

NERET-MINET TESSIER

DROUOT RICHELIEU

9, rue Drouot, 75009 Paris

Vente aux enchères publiques

MARDI 18 MARS 2008

à 14 h - Salle 8

ARCHÉOLOGIE ROMAINE

Bronzes Antiques, Bijoux Celtes, Bijoux Hellenistiques

EGYPTE

ART GRECO-BOUDDHIQUE DU GANDHARA

(1^{er}-V^e siècle ap. J.C.)

INDE

BIRMANIE, SIAM, THAÏLANDE

TIBET, NÉPAL

ESTAMPES JAPONAISES

Erotica

ARCHÉOLOGIE CHINOISE

HAN (206 av. J.C.-220 ap. J.C.), **WEI** (386-557), **SUI** (589-618),
TANG (618-907), **SONG** (960-1279), **JIN** (1115-1234), **YUAN** (1279-1368),
MING (1368-1644), **T'SING** (XVIII^e, XIX^e, XX^e siècle)

Expositions publiques : Lundi 17 mars de 11 h à 18 h et mardi 18 mars de 11 h à 12 h

Téléphone pendant la vente : 01 48 00 20 08

Expert C.E.A. : pour le Gandhara, l'Archéologie chinoise et l'Art d'Asie

Mr J-Y. Nathan - Tél. : 06 16 68 15 80
ju.nathan@libertysurf.fr

Expert : pour le Monde Romain et Gallo-Romain, Egypte

Mr Paul COHEN - Tél. : 05 61 85 84 72 / 06 12 23 89 90
paul.cohen@neuf.fr

S.A.R.L. - Agrément 2001-014 - R.C.S. : TVA INTRA : FR19 440 305 183 00012

8, rue Saint-Marc - 75002 Paris. — Tél. : 01 40 13 07 79 - Fax : 01 42 33 61 94
e-mail : mail@neret-tessier.com - Internet : www.neret-tessier.com (Catalogue en ligne)

Les pièces d'archéologie, compte tenu de leur ancienneté, ont pu subir quelques restaurations d'usage et reprises au décor, seules les grosses réparations ou les manques importants seront signalés.

ARCHÉOLOGIE ROMAINE

Bronzes Antiques, Bijoux Celtes, Bijoux Hellenistiques

Lampes à huile d'époque romaine :

1. **Lampe à huile** en terre cuite, décor d'une poule et ses poussins. Signature au dos. II°/III° siècle 200/400
2. **Lampe à huile** en terre cuite, décor d'un agneau broutant. Signature au dos. II°/III° siècle 200/400
3. **Lampe à huile** en terre cuite, décor d'un homme porté par un aigle. Signature au dos. II°/III° siècle 200/400
4. **Grande lampe à huile** en terre cuite, décor d'une fleur et d'oves. I°/II° siècle 200/400
5. **Lampe à huile** en terre cuite, décor d'un dauphin. II°/III° siècle 200/400
6. **Lampe à huile** en terre cuite, décor d'un crabe. I°/II° siècle 200/400
7. **Lampe à huile** en terre cuite, rectangulaire, prévue pour 10 mèches. Décor de 2 serpents, anse en forme de tête féminine. III°/IV° siècle 500/700
8. **Lampe à huile** en terre cuite, décor d'une Déesse chevauchant un lion. II°/III° siècle 200/400
9. **Lampe à huile** en terre cuite, décor d'un homme conduisant un bige. Signature au dos. I°/II° siècle 200/400
10. **Lampe à huile** en terre cuite, décor d'une mante religieuse dévorant son mâle. Signée. I°/II° siècle 200/400

Lampes à huile d'époque paléo-chrétiennes du IV° au V° siècle :

11. **Lampe à huile** en terre cuite à décor d'un chrisme 200/400

12. **Lampe à huile** en terre cuite à décor d'un dauphin 200/400
13. **Lampe à huile** en terre cuite, décor d'un jeune enfant nu 200/400
14. **Lampe à huile** en terre cuite, décor d'un bouquetin bondissant 200/400
15. **Lampe à huile** en terre cuite à décor de deux animaux opposés courant 200/400
16. **A.B. 2 Moules de lampes à huile** en stuc, sur l'une un animal bondissant, sur l'autre un buste masculin. Epoque romaine, II°/III° siècle les 2 400/600

Céramique sigillée du III° au V° siècle :

17. **Bouteille à une anse**, décor en bas relief de personnages et feuillages. H. 19cm. 600/800
(Col et anse restaurés)
Voir la reproduction
18. **Bouteille piriforme** à décor anthropomorphe et zoomorphe entre des palmettes. H. 15,5cm 400/600
Voir la reproduction
19. **Bouteille à deux anses**. Décor de tête humaine et d'un animal bondissant. H. 16,5cm 500/700
Voir la reproduction
20. **Assiette creuse** à décor de cercles concentriques et perles. (Cassée, collée). D. 20,3cm. 300/500
Voir la reproduction
21. **Assiette creuse** à décor de cercles. (Collage) D. 25cm. 300/500
Voir la reproduction



22. **Plat ovale à deux anses de préhension décorées en bas relief de poissons. (Cassé, collé)**
D. 30cm. 600/800
23. **Grand plat à décor gratté d'étoile et de cercles concentriques.** D. 31cm 500/700
24. **Deux Anses de situles en bronze à visage humain.**
Chacun avec anneau de suspension. II°/III° siècle.
Lelot 500/700
25. **Deux ex-voto en bronze : visage masculin barbu et visage féminin.**
II°/III° siècle Le lot 300/400
26. **Deux ex-voto en bronze : visage masculin et visage d'un Serapis barbu.**
II°/III° siècle Le lot 300/400
27. **Petit groupe en plomb, sur une base commune du couple Hercule et Dejanire.** III°/IV° siècle.
H. 4cm 250/400
28. **Deux Epingles votives en bronze, terminaison à forme d'un chien et d'un oiseau.**
II°/IV° siècle Le lot 250/350
29. **Sept instruments chirurgicaux en bronze : lancette, pince, cupule, scalpel**
II°/IV° siècle Le lot 500/600
30. **Sept instruments chirurgicaux en bronze : lancette, pince, cupule, scalpel**
II°/IV° siècle Le lot 500/600
31. **Simpulum en bronze à long manche, terminaison en forme de cervidé.** II°/IV° siècle. L. 33cm 500 /700
32. **Bracelet en fil de bronze torsadé.** Terminaisons en forme de têtes de dragon.
Epoque Celtique, III°/II° av. J.C 600/800
33. **Bracelet en bronze à section losangique effilée aux extrémités.**
Age du bronze, VIII°/VII° av. J.C 200/300
34. **Cinq Bracelets en bronze à décors divers.** Epoque Romaine,
du I° au IV° siècle 300/500
35. **Bracelet en bronze de forme arquée, décor géométrique gravé.** Gaule. Age du bronze,
VIII°/VII° av. J.C 500/700



36. **Bracelet d'enfant en bronze.** Décor en inclusion d'émaux jaune, rose et turquoise.
Epoque Mérovingienne ou Celte 600/800
37. **Torque en argent, le collier en fil torsadé, les terminaisons en forme de fleurs stylisées.** Epoque Celtique,
III°/II° siècle avant J.C. 2000/3000
38. **Torque en bronze, le collier formé d'une résille de fils tressés.** Importantes terminaisons en anneaux à décor de fleurs stylisées.
Epoque Celte, III°/II° siècle avant J.C 2000/3000
39. **Miroir en bronze à patine verte, le manche de préhension décoré de bagues.** II°/IV° siècle.
L. 16,5cm 200/300
40. **Vase en bronze à panse globulaire, une anse dont les attaches sont en forme de bustes féminins.**
Epoque romaine, III°/IV° siècle.
D. 11cm. H. 10,5cm 900/1200
Voir la reproduction
41. **Lampe à huile en bronze à long bec et anse pédonculée.**
(*L'opercule manque*). II°/IV° siècle. 800/1000
Voir la reproduction
42. **Lampe à huile en bronze, long bec décoré, la panse ornée de deux petits anneaux en forme de dauphins.**
L'anse à volutes en forme de feuilles. (*L'opercule manque*)
I°/II° siècle. 800/1000
Voir la reproduction



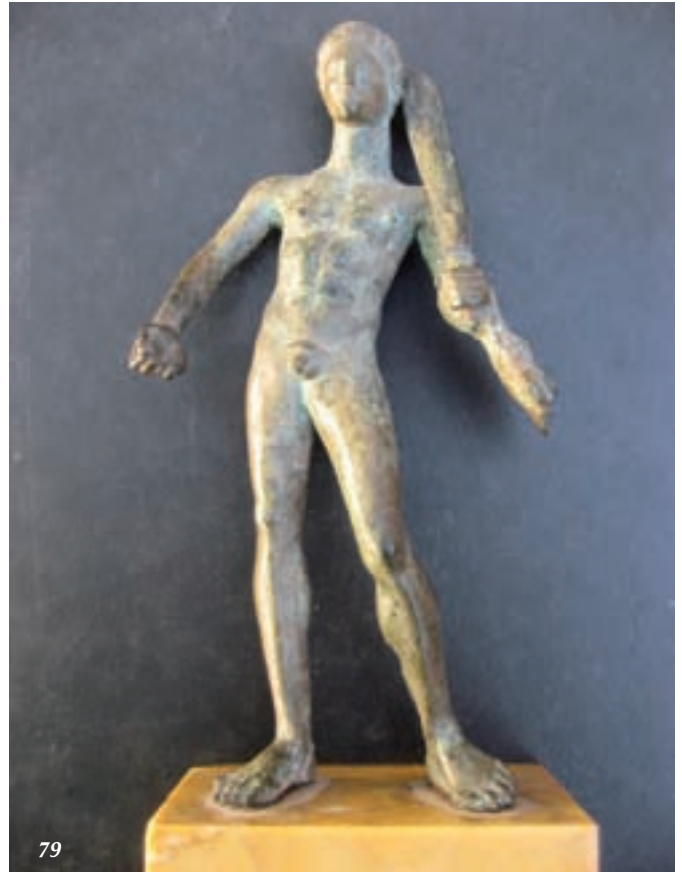
43. **Lampe à huile** en bronze à deux becs opposés, sur haut piédouche. Deux protubérances en épis sur le réservoir et deux anneaux de suspension au dessus. II°/III° siècle 800/1000
44. **Lampe à huile** en bronze, une anse à haut poucier, l'opercule en forme de coquille St Jacques. II°/III° siècle 800/1000
45. **Rare hipposandale** en fer forgé, complète avec ses deux anneaux de fixation et ses rivets. III°/IV° siècle 300/500
46. **Fine statuette en bronze** d'un angelot courant, tenant une corne dans sa main droite. Présenté sur une base ronde. (*Collage à la cheville*) I°/II° siècle. 800/1000
47. **Quatre petits bronzes** : un oiseau d'applique, une chouette les yeux à l'origine incrustés, un cheval à l'arrêt et un cheval marin. Etrusco-romains, I° avant/III° après. L. 3 à 4,5cm 600/800
48. **Phallus votif en argent**, avec anneau de suspension. II°/III° siècle. L. 6,2cm 500/700
49. **Figurine en bronze** d'un soldat assis sur un rocher, genou gauche à terre. III°/IV° siècle. H. 5,5cm 500/700
50. **Statuette en bronze** d'un prêtre allongé, la tête couverte de son manteau. Il tient une patère et un coffret. Epoque romaine, II°/III° siècle. L. 4,2cm 500/600
51. **Bronze d'un soldat captif** assis sur un rocher, les mains liées derrière son dos. II°/III° siècle. H. 6cm 600/800
52. **Petit bronze d'un Hermès nu**, assis. Epoque romaine, II°/IV° siècle. (*Bras et pied droits manquent*) H. 5,6cm. 500/700
53. **Statuette en bronze d'un Mercure debout**, coiffé du Pétase ailé, tenant la bourse et le caducée. H. 6,5cm 700/900
54. **Pilier Hermaïque en bronze**. Bélière à la base, celle du sommet cassée. III° siècle. H. 9cm 500/600
55. **Boucle de ceinture complète** avec ardillon et plaque gravée d'un visage entre deux oiseaux stylisés. L. 7,2cm 500/600
56. **Plaque-boucle de ceinture complète**, à décor géométrique gravé. (*Deux cabochons manquent*) L. 9,5cm 500/600
57. **Fragment de boucle** en bronze à trace de dorure, en forme de tête et cou d'aigle. L. 3,5cm 700/900
58. **Plaque-boucle de ceinture complète**, en bronze avec traces d'émail d'origine. L. 11,7cm 1000/1200
59. **Plaque-boucle de ceinture complète en bronze**, décor en creux de motifs floraux dans des formes géométriques. L. 13cm 1000/1200
60. **Plaque-boucle de ceinture complète en bronze**, la platine ronde à trois protubérances et décor de cercles. L. 7cm 500/700
61. **Boucle de ceinture** ou fibule en tôle de bronze ajourée à forme de sanglier courant. Gallo-romain, II°/III° siècle. L. 4, 8cm 400/600
62. **Statuette en bronze** d'un Jupiter debout drapé d'une toge laissant apparaître son buste. II°/IV° siècle. H. 8,7cm 1200/1500
63. **Statuette d'applique en bronze** d'une Déesse debout, couronnée, vêtue d'une tunique maintenue à la taille par une ceinture. III°/IV° siècle. H. 7,9cm 800/1000
64. **Figurine en bronze** d'un puissant taureau dont la queue forme un anneau, posant sur une haute base rectangulaire. I°/III° siècle. H. 6,9cm 800/1000
65. **Apollon debout**, nu, couronné, tenant la patère des sa main droite. II°/IV° siècle. H. 7,6cm 900/1200
66. **Dieu gaulois debout**, buste nu, chaussé de bottes. Gallo-romain, III°/IV° siècle. H. 6,7cm 900/1200
67. **Pied de coffret** en bronze à patine rouge, en forme de sphinge ailée sur une patte d'aigle griffue. (*Manque visible à une aile*). II°/IV° siècle. H. 7,4cm. 500/700
68. **Statuette en bronze** à patine brillante d'un Apollon nu, debout. (*Manque au bras droit*) II°/III° siècle. H. 9,1cm. 800/1000
69. **Figurine en bronze** d'un Dieu gaulois nu, la tête couronnée, les yeux incrustés de pâte de verre ambrée. Il tient un poignard dans sa main gauche. III°/IV° siècle. H. 7cm 800/1000
70. **Beau vase en bronze** à patine verte brillante, la panse ovoïde surmontée d'un col évasé à large lèvre. Le col est relié à la panse par deux anses à l'attache en mascarons à forme de visage masculin juvénile. Sur chaque anse, décor en relief d'un buste masculin de profil et d'une paire d'ailes. (*Bouchage sur la panse, mais superbe état de conservation*) Etrurie, V°/IV° siècle avant J.C. H. 25cm. D. 23cm. 8000/12000
Voir la reproduction en 1^{ère} de couverture

**Boucles ou fragments de Boucles
d'époque Mérovingienne VI°/VIII° siècle :**

55. **Boucle de ceinture complète** avec ardillon et plaque gravée d'un visage entre deux oiseaux stylisés. L. 7,2cm 500/600
56. **Plaque-boucle de ceinture complète**, à décor géométrique gravé. (*Deux cabochons manquent*) L. 9,5cm 500/600
57. **Fragment de boucle** en bronze à trace de dorure, en forme de tête et cou d'aigle. L. 3,5cm 700/900



71. **Statuette en bronze d'un Dieu gaulois coiffé de deux cornes, tenant de sa main droite un globe.** III°/IV° siècle. *(Les 2 pieds et la main gauche manquent).*
H. 9,5cm. 600/800
72. **Rare représentation d'un Priape, ithyphallique, debout, écartant son manteau de ses deux mains.** Bronze. III°/IV° siècle. H. 7,4cm 900/1000
73. **Venus anadiomède, debout, nue, tenant la longue mèche de ses cheveux de sa main gauche.** Gallo-romain, III°/IV° siècle. H. 10cm 800/1000
74. **Très fine statuette en bronze à patine verte brillante, d'un Apollon debout, nu, bras droit levé.** I°/II° siècle. H. 7cm 1000/1200
75. **Rare statuette en plomb d'une Maternité. La Déesse-Mère, debout, vêtue d'une longue toge, pose chacune de ses mains sur les deux enfants se tenant à ses côtés.** Gallo-romain. III°/IV° siècle.
H. 8,8cm 1000/1200
76. **Très élégante statuette en bronze à patine verte d'un Apollon nu, debout, la chevelure ceinte d'un bandeau. Léger déhanchement, en appui sur la jambe droite, la gauche légèrement fléchie.** *(Une partie du manteau qu'il tient sur son bras manque).* II°/III° siècle. H. 12,8cm. 3000/5000
Voir la reproduction
77. **Non venu.**
78. **Sceau-cylindre en pierre gravé d'une frise de personnages.** Vallée de l'Euphrate, II° Millénaire avant J.C.
L. 2,3cm 300/500



79. **Grande statuette en bronze à patine verte lisse d'un Hercule nu, debout, tenant sa massue de la main gauche. La léonté posée sur son avant-bras. Dans sa main droite, trois pommes du Jardin des Hespérides.** Epoque Gallo-Romaine, I°/II° siècle. *(L'avant-bras droit et la massue sont refixés)*
H. 16,5cm. 6000/8000
Voir la reproduction
80. **Balsamaire en pâte de verre de forme tubulaire à deux anses au sommet, joignant le col. Festons dans la pâte, rouge, bleu et turquoise.** Phénicie, V°/IV° siècle avant J.C. H. 9,6cm 700/900
81. **Balsamaire en pâte de verre bleue sombre à lèvres évasées et deux anses. Décor de chevrons blancs sur le fond bleu.** Phénicie, V°/IV° siècle avant J.C.
H. 10,4cm 700/900
82. **Balsamaire en pâte de verre à décor de chevrons rouges et jaunes sur fond bleu.** Phénicie, V°/IV° siècle avant J.C. H. 7,5cm 700/900
83. **Elégante statuette en bronze à patine verte et rouge d'un Mercure nu, debout, légèrement déhanché.** *(La main droite et une des ailes de la coiffe manquent)* Epoque romaine, I°/II° siècle. H. 9cm. 1200/1500
84. **Statuette en bronze d'un Mercure nu, debout, le manteau sur son épaule gauche, tenant la bourse dans la main droite. Coiffure et bottes ailées.** *(Très petit manque à une des ailes de la coiffe).* H. 12,5cm. 1200/1500
85. **Anse de vase à belle patine verte lisse. Formée à la base d'un visage juvénile souriant. Sur le corps de l'anse un décor de feuilles.** *(Petit éclat à l'extrémité).* I° avant/I° après J.C.
L. 14,5cm. 500/700



86



94. **Important vase en bronze** à patine brune, la panse hémisphérique posant sur une base renflée. Le col largement évasé relié à la panse par deux anses à bouton au sommet et feuille à l'attache. Rome d'Orient, II^e/III^e siècle.
H. 17. D. 20cm

1200/1400

Voir la reproduction

**Bijoux en or d'époque Hellenistique,
I^e avant/II^e siècle après J.C.**

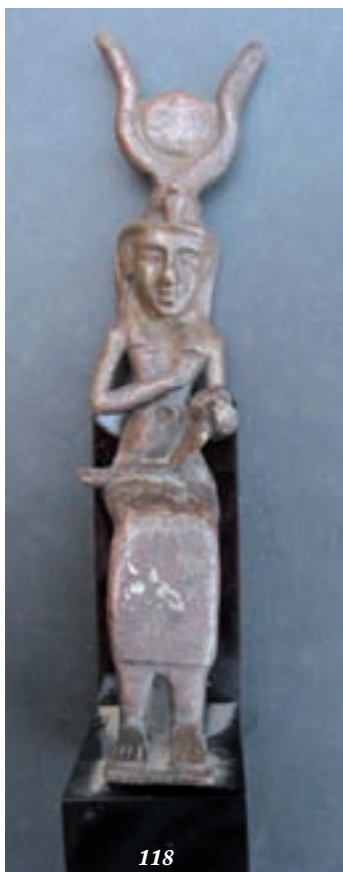
86. **Oenochoé à bec trilobé.** Corps ovoïde posant sur une base pleine. Une anse ornée d'une bague à mi-hauteur, terminée en attache sur la panse par un masque de théâtre. Bronze à belle patine verte lisse, brillante. (*Bouchage sur la panse, mais superbe état de conservation*). Etrurie ou Rome, I^e avant/I^e après J.C. H. 20cm. 2500/3500
Voir la reproduction
87. **Très fine statuette en bronze** d'une Athéna coiffée du casque à haut cimier, vêtue d'un court peplum finement plissé sur son armure. Epoque Hellenistique, I^e siècle avant J.C. H. 10cm 1600/1800
88. **Important contrepoids de balance** en forme de buste féminin, la coiffure à fines mèches. De ses deux mains, elle tient les pans de son manteau. Epoque romaine III^e/IV^e siècle. H. 9,4cm 800/900
89. **Importante statuette en bronze** à patine verte et rouge : Hercule nu, debout, coiffé de la Léonté, brandissant sa massue aujourd'hui disparue. (*Une jambe déformée, une partie du manteau manque*). Gallo-romain, III^e siècle. H. 15,4cm. 2000/3000
90. **Douze bagues** en bronze ou argent. Toutes d'époque romaine 250/400
91. **Bracelet à enroulement de fil de bronze** de forme biconique. Age du bronze, VII^e/VI^e siècle avant J.C. 300/500
92. **Masse d'arme en bronze**, décor sur toute la surface de picots en relief. Louristan, I^e Millénaire avant J.C. (*Quelques picots manquent*). L. 9,3cm. 600/800
93. **Deux petits objets** en pâte de verre polychrome : une lampe à huile et une amphorette miniatures. Phénicie, V^e/IV^e siècle avant J.C. H. 1,4 et 4cm. 400/600
95. **Paire d'anneaux d'oreilles** en or, à extrémité effilée et umbo pointé en relief 300/500
96. **Paire de boucles d'oreilles** en or, l'anneau orné d'une plaque ronde pointée, d'où part un pendentif avec perle et lapis 300/500
97. **Paire d'anneaux** d'or ornés d'un grenat et d'un pendentif en chaînette avec grenat à l'extrémité 300/500
98. **Paire de pendants d'oreilles** en forme de croix Ankh égyptienne. (*Petit manque à une extrémité*) 300/500
99. **Paire de boucles d'oreilles** en or, à décor d'hémisphères pointés. 200/300
100. **Paire de pendants d'oreilles** en or à motif d'étoile à sept branches incrustée de pâte de verre, à laquelle est suspendue une amphorette à décor filigrané 600/800
101. **Importante paire d'anneaux** d'or avec enroulement de fil d'or et perles de pierre, auxquelles sont suspendus des tubes annelés bordés de perles de pierre et pâte de verre colorée 1000/1200
102. **Bague en or**, le chaton orné d'une intaille en cornaline gravée d'une lionne passant 800/1000
103. **Bague en or**, le chaton orné d'une intaille en jaspe gravée d'un guerrier agenouillé tenant une lance et un bouclier 700/900
104. **Bracelet en or, ouvert**, dont les deux extrémités sont en forme de tête de bélier à la toison finement figurée par gravure. (Point de consolidation) 2000/3000
105. **Coupe à deux anses** sur bas piedouche, en céramique émaillée noire à glaçure métallique. Décor estampé au fond de palmettes. (*Collage en bordure*). Grande Grèce, IV^e siècle avant J.C. D. 23cm. 400/600
106. **Lecythe en céramique** à fond noir, décor à figures rouges à rehauts de blanc de deux visages opposés et de palmes. (*Très petits éclats*). Grande Grèce, IV^e siècle avant J.C. H. 10,5cm. 200/300

107. Ensemble de 22 fibules en bronze. Toutes complètes, en superbe état de conservation.
Rome, du I° au III° s. 4000/5000
108. Ensemble de 21 fibules en bronze ou argent. Toutes complètes, en superbe état de conservation.
Du I° au III° siècle. 4000/5000
Voir la reproduction
109. Ensemble de 43 fibules en bronze ou argent. Complètes, en superbe état.
Du I° au III° siècle 7000/8000
110. Ensemble de 50 fibules en bronze. Toutes complètes, de nombreuses avec émaux polychromes. II°/IV°s 7000/8000
111. Ensemble de 23 fibules en bronze, certaines zoomorphes.
D'époque Mérovingienne,
VI°/VIII° siècle 2500/3500



EGYPTE

112. Trois amulettes : Harpocrate, un scarabée de Thoutmosis III (1478/1426 av J.C.) et un poisson en métal. Basse époque 200/300
113. Trois amulettes en céramique émaillée : deux Ptah et un Babouin.
Basse Epoque, III°/I° siècle avant J.C 200/300
114. Trois amulettes en céramique émaillée : Isis allaitant Horus, Horus assis et Horus debout.
III°/I° siècle avant J.C Le lot 200/300
115. Rare amulette en faïence brune, formée de six scarabées accolés. Au revers, le cartouche de Menkheperre, Thoutmosis III, XVIII° Dynastie. (1478/1426 av J.C.).
L. 2cm 500/700
116. Grande amulette en faïence émaillée verte : le crocodile du Nil. Epoque Saïte, VI°/IV° s. av J.C.
L. 6,2cm 300/500
117. Grande amulette en céramique émaillée vert pâle : le poisson Tilapia Nilatica, symbole de renaissance. Epoque Saïte, VI°/IV° siècle avant J.C. L. 5,8cm 800/1000



118. Statuette en bronze à patine brun rouge : Isis allaitant Horus. La Déesse assise, porte la coiffe athorique, et tient l'Enfant sur ses genoux.
Epoque Ptolémaïque, III°/I° siècle avant J.C.
H. 13,5cm 1000/1500

Voir la reproduction

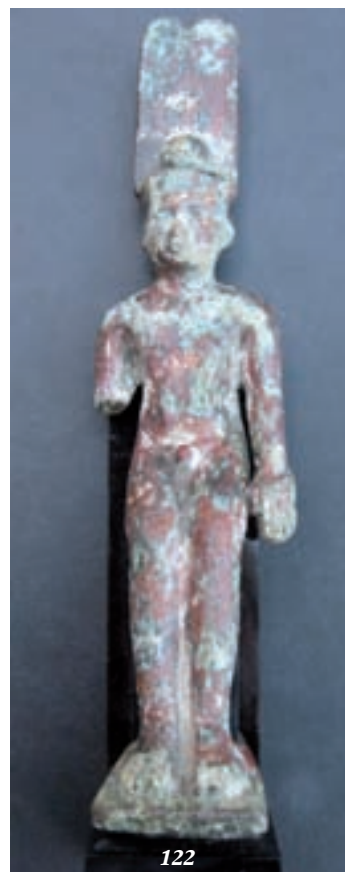
119. Oushabti en céramique émaillée verte claire, inscrit sur une colonne verticale : « Que soit illuminé l'Osiris du Général d'armée Hormeout, né de Hator, justifié de voix ». Epoque Ptolémaïque.
H. 14cm 800/1200

120. Situle en bronze, décor en bas relief d'une suite de Divinités du Panthéon Egyptien. Epoque Ptolémaïque. (Usures de surface, l'anse manque)
H. 7,9cm. 400/600

121. Sculpture en bronze à patine verte, figurant la Déesse Athor sous sa forme de vache, coiffée du disque solaire, orné de l'Uraeus. Epoque Ptolémaïque.
H.7cm.L. 6,5cm 1200/1800

122. Sculpture en bronze d'un Harpocrate assis, bras le long du corps. Il est figuré nu, coiffé de deux hautes plumes et du disque solaire. (L'avant-bras droit manque).
H. 16,4cm. 2500/3500

Voir la reproduction



ART GRECO-BOUDDHIQUE DU GANDHARA

(I^{er} – V^{ème} siècle)



- | | | | | | |
|------|--|--------------|------|--|-------------|
| 123. | Visage de Bouddha. En stuc. H. 10.5 cm | 250/350 | 134. | Fragment de bas-relief orné d'un buste de seigneur lançant une fleur. Takht-I-Bahi. H. 26 cm | 550/650 |
| 124. | Tête de fidèle. En stuc. H. 8 cm | 110/130 | 135. | Tête de soldat. En stuc. H. 7.5 cm | 40/60 |
| 125. | Miroir. En bronze. (Soie fragmentaire). H. 18.5 cm | 90/120 | 136. | Tête de Bouddha. En schiste. Swabi. H. 10.5 cm | 450/550 |
| 126. | Tête de déesse-mère. En terre cuite. (1 ^{er} – 2 ^e s. ap. J.C.). H. 5 cm | 60/70 | | <i>Voir la reproduction</i> | |
| 127. | Buste acéphale de Bouddha. En schiste. H. 18 cm | 550/650 | 137. | Déesse-mère. En terre cuite. Taxila. (<i>Cassure horizontale</i>) H. 27 cm. | 220/260 |
| 128. | Visage de Bouddha. En schiste. Takht-I-Bahi. H. 8.5 cm | 220/260 | 138. | Cuiller à libations. En bronze. L. 16 cm | 200/250 |
| 129. | Tête d'homme de cour. En stuc. Hadda. H. 9.5 cm | 360/460 | 139. | Tête de Bouddha. En stuc. H. 12 cm | 350/400 |
| 130. | Tête de Bouddha. En stuc. Hadda. H. 8.5 cm | 110/130 | 140. | Deux têtes de suppôts de Mara. En stuc. H. 6.5 et 7.5 cm | 60/70 |
| 131. | Fragment de bas-relief représentant le Lancer de l'Eléphant Mort. Lors des joutes opposant les prétendants à la main de la princesse Yoshodara, Devadatta, rival de Siddhârta tua à mains nues un éléphant, dont Siddhârta jeta le cadavre par dessus les murailles de la ville. En schiste. H. 18.5 cm | 300/350 | 141. | Corps acéphale de Bouddha représenté assis en méditation. Il porte la robe monastique laissant l'épaule droite découverte. En stuc. H. 32 cm L. 31 cm | 1.000/1.200 |
| 132. | Bouddha assis, portant le vêtement monastique aux jolis drapés. En schiste gris. H. 36 cm | 9.500/12.000 | 142. | Tête de Bouddha. En schiste. H. 15.5 cm | 550/600 |
| | <i>Voir la reproduction en 1^{ère} de couverture</i> | | 143. | Tête de Bouddha. En stuc. H. 15 cm | 800/1.000 |
| 133. | Tête de Bouddha. En stuc. Hadda. H. 5.5 cm | 60/70 | 144. | Bas-relief représentant le Parinirvâna et la Crémation du Bouddha. En schiste. L. 29.5 cm | 1.000/1.200 |
| | | | 145. | Bas-relief représentant deux hommes près d'une fontaine, l'un portant une outre. Charsadda. L. 24 cm | 650/750 |
| | | | 146. | Bouddha assis. En stuc. (<i>Tête recollée</i>). H. 28.5 cm | 850/950 |

INDE

147. **Stèle figurant Avalokitésvara.**
En grès noir.
Pâla, VIII^e s. (*Restaurations*).
H. 57 cm L. 26 cm 1.500/1.800
148. **Sabre damasquiné à motifs végétaux, floraux et animaliers.** En fer.
Inde du Nord, XVIII^e s.
L. 89 cm 3.500/4.200
Voir la reproduction
149. **Sabre, la lame en fer et à traces de dorure sur la poignée.**
Inde du Nord, XVIII^e s.
L. 96 cm 1.600/2.000



BIRMANIE, SIAM, THAÏLANDE



150. **Statue de Bouddha.** En albâtre.
Birmanie, Shan. XIX^e s. H. 41 cm 550/650
151. **Statue fragmentaire de Bouddha.** En bois doré.
Birmanie, Tai-Yai. XIX^e s. 250/350
152. **Tête de Bouddha.** En papier mâché laqué.
(*Collages et manques au sommet et à l'arrière*)
Birmanie, Shan. XIX^e s. H. 11 cm 300/400
153. **Bouddha debout.** En bois laqué. Birmanie, Royaume d'Ava XVII^e s. H. 46 cm 500/600
154. **Bouddha Mâravijaya assis sur un trône et tenant un vase.** En bois raviné. Birmanie, Mandalay. XIX^e s.
H. 61 cm L. 33 cm 2.500/2.800
155. **Tête de Bouddha.** En grès recouvert de laque rouge.
Birmanie, Shan. XIX^e s. (*Restauration*).
H. 61 cm 9.200/9.500
Voir la reproduction
156. **Statue représentant deux personnages.** En bois érodé. Birmanie, XVIII^e s.
H : 43 cm 300/450
157. **Adorateur.** En bois érodé. Birmanie, XVIII^e s.
H. 45.5 cm 300/450



158. **Volet de temple à décor de personnage dansant.** En bois raviné.
 Birmanie, XVIII^e s.
 H : 87 cm L : 30 cm 2.100/2.300
Voir la reproduction



159. **Buste de Bouddha,** les yeux en nacre. En laque sec noir à traces de dorure à la feuille.
 Shan, Birmanie. XVIII^e s.
 H. 40 cm 6.400/7.700
Voir la reproduction en 1^{ère} de couverture
160. **Gong.** En bronze.
 Birmanie, XIX^e s.
 H. 22.5 cm L. 32 cm 550/700
161. **Gong.** En bronze.
 Birmanie, XIX^e s.
 H. 25 cm L. 36 cm 550/700
162. **Tête de Bouddha.** En bronze.
 Thaïlande du Nord. Période Sukhothai, XVII^e s.
 H. 23.5 cm 2.800/3.500
Voir la reproduction
163. **Deux têtes de Bouddha.** En bronze.
 Siam, XVIII^e s.
 H. 5.5 cm 200/250

TIBET, NEPAL

164. **Statue représentant une divinité.** En bronze doré.
Tibet, XVIII^e s. H. 16.5 cm 2.000/2.200
Voir la reproduction
165. **Amithayus.** En bronze laqué doré.
Tibet, XVII^e s. H. 11 cm 800/1.000
166. « **Liu** » génie souterrain. En cuivre repoussé.
Tibet, XVIII^e s. H. 15 cm 550/600
167. **Lion des neiges.** En cuivre repoussé.
Tibet, XVIII^e s. H. 11 cm 550/600
168. **Lion des neiges.** En cuivre repoussé.
Tibet, XVIII^e s. H. 13 cm 550/600
169. **Trois phurbus.** En bois.
Tibet, XVIII^e s.
L. 23,5, 22,5, et 21 cm 550/600
170. **Déesse à six bras.** En métal blanc.
Népal, XIX^e s. H. 11 cm 400/500
171. **Phurbu.** En cuivre.
Népal, XIX^e s. L. 17 cm 650/700
172. **Lampe à huile à décor de Garuda.** En bronze. Népal,
XVIII^e s. H. 14 cm 800/900
173. **Elément décoratif.** En cuivre repoussé.
Tibet, XVIII^e s. L. 19.5 cm 260/300
174. **Plaque ovale au génie.** En fer.
Tibet, XIX^e s. H. 27 cm 550/600
Voir la reproduction
175. **Deux Vajras.** Népal, XVIII^e s. Tibet, XIX^e s.
L. 12 et 13 cm 200/250



164

176. **Plaque ronde.** En fer doré.
Tibet, XIX^e s. D. 6.5 cm 150/180
177. **Paire de bracelets de chevilles d'esclave.** En bronze.
Népal, XIX^e s. L. 19 cm 650/700
178. **Boîte reliquaire.** En cuivre et métal argenté.
Népal, XIX^e s. H. 11 cm 350/400
179. **Vase.** En cuivre.
Népal, XVIII^e s. H. 16 cm 150/180
180. **Haut de phurbu à décor de trois têtes.** En fer.
Tibet, XVIII^e s. H. 6.5 cm 260/300
181. **Phurbu.** En bois.
Tibet, XVIII^e s. L. 42 cm 250/300
182. **Moulin à prières de table.** En cuivre et bois.
Tibet, XIX^e s. H. 22 cm D. 18 cm 700/800
183. **Cloche de temple en laiton (manque) et "bhumpa"**
(vase à eau lustrale) en bronze.
Népal, début du XX^e s. H. 7 cm 60/70
184. **Ustensile en bois sculpté. (Base endommagée)**
Népal, début du XX^e s. L. 48 cm 50/60
185. **Boîte à "tikka"** (peintures rituelles) en bois.
Népal, début du XX^e s. L. 11 cm 50/60
186. **Poids en forme de tête de dragon.** En fer.
H. 6.5 cm 40/50
187. **Lampe à huile ornée d'une représentation de Lakshmi,** déesse de la richesse. En cuivre. (Manque).
Népal, fin du XIX^e s. L. 10 cm 60/70



174



188. **Représentation de Vasudhâra**, une forme du dieu de la richesse. Elle est assise sur un trône, à six bras dont les mains tiennent un vase, un épi de blé, un livre et des plumes de paon. En bronze doré.
Népal, XV^e s. H. 11 cm L. 9 cm 5.000/6.000
Voir la reproduction
189. **Tanka** représentant Padmasambhava assis, tenant de la main droite le foudre diamant (vajra) et de la main gauche la coupe crânienne (kapâla), le sceptre magique (khatvânga) au creux de l'aisselle. Les donateurs sont représentés debout et tenant chacun de la main droite un parapluie.
Tibet, XIX^e s. H. 102 cm L. 65 cm 1.000/1.200
190. « **Putali** » Dieu protecteur des sources, des ponts et des rivières. En bois sculpté.
Himalaya. Région Humla, Népal. XX^e s.
H. 57 cm L. 12 cm 1.900/2.300
191. « **Putali** » Dieu protecteur des sources, des ponts et des rivières. En bois sculpté.
Himalaya. Région Humla, Népal. XX^e s.
H. 60 cm L. 18 cm 2.200/2.500
192. « **Anti** » Carafe traditionnelle à alcool de riz ornée de quatorze pétales de lotus et autres motifs floraux et géométriques. En bronze argentifère.
Népal, XVIII^e s. H. 25 cm 800/1.000

MONGOLIE

193. **Vajradhara**. En bronze doré. XVIII^e s. H : 15.9 cm 1.300/1.500

PHILIPPINES

(XIX^{ème} siècle)

194. **Boîte à bétel**. En bronze damasquiné d'argent. H. 6 cm L. 12.5 cm 150/180
195. **Boîte à bétel**. En bronze damasquiné d'argent. H. 7 cm L. 14 cm 150/180

JAPON

196. **Estampe de Kiyomitsu**, hosoban, l'acteur Ichiyama Shichizo dans le rôle de la jeune femme Terute-no-hime. Vers 1755. 400/600
Voir la reproduction page 13
197. **Estampe de Harunobu**, chuban, une jeune femme assise choisit un uchiwa (éventail) chez un marchand ambulat. Vers 1762. 500/800
198. **Deux estampes de Kuniyoshi**, oban, série des comparaisons japonaises et chinoises de l'histoire du prince Genji. Le jeune Yoshitsune en apprentissage chez le roi des Tengu et Takechiuchi-no-Sukune se voit offrir deux perles sacrées par le roi des dragons. 1855. 300/500
199. **Estampe d'Utamaro**, oban, série Iroha Zoroe, deux jeunes femmes en buste dont une allaite un enfant. (Restaurations). Vers 1801. 1.000/1.500
Voir la reproduction page 13
200. **Estampe de Hiroshige II**, oban, série du Tokaido, station 49, la cascade près de Sakanoshita. 1863. 200/300
201. **Deux estampes érotiques** de Toyokuni III, koban, couples enlacés. Vers 1850. 100/200
202. **Estampe de Kunisada**, chuban, série du Tokaido, la station 38 « Fujikawa ». Vers 1836. 200/300
203. **Estampe de Hokusai**, oban, série des grandes cascades dans les provinces, la cascade de Kirifuri dans le massif de Kurokami. (Restaurations). Vers 1831. 1.000/1.500
204. **Estampe de Toyokuni III**, triptyque oban, une scène de rue dans le quartier de Yoshiwara. 1863. 250/350



199



209



210



196

205. Estampe de Hiroshige, otanzaku, série Toto Meisho, vue du pont Azuma vers le temple Kinriyuzan à Asakusa sous la pluie du soir. (Restaurations). Vers 1834. 300/500
206. Estampe d'Eisen, kakemono, une jeune femme tient un manteau d'hiver. Vers 1830. 300/500
207. Estampe de Hasui, oban, le mont Fuji, vue de Naruzawa en fin d'automne. Novembre 1936. 500/700
208. Estampe d'Eizan, oban, deux jeunes femmes en buste. (Restauration). Vers 1820. 300/500
209. Estampe de Hiroshige, oban, série des 100 vues d'Edo, une tortue est accrochée au pont Mannen à Fukagawa. 1857. 600/800
Voir la reproduction
210. Estampe d'Eisen, oban, une jeune femme en discussion à la fenêtre avec un homme. Vers 1825. 400/600
Voir la reproduction
211. Estampe de Hiroshige, oban, série Toto Meisho, le pont Nihonbashi sous la neige la nuit. Vers 1843. 400/600
212. Estampe de Hiroshige, oban, série des grands poissons, ormeaux et sayori. Vers 1832. 300/500
213. Estampe de Hokusai, oban, les 36 vues du Fuji, couvreurs sur le toit du magasin Mitsui à Edo avec le Fuji au fond et deux cerfs-volants. (Restaurations). Vers 1833. 1.000/1.500
214. Estampe d'Utamaro, oban, série les discussions entre amoureux, la courtisane Kiyokawa et Karigane Bunshichi observé par Kaminari Shokuso. (Restaurations). Vers 1798. 800/1.200
215. Estampe de Kunisda, oban, une jeune femme devant le magasin Daimaru. Vers 1830. 200/300
216. Estampe de Hiroshige, oban, série des 100 vues d'Edo, vue du haut de la colline du temple Tenjin à Yushima sous la neige. 1856. 700/1.000
217. Estampe de Toshi Yoshida, oban, la sortie des bateaux de pêche à Irozaki le matin. 1971. 200/300
218. Estampe de Hiroshige, oban, série Edo Meisho, le temple Higashihonganshi avec les promeneurs au coucher du soleil à Asakusa. Vers 1848. 300/500
219. Estampe de Yoshitoshi, oban, triptyque, une scène du roman chinois des Trois royaumes, les deux héros Kuan Yu et Chang Fei accompagnés par Hsuan-te rendent visite à K'ung-ming sous une tempête de neige. 1883. 300/500



220

220. **Estampe de Hasui**, oban, la route sous les cryptomerias à Nikko. 1930. 500/700
Voir la reproduction
221. **Estampe d'Eishi**, oban, deux jeunes femmes pêchent au bord du Sumida. Vers 1785. 700/1.000
222. **Estampe de Hiroshige II**, oban, série Edo Meisho, feu d'artifice autour du pont Riyogoku. 1863. 300/500
223. **Estampe d'Utamaro**, oban, série des « 5 jolies femmes », une jeune femme accroche une peinture à une branche de prunier. (Restaurations). 1805. 1.000/1.500
Voir la reproduction
224. **Estampe de Koitsu**, oban, le château de Himeji au crépuscule. 1945. 300/500



223



225. **Estampe de Toyokuni I**, oban, rare triptyque, la leçon de calligraphie ou Kakisome, la première leçon de la nouvelle année, dans une Terakoya, une petite école privée de bonne famille pour apprendre à faire de la poésie et de la peinture. On remarque la façon très particulière d'économiser du papier qui coûtait cher. Les premiers essais d'écritures d'un élève étaient noircis et il recommençait de nouveau noir sur noir. On remarque également la position de tenir le pinceau. Seule référence illustrée : Exposition en 1995 à Oslo et à Copenhague, Impressions of Japanese Prints in the Utagawa School, numéro 35, éditeur : Nishimura. 1.000/1.500
Voir la reproduction



230

226. **Deux estampes de Hiroshige**, koban, série du Tokaido, la station 15 « Yoshiwara » et la station 14 « Hara ». Vers 1845. 300/500
227. **Album érotique** attribué à Kunisada, volume 1 sur 3. Vers 1850. 600/800
228. **Livre érotique** de Hokusai, volume 3 sur 3. Vers 1830. 600/800
229. **Album érotique** attribué à Eisen, volume 1 sur 3. Vers 1830. 600/800
230. **Blague à tabac**, avec bouton en ivoire et fermeture à décor de dragon. 250/350
Voir la reproduction

ARCHEOLOGIE CHINOISE

HAN

(206 av. J.C. – 220 ap. J.C.)



231



233

231. **Fibule** se terminant par un crochet en forme de tête d'animal. Sur la face arrière, un bouton circulaire sert de deuxième point d'attache. Le corps est orné d'un motif de spirales, et d'éléments curvilignes. En bronze damasquiné d'argent. H. 17 cm 1200/1.500
Voir la reproduction
232. **Dame de cour agenouillée.** Les cheveux noirs sont séparés par une raie au milieu et se prolonge dans le dos par une tresse peinte de pigments noirs. Au-dessus des tempes ont été pratiqués deux petits trous servant à placer un bijou. La succession des trois vêtements réglementaires est bien visible. On distingue le col relevé d'une chemise près du corps, le col croisé d'une robe et le manteau en V, fermé, sur le côté droit. En terre cuite à engobe et à polychromie. *Test de thermoluminescence.*
H. 51 cm 2.200/2.600
233. **Paire d'archers sur leurs montures.** Les cavaliers semblent se préparer à décocher leurs flèches. En terre cuite à engobe et à polychromie. (*Restaurations*). *Tests de thermoluminescence.*
H. 31 - L. 28 - H. 31.5 - L. 26 cm 9000/9500
Voir la reproduction
234. **Lancier debout.** Il porte un couvre-chef, une tunique aux manches amples retenue par une ceinture. La position des mains laisse penser qu'à l'origine, ce militaire devait tenir une lance et un bouclier. En terre cuite à engobe et à polychromie. *Test de thermoluminescence.* H. 54 cm 1.500/1.800
235. **Deux fibules.** Chacune se terminant par un crochet en forme de tête d'animal. Sur la face arrière, un bouton circulaire sert de deuxième point d'attache. Le corps est orné d'un motif de spirales, et d'éléments curvilignes. En bronze damasquiné d'argent. H. 8 et 11 cm 800/1.000
236. **Cheval sans jambe,** et à la tête amovible. En terre cuite à engobe et à polychromie. *Test de thermoluminescence.*
H. 43.5 cm L. 47 cm 1.800/2.200
237. **Guerrier sur son cheval à l'arrêt.** Le cavalier, assis les jambes pendantes, se tient bien droit. Il est vêtu d'une armure noire, fixée sur une tunique rouge et blanche. En terre cuite à engobe et à polychromie. *Test de thermoluminescence.*
H. 33 cm L. 35.5 cm 1.200/1.500
238. **Paire d'oies.** En terre cuite grise. *Test de thermoluminescence.*
H. 38 cm L. 37 cm 3.000/3.600
Voir la reproduction
239. **Vase « Fang »** à couvercle, et à décor de volutes. En terre cuite à engobe et à polychromie.
H. 41 cm 1.500/1.800



238



240

240. Vase « Guan » à deux larges anses, à décor de spirales incisées, et orné d'une série de boutons. En terre cuite grise de patine brune.

Test de thermoluminescence.

H. 41.5 cm

4.000/4.800

Voir la reproduction

241. Vase « Ding » tripode, à deux anses et à couvercle. En terre cuite à glaçure verte et à traces d'irisation. H. 18 cm

1.300/1.600

242. Vase « Ping » au col en forme de tête d'oie. En terre cuite grise à traces de polychromie.

Test de thermoluminescence.

H. 33.5 cm

2.000/2.500

WEI (386 – 557)



243



246

243. Chariot tiré par un buffle harnaché. La petite tête de l'animal contrastant avec l'aspect trapu est bien caractéristique de l'époque Wei. En terre cuite grise à engobe et à polychromie. *Test de thermoluminescence.*
H. 21.5 cm L. 36 cm 6.000/7.200

Voir la reproduction

246. Chameau bâti se relevant. La gueule est ouverte, laissant les mâchoires apparentes. En terre cuite grise à engobe et à polychromie. (*Restaurations*).
Test de thermoluminescence.

H. 23.5 cm L. 31 cm

4.500/5.400

Voir la reproduction

244. Deux porteurs d'étendard encapuchonnés, représentés debout, aux mains jointes. En terre cuite grise à engobe. H. 53 cm 3.500/4.000

245. Paire de guerriers barbus debout, les jambes légèrement fléchies, les bras en avant. En terre cuite à engobe et à polychromie. (*Restaurations*).
Test de thermoluminescence. H. 36 cm 5.000/6.000

247. Dame de cour à la coiffure en chignon, le bras gauche replié au niveau de la ceinture et le bras droit pendant le long du corps. En terre cuite à traces d'engobe. H. 21 cm 600/700

248. Dame de cour à la coiffure en chignon et aux mains jointes cachées. En terre cuite à engobe et à traces de polychromie. H. 21 cm 600/700

249. **Cheval à l'arrêt sur une terrasse**, caparaçonné et portant un majestueux tapis de selle tombant largement sur les côtés. Il porte de nombreux ornements sur la tête, à l'encolure et sur la croupe. En terre cuite ocre à engobe et à polychromie. (Restaurations). *Test de thermoluminescence.*
H. 58.5 cm L. 46.5 cm 11.000/13.000
Voir la reproduction



249

250. **Dame de cour à la coiffure en chignon** et aux mains jointes cachées. En terre cuite à traces d'engobe.
H. 20 cm 600/700

SUI (589 – 618)

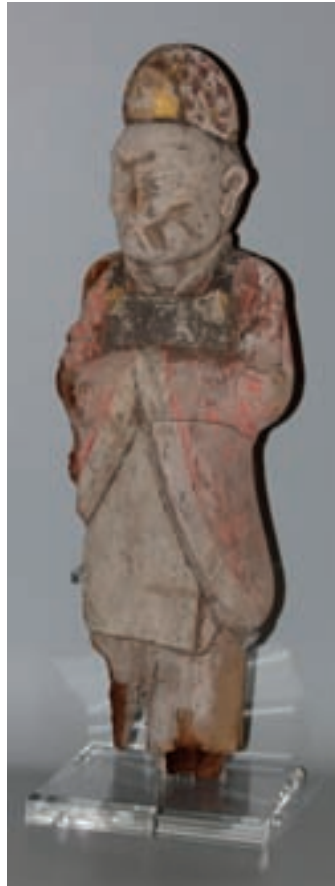
251. **Dame de cour debout**, aux mains jointes. Elle porte une tunique aux larges manches. En terre cuite à glaçure jaune. H. 26 cm 900/1.000

TANG (618 – 907)

252. **Vase à la panse allongée**, au long col étroit cannelé, sur un haut pied. En terre cuite à glaçure verte. *Test de thermoluminescence.* H. 33.5 cm 1.200/1.500
253. **Cheval debout sur terrasse**, portant une selle sur un tapis peint de pigments noirs. En terre cuite à engobe. *Test de thermoluminescence.*
H. 42 cm L. 38 cm 1.800/2.000
254. **Cavalière à la coiffure en chignon** sur sa monture en position de marche. En terre cuite à engobe. *Test de thermoluminescence*
H. 40.5 cm L. 33 cm 2.000/2.500
255. **Cheval sellé à l'arrêt**, debout sur une base rectangulaire. Il porte sur le dos une selle, ornée d'un tissu, posée sur un long tapis. La croupe et le poitrail sont parés de pompoms en demi-relief. En terre cuite à traces de polychromie. *Test de thermoluminescence.*
H. 49 cm L. 44 cm 4.500/5.400
256. **Fonctionnaire civil debout**, aux mains jointes, et portant une mitre ornée d'un aigle. En terre cuite à engobe et à polychromie. *Test de thermoluminescence.*
H. 64 cm 2.000/2.500
257. **Douze dignitaires** représentant les signes du zodiaque chinois. En terre cuite à engobe et à polychromie. *Test de thermoluminescence. (Restaurations).*
H. 21 cm 3.000/3.600
258. **Deux dames de cour** sur leurs montures représentées à l'arrêt sur une terrasse. En terre cuite grise à engobe et à polychromie. *Test de thermoluminescence. (Restaurations).*
H. 43 - L. 34 et H. 43.5 - L. 36 cm 6.000/7.000
259. **Fat Lady debout**, aux bras levés. La chevelure est remontée en un chignon stylisé. En terre cuite ocre à engobe et à polychromie. *Test de thermoluminescence. (Restauration).*
H. 50.5 cm 8.500/10.000



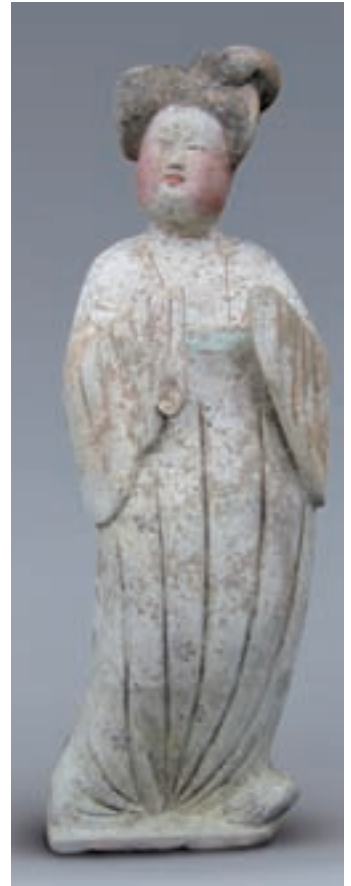
260



261



262



263

260. **Fat Lady debout**, aux bras levés. Elle porte une longue robe plissée tombant jusqu'au sol, mais laissant apparaître le bout des chaussons. Les longues manches pendantes cachent ses mains. En terre cuite à engobe et à traces de polychromie.

Test de thermoluminescence. H. 47 cm 6.000/7.000
Voir la reproduction

261. **Officier représenté debout et aux mains jointes.** En bois polychrome. (*Tête recollée et manques*).
H. 46 cm 4.000/4.800

Voir la reproduction

262. **Fonctionnaire de la cour** représenté debout sur une base. Il porte le vêtement de cour « paozi », et le carré de tissu sur la poitrine, qui permet de différencier les fonctionnaires entre eux. En terre cuite à engobe.

Test de thermoluminescence.
(*Restauration à la base*). H. 79 cm 1.800/2.000
Voir la reproduction

263. **Fat Lady debout**, aux mains levées et portant une ample robe. En terre cuite ocre à engobe et à polychromie. (*Restaurations*).

Test de thermoluminescence. H. 47 cm 6.000/7.000
Voir la reproduction

264. **Chamelier étranger** sur son chameau blatérant, en position de marche et à la selle amovible. En terre cuite grise à engobe et à polychromie.

Test de thermoluminescence. (*Restaurations*).
H. 56 cm L. 50.5 cm 8.500/10.000
Voir la reproduction



264



265. **Cheval debout à l'arrêt sur terrasse, harnaché, sellé et paré de nombreux ornements à décor de grenouilles.** En terre cuite à glaçure ambre, verte et beige. (*Restaurations*).
Test de thermoluminescence.
H. 50 cm L. 56 cm

Voir la reproduction

32.000/38.000

SONG (960 – 1279)

266. **Kwanin assise en méditation**, la tête ceinte d'une couronne à l'effigie de l'Eveillé. En bois sculpté à traces de polychromie. H. 34,5 cm 400/480
267. **Paire de vases « Humping » à couvercles**. A décor en relief d'un dragon à la poursuite de la perle sacrée enroulé autour de la panse et de personnages debout sur les flots. En terre cuite blanche à glaçure céladon. (*Restaurations*). H. 72 cm 1.800/2.200

JIN (1115 – 1234)

268. **Bol en grès à couverture bleue**. H. 8.5 cm D. 18.5 cm 1.200/1.500

YUAN (1279 – 1368)

269. **Deux briques à décor moulé et incisé** représentant des scènes de combat mythique. En terre cuite grise. H. 21 cm L. 39 cm 2.500/3.000
270. **Tête de Lohan**. En terre paillée stucquée et à polychromie. H. 20 cm 1.800/2.200
Voir la reproduction
271. **Bouddha assis en méditation**. En stuc à polychromie et à traces de dorure. H : 39 cm 2.000/2.500



270



272

MING (1368 – 1644)

272. **Tête de Kwanin portant une couronne à décor floral**. En grès gris à traces de polychromie. H. 32 cm 1.800/2.200
Voir la reproduction
273. **Ensemble de trois musiciens** dont un joueur de tambour et deux joueurs de trompette. En terre cuite à glaçure verte et à traces de polychromie. H. 25 cm 700/1.000
274. **Tête de jeune femme aux deux couettes**. En grès gris. H. 24 cm 1.500/1.800
275. **Tête de Lohan**. En grès. H. 20 cm 900/1.000
276. **Couple de donateurs debout, aux mains jointes**. En terre cuite rose à glaçure plombifère et à polychromie. (*Restaurations*). *Test de thermoluminescence*. H. 70 et 75 cm 8.500/10.000

Voir la reproduction en 4^{ème} de couverture

T'SING
(XVIII^e siècle)

277. **Kwanin assise**, les mains en position d'offrande. En bois trace de polychromie.
H. 67 cm 1.500/1.800

Voir la reproduction

278. **Bodhisattva assis** en méditation sur un trône, la tête ceinte d'une couronne à l'effigie de l'Eveillé. En bois sculpté et à traces de dorure. H. 29 cm 900/1.200

279. **Bodhisattva assis** en méditation sur un haut trône lotiforme, auréolée et entourée d'une imposante mandorle enflammée où surnagent des dragons. En bois sculpté polychrome, et à traces de dorure.
H. 54 cm 2.000/2.500



277

280. **Bouddha**. En bronze laqué d'or.
H. 14.5 cm 500/600
281. **Bouddha**. En bois.
H. 31 cm 750/800
282. **Boite en laque rouge** à décor floral. (*Accidents*).
L. 21 x 14,5 x 5 cm 250/300
283. **Bol et sa coupe** à décor érotique. En porcelaine.
H. 7 cm 180/200
284. **Amithayus**. En bronze doré.
H. 17 cm 2.600/2.800

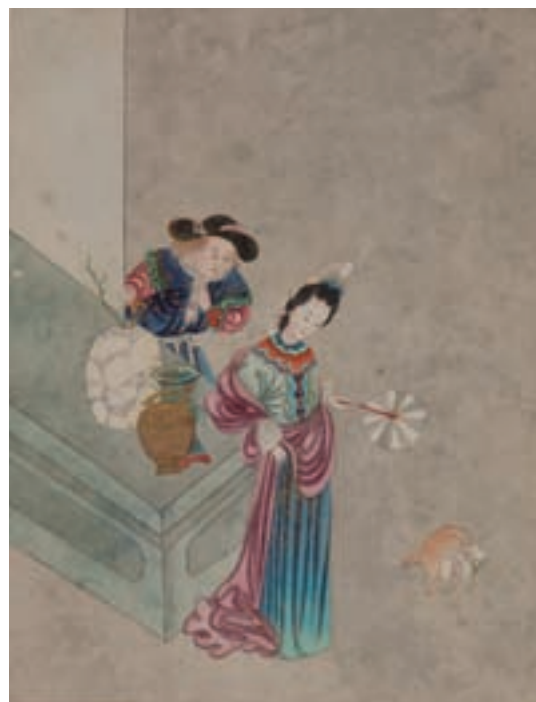
Voir la reproduction



284

T'SING
(XIX^e siècle)

285. **Déesse assise sur un trône.** En bronze. H. 11 cm 260/300
286. **Etui à lunette.** En galuchat. L. 16 cm 120/150
287. **Peinture représentant un bateau de pêche.** Encre et couleurs sur papier. Signé : Qifeng. Sceau : Gao Feng. Gao Qifeng (1889 -1933) est un artiste de Guangtong. Rouleau vertical H. 133 cm L. 37 cm Peinture H. 52 cm L. 25 cm 1.200/1.500
288. **Peinture représentant un paysage et calligraphie :** Poème qui parle de la cascade, sa fraîcheur, sa solitude. Le bruit du vent qui souffle dans la forêt des pins et l'ombre qu'on voit dans le ruisseau. Les nuages entourent les pics verdoyants qui s'élèvent vers le ciel. Encre et couleurs sur papier. Fin XIX^e s. Rouleau vertical H. 156 cm L. 57 cm Peinture H. 99 cm L. 46 cm 2.200/2.700
289. **Peinture représentant un Immortel et pipistrelles.** Avec calligraphie. Encre et couleurs sur papier. Fait par (?) Ting à Shanghai en année de Jiashen (1884). Fin XIX^e s. Rouleau vertical H. 223 cm L. 58 cm Peinture H. 110 cm L. 46 cm 2.500/3.000
290. **Peinture représentant une jeune femme assise sur un banc et calligraphie.** Signé Peng Fusi. Encre et couleurs sur papier. Fin XIX^e s. Rouleau : 160 cm x 48 cm Peinture : 111 cm x 39 cm 2.000/2500
291. **Peinture représentant des enfants aux bijoux symbolisant la richesse sous le pin de longévité.** Avec calligraphie. Titre : Année d'abondance en harmonie et en concorde. Fait en année Yiyou (1885 ou 1945) dans le studio du loisir noble et raffiné. Signé Du Heng. Encre et couleurs sur papier. Fin XIX^e s. Rouleau : 276 cm x 108 cm Peinture : 176 cm x 94 cm 3.000/3.600



292 (érotica)

292. **Album de peintures érotiques** composé de douze planches représentant un européen et une chinoise. 1.200/1.500
Voir la reproduction
293. **Album érotique** représentant des couples enlacés. 800/1.000



294

T'SING
(XX^e siècle)

294. **Peinture représentant des cormorans.** Encre sur papier. Titre : Les cormorans. Signé par Hu Beihong (1895 - 1953) en hiver de la 24^e année de la République. 1935. Sceau : Xu Beihong. Rouleau H. 250 cm L. 108 cm Peinture H. 101 cm L. 105 cm 1.500/1.800
Voir la reproduction
295. **Peinture représentant un cerf** sous le pin de longévité. Titre : Recevant le haut rang social et la fortune venant du Ciel. Signé par Xiaotie dans la Chaumière de l'ombrage vert. Encre et couleurs sur papier. Rouleau H. 195 cm L. 84 cm Peinture H. 142 cm L. 73 cm 2.000/2.500

CONDITIONS DE VENTE

La vente volontaire sera faite expressément au comptant en Euros. Les acquéreurs paieront en sus de l'adjudication pour les objets et par lot 20,332 % (17 % + T.V.A. 19,6 %) jusqu'à 120 000 € et 14,352 % (12 % + T.V.A. 19,6 %) au-delà.

Pour les livres 17,93 % (17 + TVA 5,5 %) et au-delà de 120 000 €, 12,66 % (12 % + TVA 5,5 %).

Le plus offrant et dernier enchérisseur sera l'adjudicataire.

En cas de double enchère reconnue effective par la Société de Vente aux enchères, son opérateur ou le Commissaire-Preneur judiciaire, l'objet sera remis en vente, tous les amateurs présents pouvant concourir à cette deuxième mise en adjudication.

L'ordre du catalogue sera suivi. Les dimensions et le nombre des pièces indiquées sont données à titre indicatif.

Tous les objets modernes ou anciens sont vendus sous garantie de la Société de Vente aux enchères ou du Commissaire-Preneur judiciaire et, s'il y a lieu, de l'expert qui l'assiste, suivant les désignations portées au catalogue et compte tenu des rectifications annoncées au moment de la présentation du lot et portées sur le procès-verbal de la vente. Une exposition préalable permettant aux acquéreurs de se rendre compte de l'état des biens mis en vente, il ne sera admise aucune réclamation une fois l'adjudication prononcée, notamment pour les restaurations d'usage, les petits accidents, les taches ou déchirures, l'état sous la dorure, les peintures ou les laques.

Il est conseillé aux adjudicataires de procéder à l'enlèvement de leurs lots dans les meilleurs délais afin d'éviter les frais de manutention et de gardiennage qui sont à leur charge.

En cas de paiement par chèque par l'adjudicataire, le transfert de propriété de l'objet n'aura lieu qu'après encaissement du chèque.

La tolérance d'un magasinage n'engage pas la responsabilité du Commissaire-Preneur à quelque titre que ce soit, l'objet étant considéré sous la garantie exclusive de l'adjudicataire, dès le moment de l'adjudication. En cas de paiement par chèque non certifié, la délivrance des objets pourra être différée jusqu'à l'encaissement de celui-ci.

Paiement par Carte Bleue acceptée. En cas de règlement par Carte de crédit étrangère, les frais de 1,5 % seront imputés en sus des frais légaux.

ORDRES D'ACHAT

Les ordres d'achat sont une facilité pour les clients. La Société de Vente aux enchères et le Commissaire-Preneur judiciaire ne sont pas responsables pour avoir manqué d'exécuter un ordre par erreur ou pour toute autre cause.

Tout éventuel acquéreur désirant porter les enchères par téléphone devra au préalable confirmer sa volonté par tout moyen écrit avant la vente. Les frais d'expédition seront réglés par les acquéreurs.

All purchaser should be paid in cash. The buyers will have to pay an additional charge of : 20,332 % till 120 000 Euros and 14,352 % beyond by lot.

Orders can be sent by post or telegram and phone during the sale (we will call you). Sufficient notice must be given to the expert (please take account of time difference).

Orders can be placed with Me NERET-MINET or the Expert, during the viewing.

In any case claim, the french text only will be taken in consideration.

SUCCESSIONS — ESTIMATIONS — INVENTAIRES — PARTAGES — ASSURANCES — FRANCE ET ÉTRANGER

Nous effectuons les estimations, inventaires d'assurance et les partages de meubles, tableaux, objets d'art et matériel industriel ou commercial sur rendez-vous.

RÉSULTATS DE LA VENTE

Dans la Gazette de l'Hôtel Drouot, chaque vendredi.

Parking public sous l'Hôtel des Ventes, 12 rue Chauchat.

e-mail : mail@neret-tessier.com - Internet : www.neret-tessier.com

ESTIMATIONS GRATUITES sur rendez-vous à l'Etude.

Toute reproduction de ce catalogue est interdite

NERET-MINET TESSIER

S.A.R.L. - Agrément 2001-014
8, rue Saint-Marc - 75002 Paris - Tél. : 01 40 13 07 79 - Fax : 01 42 33 61 94
E-mail : mail@neret-tessier.com - Internet : www.neret-tessier.com

ORDRE D'ACHAT / ABSENTEE BID FORM

VENTE AUX ENCHÈRES PUBLIQUES
DROUOT-RICHELIEU

LE MARDI 18 MARS 2008 - Salle 8

- ORDRES D'ACHAT
 ENCHÈRES PAR TÉLÉPHONE

Dans le cas où il nous serait impossible de vous joindre au téléphone, veuillez porter les enchères à hauteur de

€

Nom et prénom / Name and first name.....
Adresse / Address
Tél. : bur./office / Tel. dom./home

Après avoir pris connaissance des conditions de vente décrites dans le catalogue, je déclare les accepter et vous prie d'acquiescer pour mon compte personnel aux limites indiquées en €uros, le ou les lots que j'ai désignés ci-dessous.
(Les limites ne comprenant pas les frais légaux).

I have read the conditions of sale printed in this catalogue and agree to abide by them. I grant your permission to purchase on my behalf the following items within the limites indicated in €uros. (These limits do not include buyer's premium and taxes).

Références bancaires / Bank references :

Code banque	Code guichet	n° de compte	Clé
<input type="text"/>	<input type="text"/>	<input type="text"/>	<input type="text"/>

LOT N°	DESCRIPTION DU LOT	LIMITE EN €uros
.....
.....
.....
.....
.....
.....
.....
.....
.....
.....
.....
.....
.....
.....
.....
.....

Signature
obligatoire :
Required
signature :

Date :