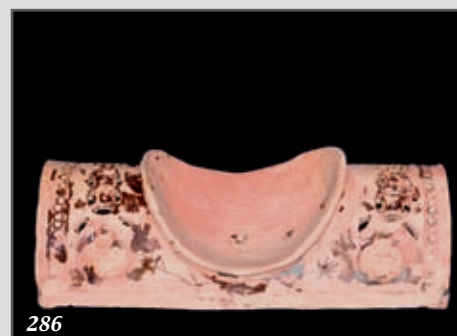
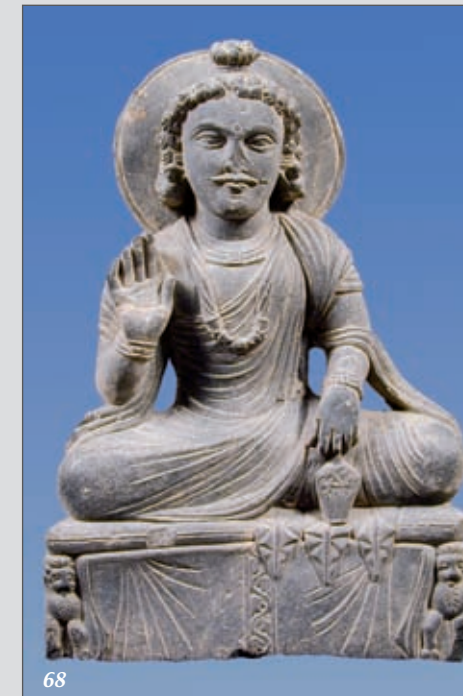


NERET-MINET TESSIER

Jeudi 5 mars 2009 à 14 heures
Drouot-Richelieu - Salle 8

ARCHEOLOGIE CHINOISE, ARTS D'ASIE



CIVILISATIONS DE L'INDUS, ART DU GANDHARA, INDE, BIRMANIE, SIAM, LAOS, TIBET, BOUTHAN, ESTAMPES JAPONAISES

Expert C.E.A. : pour le Gandhara, l'Archéologie chinoise et l'Art d'Asie
Mr J-Y. Nathan - Tél. : 06 16 68 15 80 - jy.nathan@libertysurf.fr

Expositions publiques : Mercredi 4 mars de 11 h à 18 h et Jeudi 5 mars de 11 h à 12 h

Téléphone pendant la vente : 01 48 00 20 08

SARL - Agrément 2001-014 - R.C.S., TVA INTRA : FR19 440 305 183 00012
8, rue Saint-Marc - 75002 Paris. — Tél. : 01 40 13 07 79 - Fax : 01 42 33 61 94
e-mail : mail@neret-tessier.com - Internet : www.neret-tessier.com "Catalogue en ligne"



27



33



56



100



208



328



229



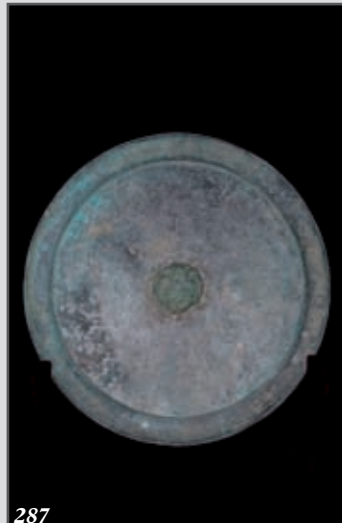
215



128



240



287



89



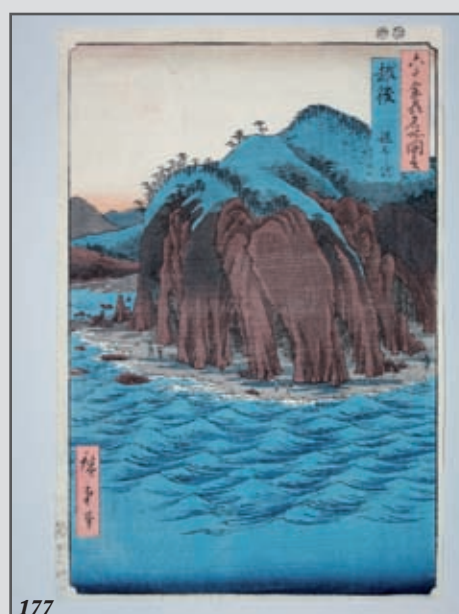
305



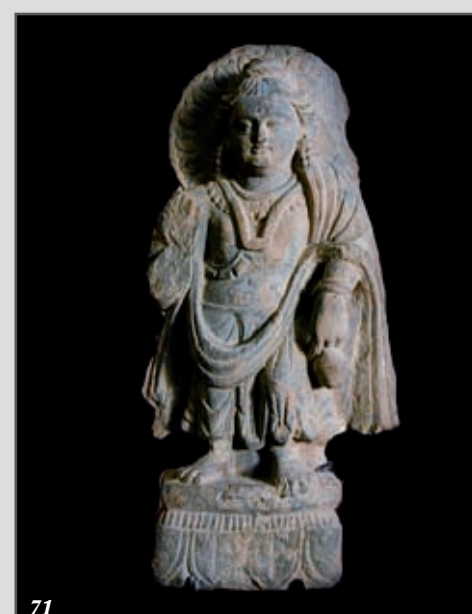
310



135



177



71



327



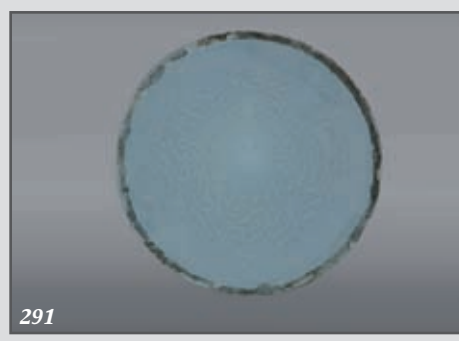
294



303



119



291



124



245



290



252

Les pièces d'archéologie, compte tenu de leur ancienneté, ont pu subir quelques restaurations d'usage et reprises au décor, seules les grosses réparations ou les manques importants seront signalés.

CIVILISATIONS DE L'INDUS

BACTRIANE

(III^e millénaire av. J.C.)

1. **Lampe.** En marbre. *(Eclat à la base).* H : 11 cm 120/150

MEHRGARH

(3000 av. J.C.)

2. **Buste de déesse-mère.** En terre cuite. H : 4.3 cm 60/70
3. **Bol.** En terre cuite. *(Eclat restauré sur la lèvre).* D : 9.5 cm 100/120
4. **Bol.** En terre cuite. D : 13 cm 100/120
5. **Pot.** En terre cuite. *(Usures).* D : 11.5 cm 100/120
6. **Buste de déesse-mère.** En terre cuite (érodée). H : 8 cm 40/50
7. **Bol.** En terre cuite. D : 8 cm 80/100
8. **Bol.** En terre cuite. D : 8.5 cm 100/120
9. **Gobelet.** En terre cuite. H : 7.5 cm 80/100
10. **Buste d'homme.** En terre cuite. H : 5.5 cm 70/80
11. **Pot.** En terre cuite. D : 9.5 cm 80/100
12. **Bol.** En terre cuite. D : 7 cm 50/60
13. **Coupe rituel** à l'anse en forme de bélier. En terre cuite. H : 9 cm L : 18 cm 200/250
14. **Torse d'idole** féminine, les bras sont dissimulés sous la poitrine. En terre cuite. H : 6.1 cm 120/150
15. **Idole** masculine, les bras le long du corps. En terre cuite. H : 7.4 cm 200/250

MOHENJO-DARO

(2500 av. J.C.)

16. **Jouet** en forme d'oiseau. En terre cuite. H : 8.5 cm 90/120
17. **Vase trilobé** orné d'une frise de bouquetins. En terre cuite. *(Erosion sur plus de la moitié de la surface).* D : 12 cm 120/150

NINDOWARI

(2300 av. J.C.)

18. **Idole** féminine à bec d'oiseau, les mains placées devant la poitrine et portant des colliers. En terre cuite. H : 5 cm 180/200

SIBRI

(2000 av. J.C.)

19. **Déesse-mère** fragmentaire. En terre cuite. H : 7.5 cm 70/90

BAJAUR

(1000 av. J.C.)

20. **Déesse-mère** assise, allaitant ses deux enfants. En terre cuite. H : 15.5 cm 900/1.000

CHARSADDA

(300 av. J.C.)

21.	Jouet zoomorphe. En terre cuite. H : 10 cm L : 15 cm	180/200
22.	Statuette d'homme. En terre cuite. H : 7.5 cm	130/160
23.	Taureau. En terre cuite. L : 6 cm	60/70
24.	Déesse-mère. En terre cuite. (<i>Nez restauré</i>). H : 9 cm	70/90
25.	Tête de déesse-mère. En terre cuite. H : 4.5 cm	60/70
26.	Buste de déesse-mère. En terre cuite. H : 8 cm	170/230

ART GRECO-BOUDDHIQUE DU GANDHARA

(I^{er} – V^{ème} siècle)

27.	Tête de Bouddha. En schiste. H : 8.5 cm <i>Voir la reproduction en 2^{ème} de couverture</i>	500/600
28.	Déesse-mère. En terre cuite. (<i>Collages</i>). H : 12 cm	150/200
29.	Lampe à huile ornée d'une tête d'homme. En schiste. (<i>Eclat</i>). D : 6 cm	80/100
30.	Tête d'Hariti. En schiste. H : 7.5 cm	150/200
31.	Tête d'homme. En stuc. Bajaur. H : 8 cm	90/100
32.	Frise ornée de deux courtisans en buste. En schiste. H : 11 cm	100/120
33.	Torse de Bouddha. En schiste. (<i>Restaurations</i>). H : 22 cm <i>Voir la reproduction en 2^{ème} de couverture</i>	450/550
34.	Visage de Bouddha. En schiste vert. H : 10 cm	60/70
35.	Tête de dame. En stuc. H : 7.5 cm	80/100
36.	Miroir. En bronze. H : 22 cm	130/160
37.	Visage d'homme de cour. En schiste vert. Buner. H : 13.5 cm	350/400
38.	Main de Bouddha. En schiste. H : 7 cm	60/70
39.	Deux têtes. En stuc. H : 4 et 6 cm	70/90
40.	Buste de déesse-mère. En terre cuite. H : 6.5 cm	90/100
41.	Tête de Bodhisattva. En stuc. H : 8 cm	130/160
42.	Tête de félin. En schiste. H : 8 cm	150/200
43.	Tête de Bouddha. En terre cuite sur âme de stuc. Hadda. (<i>Craquelures</i>). H : 12 cm	350/400
44.	Deux fragments de déesses-mères. En terre cuite. H : 6.5 et 7 cm	80/90
45.	Cuiller à libations. En bronze. (<i>Restaurations</i>). L : 31 cm	150/200
46.	Tête de fidèle. En stuc. H : 6.5 cm	90/100
47.	Buste acéphale de donateur. En schiste. Charsadda. L : 15.5 cm	300/350
48.	Tête de Bouddha. En stuc. H : 6 cm	70/80
49.	Tête de seigneur. En stuc. H : 9.5 cm	250/300
50.	Fragment orné d'églantines (symbole de l'Eveil) et de dragons. En schiste vert.	350/400
51.	Tête de Bouddha. En stuc. H : 9 cm	200/250
52.	Visage de Bodhisattva. En schiste. H : 5 cm	60/70
53.	Torse de soldat. En stuc. (<i>Collage</i>). H : 11 cm	160/220
54.	Visage d'homme grimaçant. En terre séchée. Hadda. H : 5.5 cm	60/70
55.	Fragment représentant la reine Maya acéphale, tenant l'enfant Siddhârta. En schiste. H : 7.5 cm	130/160
56.	Tête de dame. (<i>Nez et menton refaits</i>). En schiste. Charsadda. H : 18 cm <i>Voir la reproduction en 2^{ème} de couverture</i>	800/900
57.	Bodhisattva Siddhârta en méditation. En schiste. (<i>Restauration au visage</i>). H : 34 cm	3.000/4.000
58.	Tête de Bodhisattva. En schiste. H : 18 cm	3.600/4.200

59.	Tête de Bouddha. En stuc. Peshawar. H : 16 cm	1.000/1.200
60.	Donatrice. En stuc. (<i>Cassure médiane</i>). H : 18 cm	260/300
61.	Tête d'atlante. En stuc. Kotela. H : 6.5 cm	300/350
62.	Bouddha en méditation. Cachemire. En stéatite verte. H : 24.5 cm	1.700/1.900
63.	Torse de Vajrapani. En stuc. H : 19 cm	400/450
64.	Tête de Bouddha. En stuc. H : 15 cm	350/400
65.	Corps acéphale de déesse-mère. (I ^{er} - II ^e s. ap. J.C.). En terre cuite. H : 15 cm	120/150
66.	Bodhisattva Siddhârta en méditation. (<i>Restaurations</i>). En stuc. H : 30 cm	600/700
67.	Bouddha représenté debout, il tient de la main gauche le pan de sa robe. La chevelure est surmontée d'une protubérance crânienne « usnîsa ». En stuc. (<i>Restaurations</i>). H : 70 cm L : 28 cm <i>Voir la reproduction en 4^{ème} de couverture</i>	16.000/17.000
68.	Bodhisattva auréolé, assis sur un trône, faisant le geste de l'absence de crainte. Il tient de la main gauche une fleur de lotus. En schiste. H : 44.5 cm L : 31 cm <i>Voir la reproduction en 1^{ère} de couverture</i>	12.000/12.500
69.	Stèle figurant Siddhârta et son cheval Kanthaka. En schiste. H : 22.5 cm L : 18 cm	600/700
70.	Stèle figurant Bouddha entouré de deux parèdres. En schiste. H : 26 cm L : 20 cm	1.000/1.100
71.	Bodhisattva auréolé, debout sur un piédestal. Il tient de la main gauche une fleur de lotus. En schiste. (<i>Pied recollé</i>). H : 33 cm <i>Voir la reproduction en 2^{ème} de couverture</i>	2.500/2.800
72.	Bouddha auréolé, assis sur un trône. La chevelure ondulée est surmontée d'un usnîsa. Inscription apocryphe sur la base. En schiste. (<i>Tête recollée, manques</i>). H : 37 cm	3.200/3.500
73.	Corps acéphale de Bodhisattva debout sur un piédestal. En schiste. (<i>Manques</i>). H : 46.5 cm	2.500/2.800
74.	Frise à décor d'un angelot et d'un oiseau. En schiste. H : 11.5 cm	600/700
75.	Fragment représentant un porteur à la coiffe stylisée. En schiste vert. H : 15.5 cm L : 17 cm	400/500
76.	Protomé de lion. En schiste. H : 12 cm	250/300
77.	Tête de femme. En schiste. H : 9 cm	200/250
78.	Tête moine. En terre cuite. H : 11 cm	500/600
79.	Bas-relief figurant un homme entraînant un ascète hors de sa hutte. En schiste. H : 8 cm L : 25 cm	700/800
80.	Bas-relief. Trois scènes représentant Bouddha assis en méditation, entouré de deux adorants. Les trois scènes sont séparées par des colonnes. En schiste. H : 11 cm L : 53 cm	5.000/6.000
81.	Bouddha debout sur un piédestal, à la chevelure surmontée d'une protubérance crânienne « usnîsa ». En schiste. H : 56 cm	6.000/7.000
82.	Bas-relief figurant Bouddha en méditation et deux Bodhisattva en adoration, assis sur des trônes. Ils sont entourés de part et d'autre de la scène par huit adorants. En schiste. H : 21,5 cm L : 62,5 cm <i>Voir la reproduction en 4^{ème} de couverture</i>	5.500/6.000
83.	Corps acéphale de femme allaitant un enfant. En terre cuite. H : 15 cm	200/250
84.	Moule d'un buste de divinité. En terre cuite. H : 8 cm	70/80
85.	Tête de fidèle. En terre cuite. H : 8.5 cm	600/700
86.	Bodhisattva auréolé, représenté assis. En schiste. H : 24 cm	2.500/3.000

SASSANIDE

(III^e – VII^e siècle)

87.	Coupelle à bouton, ornée de trois oiseaux stylisés. En terre cuite. D : 13 cm	150/200
88.	Cruche à décor floral stylisé. En terre cuite. H : 16 cm	450/500

INDE

89.	Cheval. En stéatite verte. (<i>Manques</i>). XII ^e – XIV ^e s. H : 10.5 cm L : 12 cm <i>Voir la reproduction en 3^{ème} de couverture</i>	600/700
90.	Partie de cruchon zoomorphe. En terre cuite. XVIII ^e s.	180/200

BIRMANIE – SIAM - LAOS

91.	Série de cinq poids à opium en forme de lions protecteurs. En bronze. Birmanie, XVIII ^e s. H : 2 à 6.5 cm	150/200
92.	Série de trois poids à opium en forme de lions protecteurs. En bronze. Birmanie, XVIII ^e s. H : 4 à 5.5 cm	100/150
93.	Cloche d'éléphant. En bronze. Birmanie, XIX ^e s. H : 23.5 cm	160/220
94.	Grelot. En bronze. Birmanie, XIX ^e s. L : 10 cm	100/150
95.	Tête de marionnette. En bois. Birmanie, vers 1950. H : 16 cm	60/70
96.	Poids à opium. En bronze. Birmanie, XVIII ^e s. H : 7 cm	70/80
97.	Deux têtes de marionnettes. En bois. Birmanie, vers 1950. (<i>Yeux restaurés</i>) H : 11.5 et 15 cm	70/80
98.	Bouddha Jambupati. En terre cuite. Birmanie, Shan, XVIII ^e s. H : 13.5 cm	70/80
99.	Clochette de cheval. En bronze. Birmanie, XIX ^e s. H : 8 cm	80/90
100.	Bouddha Maravijaya. En albâtre. Birmanie, Shan, XIX ^e s. H : 38 cm <i>Voir la reproduction en 2^{ème} de couverture</i>	500/600
101.	Tête de marionnette. En bois. Birmanie, vers 1950. H : 20 cm	60/70
102.	Tube en bambou laqué servant à la transmission des dépêches au sein de l'administration birmane. Vers 1950. H : 42 cm	90/120
103.	Statuette de Bouddha. En bois laqué et doré. Siam, Lanna, XVIII ^e s. H : 24 cm	150/200
104.	Tête de marionnette. En bois. Birmanie, vers 1950. H : 10 cm	60/70
105.	Épingle à cheveux. En métal argentifère. Laos, début du XX ^e s. H : 14.5 cm	70/80
106.	Navette en teck. Laos, vers 1940. H : 41 cm	50/70
107.	Tablette votive. En bois et en terre cuite laquée. Ce type d'offrande était déposé dans des grottes sacrées. Laos, début du XX ^e s. H : 41 cm	60/70
108.	Bouddha en bois laqué et doré. Laos, Xieng Kwuang, XVIII ^e s. (<i>Restaurations</i>). H : 16 cm	80/100
109.	Paire de boucles d'oreilles. En métal argentifère. Laos, Hmong, vers 1950. D : 3 cm	70/90
110.	Lot composé d'une pipe à opium (L : 41 cm, embout manquant), d'une coupelle de cuisson en laiton, (D : 4.5 cm), et d'une épingle de nettoyage (L : 14 cm). Laos, vers 1940.	80/90
111.	Statuette de Bouddha. En bronze. (<i>Manque au dos</i>). Siam, Ayutthaya, XVIII ^e s. H : 17 cm	450/500
112.	Bouddha. En bronze. Birmanie, Shan. XVIII ^e s. H : 29 cm	850/1.000
113.	Grelot orné d'un visage de Lokapâla. En bronze. Birmanie, début du XX ^e s. D : 6.5 cm	80/90
114.	Clochette de temple. (<i>Sans battant</i>). En bronze. Cambodge, XVIII ^e s. H : 12 cm	100/150
115.	Récipient à chaux. En laiton. Laos, début du XX ^e s. H : 14 cm	50/60
116.	Épingle à cheveux. En métal argentifère. Laos, vers 1950. H : 16 cm	50/60
117.	Boîte. En argent. Laos, début du XX ^e s. D : 6.5 cm	60/70
118.	Instruments de collecte de l'opium : inciseur (L : 18 cm), cuiller (L : 22 cm), et pipe à opium (L : 30 cm). Laos, Hmong, vers 1950.	90/100

TIBET – BOUTHAN

119.	Briquet en cuir, à décor floral en métal argentifère repoussé et ciselé. Tibet, XIX ^e s. H : 6.5 cm L : 10 cm <i>Voir la reproduction en 2^{ème} de couverture</i>	450/500
120.	Selle de cheval en bois, à décor en fer forgé damasquiné à motifs géométriques, et ornement en galuchat. Tibet, XVIII-XIX ^e s. H : 27 cm L : 48 x 37.5 cm <i>Voir la reproduction en 4^{ème} de couverture</i>	2.800/3.000
121.	Selle de cheval en bois, à décor en fer forgé damasquiné à motifs géométriques, et ornement en galuchat. Tibet, XVIII-XIX ^e s. H : 27 cm L : 47 x 37 cm	1.500/1.800
122.	Serpette dans son fourreau en bois sculpté. Himalaya, XX ^e s. L : 28 cm	120/150
123.	Serpette dans son fourreau en bois sculpté. Himalaya, XX ^e s. L : 36 cm	150/160
124.	Serpette dans son fourreau en bois sculpté. Himalaya, XX ^e s. L : 30 cm <i>Voir la reproduction en 2^{ème} de couverture</i>	150/160
125.	Serpette dans son fourreau en bois sculpté. Himalaya, XX ^e s. L : 31 cm	150/160
126.	Serpette dans son fourreau en bois sculpté. Himalaya, XX ^e s. L : 24 cm	80/120

127. **Saint Ngawang Namgyal** (1594-1651), vénéré sous le nom de Shabdrung Rimpoche « le joyau précieux devant lequel on se prosterne ». Fine terre argileuse polychrome et dorée. Base ornée d'un viçva-vajra sur tissu. Bhoutan. XVII-XVIII^e s. H : 13.7 cm 2.400/2.500
128. **Bouddha** assis en méditation, entouré d'une mandorle. En bronze doré. Sino-Tibétain. Epoque Qianlong (1736 - 1795). H : 21 cm 3.000/3.500
Voir la reproduction en 2^{ème} de couverture
129. **Plaque** ornée d'une sirène et d'un dragon. En cuivre repoussé. Tibet XVIII^e s. H : 36.5 cm L : 30 cm 3.500/3.800
130. **Statuette** représentant un Lama tenant un sceptre dans la main droite. En bronze. (*Accidents*) Sino-tibétain. XVIII^e s. H : 20.5 cm 600/700
Voir la reproduction en 4^{ème} de couverture

JAPON

131. **Cinq estampes de Hokusai**, série des 100 vues du Fuji. Vers 1840. 50/80
132. **Trois estampes de Hiroshige**, série de la grande Tokaido, station 8 « Hiratsuka », station 10 « Odawara » et station 27 « Kakegawa ». Vers 1900. 50/80
133. **Estampe de Toyokuni III**, diptyque, repas de fête dans un restaurant. 1861. 150/250
134. **Deux estampes d'Aoyama**, coucou et renard. Vers 1930. 30/50
135. **Estampe de Hasui**, Uchiyamashita dans le district d'Okoyama. 1923. 200/300
Voir la reproduction en 2^{ème} de couverture
136. **Estampe de Toyokuni I**, trois jeunes femmes sur une engawa. Vers 1797. 200/300
137. **Estampe de Buncho**, portrait en buste de l'acteur Nakamura Tomijuro dans le rôle d'une jeune fille. 1780. 100/200
138. **Estampe de Kunisada**, acteur en buste. Vers 1825. 150/250
139. **Estampe de Hiroshige**, série Edo Meisho, enceinte de temple à Edo. 1863. 200/300
140. **Trois estampes et un triptyque de Kunichika**, scènes de femmes. Vers 1890. 50/80
141. **Quatre estampes de Harunobu**, scènes de jeunes femmes. Vers 1900. 30/50
142. **Estampe de Hiroshige**, série du Bijutsu Tokaido, station 31 « Maisaka ». Vers 1848. 150/250
143. **Estampe de Kochoro**, triptyque, acteurs en buste. 1894. 100/200
144. **Estampe de Hokusai**, série des 36 vues du Fuji, les entrepôts et le pont de Nihonbashi avec le palais au fond. Vers 1900. 50/80
145. **Deux estampes de Yoshitoshi et Toshikata**, de la série « L'apprentissage permet d'atteindre un but ». 1886. 100/200
146. **Estampe de Kunichika**, série des 24 jolies femmes, une jeune femme lisant une lettre d'amour. 1891. 100/200
147. **Estampe de Toyonubu**, diptyque, une réunion animée. 1883. 80/120
148. **Deux estampes de Yoshitoshi**, série des 100 lunes, le chaudron de fer et la floraison des cerisiers. 1886. 100/200
149. **Quatre estampes de Zeshin et Gyokusho**, format uchiwa. 50/80
150. **Estampe de Kunitsuna**, série des 53 stations su Tokaido, station 24 « Shimada ». 1863. 200/300
151. **Estampe de Toyokuni III**, diptyque, réunion de danseuses dans un palais. 1855. 200/300
152. **Trois estampes de Kuniyoshi**, scènes de femmes. 1835-50. 200/300
153. **Estampe de Hasui**, la lanterne du jardin de Seichoén. 1938. 300/500
154. **Estampe de Kunisada**, l'acteur Ichikawa Danjuro en kimono bleu. Vers 1830. 120/200
155. **Quatre estampes de Hiroshige**, de séries différentes. Vers 1900. 50/80
156. **Estampe de Kuniyoshi**, série des 47 Ronin, Okajima Yasoyemon Tsunetatsu tient une hotte. 1847. 150/250
157. **Estampe de Kunisada**, un lutteur de Sumo en kimono de ville. Vers 1830. 150/250
158. **Estampe d'Utamaro**, la cueillette de kaki. Vers 1800. 500/700
159. **Estampe de T. Yoshida**, tori et lanternes à l'entrée d'un temple. 1951. 300/500
Voir la reproduction en 1^{ère} de couverture
160. **Estampe de Hiroshige**, série du Tokaido, station 26 « Nissaka » et 27 « Kakegawa ». 1843. 200/300

161.	Trois estampes de Keinen, série des oiseaux aux quatre saisons. 1894.	80/120
162.	Estampe de Kunisada, série du prince Genji, le prince reçoit un cadeau. 1861.	120/150
163.	Quatre estampes de Girin, représentant des animaux. Vers 1930.	50/80
164.	Cinq estampes de Bairei et autres, thèmes d'animaux. Vers 1885.	50/80
165.	Trois estampes de Toshikata et Takeuchi, scènes de femmes et des 47 Ronin. Vers 1887.	50/80
166.	Estampe de Hasui, le Tori à Miyajima sous la neige. Vers 1935.	200/300
167.	Deux estampes de Kunisada, scènes du théâtre Kabuki. Vers 1855.	120/200
168.	Estampe de Yoshitsuya, scène de combat entre deux samouraïs. 1857.	150/250
169.	Estampe de Hokusai, série des 100 poèmes, le départ des coolies au matin avec un poème de Fujiwara no Michonobu. Vers 1900.	50/80
170.	Estampe de Yoshiiku, une jeune femme en kimono de fête. Vers 1870.	50/80
171.	Dessin moderne représentant deux femmes en buste, avec signature apocryphe Utamaro. Vers 1900.	100/200
172.	Deux estampes de Yoshitaki, diptyques, scènes du théâtre Kabuki. Vers 1870.	80/120
173.	Trois estampes de Kogyo, scènes du théâtre No. Vers 1891.	80/120
174.	Quatre estampes de Hokusai, dont une de la série des 36 vues du Fuji. Vers 1900.	50/80
175.	Deux estampes de Toyokuni III, érotiques, des couples enlacés. Vers 1855.	80/120
176.	Quatre estampes de Yoshitoshi, série des femmes et fleurs. 1885.	80/120
177.	Estampe de Hiroshige, série des 60 provinces, les rochers à Oyashirazu dans la province d'Echigo. 1853. <i>Voir la reproduction en 2^{ème} de couverture</i>	300/500
178.	Estampe de Koriyusai, trois jeunes femmes en promenade. Vers 1900.	30/50
179.	Cinq estampes de Taito, série des 100 oiseaux. Vers 1820.	30/50
180.	Estampe de Shuncho, trois jeunes femmes dans un parc. Vers 1786.	200/300
181.	Estampe de Girin, quatre chatons. Vers 1930.	50/80
182.	Estampe de Kuniyoshi, série des 36 célèbres combats Odai Yorisada casse une jarre à sake. 1848.	120/200
183.	Deux estampes de Bunrei, série des 100 oiseaux. 1893.	50/80
184.	Deux estampes de Harunobu et Koriyusai, trois jeunes femmes sous la pluie et un moineau dans un chrysanthème. Vers 1775.	100/200
185.	Estampe d'Eisen, kakemono, une jeune femme tient un bocal contenant deux poissons rouges. Vers 1820.	300/500
186.	Estampe de Teigetsu, une jeune femme en buste tient une pipe, très jolie oxydation au visage et aux mains. Vers 1930.	200/400
187.	Estampe de Kiyochika, le pont Mandai à Asa Hinode. 1877.	150/250
188.	Estampe de Hiroshige, série des 100 vues d'Edo, le barrage de la rivière Otonashi à Oji. 1857.	300/500
189.	Estampe de Harunobu, une jeune femme et un marchand ambulant d'éventails. Vers 1765.	200/300
190.	Estampe de Kuniyoshi, série du Tokaido, station 50 « Tsushiyama » et le démon Shutendoji. Vers 1843.	150/250
191.	Estampe de Kunichika, triptyque, l'acteur Ichikawa Danjuro tient une Naginata et une flèche. 1896.	300/500
192.	Trois estampes d'Aoyama, représentant des chevaux. Vers 1930.	50/80
193.	Estampe de Hiroaki, la grande pagode d'Asakusa à Tokyo. Vers 1896.	100/200
194.	Estampe de Hiroshige, série du Kyoka Tokaido, station 55 »Kyoto ». Vers 1838.	100/200
195.	Cinq estampes de Harunobu et autres, femmes et animaux. Vers 1900.	30/50
196.	Estampe attribuée à Choshun, promenade de jeunes femmes dans la rue. Vers 1900.	50/80
197.	Un volume d'Utamaro, l'annuaire des évènements dans les maisons vertes. Vers 1900.	100/200
198.	Estampe d'Oku Shu, un samourai tenant d'une main un tissu et de l'autre un instrument. 1830.	120/150
199.	Estampe de Kyosai, représentant des enfants jouant et deux gravures sur cuivre. Vers 1900.	100/150
200.	Estampe d'Utamaro, format hashira, une jeune femme sert du thé. Vers 1805.	500/600

ARCHEOLOGIE CHINOISE

NEOLITHIQUE

(III^e millénaire av. J.C.)

201. Vase à deux anses, recouvert dans la partie supérieure de motifs géométriques. En terre cuite. Culture de Machiyao (3300-2050 av. J.C). H : 39.5 cm. *Test de thermoluminescence* 1.200/1.500
Voir la reproduction en 1^{ère} de couverture

ROYAMES COMBATTANTS

(475-221 av. J.C.)

202. Vase à décor de cercles, muni d'un couvercle avec bouton en forme d'oiseau, et d'un bec verseur amovible se terminant par une tête zoomorphe. En terre cuite grise. H : 29 cm 900/1.000
203. Vase « Ding » tripode, à deux anses, et à décor de dragons, de phénix et de nuages stylisés. Ce vase possède un couvercle serti de trois anneaux. En bronze de patine verte, brune, rouge et bleue azur. H : 29 cm D : 36 cm 7.000
Voir la reproduction en 4^{ème} de couverture

HAN

(206 av. J.C. – 220 ap. J.C.)

204. Tête de dame de cour. En terre cuite à engobe et polychromie. H : 11 cm 200/300
205. Tête de dame de cour. En terre cuite à engobe et polychromie. H : 11 cm 200/300
206. Cour de ferme avec deux cochons et une truie allaitant ses petits. En terre cuite grise. H : 18 cm L : 28 x 38 cm 1.000/1.200
207. Cheval sans jambe. En terre cuite à engobe et polychromie. H : 34 cm L : 49 cm. *Test de thermoluminescence.* 1.500/1.800
Voir la reproduction en 4^{ème} de couverture
208. Cheval tirant la langue et à la queue amovible. Il se tient debout sur une base et porte une selle. En terre cuite à engobe. H : 86 cm L : 72 cm. *Test de thermoluminescence.* 7.500/8.000
Voir la reproduction en 3^{ème} de couverture
209. Personnage de cour debout, aux mains jointes cachées dans ses manches. En terre cuite à engobe et polychromie. H : 55.5 cm. *Test de thermoluminescence.* 1.400/1.500
210. Personnage de cour debout, aux mains jointes cachées dans ses manches. En terre cuite à engobe et polychromie. H : 55 cm. *Test de thermoluminescence.* 1.400/1.500
211. Assiette. En terre cuite à glaçure verte. D : 26 cm 150/200
- 211^{BIS}. Bassin rond, avec trois poissons. En terre cuite à glaçure verte irisée. D : 40 cm 500/600
212. Vase à décor de chevrons et de cercles incisés. En grès à glaçure olive. H : 11.5 cm D : 15 cm 500/600
213. Vase à décor de cercles incisés. En grès à glaçure beige. H : 13 cm D : 18cm 500/600
214. Cavalier sur sa monture. En terre cuite à engobe et polychromie. (*Restaurations*). H : 35 cm L : 36 cm 1.200/1.400
215. Vase « Hu » à deux anses. En terre cuite à glaçure jaune tilleul et caramel. H : 32.5 cm 900/1.000
Voir la reproduction en 2^{ème} de couverture
216. Cheval sans jambe. En terre cuite à engobe et polychromie. H : 24 cm L : 23 cm. *Test de thermoluminescence.* 1.500/1.800
217. Vase « Cocon » au col tubulaire, à décor de cercles concentriques. En terre cuite grise. H : 28 cm 900/1.000
218. Oie. En terre cuite grise à engobe et polychromie. L : 27 cm 800/1.000
219. Vase « Guan » à deux larges anses, à décor de spirales incisées, et d'une série de boutons en bronze. En terre cuite grise. H : 40.5 cm. *Test de thermoluminescence.* 1.000/1.500
Voir la reproduction en 4^{ème} de couverture
220. Cochon couché. En terre cuite à traces de polychromie. L : 13 cm 300/400
221. Cour de ferme avec deux cochons. En terre cuite à glaçure et polychromie. H : 23 cm 300/400
222. Vase « Bianhu » muni d'un couvercle et à décor de deux masques de taotie. En bronze de patine verte, rouge et brune. H : 28 cm 1.800/2.000
223. Bassin de forme carrée avec huit canards. En terre cuite à glaçure verte irisée. L : 27.5 cm 600/800
224. Vase « Cocon ». En terre cuite grise. L : 22 cm 400/500
225. Tête de femme. En pierre sculptée. Province du Sichuan. H : 18 cm 400/500
226. Musicienne. En terre cuite. Province du Sichuan. H : 35 cm 400/500

SIX DYNASTIES

(220 – 589)

227. Jarre à couvercle, à décor des douze signes du zodiaque chinois et des cinq dieux du ciel. En terre cuite grise à engobe. (*Restaurations*). H : 50 cm 1.500/1.800

WEI

(386 – 557)

228. **Guerrier debout.** En terre cuite grise à engobe et polychromie. H : 29 cm 400/500
229. **Cheval debout sur terrasse,** à la gueule ouverte laissant les mâchoires apparentes. Il porte une selle sur un long tapis qui jaillit de chaque côté, les sangles du harnais se terminant par éléments décoratifs en léger relief. Il est paré d'un panache entre ses deux petites oreilles, d'une écharpe et de grelots sur le poitrail. En terre cuite à engobe et polychromie. (*Restaurations*).
H : 26.5 cm L : 29 cm. *Test de thermoluminescence.* 7.000/8.000
Voir la reproduction en 3^{ème} de couverture
230. **Guerrier debout,** tenant un bouclier de la main gauche. En terre cuite à engobe et polychromie. H : 18.5 cm 300/400
231. **Dignitaire au chapeau représenté debout.** En terre cuite grise à engobe et polychromie. H : 21.5 cm 300/400
232. **Marchand étranger debout** sur une base, portant un sac sur le dos. En terre cuite grise à engobe. H : 35 cm 1.500/1.800
233. **Guerrier debout,** portant un casque. En terre cuite grise à engobe et polychromie. H : 25 cm 300/400
234. **Fonctionnaire de la cour debout,** tenant un porte-documents. En terre cuite à engobe et polychromie. H : 23 cm 300/400
235. **Cavalier sur sa monture.** En terre cuite à engobe et polychromie. H : 31 cm L : 25 cm 700/800
236. **Archer debout** portant un carquois sur le dos. En terre cuite à engobe et polychromie. H : 28 cm 350/400
237. **Officier sur sa monture debout** sur une terrasse. En terre cuite à engobe et polychromie. H : 29 cm L : 25 cm. *Test de thermoluminescence.* 1.200/1.500
238. **Dame de cour debout,** à la coiffure en chignon, et aux mains jointes. En terre cuite à engobe. H : 19 cm 400/500
239. **Dame de cour debout,** à la coiffure en chignon, et aux mains jointes. En terre cuite à engobe. H : 20 cm 400/500
240. **Guerrier en armure sur un cheval caparaçonné,** à l'arrêt sur une terrasse. En terre cuite à engobe et polychromie. H : 28 cm L : 23 cm. *Test de thermoluminescence.* 1.000/1.300
Voir la reproduction en 2^{ème} de couverture
241. **Servant debout,** aux mains jointes. En terre cuite à engobe et polychromie. H : 23 cm 300/400
242. **Servant debout,** aux mains jointes. En terre cuite à engobe et polychromie. H : 23 cm 300/400
243. **Officier casqué sur un cheval caparaçonné,** à l'arrêt sur une terrasse. En terre cuite à engobe et polychromie. H : 32 cm L : 26.5 cm. *Test de thermoluminescence.* 1.200/1.500
244. **Cavalier sur sa monture debout** sur une terrasse. En terre cuite à traces de polychromie. H : 28.5 cm L : 22.5 cm. *Test de thermoluminescence.* 1.400/1.500

QI DU NORD

(550 – 577)

245. **Cheval représenté à l'arrêt** sur terrasse. Il porte de nombreux ornements sur la tête, à l'encolure et sur la croupe. La selle posée sur un long tapis qui jaillit de chaque côté. En terre cuite grise à engobe et polychromie. H : 32 cm L : 28 cm. *Test de thermoluminescence.* 5.000/5.500
Voir la reproduction en 3^{ème} de couverture
246. **Trois musiciennes assises,** dont une joueuse de tambour, une joueuse de « Se » et une joueuse de flûte de pan. En terre cuite grise à engobe et polychromie. H : 13.5 cm. *Test de thermoluminescence.* 1.800/2.200

SUI

(581 – 618)

247. **Dame de cour debout,** à la coiffure en chignon. En terre cuite à engobe et polychromie. H : 20 cm 500/600

TANG

(618 – 907)

248. **Cavalier sur sa monture** à la gueule ouverte, debout sur une terrasse. En terre cuite à engobe. H : 40 cm L : 34 cm. *Test de thermoluminescence.* 1.200/1.500
249. **Dame de cour debout,** à la coiffure en chignon. Elle porte une longue jupe s'évasant vers le bas assortie d'une écharpe. En terre cuite à traces de polychromie. H : 25 cm 500/600
250. **Dame de cour debout,** à la coiffure en lame de sabre. Elle porte une longue jupe s'évasant vers le bas assortie d'une écharpe. En terre cuite à traces de polychromie. H : 28.5 cm 500/600
251. **Deux chameaux.** En terre cuite blanche à traces de polychromie. H : 64 cm L : 54 cm
Test de thermoluminescence. 4.800/6.000

252.	Cheval debout sur une terrasse, portant une selle recouverte d'un long tapis peint. En terre cuite à traces de polychromie. H : 29.5 cm L : 28 cm. <i>Test de thermoluminescence.</i> <i>Voir la reproduction en 3^{ème} de couverture</i>	1.400/1.600
253.	Cavalier sur sa monture à la gueule ouverte, debout sur une terrasse. En terre cuite à engobe. H : 40 cm L : 33 cm. <i>Test de thermoluminescence.</i>	1.200/1.500
254.	Cheval debout sur une terrasse, portant une selle sur un tapis peint. En terre cuite à engobe et polychromie. H : 36 cm L : 34 cm. <i>Test de thermoluminescence.</i>	1.200/1.500
255.	Chameau debout sur terrasse. En terre cuite à engobe et polychromie. H : 35 cm L : 25 cm <i>Test de thermoluminescence.</i>	800/1.000
256.	Coupelle. En terre cuite à glaçure trois couleurs dite « sancaï ». (<i>Restaurations</i>). H : 3.5 cm D : 10 cm	250/300
257.	Lettré debout. En terre cuite à engobe et à rehauts de polychromie. H : 63 cm	900/1.000
258.	Lokapâla debout sur un animal. En terre cuite à engobe et polychromie. H : 41 cm	450/600
259.	Dame de cour debout, à la coiffure en chignon. En terre cuite à engobe et polychromie. H : 23 cm	300/400
260.	Dame de cour debout, la coiffe en forme d'éventail. En terre cuite à engobe et polychromie. H : 24 cm	300/400
261.	Dame de cour debout, aux mains jointes et à la coiffure en double chignons. En terre cuite à engobe et polychromie. H : 18.5 cm	300/400
262.	« Prancing horse » Cheval à la jambe antérieure droite levée et à la gueule ouverte. En terre cuite à engobe et polychromie. (<i>Restaurations</i>). H : 53 cm L : 51 cm. <i>Test de thermoluminescence.</i>	1.800/2.000
263.	Dame de cour debout, aux mains jointes et à la coiffure en chignon. En terre cuite à engobe et polychromie. H : 19 cm	300/400
264.	Chameau bâte se relevant. Sur le manteau de selle ovale, on a d'abord placé de chaque côté les longues planches du bât, puis ballots. En terre cuite à engobe et polychromie. (<i>Restaurations</i>). H : 31 cm L : 37 cm. <i>Test de thermoluminescence.</i> <i>Voir la reproduction en 4^{ème} de couverture</i>	8.000/9.000
265.	Fat Lady debout, à la coiffure en chignon et aux mains jointes cachées dans ses manches. En terre cuite à engobe et polychromie. H : 16.5 cm	800/900
266.	Caravanier étranger sur un chameau blatérant, en position de marche. Il porte sur sa selle amovible un tapis enroulé et une gourde. En terre cuite à engobe et polychromie. (<i>Restaurations</i>). H : 73.5 cm L : 51 cm. <i>Test de thermoluminescence.</i>	8.000/9.000
267.	Poule debout. En terre cuite à glaçure verte. L : 11.5 cm	300/500
268.	Fonctionnaire de la cour debout, aux mains jointes. En terre cuite à glaçure « sancaï ». H : 43 cm <i>Test de thermoluminescence.</i>	4.000/5.000
269.	Cheval debout à l'arrêt, portant une selle sur un tapis. En terre cuite à glaçure beige et caramel. H : 30 cm L : 35 cm. <i>Test de thermoluminescence.</i>	4.000/5.000
270.	Dame de cour sur son cheval à l'arrêt. En terre cuite à engobe et polychromie. (<i>Restaurations</i>). H : 45 cm L : 35 cm. <i>Test de thermoluminescence.</i>	1.200/1.500
271.	Dame de cour debout, à la chevelure remontée en un chignon stylisé. Elle porte une longue jupe évasée assortie d'une écharpe. En terre cuite à engobe et polychromie. H : 36 cm	800/1.000
272.	Deux palefreniers et un « Prancing horse » Cheval à la jambe antérieure droite levée et à la gueule ouverte. Il porte une selle amovible. En terre cuite grise à engobe et polychromie. Cheval H : 58 cm L : 57 cm Palefrenier H : 49.5 cm. <i>Test de thermoluminescence.</i>	8.500/10.000
273.	Bélier assis. En terre cuite grise à engobe et à traces de polychromie. L : 15.5 cm	300/400
274.	Fat Lady debout, aux mains cachées dans les manches de sa robe. En terre cuite à engobe et polychromie. (<i>Restaurations</i>). H : 31 cm. <i>Test de thermoluminescence.</i>	1.500/1.800
275.	Dame de cour sur un cheval paré de grelots sur le poitrail et la croupe. En terre cuite à engobe et polychromie. (<i>Restaurations</i>). H : 43 cm L : 36 cm. <i>Test de thermoluminescence.</i>	1.500/1.800
276.	Fat Lady debout, aux mains jointes cachées dans les manches de sa robe. En terre cuite à engobe et polychromie. (<i>Restaurations</i>). H : 21.5 cm	1.000/1.200
277.	« Prancing horse » Cheval à la jambe antérieure droite levée et à la gueule ouverte. Il porte une selle sur un tapis. En terre cuite à engobe et polychromie. (<i>Restaurations</i>). H : 44.5 cm L : 46 cm <i>Test de thermoluminescence.</i>	1.800/2.000
278.	Dignitaire debout, aux mains jointes. En terre cuite à engobe et polychromie. H : 24.5 cm	400/500
279.	Trois Fat Ladies dont deux représentées debout et une assise. En terre cuite à engobe et polychromie. (<i>Restaurations</i>). H : 14 à 21 cm. <i>Test de thermoluminescence.</i>	3.000/3.500

280. **Tête de cheval.** En terre cuite à engobe. L : 11 cm 300/350
281. **Fat Lady** debout, aux mains jointes cachées dans les manches de sa robe. En terre cuite à engobe et polychromie. H : 37 cm. *Test de thermoluminescence.* 1.800/2.000
282. **Cheval** en position de marche, portant une selle sur un tapis. En terre cuite à traces de polychromie. H : 42.5 cm L : 46 cm (*Recollages*). 1.500/1.800
283. **Chameau** en terre cuite. H : 23 cm L : 20.5 cm 250/300

SONG (960 – 1279)

284. **Vase.** En terre cuite à glaçure brune. H : 7.5 cm 300/350
285. **Six vases.** En grès porcelaineux beige. H : 40 à 47 cm 1.200/1.500
286. **Oreiller** à décor de motifs géométriques, de cercles ajourés et de deux personnages. En terre cuite. H : 18.5 cm L : 46 cm P : 14 cm. *Test de thermoluminescence.* 1.200/1.500
Voir la reproduction en 4^{ème} de couverture
287. **Miroir.** En bronze à patine de fouille. D : 29 cm 800/1.000
Voir la reproduction en 2^{ème} de couverture
288. **Lot de vingt pièces de monnaies.** En bronze à patine de fouille. 100/120
289. **Lot de vingt pièces de monnaies.** En bronze à patine de fouille. 100/120
290. **Dame de cour.** En terre cuite grise. H : 30 cm 400/500
Voir la reproduction en 3^{ème} de couverture
291. **Coupelle** en grès porcelaineux gris bleuté, à décor floral moulé autour d'une frise sous couverte. La lèvre est recouverte d'une feuille d'argent. D : 15 cm 500/600
Voir la reproduction en 2^{ème} de couverture
292. **Vase** en grès porcelaineux turquoise, en forme dealebasse, à décor de pois sous la couverte. H : 6.5 cm 150/200
293. **Bol** en grès porcelaineux gris bleuté, à décor de cercles incisé sur le col, suivi d'une série de boutons sur l'épaule, et à décor incisé sur la partie inférieure. H : 6.5 cm D : 9 cm 300/400
294. **Théière** en grès porcelaineux à décor floral sous couverte. H : 8 cm L : 12.5 cm 500/600
Voir la reproduction en 3^{ème} de couverture
295. **Compte-goutte de lettré** en grès porcelaineux à décor incisé sous couverte. H : 4 cm 100/150
296. **Brique** à décor de musiciens. En terre cuite. L : 40 x 21 cm 500/600

YUAN (1279 – 1368)

297. **Brique** à décor en relief d'un personnage. H : 28 cm L : 24 cm 1.200/1.400
298. **Brique** à décor en relief d'un personnage. H : 28 cm L : 24 cm 1.200/1.400
299. **Coupe** à décor floral. En terre cuite à glaçure céladon. D : 22.5 cm 800/1.000
300. **Bouddha** assis en méditation. En stuc polychrome et à traces de dorure. H : 39 cm 3.000/4.000
301. **Douze animaux** représentant les signes du zodiaque chinois. En terre cuite à engobe et à traces de polychromie. L : 15 cm 2.800/3.000
Voir la reproduction en 4^{ème} de couverture
302. **Vase monté en lampe.** En terre cuite à glaçure. H : 56 cm 500/600

MING (1368 – 1644)

303. **Set à condiments** comprenant un récipient octogonal au centre et huit petits récipients triangulaires se plaçant de chaque côté du récipient central. Cette pièce en porcelaine appartient à un style bien particulier de fabrication de céramique en Chine. Ce style, plus connu sous le nom de « Swatow », à cause du port du même nom dans le Sud de la Chine, fut fabriqué à Zhangzhou dans la province du Fujian dans les dernières années du XVI^e siècle jusqu'au milieu du XVII^e siècle. Ce plat provient de la cargaison de Monsieur I Sin Ho, armateur et marchand privé. En l'an 1608, en mer de Chine du Sud, Monsieur I sin Ho, a bord de sa jonque chargée a ras bord d'une cargaison de céramiques de Zhangzhou (Swatow), fait route vers le sultanat de Johore. Au large de la province de Binh Thuan, à 40 milles nautiques dans l'Est de Phan Thiet, il fait naufrage : sa jonque, sa cargaison, ainsi que ses espoirs s'écroulent dans 39 mètres d'eau. La localisation de l'épave par des pêcheurs au large des côtes du Sud du Viêt Nam, écarte le Japon ou les Philippines comme destination finale : le port de destination de la jonque de Monsieur I Sin Ho ne pouvait se trouver que dans la péninsule malaise ou javanaise. D : 31 cm 400/500
Voir la reproduction en 3^{ème} de couverture

304. **Brique à décor d'une tête de dragon, à la gueule ouverte.** En terre cuite à glaçure verte et ambre.
H : 32.5 cm L : 27 cm 700/900
305. **Palanquin et quatre porteurs.** En terre cuite à glaçure, à engobe, et polychromie.
Porteur H : 32 cm Palanquin H : 39 cm 1.800/2.000
Voir la reproduction en 3^{ème} de couverture
306. **Table à offrande.** En terre cuite à glaçure verte, beige et caramel. H : 25 cm L : 25.5 x 15 cm 500/600
307. **Tête de Kwanin** portant une couronne à l'effigie de l'Eveillé. En grès. H : 40 cm 1.800/2.000
308. **Kwanin** assise en méditation. En grès polychrome. H : 65 cm L : 38 cm 4.000/5.000
309. **Paire de lions.** Le mâle est représenté avec une boule sous la patte gauche, alors que la femelle retient avec son petit sous la patte droite. En terre cuite polychromie. H : 26 cm L : 13 x 27 cm 1.800/2.000
310. **Buste de personnage.** Partie de frise en grès. H : 25 cm L : 30 cm 1.200/1.500
Voir la reproduction en 3^{ème} de couverture
311. **Palefrenier** debout sur une base, au bras gauche levé. En terre cuite à glaçure verte. H : 24 cm 250/400
312. **Joueur de tambour** debout sur une base. (*Manque instrument*). En terre cuite à glaçure verte. H : 24 cm 250/400
313. **Servant** debout sur une base. En terre cuite à glaçure verte irisée. H : 20 cm 250/300
314. **Palefrenier** debout sur une base. En terre cuite à glaçure verte. H : 25 cm 250/400
315. **Porte-étendard** debout sur une base. En terre cuite à glaçure verte. H : 25 cm 250/400
316. **Donateur** debout sur une base. En terre cuite à glaçure verte et polychromie. H : 25.5 cm 400/500
317. **Palefrenier et son cheval.** En terre cuite à glaçure verte, jaune et polychromie.
Palefrenier H : 27.5 cm Cheval H : 27.5 cm L : 29 cm 1.000/1.200
318. **Dame de cour** debout. En terre cuite à glaçure verte et jaune. H : 19 cm 300/400
319. **Couple de porteurs d'offrandes.** En terre cuite à glaçure verte et polychromie. H : 54 et 55.5 cm
Test de thermoluminescence. 6.000/7.000

T'SING

(XVIII^e siècle)

320. **Dieu du nord** assis sur un trône. A ses pieds, sont représentés un serpent et une tortue.
En bois sculpté et à traces de polychromie. H : 34.5 cm 800/1.000
321. **Bodhisattva** assis en méditation sur un haut trône, auréolé et entouré d'une imposante mandorle.
En bois sculpté polychrome, à traces de dorure. H : 34 cm 800/1.000

T'SING

(XIX^e siècle)

322. **Kwanin** assise en méditation sur un trône. En bois sculpté polychrome et à traces de dorure. H : 40 cm 900/1.000
323. **Tête de Kwanin.** En terre cuite stuquée. Fin XIX^e s. H : 34 cm 800/1.000
324. **Deux lohans** assis. En bois sculpté. H : 54 cm 1.200/1.500
325. **Deux lohans** assis. En bois sculpté. H : 54 cm 1.200/1.500
326. **Oreiller** en porcelaine à décor floral, de pêches et de grenades. (*Cassé recollé*). L : 32 x 12 x 16 cm 200/250
327. **Deux coupelles** en porcelaine à décor floral et de papillons. Fin XIX^e s. H : 6 cm D : 10 cm 700/800
Voir la reproduction en 3^{ème} de couverture
328. **Cache-pot** en porcelaine à décor de personnages « Famille verte » sur un support en bois.
D : 41 cm H : 35 cm Support H : 45 cm 2.400/2.500
Voir la reproduction en 3^{ème} de couverture

T'SING

(XX^e siècle)

329. **Cage à oiseaux.** En bambou. H : 20 cm L : 20 cm 300/500

CONDITIONS DE VENTE ET ENCHÈRES

La vente volontaire sera faite expressément au comptant en Euros. Les acquéreurs paieront en sus de l'adjudication pour les objets et par lot 20,332 % (17 % + T.V.A. 19,6 %) jusqu'à 120 000 € et 14,352 % (12 % + T.V.A. 19,6 %) au-delà. Il est signalé aux acheteurs qui souhaitent prendre livraison de leurs lots à l'étude que leur facture sera majorée d'une participation aux frais de transport retour.

Paiement par chèque : La maison de vente se réserve le droit de ne délivrer les objets qu'après son encaissement effectif. Carte Bleue acceptée, les frais de paiement par Carte Bleue étrangère seront répercutés à l'acquéreur (1,5 %).

Les lots adjugés sont sous la responsabilité exclusive de l'adjudicataire, les frais de magasinage étant à sa charge.

Ordre d'achat : La maison de vente ne pourra être tenue pour responsable d'avoir manqué un ordre d'achat pour quelque cause que ce soit.

NERET-MINET TESSIER

S.A.R.L. - Agrément 2001-014 - R.C.S., TVA INTRA : FR19 440 305 183 00012
8, rue Saint-Marc - 75002 Paris - Tél. : 01 40 13 07 79 - Fax : 01 42 33 61 94
e-mail : mail@neret-tessier.com — Internet : www.neret-tessier.com

ORDRE D'ACHAT / ABSENTEE BID FORM

VENTE AUX ENCHÈRES PUBLIQUES

DROUOT-RICHELIEU

Judi 5 mars - Salle 8

- ORDRES D'ACHAT
 ENCHÈRES PAR TÉLÉPHONE

Tous les lots photographiés
sur notre site internet

Dans le cas où il nous serait impossible de vous joindre au téléphone, veuillez porter les enchères à hauteur de €

Nom et prénom / Name and first name.....
Adresse / Address
Tél. : bur./office / Tel. dom./home

Après avoir pris connaissance des conditions de vente décrites dans le catalogue, je déclare les accepter et vous prie d'acquérir pour mon compte personnel aux limites indiquées en Euros, le ou les lots que j'ai désignés ci-dessous. (Les limites ne comprenant pas les frais légaux).

I have read the conditions of sale printed in this catalogue and agree to abide by them. I grant your permission to purchase on my behalf the following items within the limites indicated in Euros. (These limits do not include buyer's premium and taxes).

Références bancaires /Bank references :

Code banque Code guichet n° de compte Clé

LOT N°	DESCRIPTION DU LOT	LIMITE EN Euros
....
....
....
....
....
....
....
....
....

Signature obligatoire :

Date :

Required signature :