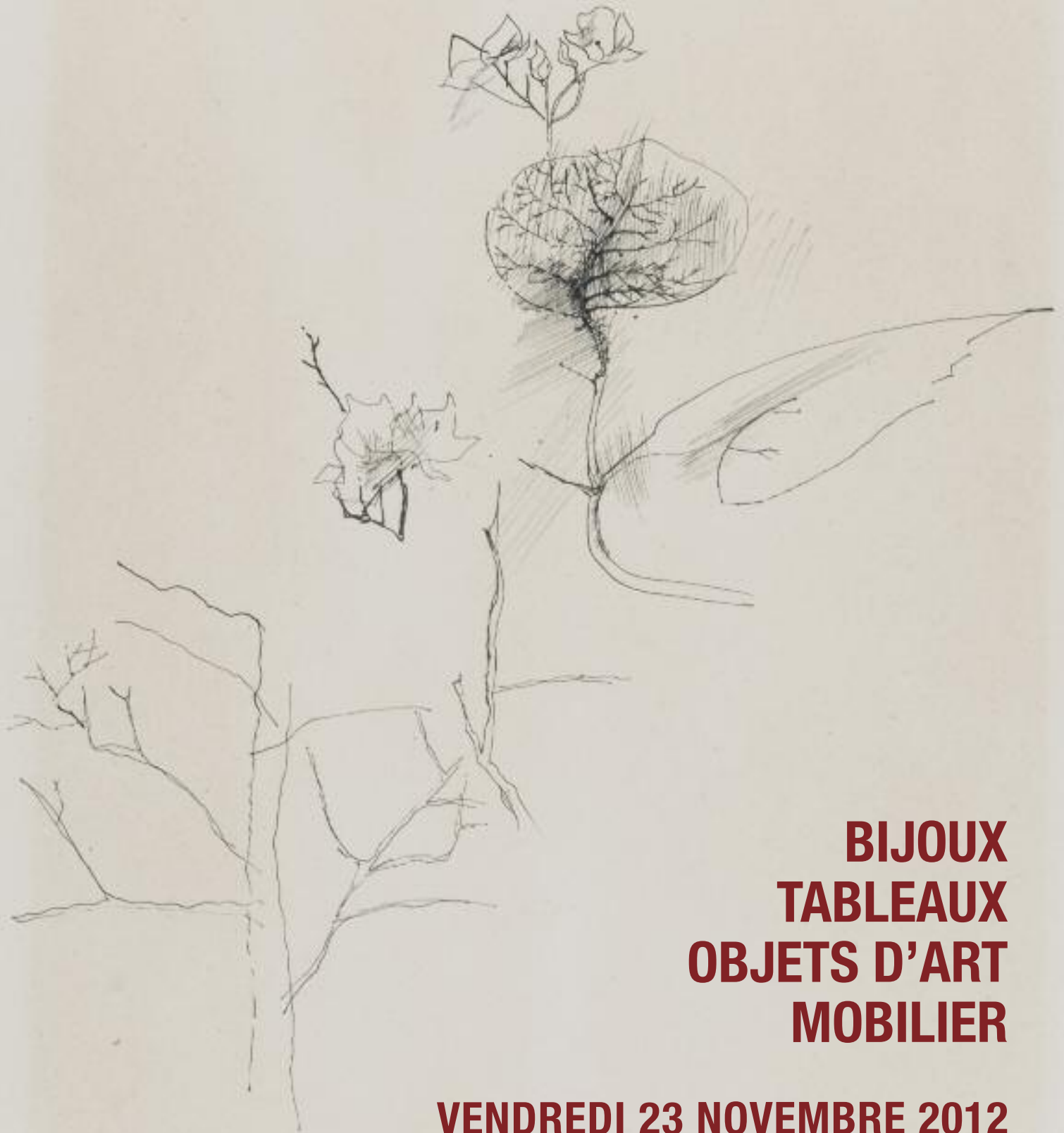




Drouot

**RICHARD & LUDOVIC
MORAND MORAND**

COMMISSAIRES-PRISEURS



**BIJOUX
TABLEAUX
OBJETS D'ART
MOBILIER**

VENDREDI 23 NOVEMBRE 2012

DROUOT RICHELIEU

Ludovic Morand



Matthias KOCH (actif à Offenbach vers 1802-1804)
Chemin de sous-bois à l'entrée d'Offenbach (Land de Hesse).
Plume, encre noire, lavis de noir et de gris. Collé sur feuille. Signé, situé et daté : M : Koch fece in d'Offenbach 28 octobre 1804.
Dimensions : 12 x 15,8 cm.



ECOLE FLAMANDE du XVII^e siècle
Le Mariage mystique de Sainte Catherine d'Alexandrie avec un ange et une sainte à la palme et fleur de lys.
Huile sur cuivre. Dimensions : 25,5 x 34 cm.
Provenance : Ancienne collection de Madame Paul Verdier.



Jean-Baptiste GREUZE (1725-1805) (Ecole de)

1. *La Malédiction paternelle : Le Fils ingrat.*

Huile sur toile.

Dimensions : 76 x 95 cm.

2. *La Malédiction paternelle : Le Fils puni.*

Huile sur toile.

Dimensions : 76 x 95 cm.

D'après les deux compositions peintes par Jean-Baptiste Greuze vers 1777-1778 et conservées au musée du Louvre.

TABLEAUX & DESSINS ANCIENS



François BOUCHER (1703-1770) (Ecole de)

Portrait de jeune fille de trois-quart en buste, rose et fleurs à son corsage, un ruban bleu noué dans les cheveux.

Pastel.

Dimensions : 40 x 31 cm.





Composition.
Eau-forte signée en bas à gauche et numérotée 29/50.
Dimensions : 25 x 29,5 cm (sans les marges).



Composition surréaliste.
Collage sur papier signé en bas à gauche.
Dimensions : 24 x 18 cm.

ATELIER DE JACQUES MARET

1900-1980



Composition surréaliste au citron.
Collage, crayon et gouache sur papier signé en bas à droite.
Dimensions : 24 x 18 cm.
Porte au dos le cachet de la collection Maret-Pichon.



Tu seras mes yeux.
Collage signé et daté '1970'
en bas à gauche.
Dimensions : 32 x 24 cm.

Graveur, dessinateur, peintre et poète, Jacques Maret est un artiste aux multiples facettes : cubisme, abstraction et surréalisme répondent à la diversité de son expression : eaux-fortes, papiers-collés, crayon de couleurs, pinceaux et gouaches. Cependant il s'est voulu artiste indépendant et sans étiquette et fût beaucoup pillé avant la célébrité.

Elève à Nancy de Victor Prouvé et de Maurice Denis, à 20 ans, Jacques Maret s'installe à Paris et travaille dans une imprimerie. Tenu en haute estime par Jean-Emile Laboureur et Jacques Villon, il deviendra « l'un des plus savants graveurs de son époque » (Bénézit).

Réalisant des papiers-collés dans les années 1920, il exposera chez Jeanne Bucher en 1924. A cette vente, il se sera présenté ce témoignage de cette sensibilité surréaliste qui le rapproche de ses amis : Philippe Soupault, Max Jacob et bien d'autres.

Le Sacrifice.
Collage signé et daté '70' en bas à droite.
Dimensions : 48 x 35,5 cm.



Collages sur télégrammes signés.
Dimensions : 15 x 21 cm.

Compositions surréalistes et abstraites.
Crayons de couleurs.
Dimensions : 24 x 32 cm et 47 x 56 cm



Après la guerre, un goût pour la géométrie s'impose dans sa peinture. Et à partir des années 1960, Jacques Maret découvre une expression nouvelle dans le dessin. Avec ses crayons de couleurs et les instruments de la géométrie, il donne une nouvelle structure à son expression.

Cette géométrisation retransmet un monde confus et hostile dont la rigueur est adoucie par des arabesques. Ainsi les architectures s'harmonisent par l'enlacement des lignes courbes.

N'oublions pas que Jacques Maret fût également poète et éditeur, notamment à travers la publication de la revue Feuilletés inutiles (de 1928 à 1977) où gravures, dessins et poèmes côtoyaient des inédits de ses amis : Georges Pillement, André Salmon, Pierre Albert-Birot, Fernand Divoire, Pierre Andreu, Jean Follain, André de Richaud, André Lhote, Seuphor, etc.



TABLEAUX MODERNES & CONTEMPORAINS SCUPTURES ARGENTERIE

Elisée MACLET (1881-1962)

Roses dans un vase.
Huile sur toile signée en bas à gauche.
Dimensions : 41 x 32,5 cm.



Service à thé-café en argent.
Style Louis XVI. Poinçon Minerve.
Poids total : 1 673 g.



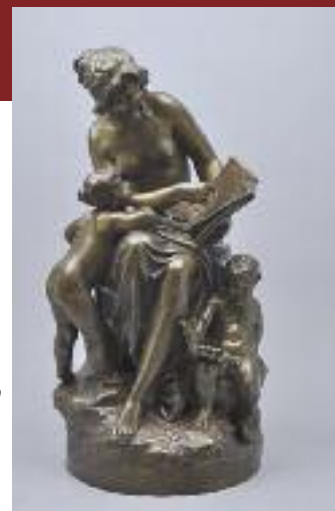
Eugène LAURENT (XIX^e siècle).
*Groupe représentant une jeune fille
devant le buste d'Athéna sur gaine.*
Bronze signé.
Hauteur : 40 cm.



Jean-Michel PERDIGON (né en 1962)
Sans titre n°782.
Huile sur papier marouflée sur toile
signée et datée au dos.
Dimensions : 100 x 65 cm.



Eugène LAURENT (XIX^e siècle).
*Groupe représentant un jeune homme
devant le buste de Mercure sur gaine.*
Bronze signé.
Hauteur : 40 cm.



Louis CARRIER-BELLEUSE (1848-1913)
(d'après).
Allégorie de la Lecture.
Bronze signé. Cachet du fondeur.
Hauteur : 58 cm.

**Estampes - Dessins anciens & modernes
Tableaux anciens, modernes & contemporains
Bijoux - Argenterie - Objets d'art - Mobilier**

Vendredi 23 Novembre 2012 à 14 heures

Hôtel Drouot - Salle 13
9, rue Drouot - Paris 9^e

Expositions :

Judi 22 Novembre 2012 de 11 h à 18 h
Vendredi 23 Novembre 2012 de 11 h à 12 h

Téléphone les jours d'exposition et de vente : 01.48.00.20.13

Catalogue en ligne sur www.drouot-morand.com

Renseignements :

Romain Revol, commissaire-priseur habilité
Tél. : 06 09 67 85 41 - r.revol@etudemorand.com

Experts (certains lots) :

Danyela Petitot, *Livres anciens*
Sylvie Collignon, *Estampes*
Patrice Dubois, *Tableaux anciens*
Cabinet Serret & Portier, *Bijoux*
Eric Schøller, *Tableaux modernes*
Thierry Portier, *Art d'Asie*
Laurence Fligny, *Haute Epoque*

ENCHÉRISSEZ EN DIRECT AVEC

DrouotLIVE

www.drouotlive.com



Zao WOU-KI (né en 1921).
Sans titre.
Encre signée et datée '51' en bas
à droite.
Dimensions : 30 x 22 cm.



Drouot

RICHARD MORAND & LUDOVIC MORAND

COMMISSAIRES-PRISEURS



SVV & SCP MORAND - 3-7, rue Ernest Renan 75015 Paris - Tél. : 01 40 56 91 96 - Fax : 01 47 34 74 85
E-mail : volontaire@etudemorand.com - Déclaration du 10/01/02 - Internet : www.drouot-morand.com

LIVRES
ESTAMPES MODERNES
DESSINS et TABLEAUX ANCIENS
DESSINS et TABLEAUX MODERNES
ATELIER JACQUES MARET (lots 109 à 173)
BIJOUX et MONTRES (lots 174 à 232)
ARGENTERIE (lots 233 à 254)
ASIE et INDE (lots 255 à 274)
CERAMIQUE – VERRERIE - SCULPTURE
MOBILIER ANCIEN et MODERNE

Expositions publiques :

Jeudi 22 novembre 2012 : 11h-18h

Vendredi 23 novembre 2012: 11h-12h

Téléphone les jours d'exposition et vente: 01 48 00 20 13

Renseignements :

Romain Revol – commissaire-priseur habilité

Experts :

Danyela Petitot, livre : lot 13

Sylvie Collignon, estampes : lots 39 et 46
01.42.96.12.17

Patrice Dubois, dessins et tableaux anciens : lots 47 à 50, 73 et 74
06.85.12.99.91

François Meyniel, bandes-dessinées : lot 67

Liliane Manic, icônes : lot 76
06.80.02.24.65

Cabinet Serret & Portier, bijoux : 178, 180, 187 à 195, 214, 216, 217,
219 à 222, 225 à 227, 231, 232
01 47 70 89 82

Thierry Portier, Asie : lots 256 à 264

Daniel Teissier, céramique : lot 285

Laurence Fligny, Haute Epoque : lots 293 et 294
01.45.48.53.65

N°	Description	Estimations	Adjud
1	Petit lot de timbres France, Europe et Outre mer, neufs et oblitérés composé de sept classeurs et quatre pochettes vrac monde entier.	80	
2	Revue (3). Au Quartier Latin. Trois numéros des années 1895, 1896 et 1899.	15 / 30	
3	Revue (2). La Vache Enragée. Deux numéros de 1896 et 1897.	10 / 20	
4	Poésies de Sappho & Odes d'Anacréon et des anacréotiques. Traduction de Mario Meunier. Illustrations Sylvain Sauvage. Les Editions Emile Chamontin.	10 / 20	
5	Jean SCULTET. L'Arcenal de chirurgie. Médecin et chirurgien de la République d'Ulmes. Avec planches. A Lyon, chez Léonard de la Roche, Libraire. 1712.	10 / 20	
6	Nouveau vocabulaire français, où l'on a suivi l'orthographe. Par M. de Wailly. 17e édition. L. Tenré Libraire. 1831.	10 / 20	
7	Documentation - Estampes : 1/Romances Illustrées, par DE BUXY, Daniel LESUEUR et René STAR, quatre exemplaires. 2/ Extrait de "La Grande Loi" et "Celui qui guettait l'heure" dans une pochette Journal de la Jeunesse à la Librairie HACHETTE. 3/ 5 vues de Chaumont, gravures.	15 / 20	
8	Revue (2). 1/ Paris Carnaval. Mars 1899. 2/ Ministère d'Exposition par Noël Dorville. Préface par A. Grébauval. 1900.	10 / 20	
9	René MENDES-FRANCE. Gnafron à Paris ou le Savetier poète. Comédie en deux actes et six tableaux. illustrée de 6 lithographies par l'auteur. Ed. de la Soupente de Guignol. 1931.	10 / 20	
10	5 MENUS du paquebot LIBERTE, Compagnie Générale Transatlantique. Illustrations par Jean Adrien MERCIER 1960. On joint la CARTE DES VINS. Compagnie Générale Transatlantique French Line. Dessinée et composée par Raymond GID, gravée sur bois pas Gilbert POILLIOT. Décembre 1965.	40 / 60	
10,1	10 MENUS du SS CONSTITUTION. American Export Lines. 1959	60 / 80	
11	HERGER. Les Aventures de Tintin, reporter du Petit "Vingtième", au Congo. Ed. Casterman. 1982.	15	
12	H. ECHENOZ. Cours pratique de coupe des pierres. Paris. 1887.		
13	AGUESSEAU (d'). Oeuvres de Mr. le chancelier d'Aguesseau. Paris, les libraires associés, 1759-1774, 8 vol. in-4, veau marbr., dos à nerfs, tr. rouges (rel. usagées, m. aux coiffes des tomes 1-3 et 8, trace de déchirure sur les plats, annotations rayées sur la page de titre). Collection incomplète de 8 vol. (sur 13). De la Bibliothèque de Maître Cochet, notaire à Bourg.	100 / 200	

N°	Description	Estimations	Adjud
14	CESAR (César Baldaccini dit) (1921-1998). Dessin au stylo dans l'ouvrage de James Baldwin et Françoise Giroud "César, Compressions d'or". Edition Hachette, 1973. Numéroté 7064 dans les Archives Denyse Durand-Ruel.	400 / 700	
15	LEPAUTRE. Ornémentations. XVIIe siècle. Estampes. 14,5 x 21 cm. Taches.	60 / 80	
16	Ensemble de vues d'optique : Place Dauphine, Champs-Élysées, Maison de l'Impératrice de Russie. Gravures.	80 / 100	
17	REDOUTE (d'après). Paire de gravures fleurs.	5 / 10	
18	TOULOUSE-LAUTREC (d'après). 6 lithographies (sur les 12). Notice de Marcel Guérin. 1947. 750 ex. n°513. Mourlot. incomplet.	30 / 40	
19	A. MINASSIAN. Deux lithographies 51/295 et 110/295.	30 / 60	
20	VUILLARD (d'après). 4 fac-similés du Recueil de 12 fac-similés, 14 avril 1966. (350 ex.). dont une encadrée.	40 / 80	
21	POULBOT. Album de huit estampes numérotées. "Les enfants". Cartonnage.	200 / 300	
22	Francesco GUARDI (d'après). Place Saint Marc, Venise. Graveur Teyssonnières. 19,5 x 26,5 cm.	15 / 20	
23	Joëlle BERNARD. Nus féminins. Deux aquarelles signée en bas à droite. 16 x 15 cm (chaque).	50 / 60	
24	Juan Léon PALLIERE (1823-1887) (d'après). Recueil d'environ 50 reproductions de tableaux de scènes américaines. Imp. Pelvilain. Buenos Ayres.	50 / 70	
25	DE MARCILLAC. Vue de bord de mer. Lithographie. 40 x 82 cm. Cadre. Petit déchirure, rousseurs.	150 / 300	
26	Louis ICART (1888-1950) (d'après). Jupiter et Leda. Lithographie signée en bas à droite. 41 x 78 cm. Cadre.	300 / 500	
27	Joseph PRESSMANE (1904-1907). Charlie Chaplin. Lithographie. Dédicacée "Pour la journée commémorative du 22 février 1969" par Madame Veuve Pressmane à la Famille Francis Smith. 55 x 25 cm. Cadre	100 / 150	
28	André BRASILIER (né en 1929). Jardin Secret. Lithographie signée en bas à droite et numérotée 231/300. 92 x 66,5 cm. Insolée.	200 / 300	
29	DERRIERE LE MIROIR (10). Ensemble de 10 revues comprenant : 1/ Georges BRAQUE n° 166 juin 1967 2/ Hommage au "Blaue Reiter" n° 133-134 oct-nov 1962 3/ Raoul UBAC novembre 1961 4/ Pierre TAL-COAT n°120 1960 5/ Antoni TAPIES n° 200 novembre 1972 6/ Valerio ADAMI n° 188 novembre 1970 7/ Eduardo CHILLIDA n° 143 avril 1964 8/ Alexander CALDER n° 141 novembre 1963 9/ Recueil de poèmes illustrés n° 195 décembre 1971 10/ Saul STEINBERG n° 192 juin 1971 Maeght Editeur. Etat d'usage.	250 / 350	
30	Paul KLEE (1879-1940) (d'après). Portrait. Gravure. 59,5 x 42 cm.	25 / 50	

N°	Description	Estimations	Adjud
31	Paul KLEE (1879-1940) (d'après). Nu féminin en couleurs. Gravure. 59 x 42 cm.	25 / 50	
32	Raphaël ROBIC. Paysage de Giverny. Paire de gravures signées en bas à droite et numérotées 152/295. 16,5 x 12 cm. Cadres.	50 / 100	
33	Antoni TAPIES (1923-2012) (d'après). Sans titre. Lithographie. 55 x 75 cm. Insolée.	80 / 140	
34	Eduardo CHILLIDA (1924-2002). Idazki. Lithographie. 65 x 50,5 cm.	50 / 100	
35	Raoul UBAC (1910-1985) (d'après). Composition. Lithographie. 48.5 x 65 cm. Insolée sur les bords.	50 / 100	
36	Jean-René BAZAINE (1904-2001) (d'après). Composition 1975. Lithographie. 54 x 40 cm. Pliure.	60 / 120	
37	Bram VAN VELDE (1895-1981) (d'après). Composition. Lithographie. 30 x 58 cm. Insolée.	50 / 100	
38	Pau REBEYROLLE (1926-2005) (d'après). Mains. Lithographie. 90 x 61 cm.	100 / 200	
39	Jacques VILLON (1875-1963) (d'après). A Poèmes Rompus. Cinq lithographies. 13,5 x 11 cm (chaque).	300 / 400	
40	Roger BEZOMBES (1913-1994). Composition persane. Lithographie signée en bas à droite. Epreuve d'artiste. 65 x 50 cm. Cadre.	200 / 300	
41	Roger BEZOMBES (1913-1994). Poisson Vert. Lithographie signée en bas à droite. Epreuve d'artiste. 72 x 54 cm. Cadre.	200 / 300	
42	Roger BEZOMBES (1913-1994) (d'après). Manoletina. Lithographie signée en bas à droite et numérotée 125/150 en bas à gauche. 80 x 60 cm. Cadre.	200 / 300	
43	Mariette LYDIS (1890-1970). Jeune fille pensive. Estampe signée en bas à droite. 32,5 x 22 cm. Cadre.	30 / 40	
44	Toun LEBREC. Nature morte à l'aquarium. Estampe signée en bas à droite. 17 x 17 cm. Cadre.	50 / 100	
45	Christophe MEYER (né en 1958). Ours. Estampe signée et numérotée. 64 x 49 cm. Cadre. Accidents.	30 / 60	
46	Colette PETTIER (XXème siècle). Mystère d'un oeuf. Eau - forte en couleurs. Epreuve signée titrée, numérotée 6/30. 18,5 x 25,5 cm. Grandes marges. On joint : par R. LOTIRON : Paysage - Chemin près d'une rivière. Deux lithographies en noir. 20 x 27 cm, signées et numérotées. Ens. 3 planches. Expert : Sylvie Collignon	50 / 70	
47	François BOUCHER (1703-1770) (Ecole de). Portrait de jeune fille de trois-quart en buste, rose et fleurs à son corsage, un ruban bleu noué dans les cheveux. Pastel. Entoilé (petites usures ; petits trous) H. 40 - L. 31 cm. Expert : Patrice Dubois	600 / 800	

N°	Description	Estimations	Adjud
48	Nicolas-René JOULLAIN (1732-1804) (Attribué à) Vénus aux colombes. Pierre noire, sanguine et rehauts de blanc. Filet d'encadrement à la plume et encre brune. Collé sur feuille (légèrement insolé ; petites taches, et zones blanches). H. 21 - L. 29,3 cm. En rapport avec la gravure à manière des trois crayons de Bonnet. Expert : Patrice Dubois	300 / 400	
49	ECOLE FRANCAISE Seconde Moitié du XVIIIe siècle. Portrait de femme en buste, une coiffe dans ses cheveux (étude). Pierre noire et sanguine. Collé sur feuille (petites piqûres). H. 21,1 - L. 16,9 cm. Expert : Patrice Dubois	300 / 500	
50	Matthias KOCH (actif à Offenbach vers 1802 - 1804). Chemin de sous - bois à l'entrée d'Offenbach (Land de Hesse). Plume, encre noire, lavis de noir et de gris. Collé sur feuille. Signé, situé et daté : M : Koch fece in d'Offenbach 28 octobre 1804. 12 x 15,8 cm. Expert : Patrice Dubois	200 / 300	
51	Pierre Ernest PRINS (1838-1913). Paysage animé. Fusain et craie, signé en bas à droite. 30,5 x 23,5 cm (à vue). Cadre.	300 / 500	
52	Ecole moderne. Esquisse de visage. Pastel. Cadre.	5 / 10	
53	Ecole moderne. Marine. Aquarelle.	15 / 30	
54	Pierre DUPUIS (1833-1915 ?). Etude au fusain signée en bas à droite et datée '96'. 64 x 48 cm.	100 / 200	
55	La rivière aux gros rochers. Aquarelle signée en bas à droite. Cadre.	30 / 60	
56	Elisabeth SONREL. Portrait de femme à l'éventail. Aquarelle. 49 x 32 cm. Cadre.	500 / 1000	
57	A. SIGALAS. Nature morte ou la musique. Gouache aquarellée signée en bas à droite datée '98'. 31 x 23 cm.	100 / 200	
58	Jean CORABOEUF. Portrait d'homme barbu. Crayon signé en bas à droite. 1913. Cadre.	100 / 200	
59	VANS (XX). Nu debout. Fusain et crayons sur papier signé et daté 90 en bas à droite. 62,5 x 48,5 cm. Cadre.	40 / 60	
60	Pierre-Albert LEROUX (1890-1959). Patrouille de gendarmes à vélo sur les Champs-Élysées. Aquarelle signée en bas à gauche. 24 x 17 cm. Cadre.	150 / 200	
61	Jean-Baptiste CHEREAU (1907-1988). Arbre penché. Technique mixte sur papier signée et datée '69' en bas à droite. 14,8 x 13,5 cm. Cadre.	50 / 100	
62	MARIE-ALIX (XXème siècle). Usine. Aquarelle signée en bas à droite, contrecollée sur feuille. 24,5 x 32 cm. Piqûres. Cadre.	30 / 50	
63	J.L.F. JACOLLOT (1806-1880). Paysage animé. Aquarelle signée en bas à droite. 20 x 26,5 cm. Cadre.	120 / 150	
64	Pierre LELONG (1908-1984). Femme dans un intérieur. Gouache signée en bas à gauche. 35,5 x 26,5 cm. Cadre.	200 / 250	

N°	Description	Estimations	Adjud
65	Michel GUYOT (né en 1948). Eglise de Talmont-sur-Gironde. Aquarelle signée en bas à gauche. 32 x 47 cm. Cadre.	100 / 150	
66	Michel GUYOT (né en 1948). Paysage vosgien, ruisseau en sous-bois. Aquarelle signée en bas à droite 30 x 40 cm. Cadre.	100 / 150	
67	LAUZIER - ZIZI ET PETER PANPAN Ensemble de crayonnés de préparation pour une planche de cet artiste qui a été grand prix d'Angoulême 53,5 x 37 cm. Expert : François Meyniel	80 / 150	
68	Serge MONTAUDON (XXe). La Battue. Aquarelle signée en bas à droite. 20 x 39 cm. Cadre.	15 / 30	
69	Marcel Charles GAICHET (1943-2000). Portrait de femme. Pastel et aquarelle signée en bas à gauche. 57 x 42 cm. Cadre.	50 / 80	
70	Zao WOU-KI (né en 1921). Sans titre. Encre signée et datée '51' en bas à droite. 30 x 22 cm. Provenant d'un carnet de croquis. Cadre. L'authenticité de cette oeuvre nous a été confirmée par l'artiste. Il sera remis un certificat d'authenticité à l'acquéreur.	10000 / 12000	
71	Guy PELLAERT. Paysage au car et au chien. Aquarelle et pastel. 40 x 67,5 cm (à vue).	2000 / 3000	
72	Dans le goût de la fin de la Renaissance. Portrait de femme. Huile sur panneau. 16 x 12 cm. Cadre.	100 / 150	
73	ECOLE FLAMANDE du XVIIe siècle. Le Mariage mystique de Sainte Catherine d'Alexandrie avec un ange et une sainte à la palme et fleur de lys. Huile sur cuivre (petits manques dans la partie supérieure à gauche) 25,5 x 34 cm. Petits enfoncements, manques. Manques au cadre. Provenance : Ancienne collection de Madame Paul Verdier. Expert : Patrice Dubois	600 / 700	

N°	Description	Estimations	Adjud
74	<p>GREUZE Jean-Baptiste (Ecole de) (1725-1805).</p> <p>1/ La Malédiction paternelle : Le Fils ingrat. Huile sur toile (rentoilage ; quelques restaurations ; petit accident en bas à gauche). H. 76 - L. 95 cm</p> <p>2/ La Malédiction paternelle : Le Fils puni. Huile sur toile (Au revers une douzaine de petites pièces de renfort ; quelques restaurations). Annoté en bas à droite : J. .B. Greuze H. 76 - L. 95 cm</p> <p>Cadres en bois et stuc doré du XIXe siècle à motif de fleurs, de fleurettes et de rinceaux (accidents). D'après les deux compositions peintes par Jean-Baptiste Greuze vers 1777-1778 et conservées au musée du Louvre (Cf. Catalogue de l'exposition du musée de Dijon, Jean - Baptiste Greuze ; Edgar Munhall, n° 84 & 88. - 1977). Expert : Patrice Dubois</p>	6000 / 8000	
75	Ecole française du XIXème siècle. Groupe de personnages creusant. Huile sur toile. 35 x 30 cm. Rentoilé. Cadre.	400 / 500	
76	<p>ICONE d'origine russe, vers 1800, représentant SAINT NICOLAS, de part et d'autre de la tête du Saint sont figurés le Christ et La Vierge Marie, deux saints personnages dans la bordure, tempera à l'oeuf sur levkas et bois, patine usure et manques, Recouverte d'un oklad en métal ciselé et gravé, cadre en bois. 32,5 x 26,5cm. (cadre 38 x 33 cm.) Expert : Liliane Manic</p>	400 / 600	
77	Epoque Charles X. Scène galante. Broderie. Cadre.	100 / 120	
78	Elisabeth LE COZE. Hiver au fond du Parc ou "Sous la neige". Huile sur toile signée en bas à droite. 65 x 54 cm.	200 / 300	
79	Elisabeth LE COZE. La Carrière (Vaucluse). Huile sur toile signée en bas à gauche. 23 x 32 cm.	100 / 120	
80	Elisabeth LE COZE. Premières neiges sur la colline. Huile sur toile signée en bas à gauche. 41 x 33 cm.	200 / 400	
81	V. GAUTHIER. Place de la Nation. Huile sur toile signée en bas à droite. 32 x 45 cm	400 / 600	
82	Ecole moderne. Baigneuse orientale. 32,5 x 20 cm. Cadre. Porte un cachet Atelier Guillaumet.	1000 / 2000	
83	Jean-Denis MAILLARD (1913). Portrait au gant rouge. Huile sur toile signée en bas à droite. 75 x 60 cm. Cadre.	1000 / 1500	
84	Jean-Denis MAILLARD (1913). Femme au bouquet de fleurs. Huile sur toile signée en bas à gauche datée '43'. 81 x 64 cm. Cadre.	1000 / 1500	
85	Jean-Denis MAILLARD. Portrait d'enfant.	300 / 400	

N°	Description	Estimations	Adjud
86	Ernest-Victor HAREUX (1847-1909). Le départ à la pêche, Bretagne. Huile sur panneau. 15,5 x 24 cm. Cadre. Porte le cachet de la vente Hareux. Etiquette numéro '91'.	300 / 500	
87	Alice MUTH (Attribué à). Fleurs dans un vase. Huile sur panneau non signée. 58 x 44 cm. Cadre.	200 / 300	
88	Alice MUTH (1887- ?). Nature morte. Huile sur panneau signée en bas à droite. 29 x 33 cm. Cadre.	120 / 180	
89	Elisée MACLET (1881-1962). Roses dans un vase. Huile sur toile signée en bas à gauche. 41 x 32,5 cm. Cadre.	600 / 800	
90	Ecole moderne. Nature morte cubiste. Huile sur carton monogrammée 'AV' en bas à droite. 32 x 37 cm. Cadre.	60 / 80	
91	Hélène AZENOR (1910-2010). Statue de Louis XIV devant le château de Versailles. Huile sur toile. 80 x 100 cm. Cadre.	80 / 100	
92	Hélène AZENOR (1910-2010). Cathédrale. Huile sur toile. 46 x 55 cm. Cadre.	50 / 80	
93	Hélène AZENOR (1910-2010). Scène de corrida. Huile sur papier signée en bas à gauche. 30 x 47 cm. Cadre. On joint une gouache de l'artiste, scène de foule, 15 x 22 cm.	30 / 40	
94	ALGUERO. Composition abstraite. Acrylique sur toile datée '1-2-77' et signée au dos. 24 x 33 cm. Cadre.	30 / 40	
95	André PREVOT-VALERI (1890-1959). Paysage animé à la rivière. Huile sur toile signée en bas à gauche. 27,5 x 41,5 cm. Cadre.	500 / 800	
96	Domenico MOLINARI (XXe). Le voilier solitaire. Acrylique sur toile signée en bas à droite. 46 x 38 cm.	30 / 50	
97	Pierre BONNET - LIMOGEES. Paysage à la rivière. Email sur cuivre signé en bas à droite. 17,5 x 24 cm. Cadre.	60 / 90	
98	Pierre BONNET - LIMOGEES. Paysage lacustre. Email sur cuivre signé en bas à droite. 9,5 x 13,5 cm. Cadre.	50 / 80	
99	FAURE - LIMOGEES. Braco. Email sur cuivre signé en bas à droite et numéroté 4/8. 24 x 19 cm. Cadre.	40 / 70	
100	FAURE - LIMOGEES. Migration. Email sur cuivre signé en bas à gauche et numéroté 1/8. 25,5 x 35 cm. Cadre.	50 / 80	
101	Dominique CABECCIA (XXe siècle). Fleurs dans un vase. Huile sur toile signée en bas à droite. 56 x 39 cm. Porte une étiquette au dos 'Salon des Indépendants 1980'.	60 / 80	
102	Clotilde DURAND. Citadine avec sac et chat. Technique mixte signée au dos. 100 x 72,5 cm. (léger enfoncement dans la partie basse).	50 / 100	
103	EUNICE. Composition abstraite. Technique mixte sur toile signée en bas à droite. 40 x 50 cm.	100 / 200	
104	SHARONNES. L'avalanche des couleurs". Acrylique sur toile signée en bas à droite. 80 x 60 cm.	200 / 300	
105	LLOMA. Régate. Huile sur toile signée et datée '95' en bas à gauche. 50 x 61 cm.	50 / 80	

N°	Description	Estimations	Adjud
106	Pierre ROSANAU. Paon. Tableau en marqueterie de bois burgotée. 45 x 44,5 cm. Cadre.	100 / 200	
107	François ARNAL (né en 1924). Série de la mémoire. Technique mixte sur toile signée et datée '93" en bas à droite. 81 x 100 cm.	2000 / 3000	
108	Jean-Michel PERDIGON (né en 1962). Sans titre n°782. Huile sur papier marouflée sur toile signée et datée au dos. 100 x 65 cm.	1000 / 1500	
109	Jacques MARET (1900-1980). Composition surréaliste. Eau-forte signée en bas à gauche et numérotée 29/50. 25 x 29,5 cm (sans les marges).	50 / 80	
110	Jacques MARET (1900-1980). Nu féminin devant un château. Eau-forte signée en bas à gauche. 25 x 29,5 cm (sans les marges).	50 / 80	
111	Jacques MARET (1900-1980). Le jardin clos, monde refermé. Eau-forte signée en bas à gauche et numérotée 11/15. 1930. 25 x 30 cm (sans les marges). Quelques rousseurs.	50 / 80	
111,1	Jacques MARET (1900-1980). Jardin triste. Estampe signée en bas à droite. 41 x 28 cm. Insolée.	50 / 80	
112	Jacques MARET (1900-1980). Composition géométrique. Crayon de couleur sur papier signé en bas à droite. 32 x 24 cm. Numéro d'atelier DCP 0125. Porte le cachet de la collection Maret-Pichon.	150 / 200	
113	Jacques MARET (1900-1980). Composition géométrique. Crayon de couleur et stylo monogrammé en bas à droite. 24 x 32 cm. Numéro d'atelier DCP 047. Porte le cachet de la collection Maret-Pichon.	150 / 200	
114	Jacques MARET (1900-1980). Composition abstraite. Crayon de couleur et stylo sur papier signé en bas à gauche. 32 x 24 cm. Numéro d'atelier DCP 053.	150 / 200	
115	Jacques MARET (1900-1980). Composition géométrique. Crayon de couleur et stylo sur papier signé et daté '77' en bas à droite. 32 x 24 cm. Numéro d'atelier DCP 0195.	150 / 200	
116	Jacques MARET (1900-1980). Paysage urbain. Crayon de couleur et stylo sur papier monogrammé en bas à droite. 24 x 32 cm. Numéro d'atelier DCP 037.	150 / 200	
117	Jacques MARET (1900-1980). Paysage géométrique. Crayon de couleur et stylo sur papier monogrammé en bas à droite. 24 x 32 cm. Numéro d'atelier DCP 034.	150 / 200	
118	Jacques MARET (1900-1980). Paysage urbain. Crayon de couleur et stylo sur papier signé en bas à droite. 24 x 32 cm. Numéro d'atelier DCP 032.	150 / 200	
119	Jacques MARET (1900-1980). Paysage urbain. Crayon de couleur sur papier monogrammé en bas à droite. 32 x 24 cm. Numéro d'atelier DCP 016.	150 / 200	
120	Jacques MARET (1900-1980). Paysage géométrique. Crayon de couleur et stylo sur papier monogrammé et daté '77' en bas à droite et daté. 24 x 32 cm. Numéro d'atelier DCP 013.	150 / 200	

N°	Description	Estimations	Adjud
121	Jacques MARET (1900-1980). Paysage géométrique. Crayon de couleur et stylo sur papier monogrammé en bas à droite. 24 x 32 cm. Numéro d'atelier DCP 011.	150 / 200	
122	Jacques MARET (1900-1980). Composition géométrique. Crayon de couleur et stylo sur papier signé en bas à droite. 32 x 24 cm. Numéro d'atelier DCP 09.	150 / 200	
123	Jacques MARET (1900-1980). Composition abstraite. Crayon de couleur et stylo sur papier signé et daté '76' en bas à gauche. 32 x 24 cm. Numéro d'atelier DCP 06.	150 / 200	
124	Jacques MARET (1900-1980). Pyramides. Crayon de couleur et stylo sur papier signé et daté '65' en bas à droite. 32 x 24 cm. Numéro d'atelier DCP 04.	150 / 200	
125	Jacques MARET (1900-1980). Maison géométrique. Crayon de couleur et stylo sur papier signé et daté '66' en bas à droite. 32 x 24 cm. Numéro d'atelier DCP 03.	150 / 200	
126	Jacques MARET (1900-1980). Composition abstraite. Crayon de couleur et stylo sur papier monogrammé en bas à droite. 24 x 32 cm. Numéro d'atelier DCP 02.	150 / 200	
127	Jacques MARET (1900-1980). Paysage géométrique. Crayon de couleur et stylo monogrammé en bas à gauche. 24 x 32 cm. Numéro d'atelier DCP 019.	150 / 200	
128	Jacques MARET (1900-1980). Ballon. Crayon de couleur et stylo sur papier signé et daté '68' en bas à gauche. 32 x 24 cm. Numéro d'atelier DCP 023.	150 / 200	
129	Jacques MARET (1900-1980). Composition géométrique. Crayon de couleur et stylo sur papier signé en bas à droite. 24 x 32 cm. Numéro d'atelier DCP 0196.	150 / 200	
130	Jacques MARET (1900-1980). Composition abstraite. Crayon de couleur et stylo sur papier signé en bas à droite. 24 x 32 cm. Numéro d'atelier DCP 075.	150 / 200	
131	Jacques MARET (1900-1980). Composition abstraite. Crayon de couleur et stylo sur papier signé en bas à gauche. 32 x 24 cm. Numéro d'atelier DCP 077.	150 / 200	
132	Jacques MARET (1900-1980). Composition géométrique. Crayon de couleur et stylo sur papier signé et daté '79' en bas à droite. 32 x 24 cm. Numéro d'atelier DCP 083.	150 / 200	
133	Jacques MARET (1900-1980). Composition géométrique. Crayon de couleur et stylo sur papier signé en bas à droite. 32 x 24 cm. Numéro d'atelier DCP 086.	150 / 200	
134	Jacques MARET (1900-1980). Paysage urbain. Crayon de couleur et stylo sur papier signé et daté '77' en bas à droite. 24 x 32 cm. Numéro d'atelier DCP 089.	150 / 200	
135	Jacques MARET (1900-1980). Paysage géométrique. Crayon de couleur et stylo sur papier signé en bas à gauche. 32 x 24 cm. Numéro d'atelier DCP 0100. Porte le cahet de la collection Maret-Pichon.	150 / 200	

N°	Description	Estimations	Adjud
136	Jacques MARET (1900-1980). Composition abstraite. Crayon de couleur et stylo sur papier signé en bas à droite. 32 x 24 cm. Numéro d'atelier DCP 0103.	150 / 200	
137	Jacques MARET (1900-1980). Paysage à l'arbre. Huile sur toile signée en bas à droite. 55 x 65 cm. Porte au dos le cachet de la collection Maret-Pichon.	200 / 300	
138	Jacques MARET (1900-1980). Arbre géométrique. Huile sur isorel signée en bas à gauche. 64 x 60 cm.	200 / 300	
139	Jacques MARET (1900-1980). Composition géométrique. Huile sur toile signée en bas à droite. 65 x 54 cm. Porte au dos le cachet de la collection Maret-Pichon, numéro 33.	1000 / 1200	
140	Jacques MARET (1900-1980). Arbres surréalistes. Huile sur toile signée en bas à gauche. 65 x 54 cm.	800 / 1000	
141	Jacques MARET (1900-1980). Composition géométrique. Huile sur toile signée en bas à gauche. 65 x 54 cm. Porte au dos le cachet de la collection Maret-Pichon, numéro 8.	1000 / 1200	
142	Jacques MARET (1900-1980). Composition géométrique. Huile sur toile signée en bas à gauche. 54 x 65 cm.	1000 / 1200	
143	Jacques MARET (1900-1980). Composition géométrique. Huile sur toile signée en bas à gauche. 65 x 54 cm.	1000 / 1200	
144	Jacques MARET (1900-1980). Vue de Paris. Huile sur toile signée et datée '49' en bas à droite. 33 x 41 cm.	200 / 300	
145	Jacques MARET (1900-1980). Paysage. Huile sur toile signée en bas à droite. 46 x 38 cm.	200 / 300	
146	Jacques MARET (1900-1980). Paysage aux maisons oranges et rouges. Huile sur toile signée en bas à gauche. 46 x 55 cm. Porte au dos le cachet de la collection Maret-Pichon, numéro 23.	200 / 300	
147	Jacques MARET (1900-1980). Personnages surréalistes. Crayon de couleur et stylo sur papier, monogrammé et daté '76' en bas à droite. 32 x 24 cm.	150 / 200	
148	Jacques MARET (1900-1980). Composition abstraite. Crayon de couleur et stylo sur papier, signée et datée '72' en bas à droite. 32 x 24 cm.	150 / 200	
149	Jacques MARET (1900-1980). Composition abstraite. Crayon de couleur et stylo sur papier, signée et datée '68' en bas à droite. 32 x 24 cm. Porte le cachet de la collection Maret-Pichon.	150 / 200	
150	Jacques MARET (1900-1980). Portrait géométrique. Crayon de couleur et stylo sur papier, signé en bas à droite. 32 x 24 cm. Porte le cachet de la collection Maret-Pichon.	200 / 300	
151	Jacques MARET (1900-1980). Composition abstraite. Crayon de couleur et stylo sur papier signé et daté '69' en bas à droite. 37 x 51 cm.	600 / 700	
152	Jacques MARET (1900-1980). Composition abstraite. Crayon de couleur et stylo sur papier signé et daté '69' en bas à droite. 51 x 37 cm.	600 / 700	

N°	Description	Estimations	Adjud
153	Jacques MARET (1900-1980). Composition abstraite. Crayon de couleur et stylo sur papier signé en bas à droite. 44 x 57 cm.	600 / 700	
154	Jacques MARET (1900-1980). Composition abstraite. Crayon de couleur et stylo sur papier signé en bas à droite. 50 x 65 cm.	600 / 700	
155	Jacques MARET (1900-1980). Paysage urbain. Crayon de couleur et stylo sur papier signé en bas à droite. 51 x 66 cm.	600 / 700	
156	Jacques MARET (1900-1980). Composition surréaliste. Collage sur papier signé en bas à gauche. 24 x 18 cm.	1000 / 1500	
157	Jacques MARET (1900-1980). Nature morte surréaliste à la coupe, ciseaux et boîte d'allumettes. Stylo et crayon gris sur papier monogrammé et daté '60' en bas à gauche. 24 x 18 cm.	150 / 200	
158	Jacques MARET (1900-1980). Collage. Crayon de couleur et stylo sur papier monogrammé et signé '68' en bas à droite. 24 x 32 cm.	1000 / 1500	
159	Jacques MARET (1900-1980). Sur son lit - Dans de beaux draps ! - un duel passionné - passionné. Collage sur télégramme signé en bas à droite. 15 x 21 cm.	80 / 100	
160	Jacques MARET (1900-1980). L'homme que j'aimais était milliardaire. Collage sur télégramme signé en bas à gauche. 15 x 21 cm.	80 / 100	
161	Jacques MARET (1900-1980). 'Viens avec moi, je te ferai - découvrir le luxe'. Collage sur télégramme signé en bas à gauche. 15 x 21 cm.	80 / 100	
162	Jacques MARET (1900-1980). Mystère - rendez-vous - sous son lit. Collage sur télégramme signé en bas à gauche. 15 x 21 cm.	80 / 100	
163	Jacques MARET (1900-1980). Il avait tout tenté pour garder Marie-Thérèse - Il l'aimait trop, - alors - il l'a tuée. Collage sur télégramme signé en bas à gauche. 15 x 21 cm.	80 / 100	
164	Jacques MARET (1900-1980). Composition surréaliste au citron. Collage, crayon et gouache sur papier signé en bas à droite. 24 x 18 cm. Porte au dos le cachet de la collection Maret-Pichon.	1000 / 1500	
165	Jacques MARET (1900-1980). Télégramme. Collages de télégrammes et journaux monogrammé en bas à droite. 32 x 24 cm.	300 / 500	
166	Jacques MARET (1900-1980). Tu seras mes yeux. Collage signé et daté '1970' en bas à gauche. 32 x 24 cm.	500 / 700	
167	Jacques MARET (1900-1980). Le Sacrifice. Collage signé et daté '70' en bas à droite. 48 x 35,5 cm.	1200 / 1700	
168	Jacques MARET (1900-1980). Composition surréaliste. Collage, stylo et crayon de couleur signé en bas à droite. 32 x 24 cm.	300 / 500	
169	Jacques MARET (1900-1980). Composition géométrique. Stylo et crayon de couleur signé en bas à droite. 38 x 57 cm.	400 / 600	
170	Jacques MARET (1900-1980). Composition surréaliste. Crayon de couleur signé en bas à droite. 47 x 56 cm.	600 / 700	
171	Jacques MARET (1900-1980). Composition géométrique. Crayon de couleur signé et daté '67' en bas à droite. 37,5 x 52 cm.	400 / 500	

N°	Description	Estimations	Adjud
172	Jacques MARET (1900-1980). Composition géométrique. Crayon de couleur signé et daté '70' en bas à droite. 69 x 55 cm. Petites mouillures.	600 / 700	
173	Jacques MARET (1900-1980). Composition géométrique. Crayon de couleur signé en bas à gauche. 56,5 x 76 cm.	600 / 700	
174	LEGA. Montre de gousset en or. Numéro 308698. Poids brut : 90 g.	300 / 400	
175	Montre de gousset en or. Poids brut : 114 g. Accidents.	200 / 300	
176	Bourse en or, fermoir en forme de serpents sertis d'un rubis et d'un saphir. Poids brut : 34,2 g.	1000 / 1300	
177	Bourse en or ornée de saphirs et diamants. Poids : 47 g.	1800 / 2200	
178	Broche sertie d'une aigue marine coussin facettée dans un entourage en or 14 KT (585 millièmes contrôlé ET), partiellement émaillé blanc et sertie de diamants taillés en rose. (Réparation à l'étain). Vers 1910. Poids brut : 11 g. Expert : Cabinet Serret & Portier	300 / 500	
179	Gourmette à maille en or. Poids : 44,2 g.	1300 / 1500	
180	Broche volutes en or de deux tons ajouré et platine, partiellement sertie de diamants. Travail français vers 1950. Poids brut : 15 g. Expert : Cabinet Serret & Portier	500 / 800	
181	Camée en porcelaine double face à décor d'une Vierge à l'enfant et marine, monture en or. Poids brut : 5,2 g.	50 / 80	
182	Pendentif porte-photo en médaillon en or à décor de fleurs et orné de perles. Poids brut : 8,2 g.	250 / 300	
183	Paire de boucles d'oreille en or tressé. Poids : 12 g.	400 / 500	
184	Bracelet en or à breloques. Poids brut : 18,2 g.	500 / 600	
185	Broche en or feuilles et perles. Poids brut : 5,5 g.	120 / 150	
186	Paire de boutons de manchettes en or à cannelures. Poids total : 17,5 g.	500 / 600	
187	Bague chevalière en platine et or jaune sertie de deux diamants de taille ancienne. Poids brut : 12 g. Expert : Cabinet Serret & Portier	600 / 800	
188	Bracelet articulé en or jaune et platine, serti de diamants taillés en rose. Poids brut : 17 g. Longueur : 18,8 cm. Expert : Cabinet Serret	500 / 800	

N°	Description	Estimations	Adjud
189	Paire de petits pendants d'oreilles articulés en or de deux tons sertis de diamants taillés en rose et d'un diamant de taille ancienne. Poids brut : 2 g. Expert : Cabinet Serret & Portier	200 / 300	
190	Bague jonc en or jaune, sertie d'un diamant de taille ancienne. Poids brut : 3,9 g. Expert : Cabinet Serret & Portier	150 / 250	
191	Bague large jonc en or jaune, sertie d'un diamant de taille ancienne. Poids brut : 11 g. Expert : Cabinet Serret & Portier	500 / 800	
192	Lot de deux bagues : l'une en or sertie d'un petit diamant de taille ancienne (accidenté), l'autre en platine et or gris sertie de saphirs synthétiques et diamants taillés en rose. Poids brut : 4 g. Expert : Cabinet Serret & Portier	80 / 130	
193	Croix pendentif en or jaune, sertie de saphirs calibrés, petits diamants et perle centrale. Poids brut : 2 g. Expert : Cabinet Serret & Portier	300 / 500	
194	Bague en platine, sertie d'un diamant demi-taille entre six petits diamants. Poids brut : 3 g. Expert : Cabinet Serret & Portier	3000 / 4000	
195	Bague chevalière en platine et or jaune, sertie d'une émeraude rectangulaire entre deux lignes de petits diamants de taille ancienne. (Petits accidents et émeraude à repolir). Vers 1945. Poids brut : 10 g. Expert : Cabinet Serret & Portier	1800 / 2500	
196	DERMONT. Montre-bracelet de dame. Bracelet et boîtier en or, poinçon tête d'aigle. Poids brut : 24 g.	100 / 150	
197	Chaîne et pendentif en forme de coeur en or. On joint une alliance en or et un pendentif émaillé. Poids brut total : 9,3 g.	100 / 150	
198	Bague en platine de forme ronde sertie de diamants, taille rose, poinçon tête de chien. Poids brut : 2,8 g	80 / 100	
199	Montre de gousset, mouvement démontée, cadran emailé (accidenté). Boîtier or en règle, poinçon tête de cheval. Poids brut : 69 g. En l'état.	30 / 40	
200	Pièce en or Louis XVIII. 1818. Montée en broche. Poids brut : 14 g.	200 / 250	

N°	Description	Estimations	Adjud
201	Lot d'objets en or comprenant : - 3 alliances, - 3 débris, - Monture de broche en or, en règle poinçon tête d'aigle et ornée de quatre perles (dont une manquante), - Paire de boucles d'oreille perle sur monture métal jaune. Poids brut total : 19 g.	100 / 150	
202	Collier de perles, fermoir ornée d'une perle et deux pierres. Ecrin de soie rouge.	50 / 100	
203	Pendentif en or ornée d'une perle de Tahiti. 8/9 mm.	50 / 70	
204	Paire de boucles d'oreille en or ornées d'une perle de Tahiti. 8,7 mm.	120 / 150	
205	Paire de boucles d'oreille en nacre polynésienne.	15 / 25	
206	Collier en cuir orné d'une perle de Tahiti.	40 / 60	
207	Pendentif en or orné d'une perle de Tahiti.	50 / 70	
208	Lot en or jaune comprenant : 1/ Aumonière en or. Poids : 33,2 g. 2/ Trois bracelets chaines en or. Poids : Poids : 21,3 g. Poids total : 54,5 g.	1500 / 1800	
209	Lot en or comprenant : 1/ Chaîne en or. Longueur : 36 cm. Poids : 23,2 g. 2/ Chaîne en or. Longueur : 17 cm. Poids : 15 g. 3/ Chaîne en or. Longueur : 18 cm. Poids : 9,2 g. 4/ Pendentif porte-photo en or. Poids : 2,5 g. Poids total : 49,9 g.	1500 / 1800	
210	Ensemble comprenant : 1/ Sept pendentifs, 2/ Paire de strass, 3/ Broche violette, 4/ Deux épingles à cravate, 5/ Chaîne en argent, 6/ Crayon de bal.	100 / 120	
211	Deux aumonières en argent. Poids total : 250 g.	80 / 120	
212	PIAGET. Montre de dame en or gris de forme ovale. Lunette entourée de brillants. Numérotée 348238.	1000 / 1200	
213	Broche en or jaune ornée d'un camée de profil de femme. H : 4 cm. Poids brut : 19 g.	300 / 400	
214	Bague en platine et or gris, sertie d'un brillant solitaire. Poids brut : 3 g. Expert : Cabinet Serret & Portier	3000 / 4000	
215	Bracelet serpent en or tressé. Poids : 52 g.	1000 / 1200	
216	Alliance en or gris, sertie de diamants baguettes. Poids brut : 4 g. Tour de doigt : 49. Expert : Cabinet Serret & Portier	800 / 1000	

N°	Description	Estimations	Adjud
217	<p>Lot de deux alliances en or ou platine, dont une sertie de rubis baguettes. Tour de doigt de l'alliance rubis : 49. Poids brut : 3 g. Expert : Cabinet Serret & Portier</p>	60 / 100	
218	<p>Broche couronne en or ornée de perles. Poids brut : 3,8 g. Manque une perle.</p>	100 / 120	
219	<p>Lot de trois bagues en argent ou or et argent, l'une ornée d'une perle de culture, d'une émeraude, d'un saphir et de petits diamants, les deux autres ornées de perles de culture et pierres fausses. Poids brut : 18 g. Expert : Cabinet Serret & Portier</p>	100 / 200	
220	<p>Bracelet articulé et ajouré en argent serti de petites émeraudes et grenats cabochons ou facettés. (Accidents). Travail français, vers 1850. Poids brut : 27 g. Expert : Cabinet Serret & Portier</p>	250 / 350	
221	<p>Broche à pampilles en argent, sertie de pierres fines ou précieuses (émeraudes, topazes, diamants taillés en rose, demi-perles et pierres d'imitations). On y joint deux motifs de même décor, détachés. Travail français du XIXème siècle. (Accidents et manques). Poids brut : 30 g. Expert : Cabinet Serret & Portier</p>	250 / 400	
222	<p>Broche rosace à pampilles en or jaune gravé et émaillé noir, sertie de diamants de taille ancienne, celui du centre plus important. Vers 1850. Poids brut : 22 g. Hauteur : 8 cm. Expert : Cabinet Serret & Portier</p>	800 / 1000	
223	<p>Quatre pièces en or : - 20 francs Napoléon III. 1857. - 20 francs Napoléon III. 1868. - 10 francs Napoléon III. 1866. - 20 francs IIIème République. 1914. Poids total : 22,4 g.</p>	600 / 700	

N°	Description	Estimations	Adjud
224	Lot en or jaune comprenant : - Chaîne en or. Longueur : 18 cm. Poids : 9,7 g. - Chaîne en or. Longueur : 46 cm. Poids : 6,5 g. - Chaîne en or. Longueur : 48 cm. Poids : 2,2 g. - Chaîne en or. Longueur : 47 cm. Poids : 2,4 g. - Quatre pendentifs en or. Poids : 8 g. Dont un DOIT AU CONTROLE Poids total : 28,8 g.	600 / 700	
225	Bague en or jaune, sertie d'un saphir ovale facetté (clair), entre deux petites perles, peut-être de culture. Poids brut : 3 g. Expert : Cabinet Serret & Portier	100 / 150	
226	Châtelaine à deux brins en or jaune, ornée de trois cabochons de jaspe sanguin. Elle retient en pendentif un élément genre cachet pivotant serti de verres colorés, d'époque Empire. Poids brut : 18 g. AC *Seule la châtelaine doit, le cachet est en règle. Expert : Cabinet Serret	100 / 200	
227	Lot de sept bijoux en argent, certains accidentés, ornés de nacre, pierres fines, petites pierres précieux ou pierres d'imitations. XIXème siècle. Poids brut : 57 g. Expert : Cabinet Serret & Portier	100 / 200	
228	Pendentif porte-souvenir ovale orné d'un profil de femme en camée.	300 / 350	
229	Broche ovale en or ornée d'un profil de femme et quatre pierres blanches d'imitation. Poids brut : 13 g.	100	
230	Deux broches : 1/ Broche ornée d'un portrait de jeune homme en camée. Monture en or. Poids brut : 11,3 g. 2/ Broche ornée d'un paysage de ruines antiques en micro- mosaïque. Monture en or. Poids brut : 6,4 g. Accident.	100 / 120	
231	Broche en argent, sertie d'une intaille sur cornaline gravée de caractères orientaux dans un entourage de feuillages émaillés vert, petites perles fines et émeraudes poires en pampilles. (Accidents et manques). Porte le poinçon de Jules WIESE. Vers 1845. Poids brut : 19 g. Expert : Cabinet Serret & Portier	200 / 300	
232	Sautoir en argent, de style Renaissance, serti de petits rubis ou émeraudes. (Accidents et manques). Vers 1850. Poids brut : 59 g. Hauteur : 60 cm. Expert : Cabinet Serret & Portier	300 / 500	

N°	Description	Estimations	Adjud
233	Saucière en argent, poinçon Minerve. Poids : 572 g.	200 / 250	
234	Plat oblong décagonal en argent, poinçon Minerve. Long. : 42 cm. Poids 1040 g.	400 / 500	
235	Plat décagonal en argent, poinçon Minerve. Diamètre : 30 cm. Poids : 810 g.	250 / 350	
236	Saucière ovale en argent à bord rainuré, poinçon Minerve. Poids : 610 g.	200 / 300	
237	Légumier ovale en argent à bord rainuré, poinçon Minerve. Longueur : 25 cm. Poids : 510 g.	150 / 200	
238	Plat circulaire en argent à bord rainuré, poinçon Minerve. Diamètre : 33 cm. Poids : 930 g.	300 / 400	
239	Plat oblong en argent à bord rainuré, poinçon Minerve. Longueur : 45 cm. Poids : 1170 g.	400 / 500	
240	Légumier en argent à double prise, poinçon Minerve. Diamètre : 22 cm. Poids : 680 g. Manque le couvercle.	200 / 300	
241	Partie de ménagère en argent, modèle filet, poinçon Minerve, orfèvre TALLOIS, comprenant 17 pièces : 5 cuillères à soupe, 6 fourchettes, 6 petites cuillères. Poids total : 1187 g.	450 / 500	
242	Cuillère en argent, modèle à décor de feuillage et guirlandes. Poinçon Minerve. Poids : 58 g.	20 / 25	
243	Partie de ménagère comprenant : 6 cuillères et 6 fourchettes en argent, poinçon Minerve. Poids total : 923 g. Ecrin bleu.	300 / 350	
244	Service à gigot en argent fourré, poinçon Minerve. Poids brut total 274 g. Dans un coffret simili crocodile marron.	80 / 90	
245	Lot de métal argenté comprenant : - 6 cuillères - 3 petites cuillères au modèle. - 11 petites cuillères. Dans un écrin simili rouge : - 1 cuillère et 1 petite cuillère. Dans un écrin simili marron - 1 louche - 1 fourchette à gâteau - 1 boîte à pillules monogrammée - 1 boîte à bijoux en métal, à décor de guirlandes et ornée d'une miniature représentant une élégante au chapeau.	30 / 40	
246	Service à thé-café en argent à décor de rangs de perles et de joncs noués. Style Louis XVI. Poinçon Minerve. Poids total : 1.673 g.	600 / 700	
246,1	TIFFANY & Co. Coupe en argent à bord festonné et à décor gravé. Poids : 730 g.	150 / 200	

N°	Description	Estimations	Adjud
247	*CHRISTOFLE. Ménagère en métal argenté modèle filet monogrammée VP comprenant 37 pièces : - 12 fourchettes - 12 cuillères - 12 petites cuillères - 1 louche. Dans son écrin d'origine Christofle - Pavillon de Hanovre - 33, boulevard des Italiens - Paris	100 / 150	
248	*Couvert de service à salade en ivoire et vermeil, monogrammé VP. Poids brut 173 g. Ecrin.	80 / 100	
249	*Douze couteaux à manche en ivoire monogrammé 'VP' avec lame en argent, poinçon Minerve. Poids brut total : 421 g.	40 / 60	
250	*Ensemble de couteaux à manche en ivoire monogrammé 'VP' comprenant : - 12 couteaux, - 12 couteaux à dessert, - Couvert de service à gigot. Dans l'écrin d'origine.	60 / 80	
251	*Couverts de service : 1/ Service à glace en argent à décor d'oiseau branché. Orfèvre Henri Gabert. Poinçon Minerve. Fin XIXème siècle. Poids : 155 g. Ecrin. 2/ Service à poisson en métal. Style rocaille. Ecrin.	80 / 90	
252	*CHRISTOFLE. Ensemble de 8 couverts en métal style rocaille, dans un écrin, comprenant : - 8 fourchettes, - 8 cuillères.	30 / 40	
253	*Ensemble de couverts en ivoire comprenant : - 1 cuillère d'enfant à cuilleron en ivoire, - 6 portes-couteaux en ivoire torsadé, - 10 couteaux avec manche en ivoire et lame en argent, Minerve. Poids brut : 300 g. - 10 couteaux avec manche en ivoire.	40 / 60	
254	*Ensemble divers comprenant : - Couvert à salade en corne, - 4 couverts de service à petit four en argent. Orfèvre Henri Gabert. Poinçon Minerve. Poids : 112 g. - 1 rond de serviette en argent. Poids : 16 g. Accidents. - 1 cuillère à oeuf. Poids : 9 g. - 1 manche à gigot en argent fourré. Poids brut 119 g. - 1 pelle à tarte en métal.	50 / 60	
255	Sujet en ivoire représentant Zhoulao tenant une pêche de longévité. Chine H : 35 cm. Socle	400 / 500	

N°	Description	Estimations	Adjud
256	Ivoires. Couple d'empereur et impératrice assis en ivoire incrusté de cabochons de couleur verte. Au revers une marque apocryphe "da Ming". (Petit éclat à l'impératrice). H : 13,5 cm. Expert : Thierry Portier.	200 / 300	
257	Ivoires. Trois petites statuettes de Zhoulao debout en ivoire teinté tenant une pêche de longévité. Marque apocryphe "da Ming". Hongkong 20ème siècle. H : 14 cm. Expert : Thierry Portier	300 / 350	
258	Ivoires. Statuette de pêcheur debout et jeune fille assise à coté d'un panier en ivoire. Au revers de la base une marque apocryphe "da Ming". Hongkong 20ème siècle. H : 28 cm. Accidents. Expert : Thierry Portier	300 / 350	
259	Ivoires. Couple de petits personnages debout en ivoire, tenant un éventail et une gerbe. Hongkong 20ème. H : 13,5 cm. Expert : Thierry Portier	100 / 120	
260	Ivoires. Statuette de personnage debout en ivoire teinté et craquelé, tenant un éventail. Hongkong 20ème siècle. H : 30,5 cm. Expert : Thierry Portier	400 / 500	
261	Ivoires. Rocher en ivoire à patine jaune, sculpté de personnages pavillons et pin. Hongkong 20ème siècle. H : 15,5 cm. Expert : Thierry Portier	200 / 300	
262	Ivoires. Petit personnage assis en ivoire tenant une pêche de longévité. Hongkong 20ème siècle. H : 6,5 cm. Expert : Thierry Portier	50 / 60	
263	Ivoires. Deux petits chevaux en ivoire. Chine Hongkong 20ème siècle. H : 8 cm. (faisaient partie d'une série de huit). Expert : Thierry Portier	100 / 120	
264	Petite potiche balustre en bronze et émaux cloisonnés à fond rouge décoré en polychromie d'un médaillon d'objets mobiliers sur fond bleu. Chine 20ème siècle. H : 18,5 cm. Expert : Thierry Portier	100 / 120	
265	Bouddha en bronze. Hauteur : 46 cm.	400 / 500	
266	Bouddha en bronze. Hauteur : 47 cm.	400 / 500	
267	Deux chimères en céramique émaillée. Hauteur : 23 cm.	200 / 300	
268	Pierre dure polie en crosse. Hauteur : 10 cm. Socle.	50 / 100	
269	Ensemble de 19 statuettes en ivoire ou os bois.	450 / 500	
270	INDE. Deux enluminures sous plexiglas.	50 / 80	
271	INDE. Composition sur toile.	40 / 80	
272	INDE. Enluminure sous verre.	40 / 80	
273	Masque en bois sculpté polychrome. Tibet (?). H : 32 cm.	40 / 60	
274	CHINE. Assiette, coupelle et bol émaillé.	40 / 80	
275	Sujet en céramique polychrome.		
276	Lot de verres.		

N°	Description	Estimations	Adjud
277	SAINT LOUIS. Vase Médicis en cristal taillé et partiellement teinté rouge. H : 24,5 cm.	200 / 300	
278	Vase couvert en porcelaine rose et doré à décor de scènes d'enfants dans des réserves. Style Napoléon III, travail moderne. H : 30 cm.	50 / 80	
279	CAPODIMONTE. Vase en porcelaine polychrome et dorée à décor d'anges musiciens.	50 / 100	
280	Paire de pichets en verre irisé.	10 / 30	
281	Deux burettes en cristal.	10 / 20	
282	Deux vases en cristal.	20 / 40	
283	Dans le goût d'Urbino. Deux plats en faïence à décor polychrome de style Renaissance.	100 / 200	
284	Bernadaud Limoges. Deux coupelles en porcelaine modèle Puiforcat. Monture en argent Puiforcat.	50 / 80	
285	<p>PARIS. Fabrique de Locré. Un ensemble de pièces de porcelaine décorée en or sur fond blanc de barbeaux et de guirlandes entrecroisées de feuillage sur l'aile composé de :</p> <ul style="list-style-type: none"> - un compotier (deux fêles, un choc et usure d'or). Non marqué. Diam : 22,5 cm. - 12 assiettes plates (une assiette avec deux fêles, usure d'or). Marque aux deux flambeaux en bleu sous couverte. Diam : 22, 2 cm. - une saucière ovale, avec couvercle et plateau attenant. Le bouton de préhension en forme de chapeau doré. (un éclat sur le corps de la saucière). Non marquée. 27 x 17 x 15 cm. <p>Epoque XVIIIe siècle. Expert : Daniel Tessier</p> <p>Paris, fabrique de Locré, rue de la Fontaine au Roy (1771-1841). Fabrique importante de porcelaine créée en 1771 par Locré de Roissy, elle est ensuite dirigée par Russinger en 1773 qui en deviendra propriétaire en 1787. En 1800, ce dernier s'associe avec Pouyat de Limoges. La fabrique sera ensuite protégée par le Duc de Berry dès 1815.</p> <p>Les porcelaines de la fabrique de Locré sont blanches, les couvertes sont belles, les couleurs bien glacées et les pièces dorées fréquentes.</p>	400 / 500	
286	Bénitier en émail cloisonné polychrome sur fond de velours vert. Style Néorenaissance. Fin XIXème siècle. Hauteur : 26,5 cm.	60 / 80	
287	Pique-cierge en laiton monté en lampe à fût cannelé. H : 50 cm.	15 / 30	
288	Eugène LAURENT (XIXème siècle). Groupe représentant une jeune fille devant le buste d'Athéna sur gaine. Bronze signé. Hauteur : 40 cm.	750 / 1000	
289	Eugène LAURENT (XIXème siècle). Groupe représentant un jeune homme devant le buste de Mercure sur gaine. Bronze signé. Hauteur : 40 cm.	750 / 1000	

N°	Description	Estimations	Adjud
290	Louis CARRIER-BELLEUSE (1848-1913) (d'après). Allégorie de la Lecture. Bronze signée. Cachet du fondeur. Hauteur : 58 cm.	2000 / 2500	
291	Mart FONT. Ours et pingouins. Métal. Socle en marbre noir. H : 14 cm. L : 48 cm (avec socle).	80 / 140	
292	Ecole moderne. Femmes enlacées.	300 / 400	
293	Fauteuil à haut dossier en noyer avec accotoirs droits, pieds droits réunis pas des traverses d'entretoise découpées en accolade ; extrémités des montants du dossier sculptées de masques grotesques entre deux volutes. Italie, fin du XVIe siècle. (quelques restaurations) Expert : Laurence Fligny	200 / 300	
294	Long coffre en noyer reposant sur des pieds patins. Caisse montée à queues d'aronde découvertes formée de quatre planches et d'un fond, angles ornés de cornières en fer découpé ; dessus monoxyle. Italie, XVIIe siècle (quelques restaurations) Expert : Laurence Fligny	400 / 600	
295	Paire de fauteuils à dossier carré à la reine en bois naturel reposant sur des pieds cannelés. Style Louis XVI.		
296	Suite de six fauteuils à dossier cabriolet en bois naturel mouluré et sculpté de fleurettes, pieds cambrés. Travail lyonnais (?). Epoque Louis XV.	5000 / 6000	
297	Suite de cinq chaises en acajou (manque 1) à dossier ajouré en gerbe et fronton à enroulement. Pieds cambrés. Epoque Restauration. Accidents.	1000 / 1200	
298	Paire d'appliques à deux lumières. Années 1950.	30 / 50	
299	PERZEL. Deux appliques, modèle 1045 PM (H 30 cm) et une suspension d'extérieur (54 cm).	200 / 300	
300	Appareil immobilisateur du fléau fonctionnant par l'introduction d'une pièce de dix ctes dans l'ouverture. Système Bte S.G.D.G. BATAILLE & Cie Constructeurs, 16 rue Louis, Lyon Montchat.	300 / 400	
301	Lampe à vasque à pied en métal. Style Art Déco. H : 63 cm.	30 / 50	
302	G. TIBERGAARD (Danemark). Bureau en palissandre massif à deux caissons suspendus ouvrant chacun par trois tiroirs, et présentant trois niches. Travail des années 1960. Dim. 72 x 146 x 75 cm.	200 / 300	
303	René-Jean CAILLETTE (1919-2004). Fauteuil en osier. Dim. 85 x 63 x 63 cm.	40 / 80	
304	Lampadaire.		
305	Hervé LELONG (1937) (d'après). Héliotrope. Tapisserie en laine numérotée A00095. 94 x 200 cm.	200 / 300	
306	Buffet bas à trois faces en marqueterie de rinceaux en bois clair sur fond de bois de loupe, ouvrant par trois portes à décor de colonnes engagées. Marbre.	400	

N°	Description	Estimations	Adjud
307	Table à jeu en noyer teinté façon acajou. Style anglais. Accidents.	120	
308	Table ronde en pierre.	250	
309	Table basse carré en marbre.	500	
310	Table circulaire à deux plateaux, montants et pieds mouvementés en bois laqué noir. Accidents.	80	
311	Bibliothèque à ressaut ouvrant par quatre portes vitrées, verres biseautés, quatre tiroirs en ceinture et quatre portes en partie inférieure. Travail anglais.	200	
312	Bureau à bords arrondis en bois de placage, garniture de parchemin. Poignées et sabots en ivoire. Art Déco. Accidents. On joint une chaise, accidents.	500	
313	Bibliothèque vitrée en acajou. (verre cassé). Travail anglais.	200	
314	Bibliothèque ouvrant par deux portes vitrées, deux tiroirs en ceinture et deux portes en partie inférieure. Travail anglais.	200	
315	Miroir en bois à décor de fleurs peintes.	150	
316	Lampe en faïence bleu et blanc, Chine. ET une boîte en bois laqué.	30	
317	Trois fauteuils cannés en noyer teinté façon acajou. Travail anglais. Accident.	200	
318	Canapé Chesterfield en cuir vert mat.	200	
319	Canapé Chesterfield en cuir vert brillant.	200	
320	Guéridon en placage de chêne. Art Déco.	15	
321	Petit bureau à double caisson en acajou. Manques.	30	
322	Lampadaire en cuivre.	30	
323	Table basse échiquier.	50	
324	Tabouret en X. Cuir capitonné usagé.	15	

CONDITIONS DE VENTE

Règlement le jour de la vente à Drouot Richelieu : la vente est faite au comptant à charge par les adjudicataires de payer en sus des enchères 23,92 % TTC sans dégressivité et 14,352 % TTC pour les lots signalés* qui sont vendus judiciairement. Les frais sont de 21,4 % TTC pour les livres (TVA réduites à 7 %).

• Enchères : l'adjudicataire sera le plus offrant et dernier enchérisseur, et aura pour obligation légale de remettre ses nom et adresse ainsi qu'une pièce d'identité valide (un Kbis récent et un pouvoir pour les personnes morales) et un RIB au même nom. Aucun lot ne sera remis aux acquéreurs avant acquittement de l'intégralité des sommes dues. En cas de paiement par chèque ou par virement, la délivrance des objets, pourra être différée jusqu'à l'encaissement.

En cas de double enchère, savoir, si plusieurs enchérisseurs ont simultanément porté une enchère équivalente, soit à haute voix, soit par signe, et, réclament en même temps cet objet après le prononcé du mot «adjudgé», le commissaire priseur pourra remettre l'objet en vente à partir de la dernière enchère.

• Paiement : la vente étant conduite en euros, le règlement des objets, ainsi que celui des taxes s'y appliquant, sera effectué dans la même devise. Le paiement doit être effectué immédiatement après la vente. L'adjudicataire pourra s'acquitter par les moyens suivants :

- Par carte bancaire, en salle, par téléphone au 01 40 56 91 96 ou sur le site : www.drouot-morand.com/paiement,

- Par chèque bancaire certifié en euros avec présentation obligatoire d'une pièce d'identité en cours de validité,

- Par virement bancaire en euros :

Code SWIFT : HSBC FR SEVRES LECOURBE

Numéro de compte bancaire international (IBAN) : FR 76 3005 6000 0200 0220 2585 357

BIC (Bank identification Code) : CCFRFRPP

Code banque : 30056 Code guichet : 00002 Numéro de compte : 00022025853 Clé : 57

- En espèces, jusqu'à 3 000 € frais et taxes comprises pour les ressortissants français et ressortissants étrangers commerçants sur présentation de leurs pièces d'identité et de justificatifs de domicile.

• La S.V.V. MORAND informe qu'elle se réserve le droit de ne pas suivre exactement l'ordre de la liste et la possibilité de grouper ou de diviser les lots.

• La désignation, de même que les estimations n'engagent pas la responsabilité de la S.V.V. MORAND, elles ne sont données qu'à titre indicatif.

• Ordre d'achat : La S.V.V. MORAND et ses collaborateurs peuvent exécuter à titre gracieux tout ordre d'achat que ses clients voudront bien leur confier et cela minimum 48 heures avant la vente : un enchérisseur ne pouvant assister à la vente devra remplir le formulaire d'ordre d'achat inclus dans ce catalogue. La S.V.V. MORAND agira pour le compte de l'enchérisseur selon les instructions contenues dans le formulaire d'ordre d'achat, ceci afin d'essayer d'acheter le ou les lots au prix le plus bas possible et ne dépassant, en aucun cas, le montant maximum indiqué par l'enchérisseur. Les ordres d'achat écrits ou les enchères par téléphone sont une facilité pour les clients. Ni la S.V.V. MORAND ni ses employés ne pourront être tenus pour responsables en cas d'erreurs éventuelles ou omissions dans leur exécution comme en cas de non exécution de ceux-ci. Lorsque deux ordres d'achat sont identiques, la priorité revient au premier ordre reçu.

Pour la sécurité des transactions par téléphone, nous vous informons que les communications téléphoniques seront enregistrées.

• Assurance : dès l'adjudication prononcée, les objets adjudgés sont placés sous l'entière responsabilité de l'acheteur. Il lui appartiendra de faire assurer les lots dès l'adjudication. Les biens non retirés seront entreposés aux frais, risques et périls de l'acheteur. La S.V.V. MORAND ne sera tenue d'aucune garantie concernant ces dépôts.