



**RICHARD
MORAND**

&

**LUDOVIC
MORAND**

Drouot

COMMISSAIRES-PRISEURS



**AVIATION - MARINE
AUTOMOBILE - TRAIN**

LUNDI 8 AVRIL 2013

DROUOT RICHELIEU



1



2



3



4



6



16



43



10



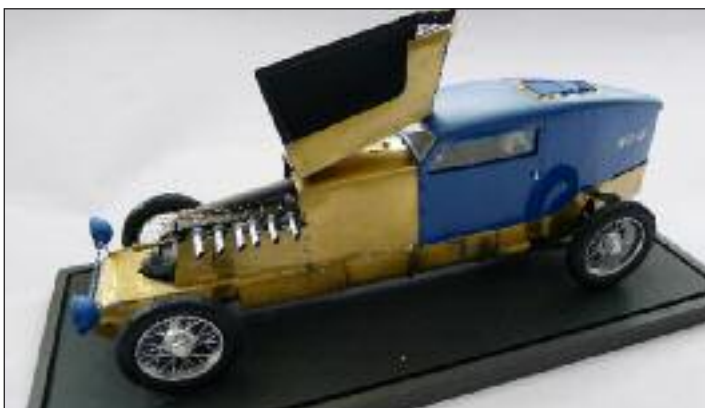
42



21



26



18



14

AUTOMOBILE - TRAIN MARINE - AVIATION

Lundi 8 avril 2013 à 13h30

Drouot Richelieu - Salle 15

9 rue Drouot - Paris 9^e

*Livres - Revues - Affiches - Estampes - Tableaux - Dessins
Photographies - Maquettes - Documentation - Objets publicitaires - Jouets anciens
Mobilier - Instruments de bord - Éléments d'avions - Objets Concorde*



Expositions publiques

Samedi 6 avril 2013 de 11h à 18h

Lundi 8 avril 2013 de 11h à 12h

Téléphone pendant l'exposition et la vente 01 48 00 20 15

Photos et catalogue visible sur www.drouot-morand.com

Renseignements :
Romain Revol
Commissaire-priseur habilité
E-mail : r.revol@etudemorand.com

Experts :
Bertrand Sinais - *Expert près de la Cour d'appel de Paris*
7 rue de Chateaudun - 75009 Paris
Tél. 01 48 78 29 80 - Fax 01 48 74 70 86
a décrit les lots : 88 à 91, 99, 274 et 275

Drouot LIVE^{COM}

Frédéric Marchand
6 rue de Montfaucon - 75006 Paris
Tél. 06 07 64 23 81
a décrit les lots : 23 à 27, 247, 249 à 251, 328 et 329

AUTOMOBILE

- 1 **Hispano-Suiza.** Ancienne page publicitaire pour la société de construction aéronautique et automobile. 32 x 24 cm. Cadre. 40/50
- 2 **Pontiac 1957.** Ancienne page publicitaire pour le nouveau modèle « 4 portes » de 1957. 32 x 24 cm. Cadre. 40/50
- 3 **Pontiac 1957.** Ancienne page publicitaire pour le nouveau modèle « coupé » de 1957. 32 x 24 cm. Cadre. 40/50
- 4 **Pontiac 1957.** Ancienne page publicitaire pour le nouveau modèle « cabriolet » de 1957. 32 x 24 cm. Cadre. 40/50
- 5 **Cadillac 1977.** Modèle promotionnel offert par les concessionnaires de la marque aux acheteurs de la vraie voiture. Plastique injecté à l'échelle 1/25ème. Dans sa boîte cartonnée d'origine. 60/70
- 6 **Cadillac 1979.** Modèle promotionnel offert par les concessionnaires de la marque aux acheteurs de la vraie voiture. Plastique injecté à l'échelle du 1/25°. Dans sa boîte cartonnée d'origine. 60/70
- 7 **Renault F1 R23.** Miniature à l'échelle du 1/18° de la Formule 1 pilotée par Jarno Trulli. Métal par HotWheels. Dans sa boîte. 40/50
- 8 **Renault F1 R25.** Miniature à l'échelle du 1/18° de la Formule 1 pilotée par Fernando Alonso. Métal par HotWheels Dans sa boîte. 40/50
- 9 **Durant Team,** les 6 voitures du Team s'alignant au départ d'une course sur un anneau de vitesse en 1922. Photographie en noir et blanc. 19 x 25 cm. 50/60
- 10 **SCHMITT.** Show room, vitrine avec le nouveau modèle de l'année 1948. Photographie en noir et blanc. Tirage original du 17 novembre 1948. 20 x 24 cm. Cadre. 50/60
- 11 **Indianapolis,** le pilote Andy Linden dans la « Massaglia spécial » n°19, 1955. Photographie en noir et blanc. Tirage original de 1955. 19 x 25 cm. Cadre. 50/60
- 12 **Frank SMITH.** Indianapolis, voiture n°27 vainqueur des 500 milles d'Indianapolis en 1947. Photographie en noir et blanc. Tirage original de mai 1947. 19 x 24 cm. Cadre. 50/60
- 13 **Chenard et Walcker.** Miniature à l'échelle 1/43° de la « Mistral » sortie au Salon de 1933. Série limitée à 100 exemplaires avec une carrosserie réalisée en cuivre. Dans sa boîte d'origine. 150/180
- 14 **Limousine soviet.** Miniature à l'échelle du 1/43ème de la ZIL-111. Pièce unique réalisée avec une carrosserie en cuivre naturel poli. 180/200
- 15 **ZIS-101AC 1939.** Miniature à l'échelle du 1/43ème de cette voiture de sport découvrable qui était le modèle le plus rapide en URSS avant la Seconde Guerre mondiale. Série limitée avec une carrosserie réalisée en cuivre. Dans sa boîte d'origine. 150/180
- 16 **Etude Renault.** Grande maquette d'une étude de Gaston Juchet pour la Renault 17. Modèle en bois et métal. Dimensions : 80 x 35 x 23 cm. 800/1000
- 17 **Maquette.** Ferrari F-40. Grande maquette d'atelier de la carrosserie de la Ferrari F-40 Light Weight dans sa version piste. Modèle en résine. Dimensions : 75 x 34 x 17 cm. 300/400
- 18 **Renault 40 cv.** Grande maquette de la Renault de type NM qui établit un record de vitesse à Monthléry en 1926. Modèle en laiton et résine avec un capot ouvrant et un moteur superbement détaillé réalisé à l'échelle 1/10°. Vitrine en plexiglas. 1500/2000
- 19 **Véhicules (13).** Ensemble de 13 véhicules comprenant :
1/ Peugeot 203 fourgonnette «Cachou Lajaunie». Boîte.
2/ Mercedes 300 SL 1954. Boîte.
3/ Mercedes 300 SL Roadster 1957. Boîte.
4/ Camion Renault publicitaire Michelin. Galion.
5/ Citroën Acadiane Michelin. Altaya.
6/ Renault Goélette Dakar 1975.
7/ MG B cabriolet 1967.
8/ Renault Fuego. Norev.
9/ Peugeot 206 GTI. Norev.
10/ Taylor Jumbo Crane jaune. Matchobx.
11/ Ferrari 360 Modena.
12/ Ferrari 250 GTP
13/ Ferrari FXX.
On joint un lot de boîtes Solido et Norev, et un album des voitures françaises Hachette. 50/100
- 20 **Véhicules de pompier (19).** Ensemble de 19 véhicules de pompier et hélicoptères. Marques : Soledo, TonerGam, Altaya, DelPrado, Norev. On joint un lot de fascicules des pompiers de France. 100/200
- 21 **Jacques DULERY-REYVAL (né en 1926).** La Norton. Encre et lavis, signé et titré en bas à gauche. 27 x 34 cm. Cadre. 50/80
- 22 **Plaque d'arrêt d'autobus (3).** Ensemble de trois plaques émaillées d'arrêt d'autobus à fond jaune. Etat d'usage. 50/70

TRAIN

- 23 **Lot de 13 wagons :**
 - 6 wagons voyageurs plastique, Rvarossi - Itale - 1970
 - 1 wagon citerne, Electrotren - Espagne, en B.O.
 - 1 wagon voyageurs PLM jaune + 1 wagon citerne, Porcher
 - 1 wagon voyageurs + 1 poste, Hornby
 - 2 fourgons, Frateschi en B.O.Etat : 40% oxydations 15/20
- 24 **Lot de 11 wagons Marklīn, 1965**
 - wagons voyageurs : 4050, 4065, 4029 - en B.O.
 - wagons marchandises : 4621, 4041, 4500, 4510, 4600 - en B.O.
 - 3 wagons voyageurs et fourgon 2 boggies - 30% 30/40
- 25 **Deux locomotives Marklīn en B.O. :**
 - Locotender type vapeur, 030, électrique, n° 3000
 - Loco. type Diesel, CC, électrique, n° 3063On y joint un téléphérique de fabrication Allemande, vers 1935 - semble complet mais boîte très abîmée. 60/80

- 26 Triple autorail rouge « D.B « Marklín, série 800, n° 3025. En B.O. d'origine avec mode d'emploi mais éclats de peinture, 70%. 250/350
- 27 Fort lot d'accessoires, rails, transformateurs. De marque Marklín et divers, usagés. 30/40
- 28 Accessoires de trains et rails divers. Dans une valise.
- 29 Livre (5). Ensemble de 5 livres sur les trains comprenant : 1/ G. Coudert, M. Knepper et P.-Y. Toussiro. La Compagnie des Wagons-lits, Histoire des véhicules ferroviaires de luxe. Ed La Vie du Rail. 2009. 2/ L.-M. Vilain. Dix décennies de locomotives sur le réseau du Nord (1845-1948). Ed. Picado Levallois-Perret. 1977. 3/L'atlas des trains de légende. Ed. Atlas 2004. 4/ L'Atlas des trains à vapeur. Ed. Atlas. 5/ Le Grand Atlas des trains et locomotives, 200 ans d'histoire ferroviaire. Ed. Atlas. 2004. 40/80
- 30 Hornby Hachette (14). Ensemble de 14 wagons en tôle lithographiée. Parfait état. Boîtes. On y joint une gare «Strasbourg» en contreplaqué et un lot de diapositives ferroviaires. 50/100
- 31 Documentation (4). 1/ Les chemins de fer à l'exposition internationale de 1937. Paris dunod. Extrait de la revue générale des chemins de fer, octobre 1937. 2/ Document sur les bogies de voitures construits depuis 1946. Direction du Matériel de la SNCF. Avec planches. Et Bogies de wagons : caractéristiques des différents types de bogies. 3/ Gravure de la Gare de Lyon 4/ Documentation diverse sur les trains et photos. 10/15
- 32 Ensemble de 4 blasons de locomotives contrecollés sur panneaux : Frasne, Ablon sur Seine, Berne, Mouchard. Echelle : 1/1. 30/40
- 33 Ensemble de rails. 10/15
- 34 Ensemble de documents divers sur le train. 10/15
- 35 LIMA. Train Giant. Boite d'origine. 30/50
- 36 Documentation. Fort lot de revues et livres et divers : La Vie du Rail. Vapeur à l'est. Revue générale des chemins de fer. Les locomotives à vapeur de la SNCF. Compagnie des chemins de fer. Catalogue de vente aux enchères par Me Jean-Loui Picard «Trains jouets, Henri M. Petiet», Paris Drouot 8 décembre 1995. Et divers. Soit 7 mannettes. 40/60
- 37 Lot de locomotives et ensemble de boîtes Hornby (vides) et vitrine en plexiglas. 20/40
- 38 Lot de photos contrecollées sur panneaux de bois. 10/20
- 39 Revue. Science et Vie. Numéro hors série : Chemin de fer, 1952. 15/20
- 40 Paire de lunettes de mécanicien sur machine Pacific «Flèche d'or». Marqué 'SNCF'. 50/70
- 41 Paire de lunettes de chauffeur de locomotive. Eclat à un verre. 10/12
- 42 Rio Grande, car plans. Grand recueil de plans des wagons de la compagnie « The Denver and Rio Grande Western Railroad ». Edité en 1969 par R.J. Wayner, 56 pages. Format : 28 x 35 cm. 40/50
- 43 Locomotive P-36 de 1955. Grande maquette constructeur en métal d'une locomotive à vapeur pour trains rapides de passagers avec son tendeur à charbon. Sur sa base de présentation. Longueur : 112 cm. 1000/1200
- 44 Jean-Louis Paguenaud (1876-1952). Train à vapeur et viaduc de Limoges, 1948. Huile sur isorel signée en bas à gauche. 65 x 80 cm. Cadre. *Œuvre reproduite au catalogue raisonné, tome I, page 289 sous la référence 16g. Jean-Louis Paguenaud était peintre officiel de la Marine.* 900/1200
- 45 SNCF. Ensemble de 7 affiches (5 modèles). 120/150
- 46 Affiche. Ensemble de 6 affiches de tourisme France. 50/70
- 47 Affiche. Ensemble de 6 affichettes de tourisme. 30/40
- 48 Eugène ALLUAUD (1866-1947). La Creuse, ses vallées, ses montagnes. Affiche pour Chemin de fer d'Orléans. 100 x 71 cm. 100/200

MARINE

- 49 Maquette de bateau quatre-mâts «Revenge». Hauteur : 81,5 cm. Longueur : 90 cm. 100/200
- 50 Henriette Herminie GUDIN (1825-1876). Naufrage. Huile sur panneau signée en bas à gauche. 13 x 20 cm. Cadre. Quelques petits manques et craquelures. 1000/1500
- 51 Pierre Le FAGUAYS (1892-1962). Grande coupe en bronze à piétement tripode, à patine dorée et vert antique, représentant un trois-mâts en mer et des mouettes en léger relief. Signé «P. Le FAGUAYS» en creux au dos. Diamètre : 39 cm. 150 / 200
- 52 MORLAINE (né en 1953). Ariadne courant pour la Coupe du jubilé de diamant de l'empereur. Aquarelle et crayon signée en bas à gauche. 34 x 44 cm. Cadre. 80/120
- 53 MORLAINE (né en 1953). Golfe du Morbihan. Aquarelle et crayon signée en bas à droite. 24 x 43,5 cm. Cadre. 30/40
- 54 MORLAINE (né en 1953). Bord de mer. Aquarelle et crayon signée en bas à droite. 18,5 x 30,5 cm. Cadre. 20/30
- 55 MORLAINE (né en 1953). Entre Dinard et Pleneuf-Val-André. Aquarelle et crayon signée en bas à droite. 33 x 43 cm. Cadre. 30/40
- 56 MORLAINE (né en 1953). Navahoé et Valkyrie II. Aquarelle et crayon signée en bas à gauche. 33 x 43 cm. Cadre. 80/120
- 57 KNELL (d'après). A man of war cutter of 10 guns. Gravure. 17 x 26,8 cm. Cadre. On joint deux reproductions illustrant l'America's Cup, 1851 et 1920. 19,5 x 26 cm (chaque). Cadres. Soit 3 pièces encadrées. 15/30
- 58 Michel GUYOT (né en 1948). Trois-mâts du XIX^e siècle en baie de Saint-Malo. Gouache et acrylique signée en bas à gauche. 30 x 40 cm. Cadre. 200/300
- 59 Maquette de voilier. Frais judiciaires : 14,35 % TTC.
- 60 Menu (10). Ensemble de 10 menus du «SS Constitution», American Export Lines, 1959. 60/80

- 61 **Document (6).** 1/ Brochure du paquebot «Liberté» CGT. Présentation du paquebot avec illustrations. 2/ Brochure du paquebot «Ile-de-France» CGT French Line. Présentation du paquebot avec illustrations. 3/ Brochure du «El Djezaïr». 4/ Plaquette d'horaires et tarifs de la CGT French Line, 1962. 5/ Menu du paquebot «Lyautey», 1^{er} janvier 1957. 6/ Actions au porteur de la Société de Navigation Transocéanique, 1920. On joint billet d'avion Air Inter 1968, et divers documents. **20/30**
- 62 **Documents** concernant la French Line, Booth Line et Cunard Line.
- Normandie. Brochure dépliant du paquebot Normandie, Cie Gnl Transatlantique, avec illustrations des différents salons et de la coupe en écorché, d'après Maximilien Vox.
- Liste de passagers du «Hilary» de la Booth Line, septembre 1936, de Manaos, Para et Ceara vers Madeira, Lisbon, Leixoes et Liverpool. Et le menu du 26 septembre 1936 «Farewell Dinner».
- Trois étiquettes à bagage de la Cunard Line. **60/100**
- 63 **Michel GUYOT (né en 1948).** Titanic et Nomadic à l'escale de Cherbourg. Gouache signée en bas à droite. 55 x 76 cm. Cadre. **700/1000**
- 64 **Compagnie Générale Transatlantique.** Grand plateau de service illustré avec les navires de la CGT dont le paquebot France, circa 1965. Dimensions : 35 x 46 cm. **100/150**
- 65 **Paquebot «Ile-de-France» 1949.** Peinture sur carton représentant le paquebot à quai avant son 2^e voyage inaugural vers New-York le 21 Juillet 1949. 60 x 80 cm. Cadre. **150/200**
- 65,1 **Affiche.** Ensemble de 4 affiches CGT. **80/100**
- 66 **Porte-fanion de comptoir** avec fanions CGM et FAMAC. **40/50**
- 67 **André BERMOND (1903-1983).** Bandol - Le Casino municipal - 1930. Affiche. Imprimerie Murlot Marseille. 99 x 62 cm. Entoilée. **250/300**
- 68 **Affiche (7).** Ensemble de 7 Affiches de tourisme international : Italie, Tahiti, Sénégal, Antilles. **50/70**
- 69 **Affiche (3).** Ensemble de 3 affiches historiques Plan Marshall, port d'Aromanche, la nuit de l'air. **80/100**
- 70 **Kathleen CABBLE.** Régate en Floride. Photographie en noir et blanc. Tirage original du 9 mars 1986. 24 x 17 cm. Cadre. **50/60**
- 71 **Les. Jones.** Retour de pêche. Photographie en noir et blanc. Tirage original du 1^{er} mars 1948. 19 x 25 cm. Cadre. **50/60**
- 72 **Départ d'un ferry-boat dans le brouillard.** Photographie en noir et blanc. Tirage original du 27 décembre 1933. 19 x 25 cm. Cadre. **50/60**
- 73 **Dave PIERSON.** Race, spectateurs d'une course sur le Tarpon lake aux USA. Photographie en noir et blanc. Tirage original du 1^{er} avril 1973. 18 x 24 cm. Cadre. **50/60**
- 74 **Maquette de voilier en métal chromé.** Années 1950. Hauteur : 30 cm. **60/70**
- 75 **Michel GUYOT (né en 1948).** Venise, vaporetto sur la lagune. Aquarelle signée en bas à droite. 33 x 44 cm (à vue). Cadre. **250/300**
- 76 **Axel Thorsen.** Maquette de la canonnière construite en 1810 pour la flotte du royaume du Danemark. Modèle en bois avec accastillage en laiton sur son socle. Longueur : 49 cm. Hauteur : 32 cm. **300/400**
- 77 Croiseur « De Grasse » 1942. Ancienne affiche par Y. Mareschal représentant en écorché le croiseur anti aérien lancé à Brest en Septembre 1946. 6167 x 2157 cm. Petites déchirures. **100/150**
- 78 **Michel GUYOT (né en 1948).** Le cuirassé Gneisenau à la mer. Gouache signée en bas à droite. 30 x 40 cm. Cadre. **200/300**
- 79 **Le cuirassé King George V de la Royale Navy.** Photographie en noir et blanc. Tirage original du 17 juillet 1941. 26 x 17,5 cm. Cadre. **50/60**
- 80 **Canons de divers calibres** sur le pont d'un cuirassé de la Seconde Guerre mondiale. Photographie en noir et blanc. Tirage original du 11 janvier 1941. 21,5 x 16 cm. Cadre. **50/60**
- 81 **Marine nationale, navire de ligne.** Photographie en noir et blanc. Tirage original circa 1945. 38 x 28 cm. Cadre. **70/80**
- 82 **Matelots de la 426e compagnie en 1943.** Photographie en noir et blanc. Tirage original du 24 juillet 1943. 24 x 48 cm. Cadre. **100/150**
- 83 **Class « Papa ».** Maquette du sous-marin K-162 de la flotte soviétique. Modèle réalisé en résine et métal sur son socle. Longueur : 54 cm. **250/300**

AVIATION

Aviation civile

- 84 **Livres (6).** 1/ WRIGHT et CARLIER, «La course à l'espace», éd. A la Une, 1987. 2/ KAZNEVSKY, «Fusées interplanétaires», 1958. 3/ David HAWCOCK, «La navette spatiale ; maquette en carton dépliant de 1,20 m», livre relief type «pop-up», 1999. 4/ HEWISH, «Les avions à réaction», 1976. 5/ BOYNE & MOOLMAN, «Le vol et l'aérodynamique», 1991. 6/ COUPER, «L'exploration de l'espace», 1982. **10/15**
- 85 **Livre (6).** Ensemble comprenant : 1/ GUIBERT, «Fabrication d'avions», 1960. 2/ PELLETIER, «Nouveau guide des maquettes d'avions», 1985. 3/ HEWISH, «Avions», 1978. 4/ BLAKE, «Vieux avions, l'âge héroïque de l'aviation en 100 illustrations», 1974. 5/ SCHWARTZBROD et ERNOULT, «Avions passion», 1989. 6/ BATCHELOT et CHANT, «La grande histoire illustrée de l'aviation», 1990. **10/15**
- 86 **Livre.** René CHAMBE. Histoire de l'Aviation. Illustrations en héliogravure. 394 pages. Ed. Flammarion. 1949. **15/20**
- 87 **Jean-Pierre Condat.** Des collages du Sud. Centenaire de la naissance d'Antoine de Saint-Exupéry. Numéroté 309/1000. Toulouse. 2000. Avec un envoi de l'auteur. **20/30**

- 88 **Photo - Autographe.** Photographie de Charles Godefroy dédicacée par l'aviateur : «A Monsieur Fourninet en toute sympathie - le 7 août 1919 ». Et une coupure de presse annonçant sa mort.
Charles Godefroy est l'aviateur qui passa sous l'Arc de Triomphe à Paris en 1919 avec son avion.
On joint une photographie de Léon Bourjade (1889-1924), pilote du Sacré-Coeur, as de l'aviation militaire aux 28 victoires pendant la guerre 1914-1918. 50/80
- 89 **Aérophilatélie.** Ensemble de 109 premiers vols et commémoratifs après 1960 (Caravelle, Airbuc, Fokker, etc. - Anniversaire de la disparition de Saint-Exupéry, etc.) On joint 2 lettres brûlées de l'accident du DC4 de la Postale de nuit à Orly, le 28 mai 1969. 100/150
- 90 **Aérophilatélie.** Ensemble de 308 premiers vols Air France ou avions français, la plupart entre 1950-1973. Quelques plis d'avant-guerre, on note un 1er vol du message du Mercure 01 à Mérignac du 28 mai 1971 avec signatures de l'équipage. 250/300
- 91 **Aérophilatélie.** 274 premiers vols et plis commémoratifs 1960-1994 (Airbus, Boeing 707, Caravelle, Boeing 747, Boeing 737, etc.) Dont une unique carte transportée par vol Paris-La Rochelle par TAT (28/09/1979) et 6 enveloppes des vols expérimentaux entre Samoa-Wallis et Futuna signées des pilotes (février 1979). 250/300
- 92 **Revue & Enveloppes.** 1/ Le Petit Journal. numéro spécial : «Mermoz, toujours vivant ?». Mars 1938. Déchirure. 2/ Mermoz. Supplément illustré de l'Armée moderne. Décembre 1936. On y joint 2 enveloppes commémoratives pour le 70G anniversaire de la 1^{re} liaison aéro postale Etats-Unis-France. 30/50
- 93 **Air France.** Globe en papier formant marque-page et plaquette publicitaire Air France du réseau aérien, années 1950. 15/20
- 94 **Affiche.** Air France «NOVA et VETERA» sur la vieille terre des chemins nouveaux. Planisphère de 1939 par Lucien Boucher. Imp. Perceval. 63 x 100 cm. 200/300
- 95 **Cendrier Air France** de Lucien Boucher en verre moulé par Gerrer. Planisphère rouge et bleu. 11 x 16,5 cm. 70/90
- 96 **Document Air France (8).** Pochette cartonnée Air France «Bienvenue à bord», planisphère bleu sur fond rouge de Lucien Boucher, contenant un dépliant publicitaire Air France et une carte. Années 1950. On joint 5 cartes pliantes Dunlop Air France de 1951 à 1957. 100/150
- 97 **Carnets de vol (4).** Quatre carnets de vol de l'officier supérieur naviguant sur Air France Georges Bouchard. On joint : «L'Aéronautique», revue mensuelle illustrée numéro 246 de novembre 1939 signée par Georges Bouchard, un des deux radios à bord des traversées de l'Atlantique Nord en 1939. La Revue Contact , journal de l'Amicale des anciens élèves de l'école centrale de TSF. Et 2 articles de journaux sur l'accident du Laté 531 Lyonel de Marmier et son atterrissage en catastrophe sur la Laguna de Rocha.
Georges Bouchard était radio sur les lignes Farman depuis les années 1930 sur l'Europe du Nord puis radio de Guillaumet sur les vols d'essai et tous les vols du
- Lieutenant de vaisseau Paris hydravion Latécoère 531 sur la traversée de l'Atlantique Nord (12 traversées) avec notamment la traversée du 14 juillet 1939 avec Saint Exupéry à son bord comme passager, puis radio sur le Lyonel de Marmier Latécoère 531 (accident de la Laguna de Rocha de 1946 lors du vol officiel de présentation pour l'exploitation de la ligne commerciale Air France Amérique du Sud).* 70/100
- 98 **Calculateur d'estime AAF Type 40** à l'usage des radios naviguants. 30/50
- 99 **Aérophilatélie.** Ensemble de 56 enveloppes : Brésil-France, majorité par l'Aéropostale (quelques Condor-Zeppelin) (1932-1934). On joint un lot de cartes et enveloppes commémoratives modernes. 100/150
- 100 **Revue (6).** 1/ France Aviation, numéro 54, mai 1959 «Les débuts de la ligne de l'Atlantique Nord». 2 / France Aviation numéro 105, août 1963. «30^e anniversaire de la fusion». 3/ La Semaine de France, numéro 19, septembre 1952. 4/ Paris Match 1939, manque la couverture. 5/ Revue de luxe Air France numéro 25. 1959. 6/ France Aviation Spécial 50G anniversaire d'Air France. 1983. 30/50
- 101 **Livre.** La Ligne France-Amérique du Sud 1928-1948. Piqûres.
On joint une estampe représentant Mermoz. 15/30
- 102 **Saint-Exupéry.** Carnet de passage en douane de l'avion Caudron Simoun appartenant à Antoine de Saint-Exupéry, immatriculé F-ANXK. Délivré par l'Aéro-club de France, numéro 8562, valable du 28 décembre 1937 au 27 décembre 1938.
A bord de cet avion, Saint-Exupéry quitte New York le 14 février 1938 et atteint Guatemala City. Au décollage, l'avion trop chargé en carburant va s'écraser dans un champ. Saint-Exupéry reste hospitalisé un mois au Guatemala puis effectue sa convalescence à New York. Il y relatara ses souvenirs dans un recueil de récits : Terre des hommes, qui paraîtra en février 1939 et recevra le grand prix du roman de l'Académie française. 1500/2000
- 103 **Lucien CAVE.** C'est à la France que le monde doit ses ailes - Invention des ballons et dirigeables - Montgolfier 1783, Charles 1783, Renard 1884. Affiche. 37 x 27 cm. Petites déchirures et taches. 120/160
- 104 **Lucien CAVE.** C'est à la France que le monde doit ses ailes - Clément Ader - Premier décollage du premier avion, 9 octobre 1890. Affiche. 37 x 27 cm. 120/160
- 105 **Lucien CAVE.** C'est à la France que le monde doit ses ailes - Henri Farman - Premier vol de 1 kilomètre en circuit fermé (Europe), 13 janvier 1908. Affiche. 37 x 27 cm. 120/160
- 106 **Lucien CAVE.** C'est à la France que le monde doit ses ailes - Louis Blériot - Première traversée de la Manche, 25 juillet 1909. Affiche. 37 x 27 cm. 120/160
- 107 **Lucien CAVE.** C'est à la France que le monde doit ses ailes - Roland Garros - Première traversée de la Méditerranée, 23 septembre 1913. Affiche. 37 x 27 cm. 120/160
- 108 **Lucien CAVE.** C'est à la France que le monde doit ses ailes - Mermoz, Dabry, Gimié - Première traversée commerciale de l'Atlantique sud, 12-13 mai 1930. Affiche. 37 x 27 cm. Petites déchirures. 120/160

- 109 **Lucien CAVE.** C'est à la France que le monde doit ses ailes - Costes & Bellonte - Première traversée de l'Atlantique Nord, 1^{er}-2 septembre 1930. Affiche. 37 x 27 cm. 120/160
- 110 **Menu (36).** Ensemble de menus divers comprenant :
- UTA. Le Bourget. 7 menus, illustration d'après Bonington.
- UTA. Le Bourget. 7 menus, illustration d'après Corot.
- UTA. Le Bourget. 7 menus, illustration d'après Caron.
- Pan American. 3 menus.
- Boeing 747. 4 menus.
- UTA. 5 menus pour le vol UT 1786 Brazzaville-Libreville-Douala-Lagos-Nice-Paris. Illustration d'après Albert Marquet.
- UTA. 3 menus pour le vol UT 1786 Brazzaville-Libreville-Douala-Lagos-Nice-Paris. Illustration d'après Eugène Boudin. 30/50
- 111 **Affiche (3).** Ensemble de 3 affiches TWA. 150/200
- 112 **Affiche (5).** Ensemble de 5 affiches Olympic Airways. 100/120
- 113 **Affiche (3).** Ensemble de 3 affiches Air India. 30/50
- 114 **Affiche (4).** Ensemble d'affiches : 2 Qantas, 1 Iberia, 1 Lufthansa. 50/80
- 115 **Fauteuil d'avion en osier.** 48 x 51 x 34 cm.
Il s'agit probablement d'un siège de pilote installé sur les anciens bombardiers de la Première Guerre mondiale (type Farman Goliath), transformés dès les années 1925 en avions de transport qui assuraient les premières lignes régulières européennes au départ du Bourget. 800/1000
- 116 **Air France.** Lucien Boucher. Cendrier en verre moulé par Gerrer. Décor à la rose, l'hippocampe au centre, sur fond bleu. 17,5 x 17,5 cm. 60/80
- 117 **Air France & Jean Picart Le Doux - Bernardaud (11).** Ensemble de 10 coupes en porcelaine à décor de l'hippocampe. On joint une assiette, une nappe et une serviette au modèle. 50/70
- 118 **Air France (2).** Deux cendriers : 1/ Jean Boggio. Cendrier en porcelaine blanche à décor de l'hippocampe sur fond étoilé. 10 x 10 cm. 2/ Gien. Petit cendrier en faïence fine grise logotypé à l'hippocampe. D : 7,5 cm. 30/50
- 119 **Air France & Baccarat (4).** Ensemble de verres logotypés à l'hippocampe comprenant : 2 verres à apéritifs Baccarat en cristal et 2 grands verres à Cognac. 40/80
- 120 **Air France.** Ensemble divers comprenant : 5 coupes en plastique et environ 40 couverts designés par Nathalie George, 3 ronds de serviettes en métal logotypés à l'hippocampe, 2 assiettes, tasse à café et sous-tasse et un lot de couvert divers en inox. On joint une coupelle Air Liberté en porcelaine. 40/60
- 121 **Air France & Concorde.** 1/ Boîte à pilule en métal et cuir logotypée à l'hippocampe. 2/ Papier à lettre et enveloppes Concorde. 3/ Agenda Air France, 1977. 4/ Règle en inox Air France par Edouard Rambaud. 5/ Presse-papier Air France en cristal. Boîte. 50/80
- 122 **Lucien Boucher & Air France.** Planisphère du réseau mondial Air France vert et bleu sur papier gaufré. 60 x 97 cm. Un petit collage sur le phylactère. 250/350
- 123 **Air France (4).** 1/ Ensemble de 6 portes-menus Air France en métal argenté logotypés à l'hippocampe, étui bleu. 2/ 2 coupelles en céramique de Gien logotypées Air France. Une accidentée. 3/ Vide-poche carré en métal chromé Air France. 60/80
- 124 **Air France & Baccarat.** Vide-poche en cristal logotypé Air France au code barre. 50/80
- 125 **Calendrier perpétuel Air France** en verre par Gerrer. Illustration de Boeing 707 Intercontinental et Caravelle. 1961. Petit accident au dos. 200/300
- 126 **Air France.** Valise de cabine en toile. 26 x 45 x 13 cm. 30/50
- 127 **Air France (5).** Ensemble de 4 réveils et thermomètre/baromètre Air France, années 1940-50. Accidents. On joint un presse papier Air Algérie. 30/40
- 128 **Air France.** Ensemble de 3 cendriers en cristal et céramique logotypés à l'hippocampe. Accidents. Et 13 vides-poches Air France en ornamine : Chili, Japon, USA, Côte d'Azur, Europe, Paris. 40/60
- 129 **Curieuse paire de cadres-photo** en bois naturel provenant d'hélice d'avion. H : 31 cm. Quelques petites rayures. 40/60
- 130 **Air Afrique (4).** Quatre portes-clés façon médaille aux armoiries de : Tchad, Gabon, Sénégal et Cameroun. 40/50
- 131 **Air France.** Deux blouses de mécanicien en toile, l'une blanche, l'autre grise, ornées de la Crevette brodée. 50/100
- 132 **Jouet.** Aérogare en tôle lithographiée. 7 x 24 x 9 cm. GAMA. Années 1950-60. Faisait partie d'un ensemble. *Bibliographie : F. Marchand. Avions Jouets 1945-1970. Ed. Langlaude. p. 173.* 40/60
- 133 **Objet publicitaire.** Enseigne BOAC composé d'un globe gonflable, structure métallique peinte. Années 1960. H : 80 cm. 150/250
- 134 **Dinky Toys by Meccano.** England. Vickers Viscount 800 Air Liner- B.E.A. Référence 708. Boîte d'origine. 80/100
- 135 **Autocar Air France aménagé Joustra.** Mécanisme à friction. Tôle lithographiée. 1967. L : 39 cm. 50/70
- 136 **Jouet. DC3 KLM.** Tôle. Mécanisme à friction. Fabriqué en Hollande. On y joint une passerelle en tôle SAS. 100/120
- 137 **Jouet. Boeing 747 Super Pélican Air France Cargo.** Tôle lithographiée. Mécanisme à friction. Nez ouvrant. Schuco. Boite. 100/150
- 138 **Maquette. DC 8 Air Afrique.** Résine. L : 46 cm. Accidents. Restaurations. 40/60
- 139 **Cendrier Air France Jean Colin** en verre moulé par Gerrer. Air France le plus grand réseau du monde. Espagne et Allemagne. 18 x 18 cm. 60/100
- 140 **Cendrier Air France Lucien Boucher** en verre. Rose et planisphère. Par Gerrer. 18 x 18 cm. Egrenure. 80/100
- 141 **Affiche.** Luc Marie Bayle. TAI Transports aériens intercontinentaux. Affiche contrecollée sur panneau. 51 x 73 cm. Cadre. Accidents. 70/150

- 142 **Affiche.** Lucien Boucher. Air France, planisphère rouge. Grand format 59 x 95 cm. Imp. Perceval. Cadre sous verre. 150/250
- 143 **Affiche.** Lucien Boucher. Air France Réseau aérien mondial. Imp. Perceval. 60 x 97 cm. Cadre. Restaurations. 200/300
- 144 **Jouet.** Super Constellation Air France. Tôle lithographiée. Mécanisme à friction avec les hélices qui tournent. Long. 48 cm. Joustra. Réf. 543. 1956. Etat d'usage, petits restaurations. 80/120
- 145 **Jouet.** Boeing 747 Air France. Tôle lithographiée et plastique. Modèle avec batterie. Long. 55 cm. Vers 1971. Etat d'usage. L'avion roulait, s'éclairait, montait en régime avec sirènes, puis s'arrêtait et recommençait. 40/80
- 146 **Jouet.** Stratocruiser Pan American. Tôle lithographiée, hélices en plastique. Porte arrière amovible. Mécanisme à friction. Long. : 38 cm. Allemagne, Gama 1000. Vers 1960. Etat d'usage, manques. 50/100
- 147 **Maquette.** Hydravion en bois sculpté. Socle. Long. : 39 cm. Haut. : 42 cm. Manque la dérive. 40/80
- 148 **Maquette.** Learjet en bois sculpté et vernis. Long. 43 cm. Haut. : 22 cm. Accident au socle. 30/50
- 149 **Maquette.** Avion biplan en bois et métal. Modèle ressemblant au Bréguet 19. Long. 37 cm. 80/120
- 150 **Jouet.** Avion quadrimoteur. Tôle lithographiée. Imitation du logo Air France sur les côtés. JML, Jouet Magnin de Lyon. 1938. Long. 48 cm. Etat d'usage, rouille, manques. *Bibliographie. : F. Marchand. Jeux et jouets du ciel. Ed Le Cherche Midi, 2001, page 30.* 30/50
- 151 **Maquette.** Avion biplan fantaisiste en bois sculpté. Long. 45 cm. Accidents. 40/60
- 152 **Jouet (2).** 1/ Ballon dirigeable Navegacion Aerea. Tôle lithographiée. Mécanisme. Long. 25 cm. 2/ Hydravion. Tôle lithographiée. Mécanisme. Long. 19 cm. 30/50
- 153 **Jouet.** Avion Iliouchine IL62 KLM. Tôle lithographiée. Mécanisme à friction. Russie. Vers 1970. Long. 36 cm. *Bibliographie : F. Marchand. Avions Jouets, 1945-1970. Ed. Langlaude, 2004, page 115.* 40/80
- 154 **Jouet.** Avion Iliouchine CAILS Intercontinental - CA-ILS. Tôle lithographiée. Mécanisme à friction. Russie. 1970. Long. 36 cm. *Bibliographie : F. Marchand. Avions Jouets, 1945-1970. Ed. Langlaude, 2004, page 115.* 40/80
- 155 **Maquette.** Avion Morane en bois sculpté, fil et métal. Long. 15 cm. 70/100
- 156 **Maquette.** Avion Dewoitine 338 en bois sculpté. Long. : 23 cm. 50/100
- 157 **Photographie.** Antoinette Perrier pour la Compagnie des pétroles d'Amiens. 28 x 28,5 cm. Cadre. On y joint un écusson, une paire de fourreaux d'épaule, un presse-papier Air Afrique et une plaque ESAA. 30/50
- 158 **Air France.** Cendrier carré Air France de Lucien Boucher en verre par Gerrer de 1962. Boeing B707. 17 x 17 cm. 80/90
- 159 **Air France.** Cendrier rectangulaire Air France de Lucien Boucher en verre par Gerrer sur fond mappemonde. 80/90
- 160 **Maquette De Havilland COMET Air France.** Modèle en métal sur socle. Envergure : 35 cm. 200/250
- 161 **GEoHAM.** Hydravion Potez Cams 161 en vol. Lithographie. 33 x 43 cm. Cadre. 250/350
- 162 **Maquette hydravion Laté 24.** Modèle en bois patiné de l'hydravion français. Envergure : 30 cm. 80/100
- 163 **Raymond PAGES.** Affiche Air France INDE. 100 cm x 60 cm. 60/80
- 164 **Raymond PAGES.** Affiche Air France FRANCE. 100 cm x 60 cm. 150/180
- 165 **Maquette Breguet Deux-ponts Air France.** Modèle en métal sur socle. Envergure : 29 cm. 200/220
- 166 **Maquette DC3 Air France.** Modèle sur socle. Envergure : 35 cm. 180/220
- 167 **Maquette Caudron-Renault.** Modèle en métal de Caudron 460 sur socle triangulaire. 180/220
- 168 **Lot de 30 enveloppes aérophilatéliques 1^{er} Vol.** Enveloppes premier vol et ouvertures d'escale. 30/40
- 169 **Jacques AURIAC (1922).** Affiche Royal Air Maroc. 100 x 60 cm. 200/250
- 170 **SENGUE.** Affiche Air Atlas Maroc - Compagnie chérifienne de transport. 100 x 60 cm. Entoilée. 300/350
- 171 **Maquette Avion SE ARMAGNAC.** Modèle en bois patiné sur socle. Envergure : 30 cm. 80/90
- 172 **Serre-livres Air France en verre gravé au logo de la Crevette dans leur boîte d'origine.** 80/100
- 173 **Maquette Super Constellation Air France** Modèle en métal sur socle. Envergure : 28 cm. 220/250
- 174 **Calendrier-miroir perpétuel Air France Super Constellation.** Etat de fonctionnement. 36 x 34 cm. 500/550
- 175 **Maquette B747-400 en bois verni sur son socle.** Envergure : 32 cm. 50/60
- 176 **Jouet.** Avion Air Plane à friction en tôle lithographiée dans sa boîte. 30/40
- 177 **Maquette (3).** 1/ Boeing 737-200. Compagnie TAT. Version années 1990. Echelle : 1/144^e. 23 x 20 cm. 2/ Vickers VC10. Compagnie GHANA AIRWAYS. Version années 1970. Echelle : 1/144^e. 33 x 32 cm. 3/ Douglas DC8-50. Compagnie AEROMEXICO. Version années 1970. Echelle : 1/144^e. 32 x 31 cm. 80/90
- 178 **Maquette (3).** 1/ Douglas DC8-60. Compagnie AFRICAN SAFARI. Echelle : 1/144^e. 41 x 30 cm. 2/ Airbus A320. Compagnie AIR INTER. Années 1990. Echelle : 1/144^e. 27 x 24 cm. 3/ Caravelle 3. Compagnie TUNIS AIR. Années 1970. Echelle : 1/144^e. 23 x 24 cm. 80/90
- 179 **Maquette :** DC8-30. Cie TAI (Transports aériens intercontinentaux). Année 1960. Echelle. 1/144^e. 32 x 30 cm. Rare. 90/100

- 180 **Maquette (3)**. 1/ Caravelle 3. Compagnie ROYAL AIR MAROC. Années 1960. Echelle : 1/144^e. 23 x 24 cm
2/ BAC Trident. KUWAIT AIRWAYS. Année 1970. Echelle 1/144^e. 24 x 19 cm. 3/ Vickers VC10. BRITISH UNITED. Années. 1960-70. Echelle : 1/144^e. 33 x 32 cm. **80/90**
- 181 **Maquette (3)**. 1/ Caravelle 3. Compagnie AIR France «Alsace». Années 1960. Echelle : 1/144^e. 32 x 33 cm.
2/ BAC Trident. Compagnie PAKISTAN INTERNATIONAL. Années 1960. Echelle : 1/144^e. 23 x 19 cm. 3/ Vickers VC10. Compagnie NIGERAI AIRWAYS. Années 1970. Echelle 1/144^e. 32 x 32 cm. **90/100**
- 182 **Maquette (3)** : 1/ Fockers F100. Compagnie AIR INTER. Années 1990. Echelle : 1/144^e. 24 x 20 cm. 2/ Vickers VC10. Compagnie AIR MALAWI. Années 1970. Echelle : 1/144^e. 33 x 31 cm. 3/ Caravelle 3. République rwandaise. Echelle : 1/144^e. 32 x 24 cm. **80/90**
- 183 **Maquette (3)** : 1/ Caravelle 3. Compagnie JAT (Yugoslav Airlines). Années 1960. Echelle : 1/144^e. 23 x 22 cm.
2/ BAC Trident. Compagnie NORTHEAST. Années 1970. 1/144^e. 23 x 19 cm. 3/ Caravelle 3. AIR FRANCE «Artois». Années 1960. 1/144^e. 23 x 24 cm. **90/100**
- 184 **Maquette (3)** : 1/ Caravelle 3. Compagnie TAP (Portugal). Années 1960. 1/144^e. 2/ Caravelle Glam. République française. Année 1960. 1/144^e. 23 x 24 cm. 3/ De Haviland Comet 4. Compagnie BEA (British European Airways). Années 1960. Red Square. 1/144^e. 27 x 24 cm. **90/100**
- 185 **Maquette**. Mystère Dassault. Résine. MEE. Long. : 24 cm. Socle en marbre. **100/200**
- 186 **LONGINES**. Chronographe en acier. Numéroté 5789245. En l'état. **150/200**
- 187 **Maquette**. Boeing 707. Compagnie Air France «Château de Vincennes». Version années 1960. Echelle : 1/125^e. 38 x 35 cm. Marque Heller, années 1960. Pieds. **80/100**
- 188 **Maquette (4)**. 1/ Boeing 707. Compagnie Pakistan International. Version années 1960. Echelle : 1/139^e. 33 x 31 cm. 2/ Concorde. Air France. Plastique. Long. 42 cm. 3/ Boeing 757. Air 2000. Plastique. L : 23,5 cm. 4/ Boeing 727. Delta. Plastique. Long. 24 cm. **15/30**
- 189 **Maquette (2)**. 1/ Airbus A300b Sud Aviation. Résine. Long. 53 cm. Manques. 2/ Boeing 707 Condor. Long. 47 cm. **15/30**
- 190 **Photographie**. Tour de contrôle. Tirage original en noir et blanc. 21,5 x 18,5 cm. Cadre. **20/30**
- 191 **Georges MATHIEU (1921-2012)**. Affiche Air France, Amérique du Sud. 100 x 60 cm. Cadre. **100/200**
- 192 **Georges MATHIEU (1921-2012)**. Affiche Air France, Allemagne. 100 x 60 cm. Cadre. **100/200**
- 193 **Georges MATHIEU (1921-2012)**. Affiche Air France, Egypte. 100 x 60 cm. Cadre. **100/200**
- 194 **Georges MATHIEU (1921-2012)**. Affiche Air France, Japon. 100 x 60 cm. Cadre. **100/200**
- 195 **Georges MATHIEU (1921-2012)**. Affiche Air France, France. 100 x 60 cm. Cadre. Accident. **100/200**
- 196 **Georges MATHIEU (1921-2012)**. Affiche Air France, Grande-Bretagne. 100 x 60 cm. Cadre. Légèrement froissée. **100/200**
- 197 **Georges MATHIEU (1921-2012)**. Affiche Air France, Inde. 100 x 60 cm. Cadre. **100/200**
- 198 **Georges MATHIEU (1921-2012)**. Affiche Air France, Grèce. 100 x 60 cm. Cadre. **100/200**
- 199 **Georges MATHIEU (1921-2012)**. Affiche Air France, Italie. 100 x 60 cm. Cadre. **100/200**
- 200 **Georges MATHIEU (1921-2012)**. Affiche Air France, Israël. 100 x 60 cm. Cadre. **100/200**
- 201 **Georges MATHIEU (1921-2012)**. Affiche Air France, Canada. 100 x 60 cm. Cadre. Légèrement froissée. **100/200**
- 202 **Georges MATHIEU (1921-2012)**. Affiche Air France, USA. 100 x 60 cm. Cadre. Légères pliures. **100/200**
- 203 **Georges MATHIEU (1921-2012)**. Affiche Air France, Espagne. 100 x 60 cm. Cadre. **100/200**
- 204 **Georges MATHIEU (1921-2012)**. Affiche Air France, Mexico. 100 x 60 cm. Cadre. Légèrement froissée. **100/200**
- 205 **Georges MATHIEU (1921-2012)**. Affiche. Air France, Egypte. 100 x 60 cm. **100/200**
- 206 **Affiche (4)**. Philippe MITSCHKE (1931-2012) (d'après). Ensemble de 4 affiches UTA aux 4 continents. 230 x 70 cm. (roulé). **200/400**
- 207 **Affiche (8)**. C. BRUNSWICK (d'après) : 1/ Affiche Air France Belem Parà Amaziônia. 2/ Affiche Air France Fortaleza Brasil. 3/ Affiche Air France Sao Paulo Brasil. 4/ Affiche Air France Chutes de l'Iguaçu Brésil. On joint : 5/ Affiche Air France planisphère d'après Lucien Boucher, modèle de 1938, réédition 1997. 6/ Grand planisphère Air France. 7/ Affiche Air France. Les 34 avions de la flotte 1933-1983. 8/ Affiche Air France. Les avions du groupe Air France 1970-1994. **25/50**
- 208 **Affiche (10)**. Air France. Affiches pour la campagne Air France «L'art du voyage», 1988. D'après les artistes : 1/ L'arbre de la liberté par Tabuchi. 2/ Mucha Gente par Segui. 3/ Phenomena Points North, South, East and West par Jenkins. 4/ Joyrade par Bradley. 5/ Espace rythmé par Agam. 6/ Le Désir du ciel par Klapheck. 7/ F. BVFA par Monory. 8/ Je suis la beauté. Paris. par Kolar. 9/ The magic table par Pavlos. 10/ Linear movement par Soto. **100/150**
- 209 **Maquette**. Grande maquette d' A380. Fibre de verre. Longueur : 120 cm. Sur trépied. **400/800**
- 210 **Maquette**. Hélicoptère Robinson R44. Résine. Longueur : 35 cm. Socle. **50/100**
- 211 **Maquette**. Douglas DC7 Civil Air Transport (Taiwan). Version années 1950. Echelle:1/144^e. 24 x 24 cm. Manque le train avant. **30**
- 212 **Air India**. Maharaja sur son tapis volant, mascotte de la compagnie. Sujet en résine polychrome. H : 30,5 cm. Quelques accidents. **80/120**
- 213 **Air India**. Maharaja sur un éléphant. Sujet en plâtre polychrome. H : 23 cm. Accidents dont à la défense et craquelure à l'ombrelle. **80/120**



63



61



64



45



48



65-1



50



80



49



59



76



62



83



65



56



69



70



77



102



103



104



105



106



107



108



109



111



112



113



114



115



116



118



119



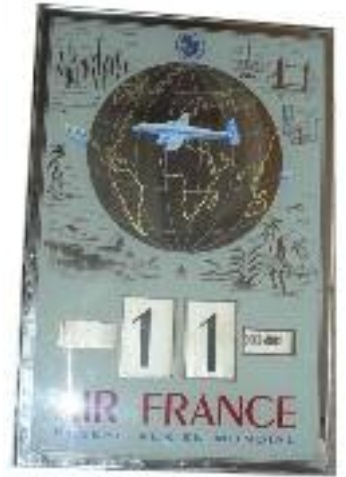
121



122



124



174



126



129



139



140



157



186



181



182



183



185



187



127



194



195



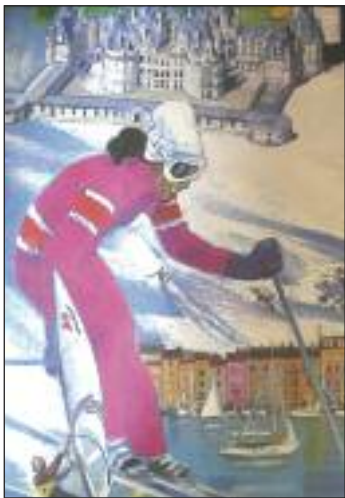
198



200



125



206



212



224



214



226



213



231



221



217



230

- 214 **Billets d'avions (12)**. 1/ Ibéria, 1958. 2/ Air Bahama, 1973. 3/ American Airlines, 1951. 4/ Tunis Air, 1985. 5/ Iran Air, 1967. 6/ Thai, 1995. 7/ Lufthansa, 1986. 8/ Sabena Jet, 1965. 9/ Air India, 1973. 10/ Aerolineas, 1980. 11/ JAT, 1992. 12/ MAS, 1985. 12/ Saudia, 1985. 40 / 50
- 215 **Cartes postales (7)**. Ensemble de 7 cartes postales illustrées d'un planeur. 40/50
- 216 **Cartes postales (2)**. M. Senet passager du pilote Chevillard. 15/30
- 217 **Avion Spirit of Saint Louis** en métal avec le portrait de Lindbergh en médaillon. Envergure 13,5 cm. 500/800
- 218 **Maquette**. Boeing 747 Air France. Résine. L : 76 cm. 150/200
- 219 **Maquette**. DC8 Air Afrique. Résine. L : 56 cm. 70/100
- 220 **Maquette**. Caravelle Royal Air Maroc. Résine. L : 64 cm. 200/300
- 221 **Maquette**. Falcon 900LX. Résine. L : 29 cm. 30/50
- 222 **Maquette (3)**. 1/ Boeing 747. Plastique. L : 55 cm. 2/ Boeing 747 Swissair. Plastique et métal. L : 28 cm. 3/ Boeing 747 KLM. Plastique. L : 28 cm. 30/40
- 223 **Maquette (2)**. 1/ DC3 en bois vernis. L : 35 cm. 2/ Yak 54 de la Patrouille Tranchant. Résine. L : 35 cm. 30/50
- 224 **Jacques DULERY-REYVAL (né en 1926)**. Dans le cockpit du DC-4. Aquarelle signée, titrée et datée '1990' en bas à droite. 38 x 29 cm. Cadre. 50/80
- 225 **Trois gilets de sauvetage** des compagnies Air Inter et Amercian Airlines. 50/100
- 226 **Ensemble de quatres bandes de sécurité avec cache** : 1/ Cache pour sondes ou entrées d'air avec 2 goupilles portant l'inscription «Remove before flight» pour Dassault Falcon 20». Long. : 60 cm. 2/ Cache pour sondes ou entrées d'air portant l'inscription «remove before flight». Long. : 90 cm. 3/ Cache avec une goupille portant l'inscription «stall vent plug». Long. : 45 cm. 4/ Cache entrée d'air (renfort mousse). Long. : 45 cm. 50/80
- 227 **Cagoule d'équipage** contre fumée à réserve d'air. 30/50
- 228 **Mallette en aluminium** portant une plaque «Canonica catering» avec système de fermeture. Dim. : 28,5 x 39,5 x 28,5 cm (accidents et rayures). 50/80
- 229 **Miroir**. B707 stator transformé en rotor. Diamètre : 99 cm. Diamètre du miroir : 36 cm. 500/700
- 230 **Porte de secours passager de B727**. Dimensions : 101 x 55 cm. 600/1000
- 231 **Pale anti-couple d'hélicoptère**. Hauteur : 122 cm. 350/500
- 232 **Trois plaques gravées** formant patron des plans de pièces d'avion Nord Atlas. 125,5 x 100 cm chaque. 150/300
- 233 **Alain FIDON**. Dassault Flammant rouge à Rogé. Photographie. Numerotée 1/5. 2008-2009. 70 x 100 cm. Cadre. 100/200
- 234 **Alain FIDON**. L'insecte. Photographie. Numerotée 1/5. 2008-2009. 70 x 100 cm. Cadre. 100/200
- 235 **Alain FIDON**. Sous l'aile du Dassault Flammant rouge. Photographie. Numerotée 1/5. 2008-2009. 70 x 100 cm. Cadre. 100/200
- 236 **Maquette (2)** : 1/ Caravelle 3. Compagnie IBERIA. Années 1970. 1/144^e. 23 x 24 cm. 2/ Super Caravelle 10. Compagnie AIR CHARTER INTERNATIONAL (ACI). Année 1970. 1/144^e. 25 x 24 cm. 70/80
- 237 **Maquette (2)** : 1/ Caravelle. Compagnie UNITED. Année 1960. 1/144^e. 23 x 24 cm. 2/ Caravelle. Compagnie EAS. Années 1970. 1/144^e. 50/60
- 238 **Maquette** : Dassault Mercure. Compagnie AIR INTER. Années 1990. 1/144^e. 28 x 24 cm. 90/100
- 239 **Maquette (2)** : 1/ Caravelle. Compagnie SWISSAIR. Années 1960. 1/144^e. 24 x 23 cm. 2/ Caravelle. Compagnie ALITALIA. Années 1960. 1/144^e. 24 x 23 cm. 60/65
- 240 **Maquette (2)** : 1/ Caravelle 6. Compagnie PANAIR DO BRASIL. Années 1970. 1/144^e. 24 x 23 cm. 2/ Caravelle 6. Compagnie LUXAIR. Années 1970. 1/144^e. 24 x 23 cm. 60/65
- 241 **Maquette (2)** : 1/ Super Constellation. Compagnie AIR France. Années 1958. 1/144^e. 27 x 28 cm. 2/ Boeing 727-100. Compagnie MEXICANA. Années 1970. 1/144^e. 30 x 24 cm. 60/65
- 242 **Trente années sur les lignes aériennes française**. Dessins et textes de Joseph de Joux. 1978. Soit 20 planches reproductions. 15/30
- 243 **Hélice d'ULM en bois**. Longueur ; 122,5 cm. 100/150
- 244 **Hélice en bois**. Marque «JD». L : 182 cm. 300/500
- 245 **Maquette**. Avion en laiton. H : 25,5 cm. 30/50
- 246 **Maquette**. Boeing 747 Air France. Résine. 1^{er} modèle. Sans socle. 50/100
- 247 **Jouet (3)**. 1/ Boeing 747 Jumbo Jet radio : Harvard - Japon - plastique, battery toys en B.O. 2/ F 104 US : A.S.C. - Japon - tôle lithographiée, battery toys en B.O. 3/ Avion Espacial : Sanchis - Espagne - plastique, battery toys en B.O. 30/50
- 248 **Briquets (3)**. Concorde, Airbus, Boeing, à gaz, métal. 50/70
- 249 **Maquette (14)**. 1/ 12 Alfa Jet de la Patrouille de France. 2/ 1 Skybusters. 3/ Concorde Air France. Modèles die cast de Matchbox. 30/40
- 250 **Pendulette-baromètre Air France**. Années 1970. en métal poli doré à cadran rectangulaire et gravée : «En hommage aux services rendus à Air France...». 7 x 15 cm. 20/40
- 251 **Jouet (3)**. 1/ Boeing SST : Nacoral - Juguets de Calidao - Espagne - plastique , battey toys en B.O. 2/ M 6 D2 : Fabrique d'état URSS : die cast, jouet à trainer en B.O. 3/ Northrop F 5 : Sanchis - Espagne (n° 208) - plastique, battery toys en B.O. 30/50
- 252 **Maquette**. Boing 747-300. 1/200^e. Plastique et résine. 15/30
- 253 **Maquette**. Airbus A-320 Air Inter, ancienne décoration. 1/100^e. Résine. 50/60

Concorde

- 254 **Maquette.** Boeing 747-200 Air France. 1/100^e. Résine. 50/70
- 255 **Maquette.** Airbus A300. Transporter GUPPY. 1/100^e. Plastique. 15/30
- 256 **Maquette.** Boeing 747-400 Northwest. 1/200^e. Plastique. 50/60
- 257 **Maquette.** Boeing 757 Northwest. 1/250^e. Plastique. 15/25
- 258 **Maquette (10).** Ensemble de 10 maquettes en métal : 1/ Boeing 747-400 Air France. 2/ Boeing McDonnell Douglas Varig Brasil. 3/ Boeing McDonnell Douglas Alitalia. 4/ Boeing 777-200 KLM. 5/ Boeing 737-300 British Airways. 6/ Airbus A340 Iberia. 7/ Boeing McDonnell Douglas McDonald's. 8/ Airbus A300 Thai. 9/ Boeing 777 Japan Airlines. 10/ Boeing 767 Lauda. 30/50
- 259 **Maquette (10).** Ensemble de 10 maquettes en métal : 1/ Airbus A321 Alitalia. 2/ Caravelle Aeroflot. 3/ Boeing 777/200 Continental. 4/ Boeing 767-200 Air Seychelles. 5/ Boeing 747-200 Iberia. 6/ Boeing 767 Thai. 7/ Boeing 747-400 Air France. 8/ Boeing McDonnell Douglas Aeromexico. 9/ Boeing 747-300 KLM. 10/ Boeing 747 Japan Airlines. 30/50
- 260 **Maquette (11).** Ensemble de 11 maquettes en métal : 1/ Airbus A330-223 Swissair. 2/ Boeing 747-200 Japan Airlines. 3/ Boeing 777-200 British Airways. 4/ Avion triréacteur Alitalia. 5/ Boeing 747-400 Air France. 6/ Airbus A340-200 Iberia. 7/ Boeing McDonnell Douglas MD-83 Continental. 8/ Boeing 747 Corsair. 9/ Airbus A340-300 Lufthansa. 10/ Avion biréacteur Aeromexico. 11/ Jout Boeing 747 Super resort express. 30/50
- 261 **Maquette (11).** Ensemble de 11 maquettes en métal : 1/ Boeing 747-400 Singapore Airlines. 2/ Boeing 747-200 Lufthansa Cargo. 3/ Airbus A380. 4/ Boeing 747-400 British Airways. (manque la dérive). 5/ Boeing 777-200 British Airways. 6/ Lockheed L-1011 Caledonian. 7/ Boeing 777 British Airways. 8/ Airbus A380. 9/ Avion triréacteur Varig. 10/ Airbus A330 Australian Airlines. 11/ Boeing VASP. 30/50
- 262 **Maquette (6).** Ensemble de 6 maquettes en plastique : 1/ Boeing 747-400 Lufthansa. 2/ Avion biréacteur Belair. 3/ Boeing 747 Singapore Airlines. 4/ Avion biréacteur Japan Airlines. 5/ Airbus A340 Virgin Atlantic (manque un réacteur). 6/ Boeing 747 British Airways. On joint un ensemble de pièces détachées. 10/15
- 263 **Document et livre divers sur les avions.** Posters et planisphère Air France. 15/20
- 264 **Maquette (8).** 1/ A310. Plastique. L : 23 cm. 2/ Caravelle AOM. Plastique. L : 23 cm. 3/ Airbus A310 Air Plus. Plastique. L : 23 cm. 4/ Falcon City Bird. Plastique. L : 26,5 cm. 5/ Avion Swissair. Plastique. L : 23 cm. 6/ Avion PanAm. Plastique. L : 33 cm. 7/ Boeing 737 Icelandair. Plastique. L : 22 cm. 8/ Avion KLM. Plastique. L : 24 cm. 40/80
- 265 **Maquette (6).** 1/ Boeing 747 UTA. Métal. L : 12 cm. 2/ Caravelle KLM. Métal. L : 13 cm. 3/ Boeing 747 Corsair. Métal. L : 12 cm. 4/ Boeing 747 JAL. Métal. L 15 cm. 5/ Boeing 747 Air France. Métal. L : 14,5 cm. 6/ Avion Minerve. L : 9 cm. 15/20
- 266 **Menu du Concorde pour le vol Paris-Santa Maria- Caracas le 5 octobre 1979.** Illustration «Au ballon» de la collection Edmond de Rothschild. Etat d'usage. 10/20
- 267 **Aérophilatélie.** Enveloppe 1er vol Concorde 002. Encadrement commémoratif avec enveloppe pour le premier vol au Royaume-Uni. 40/50
- 268 **Carte vol Concorde spécial Coupe du Monde 78 Equipe de France :** rare encadrement commémoratif pour le vol du Concorde transportant l'équipe de France de football Paris-Buenos Aires le 24 mai 1978, n°732. Commandant : M. TARDIEU. 100/150
- 269 **Maquette Concorde en métal.** Modèle en aluminium sur socle. L : 41 cm. 200/220
- 270 **Maquette Concorde publicitaire** avec sa boîte d'origine donnée aux passagers Air France. Sur socle logotypé. L : 31 cm. 120/130
- 271 **Aérophilatélie (28).** Ensemble de 28 enveloppes voyageées du vol Concorde Buenos Aires-Paris du 24 mai 1978. Timbres et cachets. 30/50
- 272 **Maquette du Concorde Air France F-BVFA.** Longueur : 62 cm. Restauration au nez. 80/100
- 273 **Maquette du Concorde Air France.** Résine. L. 30 cm. Socle. 70/100
- 274 **Aérophilatélie (110).** Ensemble de 110 premiers vols Concorde 1976-1985. Dont 19 vols Concorde présidentiels de François Mitterrand (1984-1994 : Fort-de-France et Pointe-à-Pitre, Kourou et Mururoa, Rio de Janeiro, Sao Paulo, etc.) et de 2 enveloppes du vol de Laurent Fabius (octobre 1985 : Paris-Mururoa). 100/150
- 275 **Aérophilatélie (250).** Ensemble de 250 premiers vols Concorde Air France (1979-1996). 250/300
- 276 **Carnet de reproduction d'aquarelles** retraçant la vie du Concorde réalisé à l'occasion du retour du Concorde le 23 juin 2003. Concorde numéro 9 Air France, son dernier vol français. Illustrations de Guillaume Durrieu. Emboitage. 30/50
- 277 Ensemble de 4 ferrures de liaison voilure. Numéro E 15102310001B. 100/200
- 278 **Relevé de vol et de mouvement** pour officier mécanicien naviguant Air France. 50/80
- 279 **Panneau luminescent** génération électrique. PN G66-7656-002. 80/120
- 280 **Panneau luminescent Air Bleed Control.** PN G66-7551-001. 80/120
- 281 **Panneau luminescent Hydraulic Management.** PN G66-7628-001. 80/120
- 282 **Verrou capot GTR.** PN H 948-7. On joint la clé. 50/100
- 283 **Indicateur Jaeger de pression** réservoir fuel. PN 61012-002-1. Numéro de série 121. Code 66 421 340 00. 400/500
- 284 **Feu anti-collision en bord d'attaque.** PN 406200109-1. Numéro de série 03. Code 66 466 116 00. 300/500

- 285 Porte-carburant. Numéro 533 ET. 100/150
- 286 Grande porte-carburant. PN E 10 0010 108 02 E. 200/300
- 287 Bielle à ressort de nez. PN E 79697000000. H : 42 cm. 500/800
- 288 Vérin de sensation artificielle. PN 30 603-300. L : 500/800
- 289 Vérin artificiel de rouli. PN E 79630800200A. H : 45 cm. 500/800
- 294 Livre (11). 1/ Johne Haile Cloe. Top cover for America (en anglais). 2/ U.S. Navy War photographs, Pearl Harbor to Tokyo Bay. Ed. Steichen. (n anglais). 3/ La Victoire venue du ciel. Ed. Lavauzelle. 4/ Chris Allan. Pilots de Super jets. Ed. Atlas. 5/ Aircraft illustrated. Ed. Horseman. (en anglais). 6/ Martin Caidin. Air Force. Bramhall house. 7/ Les chasseurs américains. Ed. Atlas. 8/ Enzo Angelucci. Encyclopédie des avions. Ed. Sequoia. 9/ Charles Barton. Howard Hughes and his flying boat. (en anglais). On joint un fascicule. 10/ Michael Johnstone. Les avions. 11/ Alain Ayache. Air Inter, du XX^e au XX^e siècle. Les meilleurs Editions. 25/40

Aviation militaire

- 290 Revue (13). Revues ICARE entre 1970 et 1976 :
- série complète sur la guerre 39/45 (numéros 53; 54; 55; 57; 60; 61; 74; 76; 79; 80)
- série complète sur la guerre 70/71 (numéros 56; 77; 83) 50/60
- 291 Livre (8). Ensemble comprenant : 1/ Ryuji NAGATSUKU, «J'étais un kamikase», 1972. Relié, numéroté (229), reproductions photographiques N&B. La tragique aventure des kamikases ractonée par l'un des leurs. 2/ STIJEVSKY, «Joukovsky, fondateur des sciences aéronautiques», 1958. Relié, biographie de Joukovski avec dessins, schémas, reproductions photographiques N&B. 3/ Gérard JAUSSAUD, «Sous les ailes enchantées», 1957. Relié, livre de jeunesse, illustrations par Sainte Croix. Etat d'usage. 4/ Georges Henri SATGE, «Carnets de vol», 1974. Témoignage d'un pilote sur une vie d'aventures aériennes. 5/ Georges ODGERS, «Jusqu'à l'allée des Migs», 1954. La guerre de Corée vue sous l'angle aérien au sein du 77 ème escadron de chasse australien. 6/ Général BEAUFRE, «Expéditions de Suez», 1967. 7/ HINE et AURIANGE, «Le jour J», 1966. 8/ Général COPEL, «Vaincre la guerre». 25/35
- 292 Livre (7). Ensemble comprenant : 1/ MARTINIE, «VFR Top niveau», 1992. Science et technique du pilotage. 2/ Carnet de contrôle «Ciocca» avec fiches avions. 3/ Armée de l'air, «manuel de médecine aéronautique», 1994. 4/ Armée de l'air, «La patrouille de France», 1978. 5/ LACROZE et RICCO, «René Leduc, pionnier de la propulsion à réaction», 2000. Dédicacé. 6/ Aviation magazine, n° 140 à 165 reliés en un volume. 7/ Patrick et Olivier POIVRE d'ARVOR, «Courriers de nuit», 2002. 30/40
- 293 Livre (6). 1/ Roland Tessier. Hélène Boucher. Illustrations de Paul Lengellé. Ed. Flammarion. 1943. 2/ Emile Perio. Introduction au pilotage. Ed. Amphora. 2^e éd. 1967. 3/ José Maigre et Michel Ribot. Les écuyers du ciel. Arpètes et mécanos au service de l'armée de l'air. Ed. France-Empire. 1987. 4/ Pierre Clostermann. Le grand cirque. Souvenirs d'un pilote de chasse français dans la R.A.F. Ed. Flammarion. 1948 impression n° 1588. 5/ Gérard Poirier. Sujet d'une passion du vol identifié. Barré et Dayez éditeurs. 1991. Dédicace de l'auteur. 6/ Edouard Bobrowski. Aeropostale. Hachette Littérature. 1980. 15/30
- 295 Livre (5). 1/ Holmes ALEXANDER. L'âge de l'air commence ou l'avenir de l'Aéronautique. Ed. Amiot-Dumont. 1955. 2/ Pierre DEVAUX. L'Exilé de l'espace. Illustrations de Roger Brard. Ed. Magnard. 1948. 3/ Georges ODGERS. Jusqu'à l'allée des MIG. Ed. Amiot-Dumont. 1954. 4/ William BRIDGEMAN et Jacqueline HAZARD. Solitude du ciel. Ed. Amiot-Dumont. 1956. 5/ J.E. MACDONNEL. Les éperviers de la mer. Ed. Flammarion. 1957. 10/20
- 296 Livre (19). 1/ Beuville. 85 récits et aventures de l'air. Grund. 1965. 2/ Camille Rougeron. L'aviation nouvelle. 1957. 3/ Hamilton-Peterson. Empires of the clouds. En anglais. 4/ B. Clarke. Supersonic Flight. (anglais). 5/ Gibbs-Smith. The Aeroplane. En anglais. 6/ R. Fraissinet. La vie à tire d'ailes. 7/ B. Chabert. Manche et manettes. 8/ G.Chambost. Les chevaliers de l'apocalypse. 9/ Shenandoo. Avions sans espoir. 10/ C. Carlier. Marcel Dassault, la légende d'un siècle. Perrin. 11/ Peter Townsend. Un duel d'aigles, RAF contre Luftwaffe. Laffont. 12/ B. Millot. L'épopée Kamikaze. Laffont. 13/ World Combat Aircraft Directory. Ed. Polmar. En anglais. 14/ Anderton. History of the US Air Force. En anglais. 15/ Air Power, a modern illustrated military. Illustré J.Batchelor. En anglais. 16/ M. Bowman. Modern military aircraft. En anglais. 17/ RAF, History through its aircraft. Winward. En anglais. 18/ L'aviation de combat. Grund. 19/ L'aviation militaire. Ed. Princesse. 50/100
- 297 Livre (5). Petit lot de livres modernes sur l'aviation : DC 9, B 737, A 310 B 727. Et on joint une décalcomanie, encyclopédie par le timbre. 30
- 298 Jean-Louis PAGUENAUD (1876-1952). Ensemble d'études. Aquarelle et crayon. 24 x 43 cm. Cadre. Peintre officiel de la Marine. 200/300
- 299 Jacques DULERY-REYVAL (né en 1926). Dewoitine 500, groupe de chasse La Fayette, Escadrille des Sioux. Aquarelle signée, titrée et datée '1989' en bas à gauche. 31 x 41 cm. Cadre. 50/80
- 300 Jacques DULERY-REYVAL (né en 1926). Rafale marine à l'appontage. Aquarelle signée, titrée et datée '1994' en bas à droite. 40 x 50 cm. Cadre. 50/80
- 301 Michel GUYOT (né en 1948). Georges Guynemer et son Spad 7 «Vieux Charles». Aquarelle signée en bas à droite. 30 x 40 cm. Cadre. 120/150
- 302 Photographie. B-24 «Liberator». 1942. Tirage original en noir et blanc. 20 x 25 cm. Cadre. 20/30

- 303 **Photographie. Vol du Torpedo.** Tirage original en noir et blanc. 23,5 x 19 cm. Cadre. 20/30
- 304 **Photographie. B-47 «Stratojet» Stratejic Bomber.** Tirage original en noir et blanc. 18 x 23 cm. Cadre. 20/30
- 305 **Bulbe observateur d'un Atlantique.** Diamètre : 115 cm. 200/400
- 306 **Objet (4).** Ensemble comprenant :
- Computer spécial «Fouga Magister CM 170R»
- Médaille en bronze «jubilé du général d'aviation VALIN» par Albert de JAEGER (1908-1992)
- Deux coupelles en métal argenté «Arabie Saoudite» et «Centre d'entraînement parachutiste»
- Deux reproductions des avions «Trident» et «Durandal» 50/80
- 307 **Instruments de vol (4).** 1/ Valve anti G type 10 Aerazur, licence David Clarke, 1956. 2/ Indicateur de direction. M. Bezu type 301 n°260 série 14080 3/ Compteur d'essence JFH total et partiel. 4/ Microphone. 50/70
- 308 **Maquette (2).** Deux maquettes en métal soudé représentant : 1/ Messerschmidt sur socle. Longueur : 28 cm. 2/ Junkers trimoteur sur socle. Longueur : 27 cm. 80/100
- 309 **Maquette.** Avion triplan en métal laqué jaune. Envergure : 41 cm. Petits éclats. 150/250
- 310 **Jouet.** Avion Chasseur Meteore Aviadyp. Aluminium. Long. 31 cm. Manque réservoir. 40/80
- 311 **Maquette.** Avion biplan Meccano laqué rouge et gris. Hélice articulée. Long. 37 cm. 80/120
- 312 **Maquette.** Avion biplan en métal polychrome. Long. 39,5 cm. 200/300
- 313 **Maquette.** Avion biplan en bois sculpté et peint. Long. 23 cm. 70/100
- 314 **Maquette.** Avion de chasse en vol en bois sculpté laqué gris métallisé. Socle. Long. 33 cm. Envergure : 49 cm. 70/100
- 315 **Maquette.** Alphajet. Résine. MEE. Long. : 23,5 cm. Socle en marbre. 200/300
- 316 **Maquette.** Jaguar - Avions Marcel Dassault - Aviation Bréguet. Résine. MEE. Long. : 32 cm. Socle en marbre. 200/300
- 317 **Maquette.** Avion militaire allemand en métal peint. L : 24,5 cm. 20/30
- 318 **Maquette.** Eurofighter Typhoon. Résine. L : 34 cm. 80/100
- 319 **Maquette (2).** 1/ Rafale biplace B01. Bois. L : 38 cm. 2/ Yak 3 du Normandie Yemen. Bois. L : 40 cm. 50/80
- 320 **Maquette (3).** Deux maquettes à monter, Corsaire A7 et Intruder, et un Phantom US Air Force monté. Marque Topping. 30/40
- 321 **Photos.** Deux albums d'environ 270 photos noir et blanc d'avions militaires et divers des années 1940 à 1980. 50/70
- 322 **Maquette.** Vampire en bois peint gris. Longueur : 35,5 cm. Emblème d'une tête de Sioux pour l'escadrille N 124 «La Fayette», escadrille de chasse dans laquelle sont affectés les pilotes de nationalité américaine engagés comme volontaires au service de la France. 100/120
- 323 **Maquette.** Advanced Trainer 6 Modèle G. Maquette en métal laqué jaune. Train d'atterrissage amovible. Long. 53 cm. Cette maquette est une réplique à l'échelle 1/18^e d'un ancien avion américain d'entraînement avancé. Ce modèle est de couleur jaune, caractéristique des avions d'entraînement et des enseignes de l'Armée de l'air canadienne. 300/400
- 324 **Maquette.** Mirage 2000. Résine. Boîte. 15/30
- 325 **Maquette.** Hélicoptère Apache. Plastique. L. : 85 cm. 50/100
- 326 **Maquette.** F 16. Socle. 80/120
- 327 **Maquette (2).** Avions Fiat. Métal n°823 et n°110. Socle artisanal. 20/40
- 328 **Jouet (3).** 1/ F 104 : Sanchis - Espagne, plastique, battery toys en B.O. 2/ F 16 Fighter: Echo - Japon plastique, battery toys en B.O. 3/ X 15 : Sanchis - Espagne - plastique, battery toys en B.O. 30/50
- 329 **Maquette (5).** 1/ F 16 : Revell 1/48E - plastique en B.O. 2/ F 4 G Phantom II : Hasegawa Hobby Kits 1/48E - plastique en B.O. 3/ Junker J 87 Stuka : Airfix 1/24E - plastique en B.O. 4/ Avro Vulcan : Airfix 1/72E - plastique en B.O. 5/ 2 jets en alu poli au 1/72E. 30/40
- 330 **Maquette.** Bombardier anglais Handley Page Halifax. 1/250^e. Résine et plastique. 15/25
- 331 **Maquette (4).** Ensemble de 4 avions : Heinkel 83, Arno MKL, Consolidated et DC3. 1/250^e. Résine, plastique et métal. 30/50
- 332 **Maquette (5).** Ensemble de 5 chasseurs bombardiers. 1/250^e. Plastique et métal. 40/50
- 333 **Maquette (5).** Ensemble de 5 chasseurs bombardiers. 1/250^e. Plastique et métal. 40/50
- 334 **Maquette (5).** Ensemble de 5 chasseurs bombardiers. 1/250^e. Plastique et métal. 30/50
- 335 **Maquette.** Nord Atlas N2501. 1/100^e. Plastique. 15/30
- 336 **Maquette (5).** Ensemble de 5 chasseurs bombardiers. 1/250^e. Plastique et métal. 20/30
- 337 **Maquette (7).** Ensemble de 7 maquettes militaires. Dont Armstrong Whitworth AW38 Whitley UK, Messerschmitt Me -262, Morane Saulnier... 20/30
- 338 **Maquette (7).** Ensemble de 7 maquettes d'avions militaires comprenant : 1/ Avion Noratlas N2501. 1/75^e. 2/ Douglas C-47 Skytrain «Buzz Buggy. Boîte. 3/ Curtiss C-46 Commando. Boîte. 4/ Consolidated B-24 Liberator Teggie Ann. Boîte. 5/ Handley Page Halifax. Boîte. 6/ Avro Lancaster Admiral Prune. 7/ Avion militaire. On joint des cassettes video aviation de guerre. 10/20
- 339 **Maquette (6).** Ensemble de six avions militaires divers. 15/30

Espace

- 340 **Satellite ASTRA.** Maquette publicitaire du satellite TV.
Envergure : 17 cm. **40/50**
- 341 **Satellite MTG.** Maquette publicitaire du satellite Météosat
de Troisième Génération (MTG) par la Société OHB.
Envergure : 54 cm. **160/220**
- 342 **Tableau maquette comémoratif** du lancement de la
sonde Cassini Huggens de la société Aérospatiale pour
l'Agence Spaciale Européenne (1997) sonde interplané-
taire vers Saturne et Titan. **20/40**
- 343 **Photo comémorative** du vol de qualification du lanceur
SOYOUZ-FREGAT Baïkonour, 9 février 2000, vol effectué
par société Arianespace - Starcem.
- 344 **Dossier de presse.** (Qté 12) Dossier de presse VOL fusée
ARIANE V17 à V29 (boite cartons n° 1). (Qté 23) Dossier
de presse VOL Fusée ARIANE (quantités 23) V30 à V52
(boite carton n° 2). (Qté 26) Dossier de presse VOL fusée
ARIANE (V53 à V78 (boite carton n° 3). (Qté 29) Dossier
de presse VOL Fusée ARIANE (V79 à V130) boite carton
n° 4). (Qté 25) Dossier de presse VOL Fusée ARIANE
(V131 à V155) boite carton n° 5. (Qté 18) Dossier de
presse VOL Fusée ARIANE et STARSEM (de
2002/2003/2004/2005) boite carton n° 6. (Qté 18) Dossier
de presse VOL Fusée ARIANE et STARSEM (de
2006/2007/2008) boite carton n° 7. (Qté 16) Dossier de
presse VOL Fusée ARIANE et STARSEM (de
2009/2010/2011) boite carton n° 8.
- 345 **Kit de presse** «European Astronaut Selection» dans une
boite en fer avec DVD et notice Agence spatiale
Européenne.
- 346 **Maquette** métal de missile nucléaire ASMP, société
Aérospatiale sur son support. **50 /80**





**RICHARD & LUDOVIC
MORAND MORAND**
COMMISSAIRES - PRISEURS

**LIVRES - ARMES - MILITARIA
MINÉRAUX - TABLEAUX - CÉRAMIQUES**

Vendredi 19 avril 2013 à 14 h

Drouot Richelieu - Salle 15

CARTES POSTALES ANCIENNES

Mercredi 24 et jeudi 25 avril 2013 à 14 h

Drouot Richelieu - Salle 12

MOBILIER - OBJETS D'ART

Lundi 17 juin 2013 à 14 h

Drouot Richelieu - Salle 15

**Vente en préparation
deuxième semestre 2013**

LIVRES & SOUVENIRS HISTORIQUES

VINS & SPIRITUEUX

NUMISMATIQUE - PHILATELIE

CARTES POSTALES ANCIENNES

MOBILIER - OBJETS D'ARTS - TABLEAUX

MODE - BIJOUX - ARGENTERIE

AVIATION - MARINE - AUTO - TRAIN

**Pour être averti de la mise en ligne de nos catalogues, abonnez-vous à la Newsletter
Catalogues et calendrier des ventes sur www.drouot-morand.com**



Lundi 8 avril 2013 - Hôtel Drouot

ORDRE D'ACHAT

ENCHERES PAR TELEPHONE

NOM et PRENOM : Pièce d'identité n°

Adresse complète : Date et lieu de délivrance :

E-mail :

Tél. : Portable : Fax :

Banque :

Personne à contacter et téléphone :

Chèque signé à votre ordre

RIB obligatoire

Après avoir pris connaissance des conditions de vente que je déclare accepter, je vous prie d'acquiescer pour mon compte personnel, aux limites indiquées en euros, les lots que j'ai désignés ci-dessous. Les limites ne comprennent pas les frais acheteurs de cette vente.

J'accepte les conditions suivantes :

1. Les enchères téléphoniques ne seront acceptées qu'à partir de 100 euros.
2. Paiement des objets : les lots qui m'auront été adjugés sont sous ma responsabilité et devront être réglés le jour même de la vente, par chèque (accepté par l'Etude sur lettre accreditive de la Banque), espèces (jusqu'à 3 000 €), carte bleue, ou le lendemain avant 10 heures à l'Etude.
3. Délivrance sur présentation du bordereau acquitté et des étiquettes : les objets devront être retirés au plus tard le lendemain de la vente, avant 10 heures, dans cette même salle.
 - A défaut ces objets (et en particulier les meubles, tableaux et objets volumineux) seront entreposés au magasinage de l'Hôtel Drouot – téléphone : 01.48.20.00.56 - les frais de stockage dus restant à ma charge.
 - Seuls les objets de petit volume pourront être transportés à l'Etude, où ils seront gardés à titre gracieux pendant 4 semaines, à ma demande, et avec l'accord exprès de l'Etude. Passé ce délai, les frais de dépôt seront de 2 € HT par jour calendaire et par lot.
4. Ni la S.V.V. MORAND ni ses employés ne pourront être tenus pour responsables en cas d'erreurs éventuelles ou omissions dans leur exécution comme en cas de non exécution de ceux-ci.

Lot	Désignation du lot	Limite en euros / Téléphone	Accord exprès pour retour à l'étude

Date et signature :

CONDITIONS DE VENTE

Règlement le jour de la vente à Drouot Richelieu : la vente est faite au comptant à charge par les adjudicataires de payer en sus des enchères 23,92 % TTC et 14,352 % TTC pour les lots signalés qui sont vendus judiciairement.

• Enchères : l'adjudicataire sera le plus offrant et dernier enchérisseur, et aura pour obligation légale de remettre ses nom et adresse ainsi qu'une pièce d'identité valide (K-bis récent et pouvoir pour les personnes morales) et un RIB au même nom. Aucun lot ne sera remis aux acquéreurs avant acquittement de l'intégralité des sommes dues. En cas de paiement par chèque ou par virement, la délivrance des objets, pourra être différée jusqu'à l'encaissement.

En cas de double enchère, savoir, si plusieurs enchérisseurs ont simultanément porté une enchère équivalente, soit à haute voix, soit par signe, et, réclament en même temps cet objet après le prononcé du mot «adjudgé», le commissaire priseur pourra remettre l'objet en vente à partir de la dernière enchère.

• Paiement : la vente étant conduite en euros, le règlement des objets, ainsi que celui des taxes s'y appliquant, sera effectué dans la même devise. Le paiement doit être effectué immédiatement après la vente. L'adjudicataire pourra s'acquitter par les moyens suivants :

- Par carte bancaire, en salle, par téléphone au 01 40 56 91 96 ou sur le site : www.drouot-morand.com/paiement,
- Par chèque bancaire certifié en euros avec présentation obligatoire d'une pièce d'identité en cours de validité,
- Par virement bancaire en euros :
 - Code SWIFT : HSBC FR SEVRES LECOURBE
 - Numéro de compte bancaire international (IBAN) : FR 76 3005 6000 0200 0220 2585 357
 - BIC (Bank identification Code) : CCFRFRPP
 - Code banque : 30056 Code guichet : 00002 Numéro de compte : 00022025853 Clé : 57
- En espèces, jusqu'à 3 000 € frais et taxes comprises pour les ressortissants français et ressortissants étrangers commerçants sur présentation de leurs pièces d'identité et de justificatifs de domicile.

• La S.V.V. MORAND ne délivrera des bordereaux hors taxes en exonération de TVA, en vue d'expédition intracommunautaire ou d'exportation, lorsque les conditions légales d'exonération seront réunies.

• La S.V.V. MORAND informe qu'elle se réserve le droit de ne pas suivre exactement l'ordre de la liste et la possibilité de grouper ou de diviser les lots.

• La désignation, de même que les estimations n'engagent pas la responsabilité de la S.V.V. MORAND, elles ne sont données qu'à titre indicatif.

• Ordre d'achat : La S.V.V. MORAND et ses collaborateurs peuvent exécuter à titre gracieux tout ordre d'achat que ses clients voudront bien leur confier et cela minimum 48 heures avant la vente : un enchérisseur ne pouvant assister à la vente devra remplir le formulaire d'ordre d'achat inclus dans ce catalogue. La S.V.V. MORAND agira pour le compte de l'enchérisseur selon les instructions contenues dans le formulaire d'ordre d'achat, ceci afin d'essayer d'acheter le ou les lots au prix le plus bas possible et ne dépassant, en aucun cas, le montant maximum indiqué par l'enchérisseur. Les ordres d'achat écrits ou les enchères par téléphone sont une facilité pour les clients. Ni la S.V.V. MORAND ni ses employés ne pourront être tenus pour responsables en cas d'erreurs éventuelles ou omissions dans leur exécution comme en cas de non exécution de ceux-ci. Lorsque deux ordres d'achat sont identiques, la priorité revient au premier ordre reçu.

Pour la sécurité des transactions par téléphone, nous vous informons que les communications téléphoniques seront enregistrées.

• Assurance : dès l'adjudication prononcée, les objets adjudgés sont placés sous l'entière responsabilité de l'acheteur. Il lui appartiendra de faire assurer les lots dès l'adjudication. Les biens non retirés seront entreposés aux frais, risques et périls de l'acheteur. La S.V.V. MORAND ne sera tenue d'aucune garantie concernant ces dépôts.



242



250



266



272



254



281



269



276



279



280



284



285



278



282



283



286



288



287



289



301



300



316



303



298



343



322



323