

METAYER

MAISON DE VENTES AUX ENCHERES



COLLECTIONS NIVERNAISES

VENDREDI 20 ET LUNDI 23 NOVEMBRE 2015

SALLE ROSSINI - PARIS

VENTES AUX ENCHÈRES PUBLIQUES

Déclaration n° 040-2013 du 31.07.13 Commissaire-priseur habilité Pierre-Guilhem Métayer

MÉTAYER

MAISON DE VENTES AUX ENCHÈRES

COLLECTIONS NIVERNAISES

PROVENANT PRINCIPALEMENT DES CHÂTEAUX DE E. ET DE S.

SALLE ROSSINI, FACE À DROUOT
7 RUE ROSSINI - 75009 PARIS

— VENDREDI 20 NOVEMBRE 2015 À 14H —

*MOBILIER, OBJETS D'ART, TABLEAUX
ET DESSINS, ARTS D'ASIE*

EXPOSITIONS PUBLIQUES

JEUDI 19 NOVEMBRE DE 10H30 À 19H30
ET VENDREDI 20 NOVEMBRE DE 10H30 À 12H

— LUNDI 23 NOVEMBRE 2015 À 14H —

BIJOUX ET ORFÈVREURIE

EXPOSITIONS PUBLIQUES

SAMEDI 21 NOVEMBRE DE 10H À 18H
ET LUNDI 23 NOVEMBRE DE 10H30 À 12H

ENCHÉRISSEZ EN DIRECT SUR WWW.DROUOTLIVE.COM

MÉTAYER MAISON DE VENTES AUX ENCHÈRES

16 rue Pavée 75004 Paris - T. : +33 1 48 04 01 12 / 7 place Saint-Laurent 58000 Nevers - Tél. +33 3 86 70 02 91
contact@metayer-auction.com

EXPERTS

ARTS D'ASIE (NUMÉROS 1 À 21 ET 25 À 44)

MME ALICE JOSSEAUME

CABINET PORTIER
26 BOULEVARD POISSONNIÈRE
75009 PARIS
T. : +33 1 48 00 02 64

MAJOLIQUES ITALIENNES (NUMÉROS 58 À 61)

M. CYRILLE FROISSART

9 RUE FRÉDÉRIC BASTIAT
75008 PARIS
T. : +33 1 42 25 29 80

HAUTE EPOQUE (NUMÉROS 62 À 67)

MME LAURENCE FLIGNY

24 RUE DE MONTESSUY
75007 PARIS
T. : +33 1 45 48 53 65

ICÔNE (NUMÉRO 69)

MME ARIANE DE SAINT MARCQ

70 AVENUE D' IENA
75116 PARIS
T. : +33 1 1 77 18 63 54

DESSINS ANCIENS (NUMÉROS 116 À 127 ET 132)

CABINET DE BAYSER

69 RUE SAINTE-ANNE
75002 PARIS
T. : +33 1 47 03 49 87

TABLEAUX ANCIENS (NUMÉROS 132 À 155)

M. STÉPHANE PINTA

CABINET TURQUIN
69 RUE SAINTE-ANNE
75002 PARIS
T. : +33 1 47 03 48 78

BIJOUX (NUMÉROS 300 À 415)

ORFÈVRE (NUMÉROS 471 ET 472)
MAGALI TEISSEIRE ET ANNE PELLERIN

8 RUE SAINT MARC
75002 PARIS
T. : +33 6 03 62 17 28
T. : +33 6 61 97 05 86



2.

JAPON - Epoque MEIJI (1868 - 1912)
Groupe en bronze à patine brune représentant un éléphant assailli par deux tigres
Signé Munemitsu
H_13 cm. L_18 cm
500 / 600 €



1.

JAPON - Epoque MEIJI (1868 - 1912)
Okimono en bronze à patine brune et dorée, représentant un samouraï debout brandissant son sabre
Signé Yoshiyuki
Socle en bois ajouré
H_26,5 cm (avec socle 35 cm)
1.200 / 1.500 €



3.

JAPON - XIXème siècle

Brûle parfum quadripode en bronze, les faces ornées de dragons en haut relief enroulés sur eux mêmes, les anses en forme de dragons, le couvercle ajouré de fleurs surmonté d'une imposante prise en forme de shishi.

H_36, 5 cm

600 / 800 €



4.

JAPON - Epoque MEIJI (1868 - 1912)

Jardinière en bronze à décor géométrique archaïsant. Signée Masanori.

H_21. L_58, 5 cm

1.000 / 1.500 €



5.

JAPON - XIXème siècle

Deux tsuba nagamaru gata en fer ajouré en yo-sukashi, l'une d'oies en vol, l'autre d'un motif géométrique de vaguelettes. Signée.

(Traces de rouille)

D_6, 7 et 7 cm

400 / 600 €

6.

JAPON - XIXème siècle

Deux inros à quatre cases:

- l'un en laque brun-rouge à décor de petits médaillons en hiramaki-e de laque or et incrustation de nacre (manques)

- l'autre en en laque noir et or à décor en hiramaki-e de laque cuivre et or d'images de paysages. Signé Kajikawa. (Craquelure dans la laque sur le fond et le couvercle.

H_11, 5 et 8,6 cm

600 / 800 €



7.

JAPON - Epoque MEIJI (1868 - 1912)

Bouddha en grès imitant le bois, assis en padmasana, ses mains formant le geste de la méditation (dhyana mudra)

(Accident, rayures)

H_33 cm

400 / 500 €

8.

JAPON - XIXème siècle

Kobako de forme ronde en laque nashiji or décoré en hira maki-e de laque or et noir de pins et kakis. Intérieur en laque nashiji or. Les bords cerclés de métal (Usures et petits éclats).

D_14 cm

300 / 400 €



9



10



11

9.
 JAPON - Epoque MEIJI (1868 - 1912)
 Tachi, le fourreau en ivoire à décor sculpté d'enfants jouant et dansant pour le shishimai, accompagnés de paysans dans un paysage. (Restaurations et fentes).
 L_ totale 94 cm.
 1.000 / 1.500 €

10.
 JAPON - Epoque MEIJI (1868 - 1912)
 Wakizashi, le fourreau en ivoire sculpté en à décor des sept Dieux du Bonheur.
 (Manque au niveau de la Saya).
 L_ 54,8 cm
 300 / 400 €

11.
 JAPON - Fin XIXème siècle
 Lance en bois, renforcée à son extrémité par une pièce de bronze. La lame en fer partiellement laqué.
 Non signée.
 H_ 225 cm
 400 / 600 €



12.

JAPON - Epoque MEIJI (1868 - 1912)
 Eventail en ivoire, incrusté de corail nacre et écaille, laqué en kin nashi-ji, taka maki-e et kirikane d'or dit «shibayama», à décor floral d'insectes et de chrysanthèmes d'un côté, et d'une mère en kimono se promenant avec son enfant dans un jardin de l'autre. (attache et bandelettes de soie à refixer).
 L_ 25 cm
 Boîte peinte à décor d'un sakura et de papillon.
 1.000 / 1.500 €

13.

THAÏLANDE, Ratanakosin - Fin XIXème siècle
 Bouddha en bronze laqué doré assis en padmasana sur un triple socle, les mains en bhumisparsa mudra, le geste de la prise de la terre à témoin. (usures à la dorure)
 H_ 21,8 cm
 150 / 200 €





14.

CHINE - XVIIème siècle

Brûle-parfum de forme « gui » en bronze à patine brune et partiellement doré à décor de six animaux fantastiques sur fond martelé. Le bord orné d'une frise de rinceaux entrelacés, le bord supérieur de deux dragons stylisés entourant un masque de taotie. Les anses ornées de vagues. Au revers de la base la marque à six caractères Yunjian Hu Wenming zhi ('Fait par Hu Wenming de Yunjian') sur fond doré.

H_ 7,8 cm. D_ 11,5 cm. L_ 16 cm

Référence: Brûle-parfum similaire reproduit dans Michel, Maucuer, «Bronzes de la Chine impériale des Song aux Qing», Musée Cernuschi, Paris, 2013, n°78, p. 129.

10.000 / 15.000 €





15.

CHINE - Début XIXème siècle
Boîte de forme lenticulaire en
bronze doré et émaux cloisonnés
d'un papillon parmi les pivoines
sur fond bleu turquoise. (Bordure
légèrement cabossée).

D_ 6,5 cm
400 / 500 €

16.

CHINE - XXème siècle
Galet de forme ovale émaillé
polychrome décoré d'un enfant
jouant au ballon sur une terrasse
observé par un homme et une
femme.

L_ 13,9 cm
100 / 150 €

17.

CHINE - XIXème siècle
Pot à pinceaux en ivoire gravé
d'un paysage de pavillon
dans les montagnes et de
caractères sigillaires.

(fond et socle détachés)
H_ 12,5 cm
800 / 1.000 €



18.
CHINE - XVIIIème siècle
Groupe applique en ivoire à traces de polychrome, une jeune femme se faisant consoler par une amie et soutenue par sa servante. (Gerces, fente). Collé sur une plaque en laque européenne et dans un cadre en laque rouge et or.
H_ 12,5 cm
Cadre H_22 cm. L_14 cm
300 / 500 €



20.
CHINE - XIXème siècle
Statuette de dignitaire en bois laqué polychrome, représenté assis, vêtu d'une longue robe découvrant les pieds reposant sur des chimères, et coiffé d'un bonnet de dignitaire.
(Manques).
H_ 26,6 cm
150 / 200 €



19.
CHINE, Canton - XIXème siècle
Boîte à thé de forme rectangulaire à pans coupés en laque noir décoré en laque or de médaillons ornés de dignitaires dans un palais et jardin, entouré d'une frise de fleurs. Les pieds en forme de chauves-souris stylisées. L'intérieur comportant deux boîtes en étain décorées d'enfants.
H_15,5 cm. L_24 cm. P_16 cm
800 / 1.200 €



21.

TIBET - XVIe/XVIIème siècle

Tangka, détrempe sur toile, trois lama Sakya assis richement vêtus.

D_à vue H_45 cm. L_31 cm

Encadré.

(restaurations, marouflé sur bois, traces de vernis).

3.000 / 4.000 €



22.
 Tran VAN THO (né en 1917)
 Le retour du marché
 Aquarelle sur soie
 Signée en bas à gauche
 H_31,5 cm. L_45 cm
 Rousseurs
 400 / 600 €



23.
 Deux plats en porcelaine de Chine
 à décor en camaïeu bleu
 Epoque Qianlong, XVIIIème siècle
 D_37,5 cm et 38,5 cm
 Cheveux à l'un
 180 / 220 €



24.
 Deux plats, quatre assiettes et une
 coupe en porcelaine de Chine à
 décor Imari
 XVIIIème siècle
 D_22 cm à 25,2 cm
 200 / 300 €



25.

CHINE - XXème siècle

Vase de forme bouteille en porcelaine décorée en émaux polychromes d'un couple de grues parmi les pins et pivoines sur la panse, le col orné d'un couple d'oiseaux parmi les cerisiers en fleurs sur fond émaillé céladon. L'épaulement décoré en relief sous la couverture de frises de fleurs et vagues stylisées. Marque apocryphe en rouge au revers.

H_39 cm

400 / 600 €

26.

CHINE - Début XXème siècle

Potiche couverte de forme balustre en porcelaine décorée en bleu sous couverture d'enfants jouant autour d'un dignitaire.

H_43.5 cm

600 / 800 €



27.

CHINE - XIXème siècle

Vasque en porcelaine décorée en émaux polychromes dans le style de la famille rose de fleurs de lotus dans leur feuillage sur fond d'émaux bleus. Les bordures ornées d'une frise de grecques.

H_36 cm. D_41 cm

Support en bois.

500 / 800 €



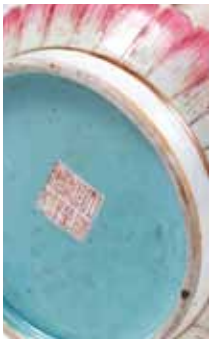
28.

CHINE - XXème siècle
Statuette de budai entouré d'enfants en porcelaine émaillée polychrome.
H_23 cm
400 / 600 €



29.

CHINE, Canton - Fin XIXème siècle
Veilleuse lanterne de forme hexagonale en porcelaine émaillée polychrome dans le style de la famille verte et ajouré à décor de Shoulao et immortels entourés d'enfants et frises de fleurs.
H_39 cm
1.000 / 1.500 €



30.

CHINE - XXème siècle
 Vase en porcelaine à décor en émaux polychromes de paons parmi les rochers et les pins, le col bleu pâle orné de médaillons de pins et rochers. Marque apocryphe de Qianlong.
 H_32, 4 cm
 Acquis à Hong-Kong en 1969 (la facture originale sera remise à l'acquéreur)
 1.500 / 2.000 €



31.

CHINE - XIXème siècle
 Vase balustre en porcelaine à décor de médaillons fleuris de pivoines, bambous et rochers dans le style de la famille verte sur fond bleu poudré. (Monté en lampe, fond percé)
 H_30 cm
 150 / 200 €



32.

CHINE - Epoque WANLI (1573 - 1620)

Pot en porcelaine décorée en bleu sous couverte de chevaux courant au-dessus des vagues, l'épaulement orné de fleurs pendues à des perles. Au revers de la base, la marque de Wanli à six caractères en kaishu

H_ 23,3 cm

Le col a été prélevé sur un pot en porcelaine d'époque Kangxi et rapporté

8.000 / 12.000 €



34



35



33

33.

CHINE - Fin XIXème siècle
 Potiche en grès émaillé bleu clair à décor appliqué de dragons parmi les nuées et de masques en haut relief.
 H_37 cm
 300 / 400 €

34.

CHINE - Epoque KANGXI (1662 - 1722)
 Vase de forme rouleau à col légèrement évasé en porcelaine décorée en émaux polychromes de réserves ornées de vases fleuris sur fond d'écailles et pivoines. (Petite fêlure à la base).
 H_36 cm
 2.000 / 3.000 €

35.

CHINE - Fin XIXème siècle
 Vase de forme balustre à col légèrement évasé en porcelaine émaillée polychrome de libellules et papillons survolant des feuilles de choux.
 H_34,3 cm
 1.000 / 1.500 €



36.

CHINE - XIXème siècle
Petit pot balustre en porcelaine blanche décorée en bleu sous couverte de personnages, et fleurs de lotus stylisées dans leur feuille. Signature apocryphe de Kangxi au revers de la base (Quelques égrenures).
H_ 12,9 cm
150 / 200 €

37.

CHINE - XIXème siècle
Statuette de coq posé sur un rocher en porcelaine émaillé turquoise, la tête tournée vers la gauche. (petits accidents à la queue).
H_ 32,5 cm
300 / 400 €

38.

CHINE - Vers 1900
Panier à pic nic à trois compartiments en bambou tressé, les tiges latérales et l'anse en bois sculptés d'oiseaux et fleurs.
H_ 60 cm
200 / 300 €



39.

CHINE - Fin XIXème siècle

Paire de grands panneaux rectangulaires en bois à décor incrusté de quatre poèmes sur les orchidées, longévité et respect envers l'empereur et parents.

H_173 cm

500 / 800 €

40.

CHINE, Canton - XIXème siècle

Paire de lanternes, en bois et peinture fixée sous verre, à décor de dignitaires. Les ornements en émail peint sur cuivre en forme de paniers chargés de fruits. (Quelques accidents et manques à des plaques de verre).

600 / 800 €



41

41.
CHINE - Début XXème siècle
Paravent à quatre feuilles en laque de Coromandel à décor sculpté en relief de personnages sur un radeau attaqué par des guerriers sur une face, sur l'autre face à décor d'un couple de paon parmi les pivoines. Les bordures ornées de fleurs de lotus stylisées.
H_120 cm. L_102 cm
400 / 600 €



42

42.
VIETNAM - Vers 1900
Sellette en bois à décor incrusté de nacre de deux phénix aux ailes déployés entourant un caractère «shou» stylisé sur le dessus.
H_49 cm. D_ 29 cm
200 / 300 €



44

43.
CHINE - Vers 1900
Sellette à tablette d'entrejambe, ceinture de forme rectangulaire en bois ajourée de fleurs.
Le plateau en marbre.
H_81 cm. L_41,5 cm. P_31,5 cm
600 / 800 €

43



44.
CHINE - Vers 1900
Sellette circulaire, en bois, les pieds sculptés de masques d'animaux, ceinture ajourée de fleurs.
Le plateau en marbre.
H_47 cm. D_ 53 cm
400 / 600 €

45.
CHINE - XIXème siècle
Châle en soie beige à décor brodé de fils d'or et polychromes au centre d'un médaillon formé par des faisans, canards mandarins et grues, entourés de papillons volant parmi les chrysanthèmes.
Le pourtour orné de franges.
D_ 230 x 208 cm
(Taches, petits accidents).
200 / 300 €

46.
CHINE - Fin XIXème siècle
Panneau de forme rectangulaire en soie beige brodé de faisans posé sur des rochers percés fleuris de pivoines. (Accidents et déchirures). D_ 305 x 120 cm.
On y joint deux panneaux en coton brodé d'un couple de tigre (186 x 115 cm) et d'un paon posé parmi les chrysanthèmes.
D_ 258 x 195 cm
(Taches et accidents).
500 / 600 €



47.

Théodore DECK
 Grand plat circulaire sur talon à décor sur fond bleu turquoise de branchages fleuris sur lesquels est perché un oiseau, alors que d'autres l'observent depuis un tertre
 Papillons sur l'aile
 Signé du cachet en creux
 D_48 cm
 800 / 1.200 €

48.

Théodore DECK et Ernest CARRIERE
 Les hirondelles
 Plat circulaire sur talon à décor sur fond bleu ciel d'hirondelles perchées sur des fils
 Signé en bas par l'artiste et au revers du cachet en creux et du cachet rond en profil
 D_29,5 cm
 800 / 1.200 €



49.

Théodore DECK
 Plat circulaire sur talon à décor sur fond céladon de branches fleuries de clématites
 Signé au revers du cachet en creux et du cachet rond en profil
 D_30 cm
 500 / 800 €



50.

Théodore DECK
 Trophée de chasse
 Plat circulaire sur talon à décor sur fond bleu d'oiseaux colorés suspendus par des fils
 Signé E. B... (?) dans le décor et au revers du cachet en creux
 D_29,5 cm
 Infime cheveu en bordure, non traversant
 200 / 300 €



51.
Théodore DECK
Petit plat de forme chantournée
à décor de moineaux sur des
branchages
Signé du cachet en creux
D_25,5 cm
150 / 200 €

52.
Théodore DECK
Petit plat de forme chantournée
à décor sur fond céladon
de martin-pêcheur
Signé TH DECK en creux
D_25,5 cm
Un éclat au talon
100 / 150 €



53.
Théodore DECK
Lampe en céramique émaillée bleu
dans le goût de la Chine
Signée du monogramme
Monture dans le goût asiatique
réalisée en Europe
H_36 cm
300 / 500 €

54.
Théodore DECK
Vase à haut col à décor sur fond
jaune d'un oiseau poursuivant des
papillons
Signé TH DECK en creux
H_32 cm
Cassure recollée au col
200 / 300 €



55.
Théodore DECK et V. Peter
Deux plaques en céramique
figurant en relief un coq marchant
et un canard à la rencontre
d'un escargot.
Signés V. Peter à l'envers
et du cachet TH Deck au revers.
Dans un montage ancien en
velours.
H_14,5. L_11,5 cm
et H_7,5. L_13,7 cm
800 / 1200 €



56.

Bassin en faïence de Moustiers à décor en camaïeu bleu au centre des armoiries d'alliance du maréchal Duc de Richelieu avec Marie-Louise Elisabeth Sophie de Lorraine, armoiries cernées de draperie surmontées de la couronne ducale.

Les armoiries sont encadrées de motifs de termes, de draperies et d'entrelacs dans le style de Jean Bérain.

Le pourtour est décoré de galons de ferronneries et dentelles, les prises sont formées de masques
Longueur 24 cm

Première moitié du XVIIIème siècle, vers 1735

Félures, égrenures

L_24 cm

500 / 800 €

Le maréchal Duc de Richelieu est né à Paris le 13 Mars 1696, filleul de Louis XIV et de la Duchesse de Bourgogne, petit neveu du cardinal de Richelieu, académicien le 25 novembre 1720 et décédé le 8 Août 1788.

Il épouse le 14 avril 1734 Marie-Louise Elisabeth Sophie de Lorraine deuxième fille de Joseph de Lorraine comte d'Harcourt.

Elle décède en 1740.



57.

Bassin de fontaine en faïence de Moustiers à décor en camaïeu vert de grotesques

XVIIIème siècle

L_46,5 cm

Manque deux pieds, éclats

180 / 230 €



60



59



58.

Florence (atelier de Giovanni Della Robbia)
Elément de retable ou de fonts baptismaux en
faïence émaillée polychrome à décor en bas-relief
d'un visage de putto ailé et une guirlande de fruits
et feuillage sur fond bleu surmontant une frise ornée
d'arches et rang de perles émaillée blanche.
XVI^{ème} siècle, vers 1520.

H_17 cm. L_20 cm

Eclats

Une frise similaire surmonte le retable de la Vierge
à l'Enfant et quatre saints réalisé pour l'oratoire
du séminario Vescovile à Fisoie, les mêmes putti
et guirlandes encadrent les fonts baptismaux
de Bucine (G. Gentilini, I Della Robbia, la scultura
invetriata nel Rinascimento, Milan, 1992, p. 285
et 322.

800 / 1.200 €

59.

Venise
Albarelo légèrement cintré en majolique à décor
polychrome de deux portraits d'homme en buste
dans des médaillons à fond jaune sur fond
a fiori e foglie sur fond bleu.

Atelier de Maestro Domenico.

XVI^{ème} siècle, vers 1580.

H_18,5 cm

Deux éclats au col

1.500 / 2.000 €

60.

Sicile (Palerme)
Albarelo légèrement cintré en majolique à décor
polychrome d'un portrait de femme en buste de
profil dans un médaillon à fond jaune cerné de
trophées militaires sur fond bleu.

XVII^{ème} siècle.

H_17 cm

Petits éclats au col

1.000 / 1.500 €



61.

Urbino

Gourde en majolique de forme balustre à deux passants en forme de branches, la panse ornée de chaque côté d'un médaillon en relief décoré d'une tête de maure de profil sur fond bleu, décor polychrome à istoriato sur une face de Persée délivrant Andromède et sur l'autre face d'une scène illustrant probablement la mort de Persée.

XVI^{ème} siècle, vers 1540.

H_29 cm. L_20 cm

Le bouchon absent, petits éclats aux anses, un éclat recollé sur le pied.

10.000 / 15.000 €



62.

Ensemble de quatre enluminures sur vélin représentant, en buste, saint Jean, saint Michel, saint Jean-Baptiste et saint Luc ; texte au dos avec lettrines.

Paris, entourage de Jean Pichore (actif entre 1502 et 1521), début du XVI^{ème} siècle

H_chacune : 4,3 cm. L_ 4,3 cm

Dans un cadre de velours rouge.

800 / 1.000 €



63.

Plaque en émail peint polychrome avec rehauts d'or représentant saint François d'Assise recevant les stigmates, sainte Claire en abbesse et un moine adorateur à genoux, un livre à ses côtés ; fond étoilé ; inscription sous le moine : F. F. DOATVS. 1584 (Frère franciscain Doatus (?), 1584) ; contre-émail en fondant.

Limoges, attribuée à Jean Reymond, dernier quart du XVIème siècle, 1584

H_20,6 cm. L_ 20,3 cm

Dans un cadre en bois noirci (infime accident)

Cette plaque est à rapprocher de plusieurs plaques à thème religieux mettant en scène des donateurs ou adoreurs agenouillés. Ces personnages sont figurés au pied de la croix comme sur des exemples conservés au musée du Louvre (OA 6200) et au

musée des Arts décoratifs (Inv.40182) ou encore, agenouillés de part et d'autre d'un autel, également au Louvre (OA 45). La Crucifixion du musée des Arts décoratifs, monogrammée I R, porte un semblable cartouche, placé comme ici sous l'adoreteur avec une inscription très voisine et de même datée : F. I. PRIVE. 1471. La manière de Jean Reymond, auteur essentiellement d'œuvres religieuses, se reconnaît sur cette belle plaque avec une certaine monumentalité des personnages, leur nez légèrement busqué et leurs attitudes hiératiques.

Ouvrages consultés : S. Baratte, Les émaux peints de Limoges, Musée du Louvre, Paris, 2000, pp 368-369 ; M. Blanc, Emaux peints de Limoges - XVème-XVIIIème siècles, La collection du musée des Arts décoratifs, Paris, 2011, pp 178-181.

3.000 / 4.000 €



64.

Vierge à l'Enfant en bois sculpté et polychromé.

XVIIème siècle

H_ 38,5 cm

(quelques manques dont le bras droit de l'Enfant)

400 / 600 €

65.

Suite de trois statuette en bois sculpté des allégories des Saisons : l'Été, l'Automne et l'Hiver ; terrasses mouvementées et moulurées.

Allemagne du sud, première moitié du XVIIIème siècle

H_ 16 cm

800 / 1.000 €





66.

Coffret en os sculpté et marqueterie alla certosina sur une âme en bois, couvercle à pans. Personnages revêtus de longue robe, certains face à face symbolisant une alliance, d'autres portant un phylactère ; couvercle et base à décor géométrique. Italie du nord, Venise, atelier des Embriachi, XVème siècle

H_ 16,3 cm. L_ 14,4 cm. P_ 8,9 cm
 (remontage, manques visibles, restaurations)
 3.000 / 4.000 €





67.
Buste de Vierge en pierre calcaire sculptée. Tête auréolée tournée vers la droite avec visage aux formes pleines entourées d'un double voile.
Vers 1500
H_ 27 cm
1.000 / 1.200 €

68.
Coffre en bois et pastiglia incluant un panneau figurant un chevalier terrassant un dragon
Travail dans le goût de la Renaissance
L_64 cm
Accidents
800 / 1.200 €

69.

LE PROPHETE ELIE et SIX SCENES DE SA VIE
Asie Mineure vers 1800.

Tempéra sur bois, légères restaurations, fente
et usures

H_35 cm. L_26,5cm

800 / 1.200 €

La scène principale est l'ascension d'Elie dans son char de feu tiré par quatre beaux destriers ailés et ses adieux à son disciple Elisée en lui laissant son manteau comme investiture. Les images suivantes : Elie dans le désert nourrit par les corbeaux, il est consolé par un ange, il ranime l'enfant de la veuve, le feu dévorant tombe sur les prêtres de Bâal et Elie les décapite.

**70.**

Croix d'autel orthodoxe en argent, buis et corail

La croix est en argent et présente plusieurs scènes de la vie du Christ. Elle est ornée d'une perle de corail.

Elle repose sur une base en argent repoussé figurant une scène biblique,

gravée d'inscription en géorgien

Grèce, Mont Athos, XVIIIème siècle

H_39,5 cm

Poids brut 417 grammes

(usures, accidents)

1.000 / 1.500 €

**71.**

Chasse reliquaire rocaille en bois sculpté, doré
et peint de fleurettes sur fond vert

Travail vénitien du XVIIIème siècle

H_44 cm. L_60 cm

800 / 1.200 €



72.

Pendule en marbre et bronze ciselé et doré figurant deux angelots chevauchant des boucs assis, portant un palanquin à draperies flanqué d'une guirlande de fleurs, surmonté du cadran émaillé.

L'amortissement figure une bacchante drapée.

Base à ressaut et côtés arrondis à frise, pieds toupie.

Le cadran signé de Harel à Paris.

Époque Louis XVI

H_52 cm. L_40 cm

Manque un pied

4.000 / 6.000 €



73.

Importante pendule portique en marbre blanc, marbre noir et bronze doré, surmontée de trois vasques en marbre blanc.

Le cadran, signé de Bachelard à Paris, indique les indicateurs des jours du calendrier et de la semaine, les heures, les minutes et les secondes

Epoque Louis XVI

H_75 cm

2.000 / 3.000 €



74.
 Paire de bougeoirs à main en bronze doré intégrant
 des carlins en porcelaine allemande.
 Epoque Louis XV, restaurations et accidents
 à la porcelaine
 H_14,5 cm
 1.000 / 1.500 €

75.
 Coffret en marqueterie de paille à décor de panier
 fleuri, attributs de musique et rinceaux.
 Il découvre des casiers à décor de paysages
 maritimes et de bouquets
 Travail français du XVIIIème siècle
 H_14,4 cm. L_30,4 cm
 Fente au couvercle, manques
 600 / 800 €

76.
 Pointe de harpon en ivoire de morse
 Travail inuit, ancien
 L_28 cm
 100 / 150 €

77.
 Vase en céramique Moyen-orientale, restaurations,
 manques
 H_41 cm
 100 / 150 €



78.

Importante pendule en bronze doré et marbre rouge griotte

Elle présente les figures de l'abondance et de la paix se tenant la main, sous la représentation d'un aigle napoléonien portant sur ses ailes le cadran, marqué « à Paris »

Le piédestal sur lequel repose l'aigle est orné d'une représentation de Clio, muse de l'Histoire, tenant le Thucyde, avec à ses pieds la trompette de la renommée

Epoque Empire

H_71, 5 cm. L_62,5 cm. P_24 cm

Eléments du mécanisme à remonter

5.000 / 8.000 €



79.
Emilio FIASCHI (1858-1941)
Buste de jeune femme en albâtre
H_54,5 cm
800 / 1200 €

80.
Paire de vases en cristal taillé et gravé, monture de
bronze doré
Style Louis XVI
H_28 cm
300 / 500 €



81.
G. LEONETTI
Buste d'ange en marbre
Signé et daté 1917
H_52,5 cm
Sur une double base en marbre circulaire
Une aile recollée
400 / 600 €



82.

Sabre d'officier de hussard par Guillaume KNECHT, manufacture de Solingen, et son fourreau.

Epoque Consulat

L_101 cm

La partie inférieure du fourreau en laiton est à refixer au cuir

1.500 / 2.000 €



83.

Drapeau de la révolution de 1848, de la commune d'Aignes, dans le Gers. Sur sa hampe d'origine tricolore et fer de lance d'origine

600 / 800 €

84.

Intéressant ensemble concernant le soldat Antoine-Lucien Casanova comprenant divers documents dont un livret militaire, un certificat de bonne conduite, un congés de libération et un certificat de visite, vers 1848. On y joint un rare préservatif en boyau, présentant en partie inférieure un petit lien de soie rose, qui était contenu dans le livret militaire. L'ancien propriétaire avait fait réaliser une caisse en bois vitrée pour la présentation de ces éléments 800 / 1.200 €





85.

MAISON BONTEMPS (Attribué à)
 Cage à deux oiseaux siffleurs en métal doré,
 la base décorée en relief d'entrelacs.
 Les oiseaux sifflent tour à tour et bougent le bec,
 la tête et la queue
 Plumages d'origine, un peu poussiéreux
 En état de fonctionnement
 Fin du XIXème siècle
 H_51 cm
 2.000 / 3.000 €



86.

Paire de porte-torchères en bois doré à décor
 de sphinges supportant une vasque d'où émanent
 trois têtes de mascarons formant bras de lumière.
 Base tripode terminée par des pattes de lion.
 Italie, XIXème siècle.
 H_60,5 cm
 Légers accidents
 400 / 600 €



88



89



87.
Lot non venu

88.
Centre de table en bronze argenté
A fond de miroir
Style Louis XVI
L_75 cm
400 / 600 €

89.
Important centre de table en trois
éléments à fond de miroir, montage
en bronze argenté de style Louis XVI
L_56 cm (élément central)
et 29 cm (éléments latéraux)
L_totale 114 cm
400 / 600 €

90.
BACCARAT,
fin du XIXème siècle
Verseuse en cristal à décor de gui,
le couvercle en métal argenté
Le couvercle est signé Baccarat
H_25 cm
400 / 600 €



91



92



93

91.

SAINT-LOUIS

Importante partie de service en cristal, modèle Tommy, comprenant une carafe et son bouchon, carafe à whisky et son bouchon, seau à glaçons, douze verres à eau (deux présentant une ébréchure), douze verres à vin (deux présentent une ébréchure), douze verres à porto (une ébréchure), huit verres à whisky et douze flutes à champagne 450 / 600 €

92.

LALIQUE

Suite de neuf verres modèle Argos Signatures Lalique et R. Lalique H_12,3 cm 200 / 300 €

93.

BACCARAT

Suite de onze « chopes » en cristal gravé, modèle Rohan H_14 cm 200 / 300 €



94.

Important service en porcelaine de Vierzon, manufacture de Hache et Pépin, à décor bordeaux et or chiffré C.N. comprenant :
soixante assiettes plates, quinze assiettes creuses, quarante sept assiettes à dessert, cinq présentoirs à gateau et à fruit, un saladier, quatre rapiers ovales, quatre saucières (dont deux avec un couvercle), cinq plats ronds (un grand, deux moyens et deux petits), quatre plats ovales (un grand, un moyen et deux petits), une soupière, deux légumiers, douze tasses à café et douze soucoupes (un éclat au grand plat rond et une assiette plate sans ses initiales).

Vers 1870

800 / 1.200 €

95.

Important service en porcelaine de Paris, marqué Thierry 32 rue de Paradis, à décor de semis de roses comprenant : soixante assiettes plates, dix assiettes creuses, deux rapiers ovales, un saladier, une soupière, deux légumiers, un plat à poisson, un plat ovale, deux plats ronds, un présentoir et sept crémiers (acc. à l'un).

2ème moitié du XIXème siècle

500 / 800 €



96.

Aimé-Jules DALOU (1838-1902)

Antoine-Laurent Lavoisier

Bronze à patine brun-verdâtre

Fonte de Susse, signée

H_50,5 cm

Sur une base en marbre jaune de Sienne

3000 / 4000 €



97.

VALLGREN Ville (Finlande, 1855-1940)

Maternité

Sculpture en bronze à patine brune

Signée sur la terrasse et daté 1892

H_23 cm

500 / 800 €



98.

Friederich BEER (1846-1912)

Jeune femme au chapeau à plumes

Bronze à patine brune

H_70 cm

800 / 1.200 €

99.

Importante paire de défenses d'éléphant d'Afrique en ivoire, *Loxodonta africana*, Cameroun. Longueur courbure pour l'une 186 cm, circonférence à la base 41 cm, 20 kilos. CITES FR1104502241-K et pour l'autre 180 cm, circonférence à la base 41 cm, 20 kilos, CITES FR1104502240-K. Cites I / A pré-convention. Pour une sortie de l'UE, un CITES de ré-export sera nécessaire, celui-ci étant à la charge du futur acquéreur
12.000 / 15.000 €



100.

Maison Alphonse GIROUX.
Important brûle parfum en bronze patiné brun et doré dans le goût de la Chine. Chimères formant les prises et les pieds. Signé sur la tranche supérieure.
H_23 cm. L_38 cm
600 / 1.000 €

101.

Cave à liqueurs en bois noirci et papier maché burgauté, à décor de paysages orientaux. Complète de sa verrerie à rehauts d'or. Epoque Napoléon III. Quelques usures au décor peint sur nacre
400 / 600 €





102.

Pendule en marbre noir et vert veiné, supportant un sujet en bronze à patine brune.
Mouvement de Raingo à Paris
H_51,5. L_57,5 cm
600 / 1.000 €



103.

Paire de larges cassolettes en marbre rouge veiné
Montures de bronze doré
Style Louis XVI.
Fin du XIXème siècle
H_56 cm
800 / 1.200 €



104.

Maison Alphonse GIROUX
Miroir de coiffeuse ovale en bronze doré à décor d'émaux cloisonnés, soutenu par deux amours. Cartouche chiffré en partie supérieure
Non signé
H_35 cm
500 / 800 €



105.

Rare pendule à planétaire en marbre noir, le socle de forme cylindrique reposant sur une base chantournée, le planétaire reposant telle une vasque sur la base.

Thermomètre en applique sur la base (manque la partie supérieure du thermomètre).

H_57 cm (avec+ globe) L_37 cm

Avec sa clef et globe en verre d'origine

Deux roues crantées à refixer

4.000 / 6.000 €



106.

Lustre en bronze doré figurant un angelot suspendu, tenant dans ses mains quatre fleurs formant lumières
Epoque Napoléon III

L_57 cm

300 / 500 €

106 bis.

Deux pots couverts à beurre en faïence, dits « jobbana »

Maroc, Fès, XIXème siècle

H_30,5 cm

200 / 300 €

107.

DAUM à Nancy

Lampe champignon en verre marmoréen à fond orangé

Signée sur l'abat-jour

H_45 cm

1.000 / 1.500 €



108.

Oiseau échassier formé d'une améthyste sculptée et gravée, les yeux incrustés de pierres (manque une), reposant sur un socle en pierre dure formant deux feuilles de nénuphar

H_10 cm

100 / 150 €

109.

Georges Henri LEMAIRE (1853-1914)

Vestale

Sculpture en améthyste et quartz blanc, reposant sur une base en pierre gris-vert

Signée sur le socle

H_39,5 cm

Restaurations anciennes

2.000 / 3.000 €





110.

Travail des années 1915-1925
Lampe de bureau naturaliste
en fer forgé, le bras formé de
branchages de sapins
et de pommes de pin
H_38 cm
200 / 300 €



111.

Travail des années 1930,
dans le goût d'Emilio Terry
Paire de pieds de lampe
en marbre gris clair
H_48 cm
400 / 600 €



112.

Travail français des années 1925
Importante paire d'appliques en
forme de vases laqués à l'imitation
du marbre, d'où émergent des
bouquets de fleurs et de fruits en
bois doré
Bras de lumière en fer forgé doré
H_129 cm
6.000 / 8.000 €





113.

J. Pascault d'après Perrault
 L'amour endormi
 Importante plaque en porcelaine peinte
 figurant un amour endormi près d'un point
 d'eau, dans une clairière
 Signé en bas à droite
 Cadre en bois et stuc doré
 H_33,5 cm. L_44 cm
 500 / 800 €

114.

Grand miroir, le cadre en bois noirci de style
 hollandais
 Travail ancien
 H_103,5cm. L_91 cm
 500 / 800 €

115.

Miroir en laiton repoussé et écaille rouge
 sur une âme de bois noirci
 Travail de style Louis XIV, ancien
 H_92 cm. L_57,5 cm
 600 / 1.000 €



116.

Ecole italienne XVIIème siècle
 La vision de Saint Jérôme, 1607
 Plume et encre brune, lavis brun,
 sur trait de crayon noir
 H_28,8 cm. L_20,2 cm
 Rousseurs, restaurations au dessus du corps
 1.000 / 1.500 €

117.

Domenico Giovanni FERRETTI
 (Florence 1692 - Florence 1768)
 Etude de figures plafonantes
 Crayon et lavis gris
 H_33,5 cm. L_23 cm
 Collé sur doublage, rousseurs,
 petite restauration en bas
 Annoté en bas à gauche « Ferretti »
 800 / 1.000 €



118.

René Antoine HOUASSE (c.1645 - 1710)
 Etude pour la figure de l'Asie, plafond de
 l'Abondance à Versailles
 Crayon noir et rehauts de craie blanche sur papier
 bleu-gris
 H_26,5 cm. L_40 cm
 Rousseurs

Notre étude est préparatoire à la figure de l'Asie,
 pour le plafond du « Salon de l'Abondance »
 à Versailles.
 Elève de Charles Le Brun, René Antoine Houasse
 collabora avec son maître au château de Versailles.
 Il peignit notamment le plafond du « Salon de
 Vénus » et le plafond du « Salon de l'Abondance ».
 Achievé en 1683, ce dernier représente au centre La
 Magnanimité, la Magnificence et le Génie de l'art,
 qui symbolisent la puissance et la vertu du
 monarque. Les allégories périphériques personnifient
 la richesse du Roi et de son règne, notamment
 l'allégorie de l'Asie, pour laquelle notre dessin est
 préparatoire, symbole d'abondance. Elle tient, dans
 la main levée vers le groupe centrale, un encensoir



fumant qui évoque tous les produits rares - encens,
 parfums, épices - importés par la Compagnie des
 Indes fondée en 1664.
 Nous remercions M. Matthieu Lett de nous avoir
 aimablement confirmé l'authenticité de ce dessin
 après un examen de visu
 8.000 / 10.000 €



119.

Attribué à Jean RESTOUT (1692 - 1768)

Académie d'homme

Crayon noir et rehauts de craie blanche

H_49 cm. L_36,5 cm

Pliures

1.000 / 1.500 €



120.

Ecole française de la fin XVIIIème siècle

Vestale

Crayon noir

H_49,3 cm. L_36 cm

Plusieurs pliures et taches d'humidité

800 / 1.000 €



Sebastiano RICCI
1662 - 1734

121.

Ubaldo GANDOLFI

(Mattéo della-Decima 1728 - Ravenne 1781)

Hercule à la croisée des chemins ou le choix d'Hercule, vers 1779

Plume et encre brune sur traits de crayon noir, lavis bistre.

H_30 cm. L_22,5 cm

Collé sur son montage, rousseurs.

Œuvre en rapport avec :

- Le choix d'Hercule, fresque, vers 1779 - 1780, Palazzo Malvezzi Ca' Granda, Bologne ;
- Le choix d'Hercule, huile sur toile, 76 x 56 cm, collection particulière, Angleterre ;
- Le choix d'Hercule, lavis sépia, 3,5 x 2,48 cm, Fondazione Cini (36196), Venise

Dans les années 1779 - 1780, Ubaldo réalise une fresque monumentale au Palais Malvezzi, représentant le choix d'Hercule, fidèle au modèle préparatoire actuellement conservé dans une collection particulière anglaise (Cf . D. Biagi Maino, Ubaldo Gandolfi, Umberto Allemandi editore, Torino 1990, p. 278 - 279, planches n° 225 et n° 226 - 230). Un dessin au lavis, conservé à la Fondation Cini à

Venise, montre dans la conception de l'œuvre une étape antérieure à la toile anglaise et présente de fortes similitudes avec notre dessin. Cela est visible notamment dans la posture du héros, représenté assis dans les deux dessins et s'appuyant sur la massue, son attribut iconographique (Cf. M. Cazort, I disegni di Ubaldo, Gaetano e Mauro Gandolfi nelle Collezioni della Fondazione Giorgio Cini, p. 41, planche n°8, dans : A. Bettagno, I Gandolfi, Neri Pozza Editore, Vicenza 1987).

Notre dessin, inédit, représente le moment suivant le choix d'Hercule, lorsque la Vertu, sous les traits de Minerve - déesse de la sagesse - chasse les ténèbres sous lesquelles se cache l'ignorance ; elle montre ensuite au héros son chemin glorieux. Ce thème, tiré de la fable dite de Prodicos, transmise depuis l'Antiquité par Xénophon (Memorabilia, II, 1, 21 - 34) et Cicéron (De Officiis, I, 32, 118), fait l'objet de nombreuses reprises dans la littérature européenne, de la fin du XIVème siècle jusqu'au XVIème siècle (Cf . E. Panofsky, Hercule à la croisée des chemins et autres matériaux figuratifs de l'antiquité dans l'art plus récent, Flammarion, Paris 1999).

8.000 / 10.000 €

122.

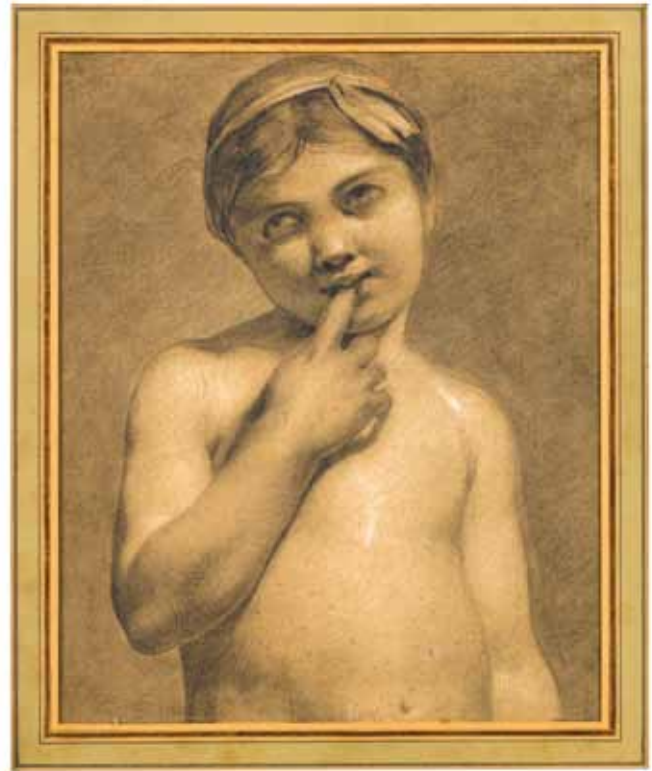
Ecole française de la fin du XVIIIème siècle
 Etude d'homme assis
 Sanguine
 H_15cm. L_18 cm
 Taches
 300 / 400 €

**123.**

Ecole flamande du XVIIIème siècle
 Sainte Marie-Madeleine pénitente dans un paysage
 Crayon noir et rehaut de craie blanche
 sur papier beige
 H_27 cm. L_44 cm
 400 / 500 €

**124.**

Charles-Joseph NATOIRE
 (Nîmes 1700 - Castelgandolfo 1777)
 Etude de soldat pour Saint Jacques
 devant Hérode
 Crayon noir
 H_39,5 cm. L_30,5 cm
 Notre dessin est préparatoire au soldat
 au premier plan à droite du tableau « Saint
 Jacques devant Hérode », conservé à l'église
 Saint Jacques de Villegoudou à Castres.
 (voir Susanna Caviglia-Brunel, « Charles-
 Joseph Natoire », Paris, 2012, Arthéna,
 n° P.260, repr.)
 Nous remercions Mme Caviglia de nous avoir
 aimablement confirmé l'authenticité de ce
 dessin d'après une photographie.
 3.000 / 4.000 €



125.

Ecole anglaise vers 1800
Portrait d'enfant
Crayon noir et sanguine
H_14 cm. L_12,8 cm
Tache d'encre en haut à gauche
600 / 800 €

126.

Attribué à Martin DROLLING
(Oberhergheim 1752 - Paris 1817)
Jeune enfant
Crayon noir et rehaut de craie blanche
H_24 cm. L_19,3 cm
600 / 800 €

127.

Amedeo PREZIOSI (Malte 1816 - 1882)
Homme oriental
Aquarelle sur traits de crayon noir, rehauts
de gouache blanche sur papier brun
H_28 cm. L_18,5 cm
Signé et daté en bas à droite « Preziosi 1860 »
Porte une étiquette au dos
800 / 1.000 €



128.
 Jules COIGNET (1798-1860)
 Cascade et étude d'arbre
 Deux aquarelles, l'une signée
 H_18 cm. L_26.5 cm
 et H_23 cm. L_16 cm
 500 / 800 €

129.
 Ecole flamande du XIXème siècle
 Deux études d'homme agenouillé
 avec reprise de l'étude de bras
 Fusain
 H_43,5 cm. L_38,4 cm
 Porte les initiales « FW » en bas
 à droite
 Rousseurs
 600 / 800 €

130.
 Rosa BONHEUR (1822-1899)
 Paysage
 Aquarelle
 Signée en bas à droite du cachet
 Seau en cire rouge au revers
 de la vente
 H_25 cm. L_39 cm
 1.000 / 1.500 €



131.

Edouard Jean-Baptiste DETAILLE (1848-1912)
(Attribué à)

Exceptionnel inventaire d'une collection de costumes
Dans une chemise cartonnée datée de l'été 1889
contenant des cahiers de format in-quarto (H_35
cm. L_22,5 cm), il contient 900 dessins originaux
aquarellés, dont environ 800 de costumes et
accessoires militaires : vestes, manteaux, pantalons,
coiffes, chaussures, fourragères, plumets, ceintures,
bretelles, musettes, chabraques, sabretaches...
De différents pays (France, Allemagne, Belgique,
Angleterre, Espagne, Serbie, Tunisie....) et de divers
régiments allant de la période Premier Empire
jusqu'au début des années 1900.

S'y ajoutent une centaine de vêtements civils et de
costumes de théâtre ainsi que 33 photographies
originales d'un homme en tenue militaire, prenant la
pose notamment dans des attitudes guerrières.
Un de ces clichés porte une annotation au crayon :
« platino », ce qui suggère des tirages par le procédé
de la platinotypie, peu répandu en France.
On sait qu'Edouard Detaille s'intéressait à la
photographie et, ultérieurement, au cinéma.
Sur nos dessins, on trouve de nombreuses
annotations telles que : « très très mangé », « un peu
mangé », « très bon état », « manque les boutons ;
manque les galons du col » ou des indications telles
que « plus grand », « plus petit », « à ma taille » ainsi
que le lieu de son rangement : « grenier », « armoire »,
« commode ».



Par ailleurs, le surnom « Lulu » apparaît souvent en
marge du dessin. Il pourrait s'agir de son ami Lucien
Gros, élève de Meissonier à la même période.

Un examen attentif de ces notes manuscrites laisse
apparaître une très grande similitude avec l'écriture
d'Edouard Detaille.

Dès ses premières années d'apprentissage auprès de
Meissonier, vers 1867, Detaille empruntait des pièces
à des collectionneurs pour réaliser ses compositions.
Membre actif de la Société de l'histoire du costume, il
fut aussi un grand collectionneur.

Nous remercions Monsieur Alain Delage, libraire à
la Charité-sur-Loire, pour son aide précieuse dans
l'étude de ce document inédit et la réalisation de
cette notice.

3.000 / 5.000 €



132.

Ecole française vers 1830
 Portrait d'un membre de la famille
 Decazes
 Crayon noir, estompe
 H_39 cm. L_30 cm
 Rousseurs
 Provenance : ancienne collection
 du duc Elie Decazes
 1.500 / 2.000 €

133.

Marie Nicolas PONCE CAMUS
 (Paris, 1778-1839)
 Portrait de jeune homme
 sur fond de paysage
 Toile
 H_32,5 cm. L_24 cm
 Signé en bas à droite: Ponce-
 Camus / 1811 (?)
 Provenance : ancienne collection
 du duc Elie Decazes
 800 / 1.200 €



134.

Ecole FRANCAISE
 du XIXème siècle
 Portrait dit de François Emile
 de Mauvise de Villars, maire de
 Pessac
 Toile
 H_65 cm. L_54,5 cm
 Au revers, sur la toile, une
 inscription: Comte Emile de
 Mauvise de Villars/ né à Villars le
 17 juillet 1792 / décédé le 30 Xbre
 1880 / Père d'Elisabeth Decazes
 Provenance : ancienne collection
 du duc Elie Decazes
 400 / 600 €



135.
Ecole FRANCAISE vers 1600
entourage de Jean Ducayer
Portrait de femme
Panneau de chêne, une planche, non parqueté
H_26 cm. L_20 cm
Soulèvements
800 / 1.200 €



136.
Ecole de Parme vers 1600,
entourage du CORREGE
Vierge à l'Enfant
Panneau de noyer
H_44 cm. L_30 cm
1.000 / 1.500 €



137.

Attribué à Artemisia GENTILESCHI (1597-1651)

Vierge à l'Enfant

Toile

H_119 cm. L_83 cm

Petits manques et restaurations anciennes

Notre Vierge à l'Enfant est à rapprocher de la composition d'Artemisia Gentileschi, aujourd'hui conservée au Palazzo Pitti à Florence (toile, 118 x 86 cm, inv.2129). On y retrouve la même position de la Vierge, tenant sur ses genoux l'Enfant Jésus, qui se penche sur lui. Dans cette scène empreinte de tendresse, se détachent sur un fond sombre la robe mauve et le manteau bleu de la Vierge.

8.000 / 12.000 €



138.

Ecole ROMAINE vers 1650,
entourage de Jacob Ferdinand Voet
Portrait de gentilhomme au nœud rouge
Toile clouée sur châssis
H_65,5 cm. L_48,5 cm
Restaurations
1.500 / 2.000 €



139.

Attribué à Henri GASCARS (vers 1635 - 1701)
Portrait de dame aux fleurs d'oranger
Toile ovale
H_73 cm. L_59 cm
3.000 / 5.000 €



140.

Cornelis de HEEM (Leyde 1631 - Anvers 1695)
Guirlande de roses et fruits, insectes et papillons
retenue par un ruban bleu

Toile

H_62 cm. L_49 cm

Porte une signature en haut à droite :

J. D. DE HEEM. F

Petites restaurations anciennes

Notre tableau est à dater aux environs de 1655,
lorsque Cornelis de Heem travaille encore dans
l'atelier de son père, Jan Davidsz.

Nous remercions Fred Meijer qui a confirmé
l'attribution de notre tableau.

40.000 / 60.000 €



141.

Ecole Italienne du 17ème,
suiveur de Giovanni Lanfranco
Marie Madeleine
Toile
H_60 cm. L_45 cm
Restaurations anciennes et petits manques
1.000 / 1.500 €



142.

Ecole Espagnole 17ème suiveur de Murillo
Sainte famille servie par un ange
Toile
H_78,5 cm. L_62,5 cm
Restaurations anciennes
1.200 / 1.500 €



143.

Dirck VALCKENBURG (Amsterdam, 1675 - 1721)

Grand Duc surveillant sa proie

Toile

H_127 cm. L_101 cm

Porte une signature en bas à gauche: J.Weenix.

Important cadre en bois sculpté et ajouré

Notre tableau est à rapprocher d'une autre œuvre de Dirck Valckenburg, Chat attaquant des poulets (toile,

H_127 cm. L_100 cm, Christie's Londres, 31 octobre 1997, lot 34). Outre le fait qu'elles aient pratiquement les mêmes dimensions, ces deux toiles ont une composition extrêmement proche et se répètent parfaitement.

Nous remercions Monsieur Fred Meijer qui a bien voulu confirmer l'attribution sur la base de photographies.

60.000 / 80.000 €



144.

Attribué à Ludovico STERN (1709 - 1777)

Putto dans un paysage

Toile

H_93,5 cm. L_71 cm

1.500 / 2.000 €

145.

Ecole HOLLANDAISE du XVIIIème

suiveur de Wilhem de Heusch

Personnage dans un paysage de rivière

et de montagne

Panneau, parqueté

H_26 cm. L_38 cm

Petits manques

800 / 1.200 €



146.

Claude Joseph FRAICHOT
(Besançon, 1732-1803)

Nature morte au plat d'œufs,
nature morte au paté en croûte

Paire de toiles

H_33 cm. L_40 cm

Restaurations anciennes

3.000 / 4.000 €



147.

Ecole ALLEMANDE
vers 1740, entourage d'Antoine Pesne
Portrait d'un jeune garçon en habit de cour
Toile
H_65,5 cm. L_54 cm
Cadre en pin sculpté et doré, travail allemand
du XVIIIème siècle
2.000 / 3.000 €

148.

Ecole FRANCAISE
vers 1800, suiveur de Louis Tocqué
Portrait de femme au fichu
Toile d'origine
H_23,5 cm. L_17,5 cm
Au revers, sur le châssis, une inscription: Melle Dacier
Cadre en bois sculpté et doré d'époque Louis XVI
600 / 800 €





149.

Eugène Joseph VERBOECKHOVEN
(Warneton, 1798 - Schaerbeek, 1881)
Une brebis et son agneau franchissant un gué
Toile
H_64,5 cm. L_91,5 cm
Signé en bas à droite et daté:
Eugène Verboeckhoven fct 1844.
Infime manque dans le ciel
Important cadre en bois et stuc doré
6.000 / 8.000 €

150.

Zacharie NOTERMAN (1820-1890)
Singe dégustant une orange
Huile sur panneau
H_16 cm. L_12,5 cm
500 / 800 €





151.

Ecole française du XIXème siècle
Etude de gentiane
Huile sur papier marouflé sur toile
H_46,5 cm. L_34,5 cm
300 / 400 €

152.

Eugène GROBON (1820-1870)
Grappe de raisin
Huile sur toile
Signée en bas à droite
H_46 cm. L_32,5 cm
500 / 800 €

153.

Charles François PECRUS (1826-1907)
Femme au bouquet, dans un intérieur
Huile sur panneau
Sbg et datée 1859
H_35,3 cm. L_26,8 cm
1.000 / 1.500 €



154.

C. RIVIERE *** Ecole Française 1850
Nature morte aux coquillages, vase
de fleurs et perruche sur une table
recouverte d'un cachemire

Toile

H_72 cm. L_69 cm

Signé en bas à droite : Cles RIVIERE
1850

Dans son cadre en bois et stuc doré
3.000 / 5.000 €

155.

Ecole FRANCAISE, 1838

Village fortifié au bord d'un fleuve

Toile

H_112 cm. L_163 cm

Daté en bas à gauche : 1838

Accidents et restaurations

1.500 / 2.000 €





156

156.
Ecole Française du 19ème, d'après Caravage
La mort de la Vierge
Toile
H_52,5 cm. L_36 cm
600 / 800 €

157.
Attribué à Hippolyte FLANDRIN (1809-1864)
Scène biblique.
Huile sur carton monté sur châssis.
H_41 cm. L_33 cm
1.200 / 1.500 €



157



158

158.
Pierre-Ernest PRINS (1838-1913)
Nature morte aux fruits.
Pastel sur papier
Signé en bas à gauche
H_31,5 cm. L_46 cm
400 / 600 €



159.

Louis-Claude MOUCHOT
(1830_1891)
Ruelle à la sortie de la Medina
Huile sur panneau
Signée en bas à droite
H_40 cm. L_32 cm
1.200 / 1.800 €

160.

Ecole orientaliste de la fin
du XIXème siècle
L'entrée de la mosquée
Huile sur panneau,
légèrement cintré
Signé en bas à droite
indistinctiblement
H_28 cm. L_20 cm
100 / 150 €

161.

Emile-Raphaël MARECHAL,
actif vers 1870
Bâteaux à quai
Huile sur panneau, signée
et datée 1874
H_24.5 cm. L_42 cm
600 / 800 €



162.

I. de BERNIER

A Saint Martin, Ile de Ré

Huile sur toile

H_38,5 cm. L_55 cm

Accident à la toile en partie supérieure

Cadre en bois et stuc doré

450 / 600 €

163.

Xavier DESPARMET-FITZ-GERALD

(1861-1941)

Bordeaux, les quais

Huile sur toile

Signée en bas à gauche et dédicacée

H_30 cm. L_40,5 cm

400 / 600 €



164.

Evremont de BERARD (1824-1881)

Les quais à Calcutta

Aquarelle

Signée en bas à droite et située

H_22,5 cm. L_32 cm

400 / 600 €





165.

Attribué à Eugène BOUDIN (1824 - 1898)

Vue d'Étaples

Toile d'origine

H_46 cm. L_65 cm

Signé en bas à gauche : Boudin 1890

Au revers, inscription sur le châssis :

Étaples 1890 / Boudin

2.000 / 3.000 €





166



168



167



169

166.

F.C DEJARNE *** d'après Murillo
Le Christ guidé par un ange
Toile
H_97 cm. L_64,5 cm
Signé en bas à gauche
600 / 800 €

167.

Hippolyte Camille DELPY (1842-1910)
Promenade en barque au couchant
Huile sur panneau
Signée en bas à droite
H_21,5 cm. L_27,5 cm
800 / 1.200 €

168.

Nicolas Victor FONVILLE (1805-1856)
Promeneurs sur un chemin
Huile sur toile
Signée en bas à droite
H_54 cm. L_70 cm
600 / 800 €

169.

Isidore DAGNAN (1794-1873)
Le fort national, à Saint-Malo, marée descendante.
Huile sur toile signée en bas à droite
H_23,5 cm. L_40,5 cm
600 / 1.000 €



170

170.
Gabriel De COOL (Limoges 1854-1908)
Portrait symboliste d'une femme au rameau
Pastel sur papier
Signé en bas à gauche
Cachet d'exposition au Grand Palais
H_64 cm. L_53 cm
400 / 600 €



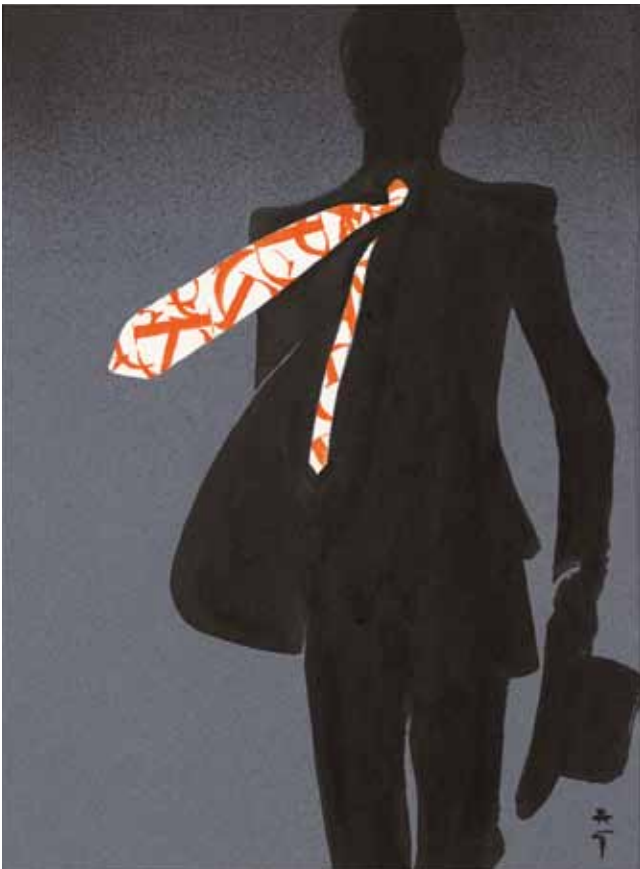
171

171.
Gabriel De COOL (Limoges 1854-1908)
Descente de croix symboliste
Huile sur toile rentoilée
H_55,3 cm. L_46,5 cm
Non signée
150 / 200 €

172.
Gabriel DE COOL (Limoges 1854-1908)
Femme nue au coucher du soleil
Plaque en émaux polychromes de Limoges,
sur cuivre
Signée sur le côté DE COOL et datée 1905
H_31 cm. L_14 cm
Légères déformations
500 / 800 €



172



173



174



175

173.
René GRUAU (1909-2004)
Les cravates, pour Christian Dior
Projet pour une publicité parue en 1973
Gouache sur papier bleu
Signée du monogramme en bas à droite
H_50 cm. L_32,5 cm
2.000 / 3.000 €

174.
René GRUAU (1909-2004)
Les cravates, pour Christian Dior
Projet pour une publicité parue en 1973
Gouache sur papier
Signée du monogramme en bas à droite
H_53,5 cm. L_41 cm
2.000 / 3.000 €

175.
René GRUAU (1909-2004)
Homme à la cravate rouge, pour Christian Dior
Projet pour une publicité
Gouache sur papier
Signée du monogramme en bas à droite
H_53 cm. L_40 cm
2.000 / 3.000 €



176.
René GRUAU (1909-2004)
Homme au chapeau et à la cravate,
pour Christian Dior
Projet pour une publicité
Gouache sur papier marron
Signée du monogramme en bas à gauche
H_50 cm. L_32,5 cm
2.000 / 3.000 €



177.
René GRUAU (1909-2004)
Le couple Dior
Gouache sur papier
Signée du monogramme
en haut à droite
H_51,5 cm. L_41 cm
2.000 / 3.000 €



178.

Paire de fauteuils, les accotoirs sculptés de feuilles
Piétements entretoisés
Epoque Louis XIII
Garniture de tissu jaune
Montants arrières refaits pour l'un
H_ 106 cm
400 / 600 €

179.

Sellette en noyer, le fût torsadé et tourné, la tablette
supérieure moulurée en bordure
Epoque Louis XIV
H_78 cm
300 / 500 €

180.

Important lit à baldaquin en bois mouluré et sculpté,
les traverses à décor de pampres de vigne, la tête de
lit sculptée de personnages mythologiques allongés,
les colonnes et le panneau de pied datant
de la Haute Epoque.
Il repose sur des pieds formés par deux aigles
Travail français du XIXème siècle, dans le goût des
dessins de Viollet-le-Duc
H_2,55 m. L_ 183 cm. P_230 cm
800 / 1.200 €



181.

Bureau à cylindre en marqueterie de bois de placage à décor dans un cartouche de trophées d'instruments de musique

Il découvre cinq tiroirs, deux rideaux coulissants et un casier sur l'écritoire.

En partie basse, un tiroir formant écritoire, un grand tiroir, deux tiroirs feints et deux autres tiroirs et deux tablettes latérales

Ornementation de bronze doré

Epoque Louis XV

H_112 cm. L_89 cm. P_51,5 cm

2.000 / 3.000 €



182



183

182.

Commode en marqueterie de bois de placage ouvrant à quatre tiroirs sur trois rangs

Ornementation de bronze doré

Estampillée plusieurs fois sur chaque montant

J.PICAU

Dessus de marbre veiné (fracturé)

Début de l'époque Louis XV

Petits manques au placage

H_85 cm. L_128 cm. P_65,5 cm

1.000 / 1.500 €

183.

Commode en marqueterie de bois de placage ouvrant à quatre tiroirs sur trois rangs

Ornementation de bronze doré

Dessus de marbre veiné

numéro d'inventaire « 14 »

à l'encre sur un tiroir

Epoque Louis XIV

H_79 cm. L_118 cm. P_62 cm

Manques au placage, une poignée à refixer

1.000 / 1.500 €



184.

Encoignure à suspendre, ouvrant à deux portes en partie basse

Marqueterie de bois de placage figurant des bouquets fleuris

XVIIIème siècle

H_102 cm. L_48 cm. P_43 cm

300 / 500 €

185.

Console d'angle formant table à jeux en bois mouluré et sculpté et marqueterie de bois de placage figurant une rosace sur le plateau

XVIIIème siècle

H_73 cm. L_106 cm. P_54,5 cm, une fois dépliée

D_105 cm

400 / 600 €



186.

Large fauteuil à oreilles en bois mouluré et sculpté de coquilles et rinceaux

Epoque Régence

Très belle garniture de tapisserie au petit point à décor de plantes fleuries

H_111 cm. L_67 cm

Restaurations

1.200 / 1.500 €



187.

Etonnant guéridon formé de quatre putti en bois sculpté soutenant une plaque de marbre rouge veiné circulaire

Travail italien du XVIIème ou début XVIIIème

H_92 cm. D_66 cm

Quelques accidents, l'aile d'un putto manquante

2.000 / 3.000 €



188.

Fauteuil d'enfant en bois doré

Epoque Louis XV, vers 1755-1760

Travail français, non signé, mais pouvant être
rapproché des créations de Nicolas-Quinibert Foliot

H_65 cm

Accidents à la dorure

1.500 / 2.000 €



189.

Table de chevet en bois sculpté et ajouré laqué rouge, à décor de personnages extrême-orientaux et bouquets de fleurs

Travail français du XVIIIème siècle

H_79,5 cm. L_48 cm. P_35 cm

Accidents

100 / 150 €

190.

Mobilier de salon en bois sculpté et mouluré de fleurettes, relaqué crème, comprenant deux fauteuils à dossier plat et cinq chaises

Epoque Louis XV

Garnitures de tissu et de velours de Gênes

H_96 et 92 cm

1.200 / 1.800 €



191.

Petite bibliothèque en acajou et placage d'acajou ouvrant à deux portes vitrées, les montant à pans coupés et cannelés sont ornés d'urnes en bronze doré à leur amortissement

Pieds fuselés terminés par des sabots

Dessus de marbre blanc veiné

Estampille de Schey, pour Fidelys Schey, reçu maître en 1777

Epoque Louis XVI

H_143 cm. L_81,5 cm. P_38 cm

2.000 / 3.000 €

**193.**

Commode secrétaire en acajou et placage d'acajou ouvrant à trois tiroirs sur trois rangs, le premier formant sriban

Ornementation de bronzes dorés

Dessus de marbre blanc veiné et galerie de laiton ajouré

Epoque Louis XVI

Un angle du marbre a été recollé

800 / 1.200 €

192.

Table d'appoint en acajou et placage d'acajou ouvrant à trois tiroirs et à une tablette d'entrejambe

Dessus de marbre blanc veiné et galerie de laiton

Epoque Louis XVI

H_71,5 cm. L_43,5 cm. P_30 cm

150 / 250 €





194.

Console à côtés incurvés,
 en marqueterie de bois de placage
 Elle ouvre par un tiroir en façade.
 Montants et pieds fuselés en acajou à cannelures
 rudentées,
 réunis par une entretoise marquetée d'une rosace
 reflétée par un fond de miroir
 Plateau foncé de marbre blanc veiné, ceinture
 de laiton percé
 Travail de port, Bordeaux, fin de l'Epoque Louis XVI
 H_85,5 cm. L_93 cm. P_47 cm
 Deux manques de placage
 1.500 / 2.000 €



195.

Guéridon tripode en bois teinté, placage et joncs
 de laiton, les montants terminés par des têtes d'aigle
 Tablette d'entrejambe et plateau en marbre gris veiné
 Epoque Empire
 H_71 cm. D_65 cm
 Marbre formant plateau accidenté
 200 / 300 €

196.

Régulateur de parquet en marqueterie de bois
 de placage formant des losanges en croisillons
 Présente au revers un numéro d'inventaire (3)
 Epoque XIXème siècle
 H_199 cm. L_42 cm. P_22 cm
 800 / 1.200 €



197.

Important paravent à quatre feuilles en bois laqué
Travail européen dans le goût de la Chine
H_182 cm. L_230 cm
600 / 1.000 €

198.

Armoire à deux portes en bois laqué noir, les
panneaux à décor laqué dans le goût de la Chine
de rochers, branchages, oiseaux et papillons
Travail français de style Louis XVI
Epoque Napoléon III
H_182 cm. L_131 cm. P_54 cm
400 / 600 €

199.

Guéridon tripode en bois sculpté et doré figurant
trois chimères
Travail italien du XIXème siècle
H_74 cm. D_63,5 cm.
Accidents et plusieurs repeints
200 / 300 €



200.

Petit bureau de dame à cylindre en marqueterie de bois de placage à décors floraux

Il ouvre en ceinture par trois tiroirs

Epoque Napoléon III

H_98 cm. L_73 cm. P_46,5 cm

400 / 600 €

201.

Important paravent à cinq feuilles en bois doré à motifs de guirlandes et rubans, garni de tissu

Style Louis XVI, époque Napoléon III

H_174 cm. L_248 cm

500 / 800 €

202.

Semainier formant secrétaire en marqueterie de bois de placage de guirlandes fleuries

Ouvrant à quatre tiroirs en partie basse et un abattant en partie haute

Ornementation de bronze doré

Epoque Napoléon III

H_112 cm. L_88 cm. P_52 cm

Accidents au placage sur la plinthe

400 / 600 €



203.

Paravent en bois finement mouluré et sculpté de médaillons retenus par des rubans contenant quatre huiles sur panneau ovale par Victor LECLAIRE (1830-1885)
Epoque Napoléon III
H_168 cm. L_196 cm
Fente aux deux panneaux peints latéraux
800 / 1.200 €



204.

Guéridon en palissandre sculpté de décor de chasses et d'animaux
Piètement tripode
Travail indo-portugais du XIXème siècle
H_67 cm
800 / 1.200 €



205.

Piètement de bureau en bois exotique, ouvrant à deux tiroirs, sculpté de chimères perchées sur des éléphants
Inde, XIXème siècle
H_71 cm. L_160.5 cm. P_70 cm
600 / 1.000 €



206.

Importante cheminée en acajou
sculpté de motifs naturalistes
Ecole de Nancy
Epoque Art Nouveau.
H_195 cm. L_155 cm
1.000 / 1.500 €

207.

Fauteuil de bureau en cuir havane, reposant
sur une base cylindrique en bois de placage
Epoque Art Déco
H_80 cm. L_61 cm
400 / 600 €

208.

Large guéridon à deux plateaux en bois mouluré
et bois de placage
Les pieds sont agrémentés de sabots en bronze doré
Travail français des années 1930
H_59 cm. D_91,5 cm
400 / 600 €



209



210



211



212

209.

LOUIS VUITTON

Malle en toile rayée beige et marron, renforts en bois, bordures, coins et poignées en fer

H_40 cm. L_70 cm. P_41 cm

Usures, accident à la sangle (manque la clef, fermé)

1.000 / 1.500 €

210.

LOUIS VUITTON

Valise en toile enduite noire, galon au monogramme

H_22 cm. L_49 cm. P_38,5 cm

Trois rivets ont été retirés afin de pouvoir ouvrir la valise dont la serrure est fermée à clef

600 / 800 €

211.

MOYNAT Paris

Malle de voyage en toile enduite bordeaux et cuir

H_59,5 cm L_55,5 cm P_54,5 cm

200 / 300 €

212.

GOYARD

Malle de voyage en toile enduite et cuir

H_53 cm. L_60,5 cm. P_44 cm

Accidents et manques

100 / 150

VENTES AUX ENCHÈRES PUBLIQUES

Déclaration n° 040-2013 du 31.07.13 Commissaire-priseur habilité Pierre-Guilhem Métayer

MÉTAYER

MAISON DE VENTES AUX ENCHÈRES

COLLECTIONS NIVERNAISES

PROVENANT PRINCIPALEMENT DES CHÂTEAUX DE E. ET DE S.

SALLE ROSSINI, FACE À DROUOT
7 RUE ROSSINI - 75009 PARIS

— LUNDI 23 NOVEMBRE 2015 À 14H —

BIJOUX ET ORFÈVRES

EXPOSITIONS PUBLIQUES

SAMEDI 21 NOVEMBRE DE 10H À 18H
ET LUNDI 23 NOVEMBRE DE 10H30 À 12H

ENCHÉRISSEZ EN DIRECT SUR WWW.DROUOTLIVE.COM

MÉTAYER MAISON DE VENTES AUX ENCHÈRES

16 rue Pavée 75004 Paris - T. : +33 1 48 04 01 12 / 7 place Saint-Laurent 58000 Nevers - Tél. +33 3 86 70 02 91
contact@metayer-auction.com

300.

Lot de débris d'or 18K (750°/00), dont un bouton avec des demi-sphères de corail

Poids brut : 42.35 g

500 / 600 €

301.

Alliance d'homme en or jaune 18K (750 °/00)

Tour de doigt : 69. Déformation. Poids brut : 2.6 g

Bague « toi et moi » en or jaune 18K (750 °/00) serti de deux demi-perles, et d'enroulements feuillagés.

Tour de doigt : 58. Manque une partie feuillagée.

Poids brut : 1.3 g

Poids brut total : 3.90 g

On y joint une paire de dormeuses en or jaune 18K (750 °/00) figurant deux fleurs.

Fin XIXème. Manques et accidents

Et une paire de petites dormeuses en or jaunes 18K (750 °/00) et des pendants de boucles d'oreilles en or jaune 18K (750 °/00) à motifs perlés et d'enroulements sertis de pierres rouges.

Manques et accidents

Poids brut total : 4.25 g

120 / 200 €

302.

Collier de perles de culture en chute, fermoir rainuré à cliquet en or jaune 18K (750°/00)

Diamètre : entre : 8,9 mm et 4,8 mm- Poids brut : 30.50 g

On y joint une broche carrée signée H_Teguy en argent (925 °/00), ornée de motifs de fleurs de lys, de billes et d'une pointe de diamant au centre.

Signée-Dimensions : 4 cm x 4 cm

Poids brut : 14.90 g

120 / 180 €

303.

Paire de dormeuses en or jaune 18K (750 °/00), chacune est sertie de deux diamants de taille ancienne.

H_ 1,7 cm

Poids brut : 4.62 g

400 / 600 €

304.

Ensemble en or 18K (750°/00) comprenant : quatre médailles de baptême, une barrette et une gourmette de bébé.

Poids brut de l'ensemble : 11.47 g

150 / 200 €

305.

Lot comprenant en or 18K (750°/00) comprenant :

- Paire de dormeuses en or jaune 18K (750°/00) sertie de demi-perles.

Poids total : 0.76 g

- Une alliance, tour de doigt : 68, poids brut : 2.45 g

- Une alliance tour de doigt : 57,5, poids brut : 2.78 g

Poids brut total : 5.98 g

100 / 120 €

306.

Bague en or jaune 18K (750°/00) serti de diamants de taille rose et d'une opale.

Fin XIXème siècle

On y joint une bague en or jaune 18K (750°/00)

sertie d'une pierre rouge et de marcassites.

Tour de doigt : 52. Poids brut total : 4.36 g

L'ensemble : 100 / 200 €

307.

Lot de trois bagues en or jaune 18K (750°/00) chacune est sertie d'un camée coquillage, de demi-perles, de diamants taille rose ou de turquoises.

Poids brut total : 5.71 g

80 / 120 €

308.

Collier de perles compose de 93 perles de culture, fines et d'imitation, en chute, le fermoir en or jaune 18K (750°/00) muni d'une chaîne de sécurité.

Diamètre des perles : de 2.9 à 7.1 mm

Longueur : 49,5 cm. Poids brut : 14 g

100 / 120 €

309.

Médaille de baptême en or jaune 18K (750 °/00) ornée d'une figure du Christ du réconfort.

Diamètre : 2,5 cm. Poids brut : 10.72 g

On y joint un pendentif en or jaune 18K (750 °/00)

orné d'un émail de Limoges (signé au dos Lespous) représentant une jeune femme de profil XXème siècle

Manque-H : 4 cm. Poids brut : 5.93 g

Poids brut total : 16.65 g

L'ensemble : 80 / 100 €

310.

Lot composé de:

- bris de chaîne et bris de montre en or 18K (750°/00)

- trois pendentifs en or 18K (750°/00) dont un serti de diamants de taille rose.

Poids brut total: 14.4 g

On joint un lot de quatre médailles en métal

L'ensemble : 150 / 200 €

311.

Montre chronographe Suisse en or jaune 18K (750°/00). Boitier rond, cadran doré, cadrans auxiliaires à six heures et midi. Echelles tachymétriques. Aiguilles en acier bleui. Remontoir en métal
Système mécanique (défaillant).
Diamètre: 37 mm
Poids brut: 40.76 g
Bracelet cuir, fermoir métal
On y joint une bague en métal sertie d'une pierre bleue en talosel, signée Henry.
Henry est un artiste des années 40 à 50, qui a travaillé dans le même atelier que Line Vautrin. Comme cette dernière il a créé des bijoux fantaisie, en métal et/ou avec cette résine spécifique appelée talosel
100 / 200 €

312.

Nv

313.

Bague solitaire en or jaune 18K (750°/00) et platine (950°/00) sertie d'un diamant rond de taille ancienne.
Tour de doigt : 53,5
Poids brut : 2.08 g
80 / 120 €

314.

Bague fleur en or rose 18K (750°/00) sertie de diamants ronds de taille ancienne.
Début XXème siècle
Tour de doigt : 58
Poids brut : 3.63 g
150 / 200 €

315.

Bague marquise en or jaune 18K (750°/00) sertie clos d'un cabochon d'opale blanche ovale, entouré de huit petits diamants taillés en rose.
Tour de doigt : 51
Poids brut : 3.79 g
100 / 150 €

316.

Bague fleur en or 18K (750°/00) ornée d'une demi-perle de culture entourée de diamants ronds taillés en rose.
Début XXème siècle
Tour de doigt : 54
Poids brut : 3.53 g
100 / 150 €

317.

Trois broches lignes en or jaune 18K (750°/00), serties de perles fines et demi-perles et de diamants taille rose.
Poids brut total : 12.7 g
On y joint des bris en platine sertis de diamants taillés en rose
L'ensemble : 160 / 200 €

318.

Petit ensemble comprenant :
- Chaîne en or gris 18K (750°/00) maille gourmette.
Poids brut : 3.18 g
- Partie de broche pendentif prenant la forme d'un nœud en argent et or 18K (750°/00), ornée de diamants ronds de taille ancienne au centre et de roses.
XIXème siècle.
Poids brut : 2.54 g
- On joint des éclats de diamants.
L'ensemble : 100 / 200 €

319.

Bracelet en or jaune 18K (750°/00) à médaillons ornés de caractères chinois.
Poids : 14.06 g
Accident
220 / 250 €

320.

Longue chaîne en or jaune 18K (750°/00) maille forçat écrasée
Longueur totale : 66 cm
Poids brut : 10.33 g
150 / 200 €

321.

Collier en or jaune 18K (750°/00) maillons rectangulaires perlés
Longueur : 49 cm
Poids brut : 11.93 g
200 / 300 €

322.

Élément de bracelet en métal jaune dessinant des arabesques et des motifs floraux, serti de cabochons de pierres vertes.
Milieu XIXème siècle
On y joint un petit ensemble de boutons de gilet dont deux paires en or jaune 18K (750°/00) émaillés, et sertis d'agate. D'autre en métal, argent, écaille et verre, et une broche en métal en forme d'épée sertie de pierres rouges et de nacre. Manques, et accidents-
Diamètre : 70 x 21 mm

On y joint :

- Une broche en métal ciselé ornée d'une pierre synthétique violette, épaulée de deux petites pierres violettes.

Une boucle de ceinture en métal doré représentant des iris sur un fond en velours beige, entouré de métal doré ciselé.

Une broche ligne en métal blanc, marcassites, et d'un doublet, dans le goût de Tiffany's XIXème siècle.

Un bracelet manchette en métal doré à décor fleur de lys, et feuillages ajourés; Fermeoir à cliquet

- Une montre de gousset en métal argenté Zénith.

Le cadran émaillé blanc, à indication des heures et minutes en chiffres arabes, trotteuse à six heures. Léger choc au dos.

Diamètre : 48 mm.

- Une montre de gousset Oméga en métal argenté.

Cadran émaillé blanc, à indication des heures en chiffres arabes, trotteuse à six heures.

Décor de feuillages au dos. Léger accident à une heure.

Diamètre : 50 mm. Poids brut : 96 g

100 / 150 €

323.

Morrison's

Stylo plume le corps plaqué or 14K (585°/00), et la plume en or jaune 18K (750°/00)

Dans un écrin Waterman

100 / 150 €

324.

Bracelet en métal argenté ciselés ponctués de cabochons de pierres rouges, retenant un médaillon en métal argenté orné d'un blason sur sa face attaché à une chaînette. Petit accident

On y joint :

- Un cachet en or jaune 18K (750 millièmes) transformé en pendentif orné d'un jaspe sanguin en forme de losange. Poids brut : 4.6 g.

Une petite médaille en or jaune 18K (750 millièmes). Poids brut: 2,3 g

Et un Lot composé:

- D'une broche ronde en métal doré décoré par un lion ailé et auréolé symbolisant Saint Marc tenant la Bible sous sa patte sur un fond rouge.

D'une broche en métal doré contenant l'inscription "Roma" au centre, entourée de marguerites et encadrée de décorations (manque).

De deux broches en métal représentant trois têtes de chats sous chacune desquelles sont suspendues des perles fantaisies.

100 / 150 €

325.

Lot composé de :

- Croix en or jaune 18K (750°/00) sertie de pierres bleues

Poids brut : 3.1 g

- Perles de culture en vrac avec des barrettes en or jaune 18K (750°/00) et argent (925°/00) serties de diamants taillés en rose et de rubis (éléments de bracelet ou collier de chien ?).

Poids brut total des barrettes : 13.95 g

100 / 200 €

326.

Ensemble en or 18K (750°/00) comprenant une gourmette de baptême,

deux médailles de baptême,

une main de fatma ornée de perles

et une pierre verte (égrisée),

une chaîne, une broche barrette ornée

d'un cabochon de turquoise,

d'une paire de dormeuses

avec demi-perles (manques)

Poids brut de l'ensemble : 17.65 g

300 / 500 €

327.

Longue chaîne en or jaune 18K (750°/00) maille forçat limée.

Longueur : 74 cm

Poids brut : 31.41 g

550 / 650 €

328.

Ensemble en or 18K (750°/00) comprenant :

Un bracelet jonc ciselé,

deux chaînes giletieres (une cassée),

trois chaînes tour de cou.

Poids brut de l'ensemble : 43.36 g

L'ensemble : 700 / 800 €

329.

Lot constitué d'une bague en or jaune 18K (750°/00) serti d'une perle décorative,

d'une monture de bague en or jaune 18K (750°/00)

sertie de brillants (manques : pierre centrale et brillants autour),

et d'une boucle d'oreille en or jaune 18K (750°/00)

sertie d'un œil de tigre entouré de demi-perles, fin XIXème siècle.

Poids brut total : 7.8 g

On y joint une médaille en or jaune 18K (750°/00)

ornée d'un ange signée Pénin Poncet.

Poids brut : 3.5 g

120 / 160 €

330.

Deux éléments de peigne ou de diadème en métal doré ciselé. L'un est orné de perles de corail facettées, l'autre à motifs de fleurons alternés de perles de verre.

Milieu XIXème siècle

Poids brut total : 48.1 g

Les deux éléments : 100 / 150 €

331.

Broche ovale en laiton ciselé retenant un large médaillon de cornaline (fêlé). Fin XIXème siècle.

On joint une broche épée en métal doré dont la garde est ornée de cabochons de verre bleu, et une épingle en métal doré dont la tête est sertie de pierres rouges imitant le grenat. Dimensions : 3,7 cm x 4,4 cm. Un petit ensemble comprenant des perles d'ambre ancien, un médaillon ovale en os mouluré peint et burgauté, et huit plaquettes en os mouluré (éléments de bracelet). Deux faces à main en métal doré, l'un partiellement émaillé bleu, l'autre uni. Fin XIXème siècle - début XXème siècle. Longueurs : 8,5 cm et 12,5 cm et trois montres de dame en métal doré, le boîtier rond, lunette émaillée et guillochée pour deux d'entre elles, cadran avec chiffres arabes pour les heures. Début XXème siècle
Mouvement mécanique. En l'état. Un bracelet démonté
100 / 150 €

332.

Broche en or jaune 18K (750°/00) ajouré de motifs de feuillages ciselés, retenant un camée de calcédoine représentant un profil de femme à l'antique.

Diamètre: 45 mm x 43 mm. Poids brut: 26.2 g

100 / 150 €

333.

Face à mains en or jaune 18K (750°/00)

XIXème siècle

Restauration

Poids brut : 28.55 g

250 / 300 €

334.

Quatre épingles de cravate en or 18K (750°/00) les têtes à motifs d'étoile, d'ombelle, de chimère retenant une demi-perle, de liens noués. Début XXème siècle

Poids brut de l'ensemble : 7.52 g

L'ensemble : 120 / 150 €

335.

Bracelet de cheveux tressés retenant au centre un médaillon ovale contenant la photographie d'une jeune fille, monture et fermoir à cliquet en or 18K (750°/00). XIXème siècle

Longueur : 20 cm. Largeur : 3,2 cm.

Poids brut : 15,65 g

Ceinture plate de cheveux tressés, les extrémités montées de plaquettes d'or 18K (750°/00) ciselé des initiales LA. Longueur : env. 127 cm ; Largeur : 1,3 cm.

Poids brut : 10,27 g

120 / 140 €

336.

Paire de pendants d'oreilles en or gris 18K (750°/00) à motifs circulaires de perles de culture alternées de perles d'onyx. Circa 1925/30. Remontage postérieur pour le système d'attache pour oreilles percées.

Poids brut : 6 g

80 / 100 €

337.

Élément de châtelaine en métal doré et camées sur cornaline composé de quatre éléments trapézoïdaux décroissants, retenant une montre de poche en en or jaune 18K (750°/00). Mouvement de la montre signé Badollet & Cie Genève, mouvement mécanique en l'état. Cuvette numérotée.

Vers 1880-1890

Poids brut de la montre : 15.25 g

Poids brut de l'ensemble : 38.90 g

150 / 250 €

338.

Bague en or jaune 18K (750°/00) sertie clos de diamants taillés à degrés et ornée au centre d'une perle fine baroque.

Milieu XIXème siècle

Tour de doigt : 57. Poids brut : 8.87 g

800 / 1.000 €

339.

Bracelet de cheveux tressés retenant au centre un important cabochon de jaspe sanguin, monture et fermoir en vermeil ciselé. XIXème siècle

Longueur : 17 cm. Largeur : 2,9 cm. Poids brut : 16.48 g

80 / 120 €

340.

Bracelet formé de perles de corail facettées.

Le fermoir orné d'un camée de corail, monté sur or jaune 18K (750°/00).

Fin XIXème siècle.

Poids brut : 40.9 g. Bracelet à renfiler, accidents.

400 / 500 €

341.

Broche en or 18K (750°/00) sertie d'un camée coquille ovale figurant des allégories de l'Amour et de l'Amour en cage. XIXème siècle.

Dimensions : H_3.5 cm. L_4.3 cm

Poids brut : 7.30 g

150 / 250 €



330



331



332



333



334



337



339



338



341



340

342.

Hermès.
Modèle Rallye.
Montre bracelet en acier. Boîtier rectangulaire aux angles arrondis, cadran blanc, chiffres arabes pour les heures, cadran des secondes à six heures. Boucle déployante.
Cadran et boucle signés.
Mouvement quartz, en état de fonctionnement.
Prévoir révision
Dimensions du cadran : H_32 mm. L_38 mm
Tour de poignet : env. 19,5 cm
400 / 600 €

343.

NV

344.

Paire de boucles d'oreilles « girandoles » en or jaune 18K (750°/00) à motifs perlés, retenant des émeraudes et des diamants de taille ancienne.
Travail allemand ? Début XIXème siècle
Poids brut : 10.58 g
Remontage postérieur pour le système d'attache pour oreilles percées.
4.000 / 6.000 €

345.

Broche en or jaune 18K (750°/00) à double médaillon de motifs perlés sertis d'émeraudes taillées à degrés et de diamants de taille ancienne.
Travail allemand, début XIXème siècle
Poids brut : 8.16 g
Remontage postérieur pour le système d'attache
500 / 600 €

346.

Collier en or jaune 18K (750°/00) à motifs losangiques perlés sertis d'émeraudes taillées à degrés, ovale ou coussin, de diamants et de perles fines.
Système à cliquet, interchangeable.
Travail allemand ? Début XIXème siècle
Poids brut : 48.35 g
6.000 / 8.000 €

347.

Paire de boucles d'oreilles en or jaune 18K (750°/00) et argent en forme de gouttes, serties de diamants de taille ancienne et d'émeraudes taillées en poire
Travail allemand ? Début XIXème siècle
Poids brut : 8.77 g
Remontage postérieur pour le système d'attache pour oreilles percées
3.000 / 4.000 €

348.

Collier de perles fines et perles de culture en chute.
Fermoir en or jaune 18K (750°/00) serti d'une demi-perle et de diamants taillés en rose
Manques
Longueur : 32,5 cm
Diamètre : de 3 mm à 8,2 mm
800 / 1.000 €

349.

Broche en or jaune 18K (750°/00) et argent formant un branchage fleuri, sertie de diamants taillés en rose.
Travail allemand, fin XIXème siècle/début XXème siècle
Poids brut : 5.43 g
400 / 600 €



344



345



348



347

346



349

350.

Lot comprenant :

-Un bracelet en or jaune 18K (750°/00) articulé à maillons carrés. Fermoir à cliquet et chaîne de sécurité.

Accident.

Poids brut : 14.70 g

-Et un bracelet en or jaune 18K (750°/00) à maillons fleurdelisés ajourés. Fermoir à cliquet et chaînette de sécurité

Poids : 17.87 g

Poids brut total : 32.57 g

550 / 700 €

351.

Lot comprenant :

-Une broche barrette en or jaune 18K (750°/00) ajouré, serti perlé de diamants ronds de taille ancienne et de taille rose. Début XXème siècle

Longueur : 6,7 cm

Poids brut : 4,98 g

-Et un bracelet en or jaune 18K (750°/00), mailles ovales ajourées filigranées. Fermoir à cliquet sécurisé. Première moitié du XXème siècle

Longueur : env. 18.5 cm – Largeur maximale maillons : 9.5 mm

Poids brut : 6.5 g

L'ensemble : 200 / 250 €

352.

Longue chaîne en or 18K (750°/00) pouvant faire double tour, ponctuée de perles (supposées fines), agrémentée d'un porte mine rétractable à motifs étoilés sertis de demi perles.

Fin XIXème siècle.

Poids brut de l'ensemble : 30.92 g

550 / 650 €

353.

Chaîne giletère en or jaune 18K (750°/00) à maillons articulés en forme de losanges.

Longueur : 31,5 cm

Poids : 41.63 g

700 / 800 €

354.

Bracelet articulé en or jaune 18K (750°/00), maille écrasée

Fermoir à cliquet sécurisé.

Longueur : 18 cm. L_ 0.9 cm

Poids brut : 15.50 g

280 / 320 €

355.

Bracelet gourmette en or 18K (750°/00).

Bracelet à cliquet sécurisé.

Longueur : env. 19 cm

Poids brut : 75.58 g

1.300 / 1.500 €

356.

Collier à motifs losangiques en or jaune 18K (750°/00) sertis de diamants de taille ancienne, et de rubis de taille ovale.

Travail allemand ? Début XIXème siècle

Poids brut : 27.20 g

6.000 / 8.000 €

357.

Paire de boucles d'oreilles en or jaune 18K (750°/00) et argent (925°/00), à motifs de fleurs, et de gouttes, sertie de diamants de taille ancienne.

Travail allemand, première partie du XIXème siècle

Poids brut total : 7.78 g

Remontage postérieur pour le système d'attache pour oreilles percées

5.000 / 7.000 €

358.

Broche en or jaune 18K (750°/00) et argent à motif de fleur sertie de diamants de taille ancienne et de rubis facettés.

Travail allemand ? Début XIXème siècle

Poids brut : 8.98 g

Remontage postérieur pour le système

1.500 / 2.500 €

359.

Paire de boucles d'oreilles en or jaune 18K (750°/00) et argent, en forme de losange, sertis de diamants taille coussin et de rubis.

Travail allemand ? Début XIXème siècle

Poids brut total : 7.17 g

Remontage postérieur pour le système d'attache pour oreilles percées

1.500 / 2.000 €

360.

Broche à pendant en argent émaillé ornée d'une émeraude taillée à degrés, de demi-perles, et de cabochons de pierres rouges.

Manques et accidents

XIXème siècle

Poids brut : 15.9 g

100 / 120 €



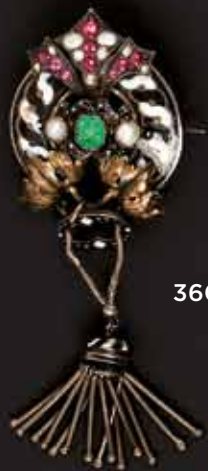
356



357



358



360



359

361.

Paire de boutons d'oreilles en or jaune 18K (750 ‰) les deux sertis de diamants de taille ancienne
Diamètre : 1,19 cm. Poids brut : 3.74 g
80 / 120 €

362.

Lot comprenant :
-Une broche « feuille » en or jaune 18K (750 ‰) ajouré. Années 40
Dimensions : H_4.5 cm. L_2.8 cm. Poids brut : 4.39 g
-Et un pendentif en or jaune 18K (750 ‰) monté d'une pièce de 20 francs suisse or datée de 1922.
Diamètre : 3 cm
Poids brut : 10.45 g. Poids brut total : 14.84 g
250 / 350 €

363.

Nivia
Montre bracelet en or jaune 18K (750 ‰), boîtier rectangulaire, fond du cadran à indication des heures en chiffres arabes et bâtons appliqués. Bracelet à maillons articulés formant des palmettes stylisées. Fermoir à cliquet. Années 50. Longueur : 17,5 cm
Poids brut : 34.9 g. Rayures
350 / 400 €

364.

Épingle de revers en or jaune 18K (750 ‰) sertie d'une pièce ancienne en or.
Longueur : 9 cm - Poids : 9,02 g
160 / 180 €

365.

Pendentif en or jaune 18K (750 ‰) serti clos d'un camée coquille figurant une jeune femme assise caressant un chèvre. Dimensions : H_4,3 cm. L_3,4 cm. Début XX^{ème} siècle Poids brut : 14.63 g
120 / 180 €

366.

Broche ovale en argent (925 ‰) et vermeil ciselé sertie de pierres blanches et de pierres rouges, ornée d'une scène champêtre « femme aux moutons et à l'enfant » peinte sur ivoire. Début XX^{ème} siècle Poids brut : 15.63 g.
On y joint une broche en métal en forme de nœud serti de pierres imitant le grenat. XIX^{ème} siècle. Manques. Et une broche nœud en argent (925 ‰) sertie de marcassites. Fin XIX^{ème} siècle. Manque. Et un lot comprenant : un collier en coton torsadé retenant un pendentif formé de perles fines (manques), une clé de montre en métal doré, XVIII^{ème} siècle, une petite boussole en os (endommagée) retenant un pendentif en jaspe, et

deux boules de verre, un charm théière en métal doré, une partie de chaîne giletère, un cœur en métal doré émaillé, un élément de stylet
100 / 200 €

367.

Lot formé de :
-Deux broches ovales métal doré à décor émaillé, et petit élément de bijou formant une branche de gui en or jaune 18K (750 ‰) et perles de culture (poids brut : 0,47 g).
Fin XIX^{ème} siècle. Restaurations.
-D'une broche en or jaune 18K (750 ‰) sertie d'un camée en ivoirine figurant une femme en buste.
Poids brut : 23,9 g Une broche en métal doré serti d'un camée calcédoine (fêle).
L'ensemble : 100 / 200 €

368.

Lot comprenant
-Une bague en argent ajouré sertie de marcassites à décor floral sur verre bleu. XIX^{ème} siècle.
Poids brut : 4,05 g
-Un bracelet en or jaune 18K (750 ‰) serti de demi-perles Fin XIX^{ème} siècle
Poids brut : 7.27 g
180 / 200 €

369.

Montre de gousset en or jaune 18K (750 ‰). Cadran émaillé blanc à indication des heures en chiffres romains, et chiffres arabes. Cadran auxiliaire à six heures. Le dos orné d'un écu, et frappé des initiales AM. Système mécanique
Poids brut : 60.2 g. Enfoncements
100 / 150 €

370.

Hadassa
Montre bracelet en or jaune 18K (750 ‰), cadran rond, chiffres arabes appliqués pour indiquer les heures. Système mécanique. Remontoir en métal
Bracelet articulé à maillons épis. Fermoir à cliquet. Cadran piqué. Longueur : 16,5 cm. Poids brut : 27.07 g
200 / 300 €

371.

NV

372.

Montre de col et sa broche émaillée bleu en vermeil, la montre sertie de petites perles fines
XIX^{ème} siècle
Diamètre : 27 cm. Poids brut : 23.9 g
150 / 200 €



373.

Collier en or jaune 18K (750°/00) et argent
à pampilles en forme d'accolades, serti de diamants
de taille ancienne, et de taille coussin.

Travail allemand ? Vers 1900

Poids brut : 53,74 g

12.000 / 16.000 €

374.

Alliance américaine en platine (950 millièmes)
ciselé sertie de diamants ronds de taille ancienne
(un diamant manquant).

Tour de doigt : 57. Poids brut : 3,47 g
300 / 400 €

375.

Bracelet en or jaune 18K (750°/00) serti de sages
sculptés en stéatite, alternés de médaillons ajourés.
Indochine, début XXème.

Poids brut : 29.20 g
Manques et accident
100 / 200 €

376.

NV

377.

Broche en argent et or jaune 18K (750 millièmes)
sertie de diamants taillés à degrés
Manques. Remontage, parties XIXème siècle. Poids
brut : 8,43 g

On y joint un médaillon rond en porcelaine figurant
Napoléon de profil Griffures.
Diamètre : 4 cm

On y joint deux paires de boutons de manchette :

- Une paire dont les plaquettes de nacre sont ornées
de personnage (travail indien ?)
- La seconde en or 18K (750°/00) et argent (925°/00),
ornée de pierres fines entourées de diamants taillés
en rose. XIXème siècle. Poids brut : 7.18 g
- Un ensemble de charms et de broches en métal
doré dont certains de la fin du XIXème siècle.

200 / 300 €

378.

NV

379.

Bague en or 18K (750°/00) et argent (925°/00)
ajourée, ornée d'un grand cabochon de jade jadéite
entouré de diamants taillés en rose.

Début XXème siècle

Tour de doigt : 55

Dimensions plateau : H_2,9 cm. L_2,4 cm

Poids brut : 11.39 g

200 / 300 €

380.

Broche en argent (925°/00) et en vermeil ajourée à
décor d'enroulements serts de diamants taille rose,
et de saphirs roses et bleus.

Fin XVIIIème siècle-Début XIXème siècle

Poids brut : 9.52 g

1.000 / 1.500 €

381.

Collier en or jaune 18K (750°/00), maille creuse
torsadée composée de demi cercles en légère chute.
Années 40

Longueur : 21,5 cm

Poids brut : 20.81 g

350 / 450 €

382.

Broche ovale en or jaune 18K (750°/00) ornée d'une
fleur de lys sertie d'une émeraude, et de pierres
rouges sur fond de verre noir.

XIXème siècle.

Diamètre : 44 x 36 mm

Poids brut : 12.51 g

150 / 200 €

383.

Broche ronde en or jaune 18K (750°/00) et argent
(925°/00) sertie de diamants taille rose, et d'un
important cabochon de grenat.

Fin XIXème-début XXème siècle.

Diamètre : 3 cm

Poids brut : 16.01 g

400 / 500 €

384.

Certina.

Montre de dame en or jaune 18K (750°/00), boîtier
rond, cadran signé couleur crème à index bâtons et
chiffres arabes pour les heures. Bracelet tissu souple.
Mouvement mécanique en l'état.

Poids brut : 18.63 g

100 / 150 €

385.

Médaillon porte-photo en or jaune 18K (750°/00)
orné d'un monogramme serti de diamants de taille
rose et rehaussé de demi-perles. En partie XIXème
siècle

Aiguille en métal, intérieur de verre.

Poids brut total : 18.65 g

Petits manques

100 / 150 €

386.

Bague boule en or blanc 18K (750°/00) et platine
(950°/00) sertie griffes de diamants de taille
ancienne.

Années 40.

Poids brut : 10.07 g

800 / 1.000 €



377



379



380



381



391



382



383



386



387



392



389

387.

Sautoir en or jaune 18K (750°/00) et argent (925°/00), maille ajourée, ponctuée de cabochons d'émeraudes, de quartz et de tourmalines. Le cabochon principal surmonté de diamants taillés en rose (manque).
Vers 1880, XIXème siècle.
Poids brut : 51.1 g
800 / 1.000 €

388.

Bague en platine (950°/00) ornée d'un saphir entouré de deux rangées de diamants de taille rose formant un carré, le chaton épaulé de trois diamants taillés en rose de chaque côté.
Tour de doigt : 55/56
Manques
Poids : 3.92 g
300 / 400 €

389.

Bague boule en or jaune 18K (750°/00) et platine (950°/00) sertie de diamants de taille ancienne, celui du centre plus important (env. 0,5 ct).
Années 50.
Poids brut : 13.55 g
600 / 800 €

390.

Broche ligne en or 18K (750°/00) et platine (950°/00) sertie de boutons de perles alternés de diamants ronds de taille ancienne
Longueur : 8,5 cm
Poids brut : 8.79 g
200 / 300 €

391.

Chaîne giletère en or 18K (750°/00) maillons mille anneaux alternés de motifs ajourés. Un mousqueton et un anneau en métal doré.
Fin XIXème siècle
Poids brut : 10.48 g
170 / 200 €

392.

Bague en or jaune 22K (916°/00) ornée du motif de Shiva, sertie de rubis ovales, d'une émeraude et de petites perles.
Tour de doigt : 56
Travail indien
Poids brut : 5.44 g
150 / 250 €

393.

Ebel
Montre en or blanc 18K (750°/00) sertie de brillants.
Remontoir en métal
Système mécanique.
Années 40
Bracelet en lézard
Poids brut : 12.2 g
80 / 100 €

394. et 395.

Nv

396.

Ensemble de diamants de taille ancienne (un de 0,59 ct, et un de 0,37 ct), et taille rose, sur papier.
Poids total : 5,32 cts en totalité.
On joint un élément de fermoir serti de diamants de taille ancienne
L'ensemble : 500 / 700 €

397.

Trois éléments :
-Bague en or jaune 18K (750°/00) sertie d'un portrait en émail (accidents) signé TG, et son écrin en forme (accidenté).
XIXème ; Tour de doigt : 57. Poids brut : 3.66 g
-Deux broches en or jaune 18K (750 °/00) à pastilles ornées de caractères (manque une épingle sur une des broches). Poids brut des deux broches : 6.38 g
Poids brut total : 10.04 g
L'ensemble : 150 / 180 €

398.

Pendentif flacon de parfum en or jaune 18K (750°/00) partiellement émaillé (petits manques), figurant un Bouddha serti d'une améthyste taille cabochon.
Poids brut : 21.47 g
600 / 800 €

399.

Broche « perroquet branché» en or jaune 18K (750°/00), sertie de diamants taillés en rose, de pierres rouges et de rubis.
Début XXème siècle.
Poids brut : 5.32 g
Manques.
100 / 200 €

400.

Bague en or 22K (916°/00) à décor de déesses indiennes, saphir et perles fines.
Travail indien
Tour de doigt : 59
Poids brut : 9.33 g
300 / 500 €



399



398



402



403



405



407



408



409



411

401.

Pendentif en jade jadéite ajouré orné de chimères enserrant le caractère chinois Shou (longévité) surmonté de perles de verre
On joint un second pendentif en calcédoine au motif d'un nénuphar et d'un oiseau
Chine. XXème siècle
L'ensemble : 120 / 150 €

402.

Broche « oiseau branché » en or jaune 18K (750°/00) et argent (925°/00), sertie de turquoises, de cornaline, et de demi-perles.
Poids brut : 9.26 g
200 / 300 €

403.

Broche plaque ovale en platine (950°/00) et or 18K (750°/00) sertie de diamants de taille ancienne, ronds et coussin ovale pour le principal au centre (env. 1,7 ct).
Vers 1925
H_2,5 cm. L_5,3 cm
Poids brut : 14.30 g
1000 / 1500 €

404.

Bague en or 18K (750°/00) sertie de diamants de taille ancienne entourant un cabochon de jade jadéite ovale.
Tour de doigt : 58
Fin XIXème-début XXème siècle.
Manque
Poids brut : 9.92 g
300 / 400 €

405.

Broche « dirigeable » en platine (950°/00) et or jaune 18K (750°/00) pavée de diamants ronds taillés en rose et de rubis calibrés.
H_1,3 cm. L_4 cm
Poids brut : 6.50 g
200 / 300 €

406.

Girard Peregaux.
Montre bracelet, boîtier ovale en or jaune 18K (750°/00). Cadran ivoire à index bâtons.
Années 80
Mouvement mécanique en état de fonctionnement.
Prévoir une révision
Poids brut : 20.94 g
Bracelet en mauvais état
100 / 150 €

407.

Pendentif en or jaune 18K (750°/00) ciselé et platine (950°/00) à décor d'un bouddha en lapis-lazuli sculpté, orné d'une perle fine, de diamants taille rose, d'un cabochon de malachite, et d'or émaillé noir.
Années 30
H_10 cm. L_4 cm.
Manques et accidents.
Poids brut : 70.23 g
1.500 / 3.000 €

408.

Chopard
Bague en or blanc 18K (750°/00) sertie de saphirs taillés en baguette et cabochons, et de diamants de taille brillant.
Tour de doigt : 50 €
Signée et numérotée
Poids brut : 10.7 g
1.000 / 1.500 €

409.

Cartier
Bracelet ligne articulé en platine (950°/00) serti perlé de diamants de taille ancienne (poids total d'environ 8 carats). Fermoir à cliquet, et huit de sécurité
Années 30.
Signé « Cartier Paris Londres »
Longueur : 19 cm
Poids brut : 23.24 g
3.000 / 5.000 €

410.

Bracelet ovale en platine (950°/00) rigide ouvrant, ciselé, serti de saphirs taillés à degrés.
Premier tiers du XXème.
Diamètre : 7,5 cm
Poids brut : 16.26 g
Accidents et manques (pierres desserties, égrissées)
200 / 400 €

411.

Cartier
Broche ovale en platine (950°/00) et or jaune 18K (750°/00) sertie d'un cabochon de pierre de lune au centre, entouré de rubis calibrés et de diamants taille rose.
Années 30.
Signée « Cartier, Paris » et numérotée.
Poids brut : 8.69 g
2.000 / 3.000 €



414



413



412



415

Quatre diamants provenant de mines sud-africaines

412.

Diamant rond de taille brillant sur papier accompagné d'un certificat du HRD attestant des caractéristiques suivantes :
Poids : 0.82 ct
Couleur : E
Pureté : VVS1
Cut : VG, VG, G
Fluo : Nil
1.800 / 2.200 €

413.

Diamant rond de taille brillant sur papier accompagné d'un certificat du HRD attestant des caractéristiques suivantes :
Poids : 1.31 ct
Couleur : G
Pureté : VVS2
Cut : VG, EXC, VG
Fluo : Nil
3.500 / 4.000 €

414.

Diamant rond de taille brillant sur papier accompagné d'un certificat du HRD attestant des caractéristiques suivantes :
Poids : 1.73 ct
Couleur : G
Pureté : VVS1
Cut : VG, VG, G
Fluo : Nil
6.000 / 8.000 €

415.

Diamant rond de taille brillant sur papier accompagné d'un certificat du HRD attestant des caractéristiques suivantes :
Poids : 1.86 ct
Couleur : +D
Pureté : VVS2
Cut : VG, VG, VG
Fluo : Slight
14.000 / 18.000 €



416.

Plat circulaire en argent, frise de palmettes. Poinçon au Vieillard (1819-1838).

397 grammes

100 / 150 €

417.

Plat circulaire à contours en argent, l'aile chiffrée.

824 grammes

200 / 250 €

418.

Grand plat ovale à contours en argent, l'aile armoriée.

1576 grammes

380 / 450 €

418 bis.

Plat ovale à contours en argent

1150 grammes

230 / 300 €

419.

PESSIS Frères. Plat ovale à contours en argent, l'aile doublement armoriée.

1275 grammes

300 / 400 €

420.

PESSIS Frères. Plat circulaire à contours en argent, l'aile armoriée.

896 grammes

220 / 250 €

421.

BEGUIN. Plat circulaire à contours en argent, l'aile armoriée.

538 grammes

140 / 160 €

422.

DOYEN. Plat circulaire à contours en argent.

537 grammes

140 / 160 €

423.

COSSON-COREY. Plat ovale à contours en argent armorié sur l'aile.

1010 grammes

250 / 300 €

424.

LEVASSEUR. Jatte de forme polylobée en argent à décor de filets, feuilles et nœuds.

754 grammes

180 / 230 €



425.

COSSON-COREY. Beau légumier de forme contournée en argent, la prise formée d'un chou-fleur.

1287 grammes
300 / 400 €

426.

Deux plats de forme carrée contournée à filets en argent.

1036 grammes
250 / 300 €

427.

CHRISTOFLE. Suite de quatre dessous de bouteille en métal argenté.

D_15 cm.
On y joint quatre salerons de forme champignon
30 / 50 €

428.

Jatte en argent circulaire, frise de lauriers
415 grammes
80 / 120 €



429.

Plat en argent à filets et contours, chiffré TB.
725 grammes
150 / 200 €

430.

Coupe à côtes en argent
241 grammes
60 / 80 €



431.

Coupe quadripode en argent étranger 800 / 1000ème
341 grammes
50 / 80 €

432.

E. HUGO. Bouillon couvert et son dormant en argent finement ciselé, les anses et la prise formées de branchages.
489 grammes
120 / 150 €

433.

Large tasse à chocolat et sa sous-tasse en argent, frise de feuilles d'eau. Orfèvre Boulenger.
325 grammes (bosses)
60 / 100 €

434.

CHRISTOFLE. Huit assiettes de présentation en métal argenté.
150 / 200 €

435.

Suite de vingt-quatre couteaux, manches en nacre sculptée et chiffrés RP. Dans leur écrin d'origine
100 / 150 €

436.

AUDIN Fils à Nevers. Dix-huit couteaux de table, manches en argent fourré chiffré. Dans leur écrin d'origine.
Poids brut 1389 grammes
100 / 150 €

437.

Service à poissons, manche en argent fourré, dans un écrin.
Poids brut 287 grammes
30 / 50 €

438.

Large coffret présentant un service à découper la viande, un service à poisson et un couvert à salade, les manches en argent fourré. On y joint un couteau et une fourchette manches en argent fourré.
Poids brut 896 grammes
60 / 80 €

439.

Coffret de naissance en argent de style Louis XVI comprenant timbale, couvert, coquetier et cuillère.
253 grammes.
Dans son écrin
50 / 80 €

440.

Ménagère en argent comprenant douze couverts à décor de palmes et rinceaux.
1896 grammes.
Dans un coffret en bois de la maison C. Villard à Lyon
350 / 450 €

441.

Coquetier et sa cuillère en argent partiellement vermeillé. 41 grammes. Dans son écrin
30 / 50 €

442.

Service à dessert en argent comprenant, dans deux coffrets d'une maison lyonnaise, douze cuillères à dessert, une pelle à glace, une cuillère à saupoudrer et une pince à sucre.
509 grammes
100 / 120 €

443.

Suite de onze petites cuillères en argent
143 grammes
35 / 45 €

444.

Suite de douze petites cuillères en vermeil, dans un écrin
216 grammes
60 / 80 €



445 - 446

445.

Suite de douze couteaux à fruits en nacre et argent
Les lames au poinçon Minerve, l'écrin portant
étiquette de Laporte à Paris
Poids brut 330 grammes
120 / 180 €

446.

Suite de douze couteaux à fruits, au modèle.
Lames en métal
50 / 80 €

447.

Vingt-trois couteaux à fruits, manches en argent
fourré, lame argent pour onze d'entre eux.
360 grammes pour les pièces pesables, répartis dans
deux coffrets marquetés
80 / 120 €

448.

Deux louches en argent modèles uniplat et filet.
484 grammes (bosses à l'une)
120 / 150 €

449.

Cuillère à ragoût en argent modèle uniplat. Premier
coq, orfèvre Dehanne et deux cuillères à saupoudrer
en argent.
281 grammes
70 / 90 €

450.

Quatre cuillères à soupe et trois fourchettes en
argent uniplat. Poinçon au Vieillard.
493 grammes
100 / 150 €

451.

Louche en argent, modèle rocaille.
253 grammes
50 / 80 €

452.

Cuillère à ragoût en argent uniplat. Poinçons aux
fermiers généraux, F couronné pour Angers (?).
Orfèvre C.R.S. (?). La spatule gravée d'initiales.
157 grammes
100 / 150 €

453.

Suite de douze fourchettes à huitre en argent,
poinçon Vieillard (1819 à 1838)
298 grammes
80 / 120 €

454.

Suite de six petites cuillères en argent uniplat. Russie,
Pavel Ovchinnikov.
109 grammes
30 / 50 €

455.

Ensemble de neuf cuillères à soupe et sept
fourchettes en argent modèle uniplat, toutes
insculpées des lettres B.G.
1388 grammes
320 / 380 €

456.

Louche en argent, modèle uniplat, la spatule gravée
d'armoiries et des initiales E.P.D. Lille, orfèvre Jean-
Baptiste Gossart (1769-1771).
Poids 197 grammes
60 / 80 €



453

457.

Ensemble de six couverts en argent, modèle uniplat.
Travail français du XVIIIème siècle.
1008 grammes
250 / 300 €

458.

Ensemble de six fourchettes et trois cuillères à soupe en argent. Poinçons au coq et vieillard.
675 grammes
160 / 200 €

459.

Ensemble de quatre fourchettes à filets au coq et trois cuillères à soupe à la Minerve.
593 grammes
150 / 180 €

460.

Ensemble de huit cuillères à soupe modèle à filets. Poinçons au coq et vieillard.
661 grammes
160 / 180 €

461.

Suite de six fourchettes en argent modèle uniplat. Poinçon au coq (1798-1809).
Orfèvre Jean-Dominique Naudin. 492 grammes.
On y joint deux fourchettes au modèle poinçon Minerve.
142 grammes.
Poids total 634 grammes
150 / 200 €

462.

Couverts à découper le gigot, manches en argent fourré et pelle à tarte manche argent fourré.
Poids brut 440 grammes
20 / 30 €

463.

Lot comprenant quatre couverts en argent de style Rocaille (trois modèles), une cuillère et deux fourchettes.
921 grammes
150 / 250 €

464.

Ensemble en ivoire et argent comprenant une louche à manche tourné et une pelle à tarte.
Poids brut 200 grammes.
On y joint un casse-noix manche en ivoire tourné
40 / 60 €

465.

Lot comprenant : cuilleron en ivoire, dans son écrin, trois pinces à sucre en argent, ciseaux à raisin prises en argent fourré étranger et un casse-noix, manche en argent fourré.
Poids brut 300 grammes
50 / 80 €

466.

Important lot de cuillères à dessert en argent, plusieurs modèles.
408 grammes
60 / 100 €

467.

Suite de douze cuillères à moka en métal argenté suédois, la prise en brin de muguet
20 / 30 €

468.

Lot en argent comprenant couvert en argent étranger, trident pour le service, cuillères et cuillères à sel et à œuf.
263 grammes
30 / 50 €

469.

Beau service à glace comprenant une pelle et douze cuillères en argent Minerve ciselé de décors naturalistes, tous différents Orfèvre Victor Boivin
261 grammes
100 / 150 €

470.

Lot en argent comprenant couverts à poisson, cuillères et passe-thé. Poids 637 grammes. On y joint deux pièces de service manches en argent fourré.
Poids brut 90 grammes
120 / 180 €



469

471.

Grande VERSEUSE « marabout » en argent, le corps à côtes torsées rehaussées de vagues ciselées à fond à amati, le bec terminé par une agrafe rocaille et des roseaux, entourant un cartouche frappé de double armoiries d'apparat dites « d'alliance », symbolisant l'union matrimoniale de deux familles.

Elles s'énoncent comme suit :

- A droite : D'argent à deux épées d'argent garnies d'azur mises en sautoir, les pointes en haut, cantonnées au chef et aux flancs de trois croissants d'argent, et en pointe d'une quintefeuille du même. (Ces armes sont reproduites dans l'ouvrage de Michel Popoff, Armorial de la Cour des Monnoyes).

- A gauche : D'argent à six burelles de gueules.

Ces armoiries sont celles de :

- Claude CHRESTIEN, écuyer, sieur de SAINTE-BERTHE (1697-1764), conseiller du roi, président en la Chambre des monnaies et ancien lieutenant de la maréchaussée de Clermont (Oise).

Et de son épouse :

- Marie Anne BUREL (1696-1783), fille de Charles BUREL, conseiller du roi et substitut du bailliage de Clermont (Oise). Ces armoiries ont pu être apposées consécutivement à l'union de ces deux notabilités, le 8 octobre 1718, en la paroisse Saint-Pierre de Beauvais (Oise). Il est intéressant de souligner que les armes de l'épouse sont dites « parlantes », en ce sens qu'elles comportent un meuble évoquant l'origine du patronyme, ici les burelles qui évoquent des cloisons séparant dans les salles de juridictions les juges et le peuple (Charles de Grandmaison, le Dictionnaire héraldique, 1861). Le couvercle à décor de côtes torsées et vagues couvrant le bec verseur d'une coquille, agrémenté d'une poussette ornée d'un décor rocaille. Le frétel en forme de grenade. Anse en bois noirci, à attaches ornées de disques concentriques. Poinçon de charge Paris, 1750-1756, et de décharge. Poinçon de maison commune de Paris, 1752. Dans le style de Nicolas Besnier et Charles Donze (Maîtres orfèvres reçus respectivement en 1714 et 1756).

Hauteur : 23 cm

Poids brut: 835 g

3.000 / 5.000 €

472.

Timbale en argent et vermeil, à fond plat, à décor repoussé de trois cartouches feuillagés contenant des motifs de paysage ou d'animaux. Russie. Moscou. Milieu XVIIIème siècle. Marque d'essayeur K'Grigoryev (1741-1749). Poinçon de maître non identifié

Hauteur : 8.2 cm

Poids brut : 70 g Enfoncements

400 / 500 €



471



472

473.

Ménagère Christofle modèle America comprenant douze grands couverts, douze couverts à entremet, douze couverts à poisson, douze grands couteaux, douze couteaux à fruit, douze petites cuillères, douze fourchettes à gâteau, douze fourchettes à huitre, douze fourchettes à crustacé, douze cuillères à moka en métal doré, une pelle à tarte, une grande louche, une louche moyenne, une pelle et une fourchette à poisson, une cuillère à ragout, une grande fourchette, une pince à sucre et douze porte couteaux. On y joint un sucrier en verre et métal argenté marqué orfèvrerie Christofle et une saucière sur plateau adhérent
300 / 400 €

474.

Suite de six cuillères à moka en argent russe
120 grammes
30 / 50 €

474 bis.

Petite timbale tulipe sur piédouche en argent. Présente au revers le poinçon répété d'un orfèvre du XVIIIème siècle.
74 grammes
30 / 50 €

475.

Service à poisson en argent anglais, manche en ivoire. Une pelle, six fourchettes et six couteaux. Poids brut 547 grammes
50 / 80 €

475 bis.

Timbale tronconique en argent. Porte au revers le poinçon de l'Association des Orfèvres (1793-1794).
93 grammes
30 / 50 €

476.

Importante ménagère en argent à décor rocailles et floral, les spatules chiffrées comprenant vingt-deux cuillères à soupe, quarante fourchettes, une louche et une cuillère à ragout
5803 grammes
1.200 / 1.500 €

477.

Ensemble de dix sept fourchettes à crustacés (trois modèles différents)
364 grammes
60 / 80 €

478.

Suite de six cuillères à moka en argent étranger, modèle rocaille ajourré
70 grammes
15 / 20 €

478 bis.

Suite de douze petites cuillères en argent à motifs fleuris, dans leur écrin
258 grammes
50 / 80 €

479.

Suite de dix grandes cuillères en argent, modèle rocaille, spatule chiffrée.
1024 grammes
200 / 250 €

480.

Suite de douze grands couteaux et douze couteaux à fruit lame en métal de Cardeilhac, manche en ivoire et viroles en argent (quelques fentes)
60 / 100 €

481.

Suite de douze couteaux à fruit, manche en ivoire, viroles et lames en argent.
362 grammes.
On y joint six couteaux en ivoire incrustés d'un chiffre couronné (fentes)
100 / 150 €

482.

Deux taste-vins en argent, l'un à anse de serpent marqué J. Pierrat, l'autre plus petit aux initiales C.B.
116 grammes
80 / 120 €

483.

Deux taste-vins en argent, l'un à anse de serpent, l'autre à godrons.
171 grammes
60 / 100 €

484.

Tasse et sa sous-tasse en argent à décor de nielle et de cartouches. On y joint deux ronds de serviette et une cuillère à œuf (acc à l'un).
207 grammes
40 / 60 €

485.

Lot comprenant une tasse en argent russe, deux sous-tasses en argent et trois salerons monture argent intérieur en verre, avec cuillères à sel.
Poids net 330 grammes
60 / 100 €



486.

Lot comprenant : moutardier en cristal monture argent et cuillère (acc), deux coquetiers, six gobelets à liqueur décor rocaille, rond de serviette.
Poids brut 477 grammes. Poids net (hors moutardier) 210 grammes
40 / 60 €

487.

Huilier-vinaigrier en métal argenté, la monture simulant le bambou.
Travail de la maison Christofle vers 1900
30 / 50 €

488.

Suite de six verres à cerises en cristal gravé et métal argenté.
H_8,2 cm
60 / 80 €

489.

Précieux bougeoir à main en vermeil, la prise figurant une cariatide, le binet et le plateau ornés d'un monogramme dans un cartouche.
Poinçon au premier coq, Province, 1798-1809.
105 grammes.
H_4,5 cm.
Binet à refixer
80 / 120 €

490.

Théière et sucrier en argent de forme rocaille, chiffrés.
871 grammes
180 / 230 €

491.

Verseuse couverte à côtes en argent.
422 grammes (bosses)
100 / 120 €

492.

Verseuse quadripode à côtes en argent.
210 grammes
50 / 80 €

493.

Paire de salerons doubles sur plateau adhérent en argent
920 grammes
230 / 280 €

494.

Huilier vinaigrier en argent, flacons en cristal doré (accident à un bouchon).
Poids (sans les flacons) 864 grammes
200 / 300 €

495.

Beau petit sucrier en argent à décor finement ciselé de végétaux et volatiles. On y joint deux sous-tasses du même service
214 grammes
50 / 80 €

496.

Monture d'huilier-vinaigrier en argent, figurant des palmes et des sphinges, converti en objet d'écriture (?), torsion à l'un des pieds.
Poids net 616 grammes
120 / 180 €

497.

Sucrier en argent et cristal poinçon Minerve vers 1840-50.
729 grammes
100 / 150 €

498.

Saleron de table en argent de forme coquille, reposant sur une base circulaire quadripode Poinçon Vieillard (1819-1838).
223 grammes
60 / 80 €

499.

Ensemble de quatres timbales en argent
310 grammes
60 / 80 €

500.

Tastevin à côtes en argent gravé L.TRANCHANT
117 grammes
30 / 50 €

501.

MAYER, orfèvre de l'Empereur. Coupelle en forme de feuille, l'anse formée par un amour tenant un blason. Poinçon Minerve, vers 1850
93 grammes
50 / 80 €

502.

Pince à asperges en métal argenté à décor ajouré de rinceaux.
20 / 30 €

503.

Grand bougeoir à main en forme de feuille en argent étranger.
270 grammes
30 / 50 €

504.

Verseuse en argent à décor de frises de feuillage, l'anse en palissandre.
170 grammes
40 / 60 €

505.

Ensemble en argent comprenant une tasse et sa sous-tasse et quatre ronds de serviette.
229 grammes
50 / 80 €

506.

COSSON-COREY. Important plateau de forme rocaille en métal argenté à décor d'armoiries d'alliance surmontées d'un heaume de chevalier.
L_68,5 cm.
200 / 300 €

507.

LAPAR. Ensemble en argent à côtes composé d'une verseuse, d'un sucrier et d'une coupe.
1006 grammes
250 / 300 €

508.

Huilier-vinaigrier en argent de forme rocaille et ses bouchons, carafes en cristal bleu et translucide (une prise recollée). Epoque XVIIIème siècle, poinçons aux fermiers généraux.
832 grammes
250 / 350 €

509.

Moutardier en argent et cristal et paire de salerons au Vieillard (acc).
629 grammes
150 / 200 €

510.

Théière et sucrier en argent, la prise en grappe et les pieds en rocaille à coquille.
Monogrammées.
664 grammes
150 / 200 €

511.

Grande timbale droite en argent, poinçon Vieillard.
102 grammes
50 / 80 €

512.

Grande timbale droite en argent 18ème.
218 grammes
200 / 300 €

513.

Ensemble de quatre timbales en argent, à décor pour trois d'entre elles de frises et pour la dernière de médaillon rubanné et rinceaux.
On y joint une timbale au Vieillard.
437 grammes
100 / 150 €

513 bis.

Timbale en argent et étui à cigarettes en argent de style Art Déco
176 grammes
40 / 60 €

514.

Verseuse en argent étranger de forme orientale, chiffré d'un double M dans un écusson et d'une couronne au revers
419 grammes (bosses)
80 / 120 €

515.

Verseuse ventrue en argent à motifs naturalistes en relief, anses en ébène
709 grammes
150 / 200 €

516.

ERCUIS. Sucrier en métal argenté d'époque Art Déco, la prise en bois de palmier.
H_10,5 cm
50 / 80 €

517.

Sucrier en argent de style Louis XVI, l'intérieur en cristal bleu
Poids net 317 grammes
80 / 120 €

518.

Suite de quatre salerons en argent, l'intérieur en verre bleu Poinçon au coq (1798-1818).

Poids net 170 grammes

On y joint un vide-poches en métal argenté, intérieur accidenté

60 / 100 €

519.

Grande verseuse en argent, accident au bec verseur.

634 grammes

100 / 120 €

520.

Sucrier en argent finement ciselé et ajouré de rinceaux, guirlandes et médaillons

Intérieur en cristal (deux éclats)

Poids net 307 grammes

80 / 120 €



501

521.

Deux timbales en argent.

121 grammes. Bosses

30 / 45 €

522.

LAPAR. Important samovar et son bruleur en métal argenté. Style Louis XV, reposant sur des pieds en bois tourné.

H_43 cm (manque une prise latérale)

300 / 500 €

523.

BACCARAT. Verseuse en cristal à côtes, la monture en argent

XIXème siècle

H_22 cm

80 / 120 €



508



507



516



522

522

CONDITIONS DE VENTE

Les conditions générales de la vente et tout ce qui s'y rapporte sont régis uniquement par le droit français.

Le fait de participer à la présente vente aux enchères publiques implique que tous les acheteurs ou leurs mandataires, acceptent et adhèrent à toutes les conditions ci-après énoncées.

La vente est faite au comptant et conduite en euros.

DÉFINITIONS ET GARANTIES

Les indications figurant au catalogue sont établies par Métayer Maison de Ventes aux Enchères et l'expert, sous réserve des rectifications, notifications et déclarations annoncées au moment de la présentation du lot et portées au procès-verbal de la vente. Les dimensions, couleurs des reproductions et informations sur l'état des œuvres et objets sont fournies à titre indicatif. L'absence d'indications relatives à un incident, un accident, une restauration ou une mesure conservatoire affectant un lot n'indique pas que l'œuvre ou l'objet en soit exempt. Tous les lots sont vendus dans l'état où ils se trouvent au moment de leur adjudication avec leur possible défauts et imperfections.

Aucune réclamation ne sera admise une fois l'adjudication prononcée, une exposition préalable ayant permis aux acquéreurs l'examen des œuvres présentées.

Pour les lots dont le montant de l'estimation basse dépasse 1.500 euros figurant dans le catalogue de vente, un rapport de condition sur l'état de conservation pourra être communiqué gracieusement sur demande. Les informations y figurant sont fournies à titre indicatif uniquement. Celles-ci ne sauraient engager en aucune manière la responsabilité de Métayer Maison de Ventes aux Enchères ni de son expert.

En cas de contestation au moment de l'adjudication, s'il est établi que deux ou plusieurs enchérisseurs ont simultanément porté une enchère équivalente, et réclament en même temps l'adjudication du lot pour leur compte, après le prononcé du mot adjugé, le dit lot sera remis en adjudication au prix proposé par les enchérisseurs et tout le public présent sera admis à enchérir de nouveau.

LES ENCHÈRES TÉLÉPHONIQUES ET INTERNET

La prise en compte et l'exécution des enchères téléphoniques et internet est un service gracieux rendu par Métayer Maison de Ventes aux Enchères. À ce titre, notre société n'assumera aucune responsabilité si la liaison téléphonique ou internet est interrompue, n'est pas établie ou tardive.

Métayer Maison de Ventes aux enchères n'assumera aucune responsabilité en cas d'inexécution au titre d'erreurs ou d'omissions en relation avec les ordres téléphoniques.

Le seul click de formulation d'enchère via www.drouotlive.com ou www.invaluable.com établit une enchère au même titre que si elle était portée dans la salle de vente.

En aucun cas, l'évocation d'une erreur ou d'une mauvaise manipulation ne pourrait soustraire l'acquéreur via internet à son obligation de régler les sommes dues.

FRAIS À LA CHARGE DE L'ACHETEUR

L'acheteur paiera à Métayer Maison de Ventes aux Enchères, en sus du prix d'adjudication ou prix au marteau, une commission d'adjudication de: 25,2 %

LA SORTIE DU TERRITOIRE FRANÇAIS

La sortie d'un objet ou d'une œuvre du territoire français peut être sujette à une autorisation administrative.

L'obtention du document concerné ne relève que

de la responsabilité du bénéficiaire de l'adjudication du lot concerné par cette disposition.

Le retard ou le refus de délivrance par l'administration des documents de sortie du territoire, ne justifiera ni l'annulation de la vente, ni un retard de règlement, ni une résolution.

Si notre Société est sollicitée par l'acheteur ou son représentant, pour faire ces demandes de sortie du territoire, l'ensemble des frais engagés sera à la charge totale du demandeur. Cette opération ne sera qu'un service rendu par Métayer Maison de Ventes aux Enchères

EXPORTATION APRÈS LA VENTE

La TVA collectée au titre des frais de vente ou celle collectée au titre d'une importation temporaire du lot, peut être remboursée à l'adjudicataire dans les délais légaux sur présentation des documents qui justifient l'exportation du lot acheté.

PRÉEMPTION DE L'ÉTAT FRANÇAIS

L'État français dispose, dans certains cas définis par la loi, d'un droit de préemption des œuvres vendues aux enchères publiques.

Dans ce cas, l'État français se substitue au dernier enchérisseur sous réserve que la déclaration de préemption formulée par le représentant de l'Etat dans la salle de vente, soit confirmée dans un délai de quinze jours à compter de la vente.

RESPONSABILITÉ DES ENCHÉRISS EURS

En portant une enchère sur un lot, les enchérisseurs assument la responsabilité personnelle de régler le prix d'adjudication de ce lot, augmenté de la commission d'adjudication et de tous droits ou taxes exigibles. Les enchérisseurs sont réputés agir en leur nom et pour leur propre compte, sauf convention contraire préalable à la vente et passée par écrit avec Métayer Maison de Ventes aux Enchères.

DÉFAUT DE PAIEMENT

Conformément à l'article 14 de la loi n°2000-642 du 10 juillet 2000, à défaut de paiement par l'adjudicataire, après mise en demeure restée infructueuse, le bien est remis en vente à la demande du vendeur sur folle enchère de l'adjudicataire défaillant; si le vendeur ne formule pas cette demande dans un délai d'un mois à compter de l'adjudication, la vente est résolue de plein droit, sans préjudice de dommages et intérêts dus par l'adjudicataire défaillant Métayer Maison de Ventes aux Enchères se réserve le droit de réclamer à l'adjudicataire défaillant - des intérêts au taux légal - des frais forfaitaires de recouvrement, correspondant à 10% du prix d'adjudication, avec un minimum de 250 euros - le paiement du prix d'adjudication ou: - la différence entre ce prix et le prix d'adjudication en cas de revente s'il est inférieur, ainsi que les coûts générés pour les nouvelles enchères - la différence entre ce prix et le prix d'adjudication sur folle enchère s'il est inférieur, ainsi que les coûts générés pour les nouvelles enchères.

Métayer Maison de Ventes aux Enchères se réserve également le droit de procéder à toute compensation avec les sommes dues par l'adjudicataire défaillant ou à encaisser les chèques de caution si, dans les deux mois après la vente, les bordereaux ne sont toujours pas soldés.

L'opérateur de vente volontaire est adhérent au Registre central de prévention des impayés des Commissaires priseurs auprès duquel les incidents de paiement sont susceptibles d'inscription.

Les droits d'accès, de rectification et d'opposition pour motif légitime sont à exercer par le débiteur concerné auprès du Symev,15 rue Freycinet 75016 Paris.

ENLÈVEMENT DES ACHATS, ASS URANCE, MAGASINAGE ET TRANSPORT

Métayer Maison de Ventes aux Enchères ne remettra les lots vendus à l'adjudicataire qu'après encaissement de l'intégralité du prix global.

Il appartient à l'adjudicataire de faire assurer les lots dès leur adjudication puisque dès ce moment, les risques de perte, vol, dégradations ou autres sont sous son entière responsabilité.

Métayer Maison de Ventes aux Enchères décline toute responsabilité quant aux dommages eux-mêmes ou à la défaillance de l'adjudicataire de couvrir les risques contre ces dommages.

Les lots acquis lors de la vente du 20 novembre pourront être réglés et retirés sur place jusqu'au lundi 23 novembre 18h

A compter du lundi 23 novembre 18h, les achats seront déposés en garde-meubles et pourront être livrés à l'acheteur, selon devis de notre transporteur. La manutention et le magasinage n'engagent pas la responsabilité de Métayer Maison de Ventes aux Enchères.

Métayer Maison de Ventes aux Enchères n'est pas responsable de la charge des transports après la vente.

Si elle accepte de s'occuper du transport à titre exceptionnel, sa responsabilité ne pourra être mise en cause en cas de perte, de vol ou d'accidents.

PROPRIÉTÉ INTELLECTUELLE

La vente d'un lot n'emporte pas cession des droits de reproduction ou de représentation dont il constitue le cas échéant le support matériel.

PAIEMENT DU PRIX GLOBAL

Métayer Maison de Ventes aux rappelle que la vente aux enchères publiques est faite au comptant et que l'adjudicataire devra immédiatement s'acquitter du règlement total de ses acquisitions.

Le règlement pourra être effectué:

- en espèces dans la limite de 1 000 euros (résidents français)
- en espèces dans la limite de 15 000 euros (résidents étrangers)
- par chèque bancaire ou postal avec présentation obligatoire d'une pièce d'identité en cours de validité (les chèques étrangers ne sont pas acceptés)
- par carte bancaire Visa ou Master Card
- par virement bancaire en euros aux coordonnées suivantes:

COORDONNÉES BANCAIRES BNP PARI BAS

Agence Centrale 1 boulevard Haussmann, 75009 Paris

RIB : 30004 02550 00010173808 36

IBAN : FR 76 3000 4025 5000 0101 7380 836

BIC : BNPAFR PPPOP

Nom et Prénom _____

Adresse _____

DEMANDE D'APPEL TÉLÉPHONIQUE

ORDRE FERME

Téléphone _____

VENTE AUX ENCHÈRES PUBLIQUES

E-mail _____

PARIS - SALLE ROSSINI
VENDREDI 20 NOVEMBRE
LUNDI 23 NOVEMBRE 2015

LOT No	DESCRIPTION DU LOT	LIMITE EN

Après avoir pris connaissance des conditions de vente décrites au catalogue, je déclare les accepter et vous prie d'acquiescer pour mon compte personnel, aux limites indiquées en, les lots désignés ci-dessous (les limites ne comprenant pas les frais en sus des enchères.

Références obligatoires (Veuillez joindre un RIB et la copie d'une pièce d'identité)

Aucune demande d'enchère téléphonique ne sera prise en compte pour les lots ayant une estimation inférieure à 500 euros, veuillez pour ceux-ci laisser des ordres fermes ou suivre les enchères en direct sur www.drouotlive.com

Les ordres d'achat doivent être reçus au moins 24 heures avant la vente

À envoyer à

Date et signature obligatoires

MÉTAYER MAISON DE VENTES AUX ENCHÈRES
 16 rue Pavée 75004 Paris
 T. : +33 1 48 04 01 12
contact@metayer-auction.com

REMERCIEMENTS

Katrin Baumann
T. : +33 6 09 17 50 14
www.katrinbaumann.com

qui a parcouru la campagne nivernaise pour réaliser
les photographies

The Letter O.
Olivia Jourde et Agathe Briot
19 rue Neuve Saint-Pierre
75004 Paris
contact@theletter-o.com
T. : +33 9 53 55 52 15
www.theletter-o.com

pour la conception graphique

Amandine Dupard, pour sa précieuse collaboration
au bureau de Nevers

Christophe Perles, pour ses remerciements répétés
dans ses catalogues

et

Vanessa, sans qui rien n'aurait été possible

Imprimé par :

Burlet Graphics
12 à 26 rue de Lyon
94700 Maisons-Alfort
T. : 01 45 17 09 00
www.burlet-graphics.fr





MÉTAYER
MAISON DE VENTES AUX ENCHÈRES

MÉTAYER MAISON DE VENTES AUX ENCHÈRES
16 rue Pavée 75004 Paris
T. : +33 1 48 04 01 12
contact@metayer-auction.com