

J.J. MATHIAS Y.M. LE ROUX - C. MOREL
BARON RIBEYRE & ASSOCIÉS



PARIS - DROUOT - MERCREDI 27 JUIN 2007 - SALLE 1



J.J. MATHIAS
Commissaire-Priseur Judiciaire
S.V.V. - EURL agrément n° 2004-496
5, rue de Provence - 75009 PARIS
Tél. : 01 47 70 00 36 - Fax : 01 47 70 22 42

Y.M. LE ROUX - C. MOREL
Commissaires-Priseurs Judiciaires
S.V.V. - SARL agrément n° 2002-382
18, rue de la Grange-Batelière - 75009 PARIS
Tél. : 01 47 70 83 00 - Fax : 01 42 46 60 63

BARON RIBEYRE & Associés
Commissaires-Priseurs Judiciaires
S.V.V. agrément n° 2001-19
5, rue de Provence - 75009 PARIS
Tél. : 01 42 46 00 77 - Fax : 01 45 23 22 92

Site : blm-auction.com
E-mail : contact@blm-auction.com



MERCREDI 27 JUIN 2007
à 13 h 30 - Salle 1

BIJOUX - ORFÈVRENERIE
GRAVURES ET DESSINS ANCIENS
TABLEAUX ANCIENS
DESSINS ET TABLEAUX MODERNES
SCULPTURES MODERNES ET CONTEMPORAINES
ART NOUVEAU - ART DÉCO - ARTS D'ASIE
MOBILIER ET OBJETS D'ART - TAPIS

EXPOSITIONS PUBLIQUES :
Mardi 26 Juin 2007 de 11 h à 18 h
Mercredi 27 Juin 2007 de 11 h à 12 h

CONDITIONS DE VENTE

La vente se fera expressément au comptant et sera conduite en euros.

Les acquéreurs paieront, en sus des enchères, par lot les frais et taxes suivants :

20,33 % TTC jusqu'à 200 000 €

15 % TTC au-dessus de 200 000 €

Pour les lots vendus par autorité de justice, les frais et taxes sont de 14,352 % TTC

L'adjudicataire, mandant ou mandataire, sera le plus offrant et dernier enchérisseur, et aura pour obligation de remettre ses nom et adresse, pièce d'identité ainsi que les coordonnées bancaires.

Aucune réclamation ne sera recevable dès l'adjudication prononcée, les expositions successives ayant permis aux acquéreurs de constater l'état des objets présentés.

Conformément à la loi, les indications portées au catalogue engagent la responsabilité des S.V.V. J.J. MATHIAS, LE ROUX MOREL, BARON RIBEYRE & Associés, Commissaires-Priseurs Judiciaires, et des experts, compte tenu des rectifications au moment de la présentation de l'objet et portées au procès-verbal de la vente.

Aucun lot ne sera remis aux acquéreurs avant acquittement de l'intégralité des sommes dues.

En cas de paiement par chèque, le retrait des objets sera différé jusqu'à l'encaissement du chèque.

Les chèques tirés sur une banque étrangère ne seront autorisés qu'après l'accord préalable des S.V.V. J.J. MATHIAS, LE ROUX MOREL, BARON RIBEYRE & Associés, Commissaires-Priseurs Judiciaires. Pour cela il est conseillé aux acheteurs de nous transmettre, avant la vente, une lettre accreditive de leur banque pour le montant prévisionnel de leurs achats.

Une fois l'adjudication prononcée, les objets adjugés sont placés sous l'entière responsabilité des acquéreurs, le magasinage de l'objet n'engage pas la responsabilité des S.V.V. J.J. MATHIAS, LE ROUX MOREL, BARON RIBEYRE & Associés, Commissaires-Priseurs Judiciaires.

Les dimensions inscrites au catalogue sont données à titre indicatif.

Tout enchérisseur est censé agir pour son propre compte sauf dénonciation préalable de sa qualité de mandataire pour le compte d'un tiers, acceptée par les S.V.V. J.J. MATHIAS, LE ROUX MOREL, BARON RIBEYRE & Associés, Commissaires-Priseurs Judiciaires et assure la responsabilité pleine et entière en agissant pour le compte d'un tiers.

Les personnes désireuses d'enchérir doivent se faire enregistrer avant la vente auprès des S.V.V. J.J. MATHIAS, LE ROUX MOREL, BARON RIBEYRE & Associés, Commissaires-Priseurs Judiciaires, en fournissant une copie de leur passeport ou de leur carte nationale d'identité, une lettre accreditive de leur banque ou un R.I.B.

ORDRES D'ACHAT

Les S.V.V. J.J. MATHIAS, LE ROUX MOREL, BARON RIBEYRE & Associés, Commissaires-Priseurs Judiciaires et les experts se chargent d'exécuter gracieusement les ordres d'achat qui leur sont confiés et ne peuvent être tenus pour responsables en cas de manquement ou problème de liaison téléphonique.

Si vous souhaitez enchérir, par téléphone, il convient d'en faire la demande par écrit accompagnée d'un relevé d'identité bancaire ou d'une lettre accreditive de votre banque ainsi qu'une copie de votre passeport ou de votre carte nationale d'identité au plus tard 24 heures avant la vente.

AVIS

Téléphone pendant l'exposition : 01 48 00 20 01

Catalogue visible sur le site : blm-auction.com

RÉSULTATS DES VENTES

Dans la Gazette de l'Hôtel Drouot, chaque vendredi.

Abonnement, renseignements : 10, rue du Faubourg Montmartre 75009 Paris - 01 47 70 93 00



Photos :
SEBERT

Maquette : Adrien BLANCHET, Philippe CUNY
Dominique de PAILLERETS et Pauline RIBEYRE

TELLIEZ

10, rue du Four-Saint-Jacques - 60200 COMPIÈGNE - 03 44 20 21 50

J.J. MATHIAS
Commissaire-Preneur Judiciaire
S.V.V. - EURL agrément n° 2004-496
5, rue de Provence - 75009 PARIS
Tél. : 01 47 70 00 36 - Fax : 01 47 70 22 42

Y.M. LE ROUX - C. MOREL
Commissaires-Preneurs Judiciaires
S.V.V. - SARL agrément n° 2002-382
18, rue de la Grange-Batelière - 75009 PARIS
Tél. : 01 47 70 83 00 - Fax : 01 42 46 60 63

BARON RIBEYRE & Associés
Commissaires-Preneurs Judiciaires
S.V.V. agrément n° 2001-19
5, rue de Provence - 75009 PARIS
Tél. : 01 42 46 00 77 - Fax : 01 45 23 22 92

Site : blm-auction.com
E-mail : contact@blm-auction.com

Assistés des experts :

Pour les bijoux et l'orfèvrerie :
Cabinet DECHAUT-STETTEN
M. Thierry STETTEN
Expert près la Cour d'Appel de Paris
10, rue du Chevalier de Saint-Georges
75001 PARIS
Tél. : 01 42 60 27 14 - Fax : 01 49 27 91 46

Pour les arts d'Asie :
M. Guy RAINDRE
5, rue de Provence, 75009 PARIS
Tél. : 01 40 22 02 25 - Fax : 01 48 01 04 84

Pour les céramiques :
M. Cyrille FROISSART
9, rue Frédéric Bastiat, 75008 PARIS
Tél./Fax : 01 42 25 29 80

Pour les estampes, dessins et tableaux anciens, modernes et contemporains :

Cabinet SCHOELLER
15, rue Drouot, 75009 PARIS
Tél. : 01 47 70 15 22 - Fax : 01 42 46 44 91
E-mail : cabinetschoeller@hotmail.com

M. Frédéric CHANOIT
12, rue Drouot, 75009 PARIS
Tél. : 01 47 70 22 33 - Fax : 01 47 70 22 44

M. René MILLET
4, rue de Miromesnil, 75008 PARIS
Tél. : 01 44 51 05 90 - Fax : 01 44 51 05 91

M. André CANDILLIER
26, rue de Seine, 75006 PARIS
Tél. : 01 43 54 59 24

Cabinet TURQUIN, MAUDUIT et ÉTIENNE
69, rue Sainte-Anne, 75002 PARIS
Tél. : 01 47 03 48 78 - Fax : 01 42 60 59 39

MM. Bruno & Patrick de BAYSER
69, rue Sainte-Anne, 75002 PARIS
Tél. : 01 47 03 49 87 - Fax : 01 42 97 51 03
E-mail : bb@debaysier.com

Pour le mobilier et les objets d'art :

M. Christian RICOUR-DUMAS
Expert près la Cour d'Appel de Versailles
ricourdumas.expert@free.fr
Tél. : 01 45 79 20 80 - Fax : 01 45 79 32 54

M. Christian BERNARD
43, rue de Lille, 75007 PARIS
Tél. : 01 42 96 40 31

M. Marc PERPITCH
52, rue du Bac, 75007 PARIS
Tél. : 01 45 48 53 30 - Fax : 01 42 84 04 64

M. Xavier de CLERVAL
3, rue Geoffroy Marie, 75009 PARIS
Tél. : 01 48 00 93 86 - Fax : 01 48 00 93 96

M. Jean ROUDILLON
206, boulevard Saint-Germain, 75007 PARIS
Tél. : 01 42 22 85 97 - Fax : 01 45 48 55 54

M. Roland LEPIC
23, avenue Foch, 75116 PARIS
Tél. : 01 42 46 06 76

M. Félix MARCILHAC
Expert près la Cour d'Appel de Paris
8, rue Bonaparte, 75006 PARIS
Tél. : 01 43 26 47 36 - Fax : 01 43 54 96 87

M. Robert LORENZELLI
17, passage de la Géole, 78000 VERSAILLES
Tél. : 06 09 26 90 94

M. Philippe JAMAULT
17, rue de Lyon, 29200 BREST
Tél. : 02 98 46 17 57 - Fax : 02 98 46 34 75

M. Carl de LENCQUESAING
Cabinet Buttet Lencquesaing
5 bis, rue de Montenotte, 75017 PARIS
Tél. : 06 33 71 77 41 - Fax : 01 45 72 10 57

AVIS

L'ordre du catalogue sera suivi.

Abréviations des noms des experts :

D.S.	M. Dechaut et M. Stetten
A.C.	M. André Candillier
de B.	MM. Bruno et Patrick de Baysier
R.M.	M. René Millet
E.T.	Cabinet Turquin, Mauduit et Etienne
F.C.	M. Frédérick Chanoit
S.C.H.	Cabinet Schoeller
F.M.	M. Félix Marcilhac
G.R.	M. Guy Raindre
L.	M. Robert Lorenzelli
M.P.	M. Marc Perpitch
C.R.D.	M. Christian Ricour-Dumas
C.B.	M. Christian Bernard
R.L.	M. Roland Lepic
J.R.	M. Jean Roudillon
C.L.	M. Carl de Lencquesaing
X.C.	M. Xavier de Clerval

Les lots numéros 1 à 65, 66 à 86, 88 à 92, 98, 99, 100, 102, 104, 105, 108, 110, 117, 142, 158 à 165, 169 à 174, 181, 187 à 196, 218 à 222, 225 à 228, 236, 237, 242, 254, 255, 257, 259, 266, 267, 269 à 272, 276 à 279, 281 bis à 284, 286 à 288, 293, 295, 296, 3006, 309, 316 à 321
figureront sur le procès-verbal de la S.V.V. J.J. MATHIAS.

Les lots numéros 65 bis, 93, 103, 116, 168 bis, 174 bis, 175, 176, 177, 216, 250, 251, 258, 260 à 264, 273 à 275, 279, 289, 291, 292, 294, 297 à 300, 314, 315
figureront sur le procès-verbal de la S.V.V. de Y.M. LE ROUX & C. MOREL

Les lots numéros 166 à 168, 178, 215 bis, 216 bis
figureront sur le procès-verbal de la S.C.P. de Y.M. LE ROUX & C. MOREL

Les lots numéros 87, 94 à 97, 101, 106, 107, 109, 111 à 115, 118 à 141, 143 à 157, 179, 180, 182 à 186, 197, 198, 200 à 215, 223, 224, 229 à 235, 238 à 240, 243 à 249, 252, 253, 256, 265, 268, 281, 285, 290, 301 à 305, 307, 308, 310 à 313, 316 à 318
figureront sur le procès-verbal de la S.V.V. de BARON RIBEYRE & Associés

Les lots précédés d'une astérisque sont vendus par autorité de justice.

Le Cabinet DECHAUT-STETTEN applique les appellations selon les normes et réglementations techniques conformes au décret n° 2002-65 du 14 janvier 2002.

a). Le Cabinet DECHAUT-STETTEN désigne les pierres modifiées par "les pratiques lapidaires traditionnelles" de la même manière que celles qui n'auraient pas été modifiées. (Art. 3)

b). Le Cabinet DECHAUT-STETTEN désigne les pierres modifiées par d'autres procédés, par le nom de la pierre, suivi de la mention "traitee" ou par l'indication du traitement subi. (Art. 2)

Les pierres non accompagnées de certificats ou attestations de Laboratoires ont été estimées par le Cabinet DECHAUT-STETTEN en tenant compte des modifications éventuelles du paragraphe a).

Le Cabinet DECHAUT-STETTEN se tient à la disposition des acheteurs pour tous renseignements complémentaires concernant le décret 2002-65 ou les différentes sortes de traitements existants.

Les techniques d'identification et les conclusions d'analyse concernant l'origine et la classification des pierres et perles peuvent varier d'un laboratoire à un autre.

En conséquence, il est possible d'obtenir, dans certains cas, un résultat différent en fonction des laboratoires consultés.

Le Cabinet SERRET-PORTIER se tient à la disposition des acheteurs pour tout renseignement complémentaire concernant les traitements ou les règles de nomenclature.

BIJOUX

1. **Paire de pendants d'oreilles** en argent et or jaune à décor de feuilles serties de pierres blanches imitation. Systèmes pour oreilles percées. D.S.
Haut. : 4,3 cm - Poids brut : 10,1 g 150 / 200 €
2. **Paire de clips d'oreilles** en or jaune, chacun stylisé d'un éventail perlé et agrafé. Époque 1950.
Poids brut : 8,3 g
On y joint un **lot** en or jaune composé : d'un porte-mine, une chaîne de cou, un bouton de col, trois débris de broche, une médaille religieuse. On joint une chaîne en métal. D.S.
Poids brut : 23,6 g 120 / 150 €
3. **Lot** de diamants taille ancienne et en rose. D.S.
Poids : 2,30 ct 200 / 300 €
4. **Bourse** en tissu de maille d'or à monture unie. D.S.
Poids brut : 19,8 g 120 / 140 €
5. **Lot** en or jaune et argent et argent composé de : une monture de bague sertie de diamants taillés en rose, une croix et trois alliances ciselées, une broche ornée d'une médaille, un bracelet en corail à fermoir en or, une barrette, un fermoir sertie de diamants, un maillon navette en argent, une croix et une médaille en métal, une médaille ; on joint un camée rond en cornaline. D.S.
Poids brut d'or : env. 22,2 g 100 / 200 €
6. **Lot** composé de trois perles fines bouton, l'une plus importante. D.S.
Diam. : 8,6 mm - Poids : 5,23 ct 150 / 200 €
7. **Lot** composé d'une monture d'alliance en platine, un petit diamant taillé en brillant, huit rubis, une émeraude rectangulaire et une autre taillée en boule. D.S.
Poids de l'alliance : 2,5 g 80 / 100 €
Tour de doigt : 51
8. **Deux pépites** en or montées en pendentif. D.S.
Poids brut : 21,4 g 100 / 120 €
9. **Broche pendentif** oblongue gravée de hiéroglyphes, ornée au centre d'une citrine rectangulaire à pans. Travail égyptien. D.S.
Haut. : 4,5 cm - Poids brut : 8,2 g 80 €
Dans son écrin
10. **Montre bracelet** de dame en or jaune, le boîtier rond à couvercle conique ajouré de rayons, orné de perles de culture et d'une pierre blanche imitation, le tour de poignet articulé de motifs losangiques. D.S.
Cadran signé GARWINA. 250 €
Long. : 17,5 cm - Poids brut : 44 g
11. **Alliance** en or gris sertie de rubis carrés calibrés. D.S.
Tour de poignet : 52 150 €
Poids brut : 4,1 g
12. **Montre bracelet** de dame en or jaune à boîtier rond et couvercle demi-sphérique ajouré d'enroulements sertie de cinq diamants taillés en brillant. D.S.
Cadran signé GARWINA. 200 €
Époque 1950. 200 €
Poids brut : 23 g
13. **Montre de col** en or jaune, le mécanisme à remontoir, le fond guilloché gravé TM, le double fond, Marie Thérèse Jarry. D.S.
Cadran signé Chronomètre LIP. 80 / 120 €
Diam. : 2,6 cm
On y joint **une montre de col** en or jaune à remontoir, le fond gravé JA, les aiguilles en or jaune. Double fond, mécanisme et cadran signés LEROY Paris. 80 / 120 €
Début du XX^e siècle. 80 / 120 €
Diam. : 2,6 cm
14. **Montre bracelet** de dame en or jaune à boîtier rond, les attaches en platine stylisées de croisillons sertis de diamants taillés en huit huit (mq). D.S.
Cadran signé GARWINA. 150 €
Long. : 17,5 cm - Poids brut : 24,4 g
15. **Bague** en or jaune, sertie d'un onyx cabochon taillé en navette, l'épaulé sertie de quatre diamants taillés à l'ancienne. D.S.
Fin du XIX^e siècle. 180 / 200 €
Poids brut : 3,1 g
16. **Montre de gousset** en or jaune, le mécanisme à cylindre, le fond guilloché gravé RD, le double fond en métal, gravé GAUTIER & ALBINET. D.S.
Deuxième quart du XIX^e siècle. 150 / 200 €
Diam. : 4,2 cm
17. **Montre bracelet** de dame en platine à boîtier ovale, le cadran à bandeau et chiffres arabes cerné de diamants taillés en brillant, le tour de poignet en suédine noire à boucle métal. D.S.
Mécanisme et fond signés LONGINES. 180 / 200 €
Sur le cadran, signature apocryphe. 180 / 200 €
Époque 1930. 180 / 200 €

18. **Montre bracelet** de dame en or jaune, le boîtier rond à couvercle conique finement ajouré et serti d'un diamant taillé en brillant, de rubis et de turquoises, le tour de poignet articulé de motifs carrés, bombés et cannelés.
Cadran signé GARWINA. D.S.
Long. : 17 cm - Poids brut : 55,3 g 250 €
19. **Broche** en or jaune ornée d'un motif piriforme indien gravé et émaillé polychrome. D.S.
Haut. : 2,4 cm - Poids brut : 12,7 g 130 €
20. **Montre bracelet** d'homme en or jaune à boîtier rond, cadran guilloché à bandeau uni festonné. Tour de poignet souple tressé.
Signée GARWINA. D.S.
Vers 1960. D.S.
Long. : 19 cm - Poids brut : 77,6 g 400 €
21. **Montre bracelet** de dame en or jaune à boîtier rond, tour de poignet souple tressé (acc.).
Cadran signé ZODIAC. D.S.
Travail portugais. D.S.
Long. : 15,5 cm - Poids brut : 31,5 g 80 €
22. **Montre bracelet** de dame en or jaune, le boîtier rectangulaire, les attaches à doucine et cannelures, le tour de poignet formé d'un demi jonc souple tubogaz en chute.
Cadran signé GARWINA. D.S.
Époque 1950. D.S.
Long. : 17,8 cm - Poids brut : 41,1 g 150 €
23. **Parure de chemise** en or jaune et or gris à disque en nacre orné chacun d'une perle fine bouton.
Début du XX^e siècle. D.S.
Dans son écrin. 100 / 150 €
24. **Deux montres bracelets** d'homme en or jaune à boîtier rond, cadrans à bandeau et chiffres arabes (mq.).
Signées GARWINA. D.S.
Époque 1950. 240 €
25. **Montre bracelet** d'homme en or jaune à boîtier rond, cadran guilloché à bandeau uni festonné. Tour de poignet en suédine à boucle métal doré.
Signée GARWINA. D.S.
Époque 1960. 120 €
26. **Montre bracelet** de dame en or jaune à boîtier carré entre deux attaches cannelées, le tour de poignet souple à section carrée.
Cadran et mécanisme signés MOVADO. D.S.
Époque 1950. D.S.
Long. : 17,2 cm - Poids brut : 30,5 g 200 / 300 €
27. **Bracelet** en or jaune articulé de motifs rectangulaires encadrant chacun une pépite.
Travail étranger. D.S.
Long. : 17 cm - Poids brut : 56,2 g 400 €
28. **Collier** en or jaune rigide ouvrant formé d'un ruban uni retenant une pépite en pendentif. D.S.
Tour de cou : 32 cm - Poids brut : 41,5 g 450 €
29. **Lot** en or jaune composé d'une chaîne de cou, un pendentif pépite, cinq débris de broche ou de pendentif ornés de diamants ou de demi-perles fines, d'une pierre bleue imitation. D.S.
Poids d'or brut : 25,4 g 200 €
30. **Collier** en or jaune formé d'un jonc plat, souple, articulé de motifs à pans, se croisant, il est agrafé d'une boucle ajourée de filins et de perles, les extrémités ornées d'une demi-sphère. D.S.
Époque 1950. D.S.
Long. : 40 cm - Poids brut : 44,8 g 250 €
31. **Bracelet** souple en or jaune formé d'un large ruban tressé de chevrons. D.S.
Long. : 17,5 cm - Poids brut : 61,6 g 400 €
32. **Deux montres bracelets** de dame en platine ou or gris, rectangulaires à pans, serties de quelques diamants taillés en huit huit, les bracelets en suédine à boucles métal (acc.). D.S.
Époque 1930. 240 €
33. **Pendentif** en or jaune à décor de fée, serti de rubis, saphirs, émeraudes et d'un brillant. D.S.
Poids brut : 26,4 g 200 / 250 €
34. **Bracelet** ruban souple en or gris à mailles unies ou guillochées. D.S.
Poids brut : 44,3 g 250 / 300 €
35. **Collier** en or jaune à maille gourmette serrée. D.S.
Long. : 42,5 cm - Poids brut : 35,5 g 200 / 250 €

36. **Bracelet** large en or jaune, formé d'un ruban articulé de grains de riz. D.S.
Long. : 18,5 cm - Poids brut : 46,9 g 300 / 350 €
37. **Bague fleur** en or jaune ciselé et serti de diamants taillés en brillant et de saphirs. D.S.
Poids brut : 11,5 g 200 / 250 €
38. **Bague** en platine à motif rectangulaire serti de diamants taillés en brillant. D.S.
Poids brut : 4,1 g 300 €
39. **Bague** en or jaune, ornée d'une perle de culture teintée grise entre deux diamants taillés en brillant. D.S.
Poids brut : 4,1 g 60 / 80 €
Diam. : 8,2 mm
40. **Montre bracelet** de dame en or gris (rhodié) à boîtier cerné de diamants taillés en rose, le tour de poignet formé d'un double demi jonc souple (accidents, manques, transformations). D.S.
Époque 1950. 200 €
Long. : 17,3 cm - Poids brut : 38,3 g
41. **Nécessaire du soir** en or jaune guilloché dissimulé dans un miroir face-à-main, le manche formant étui à rouge à lèvres, le dos du miroir rond, poudrier. D.S.
Époque 1950. 600 / 700 €
Haut. : 12,2 cm - Poids brut : 140,6 g
Dans son écrin.
42. **Bracelet** rigide ouvrant en or jaune et argent formé de deux joncs accolés, dans sa partie supérieure appliqué d'une chute et d'une rosace serties de diamants taillés à l'ancienne épaulant et entourant un saphir oblong. D.S.
Fin du XIX^e siècle. 800 / 900 €
Tour de poignet : 16,3 cm - Poids brut : 15,3 g
Dans son écrin.
43. **Bague** en or jaune et argent à tête cruciforme serti de diamants taillés à l'ancienne, les attaches finement ajourées de fleurs de lys, le tour de doigt mouvementé et émaillé sur fond noir, Eiz ; readsh ; awob 28 jan. 1758 ae 44 (?), le fond orné sous verre d'initiales ER. (Accidents et manques). D.S.
XVIII^e siècle. 200 / 300 €
Tour de doigt : 54 - Poids brut : 2,7 g
44. **Bracelet** ruban souple, large en or jaune, le fermoir et l'embout serties de diamants taillés en brillant. (Accidents). D.S.
Poids brut : 89,2 g 900 €
45. **Montre bracelet** de dame en or jaune, le mécanisme à quartz, le tour de poignet grains de riz. D.S.
Signée BAUME & MERCIER. 500 €
Long. : 18,2 cm - Poids brut : 42,5 g
46. **Collier et bracelet** formés chacun d'un bandeau en or jaune à décor géométrique. D.S.
Signés ALDEBERT. 1 850 €
Poids du collier : 182 g
Poids du bracelet : 81,1 g
47. **Bague** en or gris, sertie d'un saphir noir ovale entouré de brillants. D.S.
Poids du saphir : env. 5 cts 650 €
Poids brut : 8 g
48. **Montre bracelet** de dame à quartz en acier et métal doré à boîtier rond, cadran en nacre. Le tour de la lunette fileté. D.S.
Signée POIRAY. 100 / 150 €
49. **Élément de collier** en or jaune orné d'un rubis poire et de diamants taillés en brillant. D.S.
Haut. : 2 cm - Poids brut : 4,4 g 300 / 350 €
50. **Poudrier** en or jaune guilloché de vagues, en forme de coquille, la bordure perlée, le poussoir orné d'un saphir et d'un rubis. D.S.
Époque 1950. 500 / 550 €
Haut. : 7,4 cm - Poids brut : 104,7 g
51. **Bague** de genre marquise en or gris, sertie d'une émeraude taillée en navette dans un entourage de diamants taillés en brillant coupé de quatre diamants navette. D.S.
Poids de la pierre : env. 1,30 ct (givre ouvert) 2 000 / 2 500 €
Poids brut : 6,7 g

52. **Montre de gousset** en or jaune, le mécanisme à cylindre, le fond guilloché, le cadran en argent à bandeau uni excentré, les aiguilles en or (usure).
Double fond en métal signé GILLION à Paris.
Époque Restauration. D.S.
Diam. : 4,8 cm 150 / 200 €
53. **Bracelet** rigide ouvrant en or jaune formé d'un bandeau uni, dans sa partie supérieure, orné en serti étoilé de diamants taillés en rose entourant un diamant, un saphir et un rubis (bosse).
Fin du XIX^e siècle. D.S.
Tour de poignet : 16,5 cm - Poids brut : 20 g 150 / 200 €
54. **Bague** en or jaune et argent, ornée d'un diamant taillé en rose, l'épaulement fleurdelysé serti de diamants taillés en rose.
Milieu du XIX^e siècle.
Poids de la pierre : env. 0,70 ct D.S.
Poids brut : 3,8 g 400 / 500 €
55. **Broche pendentif** en or jaune et platine, octogonal orné en serti clos perlé d'une pierre bleue imitation dans un triple entourage de diamants taillés en brillant et de perles fines. L'épingle adaptable. La chaîne de cou en or gris.
Époque 1925. D.S.
Long. : 44 cm - Poids brut : 11,4 g 500 / 550 €
56. **Double clip de corsage** en or jaune chacun stylisé d'un panache orné en serti clos d'un saphir bleu pâle rond.
Époque 1950. D.S.
Larg. : 6 cm - Poids brut : 21,6 g 400 / 500 €
57. **Bague** en or jaune, ornée d'une montre ronde épaulée de deux gradins sertis de diamants taillés en brillant.
Signée JAEGER LECOULTRE.
Époque 1950. D.S.
Poids brut : 13 g - Tour de doigt : 50 700 / 800 €
58. **Bague** en or gris et platine, ornée d'un saphir mauve rond épaulé de quatre diamants taillés en brillant et de deux diamants taillés en baguette.
Poids de la pierre : env. 2 ct D.S.
Poids brut 4,9 g 800 €
59. **Bague** marquise en or jaune et argent, sertie de diamants taillés à l'ancienne. D.S.
Poids brut : 6,7 g 550 / 600 €
60. **Montre bracelet** de dame ROLEX OYSTER PERPETUAL DATE en or jaune à cadran onyx, index en diamants. D.S.
Poids brut : 60,7 g 2 700 €
61. **Paire de clips d'oreilles** en or gris, sertis de diamants taillés en brillant et d'une perle de culture (accidents). D.S.
Poids brut : 11 g 400 / 500 €
62. **Montre bracelet** d'homme en or jaune PATEK PHILIPPE à boîtier rectangulaire, cadran ivoire à index bâtonnets. Bracelet cuir à boucle métal doré.
Cadran, mécanisme et fond signés. Boîtier suisse. D.S.
Vers 1960. 2 500 €



61



56



55



54



60



57



52



58



59



62



53

63. **Bague** en or jaune et or gris, ornée d'une perle fine bouton dans un entourage de diamants taillés à l'ancienne. D.S.
Poids brut : 2,8 g - Diam. : 5,5 mm 200 / 250 €
64. **Bague toi et moi** en or jaune et platine, sertie de deux diamants demi-taille, l'épaulement mouvementé serti de diamants taillés à l'ancienne en chute. D.S.
Poids de chaque pierre : env. 1,50 ct 4 800 / 5 000 €
Poids brut : 5,2 g - Tour de doigt : 53
65. **Diamant** taillé en coussin. D.S.
Poids : 3 ct (égrisures) 4 500 / 5 000 €
65. **Diamant** taillé en brillant pesant 2,27 ct. D.S.
bis 5 000 €
66. **Paire de pendants d'oreilles** en or jaune formés chacun d'une spirale rayonnante de filins ornée au centre d'un semis de diamants taillés en brillant et retenant une frange en pampille, adaptable, sertie de diamants taillés en brillant. D.S.
Époque 1960. 600 / 700 €
Haut. : 6 cm - Poids brut : 34,1 g
67. **Clip de corsage** en or jaune et platine, stylisé d'une gerbe de blé ornée d'un semis de diamants taillés en brillant. D.S.
Haut. : 7,6 cm - Poids brut : 33,5 g 450 €
68. **Clip de corsage** en or jaune stylisé d'un bouquet de trois fleurs serties de diamants et pierres rouges imitation. D.S.
Poids brut : 14,5 g 400 / 500 €
69. **Chaîne de cou** en or jaune à maille gourmette en chute coupée de onze améthystes rondes en serti clos. D.S.
Long. : 42,5 cm - Poids brut : 29,5 g 250 / 300 €
70. **Bague toi et moi** en or jaune à décor écorce sertie d'un cabochon de corail ou de lapis-lazuli. D.S.
Signée BOUCHERON Paris. 400 / 500 €
Poids brut : 15,3 g
71. **Bague** en or jaune, sertie d'un rubis ovale entre deux rubis poire encadrés de diamants taillés en brillant. D.S.
Poids du rubis : env. 0,60 ct 700 / 800 €
Poids brut : 6,9 g
72. **Bague Philippine** en or jaune sertie de lapis-lazuli et de brillants. D.S.
Tour de doigt : 47,5 - Poids : 5,5 g 700 / 800 €
73. **Bague Philippine** en or jaune sertie de chrysoprase et de diamants taillés en brillant. D.S.
Tour de doigt : 47,5 - Poids : 6,5 g 700 / 800 €
74. **Montre bracelet** de dame en or jaune formée d'un bandeau à décor quadrillé dans lequel s'inscrit le cadran. (On joint un élément de bracelet). D.S.
Signée BOUCHERON Paris 76938. 600 €
Tour de poignet : 15,8 cm - Poids brut : 47,3 g



67



72



73



71



66



64



70



74



68



63

69

75. **Bague** en or jaune et argent à motif rectangulaire dans le sens du doigt serti de diamants taillés à l'ancienne, coupés de trois rubis baguette.
Fin du XIX^e siècle. D.S.
Poids brut : 3,9 g 600 / 700 €
76. **Collier** en argent formé de trois nœuds de rubans retenant des guirlandes feuillagées, entrecoupés de pampilles, l'ensemble serti de tourmalines, de diamants taillés en rose et de perles fines. Le tour de cou fait d'une fine chaîne.
Deuxième moitié du XIX^e siècle. D.S.
Long. : 41 cm - Poids brut : 19,8 g 2 000 / 2 200 €
77. **Bague** en platine, sertie d'une opale noire cabochon, l'entourage et les attaches trifoliées ornés de diamants taillés à l'ancienne.
Signée BOUCHERON Paris 2478.
Époque 1925.
Poids de la pierre : env. 2,50 ct D.S.
Poids brut : 3,5 g 1 500 / 2 000 €
78. **Clip de revers** en platine de forme triangulaire à gradins et décor d'agrafes, serti de diamants taillés en huit huit, en baguette et à pans.
Signé CARTIER Paris Made in France 04279.
Époque 1930. D.S.
Haut. : 2,3 cm - Poids brut : 8,7 g 2 500 / 3 000 €
79. **Barrette** en platine et or gris, formée d'une ligne de diamants taillés à l'ancienne, ornée à chaque extrémité d'un diamant demi-taille.
Poids de chaque diamant : env. 1,50 ct
Époque 1925. D.S.
Long. : 7,4 cm - Poids brut : 5,6 g 4 800 / 5 000 €
80. **Bague** en or gris sertie d'un diamant demi-taille.
Poids du diamant : 3,62 ct D.S.
Poids brut : 5 g 13 000 / 15 000 €
81. **Croix pendentif** en or gris, sertie de diamants taillés en brillant. D.S.
Haut. : 4,8 cm - Poids brut : 5,1 g 500 €
82. **Alliance** en or, gris sertie de diamants taillés en baguette.
Poids des diamants : env. 2,10 ct D.S.
Tour de doigt : 53 - Poids brut : 3,3 g 600 / 700 €
83. **Broche** en or et argent stylisée d'une volute feuillagée sertie de diamants taillés à l'ancienne et en rose.
Fin du XIX^e siècle. D.S.
Poids brut : 11,9 g 500 €
84. **Broche** en or gris, stylisée d'une gerbe et d'une volute serties de diamants taillés en brillant. D.S.
Haut. : 5,5 cm - Poids brut : 13,1 g 650 €
85. **Bague** en or gris, sertie d'un diamant demi-taille légèrement jaune entouré d'émeraudes rondes.
Poids du diamant : env. 1,50 ct D.S.
Poids brut : 4,2 g 2 400 €
86. **Épingle de cravate** sertie d'un diamant taillé en rose. D.S.
Poids : env. 1,30 ct - Poids brut : 1,9 g (égrisure) 2 300 €
87. **Broche** en platine et or gris à décor de volutes et de gerbes de filins serties de diamants taillés en brillant, au centre, l'un d'eux plus important.
Poids de la pierre : 2,32 ct D.S.
Haut. : 5,8 cm - Poids brut : 18,8 g 5 000 / 6 000 €
87. **Montre bracelet** d'homme extra plat en or jaune à boîtier rond, cadran satiné, index bâtons, tour de poignet crocodile bis à boucle en or jaune.
Cadran, fond et mécanisme signés AUDEMARS PIGUET 56506.
Boucle signée. D.S.
Exécutée vers 1960. 1 500 / 2 000 €



75



83



82

76



79



85



65



80



81



78



84



86



77

ORFÈVRERIE



92

88. **Cuiller à saupoudrer** en argent. Modèle uni plat, sur la spatule, gravée d'armoiries surmontées d'une couronne de comte.

Poinçon de l'orfèvre Pierre DÉFONTAINE, insculpé en 1798-1799.

Paris 1799-1809.

Long. : 19,7 cm - Poids : 77 g

D.S.

60 / 80 €

89. **Doze cuillers** pour confiturier en vermeil (partiellement dévermeillées) à branche bombée et spatule piriforme gravées de branches feuillagées et DC dans un écusson.

Poinçon de l'orfèvre Jean-Louis HARDI, insculpé en 1805. Paris 1809-1819.

Haut. d'une cuiller : 13,7 cm

Poids de l'ensemble : 200 g

D.S.

80 / 100 €

90. **Cuiller à saupoudrer** en argent, modèle à filets, sur la branche, gravée LS.

(Armoiries dégravées ?, pts accs dans le reперcé).

Paris avec millésime 85 ?

Long. : 20 cm - Poids : 82 g

D.S.

300 / 350 €

91. **Verseuse** en argent à bord fort, à mi corps, ceinturée d'une torsade, pose sur trois pieds à griffes, les attaches ciselées de guirlandes, graines et feuillages, le bec cannelé à culot également appliqué de guirlandes, le couvercle à moulures semblables à celle de la ceinture, poucette, doucine et plan, ce dernier à frétil figurant une branche de fleurs, le manche en bois.

Poinçon du Maître-Orfèvre Jean-François ROUMIER, reçu en 1788.

Paris avec millésime 88.

Haut. : 25 cm - Poids brut : 755 g

D.S.

1 200 / 1 500 €

92. **Paire de légumes** couverts en argent, à moulure de perles ou de palmettes bordées, chacun porte deux anses ciselées de fleurs et de longues feuilles, le couvercle à ombilic surmonté d'un anneau ciselé de cornes d'abondance sur une terrasse de feuilles et de gerbes.

Gravés FB dans un écusson.

(Bosses).

Poinçon de l'orfèvre Marc Augustin LEBRUN, insculpé en 1810-1811.

Paris 1819-1838.

Long. aux anses : 28 cm

Poids : 2,700 kg

D.S.

2 300 / 2 500 €



93

93. **Paire de flambeaux** en bronze argenté. Fûts à rudentures sur un culot à décor d'acanthes sur une base tripode d'enroulements d'acanthes et de feuilles d'eau sur un socle triangulaire à côtés incurvés et pans coupés.
 Marque "LP" et "N" couronné correspondant au Château de Neuilly, l'un avec le numéro d'inventaire 18967 et 3630, l'autre n° 18883 et 3533.
 Époque Louis-Philippe.
 Haut. : 25,6 cm - Larg. : 9,8 cm

X.C.
 4 000 / 4 500 €

94. **Service à thé-café** cinq pièces en métal argenté. Modèle piriforme à pieds feuillagés.

C.R.D.
 250 / 350 €

95. **Légumier** couvert en métal argenté. Modèle à côtes. Prise en forme de feuillages.
 Il est gravé d'armoiries doubles surmontées d'une couronne comtale avec sa doublure.
 Travail de CHRISTOFLE du XIX^e siècle.
 Long. : 30 cm

C.R.D.
 400 / 600 €

GRAVURES ET DESSINS ANCIENS



99



100

96. **D'après MORLAND (1763-1804)**

Gipsies

The Woodcutter

Deux pendants gravés par William WARD.

Manière noire, impression en couleurs avec rehauts.

Belles épreuves, quelques accidents et restaurations.

Piqûres d'humidité.

Bonne marge.

Cadre doré.

47 x 57 cm

A.C.

300 / 400 €

97. **École FRANÇAISE du XIX^e siècle,
suiateur de Pierre Paul PRUDHON**

Femme assise

Crayon noir et rehauts de blanc.

56 x 37 cm

R.M.

300 €

98. **École VÉNITIENNE du XVIII^e siècle**

Scène de bal

Plume et encre brune, lavis brun.

29,2 x 42,7 cm

Quelques annotations au verso.

(Mauvais état).

De B.

1 200 €

Provenance : Collection René Domergue.

99. **J.-C. DELAFOSSE (1734-1789)**

Projet d'ornement avec la proue d'un bateau

Plume et encre grise, lavis gris.

34,6 x 19,3 cm

Annoté sur la voile "*diverse draperie de guerre*".

De B.

1 200 / 1 500 €

100. **Jean PILLEMENT (Lyon 1728-1808)**

Chinoiserie

Aquarelle sur contre épreuve.

31,8 x 23,2 cm

Annotée et datée *Pillement 1770* à l'envers (contre-épreuve).

Insolée, manque dans les coins supérieurs gauche et droit.

De B.

1 300 / 1 500 €

101. **École FRANÇAISE du XVIII^e siècle**

Portrait de femme

Pastel.

62 x 51 cm

(Usures).

R.M.

1 200 €

TABLEAUX ANCIENS



101



103

102. **Attribué à François de TROY (1645-1730)**

Portrait de jeune femme en buste

Toile.

51 x 39 cm

E.T.

1 000 / 1 500 €

105. **École ITALIENNE du XVII^e siècle,
suiateur de Guido RENI**

Le Char d'Apollon

Huile sur cuivre.

36 x 57 cm

E.T.

1 500 / 1 800 €

103. **École FRANÇAISE vers 1750**

Portrait de femme devant une colonne

Toile.

103 x 84,5 cm

Manques.

R.M.

7 000 / 8 000 €

106. **École FRANÇAISE du XVIII^e siècle,
suiateur de Joseph PARROCEL**

Scène de bataille

Toile.

26,5 x 34 cm

R.M.

1 000 / 1 500 €

104. **École FRANÇAISE vers 1820,
suiateur de Jean-Baptiste GREUZE**

Jeune fille au ruban rose dans les cheveux

Toile.

41,5 x 33,5 cm

Sans cadre.

Provenance : Collection René Domergue.

E.T.

400 / 600 €

107. **École du XVIII^e siècle**

Homme de qualité avec armoiries en haut à gauche

Huile sur toile.

90 x 70 cm

Accident au cadre.

R.M.

400 / 600 €



108



109



110

108. **Attribué à Jan van KESSEL le Jeune (1651-1708)**

Nature morte au trophée de chasse, à la corbeille de fruits et aux légumes

Cuivre.

23 x 30 cm

E.T.

Sans cadre.

5 000 / 6 000 €

Provenance : Collection René Domergue.

109. **École HOLLANDAISE du XVIII^e siècle**

Scène de cuisine

Toile.

Porte une signature et une date en bas à gauche : Peter HOREMANS - 1766.

R.M.

39 x 50 cm

1 500 / 1 800 €

110. **Attribué à Giovanni STANCHI**

(actif à Rome vers 1672)

Nature morte au bouquet de fleurs disposé sur un entablement

Toile.

97,5 x 68,5 cm

E.T.

(Restaurations).

8 000 / 10 000 €

111. **École FLAMANDE du XVIII^e siècle, suiveur d'Adriaen de GRYEF**

Nature morte au cerf

Nature morte au renard

Paire de toiles.

36 x 26 cm

Une porte en bas à gauche une signature WAXSCHLUNGER.

R

M

600 €



112



113

112. **École HOLLANDAISE du XIX^e siècle,**
dans le goût de Philip WOUWERMANS

Scène de chasse à courre

Panneau parqueté.

70 x 90 cm

R.M.

(Fentes et petits manques).

1 500 / 2 000 €

113. **École HOLLANDAISE du XVIII^e siècle,**
suiveur de Nicolas BERCHEM

Paysage au troupeau

Panneau.

R.M.

43,5 x 53 cm

2 500 €

Reprise avec variantes du tableau attribué à Nicolas Berchem *Le troupeau à l'abreuvoir*, vendu par Sotheby's, Monaco, 2 juillet 1993, n° 189, reproduit.

114. **École ITALIENNE du XVII^e siècle,**
d'après RAPHAËL

La Vierge en promenade

Toile.

89 x 63 cm

R.M.

(Restaurations).

3 000 €

Reprise du tableau de Raphaël, *La Vierge à la promenade*, peint entre 1516 et 1518, et conservé à la National Gallery of Scotland à Edimbourg (voir *Tout l'œuvre peint de Raphaël*, Paris, 1969, n° 133, reproduit).

115. **École FLAMANDE du XVII^e siècle**

La crucifixion avec Sainte Marie-Madeleine

Panneau de chêne, deux planches, non parqueté.

72,5 x 54 cm

R.M.

(Restaurations).

1 200 €



114

116. **Bernardino LANINO (Vercelli 1512-1583)**

Le Christ apparaissant à la Vierge et aux apôtres

Panneau.

(Restaurations).

159 x 167 cm

R.M.

100 000 / 140 000 €

Notre tableau est la partie inférieure d'un retable dont on connaissait l'existence par un dessin préparatoire conservé dans la collection Severi à Capri (voir G. ROMANO, *Bernardino Lanino et il cinquecento a Vercelli*, Turin, 1986, p. 285, reproduit p. 225).

Giovanni Romano situe le dessin vers 1552-54, période de la maturité de l'artiste, celle où il réalise de grands retables pour les églises du Piémont.

Bernardino Lanino est depuis la disparition de Gaudenzio Ferrari en 1546, la principale figure de la peinture de cette région d'Italie.

A des compositions monumentales tirées de Raphaël, il joint un sens de l'humain et de la solidité paysanne caractéristique des peintres du Nord de l'Italie.







117



117

117. **Peter ANGILLIS**
(Dunkerque 1685 - Rennes 1731)

La marchande de légumes

Scène galante

Paire de toiles.

36 x 46 cm

La première signée en bas à gauche Pt. ANGILLIS 1727.

La deuxième signée et datée en bas à droite Pt. ANGILLIS 1727.

R.M.

(Usures).

8 000 / 10 000 €



118

118. **École FRANÇAISE du XVIII^e siècle,**
suiweur de Antoine WATTEAU

Le conteur.

Toile.

124 x 103 cm

Porte une signature et une date en bas à droite
A. WATTEAU 1715.

R.M.

5 000 €

Reprise du tableau de Watteau *Le conteur*, daté de 1715, non localisé et connu par différentes reprises à la gravure. (voir *Tout l'œuvre peint de Watteau*, Paris, 1970, n° 132, reproduit).

119. **École FRANÇAISE vers 1800, suiweur de GREUZE**

Portrait d'homme

Toile.

55 x 45,5 cm

R.M.

1 200 / 1 500 €

120. **École FLAMANDE du XVII^e siècle,**
suiweur de Gaspar de CRAYER

Madeleine

Toile agrandie.

114,5 x 97,5 cm

Sans cadre.

R.M.

2 000 €



121



122

121. **École FLAMANDE du XVIII^e siècle,**
suiveur de David TENIERS

La discese de bonne aventure

Toile.

40,5 x 57 cm

Porte une signature en bas au centre D. TENIERS.

R.M.

(Usures).

2 000 €

Reprise avec variantes du tableau de David Teniers *La discese de bonne aventure*, conservé au Musée Fabre de Montpellier (voir catalogue de l'exposition *Tableaux flamands et hollandais du Musée Fabre à Montpellier*, Paris, Institut néerlandais, 1998, n° 59, reproduit).

Le thème de la discese de bonne aventure connut une certaine vogue à l'époque, et fut exploité notamment par le Caravage et van Goyen.

122. **École FLAMANDE vers 1630,**
entourage d'Ambrosius FRANCKEN

La prédication de Saint Jean-Baptiste

Toile, panneau transposé.

97 x 194 cm

R.M.

(Restaurations).

8 000 €

123. **École HOLLANDAISE du début du XVIII^e siècle**

Couple sous une tente devant un brasero, dans un paysage hivernal.

Toile.

R.M.

56 x 41,5 cm

1 500 / 1 800 €

124. **École ITALIENNE du XVII^e siècle,**
suiveur de GIAMPIETRINO

Sainte Marie-Madeleine

Panneau parqueté.

64,5 x 47 cm

R.M.

(Fentes et restaurations).

2 000 €

Reprise du tableau de Giampietrino conservé à la Pinacoteca di Brera de Milan (voir D. Sedini, *Marco d'Oggiono, tradizione e rinnovamento in Lombardia tra Quattrocento e Cinquecento*, Milan-Rome, 1989, p. 166, reproduit).



123



125

125. **École FRANÇAISE du XIX^e siècle,
d'après Antoine COYPEL**

Bacchus et Ariane dans l'île de Naxos

Toile.

64 x 79,5 cm

Porte un monogramme en bas à droite GLV Fecit 1706.

R.M.

2 000 €

Reprise d'après la gravure du tableau d'Antoine Coypel non localisé (voir N. Garnier, *Antoine Coypel*, Paris, 1989, n° 49 et fig. 83).

126. **École FRANÇAISE du XIX^e siècle,
suiEUR de Jean-Baptiste DESHAYS**

Le singe peintre

Toile.

38 x 31,5 cm

R.M.

1 500 €

Reprise du tableau attribué à Jean-Baptiste Deshays, conservé au Musée des Beaux-Arts de Rouen (voir catalogue de l'exposition *Harmonie des rencontres - Acquisitions et donations de 1961 à 1978*, Rouen, Musée des Beaux-Arts, 1980, n° 7, reproduit).



126

127. **École VÉNITIENNE vers 1720,
d'après Pierre Paul RUBENS**

Le tribut de César

Toile.

72,5 x 99 cm

R.M.

2 000 €

Reprise du tableau de Rubens conservé au Fina Arts Museum of San Francisco (voir M. Jaffé, *Rubens catalogo completo*, Milan, 1989, n° 260, reproduit).

128. **École HOLLANDAISE du XIX^e siècle,
d'après Gérard DOU**

Le marché aux poissons

Panneau cintré.

49,5 x 29,5 cm

R.M.

2 000 €

129. **École FLAMANDE du XIX^e siècle,
d'après Frans POURBUS**

Portrait de Catherine de Médicis

Panneau

26,5 x 28 cm

R.M.

400 €

130. **École FRANÇAISE vers 1820**

Portrait d'homme en cuirasse

Sur sa toile d'origine.

75 x 60 cm

(Accidents et restaurations).

Sans cadre

R.M.

1 000 €

131. **École HOLLANDAISE vers 1800**

Scène de bergerie

Toile.

56 x 67,5 cm

R.M.

1 500 €

132. **École FLAMANDE vers 1900**

Jeune femme et singe dans une auberge

Panneau.

30,5 x 38,5 cm

R.M.

400 €

133. **École ITALIENNE du XIX^e siècle**

Le jeune buveur

Toile.

24 x 19 cm

R.M.

500 €

134. **École de LACROIX DE MARSEILLE(1720-1782)**

Scène de naufrage

Huile sur toile.

73 x 93 cm

F.C.

1 800 / 2 500 €

135. **Moïse KISLING (1891-1953)**



127

ESTAMPES MODERNES



138 bis

Tête de femme

Lithographie. Belle épreuve signée. Piqûres d'humidité. Petites marges. Cadre. A.C.
42 x 35 cm 300 / 400 €

136. **Yves BRAYER (1907-1990)**

Fêtes et Lumières de l'Iran

Portfolio in-folio contenant douze lithographies originales d'Yves Brayer. Texte de Romain Ghirshman. Édition d'art de Francony, 1971. Exemplaire n° 114/165.

Toutes les lithographies numérotées et signées.

Il a été ajouté à cet album une aquarelle originale représentant les fêtes du couronnement signée en bas à gauche, située à Téhéran et datée 1967. A.C.

2 000 / 2 500 €

137. **BRUNELLESCHI**

Scène théâtrale

Pochoir. Belle épreuve signée au crayon et numérotée 13. Grandes marges.

Cadre en bois. A.C.
49 x 61 cm 400 / 500 €

138. **Paul-César HELLEU**

Femme au chapeau

Pointe sèche, impression en couleur. Belle épreuve signée au crayon en bas à gauche et numérotée 34.

Piqûres d'humidité. Petites marges.

Cadre en bois. A.C.
53 x 31 cm 1 200 / 1 500 €



138

138. **Paul-César HELLEU**

bis *Le Nœud bleu*

Pointe sèche, impression en couleur avec rehauts. Belle épreuve signée au crayon en bas à gauche.

Piqûres d'humidité. Petites marges.

Cadre en bois.

54 x 33 cm

A.C.
1 200 / 1 500 €

139. **Paul-César HELLEU**

Femme à la fourrure

Pointe sèche. Belle épreuve coupée à l'ovale et portant une signature au crayon en bas à gauche.

Taches et mouillure.

Cadre de forme ovale.

38 x 28 cm

A.C.
500 / 600 €

140. **Paul-César HELLEU**

Femme à la cigarette

Pointe sèche. Belle épreuve portant une signature au crayon en bas à gauche.

Taches et décoloration générale.

Petites marges.

Baguette dorée.

32 x 41 cm

A.C.
500 / 600 €

141. **Alméry LOBEL RICHE**

Élégante à l'éventail

Pointe sèche, impression en couleur.

Belle épreuve avec signature gravée. Bonnes marges.

Cadre doré.

47 x 28 cm

A.C.
400 / 500 €

DESSINS et TABLEAUX MODERNES



143

142. **École FRANÇAISE du XIX^e siècle**

Paysage

Huile sur toile.

(Accidents et restaurations).

27 x 35 cm

SCH.

300 / 400 €

143. **École FRANÇAISE vers 1900**

Nature morte au lapin

Nature morte au canard

Paire de pastels.

65 x 46 cm

R.M.

1 000 / 1 200 €

144. **École FRANÇAISE du XIX^e siècle**

L'attelage

Crayon noir, gouache et aquarelle.

19,5 x 25 cm

Porte une signature en bas vers le centre J.F. DEMAY.

R.M.

150 €

145. **École FRANÇAISE du XIX^e siècle, d'après RAPHAËL**

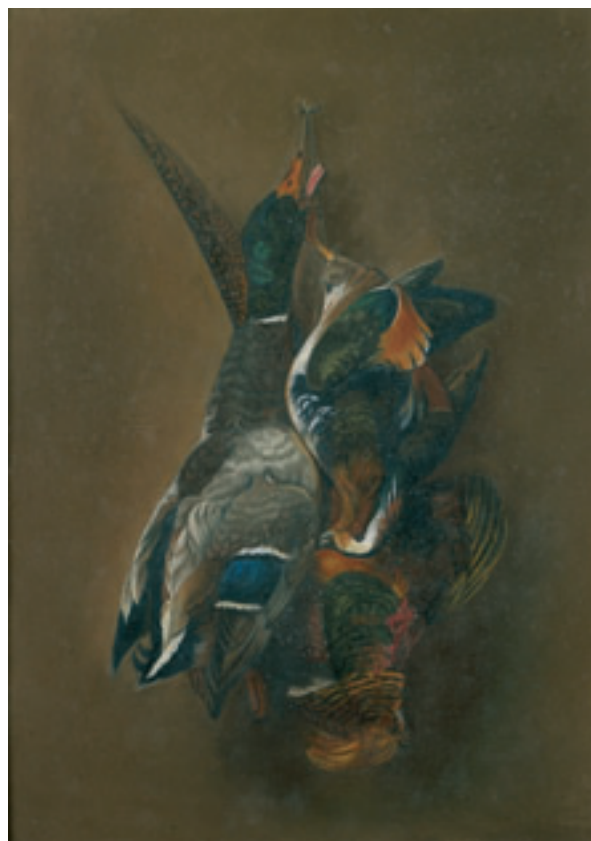
La Sainte Famille

Crayons de couleur.

23 x 15,5 cm

R.M.

500 €



143

146. **Attribué à Jean-Léon GÉROME (1824-1904)**

Romain tenant un fouet

Crayon portant une mention "dessin de J.L. Gérôme. Aimé Morot".

22 x 35 cm

F.C.

200 / 300 €

147. **École FRANÇAISE du XIX^e siècle**

Portrait d'homme

Aquarelle dans un encadrement ovale ornementé.

17 x 13 cm

F.C.

100 / 150 €

148. **École du XIX^e siècle**

Portrait de jeune fille en buste

Pastel portant une signature apocryphe WINTERHALTER.

46 x 37 cm

F.C.

300 / 400 €

149. **Ferdinand BAC**

Hamlet

Dessin humoristique signé.

300 / 400 €

150. **École ITALIENNE du XX^e siècle, dans le goût de Carlo TAVELLA**

Paysage aux monuments antiques animé de personnages.

Toile.

70 x 101 cm

R.M.

2 500 / 3 000 €



150

151. **Alexandre Marie GUILLEMIN (élève de GROS)**
École française du XIX^e siècle
Autoportrait
 Toile d'origine.
 Signée et datée 1850. R.M.
 45,5 x 37,5 cm 1 500 / 2 000 €

152. **Madame Adèle Romanée ROMANY (1769-1846)**
Portrait de Madame Calixte Margerin de Lonthiere, comtesse de Lerce
 Huile sur toile signée en bas à gauche et datée 1834.
 83 x 66 cm F.C.
 3 000 / 5 000 €

153. **E. VAN EN**
Trois mâts et bateaux de pêche dans la tempête
 Huile sur sa toile d'origine signée en bas à gauche.
 57 x 73 cm F.C.
 1 000 / 1 500 €

Provenance : Vente Loiseau et Schmitt, Versailles.

154. **Louis MALESPINA (1897-1950)**
Scène de course hippique
 Huile sur toile signée en bas à droite.
 (Petites réparations). F.C.
 55 x 75 cm 1 500 €

155. **Lucien GENIN**
Place du Tertre
 Gouache signée en haut à gauche. F.C.
 36 x 53 cm 600 €

156. **EICHLER**
Deux guitaristes, danseuse et femme au tambourin
 Huile sur toile signée en bas à gauche.
 (Accident en haut à droite). F.C.
 251 x 100 cm 5 000 / 6 000 €

157. **LAFFILLE (XX^e siècle)**
Portrait d'homme
 Huile sur panneau d'isorel, signée en bas à droite.
 38 x 26 cm F.C.
 30 / 50 €

158. **Paul HOGG (1892-1985)**
Le guitariste
 Huile sur toile signée, datée 48 et située Paris en bas à droite. SCH.
 65 x 54 cm 500 / 600 €



152



158



159

159. **Alexei Alexejewitsch HARLAMOFF**

Portrait de jeune fille

Aquarelle et mine de plomb sur papier, signée en bas à droite.

SCH.

34 x 24,5 cm

15 000 / 20 000 €

163. **Alexandre FRENEL (1899-1981)**

Au théâtre

Huile sur panneau d'isorel signée en bas à droite.

16,5 x 22,5 cm

SCH.

150 / 200 €

160. **Jean-Claude CHEDAL (né en 1939)**

La reprise des filets

Huile sur toile signée en bas à gauche.

SCH.

27,5 x 41,5 cm

100 / 120 €

164. **Pierre VALADE (1909-1971)**

La Venise Verte

Huile sur panneau signée en bas à droite.

Contresignée, titrée et située au dos.

60 x 120 cm

SCH.

400 / 600 €

161. **CARDIN**

Scène de marché

Huile sur toile signée en bas vers la droite.

SCH.

50 x 61 cm

200 / 300 €

165. **Pierre VALADE (1909-1971)**

Fleurs et fruits

Huile sur panneau contrecollé sur toile signée en bas à gauche.

Contresignée et titrée sur le châssis.

70 x 87 cm

SCH.

200 / 300 €

162. **Antonio GUANSE (né en 1926)**

Buste de femme

Huile sur panneau d'isorel signée en bas à droite.

(Petits manques).

SCH.

46 x 38 cm

200 / 300 €



166



170

- *166. **Max ERNST**
Frottage (Eve), 1960
 Mine de plomb sur papier contrecollé, signée en bas à droite et titrée en bas à gauche. SCH.
 21 x 19,5 cm environ 4 000 €

170. **Pierre GARTIER (1930)**
Jeune garçon dessinant
 Huile sur toile signée en bas à droite. Contresignée et datée 64 au dos. SCH.
 92 x 65 cm 150 / 200 €

- *167. **Alfred RETH (1884-1966)**
Composition géométrique
 Technique mixte au sable sur panneau, signée et datée 57 en bas à droite. SCH.
 243 x 120 cm environ 4 000 €

171. **Jean-Claude CHEDAL (né en 1939)**
Paysage d'automne
 Huile sur toile signée en bas à gauche. Contresignée et titrée sur le châssis. SCH.
 65 x 92 cm 300 / 500 €

- *168. **Alfred RETH (1884-1966)**
Homme assis un chapeau à la main
 Aquarelle gouachée signée en bas à gauche. SCH.
 58 x 44 cm 1 500 €

168. **Pierre DUMONT (1884-1936)**
 bis *Nature morte à la cruche en terre et aux fruits*
 Huile sur toile signée en bas à gauche. SCH.
 65 x 81 cm 800 / 1 000 €

172. **Martha RAKINE (née en 1926)**
Jeune femme assise
 Huile sur panneau d'isorel signée en bas à gauche. SCH.
 61 x 50,5 cm 300 / 500 €

169. **Jean-Claude CHEDAL (né en 1939)**
Nature morte au poisson
 Huile sur toile signée et datée 62 en bas à droite. Contresignée et titrée sur le châssis. SCH.
 81 x 100,5 cm 200 / 300 €

173. **LEBADANG (né en 1922)**
Le Griffon
 Encre et aquarelle sur papier, signée et située Paris en haut à droite. SCH.
 59,5 x 48,5 cm 700 / 800 €

SCULPTURES MODERNES ET CONTEMPORAINES



174

174. **Antoine-Louis BARYE (1795-1875)**

Tigre marchant, circa 1880

Bronze à patine vert foncé signé sur la terrasse et porte le
cachet du fondeur BARBEDIENNE. SCH.
14 x 25,3 cm 1 500 / 1 800 €

174. **COSTI Constantin PARACHRISTOPOULOS
dit COSTI (1906-2004)**

bis *Femme assise*

Important sujet en plâtre modelé, travail pour l'exécution
d'un sujet en bronze signé deux fois sur la terrasse.
(Griffures). P.J.
Haut. : 52 cm 5 000 / 6 000 €

Origine : Collection particulière. Offert par l'artiste à son actuel
propriétaire.



174 bis



177

175

176

175. **Franco ADAMI (1933)**

La patience

Marbre blanc de Carrare en taille directe signé dessous,
daté 95, signé à l'arrière.
Avec base rectangulaire.
Haut. : 31 cm

P.J.

1 000 / 1 500 €

177. **Franco ADAMI (1933)**

Roi

Bronze lustré signé sur une base en marbre noir.
Haut. : 16 cm

P.J.

4 000 / 5 000 €

176. **Franco ADAMI (1933)**

Libération

Bronze lustré.
Épreuve d'artiste signée sur la partie basse, datée 96.
Haut. : 15 cm
Base en marbre noir.

P.J.

4 000 / 5 000 €

*178. **Georges JEANCLOS (1933-1997)**

Kadiche

Terre cuite signée et numérotée 2/2.
29 x 26 cm

SCH.

1 500 / 2 000 €



178

ART NOUVEAU - ART DÉCO



181

179. **TRAVAIL ÉTRANGER 1900**

Miroir de table en métal patiné à décor de tête de femme enserrant dans sa chevelure un miroir sur piétement ornementé de feuillage.

Haut. : 66 cm

F.M.

600 / 800 €

180. **TRAVAIL ÉTRANGER 1900**

Vide-poche en porcelaine à corps rond en découpe sur talon annulaire. Décor de naïades en relief, émail blanc sur fond vert.F.M.

Diam. : 27 cm

100 / 120 €

181. **Émile GALLÉ (1846-1904)**

Important plat en faïence fine à décor polylobé sur talon annulaire. Décor de personnages s'imbriquant en tourbillon avec des carpes sur fond de vagues. Émaux polychromes sur fond d'émail stannifère.

Signé E. GALLÉ à l'émail sous le fond et situé Nancy.

Haut. : 58 cm

F.M.

6 000 / 8 000 €

Historique : Un modèle similaire se trouve dans les collections du Musée d'Orsay (OAO 713).

Exposition : Pour le modèle du Musée d'Orsay, "Émile Gallé", musée du Luxembourg, Paris, n° 21 du catalogue reproduit page 106.



189

188

187

182. **TRAVAIL ÉTRANGER 1900**

Vide-poche en céramique à deux éléments en forme de nénuphar et fleurs à naïade assise au centre. (Restaurations).

Marque de fabrique monogramme BB. F.M.
Haut. : 15 cm - Long. : 39 cm 150 / 200 €

186. **ELIAS**

Buste de femme

Épreuve en bronze patiné, fonte d'édition d'époque. Socle d'origine en marbre griotte.

Signé. F.M.
Haut. : 11,5 cm - Base : 6 x 8 cm 250 / 300 €

183. **MONTIERES**

Vase en faïence lustrée à corps tronconique et col étranglé à anses latérales détachées. Décor de pampres et feuilles de vigne à reflets irisés verts.

Signé dans le décor. F.M.
Haut. : 17,5 cm 100 / 150 €

187. **LEGRAS**

Vase ovoïde à col galbé. Épreuve en verre, rouge sur fond blanc opaque. Décor de feuilles d'érable gravé à l'acide.

Signé. F.M.
Haut. : 44 cm 500 / 600 €

184. **SARREGUEMINES**

Paire de vases en faïence industrielle à corps cylindrique étranglé et décor de fleurs stylisées.

Cachet de fabrique. F.M.
Haut. : 28 cm 100 / 120 €

188. **LEGRAS**

Vase soliflore à base bulbeuse talochée à quatre faces. Épreuve en verre, vert et jaune sur fond blanc opaque. Décor de feuillage et de baies de groseillier gravé en réserve à l'acide sur fond granité.

Signé. F.M.
Haut. : 40 cm 600 / 800 €

185. **SCHNEIDER**

Cendrier à corps rond taloché.

Épreuve en cristal transparent à inclusions intercalaires de paillettes marrons.

Signé. F.M.
Haut. : 10 cm - Diam. : 16 cm 300 / 350 €

189. **DAUM**

Coupe conique sur piédouche. Épreuve en verre bleu teinté dans la masse à inclusions intercalaires de feuilles d'excipient métallique, éclatées.

Signée et située. F.M.
Haut. : 27 cm 1 200 / 1 500 €



195

190

190. **BAROVIER & TOSO**
Paire de grandes suspensions en verre soufflé à inclusions de paillettes dorées. Cache-ampoule conique à corps galbé et longue tige de suspension cannelée à cache-bélière conque.
 (En bon état). F.M.
 Haut. approximative : 134 cm 2 400 / 3 000 €
191. **BAROVIER & TOSO**
Paire de grandes suspensions en verre soufflé à inclusions de paillettes dorées. Cache-ampoule conique à corps galbé et longue tige de suspension cannelée à cache-bélière conque.
 (En bon état). F.M.
 Haut. approximative : 134 cm 2 400 / 3 000 €
192. **BAROVIER & TOSO**
Paire de grandes suspensions en verre soufflé à inclusions de paillettes dorées. Cache-ampoule conique à corps galbé et longue tige de suspension cannelée à cache-bélière conque.
 (Plusieurs éclats en bordure de l'élément tubulaire). F.M.
 Haut. approximative : 134 cm 1 600 / 1 800 €
193. **BAROVIER & TOSO**
Paire de grandes suspensions en verre soufflé à inclusions de paillettes dorées. Cache-ampoule conique à corps galbé et longue tige de suspension cannelée à cache-bélière conque.
 (Plusieurs éclats en bordure de l'élément tubulaire). F.M.
 Haut. approximative : 134 cm 1 600 / 1 800 €
194. **BAROVIER & TOSO**
Paire de grandes suspensions en verre soufflé à inclusions de paillettes dorées. Cache-ampoule conique à corps galbé et longue tige de suspension cannelée à cache-bélière conque.
 (Plusieurs éclats en bordure de l'élément tubulaire). F.M.
 Haut. approximative : 134 cm 1 600 / 1 800 €
195. **BAROVIER & TOSO**
Suite de trois petites suspensions en verre soufflé à inclusions de paillettes dorées. Cache-ampoule conique à corps galbé et longue tige de suspension cannelée à cache-bélière conque.
 (En bon état). F.M.
 Haut. approximative : 134 cm 2 400 / 3 000 €
196. **BAROVIER & TOSO**
Parties de suspension identique au modèle précédent, se composant d'un élément tubulaire, une vasque (fêlé), sans cache-bélière ni tige de fixation en laiton. F.M.
 Dimensions diverses. 100 / 200 €



197

198

197. **TRAVAIL ITALIEN 1900**

Fillette au bonnet

Épreuve en albâtre blanc sur socle façon marbre.

Haut. : 47 cm

F.M.

1 500 €

199. **Karoly FULOP (1898-1963)**

Scènes allégoriques

Deux panneaux en bas-relief dans leur encadrement.

Signés sur chaque pièce.

F.M.

Haut. : 65 cm - Larg. : 55 cm

la paire : 1 200 / 1 500 €

198. **T. GORDANI**

Femme à la fontaine

Statue en albâtre et socle façon marbre gris.

Signée.

F.M.

Haut. totale : 50 cm

400 / 500 €

200. **F. FOUCHER**

Paire de bouquetières en terre cuite patinée à décor en haut-relief de femmes drapées, d'oiseaux et de fleurs. (Petits accidents).

Signées.

F.M.

Haut. : 65 cm

1 000 / 1 200 €



200



202

201

201. **SÈVRES**

Vase ovoïde en grès à couverte émaillée beige et couleurs marron. Montures au col et au pied en argent. (Poinçon d'orfèvre)

Situé et marqué V.S.

F.M.

Haut. : 20 cm

1 000 / 1 200 €

203. **LE VERRE FRANÇAIS**

Pichet à corps conique et goulot annulaire à bec verseur et anse latérale détachée.

Épreuve en verre doublé, orange sur fond blanc opaque. Décor de fucus gravé en réserve à l'acide.

Signé.

F.M.

Haut. : 19 cm

400 / 600 €

202. **Émile GALLÉ (1846-1904)**

Tasse et sous-tasse à chocolat en faïence à corps strié et anse latérale détachée en volute. Décor fleurdelisé, émaux polychromes sur fond à couverte stannifère blanc laiteux. Signée sous la tasse.

F.M.

Haut. : 8,5 cm - Diam. : 15 cm

400 / 500 €

204. **A. DELATTE (attribué à)**

Vase à corps sphérique soufflé dans une monture en fer forgé.

Épreuve en verre orangé tacheté blanc.

Non signé.

F.M.

Haut. : 26,5 cm

500 / 600 €



204

205

206

203



207

209

208

205. **E. ENOT**

Vase en cristal taillé en forme de protubérance florale à décor taillé à la roue figurant des iris finement ciselés. Monture d'origine, en bronze, à la base.

Signé sur la verrerie, situé 6 rue Chauveau Lagarde Paris et frappé du cachet sur la monture.

Haut. : 17 cm

F.M.

800 / 1 000 €

206. **SCHNEIDER**

Vase cornet sur piédouche.

Épreuve en verre rouge orangé tacheté jaune et marron.

Signé.

F.M.

Haut. : 46 cm

1 800 / 2 000 €

207. **Maurice BOUVAL (1863-1916)**

Plat "Ophélie" en bronze patiné à large feuille ornementée d'une tête de femme.

Fonte d'époque de Colin, marque d'éditeur.

Signé.

F.M.

Long. : 40 cm - Larg. : 34 cm

4 000 / 5 000 €

208. **Raoul LARCHE (1860-1912)**

Élément VI du surtout "Enfants".

Épreuve en bronze doré.

Fonte d'époque de Colin, marque d'éditeur.

Signé.

F.M.

Haut. : 16,5 cm - Long. : 24 cm

2 000 / 2 500 €

209. **Emmanuel VILLANIS (1858-1920)**

Buste "Sapho".

Épreuve en régule (composition) patiné.

Signé et titré.

F.M.

Haut. : 42 cm

600 / 800 €



211



212 à 215



210

210. **MONTIGNY**

Vase conique en faïence à col galbé et application en haut-relief en pâte sur pâte de frise de fleurs.

Signature illisible dans le décor. Piétement présentoir en bois noirci rehaussé de dorure.

Haut. : 50 cm F.M.

Piétement seul, haut. : 90 cm 2 500 / 3 000 €

211. **Louis MAJORELLE (1859-1926)**

Table bureau en noyer mouluré et sculpté à plateau rectangulaire. Décor en marqueterie de bois d'essences de couleurs différentes à motifs de feuilles de marronnier, ouvrant par deux tiroirs en ceinture. Piétement d'angle à fût torsé.

Haut. : 75 cm F.M.

Plateau : 102 x 71 cm 2 500 / 3 000 €

212. **Marc HELD & KNOLL Int. (éditeur)**

Fauteuil "Culbuto" à coque moulée en fibre de verre plastifiée, blanc, gainé de cuir noir (usagé).

Haut. : 72 cm - Larg. : 69 cm F.M.

Prof. : 72 cm 2 500 / 3 500 €

213. **Marc HELD & KNOLL Int. (éditeur)**

Fauteuil "Culbuto" à coque moulée en fibre de verre plastifiée, blanc, gainé de cuir marron (usagé)

Haut. : 72 cm - Larg. : 69 cm F.M.

Prof. : 72 cm 2 500 / 3 500 €

214. **Marc HELD & KNOLL Int. (éditeur)**

Repose-pied "Culbuto" à coque moulée en fibre de verre plastifiée, blanc, gainé de cuir marron rouge (usagé)

Haut. : 54 cm - Larg. : 66 cm F.M.

Prof. : 55 cm 1 000 / 1 200 €



216

215. **Marc HELD & KNOLL Int. (éditeur)**

Repose-pied "Culbuto" à coque moulée en fibre de verre plastifiée, blanc, garni de tissu jaune (usagé)
 Haut. : 54 cm - Larg. : 66 cm F.M.
 Prof. : 55 cm 1 000 / 1 200 €

*215. **Travail étranger de la fin du XX^e siècle**

bis **Canapé** deux places à fond de siège recouvert de peaux à haut dossier enveloppant composé de quatorze cornes naturalisées, dressées et à piétement également en courtes cornes de bovidés.
 Haut. : 118 cm - Larg. : 138 cm - Prof. : 70 cm
 Le fauteuil assorti.
 Haut. : 102 cm - Larg. : 70 cm F.M.
 Prof. : 62 cm 4 000 / 5 000 €

216. **Jules LELEU (1883-1961)**

Commode à l'anglaise en placage de palissandre en damiers losangés sur bâti en chêne ouvrant par deux portes pleines. Décor de bouquet floral en marqueterie de nacre, burgau et ébène, incrustée. Piétement excentré à fûts facettés, ornementés de bagues hautes et basses, en bronze doré. Sabots et ceinture en doucine soulignée d'une baguette en bronze doré.
 Estampillée au revers d'une porte sur un cartouche en ivoire.
 Haut. : 88 cm F.M.
 Plateau : 136 x 46 cm 10 000 / 12 000 €

*216. **Travail étranger de la fin du XX^e siècle**

bis **Suite de quatre poufs** faisant suite au lot 215bis à corps ovalisé formant piétement sur les côtés recouverts de peaux havane.
 F.M.
 300 / 400 €

ARTS d'ASIE



220

218. **Paire d'aquarelles** sur soie représentant un jeune homme et une jeune fille debout tenant lui son sabre, et elle son samisen.

Japon, XIX^e siècle.

G.R.

110 cm x 45 cm

150 / 200 €

219. **Peinture** sur papier représentant une femme âgée assise en robe rouge.

Chine, XVIII^e siècle.

(Mouillures à la partie supérieure).

Encadrée sous verre.

G.R.

94 cm x 51 cm

500 / 700 €

Provenance : Collection René Domergue.

220. **Paire de grands vases *meiping*** en bronze cloisonné, décorés, sur la panse, d'un semis de disques fleuris sur fond bleu, à l'épaulement et à la base de petits hexagones ornés de fleurs disposés en *nid d'abeille*.

Chine, XIX^e siècle. (Petits chocs).

G.R.

Haut. : 65 cm

2 000 / 2 500 €

221. **Paire de pique-cierges** en porcelaine décorés des huit emblèmes bouddhiques et de rinceaux fleuris polychromes sur fond turquoise.

Marques et époque Jiaqing.

G.R.

Haut. : 27,5 cm

600 / 800 €

222. **Bol** en porcelaine décoré en bleu de pavillons et murailles dans un paysage lacustre.

Chine, XVIII^e siècle.

G.R.

Diam. : 25,5 cm

200 / 300 €

223. **Paravent** à douze feuilles en laque de Coromandel décoré, sur une face, de jeunes femmes sur les terrasses d'un palais entouré d'un jardin planté d'arbres, et sur l'autre d'animaux et oiseaux parmi des plantes.

Chine, XIX^e siècle.

Haut. : 244 cm

G.R.

Largeur d'une feuille : 44 cm

8 000 / 10 000 €



223



224



229

224. **Grande statuette** en ivoire : *vendeur de tambourins debout*
 Japon. G.R.
 Haut. : 35,5 cm 2 000 / 2 500 €

225. **Deux statuettes** en ivoire : *Hotei et trois enfants et Pêcheur tenant un filet et deux poissons.*
 Japon. G.R.
 Haut. : 8,5 cm et 11,7 cm 350 / 550 €

226. **Statuette** en ivoire : *homme debout tenant un masque, un éventail et une coloquinte.*
 Japon. G.R.
 Haut. : 14 cm 450 / 500 €

227. **Statuette** en ivoire patiné représentant une Guanyin debout tenant un enfant sur le bras droit.
 Chine, XVII^e siècle.
 (Tête et base remplacées, gerces). G.R.
 Haut. : 22 cm 600 / 800 €

228. **Statuette** en ivoire patiné représentant un immortel debout.
 Chine, XVII^e siècle.
 (Usures et manques). G.R.
 Haut. : 21,5 cm 800 / 1 000 €

229. **Coupe libatoire** en corne de rhinocéros sculptée à l'extérieur de deux poissons au long corps fin et à tête de dragon cornu parmi les flots, et à l'intérieur d'un autre poisson similaire.
 XVIII^e siècle.
 Socle en bois.
 Haut. : 8,5 cm - Larg. : 12,5 cm G.R.
Vente sur folle enchère. 6 000 / 8 000 €

230. **Encadrement de lit** en bois peint noir et doré à riche décor en haut-relief de rochers, fleurs, grappes, oiseaux et animaux.
 Travail chinois du XIX^e siècle. C.R.D.
 235 x 217 cm environ 500 / 800 €

231. **Paire de vases** balustres en bronze patiné et émail cloisonné. Décor de fleurs et oiseaux sur contrefond géométrique. Les prises latérales formées de têtes de chimères.
 Travail chinois de la fin du XIX^e siècle. C.R.D.
 Haut. : 38 cm 300 / 400 €

232. **Paire de vases** balustres à col légèrement évasé.
 Décor polychrome de scène de palais.
 Chine, XIX^e-XX^e siècle. C.R.D.
 Haut. : 31 cm 300 / 400 €

233. **Paravent à six feuilles** garni de papier à décor gouaché représentant un paysage lacustre avec personnages.
 Ancien travail japonais signé.
 (Quelques usures). C.R.D.
 Dim. d'une feuille : 166 x 64 cm 800 / 1 000 €

234. **Paravent à six feuilles** garni de papier à décor gouaché représentant un paysage à décor d'arbustes et construction animée de personnages.
 Ancien travail japonais signé.
 (Quelques usures et accidents). C.R.D.
 Dim. d'une feuille : 166 x 64 cm 800 / 1 000 €

MEUBLES et OBJETS d'ART



238

235. **Apôtre** en bois de noyer sculpté.
(Accidents et manques).
Allemagne, XVI^e siècle.

L.
800 / 1 000 €

236. **Meuble à deux corps** en noyer mouluré et sculpté, à décor de pilastres à cannelures ouvrant à deux portes dans le haut, deux tiroirs et deux portes dans le bas.
Travail du Val de Loire, fin du XVI^e siècle.
(Restaurations, fond arrière du corps du haut remplacé, piqûres).
188 x 135 x 59 cm

M.P.
1 500 / 1 800 €

237. **Petite vitrine** en bois de placage et incrustations de moulures et filets de cuivre, ouvrant à deux portes vitrées, il repose sur une plinthe ajourée.
Style Louis XIV, composée d'éléments anciens.

M.P.
127 x 86 x 30 cm 1 500 / 1 800 €



240

238. **Coffret de Payeur** en fer Nuremberg.
Serrure incomplète.
XVII^e siècle.

L.
1 000 / 1 200 €

239. **Deux personnages** en albâtre formant pendant. L'un représente une musicienne jouant de la viole de gambe, l'autre un personnage de comédie.
Pays-Bas, milieu du XVII^e siècle.

L.
Haut. : 55,2 et 52 cm 3 000 / 3 500 €

240. **Buffet** en chêne sculpté ouvrant à quatre portes, et un grand tiroir godronné à la base. Le corps supérieur, en retrait, est soutenu par des pilastres. Les côtés abondamment sculptés.
France, Bourgogne, du XVII^e siècle.

L.
168 x 145 x 64 cm 8 000 / 10 000 €



241

241. *L'adoration des mages*

Retable en noyer sculpté en bas-relief représentant à gauche la Vierge et l'Enfant en présence des trois Rois Mages apportant leurs présents.

XVI^e siècle, Italie du Nord ou Allemagne.

(Restaurations, parties refaites et reprises à la sculpture).

J.R.

101 x 91 cm

6 000 / 8 000 €

242. **Meuble d'entre-deux** en placage de bois de violette et marqueterie à motif d'un rectangle et d'un losange enchâssés. Il ouvre à deux tiroirs et deux portes, montants arrondis.

Époque Louis XIV.

(Placage fané).

108 x 99 x 40,5 cm

M.P.

3 000 / 3 500 €

243. **Christ** en bronze.

XVI^e siècle.

Haut. : 14 cm

L.

300 / 400 €



242



252



254

244. **Vierge de Douleur** en bois sculpté doré et polychrome. L.
Espagne, XVII^e siècle. 800 / 1 200 €

245. **Une paire de chaises** en bois sculpté. L.
XVII^e siècle. 600 / 800 €

246. **Christ** en bronze. L.
XVII^e siècle. 600 / 700 €
Haut. : 24 cm

247. **Une table** à l'italienne. L.
Certains éléments anciens de style Renaissance.
134 x 105 x 75 cm
Longueur dépliée : 232 cm 1 500 / 1 800 €

248. **Jésus** en bois polychrome. L.
Travail indo-portugais de la fin du XVII^e, début du XVIII^e
siècle. 600 / 800 €

249. **Une chaise italienne** à haut dossier sculpté. L.
XVII^e siècle. 500 / 600 €

250. **Important buffet** en bois naturel mouluré et richement
sculpté de branchages fleuris dans des médaillons,
montants ornés de branchages feuillagés et fleuris. Il ouvre
à deux vantaux dans la partie haute, deux vantaux dans la
partie basse et deux tiroirs médians.
Époque fin du XVII^e, début du XVIII^e siècle.
Haut. : 204 cm - Larg. : 172 cm C.B.
Prof. : 66 cm 2 500 / 3 000 €

251. **Coffret** de forme rectangulaire en bois marqueté de paille
polychrome. Il ouvre à un couvercle à décor d'un vase
richement fleuri d'un bouquet de fleurs cerné d'une frise à
damier contrarié ; l'intérieur de la boîte a cinq
compartiments à décor d'un trois mâts ; deux vases
surmontés d'instruments de musique et d'une frise à
chevrons. Les côtés de la boîte sont ornés de rinceaux
feuillagés et fleuris.
Fin du XVIII^e, début du XIX^e siècle.
(Accidents et manques).
Long. : 27 cm - Larg. : 19 cm C.B.
Haut. : 10 cm 1 500 €

252. **Commode** à façade et côtés galbés en placage de bois de
rose dans des encadrements de palissandre. Elle ouvre à
cinq tiroirs sur trois rangs et présente des montants
fortement cambrés. Garniture de bronze ciselé et redoré à
rocailles, fleurettes et feuillage. Dessus de marbre gris veiné
à moulure et bec de corbin.
Époque Louis XV.
Estampille de J.G. SCHLICHTIG (reçu Maître en 1765).
Manque le tablier.
(Petits accidents, fentes et manques de placage).
Haut. : 86 cm - Larg. : 132 cm C.R.D.
Prof. : 61 cm (hors marbre). 6 000 / 8 000 €

253. **NAPLES**
Paire d'albarelli en faïence.
Italie, XVIII^e siècle.
(Réparations). C.R.D.
Haut. : 26,5 cm 1 000 €

254. **Commode** en chêne, montants arrondis, ouvrant à deux
rangs de tiroirs en longueur et un rang de trois tiroirs en
ceinture disposés à joints vifs, l'ensemble à réserves
moulurées saillantes, boutons de tirage et entrées de
serrure en laiton, le plateau parqueté.
Travail provincial d'époque XVIII^e siècle.
Trois pieds entés.
Haut. : 95 cm - Larg. : 125,5 cm C.L.
Prof. : 65 cm 3 500 / 4 500 €



257



257

255. **Commode** en placage de bois de rose dans des encadrements d'amarante, façade mouvementée ouvrant par deux rangs de tiroir en longueur et un rang de trois tiroirs en ceinture disposés à joints vifs, ornementation de bronze ciselé et doré à motifs feuillagés telle que poignées fixes et entrées de serrure, plateau de marbre brèche.

Estampillée J. LAPIE.

Époque Louis XV.

Pieds postérieurs refaits, nombreux accidents et manques au placage.

Haut. : 86 cm - Larg. : 126,5 cm

C.L.

Prof. : 65 cm

2 500 €

256. ROUEN

Soupière ronde, couvercle et son plateau. Décor à la corne.

XVIII^e siècle.

C.F.

Tronquée, éclats et fêlures.

400 / 500 €

257. **Paire de profils** en terre cuite représentant des philosophes grecs, sur fond de marbre bleu turquin, dans des cadres en bois et stuc redorés à moulures à la Bérain.

Époque XVIII^e siècle.

Les plaques de marbre remplacées.

R.L.

Diam. : 50 cm

7 000 / 8 000 €

258. **Fontaine d'applique** en marbre rose d'incarna présentant un bassin sur une console en gaine à enroulements. Décor sculpté de volutes, coquilles, piastres, griffes de lion. Elle repose sur un pied de forme chantournée.

Dauphin en plomb sur fond de roseaux et nénuphars.

XVIII^e siècle.

Haut. : 166 cm - Larg. : 55,5 cm

X.C.

Prof. : 39 cm

20 000 / 25 000 €

259. **Commode** en acajou et placage d'acajou, façade droite ouvrant par trois rangs de tiroirs en longueur, montants arrondis cannelés, pieds fuselés à sabots, plateau de marbre Sainte-Anne.

Époque fin du XVIII^e siècle.

Haut. : 85 cm - Larg. : 127 cm

C.L.

Prof. : 61 cm

2 000 €



258



260

260. **Paire de consoles d'applique** en bois laqué et doré à décor de médaillons à profils romains sur fond bleu, rinceaux d'acanthes, tournesols, rubans, frises, feuilles d'eau et perles. Les ceintures sont soutenues par des pieds fuselés à cannelures.

Dessus en bois teinté.

Rome, fin du XVIII^e siècle.

(Accidents d'usage).

Haut. : 89,5 cm - Larg. : 116,4 cm

X.C.

Prof. : 56,3 cm

25 000 / 28 000 €

261. **Table de milieu** en bois sculpté et doré. Ceinture droite à décor de treillage et rubans. Têtes de pied en ressaut à décor de tournesols prolongées par des pieds fuselés à cannelures réunis par une entretoise ornée d'une fleur éclosée. Dessus de marbre mouluré d'un cavet.

Travail italien, XVIII^e siècle.

(Restauration de dorure, petits accidents).

Haut. : 74,2 cm - Larg. : 91,3 cm

X.C.

Prof. : 54,5 cm

7 500 / 8 500 €

262. **Console d'applique** mouvementée en bois sculpté, laqué et doré à décor de coquilles à enroulements, grappes de fleurs et feuilles d'acanthé au naturel. Elle ouvre à deux tiroirs en ceinture ornée d'un motif de jonc sculpté de fleurons d'acanthes. Les façades des tiroirs sont décorées de laque dite européenne à fond vert et à décor gravé de motifs de feuilles d'acanthes formant entrées de serrures dorées à la feuille. La traverse chantournée en tablier est soutenue par des pieds galbés.

Dessus de marbre brèche d'Alep à décor d'un bec de corbin.

Travail italien du XVIII^e siècle.

(Restauration).

Haut. : 81,6 cm - Larg. : 139,6 cm

X.C.

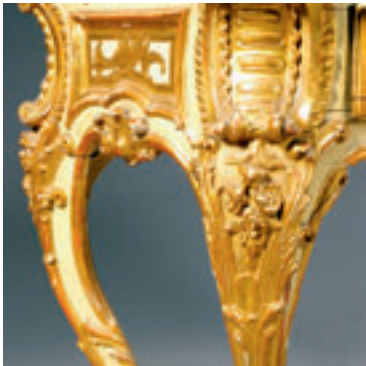
Prof. : 65,8 cm

40 000 / 45 000 €

Dès 1680-1700, l'Europe a été influencée par les décors chinois. Les Italiens et les Anglais ont été les premiers à travailler les vernis façon de la Chine. Ils sont dits "verniss européens". Cette console est soignée car elle est en noyer, les productions courantes sont en bois moins précieux comme le tilleul voire le peuplier et le sapin. Dans un premier temps, elle est sculptée. On remarquera la force dans le dessin des cartouches, fleurons et rubans qui sont propres au caractère italien. La laque et la dorure sont du registre du laqueur, qui, dans l'apprêt (enduit à base de blanc de Meudon et colle de lapin) accentue les décors et volumes. L'association de la dorure sur fond laqué est plus délicate qu'une simple dorure. Elle est particulièrement réussie sur notre console car elle accroche subtilement la lumière. Ce meuble est aussi très intéressant par sa forme et ses ouvertures, à la croisée entre la console et la commode.



262





263



263. **Paire de gaines d'applique** en marbre et marqueterie de marbre jaune de Sienne, marbre de Carrare, marbre gris et marbre vert antique.
Travail romain, fin XVII^e, début XVIII^e siècle.
Petits éclats.
Haut. : 136,5 cm - Larg. : 44,6 cm X.C.
Prof. : 31,6 cm 15 000 / 18 000 €

264. **Sculpture** en bois argenté (au mica) représentant un ange les mains jointes, un genou à terre et les ailes déployées, sur une terrasse de nuées.
Manque un doigt.
Travail italien, époque XVIII^e siècle.
Haut. : 111,5 cm - Larg. : 25 cm X.C.
Prof. : 36 cm 10 000 / 12 000 €



265

265. **Enfant Jésus** en bois sculpté et polychromé.
Travail du XVIII^e siècle italien.
Accident aux doigts.
Haut. : 35,5 cm

C.R.D.
1 500 €

266. **Paire de sellettes** basses soutenues par des négrillons coiffés d'un turban et vêtus d'une tunique chamarrée ; leur corps se prolongeant en nageoire de triton. Les tablettes gravées d'entrelacs sur fond piqueté.
Base tripode à patins et vaguelette.
Travail vénitien du XIX^e siècle.
Haut. : 96 cm R.L.
Larg. de la base : 43 cm 1 200 / 1 500 €



266. **Paire de centaures** en bronze à bis patine brune, fixés sur un socle doré de forme rectangulaire aux angles en ressaut à motifs d'enroulements sur fond de losanges.
Époque XIX^e siècle.
Haut. : 34 cm X.C.
Larg. : 24 cm 15 000 / 18 000 €
Prof. : 14,5 cm



267

266

267. **Paire de sellettes** dit guéridons, soutenues par des bustes de négrillons, leur corps également terminé par des nageoires de triton. Base tripode à patins et vaguelettes. La tablette et la base laquées vert rehaussées d'un décor de fleurs. Base tripode à patins et vaguelettes.
Travail vénitien du XIX^e siècle.
Haut. : 96,5 cm
Larg. à la base : 46 cm

R.L.

1 200 / 1 500 €

268. **Important élément** de charrette sicilienne en bois sculpté et polychromé à décor sculpté de fleurettes, Saint Georges terrassant le dragon, et personnages. Il est surmonté d'éléments métalliques également polychromés, à décor végétal.
Travail sicilien du XIX^e siècle.
Haut. : 35 cm
Larg. : 110 cm env.

C.R.D.

600 / 800 €

269. **Paire d'éléments décoratifs** en bois sculpté et doré, en forme de palme mouvementée, décorée de guirlandes de fleurs. Piétement à enroulements.
Italie, XVIII^e siècle.
(Manques).
Haut. : 119 cm - Larg. : 30 cm

C.L.

1 500 / 2 000 €



269



270

270. **Commode** en placage de bois de rose dans des encadrements à filets, la façade à ressaut ouvrant par trois rangs de tiroirs, pieds antérieurs cambrés disposés dans le prolongement de larges montants antérieurs à pans coupés à trois cannelures simulées, montants arrière à ressaut à cannelures simulées, entrées de serrure, poignées de tirage mobiles circulaires et triglyphes en bronze doré, plateau de marbre gris veiné rapporté.
Travail étranger vers 1760.
Haut. : 90 cm - Larg. : 108 cm
Prof. : 56 cm

C.L.
2 000 / 3 000 €

271. **Encoignure** en laque à fond noir, à décor d'oiseaux et papillons rouges et or. Elle repose sur deux pieds cambrés, montants arrondis, façade cintrée ouvrant par deux vantaux.
Époque Louis XV.
Estampillée de Mathieu CRIAERD.
Dessus de marbre gris Sainte-Anne postérieur.
Haut. : 88 cm - Larg. : 80 cm
Prof. : 55 cm

C.L.
3 000 €

Mathieu CRIAERD ou CRIARD, reçu maître en 1738.

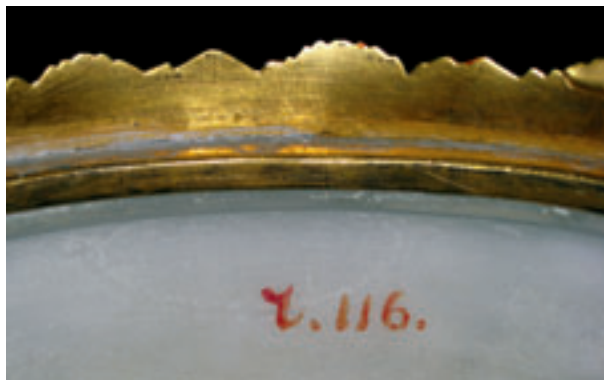


271



272. **Paire de très importantes cassolettes** sur pied présentant à la partie haute une coupe en albâtre soutenue par trois montants en bronze doré décorés de volutes et de masques de femme. Fixée sur l'albâtre, une série de rosaces de bronze doré de tailles alternées. La base de cette coupe est composée d'une frise de feuilles d'eau terminée par un motif ovoïde ciselé de graines. La partie médiane se resserrant pour poser sur une base tripode en jarret de biche. A l'intérieur de ce piétement, trois volutes feuillagées. Base en marbre blanc évidée en trois parties. Russie, fin du XVIII^e siècle.
- A l'intérieur de chaque coupe, une marque à l'encre rouge présentant une lettre cyrillique et le chiffre 116 pour l'une et 117 pour l'autre.
- Haut. : 88 cm
- Ces vases transformés en jardinières recevaient probablement un couvercle.
- L'un d'eux est rechargé en plâtre à la partie basse, cachant peut-être une restauration.

R.L.
40 000 / 50 000 €







273

273. **Paire de miroirs** en bois sculpté et doré à trois bras de lumière rapportés. Décor de coquilles, rocailles ajourées, grappes de fleurs soulignées de feuilles d'acanthé. XVIII^e siècle.

Restauration des dos.

X.C.

Haut. : 77,5 cm - Larg. : 44,5 cm

4 000 / 4 500 €



274

274. **Groupe** en bronze ciselé et doré représentant un paysan sur son cheval. Terrasse en malachite bordée d'une base à gradins à décor de feuilles d'eau.

Travail russe, époque Empire.

(Petits accidents, réparations anciennes).

X.C.

4 500 / 5 000 €



275

275. **Paire de bougeoirs** en bronze ciselé et redoré. Bobèches rocaille sur un fût balustre formant des réserves et ruban à fleurons. Piédouche à feuilles d'acanthé tombantes sur une base chantournée à décor d'accolades asymétriques à motifs rocailles.

Époque Louis XV.

X.C.

Haut. : 28 cm - Larg. : 16 cm

4 500 / 5 000 €

Références :

Un modèle similaire a été exposé au Musée GULBENKIAN lors de l'exposition "Designing the decor" à côté du dessin préparatoire de Juste-Aurèle MEISSONNIER (Turin 1695 - Paris 1750).



276 - 277

276. **Important nécessaire de coiffure** en bois laqué à l'imitation de l'écaille rouge orné d'une frise d'encadrement à croisillons et motifs d'écussons à volutes sur chaque pièce, figurant les armes d'une femme non mariée surmontées d'une couronne ducale (armes en losange), comprenant :

- Un miroir à béquille à fronton cintré reposant sur un présentoir à section carrée ouvrant en façade à deux tiroirs.

Miroir : 59 x 50 cm - Présentoir : 9,5 x 50,5 cm

- Une paire de boîtes à perruque, rectangulaires à couvercle à doucine. 15 x 30 x 22,5 cm

- Une boîte à poudre de forme ronde. Diam. : 13,5 cm

Milieu du XVIII^e siècle.

Usures et restaurations, miroir fracturé.

R.L.

7 000 / 7 500 €

277. **Trois pièces d'une garniture de bureau** en écaille brune et argent, comprenant :

- Une paire de bougeoirs à pousse, la base en forme de cœur, le serti d'argent à motifs de godrons.

Haut. : 10 cm - Larg. : 13 cm

- Un petit encrier sur une base identique.

Angleterre, époque Victorienne.

Accidents.

R.L.

500 / 600 €



278

278. **Paire de chenets** en bronze doré à cassolettes formant brûle-parfum et surmontées d'une flamme, ornement de trois motifs ovoïdes sur piédouche. Des guirlandes retenues encadrent des médaillons à profil d'une jeune femme et d'un homme barbu.
 Époque Louis XVI. R.L.
 Haut. : 43 cm - Larg. : 47 cm 15 000 / 20 000 €

279. **Petit bureau** plat en acajou et placage d'acajou, un rang de trois tiroirs en ceinture, montants arrondis, pieds fuselés cannelés, plateau foncé d'un cuir.
 Époque fin du XVIII^e siècle. C.L.
 Haut. : 70,5 cm - Larg. : 96,5 cm 1 000 €
 Prof. : 55,5 cm



280

280. **Paire de vases couverts** en marbre à montures de bronze ciselé et doré. Les prises à enroulements décorées de têtes de lion aux anneaux, guirlandes d'acanthé, fruits et grenades éclatés reposent sur une base à pans coupés.

XIX^e siècle.

Haut. : 52 cm - Larg. : 25 cm

X.C.

30 000 / 35 000 €

281. **Paire de fauteuils** cabriolet en bois mouluré laqué gris. Modèle à dossier arrondi surmonté d'un large feuillage et pieds fuselés à cannelure rudentée.

Travail de la Vallée du Rhône de la fin du XVIII^e siècle.

Renforts, petits accidents et réparations.

Haut. : 91 cm - Larg. : 60,5 cm

C.R.D.

1 000 / 1 200 €



281 bis

281. **Paire de petits fauteuils** à châssis à dossier médaillon
 bis en bois relaqué gris, reposant sur des pieds cambrés.
 Estampillés PORROT.
 Transition des époques Louis XV et Louis XVI.
 Haut. : 90,5 cm - Larg. : 61 cm R.L.
 Prof. : 51 cm 2 500 / 3 000 €

282. **Table de salon** ovale, replaquée de satiné, reposant sur des
 pieds cambrés avec une tablette d'entretoise.
 Dessus de marbre beige à galerie (rapporté).
 Transition des époques Louis XV et Louis XVI.
 Haut. : 69,5 cm - Larg. : 65,5 cm R.L.
 Prof. : 51 cm 2 500 / 3 000 €



282



283

283. **Paire de chaises** en bois relaqué à dossier légèrement cintré, la partie haute en anse de panier. Elles sont sculptées de rais-de-cœur, de perles et de rosaces. Les pieds sont fuselés avec un renflement à la partie supérieure, cannelés et de petites perles surmontent les rudentures. Les dés de la partie arrière forment ressaut.

Estampillées G. JACOB.

Époque Louis XVI.

Haut. : 99,5 cm - Larg. : 53 cm - Prof. : 53 cm

R.L.

12 000 / 15 000 €

Œuvres en rapport : Ces chaises sont à rapprocher de celles qui furent livrées par Séné pour le Salon des Jeux du Roi à Compiègne. Si celles destinées à Compiègne (et dont il ne reste qu'un seul exemplaire au Louvre) ont un décor plus riche et sont dorées, les bois sont néanmoins semblables et le décor des pieds identique.

Le même modèle avait été livré pour le Salon des Jeux de Saint-Cloud, le 31 octobre 1787, dont une paire est passée en vente à Paris, le 7.12.1976. Il n'y a rien d'étonnant à constater ces similitudes quand on sait que Séné et Jacob travaillaient tous deux pour le Garde-Meuble et parfois sur les mêmes ensembles mobiliers.

284. **Glace de cheminée** dans un encadrement en bois doré et sculpté, décorée à jour d'enroulements de feuillages, frises de perles et rais-de-cœur.

Époque Louis XVI.

Modifications dans ses dimensions.

R.L.

Haut. : 200 cm - Larg. : 133 cm

4 000 / 5 000 €



284



285

285. **Table de tric-trac** en placage d'acajou ramageux. Elle ouvre par un plateau mobile et deux tiroirs latéraux. Elle pose sur des pieds gaine.

Fin du XVIII^e, début du XIX^e siècle.

C.R.D.
3 000 / 5 000 €



286

286. **Commode** en placage de bois fruitier, ronce et filets à la grecque, façade mouvementée ouvrant par quatre tiroirs sur trois rangs, montants antérieurs arrondis à cannelures simulées, poignées de tirage fixes en bronze feuillagé redoré. Plateau en marbre rouge réparé.

Travail du Dauphiné, époque début du XVIII^e siècle.

Petit manque au marbre.

Haut. : 83 cm - Larg. : 128 cm

Prof. : 61 cm

C.L.
4 500 / 6 000 €

287. **Bureau bonheur du jour** en bois de placage et filets de laiton, ouvrant à un tiroir en ceinture, le plateau en bois noirci surmonté d'un portique à colonnes cannelées et gainées de laiton, fonds de glace. Plateau de marbre blanc encastré à galerie ajourée. Pieds gaine réunis par une tablette d'entrejambe sur des pieds toupies.

Fin du XVIII^e siècle ou début du XIX^e siècle.

Transformations.

Haut. : 12,5 cm - Larg. : 68 cm

Prof. : 46 cm

C.L.
1 000 / 1 200 €



288

288. **Guéridon** en placage d'acajou sur trois montants arqués en bois noir partiellement doré à tête de fauve et patins à griffes de lion, la ceinture en acajou moucheté est ornée de palmettes et volutes. Il présente deux plateaux de granit prophyroïde.

Époque Empire. R.L.
Haut. : 73,5 cm - Diam. : 93,5 cm 8 000 / 10 000 €

289. **Paire de flambeaux** en bronze ciselé et redoré, composés de trois têtes de caryatides autour d'un balustre simulant une fontaine. Le fût de forme fuselée repose sur trois pieds en griffes de lion. La base circulaire est ornée de feuilles d'eau.

Époque Empire. X.C.
Haut. : 32,4 cm - Diam. : 14,6 cm 7 000 / 8 000 €

Références :

A rapprocher d'une paire de flambeaux livrée par GALLÉ en 1804 pour le Château de Fontainebleau "deux paires à trois têtes...".

290. **Petite table à ouvrage** en placage d'acajou, le dessus à cuve et tiroir. Piétement en colonnettes réunies par une entretoise arquée.

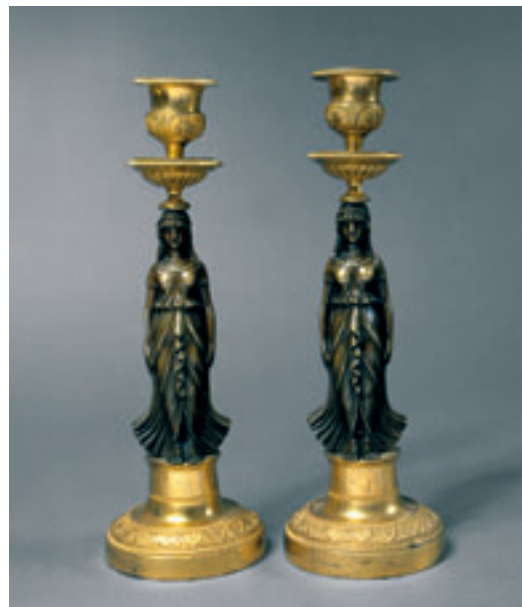
Époque Empire. C.R.D.
Haut. : 72,5 cm - Larg. : 49,5 cm 1 500 €

291. **Paire de flambeaux** en bronze ciselé et doré à patine brune. Les fûts présentent des femmes debout en robe longue sur une base circulaire à décor de feuilles d'eau et rubans. Bobèches à décor de palmettes.

Époque Empire. X.C.
Haut. : 24,8 cm - Diam. : 8,4 cm 2 200 / 2 500 €



289



291



292

292. **Paire d'appliques** en bronze ciselé et redoré représentant une Chimère tenant dans ses mains au-dessus de la tête un panier à cinq branches de lumière ornées de feuilles et rinceaux. La base est décorée de feuilles d'acanthé affrontées.

Époque Empire.

Haut. : 49 cm - Larg. : 30,6 cm

Prof. : 30,5 cm

X.C.

12 000 / 13 000 €

Références :

D'après THOMIRE. Un modèle proche (F 537 C) a été livré en 1809 par THOMIRE pour le grand salon du petit appartement de l'Impératrice au Château de Fontainebleau.

293. **Paire d'appliques** en bronze doré à décor d'enfant ailé tenant dans ses bras un bouquet à trois lumières entourant une torche. Il repose sur une sphère et une petite console.

Époque Restauration.

Attribuées à GALLÉ.

Haut. : 46 cm

R.L.

7 000 / 8 000 €



293



294

294. **Pendule** en bronze ciselé et doré reposant sur un marbre vert de mer représentant un temple dans lequel s'annonce le cadran d'horloge accolé d'un empereur romain à la lyre.
 Socle rectangulaire en marbre orné d'Apollon sur son char dans les nuées et de guirlandes de laurier.
 La base en bronze à décor de palmettes repose sur des pieds griffes de lion aux angles.
 Mouvement en émail signé "Le Roy de Madame à Paris".
 Signée THOMIRE à Paris sur la base (Pierre-Philippe THOMIRE, fondeur-ciseleur, 1751-1843).
 Époque Empire.
 (En partie redorée).
 Haut. : 71 cm - Larg. : 48,8 cm
 Prof. : 25,4 cm

X.C.
 20 000 / 25 000 €

Références :

Un exemplaire proche signé de THOMIRE est visible au Musée des Arts Décoratifs de Prague.



295

295. **Bibliothèque** en citronnier, base en plinthe, elle ouvre par deux vantaux dans le bas, deux tiroirs en ceinture et deux portes vitrées dans la partie supérieure.
Garniture de bronze, en encadrement à décor de feuilles d'eau et en entrées de serrure.
Époque Charles X. (Éclats au placage).
254 x 142 x 36 cm

C.L.
4 000 / 6 000 €

296. **Bureau plat** en placage de frêne ouvrant par trois tiroirs en ceinture et deux tirettes latérales, il repose sur des pieds fuselés.
Garnitures d'entrée de serrures en bronze doré représentant des bustes de femme, plateau et tablettes gainés de cuir.
Époque Charles X. (Accidents).
77 x 157,5 x 81 cm

C.L.
4 000 €



296



297

297. **Centre de table** en bronze ciselé et doré composé de trois chérubins tenant au-dessus de leur tête une corbeille à treillage ajouré. Base circulaire en estrade. Décor de rubans torsés à perles et de guirlandes de fleurs.

Époque Empire.

(En partie redoré).

X.C.

Haut. : 34,6 cm - Diam. : 26,7 cm 12 000 / 13 000 €

298. **Paire de flambeaux** en bronze ciselé et doré, composés d'un balustre à rudentures, culot à palmes intercalées de bouquets, fût à rudentures à feuilles d'eau, sur une base circulaire à décor de feuilles de lotus. Le haut du balustre est terminé par un chapiteau à palmes soutenant la bobèche.

Époque Empire.

X.C.

Haut. : 28,8 cm - Diam. : 14,4 cm 4 000 / 4 500 €

299. **Vase balustre** de forme ovoïde en marbre rouge. Ornementation de bronze ciselé et doré à décor de rinceaux feuillagés et guirlandes de fleurs. Anses en forme de serpent.

Style Louis XVI.

C.B.

Haut. : 61 cm

2 000 / 3 000 €

300. **Paire de vases** à l'antique couverts en marbre gris sur un piédoche reposant sur une base carrée.

XIX^e siècle.

(Restaurations anciennes).

X.C.

Haut. : 62 cm - Larg. : 30 cm

10 000 / 12 000 €



298



300



301

301. **Petit cartel** violonné en placage d'écaille rouge incrusté de cuivre.
Garniture de bronze doré à rocaille, mascarons et vase couvert.
Socle rectangulaire à pans coupés.
Époque Napoléon III.
(Accidents et manques à la marqueterie). C.R.D.
Haut. : 44 cm 1 500 / 2 000 €

303. **Émile-Louis PICAULT (1833-1915)**

L'écolier

Bronze signé sur la terrasse.

(Manque une chaînette ?).

Haut. : 34 cm

C.R.D.

1 200 / 1 500 €

302. **A. MERCIE**

David vainqueur de Goliath

Sujet en bronze à patine brune.

Fondeur : F. BARBEDIENNE.

Haut. : 73 cm

C.R.D.

2 500 / 3 000 €

304. **Pendule** à sujet en albâtre et composition dorée et patinée.

Le cadran est pris dans une borne formant terrasse posant sur quatre pieds à décor de feuillage et rocaille. Elle est surmontée d'un amour tenant une rose et appuyée sur une colombe.

Signée RANCOULET.

Fin du XIX^e siècle.

Haut. : 60 cm - Larg. : 32 cm

C.R.D.

250 / 300 €



302



303

305. **Pendule** en marbre blanc et bronze doré.
 Le cadran est pris dans une borne à laquelle s'accoude une jeune femme retenant l'Amour. La base à ressaut arrondi. Elle présente des jeux d'enfants en bas-relief dans le goût de Clodion.
 Modèle dit "A l'Amour et l'Amitié".
 XIX^e siècle.
 Haut. : 34 cm - Larg. : 27 cm

C.R.D.
 1 000 / 1 200 €



305



306

306. **Importante pendule** en marbre blanc et bronze doré, le cadran à quantième de BELLENOT, boulevard des Capucines, n° 33, émaillé de fleurs de lys d'or et d'une fine guirlande de fleurs étoilées ; le surmontant, un Amour tenant une torche et situés de part et d'autre, deux Amours symbolisant les sciences. Base oblongue à décor de frises d'entrelacs et d'asperges.
 Travail du milieu du XIX^e siècle dans le style Louis XVI.
 Haut. : 54 cm - Larg. : 54 cm
 Prof. : 18 cm

R.L.
 1 200 / 1 500 €

307. **PARIS**
Service en porcelaine comprenant une théière, un pot à lait, un pot à sucre couvert, dix tasses, dix soucoupes et une jatte.
 Vers 1860.
 (Accidents).
 On y joint un bol et une assiette en porcelaine de modèle différent.

C.F.
 300 / 400 €



308

308. **Commode** en placage de bois de rose marqueté en fil contrarié dans des encadrements. Façade et côtés galbés. Elle ouvre à deux tiroirs et pose sur des pieds cambrés. Dessus de marbre brun rouge veiné gris.
Style Louis XV.
(Fentes latérales, quelques petits accidents et manque de placage). C.R.D.
Haut. : 82 cm - Larg. : 88 cm 1 800 / 2 000 €

309. **Armoire** en bois laqué noir à décor or de pagodes animées de personnages dans un paysage lacustre, ouvrant par trois vantaux dégagant quatre tiroirs à l'anglaise et quatre tiroirs, base en plinthe, corniche à doucine.
Époque fin du XIX^e siècle.
(Écaillures sur les côtés).
Haut. : 212 cm - Larg. : 193 cm
Prof. : 62 cm C.L.
1 800 €



309



314

310. **Commode** dite "*perruquière*" à façade et côtés galbés. Elle ouvre à deux tiroirs sans traverse apparente ainsi que deux portes latérales. Pieds cambrés. Elle est marquée en frisage dans des encadrements à filet. Dessus de marbre brun rose veiné à double mouluré et bec de corbin. Travail de style Louis XV.
Haut. : 82,5 cm C.R.D.
Larg. : 111 cm (hors marbre). 1 500 / 2 000 €
311. **Petite commode** à façade et côtés mouvementés. Elle est en placage de palissandre dans des encadrements de bois de rose. Elle ouvre à deux tiroirs et pose sur des pieds cambrés.
Dessus de marbre brun rouge veiné.
Style Louis XV.
(Très légers accidents, fentes et manques de placage).
Haut. : 82 cm C.R.D.
Larg. : 64 cm 1 200 / 1 500 €
312. **Émail de Limoges** représentant Mercure (Hermès en grec). Facilement identifiable à son caducée, il s'agit là d'une libre interprétation de l'un des douze dieux de l'Olympe.
Émail polychrome peint sur cuivre à fond brun et rehauts d'or, contre-émail brun et opaque.
Signé à l'or et au revers dans le milieu "E. BLANCHER, Limoges".
Limoges, troisième tiers du XIX^e siècle.
Plaque : Haut. : 13,2 cm L.
Larg. : 7,2 cm 1 200 / 1 500 €
313. **Paire de fauteuils cabriolet** en noyer mouluré et sculpté de fleurettes et feuillage.
Pieds et bras cambrés.
Style Louis XV. C.R.D.
Haut. : 90,5 cm - Larg. : 62,5 cm 1 000 / 1 500 €
314. **Paire d'œufs d'autruche** montés en argent à décor de tronc d'arbre sur une base à sphinges affrontés reposant sur des pieds de cervidés intercalés de trois palmettes ajourées. Travail anglais du XIX^e siècle. X.C.
Haut. : 46,4 cm - Larg. : 16,8 cm 6 000 / 7 000 €
315. **Boîtage représentant le "Château de la Bastille en 1789"** animé d'une compagnie en manœuvre. Travail en papier et carton peint. X.C.
Fin du XIX^e siècle.
Haut. : 33,6 cm - Larg. : 56 cm 1 000 / 1 500 €
316. **Cave à liqueur** en placage de palissandre à fin décor incrusté de rinceaux fleuris en bois clair. C.R.D.
Deux carafons et quinze verres. 1 000 €
317. **Paire de lampes à pétrole** en porcelaine de Paris et cuivre à décor de scène champêtre et fleurs. C.R.D.
Seconde moitié du XIX^e siècle. 1 000 €
Avec deux globes gravés à l'acide.
318. **Cave à liqueur** en placage de bois de violette marqueté en fil dans des encadrements. Elle présente des médaillons en composition noire sur les cinq faces, à décor d'oiseaux et trophées de jardinage. Manquent quelques verres. C.R.D.
(Petits accidents au placage). 600 / 800 €
Époque Napoléon III.
319. **Suite de six chaises** à dossier écusson en bois relaqué à l'imitation de la loupe reposant sur des pieds sabre. R.L.
Dans le style du début du XIX^e siècle. 700 / 800 €
89 x 43 x 40 cm

TAPIS

320. **Grand tapis** aux points à fond noir, décor d'un semis de fleurs et de feuillages bordé d'un galon à fond jaune.
Style Louis XIII. R.L.
470 x 335 cm 3 000 €

321. **Grand tapis** indo-persan décoré d'un semis de palmettes et d'arabesques rouge, bleu et crème sur fond rose. Large bordure ornée de médaillons sur fond bleu.
(Raccourci dans ses dimensions). G.R.
707 x 362 cm 60 000 / 80 000 €



