



**Christophe Lucien**  
*Commissaire-Preneur*

Vente aux enchères publiques  
**DIMANCHE 10 JUIN 2007 À 14 H 30**  
Hôtel des Ventes de Nogent-sur-Marne

**MOBILIER GARNISSANT UN APPARTEMENT  
DE NEUILLY-SUR-SEINE ET À DIVERS.**

<b>DESSINS ET ESTAMPES</b> .....	<b>p. 03</b>
<b>TABLEAUX ANCIENS ET MODERNES</b> .....	<b>p. 10</b>
<b>BIJOUX - ARGENTERIE</b> .....	<b>p. 20</b>
<b>OBJETS D'ART</b> .....	<b>p. 22</b>
<b>MOBILIER</b> .....	<b>p. 28</b>
<b>TAPISSERIES - TAPIS</b> .....	<b>p. 44</b>

**EXPOSITIONS PUBLIQUES :**  
Samedi 9 juin de 14 h à 18 h  
Dimanche 10 juin de 10 h à 12 h 30

EXPERTS

Cabinet SERRET et PORTIER  
17, rue Drouot  
75009 PARIS  
Tél : 01 47 70 89 82  
Lot : 88

M. Félix MARCILHAC  
8, rue Bonaparte  
75006 PARIS  
Tél : 01 73 26 47 36  
Lot : 118

M. René MILLET  
4, rue de Miromesnil  
75008 PARIS  
Tél : 01 44 51 05 90  
Lots : 12, 39, 41, 48, 50

QUÉRÉ- BLAISE Associés  
55, avenue Marceau  
75116 PARIS  
Tél : 06 78 62 87 55  
Lots : 111, 112,113,114, 162

M. Jean-Louis MOURIER  
14, rue du Hardroit  
77320 JOUY-SUR-MORIN  
Tél : 06 09 61 80 37  
Lots : 218, 219, 220, 222, 223

<p><b>1</b></p> <hr/> <p><b>École Italienne du XVII<sup>e</sup> siècle, suiveur de GUERCHIN</b> <i>Paysage animé</i> Encre sur papier 28,5 x 40,7 cm</p> <p style="text-align: right;"><b>600/800</b></p>		<p><b>1</b></p> <hr/>
<p><b>2</b></p> <hr/> <p><b>École Française du XVIII<sup>e</sup> siècle.</b> <i>Femme et enfants devant l'âtre.</i> Encre et lavis sur papier. 24,5 x 19,5 cm Cadre en bois sculpté du XVIII<sup>e</sup> siècle.</p> <p style="text-align: right;"><b>300/400</b></p>		
<p><b>3</b></p> <hr/> <p><b>École Française du XVIII<sup>e</sup> siècle.</b> <i>Paysage animé</i> Gouache sur papier 10 x 15,3 cm</p> <p style="text-align: right;"><b>300/400</b></p>	<p><b>6</b></p> <hr/> <p><b>La Confiance. Les Musiciennes.</b> Deux gravures rehaussées. XVIII<sup>e</sup> siècle.</p> <p style="text-align: right;"><b>100/120</b></p>	<p><b>9</b></p> <hr/> <p><b>Le Congrès de Vienne</b> Matrice de graveur en cuivre, marquée « Isabey, peintre à Paris » et « Gaudeffroy, graveur », datée 1819. 65 x 86,7 cm</p> <p style="text-align: right;"><b>800/1000</b></p>
<p><b>4</b></p> <hr/> <p><b>La pêche de jour</b> Gravure par Le Gouaz, d'après Jules Vernet. XVIII<sup>e</sup> siècle. 47 x 57 cm</p> <p style="text-align: right;"><b>100/150</b></p>	<p><b>7</b></p> <hr/> <p><b>Costumes féminins et masculins</b> Ensemble de vignettes de mode gravées en couleurs, du Premier Empire et de la Première Restauration. 16 encadrées et 22 non encadrées.</p> <p style="text-align: right;"><b>200/300</b></p>	<p><b>10</b></p> <hr/> <p><b>École Française de la première moitié du XIX<sup>e</sup> siècle.</b> <i>Paysage</i> Dessin à l'encre et au lavis. Sur le passe partout, porte la mention au crayon : « étude d'après nature par SAR la Princesse Marie d'Orléans ».  19,5 x 26 cm</p> <p style="text-align: right;"><b>100/120</b></p>
<p><b>5</b></p> <hr/> <p><b>Le billet doux. Qu'en dit l'abbé ?</b> Deux gravures par Launay d'après Lavreince. XVIII<sup>e</sup> siècle. (déchirures). Dans des cadres en bois et composition dorée à décor de fleurs. 55 x 48,5 cm</p> <p style="text-align: right;"><b>80/100</b></p>	<p><b>8</b></p> <hr/> <p><b>Revue du Général Bonaparte, Premier Consul, an IX, 1800</b> Matrice de graveur en cuivre marquée : « Dessiné par Isabey et Vernet, gravé par Panguet et terminé par Mécout ».  71 x 102,5 cm</p> <p style="text-align: right;"><b>800/1000</b></p>	<p><b>11</b></p> <hr/> <p><b>École Française de la première moitié du XIX<sup>e</sup> siècle.</b> <i>Rochers dans un sous bois</i> Dessin au crayon sur papier. Porte la mention au crayon en bas à droite « croquis de SAR la Princesse Clémentine d'Orléans. 1831. »  12,7 x 23,2 cm</p> <p style="text-align: right;"><b>100/120</b></p>



12

Attribué à Louis Nicolas van BLARENBERGHE (1716-1794)

*Paysages à la rivière et aux bois*

Paire de gouaches

20 x 27,2 cm

Selon une ancienne étiquette au dos : Collection Arnold

13

École Française vers 1830  
Première garde du Duc d'Orléans  
Plume et encre noire.

Deux dessins sur papier annotés  
« EL » en bas sur chaque.

10,3 x 16 cm et 10 x 16 cm

200/300



14

École Française ou Italienne de  
la première moitié du XIX<sup>e</sup> siècle

Personnages conversant  
sur un sentier montagnard

Lavis sur papier

12 x 17 cm

80/100



15

École Française ou Italienne de  
la première moitié du XIX<sup>e</sup> siècle

Paysans devant un calvaire  
en bord de mer

Lavis sur papier

11,5 x 16 cm

50/60



16

École Italienne de la première  
moitié du XIX<sup>e</sup> siècle

Pêcheurs et bateaux devant  
une ville méditerranéenne

Aquarelle sur papier.

15,5 x 24 cm (piqûres)

100/120

17

École Française vers 1840  
Ruines d'une forteresse  
sur un lac de montagne

Lavis sur papier (piqûres)

15 x 23 cm

80/100



18

École Française du XIX<sup>e</sup> siècle,  
dans le goût du XVIII<sup>e</sup> siècle

Scènes pastorales

Deux gouaches sur papier

(mouillures, pliures)

37 x 54 cm

800/1000

19

École Française  
du milieu du XIX<sup>e</sup> siècle

Soldat en tenue du XVIII<sup>e</sup> siècle

Encre, lavis, pierre blanche  
sur papier.

14 x 10 cm

200/300



20

École Napolitaine du XIX<sup>e</sup> siècle  
*Le Vésuve fumant*  
Gouache sur papier - 29,5 x 43 cm

200/300



21

École Napolitaine du XIX<sup>e</sup> siècle  
*Éruption du Vésuve, de nuit*  
Gouache sur papier - 29,5 x 42,5 cm

200/300



22

École Napolitaine du XIX<sup>e</sup> siècle  
*Napoli da mare*  
 Gouache sur papier  
 30 x 43 cm

200/300

23

École Française du XIX<sup>e</sup> siècle  
*Étude d'arbres*  
 Lavis sur paire 26 x 20 cm

80/100

24

École Française du XIX<sup>e</sup> siècle  
*Bergère et ses moutons devant une menuiserie*  
 Encre et aquarelle sur papier  
 20 x 28,5 cm

100/120

25

Paul GAVARNI (1804-1866)  
*Femme en cheveux*  
 Aquarelle sur papier  
 signée en bas à gauche. (piqûres)  
 21,5 x 15,5 cm

100/150

26

Paul GAVARNI (1804-1866)  
*Femme coiffée d'un chapeau*  
 Aquarelle sur papier  
 signée en bas à gauche. (piqûres)

100/150

27

Auguste DELACROIX  
 (1809-1868)  
*Vue de ville sur un canal*  
 Mine de plomb sur papier  
 signée et datée 1843 en bas à gauche  
 et titrée « souvenir d'Abbeville »  
 en bas à droite. (piqûres)  
 19 x 26,5 cm

50/80



28

Anaïs TOUDOUZE (1822-1899)

*Mode féminine du Second Empire. Projets pour gravures de revues de mode.*

Suite de huit aquarelles sur papier.

Signées.

21,7 x 16,7 cm

800/1000



29

**Louis TESSON (1820-1870)**

*Mère et ses enfants*  
Marchand ambulant

Paire d'aquarelles  
sur papier signées.

Vue du passe partout ovale :  
8 x 16 cm

300/400

30

**École Française  
du Second Empire.**

*Mode féminine.*

*Projet pour gravure de revue.*

Crayon et aquarelle sur papier  
signé (*signature illisible*).

Inachevé.

20,7 x 16,6 cm

80/100

31

**Lot de six estampes  
japonaises encadrées**  
*Courtisanes et guerrier.*

300/400

32

**d'après Charles François  
d'AUBIGNY (1817-1878)**

*Paysage de sous-bois*

Dessin au crayon sur papier

21 x 15,5 cm

Cadre en bois et composition  
noircie et dorée de la seconde  
moitié du XIX<sup>e</sup> siècle.

200/250

33

**Louis Ernert Lesage SAHIB  
(1847-1919)**

*Allée des Orangers ,  
jardin des Tuileries*

*Boulevard de Gand,*

*Maison du Roi*

*Compagnies Rouges*

*Promenade aux Champs*

*Elysées*

Suite de trois gravures  
en couleurs.

41 x 63,5 cm

200/300

34

**Études d'animaux**

Neuf dessins au crayon sur  
papier de la fin du XIX<sup>e</sup> siècle.

150/200

35

**École Française  
dans le goût du XVIII<sup>e</sup> siècle**

*Pâtre et ses moutons*

Encre et lavis sur papier

17 x 23 cm

500/600

36

**d'après Carle VERNET  
(1758-1836)**

*La Chasse*

*Le Départ pour la chasse*

Paire de gravures en couleur

56 x 72 cm

300/350

37

**Louis ICART (188-1950)**

*Élegante aux glycines*

Eau forte

signée en bas à droite

57 x 65,7

600/800



38

**Serge POLIAKOFF (1906-1969)**

*Composition en bleu, rouge, jaune et gris*

Lithographie signée en bas à droite et numérotée 6/100

1500/1800

D'origine calabraise, Preti arrive à Rome en 1630. Son premier contact avec le climat artistique romain fut orienté vers le caravagisme nordique, représenté à cette époque par Valentin, Serodine et le Néerlandais Mathias Stomer. Il subit parallèlement l'influence du style néo-vénitien et put parfaire son enseignement au contact de Testa, Mola et Poussin.

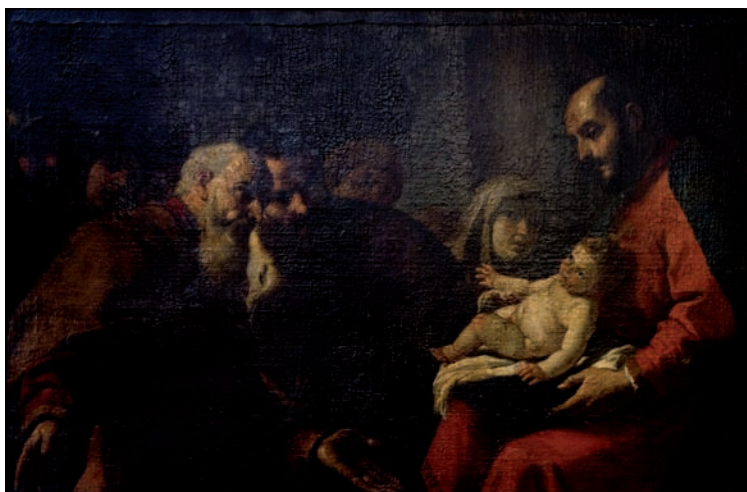
Il prend le Chemin de Malte en 1659 et s'y installe en 1661. L'influence de Mattia Preti est très importante dans la formation du profil artistique de Malte.

Dans son oeuvre abondante et variée, figurant au sein de prestigieux musées de par le monde, Mattia Preti, tout comme Le Caravage, dévoile une grande aptitude à représenter, sur fond de très beaux clairs-obscur, les scènes sacrées transposées dans la vie simple de tous les jours, ramenant ainsi les personnages de la Bible et du Nouveau Testament à la dimension des humbles, ce qui correspond aux écrits et facilite l'accès du public.

### Oeuvres de PRETI dans les musées

Louvre, Paris.  
Hermitage, Saint Pétersbourg.  
Prado, Madrid  
National Gallery, Londres,  
Galerie Nationale, Rome.  
Galeria Doria Pamphili, Rome.  
Kunsthistorisches Museum, Vienne.  
Metropolitan Museum of Art, New York.  
John Paul Getty Museum, Los Angeles.  
County Museum of Arts, Los Angeles.  
Gaemaldegalerie de Dresde  
Museum of Fine Arts, Houston, Texas.  
Art Institute, Dayton (Ohio)  
Museum of Art, Toledo (Ohio)  
Musée des Beaux Arts, Grenoble.  
Musée des Beaux Arts, Lyon.  
Art Gallery of Ontario, Toronto.  
National Gallery of Ottawa, Canada.  
Brera, Milan  
Accademia Albertina, Turin.  
Pinacothèque, Naples  
Capodimonte, Naples.  
Florence, Genève, Stockholm, etc...

*Cette oeuvre est conservée depuis cent cinquante ans dans la même famille.*



---

39

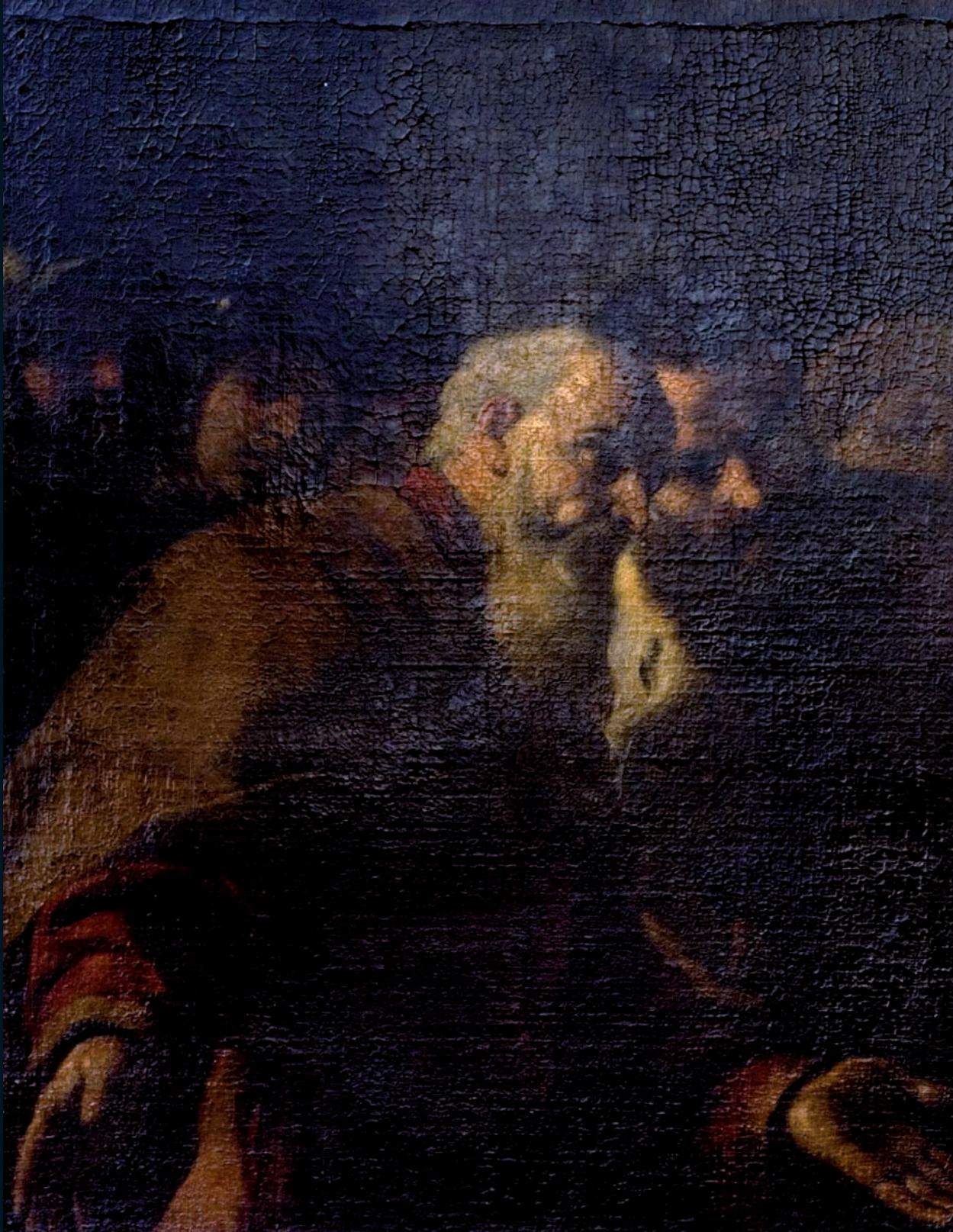
**Mattia PRETI (Calabre 1613 Malte 1699)**

*Scène biblique avec présentation d'un enfant couronné*

Toile

116 x 174 cm.

80 000/120 000







43

40

École Flamande  
du XVII<sup>e</sup> siècle

*Bouquet de fleurs*

Huile sur toile

52 x 85 cm

(petites restaurations)

1800/2000

41

École flamande vers 1700

*Convoi dans un paysage*

Toile

46,5 x 39,5 cm

600/800

42

École Française  
du XVIII<sup>e</sup> siècle.

*Pêcheur sur une rivière.*

Huile sur toile (rentoilée)

21 x 29 cm

400/450

43

École Française  
du XVII<sup>e</sup> siècle

*Vierge à l'Enfant  
et Saint Jean-Baptiste*

Huile sur toile (écaillures)

75 x 60 cm

1000/1200



44

44

École Française  
du XVIII<sup>e</sup> siècle.

*Scène galante  
dans un paysage*

Huile sur toile

(rentoilée, restaurations)

Cadre en bois sculpté.

43 x 40 cm

400/500

45

École Française  
du XVIII<sup>e</sup> siècle

*Vénus et Cupidon (esquisse)*

Huile sur toile

24 x 36,5 cm

800/1000

47

École Française de la fin  
du XVIII<sup>e</sup> siècle.

*Portait de jeune femme*  
Pastel sur papier  
marouflé sur toile. (pliure)  
58,5 x 46,5 cm

500/700

49

École Française du  
début du XIX<sup>e</sup> siècle

*Paysage au pêcheur*  
Huile sur toile  
(restaurations)  
32,3 x 40,5 cm

100/150

48

École Française  
vers 1830

*Vase de fleurs sur un  
entablement*  
Panneau, une planche,  
non parqueté  
39 x 31,5 cm  
*Inscription au revers du  
panneau XV N°28*

1000/1500

50

d'après  
Claude-Marie DUBUFE  
(1790-1864)

*Jeune femme  
dans la douleur*  
Huile sur toile  
(rentoilée)  
65 x 54,5 cm

300/400



46

46

École Française du XVIII<sup>e</sup> siècle

*Femme de qualité en Flore*

Pastel sur papier  
(mouillure)  
62 x 51 cm

500/600



51



51

51

École Française du XIX<sup>e</sup> siècle

*Paysages aux grands arbres*  
Paire d'huile sur carton.  
47,4 x 31,8 cm

700/800



52

École Française vers 1840  
*Les jeunes voleurs d'oeufs*  
 Huile sur toile  
 50 x 45 cm

800/1000

53

École Française vers 1840  
*Portrait de femme*  
 Huile sur toile (*petit accident*)  
 56 x 46,5 cm

300/400

56

École Française  
 du XIX<sup>e</sup> siècle  
*Christ de Douleur entouré par  
 des anges*  
 Huile sur plaque de marbre  
 (*accidentée*).  
 37 x 29,5 cm

59

A. LECARDONNEL  
 (XIX<sup>e</sup> siècle)  
*Religieuse veillant une malade*  
 Huile sur panneau  
 signée en bas à droite  
 40,5 x 32 cm

54

École Hollandaise  
 du XIX<sup>e</sup> siècle,  
 dans le goût de TENIERS  
*Scène de cabaret*  
 Huile sur toile contrecollée  
 sur panneau  
 22,5 x 17,5 cm

300/400

600/800

57

École Française  
 du XIX<sup>e</sup> siècle  
*Femme près de l'âtre*  
 Huile sur toile (*rentoilée*)  
 46 x 39 cm

60

L. P. du PATY (XIX<sup>e</sup> siècle).  
*Horseguard*  
 Huile sur panneau  
 signée en bas à droite, située  
 et datée « Londres, 1880 »  
 32,5 x 23,5 cm

400/500

300/400

55

École Hollandaise  
 du XIX<sup>e</sup> siècle  
*Couple de paons et poules*  
 Huile sur toile monogrammée  
 WIBF au centre sur le rocher.  
 19,5 x 28 cm

200/300

58

École Française  
 du XIX<sup>e</sup> siècle  
*Chaumière près d'un étang*  
 Huile sur toile  
 (*signature illisible en bas à droite*)  
 38 x 55 cm

300/400

61

PELOUZE (XIX<sup>e</sup> siècle)  
*Ferme animée*  
 Huile sur panneau  
 signée en bas à gauche  
 19,5 x 28,5 cm

250/300



62

Alexandre René VÉRON  
(1826-1897)

*Marais à Gennevilliers*  
Huile sur panneau  
signée en bas à gauche  
23,5 x 35 cm

400/500

63

École Française  
du XIX<sup>e</sup> siècle

*Femme dénudée en buste,  
dans le goût de la Renaissance*  
Huile sur toile, rentoilée  
40 x 32 cm

800/1000

64

DECOURCELLE (XIX<sup>e</sup> siècle)

*Bouquet de fleurs  
aux coquelicots*  
Huile sur toile  
signée et datée 1875  
en bas à droite.  
64,5 x 54 cm

1000/1200



65

École Française  
de la fin du XIX<sup>e</sup> siècle

*Paysage aux grands arbres*  
Huile sur toile  
32,5 x 21,5 cm

100/120

66

Gabriel Edouard THURNER  
(1840-1907)

*Paysanne*  
Huile sur toile  
signée en bas à droite (rentoilée)  
61 x 50 cm

500/600

67

Adrien Jacques SAUZAY  
(1841-1928)

*La lettre*  
Huile sur panneau  
signée en bas à gauche  
et datée 74.  
35,5 x 28 cm

1500/2000





68

**Aimé MOROT**  
(1850-1913)  
*Nature morte  
au poisson*  
Huile sur toile  
signée en haut  
à gauche  
56 x 42 cm  
Dans un cadre  
en bois sculpté et  
redoré d'époque  
Louis XIII

2500/3000

69

**Louis Édouard FOURNIER**  
(1857-1917)  
*Plante verte sur un  
entablement*  
Huile sur toile  
signée et datée 1876  
en bas à droite  
64,5 x 54 cm

2500/3000

70

**Henry SCHOUTEN**  
(1864-1927)  
*Deux ânes*  
Huile sur panneau  
13,7 x 28 cm

300/400

71

**Laure LEVY (1866-1954)**  
*Élizabeth de France,  
d'après Rubens*  
Miniature circulaire sur carton  
Diamètre : 10,5 cm

200/300



72

**DROUOT-CORDIER**  
(XX<sup>e</sup> siècle)  
*Deux enfants  
dans un patio à Fez*  
Huile sur toile  
signée en bas à droite  
50 x 60,5 cm

2000/2300



73

**Louis GOERG-LAURESCH**  
(1885-1950)  
*Baigneurs*  
Huile sur toile  
signée en bas à gauche  
33 x 46 cm

400/500

74

**École Orientaliste  
du XX<sup>e</sup> siècle**  
*Village maghrébin animé*  
Huile sur panneau  
23 x 19 cm

150/200



75

**LECOZ (XX<sup>e</sup> siècle)***Venise*

Huile sur toile signée en bas à gauche

50 x 100 cm

2000/3000

76

**N. RIBHAD ( ? )  
(fin du XIX<sup>e</sup> siècle)***Paysage lacustre*

Huile sur toile

signée en bas à droite (*rentoilée*)

33 x 24,5 cm

150/200

79

**BOYER (XX<sup>e</sup> siècle)***Place Vendôme*

Huile sur toile

signée en bas à droite.

46 x 55 cm

600/800

82

**Jean Pierre DUBORD  
(né en 1949)***Les vieux gréments*

Huile sur toile

signée en bas à droite

50 x 61,5 cm

400/600

77

**E. POUGENS  
(XIX<sup>e</sup> – XX<sup>e</sup> siècles)***Ruisseau dans un sous-bois*

Huile sur panneau

signée et datée 1904

en bas à droite

41 x 32 cm

200/300

80

**BOYER (XX<sup>e</sup> siècle)***Le Moulin Rouge*

Huile sur toile

signée en bas à droite

46 x 55 cm

600/800

83

**Érick MICHAUD  
(né en 1954)***Carnaval*

Huile sur toile

signée en bas à gauche.

65 x 80,5 cm

1000/1200

78

**Lucien GÉNIN (1894-1958)***La place Dauphine*

Gouache sur papier

signée en bas à droite

26 x 35 cm

800/1000

81

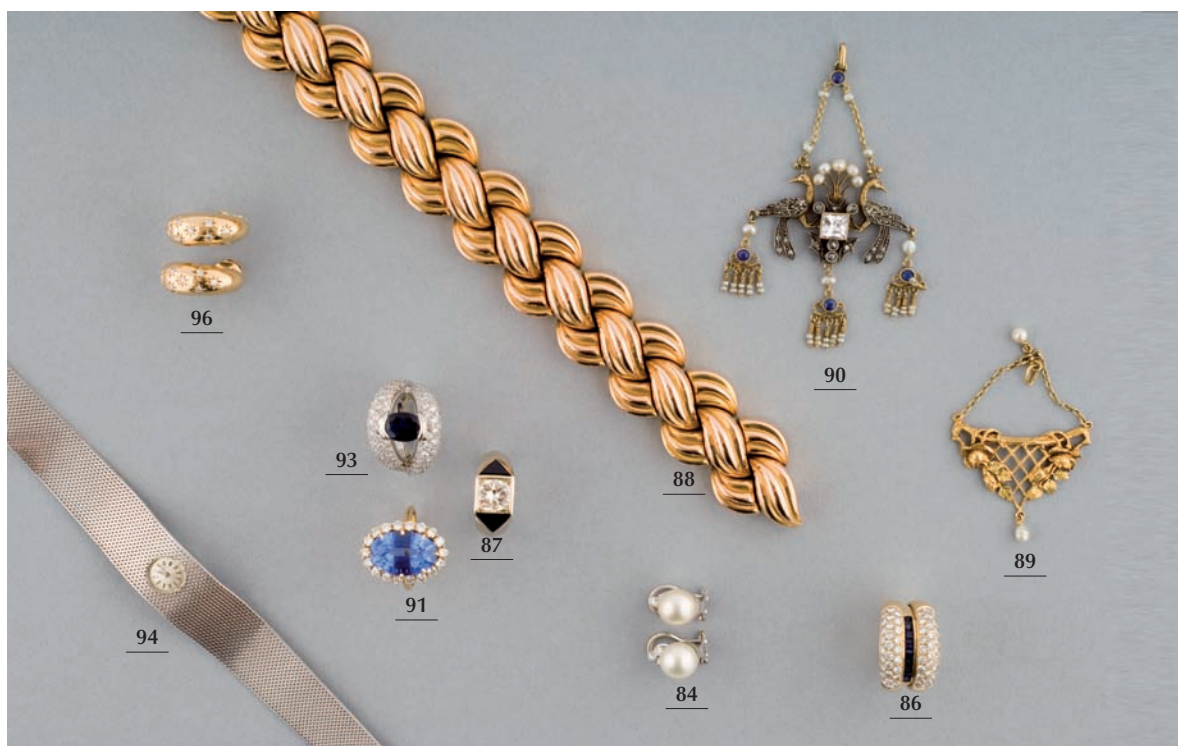
**Jean Pierre DUBORD (né en  
1949)***Plage de Villers-sur-mer en été*

Huile sur toile

signée en bas à droite

38 x 55 cm

400/600



84

**Paire de clips d'oreille**  
en or blanc ornés  
d'une perle et griffés de trois  
petits diamants.  
Poids brut : 5,4 g

700/50

85

**Bague en or**  
de deux tons ornée d'un motif  
d'entrelacs sertie d'un rubis  
synthétique.  
Poids brut : 2,9 g

200/250

86

**Bague articulée**  
constituée de deux anneaux  
en or jaune pavés de petits  
diamants découvrant un troisiè  
anneau pavé de huit saphirs  
et huit rubis  
Poids brut : 15,5 g

4000/4700

87

**Bague en or blanc**  
ornée d'un important diamant  
de 2 carats environ encadré  
de deux motifs triangulaires de  
pierre dure noire.  
Poids brut : 8,8 g

3000/4000

88

**Bracelet en or jaune**  
à triple rang de mailles  
ondoyantes.  
Maison VAN CLEEF & ARPELS.  
Poids : 100 g

2000/2500

89

**Pendentif en or**  
de forme triangulaire, orné  
d'un motif de vannerie  
supportant des roses et  
retenant deux petites perles  
baroques.  
Poids brut : 6,2 g

200/250

90

**Pendentif en or**  
serti d'un diamant central de  
taille carrée encadré de deux  
paons retenant des motifs à  
pompons de perles baroques  
sertis d'un petit saphir.  
Poids brut : 6,2 g

1500/2000

91

**Bague en or**  
griffée d'un important saphir  
dans un entourage de petits  
diamants.  
Poids brut : 8,5 g

2000/2500

92

**Bague toi et moi en or**  
de deux tons griffée d'un  
diamant de 0,5 carat environ  
et d'un rubis de 0,5 carat  
environ.  
Poids : 2,9 g

1000/1200

93

**Bague en or blanc**  
constituée de deux anneaux  
entrelacés, pavés de roses,  
et retenant un saphir.  
Poids brut : 13,2 g

2000/2500

94

**Montre bracelet draperie de  
dame en or blanc**  
le cadran circulaire intégré,  
marque MOVADO.  
Poids brut : 39 g

150/200

95

**Paire de clips d'oreilles  
en or jaune**  
de forme ovale à motifs  
godronnés. On y joint une  
bague en or jaune à motif  
godronné.  
Poids : 14,9 g

120/150



96

**Paire de boucles d'oreilles en or jaune**  
en croissant de lune semés de petits diamants dans des motifs étoilés. Poids brut : 8,9 g

150/180

97

**Suite de quatre couverts en argent,**  
modèle uniplat, les spatules ornées d'armoiries. XVIII<sup>e</sup> s.  
Poids : 594 gr

400/600

98

**Importante chocolatière tripode en argent**  
de forme balustre, la panse unie, le bec verseur à côtes pincées, manche de préhension latéral en bois tourné. Paris, 1773.  
Hauteur : 29 cm  
Poids brut : 1112 gr

1200/1500

99

**Confiturier en argent**  
en forme de vase Médicis couvert, la panse à décor ajouré de putti chevauchant des chiens, la base carrée posant sur de petites pieds boules, la prise du couvercle en forme de paon.  
1793-1794  
Poids : 530 gr H. : 28 cm

200/300

100

**Suite de sept grands couverts et une cuiller en argent,**  
modèle à filet, la spatule ornée d'un chiffre dans un écusson.  
Paris 1798-1809.  
Poids : 1226 gr

400/600

101

**Plat ovale en argent,**  
l'aile à bordure chantournée et filetée, chiffré CM.  
Marqué « Odiot à Paris»  
Poids : 1233 gr  
29,5 x 43 cm

250/300

102

**Plat ovale en argent,**  
l'aile à bordure chantournée et filetée, chiffré CM.  
Marqué « Odiot à Paris»  
Poids : 1495 gr  
32 x 49 cm

300/350

103

**Verseuse et pot à lait**  
en argent à côtes pincées sur piédouches godronnés, les anses d'ébène.  
Poids brut : 905 gr

200/250

104

**Partie de service à café**  
en argent à décor de filets rubanés et feuillages, les anses d'ébène, comprenant une verseuse, un pot à lait et un sucrier.  
Style Louis XVI.  
Poids brut : 1382 gr

300/400

105

**Petite verseuse**  
dite « égoïste»  
en argent,  
la panse chiffrée, l'anse recouverte d'osier tressé.  
Poids : 137 gr

50/60

106

**Partie de ménagère en argent,**  
modèle à filet et coquille comprenant douze grands couverts, douze couverts à entremets et douze couverts à poisson.  
Poids : 4525 gr

1000/1200

107

**Boîte à gants en bois**

noirci à décor sur le couvercle et la façade d'une marqueterie de métal sur fond d'écaille.

Époque Napoléon III.

10 x 28,5 x 12 cm

120/150

108

**BACCARAT.**

Paire de photophores en cristal sur piédouche torse. Marqués.

Hauteur : 39,8 cm

200/300

109

**HAVILAND & Cie.**

Partie de service de table en porcelaine à décor d'œillets polychromes sur fond blanc et à galon fleuri sur l'aile, comprenant :

-48 assiettes plates

-12 assiettes creuses

-2 plats carrés et 2 plats rectangulaires

-4 raviers

-1 saladier carré

-1 soupière carrée

-1 légumier carré

800/1000

110

**SAINT-CLÉMENT.**

Partie de service de table en faïence à bord chantourné et décor de fleurs, comprenant :

•27 assiettes plates

•12 assiettes creuses

•11 assiettes à dessert

•1 coupe circulaire

•1 présentoir sur piédouche

•1 saladier

•1 plat ovale

•1 petite soupière

•1 grande soupière

(accidentée)

300/400

111

**Assiette ronde**

à décor émaillé en grisaille sur fond brun du portrait en buste de profil droit de l'Empereur Octave Auguste.

Filet blanc sur le bord.

Limoges, XVI<sup>e</sup> siècle.

(*Accidents et usures d'or*).

Diamètre : 19,1 cm

*Ce portrait fut exécuté d'après la gravure tirée de la série des douze Césars, gravée par Mercantonio Raimondi dans les premières décennies du XVI<sup>e</sup> siècle.*

300/ 500

112

**Petit plat ovale**

en faïence à bords contournés à décor en camaïeu bleu au centre d'un jeune homme au tricorne dans un médaillon ovale parmi des bouquets de fleurs et brindilles fleuries.

Peignées sur le bord.

Delft, milieu du XVIII<sup>e</sup> siècle.

22,5 x 33,5 cm

200/300

113

**Paire de plats circulaires en faïence**

à bords contournés à décor en camaïeu bleu d'un large bouquet de fleurs dans un vase. L'aile est richement décorée de coupes de fruits dans des cartouches rocailles.

Marque de l'atelier de

« La Hache de Porcelaine ».

Delft, milieu du XVIII<sup>e</sup> siècle.

Diamètre : 31 cm

400/500

114

**Assiette octogonale en faïence**

à bords contournés à décor en camaïeu bleu dit à l'échantillon.

L'aile est ornée de jetées de fleurs dans des réserves.

Delft, milieu du XVIII<sup>e</sup> siècle.

Diamètre : 23,5 cm

*La disposition des cartouches sur l'aile s'inspire des fameuses Kraakporselein chinoises.*

120/ 150

115

**Tasse à déjeuner**

sur piédouche et sa soucoupe en porcelaine à décor de fleurs dans des réserves sur fond pourpre, filets et frises de feuillages dorés.

Époque Restauration.

(*égrenure et fêle sur la soucoupe*).

Hauteur totale 12,5 cm

Diamètre de la tasse :

11,9 cm

80/100

116

**COMPAGNIE  
DES INDES.**

Plat à barbe en  
porcelaine, le bassin  
orné d'un bouquet de  
fleurs, l'aile décorée de  
guirlandes feuillagées  
et fleuries.  
XVIII<sup>e</sup> siècle.  
24 x 31 cm

500/600



116

117

**SÈVRES.**

Vase fuseau en porcelaine à  
décor de feuilles de ginkgo  
et feuilles de vigne bleues  
sur fond céladon.  
Daté 1910.  
Hauteur : 38 cm

500/600



117



118

Pablo PICASSO (d'après) & MADOURA (céramiste)

Pichet zoomorphe

"Chouette femme" (1951). Epreuve en terre de faïence blanche.

Décor au noir sur engobe blanche. Edition de tirage à 500 exemplaires.

Marques d'atelier manuscrite "édition Picasso" et cachet frappé en creux "Madoura plein feu".

Hauteur : 30 cm

4 000/5 000





119

D'après Jean-Baptiste PIGALLE (1714-1785)

*Mercure attachant ses talonnières*

Sculpture en marbre

Hauteur : 64 cm

600/800

120

**Pendule portique**

en marbre rouge griotte, le cadran émaillé à chiffres arabes surmontant un tablier de bronze doré à décor festonné, le fronton et la base rectangulaires.

Fin du XVIII<sup>e</sup> siècle.

(restaurations)

40,5 x 28,5 x 12 cm

2000/2500

121

**Pendule portique**

en bois plaqué incrusté de rinceaux et filets de bois clair, le cadran circulaire en métal guilloché à chiffres romains, le fronton et la base restangulaires.

Époque Charles X.

41 x 21 x 12,5 cm

550/600

122

**Paire de bustes d'enfants riant et pleurant**

en bronze à patine médaille sur piédouches d'albâtre.

Hauteurs : 19,5 et 20,5 cm

200/300

123

**Paire de bustes d'un homme et d'une femme**

coiffés de liserons en bronze à patine médaille sur socles cylindriques.

Fin du XIX<sup>e</sup> - début du XX<sup>e</sup> s.

Hauteur : 11,5 cm

100/150

124

**Cupidon****appuyé sur son arc.**

Statuette en bronze à patine médaille sur une gaine de bronze à patine dorée.

Fin du XIX<sup>e</sup> siècle.

Hauteur : 17 cm

100/150

125

**Victoire de Samothrace**

Réduction en bronze à patine médaille.

Marque de fondeur :  
« Siot-Paris »

28,5 x 16,5 x 14 cm

150/200

126

**Panthère marchant**

Statuette en bronze à patine médaille sur terrasse de marbre.

Vers 1920-1930.

17,5 x 26 x 9,5 cm

200/250

127

**Panthère**

Statuette en bronze à patine médaille sur terrasse à patine dorée.

13,5 x 22,5 x 9,5 cm

150/200

128

**Ours**

Statuette en bronze à patine brune signée sur la terrasse, numérotée 1/8, portant le monogramme AB.

Vers 1920.

Hauteur : 21 cm

400/500



129

129

**Pendule en bronze ciselé et doré, le cadran émaillé**

à chiffres romains, marqué « Bayard à St Omer » inscrit dans une borne ornée d'un paon et flanquée de Cupidon tenant une flèche et une abeille, la base hexagonale décorée de putti et couronnes de fleurettes.

Époque Empire.

(manque un pied)

37,5 x 32 x 13,5 cm

800/1000



130

130

**Groupe en biscuit représentant trois nymphes portant des guirlandes de fleurs.**

*(petits accidents et manques)*

Hauteur : 50 cm

200/250

131

**Suite de quatre appliques en bronze doré à trois bras de lumière mouvementés à décor de feuillages et fleurettes.**

Style Louis XV.

Hauteur : 52 cm

400/600

132

**Petit miroir à parecloses,** le verre principal biseauté, les encadrements et le fronton, ornés d'un décor de rinceaux en laiton repoussé

Style Louis XIV.

60 x 33,5 cm

100/120

133

**Glace rectangulaire à fronton,** le cadre en bois laqué rouge orné de plaques de métal repoussé à décor floral.

Style Louis XIII.

102 x 68 cm

200/250

134

**Glace rectangulaire à parecloses,** le pourtour en verre églomisé à décor de personnages et rinceaux. *(Accidents)*

75 x 59,5 cm

200/300

135

**Miroir rectangulaire** en bois sculpté et doré orné de perles et rais de cœur.

Fin du XVIII<sup>e</sup> siècle *(accidents)*.

142 x 92,5 cm

200/300

136

**Miroir rectangulaire,** le cadre en bois et composition dorée à décor de feuillages et de fleurs, le fronton orné d'une rocaille ajourée, la glace biseautée.

Style Louis XV. 155 x 64 cm

300/400

137

**Glace de cheminée**

en bois et composition dorée, le fronton orné d'un cartouche feuillagé, le pourtour à décor d'acanthes sur fond de croisillons.

Fin du XIX<sup>e</sup> siècle.

194 x 124 cm

300/350

138

**Miroir ovale,**

le cadre en bois et composition dorée, orné au sommet d'un enfant assis entre deux motifs rocailles ornés de fleurs, la vue perlée.

Époque Napoléon III.

142 x 93 cm

1000/1200

139

**Manteau de cheminée en marbre brèche,**

le linteau orné de feuilles et enroulements en façade, sur consoles mouvementées.

(plateau, linteau, deux

consoles).

Style Louis XV.

160 x 113 x 32 cm

400/500

140

**Plaque de cheminée en fonte**

ornée de trois personnages dans une réserve polylobée sur fond semé de rocailles.

81 x 85 cm

200/300

141

**Plaque de cheminée en fonte**

ornée du dieu Mars foulant des attributs guerriers.

61 x 61 cm

100/150



143-144-145-146

**142****Tabouret rectangulaire en bois sculpté,**

la ceinture chantournée, ornée de coquilles, les pieds cambrés à décor de rinceaux sur fond de croisillons, feuilles d'acanthe et pieds de biche. Époque Régence.

*(renforts, restaurations).*

40,5 x 52 x 38 cm

**300/400****144****Fauteuil**

en bois sculpté, le dossier plat et l'assise cannés, à décor de feuillages et motifs rocailles, les accotoirs sinueux, la ceinture chantournée, les pieds cambrés.

Époque Louis XV.

*(renforts, restaurations).*

89 x 64,5 x 51,5 cm

**400/500****146****Fauteuil**

en bois sculpté, le dossier plat et l'assise cannés, à décor de feuillages et motifs rocailles, les accotoirs à manchettes, la ceinture chantournée, les pieds cambrés.

Époque Louis XV.

*(renforts, restaurations).*

94 x 62,5 x 56 cm

**400/500****143****Fauteuil**

en bois sculpté, le dossier plat et l'assise cannés, sculptés de coquilles et motifs rocailles, les accotoirs à manchettes, la ceinture mouvementée, les pieds cambrés entretoisés.

Époque Régence.

*(renforts, restaurations).*

96 x 66 x 56 cm

**400/500****145****Fauteuil**

en bois sculpté, le dossier plat et l'assise cannés, à décor de feuillages et motifs rocailles, les accotoirs à manchettes, la ceinture chantournée, les pieds cambrés.

Époque Louis XV.

*(renforts, restaurations).*

92 x 66 x 54 cm

**400/500****147****Chaise**

en bois naturel sculpté, le dossier et l'assise mouvementés et cannés, la ceinture chantournée, les pieds cambrés.

Époque Louis XV. *(restaurations).*

85 x 49 x 44 cm

**180/200**

148

**Commode**

en bois mouluré, la façade en arbalète ouvrant par trois tiroirs, la ceinture chantournée, posant sur de petits pieds à enroulement. XVIII<sup>e</sup> siècle. (*petits accidents*)  
93,5 x 133 x 68 cm

2500/3000

149

**Armoire rectangulaire**

en acajou ouvrant à deux portes, le fronton mouluré, la ceinture chantournée, posant sur de petits pieds cambrés, les entrées de serrure ajourées en fer forgé. Travail de port du XVIII<sup>e</sup> siècle. (*restaurations*)  
204 x 132 x 51 cm

800/1000



150

150

**Table à encas**

en bois plaqué à décor de chevrons toutes faces, comportant une niche mouvementée et ajourée, coiffée de marbre brèche d'Alep, sur quatre pieds cambrés.

Époque Louis XV.  
79,5 x 50 x 33,5 cm

400/500



151

152

**Paire de fauteuils en cabriolet**

en bois naturel mouluré à décor sculpté de fleurettes, le dossier violonné, les accotoirs à manchettes sur des supports sinueux, la ceinture chantournée, les pieds cambrés. Époque Louis XV.  
83 x 62 x 51,5 cm

500/700

151

**Commode**

en bois plaqué, la façade sinueuse ouvrant par quatre tiroirs sur trois rangs. porte une estampille LARDIN, André-Antoine (1724-1790), reçu Maître en 1750. Époque Louis XV. (*accidents*). Chutes, poignées et entrées de serrure en bronze doré et marbre rapportés.  
86 x 126 x 66,5 cm

2000/3000



153

**Paire de fauteuils en cabriolet**  
 en bois naturel mouluré à décor  
 sculpté de fleurettes,  
 le dossier violonné,  
 les accotoirs à manchettes  
 sur des supports sinueux,  
 la ceinture chantournée,  
 les pieds cambrés.  
 Époque Louis XV.  
 85 x 60 x 50 cm

400/500



154

**Petite table chiffonnière**  
 en bois plaqué toutes faces à motif de chevrons,  
 la façade légèrement arrondie ouvrant par trois  
 tiroirs, la ceinture mouvementée,  
 les pieds cambrés.  
 Époque Louis XV.  
 (petits accidents de placage).  
 70 x 44 x 33 cm

500/800



155

**Table à écrire**  
**de forme rognon**  
 en bois plaqué et incrusté de  
 rinceaux, le plateau ouvrant  
 par deux abattants ovales,  
 la ceinture par un tiroir.  
 Elle repose sur quatre pieds  
 cambrés facettés.  
 Époque Louis XV.  
 (Importants manques,  
 insolée, accidents).  
 70 x 98,5 x 43 cm.

800/1000

156

**Table**

en bois naturel sculpté, le plateau rectangulaire, la ceinture à décor de rocailles et feuillages ouvrant par deux tiroirs aux extrémités, posant sur quatre pieds cambrés feuillagés.

En partie d'époque Louis XV.

(accidents, réparations)

75 x 117,5 x 63,5 cm

300/500



156

157

**Scriban**

en bois fruitier mouluré, la façade légèrement bombée ouvrant par quatre tiroirs surmontés par un abattant formant écritoire et découvrant 10 petits tiroirs, quatre niches et un vantaïl, la ceinture chantournée, les pieds antérieurs à enroulement.

XVIII<sup>e</sup> siècle.

(renforts et restaurations)

104 x 106 x 56 cm

3000/4000



157

158

**Secrétaire**

en bois plaqué à décor marqueté, ouvrant par un tiroir dans la doucine, deux vantaux ornés de vases fleuris sur des entablements et un abattant à décor d'un panier de fleurs et d'une allégorie de l'Amour, découvrant quatre niches et six tiroirs, les montants marquetés de fleurs et d'urnes dans des réserves. Repose sur de petits pieds cambrés ; est coiffé d'un plateau de marbre gris.

Transition des époques Louis XV et Louis XVI.

(fentes et accidents).

143 x 77 x 41 cm

2500/3000



158



159

159

**Commode rectangulaire** en bois plaqué, la façade à ressaut central ouvrant par deux tiroirs sans traverse à décor marqueté d'attributs de la musique, de la littérature et de fleurs, les montants à cannelures simulées, les pieds cambrés terminés par des sabots en griffes, le plateau de marbre gris.

Transition des époques Louis XV et Louis XVI. (*accidents*).

82 x 95 x 48,5 cm

1000/1200



160

160

**Secrétaire**

en bois plaqué en ailes de papillon, incrusté de filets, ouvrant par un tiroir, deux vantaux et un abattant découvrant niches et tiroirs. Plateau de marbre gris.

En partie d'époque Transition Louis XV - Louis XVI.

(*petits manques de placage par endroits*).

137,5 x 80 x 39,5 cm

800/900

161

**Deux fauteuils en cabriolet**

en bois mouluré, le dossier médaillon, les accotoirs à manchettes, la ceinture arrondie, les dés de raccordement sculptés de culots de feuillage, les pieds antérieurs fuselés à cannelures rudentées, les pieds postérieurs fuselés et cannelés. Époque Louis XVI. (*restaurations et renforts*).

89 x 58,5 x 54 cm

400/600





162

162

### Suite de quatre chaises à dossier plat

légèrement incliné se terminant en enroulement, en noyer mouluré et sculpté anciennement laqué, à décor de perles, entrelacs, raies de cœur et feuillages.

Pieds fuselés et cannelés à rudentures surmontés de dés de raccordement sculptés de rosaces.

Pieds postérieurs sabre à cannelures.

Marque "FON" pour le château de Fontainebleau et marque aux trois fleurs de lys dans un médaillon ovale.

Epoque Directoire.

*(Quelques fentes, renforts et restaurations).*

Les estampilles correspondent à l'inventaire du mobilier du château de Fontainebleau effectué en 1817.

90 x 46 x 41 cm

800/1200

163

### Paire de consoles

en acajou et placage d'acajou, les montants arrondis, la ceinture ouvrant par trois tiroirs soulignés de raies de cœur, alternés de grattoirs, posant sur quatre colonnettes à cannelures rudentées réunies par un plateau de marbre blanc, le plateau supérieur de marbre blanc bordé d'une galerie de laiton ajourée à décor festonné.

Époque Louis XVI.

*(petits manques).*

91,5 x 119 x 50,5 cm

2000/2500



163



164

**Commode rectangulaire** en acajou et placage d'acajou, ouvrant par trois tiroirs, le premier simulant trois tiroirs plus petits, les montants arrondis à cannelures, posant sur quatre pieds fuselés, le plateau des marbre gris. Époque Louis XVI.

(marbre restauré).

86,5 x 112,5 x 52 cm

900/1000

165

**Table chiffonnière** en bois plaqué, ouvrant par trois tiroirs, les pieds gaine réunis par une tablette d'entrejambe et terminés par des sabots de laiton. Époque Louis XVI.

72 x 49 x 32,5 cm

350/400



166

**Commode rectangulaire** en acajou, ouvrant par trois tiroirs encadrés de montants arrondis cannelés, posant sur quatre pieds fuselés ; le plateau de marbre gris (fendu). Époque Louis XVI.

(trace d'estampille).

85,5 x 130 x 57,5 cm

900/1000



167

**Petite commode demi-lune** en acajou et placage d'acajou, à décor de baguettes de laiton, ouvrant par trois tiroirs encadrés de deux vantaux bombés, les montants cannelés, les pieds fuselés. Le plateau de marbre blanc bordé d'une galerie de laiton ajourée.

Époque Louis XVI.

(petits accidents et manques).

85 x 79 x 38 cm

900/1000

168

**Petit chiffonnier demi-lune**  
en bois plaqué, ouvrant par  
quatre tiroirs, les montants  
arrondis, à décor de  
cannelures simulées, posant  
sur quatre petits pieds fuselés,  
le plateau de marbre blanc.  
Époque Louis XVI.  
77,5 x 80 x 34 cm

800/1000



168

169

**Table de chevet**  
en bois plaqué, ouvrant par  
un panneau déroulant  
à lamelles, posant sur  
quatre pieds gaine.  
Époque Louis XVI.  
*(accidents et manques).*  
73 x 35,5 x 31,5 cm

100/120

170

**Petit secrétaire rectangulaire**  
en acajou et placage d'acajou  
ouvrant par quatre tiroirs et  
un abattant découvrant trois  
niches et quatre petits tiroirs,  
le plateau de marbre blanc  
bordé d'une galerie de laiton  
ajouré, les montants arrondis  
et cannelés, sur pieds fuselés.  
Époque Louis XVI.  
*(accidents et manques).*  
Platines et anneaux de tirage  
en laiton.  
132 x 66 x 33,5 cm

1200/1500

171

**Bergère**  
en bois mouluré, le dossier  
ovalisé, les accotoirs à  
manchettes,  
décalés, posant sur  
quatre pieds fuselés, cannelés.  
Époque Louis XVI.  
93,5 x 67,5 x 70 cm

300/400

172

**Bergère**  
en bois mouluré, le dossier  
ovalisé, les accotoirs à  
manchettes décalés,  
les pieds antérieurs fuselés  
à cannelures rudentées,  
les pieds postérieurs  
fuselés cannelés.  
Époque Louis XVI  
*(Marque en creux CP  
à l'ancre marine, couronnée)*  
98 x 67 x 63 cm

300/400

173

**Secrétaire rectangulaire**  
en bois plaqué en ailes de  
papillon et incrusté de filets,  
ouvrant par un tiroir, deux  
vantaux dissimulant un  
abattant à l'anglaise et un  
abattant découvrant six tiroirs  
et quatre niches, encadré de  
montants à pans coupés  
marquetés de cannelures  
simulées ; le plateau de  
marbre blanc.  
Époque Louis XVI.  
140 x 81 x 37 cm

1000/1500

174

**Commode rectangulaire  
en noyer et placage de  
noyer**

ouvrant par trois tiroirs sur  
trois rangs, les montants  
rectilignes cannelés, les pieds  
antérieurs gaine chaussés de  
sabots de laiton.  
Époque Louis XVI.  
Plateau de marbre blanc  
rapporé *(accidenté).*  
*(un pied cassé)*  
83,5 x 92 x 49 cm

250/300



175

175

**Semainier**

en bois plaqué de deux tons, ouvrant par sept tiroirs, les montants arrondis cannelés, posant sur quatre petits pieds fuselés ; le plateau de marbre blanc.

Fin de l'époque Louis XVI.

130,5 x 71 x 40 cm

1000/1500

177

**Table rognon**

en bois plaqué, ouvrant par un tiroir, posant sur deux pieds ajourés réunis par une barrette mouvementée.

Fin du XVIII<sup>e</sup> siècle.

(accidents)

71 x 97,5 x 46,5 cm

800/1000



176

176

**Bonheur du jour**

en acajou et placage d'acajou, ouvrant par deux petites portes vitrées surmontant un cylindre découvrant le plateau et deux petits tiroirs, un large tiroir en ceinture, reposant sur quatre pieds fuselés, le dessus de marbre blanc bordé d'une galerie de laiton ajourée.

Fin de l'époque Louis XVI.

120 x 63,5 x 37,5 cm

800/1000



178

178

**Paire de buffets argentiers**

en placage d'acajou, la partie basse ouvrant par deux vantaux pleins, les montants à pans coupés cannelés, surmontée d'un gradin ouvrant par deux vantaux vitrés et deux tiroirs, les montants à pans coupés cannelés, posant sur quatre petits pieds gainé.

Fin du XVIII<sup>e</sup> début du XIX<sup>e</sup> siècle.

168 x 92 x 48 cm

1500/2000

180



180

### Paire de fauteuils en cabriolet et suite de six chaises

en acajou et placage d'acajou, le dossier évasé, légèrement renversé, ajouré à décor de gerbe, les accotoirs des fauteuils rectilignes, la ceinture légèrement arrondie, les dés de raccordement à décor de losanges et fleurettes stylisées, les pieds antérieurs fuselés, les pieds postérieurs sabre.

Époque Directoire. (*petits accidents, restaurations*).

Dimension des fauteuils : 88 x 57 x 48 cm

2000/3000

179

### Paire de fauteuils

en bois naturel, le dossier évasé, les accotoirs à manchettes sur consoles balustre, les pieds antérieurs fuselés, les pieds postérieurs sabre.

Époque Directoire. (*réparations*)

85 x 55,5 x 47 cm

300/500

182

### Commode rectangulaire

en acajou et placage d'acajou, ouvrant par quatre tiroirs encadrés de colonnes détachées, le plateau de marbre noir.

Premier quart du XIX<sup>e</sup> siècle.

95,5 x 131 x 65 cm

400-500

184

### Fauteuil de bureau

en acajou, le dossier enveloppant, les pieds antérieurs tournés, les pieds postérieurs sabre.

Époque Restauration. (*réparations*).

86 x 62 x 62 cm

200/300

181

### Table vide poche

en acajou et placage d'acajou à trois plateaux octogonaux en cuvette superposés.

Époque Directoire.

66 x 55,5 x 27,5 cm

350/400

183

### Armoire en placage d'acajou

ouvrant par deux portes encadrées de demi-colonnes.

Premier quart du XIX<sup>e</sup> siècle. (*accidents de placage*)

200/500

185

### Table vide-poche rectangulaire,

le plateau en cuvette posant sur deux pieds en lyre incrustés de filets, réunissant un autre plateau creux, poursuivis par quatre petits pieds mouvementés.

Époque Restauration. (*accidents*).

75 x 50 x 41 cm

200/300

186

**Suite de trois fauteuils gondole**

en acajou et placage d'acajou, les accotoirs à crosse, les pieds antérieurs jarret, les pieds postérieurs sabre. Époque Restauration. 83 x 60 x 59 cm

1000/1200



186

187

**Deux petites bibliothèques en placage d'acajou,**

ouvrant par deux portes vitrées, posant sur des pieds de section carrée. Époque Restauration. (petits accidents de placage). 194,5 x 104 x 40 cm

1000/1500



187

188

**Lit de repos rectangulaire** en acajou et placage d'acajou, les chevets égaux à cols de cygne. Époque Restauration. 77 x 213 x 89 cm

150/200

189

**Suite de six chaises,** le dossier enveloppant orné de rinceaux ajourés réunis par une rosace centrale, sur piètement sabre. Époque Restauration. 91 x 46 x 43,5 cm

400/500

190

**Table vide-poche** en bois plaqué, le plateau rectangulaire en cuvette à double cintre ouvrant par un tiroir, sur quatre pieds cylindriques réunis par un plateau incurvé. Époque Restauration. 74 x 65 x 35,5 cm

400/500



192

**Bureau plat en placage d'acajou,**

le plateau rectangulaire garni d'un cuir, ouvrant par cinq tiroirs et deux tablettes à tirette, posant sur quatre pieds gaine à sabots de laiton.

Premier tiers du XIX<sup>e</sup> siècle.

74 x 144,5 x 70,5 cm

400/800

191

**Paire de bergères**

en bois naturel mouluré, le dossier rectangulaire légèrement incurvé, les accotoirs rectilignes reposant sur des pieds gaine à sabots circulaires, les pieds postérieurs sabre.

Premier tiers du XIX<sup>e</sup> siècle.

94,5 x 66,5 x 68 cm

600/800

193

**Fauteuil**

en bois mouluré et sculpté, le dossier plat rectangulaire, les accotoirs à crosse sur consoles sinueuses, les pieds sabre.

Époque Restauration.

92,5 x 60 x 53 cm

200/300



194

**Importante bibliothèque à ressaut central**

en bois mouluré, le fronton à doucine, ouvrant par quatre portes vitrées cintrées, surmontant quatre vantaux, reposant sur plinthe.

Premier tiers du XIX<sup>e</sup> siècle. (modifications)

225 x 264 x 55 cm

1000/1500



195

**Buffet bas**

en acajou et placage d'acajou, les montants arrondis encadrant deux vantaux alternés de pilastres cannelés ; le plateau de marbre blanc (*fendu*).

Époque Louis-Philippe.  
88 x 178 x 51 cm

300/400

196

**Table ovale**

en acajou et placage d'acajou, posant sur un fût cylindrique à base quadripode.

Époque Louis-Philippe.  
(*accidents*)  
73 x 125 x 101 cm

200/300

197

**Petite table vide-poche rectangulaire,**

le plateau en cuvette posant sur deux pieds en lyre réunissant un autre plateau creux, poursuivis par quatre petits pieds cintrés.

Époque Louis-Philippe.  
72 x 45,5 x 31 cm

200/250

201

**Table demi-lune transformable en table de salle à manger ovale,** en acajou et placage d'acajou, le plateau à charnières, posant sur huit pieds gainé à sabots et roulettes, la ceinture soulignée de cuivre.

XIX<sup>e</sup> siècle.

Dimensions dépliée, sans les allonges :  
71 x 131 x 107 cm

300/1000

198

**Commode rectangulaire**

en acajou, ouvrant par un large tiroir, la façade et les montants rehaussés de baguettes de laiton, posant sur quatre pieds fuselés, le plateau de marbre.

XIX<sup>e</sup> siècle.  
80,5 x 94,5 x 61,5 cm

600/800

199

**Petit bonheur du jour**

en acajou et placage d'acajou, le plateau dépliant formant écritoire surmonté d'un gradin ouvrant par deux portes vitrées et deux tiroirs, le dessus de marbre blanc à galerie de laiton ajourée, les pieds fuselés.

XIX<sup>e</sup> siècle. (*marbre fendu*).  
106,5 x 67,5 x 36 cm

400/600

200

**Table à écrire**

en acajou et placage d'acajou, le plateau rectangulaire garni de cuir, ouvrant par un tiroir en ceinture, posant sur quatre pieds gainé à sabots de laiton.

XIX<sup>e</sup> siècle.  
71 x 88,5 x 64,5 cm

250/300

202

**Grande bibliothèque**

en acajou et placage d'acajou ouvrant par trois portes vitrées en partie supérieure et trois vantaux en partie inférieure, posant sur plinthe.

XIX<sup>e</sup> siècle.

2000/3000

203

**Bibliothèque à deux corps**

en acajou et placage d'acajou ouvrant par deux portes vitrées en partie supérieure et deux vantaux en partie inférieure et posant sur plinthe.

XIX<sup>e</sup> siècle.  
237 x 130 x 51 cm

1000/1200

204

**Scriban dos d'âne**

en acajou et placage d'acajou, ouvrant par cinq tiroirs et un abattant découvrant neuf tiroirs et deux niches.

Angleterre, époque Regency.  
(*anneaux de tirage et entrées de serrures rapportées*)

106 x 101 x 58,5 cm

500/1000



201



205

**Petite commode**

en bois plaqué, la façade galbée ouvrant par deux tiroirs, les pieds cambrés, le plateau de marbre rouge ; chutes, poignées, entrées de serrure et sabots de bronze doré.  
Style Louis XV, XIX<sup>e</sup> siècle.  
78,5 x 62 x 41 cm

600/800

206

**Table à écrire**

en acajou et placage d'acajou, le plateau de marbre blanc bordé d'une galerie de laiton ajourée, la ceinture ouvrant par un tiroir, posant sur quatre pieds fuselés à cannelures rudentées.

Style Louis XVI, XIX<sup>e</sup> siècle.  
75 x 63 x 43 cm

200/250

207

**Petit bureau**

en acajou et placage d'acajou, le plateau rectangulaire garni de cuir prolongé par deux tablettes à tirette, la ceinture ouvrant par trois tiroirs, posant sur quatre pieds fuselés à roulettes.

Style Louis XVI, XIX<sup>e</sup> siècle.  
(accidents).  
74 x 94 x 59 cm

800/1000

208

**Table rognon**

en acajou et placage d'acajou, le plateau de marbre blanc bordé d'une galerie de laiton ajourée, ouvrant par un tiroir en ceinture, les pieds cannelés réunis par une tablette d'entrejambe.

Style Louis XVI, XIX<sup>e</sup> siècle.  
(accidents).  
74 x 41 x 27 cm

120/150



209

**Bureau plat**

en bois plaqué, le plateau chantourné garni de cuir, bordé d'une frise de bronze à décor d'oves, la ceinture ouvrant par trois tiroirs, posant sur quatre pieds cambrés terminés par des sabots de bronze.

Style Louis XV.  
80 x 131 x 78,5 cm

600/800

210

**Cabinet bibliothèque**

en bois plaqué ouvrant par deux portes grillagées, surmontées d'un fronton en doucine inversée, coiffé d'un plateau de marbre, posant sur quatre petits pieds cambrés. Ornementation de bronze doré.

Style Louis XV. (accidents de placage).  
161 x 144,5 x 45 cm

300/500

211

**Bureau dos d'âne**

en bois plaqué à décor marqueté de losanges dans des encadrements de bronze, ouvrant par un abattant formant écritoire et découvrant une niche, trois tiroirs et un compartiment secret, sur quatre pieds cambrés.

Style Louis XV.

93 x 70,5 x 46 cm

600/700

212

**Buffet d'enfilade en placage d'acajou,**

la façade à léger ressaut central, ouvrant par trois vantaux et trois tiroirs, les montants à pans coupés, le plateau de marbre blanc, ornementation d'éléments de laiton.

Style Louis XVI.

103 x 160 x 43,5 cm

400/600

213

**Table bouillotte**

en bois plaqué, le plateau circulaire de marbre blanc, couvert par un plateau amovible garni de feutre, bordé d'une galerie de laiton ajourée, la ceinture rehaussée de baguettes de laiton ouvrant par deux tiroirs et deux tirettes, les pieds fuselés et cannelés.

Style Louis XVI.

Hauteur : 72 cm,

diamètre : 64 cm

1000/1200

214

**Console rectangulaire**

en bois sculpté laqué gris, la ceinture ornée de guirlandes de fleurs et nœuds de rubans, posant sur deux pieds fuselés, cannelés, rudentés, feuillagés. Plateau de marbre blanc à décrochements.

Style Louis XVI. (*accidents et manques*).

90 x 105,5 x 45 cm

200/300



215

215

**Paire de fauteuils en cabriolet,**

en bois mouluré relaqué gris vert, les accotoirs à manchettes, l'assise arrondie, les dés de raccordement sculptés de fleurettes, les pieds antérieurs fuselés à cannelures rudentées, les pieds postérieurs fuselés et cannelés.

Garniture de tapisserie à décor de paniers fleuris.

Style Louis XVI, fin du XIX<sup>e</sup> siècle.

91 x 61 x 52 cm

400/600

216

**Console demi-lune**

en bois sculpté et doré, la ceinture cannelée, ornée de guirlandes de laurier, sur deux pieds gainé cannelés réunis par un pot couvert feuillagé, le plateau de marbre (fendu).

Style Louis XVI. (*accidents*).

84,5 x 54,5 x 27 cm

300/400

217

**Suspension formée d'une coupe circulaire en cristal taillé**

supportant six bras de lumière en bronze doré feuillagés, terminés par des têtes de faune.

L'ensemble retenu par six chaînettes.

Hauteur : 83 cm

diamètre : 78 cm

200/300



217



218

**Tapiserie flamande, AUDENARDE, fin du XVI<sup>e</sup> siècle.**

*La chasse à la licorne*

Au premier plan, une licorne attaquée par un dragon ailé et deux chiens ; au second plan, des chasseurs à cheval chassant à l'épieu, sur la gauche une rivière sur laquelle on aperçoit un couple de cygnes ; en arrière plan, une église et le relief. Le tout dans un paysage boisé où l'on voit un singe monter aux arbres.

263 x 346 cm

Anciennes restaurations visibles, manque la bordure du bas, aménagement de la bordure d'époque du haut.

8000/10000



219

**Portière AUBUSSON, début du XVIII<sup>e</sup> siècle.**

Un volatile au premier plan, vraisemblablement un perroquet est posé sur la souche d'un arbre, le tout dans un paysage boisé.

282 x 120 cm

*Petit galon d'encadrement rapporté, petits accidents.*

1500/1800



220

**Verdure AUBUSSON XVIII<sup>e</sup> siècle.**

Au premier plan, deux cygnes sur un étang dans un paysage boisé, en arrière plan on aperçoit un château et des fabriques.

188 x 204 cm

*Anciennes restaurations visibles, bordure de droite rapportée.*

1500/1800

221

**Verdure AUBUSSON, début du XVIII<sup>e</sup> s.**

Echassier dans un paysage.

Fixée dans un châssis.

Début du XVIII<sup>e</sup> siècle.

210 x 181 cm

1000/1500





223

222

**Tapis CHIRAZ – GASGHAÏ**

Genre galerie.

390 x 100 cm

*Anciennes restaurations visibles,  
quelques usures.*

600/800

223

**Tapis BOUKHARA**

A décor de Güls

158 x 216 cm

200/300

224

**Tapis en laine**ornée de trois médaillons à  
décor géométrique sur fond  
rouge, la bordure bleue.

200/300

224





## CONDITIONS GÉNÉRALES DE VENTES

LUCIEN-PARIS est une société de ventes volontaires de meubles aux enchères publiques régie par la Loi du 10 juillet 2000. En cette qualité, LUCIEN-PARIS agit comme mandataire du vendeur qui contracte avec l'acquéreur. Les rapports entre LUCIEN-PARIS et l'acquéreur sont soumis aux présentes conditions générales d'achat qui pourront être amendées par des avis écrits ou oraux qui seront mentionnés au procès-verbal de la vente.

### I - Le bien mis en vente

a) Les acquéreurs potentiels sont invités à examiner les biens pouvant les intéresser avant la vente aux enchères, et notamment pendant les expositions. LUCIEN-PARIS se tient à la disposition des acquéreurs potentiels pour leur fournir des rapports sur l'état des lots.

b) Les descriptions des lots résultant du catalogue, des rapports, des étiquettes et des indications ou annonces verbales ne sont pas que l'expression par LUCIEN-PARIS de sa perception du lot, mais ne saurait constituer la preuve d'un fait.

c) Les indications données par LUCIEN-PARIS sur l'existence d'une restauration, d'un accident ou d'un incident affectant le lot, sont exprimées pour faciliter son inspection par l'acquéreur potentiel et restent soumises à son appréciation personnelle ou à celle de son expert. L'absence d'indication d'une restauration, d'un accident ou d'un incident dans le catalogue, les rapports, les étiquettes, ou verbalement, n'implique nullement qu'un bien soit exempt de tout défaut présent, passé ou réparé. Inversement, la mention de quelque défaut n'implique pas l'absence de tous autres défauts.

### II - La vente

a) En vue d'une bonne organisation des ventes, les acquéreurs potentiels sont invités à se faire connaître auprès de LUCIEN-PARIS, avant la vente, afin de permettre l'enregistrement de leurs données personnelles. LUCIEN-PARIS se réserve de demander à tout acquéreur potentiel de justifier de son identité ainsi que de ses références bancaires. LUCIEN-PARIS se réserve d'interdire l'accès à la salle de vente de tout acquéreur potentiel pour justes motifs.

b) Toute personne qui se porte enchérisseuse s'engage à régler personnellement et immédiatement le prix d'adjudication augmenté des frais à la charge de l'acquéreur et de tous impôts ou taxes qui pourraient être exigibles. Tout enchérisseur est censé agir pour son propre compte sauf dénonciation préalable de sa qualité de mandataire pour le compte d'un tiers, acceptée par LUCIEN-PARIS.

c) Le mode normal pour enchérir consiste à être présent dans la salle de vente. Toutefois, LUCIEN-PARIS pourra accepter gracieusement de recevoir des enchères par téléphone d'un acquéreur potentiel qui se sera manifesté avant la vente. LUCIEN-PARIS ne pourra engager sa responsabilité notamment si la liaison téléphonique n'est pas établie, est établie tardivement, ou en cas d'erreur ou d'omissions relatives à la réception des enchères par téléphone.

d) LUCIEN-PARIS pourra accepter gracieusement d'exécuter des ordres d'enchérir qui lui auront été transmis avant la vente et que LUCIEN-PARIS aura acceptés. Si LUCIEN-PARIS reçoit plusieurs ordres pour des montants d'enchères identiques, c'est l'ordre le plus ancien qui sera préféré. LUCIEN-PARIS ne pourra engager sa responsabilité notamment en cas d'erreur ou d'omission d'exécution de l'ordre écrit.

e) Dans l'hypothèse où un prix de réserve aurait été stipulé par le vendeur, LUCIEN-PARIS se réserve de porter des enchères pour le compte du vendeur jusqu'à ce que le prix de réserve soit atteint. En revanche, le vendeur ne sera pas admis à porter lui-même des enchères directement ou par mandataire. Le prix de réserve ne pourra pas dépasser l'estimation basse figurant dans le catalogue.

f) LUCIEN-PARIS dirigera la vente de façon discrétionnaire tout en respectant les usages établis. LUCIEN-PARIS se réserve de refuser toute enchère, d'organiser les enchères de la façon la plus appropriée, de déplacer certains lots de la vente, de retirer tout lot de la vente, de réunir ou de séparer les lots. En cas de contestation, LUCIEN-PARIS se réserve de désigner l'adjudicataire, de poursuivre la vente ou de l'annuler, ou encore de remettre le lot en vente.

g) Sous réserve de la décision de la personne dirigeant la vente pour LUCIEN-PARIS, l'adjudicataire sera la personne qui aura porté l'enchère la plus élevée pourvu qu'elle soit égale ou supérieure au prix de réserve, éventuellement stipulé. Le coup de marteau matérialisera la fin des enchères et le prononcé du mot "adjudgé" ou tout autre équivalent entraînera la formation du contrat de vente entre le vendeur et le dernier enchérisseur retenu. L'adjudicataire ne pourra obtenir la livraison du lot qu'après règlement de l'intégralité du prix. En cas de remise d'un chèque ordinaire, seul l'encaissement du chèque vaudra règlement.

### III- Les incidents de la vente

a) Dans l'hypothèse où deux personnes auront porté des enchères identiques par la voix, le geste, ou par téléphone et réclament en même temps le bénéfice de l'adjudication après le coup de marteau, le bien sera immédiatement remis en vente au prix proposé par les derniers enchérisseurs, et tout le public présent pourra porter de nouvelles enchères.

b) Pour faciliter la présentation des biens lors de ventes, LUCIEN-PARIS pourra être conduit à utiliser à titre indicatif un système de conversion de devises. Néanmoins les enchères ne pourront être portées en devises étrangères, et les erreurs de conversion ne pourront engager la responsabilité de LUCIEN-PARIS.

### IV - Prémption de l'État français.

L'État français dispose d'un droit de prémption des œuvres vendues conformément aux textes en vigueur. L'exercice de ce droit intervient immédiatement après le coup de marteau, le représentant

de l'État manifestant alors la volonté de ce dernier de se substituer au dernier enchérisseur, et devant confirmer la prémption dans les quinze jours. LUCIEN-PARIS ne pourra être tenu pour responsable des conditions de la prémption par l'État français.

### V - L'exécution de la vente

a) En sus du prix d'adjudication devra acquitter par lot les commissions et taxes de 20% TTC (frais 16,72% + TVA 3,28% du montant d'adjudication). Pour les lots 101, 102, 117, 122, 123, 124, 132, 138, 148, 149, de nature judiciaire, l'adjudicataire devra acquitter auprès de la SCP Christophe LUCIEN, commissaire priseur judiciaire, par lot, les commissions et taxes de 14,352% (frais 12% + 2,352%). Les taxes (TVA sur commission et TVA à l'import) peuvent être rétrocédées à l'adjudicataire sur présentation des justificatifs d'exportation hors Union Européenne. Un adjudicataire E justifiant d'un n° de TVA intracommunautaire sera dispensé d'acquitter la TVA sur les commissions. Le paiement du lot aura lieu au comptant, pour l'intégralité du prix, des frais et taxes, même en cas de nécessité d'une licence d'exportation. L'adjudicataire pourra s'acquitter par les moyens suivants :

- en espèces :
- jusqu'à 3.000 Euros frais et taxes compris pour les ressortissants français, sans limite pour les ressortissants étrangers sur présentation de leurs papiers d'identité.
- par chèque ou par virement bancaire.

b) LUCIEN-PARIS sera autorisé à reproduire sur le procès-verbal de vente et sur le bordereau d'adjudication les renseignements qu'aura fournis l'adjudicataire avant la vente. Toute fausse indication engagera la responsabilité de l'adjudicataire.

Dans l'hypothèse où l'adjudicataire ne se sera pas fait enregistrer avant la vente, il devra communiquer les renseignements nécessaires dès l'adjudication prononcée. Toute personne s'étant fait enregistrer auprès de LUCIEN-PARIS dispose d'un droit d'accès et de rectification aux données nominatives fournies à LUCIEN-PARIS dans les conditions de la Loi du 6 juillet 1978.

c) Il appartiendra à l'adjudicataire de faire assurer le lot dès l'adjudication. Il ne pourra recourir contre LUCIEN-PARIS, dans l'hypothèse où par suite du vol, de la perte ou de la dégradation de son lot, après l'adjudication, l'indemnisation qu'il recevra de l'assureur de LUCIEN-PARIS serait avérée insuffisante.

d) Le lot ne sera délivré à l'acquéreur qu'après paiement intégral du prix, des frais et des taxes.

Dans l'intervalle LUCIEN-PARIS pourra facturer à l'acquéreur des frais de dépôt du lot, et éventuellement des frais de manutention et de transport.

A défaut de paiement par l'adjudicataire, après mise en demeure restée infructueuse, le bien est remis en vente à la demande du vendeur sur folle enchère de l'adjudicataire défaillant; si le vendeur ne formule pas cette demande dans un délai d'un mois à compter de l'adjudication, la vente est résolue de plein droit, sans préjudice de dommages intérêts dus par l'adjudicataire défaillant.

En outre, LUCIEN-PARIS se réserve de réclamer à l'adjudicataire défaillant, à son choix :

- des intérêts au taux légal majoré de cinq points,
- le remboursement des coûts supplémentaires engendrés par sa défaillance,
- le paiement de la différence entre le prix d'adjudication initial et le prix d'adjudication sur folle enchère s'il est inférieur, ainsi que les coûts générés par les nouvelles enchères.

LUCIEN-PARIS se réserve également de procéder à toute compensation avec des sommes dues à l'adjudicataire défaillant. LUCIEN-PARIS se réserve d'exclure de ses ventes futures tout adjudicataire qui aura été défaillant ou qui n'aura pas respecté les présentes conditions générales d'achat.

e) Les achats qui n'auront pas été retirés dans les sept jours de la vente (samedi, dimanche et jours fériés compris), pourront être transportés dans un lieu de conservation aux frais de l'adjudicataire défaillant qui devra régler le coût correspondant pour pouvoir retirer le lot, en sus du prix, des frais et des taxes.

### VI - Propriété intellectuelle reproduction des œuvres

LUCIEN-PARIS est propriétaire du droit de reproduction de son catalogue. Toute reproduction de celui-ci est interdite et constitue une contrefaçon à son préjudice.

En outre LUCIEN-PARIS dispose d'une dérogation légale lui permettant de reproduire dans son catalogue les œuvres mises en vente, alors même que le droit de reproduction ne serait pas tombé dans le domaine public.

Toute reproduction du catalogue de LUCIEN-PARIS peut donc constituer une reproduction illicite d'une œuvre exposant son auteur à des poursuites en contrefaçon par le titulaire des droits sur l'œuvre. La vente d'une œuvre n'emporte pas au profit de son propriétaire le droit de reproduction et de représentation de l'œuvre.

### VII - Biens soumis à une législation particulière

Les ventes d'automobiles, de monnaies et de vins donneront lieu à des conditions additionnelles qui seront communiquées par LUCIEN-PARIS sur demande.

### VIII - Indépendance des dispositions

Les dispositions des présentes conditions générales d'achat sont indépendantes les unes des autres. La nullité de quelque disposition ne saurait entraîner l'inapplicabilité des autres.

### IX - Compétence législative et juridictionnelle

La loi française seule régit les présentes conditions générales d'achat.

Impression STIPA Montreuil 7053204 - mai 07