

Lucien
PARIS





CHRISTOPHE LUCIEN ET AUDE MOYANO
COMMISSAIRES-PRISEURS

VENTE AUX ENCHÈRES PUBLIQUES
MERCREDI 5 MARS 2014 À 14H
DROUOT RICHELIEU SALLE 16
9, RUE DROUOT - 75009 PARIS

PIÈCES D'OR - BIJOUX
ORFÈVREURIE
ARMES ET MILITARIA
DESSINS ET ESTAMPES
TABLEAUX ANCIENS ET DU XIX^e
ARTS D'ASIE
CÉRAMIQUES - OBJETS D'ART
MOBILIER
ART MODERNE - DESIGN
TAPISSERIE

Les lots judiciaires précédés d'un astérisque sont soumis
à des frais acquéreurs de 14,40 % TTC.

EXPOSITIONS PUBLIQUES À DROUOT RICHELIEU
9, RUE DROUOT 75009 PARIS

MARDI 4 MARS 2014 de 11 h à 18 h
MERCREDI 5 MARS 2014 de 11 h à 12 h
Téléphone pendant l'exposition
et la vente à Drouot Richelieu
+33 (0)1 48 00 20 16

EXPERTS

Cabinet SERRET-PORTIER

17, rue Drouot 75009 PARIS
T. +33 (0)1 47 70 89 82
Lots 10 à 17.

Jean-Claude DEY

8 bis, rue Schlumberger
92430 MARNES LA COQUETTE
T. + 33 (0)1 47 41 65 31
Lots 19 à 33.

Cabinet PERAZZONE-BRUN

14, rue Favart 75002 PARIS
T. +33 (0)1 42 60 45 45
Lot 49.

Cabinet TURQUIN

69, rue Sainte Anne 75002 PARIS
T. +33 (0)1 47 03 48 78
Lots 54, 55, 57, 58.

Cabinet PORTIER

26, boulevard Poissonnière
75009 PARIS
T. +33 (0)1 48 00 03 41
Lots 66 à 81.

Morgan BLAISE

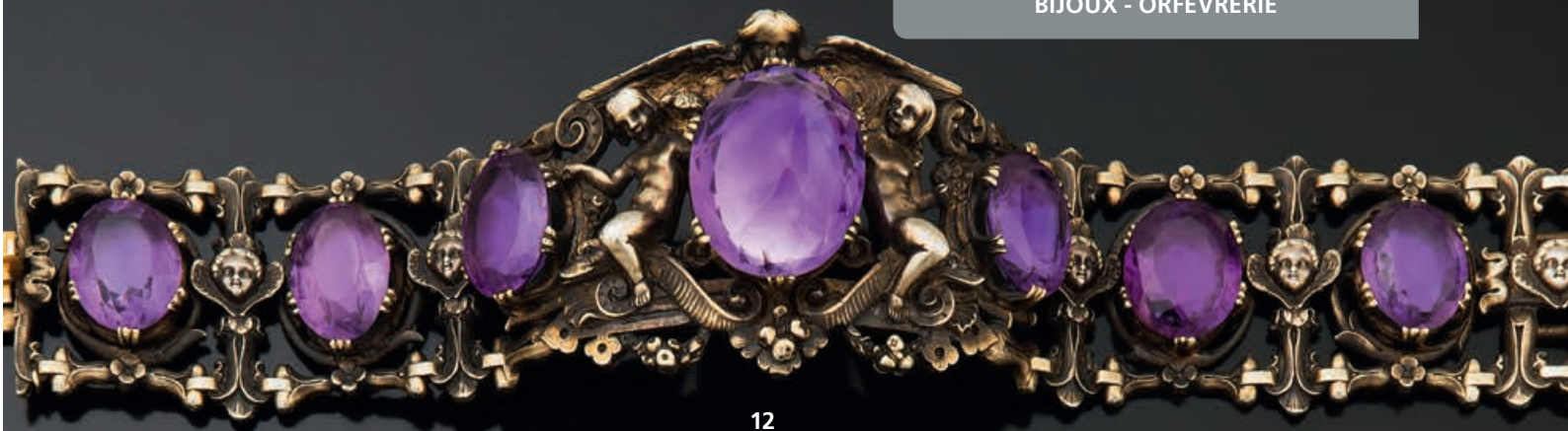
T. + 33 (0)6 78 62 87 55
Lots 112, 116 à 118.

LUCIEN PARIS SARL
CHRISTOPHE LUCIEN ET AUDE MOYANO
Commissaires-Priseurs
17, rue du port
94130 Nogent sur Marne
5, rue des Lions Saint-Paul
75004 Paris
T. +33 (0)1 48 72 07 33
F. +33 (0)1 48 72 64 71
contact@lucienparis.com
www.lucienparis.com
Agrément 2002 194
Certification ISO 9001

ENCHÉRISSEZ EN DIRECT SUR
DROUOT LIVE

DrouotLIVE^{.COM}

En couverture: Lot 112, détail.



12



10



11



16



15



13



14

1. 55 pièces de 20 francs suisses or.

2. 89 pièces de 20 dollars U.S. or.

3. 125 souverains britanniques or.

4. 63 pièces de 20 francs or

(Deuxième République, Second Empire, Troisième République).

5. Deux pièces de 20 francs or.

Louis-Philippe, 1848.

6. Deux pièces de 20 francs or.

Louis XVIII, 1814 et 1818.

7. Une pièce de 20 florins austro-hongrois or.

François-Joseph.

8. Une pièce de 20 lire italiennes or.

Victor Emmanuel.

9. Une pièce de 20 francs belges or.

Léopold II, 1868.

**Les lots 1 à 9 sont soumis
à des frais acquéreurs de 4%TTC.**

10. Précieux petit flacon à parfum piriforme

en opaline appliquée d'or ajouré
et gravé d'animaux et feuillages.

(Manque le système de suspension).

Travail français du XIX^e siècle.

Poids brut: 33,8 g - Hauteur: 63 mm.

Dans un écrin en forme.

250 / 350

11. Bague «grenouille»

en or gris émaillé noir,
sertie de brillants ou pierres fines diverses.

Lydia COURTEILLE.

Tour de doigt: 55.

Poids brut: 33,8 g.

500 / 800

12. Large bracelet articulé

en argent et vermeil ciselé et ajouré de jeunes enfants,
mascarons ou feuillages.

Il est sertie de sept améthystes ovales facettées,
celle du centre, plus importante

(probablement ressertie à l'envers postérieurement).

(Non poinçonné).

Vers 1860.

Dans son écrin d'origine de la marque
du joaillier FROMENT MEURICE.

Poids brut: 74 g.

Longueur: 16,5 cm.

500 / 800

13. Petite broche noeud

en platine et or gris, pavée de diamants ronds et de
diamants baguettes.

Vers 1930.

(Peut-être un motif noeud transformé postérieurement en broche).

Poids brut: 6 g.

Longueur: 33 mm.

800 / 1200

14. Montre-bracelet de dame, ronde,

en or jaune, le cadran bordé de brillants, les index sertis
de diamants huit-huit, le mouvement à quartz, le bracelet
souple articulé (accidenté).

Poids brut: 55 g.

Longueur: 18 cm.

1 000 / 1 500

15. Montre-bracelet de dame, ronde,

en or gris,

à mouvement mécanique duoplan,

le cadran entouré de brillants,

le bracelet souple en or gris tressé et amati.

VACHERON & CONSTANTIN, vers 1960-1970.

Poids brut: 60 g.

Longueur: 17 cm.

1 200 / 1 500

16. Pendentif piriforme

en platine ajouré,

serti de petits diamants et au centre,
d'un diamant coussin de taille ancienne
plus important en pampille.

Vers 1930.

Avec une chaînette tour de cou en or gris.

Poids brut: 7 g.

1 800 / 2 000



17. Chocolatière

en argent uni posant sur trois pieds à attaches de cartouches, le manche latéral vissant en bois noirci. Paris, 1747.

Orfèvre : Louis GUILLAUME LECUYER.

(Poinçonnée sur le corps et dans le couvercle et petites réparations au poussoir du couvercle).

Poids brut : 1 074 g.

Hauteur : 28 cm.

1 000 / 1 200



18. Service à thé café

en argent posant sur des pieds patin, le corps à décor de côtes torses et vaguelettes, l'anse à décor feuillagé.

Il comprend : théière, cafetière, sucrier, pot à lait, pince à sucre (modèle différent).

Poinçon Minerve et Maître-Orfèvre TETARD FRERES (sur trois pièces).

Poids brut total : 2 260 g.

Plateau de service à bord mouvementé en métal argenté.

Dans son écrin d'origine monogrammé A. G.

(Accidents).

2 000 / 3 000



19

19. CORPS DES INGENIEURS GEOGRAPHES

Ensemble de documents relatifs au Lieutenant Charles Louis LARGETEAU du Corps Royal des Ingénieurs géographes et à l'établissement de la Carte de France, comprenant :

- Treize feuilles de route d'officier entre 1818 et 1828.
- Vingt trois lettres d'ordre du Ministère de la guerre, dans le cadre de l'exécution de la Carte de France, une à cachet de cire rouge « NOUV^E CARTE DE FRANCE », deux à entêtes aux Grandes Armes de France, une signée du Maréchal Victor, Duc de Bellune.
- Un passeport pour l'année 1822. Cachet sec de la Préfecture de Police aux Grandes Armes de France.

On y joint les états de services du Sous-lieutenant MENOT du 16^{ème} régiment d'infanterie légère (1814).
B.E.

200 / 300

Biographie :

Charles-Louis LARGETEAU (1791-1857)

Il fit partie de la promotion de 1811 de l'École polytechnique, et sortit de l'École dans le corps des Ingénieurs géographes. Après avoir travaillé à la nouvelle carte de France, étant encore lieutenant, il se chargea, pour le Bureau des Longitudes, d'un ensemble de travaux qui le firent attacher à cette institution, en 1831, en qualité d'astronome-adjoint. Il met au point une méthode de calcul des tables lunaires permettant de déterminer les phases de la lune sur des durées bien plus longues qu'auparavant.

Présenté à l'Académie des Sciences, ce travail vaut à son auteur d'obtenir un siège d'académicien libre à l'Institut de France.

20. Épée d'officier d'État-major.

Fusée en ébène quadrillé. Monture en laiton doré et ciselé, garde à une branche. Clavier à décor d'une divinité allongée couronnant le buste d'un guerrier antique.

Lame triangulaire dorée, bleuie gravée au tiers.

(Usures).

A.B.E. SF. Vers 1810.

300 / 500

21. Épée d'officier d'État-major.

Fusée à plaquettes de nacre (petits accidents), surmontée à l'avant d'un motif en laiton ciselé d'Isis Pharia. Monture en laiton doré et ciselé, garde à une branche.

Clavier à fond amati, à décor de casque à la Romaine, sur fond de glaive, drapeaux, branches de laurier et de chêne.

Lame triangulaire gravée de fleurettes et trophées d'armes

(Piqûres).

A.B.E. SF. Vers 1810-1820. (Remontage).

200 / 300

22. Épée d'officier.

Fusée à plaquettes de nacre (postérieures).

Monture en laiton doré et ciselé, garde à une branche.

Clavier à décor de scène mythologique.

Lame droite à dos plat, pans creux, gravée de trophées d'armes et de fleurettes.

A.B.E. SF. (Remontage, quillon cassé).

Vers 1810-1820.

150 / 200

23. Deux sabres d'infanterie dit Briquet.

Poignées en bronze. Lames courbes.

E.M. SF. Milieu du XIX^e siècle.

On y joint une épave de sabre d'infanterie vers 1780.

100 / 150

24. Deux épées :

- Épée d'officier toutes armes modèle 1817, d'époque Monarchie de Juillet transformé sous la Présidence.

Fusée en corne. Monture en laiton. Clavier à l'Aigle. SF.

- Épée de sous officier du génie. Fusée en corne avec filigrane.

Monture en laiton.

III^e République. SF.

On y joint une canne à fût en bambou.

Dans l'état.

100 / 150

25. Sabre de cavalerie légère modèle 1822-82.

Poignée en bois recouvert de basane avec filigrane (petit accident).

Monture en laiton doré, garde à trois branches.

Lame droite à dos plat daté 1885 et pans creux.

Fourreau en tôle de fer à un bracelet.

E.M.

100 / 150

ARMES ET MILITARIA



22



21



20

26. Sabre d'officier de cavalerie légère modèle 1822-82.

Poignée en corne (manque le filigrane).
Monture en laiton ciselé, garde à trois branches.
Lame droite à dos plat daté 1893 et pans creux.
Fourreau en tôle de fer à un bracelet.
E.M. (Oxydations).

100 / 150

27. Deux sabres :

- Sabre de cavalerie légère modèle 1822-82. Poignée en bois avec filigrane. Monture en laiton, garde à trois branches. Lame courbe avec marquages. Fourreau en tôle de fer à un bracelet.
 - Sabre d'officier allemand. Poignée recouverte de galuchat avec filigrane. Monture en fer, garde à la Blücher. Lame courbe à pans creux. SF.
- Dans l'état. (Oxydations).

100 / 150

28. Deux épées :

- Épée d'officier de marine. Poignée en corne peinte en noir (manque le filigrane). Monture en laiton doré, clavier à l'ancre. Lame à arête médiane. Fourreau en cuir (cassure) à deux garnitures en laiton.
 - Épée de sous officier de gendarmerie. Poignée en laiton. Clavier au faisceau de licteur. Lame à gouttières. Fourreau en cuir à chape en laiton (manque la bouterolle).
- E.M. Ille République.

150 / 200

29. Deux armes de styles :

- Petite épée à taza. Poignée filigranée. Coquille découpée. Lame à dos plat et contre tranchant. De style XVII^e siècle.
 - Dague « Napoléon ». En laiton, à décor de l'Aigle impériale et N sous couronne. Fabrication moderne.
- A.B.E.

60 / 80

30. Mousqueton d'artillerie Gras modèle 1874.

Canon rond à pans au tonnerre, avec hausse, poinçonné et daté 1878.
Culasse marquée « Mre d'Armes de Chatellerault modèle 1874 ». Garnitures en laiton, baguette en fer.
Crosse en noyer.
Dans l'état. (Oxydations).

150 / 200

31. Ensemble de trois souvenirs napoléoniens :

- Marque pages en laiton, découpé au profil de l'Empereur Napoléon I^{er}.
 - Scrimshaw en résine, gravé du portrait de l'Empereur Napoléon I^{er} et de servants d'artillerie de marine. Reproduction moderne.
 - « Les Français à Waterloo ». Plaque à suspendre carrée, en bronze, à décor en demi ronde bosse des derniers grenadiers de la Garde à Waterloo. 16 x 16 cm.
- B.E.

150 / 200

32. Ensemble de cinq souvenirs napoléoniens :

- Statuette de l'Empereur Napoléon I^{er} en pied. En bronze. Haut. : 8 cm.
- Statuette de l'Empereur Napoléon I^{er} en pied. En bronze. Socle en bois. Haut. totale : 13 cm.
- Buste de l'Empereur Napoléon I^{er}. En bronze.
- Profil de l'Empereur Napoléon I^{er}. Médaillon en cuivre estampé. Diam. : 6,5 cm.
- Profil de l'Empereur Napoléon I^{er}. Médaillon à suspendre en fonte de fer. Diam. : 6 cm.

A.B.E.

150 / 200

33. Ensemble de trois souvenirs napoléoniens :

- Buste de l'Empereur Napoléon I^{er}. En biscuit. Haut. : 15 cm.
 - Médaille de l'abdication de l'Empereur par Brenet. En métal patiné. Diam. : 35 mm.
 - Médaille de l'Entrée à Berlin par Jaley et Andrieu. En bronze. Poinçon sur la tranche. Dans son écrin. Diam. : 37 mm.
- A.B.E. On y joint dix cuivrerries à décor napoléonien.

150 / 200



34

*** 34. SOUVENIR DE MA CAMPAGNE DE CHINE ET DU JAPON**

Tissu de soie brodé et encadré,
« Matelot timonier Perret Andéol, 1930-1931 ».
58,5 x 40,5 cm.

(Accidents).

50 / 60



36

36. Casque de scaphandrier

en cuivre et laiton, modèle à trois boulons
et trois hublots, avec poignée de levage.
Hauteur : 54 cm - Largeur : 37 cm - Profondeur : 37 cm.
B.E.

Fin du XX^e siècle.

800 / 1 000

35



*** 35. CAMPAGNE D'EXTRÊME-ORIENT - Album**

Environ 230 photographies prises par un membre de
l'équipage du croiseur cuirassé WALDECK-ROUSSEAU.
1929-1930.

(Accidents).

300 / 500



37

37. École FRANÇAISE fin du XVIII^e - début du XIX^e siècle

Paysage animé de ruine

Lavis brun

29 x 38,5 cm.

80 / 100



39

39. École FRANÇAISE du début du XIX^e siècle

Personnages drapés

Fusain et craie blanche
42,5 x 30 cm.

60 / 80

38



38. École du XIX^e siècle

Promeneurs dans un paysage à l'italienne

Aquarelle

23 x 32 cm.

60 / 80

40. Projet de costume

Encre, crayon et aquarelle rehaussée.
36 x 25 cm.

30 / 40



Piet Mondrian



41

Historique:

Galerie Beaubourg, Paris.
Collection privée.

Expositions:

1^{er} mars - 30 avril 1984, Édouard Pignon, le rendez-vous d'Antibes, Antibes, musée Picasso / Château Grimaldi, n° 13, repr. n/b p.16.

Un certificat d'authenticité de Monsieur Philippe BOUCHET sera remis à l'acquéreur.

*** 41. Édouard PIGNON (1905-1993)**

Le Rendez-vous d'Antibes (le cheval ailé de Picasso et les hommes de la terre), 1982.

Encre de Chine, gouache et aquarelle sur papier, signé et datée en bas à droite « Pignon 82 ».

33 x 41 cm - 21 x 39 cm à vue.
Tirée d'un carnet de vingt-sept aquarelles sur papier Canson léger, numérotées 1A à 27A.

600 / 800



42

Historique:

Galerie Beaubourg, Paris.
Collection privée.

Expositions:

1^{er} mars - 30 avril 1984, Édouard Pignon, le rendez-vous d'Antibes, Antibes, musée Picasso / Château Grimaldi, n° 14, repr. n/b p.16.

10 mai - 30 septembre 1986, Pignon, Plongeurs et dames du soleil, château - musée, n°52, non repr.

Un certificat d'authenticité de Monsieur Philippe BOUCHET sera remis à l'acquéreur.

*** 42. Édouard PIGNON (1905-1993)**

Le Rendez-vous d'Antibes (au nu bleu de dos), 1982.

Encre de Chine, crayon, gouache et aquarelle sur papier, signée et datée en bas à gauche « Pignon 82 ».

33 x 41 cm - 21 x 38,5 cm à vue.
Tirée d'un carnet de vingt-sept aquarelles sur papier Canson léger, numérotées 1A à 27A.

600 / 800

*** 43. Édouard PIGNON (1905-1993)**

*Le Rendez-vous d'Antibes
(la plage aux tableaux), 1982.*

Encre de Chine, crayon,
gouache et aquarelle sur papier,
signée et datée en bas à gauche
« Pignon 82 ».

33 x 41 cm - 21 x 39 cm à vue.

Tirée d'un carnet de vingt-sept
aquarelles sur papier Canson léger,
numérotées 1A à 27A.

600 / 800



43

Historique:

Galerie Beaubourg, Paris.

Collection privée.

Expositions:

1^{er} mars - 30 avril 1984, Édouard Pignon, le rendez-vous d'Antibes, Antibes,
musée Picasso / Château Grimaldi, n° 15, repr. n/b p.17.

Un certificat d'authenticité de Monsieur Philippe BOUCHET
sera remis à l'acquéreur.

*** 44. Édouard PIGNON (1905-1993)**

*Le Rendez-vous d'Antibes
(et la maternité), 1982.*

Encre de Chine, feutre et gouache
sur papier, signée et datée
en bas à droite « Pignon 82 ».

33 x 41 cm - 30 x 38,5 cm.

Tirée d'un carnet de vingt-sept
aquarelles sur papier Canson léger,
numérotées 1A à 27A.

600 / 800

Historique:

Galerie Beaubourg, Paris.

Collection privée.

Expositions:

1^{er} mars - 30 avril 1984, Édouard
Pignon, le rendez-vous d'Antibes,
Antibes, musée Picasso / Château
Grimaldi, n° 31, repr. n/b p.17.

10 mai - 30 septembre 1986, Pignon,
Plongeurs et dames du soleil,
château - musée, n°53, non repr.

Un certificat d'authenticité de
Monsieur Philippe BOUCHET
sera remis à l'acquéreur.



44



45. Albert LEBOURG (1849-1928)

Paysage

Aquarelle signée en bas à droite.

19 x 29 cm.

300 / 400

45



47. Luigi LOIR (1845-1916)

L'ambulance

Encre, crayon et gouache. Signé en bas à droite.

15 x 23,5 cm.

(Piqûres).

100 / 150

47



46

46. Luigi LOIR (1845-1916)

Les lavandières

Encre et crayon.

Signé en bas à gauche.

19 x 33 cm.

(Piqûres).

150 / 200



48

48. Albert BRENET (1903-2005)

Militaire dans une rue de Marseille

Gouache signée en bas à droite.

73 x 50 cm à vue.

400 / 500

49. Paul SIGNAC (1863-1935)

Entrée du Trieux, janvier 1926

Aquarelle sur traits de fusain
sur papier quadrillé,
située en bas à gauche,
dédiacée et datée
en bas à droite.

(Papier insolé).

10 x 15,5 cm à vue.

2 000 / 3 000



49

50. Louis TOFFOLI (1907-1999)

Scène animée

Lithographie en couleurs

signée en bas à droite,

numérotée 8/150

en bas à gauche.

72 x 53 cm.

100 / 120

51. Albert BRENET (1903-2005)

Roma-Milano

Dessin au crayon et pastel.

Monogrammé A.B.

40 x 29 cm à vue.

80 / 100



52, d'un lot.

52. Albert BRENET (1903-2005)

Le Vatican

Porte du Vatican

Projets de costumes de Gardes suisses

Trois dessins au crayon et pastel.

Monogrammés A.B.

29 x 40 cm à vue.

40 x 29 cm à vue.

40 x 29 cm à vue.

250 / 300



53, d'un lot.

53. Albert BRENET (1903-2005)

Cathédrale de Murcia

Femme à la mantille

Deux dessins au crayon et pastel.

Monogrammés A.B.

38 x 29 cm à vue.

38 x 29 cm à vue.

150 / 200



54

**54. École HOLLANDAISE de la fin du XVII^e siècle,
suiveur d'Adriaen van Ostade**

Réjouissances paysannes

Paire de panneaux de chêne,
une planche, non parquetés.

22,2 x 29,3 cm.

Cadre en bois et stuc doré d'époque Restauration.

3 000 / 4 000





55. École FRANÇAISE vers 1860

Orphée

Toile

142 x 109 cm.

Le tableau est le sujet du premier essai du concours du prix de Rome de 1860 ; Parmi la vingtaine de candidats qui concourent, les noms de Jules Joseph Lefebvre et Ernest Barthelemy Michel, entre autres, pourraient prétendre à notre composition.

6 000 / 8 000

55



56. École FRANÇAISE du XVIII^e siècle

La leçon de musique

Toile

74,5 x 60 cm.

500 / 600

56



57

57. École ANGLAISE vers 1820,
entourage de Sir David Wilkie

Les Joueurs de quilles

Toile

47 x 83 cm.

2 000 / 3 000

58



58. Joseph GARIBALDI
(né vers 1853)

Un campement de tziganes

Toile d'origine

Signée et datée en bas à droite 92.

26 x 42,5 cm.

1 200 / 1 500



59. École du XIX^e siècle

59

La jeune fille au miroir d'après Titien

Toile

95 x 75 cm.

600 / 800



61. Eugène Henri CAUCHOIS (1850-1911)

61

Bouquet de fleurs sur un entablement

Toile signée en bas à droite

46 x 38 cm.

600 / 800



60

60. Jean DESBROSSES (1835-1906)

Pêcheurs dans un paysage

Toile signée en bas à gauche

30,5 x 61 cm.

Dans un important cadre en bois et composition doré et sculpté.

500 / 600

62. Paul LECOMTE (1842-1920)

Scène animée

Panneau signé en bas à droite

18,5 x 31 cm.

200 / 300



63. Edmond YVON (1836-1897)

Les lavandières

Panneau signé en bas à gauche
47 x 78,5 cm.

600 / 800

63



64

64. Edmond ALLOUARD (XIX^e-XX^e)

Jeté de fleurs

Toile signée en bas à droite
61,5 x 77 cm.

600 / 800



65

65. Louis Eugène LAMBERT (1825-1900)

Chatte et ses chatons

Toile signée en bas à droite
27 x 35 cm.

500 / 600



*** 66. CHINE**

Bol en grès émaillé céladon clair à décor gravé sous la couverture de fleurs. Qingbai. (Restaurations).
Diamètre : 17,4 cm.
30 / 40

*** 67. JAPON**

Coupe ronde en porcelaine à fond rouge décorée en émaux polychromes de médaillons de personnages, canards et paysage. Au revers de la base la marque Kutani. (Restaurations).
Diamètre : 39,5 cm.
50 / 60

*** 68. JAPON**

Vase à panse basse en bronze à patine brune, le col orné en relief d'un dragon.
Hauteur : 34,5 cm.
400 / 500

*** 69. CHINE**

Vase de forme meiping en grès beige décoré en brun foncé de fleurs, rinceaux et pétales stylisés. Il est partiellement émaillé bleu. (Restaurations).
Hauteur : 36 cm.
200 / 300

*** 70. CHINE**

Coupe de forme ronde en grès émaillé céladon à décor gravé sous la couverture d'un médaillon de fleur. (Fêlure).
Diamètre : 37 cm.
200 / 250

*** 71. CHINE**

Coupe ronde en porcelaine émaillée céladon à décor gravé sous la couverture de fleurs et feuillages.
Diamètre : 34 cm.
100 / 150

*** 72. CHINE**

Pot couvert en grès émaillé brun, l'épaule et le couvercle décorés en relief de personnages stylisés. (Restaurations).
Hauteur : 40 cm.
200 / 300

*** 73. CHINE**

Vase de forme balustre en porcelaine blanche décorée en bleu sous couverture de dragons pourchassant la perle sacrée parmi les nuages.
Hauteur : 59 cm.
600 / 800

*** 74. CHINE**

Vase de forme bouteille en porcelaine émaillée noir. Style chinois.
Hauteur : 52 cm.
300 / 400

*** 75. CHINE**

Brûle parfum tripode en porcelaine émaillée blanc, le bord orné de deux anses en forme de U renversé. (Bord cerclé de métal).
Hauteur : 18,5 cm.
200 / 250

*** 76. CHINE**

Coupe ronde en porcelaine émaillée jaune, décorée en polychromie de fleurs sur fond gravé de rinceaux.
Diamètre : 25,5 cm.
60 / 80

*** 77. CHINE**

Deux statuette de dame de cour debout en terre cuite recouverte d'un engobe blanc et traces de polychromie. (Il manque les têtes).
Hauteur : 62 cm.
500 / 600

*** 78. CHINE**

Statuette de dignitaire assis en grès gris et polychromie noire.
Hauteur : 50 cm.
400 / 500

*** 79. CHINE**

Bracelet en cuivre et émail à décor de fleurs et orné de plaque de jadéite verte à décor gravé.
150 / 200

*** 80. BIRMANIE**

Tête de bouddha en albâtre, la coiffe surmonté de l'ushnisha. (Traces de peinture et manques).
Hauteur : 30 cm.
600 / 800

*** 81. CHINE**

Vase de forme balustre en porcelaine émaillée jaune décorée en émaux polychromes de médaillons de paons et daïms parmi les fleurs sur fond blanc. L'épaule et le col sont ornés en relief de dragons et chimères. Canton.
Hauteur : 91 cm.
1 500 / 2 000





83 à 97

82. NEVERS

Statuette de *la Vierge à l'Enfant* en faïence à décor polychrome de grand feu.

Fin du XVIII^e siècle.

(Eclats).

Hauteur : 31 cm.

150 / 200

83. NEVERS

Assiette à bord contourné, décor polychrome dit « à la Bastille » avec au centre une forteresse à deux tours entourée de deux canons, le pont levé ouvert laisse apparaître un soldat, pavillon fleurdéliné marqué « Vivre libre ou mourir ».

Fin du XVIII^e siècle, période révolutionnaire.

Diamètre : 22 cm.

(Petites égrenures et éclats).

300 / 400

84. NEVERS

Assiette à bord contourné, décor polychrome avec au centre une bourse de laquelle sortent des pièces, deux ciboires de chaque côté, croisées derrière la croix papale et la crosse reliées par un ruban bleu, et l'inscription « Trésor national 1791 ».

Fin du XVIII^e siècle, période révolutionnaire.

Diamètre : 22 cm.

(Petites égrenures et éclats).

300 / 400

85. NEVERS

Assiette à bord contourné, décor polychrome représentant un homme dansant sur une terrasse portant une banderole dans laquelle est inscrit « Vivre libre ou mourir ».

Fin du XVIII^e siècle, période révolutionnaire.

Diamètre : 22 cm.

(Petites égrenures et éclats).

200 / 300

86. NEVERS

Assiette à bord contourné, décor polychrome d'une montgolfière, porte l'inscription « adieu ».

Fin du XVIII^e siècle, période révolutionnaire.

Diamètre : 22 cm.

(Petites égrenures et éclats).

200 / 300

87. NEVERS

Assiette à bord contourné, décor polychrome d'un coq perché sur un canon, porte l'inscription « Je veille sur la nation ».

Fin du XVIII^e siècle, période révolutionnaire.

Diamètre : 22 cm.

(Petites égrenures, éclats et défauts de cuisson).

150 / 200

88. NEVERS

Assiette à bord contourné, décor polychrome d'un ballon à hydrogène figurant l'ascension des frères Montgolfier.

Fin du XVIII^e siècle, période révolutionnaire.

Diamètre : 22 cm.

(Petites égrenures et éclats).

200 / 300



111, détail.



89. NEVERS

Assiette à bord contournée, décor polychrome d'un garde debout sur une terrasse feuillagée, porte l'inscription « W la Nation ». Fin du XVIII^e siècle, période révolutionnaire.

Diamètre: 23 cm.

(Petites égrenures et éclats).

200 / 300

90. NEVERS

Assiette à bord contournée, décor polychrome représentant au centre une citadelle avec six soldats en armes au sommet des tours et un drapeau avec une croix, devant un canon tourné vers l'extérieur. Fin du XVIII^e siècle, période révolutionnaire.

Diamètre: 22 cm.

(Petites égrenures et éclats).

200 / 300

91. NEVERS

Assiette à bord contournée, décor polychrome représentant un navire avec drapeau tricolore une croix au centre, et à l'avant un fût de canon encore fumant. Fin du XVIII^e siècle, période révolutionnaire.

Diamètre: 22 cm.

(Petites égrenures et éclats).

200 / 300



92. NEVERS

Assiette à bord contournée, décor polychrome d'un enfant au tambour assis sur un canon entouré d'une épée, d'un râteau et d'une crosse d'évêque surmontant l'inscription « W la Nation ».

Fin du XVIII^e siècle, période révolutionnaire.

Diamètre: 22 cm.

(Petites égrenures et éclats).

150 / 200

93. NEVERS

Assiette à bord contournée, décor polychrome à « l'arbre de la liberté » sommé du bonnet phrygien, quatre piques, inscription « Liberté 1792 » dans un médaillon circulaire.

Fin du XVIII^e siècle, période révolutionnaire.

Diamètre: 22 cm.

(Petites égrenures et éclats).

150 / 200

94. NEVERS

Assiette à bord contournée, décor polychrome sur le bassin d'un homme d'Eglise et d'un noble se tenant par la main, accompagnés d'une inscription « Le malheur nous réunit ».

Fin du XVIII^e siècle, période révolutionnaire.

Diamètre: 22 cm.

(Petites égrenures et éclats).

200 / 300

95. NEVERS

Assiette à bord contournée, décor polychrome des trois ordres réunis par un ruban et une fleur de lys, de l'inscription « Union, Soutien, Force », et de la couronne royale.

Fin du XVIII^e siècle, période révolutionnaire.

Diamètre: 22 cm.

(Petites égrenures et éclats).

100 / 150

96. NEVERS

Assiette à bord contournée, décor polychrome avec au centre entre deux drapeaux, un tambour surmonté de trois coeurs enflammés et une couronne, derrière croisées l'épée et la crosse et en dessous l'inscription « W la nation la loi et le Roy ».

Fin du XVIII^e siècle, période révolutionnaire.

Diamètre: 22 cm.

(Petites égrenures et éclats).

200 / 300

97. NEVERS

Assiette à bord contournée, décor polychrome représentant un enfant nu assis sur une terrasse présentant un médaillon dans lequel est inscrit « Que la paix règne ici » derrière lui un drapeau fermé.

Fin du XVIII^e siècle, période révolutionnaire.

Diamètre: 23 cm.

(Petites égrenures et éclats).

300 / 400



99

98. SAXE

Importante soupière en porcelaine blanche à décor polychrome de scènes de taverne dans des réserves et semis de fleurs. Le couvercle surmonté en relief de deux enfants assis entourés de grappes de raisin. Marque aux épées entrecroisées, en bleu.

XIX^e siècle.

Hauteur : 35 cm - Diamètre : 30 cm.

300 / 400

99. Deux guéridons de maîtrise

en bois noirci à plateau mouvementé basculant à décor d'incrustations de nacre et jeté de fleurs dans un entourage de filets dorés.

Piètement tripode.

Époque Napoléon III.

Hauteur : 20 cm – Largeur : 21, 5 cm.

60 / 80

100. Deux colonnes

en marbre vert, l'une torsadée, l'autre cannelée.

Hauteur : 102 et 111 cm.

400 / 500

101. Francisque Joseph DURET (1804-1865)

Improvisatore

Bronze à patine brune.

Signé et titré sur la terrasse, numéroté 1774.

Hauteur : 55 cm.

(Mandoline détachée de l'ensemble, accident visible au bras droit).

600 / 800

102. Buste de dame de qualité

en marbre blanc sculpté, avec coiffe de fleurs et de perles.

Fin du XIX^e siècle.

Hauteur : 75 cm.

800 / 1 000



101



102



103

103. Deux obélisques

en marbre et marqueterie de pierres dures polychromes.

XIX^e siècle.

Hauteur : 54 cm.

500 / 600



105

105. Jules Edmond MASSON (1871-1932)

Cerf et deux biches sur un rocher

Bronze à patine brune et dorée.

Signé sur la terrasse.

Socle en marbre.

Hauteur hors socle : 66 cm.

4 000 / 5 000

104



104. Modèles de camées

en plâtre présentés sous verre (deux boîtes).

60 / 80

106. Paire de pique-cierges

en bois mouluré et tourné.

Traces de polychromie et dorures.

Hauteur : 68 cm.

(Accidents).

100 / 150

107. Blason

en tissu et velours brodé

à décor de cannetille, sequins et pastilles colorées.

Hauteur : 39 cm – Largeur : 31 cm.

40 / 50



108

108. Lot de deux fixés sous verre,
l'un représentant une cathédrale,
l'autre une mère et ses enfants
dans un intérieur.
On y joint une gravure rehaussée.
40 / 50



109

109. Important miroir à pareclozes
en bois doré et composition
à décor de guirlandes feuillagées,
volutes, rang de perles, jonc rubané
et surmonté d'un fronton
ajouré orné de coquille et branches fleuries.
Fin du XIX^e siècle.
Hauteur: 170 cm – Largeur: 98 cm.
500 / 600

110. Colonne ionique
en onyx et métal doré.
Hauteur: 104,5 cm.
100 / 150

111. Grande pendule
en bronze doré:
L'Empereur Napoléon 1^{er} en pied,
près d'un rocher sur lequel sont posées des cartes
géographiques; important socle orné d'un bas-relief
représentant une scène de bataille;
cadran émaillé blanc (Accidents, manque une aiguille).
Époque Restauration.
Hauteur 56,5 cm – Largeur: 38,5 cm.
1 000 / 1 500



111



112

*** 112. Paire d'appliques**

en bronze ciselé et doré
à quatre bras de lumière, la platine composée
d'un enfant en terme soutenant une corbeille de fruits.
Les bras de lumière en enroulement sont réunis
par des guirlandes de feuilles de laurier
se terminant en graines et feuillages.
Style Louis XVI.

Hauteur : 60 cm. - Largeur : 42 cm.

1 200 / 1 500

Ces appliques s'inspirent du célèbre modèle
imaginé par le bronzier Pierre-François FEUCHÈRE
(1737-1823), livré en 1787 pour le cabinet de toilette
de Marie-Antoinette à Saint Cloud.

113



113. Antonin MERCIE (1845-1916)

David vainqueur

Bronze à patine brune.

Signé sur la terrasse.

Cachet de réduction mécanique A. COLLAS.

Hauteur : 61 cm.

600 / 800



114

114. Paire d'importantes torchères de vestibule d'hôtel parisien,
de forme balustre, fer et laiton, peints en marron et bronzinés,
supportant un piétement tripode à griffes en fonte,
surmonté d'un fût balustre en bois, le couronnement à girandole,
à 18 lumières de laiton sinueuses, le pinacle en bois doré.
Vers 1900.
(Démontable).
Hauteur : 242 cm.
2 500 / 3 000



115

115. Pierre-Jules MENE (1810-1879)

Le valet de limier

Bronze à patine brune mordorée.

Signé sur la terrasse.

Hauteur : 48 cm.

3 000 / 4 000



116

116. Cartel d'applique

en bronze ciselé et doré, le cadran émaillé blanc à chiffres romains et arabes est flanqué de guirlandes de feuilles de laurier et sommé d'un pot à feu orné de têtes de bélier.

Le culot à frise de postes et cannelures se termine par un feuillage.

Mouvement de Paris.

Style Louis XVI, époque XIX^e siècle.

Hauteur : 70 cm - Largeur : 32 cm.

600 / 800





117. Petite commode

galbée toutes faces en placage de bois de rose dans des encadrements de palissandre, soulignés de filets de bois jaune. Elle ouvre par trois tiroirs sur trois rangs séparés par des traverses et repose sur des pieds cambrés.

Ornementation de bronzes anciennement dorés rocailles.

Plateau de marbre brèche d'Alep à bec de corbin.

Estampillée LARDIN et marque de la Jurande des Menuisiers Ebénistes.

Époque Louis XV.

(Insolée).

Hauteur : 84 cm - Largeur : 66 cm - Profondeur : 44 cm.

1 500 / 2 000

André Antoine LARDIN

fut reçu maître ébéniste à Paris le 1^{er} juillet 1750.

117

118



118. Commode

à façade cintrée ouvrant par quatre tiroirs sur trois rangs séparés par des traverses en placage d'acajou dans des encadrements de filets de bois de rose. Les côtés plaqués de palissandre en frisage. Les montants à pans coupés reposent sur des pieds droits.

Époque Louis XV.

Plateau de marbre gris veiné rose à bec de corbin.

(Placage d'acajou en façade rapporté, ornementation de bronzes anciennement dorés postérieurs, manque deux serrures).

Hauteur : 88 cm - Largeur : 124 cm
Profondeur : 64, 5 cm.

1 500 / 2 000

119. Bureau plat

en placage d'acajou et feuillures de laiton ouvrant à quatre tiroirs. Pieds cannelés et fuselés. Dessus de cuir. Style Louis XVI, XIX^e siècle. (Accidents et manques). Hauteur: 77 cm - Largeur: 119 cm Profondeur: 70 cm.

150 / 200



119



120

120. Guéridon

à plateau ovale basculant en bois noirci et papier mâché laqué noir rehaussé à décor de paysage architecturé incrusté de nacre, le fût balustre tripode. Époque Napoléon III. (Usures et légers manques). Haut. : 68 cm - Diam. : 56 cm.

120 / 150



121

121. Bidet

en bois de forme violonée posant sur de petits pieds cambrés. Bassin en faïence à décor floral en camaïeu bleu. Garniture de cuir marron. (Petits accidents). Hauteur: 55 cm - Largeur: 44 cm - Profondeur: 33 cm.

400 / 500



122

122. Lit d'officier

en fer patiné,
les montants formant des volutes
à décor de cannelures,
coquilles et fleurs.

XIX^e siècle.

Hauteur : 80 cm - Largeur : 190 cm.

1 000 / 1 500

123. Commode sauteuse

en bois fruitier mouluré ouvrant en
façade à deux tiroirs avec traverse.

Le tablier chantourné, les pieds galbés.
Époque XVIII^e siècle.

(Accidents, fentes).

Hauteur : 87 cm - Largeur : 121 cm

Profondeur : 57 cm.

500 / 600

125



124. Meuble à hauteur d'appui

en bois de placage à décor de marqueterie de croisillons
et motifs floraux.

Les côtés et la façade mouvementée ouvrant à six tiroirs.
Pieds galbés, ornementation de laiton.

Époque Napoléon III.

Hauteur : 127 cm - Largeur : 77 cm - Profondeur : 37 cm.

400 / 500

125. Bergère gondole

en acajou et placage d'acajou, les accotoirs à décor de
fleurs de lotus, les pieds antérieurs balustre et les pieds
postérieurs sabre.

Époque Restauration.

Hauteur : 90 cm - Largeur : 61 cm - Profondeur : 51 cm.

150 / 200

126. Meuble cabinet

en bois de placage marqueté en
feuilles ouvrant à un abattant
et deux vantaux encadrés de huit
 tiroirs. Pose sur des pieds cambrés.
Dessus de marbre.
Style Louis XV.
Hauteur: 137 cm - Largeur: 170 cm
Profondeur: 45 cm.
200 / 300



126

127

127. Bibliothèque

en placage d'acajou ouvrant en façade
à deux portes ornées de croisillons
surmontant quatre tiroirs.
Fin du XIX^e siècle.
Hauteur: 220 cm - Largeur: 200 cm
Profondeur: 37 cm.
200 / 300





128

128. Robert GUILLERME et Jacques CHAMBRON

Paire de fauteuils confortables à haut dossier évasé et bâti en chêne sculpté, assise et dossier en mousse garnie de tissu vieux rose capitonné.

Édition Votre Maison, circa 1960.

Hauteur: 106 cm - Largeur: 75 cm - Profondeur: 67 cm.

1 200 / 1 500

**129. ARMAN
(Armand FERNANDEZ, dit) (1928-2005)**

Table basse aux encriers.

Plexiglas, verre et pieds en métal chromé.

Signée et numérotée 40T04.

Hauteur: 34 cm - Largeur: 126 cm - Profondeur: 100 cm.

5 000 / 6 000





**130. Robert GUILLERME
et Jacques CHAMBRON**

Table basse en chêne clair,
le plateau ovale orné de carreaux
de céramique polychrome.
Piétement à entretoise.
Édition Votre Maison, circa 1960.
Hauteur: 43 cm - Largeur: 113 cm
Profondeur: 60 cm.

200 / 300

**131. Robert GUILLERME
et Jacques CHAMBRON**

Enfilade en chêne clair ouvrant
à deux portes coulissantes et quatre
 tiroirs en façade.
Décor de carreaux de céramique
polychrome.
Édition Votre Maison, circa 1960.
Hauteur: 99 cm - Largeur: 264 cm
Profondeur: 48 cm.

800 / 1 000

**132. Robert GUILLERME
et Jacques CHAMBRON**

Table circulaire en chêne clair.
Piétement à entretoise.
Édition Votre Maison, circa 1960.
Diamètre: 120 cm.
On y joint une allonge.

150 / 200

**133. Robert GUILLERME
et Jacques CHAMBRON**

Suite de quatre chaises
en chêne clair à dossier évidé.
Édition Votre Maison, circa 1960.
Hauteur: 82 cm - Largeur: 45 cm
Profondeur: 43 cm.
On y joint une chaise en bois noirci à
assise paillée et un tabouret.

300 / 400

**134. Robert GUILLERME
et Jacques CHAMBRON**

Lampadaire à deux lumières
en bois naturel, la base constituée de
deux tablettes superposées ornées de
carreaux de céramique polychrome.
Édition Votre Maison, circa 1960.
Hauteur: 193 cm - Largeur: 41,5 cm.

200 / 300

**135. Robert GUILLERME
et Jacques CHAMBRON**

Lustre en bois naturel
à deux bras de lumière.
Édition Votre Maison, circa 1960.
Hauteur: 51 cm.

50 / 60



136. Robert GUILLERME et Jacques CHAMBRON

Petite étagère murale en bois naturel.

Édition Votre Maison, circa 1960.

Hauteur : 36,5 cm - Largeur : 56 cm - Profondeur : 30 cm.

50 / 60

137. Robert GUILLERME et Jacques CHAMBRON

Armoire en placage de sycomore

ouvrant en façade à deux portes surmontant un tiroir.

Édition Votre Maison, circa 1960.

Hauteur : 166 cm - Largeur : 150 cm - Profondeur : 49,5 cm.

On y joint un bois de lit en bois naturel.

150 / 200



138

138. Chaise d'atelier,
l'assise et le dossier en contreplaqué thermoformé, sur piétement quadripode en tôle pliée laquée. Dans le goût des ateliers de Jean PROUVE.
Hauteur : 83 cm - Largeur : 33 cm
Profondeur : 40 cm.
300 / 400



140

140. Charles POLLOCK (1930-2013), KNOLL ÉDITEUR
Deux fauteuils pivotants en cuir noir modèle «Executive Chair». Piètement étoile à quatre branches pour l'un et à cinq branches pour le second.
Hauteur : 86 cm - Largeur : 66 cm - Profondeur : 53 cm.
Hauteur : 83 cm - Largeur : 66 cm - Profondeur : 53 cm.
500 / 600
Provenance : siège social d'un grand groupe parisien.

139. Ludwig MIES VAN DER ROHE (1886-1969), KNOLL ÉDITEUR

Suite de quatre fauteuils modèle «Brno» à assises et dossiers en cuir noir reposant sur une structure en métal chromé à réception ski.
Hauteur : 73,5 cm
Largeur : 58 cm
Profondeur : 50 cm.

1 200 / 1 500

Provenance : siège social d'un grand groupe parisien.



139



141. Warren PLATNER (1919-2006), KNOLL ÉDITEUR

Série « Executive office ».

Important bureau directeur à épais plateau à angles arrondis, gainé de cuir ouvrant à deux tiroirs en façade.

Il repose sur un double piétement tube sur base équerre en métal chromé.

Hauteur: 74 cm - Largeur: 199 cm - Profondeur: 109 cm.

On y joint du même modèle un retour indépendant ainsi qu'un rangement bas.

1 500 / 1 600

Provenance: siège social d'un grand groupe parisien.

142. Franck LLOYD WRIGHT (1867-1959), CASSINA ÉDITEUR

Table rectangulaire en bois teinté
modèle « 615 Husser ».

Piètement ajouré à lattes.

Hauteur: 74,5 cm - Largeur: 153 cm

Profondeur: 127 cm.

600 / 800

Provenance: siège social d'un grand groupe parisien.

143. Franck LLOYD WRIGHT (1867-1959), CASSINA ÉDITEUR

Suite de six fauteuils en bois teinté
modèle « Barrel 606 ».

Dossier enveloppant ajouré à lattes.

Hauteur: 80 cm - Largeur: 54 cm

Profondeur: 53 cm.

600 / 800

Provenance: siège social d'un grand groupe parisien.





144

144. KNOLL ÉDITEUR

Crédence en placage de palissandre ouvrant à quatre tiroirs en façade. Repose sur un piétement à section carrée en métal chromé.
Hauteur: 66 cm - Largeur: 95 cm
Profondeur: 46 cm.

1 000 / 1 500

Provenance: siège social d'un grand groupe parisien.



146

146. Console demi-lune

en métal reposant sur un piétement tripode, le dessus en verre fumé.
Travail des années 80.
Hauteur: 83 cm - Largeur: 134 cm - Profondeur: 35 cm.
150 / 200

Provenance: siège social d'un grand groupe parisien.



145

145. Jean-Claude NOVARO (né en 1943)

Flacon ovoïde à col bulbeux en épais verre transparent soufflé à décor de bulles polychromes. Bouchon rond présentant le même décor.
Signé sous la base et daté 1993.
Hauteur: 36 cm.

200 / 300

147. Canapé

deux places en cuir de couleur camel.
Hauteur: 75 cm - Largeur: 160 cm - Profondeur: 87 cm.
200 / 300

Provenance: siège social d'un grand groupe parisien.

148. Canapé

trois places en cuir de couleur camel.
Hauteur: 60 cm - Largeur: 240 cm - Profondeur: 80 cm.
On y joint un fauteuil du même modèle.
300 / 400

Provenance: siège social d'un grand groupe parisien.

149. VITRA ÉDITEUR

Table modèle « Spatio » en bois cérusé reposant sur un piétement en métal chromé.
Diamètre: 120 cm.

100 / 150

Provenance: siège social d'un grand groupe parisien.

150. ZANOTTA ÉDITEUR

Canapé d'angle en cuir de couleur marron reposant sur un piétement en métal chromé.
Hauteur: 66 cm - Largeur: 212 cm - Profondeur: 95 cm.
Hauteur: 66 cm - Largeur: 162 cm - Profondeur: 95 cm (méridienne).

On y joint un pouf en tissu de couleur marron.

300 / 400

151. ZANOTTA ÉDITEUR

Table basse de forme rectangulaire reposant sur un piétement tubulaire.
Hauteur: 21,5 cm - Largeur: 180 cm - Profondeur: 50 cm.
100 / 150

152. ZANOTTA ÉDITEUR

Méridienne en velours capitonné de couleur lie-de-vin reposant sur un piétement en métal chromé.
Hauteur: 37 cm - Largeur: 188 cm
Profondeur: 37 cm.
200 / 300

153. Lampe demi-sphérique

en métal à décor de cabochons de verre.
Hauteur: 40 cm.
50 / 60

154. Lampe cylindrique

en métal et matière plastique.
Hauteur: 122 cm.
60 / 80

155. Régis et Gisèle FIEVET (nés en 1951 et 1948)

Flacon en verre soufflé à décor gravé et décor intercalaire polychrome avec son bouchon simulant une algue, signé vers la base.
(Accidents au bouchon).
Hauteur totale: 15,5 cm.
100 / 120

156. Console

en stratifié à décor de quadrillages.
Hauteur: 84 cm - Largeur: 181 cm
Profondeur: 41,5 cm.
80 / 100

157. Fauteuil

en métal tubulaire noir à dossier enveloppant, l'assise circulaire en tissu.
Hauteur: 70 cm - Largeur: 52,5 cm
Profondeur: 43 cm.
60 / 80

158. Deux lampes

en laiton poli, l'une figurant un cheval, l'autre une oie.
Socle en bois laqué noir.
Dans le goût des années 70.
Hauteur totale: 53 et 56 cm.
60 / 80

159. Deux paravents

en pin teinté.
Panneaux flexibles reliés.
Dans le goût d'Alvar AALTO.
Hauteur: 179 cm - Longueur: 195 cm.
300 / 500





160

160. AUBUSSON

Verdure représentant un volatile dans un paysage architecturalé.
XVIII^e siècle.

(Accidents, restaurations).

Hauteur : 253 cm – Largeur : 218 cm.

1 000 / 1500

CONDITIONS GÉNÉRALES DE VENTES

LUCIEN-PARIS est une société de ventes volontaires de meubles aux enchères publiques régie par la Loi du 10 juillet 2000. En cette qualité, LUCIEN-PARIS, agit comme mandataire du vendeur qui contracte avec l'acquéreur. Les rapports entre LUCIEN-PARIS et l'acquéreur sont soumis aux présentes conditions générales d'achat qui pourront être amendées par des avis écrits ou oraux qui seront mentionnés au procès-verbal de la vente.

I - Le bien mis en vente

a) Les acquéreurs potentiels sont invités à examiner les biens pouvant les intéresser avant la vente aux enchères, et notamment pendant les expositions. LUCIEN-PARIS se tient à la disposition des acquéreurs potentiels pour leur fournir des rapports sur l'état des lots.

b) Les descriptions des lots résultant du catalogue, des rapports, des étiquettes et des indications ou annonces verbales ne sont pas que l'expression par LUCIEN-PARIS de sa perception du lot, mais ne saurait constituer la preuve d'un fait. Les dimensions sont données à titre indicatif.

c) Les indications données par LUCIEN-PARIS sur l'existence d'une restauration, d'un accident ou d'un incident affectant le lot, sont exprimées pour faciliter son inspection par l'acquéreur potentiel et restent soumises à son appréciation personnelle ou à celle de son expert. L'absence d'indication d'une restauration, d'un accident ou d'un incident dans le catalogue, les rapports, les étiquettes, ou verbalement, n'implique nullement qu'un bien soit exempt de tout défaut présent, passé ou réparé. Inversement, la mention de quelque défaut n'implique pas l'absence de tous autres défauts.

II - La vente

a) En vue d'une bonne organisation des ventes, les acquéreurs potentiels sont invités à se faire connaître auprès de LUCIEN-PARIS, avant la vente, afin de permettre l'enregistrement de leurs données personnelles. LUCIEN-PARIS se réserve de demander à tout acquéreur potentiel de justifier de son identité ainsi que de ses références bancaires. LUCIEN-PARIS se réserve d'interdire l'accès à la salle de vente de tout acquéreur potentiel pour justes motifs.

b) Toute personne qui se porte enchérissseuse s'engage à régler personnellement et immédiatement le prix d'adjudication augmenté des frais à la charge de l'acquéreur et de tous impôts ou taxes qui pourraient être exigibles. Tout enchérissseur est censé agir pour son propre compte sauf dénonciation préalable de sa qualité de mandataire pour le compte d'un tiers, acceptée par LUCIEN-PARIS.

c) Le mode normal pour enchérir consiste à être présent dans la salle de vente. Toutefois, LUCIEN-PARIS pourra accepter gracieusement de recevoir des enchères par téléphone d'un acquéreur potentiel qui se sera manifesté avant la vente. LUCIEN-PARIS

ne pourra engager sa responsabilité notamment si la liaison téléphonique n'est pas établie, est établie tardivement, ou en cas d'erreur ou d'omissions relatives à la réception des enchères par téléphone.

d) LUCIEN-PARIS pourra accepter gracieusement d'exécuter des ordres d'enchérir qui lui auront été transmis avant la vente et que LUCIEN-PARIS aura acceptés. Si LUCIEN-PARIS reçoit plusieurs ordres pour des montants d'enchères identiques, c'est l'ordre le plus ancien qui sera préféré. LUCIEN-PARIS ne pourra engager sa responsabilité notamment en cas d'erreur ou d'omission d'exécution de l'ordre écrit.

e) Dans l'hypothèse où un prix de réserve aurait été stipulé par le vendeur, LUCIEN-PARIS se réserve de porter des enchères pour le compte du vendeur jusqu'à ce que le prix de réserve soit atteint. En revanche, le vendeur ne sera pas admis à porter lui-même des enchères directement ou par mandataire. Le prix de réserve ne pourra pas dépasser l'estimation basse figurant dans la catalogue.

f) LUCIEN-PARIS dirigera la vente de façon discrétionnaire tout en respectant les usages établis. LUCIEN-PARIS se réserve de refuser toute enchère, d'organiser les enchères de

la façon la plus appropriée, de déplacer certains lots de la vente, de retirer tout lot de la vente, de réunir ou de séparer les lots. En cas de contestation, LUCIEN-PARIS se réserve de désigner l'adjudicataire, de poursuivre la vente ou de l'annuler, ou encore de remettre le lot en vente.

g) Sous réserve de la décision de la personne dirigeant la vente pour LUCIEN-PARIS, l'adjudicataire sera la personne qui aura porté l'enchère la plus élevée pourvu qu'elle soit égale ou supérieure au prix de réserve, éventuellement stipulé. Le coup de marteau matérialisera la fin des enchères et le prononcé du mot « adjugé » ou tout autre équivalent entraînera la formation du contrat de vente entre le vendeur et le dernier enchérissseur retenu. L'adjudicataire ne pourra obtenir la livraison du lot qu'après règlement de l'intégralité du prix. En cas de remise d'un chèque ordinaire, seul l'encaissement du chèque vaudra règlement.

III - Les incidents de la vente

a) Dans l'hypothèse où deux personnes auront porté des enchères identiques par la voix, le geste, ou par téléphone et réclament en même temps le bénéfice de l'adjudication après le coup de marteau, le bien sera immédiatement remis en vente au prix proposé par les derniers enchérissseurs, et tout le public présent pourra porter de nouvelles enchères.

b) Pour faciliter la présentation des biens lors de la vente, LUCIEN-PARIS pourra être conduit à utiliser à titre indicatif un système de conversion de devises. Néanmoins les enchères ne pourront être portées en devises étrangères, et les erreurs de conversion ne pourront engager la responsabilité de LUCIEN-PARIS.

IV - Prémption de l'État français

L'État français dispose d'un droit de préemption des œuvres vendues conformément aux textes en vigueur. L'exercice de ce droit intervient immédiatement après le coup de marteau, le représentant de l'État manifestant alors la volonté de ce dernier de se substituer au dernier enchérissseur, et devant confirmer la préemption dans les quinze jours. LUCIEN-PARIS ne pourra être tenu pour responsable des conditions de la préemption par l'État français.

V - L'exécution de la vente

a) **En sus du prix d'adjudication l'acquéreur devra acquitter par lot les commissions et taxes de 25% TTC.**

Pour les lots 34, 35, 41 à 44, 66 à 81 et 112 de nature judiciaire, l'adjudicataire devra acquitter auprès de la SCP Christophe LUCIEN, commissaire priseur judiciaire, par lot, les commissions et taxes de 14,40% TTC.

Les taxes (TVA sur commission et TVA à l'import) peuvent être rétrocédées à l'adjudicataire sur présentation des justificatifs d'exportation hors Union Européenne. Les taxes (TVA sur commission et TVA à l'import) peuvent être rétrocédées à l'adjudicataire sur présentation des justificatifs d'exportation hors Union Européenne. Un adjudicataire justifiant d'un n° de TVA intracommunautaire sera dispensé d'acquitter la TVA sur les commissions. Le paiement du lot aura lieu au comptant, pour l'intégralité du prix, des frais et taxes, même en cas de nécessité d'une licence d'exportation. L'adjudicataire pourra s'acquitter par les moyens suivants :

en espèces :

jusqu'à 3.000 Euros frais et taxes compris pour les ressortissants français, sans limite pour les ressortissants étrangers sur présentation de leurs papiers d'identité.

par chèque ou par virement bancaire.

b) LUCIEN-PARIS sera autorisée à reproduire sur le procès-verbal de vente et sur le bordereau d'adjudication les renseignements qu'aura fournis l'adjudicataire avant la vente. Toute fausse indication engagera la responsabilité de l'adjudicataire.

Dans l'hypothèse où l'adjudicataire ne se sera pas fait enregistrer avant la vente, il devra communiquer les renseignements nécessaires dès l'adjudication prononcée. Toute personne s'étant fait enregistrer auprès de LUCIEN-PARIS dispose d'un droit d'accès et de rectification aux données nominatives fournies à LUCIEN-PARIS dans les conditions de la Loi du 6 juillet 1978.

c) Il appartiendra à l'adjudicataire de faire assurer le lot dès l'adjudication. Il ne pourra recourir contre LUCIEN-PARIS, dans l'hypothèse où par suite du vol, de la perte ou de la dégradation de son lot, après l'adjudication, l'indemnisation qu'il recevra de l'assureur de LUCIEN-PARIS serait avérée insuffisante.

d) Le lot ne sera délivré à l'acquéreur qu'après paiement intégral du prix, des frais et des taxes.

Dans l'intervalle LUCIEN-PARIS pourra facturer à l'acquéreur des frais de dépôt du lot, et éventuellement des frais de manutention et de transport.

A défaut de paiement par l'adjudicataire, après mise en demeure restée infructueuse, le bien est remis en vente à la demande du vendeur sur folle enchère de l'adjudicataire défaillant, si le vendeur ne formule pas cette demande dans un délai d'un mois à compter de l'adjudication, la vente est résolue de plein droit, sans préjudice de dommages intérêts dus par l'adjudicataire défaillant.

En outre, LUCIEN-PARIS se réserve de réclamer à l'adjudicataire défaillant, à son choix :

des intérêts au taux légal majoré de cinq points,

le remboursement des coûts supplémentaires engendrés par sa défaillance,

le paiement de la différence entre le prix d'adjudication initial et le prix d'adjudication sur folle enchère s'il est inférieur, ainsi que les coûts générés par les nouvelles enchères.

LUCIEN-PARIS se réserve également de procéder à toute compensation avec des sommes dues à l'adjudicataire défaillant. LUCIEN-PARIS se réserve d'exclure de ses ventes futures tout adjudicataire qui aura été défaillant ou qui n'aura pas respecté les présentes conditions générales d'achat.

e) L'objet qui n'aura pas été retiré par l'acquéreur le lendemain de sa vente avant 10 heures en salle sera entreposé à ses frais au sous-sol de l'hôtel Drouot.

Le retour d'un lot à l'étude ne se fera uniquement que sur demande expresse de l'acquéreur et avec l'accord de LUCIEN-PARIS.

Le magasinage n'engage pas la responsabilité de LUCIEN-PARIS à quel titre que ce soit .

VI - Propriété intellectuelle - Reproduction des œuvres

LUCIEN-PARIS est propriétaire du droit de reproduction de son catalogue. Toute reproduction de celui-ci est interdite et constitue une contrefaçon à son préjudice.

En outre LUCIEN-PARIS dispose d'une dérogation légale lui permettant de reproduire dans son catalogue les œuvres mises en vente, alors même que le droit de reproduction ne serait pas tombé dans le domaine public.

Toute reproduction du catalogue de LUCIEN-PARIS peut donc constituer une reproduction illicite d'une œuvre exposant son auteur à des poursuites en contrefaçon par le titulaire des droits sur l'œuvre.

La vente d'une œuvre n'emporte pas au profit de son propriétaire le droit de reproduction et de représentation de l'œuvre.

VII - Biens soumis à une législation particulière

Les ventes d'automobiles, de monnaies et de vins donneront lieu à des conditions additionnelles qui seront communiquées par LUCIEN-PARIS sur demande.

VIII - Indépendance des dispositions

Les dispositions des présentes conditions générales d'achat sont indépendantes les unes des autres. La nullité de quelque disposition ne saurait entamer l'inapplicabilité des autres.

IX - Compétence législative et juridictionnelle

La loi française seule régit les présentes conditions générales d'achat.



CHRISTOPHE LUCIEN - AUDE MOYANO - COMMISSAIRES-PRISEURS

17, rue du Port 94130 NOGENT-SUR-MARNE
5, rue des Lions Saint-Paul - 75004 PARIS
T. +33 (0)1 48 72 07 33 - F. +33 (0)1 48 72 64 71
contact@lucienparis.com - www.lucienparis.com