



**SUCCESSION DE MADAME MÉZIN  
et à divers amateurs**

**VENTE AUX ENCHÈRES PUBLIQUES**

Dimanche 22 novembre 2015 à 14h00

Hôtel des Ventes de Nogent-Sur-Marne  
17, rue du Port - 94130 NOGENT-SUR-MARNE

**EXPOSITIONS PUBLIQUES**

Vendredi 20 novembre de 14h00 à 19h00

Samedi 21 novembre de 10h00 à 18h00

Dimanche 22 novembre de 10h00 à 12h00

Hôtel des Ventes de Nogent-Sur-Marne  
17, rue du Port - 94130 NOGENT-SUR-MARNE

Téléphone pendant les expositions et la vente :  
+ 33 (0)1 48 72 07 33

Les lots de nature judiciaire, précédés d'un astérisque (\*)  
sont soumis à des frais acquéreur de 14,40 % TTC

## EXPERTS

### **CABINET SERRET-PORTIER**

17, rue Drouot  
75009 PARIS  
T. + 33 (0)1 47 70 89 82  
Lots 2, 3, 5 et 6

### **CABINET DE BAYSER**

69, rue Sainte Anne  
75002 PARIS  
T. + 33 (0)1 47 03 49 87  
Lot 17

### **SYLVIE COLLIGNON**

45, rue Sainte Anne  
75001 PARIS  
T. + 33 (0)1 42 96 12 17  
Lots 28 et 29

### **CABINET TURQUIN**

69, rue Sainte Anne  
75002 PARIS  
T. + 33 (0)1 47 03 48 78  
Lots 46, 47 et 57

### **CABINET PERAZZONE ET BRUN**

14, rue Favart  
75002 PARIS  
T. + 33 (0)1 42 60 45 45  
Lots 43, 74 à 77, 109 et 111

### **CABINET PORTIER ET ASSOCIÉS**

26, boulevard Poissonnière  
75009 PARIS  
T. + 33 (0)1 48 00 03 41  
Lots 154 à 163, 166 à 169, 171, 174 et 175

### **BERNARD CROISSY**

193, rue Armand Silvestre  
92400 COURBEVOIE  
T. + 33 (0)6 07 64 29 15  
Lots 226 et 227

LUCIEN-PARIS SARL

**Christophe LUCIEN**  
**Bérangère JANIK**  
**Commissaires-priseurs**

17, rue du Port  
94130 NOGENT-SUR-MARNE

5, rue des Lions Saint-Paul  
75004 PARIS

T. + 33 (0)1 48 72 07 33  
F. + 33 (0)1 48 72 64 71

[contact@lucienparis.com](mailto:contact@lucienparis.com)  
[www.lucienparis.com](http://www.lucienparis.com)

Agrément 2002-194  
Certification ISO 9001

ENCHÉRISSEZ EN DIRECT  
SUR DROUOT LIVE

**Drouot** LIVE.COM

Abonnez-vous à notre newsletter  
[www.lucienparis.com](http://www.lucienparis.com)

BIJOUX - ARGENTERIE





2



3



4



5



7



6

1

PARURE en or jaune 18K 750 millièmes, comprenant un bracelet, une broche, une paire de boucles d'oreilles, deux pendentifs.

Bracelet à mailles articulées de forme géométrique retenant un médaillon de forme quadrilobée à décor ajouré de fleurs.

Broche de forme quadrilobée à décor ajouré d'une fleur.

Paire de boucles d'oreilles rondes centrées d'une fleur.

Pendentifs de forme arrondie, une fleur et un fruit sortant d'un cercle à décor gravé de frises géométriques.

Fin du XIXe siècle

Poids total : 26,4 g

*Dans un écrin en cuir noir*

**400 / 500**

2

BAGUE en or jaune 18K 750 millièmes à décor de godrons, le centre serti d'une ligne de diamants ronds de taille ancienne.

*(accidents à certains diamants)*

Tour de doigt : 50

Poids brut : 13 g

**500 / 700**

3

BAGUE en or gris 18K 750 millièmes et platine, de forme géométrique, ornée de diamants ronds de taille ancienne, un plus important au centre.

*(accident à un diamant et marque de soudure sur l'anneau)*

Epoque Art Déco

Tour de doigt : 51,5

Poids brut : 11 g

**1 500 / 2 000**

4

PENDENTIF en or jaune orné d'une pièce de 20 francs or, Paris, 1858, Napoléon III.

Empereur, tête nue à droite.

*Dans un entourage à motif torsadé.*

Poids : 9,7 g

**150 / 180**

5

CLIP DE REVERS «noeud» en or 18K 750 millièmes et platine, orné de diamants ronds, celui du centre plus important de taille brillant.

*(transformation)*

Hauteur : 4,5 cm

Poids brut : 19 g

**1 200 / 1 500**

6

BAGUE en or gris 18K 750 millièmes, ornée au centre d'un diamant rond de taille ancienne.

*(égrisures et manque au diamant)*

Tour de doigt : 57

Poids brut : 3 g

**500 / 600**

\*7

ROLEX. Oyster Perpetual Date. GMT Master II. MONTRE BRACELET chronomètre d'homme en acier, cadran circulaire noir avec index appliqués émaillés blanc, aiguille flèche pour le second fuseau horaire, affichage de la date par guichet à 3 heures, lunette tournante graduée, émaillée. Mouvement automatique. Bracelet maillons oyster à boucle déployante en acier.

**2 000 / 3 000**

8

PARTIE DE MÉNAGÈRE EN MÉTAL ARGENTÉ

Modèle au jonc noué et feuillagé. Monogramme « SW ».

Elle comprend 12 grands couverts, 12 grands couteaux, 6 grandes fourchettes, 12 couverts à entremets, 24 couteaux à entremets, 2 salerons et leurs cuillères, 12 petites cuillères, 1 service à hors d'oeuvre 4 pièces, 12 couverts à poisson, 1 couvert de service à poisson, 1 cuillère à sauce, 1 louche, 1 manche à gigot, 1 service à découper, 1 pelle à gâteau, 1 couvert à salade, 1 cuillère à ragoût.

*Dans un coffret en chêne portant un écusson*

**300 / 400**





**9**  
**SUITE DE DOUZE CUILLERS À MOKA**  
 Vermeil, le manche mouvementé à décor de feuillages et d'une palmette  
 Poids : 120,9 g  
**100 / 150**

**10**  
**PELLE DE RAMASSE-MIETTES**  
 Argent, de forme mouvementée rainurée, monogrammée C.B  
 G. KELLER, Paris  
 Poids : 459,2 g  
**60 / 70**

**11**  
**MOUTARDIER ÉVASÉ COUVERT et DEUX SALERONS**  
 Argent, les montants fuselés enroulés encadrant des cartouches ovales perlés et noeuds de rubans, sur pieds sabots intérieurs de verre bleu.  
**TROIS PELLEES en argent**  
 Moutardier, poids brut : 316,8 g  
 Salerons, poids brut : 387,9 g  
 Seconde moitié du XIXe siècle  
**100 / 120**



**12**  
**TIMBALE TULIPE**  
 Argent gravé de médaillons fleuris et fleurs, sur piédouche à décor d'oves, la base gravée «M.A. BINETTE»  
 XVIIIe siècle  
 Poids : 222,2 g  
 On y joint une TIMBALE LITRON en argent, monogrammée F.G.  
 Poids. 85,1 g  
*cabossée*  
**100 / 120**

**13**  
**TIMBALE TULIPE**  
 Argent uni, sur piédouche, la base godronnée.  
 Poids : 112,2 g  
**80 / 100**

**14**  
**PLATEAU DE SERVICE RECTANGULAIRE**  
 Métal argenté, gravé de rinceaux, l'aile ornée de pampres de vigne, les anses feuillagées.  
 76 x 46,5 cm  
**40 / 50**

**15**  
**PLAT CREUX CIRCULAIRE**  
 Métal argenté, l'aile nervurée.  
 Diam. 32 cm  
**30 / 40**

**16**  
**PAIRE DE CISEAUX**  
 Laiton, les manches à décor de masques, dans un étui orné de médaillon et rinceaux.  
 13,5 x 5,3 cm  
**PAIRE DE CISEAUX à raisin en vermeil**  
 à décor de pampres de vigne.  
 Poids brut : 119 g  
**50 / 60**



17

ALBUM AMICORUM

Comprenant cinquante dessins divers, dont :

- ATELIER DE REMBRANDT

LE BAPTÊME DU CHRIST

Plume et encre brune

17,5 x 24,5 cm

- ATTRIBUÉ À ESAIAS VAN DE VELDE (1587 - 1630)

LE RETOUR DES PÊCHEURS

Crayon noir

16 x 22,5 cm

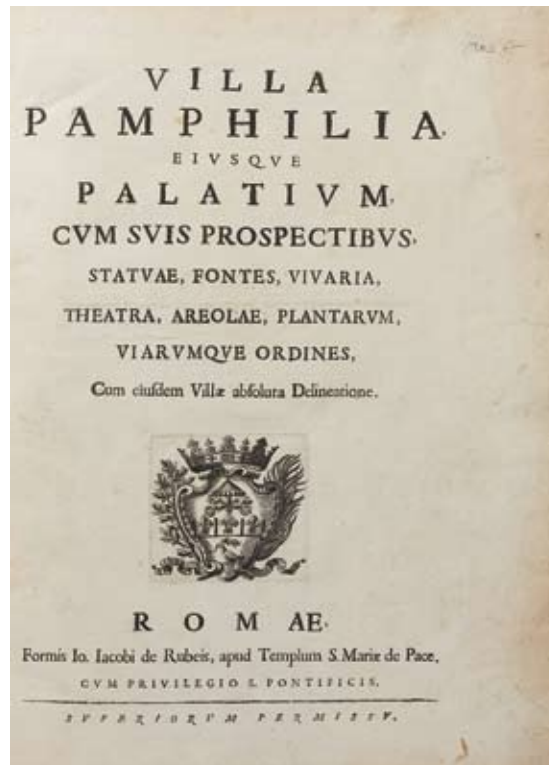
Annoté en bas à gauche «E.vvelde f»



Album à l'italienne, reliure plein chagrin rouge, le plat supérieur frappé aux fers dorés portant l'inscription «à Hermine» cernée d'une guirlande de feuilles de chêne, dans un encadrement d'enroulements et palmettes, le dos à palmettes.

21,5 x 29 cm

4 000 / 6 000



18

Dominique BARRIÈRE (c. 1622 -1678), Giovanni Battista FALDA (c. 1640 - 1678), Lambert de VISSCHER (c. 1631 - après 1691).

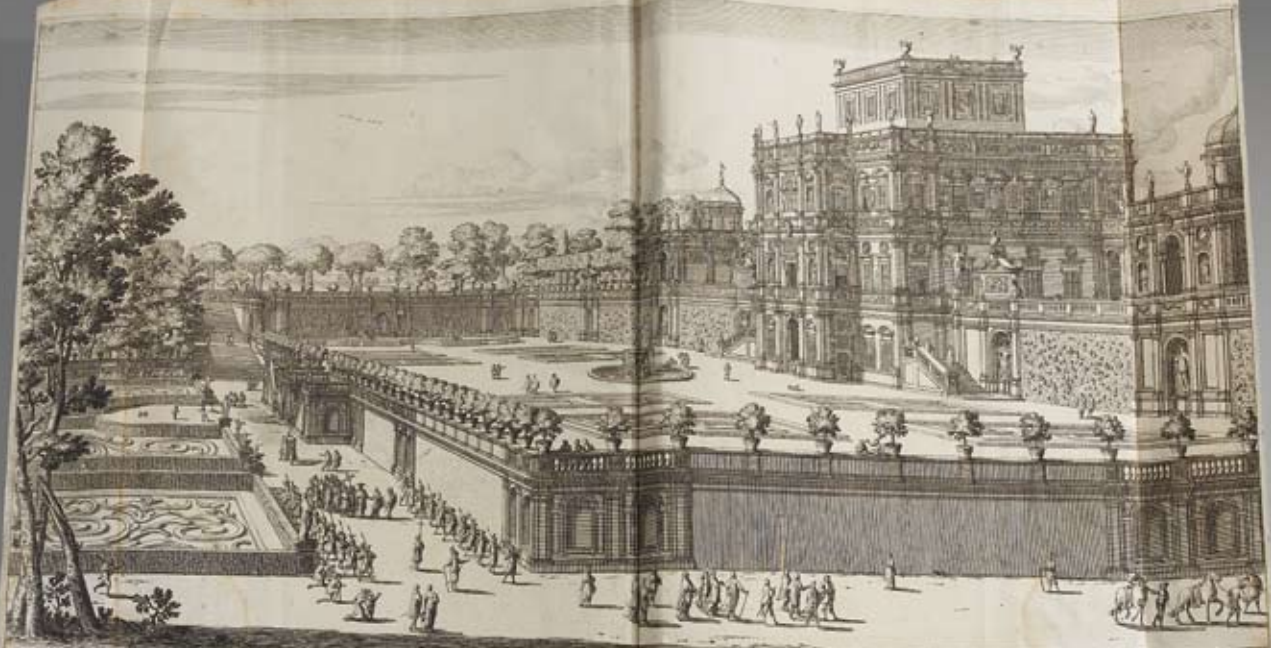
VILLA PAMPHILIA EIUSQUE PALATIUM CUM SUI PROSPECTIBUS, STATUAE, FONTES, VIVARIA, THEATRA, AEROLAE, PLANTARUM, VIARUMQUE ORDINES, CUM EIUSDEM VILLAE ABSOLUTA DELINEATIONE.

Rome, Giovanni Giacomo DE ROSSI, formis Io. Iacobi de Rubeis, apud templum S. Mariae de Paces, entre 1650 et 1700.

In folio illustré d'une vignette de titre gravée représentant le manteau d'armes des Pamphili, une planche gravée représentant l'entrée des jardins par et d'après Dominique BARRIÈRE, une planche frontispice gravée Portrait du Cardinal Camillo Pamphili, prince romain (1622, 1666), par L.VISSCHER, d'après Giovanni Battista GAULUS GENOUEN, une carte gravée du parc repliée, six double planches gravées repliées représentant le parc (telles que La Fontaine de Venus par et d'après Giovanni Battista FALDA, le Pamphiliae Villae Prospectus Secundus Astrum Excipiens A Meridie, le Pamphiliae Villae Prospectus Primus Ad Aquilonem Versus, le Pamphiliae Villae Prospectus Quartus Solem Orientem Videns, le Pamphiliae Villae Prospectus Tertius Qui A Sole Oriente Prospicitur, le Pamphiliae Villae Prospectus Quintus Ad Meridiem Directus), deux planches simples de vue des fontaines par et d'après Giovanni Battista FALDA (Lilii Pamphylii Fons et Fons e Conspectu Principis Portae Villae Pamphyliae), quarante-neuf planches simples des statues et vingt-deux planches simples des bustes de la villa.  
Reliure plein veau marbré à nerfs (très usée).

100 / 200





PAMPHYLIAE VILLAE PROSPECTVS TERTIUS, QVI A SOLE ORIENTE PROSPECTIVR  
*Delum fabricam Domus, qua Jovis coenacul* *Sunt hic Regalis Regia, Jovis Domus*



**\*19**  
**MAILLY - SIMPLICIEN (P.L.). EXTRAIT DE LA GENEALOGIE DE LA MAISON DE MAILLY** suivi de l'histoire de la Branche du Comte de Mailly Marquis d'Haucourt et de celle du Marquis du Quesnoy suivi du pennon de cette première branche, dressé sur les titres originaux sous les yeux de M. de CLAIRAMBAUT généalogiste des Ordres du Roy et pour l'Histoire par M\*\*\*. Paris, de Ballard, 1767. Grand in-4. Reliure de l'époque plein veau marbré, dos à nerfs orné du maillet héraldique des Mailly, pièces de titre en maroquin rouge, tranche rouge. Très bel exemplaire de ce «bel ouvrage» (Saffoy, III, 44887), illustré d'un titre frontispice et neuf titres intermédiaires dans un encadrement gravé, de deux grands tableaux généalogiques répliés, deux pennons généalogiques, quatre vignettes, trois planches sigillographiques et vingt-huit compositions héraldiques.  
 Bel ouvrage illustré de nombreux blasons, d'en-têtes et culs-de-lampe, imprimé aux frais de la maison de Mailly et distribué par ses soins.  
**300 / 400**

20

PLUTARQUE - AMIOT. LES ŒUVRES MORALES ET PHILOSOPHIQUES traduites en François, par Messire Jacques Amiot, évêque d'Auxerre, conseiller du roi. Paris, Claude Morel, 1618. In folio. Deux tomes. Et Les Vies des Hommes illustres grecs et romains comparées l'une avec l'autre traduites de grec en François, par Messire Jacques Amiot. Tome second. Paris, Claude Morel, 1619. In folio. Reliures plein veau marbré, dos à nerfs orné de quartefeuilles, les plats aux armes.

(reliures usées)

**150 / 180**

\*21

Gilles André de la ROQUE, Chevalier, Seigneur de la COURTIÈRE. TRAITE DE LA NOBLESSE DE SES DIFFERENTES ESPECES. Paris, Estienne Michallet, 1678. In-8. Reliure plein veau marbré. Dos à nerfs orné de rinceaux feuillagés. Ex libris de Desains, notaire à Saint Quentin.

**50 / 60**

\*22

Claude de FERRIÈRE, avocat au Parlement. TRAITE DES FIEFS, SUIVANT LES COUTUMES DE FRANCE ET L'USAGE DES PROVINCES DE DROIT ECRIT. Paris, Jean Cochart, 1680. In-8. Reliure plein veau marbré, dos à nerfs orné de fleurettes, rinceaux, palmettes, plats aux armes.

**50 / 80**

\*23

HENRION DE PENSEY, avocat au Parlement. Traité des Fiefs de Dumoulin. Paris, Valade, 1773. In-4. Reliure plein veau marbré de l'époque. Dos à nerfs orné.

**30 / 40**



24

LE KAMA-SOUTRA. Illustré par Lucien LAFORGE. Préface de Lionel d'Autrec. In-4. Broché. À Penjab, pour les Amis Bibliophiles, sans date (septembre 1924). Album grand in-4, broché, couverture imprimée rempliée. Première édition de cet album de 30 compositions de Lucien Laforge. Les trente compositions de Lucien Laforge sont reproduites en photogravure, sur clichés zinc, avec un encadrement de roses tiré en rouge. Tirage limité à 320 exemplaires. (Dutel, 1825.-Pia, 750 : « Ce n'est pas une édition illustrée du Kama-Soutra, mais l'édition de trois séries de dix dessins inspirés par ce que le Kama-Soutra dit des baisers, des caresses et des accouplements »).

**200 / 300**

25

GABRIEL LEKEGIAN (actif c. 1870 - 1890), FÉLIX BONFILS (1831 - 1885), ZANGAKI, LUIGI FIORILLO ET AUTRES

EGYPTE, circa 1870 – 1890

Le Caire, Sakkarah, scènes de rue, métiers, portraits, paysages, musée, etc

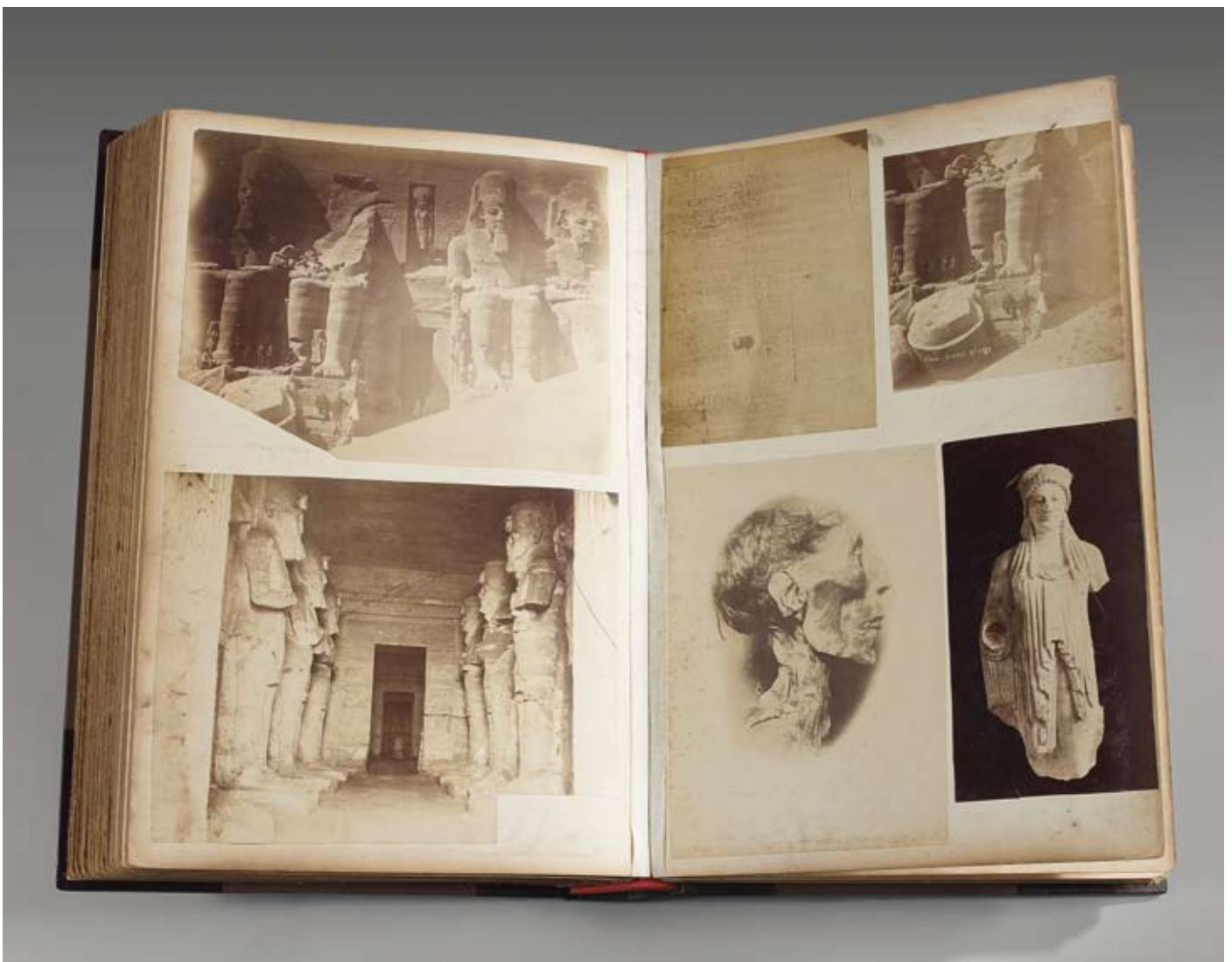
Cent soixante-treize photographies, épreuves sur papier albuminé, réunies dans un album, rel. demi-cuir brun à coins et percaline, feuilles intérieures cartonnées.

Format des photographies varié : 28 x 22,5 cm à 7,5 x 9 cm

Dimensions de l'album : 50 x 33 cm

*Certaines photographies découpées, déchirures, pliures, tâches*

**1 500 / 1 800**





## ESTAMPES - DESSINS



**26**  
FÉLIX BRACQUEMOND (1833 - 1914)  
LES PERDRIX  
Gravure  
21,5 x 28,5 cm  
*Cadre*  
**80 / 100**



**27**  
FÉLIX BRACQUEMOND (1833 - 1914)  
LES CANARDS  
Gravure  
21,5 x 28,5 cm  
*Cadre*  
**80 / 100**



**28**  
PABLO PICASSO (1881 - 1973), d'après  
MUSICIENS  
Pochoir  
52 x 59 cm  
Feuillet : 58 x 64 cm  
*(épreuve avec des cassures et pliures,  
passe - partout en partie collé sur le bord  
supérieur et inférieur, petites marges)*  
*Cadre*  
**400 / 600**





29

ODILON REDON (1840 - 1916)

LA MAISON HANTÉE, série des six planches, sans le frontispice.

-Je vis dessus le contour vaporeux d'une forme humaine

-Je vis une lueur large et pale

-Il tenait ses yeux fixés sur moi avec une expression si étrange

-Selon toute apparence c'était une main de chair et de sang comme la mienne

-Des larves si hideuses

-La largeur de l'aplatissement de l'os frontal

(Mellerio 161 à 166) chacune : 25 x 17,5 cm ; 23 x 14,4 cm ; 18 x 16,7 cm.

Lithographie sur chine appliqué sur vélin.

*(épreuves légèrement jaunies, marque du passe - partout sur les bonnes marges, quelques rousseurs)*

*Présentées ensemble dans un cadre.*

**1 500 / 2 000**



Un homme assis à une table, regardant  
un grand visage noir.



Une main tenant une plume, au-dessus  
d'un livre ouvert.



30

MAX PAPART (1911-1994)

LE CHEVALIER

Technique mixte, signée en bas à droite

52 x 50 cm

100 / 200

31

MAX PAPART (1911-1994)

COMPOSITION ABSTRAITE

Lithographie couleur, signée en bas à droite,  
essai 8<sup>ème</sup> état, dédiée « pour mon ami Paul  
DEODATO »

27 x 26 cm

30 / 40



**32**  
MAX PAPART (1911-1994)  
COMPOSITION AU DOUBLE VISAGE  
Lithographie couleur, signée en bas à droite et  
numérotée 7/12 en bas à gauche  
69 x 52 cm  
**100 / 120**



**33**  
MAX PAPART (1911-1994)  
COMPOSITION AU VISAGE  
Lithographie couleur, épreuve d'artistes, signée  
en bas à droite et numérotée 10/13 en bas à  
gauche  
56 x 70 cm  
**100 / 120**



34

ÉCOLE FRANÇAISE OU ITALIENNE DU XVIII<sup>e</sup>  
SIÈCLE

PORTS ANIMÉS DE PERSONNAGES

Deux gouaches sur papier

19,4 x 27,7 cm et 19,5 x 27,6 cm

(l'une présentant mouillures et accidents)

200 / 300



34

35

ÉCOLE NAPOLITAINE VERS 1830

VAPEURS, VOILIERS ET BARQUES DANS UN PORT  
DE MEDITERRANEE

Gouache sur papier

(déchirures)

61 x 98 cm

3 000 / 3 500



35







**36**  
 Adolphe René LEFEVRE (1834 - 1868)  
 PERSONNAGES DANS UNE MOSQUÉE  
 Aquarelle sur papier, signée en bas à droite  
 21 x 14 cm  
*Prov : Succession de Mme Mezin, descendante  
 d'Adolphe René LEFÈVRE*  
**200 / 300**

**37**  
 Adolphe René LEFEVRE (1834 - 1868)  
 PERSONNAGE EN TENUE DU XVI<sup>e</sup> SIÈCLE, TENANT  
 UNE ÉPÉE  
 Dessin au fusain, signé en bas à gauche  
 27 x 16,7 cm  
*Prov : Succession de Mme Mezin, descendante  
 d'Adolphe René LEFÈVRE*  
**80 / 100**

**38**  
 LÉON COUTURIER (1842 - 1935)  
 CINQ DESSINS AU CRAYON OU À LA PLUME  
 Sous un même sous-verre :  
 DEUX MARINS, monogrammé en bas à gauche  
 UNE MAIN PORTANT UN SEAU, monogrammé en  
 bas à droite  
 SOLDAT, non signé  
 MARINS À LA PROUE D'UNE EMBARCATION, signé  
 en bas à gauche  
 BRETONNE, signé en bas à droite  
*Prov : Succession de Mme Mezin, descendante  
 d'Adolphe René LEFÈVRE*  
**60 / 80**

**39**  
 HIPPOLYTE LUCAS (1854 - 1925)  
 SCÈNE GALANTE  
 Aquarelle et gouache ovale sur papier, signée  
 en bas à droite  
 15 x 22,3 cm  
**80 / 100**

**40**  
 EUGÈNE LOUIS GILLOT (1867 - 1925)  
 ÉTUDE DE CHEVAL, ÉTUDE DE CHEVAL DE TRAIT  
 Deux dessins au crayon signés et datés  
 19.D.91 et 18.D.61 en bas à droite  
*Sous un même encadrement*  
 10,5 x 6,3 cm (chacun)  
**80 / 100**

**41**  
 BELA ALDABERT CZOBEL (1883 - 1976)  
 PORTRAIT DE FEMME  
 Dessin au fusain et à l'aquarelle, signé en bas à  
 droite  
 51 x 35,5 cm  
**80 / 100**

**42**  
 YOSL BERGNER (1920)  
 TROIS PERSONNAGES COURANT  
 Pastel sur papier signé et daté 1976 en bas à  
 droite  
**200 / 300**



43

Johan-Berthold JONGKIND (1819-1891)  
 LE DRAC, APRES-MIDI, 3 OCTOBRE 1884  
 Aquarelle sur traits de crayon, située et datée  
 en bas au milieu, porte le cachet de la signature  
 en bas à droite et un chiffre 3 au crayon bleu.  
 17 x 25 cm (à vue)  
 (déchirures, papier insolé)  
**1 000 / 1 200**

44

Maurice BLANCHARD (1903-1969)  
 LA PLACE DU TERTRE  
 Gouache sur papier, signée en bas à droite  
 23,5 x 32 cm  
**300 / 350**



45

ÉCOLE FRANÇAISE, 1910  
 LA POINTE DE L'ILE SAINT-LOUIS, LA PASSERELLE  
 PROVISOIRE  
 Fusain et aquarelle sur papier, signé en bas à  
 droite (illisible)  
 17 x 25,5 cm  
**100 / 120**





TABLEAUX







46

ÉCOLE FLAMANDE VERS 1500, SUIVEUR D'ADRIAEN ISENBRANDT  
ADORATION DES MAGES

Panneau de chêne, non parqueté

106 x 74 cm

*(restaurations anciennes)*

*Cadre de type Maratta en bois sculpté et doré*

**2 000 / 3 000**





**47**  
 ÉCOLE FLAMANDE DU XVII<sup>e</sup> SIÈCLE  
 MARIAGE MYSTIQUE DE SAINTE CATHERINE  
 Panneau de chêne, une planche, non parqueté  
 28,3 x 22 cm  
*Au dos trace de marque au feu : main d'Anvers*  
*Étiquette au dos*  
*(soulèvements)*  
**600 / 800**

48



**48**  
 ÉCOLE ITALIENNE DU XVII<sup>e</sup> SIECLE  
 VIERGE A L'ENFANT  
 Huile sur toile, rentoilée  
 37 x 32 cm  
**1 500 / 1 800**

**49**  
 ÉCOLE FRANÇAISE DU XVIII<sup>e</sup> SIECLE  
 LA VIERGE  
 SAINT JEAN  
 Deux huiles sur toile, rentoilées  
 47 x 30,5 cm  
 Il s'agit probablement de deux éléments d'un triptyque.  
*(petits manques dans la couche picturale)*  
**200 / 300**

50

ÉCOLE FLAMANDE OU FRANÇAISE DU  
XVII<sup>e</sup> SIÈCLE

MOINE FRANCISCAIN PRIANT DANS UN PAYSAGE

Huile sur toile, rentoilée

69 x 55 cm

*Au dos, sur la traverse du châssis un cachet de cire rouge représentant des armoiries surmontées d'une couronne comtale.*

*Cadre en bois et stuc fin XIX<sup>e</sup> siècle*

**300 / 500**



51

ÉCOLE FRANÇAISE OU ITALIENNE DU XVIII<sup>e</sup>  
SIÈCLE

BERGÈRE ET TROUPEAU

Huile sur toile

*(déchirure)*

79 x 87 cm

**800 / 1 000**





52  
ÉCOLE ITALIENNE DU DÉBUT DU XVIII<sup>e</sup>  
SIÈCLE  
PORTRAIT D'HOMME  
Huile sur toile  
(rentoilée, quelques décollements)  
94 x 70 cm  
1 000 / 1 200



53  
ÉCOLE FRANÇAISE DU DÉBUT DU XVIII<sup>e</sup>  
SIÈCLE  
PORTRAIT DE DOCTEUR MÉDECIN TENANT LES  
APHORISMES D'HIPPOCRATE  
Huile sur toile, rentoilée.  
La seconde toile comporte au revers les  
mentions «Donna L1711, JABLIER (ou  
SABLIER), docteur médecin» qui reprennent  
probablement des mentions de la toile d'origine  
80,5 x 65 cm  
*Cadre en bois et stuc du Premier Empire*  
600 / 700



54



54

A. VUILLAUME (XIX<sup>e</sup> SIÈCLE), D'APRÈS  
ANNE-LOUIS GIRODET (1767 - 1824)  
ATALA AU TOMBEAU ou LES FUNÉRAILLES D'ATALA  
Huile sur toile agrandie par une bande de bois  
peint, signée A. VUILLAUME et datée 1879 en  
bas à droite

89 x 116 cm

**400 / 500**

55

ÉCOLE FRANÇAISE DU XIX<sup>e</sup> SIÈCLE  
BUVEUR ATABLÉ À UNE TAVERNE

Huile sur panneau

26,5 x 21 cm

**200 / 250**

\*56

ÉCOLE FRANÇAISE DE LA PREMIÈRE  
MOITIÉ DU XIX<sup>e</sup> SIÈCLE

JUDITH

Huile sur toile

27 x 22 cm

**200 / 300**

57

DANS LE GOUT DE LOUIS DE MONI  
LA BOUCHÈRE COURTISÉE

Panneau de chêne, une planche renforcée

26 x 21 cm

*(restaurations anciennes)***400 / 600**

55



56



57







58

LÉONARD SAURFELT (c. 1840 - ?)  
SCÈNE DE MARCHÉ DANS UNE VILLE  
Huile sur toile, signée en bas à droite  
65 x 54 cm  
400 / 600

59



59

ÉCOLE FRANÇAISE DU XIX<sup>e</sup> SIÈCLE  
VASE DE FLEURS AU PERROQUET SUR UN  
ENTABLEMENT

Huile sur toile, rentoilée

122,5 x 75 cm

300 / 400

60

LOUIS VAN PARIJS (? - 1896)  
OISEAU ET GROSEILLES

Huile sur toile, signée en bas à droite  
(restaurations)

35 x 27 cm

80 / 100



61

**\*61**  
 ÉCOLE FRANÇAISE DE LA SECONDE  
 MOITIÉ DU XIX<sup>e</sup> SIÈCLE  
 PÊCHEURS  
 Huile sur panneau  
 13 x 20 cm  
**150 / 200**

**62**  
 HENRI LÉOPOLD LÉVY (1840 - 1904)  
 PERSONNAGE EN TENUE GRECQUE  
 Huile sur toile  
 57,5 x 32 cm  
 (usures)  
 Prov : Succession de Mme Mezin, descendante  
 d'Adolphe René LEFÈVRE  
**80 / 100**



62

**63**  
 HENRI LÉOPOLD LÉVY (1840 - 1904)  
 NATURE MORTE À L'OISEAU  
 Huile sur toile, portant l'inscription en bas à  
 droite vente Henri LEVY, 1903  
 55 x 46 cm  
 Prov : Succession de Mme Mezin, descendante  
 d'Adolphe René LEFÈVRE  
**80 / 100**



65

**64**  
 ÉCOLE FLAMANDE du XIX<sup>e</sup> SIÈCLE  
 FUMEUR REGARDANT PAR LA FENÊTRE  
 Huile sur panneau de noyer, portant une trace  
 de signature en bas à gauche  
 24,3 x 16 cm  
**80 / 100**

**65**  
 ÉCOLE FRANÇAISE DE LA SECONDE  
 MOITIÉ DU XIX<sup>e</sup> SIÈCLE  
 SOLDATS À CHEVAL  
 Huile sur panneau, monogrammée H.V. en bas  
 à gauche.  
 10,8 x 15 cm  
 (petit manque dans l'angle en bas à gauche)  
**150 / 200**



**66**  
ÉCOLE FRANÇAISE DE LA SECONDE  
MOITIÉ DU XIX<sup>e</sup> SIÈCLE  
PROMENEURS DANS UN GRAND PAYSAGE  
Huile sur toile, rentoilée  
93 x 120,5 cm  
**400 / 500**

**67**  
BELA ALDABERT CZOBEL (1883 - 1976)  
MAISON DANS UN PAYSAGE  
Huile sur toile, signée en bas à droite  
64 x 80,5 cm  
**100 / 120**

**68**  
MARLIN. ÉCOLE FRANÇAISE DU XIX<sup>e</sup>  
SIÈCLE  
PAYSAGE DE MONTAGNE  
Huile sur toile, rentoilée, signée en bas à  
gauche  
54,5 x 69,5 cm  
**100 / 150**

**69**  
ÉCOLE FRANÇAISE DE LA FIN DU XIX<sup>e</sup>  
SIÈCLE  
INTÉRIEUR D'ÉGLISE ANIMÉ  
Huile sur panneau, signée en bas à droite  
(illisible)  
46,2 x 31 cm  
**80 / 100**





**70**  
ÉCOLE FRANÇAISE DU XIX<sup>e</sup> SIÈCLE  
NAUFRAGE EN MER  
Huile sur panneau, signée (illisible) et datée 18  
(illisible) en bas à droite  
35,2 x 43,4 cm  
**200 / 300**



**72**  
ADRIEN DEMONT (1851-1918)  
DEUX PERSONNAGES CHEMINANT DANS UN  
PAYSAGE NOCTURNE  
Huile sur toile, signée en bas à droite  
46 x 61,5 cm  
**800 / 1 000**

**71**  
ERNEST VERSEPUY (1855 - 1898)  
VASE DE FLEURS  
Huile sur panneau, signée en bas à droite  
30,5 x 19,5 cm  
**40 / 50**

**73**  
ÉMILE LOUIS AUGUSTE CHEVALIER-MILO  
(XIX<sup>e</sup> - XX<sup>e</sup>)  
ESCALIER FLEURI  
Huile sur isorel, signée en bas à droite  
37,7 x 46 cm  
**40 / 50**

74

Narcisse DIAZ DE LA PENA (1807 - 1876)

ORIENTALE ET SA FILLE

Huile sur carton, signée en bas à gauche

Au dos sur une étiquette numéro 3397 à l'encre rouge et 1709 au crayon bleu

*(petits repeints)*

39,3 x 24,8 cm

*Bibliographie :*

- « *Narcisse Diaz de la Pena, catalogue de l'oeuvre peint* », Pierre et Rolande Miquel, ACR Edition, Paris, 2006, reproduit et décrit page 305, n° 1898

*Provenance :*

- collection et vente Lewis G. Nierman, NY, 1978

- collection et vente William Hartman, NY, 1984

- vente Christie's NY, le 27/5/1992, n° 152

- vente Barbizon, le 2/6/1996, n° 52

**3 500 / 5 000**







75

Narcisse DIAZ DE LA PENA (1807 - 1876), attribué à  
BOHEMIENNE, ENFANT ET CHIEN EN FORET, 1859

Huile sur panneau, signée en bas à gauche et datée  
(repeints)

40 x 29 cm

*Bibliographie :*

- « *Narcisse Diaz de la Pena, catalogue de l'oeuvre peint* », Pierre et Rolande  
Miquel, ACR Edition, Paris, 2006, reproduit et décrit page 306, n° 1902

*Provenance :*

- vente Sotheby's NY, le 22/5/1990, n° 162

**1 000 / 1 500**



76

Narcisse DIAZ DE LA PENA (1807 - 1876), attribué à  
ALLEE EN SOUS-BOIS

Huile sur papier, doublée sur panneau, portant une signature en bas à  
droite.

15 x 23 cm

(déchirures et petits manques à droite)

**800 / 1 000**





77

Théodore ROUSSEAU (1812 - 1867)

PROMENEURS PRES D'UNE CHAUMIERE, 1833-35

Huile sur panneau portant le cachet de la vente Rousseau en bas à gauche, au dos cachet de cire rouge de la vente Rousseau et n° 114 à l'encre noire.

*(petits repeints)*

11 x 32 cm

*Bibliographie :*

- « *Théodore Rousseau, catalogue raisonné de l'œuvre peint* », Michel Schulman, les Editions de l'Amateur, Paris, 1999, reproduit et décrit page 139, n° 158

*Historique :*

- *Vente Rousseau, Paris, 1868*
- *Collection Gavazzeni, Bergame, Italie*
- *Collection Y.B., Paris*
- *Vente Pontoise, 5 décembre 1998, n° 83*
- *Vente Barbizon, 16 mai 1999, n° 38*

**1 500 / 2 000**





78

Adolphe René LEFEVRE (1834 - 1868)  
SOLDAT EN EMBUSCADE DANS UN VILLAGE

Huile sur toile

61 x 50 cm

*Prov : Succession de Mme Mezin, descendante  
d'Adolphe René LEFÈVRE*

**100 / 150**



79

Adolphe René LEFEVRE (1834 - 1868)  
BIVOUAC DE SOLDATS

Huile sur toile

65 x 80,5 cm

*Prov : Succession de Mme Mezin, descendante  
d'Adolphe René LEFÈVRE*

**200 / 300**



80

Adolphe René LEFEVRE (1834 - 1868)  
HALTE DE SOLDATS

Huile sur toile

49,5 x 60,5 cm

*(usures)*

*Prov : Succession de Mme Mezin, descendante  
d'Adolphe René LEFÈVRE*

**100 / 120**

**Léon COUTURIER (1842-1935)**

Collection de tableaux provenant de la succession de Madame MEZIN,  
descendante d'Aldophe René LEFÈVRE.





81

LÉON COUTURIER (1842 - 1935)

ÉQUIPEMENT DU NAVIRE

Huile sur toile, non signée

56 x 46 cm

*Prov : Succession de Mme Mezin, descendante  
d'Adolphe René LEFÈVRE*

**100 / 150**

82

LÉON COUTURIER (1842 - 1935)

L'APPEL DU LARGE (MARIN ET SON ÉPOUSE)

Huile sur toile, signée en bas à droite, avec  
l'inscription en haut à droite : «page 15» et,  
sur le châssis, l'inscription manuscrite «3e  
fascicule, 2e»

35 x 27 cm

*Prov : Succession de Mme Mezin, descendante  
d'Adolphe René LEFÈVRE*

**100 / 120**

83

LÉON COUTURIER (1842 - 1935)

ENTRÉE D'UN VOILIER AU PORT

Huile sur toile, non signée

26 x 35 cm

*Prov : Succession de Mme Mezin, descendante  
d'Adolphe René LEFÈVRE*

**50 / 60**

84

LÉON COUTURIER (1842 - 1935)

VOILIERS

Huile sur toile, non signée

27 x 34,8 cm

*Prov : Succession de Mme Mezin, descendante  
d'Adolphe René LEFÈVRE*

**50 / 60**

85

LÉON COUTURIER (1842 - 1935)

SOLDAT, PARTISAN ET UNE FEMME, PRÈS DU FEU

Huile sur toile, signée en bas à droite

29 x 24 cm

*Prov : Succession de Mme Mezin, descendante  
d'Adolphe René LEFÈVRE*

**80 / 100**

86

LÉON COUTURIER (1842 - 1935)

VAGUES CONTRE LES ROCHERS

Huile sur toile, signée en bas à gauche

33 x 46 cm

*Prov : Succession de Mme Mezin, descendante  
d'Adolphe René LEFÈVRE*

**200 / 300**

87

LÉON COUTURIER (1842 - 1935)

MARINE (ROSCOFF)

Huile sur panneau, située «Roscoff» et signée  
en bas à droite

26,5 x 35 cm

*Prov : Succession de Mme Mezin, descendante  
d'Adolphe René LEFÈVRE*

**80 / 100**

88

LÉON COUTURIER (1842 - 1935)

PORTRAIT DE PÊCHEUR À LA BARBE

Huile sur carton, non signée

Au dos, inscription manuscrite : «donné à moi  
par son auteur Léon Couturier, août 1911. A.

LEFEVRE, 12, Bd de Clichy, Paris»

34,8 x 26,5 cm

*Prov : Succession de Mme Mezin, descendante  
d'Adolphe René LEFÈVRE*

**80 / 100**

89

LÉON COUTURIER (1842 - 1935)

BATEAU À VAPEUR

Huile sur toile, signée en bas à droite

26,8 x 34,8 cm

*Prov : Succession de Mme Mezin, descendante  
d'Adolphe René LEFÈVRE*

**60 / 80**

90

LÉON COUTURIER (1842 - 1935)

VAGUES CONTRE LES ROCHERS

Huile sur toile, signée en bas à gauche

26,5 x 35 cm

*Prov : Succession de Mme Mezin, descendante  
d'Adolphe René LEFÈVRE*

**80 / 100**





93

LÉON COUTURIER (1842 - 1935)

LE BAGAGE DU SOLDAT AVANT LE DÉPART

Huile sur panneau, signée en bas à droite

42 x 27,5 cm

*Prov : Succession de Mme Mezin, descendante  
d'Adolphe René LEFÈVRE***200 / 300**

91

LÉON COUTURIER (1842 - 1935)

NAVIRES DE GUERRE EN MER

Huile sur toile, signée en bas à gauche

23,8 x 33 cm

*Prov : Succession de Mme Mezin, descendante  
d'Adolphe René LEFÈVRE***80 / 100**

94

LÉON COUTURIER (1842 - 1935)

MARIN AJUSTANT SON SCAPHANDRE

Huile sur toile, signée en bas à gauche

26,8 x 19,1 cm

*Prov : Succession de Mme Mezin, descendante  
d'Adolphe René LEFÈVRE***80 / 100**

92

LÉON COUTURIER (1842 - 1935)

NAVIRES DE GUERRE EN MER

Huile sur toile, signée en bas à droite

32,8 x 46 cm

*Prov : Succession de Mme Mezin, descendante  
d'Adolphe René LEFÈVRE***300 / 400**

95

LÉON COUTURIER (1842 - 1935)

CAPITAINE ET MARINS SUR LE PONT,  
ARRIVANT AU PORT

Huile sur toile, signée en bas à droite

61 x 50 cm

*Prov : Succession de Mme Mezin, descendante  
d'Adolphe René LEFÈVRE***300 / 350**

93



94



95



96

LÉON COUTURIER (1842 - 1935)

DEUX MARINS À BORD

Huile sur toile, signée en bas à gauche

61 x 50 cm

*Prov : Succession de Mme Mezin, descendante  
d'Adolphe René LEFÈVRE*

**300 / 400**

97

LÉON COUTURIER (1842 - 1935)

ARRIVÉE DES PASSAGERS SUR LE PONT  
D'UN NAVIRE

Huile sur panneau, signée en bas à gauche

26 x 32 cm

*Prov : Succession de Mme Mezin, descendante  
d'Adolphe René LEFÈVRE*

**100 / 150**

98

LÉON COUTURIER (1842 - 1935)

PORTRAIT DE MARIN

Huile sur toile, signée en bas à droite

46 x 33 cm

*Prov : Succession de Mme Mezin, descendante  
d'Adolphe René LEFÈVRE*

**80 / 100**

97



99

LÉON COUTURIER (1842 -1935)

CROISEUR

Huile sur panneau, signée en bas à droite

46 x 37,7 cm

*Prov : Succession de Mme Mezin, descendante  
d'Adolphe René LEFÈVRE*

**200 / 250**

96



98



99





100



100

CONSTANTIN PAVLOVITCH  
KOUSNETZOFF (1863 - 1936)  
PORT DE PÊCHE

Huile sur toile, signée en bas à gauche

37,8 x 46 cm

**300 / 400**

101



101

CONSTANTIN PAVLOVITCH  
KOUSNETZOFF (1863 - 1936)  
VILLAGE AU BORD DE BASSINS OSTRÉICOLES

Huile sur toile, signée en bas à droite et en bas  
à gauche

50 x 61 cm

**300 / 400**

102



102

CONSTANTIN PAVLOVITCH  
KOUSNETZOFF (1863 - 1936)  
VILLAGE EN BORD DE MER

Huile sur toile, signée à l'épingle en bas à  
gauche

Inscription à la craie sur le châssis «le Pouldu»

45,5 x 65 cm

**200 / 300**

103

CONSTANTIN PAVLOVITCH  
KOUSNETZOFF (1863 - 1936)  
CANAL

Huile sur toile, traces de signature à l'épingle en  
bas à gauche

52 x 61,5 cm

**80 / 100**



104

William Georges THORNLEY (1857 - 1935)

MARINE

Huile sur panneau, signée en bas à droite

30 x 48 cm

**200 / 300**



105

JULIEN GUSTAVE GAGLIARDINI

(1846 - 1927)

PORT DE PÊCHE AU CRÉPUSCULE

Huile sur carton, signée en bas à droite

27 x 34,7 cm

**200 / 250**



106

ÉCOLE FRANÇAISE, VERS 1910/1920

LES FALAISES ROUGES

Huile sur toile, signée en bas à gauche (illisible)

92,3 x 65 cm

**300 / 400**





107

Louis CHARLOT (1878 - 1951)

PROMENEUR DANS UN PAYSAGE

Huile sur carton, signée en bas à gauche et datée 1908

54 x 72 cm

**1 000 / 1 500**





108

Constantin Andréevitch TERECHKOVITCH (1902 - 1978)

PROMENADE DANS UN PARC

Huile sur toile, signée en bas à gauche

58,5 x 71,5 cm

1 000 / 1 500





109

Maximilien LUCE (1858 - 1941)

ROLLEBOISE

Toile signée en bas à gauche, sur le châssis porte les indications au crayon : «La pointe de Pède, Luce n°1 Rolleboise».

*(repeint en haut à droite)*

35 x 45 cm

*Bibliographie :*

- « Maximilien Luce, catalogue de l'oeuvre peint, tome II » Denise Bazetoux, Avril graphique Editions, Paris, 1986, reproduit et décrit sous le n° 2455.

**3 500 / 4 000**



110

LIONEL FLOCH (1895 - 1972)

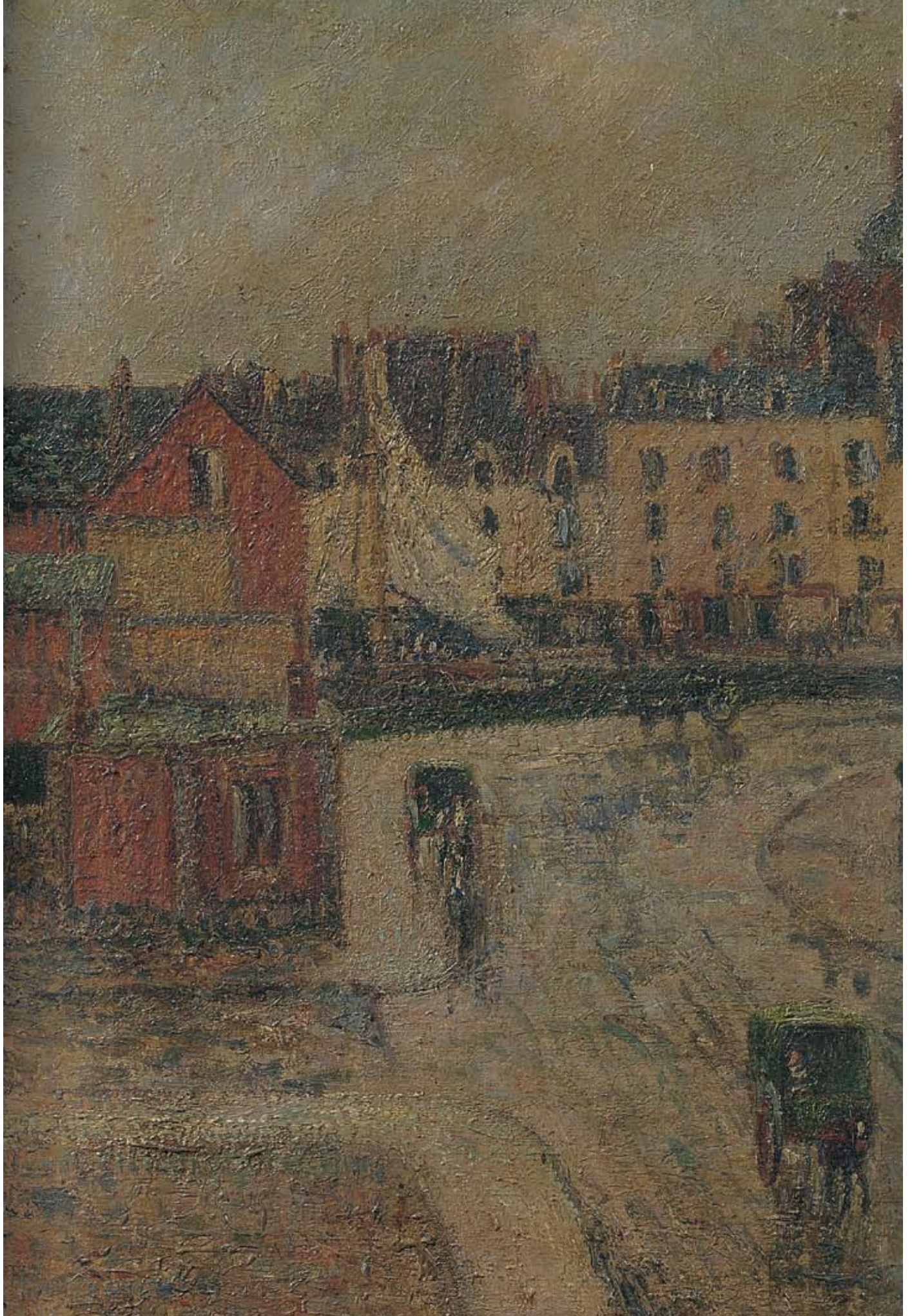
MARCHÉ BRETON AUX COCHONS

Huile sur toile, signée en bas à droite

60 x 72 cm

4 500 / 4 700









111

Gustave LOISEAU (1807 - 1876)

LE QUAI DE CARENAGE, DIEPPE

Huile sur toile signée, et datée 1905(?) en bas à gauche.

66 x 54,5 cm

**25 000 / 30 000**



112

HENRI LIÉNARD DE SAINT DELIS (1878 - 1949)

MARCHÉ ANIMÉ À HONFLEUR

Huile sur toile, signée en bas à droite

36,5 x 44,4 cm

**1 000 / 1 500**





113

CLAUDE VENARD (1913 - 1999)

PIANO DE CUISINE

Huile sur panneau, signée en bas à gauche  
20 x 30 cm

*Provenance : Maison de Venard à Le Mousseaux  
Sur Seine*

**800 / 1 000**

114

ROBERT PAULO VILLARD (1903 - 1975)

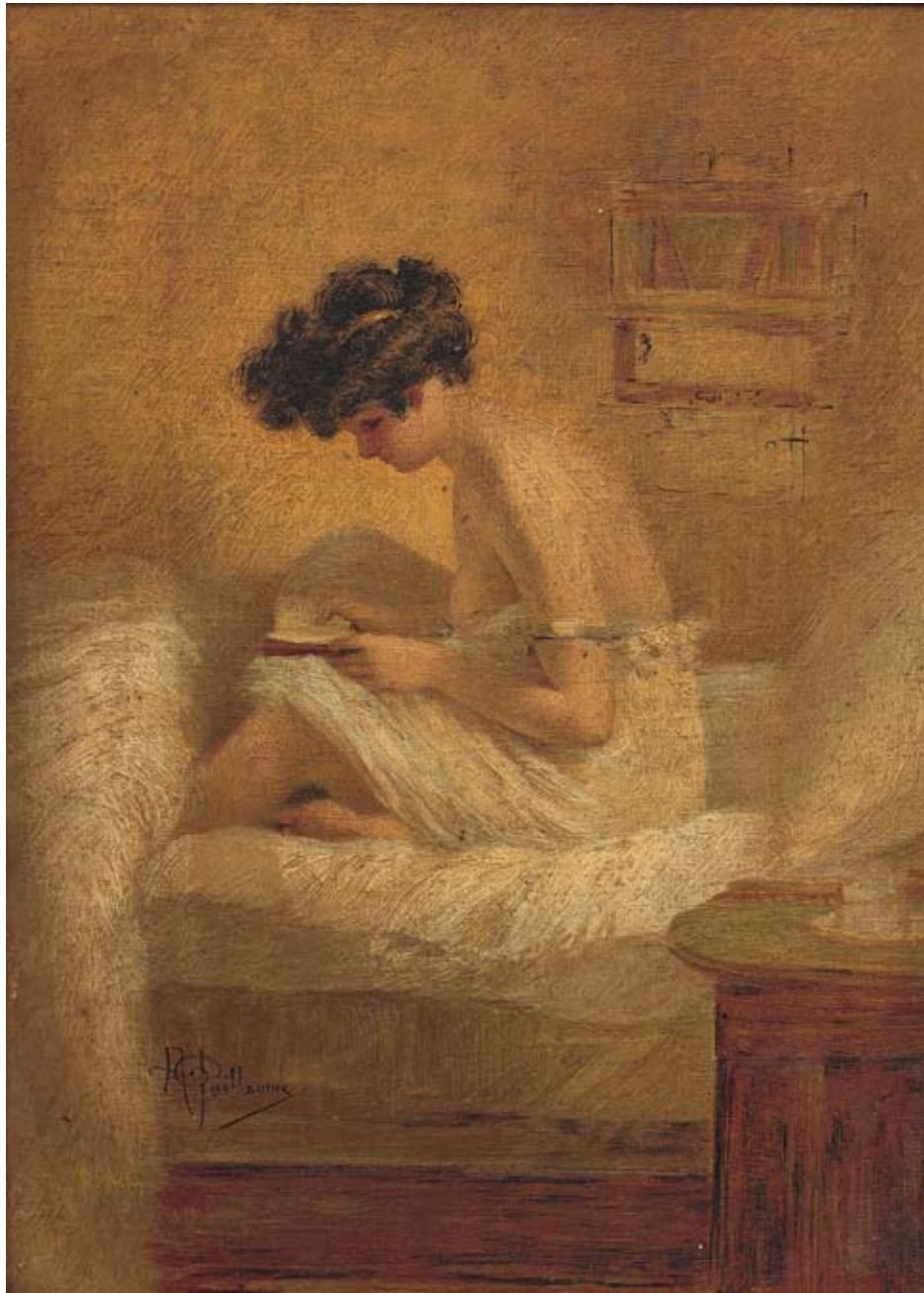
L'ARAIGNÉE

Huile sur panneau, signée en bas à gauche  
34 x 20,8 cm

**40 / 50**







115

ALBERT PAUL GUILLAUME (1873 - 1942)

JEUNE FILLE LISANT

Huile sur toile, signée en bas à gauche

34,5 x 26,8 cm

**1 200 / 1 500**



**116**  
**EDGAR STOEBEL (1909 - 2001)**  
**QUAI DE RIVIÈRE EN VILLE**  
 Huile sur carton, signée en bas à gauche  
 47 x 63 cm  
*(déchirures)*  
**80 / 100**



**117**  
**Henri ROVEL (1862 - 1926)**  
**PÊCHEURS SUR LE LAC DE GÉRARDMER**  
 Huile sur toile, signée et datée 1908 en bas  
 à droite  
 26 x 42 cm  
*(petits manques et enfoncements)*  
**300 / 400**



**118**  
**NINO GIUFFRIDA (né en 1924)**  
**LES BALADINS**  
 Huile sur toile, signée en bas à droite et  
 contresignée, située Vallauris et datée 1963  
 au dos  
 54 x 65 cm  
**750 / 800**



**119**  
**Evgueny BALACKCHINE (né en 1962)**  
**LILAS**  
 Huile sur toile, signée en bas à droite  
 50 x 61 cm  
**600 / 800**





120

ROGER LERSY (1920 - 2004)  
ENTRÉE DU BATEAU FRANCE DANS LE PORT DE  
NEW YORK

Huile sur toile, signée en bas à gauche

89 x 116 cm

400 / 500

121

ÉCOLE FRANÇAISE DE LA SECONDE  
MOITIÉ DU XX<sup>e</sup> SIÈCLE  
PAYSAGE DE MONTAGNE

Huile sur toile, signée en bas à droite

100 x 100 cm

80 / 100





122

A. BARRATE

FEMME DE PROFIL

Plaque de porcelaine émaillée, signée au dos

15,6 x 16,1 cm

*Dans un cadre en bois et composition à décor de feuillages : 27 x 27 cm*

*Époque ART NOUVEAU*

**80 / 100**

123

PIERRE FLEURY (1900 - 1985)

EN MER, VENT FRAIS, FIN DE FRONT FROID,  
POINT K

Huile sur toile, signée en bas à droite

*Inscriptions sur le châssis détaillant la météorologie,  
1er mai 1972*

50 x 65 cm

**30 / 40**

124

BRUYÈRE (XXe)

COMPOSITION ABSTRAITE

Huile sur toile, signée en bas à droite

100 x 81 cm

**60 / 80**

125

BRUYÈRE (XXe)

COMPOSITION ABSTRAITE

Huile sur toile et métal, signée en bas à droite

81 x 65 cm

**50 / 60**

126

MELCHIOR (XXe)

FEMME ASSISE

Huile sur toile, signée 95 en bas à gauche

46 x 38,5 cm

**70 / 80**

127

MELCHIOR (XXe)

BOUQUET DE FLEURS ET CORBEILLE DE FRUITS

Huile sur isorel, signée et datée 98 en bas à droite

65 x 81 cm

**50 / 60**

128

SURSOCK (XXe)

MER

Huile sur toile, signée en bas à droite

114 x 146 cm

**80 / 100**

# SCULPTURES



129

MATHURIN MOREAU (1822 - 1912)

FEMME DÉNUDÉE DRAPÉE RETENANT DES FLEURS

Bronze à patine médaille, signé sur la terrasse, sur base carrée de marbre à décrochements, posant sur support de laiton.

H. du bronze : 63,5 cm, H. support et base : 12 cm

*On y joint la sellette torse en bois sculpté sur laquelle était fixée la sculpture  
111,5 x 31,5 cm*

*Prov. Château des Barrigauds, Ladoix Serrigny, Côte d'Or*

**1 800 / 2 000**





**130**  
ETIENNE MAURICE FALCONET (1716 - 1791),  
D'APRÈS  
DEUX ANGELOTS LUTTANT  
Groupe en terre cuite, sur base circulaire  
simulant le bois doré.  
47,5 x 32,5 x 29 cm  
(manque à un pied)  
**300 / 400**

**131**  
CLOVIS-EDMOND MASSON (1838 - 1913)  
LION  
Bronze à patine brun-vert, signé sur la terrasse.  
33,5 x 42 x 18,5 cm  
**200 / 300**



**132**  
JEAN-BAPTISTE CARPEAUX (1827 - 1875),  
D'APRÈS  
BUSTE DE JEUNE PÊCHEUR NAPOLITAIN  
Terre cuite  
H. 47 cm  
**900 / 1 000**

**133**  
ALFREDO PINA (1883 - 1966)  
BUSTE DE BACCHUS  
Bronze, signé au dos, sur base de marbre  
rectangulaire  
H. 10,7 cm  
**400 / 500**

**134**  
ÉCOLE FRANÇAISE DE LA FIN DU XIX<sup>e</sup>  
SIÈCLE  
BUSTE DE MILITAIRE  
Plâtre peint  
(éclats à la peinture, accidents)  
41 x 33 x 23 cm  
**60 / 80**



135

**135**  
 MICHEL LÉVY (né en 1949)  
 ÈVE TENTÉE  
 Bronze signé et daté 84 sur la base  
 Marque SUSSE Fondateur  
 H. 46,2 cm  
**250 / 300**



136

137

138

**136**  
 MICHEL LÉVY (né en 1949)  
 LA PROMESSE  
 Bronze signé et daté 86 sur la terrasse,  
 numéroté 6/6  
 Marque SUSSE Fondateur Paris  
 H. 25 cm  
**250 / 300**

**137**  
 JEAN-BAPTISTE CARPEAUX (1827 - 1875),  
 D'APRÈS  
 FEMME CHANTANT  
 Bronze à patine brune, numéroté II/VIII  
 Cachet GODARD, fondeur  
 H. 29,8 cm  
**1 800 / 2 000**

**138**  
 JEAN-ANTOINE HOUDON (1741 - 1828),  
 D'APRÈS  
 LA FRILEUSE  
 Bronze à patine brune  
 Cachet HÉBRARD, fondeur  
 H. 25,5 cm  
**1 200 / 1 500**



139

ISIDORE JULES BONHEUR (1827 - 1901)

CHEVAL

Bronze, signé sur la terrasse

18 x 23 cm

**500 / 600**



140

AIMÉ-JULES DALOU (1838 - 1902), D'APRÈS  
SEMEUR

Plâtre à patine terre cuite, sur base cylindrique ornée  
en bas relief de scène de culture

Deux cachets «Sèvres»

H. 73 cm

**3 000 / 3 500**





141



142

**141**  
**ÉCOLE MODERNE (XXe)**  
**L'ENLÈVEMENT D'UNE SABINE**  
 Bronze à patine brun nuancé  
 60 x 24 cm  
**200 / 300**

**142**  
**EUGÈNE RENÉ ARSAL (1884 - 1972)**  
**FEMME EN ALLÉGORIE DE LA TRAGÉDIE**  
 Bronze à patine verte, signé sur la terrasse  
 47,5 x 23 x 29 cm  
**300 / 350**

**143**  
**M. KOURBOTOFF**  
**UN MENDIANT, UN PAYSAN RUSSES**  
 Deux statuettes en plâtre à patine noire  
 33 x 15 x 14 cm et 36,7 x 15 x 13,5 cm  
**80 / 100**



143



**144**  
**MAURICE MAIGNAN (1872 - 1946)**  
 BUSTE D'ÉLÉGANTE  
 Bronze à deux patines, signé sur la base, sur piédouche de marbre  
 H. 28,3 cm  
**300 / 400**

**145**  
**EMILE GUILLEMIN (1841 - 1907)**  
 NAPOLEÓN  
 Bronze à patine brune, signé sur la terrasse, sur base de marbre circulaire.  
 H. 24,5 cm  
**150 / 160**

**146**  
**PIERRE FÉLIX FIX MASSEAU (1869 - 1937)**  
 PETITE FOLLE  
 Bronze à patines dorée, verte, brune, signé sur la terrasse  
 Cachet de SIOT, Paris, fondeur  
 H. 31,5 cm  
**1 400 / 1 500**

**147**  
**ANTONIO TEIXEIRA LOPES (1866 - 1942)**  
 FEMME ET DEUX ENFANTS  
 Bronze à patine brune, signé sur la terrasse  
 Cachet VALSUANI, fondeur  
 H. 50 cm  
**1 000 / 1 200**



146



147







**148**  
AIMÉ NICOLAS MOROT (1850 - 1913)  
VISAGE FÉMININ  
Marbre en bas-relief, signé en bas à gauche  
H. 42,5 cm  
**1 000 / 1 200**

**149**  
PAUL DRUSY (XIXe - XXe)  
CHEVAL CABRÉ  
Bronze à patine verte, signé sur la terrasse  
48 x 24 x 51 cm  
**3 000 / 3 500**



**150**  
MAX SIFFREDDI (né en 1941)  
FEMME NUE ASSISE  
Terre cuite, signée au revers  
H. 32,5 cm  
**200 / 250**

**151**  
ÉCOLE FRANÇAISE DE LA SECONDE  
MOITIÉ DU XXe SIÈCLE  
PERSONNAGE  
Granit  
113 x 26 x 42 cm  
**100 / 200**



**152**

**MAX PAPART (1911-1994)**

**TETE DE L'HOMME**

Bronze à patine dorée, fondeur GUYOT, signé  
et numéroté 1/8 au dos

32,5 x 31 x 12 cm

**700 / 800**

**153**

**MAX PAPART (1911-1994)**

**HUMANITE**

Bronze à patine dorée, fondeur GUYOT, signé  
et numéroté 2/8

H : 38 cm

**700 / 800**



EXTRÊME-ORIENT





**154**  
 JAPON - EPOQUE MEIJI (1868 - 1912)  
 Ensemble comprenant TROIS PLATS ET DEUX  
 ASSIETTES en porcelaine décorée en émaux  
 polychromes de réserves de fleurs et motifs  
 géométriques.  
 Diam. 21 et 30 cm  
**200 / 300**

**155**  
 JAPON - EPOQUE MEIJI (1868 - 1912)  
 Deux OKIMONO en bronze et ivoire, jeune  
 femme debout portant un panier de coquillages,  
 et pêcheur fumant et portant un trident, la tête  
 et les chaires en ivoire.  
 H. 24 et 20 cm  
*(restauration)*  
**800 / 1 000**

**156**  
 JAPON - EPOQUE MEIJI (1868 - 1912)  
 OKIMONO en ivoire, paysan debout portant un  
 panier et des baguettes, et coiffé d'un chapeau.  
 H. 24 cm  
**300 / 400**

**157**  
 JAPON - EPOQUE MEIJI (1868 - 1912)  
 OKIMONO en ivoire, jeune femme portant  
 un enfant sur son épaule et portant une  
 marionnette, accompagnée d'un enfant tenant  
 un masque de shishimai.  
 Signé Gyokumin.  
 H. 20 cm  
*(restauration à une main)*  
**1 000 / 1 200**

**158**  
 CHINE - DÉBUT DU XXE SIÈCLE  
 STATUETTE de Li Tieguai debout sur des nuages  
 en ivoire, s'appuyant sur sa canne et tenant une  
 gourde.  
 H. 18 cm  
 400 / 500

**159**  
 JAPON - EPOQUE MEIJI (1868 - 1912)  
 OKIMONO en ivoire, jeune femme portant un  
 enfant sur son dos rencontrant un marchand de  
 jouets.  
 Signé Gyokusada.  
 H. 15 cm  
**300 / 400**





159



160



161



162



163

**160**  
 JAPON - EPOQUE MEIJI (1868 - 1912)  
 OKIMONO en ivoire, Yoshitsune se battant avec  
 un groupe de tengu.  
 H. 15 cm  
**500 / 600**

**161**  
 JAPON - EPOQUE MEIJI (1868 - 1912)  
 OKIMONO en ivoire, groupe d'aveugles  
 trébuchant.  
 H. 8 cm  
**300 / 400**

**162**  
 JAPON - EPOQUE MEIJI (1868 - 1912)  
 OKIMONO en ivoire, couple de paysans pesant  
 des cacahuètes.  
 Signé Sadaboku.  
 H. 13,5 cm  
**500 / 600**

**163**  
 JAPON - EPOQUE MEIJI (1868 - 1912)  
 OKIMONO en ivoire, paysan avec enfant tenant  
 une époussette.  
 Signé Seiyuki.  
 H. 20 cm  
**200 / 300**

**164**  
 JAPON, FIN DU XIXe SIÈCLE  
 OKIMONO en ivoire sculpté figurant une scène  
 érotique de quatre personnages observés par  
 un autre.  
 4 x 5,5 x 9,5 cm  
**300 / 400**

**165**  
 JAPON, FIN DU XIXe SIÈCLE  
 OKIMONO en ivoire sculpté figurant une scène  
 érotique entre quatre personnages séparés par  
 une barrière.  
 Signé  
 4,2 x 6 x 10,2 cm  
**300 / 400**





**166**  
CHINE - MILIEU DU XXE SIÈCLE  
Groupe en turquoise, tigresse et son petit.  
H. 6,8 cm  
**100 / 150**

**167**  
CHINE - MILIEU DU XXE SIÈCLE  
Trois groupes, en lapis lazuli, calcédoine et améthyste, jeunes femmes et Guanyin assise.  
H. 9 à 12,5 cm  
**200 / 300**



**168**  
CHINE, XIXe SIÈCLE  
TÊTE DE BODDHISATVA  
Calcaire, la coiffe ornée d'un haut diadème avec une image de bouddha.  
H. 30 cm  
**1 000 / 1 200**

**169**  
CHINE, XIXe SIÈCLE  
TÊTE DE DIVINITÉ  
Calcaire, la coiffe ornée d'un haut diadème.  
H. 16 cm  
**500 / 600**

**170**  
THAÏLANDE, VERS 1900  
BOUDDHA assis en padmasana, les mains en bhumisparsa mudra (geste de la prise de la terre à témoin).  
Bronze à patine noir, coiffe à patine dorée  
41,5 x 30 x 18 cm  
*Sur un socle en bois, à pans coupés, h. 16 cm*  
**300 / 400**

**171**  
CHINE, CANTON, FIN DU XIXe SIÈCLE  
PAIRE DE VASES BALUSTRE  
Porcelaine, à décor en émaux polychromes de réserves de personnages sur fond de fleurs, les anses en forme de chimères s'affrontant.  
H. 45 cm  
*Prov. Château des Barrigauds, Ladoix Serrigny, Côte d'Or*  
**800 / 900**



**172**  
CHINE, XIXe SIÈCLE  
BOUTEILLE COUVERTE  
Porcelaine, de forme oblongue, le col étroit à décor polychrome et doré d'oiseaux et papillons dans des réserves sur fond blanc orné de fleurs et attributs.  
36,5 x 21,5 cm  
*(accident au bouchon)*  
**150 / 200**

**173**  
CHINE, NANKIN, FIN DU XIXe SIÈCLE  
PAIRE DE VASES OVOÏDES  
Porcelaine, à col étroit, à décor de guerriers, les anses en forme de monstres.  
26,5 x 10,5 cm  
**300 / 400**

**174**  
CHINE, DÉBUT DU XXE SIÈCLE  
PAIRE DE POTS À GINGEMBRE  
Porcelaine émaillée polychrome représentant les trois Dieux Étoiles.  
*Deux socles de bois*  
H. 29 cm  
*(éclat à une prise)*  
**250 / 300**

**175**  
CHINE - MILIEU DU XXE SIÈCLE  
VASE couvert en serpentine verte et blanche, sculpté de masques de taotie sur la panse, les anses en forme de chilong stylisés supportant des anneaux mobiles.  
H. 16 cm  
**100 / 200**



**OBJETS D'ART  
OBJETS DE VITRINE  
VERRERIE**





**176**  
**SUEIN HJORTH-JENSEN** (né en 1946)  
 VASE  
 Céramique émaillée, la panse aplatie à décor polychrome abstrait.  
 Signé sous la base  
 47 x 17 x 50 cm  
**300 / 350**

**177**  
**DAUM**, Nancy, France  
 SUITE DE SIX VERRES À LIQUEUR À PIED ET  
 PLATEAU CIRCULAIRE  
 Cristal «gorge de pigeon» orné d'un peigné doré.  
 Plateau : 2,5 x 26 cm  
 Signé et croix de Lorraine  
**60 / 80**

**178**  
**R. LALIQUE**  
 VASE OBLONG  
 Cristal à décor de feuilles de tournesol, le pistil émaillé noir.  
 Marqué R. LALIQUE  
 12,5 x 18,5 cm  
**100 / 120**

**179**  
**DAUM**, Nancy  
 ENCRIER  
 Pâte de verre, de forme carrée, à décor multicouche de fougères vertes sur fond blanc-orangé.  
 Signé DAUM, Nancy, à la croix de Lorraine  
 12 x 10 cm  
**60 / 80**

**180**  
**ÉMILE GALLÉ**  
 PETIT VASE  
 Verre multicouche à décor de branchages bruns sur fond orangé.  
 Signé  
 14 x 4,4 x 7 cm  
**600 / 650**



**181**  
**ÉMILE GALLÉ**  
 VASE CIRCULAIRE  
 Verre multicouche à décor dégagé de gui vert sur fond orangé.  
 Signé  
 21,5 x 11 x 17 cm  
**200 / 250**

**182**  
**MONTJOYE**  
 PETIT VASE  
 Verre givré, à section carrée, à décor émaillé d'iris.  
 Marqué au revers  
 15,5 x 5 cm  
**120 / 150**

**183**  
**DAUM**, France  
 VASE  
 Cristal, de forme cylindrique évasée, souligné d'un galon de vaguelettes.  
 26 x 27 cm  
**300 / 350**

**184**  
**DELATTE**, Nancy  
 VASE OVOÏDE  
 Verre rouge à coulures et fleurs émaillées polychromes.  
 Signé  
 24,7 x 12,5 cm  
**350 / 400**

**185**  
**DAUM**, France  
 VIDE-POCHES  
 Cristal et pâte de verre, en forme de fleur, le fond orné d'une fleur mauve.  
 Marqué  
 5,5 x 15 x 16,5 cm  
 (fente)  
**40 / 60**



186

PETIT VASE FUSÉ

Verre peint, à décor d'un paysage bleu-vert-orangé.

Début du XXe siècle

15 x 6 cm

30 / 40

187

SUITE DE SIX VERRES À  
PIED ET CARAFE CONIQUE

Cristal de Bohême à décor gravé en éventail sur fond bleu.

100 / 150

188

DEUX FLACONS

Cristal, à section carrée et neuf verres à pied à liqueur en cristal, à décor émaillé doré de guirlandes de feuillages.

Bouchons rapportés à facettes.

50 / 60

189

SERVICE VERRE D'EAU

Cristal, à décor de feuillages dorés, comprenant deux flacons, sucrier, les bouchons à facettes, un verre à pied.

50 / 60

190

PETITE CAVE À LIQUEUR

Simulant une pile de quatre livres garnis de cuir se dépliant pour découvrir quatre petits gobelets et une carafe.

Début du XXe siècle

13 x 12 x 18,3 cm

60 / 80

191

PETIT SERVICE À LIQUEUR

Cristal, comprenant petite carafe et six verres tulipe à décor gravé de stries.

On y joint quatre verres tulipe à liqueur en cristal taillé de stries.

30 / 40

192

PAIRE DE CARAFES

Verre, à décor gravé d'étoiles.

On y joint deux flacons de toilette et une boîte cylindriques en verre givré, à décor gravé doré de guirlandes.

On y joint deux bouchons à facettes.

*(manque le couvercle de la boîte)*

20 / 30

193

SAINT-LOUIS

SERVICE DE VERRES À PIED

Cristal, de forme évasée, à décor de feuilles stylisées, comprenant dix verres à eau, cinq flûtes.

Marqués  
*(égrenures)*

400 / 500

194

ENCRIER

À deux godets carrés de cristal, les bouchons de cuivre, sur support de bois rectangulaire souligné de laiton.

Fin du XIXe siècle

11,5 x 17,5 x 27 cm

80 / 100

195

ENCRIER

Les deux godets de cristal, à bouchon de cuivre, sur base de bois incrustée de guirlandes de feuilles.

Fin du XIXe siècle.

11,5 x 21 x 28,2 cm

80 / 100

196

MEISSEN

LAPIN

Porcelaine émaillée polychrome  
Marqué

17 x 16,5 x 14,5 cm

350 / 400

197

SAXE

CORBILLE OVALE

Porcelaine émaillée à décor polychrome et doré de fleurs, le pourtour imitant la vannerie.

Marquée

6 x 16,8 x 22,5 cm

250 / 300

198

PETIT SUJET

Porcelaine, représentant une marchande portant une hotte.

Seconde moitié du XIXe siècle

14,5 x 5,5 cm

40 / 50

199

PETIT SUJET

Porcelaine polychrome, représentant un Bacchus en tenue du XVIIIe siècle, sur base rocaille.

Seconde moitié du XIXe siècle

19 x 7 x 10,5 cm

40 / 50

200

JERSEY

PICHET BALUSTRE

Faïence émaillée, à décor de pastilles ovales polychromes sur fond cuivré.

22 x 20,5 x 15,5 cm

*(réparation au bec)*

100 / 120



191



205



206



207



208

**201**  
PARIS, seconde moitié du XIXe siècle  
PAIRE DE VASES MOUVEMENTÉS  
Porcelaine, à décor polychrome de fleurs et  
aristoloches, sur pieds enroulés.

24 x 12,5 cm

**60 / 80**

**202**  
PAIRE DE GIRANDOLES  
Laiton, le fût à décor d'obélisques de verre  
supportant trois lumières sinueuses à pampilles  
de verre, sur base circulaire.

38 x 26 cm

**250 / 300**

**203**  
PLATEAU CARRÉ  
Travertin orné d'une marqueterie géométrique  
rayonnante de marbres de couleurs.

78,2 x 78,2 cm

**60 / 80**

**204**  
LOT, comprenant :  
. CANIVET en papier découpé à rehauts de  
gouache, orné d'une sainte dans un médaillon  
ovale. XIXe siècle. 19 x 15 cm. Sous verre.  
. PETIT PLATEAU hexagonal en bois, le fond orné  
d'une broderie à décor d'un panier fleuri. Long.  
19,5 cm  
. BOÎTE À DRAGÉES circulaire, en carton et métal,  
le couvercle orné d'une peinture sur verre  
représentant des écrivains. XIXe siècle. Diam.

15,3 cm

**80 / 100**

**205**  
ROYAL DUX  
VASE  
Biscuit émaillé en polychromie, épousant la  
forme d'un coquillage accosté de deux naïades.

Marqué sous la base

43,7 x 23 x 33 cm

(léger frottement à la base)

**150 / 180**

**206**  
LAMPE DE SALON  
Bronze doré, le pied figurant deux girafes et un  
palmier sur base d'albâtre et granit noir ovale.  
Vers 1970

35,5 x 21 x 26,5 cm

**400 / 500**

**207**  
DÉESSE CHEVAUCHANT UN BOUC  
Groupe en bronze à deux patines médaille.  
Seconde moitié du XIXe siècle

40,5 x 36,5 x 25 cm

**400 / 500**

**208**  
PAIRE DE STATUETTES REPRÉSENTANT  
DES GUERRIERS CHINOIS

Métal à patine brune, sur base circulaire.

Seconde moitié du XIXe siècle

37,5 x 14,5 cm et 44,5 x 14,5 cm

(manque un bras à l'un)

**120 / 150**



211

**209**

**PAIRE DE VASES OVOÏDES COUVERTS**  
Marbre vert, les anses simulées en bonze doré à décor de putti tenant des guirlandes de feuilles de laurier, le pourtour orné d'une frise de grecques, la frételle feuillagée, sur piédouche et base carrée de marbre.

Style LOUIS XVI, fin du XIXe siècle

47 x 20,5 x 21 cm

**400 / 500**

**211**

**CARTEL**

Bois, orné d'une marqueterie dite «BOULLE» d'écaille et laiton à décor de rinceaux feuillagés, ouvrant par une porte vitrée ornée de naïades découvrant le cadran circulaire de métal doré, les chiffres romains sur cartouches de porcelaine émaillée, le balancier en soleil. La porte de revers ornée d'une marqueterie d'écaille et laiton, à décor de rinceaux, panaches, bouquets de fleurs. L'amortissement coiffé d'un zéphyr. Sur pieds enroulés à espagnolettes.

Mouvement signé LAY

Style LOUIS XIV, Époque NAPOLÉON III

58 x 15 x 26,5 cm

**500 / 600**



209

**210**

**COUPE PRÉSENTOIR DE SURTOUT DE TABLE FORMANT BOUQUETIÈRE**

La coupe circulaire de verre gravé, sur fût balustre et base circulaire en argent à décor de feuillages et palmettes, sur pieds griffe.

ALLEMAGNE, seconde moitié du XIXe siècle

41 x 36 cm

Poids brut : 2 490,1 g

*(éclat à la coupe)*

**100 / 200**

**212**

**ECOLE FRANÇAISE DU XIXE SIECLE**

**BUSTE DE VOLTAIRE**

**BUSTE DE ROUSSEAU**

Deux sculptures en bronze, reposant sur un socle en marbre de forme piédouche.

H. 18,5 cm

*Dans une vitrine en bois, miroir, verre et garniture de laiton.*

**150 / 200**



212





**213**  
**ÉCRITOIRE DE VOYAGE**  
 Bois, de forme rectangulaire, ouvrant par deux abattants incrustés de filets, l'un garni de cuivre découvrant le range-courrier, l'autre découvrant le plumier et l'encrier.  
 XIXe siècle  
 8 x 30 x 38,7 cm  
*(encrier accidenté)*  
**80 / 100**

**214**  
**VIERGE A L'ENFANT**  
 Sculpture en pierre calcaire, sur base rectangulaire en pierre.  
 142 x 57 x 47 cm  
 XIXème siècle  
*(restaurations, manques)*  
**200 / 300**

**215**  
**CHASUBLE**  
 Soie tissée, à décor de fleurs, galons en application et fils dorés.  
 XIXe siècle.  
 132 x 135 cm  
**150 / 200**

**216**  
**PAIRE D'IMPORTANTES SPHINX**  
 Métal à patine verte  
 72,5 x 63 x 141 cm  
**4 500 / 5 000**

**217**  
**TROIS CANNES DE MADAGASCAR**  
 Bois sculpté, à décor de serpents et crocodiles.  
 Long. 100,5 cm, 96 cm, 89,5 cm  
*(l'une recollée)*  
**40 / 50**

**218**  
**ÉTRIER**  
 Fer ajouré, les tiges mouvementées  
 XVIe ou XVIIe siècle  
 15,5 x 13 x 13,5 cm  
**30 / 40**

**219**  
**JEU DE COURSES DE CHEVAUX**  
 Fer et tôle peinte, de forme circulaire, à huit chevaux.  
 Seconde moitié du XIXe siècle  
 Diam. 12 x 48 cm  
*Dans un coffret de bois*  
**200 / 300**

**220**  
**PLAFONNIER CIRCULAIRE**  
 Métal doré, à décor de feuilles.  
 Vers 1970  
 27 x 35,5 cm  
**100 / 150**



## ARMES et TROPHÉES

**\*221**

Petit REVOLVER BULL-DOG, plaquettes de crosse en os.

Epoque fin XIXe.

**50 / 100**

**\*222**

REVOLVER D'ORDONNANCE modèle 1874, calibre 11 mm, en acier bleui, daté : «1878» et numéroté : «18204». Il est présenté avec son étui. Epoque Troisième-République.

*(quelques oxydations principalement à l'extrémité du canon)*

**500 / 700**

**223**

LOT comprenant :

-MASSACRE DE CERF, portant l'inscription Forêt Haut Koenigsbourg. E.B. 26-9-63, sur support de bois en écusson. H. 91 cm

-QUATRE DENTS DE SANGLIER,

-PETIT MASSACRE DE CHEVREUIL, portant l'inscription Andilly, E.B. 22-7-61. Etiquette de la Fédération des Chasseurs de l'Aisne, Laon

-SUPPORT DE MASSACRE en bois

**100 / 150**

**224**

MASSACRE DE BUFFLE

H. 40,5 cm

Sur support de bois en écusson

**100 / 120**

**225**

MASSACRE DE BUFFLE

H. 78,5 cm

Sur support de bois en écusson

**200 / 300**

**226**

MASSACRE D'ANTILOPE

H. 71 cm

Sur support de bois en écusson, doté d'un cartel portant l'inscription Rumuruti - Kenya - E.B. 14-7-1965

**100 / 120**



**227**

MASSACRE D'ANTILOPE

H. 59,5 cm

Sur support de bois en écusson, doté d'un cartel portant l'inscription Rumuruti - Kenya - E.B. 10-7-1965

**60 / 80**



## CADRES

**230**

BAGUETTE

Bois mouluré et sculpté, le profil bombé à décor à la Bérain de feuillages sur fond croisillonné, la feuillure perlée.

Époque RÉGENCE

79,4 x 60,4 cm

*petits accidents*

**200 / 300**

**231**

GLACE

Le cadre en bois mouluré et doré, sur petit talon de boiserie.

Époque LOUIS XVI

88,5 x 71 cm

**100 / 120**

**232**

CADRE

Bois mouluré, sculpté et doré, la feuillure ornée de grosses perles, la gorge lisse, le pourtour de gros tors de laurier, la tranche moulurée.

ITALIE, fin du XVIIIe siècle

Fonds de feuillure : 112 x 85,7 cm

*(belle dorure, accidents, manques)*

**200 / 300**

**233**

CADRE

Bois et stuc doré à double gorge, l'une ornée de palmettes, l'autre lisse, la feuillure ornée de rais de cœur.

Époque EMPIRE

Fonds de feuillure : 72,4 x 64 cm

*(accidents)*

**150 / 200**

**234**

CADRE

Bois et composition dorée, à décor de palmettes, la feuillure ornée de rais de cœur.

Époque EMPIRE

Fonds de feuillure : 59,4 x 44,5 cm

*(accidents, coupé)*

**100 / 120**

228

229

233

**228**

CADRE

Bois sculpté et doré, les cartouches de milieu à décor de rinceaux feuillagés sur fond croisillonné, les écoinçons en haut-relief de panaches et fleurs.

Époque RÉGENCE

Fonds de feuillure : 65,5 x 49,5 cm

**200 / 300**

**229**

BEAU CADRE

Bois sculpté et doré en moulure, la vue à décor de rubans, le pourtour à cartouches lisses, les angles ornés de marguerites en haut-relief.

Époque RÉGENCE

Fonds de feuillure : 53 x 52,4 cm

*(belle dorure, quelques fleurs manquents)*

**300 / 400**





235

**235**

**BEAU CADRE DIT "EN TONDO"**

Bois sculpté et doré, de forme quasiment circulaire, à décor en relief de rinceaux feuillagés sur fond de grains d'orge, la feuillure perlée.

ITALIE, XVIIe siècle

Fonds de feuillure : 84,5 x 81,5 cm

**200 / 250**

**236**

**BEAU ET GRAND CADRE**

Bois doré, orné d'un élégant décor de ruban stylisé, perles et navettes en feuillure, sur gorge et grand aplat.

Époque LOUIS XVI

Fonds de feuillure : 109 x 78,8 cm

*(belle dorure)*

**300 / 400**

**237**

**CADRE DIT «À CANNAUX»**

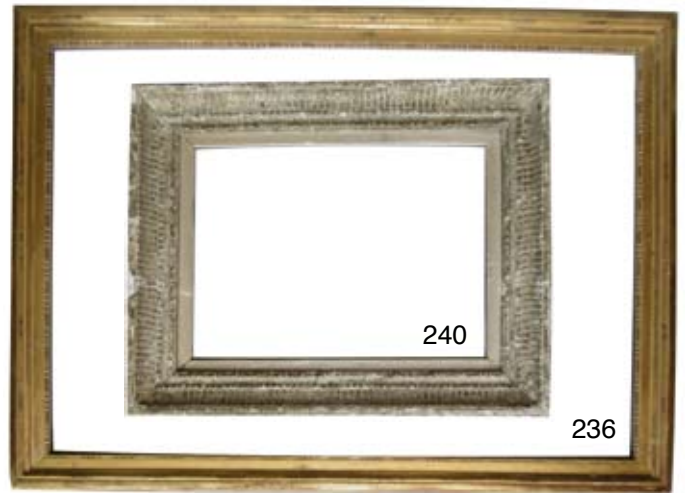
Bois et stuc doré, la gorge ornée de cannelures, les écoinçons à décor de palmettes, le pourtour de feuilles de laurier.

Début du XIXe siècle

Fonds de feuillure ; 86 x 66 cm

*(manques)*

**200 / 250**



240

236

**238**

**ÉLÉGANT CADRE**

Bois et stuc laqué noir, sur large aplat, la feuillure en doucine dorée, la bordure en jonc noir.

XIXe siècle

Fonds de feuillure : 79 x 137,5 cm

**300 / 400**

**239**

**BEAU CADRE**

Chêne de Hongrie mouluré, laqué noir sur grand aplat et doré, la feuillure dorée ourlée de noir, le jonc doré, la gorge en doucine noire, le profil doré.

Vers 1840

Fonds de feuillure : 111 x 138 cm

**300 / 400**

**240**

**BEAU CADRE "MONTPARNASSE"**

Bois mouluré et sculpté d'une large gorge cannelée, la feuillure moulurée, l'ensemble orné d'une superposition typique de couleurs beige, ocre, gris et blanc.

Milieu du XXe siècle

Fonds de feuillure du cadre : 62 x 81 cm

Fonds de feuillure de la Marie-Louise : 74,5 x 56 cm

**150 / 200**

# MOBILIER







243

PETITE BIBLIOTHEQUE

Bois plaqué, ouvrant par deux vantaux grillagés, un tiroir et deux vantaux pleins, encadrés de montants à pans coupés, la traverse mouvementée, sur pieds cambrés.

Style TRANSITION

130,50 x 63 x 35 cm

200 / 250

244

COMMODE DEMI-LUNE

Bois plaqué marqueté de filets, chevrons, losanges, médaillons ovales, ouvrant par un tiroir surmontant deux tiroirs sans traverse encadrés de deux portes, sur quatre pieds fuselés.

Dessus de marbre

Ancien travail de style LOUIS XVI

84 x 47 x 99 cm

*(plateau de marbre agrandi, manques au placage)*

600 / 700

241

SECRETAIRE

Bois marqueté à décor d'instruments de musique dans un médaillon ovale souligné de pastilles de nacre et de bouquets de fleurs enrubannées, montants à pans coupés à cannelures simulées. Il ouvre par un tiroir deux vantaux et un abattant découvrant six tiroirs et quatre compartiments.

Dessus de marbre.

Epoque LOUIS XV

148 x 102 x 42 cm

3 000 / 3 500

242

PETITE COMMODE

Bois plaqué, ouvrant par un tiroir marqueté de cannelures simulées surmontant deux tiroirs ornés de chevrons incrustés de filets, sur quatre pieds gaine.

Dessus de marbre à pans coupés.

Ancien travail de style LOUIS XVI

83,2 x 49 x 79 cm

*(manques au placage)*

400 / 500







**245**  
BERGERE EN BOIS

Bois sculpté et laqué gris et doré, le dossier médaillon à décor d'un noeud de ruban, d'une frise de vaguelettes, les accoudoirs à manchettes, les consoles reculées feuillagées sur pieds cannelés rudentés.

Ancien travail de style LOUIS XVI

101 x 69,5 x 69 cm

(réparations, usures)

**150 / 200**

**246**  
SECRETAIRE

Bois de placage, un tiroir orné d'une frise de rinceaux feuillagés, deux vantaux en marqueterie de vase de fleurs, encadrant un abattant à décor d'attributs de la musique dans un médaillon ovale souligné de pastilles de nacre et encadrés de rubans fleuris, découvrant six tiroirs et quatre niches, montants à pans coupés ornés de cannelures simulées et à encadrement de fleurs, traverse sinueuse.

Epoque LOUIS XVI

148 x 103 x 42,5

(parties refaites)

**2 000 / 3 000**

**247**  
CABINET EN BOIS

Bois sculpté ouvrant en façade par deux vantaux ornés d'attributs de la guerre, alternes de trois bustes de cariatides supportant des corbeilles de fruits, posant sur trois colonnes et 3 pieds réunissant deux plateaux rectangulaires constitués d'éléments anciens (XVIème siècle) et d'autres du XIXème siècle.

135 x 133 x 35 cm

**200 / 300**

**248**  
TABLE EN NOYER

Plateau rectangulaire à pans coupés, un tiroir en ceinture, sur pieds balustre réunis par une barre d'entretoise en « H ».

Style LOUIS XIII

70 x 110 x 65 cm

(réparation au plateau)

**80 / 100**

249

### FAUTEUIL EN CABRIOLET

Bois mouluré et sculpté laqué crème, présentant un dossier en anse de panier, des accotoirs à manchette sur console sinueuse cannelée, des dés de raccordement à quarte-feuilles, sur pieds cannelés et rudentés.

Garniture de canevas à décor fleuri.

Style LOUIS XVI

90 x 55 x 58 cm

50 / 60

250

### FAUTEUIL EN CABRIOLET

Bois mouluré et sculpté laqué gris, le dossier médaillon, les accotoirs à manchette sur console sinueuse cannelée, les dés de raccordement ornés de médaillon, sur des pieds cannelés. Garniture de canevas à décor de fleurettes.

Style LOUIS XVI

87 x 55 x 56 cm

50 / 60

251

### FAUTEUIL EN CABRIOLET

Bois mouluré et sculpté laqué gris, le dossier en anse de panier encadré de feuillages, accotoirs à manchette sur console sinueuse cannelée, les dés de raccordement à quarte-feuilles, sur des pieds cannelés et rudentés. Garniture de canevas feuillagé.

Style LOUIS XVI

90 x 60 x 57 cm

50 / 60



252

GLACE RECTANGULAIRE

Miroir en bois doré, mouluré et sculpté. La vue à décor de perles, le pourtour rubanné, le fronton à décor de vase de fleurs et feuillages.

Style LOUIS XVI

113 x 64 cm

**80 / 100**

253

COMMODE DEMI-LUNE

Bois plaqué marqueté de filets, chevrons, losanges, médaillons ovales, ouvrant par un tiroir surmontant deux tiroirs sans traverse encadrés de deux portes, sur quatre pieds fuselés.

Dessus de marbre

Ancien travail de style LOUIS XVI

84 x 47 x 99 cm

*(plateau de marbre agrandi, manques au placage)*

**600 / 700**

254

TABLE DE MILIEU OVALE

Bois sculpté, laqué et doré, la ceinture orné d'une frise d'entrelacs, posant sur quatre pieds cambrés à décor de fleurs et frises d'entrelacs réunis par quatre tiges mouvementées centrées d'un pot à feu. Plateau de marbre.

Style TRANSITION, vers 1900

78 x 72 x 113 cm

**300 / 400**

255

COMMODE SCRIBANE

Bois plaqué incrusté de filets ouvrant en cinq tiroirs surmontés d'un abattant oblique découvrant six tiroirs et une niche secrète, la traverse mouvementée. Sur pieds gaine.

Epoque Louis XVI

103 x 106 x 51 cm

*(manques au placage)*

**300 / 400**







**256**  
**PETITE CONSOLE**

Bois et bois plaqué, le plateau rectangulaire, à montants incurvés et ceint d'une galerie de cuivre, ouvrant par un tiroir, sur quatre pieds fuselés cannelés réunis par un autre plateau incurvé.

Style LOUIS XVI  
 85 x 32,5 x 81,5 cm  
 (marbre fendu)

**180 / 200**

**257**  
**TABLE ROGNON**

Bois, le plateau d'albâtre ceinturé d'une galerie ajourée de laiton, ouvrant par un tiroir, sur pieds droits galbés à la base, retenant un autre plateau incurvé.

Style TRANSITION LOUIS XV-LOUIS XVI  
 88 x 38 x 56 cm

**150 / 200**

**258**  
**CONSOLE**

Bois naturel sculpté et doré, de forme mouvementée, la ceinture ajourée à décor d'un masque encadré de rocailles, feuillages, fleurs, posant sur un pied cambré, enroulé, feuillagé. Plateau de marbre brèche d'Alep.

Style LOUIS XV  
 87 x 42 x 90,3 cm

**300 / 400**

**259**  
**ARMOIRE BASSE**

Partie haute d'un buffet transformé en armoire basse, en bois plaqué ouvrant par deux portes, incrusté de frise géométrique, les montants à pan coupé, sur pieds fuselés. Dessus de marbre à pans coupés.

En partie d'époque LOUIS XVI  
 121,50 x 100 x 41 cm

**600 / 650**





**\*260**

### SECRÉTAIRE CHIFFONNIER

Acajou et placage d'acajou, ouvrant par six tiroirs, le tiroir supérieur bombé. Un tiroir simulé formant écritoire découvre par un abattant quatre petits tiroirs encadrant un petit vantail. Petit gradin demi-lune surmontant le plateau supérieur.

Époque BIEDERMEIER

150 x 97 x 50 cm

*(manque une baguette sur le montant gauche)*

**100 / 200**

**261**

### HORLOGE DE PARQUET

Bois sculpté, la gaine ornée d'une panier de feuillages, ouvrant par un ventail vitré sculpté de feuillages découvrant le cadran circulaire en porcelaine à chiffres arabes, et une porte vitrée à décor de feuillages, le fronton à décor d'une panier fleuri, la corniche en anse de panier.

XIX<sup>ème</sup> siècle

236 x 46 x 29 cm

**60 / 80**

**262**

### SUITE DE CINQ CHAISES

Bois clair incrusté de filets, le dossier basculé ajouré à croisillon, les pieds antérieurs biche, les postérieurs sabre.

Style CHARLES X

84,5 x 45 x 45 cm

**200 / 250**

**263**

### RAFRAÎCHISSOIR

Bois, le plateau de marbre carré comportant deux godets cylindriques en étain amovibles, sur quatre pieds balustre retenant deux autres plateau carrés.

Style DIRECTOIRE

78 x 45,7 cm

**100 / 150**

**264**

### FAUTEUIL

Bois naturel, dossier en crosse, décor de palmettes sculptées, consoles d'accotoirs se terminant par des enroulements, pieds antérieurs à enroulement, pieds postérieurs sabre.

Epoque RESTAURATION

90 x 58 x 68 cm

**130 / 150**

**265**

### BUFFET

En acajou et placage d'acajou ouvrant en partie basse par deux vantaux et en partie haute par deux portes vitrées à croisillons découvrant trois étagères et six tiroirs, pieds boule.

Travail du XIX<sup>e</sup> siècle.

235 x 124 x 36 cm

**400 / 500**

266

COMMODE

Sinueuse, bombée, en bois plaqué et marqueté, ouvrant par deux tiroirs sans traverse, à décor d'un paysage animé dans une réserve, sur pieds sinueux.

Ornements de bronze tels que chutes, poignées, sabots et surlignures de feuillages. Dessus de marbre brèche d'Alep mouvementé

Style LOUIS XV

91 x 54 x 115,5 cm

(manque au placage)

300 / 400



267

COMMODE

Bois plaqué, ouvrant par trois tiroirs, façade à ressaut central, montants en pans coupés posant sur des pieds cambrés. Poignées retombantes, entrées de serrure en forme de couronne de laurier, chutes sur les montants, et pieds feuillagés en laiton doré.

Dessus de marbre.

Style Transition

87 x 116 x 51,5 cm

(léger fêle dans le marbre)

300 / 500



268

COMMODE RECTANGULAIRE

Bois naturel, ouvrant par trois tiroirs encadrés de montants arrondis cannelés.

Époque LOUIS XVI

92 x 63,5 x 129 cm

400 / 500



269

COMMODE

Bois plaqué, ouvrant par trois tiroirs, les montants en pilastres sommés de bustes de femmes à l'antique, posant sur des pieds griffes. Garniture de laiton doré à décor de rinceaux feuillagés sur la traverse supérieure.

Dessus de marbre noir.

Style Empire

86 x 122 x 56 cm

300 / 500







270

PETITE VITRINE

En bois plaqué ouvrant par deux portes vitrées surmontant trois tiroirs, les montants à pans coupés sur pieds cambrés, dessus de marbre.

Epoque TRANSITION

137 x 85,5 x 36,5 cm

**1 800 / 2 000**

271

BIBLIOTHEQUE

Bois plaqué à chevrons ouvrant par deux portes vitrées, encadrées de montants à pans coupés.

Style LOUIS XV

166 x 110 x 40 cm

*(quelques manques au placage)*

**200 / 300**

272

### MEUBLE À HAUTEUR D'APPUIS

Placage de bois de loupe, bois noirci et marqueterie de bois clair à décor d'un vase à l'antique dans un encadrement de rinceaux, ouvrant par un vantail, à colonnes balustres détachées, cannelées, rudentées.

Dessus de marbre rose

Époque Napoléon III

112 x 86 x 41 cm

800 / 1 000



273

### VITRINE

Bois plaqué de bois noirci, marqueté d'os ou ivoire, à décor de rinceaux feuillagés, festons, bouquets de fleurs, ouvrant par une porte vitrée encadrée de deux portes vitrées bombées surmontant une tablette à écrire coulissante garnie de cuir, un tiroir et un vantail, les montants bombés.

Époque NAPOLÉON III

194,5 x 38 x 100 cm

800 / 1 000

274

### ESCALIER DE BIBLIOTHÈQUE

Bois, à trois marches rectangulaires garnies de cuir, la seconde marche découvrant l'emplacement pour un bidet, la troisième découvrant une niche.

69,5 x 44 x 68,3 cm

80 / 100



**275**  
**MÉRIDIENNE** en acajou, consoles d'accotoirs en tête de cygne, pieds antérieurs griffe, pieds postérieurs sabre.  
 Style Empire  
 75 x 140 x 54 cm  
**200 / 300**

**276**  
**PAIRE DE FAUTEUILS EN CABRIOLET**  
 Bois naturel, console d'accotoir à décor sculpté de palmette, pieds sabre.  
 Fin de l'époque Empire  
 92 x 55 x 60 cm  
**300 / 320**

**277**  
**TABLE DEMI-LUNE ET SIX CHAISES**  
 Table en bois plaqué, plateau ouvrant formant table de salle à manger ronde, sur sept pieds fuselés ornés de bagues et sabots en laiton doré.  
 Style Empire  
 H. 79 cm - Diam. 123 cm  
 Six chaises gondoles en placage d'acajou, pieds sabres et dés de raccordement en enroulement.  
 Style Empire  
 82 x 41 x 48 cm  
**500 / 700**







278



279

**278**  
**FAUTEUIL ET DEUX CHAISES GONDOLES**  
 Fauteuil en placage de chêne et érable moucheté marqueté de rinceaux sur le dossier et la traverse, consoles d'accotoirs en enroulement, pieds postérieurs sabres, pieds antérieurs en jarret. Garniture de velours vert.  
 Style Restauration

85 x 54 x 48 cm  
 (garniture usagées)

Deux chaises en érable, à dossier ajouré d'un vase Médicis, pieds postérieurs sabres, pieds antérieurs en jarret. Garniture de satin vert brodé de couronnes de lauriers.  
 Style Restauration

77 x 48 x 43 cm

**200 / 300**

**279**  
**GUÉRIDON**

Bois plaqué, piètement à trois colonnes reliées par une entretoise.

Plateau circulaire en marbre noir.

H. 73 cm - Diam. 82 cm

**300 / 400**



280

**280**  
**ENFILADE**  
 Chêne et placage d'acajou, ouvrant par trois tiroirs et quatre vantaux, à quatre colonnes détachées. Garniture en laiton doré, bagues au sommet des colonnes et appliques en forme de palmes laurées.  
 Dessus de marbre vert.

Style Empire.

102 x 217 x 54 cm

**200 / 300**

**281**  
**BERGÈRE**  
 Acajou et placage d'acajou, le dossier rectangulaire légèrement courbé, les accotoirs sinueux sur console balustre, sur bases ornées de feuillages, les pieds sabre.

Début de l'époque RESTAURATION

88 x 62 x 62 cm

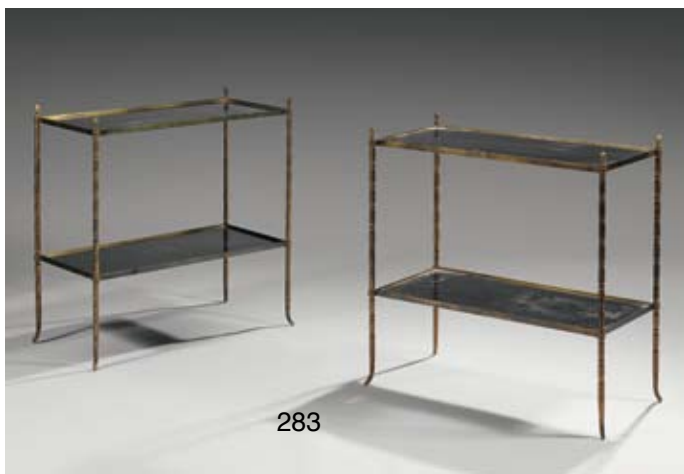
**200 / 250**

**282**  
**GUERIDON**  
 Bois plaqué, plateau circulaire en marqueterie d'un damier et de rosaces, d'une frise géométrique, le fût balustre tripode.

Epoque LOUIS PHILIPPE

80 x 73 cm

**300 / 350**



283

**283**  
 PAIRE DE TABLES BASSES « BOUTS DE CANAPÉ »  
 Métal, à deux plateaux rectangulaires de verre mordoré, retenus par quatre pieds fuselés.  
 Vers 1970  
 63 x 30,5 x 62 cm  
**400 / 500**

**284**  
 TABLE BASSE  
 Le plateau rectangulaire de marbre, sur quatre pieds curule de métal doré, réunis par une barrette fuselée.  
 XXe siècle  
 43,5 x 48 x 85 cm  
**100 / 120**



285

**285**  
 BUREAU PLAT  
 Bois clair, à deux plateau superposés séparés par un tiroir, posant sur quatre pieds cylindriques annelés.  
 Vers 1920.  
 73,3 x 60 x 120 cm  
**200 / 300**

**286**  
 PETIT PARAVENT À HUIT FEUILLES  
 Bois orné de laque de Coromandel polychrome, à décor, sur une face, de chats dans un paysage sur fond brun et, sur l'autre face, d'une scène de combat de guerriers sur fond brun.  
 Vers 1900  
 125,8 x 25,2 cm  
**300 / 400**



286



287

### ENFILADE

En palissandre de Rio, elle ouvre par 4 vantaux dont l'un découvrant six tiroirs.

Travail SCANDINAVE

82 x 220 x 43 cm

On y joint quatre chaises, dossier à double barrette.

Travail SCANDINAVE

78 x 49 x 40 cm

**300 / 350**



288

ANONYME, VERS 1970

### MOBILIER DE SALON

Comprenant CANAPÉ en trois parties amovibles et FAUTEUIL, garnis de cuir capitonné, sur petits pieds de métal.

Canapé : 72 x 87 x 211 cm

Fauteuil : 72 x 87 x 90 cm

**100 / 120**

289

### PORTE-MANTEAU

Laiton constitué de quatre tiges verticales supportant quatre patines escamotables sur base carrée en ciment.

Vers 1970

182 x 34 x 34 cm

**100 / 120**

290

### BELLE SUITE DE QUATRES FAUTEUILS DE JARDIN

Fauteuils de jardins en fer forgé laqué gris, le dossier mouvementé ajouré à décor d'entrelacs, les accoudoirs enroulés, les pieds cannelés, les postérieurs sabre.

97,5 x 63 x 54,5 cm

Vers 1940

**400 / 500**

291

### IMPORTANT TAPIS

Dans le goût de la Savonnerie, la réserve centrale à décor de feuillages et fleurs sur fond crème, les écoinçons en éventail ornés de fleurs sur fond noir, la bordure soulignée de cartouches ovales.

600 x 400 cm

**2 000 / 3 000**





**PROCHAINE VENTE**

**MÉTÉORITES  
MINÉRAUX  
INSTRUMENTS SCIENTIFIQUES  
LIVRES ANCIENS**

**Le 7 Décembre 2015  
à Drouot Richelieu (9, rue Drouot 75009 Paris)  
14h - Salle 4**

**Expositions Publiques :  
Samedi 5 décembre, de 11h à 18h  
Dimanche 6 décembre, de 11h à 18h  
Lundi 7 décembre, de 11h à 12h**





## CONDITIONS GÉNÉRALES DE VENTES

**LUCIEN-PARIS est une société de ventes volontaires de meubles aux enchères publiques régie par la Loi du 10 juillet 2000. En cette qualité, LUCIEN-PARIS, agit comme mandataire du vendeur qui contracte avec l'acquéreur. Les rapports entre LUCIEN-PARIS et l'acquéreur sont soumis aux présentes conditions générales d'achat qui pourront être amendées par des avis écrits ou oraux qui seront mentionnés au procès-verbal de la vente.**

### I - LE BIEN MIS EN VENTE

- a) Les acquéreurs potentiels sont invités à examiner les biens pouvant les intéresser avant la vente aux enchères, et notamment pendant les expositions. LUCIEN-PARIS se tient à la disposition des acquéreurs potentiels pour leur fournir des rapports sur l'état des lots.
- b) Les descriptions des lots résultant du catalogue, des rapports, des étiquettes et des indications ou annonces verbales ne sont pas que l'expression par LUCIEN-PARIS de sa perception du lot, mais ne saurait constituer la preuve d'un fait. Les dimensions sont données à titre indicatif.
- c) Les indications données par LUCIEN-PARIS sur l'existence d'une restauration, d'un accident ou d'un incident affectant le lot, sont exprimées pour faciliter son inspection par l'acquéreur potentiel et restent soumises à son appréciation personnelle ou à celle de son expert. L'absence d'indication d'une restauration, d'un accident ou d'un incident dans le catalogue, les rapports, les étiquettes, ou verbalement, n'implique nullement qu'un bien soit exempt de tout défaut présent, passé ou réparé. Inversement, la mention de quelque défaut n'implique pas l'absence de tous autres défauts.

### II - LA VENTE

- a) En vue d'une bonne organisation des ventes, les acquéreurs potentiels sont invités à se faire connaître auprès de LUCIEN-PARIS, avant la vente, afin de permettre l'enregistrement de leurs données personnelles. LUCIEN-PARIS se réserve de demander à tout acquéreur potentiel de justifier de son identité ainsi que de ses références bancaires. LUCIEN-PARIS se réserve d'interdire l'accès à la salle de vente de tout acquéreur potentiel pour justes motifs.
- b) Toute personne qui se porte enchérissseuse s'engage à régler personnellement et immédiatement le prix d'adjudication augmenté des frais à la charge de l'acquéreur et de tous impôts ou taxes qui pourraient être exigibles. Tout enchérissseur est censé agir pour son propre compte sauf dénonciation préalable de sa qualité de mandataire pour le compte d'un tiers, acceptée par LUCIEN-PARIS.
- c) Le mode normal pour enchérir consiste à être présent dans la salle de vente. Toutefois, LUCIEN-PARIS pourra accepter gracieusement de recevoir des enchères par téléphone d'un acquéreur potentiel qui se sera manifesté avant la vente. LUCIEN-PARIS ne pourra engager sa responsabilité notamment si la liaison téléphonique n'est pas établie, est établie tardivement, ou en cas d'erreur ou d'omissions relatives à la réception des enchères par téléphone.
- d) LUCIEN-PARIS pourra accepter gracieusement d'exécuter des ordres d'enchérir qui lui auront été transmis avant la vente et que LUCIEN-PARIS aura acceptés. Si LUCIEN-PARIS reçoit plusieurs ordres pour des montants d'enchères identiques, c'est l'ordre le plus ancien qui sera préféré. LUCIEN-PARIS ne pourra engager sa responsabilité notamment en cas d'erreur ou d'omission d'exécution de l'ordre écrit.
- e) Dans l'hypothèse où un prix de réserve aurait été stipulé par le vendeur, LUCIEN-PARIS se réserve de porter des enchères pour le compte du vendeur jusqu'à ce que le prix de réserve soit atteint. En revanche, le vendeur ne sera pas admis à porter lui-même des enchères directement ou par mandataire. Le prix de réserve ne pourra pas dépasser l'estimation basse figurant dans le catalogue.
- f) LUCIEN-PARIS dirigera la vente de façon discrétionnaire tout en respectant les usages établis. LUCIEN-PARIS se réserve de refuser toute enchère, d'organiser les enchères de la façon la plus appropriée, de déplacer certains lots de la vente, de retirer tout lot de la vente, de réunir ou de séparer les lots. En cas de contestation, LUCIEN-PARIS se réserve de désigner l'adjudicataire, de poursuivre la vente ou de l'annuler, ou

encore de remettre le lot en vente.

g) Sous réserve de la décision de la personne dirigeant la vente pour LUCIEN-PARIS, l'adjudicataire sera la personne qui aura porté l'enchère la plus élevée pourvu qu'elle soit égale ou supérieure au prix de réserve, éventuellement stipulé. Le coup de marteau matérialisera la fin des enchères et le prononcé du mot « adjugé » ou tout autre équivalent entraînera la formation du contrat de vente entre le vendeur et le dernier enchérissseur retenu. L'adjudicataire ne pourra obtenir la livraison du lot qu'après règlement de l'intégralité du prix. En cas de remise d'un chèque ordinaire, seul l'encaissement du chèque vaudra règlement.

### III - LES INCIDENTS DE LA VENTE

- a) Dans l'hypothèse où deux personnes auront porté des enchères identiques par la voix, le geste, ou par téléphone et réclament en même temps le bénéfice de l'adjudication après le coup de marteau, le bien sera immédiatement remis en vente au prix proposé par les derniers enchérissseurs, et tout le public présent pourra porter de nouvelles enchères.
- b) Pour faciliter la présentation des biens lors de la vente, LUCIEN-PARIS pourra être conduit à utiliser à titre indicatif un système de conversion de devises. Néanmoins les enchères ne pourront être portées en devises étrangères, et les erreurs de conversion ne pourront engager la responsabilité de LUCIEN-PARIS.

### IV - PRÉEMPTION DE L'ÉTAT FRANÇAIS

L'État français dispose d'un droit de préemption des oeuvres vendues conformément aux textes en vigueur. L'exercice de ce droit intervient immédiatement après le coup de marteau, le représentant de l'État manifestant alors la volonté de ce dernier de se substituer au dernier enchérissseur, et devant confirmer la préemption dans les quinze jours. LUCIEN-PARIS ne pourra être tenu pour responsable des conditions de la préemption par l'État français.

### V - L'EXÉCUTION DE LA VENTE

- a) En sus du prix d'adjudication l'acquéreur devra acquitter par lot les commissions et taxes de 25 % TTC. Pour les lots de nature judiciaire, signalés au catalogue par une astérisque, l'adjudicataire devra acquitter auprès de la SCP Christophe LUCIEN, commissaire priseur judiciaire, par lot, les commissions et taxes de 14,40 % TTC. Les taxes (TVA sur commission et TVA à l'import) peuvent être rétrocédées à l'adjudicataire sur présentation des justificatifs d'exportation hors Union Européenne. Un adjudicataire justifiant d'un n° de TVA intracommunautaire sera dispensé d'acquitter la TVA sur les commissions. Le paiement du lot aura lieu au comptant, pour l'intégralité du prix, des frais et taxes, même en cas de nécessité d'une licence d'exportation. L'adjudicataire pourra s'acquitter par les moyens suivants :
- en espèces :
- jusqu'à 1.000 Euros frais et taxes compris pour les ressortissants français, et 10.000 Euros pour les ressortissants français domiciliés fiscalement à l'étranger et pour les ressortissants étrangers sur présentation de justificatifs.
- par chèque ou par virement bancaire.
- b) LUCIEN-PARIS sera autorisée à reproduire sur le procès-verbal de vente et sur le bordereau d'adjudication les renseignements qu'aura fournis l'adjudicataire avant la vente. Toute fausse indication engagera la responsabilité de l'adjudicataire. Dans l'hypothèse où l'adjudicataire ne se sera pas fait enregistrer avant la vente, il devra communiquer les renseignements nécessaires dès l'adjudication prononcée. Toute personne s'étant fait enregistrer auprès de LUCIEN-PARIS dispose d'un droit d'accès et de rectification aux données nominatives fournies à LUCIEN-PARIS dans les conditions de la Loi du 6 juillet 1978.
- c) Il appartiendra à l'adjudicataire de faire assurer le lot dès l'adjudication. Il ne pourra recourir contre LUCIEN-PARIS, dans l'hypothèse où par suite du vol, de la perte ou de la dégradation de son lot, après l'adjudication, l'indemnisation qu'il recevra de l'assureur de LUCIEN-PARIS serait avérée insuffisante.
- d) Le lot ne sera délivré à l'acquéreur qu'après paiement intégral du prix, des frais et des taxes. Dans l'intervalle LUCIEN-PARIS pourra facturer à

l'acquéreur des frais de dépôt du lot, et éventuellement des frais de manutention et de transport.

A défaut de paiement par l'adjudicataire, après mise en demeure restée infructueuse, le bien est remis en vente à la demande du vendeur sur folle enchère de l'adjudicataire défaillant, si le vendeur ne formule pas cette demande dans un délai d'un mois à compter de l'adjudication, la vente est résolue de plein droit, sans préjudice de dommages intérêts dus par l'adjudicataire défaillant.

En outre, LUCIEN-PARIS se réserve de réclamer à l'adjudicataire défaillant, à son choix : des intérêts au taux légal majoré de cinq points, le remboursement des coûts supplémentaires engendrés par sa défaillance, le paiement de la différence entre le prix d'adjudication initial et le prix d'adjudication sur folle enchère s'il est inférieur, ainsi que les coûts générés par les nouvelles enchères. LUCIEN-PARIS se réserve également de procéder à toute compensation avec des sommes dues à l'adjudicataire défaillant. LUCIEN-PARIS se réserve d'exclure de ses ventes futures tout adjudicataire qui aura été défaillant ou qui n'aura pas respecté les présentes conditions générales d'achat.

e) L'objet qui n'aura pas été retiré par l'acquéreur le lendemain de sa vente avant 10 heures en salle sera entreposé à ses frais au sous-sol de l'hôtel Drouot. Le retour d'un lot à l'étude ne se fera uniquement que sur demande expresse de l'acquéreur et avec l'accord de LUCIEN-PARIS.

Le magasinage n'engage pas la responsabilité de LUCIEN-PARIS à quel titre que ce soit.

### VI - PROPRIÉTÉ INTELLECTUELLE - REPRODUCTION DES OEUVRES

LUCIEN-PARIS est propriétaire du droit de reproduction de son catalogue. Toute reproduction de celui-ci est interdite et constitue une contrefaçon à son préjudice. En outre LUCIEN-PARIS dispose d'une dérogation légale lui permettant de reproduire dans son catalogue les oeuvres mises en vente, alors même que le droit de reproduction ne serait pas tombé dans le domaine public.

Toute reproduction du catalogue de LUCIEN-PARIS peut donc constituer une reproduction illicite d'une oeuvre exposant son auteur à des poursuites en contrefaçon par le titulaire des droits sur l'oeuvre. La vente d'une oeuvre n'emporte pas au profit de son propriétaire le droit de reproduction et de représentation de l'oeuvre.

### VII - BIENS SOUMIS À UNE LÉGISLATION PARTICULIÈRE

Les ventes d'automobiles, de monnaies et de vins donneront lieu à des conditions additionnelles qui seront communiquées par LUCIEN-PARIS sur demande.

### VIII - INDÉPENDANCE DES DISPOSITIONS

Les dispositions des présentes conditions générales d'achat sont indépendantes les unes des autres. La nullité de quelque disposition ne saurait entamer l'inapplicabilité des autres.

### IX - COMPÉTENCE LÉGISLATIVE ET JURIDICTIONNELLE

La loi française seule régit les présentes conditions générales d'achat. Impression STIPA - Montreuil