



CHRISTOPHE LUCIEN ET HERVÉ TAILLIEZ
COMMISSAIRES-PRISEURS

VENTE AUX ENCHÈRES PUBLIQUES
MERCREDI 21 SEPTEMBRE 2011 À 14H 00
DROUOT RICHELIEU SALLE 2
9, RUE DROUOT, 75009 PARIS

EXPOSITIONS PUBLIQUES

Mardi 20 septembre de 11h à 18h
Mercredi 21 septembre de 11h à 12h

Téléphone pendant l'exposition
et la vente à Drouot Richelieu
+33 1 48 00 20 02
LUCIEN PARIS

17, rue du port
94130 Nogent sur Marne
5, rue des Lions Saint-Paul
75004 paris

T. +33 (0)1 48 72 07 33
F. +33 (0)1 48 72 64 71

contactlucienparis.com
www.lucienparis.com

Agrément 2002 194

**ESTAMPES ET
LIVRES ILLUSTRÉS MODERNES**

Collections Raoul Pradeau
Et à divers amateurs

LIVRES ÉROTIQUES

Fonds d'un libraire parisien

Experts

Sylvie Collignon

45, rue Sainte Anne
75001 Paris
T. + 33 (0) 1 42 96 12 17
Lots 1 à 88

**Emmanuel de Broglie
Cabinet Revel**

57, rue de Verneuil
75007 Paris
T. + 33 (0) 1 42 22 17 12
F. + 33 (0) 1 42 22 17 41
www.cabinet-revel.com
Lots 89 à 160

ESTAMPES

1- Jean FRELAUT

Les Faucheurs. 1927

Eau-forte, épreuve numérotée 11 / 50
signée en bas à droite.
Cachets ecd el 'éditeur Sagot, b onnesm arges.

30 / 50

2- Marcel GROMAIRE

Trois personnages assis sur un banc. 1961

(F.Gromaire 145) Eau-forte. Épreuve
signée en bas à droite, numérotée 62 / 110.
Cachet sec de la Société des Peintres Graveurs.
Bonnes marges.

60 / 80

3 -Erik DESMAZIERES

(carte de visite pour l'atelier René Tazé, 6 rue
Hittorf, 2 ex. 1 épreuve au format carte de
visite et 1 épreuve à grandes marges annotée
par R.Tazé) réunion d'autres planches par

*P.A. DESMACKER (2), J.DELPECH (2), F.DECK,
R.DAVIES, Hermine DAVID, J. DEVILLE (2),
Y. FAUCHEUR (3 sérigraphies en couleurs),
Agnès CHARTRETTE (4), L. GUILAZ (3),
P.F GAUDU, G. DIAZ, J.M. GRANIER,
J. GRANYER.*

Eau-forte et burin. Nombreuses cartes de voeux
ou planches éditées par la Société des Peintres
Graveurs, chacune signée et numérotée ou
annotée. Bon état. Ens. env. 24 p lanches.

100 / 120

4 - Zoran MUSIC

Paysage au chateau.

Carte de voeux pour l'atelier Lacourière Frélaud.
1978. Eau-forte. Épreuve signée en bas à droite,
annotée E.A Bonnes marges.

80 / 100

5 - Orovida PISSARRO

Lutte d'Étalons.

Eau-forte, épreuve signée en bas à droite, titrée
numérotée 40 / 50.

30 / 50

6 - André MINAUX

Atelier I - Atelier II. 1976,

deux eaux-fortes signées et numérotées. -
Nature morte, carte de voeux pour la maison
Sagot, lithographie en couleurs, 1976.

Avec une réunion d'autres cartes de voeux
par F. Houtin, Marsault, (3), Mongrolle
(6), J.Marville, M. Nelson, G.Merlateau,
H.Mathonnat, E.Marin, A.May, Nakache.

On joint :

un fort ensemble de planches par Stanislas
LELIO (env. 22p.)

signées et numérotées.

Ens. env. 45 pl.

250 / 300

7 - Forte réunion de Cartes de Voeux par

*J. PESCHARD (3), C. PETTIER, M. RICHARD,
Mimi PARENT, Ed. KAYSER, Fiona JAMES (3),
G. HAUDOUIN, W; HERZIG, S. HARTMANN,
LOTIRON (2), LÉOPOLD-LEVY, B. SEGUY,
SUZONI, Y. THEIMER, VERGÉ-SARRAT,
R. VEYSSET, H. de WAROQUIER etc...*

Eau-forte, burin, épreuves signées et
numérotées ou annotées, dont 8 en couleurs.
Bon état. Ens. env. 45 planches.

200 / 300

8 - Ensemble d'estampes par :

*Rose ADLER (5), G. ADAM (2), M. AKSOUH (4
pl. en relief en couleurs), E. ANVAR, V. ARTIEDA,
ARNULF, ATMAN, G. ASSE, ATTALI, et autres
artistes.*

Eau-forte, burin, aquatinte.

*Épreuves signées et numérotées certaines
imprimées en couleurs. Ens. env. 24 pl.*

150 / 200

9- Réunion d' estampes par :

*L.R. BERGE (5), Y. BALLIF, BALGLEY(2), C.
BRYEN, A. BROUET (l'Amateur), L. BRUCKMEIER,
D. BRIFFAUT, C. BOUMEESTER (2), J. BOULLAIRE,
R. BONARGENT(3), M. BOISNARD (2), GUS BOFA
(2), G.R. BLERIOT, BERTEMES (2),.*

Eau-forte, burin, aquatinte.

Épreuves signées et numérotées,
dont six imprimées en couleurs.

Ens. env 30 pl.

200 / 300

10- LUBIES :

suite de 16 eaux-fortes par André VILLEBOEUF éditées aux dépens des Cinq - Vingt. 1934 Table, 16 planches signées et numérotées 12 / 26 titrées.

Chemise cartonnée bleue et étui rouge.

40 / 60

11- JE SUIS ENTRÉ DANS LA PIERRE

Hommage à Roger Kowalski poète.

Gravures par Csech, Doaré, Mockel, Hickin, Moreh, Rubel. Suite en feuilles sous couverture cartonnée toilée, titre en noir, dans chemise papier Eau-forte.

Chaque épreuve signée en bas à droite, numérotée 8 / 60.

120 / 150

12- Paul BELMONDO

VENUS ET L'AMOUR.

Lithographie. Illustration pour une carte de vœux de Paul et Madeleine Belmondo en 1962, avec un texte de Madeleine Belmondo.

Épreuve signée en bas à droite.

100 / 120

13- Hans BELLMER

Frontispice pour Irene de Louis Aragon.

J.Pauvert éditeur, 1953. Eau-forte, épreuve signée en bas à droite, annotée "épreuve d'artiste".

Grandes marges.

120 / 150

14- Eugène BÉJOT et autres artistes

Le pont national. 1924

(Laran 355 Ile et / IV) Eau-forte, épreuve annotée "2e état - 4 ep. 1".

On joint :

Canal par J. BEURDELEY,

Paysage par P.L. MOREAU,

Prairie, par H. WEBSTER (2ex.)

Femmes Marocaines par A. BEAUFRERE

Eau-forte. Épreuves signées en bas à droite, trois sont numérotées / 108 ou 110.

Ens. 6 pièces.

100 / 120

15- François HOUTIN

Serenité.

Burin. Épreuve signée en bas à droite datée 93, titrée et numérotée 62 / 150.

Cachet sec de la Société des Peintres Graveurs.

Bonnes marges.

80 / 100

16- Valentine HUGO

Portrait Paul Eluard

Eau-forte imprimée en ton bleu.

Épreuve numérotée 25 / 40

signée en bas à gauche. Grandes marges.

120 / 150

17- Valentine HUGO

PORTRAIT SURREALISTE

Eau-forte, épreuve signée en bas à droite annotée "épreuve d'état", légères rousseurs. Bonnes marges.

80 / 100

18- Jean - Emile LABOUREUR

LE CHASSEUR VERT,

suite complète de 7 planches pour illustrer le texte de Stendhal (S.Laboureur T II, 396)

LA PANNE. 1926

(S.Laboureur 322, ét. def.) Eau-forte. Belles épreuves, la suite sur Japon. *La Panne* est signée en bas à gauche et numérotée 1 / 30.

100 / 150

19- Jean - Emile LABOUREUR

JEUNES FILLES SUR LE PORT. 1920

(S.Laboureur 200) Burin sur vergé verdâtre.

Épreuve de l'état définitif

signée en bas à gauche, numérotée 34 / 85.

Infimes manques dans les bords.

Bonnes marges.

On joint :

Une carte de vœux, et un portrait illustrant un menu, daté 1959. Nancy

150 / 200



20- Odilon REDON

LES FLEURS DU MAL, Charles Baudelaire
Interprétations par Odilon Redon.

Suite complète des 9 planches dont une couverture frontispice et cul de lampe, édition Deman, Bruxelles 1891 après réduction des cuivres. (Mellerio 198 à 206). 12,8 x 8 cm. Belles épreuves sur vélin crème, format : 25 x 15 cm. Bon état.

200 / 300

21- Javier VILATO

SILHOUETTE. PAN DE MUR.

Eau-forte impression en ton rouge. Aquatinte. Deux épreuves signées en bas à droite, l'une datée XII- 75, l'autre numérotée 8 / 30. Bonnes marges.

150 / 200

22- Claude WEISBUCH

Eugène DELACROIX - REMBRANDT

deux portraits illustrant des cartes de vœux pour la Société des Peintres Graveurs. Pointe sèche. L'une est signée en bas à droite, numérotée 62 / 240.

80 / 120

23- Réunion de Cartes de Vœux

par G. BALL (5), P. COURTIN (sans titre), O. COUBINE (*Paysage de Provence*), G. de COSTER (2), Eug. CORNEAU (2), P. COLLIN (9), G. COCHET, M. CONDÉ, D. CHRISTIE(2), M. CHOT, A. CAVALETTI (2), J. CARTON (2), L.CANE, CARRIEGA (2 gravures en relief), Colette PETTIER (5), GIRARD-MOND (10), Maxime JUAN (5), et planches éditées par la société *Le Trait* (Y. JOBERT, QUILLIVIC, L.RENE-BERGE, CAMI, DELATOUSCHE etc...) LOBEL-RICHE (1), trois costumes par Bonnart, un portrait et divers
Eau-forte, burin. Épreuves signées, annotées. Bon état. Ens. env. 55 pl.

300 / 400

24- Réunion d'estampes

par R. PODINI (2), P. DELLA SELVA, P. E. PISSARRO (dont *Chaumière à Courtepie*, num. 10 / 0), Colette PETTIER (4), MOREH, M. MELSONN (3), G.MERLATEAU, M. MOCQUOT(2), L.PEER, A.MONTANDIN 1965 - 1970

Eau-forte, aquatinte, ou burin. Épreuves signées en bas à droite, numérotées ou annotées. Bon état, Ens. 20 planches.

120 / 150

25- Gravures par

H. LAFLY, Ph. LELIEVRE, G. LEHEUTRE (*Soir d'Été à la Pallice*, num. 14 sig. en bas à droite), LEVROUX, LOTIRON(2), H. MARTIN-MARAGE, Ph. MARTIN (2), - J.M.MATHIEUX MARIE - MAZURU, MOYANO, de la MAUVINIÈRE.

Eau-forte, aquatinte, burin. Épreuves signées et numérotées ou annotées. Bon état, Ens. env. 24 planches.

150 / 200

26- Gravures par

G. ADAM, ABOUD, Y. ALIX, H. ALTMANN, ANTONINI, LOUTTRE B., FIORINI, STEMPER, R. VIEILLARD - J. CANY - B. DORNY - J. HOUPLAIN - L. FRIDMAN, - FILIBERTI

Eau-forte, aquatinte, burin. Épreuves signées et numérotées ou a annotées, Ens. 20 planches.

200 / 300

27- Réunion d'estampes par

A. DUNOYER DE SEGONZAC (*Étal du boucher*, sig. num / 62 / 120), DOMETTI, DEVILLE (2), DESCHMAKER, DECARIS (3), Hermine DAVID, G. DARMON (2), DADO (3), R. LANNOY(3), M. BRUGEROLLES, Y. JOBERT (8).

Eau-forte, burin, aquatinte. Epreuves signées, numérotées ou annotées. Ens. env. 26 planches

250 / 300

28- Réunion d'estampes par

PIZA (5), B. DORNY(5 cartes de vœux et 2 grands formats), CIESLARCZWIK (11), STEMPEL (3), P. BONI(6 cartes de vœux et 2 grands formats).

Eau forte, gravure en relief imprimée en couleurs. Épreuves signées et numérotées ou annotées. Ens. env. 35 planches.

400 / 500

29- Gravures par

GIRARD-MOND (3), A. GROSS (6 dont Poissons, la Jetée, Charivari), F. GUASTALLA (8, paysages), A. JACQUEMIN (la Songeuse de l'autobus, un dessin au stylo feutre accompagné d'une lettre, 1981; 5 portraits de femmes dont Aïda, Joséphine et 7 Paysages: Vosges en août, dégel vosgien, faisan et autres)

Eau-forte, pointe sèche, épreuves signées et numérotées ou annotées, certaines avec le cachet sec de la Société des Peintres Graveurs. Bonnes marges.

Ens. env. 30 planches.

250 / 300

30- Réunion d'estampes par

FIORINI : 4e Variation sur le thème de la femme (1 / 30), Verdure, le parfum des choses passées, le Pot noir, le Sisme, Compétition... et LOUTTRE B. Aux Dames de France (4p.) et autres sujets

Aquatinte, gravure sur bois impression en couleurs.

Épreuves signées numérotées ou annotées.

Bonnes marges. Ens. 11 planches.

250 / 300

31- LA JEUNE GRAVURE CONTEMPORAINE.

réunion d'estampes par :

GUASTALLA (2), A. GROSS (la Jetée), J. COUY, MONTAUDON, R. LOTIRON, LA MAUVINIÈRE, L. J. SOULAS, S. W. HAYTER, R. VIEILLARD (Pins en été), R. DESNOYER, Ed. GOERG, H. LESPINASSE, J. E. BERSIER (l'Aède), A. JACQUEMIN (environs de Mirecourt), KROL, FIORINI (Verdure), FOUGERON, FRIEDLANDER, L. LANG, R. VEYSSET (les clefs du soleil).

Eau-forte, aquatinte ou lithographie imprimée en couleurs.

Épreuves la plupart signées, numérotées ou annotées. Bonnes marges.

Ens. env. 25 planches.

300 / 500

32- Philippe MOHLITZ

Le voyage organisé

1969. (Catalogue Oeuvre gravé 24) Burin, signé en bas à droite numéroté 22 / 50.

140 / 180

33- Philippe MOHLITZ

LA NOYÉE. DU CANAL 1972

(Catalogue de l'Oeuvre Gravé 47) Burin, signé en bas à droite numéroté 32 / 60.

120 / 150



34- Philippe MOHLITZ

FUITE EN EGYPTE. 1967

(Catalogue de l'Oeuvre gravé 16) Burin. 36,5 x 30. Épreuve signée en bas à droite, numéroté 11 / 41.

200 / 250

35- Georges RUBEL :

18 pl. dont Montagne éphémère, Apprentissage de la solitude, Montagne du signe, Paysage grimace, losange philosophique et autres titres avec estampes par Alain LOISELET : 5 p. l'Exorcisme, les Temps ont changé, Saggitation

Eau-forte, épreuves signées titrées numérotées ou annotées. Ens. 13 pl.

150 / 200

36- SIGNOVERT :

Dehors, Ecriture, Bouddha, Hommage à Calder, la Quille, les Pèlerins d'Emmaüs et autres compositions

Aquatinte en noir ou en couleurs. Chaque épreuve est signée, numérotée ou annotée.

On joint 3 affiches, de la correspondance ou documentation. Ens. 8 planches.

180 / 200

37- Réunion d'estampes par :

F. MOCKEL (6 grands formats, 4 cartes de vœux et annonces), J. HALLEZ (3 cartes de vœux, 5 grands formats), L. GERBIER 4 pl. J.M. CHOT (4), J.M. ESTEBE (5), RAMONDOT (8),

Eau-forte, aquatinte. Épreuves signées, numérotées certaines portant le cachet sec de la Société des Peintres Graveurs ou de la Gravure Originale. Ens. env. 42 pl.

200 / 300

38- Réunion de planches par

J. VILATO (Mère et enfant 62 / 150 - l'Éventail 62 / 140) - Gérard TRIGNAC (la Trêve, 15 / 75) - H. WEBSTER (Venise 7 / 50) - VELICKOVIC (Sans titre, 37 / 100) - H. de WAROQUIER (Implorantes 62 / 140) - Cl. WEISBUCH (Ecrivain, Portraits, 62 / 140 ou 150)

et autres planches par *S. TOURTE, J.P. TINGAUD - D. VELAY, P. VENCE, R. VEYSSET, J.C. ROTH, E. RIGHETTI, C. ROCHE, J.C. REVERDY (2), E. RIGAL, G. SEXER (3), M. SAVIN...*

Eau-forte, pointe sèche, aquatinte. Épreuves signées, bonnes marges. Ens. env. 32 planches.

400 / 500

39- J.E. BERSIER :

ensemble de 9 planches - P. DUBREUIL (8 dont Bois d'Amour, Nu, la Cascade), Marcel ROCHE (2), VERGE SARRAT (3).

Eau-forte et burin. Épreuves signées titrées ou annotées, numérotées. Ens. 22 planches.

180 / 220

40- ASSADOUR :

Lune piège, L'Aurore, Petrification, A. Luca Pacioli, Zénith, Aube, le Cube, Equilibre et 4 cartes de vœux.

Eau-forte, impression en noir ou en couleurs. Épreuves signées et numérotées.

Ens. 12 planches

200 / 250

41- Mario AVATI

QUATRE CARTES DE VŒUX.

4 x 6 ; env. 7,5 x 8,2 cm. Manière noire. Épreuves signées en bas à droite, dédiées.

80 / 100

41- Mario AVATI

LE PERDREAU - PAON AUX ROSEAUX - ORANGE ET CHALUMEAUX. 1959 - 1966.

(R. Passeron 257, 261, 370)

Diamètre : 27,5 ; 21,8 x 27,8 ; 25,5 x 26,5.

Eau-forte, manière noire, aquatinte.

Épreuves signées en bas à droite, titrées, datées numérotées / 75 ou / 105. Ens. 3 planches.

200 / 300



43- Mario AVATI

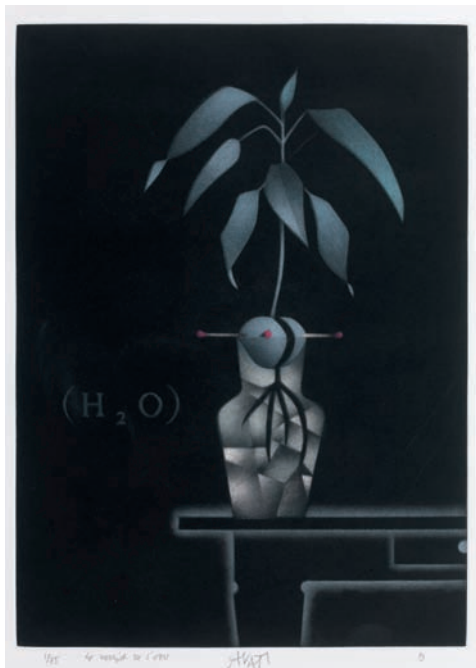
L'ART ET LA MANIÈRE - LE PAPILLON EPINGLÉ - OEUF. 1968 - 1978.

(R. Passeron 398, 402, 547) 23, 5 x 29 ; 29,7 x 29,5 ; 37,7 x 42,3 cm.

Manière noire, deux sont imprimées en noir, une en couleurs.

Épreuves signées en bas à droite, titrées datées, numérotées / 75, / 140 ou / 150. Très bonne condition. Ens. 3 planches.

200 / 300

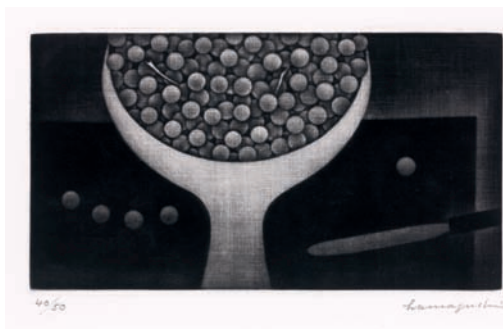


44- Mario AVATI

*LA TABLE - FLEURS DE LUNE
LE VOULOIR DE L'EAU. 1977 - 1993.*

(R. Passeron 536, 681 et n.d.) 27,2 x 34,5 ;
28,2 x 37 ; 38,3 x 27,5 cm. Manière noire
imprimée en couleurs, épreuves signées, titrées
numérotées datées. Bonne condition, ensemble
3 planches.

200 / 300



45- Yozo HAMAGUCHI

CERISES. 1956

10,5 x 18,7 cm. Mezzotinto. Épreuve
signée en bas à droite, numérotée 40 / 50, sur
vélín à t outes marges. Feuillet : 3 2 x 46,5 cm.

600 / 800

46- MANIÈRE NOIRE

Réunion d'estampes par :

*M. WATANABE (Nu accroupi),
F. SINCLAIRMAHDAVI (Assiette et gobelet),
P. JACQUELIN (Nature morte), F. LUNVEN (Ponte),
DONATELLA (Tourres, toujours femmes de Loth,
le Voile, Hécate, Noctiflore), E. CHAMMOUT
(Nature morte).*

Mezzotinto imprimé en noir ou en couleurs.
Épreuves signées et numérotées. Ens. 9 planches.

180 / 200

47- Stanley William HAYTER

PEGASE. 1951 JEU SOUS L'EAU. 1955

20 x 30,5 cm. 26 x 18 cm. Burin et vernis mou
imprimés en couleurs. Épreuves signées en bas
à droite datées, l'une annotée E.A. Édition de la
Jeune Gravure Contemporaine.

250 / 300

48- Stanley William HAYTER

PERSONNAGE AGNOUILLÉ - CHAUVE - SOURIS.

25 x 15 ; 37,5 x 29,7 cm.

Deux gravures imprimées en noir, signées, l'une
numérotée 26 / 50. Légèrement jaunies, bonnes
marges.

200 / 250

49- Soichi HASEGAWA

*LE CHANT DU BERCEAU - TAKANA - RIVIERE.
avec - COMPOSITION - PORTO par Henri Goetz.*

Eau-forte et aquatinte en couleurs. Épreuves
signées numérotées / 60 ou / 75 ou "épreuve
d'artiste". Ens. 5 planches.

150 / 180

50- Jacques HOUPLAIN

*L' ACACIA, Paysage, Concert Arabe, Sorcellerie,
bassin désert, St Georges, chasse sous -marine,
Tauromachie, Falaise, jardin à la française,
Bethsabée et autres titres.*

Eau-forte, aquatinte, belles épreuves chacune
signée, titrée numérotée. Avec un
dessin préparatoire :

- Le Porteur d' Armes, 24 x 35 cm. mine de
plomb, signé et dédié. On joint un ensemble
de documentation.

200 / 300

51- André MASSON

6 p. Corps (num.80 / 130), Sans Titre (81 / 90), Enigme (5 / 30), 1 pl. pour Anatomy of my Univers (1942, 1 / 30), Composition (éditée par la Société des Amis du Musée d' Art Moderne), Femme sur la mer (62 / 120, éditée par la Soc. des Peintres Graveurs).

Eau-forte, aquarelle, deux sont imprimées en couleurs.

250 / 300

52- Jacques VILLON

Portrait de Paul Valéry. 1955

(C.de Ginestet et C.Pouillon E 557)

Lithographie imprimée en couleurs, épreuve signée en bas à droite, numérotée 55 / 80 avant la coupure de la pierre. 27 x 21 cm.

100 / 150

53- Lucien COUTAUD

10 planches dont Chevalier du temple, Plage des Dames fleurs, Arbres, Dame nuit, personnage marin, Monument à la lune, cartes de vœux

Eau-forte. Épreuves signées et numérotées ou annotées.

100 / 150



54- Roger VIEILLARD

Suite des Choses, Manhattan, le Voyageur, Arbre et mer, les Danseurs, l'Aventure nocturne, Ville, Forêt de Brocéliande, Femme, Jeune fille à la source, Retour d' Ulysse, Carrière à Monthory, Modèle et son image, Pins en été, le Buveur, Course nocturne, la Maison du chaperon rouge, Paysage serein, l'Ecurie du poète, le Maître de la nature, Nuit dans la maison, Abbaye ste Geneviève, Eclat du jour, Man Girls

Réunion de gravures au burin des années 50 à 80, chacune signée titrée numérotée. Ens. env. 26 planches.

400 / 500

55- LITHOGRAPHIES

ensemble d'estampes par

Bardone, G.Cochet, Brianchon, Foujeron (4), Guiramand (2), Houplain, Th.Kercq, L.Lang (8), A.Minaux (2), R.Oudot (2), F.Salvat, M. Savin (2), R.Simon.

Lithographie imprimée en noir ou en couleurs. Épreuves signées, numérotées. Ens. env. 35 planches.

300 / 400

56- Réunion d'estampes par

André MARFAING (5), Yannick DUBUINEAU (9), GOLDKORN, M. VILAGE (9),

pointe sèche et vernis mou, Eau-forte, aquarelle. Épreuves signées, numérotées ou annotées. Ens. 24 planches

150 / 200

57-Réunion d'estampes par François OBERFALCER

9 gravures de petit format, un dessin à la mine de plomb, 24 x 19 cm. signé et dédié et 20 planches de grand format.

Pointe sèche, burin, aquarelle. Épreuves signées, numérotées ou annotées.

100 / 150

58- Réunion d'estampes par

Claude PERRAUD (Hommage à Goethe, les Grottes, le Rêve, 7p.) Yves DOARÉ (Agonie, arbres et roches, Edifice du feu, la Nostalgie de l'unité(2), Ange), ELI-LODEHO (7 p.) SENECA (3).

Pointe sèche, burin, eau-forte, aquarelle. Épreuves signées, annotées ou numérotées. Ens. env. 29 planches.

200 / 300

59- Réunion d'estampes par

J. COUY (6, dont *le Chemin de la nuit, l'Heure éblouissante, Crépuscule, l'Hiver, plante aquatique, cartes de vœux, brochures*)

Axel VON CASSEL (11), J. LINARD (5),

Eau-forte, aquarelle, burin. Épreuves signées et numérotées ou annotées. Ens. env. 30 planches

200 / 300

60- Réunion d'estampes par

J.J. RIGAL (3), LARS BO (11 dont *Renaissance, le Vent chaud, les Cigognes, Partie de pêche*), N. SIMON.

Eau-forte, aquarelle impression en noir ou en couleurs. Épreuves signées, numérotées ou annotées certaines éditées par la Société des Peintres Graveurs ou la Jeune Gravure Contemporaine. Ens. 18 planches.

250 / 300

61- Réunion d'estampes par

R. LAFORCADE, et G. ATMAN.

Env. 10 p. petit format et cartes de vœux, 12 grandes. Eau-forte, aquarelle en couleurs. Épreuves signées numérotées ou annotées. Env. 22 p.

150 / 180

62- Réunion de planches par

G. COCHET (3), R. CAMI (2), C. CAMPBELL, CAVALETTI, CAYOL, M. CIRY (*Pieta, Emmaüs, Profil*), P. COLLIN (4), Eug. CORNEAU (2), G. de COSTER (2), O. COUBINE (2), B. COUDRAIN, H. CSECH (2), M. CONDÉ, S. COURT.

Eau-forte, burin. Épreuves signées numérotées ou annotées. Ens. env. 30 planches

150 / 200

63- Réunion d'estampes par

Stanislas LELIO (7p.), BENANTEUR (15), ALBAGNON (4)

Eau-forte, aquarelle ou gravure imprimée en couleurs. Épreuves signées, numérotées ou annotées. Ens. env. 26 planches

130 / 150

64- Réunion d'estampes par

Ph. HELENON (2), S. HAAGE, Ph. HUMBERT (3), IPOUSTEGUY, A. de KERMOAL (2), B. KRIEF (5), A. KROL (3), M. KUNTZ (3)

Eau-forte, aquarelle, pointe sèche. Épreuves signées numérotées ou annotées. Ens. env. 20 pl.

200 / 300

65- Kioyshi HASEGAWA

UN ARBRE. (Orme) 1941

(Catalogue de l'Oeuvre Gravé 357)

28,8 x 21,2 cm. Burin et pointe sèche.

Épreuve signée en bas à droite numérotée

37 / 50, bonnes marges. Feuillet : 46 x 43 cm.

400 / 500



66- Kioyshi HASEGAWA

ARBRE ET EGLISE DE VILLAGE. 1959

(Catalogue de l'Oeuvre Gravé

414) 33,2 x 24 cm. Burin. Épreuve

signée en bas à droite, numérotée 62 / 100.

Cachet sec de l'éditeur la Société des Peintres Graveurs. Bonnes marges. Feuillet : 52 x 38 cm

500 / 700

67- Réunion d'estampes par

D. GALANIS (*le Parc num. 62 / 110, les Baigneuses, ép. d'essai*), A. GAUDIN (2), G. DIAZ (4), R. GIGUERE, S. GILLIER, J.M. GIRARD, Ed. GOERG (*la Bonne Vie, les deux Tasses*), J.M. GRANIER (2), Cl. GROSCHENE.

Eau-forte, pointe sèche. Épreuves signées et numérotées ou annotées, deux sont imprimées en couleurs. Ens. 17 planches.

150 / 200

68- Réunion d'estampes par

S. BALKANY, G.BALL (3), Y. BALLIF (*Nocturne et Brasil en 2ex. l'un dédicacé*), A. BEAUDIN, BEAUDEQUIN, BEALU, BALTHAZAR (2), L.R. BERGE, BISSIERE, D. BRISSAUT, A.R. BRUDIEUX (2), ALTMAN.

Eau-forte, pointe sèche, burin, lithographie.
Épreuves signées, numérotées ou annotées.
Ens. 30 planches.

200 / 300

69- Bernard BUFFET

PLAGE BRETONNE. 1964

(M. Rheims 49). 26,2 x 32. Pointe sèche.
Épreuve signée en bas à droite, numérotée
62 / 120. Editée par la Société des Peintres
Graveurs Français.

On joint : Une carte de vœux, 1969.
Ens. 2 planches.

200 / 300

70- Bernard BUFFET

ENVIRONS DES PONT - NEUFS. 1979

(M.Rheims 91). 34 x 42 cm. Pointe sèche.
Épreuve signée en bas à droite, numérotée
62 / 150. Cachet sec de l'éditeur la Société des
Peintres Graveurs dans les bonnes marges.
Feuillet : 50 x 65 cm.

350 / 500

71- GRAVURES SUR BOIS : réunion d'estampes par

Y. DOARÉ, J. BELTRAND (la Tamise à Londres),
J.BOULLAIRE, CHADEL(2), CLAIRIN, P. GUSMAN
(3),P. COLIN, A. KROL (3), LEBEDEFF, LEPERE (la
Musique et la Poésie), LESPINASSE (7), R. GALL
(6), C.PETTIER, R; BONNARGENT (2).

Épreuves signées et numérotées ou annotées,
Bon état. Ens. env. 30 planche

250 / 300

72- JOHNNY FRIEDLANDER

REVE COSMIQUE.

Suite de 12 eaux - fortes dans une chemise
papier, le second plat est déchiré, et sous
cartonnage toilé. Épreuves signées et numérotées
26 / 75, exemplaire numéro 26, éditeur galerie la
Hune.

400 / 600

73- JOHNNY FRIEDLANDER

DRESDE LA HAYE - PARIS. 1930 -39

P. et V. Sanchez éditeurs.

11 planches retrouvées après son décès en
1993 et imprimées en 1995 par G. Leblanc.
Chacune est numéroté au composteur au verso.
Édition à 40 exemplaire, le nôtre porte le n° 11.
Dans un portefeuille toilé de l'édition.

200 / 250



74- JOHNNY FRIEDLANDER

PETIT ORAGE - DEUX OISEAUX.

46,5 x 31 ; 20,8 x 16 cm. Eau-forte en noir, aquatinte imprimée en couleurs.
Épreuves signées en bas à droite, l'une titrée, numérotée. Ens. 2 planches

140 / 160



75- ARMAN

SANS TITRE. 1974

(Ometzguine et Moreau 080). 30 x 22,5 cm;
Pointe sèche, impression en sépia.

Épreuve signée en bas à droite, numérotée
34 / 120. Bonnes marges

100 / 150



76- Erik DESMAZIERES

TULIPES. 1983

(Catalogue de l'Oeuvre gravé n° 74).

29,5 x 20,7 cm.

Eau-forte. Épreuve signée en bas à droite,
numérotée 62 / 150, datée. Cachet sec de
l'éditeur la Société des Peintres Graveurs dans les
bonnes marges.

200 / 300

77- Erik DESMAZIERES

CARTE DE VŒUX. 1990

pour la Société des Peintres Graveurs.

(Catalogue de l'Oeuvre gravé 121). 16 x 46 cm.

Eau-forte, aquatinte, roulette. Pliure médiane.

50 / 80





80- Mario AVATI

LE PERDREAU - LE PAPILLON EPINGLÉ LA TABLE .

(R.Passeron 261, 402, 536). 21,5 x 27,5 ; 29,3 x 29,3 ; 27,2 x 34,3cm. Manière noire. deux épreuves sont signées, titrées et numérotées. R.P. 261 un peu jaunie avec quelques salissures porte des mentions apocryphes. Bonnes marges aux 3 planches.

70 / 90

81- Mario AVATI

PYRAMIDE - SANS TITRE et autres compositions par Stempfel (3),

Fiorini, Boni (3), R. Gall, Y.Balif, Cieslarczyk, S.Lélio, de la Mauvinière. 1975 - 1990
Aquatinte, eau - forte impression avec relief certaines en couleurs.

Epreuves signées et numérotées, l'une jaunie, bonnes marges. Ens. 15 planches.

80 / 120

82- Georges RUBEL

L'APPRENTISSAGE DE LA SOLITUDE - 1981 - PLANCHE CENTRALE DE LA MONTAGNE DES SIGNES. 1990

9,6 x 12,7 ; 37,5 x 54,5cm.

Avec DEUX COMPOSITIONS par J.Houplain.
34,2 x 19,5 ; 39,5 x 39,5cm.- DEGEL VOSGIEN -
JOSÉPHINE, deux
gravures d' André Jacquemin. Eau - forte.
Epreuves sur vélin signées, datées, quatre sont
titrées ou annotées. Bonnes marges. Ens.
6 pl.

70 / 90

83- Roger VIEILLARD et autres artistes

DANSEURS et compositions par : Y.Ballif,
A.Marfaing, A.Gross, J.Couy, R.Bonargent,
Cieslarczyk, Kroll, G.Ball, Fougeron, Altmann,
C.J.Darmon, Donatella, A. de Kermaal,
Laforcade etc...

Eau - forte, pointe sèche, aquatinte,
lithographie, certaines
imprimées en couleurs. Epreuves signées,
numérotées ou annotées.

Bonnes marges. Ens. 30 planches

150 / 200

78- Erik DESMAZIERES

LA DANSE DU DIABLE. 1992

(Catalogue de l'Oeuvre Gravé n° 138).

34,5 x 27 cm.

Eau-forte, aquatinte et roulette. Épreuve
signée en bas à droite, datée, titrée, numérotée
62 / 150. Cachet sec de l'éditeur la Société des
Peintres Graveurs d'ans les bonnes marges.

250 / 300

79- RÉUNION D'ESTAMPES DE DIVERS ARTISTES :

M. Assadour (1), Fougeron

(2), Fischer, Melsonn, C.Berg, Cassel (4),
Louttre B., Kaminiska, Bruggerolles, Gobo,
Chevalier, Wehrin, une affiche pour la Hune d'
Alechinsky, etc...

Eau - forte, pointe sèche, aquatinte impression
en noir ou en couleurs (5). Epreuves signées et
numérotées. Bonnes marges. Env. 23 planches.

100 / 150

84- Henri MOORE

ELEPHANT SKULL, plate XXIII. - THE SHOW SHEEP 1974

(Cramer, Grant, Mitchinson n° 136, 229). 25 x 20 ; 18,5 x 25cm.

Eau-f orte. D eux e preuves sur vélin.

400 / 500

85- Claude WEISBUCH

CAVALIER.

37 x 15. Pointe sèche, impression en bistre.

Epreuve numérotée 23/ 100.

70 / 90

86- James COIGNARD

COMPOSITION.

34,5 x 26,7cm. Gravure imprimée en relief et en couleurs.

Epreuve signée, dédicacée datée 11/ 74.

On joint : - un fragment d'une estampe de Télémaque, 1974. Ens. 2 p l.

120/150

87- Albert DECARIS

*L'HOTEL DE VILLE DE PARIS
JARDIN DES TUILERIES*

13,5 x 18,7 ; 21 x 16,5cm.

Burin. Deux épreuves

chacune signée en bas à droite.

100 / 120

88- Michel SEUPHOR

COMPOSITION.

Dessin à l'encre signé, dédicacée datée 1976

100/150

LIVRES

89 - [DESCRIPTION des ARTS et MÉTIERS].

• DUHAMEL du MONCEAU, FOURCROY & GALLON. *L'Art du tuilier et du briquetier*, suivi de : JARS. *Art de fabriquer la brique et la tuile en Hollande et de les faire cuire avec la tourbe*. S. l. [Paris], 1763. •• DUHAMEL du MONCEAU. *L'Art du potier de terre*. S. l. [Paris], 1773. ••• DUHAMEL du MONCEAU. *L'Art de faire les pipes à fumer le tabac*. S. l. [Paris], 1771. •••• MILLY (Comte de). *L'Art de la porcelaine*. S. l. [Paris], 1771. Quatre parties en un volume in-folio, cartonnage de l'époque.

400/500

Réunion de quatre titres de la collection intitulée *Description des arts et métiers*.

- Six planches gravées (certaines à plusieurs sujets, numérotées de I à X).
 - Dix-sept planches gravées.
 - Onze planches gravées.
 - Huit planches gravées (dont trois repliées).
- Cartonnage accidenté (dos manquant) ; mouillure ; ex-libris au timbre humide biffé sur le premier titre.

100- [OVIDE]

Ovidii Nasonis Metamorphosis [...].

Augsbourg, Melchior Kysell, 1681. In-12 oblong, cartonnage postérieur.

400 / 500

Suite, seule, de 101 vignettes gravées et collées (135 x 84 mm), certaines légendées à la main en français et en latin, destinées à illustrer cette édition allemande des Métamorphoses d'Ovide. Cartonnage accidenté.

101 - ALAIN-FOURNIER.

Le Grand Meaulnes.

S. l., Éditions Michèle Trinckvel, n. d. [1980].

In-4° en feuilles, sous chemise et boîte-étui de l'éditeur.

300/350

25 lithographies en couleurs par BRASILIER, dont quatorze à pleine page ; dessins à la plume dans le texte.

Tiré à 920 exemplaires, celui-ci, non numéroté, un des vingt hors-commerce ?

102 - BAUDELAIRE (Charles).

Les Fleurs du mal. S. l. [Paris], Les Bibliolâtres de France, 1949. In-4°, maroquin brun, triple motif solaire doré et mosaïqué ornant les plats, dos lisse, contreplats de veau vert ornés du même motif que les plats, gardes de soie brodée à motif floral, tranches dorées, couverture conservée, étui (*Bellevallée*).

150/200

166 burins par Paul LEMAGNY.

Tiré à 710 exemplaires sur pur chiffon du Marais, celui-ci (n° 305), imprimé pour M. Raoul Pradeau.

Dos légèrement insolé.

103 BEAUMARCHAIS

(Pierre-Augustin Caron de).

Le Barbier de Séville. Paris, Édouard Pelletan, 1903. In-8°, broché, sous couverture de l'éditeur.

80/100

ÉDITION ORIGINALE.

62 compositions par Daniel VIERGE.

Tiré à 350 exemplaires, celui-ci (n° 67), un des 45 sur chine fort.

104 [BIBLIOLÂTRES].

Réunion de 27 volumes in-4° en reliures ou demi-reliures en maroquin ou chagrin (quelques cartonnages).

Cette collection comprend : • BOSSUET.

Oraison[s] funèbre[s]. 1949-1951 (6 vol. sous étui commun). • CORNEILLE. *Le Cid*. 1946.

• FRANCE. *Crainquebille*. 1948. • GAUTIER.

Cinq Contes. 1946. • LA FONTAINE. *Fables choisies*. 1948-1949 (3 vol. sous étui commun).

• LAMARTINE. *Méditations poétiques*. 1941.

• LEGOUVÉ. *La Lecture*. 1947-1945 (2 vol.

sous étui commun). • MAUPASSANT. *Cinq*

Contes. 1947. • MÉRIMÉE. *Cinq Nouvelles*.

1952. • MOLIERE. *Le Tartuffe*. 1950.

• MONTAIGNE. *Essais*. 1953-1956 (3 vol. sous

étui commun). • MUSSET. *Trois Comédies*.

1953. • NODIER. *Franciscus Columna*. 1949.

• PERRAULT. *Histoires ou contes du temps*

passé. 1951. • RACINE. *Athalie*. 1946.

• STAËL. *Dix Années d'exil*. 1956. • VILLON.

Les Œuvres. 1952.

DIVISION POSSIBLE

105 [BIBLIOLÂTRES].

Réunion de 28 volumes in-4° en feuilles, sous couverture, chemise et étui de l'éditeur.

Cette collection comprend : • BALZAC.

Une ténébreuse affaire. 1956.

• BEAUMARCHAIS. *Le Barbier de Séville*.

1953. • BEAUMARCHAIS. *Le Mariage*

de Figaro. 1955. • BOILEAU. *Satires*

& Épîtres. 1957. • BROUSSE. *Lettres*

familiales d'Italie [...]. 1957. • DIDEROT.

Le Neveu de Rameau. 1959. • GOBINEAU.

Nouvelles asiatiques. 1957. • HUGO. *Les*

Contemplations. 1958. • LA BRUYÈRE. *Les*

Caractères. 1951. • *Lancelot du Lac*. 1958.

• LA ROCHEFOUCAULD. *Maximes*. 1950. • Le

SAGE. *Le Diable boiteux*. 1959. • LYAUTEY.

Choix de lettres. 1951. • MONTESQUIEU.

Considérations [...]. 1957. • NERVAL. *Histoire*

de la reine du matin [...]. 1955. • PARIS. *Les*

Aventures de maître Renard. 1960. • POE.

Histoires extraordinaires. 1955. • RABELAIS.

Gargantua. 1953. • RABELAIS. *Pantagruel*.

1960. • ROLLAND. *Choix de lettres et*

Correspondance. 1948 (2 vol.). • RONSARD.

Les Amours. 1956. • SÉVIGNÉ. *Lettres*. 1959.

• VILLIERS DE L'ISLE-ADAM. *Histoires insolites*

& contes. 1954. • VOLTAIRE. *Mélanges*. 1958.

JOINT : • *Bulletin des bibliolâtres*. 1945-1960

(2 vol.). • *Épîtres d'un imprimeur bibliolâtre*

à de vrais bibliophiles. S.d.

106 - BRUCKBERGER (Raymond Léopold).

L'Aveugle clairvoyant.

Paris, Édition de Cluny, s. d. [1948]. In-8° en

feuilles, sous couverture, chemise et étui de

l'éditeur.

60/80

Dix lettrines et cinq eaux-fortes par Élie GRÉKOFF.

Tiré à 850 exemplaires numérotés sur vélin de Rives et

quelques hors-commerce sur japon, celui-ci (n° 193),

un des 800 sur vélin du Marais.

107 - BUTOR (Michel).

La Politique des charmeuses. Vaduz,

Brunidor, 1969. Rouleau de rayonne (28 x 160

cm) sous coffret de l'éditeur (*Jean Duval*).

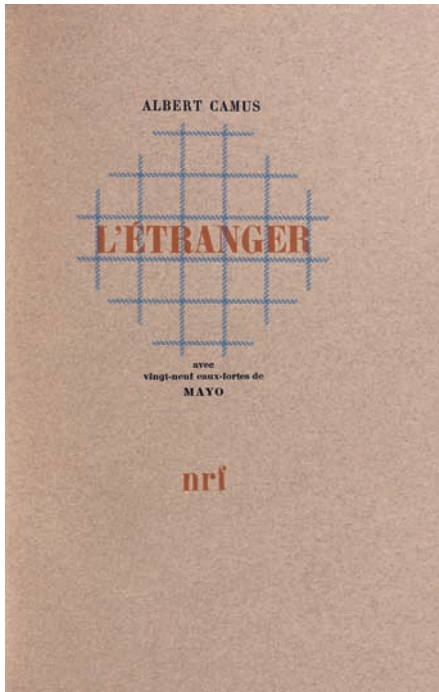
200/250

Édition en partie originale et premier tirage.

Texte en rouge et sept illustrations en noir par Jacques HÉROLD.

Tiré à 50 exemplaires, portant les signatures

autographes des auteurs, celui-ci, non numéroté.



108 - CAMUS (Albert).

L'Étranger. Paris, Nouvelle Revue Française, s. d. [1946]. Grand in-8°, demi-marroquin noir, plats entièrement ornés d'un décor géométrique sous plexiglass appliqué, dos lisse orné, tête bleutée, couverture ornée conservée, étui (*Mercher*).

300/400

PREMIÈRE ÉDITION ILLUSTRÉE.

29 eaux-fortes par MAYO.

Tiré à 310 exemplaires, celui-ci (n° 65), un des 265 sur vélin d'Arches.

109 - CARCO (Francis).

Surprenant procès d'un bourreau. Marseille, Georges Roche, 1948. In-4° en feuilles, sous couverture, chemise et étui de l'éditeur.

250/300

Lithographies en couleurs par Pierre AMBROGIANI.

Tiré à 250 exemplaires sur vélin d'Arches, celui-ci (n° 12), UN DES 25 DE TÊTE comprenant une suite supplémentaire des lithographies en couleurs. EXEMPLAIRE ENRICHÉ D'UNE GOUACHE ORIGINALE D'AMBROGIANI n'appartenant pas à l'illustration.

110 - • CHAMPFLEURY.

Le Violon de faïence. •• ADELINÉ (Jules).

La Légende du violon de faïence. Paris, Librairie L. Conquet, 1885 & 1895. Ensemble 2 volumes petit in-8°, bradel, demi-marroquin bleu à coins, filet doré bordant les plats, dos à nerfs orné de violons, couvertures conservées (*Carayon*).

150/200

• Nouvelle édition ornée de 34 eaux-fortes par Jules ADELINÉ.

•• Huit eaux-fortes par l'auteur.

• & •• Tirés à 500 exemplaires, chacun de ceux-ci (n° 206), un des 350 sur vélin du Marais, le second offert par l'éditeur à M. Dubonnet.

111 - Char (René).

Contre une maison sèche. S. l., Jean Hugues, n. d. [1975]. Grand in-4° oblong en feuilles, sous couverture à rabats, chemise et étui en toile écrue de l'éditeur.

150/200

Neuf eaux-fortes par Wifredo LAM.

Tiré à 175 exemplaires sur vélin de Rives, tous signés par l'auteur et l'illustrateur, celui-ci exemplaire nominatif de M. Pierre Lecuyer.

112 - CHATEAUBRIAND.

Les Aventures du dernier Abencérage. Paris, Édouard Pelletan, 1897. In-8° broché.

80/100

44 compositions gravées par FLORIAN d'après Daniel VIERGE, dont un portrait-frontispice et onze planches à pleine-page.

Tiré à 350 exemplaires, celui-ci (n° 199), un des 250 sur vélin du Marais filigrané. Celui-ci contient une suite des gravures sur Chine en noir.

113 - COLETTE.

L'Ingénue libertine. Paris, Georges Guillot, s. d. [1947]. In-4° en feuilles, sous couverture, chemise et étui de l'éditeur.

250/300

Vingt pointes-sèches en couleurs par Paul-Émile BÉCAT.

Tiré à 465 exemplaires, celui-ci (n° 250), un des 350 sur arches blanc.

114 - COLETTE.

La Treille muscate.

Paris, Marcel Lubineau, s. d. [1955]. In-8° en feuilles, sous couverture illustrée, chemise et étui de l'éditeur

60/80

Illustration par Marianne CLOUZOT ornant chaque page. Tiré à 600 exemplaires sur vélin de Rives, celui-ci (n° 65), un des 60 comprenant une suite supplémentaire des illustrations et un état sur soie du frontispice.

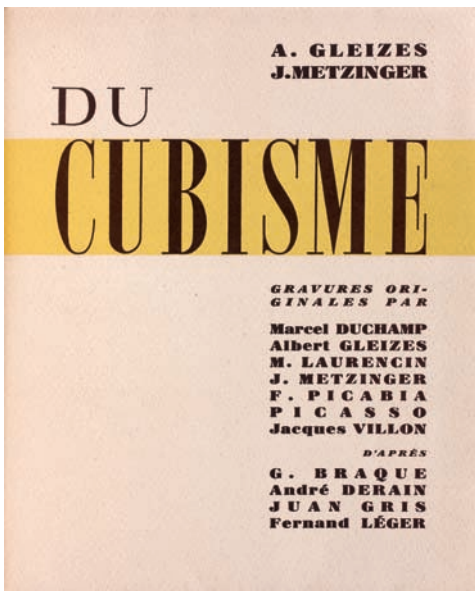
115 - [CRAMER (Gérald)].

Gérald Cramer Trente ans d'activité.

Genève, Cramer, 1971. Grand in-folio en feuilles, sous couverture et boîte-étui de l'éditeur

250/300

« Album imprimé en marge de l'ouvrage Trente ans d'activité ». Tiré à 50 exemplaires sur rives pour les amis et collaborateurs, celui-ci (n° XLIII), comprenant une composition originale de ZAO WOU-KI extraite de l'ouvrage initial, numérotée (22/125), datée (67) et signée à la mine de plomb.



116 - [CUBISME]. GLEIZES (Albert) & METZINGER (Jean).

Du Cubisme. Paris, Compagnie Française des Arts Graphiques, 1947. In-8° carré en feuilles, sous couverture en couleurs, chemise et étui de l'éditeur.

1 200/1 500

Onze gravures par Marcel DUCHAMP (eau-forte), Albert GLEIZES (eau-forte), Marie LAURENCIN (eau-forte), Jean METZINGER (pointe-sèche), Francis

PICABIA (pointe-sèche), Pablo PICASSO (eau-forte) et Jacques VILLON (eau-forte) et d'après Georges BRAQUE (aquatinte et burin), André DERAÏN (eau-forte), Juan GRIS (eau-forte et pointe-sèche) et Fernand LÉGER (aquatinte et burin).

Tiré à 455 exemplaires, celui-ci (n° 328), un des 400 sur pur fil de Lana.

117 - [CURIOSA].

Le Trophée des vulves légendaires. Neuf sonnets sur les héroïnes de Wagner rêvés au pied du Vénusberg en Août 1891. S. l., Aux Dépens d'un Groupe de Bibliophiles Parisiens, n. d. [1948]. In-8° carré en feuilles, sous couverture de l'éditeur

150/200

Tiré à 300 exemplaires sur vélin pur chiffon du Marais, celui-ci n° 237.

118 - DAUDET (Alphonse).

Le Roman du chaperon-rouge. Paris, L. Carteret, 1903. In-8° broché, couverture illustrée.

50/60

Neuf lithographies par Louis MORIN.

Tiré à 350 exemplaires sur vélin du Marais, celui-ci offert à Émile Mercier.

119 - DUCHAMP (Marcel).

Rose Sélavy. Paris, G. L. M., collection « Biens Nouveaux », 1939. Petit in-12 broché

120/150

ÉDITION ORIGINALE.

Tiré à 515 exemplaires, celui-ci (n° 419), un des 500 sur vélin blanc.

JOINT : • CARROLL (Lewis). La Canne du destin.

•• KAFKA (Franz). Le Chasseur Gracchus.

••• PRASSINOS (Gisèle). Sondue. ÉDITION

ORIGINALE. Paris, G. L. M., 1939. 3 volumes petit in-12 brochés tirés à 515 ou 315 exemplaires.

ENSEMBLE QUATRE VOLUMES.

120 - DUHAMEL (Georges) & WAROQUIER (Henry de).

Visages. S.l.n.d. [Paris, Éditions Universelles, 1946]. In-folio en feuilles, sous couverture de l'éditeur

80/100

Quinze eaux-fortes originales par Henry de WAROQUIER.

Tiré à 167 exemplaires sur vélin du Marais.

121 - ÉRASME.

Éloge de la folie. Traduction par Pierre MESNARD. S. l., Beaux Livres Grands Amis, 1965. In-4° en feuilles, sous couverture, chemise et étui de l'éditeur

120/150

Un burin par Pierre-Yves TRÉMOIS en double titre-frontispice.

Tiré à 250 exemplaires, celui-ci (n° XCI, imprimé pour M. Raoul Pradeau), un des 150 numérotés en chiffres romains pour les sociétaires.

122 - FÉNELON.

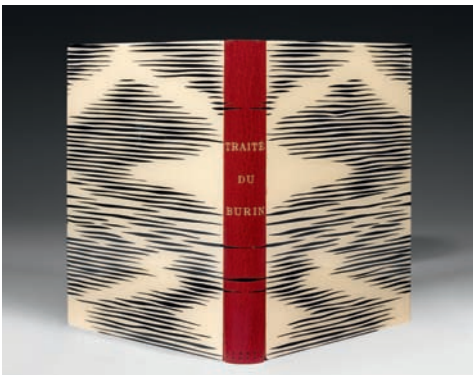
Les Aventures d'Aristonoüs. Paris, Ernest Flammarion, 1920. In-8° broché, couverture illustrée.

50/60

Illustrations.

Tiré à 1 665 exemplaires, celui-ci (n° 117), un des 150 sur simili-japon.

Joint le prospectus illustré.



123 - FLOCON (Albert).

Traité du burin. Préface par Gaston BACHELARD. Paris, Librairie Auguste Blaisot, 1952. In-8° carré, demi-marquain rouge, dos lisse orné avec titre mosaïqué blanc, plats ornés d'un décor zébré sous plexiglass appliqué, tête rouge, couverture conservée, étui (*Mercher*)

200/250

23 burins par Albert FLOCON, dont un frontispice et huit hors-texte ; lettrines en couleurs et culs-de-lampe.

Tiré à 260 exemplaires sur vergé de Montval, celui-ci n° 125.

Décharges.

124 - FRANCE (Anatole).

Abeille. À Paris, Chez André Coq, 1923. Petit in-4° broché, couverture illustrée en couleurs

60/80

Bois par Louis JOU.

Tiré à 503 exemplaires, celui-ci (n° 435), un des 375 sur hollandaise V.G.Z.

125 - GAUTIER (Théophile).

Émaux et camées. Préface par Maxime Du CAMP. Paris, Librairie L. Conquet, 1887. In-12, demi-marquain bleu marine à coins, filet doré bordant les plats, dos à nerfs orné d'un décor mosaïqué, tête dorée, couverture illustrée en couleurs conservée (*Bellevallée*).

50/60

112 dessins par Gustave FRAIPONT.

Tiré à 700 exemplaires, celui-ci (non numéroté), exemplaire nominatif non attribué sur vélin du Marais.

126 - GAUTIER (Théophile).

Jettatura. Paris, Librairie de la Collection des Dix - A. Romagnol, Éditeur, 1904. Grand in-8° broché, couverture illustrée

100/120

Compositions et gravures en couleurs par François COURBOIN.

Tiré à 300 exemplaires, celui-ci (n° 64), un des 45 sur vélin de cuve comprenant, sous chemise cartonnée, deux états supplémentaires de toutes les planches, le premier en couleurs et le second en noir avec remarque.

Premières gardes débrouchées ; quelques décharges ; chemise des suites accidentée.

127 - GAUTIER (Théophile).

Militona. Paris, Librairie L. Conquet, 1887. In-8° broché

80/100

Un portrait de Gautier en frontispice et dix compositions par Adrien MOREAU, gravées par A. LAMOTTE.

Tiré à 500 exemplaires, celui-ci (n° 96), SUR JAPON, UN DES 150 DE TÊTE comprenant, non justifiée, une suite supplémentaire des illustrations.

128 - GIDE (André).

Isabelle. Récit. Paris, N. R. F., 1946. In-4°, demi-marquain rouge à grain long et à coins, filet doré bordant les plats, dos lisse orné, tête dorée, couverture rose conservée, étui

100/120

Dix-sept lithographies par LASCAUX.

Tiré à 410 exemplaires, celui-ci (n° 280), un des 380 sur vélin de Rives B. F. K.

De la bibliothèque de Raoul Pradeau, avec ex-libris.

129 - GIDE (André).

Œdipe. Drame en trois actes. Paris, Éditions de la Pléiade, s. d. [1931]. Grand in-8° carré, demi-marouquin bleu à bande, filet doré bordant les plats, dos lisse, tête dorée, couverture conservée, étui (*Bellevallée*)

100/120

ÉDITION ORIGINALE.

Frontispice par Didier GALANIS.

Tiré à 480 exemplaires, celui-ci (n° 39), un des 25 sur hollande Van Gelder portant la signature de l'auteur.



130 - GIDE (André).

Les Caves du Vatican. Paris, Librairie Gallimard, s. d. [1929-1930]. 5 volumes in-8° brochés

200/250

PREMIÈRE ÉDITION ILLUSTRÉE.

37 eaux-fortes par LABOUREUR, dont cinq frontispices en noir et en sanguine et 32 en-têtes en sanguine.

Tiré à 377 exemplaires, celui-ci (n° 261), un des 300 sur hollande.



131 - GIDE (André).

Paludes. Paris, Nouvelle Revue Française, s. d. [1930] Grand in-8°, demi-marouquin rouge à bande, filet doré bordant les plats, décor géométrique doré personnalisé sur pièce de marouquin rouge au centre du premier, dos lisse, tête dorée, couverture illustrée en couleurs conservée, étui

250/300

20 eaux-fortes en couleurs par Alexandra GRINEVSKY (épouse d'Alexandre Alexeïeff).

Tiré à 360 exemplaires, celui-ci (n° 208), un des 335 sur hollande Pannekoek.

132 - GIDE (André).

La Tentative amoureuse ou le Traité du vain désir.

Paris, Marcel Lubineau, s. d. [1950]. In-8° en feuilles, sous couverture illustrée, chemise et étui de l'éditeur.

60/80

Illustration par Marianne CLOUZOT ornant chaque page. Tiré à 595 exemplaires, celui-ci (n° 147), un des 475 sur vélin de Lana.

133 - GIDE (André).

Le Voyage d'Urien. Maestricht,

The Halcyon Press, A. A. M. Stols, 1928. Grand in-8°, demi-marouquin bleu à bande, filet doré bordant les plats, décor doré personnalisé sur un bandeau de marouquin bleu en tête du premier plat, couverture conservée, étui

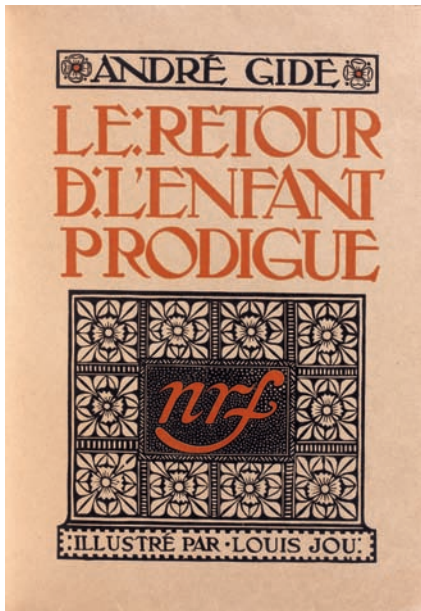
100/120

Bois en couleurs par Alfred LATOUR en tête de chaque chapitre ; lettrines en couleurs par Alphonse STOLS.

Tiré à 390 exemplaires, celui-ci (n° 160), un des 300 sur hollande Pannekoek.

134 - [GIDE].

Sous ce numéro seront vendus de nombreux ouvrages d'André Gide (éditions originales, exemplaires de tête, volumes reliés, volumes de La Pléiade, dont un album...).



135 - GIDE (André).

Le Retour de l'enfant prodigue. Paris, Nouvelle Revue Française, s. d. [1919]. Grand in-8°, demi-marochin noir, large décor géométrique mosaïqué noir, ivoire et ocre ornant les plats, tête noire, couverture ornée conservée, jaquette rhodoïd et étui (*Mercher*)

150/200

Bois par Louis JOU.
Tiré à 516 exemplaires numérotés, celui-ci (n° 152), un des 500 sur arches.



136 - GRACQ (Julien).

La Terre habitable. S. l., Collection Drosera. II, 1951. Grand in-8°, demi-veau noir à bande, triple encadrement de filets dorés ornant les plats, pièce de titre au centre, dos lisse et muet, tête dorée, couverture conservée (*Bellevallée*)

300/400

ÉDITION ORIGINALE.

Six eaux-fortes par Jacques HÉROLD ; lettrines en couleurs.

Tiré à 119 exemplaires, celui-ci (n° 64), un des 80 sur vélin du Marais contenant les eaux-fortes en noir et portant les signatures de l'auteur et de l'artiste.

137 - GRACQ (Julien).

Un balcon en forêt.

S. l., Beaux Livres Grands Amis, n. d. [1973]. In-4° en feuilles, sous couverture illustrée en couleurs, chemise et étui de l'éditeur

120/150

21 lithographies en couleurs dessinées sur pierre par Gustave SINGIER.

Tiré à 415 exemplaires, celui-ci (n° CXLVII), un des 160 sur pur fil de Lana réservés à l'éditeur.

138 - GREEN (Julien).

• *Vers l'invisible*. 1958-1967. Paris, Plon, s. d. [1968]. •• *Moira*. Paris, Librairie Plon, s. d. [1950]. Ensemble 2 ouvrages in-8° brochés

60/80

ÉDITION ORIGINALE.

- Tiré à 427 exemplaires, celui-ci (lettré J. 6), un des 56 sur lafuma.
- Tiré à 1 563 exemplaires, celui-ci (lettré L. 25), UN DES 24 DE TÊTE SUR JAPON.

139 - GUÉRIN (Maurice de).

Poèmes en prose. Le Centaure. La Bacchante. Paris, Édouard Pelletan, Éditeur, 1901. Grand in-8° broché, couverture orné

40/50

Ornementation sur chaque page par Henri BELLERY-DESFONTAINES.

Tiré à 165 exemplaires, celui-ci n° 107.

140- HITLER (Adolf).

Libres propos sur la guerre et la paix recueillis sur l'ordre de Martin Bormann. Préface par Robert d'Harcourt. Paris, Éditions Flammarion, collection « Le Temps présent », 1952. In-8° broché

120/150

Tiré à 1 210 exemplaires, celui-ci (n° 112), UN DES 110 DE TÊTE sur chiffon de Lana.

141 - HOUPLAIN (Jacques).

[*Dix rébus*]. S.l.n.d. Petit in-8° carré en feuilles, sous couverture à rabats ornée et chemise en demi-toile bordeaux

60/80

« Dix rébus imaginés et gravés à l'eau-forte par Jacques Houplain » et légendés à la main par lui-même.

Tiré à 60 exemplaires, tous signés, celui-ci (n° 5), un des 50 numérotés en chiffres arabes.

Envoi de l'auteur sur la deuxième page de couverture.

142 - HUMAIR (Daniel).

Interventions. Pulsations. Paris, 1979. Petit in-4° en feuilles, sous couverture, chemise noire et étui jaune de l'éditeur (*B. Duval*)

120/150

Trois eaux-fortes par Bertrand DORNY, accompagnées de serpentes ornées.

Tiré à 54 exemplaires signés par l'auteur et l'artiste, celui-ci n° 18

143 - JEAN DE LA CROIX (saint).

Poèmes majeurs. La Nuit obscure. Le Cantique spirituel. La Vive Flamme. S. l., Beaux Livres Grands Amis, n. d. [1963]. In-4°, demi-marroquin brun à petite bande, plats de raphia, dos lisse orné d'un motif à froid, couverture conservée, étui

100/120

Lithographies en couleurs par François CHAPUIS.

Tiré à 200 exemplaires sur auvergne teinté, celui-ci (n° XCI), imprimé pour M. Raoul Pradeau, un des 150 réservés aux sociétaires.

JOINT, sous couverture illustrée en couleurs et chemise de percaline brune à rabat : le texte des « Allocutions prononcées à l'Assemblée générale de Beaux Livres Grands Amis le 14 décembre 1963 ».



144 - KAFKA (Franz).

• *L'Invité des morts*. • *Dans notre synagogue*. • *L'Épée*. • *Lampes neuves*. Traduction par Marthe ROBERT. À Paris, Presses du Livre Français, s. d. [1948]. Quatre textes en un volume in-8°, demi-marroquin framboise à bande, filet doré bordant les plats, pièces mosaïquées de veau vert portant le nom de l'auteur et de l'artiste sur le premier plat, dos lisse et muet, tête dorée, couverture illustrée conservée, étui (*Bellevallée*)

150/200

Quatre pointes-sèches par WOLS.

Tiré à 270 exemplaires, celui-ci (n° 73), un des 100 sur montval comprenant les quatre pointes-sèches.



145 - KAFKA (Franz).

Un médecin de campagne. Traduction par Alexandre VIALATTE. Lettre par Max BROD. Paris, Chez A. Krol, 1953. In-12 carré, demi-maroquin brun, dos lisse orné d'un titre mosaïqué blanc, plats de plexiglass ornés d'un large décor polychrome appliqué et peint, tête verte, couverture illustrée conservée, étui (*Mercher*)

200/250

Burins par KROL.

Tiré à 165 exemplaires sur vélin d'Arches, tous signés par l'artiste, celui-ci n° 6.

146 - LAUTRÉAMONT (Comte de).

Maldoror. Introduction par Francis AMBRIÈRE. S. l., Société des Francs-Bibliophiles, 1947. In-4° en feuilles, sous couverture illustrée, chemise et étui de l'éditeur

60/80

27 eaux-fortes par Jacques HOUPLAIN.

Tiré à 160 exemplaires, tous sur vélin chiffon d'Arches, celui-ci (n° 131) portant un envoi de l'artiste sous la justification.

147 - LORRAIN (Jean).

La Mandragore. Paris, Édouard Pelletan, 1899. In-8°, demi-maroquin brique à coins, filet doré bordant les plats, dos lisse orné d'un décor doré et mosaïqué, tête dorée, couverture conservée (*P. H. Meunier*).

50/60

33 illustrations dans le texte par Marcel PILLE.

Tiré à 193 exemplaires, celui-ci (n° 81), un des 110 sur vélin du Marais.

148 - LUMET (Anne).

Pour un jardin. Paris, Éditions Biren, s. d. [1979]. In-4° en feuilles, sous couverture et chemise-portefeuille de l'éditeur

100/120

Six burins par Axel VON CASSEL.

Tiré à 35 exemplaires, celui-ci n° 26.

149 - MALLARMÉ (Stéphane).

Contes indiens. Paris, L. Carteret, 1927. In-8° broché, couverture illustrée. 50/60

Illustrations en couleurs par Maurice RAY.

Tiré à 650 exemplaires, celui-ci (n° 473), un des 500 sur vélin de Rives.



150 - MAN RAY (Emmanuel Radnitsky, dit).

Les Voies lactées. Turin, Galleria Il Fauno, s. d. [1974]. In-folio en feuilles, sous couverture et boîte-étui de l'éditeur.

1 000/1 200

Onze compositions argentiques par Man Ray portant au dos l'inscription « Man Ray Paris » au timbre humide.

Tiré à 100 et quelques exemplaires, celui-ci, non numéroté, signé par l'artiste sous la justification.

151 - MAUPASSANT (Guy de).

Une Vie. Paris, L. Carteret, 1920. In-8°, en feuilles, sous couverture illustrée, chemise et étui de l'éditeur

80/100

38 eaux-fortes par Léon BOISSON d'après Maurice LELOIR.

Tiré à 300 exemplaires, celui-ci (n° 257), un des 220 sur vélin du Marais.

Étui accidenté.

152 - MÉRIMÉE (Prosper).

La Chambre bleue. Nouvelle dédiée à Madame de La Rhune. Paris, Librairie L. Conquet - L. Carteret et Cie, Successeurs, 1902. In-4° broché, couverture illustrée en couleurs

120/150

62 aquarelles par Eugène COURBOIN, dont une en couverture.

Tiré à 300 exemplaires, celui-ci (n° 35), UN DES 50 DE TÊTE SUR JAPON IMPÉRIAL.

153 - MÉRIMÉE (Prosper).

Mateo Falcone. Préface par Maurice TOURNEUX. Paris, Librairie L. Conquet - L. Carteret et Cie, 1906. In-4° broché, couverture rouge

100/120

Bois par Alexandre LUNOIS.

Tiré à 250 exemplaires sur vélin blanc, celui-ci n° 68.

154 - NERVAL (Gérard de).

Les Chimères. S. I., Les Bibliophiles de Provence, n. d. [1971]. Petit in-folio, vélin ivoire, large décor à froid ornant le premier plat, titre doré au dos et étui de l'éditeur

120/150

Seize burins par Henri-Georges ADAM.

Tiré à 200 exemplaires sur grand vélin de Rives comprenant, sous chemise à part, une plaquette donnant le texte des Chimères et celui des Autres Chimères, celui-ci non numéroté.

155 - [PAROLES PEINTES].

Paroles peintes IV. Paris, Éditions O. Lazar-Vernet, 1970. In-4° en feuilles, sous couverture et chemise-étui de l'éditeur

300/400

ÉDITION ORIGINALE.

Textes par Édith BOISSONNAS, Joan BROSSA, Jean-Pierre FAYE, John KEATS, André PIEYRE DE MANDIARGUES, Jean PAULHAN et trois poètes élisabéthains. Sept eaux-fortes, certaines en couleurs, par Olivier DEBRÉ, TAPIES, TAL-COAT, Alain REYNOLDS, MATTA, Philippe LEPÂTRE et Henry MOORE.

Tiré à 228 exemplaires, celui-ci (n° 135), un des 150 sur johannot.



156 - [PATARA & BREDINDIN]. E. P.

Patara et Bredindin. Aventures & mésaventures de deux gabiers en bordée.

Paris, Léon Vanier, Libraire-Éditeur, 1884. In-8°, maroquin vert janséniste, dos à nerfs, chiffre « A. K. » couronné en pied, tête dorée, couverture illustrée conservée (*reliure de l'époque*)

600/800

150 croquis à la plume par Paul LÉONNEC.

Exemplaire n° 43 sur japon.

De la bibliothèque des Comtes Keller, avec chiffre au dos et ex-libris. Mors craquelés.

EXEMPLAIRE UNIQUE, ENRICHIE DE 41 DESSINS ORIGINAUX, la plupart aquarellés, le premier par Paul LÉONNEC, sur le faux-titre, et les 40 autres signés ACN dans le texte, certains légendés.

157 - [pissarro]. RONSARD (Pierre de).

Abrégé de l'art poétique français. Londres, Hacon & Ricketts, 1903. In-8°, demi-percaline grise, plats ornés d'un décor floral (*reliure de l'éditeur*)

60/80

44 pp.

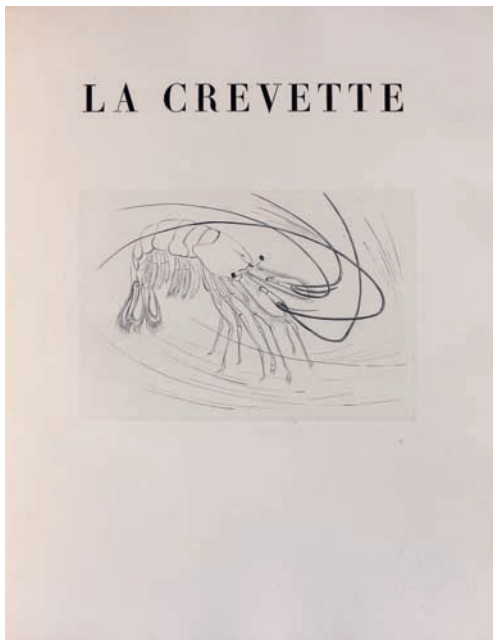
Ornements par Lucien PISSARRO, gravées par Esther PISSARRO.

Tiré à 226 exemplaires.

Envoi (partiellement effacé) de Lucien Pissarro à Georges Lecomte (?) en page de garde.

Lucien Pissarro (1863-1944) est le fils aîné de Camille Pissarro.

Mors frottés.



158 - PONGE (Francis).

La Crevette dans tous ses états. S. l., Vrille - Pro-Francia, n. d. [1948]. Petit in-4° en feuilles, sous couverture, chemise et étui de l'éditeur

100/120

ÉDITION ORIGINALE.

Burins par Gérard VULLIAMY.

Tiré à 330 exemplaires, celui-ci (n° 137), un des 300 sur vélin du Marais.



159 - [QUATRE FILS AYMON].

Histoire des quatre fils Aymon. Paris, H. Launette, Éditeur, 1883. In-4°, demi-maroquin brun à coins, filet doré bordant les plats, dos lisse orné, tête dorée, double couverture conservée, dont une illustrée en couleurs (*P. Affolter*)

300/350

Compositions et ornements en couleurs par Eugène GRASSET.

Taches sur la couverture non illustrée.

160 - [QUINZE JOIES].

Les Quinze Joyes de mariage. À Paris, Éditions du Rameau d'Or - Paul Cotinaud, s. d. Grand in-12 en feuilles, sous couverture illustrée en couleurs, chemise et étui de l'éditeur

100/120

Aquarelles par Henry LEMARIÉ, coloriées à la main, dans le texte.

Tiré à 750 exemplaires, celui-ci (n° 509), un des 720 sur pur fil.

161 - [RIMBAUD].

Hommage à Rimbaud. Paris, Éditions du Seuil, s. d. [1945]. In-4°, demi-maroquin bleu pétrole, plats entièrement ornés d'un décor d'entrelacs noirs et blancs mosaïqués sous plexiglass appliqué et courant sur le dos, dos lisse portant un titre vertical blanc mosaïqué, couverture conservée, étui (*Mercher*)

250/300

Dix-sept burins par Roger VIEILLARD, dont un petit sur le titre, douze grands et quatre en culs-de-lampe. Tiré à 186 exemplaires, celui-ci (n° 26), un des 150 sur vélin d'Arches portant la signature de l'artiste et comprenant, sous chemise et étui, une suite supplémentaire des burins signés.

162 - SAINT-JOHN PERSE.

La Gloire des rois. S. I., Les Bibliophiles de Provence, 1974-1976. In-folio en feuilles, sous couverture avec titre en relief, chemise en plexiglass à dos de vélin blanc portant un titre doré et étui décoré de l'éditeur

120/150

Douze compositions au carborundum et « en empreintes » par CLAVÉ.
Tiré à 240 exemplaires, celui-ci, non numéroté, sur vélin d'Arches.

163 - SEGALÉN (Victor).

Stèles. S. I., Beaux Livres Grands Amis - Les Bibliophiles de Provence, 1967-1968. In-4° étroit, en feuilles pliées « à la chinoise » (ou en accordéon), sous couverture entoïlée, chemise en papier-fibres japonais, titre à froid sur le premier plat, dos de vélin blanc orné d'un titre doré et étui

100/120

Aquatintes en couleurs par FRIEDLANDER.
Tiré à 412 exemplaires, celui-ci, non numéroté, un des 30 destinés aux collaborateurs.
Joint : une plaquette complémentaire concernant l'ouvrage, en feuilles et sous couverture entoïlée.

164 - SIMON (Jacques).

Le Mont Tombe et la forêt de Scissy. S.I.n.d. Petit in-12 en feuilles, sous étui

40/50

Texte calligraphié et illustrations en couleurs par Jacques SIMON.
Exemplaire rehaussé n° 86, justifié par l'auteur.
Quelques petites rousseurs.

165 - SPONDE (Jean de).

Sonnets et stances de la mort. Paris, Pierre Seghers - La Jeune Gravure Contemporaine, s. d. [1946]. In-4° en feuilles, sous couverture, chemise et étui de l'éditeur.

100/120

Cuivres par Jean DEVILLE.
Tiré à 260 exemplaires, celui-ci (n° 15), UN DES 20 DE TÊTE sur hollande V. G. Z. comprenant une double suite supplémentaire des illustrations.

166 - THARAUD (Jérôme & Jean).

L'Ami de l'ordre. Épisode de la Commune. Paris, Édouard Pelletan, 1905. In-8° broché

80/100

ÉDITION ORIGINALE.
Quinze compositions gravées par Eugène FROMENT d'après Daniel VIERGE.
Tiré à 240 exemplaires, celui-ci (n° 36), un des 205 sur vélin du Marais filigrané.

167 - VALÉRY (Paul).

Eupalinos ou l'Architecte. Paris, N. R. F., 1947. In-4° en feuilles, sous couverture, chemise et étui de l'éditeur

120/150

Treize burins par F. SPRINGER.
Tiré à 314 exemplaires sur vélin pur fil, celui-ci n° 91. Étui légèrement accidenté.
Karaïskakis, 25 F.

168 - Verlaine (Paul).

• Parallèlement. • Femmes et Hommes.

S. I. [Paris], Compagnie des Bibliophiles de l'Automobile-Club de France, n. d. 2 volumes in-4° oblongs en feuilles, sous couvertures, jaquettes rhodoïd, chemise commune en vélin blanc avec titre doré et étui de l'éditeur.

1 200/1 500

Illustrations par Pierre-Yves TRÉMOIS.
Tiré à 150 exemplaires sur vélin d'Arches, celui-ci imprimé pour M. Pierre Lécuyer.
Envoi de l'artiste à M. Pierre Lécuyer sur le faux-titre : « Ce Parallèlement exemplaire de travail pour Pierre Lécuyer, relieur-ami qui m'a bien mis en boîte. Trémois 1969. »
Exemplaire unique, partiellement en bon à tirer, portant, dans le premier ouvrage, trois signatures autographes de l'artiste et ENRICHI DES TROIS CROQUIS ORIGINAUX remplaçant les gravures des pp. 34, 35 et 44 (avec, pour cette dernière, la figure gravée jointe). Quelques doubles pages découpées au pli ; dernière double page du premier volume avec achevé d'imprimer à l'état de maquette préparatoire.

169 - VIGNY (Alfred de).

Les Destinées précédées de Moïse. Paris, Édouard Pelletan, 1898. Grand in-8°, demi-maroquin bleu à coins, filet doré bordant les plats, dos lisse orné, tête dorée, couverture conservée, étui commun (*V. Champs*)

80/100

46 illustrations par Georges BELLENGER, gravées par FROMENT.
Tiré à 400 exemplaires, celui-ci (n° 290), un des 250 sur vélin du Marais.

170 - VIGNY (Alfred de).

Servitude et grandeur militaires. Souvenirs de servitude militaire. Paris, Édouard Pelletan, Éditeur, 1897-1898. 3 volumes grand in-8° (dont un pour les suites), demi-marquin brun à coins, filet doré bordant les plats, dos lisse orné, tête dorée, couvertures conservées, étui (*Bellevallée*)

150/200

84 vignettes par Louis DUNKI, gravées par Clément BELLENGER. Tiré à 400 exemplaires, celui-ci (n° 138), un des 250 in-8° Jésus sur vélin du Marais comprenant une suite supplémentaire sur chine de toutes les illustrations.

LIVRES ÉROTIQUES

171 - L'AMI

L'art de plaire et de fixer ou conseils aux femmes.

Paris, s.e., 1821, 221 pp., in-8, rel. demi basane tacheté, dos lisse et pièce de titre en maroquin. rouge. Front. de Delvaux. Ex-libris. *Rousseurs.*

60 / 80

172 - ANACREON,

Poésies de Sappho suivies des Odes d'Anacréon et des Anacréontiques. Traduction nouvelle de Mario Meunier.

Éd. Chamontin, 1941. Un volume, petit in-8, demi reliure en chagrin. marine. Dos à nerf portant seulement le titre doré, tête dorée. Couverture conservée, illustrations en couleurs de Sylvain. Sauvage. Tirage num. sur vélin. blanc des papeteries Navarre, comportant l'état définitif des illustrations.

60 / 80

173 - AMSTRONG (Docteur),

L'économie amour.

Libr. des économistes en amour, 1886, in-4, ff., ex-libris. couv., ill. Illustrations de F. Fau.

50 / 60

174 - ANDRÉ (Simon)

L'amant des amazones.

Éd. de la Banderole, 1921, in-12, br., couv. rouge, dos bruni, décharge de la couv. Tiré à 1076 Ex. num. (938) pur fil.

50 / 60

175 - APOLLINAIRE (Guillaume),

Ombre de mon amour.

Éd. de France et d'Amérique, 1956, in-4, ff., couv., ill., emb. de l'éd., 12 pointes sèches orig. h-t., et couv. par Vertés. Tirage limité à 172 ex., sur papier vert pur fil.

300 / 500

176 - ARBITER (Petronius ou Petrone),

Satyrikon (d'après Wilhein. Heinse, Rome 1733).

Large folio, circa 1923, 37 pp. Ex. orné de douze illustrations violettes par J. Verheyen. Tirage sur vélin. numéroté 216 / 360. Rousseurs, pliures, couverture endommagée.

50 / 200



177 - ARETIN,

L'œuvre du divin. Aretin.

Bibliothèque des Curieux, 1933, 2 vol. 1 de 1923 et l'autre de 1933 + 1 suite de 12 grau. en 4 coul, fac-similé des compos de Gerda Wegener, format permettant d'illustrer les œuvres. Coll. des Maîtres de l'amour.

150 / 250

178 - ARETINO,

Les sonnets luxurieux.

Bruxelles, 1932, gd., in-8, br. 84 pp. Texte italien, le seul authentique et trad., numéroté 10 / 350, bien complet des 16 grau. en fin. de vol. Etat correct.

150 / 250

179 - ARETINO,

Les sonnets luxurieux.

Aux dépens de quelques amateurs, 1948, in-8, 39 pp., couv. rempliée et imprimée en noir et rouge, chemise étui. Édition ornée de 16 gravures au burin. par Tavy Notton.
Ex. num 144 / 250.

150 / 250

180 - ARETINO,

Les sonnets luxurieux.

S.e., circa «1940, in-8 oblong de 22 ff., couverture rempliée. Titre et 16 illustrations. Tirage sur papier d'Auvergne num 236 / 250 (Dutel T2 n°2422).

30 / 50

181 - ARETIN,

Le premier livre des Ragiomanenti.
Éd. Georges Briffaut, 1935, in-8, demi-marroquin. rouge à coins, dos à nerfs, tête dorée. Illustrations de Berthommé Saint-André. Tirage sur vélin. de rives num. 65 / 250.

40 / 50

182 - BARNEVELT (de),

Les tourterelles de Zelmis.

S.e., s.d., in-8, 56 2 gravures et 2 vignettes par Eisen. Tirage sur papier de Hollande. Rel. demi marroquin, dos lisse orné, pièce de titre, tranche dorée.

50 / 60

183 - BAUCAREL, B. FRANCOIS (Abbé),

Les Bijoux des neuf sœurs.

Éd. P., Defer de Maisonneuve, 1790, deux volume in-16, rel. veau tinté vert, dos à faux nerf orné, filet or à pointillé sur les plat, tranche dorée (reliure d'époque). Coiffe sup. arrachée, mors frotté.

80 / 100

184 - BAUDELAIRE,

Les fleurs du mal.

Éd. Briffaut, 1941, in-4, ff., ch. et étui de l'éd. Éd. capitale illustrée de 20 aux-fortes en couleurs d'après les dessins originaux de Chimot, sur vélin. d'Arches, numéroté 133 / 500. Etat moyen.

500 / 1000



185 - BAUDELAIRE (Charles),

Les fleurs du mal.

Bruxelles, éd. Edmond Deman, 1891, in-8. Interprétations par Odilon Redon. Neuf hélios. Vavures (quelques pâles rousseurs). Sous porte feuille édition à rabat. Suite en réduction avant la lettre des planches de l'édition in-folio parue l'année précédente. Tirage à 100 épreuves, une des 10 suites sur Japon.

1000 / 1500

186 - BAYLE (Pierre),

Sur les obscénités.

Bruxelles, éd. Gay & Douce, 1879. In-16, 106 pp. Tirage à 500 ex., celui-ci numéroté 201 (justification manuscrite). Impression sur verger. Bandeaux et lettrines (Biblio. Pia, 1284). Remarques par Pierre BAYLE publiées pour la première fois séparément avec une notice biobibliographique.

100 / 120

**187 - BEROLDE DE VERVILLE (François),
CHEVIGNE (COMTE DE), SIDREDOULX,**

Le moyen de parvenir

- *Œuvre contenant La raison de ce qui à été, est et sera avec démonstration certaine, selon la rencontre deeffets de la vertu.. contes en vers imités du « moyen de parvenir ».*

Paris, Gosselin, 1841, in-12, rel. demi basane verte, dos 4 nerfs, pièce de titre verte, filets maigres et motifs dorés soulignant les nerfs, frise dorée sur les coiffes. Dos légèrement passé, coins un peu émoussés. Des rousseurs parfois fortes.
Publié pour la 1^{ère} fois en 1610. Revu, corrigé et mis en meilleur ordre. Publié pour la 1^{ère} fois avec un commentaire historique et philologique, accompagné de notices littéraires par Paul J. Jacob, bibliophile.

60 / 80

188 - BEROLDE DE VERVILLE (François),

Le moyen de parvenir.

Paris, éd. La Belle Étoile, 1937, petit in-4, br., couv. ill., aquarelles hors texte et dessins in. texte par Uzelac. Tiré à 1516 ex., celui-ci n°508, un des 1500 sur vélin. de Navarre.

30 / 40

189 - BERQUIN, Idylles.

Paris, Ruault, 1775 (2 recueils). Romances.

S.l.n.d. [circa 1776]. Ensemble de deux volumes in-12, veau, triple filets dorés encadrant les plats, dos lisse orné, traces dorées (reliure d'époque). Un titre frontispice et 24 autres figures gravées par Marillier. Un titre frontispice et 6 autres figures gravées par Marillier ; 12 pages de partitions musicales in. fine.

100 / 150

190 - BERRY (André) - SAUVAGE (Sylvain),

Florilège de la poésie amoureuse du XII^e au XVIII^e s.

Éd. Le Vasseur, s.d., 15 x 24, ff., double emb. Ex. sur vélin. de Lana. 2 vol.

100 / 150

191 - BITAUBE (M.), Joseph.

Paris, Didot l'Aîné, 1786, in-12, rel. basane tacheté, dos lisse orné, pièce, initiales or « MH ». Cinquième édition. 2 tomes. 111. de 9 gravures de Marillier. Une coiffe, et que endommagées.

80 / 100

**192 - BOCCACE (Jean) - BASTION-
BREMOND (Edouard),**

Contes de Boccace.

Paris, éd. Camuziaux, 1835, 2 vol., in-8, gravures de Rogier. Rel. demi maroquin, dos lisse orné et filets or. Quelques rousseurs.

80 / 120

193 - BONNEAU (Alcide),

Curiosa.

Éd. Isidore Liseux, 1887, in-12, 402 pp., reliure demi- ma= brun, dos à nerfs. Tirage sur papier de Hollande, limité à deux cents exemplaires.

100 / 150

194 - BORDE (Charles)

Parapilla et autres oeuvres libres et galantes - Édition considérablement augmentée et faite sur les manuscrits de l'auteur.

Florence, s.e., 1784, petit in-16, 164 pp., ill. ff. plein. cartonnage d'époque, dos en basane tacheté.

Mirabeau en revendiquera la paternité, mais cet écrit demeure cependant généralement attribué à Borde. « Nouvelle très piquante imitant le Nouvelle dell'Angelo Gabrielle nais avec une fin. différente ».

100 / 150

195 - BOYLESVE (René),

Nymphes dansant avec des satyres.

Éd. D'Art Devambe, 1930, in-4, ff, 96 pp., reliure demi cuir marbré, dos à nerfs, emb. Eaux-fortes par Tigrane Pelat, Ex. sur Japon impérial num. 21 / 150.

300 / 400

196 - BOYLESVE (René),

Lot de deux ouvrages : La leçon d'amour dans un parc.

Éd. littéraires de France, s.d., 196 pp., br., emb. Ill. de Pierre Rousseau. Num.

La leçon d'amour dans un parc.

Éd. Jean Landru, 1946 (17 x 213) br. 248 pp. 111. de L. Clauss. Ex. sur vélin. fil de Renage.

150 / 200

197 - BOYLESVE (René),

Nymphes dansant avec des satyres.

Éd. D'Art Devambez, 1930, in-4, ff, 96 pp.,
reliure demi cuir marbré, dos à nerfs, emb.
Eaux-fortes par Tigrane Pelat, Ex. sur Japon
impérial num. 21 / 150.

300 / 400

198 - BOYLESVE (René),

Lot de deux ouvrages :

La leçon d'amour dans un parc.

Éd. littéraires de France, s,d., 196 pp., br., emb.
Ill. de Pierre Rousseau. Num.

La leçon d'amour dans un parc.

Éd. Jean Landru, 1946 (17 x 213) br. 248 pp.
111. de L. Clauss. Ex. sur vélin. fil de Renage.

50 / 80

**199 - BRANTOME (Paul de Bourdeilles,
seigneur de),**

Les daines galantes.

Éd. Georges Briffaut , 1930, emb. rel. 2 vol. Éd.
publiée avec des notes et des éclaircissements
de Raoul Vèse.

Num., ill. originales de Joseph Hemard.

100 / 150

200 - CAMO (Pierre),

*Madame de la Rombière -Scènes de la vie
mondaine des Colonies.*

Éd. de l'Étoile, 1926, in. -8, 178 pp, br., ill. de
15 eaux-fortes par Siméon. L'un des 14 sur
Japon impérial. (n°5) avec suite.

80 / 120

201 - CAMUSET (Docteur),

Poèmes et sonnets du docteur.

Paris, éd. Des laboratoires Camuset, s.d.,
in. -8,14 pp. br., ill. de 6 planches coul. par
J. Touchet. Tirage sur papier vergé.

30 / 40

202 - CAZOTTE (Jacques),

Le diable amoureux.

Paris, La tradition, 1936, in-4, petit in-4, en
feuille sous couverture. Tiré à 175 Ex. sur
vélin. teinté.

120 / 150

203 - CHAMBLEY(Sire de),

La légende des sexes.

S. e., circa 1923, in-4 en feuilles, 144 pp. Ill.
de 27 planches héliogravées (1 frontispice
d'après Félicien Rops, 15 dessins d'après Nicolas
Sternberg, 5 dessins d'après Martin. van Maele,
6 dessins d'après Franz von Bayros. Tira e sur
vélin. de Hollande num. 216 / 350 (Dutel T2 n°
1840). Etat moyen, déchirures et mouillures.

70 / 90

204 - CHAMBLEY(Sire de),

La légende des sexes.

S. e., circa 1923, in-4 en feuilles, 144 pp. Ill.
de 27 planches héliogravées (1 frontispice
d'après Félicien Rops, 15 dessins d'après Nicolas
Sternberg, 5 dessins ci après Martin. van Maele,
6 dessins d'après Franz von Bayros. Tira ~e sur
vélin. de Hollande num. 216 / 350 (Dutel T2 no
1840. Etat moyen, déchirures et mouillures.

70 / 90

205 - CHAS LABORDE,

Théodore et le petit chinois.

Aux dépens de Yolande et Guy Laborde, 1943,
in-4,122 pp., ff. Tirage sur papier de Montval
num. 22 / 260.

80 / 100

206 - CLELAND(John),

Mémoires de Fanny Hill.

Sans éd., Bruxelles, sd. Trad. de l'anglais par
Isidore Liseux. 14 x 20,2 vol. Tiré à 500 ex.

Ex. d'artiste, 8 planches très
libres. (Bécat ?).

400 / 800

207 - CLELAND (John),

Mémoires de Fanny Hill.

Deux-Rives, 1954., ff ; emb. Tirage sur
Vélin. num. 172 / 975, ill. d'Edouard Chimot.
Déchirures au dos.

60 / 80

208 - COLARDEAU (M.),

Le temple de Guide.

Paris, éd. Au Grand Corneille, 1773, 88 pp., in-8, ill. de 7 gravures par Monnet, frontispice. Rel. en basane tacheté, dos 1 t orné et pièces de titre rouge, plats à triples filets.

100 / 150



209 - COLLOT (ill.),

Les filles de Loth et autres poèmes érotiques. Recueillis par Le Vidame de Bozeguy. à Sodome.

Éd. de La Genèse, 1933. 111. de 12 compos attribuées à Collot, en coul. Cet ouvrage comporte outre

« Les Filles.. L'examen subi par Mlle Flora, La Madelon, Ode à Priape, La Morpionéide, La Femme à barbe, Compendium érotique, Le Chapitre des Cordeliers etc.. »

200 / 400

210 - COLLOT (ill.),

La semaine secrète de Sapho. La chronique de dames contemporaines.

Sans éd., s.l.n.d. 19 x 25,5, 159 pp., br., tirage num. 236 / 283 sur vélin. d'Arches, avec 8 eaux fortes originales col. à la main. ainsi que 31 vignettes int. et 7 culs-de-lampe par A. Collot.

300 / 500

211 - COLETTE,

La vagabonde.

Éd. Nationales, 1945, in. 8, 232 pp., br. sous chem. et étui de l'éditeur, ill. par Bertholommé Saint André, 32 dessins in-texte. Tirage num. 441 / 895 sur chiffon d'Annonay. Quelques rousseurs.

70 / 80

212 - COMBOURG (Maria),

Le plaisir attrapé.

Éd. Philéas Phog, s.d. (circa 1950), in-8, 120 pp., 3 ff. 18 ill. (Dutel T2 n°2205).

50 / 60

213 - CREBILLON,

La nuit et le moment oit les matines de Cythère.

Éd. Art et Pensée, 1924, ff, 24 x 29, double emb., ill. de E. Malassis, tiré à 250 ex. dont 40 sur Japon impérial con-une ce n°34.

150 / 200

214 - DESJARDIN. (Emile),

Le chatouilleux des dames.

Éd. publiée à la fin. des années 50 par Duponchelle, in-8, 154 pp., 3 ff., couverture à rabat. 8 ill. bistres (Dutel T2 n°1212)

Il s'agit de réédition de la seconde partie d'un ouvrage publié pour la première fois en 1890 t intitulé « Mes étapes amoureuses » par Edmond Dumoulin. Ouvrage condamné en 1961

50 / 80

215 - DEVAUX (Pierre),

Les dieux verts.

Éd. de la Nouvelle Revue Critique, 1943, in-8, 176 pp., br., tirage num. 1412 / 1500 sur vélin. blanc. Très bel envoi et dessins de l'auteur.

50 / 80

216 - DIDEROT,

La religieuse.

Éd. Pierre Larrive, 1947, in-4, ff. sous couv, chem. et étui de l'éd. (usure), 15 compos. par Bécât. Tiré à 669 ex., celui-ci un des quelques Ex. nominatifs de collaborateurs, sur marais. Avec 1 suite supp. des ill. en coul. Joint 2 pl. refusées en 2 états (non justifiées).

200 / 400

217 - DIDEROT (Denis),

La Religieuse.

Paris, Pierre Larrive, 1947, in-4 en ff., sous couv., chemise et étui de l'éditeur. 15 comp. par Paul-Emile Bécât. Tiré à 669 ex. Exemple d'artiste.

100 / 150

218 - DIDEROT (DENIS),

La Religieuse.

Paris, 1796, 2 vol., in-12, front. rel. post. demi maroquin. bleu, dos à nerfs et filets or. Coiffes déchirées.

100 / 150

219 - DIDEROT (Denis),

Les bijoux indiscrets.

Paris, La Tradition, 1936 ; 2 volumes petit in-4, br., sous couv. ornées remplies, chemises et étuis de l'éd. Eaux-fortes originales en couleur par Berthomnié Saint-André. Tirage limité et unique à 500 ex. sur grand vélin. d'arches à la forme. Emboîtages ternis, livres en parfait état.

100 / 150

220 - DORAT,

Les Tourterelles de Zelmis. Poème en trois chants.

Éd. Lemonnyer, 1880, in-8, brader dos toile marron, étiquette rouge, couv. cons. (2) ff., 31 pp. Belle éd., orn., d'un titre gravé, d'une fil. h.t., d'une vign. et d'un cul de lampe par de Longueil d après Eisen.

Ouvrage reproduisant les grau. de l'éd. de 1766, texte prec. de « Réflexions sur le poème érotique », non signé. Tir. à 150 ex. sur grand papier, celui-ci de l'éd. en noir, n° 21, des 15 sur papier du Japon. Bel Ex. dans rel.d'attente.

50 / 100

221 - DORAT,

Les Tourterelles de Zelmis.

Sans éd., s.l.n.d, 15,5 x 23,5, 60 pp., rel. goi papier de Hollande.

80 / 150

222 - DORAT,

Les baisers précédés du mois de mai.

Rouen, éd. Lemonnyer, 1880, in-8, 48 pp., nombr. gravures et vignettes d'après l'édition de 1770 par Eisen. Tirage num. 2 / 0 sur papier Whatman, ex-libris. Rel. en demi chagrin. à coins, dos à nerfs ornés.

50 / 60

223 - DORAT,

Les sacrifices de l'amour ou lettres de la vicomtesse de Senanges et du chevalier de Versenay.

Amsterdam, Monceau, 1771, in-8, deux tomes réunis, 1 grau. par Marillier. Rel. basane tacheté, dos à nerfs orné et pièce de titre.

100 / 150

224 - DORAT,

Éléonore ou l'heureuse personne.

Héliopolis, 1888. Rel. à la suite : Les modernes aphrodites ou La Canonisation de Jeanne par l'auteur de Maison à plaisir. Suivie de L'art de se payer sa couturière. Éd. G.Lebaucher, Montréal. (sic), in-12, rel. demi-marroquin, marron dos et coins, t. dorée.

80 / 120

225 - ENACRYOS (ROSNY),

Amour étrusque.

Librairie Borel, 1898, 10 x 20, 206 pp., rel. emb. cart. perc. verte à décor. Double suite des hors-texte en sanguine.

60 / 80

226 - ENACRYOS (ROSNY),

Amour étrusque.

Idem mais maroquin. brun.

80 / 100

227 - FAVRE,

Les quatre heures de la toilette des dames, poème érotique.

Paris, Jean-François Bastien, 1779, grand in-8, rel. de l'époque en veau marbré, triple filet doré sur leslats, dos lisse, pièce brune, dentelle intérieure et tranche dorées. Petite réparation aux mors.

Édition originale dédiée à la Princesse de Lamballe, titre front., en-tête et 4 charmants culs-de-lampe gravés par Arrivel, Louis-Michel Halbou, Louis Le Grand, J. Le Roy et Jean-Baptiste Patas d'après le Clerc. Le tout en premier tirage. Bel exemplaire enrichi d'un tirage hors-texte volant de deux culsde-lampes, celui du premier chant et celui du troisième « qui . passe pour représenter la tête coiffée de plumes de la princesse de Lamballe » (Cohen). Ex-Libris de L. Richard d'Aubigny et de Philippe Louis de Bordes de Fortage.

300 / 500

228 - FLEURET (F.) et PERCEAU (L.),*Le cabinet satirique.*

Librairie du Bon Vieux Temps, Jean Fort éditeur, 1924. 2 vol. in-8, br. 1ère édition complète et critique d'après l'édition originale de 1618, augmentée des éditions suivantes, avec une notice. Une bibliographie, un glossaire, des variantes et des notes par Fleuret et Perceau; texte orné de plusieurs reproductions.

80 / 100**229 - FOUREST (G.),***La négresse blonde.*

Préface de Willy. Paris, José Corti, 1934, in-12 carré, rel. demi chagrin. ébène à coins, dos à nerfs jansénistes, tête dorée, couverture, non rogné (reliure récente). Exemplaire numéroté sur bouffant blanc. Très bel exemplaire, fort bien relié.

80 / 100**230 - FORBERG (F.K),***Manuel d'érotologie classique-traduit par Isidore Lisieux.*

Paris, s.e., 1906, in-4 oblong, rel. demi maroquin. orange à coins, dos à nerfs. 20 Ill., tirage num. 349 / 500 sur papier d'Arches. Coiffe, arrachée.

Un des grands livres érotiques illustrés. Le dernier feuillet présente un logogriphe qui nous renseigne sur l'illustrateur, Paul Avril.

600 / 800**231 - FORBERG (F.K),***Manuel d'érotologie classique-traduit par Isidore Lisieux.*

Paris, s.e., 1906, in-4 oblong, rel. demi maroquin. bleu à coins, dos à nerfs., tranche or, tirage num. 98 / 500 sur papier vergé de Hollande. Ill. manquantes.

Un des grands livres érotiques illustrés. Le dernier feuillet présente un logogriphe qui nous renseigne sur l'illustrateur, Paul Avril.

150 / 200**232 - FUCHS (Ed.),***Illustrierte Sittengeschichte vom Mittelalter bis zur Gegenwart.*

Éd. Albert Lange, München, 1912. 1- Renaissance avec 500 ill. dont quelques unes en coul. et sur pleines pages, 500 pp., 2- 18^{ème} siècle id., 3- 19^{ème} siècle id. 3 vol.

100 / 200**233 - FUCHS (Ed.),***Illustrierte Sittengeschichte vom Mittelalter bis zur Gegenwart.*

Éd. Albert Lange», München, 1912. 1- Renaissance avec 500 ill. dont quelques unes en coul. et surpleines pages, 500 pp., 2- 18^{ème} siècle id., 3- 19^{ème} siècle id, 4-illustrations. Soit 4 vol. État moyen.

100 / 150**234 - GAGEY (R.),***L'enfer des Beaux-Arts.*

S.L., N.E., N.D. (Paris c. 1950), in-4 en feuilles sous chemises et étui de l'éditeur. Ill. dans le texte et 185 planches sur papierlacé. Tirage limité à 285 Ex. num. réservé au corps Jical. Celui-ci, un des 280 sur vélin. pur fil. Parfait état

60 / 80**235 - GILL (A.),***La muse à Bibi.*

Paris, C. Marpon & E. Flammarion, 1882, in-8, 91 pp., front. par Gide. Tirage num. à cent Ex. sur Hollande. Rel demi chagrin. noir, dos à nerfs.

50 / 60**236 - GODARD D'AUCOUR (Claude),***Themidore ou mon histoire et celle de ma maîtresse.*

La Tradition, 1936, in-4, couv, emb., ill. de burins originaux col gr. par Jean. Dulac.

150 / 200**237 - GODARD D'AUCOURT (Claude),***Themidore ou mon histoire et celle de ma maîtresse.*

Paris, L'intermédiaire du bibliophile, 1930. (coll. Des prosateurs libertins du XVIII s.). in-8 br. Tirage à 775 Ex. un des 750 ex. sur Annam de rives. (n°77) cet Ex. contient en outre la pointe sèche par Léon Courbouleix, réservée aux 100 1er Ex. et une 2ème suite de 8 eaux-fortes pures signées Kiffer.

Quelques rares rousseurs, bon exemplaire.

80 / 120

238 - GODARD D'AUCOURT (Claude),

Themidore ou mon histoire et celle de ma maîtresse.

Paris, Charles Carrington, 1908, in-8, demi-chagrin. et coins bleu nuit, dos à 5 nerfs, compartiment ornés

239 - LACRETELLE (Jacques de),

Amour nuptial.

Éd. NRF, 1929, pt. in-8, rel. demi maroquin. marron, dos lisse orné, tête dorée. L'un des 50 h.c. .

Envoi autographe. Couv. conservée. Ex-libris. Bon Ex.

60 / 80

240 - LA FONTAINE (Jean de),

Les amours de Psyché et de Cupidon - Suivies d'Adonis, poème.

Éd. Belin, 1899, petits in-folio (22x31), reliures bradel. 2 vol. Ornée de 26 fig. de Borel grav. en coul. Tirage unique à 250 ex. , celui-ci num. 80. 3 états des grav. Cartonnage manipulé.

80 / 100

241 - LA FONTAINE,

Contes.

Éd. du Trianon, 1930, 2 vol petit in-4, demi-chagrin. marron, dos ornés, têtes dorées (rel. de l'éditeur). Aquarelles de Joseph Hémard. 50 / 60

LA FONTAINE, Le tableau suivi d'Autres contes. S.1, sans éd., 1945 (Paris,circa 1950), 1 vol., in-8 à l'italienne, étui 70 pp. , avec 16 eaux-fortes coul. in. texte, la plupart libres, attribuées à Staal. Tirage à 450 ex. , celui-ci 1 des 300 sur gd. vélin. de Lana.

150 / 250

242 - LANSAY (Jacqueline de),

Les délices libertines.

Éd. A. Montcontour au bonheur des dames, s.d.(circa 1939), 149 pp, 1 f .non. ch., in. -8, br. 10 ill. coul. libres h-t en héliogravure, 156 / 450 vélin. pur fil lafuma.

200 / 300

243 - LARCHER (L.J.) / STAAL,

La femme jugée.

Éd. Garnier frères, s.d. (vers 1860), in-8, 536 pp., rel. demi basane verte, dos lisse orné de filets dorés (rel. de l'époque). Éd. ill. de 22 pl. hors texte de G. Staal. Coiffes légèrement frottées, petite mouillure angulaire sans gravité aux premiers feuillets.

50 / 60

244 - LEROY (Pierre) (Ill.)

Le cabinet satyrique.

Ed . Albert Guillot, 1952, pet in. -8, br., étui. Ex. num. sur vélin, seul papier (n°753). 111. de P. Leroy gr. sur bois par R. Boyer. 40 / 60

245 - LONGUS,

Daphnis et Chloé.

Éd. du Livre, Monte-Carlo (1946), pet. in-4 en ff. sous double emb. Compositions lithographiques originales de Ballivet. 48 en noir dont le frontispice et 16 h-t. Ex. num. sur gd vélin. Renage. Bel ex.

60 / 80

246 - LONGUS,

Daphnis et Chloé.

Idem

60 / 80

247 - LONGUS,

Daphnis et Chloé.

Éd. du Panthéon, 1945,14 x 19,192 pp., br. couv. rempliée. Ex. num. 10 h-t. de Lemengeot.

30 / 50

248 - LOUYS (Pierre),

Aphrodite.

Éd. Borel, 1896, in-12 allongé, demi rel. à coins maroquin. bleu, dos à nerfs orné, couv., dos cons., tête don, étui (Canape). l'éd. ill., parue l'année de l'originale. Compo. de A. Calbet tirées en noir dans le texte.

350 / 500

249 - LOUYS (Pierre),

Les Aventures du roi Pausole.

Paris, éd. Arthème Fayard & Cie, 1925, in-8, br. , 172 pp., 28 gravures sur bois de Foujita.

100 / 150

250 - LOUYS (Pierre),

Les Aventures du roi Pausole.

Paris, éd. Arthème Fayard & Cie, 1925, in-8, br., 172 pp., 28 gravures sur bois de Foujita.

100 / 150

251 - LOUYS (Pierre),

Les aventures du roi Pausole.

Éd. du Livre, Monte Carlo, 1945, in. -4. 37 lithos orig. de la femme de Dubout (S. Ballivet), dont 20 h-t. Ex. num. (n°119) sur gr. vélin. avec 20 h-t et 1 suite de 11 fig. libres. Sous double cart. d'origine.

Intérieur très frais, bon état général.

150 / 250

252 - LOUYS (Pierre),

Les aventures du roi Pausole.

Éd. du Livre, Monte Carlo, 1945, in. -4. 37 lithos orig. de la femme de Dubout (S. Ballivet), dont 20 h-t. Ex. num. (n°149) sur gr. vélin. avec 20 h-t et 1 suite de 11 fig. libres. Sous double cart. d'origine. Moins frais.

80 / 120

253 - LOUYS (Pierre),

Les chansons secrètes de Bilitis.

S.l.n.d [1933], in-4, ff, sans couv., chem. et étui de l'éd. 6 compos par Chimot. Tiré à 107 ex celui-ci ldes 20 sur japon ancien à la forme, comprenant la suite ajoutée des premiers états, la suite avec remarques, les épreuves états, la suite avec remarques, les épreuves définitives et un dessin. original. Cet Ex. enrichi d'l dessin. orig. en coul. Signé. Chemise et étui un peu abîmés, néanmoins bel Ex.

2 000 / 4 000

254 - LOUYS (Pierre),

Les chansons secrètes de Bilitis.

Kaesar, Lausanne, 1947, id., in-8. demi-box cerise à coins par Juul Lassen, dos à 5 nerfs perlés et entre nerfs fleuronés dorés, tr. dorée, couv. cons. Ex-libris.

60 / 80

255 - LOUYS (Pierre),

Les chansons secrète de Bilitis.

S.l., Aux dépens d'un amateur, n.d. (1948), in-4 en feuilles, sous couv., chemise et étui de l'éditeur, dos parchemin. Pointes-sèches par Maurice Leroy. Tiré à 200 ex.



256 - LOUYS (Pierre),

Contes antiques.

Éd. du Bois Sacré, 1929, in-4, couv. rempliée, double emb. Composition de S. Sauvage gr. sur cuivre ; nombreux culs-de-lampe, lettrine et ornements typographiques. Texte composé en lettres capitales.

Envoi de l'artiste.

700 / 800

257 - LOUYS (Pierre),

La femme et le pantin.

Éd. Borel, 1899, in. -8 obl., br., couv. Ill. de Calbet et J. Dedina ; 1 des 75 Ex. sur Japon, avec 1 suite des h-t en sanguine.

120 / 180

258 - LOUYS (Pierre),

La femme et le pantin.

Devambez, 1928, in. -4. Tiré à 211 Ex. en ff., chemise, étui. Dos découpé sans manque. 16 Eau- fortes originales en coul. de Chimot. 106 / 125 sur Arches. Tranche déchirée.

350 / 450

259 - LOUYS (Pierre),

La femme et le pantin.

Bruxelles, éd. du Nord, « Flamma tenax », 1936, in-8, demi chagrin. vert à coins, dos lisse mosaïqué, titres à tête dorés, couv. cons. (rel. de Hotat et Fils), dos passé. Ill. de Philippe Swincop (in- et H.T. en noir ou en couleurs). Ex. num. sur vélin. Erasmé.

60 / 80

260 - LOUYS (Pierre),

lot de deux ouvrages identiques: La femme et le pantin.

Paris, Charpentier et Fasquelle, 1922, in-12, demi maroquin. marron à coins, dos lisses ornés de fruits (reliure d'époque), .ill. de Calbet. Soit deux volumes avec lettre fac-similé.

80 / 120

261 - LOUYS (Pierre),

Oeuvres choisies. Aphrodite. Les chansons de Bilitis. Les aventures du Roi Pausole. La femme et le pantin. Poèmes.

Paris, éd. Albin. Michel, 1948-1949 ; 5 volume in-8 carré br., couv. ill. en coul., replié, chemise et étui de l'éditeur. M. originales en couleurs, dans le texte et à pleine page, de J.A. Cante, Louis Icart, Beuville, J. Traynier et Berthommé Saint-André. Ex. num. sur vélin, non coupé.

150 / 180

262 - LOUYS (Pierre),

Oeuvres choisies. Aphrodite. Les chansons de Bilitis. Les aventures du Roi Pausole. La femme et le pantin. Poèmes.

Paris, éd. Albin. Michel, 1948-1949 ; 5 volume in-8 carré, br., couv. ill. en coul., replié, chemise et étui de l'éditeur. 111. originales en couleurs, dans le texte et à pleine page, de J.A. Cante, Louis Icart, Beuville, J. Traynier et Berthommé Saint-André. Ex. num. sur vélin.

150 / 180

263 - LOUYS (Pierre),

Poèmes érotiques inédits.

Sans éd., 1945, s.1, 23 x 29, ff. double emb. 12 lithos h-t libres de Boletti (peintre niçois), préface de G. Hugnet. Tiré à 190 ex. , ex n°85 / 150 sur vélin. du Marais. Etui déchiré.

200 / 300

264 - LOUYS (Pierre),

Trois filles et leur mère.

Sans éd., s.l., ouv. réalisé exclusivement pour un groupe de bibliophiles, 1897, (Paris, c.1950), in-4, en ff. sous couv. rempliée, chem. et étui de l'éd. front. en 2 états, les 4 héroïnes habillées et nues, avec variantes et 10 compo. originales à pleine page, très libres, mises en coul. au pochoir de Chimot. Tir. limité et unique à 350 ex. , num 38 (sur vélin. B.F.K. de Rives).

400 / 500

265 - LUCIEN de SAMOSATE,

Dialogues des courtisanes.

Éd. Chamotin, 1936, petit in-8,157 pp., ill. de 10 gravures par Chimot. Tirage sur vélin. num. 3073 / 3150.

40 / 50

266 - LUCIEN de SAMOSATE,

Dialogue des courtisanes - Traduction nouvelle de l'éditeur.

Paris, Chamotin, 1936, petit in-8, 157 pp., demi-reliure en chagrin. havane. Dos à nerfs dorée et orné portant le titre doré, tête jaune, couv. conservée. Illustrations en couleurs d'Edouard Chimot. Tirage num. limité sur vélin. (n°1623).

80 / 120

267 - LUCIUS - ROUX,

L'âne.

Éd. La Renaissance du Livre, 1922, in-8,br. Traduction de Paul-Louis Courier. 10 ill. h-t en coul. de M. Roux. 416 / 700 sur papier vélin. de pur fil Lafuma-Navarre.

50 / 60

268 - MACHARD (Alfred),

Printemps sexuel.

Éd. M-P Trémois, 1928, 20 x 26, 180 pp., br. Ex. num. sur vélin. d'Arches (n°194). Lithographies de Ausher. 100 / 150

269 - [MAFILATRE(Clinchamp de)],

Narcisse dans l'isle de Vénus. Poème en quatre chants.

Éd. Lejay, s.d. [1769], in. -8.116 pp., veau marbré, dos lisse orné. coiffes et coins us., mors en partie fendus, galeries de vers dans la mare inf., mouill. 2 fig. volantes. Titre front. par de Ghendt d après Eisen. 4 fig. par Massard d'après G. de Saint-Aubin. dont 3 signées (Cohen 672).

60 / 80

270 - MARGERIT (Robert), Prétexes.

Paris, Aux dépens d'un amateur,

1951, in-8, en ff, couv. Imprimé, double étui simili brun de l'éditeur, couv. rempliée. Ill. in-texte de 10 gravures de Lobel-Riche. Tirage sur vélin. de Rives. num. 78 / 200.

100 / 150

271 - MARTIN. (Charles)

Contes de LA FONTAINE.

15 x 3 grau. de C. Martin. + suites incomplètes.
56 Grav. + 1 autre suite en prime.

1000 / 1500

272 - MARX (Roger),

Vertès un et divers.

Paris, Trinckvel, in-4, couv. cart. remplie, ill. par Vertès. Ex. num. sur vélin. blanc.

50 / 60

273 - MAUPERTUIS (P.-L. Moreau de),

Vénus physique,

contenant deux dissertations, l'une, sur des hommes et des animaux : et l'autre, sur l'origine des noirs.

La Haye, Jean Martin. Husson, 1746, pet. in-8, br., couv. de papier marbré (gardes refaites), [81-168 p. bon Ex.

400 / 500

274 - MAUREPAS (Jean Frédéric Philipeau, Comte de (1701-1781) - Pierre de CLAIRAMBAULT (16511740),

Recueil dit de Maurepas. Pièces libres. Chansons. Épigrammes et autres vers satyriques sur divers personnages des siècles de Louis XIV et Louis XV.

Leyde [Bruxelles :] 1865. 6 tomes en 3 volumes, in-12. Volume 1 : XI et 651 pages ; Volume 2 : Faux titre et titre et 682 pages ; Volume 3 : faux titre et titre 546 pages dont 178 de tables et index, en fin. du 6e volume, fleuron imprimé en rouge sur les pages de titre des 3 volumes, cachet encre collection « VC » sur les gardes de fin. Maroquin. brun de l'époque, dos à nerfs soulignés de pointillés dorés, titres et toisons dorés. Édition originale tirée à 116 exemplaires numérotés , celui-ci non numéroté est imprimé sur vélin. mince, non signalé à la justification. Édition attribuée à Jules Gay, d'un choix de pièces tirées de l'important recueil de manuscrits conservés à la bibliothèque nationale. Ex-collection Nordinann. Le comte de Maurepas, ministre de Louis XV, avait fait établir une copie du recueil composée d'une quarantaine de volumes par le généalogiste Pierre de Clairambault. Ainsi que l'avertissement l'explique, un grand nombre de panégyriques et de dissertations ennuyeuses en ont été écartés au profit d'une littérature frivole et spirituelle et de satires piquantes, étonnant

et facétieux exemplaire sur papier de banque filigrané et non répertorié. Gay-Lemonnyer 111, 979 ; Pia enfer, 1257 (pour l'édition numérotée).

600 / 800

275 - MERIMEE / TRAYNIER (J.),

Le carrosse du Saint Sacrement.

Éd. du Cénacle, 1948, ff. double emb. Ex. num. (n°22) sur gd vélin. malacca enrichi d'une suite en bistre des gr., d'l suite de la décomposition des coul. et d'1 croquis. Eaux-fortes originales de Traynier.

80 / 120

276 - MEUSNIER DE QUERLON,

Les soupers de Daphné suivis Des dortoirs de Lacedemone.

Éd. Éryx, 1951. ff., 23 x 28, double emb. Texte intégral de l'édition princeps de 1740. Eaux-fortes originales de Chimot. Num.

120 / 180

277 - MILLER (Henry),

Sexus.

Cercle du Livre Précieux, 1963, 2 volumes, in-4, reliure de l'éditeur de toile blanche sous étui. Un des 600 ex. sur vergé, celui-ci num. 53. Ill. par Émile Cadoo de 48 belles photographies artistiques en noir. ter tirage.

180 / 220

278 - MIRABEAU,

Erotika biblion.

Rome [Neuchatel ?] de l'imprimerie du Vatican (sic), 1783, in. -8, demi veau (début XIX e siècle), dos lisse à fil. doré et fleuronné à froid, etiq. de cuir bleu foncé. Ce classique de la littérature érotique décrit les pratiques sexuelles de l'Antiquité sur la base d'un manuscrit ancien trouvé prétendument à Herculaneum. Il s'agit en réalité d'une mystification.

500 / 700

279 - MIRABEAU,

Le rideau levé ou l'éducation de Laure.

Éd. du Priape d'argent, Versailles, 1794 (sic), in-4, ff. double emb. déboîté. Ill. Suzanne Ballivet, num 1 / 160 sur grand papier de Rives à la forme.

200 / 300

280 - MIRABEAU,

G. de Saint Croix le libertin. de qualité ou ma conversion.

Éd. Vialetay, 1955, in-8 en ff. sous etui. Grav. de G. de Sainte Croix. Ill. coul. assez libres. Ex no 362 sur Lana.

50 / 80

281 - MIRABEAU,

Erotika biblion.

Rome [Neuchatel ?] de l'imprimerie du Vatican (sic), 1783, in. -8, demi veau (début XIX e siècle), dos lisse à fil. doré et fleuroné à froid, etiq. de cuir bleu foncé. Ce classique de la littérature érotique décrit les pratiques sexuelles de l'Antiquité sur la base d'un manuscrit ancien trouvé prétendument à Herculaneum. Il s'agit en réalité d'une mystification.

500 / 700

282 - MIRABEAU,

Le rideau levé ou l'éducation de Laure.

Éd. du Priape d'argent, Versailles, 1794 (sic), in-4, ff. double emb. déboîté. Ill. Suzanne Ballivet, num 1 / 160 sur grand papier de Rives à la forme.

200 / 300

283 - MIRABEAU,

G. de Saint Croix le libertin de qualité ou ma conversion.

Éd. Vialetay, 1955, in-8 en ff. sous etui. Grav. de G. de Sainte Croix. 111, coul. assez libres. Ex n° 362 sur Lana.

50 / 80

284 - MIRABEAU,

Le jardin des supplices.

Éd. Eugène - Fasque e, 1913, 12 x 18,5, in. 12, 327 pp., rel. demi maroquin.

20 / 30

285 - MOLZA (F)- GAILLIARD (F.),

Les nouvelles de F. Molza.

Éd. Henry Kistemaekers, Bruxelles, 1890, 108 pp. in. -8, rel. Ex-libris. Traduites pour la première fois en français par M.M.L.

40 / 60



286 - MORLINI (Jérôme),

Contes et nouvelles de Jérôme Morlini.

Traduit en français pour la première fois par M. W. Naples : imprimé chez Pietro Fiorentini, 1878, Bruxelles : Gay et Doucé. In-8, 206 pp., 6 gravures italiennes libres, sur chine collé, ajoutées en hors texte. Demi maroquin. vert à coins, dos à nerfs, titre doré, non rogné, tête mouchetée, bon état. Ex-libris non identifié (Monogramme AL) et ex-libris Gérard NORDMANN. Édition belge clandestine imprimée à 500 exemplaires en Hollande (n°32) de ces contes et nouvelles considérés comme très obscènes et traduits d'après l'édition latine de Morlini établit par le philologue Corpet en 1855. L'édition originale, en latin, date de 1550. Exemplaire comprenant 6 gravures libres ajoutées avec légende en italien. Pia enfer, 256 ; Duprilot 63 ; Gay-Lemonnyer I, 693.

800 / 1000

287 - MONLUY (Chevalier de),

Mémoires d'une fille de qualité qui ne s'est point retiré du monde.

Amsterdam, 1747, 4 vol. in-12, rel. basane, dos à nerfs ornés or, pièces de titres rouges et de tomailson vertes. Trois coiffes usées.

150 / 200

288 - MURGER (Henri),

Scène de la vie de Bohème.

Athéna, 1951, in-8 en ff. couv. ill. emb. Pointes sèches de Paul Emile Bécat. 1 des 95 ex. sur Annam de Rives accompagné d'1 suite avec remarques, numéroté.

Tranche un peu défraîchie.

150 / 200

289 - MUSSET (Alfred de)*Gamiani.*

Éd. Maison Mystère. Rel. à la suite : Ili, et Hec ou L'art de varier les plaisirs de l'amour. Au Palais Royal 1865, réimp., in-12, rel. demi-marroquin. bleu et coins, tr. dorée.

80 / 120**290 - MUSSET (Alfred de),***Gamiani.*

Vrais amateurs romantiques. In-4. Années 40. Suite de vingt-trois illustrations.

80 / 120**291 - MUSSET (Alfred de),***Gamiani.*

Paris, éd. clandestine, 1907 (d'après l'édition autographiée originale, Bruxelles 1833), in-8, 112 pp., br., tir. Sur vélin. d'Annam num. 257 / 320. Ex. libris. (Dutel II n°358)

300 / 400**292 - NEFZAOUI (Cheikh),***Le jardin. parfumé, manuel d'érotologie arabe.*

Paris, Cercle du Livre Précieux, 1962, in-8. Ex. num. sur vergé avec huit illustrations originales en suite de Michel Siméon, el. pleine moire ivoire décorée, dos lisse. Bon Ex.

30 / 40**293 - NERCIAT (Andrea de),***Le diable au corps.*

Alençon, 1930, in-12, tome 2, 8 ill. par Zyg Brunner et 10 vignettes (Dutel T2 n° 1394). Tirage num. 293 / 331 sur vélin d'Arches. Etat très moyen.

50 / 60**294 - NERCIAT (Andrea de),***Le doctorat impromptu.*

Sans éd. s.1, 1928. 1 vol. in-4 couronne (18 x 23,5), 112 pp. 111 par Jean Lepauvre de 10 grau., rehaussées en coul. au pochoir, (Enfer 945, Pia 375, Monod 258.)

150 / 200**295 - NERCIAT (Andrea de),***Le doctorat impromptu.*

Éd. Maurice Duflou, Cassel, 1928, in-4 de 4 ff., 112 pp., 10 grau. h. texte en coul, front. Par Jean Lepauvre (Gaston Trilleau). Un des 300 ex. sur vergé de Rives (Dutel T2 n°1413).

100 / 150**296 - NERCIAT (Andrea de),***Félicia ou mes fredaines.*

Sans éd., 1928, in-4, rel., demi-pers. rose (rel post.), papier marbré, dos lisse, couv. et dos cons, 238 pp.

Éd. ill. de 20 eaux fortes libres col. de Collot et de quelques culs-de-lampes. Tir. à 331 ex., 1 / 300 sur vélin. blanc. Très bel ex.

200 / 300**297 - NERCIAT (Andrea de),***Félicia ou mes fredaines.*

Éd. Les Deux Rives, 1952, in. -8 entièrement non rogné, ff ; double emb. (un peu abîmé). Compo. en coul. de W. Fel. 1 des 19 Ex. du tirage de tête sur Madagascar (n°144), accompagné d'1 pointe sèche originale et 1 suite en noire des ill.

150 / 200**298 - NERCIAT (Andrea de),***Félicia ou mes fredaines.*

Éd. Les deux Rives, 1952, ff. double emb. Tiré à 980 ex. , 25 Ex. sur Hollande num. de I à XXV, celui-ci num. XIII contenant 1 Ex. de la pointe sèche spéciale tirée sur japon impérial super nacré. Les compos terminées e couleurs de W. Fel et 1 suite noire des ill. Bon état.

250 / 300**299 - NERCIAT (Andréa de),***Félicia ou mes fredaines.*

Idem double emb. un peu décollé. Celui-là num. 47 sur Rive avec la pointe sèche.

80 / 120**300 - NERCIAT (Andréa de),**

Julie philosophe ou Le bon patriote - Histoire un peu près véritable d'une citoyenne active qui a été tour-à-tour agent & victime dans les dernières révolutions de la Hollande, du Brabant & de la France.

S.l. [Paris ?], s.n. [LE. Cazin. ?], 1791, 2 vol. in-18, 215 et 224

ge., rel. de l'époque plein. veau brun marbré, dos lisses uronnés. Réparation visible du mors sup. du t. II part. fendillé, coins frottés, quelques lég. épidermures, quelques trous de ver, déreliés, déchirure à la coiffe du t. I, incomplet des 4 1.t., quelques mouillures en gouttière; quelques petites piqûres ou taches, sinon très frais.

Édition originale très rare de ce roman fourmillant de détails sur des personnages historiques comme Calonne, la Comtesse de Lamoignon, le Chevalier de Morande, Mirabeau, Van der Noot, etc..

250 / 300

301 - NERCIAT (Andrea de),

Mon noviciat ou les joies de Lolotte.

Éd. publiée par Maurice Dufloy, 1932, in-8, 316 pp., 12 héliogravures d'après Jean-Adrien Mercier. Tirage num. à 400 ex. sur vélin. bouffant (Dutel T2 no 2008). Coiffe légèrement abîmée.

100 / 150

302 - NOUGARET (Pierre Jean-Baptiste),

Les aventures galantes de Jérôme, frère capucin. ou la capucinade.

Éd. Vialety, 1951, ff., 14,5 x 22,5, double emb., pointes sèches originales de F. Fabiano. 155 / 395.

200 / 300

303 - NOUGARET (Pierre Jean-Baptiste),

Aventures galantes de Jérôme,

frère capucin. Paris, Gustave Davois, 1914, in-12,80-[2'ages. Plein. veau brun, dos à cinq nerfs ornés de dorés, roulette dorée sur les nerfs, double filets dorés d'encadrement sur les plats, avec petites fleurs dorées aux angles, pointillés dorés sur les coupes, couverture conservée (pastiche de reliure ancienne par Canope). Réimpression à petit nombre sur les presses de J. Enschedé en Zonen à Haarlem de l'édition originale de 1797. Bel exemplaire.

150 / 200

304 - OVIDE,

Les amours.

La Tradition, 1943, in-12, 193 pp., rel. demarquoquin. noir, dos à nerfs ornée de vingt-quatre pointes sèches par Bécot. Tirage sur Ingres vergé d'Arches, num. 331 / 650.

100 / 200

305 - OVIDE,

L'art d'aimer.

Paris, éd. Athéna, 1952, grand in-8 carré, br., 181 pp., couverture en couleurs rempliée.

Tiré à 997 exemplaires numérotés ; celui-ci (n°710), un des 185 sur B.F.K. de Rives, mis en couleurs à la main. et enrichi d'une suite en noir de pointes-sèches avec remarques. Avec 12 pointes-sèches en couleurs dont une en couv. 1 front. et 10 à pleine page et 3 lettrines historiées en couleurs de Bécot.

150 / 200

306 - OVIDE,

L'art d'aimer - les amours.

Paris, éd. Athéna, 1947, in-8, br., ill. de Derambure, couv. rempliée et emb. ; Tirage num. 510 / 895 sur papier de Rives.

60 / 80

307 - OVIDE - BARRIN.. (Jean),

Œuvres galantes et amoureuses d'OVIDE,

contenant L'art d'aimer, le remède de l'amour, les Épîtres et les Élégies amoureuses. A Cythère, Aux dépens du Loisir, 1757, in-8 plein. veau brun marbré de l'époque, dos lisse orné aux petits fers dorés, pièce de titre de maroquin. brun, tranches marbrées. Coiffe sup. usée, mors très frottés, mors sup. en partie fendu, coins usés, petites rousseurs pâles, sinon intérieur très frais et Ex. dans sa première reliure (Pia t 11, n°1376). Provenance : Madame Marquier 1782 (ex-libris manuscrit à la garde inf.).

200 / 300

308 - OVIDE,

Les métamorphoses.

Genève, éd. Service, s.d., in-4, en feuilles sous couv., chemise et étui de l'édition. Réédition en facsimilé des 30 eaux-fortes originales de Picasso.

60 / 80

309 - OVIDE - VILLENAVE,

Les métamorphoses d'Ovide. Éd. Gay & Guestard, 1806, in-12, rel. dos maroquin. rouge et doubles filets dorés. 2 vol.

250 / 300

310 - [PERRIN. (Jacques-Antoine-René)]

Les égarements de Julie. Conte moral.

Ed J.-L. Kellinckx., 1958, in-4, en ff. sous double emb. 20 x 27,5. 111. de Lode Sebregts (12 h-t dont 4 en coul. et 8 en mauve). Culs de lampe, lettrines et couv. de G. Jourdan. Num. sur papier bouffant de Hollande spécialement fabriqué pour cette édition.

Réimpression textuelle sur la rarissime éd. de 1776.

20 / 40

311 - PILON (Edouard),

Contes libertins du XVIIIème siècle.

Paris, éd. Le Vasseur, 1936, in-4, 224 pp., br., emb. de l'éditeur, 32 ill. de A. Calbet. Tirage num. 66 / 587 sur papier de Hollande comprenant une suite de 11 litho. coul. et 31 noir et blanc.

80 / 100

312 - PIRON (Alexis),

Œuvres galantes.

Idem, num. 237 / 687 sur vélin. du Marais.

100 / 120

313 - PIRON (Alexis),

Poésies diverses.

Chez Jackson, 1779, Londres, 240 pp., in. -8, rel. plein. veau d'époque. Débuts de fentes aux charnières. Textes parfois très libres. Rare.

60 / 80

314 - PRAT (l'Abbé du),

Vénus dans le cloître ou la religieuse en chemise.

Paris, Le Livre du Bibliophile, 1956. « Le coffret du bibliophile ». in-16, rel. demi maroquin. cerise à coins, dos à nerfs, couverture et dos conservés, tranche supérieure dorée. 217 pages. Illustrations hors-texte de Pierre Gandon en noir rehaussé de sanguine. Préface de Paul Reboux. Bandeaux et lettrines. Infimes accroc à la charnière et à un coin. Dos légèrement passé.

60 / 80

315 - PREVOST (Abbé) - MARTIN,

Histoire de Manon Lescault et du Chevalier des Grieux

Éd. La Méridienne, 1934, in. -8 de 1 front., 211 pp., demi-chagrin. bleu-nuit à coins, dos à nerfs, tête dorée, non rogné, couv. cons. (rel. de l'époque). Éd. ill. d'un front. et de

13 pl. h-t. coloriées au pochoir, certaines à caractère érotique, par Charles Martin. On trouve également 4 ill. dans le texte également coloriées au pochoir. Tirage limité sur papier vélin. de Navarre.

316 - PREVOST (Abbé),

Histoire du Chevalier des Grieux et de Manon Lescault.

Paris, Javal et Bourdeaux. 1927, in-4 en ff. sous couv. et double emboîtement. Tiré à 510 ex. un des 100 ex. sur Arche avec suite en couleurs. 15 jolies aquarelles de R. Lelong, gravées sur cuire à la manière du XVIIIè s. par Delzers

60 / 80

317 - PREVOST (Abbé),

Histoire de Manon Lescault et du Chevalier de Grieux.

Préface par Guy de Maupassant, Paris, Librairie Artistique H. Lonette et Cie, G. Boudet, suce., 1889, in-4, demi maroquin. long vert, dos lisse orné de deux quadruple filets or formant compartiment avec titre or entre eux. Date dorée en piéd. Filet or bordant la reliure, tranche supérieure dorée, couverture et dos conservés. Dos insolé, petit manque de papier sur le coin. inférieur. Complet du frontispice et des douze h.t. couleur de Maurice Leloir. Nombreuses figures inf. en noir. Piqûres.

15 / 25

318 - PREVOST Marcel,

Les demi vierges.

A. Romagnol, 1909, in-4, 261 pp., déni-marquin. brun à décor de fleurs, dos lisse doré. Nombreuses illustrations en sanguine et deux tons par Joseph- Marius Avy. Exemple numéroté 237 sur 300. Tiré sur papier vélin.

100 / 200

319 - RADIGUET,

Le diable à corps.

Éd. Georges Guillot, 1957, in-4 en ff., sous double emb. 23 x 29. Préface inédite de J. Cocteau, 16 compositions en coul. de Bécot. Num. 533 sur vélin. de Rives.

250 / 300

320 - RALI (Aubré) ill.,

Gisèle.

Éd. Kellinckx, Bruxelles, 1958, fort in-4, (26 x 34) ff., sous emb. (usagé). Bon état intérieur. Poèmes de Seingalt, ill. de A. Rali, spécimen et 2 ill. supplémentaires, num. 117, il comporte 60 planches h.t. et 60 culs- de- lampe.

80 / 100

321 - REBELL (Hugues) - DAVID (Hermine),

Les nuits chaudes du Capfrançais.

Éd. Georges Briffaut, 1939, 16,5 x 23, rel. Litho. originales de H. Bellair, sur vélin. bibliophile. Num.

80 / 100

322 - REGNIER (Mathurin), Macette.

Sans éd., s.l.n.d., ff., double emb. Tiré à 90 ex. , celui-ci num. 35 sur vélin. contenant 1 dessin. or signé et 1 suite en sanguine. Pointes sèches de Courbouleix, texte gr. à l'eau forte et imp. sur presse à bras par l'artiste.

250 / 350

323 - REGNIER (Henri de),

La pécheresse.

Albin. Michel, 1922, grand in-4 (25x33), br., sous étui ; Ill. de 20 compos. originales aux crayons de couleurs par Antoine Calbet et 14 dessins orig. du même artiste gravés sur bois par A. Jarraud. Num.490 / 560.

80 / 100

324 - REGNIER (Henri de),

La pécheresse.

Éd. du Nord, Albert Parmentier, Bruxelles, 1944, 258 pp. + suite. Couv. rempliée, br. Couv. pleine page par l'ill. Brunelleschi Ex. n° 283 sur vergé supérieur de Hollande (suite NB + coul. sur vélin.)

100 / 120

325 - RESTIF DE LA BRETONNE,

Mes amours à vingt ans

Éd. du Moustié, 1947, in. -8 (15 x 22,5) en ff., double emb. 2 vol. Tiré à 840 ex. Ill. coul. de Jacques Tournebroche (2 front., 22 in-t, 6 lettrines). Celui-ci 1 des quelques Ex. réservés à l'artiste (Ex. sur vélin. de Lana), en plus du tirage ordinaire.

50 / 60

326 - RESTIF DE LA BRETONNE,

La duchesse ou la femme Sylphide.

Aux dépens de quelques amateurs. Sans éd., s.l.n.d., circa 1948, in-4 en feuilles, 124 pp., avec cart. sous double emb. Ex. num. 148 / 240. Tirage fait sur papier Lana pur chiffon à la forme de cuve, 20 aux-fortes en coul. (Dutel T2 n°1441).

100 / 200

327 - RESTIF DE LA BRETONNE,

Le pied de Fanchette ou le soulier couleur de rose.

Éd. G. Briffaut, 1932, 16x23, 266pp., br., emb. Éd. ill. de 16 eaux-fortes en coul. de Luc Lafnet. Tirage limité à 541 Ex. celui-ci num. 281, Ex. sur vélin. de Rives avec un état des planches en coul.

200 / 300

328 - H. REY ROIZE (H.),

Le bréviaire d'amour.

Paris, Gorge Petit, imprimeur-éditeur, 1897. Magnifique ouvrage tiré à 200 ex. , num. 186, demi-maroquin. à coins de grande qualité, splendide lithographie sépia. Rare dans cet état.

100 / 150

329 - RIMBAUD (Arthur),

Les Stupra.

Bruxelles, imp. Particulière, 1925. Petit in-4, 10 ff., br., couverture décolorée, décharge sur le premier f., sans les illustrations. Édition clandestine tirée à 30 exemplaires, publiée deux ans après l'original, tiré à 30 exemplaires numérotés sur hollandaise. Le 3e sonnet est de Verlaine (Dutel 'T2 02459),

120 / 150

330 - ROBIDA (A.),

La vie en rose.

Paris, E. Dentu, s.d. in-12, bradel, cartonnage marbré non rogné, couv. ill. cons., hère éd. M. par l'auteur.

50 / 60

331 - ROYER (Louis Charles)- COLIN,

La maîtresse noire.

Éd. E.P.I.C, 1947, 228 pp., 19 x 24, br. et emb. 111. coul. de Paul Colin. Num, sur vélin. de Renage.

50 / 60

332 - SACHER-MASOCH (Léopold von),

La Venus aux fourrures.

Paris, Maurice Gonon, 1954, in-4, 197 pp., 12 ill. En coul., en feuilles, couv. imp. rempl., sous emboîtement de velours noir de l'éditeur. Traduction nouvelle de André Desmond. Édition illustrée de 12 compositions originales en couleurs à pleine page, certaines à caractères érotique, par Suzanne Ballivet. Tirage limité : un des exemplaires numérotés (n° 409) sur vélin. chiffon de Lana.

60 / 80

333 - SADE (Marquis de),

Œuvres complètes.

Paris, Le Cercle du Livre Précieux, 1966, 16 parties en 8 volumes in-8, cuir noir de l'éditeur. Édition établie sur les originaux imprimés ou manuscrits accompagnés d'études et de notes.

150 / 200

334 - SADE (Marquis de),

Les crimes de l'amour.

1966, in-4, 8 litho. de X. Saint Just. Tirage num. 309 / 990. Ex. signé de l'artiste.

50 / 60

335 - SAINT-JUSTE (Mérard de),

Œuvres de la M1 . se de Palmarèze, espiègleries, joyusetés, bons mots, Maru vérités de la jeunesse de Sir S. Peter Thalassa-Ait iei.

Rotterdam, Van Ten Bock, 1882: trois parties en deux volumes, in-12, demi chagrin. mauve, partie à nerfs très ornée, tête dorée, front. par Chauvet tiré sur chine (dos légèrement passé).

120 / 150

336 - SAHUQUE (Adrienne),

Les dogmes sexuels. Les influences sociales et mystiques dans l'interprétation des faits sexuels.

Éd. Félix Alcan, 1932, in-8, 374 pp., plein. chagrin. prune, dos à faux nerfs, guirlandes à froid sur les plats.

80 / 120

337 - SCHOEDER- DEVRIENT,

Les mémoires d'une chanteuse allemande.

Paris, Cercle du Livre Précieux, 1961, in-8, Ex. num. ill. in. fine, rel. moire rouge, dos lisse orné. Traduction augmentée d'une préface de G. Apollinaire et de documents d'époque

30 / 40

338 - SCHWOB (Marcel),

Le Parnasse satirique du quinzième s. anthologie de pièces libres.

Paris, H. Welter, 1905, in-12 carré, br., index par P. Léautaud. Ex. non justifié sur vergé d'Arches. Cette étude fut également publiée dans le t. IX de « Kryptadia ». Quelque témoins lég. défraîchis sinon bon Ex. Rare édition séparée posthume de ce choix de 135 pièces libres en gde partie tirées du ms. 1719 de la B.N.

80 / 100

339 - SENTA,

Nus, présentés par G. ITCHEFF.

Paris, Monceau, 1945, in-4, Ex. num. sur vélin. blanc conf. 22 comp. à pleines pages de A. Senta en noir et en sanguine ; en ff. sous cart. (abîmé).

50 / 60

340 - SOULAGES (Gabriel),

Le malheureux petit voyage ou La misérable fin. de Mme de Conflans.

Éd. Baniyan, 1950, 20 x 25,5, 184 pp., emb., ff., 20 grau. deux tons à la pointe sèche de Bécat. Tirage num. Tranche passée

200 / 300

341 - SOULAGES (Gabriel),

L'idylle vénitienne.

Les Presses de la Cité, 1945, petit in-4, ff. sous couv. rose rempliée, chemise et étui. 49 burins originaux de Traynier finement mis en coul. au pinceau à l'aquarelle.

Ex. num. sur chiffon de Lana. Parfait état.

100 / 150

342 - TALLEMANT DES REAUX / DORE (Amandine),

Historiettes galantes.

Bibliophiles de la Basoche, (1966), in-4 en ff. sous emb. frontispice, 14 h-t. gr. à la pointe sèche et imp. en coul., à la poupée, ornements dans le texte, par A. Doré. On joint 5 pointes sèches en noir. Ex. num. sur grand vélin. de Mandeure.

150 / 200

343 - TINAN (Jean de),

Aiminene ou le détournement de mineure.

Paris, éd. du Sagittaire chez Simon Kra, 1922, in-8, demi basane bleu, dos à 4 nerfs, pièces de titre en basane verte, 4 filets dorés en carré entre les nerfs, pointillés dorés sur les nerfs, tête dorée, dos lég. Orné de bois de P. A. Moras.

80 / 100

344 - TINAN (Jean de),

Aiminene ou le détournement de mineure.

Paris, éd. du Sagittaire chez Simon Kra, 1922, in-8, orné de bois de P. A. Moras.

80 / 100

345 - TOUSSAINT (Franz),

Lydis le jardin des caresses.

Éd. Germaine Raoult, 1954, grand in-4, 150 pp. 18 ill. à pleine page, en ff., couv. impr. rempl. entièrement non rogné, sous emb. de l'éd. Ex. orné de 18 eaux-fortes à pleine page, certaines à caractère érotique. Tirage limité, celui-ci n°261 sur vélin. de Rives.

100 / 150

346 - TOUSSAINT (Franz),

Le jardin. des caresses.

Éd. Germaine Raoult, 1954, grand in-4, 150 pp. 18 111. à pleine pam, en ff., couv. impr. ; rel. demi chagrin. à coins, dos à nerfs. Ex. orné de 18 eaux-fortes à pleine page, certaines à caractère érotique. Tirage limité, celui-ci n°96 sur vélin. de Rives.

100 / 150

347 - TRESSAN (M. de) / MOREAU (Le jeune),

Histoire du petit lehan de Saintré et de la dame des Belles-Cousines.

Éd. Lepetit et Guillemard l'aîné, 1792, 8 x 12,5, 230 pp., rel.

70 / 100

348 - UZANNE (Octave) - GERVEX-KRATKE-LYNCHMOREAU- ROPS,

Son altesse la femme.

Quantin, 1885, in. -8, demi maroquin. rel. postérieure. [Ill. de Gervex, Kratke, Lynch, Moreau et F. Rops, bel Ex. sur vélin. filigrané, joliment rel. et mosaïque.

350 / 400

349 - UZANNE (Octave),

L'éventail.

Paris, A. Quantin, 1882, in. 4, 143 pp., couv. rempliée, ill. de Paul Avril.

200 / 250

350 - VADE (Joseph),

Poésies et lettres facétieuses. Éd. A. Quantin, 1879, 13 x 20,5, 284 pp., rel.

60 / 80

351 - VAN DER SPLEEN (H.-M.),

La Libertine de Delft,

Paris, éd. Trianon, 1930. 8 fig. Ch. De ROG, in-16, br., couv. ill., belle édition h.c., tiré à 100 ex. celle-ci sur Rives contenant 2 états des ill. dont une en coul. n°32.

60 / 80

352 - VANEL (Ch.),

Histoire du temps ou Journal galant.

Paris, Auroy, 1685, in-12, rel. veau brun de l'époque, dos à nerfs orné, un mors fendu, une coiffe et un coins usés. Édition originale, le second volume prévu n'a pas paru. Ces historiettes galantes mettent en scène des contemporains. Mouillure à un angle inférieur.

70 / 80

353 - VARAUSE (Maurice Guy Vicomte de),

Schwester Emilie, Die lusternen Schwestern-Zweiter Band - Mit Zeichnungen .

Hamburg, 1980, in-folio, 4 ff, 118 pp., 12 ill. h.t. reproduites en fac-similé d'après Albert Schindehütte, frontispice arcimboldeque et 3 figures en double page. Rel. de l'éd. en velours anthracite, titre à froid, reproduction de deux des trois lith. En double page sur les gardes. Tirage num. 11 / 600 signé au crayon avec une lith. originale datée de 1989.

Belle réédition d'une traduction allemande du roman « les nones lubriques », publié anonymement en Hollande en 1891. Le nom de Varause est une supercherie de l'éditeur.

150 / 200

354 - VARLEY (H.),

Une Jeune fille à la plage.

En Touraine, Au château de la volupté, s.d., in-8. Tirage à 400 exemplaires. Ex. sur vergé de Rives cont. 12 ill. coul.

h.t. br., couv. Titrée, dos muet.

Provenance: collection G. Nordinann.

200 / 300

355 - VERLAINE (Paul),

Fêtes galantes.

Éd. Le Livre de Qualité, 1953, pet in-4 en ff.,
couv. rempliée, ill. d'1 vignette coul., jaquette et
étui bleu ornés. 111. par Paul Emile Bécot.

80 / 100

356 - VERLAINE (Paul),

Poèmes tendres.

Imprimerie Nationale - L'art français du livre,
1957, ff., emb. Tirage sur papier de Rive numéroté
353 / 500. Illustrations par Decaris avec suite sur
papier Japon et une grande gravure signée.

200 / 300

357 - VERLAINE (Paul),

Oeuvres libres.

Sous le nom du licencié Pablo de Herlagnez
à Segovie, 1948, in-4, ff, 180 pp., sans étui
(Dutel T2 n° 2093). Tirage pur fil Johannot num.
Couverture abîmée.

100 / 150

358 - VERLAINE (Paul),

Poèmes d'amour.

Paris, La Vasseur, 1937, in. 4, rel. plein. chagrin,
maroquin. vert émeraude, dos lisse à deux
nerfs, en tête et en pied, orné de filets dorés
répétés, de pastilles dorées et de fleurs d'iris de
maroquin. rouge mosaïque, plat décoré d'un je
de trois et sept filets dorés s'entrecroisant dans
les angles, bordure intérieure agrémentée de
filets dorés, garde de faille moirée émeraude,
double garde, tête dorée, couverture et dos, étui
bordé. (Reliure signée de Trinckvel). 25 eaux-
fortes dans le texte et à pleine page, de Edouard
Chimot, coloriées au pochoir. Tirage limité à
515 exemplaires numérotés, celui-ci, un des 60
sur Hollande van Gelder contenant une suite
en noir avec remarques disposées dans un
portefeuille à dos de reliure d'une même peau.
Bel ex., bien relié.

600 / 700

359 - VERLAINE (Paul),

Ode en son honneur.

Paris, éd. du Bélier, 1948, in-folio, ff, 80 pp.,
couv. Renpliée. Ill. originales de Touchagues.
Tirage sur vélin de Lana num. 70 / 230

100 / 150



360 - VON BAYROS (alias Choisy le Conin),

Erzählungen am Toilettentische.

Sans éd., s.l.n.d., 27 x 32, portfolio. Série
complète originale de 15 pl. + 1 page de titre ill.
portant au verso la table des pl.
Très rechargé.

400 / 500

361 - ANONYME,

Anacréon, Sapho, Bion et Moschus. .

Imprimerie de la Jouye, 1755, 47 pp., frontispice
de arbrier., rel. post. demi-marquain, dos lisse
orné or.

150 / 200

362 - ANONYME,

*Avantages du mariage (et combien il est
nécessaire & salutaire aux prêtres & aux évêques
de ce temps-ci d'épouser une fille chrétienne).*

Bruxelles, s.e., 1758, in-8, reliure basane tachetée
(endommagée), dos lisse orné, plats aux filets.
2 Tomes.

100 / 120

363 - ANONYME,

Le baiser: étude littéraire et historique.

Éd. Berger - Levrault, Nancy, 1888, 16 x
25,316 pp. Rel. sur papier de Hollande. Tirage
limité à 315 Ex. 111. de 6 jolies vignettes à mi-
page gr. sur bois.

100 / 200

364 - ANONYME,

La Belle sans chemise ou Eve ressuscitée.

Bruxelles, Gay et Douce, 1882. Joli frontispice en
bistre tiré sur chinois d'après Chauvet. Tirage à
seulement 200 exemplaires, numéro 12. Relié à la
suite : Mercier de Compiègne, Eloge du sein. des
femmes. Bruxelles, Gay et Douce, ~879. Joli
frontispice tiré sur chine d'après Chauvet. Tirage

à 500 exemplaires, numéro 469. L'ensemble est relié en un volume in. -2, rel. demi basane vert sapin, dos lisse orné de filets dorés, quelques rousseurs. Bon exemplaire.

Ouvrage curieux dans lequel on examine s'il doit être découvert, s'il est permis de le toucher, quelles sont ses vertus, sa forme, sort son éloquence, les pays où il est le plus beau et les voyons les plus sûrs de le conserver.

120 / 150

365 - ANONYME,

La Belle sans chemise ou Eve ressuscitée - Historiette.

Paris, Aux dépens d'un Amateur, 1947, in-8 en ff., sous couv., chemise et étui de l'éditeur. 16 eaux-fortes en couleurs par Maurice Leroy. Tiré à 320 ex. , celui-ci no 215, un des 100 sur vélin. de Rives.

80 / 100

366 - ANONYME,

Chansons pour elles.

St Raphaël, éd. des Tablettes, 1922, in-8, 80 pp., suite de 8 ill. hors texte de A. Calbet.

20 / 30

367 - ANONYME,

Contes grivois du dix-huitième siècle à savoir: Parapilla - les Dévirgineurs - ver-Vert - M. Alphonse - les trois manières - ce qui plait au dames - les Cerises - le Mal d'aventure - le Savetier etc.. précédés de réflexion sur le conte par DORAT.

Illustrations dans le texte tirées en rouge ou en noir. r. Bruxelles, Kistemaeckers, s.d. (fin. du XIXè s.), in-12, rel. cartonnage brique éditeur, quelques rousseurs, bon ex.

60 / 80

368 - ANONYME,

Contes en vers imités du moyen de parvenir. par Autreau, Dorat, Grécourt, B. de la Monnoye, Plancher de Valcour, Regnier, Vergier etc.. avec les imitations de M. le comte de Chevigné et celles d'Epiphane Sidredoux.

Paris, Léon Willem, 1874, in-8, br., couverture grise imprimée. Couverture jaunie et passée, une déchirure de 2 cm sur le dos. Très belles figures en noir en tête de chapitre. L'auteur en serait Charles Bordes (1711-1781). Rousseurs.

15 / 30

369 - ANONYME,

Cydalise ou le péché dans le miroir .

S.e., s.d. (circa 1930), in-8, 1 ff., 229 pp., couv. rempliée, 8 eaux-fortes. Par T. Mertens. Tirage à 700 ex. sur vélin (Dutel T2 n°1331).

150 / 200

370 - ANONYME,

Dessert de petits soupers agréables dérobés au chevalier du pélican.

A Paphos, le Boucher, 1773, 104 pp., frontispice par Machard., ill., rel. en veau à filets dorés, dos à nerfs orné or.

200 / 300

371 - ANONYME,

Le dix-septième siècle galant.

Paris, Albert Guillot, 1951 / 1952. 4 vol., in-8 en feuilles sous chemises et emboîtement unique.

III. de Paul Lemagny gravée sur bois par G.

Angiolini (nouvelle libertine)

de Gaston Bart-et, gravées sur bois par Roger Boyer (Tallemant des Réaux, Historiettes), ill.

de Lucien Boucher gravées sur bois par G.

Angiolini (chronique de

l'Oeil de Ecuif), ill. de Pierre Leroy gravées sur bois par Roger Boyer (Le Cabinet Satirique).

Rouss. sur les tr. et le dos, sinon bel Ex. 14)

60 / 80

372 - ANONYME,

L'école des biches -mœurs des petites dames de ce temps.

S.e., '1939, in-8,110 pp., 2 ff, couv. rempliée.

12111. h. texte coul. de Schem. Tirage num.

6 / 99 (Dutel T2 n°1447).

60 / 80

373 - ANONYME,

Epices .

Édité par un groupe de bibliophiles, vers 1955, 108 pp., in-4 en ff. Édition ornée de 24 illustrations, num. 273 / 500 sur Lana.

60 / 80

374 - ANONYME,

Epices - Réflexion sur quelques à-côtés de l'amour destinées à des personnes expérimentées.

Edité pour un groupe de bibliophiles, s.d. (circa 1955), in-4 en feuilles, «108 pp., couv. remplée, enb. et chemise, 24 ill. cou]. coloriées à la main, 2 suites avec remarques sur Rives. Tirage num. 77 / 300 sur Lana (Dutel T2 n°1491).

450 / 600

375 - ANONYME,

Epigrammes amoureux.

Éd. du Palmier d'Or, 1948, in-4 en feuilles de 2 ff, 149 pp., édition ornée de douze sanguines de France Micoulau et lettrines de Paul Picaud. Tirage limité à 500 ex. h.c.

30 / 40



376 - ANONYME,

L'érotisme dans l'Art contemporain. - introduction par André Salmon.

Paris, Librairie des Arts Décoratifs, s.d., in-8, en ff., 56 planches à la suite, couv. rouge et étui de l'éd. (à relier).

80 / 100

377 - ANONYME

La folle journée de Gaby d'Ombreuse.

Sans éd., s.l.n.d. . album litho. comportant 28 pl. en coul. sur papier Japon et 28 suites en noir avec remarques sur papier bleuté filigrané Japon. Tirage limité à 350 ex.

300 / 500

378 - ANONYME,

Le fond du sac.

Rouen, éd. Lemonnyer, 1879, 2 vol., in-8, rel. demi chagrin, dos à nerfs, trancWdorée. Tirage sur vélin, front., ex-libris.

40 / 50

379 - ANONYME,

Ma jeunesse.

Relié à la suite : Lavalée (J.). les bas-reliefs du dix-huitième siècle, avec des notes.

Paris, Buisson, 1786. L'ensemble relié en un vol. in-12, rel. veau marbré, dos lisse et orné, pièce de titre de maroquin. grenat, tr. rouge (rel. de l'époque).

Le titre étant absent. Roman dit XVIIIème s., complet en 2 parties, dont le héros est un jeune homme relatant sa vie amoureuse. Joli ex., peu commun.

60 / 80

380 - ANONYME,

Mémoire de l'abbé de Choisy.

Paris, Bibliothèque des Curieux, 1920. in-16, 156 pp., br. Un des 1000 ex. (non num.) sur pur-fil.

50 / 60

381 - ANONYME,

Mémoires sur la Chevalière d'Eon, avec les portraits d'après Latour.

Paris, Dentu, s.d. (environ 1866). Un volume in-8, relié en demi-maroquin. brun, dos à nerfs, titre doré, tête dorée. Ex-libris d'Henri Bordes en cuir. Un portrait de la Chevalière d'Eon en frontispice (photographie de Nadar). XV et 444 p. Tirages sur grand papier. Rousseurs éparses. Bon Ex. La vérité sur les mystères de sa vie d'après des documents authentiques suivis de 12 lettres inédites de Beaumarchais par Frédéric Gaillard, et l'un des auteurs de « La tour de Nesle ».

80 / 100

382 - ANONYME,

Les mille et une nuits.

Paris, éd. Ernest Boudin. & Cie, s.d. (circa 1840), 3 vol., in-4, rel. post. demi maroquin. noir à coins, dos à nerfs et titre or. Ill. sur bois par Fr. Baron, Watier-Laville. Rousseurs.

600 / 800

383 - ANONYME,

Les petits travaux d'Hercule.

S.l.n.d., in-4 oblong, 61 pp., 1 ff., édition originale publiée à la fin. des années 50 par Eric Losfeld. Dérelie.

Cet ouvrage alterne des pages de texte par Jean-Marc Soyez, et ornées de 6 dessins de Jacques Poulet, légendés. Il s'agit d'une pages ornées de 6 des premières bandes dessinées érotiques (Dutel t2, n° 2186) Coiffe réég. déchirée.

30 / 40

384 - ANONYME,

Les phalliques.

Publié en 1923 à Edimbourg (Roumélie Orientale) par un comité d'éminents têtes de nœud, s.d. (c.1,923), in-12 carré, 130 pp., br., couv. ill. d'une jolie composition, d'un front. reproduisant les ill. de la chemise qui renfermait le manuscrit, une photographie d'époque est contrecollée. 3 femmes nues ; 2 dessins en bandeaux et culs-de-lampe. Éd. originale. Tirage limité à 125 Ex. tous num. à la main. du Président de la République. Celui-ci, 1 des 100 sur papier Ordinaire non mis dans le commerce. Recueil de poèmes nettement libertins, trouvés dans un taxi le 27 juin. 1922, écrits d'une main masculine sur des feuillets in. -8 et attribués par la reine Pomaré à l'auteur anonyme et distinguée du célèbre vol. Margaritas ante Porcos.

150 / 200

385 - ANONYME,

Le plaisir et la volupté - conte allégorique.

A Paphos (Paris), 1752, in-16, 120 pp., édition originale, rel. demi chagrin. rouge, dos à nerfs orné de fleurs or (rel.postérieure).

150 / 200



386 - ANONYME,

Les Quinze joies de mariage.

S.l., Aux dépens d'un bibliophile et de ses amis, 1947, in-4 en ff., sous couv. muette et étui. 13 eaux-fortes en coul. (non signées) et ornementation. Tiré à 150 ex. sur grand vélin. de Lana, celui-ci n° 139.

150 / 200

387 - ANONYME,

Requête des enfants à naître. Facétie publié par F. FRAISSE.

Montpellier, (chez C. Coulet), 1873. in-8, 51 pp., 8 ff., br., édition imprimée à 298 exemplaires, celui-ci, un des 18 sur papier de Chine (4e papier), nominatifs pour M. Benezech.

80 / 100

388 - ANONYME,

Séduction.

Aux Éditions dépens d'un amateur, 1939, in-4 en feuilles de 2 ff, 142 pages, ornée d'une suite de dix pointes sèches, manque r... ti... p. n ^pice. Tirage numéroté 38 / 99 sur Lana (Dutel T2 n° 2377).

60 / 80

389 - ANONYME,

Séduction, jeunes autours.

Paris, Aux dépens d'un amateur, pour le Profit de quelque autres, 1939, in-8, en ff. couv. imprimée, double étui rose d'éditeur. Avec des gravures sur cuivre par un artiste célèbre. Tirage limité à 99 Ex. num. 1 / 79 sur vélin. de Lana. Ex. contenant 9 planches (sur 10), toutes rehaussées de coul. à l'aquarelle (Dutel T2 n° 2377).

Ce texte érotique, récit de l'initiation sexuelle d'une jeune fille, a paru pour la première fois en 1908, sous le pseudonyme de « Pierrot ».

100 / 150

390 - ANONYME,

La semaine secrète de Sapho.

S.e., s.d. (circa 1930), in-4, 158 pp., couv. rempliée, 8 ill. coul. d'André Collot. Tirage num. 86 ; 300 sur vélin. (Dutel T2 n°2385).

150 / 200

391 - ANONYME,

Ma vie de garçon - faits et gestes du Vicomte de Nantel.

Aux dépens d'un amateur, 1945, in-4, ff, 132 pp., emb., tirage sur vélin. numéroté 260 / 295.

60 / 80

392 - ANONYME,

Voluptueux Souvenirs oit Le Souper des douze.

Romainville (Paris), les Disciple d'Eros, 1927, in-4, br. 12 ill. Tirage num. à 350 ex.

Publié pour la première fois d'après le rus. original de R. de B. avec la reproduction de figures libres de Deveria. Ex. h.c.

150 / 200

393 - HERVEZ (jean),

Le baiser. Les femmes de l'Arétin. Courtisanes et ruffians en Italie au XVIe s.

Bibliothèque des Curieux, 1920, 14 x 23, 280 pp. br., ouvrage orné de 4 ill. h-t.

40 / 80

CONDITIONS GÉNÉRALES DE VENTES

LUCIEN-PARIS est une société de ventes volontaires de meubles aux enchères publiques régie par la Loi du 10 juillet 2000. En cette qualité, LUCIEN-PARIS, agit comme mandataire du vendeur qui contracte avec l'acquéreur. Les rapports entre LUCIEN-PARIS et l'acquéreur sont soumis aux présentes conditions générales d'achat qui pourront être amendées par des avis écrits ou oraux qui seront mentionnés au procès-verbal de la vente.

I - Le bien mis en vente

a) Les acquéreur potentiels sont invités à examiner les biens pouvant les intéresser avant la vente aux enchères, et notamment pendant les expositions. LUCIEN-PARIS se tient à la disposition des acquéreurs potentiels pour leur fournir des rapports sur l'état des lots.

b) Les descriptions des lots résultant du catalogue, des rapports, des étiquettes et des indications ou annonces verbales ne sont pas que l'expression par LUCIEN-PARIS de sa perception du lot, mais ne saurait constituer la preuve d'un fait.

c) Les indications données par LUCIEN-PARIS sur l'existence d'une restauration, d'un accident ou d'un incident affectant le lot, sont exprimées pour faciliter son inspection par l'acquéreur potentiel et restent soumises à son appréciation personnelle ou à celle de son expert. L'absence d'indication d'une restauration, d'un accident ou d'un incident dans le catalogue, les rapports, les étiquettes, ou verbalement, n'implique nullement qu'un bien soit exempt de tout défaut présent, passé ou réparé. Inversement, la mention de quelque défaut n'implique pas l'absence de tous autres défauts.

II - La vente

a) En vue d'une bonne organisation des ventes, les acquéreurs potentiels sont invités à se faire connaître auprès de LUCIEN-PARIS, avant la vente, afin de permettre l'enregistrement de leurs données personnelles. LUCIEN-PARIS se réserve de demander à tout acquéreur potentiel de justifier de son identité ainsi que de ses références bancaires. LUCIEN-PARIS se réserve d'interdire l'accès à la salle de vente de tout acquéreur potentiel pour justes motifs.

b) Toute personne qui se porte enchérisseuse s'engage à régler personnellement et immédiatement le prix d'adjudication augmenté des frais à la charge de l'acquéreur et de tous impôts ou taxes qui pourraient être exigibles. Tout enchérisseur est censé agir pour son propre compte sauf dénonciation préalable de sa qualité de mandataire pour le compte d'un tiers, acceptée par LUCIEN-PARIS.

c) Le mode normal pour enchérir consiste à être présent dans la salle de vente. Toutefois, LUCIEN-PARIS pourra accepter gracieusement de recevoir des enchères par téléphone d'un acquéreur potentiel qui se sera manifesté avant la vente. LUCIEN-PARIS

ne pourra engager sa responsabilité notamment si la liaison téléphonique n'est pas établie, est établie tardivement, ou en cas d'erreur ou d'omissions relatives à la réception des enchères par téléphone.

d) LUCIEN-PARIS pourra accepter gracieusement d'exécuter des ordres d'enchérir qui lui auront été transmis avant la vente et que LUCIEN-PARIS aura acceptés. Si LUCIEN-PARIS reçoit plusieurs ordres pour des montants d'enchères identiques, c'est l'ordre le plus ancien qui sera préféré. LUCIEN-PARIS ne pourra engager sa responsabilité notamment en cas d'erreur ou d'omission d'exécution de l'ordre écrit.

e) Dans l'hypothèse où un prix de réserve aurait été stipulé par le vendeur, LUCIEN-PARIS se réserve de porter des enchères pour le compte du vendeur jusqu'à ce que le prix de réserve soit atteint. En revanche, le vendeur ne sera pas admis à porter lui-même des enchères directement ou par mandataire. Le prix de réserve ne pourra pas dépasser l'estimation basse figurant dans la

catalogue.

f) LUCIEN-PARIS dirigera la vente de façon discrétionnaire tout en respectant les usages établis. LUCIEN-PARIS se réserve de refuser toute enchère, d'organiser les enchères de la façon la plus appropriée, de déplacer certains lots de la vente, de retirer tout lot de la vente, de réunir ou de séparer les lots. En cas de contestation, LUCIEN-PARIS se réserve de désigner l'adjudicataire, de poursuivre la vente ou de l'annuler, ou encore de remettre le lot en vente.

g) Sous réserve de la décision de la personne dirigeant la vente pour LUCIEN-PARIS, l'adjudicataire sera la personne qui aura porté l'enchère la plus élevée pourvu qu'elle soit égale ou supérieure au prix de réserve, éventuellement stipulé. Le coup de marteau matérialisera la fin des enchères et le prononcé du mot «adjugé» ou tout autre équivalent entraînera la formation du contrat de vente entre le vendeur et le dernier enchérisseur retenu. L'adjudicataire ne pourra obtenir la livraison du lot qu'après règlement de l'intégralité du prix. En cas de remise d'un chèque ordinaire, seul l'encaissement du chèque vaudra règlement.

III - Les incidents de la vente

a) Dans l'hypothèse où deux personnes auront porté des enchères identiques par la voix, le geste, ou par téléphone et réclament en même temps le bénéfice de l'adjudication après le coup de marteau, le bien sera immédiatement remis en vente au prix proposé par les derniers enchérisseurs, et tout le public présent pourra porter de nouvelles enchères.

b) Pour faciliter la présentation des biens lors de ventes,

LUCIEN-PARIS pourra être conduit à utiliser à titre indicatif un système de conversion de devises. Néanmoins les enchères ne pourront être portées en devises étrangères, et les erreurs de conversion ne pourront engager la responsabilité de LUCIEN-PARIS.

IV - Prémption de l'État français.

L'État français dispose d'un droit de prémption des œuvres vendues conformément aux textes en vigueur. L'exercice de ce droit intervient immédiatement après le coup de marteau, le représentant de l'État manifestant alors la volonté de ce dernier de se substituer au dernier enchérisseur, et devant confirmer la prémption dans les quinze jours. LUCIEN-PARIS ne pourra être tenu pour responsable des conditions de la prémption par l'État français.

V - L'exécution de la vente

a) En sus du prix d'adjudication l'acquéreur devra acquitter par lot les commissions et taxes de 24% TTC (frais 20% + TVA 4% du montant d'adjudication). Les taxes (TVA sur commission et TVA à l'import) peuvent être rattachées à l'adjudicataire sur présentation des justificatifs d'exportation hors Union Européenne. Un adjudicataire E justifiant d'un n° de TVA intracommunautaire sera dispensé d'acquitter la TVA sur les commissions. Le paiement du lot aura lieu au comptant, pour l'intégralité du prix, des frais et taxes, même en cas de nécessité d'une licence d'exportation. L'adjudicataire pourra s'acquitter par les moyens suivants :

en espèces :

jusqu'à 3.000 Euros frais et taxes compris pour les ressortissants français, sans limite pour les ressortissants étrangers sur présentation de leurs papiers d'identité.

par chèque ou par virement bancaire.

b) LUCIEN-PARIS sera autorisé à reproduire sur le procès-verbal de vente et sur le bordereau d'adjudication les renseignements qu'aura fournis l'adjudicataire avant la vente. Toute fausse indication engagera la responsabilité de l'adjudicataire.

Dans l'hypothèse où l'adjudicataire ne se sera pas fait enregistrer avant la vente, il devra communiquer les renseignements nécessaires dès l'adjudication prononcée. Toute personne s'étant fait enregistrer auprès de LUCIEN-PARIS dispose d'un droit d'accès et de rectification aux données

nominatives fournies à LUCIEN-PARIS dans les conditions de la Loi du 6 juillet 1978.

c) Il appartiendra à l'adjudicataire de faire assurer le lot dès l'adjudication. Il ne pourra recourir contre LUCIEN-PARIS, dans l'hypothèse où par suite du vol, de la perte ou de la dégradation de son lot, après l'adjudication, l'indemnisation qu'il recevra de l'assureur de LUCIEN-PARIS serait avérée insuffisante.

d) Le lot ne sera délivré à l'acquéreur qu'après paiement intégral du prix, des frais et des taxes. Dans l'intervalle LUCIEN-PARIS pourra facturer à l'acquéreur des frais de dépôt du lot, et éventuellement des frais de manutention et de transport.

A défaut de paiement par l'adjudicataire, après mise en demeure restée infructueuse, le bien est remis en vente à la demande du vendeur sur folle enchère de l'adjudicataire défaillant; si le vendeur ne formule pas cette demande dans un délai d'un mois à compter de l'adjudication, la vente est résolue de plein droit, sans préjudice de dommages intérêts dus par l'adjudicataire défaillant.

En outre, LUCIEN-PARIS se réserve de réclamer à l'adjudicataire défaillant, à son choix:

des intérêts au taux légal majoré de cinq points, le remboursement des coûts supplémentaires engendrés par sa défaillance,

le paiement de la différence entre le prix d'adjudication initial et le prix d'adjudication sur folle enchère s'il est inférieur, ainsi que les coûts générés par les nouvelles enchères.

LUCIEN-PARIS se réserve également de procéder à toute compensation avec des sommes dues à l'adjudicataire défaillant. LUCIEN-PARIS se réserve d'exclure de ses ventes futures tout adjudicataire qui aura été défaillant ou qui n'aura pas respecté les présentes conditions générales d'achat.

e) Les achats qui n'auront pas été retirés dans les sept jours de la vente (samedi, dimanche et jours fériés compris), pourront être transportés dans un lieu de conservation aux frais de l'adjudicataire défaillant qui devra régler le coût correspondant pour pouvoir retirer le lot, en sus du prix, des frais et des taxes.

VI - Propriété intellectuelle reproduction des œuvres

LUCIEN-PARIS est propriétaire du droit de reproduction de son catalogue. Toute reproduction de celui-ci est interdite et constitue une contrefaçon à son préjudice.

En outre LUCIEN-PARIS dispose d'une dérogation légale lui permettant de reproduire dans son catalogue les œuvres mises en vente, alors même que le droit de reproduction ne serait pas tombé dans le domaine public.

Toute reproduction du catalogue de LUCIEN-PARIS peut donc constituer une reproduction illicite d'une œuvre exposant son auteur à des poursuites en contrefaçon par le titulaire des droits sur l'œuvre.

La vente d'une œuvre n'emporte pas au profit de son propriétaire le droit de reproduction et de représentation de l'œuvre.

VII - Biens soumis à une législation particulière

Les ventes d'automobiles, de monnaies et de vins donneront lieu à des conditions additionnelles qui seront communiquées par LUCIEN-PARIS sur demande.

VIII - Indépendance des dispositions

Les dispositions des présentes conditions générales d'achat sont indépendantes les unes des autres. La nullité de quelque disposition ne saurait entraîner l'inapplicabilité des autres.

IX - Compétence législative et juridictionnelle

La loi française seule régit les présentes conditions générales d'achat.