

Lucien

PARIS





CHRISTOPHE LUCIEN ET AUDE MOYANO
COMMISSAIRES-PRISEURS

VENTE AUX ENCHÈRES PUBLIQUES
VENDREDI 17 MAI 2013 À 13 H 30

DROUOT RICHELIEU SALLE 7
9, RUE DROUOT 75009 PARIS

SUR ORDONNANCE DU TRIBUNAL,
COLLECTIONS ET ÉCRIN DE MADAME CARLIER ET À DIVERS AMATEURS.

PIÈCES EN OR - BIJOUX
ORFÈVREURIE - ARGENTERIE
MÉDAILLES ET ORDRES DE CHEVALERIE
INSTRUMENTS DE MUSIQUE
DESSINS ET ESTAMPES
TABLEAUX ANCIENS ET MODERNES
EXTRÊME-ORIENT
OBJETS D'ART - SCULPTURES
HAUTE-ÉPOQUE - MOBILIER
TAPIS - TAPISSERIE

EXPOSITIONS PUBLIQUES À DROUOT RICHELIEU
9, RUE DROUOT 75009 PARIS

JEUDI 16 MAI 2013 de 11 h à 18 h
VENDREDI 17 MAI 2013 de 11 h à 12 h

Téléphone pendant l'exposition
et la vente à Drouot Richelieu
+33 (0)1 48 00 20 07

EXPERTS

Cabinet SERRET-PORTIER

Experts Joailliers près la Cour d'Appel de Paris
17, rue Drouot 75009 PARIS
T. +33 (0)1 47 70 89 82
Lots 3 à 55

Jean-Claude DEY

8 bis, rue Schlumberger
92430 MARNES LA COQUETTE
T. + 33 (0)1 47 41 65 31
Lots 64 à 70

Cabinet VATELOT-RAMPAL

11bis, rue Portalis
75008 PARIS
T. +33 (0)1 45 22 17 25
Lot 71

Jean-François RAFFIN

10, rue de Constantinople
75008 PARIS
T. +33 (0)1 55 30 01 47
Lots 72 à 73

Sylvie COLLIGNON

45, rue Sainte Anne 75001 PARIS
T. +33 (0)1 42 96 12 17
Lots 74 à 78

Cabinet TURQUIN

69, rue Sainte Anne 75002 PARIS
T. +33 (0)1 47 03 48 78
Lots 87 à 94

Cabinet PERAZZONE-BRUN

14, rue Favart 75002 PARIS
T. +33 (0)1 42 60 45 45
Lot 113

Cabinet PORTIER

26, boulevard Poissonnière
75009 PARIS
T. +33 (0)1 48 00 03 41
Lots 121 à 187

Morgan BLAISE

T. + 33 (0)6 78 62 87 55
Lots 261 à 275

En couverture: Lot 91

LUCIEN PARIS SARL
CHRISTOPHE LUCIEN ET AUDE MOYANO
Commissaires-Priseurs

17, rue du port
94130 Nogent sur Marne
5, rue des Lions Saint-Paul
75004 Paris

T. +33 (0)1 48 72 07 33
F. +33 (0)1 48 72 64 71

contact@lucienparis.com
www.lucienparis.com

Agrément 2002 194
Certification ISO 9001

ENCHÉRISSEZ EN DIRECT SUR
DROUOT LIVE

DrouotLIVE^{.COM}

BIJOUX - ORFEVRERIE - ARGENTERIE



1. Lot de deux pièces de cent francs Napoléon III 1858 en or.

2. Lot de vingt pièces de dix dollars américains 1881 en or.

***3. Collier de perles de culture blanches choker,**

le fermoir constitué d'une perle de culture montée en or.
Diamètre des perles : 7, 5 à 8 mm.
Longueur : 43, 5 cm.

70 / 100

***4 .Collier de perles de culture blanches choker,**

le fermoir constitué d'une perle de culture montée en or.
Diamètre des perles : 7, 5 à 8 mm.
Longueur : 41 cm.

70 / 100

***5. Montre de col à remontoir en or jaune ciselé de feuillages.**

(Manque le verre et une aiguille).
Vers 1900.
Poids brut : 15 g.

80 / 120

***6. Fermoir de collier en or gris 14 KT (585 millièmes)**

orné de perles de culture et petits diamants.
Poids brut : 9 g.

80 / 120

7. Chaînette articulée en or jaune

retenant un motif serti de saphirs et pierres blanches d'imitation.
(Accidents).
Poids brut : 5 g.

80 / 120

***8. Bague en platine ornée d'une perle de culture entre deux très petits diamants.**

Poids brut : 5 g.
Diamètre de la perle : 8, 5 mm.

100 / 150

***9. Rubis ovale facetté sur papier pesant 2, 28 ct**

(givré et avec manque d'atteinte).

100 / 200

***10. Lot de vingt perles de culture blanches choker.**

Diamètre : 7, 5 à 8 mm.
On y joint un bouton de manchette et un bouton de col en or ainsi que deux débris d'or et un bijou fantaisie.
Poids : 6 g

100 / 150

11. Montre de col à clé en or jaune

gravé et guilloché, échappement à cylindre.
XIX^esiècle.
Poids brut : 24 g.

130 / 180

12. Bague en or rose

serti d'une agate zonée ovale.
Poids brut : 7 g.

130 / 180

***13. Collier double rang de perles de culture blanches choker,**

le fermoir rosace de quatre perles de culture et petits diamants, monté en or jaune.
Diamètre des perles : 7 à 7, 5 mm.
Longueur : 40 cm.

150 / 250

***14. Pendentif articulé en or de deux tons**

à décor de godrons partiellement serti de petits brillants et verres cabochons rose ou vert.
Poids brut : 14 g.

180 / 250

15. Broche «tourbillon» en or de deux tons.

Poids : 10 g.

180 / 250

16. Médaille pendentif en or ajouré «profil de Vierge»,

signée Paul Brandt, et entourée de diamants taillés en rose.
Poids : 11 g.

200 / 250

17. Collier huit rangs de perles d'améthyste choker

alternées de petites perles de chrysoprase ou cornaline et boules d'or 14 K (585 millièmes), le fermoir en or jaune 14 K (585 millièmes).
Poids brut : 83 g.
Longueur : 45 cm.

200 / 400

18. Montre de poche,

plate, à remontoir, en or jaune chiffrée «ER», échappement à ancre.
ZENITH, vers 1930.
Poids brut : 54 g.
Diamètre : 47 mm.

250 / 350

19. Montre bracelet de dame ronde,

à mouvement mécanique, en or jaune.
Le tour de poignet ruban souple en or jaune.
(Petits accidents).
Pour la montre : TISSOT, vers 1950.
Poids brut : 19 g.

250 / 350



48



50



44



46



47



51



45



49

***20. Bracelet triple rang de perles de culture blanches choker,**

le fermoir en or gris à décor de rosace pavée de diamants ronds et émeraudes calibrées.

(Transformation au fermoir et manque une perle).

Diamètre des perles : 7, 5 mm environ.

Longueur : 18, 5 cm.

Poids brut : 50 g.

300 / 500

21. Pendentif pièce de 20 Francs or

montée en or jaune et

serti de pierres rouges d'imitation.

Poids : 14 g.

300 / 400

22. Bague rosace en or jaune

serti d'émeraudes rondes facettées et petits brillants.

Poids brut : 6 g.

300 / 500

***23. Broche mouvementée en fils d'or gris et platine,**

serti de petits diamants ronds.

Travail français, vers 1950.

Poids brut : 12 g.

400 / 600

24. Ensemble de deux stylos

montés en or jaune guilloché,

l'un à bille, l'autre à encre (et plume en or). Les deux sont marqués au bord « 23.12.1965 ». WATERMAN.

Poids brut : 54 g.

Dans leur étui en cuir noir.

400 / 600

25. Etui nécessaire à broder en ivoire

1renfermant cinq éléments en or ou montés en or.

(Très petits accidents).

XIX^e siècle.

Poids brut des éléments : 33 g

450 / 550

***26. Bracelet ligne articulé d'émeraudes calibrées,**

la monture en platine et or gris.

(Petite réparation au fermoir).

Poids brut : 37 g.

Longueur : 17, 4 cm.

500 / 800

***27. Bracelet ligne articulé de saphirs calibrés,**

monté en platine et or gris.

Poids brut : 35 g.

Longueur : 17, 3 cm.

500 / 800

28. Bague rosace en or jaune et argent,

serti de rubis, petits diamants ronds et diamants baguettes.

Poids brut : 7 g.

500 / 800

29. Montre de poche à remontoir en or jaune,

chiffrée « CJ », échappement à ancre.

Fin du XIX^e siècle.

Poids brut : 96 g.

600 / 800

30. Montre de poche savonnette

à remontoir en or jaune uni, échappement à ancre.

(Bosses et bélière en métal).

Poids brut : 109 g.

700 / 1 000

31. Broche en or jaune et platine à décor de volutes,

le centre serti d'une citrine ovale facetté partiellement bordée de diamants ronds, de taille brillant, ou huit-huit. Vers 1950.

Poids brut : 24 g.

800 / 1 200

32. Bracelet articulé en or gris

serti de saphirs et petits brillants.

Poids brut : 16 g.

Longueur : 17, 3 cm.

800 / 1 200

33. Broche en or jaune et platine à décor de volutes,

le centre serti d'un saphir ovale facetté partiellement bordé de diamants ronds, de taille brillant, ou huit-huit.

Vers 1950.

Poids brut : 27 g.

1 300 / 1 800

34. Montre-bracelet d'homme, ronde, en or jaune, à mouvement mécanique.

ROLEX, modèle CELLINI, signé sur la boîte,

la platine et le cadran.

Le bracelet en cuir brun.

Poids brut : 36 g.

Avec son écrin.

1 300 / 1 800

35. Chevalière en platine

serti d'un saphir rectangulaire à pans coupés facetté et gravé en intaille.

Poids brut : 23 g.

400 / 600

36. Montre bracelet de dame rectangulaire,

à mouvement à quartz, et son bracelet plat articulé en or jaune.

AUREUS.

Poids brut : 35 g.

Longueur : 16, 5 cm.

500 / 800

***37. Sautoir de perles de culture en légère chute,**

retenant un motif serti d'une émeraude rectangulaire à pans coupés entourée de diamants de taille ancienne, monté en or. (Transformation d'une bague).
Hauteur du sautoir (sans fermoir) : 49, 5 cm.
Diamètre des perles : 7 à 8, 3 mm.

600 / 800

***38. Montre bracelet de dame ronde,**

à mouvement mécanique, en platine, et son tour de poignet double brin souple, également en platine. Les attaches et le tour de cadran serts de brillants et diamants baguettes.

ARDATH, Genève, vers 1950.

Poids brut : 27 g.

700 / 1 000

***39. Parure comprenant broche et paire de clips d'oreilles,**

à décor feuillagé ajouré en or jaune et platine, serti de petites turquoises cabochons et brillants.

VAN CLEEF & ARPELS, vers 1960.

Poids brut : 47 g.

1 300 / 1 800

***40. Bracelet articulé en or gris et platine, constitué d'une ligne de trente-sept brillants.**

Poids brut : 23 g.

Longueur : 17, 3 cm.

1 500 / 2 000

***41. Paire de boucles d'oreilles en or et platine,**

chacune serti d'une émeraude poire facettée sous deux brillants.

Signée M. MIRO.

Poids brut : 8 g.

2 000 / 3 000

***42. Broche rosace en or et platine,**

serti de diamants ronds, navettes et baguettes, ainsi que d'émeraudes de taille navette. Au centre, un diamant rond de taille brillant plus important.

Signée KAZAN.

Travail français.

Poids brut : 31 g.

3 000 / 5 000

***43. Paire de boutons d'oreilles en or jaune, chacun serti d'un brillant.**

Poids brut : 2 g.

4 000 / 5 000

***44. Paire de clips d'oreilles en or de deux tons,**

chacun serti d'un saphir poire facetté entouré de brillants en chute, les montures signées MIRO.

Poids brut : 9 g.

700 / 1 000

***45. Rubis poire facetté sur papier pesant 4, 01 ct.**

(Petit choc au bord).

1 700 / 2 500

***46. Paire de clips d'oreilles mouvementés en or gris et platine,**

serts de deux lignes de diamants de taille brillant répondant à trois lignes de diamants baguettes.

On y joint deux rubis poire facettés pouvant s'adapter en pampille.

Travail français, vers 1950.

Poids brut : 16 g.

1 800 / 2 500

***47. Bracelet ligne souple en or gris,**

serti de vingt-quatre rubis ronds facettés alternés chacun de deux petits brillants.

Poids brut : 20 g.

Longueur : 17, 8 cm.

3 000 / 4 000

***48. Broche fleur stylisée en or et platine,**

serti de petits brillants et diamants baguettes, ponctuée de rubis ovales facettés.

VAN CLEEF & ARPELS, vers 1960.

Poids brut : 34 g.

Diamètre : 55 mm.

3 000 / 5 000

***49. Bague en platine**

serti d'un rubis ovale facetté dans un double entourage de brillants.

Poids brut : 16 g.

Accompagnée de son rapport d'analyse gemmologique du LFG n°205783 du 11/02/2013, précisant :

- poids du rubis : 6, 22 ct,
- caractéristiques compatibles avec celles des gisements de Myanmar (Birmanie),
- pas de modification thermique constatée.

6 000 / 8 000

***50. Collier souple en or gris et platine,**

serti de deux lignes de petits brillants entre des motifs serts de diamants baguettes. Il peut supporter, par transformation, un large motif rubané retenant un diamant rond de taille brillant plus important.

Poids brut : 103 g.

7 000 / 10 000

***51. Bague en or gris**

serti d'un diamant rond de taille brillant entouré de douze petits brillants.

Poids brut : 9 g.

20 000 / 25 000

52. Gobelet dit «curon»

en argent uni chiffré LG sous le col.
Paris, 1743.
Orfèvre : Jacques Joseph MOILLET.
Poids : 74 g.
100 / 130

53. Timbale tulipe

en argent uni chiffré sous le col « I.F.CHAMF »
et posant sur pied godronné.
(Bosses et petite déchirure au col).
Paris, 1729.
Orfèvre : Jean COURTOIS.
Poids : 99 g.
Hauteur : 9, 3 cm.
120 / 170

54. Timbale tulipe

en argent uni, monogrammée AB postérieurement,
et posant sur pied godronné.
Paris, 1744.
Orfèvre : Claude CHARVET.
Poids : 122 g.
Hauteur : 9, 5 cm.
180 / 250

55. Chocolatière

en argent uni posant sur trois pieds à attaches de
cartouches, le manche latéral vissant en bois noirci.
Paris, 1747.
Orfèvre : Louis Guillaume LECUYER.
(Poinçonnée sur le corps et dans le couvercle et petites
réparations au poussoir du couvercle.)
Poids brut : 1 074 g.
Hauteur : 28 cm.
1 200 / 1 500

***56. Suite de neuf couverts**

en argent, modèle piriforme, la spatule ornée de brins de muguet.
Poids total : 674 g.
200 / 300

***57. Partie de ménagère**

en argent, modèle piriforme, la spatule ornée d'un
médaillon ovale, composée de dix couverts, deux
fourchettes et douze petites cuillères.
Poids total : 1 780 g.
600 / 800

***58. Suite de treize couverts et une fourchette**

en argent, la spatule violonée, de style Art Déco.
Poids total : 2 430 g.
1 000 / 1 500

***59. Plateau en argent de forme chantournée,**

la bordure feuillagée, le fond guilloché orné d'un médaillon
monogrammé RD.
Poids : 1493 g.
54, 5 x 41 cm.
800 / 1 200

***60. Suite de trois coupes évasées**

en argent martelé.
Travail espagnol.
Poids : 294 g.
80 / 100

61. Alexander CLARK, LONDRES

Service à fruit comprenant douze fourchettes et douze
couteaux, les lames, fourchetons et viroles en argent,
le manche en nacre. Dans un écrin de bois à doucine.
100 / 120

62. Ménagère de couverts

en argent uni au titre de 800. Modèle légèrement violoné
bordé d'un filet, comprenant : huit petits couteaux, quatorze
grands couteaux, dix grandes cuillères, seize grandes
fourchettes, quatorze fourchettes à gateau, quatorze petites
cuillères, quatorze cuillères à entremet, quatorze cuillers à
moka, neuf petites cuillères, six fourchettes à poisson,
six couteaux à poisson, une louche, une cuillère à ragout et
quatre pièces de service. Travail italien.
Poids brut total : environ 5 900 g.
2 000 / 3 000

***63. Plateau rectangulaire**

en métal argenté, le pourtour
et les anses à décor de plumes.
72 x 49 cm.
100 / 150





**64. Médaille du Service d'hygiène
(Ministère de l'Intérieur).**

En or. Attribuée au Docteur LÉBOUCQ.
Poinçon d'or de la Monnaie.
Diamètre: 36 mm.
SUP.

400 / 600

**65. Ensemble de cinq médailles de tables attribuées
au Docteur LÉBOUCQ:**

- Médaille de la Préfecture de Police pour l'épidémie cholérique de 1884.
Diamètre: 45 mm.
- Médaille d'Hygiène (Ministère de l'intérieur).
En vermeil. Diamètre: 50 mm.
- Médaille d'Hygiène (Ministère de l'intérieur),
conseils d'hygiène de la Seine (1897).
Diamètre: 50 mm.
- Médaille du Ministère du Commerce.
En argent.
Diamètre: 50 mm.
- Médaille de l'Assistance publique.
En bronze.

Poinçons de la Monnaie.
T.T.B. (Soudure sur une).

150 / 200

66. FRANCE

Ensemble de trois décorations:

- Étoile de chevalier d'époque III^e République.
Argent, vermeil et émail.
Ruban.
- Croix de guerre 1914-1915.
Bronze.
Ruban à trois étoiles et une palme.
- Croix de guerre 1914-1918.
Bronze.
Ruban à une étoile.
- Insigne des Palmes académiques.
Argent.
Ruban.
- Deux Médailles de la famille française.
Bronze et bronze argenté.
Rubans, dont un à rosette.
- Médaille de la Société nationale d'encouragement
au bien. Attribuée au Métal doré.
Ruban.

T.T.B.

100 / 150

67. FRANCE

ORDRE DE LA LEGION D'HONNEUR

- Étoile de chevalier d'époque III^e République.
Argent, vermeil et émail (éclats). Ruban.
- Étoile de chevalier d'époque V^e République.
Métal argenté, doré émail. Ruban.

T.T.B.

60 / 80

68. ESPAGNE

ORDRE D'ISABELLE LA CATHOLIQUE

Étoile de Commandeur à titre civil.
En vermeil et émail (éclat). Cravate.
Poinçon tête de sanglier.

T.T.B.

100 / 150

69. VATICAN

ORDRE DE PIE IX.

Étoile de chevalier.
Argent, or et émail (petits éclats).
Ruban.

T.T.B.

100 / 150

70. ORDRE DE SAINT GREGOIRE LE GRAND.

Croix de commandeur à titre civil.
En argent et émail (éclats).
Cravate.

T.T.B.

100 / 150

67



67



68



70



69



71. Violon d'Annibal FAGNOLA

fait à Turin au millésime de 1926 en modèle Guadagnini.
Étiquettes de Fagnola et de Guadagnini
et signature sur l'éclisse avant droite
(Annibal Fagnola feci Torino anno 1926).
Cassures sur la table dont une cassure de barre
et une cassure d'âme.
Longueur: 352 mm.

25 000 / 30 000

72. Archet de violon: André VIGNERON FILS

signé, « modèle Lucien CAPET » n°91.
Montage en ébène sur argent.
Poids: 56, 5 g.
Etat: bon.

4 000 / 5 000

73. Archet de violon: André VIGNERON FILS

signé, « modèle Lucien CAPET » n°195.
Montage en ébène sur argent.
Poids: 63 g.
Etat: bon (petit noeud baguette).

4 000 / 5 000







74

74. Jean-François JANINET (1752-1814)

L' Egalité, Femme à l'antique tenant la table de la Déclaration des Droits de l'Homme et du Citoyen gravée d'après Moitte.

(Inv. Fonds Français 157)

36, 5 x 25, 7 cm.

Gravure à la manière du lavis, impression en noir.

Belle épreuve fortement marquée par l'humidité, taches et mouillures, petits enlèvements en surface, partiellement collée.

50 / 80

75. Pierre-Yves TREMOIS (né en 1921)

La guerre civile,

illustration pour Henri de Montherlant

1964 - Jeune fille à la mante religieuse, tiré pour La Naissance de l'Odyssee. 1966

33 x 29 cm; 25 x 20, 5 cm.

Burin.

Deux épreuves annotées « Essai » et dédiées en 1969,

la première sur vélin cr^e un peu jaunie, la seconde enrichie d'un dessin à l'encre brune représentant deux crapauds en bas à droite. Bonnes marges.

Ensemble deux planches encadrées.

80 / 100



76



76

76. Pierre-Yves TREMOIS (né en 1921)

Visage à l'aigle - L'aigle de Saint Jean, deux planches pour l'Apocalypse.

41, 2 x 31, 5 cm; 63, 5 x 48 cm.

Eau-forte en réserve sur fond noir; Burin, eau-forte et vernis mou.

Le Visage à l'aigle, épreuve annotée « Essai pour l' Apocalypse » datée et signée.

L'Aigle de Saint Jean, signée et numérotée 14/ 60.

Les deux planches sont jaunies avec quelques rousseurs.

Bonnes marges.

Cadres.

90 / 120

77. Hendrick GOLTZIUS (1558-1617)

Jacques de la Faille - Josina Hamels
(Strauss 130 ét. def; 131, III^e et/IV)
19, 9 x 13, 1; 19, 7 x 12, 7 cm.
Burin.

Epreuves légèrement jaunies,
petites rousseurs.

St. 130 avec inscription à l'encre brune
dans le cartouche, filet de marge.

Cadre sculpté.

500 / 600

78. Pierre-Yves TREMOIS (né en 1921)

Couple et formules. 1975

The rite of spring pour illustrer

le Sacre du printemps de Stravinsky. 1976

35, 2 x 47 cm; 29 x 59, 7 cm.

Eau-forte et pointe sèche.

Epreuves signées datées,

annotées EA VIII/ XV ou EA X/ XV.

Grandes marges aux deux planches.

Cadres.

90 / 120

79. École ALLEMANDE du XVIII^e siècle

Scènes de la vie paysanne

Suite de cinq gravures
rehaussées à l'aquarelle.

26 x 32 cm.

150 / 200

80. Albert LEBOURG (1849-1928)

Paysage

Aquarelle signée en bas à droite.

19 x 29 cm.

500 / 600

81. École Française du XIX^e siècle

Jupiter et Antiope

Le jugement de Pâris

Deux gravures en noir.

Cadres en bois et composition dorée
à décor de palmettes et dauphins.

65 x 48 cm.

100 / 150



77



82[6]

82. Maurice BUSSET (1879-1936)

Ensemble de treize estampes du porte-folio « Paris bombardé. Janvier-juillet 1918 », numérotées 203 / 300. Chacune 42 x 30 cm.

1. Le guetteur;
2. La sirène de Notre-Dame;
3. Les gothas;
4. Les projecteurs;
5. Parisiens se rendant aux abris souterrains;
6. Avion canon de la défense en vol sur la Cité;
7. Sous les voûtes du métro Odéon;
8. Péniches incendiées sous Notre-Dame;
9. L'explosion de la rue de Rivoli, vue du Pont Marie, la nuit du 11 avril 1918;
10. La torpille de la rue de Rivoli, la nuit du 11 avril 1918
11. La saucisse du Luxembourg;
12. Autocanon au pied de l'éléphant du Trocadéro;
13. La bombe de 100 kg de la rue Geoffroy Marie.

1 000 / 1 100

83



83. Moise KISLING (1891-1953)

Portrait de Monique GARBAROVITZ-ARTUR
 Epouse de Walter CARONE
 Epreuve d'artiste. Gravure signée dans la planche
 et en bas à droite dans la marge.
 Dedicacée pour Monique,
 la jeune et déjà chère vieille amie, Kisling.
 32, 5 x 25, 5 cm.

200 / 300

Provenance:

Madame Monique GARBAROVITZ-ARTUR,
 épouse de Walter CARONE.

84



84. Claude RABANIT (1924-2011)

Jaguar s'étirant
 Crayon, fusain et rehauts de craie blanche.
 Signé en bas à droite et daté 2006.
 50 x 65 cm.

900 / 1 000

86



86. Moise KISLING (1891-1953)

Portrait de femme
 Epreuve d'artiste signée dans la planche
 et dans la marge en bas à droite.
 Dedicacée à Wally Carone,
 avec toute ma sympathie, Kisling.
 32, 5 x 25, 5 cm.

200 / 300

Provenance:

Madame Monique GARBAROVITZ-ARTUR,
 épouse de Walter CARONE.



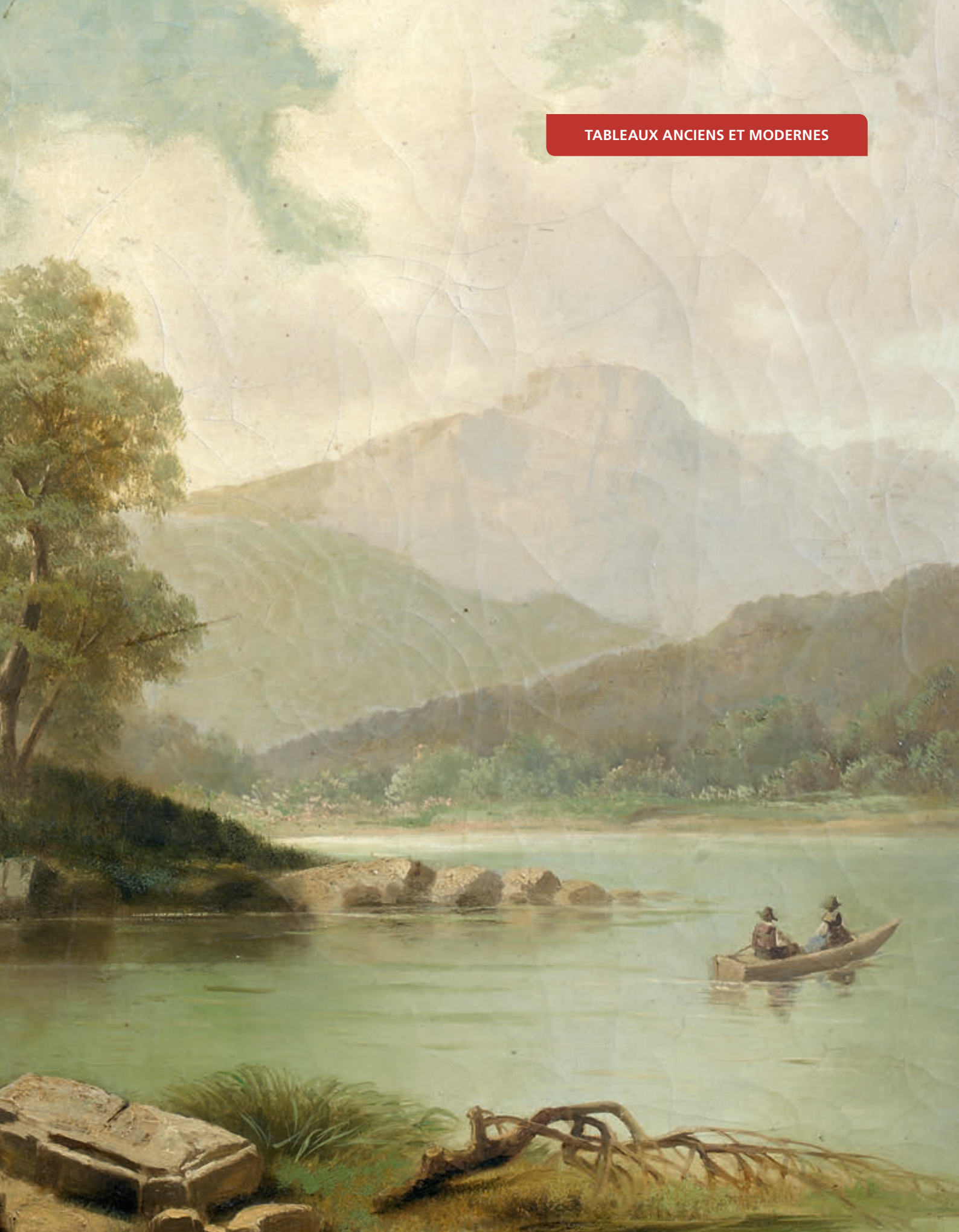
85

85. Claude RABANIT (1924-2011)

Belette observant un oiseau
 Aquarelle et crayon.
 Signé en bas à gauche et daté 08.
 50 x 40 cm.

800 / 900

TABLEAUX ANCIENS ET MODERNES





***87. Wybrand Van GEEST (1592-après 1667)**

Portrait de jeune fille tenant une corbeille de fleurs

Panneau de chêne parqueté.

Signé en bas à droite.

112 x 77 cm.

(Restaurations anciennes).

6 000 / 8 000

On retrouve le même type de pose de l'enfant, dans une robe semblable, dans un tableau de 1643 représentant deux enfants dans un paysage, reproduit in Lyckle de Vries Wybrand de Geest, Fries Museum Reeks Deel 1 cat. n°7, rep. P. 53.

87



88. Baldassare de CARO (1689-1750)

Retour de chasse

Toile.

98 x 114 cm.

(Restaurations anciennes).

4 000 / 6 000

88



89

***89. Louis François Joseph WATTEAU
dit WATTEAU de LILLE (1758-1823)**

Le petit chien savant

Toile.

Signée en bas à droite Watteau et datée 1781.
90 x 129 cm.

(Accidents et restaurations anciennes).

8 000 / 12 000



90

***90. École Française du XVIII^e siècle,
suiveur de François Boucher**

Pêcheurs au bord d'un torrent

Toile.

80 x 102 cm.

2000 / 3 000

Provenance:

- Collection César Fontaine, Lille, en 1889, sa vente, Lille 5 octobre 1891, n°554 (vendu 1.000f)
- Collection Marcus, Paris
- Collection Vasse, Lille en 1974
- Collection particulière, Valenciennes.

Bibliographie:

Marcus, 1976, I, pp.28-29, n°40, fig.XIII. (oeuvre de très belle qualité, de la maturité de l'artiste).
Gaëtane Maes, Les Watteau de Lille, Arthena, 1998, n° LP 172 (non localisé).
Exposition/ 1889-a, Lille, n°172, 1974, Lille, galerie Vasse, sans numéro.

*** 91. Jean Laurent MOSNIER (1743/44-1806)**

*Portrait présumé de Roman Iegorovitch Renni
(Riga 1768 – 1832)*

Toile.

Signée en bas à gauche J L Mosnier et datée 1805.
128 x 97 cm.

(Restaurations anciennes).

10 000 / 15 000

Robert Renni était d'extraction noble écossaise, il servit dans l'armée russe, chef d'état-major de corps d'armée et fut attaché militaire à l'ambassade de Berlin. Il porte l'ordre de Ste Anne (1^{ère} classe avec brillants), l'ordre de St Vladimir (2^e classe), et l'ordre de St Georges (3^e classe) ainsi que l'épée d'or « pour la bravoure » avec brillants.

Nous remercions Monsieur Bobrikoff pour son aide dans l'identification du modèle.





92

***92. Olivier LE MAY (1734-1797)**

Mer démontée le long d'une côte rocheuse

Toile.

63 x 97 cm.

Signée en bas à droite : O Le May.

(Petits manques et restaurations anciennes).

Au dos du châssis une étiquette Haro au génie des arts.

6 000 / 8 000



***93. École ANGLAISE du XIX^e siècle,
suiveur d'Antoine WATTEAU**

La diseuse de bonne aventure

Toile.

90 x 72 cm.

(Restaurations anciennes).

Dans un cadre en bois sculpté et redoré,
travail français d'époque Louis XV.

1 200 / 1 500

93



94



94

**94. École HOLLANDAISE de la fin du XVII^e siècle,
siveur d'Adriaen van Ostade**

Réjouissances paysannes

Paire de panneaux de chêne, une planche, non parquetés.

22, 2 x 29, 3 cm.

Cadre en bois et stuc doré d'époque Restauration.

3 000 / 4 000



95

***95. École Française vers 1800, suiveur d'Alexandre
Jan NOEL**

Rescapés près d'une côte rocheuse

Gouache.
49 x 80 cm.

800 / 1 000



96

***96. École ANGLAISE du XIX^e siècle**

Paire de paysages

Toiles.
51 x 69 cm.

Porte un cartouche « A.Lang ».

600 / 800



97. Jean DESBROSSES (1835-1906)

Pêcheurs dans un paysage
Toile signée en bas à gauche.
30, 5 x 61 cm.

Dans un important cadre en bois et composition doré et sculpté.

800 / 1 000

97



***98. École Française du XIX^e siècle**

Portrait d'un géographe
Cuir.

130 x 89 cm.

(Accident en haut à gauche). Sans cadre.

300 / 400

98



***99. École HOLLANDAISE vers 1800, suiveur de Willem Van Mieris**

Un panier de crabes
Panneau de bois tendre,
une planche, non parqueté.
24, 5 x 18, 5 cm.

600 / 800

99



101

100.École Française vers 1830

Portrait de femme
Toile ovale.
55 x 46 cm.
(Petites restaurations).
100 / 150

***101.École Française de la première moitié du XIX^e siècle**

Colporteur et lavandières
Huile sur panneau.
17, 4 x 22 cm.
(Fentes, petits accidents).
100 / 150



103

102.École Française du milieu du XIX^e siècle

Portrait de jeune femme au col de dentelle
Toile ovale marouflée sur carton.
40 x 30 cm.
(Accidents).
100 / 150

***103. DEMARCENAY (École française du XVIII^e siècle)**

Putti chasseurs
Dessus de porte.
Toile signée et datée 1764 en bas à droite.
39, 5 x 84, 8 cm.
(Rentoilage).
200 / 300



104

***104.École Française du XVIII^e siècle**

Bacchanale de putti et faune
Dessus de porte.
Toile.
39, 5 x 86 cm.
(Rentoilage).
200 / 300



105



105

105. Maurice MONNOT (1869-1937)

Natures mortes
Paire de panneaux,
l'un signé en bas à droite,
l'autre en bas à gauche.
22 x 16 cm.
200 / 300

106. Louis Edouard FOURNIER (1857-1917)

Le couronnement de la Vierge
Toile signée en haut à gauche.
50, 5 x 61, 5 cm.
800 / 1 000

106



107

107. Hector LEROUX (1829-1900)

La Vestale
Panneau signé en bas à gauche et situé à Rome
27, 5 x 20 cm.
Dans un important cadre en bois
et composition doré et sculpté.
600 / 800





**108. Roland OUDOT
(1897-1981)**

Vue de village

Toile signée en bas à gauche.
73 x 92 cm.

900 / 1000

**109. École Française dans
le goût du XVIII^e siècle**

Putti architectes

Toile contrecollée sur panneau.
90 x 128 cm.

(Coupée et réparée pouvant
former dessus de porte, le
fronton à décor de frise de
ruban redoré et accidenté).

200 / 300

108



**110. Gaston GUIGNARD
(1848-1922)**

Vaches paissant

Panneau signé en bas à droite.
24 x 34 cm.

300 / 350

**111. J. RAILLON
(École du XIX^e siècle)**

*Paysage de montagne
animé de pêcheurs*

Toile signée en bas à droite.
65 x 100 cm.

Dans un important cadre
en bois et composition dorée.

600 / 800

**112. Prosper GALERNE
(1836-?)**

*Vue de Chateaudun
et de son donjon*

Toile signée en bas à droite.
101 x 142 cm.

300 / 400

112



113

113. André LHOTE (1885-1962)

Bouquet de fleurs dans un vase

Toile signée en bas à gauche, au dos, sur une étiquette, porte le n° 36.

58 x 48 cm.

(Accident).

6 000 / 8 000

Nous remercions Madame Dominique Bermann Martin de nous avoir confirmé l'authenticité de l'œuvre.



114. Henri OLIVE dit Olive des Martigues (1898-1990)

114

Bateaux au port
 Panneau signé en bas à droite.
 36 x 52 cm.
 400 / 500



**115. Antoine Malliakis
 dit MAYO (1905 - 1990)**

Portrait de Monique GARBAROVITZ-ARTUR
 Toile signée, dédiée à Monique de Cannes
 et datée 1941 en bas à droite.
 Contresignée et datée au dos.
 46 x 37, 5 cm.
 150 / 200

Provenance :

Madame Monique GARBAROVITZ-ARTUR,
 épouse de Walter CARONE.

115



116

116. Lucien Joseph FONTANAROSA (1912-1975)

Venise, la Douane et la Salute

Toile signée en bas à gauche.

60 x 73 cm.

1 000 / 1 500



117

117. Louis PONS (né en 1927)

Le hochet

Composition en bois, métal et filet.

Signé, titré et daté 1970 au dos.

104 x 70 cm.

2 000 / 2 500

118. IDKA (XX^e siècle)

Paysage stylisé

Toile signée en bas à droite.

33 x 46 cm.

120 / 150

119. Eugène KLEMENTIEFF (né en 1901)

Hommage aux impressionnistes

Aquarelle et pastel

sur papier maroufflé sur isorel.

Signé et daté 67 en bas à droite.

60 x 62, 2 cm.

500 / 600



120

120. Louis PONS (né en 1927)

Hochet de flic

Composition en bois et métal.

Signé, titré et daté 1970 au dos.

104 x 70 cm.

2 000 / 2 500



119

EXTRÊME-ORIENT





***121. Importante coupe ronde**

en porcelaine blanche décorée en bleu sous couverte de dragons parmi les nuages.

CHINE, époque KANGXI.

Diamètre : 52 cm.

(Bord cerclé de métal).

1 500 / 2000

***122. Plat rond**

en porcelaine blanche décorée en émaux polychromes de la famille rose d'un couple de paons et oiseaux sur une terrasse fleurie de pivoines.

CHINE, époque QIANLONG.

Diamètre : 53, 5 cm.

2 500 / 3000

***123. Paire d'assiettes à bord godronné**

en porcelaine blanche décorée en émaux polychromes de la famille verte d'un médaillon de couple d'oiseaux entouré de phénix et fleurs.

CHINE, époque KANGXI.

Diamètre : 23, 5 cm.

600 / 800

***124. Plat en porcelaine blanche décorée**

en émaux polychromes de la famille rose d'armoiries, entourées de médaillons

de fleurs sur fond de motifs géométriques.

CHINE, époque QIANLONG.

Diamètre : 39, 5 cm.

(Armoiries hollandaises).

(Boudonne et Boudart).

2 000 / 3 000

***125. Plat en porcelaine blanche décorée**

en émaux polychromes de la famille rose d'un médaillon de personnages et cavalier européens

devant un château,

dans le style de Meissen.

CHINE, époque QIANLONG.

Diamètre : 35, 5 cm.

1 200 / 1 500

***126. Plat en porcelaine blanche décorée**

en émaux polychromes d'un paysage lacustre européen animé de personnages, barques et pavillons.

CHINE époque QIANLONG.

Diamètre : 37 cm.

1 500 / 2 000



***127. Plat en porcelaine blanche décorée**

en émaux polychromes d'un médaillon de cerf et biche près de rochers.

CHINE, époque QIANLONG.

Diamètre : 32 cm.

(Ebréchure au revers du bord).

500 / 600

***128. Plat en porcelaine blanche décorée**

en émaux polychromes de la famille rose d'une corbeille fleurie et coupes de fruits près de livres.

CHINE, époque QIANLONG.

Diamètre : 34 cm.

(Ebréchures).

400 / 500

***129. Six assiettes en porcelaine blanche décorée**

en émaux polychromes d'un médaillon d'un paysage lacustre européen animé de personnages.

L'aile est décorée de médaillons de même sujets.

CHINE, époque QIANLONG.

450 / 500

***130. Paire de coupes rondes**

en porcelaine blanche décorée en émaux polychromes de la famille rose d'un paysage lacustre

avec pavillons et personnages en barque.

CHINE, époque QIANLONG.

Diamètre : 24, 5 cm.

200 / 300

***131. Deux statuettes de gardien debout en armure**

en grès émaillé vert, bleu turquoise et jaune.

CHINE, époque MING.

Hauteur : 40 cm et 41 cm.

500 / 600

***132. Oreiller**

en forme de deux chimères

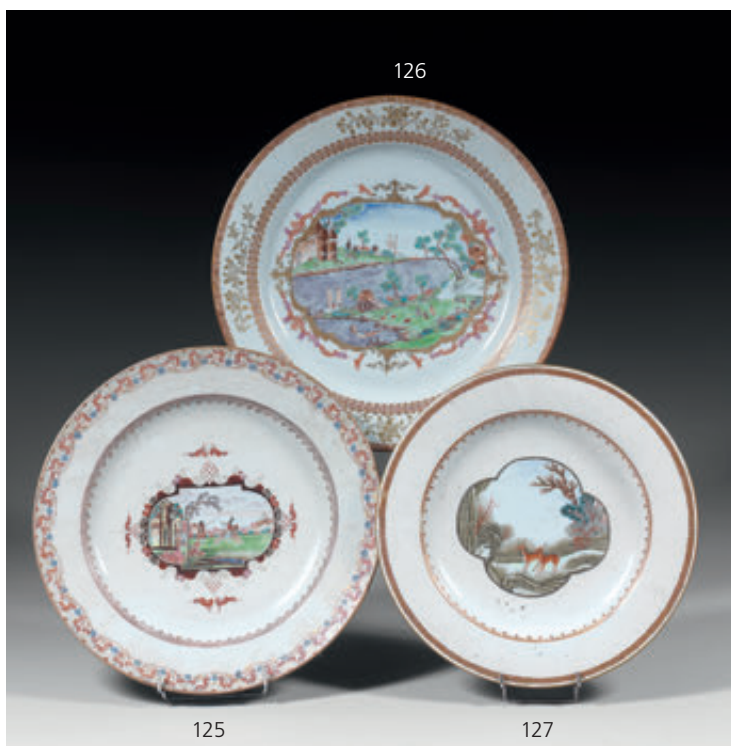
couchées dos à dos en grès émaillé vert et jaune.

CHINE, époque MING.

Longueur : 37 cm.

(Eclats).

150 / 200



***137. Six assiettes**

en porcelaine blanche décorée en bleu sous couverte, rouge de fer et émail or d'une grue posée près de pivoines et bambou.
CHINE, époque QIANLONG.
(Ebréchures).

300 / 400

***138. Paire d'assiettes**

octogonales et creuses en porcelaine blanche décorée en émaux polychromes de personnages, jeunes femmes et enfants dans un paysage lacustre dit « mandarin ».
CHINE, époque QIANLONG.

250 / 300

***139. Saucière**

en porcelaine blanche décorée en émaux polychromes de la famille rose de médaillons de paysage européen animé de personnages.
CHINE, époque QIANLONG.
Longueur : 23, 5 cm. (Petite fêlure, et éclats).

100 / 150

***140. Théière**

en porcelaine blanche décorée en grisaille et or de la résurrection.
Hauteur : 13 cm.

600 / 800

***141. Brûle parfum rectangulaire**

en grès émaillé bleu turquoise et jaune à décor de caractères et motifs géométriques.
CHINE, époque MING.
Hauteur : 58 cm. (Eclats et restaurations).

400 / 500

***142. Paire d'ornements de toiture**

en grès émaillé vert et jaune en forme de chimère assise une patte levée.
CHINE, époque MING.
Hauteur : 31, 5 cm.
(Accident à l'une).

300 / 350

***143. Paire d'assiettes octogonales**

en porcelaine blanche décorée en émaux polychromes de la famille rose de fleurs et feuillage.
CHINE, époque QIANLONG.

150 / 200

***144. Paire d'assiettes**

en porcelaine blanche décorée en émaux polychromes de la famille rose d'un rouleau à décor de fleurs, sur fond de résille.
CHINE, époque QIANLONG.

200 / 250

***133. Paire d'assiettes**

en porcelaine blanche décorée en émaux polychromes de la famille rose de d'un oiseau volant au-dessus de lotus.
CHINE, époque QIANLONG.
Montures en bronze doré.

300 / 400

***134. Paire d'assiettes**

en porcelaine blanche décorée en émaux polychromes de la famille rose et violone d'une jeune femme et enfants et servante.
CHINE, époque QIANLONG.

200 / 300

***135. Brûle parfum**

en bronze et émaux cloisonnés à fond bleu décoré en polychromie de de frise de dragon et médaillon de masque de taotie sur fond de grecques.
XIX^e siècle.
Hauteur : 18 cm.

300 / 400

***136. Six assiettes**

en porcelaine blanche décorée en émaux polychromes de la famille rose de livres et lingzhe aux pieds de pivoines. L'aile est décorée en fleurs et fruits.
CHINE, époque QIANLONG.

500 / 700



***145. Paire d'assiettes**

en porcelaine blanche décorée en émaux polychromes de la famille rose d'un panier de fleurs.
CHINE, époque QIANLONG.

200 / 250

***146. Deux vases porte calotte**

en porcelaine à décor polychrome de paysage et personnages.

CHINE, fin XIX^e début du XX^e siècle.

Hauteur : 28 cm et 30 cm.

100 / 200

***147. Assiette**

en porcelaine blanche décorée en d'un médaillon de paysage européen, lacustre, sur fond suprabianco de fleurs.

CHINE, époque QIANLONG.

150 / 200

***148. Bol**

en porcelaine blanche décorée en émaux polychromes de la famille rose de personnages, jeunes femmes et enfants dit « mandarin ».

CHINE, époque QIANLONG.

Diamètre : 23 cm.

400 / 500





***149. Crémier**

en porcelaine blanche décorée
en émaux polychromes de fleurs.
CHINE, époque QIANLONG.
Hauteur: 10 cm.

80 / 100

***150. Théière**

en porcelaine blanche décorée en bleu sous couverte
et émaux polychromes de médaillons de fleurs.
CHINE, époque QIANLONG.
Hauteur: 13, 5 cm.
(Restauration à l'anse et au verseur).

80 / 100

***151. Trois assiettes**

en porcelaine blanche décorée en émaux polychromes
et bleus sous couverte d'oies, phénix et poissons.
CHINE, époque QIANLONG.
(Ebréchures).

300 / 350

***152. Deux assiettes**

en porcelaine blanche
décorée en émaux polychromes
de vase et vasque fleurie de pivoines et chrysanthèmes.
CHINE, époque QIANLONG.

200 / 300

***153. Assiette creuse**

en porcelaine demi coquille décorée en émaux
polychromes et grisaille d'un cavalier.
CHINE, époque QIANLONG.
(Ebréchures).

200 / 250

***154. Quatre assiettes**

en porcelaine blanche décorée en émaux polychromes de
la famille rose, d'un paysage lacustre, pivoines et feuillage,
fleurs et guirlande de fleurs, vases et jardinière fleuris avec
coupe de fruits.
CHINE, époque QIANLONG.

300 / 400

***155. Deux briques à herbes odorantes**

en porcelaine à décor polychrome
de jeune femme et enfants.
CHINE, XIX^e siècle.

200 / 250

***156. Deux assiettes**

en porcelaine blanche décorée en bleu sous
couverte et émaux polychromes de fleurs et caillies
près de chrysanthèmes.
CHINE, époque KANGXI.

250 / 300

***157. Ensemble comprenant**

un bol à décor famille rose de fleurs, un sorbet
à décor de sujet européen, un sorbet à décor de
fleurs, un présentoir à décor de la cueillette des
cerises et un saleron à décor « mandarin ».
(Restauration au saleron).

100 / 150

***158. Petit vase quadrangulaire**

en porcelaine à décor polychrome de médaillon
de paysage lacustre sur fond de fleurs.
Au revers la marque apocryphe de QIANLONG en
rouge de fer.

Hauteur: 12 cm.

150 / 180

***159. Deux verseuses**

en porcelaine décorée en émaux polychromes de
médaillons de fleurs et paysage.
CHINE, époque QIANLONG.

Hauteur: 15 et 16 cm.

(Restauration à un verseur).

250 / 300

***160. Groupe de deux hoho**

en porcelaine émaillée vert, jaune et blanc et ravier
en porcelaine à décor Imari de paysage lacustre.
CHINE, XVIII^e siècle.

Hauteur: 14 cm.

(Restaurations).

200 / 300

***161. Chimère debout sur une terrasse**

en grès émaillé beige.
CHINE, époque MING.

Hauteur: 25 cm.

(Porte baguettes d'encens coupé et éclats).

100 / 150

***162. Coupe en porcelaine bleu blanc,**

à décor de couple de cavaliers chassant à l'arc.
CHINE époque KANGXI.

Diamètre: 19, 5 cm.

Anse en métal.

100 / 150

***163. Pot à anse**

en porcelaine émaillée blanc décorée en relief
sous la couverture de frises de motifs géométriques.
CHINE, XVIII^e siècle.

Hauteur: 9 cm.

100 / 150

***164. Deux flacons tabatières**

en verre et overlay de dragons et chihlong.

500 / 600

***165. Statuette de jeune femme debout**

en corail rouge.

JAPON.

Hauteur: 12, 5 cm.

500 / 600

166



***166. Paire d'ornements de faîtage**

en grès émaillé bleu turquoise et aubergine en forme de personnage sur une chimère.

CHINE, époque MING.

Hauteur : 57 cm.

(Eclats et manques).

1 000 / 1 500

***167. Deux ornements de faîtage**

en grès émaillé bleu turquoise jaune et vert, en forme de chimères.

CHINE, époque MING.

Hauteur : 60 cm.

(Eclats et manques).

500 / 600

170



***168. Statuette de guanyin debout sur un dragon**

en porcelaine bleu blanc tenant à la main un lotus.

CHINE.

Hauteur : 78 cm.

200 / 300

***169. Statuette de divinité assise sur une chimère en bois laqué brun rouge.**

CHINE, XVIII^e siècle.

Hauteur : 91 cm.

(Gerce).

2 000 / 2 500

170. Statuette de guanyin

debout en ivoire à traces de polychromie, tenant une fleur et une corbeille de poissons.

Au revers de la base la marque apocryphe de Chenghua. Hongkong.

CHINE, XX^e siècle.

Hauteur : 85 cm.

(Petits manques).

2 500 / 2 800





171. Bol

en grès émaillé céladon clair à décor incisé sous la couverture de nuages.

CHINE, époque SONG (960 - 1279).

Diamètre : 17, 2 cm.

(Fêlures).

300 / 400

172. Brûle-parfum quadripode

en néphrite céladon à décor sculpté de masques de taotie, deux anses en forme de têtes de chimères supportant des anneaux mobiles. La prise du couvercle en forme de chimère.

CHINE, début du XX^e siècle.

Hauteur : 15 cm.

300 / 400

173. Boîte de forme ronde

en noix de coco sculpté des emblèmes bouddhiques sur le couvercle et le côté.

Monture en étain.

CHINE, XX^e siècle.

Diamètre : 13 cm.

150 / 200

174. Okimono

en ivoire à patine jaune, Kannon debout sur un dragon lobé sortant des flots.

JAPON, époque MEIJI (1868-1912).

(Queue du dragon restaurée).

Hauteur : 27, 5 cm.

250 / 300

175. Petit flacon tabatière

en ivoire sculpté de personnages.

CHINE, XX^e siècle.

Hauteur : 6 cm.

60 / 80

176. Vase couvert en néphrite céladon

à décor sculpté et détaché de branches de cerisiers en fleurs, la prise du couvercle en forme de chimère assise.

CHINE, début du XX^e siècle.

Hauteur : 19, 2 cm.

(Egrenures au col).

1 000 / 1 500



177. Groupe en ivoire

à patine jaune représentant la légende du serpent blanc, la jeune femme tenant des sabres et essayant de sauver son mari dans un paysage montagneux.
CHINE, Canton, fin du XIX^e siècle.
Hauteur : 19, 5 cm.
Socle en bois.

1 000 / 1 500

178. Paire de vases de forme gourde

en porcelaine décorée en émaux polychromes d'un médaillon central d'une jeune femme jouant de la pipe près d'un phénix sur une face et lettré avec serviteur accueillant une grue sur l'autre et entouré de deux cercles, l'un orné lotus parmi leurs rinceaux sur fond jaune et l'autre d'objets précieux parmi les nuages sur fond bleu foncé. Les anses en forme de lingzhi. Au revers de la base, la marque apocryphe de Guangxu. (Ebréchures sur la panse).
CHINE, début du XX^e siècle.
Hauteur : 40 cm.

1 200 / 1 500

179. Wakizashi shinogi zukuri, hamon midare.

Fusée non signée percée d'un mekugi hana. Fourreau en laque noir. Lame repolie.
JAPON, XIX^e siècle.
Nagasa : 57, 8 cm.

400 / 500

180. Statuette de personnage debout jouant de la flûte en ivoire.

CHINE, XX^e siècle.
Hauteur : 26 cm.

400 / 500



181

181. Paire de vases balustres

en porcelaine émaillée bleu turquoise à décor moulé sous la couverte de chimères jouant avec des balles de ruban, le col orné de frises de feuilles de bananiers. Montés en lampe turquoise. Deux anses en bronze. Style Chinois, fin du XIX^e siècle.
Hauteur : 34 cm.
(Eclat restauré au bord de l'un, fonds percés).

500 / 600

182. Vase Meiping

en grès émaillé beige et noir à décor de fleurs stylisées. Style Cizhou.
CHINE, XX^e siècle.
Hauteur : 41, 5 cm.

150 / 200

184. Deux petits bols

en porcelaine de Canton à décor de personnages.
CHINE, XIX^e siècle
Diamètre : 10, 5 cm.

20 / 30

185. Main gauche de bouddha

en bronze à patine brune.
Sur socle.
THAILANDE, XX^e siècle
Hauteur : 24 cm.

80 / 100



183

183. Tête de bodhisattva

en grès gris, la coiffe finement bouclée et tenant par un ruban, les oreilles ornées d'un bijou rond.
INDE, période médiévale, X^e - XIII^e siècle.
Hauteur : 22 cm.
(Accidents au nez).

1 500 / 2 000

186. Main gauche de bouddha

tenant un pot à betel en bronze à patine brune.
THAILANDE ou CAMBODGE, XX^e siècle
Hauteur : 13 cm.

80 / 100

187. Deux coffrets à jeu de mahjong

en bois et os, la boîte en bois et laiton.
CHINE, XX^e siècle.
18 x 19 x 20 cm et 16 x 23, 5 x 16 cm.
(L'un incomplet).

250 / 300

OBJET D'ART





***188. École Française vers 1830**

Portrait d'homme en redingote
 Miniature ovale sur métal.
 7, 3 x 5, 8 cm.
 60 / 80

***189. École Française du XVII^e siècle**

Portrait d'homme à la binette
 Miniature ovale sur écaille.
 8, 5 x 6, 8 cm.
 Dans un cadre en bois sculpté et doré à décor ajouré d'aristoloches.
 100 / 150

***190. École Française ou ANGLAISE vers 1830**

Patineur et joueur de badmington
 Deux petits peintures sur verre circulaires, dans un même encadrement de bois et laiton.
 7, 7 x 12 cm.
 80 / 100

191. École Française dans le goût du XVIII^e siècle

Vue animée du château de Saint-Germain en Laye
 Miniature ovale sur cuivre.
 9 x 11, 5 cm.
 100 / 150

192. Deux miniatures circulaires

représentant Marie-Louise et Joséphine.
 Signé en bas à droite Guillermin.
 8, 5 x 8, 5 cm.
 Dans un cadre en bronze ciselé à décor de nœuds ajourés de style Louis XVI.
 150 / 200

193. Porte-photos

en laiton gravé et ajouré épousant la forme d'un éventail.
 Dans le goût japonisant.
 Hauteur : 25 cm - Largeur : 35 cm.

194. Pendulette lyre

en bronze patiné et ciselé posant sur une base circulaire à décor de frise de feuilles de lotus et rangs de perles.
 XIX^e siècle.
 Hauteur : 16 cm.
 100 / 150

195. Pendule dite de « carosse »

en bronze ciselé, ornée de guirlandes de laurier et branches feuillagées. Le cadran émaillé blanc.
 Elle repose sur des pieds aplatis.
 XIX^e siècle.
 Hauteur : 26 cm - Largeur : 14 cm.
 600 / 800

***196. MEISSEN**

Pot à sucre en porcelaine à décor polychrome de fleurs, le frêtel épousant la forme d'une fleur jaune. Marque aux épées entrecroisées, en bleu. XVIII^e siècle. Hauteur: 11 cm - Diamètre: 12 cm. (Egrenures).

80 / 120

***197. MEISSEN**

Pot à sucre en porcelaine à décor polychrome de fleurs, les anses à décor naturaliste de tiges fleuries, le frêtel épousant la forme d'un bouton de rose. Marque aux épées entrecroisées, en bleu. XVIII^e siècle. Hauteur: 13 cm - Largeur: 19 cm. Diamètre du couvercle: 13, 5 cm. (Egrenures).

100 / 150

***198. Paire de petites assiettes creuses en porcelaine, la bordure contournée à décor en relief de vannerie, le fond orné de paysages animés.**

Marque en bleu au deux C accolés surmontés d'une couronne. Diamètre: 18 cm.

100 / 150

***199. Dans le goût de SEVRES**

Assiette creuse en porcelaine, la bordure ornée de fleurettes et de frises bleu et or, le bassin à décor de roses dans une réserve circulaire. Diamètre: 20, 5 cm.

20 / 30

***200. Paire d'assiettes circulaires**

en porcelaine, le bassin à décor polychrome de paysages architecturés et animés de deux personnages, l'aile ornée de trois petits bouquets fleuris. XVIII^e siècle. Diamètre: 23, 5 cm.

100 / 150

***201. ARRAS**

Assiette en pâte tendre, le bassin à décor en trompe l'œil imitant une gravure représentant la ville de Maubeuge; l'aile ornée d'une frise festonnée bleue. Marquée A. Diamètre: 24 cm.

40 / 60

***202. MEISSEN**

Assiette chantournée en porcelaine, l'aile à décor de vannerie en relief, le bassin orné de fleurs polychromes. Marque aux épées entrecroisées, en bleu. XVIII^e siècle. Diamètre: 24 cm.

40 / 60



203. Paire de vases couverts de forme balustre

en porcelaine à fond bleu ciel, rehaussé de rinceaux dorés, la panse ornée de scènes peintes figurant des jeunes filles sous l'emprise de Cupidon. Monture de bronze. Vers 1900. Hauteur: 79 cm. (Un couvercle recollé).

1 000 / 1 200

***204. MEISSEN**

Assiette chantournée en porcelaine à décor en relief de guirlandes fleuries et de bouquets de fleurs en polychromie. Marque aux épées entrecroisées, en bleu. XVIII^e siècle. Diamètre: 24 cm.

40 / 60

***205. Plat circulaire**

en porcelaine, la bordure chantournée à décor de vannerie en relief, orné de bouquets de fleurs polychromes et de papillons, dans le goût Kakiemon. Marque aux épées entrecroisées, en bleu. XVIII^e siècle. Diamètre: 35 cm.

100 / 150



***206. WEDGOOD, modèle FLORENTINE.**

Partie de service de table et partie de service à thé et café en porcelaine à décor de frises de grotesques en grisaille sur fond bleu ciel, comportant : vingt-quatre assiettes plates, douze assiettes à soupe, douze assiettes à dessert, un plat circulaire, un plat ovale, un petit plat creux ovale, deux ravers, une saucière, un saladier, un plat carré, deux coupelles, un beurrier, deux bouillons et leurs coupelles, une cafetière, une théière, un pot à crème, un sucrier, dix-sept tasses à café, dix-huit sous-tasses plates, douze sous-tasses creuses, six tasses à thé et six sous-tasses, un cendrier.

400 / 600

207. NEVERS

Statuette de la Vierge à l'Enfant en faïence à décor polychrome de grand feu. Fin du XVIII^e siècle. Hauteur : 31 cm. (Eclats).

200 / 300

208. TALAVERA

Coupe en faïence sur piédouche à décor polychrome de grand feu d'une scène de chasse. Filets et galons sur l'aile. Fin XVII^e début du XVIII^e siècle. Hauteur : 6 cm - Diamètre : 27 cm.

500 / 600



209. Clément MASSIER (1857-1963)

Sainte Cécile

Plaque en céramique de forme rectangulaire à décor en relief de la sainte de profil. Couverte émaillée irisée vert foncé, vert clair, violet mauve et doré à reflets métalliques. Signé au dos des cachets en creux Clément Massier Golfe Juan et marqué O.B. 54 x 37 cm. (Accident, fêle).

600 / 800



***210. Émile GALLÉ (1846-1904)**

Vase à panse renflée et col resserré en verre doublé violet et opaque à décor dégagé à l'acide de motifs floraux. Signé.
Hauteur : 25 cm.
500 / 600

211. Gaston SUISSE (1896-1988)

Panneau rectangulaire en bois laqué gris et gravé à décor polychrome d'oiseaux exotiques branchés.
Signé en bas à gauche à la laque rouge.
Cadre en laque brune arrachée.
69, 5 x 41 cm.
(Légères rayures et craquelures d'usage).
3 000 / 4 000

***212. BACCARAT**

Partie de service de verres en cristal sur pieds pyramidaux comportant : onze coupes à champagne, dix verres à eau, douze verres à vin, douze verres à porto, six verres à liqueur.
400 / 600

213. Émile GALLÉ (1846-1904)

Vase soliflore en verre doublé rouge et opaque à décor dégagé à l'acide de branches feuillagées et fruits. Signé.
Hauteur : 27 cm.
600 / 800

***214. BACCARAT**

Flacon à liqueur en cristal taillé à décor rayonnant, le col cerclé d'une virole d'argent.
Hauteur : 22, 5 cm – Largeur : 17 cm – Profondeur : 8 cm.
60 / 80

215. Panneau en chêne

à décor sculpté en bas-relief de Sainte Agnès debout, un agneau à ses côtés.
Encadrement mouluré, cintré dans sa partie supérieure. Daté au revers « 1751 ».
Epoque XVIII^e siècle.
Hauteur : 33, 5 cm - Largeur : 25 cm.
(Trou de fixation).
200 / 300

***216. Boîte à œufs**

en tôle laquée de forme navette, à décor de palmettes sur fond jaune, et d'une réserve rectangulaire peinte d'un paysage de ruines antiques animées.
Les anses en forme de cols de cygne.
Style Empire.
Hauteur : 24 cm - Largeur : 30 cm - Profondeur : 13 cm.
200 / 300



***217. Trois petites boîtes**

en bois sculpté en forme de têtes d'africains, la monture en métal doré.
40 / 60

218. Petit sujet sculpté

représentant une baleine à décor plaqué de nacre.
Pose sur une base ovale.
Hauteur : 8 cm – Largeur : 18 cm.
30 / 40



219. Habit à la française en velours côtelé

noir à décor de fleurs polychromes brodées.
Fin du XVIII^e siècle.

200 / 300

***220. Plateau en scagliole**

à décor de réserves marquetées de pierres dures, ornés de fleurs, de cuirs enroulés et d'une vue de port.

65 x 106, 5 cm.

600 / 800

***221. Vase balustre**

en métal argenté, la panse à décor d'une frise de personnages à l'Antique en bas-relief, sur socle circulaire de marbre.

Hauteur: 36 cm.

100 / 150

***222. Pendule de table,**

la caisse en placage d'acajou mouluré à fronton cintré présentant en façade un décor de filets de bois clair, le cadran émaillé blanc, anse et petits pieds boule en laiton.

Hauteur: 35 cm - Largeur: 26 cm - Profondeur: 20 cm.

100 / 150

***223. Cadre en bois sculpté,**

relaqué gris et redoré,
à décor de rinceaux et fleurettes.

Style Régence.

89 x 72 cm - Dimensions à vue: 70 x 53 cm.

100 / 150

224. Pendule à sujet

en bronze sculpté et ciselé, le mouvement pris dans une borne sur laquelle est accoudée une jeune femme drapée. Le cadran signé Vauchez fils.

La base présente un médaillon central orné d'un putto dans un entourage de cornes d'abondance, fleurettes et rinceaux feuillagés.

Elle pose sur quatre pieds aplatis.

Epoque Restauration.

Hauteur: 45 cm – Largeur: 32 cm

1 000 / 1 500

***225. Miroir à fronton,**

l'encadrement en verre églomisé imitant la marqueterie Boulle

à décor de rinceaux feuillagés dorés sur fond rouge,

le fronton en arc chantourné orné d'un bras armé peint sous verre.

Style Louis XIV.

114 x 52 cm.

800 / 1 200

226. Glace rectangulaire

en bois doré à décor de faisceaux.

Début du XIX^e siècle.

94 x 77, 5 cm.

(Petits manques à la dorure).

200 / 300

***227. Paire d'appliques**

en bronze doré et bronze patiné, ornées de dragons; les attaches à décor rocaille.

Hauteur: 24 cm.

100 / 150

228. Glace rectangulaire

en bois doré à décor de faisceaux.

Début du XIX^e siècle.

94 x 77, 5 cm.

(Petits manques à la dorure).

200 / 300

229. Grand cadre

en bois et composition dorée à décor de coquilles et rinceaux feuillagés.

Style Régence.

103 x 129 cm - Dimensions à vue: 81 x 107 cm.

150 / 200

230. Paire de chenets

en fonte de fer à décor de buste de femme ailée posant sur un pied volute.

29 x 26 cm.

200 / 300

231



231. Importante pendule à sujet

en bronze sculpté et ciselé,
le mouvement pris dans une borne
sur laquelle est accoudée
une jeune femme drapée,
décor de lampe à huile
posant sur une colonne à l'antique.
Elle pose sur quatre pieds mouvementés
à décor de lyre.

Epoque Restauration.

Hauteur : 50 cm – Largeur : 39 cm
(Le cadran rapporté).

1 500 / 2 000

232



232. Paire d'appliques

en bronze patiné
à décor d'angelots
dans des nuées soutenant
trois bras de lumière.

Fin du XIX^e siècle.
Hauteur : 40 cm.

1 000 / 1 200



233. Colonne

en marbre rose veiné, la base et le chapiteau moulurés.

Travail du XIX^e siècle dans le goût néoclassique.

Hauteur: 135 cm.

1 000 / 1 500

***234. Vase balustre**

en métal argenté, la panse à décor d'une frise de personnages à l'Antique en bas-relief, sur socle circulaire de marbre.

Hauteur: 36 cm.

100 / 150

235. Petite plaque de cuivre

gravées d'armoiries timbrées d'une couronne de marquis et supportées par deux licornes.

Au dos, une étiquette indique: « Armes d'Alexa... de CHASSY, ma... de Looze [...] ».

5, 5 x 5, 5 cm.

Dans un petit cadre en bois noirci à vue dorée.

50 / 60



236. Biscuit sculpté

figurant un putto assis sur un nuage tenant un faisceau de licteur à la main. Signé BOURET.

Socle en bronze doré orné de rangs de perles, attributs et fleurs stylisées.

Hauteur: 43 cm.

(Accident, une jambe recollée).

300 / 400

237. Garniture de cheminée

en bronze sculpté et ciselé, et porcelaine polychrome, comportant une pendule posant sur une base à ressaut et des pieds griffe.

Elle est surmontée d'un fronton ajouré orné d'un cartouche soutenu par une guirlande de laurier.

La façade est ornée de deux putti retenant un rideau de théâtre et laissant découvrir le cadran émaillé ainsi qu'un décor de scène galante.

Elle est accompagnée de deux vases fuselés couverts présentant un décor de musicien ou d'élégante dans une réserve dorée et surmontés d'un fretel orné de fleurs.

La base à pans coupé est ornée de joncs rubanés et terminée par des pieds griffe.

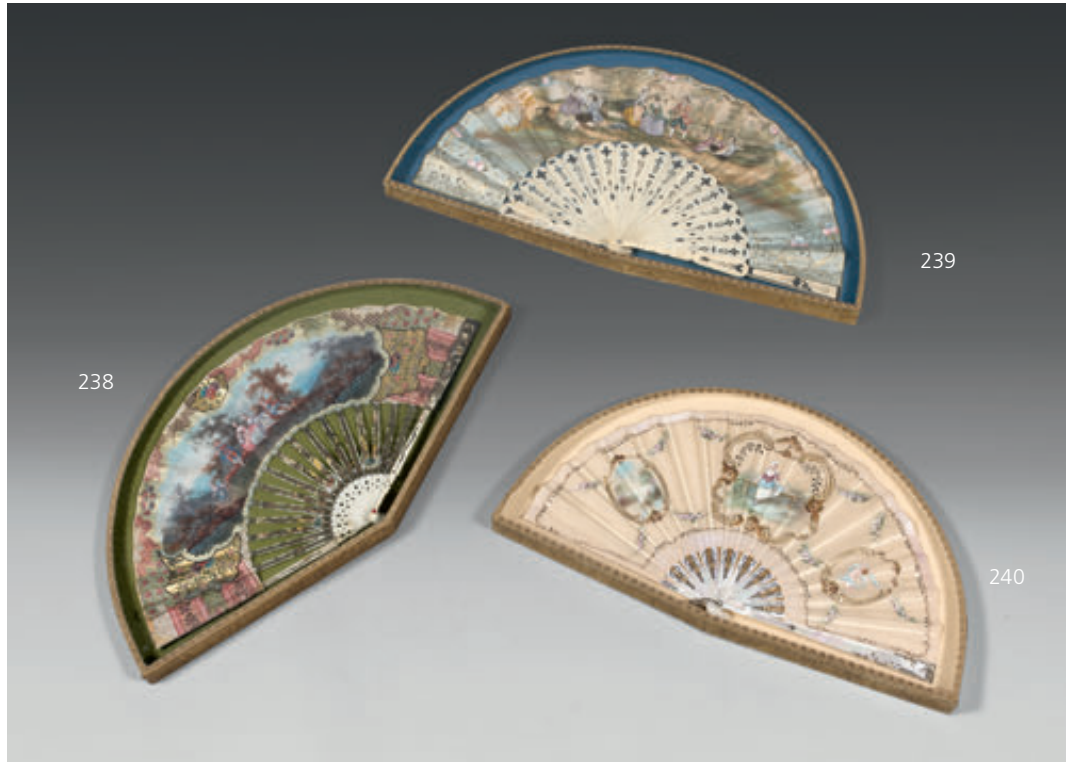
Fin du XIX^e siècle.

Hauteur: 50, 5 cm – Largeur: 26 cm

Profondeur: 14 cm.

Hauteur des vases: 43 cm.

1 000 / 1 500



238. Eventail à feuille de papier gouaché

à décor de scène galante dans un paysage encadrée de réserves fleuries et croisillons. La monture en ivoire à os à décor peint de feuillages et Cupidon.

Epoque Louis XV.

26, 5 x 49 cm.

Dans un cadre à éventail Jean Monnerais.

300 / 400

239. Eventail à feuille de papier gouaché

à décor d'une scène galante dans un paysage encadré de rocaille fleurie.

La monture d'os ou ivoire à décor ajouré de quartefeuille.

XIX^e siècle.

27 x 51 cm.

Dans un cadre à éventail Jean Monnerais.

100 / 120

240. Eventail à feuille de soie gouachée

et ornée de paillettes à décor d'une femme assise dans une réserve rocaille encadré de deux médaillons rocaille. La monture de nacre à décor de feuillages et fleurettes.

XIX^e siècle.

24 x 45 cm.

Dans un cadre à éventail Jean Monnerais.

150 / 200

***241. Cadre à doucine**

en bois sculpté et doré, le contour orné de faisceaux rubanés, les angles supérieurs épaulés de feuillages, le fronton ajouré, orné de fleurs, coquilles et rocailles.

115 x 88 cm - Dimensions à vue: 82 x 65 cm.

200 / 300

***242. HERMES Paris.**

Sac à main en cuir marron.

20 x 24, 5 x 5 cm (sans l'anse).

200 / 300

***243. Coffret d'apothicaire**

en acajou renfermant divers flacons de verres, mesures, balance trébuchet, mortier et pilon.

27, 5 x 24 x 20 cm.

(Petits accidents et manques).

200 / 300

244. Encrier formé de deux cornes de bouquetin,

à monture de métal argenté.

Travail dans le goût britannique de l'époque victorienne.

20 x 53 x 20 cm.

150 / 200

246



***245. Ecrtoire**

en placage de palissandre,
les arrêtes foncées de laiton,
le couvercle orné d'une plaque
de laiton gravée « J.E. Toumend, June 12th 1880 »,
la serrure marquée « BRAMAH PATENT LONDON ».
18 x 40 x 25 cm

200 / 300

246. Buste de dame de qualité

en marbre blanc sculpté,
avec coiffe de fleurs et de perles.
Fin du XIX^e siècle.
Hauteur : 75 cm.

2 000 / 2 500

***247. Deux statuettes**

en bois polychromes figurant des savetiers
assis sur des tabourets.

Allemagne, fin du XVIII^e siècle.

Hauteur : 38 cm et 40 cm.

(Manque un pied sur l'un des tabourets).

300 / 400

***248. D'après CLODION**

Bacchanale

Groupe en bronze à patine médaille.

Hauteur : 58 cm.

600 / 800

248



249





249. Richard AURILI (1834-1914)

Buste de femme au croissant de lune
Sculpture en marbre blanc signé.

Hauteur: 45 cm.

300 / 400

250. Emmerich OEHLER (1881-?)

L'équilibriste

Statuette en bronze patiné.

Signé sur la terrasse, socle de marbre.

Hauteur: 29, 3 cm.

400 / 500

***251. Grande sculpture**

en albâtre figurant une baigneuse
dans le goût de l'Antique.

Hauteur: 70 cm.

(La base recollée).

600 / 800

252. Importante sculpture

en métal patiné vert imitant
le bronze figurant un éléphant.

Hauteur: 137 cm - Largeur: 100 cm.

1 000 / 1 500





253. Alexandre FALGUIERE (1831-1900)

Diane chasseresse

Statuette en bronze à patine brune posant sur un socle en marbre octogonal. Hauteur: 42 cm.

800 / 1 000



256. MASSON BABLOT (XX^e siècle)

Femme endormie

Groupe en bois sculpté signé sur le rocher. 49 x 31 x 27, 5 cm.

200 / 300

***254. Buste de jeune femme**

en marbre blanc sur piédouche. Hauteur: 42 cm.

200 / 300

255. Importante sculpture

en métal doré figurant un guépard. Hauteur: 83 cm - Largeur: 160 cm.

1 000 / 1 500



HAUTE ÉPOQUE





257. Petite table d'appoint

en noyer de forme rectangulaire, ouvrant par un tiroir sur le côté et reposant sur quatre pieds colonnes réunis par une entretoise en « H ».
Epoque Louis XIV.
(Petits accidents et parties vermoulues).
Hauteur : 68 cm - Longueur : 56 cm - Profondeur : 34, 5 cm.
120 / 150

258. Paire de porte-torchères

en fer forgé, le piétement tripode.
Epoque XIX^e siècle.
Hauteur : 130 cm.
100 / 150

259. Porte-torchère

en fer forgé, le fût à quatre sections annelées repose sur un piétement tripode, orné de têtes de serpents.
Epoque XIX^e siècle.
Hauteur : 148 cm.
80 / 120

260. Tabouret de chantre

en chêne reposant sur six pieds colonnes réunis par une barrette d'entretoise.
En partie d'époque Louis XIII.
Hauteur : 65 cm - Longueur : 48 cm - Profondeur : 37 cm.
80 / 100

261. Chaise paillée

en conifère sculpté de motifs stylisés.
Travail probablement basque du XVIII^e siècle.
Hauteur : 81 cm.
(Une barrette d'entretoise remplacée).
30 / 50

262. Petite table basse

en noyer ouvrant par un tiroir sur le côté et reposant sur un piétement tourné en balustre réuni par une entretoise en « H ».
Composée d'éléments anciens.
(Accidents).
Hauteur : 50 cm - Longueur : 47 cm
Profondeur : 34 cm.
60 / 80

263. Chaise

en chêne à dossier évidé, le piétement tourné est réuni par une entretoise en « H ».
Lorraine,
Epoque XVIII^e siècle.
(Une barrette remplacée).
30 / 40

264. Fauteuil à bras

en noyer et chêne, consoles d'accotoirs sculptées en forme de femmes vêtues de robes.
Le piétement torsadé est réuni par une entretoise en « H ».
Epoque XVII^e siècle.
(Parties vermoulues et accidents).
Hauteur : 84 cm.
200 / 300

265. Porte-torchère

en fer forgé reposant sur un piétement tripode.
Avec l'inscription : « Joseph Lelay... 1864 ».
On y joint deux autres petits portes-bougies en fer forgé.
Epoque XIX^e siècle.
Hauteur : 109, 5 cm (pour le plus grand).
200 / 300

266. Plat de quête

en cuivre à décor repoussé au centre de Josué et Caleb portant la grosse grappe de raisin, qui fut montrée aux Israélites comme échantillon de fécondité de la Palestine.
Inscriptions sur le marli et frise de fleurs stylisées sur l'aile.
Flandres ou Allemagne, XVI^e siècle.
Diamètre : 44 cm.
(Usures).
200 / 300



267. Lot comprenant

six panneaux rectangulaires en chêne sculpté dont une suite de quatre panneaux à décor de profils de personnages dans des médaillons et un panneau à décor de chimères et un dernier panneau ajouré.

Éléments de meubles.

Epoques XVII^e et XVIII^e siècles.

Dimensions pour la suite des quatre panneaux :

Hauteur : 52 cm - Longueur : 17 cm.

(Petits accidents).

150 / 200

268. Lot comprenant

une suite de trois petits flambeaux tripodes en bronze, deux grands flambeaux à décor annelé et mouluré et deux plus petits dont l'un avec une base à pans coupés.

Epoques XVII^e et XVIII^e siècles.

Hauteur : 39 cm (pour le plus grand).

150 / 200

269. Putto

en bois sculpté polychrome représenté assis, la tête tournée vers la droite.

Epoque Louis XIV.

Hauteur : 23 cm. (Manques et accidents).

80 / 100

270. Trois fragments de tapisserie

représentant une allégorie de l'Automne, composé de buveurs autour d'une table et de couples de part et d'autre de vases Médicis. Epoque fin du XVII^e siècle.

Dimensions de chaque fragment :

Hauteur : 23 cm - Longueur : 31 cm.

(Rentratures).

150 / 200

271. Lot de trois mortiers,

un en marbre et deux en bronze.

On y joint :

un pilon et une croix en fer forgé accidentée.

Dimensions du mortier en marbre :

Hauteur : 20 cm - Longueur : 33 cm.

200 / 300

272. Lot en étain

comprenant notamment quatre pichets.

Hauteur : 32 cm (pour le pichet le plus important).

(Manque un couvercle).

80 / 100

MOBILIER



273



273. Meuble d'entre-deux

en acajou et placage d'acajou
ouvrant en ceinture par un tiroir basculant
et deux vantaux à panneaux de glace découvrant
trois tiroirs à l'anglaise en chêne.
Base moulurée en forme de plinthe
et plateau de marbre granité noir de Belgique.
Estampillé « JACOB ».
Epoque Louis-Philippe.
Hauteur: 94 cm - Longueur: 91 cm - Profondeur: 58 cm.
(Glaces rapportées).

1 000 / 1 200

Cette estampille fut utilisée
par Georges-Alphonse Jacob-Desmalter entre 1830 et 1847.

274



274. Secrétaire à abattant

en placage de bois de rose disposé en ailes de papillons
dans des encadrements de filets et grecques en sycamore
teinté, les champs en bois de violette.
Il ouvre de haut en bas par un tiroir, un abattant découvrant
six petits tiroirs et quatre cavités, et deux vantaux.
Montants à pans coupés.
Estampillé A. GOSSELIN
et Marque de la Jurande des Menuisiers Ebénistes.
Plateau de marbre brun brèche à cavet renversé.
Epoque Louis XVI.
Hauteur: 141 cm - Longueur: 96 cm - Profondeur: 39 cm.
(Soulèvements et fentes).
Ornementation de bronzes rapportés.

600 / 800

Adrien Antoine Gosselin fut reçu maître ébéniste
à Paris le 9 novembre 1772.



275. Table à jeux de forme carrée,

dite en plis de serviettes à décor marqueté de cubes sans fond dans des encadrements de filets et ouvrant par un tiroir en ceinture.

Les chutes à décor d'espagnolettes et les sabots en pattes de lion en bronze doré.

Elle repose sur des pieds cambrés.

Par François LINKE, non signée.

Après 1900.

Hauteur : 73 cm - Longueur : 62 cm - Profondeur : 62 cm.

2 000 / 3 000

Ces chutes à espagnolettes, représentant de gracieuses jeunes femmes en buste au corset lacé sont fréquemment utilisées par LINKE sur certaines de ses créations. Citons entre autre « la table à thé Régence » qui fut livrée à deux célèbres clients de la maison LINKE : Nussinoff en 1907 et Meyer en 1909.

Bibliographie :

François LINKE 1855-1946 The Belle Epoque of French Furniture, Christopher Payne, Antique collector's Club, 2003, page 239.



***276. Cabinet rectangulaire**

en bois plaqué à décor de filets d'écaille et de bois noirci, la façade ouvrant par huit tiroirs dont un double et un vantail simulant trois tiroirs.

XVII^e siècle.

Hauteur : 53 cm – Largeur : 87 cm

Profondeur : 37, 7 cm.

(Restaurations, parties refaites, accidents).

400 / 600

***277. Importante table de salle-à-manger en acajou,**

le plateau rectangulaire, les angles arrondis, posant sur un fût central quadripode, sur roulettes.

Epoque Regency.

82 x 119 x 149, 5 cm.

(Une allonge).

500 / 600

278



***278. Paire d'encoignures en bois plaqué,**

la façade arrondie ouvrant par un vantail orné d'un médaillon ovale monogrammé CR. Travail étranger du XVIII^e siècle. Hauteur : 86, 5 cm – Largeur : 85 cm Profondeur : 50 cm. (Accidents, restaurations). **800 / 1 000**

***279. Paire de sellettes,**

le plateau supérieur trilobé coiffé de marbre gris, posant sur trois pieds colonnes sommés de chapiteaux de laiton. Style Empire, début du XX^e siècle. 111 x 42 cm. **300 / 400**

***280. Coiffeuse en placage d'acajou**

incrusté de filets de bois clair, le plateau rectangulaire découvrant une glace sur chevalet et des compartiments, posant sur quatre pieds sinueux terminés par des griffes de laiton sur roulettes. XIX^e siècle. Hauteur : 75, 5 cm – Largeur : 41 cm Profondeur : 57 cm. (Fentes, accidents). **150 / 200**

***281. Table volante en acajou et placage d'acajou,**

le plateau rectangulaire incrusté d'une plaque de marbre gris, ouvrant par un tiroir en ceinture, posant sur quatre pieds fuselés réunis par une tablette incurvée, terminés par des roulettes. Epoque Louis XVI. 75 x 46 x 29, 5 cm. **300 / 400**

***282. Suite de dix chaises**

en acajou et placage d'acajou, le dossier à bandeau horizontal incurvé, les pieds antérieurs fuselés, les pieds postérieurs sabres. Angleterre, XIX^e siècle. Hauteur : 85, 5 cm – Largeur : 44 cm Profondeur : 48, 5 cm. **400 / 600**

***283. Suite de quatre chaises**

en bois à décor marqueté de fleurs et filets, le dossier ajouré à bandeaux, les pieds sabres. Pays-Bas, XIX^e siècle. Hauteur : 85 cm – Largeur : 43 cm Profondeur : 44 cm. **120 / 180**



***284. Petite vitrine à deux corps**

en bois plaqué à décor marqueté de fleurs et feuillages, la partie supérieure au fronton chantourné ouvrant par deux portes vitrées, la partie inférieure ouvrant par deux vantaux, posant sur pieds miches.

Pays-Bas, XIX^e siècle.

Hauteur : 190 cm – Largeur : 95 cm – Profondeur : 31 cm.

300 / 400

***285. Bonheur du jour**

en acajou et placage d'acajou, la partie supérieure coiffée d'une plaque de marbre, ouvrant par trois tiroirs et deux portes vitrées encadrés de termes féminins, le buste en terre cuite patinée noir, découvrant trois arcatures, cinq tiroirs et deux secrets ; le plateau dépliant formant écritoire, surmontant un large tiroir. Il repose sur quatre pieds gaines chaussés de sabots de laiton.

Epoque Empire.

Hauteur : 144 cm – Largeur : 103, 5 cm

Profondeur : 55 cm.

(Fentes, accidents et manques).

600 / 800



***286. Guéridon en bois sculpté,**

laqué et doré, le plateau circulaire basculant à décor en trompe-l'œil imitant le marbre, posant sur un fût balustre tripode à décor de griffons ailés.

Milieu du XIX^e siècle.

Hauteur : 77 cm – Largeur : 68 cm.

200 / 300



287



***287. Petit bureau Mazarin**

en bois de placage, le plateau rectangulaire à pans coupés orné d'une marqueterie de bois et os à décor d'un vase fleuri encadré d'angelots sur fond de fleurs, papillons et volatiles; surmontant trois tiroirs en caissons à décor de fleurs et feuillages, posant sur quatre pieds fuselés et facettés réunis par une entretoise en X.

Pays-Bas, début du XVIII^e siècle.

Hauteur: 78, 5 cm – Largeur: 62, 5 cm

Profondeur: 84, 5 cm.

(Modifications, restaurations, manques).

800 / 1000

***288. Suite de quatre chaises**

en acajou incrusté de filets de laiton, le dossier à bandeau horizontal incurvé, les pieds antérieurs fuselés, les pieds postérieurs sabres, l'assise garnie de canevas.

Angleterre, époque Regency.

Hauteur: 86 cm – Largeur: 44 cm – Profondeur: 50 cm.

100 / 150

***289. Chaise basse**

en acajou et placage d'acajou, le dossier ajouré à bandeaux horizontaux, les pieds antérieurs biche, les pieds postérieurs sabre.

Epoque Restauration.

Hauteur: 71 cm – Largeur: 49 cm

Profondeur: 47 cm.

80/100

290



***290. Lit**

en acajou et placage d'acajou,

surmontés d'un dais,

le chevet chantourné à décor d'arcatures.

Milieu du XIX^e siècle.

Hauteur: 249 cm – Largeur: 151 cm – Profondeur: 232 cm.

200 / 300



291

***291. Table en bois de placage**

à décor de marqueterie,
le plateau ovale à abattants orné d'une réserve centrale polylobée sur fond de rinceaux feuillagés et fleuris et de papillons, posant sur quatre pieds gaines à décor de fleurs.

Pays-Bas, XIX^e siècle.

74 x 130 x 114 cm.

400 / 600

***292. Paire de fauteuils**

en acajou mouluré, le piétement curule,
le dossier à châssis non apparent,
les accotoirs à manchettes.

XIX^e siècle.

Hauteur : 87 cm – Largeur : 64 cm

Profondeur : 61 cm.

200 / 300



295



294

293. Table à écrire

en bois de placage et placage de loupe à décor de filets d'encadrement ouvrant à un tiroir en ceinture.

Le piétement fuselé et cannelé est relié par une entretoise en «X».

Signé Paul SORMANI 10 rue Charlot Paris sur le tiroir.

Style Louis XVI, fin du XIX^e siècle.

73 x 62 x 42 cm.

(Accidents, manques au placage).

400 / 500

294. Bureau

à petit cylindre en bois de placage présentant un décor de marqueterie florale et ouvrant à un tiroir en ceinture et surmonté d'un gradin. Un mécanisme permet l'ouverture du cylindre en même temps que celle du tiroir.

Le cylindre découvre un casier, trois tiroirs et un abattant amovible recouvert de cuir fauve orné de filets dorés.

Piétement galbé et chutes feuillagées en bronze doré et ciselé.

Style Louis XV, début du XX^e siècle.

Hauteur : 113 cm – Largeur : 85, 5 cm – Profondeur : 56 cm.

1 000 / 1 200

295. Duchesse brisée

en bois mouluré et ciré,
le dossier plat à oreilles,
les accotoirs à manchettes,
les pieds fuselés, cannelés et rudentés,
le repose-jambe à bout arrondi.

Epoque Louis XVI.

105 x 81 x 150 cm.

1 000 / 1 500

296



296. Lit d'officier

en fer patiné, les montants formant des volutes à décor de cannelures, coquilles et fleurs.
XIX^e siècle.

Hauteur: 80 cm - Largeur: 190 cm.

1 500 / 2 000

297



297. Bidet

en bois de forme violonée posant sur de petits pieds cambrés.
Bassin en faïence à décor floral en camaïeu bleu.
Garniture de cuir marron.
Hauteur: 55 cm – Largeur: 44 cm
Profondeur: 33 cm.
(Petits accidents).

1 500 / 1 800

298



298. Eugène KLEMENTIEF

Paravent à trois feuilles
à décor de personnages féminins japonais
Technique mixte et collage sur contreplaqué.
Signé en haut à gauche sur la première feuille.
180 x 39,5 cm.

1 000 / 1 500

300



302



*299. Table demi-lune

en bois naturel, le plateau dépliant posant
sur quatre pieds gainés terminées
par des sabots de laiton.
Début du XIX^e siècle.
75 x 129 x 62 cm.

150 / 200

300. Bergère gondole

en acajou et placage d'acajou,
les accotoirs à décor de fleurs de lotus,
les pieds antérieurs balustre et les pieds postérieurs
sabre.

Epoque Restauration.

Hauteur : 90 cm – Largeur : 61 cm – Profondeur : 51 cm.

200 / 300

301. Charles & Ray EAMES

Lounge Chair, garniture en cuir beige.
(Manque un bouton).

400 / 600

302. Important lustre

en bronze doré à douze bras de lumière
présentant un riche décor rocaille.

Dans le goût Louis XV.

Hauteur : 104 cm.

800 / 1 000

303

**303. AUBUSSON**

Tapissierie à décor de roses,
volatiles et chaumières dans un paysage,
la bordure fleurie.

XVIII^e siècle.

231 x 255, 5 cm.

800 / 1 000

304. Tapis galerie

à décor polychrome géométrique.

259 x 99 cm.

(Usures).

30 / 40

.....
.....
.....
.....
.....
.....
.....
.....
.....
.....
.....
.....
.....
.....
.....
.....
.....
.....
.....
.....
.....
.....
.....
.....
.....
.....
.....
.....
.....
.....
.....
.....
.....
.....
.....
.....
.....
.....
.....
.....
.....
.....
.....
.....
.....
.....
.....
.....
.....
.....
.....
.....
.....
.....
.....
.....
.....
.....
.....
.....
.....
.....
.....
.....

.....
.....
.....
.....
.....
.....
.....
.....
.....
.....
.....
.....
.....
.....
.....
.....
.....
.....
.....
.....
.....
.....
.....
.....
.....
.....
.....
.....
.....
.....
.....
.....
.....
.....
.....
.....
.....
.....
.....
.....
.....
.....
.....
.....
.....
.....
.....
.....
.....
.....
.....
.....
.....
.....
.....
.....
.....
.....
.....
.....
.....
.....

CONDITIONS GÉNÉRALES DE VENTES

LUCIEN-PARIS est une société de ventes volontaires de meubles aux enchères publiques régie par la Loi du 10 juillet 2000. En cette qualité, LUCIEN-PARIS, agit comme mandataire du vendeur qui contracte avec l'acquéreur. Les rapports entre LUCIEN-PARIS et l'acquéreur sont soumis aux présentes conditions générales d'achat qui pourront être amendées par des avis écrits ou oraux qui seront mentionnés au procès-verbal de la vente.

I - Le bien mis en vente

a) Les acquéreur potentiels sont invités à examiner les biens pouvant les intéresser avant la vente aux enchères, et notamment pendant les expositions. LUCIEN-PARIS se tient à la disposition des acquéreurs potentiels pour leur fournir des rapports sur l'état des lots.

b) Les descriptions des lots résultant du catalogue, des rapports, des étiquettes et des indications ou annonces verbales ne sont pas que l'expression par LUCIEN-PARIS de sa perception du lot, mais ne saurait constituer la preuve d'un fait.

c) Les indications données par LUCIEN-PARIS sur l'existence d'une restauration, d'un accident ou d'un incident affectant le lot, sont exprimées pour faciliter son inspection par l'acquéreur potentiel et restent soumises à son appréciation personnelle ou à celle de son expert. L'absence d'indication d'une restauration, d'un accident ou d'un incident dans le catalogue, les rapports, les étiquettes, ou verbalement, n'implique nullement qu'un bien soit exempt de tout défaut présent, passé ou réparé. Inversement, la mention de quelque défaut n'implique pas l'absence de tous autres défauts.

II - La vente

a) En vue d'une bonne organisation des ventes, les acquéreurs potentiels sont invités à se faire connaître auprès de LUCIEN-PARIS, avant la vente, afin de permettre l'enregistrement de leurs données personnelles. LUCIEN-PARIS se réserve de demander à tout acquéreur potentiel de justifier de son identité ainsi que de ses références bancaires. LUCIEN-PARIS se réserve d'interdire l'accès à la salle de vente de tout acquéreur potentiel pour justes motifs.

b) Toute personne qui se porte enchérissuse s'engage à régler personnellement et immédiatement le prix d'adjudication augmenté des frais à la charge de l'acquéreur et de tous impôts ou taxes qui pourraient être exigibles. Tout enchérisseur est censé agir pour son propre compte sauf dénonciation préalable de sa qualité de mandataire pour le compte d'un tiers, acceptée par LUCIEN-PARIS.

c) Le mode normal pour enchérir consiste à être présent dans la salle de vente. Toutefois, LUCIEN-PARIS pourra accepter gracieusement de recevoir des enchères par téléphone d'un acquéreur potentiel qui se sera manifesté avant la vente. LUCIEN-PARIS

ne pourra engager sa responsabilité notamment si la liaison téléphonique n'est pas établie, est établie tardivement, ou en cas d'erreur ou d'omissions relatives à la réception des enchères par téléphone.

d) LUCIEN-PARIS pourra accepter gracieusement d'exécuter des ordres d'enchérir qui lui auront été transmis avant la vente et que LUCIEN-PARIS aura acceptés. Si LUCIEN-PARIS reçoit plusieurs ordres pour des montants d'enchères identiques, c'est l'ordre le plus ancien qui sera préféré. LUCIEN-PARIS ne pourra engager sa responsabilité notamment en cas d'erreur ou d'omission d'exécution de l'ordre écrit.

e) Dans l'hypothèse où un prix de réserve aurait été stipulé par le vendeur, LUCIEN-PARIS se réserve de porter des enchères pour le compte du vendeur jusqu'à ce que le prix de réserve soit atteint. En revanche, le vendeur ne sera pas admis à porter lui-même des enchères directement ou par mandataire. Le prix de réserve ne pourra pas dépasser l'estimation basse figurant dans la catalogue.

f) LUCIEN-PARIS dirigera la vente de façon discrétionnaire tout en respectant les usages établis. LUCIEN-PARIS se réserve de

refuser toute enchère, d'organiser les enchères de la façon la plus appropriée, de déplacer certains lots de la vente, de retirer tout lot de la vente, de réunir ou de séparer les lots. En cas de contestation, LUCIEN-PARIS se réserve de désigner l'adjudicataire, de poursuivre la vente ou de l'annuler, ou encore de remettre le lot en vente.

g) Sous réserve de la décision de la personne dirigeant la vente pour LUCIEN-PARIS, l'adjudicataire sera la personne qui aura porté l'enchère la plus élevée pourvu qu'elle soit égale ou supérieure au prix de réserve, éventuellement stipulé. Le coup de marteau matérialisera la fin des enchères et le prononcé du mot « adjugé » ou tout autre équivalent entraînera la formation du contrat de vente entre le vendeur et le dernier enchérissuse retenu. L'adjudicataire ne pourra obtenir la livraison du lot qu'après règlement de l'intégralité du prix. En cas de remise d'un chèque ordinaire, seul l'encaissement du chèque vaudra règlement.

III - Les incidents de la vente

a) Dans l'hypothèse où deux personnes auront porté des enchères identiques par la voix, le geste, ou par téléphone et réclament en même temps le bénéfice de l'adjudication après le coup de marteau, le bien sera immédiatement remis en vente au prix proposé par les derniers enchérissuses, et tout le public présent pourra porter de nouvelles enchères.

b) Pour faciliter la présentation des biens lors de ventes, LUCIEN-PARIS pourra être conduit à utiliser à titre indicatif un système de conversion de devises. Néanmoins les enchères ne pourront être portées en devises étrangères, et les erreurs de conversion ne pourront engager la responsabilité de LUCIEN-PARIS.

IV - Prémption de l'État français.

L'État français dispose d'un droit de préemption des œuvres vendues conformément aux textes en vigueur. L'exercice de ce droit intervient immédiatement après le coup de marteau, le représentant de l'État manifestant alors la volonté de ce dernier de se substituer au dernier enchérissuse, et devant confirmer la préemption dans les quinze jours. LUCIEN-PARIS ne pourra être tenu pour responsable des conditions de la préemption par l'État français.

V - L'exécution de la vente

a) **En sus du prix d'adjudication l'acquéreur devra acquitter par lot les commissions et taxes de 24% TTC (frais 20% + TVA 4% du montant d'adjudication). Pour les lots 143, 144, 145, 146, 147, 148, 149, 197, 198, 199, 200, 201, 202, 203, 204, 205, 206 de nature judiciaire, l'adjudicataire devra acquitter auprès de la SCP Christophe LUCIEN, commissaire priseur judiciaire, par lot, les commissions et taxes de 14, 352% (frais 12% + 2, 352%).**

Les taxes (TVA sur commission et TVA à l'import) peuvent être rétrocédées à l'adjudicataire sur présentation des justificatifs d'exportation hors Union Européenne. Les taxes (TVA sur commission et TVA à l'import) peuvent être rétrocédées à l'adjudicataire sur présentation des justificatifs d'exportation hors Union Européenne. Un adjudicataire E justifiant d'un n° de TVA intracommunautaire sera dispensé d'acquitter la TVA sur les commissions. Le paiement du lot aura lieu au comptant, pour l'intégralité du prix, des frais et taxes, même en cas de nécessité d'une licence d'exportation. L'adjudicataire pourra s'acquitter par les moyens suivants :

en espèces :

jusqu'à 3.000 Euros frais et taxes compris pour les ressortissants français, sans limite pour les ressortissants étrangers sur présentation de leurs papiers d'identité.

par chèque ou par virement bancaire.

b) LUCIEN-PARIS sera autorisé à reproduire sur le procès-verbal de vente et sur le bordereau d'adjudication les renseignements qu'aura fournis l'adjudicataire avant la vente. Toute fausse indication engagera la responsabilité de l'adjudicataire.

Dans l'hypothèse où l'adjudicataire ne se sera pas fait enregistrer avant la vente, il devra communiquer les renseignements nécessaires dès l'adjudication prononcée. Toute personne s'étant fait enregistrer auprès de LUCIEN-

PARIS dispose d'un droit d'accès et de rectification aux données nominatives fournies à LUCIEN-PARIS dans les conditions de la Loi du 6 juillet 1978.

c) Il appartiendra à l'adjudicataire de faire assurer le lot dès l'adjudication. Il ne pourra recourir contre LUCIEN-PARIS, dans l'hypothèse où par suite du vol, de la perte ou de la dégradation de son lot, après l'adjudication, l'indemnisation qu'il recevra de l'assureur de LUCIEN-PARIS serait avérée insuffisante.

d) Le lot ne sera délivré à l'acquéreur qu'après paiement intégral du prix, des frais et des taxes.

Dans l'intervalle LUCIEN-PARIS pourra facturer à l'acquéreur des frais de dépôt du lot, et éventuellement des frais de manutention et de transport.

A défaut de paiement par l'adjudicataire, après mise en demeure restée infructueuse, le bien est remis en vente à la demande du vendeur sur folle enchère de l'adjudicataire défaillant; si le vendeur ne formule pas cette demande dans un délai d'un mois à compter de l'adjudication, la vente est résolue de plein droit, sans préjudice de dommages intérêts dus par l'adjudicataire défaillant.

En outre, LUCIEN-PARIS se réserve de réclamer à l'adjudicataire défaillant, à son choix :

des intérêts au taux légal majoré de cinq points,

le remboursement des coûts supplémentaires engendrés par sa défaillance,

le paiement de la différence entre le prix d'adjudication initial et le prix d'adjudication sur folle enchère s'il est inférieur, ainsi que les coûts générés par les nouvelles enchères.

LUCIEN-PARIS se réserve également de procéder à toute compensation avec des sommes dues à l'adjudicataire défaillant. LUCIEN-PARIS se réserve d'exclure de ses ventes futures tout adjudicataire qui aura été défaillant ou qui n'aura pas respecté les présentes conditions générales d'achat.

e) L'objet qui n'aura pas été retiré par l'acquéreur le lendemain de sa vente avant 10 heures en salle sera entreposé à ses frais au sous-sol de l'hôtel Drouot. Le retour d'un lot à l'étude ne se fera uniquement que sur demande expresse de l'acquéreur et avec l'accord de LUCIEN-PARIS. Le magasinage n'engage pas la responsabilité de LUCIEN-PARIS à quel titre que ce soit. .

VI - Propriété intellectuelle reproduction des œuvres

LUCIEN-PARIS est propriétaire du droit de reproduction de son catalogue. Toute reproduction de celui-ci est interdite et constitue une contrefaçon à son préjudice.

En outre LUCIEN-PARIS dispose d'une dérogation légale lui permettant de reproduire dans son catalogue les œuvres mises en vente, alors même que le droit de reproduction ne serait pas tombé dans le domaine public.

Toute reproduction du catalogue de LUCIEN-PARIS peut donc constituer une reproduction illicite d'une œuvre exposant son auteur à des poursuites en contrefaçon par le titulaire des droits sur l'œuvre.

La vente d'une œuvre n'emporte pas au profit de son propriétaire le droit de reproduction et de représentation de l'œuvre.

VII - Biens soumis à une législation particulière

Les ventes d'automobiles, de monnaies et de vins donneront lieu à des conditions additionnelles qui seront communiquées par LUCIEN-PARIS sur demande.

VIII - Indépendance des dispositions

Les dispositions des présentes conditions générales d'achat sont indépendantes les unes des autres. La nullité de quelque disposition ne saurait entraîner l'inapplicabilité des autres.

IX - Compétence législative et juridictionnelle

La loi française seule régit les présentes conditions générales d'achat.

Impression STIPA - Montreuil - Conception STIPART 3042262



CHRISTOPHE LUCIEN - AUDE MOYANO - COMMISSAIRES-PRISEURS

17, rue du Port 94130 NOGENT-SUR-MARNE
5, rue des Lions Saint-Paul - 75004 PARIS
T. +33 (0)1 48 72 07 33 - F.+33 (0)1 48 72 64 71
contact@lucienparis.com - www.lucienparis.com