



Paris, mon amour...

VENTE AUX ENCHÈRES PUBLIQUES

LUNDI 14 DÉCEMBRE 2009 à 14h00
DROUOT RICHELIEU SALLE 15
9, rue DROUOT, 75009 PARIS

Expositions à DROUOT RICHELIEU

9, rue Drouot, 75009 PARIS

Samedi 12 décembre de 11h à 18h

Dimanche 13 décembre de 11h à 18h

Lundi 14 décembre de 11h à 12h

Le tronçon d'escalier de la Tour Eiffel,
la vespasienne, les grilles de villa,
vendus sur désignation,
sont visibles sur rendez-vous avec nos bureaux.

Exposition d'une sélection d'objets à DROUOT MONTAIGNE

15, avenue Montaigne, 75008 PARIS

du 3 au 8 novembre 2009.

Téléphone pendant l'exposition et la vente
à DROUOT RICHELIEU 01 48 00 20 15

Lucien
PARIS

Christophe LUCIEN et Hervé TAILLIEZ
Commissaires-priseurs

17, rue du Port 94130 NOGENT SUR MARNE

5, rue des Lions Saint-Paul 75004 PARIS

T. +33 (0)1 48 72 07 33. F.+33 (0)1 48 72 64 71

contact@lucienparis.com

www.lucienparis.com

agrément 2002-194

Paris, mon amour...

*Qui regarde au fond de Paris a le vertige.
Rien de plus fantasque, rien de plus tragique, rien de plus superbe".*

Victor Hugo

Tiré de PARIS-GUIDE, n° 263 du catalogue.



HENRY TENRÉ



1

1. Achille MALHERBE

Portail de Notre Dame de Paris.

Dessin à l'encre et au lavis bleu sur papier, signé en bas à droite et titré au centre. Annoté à l'encre : "École de Francheville, 1893". 70,5 x 50 cm. (Piqûres).

Provenance : Famille Malherbe.

200 / 300

2. Artistes divers.

Lot de dessins au crayon, à la gouache, à l'aquarelle, mode parisiennes, catins, passants, vie mondaine. Fin du XIX^e siècle, début du XX^e siècle.

100 / 150

3. Artistes divers.

Lot de dessins, représentant principalement des monuments de Paris.

XIX^e siècle.

50 / 60

4. École française, vers 1870.

Élégante au bois.

Gouache sur papier.

21 x 28,4 cm.

100 / 200



7

7. L. MENIL, vers 1890.

Projet de robes et manteaux féminins.

Dessin de styliste à l'encre de Chine et crayon bleu, sur carton fort.

46,5 x 31,5 cm.

100 / 200

5. École française, vers 1900

Mode Parisienne pour jeunes filles et fillettes.

Projet pour illustration de catalogue de mode.

Dessin de styliste à l'encre de Chine et lavis sur carton fort.

38 x 34,5 cm.(quelques retouches sur des visages).

200 / 250

6. École française, vers 1890.

Mode parisienne.

Dessin de styliste à l'encre de Chine et crayon bleu, sur carton fort.

38 x 30 cm.

100 / 150

8. A. MÉRICE

Confidence à l'atelier de couture.

Dessin au fusain et à la plume sur papier.

38,7 x 24,7 cm.

100 / 120

9



9. POETZSCH

Quai des Grands Augustins.

Au loin, le Louvre, en 1906.

Pastel sur papier signé,

situé, dédicacé et daté 1906 en bas à droite.

29 x 44,5 cm.

300 / 400

10



10. Francis GARAT (né en 1870)

Chevaux chariant du sable sur un ponton sur la Seine.

Fusain et aquarelle sur papier,

signé en bas à gauche.

27 x 40,5 cm.

300 / 400

11



11. J. GRIGNY

Petite place animée au chevet de Saint Séverin en 1892.

Dessin à la plume sur papier,

signé et daté 92 en bas à droite.

23,4 x 30,4 cm.

100 / 200



12

12. Marcel CLÉMENT (né en 1873)

Couple d'élégants place Vendôme. Vers 1900.

Fusain sur papier signé en bas à droite.

28 x 35,4 cm.

100 / 200

13. SINAKOWSKI

Le Pont d'Arcole, au loin l'Hôtel de Ville. Vers 1900.

Fusain sur papier, signé en bas à droite.

24,6 x 31 cm.

50 / 100

14. J. BALLAVOINE

Femme assise à la mandoline. Vers 1900.

22 x 15,7 cm.

20 / 30

15. École française, vers 1900.

Couple devisant dans un intérieur.

Dessin humoristique à l'encre sur papier,

légendé :

"Mais enfin, c'est toi qui me l'as proposée cette partie de campagne..."

12,8 x 9,8 cm.

30 / 50

16. École française, vers 1900.

Cocotte.

Dessin à l'encre et pastel sur papier.

19,7 x 12,4 cm.

30 / 50

17. FLURY

Deux ouvriers devisant sur un boulevard.

Dessin à l'encre et lavis sur papier, signé en bas à droite.

11,2 x 13,2 cm.

30 / 50

18. Charles JOUAS (1866 -1942)

Arcade dans le Marais (ancien passage Saint-Pierre).

Fusain, sanguine et crayon sur papier, signé et situé en bas à droite.

30,5 x 21,5 cm.

300 / 400

19. Yves MAREVÉRY

La revue Joyeuse.

Projet d'affiche de l'Olympia.

Spectacle avec Lise Fleuron,

Régiane, Dutard, Merry PERRET, LEPRINCE.

Dessin à l'encre sur papier signé en bas à gauche.

30,1 x 23,2 cm.

80 / 100

20. H. SCHNEIDER

Place animée. A l'arrière plan, le chevet de la Sainte Chapelle.

Les bâtiments au premier plan furent détruits à la fin du XIX^e siècle lors de l'extension du Palais de Justice.

Aquarelle sur papier, signée en bas à gauche.

38,5 x 28,2 cm.

80 / 100



20

21. Henri ZUBER. (1844 - 1909)

L'Île des Cygnes.

Au loin, la Tour Eiffel, l'ancien Palais du Trocadéro et les pavillons de l'Exposition Universelle de 1900.

Aquarelle sur papier,
signée en bas à droite.

22 x 34 cm.

400 / 500

22. École française

La Passerelle de Solférino. Au loin, le Louvre et l'Institut.

Aquarelle sur papier.

26,5 x 36,5 cm.

100 / 200

23. École française, vers 1900.

Bateaux lavoirs devant le Pont Neuf.

Aquarelle sur papier.

37,6 x 27 cm.

50 / 100

24. École française du début du XX^e siècle.

Une arrivée palpitante. (course de chevaux).

Dessin à la plume et au crayon sur papier.

9,7 x 27,8 cm.

30 / 60

25. A. CHAUX

Barques devant le Pont Neuf.

Aquarelle et encre sur papier,

signée en bas à droite.

25,8 x 33,9 cm. (déchirure).

50 / 100

26. Fernand - Fortuné TRUFFAUT (1866 - 1955)

Notre Dame de Bonne Nouvelle.

Aquarelle sur papier,

signée en bas à droite,

située et dédicacée en bas à gauche.

49,5 x 28,9 cm.

300 / 400

27. Henry Charles TENRÉ (1894 - 1926)

Élégantes à vélocipède avenue du Bois. Vers 1910.

Il s'agit de l'actuelle avenue Foch.

A l'arrière plan, l'Arc de Triomphe.

Dessin à l'encre et lavis sur papier,

signé en bas à gauche.

33,7 x 24,6 cm.

(voir reproduction page 3)

200 / 300

28. Henry Charles TENRÉ (1894 - 1926)

Femme allongée lisant.

Dessin à la sanguine et craie blanche sur papier,

signé en bas à droite.

21,7 x 30 cm.

80 / 100



29. Henry Charles TENRÉ (1894 - 1926)

Femme au petit chien, assise sur un sofa.

Dessin à la sanguine, à la craie blanche et au pastel.

19 x 29,8 cm.

80 / 100

30. Henry Charles TENRÉ (1894 - 1926)

Femme assise au petit chien faisant le beau.

Dessin à la sanguine, à la craie blanche et au pastel.

30,8 x 21,8 cm.

80 / 100

31. Henry Charles TENRÉ (1894 - 1926)

Femme déhanchée.

Dessin à la sanguine, à la craie blanche et au pastel.

30 x 18,8 cm.

80 / 100

32. Henry Charles TENRÉ (1864 - 1926)

Infirmière et soldat écossais devisant. Guerre 1914 - 1918.

Dessin à la sanguine,

signé en bas à droite.

35 x 27 cm.

80 / 100

33. Henry Charles TENRÉ (1894 - 1926)

Soldat fumant à califourchon sur une chaise. Guerre 1914 - 1918.

Aquarelle sur papier.

24 x 17,7 cm.

80 / 100

34. Henry Charles TENRÉ (1864 - 1926)

Mère et fille dans un salon, vers 1900.

Dessin à l'encre sur papier,

monogrammé en bas à droite.

18,2 x 23,7 cm.

50 / 80

35. Henry Charles TENRÉ (1864 - 1926)

Lot de dessins au crayon, à la sanguine, à la plume, sur papier ou calque, militaires, élégantes...

Début du XX^e siècle.

100 / 120



36

36. DE MASS

Élégantes avenue du Bois. Février 1916.
 Dessin à la plume et à l'aquarelle sur papier.
 Signé en bas à droite.
 16,7 x 23 cm.
100 / 150



37

37. École française, vers 1920.

Les Grands Boulevards, la nuit,
 à la hauteur des Grands Magasins du Printemps.
 Gouache sur papier. Tampon des établissements PAZ et SILVA.
 41,2 x 53,5 cm.
100 / 120

38. Jehan (TESTEVUIDE (1873 - 1922)

Le pourboire à la sortie de l'Hôtel du Pigeon Doré.
 Aquarelle et gouache sur papier,
 signée en bas à gauche.
 En bas, légende au crayon :
 "Maître d'hôtel, dix francs,
 valet de chambre dix francs,
 garçon de garage, cent sous, etc."
100 / 200

39. Nicolas MARKOVITCH (1894 -1964)

Le Pont Neuf.
 Aquarelle sur papier,
 signée et datée 1926 en bas à droite.
 24,1 x 29 cm.
100 / 200

40. École française.

Le Pont Neuf.
 Aquarelle sur papier.
 25,1 x 20 cm.
100 / 200

41. Pierre Jean POITEVIN (né en 1889)

Le Pont Marie
 Fusain sur papier,
 signé, situé et daté 1927 en bas à gauche.
 31,5 x 24,8 cm.
50 / 100

42. Georges ROSE (1895 - 1951)

La passerelle des Arts. Au loin, le Louvre.
 Aquarelle sur papier,
 signée et datée octobre 1928 en bas à gauche.
 31,5 x 45,2 cm (petite déchirure).
400 / 500

43



43. GEN PAUL (1895 - 1975)

Orchestre de Musiciens
Gouache et aquarelle sur papier,
signée en bas à droite.
48 x 62,5 cm.
1 000 / 1 500

44



44. Georges ROY

Montmartre, vers 1930.
Aquarelle sur papier, signée en bas à droite.
25,3 x 33,7 cm.
50 / 80

45. École française, vers 1930

Parisiennes sortant du bain à Biarritz.
Aquarelle sur papier.
30 x 47,8 cm.
200 / 250

46. Henri Alexis SCHAEFFER (1900 - 1975)

L'ancienne passerelle de Solférino.
Aquarelle sur papier,
signée et dédicacée en bas à gauche.
43 x 32,8 cm.
100 / 200

47. École française, vers 1930-1940.

Hôtel en bord de Seine.
Huile sur toile.
45,5 x 55,5 cm.
50 / 80

Œuvres de James RASSIAT (1909 - 1998)

James RASSIAT, qui éprouvait une amitié profonde pour Maurice CHEVALIER, réalisa sur demande de ce dernier, un catalogue de gouaches destinées à la réalisation d'une biographie imprimée de l'artiste, qui ne fut malheureusement jamais réalisée. Les œuvres que nous présentons, provenant de la succession de James RASSIAT, participent de ce projet.





49

48. James RASSIAT

*La Tour Eiffel flânant
au bras de Maurice CHEVALIER.*

Gouache sur papier.
39,1 x 29,4 cm.

Provenance : succession James RASSIAT
Un certificat de Madame Anne-Marie RASSIAT
sera remis à l'acquéreur.
(voir reproduction page 11)

1 000 / 1 200

49. James RASSIAT

Avril à Paris.
Maurice CHEVALIER, souriant à un oiseau,
sur un banc des jardins en fleur du Champ de Mars,
au pieds de la Tour Eiffel.

Gouache sur papier, titrée au crayon.
39,6 x 30 cm.

Provenance : succession James RASSIAT
Un certificat de Madame Anne-Marie RASSIAT
sera remis à l'acquéreur.

1 000 / 1 200

50. James RASSIAT

Maxim's, Gala Maurice CHEVALIER
Maurice CHEVALIER en conversation
avec une élégante,
de nuit, sur le trottoir de la rue Royale,
devant le célèbre restaurant.

Gouache sur papier, titrée au crayon.
39,4 x 29,5 cm.

Provenance : succession James RASSIAT
Un certificat de Madame Anne-Marie RASSIAT
sera remis à l'acquéreur.

1 000 / 1 200

51. James RASSIAT

Redescendons les Champs Élysées.
Maurice CHEVALIER à vélo
sur la célèbre avenue.

Gouache sur papier, titrée au crayon.

Provenance : succession James RASSIAT
Un certificat de Madame Anne-Marie RASSIAT
sera remis à l'acquéreur.

1 000 / 1 200

52. James RASSIAT

*Maurice CHEVALIER salue Paris,
place de la Concorde,
lors d'un feu d'artifice.*

Gouache sur papier, titrée à la pierre blanche.
38,5 x 20,1 cm.

Provenance : succession James RASSIAT
Un certificat de Madame Anne-Marie RASSIAT
sera remis à l'acquéreur.

1 000 / 1 200



50

53. James RASSIAT

Sourire de Paris.

Le portrait de Maurice CHEVALIER s'inscrit dans la voile de la nef des nautas parisiens, emblème de Paris.

Gouache sur papier

39,5 x 30 cm.

Provenance : succession James RASSIAT

Un certificat de Madame Anne-Marie RASSIAT sera remis à l'acquéreur.

1 000 / 1 200



53

54. James RASSIAT

L'Évolution graphique du style.

Un clown prend les traits stylisés de Maurice CHEVALIER.

Gouache sur papier, titrée à la pierre blanche.

38,4 x 28,7 cm.

Provenance : succession James RASSIAT

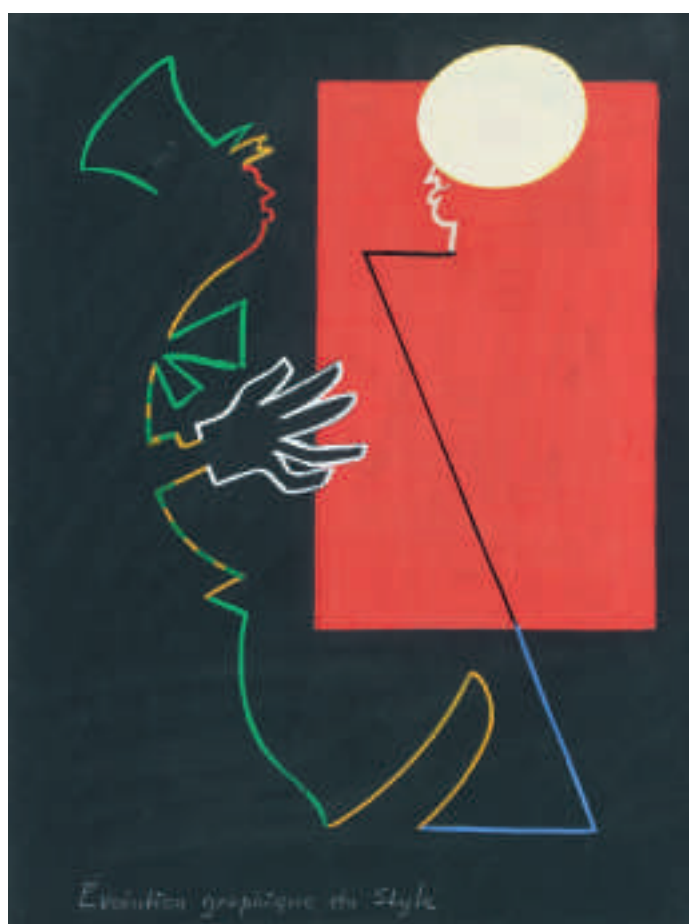
Un certificat de Madame Anne-Marie RASSIAT sera remis à l'acquéreur.

1 000 / 1 200

51



54





55

55. FRANCK-WILL (1900 - 1951)

Le Petit Pont et Notre Dame
Aquarelle et fusain sur papier,
signée en bas à droite.
34,5 x 49,5 cm.
800 / 1 000

56



56. FRANCK-WILL (1900 - 1951)

Notre Dame, la Seine, vues de la rive droite.
Aquarelle sur papier
signée en bas à gauche.
31,8 x 46,6 cm.
400 / 500



57. FRANCK-WILL (1900 - 1951)

Montmartre, le Sacré Coeur sous la neige.
Aquarelle sur papier signée en bas à gauche.
30 x 31,7 cm.

300 / 400

Oeuvres d'André LE MOIGNE (1898 - 1987)



58. André LE MOIGNE

Rue du Prévost.

Gouache sur papier,
signée, datée 34 et située Paris IV,
en bas à droite.

23,8 x 15,5 cm.

100 / 150

59. André LE MOIGNE

Rue Saint-Jacques

Gouache sur papier,
signée, datée 34 en bas à gauche
et située Paris V, en bas à droite.

24,5 x 15,5 cm.

100 / 150

60. André LE MOIGNE

Rue de la Montagne Sainte-Geneviève.

Gouache sur papier,
signée, datée 37 et située Paris V,
en bas à gauche.

24,6 x 15,3 cm.

100 / 150

58

61. André LE MOIGNE

Marché des Enfants Rouges.

Gouache sur papier,
signée et située Paris III^e en bas à gauche.
24 x 15,5 cm.

100 / 150

62. André LE MOIGNE

Rue Colbert.

Gouache sur papier,
signée, datée 34 et située Paris IV en bas à droite.
23,5 x 15 cm.

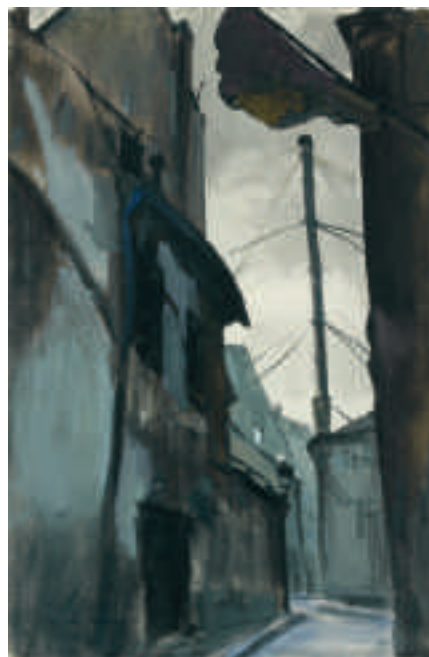
100 / 150

63. André LE MOIGNE

Rue de la Montagne Sainte Geneviève.

Gouache sur papier,
signée, datée 34 et situé Paris V en bas à droite.
24,5 x 15,3 cm.

100 / 150



64

64. André LE MOIGNE

Rue de la Mortellerie.

Gouache sur papier,
signée, datée 34 et située Paris III en bas à gauche.
23 x 15,3 cm.

100 / 150

65. André LE MOIGNE

Rue de Beauce.

Lavis sur papier,
signé, daté 34 et situé Paris III en bas à gauche.
26,7 x 18 cm.

100 / 150

66. André LE MOIGNE

Rue du troisième arrondissement.
Gouache sur papier, signée,
située et datée 31 en bas à gauche.
24 x 16,3 cm.
100 / 150

67. André LE MOIGNE

Rue de Paris.
Gouache sur papier, signée,
située et datée 34 en bas à droite.
24,2 x 15,9 cm.
100 / 150



68

68. André LE MOIGNE

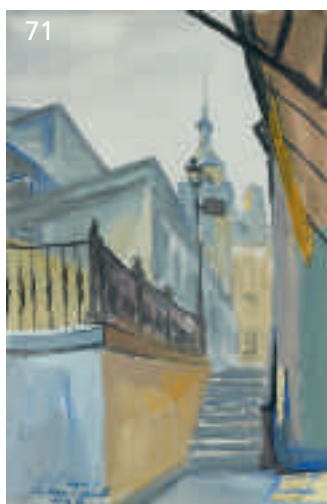
Rue des Prêtres.
Gouache sur papier,
signée, datée 33 et située en bas à droite.
24 x 15,5 cm.
100 / 150

69. André LE MOIGNE

Rue de Paris.
Gouache sur papier,
signée, datée 34 et située Paris IV
en bas à gauche.
24 x 15,5 cm.
100 / 150

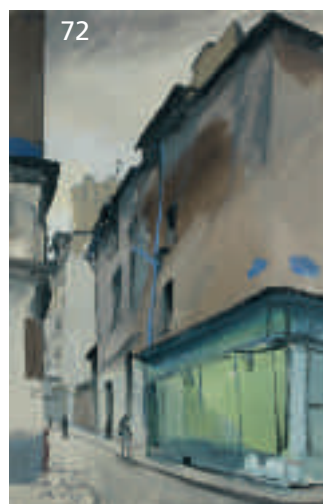
70. André LE MOIGNE

Rue des Étuves Saint-Martin.
Fusain sur papier,
signé et daté en bas à droite,
situé Paris IV en bas à gauche.
48,5 x 34,5 cm.
200 / 220



71. André LE MOIGNE

Rue Bonne Nouvelle.
Gouache sur papier,
signée, datée 33 et située
en bas à gauche.
24 x 15,7 cm.
100 / 150



72. André LE MOIGNE

Impasse Pecquay.
Gouache sur papier, signée et
située Paris IV
en bas à gauche.
24 x 15,5 cm.
100 / 150



73. André LE MOIGNE

Rue Galande.
Fusain sur papier, signé,
date 34 et situé
en bas à gauche.
48,5 x 33,6 cm.
200 / 220



74

74. André LE MOIGNE

*Rue de Paris,
vers le Panthéon.*
Gouache sur papier,
signée et datée 37 en bas à droite.
48,6 x 33,6 cm.
700 / 750



75

75. André LE MOIGNE

Rue Saint Martin, Mairie du X^e arrondissement.
Gouache sur papier,
signée et datée 37 en bas à droite.
48,6 x 33,6 cm.
700 / 750



76

76. Paul SARRUT (1882 - 1969)

*L'allée centrale des Tuileries.
L'Arc de triomphe du Carrousel.*
Aquarelle sur papier,
signée en bas à droite.
31,5 x 45,5 cm.
100 / 200



77

77. Paul SARRUT (1882 - 1969)

La terrasse et le Grand bassin des Tuileries.
Gouache sur papier,
signée en bas à gauche.
Au dos, cachet de la vente de l'atelier Paul Sarrut,
à Châtelleraut, le 12 / 12 / 1998.
80 / 100

78. Paul SARRUT (1882 - 1969)

Parterres des Tuileries.
Gouache et aquarelle sur papier,
signée en bas à droite.
21,9 x 35,7 cm.
50 / 100

79. Paul SARRUT (1882 - 1969)

Bassin latéral des Tuileries.
Au fond, l'Arc de Triomphe du Carrousel
et la Cour Napoléon du Louvre.
Aquarelle sur papier,
signée en bas à droite.
Au dos, cachet de la vente de l'atelier Paul Sarrut,
à Châtelleraut, le 12 / 12 / 1998.
24,4 x 33,4 cm.
50 / 100

80. Paul SARRUT (1882 - 1969)

L'île de la Cité, Notre Dame.
Gouache et aquarelle sur papier,
signée en bas à droite.
41 x 50,6 cm. (déchirure).
50 / 100

81. Louis CHERVIN (1905 - 1969)

L'hôtel de la marine, au Pont Marie.
Aquarelle sur papier,
signée, située et datée 1938 en bas à gauche.
30,8 x 43,5 cm.
200 / 250

82. Georges ROSE (1895 - 1951)

L'Institut. Au loin, le Grand Palais.
Aquarelle et fusain sur papier,
signée et datée 1944 en bas à droite.
23,7 x 36,2 cm.
200 / 300

83. Henri NOIZEUX (né en 1871)

Place de la Sorbonne
Aquarelle sur papier,
signée en bas à droite et située en bas à gauche.
24,4 x 33 cm.
100 / 200

84. BÉRA

Allée aux Tuileries.
Au loin, le Pavillon de Marsan du Louvre.
Aquarelle sur papier,
signée et située "Louvre, Paris",
en bas à gauche.
20,8 x 21,3 cm.
50 / 100



85

85. Paul SARRUT (1882 - 1969)
La Concorde, vue de la Terrasse des Tuileries.
 Gouache sur carton,
 signée, datée 1939, en bas à droite.
 26 x 36,5 cm.
100 / 200

86



86. Claude OLIVIER-MERSON
Le Pont Neuf en 1934.
 Aquarelle sur papier,
 signée et datée 34 en bas à droite.
 37,8 x 29,7 cm.
100 / 200



87. R. VOISIN

Passerelle sur le Canal Saint-Martin.
Gouache sur papier, signée en bas à gauche.
49 x 63,5 cm.
100 / 120

88. Raymond RENEFER (1879 - 1957)

Place de L'Alma.
Aquarelle sur papier,
signée et située en bas à droite.
20,5 x 24,5 cm.
50 / 100

89. Raymond RENEFER (1879 - 1957)

L'île Saint-Louis.
Au loin, Notre Dame.
Aquarelle sur papier,
située et signée en bas à droite.
20,5 x 24,5 cm.
50 / 100

90. Raymond RENEFER (1879 - 1957)

Le Pont Neuf, la Place Dauphine.
Aquarelle sur papier,
située et signée en bas à droite.
22 x 32 cm.
80 / 100

91. Raymond RENEFER (1879 - 1957)

La Place de la Concorde.
Aquarelle sur papier,
située et signée en bas à gauche.
20,7 x 24,5 cm.
50 / 100

87

92. Raymond RENEFER (1879 - 1957)

Quai du Louvre.
Aquarelle sur papier,
située et signée en bas à droite.
20,7 x 24,5 cm.
50 / 100

93. Michel GIRARD

Le Moulin Rouge.
Aquarelle sur papier,
signée en bas à gauche.
47,5 x 62 cm.
100 / 200

94. Aldo RAIMONDI (1902 - 1998)

Place de l'Étoile.
Aquarelle sur papier,
signée en bas à droite.
22,5 x 28,8 cm.
80 / 100

95. Michel GIRARD

L'île des Cygnes. La Tour Eiffel.
Aquarelle sur papier, non signée.
32,5 x 47,5 cm.
100 / 200

96. Michel GIRARD

Montmartre, la Place du Tertre.
Aquarelle sur papier,
signée en bas à droite.
57,4 x 47,6 cm.
100 / 200

97. Michel GIRARD

La Seine, le Pont Neuf.
Aquarelle sur papier,
signée en bas à gauche.
32,5 x 47,5 cm.
100 / 200

98. Michel GIRARD

La Place Furstemberg.
Aquarelle sur papier.
49 x 64 cm.
100 / 150



99. Gustave MASCART (1834 - 1914)

La Seine, Port des Célestins, à la tombée du jour, vers 1880.

Huile sur toile,
signée en bas à droite.
60 x 92 cm.

Dans la lumière rasante de la fin d'un jour d'automne, des omnibus défilent sur le pont Sully.

A droite, l'île Saint-Louis. Le Port des Célestins, au premier plan, à gauche, a été supprimé lors de la construction de la voie sur berges.

On aperçoit, au troisième plan, les piles du Pont de Constantine, détruit.

Au loin, sur la gauche, se détache dans le ciel la silhouette des Magasins de la Ville de Paris, qu'a remplacés l'immeuble actuel de la Préfecture de Paris.

6 000 / 8 000



100. Albert-Paul GUILLAUME (1873 - 1942)

La Promesse.

Huile sur panneau,
signée en bas à gauche.
35 x 26,5 cm.

1 000 / 1 200

101



101. Ernest Marie PERNELLE (1861 - 1950)

Bateaux à quai, Port Saint-Nicolas.

Au second plan, l'Institut, la Passerelle des Arts.

Au loin, l'Île de la Cité.

Huile sur toile,

signée et datée 1907 en bas à gauche.

38 x 55 cm.

1 200 / 1 300



102. Gaston PROST (1881 - 1967)
Enfants jouant avec du sable sur un quai de la Seine.
 Au second plan, le Pont Marie, l'Île Saint Louis.
 Huile sur carton,
 signée en bas à gauche.
 18,3 x 23,7 cm.
200 / 300

102

103. École française de la fin du XIX^e siècle.

Promeneur à Paris, un soir d'hiver.
 Huile sur toile.
 41,5 x 30,8 cm.
80 / 100

104. École française, vers 1900

Le Pont Royal.
 Huile sur carton,
 signée (signature illisible), située et datée 1902, en bas à droite.
 39 x 31,9 cm.
50 / 100

105. François Maurice ROGANEAU (1883 - 1974)

Le Pont Royal, le Pavillon de Flore.
 Huile sur toile,
 signée et datée juin 1909, en bas à droite.
 35 x 28,8 cm.
500 / 600



106



106

106. Julien Léon HAMEAU (XIX^e - XX^e)

- *La Statue de la République, Place de la République.*
 - *La Tour Saint-Jacques.*
 Paire d'huiles sur panneau,
 signées et datée 1899
 en bas à droite.
 35,5 x 22,4 cm.
600 / 700

107. École française de la fin du XIX^e siècle

La fontaine d'Acis et Galathée au Jardin du Luxembourg, à l'automne.
 Huile sur toile.
 73 x 92 cm. (accident).
80 / 100



108. François Maurice ROGANEAU (1883 - 1974)
Le Pont Louis-Philippe, l'église Saint-Gervais – Saint-Protais.
Huile sur toile, contrecollée sur carton,
signée et datée 1909 en bas à droite.
35,1 x 28,5 cm.

500 / 600

109



109. Jules René HERVÉ (1887 - 1981)

Notre Dame de Paris.
Huile sur toile,
signée en bas à droite.
22 x 27 cm.
1 000 / 1 500

110



110. Jules René HERVÉ (1887 - 1981)

La Place de la Sorbonne animée.

Huile sur toile,
signée en bas à droite.

22 x 27 cm.
1 000 / 1 500



111

111. Lucien Henri GRANDGÉRARD (1880 - 1970)

Le modèle dénudé.
Huile sur panneau,
signée en bas à droite.
40,8 x 33 cm.
600 / 800



112

112. BAILLY

Rue à Belleville, les toits de Paris.
Huile sur toile,
signée en bas à gauche.
41 x 33 cm.
80 / 100



113

113. École Française, début du XX^e siècle.

Bords de Seine.
Huile sur toile.
60 / 80

114. Lucien Henri GRANDGÉRARD (1880 - 1970)

Danseuse.
Huile sur carton,
signée en bas à droite.
29 x 20 cm. (accident).
200 / 250

115



115. A. GARCELON

Les toits de Paris, le Sacré Coeur.
Huile sur toile,
signée en bas à droite.
27 x 40,7 cm (accident).
50 / 80

116



116. Élie Anatole PAVIL (1873 - 1948)

Bords de Seine.

Huile sur toile,

signée en bas à droite

et dédiée 'à mon ami Georges RENION'.

38 x 61 cm.

800 / 1 200

117



117. Élie Anatole PAVIL (1873 - 1948)

Scène de Bistro.

Huile sur panneau

signée en bas à gauche.

21,5 x 27 cm.

600 / 800



118. Élie Anatole PAVIL (1873 - 1948)
Les Escaliers de la Butte, les toits de Paris.
Huile sur toile,
signée en bas à droite.
50 x 65 cm.
1 000 / 1 200

118



119. École française, suiveur de Pierre HODÉ
(1889 - 1942)
La Tour Eiffel, bal du 14 juillet.
Huile sur carton.
82 x 62,5 cm.
800 / 1 000

119



120. École française, vers 1930.

Nageurs à la piscine Deligny.

Huile sur toile,

signée en bas à droite (signature illisible).

139 x 59 cm.

2 500 / 3 000

120

121. MOBERG

Les toits de Paris.

Huile sur toile,

signée en bas à droite.

27 x 41 cm.

80 / 100

122. École française.

Le Quai des Grands Augustins et Notre Dame.

Huile sur toile,

signée en bas au centre.

(signature illisible).

22 x 27 cm.

20 / 30

123. E. GRIFF

Barques amarrées devant le Pont Marie.

Huile sur toile,

signée et datée 1948 en bas à gauche.

38 x 55 cm.

150 / 200

124



124. Lucien GÉNIN (1894 - 1953)

La Place du Tertre animée.

Gouache sur papier,

signée en bas à gauche.

17,4 x 20,5 cm.

600 / 800



126. Georges LATTÈS.

Promeneurs devant l'église Saint-Pierre et le Sacré Coeur.

Huile sur toile,
signée en bas à gauche.
41 x 33 cm.
100 / 120

127. Yoshi KAW

Rue de Paris.

Huile sur toile,
signée en bas à droite.
45,5 x 33 cm.
100 / 150

128. P. GALS

Scène de bistro, d'après Toulouse Lautrec.

Huile sur carton,
signé en bas à droite.
45 x 38 cm.
100 / 150

129. GUY

Fiacres, calèches et promeneurs rue de Sèvres.

Huile sur papier et carton bouilli en bas relief,
contrecollés sur panneau.
Au loin, les grands magasins du Bon Marché.
Signé en bas à droite.
32,8 x 44,2 cm.
300 / 350

130. Eugène BERTHELON
(1829 - 1924)

Le Quai des Orfèvres.

Au loin, Notre Dame.

Huile sur toile,
signée et datée en bas à droite.
42,4 x 21,8 cm.
400 / 500

131. De BIÈVRE

Colonne Morris.

Huile sur carton,
signée en bas à droite.
24 x 19 cm.
20 / 30

132. VIGNON

Le Pont Neuf.

Huile sur carton,
signée en bas à gauche.
32,5 x 40,5 cm.
300 / 400

133. École française
du début du XX^e siècle.

Rues de Paris animées.

Au loin, la colonnade du Louvre.

Huile sur carton,
signée et datée 25 juin 1912
en bas à droite.
41,7 x 32 cm.
100 / 200

125. École Française, vers 1930.

125

Montmartre.

Huile sur toile,
signée et datée 1944 en bas à droite (signature illisible).
61 x 46 cm.
200 / 300



133

134



134. Paul Frédéric Antoine CHARAVEL (1877 - 1961)

L'Île de la Cité.

Huile sur carton,

signée en bas à droite.

49,6 x 54,9 cm.

400 / 500

135



135. LAMBERT.

*La Seine, l'Île Saint-Louis,
depuis le Port de l'Hôtel de Ville.*

Au loin, l'ancienne passerelle
Saint Louis détruite.

Huile sur toile,

signée en bas à droite.

50 x 65 cm.

150 / 200



136. Georges LEROUX (1877 - 1957)

Jardin du Luxembourg
Huile sur carton,
signée en bas à droite.
24 x 16,4 cm.
100 / 200

137. École française, vers 1930.

Promeneurs devant le Moulin de la Galette.
Huile sur toile.
33 x 46 cm.
600 / 700

138. André Marie François BEURET
(1901 - 1996)

L'Île de la Cité, le chevet de Notre Dame.
Huile sur carton,
signée en bas à gauche et datée mai 1953
sur une étiquette au dos.
17 x 21,4 cm.
100 / 200

139. WILLY

Gamins de Paris devant le Moulin Rouge.
Huile sur toile,
signée en bas à gauche.
131 x 89 cm.
200 / 250

140. École française.

Le Pont Neuf
Huile sur toile.
Au dos, portrait d'homme.
50 x 61 cm.
50 / 60

141. S. BEAUJEU DUFOUR

*Bouquet d'anémones,
devant une fenêtre donnant sur le Louvre.*
Huile sur toile,
signée en bas à droite
46 x 38 cm.
400 / 450

142. École française, 1968.

Bateaux à quai devant le Pont Alexandre III
Huile sur toile,
signée et datée 68 en bas à droite
(signature illisible).
65 x 50 cm.
300 / 350

Tour Eiffel



Tour Eiffel

143. GUSTAVE EIFFEL (1832-1923)

Élément n°16 de l'Escalier hélicoïdal d'origine de la Tour Eiffel, 1889.

Escalier hélicoïdal en fer peint comprenant quarante marches, garde-corps composé de quatre barres parallèles en fer rond supportées par des poteaux.

Le fût central muni d'une plaque en fonte portant l'inscription "Élément n°16 - Escalier d'origine Tour Eiffel, 1889, Vendu aux enchères publiques sur la Tour Eiffel le 1er décembre 1983".

Helical painted iron staircase including forty steps, railing made of four parallel rods held by posts.

The central shaft with a cast iron plate with the inscription "Élément n° 16 - Escalier d'origine Tour Eiffel, 1889, Vendu aux enchères publiques sur la Tour Eiffel le 1^{er} décembre 1983.

Hauteur : 7,80 m. Height : 307,086 In

Diamètre : 170 cm. Diametre : 67 In

40 marches, forty steps.

50 000 / 60 000

PROVENANCE

Municipalité de Nogent sur Marne.

Acquis par la Ville lors de la vente de l'Escalier de la Tour Eiffel, étude Ader-Picard-Tajan, 1^{er} décembre 1983, Paris.

City of Nogent sur Marne, France.

Sale of the Eiffel Tower staircase, Ader-Picar-Tajan, December 1st, 1983, Paris.

Le maire de l'époque, Roland NUNGESSER, procédait à l'acquisition, pour l'installer dans sa cité, du décor urbain parisien métallique dont la ville de Paris, l'État ou des sociétés commerciales se dépossédaient : passerelle des Arts, pavillon provenant des anciennes halles centrales de Paris, rebaptisé Pavillon Baltard, devenu haut lieu de spectacles en France, kiosque à musique de cinéma, orgue du cinéma Le Gaumont Palace, entrée de station du métropolitain, par Guimard, horloge des abattoirs de la Villette, fontaine Wallace, bancs publics, colonnes d'affichage Morris, réverbères, panneaux d'affichage de squares, borne de police, borne de pompier, etc.

Visible sur rendez-vous avec nos bureaux.

L'acquéreur prendra à sa charge le démontage.



HISTOIRE

“Étudier la possibilité d'élever sur le Champ de Mars une tour de fer, à base carrée, de 125 mètres de côté et 300 mètres de hauteur”. Ainsi était rédigé le cahier des charges du concours lancé par l'État français en 1886, dans le cadre du projet d'Exposition Universelle de Paris, prévue pour célébrer, en 1889, le centenaire de la Révolution française.

La France avait déjà organisé plusieurs expositions universelles, en 1855 et 1867, sous Napoléon III et en 1878, sous la Troisième République. Celle de 1889, la dernière du siècle, pensait-on, devait être particulièrement brillante. Vitrine de la technologie et de l'art maîtrisés par le pays d'accueil, elle devait comporter un symbole, un phare.

Contre 700 autres projets, l'ingénieur Gustave Eiffel, directeur de l'Usine Métallurgique de Paris, qui fournissait des ouvrages d'art dans le monde entier, notamment la structure interne de la Statue de la Liberté à New York, remporta le concours, associé aux ingénieurs Kochlin et Nouguier.

Le 31 mars 1889, en ouverture de l'Exposition Universelle, après deux ans de travaux pharaoniques, lorsqu'il inaugura avec faste la Tour, Sadi Carnot, Président de la République Française, était loin d'imaginer que la dame de fer deviendrait rapidement l'emblème de Paris, de la France, de la Liberté, et le monument d'accès payant le plus visité du monde.

L'Exposition Universelle de 1900 lui succéda. Cette exposition, sans doute la plus belle jamais réalisée, constitua l'écrin idéal qui transfigura la Tour.

De tous les monuments érigés dans le monde pour les expositions universelles, la Tour Eiffel est le seul encore subsistant immédiatement identifiable aux quatre coins de la planète.

Alors qu'elle n'était à l'origine qu'un bâtiment provisoire, elle fut sauvée de la destruction grâce à la tenacité de Gustave Eiffel, face à des détracteurs qui, dès la pose des premières piles, voulurent à tout prix la faire raser, considérant qu'elle enlaidissait le paysage parisien.

D'une hauteur de 313,20 mètres à l'origine, prolongée par la suite de nombreuses antennes culminant à 324 mètres, la Tour Eiffel est restée le monument le plus élevé au monde jusqu'en 1930, détrônée par le Chrysler building érigé à New York.

Alors que les ascenseurs ne fonctionnaient pas encore, le jour de l'inauguration, Gustave Eiffel gravit les 1710 marches des escaliers qui conduisaient du rez-de-chaussée au sommet. 200 invités



Tiré du *Livre d'Or de l'Exposition*. Paris, Boulangier, 1889.



*Gustave Eiffel et Adolphe Salles, son gendre,
au sommet de l'escalier hélicoïdal en 1889*



ACHEVEMENT DE LA TOUR EIFFEL. — LE DRAPEAU FLOTTANT AU SOMMET DE LA TOUR.

Tiré du *Livre d'Or de l'Exposition*. Paris, Boulangier, 1889.

l'accompagnaient. La moitié s'arrêta à la première plateforme, seulement 50 atteignirent le second étage, et 20 trouvèrent le courage de grimper les marches de l'escalier hélicoïdal qui conduisait du deuxième au troisième étage, sommet de la Tour. A ce niveau, Eiffel avait fait installer un appartement privé. Il hissa, ce jour là, le drapeau français à 300 mètres d'altitude.

Près de cent ans plus tard, pour alléger le poids de la Tour et répondre aux nouvelles normes de sécurité, la Société Nouvelle d'Exploitation de la Tour Eiffel décida de supprimer cet escalier hélicoïdal, afin de le remplacer par un escalier plus léger à volée droite, moins dangereux. Il s'agissait du dernier tronçon de l'escalier d'origine encore subsistant, le premier tronçon ayant déjà été remplacé et détruit. Dans le même temps les ascenseurs hydrauliques furent également changés. Au total, la Tour fut allégée de 1340 tonnes.

L'escalier fut scindé en 24 morceaux, de longueurs différentes, de 2,10 m à 9 m pour le plus long.

L'un d'entre eux est conservé au premier étage de la Tour, trois autres ont été offerts à des musées français (Musée d'Orsay, Musée de La Villette à Paris, Musée de l'Histoire du Fer à Janville-Nancy).

Pour financer les travaux de restauration, les vingt autres morceaux furent dispersés le 1er décembre 1983 au cours d'une vente aux enchères publiques mémorable depuis le premier étage de la Tour, pour la somme globale de 1,8 millions de francs, soit le double du résultat escompté. Une plaque fut apposée sur chacun d'eux, leur attribuant un numéro et attestant de leur origine.

Des collectionneurs du monde entier affluèrent. L'une des pièces fut acquise par un marchand et collectionneur japonais, qui l'installa à Yamanashi, à 120 km de Tokyo, dans le jardin de la fondation Yoshii, tout près d'une réplique exacte de "La Rûche", bâtiment construit par un des ateliers d'Eiffel pour l'exposition universelle de 1889, qui devint l'atelier et lieu de vie de nombreux artistes parisiens. Un autre de ces morceaux orne aujourd'hui la Statue de la Liberté à New York, dont Gustave Eiffel avait réalisé la structure métallique. Un autre fut emportée par la société Walt Disney pour être installé à Disneyland, tout près d'une réplique de la Tour. Quelques autres sont restés en France, deux acquis par le chanteur Guy Béart, un par la Ville de Levallois-Perret, commune où repose Gustave Eiffel, un par la Ville de Nogent sur Marne. Deux autres rejoignirent des restaurants de New York et de la Nouvelle Orléans. D'autres enfin partirent pour le Canada ou la Suisse.

Le tronçon n° 20 n'existe plus.

Le tronçon n° 16 que nous présentons est un des plus hauts. Il est le plus haut réapparu sur le marché ces dernières années. Les trois dernièrement vendus ont rejoint le Brésil, les Pays-Bas et les États-Unis.

Il subsiste donc un nombre infime d'éléments de l'escalier dont la situation définitive n'a pas été réglée.



Détail du 144

144. Mobilier de la boutique de souvenirs du deuxième niveau du deuxième étage de la Tour Eiffel,

en fer laqué vert à décor de rivets simulés, reprenant le décor de la Tour Eiffel.

Comprenant :

Deux guichets. 113 x 84 x 74,5 cm.

Deux étagères à hauteur d'appui à volet.

107 x 30,2 x 60 cm.

Cinq grandes étagères rectangulaires à volet.

213 x 41,3 x 100 cm.

Une grande étagère d'angle à deux volets.

237 x 40 x 58 cm.

Quatre très grandes étagères rectangulaires à deux volets, dont deux laqués noir.

Une armoire rectangulaire à deux vantaux et un volet.

Une armoire rectangulaire à deux vantaux et deux volets.

Habillage et fonds des meubles.

Vers 1980.

Provenance :

Ce mobilier fut conçu vers 1980

pour la boutique de souvenirs de Paris

du deuxième niveau du deuxième étage de la Tour Eiffel.

Il fut démonté et extrait de la Tour Eiffel en 2009.

3 000 / 4 000



Détail du lot 143

145. USINE MÉTALLURGIQUE PARISIENNE

Maquette de la Tour Eiffel

en laiton découpé, réalisée par l'usine de Gustave Eiffel
à Levallois-Perret, sur socle de bois noirci.

Elle porte l'inscription estampée sur la plateforme du premier étage :
" Usine métallurgique parisienne " .

1889.

300 / 350





146. Charles TESTUT. Balance à tabac en bronze et laiton, épousant la forme d'une Tour Eiffel, le fléau en acier marqué au monogramme de Charles TESTUT, les coupelles en corne, la prise de main en laiton marquée d'une étoile couronnée et comportant de nombreux poinçons de contrôle.
1889.
36 x 42 x 17 cm.
300 / 350

147. Pèse - lettres en bronze et laiton épousant la forme de la Tour Eiffel, marqué "J.G déposé, portée de 1 à 100 grammes avec gradations intermédiaires 15, 45 et 75 grammes pour tarif postal.
1889.
18,7 x 10,5 x 9 cm.
250 / 300

148. Encrier en fonte orné d'une Tour Eiffel encadré de deux godets à couvercle, sur plateau à anses enroulées.
Exposition Universelle de 1889.
19,5 x 15 x 29 cm.
80 / 100

149. Bouteille de verre épousant la forme de la Tour Eiffel, le bouchon à l'effigie de Gustave Eiffel.
18 x 6,5 cm. (réparation).
10 / 20



150

150. USINE MÉTALLURGIQUE PARISIENNE.

Médaille en bronze doré, réalisée par l'usine métallurgique de Gustave Eiffel à Levallois-Perret, comportant l'inscription à l'avant : "Souvenir de mon ascension au sommet de la Tour Eiffel". 1889. Cartouche pour la gravure du nom du titulaire. Au revers, la Tour Eiffel et divers monuments parisiens et étrangers. Diamètre : 4,2 cm. Couvercle de la boîte reprenant le décor du revers de la médaille. Lors de l'Exposition Universelle de 1889, on remettait cette médaille aux visiteurs qui empruntaient l'escalier hélicoïdal jusqu'au sommet.

15 / 20

151. Pipe

en bois sculpté, le foyer reproduisant la Tour Eiffel. 15,7 x 9,1 x 2,7 cm.

200 / 300

152. Porte - mine en aluminium,

épousant la forme de la Tour Eiffel. Exposition Universelle de 1889. 11,5 x 1,5 cm.

30 / 50

153. Canif en métal,

épousant la forme de la Tour Eiffel. Exposition Universelle de 1889. Longueur. 9 cm. (léger accident).

10 / 15

154. Grand modèle réduit de la Tour Eiffel

en bois découpé. Exposition Universelle de 1900. 87,5 x 42,2 cm.

150 / 200

155. USINE MÉTALLURGIQUE PARISIENNE

Médaille en bronze à patine brune identique au lot précédent. Diamètre : 4,2 cm. Écrin.

15 / 20

156. USINE MÉTALLURGIQUE PARISIENNE.

Médaille en bronze à patine brune identique au lot précédent. Diamètre : 4,2 cm.

Boîte en carton d'origine, le couvercle reprenant le décor du revers de la médaille.

15 / 20



157

157. Inclusion d'une marche en fer de l'élément n° 20 de l'escalier hélicoïdal d'origine de la Tour Eiffel, 1889.

Cette marche a été ajourée.

Le tronçon n° 20 de l'escalier n'existe plus. Exemple n°2 d'une série limitée à 44 pièces.

Sur socle de marbre à prise métallique. Un certificat d'authenticité de maître Olivier Delabarre, huissier de Justice, sera remis à l'acquéreur.

Inclusion : 72 x 34,5 x 40 cm

Socle : 20,5 x 23 x 14,3 cm.

1 200 / 1 500



158

158. Modèle réduit de la Tour Eiffel
en bois découpé.

Exposition Universelle de 1889.
74,5 x 24,4 cm.

100 / 200



159

159. Maquette de la Tour Eiffel
composée de 35 000 allumettes,
sur âme de bois. Sur socle.

197 x 83,5 cm.
Globe de plexiglass,
système d'éclairage électrique
(accidents).

300 / 400



160

161

160. TOUR EIFFEL

Morceaux de fer assemblés en croisillons à ajours.

Estampés "Grands travaux Tour Eiffel 1981 - 1983",
"Fer d'origine 1889".

42 x 16 cm.
1 000 / 1 200

161. TOUR EIFFEL

Morceaux de fer assemblés en croisillons à ajours.

Estampés "Grands travaux Tour Eiffel 1981 - 1983",
"Fer d'origine 1889".

42 x 16 cm.
1 000 / 1 200





162. Exceptionnelle maquette de la Tour Eiffel en bois découpé de deux tons, les arches gravées «1889», des drapeaux tricolores en plomb animant les plateformes. 90 x 35 x 35 cm.

Dans une vitrine carrée à montants de bois, comportant quatre consoles pour supporter des bougies.

Sur socle de bois marqueté de deux tons.

95 x 45 x 45 cm.

1889.

2 000 / 2 500



PYRAMIDE DU LOUVRE



163. SAINT-GOBAIN VITRAGE.

Exceptionnel segment de verre extra clair brisé d'un losange de toiture de la Pyramide du Grand Louvre. 1986.

63 x 48 x 2,2 cm.

On y joint :

un tirage argentique sur papier baryté de la photographie réalisée par le photographe Patrick HAMON représentant le segment de verre brisé au pied de la Pyramide et le manque à la toiture du monument, le 19 mars 1987, jour de l'accident.

Signé, titré "*Le Louvre, Cour Napoléon*" et daté sur le passe-partout.

40 x 50 cm.

Provenance : Collection Patrick HAMON

500 / 1 000

HISTOIRE

Commandée par le Président de la République François Mitterrand en 1983, la pyramide, destinée à servir d'entrée principale au Musée du Louvre, a été conçue au milieu de la Cour Napoléon par l'architecte sino-américain Ieoh Ming Pei. La structure, composée de 70 triangles en verre, s'élève à 20,6 m sur une base carrée de 35 mètres de côté. Elle a été inaugurée le 4 mars 1988 et ouverte au public le 1er avril 1989. Elle fête ses vingt ans cette année.

Le choix d'une pyramide rappelle un projet de 1809 qui proposait d'ériger une pyramide dans la cour du Louvre pour honorer l'Empereur Napoléon 1^{er}.

Comme des devancières égyptiennes, la pyramide du Louvre a dû relever plusieurs défis techniques. Les principaux portent sur le verre qui fut fourni par SAINT-GOBAIN. Le cahier des charges était précis et contraignant, avec trois grands axes : le verre devait être transparent et incolore, léger et sécurisé, la surface extérieure du

bâtiment devait être lisse sans qu'aucune accroche ne dépasse.

Pour répondre à l'objectif de transparence sans coloration, le verre a été purifié et décoloré en enlevant tous les oxydes ferreux et ferriques qui donnent la couleur verte sur la tranche. On a utilisé des sables spéciaux de la forêt de Fontainebleau, ajoutés à des oxydes métalliques pour obtenir une qualité de verre optique. La fabrication a nécessité un four spécial avec fusion électrique. Le verre, laminé à la sortie comme une plaque d'acier, passait ensuite au polissage. L'architecte demandait un produit artisanal fabriqué avec un outil industriel. Pour obtenir un produit léger et sécurisé, on a fait appel à un procédé encore très peu utilisé à l'époque : le VEC (vitrage extérieur coloré) qui consiste à coller ensemble deux feuilles de verre, de 10 mm chacune dans le cas de la pyramide.

Pei avait une autre exigence. Il ne voulait pas de différence de colorimétrie. Où que l'on soit, à l'extérieur ou à l'intérieur de la Pyramide, la couleur miel des pierres du Louvre devait rester la même.

SAINT-GOBAIN a relevé tous ces défis et le verre extra-clair, inventé pour l'occasion, est d'une **qualité jamais égalée à ce jour**.

L'installation du vitrage, formé de losanges et triangles, a réclamé de vraies prouesses techniques. Il a été assemblé avec des tolérances d'usinage et de façonnage de l'ordre du millimètre. La structure porteuse en acier a été montée avec une déformation prenant en compte le poids du verre pour qu'une fois posé, le vitrage offre une surface parfaitement plane. La pyramide a nécessité 95 tonnes de produits verriers représentant 1 900 m². Le coût de la toiture de 15,4 millions d'euros (avec ceux des pyramidions des bassins de la cour Napoléon) l'a fait passer à l'époque pour la plus chère du monde.

UN MYTHE URBAIN

Il est régulièrement prétendu que le nombre de plaques de verre de la Pyramide du Louvre se porte exactement à 666, le "Nombre de la Bête", souvent associé à Satan.

La légende des 666 vitres prend sa source dans les années 1980, quand la brochure officielle publiée durant la construction cite ce chiffre. Le chiffre de 666 est alors repris par des journaux divers. Toutefois la direction du Musée du Louvre affirme que la Pyramide complète compte au total 673 plaques vitrées (603 losanges et 70 triangles). David A. Shugarts, pour sa part en dénombre 689 (*Secrets du Code, édité par Dan Burstein, P.259*). Il a été procédé à plusieurs décomptes, aboutissant à des résultats divers, mais toujours supérieurs à 666.

Un seul décompte permet d'arriver à ce chiffre. Il faut prendre en compte le nombre d'éléments géométriques de la Pyramide (673 facettes + la porte), y ajouter le nombre de facettes de la pyramide inversée et soustraire le nombre total de facettes de toutes les petites : $674 + 112 - 120 = 666$.

Le mythe refait surface en 2003, quand Dan Brown l'évoque dans son livre à succès, *Da Vinci Code*. Un des protagonistes, grand spécialiste en symbolique, dit que "cette pyramide, à la demande explicite du Président Mitterrand, a été construite avec exactement 666 plaques de verre."

Le 19 mars 1987, lors du chantier de construction, lorsque les ouvriers fixaient les joints, un losange de verre se brisa. Patrick HAMON, photographe, présent ce jour là, réalisa le cliché photographique que nous joignons au segment de verre brisé.



LE MOULIN ROUGE

Le 6 octobre 1889, le Moulin Rouge ouvrit ses portes, inaugurant le premier *quadrille réaliste*, immortalisé par les Anglais sous le nom de *French Cancan*. Depuis se succédèrent à l'affiche des légendes de la scène parisienne : La Goulue, immortalisée en 1891, par Toulouse Lautrec dans une affiche pour le Moulin Rouge, Mistinguett, qui créa au Moulin Rouge de nombreuses chansons devenues éternelles, dont "Ça c'est Paris", Édith Piaf, Yves Montand, Luis Mariano, Charles Trénet, Charles Aznavour, Line Renaud, Bourvil, Fernand Raynaud, Lena Horne, Thierry Le Luron, Dalida, Georges Chakiris, Zizi Jeanmaire. En 1957, Doris Haug fonde la troupe des *Doriss Girls* qui, d'abord au nombre de 4, sont aujourd'hui 60. Des artistes internationaux se produisent au Moulin Rouge pour des galas restés célèbres : Dean Martin, Franck Sinatra, Lauren Bacall, Ray Charles, Tony Curis, Ella Fitzgerald, Gipsy Kings, Barbara Hendricks, Jerry Lewis, Esther Williams, Elton John, Jessie Norman, ...

Le plus célèbre cabaret du monde fête cette année, comme la Tour Eiffel, ses 120 ans.



164

164. ANONYME

Moulin Rouge.

Affiche du film de John Huston, avec Zsa Zsa Gabor, Suzanne Flon.

Entoilée.

158 x 116 cm. État B.
600 / 700

165. GRUAU.
Bal du Moulin Rouge.
Affiche de la revue "Formidable",
la revue du Centenaire,
avec Debbie et les Doriss Girls.
Lithographie. En deux feuilles.
360 x 120 cm. Entoilée. État B-.
800 / 1 000

165



166. ROEDEL

Cortège du Moulin Rouge.

"Mardi Gras, dessiné et composé par ROEDEL".

L'amour défile à Montmartre, à dos d'âne, traînant Minerve.

Lithographie. Imprimerie CHAIX. Entoilée.

123 x 88 cm. État A.

500 / 600

167. OKLEY, vers 1950

Bal du Moulin Rouge

Affiche. Lithographie. TERRENTROY. Paris.

60 x 40,5 cm.

60 / 80

168. GRUAU

Bal du Moulin Rouge.

Affiche de la revue Frénésie, avec 40 Doriss Girls.

58 x 38 cm.

80 / 100

169. GRUAU

Bal du Moulin Rouge.

Affiche de la revue "Femmes, femmes, femmes".

Lithographie.

60 x 40 cm.

40 / 60

170. CLÉRICE FRÈRES

Théâtre du Moulin Rouge. Claudine.

Rédition de l'affiche de l'opérette de Willy,

d'après les romans de Willy et Colette Willy.

70 x 50 cm.

30 / 50

171. TOULOUSE LAUTREC

Bal du Moulin Rouge. La goulue.

Rédition de l'affiche.

70 x 50 cm.

30 / 50

172. Joë BRIDGE

Moulin Rouge. L'Amour Libre.

Rédition de l'affiche

de l'opérette de Adenis au Moulin Rouge.

70 x 50 cm.

30 / 50

173. École Française, 1945

Le Moulin Rouge.

Huile sur toile, signée (signature illisible)

et datée V. 45 en bas à droite.

61 x 46 cm.

200 / 300



173



174

174. Lampe de table

en métal à colerette de verre, la base circulaire feuillagée, l'abat-jour de tissu rouge juponné.

La célèbre lampe qui orne les tables de la salle de spectacle du Moulin Rouge.

31,5 x 128,3 cm.

Provenance : Le Moulin Rouge.

200 / 250



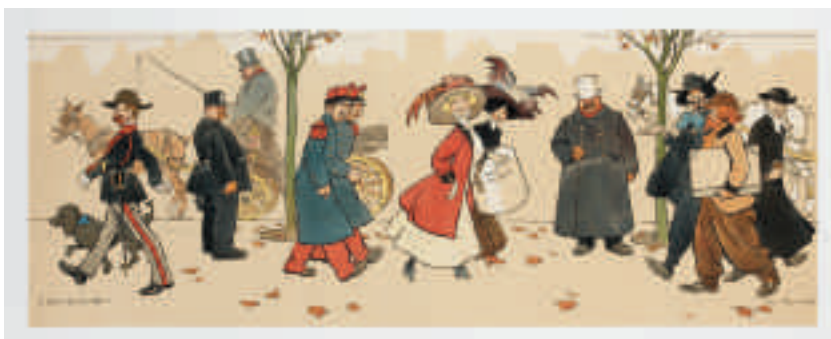
175

175. Tom BROWN

Promeneurs sur les Boulevards

Lithographie. Deux parties à l'italienne. Goffart, Bruxelles, 1909.

27,5 x 72 cm. État A-.

200 / 300

175

176. La Porte Saint-Martin

Gravure du XVIII^e siècle. - A Paris, chez Daumont.

33 x 45,2 cm.

40 / 60

177. Paris bloqué sous la Commune

Quatre planches en couleur.

-La Carotte et la pomme de terre.

-L'Épicier.

-Le Marin.

-Dis donc, Patrice!

Planches humoristique raillant l'attitude de parisiens sous la Commune, lors de la hausse des prix.

32,5 x 25 cm.

30 / 50

178

178. Albert FEUILLESTRE

Véhicule de transport en commun des Messageries Générales, rue Notre Dame des Victoires, de la maison LAFFITTE & SAILLART. 26,5 x 70,5 cm.*Véhicule de transport en commun "Gondoles Versaillaises accélérées"*, de la maison LENOIR, de Paris à Versailles pour les Grandes Eaux".

25,5 x 88 cm.

Deux lithographies format italien.

Vers 1900. État B+. Entoilées.

300 / 400

179

179. Lucien GAUTIER

Notre Dame de Paris, l'Île de la Cité.

Eau forte signée dans la marge. 99 x 72,5 cm.

150 / 200

180. Exposition Universelle de 1878.

Le Trocadéro

Lithographie de Wentzel.

36 x 52,5 cm.

80 / 100

181. LES MAÎTRES DE L'AFFICHE

Quatre lithographies.

-Chéret, *Hippodrome au Pont de l'Alma*. Cadet Roussel. Imprimerie CHAIX, Paris.-Roedel, *La Vache enragée*, numéro spécial du Comité de 1937.

Imprimerie CHAIX, Paris.

-Willette, *Exposition Internationale de 1893 au Champ de Mars*. Imprimerie VERNEAU, Paris.-GRASSET, *L'Age d'Or du Romantisme*.

Imprimerie MONNIER, Paris.

32 x 23 cm.

50 / 60

182. Adolphe WILLETTE (1857 - 1926)

La revue déshabillée. - Femme à sa toilette.

Gravure en noir.

55,4 x 41,6 cm.

50 / 100

183. IBELS. 1915.

Place de la Concorde.

Dialogue entre un commis-pâtissier et un petit ramoneur.

"- Il paraît que c'est là qu'on les guillotinaient pendant la Révolution!- Qui ça? - Les affameurs!"

Lithographie sur Arches. 50 x 65 cm. État A-

50 / 100

184. SOREL

Deux coins de Paris.

Caricature imprimée comparant deux quartiers de Paris,

l'un petit bourgeois, l'autre misérable. 38,2 x 111,5. Entoilée.

100 / 120

185. SEM

Hôtel de Paris et Ciro's Bar.

Lithographie. Vers 1910. 50,5 x 35 cm. Entoilée.

200 / 250

186. SEM

Palais de Glace

(avec les noms de protagonistes sportifs au crayon).

Lithographie. Vers 1910.

51,5 x 71 cm. État A. Entoilée

150 / 200

187. SEM

Palais de Glace

Lithographie. Vers 1910. 50,5 x 71,5 cm. État B-

50 / 100

188. SEM

Maxim's

Lithographie. Vers 1910. 35,5 x 50,5 cm. État A.

200 / 250

189. SEM

Maxim's. Buveurs au bar.

Lithographie. Vers 1910. 35,5 x 50,5 cm. État A-

200 / 250

190. SEM

Les Petits Rats de l'Opéra de Paris.

Lithographie. 34,5 x 52 cm. État A.

50 / 100

191. SEM.

Ouverture de la Chasse au Bois de Boulogne.

Lithographie en couleur. 51,5 x 71,5 cm. État A. Entoilée.

100 / 200

192. SEM

Portraits de Spinelli, vedette des années 1930.

Lithographie. 49 x 31,2 cm.

40 / 50



187



188



189

193. CHOUBRAC

Nouveau cirque. 251, rue Saint Honoré.
Spectacle PARIS-PÉKIN.
Affiche. Imprimerie Ateliers CHOUBRAC, Colombes.
52 x 37 cm. État B+. Entoilée.
200 / 250

194. BIANKA - PARISIANA

Affiche. Vers 1890.
Lithographie.
100,5 x 79 cm. Bandeaux recollés, état B.
200 / 300

195. Le Fiacre 117.

Affiche de la comédie vaudeville
en trois actes du Théâtre des Variétés de Paris. Vers 1890.
Lithographie. Imprimerie E. LEVY.
129 x 92,5 cm. Entoilée. Rare.
500 / 1 000

196. D. ANGELO

La Rafle. Tournée A. Laroche.
Affiche de la pièce en cinq actes de M. RACOT.
Un sergent de ville et un inspecteur de police
s'apprêtent à rafler une prostituée,
qui découvre le signe d'alerte du souteneur.
Lithographie. Imprimerie Wall.
158 x 117,5 cm. État A. Entoilée.
600 / 800

197. Eugène LE MOUËL

VAPORINE.
Essence homogène pour automobiles.
Affichette publicitaire. Lithographie.
Imprimerie CHAIX, Paris.
22 x 16,6 cm.
50 / 100

198. Georges VILLA

A la Chaise à Porteurs.
213 bis, boulevard Saint-Germain, Paris VIIè.
Affiche publicitaire. Lithographie.
"Vente exclusive de meubles anciens, décoration".
80 x 60 cm. État A. Entoilée.
300 / 400

199. CAMILLE - PARIS

24, rue Château-Landon.
Affiche pour équipement de selle riche
et harnais de grand gala.
Lithographie. Vers 1900.
76,5 x 56 cm.
100 / 120

200. L'Émeute.

Affiche GAUMONT pour un film muet.
(le mur des Fédérés, évocation de la Commune de Paris)
Lithographie. Vers 1900.
109 x 72 cm. État A. Rare. Entoilée.
400 / 600



201. CHAPPELLIER Pierre.

RÉGINA.
"Enfin! Il est descendu de son cheval
pour monter une Régina".
Henri IV en a assez d'être statufié
sur le Pont Neuf et s'échappe du plus vieux pont de Paris
sur la bicyclette la plus moderne.
Affiche. Lithographie.
Imprimerie Philippe CHAPPELLIER.
Vers 1900.
130 x 93 cm. État B. Entoilée.
(ondulations d'entoilage).
800 / 1 000

201



202. J.M. FONTENEAU

MICHOU

Affiche du Cabaret de la rue des Martyrs.

60 x 40 cm.

20 / 30

203. LA BOUGIE DE CLICHY

'Médaille d'or à l'Exposition Universelle de Paris de 1889'.

Chromolithographie publicitaire sur carton fort.

Vers 1900.

39 x 30 cm.

100 / 120

204. L. d'HOSTEL.

Le porc qui pique.

"Cabaret artistique le plus vaste et le plus coquet,

100 boulevard de Clichy, près du Moulin Rouge.

Soirée d'inauguration jeudi 21 novembre 1912".

Affiche inaugurale.

Lithographie. Imprimerie CH. CRABBE.

59,5 x 39 cm. État B-. Entoilée.

120 / 150

202

205. L. DAMARRÉ

PARISIANA. Vive la Parisienne.

Affiche de la fantaisie à grand spectacle

en deux actes et cinq tableaux de Maurice Froyez.

Imprimerie Louis GALLICE. Paris.

60 x 39 cm. État A-.

200 / 250

206. BALLURIAU

L'Amour à Paris.

Affiche des Mémoires inédits

de M. GORON, ancien chef de la Sûreté, publié par "le Journal".

Un souteneur s'explique avec une concurrente qui a usurpé le trottoir de sa protégée.

Lithographie. Imprimerie Paul Dupont. Paris.

120 x 160 cm.

500 / 600

207. OURY Louis

Cavalcade des étudiants du Quartier Latin. 1897.

Affiche. Lithographie.

79,5 x 61,5 cm. État A. Entoilée.

200 / 250

208. PAOLO Henri.

Le Gamin de Paris. "Marguerite Ugalde dans le "Gamin de Paris" et dans les meilleures chansons de son repertoire."

Affiche lithographiée, vers 1910.

Imprimerie KOSSUTH.

125,2 x 89,9 cm. État A. Entoilée.

300 / 350

209. O.G.E. 114, avenue des Champs Élysées.

Affiche pour appartements et locaux à louer.

Lithographie.

79,5 x 60 cm.

200 / 300

210. AVIS AUX RÉFUGIÉS

de passage à Paris qui veulent regagner leurs foyers, grâce à des bons d'essence.

Affiche de Juillet 1940.

Imprimerie CHAIX, Paris.

56,4 x 45 cm.

30 / 60

211. Paul COLIN

Les Amours d'Eve. Féerie à Grand spectacle de René BARDY.

Costumes et décor de Erté. Affiche du Cabaret de la Nouvelle Eve.

Imprimerie VIBERT

120 x 77 cm. État A-.

200 / 250

212. FERACCI

Une Parisienne.

Affichette du film.

Brigitte Bardot se profile sur carte animée des rues de Paris.

Imprimerie BEDOS. 39,7 x 29,4 cm. État A. Entoilée.

100/150



204



205



206



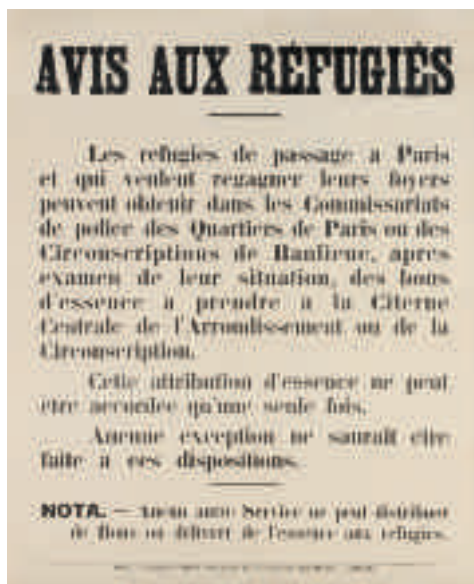
207



208



209



210



211



212



213. VILA

Deux créateurs, une oeuvre. La Samaritaine.
Affiche hommage aux Cognacq Jay.
Lithographie. DRAEGER Imprimeur. 1929.
60,1 x 75 cm.
On y joint des catalogues de la Samaritaine.
100 / 120

214. 4 Z'ARTS, H'UNS TUYAU

Affiche du Bal des étudiants des 4 Z'Arts.
Vers 1930. "Tu sais que pour entrer au bal,
il faut avoir de la gueule et être de l'époque".
Lithographie. Imprimerie VIALE.
94,5 x 64,5 cm. Entoilée.
200 / 300

215. M. ANDREU

Place Vendôme, rue de la Paix.
La Place Vendôme est surmontée d'une représentation de Louis XIV,
la rue de la Paix, d'une représentation de Napoléon 1^{er}.
Affiche réalisée à la demande des riverains bénéficiaires
et la Ville de Paris en 1937.
Lithographie.
63,5 x 94,5 cm. Rare. État A. Entoilée.
400 / 500

216. Louis FERRAND

Un guichet de loterie.
Affiche de la collection les Estampes de la Loterie Nationale.
Lithographie de Moulrot. Intérieur de café,
avec vue sur le dôme des Invalides.
51 x 37 cm. État A.
50 / 80

217. LACARRIGUE

CASINO DE PARIS
Affiche du spectacle *ZIZI JE T'AIME*,
avec Zizi Jeanmaire, un spectacle de Roland Petit.
Lithographie. Imprimerie HARFORT, Paris.
59,5 x 39 cm.
60 / 90

218. BRENOT

LIDO
Affiche du Cabaret
Imprimerie LALANDE - COURBET.
58 x 39 cm.
100 / 120

219. GRUAU

LIDO
Affiche de la revue *COCORICO*,
avec les Bluebell Girls.
Imprimerie LALANDE COURBET.
58 x 38,5 cm.
50 / 100

220. GRUAU

LIDO
Affiche de la revue *BRAVISSIMO*,
avec les Bluebell Girls.
Lithographie.
58,5 x 40 cm.
50 / 100

221. GRUAU

LIDO
Affiche de la revue *BONJOUR LA NUIT*,
avec trente Bluebell Girls.
Lithographie.
58 x 38 cm.
50 / 100

222. BRENOT.

LIDO
Affiche de la revue *ALLEZ LIDO*. 1977.
118 x 80 cm. Entoilée.
300 / 350

223. OKLEY

CASINO DE PARIS
Affiche pour la revue *EXCITING TENTATIONS*.
Imprimerie SAINT MARTIN.
56,7 x 38 cm.
100 / 120

224. RAVA

Affiche du Bataclan, Music Hall de Paris.
Imprimerie LUSITAN.
65 x 50 cm.
On y joint une **affiche de Paul COLIN**.
Les Amis du Louvre.
Imprimerie S.A. COURBET.
59,5 x 38,2 cm.
40 / 50

225. PAL

Mi-Carême 1896, La Vache Enragée,
Cavalcade de Montmartre.
Affiche.
Paris, imprimerie P. DUPONT.
149 x 110,5 cm.
Fin entoilage de l'époque.
600 / 800

213

226. VIC

Troisième Salon de la Gastronomie.
Courez à Luna Park. Luna Park se trouvait Porte Maillot,
 sur les lieux de l'actuel Palais des Congrès.
 Création Montalon et Compagnie.
 Imprimerie DEPLANCHY-DUPRÉ.
 Vers 1925.
 Entoilée. État C+. Ecaillures
400 / 500

227. TOUCHAGUES

La nuit du Music Hall aux Folies Bergère. Samedi 11 mai 1957.
"Avec les plus grandes vedettes de Paris".
 Affiche. Lithographie. Imprimerie G. SOULAS.
 État A. Entoilée.
200 / 220

PLANS

228. H. BRUÉ, Géographe du Roi.

Plan de Paris et ses environs.
 Paris, Goujon et Andriveau, 1830.
 Plan sur toile de l'époque.
 Étui (fendu).
 Étiquette de M. Caubert, avocat, rue Meslay, n°9, Paris.
100 / 120

229. HÉRISSON, géographe.

Plan routier sur toile de la ville et des faubourgs de Paris
 divisé en douze mairies.
 1831. 63,5 x 89 cm.
100 / 150

230. BOUQUILLARD.

Exposition Universelle de 1855.
 Plan guide de poche du Palais des Beaux Arts,
 "seul autorisé et vendu à l'intérieur".
 75 x 52,5 cm.
100 / 110

231. Georges Eugène HAUSSMANN (Baron)

Atlas administratif des vingt arrondissements de la Ville de Paris.
 Publié d'après les ordres de M. Le Baron G.E HAUSSMANN,
 sénateur, préfet de la Seine.
 In Plano. 1868.
 Plan de chacun des nouveaux arrondissements
 et plan de Paris avant l'annexion
 des communes voisines en 1860.
800 / 900

232. DEHARME (d'après)

Fac simile en héliogravure de la fin du XIX^e siècle
 du plan de Paris de 1763.
 Sur toile.
 87 x 133,5 cm. Bel exemplaire.
150 / 200

233. Plan de Paris recto-verso.

Le recto détaille les activités et la populations,
 le verso la culture et le tourisme.
 (plastifié) Éditions M.D.I,
 Saint Germain en Laye.
 92 x 124 cm.
50 / 100



231



233



240

234. Alfred François HAUTECOEUR.

La rue Saint Antoine, circa 1860.

Tirage albuminé d'époque.

20,9 x 27,8 cm.

500 / 600

235. Achille QUINET

Notre Dame de Paris, circa 1865.

Tirage albuminé d'époque,
cachet de la signature sur le carton en bas à droite.

25,1 x 18,1 cm.

500 / 600

236. Achille QUINET

Le Palais de Justice et la Sainte Chapelle, circa 1865.

Tirage albuminé d'époque,
cachet de la signature sur le carton en bas à droite.

19,3 x 24,6 cm.

500 / 600

237. Anonyme.

Le Panthéon, circa 1870.

Tirage albuminé d'époque,
édité par Ziegler à Paris.

16,5 x 20,8 cm.

300 / 400

238. Anonyme.

La Place de la République, circa 1875-1880.

Tirage albuminé d'époque,
légendé dans le négatif.

21,3 x 27,5 cm.

400 / 500

239. Anonyme.

La Gare Saint-Lazare, circa 1880.

Tirage albuminé d'époque,
légendé en bas dans le négatif.

12 x 18,4 cm.

100 / 200

240. Louis POTTIER

*La Tour Eiffel vue du pont Rouelle en construction
15 septembre 1898.*

Tirage argentique d'époque,
signé des initiales L.P et daté 15.9.98
à droite dans le négatif.

21,5 x 30 cm.

300 / 400

241. Étienne NEURDEIN

La Tour Saint-Jacques, circa 1880.

Tirage albuminé d'époque,
légendé dans le négatif.

27,6 x 21 cm.

500 / 600

242. Anonyme

Le Musée du Louvre, circa 1880.

Tirage albuminé d'époque, légendé dans le négatif.

21,7 x 27,5 cm.

500 / 600

243. Louis POTTIER

*La Tour Eiffel, vue d'un pont,
11 septembre 1899.*

Tirage argentique d'époque, signé des initiales LP
et daté 11.9.99 à droite dans le négatif.

21,5 x 30 cm.

300 / 400

244. Alfred François HAUTECOEUR.

*La Statue de la Liberté,
offerte par la Colonie parisienne des États Unis d'Amérique
à la Ville de Paris, en 1889,
sur la pointe de l'Île des Cygnes. Vers 1890.*

Tirage albuminé d'époque, légendé en bas de l'image.

Timbre humide au dos.

20,8 x 27,8 cm.

300 / 400

245. Anonyme

La Place du Louvre, circa 1880.

Tirage albuminé d'époque,
légendé en bas dans le négatif.

11,8 x 18,2 cm.

100 / 200

246. Anonyme

La Place de la Concorde, circa 1880.

Tirage albuminé d'époque,
légendé dans le négatif.

21,5 x 27 cm.

400 / 500

247. Anonyme

Petit album à l'italienne réunissant

96 photographies d'amateur réalisées dans Paris à la fin du XIX^e
siècle et au début du XX^e siècle : rues, célébrations, la Seine,
monuments, champs de courses, passants, véhicules, chemin de fer,
canotage,

Exposition Universelle de 1900.

150 / 200



248

248. Anonyme

Travaux de construction du Grand Palais et du Palais en vue de l'Exposition Universelle de 1900.

Fin du XIX^e siècle.

Tirage albuminé d'époque.

16,4 x 21,5 cm.

300 / 400

249. Anonyme.

Mes visites à l'Exposition.

Exceptionnel album à l'italienne,

le plat supérieur monogrammé H.D,

réunissant 258 photographies

d'un amateur réalisées

lors de l'Exposition Universelle de Paris

en 1900, toutes annotées

et légendées à l'encre, sur le support.

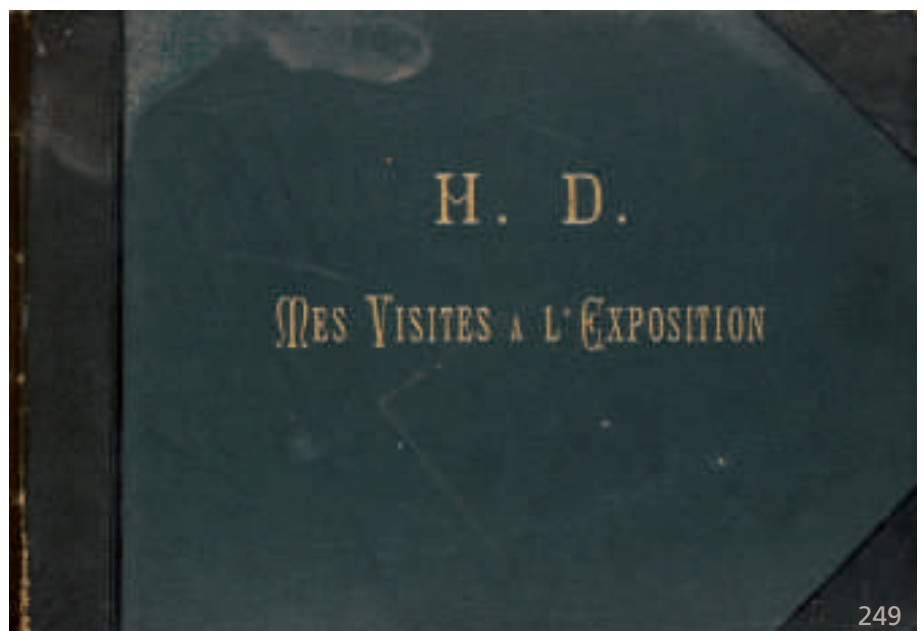
On trouve des photographies de pavillons

et monuments, connus et moins connus,

animés de personnages.

32 x 44,5 cm

400 / 500



249

250. Alain NOGUÈS.

Teenagers dans une rue du quartier de Belleville. Paris, 1960.
Tirage argentique noir et blanc sur papier baryté, réalisé en 2006.
Tampon à sec de l'auteur dans la marge.
Signé et annoté par l'auteur au verso au crayon.
Tirage n° 1 / 10. 30 x 40 cm.
500 / 600

251. Alain NOGUÈS.

Le bistro. Paris, 1960.
Tirage argentique noir et blanc sur papier baryté, réalisé en 2006.
Tampon à sec de l'auteur dans la marge.
Signé et annoté par l'auteur au verso au crayon.
Tirage n°1 / 10.
30 x 40 cm.

252. Alain NOGUÈS.

Près du Boulevard de la Madeleine. Paris, 1960.
Tirage argentique noir et blanc sur papier baryté réalisé en 2006.
Tampon à sec de l'auteur dans la marge.
Signé et annoté par l'auteur au verso au crayon.
Tirage n°1 / 10.
30 x 40 cm.
500 / 600

253. Alain NOGUÈS.

Reflets dans une boutique du onzième arrondissement. Paris, 1961.
Tirage argentique noir et blanc, sur papier baryté, réalisé en 2006.
Tampon à sec de l'auteur dans la marge.
Signé et annoté par l'auteur au verso au crayon.
Tirage n°1 / 10.
30 x 40 cm.
500 / 600

252



254



254. Alain NOGUÈS.

Près de la Place Gambetta. Paris, 1960.
Tirage argentique noir et blanc sur papier baryté, réalisé en 2006.
Tampon à sec de l'auteur dans la marge.
Signé et annoté par l'auteur au verso au crayon.
Tirage n°1 / 10.
30 x 40 cm.
500 / 600

253





255. Thierry SECRETAN

Le baiser du Vélib'. Paris 2007.

Tirage argentique noir et blanc sur papier baryté, réalisé en 2009.

Tampon à sec de l'auteur dans la marge.

Signé et annoté par l'auteur au verso au crayon.

Tirage n°2 / 9.

30 x 40 cm.

400 / 500



258

256. Thierry SECRETAN

Le Pavillon de Flore. Louvre. Paris, 2003.

Tirage argentique noir et blanc
sur papier baryté
réalisé en 2009.

Tampon à sec de l'auteur
en bas à gauche dans la marge.

Signé et annoté par l'auteur au verso au crayon.

Tirage n°2 / 9.

30 x 40 cm.

400 / 500

257. Thierry SECRETAN

Les petits bateaux. Jardin du Luxembourg. Paris, 1982.

Tirage Lambda couleur réalisé en 2009.

Signé et annoté au verso par l'auteur à la mine de plomb.

Tirage n°1 / 9.

30 x 40 cm.

400 / 500

258. Thierry SECRETAN

Le Pont Royal sous la pluie. Paris, 2000.

Tirage argentique noir et blanc
sur papier baryté réalisé en 2009.

Tampon à sec de l'auteur
en bas à droite dans la marge.

Signé et annoté par l'auteur au verso au crayon.

Tirage n°1 / 9.

30 x 40 cm.

400 / 500

259. A. PUGIN.

Paris and its environs,
displayed in a series of two hundreds picturesque views.
Premier volume (en français). London, Jennings & Chaplin, 1831.
Demi-reliure, dos à nerf. (usures).

50 / 80**260. LES BELLES FEMMES DE PARIS.**

Deux volumes, 48 portraits de femmes lithographiés.
Plein basane, encadrements de filets dorés et estampés,
plats ornés d'un motif central gaufré,
dos à filets dorés et fleuris. (rousseurs).
Paris, Au Bureau, 1839.

100 / 150**261. Lot de trois textes manuscrits
à l'encre sur papier.**

- Deux chansons pamphlétaires : "Badinguet",
sur quatre pages, "Badinguette",
raillant Napoléon III et l'Impératrice Eugénie.
- Un texte bonapartiste "à sa Majesté l'Impératrice des Français",
sur trois pages, signé BRESSON,
en hommage à la famille impériale en exil après Sedan.

50 / 100**262. AUDIGANNE, PROSPER MÉRIMÉE, VIOLLET LE DUC, etc.
PARIS DANS SA SPLENDEUR.**

Histoire de Paris. Trois volumes in plano.
Paris, Charpentier, 1861. (mouillures, accidents).

80 / 100**263. GOURDON DE GENOUILLON.**

Paris à travers les siècles.

Histoire Nouvelle de Paris et des Parisiens.

Ouvrage rédigé sur un plan nouveau et approuvé par Henri Martin.
6 tomes. Demi-reliure fauve. Paris, ROY, 1879.

80 / 100**264. DUCUING. Fr.**

L'EXPOSITION UNIVERSELLE DE 1867.

Publication Internationale autorisée par la Commission Impériale.
Ensemble de revues reliées. Premier volume. Paris, 1867.
Reliure gaufrée frappée des armes impériales.
Plat supérieur titré.

On y joint un volume de poche
"Exposition Universelle de 1878"; Paris, PAULME, 1878.

300 / 350**265. ANONYME.**

Aventures d'un Gamin de Paris, à travers l'Océanie.
Paris, Charles Blot. Demi-basane rouge. Vers 1880.

30 / 40**266. L'EXPOSITION DE PARIS, 1889.**

Ensemble de revues reliées. Deux tomes
(avec vue panoramique dépliant).
Sceaux, CHARAIRE, 1889. Demi-reliure rouge.

300 / 350**267. La Nef de Lutèce.**

Volume broché, faux parchemin.
Paris, Lahure, 1900. Mouillures.

50 / 80**268. A. GRÉVIN.**

Album broché des Fantaisies Parisiennes.
Paris, Bureaux du Journal Amusant, du Petit Journal pour Rire.
27 planches en couleur.

80 / 100

269

**269. Victor HUGO, George SAND,
Théophile GAUTIER, VIOLLET-LE-DUC, etc.**

PARIS-GUIDE, par les principaux écrivains et artistes de la France. Paris,
Lacroix, Verboeckhoven, 1867.

Deux tomes. I. La Science, l'Art. II. la Vie.

Demi-reliure basane rouge.

Ouvrage réalisé pour les visiteurs de Paris
et de l'Exposition Universelle de 1867.

Une feuille détachée.

Un des plus beaux guides jamais rédigé sur Paris,
par des auteurs célèbres, notamment Victor Hugo, Louis Blanc,
Eugène Pelletan, Ernest Renan, Sainte-Beuve, Littré, Michelet,
Ambroise Firmin-Didot, Théophile Gautier, Albert Jacquemart,
Arsène Houssaye, Edgar Quinet, Viollet-Le-Duc, Alexandre Dumas fils,
Hippolyte Taine, Paul Féval, Champfleury, George Sand,
Théodore de Banville, Victorine Sardou, Nadar, etc.

100 / 200**270. Lucien HUARD**

Livre d'Or de l'Exposition Universelle de 1889.

Boulangier, Paris, 1889. Reliure tissée rouge, estampée au fer.

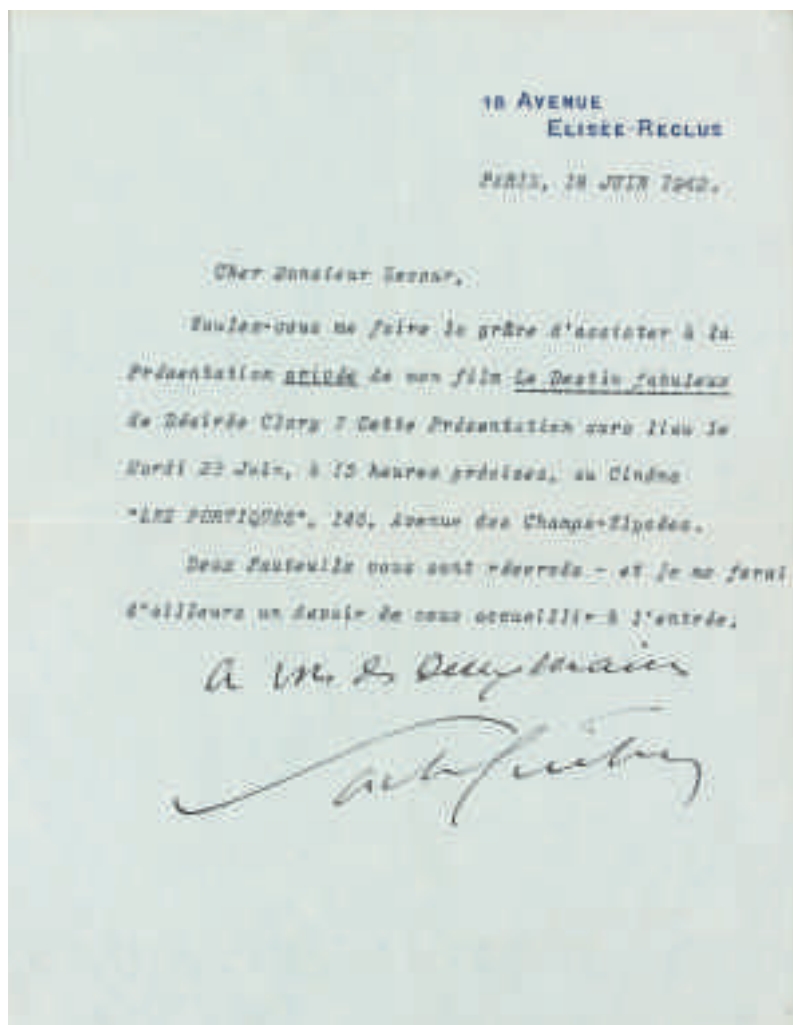
Sur le plat supérieur, illustrée par Berger,

la Tour Eiffel et le Palais du Champ de Mars.

Dos orné du sommet de la Tour Eiffel.

Tranche dorée.

100 / 120



271

271. Sacha GUITRY.

Lettre tapuscrite du 18 juin 1942

sur papier à l'en-tête de l'adresse 18, avenue Élisée Reclus.

Invitation à la présentation privée du film

"Le fabuleux destin de Désirée Clary au cinéma Les Portiques, 146, avenue des Champs Élysées". Mention autographe manuscrite à l'encre "A vous, des deux mains". Signée. 27,1 x 21 cm.

300 / 400

272. L'EXPOSITION DE PARIS 1900.

Ensemble de revues reliées : l'Encyclopédie du siècle (accidents).

Trois tomes (avec plan panoramique dépliant).

Paris, LAHURE, 1900. Demi-reliure, dos à nerfs.

On y joint un volume de BITARD sur l'Exposition Universelle de 1878.

150 / 200

273. Marcel AMBERT.

Notre Dame de Paris.

Architecture et sculpture.

Éditions Albert MORANCÉ.

Grand porte-folio comportant 67 planches photographiques.

60 / 80

274. Lot de quatre volumes.

Le Nouveau Chansonnier des Variétés,

le Guide du Promeneur aux Tuileries,

Tableau analytique de la Flore Parisienne,

Le Louvre et les Tuileries.

50 / 100



275

275. Gustave EIFFEL.

La Tour de trois cents mètres.

In plano. Relié. Paris, Société des Imprimeries Lemerrier, 1900.

Volume de texte.

100 / 150

276. Lot de vingt volumes brochés traitant de l'Histoire de Paris.

80 / 100

277. Léo LARGUIER.

Paris et sa police.

Volume non relié orné de pointes sèches originales de René ZIMMERMANN.

Nombreuses pointes sèches sur feuilles volantes. Paris, Association Artistique de la Préfecture de Police, 1950.

Aquarelle originale par Zimmermann représentant la Place de la Concorde signée et datée 1951.

Volume dédié par Zimmermann "à Jean Bonnaire par qui je fis ce livre et qui m'en facilita la réalisation".

Exemplaire n°4 imprimé spécialement pour Jean Bonnaire.

Emboitage de carton (fragilité à la pluie du volume).

On y joint une plaque de graveur en cuivre, représentant Bonaparte et Napoléon, reproduite page 44 du livre.

200 / 250

278. Lot de volumes

comprenant :

-*Paris à travers les âges.*

Deux tomes, réédition.

Paris, Tchou, 1978.

-Billy KLÜVER et Julie MARTIN.

Kiki et Montparnasse 1900-1930.

Réédition de l'édition de 1989,

chez ABRAMS, Flammarion, Paris 1998.

-Jacques Silvestre de SACY. Collectif.

Le Marais. Préface de Pierre GAXOTTE.

Volume relié. Paris, Henri Veyrier, 1998.

-Geneviève D. SÉE. *Aujourd'hui Paris où les 133 jours du siège. 1870-1871.* Paris, les Sept Vents, 1998.

-Gustave EIFFEL. *La Tour de 300 mètres.* TASCHE.

(reproduction expurgée, avec texte de Bertrand Lemoine).

30 / 50

VARIA

279. Trois cents grammes de pain après cinq heures d'attente par 12 degrés de froid.

Morceau de pain collé sur un carton fort revêtu de l'inscription gravée :

"SOUVENIR HISTORIQUE 1870 - 1871
(investissement de Paris par les Prussiens
et la Commune de Paris) Aux Martyrs de la France".

Sous-verre.

Vers 1870.

16,5 x 26,5 cm.

20 / 30

280. Écusson de mairie

en cuivre repoussé, en forme d'écu surmonté d'une Marianne, orné du monogramme lauré de la République française.

Deuxième République.

37,3 x 30,5 cm.

100 / 150

281. Pannonceau ovale

en laiton repoussé d'un "membre de la Compagnie des Hommes d'Affaires de la Seine", orné des armes de Paris et de la devise *Fluctuat nec mergitur*.

Papeterie DORVILLE

(célèbre fabricant de pannonneaux d'officiers ministériels)

Seconde moitié du XIX^e siècle

44,2 x 35 cm.

100 / 150

282. ALLIANCE FRANCO-RUSSE

Groupe commémoratif de l'alliance représentée par deux personnages en porcelaine sous les traits de Félix Faure, Président de la République, et du Tsar Nicolas

Il sous un dais de tissu tricolore festonné, sous une plaque de verre ornée en fixé d'arcatures aux symboles de l'amitié franco-russe.

63 x 47 x 8 cm.

300 / 400

283. Gustave EIFFEL - PEUGEOT FRÈRES

Compas de proportions en fer à pointes sèches.

Gravé de la marque Gustave Eiffel, de la marque Peugeot Frères et frappé du lion, emblème de Peugeot.

1880.

Longueur. 19 cm

80 / 100

284. Gustave EIFFEL

Compas de proportions

en fer ou acier à pointes sèches.

Gravé Gustave Eiffel, France FACOM, n° 0820.

1920.

Longueur. 29 cm.

70 / 80



279



285

285. Petit sujet

en régule représentant un banc public parisien, les montants aux armes de Paris, sur lequel se reposent deux moineaux. (manque un troisième moineau).

Début du XX^e siècle.

8,5 x 5,5 x 14,7 cm.

20 / 30

279

286



286. Compteur de taxi parisien en fer, de forme rectangulaire, à numérotation.
Vers 1920.
17 x 15,5 x 25,2 cm.
100 / 150

Détail du 291



Détail du 292



287. Suite de cinq assiettes en faïence émaillée turquoise à décor en bas-relief de monuments de Paris : deux représentant le Panthéon, une l'Église Saint Eustache, une l'Arc de Triomphe, une autre la Conciergerie. Fin du XIX^e siècle.
Diamètre : 22 cm. (accidents).
20 / 30

288. Assiette circulaire en porcelaine, ornée du plan de Paris et de la petite couronne, l'aile bleue. Fin du XIX^e siècle. - Diamètre : 22,5 cm.
50 / 60

289. Verre litron souvenir de l'Exposition Universelle de 1900. 9 x 6,6 cm.
20 / 30

290. Cloche en bronze. Début du XX^e siècle. 48 x 40 cm. (accidents). Selon la tradition familiale, il s'agit d'une cloche qui figurait dans l'immeuble de la Poste du Louvre au début du XX^e siècle.
300 / 400

291. Charles de BEISTEGUI

Vêtements de domestiques de M. Charles de BEISTEGUI à Paris et Groussay.

- Deux livrées de serviteurs, veste à queue de pie noire, pantalon noir et gilet blanc, les boutons aux armes BEISTEGUI.

- Livrée de laquais, veste à queue de pie noire, les boutons aux armes BEISTEGUI, gilet jaune (boutons simples).

- Livrée de laquais ou groom, veste à queue de pie rouge, les boutons monogrammés H.B, pantalon noir.

- Livrée de laquais, veste à queue de pie bleu, gilet jaune, les boutons aux armes BEISTEGUI.

Vers 1955.

Provenance : vente Collection BEISTEGUI Sotheby's 4,5 et 6 juin 1999.

200 / 300

292. Charles de BEISTEGUI

Quatre livrées de laquais,

chacune comportant une veste en laine jaune ornée de bandes en zigzag en velours de couleur rouge, jaune et bleu ciel, à col montant et boutons brodés, un gilet de laine bleue orné de bandes argentées, une culotte de panne de velours bleu.

Fin du XIX^e siècle.

Provenance : vente Collection BEISTEGUI Sotheby's 4,5 et 6 juin 1999.

Portées lors du Bal du Palais Labia à Venise en 1951.

200 / 300

293. Poinçonneuse
du métropolitain parisien
en aluminium.

17 x 11,4 x 3,5 cm.

On y joint un petit lot de tickets anciens
de seconde classe du métropolitain
parisien.

80 / 100



294. Plaque de fonte
de voiture du métropolitain parisien,
émaillée en bichromie.

Elle reprend la forme de la ville de Paris
ensérant les initiales emblématique du
réseau ferré : RATP.

On y joint trois casquettes de contrôleur
du métropolitain.

Vers 1950 / 1960.

80 / 100

De nombreux souvenirs de Paris
seront dispersés hors catalogue



295



295. Importante grille de clôture d'une villa de la petite couronne parisienne,

en fer, le portail orné de rinceaux et fleurettes en semis sur croisillons, encadré de montant ornés de volutes et sommés de rinceaux, les grilles à barreaux verticaux sommés de rinceaux et fers de lance.

Fin du XIX^e siècle.

Portail à deux battants :

344 x 148,5 cm et 344 x 150,5 cm.

Montants du portail :

307 x 44 cm. À fixer sur un muret.

Grilles en sept parties de 227 cm de large chacune, hauteur : 167,5 cm.

À fixer sur un muret.

Visible sur rendez-vous.

3 000 / 4 000

296. Double rampe d'escalier extérieur de demeure,

en fer, à décor ajouré de rinceaux.

Deuxième moitié du XIX^e siècle.

177 x 102 cm.

600 / 800

297. RÉSEAU FERRÉ MÉTROPOLITAIN

Paire de banquettes de voiture de seconde classe du métropolitain parisien, en bois, sur armature de fer, avec leurs galeries porte-chapeaux en laiton.

Fin du XIX^e siècle, début du XX^e siècle.

400 / 500



297

298. *Vespasienne parisienne*

en fer et fonte laqués vert,
la partie centrale ajourée en partie haute,
encadrée de pilastres corinthiens,
coiffée d'un petit toit et flanquée
de deux paravents en demi-lune.

Époque Napoléon III.
265 x 157 x 242 cm.
Rouilles, soulèvements.

Provenance :
Municipalité de Nogent sur Marne.

L'acquéreur prendra à sa charge
le démontage.

1 000 / 1 500





299. Kiosque à journaux parisien hexagonal en bois mouluré et peint en vert, ouvrant par deux abattants et trois vantaux, surmonté d'un bulbe de zinc ceint de rinceaux et palmettes de zinc peint, l'épis de faitage balustre feuillagé.

Vers 1890 / 1910

565 x 147 cm.

Manque la porte. Accidents.

Manques importants à la peinture.

1 000 / 1 500



300. Fût de lampadaire parisien
en fonte, à décor d'acanthes,
oves, feuilles de laurier, palmettes, cannelures.
Seconde moitié du XIX^e siècle.
Dimensions totales
comprenant la partie enfouie :
346,5 x 35 x 35 cm.
Ex terra : 319 x 35 x 35 cm.
300 / 400

301. Banc public parisien en fer,
les montants ajourés ornés
de rinceaux et de la nef des nautes,
emblème de Paris,
l'assise double composée de deux lattes de bois,
le dossier composé d'une latte de bois.
Vers 1920.
Dimensions totales
comprenant la partie enfouie :
123,5 x 226 x 80 cm.
Ex terra : 100 cm.
300 / 400



300.

301

LUCIEN-PARIS est une société de ventes volontaires de meubles aux enchères publiques régie par la Loi du 10 juillet 2000. En cette qualité, LUCIEN-PARIS, agit comme mandataire du vendeur qui contracte avec l'acquéreur. Les rapports entre LUCIEN-PARIS et l'acquéreur sont soumis aux présentes conditions générales d'achat qui pourront être amendées par des avis écrits ou oraux qui seront mentionnés au procès-verbal de la vente.

I

Le bien mis en vente

- Les acquéreurs potentiels sont invités à examiner les biens pouvant les intéresser avant la vente aux enchères, et notamment pendant les expositions. LUCIEN-PARIS se tient à la disposition des acquéreurs potentiels pour leur fournir des rapports sur l'état des lots.
- Les descriptions des lots résultant du catalogue, des rapports, des étiquettes et des indications ou annonces verbales ne sont pas que l'expression par LUCIEN-PARIS de sa perception du lot, mais ne saurait constituer la preuve d'un fait.
- Les indications données par LUCIEN-PARIS sur l'existence d'une restauration, d'un accident ou d'un incident affectant le lot, sont exprimées pour faciliter son inspection par l'acquéreur potentiel et restent soumises à son appréciation personnelle ou à celle de son expert. L'absence d'indication d'une restauration, d'un accident ou d'un incident dans le catalogue, les rapports, les étiquettes, ou verbalement, n'implique nullement qu'un bien soit exempt de tout défaut présent, passé ou réparé. Inversement, la mention de quelque défaut n'implique pas l'absence de tous autres défauts.

II

La vente

- En vue d'une bonne organisation des ventes, les acquéreurs potentiels sont invités à se faire connaître auprès de LUCIEN-PARIS, avant la vente, afin de permettre l'enregistrement de leurs données personnelles. LUCIEN-PARIS se réserve de demander à tout acquéreur potentiel de justifier de son identité ainsi que de ses références bancaires. LUCIEN-PARIS se réserve d'interdire l'accès à la salle de vente de tout acquéreur potentiel pour justes motifs.
- Toute personne qui se porte enchérisseuse s'engage à régler personnellement et immédiatement le prix d'adjudication augmenté des frais à la charge de l'acquéreur et de tous impôts ou taxes qui pourraient être exigibles. Tout enchérisseur est censé agir pour son propre compte sauf dénonciation préalable de sa qualité de mandataire pour le compte d'un tiers, acceptée par LUCIEN-PARIS.
- Le mode normal pour enchérir consiste à être présent dans la salle de vente. Toutefois, LUCIEN-PARIS pourra accepter gracieusement de recevoir des enchères par téléphone d'un acquéreur potentiel qui se sera manifesté avant la vente. LUCIEN-PARIS ne pourra engager sa responsabilité notamment si la liaison téléphonique n'est pas établie, est établie tardivement, ou en cas d'erreur ou d'omissions relatives à la réception des enchères par téléphone.
- LUCIEN-PARIS pourra accepter gracieusement d'exécuter des ordres d'enchérir qui lui auront été transmis avant la vente et que LUCIEN-PARIS aura acceptés. Si LUCIEN-PARIS reçoit plusieurs ordres pour des montants d'enchères identiques, c'est l'ordre le plus ancien qui sera préféré. LUCIEN-PARIS ne pourra engager sa responsabilité notamment en cas d'erreur ou d'omission d'exécution de l'ordre écrit.
- Dans l'hypothèse où un prix de réserve aurait été stipulé par le vendeur, LUCIEN-PARIS se réserve de porter des enchères pour le compte du vendeur jusqu'à ce que le prix de réserve soit atteint. En revanche, le vendeur ne sera pas admis à porter lui-même des enchères directement ou par mandataire. Le prix de réserve ne pourra pas dépasser l'estimation basse figurant dans le catalogue.
- LUCIEN-PARIS dirigera la vente de façon discrétionnaire tout en respectant les usages établis. LUCIEN-PARIS se réserve de refuser toute enchère, d'organiser les enchères de la façon la plus appropriée, de déplacer certains lots de la vente, de retirer tout lot de la vente, de réunir ou de séparer les lots. En cas de contestation, LUCIEN-PARIS se réserve de désigner l'adjudicataire, de poursuivre la vente ou de l'annuler, ou encore de remettre le lot en vente.
- Sous réserve de la décision de la personne dirigeant la vente pour LUCIEN-PARIS, l'adjudicataire sera la personne qui aura porté l'enchère la plus élevée pourvu qu'elle soit égale ou supérieure au prix de réserve, éventuellement stipulé. Le coup de marteau matérialisera la fin des enchères et le prononcé du mot "adjudgé" ou tout autre équivalent entraînera la formation du contrat de vente entre le vendeur et le dernier enchérisseur retenu. L'adjudicataire ne pourra obtenir la livraison du lot qu'après règlement de l'intégralité du prix. En cas de remise d'un chèque ordinaire, seul l'encaissement du chèque vaudra règlement.

III

Les incidents de la vente

- Dans l'hypothèse où deux personnes auront porté des enchères identiques par la voix, le geste, ou par téléphone et réclament en même temps le bénéfice de l'adjudication après le coup de marteau, le bien sera immédiatement remis en vente au prix proposé par les derniers enchérisseurs, et tout le public présent pourra porter de nouvelles enchères.
- Pour faciliter la présentation des biens lors de ventes, LUCIEN-PARIS pourra être conduit à utiliser à titre indicatif un système de conversion de devises. Néanmoins les enchères ne pourront être portées en devises étrangères, et les erreurs de conversion ne pourront engager la responsabilité de LUCIEN-PARIS.

IV

Préemption de l'État français.

L'État français dispose d'un droit de préemption des œuvres vendues conformément aux textes en vigueur. L'exercice de ce droit intervient immédiatement après le coup de marteau, le représentant de l'État manifestant alors la volonté de se substituer au dernier enchérisseur, et devant confirmer la préemption dans les quinze jours. LUCIEN-PARIS ne pourra être tenu pour responsable des conditions de la préemption par l'État français.

V

L'exécution de la vente

- En sus du prix d'adjudication l'acquéreur devra acquitter par lot les commissions et taxes de 24% TTC (frais 20% + TVA 4% du montant d'adjudication). Pour les lots de nature judiciaire, l'adjudicataire devra acquitter auprès de la SCP Christophe LUCIEN, commissaire priseur judiciaire, par lot, les commissions et taxes de 14,352% (frais 12% + 2,352%). Les taxes (TVA sur commission et TVA à l'import) peuvent être rétrocédées à l'adjudicataire sur présentation des justificatifs d'exportation hors Union Européenne. Un adjudicataire E justifiant d'un n° de TVA intracommunautaire sera dispensé d'acquitter la TVA sur les commissions. Le paiement du lot aura lieu au comptant, pour l'intégralité du prix, des frais et taxes, même en cas de nécessité d'une licence d'exportation. L'adjudicataire pourra s'acquitter par les moyens suivants :
en espèces :
jusqu'à 3.000 Euros frais et taxes compris pour les ressortissants français, sans limite pour les ressortissants étrangers sur présentation de leurs papiers d'identité.

par chèque ou par virement bancaire.
b) LUCIEN-PARIS sera autorisé à reproduire sur le procès-verbal de vente et sur le bordereau d'adjudication les renseignements qu'aura fournis l'adjudicataire avant la vente. Toute fausse indication engagera la responsabilité de l'adjudicataire.

Dans l'hypothèse où l'adjudicataire ne se sera pas fait enregistrer avant la vente, il devra communiquer les renseignements nécessaires dès l'adjudication prononcée. Toute personne s'étant fait enregistrer auprès de LUCIEN-PARIS dispose d'un droit d'accès et de rectification aux données nominatives fournies à LUCIEN-PARIS dans les conditions de la Loi du 6 juillet 1978.

c) Il appartiendra à l'adjudicataire de faire assurer le lot dès l'adjudication. Il ne pourra recourir contre LUCIEN-PARIS, dans l'hypothèse où par suite du vol, de la perte ou de la dégradation de son lot, après l'adjudication, l'indemnisation qu'il recevra de l'assureur de LUCIEN-PARIS serait avérée insuffisante.

d) Le lot ne sera délivré à l'acquéreur qu'après paiement intégral du prix, des frais et des taxes.

Dans l'intervalle LUCIEN-PARIS pourra facturer à l'acquéreur des frais de dépôt du lot, et éventuellement des frais de manutention et de transport.

A défaut de paiement par l'adjudicataire, après mise en demeure restée infructueuse, le bien est remis en vente à la demande du vendeur sur folle enchère de l'adjudicataire défaillant; si le vendeur ne formule pas cette demande dans un délai d'un mois à compter de l'adjudication, la vente est résolue de plein droit, sans préjudice de dommages intérêts dus par l'adjudicataire défaillant.

En outre, LUCIEN-PARIS se réserve de réclamer à l'adjudicataire défaillant, à son choix: des intérêts au taux légal majoré de cinq points,

le remboursement des coûts supplémentaires engendrés par sa défaillance, le paiement de la différence entre le prix d'adjudication initial et le prix d'adjudication sur folle enchère s'il est inférieur, ainsi que les coûts générés par les nouvelles enchères.

LUCIEN-PARIS se réserve également de procéder à toute compensation avec des sommes dues à l'adjudicataire défaillant. LUCIEN-PARIS se réserve d'exclure de ses ventes futures tout adjudicataire qui aura été défaillant ou qui n'aura pas respecté les présentes conditions générales d'achat.

e) Les achats qui n'auront pas été retirés dans les sept jours de la vente (samedi, dimanche et jours fériés compris), pourront être transportés dans un lieu de conservation aux frais de l'adjudicataire défaillant qui devra régler le coût correspondant pour pouvoir retirer le lot, en sus du prix, des frais et des taxes.

VI

Propriété intellectuelle reproduction des œuvres

LUCIEN-PARIS est propriétaire du droit de reproduction de son catalogue. Toute reproduction de celui-ci est interdite et constitue une contrefaçon à son préjudice.

En outre LUCIEN-PARIS dispose d'une dérogation légale lui permettant de reproduire dans son catalogue les œuvres mises en vente, alors même que le droit de reproduction ne serait pas tombé dans le domaine public.

Toute reproduction du catalogue de LUCIEN-PARIS peut donc constituer une reproduction illicite d'une œuvre exposant son auteur à des poursuites en contrefaçon par le titulaire des droits sur l'œuvre.

La vente d'une œuvre n'emporte pas au profit de son propriétaire le droit de reproduction et de représentation de l'œuvre.

VII

Biens soumis à une législation particulière

Les ventes d'automobiles, de monnaies et de vins donneront lieu à des conditions additionnelles qui seront communiquées par LUCIEN-PARIS sur demande.

VIII

Indépendance des dispositions

Les dispositions des présentes conditions générales d'achat sont indépendantes les unes des autres. La nullité de quelque disposition ne saurait entraîner l'inapplicabilité des autres.

IX

Compétence législative et juridictionnelle

La loi française seule régit les présentes conditions générales d'achat.
Impression STIPA Montreuil



RETROUVEZ TOUTE NOTRE ACTUALITÉ

SUR NOTRE SITE :

www.lucienparis.com