



Lucien

PARIS

LES COLLECTIONS COGNACQ-BARON

Hôtel des Ventes de Nogent
Les 7 et 12 octobre 2014



Les collections COGNACQ-BARON

garnissant une gentilhommière de Vendée

La collection PIAUT

à Paris

et à divers collectionneurs parisiens

HÔTEL DES VENTES DE NOGENT
17, rue du Port - 94130 NOGENT SUR MARNE

VENTE AUX ENCHÈRES PUBLIQUES

MARDI 7 OCTOBRE à 14h
(Fonds de maison et dépendances)

DIMANCHE 12 OCTOBRE à 14h 30
(Vente cataloguée)

VENTE NON CATALOGUÉE du mardi 7 octobre à 14h

Exposition publique :

Mardi 7 octobre de 9h à 12h

Fonds de maison et dépendances

TABLEAUX, DESSINS
des XIX^e et XX^e siècles

TRÈS IMPORTANT ENSEMBLE DE GRAVURES
des XVIII^e, XIX^e et XX^e siècles

OBJETS DE VITRINE : petites céramiques, petits bronzes,
cache-pots, vases, boîtes, coffrets, coffrets à bijoux,
objets religieux, animaux naturalisés, etc

CÉRAMIQUE : services de table en faïence et porcelaine
de différentes fabriques, assiettes diverses en faïence,
dont Rouen, Choisy, Lunéville, Limoges, Gien, Saint-Clément,
vaisselle d'office, etc

BIJOUX, ARGENTERIE, MÉTAL ARGENTÉ

VAISSELLE D'OFFICE, théières, bouilloires, samovars,
lampes à pétrole, bougeoirs, chandeliers, étains, cuivres,
batterie de cuisine, etc

TEXTILES : tissus, nappes, draps, métrages de dentelles,
châles, mouchoirs, dessus de lit, bonneterie, mercerie,
passementerie, vêtements et chapeaux anciens,
cartons et malles à chapeaux, etc

JOUETS ANCIENS

TIMBRES, CARTES POSTALES

MOBILIER DES XIX^e et XX^e SIÈCLES

TAPIS, LUSTRES

MALLES

VENTE CATALOGUÉE du dimanche 12 octobre à 14h30

Expositions publiques :

Vendredi 10 octobre de 9h à 21h

Samedi 11 octobre de 10h à 18h

**Samedi à partir de 17 heures, nous convions notre
aimable clientèle à un cocktail musical dans le cadre
d'une guinguette World en l'hôtel des ventes.**

*Port du chapeau de paille ou du canotier exigé.
Tenue de campagne*

Dimanche 12 octobre de 10h à 12h

*Port du chapeau de paille ou du canotier
conseillé pour l'exposition et la vente.
Tenue de campagne*

BIBLIOPHILIE, ARCHIVES

TABLEAUX DESSINS GRAVURES

des XVI^e, XVII^e, XVIII^e, XIX^e et XX^e siècles

OBJETS D'ART ET DE BEL AMEUBLEMENT

des XVII^e, XVIII^e, XIX^e et XX^e siècles

COLLECTION LOUIS BARON de grès du Beauvaisis

VERRERIE, CÉRAMIQUE

MAQUETTES, JOUETS

BIJOUX, ARGENTERIE

TAPISSERIES

Téléphone pendant les expositions et la vente

01 48 72 07 33

EXPERTS

MOBILIER, OBJETS D'ART

Cabinet QUÉRÉ-BLAISE

16 place Vendôme - 75001 PARIS
T. +33 (0)6 78 62 87 55
Lots n° 116 à 121, 124, 125, 128, 130 à 134, 138, 196,
207, 218 à 221, 310, 315 à 317, 319 et 323

DESSINS ANCIENS

Cabinet DE BAYSER

69, rue Sainte Anne - 75002 PARIS
T. + 33 (0)1 47 03 49 87
Lots n° 27 et 29

LIVRES

M. Emmanuel DE BROGLIE, Cabinet REVEL

57, rue de Verneuil - 75007 PARIS
T. +33 (0)1 42 22 17 13
Lot n° 1 à 23

TABLEAUX MODERNES, SCULPTURES

Cabinet PERAZZONE et BRUN

14, rue Favart - 75002 PARIS
T. +33 (0)1 42 60 45 45
Lots n° 74, 101, 104, 115, 123, 126, 127, 129, 192 et 195

ARTS D'ASIE

Cabinet PORTIER

26, boulevard Poissonnière - 75009 PARIS
T. +33 (0)1 48 00 03 41
Lots n° 258 et 259

BIJOUX

Cabinet SERRET-PORTIER

17, rue Drouot - 75009 PARIS
T. +33 (0)1 47 70 89 82
lots n° 270 à 275

TABLEAUX ANCIENS

Cabinet TURQUIN

Monsieur Stéphane PINTA
69, rue Sainte Anne - 75002 PARIS
T. +33 (0)1 47 03 48 78
lots n° 24 à 26, 33 et 44

LUCIEN PARIS SARL

CHRISTOPHE LUCIEN ET AUDE MOYANO Commissaires-Preseurs

17, rue du Port
94130 Nogent sur Marne
5, rue des Lions Saint-Paul
75004 Paris

T. +33 (0)1 48 72 07 33
F. +33 (0)1 48 72 64 71

contact@lucienparis.com
www.lucienparis.com

Agrément 2002 194
Certification ISO 9001

ENCHÉRISSEZ EN DIRECT
SUR DROUOT LIVE

Abonnez-vous à notre newsletter
www.lucienparis.com

DrouotLIVE.COM



Claude BARON, né à Issoudin en 1751, titulaire de la charge de conseiller - secrétaire du Roi - maison, couronne de France et des finances, seigneur de Neuilly en Vexin et autres lieux, époux de Marie-Anne Félicité LESOULD, fit en 1775 l'acquisition de la manufacture de toiles peintes de Saint-Just-Les-Marais près de Beauvais, auprès de Madame **Thérèse XALAN**, veuve de **Nicolas Michel ECUYER**.

Après l'avoir développée, il vendit la manufacture à son neveu, Claude BARON, le 14 janvier 1790.

La manufacture fut alors exploitée sous le nom de **BARON NEVEU**.

Bonaparte, premier consul, la visita en 1801, ainsi qu'il résulte d'une note épinglée à une décoration de l'ordre des Deux Épées conservée dans la famille.

Claude BARON NEVEU mourut en 1815.

La manufacture fut vendue en 1828 par sa veuve.

Son fils, **Louis BARON**, né en 1792, hérita d'une blanchisserie familiale à Beauvais que son père avait aussi rendue florissante. Il la vendit entre 1845 et 1848.

Louis BARON vint s'installer à Fontenay-le-Comte puis se fixa en 1850 à l'Hermenault, en Vendée, dans la propriété du Puyrainfrais, dont il acheta la bâtisse actuelle. Il y apporta sa collection de grès de Beauvais et d'objets d'art. Il agrandit le parc en achetant parcelles par parcelles les terres alentours constituant l'actuelle propriété.

Il fut nommé maire de l'Hermenault le 14 juin 1855 par l'Empereur Napoléon III.

Il mourut le 21 janvier 1878.

Son fils Jules vint habiter l'Hermenault en 1854 dans la propriété de Beauchêne qu'il revendit au décès de son père pour s'installer au Puyrainfrais. Il fut conseiller municipal et adjoint de la commune de l'Hermenault.

Notre vente disperse les collections et archives toujours détenues par les derniers propriétaires de la maison, **Jean COGNACQ**, issu d'une famille de l'île de Ré, qui fut notaire, maire de l'Hermenault et Conseil Général du canton de l'Hermenault, et **Henriette BARON**, son épouse.

Henriette BARON hérita des collections du peintre Blanche JUIN GUICHARD (18 février 1839 - 15 septembre 1930), sa cousine.

BIBLIOPHILIE

En ouverture de la vente seront dispersés, hors catalogue, les bibliothèques et fonds d'archives

NOMBREUX VOLUMES des XVIII^e et XIX^e siècles : romans, Histoire, géographie, sciences, etc. Cartonnages du XIX^e siècle, revues magazines de mode du XIX^e siècle, nombreux livres religieux, livres illustrés du XX^e siècle, etc.

RÉGIONALISME : fonds documentaire et archives notamment sur le Bas Poitou, la Vendée, les Deux Sèvres, constitué en grande partie par Louis et Charles MERLE, historiens (famille paternelle de Madame Henriette BARON), cartes postales (Vendée, Poitou, Deux-Sèvres, etc.), etc.

AFFICHES

1

[SARASIN (Jean François)]

Les Œuvres de Monsieur Sarasin.

À Paris, Chez Nicolas Le Gras, 1685. 2 tomes en un volume in-12, veau, armoiries dorées au centre des plats, dos à nerfs orné (*reliure de l'époque*).

120/150

Édition définitive donnée par Gilles Ménage avec l'épître dédicatoire à Mademoiselle de Scudéry. Coiffes et premier mors accidentés. Exemplaire aux armes du duc de Richelieu (1629-1715).

2

[ÉTAT de la FRANCE]

L'Etat de la France [...].

À Paris, Chez Michel-Étienne David, 1732.

5 volumes in-12, veau, dos à nerfs orné (*reliure de l'époque*).

120/150

Mouillures.

3

[HEURES IMPRIMÉES]

L'Office de la quinzaine de Pasques [...].

À Paris, Chez Théodore de Hansy, 1732. In-8°, maroquin olive, large roulette dentelée dorée encadrant les plats, dos à nerfs orné, tranches dorées (*reliure de l'époque*).

150/200

Un titre-frontispice orné du portrait de la Reine et planches gravées. De la bibliothèque Le Vaillant de Jollain, avec ex-libris manuscrit sur le titre. Coins accidentés.

4

[MANUSCRIT]

« Prieres, pendant la Ste Messe. // Fait par PAP

À Paris M.DCC.XXXII. // Le 24 Aoust 1732. »

Manuscrit de la première moitié du XVIII^e siècle en un volume in-12, maroquin brun janséniste, dos à nerfs, tranches dorées (*reliure de l'époque*).

200/300

Manuscrit calligraphié, orné de fleurons, letrines et culs-de-lampe et comportant un titre et 114 pp., plus dix pp. de garde portant des inscriptions complémentaires. De la bibliothèque de la Vicomtesse de Beaufranchet de La Chapelle, née LE CORGNE DE TIMADEUC, avec ex-libris. Premier plat assombri; qq. taches et rousseurs.

5

[RELIURE AUX ARMES]

L'Office de la quinzaine de Pasque [...].

À Paris, Chez d'Houry, 1753]. In-12, maroquin rouge, filets et fine roulette dentelée dorés encadrant les plats, armoiries au centre, dos à nerfs orné de pièces d'armes, tranches dorées (*reliure de l'époque*).

100/120

Un titre-frontispice gravé portant l'inscription : *Semaine sainte pour la Maison d'Orléans*. Exemplaire aux armes du duc d'Orléans (1725-1785). Page de titre en déficit.

6

HÜBNER (Johann)

La Géographie universelle [...].

À Basle, Chés Jean Rodolphe Im-Hof, 1757.

6 volumes in-12, veau, triple filet doré encadrant les plats, dos à nerfs orné (*reliure de l'époque*).

100/120

De la bibliothèque Charles de Broglie, évêque de Noyon (1733-1777), avec ex-libris. Quelques accidents.

7

THOU (Jacques Auguste de)

Abrégé de l'histoire universelle. À La Haye, 1759.

10 volumes in-12, veau, dos à nerfs orné (*reliure de l'époque*).

120/150

8

[IMITATION]

De Imitatione Christi libri quatuor. Édité par J. VALART.

Paris, Typis J. Barbou, 1764. In-12, veau blond, triple filet doré encadrant les plats, dos lisse orné, pièce de titre en maroquin rouge, tranches dorées (*reliure de l'époque*).

120/150

Cinq planches par MARILLIER, gravées par LONGUEIL, dont une en frontispice. Pièce d'armes à la tour, collée en pied. Coiffes frottées. *Cohen, 510.*

9

[HEURES]

• *Breve parisiense, pro anno domini M. D. CC. LXIX. Paschâ occurrente 26. Martii.* •• *Breve parisiense, pro anno domini M. D. CC. LXXIII. Paschâ occurrente 11. Aprilis.* ••• *Breve parisiense, pro anno domini M. D. CC. LXXI. Paschâ occurrente 31. Martii.* Paris[ii], Apud Claudium Herissant, s. d. [1769, 1773 & 1771]. Ensemble 3 volumes in-12, maroquin rouge, roulette dentelée florale encadrant les plats, dos lisse orné, tranches dorées (*reliure de l'époque*).

120/150

10

[RELIURES]

• BOCCACE. *Decameron*. S.l.n.d. In-12, maroquin rouge, large décor doré et mosaïqué ornant les plats (Tome II seul).
 •• FLEURY (Claude). *Droit public de France*. À Paris, 1769. S.l.n.d. In-12, maroquin rouge, armoiries dorées au centre des plats, dos à nerfs orné, tranches dorées (*reliure de l'époque*).
 ••• POUILLIN de LUMINA (Étienne Joseph). *Usages et mœurs des François*. Lyon, Berthoud, 1769. In-12, veau, armoiries dorées au centre des plats (*reliure de l'époque*).

200/250

- Tome II, seul.
- Exemplaire aux armes Maupeou, recouvertes par d'autres au XIX^e s.
- Exemplaire aux armes non identifiées.

11

MIRABEAU (Honoré Gabriel Riqueti de)

Système de la nature ou Des Loix du monde physique & du monde moral. Londres, 1771. 2 volumes in-12, basane, dos à nerfs orné (*reliure de l'époque*).

60/80

Quelques accidents.

12

VALMONT de BOMARE (Jacques Christophe)

Dictionnaire raisonné universel d'histoire naturelle; contenant l'histoire des animaux, des végétaux et des minéraux [...]. À Paris, Chez Brunet, 1775. 9 volumes in-8°, veau, dos à nerfs orné (*reliure de l'époque*).

150/200

Quelques accidents.

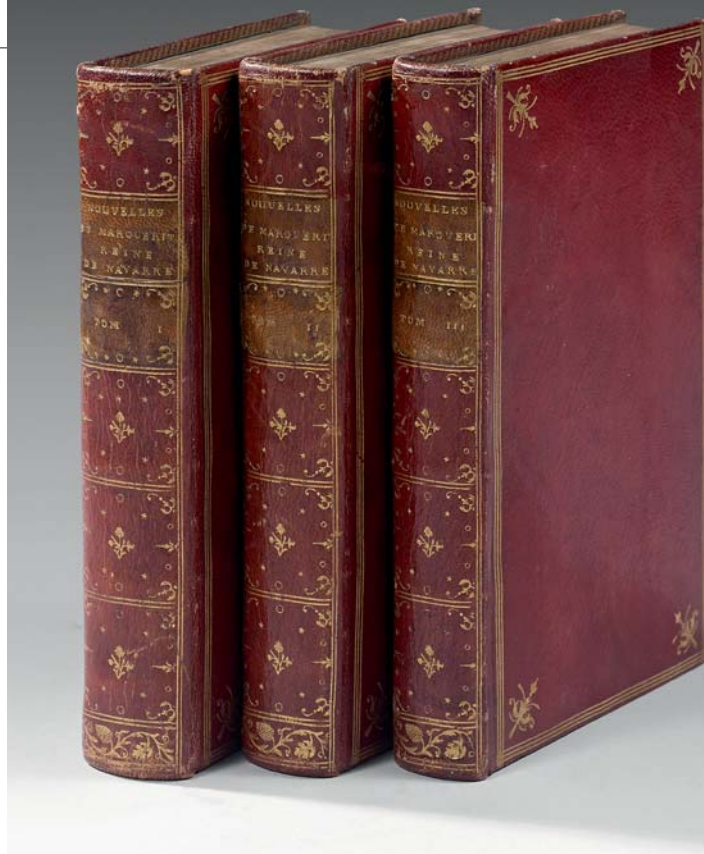
13

BACHAUMONT (M. de)

Mémoires secrets pour servir à l'histoire de la république des lettres en France [...]. À Londres, Chez John Adamsohn, 1777. 4 volumes in-12, basane, dos à nerfs orné (*reliure de l'époque*).

60/80

Quatre premiers volumes seuls.



14

14

[MARGUERITE DE NAVARRE]

Les Nouvelles de Marguerite, Reine de Navarre. Berne, Chez la Nouvelle Société Typographique, 1780-1781. 3 volumes petit in-8° (114x192 mm), maroquin rouge, triple filet doré encadrant les plats, fleuron aux angles, dos lisse orné, pièces de titre en maroquin vert, tranches dorées (*reliure de l'époque*).

2 000/2 500

Le faux-titre porte: «Heptameron français». Un titre-frontispice gravé par DUNKER (répété trois fois), 73 figures par FREUDEBERG (alias Freudenberg), 72 vignettes et 72 culs-de-lampe par DUNKER. Une petite vignette supplémentaire collée au dos de la planche placée entre les pp. 22 & 23 du tome I. Qq. taches légères sur le second plat du t. I et à l'intérieur des trois volumes avec qq. ff. légèrement roussis, mais BEL EXEMPLAIRE EN MAROQUIN ROUGE DE L'ÉPOQUE. «Figures [...] très jolies et gravées avec une finesse remarquable» (Cohen, 680-681)

15

SAINT-FOIX (Augustin Poullain de)

Œuvres complètes. À Paris, Chez la Veuve Duchesne, 1778. 6 volumes in-8°, triple filet doré encadrant les plats, dos à nerfs orné (*reliure de l'époque*).

100/120

Quelques accidents.

16

HURTAUT (Pierre Thomas Nicolas)

Dictionnaire historique de la ville de Paris et de ses environs [...]. À Paris, Chez Moutard, 1779. 4 volumes in-8°, triple filet doré encadrant les plats, dos à nerfs (*reliure de l'époque*).

150/200

Quelques accidents.

17

LA FONTAINE (Jean de)

Fables [...]. À Paris, De l'Imprimerie de Didot l'Aîné, 1787. 2 volumes petit in-12, maroquin rouge, filets et fine roulette dentelée dorés encadrant les plats, dos lisse orné, tranches dorées (*reliure de l'époque*).

200/250

« Imprimé par ordre du Roi pour l'éducation de Monseigneur le Dauphin » et tiré à 450 exemplaires.

276 figures hors texte, gravées par SIMON & COINY.

« Belle édition complète des fables » (*Rochambeau, 131*).

18

[MANUSCRIT]

Tems perdu, ou Recueil de différentes pièces qui ont fait honneur aux sentiments de leur auteur, et peu de chose au de-là pour sa fortune. Manuscrit du XVIII^e siècle en un volume in-12, veau, dos à nerfs orné (*reliure de l'époque*).

250/300

[V] pp. (table) + 313 pp. + [V] pp. (autre table).

31 planches de dessins ou de pièces gravées.

19

[BLANCHARD (Pierre)]

Le Voyageur de la jeunesse dans les quatre parties du monde. À Paris, Chez Leprieur, 1809. 6 volumes in-12, basane, dos lisse orné (*reliure de l'époque*).

120/150

Frontispice et planches gravés.

20

[ALBUM AMICORUM]

Un album petit in-8° oblong (257 x 180 mm), cuir de Russie, fermoir (*reliure de l'époque*). Recueil composé de 50 ff., dont 21 portant divers textes calligraphiés à l'encre (« Vers adressés à Mr Isabey le jour de sa fête », « Vers adressés à Mr Isabey au bal donné par lui le 3 février 1818 » [Dupaty], « L'Aigle, l'Aiglon et le Soleil » [Arnault], « La Feuille » [*id.*], « Acrostiche », « Pensées de l'Espagnol Balthasar Gracian », « Vers adressés à Mr Dupin l'aîné », « Extrait d'une notice sur Made Gail », etc.), six figures gravées :

un portrait de l'Aiglon en pointillés, un portrait lithographié de Sophie Gail d'après Isabey, un portrait du maréchal Ney, un portrait lithographié d'Évariste Parny, d'après Isabey, deux figures rehaussées à l'aquarelle d'après Horace VERNET (grognard blessé debout [135 x 211 mm] et grognard blessé assis [203 x 102 mm]), ainsi que six AQUARELLES OU CROQUIS ORIGINAUX :

deux petites aquarelles « à la manière noire » (intérieur [94 x 74 mm] et paysage avec ruines [127 x 76 mm]), un portrait d'homme de profil au lavis (116 x 148 mm), un portrait de NAPOLÉON en pied à l'aquarelle par J. C. Penier ou Perrier (?), un portrait d'un géographe en pied aquarellé par Vallois et une planche de petits croquis humoristiques à la plume.

300/400

Partie de fermoir en déficit ; coins émoussés.

21

[SYLVICULTURE]

LORENTZ (M.) & PARADE (A.).

Cours élémentaire de culture des bois créé à l'école forestière de Nancy. Paris, Chez Madame Huzard, & Nancy, Chez Grimblot et Veuve Raybois, Imprimeurs-Libraires, 1855. In-8°, demi-basane verte, dos lisse orné (*reliure de l'époque*).

100/120

Une planche repliée.

Qq. légères rousseurs.

De la bibliothèque d'Edmond de Neufville, avec ex-libris manuscrit en page de garde.

JOINT : REGNEAULT. *Traité de topographie et de géodésie forestières*

[...]. Nancy, Troup, 1844. In-8°, même reliure. *Rousseurs*.

ENSEMBLE DEUX VOLUMES

22

[LABÉ (Louise)]

Ceuvres de Louise Labe Lionnoise. Lyon, Scheuring Éditeur, 1862. Grand in-12, maroquin vert, double encadrement de filets à froid ornant les plats, fleurons dorés aux angles et au centre, dos à nerfs orné, tranches dorées, couverture illustrée conservée (*Bruyère*).

200/250

Tiré à 209 exemplaires, celui-ci sur vergé.

BEL EXEMPLAIRE, BIEN RELIÉ EN MAROQUIN VERT.

23

STENDHAL

Les Cenci. À Paris, Éditions du Moustié, s. d. [1946].

In-4° en feuilles, sous couverture, chemise et étui de l'éditeur.

200/250

Burins par JEAN-PAUL, dont un portrait en frontispice.

Tiré à 440 exemplaires, celui-ci (n°90), UN DES 90 DE TÊTE sur papier du verger de Puy-Moyen comprenant une suite supplémentaire des illustrations et une planche refusée avec remarques tirée sur papier teinté.



TABLEAUX - DESSINS - GRAVURES - SCULPTURES

24

**ATTRIBUÉ AU MAÎTRE DE 1518
(JAN VAN DORNICKE - TOURNAI? CA.
1470 - ANVERS? CA. 1527)**

LA NATIVITÉ, L'ADORATION DES MAGES,
LA FUITE EN EGYPTE

Panneau de triptyque

88,5x57 cm

91,5x26,5 cm panneaux latéraux

Au dos d'un panneau, marque *BARON* à l'encre

*Provenance: Collections Claude BARON,
COGNACQ-BARON*

On s'accorde à dire que celui qui fut longtemps considéré comme le Maître de 1518 n'est autre que l'artiste flamand Jan van Dornicke.

L'intitulé "Maître de 1518" tire son origine d'un retable de l'église Sainte Marie de Lübeck, dont la partie centrale, sculptée, porte la date de 1518, ainsi que la marque d'Anvers. On note une connivence importante entre les nombreux tableaux maniéristes anversoises du Maître de 1518, et les œuvres de l'artiste Pieter Coeck (1502-1550). Il existe en effet des emprunts systématiques entre les œuvres des deux hommes, qui nous invitent à penser qu'un lien très fort les unissait, au-delà de la peinture. Les documents d'archives relatifs aux deux artistes nous invitent à penser que le Maître de 1518 n'est autre que l'artiste flamand Jan van Dornicke, maître et beau-père de Pieter Coecke, qui en épouse la fille ainée, Anna, avant de reprendre l'atelier florissant du maître à sa mort.

Le maître de 1518 est l'auteur de plusieurs triptyques de l'*Adoration des Mages*. Il existe aussi de multiples reprises de cette composition, par d'autres peintres flamands de son entourage. On sait que ce thème était l'un des plus populaires du moment. Celui-ci permet en effet le déploiement de décors architecturaux intéressants, aux riches ornements, ainsi que la peinture de somptueuses mises en scène et costumes exotiques, qui devaient permettre aux artistes de l'époque de montrer toute l'ampleur de leur savoir-faire et de leur talent.

On retrouve dans notre tableau les caractéristiques stylistiques propres aux œuvres du Maître de 1518, qui le distinguent de son disciple Pieter Coeck : profils en lame de couteau, figures élancées, gestes anguleux, canon de proportions allongé.

Nous pouvons rapprocher notre tableau du Triptyque de l'*Adoration des Mages*, conservé au sein de la collection H. Bacilon, à Paris (cf. Georges Marlier, *Pieter Coeck d'Alost*, Bruxelles, 1966, fig. 62 p. 137), ainsi que du Triptyque de l'*Adoration des Mages* du Musée Vitoria (Alava, Espagne; Op. Cit., fig. 55 p. 131).

20 000/30 000



25

ÉCOLE FRANÇAISE, VERS 1600

VIERGE À L'ENFANT AU COUSSIN VERT

Panneau de chêne, deux planches, non parqueté
(trois renforts au dos)

65,5 x 49,5 cm

Cadre ancien en trompe l'oeil de marbre

Provenance : Collections Claude BARON,
COGNACQ-BARON

1 500/2 000



25

26

ÉCOLE FLAMANDE, VERS 1620/1630

LE RETOUR APRÈS LA FUITE EN EGYPTE

Albâtre

33 x 25 cm

manques et restaurations anciennes

Dans un cadre en bois noirci et laiton gravé

orné de putti en application

2 500/3 000

27

CORNELIS DUSART (1665-1704)

LA LECTURE DES NOUVELLES

Crayon noir, sanguine, aquarelle et gouache sur vélin

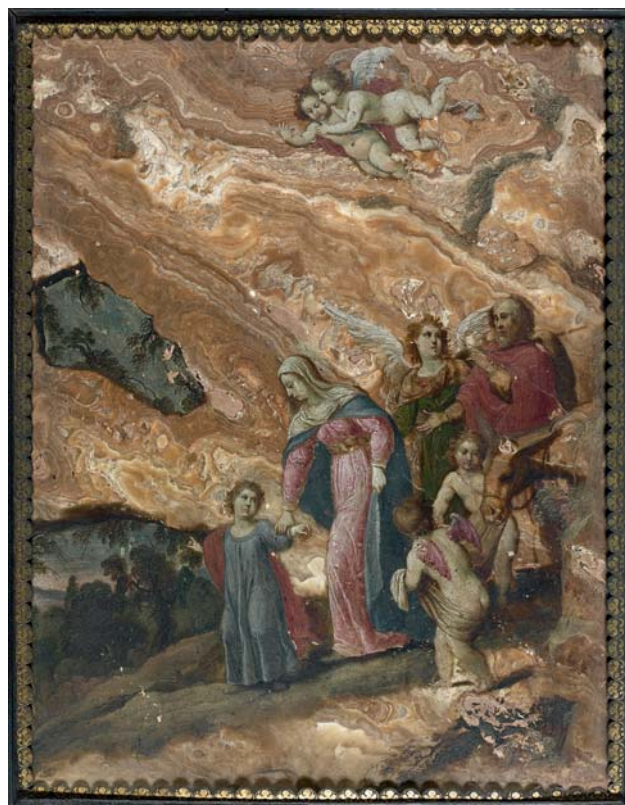
Signé et daté en bas à gauche « Corn :dusart fe 1690 »

19,5 x 19,5 cm

6 000/8 000



27



26



28



28

ÉCOLE FRANÇAISE DU XVIII^e SIÈCLE

PORTRAITS DE CLAUDE BARONET DE MARIE-ANNE FÉLICITÉ
BARON, SON ÉPOUSE

Il s'agit des propriétaires de la manufacture de toiles peintes à Beauvais

Paire de pastels ovales sur papier

71 x 57 cm

Provenance: Collections Claude BARON, COGNACQ-BARON

1 500/2 000



29

29

ÉCOLE FRANÇAISE DU XIX^e SIÈCLE

LE JEUNE MOZART DIRIGEANT L'ORCHESTRE

Pierre noire et craie blanche sur papier beige

36,3x55 cm

Mise au carreau à la sanguine

500/600

30

ÉCOLE FRANÇAISE DU XVIII^e SIÈCLE

PAYSANS SUR UN CHEMIN CONDUISANT

À UNE MAISON DANS UN PAYSAGE LACUSTRE

Gouache sur papier

13x20,3 cm

Provenance: Collections Claude BARON,

COGNACQ-BARON

60/70

31

ÉCOLE ITALIENNE DU XVIII^e SIÈCLE

CUPIDON TAILLANT SON ARC

Huile sur toile

117 x 89 cm

rentoilée

300/400



31



32



33

32
GEORG ANTON RASMUSSEN (1842 - 1914)
 FJORDS À LA FONTE DES NEIGES
 Huile sur toile
 Signée en bas à gauche et datée 74
 52x82 cm
accidents
 Dans un important cadre d'origine en bois
 et composition dorée de type Barbizon
1 000/1 500

33
ÉCOLE ANGLAISE, VERS 1820,
ENTOURAGE DE SIR DAVID WILKIE
 LES JOUEURS DE QUILLES
 Toile
 47x83 cm
1 000/1 200



34

***34**

ÉCOLE ITALIENNE VERS 1830/1840

AMOUR, LES PREMIERS PAS

Huile sur toile

rentoilée, restaurations

49,5x61 cm

400/500

***Lot de nature judiciaire, frais acquéreur: 14,40 % TTC**

35

ÉCOLE FRANÇAISE

DANS LE GOÛT DU XVIII^e SIÈCLE

PORTRAIT DE VIOLONISTE

Huile sur toile ovale

63x50 cm

400/500



35



36

36
ÉCOLE FRANÇAISE
DE LA PREMIÈRE MOITIÉ DU XIX^e SIÈCLE

PAYSANS ET LEUR TROUPEAU
 DANS UN PAYSAGE VALONNÉ

Huile sur panneau

25,5x33 cm

Provenance : Collection PIAUT, Paris

400/500

37
A. MAZERAT, VERS 1830/1840

VACHER ET SON TROUPEAU
 SUR UN SENTIER DE MONTAGNE

Dessin à l'encre, fusain et lavis

Signé en bas à droite

39,4x50,7 cm

100/120

38
ÉCOLE ITALIENNE VERS 1830/1840

SCÈNE DE MARCHÉ
 AU BORD D'UN FLEUVE

Huile sur toile

61,5x92 cm

accidents, restaurations

600/800



38



39

39
ÉCOLE FRANÇAISE DE LA PREMIÈRE MOITIÉ
DU XIX^e SIÈCLE

CHEVRIÈRE DEVANT UN LAC DANS UN PAYSAGE
DE MONTAGNE

Huile sur toile

32,5x40 cm

rentoilée

Provenance: Collection PIAUT, Paris

400/500

40
ÉCOLE FRANÇAISE DU DÉBUT DU XIX^e SIÈCLE

PORTRAIT D'HOMME EN HABIT À LA CRAVATE BLANCHE

Fusain, pierre blanche et sanguine sur papier monogrammé

"F. B" en bas à gauche

20x18 cm

Dans un cadre en bois et composition dorée,

à décor de feuilles de vigne

Provenance: Collection COGNACQ-BARON

60/70



44



41

41
ÉCOLE FRANÇAISE DU XVIII^e SIÈCLE
PAYSAGE LACUSTRE ANIMÉ DE PERSONNAGES
ET DE RUINES

Huile sur toile

64,5x73 cm

rentoilée

500/600

42
ÉCOLE FRANÇAISE DE LA DEUXIÈME MOITIÉ
DU XIX^e SIÈCLE

DANSEUSE DEVANT UNE COUR ORIENTALE

Huile sur toile

66x93 cm

accidents

150/200

43
EDOUARD FEBVRE (1885 -1967)

UN CAMP DE GITANS

Deux dessins au fusain et pastel sur papier

L'un signé en bas à droite, l'autre signé en bas à gauche

36,5x44,5 cm et 31,5x44,5 cm

Provenance: Collection Roger SPIESSERT

(Roger SPESSARDY), dompteur de fauves du cirque PINDER

60/80

44
JOSEPH GARIBALDI (NE VERS 1853)

UN CAMPEMENT DE TZIGANES

Toile d'origine

Signée et datée en bas à droite 92

26x42,5 cm

600/800



45

45

A. GAILLARD, VERS 1880/1890

PÊCHEUR EN BORD DE MARNE

Huile sur toile

Signée et datée 1888

Dédiacée à Monsieur Renot en bas à gauche

59,5x73 cm

800/1000

46

ÉCOLE FRANÇAISE DE LA FIN DU XIX^e SIÈCLE

PORTRAIT DE LA VIERGE

Huile sur toile

113x61 cm

Dans un cadre néogothique en bois sculpté à décor d'arcatures et colonnettes surmontées de pinacles

Inscription *Respice in Paciem Christi Tui*

300/400

47

ÉCOLE FLAMANDE DU XIX^e SIÈCLE

PERSONNAGES DEVANT UNE AUBERGE

Huile sur panneau

34,5x43,5 cm

150/200

48

ANONYME, VERS 1830

PORTRAIT DE JOURNALISTE

TENANT LE JOURNAL LE SIÈCLE

Huile sur toile

72,5x60 cm

accidents

Dans un cadre en bois et composition dorée, à décor de palmettes et enroulements feuillagés

Provenance: Collection COGNACQ-BARON

100/110

49

ÉCOLE FRANÇAISE DU DÉBUT DU XX^e SIÈCLE

PORTRAIT DE TIGRE

Huile sur toile

61,5x50 cm

Provenance: Collection Roger SPIESSERT

(Roger SPESSARDY), dompteur de fauves du cirque PINDER

100/120

50

ÉCOLE FRANÇAISE DE LA FIN DU XIX^e SIÈCLE

SAINT MICHEL ARCHANGE TERRASSANT LE MAL, ENTOURÉ DE GABRIEL ET RAPHAËL

Huile sur toile

98x69 cm

300/400

51

BLANCHE JUIN GUICHARD (1839 - 1930)

PORTRAIT DE JEUNE FEMME À LA COIFFE FLEURIE
PORTRAIT D'HOMME

Paire d'huiles sur toiles ovales, la première datée (illisible)
et signé au milieu à gauche, la seconde datée 1853
et signée au milieu à droite

83x65 cm et 81 x64 cm

Dans des cadres ovales en bois et composition dorée,
la vue feuillagée

Provenance: Collection COGNACQ-BARON

200/220

52

BLANCHE JUIN GUICHARD (1839 - 1930)

PORTRAIT DE FEMME EN COIFFE AU RUBAN BLEU

Huile sur toile, signée et datée 12/06/1854

54 x 46,5 cm

Cadre en bois et composition dorée

Provenance: Collection COGNACQ-BARON

100/120

53

BLANCHE JUIN GUICHARD (1839 - 1930)

PORTRAIT D'OFFICIER ARBORANT LA LÉGION
D'HONNEUR

Huile sur toile, signée et datée 1855 en bas à droite
92,3x73 cm

Dans un cadre en bois et composition dorée,
les écoinçons à médaillons feuillagés

Provenance: Collection COGNACQ-BARON

200/250

54

BLANCHE JUIN GUICHARD (1839 - 1930)

L'ARTISTE ET SA SOEUR EN ROBE DE MOUSSELINE
Paire d'huiles sur toiles

L'une, autoportrait de l'artiste, portant le nom
"Blanche JUIN" et la date "1857" au milieu en bas à droite

L'autre portant l'inscription "Paris 1857" au milieu à droite
Dans des cadres ovales en bois et composition dorée,
à décor de feuillages

64x52 cm

Provenance: Collection COGNACQ-BARON

300/400

55

BLANCHE JUIN GUICHARD (1839 - 1930)

PORTRAIT DE FEMME EN ROBE NOIRE,
SOUS LE SECOND EMPIRE

Huile sur toile ovale

82x67 cm

Dans un cadre en bois et composition dorée,
gravée de feuillages, la vue perlée

Provenance: Collection COGNACQ-BARON

120/150

56

BLANCHE JUIN GUICHARD (1839 - 1930)

PORTRAIT DE DEUX ENFANTS

Paire d'huiles sur toiles ovales, l'une signée, située « Niort »
et datée 1859 au milieu à gauche, l'autre signée,
située « Niort » et datée 1858 au milieu à gauche

46x37,5 cm

Non encadrées

Provenance: Collection COGNACQ-BARON

120/150



51



52



53



54



55



56

57

BLANCHE JUIN GUICHARD (1839 - 1930)

MAURICE ET GEORGES GUICHARD
ET LEURS DEUX NOURRICES

Paire d'huiles sur toiles

65,2x54,5 cm

Il s'agit de deux des trois garçons de Madame GUICHARD

Provenance: Collection COGNACQ-BARON

400/450

58

BLANCHE JUIN GUICHARD (1839 - 1930)

PORTRAITS DE DEUX FILS DE MADAME GUICHARD,
ENFANTS

PORTRAIT DE GEORGES GUICHARD, NÉ EN 1876,
À L'ÂGE DE TROIS ANS, EN COSTUME BLEU PORTRAIT
DE MAURICE GUICHARD, À L'ÂGE DE QUATRE ANS,
EN COSTUME BLEU

Paire d'huiles sur toiles, la première datée 1879
au centre à gauche, la seconde datée 1875 en bas
à gauche

40,5x33 cm

Dans des cadres en bois et composition dorée

Provenance: Collection COGNACQ-BARON

200/300

59

BLANCHE JUIN GUICHARD (1839 - 1930)

PORTRAIT DE FEMME EN COIFFE

Huile sur toile ovale, signée au milieu à gauche
et datée 1854

72x58,5 cm

Dans un cadre en bois mouluré et doré, à décor rocaille
manques au cadre

Provenance: Collection COGNACQ-BARON

100/110

60

BLANCHE JUIN GUICHARD (1839 - 1930)

ANGE TENANT LE FIL DE LA VIE
ET UNE COURONNE DE FLEURS

Huile sur toile, monogrammée et datée 1854

40,5x32 cm

Provenance: Collection COGNACQ-BARON

80/100

61

BLANCHE JUIN GUICHARD (1839 - 1930)

PORTRAIT DE JEUNE FEMME EN NOIR

Pastel sur toile

64x53 cm

Provenance: Collection COGNACQ-BARON

80/100

62

BLANCHE JUIN GUICHARD (1839 - 1930)

PORTRAIT DE FEMME EN COIFFE,
TENANT UNE BOITE À PILULES

Huile sur toile, très accidentée

82x65 cm

Provenance: Collection COGNACQ-BARON

100/110





57



58





63

63
BLANCHE JUIN GUICHARD (1839 - 1930)
 PORTRAIT DE LA GOUVERNANTE
 DE MADAME GUICHARD
 Huile sur toile
 65x54 cm
Provenance: Collection COGNACQ-BARON
80/100

64
BLANCHE JUIN GUICHARD (1839 - 1930)
 PORTRAIT D'HOMME À LA CRAVATE NOIRE
 Huile sur toile ovale, signée et datée 1865 au milieu à droite
 65x54 cm
petits accidents
Provenance: Collection COGNACQ-BARON
50/60

65
BLANCHE JUIN GUICHARD (1839 - 1930)
 PORTRAIT D'HOMME ÂGÉ
 Huile sur toile, signée et datée 1866 au milieu à gauche
 73,5x60 cm
 Dans un cadre en bois et composition dorée, la vue perlée
Provenance: Collection COGNACQ-BARON
80/100



66

66
BLANCHE JUIN GUICHARD (1839 - 1930)
 PORTRAIT DE FEMME MÉDITERRANÉENNE DE PROFIL
 Huile sur toile, monogrammée "B.J.G" et datée 1869 en bas
 à droite
 38x46 cm
Provenance: Collection COGNACQ-BARON
150/180

67
BLANCHE JUIN GUICHARD (1839 - 1930)
 PORTRAIT DE FEMME EN ROBE NOIRE ET CHÂLE BLEU
 Huile sur toile, signée et datée 1875 au milieu à gauche
 57x47 cm
 Dans un cadre ovale en bois et composition dorée,
 la vue perlée
Provenance: Collection COGNACQ-BARON
100/120

68
BLANCHE JUIN GUICHARD (1839 - 1930)
 PORTRAIT D'HOMME BARBU
 Huile sur toile ovale, signée et datée 1877
 au milieu à gauche
 72x60 cm
 Dans un cadre ovale en bois et composition dorée,
 la vue perlée
Provenance: Collection COGNACQ-BARON
120/150



69

69
PIERRE-JULES MÈNE (1810 - 1879)
 CHEVAL À LA BARRIÈRE
 Bronze à patine brune
 H. 29,5 cm
 Provenance: Collection COGNACQ-BARON
 2 000/2 500

70
BLANCHE JUIN GUICHARD (1839 - 1930)
 VIERGE À L'ENFANT ET SAINT JEAN BAPTISTE
 Huile sur toile ovale
 40x32,5 cm
 Dans un cadre en bois et composition noircie et dorée
 Provenance: Collection COGNACQ-BARON
 80/100

71
BLANCHE JUIN GUICHARD (1839 - 1930)
 PORTRAIT D'ENFANT ACCOUDÉE
 Huile sur toile
 65x54 cm
 accidents
 Provenance: Collection COGNACQ-BARON
 30/40



72



72

72
BLANCHE JUIN GUICHARD (1839 - 1930)
 SCÈNES GALANTES DANS DES PAYSAGES,
 ALLÉGORIES DES QUATRE SAISONS
 Suite de quatre huiles sur toiles
 73x48,5 cm
 Provenance: Collection COGNACQ-BARON
 150/200

73
BLANCHE JUIN GUICHARD (1839 - 1930)
 JÉSUS PORTANT SA CROIX
 Huile sur toile
 78x55 cm
 Provenance: Collection COGNACQ-BARON
 80/100



74

74
ÉCOLE ORIENTALISTE

JOUEUSES DE CARTES, TOUGGOURT, DEC. 27
Toile portant une signature en bas à droite et une date
Au dos, collés sur le châssis, extraits de pages du catalogue
de la vente de l'atelier F.A. Bridgman, Hôtel Drouot,
25 novembre 1929, Me Couturier
81 x 100 cm
10 000/12 000

75

BLANCHE JUIN GUICHARD (1839 - 1930)

PORTRAIT DE LOUIS ALFRED GUICHARD
(JUILLET 1835 - OCTOBRE 1916)
Portrait de BLANCHE JUIN GUICHARD
Paire d'huiles sur panneau réalisées en 1900
Le portrait d'Alfred a été retouché
par BLANCHE JUIN GUICHARD en 1917
27 x 21,5 cm
Dans des cadres d'origine en bois et composition dorée de
type Barbizon
Provenance: Collection COGNACQ-BARON
130/150



76

76
JULES ACHILLE NOËL (1810-1881)
 DEBARQUEMENT D'UN VOILIER SUR UNE PLAGE
 Huile sur toile, signée en bas à droite
 33,5x61 cm
 Provenance : Collection PIAUT, Paris
1 000/1 200

77
BLANCHE JUIN GUICHARD (1839 - 1930)
 PORTRAIT DE MAURICE GUICHARD
 PORTANT BARBE ET MOUSTACHE
 Huile sur panneau peinte vers 1900
 24x21 cm
 Il s'agit de l'un des deux fils de Madame GUICHARD
 Cadre en bois et composition dorée d'origine
 de type Barbizon
 Provenance : Collection COGNACQ-BARON

60/70

78
BLANCHE JUIN GUICHARD (1839 - 1930)
 PORTRAIT D'UNE DOMESTIQUE
 DE MADAME GUICHARD TRICOTANT
 Huile sur toile
 61,5x50 cm
 accidents
 Provenance : Collection COGNACQ-BARON
40/50

79
BLANCHE JUIN GUICHARD (1839 - 1930)
 PORTRAIT D'HOMME PORTANT MOUSTACHE,
 BARBICHE ET CRAVATE NOIRE
 Huile sur toile
 56x46,5 cm
 Provenance : Collection COGNACQ-BARON
70/80

80
BLANCHE JUIN GUICHARD (1839 - 1930)
 PORTRAIT DE SAINT
 Huile sur toile
 61 x 50 cm
 Provenance : Collection COGNACQ-BARON
40/50

81
BLANCHE JUIN GUICHARD (1839 - 1930)
 PORTRAIT D'HOMME BARBU ÉCRIVANT
 Huile sur toile
 65x54 cm
 accidents
 Provenance : Collection COGNACQ-BARON
50/60

82
BLANCHE JUIN GUICHARD (1839 - 1930)
 PORTRAIT D'HOMME LEVANT LES YEUX
 Huile sur toile
 65x54 cm
 accidents
 Provenance : Collection COGNACQ-BARON
30/40



83

83
LE DOMPTEUR SPESSARDI PARMIS SES FAUVES

Photographie rehaussée encadrée

56,2x77 cm

Provenance: Collection Roger SPIESSERT (Roger SPESSARDY), dompteur de fauves du cirque PINDER

120/150

84

BLANCHE JUIN GUICHARD (1839 - 1930)

L'ARRESTATION DE CHARLOTTE CORDAY

Huile sur toile

49x60 cm

Provenance: Collection COGNACQ-BARON

100/120

85

CARNET DE CROQUIS À L'ITALIENNE

Comportant soixante-deux dessins au crayon, à l'encre, à l'aquarelle, représentant des personnages, paysages, caricatures

Vers 1860/1870

11,5x19 cm

30/40

86

PAULINE GOUJON, VERS 1860

PORTRAIT D'ÉLISA GUIONNET, AUX ANGLAISES

Huile sur toile, comportant l'inscription « souvenir d'amitié » en bas à gauche

42,5x35 cm

rentoilée, réparations

Provenance: Collection COGNACQ-BARON

80/100

87

MADELEINE ROBINEAU

FEMMES EN TENUE DE BERGÈRE

Suite de quatre huiles sur toiles monogrammées M.R en bas à droite

99x48,5 cm

Provenance: Collection COGNACQ-BARON

40/50

88

J. BAHYÉ OU BABYÉ

DEUX PORTRAITS D'ENFANTS

Paire de miniatures rectangulaires sur porcelaine, signées en bas à droite

10,5x13 cm

PORTRAIT DE NOURRISSON

Miniature ovale sur porcelaine, signée en bas à droite

7,5x6 cm

PORTRAIT D'ÉLÉGANTE

Miniature ovale, signée en bas à droite

11x9 cm

Provenance: Collection COGNACQ-BARON

60/70

89

MICHEL CHEMILLEAU

PAYSAGE AUX GRANDS ARBRES

Huile sur isorel, signée en bas à gauche

46x61 cm

Provenance: Collection COGNACQ-BARON

20/30

90

J. THIBAudeau

LE PEINTRE DANS SON ATELIER

Huile sur toile

41x33,2 cm

Provenance: Collection COGNACQ-BARON

40/60

91

ÉCOLE FRANÇAISE DE LA FIN DU XIX^e SIÈCLE

FEMME DENUDEE

Huile sur carton

10x10 cm

Provenance: Collection PIAUT, Paris

40/50



92

92
SUITE DE QUATRE GRAVURES DU XVIII^e SIÈCLE
 PLAN DE LA CITADELLE DE LILLE, SIÈGE DE LA VILLE
 EN 1708, DURANT LA GUERRE DE SUCCESSION D'ESPAGNE
 56x42 cm
 400/500

93
P. AUBIN
 PAYSAGE DE PROVENCE
 Huile sur toile, signée en bas à droite et comportant
 l'inscription « à Madame GUICHARD,
 hommage respectueux »
 46x61 cm
 Provenance : Collection PIAUT, Paris
 30/40

94
ÉCOLE FRANÇAISE
 DEUX COQS ET UNE POULE
 Huile sur panneau, portant une signature illisible au dos
 25,5x19,5 cm
 Provenance : Collection PIAUT, Paris
 30/40

95
ANONYME
 VIADUC DE BRESSUIRE OU DE COQUILLAUD,
 EN CONSTRUCTION
 Paire d'huiles sur cartons
 20x32 cm
 Provenance : Collection COGNACQ-BARON
 10/20

96
PH. P. DU MÈRE
 PORTRAIT D'HOMME À LA MOUSTACHE
 ET AU FAUX-COL
 Huile sur toile, datée 27 mars 1893
 et située St P. Sur Mère en bas à gauche
 55x46 cm
 Dans un cadre en bois et composition dorée
 à décor de feuillages
 Provenance : Collection COGNACQ-BARON
 80/120



97

97
ÉMILE JUST BACHELET (1892 - 1981), VERS 1930

COUPLE ENLACÉ

Groupe en pierre sculptée, signé sur la base
53x30x20 cm

Provenance: Collection COGNACQ-BARON

400/450

98

ANONYME

ÉTANG DES CORNOUILLÈRES

Huile sur panneau

14,7x21,5 cm. Au revers pêcheurs

sur l'étang des Cornouillère daté 1882 et situé

14,5x21,5 cm

Il s'agit d'une propriété (les Cornouillères,
dite aussi « la Cornelière ») de la famille BARON à Mervent
Provenance: Collection COGNACQ-BARON

20/30

99

GÉO STAM

MONTMARTRE LA RUE DU MONT CENIS,

LA MAISON DE MIMI PINSON

Aquarelle sur papier, signée en bas à droite

34x24,5 cm

20/30

100

P. ESNAULT

L'OASIS DE GHARDAIA

Huile sur bois

Signée et datée 1936 en bas à gauche

33x40,5 cm

100/120



101

101
FICKRET MOUALLA (1903 - 1967)
 FAMILLE S'EMBRASSANT, 1951
 Gouache et encre de Chine signée et datée
 en bas à gauche
 19,5x16,5 cm
 800/1 200

102
O. PEYTAIR
 PÊCHEURS
 SUR L'ÎLE SAINT LOUIS
 Gouache, signée et datée
 Octobre 53 en bas à droite
 29,5x47,5 cm
 20/30

103
**SERMENT FÉDÉRATIF ET NATIONAL PRONONCÉ
 AU CHAMP DE MARS LE 14 JUILLET 1790,
 SERMENT DU ROI**
 Gravure à rehauts de gouache
 Fin du XVIII^e siècle
 41x30 cm
 Provenance: Collection COGNACQ-BARON
 40/50



104

104
ALEXANDER ORLOFF (1899 - 1979)
 DEUX VISAGES, 1969
 Toile signée et datée en bas à droite
 35x26,5 cm
 200/300

105
E. HARNYPAN
 LA MANUFACTURE TEXTILE BARON À BEAUVAIS,
 SOUS LA NEIGE
 Huile sur toile, rentoilée, signée en bas à droite
 47x58,5 cm
 Dans un cadre du Premier Empire en bois et composition
 dorée, les écoinçons à décor d'enroulements et fleurettes
 Provenance: Collection COGNACQ-BARON
 30/40

106
**LES BOULEVARDS DE PARIS PRIS DE LA RUE
 DES FILLES DU CALVAIRE EN FACE DE BELLEVILLE**
 Vue d'optique à rehauts de gouache
 À Paris, chez Daumont, rue Saint Martin
 Époque LOUIS XV
 39x28,5 cm
 déchirure
 Provenance: Collection COGNACQ-BARON
 60/70



107

***107**

MANÉ-KATZ (1894 - 1962)

LE MUSICIEN

Dessin au fusain

Signé en bas à gauche

27,5x18 cm

60/80

*Lot de nature judiciaire, frais acquéreur: 14,40% TTC

108

ÉCOLE FRANÇAISE DU DÉBUT DU XIX^e SIÈCLE

JEUX D'ENFANTS

Paire de gravures ovales en couleurs

26x22 cm

Dans des cadres en bois noirci et doré (l'un accidenté)

Provenance: Collection COGNACQ-BARON

20/30

109

PORTRAIT D'ANATOLE FRANCE

EAU-FORTE

Dédicacée en bas à droite «à Georges Sachs»

58x47,5 cm

50/60

110

ROULOT (XX^e SIÈCLE)

COMPOSITION ABSTRAITE

Acrylique sur toile

Signée en bas à droite

40,5x32,5 cm

accidents

50/60

111

ROULOT (XX^e SIÈCLE)

COMPOSITION ABSTRAITE

Acrylique sur toile

Signée en bas à droite Iphigénie (?) ROULOT

72,5x59,5 cm

60/80

112

SPAULDING (XX^e SIÈCLE)

COMPOSITION ABSTRAITE

Acrylique sur toile

Signée en bas à gauche et datée 59

64,5x53,5 cm

50/60

113

HENDRIK WILLEM MESDAG (1831 - 1915)

MARINE

Camaïeu de brun sur plaque de céramique

Signée en bas à droite

43x26,5 cm

80/100

114

ALEXIS EUGÈNE GUIGNE (1839 - c.1920)

PÉNICHE À NEUILLY-SUR-MARNE

Dessin au crayon, encre brune et aquarelle

Signé, daté 1905 et situé Neuilly-sur-Marne

en bas à gauche

100/120



115

115

HENRI DE SAINT DELIS (1878 - 1949)

FALAISES EN BORD DE MER

Toile signée en bas à droite

45,5x54,5 cm

*traces de trous de punaise aux angles et repeint
en haut à droite*

3 000/5 000



116

AMPHORE À VINS

Terre cuite
 Concrétions marines
 Époque Gréco-romaine
 H. 116 cm
 Provenance: Collection PIAUT, Paris
 800/1 000



117

AMPHORE À VINS

Terre cuite
 Concrétions marines
 Époque Gréco-romaine
 H. 81 cm
 Provenance: Collection PIAUT, Paris
 600/800



118

DIACRE (?) À MI-CORPS LISANT

Sculpture en pierre calcaire
 NORMANDIE ou ÎLE DE FRANCE, fin du XV^e siècle
 H. 66 cm
 Provenance: Collection PIAUT, Paris
 600/800

119

GLACE RECTANGULAIRE

Bois sculpté et doré, à décor d'un rang de perles
 et d'une frise de raies de cœur
 Époque LOUIS XVI
 142 x 82 cm
 petits manques
 Provenance: Collection PIAUT, Paris
 300/500

120

PLAT À OFFRANDES

Cuivre repoussé, représentant Adam et Ève
 FLANDRES, XVI^e siècle
 Diam. 40 cm
 Provenance: Collection PIAUT, Paris
 300/500



121

PLAT À OFFRANDES

Cuivre, représentant la scène de l'Annonciation
 FLANDRES, XVI^e siècle
 Diam. 38 cm
 Provenance: Collection PIAUT, Paris
 300/500



122

122

PENDULE AU PORTEFAIX

Bronze redoré patiné,
figurant un porteur de balle de coton,
le cadran émaillé blanc signé J.B.H. Tricqueneaux à Joigny,
la base ornée d'un singe se balançant entre des palmiers
Travail vers 1800
36x28x10 cm

4 000/6 000



123

123

ÉDOUARD DROUOT (1859 - 1945)

LE MÉHARISTE À LA LANCE

Bronze d'édition à patine brun-vert et dorée
portant sur le dessus de la terrasse E. Drouot
Base en marbre
H. 54 cm
lance tordue

5 000/6 000



125

124

PETIT PLAT À OFFRANDES

Cuivre repoussé, représentant le portrait de profil gauche
de Marcus Tullius
FLANDRES, XVI^e siècle
Diam. 28 cm
trous rebouchés

Provenance: Collection PIAUT, Paris

150/200

125

MIROIR RECTANGULAIRE

L'encadrement en ébène et écaille de tortue
XVII^e siècle
50x47 cm

Provenance: Collection PIAUT, Paris

500/800



126
PIERRE-JULES MÈNE (1810 - 1879) d'après
 DEUX LEVRETTES JOUANT À LA BALLE
 Bronze d'édition à patine brune portant *PJ MÈNE*
 sur le dessus de la base
 H. 14 cm
400/600

129
PIERRE-JULES MÈNE (1810 - 1879) d'après
 CHASSE AU CERF N°2
 Bronze d'édition à patine brune portant *PJ MÈNE*
 sur le dessus de la base
 H. 30,5 cm
600/800

127
PIERRE-JULES MÈNE (1810 - 1879) d'après
 LEVRIER ET KING CHARLES À L'EVENTAIL
 Bronze d'édition à patine brune portant *PJ MÈNE*
 sur le dessus de la base
 H. 15 cm
400/600

128
ÉLÉMENT DE CABINET
 Placage d'ébène, de forme architecturée, à décor central
 d'un petit miroir, flanqué de petites plaques de marbre
 XVII^e siècle
 42x32,5 cm
petits éléments détachés et manques
Provenance: Collection PIAUT, Paris
150/200



129



130

MORTIER

Bronze mouluré et patiné à décor en relief d'une frise d'angelots

XVII^e siècle

6x9,5 cm

Provenance: Collection PIAUT, Paris

150/200

131

MORTIER

Bronze mouluré et patiné à décor de contreforts

XVII^e siècle

9x14 cm

Provenance: Collection PIAUT, Paris

150/200

132

MORTIER

Bronze mouluré et patiné, à décor en relief de masques et contreforts

XVII^e siècle

10x15 cm

Provenance: Collection PIAUT, Paris

200/300

133

MORTIER

Bronze mouluré et patiné, à décor en relief de masques d'Hercule et personnage en terme

XVII^e siècle

10x15 cm

Provenance: Collection PIAUT, Paris

150/200

134

MORTIER

Bronze mouluré et patiné, à décor en relief de masques féminins alternés de colonnes à chapiteaux

XVI^e siècle

9x14 cm

Provenance: Collection PIAUT, Paris

200/300



135

136



137

135
ÉCOLE DE LA FIN DU XIX^e SIECLE
 L' ENLÈVEMENT DES SABINES
 Bronze à patine brune
 H. 63 cm
400/500

136
AUGUSTO RIVALTA (1838 - 1925)
 LE COMBAT
 Bronze à patine brune
 Signé, marque du fondeur
 MARINELLI
 H. 35 cm
600/800

137
PLAQUE DE FAÇADE DE COMMERCE
DE BOULANGERIE
 Peinture sur verre, le fronton arrondi,
 à décor polychrome de gerbe de blé et faucille surmontées
 d'un médaillon orné d'un moulin à eau dans un paysage
 Vers 1900
 125x45 cm
accidents
150/200



138

138
FRONTON DE MIROIR

Bois sculpté et doré, à décor ajouré d'angelots soutenant une couronne de marquis au-dessus d'un chiffre dans un cartouche. La partie inférieure composée de feuilles d'acanthé déchiquetées et de guirlandes de fleurs
Époque LOUIS XV
56x110 cm
restaurations
Provenance: Collection PIAUT, Paris
400/600

139
SUITE DE 14 LIVRETS DE CHROMOLITHOGRAPHIES
HISTOIRE DE PARIS
400/500

140
R. LALIQUE FRANCE
Coupe circulaire en cristal, à décor de conque
Signée
10,5x24 cm
Provenance: Collection COGNACQ-BARON
80/100

141
R. LALIQUE

Petit vase en verre soufflé moulé opalescent à décor de motifs géométriques en relief sur fond de fleurettes
Signé sous la base
H. 12 cm
300/400



141

142

IMPORTANT CARTEL

Bois et bronze doré,
à décor d'une marqueterie dite "Boule"
d'écaille de tortue et laiton,
ornée de lambrequins, rinceaux,
fleurettes, ouvrant par un vantail
orné d'un couple symbolisant la fidélité,
le cadran circulaire en métal à fond fleuri,
à chiffres romains dans des cartouches
émaillés, et chiffre arabes indiquant
les minutes dans des cartouches émaillés,
dans un entourage à décor d'espagnolettes
et masque, sur quatre pieds enroulés
à décor de griffons, l'amortissement
à décor d'une renommée ailée.
Sur console sinueuse à décor
d'une marqueterie d'écaille de tortue
et laiton ornée de rinceaux feuillagés,
encadrée de visages féminins,
le cul de lampe à décor d'un masque

Époque LOUIS XV

142x25x47 cm

quelques manques au placage

*Provenance : Collections Claude BARON,
COGNACQ-BARON*

2 500/3 000



142



143

143
IMPORTANTE GARNITURE DE CHEMINÉE

Marbre noir et bronze doré, comprenant une pendule et deux coupes vide-poche, la pendule surmontée d'un personnage oriental à la mandoline.

Ornementation d'enroulements feuillagés

Fin du XIX^e siècle

60x36x18 cm – H. 30 cm (coupes)

800/1000

144
ÉMILE JOSEPH-CARLIER (1849-1927)

FEMME À LA FONTAINE, PAIRE DE SERRE-LIVRES

Bronze à patine vert nuancé

L'un signé, cachet de fondeur *fabrication française*

18x15 cm

100/150

145
GLACE DE COIFFEUSE

Bois sculpté, redoré et repeint en vert, de forme rectangulaire mouvementée à décor de feuillages, le fronton orné de rocaille et fleurs, la base d'une coquille

Époque LOUIS XV

133x83 cm

Provenance: Collection COGNACQ-BARON

600/700

146
GLACE DE COIFFEUSE

Bois mouluré, sculpté, doré et peint en gris, de forme rectangulaire, la vue perlée, le fronton à décor de deux colombes, torche, flèche, fleurs et enroulements feuillagés

Ancien travail de style LOUIS XVI

126x69 cm

Provenance: Collection COGNACQ-BARON

200/250

147
GRANDE POUPÉE

Tête de porcelaine, bouche ouverte, le corps en composition

67 cm

Provenance: Collection COGNACQ-BARON

300/350

148
POUPÉE

Tête de porcelaine, bouche ouverte, le corps en composition et les bras articulés font se mouvoir la tête et émettre un son, robe en dentelle

53,5 cm

tête recollée

Provenance: Collection COGNACQ-BARON

100/120

149
IMPRIMERIE MINIATURE POUR ENFANT

Dans une boîte en cartonage J.L. breveté S.G.D.G.

13x27x37,5 cm

Provenance: Collection COGNACQ-BARON

100/120

150
GRAVURES SUR BOIS

dédiées à Monsieur BARON Neveu, négociant de Beauvais, département de l'Oise, par L.E BOUGON Fils, son élève Ensemble de vignettes gravées et collées, sous verre, dans un cadre en bois et composition dorée à décor d'acanthes

Début du XIX^e siècle

48,5x65,5 cm

Provenance: Collections Claude BARON NEVEU, COGNACQ-BARON

20/30



151

151
IMPORTANT LUSTRE CORBEILLE

Bronze doré, de forme circulaire, le cerclage à décor de lyres et palmettes supportant quinze lumières sinueuses à pampilles de cristal et soutenu par une tige à guirlandes de perles de cristal
Époque EMPIRE
109x90 cm

Provenance: Collections Claude BARON NEVEU, COGNACQ-BARON

2 000/3 000

152
CLOCHE

Fonte, à décor d'aigle, tête d'angelot, frise de perles, frise de palmettes
Porte les inscriptions: "1810, Michel André RIVAL BARON, Fondateur CAVILLIER"

Supportée par son montant de bois
Époque PREMIER EMPIRE
Hauteur sans le montant: 22x28 cm
Avec le montant: 37x28 cm

Provenance: Collections Claude BARON NEVEU, COGNACQ-BARON

300/400



153

153
MAISON CHRISTIAN DIOR
TENUE DE COCKTAIL

Comprenant une jupe ample plissée avec bustier et corsage à petites manches
Soie façonnée et tulle de couleur noire
Griffe blanche, Collection automne-hiver 1954
accidents

400/500

154
DEUX PAIRES DE RIDEAUX

Soie, à galons damassés dorés à décors d'aristoloches et de fleurettes (161x270 cm) et un rideau du même modèle (270x80 cm)

Manufacture BARON à BEAUVAIS
Époque PREMIER EMPIRE

accidents

Provenance: Collections Claude BARON NEVEU, COGNACQ-BARON

100/150

155
LOT DE MATRICES D'IMPRESSION DE DÉCOR

Bois et métal de la manufacture BARON à BEAUVAIS
Provenance: Collections Claude BARON NEVEU, COGNACQ-BARON

60/80



156

156

COFFRE DE CORSAIRE

Bois garni de fer, de forme rectangulaire, la serrure sur le couvercle abattant à mécanisme secret. Ouverture secrète sur la façade latérale droite qui déclenche le mécanisme de la clef se trouvant sur le couvercle

Clef d'origine
42,5 x 44 x 63 cm

Provenance : Collection COGNACQ-BARON

1 000/1 200

157

PENDULE D'APPLIQUE

Tôle patinée de forme circulaire, le cadran émaillé à chiffres romains (accidents), anneau de laiton
Début du XIX^e siècle

31 x 19,5 cm avec anneau

Provenance : Collections Claude BARON NEVEU, COGNACQ-BARON

120/150



158

158

JEU DE LOTO "DAUPHIN"

Dans un coffret en carton fermant par des galons, comprenant huit tablettes ornées de tableaux de mises gravés, et des pions en bois et en os Avec sa règle du jeu imprimée

Au Singe Vert, VAUGEOIS, marchand, rue des Arcis, près Saint Merry, Paris

Début du XIX^e siècle

28 x 26 cm

Provenance : Collections Claude BARON NEVEU, COGNACQ-BARON

300/350

159

PETITE GLACE DE COIFFEUSE

Bois laqué gris et doré, le linteau orné d'une scène en verre églomisé représentant des personnages dans un paysage de ruines, surmontant un miroir à décor de fleurs et palmettes

Vers 1820

72,5 x 42 cm

Provenance : Collection COGNACQ-BARON

60/80

160

CHEVAL DE CARRIOLE D'ENFANT

Bois sculpté peint en polychromie, sangle de cuir, attache de métal, yeux de verre

Fin du XIX^e siècle

57,8 x 78 x 19 cm

200/300



161

**161
LUSTRE CORBEILLE**

Bronze doré, supportant douze lumières sinueuses à pampilles de cristal et soutenu par une tige à guirlandes de perles de cristal
Fin du XIX^e siècle
110x65 cm
400/500

***162
TÊTE DE TAUREAU DE CORRIDA NATURALISÉE**

RONDO, Toro de Barcial, lidié le dimanche 26 mai 1996 à Vic Fesenzac par Francisco José PORRAS
Socle de bois
110x82x92 cm
300/500

***Lot de nature judiciaire, frais acquéreur: 14,40% TTC**

**163
GLACE DE CHEMINÉE**

Bois et composition bronzinée, de forme rectangulaire, à décor d'enroulements feuillagés et fleuris
Époque ROMANTIQUE
143x109 cm
Provenance: Collection COGNACQ-BARON
100/120

**164
TABLIER DE FRANC-MAÇON
DE M. CHEVAILLER MARIE**

Soie brodée du rite Français.
Au centre, compas et rameau d'acacia, encadrés du mot sacré « M.B ».
Au centre de la bavette le G dans l'étoile flamboyante
25,8x30,5 cm
1833
On y joint une attestation gravée et illustrée sur parchemin de l'entrée dans l'ordre en date du 16 septembre 1833 de Monsieur CHEVAILLER MARIE, âgé de 40 ans, natif de la Châtaigneraie, département de la Vendée
Provenance: Collection COGNACQ-BARON
100/150

**165
CAVE À LIQUEUR**

Bois plaqué et marqueté, de forme rectangulaire, ornée de cartouches et filets en marqueterie de bois, écaïlle, nacre et laiton, ouvrant par un abattant et deux vantaux découvrant un service à liqueur constitué de quatre carafes et seize verres à pieds monogrammés "CB"
Époque NAPOLÉON III
24x27x33 cm
décollements, accidents
Provenance: Collection COGNACQ-BARON
230/250

**166
COFFRET DE TOILETTE DE VOYAGE D'HOMME**

Bois plaqué de bois noirci et foncé de filets de laiton, ouvrant par un couvercle formant abattant à décor d'un cartouche d'écaïlle et laiton monogrammé "V.B" comportant au revers un miroir rectangulaire amovible (brisé), découvrant des compartiments contenant des boîtes de verre à couvercle d'argent gravé de rocailles et un nécessaire de toilette en métal et os
Époque NAPOLÉON III
13x20x26 cm
Provenance: Collection COGNACQ-BARON
80/100

**167
PLAT OVALE À ANSES**

Faïence (Bressuire ?), à décor polychrome émaillé de bouquets fleuris, oiseaux, papillons, insectes, sur fond blanc
54,4x37x6 cm
réparations à une anse
Provenance: Collection COGNACQ-BARON
80/100



168 à 177

168
SUITE DE ONZE VERRES À ABSINTHE

Verre soufflé, moulé, à côtes tournantes
Fin du XIX^e siècle
H. 16 cm

200/250

169
SUITE DE DIX VERRES À ABSINTHE

Verre soufflé, moulé, à côtes tournantes
Fin du XIX^e siècle
H. 16 cm

200/250

170
SUITE DE DOUZE VERRES À ABSINTHE

Verre soufflé, taillé, à demi côtes plates
Fin du XIX^e siècle
H. 14 à 17 cm

480/600

171
SUITE DE CINQ VERRES À ABSINTHE

Verre soufflé, taillé, à demi côtes plates
Fin du XIX^e siècle
H. 14 à 17 cm

200/250

172
SUITE DE DEUX VERRES À ABSINTHE

Verre soufflé, taillé, à demi côtes plates
Fin du XIX^e siècle
H. 14 à 17 cm

80/100

173
SUITE DE DEUX VERRES À ABSINTHE

Verre soufflé, taillé, à demi côtes plates
Fin du XIX^e siècle
H. 14 à 17 cm

80/100

174

SUITE DE DEUX VERRES À ABSINTHE

Verre soufflé, taillé, à demi côtes plates

Fin du XIX^e siècle

H. 14 à 17 cm

80/100

175

SUITE DE QUATRE VERRES À ABSINTHE

Verre soufflé, taillé, à demi côtes plates

Fin du XIX^e siècle

H. 14 à 17 cm

320/400

176

SUITE DE NEUF VERRES À CERISE OU « CERISIER »

Six en cristal taillé ou gravé et trois en verre soufflé taillé, deux formant paire, la soucoupe sert à déposer les noyaux de cerises à l'eau de vie

Milieu et fin du XIX^e siècle

H. 8 à 11 cm

300/500

177

SUITE DE VINGT-TROIS VERRES « ESTÈVE »

Verre, à demi côtes plates

Fin du XIX^e siècle

H. 12,3 à 12,5 cm

350/400

178

COFFRET À LIQUEUR

Bois plaqué de bois noirci, foncé de filets de laiton, de forme rectangulaire mouvementée, ouvrant par un abattant et deux vantaux, découvrant quatre carafes et onze petits verres à pied gravés de fleurettes (manque un verre en suite, un verre supplémentaire)

Époque NAPOLÉON III

28x25x33 cm

coffret usagé

Provenance: Collection COGNACQ-BARON

60/70

179

PAIRE DE LAMPES À PÉTROLE

Porcelaine d'Imari de forme fuselée, à décor de fleurs rouges et dorées dans des réserves à fond blanc sur fond général bleu, la base de laiton feuillagée dorée, le globe de verre gravé de fleurettes encadrant un tube de verre

Époque NAPOLÉON III

79x23 cm

Provenance: Collection COGNACQ-BARON

100/120

180

GLACE DE CHEMINÉE

Bois mouluré et composition dorée, de forme rectangulaire, la vue perlée

Époque NAPOLÉON III

163x95 cm

Provenance: Collection COGNACQ-BARON

120/150

181

PENDULE

Régule doré, le cadran circulaire émaillée à chiffre romains accosté d'un chasseur, sur base d'albâtre à doucine

feuillagée, sur socle de bois doré sinueux sous globe

Époque NAPOLÉON III

Pendule: 33x19x42 cm, socle de bois: 3x13x48 cm

Hauteur totale avec globe: 46x21x67 cm

Provenance: Collection COGNACQ-BARON

120/150

182

PETITE PENDULE PORTIQUE

Marbre blanc, bronze et métal dorés,

le cadran circulaire à chiffres arabes sur fond blanc émaillé, dans un entourage de feuillages, surmonté d'un vase couvert, supporté par un portique à quatre colonnes fuselées, sur base en demi-lune

Globe de verre (très accidenté),

sur socle de bois en demi-lune

Ancien travail de style LOUIS XVI

40x10x21,5 cm, sans le socle, ni le globe

Provenance: Collection COGNACQ-BARON

80/100

183

SERVICE « VERRE D'EAU »

Opaline, à décor peint de fleurettes polychromes sur fond bleu, comportant deux verres à pied,

deux carafes de dimensions différentes et un sucrier,

sur plateau circulaire

Époque NAPOLÉON III

30x30 cm

Provenance: Collection COGNACQ-BARON

80/100

184

PAIRE DE VASES CORNET

Cristal

XIX^e siècle

H. 50 cm

200/300

185

DEUX PAIRES DE CORNES D'ANTILOPES

Sur console de bois

74,7x86,5 cm

Provenance: Collection COGNACQ-BARON

100/120



186

**186
PENDULE**

Bronze doré, le cadran émaillé blanc inscrit dans une borne surmontée de personnages figurant François 1^{er} entouré de Léonard de Vinci et Androuet du Cerceau
Époque ROMANTIQUE

600/800

**187
CINQ BOÎTES DE DRAGÉES OU SUCRE D'ORGE**

Carton, le revers du couvercle peint, à décor de personnages
Vers 1850

Diam. 8,5; 5,5; 7; 5,5 et 11,5 cm

Provenance: Collection HIX, Paris

60/70

**188
PORTRAIT DU ROI LOUIS XIII**

Roy de France et de Navarre, par la grâce de Dieu
Gravure sur coquille de nacre.

Travail probablement de marin

Diam. 14x14 cm

Provenance: Collection HIX, Paris

150/200



**189
LOT**

Comprenant
INRÔ à compartiments en laque dorée, à décor de deux personnages et échassiers
7x5x1,5 cm

NETSUKE circulaire en ivoire, à décor laqué de chrysanthèmes. Diam. 3,2 cm

PETITE BOÎTE CIRCULAIRE en bois sculpté, le couvercle ornée de bouquet et rinceaux ajourés, le revers d'attributs martiaux. Diam. 3,5 cm

Provenance: Collection HIX, Paris

30/40

**190
QUATRE MÉDAILLES DE LA COMPAGNIE DES MESSAGERIES MARITIMES**

Bronze

Paquebot Pasteur, 1966. Diam. 5,7 cm (boîte)

Centenaire des Services, 1851-1951. Diam. 5,7 cm

Laos, 1954. Diam. 5,7 cm

La Bourdonnais, 1953. Diam. 5,7 cm (boîte)

30/40

**191
TABATIÈRE**

Argent, de forme rectangulaire, à décor gravé de fleurettes dans un cartouche entouré de rinceaux feuillagés, le fond guilloché

Poids: 64 g

chocs

50/60



192

***192**

FRANCO ADAMI (1933)

LE MUSICIEN

Marbre portant *F ADAMI* sur la base

H. 153 cm

Bibliographie:

« Franco Adami, sculptures » Éditions le léopard d'or, Paris, 1995, un autre modèle est reproduit en page 18

2 000/3 000

***Lot de nature judiciaire, frais acquéreur: 14,40% TTC**

193

DEUX MASSACRES DE PERDRIX ET BÉCASSE

Dans des cadres ovales en bois mouluré et noirci, le verre bombé

59,5x51 cm

Provenance: Collection COGNACQ-BARON

100/120

194

GLACE DE CHEMINÉE

Bois mouluré et composition dorée, de forme rectangulaire, la vue perlée

Époque NAPOLÉON III

163x95 cm

Provenance: Collection COGNACQ-BARON

120/150



195

***195**

FRANCO ADAMI (1933)

L'AURIGE

Bronze à patine noire portant *F ADAMI*

Numéroté 3/8 à l'arrière

H. 39,5 cm

Bibliographie:

« Franco Adami, sculptures » Editions le léopard d'or, Paris, 1995, autres modèles reproduits en pages 54-55

1 000/1 500

***Lot de nature judiciaire, frais acquéreur: 14,40% TTC**

196

PAIRE DE FLAMBEAUX

Bronze ciselé et doré, le fût à décor de trois personnages en terme, la cloche gravée de rinceaux, scandés de masques XIX^e siècle

H. 24 cm

enfoncement, manque les bobèches

Provenance: Collection PIAUT

300/500

197

COFFRET DE JEUX DE SOCIÉTÉ

Bois. « Jeux nouveaux » contenant des boîtes de jeu de société en cartonage

Provenance: Collection COGNACQ-BARON

40/50



198

**198
COFFRET À BIJOUX**

De forme rectangulaire, les montants en laiton, ornés en émail cloisonné de feuillages, retenant cinq plaques de porcelaine à décor de masques et enroulements

Intérieur garni de velours cramoisi, au monogramme ML
Signé Maison Alphonse GIROUX, Paris
16x13x22 cm

Provenance: Collection PIAUT, Paris

300/400

**199
PLATEAU DE SERVICE**

Tôle, de forme rectangulaire, à décor laqué et doré sinisant de personnages dans des paysages, sur fond noir
Époque NAPOLÉON III

73x58 cm

Provenance: Collection COGNACQ-BARON

30/40

**200
GLACE DE CHEMINÉE**

Bois et composition dorée, à décor rocaille
Époque NAPOLÉON III

123x109x120 cm

Provenance: Collection COGNACQ-BARON

50/60



201

**201
GLOBE TERRESTRE**

Sur piédouche en bois noirci
DELAMARCHE, E. BERTAUX éditeur, Paris
XIX^e siècle

65x40 cm

légers accidents au globe

Provenance: Collection PIAUT, Paris

300/400

***202
CARTEL À POSER ET SA CONSOLE**

Bois noirci et bronze ciselé et doré, à décor d'une marqueterie dite "Bouille" d'écaille de tortue et laiton, ornée de lambrequins, rinceaux, fleurettes, ouvrant par un vantail orné d'un mascarons, le cadran circulaire en métal à fond fleuri, à chiffres romains

dans des cartouches émaillés, sur quatre pieds enroulés, l'amortissement à décor d'un putto et pots à feu

Sur console sinueuse à décor d'une marqueterie d'écaille de tortue et laiton ornée de rinceaux feuillagés, encadrée de têtes d'indiens

Début de l'époque LOUIS XV

110x40x16 cm

nombreux accidents, soulèvements et manques

400/500

***Lot de nature judiciaire, frais acquéreur: 14,40% TTC**



203
DEUX BANQUETTES SIMPLES DE VOITURE
SPRAGUE DE SECONDE CLASSE DU CHEMIN
DE FER MÉTROPOLITAIN PARISIEN

Lattes de bois, sur piétement de fonte, le revers du dossier comportant une plaque de tôle émaillée ornée du chiffre « II »
 Vers 1920
 97,5x46,5x44 cm
accidents
100/150

204
PAIRE DE PORTES DE VOITURE SPRAGUE
DE SECONDE CLASSE DU CHEMIN DE FER
MÉTROPOLITAIN PARISIEN

Bois et verre
 189x61,5 cm
200/300

205
DEUX BANQUETTES DOUBLES DE VOITURE
SPRAGUE DE SECONDE CLASSE DU CHEMIN
DE FER MÉTROPOLITAIN PARISIEN

Lattes de bois, sur piétement de fonte, le revers du dossier comportant une plaque de tôle émaillée ornée du chiffre « II »
 Vers 1920
 97,5x95x44 cm
accidents
150/200



206

206
JEAN-CLAUDE NOVARO (NÉ EN 1943)

Flacon ovoïde à col bulbeux en épais verre transparent soufflé à décor de bulles polychromes.
 Bouchon rond présentant le même décor
 Signé et daté 1993
 H. 36 cm
800/1 000

207
JEU D'ÉCHECS

Renfermant un jeu de jaquet, en ivoire, gravé de rinceaux et bois exotique en partie teinté.
 VIZAGAPATAM (Inde de l'Est), XIX^e siècle
 8,5x40x21 cm
Provenance: Collection PIAUT, Paris
300/500

208
IMPORTANTE GLACE DE CHEMINÉE

Bois et composition dorée, de forme rectangulaire, la vue perlée, le pourtour à décor d'oves, le fronton à décor de feuillages et guirlandes de roses, marguerites et lys
 Époque NAPOLÉON III
 223x116 cm
Provenance: Collection COGNACQ-BARON
320/350



209

209

HECTOR GUIMARD (1867-1942)

JARDINIÈRE GF

Fonte de fer moulurée peinte en blanc, à décor végétal

Exécution Fonderies Leclerc de Saint-Dizier

Vers 1901-1903

19,5x27,3x101,5 cm

rouille, plaque de tôle de protection inférieure dégradée

Ce modèle, créé au tout début du siècle, sera référencé au catalogue de la Fonderie Leclerc de Saint-Dizier à partir de 1909.

Sa première utilisation connue est celle de Guimard lui-même sur son propre hôtel 122, avenue Mozart, à Paris, construit à la suite de son mariage, en 1909, avec le peintre Adeline OPPENHEIM et inauguré en 1913.

Ce modèle ayant une utilisation extérieure, il en subsiste de très rares exemplaires.

Provenance: Demeure du Vésinet

Bibliographie: Alastair Duncan, Louis C. Tiffany, The Garden Museum Collection, éditions Antique Collector's Club, Woodbridge, 2004, p. 607

3 000/5 000



210

**210
MOBILIER DE JARDIN**

Ciment, comportant :

- Paire de cache-pots imitant des troncs d'arbre, les anses peintes en rouge ;
- Petit cache-pot à anse, imitant un tronc d'arbre ;
- Support de lanterne, imitant un tronc d'arbre sinueux, la base comprenant trois petits cache-pots

Fin du XIX^e siècle

54,5x43 cm et 213x57x50 cm

100/120

**211
PAIRE DE FAÇADES DE CHENETS**

Métal doré, à décor d'une cassolette sur pieds de bélier, la base feuillagée, ornée d'un profil dans un médaillon, sur pieds griffes

Style LOUIS XIV

33x10,5x18 m

Provenance : Collection PIAUT, Paris

50/60

**212
MIROIR À POSER FORMANT TRYPTIQUE**

Le panneau central éclairant, sur base de verre givré

Établissement BROT, vers 1930

56x49x18 cm - Déplié : 56x93x18 cm

piqûres, accident à la base

120/150

**213
DRESSEUR DE CHIENS et DEUX CHIENS SE BATTANT**

Deux bronzes de Vienne peints en polychromie

11x5,5x6 cm et 7x3x10,5 cm

Provenance : Collection PIAUT, Paris

40/50



214

**214
MOBILIER DE JARDIN**

Ciment, imitant des troncs d'arbre, comportant :

- Table, le plateau mouvementé imitant une bille de bois, sur quatre pieds sinueux réunis par un plateau imitant un tronc ;
- Suite de quatre fauteuils imitant des troncs

Fin du XIX^e siècle

77,5x103x160 cm et 85,5x42x56,5 cm

120/150

**215
FEMME DÉNUDÉE**

Statuette en bronze à patine verte, sur base de bronze à patine cuivrée

XIX^e siècle, dans le goût du XVII^e siècle

14x4x9,5 cm

Provenance : Collection PIAUT, Paris

50/60

**216
PLAQUE PORTE-DRAPEAUX**

Tôle émaillée en forme d'écusson, ornée du sigle "R.F" pour "République Française" surmonté d'une étoile, dans une couronne de feuilles de chêne et de laurier

Fin du XIX^e siècle

48x36x4 cm

10/20

**217
GRILLE DE CHŒUR ARTICULÉE**

Fer forgé peint en noir, à décor d'arcatures, polylobes, colonnettes torsées, croix et ornée du monogramme "MA" Petit portail

Fin du XIX^e siècle

Deux parties mesurant chacune : 175x76,5 cm

30/50



218

VOLTAIRE ET ROUSSEAU

Deux épreuves en bronze à patine brune nuancée, socles en bronze doré

H. 12 cm

XIX^e siècle

Provenance : Collection PIAUT, Paris

200/300

219

ENFANTS JARDINIERS

Deux épreuves en bronze à patine brune nuancée, les socles en marbre noir

H. 14,5 cm sans les socles

Provenance : Collection PIAUT, Paris

200/300

220

CERF ATTAQUÉ PAR UN CHIEN

Épreuve en bronze à patine brune (accident à un bois)
Socle en marbre (petit éclat)

H. 12, 5 cm sans le socle

Provenance : Collection PIAUT, Paris

120/150

221

CORPS DE FEMME EN PARTIE DÉNUDÉ

Sculpture en albâtre
Dans le goût antique

H. 12 cm

Provenance : Collection PIAUT, Paris

100/150

222

ÉCRAN DE FOYER

Laiton, à décor rocaille, sur quatre pieds sinueux et barre de foyer en laiton ; à décor ajouré de feuillages, terminée par deux vases couverts balustre ajourés

71x15x57, 5 et 104x12x31 cm

Provenance : Collection COGNACQ-BARON

70/80

223

MIROIR

Chêne, le miroir rectangulaire biseauté, le fronton à pans coupés

Vers 1920/1930

piqûres

50/60

224

ÉCOLE FRANÇAISE, VERS 1930

POISSONS PARMIS DES PLANTES AQUATIQUES

Sculpture en plâtre, monogrammée OS.

Décor de restaurant

72x88,5 cm

80/100



225
FRANÇOIS GALOYER (né en 1944)
BELETTE
Bronze à patine brune
Signé, fondeur CAI
Numéroté 6/8
H. 21,5 cm
1 800/2 000

226
FRANÇOIS GALOYER (né en 1944)
CHATTE "THETYS"
Bronze à patine brune
Signé, fondeur CAI
Numéroté 5/8
H. 41,5 cm
2 500/3 000



227
FERNAND CARPENT (XIX^e XX^e SIÈCLE)
 VASE À PANSE GLOBULAIRE ET COL RESSERRÉ
 Grès à décor de coulures
 Signé et daté 89 sous la base
 H. 27 cm
150/200

228
CHARLES CATTEAU (1880-1966)
 RARE VASE OVOÏDE
 Grès et émaux satinés mats à décor bicolore
 d'oiseaux et feuillagés sur fond brun
 Signé sous la base
 Cachet BOCH FRÈRES KERAMIS
 Numéroté D 2304
 31,5x10,8 cm
Provenance : Collection particulière, Paris
300/400

229
**CADRAN ET BALANCIER D'HORLOGE DE PARQUET
 DITE "COMTOISE"**
 Bois, le cadran circulaire émaillé à chiffres romains
 dans un entourage de cuivre à décor de jardiniers,
 le balancier à décor d'enroulements feuillagés
 Seconde moitié du XIX^e siècle
 Cadran (usagé) : 46x16x27,5 cm balancier: 92x29,5 cm
 Monté sur armature moderne
Provenance : Collection COGNACQ-BARON
60/70

230
PAIRE DE CACHE-POTS
 Faïence de Gien, de forme cylindrique, à décor à la Berain
 de lambrequins et grotesques sur fond blanc, les anses
 en tête de bouc, sur présentoir circulaire à décor
 de cartouche et animaux fantastiques
 Marqués
 Fin du XIX^e siècle
 14x17 cm, présentoir: Diam. 24 cm
Provenance : Collection COGNACQ-BARON
80/100

231
JARDINIÈRE POSANT SUR UNE COLONNE
 Faïence émaillée vert, à décor de végétaux
 Vers 1900
 H. 103 cm
200/300

232
**DIANE À SA TOILETTE,
 TROIS NYMPHES ET CUPIDON**
 Groupe en porcelaine cuite en biscuit à rehauts dorés
 44x37 cm
100/200

233
GARNITURE
 Barbotine, comportant une jardinière ovale et deux vases
 à anses de forme nouille, fuselée étranglée, à décor de fruits
 rouges sur fond vert de deux tons
 Époque ART NOUVEAU
 Jardinière : 15x13,5x33 cm, vases: 33x12,5x15, 30 cm
Provenance : Collection COGNACQ-BARON
80/100

234
PORTE-QUEUES DE BILLARD
 Bois, le plateau supérieur circulaire perforé de douze orifices
 posant sur un fût fuselé posant sur une base circulaire
 à trois pieds griffes
 XIX^e siècle
 143x37 cm
 On y joint onze queues de billard et un boulier compte-
 points rectangulaire en bois (97x34,5 cm)
Provenance : Collection COGNACQ-BARON
150/160

235
POUPÉE JUMEAU
 Tête de porcelaine, bouche ouverte, le corps
 en composition, tampon « tête Jumeau » dans la nuque
 55 cm
Provenance : Collection COGNACQ-BARON
200/250



236

236
CHÂLE EN SOIE ROUGE,
DIT "CHÂLE DE L'IMPÉRATRICE"

À décor de galon à l'indienne ornés de fleurs et feuillages polychromes
 Manufacture BARON à BEAUVAIS
 Époque CONSULAT
 206x201 cm

Selon la tradition familiale, ce châle est le second exemplaire de celui que Claude BARON NEVEU, propriétaire de la manufacture de toile peinte à Beauvais, offrit en 1801, à Joséphine de BEAUHARNAIS en visite avec Bonaparte à la manufacture. Claude BARON NEVEU fit imprimer ce modèle identique qu'il conserva dans ses archives
Provenance: Collections Claude BARON NEVEU, COGNACQ-BARON

200/300

237
PRAXINOSCOPE THÉÂTRE

Dans un coffret en bois
 E.R. Paris
 12,5x26,5x24,7 cm

Provenance: Collection COGNACQ-BARON

100/120

238
LOT DE PARTIES DE DINETTES

Faïence et verre

Provenance: Collection COGNACQ-BARON

40/50

239
BOITE À MUSIQUE À ROULEAU

dans un coffret en bois. Elle joue quatre airs
 12x17x30,3 cm

Provenance: Collection COGNACQ-BARON

40/50

240

SUPPORT DE VASQUE OU DE CHANDELIER

Bronze à patine brune et cuivrée, ornée d'une cariatide en drapé à l'antique, sur piédouche et base carrée
 Seconde moitié du XIX^e siècle

50x14x14 cm

Montée en lampe

Provenance: Collection PIAUT, Paris

60/70

241

PETITE GLACE DE COIFFEUSE

Bois laqué gris et doré, de forme rectangulaire, le miroir surmonté d'un fronton arrondi peint en bleu et orné de fleurette, palmettes, feuillages et encadré de demi-colonnes torsse

XIX^e siècle

48,5x38,5 cm

Provenance: Collection COGNACQ-BARON

50/60

242

MINIATURE SOUVENIR EN CHEVEUX

De forme circulaire représentant une tombe sous un saule
 Monogrammée "JGB"

XIX^e siècle

Diam.: 7 cm

Provenance: Collection COGNACQ-BARON

10/20

243

GLOBE TERRESTRE

Demi-cercle méridien en laiton, pied balustre en bois tourné noirci

Fin du XIX^e siècle

H. 43 cm - Diam. 22 cm

éclats à la peinture sur la base du pied

Provenance: Collection particulière, Paris

200/250

244

JARDINIÈRE OVALE

Faïence émaillée, à décor polychrome d'aigles inversés et cartouche central

Majolica, SARREGUEMINES

Fin du XIX^e siècle. Marquée

18,5x23,5x41 cm

Provenance: Collection COGNACQ-BARON

60/70

245

PAIRE DE FLAMBEAUX

Faïence émaillée, le fût fuselé torsse, sur base circulaire à décor de trois masques d'homme barbu

Monogrammés J.P

Fin du XIX^e siècle

25x13 cm

Provenance: Collection COGNACQ-BARON

60/70

246**BOUGEOIR À MAIN**

Faïence émaillée brun, à décor de feuillages

Fin du XIX^e siècle

7 x 19 x 15 cm

*Provenance: Collection COGNACQ-BARON***10/20****247****PAIRE DE VASES OVALISÉS**

Verre givré, de forme mouvementée,

à décor de fleurettes mauves et dorées sur fond vert

Marqués MONJOYE

Vers 1900

15,5 x 10 cm

*Provenance: Collection COGNACQ-BARON***60/70****248****PETIT VASE FUSELÉ**

Verre multicouche, à décor dégagé de paysage lacustre en brun sur fond bleu

Signé DEKTEZ

Début du XX^e siècle

16 x 7 cm

*Provenance: Collection COGNACQ-BARON***70/80****249****PARTIE DE SERVICE DE TABLE**

Porcelaine, les pièces à pans coupés, à décor de fleurs polychrome et liseré doré sur fond blanc

Diffuseur "à la Grande Jatte, passage Norvin, Angers", comprenant :

- 72 assiettes plates
- 24 assiettes creuses
- 46 assiettes à dessert
- 1 soupière
- 3 plats circulaires
- 1 plat creux
- 4 plats rectangulaires
- 3 rapiers
- 6 présentoirs sur piédouche
- 4 présentoirs plus bas
- Paire de légumes couverts
- 2 saladiers
- 2 saucières
- 1 saucière couverte
- 1 moutardier
- 10 coquetiers

*Provenance: Collection COGNACQ-BARON***120/150****250****TISSU BRODÉ**

LIONNE ET LION DANS UN PAYSAGE

180 x 120 cm

Japon, XX^e siècle*Provenance: Collection Roger SPIESSERT**(Roger SPESSARDY), dompteur de fauves du cirque PINDER***60/80****251****TRAVAIL FRANÇAIS, VERS 1930**

PIERROT

Statuette

Terre cuite et émaux polychrome, sur base rectangulaire

Marqué *ÉVOLUTION* sous la base

51 x 13,5 x 10,5 cm

*Provenance: Collection particulière, Paris***200/300****252****ÉMILE JUST BACHELET (1892 - 1981),
VERS 1930**

Pot à tabac cylindrique couvert en grès émaillé, à décor en bas-relief de joueurs de rugby

Signé du monogramme sur la panse et de la signature en toutes lettres sous la base. MOUGIN, Nancy Vers 1930

22 x 12,5 cm

*Provenance: Collection COGNACQ-BARON***200/250****253****CAVE À CIGARES DAVIDOFF**

Bois plaqué, de forme rectangulaire

20 x 34 x 20 cm

*Provenance: Collection PIAUT, Paris***40/50****254****SERVICE DE TABLE**

Porcelaine, à décor de fleurettes sur fond blanc, comprenant :

- 23 assiettes plates
- 12 assiettes à gâteaux
- 12 assiettes à dessert
- 1 soupière
- 1 saladier
- 1 saucière
- 3 plats circulaires
- 1 plat ovale
- 2 petits plats ovales

LIMOGES, HAVILAND

*Provenance: Collection PIAUT, Paris***100/120*****255****BEL ENSEMBLE DE SCALAGLOBUPHILIE**

Boules d'escalier en laiton ou bronze

300/400***Lot de nature judiciaire, frais acquéreur: 14,40 % TTC**

256

CÉSAR (1921-1998)

STYLO PLUME-SCULPTURE

Étain argenté, plume acier bicolore, pointe iridium

Signé

Numéroté 826/1 000

AZYGOS éditeur

Long. 15,2 cm

50/60

257

ÉCOLE FRANÇAISE, VERS 1990

Voile

Sculpture en acier

Socle de bois carré mouluré

114x37,2 cm

100/200

258

CHINE - ÉPOQUE KANGXI (1662 - 1722)

Coupe en porcelaine émaillée, vert, jaune et manganèse sur biscuit à décor au centre d'un dragon de face sur fond vert, entouré des huit symboles bouddhiques « bajixiang »

sur fond jaune, l'aile décorée de quatre réserves ornées

de langoustes sur fond vert. Au revers de la base,

la marque à six caractères en kaishu de Kangxi

Diam. 25 cm

5 000/6 000

259

CHINE - FIN DU XIX^e SIÈCLE

Vase de forme balustre en porcelaine émaillée céladon

à décor en rouge et bleu sous couverte dans des médaillons

de cerf sous les pins survolés par des chauves-souris,

sur le col orné d'un médaillon de bambous et lingzhi

H. 50 cm

1 000/1500



GRÈS DU BEAUVAISIS DE LA COLLECTION LOUIS BARON



260

CORBEILLE

Grès émaillé du Beauvaisis, de forme ovale imitant la vannerie à décor de pampre de vignes et fleurs
22x29x44,5 cm

300/400

261

VACHE COUCHÉE

Grès émaillé du Beauvaisis
23,5x21,5x35 cm
manque une corne et une oreille

300/400

262

VASE AUX OU DES APÔTRES

Grès émaillé du Beauvaisis attribué à Jules ZIEGLER, de forme ovoïde sur piédouche, orné d'une frise des figures des 12 apôtres dans des niches à arcatures et de motifs néo-moresques. Les anses sont ornées de feuilles d'acanthes, le couvercle surmonté d'un Christ bénissant
Vers 1850

103,8x45x47,5 cm

accidents et réparations, manque la croix du Christ

Bibliographie :

Le vase byzantin, l'un des plus importants de la collection par la grandeur, est d'une composition très remarquable. Le Christ, dans l'attitude où le représentent les anciennes mosaïques et les peintures sur fond d'or de l'école grecque, est assis sur une espèce de trône qui forme le couvercle; tout autour, sur les flancs sont placés les douze apôtres dans des niches d'ornements. Des têtes de mouton et des attributs empruntés à la symbolique chrétienne complètent la physionomie de ce vase, qui tiendrait sa place dans les plus riches églises et les oratoires les plus somptueux

Théophile GAUTIER

- *Groupe de recherche et d'études de la céramique du Beauvaisis*, bulletin n° 17 de 1995 G.R.E.C.B. Beauvais modèle similaire reproduit en couverture et p 109, 164, 167

- *Céramiques du Beauvaisis*, A.B.C collection, Paris 1984, imprimerie Mayennaise modèle similaire reproduit p 246

- Jacques WERREN. *Jules ZIEGLER, céramiste, peintre, photographe*. Éditions de la Reinette, 2004.

Modèle similaire reproduit en couverture et pp.

Musées :

Sèvres Paris (Musée National des Techniques)

Lille (Musée d'Histoire Naturelle)

Langres

2 000/3 000





263

PAIRE DE VASES BALUSTRES

Grès émaillé du Beauvaisis à décors de fleurs, les anses à enroulements feuillagés posant sur des têtes de Bacchus
L'un marqué de la lettre V, l'autre de la lettre H
23,5x14,5 cm

80/90

264

PAIRE DE PICHETS BALUSTRE

Grès émaillé du Beauvaisis, à décor de pêcheurs et de pampres de vigne, l'un marqué avec un cachet en partie non visible portant l'inscription « près Beauvais »
23x17x15 cm et 22x14,5x12 cm
accident à l'un

80/90

265

LOT DE TROIS POTS À TABAC CYLINDRIQUES

Grès émaillé du Beauvaisis
L'UN, non couvert, à décor de pampres de vigne (accidents), 12x13 cm

LE DEUXIÈME à décor de feuilles de vigne et grappes de raisin, le couvercle à frételle en forme de fleurs et portant sous la base un cachet en partie illisible marqué « pilleux près Beauvais à l'Italienne » (*pot fendu et couvercle accidenté*), 15,5x11,5 cm

LE TROISIÈME, couvert, la panse à décor de stries
12,5x8,5 cm

50/60



266

LOT DE GRÈS DU BEAUVAISIS, COMPRENANT :

COUPE VIDE-POCHES en forme de diable (*accidents*),
6x18,5x10 cm

TASSE ET SOUS-TASSE, à décor d'enroulements feuillagés,
8,5x13x7 cm

MASQUE DE DIABLE, 10x4,5x6 cm

60/70

267

VASE

Grès émaillé du Beauvaisis à six pans coupés à décor
de masques, coquilles, lambrequins, pendentifs et perles
16,5x13 cm

50/60

268

**LOT DE GRÈS ÉMAILLÉ DU BEAUVAISIS,
COMPRENANT :**

Petite coupe cylindrique couverte, la panse à décor
de palmettes, le couvercle à décor de branche de chêne
(*accidents*), 11x12 cm

Vase balustre à anses à décor de pampre de vignes
(*accidents*), 27,5x16,5 cm

Pichet à décor d'un buveur et de pampres de vignes
sous la base gravé (*accident*), 23,5x17x13 cm

60/80

269

VASE À ANSES

Grès émaillé du Beauvaisis, de forme évasée, à décor
de feuilles. Marque de Jules ZIEGLER, sous la base,
gravée d'un cœur
22x14,7x15,2 cm

100/120

BIJOUX - ARGENTERIE - MÉTAL ARGENTÉ

270

BAGUE BANDEAU

Or jaune 18k, ajouré ornée au centre
de trois petits diamants de taille ancienne

Tour de doigt : 53.5

Poids brut : 9 g

100/200

271

BAGUE MOUVEMENTÉE

Or jaune 18k, sertie de trois diamants principaux
de forme ronde et taille ancienne
et de diamants taillés en rose

Tour de doigt : 53

Poids brut : 5 g

manque

180/220

272

COLLIER ARTICULÉ

Or gris 18k, supportant un motif volute ajouré orné au centre
d'un saphir ovale serti-clos, de diamants taillés en rose,
de taille ancienne, l'un d'entre eux plus important en pampille

Vers 1900

Poids brut : 13 g

400/700

273

BAGUE

Or jaune 18k, ornée d'une opale cabochon
dans un entourage de petits diamants de taille ancienne

Tour de doigt : 49

Poids brut : 4 g

400/600

274

BROCHE DE FORME RECTANGULAIRE À ANGLES ARRONDIS

Or gris 18k, ajouré, entièrement pavée de diamants taillés
en rose et de cinq diamants plus importants au centre
de taille ancienne

Vers 1920

Longueur : 5,1 cm

Poids brut : 16 g

600/800

275

ÉLÉMENTS DE BROCHE TREMBLEUSE

Or 18k et argent sertis de diamants de taille ancienne
et taillés en rose, une pierre de synthèse blanche au centre
Avec un élément séparé

XIX^e siècle

Poids brut : 23 g

manques, accidents

300/400



276

276

MONTRE DE POCHE

Or, le cadran à décor en émail polychrome
d'une scène de port, le pourtour, à chiffre romain,
dans des guichets hexagonaux

Fin du XVIII^e siècle - début du XIX^e siècle

*Provenance: Collections LOUIS BARON,
COGNACQ-BARON*

1 200/1 500

277

MONTRE SAVONNETTE

Or, le cadran en métal à chiffres romains
Diam. 5 cm

Provenance: Collection COGNACQ-BARON

350/400

278

QUATORZE PLATS OVALES

Métal argenté

Six : 2x30x19 cm

Cinq : 2x27x17 cm

Deux : 2x24,5x15 cm

Un (portant une gravure illisible) : 2x27x14,5 cm

Provenance: Collection PIAUT, Paris

100/120

279

PAIRE DE FLAMBEAUX BALUSTRE

Argent, à pans coupés, ornés d'un blason surmonté
d'une couronne de marquis

Poids : 920 g

Provenance: Collection COGNACQ-BARON

250/300



272



275



274



273



271



270



280

**280
MÉNAGÈRE**

Argent, les manches à décors filets rubané comportant 12 couverts, 12 couverts à entremets, 12 petites cuillers, une louche. Écrin de bois

Poids : environ 3 740 g

Provenance : Collection COGNACQ-BARON

800/1 000

**281
12 COUTEAUX ET 12 COUTEAUX À FRUITS**

Les manches en argent fourré, à décor de palmettes, écailles et feuillages monogrammés « R.M » (Robineau/ Martineau), les lames acier

On y joint une pelle de service à manche d'argent (cuilleron d'argent gravé de feuillage rapporté)

Poids brut environ : 1 370 g

Provenance : Collection COGNACQ-BARON

150/200

**282
MÉNAGÈRE**

Argent, les manches à filets rubanés monogrammé « R.B » (ROBINEAU/BARON), comprenant :

- 12 couverts à entremet, 12 petites cuillers

Poids : environ 3 470 g

- 18 grands couteaux à lames d'acier et 18 couteaux à fruits à lames d'acier

Poids brut : environ 1810 g

Provenance : Collection COGNACQ-BARON

400/500

**283
SIX PETITES CUIILLERS EN VERMEIL**

Le manche à décor d'un écusson et de feuillage monogrammé « M.R »

Poids : environ 110 g

Provenance : Collection COGNACQ-BARON

60/80

284

LOT DE PIÈCES DE FORME

Métal argenté, comprenant :

- Saucière couverte, sur piedouche, les anses enroulées feuillagées
16x23x13 cm

- Paire de salières balustres

H. 9,5 cm

- Saupoudroir balustre, sur piedouche
17x6x6 cm

- Petite coupe, sur trois pieds cambrés
5,5x9,5x9,5 cm

- Vase balustre

10x11,5x11,5 cm

- Paire de jardinières circulaires, épousant la forme de verrières

9x16,5x20 cm

- Jardinière à anses,

épousant la forme d'une verrière

12x33x20,5 cm

- Coupelle, les anses en forme de coquille

6x13x16,5 cm

- Petite saucière sur piedouche

6x15x7,5 cm

- Deux dessous de bouteille en verre, le pourtour de métal argenté

Diam. 12,5 cm

- Dessous de bouteille circulaire

3x14,5 cm

- Deux dessous de bouteille ajourés

4x12x12 cm

- Cendrier de poche polylobé

2x12,5x10 cm

- Présentoir, l'anse balustre feuillagée

supportant trois coupes circulaires

20x29,5 cm

- Suite de six petits cendriers de poche

et deux autres d'un modèle voisin

Diam. 7 cm

- Chauffe-plat rectangulaire couvert

6x28x22 cm

- Paire de mouchettes, sur présentoir ovale

3,5x20x8 cm

- Petit plateau étranglé

2,5x23x8 cm

- Suite de huit assiettes de présentation, unies

Diam. 30 cm

- Suite de six petites casseroles de table

8x3,5x16,5 cm

Provenance : Collection PIAUT, Paris

150/200

**285
ÉCRIN DE MÉNAGÈRE**

Bois, garni de chagrin portant le monogramme « M.M »

Le Chien à Auxerre

26x30,5x51 cm

Provenance : Collection COGNACQ-BARON

20/30



286

286
SERVICE À THÉ ET CAFÉ

Argent, comprenant :

- Théière, cafetière, sucrier, crémier à côtes torsées et décor de rocailles, les prises de couvercles en forme de fleurs, l'anse de la théière, de la cafetière et du sucrier en bois noirci

- Plateau rectangulaire chantourné, les anses rocaille

Poids brut : 4 450 g environ

2 500/2 600

287
SIX PETITES CUILLERS

Argent, modèle uni-plat monogrammé « R.L. »

Poids : environ 70 g

Provenance : Collection COGNACQ-BARON

40/50

288
TROIS PIÈCES DE SERVICE À CAFÉ

Argent, de forme balustre à décor de vaguelettes torsées, les anses feuillagées sur piédouche, comprenant sucrier, pot à lait, théière

Poids : environ 1 130 g

Provenance : Collection COGNACQ-BARON

250/300

289
SERVICE À THÉ ET CAFÉ

Métal argenté, les pièces de forme balustre, sur petits pieds cambrés à attache en médaillon feuillagé, les anses feuillagées, comprenant théière, cafetière, sucrier, crémier. On y joint un plateau de service rectangulaire en métal argenté, le pourtour perlé, les anses feuillagées

Provenance : Collection PIAUT, Paris

200/300

290
DEUX FAISANS, UN SANGLIER, UN COQ

Métal argenté, ornements de table

16x20x10 cm

15x42x8 cm

12x37x8 cm

14,5x14,5x7 cm

Provenance : Collection PIAUT, Paris

50/60

291
LOT DE PIÈCES DE FORME

Métal argenté, comprenant :

- Légumier circulaire couvert à anses, l'aile perlée

18x24 cm

- Légumier circulaire, l'aile perlée

9,5x17,5x23,5 cm

- Plat creux et plat plat, l'aile perlée

Diam. 35,5 cm

- Plat ovale, l'aile perlée

59x39 cm

- Plateau circulaire, l'aile perlée

Diam. 30,5 cm

- Deux saucières à anse, l'aile perlée

10x22,5x9,5 cm

- Petite coupe circulaire, l'aile perlée

4x12 cm

- Suite de six dessous de bouteille, l'aile perlée

Diam. 14,5 cm

- Suite de six cendriers de table, l'aile perlée

Diam. 8,5 cm

- Deux assiettes à pain ovales, l'aile perlée

3x20x10 cm

- Plat à poisson ovale, l'aile perlée

3x80x34 cm

- Corbeille carrée mouvementée, l'aile perlée

- Corbeille ovale, la vue perlée

4x32x23 cm

- Petite assiette circulaire, l'aile perlée, couverte d'une cloche

18x13,5 cm

- Suite de dix rince-doigts, l'aile perlée

Diam. 10,5 cm

Provenance : Collection PIAUT, Paris

200/300



MAQUETTES DE NAVIRES

292

MAQUETTE DU NAVIRE OCÉANOGRAPHIQUE *LA CURIEUSE*

Affrété par l'Institut polaire français - Paul Émile Victor. Il est attaché à l'archipel des Kerguelen et est employé pour la desserte des îles du golfe du Morbihan ainsi que du reste de l'archipel. Bois peint et verni, métal, textile. 128x33x147 cm. Socle de bois.

100/150

293

MAQUETTE DU BALEINIER *WAL 9*

Navire à vapeur allemand, lancé en août 1938. Réquisitionné par la marine allemande, il fut nommé V1506 le 2 octobre 1939. Il appartiendra pendant la seconde guerre mondiale à la quinzième flotille de patrouilleurs allemands chargée d'accompagner et protéger les convois partant du Havre et de Cherbourg vers les ports de la mer du nord. Il sera coulé le 14 juin 1944 lors du bombardement du Havre par la Royal Air Force.

Bois peint et verni, métal, textile, cordelette. 46x96x21 cm. Socle de bois.

100/150

294

MAQUETTE DU REMORQUEUR DE PORT *HÉROS*

Bois peint, métal, cordelette. 43x19,5x67 cm. Socle de bois.

70/80

295

MAQUETTE DU *SPHYNX*

Premier bâtiment à vapeur utilisé par la marine militaire française. D'abord corvette, puis aviso, ce petit bateau dont la renommée fut grande servit de modèle pour tous les vapeurs dont la France dota sa flotte jusqu'en 1845. Construit à Rochefort et lancé en 1829, il fut le messager de la prise d'Alger, il remorqua également l'allège Louqsor, ramenant d'Égypte en 1833, l'obélisque qui orne, depuis, à Paris la place de la Concorde.

Bois peint, métal, textile, cordelette. 72x34x133 cm.

Socle de bois.

100/150

296

MAQUETTE DE LA FRÉGATE *LA FLORE*

Construite à Brest en 1757 et terminée au Havre en 1758. Elle a participé à la bataille de la baie de Quiberon en 1759. En 1761 elle sera capturée par le HMS Unicorn et intégrera la Royal Navy sous le nom de HMS Flora. Les anglais la couleront en août 1778 pour éviter sa capture. Elle fut ensuite renflée par les américains et vendue à la marine française en 1784. Capturée par le HMS Phaeton le 7 septembre 1798, elle fut ensuite vendue comme ferraille.

Bois peint, métal, textile, cordelette. 111x25x130 cm.

Socle de bois.

100/150

297

MAQUETTE DE LA FRÉGATE LA FLORE

(plus petit modèle)

Bois peint, textile, cordelette

75 x 17 x 85 cm

Socle de bois

100/150

298

MAQUETTE DU MÉGA YACHT DE LUXE OHANA

Bois peint, métal, Plexiglas, cordelette

41 x 29 x 96 cm

Socle de bois

100/120

299

MAQUETTE DU PATROUILLEUR LA RIEUSE

Neuvième unité de la série des dix patrouilleurs de la Marine nationale française de la classe P400 destinés aux tâches de protection des zones économiques exclusives ou de service public. Il portait le numéro de coque P690. Depuis son transfert à la marine Kényane en 2011, le bâtiment est baptisé Harembee

Bois peint, métal, cordelette

46 x 15 x 100 cm

Socle de bois

100/150

300

MAQUETTE DU THONIER AURORE

Bois peint, métal textile, cordelette

51,5 x 59 x 14 cm

Socle de bois

100/120

301

MAQUETTE DU REMORQUEUR CÔTIER APPELANT

Stationné à Caen, Ouistreham

Bois peint, métal, cordelette

70 x 31 x 108 cm

Socle de bois

100/150

302

MAQUETTE DE LA FRÉGATE ACONIT

Quatrième bâtiment de type La Fayette d'une série de cinq unités de la Marine nationale française. Lancée le 8 juin 1997, elle est parrainée par la ville de Chalon-sur-Saône. Elle a été conçue pour intervenir en zone de crise. Bénéficiant d'une grande furtivité et d'une signature acoustique réduite, elle met en oeuvre l'hélicoptère embarqué Panther, qui lui permet d'étendre de façon considérable la portée de ses senseurs.

Bois peint, métal, cordelette

48 x 15 x 127 cm

Socle de bois

100/150

303

MAQUETTE DU BATEAU À ROUES

À AUBES BÂTON ROUGE

Naviguant sur le Mississipi

Bois peint, métal, cordelette

60 x 28 x 128 cm

Socle de bois

100/150

304

MAQUETTE DE LA FRÉGATE SURCOUF

Deuxième bâtiment de type La Fayette d'une série qui compte cinq unités de la Marine nationale Française. Elle est parrainée par la ville de Saint-Malo depuis le 20 mai 2000.

Il s'agit d'un navire furtif. Les frégates de type La Fayette ont été conçues principalement pour faire respecter les intérêts maritimes de l'État dans les espaces d'outre-mer mais elles peuvent aussi assurer d'autres missions telles que l'intégration à une force d'intervention, la protection du trafic maritime, l'accompagnement d'un groupe aéronaval, réaliser des missions spéciales ou humanitaires

Bois peint, métal, grillage, cordelette

41 x 14 x 128 cm

Socle de bois

100/150

305

MAQUETTE DU CUIRASSÉ LE BOUVET

De génération pré-Dreadnought de la Marine française, lancé en 1896 et coulé par une mine le 18 mars 1915 durant la bataille des Dardanelles, pendant la Première guerre mondiale

Bois peint, métal, cordelette

55 x 25,5 x 112 cm

Socle de bois

100/150

306

**MAQUETTE DE LA VEDETTE YVES LEMEUR
DE LA SNCM (Dieppe)**

Bois peint, métal, cordelette

60 x 103 x 29 cm

Socle de bois

100/150

307

MAQUETTE DE LA VEDETTE RENÉ BEAUMONT

Bois peint, bois verni, métal et cordelette

50 x 22 x 103,5 cm

200/250

308

IMPORTANT LOT DE DOCUMENTATION

sur la marine et plans de modèles réduits de bateaux

40/50

309

BARRE À ROUE

Bois

Diam.: 93 cm

100/120

MOBILIER



310



310

310
CABINET

Placage d'ébène, ouvrant par deux vantaux dans sa partie supérieure, et découvrant douze tiroirs et des compartiments secrets.

Ils sont surmontés de trois tiroirs à façade bombée

FLANDRES, XVII^e siècle

189x157x45,5 cm

reprises à la corniche

Provenance : Collection PIAUT, Paris

6 000/8 000

**311****FAUTEUIL**

Bois, le dossier rectangulaire sans châssis apparent légèrement incliné, les accotoirs sinueux, le piètement os de mouton réuni par des barrettes et une entretoise
XIX^e siècle, style LOUIS XIV

Garniture de canevas millefiori

104x55x63 cm

Provenance: Collection COGNACQ-BARON

250/300

312**CHAISE CHAUFFEUSE**

Bois mouluré, le dossier étranglé, sur pieds cambrés, les antérieurs à enroulements sur roulettes

Époque LOUIS-PHILIPPE

89x50x53, 30 cm

Provenance: Collection COGNACQ-BARON

40/50

313**CHAISE**

Bois mouluré et sculpté, le dossier haut rectangulaire sans châssis apparent légèrement incliné, sur deux pieds antérieurs balustre et deux pieds postérieurs droits réunis par des barrettes balustre

Époque LOUIS XIII

Garniture de canevas fleuri

116x46x51 cm

bouts de pieds rapportés

Provenance: Collection COGNACQ-BARON

350/400

314**COMMODE**

Bois naturel de forme rectangulaire, ouvrant par trois tiroirs, la traverse mouvementée, sur pieds cambrés

Époque LOUIS XV

99x68,5x134 cm

Provenance: Collection COGNACQ-BARON

300/350



315

315

SECRÉTAIRE À CYLINDRE

Acajou et placage d'acajou, ouvrant de haut en bas par trois tiroirs, le cylindre découvrant quatre tiroirs et deux cavités et cinq tiroirs en ceinture. Le gradin est sommé d'un plateau de marbre gris (fracturé)

encastré à galerie. Tirettes sur les côtés, pieds fuselés et cannelés

Époque LOUIS XVI

112x124x65 cm

déformation de la galerie

Provenance : Collection PIAUT, Paris

1 500/2 000



316

316

COMMODE

Acajou et placage d'acajou, ouvrant par cinq tiroirs sur trois rangs séparés par des traverses

Estampillée M.OHNEBERG

Époque LOUIS XVI

87 x 113 x 52 cm

marbre rapporté

Provenance : Collection PIAUT, Paris

1 500/ 2 000

Martin Ohneberg fut reçu maître ébéniste à Paris le 7 juillet 1773



317

317
PETITE COMMODE ÉTROITE

Placage de palissandre, ouvrant par quatre tiroirs sur trois rangs séparés par des traverses

Époque RÉGENCE

78x74x51 cm

petits soulèvements et petites restaurations, marbre postérieur

Provenance: Collection PIAUT, Paris

1 500/2 000

318
BANQUETTE

Noyer ciré, le dossier sinueux ajouré à bandeaux verticaux mouvementés, les accotoirs enroulés sur console balustre, l'assise paillée sur pieds légèrement galbés. Coussin

Époque LOUIS-PHILIPPE

93x157x48 cm

200/300



319

319
SECRÉTAIRE EN CABINET

Placage d'acajou, ouvrant de haut en bas par un tiroir, un abattant découvrant six petits tiroirs, une cavité, un large tiroir; et un tiroir en ceinture

Les montants en gaine sommés de têtes d'égyptiennes sont réunis par un plateau d'entrejambe

Pieds griffes

Époque CONSULAT

142x85x47 cm

insolé

Provenance: Collection PIAUT, Paris

700/900

320
FAUTEUIL

Bois naturel, le dossier rectangulaire, les accotoirs à manchette, les consoles balustre, sur pieds fuselés et sabre

Fin du XVIII^e ou début du XIX^e siècle

92x50x54 cm

Provenance: Collection PIAUT, Paris

100/120



321

**321
BUFFET DE SACRISTIE**

Chêne, à deux corps, ouvrant par deux vantaux en partie basse surmontés d'un tiroir et deux vantaux en partie haute coiffés d'une corniche moulurée
Riche décor sculpté de frises stylisées, croisillons, volatiles et motifs religieux
Travail breton du XIX^e siècle
180x113x40 cm
accidents, fentes et transformations

100/150

**322
GUÉRIDON CIRCULAIRE**

Bois plaqué d'acajou, posant sur trois pieds fuselés à virole de laiton réunis par un plateau triangulaire à côtes incurvés
Plateau de marbre
Début du XIX^e siècle
49x73 cm
usagé

Provenance: Collection COGNACQ-BARON

50/60



323

**323
PETIT GUÉRIDON CIRCULAIRE**

Bois, les montants sommés de têtes de griffons sculptés et patinés se terminent par des pieds griffes
Plateau de marbre gris
Époque EMPIRE
88x41 cm

Provenance: Collection PIAUT, Paris

500/800

**324
TABLE DE CHEVET**

Bois plaqué d'acajou, ouvrant par un tiroir surmontant un vantail encadré de colonnes détachées
Dessus de marbre
Début du XIX^e siècle
36x38x78 cm
accidents

Provenance: Collection COGNACQ-BARON

20/30



325

325
SUITE DE QUATRE CHAISES

Bois mouluré et sculpté, le dossier rectangulaire basculant à décor ajouré d'une palmette, sur pieds antérieurs fuselés à nerf sur roulette, et pieds postérieurs sabre

Début du XIX^e siècle

85x41x45 cm

accidents, piqûres

Provenance: Collection COGNACQ-BARON

100/120

326
COMMODE

Bois, de forme rectangulaire, ouvrant par un tiroir en ceinture surmontant trois tiroirs encadrés de colonnes détachées à décor de femmes en drapé, sur pieds antérieurs cylindriques

Garniture de bronze tels que viroles,

poignées entrées de ceinture

Époque PREMIER EMPIRE

88x56x113 cm

Provenance: Collection COGNACQ-BARON

100/120

327
GUÉRIDON DIT SERVITEUR MUET

Noyer, à deux plateaux circulaires superposés, posant sur quatre pieds fuselés

Fin du XIX^e début du XX^e siècle

74x44x44 cm

30/50



328

328
BUFFET

Noyer mouluré et sculpté, ouvrant par deux portes, les montants arrondis et pieds à enroulement, la traverse chantournée à décor de coquille ajourée et volutes

Travail provençal de la fin du XIX^e siècle

89x135x60 cm

1000/1500

329
BUREAU

Chêne et placage de chêne, le plateau rectangulaire ouvrant par un tiroir en ceinture posant sur quatre pieds cylindriques réunis par une base en H

Vers 1930

74x150x76 cm

180/200

330
BUREAU PLAT

Bois noirci et marqueterie de filets de laiton toutes faces, ouvrant par un tiroir en ceinture à décor des attributs de la musique, sur quatre pieds galbés

ornés de chutes feuillagées

Époque NAPOLÉON III

dessus de cuir usagé et taché

73x139x81 cm

400/500

331
BONNETIÈRE

Bois mouluré, ouvrant par deux vantaux encadrant deux tiroirs, la corniche à doucine, la traverse mouvementée, sur pieds cambrés

XIX^e siècle

200x63x112 cm

accidents

Provenance: Collection COGNACQ-BARON

100/120



332

332
COMMODE DITE "PANTALONNIÈRE"

Bois mouluré et bois plaqué teinté, ouvrant par quatre tiroirs encadrés de montants arrondis cannelés sur pieds toupie
Dessus de marbre
Ancien travail de style LOUIS XVI
98x59x130 cm
Provenance: Collection COGNACQ-BARON
500/600

333
FAUTEUIL

Bois mouluré et sculpté, le dossier rectangulaire sans châssis apparent légèrement incliné, les accotoirs sinueux feuillagés enroulés, sur consoles enroulées, posant sur quatre sinueux enroulés réunis par une entretoise sinieuse
Garniture de canevas fleuri.
Style LOUIS XIV. Deuxième moitié du XIX^e siècle
120x60x64 cm
Provenance: Collection COGNACQ-BARON
120/150

334
HORLOGE DE PARQUET

Bois naturel, la gaine rectangulaire ouvrant par une porte ajourée surmontée d'un vantail vitré découvrant le cadran émaillé à chiffres romains marqué « CARY à Fontenay le Comte », dans un entourage de cuivre à décor d'une scène de menuiserie, la corniche à décrochement
XIX^e siècle
247x36x59,5 cm
plinthe manquante
Provenance: Collection COGNACQ-BARON
140/160



335

335
TABLE TRIC-TRAC

Bois naturel et bois plaqué, le plateau rectangulaire amovible garni d'un cuir en partie visible et d'un feutre au revers (disparu) découvrant le jeu en flèches d'ivoire blanc et teinté
Trente-deux jetons d'ivoire, six dés d'ivoire, deux fanions d'ivoire ajourés, deux godets garnis de cuir
Début du XIX^e siècle
72x55x112 cm
accidents au placage et fente au cuir
Provenance: Collection COGNACQ-BARON
400/500

336
FAUTEUIL DIT "VOLTAIRE"

Bois mouluré, le dossier rectangulaire, les accotoirs à manchette, les consoles en col de cygne, sur pieds balustre godronnés
Époque LOUIS-PHILIPPE
101x60x62 cm
Provenance: Collection COGNACQ-BARON
40/50

337
CANAPÉ

Bois mouluré et sculpté, le dossier rectangulaire, sans châssis apparent, les accotoirs sinueux feuillagés enroulés, sur console balustre, sur quatre pieds antérieurs balustre et quatre pieds postérieurs droits
Style LOUIS XIV, fin du XIX^e siècle
110,5x73x163 cm
Provenance: Collection COGNACQ-BARON
180/200



338

338

IMPORTANTE COMMODE

Bois de placage, à façade arrondie ouvrant par deux tiroirs sans traverse. Riche ornementation de bronze ciselé et doré, sur quatre pieds fuselés et cannelés

Dessus de marbre
Style TRANSITION

86x146x62 cm

1 500/2 000

339

MEUBLE À HAUTEUR D'APPUI FORMANT VITRINE

Bois de placage, ouvrant par une porte à léger ressaut central, les côtés arrondis et biseautés.

Riche ornementation de bronze ciselé et doré, sur quatre pieds à enroulements feuillagés

Dessus de marbre
Style TRANSITION

127x142x41 cm

1 500/2 000



339



340

340

VITRINE

Bois de placage, ouvrant par une porte vitrée, riche ornementation de bronze ciselé et doré, décor de bustes d'enfant, frises feuillagées et médaillons dans le goût de Wedgwood, sur quatre pieds fuselés

Dessus de marbre

Style TRANSITION

167x92x46 cm

1 000/1 500

341

PAIRE DE CHAISES

Bois mouluré, le dossier sinueux étranglé, les accotoirs à manchette, les pieds sinueux, les pieds antérieurs sur roulettes

Garniture de velours cramoisi usagée

Époque LOUIS-PHILIPPE

99x66x60,5 cm

Provenance : Collection COGNACQ-BARON

10/20

342

PRIE-DIEU

Bois plaqué, la façade en dossier rectangulaire ajouré, orné d'une croix surmontée d'un pupitre à abattant, le repose-genoux sinueux sur pieds toupie et sabre

Époque LOUIS-PHILIPPE

97,7x64x50,5 cm

fente

Provenance : Collection COGNACQ-BARON

20/30

343

FAUTEUIL DE BUREAU

Bois, le dossier enveloppant à décor ajouré d'enroulements, les accotoirs sinueux, l'assise tournante cannée, sur quatre pieds cambrés

ANGLETERRE, Époque VICTORIENNE

85x52x59 cm

Provenance : Collection COGNACQ-BARON

120/150

344

MOBILIER DE SALON

Bois mouluré et sculpté, relaqué crème et doré, à décor de fleurettes et coquilles comprenant :

- petit canapé, le dossier sinueux, les accotoirs en coup de fouet, sur six pieds galbés à enroulement

- paire de fauteuils cabriolet, le dossier sinueux, les accotoirs en coup de fouet, sur quatre pieds galbés à enroulement

85x60x48 cm

On y joint un repose-pied

Garniture de tissu fleuri usagé

Style LOUIS XV

300/500



344



345

345 CHAISE D'ENFANT

Bois naturel mouluré et sculpté, le dossier rectangulaire mouvementé à décor de fleurettes et feuillages, la traverse mouvementée fleurie, les pieds cambrés à enroulements
Époque LOUIS XV

Garniture de canevas feuillagé

71 x 36 x 43 cm

Provenance: Collection COGNACQ-BARON

450/500

346 GUÉRIDON

Bois plaqué de loupe d'orme et laqué noir, le plateau supérieur circulaire découpé, le plateau inférieur en quart de lune réuni sur un fût évasé, la base circulaire

Vers 1920/1930

70 x 60 x 58 cm

100/150

347 PETITE CONSOLE

Bois mouluré et bois plaqué, de forme rectangulaire, le plateau rectangulaire ouvrant par un tiroir, sur deux pieds cambrés terminés par des palmettes et réunis par un plateau rectangulaire incurvé
Époque LOUIS-PHILIPPE

85 x 45 x 97 cm

Provenance: Collection COGNACQ-BARON

220/250



348

348 MEUBLE BAR

Placage de palissandre, ouvrant par deux vantaux découvrant un tiroir et deux casiers à bouteilles, le plateau dépliant reposant sur les deux abattants, les pieds droits Scandinavie, vers 1950/1960

83 x 76,5 x 41,5 cm

Déplié: 80 x 154 x 53 cm

300/350

349 FAUTEUIL

Bois mouluré et sculpté, le dossier sans châssis apparent en anse de panier, les accotoirs mouvementés à décor de palmette, la traverse sculptée d'une coquille, les pieds cambrés à enroulement

En partie d'époque RÉGENCE

111 x 70 x 54 cm

500/600

350 TABLE

Citronnier, le plateau rectangulaire ouvrant en façade par deux tiroirs, sur quatre pieds fuselés

Début du XX^e

80 x 105 x 48 cm

50/80



351

PAIRE DE CHAISES LÉGÈRES

Bois laqué noir et doré, le dossier évasé ajouré à colonnettes balustre, sur pieds balustre et sabre réunis par des barrettes

Époque NAPOLEON III

Garniture de canevas géométrique

85x40x42 cm

Provenance: Collection COGNACQ-BARON

40/50

352

FAUTEUIL D'ENFANT

Bois noirci et doré, le dossier évasé ajouré à colonnettes balustre, les accotoirs droits sur pieds fuselés réunis par des barrettes

Époque NAPOLEON III

Garniture de canevas représentant un chat (usagée)

64x32x34 cm

Provenance: Collection COGNACQ-BARON

80/100

353

CHAISE CHAUFFEUSE

Bois mouluré et noirci, le dossier rectangulaire ajouré à colonnettes torses, sur pieds antérieurs fuselés godronnés, l'assise garnie de canevas à décor géométrique

Époque NAPOLEON III

99x46x48 cm

Garniture en partie mitée

40/50

354

FAUTEUIL CRAPAUD D'ENFANT

Bois, les petits antérieurs toupie, les pieds postérieurs cambrés, sur roulettes

Garniture de tissu vert capitonné

Époque NAPOLEON III

66x62x62 cm

Provenance: Collection COGNACQ-BARON

40/50



355

355 MOBILIER DE SALON

Bois mouluré et sculpté, relaqué blanc, comprenant :
 - canapé corbeille, le dossier sinueux, les accotoirs enveloppant à manchettes, sur cinq pieds fuselés cannelés et un pied arrière fuselé. 97 x 64 x 185 cm
 - suite de quatre fauteuils cabriolets, le dossier médaillon, les accotoirs à manchettes, sur quatre pieds fuselés cannelés. 88 x 54 x 58 cm
 - paire de chaises en bois mouluré et sculpté, le dossier médaillon, sur quatre pieds fuselés. 85 x 50 x 56 cm
Garniture de canevas fleuri

Style LOUIS XVI

*Modèles avec variantes**Provenance : Collection COGNACQ-BARON***800/1 000**

356 PAIRE DE CHAISES MOUVEMENTÉES

Bois mouluré, le dossier sinueux, sur pieds cambrés, les pieds antérieurs sur roulettes
 Époque LOUIS-PHILIPPE

90 x 49 x 51 cm

*Provenance : Collection COGNACQ-BARON***20/30**

357 VITRINE BOMBÉE

Placage de citronnier ouvrant par deux portes vitrées à croisillons festonnés, sur pieds cambrés
 Angleterre, vers 1930

123 x 61 x 28 cm

20/30

358 VIS DE PRESOIR

Bois teinté monté en sellette
 147 x 30,5 x 30,5 cm

10/20

359

359 CHAISE GONDOLE

Loupe d'orme, incrustée de rinceaux, palmettes et fleurettes de palissandre
 Style CHARLES X

80 x 50 x 47 cm

300/320

360 PARAVENT À QUATRE FEUILLES

LES JEUX DU CIRQUE

Bois peint, signé C. DE LAPEYRIERE et daté 1956

*Provenance : Collection Roger SPIESSERT**(Roger SPESSARDY), dompteur de fauves du cirque PINDER***150/200**

360



361

**361
DRESSOIR À DEUX CORPS**

Bois sculpté et mouluré, composé d'éléments anciens, formé d'une console rectangulaire, ouvrant par un tiroir en ceinture à décor d'une tête d'angelot encadré d'enroulements feuillagés et personnages fantastiques, posant sur quatre pieds torse réunis par une entretoise torse ornée d'un panache central et surmontée de deux étagères incurvées à décrochements, à montants de façade à décor de silènes, têtes d'angelots et feuillages, le fronton éclaté à panache

XIX^e siècle, dans le style de la RENAISSANCE

210x77x148 cm

Provenance: Collection COGNACQ-BARON

700/800

**362
TABOURET CURULE**

Loupe d'orme incrustée de filets et fleurettes de palissandre, les accotoirs balustré

Style CHARLES X

42x50x41 cm

200/220

363

TABLE DE JEU

Bois plaqué, le plateau rectangulaire dépliant anciennement garni d'une feutrine, posant sur quatre pieds fuselés godronnés sur roulettes

Époque LOUIS-PHILIPPE

84x42x70 cm

Provenance: Collection COGNACQ-BARON

40/50

364

BERGÈRE-CHAUFFEUSE

Bois mouluré, le dossier sinueux, les accotoirs nervurés, les pieds cambrés, les pieds antérieurs sur roulettes

Époque LOUIS-PHILIPPE

88,5x53x59,3 cm

Provenance: Collection COGNACQ-BARON

40/50

365

BERGÈRE-CHAUFFEUSE

Bois mouluré, le dossier étranglé, les accotoirs sinueux, les pieds cambrés, les pieds antérieurs sur roulettes

Style LOUIS-PHILIPPE

94,5x60x63,5 cm

Provenance: Collection COGNACQ-BARON

30/40

***366**

FAUTEUIL

Bois sculpté, le dossier polylobé à décor ajouré d'attributs de la musique et rinceaux encadrant un médaillon représentant deux personnages dans un paysage, les accotoirs mouvementés à décor de motifs géométriques et rinceaux, la ceinture ajourée à décor d'enroulements

CHINE, XIX^e siècle

91x53x58 cm

400/500

***Lot de nature judiciaire, frais acquéreur: 14,40% TTC**

367

CHAISE LÉGÈRE

Bois noirci, le dossier évasé à colonnettes balustré

Époque NAPOLÉON III

Garniture de canevas fleuri

87x40x42 cm.

une colonnette abîmée

Provenance: Collection COGNACQ-BARON

15/20



368

368 GRAMOPHONE, 1927

Dans un meuble de bois verni teinté acajou, le couvercle et le pick-up surmontant deux abattants découvrant un haut-parleur et deux autres découvrant le rangement des disques, manivelle latérale His master's voice, WHITELEY Limited London, modèle n°192

On y joint quatre sachets d'aiguilles
112x52x52 cm

200/300

369 CHAUFFEUSE

Bois noirci et doré, le dossier rectangulaire ajouré à colonnettes balustre encadrées d'enroulements géométriques, la ceinture ajourée à balustre, sur pieds sabre

Époque NAPOLÉON III

Garniture de soie fleurie capitonnée

76x42x46 cm

Provenance: Collection COGNACQ-BARON

100/120

370

PAIRE DE TABOURETS BAS

Bois naturel mouluré et sculpté, l'assise rectangulaire, la ceinture à décor de rais de coeur et fleurettes, sur quatre pieds fuselés cannelés à entretoise sinueuse

Style LOUIS XVI

40x36x44 cm

Provenance: Collection COGNACQ-BARON

100/120

371

PETITE TABLE TRAVAILLEUSE

Bois plaqué, ouvrant par un plateau abattant rectangulaire à pans coupés marqueté d'un pieds cambrés de bois noirci réunis par un autre plateau rectangulaire

Époque NAPOLÉON III

64x39x56,5 cm

Provenance: Collection COGNACQ-BARON

80/90

372

CHAISE D'ENFANT

Bois naturel mouluré et sculpté, le dossier ajouré à deux bandeaux mouvementés feuillagés réunis par deux colonnes balustre, sur pieds balustre

Garniture de canevas fleuri

XIX^e siècle

70x31x40 cm

Provenance: Collection COGNACQ-BARON

50/60

373

BERGÈRE EN CONFESSIONNAL

Bois mouluré et sculpté, le dossier rectangulaire en anse de panier à décor de roses, encadré d'oreilles rubanées, les accotoirs enroulés à manchette, sur pieds fuselés cannelés

Style LOUIS XVI

Garniture de canevas à décor de noeud de ruban

104x61x60 cm

Provenance: Collection COGNACQ-BARON

80/90

374

PETITE VITRINE

Bois plaqué, ouvrant par un porte vitrée soulignée de nerfs de cuivre, encadrée de cannelures foncées de cuivre, sur pieds toupies, dessus de marbre à galerie de laiton

Style LOUIS XVI. Fin du XIX^e siècle

145x31x66 cm

Provenance: Collection COGNACQ-BARON

120/150

375

ÉCRAN DE FOYER

Bois mouluré, sculpté et noirci, de forme rectangulaire, à décor d'aristoloques, encadré de deux colonnettes balustre bipodes, la feuille coulissante garnie de canevas à décor fleuri

Époque NAPOLÉON III

100x35x67 cm

Provenance : Collection COGNACQ-BARON

60/80

376

TABLE

Bois naturel, le plateau rectangulaire ouvrant par un tiroir en traverse et un tiroir dans l'extrémité, sur quatre pieds fuselés entretoisés

XIX^e siècle

71 x 70,5 x 146 cm

Provenance : Collection COGNACQ-BARON

100/110

377

PAIRE DE CHAISES RUSTIQUES

Bois naturel, le dossier ajouré à décor de bouquet fleuri dans un médaillon, l'assise paillée sur pieds gaine réunis par des barrettes

XIX^e siècle

84,5 x 45 x 42 cm

Provenance : Collection COGNACQ-BARON

40/50

378

BONNETIÈRE

Bois mouluré, ouvrant par deux vantaux à une réserve sinueuse, la traverse mouvementée sur pieds cambrés, la corniche à doucine rapportée

XIX^e siècle

197 x 65 x 102,5 cm

Provenance : Collection COGNACQ-BARON

80/100

379

FAUTEUIL ET CHAISE RUSTIQUE

Bois naturel, le dossier évasé à décor de bouquet fleuri dans une réserve ovale, les accotoirs reculés sur console balustre, l'assise paillée, les pieds fuselés réunis par des barrettes

XIX^e siècle

84 x 55 x 50 cm et 88 x 49 x 42 cm (chaise accidentée)

Provenance : Collection COGNACQ-BARON

20/30

380

SUITE DE CINQ CHAISES RUSTIQUES

Bois naturel, le dossier évasé ajouré à trois bandeaux mouvementés, l'assise paillée, sur pieds fuselés réunis par des barrettes

XIX^e siècle

92 x 41 x 43 cm

accidents, manques

Provenance : Collection COGNACQ-BARON

100/120

381

PETITE BONNETIÈRE

Bois mouluré, ouvrant par trois vantaux superposés

XIX^e siècle

168 x 52,5 x 74 cm

Provenance : Collection COGNACQ-BARON

120/150

382

COFFRE DE MARIAGE

Bois peint polychrome, à décor de motifs géométriques et motifs stylisés sur fond marbré, serrure centrale et anses latérales en fer forgé

Inscription "Margretha Michel anno 1842"

Travail italien, 1842

53 x 144 x 62 cm

accidents

150/200



382



383

383 CURIEUX SECRÉTAIRE

Bois mouluré simulant une commode, ouvrant par trois tiroirs surmontés d'un tiroir simulé formant abattant et découvrant six tiroirs encadrant un vantail central encadré de colonne balustre et d'un fronton triangulaire masquant un tiroir, un tiroir secret et découvrant six tiroirs. Le plateau supérieur forme abattant et ferme au moyen d'une clef. Il pose sur des pieds griffes.

Le plateau supérieur ferme à clef
XIX^e siècle, dans le goût de la RENAISSANCE
fermé: 120x63x149 cm

Provenance: Collection COGNACQ-BARON

400/500

384 PAIRE DE POÊLES

Tôle et cuivre, de forme cylindrique, en deux parties, à couvercle amovible. Cartouche au nom de "MEUNIER lampiste, place Louvois, rue Rameau, Paris"

86x47 cm

Provenance: Collection COGNACQ-BARON

120/150

385 POÊLE

Tôle et cuivre, de forme cylindrique, en deux parties, à couvercle amovible. Cartouche au nom de "MEUNIER fabricant, rue Rambuteau, place Louvois, Paris"

79x38 cm

Provenance: Collection COGNACQ-BARON

40/60

386 BONNETIÈRE

Bois mouluré et sculpté, ouvrant par une porte à trois réserves en pointes de diamant, les montants à cinq réserves.

XIX^e siècle

207x97x54 cm

Provenance: Collection COGNACQ-BARON

120/150



387

387
IMPORTANT BUREAU PLAT ET FAUTEUIL
À DOSSIER ENVELOPPANT

Bois naturel, ouvrant par trois tiroirs en ceinture et deux tirettes latérales, à décor d'acanthes, coquilles et enroulements feuillagés, les pieds galbés
 Style LOUIS XV

76x142x80 cm et 90x66x54 cm

300/500

388
BONNETIÈRE

Bois mouluré et sculpté, ouvrant par une large porte à une réserve polylobée surmontant un tiroir, sur pieds miche plats

XVII^e siècle

213x67x113 cm

corniche à décrochement rapportée

Provenance: Collection COGNACQ-BARON

320/350

389
FAUTEUIL

Bois mouluré, le dossier rectangulaire sans châssis apparent légèrement incliné, les accotoirs sinueux, le piètement en os de mouton entretoisé

XIX^e siècle, style LOUIS XIV

Garniture de canevas à décor de fleurs et de deux échassiers (usagée)

118x58x66 cm

fragilisé, piqûres de vers

Provenance: Collection COGNACQ-BARON

160/180

390
TABLE À ÉCRIRE

Bois mouluré et sculpté, le plateau rectangulaire ouvrant par un tiroir, posant sur quatre pieds torse réunis par une entretoise

En partie d'époque LOUIS XIII

74x64x103 cm

piqûres de vers

Provenance: Collection COGNACQ-BARON

220/250



391

391**PAIRE DE FAUTEUILS**

Acajou, le dossier rectangulaire, les accotoirs enroulés sur console enroulée, les pieds antérieurs biche

Époque RESTAURATION

Garniture de canevas fleuri

95x52x57 cm

Provenance: Collection COGNACQ-BARON

200/250

392**SUITE DE TROIS CHAISES RUSTIQUES**

Bois mouluré et sculpté, le dossier rectangulaire à deux colonnettes balustre retenant quatre bandeaux mouvementés, sur quatre pieds balustre réunis par des barrettes balustre

XIX^e siècle

112x47x50 cm

Provenance: Collection COGNACQ-BARON

60/70

393**CHAISE**

Bois, le dossier rectangulaire horizontal sans châssis apparent, légèrement incliné, sur quatre pieds tournés réunis par des balustres.

Garniture de canevas fleuri

XIX^e siècle, style LOUIS XIII

89x44x53 cm

Provenance: Collection COGNACQ-BARON

100/120

394**TABLE À JEUX**

Bois plaqué, le plateau sinueux dépliant, découvrant une feutrine, la traverse mouvementée sculptée de fleurs sur pieds cambrés

Vers 1900

73x42,5x85,5 cm

Provenance: Collection COGNACQ-BARON

60/80

395**FAUTEUIL**

Bois mouluré, le dossier rectangulaire légèrement incliné sans châssis apparent, les accotoirs sinueux décalés à manchette, sur console sinueuse, sur quatre pieds sinueux enroulés réunis par des barrettes mouvementées

Garniture de velours frappé or à décor de fleurettes

à bandeau de canevas à décor d'oiseaux et aristoloches

Style LOUIS XIV. Seconde moitié du XIX^e siècle

110x60x68 cm

Provenance: Collection COGNACQ-BARON

150/200

396**CONFITURIER**

Bois naturel mouluré, ouvrant par un vantail à une réserve sinueuse, la traverse mouvementée encadrée de cannelures sur pieds cambrés à enroulement

XIX^e siècle

96,5x52x73 cm

Provenance: Collection COGNACQ-BARON

100/120

397**BUFFET D'ENFILADE**

Bois naturel et bois plaqué, ouvrant par trois vantaux surmontés de trois tiroirs, alternés de colonnes détachées

Début du XIX^e siècle

101x68,5x203 cm

manque à la base d'une colonne

Provenance: Collection COGNACQ-BARON

50/60

398**PETIT BUREAU DOS D'ÂNE**

Bois plaqué, ouvrant en façade par deux tiroirs surmontés d'un abattant oblique incrusté d'une étoile et de filets de bois sombre, découvrant quatre niches, quatre tiroirs et une tablette masquant un secret,

sur quatre pieds cambrés

Style LOUIS XV

89x41,5x70 cm

Provenance: Collection COGNACQ-BARON

50/60



399

399

VITRINE DE MILIEU EN ENFILADE

Chêne mouluré, ouvrant par deux portes vitrées encadrées de huit colonnes fuselées sur plinthe

Trois étagères de verre, éclairage avec variateur

Fin du XIX^e siècle

96 x 158 x 54,5 cm

180/200

400

TABLE DITE « DE CHANGEUR »

Bois mouluré, le plateau rectangulaire garni de velours, ouvrant par un tiroir, sur quatre pieds balustre réunis par des entretoises sinueuses, centrées d'un panache

Style LOUIS XIII, fin du XIX^e siècle

71 x 56 x 85,5 cm

Provenance: Collection COGNACQ-BARON

60/70

401

BUFFET

Bois sculpté, ouvrant en partie basse par deux vantaux à décor d'aristoloches et deux tiroirs, surmontés d'un dressoir à trois étagères ajourées à balustres,

le fronton ajouré à décor de deux aigles encadrant un cartouche feuillagé, sur pieds cambrés enroulés

XIX^e siècle

254 x 53,5 x 129 cm

Provenance: Collection COGNACQ-BARON

300/350

402

BUFFET À DEUX CORPS

Bois mouluré et sculpté, ouvrant par quatre vantaux à réserves losangiques encadrant deux tiroirs feuillagés,

le fronton éclaté à une niche encadrée de quatre colonnettes sur pieds miche

XIX^e siècle

212 x 56 x 143 cm

Provenance: Collection COGNACQ-BARON

180/200

403

COMMODE SINUEUSE

Bois sculpté, ouvrant par cinq tiroirs à décor de réserves mouvementées et fleuries, la traverse sinueuse fleurie, sur pieds cambrés enroulés.

Ancien travail de style LOUIS XV

90,5 x 61 x 122 cm

accidents et manques

Provenance: Collection COGNACQ-BARON

200/250

404

TABLE CABARET

Bois mouluré, le plateau rectangulaire,

la traverse mouvementée sur quatre pieds cambrés

Style LOUIS XV

72,5 x 57,5 x 80 cm

Provenance: Collection COGNACQ-BARON

20/30

405

CARTONNIER DE NOTAIRE

Bois, comportant cinq casiers amovibles en bois

et cinq cartons encadrés de pans coupés rainurés

Provenance: Collection COGNACQ-BARON

80/100

406

MOBILIER DE L'OFFICE NOTARIAL

Bois incrusté de filets, les dossiers en anse de panier

et l'assise cannés sur pieds antérieurs fuselés cannelés, comprenant deux fauteuils et quatre chaises

Dans le goût LOUIS XVI

Provenance: Collection COGNACQ-BARON

30/50

407

IMPORTANTE BONNETIÈRE

Bois mouluré, ouvrant par une porte à deux réserves

sinueuses encadrée de pans coupés cannelés,

la traverse mouvementée sur pieds cambrés,

la corniche à décrochements à pans coupés

XIX^e siècle

235,5 x 69,5 x 102,5 cm

Provenance: Collection COGNACQ-BARON

40/60

IMPORTANT ENSEMBLE DE CHAISES DES CAFÉS-THÉÂTRES «Le Caf Conç», 2, rue de Berri à Paris, «la Cheminée» et «le Pub et Atelier Mustang», en bois, le dossier enveloppant à cinq barrettes verticales, l'assise en galette, sur quatre pieds fuselés courbés. Le dossier des chaises comporte l'inscription, en lettres peintes à la peinture jaune, du nom de la vedette s'y étant assise. De 1974 à nos jours. 77,5x42x46 cm

Ces chaises ont accueilli trois générations de postérieurs illustres. Et porté bonheur à leurs propriétaires successifs dont les établissements ont connu une réussite remarquable! Elles furent, le temps d'un soir ou de quelques semaines, la chaise de Coluche, Gérard Depardieu, Jean Yanne et bien d'autres... Elles commencèrent leur carrière au moment et à l'endroit où celle de Renaud démarra et où celle de Coluche s'envola. Nous sommes en 1974. Ce 19 mai, Valéry Giscard d'Estaing vient d'être élu président de la République et a adressé ses traditionnels remerciements télévisuels au peuple qui l'a élu. La réaction du vaincu, François Mitterrand, tarde à venir et il faut meubler. Guy Lux ose alors lancer un sketch filmé peu auparavant au Café de la Gare: Coluche et son «histoire d'un mec». La France adore! Paul Lederman, agent de l'artiste, convainc ce dernier de se produire en septembre dans le restaurant «Jour et Nuit», qu'il possède, 2 rue de Berri, et qu'il veut convertir en cabaret. A la rentrée, le restaurant devient donc «Le Caf Conç», et le public parisien consacre Coluche et son nouveau costume, la célèbre salopette bleue et blanche. Il découvre aussi un petit jeune en première partie du spectacle: Renaud. Le succès est immense et de septembre à décembre, l'établissement ne désemplit pas. Y défile tout le gratin parisien. Et y naît une tradition: on peint au dos des chaises du Caf Conç le nom des célébrités qui s'y assoient. Coluche est bien sûr le premier à avoir son siège. Johnny Halliday obtient bientôt le sien! En 1976, le mobilier du Caf Conç est vendu à Drouot et nos chaises sont achetées par Jean et Patrick Serpagli, propriétaires de la Cheminée, immense restaurant / spectacle situé avenue Lénine, près de la place de la Boule à Nanterre. Ces derniers décident de perpétuer la tradition et Smaïn, qui démarre sa carrière à la Cheminée se retrouve doté de «sa» chaise. Gérard Depardieu vient passer une soirée dans l'établissement. Jean Yanne, Stomy Bugsy, Pierre Bâchelet, Jacques Dutronc, Marion David, Carol Frederiks, etc en font de même... En 1984, Patrick Serpagli fonde le Mustang Club de France avec deux autres passionnés de vieilles voitures américaines, Gérard Donati et Daniel Fournier. Il crée plus tard un atelier de réparation pour ces véhicules dans les sous-sols du restaurant, rebaptisé «Pub et Atelier Mustang» en 1994. Gérard Lanvin (qui a bien évidemment sa chaise) est le parrain de l'établissement. L'endroit, avec son décor atypique fait de vieilles américaines, de références au rock et à la country américaines, précurseur en France du style Hard Rock Café fait un tabac tandis qu'il devient un haut lieu de la Mustang en France! Émissions de télévision, tournages de films et shootings de modes ou clips s'y succèdent. C'est d'ailleurs toujours le cas aujourd'hui même si le restaurant est devenu plus petit et qu'une bonne partie des locaux est devenue un show-room de voitures anciennes. Laurence Beneux

Provenances: Caf Conç (CC), La Cheminée (LC), Pub Mustang (PM)



408

408
CHAISE DU CAF CONC

Le dossier portant l'inscription du nom de COLUCHE
100/120

409
SIX CHAISES DU CAF CONC

Le dossier portant l'inscription du nom suivant :
Joe DASSIN (CC), Danielle GILBERT (CC), Z.H Zone
Hérogène (PM), Danyel GÉRARD (PM), Séverine FERRER
(PM), Gérald DAHAN (PM)
100/150

410
SIX CHAISES DU CAF CONC

le dossier portant l'inscription du nom suivant: Jane BIRKIN
(CC), Michel DELPECH (CC), Michel BONNET (CC), Guy
MARDEL (CC), Nestor de MICHEL (LC), Raymond BARRE
(LC)
100/150

411
CINQ CHAISES DU CAF CONC

le dossier portant l'inscription du nom suivant: Salvador
DALI (CC), Michel SARDOU (CC), Léon ZITRONE (CC),
Edgar SCHNEIDER (CC)
100/120



412

412 MOBILIER JEAN ROCHE

ENFILADE

Bois clair, ouvrant par une porte, un abattant et trois tiroirs, le piétement en métal tubulaire

88x186x46 cm

accidents, taches

300/400

413

PAIRE DE FAUTEUILS CONFORTABLES

Structure en acier chromé, garniture de simili cuir fauve

69x60x63 cm

200/300



415

**415 CHARLES POLLOCK
KNOLL INTERNATIONAL ÉDITEUR**

CHAISE, L'ASSISE BAQUÉE ET SON REPOSE-PIED
Matière plastique, garnie de mousse couverte de drap de laine capitonné orange et cerclée d'un épais jonc en métal chromé, le pied en métal laqué et chromé à réception cruciforme

69x61x56 cm – 41,5x61x60 cm (repose-pied)

150/200

416

ÉTAGÈRE DES ANNÉES 60

50/60



414

414 GUÉRIDON

Bois, ouvrant en ceinture par quatre tiroirs à système pivotant, le piétement en "X" posant sur une base circulaire

Vers 1930, dans le goût de Jules LELEU

60x72,5 cm

150/200



417

417 KNOLL INTERNATIONAL ÉDITEUR

TABLE GAVINA

Plateau de verre, reposant sur un piétement en métal chromé

70x114x114 cm – Diam. 185 cm

300/400

418

**LUDWIG MIES VAN DER ROHE
KNOLL INTERNATIONAL ÉDITEUR**

SUITE DE SEPT FAUTEUILS BRNO
Assise et dossier en alcantara gris reposant
sur une structure en métal chromé à
réception ski
80x58x48 cm
800/1 000



418

419

KNOLL INTERNATIONAL

Trois commodes
en stratifié
ouvrant par quatre tiroirs,
les pieds à section carrée en métal chromé
On y joint un chevet
75x94x49,5 cm
accidents, manque une poignée
600/800



419

TAPISSERIES



420

420 TAPISSERIE PORTIÈRE

Représentant un berger jouant de la flûte
devant ses moutons dans un paysage,
les bordures horizontales à décor fleuri,
les bordures verticales simples

AUBUSSON, XVII^e siècle

294 x 168 cm

usures

Provenance: Collection COGNACQ-BARON

1 200/1 300



421

421 FRAGMENT DE TAPISSERIE D'AUBUSSON

Représentant un paysage,
les bordures horizontales fleuries

Galon ajouté

XVII^e siècle

270 x 119 cm

Bordure supérieure agrandie

Provenance: Collection COGNACQ-BARON

800/1 000



422

422

FRAGMENT DE TAPISSERIE D'AUBUSSON

Représentant un volatile sur fond de paysage architecturé

XVIII^e siècle

220x 120 cm

800/1 000

423

TAPISSERIE

Représentant une scène de chasse

Fin du XIX^e siècle

155x 174 cm

Provenance: Collection PIAUT, Paris

300/400



FONDS DE MAISON ET DÉPENDANCES
VENTE LE 7 OCTOBRE 2014 À 14H

