



*Lucien*  
PARIS

**ATELIER TONIA CARIFFA**

PARIS, DROUOT, LE 10 AVRIL 2016





## **ATELIER TONIA CARIFFA**

TABLEAUX, DESSINS

## **VENTE AUX ENCHÈRES PUBLIQUES**

DIMANCHE 10 AVRIL 2016 À 14H

DROUOT RICHELIEU - SALLE 15

9, rue Drouot - 75009 PARIS

## **EXPOSITIONS PUBLIQUES**

Samedi 9 avril, Drouot, de 11h à 18h

Dimanche 10 avril, Drouot, de 11h à 12h

Téléphone pendant les expositions et la vente :

+ 33 (0)1 48 00 20 15

## LUCIEN-PARIS SARL

Christophe LUCIEN  
Bérangère JANIK  
Commissaires-priseurs

17, rue du Port  
94130 NOGENT SUR MARNE

5, rue des Lions Saint-Paul  
75004 PARIS

T. + 33 (0)1 48 72 07 33  
F. + 33 (0)1 48 72 64 71

contact@lucienparis.com  
www.lucienparis.com

Agrément 2002-194  
Certification ISO 9001

ENCHÉRISSEZ EN DIRECT  
SUR DROUOT LIVE

# Drouot LIVE<sup>COM</sup>

Abonnez-vous à notre newsletter  
[www.lucienparis.com](http://www.lucienparis.com)



### Presse

Sophie MEN  
+ 33 (0) 1 48 72 07 33

### Expertises / ventes aux enchères

Christophe LUCIEN  
Bérangère JANIK  
+ 33 (0) 1 48 72 36 15  
Adrien SIMON  
+ 33 (0) 1 48 72 36 10

### Ventes judiciaires

Sandrine CHANLIAU  
+ 33 (0) 1 48 72 36 14

### Comptabilité

Caroline ROUSSEAU  
+ 33 (0) 1 48 72 36 16

### Service technique

Yorrick POIDEVIN  
+ 33 (0) 1 48 72 36 12

### Transports

Cyril HUBERTS  
Franck BAZIN  
Christophe LAGADEC  
Hamed BOULANOUAR  
Thierry RIGAL  
Valentin DANIEL

# Préface

## TONIA CARIFFA OU L'ART DU SECRET



Les Cariffa s'investissent sans hésitation et avec enthousiasme dans les aventures humaines et artistiques naissant avec le siècle dernier : l'aviation, l'alpinisme et, surtout, le théâtre. Dullin, Copeau, Jouvet, Tallier furent les camarades d'Antoine et de Francis Cariffa, l'oncle et le père de Tonia.

Tonia Cariffa se met tôt à l'épreuve de son propre talent. Charles Dullin dit à son propos : « perdue pour le Théâtre, trouvée pour la Peinture ! ».

En réalité, et bien avant la rupture d'avec le théâtre, Tonia Cariffa, sans que son père n'en sache rien, n'a cessé de dessiner et de se livrer à ce qu'elle perçoit comme étant sa véritable vocation.

En 1947, elle rejoint son premier maître en peinture dans son mythique atelier de Montrouge : Fernand Léger.

Ses premières œuvres sont fortement marquées par la technique du maître et sa fascination pour l'univers mécanisé du XX<sup>e</sup> siècle. Pylônes, grues, ports créent un univers formel de lignes et de constructions rehaussé et transformé par les couleurs vives ou les teintes pâles que Tonia Cariffa y introduit. Chez Léger, elle apprend la rigueur de la construction d'un tableau et la maîtrise des techniques dont elle sera une virtuose. Elle s'initie au crayon, au fusain et au pastel avec une sensibilité qui ne cessera de se développer dans des représentations moins formelles. Comme son mentor lors de sa période « monumentale », elle donne à voir quelques personnages aux contours frustes mais puissants qui peuplent certains ports, animent quelques machines ou moissonnent les blés. Leurs visages sont estompés pour mieux accentuer leur force et leur présence brute.

Très vite, d'autres rencontres, d'autres mouvements la séduisent et Arpad Szennes, dont elle admire le talent très tôt, l'encourage à s'engager dans l'abstraction qui se développe alors dans la seconde École de Paris dominée par le talent précurseur de Nicolas de Staël. Tonia Cariffa restera toujours proche de ce mouvement et exposera plusieurs fois au salon des Réalités nouvelles.

La présente vente propose quelques très belles réalisations de cette époque qui, pour les plus lyriques d'entre elles, ne sont pas sans rappeler la sensibilité d'un Zao Wou-ki. Cette forme, ce mouvement libèrent la sensibilité de l'artiste à l'opposé du constructivisme ou de tout expressionisme.

Les œuvres de Tonia Cariffa sont à la fois fortes et poétiques. Elles font parfois songer aux vues de montagnes et aux glaciers peints par son père. Mais ses toiles perdent leur scrutateur et l'on ne sait jamais s'il s'agit de paysages ou de formes, de matières ou de nuages.

Cependant, l'école abstraite américaine triomphe en France dans les salons et les galeries étouffant l'originalité et le dynamisme du mouvement porté par les artistes français.

Le Pop Art, le Nouveau Réalisme et de nouvelles formes de figuration occulteront longtemps les travaux dont on redécouvre l'intérêt depuis une décennie, à l'exemple de ceux de Tonia Cariffa.

Alors qu'elle livre ses magnifiques paysages abstraits, Tonia Cariffa laisse peu à peu des formes apparaître, revenir. Sont-ce des silhouettes ? Des hommes ou des femmes ? Des visages ? Des parties de visages ? Des profils surgissent, des yeux et des bouches s'ouvrent avant de disparaître. Du lyrisme l'on revient à une figuration où les formes affleurent plus qu'elles ne paraissent.

La toile se fait plus écran que miroir. Elle semble être un film entre le visible et l'à peine perceptible... Ainsi les portraits que Tonia Cariffa réalise de Szennes, de Gracq, de Vilar ou de Dullin, sont de plus en plus dépouillés pour ne plus laisser paraître que les sentiments et la sensibilité intemporelle de ces hommes. En les délivrant de leurs chairs, elle les délivre aussi du temps.

Mais ces silhouettes, ces petits groupes d'humanoïdes prennent place dans des paysages qui ont formes. Dunes ou montagnes, ils semblent balayés par des vents de sable qui emportent leurs mystérieux voyageurs. Sont-ils nous ? Sont-ils d'autres ? Tonia Cariffa nous les donne là encore à voir mais elle ne répond pas...

Des foules nombreuses apparaissent enfin. Des personnages nimbés de couleurs brunes et chaudes émergent. Leur présence n'est ni rassurante ni anxiogène. Ils sont là. Nous le sommes aussi. Nous ne savons pas qui ils sont et pourquoi ils sont. Ils nous interrogent et c'est certainement ce que Tonia Cariffa souhaite.

Les dessins et les pastels de Tonia Cariffa sont de même une source infinie de questionnement. La fragilité des supports et des pigments ne fait que renforcer leur attrait tant ils expriment une sensibilité sans frontière, ni temporelle ni spatiale. Ils sont la plus belle invitation aux méditations intérieures, aux éblouissements, aux rêveries auxquelles l'œuvre de Tonia Cariffa nous invite. Elle aura inventé son style que l'on pourrait qualifier d'abstraction narrative.

Une forme de syncrétisme, personnel et subtile, de deux des grands mouvements qui ont marqué

la peinture dans les dernières décennies.

L'art de Tonia Cariffa « est celui du secret » dit Max-Pol Fouchet. Il nous est donné aujourd'hui de le partager.

Tout commence, tout recommence.

Hervé LEMOINE  
Conservateur général du Patrimoine

## **TONIA CARIFFA : PARCOURS D'UNE OEUVRE**

Tonia Cariffa, née en 1924, est l'héritière d'une famille d'artistes peintres.

Son père, Francis Cariffa, d'abord acteur de théâtre dans la troupe du Vieux-Colombier de Jacques Copeau, ami de Charles Dullin, se consacre finalement à la peinture, devenant un des peintres majeurs de la Savoie, le portraitiste des hauts monts. Sa mère, à l'âge de 78 ans, à la mort de son mari, se lance à son tour avec succès dans l'aventure picturale, exposant elle aussi une peinture réaliste, mais empreinte d'une sensibilité et sensualité féminine, déployant sur le tard une œuvre tout à fait originale.

Tonia Cariffa n'est pourtant pas seulement une héritière, elle a rompu les amarres avec le réalisme pictural de ses parents pour représenter, comme l'a écrit Jean-Louis Pradel, un « entre-deux-mondes » : « Tout est ici en deçà ou au-delà, il ne s'agit jamais de rendre compte de la présence de ceci ou de cela, mais de l'aura des choses... »

En quête d'intériorité, aux franges du réel, elle aime quitter la terre ferme pour des mers lointaines ou des ciels plus mystérieux ; coups de cœur, ruptures, d'un monde à l'autre, elle va du dedans au dehors, de l'écorce à la sève, comme se risquant à passer d'une rive à l'autre aux contours de l'au-delà. Tonia Cariffa a 18 ans quand elle arrive à Paris.

Elle vient de terminer ses études secondaires, et commence une carrière théâtrale, selon les vœux de son père qui a conservé une nostalgie de l'abandon de son passé d'acteur. Elle entre au cours particulier de l'« École Dullin » à Paris. Elle y effectue un début de carrière très prometteur et joue avec Hélène Duc, Loleh Bellon.

En ces années de fin d'Occupation, le Théâtre vit encore sous le coup du dépoussiérage opéré par Copeau.

C'est aussi le commencement de la décentralisation théâtrale impulsée par Jeanne Laurent. Jean Dasté part pour Grenoble avec sa troupe, quittant l'« École Dullin », Tonia Cariffa le suit. Jean Dasté lui confie ses premiers grands rôles. Avec elle, Jacques Lecoq, Hubert Deschamps, Julien Verdier... La critique reconnaît tout de suite en elle une des partenaires les plus talentueuses de Dasté, et se montre élogieuse : « Ceux qui virent jouer Tonia Cariffa n'ont pas oublié cette grande fille blonde, échevelée, la " fille folle " courant à la recherche de son amour dans la lande, presque irréaliste en ses voiles blancs. »

Mais son exigence créative conduit, en 1947, Tonia Cariffa à quitter la troupe de Jean Dasté, brisant une carrière riche de promesses, pour entrer à l'Atelier de Fernand Léger. Elle entend désormais s'exprimer grâce à la peinture. Fernand Léger devient donc le « maître accoucheur » de cette nouvelle naissance. 1947...

Tonia Cariffa n'a alors que 23 ans. L'univers des machineries de théâtre avec leurs décors, une certaine fascination pour les espaces morcelés que découpent les lignes E.D.F. au barrage de Tignes, l'ont conduite vers Fernand Léger qui réussit à donner une forme poétique à tout ce que son époque de machines, de chantiers, et de « gros bras » peut contenir. La naïveté, la plénitude de ses formes généreuses la séduisent. Elles apportent à son tempérament rêveur et idéaliste le complément sécurisant d'un réalisme solide et concret. Elles définissent un espace qu'il lui faut d'abord maîtriser.

Chez Léger, elle apprend la composition du dessin : il lui donne une base nécessaire, en contrepoint, pour ne pas dire à l'extrême opposé de sa recherche future ; sans doute a-t-il joué à son égard le rôle de cet armateur attaché au port avec ses grues, ses quais et ses marchandises, préparant le bateau à prendre le large, à quitter les garanties sur les contrastes pour le monde indéfini de la transparence. Très vite, en effet, il lui faut lâcher

ses prises, quitter le continent, pour aller vers des horizons sans limites.

L'atelier de Montrouge chez Fernand Léger est pour Tonia Cariffa l'occasion de rencontres importantes : Charles Maussion, Étienne Hajdu, Vera Pagava deviennent ses familiers. Mais Tonia Cariffa veut à nouveau se dégager du « maître », et la rencontre de l'abstraction l'y aidera. Elle franchit un nouveau pas et largue de nouveau les amarres. Elle dépouille bientôt les ponts, les pylônes et les paquebots pour n'en conserver que les effets de lignes au point d'abandonner peu à peu toute volonté de ressemblance ; c'est la découverte d'une nouvelle liberté. Robert Ganzo, pour lequel elle garde une fervente admiration, écrit alors : « On pourrait croire que tout, ici, se soumet à une simple et directe explication. Il y a, dans cette peinture, des pudeurs qui n'empêchent jamais ces vaisseaux d'être bien faits pour des voyages d'âme, ces barrages, pour des volontés, et ces mécaniques pour des envols. »





Son chemin se veut plus intérieur encore. Elle fait sauter les attaches avec ces formes figuratives « trop dites ». Progressivement, les contours s'effacent et finalement disparaissent pour libérer l'intensité d'un mouvement, du seul regard, de la seule expression des lèvres, gage de l'intériorité recherchée. Ainsi les portraits de Julien Gracq, de Szenes, de Vilar ou de Dullin, dans lesquels elle atteint un dépouillement porté à l'extrême. Une recherche qui conduira Tonia Cariffa vers l'étrange et le fantastique. Elle trouve enfin sa voie. Arpad Szenes, qu'elle admire, vient dans son atelier, encourage son travail, aime ses visages. Une quête longue, de dépouillement commence, condition essentielle pour entreprendre ces « portraits d'âme » ou « voyages d'âme » dont parlent si justement Frédéric Tristan et Robert Ganzo. Les visages, comme leur miroir, en seront les premiers relais. Mais les formes s'estompent encore, l'espace communique de l'intérieur vers l'extérieur, la lumière crée des cheminements, tout devient signe, comme l'approche d'une âme qui se laisse deviner dans un au-delà d'elle-même.

Tonia Cariffa découvre le champ sans limite des paysages intérieurs : « À pleins regards, la créature voit l'Ouvert », « ce pur espace » dont parle Rilke, « que l'on respire et que jamais l'on ne possède ». Une telle démarche se situe bien au-delà des vieilles classifications entre « figuratif ou abstrait ».

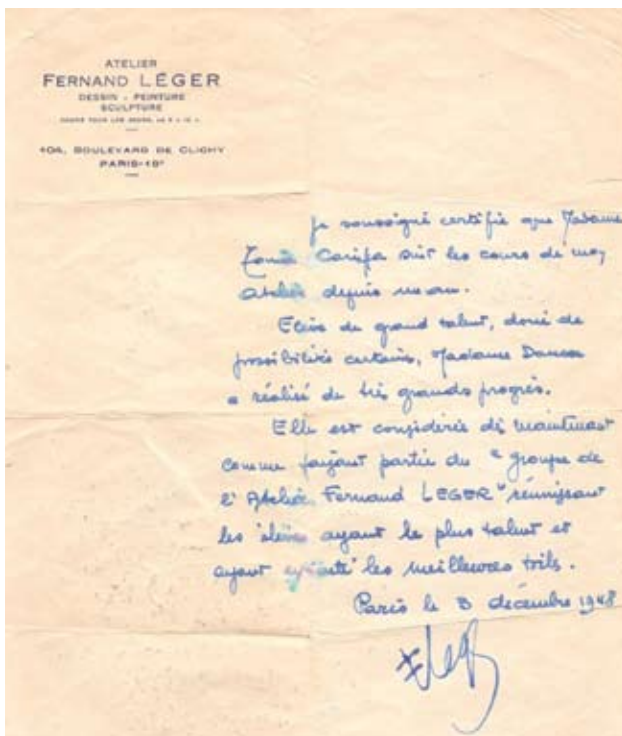
Elle est reconnue par de nombreux critiques et hommes de lettres, de Jean-Michel Maulpoix à Frédéric Tristan. Pour Max-Pol Fouchet, « l'espace réel est transformé en un seul espace intérieur, la tremblante énigme de l'existence, c'est l'art du secret », et pour Patrick d'Elme, c'est le passage de



« l'évidence à la transparence, la manifestation des reflets intérieurs », pour tous, enfin, la perception de l'impalpable, de ces voyages dans l'espace imaginaire, vers l'illimité, vers l'invisible. En fait, tout se passe comme si Tonia Cariffa dévoilait la vérité cachée des êtres, paradoxalement la plus intime et la plus ouverte. Vide ou plein, vide et plein, elle fait entendre cette voix venue de loin, comme l'écoute d'une parole profonde purifiée de tous les parasites ambiants. Elle révèle, met au jour, à la façon dont un chercheur de trésor dégage la perle précieuse enfouie dans sa gaine. La peinture de Tonia Cariffa est un art du dévoilement et du dépassement, une recherche de l'esprit, un défi sans doute ; elle élimine l'accidentel, l'inutile pour faire émerger l'essentiel, mieux faire voir ou deviner cette âme qui se tient cachée au cœur des êtres.

Là est peut-être la condition de son universalité. Alors, comme l'écrit Jean-Michel Damian, « la fréquentation longue et exigeante de cette peinture entraîne vite dans les tréfonds où par ailleurs déambulent à semelle de plomb les scaphandriers de l'analyse ».

À l'évidence, Tonia Cariffa ne cherche qu'une seule et même chose : passer d'une rive à l'autre, du connu à l'inconnu, du limité à l'illimité, l'espace étant le champ commun qui les rassemble et sans lequel rien ne peut éclore. « Cet espace, note Jean Burgos, on le presse déjà tout habité,



indissociable de ce qui l'habite, entre le monde et l'être, entre le personnage et son décor, le dedans et le dehors... Rien qui ne nous donne des nouvelles d'un lointain intérieur, sur le ton d'une ultime confiance, et ne nous force à devenir complices de cette lente et merveilleuse émergence de l'autre. » Voici donc ouvert le champ de l'analyse qu'avec nos semelles de plomb nous risquons de profaner sans égard. Alain Pizerra le souligne bien : « Encouragée par l'approfondissement des philosophies orientales, la volonté de fondre en Un la totalité des énergies humaines et naturelles devient le fil conducteur de son travail. » L'artiste embrasse son œuvre et rejoint cette totalité du monde en ses métamorphoses. Présentant une des expositions de Tonia Cariffa, Jean-Michel Maulpoix paraît cependant inciter à la prudence : « Restons sur la rive, là où tout demeure possible, où toute merveille est imminente, car nous ne sommes pas des dieux, mais des hôtes et il nous importe autant d'être accueillis que de recueillir. » Comment, dès lors, pourrait-elle reconnaître la réalité des frontières qui maintiennent les hommes séparés, cloisonnés, enfermés dans leur propre individualité. Tonia Cariffa se veut résolument « citoyenne du monde ». La vérité, c'est la fraternité humaine, par-delà la réalité des couleurs et des races...

Les hommes marchent vers leur libération définitive, portés par un immense espoir. Voici qu'apparaissent dans l'œuvre de Tonia Cariffa,

comme tombées du ciel, ces « foules », cohortes ou cortèges, silhouettes ocre et grises, en attente de quelque Terre promise.

Elle écrit elle-même : « Un sang nouveau s'empare des couches grisantes de ferveur pour les mener sur les places où les foules attendent la libération du monde. De l'un aux autres, ce cheminement côte à côte rencontre les figures immobiles. Au bout de ces reconnaissances, les sons apaisés d'une musique, sans lieu ni temps, dépassent nos propres rêves. Il nous suffit de laisser monter, comme les arbres la sève, tout ce qui germe en nous, d'accepter le voyage des brumes. » Ainsi se dessinent les « rives » mystérieuses de Tonia Cariffa : elles portent des chimères faites de silences et de paroles fortes, tels des signes : une autre réalité derrière l'apparence, une autre perception du monde ! Visages, foules, toujours en osmose avec le paysage, c'est l'appel à plus d'esprit, repousser les frontières, prendre son bâton de pèlerin et revêtir l'humble costume du voyageur.

D'après Pierre BOULAIS

*Cariffa. Une famille peintre, éd. Comp'act  
Chambéry, 1997.*





Tonia Cariffa



I  
**DOCKS**

Huile sur toile signée en bas à droite

54 x 65 cm

500 / 600



**2**  
**BATEAUX**

Huile sur toile signée en bas à gauche  
45,5 x 37,5 cm  
400 / 500

**3**  
**DOCKS**

Huile sur toile signée en bas à droite  
Inscription au dos, datée 1958  
73 x 60 cm  
500 / 600





4

### DOCKS

Huile sur carton signée en bas à droite

33 x 41 cm

150 / 200



5

### USINE

Huile sur toile signée en bas à gauche

38,5 x 55 cm

400 / 500



6

**PONT, 1951**

Huile sur toile signée en bas à gauche

37,5 x 45,7 cm

400 / 500



7

**PYLÔNES**

Huile sur toile signée en bas à droite

Datée 1949 au dos

64,7 x 54,2 cm

500 / 600





8

### USINE

Huile sur toile signée en bas à gauche

Datée 1949 au dos

50,2 x 65 cm

(Léger accident)

400 / 500

9

### RAILS

Huile sur toile signée en bas à gauche

Datée 1949 au dos

54 x 64,5 cm

500 / 600



10

**USINE**

Huile sur toile signée en bas à droite

Datée 1949 au dos

50 x 65 cm

500 / 600

11

**USINE**

Huile sur toile signée en bas à droite

Datée 1949 au dos

50 x 65 cm

500 / 600







12

**CUISINE**

Huile sur panneau signée en bas à gauche

38 x 46 cm

300 / 400

13

**CHANTIER**

Huile sur toile signée en bas à droite

65 x 50 cm

500 / 600





14

**LA FERME**

Huile sur toile signée en bas à gauche

130 x 162 cm

800 / 900





15

## PYLÔNES

Huile sur toile signée en bas à droite

54 x 65 cm

500 / 600



16

**PYLÔNES**

Huile sur toile signée en bas à gauche

38 x 46 cm

400 / 500





**17**  
**PYLÔNES**

Huile sur toile signée en bas à droite  
65 x 81 cm  
600 / 700

**18**  
**PYLÔNES**

Huile sur toile signée en bas à droite  
Datée 56 au dos  
46 x 61 cm  
500 / 600

**19**  
**PYLÔNES**

Huile sur toile signée en bas à droite  
46 x 61 cm  
500 / 600





20  
**PYLÔNES, MAISONS DÉPLOYÉES**

Huile sur toile signée en bas à gauche

65 x 81 cm

500 / 600



21  
**PYLÔNES**

Huile sur toile signée en bas à gauche

Datée 56 au dos

27 x 46 cm

300 / 400







22

**COMPOSITION ABSTRAITE**

Huile sur toile signée en bas à droite

38 x 46 cm

300 / 400



23

**COMPOSITION ABSTRAITE**

Huile sur toile signée en bas à gauche

Datée 59 au dos

46,5 x 61 cm

300 / 400

24

**PYLÔNES, COMPOSITION ABSTRAITE**

Huile sur toile signée en bas à gauche

Datée 56 au dos

38,5 x 46 cm

300 / 400



25

**COMPOSITION ABSTRAITE**

Huile sur toile signée en bas à droite

Datée 54 au dos

46 x 61 cm

300 / 400







26

**COMPOSITION ABSTRAITE**

Huile sur toile signée en bas à droite

Datée 60 au dos

38 x 46 cm

300 / 400

“ Parfois encore, les compositions de Tonia Cariffa se présentent comme purement abstraites. On y assiste alors à un simple lever d’espace. On y discerne des horizons, des clairières, des flaques et des chutes de lumière, quelques lointains bouquets de lignes et de traits, c’est-à-dire, avant tout, des concentrations et des échappées. ”

Jean-Michel MAULPOIX

27

**COMPOSITION ABSTRAITE**

Huile sur toile signée en bas à droite

Datée 58 au dos

50 x 61 cm

300 / 400

28

**COMPOSITION ABSTRAITE**

Huile sur toile signée en bas à gauche

Datée 60 au dos

50 x 61 cm

300 / 400



29

**COMPOSITION ABSTRAITE**

Huile sur toile signée en bas à droite

Datée 58 au dos

38 x 61 cm

300 / 400



30

**COMPOSITION ABSTRAITE**

Huile sur toile signée en bas à droite

60 x 73 cm

400 / 500



31

**COMPOSITION ABSTRAITE**

Huile sur toile signée en bas à droite

38 x 46 cm

300 / 400



32

**COMPOSITION ABSTRAITE**

Huile sur toile signée en bas à droite

73 x 100 cm

400 / 500



“ Ses paysages de l'âme ignorent la pesanteur. La palette se met à l'unisson de cet infini qui se pare de couleurs azurées ou glauques, de ces tons subtils nacrés d'ocres pâles, de rose, de mauve, observés sur les grèves lorsqu'elles retrouvent leur virginité après que la mer se soit retirée. Nulle frontière, nul horizon n'endigue ici l'espace, délicatement structuré par des repères auxquels chacun donnera son interprétation. ”

Lydia HARAMBOURG



33

### COMPOSITION ABSTRAITE

Huile sur toile signée en bas à gauche

73,5 x 92 cm

400 / 500



34

**COMPOSITION ABSTRAITE**

Huile sur toile signée en bas à droite

65 x 92 cm

400 / 500





35

**COMPOSITION ABSTRAITE**

Huile sur toile signée en bas à droite

Datée 66 au dos

65 x 92 cm

400 / 500





36

### COMPOSITION ABSTRAITE

Huile sur toile signée en bas à gauche

61 x 91 cm

400 / 500

“ Des images mouvantes qui piègent notre imaginaire. Des rêves éveillés auxquels Tonia Cariffa donne une consistance tactile et impalpable, sans jamais opter pour un formalisme radical, comme si l’affirmation trop appuyée de la réalité risquait de la figer contre-nature, de l’ankyloser et la lester de l’essentiel, l’immatérialité sensible des choses, de la nature et des êtres. ”

Lydia HARAMBOURG

37

**COMPOSITION ABSTRAITE**

Huile sur toile signée en bas à gauche  
97 x 131 cm  
500 / 600

38

**COMPOSITION ABSTRAITE**

Huile sur toile signée en bas à gauche  
100 x 100 cm  
400 / 500

39

**COMPOSITION ABSTRAITE**

Huile sur toile signée en bas à droite  
100 x 72,5 cm  
400 / 500

40

**COMPOSITION ABSTRAITE**

Huile sur toile signée en bas à droite  
89 x 131 cm  
500 / 600

44

**COMPOSITION ABSTRAITE**

Huile sur toile signée en bas à gauche  
97 x 130 cm  
500 / 600

40 bis

**COMPOSITION ABSTRAITE**

Huile sur toile signée en bas à droite  
81 x 116 cm  
400 / 500

41

**COMPOSITION ABSTRAITE**

Huile sur toile signée en bas à droite  
81 x 116 cm  
400 / 500

42

**COMPOSITION ABSTRAITE**

Huile sur toile signée en bas à droite  
73 x 99 cm  
400 / 500

43

**COMPOSITION ABSTRAITE**

Huile sur toile signée en bas à droite  
Datée 53 au dos  
65 x 92 cm  
400 / 500





45

**COMPOSITION ABSTRAITE**

Huile sur toile signée en bas à droite

60 x 73 cm

400 / 500

46

**COMPOSITION ABSTRAITE**

Huile sur toile signée en bas à gauche

65 x 92 cm

400 / 500



“ L’œuvre chuchote. Elle vibre de ces vapeurs immatérielles qui enveloppent les formes, devenues des réceptacles aux traces ultimes de la mémoire. ”

Lydia HARAMBOURG





47

**COMPOSITION ABSTRAITE**

Huile sur toile signée en bas à droite

73,5 x 92 cm

400 / 500

48

**COMPOSITION ABSTRAITE**

Huile sur toile signée en bas à gauche

50 x 65 cm

300 / 400

50

**COMPOSITION ABSTRAITE**

Huile sur toile signée en bas à gauche

Datée 59 au dos

46,5 x 61 cm

300 / 400

49

**COMPOSITION ABSTRAITE**

Huile sur toile signée en bas à droite

38 x 55 cm

300 / 400

51

**COMPOSITION ABSTRAITE**

Huile sur toile signée en bas à gauche

Datée 59 au dos

50 x 65 cm

300 / 400



52

**COMPOSITION ABSTRAITE**

Huile sur toile signée en bas à gauche

65 x 92 cm

400 / 500



53

**COMPOSITION ABSTRAITE**

Huile sur toile signée en bas à gauche

65 x 92 cm

400 / 500



54

**COMPOSITION ABSTRAITE**

Huile sur toile signée en bas à gauche

48 x 100 cm

300 / 400







55

**COMPOSITION ABSTRAITE**

Huile sur toile signée en bas à gauche

48 x 100,5 cm

300 / 400

56

**COMPOSITION ABSTRAITE**

Huile sur toile signée en bas à droite

65 x 87 cm

400 / 500

57

**COMPOSITION ABSTRAITE**

Huile sur toile signée en bas à droite

73 x 92 cm

400 / 500



58

**COMPOSITION ABSTRAITE**

Huile sur toile signée en bas à gauche

Datée 60 au dos

92 x 65 cm

400 / 500





59

**COMPOSITION ABSTRAITE**

Huile sur toile signée en bas à gauche

Datée 62 au dos

65 x 92 cm

400 / 500

60

**COMPOSITION ABSTRAITE**

Huile sur toile signée en bas à gauche

Datée 61 au dos

65 x 50 cm

300 / 400

61

**COMPOSITION ABSTRAITE**

Huile sur toile signée en bas à droite

65 x 92 cm

400 / 500



62

**COMPOSITION ABSTRAITE**

Huile sur toile signée en bas à droite

Datée 63 au dos

73 x 92 cm

400 / 500



63

**COMPOSITION ABSTRAITE**

Huile sur toile signée en bas à droite

73 x 92 cm

400 / 500



64

**COMPOSITION ABSTRAITE**

Huile sur toile signée en bas à droite

Contresignée et datée 82 au dos

81 x 60 cm

300 / 400





65

**COMPOSITION ABSTRAITE**

Huile sur toile signée en bas vers le centre

Datée 1959 au dos

60 x 81 cm

300 / 400



66

**COMPOSITION ABSTRAITE**

Huile sur toile signée en bas à gauche

65 x 92 cm

400 / 500

67

**COMPOSITION ABSTRAITE**

Huile sur toile signée en bas à droite

65 x 92 cm

400 / 500

68

**COMPOSITION ABSTRAITE**

Huile sur toile signée en bas à droite

Contresignée et datée 83 au dos

60 x 100 cm

400 / 500

“ L’art de Tonia Cariffa ne raconte pas, comme s’il se défiait de la parole et des erreurs où peuvent conduire ses volutes, et sans nul doute lui préfère la réserve, le silence. En lui, rien d’épisodique. Le temps y passe, si discrètement sur la pointe des pieds qu’on ne l’entend pas, ni ne l’aperçoit. Il y a certainement quelque part, une histoire, mais elle est lointaine, désertée, plus fine que les souffles de l’air. ”

Max-Pol FOUCHET

69

**COMPOSITION ABSTRAITE**

Huile sur toile signée en bas à droite

54 x 65 cm

300 / 400

70

**COMPOSITION ABSTRAITE**

Huile sur toile formant diptyque signée en bas à droite

60,5 x 49,5 cm pour chaque toile

300 / 400



71

**COMPOSITION ABSTRAITE**

Huile sur toile signée en bas à droite

81 x 100 cm

400 / 500

72

**COMPOSITION ABSTRAITE**

Huile sur toile signée et datée 90 au dos

65 x 92 cm

400 / 500

73

**COMPOSITION ABSTRAITE**

Huile sur toile signée en bas à gauche

80 x 120 cm

400 / 500

74

**COMPOSITION ABSTRAITE**

Huile sur toile signée en bas à droite

Contresignée au dos

52 x 93 cm

300 / 400



75

**COMPOSITION ABSTRAITE**

Huile sur toile signée au dos

54 x 73 cm

300 / 400



76

**COMPOSITION ABSTRAITE**

Huile sur toile signée en bas à droite

80 x 100 cm

400 / 500



77

**COMPOSITION ABSTRAITE**

Huile sur toile

Signée et datée 1989 au dos

81 x 100 cm

400 / 500



78

**COMPOSITION ABSTRAITE**

Huile sur toile signée en bas à gauche

162 x 97 cm

500 / 600



79

**COMPOSITION ABSTRAITE**

Huile sur toile

Signée sur le châssis au dos

97 x 130 cm

500 / 600





80

**COMPOSITION ABSTRAITE**

Huile sur toile signée et datée 82 au dos

65 x 81 cm.

400 / 500

81

**COMPOSITION ABSTRAITE**

Huile sur toile signée et datée 95 au dos

89 x 130 cm

500 / 600

82

**COMPOSITION ABSTRAITE**

Huile sur toile signée en bas à droite

90 x 130 cm

500 / 600



83

**COMPOSITION ABSTRAITE**

Huile sur toile signée en bas à gauche

88,5 x 116 cm

500 / 600

“ L’œuvre vibre de ses secrets, délivrés par quelques traits, par des masses ourlées d’une sorte de duvet que les poudres de pastel confèrent au papier. Un sfumato rayonnant, qui creuse des ondes. Une substance dense et aérienne, immobile et flottante aux constantes modulations qui conduisent le regard à créer ses propres métamorphoses. C’est par elles qu’advient le mystère. Le ton de Tonia Cariffa est celui de la confiance. ”

Lydia HARAMBOURG



84

### COMPOSITION ABSTRAITE

Huile sur toile signée en bas à gauche

89 x 116 cm

500 / 600



85

**COMPOSITION ABSTRAITE**

Huile sur toile signée en bas à droite

89 x 130 cm

500 / 600

86

**COMPOSITION ABSTRAITE**

Huile sur toile signée en bas à droite

73 x 60 cm

300 / 400







87

**COMPOSITION ABSTRAITE**

Huile sur toile signée en bas à droite

50 x 61 cm

300 / 400

88

**COMPOSITION ABSTRAITE**

Huile sur toile signée en bas à gauche

Datée 62 au dos

50 x 65 cm

300 / 400







89

**COMPOSITION ABSTRAITE**

Huile sur toile signée en bas à droite

45,5 x 61 cm

300 / 400



90

**COMPOSITION ABSTRAITE**

Huile sur toile signée en bas à gauche

Datée 66 au dos

50 x 61 cm

300 / 400

**91**  
**COMPOSITION ABSTRAITE**  
Huile sur toile signée et datée 68 au dos  
54 x 81 cm  
300 / 400

**92**  
**COMPOSITION ABSTRAITE**  
Huile sur toile signée en bas à droite  
Datée 50 sur le châssis au dos  
46 x 55 cm  
300 / 400

**93**  
**COMPOSITION ABSTRAITE**  
Huile sur toile signée en bas à droite  
60 x 81 cm  
300 / 400

**94**  
**COMPOSITION ABSTRAITE**  
Huile sur toile signée en bas à droite  
Datée 61 au dos  
54 x 65 cm  
300 / 400

**95**  
**COMPOSITION ABSTRAITE**  
Huile sur toile signée en bas à droite  
54 x 73 cm  
300 / 400

**96**  
**COMPOSITION ABSTRAITE**  
Huile sur toile signée en bas à droite  
50 x 65 cm  
300 / 400

**97**  
**COMPOSITION ABSTRAITE**  
Huile sur toile signée en bas à gauche  
Datée 60 au dos  
54 x 65 cm  
300 / 400

**98**  
**COMPOSITION ABSTRAITE**  
Huile sur toile signée en bas à droite  
Datée 69 au dos  
46 x 61 cm  
300 / 400

“ Il semble que toute l'œuvre de Tonia Cariffa ait le souci de rendre visible cette singulière jointure de l'être et du paysage, voire ces lieux indécis, ces figures troubles et ces moments crépusculaires où l'être même devient paysage. ”

Jean-Michel MAULPOIX



99

**COMPOSITION ABSTRAITE**

Huile sur toile signée en bas à droite

Datée 61 au dos

50 x 65 cm

300 / 400

101

**COMPOSITION ABSTRAITE, MONTAGNES**

Huile sur toile signée en bas à droite

97 x 130 cm

500 / 600

100

**COMPOSITION ABSTRAITE**

Huile sur toile signée en bas à droite

Datée 61 au dos

50 x 65,5 cm

300 / 400

102

**COMPOSITION ABSTRAITE**

Huile sur toile signée en bas à droite

130 x 97 cm

500 / 600

“ Comme la Venise parfois, l’hiver les nuits de brume, ou encore à Londres, sur les quais lorsque le soir teinte les eaux et le ciel, c’est un appel lointain que l’on surprend, et qui lentement s’insinue en vous et vous change. ”

Frédéric TRISTAN



103

**COMPOSITION ABSTRAITE**

Huile sur toile signée en bas à droite

89 x 116 cm

500 / 600

104

### COMPOSITION ABSTRAITE

Huile sur toile signée en bas à droite

100 x 60 cm

500 / 600

“ Ces cortèges, ces foules, ces groupes de personnages qui, semble-t-il, espèrent mais ne vont nulle part, font corps sur la toile ou le papier : qu'ils le veuillent ou non, ils sont en définitive la substance sensible du monde et de la peinture. Ils incarnent, au gré de quelques touches ou de quelques traits, la quantité d'âme qu'un tableau ou un dessin est à même de retenir et de fixer. ”

Jean-Michel MAULPOIX



104 bis

### COMPOSITION ABSTRAITE

Huile sur toile signée en bas à droite

97 x 130 cm

500 / 600



105

**FOULE**

Huile sur toile signée et datée 92 au dos

106 x 72 cm

400 / 500



106

**COMPOSITION ABSTRAITE**

Huile sur toile signée en bas à droite

Datée 59 au dos

46 x 61 cm

300 / 400



107

**COMPOSITION ABSTRAITE**

Huile sur toile signée en bas à droite

60 x 73 cm

300 / 400

108

**VISAGE**

Huile sur toile signée en bas à droite

116 x 89 cm

400 / 500

109

**VISAGE**

Huile sur toile signée en bas à droite

117 x 81 cm

400 / 500



110

**FOULE**

Huile sur toile signée et datée 1998 au dos

80 x 80 cm

300 / 400



III

**FOULE**

Huile sur toile

Signée et datée 1999 au dos

89 x 130 cm

400 / 500

112

**FOULE**

Huile sur toile

Signée et datée 1991 au dos

89 x 116 cm

400 / 500







113

**AFFRONTEMENT**

Huile sur toile

Signée et datée 1991 au dos

81 x 116,5 cm

400 / 500



114

**L'HOMME ET LES ÉLÉMENTS**

Huile sur toile signée et datée 1985

100 x 100 cm

400 / 500

115

**VISAGE, LA FORCE DE L'ÂGE**

Huile sur toile signée et datée 1986 au dos

130 x 97 cm

400 / 500

116

**VISAGES, VERNISSAGE**

Huile sur toile signée au dos

74 x 100 cm

400 / 500

“ Dans un clair-obscur bleuté de début ou de fin du monde, des silhouettes ocre et grises s'agglutinent en petits groupes. Pour se rassurer peut-être. Ou pour parler à voix basse de cette existence qui commence, qui s'achève. Proches ou lointaines, elles viennent se blottir dans l'espace jusqu'à y former un îlot, ou un ruisseau. ”

Jean-Michel MAULPOIX





**117**  
**VISAGES**

Huile sur toile signée au dos  
65 x 92 cm  
400 / 500

**118**  
**FOULE**

Huile sur toile signée sur le châssis au dos  
47 x 55 cm  
300 / 400

**119**  
**FOULE, HOMMAGE À ANGELOPOULOS**

Huile sur toile signée au dos  
30 x 30 cm  
150 / 200

“ Voici des visages ; avec le minimum de signes visibles le peintre crée la plus forte présence. Dans l'estompagement de l'ensemble nous retiennent d'abord des bouches, des lèvres, des regards, puis à distance l'image se creuse, se rehausse, se module. Nous croyons deviner ce qui se passe dans ces êtres, et nous l'éprouvons grâce à la lumière qui les imprègne d'or et de rosé impalpables, nous transmettant une vérité intime. On comprend alors que l'artiste se soit inspirée, amoureusement, de la lumière de Vermeer. ”

Max-Pol FOUCHET



120

**VISAGE**

Huile sur toile signée en bas à gauche

130 x 89 cm

400 / 500



122

**VISAGE**

Huile sur toile signée et datée mars 84 au dos

46 x 38 cm

300 / 400



121

**PORTRAIT DE JULIEN GRACQ**

Huile sur toile signée et datée 1990 au dos

46 x 38 cm.

200 / 300



**123**

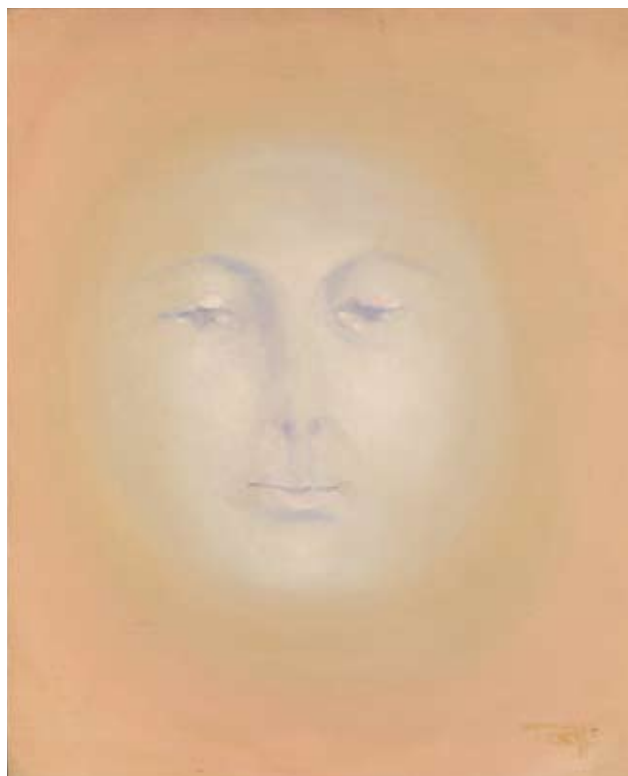
**LA LUNE, LE SOLEIL**

Paire d'huiles sur toile signées en bas à droite

Datées 60 au dos

46 x 38,5 cm pour chaque toile

300 / 400



**124**

**VISAGE**

Huile sur toile signée au dos

41 x 33 cm

200 / 300

**125**

**VISAGE**

Huile sur toile signée au dos

41 x 33 cm

200 / 300

**126**

**FOULE**

Huile sur toile signée au dos

55 x 46 cm

300 / 400

**127**

**VISAGES, LE CRI**

Huile sur panneau signée en bas à gauche

20 x 27 cm

80 / 100

128

**VISAGE**

Huile sur toile signée au dos

46 x 55 cm

200 / 300



129

**BOUCHES**

Huile sur toile signée en bas à gauche

38,5 x 46 cm

200 / 300

130

**FOULE**

Huile sur carton toilé signée

38 x 45,5 cm

80 / 100





**131**  
**VISAGES**

Huile sur toile signée en bas à gauche  
92,5 x 73,5 cm  
400 / 500



**132**  
**VISAGES DE CHARLES DULLIN**

Huile sur toile signée et datée 1945 au dos  
32,7 x 23,8 cm  
150 / 200



133

**VISAGES**

Huile sur toile signée au dos

73 x 100 cm

400 / 500

“ Sur le fond pastel de la toile, ces visages accueillent juste ce qu’il faut de nuances lumineuses pour exister. Hésitant à apparaître, ils demeurent là comme en réserve, ou dans une imminence de destin. C’est, à travers ce groupement de possibles indécis, tout le frémissement de la précarité humaine qui se donne à lire et relire, avec une douceur infinie. ”

Jean-Michel MAULPOIX



134

**FOULE**

Tempera sur carton signée au dos

70 x 50 cm

80 / 100





135

**FOULE**

Tempera sur carton signée au dos

70 x 50 cm

80 / 100





**136**

**PORTRAIT D'ARPAD SZENES**

Huile sur toile signée et datée 86 au dos

40,6 x 32,8 cm

200 / 300

**137**

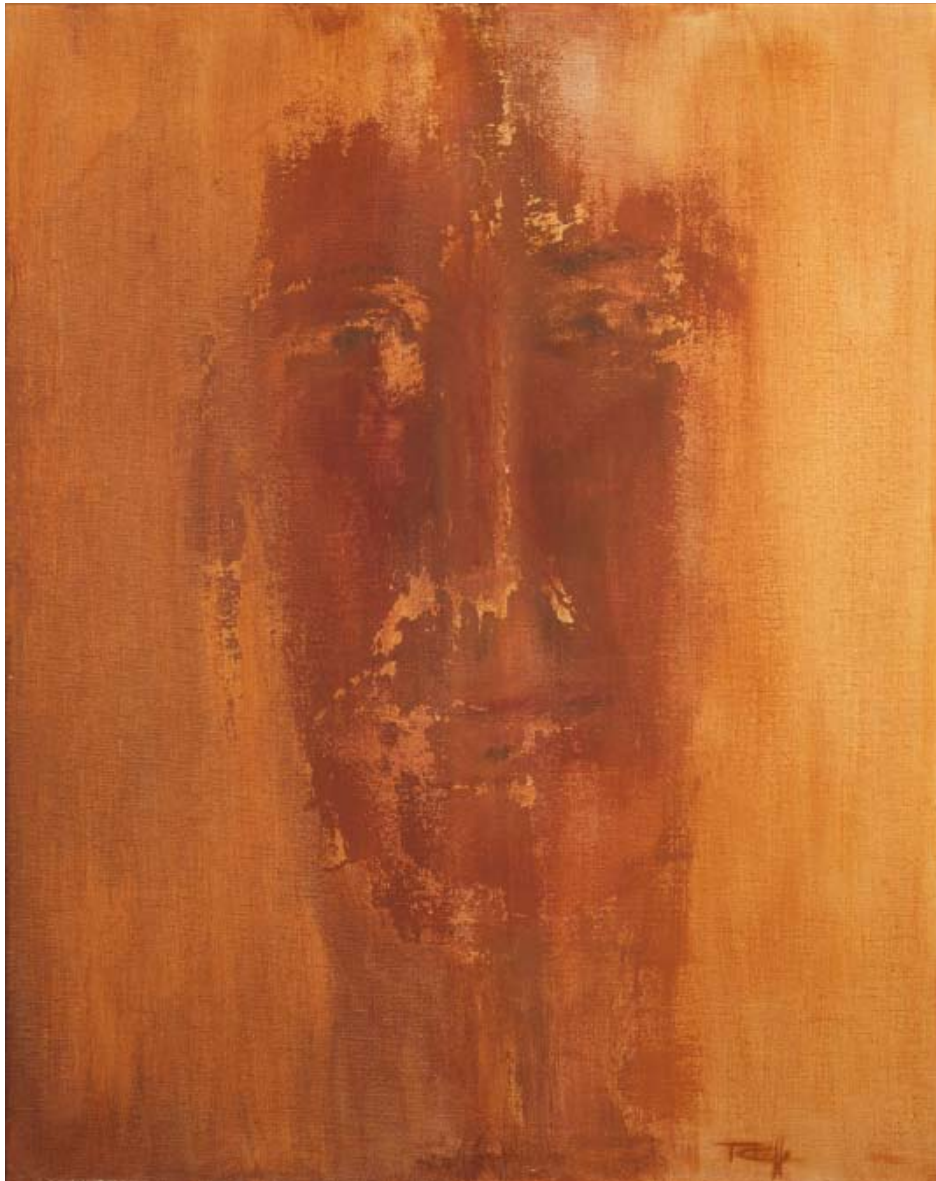
**VISAGES**

Huile sur toile signée et datée septembre 1987 au dos

50 x 64 cm

200 / 300





**138**

**VISAGES, RUINES**

Huile sur toile signée en bas à droite

81 x 65 cm

400 / 500

**139**

**FOULE**

Tempera sur papier signée en bas à droite

58 x 48 cm

80 / 100

**141**

**FOULE**

Huile sur toile signée au dos

40 x 40 cm

200 / 300

**140**

**FOULE**

Huile sur toile signée au dos

40 x 40 cm

200 / 300

**142**

**FOULE**

Huile sur toile signée et datée 93 au dos

59,5 x 92 cm

300 / 400



**143**

**VISAGE**

Huile sur toile signée en bas à droite

80 x 40 cm

300 / 400

**144**

**VISAGE**

Huile sur toile signée au dos

81 x 60 cm

300 / 400



**145**

**VISAGE**

Huile sur toile signée en bas à droite

41,5 x 33,5 cm

200 / 300

**146**

**FOULE**

Huile sur toile signée en bas à droite

38 x 46 cm

200 / 300

**147**

**FOULE**

Huile sur toile signée et datée 99 au dos

60 x 60 cm

200 / 300



**148**

**VISAGES**

Huile sur toile signée en bas à gauche

60 x 73 cm

300 / 400





149

**FOULE**

Tempera sur toile signée au dos

55 x 46 cm

200 / 300



**150**

**VISAGES**

Huile sur toile signée au dos

60 x 81,5 cm

300 / 400

**151**

**PORTRAIT D'HOMME, JACCOTTET**

Huile sur toile signée et datée 2001 au dos

30 x 30 cm

150 / 200

**152**

**PORTRAIT D'HOMME, JACCOTTET**

Huile sur toile signée et datée 2001 au dos

30 x 30 cm

150 / 200

“ Parmi les dunes se lèvent  
des formes, des corps. Le paysage engendre  
des couples, qui se différencient à peine.  
Ces corps sur l'horizon comme des lèvres  
s'unissent ou s'entrouvrent.  
Et de grandes strates sont leur lit. ”

Max-Pol FOUCHET

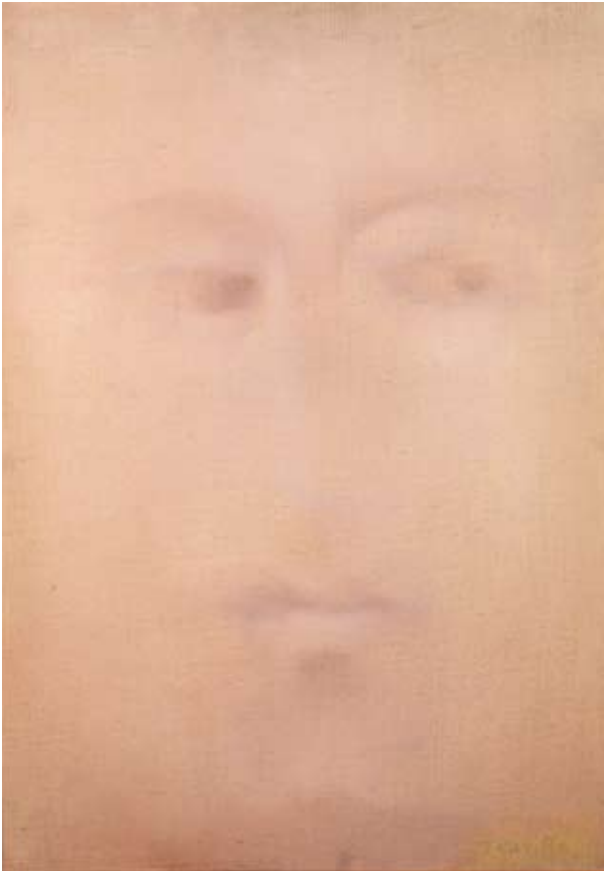
**153**

**VISAGES**

Huile sur toile signée et datée 82 au dos

65 x 54 cm

300 / 400



**154**

**VISAGE**

Huile sur toile signée en bas à droite

73 x 50 cm

300 / 400



**155**

**VISAGES**

Huile sur toile signée en bas à droite

60,5 x 50 cm

300 / 400



**156**

**VISAGE**

Huile sur toile signée en bas à gauche

Contresignée au dos

73 x 69 cm

400 / 500



**157**

**VISAGE**

Huile sur toile signée au dos

65 x 54 cm

300 / 400



158

**PERSONNAGE**

Huile sur toile signée au dos

65 x 54 cm

300 / 400

160

**BOUCHES**

Huile sur toile signée et datée 83 au dos

55 x 46 cm

200 / 300

159

**FOULE**

Huile sur toile signée au dos

55 x 38 cm

200 / 300

161

**PORTRAIT D'HOMME**

Huile sur toile signée en bas à gauche

60,5 x 38 cm

300 / 400

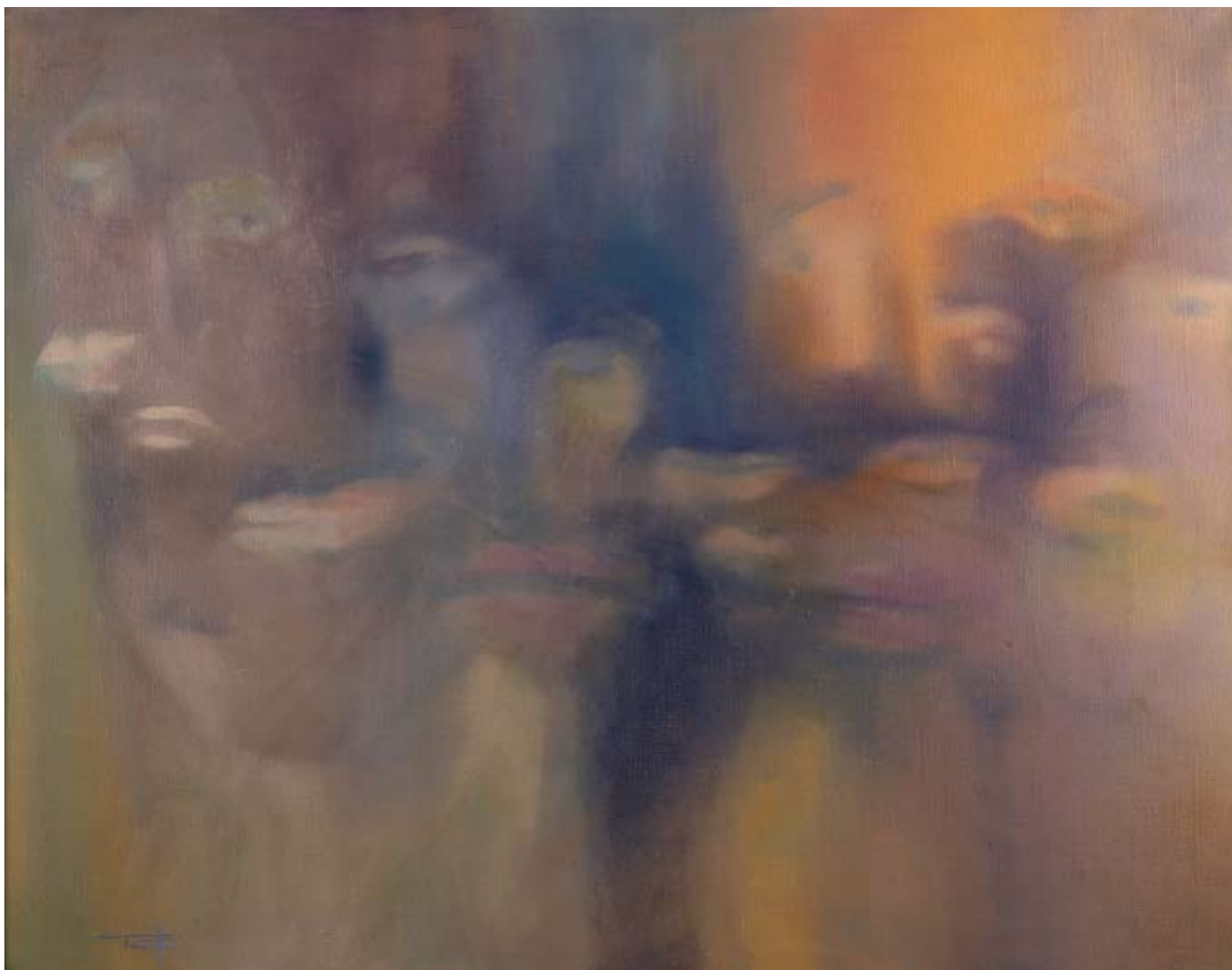
162

**VISAGES**

Huile sur toile signée en bas à gauche

72,5 x 92 cm

400 / 500





**163**  
**VISAGES, LE CRI**

Huile sur toile signée en bas à gauche  
54 x 65 cm  
300 / 400



**164**  
**VISAGES**

Huile sur toile signée en bas à droite  
Contresignée au dos  
50 x 61 cm  
300 / 400



**165**  
**VISAGES, REFLET**

Huile sur toile signée au dos  
65 x 54 cm  
300 / 400

**166**  
**VISAGE**

Huile sur toile signée et datée septembre 90 au dos  
55 x 38 cm  
200 / 300



**167**

**FOULE**

Huile sur toile signée au dos  
60 x 81 cm  
400 / 500



**168**

**FOULE**

Huile sur toile  
Signée et datée 92 au dos  
64,5 x 46 cm  
300 / 400



**169**

**VISAGES, LE CRI**

Huile sur toile signée en bas à gauche  
24 x 41 cm  
100 / 150

170

## VISAGES, LA NUIT

Huile sur toile signée en bas à gauche

46 x 61 cm

200 / 300



171

## FOULE

Tempera sur toile signée en bas à gauche

43,5 x 35,5 cm

(Sans châssis sous verre)

80 / 100

173

## VISAGE

Huile sur toile

Signée et datée 1964 au dos

46 x 38 cm

200 / 300

175

## EXPLOSION

Huile sur toile signée au dos

60 x 60 cm

300 / 400

172

## FOULE

Tempera sur papier signée en bas à droite

59 x 49 cm

80 / 100

174

## VISAGE

Huile sur toile signée au dos

46 x 38 cm

200 / 300

176

## VISAGE

Huile sur toile signée en bas à droite

50 x 65 cm

200 / 300





**177**

**VISAGE**

Huile sur toile signée en bas à droite

116 x 81 cm

400 / 500



**178**

**VISAGE**

Huile sur toile

Signée et datée 83 au dos

100 x 65,5 cm

300 / 400



**179**  
**COUPLE**

Huile sur toile signée en bas à droite  
80 x 80 cm  
300 / 400



**180**  
**FEMME PAYSAGE**

Huile sur toile signée en bas à droite  
33 x 41,5 cm  
200 / 300

“ Les portraits de Tonia Cariffa fréquentent l’invisible. Ils cernent cette zone mystérieuse où l’être se dilue dans l’espace imaginaire qui lui tient lieu d’intérieur et qui apparaît dès lors tel un paysage aux confins du regard. L’originalité de ces œuvres en fait le prix, mais surtout la sensibilité qui les habite et les fait tenir, par quelle grâce, au bord de la dissolution. Toutefois, pour qui sait regarder, ces yeux vous fixent avec une vérité d’autant plus forte qu’ils ont traversé d’imperceptibles brouillards pour vous atteindre. ”

Frédéric TRISTAN

**181**  
**VISAGES**

Huile sur toile signée et datée 88 au dos  
100 x 100 cm  
300 / 400

**183**  
**FOULE**

Huile sur toile signée au dos  
46,5 x 55 cm  
200 / 300

**185**  
**FOULE**

Tempera sur papier signée en bas à droite  
68,5 x 48,5 cm  
80 / 100

**182**  
**VISAGE**

Huile sur toile signée et datée août 86 au dos  
46 x 38 cm  
200 / 300

**184**  
**VISAGE**

Huile sur toile signée en bas à droite  
61 x 38 cm  
200 / 300

**186**  
**VISAGE**

Huile sur toile signée en bas à droite  
61 x 38 cm  
200 / 300

**187**  
**COUPLE PAYSAGE**

Huile sur toile signée et datée 1985 au dos  
50,5 x 61 cm  
300 / 400

**188**  
**FOULE**

Huile sur toile signée et datée 1990 au dos  
38 x 46 cm  
200 / 300

**189**  
**FOULE**

Tempéra sur papier signée en bas à droite  
23,5 x 10,8 cm  
50 / 80

**190**  
**PORTRAIT DE CHARLES AZNAVOUR**

Huile sur toile signée en bas à droite  
61 x 46,5cm  
200 / 300

“ Le moment vient où les portraits  
d'âmes de Tonia Cariffa seront reconnus comme  
les plus authentiques qui soient, eux qui se déjouent  
si fortement du réel. C'est que le vrai doit dépasser  
le masque, et donc le trait et les volumes. Ici, l'on ne peut plus  
mentir, dénudé comme on l'est. Et pourtant quel cri ! ”

Frédérick TRISTAN

**191**  
**VISAGES**

Huile sur toile signée au dos  
65 x 54,5 cm  
300 / 400

**192**  
**PAYSAGE**

Gouache signée en bas à gauche  
49 x 32 cm  
200 / 300

**193**  
**ARCANES**

Tempéra sur papier signée en bas à droite  
50 x 60 cm  
80 / 100

**194**  
**PORTRAIT DE HAL SINGER**

Huile sur toile signée en bas à gauche  
92 x 65 cm  
300 / 400



**195**  
**PORTRAIT DE BUD POWEL**  
Huile sur toile signée en bas à droite  
92 x 60 cm  
300 / 400



**196**  
**PORTRAIT DE NINA SIMONE**  
Huile sur toile signée en bas à droite  
41 x 27 cm  
150 / 200





197

**PORTAIT DE SIDNEY BECHET**

Huile sur toile signée en bas à droite

55 x 81 cm

200 / 300



**198**  
**PORTRAIT DE BENNY WATERS**  
Huile sur toile signée en bas à gauche  
92 x 65 cm  
300 / 400



199

**PORTRAIT DE JAZZMAN**

Huile sur toile signée en bas à droite

60 x 92 cm

300 / 400

200

**PORTRAIT DE BILL COLEMAN**

Huile sur toile signée en bas à droite

92 x 64 cm

300 / 400



201

**PORTRAIT DE QUEEN DINAH**

Huile sur toile signée en bas à gauche

41 x 27 cm

200 / 300



202

**PORTRAIT DE SAXOPHONISTE**

Huile sur toile signée en bas à gauche

41 x 33,5 cm

200 / 300





## CONDITIONS GÉNÉRALES DE VENTES

**LUCIEN-PARIS est une société de ventes volontaires de meubles aux enchères publiques régie par la Loi du 10 juillet 2000. En cette qualité, LUCIEN-PARIS, agit comme mandataire du vendeur qui contracte avec l'acquéreur. Les rapports entre LUCIEN-PARIS et l'acquéreur sont soumis aux présentes conditions générales d'achat qui pourront être amendées par des avis écrits ou oraux qui seront mentionnés au procès-verbal de la vente.**

### I - LE BIEN MIS EN VENTE

a) Les acquéreurs potentiels sont invités à examiner les biens pouvant les intéresser avant la vente aux enchères, et notamment pendant les expositions.

LUCIEN-PARIS se tient à la disposition des acquéreurs potentiels pour leur fournir des rapports sur l'état des lots.

b) Les descriptions des lots résultant du catalogue, des rapports, des étiquettes et des indications ou annonces verbales ne sont pas que l'expression par LUCIEN-PARIS de sa perception du lot, mais ne saurait constituer la preuve d'un fait. Les dimensions sont données à titre indicatif.

c) Les indications données par LUCIEN-PARIS sur l'existence d'une restauration, d'un accident ou d'un incident affectant le lot, sont exprimées pour faciliter son inspection par l'acquéreur potentiel et restent soumises à son appréciation personnelle ou à celle de son expert. L'absence d'indication d'une restauration, d'un accident ou d'un incident dans le catalogue, les rapports, les étiquettes, ou verbalement, n'implique nullement qu'un bien soit exempt de tout défaut présent, passé ou réparé. Inversement, la mention de quelque défaut n'implique pas l'absence de tous autres défauts.

### II - LA VENTE

a) En vue d'une bonne organisation des ventes, les acquéreurs potentiels sont invités à se faire connaître auprès de LUCIEN-PARIS, avant la vente, afin de permettre l'enregistrement de leurs données personnelles. LUCIEN-PARIS se réserve de demander à tout acquéreur potentiel de justifier de son identité ainsi que de ses références bancaires. LUCIEN-PARIS se réserve d'interdire l'accès à la salle de vente de tout acquéreur potentiel pour justes motifs.

b) Toute personne qui se porte enchérisseuse s'engage à régler personnellement et immédiatement le prix d'adjudication augmenté des frais à la charge de l'acquéreur et de tous impôts ou taxes qui pourraient être exigibles. Tout enchérisseur est censé agir pour son propre compte sauf dénonciation préalable de sa qualité de mandataire pour le compte d'un tiers, acceptée par LUCIEN-PARIS.

c) Le mode normal pour enchérir consiste à être présent dans la salle de vente. Toutefois, LUCIEN-PARIS pourra accepter gracieusement de recevoir des enchères par téléphone d'un acquéreur potentiel qui se sera manifesté avant la vente. LUCIEN-PARIS ne pourra engager sa responsabilité notamment si la liaison téléphonique n'est pas établie, est établie tardivement, ou en cas d'erreur ou d'omissions relatives à la réception des enchères par téléphone.

d) LUCIEN-PARIS pourra accepter gracieusement d'exécuter des ordres d'enchérir qui lui auront été transmis avant la vente et que LUCIEN-PARIS aura acceptés. Si LUCIEN-PARIS reçoit plusieurs ordres pour des montants d'enchères identiques, c'est l'ordre le plus ancien qui sera préféré. LUCIEN-PARIS ne pourra engager sa responsabilité notamment en cas d'erreur ou d'omission d'exécution de l'ordre écrit.

e) Dans l'hypothèse où un prix de réserve aurait été stipulé par le vendeur, LUCIEN-PARIS se réserve de porter des enchères pour le compte du vendeur jusqu'à ce que le prix de réserve soit atteint. En revanche, le vendeur ne sera pas admis à porter lui-même des enchères directement ou par mandataire. Le prix de réserve ne pourra pas dépasser l'estimation basse figurant dans le catalogue.

f) LUCIEN-PARIS dirigera la vente de façon discrétionnaire tout en respectant les usages établis. LUCIEN-PARIS se réserve de refuser toute enchère, d'organiser les enchères de la façon la plus appropriée, de déplacer certains lots de la vente, de retirer tout lot de la vente, de réunir ou de séparer les lots. En cas de contestation, LUCIEN-PARIS se réserve de désigner l'adjudicataire, de poursuivre la vente ou de l'annuler, ou

encore de remettre le lot en vente.

g) Sous réserve de la décision de la personne dirigeant la vente pour LUCIEN-PARIS, l'adjudicataire sera la personne qui aura porté l'enchère la plus élevée pourvu qu'elle soit égale ou supérieure au prix de réserve, éventuellement stipulé. Le coup de marteau matérialisera la fin des enchères et le prononcé du mot « adjugé » ou tout autre équivalent entraînera la formation du contrat de vente entre le vendeur et le dernier enchérisseur retenu. L'adjudicataire ne pourra obtenir la livraison du lot qu'après règlement de l'intégralité du prix. En cas de remise d'un chèque ordinaire, seul l'encaissement du chèque vaudra règlement.

### III - LES INCIDENTS DE LA VENTE

a) Dans l'hypothèse où deux personnes auront porté des enchères identiques par la voix, le geste, ou par téléphone et réclament en même temps le bénéfice de l'adjudication après le coup de marteau, le bien sera immédiatement remis en vente au prix proposé par les derniers enchérisseurs, et tout le public présent pourra porter de nouvelles enchères.

b) Pour faciliter la présentation des biens lors de la vente, LUCIEN-PARIS pourra être conduit à utiliser à titre indicatif un système de conversion de devises. Néanmoins les enchères ne pourront être portées en devises étrangères, et les erreurs de conversion ne pourront engager la responsabilité de LUCIEN-PARIS.

### IV - PRÉEMPTION DE L'ÉTAT FRANÇAIS

L'État français dispose d'un droit de préemption des oeuvres vendues conformément aux textes en vigueur. L'exercice de ce droit intervient immédiatement après le coup de marteau, le représentant de l'État manifestant alors la volonté de ce dernier de se substituer au dernier enchérisseur, et devant confirmer la préemption dans les quinze jours. LUCIEN-PARIS ne pourra être tenu pour responsable des conditions de la préemption par l'État français.

### V - L'EXÉCUTION DE LA VENTE

a) En sus du prix d'adjudication l'acquéreur devra acquitter par lot les commissions et taxes de 25 % TTC. Pour les lots de nature judiciaire, signalés au catalogue par une astérisque, l'adjudicataire devra acquitter auprès de la SCP Christophe LUCIEN, commissaire priseur judiciaire, par lot, les commissions et taxes de 14,40 % TTC.

Les taxes (TVA sur commission et TVA à l'import) peuvent être rétrocédées à l'adjudicataire sur présentation des justificatifs d'exportation hors Union Européenne. Un adjudicataire justifiant d'un n° de TVA intracommunautaire sera dispensé d'acquitter la TVA sur les commissions. Le paiement du lot aura lieu au comptant, pour l'intégralité du prix, des frais et taxes, même en cas de nécessité d'une licence d'exportation. L'adjudicataire pourra s'acquitter par les moyens suivants :

en espèces :

jusqu'à 1.000 Euros frais et taxes compris pour les ressortissants français, et 10.000 Euros pour les ressortissants français domiciliés fiscalement à l'étranger et pour les ressortissants étrangers sur présentation de justificatifs.

par chèque ou par virement bancaire.

b) LUCIEN-PARIS sera autorisée à reproduire sur le procès-verbal de vente et sur le bordereau d'adjudication les renseignements qu'aura fournis l'adjudicataire avant la vente. Toute fausse indication engagera la responsabilité de l'adjudicataire.

Dans l'hypothèse où l'adjudicataire ne se sera pas fait enregistrer avant la vente, il devra communiquer les renseignements nécessaires dès l'adjudication prononcée. Toute personne s'étant fait enregistrer auprès de LUCIEN-PARIS dispose d'un droit d'accès et de rectification aux données nominatives fournies à LUCIEN-PARIS dans les conditions de la Loi du 6 juillet 1978.

c) Il appartiendra à l'adjudicataire de faire assurer le lot dès l'adjudication. Il ne pourra recourir contre LUCIEN-PARIS, dans l'hypothèse où par suite du vol, de la perte ou de la dégradation de son lot, après l'adjudication, l'indemnisation qu'il recevra de l'assureur de LUCIEN-PARIS serait avérée insuffisante.

d) Le lot ne sera délivré à l'acquéreur qu'après paiement intégral du prix, des frais et des taxes.

Dans l'intervalle LUCIEN-PARIS pourra facturer à

l'acquéreur des frais de dépôt du lot, et éventuellement des frais de manutention et de transport.

A défaut de paiement par l'adjudicataire, après mise en demeure restée infructueuse, le bien est remis en vente à la demande du vendeur sur folle enchère de l'adjudicataire défaillant, si le vendeur ne formule pas cette demande dans un délai d'un mois à compter de l'adjudication, la vente est résolue de plein droit, sans préjudice de dommages intérêts dus par l'adjudicataire défaillant.

En outre, LUCIEN-PARIS se réserve de réclamer à l'adjudicataire défaillant, à son choix :

des intérêts au taux légal majoré de cinq points, le remboursement des coûts supplémentaires engendrés par sa défaillance,

le paiement de la différence entre le prix d'adjudication initial et le prix d'adjudication sur folle enchère s'il est inférieur, ainsi que les coûts générés par les nouvelles enchères.

LUCIEN-PARIS se réserve également de procéder à toute compensation avec des sommes dues à l'adjudicataire défaillant. LUCIEN-PARIS se réserve d'exclure de ses ventes futures tout adjudicataire qui aura été défaillant ou qui n'aura pas respecté les présentes conditions générales d'achat.

e) L'objet qui n'aura pas été retiré par l'acquéreur le lendemain de sa vente avant 10 heures en salle sera entreposé à ses frais au sous-sol de l'hôtel Drouot.

Le retour d'un lot à l'étude ne se fera uniquement que sur demande expresse de l'acquéreur et avec l'accord de LUCIEN-PARIS.

Le magasinage n'engage pas la responsabilité de LUCIEN-PARIS à quel titre que ce soit.

### VI - PROPRIÉTÉ INTELLECTUELLE-REPRODUCTION DES OEUVRES

LUCIEN-PARIS est propriétaire du droit de reproduction de son catalogue. Toute reproduction de celui-ci est interdite et constitue une contrefaçon à son préjudice.

En outre LUCIEN-PARIS dispose d'une dérogation légale lui permettant de reproduire dans son catalogue les oeuvres mises en vente, alors même que le droit de reproduction ne serait pas tombé dans le domaine public.

Toute reproduction du catalogue de LUCIEN-PARIS peut donc constituer une reproduction illicite d'une oeuvre exposant son auteur à des poursuites en contrefaçon par le titulaire des droits sur l'oeuvre.

La vente d'une oeuvre n'emporte pas au profit de son propriétaire le droit de reproduction et de représentation de l'oeuvre.

### VII - BIENS SOUMIS À UNE LÉGISLATION PARTICULIÈRE

Les ventes d'automobiles, de monnaies et de vins donneront lieu à des conditions additionnelles qui seront communiquées par LUCIEN-PARIS sur demande.

### VIII - INDÉPENDANCE DES DISPOSITIONS

Les dispositions des présentes conditions générales d'achat sont indépendantes les unes des autres. La nullité de quelque disposition ne saurait entamer l'inapplicabilité des autres.

### IX - COMPÉTENCE LÉGISLATIVE ET JURIDICTIONNELLE

La loi française seule régit les présentes conditions générales d'achat.





Lucien  
PARIS