



OLIVIER LASSERON

Commissaire-Priseur Judiciaire
S.V. Agrément 2004-505

mercredi 7 juillet 2010

DROUOT-RICHELIEU





OLIVIER LASSERON

Commissaire-Priseur Judiciaire
S.V.V. Agrément 2004-505

46, rue de la Victoire - 75009 Paris
tél. 01 49 95 06 84 - fax. 01 49 95 06 77
contact@lasseron-associes.com

www.lasseron-associes.com

DROUOT-RICHELIEU, SALLE 5
9, rue Drouot – 75009 Paris
Tél. : 01 48 00 20 20 - Fax : 01 48 00 20 33

MERCREDI 7 JUILLET 2010
Salle 5 à 14H30

ARCHIVES
NUMISMATIQUE
TABLEAUX
ART CONTEMPORAIN
BIJOUX - ORFÈVREURIE
EXTRÊME ORIENT
MOBILIER
TAPIS - TAPISSERIE

Expositions publiques :

Mardi 6 juillet 2010 de 11h à 18h

Mercredi 7 juillet 2010 de 11h à 12h

Téléphone pendant les expositions :

+ 33 (0)1 48 00 20 05

Frais de vente volontaires : 22% TTC

Frais de vente judiciaires : 14,352% TTC

les n° de lots judiciaires sont précédés d'un ■



EXPERTS :

Numismatique :

M. Thierry PARSY

(01 49 27 01 40)

A décrit les lots 48 à 53

Livres et autographes :

M. François VALLERIAUX

(01 43 72 60 37)

A décrit les lots 1 à 47

Tableaux anciens :

Mme Chantal MAUDUIT – TURQUIN

(01 47 03 48 78)

A décrit les lots 177 - 178 - 180 - 181

Bijoux :

Cabinet SERRET- PORTIER

(01 47 70 89 82)

A décrit les lots 118 à 139

Extrême-Orient :

M. Pierre ANSAS

(01 42 60 88 25)

A décrit le lot 160 et 167

Haute-époque :

Mme Laurence FLIGNY

(01 45 48 53 65)

A décrit les lots 185 et 186

Objets d'art, mobilier et tapisserie :

Mme Marie de LA CHEVARDIERE

M. Roland de L'Espée

Cab. LE FUEL - de L'ESPEE

(01 42 46 10 46)

A décrit les lots 192 - 195 - 199 - 200

203 - 210 - 212 - 222 - 223 - 226 - 227

Tapis – Tapisseries :

M. Frank KASSAPIAN

(01 46 33 10 78)

A décrit les lots 240 - 242 à 244



6

ARCHIVES D'ANDRÉ DE FOUQUIÈRES ET A DIVERS

André de Fouquières fut un conférencier, homme de lettres et "homme du monde" français. Il naquit le 17 mai 1874 à Paris et y mourut le 14 janvier 1959.

Il est le troisième fils de Louis Becq de Fouquières, originaire du Pas-de-Calais (1831-1887) et d'Hélène de Groiseilliez (1836-1925). Ses deux frères sont Jacques (1866-1945) et Pierre de Fouquières (1868-1960), ce dernier connu pour avoir tenu la charge de Chef du Protocole et d'introduit des Ambassadeurs pendant l'entre-deux guerres.

Elève chez les Jésuites de la rue de Madrid à Paris, il obtint un diplôme de l'École des Langues orientales. Il souhaita se consacrer à la vie publique et à la politique et devint membre de la Conférence Molé-Tocqueville dont il assura brièvement le secrétariat. Partisan de la restauration de la monarchie, il fonda l'Œillet blanc, association qui voulait constituer la garde d'honneur du duc d'Orléans en exil à Bruxelles. Après deux échecs électoraux, il renonça à la vie politique, mais continua de fréquenter les personnalités d'Ancien Régime et les cours européennes, ainsi que de nombreuses personnalités du spectacle.

Il participa à de nombreux événements mondains, on le vit notamment lors de manifestations dans de grandes stations balnéaires telles que Deauville, Dinard ou La Baule. Lors de ces différentes manifestations, il lui était souvent demandé de présenter les soirées ou de mettre en valeur les événements, ce que sa plume « mondaine » saura faire pendant plus de cinquante ans.

Il symbolise un art de la courtoisie publique à la française que la seconde guerre mondiale a irrémédiablement balayé, mais dont

la nostalgie s'exprime encore dans la littérature et même la publicité.

Il écrivit également, en collaboration, plusieurs pièces de théâtre et rédigea différents ouvrages de souvenirs ainsi que des réflexions sur l'art de vivre.

Vers la fin de sa vie, il fut élu président des Parisiens de Paris.

C'est à travers l'importante correspondance adressée à André de Fouquières que l'on comprend mieux le rôle qu'il joua au cœur de la vie mondaine, comme "arbitre des élégances" durant les « 50 ans de panache » qui constituent sa carrière.

Les documents ici présentés sont des lettres (plusieurs milliers) écrites par ces illustres personnages qui caractérisent la vie mondaine de la première moitié du XXe siècle. Toutes ces personnes devinrent très vite les meilleurs amis d'André de Fouquières. On trouve donc des lettres des membres des plus grandes familles françaises et étrangères, des personnages de la vie politique, de la littérature, des arts et de tous les domaines de la vie marquée par le chic, la classe et le "cérémonieux".

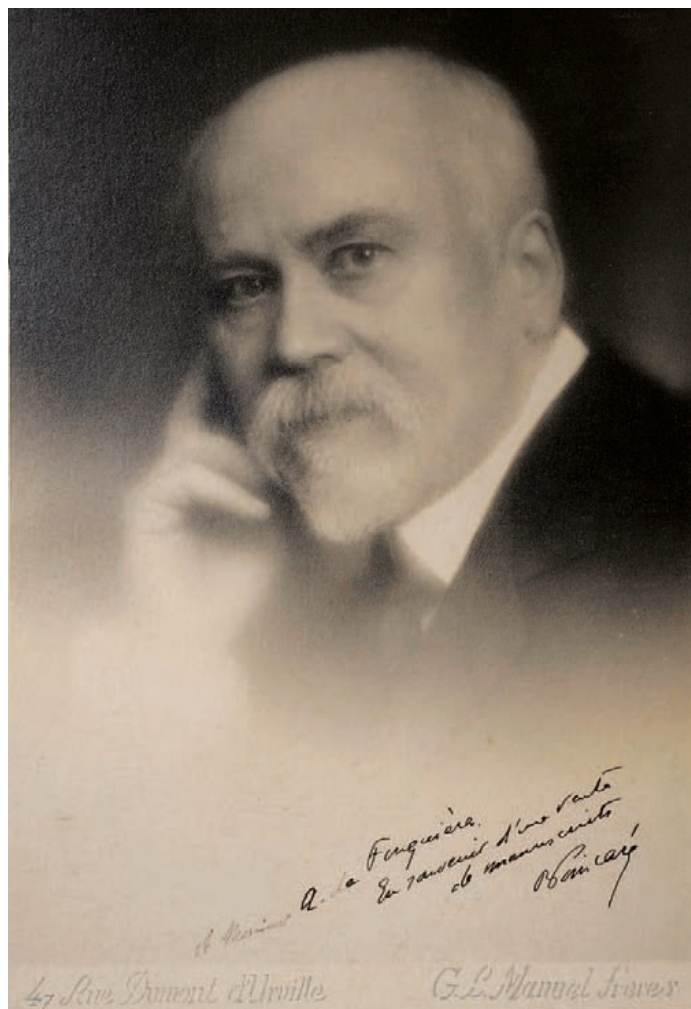
Les archives d'André de Fouquières regorgent aussi de cartes de visite qu'il était de bon ton de lui remettre afin d'obtenir quelques invitations lors de réceptions. Il en profitait ainsi pour parfaire un carnet d'adresses bien rempli. A ces cartes de visite, s'ajoutent de nombreux cartons d'invitation reçus ou qu'il adressait aux invités des différentes soirées, vernissages d'expositions, conférences ou cérémonies, au cours desquelles il intervenait pour présenter les événements. On trouve d'ailleurs de ce fait un grand nombre de listes manuscrites d'invités accompagnées de leurs adresses, rédigées de la main de de Fouquières.

Avec ses cartons d'invitation, bon nombre de cartes ou dépliants publicitaires sont joints, montrant ainsi l'importance que le personnage pouvait avoir auprès du public et bien sur auprès des médias, comme les journalistes dont de Fouquières était un des meilleurs pourvoyeurs d'informations à l'époque.

Au cours de ces soirées, les rapports se liaient souvent à table, lors de somptueux repas dans les plus grands restaurants ou hôtels, dont André de Fouquières conserva les menus (une cinquantaine). C'est au cours de ces dîners que furent prises toutes ces photographies montrant le tout-Paris en représentation. Outre lors de ces dîners, les photographes de presse immortalisèrent toutes ces manifestations, concours d'élégance automobile, après-midi aux courses ou à la chasse, ou encore cérémonies commémoratives et spectacles, permettant ainsi aux différents artistes de distribuer ou de dédicacer leur photo à André de Fouquières. Celui-ci n'étant d'ailleurs pas en reste face aux photographes, puisque plus d'une centaine de portraits de l'homme du monde, à toutes les époques de sa vie, jalonne l'archive.

On y trouve tout aussi bien des portraits exécutés par Nadar, Henri Manuel, Harcourt, Teddy Piaz ou Chéri-Rousseau, que des portraits de famille seul ou accompagné de membres ou d'amis de la famille. Toutes ces photographies conservées, plusieurs centaines, donnent un côté vivant à cette réunion de documents.

André de Fouquières était présent lors de toutes ces soirées, invité par les différentes personnalités organisatrices, mais aussi très souvent afin de participer au déroulement des manifestations, en présentant les soirées. Il laissa de ce fait un grand nombre de manuscrits de discours, de conférences mais aussi de ses livres ou d'articles de journaux. On trouve encore dans cette archive, un grand nombre de documents publicitaires ou programmes.



6

LIVRES

1 ENSEMBLE de 84 livres dont 58 dédiés à André de Fouquières. Quinze livres d'André de Fouquières ou préfacés par lui.

Ensemble de revues auxquelles de Fouquières collabora : Grégoire, Adam, Crapouillot, Fémina, Vivre d'abord, Courrier des Messageries maritimes, Chemisier de France, Les Parisiens de Paris, Revue hippique, l'Illustration, L'Homme, Nos Elégances, Chemiserie et Habillement de France, Images, la Gamelle, l'Intermédiaire...

Livre de de son grand-père maternel, François de Groisseilliez : « Les Cosaques de la Bourse ou le Jeu du diable (1854, broché) » et de Louis Becq de Fouquières, son père.

Treize livres sur les usages et la politesse, en majorité du XIXe siècle, accompagnés d'opuscules, tirés à part et divers livres sur la mode, l'élégance, la toilette, la politesse, les salons.

Album de gravures de costumes en couleurs.

Deux albums d'Ory caricaturant, en couleurs, les personnages de la haute société.

Huit Catalogues Nicolas de 1933 à 1951, illustrés.

2000 / 3000 €

2 PEREZ GALDOS Benito.

Episodios Nacionales.

Madrid, 1885, 10 volumes in-4 reliés plein cartonnage éditeur richement décoré.

Nombreuses illustrations.

400 / 500 €

3 GUIZOT François.

L'Histoire de France depuis les temps les plus reculés jusqu'en 1789. Paris, Hachette, 1880, 5 volumes in-4 reliés demi chagrin à coins, tête dorées

80 / 120 €

4 HUGO Victor.

Ensemble de 7 volumes chez Lemerre, reliés demi chagrin à coins, éditeur. La Légende des Siècle. 4 volumes. Hernani.

Poèmes antiques. Odes et Ballades.

50 / 70 €

5 WEBB Mary.

Sarn.

Paris, Creuzevault, 1948, in-4 relié plein maroquin vert mosaïqué avec retour intérieur, contregardes de soie et gardes peintes, couverture conservée. Reliure signée de Habersaat.

Dos légèrement terni.

Illustré de 32 pointes sèches par Hermine David.

Tiré à 240 exemplaires, un des 200 numérotés sur Pur Chiffon de Lana.

500 / 600 €



6

PHOTOGRAPHIES

6 ENVIRON 130 PORTRAITS D'ANDRÉ DE FOUQUIÈRES par Nadar, Henri Manuel, Henry d'Arsat, Rosekardoz, Benjamin, Teddy Piaz, Otto et Pirou, Arjalew, Cognet, Harry C. Ellis, Sazerac, Cheri-Rousseau, Liebert, et les Studios Harcourt et Rudolf.

Environ 120 photographies d'artistes ou de personnalités par André Taponier, Paul O'Doyé, Gregor Arax, Koller Karoly, Teddy Piaz, Franz Lowy, Otto et Pirou, Seidenberg, Reutlinger, Francesca, Saad, Boussus ou le Studio Harcourt. Certaines sont d'ailleurs dédiées par Fursy, Jacqueline Delubac, Francis de Byron-Kuhn, Poincaré...

Plus de 200 photographies événementielles de concours d'élégance automobile, de conférences, de dîners et soirées, d'entrevues, de cérémonies, de manifestations...

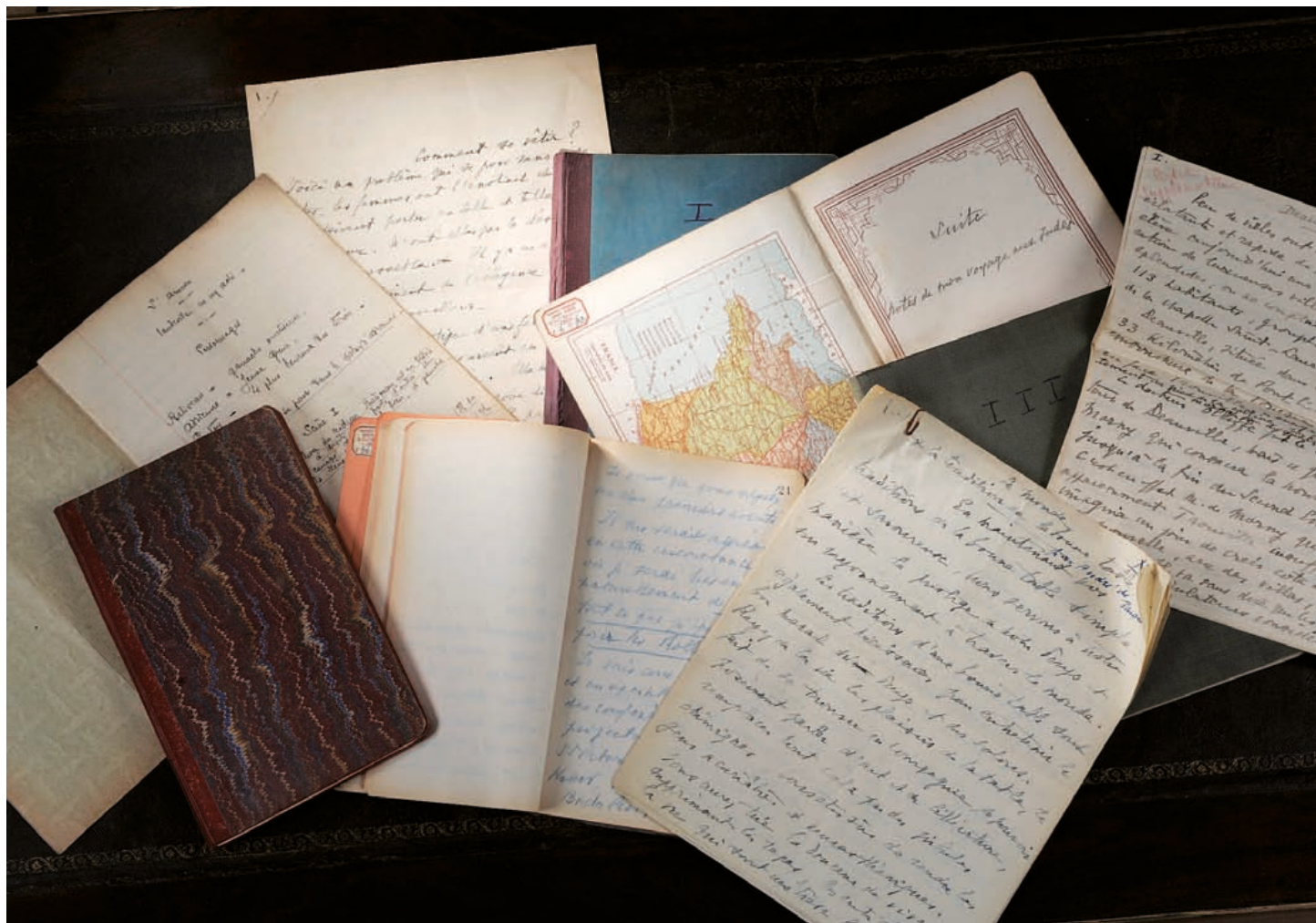
Une vingtaine de photographies autour de la chasse à courre et du monde du cheval.

70 photographies de la période militaire d'André de Fouquières. Environ 160 photographies de voyages en Indes, en Grèce, en Espagne, en Ouganda, en Syrie ou en France : Bretagne, Pays Basque et autres.

Plusieurs centaines de photographies de famille, avec portraits, groupes et scènes animées.

Il est joint une vingtaine de dessins originaux, généralement au crayon, dont 10 portraits représentant André de Fouquières, souvent de façon caricaturale, et divers dessins qui lui furent adressés, parfois avec dédicace.

7000 / 9000 €



7

MANUSCRITS

7 MANUSCRITS de textes de conférences, de discours, d'articles de journaux, de livres, de brochures, de préfaces. Tous ces manuscrits d'André de Fouquières sont rédigés à l'encre, les milliers de feuillets sont souvent numérotés en haut à gauche. Ils sont parfois accompagnés du tapuscrit définitif que celui-ci utilisait lors de ses lectures ou discours.

On trouve en outre un important manuscrit intitulé « Notes de voyages en Indes » rédigé sur trois cahiers d'écolier de 279 pages. André de Fouquières était un grand connaisseur et amoureux de l'Inde, s'étant lié d'amitié avec le Maharaja de Kapurthala.

Deux carnets de notes manuscrites concernant les automobiles Rolls-Royce montrent les relations que le "dandy" avait avec la célèbre firme automobile. Ils sont datés d'avril 1913 au 14 avril 1914. Dans ces carnets, André de Fouquières fait état de l'intérêt porté par ses riches relations, aux automobiles Rolls Royce, et à leur désir de pouvoir acquérir une automobile de la grande marque. Il devient ainsi un intermédiaire privilégié de la société, allant même jusqu'à prêter sa propre Rolls, pour mieux tenter ses amis.

De Fouquières s'essaya au théâtre et écrivit divers pièces. Ces manuscrits autographes ou tapés à la machine, André de Fouquières les écrivit en collaboration avec divers auteurs tels que Georges Casella, pour « Sensationnel article », « C'est pas chic », « J'attends Zoé » et « Une Nuit », avec Jean Kolb pour « Le Tiers Porteur », ou encore Jacques Monnier ou Raymond Silva. Certaines de ces pièces retrouvées semblent même être restées au stade de manuscrit comme « Au clair de lune », « Recommencement » ou « L'Armure ».

Un dernier manuscrit, inédit, sur l'Algérie, complète l'archive. Il a été écrit par François de Groiseilliez (1831-1887), grand-père d'André de Fouquières, et titré « Zaida ou l'Algérienne ». Le manuscrit se compose d'environ 400 feuillets rédigés à l'encre, avec ratures et corrections, certains feuillets semblent manquer.
5000 / 7000 €

8 Album de voyages et de famille composé de 184 photos auxquelles sont jointes 58 photos volantes datées de 1887 à 1896. Certaines photographies sont du florentin Michele Schemboche. Les photos sont contrecollées sur carton et placées dans un album. Vues d'Ecosse (Dryburg Abbey, Alamis castle...), de Suisse (Seelisberg, Thun...), de Florence, Cannes. Portraits et photos pittoresques.
800 / 1200 €



10

CORRESPONDANCE

9 IMPORTANT ENSEMBLE DE LETTRES autographes signées, lettres signées tapées à la machine, cartes de visite autographes ou non, d'artistes, d'écrivains, de journalistes, d'hommes politiques, d'hommes de presse et d'édition, des membres des plus grandes familles françaises et étrangères cartes de vœux, cartes de membres.

Documents et supports publicitaires : catalogues, dépliants, affichettes, calendriers, cartes postales souvent autographes, buvards, programmes de soirées, menus de réception, de grands restaurants ou de grands hôtels (Carlton, Ritz...), cartes de visite professionnelles, cartons d'invitation ou billets d'entrée à des vernissages, des causeries, des élections, des premières de théâtres, des inaugurations, faire-parts, papiers à lettres de grands hôtels ou d'organisme officiels, titres et actions...

8000 / 10000 €

10 (Ballons Montés)

Important ensemble composé d'une soixantaine de lettres envoyées par ballons montés, à partir du 18 septembre 1870 formant une remarquable correspondance entre Louis et Hélène Becq de Fouquières, père et mère d'André.

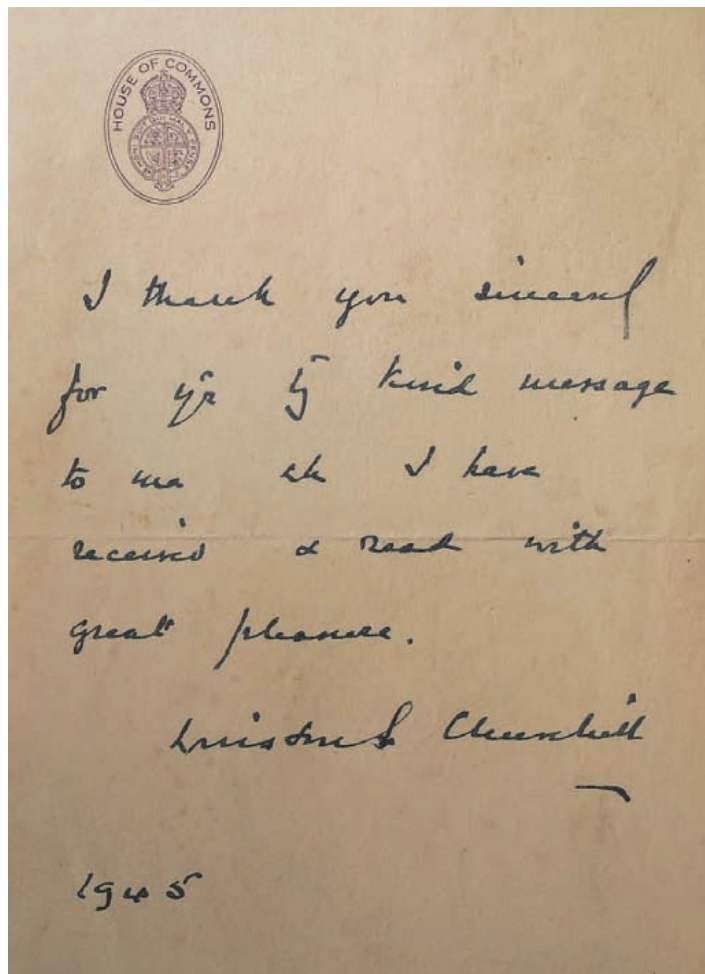
Cette correspondance entre les deux époux donne une image de la vie parisienne et provinciale de cette époque marquée par la guerre et le blocus de Paris, jusqu'au 19 mars 1871, date de la dernière lettre.

Il est à noter parmi ces lettres, une lettre partie le 31 décembre 1870, arrivée le 3 avril 1871 avec pour mention imprimée : « trouvée dans une boîte échangée sur les bords de la Seine, à Quillebeuf (Eure) le 26 mars 1871 ». Une autre lettre porte la mention manuscrite de l'époque et à l'encre « première lettre cachetée (armistice 1871)

Une dernière porte la mention « première lettre reçue pendant l'armistice (par le quartier général prussien à Versailles) 30 janvier 1871 non cachetée.

Enfin deux cartes datées des 19 septembre et 6 octobre 1870 portent la mention « par ballon libre »

4000 / 5000 €



11

AUTOGRAPHES

11 AUTOGRAPHES

CHURCHILL Winston (1874-1965).
 Homme politique britannique.
 Lettre autographe signée à l'en-tête de la Chambre des Communes adressée le 22 octobre 1945, à André de Fouquières. La lettre de remerciement a été contrecollée sur carton fort et est accompagnée, au dos de son enveloppe.
 1 page in-8. 1000 / 1300 €

12 HESS Johnny (1916-1983)

Chanteur, il forma un duo avec Charles Trenet et serait l'inventeur du terme Zazou, dans la chanson "Je suis swing".
 Lettre autographe signée adressée le 28 mai 1941 à André de Fouquières à propos d'une chanson que ce dernier lui aurait proposer de chanter.
 2 pages in-4. 60 / 100 €

13 DELAGE Louis (Cognac. 1874-1944).

Constructeur automobile.
 Lettre tapée à la machine signée et corrigée, adressée le 28 novembre 1934 à André de Fouquières lui demandant son soutien devant les difficultés financières éprouvées par l'entreprise, qui se traduiront l'année suivante par le rachat de la firme par Delahaye.
 1 page in-4. 60 / 100 €

14 (MUSSOLINI)

MOZZONI Adolfo. Capitaine de Mussolini sur le front italien.
 Photographie dédicacée au dos, adressée à André de Jongnières (sic), en septembre 1955. La photographie est accompagnée d'une carte autographe signée de Benito Mussolini, adressée à Mozzoni en 1923, qui a été découpée puis reconstituée. Enveloppe jointe.
 Il est joint trois lettres autographes signées adressées de Rome en septembre et décembre 1955 par Adolfo Mozzoni à André de Fouquières à propos de l'envoi de livres dédicacés que ce dernier avait adressé au militaire italien.
 7 pages avec enveloppe. 250 / 300 €

15 BAC Ferdinand (Stuttgart 1859-1952)

Ecrivain, dessinateur et caricaturiste.

Sept lettres autographes signées, adressées à André de Fouquières en 1949, 1950 et 1951, il était alors nonagénaire.

Deux lettres sont accompagnés de dessins originaux au crayon, un représentant Victor Hugo, accompagnant une lettre où celui-ci parle du grand poète et un autoportrait sur une lettre adressée également de Compiègne en avril 1950. A ces deux lettres sont jointes une lettre concernant la Pologne et deux autres lettres sur les soirées mondaines auxquelles Bac participa. Enfin une dernière lettre concerne sa mystérieuse ascendance, il y parle de Jérôme Bonaparte, ne réfutant pas le fait d'en être le petit-fils.

600 / 800 €

16 SUDRE Raymond (Perpignan 1870-1962)

Sculpteur, peintre et médailleur.

Deux lettres autographes signées et deux lettres signées adressées à André de Fouquières en octobre 1941 et décembre 1948 concernant l'organisation des Salons d'hiver des Beaux-arts, au Palais de Tokio.

150 / 200 €

17 (Photographie)

HARCOURT Cosette.

Créatrice, avec les frères Lacroix, du célèbre studio de photographie.

Lettre signée à l'en-tête du studio, adressée à André de Fouquières le 22 mai 1937, à propos d'un portrait photographique de ce dernier.

1 page in-4.

60 / 100 €

18 COTY René (Le Havre 1882-1962)

Président de la République française.

Carte signée de remerciements à M. de Fouquières, pour l'envoi de son ouvrage "Pigalle 1900", accompagné d'une "émouvante dédicace".

La carte, à l'en-tête du Palais de l'Elysée, est datée du 1er décembre 1955 avec son enveloppe et la flamme postale personnelle du Président.

Il est joint une carte de visite et une carte de visite dédicacée de remerciements adressées à André de Fouquières.

150 / 180 €

19 VENTURA Ray (1908-1979)

Célèbre chef d'orchestre, il fut un des pionniers du jazz en France. Très belle lettre autographe signée adressée à André de Fouquières, le 25 juin 1930, dans laquelle Ray Ventura présente l'orchestre qu'il vient de créer "The Collegians" l'année précédente, envisageant certains concerts qui verront le jour dès 1931.

3 pages in-folio.

La lettre est accompagnée d'une carte de visite manuscrite envoyée avec les premiers disques du groupe (non joints), et un feuillet manuscrit formant brouillon rédigé et signé par Ray Ventura à propos de son orchestre.

400 / 600 €

20 JUIN Alphonse (1888-1967)

Maréchal de France.

Deux lettres signées, à son en-tête, adressées à M. de Fouquières, en juin et octobre 1954, pour décliner une invitation. Une enveloppe est jointe.

100 / 150 €

21 SENNEP Jean (1894-1982)

Dessinateur caricaturiste.

Cinq lettres autographes signées adressées à André de Fouquières, de juin 1950 à octobre 1952, concernant l'utilisation de ses dessins dans les différentes publications de de Fouquières. Dans les deux lettres de 1952, Sennep demande l'envoi autographié de "Courtoisie moderne", ouvrage reçu et dont il remercie le destinataire du généreux autographe.

8 pages et demi avec deux enveloppes.

300 / 500 €

22 CONAN DOYLE Arthur (Edimbourg 1859-1930)

Ecrivain anglais, créateur du personnage de Sherlock Holmes.

Lettre autographe signée, rédigée en français sur son papier à lettres, adressée à André de Fouquières, le 4 octobre 1910, dans laquelle, s'excusant de son français "barbare", il dit "J'ai cherché mais je n'ai pas trouvé l'origine du mot Dandysme. C'est argot, je crois, mais je ne sais pas de quel siècle." Il remercie encore son interlocuteur de l'envoi de son ouvrage.

Une page in-8 avec enveloppe jointe.

600 / 900 €

23 FARMAN Maurice (1877-1964)

Constructeur et pilote, pionnier de l'aviation.

Lettre signée à l'en-tête des Aéroplanes Maurice Farman, adressée à André de Fouquières, le 13 octobre 1910, à propos des éloges que ce dernier avait de ses avions dans le New York Herald.

1 page in-4. Enveloppe jointe.

100 / 150 €

24 GUITRY Sacha (1885-1957)

Ecrivain et comédien.

Lettre autographe signée adressée le 14 juin 1913, de Normandie, à André de Fouquières, à propos d'une invitation qu'il se doit de refuser.

La lettre porte en son en-tête imprimé : "Cette lettre vient de chez les Zoaques qui se trouvent à Yainville-Jumièges dans la Seine-Maritime"

2 pages in-8.

150 / 200 €

25 VICTOR Paul-Emile (1907-1995)

Explorateur.

Lettre autographe signée adressée le 22 janvier 1936 à André de Fouquières, en remerciement de l'article publié dans "Eve". L'explorateur l'informe au passage de ses prochaines expéditions. 1 page in-4 à l'en-tête de l'expédition de 1934-1935 sur la Côte Est du Groenland.

150 / 250 €

26 Marie BELL, née Marie-Jeanne Bellon le 23 décembre 1900 à Bordeaux, et décédée le 15 août 1985 à Neuilly-sur-Seine, est une tragédienne et comédienne française.

Lettre autographe signée adressée à André de Fouquières le 8 mars 1932 "Je suis comme vous Monsieur, pour les bijoux, les fleurs, les vins de France et la toilette".

Une page in-4. 80 / 120 €

27 HUGO Victor. (1802-1885)

Ecrivain.

Lettre autographe signée adressée à M. Asseline, secrétaire des commandements de Madame la Duchesse d'Orléans, le 15 septembre 1843, quelques jours après le décès de sa fille Léopoldine à Villequier "Je suis bien éprouvé. Plaignez moi."

La lettre fut remise à la famille de Fouquières le 8 avril 1898.

Une page in-4. 600 / 800 €

28 BENOIT Pierre (Albi 1886 - Ciboure 1962)

Ecrivain, auteur de l'Atlantide.

Lettre autographe signée adressée à André de Fouquières, le 2 mai 1955, dans laquelle l'écrivain regrette de devoir refuser l'invitation proposée par ce dernier.

Une page in-4 avec enveloppe. 60 / 100 €

29 Pierre BENOIT (Albi 1886 - Ciboure 1962)

Ecrivain, auteur de l'Atlantide.

Trois lettres autographes signées adressées à son amie Lisette de Brinon, née Jeanne Louise Rachel Franck (1896-1982), qui épousa en 1934 Ferdinand de Brinon, collaborateur, délégué du Gouvernement de Vichy auprès des autorités allemandes de Paris, qui fut fusillé après la guerre.

Les trois lettres sont adressées, à la fin de la guerre, de Bidart, Vichy et Dax, où il parle des difficultés que tous connaissent du fait de l'occupation. Il parle aussi du mari de Lisette parti en Allemagne.

Il est joint une quatrième lettre adressée d'Arcachon à sa tante.

Quatre pages in-4. 200 / 300 €

30 OTERO Iglesias Agustina, dite Caroline Otero, dite « La Belle Otero » (Galice 1868-1965)

Chanteuse et danseuse de cabaret, elle fut une grande courtisane de la Belle Époque.

Trois lettres autographes signées adressées à André de Fouquières, les 26 janvier, 7 février et 12 mai 1952, dans lesquelles elle lui dit la fierté qu'elle a d'être restée espagnole tout en se considérant comme française, et l'émotion qu'elle ressent à la lecture de ses lettres.

7 pages in-4 et in-8.

Il est joint deux lettres de Jean Gautier adressées à de Fouquières et une au Général Franco, demandant à ce dernier son aide face aux difficultés financières devant lesquelles se trouve son ami la Belle Otero.

200 / 300 €

31 BONAPARTE Louis-Napoléon (1808-1873)

Premier Président de la République et Empereur des Français sous le nom de Napoléon III.

Grande missive signée, adressée à Sa Majesté la Reine du Portugal et des Algarves, le 19 octobre 1852, l'informant du remplacement du Comte de Marescalchi, son Ministre plénipotentiaire, aux fonctions d'envoyé extraordinaire auprès d'elle.

Le document, plié en six morceaux, porte le cachet à sec de la République française et le nom de Drouyn de Lhuys, diplomate et ministre, dans un coin. L'enveloppe est jointe et comporte le sceau papier de la République. 300 / 400 €

32 LOUIS-PHILIPPE d'ORLEANS (1773-1850)

Roi des Français.

Provisions de Consul de France à Monterey, en Californie, en faveur de Gustave Bosserons.

La nomination, signée par le Roi, le 15 octobre 1842, rédigée sur parchemin, est contresignée par son ministre Guizot, et comporte le sceau-papier royal. Pliure centrale. 150 / 200 €

33 LOUIS-PHILIPPE d'ORLEANS (1773-1850)

Roi des Français.

Nomination du Vice-Amiral Charles Baudin, au poste de plénipotentiaire auprès de la République des Provinces Unies du Rio de la Plata.

Le document, manuscrit sur parchemin, daté du 24 juin 1840, est signé par le Roi Louis Philippe et contresigné par son ministre Adolphe Thiers, avec cachet-papier royal.

150 / 200 €

34 CAVAINAC Louis-Eugène (1802-1857).

Président du Conseil des Ministres.

Provisions de Consul de France à Janina, en faveur de Edmond Pellissier.

La nomination, signée par Cavaignac, le 31 juillet 1848, rédigée sur papier fort, est contresignée par le ministre des Affaires étrangères Jules Bastide, et comporte le sceau de la République. Pliure centrale. 60 / 100 €

35 BONAPARTE Louis-Napoléon (1808-1873)

Premier Président de la République et Empereur des Français sous le nom de Napoléon III.

Deux nominations, en faveur de M. Forth-Rouen et du Marquis de Lisle de Siry, au poste d'envoyé extraordinaire et Ministre plénipotentiaire auprès de Sa Majesté la Reine du Portugal et des Algarves.

Les documents, manuscrits, sur papier fort, datés du 11 mars 1851 et du 17 novembre 1852 sont signés par Louis Napoléon Bonaparte, avec cachets à sec. 300 / 400 €

36 MARIE-LOUISE (1791-1847).

Impératrice et Reine de France, épouse de Napoléon Ier.
Brevet nommant Madame Becc de Fouquières, "Dame de la Société de la Charité maternelle".

Le document, sur parchemin, daté du 3 mai 1812, est signé par Marie-Louise et contresigné par le Grand Aumonier de l'Empire.
150 / 200 €

37 LOUIS-PHILIPPE d'ORLEANS (1773-1850)

Roi des Français.

Ordonnance du Roi qui prescrit la publication de la Convention relative à l'établissement d'un service de paquebots à vapeur entre la France et le Brésil.

Le document, manuscrit, présenté sous forme d'articles, forme 16 pages in-quarto, il est daté du 21 mai 1844 et est signé par le Roi Louis Philippe et contresigné par son Ministre des Affaires étrangères Guizot. Les feuillets sont retenus par un cordon bleu.
500 / 600 €

38 EUGENIE de MONTIJO (1826-1920)

Impératrice des Français.

Provisions de Consul de France à Bélem au Para en faveur de Victor Guillouet.

La nomination, signée par l'Impératrice Eugénie, pour Napoléon, est datée du 11 juin 1859. Elle est rédigée sur parchemin et comporte le sceau-papier impérial.

Pliures.
150 / 250 €

39 MARIE de MEDICIS (1573-1642).

Reine de France, femme de Henri IV.

Lettre autographe signée adressée à Richelieu, le 4 février 1630. 2 pages in-4. Brunissure due à une trace de colle dans la marge gauche.

"Mon cousin La Meleray (La Meilleraye) m'a fait si gran pitié et le Comandor de La Porte m'a tellement pressé pour son mariage que en fin j'an ay encore parlé au Roy, monsieur mon fils, en sorte que estant touché et gagné par les instantes prières de l'oncle et du neveu, après m'avoir dict qu'il estoit très satisfait du Sieur de Fiat (d'Effiat) (père de la jeune fille), il m'a chargé de vous écrire qu'il avait fort agréable ce mariage pourvu que vous vous y portiez come estant du bien et de l'avantage d'une personne qui vous est proche (La Meilleraye était cousin germain de Richelieu). Je vous dis la même chose et vous assure que considérant la bona noritura de la figlia et l'affection passionnée de La Meleray, je crois que vous aurez satisfaction de cette affaire..."
2000 / 2500 €

40 NAPOLEON Ier

Lettre signée par l'Empereur, rédigée par Meneval, adressée au Duc de Feltre, de Paris le 29 janvier 1812 à propos de la suspension des soldes des officiers sans brevet décernées par l'Empereur.

Une page, in-4 avec billet d'accusé de réception épinglé. Une tâche d'encre est due à la signature précédente, les lettres étant superposées lors de la signature.

«Monsieur le Duc de Feltre, je ne comprends pas trop ce qui se fait dans les bureaux de la guerre. Un grand nombre d'officiers sont employés dans mes troupes sans mes ordres. Remettez moi dans la semaine la liste de tous les officiers qui n'ont point de brevet de moi, pour que je les confirme ou les rejette. Vous verrez par la liste ci-jointe du Secrétaire d'état que le Sergent Martigny, chef de bataillon dans un régiment portugais, n'a pas de décret qui le nomme. Il me revient de plusieurs côtés que beaucoup d'officiers sont dans le même cas. Mon intention est qu'aucun officier, depuis le sous-lieutenant jusqu'au général en chef ne soit ni reçu, ni payé, que lorsque sa nomination sera constatée. Sur ce, je prie Dieu qu'il vous ait en Sa Sainte garde.»

1000 / 1200 €

41 NAPOLEON Ier

Lettre signée par l'Empereur, rédigée par le Baron Mounier, adressée au Duc de Feltre, de Paris le 21 février 1813 à propos des déplacements des 1er Bataillons de la Grande Armée.

Une page 1/4, in-4 avec billet d'accusé de réception épinglé.

Napoléon regrette le mouvement inutile des 1er bataillons sur Mayence plutôt que le repos à Erfurt. De ce fait il leur demande de rejoindre leur dépôt. «Voilà le moment où vous devez recevoir tous les états du Général Doucet ; il paraît qu'il ne vous écrit pas assez».

1100 / 1300 €

42 NAPOLEON Ier

Lettre signée par l'Empereur, rédigée par le Baron Fain, adressée au Duc de Feltre, de Trianon le 11 mars 1813 à propos de l'augmentation des troupes à Groningue.

Une page 1/2, in-4, avec billet d'accusé de réception épinglé.

Dans sa lettre l'Empereur désire voir une forte augmentation des troupes à Groningue. Pour se faire il donne ordre au Général Molitor d'y réunir son 2e bataillon «La Brigade d'Utrecht commence à être réunie».

1000 / 1200 €

43 NAPOLEON Ier

Lettre signée par l'Empereur, rédigée par le Baron Fain, adressée au Duc de Feltre, de Trianon le 11 mars 1813 à propos de la lenteur mise à l'organisation du 13e et 14e Hussards.

Une page et 2 lignes, in-4, avec billet d'accusé de réception épinglé.

L'Empereur se plaint que depuis le 7 mars aucun Colonel, ni Chef d'escadron, ni Quartier-maître, ne sont à leurs postes à Turin ou Florence. Il rend compte de l'urgence de remédier à cela. Il informe son Ministre de l'état qu'il a reçu de la Grande Duchesse sur le 13e régiment. Ses 2 régiments auront le même uniforme. «Il n'y a pas grand mal à cela, il peut même y avoir de l'avantage».

1000 / 1200 €

44 NAPOLEON Ier

Lettre signée par l'Empereur, rédigée par le Baron Fain, adressée au Duc de Feltre, de Trianon le 17 mars 1813 à propos de la conscription de 1814

Une page 1/3, in-4 avec billet d'accusé de réception épinglé.

«Monsieur le Duc de Feltre, je vous renvoie le travail sur la conscription de 1814. D'après le grand état qui était joint à votre travail du 12 mars, il s'ensuit que peut-être avons nous trop d'hommes pour la cavalerie puisqu'il y aura de reste, sur la conscription des 4 années, environ 15 000 hommes dans les dépôts que je ne pourrai pas monter. Vous pouvez donc réduire à 6 000 hommes ce qu'il y a à donner à la cavalerie sur la conscription de 1814, ce sera 8 à 9 mille hommes à ajouter à l'infanterie. Des cavaliers qu'on ne peut pas monter sont des hommes inutiles, et si je vous dis d'en conserver 6 000 à la cavalerie dans la répartition de la conscription de 1814, c'est autant pour ne pas perdre les hommes les plus aptes à ce service, que parce que tous les régiments ne sont pas dans le même cas, et qu'il y en a qui auront besoin de recevoir sur la conscription de 1814. Faites donc à votre travail ce changement qui me paraît nécessaire. Sur ce, je prie Dieu qu'il vous ait en Sa Sainte garde.»

900 / 1000 €

45 NAPOLEON Ier

Lettre signée par l'Empereur, rédigée par le Baron Fain, adressée au Duc de Feltre, de Paris le 5 avril 1813 à propos du mouvement des troupes d'infanterie de Toulon à Mayence.

Une page et demie, in-4, avec billet d'accusé de réception épinglé.

«Monsieur le Duc de Feltre, le 32e d'infanterie légère peut fournir son 4e bataillon, fort de 840 hommes sans attendre la conscription de 1814. Donnez ordre que ce bataillon...parte de Toulon pour se rendre à Mayence, où il ira rejoindre ses 2e et 3e bataillons... il reste à Livourne et en Corse le 3e, le 4e et le 6e bataillon. Faites partir le 3e et le 4e bataillon complété à 1680 hommes pour rejoindre la 32e division en laissant le 6e bataillon en Corse et le dépôt à Livourne. Faites moi connaître quand le 1er bataillon du 36e léger pourra partir du Port-Louis ? Sur ce, je prie Dieu qu'il vous ait en Sa Sainte garde.»

900 / 1200 €

46 NAPOLEON Ier

Lettre signée par l'Empereur, rédigée par le Baron Fain, adressée au Duc de Feltre, de Saint-Cloud le 8 avril 1813 à propos de la conscription de 1814 et des levées et mouvements de troupes.

Deux pages in-4 avec billet d'accusé de réception épinglé.

«Monsieur le Duc de Feltre, je vois par votre lettre du 7 avril que vous envoyez 10 600 hommes de la levée des 6 années aux 6 régiments qui sont en Italie. Ne serait-il pas possible de distraire des contingents italiens de la conscription de 1814, qui n'auraient pas encore passé Turin, 4 à 5 000 hommes, entr'autres tout ce qui vient de Rome, de la Toscane et du Parmesan et de les diriger sur Vérone. Cela ferait qu'il n'y aurait plus que 5 à 6 000 hommes des 6 années à y envoyer.

On remplacerait les conscrits qui seraient ainsi détournés de leur 1ere destination, par un pareil nombre de conscrits des 6 années. Cette opération éviterait des mouvements et accélérerait le complément des corps. Les 22 régiments formés des cohortes, le régiment formé de la Garde de Paris et le 37e d'infanterie légère, ne reçoivent rien de la conscription des 6 années. Il serait bon cependant de leur donner 300 hommes à chacun, ce qui ferait 6 000 hommes.

L'Italie doit fournir sur la conscription de 1814 un certain nombre d'hommes à la Garde. On pourrait également destiner ces hommes à aller joindre à Vérone les dépôts de l'Armée d'Italie. Les 6 000 hommes nécessaires aux 24 régiments formés de cohortes et autres, pourraient être pris ; savoir : 1 000 sur les régiments d'Italie, 1 000 sur les 28 régiments de la Grande Armée ; 1 000 sur les 10 régiments de la 11e division et le reste sur tous les autres. Faites la distribution en conséquence. Sur ce, je prie Dieu qu'il vous ait en Sa Sainte garde.»

1100 / 1300 €

47 NAPOLEON Ier

Lettre signée par l'Empereur, rédigée par le Baron Fain, adressée au Duc de Feltre, de Saint-Cloud le 9 avril 1813 montrant la satisfaction que l'Empereur éprouve à l'arrivée de renfort pour les cadres de la Grande Armée.

Deux pages in-4 avec billet d'accusé de réception épinglé.

«Monsieur le Duc de Feltre, je reçois votre rapport du 8 avril. Témoinnez ma satisfaction au bureau du mouvement, de la rapidité avec laquelle ce travail a été fait. J'approuve que vous mettiez sur le champ en route les 3164 hommes provenant des dépôts de la 30e division pour les diriger sur Mayence d'où ils rejoindront les bataillons qu'ils ont au Corps d'Observation du Rhin en ayant bien soin d'ordonner que les cadres reviennent au dépôt. J'approuve le mouvement des 1550 hommes sur Wezel et de là sur Magdebourg pour rejoindre la 31e division d'infanterie. J'approuve le mouvement des 4220 hommes provenant du dépôt des 30e et 31e divisions d'infanterie qui doivent être incorporés dans les 6 cadres de bataillons que les régiments de la marine doivent laisser à Mayence. J'approuve le mouvement des 3188 hommes à faire partir des dépôts des 4 régiments de marine pour Mayence. J'approuve le mouvement des 5450 hommes qui ont des bataillons au 1er et au 2e Corps d'Observation du Rhin qu'il faut diriger sur Mayence pour de là rejoindre les bataillons de guerre. Ce qui fera au total un mouvement de 17 572 hommes pour renforcer les cadres de la Grande Armée. Expédiez vos ordres par estafette et que les hommes partent bien habillés, bien équipés et bien armés. Par ce moyen, les régiments de la marine se trouveront complétés. Sur ce, je prie Dieu qu'il vous ait en Sa Sainte garde.»

1100 / 1300 €

NUMISMATIQUE



50 - 51

48 MONNAIES ROMAINES

Lot : 11 antoniniens de Claude II (268-270), 16 nummi de Constantin (307-337), 2 antoniniens Maximiens Hercule et Dioclétien (Lyon) et 7 monnaies impériales romaines variées.

Les 36 monnaies TTB et TTB à superbes 150 / 250 €

49 COLONIES ESPAGNOLES

3 p. de 8 réaux et 2 p. de 4 réaux principalement frappées au Mexique.

Les 5 monnaies. Etats divers. 100 / 200 €

50 16 médailles françaises (Louis XIV, Louis XV...) et étrangères (Autriche, Italie, Suisse)

Etat divers 300 / 500 €

51 21 médailles françaises (Louis XIV, Louis XV, Napoléon...) et étrangères (Espagne, Belgique, Russie...)

Etats divers 300 / 500 €

52 20 médailles françaises (Louis XIII, Louis XV...) et étrangères (Suisse, Vatican...)

Etats divers 300 / 500 €

53 28 médailles françaises (depuis Louis XIII au XIXe siècle) et étrangères (Autriche, Pays-Bas, Suisse...)

Etats divers 300 / 500 €



65

DESSINS ET TABLEAUX MODERNES

- 54 Ecole FRANÇAISE du XXe siècle**
Fumeur de pipe
Encre noire sur calque, monogrammée en bas à droite
20.4 x 20 cm (Trous pliures) 50 / 100 €
- 55 Ecole FRANÇAISE du XXe siècle**
Joueurs de cartes
Pierre noire, signée en bas à droite (illisible)
26.7 x 20.6 cm (Trous pliures trace d'humidité) 50 / 100 €
- 56 Bruno CAPACCI (1906-1996)**
Personnage géométrique sur fond vert, vers 1930
Pastel sur toile, signé en bas à droite
19.1 x 16 cm 80 / 120 €
- 57 Bruno CAPACCI (1906-1996)**
Femme fleur, vers 1938
Encre sur calque
19.6 x 13.7 cm (à vue) (Pliures) 80 / 120 €
- 58 Ecole FRANÇAISE du XXe siècle**
Recto : *Artiste fumant une pipe*
Verso : *Acrobates*
Encre noire et lavis
32.5 x 25 cm (Pliures et traces d'eau) 50 / 100 €
- 59 Ecole MODERNE**
Composition géométrique dans un médaillon ovale
Pierre noire sur calque.
27 x 18.4 cm (Pliures et taches) 150 / 200 €
- 60 Ecole FRANÇAISE, 1ère moitié du XXe siècle**
Recto : *Tête d'homme chauve* - Verso : *Tête de femme*
Pierre noire sur papier Japon
25.4 x 23 cm (Trous épingles) 150 / 200 €
- 61 Maurice LANGASKENS (1884-1946)**
Etudes d'hommes
Fusain sur papier, signé au milieu à gauche
45 x 56 cm 300 / 500 €
- 62 Eugène Pierre CLAVEAU (1820-1902)**
Scène pastorale
Aquarelle. Signée au dos
10,5 x 6,5 cm 200 / 300 €
- 63 Roland TOPOR (1938-1997)**
"Quoi de neuf ?", 1970
Photolithographie, signée et numérotée IV/XX et titré dans le motif. 55,5 x 39,5 cm 180 / 220 €
- 64 René LEVERD (1872-1938)**
Bord d'étang
Aquarelle signée en bas à droite. 47 x 63 cm 150 / 200 €
- 65 Edouard Jacques DUFEU (1840-1900)**
L'entrée du Port de Marseille
Huile sur toile, signée en bas à droite
28 x 44,5 cm 2800 / 3000 €
- 66 Paul MORCHAIN (1876-1939)**
"Port de Honfleur"
Huile sur toile signée en bas à droite et titrée au dos
50 x 64 cm 3000 / 5000 €
- 67 Ecole FRANÇAISE du XIXe siècle**
Suite de six études de plantes.
Chaque planche titrée en français et en latin.
Mine de plomb, plume, encre et lavis gris sur papier filigrané. 800 / 1000 €
- 68 Ecole ANGLAISE du XIXe siècle**
Les pêcheurs
Aquarelle sur papier
20,5 x 31,5 cm (Déchirures et piqures) 200 / 300 €



69

69 José MORENO CARBONERO (1858 - 1942)

Le repos de Don Quichotte et Sancho Panza

Huile sur toile. Signée en bas à droite et datée 1891. 96.5 x 55 cm

9000 / 10000 €

Considéré comme un des grand peintre de la peinture espagnole du XIXe siècle, il commence sa formation avec le peintre Bernardo Ferrándiz, puis part au Maroc où il peint des tableaux à la façon de Mariano Fortuny. En 1875, grâce à une bourse, il vient à Paris où il intègre l'atelier de Jean-Léon Gérôme et se rapprochera du célèbre marchand d'art Adolphe Goupil.



70

70 Edmond de BORCHARD (Bordeaux 1848 - Paris 1922)

Chasse à cours

Huile sur toile, signée en bas à gauche

65,5 x 81 cm

1500 / 2000 €

Ce peintre est notamment présent dans les collections du Musée des Beaux-Arts de Nantes ainsi qu'au Musée des Beaux-Arts de Bordeaux.

71 Richard FATH (1900-1952)

Tête de Bouvier des Flandres

Terre cuite, signée au dos

Hauteur : 33 cm

500 / 800 €

Ce maître, entré en apprentissage dans l'atelier de sculpture Falguière-Mercié-Bouchet, se lia d'amitié à Paul Belmondo, Evariste Jonchères, Edouard-Marcel Sandoz et Félix Joffres. Sculpter devient dès lors la passion de toute une vie consacrée à observer les animaux dans leurs gestes usuels sans chercher le pittoresque.

Des oeuvres de cet artiste sont présentes notamment dans les collections du Muséum d'Histoire Naturelle de Bordeaux, dans le Musée Alphonse Georges Poulain à Vernon et dans le Musée international de la Chasse à Gien.



72

72 Jacques LIEVIN (1854-1941)

(Eugène Galien-Laloue)

Chiens de chasse au bord d'un étang

Huile sur panneau, signée en bas à gauche

21 x 41 cm

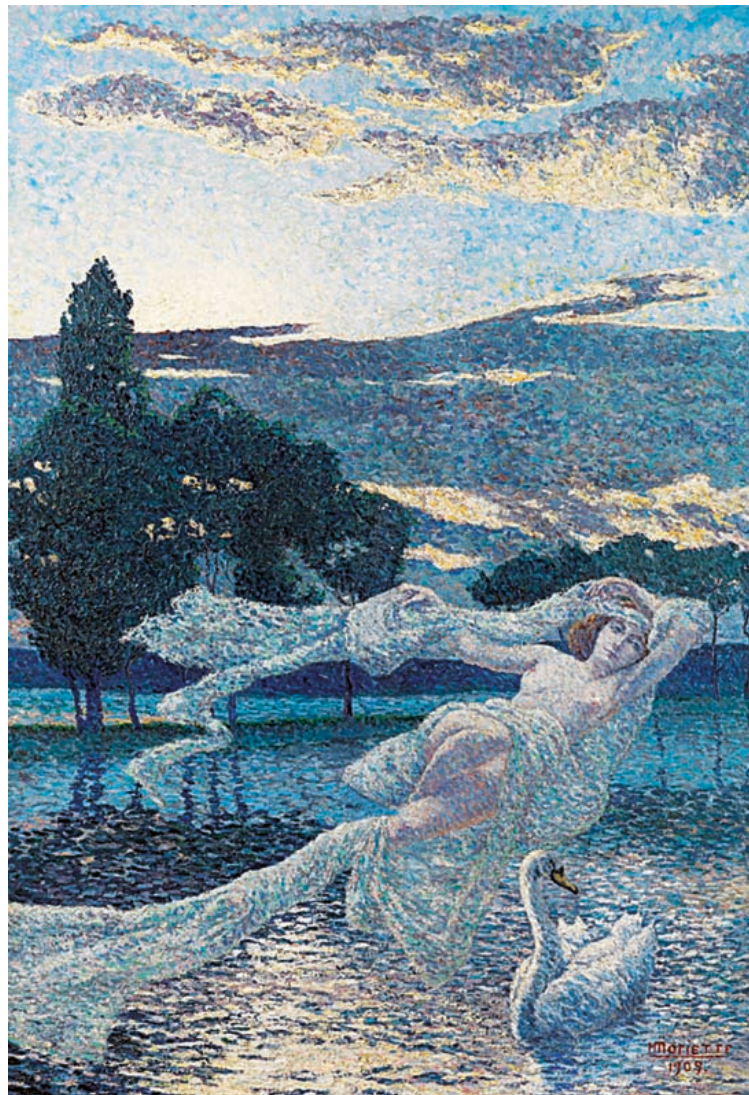
900 / 1200 €



71



73



74

73 Ecole AUTRICHIENNE du XIXe siècle

Psyche et l'Amour

Huile sur toile, porte une signature (BOLDY ?) en bas à gauche
difficilement lisible

79 x 42,5 cm

2000 / 3000 €

74 I. MORIETTE (XIX - XXe siècle)

Jeune femme et cygne, 1909

Huile sur toile, signé et daté en bas à droite
194,5 x 130 cm

3000 / 3500 €

75 Hogo SCHEIBER (1873-1950)

Personnages de cirque

Huile sur isorel

Signée en bas à droite

67,5 x 54 cm

2500 / 3000 €

76 Edouard-Joseph GOERG (1893-1969)

Le potager de Cély-en-Bière (Portrait présumé de l'artiste)

Vers 1922

Huile sur toile (rentoilé)

128,5 x 95,5 cm

4500 / 5000 €

77 Suzanne ROGER (1899-1986)

"En plein mois d'août", 1946

Huile sur toile signée en haut à gauche, titrée et datée au dos
100 x 81 cm

1500 / 2000 €

(Petits manques et rayures)

Référence : Galerie Louise Leiris, 1946

78 André NAIDITCH (1903-1980)

Nature morte à la table basse,

porte chapeau et cruche blanche

Huile sur toile signée en bas à gauche

65 x 50 cm

3000 / 3500 €

79 Henri Baptiste LEBASQUE (1865 -1937)

Jeune femme se chaussant

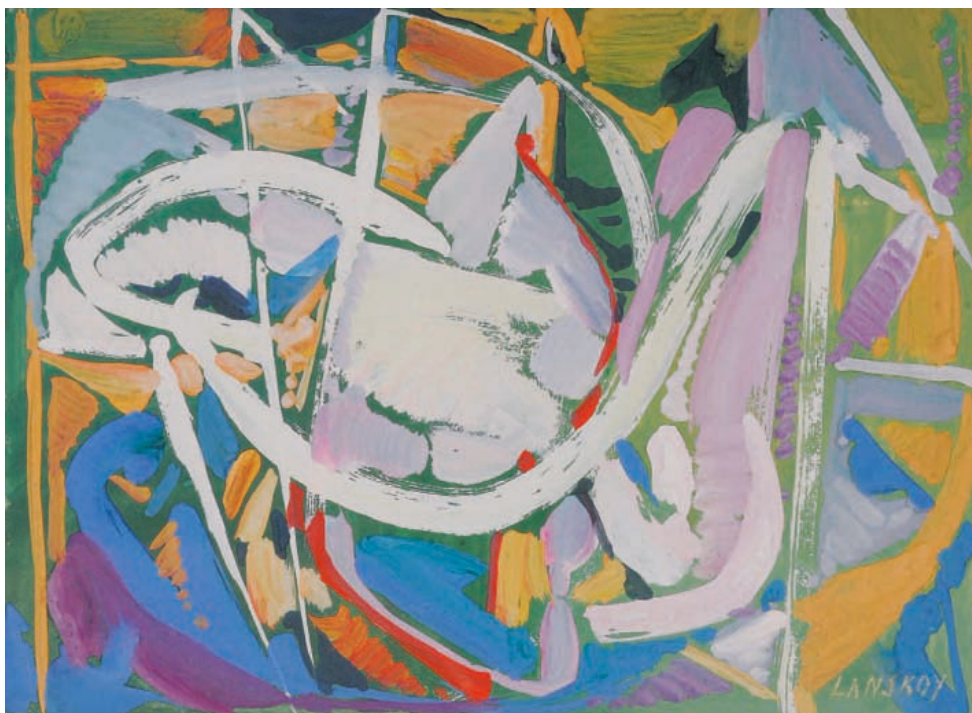
Mine de plomb et aquarelle.

Signée en bas à gauche

23 x 21 cm

1500 / 2000 €

Provenance : Lot n° 121 de la vente du 27 septembre 1970, à Versailles chez Maître Blache.



82

80 Pierre CREIXAMS (1893-1965)
"Buste de femme", 1944
 Huile sur toile, signée en bas à gauche
 Au dos, "Salon des Indépendants 1944", titré et porte une
 étiquette "Cercle Ronsard"
 55 x 46,5 cm 800 / 1200 €

81 FRANK-WILL (1900-1951)
Notre-Dame sous la neige, vue des quais
 Huile sur toile, signée en bas à gauche
 65,5 x 54 cm 1500 / 2000 €

82 André LANSKOY (1902-1976)
Composition
 Gouache, signée en bas à droite
 28 x 38 cm 3500 / 4000 €

83 Dans le goût de Constantin XENAKIS (1931)
Composition
 Huile sur toile, porte une signature apocryphe
 65 x 49,5 cm 300 / 400 €

84 Gérard FROMANGER (1939)
Personnage assis
 Lithographie signée au crayon en bas à droite et marquée Hors
 Commerce en bas à gauche
 55 x 76 cm
 (Tache) 60 / 80 €

85 Bengt LINDSTRÖM (1925-2008)
L'homme à l'appeau
 Technique mixte sur papier, signée en bas à droite
 119 x 80 cm 4500 / 5000 €



85

ART CONTEMPORAIN



86

■ 86 BEN (1935)

L'art n'existe pas, 2000

Collage sur panneau, signé en bas à droite
Contresigné et dédié "Pour Dédé cadeau d'une
signature de plus" au dos. Encadrement plexi.
30,5 x 21,5 cm 1200 / 1500 €



87 - 88

87 Christian MAAS (Né en 1951)

Bulldog

Sculpture en fonte d'aluminium

Signé et numéroté 2/49

93 x 127 x 94 cm

7000 / 8000 €

88 Christian MAAS (Né en 1951)

Bulldog

Sculpture en fonte d'aluminium

Signé et numéroté 4/49

54 x 82 x 56 cm

4000 / 6000 €

89 JEONGK-SUK Kang

Personnages de dos, 2009

Huile sur toile, signée en bas à droite

150 x 150 cm

1300 / 1500 €

90 JEONGK-SUK Kang

Religieuses de dos, 2010

Huile sur toile signée en bas à droite

162 x 130 cm

1000 / 1500 €

91 Yvonne CLERGERIE (XXe-XXIe siècle)

Le papillon

Bronze patiné, signé, titré et numéroté 7/8 sur la terrasse

Marque de fondeur

Hauteur : 87,5 cm

3500 / 4000 €

92 Yvonne CLERGERIE (XXe-XXIe siècle)

La compassion

Bronze patiné, signé et numéroté 5/8

Hauteur : 51 cm

3500 / 4000 €



90



93

93 Olivier BRICE (Alger 1933 - 1989)

Homme drapé

Bronze à patine noir

Fondeur C. Valsuani

28,5 x 25,5 x 20,7 cm

3000 / 4000 €

Les premiers drapés d'Olivier Brice étaient réalisés sur des moules du Louvre enveloppés dans des linceuls qui épousaient leurs contours. A l'inverse d'autres artistes, la position de Brice n'est pas d'emprisonner la forme dans un paquet clos mais de redonner vie à cette forme par l'intermédiaire du drap. La forme apparaît alors mystérieuse. Le gisant n'est plus inerte mais saisi dans un position torturée qui l'amène à rester animé pour l'éternité. Il aura été à l'origine d'un ouvrage, "le Complexe de Pompeï" (Editions Pierre horay) qui le situe dans le contexte de l'art d'aujourd'hui entre Arman et César.



94

94 Jeanne BOUCHART (Née en 1967)

Le Félin

Bronze à patine brun, signé et numéroté 7/8

Fondeur Coubertin

55 x 65 x 18 cm

7500 / 8000 €

La première épreuve de cette pièce se trouve sur le toit de la Casa Velasquez à Madrid.

Cette pièce a été présentée à l'Exposition "les Sculpteurs et l'animal dans l'Art du XXème siècle" au Jardin des plantes à Paris puis dans plusieurs musées au Japon. Jeanne Bouchart a été pensionnaire de la Casa Velasquez de 1993 à 1995. Cette même année elle obtient le Grand prix de la Fondation Simone et Cino del Duca puis l'année suivante le prix de la Fondation COPRIM. Cette artiste est présente dans les expositions en France et à l'étranger.



95

95 Jeanne BOUCHART (Née en 1967)

Nautilus

Bronze patiné et signé

Fondeur Coubertin

Pièce unique

Longueur : 20 cm

4200 / 4500 €

96 Jeanne BOUCHART (Née en 1967)

Femme oiseau

Bronze patiné et signé

Fondeur Susse

Pièce unique

30 x 9 x 16,5 cm

2500 / 3000 €



96



97

■ 97 Christian TORTU

Vase en métal chromé à large col évasé.
Hauteur : 39,5 - Diamètre : 24 cm 150 / 200 €
On joint deux vases en verre à épaulement sur une base cylindrique, le col annelé, l'un noir l'autre blanc.
Hauteur : 52 cm environ

■ 98 Christian TORTU

Vase en verre bleu composé de deux pièces s'emboîtant, le pied cylindrique supporte un col sphérique.
Hauteur : 33 cm - Diamètre : 24 cm 100 / 200 €

■ 99 Christian TORTU

Deux vases de marbre blanc de forme rectangulaire.
30 x 10 x 10 cm ;
24 x 32 x 16 cm 80 / 120 €

■ 100 Christian TORTU

Deux vases cylindriques en métal émaillé vert, le col resserré à un endroit pour l'un, à deux endroits pour l'autre.
Hauteur : 28 cm - Diamètre : 23 cm ;
Hauteur : 35 cm - Diamètre : 12,5 cm 100 / 150 €

■ 101 Christian TORTU

Lot de trois vases en verre de forme fusée, deux noir et un blanc.
Hauteur : 32 cm - Diamètre : 18 cm 100 / 150 €

■ 102 Christian TORTU

Deux vases toupie en verre vert pour l'un, transparent pour l'autre.
Hauteur : 36 cm - Diamètre : 30 cm ;
Hauteur : 16 cm - Diamètre : 14 cm
(Eclat à la lèvre du vert) 80 / 120 €

■ 103 Christian TORTU

Vase cactus en verre bleu et brun, signé sous la base.
Hauteur : 40,5 cm - Largeur : 23 cm 120 / 150 €

■ 104 Christian TORTU

Deux vases en verre carré présentant un motif circulaire pincé au milieu de la panse, l'un transparent et l'autre noir.
23 x 23 x 12 cm (le plus grand, noir) 80 / 120 €

■ 105 Christian TORTU

Vase diabolo en verre vert.
Hauteur : 35 cm - Diamètre : 12,5 cm
On joint un vase en verre transparent à panse semi-sphérique posant sur un piédoche.
Hauteur : 42 cm - Diamètre : 23 cm 80 / 120 €

■ 106 Christian TORTU

Deux bougeoirs en verre transparent composés de pastilles superposées.
Hauteurs : 53 cm et 40 cm 60 / 80 €

■ 107 Christian TORTU

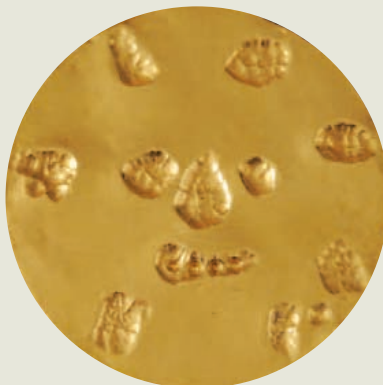
Vase boule en verre blanc présentant une lèvre en forme de disque.
Hauteur : 19 cm - Diamètre : 19,5 cm
On joint un vase boule en verre transparent, la lèvre asymétrique.
Hauteur : 35 cm - Diamètre : 18 cm 50 / 80 €

■ 108 Christian TORTU

Petit vase diabolo en verre violet.
Hauteur : 16 cm - Diamètre : 13 cm
On joint un vase cloche en verre vert clair.
Hauteur : 19 cm - Diamètre : 14 cm 30 / 50 €

■ 109 Christian TORTU

Lot de vases en cuivre martelé. 100 / 150 €



110
taille réelle

110 D'après Pablo PICASSO (1881-1973)

Visage aux taches

Pendentif en or signé Picasso au dos, numéroté 1440 et noté 8/20.

Maître orfèvre Pierre HUGO (Né en 1947)

Diamètre : 5 cm - Poids : 35 gr

Dans sa boîte d'origine en bois gravé "Pablo Picasso,
Visage aux Taches, 8/20 8000 / 10000 €

Voir reproduction en 4ème de couverture

Un certificat d'authenticité de Monsieur Pierre Hugo établi le 26 octobre 1981 sera remis à l'acquéreur.

Le pendentif que nous présentons est établi d'après un modèle créé en céramique en 1956.

C'est en 1950 que Pablo Picasso, à la recherche d'un orfèvre pour transposer en argent et en or ses créations en céramique exécutées à Vallauris par Madoura, retrouve François Hugo qu'il n'avait pas revu depuis 1917. Comme son nom paraît l'indiquer, Pierre Hugo est l'arrière-arrière-petit-fils de Victor Hugo. Mais il est par-dessus tout le fils de François, célèbre orfèvre. Pierre Hugo poursuit, améliore, diffuse, magnifie le travail déjà accompli par son père. Le livre en hommage à François Hugo s'intitule "Bijoux d'artistes". C'est exactement le travail que poursuit son fils Pierre Hugo. "On a une exclusivité mondiale de tous les artistes que nous représentons et qui étaient pour la plupart des amis de papa...".

Nous pouvons citer notamment Cocteau, Ernst, Arman parmi les artistes dont les oeuvres sont reproduites par Pierre Hugo.

BIJOUX - ORFÈVRERIE



111

111 Didier PEIRO

Bustier à en mailles en cascade composé de pendentifs indien en argent doré agrémenté de perles, saphirs, émeraudes, cacédoines, aigue marines et pierres de lune. Il est retenu par un collier de chien se terminant par un pompon en chute dans le dos. Pièce unique 1800 / 2000 €

Ce Bustier a été présenté lors du défilé haute couture d'Eymeric François en Janvier 2007 à l'Hôtel Intercontinental, Paris.

Cet artiste, travaillant pour les plus grands couturiers, se définissant lui même comme un "artisan", mélange dans ses créations les inspirations de l'Orient et de l'Occident. Lors de ses différents voyages cet "artiste aventurier" puise son inspiration et sa technique. De ce métissage surgit ces magnifiques créations où les pierres et les matériaux ne sont pas seulement ajustés mais prennent vie dans un tourbillon baroque.

112 Didier PEIRO

Sautoir à maille en argent doré orné de pendeloques d'améthyste, quartz rose, calcédoine, opale, cornaline, corail, citrine, rubis et jade. Pièce unique 90 / 100 €



114 Didier PEIRO

Bague jonc en argent ornée d'une importante améthyste sertie de griffes asymétriques en or. 720 / 800 €

115 Didier PEIRO

Plastron en chute de dentelle et fleurs de soies orné de perles, dentelle dorée et dentelle de calais. Il est tenu par un ruban de satin. Pièce unique 750 / 800 €

116 Didier PEIRO

Paire de boucle d'oreilles en argent doré se terminant en demi cercle orné de pompons ornés de boules de saphirs facettés et de perles 95 / 100 €

Ce modèle a été présenté pendant la Fashion Week de New York lors du défilé d'Andres Aquino au Waldorf Astoria Hôtel

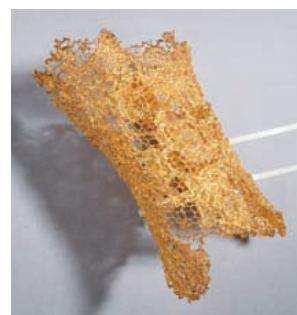


113

113 Didier PEIRO

Plastron en plumes et pierres Le plastron en argent orné d'améthystes, calcédoines, quartz rose et plumes de coq. Pièce unique 600 / 800 €

Ce collier a été présenté pendant la Fashion Week de New York lors du défilé d'Andres Aquino au Waldorf Astoria Hôtel.



117

117 Didier PEIRO

Manchette en dentelle dorée Ce bracelet a été présenté pendant la Fashion Week de New-York lors du défilé d'Andres Aquino au Waldorf Astoria Hôtel 110 / 120 €



122

130

119

120

118 BAGUE ornée d'une pierre de synthèse bleue de forme ovale, sertie clos, dans un entourage de diamants de taille ancienne, la monture en or jaune. Poids brut : 5 g 350 / 450 €

119 BRACELET ARTICULE en or gris, les chatons de forme carrée, sertie d'une ligne de quarante diamants ronds de taille brillant. Longueur : 18 cm. Poids brut : 19 g
Diamant : environ 4.50/5 ct - Couleur ? - Pureté SI2
1400 / 1500 €

120 BAGUE TROIS CORPS, la partie centrale composée d'un motif sertie d'un diamant rond de taille brillant dans un entourage de diamants entre deux lignes de diamants baguettes en chute, encadré de deux motifs simulant des serpents enroulés, sertis de diamants ronds et diamants poires. Tour de doigt : 49.
Poids brut : 17 g 1800 / 2200 €

121 BRACELET RIGIDE ouvrant en or jaune de forme cylindrique et souple. Les extrémités formant boules godronnées serties de lignes de rubis et saphirs calibrés et de diamants de taille brillant.
Poids brut : 59 g 800 / 1000 €

122 COLLIER ARTICULE en or gris supportant en pendentif une importante émeraude de forme poire et cabochons, le côté ceinturé de lignes de petits diamants, surmonté d'un motif en or gris à décor d'entrelacs ajourés également sertie de petits diamants. Travail étranger. Poids brut : 31 g.
Accompagné d'un certificat de l'American International Gemologist précisant :
Poids de l'émeraude : 72.00 ct
Poids des diamants : 3,64 ct 10000 / 12000 €

123 LOT monté en or comprenant : pendentif "boule" en verre godronnée, et paire de pendants d'oreilles piriformes ornée de nacre. Poids brut : 10 g 60 / 90 €



124 VACHERON CONSTANTIN

Montre bracelet d'homme, la montre de forme ronde en or jaune, cadran guilloché à chiffres arabes. Le mouvement mécanique, le tour de poignet en cuir brun.
Vers 1940. Poids brut : 33 g

1000 / 1200 €

125 PATEK PHILIPPE

Montre bracelet de dame en or jaune, la montre de forme rectangulaire, cadran satiné à index bâtonnets, mouvement mécanique, le tour de poignet tressé.
Poids brut : 50 g. Longueur : 17 cm

1700 / 2000 €

126 BAGUE JONC en or jaune ornée d'un saphir ovale serti clos. Tour de doigt : 55. Poids brut : 12 g

800 / 1000 €

127 HERMES : bracelet articulé composé de motifs en cuir, alternés de motifs représentant des "H" en métal doré.
Longueur : 18 cm

100 / 120 €

128 BAGUE JONC en or gris ornée d'un saphir jaune de forme ovale sertie clos entre quatre filets d'or jaune.
Tour de doigt : 50. Poids brut : 13 g

400 / 500 €

129 ROLEX

Montre bracelet de dame en acier et or. Cadran émaillé blanc à chiffres romains, le tour de poignet articulé.

900 / 1000 €

130 COLLIER en platine orné au centre de trois importants motifs volutes en or et argent entièrement sertis de diamants de taille ancienne et taillés en rose, certains sertis sur un clinquant et de perles fines. Travail étranger du XIXe siècle.

Le motif central amovible pouvant être transformé en broche.
Poids brut : 82 g (Manque le système)

9000 / 10000 €

131 MONTRE BRACELET de dame en or jaune, la montre de forme rectangulaire, les attaches serties de rubis calibrés, le mouvement mécanique, le tour de poignet articulé.
MELLERIO dit MELLER - Universal Genève. Vers 1930.
Poids brut : 37 g. Longueur : 16 cm

1000 / 1200 €



141 - 140

132 SAUTOIR fantaisie en métal doré, agrémenté de boules de verre rouge et pierres de synthèse blanches.
CHANEL 800 / 1000 €

133 SAUTOIR fantaisie en métal doré, agrémenté de perles fausses et pierres de synthèse blanches.
CHANEL 800 / 1000 €

134 CHANEL
Bague "Camélia", la monture en or gris, à décor de torsades et entrelacs. Poids brut : 23 g. Tour de doigt : 52 750 / 800 €

135 PAIRE de CLIPS d'OREILLES à enroulements en or jaune godronné, partiellement serties de diamants de taille brillant.
Van Cleef & Arpels.
Poids brut : 21 g 1000 / 1200 €

136 BAGUE BOULE en or jaune sertie d'un rubis cabochon dans un pavage de diamants ronds et navettes.
La monture en or jaune. Poids brut : 12 g 1800 / 2000 €

137 CARTIER, modèle Tank US
Montre bracelet de dame, la montre de forme rectangulaire, le cadran émaillé blanc à chiffres romains, le mouvement à quartz, le tour de poignet articulé.
Poids brut : 75 g 4000 / 4500 €

138 CARTIER. Modèle Panthère.
Montre bracelet d'homme en or jaune, guichet dateur à trois heures, mouvement à quartz.
Poids brut : 104 g 5000 / 5500 €

139 ROLEX Oyster Perpetual Date.
Montre bracelet d'homme, en or jaune, la montre de forme ronde, guichet dateur à trois heures, mouvement mécanique à remontage automatique. Le tour de poignet articulé.
Poids : 114 g 5300 / 5500 €

140 SUCRIER en argent, posant sur quatre pieds cambrés, la panse ajourée à décor de rinceaux, palmettes et pomme de pin. Le couvercle orné de cannelures présente une prise en forme de buste de pharaon. Verrine en verre couleur lie de vin.
Poids net: 162 g
14 x 12,5 x 9,5 cm
(Petits accidents et manques) 350 / 400 €

141 PAIRE de BOUTS de TABLE en bronze argenté posant sur une base ronde ourlée de torses, le fût renflé dans sa partie supérieure présente des cannelures surmonté de frises d'étoiles et raies de coeur, le binet à décor de losanges.
XIXe siècle
Hauteur : 15,5 cm 550 / 600 €

142 PAIRE de CUEILLÈRES en argent repoussé à décor de fruits exotiques, travail étranger.
Poids : 120 g 100 / 200 €

143 QUATRE SALERONS quadripodes en argent de forme ronde, les pieds et les attaches ornés de coquilles, ils sont gravés d'un monogramme coiffé d'une couronne comtale.
Orfèvre HUGO
Poids : 372 g 300 / 500 €

144 GRAND PLATEAU ovale en métal argenté, les anses latérales et le marli ornés de motifs Art-Nouveau en relief. Il est chriffré en son centre BB.
Fin du XIXe - début du XXe siècle
60,5 x 42,3 cm
(Usures) 200 / 250 €

145 COUPE de centre de table en verre gravé, la monture en métal argenté. Elle repose sur une base en forme de coupole terminée par trois pieds, ornée de têtes de renard surmontées de cartouches, le fût figurant deux branches enlassant un oiseau et se terminant par un bouquet fleuri.
Hauteur : 38,5 cm - Diamètre : 22,5 cm 500 / 600 €



147 - 148

EXTRÊME ORIENT

146 POT à PINCEAUX en porcelaine bleu et blanc à décor floral. Chine, époque KANGXI.
Hauteur : 11,5 cm - Diamètre : 18,5 cm
(Petit défaut de cuisson à la base) 400 / 500 €

147 PLAQUE en jade vert épinard sculpté à décor archaïque. Chine
21,3 x 10,5 cm 1000 / 1200 €

148 PAIRE de COUPES sur piédouche en laque burgautée à décor de phoénix et de végétaux.
Chine, époque KANGXI.
Hauteur : 8,8 cm - Diamètre : 9,3 cm 1500 / 1700 €

149 GUANYIN en position de délasserment en porcelaine blanc de Chine. Chine, époque KANGXI
Hauteur : 13,5 cm
(Accident aux doigts de la main droite) 400 / 500 €

150 GUANDI en porcelaine blanc de Chine.
Chine, époque KANGXI
Hauteur : 23,5 cm
(Accident au petit doigt de la main droite) 1500 / 1800 €

151 BRULE-PARFUM en bronze patiné à décor en relief de calligraphies islamiques. Marque sous la base.
Chine, XVIIIe siècle
10 x 19 x 8 cm 400 / 600 €

152 VASE BOUTEILLE soliflore en porcelaine blanche à décor d'un dragon en rouge et bleu sous couverte.
Marque sous la base
Chine, XIXe siècle
Hauteur : 19,3 cm (Petit éclat et égrenure sur le lèvres) 300 / 500 €

153 VASE BOUTEILLE soliflore en bronze patiné à décor de rinceaux incrustés d'argent.
Chine, XXe siècle
Hauteur : 19,5 cm (Légers enfoncements) 500 / 700 €

154 FIBULE en bronze, le crochet en forme de tête de dragon, elle est ornée de deux cabochons de cristal de roche améthyste.
Chine, XIXe siècle
Longueur : 10,5 cm (Accidents) 400 / 500 €



149 - 150



155 - 156

155 ASSIETTE en porcelaine polychrome d'un paysage lacustre animé.
COMPAGNIE des INDES
Diamètre : 22,8 cm (Eclat et égrenures) 600 / 800 €

156 GRAND PLAT en porcelaine blanche à décor au rouge de cuivre de dragons affrontés autour d'une perle de sagesse dorée. Marque GUANGXU sous la base
Chine, XIXe siècle
Diamètre : 34,5 cm (Restauration) 600 / 800 €

157 EVENTAIL en ivoire de Canton sculpté, la feuille de soie brodée à décor d'oiseaux et de fleurs. Il est présenté dans sa boîte d'origine en laque noir et or à décor d'une scène animée sur une terrasse.
Chine, fin du XIXe siècle
Longueur : 33,2 cm 1000 / 1200 €

158 PERSONNAGE FEMININ en porcelaine à émaux polychromes et dorée ; elle tient un vase sur le bras droit.
Compagnie des Indes, XVIIIe siècle
Hauteur : 31,5 cm
(Eclats, restauration et usure de la dorure) 1500 / 1800 €

159 PIPE à OPIUM en os à décor gravé de personnages taoïstes, la plaque en Pakfong est ornée d'un caractère Shu émaillé bleu. Le fourreau en terre de Yixing est ajouré et présente deux marques.
Chine
Longueur : 50,2 cm (Fentes à l'embout) 1500 / 1700 €



157



158



159



160

160 PAIRE de PARAVENTS à six feuilles à décor de scènes de palais animées de dignitaires et de courtisans. Elles s'inscrivent dans un décor de nuages stylisés traités à la feuilles d'or.
Encre et gouache sur papier.
JAPON, période Edo, fin du XVIIIe - début du XIXe siècle
173 x 62,5 cm 15000 / 18000 €

161 LOT de QUATRE COMPTE-GOUTTES en métal en forme de vases et verseuse miniature. Chine
Hauteurs respectives : 3,8 cm, 4 cm, 3 cm et 3,5 cm
40 / 50 €

162 PAIRE de VASES d'APPLIQUE en porcelaine à décor en émaux polychromes d'oiseaux sur une branche fleurie.
Chine, XIXe siècle
Hauteur : 23,6 cm (Restauration et sauts d'émail sur un) 150 / 200 €

163 D'après Auguste BORGET (1808-1877),
lithographie par Eugène CICERI (1813-1890)
"Habitation d'un marchand de sel sur le canal de Honan à Canton" et "Folie française"
Deux lithographies en couleur
21,5 x 30 cm et 21 x 30,8 cm (à vue) 200 / 300 €

164 SABRE en os à décor de dignitaires.
Japon, vers 1900. Longueur : 59,5 cm 250 / 300 €

165 POIGNARD en os à décor de dignitaires.
Japon, vers 1900. Longueur : 31 cm 200 / 250 €

166 POIGNARD en os à décor de dignitaires.
Japon, vers 1900
Longueur : 29,5 cm
(Accidents et manques) 120 / 150 €

167 COUPE en porcelaine blanche à bord chantourné, le décor en émaux polychromes à dominante verte est rehaussé d'or. La panse présente sur une face un large paysage accueillant un village au pied de montagnes et sur l'autre face des motifs calligraphiques.
Porte une marque de Hall ou d'atelier.
CHINE, vers 1900
Hauteur : 6,5 cm - Diamètre : 16,3 cm
(Légère usure à l'or) 300 / 400 €



167



168 à 173

168 LOT de TROIS TABATIÈRES : une en verre caramel et deux en porcelaine à décor polychrome de dragon pour l'une et à décor blanc bleu de fleurs inscrites dans des rinceaux végétaux pour l'autre (égrenure).
Hauteurs : 8,4 cm, 8,2 cm et 7,3 cm 400 / 500 €

169 LOT de DEUX TABATIÈRES : une en verre overlay rouge à décor gravé de personnages sur fond blanc (égrenures) et l'autre en porcelaine blanche à décor en bleu d'ânes (fels). 250 / 300 €

170 LOT de DEUX TABATIÈRES : une en porcelaine moulée en forme de poisson et l'autre en porcelaine à décor arlequin, marque Daoguang sous la base.
Hauteurs : 6,9 cm et 6,4 cm 300 / 500 €

171 TABATIÈRE en émail de Canton à décor de rinceaux fleuris sur fond jaune.
Marque sous la base
Hauteur : 6,3 cm (Eclat) 250 / 300 €

172 LOT de DEUX TABATIÈRES : une en forme de galet d'ambre et l'autre en verre ocre à décor de formes libres rouge.
Hauteurs : 5,8 cm et 6,2 cm 150 / 200 €

173 LOT de TROIS TABATIÈRES en porcelaine à décor en émaux polychromes. Deux sont ornées de fleurs (égrenures), la troisième est moulée à décor de paysage et de dragon.
Hauteurs : 5,3 cm, 7,2 et 7,8 cm 600 / 800 €



175

DESSINS ET TABLEAUX ANCIENS

174 **CARTE GEOGRAPHIQUE** de la France. Elle porte en haut à droite les armoiries du Royaume de France.
Gravure rehaussée. XVIIe siècle
31,8 x 40,2 cm (à vue) (Légère tâche) 100 / 200 €

175 **D'après Domenico ZAMPIERI** (1581-1641)
dit LE DOMINICAIN, gravé par Raphael MORGHEN (1758-1833)
"Deliae tutela deae fugaces. Lynxas et cervos cohibentis arcu"
Avec un envoi "A Sua excellenza la Sig Contessa di Spencer"
Gravure en noir. XIXe siècle
57,5 x 81 cm (à vue) (Quelques très légères tâches) 550 / 600 €

176 **D'après Anton Rafael MENGES** (1728-1779) gravé par Raphael MORGHEN (1758-1833)
"Ludunt Aoniae Parnassi in colle sorores. Stat medius lauro, cytharaque inisgnis Apollo."
Avec un envoi : "A Giuseppe Nicola de Azara Minis Pleni si S.M Carlo III, Ré di Spagna presso la Sta di PIO VI"
XIXe siècle
57,5 x 81 cm (dim à la feuille) (Quelques très légères taches) 550 / 600 €

177 **ECOLE FRANÇAISE du XVIIIe**
Scènes champêtres
Paire d'huiles sur toiles
36,5 x 45 cm. Porte un cartouche LE MOINE 1200 / 1500 €



177



176

178 **Ecole FRANÇAISE du XVIIIe siècle**
Paysage
Huile sur toile
43,5 x 58,5 cm
(Repeints et restaurations) 800 / 1000 €

179 **Ecole VENETO DALMATE du XVIIIe siècle**
Adoration des Mages
Panneau de résineux, une planche, renforcé
54 x 45,5 cm
(Soulèvements et restaurations) 2000 / 3000 €



179



180

180 Attribué à Robert LEVRAC TOURNIERE (1667/68-1752)

Portrait de Jacques François de Chastenet de Puysegur, maréchal de France

Toile. 65 x 51cm

Cadre en bois mouluré et doré portant un cartouche "Maréchal de Puysegur par Largillière"

Provenance : collection de la marquise de Paris.

Notre tableau est à rapprocher d'un portrait du maréchal de Puysegur par Levrac Tournière connu par une gravure de Daullé.

6000 / 8000 €



181

181 Ecole ITALIENNE du XIXe siècle,
d'après Giovanni Francesco ROMANELLI
Sybille
Toile d'origine.
103 x 76 cm (Manques et restaurations anciennes)
Reprise d'une composition de Romanelli conservée au
musée de Capodimonte à Naples.

1000 / 1200 €



182

182 ECOLE ITALIENNE ou GRECQUE,
fin du XIXe siècle

Deux jeunes femmes lisant une lettre
Huile sur toile. 98,5 x 74,5 cm

(Restauration, toile distendue)

1300 / 1500 €



183

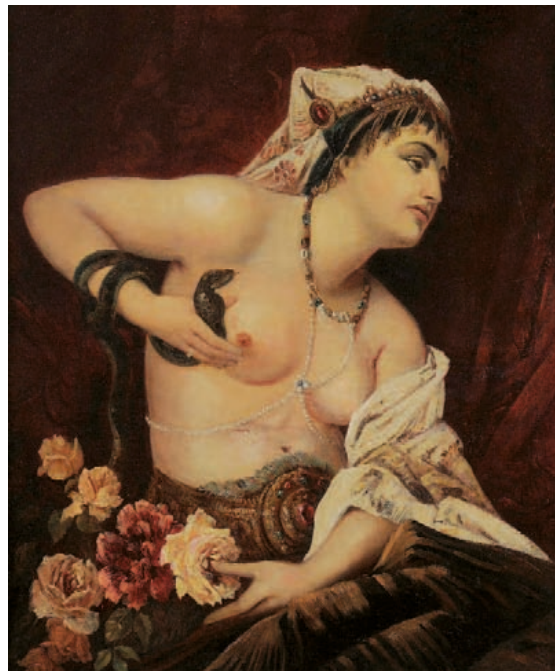
183 ECOLE ITALIENNE ou GRECQUE,
fin du XIXe siècle

Vieille femme et fillette

Huile sur toile.

98,5 x 74,5 cm (Toile distendue)

1300 / 1500 €



184

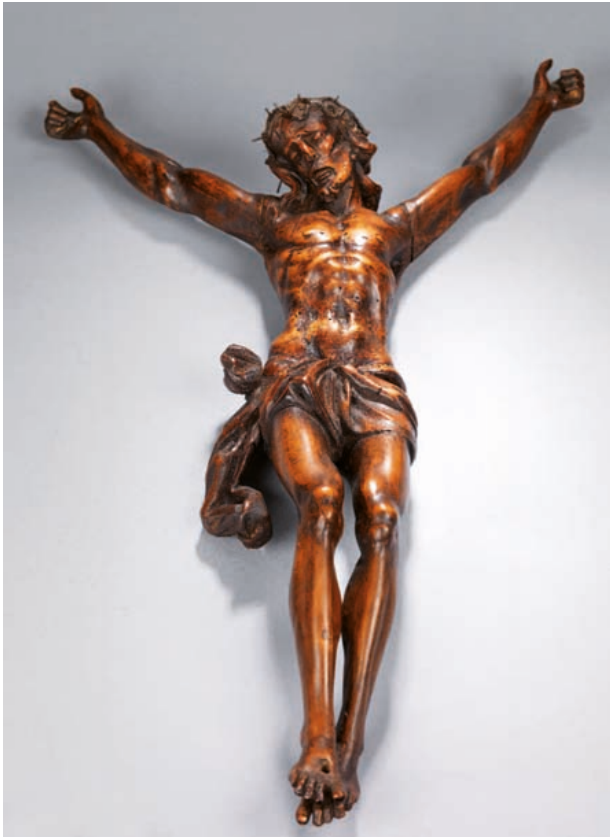
184 Hans MAKART (1840 - 1884)

Cléopâtre

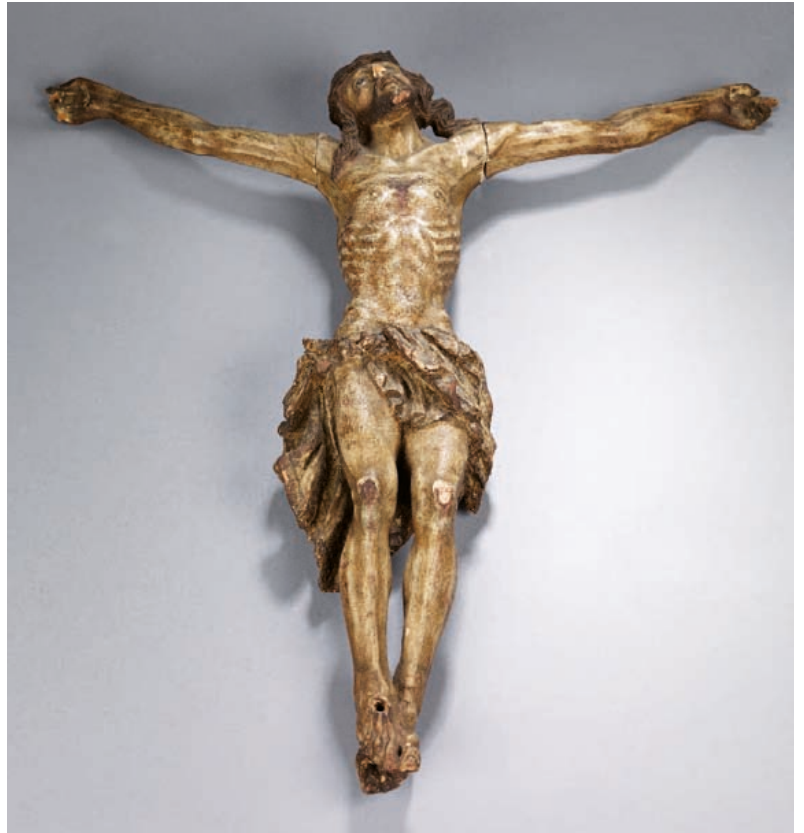
Huile sur toile. Signée en bas à droite

69 x 55 cm

3800 / 4000 €



185



186

MOBILIER ET OBJETS D'ART

185 GRAND CHRIST en bois fruitier. Tête couronnée d'épines, au visage incliné vers l'épaule gauche ; paupières baissées et bouche expirante ; périzonium avec chute latérale ; jambes parallèles avec pieds superposés.

XVIIe siècle

Hauteur : 73 cm (Petits accidents et piqûres)

400 / 600 €

186 CHRIST VIVANT en bois sculpté et polychromé. Yeux en verre. Tête levée vers le ciel, ceinte d'une couronne ; chevelure tombant en longues mèches ondulées sur les épaules ; visage au regard implorant et bouche ouverte ; périzonium drapé retenu par une cordelette avec importante chute à l'arrière ; jambes osseuses aux pieds superposés.

Espagne, XVIIe siècle

Hauteur : 54 cm - Longueur : 52 cm

(Petits accidents et manques)

1000 / 1200 €

187 SELLETTE en noyer mouluré. Le plateau de forme ronde présente une légère gorge et pose sur un fût en bois tourné torsadé.

Elle repose sur une base ronde terminée par trois petites boules.

Hauteur : 76 cm - Diamètre : 36,5 cm

(Parties anciennes, restaurations)

750 / 800 €

188 POT à EAU et SON BASSIN en bronze, le bassin de forme chantourné présente un marli à côtes pincées ; le pot à eau de forme balustre repose sur un piédoche, la prise en enroulement. Ils portent les armoiries de la famille Mailly - Nesle.

XVIIIe siècle

Dimensions du bassin : 29,5 x 22,5 cm

Dimensions du pot : 20 cm

(Soudures)

2500 / 3000 €

189 PLAT HISPANO-MAURESQUE rond à décor de lustre métallique en plein d'une grappe de raisin stylisée.

Espagne, XVIIIe siècle

Diamètre : 8 cm (Percé)

120 / 150 €

190 PAIRE de CHAISES en bois naturel mouluré et sculpté, le dossier à décor de fleurs et branches de lauriers. Elles reposent sur des pieds cambrés soulignés de feuilles d'acanthé.

Epoque Louis XV

(Restaurations, anciennement laquées)

90 x 50 x 44 cm

600 / 800 €

191 PLAQUE de CHEMINEE en fonte en forme d'arc en plein cintre présentant Diane et un chien dans un entourage de rinceaux.

XVIIIe siècle.

49 x 47 cm

300 / 400 €



188



192

192 **COMMODE** de forme galbée en placage de bois de violette dans des encadrements. Elle ouvre à trois tiroirs sur deux rangs en façade et repose sur des pieds cambrés.

Dessus de marbre rance.

Estampillée LEVERT

XVIII^e siècle

87,5 x 109,5 x 57,5 cm

3000 / 5000 €

Décoration de bronzes ciselés et dorés tels que chutes, poignées, entrées de serrures et tablier.

(Fentes, soulèvements)

Antoine LEVERT, ébéniste, reçu Maître à Paris le 14 décembre 1774.

193 **VITRINE** en bois mouluré et doré à cinq côtés vitrés. Elle ouvre par un portillon en façade en léger ressaut et surmontée d'une corniche en chapeau de gendarme. Elle repose sur huit pieds dont les quatre antérieurs cambrés.

Style Louis XV

75,5 x 104,5 x 36,5 cm

500 / 700 €

194 **TABLE à PLATEAU CABARET** en bois relaqué noir et rechapé or. Elle ouvre par un tiroir en façade. La traverse est violonnée. Elle repose sur quatre pieds cambrés.

Epoque Louis XV

Garniture de bronze pour les sabots et bouton de tirage.

69,5 x 68 x 46 cm

2500 / 3000 €

195 **DEUX FAUTEUILS** cabriolet pouvant former pendants en bois naturel mouluré et sculpté de fleurettes ; les accoudoirs galbés, la ceinture sinueuse, ils reposent sur des pieds cambrés.

Travail provincial, seconde moitié du XVIII^e siècle

92,5 x 60,5 x 52 cm ; 91,5 x 60,5 x 53 cm

(Restaurations)

400 / 500 €



194



195



197

196 **TABLE À ECRIRE** en noyer mouluré et sculpté. Elle ouvre en façade par deux tiroirs et repose sur des pieds cambrés ornés de larges feuilles d'acanthé en chute et terminés par des sabots de biche.
Epoque Louis XV
72,5 x 108 x 61 cm

5000 / 7000 €

197 **SIX CHAISES** à dossier cabriolet en noyer mouluré et sculpté de fleurettes. Elles reposent sur des pieds cambrés ornés de feuilles en chute et terminés par des enroulements.
Pour deux estampillées NOGARET
Epoque Louis XV
Garniture à fond de canne (Renforts et restaurations)
91 X 51 X 44 cm
Pierre NOGARET est reçu Maître à Lyon en 1745.

9500 / 10000 €



196



198

198 MEUBLE à HAUTEUR D'APPUI à façade cintrée et côtés galbés en placage de palissandre marqueté en feuilles dans des encadrements de filets. Il ouvre en façade par deux vantaux, ornés de filets de bronze et par deux tiroirs séparés par un mascarón figurant un tête féminine dans une coquille. Les angles à arêtes vives présentent des chutes à décor de têtes de satyre dans un entourage de rinceaux et feuilles d'acanthe. Il repose sur des pieds cambrés soulignés de larges feuilles d'acanthe se terminant en enroulement.

Dessus de marbre brèche.

Estampillé de G. DURAND

Style Louis XV, seconde moitié du XIXe siècle

150 x 141 x 48 cm ; Epaisseur du marbre : 5 cm

(Petits accidents de placage et manques)

6000 / 7000 €

199 BUREAU dit DOS d'ANE en placage de bois de rose et d'amarante dans des encadrements. l'abattant découvre quatre casiers, six tiroirs et un secret. Il ouvre à la partie inférieure à trois tiroirs. La ceinture mouvementée repose sur des pieds galbés.
Epoque Louis XV
97 x 98 x 49 cm
(accidents, un pied cassé) 500 / 800 €

200 COMMODE en bois naturel mouluré ouvrant à deux tiroirs sur un rang, la ceinture en arbalète repose sur des pieds galbés. Travail provincial, fin du XVIIIe siècle
75 x 77 x 41 cm 300 / 500 €

201 ARMOIRE en bois naturel mouluré ouvrant à deux battants sculptés et faux dormant, les montants cannelés, la ceinture en accolade repose sur des petits pieds cambrés. Elle est décorée en marqueterie d'oiseaux, de rinceaux feuillagés, d'une croix de Malte et de chevrons. Parties anciennes
225 x 127 x 51 cm (Pied postérieur gauche accidenté) 400 / 500 €

202 BAROMETRE THERMOMETRE en bois mouluré, sculpté et doré, le cadran de forme ronde s'inscrit dans un entourage de feuilles d'acanthe souligné de cannelures et surmonté du thermomètre dans une réserve entourée de guirlandes en chutes, passementerie et d'un couple d'oiseaux.
Epoque Louis XVI
Hauteur : 94 cm - Largeur : 36 cm
(Accidents et manques) 1200 / 1500 €

203 CHEVET en placage de satiné dans des encadrements de filets. Il ouvre à deux tiroirs en ceinture, repose sur des pieds gaines et présente un décor de bronzes dorés tels que : montants, poignées de tirage et sabots. Dessus de marbre blanc veiné gris et galerie de bronze ajourée. Travail provincial, début du XIXe siècle
79 x 41 x 38,5 cm
(Accidents et sauts de placage, marbre rapporté) 200 / 300 €

204 PAIRE de BANQUETTES asymétriques en bois naturel mouluré. Elles reposent sur six pieds à cannelures rudentées. Estampillées de MENANT
Epoque Louis XVI
34,5 x 134 x 65 cm 5000 / 7000 €
François-Claude MENANT fut reçu maître menuisier à Paris le 19 septembre 1786.



202

205 DUCHESSE BRISEE en bois naturel mouluré et teinté. La bergère présente un dossier en chapeau de gendarme à prise de préemption surmonté de soufflets et des accoudoirs à manchettes. Elle repose sur des pieds à cannelures dont les antérieurs rudentés. Le repose-pieds à côtés concaves repose sur des pieds fuselés dont les antérieurs sont également rudentés.
Epoque Louis XVI
96 x 67,5 x 129 cm 800 / 1000 €



205



204



209

206 PAIRE de PLAQUES de SERRURES en bonze doré, l'entrée de serrure s'inscrit dans un médaillon ourlé de branches de laurier souligné de feuilles d'acanthé et surmontée d'une rosace ornée de palmettes.

Epoque Louis XVI

Hauteur : 20 cm

600 / 800 €

207 BOUGEOIR à MAIN avec prise de pouce à décor de branches feuillées. Le binet orné d'écaillés stylisées.

XIXe siècle

Hauteur : 5 cm - Diamètre : 12 cm

200 / 300 €

208 PAIRE de ROBINETS en bronze figurant des poissons fabuleux. XIXe siècle

Longueur : 20 cm

600 / 800 €

209 PARAVENT en bois mouluré laqué gris et rechampi or à quatre feuilles amovibles. Fin du XVIIIe siècle

Dimensions d'une feuille : 118 x 59 cm

Dimensions totale : 118 x 236 cm

700 / 900 €

210 TABLE BOUILLOTTE en acajou et placage d'acajou. La ceinture, soulignée d'encadrements de filets de laiton, ouvre à deux tiroirs et deux tirettes. Elle repose sur quatre pieds fuselés dont les cannelures sont foncées de laiton, bagués et à sabots terminés par une roulette. Dessus de marbre gris et galerie de cuivre ajouré. Fin du XVIIIe siècle

Hauteur : 75 cm - Diamètre : 63,5 cm

(Filet détaché, petits accidents)

800 / 1200 €

211 BUREAU CYLINDRE en acajou et placage d'acajou mouluré. Il ouvre en façade dans sa partie haute par trois tiroirs, un cylindre découvrant un plateau coulissant, un casier présentant une niche centrale flanquée de quatre tiroirs et deux tiroirs simulés. Il ouvre en ceinture par deux tiroirs. Il repose sur des pieds fuselés à cannelures, surmontés de bagues en bronze et terminés par des sabots également en bronze.

Dessus de marbre blanc cerclé d'une galerie ajourée.

Style Louis XVI, XIXe siècle

(Quelques restaurations dont une au marbre)

119 x 124 x 53,5 cm

1200 / 1500 €



206 - 207 - 208

212 PAIRE de FAUTEUILS cabriolet en bois mouluré et sculpté, dossier chapeau de gendarmes, les accotoirs terminés par un enroulement reposent sur un support galbé, la ceinture cintrée. Ils reposent sur des pieds antérieurs cannelés et rudentés et sur des pieds postérieurs cannelés.

Epoque Louis XVI

87 x 61 x 49 cm

(Restaurations, notamment pied antérieur droit)

500 / 700 €

213 GUERIDON en acajou et placage d'acajou. La ceinture ouvre à deux tiroirs et deux tirettes et repose sur des pieds gainés chaussés de sabots terminés par des sabots et des roulettes.

Dessus de marbre gris, bouchon tendu de cuir fauve et galerie de cuivre ajourée. XIXe siècle

Hauteur : 73 cm - Diamètre : 66 cm

300 / 400 €



211



214

214 BUREAU à CYLINDRE en acajou et placage d'acajou. Il ouvre dans sa partie haute par quatre tiroirs séparés par des cannelures et un cylindre découvrant quatre casiers, deux rideaux coulissant et quatre tiroirs. Il ouvre en ceinture par un tiroir central flanqué de quatre tiroirs disposés en caisson. Il repose sur des pieds fuselés à cannelures rudentées surmontées de chapiteaux carrés ornés de triangles. Garniture de bronze pour les entrées de serrures et les poignées de tirages à décor de torses et palmettes. XIXe siècle
127 x 165 x 70 cm (Petits accidents et fentes) 2500 / 3000 €

215 SUITE de QUATRE APPLIQUES en bronze doré à fût fuselé orné d'asperges, cartouche feuillagé et surmonté d'un socle à cannelures. Les bras et les binets sont ornés de feuilles d'acanthe. Style Louis XVI. Hauteur : 43,5 cm 200 / 300 €

216 IMPORTANTE TOILE PEINTE à fond marron à l'imitation du cuir, riche décor central traité en dorure figurant un parterre de fleurs de Lys dans un entourage de filets et de volutes, la bordure à large frise de rinceaux feuillagés présente quatre écoinçons à décor de palmettes et coquilles. XIXe siècle
260 x 150 cm environ (Quelques accidents) 500 / 600 €

217 PAIRE de FAUTEUILS à dossier médaillon en bois naturel mouluré. Les accoudoirs sont à manchettes. Ils reposent sur des pieds fuselés à cannelures dont les antérieurs rudentés. Epoque Louis XVI
86 x 47 x 56,5 cm (Restaurations) 400 / 500 €

218 TABLE à JEUX en acajou et placage d'acajou dans des encadrements de filets. Le plateau déployant et pivotant présente un décor de damier en bois de placage flanqué de deux réserves en loupe. Elle ouvre en ceinture par deux tiroirs. Elle repose sur quatre pieds fuselés, annelés dans leurs parties supérieures et terminés par des balustres. XIXe siècle.
74 x 86 x 43 cm 1000 / 1200 €



218

219 GUERIDON de forme ronde en acajou et placage d'acajou. Il ouvre en ceinture par deux tiroirs et deux tirettes. Il repose sur des pieds fuselés à cannelures terminés par des sabots de bronze. Dessus de marbre blanc ourlé d'une galerie de bronze ajouré. Style Louis XVI
Hauteur : 77 - Diamètre : 75,5 cm 300 / 400 €



216



220

220 SUITE de SIX CHAISES en bois naturel mouluré, richement sculpté et peint à l'imitation de branches présentant des noeuds. Les dossiers à barrettes sont ornés de pampres de vignes. Les ceintures présentent des feuillages. L'assise est garnie de canne. Style Louis XVI.

89 x 44 x 39,5 cm

1000 / 1200 €

221 BUREAU à CAISSONS de forme rectangulaire en acajou et placage d'acajou à ramages. Il ouvre à deux tiroirs en ceinture et trois tiroirs à caissons dans la partie inférieure. Pieds gaine, décorations de moulures de cuivre, cannelures et azurés en bronze ciselé. Travail néo-classique dans le goût Russe

74,5 x 135 x 59,5 cm

(Fentes, quelques accidents de placage)

4000 / 7000 €



222

222 PAIRE de CHENETS en bronze posant sur une base à pans concaves dont le pan central orné de cannelures est surmonté d'une cassolette à décor de feuilles d'acanthé et de guirlandes festonnées.

Fin du XVIIIe siècle

Hauteur : 22,5 cm

300 / 400 €

223 BERGERE en bois naturel mouluré, les accotoirs terminés par des enroulements reposent sur un support sinueux, la ceinture cintrée, elle repose sur des pieds cannelés. Style Louis XVI

87 x 59,5 x 48,5 cm (Restauration et renforts)

D'après un modèle de JACOB

80 / 100 €



221

224 PAIRE de CHANDELIERS en bronze doré posant sur une base ronde à canaux, le fût fuselé orné de cannelures et présentant à ses extrémités des frises d'oves.
Style Louis XVI du début XIXe siècle
Hauteur : 27,5 cm 800 / 1000 €

225 VASE en marbre blanc de forme balustre, la monture en bronze doré. Il repose sur une base carrée à angles concaves à réserves en bronze amati, larges feuilles d'acanthé torsadées et frises striées sur la panse, les anses en applique à agrafes de têtes de faunes surmontées de grappes de raisins.
Fin du XVIIIe, début du XIXe siècle
Hauteur : 27,5 cm
(Petits accidents et manque, restaurations) 1800 / 2000 €

226 GUERIDON de forme ronde en acajou et placage d'acajou, le fut cannelé repose sur un piètement tripode.
Dessus de marbre blanc veiné et une galerie de cuivre ajourée.
XIXe siècle
Hauteur : 79,5 cm - Diamètre : 35,5 cm 200 / 300 €

227 TABLE demi-lune, en acajou et placage d'acajou, la ceinture soulignée de larges moulures en laiton ; elle repose sur huit pieds fuselés, terminés par des sabots.
Époque Consulat
Hauteur : 77 cm - Diamètre : 115 cm
(Quelques fentes et accidents) 800 / 1200 €



224



225

228 PAIRE de VASES CORNET en porcelaine blanche à rehauts d'or ornés de larges feuilles à la base. Ils présentent, sur une face, un décor traité en polychromie dans des réserves figurant des oiseaux dans un entourage de branches de rosier et de cerisier. XIXe siècle
Hauteur : 28,5 cm
(Usures à la dorure, petits accidents et manques) 800 / 1000 €



228



233

229 BOITE en loupe d'orme ourlée d'une frise d'écaille. Le couvercle présente une miniature sur ivoire figurant un buste de femme drapée. L'intérieur est également en écaille. XIXe siècle
8 x 7 x 2,2 cm

(Accidents et manques) 400 / 500 €

230 THERMOMETRE orné d'un cadre en bronze doré à décor de palmettes. Début du XIXe siècle

Hauteur : 42,3 cm 1500 / 2000 €

231 TABLE à JEUX pliante en placage d'acajou. Elle repose sur quatre pieds fuselés à sections carrées.

Vers 1830
71,5 x 83,5 x 84,5 cm 1000 / 1200 €

232 IRAN, fin du XIXe siècle

Plaque en céramique émaillée représentant un cavalier dans un cartouche polylobé s'inscrivant dans un entourage de rinceaux feuillagés. 49,5 x 33,5 cm

(Accidents, manques et restaurations) 400 / 500 €

233 PENDULE en bronze ciselé et doré. Le cadran de forme ronde présente des réserves émaillées à chiffres romains pour les heures. Il s'inscrit dans un entourage de vagues et larges rinceaux feuillagés ornés de fleurs. Il est surmonté d'un loup attaquant un coq. Elle repose sur une base, à fond losangique, terminée par des enroulements ornés de motifs floraux et coquilles ajourées. Le mouvement porte une signature de Christofle à Paris.

Fin du XIXe siècle. 53 x 36 x 24,5 cm 4000 / 5000 €



234

234 PAIRE de CANDELABRES à cinq lumières en marbre jaune de Sienne et bronze patiné. Le fût est surmonté d'un chapiteau à décor de feuilles d'eau supportant une vasque couverte en forme de toupie d'où s'élancent les bras de lumières à cannelures. Il repose sur une base en forme de bouton orné de feuilles d'acanthe terminé par trois pieds griffes. L'ensemble repose sur une base triangulaire concave ourlée d'une frise. XIXe siècle

Hauteur : 76 cm 3000 / 4000 €

voir détail en page 2



233

235 Exceptionnel MEUBLE DEUX-CORPS de forme architecturée en chêne teinté mouluré et richement sculpté.

XIXe siècle

295 x 196 x 75 cm

20000 / 25000 €

(Petits accidents et manques)

Voir reproduction en 2ème de couverture

Le meuble ouvre dans sa partie basse par deux portillons en retraits à décor de visages féminins et masculins coiffés travaillés en très haut relief dans des médaillons et présentés dans des panneaux ourlés de frises d'acanthé et rubans. Le dormant présente un décor de cuirasse, boucliers, armes et fanions. Le chambranle est orné d'une large frise, de cordes torsadées, où s'inscrivent des bustes aristocratiques. De part et d'autre, en ressaut, des niches en arc en plein cintre ornées d'une riche passementerie présentent deux mousquetaires traités en ronde bosse. Il ouvre en ceinture par un tiroir dont la prise figure un personnage fabuleux, s'inscrivant dans un décor d'épée, masque, main de justice, trompette et lance, souligné de larges feuilles en enroulement. La traverse inférieure présente un blason central souligné d'un sablier. Les panneaux latéraux présentent des profils. Dans sa partie haute, en retrait, il ouvre par deux portes vitrées à arc en plein cintre dans un décor identique à la partie basse. Le dormant présente un décor de tête dans un soleil, lune et étoiles, globe terrestre, bras enchaîné, deux épées, balance de la justice, l'oeil, branche de feuilles, masque à tête de barbu et une tête de lion. Les niches latérales sont surmontées d'un dais en forme de coupole à pans et présentent deux autres mousquetaires. Les panneaux latéraux ouvrant, sont ciselés à décor d'armes. Il est surmonté d'une corniche à fronton brisé à décor de rinceaux et feuilles en enroulement ornée dans sa partie centrale d'une sculpture figurant un mousquetaire. Il repose sur des pieds à décor de cartouches flanqué d'animaux fantastiques.

Si la thématique de ce meuble n'est pas à proprement parlée le compagnonage ou la Franc maçonnerie il n'en demeure pas moins que certaines allusions y sont présentes. Il est à noter que les Compagnons ont, au cours du XIXe siècle, vers les années 1820 complété leurs rituels ou leur symbolique par des emprunts au symboles Francs Maçons. En effet, les décors des dormants font appel à des symboles plus ou moins courant dans le rite et la formation des Francs Maçons. Le dormant supérieur ainsi que le dormant inférieur principalement, renvoient à ces symboles tels que l'oeil du grand Architecte, les branches de feuilles probablement d'acacia renvoient à la légende d'Hiram, la corde présente largement dans les frises est présente de trois manières différentes dans la Franc Maçonnerie. Les épées utilisées dans les rituels notamment par le Maître forment aussi dans la partie supérieure un compas, l'un des symboles les plus connus dans la Franc Maçonnerie.





236

236 DEUX STATUES en bois relaqué et redoré figurant deux femmes drapées surmontées de couronnes florales dans leurs cheveux et d'un papillon pour l'une.

L'une ornée de bijoux joue de la mandoline, l'autre tient un masque dans ses mains.

Italie, début du XIXe siècle

Hauteurs respectives : 300 cm et 298 cm

(Polychromie et dorure postérieure, petits accidents et restaurations)

25000 / 30000 €

237 Dimitri CHIPARUS (1886-1947)

Fillette tenant une poupée

Statuette chrysléphantine

Epreuve en bronze patiné, les visages en ivoire sculpté

Socle en onyx.

Signé sur le socle Chiparus et Etling Paris (fondeur) sur la tranche.

Hauteur : 22 cm (sujet seul) - Hauteur totale : 24,8 cm

2000 / 2500 €

238 PAIRE de FAUTEUILS en noyer de forme cubique, les accotoirs légèrement concaves. Ils reposent sur des pieds à section carrée.

Vers 1940 - 50

79 x 70 x 70 cm

550 / 650 €

239 TABLE à JEUX PORTEFEUILLE en marqueterie de bois divers et nacre à décor géométrique. Elle ouvre par quatre plateaux de forme triangulaire découvrant un premier plateau amovible, présentant sur une face un jeu d'échec et de l'autre un tapis de jeu, puis un deuxième plateau présentant un jeu de backgamon.

Elle repose sur quatre pieds en console.

Travail Syrien ou Marocain de la première moitié du XXe siècle

75 x 59,5 x 59,5 cm

(Accidents, manques et restaurations)

1000 / 1200 €



237



238



241

TAPIS ET TAPISSERIE

240 Importante et fine TAPISSERIE de BRUXELLES

(Flandres), fin du XVIIe siècle

Verdure, volatiles au premier plan et maison villageoise en perspective. Belle bordure en polychromie de fleurs et de trophées de chasse.

250 x 390 cm

(Restaurations)

7000 / 8000 €

241 TAPIS de la Savonnerie à décor centrale polychrome figurant une rosace ourlée d'une frises de roses et de marguerites sur fond lie de vin. De part et d'autre de larges bouquets fleuris ornés de feuilles d'acanthé en rinceaux et palmettes.

Epoque Empire

500 x 250 cm

(Restaurations)

18000 / 20000 €

242 AGRA (Inde),

deuxième partie du XIXe siècle (vers 1860)

Champ vert émeraude à branchages et semis de caissons floraux géométriques, il est orné d'un médaillon central lie de vin en escalier, bordure grenat à tiges fleuries géométriques.

270 x 260 cm

(Restaurations)

1500 / 2500 €

243 Important HERIZ (Perse), début du XXe siècle

Champ bleu ciel à décor floral géométrique en polychromie, quatre écoinçons floraux multicolores.

(Bel état et belle polychromie)

345 x 230 cm

1800 / 2500 €

244 Important et fin SENNEH

(Nord-Ouest de la Perse), vers 1920 - 1930

Décor dit "Hérati" à motifs rejetés de branchages à fleurs et feuillages en semis et en forme de diamant sur contrefond bleu nuit. Multiple bordures à fleurs géométriques.

Velours en laine ; chaînes, trames et franges en coton.

490 x 350 cm

(Bon état général)

2500 / 3000 €



240



244



OLIVIER LASSERON

Commissaire-Priseur Judiciaire
S.V.V. Agrément 2004-505

46, rue de la Victoire - 75009 Paris - tél. 01 49 95 06 84 - fax. 01 49 95 06 77
contact@lasseron-associes.com - www.lasseron-associes.com

ORDRE D'ACHAT / ABSENTEE BID FORM

MERCREDI 7 JUILLET 2010 - Salle 5 à 14H30

Nom et Prénoms / Name and first name _____

Adresse /Address _____

Téléphone / phone _____

Fax _____

E-mail _____

Après avoir pris connaissance des conditions de vente décrites dans le catalogue, je déclare les accepter et vous prie d'acquérir pour mon compte personnel aux limites indiquées en euros, les lots que j'ai désignés ci-dessous. (Les limites ne comprenant pas les frais légaux).
I have read the conditions of sale printed in this catalogue and agree to abide by them. I grant you permission to purchase on my behalf the following items within the limits indicated in euros. (These limits do not include buyer's premium and taxes).

- Références bancaires obligatoires (RIB) _____
- Required bank references and account number _____
- Références dans le marché de l'art à Paris ou à Londres _____

LOT N°	DESCRIPTION DU LOT LOT DESCRIPTION	LIMITE EN € TOP LIMIT OF BID IN €

Date :

Signature obligatoire :
Required signature :

Conditions de vente

Le commissaire-priseur agit comme mandataire du vendeur. En aucune manière le commissaire-priseur n'est partie au contrat qui unit le vendeur à l'acheteur.

Il est entendu que sous la dénomination « Etude LASSERON » sont regroupées les entités « SVV Lasseron & Associés » et « Maître Olivier Lasseron, Commissaire-priseur judiciaire ». Cette présente dénomination s'applique à l'ensemble des conditions de ventes.

1 - LES BIENS MIS EN VENTE

Les acquéreurs potentiels sont invités à examiner les biens pouvant les intéresser avant la vente aux enchères et notamment pendant les expositions. Les lots judiciaires sont vendus en l'état, sans aucunes garanties. Les garanties énumérées dans le présent paragraphe portent uniquement sur les lots volontaires.

La description des lots figurant sur le catalogue, les rapports d'état ou les étiquettes ainsi que les indications énoncées verbalement ne sont que l'expression par l'Etude LASSERON ou son expert de leur perception du lot. Elles ne sauraient constituer la preuve d'un fait.

Les indications données par l'Etude LASSERON ou son expert sur l'existence d'une restauration, d'un accident ou d'un incident affectant le lot, sont exprimées pour faciliter son examen par l'acquéreur potentiel et restent soumises à son appréciation personnelle ou à celle de son expert.

L'absence d'indication d'une restauration, d'un accident ou d'un incident dans le catalogue, les rapports d'état, les étiquettes ou verbalement, n'implique nullement qu'un bien soit exempt de tout défaut.

Inversement la mention de quelque défaut n'implique pas l'absence de tous autres défauts.

Les estimations sont fournies à titre purement indicatif et elles ne peuvent être considérées comme un prix certain. Les estimations ne sauraient constituer une quelconque garantie. Les dimensions sont données à titre purement indicatif. Les photos reproduites dans le catalogue n'ont aucunes valeurs contractuelles.

Concernant les tableaux, l'état des cadres n'est pas garanti. Les restaurations d'usages et rentoilages sont considérés comme des mesures conservatoires n'entraînant pas de dépréciation et ne constituant pas un vice.

Concernant l'horlogerie, notamment les montres et les pendules, aucunes garanties sur les mécanismes et leurs fonctionnements ne seront données à l'acheteur.

Concernant les bijoux et métaux précieux, la législation en vigueur et notamment le décret 2002-65 du 14 janvier 2002 et la loi 2004-1485 du 30 décembre 2004 s'appliquent. Les lots précédés de la mention DC sont à charge du contrôle en vigueur en France sur les objets en métaux précieux. Ces derniers peuvent donc ne pas être disponibles immédiatement à l'issue de la vente. Les frais de contrôle éventuels sont à la charge de l'adjudicataire.

2- LA VENTE

La vente est faite au comptant et sera conduite en euros. Le règlement des objets ainsi que celui des taxes s'y appliquant seront effectués dans la même monnaie.

L'adjudicataire sera le plus offrant et dernier enchérisseur.

En vue d'une bonne organisation des ventes, les acquéreurs potentiels sont invités à se faire connaître auprès de l'Etude LASSERON avant la vente afin de permettre l'enregistrement de leurs données personnelles. L'Etude LASSERON se réserve le droit de demander à tout acquéreur potentiel de justifier de son identité ainsi que de ses références bancaires.

Toute personne qui se porte enchérisseur s'engage à régler personnellement et immédiatement le prix d'adjudication augmenté des frais à charge de l'acquéreur et de tous impôts ou taxes qui pourraient être exigibles. Tout enchérisseur est censé agir pour son compte sauf dénonciation préalable de sa qualité de mandataire pour le compte d'un tiers, acceptée par l'Etude LASSERON.

L'Etude LASSERON dirige la vente selon les usages établis. En cas de contestations le commissaire-priseur dirigeant la vente pourra décider de désigner l'adjudicataire, d'annuler la vente, de la poursuivre ou de remettre le lot en vente. En cas d'enchères simultanées au moment du prononcé « adjudgé » ou de tout autre signe signalant la fin de la vente du bien, le commissaire-priseur pourra remettre immédiatement le lot en vente au prix de l'avant-dernière enchère. Le lot sera alors adjudgé au plus offrant et dernier enchérisseur.

3- ORDRE D'ACHAT

L'Etude LASSERON accepte gracieusement d'enchérir pour le compte d'acheteurs potentiels préalablement identifiés par un ordre d'achat dûment rempli, daté et signé avec remise d'un chèque, d'un RIB, d'espèces, ou d'un numéro de carte bancaire en cours de validité, au plus tard la veille de la vente. En l'absence de ces conditions l'Etude LASSERON se réserve le droit de refuser de porter les enchères pour le compte des personnes ne remplissant pas les conditions ci-dessus énumérées. Les acquéreurs ne pouvant assister à la vente acceptent l'ensemble des présentes conditions sans restrictions.

Si plusieurs ordres d'achat identiques sont remis à l'Etude LASSERON, l'ordre le plus ancien sera préféré à tous les autres. L'Etude LASSERON se réserve le droit de prendre l'ordre d'achat en fonction de son montant et au regard de l'estimation de l'objet annoncé.

L'Etude LASSERON ne pourra voir sa responsabilité engagée notamment en cas d'erreur, d'incident technique ou d'omission dans l'exécution d'ordre écrit ou téléphonique.

4- FRAIS ET TAXES

En sus du prix d'adjudication, l'acquéreur devra s'acquitter par lot des honoraires suivant : 14,352 % H.T pour les lots judiciaires et 22% T.T.C. pour les lots volontaires - sauf énonciations particulières avant la vente. Les lots judiciaires, sont indiqués par un .

Pour les adjudicataires résidant en France : les particuliers pourront payer en espèce à hauteur de 3 000 euros frais compris ; les professionnels, à hauteur de 1 100 euros frais compris.

En cas de vente par un vendeur assujéti à la marge, il ne sera délivré aucun document faisant ressortir la T.V.A.

En cas de paiement par chèque par l'adjudicataire, le transfert de propriété de l'objet n'aura lieu qu'après encaissement du chèque. En cas de paiement par chèque non certifié, le retrait des objets pourra être différé jusqu'à encaissement.

Les clients non résidents en France ne pourront prendre livraison de leurs achats qu'après un règlement bancaire par télex, SWIFT ou eurochèque. Tous frais financiers occasionnés par un de ces moyens de paiement ou par un incident bancaire seront à la charge exclusive de l'acquéreur. Dans le cas d'une défaillance de paiement de la part de l'adjudicataire et après une mise en demeure infructueuse, l'Etude LASSERON pourra à la demande du vendeur remettre le bien en vente sur folle enchère immédiatement ou dans un délai de trois mois. Dans le cas où le vendeur ne formule pas cette demande la vente sera résolue de plein droit sans préjudice de dommages et intérêts dus par l'adjudicataire défaillant. L'Etude LASSERON se réserve la possibilité de procéder à toute compensation avec des sommes dues à l'adjudicataire défaillant.

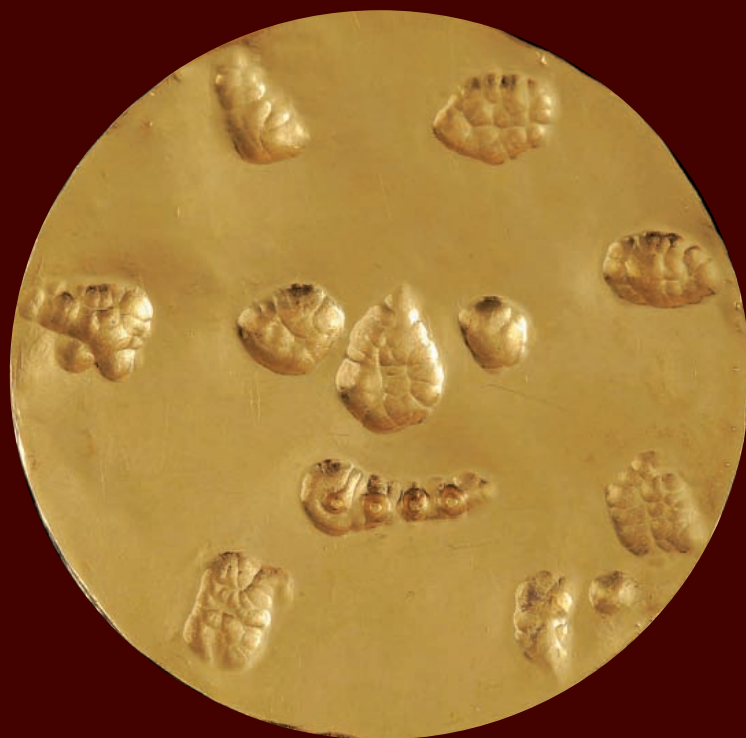
5- STOCKAGE

L'Etude LASSERON n'est pas responsable des accidents ou détériorations intervenus après le prononcé du mot adjudgé. Les lots sont sous l'entière responsabilité des adjudicataires.

Les acheteurs qui n'auront pas retiré leurs biens le lendemain de la vente avant 10 heures devront s'acquitter auprès de la société de gardiennage des frais de stockage ainsi que des frais d'assurance ou de tout autre frais engagé par l'Etude LASSERON pour le compte de l'acheteur. Les acheteurs qui souhaitent que leurs biens soient livrés par tous moyens postaux ou par transporteurs devront en faire la demande par écrit en spécifiant les conditions dans lesquels ils souhaitent leur envoi. Ils s'acquitteront avant tout expédition du montant total des frais.

6- CONTESTATION

Les parties conviennent que tout litige ou contestation fera en premier lieu l'objet d'une tentative de conciliation. En cas d'échec de la conciliation, le litige sera de la compétence exclusive des Tribunaux de Paris.



SVV N° 2004-505

46, rue de la Victoire - 75009 Paris
tél. 01 49 95 06 84 - fax. 01 49 95 06 77
contact@lasseron-associes.com
www.lasseron-associes.com