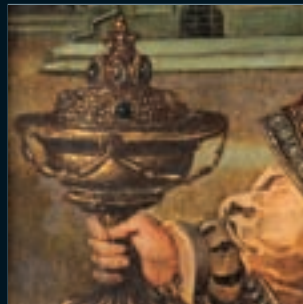
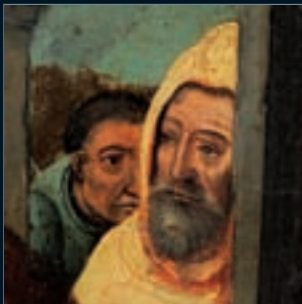
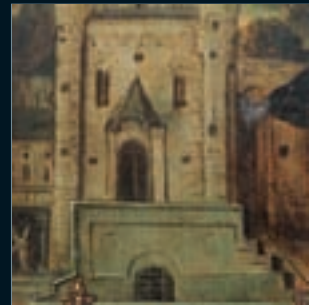
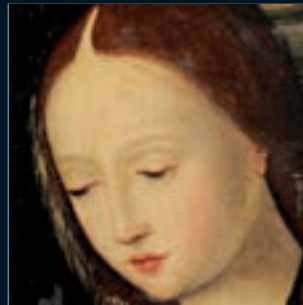
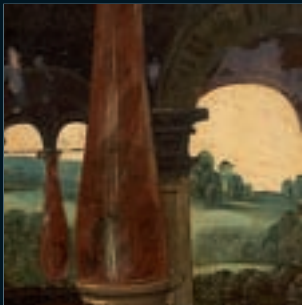
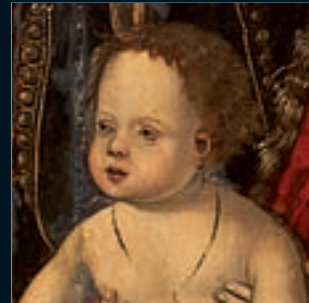




# OLIVIER LASSERON

Commissaire-Priseur Judiciaire  
S.V.V. Agrément 2004-505



**lundi 22 mars 2010**

**DROUOT-RICHELIEU**



**OLIVIER LASSERON**

Commissaire-Preneur Judiciaire

S.V.V. Agrément 2004-505

46, rue de la Victoire - 75009 Paris

tél. 01 49 95 06 84 - fax. 01 49 95 06 77

contact@lasseron-associes.com - www.lasseron-associes.com

DESSINS et TABLEAUX ANCIENS  
DESSINS et TABLEAUX MODERNES  
ART CONTEMPORAIN  
BIJOUX  
ORFEVREURIE  
ARTS D'ORIENT  
OBJETS d'ART, MOBILIER et TAPISSERIES

Vente aux enchères publiques

**LUNDI 22 MARS 2010 à 14 heures**

**DROUOT-RICHELIEU, SALLE 7**

9, rue Drouot – 75009 Paris

Tél. : 01 48 00 20 20 - Fax : 01 48 00 20 33

**EXPOSITIONS PUBLIQUES :**

Samedi 20 mars 2010 de 11h à 18h

Lundi 22 mars 2010 de 11h à 12h

Téléphone pendant les expositions :

+ 33 (0)1 48 00 20 07

Les lots précédés d'un ■ sont présentés sur le procès verbal judiciaire.

MURIEL  
BERLINGHI-DOMINGO  
COMMISSAIRE-PRENEUR HABILITÉE  
COMMISSAIRE-PRENEUR JUDICIAIRE  
SUPPLÉANT DE ME MERCIER

**ENCHERES  
RIVE GAUCHE**

MARIE-LAURE  
TERRIN-AMROUCHE  
GUY LOUDMER

S.V.V. SARL - AGRÉMENT N°2002-333 - RCS PARIS B 442966475  
132 BD RASPAIL - 75006 PARIS - TEL : 01 43 26 17 15 - FAX : 01 40 46 83 65  
ENCHERESRIVEGAUCHE@WANADOO.FR

La SVV Enchères Rive Gauche présente les lots numérotés en rouge dans le catalogue.



## EXPERTS :

DESSINS ANCIENS :

**Cabinet DE BAYSER** (01 47 03 49 87)

A décrit les lots : n°3 et 4

TABLEAUX ANCIENS :

**Mme Chantal MAUDUIT – TURQUIN** (01 47 03 48 78)

A décrit les lots : n°6 à 13 et 15

DESSINS ET TABLEAUX MODERNES :

**Cabinet PERAZZONE-BRUN** (01 42 60 45 45)

A décrit les lots : n°17 à 37 - 39 et 40

**Mme Cécile RITZENTHALER** (06 85 07 00 36)

A décrit les lots : n°51 à 53

LUTHERIE :

**M. PATRICE TACONNE** (05 56 44 11 31)

A décrit le lot : 88

BIJOUX - ORFÈVREURIE :

**Cabinet SERRET- PORTIER** (01 47 70 89 82)

A décrit les lots : n°91 à 163

ARTS D'ASIE :

**M. Thierry PORTIER** (01 48 00 03 41)

A décrit les lots : n°229 à 237 - 240 et 241

**M. Pierre ANSAS** (01 42 60 88 25)

A décrit le lot : n°239

CERAMIQUE :

**M. Cyrille FROISSART** (01 42 25 29 80)

A décrit les lots : n°225 et 238

OBJETS D'ART, MOBILIER ET TAPISSERIE :

**Cab. LE FUEL - de L'ESPEE Marie de LA CHEVARDIÈRE**  
(01 42 46 10 46)

Ont décrit les lots : n°243 à 263 et 265 à 298

“Marie de La Chevardière et Roland de l'Espée, experts agréés, se tiennent à la disposition des acquéreurs potentiels afin de leur fournir des rapports sur l'état des lots. Dans les ventes Mobilier et Objets d'art, l'état de marche des pendules n'est pas garanti. ”



3

## DESSINS ET TABLEAUX ANCIENS

### 1 Ecole FRANCAISE du XVIIe siècle

*Portrait de femme à mi-corps*

Miniature ovale, gouache et dorure sur vélin

6 x 5 cm

200 / 300 €

### 2 Franz ERTINGER (1640-c.1710)

*Scène mythologique*

Eau-forte, signée en bas à droite "Franc Ertinger Sc."

(Pas de marge, deux petite déchirures à droite)

30 x 43 cm

100 / 150 €

### 3 Ecole FRANCAISE du XVIIe siècle

*Le tonneau des Danaïdes*

Crayon noir

(Taches, déchirures et manques)

21,5 x 32,5 cm

300 / 400 €

### 4 Narcisse DIAZ (1807 - 1876)

*Sous-bois*

Crayon noir

(Taches)

7,5 x 13,7 cm

Monogrammé en bas à gauche

200 / 300 €

Provenance : ancienne collection Doria, sa vente,

George Petit le 3 mai 1899, n°420

### 5 Ecole FRANCAISE du XIXe siècle

*Vue de village*

Encre brune et lavis

(Petite déchirure à gauche)

12 x 15 cm

80 / 120 €



4





**6 Ecole FLAMANDE du XVI<sup>e</sup> siècle,  
atelier du Maître de l'ADORATION d'UTRECHT**

*L'adoration des mages*

Trois panneaux formant triptyque

Panneau central, surface peinte : 70 x 41 cm

(Panneau doublé, renforcé et fentes)

Panneaux latéraux : 70 x 16 cm chaque

Décor de rinceaux au revers des panneaux latéraux.

Dimensions totales, triptyque ouvert : 81 x 110 cm

(Restaurations anciennes)

Reprise de la composition du Maître de l'Adoration d'Utrecht dont l'original est conservé au Musée Archiépiscopeal à Utrecht et connu par plusieurs versions.

Voir détails en première de couverture

15 000 / 20 000 €







7



10



9

■ 7 Attribué à Anthony Jansz van der CROOS

(Vers 1606 - après 1662)

*Promeneurs devant une ville*

Panneau de chêne, parqueté.

47 x 63,3 cm

2 000 / 3 000 €

8 Ecole HOLLANDAISE du XIXe siècle,  
suiveur d'Adriaen van OSTADE

*Jeune buveur*

Panneau de chêne, une planche, non parqueté

25.5 x 23.5 cm

300 / 400 €

(Petits accidents)

Sans cadre

9 Ecole NAPOLITAINE du XVIIe siècle  
Entourage de Francesco de MURA

*Saint Dominique*

Toile

43 x 33 cm

1 200 / 1 500 €

10 Ecole ITALIENNE du XVIIIe siècle,  
entourage de Domenico PEDRINI

*Saint Joseph et l'Enfant Jésus*

*entourés d'anges et d'angelots*

Toile

38 x 28,5 cm

1 500 / 2 000 €



12



12

**11 Ecole FRANCAISE du XVIIIe siècle**

*Portrait présumé de Madame de Graffigny dans un ovale peint*

Toile. 54 x 45 cm (Petits manques) 800 / 1 200 €

**12 Attribué à Simon Mathurin LANTARA (1729-1778)**

*Paysages animés*

Paire de panneaux

17 x 13,5 cm (Petits manques) 1 200 / 1 500 €

**13 Ecole FRANCAISE, vers 1800**

*Paysage animé*

Toile (Sans cadre)

38 x 46 cm 600 / 800 €

**14 Ecole FRANCAISE dans le goût du XVIIe siècle**

*Les Muses*

Huile sur toile.

71 x 100 cm 750 / 800 €

**15 Ecole ANGLAISE du XIXe siècle, suiveur de Dean WOLSTENHOLME**

*Le colonel Jolliffe's Hounds traversant une rivière sur la route de Brighton près de Merstham*

Toile.

47 x 59 cm

Reprise d'une gravure qui fait partie d'une série de quatre illustrant les chasses du colonel Jolliffe's Hounds.

2 500 / 3 000 €

**16 Attribué à H. GRITEN (XIXe siècle)**

*"Interior of the cathedral of Amiens"*

Huile sur panneau, titrée et signée au dos.

Il porte au dos une étiquette d'encadreur londonien.

71 x 52,5 cm 6 500 / 7 000 €



16



15



## DESSINS ET TABLEAUX MODERNES



20



21



19

**17 Serge IVANOFF (1893-1983)**

*Nu de profil*

Dessin à la plume et encre sur papier  
11 x 17 cm

200 / 300 €

**18 Serge IVANOFF (1893-1983)**

*Martyre*

Lavis et encre/papier.  
15 x 17 cm

200 / 300 €

**19 Ecole FRANCAISE du XIXe siècle**

*Portrait de jeune femme au collier*

Huile sur panneau ovale  
12 x 9,5 cm

500 / 600 €

Provenance :

- Collection HONNORAT à Marseille
- Collection du Dr. KH...GATTO

**20 Ecole FRANCAISE du XIXe siècle**

*Figure et deux chiens devant un plan d'eau*

Huile sur panneau, traces de signature en bas à gauche

(Eclats sur les bordures)

18,8 x 24 cm

600 / 800 €

**21 Henri GERVEX (1852-1929)**

*Paysage*

Huile sur toile portant une trace de signature, porte une signature à l'encre sur le châssis.

(Repeints)

16 x 23,5 cm

600 / 800 €



22

**22 Jules Achille NOEL (1810/15-1881)**

*Retour de pêche*

Huile sur toile signée en bas à gauche

38 x 27 cm

4 000 / 4 500 €

**23 Charles Ferdinand CERAMANO (1829-1909)**

*Cerf et biche dans paysage enneigé*

Huile sur toile signée et datée 1893 en bas à droite

(Restaurations)

35,5 x 27,5 cm

800 / 1 200 €

**24 Lucius ROSSI (1846-1913)**

*Le professeur de géographie*

Aquarelle signée en bas au milieu

34,5 x 27 cm

800 / 1 000 €

**25 Italo GIORDANI (1882-1956)**

*Un coin du Parc Boreli à Marseille*

Huile sur panneau ovale, signée en bas à droite

et titrée au dos. 38 x 43 cm

400 / 500 €

**26 Italo GIORDANI (1882-1956)**

*Ile de Capri*

Huile sur panneau ovale, signée en bas à droite

et titrée au dos. 38 x 42,5 cm

400 / 500 €

**27 Ecole MODERNE**

*Portrait de femme, 1918*

Panneau daté et signé en bas à gauche

46 x 37,5 cm

1 000 / 1 200 €

**28 ECOLE du XIXe siècle**

*Portrait d'homme en tenue de gala*

Pastel portant une signature à droite au milieu

Ovale : 70 x 54 cm

800 / 1 200 €



24





29

**29 Paul César HELLEU (1859-1927)**

*Jeune fille endormie*

Dessin aux trois crayons, signé et daté vers le centre

48 x 66 cm

12 000 / 15 000 €







31

**30 Attribué à Luigi G. BALDERO (XIX-XXe siècle)**  
*Scène de taverne avec trois mousquetaires*  
 Huile sur toile signée en bas à droite  
 54 x 65 cm 800 / 1 200 €

**31 ECOLE du XIXe siècle**  
*Bateau sur un canal en Hollande*  
 Huile sur panneau non signée  
 27 x 36 cm 1 500 / 1 800 €

**32 Ecole HOLLANDAISE**  
*"Coin à Veere", porteuse d'eau et deux fillettes*  
 Gouache signée en bas à gauche  
 (signature illisible)  
 27 x 28 cm 800 / 1 200 €  
 Voir détail page 2

**33 Juliette EMERY-MEONS (1900-1990)**  
*Vue de Cagnes*  
 Aquarelle gouachée, signée et située à Cagnes  
 en bas à droite  
 37 x 55 cm (à vue) 150 / 200 €

**34 Ecole MODERNE**  
*Maisons et barques en bord de mer*  
 Huile sur toile, signée en bas à gauche et datée  
 73 x 92 cm 400 / 500 €

**35 Albert PUGLIESE (1949)**  
*Sainte Sophie, 1990*  
 Aquarelle signée et datée en bas à droite  
 44 x 53 cm à vue 150 / 200 €



32



36

**36 Élisée MACLET (1881-1962)**

*Le Lapin Agile*

Huile sur toile, signée en bas à gauche

(Craquelures)

49,7 x 61 cm

3 800 / 4 000 €



37

**37 Vladimir NAIDITCH (1903-1980)**

*Nature morte à la table basse,*

*porte chapeau et cruche blanche*

Huile sur toile signée en bas à gauche

65 x 50 cm

3 000 / 3 500 €



■ 38 Attribué à Edouard-Joseph GOERG (1893-1969)

*Le potager de Cély-en-Bière, vers 1922*

(Portrait présumé de l'artiste)

Huile sur toile

(rentoilé)

128,5 x 95,5 cm

5 000 / 7 000 €



208



39

39 Suzanne ROGER (1899-1986)

*"En plein mois d'août", 1946*

Huile sur toile signée en haut à gauche, titrée et datée au dos

(Petits manques et rayures)

100 x 81 cm

1 500 / 2 000 €

Référence : Galerie Louise Leiris, 1946



**40 Pierre DMITRIENKO (1925-1974)**

*Marais, 1958*

Huile sur toile, signée en bas à droite et datée,  
titrée au dos

118 x 89 cm

8 000 / 10 000 €



**SUCCESSION DE MADAME C.**

■ **41 Ecole FRANCAISE du XIXe siècle**

*Cavalier arabe*

Huile sur panneau (Panneau courbé)

15,5 x 22,4 cm

500 / 700 €

■ **42 Ecole FRANCAISE du XIXe siècle**

*Voiliers*

Huile sur panneau parqueté, porte une signature  
apocryphe en bas à gauche

14,5 x 23,5 cm

400 / 500 €

■ **43 Ecole FRANCAISE du XIXe siècle**

*Paysage fluvial*

Huile sur toile, porte une signature apocryphe  
en bas à droite

32,5 x 46 cm

400 / 500 €

■ **44 Ecole FRANCAISE du XIXe siècle**

*Jardin en hiver*

Huile sur panneau, porte un monogramme apocryphe  
en bas à droite.

21,5 x 27 cm

300 / 400 €

■ **45 Ecole FRANCAISE du XIXe siècle**

*Péniches*

Huile sur toile marouflée sur carton, porte une signature  
apocryphe en bas à gauche. 15,8 x 22 cm

400 / 500 €

■ **46 Ecole FRANCAISE, XIXe siècle**

*Paysage nocturne*

Huile sur panneau, porte un monogramme apocryphe  
en bas à droite

26 x 34 cm

300 / 400 €

■ **47 Paul Émile COLIN (1867-1949)**

*Arbres en fleur*

Huile sur papier signée et dédicacée en bas à droite

(Non décadrée)

15 x 20,2 cm

300 / 400 €

■ **48 Paul Émile COLIN (1867-1949)**

*Paysage campagnard*

Huile sur panneau signée en bas à gauche

15,5 x 22 cm

200 / 300 €

■ **49 Daniel OCTOBRE (XXe siècle)**

*"Scène dans un jardin", 1947*

Huile sur toile, signée en bas à droite et dédicacée  
et titrée au dos

24,5 x 19,5 cm (Petits manques)

50 / 80 €

■ **50 Daniel OCTOBRE (XXe siècle)**

*Baigneuses dans un sous-bois*

Huile sur toile, marouflée sur carton

15,4 x 15 cm

50 / 80 €



57



56

**51 D'après Antoine-Louis BARYE (1796-1875)**

*Coq*  
Bronze signé A. BARYE, sans marque de fondeur  
(Patine récente)  
21 x 12,5 x 8 cm

300 / 400 €

**55 Alfred DUBUCAND (1828-1894)**

*Lévrier*  
Bronze patiné. Signé sur la terrasse  
Hauteur : 9,5 cm - Longueur : 12,5 cm

500 / 800 €

**52 D'après A. BOSSU, fin du XIXe siècle**

*Encrier figurant un cheval sur une terrasse  
de style Louis XV*  
Régule, signé.  
26 x 18 cm

150 / 200 €

**56 René Pierre PRINCETEAU (1844-1914)**

*Habit rouge*  
Huile sur acajou, signé en bas à gauche  
27 x 20,8 cm

4 000 / 5 000 €

Nous remercions Monsieur Louis CUVREAU d'avoir confirmé l'attribution de ce tableau. Il sera inclus dans le catalogue raisonné de l'artiste.

**53 D'après Rosa BONHEUR (1822-1899)**

*Taureau beuglant*  
Bronze, signé Rosa Bonheur, sans marque de fondeur.  
(Patine récente)  
14 x 21 x 9 cm

300 / 500 €

**57 Victor Eugène GERUZÉZ dit CRAFTY (c.1840-1906)**

*Le rendez-vous*  
Gouache sur papier, signée en bas à droite  
24 x 32 cm

800 / 1 200 €

Elève de Charles GLEYRE, CRAFTY est un littérateur et dessinateur humoristique français, spécialisé dans les livres sur les chevaux et la chasse.

**54 Ecole ITALIENNE, XIXe siècle**

*Sanglier*  
Serpentine  
14 x 7 cm

300 / 400 €





58

**58 Jacques LIEVIN (1854-1941)**

*Vue des environs de Moret-sur-Loing*

Huile sur toile signée en bas à droite

33,2 x 46,3 cm

1 700 / 2 000 €

**59 Gustave L. DENNERY (1863-?)**

*Soir d'été à Concarneau, 1894*

Huile sur panneau, signée et datée en bas à droite

24,5 x 34,5 cm

600 / 800 €



60

**60 Joseph Louis François LÉPINE (1867-1943)**

*Place enneigée*

Huile sur toile, signée en bas à droite (Usures)

65,5 x 54,5 cm

1 200 / 1 500 €



61



■ **61 Léonard BORDES (1898-1969)**

*Rue de Rouen enneigée*

Huile sur carton marouflé sur panneau,  
signée en bas à gauche.

50 x 60,7 cm 500 / 700 €

Il suit les cours de Philippe Zacharie à l'Ecole des Beaux-Arts de Rouen et entame une double carrière artistique.

Violoncelliste au Théâtre des Arts, il consacre le reste de son temps à la peinture. C'est dans les quartiers populaires de Rouen qu'il installe son chevalet. Darnétal, le mont Gargan, la côte Sainte-Catherine sont ses sites privilégiés.

■ **62 Georges Albert CYR (1880-1964)**

*"Le mont Riboudet à Rouen", 1920-30*

Aquarelle, signée en bas à droite,  
située au dos

(Non décadrée)

46,8 x 61 cm 500 / 700 €

Originaire du Jura, c'est à Paris qu'il commence à peindre, conseillé par Juan Gris. Vers 1910, il s'installe à Rouen et découvre le charme des vieux quartiers.

Ami d'Othon Friesz, le jeune peintre visite la cité havraise.

Fécamp, Harfleur et Honfleur le séduisent également.

En 1934, il quitte Rouen pour Beyrouth où il restera jusqu'à sa mort, participant activement à la vie artistique du pays.

**63 André BERONNEAU (1886/96-1973)**

*La anse de Collioure*

Huile sur toile, signée en bas à droite,  
au dos située et étiquette du Salon d'Hiver

(Manques)

45,5 x 55 cm 500 / 700 €

**64 Italo GIORDANI (1882-1956)**

*Martigues le matin*

Huile sur panneau, signée en bas à gauche  
65 x 85,5 cm 500 / 700 €

**65 VAN HILL**

*Voiliers dans une baie*

Huile sur toile, signée en bas à droite  
38 x 55 cm 800 / 1 200 €



68

**66 Marie-Madeleine de RASKY (1897-1982)**

*Rose*

Encre sur papier  
30 x 9 cm

100 / 200 €

**67 William Albert ABLETT (1877-1936)**

*Portrait de René THOREL, chef d'orchestre, 1901*

Pierre noire sur papier  
53 x 41,5 cm

200 / 300 €

**68 I. MORIETTE (XIX - XXe siècle)**

*Jeune femme et cygne, 1909*

Huile sur toile, signée et datée en bas à droite  
194,5 x 130 cm

6 000 / 7 000 €



69



70

**69 FRANK-WILL (1900-1951)**

*Notre-Dame sous la neige, vue des quais*

Huile sur toile, signée en bas à gauche

65,5 x 54 cm

2 000 / 2 500 €

**70 Charley GARRY (1891-1973)**

*Danseuses de music-hall*

Huile su toile, signée en bas à droite

92 x 60 cm

1 800 / 2 000 €



**71 Alfred Jean CHAGNIOT (1905-1991)**

*Rue Royale sous la pluie*

Huile sur toile, signée en bas à droite

91,5 x 73 cm

1 000 / 1 200 €

Provenance : Vente Mathias-Millon-Robert (S.V.V.) ,

Paris, 27/11/2003, lot 237



71



72

**72 Pierre CREIXAMS (1893-1965)**

*"Buste de femme", 1944*

Huile sur toile, signée en bas à gauche

Au dos, "Salon des Indépendants 1944",

titré et porte une étiquette "Cercle Ronsard"

55 x 46,5 cm

1 000 / 1 500 €



**73 Gaston BOUCART (1878-1962)**

*Venise, le pont des soupirs, 1919*

Huile sur toile, signée et datée en bas à droite

55 x 38 cm

1 500 / 2 000 €

**74 Arnold Borisovich LAKHOVSKY (1880-1937)**

*Promenade en barque, 1909*

Huile sur toile marouflée sur carton,

signée et datée en bas à droite

23 x 34 cm

3 000 / 4 000 €

73



74





75

**75 Attribué à Frithjof SMITH-HALD (1846-1903)**

*Le départ de pêcheurs*

Huile sur toile signée en bas à gauche

(Petits manques et usures)

54 x 81 cm

1 500 / 2 000 €

**76 Ecole FRANCAISE, début du XXe siècle**

*Mineur et ouvrier de forge.*

Bronze à patine brun-vert, porte une signature illisible sur la terrasse.

Hauteur : 59 cm

Socle marbre rouge (acc.)

1 500 / 2 000 €

**77 Georges SCOTT (1873 - 1942)**

*Soldat grec posté devant les détenus bulgares à Kresna*

*Soldats grec à Livounovo*

Aquarelles sur papier. Signées en bas à droite.

L'une située à Kresna et datée juillet 1913 et l'autre située à Livounovo et datée 1913.

71 x 102 cm (à vue)

1 500 / 2 000 €

**78 René DUREY (1890-1959)**

*Paysage à la balustrade*

Huile sur toile, signée en bas à gauche

60 x 81 cm

500 / 600 €

**79 Pierre LANGLADE (1907-1972)**

*Port de plaisance animé*

Huile sur toile signée en bas à gauche

46 x 55 cm

(Cadre moderne en stuc doré de style Louis XV)

1 200 / 1 500 €



76



**80 Pierre LANGLADE (1907-1972)**

*Vue de village fleuri*

Huile sur toile signée en bas à gauche

54,5 x 65 cm

1 200 / 1 500 €

(Cadre moderne en stuc doré de style Louis XV)

**80bis Valentine Henriette PRAX (1899-1981)**

*Composition mythologique*

Crayon, encre et gouache sur papier

Signé en bas à droite

54,5 x 70,5 cm (à vue)

2 000 / 2 500 €

**81 Yvonne CLERGERIE (XXe-XXIe siècle)**

*"Le papillon"*

Bronze patiné, signé, titré et numéroté 7/8

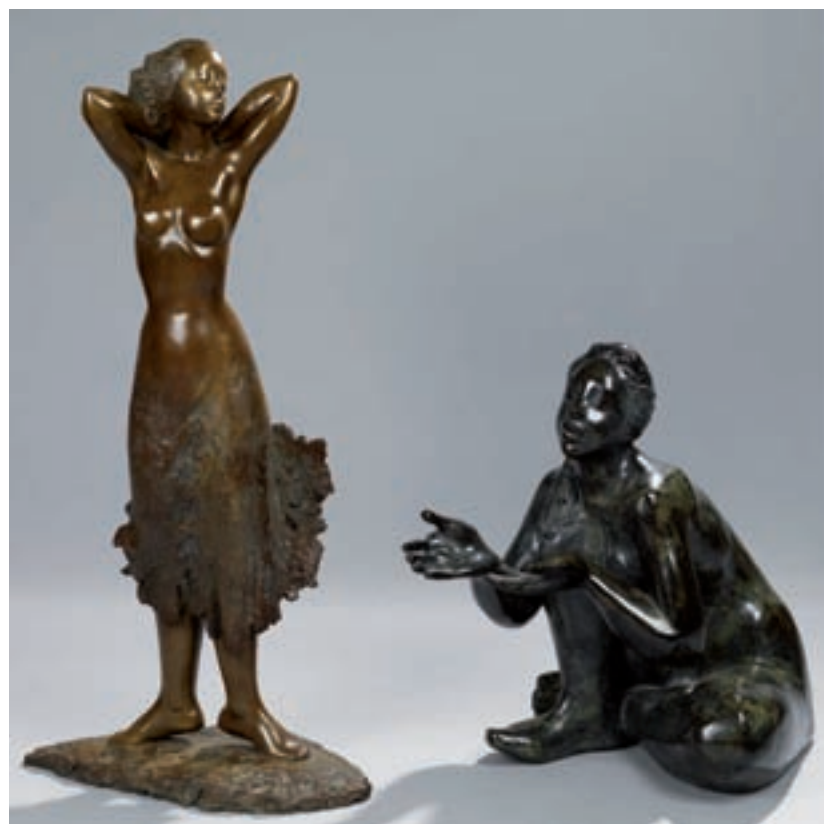
sur la terrasse

Marque de fondeur

Hauteur : 87,5 cm

3 500 / 4 000 €

80 BIS



**82 Yvonne CLERGERIE (XXe-XXIe siècle)**

*"La compassion"*

Bronze patiné, signé et numéroté 5/8

Hauteur : 51 cm

3 500 / 4 000 €

**83 Cécile LASNIER (XXe-XXIe siècle)**

*"Ispahan"*

Trois acryliques sur toiles

50 x 50 cm

pièce 1 000 / 1 200 €

**84 Christian MAAS (1951)**

*La force tranquille ou le taureau*

Bronze à patine brune bleue

Signé et numéroté 10/49

La terrasse présente une plaque avec

l'inscription "Déposé en France et à l'étranger,  
Christian Maas, Sculpteur, Ecole Française"

28,5 x 44,5 cm x 14 cm

800 / 1 000 €

**84bis Christian MAAS (1951)**

*Cheval*

Bronze à patine brune

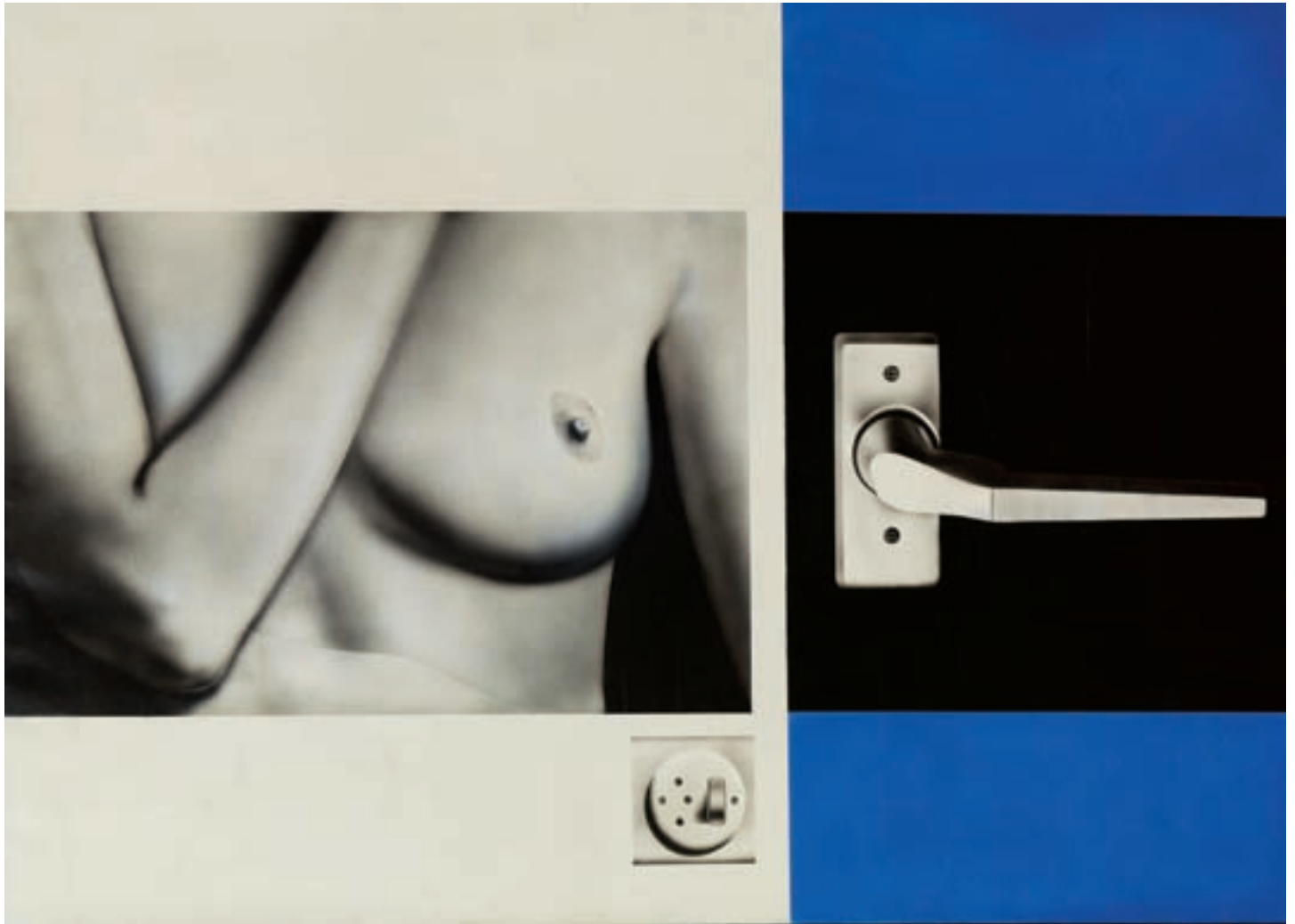
Signé et numéroté 16/49

52 x 64 x 16,5 cm

1 200 / 1 500 €

81 - 82





86

■ **85 Gudmundur ERRO (1932)**

*Hommage à Fernand Léger, 1999*

Huile sur toile, signée et datée au dos

38 x 56 cm

1 500 / 2 000 €

■ **86 Peter KLASSEN (1935)**

*POIGNEE + FACE n°2, 1971*

Acrylique sur toile, signée titrée et datée au dos

80 x 116 cm

8 000 / 10 000 €

■ **87 BEN (1935)**

*"L'art n'existe pas", 1972*

1 collage sur panneau, signé en bas à droite

Contresigné et dédié "Pour Dédé cadeau d'une signature de plus" au dos.

Encadrement plexi.

1 200 / 1 500 €

*voir reproduction en 4ème de couverture*



83

## INSTRUMENTS DE MUSIQUE



### 88 Ecole FRANCAISE, fin du XVIIIe siècle

*Violon*

Porte une étiquette et une marque au feu originale "Chappuy à Paris". Authentique en toutes parties.

(Quelques fractures de table, restaurations, bon état général)

Longueur : 35,5 cm 3 800 / 4 000 €

On y joint un archet portant une signature Louis Bazin monté ébène et maillechort, baguette pernambouc.

### 89 Ecole ALLEMANDE, fin du XVIIIe siècle

*Violon*

Porte une étiquette manuscrite apocryphe de Joseph KLOTZ

(Petites fractures sur la table, assez bon état)

Longueur du corps : 35,4 cm 2 000 / 2 500 €

Nous remercions Mr Millant de son aide précieuse lors de l'élaboration de cette fiche.



## BIJOUX



**90 BAGUE** or et or noirçi composée de quatre anneaux " volutes " retenus par un coulant en or rose, la tranche sertie de diamants bruns. (Un manque)  
Poids brut : 30 gr 2 000 / 2 500 €

**91 MONTRE** à éclipse en métal doré gainé de cuir noir, mouvement mécanique, guichet dateur à trois heures. (Accidents). DAVIS 2 / 5 €

**92 LOT** de cinq montres de poche à remontoir au pendant en métal doré guilloché, gravé ou émaillé de fleurs, échappement à ancre, trotteuse à six heures. Signée Royce, Sandoz,... 5 / 10 €

**93 BRACELET** articulé en métal noirçi et doré, les maillons ajourés appliqués de couronnes comtales et fleurs de lys alternées. (Usures et accident au fermoir)  
Travail français, vers 1820. Longueur : 19,5 cm 20 / 50 €

**94 LOT** en argent comprenant : deux montres de poche à remontoir au pendant en or jaune, échappement à ancre, trotteuse à six heures, dont une gravée de filets à décor rayonnant. (Usures)  
JUVENIA pour l'une. Poids brut : 122 gr 20 / 40 €

**95 EPINGLE de CRAVATE** en or gris, ornée d'une perle de culture ronde blanche. Travail français.  
Poids brut : 2 gr. Diamètre des perles : 7,5/8 mm 20 / 30 €

**96 BROCHE** en or jaune sertie d'un camée coquille ovale "profil de jeune femme", dans un entourage à décor de cordelettes. Travail français  
Poids brut : 4 gr - Hauteur : 28 mm 30 / 50 €

**97 BRIQUET** à gaz rectangulaire en métal doré gravé de filets. Must de CARTIER, signé et numéroté.  
Dans un écrin, accompagné de son certificat d'origine. 40 / 60 €

**98 BAGUE** anneau en or de deux tons, ornée de trois motifs rectangulaires pavés de diamants de taille brillant. (Accidents aux diamants)  
Poids brut : 4 gr - Tour de doigt : 54 40 / 60 €

**99 LOT** en or ou or et platine, comprenant :  
- une bague ornée d'une perle de culture ronde blanche entre six diamants huit-huit (tour de doigt : 52,5)  
- une bague rectangulaire à pans coupés, sertie de petits diamants huit-huit et taillés en rose (usures - tour de doigt : 51). Travail français  
Poids brut : 5 gr 50 / 90 €

- 100 LOT** en or jaune ou gris comprenant : deux bagues à décor géométrique partiellement serties de diamants de taille brillant, de taille ancienne ou taillés en roses. (Accidents au diamants) Travail français pour un.  
Poids brut : 6 gr - Tour de doigt : 52 et 56 60 / 80 €
- 101 LOT** en or jaune ou gris comprenant : deux bagues "rosace" ajourée ou ovale, serties de diamants taillés en roses et demi-perles. Travail français. (Manque un diamant)  
Poids brut : 5 gr - Tour de doigt : 51 et 56,5 60 / 90 €
- 102 LOT** en argent ou argent et vermeil comprenant : quatre montres de col à remontoir au pendant à clef, échappement à cylindre, les fonds gravés d'écussons, fleurs ou rinceaux. (Petites usures)  
Travail français vers 1900  
Poids brut : 92 gr 60 / 80 €
- 103 BAGUE** double anneau en or jaune, le centre orné d'un saphir navette facetté entre quatre diamants de taille brillant, sertis clos. Travail français  
Poids brut : 7 gr - Tour de doigt : 53 70 / 100 €
- 104 LOT** en or jaune ou de deux tons comprenant : cinq bagues serties de pierres de synthèse rouges, bleues ou blanches. (Petits accidents ou bosses) Poids brut : 8 gr 70 / 100 €
- 105 LOT** en or jaune ou gris comprenant : deux bagues serties chacune d'une améthyste rectangulaire à pans coupés et d'une pierre de synthèse blanche.  
Poids brut : 12 gr - Tour de doigt : 47,5 et 50,5 70 / 110 €  
On y joint une alliance en argent sertie de pierres de synthèse blanche (poids brut : 3 g et tour de doigt : 49,5) et une bague chevalière armoriée en métal.
- 106 BAGUE** anneau plat en or jaune sertie de diamants de taille brillant et rubis ronds facettés alternés.  
Travail français  
Poids brut : 6 gr - Tour de doigt : 52 80 / 120 €
- 107 TABATIERE** rectangulaire en argent gravé.  
Travail austro-hongrois, probablement de Prague 1835  
Poids : 91 gr 80 / 120 €  
On y joint une monture intérieure permettant la transformation en poudrier.
- 108 BAGUE** "rosace" en platine et or gris, sertie d'un diamant de taille brillant dans un entourage de petits diamants 8/8. Travail français  
Poids brut : 5 gr - Tour de doigt : 54,5 90 / 120 €
- 109 CHAINETTE** tour de cou en or jaune, le centre orné de boules de grenats, améthyste facettée, perles et boules d'or alterbées. (Le fermoir défectueux)  
Poids brut : 8 gr - Longueur : 42,5 cm 100 / 150 €
- 110 BAGUE** "croisée" à décor géométrique en ors de deux tons sertie d'une améthyste et d'une citrine ronde facettées. Travail français  
Poids brut : 12 gr - Tour de doigt : 63,5 100 / 150 €
- 111 BAGUE** "bandeau" bombée en ors de deux tons pavée de saphirs ovales facettés et de petits diamants de taille brillant alternés.  
Poids brut : 6 gr - Tour de doigt : 54 120 / 150 €
- 112 BAGUE** "anneau" en or jaune ornée d'une émeraude ovale facettée entre six saphirs baguette sertis clos. Travail français (Pierres à repolir)  
Poids brut : 7 gr - Tour de doigt : 55 120 / 150 €
- 113 BAGUE** en or jaune ajourée sertie d'une citrine rectangulaire à pans coupés. Travail français vers 1945  
Poids brut : 17 gr - Tour de doigt : 47,5 120 / 150 €
- 114 LOT** en or jaune comprenant : une bague chevalière chiffrée J.M. (tour de doigt : 49) et quatre maillons de bracelet vendus comme bris.  
Poids : 16 gr 120 / 180 €
- 115 BAGUE** "serpent" en or gris, les yeux sertis d'un diamant de taille huit-huit.  
Poids brut : 12 gr - Tour de doigt : 50,5 130 / 170 €  
*Voir reproduction page 25*
- 116 BAGUE** en or de deux tons, le centre orné d'une intaille sur grenat "scarabée" sertie clos et pivotante, entre deux diamants taillés en rose.  
Travail français, vers 1840  
Poids brut : 9 gr - Tour de doigt : 56,5 130 / 180 €  
*Voir reproduction page 25*
- 117 BAGUE** demi-jonc en ors de deux tons sertie d'un diamant solitaire de taille brillant. Travail français  
Poids brut : 7 gr - Tour de doigt : 55 150 / 180 €
- 118 LOT** en or jaune comprenant : deux broches "rosace" à décor de rinceaux ornées de perle de culture ronde blanche ou fausses et un pendentif rond filigrané, le centre sertie d'un cabochon de lapis lazuli entre deux serpents stylisés. Travail français (Petits accidents et manques)  
Poids brut : 14 gr 150 / 200 €
- 119 LARGE BAGUE** bombée ornée d'une pierre d'imitation verte (doublet) ovale facettée, sertie clos.  
Poids brut : 16 gr - Tour de doigt : 55 150 / 200 €
- 120 LARGE BAGUE** "anneau" en or jaune gravé et ajouré ornée d'une pierre de synthèse blanche sertie clos. (Usures) Poids brut : 18 gr - Tour de doigt : 53,5 150 / 200 €
- 121 BRACELET** gourmette articulé en argent, le fermoir stylisant une ceinture. HERMES, signé.  
Poids : 128 gr 180 / 250 €  
*Voir reproduction page 25*
- 122 LOT** en ors de deux tons comprenant deux bagues "dôme" partiellement ajourée et serties de diamants de taille brillant - 8/8 - ou taillés roses.  
Travail français vers 1945 et 1950 (Accidents aux diamants)  
Poids brut : 19 gr - Tour de doigt : 51,5 et 56,5 180 / 220 €
- 123 BAGUE** anneau bombée en or de deux tons gordonnée, le centre pavé de petits diamants de taille brillant. Travail français (Petits accidents aux diamants)  
Poids brut : 5 gr - Tour de doigt : 54  
On y joint une bague demi-jonc en argent sertie d'un diamant de taille ancienne, sertie de six diamants de taille brillant. (Usures)  
Poids brut : 5 gr - Tour de doigt : 56,5 gr 180 / 220 €



- 124 COLLIER** double rangs de perles de culture en chute rondes blanches, le fermoir en or jaune orné de perles de culture et petits diamants de taille brillant et 8/8. (Egrenures à un diamant). Poids brut : 62 gr - L : 45 cm  
Diamètre les perles : 7.7.5mm/9.9.5 mm 180 / 250 €  
On y joint un lot de perles de culture rondes blanches et un fermoir "barrette" en argent et perles de culture.  
Poids brut du fermoir : environ 4 gr
- 125 MONTRE-BRACELET** d'homme en or jaune, de forme rectangulaire aux angles arrondis, mouvement mécanique, le cadran émaillé noir, le tour de poignet en cuir noir. (Usures au cadran) CHOPARD, signée et numérotée. Poids brut : 27 gr 200 / 300 €
- 126 LOT** en or jaune comprenant : six bagues serties d'améthystes, aigue-marine, topaze bleue (traînée) et pierre de synthèse facettées. Travail français pour 5  
Poids brut : 28 gr - Tour de doigt : 49,5 à 60 200 / 250 €
- 127 LOT** en or jaune ou gris comprenant : une bague sertie d'un diamant de taille brillant entre six diamants plus petits - Tour de doigt : 52 - et une demi-alliance sertie de petits diamants de taille brillant (l'intérieur gravé d'un envoi : "Pour miss Chantilly") - Tour de doigt 58.  
Travail français. Poids brut : 5 gr 200 / 250 €
- 128 BAGUE** en or jaune ornée d'une émeraude ronde facettée, sertie clos dans un pavage de diamants de taille brillant, également sertis clos.  
Poids brut : 4 gr - Tour de doigt : 57,5 200 / 300 €
- 129 COLLIER** triple rang de perles de culture rondes blanches en chute, le fermoir en or 14 K (585°/oo).  
Poids brut : 31 gr - Longueur : 40 cm  
Diamètre des perles : 2.5/3 mm à 5.5/6 mm 200 / 300 €
- 130 BAGUE** de style "chevalière" en or jaune et platine, le centre serti d'une ligne de diamants de taille brillant entre deux pierres de synthèse rouges baguettes serties clos. Vers 1940 (Choc à un diamant)  
Poids brut : 8 gr - Tour de doigt : 52 200 / 300 €
- 131 PETITE BAGUE** "chevalière" en ors de deux tons sertie de quatre diamants demi-taille et d'un diamant 8/8. Travail français.  
Poids brut : 7 gr - Tour de doigt : 47,5 200 / 300 €
- 132 MONTRE** de poche à remontoir au pendant en or jaune, échappement à cylindre, le cadran émaillé blanc à chiffres romains de couleur rouge pour les heures et arabes pour les minutes. Trotteuse à six heures.  
Travail français 1838-1919 exécuté pour le marché turc (Cadran à nettoyer) Poids brut : 75 gr 220 / 280 €
- 133 PENDENTIF** "Saint-Esprit" en or jaune partiellement émaillé blanc et vert, et serti de citrines ovales facettées sur clinquant et de deux petits rubis facettés.  
(Manques à l'émail, petits accidents aux pierres)  
Travail auvergnant, XIXe siècle  
Poids brut : 5 gr - Hauteur : 72 mm  
On y joint une longue chaînette de suspension à double maillons ronds imbriqués. Travail français, XIXe siècle  
Poids : 10 gr - Longueur : 60,5 gr 250 / 350 €
- 134 LOT** de trois bracelets "jonc" en or jaune satiné.  
(Petites bosses) Poids : 42 gr - Diam int. : 60 mm 250 / 300 €
- 135 BROCHE** "barrette" en argent et or sertie de diamants taillés en roses, ceux du centre plus importants, dont un formant pampille. Travail du XIXe siècle  
(Choc à un diamant) Poids brut : 6 gr - L : 61 mm 250 / 300 €
- 136 COLLIER** souple en or jaune à maillons "bâtonnets" souligné de motifs circulaires (usures).  
Travail français vers 1945  
Poids : 31 gr - Longueur : 37,7 cm 300 / 500 €
- 137 CHAINE** sautoir en or jaune à maillons oblongs et torsadés ornée de dix petites perles.  
Poids : 16 gr - Hauteur : 67 cm  
On y joint un large pendentif circulaire en or 14 K (585°/oo) ajouré à décor "oriental" stylisant des fleurs.  
Travail turc ? Poids : 27 gr - Diam : 66 mm 300 / 500 €
- 138 LOT** de deux bracelets "jonc" en or jaune uni.  
Poids : 29 gr - Diamètre intérieur : 63 mm 300 / 400 €
- 139 ALLIANCE** en or gris sertie de vingt deux diamants de taille brillant. (petits accidents)  
Poids brut : 4 gr - Tour de doigt : 50,5 300 / 500 €
- 140 BAGUE** "bandeau" en or jaune sertie de deux lignes de diamants de taille brillant en chute.  
Travail français  
Poids brut : 9 gr - Tour de doigt : 53,5 300 / 500 €
- 141 CHAINE** sautoir en or jaune à maillons oblongs ajourés et filigranés. Poids brut : 28 gr - H : 76 cm  
400 / 600 €
- 142 BAGUE** ronde en or gris sertie d'un saphir ovale facetté dans un entourage de diamants de taille brillant.  
Travail français (Saphir à repolir). Poids brut : 5 gr 400 / 600 €
- 143 MONTRE-BRACELET** de dame, en or gris, de forme rectangulaire, mouvement mécanique, le tour de la lunette serti de petits diamants de taille brillant, le bracelet souple en or gris tressé et gravé.  
AUGIS, signée et numérotée  
Poids brut : 46 gr - Longueur : 16 cm  
*Voir reproduction page 25* 500 / 700 €
- 144 BRACELET** articulé à double maillons ovales imbriqués, en or jaune. Poids : 50 gr - L : 19,5 cm  
500 / 700 €
- 145 BRACELET** ruban articulé à maillons oblongs imbriqués. Travail français  
Poids : 66 gr - Longueur : 19,5 cm 700 / 1 000 €
- 146 BAGUE** en or gris sertie d'un saphir rose ovale facetté entre deux lignes de saphirs blanc taillés en baguette à l'imitation du diamant.  
Poids : 8 gr - Tour de doigt : 55  
Poids approximatif du saphir rose : environ 2,5 ct  
*Voir reproduction page 25* 800 / 1 200 €
- 147 COLLIER** souple et articulé en or jaune à motifs godronnés imbriqués, le centre stylisant des feuilles.  
Travail français, vers 1940  
Poids : 98 gr - Longueur : 43 cm 1 200 / 1 500 €
- 148 BAGUE** en or jaune sertie d'un saphir entre deux bandeaux et trois lignées ornées de très petits diamants facettés. Poids : 9 gr - Tour de doigt : 56  
Poids approximatif du saphir : environ 2,5 ct  
1 500 / 2 000 €

## ARGENTERIE ANCIENNE



150 À 153



**149 LOUCHE** en argent, modèle à filets (bosses).  
1819-1838. Poids : 235 g 50 / 80 €

■ **150 TIMBALE** tulipe en argent uni posant sur piédouche godronné. PARIS, 1777  
Maître-orfèvre : Charles-Joseph FONTAINE  
Poids : 104 gr - Hauteur : 10,3 cm 150 / 200 €

■ **151 TIMBALE** tulipe en argent gravé de feuillages et posant sur piédouche ciselé, chiffrée "LE VAVASSEUR".  
1819-1838. Orfèvre : Indéterminé  
Poids : 100 gr - Hauteur : 11,3 cm 200 / 300 €

■ **152 TIMBALE** tulipe en argent posant sur piédouche godronné, le corps appliqué postérieurement d'un décor de lambrequins alternés, de style Louis XIV. PARIS, 1789.  
Maître-orfèvre : Jacques-Louis-Auguste LEGUAY  
Poids : 174 gr - Hauteur : 11 cm 300 / 500 €

■ **153 GRANDE TIMBALE** tulipe en argent gravé de feuillages et posant sur piédouche mouluré d'oves.  
PARIS, 1789. Maître-orfèvre : François CORBIE  
Poids : 184 gr - Hauteur : 11,6 cm 700 / 1 000 €

**154 PAIRE de FLAMBEAUX** et leurs bobèches en argent fondu et ciselé. Modèle à fût triangulaire et agrafes de coquilles posant sur base contournée à doucine. Le binet, rond et fileté, est orné de coquilles à sa base. BEZIERS 1752-1753 (selon l'ouvrage de Jean Thuile)  
Maître orfèvre : André TUDIER, reçu en 1739, meurt en 1778. Poids : 1397 gr. 3 500 / 4 500 €  
Hauteur : 28 cm  
(La base des fûts est légèrement à refixer, car ils tournent sur le pied)

154



## ARGENTERIE MODERNE

**155 TROIS PIECES** de service à café en argent ciselé de côtes et feuillages. Travail belge du XIXe siècle  
Poids : 1.051 kg 400 / 600 €

**156 LOT** en argent, de style Louis XVI et chiffré, comprenant : six couverts de table - six cuillers et quatre fourchettes à entremets - onze couteaux de table - onze couteaux à entremets, lames argent, manches en argent fourré. Travail français.  
Poids des pièces pesables : 1.486 kg 300 / 500 €

**157 COUPE** à gâteaux ronde tripode en argent ciselé. Travail français. Poids : 479 gr 80 / 120 €

**158 PINTE** en argent ciselé chiffrée "Janine". (bosses) Travail anglais. Poids : 172 gr 40 / 60 €

**159 LOT** de couverts en métal argenté dépareillés. (Accidents) On y joint des couteaux à melon et des couteaux de table ou à entremets à manche imitant l'ivoire. 30 / 50 €

**160 LOT** en argent comprenant : cinq fourchettes à huître, un couvert d'enfant, une fourchette à entremets et une pince à sucre. Modèles différents. Poids : 295 gr 30 / 50 €

**161 HUIT COUTEAUX** de table et neuf couteaux à entremets, manches en argent fourré, hauts métal. 20 / 30 €

**162 LOT** en métal argenté comprenant : plateau - ramasse-miettes - corbeilles - dessous de bouteille - égouttoir - pièces de service diverses. 10 / 30 €

**163 LOT** en métal argenté comprenant onze couverts de table, six couteaux et cinq fourchettes à poisson - neuf fourchettes et cinq cuillers à entremets - cinq pelles à glace - une fourchette de service. L'ensemble de style Louis XV à décor feuillagé. 20 / 50 €

**164 SERVICE à THE et à CAFE** en argent comprenant une théière, une cafetière un sucrier couvert et un pot à crème. Il repose sur une batte et est orné de larges côtes, le manche en bois en forme de col de cygne. Orfèvre : TETARD PARIS.  
Poids : 2455 gr 1 000 / 1 500 €  
*Voir reproduction page 25*

**165 JATTE** en argent, la panse légèrement martelée, la bordure ajourée est ornée de coquilles éclatées, de vagues et de branches fleurie. Poinçon Minerve  
Poids : 820 gr 500 / 600 €  
Diamètre : 30,20 cm  
*Voir reproduction page 25*

**166 DRAGEOIR** en argent, la panse de forme ronde et renflée dans sa partie inférieure pose sur un piédouche terminé par une base carrée ornée de rai-de-coeur terminés par des griffes de lion. Les anses latérales sont en enroulement agrémentées de feuilles d'acanthé. Le couvercle ourlé de rai-de-coeur et de dards présente un fretel posant sur une terrasse. Travail probablement italien  
Poids : 1170 g - Hauteur : 23 cm 700 / 800 €  
*Voir reproduction page 25*

**167 CHOCOLATIERE** en argent posant sur un piédouche mouvementé orné de godrons, la panse légèrement renflée dans sa partie inférieure présente des côtes pincées, le bec est souligné de filets, le couvercle ourlé de godrons présente un fretel figurant un fruit à grains, le poussoir en forme de bec de canard stylisés. Orfèvre : LAGRIFFOUL & LAVAL.  
Poids : 1235 gr - Hauteur : 27 cm 500 / 700 €  
On y joint un mousoir en bois.  
*Voir reproduction page 25*

**168 LOUCHE à PUNCH** en argent, le cuilleron orné de godrons, le manche en fanon de baleine tourné. 1819-1838 (Manques au manche) 80 / 120 €

**169 SUCRIER** en argent posant sur quatre petits pieds cambrés, la panse renflée présente un décor de côtes torsées et de vagues, le fretel figurant un fruit à grains. Poids : 142 gr - Hauteur : 11,5 cm 150 / 200 €

**170 THEIERE** égoïste en argent posant sur quatre petits pieds cambrés, la panse renflée présente un décor de côtes torsées et de vagues, le fretel figurant un fruit à grains. La prise en bois en forme de col de cygne  
Poids brut : 210 g - Hauteur : 12 cm 250 / 280 €

**171 POT à LAIT** égoïste en argent posant sur trois pieds cambrés, la panse renflée présente un décor de côtes torsées et de vagues, la prise en bois en forme de col de cygne.  
Poids brut : 88 gr - Hauteur : 10 cm 120 / 150 €

**172 CAFETIERE** en argent posant sur trois petits pieds cambrés, la panse renflée présente un décor de côtes torsées et de vagues, le fretel figurant un fruit à grains, la prise latérale en bois tourné.  
Poids : 196 gr - Hauteur : 14 cm 250 / 300 €

**173 DEUX PASSES-THE** de forme chantournée en argent. Poids : 34 gr 30 / 40 €

**174 PETIT VASE** en argent, la panse ornée d'une frise de laurier et d'un cartouche agrément d'une coquille, de chutes et couronne de laurier.  
Poids : 54 gr - Hauteur : 9 cm 80 / 120 €



164 à 167

**175 DEUX SAUPOUDREUSES :**

Une en cristal à côtes pincées, la monture en argent à décor de vagues et de feuillages. Elle présente sur le piedouche une inscription : "E. Roger. 71. F.St Honoré".

Hauteur : 10,5 cm

L'autre de forme balustré en argent posant sur un piedouche, la panse présente dans sa partie inférieure des godrons et dans sa partie supérieure des têtes de béliers et des médaillons.

Poids : 62 gr - Hauteur : 10,5 cm 80 / 120 €

**176 THEIERE** en argent en forme de poire posant sur un piedouche orné de godrons, la panse à pans octogonaux présente de part et d'autre une coquille en applique, le couvercle est ourlé de godrons, le manche en bois noirci en forme de col de cygne.

Poids : 812 gr 300 / 320 €

**177 TASTEVIN** en argent à décor de cupules et de canaux tors, l'anse avec prise de pouce.

(Petite restauration sous la prise de pouce)

Diamètre : 8 cm. Poids : 72 gr 70 / 80 €

**178 TASTEVIN** en argent à décor de cupules et de canaux tors, l'anse avec prise de pouce.

(Enfoncements)

Diamètre : 7,7 cm  
Poids : 50 gr 70 / 80 €

**179 TASTEVIN** en argent à décor de cupules et de canaux tors, l'anse avec prise de pouce.

Orfèvre : RAVINET d'ENFER

Poids : 62 gr  
Diamètre : 7,3 cm 70 / 80 €

**180 TASTEVIN** en argent à décor de cupules et de canaux tors, l'anse avec prise de pouce.

Diamètre : 7,5 cm

Poids : 80 gr 70 / 80 €

**181 TASTEVIN** en argent à décor de cupules et de canaux tors, l'anse en enroulement.

Poids : 40 gr

Diamètre : 7,5 cm 70 / 80 €

**182 CUILLER à SAUPOUDRER** en argent, le cuilleron ajouré à décor de feuillages stylisés, le manche présente à son extrémité un médaillon chiffré.

Orfèvre : DEBAIN

Poids : 58 gr 80 / 100 €

**183 CUILLER à SAUPOUDRER** en argent, le cuilleron en forme de coquille à motifs ajourés, le manche présente à son extrémité un médaillon surmonté de feuillages où s'inscrit un chiffre.

Poids : 52 gr 80 / 100 €

**184 CUILLER à SAUPOUDRER** ou passe thé en argent, le cuilleron ajouré à côtes, le manche terminé par des pois sur fond amati présentant un cartouche en forme de médaillon uni ourlé d'une frise de perles.

Poids : 54 gr 80 / 100 €

**185 JATTE** ronde en argent à panse unie, la bordure ourlée d'une frise d'oves. (Petits enfoncements)

Poids : 310 gr - Diamètre : 21,5 cm 450 / 500 €

**186 JATTE** en argent de forme octogonale à bord chantourné orné de filets, la panse animée de larges côtes torses.

Travail italien

Poids : 414 gr - Diamètre : 26,4 gr 150 / 200 €



- 187 CUILLER à SAUCE** en argent uni, le manche orné dans sa partie supérieure de deux filets.  
Style Art Déco  
Poids : 84 gr 100 / 120 €
- 188 CUILLER à FRAISE** en argent, le cuilleron à bord polylobé présentant un oiseau dans un entourage de feuillage, le manche à décor de branches fleuries et d'un oiseau.  
Poids : 54 gr 80 / 100 €
- 189 CUILLER à SAUPOUDRER** en argent, le cuilleron en forme de coquille ajouré à décor de feuilles stylisées, le manche terminé par un médaillon chiffré ourlé d'une frise de perles et surmonté de branches de lauriers.  
Poids : 69 gr 80 / 100 €
- 190 CUILLER à SAUPOUDRER** en argent, le cuilleron en forme de coquille ajouré à décor de feuilles stylisées, le manche terminé par un médaillon chiffré flanqué de feuilles d'acanthé.  
Poids : 68 gr 80 / 100 €
- 191 COUVERT de SERVICE** à poisson en argent, les dents et la lame ciselés de rinceaux feuillagés, le manche orné de bouquets fleuris se termine par un large médaillon agrémenté de branches de laurier.  
Orfèvre : Paul DEVAUX  
Poids : 216 gr 150 / 200 €
- 192 COUVERT de SERVICE** à glace en argent, le manche orné d'une frise de raies de coeurs et de dards surmontée de feuilles d'acanthé et soulignée d'une palmette.  
Orfèvre : Emile PUIFORCAT  
Poids : 258 gr 150 / 200 €
- 193 COUVERT de SERVICE** à glace en argent, le cuilleron et la lame ciselés de feuillage et de fleurs, le manche terminé par des branches fleuries en enroulement et coquilles, chiffré.  
Orfèvre : BOIVIN  
Poids : 162 gr 150 / 200 €
- 194 CUILLER à SAUPOUDRER** en argent, le cuilleron vermeillé ajouré à décor stylisé, le manche terminé par des branches fleuries en enroulement et coquilles, chiffré.  
Poids : 70 gr 100 / 120 €
- 195 CUILLER à SAUPOUDRER** en argent, le cuilleron en forme de coquille ajourée à décor de feuillage stylisé, le manche orné de filets. Chiffré.  
Poids : 70 gr 100 / 120 €
- 196 CUILLER à FRAISE** en argent, le cuilleron ciselé à décor de guirlandes festonnées et de branchages, le manche orné de filets agrémenté de fleurettes. Chiffré.  
Orfèvre : Henri SOUFFLOT  
Poids : 108 gr 100 / 120 €
- 197 PLAT** rond et creux en argent à contours ornés de filets.  
Poids : 842 gr - Diamètre : 32,5 cm 250 / 300 €
- 198 RAMASSE-MIETTES** en argent à décor de filets et rubans croisés.  
Orfèvre : LAPPARRA  
Poids : 166 gr 80 / 100 €
- 199 PLAT** rond en argent bordé de filets et de rinceaux feuillagés.  
Chiffré  
Orfèvre : Gaston BARDIES (1897-1914)  
Poids : 625 gr - Diamètre : 27,5 gr 300 / 350 €
- 200 LEGUMIER** couvert en argent reposant sur une base mouvementée ornée de coquilles et de rinceaux feuillagés, les prises en applique en forme de feuillages et de vagues. (Petit enfoncement)  
Poids : 1195 gr - Diamètre : 29,5 cm 800 / 850 €
- 201 SUITE de SIX CUILLERS à CAFE** en argent, le manche présente une extrémité renflée et chantournée ornée de rinceaux feuillagés.  
Poids : 114 g 80 / 100 €
- 202 SUITE de DIX CUILLERS à THE** en argent orné de filet, le manche terminé par une coquille.  
Travail étranger  
Poids : 174 g 80 / 100 €
- 203 POT à LAIT** en argent posant sur quatre pieds à enroulement, la panse renflée à décor de larges côtes, la prise à enroulement.  
Orfèvre : DEBAIN  
Poids : 102 gr 100 / 120 €
- 204 POT à LAIT en ARGENT** à décor de guirlandes festonnées et de noeuds de ruban, l'ans en bois sculpté.  
Orfèvre : A. RISLER & CARRE - PARIS  
Poids brut : 90 gr 100 / 120 €

**205 SUITE de SIX COUVERTS** en argent à décor de filets, coquilles éclatées et feuillages. Orfèvre : HENIN et Cie  
Poids : 1020 gr 180 / 200 €

**206 SUITE** de dix-huit couverts de table en argent à décor de rai-de-coeur et de feuilles d'acanthé.  
Poids : 2975 gr 800 / 1 000 €

**207 SUITE** de douze couteaux de table et douze couteaux à dessert, les manches en argent à pans, chiffré. Style Art Déco.  
Orfèvre : BOIN -TABURET 700 / 800 €

**208 SUITE** de douze couverts à dessert en argent à décor de rinceaux feuillagés et canaux. Orfèvre : HENIN & VIVER, Hénin et Cie. Poids : 1055 g 600 / 700 €

**209 CUILLER à FRAISE** en argent, à décor de canaux et de rinceaux feuillagés, le cuilleron à décor gravé d'oiseau et de fraisier. Orfèvre : DEBAIN  
Poids : 86 gr 80 / 100 €

**210 MOUTARDIER** en métal argenté posant sur base carrée terminée par quatre pieds en enroulement. On joint une cuiller en métal argenté.  
Hauteur : 14 cm 50 / 60 €

**211 SURTOUT de TABLE** en métal argenté à fond de glace ourlé d'une frise de feuilles de laurier. Il repose sur quatre pieds ornés de feuilles d'acanthé et graines.  
36,5 x 27 cm 250 / 300 €

**212 SURTOUT** de table en métal argenté à fond de glace orné d'une galerie ajourée de balustres et soulignée d'un frise de feuillage. Il repose sur six pieds.  
61 x 42 cm 150 / 200 €

**213 CUILLER à SAUCE**, le manche en argent orné de filets, le cuilleron en métal argenté.  
On joint un cendrier en métal doré en forme de coquille.  
60 / 80 €

**214 SIX COUTEAUX à DESSERT**, les manches en bronze avec rehauts d'or à décor dans le goût japonais, les lames sont en argent. Un des manches porte un idéogramme.  
450 / 500 €  
Voir reproduction ci - contre

**215 SUITE de DOUZE PORTE-COUTEAUX** en bronze argenté et ciselé représentant des lièvres, faisans, chiens, oies et renards. Dans leur écrin.  
LES ANIMAUX MODERNES - Modèles déposés 100 / 200 €

**216 SERVICE de TABLE** en argent de modèle Art Déco, orné de strilles sur la tige et monogrammé.  
Il comprend : 12 couverts à poisson, 12 grands couverts, 12 grands couteaux, 12 couverts à dessert, 12 couteaux à dessert, 12 petites cuillères et 2 couverts de service.  
Orfèvre : Jacques-Emile PUIFORCAT  
Lame des couteaux marquée PUIFORCAT  
Poinçon Minerve. Poids : environ 7200 gr  
Les couverts se trouvent dans leur écrin d'origine. 6 000 / 7 000 €

**217 Partie de SERVICE de TABLE** en argent à décor de filet orné de coquille, vagues et rinceaux feuillagés.  
Il comprend 12 grands couverts, 12 couverts à dessert et 12 petites cuillères. Poinçon Minerve  
Orfèvre : Henri SOUFFLOT, reçu maître en 1884  
Poids : environ 3500 gr 1 200 / 1 500 €

**218 PLATEAU** ovale bordé de godrons, les anses en applique sont terminées par des enroulements.  
CHRISTOFLE, collection GALLIA  
Longueur : 61 cm 200 / 300 €





**205 SUITE de SIX COUVERTS** en argent à décor de filets, coquilles éclatées et feuillages. Orfèvre : HENIN et Cie  
Poids : 1020 gr 180 / 200 €

**206 SUITE** de dix-huit couverts de table en argent à décor de rai-de-coeur et de feuilles d'acanthé.  
Poids : 2975 gr 800 / 1 000 €

**207 SUITE** de douze couteaux de table et douze couteaux à dessert, les manches en argent à pans, chiffré. Style Art Déco.  
Orfèvre : BOIN -TABURET 700 / 800 €

**208 SUITE** de douze couverts à dessert en argent à décor de rinceaux feuillagés et canaux. Orfèvre : HENIN & VIVER, Hénin et Cie. Poids : 1055 g 600 / 700 €

**209 CUILLER à FRAISE** en argent, à décor de canaux et de rinceaux feuillagés, le cuilleron à décor gravé d'oiseau et de fraisier. Orfèvre : DEBAIN  
Poids : 86 gr 80 / 100 €

**210 MOUTARDIER** en métal argenté posant sur base carrée terminée par quatre pieds en enroulement. On joint une cuiller en métal argenté.  
Hauteur : 14 cm 50 / 60 €

**211 SURTOUT de TABLE** en métal argenté à fond de glace ourlé d'une frise de feuilles de laurier. Il repose sur quatre pieds ornés de feuilles d'acanthé et graines.  
36,5 x 27 cm 250 / 300 €

**212 SURTOUT** de table en métal argenté à fond de glace orné d'une galerie ajourée de balustres et soulignée d'un frise de feuillage. Il repose sur six pieds.  
61 x 42 cm 150 / 200 €

**213 CUILLER à SAUCE**, le manche en argent orné de filets, le cuilleron en métal argenté.  
On joint un cendrier en métal doré en forme de coquille.  
60 / 80 €

**214 SIX COUTEAUX à DESSERT**, les manches en bronze avec rehauts d'or à décor dans le goût japonais, les lames sont en argent. Un des manches porte un idéogramme.  
450 / 500 €  
Voir reproduction ci - contre

**215 SUITE de DOUZE PORTE-COUTEAUX** en bronze argenté et ciselé représentant des lièvres, faisans, chiens, oies et renards. Dans leur écrin.  
LES ANIMAUX MODERNES - Modèles déposés 100 / 200 €

**216 SERVICE de TABLE** en argent de modèle Art Déco, orné de strilles sur la tige et monogrammé.  
Il comprend : 12 couverts à poisson, 12 grands couverts, 12 grands couteaux, 12 couverts à dessert, 12 couteaux à dessert, 12 petites cuillères et 2 couverts de service.  
Orfèvre : Jacques-Emile PUIFORCAT  
Lame des couteaux marquée PUIFORCAT  
Poinçon Minerve. Poids : environ 7200 gr  
Les couverts se trouvent dans leur écrin d'origine. 6 000 / 7 000 €

**217 Partie de SERVICE de TABLE** en argent à décor de filet orné de coquille, vagues et rinceaux feuillagés.  
Il comprend 12 grands couverts, 12 couverts à dessert et 12 petites cuillères. Poinçon Minerve  
Orfèvre : Henri SOUFFLOT, reçu maître en 1884  
Poids : environ 3500 gr 1 200 / 1 500 €

**218 PLATEAU** ovale bordé de godrons, les anses en applique sont terminées par des enroulements.  
CHRISTOFLE, collection GALLIA  
Longueur : 61 cm 200 / 300 €



## ARTS D'ORIENT

**219 QUATRE CARREAUX** en céramique polychrome formant une rosace jaune, bleue, verte et noire sur fond blanc.

(Petits éclats et manques)

ESPAGNE, XVIe siècle

14 x 14 cm

600 / 800 €

**220 DIVIT**, écritoire portatif

Etui oblong et son encrier, en bronze, aux extrémités ciselées de motifs floraux.

Poinçons sur l'étui.

Turquie, art ottoman, XIXe siècle.

Longueur : 26,5 cm

200 / 300 €

**221 VERSEUSE** en argent à côtes torsées.

Poids : 880 gr - Hauteur : 31 cm

300 / 500 €

**222 Ecole IRANNIENNE**, dans le style Safavide,

XIXe siècle

*Homme tenant une bouteille et femme*

*soulevant son voile*

Deux dessins formant pendant rehaussés d'or et de couleurs

19 x 9 cm et 19 x 10 cm

200 / 300 €



220 - 221



214



219



227 - 223

**223 THEIERE** en porcelaine blanche à décor polychrome de rivages animés.  
COMPAGNIE des INDES, XVIIIe siècle  
Hauteur : 12,3 cm 400 / 600 €

**224 DEUX PANNEAUX** en papier maché, soie et reliefs en ivoirine polychrome représentant des scènes de la vie quotidienne. En coulissant, ils dévoilent des scènes érotiques.  
CHINE, XVIIIe siècle  
(Accidents et manques)  
22,5 x 17,5 cm 700 / 1 000 €

**225 PAIRE de PLATS** ovales à décor de bouquets de fleurs et chardons, filet or sur le bord.  
CHINE, XVIIIe siècle, époque Kien Long (1736-1795)  
Longueur : 33 cm - largeur : 26 cm 1 200 / 1 500 €  
Voir reproduction page 36

**226 DEUX PLAQUES** en porcelaine sur fond blanc représentant des sujets érotiques.  
CHINE, XIXe siècle  
20,8 x 13 cm 200 / 300 €  
20,6 x 13,2 cm

**227 POT COUVERT** en porcelaine à décor de végétaux et d'insectes en émaux de la famille verte. Monture en bronze doré et ciselé.  
CHINE, XIXe siècle  
Hauteur : 20 cm - Diamètre : 13,8 cm 1 000 / 1 200 €  
(Petits éclats)

**228 VASE** de forme balustre en grès de Chiwan à couverte bleue et noire.  
Porte une marque sous la base  
CHINE, XIXe siècle  
Hauteur : 23,5 cm 200 / 300 €





229 - 230 - 231

■ **229 PAIRE de BOUTEILLES** à panse basse en porcelaine blanche à décor en bleu sous couverte de rochers fleuris. CHINE, XVIIIe siècle, époque KANGXI  
 Hauteur : 26,2 cm - Diamètre : 11,2 cm  
 Hauteur : 26,4 cm - Diamètre : 10,2 cm 800 / 1 200 €

■ **230 PLAT COTELE** en porcelaine blanche à décor en bleu sous couverte d'une barrière fleurie. CHINE, début du XVIIIe siècle, époque KANGXI  
 Hauteur : 5 cm - Diamètre : 27,6 cm 400 / 500 €

■ **231 BOL** en porcelaine bleue à décor en réserve blanche de chilong parmi les fleurs. CHINE, XVIIIe siècle, époque KANGXI  
 Hauteur : 9,7 cm - Diamètre : 20 cm 300 / 500 €

■ **232 BOL** en porcelaine blanche à décor en émaux polychromes doucai de fleurs et de feuillages. CHINE, XVIIIe siècle  
 Hauteur : 11,5 cm - Diamètre : 26,5 cm 600 / 800 €

■ **233 PLAT ROND** en porcelaine blanche à décor en émaux polychromes de la famille rose de chrysanthèmes et d'oeillets. CHINE, XVIIIe siècle, époque QIANLONG  
 (Deux éclats au revers du bord)  
 Hauteur : 4,3 cm - Diamètre : 38 cm 400 / 500 €

■ **234 COUPE** en porcelaine blanche à décor en émaux polychrome de la famille verte d'une corbeille fleurie. (Fel)  
 Hauteur : 6 cm - Diamètre : 35,2 cm 250 / 300 €

■ **235 COUPE** en porcelaine blanche à décor en émaux polychromes doucai de fleurs et de feuillages.  
 Hauteur : 5,8 cm - Diamètre : 34,5 cm 600 / 800 €

■ **236 COUPE** en porcelaine blanche à décor en émaux polychrome de la famille verte d'une corbeille fleurie. (Fel et restauration)  
 Hauteur : 5,5 cm - Diamètre : 35,3 cm 250 / 300 €

■ **237 DEUX OISEAUX** en grès émaillé rouge et bleu. SHIWAN, GUANGDONG, XIXe siècle  
 (Eclat au bec d'un oiseau).  
 Hauteur : environ 22,5 cm 250 / 300 €



232-2356



225-238

**238 PLAT** rond à décor en bleu sous couverte au centre du chiffre VOC pour "Vereenigde Oostindische Compagnie" dans un médaillon cerné de fleurs et volatiles et sur l'aile de compartiments fleuris.  
JAPON (Arita), XVIIe siècle.  
Diamètre : 32 cm 3 000 / 4 000 €

**239 PAIRE de PARAVENTS** à six feuilles à décor de scènes de palais animées de dignitaires et de courtisans. Elles s'inscrivent dans un décor de nuages stylisés traités à la feuilles d'or.  
Encre et gouache sur papier.  
JAPON, période Edo, fin du XVIIIe - début du XIXe siècle  
173 x 62,5 cm 8 000 / 10 000 €

■ **240 PAIRE de CRACHOIRS** en porcelaine blanche à décor en bleu sous couverte, rouge de fer et émail or de pin et de prunier.  
JAPON, XVIIIe siècle  
(Craquelures de cuisson)  
Hauteur : 11 cm - Diamètre : 17,4 cm  
Hauteur : 11,8 cm - Diamètre : 17,2 cm 400 / 500 €

■ **241 BRULE-PARFUM** couvert tripode en bronze à décor incrusté de cuivre et argent de personnages.  
VIETNAM, XIXe siècles  
Hauteur : 40 cm 200 / 300 €





239





## MOBILIER ET OBJETS D'ART



242

**241bis PLAT** rond à décor polychrome représentant une femme en buste sur fond jaune, portant l'inscription "B HOMIA TANAO" dans un bandeau à fond bleu. MONTELUPO, XVIIe siècle

(Quelques accidents et éclats)

Hauteur : 10 cm - Diamètre : 36 cm 1 500 / 2 000 €

**242 CONSOLE d'APPLIQUE** en bois sculpté et redoré à décor d'un mascarón et de rinceaux feuillagés. XVIIe siècle. 30,5 x 19 x 19 cm 800 / 1 200 €

**243 CARTEL et SA CONSOLE** en placage d'écaille brune, bois patiné à l'imitation de l'écaille et de laiton, marqueté de palmettes et de rinceaux. Il est orné d'un riche décor de bronzes ciselés et dorés tels que dauphins, branchages et fleurettes. Il présente une renommée à la partie supérieure et repose sur des pieds en sabots de bête. Mouvement de Boucheret à Paris. Style Louis XIV, avec des éléments anciens 84 x 50 x 21,5 cm 3 000 / 4 000 €



**244 FAUTEUIL** à dossier plat mouvementé, mouluré, et sculpté de feuilles d'acanthe et de fleurettes, les accoudoirs galbés, la ceinture sinueuse, il repose sur des pieds cambrés réunis par un croisillon. Début de l'époque Louis XV. Garni de canne (Restauration, 4 bouts de pieds antés) 94 x 61 x 50,5 cm 300 / 500 €

**245 PAIRE de LANTERNES** de forme ronde en bronze doré ciselé de feuilles d'acanthe et de palmettes. Elles présentent un bouquet de cinq lumières. Style Louis XV Hauteur : 72 cm - Diamètre : 39 cm 5 000 / 7 000 €

**246 PAIRE de CHAISES** de jardin en bois naturel mouluré et sculpté de fleurettes. Les ceintures sinueuses, les pieds cambrés terminés par des sabots de bête. Epoque Louis XV. (Restaurations, fentes) 84 x 48 x 46 cm 2 000 / 3 000 €

**247 CARTEL** de forme mouvementée en bronze ciselé et doré, orné de volutes feuillagées, feuilles d'acanthe, feuilles de chêne et glands. Il présente à la partie supérieure un chasseur et ses chiens. Le cadran et le mouvement signés de Viget à Paris. Style Louis XV - XIXe siècle Hauteur : 77 cm - Largeur : 36 cm 3 000 / 4 000 €

**248 COMMODE** de forme galbée en noyer mouluré richement sculpté de feuilles d'acanthe, volutes, feuillage, médaillons retenus par des noeuds de ruban et de volutes. Elle ouvre à deux tiroirs en façade, la ceinture ajourée, elle repose sur des pieds cambrés. Travail du SUD de la FRANCE d'époque Louis XV (Restaurations) 92,5 x 127,5 x 64,5 cm 10 000 / 15 000 €





250

■ **249 BERGERE** à dossier gondole en bois laqué crème rechapé vert. Les accoudoirs galbés, la ceinture sinieuse, elle repose sur des pieds cambrés.  
Epoque Louis XV  
92 x 69 x 51 cm 500 / 700 €

**250 TRUMEAU** en bois relaqué vert rechapé doré mouluré et sculpté de volutes, branchages, trophées de musique, feuilles d'acanthé.  
Epoque Louis XV (Petits éclats, fragment)  
97 x 150, 5 cm 1 000 / 1 500 €

**251 PAIRE de CHAISES** à dossier en anse de panier en bois naturel mouluré et sculpté de roses, la ceinture sinieuse, elle repose sur des pieds cambrés.  
Estampillée F. GENY.  
Epoque Louis XV  
(Restaurations, renforts)  
94 x 49 x 47 cm 600 / 900 €

D'origine parisienne, François-Noël GENY (1731-1804) se forme et travaille à Lyon rue Tramassac puis rue de l'Evêché. Un des plus illustres menuisiers exerçant dans cette ville avec les Nogaret, il reçoit ses lettres de maîtrise en 1773.

**252 BUREAU de PENTE** de forme légèrement galbée en noyer ; l'abattant démasque deux casiers, quatre tiroirs et un secret, la ceinture festonnée, il ouvre à deux tiroirs en façade et repose sur des pieds cambrés.  
Travail provincial d'époque Louis XV  
(Restaurations, deux pieds entés)  
94,5 x 83 x 44,5 cm 800 / 1 200 €

**253 PAIRE de FAUTEUILS** à dossier cabriolet en bois naturel mouluré et sculpté de fleurettes les accoudoirs galbés, la ceinture sinieuse, ils reposent sur des pieds cambrés.  
Epoque Louis XV  
(Accidents, mangeures)  
87 x 60 x 47 cm 300 / 500 €

**254 TABLE CHIFFONNIERE** en placage de bois de rose marqueté de fleurs dans des encadrements de bois de violette. Elle ouvre à trois tiroirs en façade et repose sur des pieds cambrés réunis par une tablette.  
Style Louis XV  
70 x 43 x 30 cm 500 / 800 €

**255 PAIRE de BERGERES** à dossier gondole, en bois mouluré laqué crème et doré, les accoudoirs galbés, la ceinture sinieuse, elles reposent sur des pieds cambrés.  
Style Louis XV  
86 x 62 x 42 cm 300 / 500 €



251





256

**256 COMMODE** de forme galbée en noyer mouluré richement sculpté de feuilles d'acanthe, feuillages, volutes, cartouches, et coquilles. Elle ouvre à trois rangs de tiroirs, la ceinture légèrement festonnée. Les montants antérieurs galbés, elle repose sur des petits pieds. Travail régional, Vallée du Rhône, XVIIIe siècle

(Restaurations)

102,5 x 136 x 70 cm

4 000 / 6 000 €

■ **257 DEUX FAUTEUILS** pouvant former pendants à dossier en anse de panier, en bois naturel mouluré et sculpté, les accoudoirs galbés, la ceinture sinueuse, ils reposent sur des pieds cambrés.

Travail provincial, époque Louis XV.

(Restaurations et accidents)

89 x 63 x 52 cm - 90,5 x 59,5 x 47 cm

400 / 500 €

**258 MOBILIER de SALON** composé d'une suite de six chaises garnies à châssis à dossier mouvementé en bois relaqué et rechampi vert de deux tons différents, la ceinture sinueuse, ils reposent sur des pieds cambrés terminés par des enroulements.

Epoque Louis XV

(Petites restaurations)

95 x 60 x 65 cm

Et d'un canapé à dossier festonné en bois relaqué et rechampi vert de deux tons différents, les accoudoirs à manchette et galbés, la ceinture festonnée. Il repose sur des pieds cambrés terminés par des enroulements.

Epoque postérieure

(Restaurations possible sous la laque)

95 x 170 x 70 cm

3 000 / 5 000 €



258 - I et II / VI



258



**259 TABLE** de forme rognon en placage de satiné, elle ouvre à un tiroir en ceinture et repose sur des pieds cambrés réunis par une tablette. Décoration de bronzes ciselés et dorés tels que moulures et sabots. Dessus de marbre brèche d'Alep. Signée : SORMANI Paris, 134 Bd Haussmann. Style Louis XV

74 x 63 x 39 cm 1 500 / 2 000 €

Paul-Charles Sormani (né en 1848) travaille avec son père Paul, ébéniste d'origine italienne et fondateur de la Maison Sormani, puis poursuit, à la mort de ce dernier en 1877, l'activité de l'entreprise avec sa mère. L'année suivante, ils adoptent la raison sociale " Sormani Vve Paul et fils " et participent ensemble à l'Exposition Universelle de 1878. En 1914, Paul-Charles s'associe avec Thiébaud. La Maison est alors transférée au 134 boulevard Haussmann et subsiste jusqu'en 1934.

Cf. : " Les Ebénistes Français du XIXe siècle 1795-1889, leurs oeuvres et leurs marques " par Denise Ledoux-Lebard, Paris 1984, l'Amateur Ed. p.583.



259

**260 MARQUISE** à dossier en anse de panier en bois redoré, mouluré et sculpté de fleurettes et de feuilles d'acanthé, les accoudoirs galbés à décor de grecques et la ceinture sinueuse, elle repose sur des pieds cambrés. Epoque Louis XV (Modification dans les dimensions, traverse postérieure refaite, restaurations et éclats). 95,5 x 86 x 51 cm 600 / 900 €

**261 COMMODE** de forme galbée en placage de bois de rose marqueté de bouquets de fleurs. Elle ouvre à deux tiroirs sans traverse et repose sur des pieds cambrés. Dessus de marbre vraisemblablement bois Jourdan . Style Louis XV. 82 x 83,5 x 44 cm 500 / 800 €

**262 DEUX BERGERES** formant pendants à dossier violoné en bois naturel mouluré et sculpté de fleurettes, les accoudoirs galbés, la ceinture sinueuse, elles reposent sur des pieds cambrés. Style Louis XV 91,5 x 64 x 49 cm 500 / 800 €

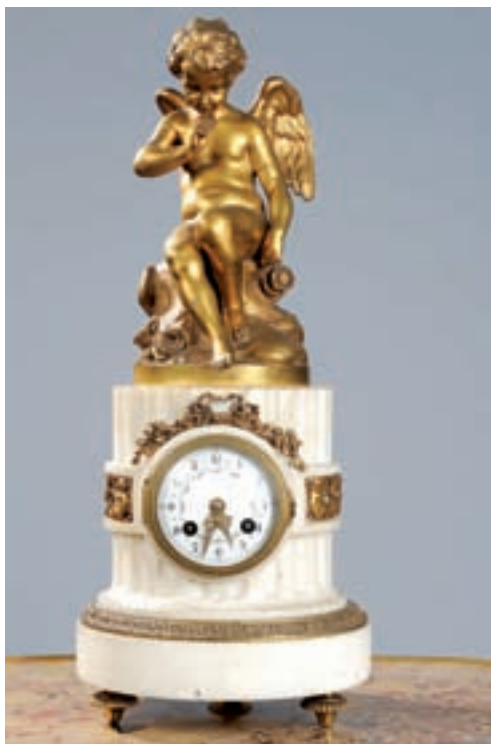
**263 BUREAU de PENTE** formant table à jeu en placage de bois de rose ; la partie supérieure amovible ouvre à un rideau démasquant un plumier et deux compartiments et par un abattant. La partie inférieure démasque un damier et un jeu de tric-trac. Il repose sur des pieds cambrés terminés par des sabots de bronze. Style Louis XV. Avec 30 jetons et deux godets en cuir. (Accidents de placage, pieds à consolider, un sabot détaché) 83 x 66 x 57 cm 200 / 300 €

**264 CANAPE** en bois redoré mouluré et sculpté à décor de feuillages, fleurs et vagues. Il présente un dossier à trois évolutions. Les accoudoirs à manchettes reposent sur des accotoirs en coup de fouet. Il repose sur huit pieds cambrés ornés de feuilles d'acanthé en chute. XVIIIème siècle. 100 x 196,5 x 65,5 cm 1 300 / 1 500 €

**265 LUSTRE** en bronze de forme corbeille à huit branches de lumière mouvementées ornées de pendeloques, rosaces, poignards et enfilages de perles. Il a été orné d'une boule à l'amortissement. Style Louis XV (Petits accidents et manques) Monté à l'électricité. Environ 95 x 79 cm 2 000 / 3 000 €



264



269

**266 PAIRE de CHENETS** en bronze redoré représentant deux amours assis sur des colonnes cannelées et des volutes feuillagées terminées par des enroulements.  
Style Transition. Hauteur : 27 cm 500 / 800 €

**267 COMMODE** de forme rectangulaire en placage de bois de rose et bois de violette dans des encadrements et des filets de bois teinté vert. Elle ouvre à deux tiroirs en façade, les montants à pans coupés et repose sur des pieds cambrés. Dessus de marbre gris veiné. Style Transition  
(quelques éléments anciens, petits soulèvements et accidents de placage)  
81 x 83 x 40 cm 1 200 / 1 500 €

**268 PETITE TABLE** de forme carrée en placage de bois de rose et bois teinté marqueté de branchages fleuris dans des encadrements de satiné. Elle ouvre à un tiroir en ceinture actionné par un bouton poussoir et repose sur des pieds gaines réunis par une tablette. Style Louis XVI  
72,5 x 42 x 35 cm 600 / 900 €

**269 PENDULE** de forme borne en bronze ciselé, doré et marbre blanc surmonté de " l'Amour menaçant ", d'après le sculpteur Etienne-Maurice Falconet. Elle repose sur une base en forme de colonne cannelée contenant le mouvement et le cadran, ornée d'un noeud de ruban et d'une frise ajourée de putti et terminée de volutes, terminée par des patins. Porte une signature apocryphe "Clodion". Style Louis XVI  
(Amour à refixer, petites égrenures) Hauteur : 50 cm 1 500 / 2 000 €



270

**270 SECRETAIRE** dit " à guillotine " en acajou et placage d'acajou. Il ouvre à un vantail plaqué d'acajou au revers et un tiroir à la partie supérieure, un abattant démasque quatre tiroirs et deux casiers et il présente trois tiroirs à la partie inférieure. Les montants arrondis, cannelés et rudentés à asperges. Il repose sur des pieds fuselés. Epoque Louis XVI (Fentes, restaurations)  
182 x 68 x 35 cm. Dessus de marbre blanc veiné 2 500 / 3 500 €

**271 PAIRE de FAUTEUILS** à dossier en chapeau de gendarme surmonté de feuilles d'acanthé en bois relaqué gris, les accoudoirs galbés, la ceinture cintrée, ils reposent sur des pieds antérieurs fuselés, cannelés et rudentés et des pieds postérieurs fuselés et cannelés. Epoque Louis XVI pour l'un et époque postérieure pour l'autre (Petites gerces, éclats)  
94 x 70 x 56 cm 2 000 / 2 200 €



271

**272 TABLE** de forme rectangulaire en placage de bois de violette et amarante, marquetée de losanges. Elle ouvre à un tiroir et une tirette en ceinture et repose sur des montants fuselés à cannelures rudentées réunis par une tablette. Pieds fuselés.

Estampillée GROHE à Paris.

Style Louis XVI

73,5 x 52 x 41 cm

2 000 / 3 000 €

Guillaume GROHE (1808-1885) s'établit à Paris avec son frère Jean-Michel vers 1827, et débute comme ouvrier-ébéniste. Les deux frères créent en 1829 une maison de commerce pour la fabrication et la vente de meubles et objets d'art. Guillaume acquiert rapidement une brillante réputation et se spécialise dans les meubles de style. Il devient le fournisseur du roi Louis Philippe, de l'empereur Napoléon III et le duc d'Aumale, lui confie, après 1862 l'ameublement du château de Chantilly.

Cf. : "les Ebénistes Français du XIXe siècle 1795-1889, leurs oeuvres et leurs marques", par Denise Ledoux-Lebard, Paris 1984 l'Amateur Ed., pages 237- 245.

**273 TRUMEAU** en bois relaqué vert et redoré, mouluré et sculpté de perles et d'un vase fleuri avec des anses en forme d'anneaux retenant des feuilles d'acanthé et orné de frises de postes et de feuilles de laurier.

Style Louis XVI

(Petits éclats)

199 x 155 cm

800 / 1 000 €

**274 COMMODE** de forme rectangulaire en placage de bois de rose et amarante, marqueté de filets. Elle ouvre à trois tiroirs en façade et repose sur des pieds fuselés à cannelures simulées. Dessus de marbre veiné.

Style Louis XVI (avec des éléments anciens)

84,5 x 85 x 44 cm

1 500 / 2 000 €

**275 FAUTEUIL** à dossier renversé ajouré d'une grille en noyer et acajou, les accoudoirs à balustre godronné, la ceinture cintrée, il repose sur des pieds antérieurs fuselés à bagues et des pieds postérieurs arqués.

Style Directoire

90 x 59 x 47 cm

200 / 300 €

■ **276 PAIRE de FAUTEUILS** à dossier cintré en acajou et placage d'acajou, les accoudoirs droits à feuilles de lotus, ils reposent sur des pieds antérieurs en sabre et des pieds postérieurs arqués.

Epoque Consulat - Empire

(Petites restaurations)

93 x 60 x 49 cm

1 000 / 1 500 €

**277 PAIRE d'APPLIQUES** en bronze ciselé et doré représentant des Victoires ailées soutenant un bouquet de quatre lumières. Elles sont ornées de feuilles d'acanthé et de rosaces.

Style Empire

Hauteur : 50 - Largeur : 28,5 cm

1 500 / 2 000 €



277



272



**278 SECRETAIRE à ABATTANT** de forme rectangulaire en acajou et placage d'acajou à ramages, il ouvre à un tiroir en doucine, un abattant démasquant un intérieur en placage d'érable moucheté et placage de palissandre marqueté de rinceaux feuillagés et flanqué de balustres. Il présente six tiroirs et deux secrets. La partie inférieure ouvre à deux vantaux démasquant trois tiroirs. Dessus de marbre gris veiné.  
Epoque Restauration  
(Quelques éclats et petits manques de placage)  
149,5 x 99 x 47 cm 2 500 / 3 500 €

**279 PAIRE de CHAISES** à dossier gondole en acajou et placage d'acajou, la ceinture légèrement cintrée, elles reposent sur des pieds antérieurs en console sculptés de feuilles de lotus et terminés par des enroulements et des pieds postérieurs arqués.  
Epoque Restauration  
(Petites restaurations, petits accidents)  
Garnies de crin  
84 x 48 x 39 cm 250 / 300 €

**280 POT à TABAC** en faïence à décor en bleu, il est surmonté d'un couvercle en laiton.  
Fin du XVIIIe - première moitié du XIXe siècle  
(Eclats, égrenures)  
Hauteur : 40 cm 50 / 80 €



278

**281 TABLE à JEU** de forme mouvementée en placage et décor de bouquets de fleurs et de volutes feuillagées en bois de rapport dans des réserves. Elle ouvre à un tiroir en ceinture et repose sur des pieds cambrés. Décoration de bronzes ciselés tels que chutes, astragale, sabots.  
Époque Napoléon III  
(Restaurations)  
79 x 82,5 x 59 cm 500 / 800 €

**281bis MANNEQUIN** d'enfant en bois sculpté, tissu et métal. Les jambes en bois sculpté et laqué, il présente des bras articulés en bois sculpté.  
Epoque Napoléon III  
(Petits accidents au tissu)  
Hauteur : 105 cm 1 200 / 1 500 €

**282 PAIRE de BOUTEILLES** en faïence à fond blanc et décor en bleu de fleurs.  
DELFT, XIXe siècle.  
(petits accidents et restaurations)  
Hauteur : 37 cm 200 / 300 €

■ **283 PAIRE d'ENCOIGNURES** de forme galbée en placage de bois de rose et de bois de rapport, marqueté de bouquets de fleurs. Elles ouvrent à un vantail et reposent sur des pieds cambrés. Décoration de bronzes ciselés. Dessus de marbre blanc.  
Style Louis XV  
88 x 59 x 40 cm 500 / 700 €

■ **284 COMMODE** de forme galbée en placage de bois de rose et bois de rapport, marqueté de volutes feuillagées, de fleurs et de cartouches, les montants sinueux reposent sur des pieds cambrés.  
Dessus de marbre brèche.  
Dans le goût italien du XVIIIe siècle  
87,5 x 77 x 37 cm 700 / 1 000 €

■ **285 PETITE TABLE de SALON** de forme ovale en placage de bois de rose et de palissandre dans des encadrements. Elle ouvre à un tiroir en façade, les montants en pilastre réunis par une tablette, elle repose sur des pieds cambrés.  
Style Louis XV, XIXe siècle  
(Accidents de placage et petits manques)  
75,5 x 45 x 28,5 cm 80 / 120 €

**286 PAIRE de FAUTEUILS** de bureau à dossier gondole en chêne naturel mouluré et sculpté de lambrequins, cartouches et coquilles, les accoudoirs galbés, la ceinture sinueuse, ils reposent sur des pieds cambrés.  
Garnis de canne.  
Dans le goût du XVIIIe siècle  
(Petits accidents au cannage)  
88 x 64 x 42,5 cm 300 / 500 €  
Voir reproduction ci - contre

■ **287 MIROIR** à parclozes de forme rectangulaire en bois redoré, mouluré et sculpté de cartouches sur fond de quadrillage et de palmettes.  
Composé d'éléments anciens  
(Accidents, petits manques, restaurations, ressemelé)  
60 x 52 cm 500 / 700 €



**288 COMMODE** de forme rectangulaire en acajou et placage d'acajou. Elle ouvre à quatre tiroirs en façade, les montants en pilastre sont surmontés de chapiteaux en bronze. Elle repose sur des pieds antérieurs à griffes de lion. Dessus de marbre Sainte-Anne  
Première moitié du XIXe siècle (Restaurations)  
88,5 x 130 x 58 cm 1 000 / 1 500 €

**289 PENDULE** de forme portique en marbre blanc et bronze, le cadran à chiffres romains pour les heures, elle est surmontée d'un aigle aux ailes déployées.  
XIXe siècle. 52,5 x 35 cm 700 / 1 000 €

**290 BUFFET** de forme rectangulaire en chêne naturel mouluré et sculpté de réserves, les montants arrondis, il ouvre à deux portes en façade et repose sur une plinthe. Composé d'éléments anciens  
81,5 x 107 x 43 cm 400 / 600 €

**291 LIT de REPOS** en bois laqué crème mouluré et sculpté de feuilles d'acanthe, fleurettes et volutes, les chevets renversés, la ceinture sinueuse, il repose sur des pieds cambrés. Style Louis XV (usures)  
94 x 197 x 80 cm 200 / 300 €  
Voir reproduction ci - contre

**292 TABLE de SALON** de forme ovale en placage de bois de rose et d'amarante, le plateau marqueté d'un motif rayonnant. Elle ouvre à deux tiroirs en ceinture, les montants à cannelures simulées, et repose sur des pieds gaines terminés par des sabots.  
Style Louis XVI, XIXe siècle  
(Accidents de placage, manque un sabot, à consolider)  
73 x 70 x 55 cm 100 / 200 €

**293 DEUX FAUTEUILS** à dossier cintré en bois naturel mouluré et sculpté de fleurettes, les accoudoirs galbés, la ceinture sinueuse, ils reposent sur des pieds cambrés.  
Ancien travail provincial  
(Restaurations, l'un accidenté, deux pieds refaits et accident au dossier)  
83,5 x 62 x 48 cm - 85 x 61 x 49 cm (fauteuil accidenté) 300 / 500 €

**294 TAPISSERIE** à décor polychrome représentant une scène de genre, "La danse", d'après un carton de Téniers.  
XIXe siècle. (Petites restaurations)  
194 x 217 cm 800 / 1 200 €







301

■ **295 BONNETIERE** en chêne naturel mouluré et sculpté de fleurettes, bouquet de fleurs dans un médaillon et de panneaux fleuris à la partie supérieure, la corniche à décor de frise de perles et de godrons, elle ouvre à un vantail en façade et repose sur des pieds gaines et des pieds cambrés terminés par des enroulements. Dans le goût normand du XVIIIe siècle  
195 x 81 x 48 cm 150 / 200 €

**296 VASE** de forme ovoïde en porcelaine de Paris doré et décor polychrome d'un marchand et d'un gentilhomme, les anses ornées de mascarons et de palmettes. Il repose sur base carrée à piédouche. (Restaurations, usures, éclats) XIXe siècle  
Hauteur : 25,5 cm 50 / 80 €

**297 VASE** de forme balustre en porcelaine de Paris bleu et doré à décor polychrome d'un bouquet de fleurs sur fond blanc dans un médaillon, les anses terminées par des enroulements ornés de masques de lion, de palmettes et de feuilles de lotus. Il présente au revers un pelté orné d'un chiffre et surmontée d'une couronne de roses et d'une guirlande de fleurs feuillagées. Il repose sur une base ronde à piédouche et un socle carré à l'imitation du marbre. XIXe siècle  
(Restaurations, usures à la dorure) Hauteur : 35 cm 150 / 200 €

**298 MEUBLE à DEUX CORPS** en acajou et placage d'acajou, la partie supérieure ouvre à deux portes vitrées et la partie inférieure ouvre à un tiroir, huit casiers et un petit vantail, ainsi que deux vantaux ornés de volutes ; les montants en console terminés par des enroulements, la base sinueuse, il repose sur des pieds patins rapportés. Travail anglais, XIXe siècle (Corniche refaite)  
210 x 119,5 x 53,5 cm 700 / 1 000 €

**299 PENDULE** borne en marbre blanc et socle en marbre Campan, à décor en bronze doré de fruits, frises de perles et rudent. Le cadran signé LEPINE à Paris. XIXe siècle, de style Louis XVI (Petit manque au bronze)  
28,5 x 22 cm 800 / 1 000 €

**300 PAIRE de CHENETS** en bronze ciselé et doré à décor de draperie festonnée et de pomme de pin. Style Louis XVI, XIXe siècle.  
Hauteur : 27 cm 450 / 500 €

**301 PAIRE de FAUTEUILS** à dossier médaillon en bois sculpté et redoré de couronne de laurier, entrelacs, chute de piastres et rubans. Les accoudoirs galbés, la ceinture cintrée, ils reposent sur des pieds gaine cannelés et rudentés. Style Louis XVI, XIXe siècle  
(Petits accidents et éclats) 96 x 63 x 56 cm 600 / 800 €

**302 TASSE et SA SOUCOUPPE** en porcelaine tendre à décor "révolutionnaire" sur fond blanc bordé de guirlandes de fleurs sur fond bleu et doré. SEVRES, 1791 (Egrenures) Hauteur : 10 cm - Diamètre : 8,5 cm  
Diamètre de la soucoupe : 17,5 cm 600 / 800 €

**303 PAIRE de BOUGEOIRS** en bronze ciselé et redoré, à décor de frises de laurier et feuilles d'eau. Le fût cannelé repose sur un socle circulaire à doucine. Début du XIXe siècle  
Hauteur : 28 cm 1 200 / 1 300 €

**304 PENDULE PORTIQUE** en marbre blanc et bronze ciselé et doré. Elle présente un aigle à la partie supérieure et repose sur des pieds toupie. Elle est ornée de bronze doré tel qu'un relief de putti, frises de perles, rinceaux de feuillages et il est sommé d'un aigle. Epoque début du XIXe siècle  
50 x 25 x 9 cm 600 / 800 €



**305 PAIRE de BOUGEOIRS** en bronze ciselé et redoré, à décor de frises de palmettes et corbeille de fruits. Le fût cannelé repose sur un socle circulaire.  
Début du XIXe siècle - Hauteur : 27 cm 1 200 / 1 300 €

**306 DEUX VASES** de forme balustre formant pendant en porcelaine à décor polychrome et doré, de personnages orientaux dans un cartouche, de fleurs et d'oiseaux, anses dorées simulant des branches.  
BAYEUX, XIXe siècle (Eclats, usures), 37,5 x 19 cm 800 / 1 200 €

**307 DEUX BOUTEILLES** en porcelaine polychrome représentant un couple de turcs. Marque JP en bleu sous la base. Paris, Manufacture de Jacob Petit, XIX<sup>ème</sup> siècle  
Hauteur : 29 cm (Accidents, manques et usures) 1 000 / 1 500 €

**308 MIROIR** rectangulaire en bois doré, stuqué et noirci incrusté de marbre griotte rouge et vert, à décor de frise de feuilles d'acanthé et de perles. XIXe siècle  
26,7 x 38,5 cm - Profil : 7,8 cm 700 / 1 000 €  
(Accidents)

■ **309 LOT de FAIENCE** dans le goût de Moustier, fin du XIXe - début du XXe siècle comprenant : 2 assiettes à décor de coq, 1 assiette à décor en bleu de bouquets fleuris, 1 assiette à décor en jaune de chinois, 1 plat oblong à décor de fleurs, 1 plat rond à décor polychrome au chinois et 1 plat rond à décor en jaune au polichinelle. 100 / 200 €

■ **310 LUNEVILLE.** Service à asperges en faïence vernissée à décor de chardons et d'asperges comprenant : un plat, son dormant et 12 assiettes. 100 / 200 €

■ **310bis Émile GALLÉ** (1846-1904)  
Vase soliflore en verre multicouche gravé à décor de feuillage sur fond rose.  
Signé  
Hauteur : 29,5 cm 400 / 500 €

■ **310ter Charles CATTEAU** (1880 - 1966)  
Vase en céramique polychrome à décor de chevrons vert sur fond crème.  
Signé Ch. CATTEAU et marqué BFK D979  
Hauteur : 30,5 cm 600 / 800 €

■ **311 LALIQUE.** Plat rond et creux en verre moulé-pressé opalescent à décor de vagues et de poissons. Signature gravée "R. LALIQUE FRANCE"  
Hauteur : 9 cm - Diamètre : 23 cm 200 / 300 €

■ **312 VERLYS.** Coupe ronde en verre moulé-pressé opalescent à décor de trois poissons. Signature en relief "VERLYS FRANCE". H : 5,5 cm - Diam : 27 cm 100 / 200 €

**313 PETITE TABLE de SALON** de forme ovale, en bois de placage et marqueterie de loupe dans des encadrements, ouvrant à trois tiroirs. XIXe siècle  
72?5 x 33,5 x 26,5 cm 200 / 300 €

**314 TABLE de SALON** de forme rognon en bois de placage et marqueterie de loupe dans des encadrements, ouvrant à trois tiroirs en façade, elle repose sur des pieds cambrés. Décor de bronze tel que galerie ajourée, chute de feuillage et sabot sur les pieds antérieurs.  
XIXe siècle (Accidents et restaurations) 73 x 55 x 27 cm 300 / 400 €



307

**315 DEUX FAUTEUILS** à dossier cintré en bois naturel mouluré et sculpté de fleurettes et de feuillages, les accoudoirs galbés, la ceinture sinueuse, ils reposent sur des pieds cambrés.  
Travail ancien, dans le goût de Nogaret à Lyon  
(Restaurations)  
90,5 x 63 x 51 cm - 89 x 63 x 51 cm 300 / 500 €

**316 GRANDE GLACE** en bois mouluré et doré, à décor de frise de perles.  
XIXe siècle  
192 x 90 cm 1 000 / 2 000 €



306



# Conditions de vente

Le commissaire-priseur agit comme mandataire du vendeur. En aucune manière le commissaire-priseur n'est partie au contrat qui unit le vendeur à l'acheteur.

Il est entendu que sous la dénomination « Etude LASSERON » sont regroupées les entités « SVV Lasseron & Associés » et « Maître Olivier Lasseron, Commissaire-priseur judiciaire ». Cette présente dénomination s'applique à l'ensemble des conditions de ventes.

## 1 - LES BIENS MIS EN VENTE

Les acquéreurs potentiels sont invités à examiner les biens pouvant les intéresser avant la vente aux enchères et notamment pendant les expositions. Les lots judiciaires sont vendus en l'état, sans aucune garantie. Les garanties énumérées dans le présent paragraphe portent uniquement sur les lots volontaires.

La description des lots figurant sur le catalogue, les rapports d'état ou les étiquettes ainsi que les indications énoncées verbalement ne sont que l'expression par l'Etude LASSERON ou son expert de leur perception du lot. Elles ne sauraient constituer la preuve d'un fait.

Les indications données par l'Etude LASSERON ou son expert sur l'existence d'une restauration, d'un accident ou d'un incident affectant le lot, sont exprimées pour faciliter son examen par l'acquéreur potentiel et restent soumises à son appréciation personnelle ou à celle de son expert.

L'absence d'indication d'une restauration, d'un accident ou d'un incident dans le catalogue, les rapports d'état, les étiquettes ou verbalement, n'implique nullement qu'un bien soit exempt de tout défaut.

Inversement la mention de quelque défaut n'implique pas l'absence de tous autres défauts.

Les estimations sont fournies à titre purement indicatif et elles ne peuvent être considérées comme un prix certain. Les estimations ne sauraient constituer une quelconque garantie. Les dimensions sont données à titre purement indicatif. Les photos reproduites dans le catalogue n'ont aucune valeur contractuelles.

Concernant les tableaux, l'état des cadres n'est pas garanti. Les restaurations d'usages et rentoilages sont considérés comme des mesures conservatoires n'entraînant pas de dépréciation et ne constituant pas un vice.

Concernant l'horlogerie, notamment les montres et les pendules, aucune garantie sur les mécanismes et leurs fonctionnements ne seront données à l'acheteur.

Concernant les bijoux et métaux précieux, la législation en vigueur et notamment le décret 2002-65 du 14 janvier 2002 et la loi 2004-1485 du 30 décembre 2004 s'appliquent. Les lots précédés de la mention DC sont à charge du contrôle en vigueur en France sur les objets en métaux précieux. Ces derniers peuvent donc ne pas être disponibles immédiatement à l'issue de la vente. Les frais de contrôle éventuels sont à la charge de l'adjudicataire.

## 2- LA VENTE

La vente est faite au comptant et sera conduite en euros. Le règlement des objets ainsi que celui des taxes s'y appliquant seront effectués dans la même monnaie.

L'adjudicataire sera le plus offrant et dernier enchérisseur.

En vue d'une bonne organisation des ventes, les acquéreurs potentiels sont invités à se faire connaître auprès de l'Etude LASSERON avant la vente afin de permettre l'enregistrement de leurs données personnelles. L'Etude LASSERON se réserve le droit de demander à tout acquéreur potentiel de justifier de son identité ainsi que de ses références bancaires.

Toute personne qui se porte enchérisseur s'engage à régler personnellement et immédiatement le prix d'adjudication augmenté des frais à charge de l'acquéreur et de tous impôts ou taxes qui pourraient être exigibles. Tout enchérisseur est censé agir pour son compte sauf dénonciation préalable de sa qualité de mandataire pour le compte d'un tiers, acceptée par l'Etude LASSERON.

L'Etude LASSERON dirige la vente selon les usages établis. En cas de contestations le commissaire-priseur dirigeant la vente pourra décider de désigner l'adjudicataire, d'annuler la vente, de la poursuivre ou de remettre le lot en vente. En cas d'enchères simultanées au moment du prononcé « adjugé » ou de tout autre signe signalant la fin de la vente du bien, le commissaire-priseur pourra remettre immédiatement le lot en vente au prix de l'avant-dernière enchère. Le lot sera alors adjugé au plus offrant et dernier enchérisseur.

## 3- ORDRE D'ACHAT

L'Etude LASSERON accepte gracieusement d'enchérir pour le compte d'acheteurs potentiels préalablement identifiés par un ordre d'achat dûment rempli, daté et signé avec remise d'un chèque, d'un RIB, d'espèces, ou d'un numéro de carte bancaire en cours de validité, au plus tard la veille de la vente. En l'absence de ces conditions l'Etude LASSERON se réserve le droit de refuser de porter les enchères pour le compte des personnes ne remplissant pas les conditions ci-dessus énumérées. Les acquéreurs ne pouvant assister à la vente acceptent l'ensemble des présentes conditions sans restrictions.

Si plusieurs ordres d'achat identiques sont remis à l'Etude LASSERON, l'ordre le plus ancien sera préféré à tous les autres. L'Etude LASSERON se réserve le droit de prendre l'ordre d'achat en fonction de son montant et au regard de l'estimation de l'objet annoncé.

L'Etude LASSERON ne pourra voir sa responsabilité engagée notamment en cas d'erreur, d'incident technique ou d'omission dans l'exécution d'ordre écrit ou téléphonique.

## 4- FRAIS ET TAXES

En sus du prix d'adjudication, l'acquéreur devra s'acquitter par lot des honoraires suivant : 14,352 % H.T pour les lots judiciaires et 21% T.T.C. pour les lots volontaires - sauf énonciations particulières avant la vente. Les lots judiciaires, sont indiqués par un ■.

Pour les adjudicataires résidant en France : les particuliers pourront payer en espèce à hauteur de 3 000 euros frais compris ; les professionnels, à hauteur de 1 100 euros frais compris.

En cas de vente par un vendeur assujéti à la marge, il ne sera délivré aucun document faisant ressortir la T.V.A.

En cas de paiement par chèque par l'adjudicataire, le transfert de propriété de l'objet n'aura lieu qu'après encaissement du chèque. En cas de paiement par chèque non certifié, le retrait des objets pourra être différé jusqu'à encaissement.

Les clients non résidents en France ne pourront prendre livraison de leurs achats qu'après un règlement bancaire par téléx, SWIFT ou eurochèque. Tous frais financiers occasionnés par un de ces moyens de paiement ou par un incident bancaire seront à la charge exclusive de l'acquéreur. Dans le cas d'une défaillance de paiement de la part de l'adjudicataire et après une mise en demeure infructueuse, l'Etude LASSERON pourra à la demande du vendeur remettre le bien en vente sur folle enchère immédiatement ou dans un délai de trois mois. Dans le cas où le vendeur ne formule pas cette demande la vente sera résolue de plein droit sans préjudice de dommages et intérêts dus par l'adjudicataire défaillant. L'Etude LASSERON se réserve la possibilité de procéder à toute compensation avec des sommes dues à l'adjudicataire défaillant.

## 5- STOCKAGE

L'Etude LASSERON n'est pas responsable des accidents ou détériorations intervenus après le prononcé du mot adjugé. Les lots sont sous l'entière responsabilité des adjudicataires.

Les acheteurs qui n'auront pas retiré leurs biens le lendemain de la vente avant 10 heures devront s'acquitter auprès de la société de gardiennage des frais de stockage ainsi que des frais d'assurance ou de tout autre frais engagé par l'Etude LASSERON pour le compte de l'acheteur. Les acheteurs qui souhaitent que leurs biens soient livrés par tous moyens postaux ou par transporteurs devront en faire la demande par écrit en spécifiant les conditions dans lesquels ils souhaitent leur envoi. Ils s'acquitteront avant tout expédition du montant total des frais.

## 6- CONTESTATION

Les parties conviennent que tout litige ou contestation fera en premier lieu l'objet d'une tentative de conciliation. En cas d'échec de la conciliation, le litige sera de la compétence exclusive des Tribunaux de Paris.



L'art  
n'existe  
pas

Blueloo

SVV N° 2004-505

46, rue de la Victoire - 75009 Paris  
tél. 01 49 95 06 84 - fax. 01 49 95 06 77  
contact@lasseron-associes.com  
www.lasseron-associes.com