

Lasseron & Associés

Société de Ventes Volontaires



Lundi 15 décembre 2008

Drouot Richelieu - Salle 4 à 14 h 30

EXPERTS

Dessins anciens :

Cabinet de BAYSER (01 47 03 49 87)

A décrit les lots 1 à 3

Tableaux anciens et miniatures :

Mme Chantal MAUDUIT – TURQUIN (01 47 03 48 78)

A décrit les lots 5 à 16

Estampes :

Mme Sylvie COLLIGNON (01 42 96 12 17)

A décrit les lots 18 à 28

Dessins et Tableaux Modernes :

M. Iréné BRUN

Cabinet PERAZZONE-BRUN (01 42 60 45 45)

A décrit les lots 43 à 64

Bijoux :

Cabinet SERRET et PORTIER (01 47 70 89 82)

A décrit les lots 79 à 82

Porcelaine :

M. Cyrille FROISSART Tél. : (01 42 25 29 80)

A décrit les lots 85 à 107

Haute-époque :

Mme Laurence FLIGNY – (01 45 48 53 65)

A décrit les lots 108 et 108bis

Etain :

Monsieur Jean-Christophe BOUCAUD (06 07 81 71 34)

a décrit le lot 109

Objets d'art, mobilier et tapisserie :

Mme Marie de LA CHEVARDIERE

Cab. LE FUEL - de L'ESPEE (01 42 46 10 46)

A décrit les lots 110 à 163, 165 et 166, 168 à 170, 172 et 173, 175, 177, 181, 183 à 187

Tapis :

M. Frank KASSAPIAN (01 46 33 10 78)

A décrit les lots

EN COLLABORATION AVEC :

Arts décoratifs du XXe siècle :

M. Jean-Marcel CAMARD – SVV CAMARD et Associés

(01 42 46 35 74)

A décrit les lots 74 à 78





Lasseron & Associés
Société de Ventes Volontaires

SVV N° 2004-505

46, rue de la Victoire - 75009 Paris - tél. 01 49 95 06 84 - fax. 01 49 95 06 77
contact@lasseron-associes.com - www.lasseron-associes.com

VENTE AUX ENCHERES PUBLIQUES
DROUOT-RICHELIEU, SALLE 4
9, rue Drouot - 75009 Paris

LUNDI 15 DÉCEMBRE 2008 - Salle 4 à 14 h 30

DESSINS et TABLEAUX ANCIENS
ESTAMPES
DESSINS et TABLEAUX MODERNES
ART CONTEMPORAIN
ART NOUVEAU
BIJOUX
PORCELAINE
HAUTE EPOQUE
ETAIN
OBJETS d'ART, MOBILIER et TAPISSERIES
TAPIS

Expositions publiques :

Samedi 13 décembre 2008 de 11h à 18h

Lundi 15 décembre 2008 de 11h à 12h

Téléphone pendant les expositions : 01 48 00 20 04

DESSINS ANCIENS

1 **Adrian Frans BOUDEWYNS (1673 - ?)**

Paysage animé de personnages

Pierre noire et rehauts de craie blanche sur papier bleu

Signé en bas à droite "F. Boudewin inv. et fecit et daté 1740 (?)"

21,5 cm x 24,6 cm.

300 / 400 €

2 **Adrian Frans BOUDEWYNS (1673 - ?)**

Paysage animé de personnages

Pierre noire et rehauts de craie blanche sur papier bleu

Signé en bas à droite (sous son montage)

22,3 cm x 28,8 cm.

(Petites déchirure en haut à droite)

300 / 400 €

3 **Attribué à Andrea LOCATELLI (1693 - 1741)**

Paysage animé à la cascade

Plume et encre brune sur trait de crayon noir, lavis gris

25 x 34 cm

Taches en haut à droite

Provenance : ancienne collection Deglatigny, son cachet en bas à gauche (L.1768a)

800 / 1 000 €

4 **Ecole FRANCAISE, XIXème siècle**

Deux portraits de femme, dans le goût du XVIIIème siècle

Pastel

64 x 54 cm et 65 x 53 cm

500 / 600 €



3

MINIATURES ET TABLEAUX ANCIENS

5 **Ecole FRANCAISE, vers 1820**

Portrait d'un officier de profil

Ivoire

Diamètre : 8 cm

200 / 300 €

6 **Ecole FRANCAISE du XVIIIème siècle, suiveur de Louis TOCQUE**

Portrait présumé de Marie Thérèse Raphaëlle d'Espagne

Ivoire

4,5 x 6,3 cm

400 / 600 €

7 **Ecole FRANCAISE du XVIIIème siècle**

Jeune femme assise tenant une tabatière

Ivoire

6,5 x 6 cm

(Fentes)

300 / 400 €

8 **Ecole ANGLAISE du XIXème siècle**

Portrait d'homme

Ivoire

5 x 4 cm

150 / 200 €

9 **BOELLE (XVIIIème - XIXème siècle)**

Portrait de femme en robe verte, 1810

Ivoire, signé et daté à gauche

4,8 x 3,9 cm

(Taches)

Boëlle, peintre et miniaturiste du XIXème siècle, actif dans la première moitié du siècle. Il a exposé au salon de 1804 et de 1808.

200 / 300 €



4

5

6

7



10

**10 Ecole ITALIENNE vers 1700,
entourage de Margherita CAFFI**

Nature morte de fleurs, de fruits et au bocal d'olives
Toile
66 x 94 cm
(Restaurations)

2 000 / 3 000 €

11 Attribué à Johann Rudolf BYSS (1660-1738)

Fleurs, cerises et oiseau dans un paysage
Fleurs, pêches, abricots animés de papillons et d'un oiseau dans un paysage
Paire de toiles
38,5 x 29,5cm
Portent au revers un numéro : 622A

4 000 / 6 000 €



11



11



12 Nicolas de LARGILLIERRE (Paris 1656 - 1746)

Portrait de la marquise de Brisay en buste sur fond de paysage

Toile

81,5 x 65 cm

Au revers, une étiquette : Donné à Guillemette de Paris / par sa grand-mère de Puysegur / Guermentes 1885 / Le portrait est celui de la marquise de Brisay / par Largillierre

15 000 / 20 000 €

Provenance :

Vente, Paris, hôtel Drouot, Me Delorme, 1 et 2 juillet 1992, n. 20 ;
Collection de la marquise de Paris.

Exposition : Largillierre, Paris, Petit Palais, 1928, n 5



13 Nicolas de LARGILLIERRE (Paris 1656 - 1746)

Portrait allégorique du marquis de Brisay en saint Jean Baptiste

Toile

81 x 65cm

Au revers, une étiquette : Donné à Georges de Paris / par son oncle de Tholozan / Guermantes 1886 / ce tableau est le portrait d'un Brisay / par Largillierre.

Cadre en chêne sculpté et doré, travail français du XVIIIème siècle.

12 000 / 15 000€

Provenance :

Vente Paris, hôtel Drouot, Me Delorme, 1 et 2 juillet 1992, n° 21;

Vente Monaco, Christie's, 3 juillet 1993, n° 49 (attribué à Nicolas de Largillierre) ; Collection de la marquise de Paris.

Exposition : Largillierre, Paris, Petit Palais, 1928, n° 17



14

14 Attribué à Pieter van HANSELAERE (1786 - 1862)

Jeune femme nue dans une rivière

Toile
59 x 73 cm

2 000 / 3 000 €

15 Jean Louis Ernst MEISSONNIER (Jean 1815 - 1891)

Servante d'auberge

Panneau

17,5 x 10,5 cm

Monogrammé en bas à gauche : EM (liés)

Cachet de la vente Meissonnier 1893

1 500 / 2 000 €

**16 Ecole FRANÇAISE du XIXème siècle, suiveur de
Jacque Albert Senave (1758-1823)**

Scène d'intérieure représentant un famille

Huile sur toile

35.5 x 46 cm

(Eclat et soulèvement en bas, au milieu)

500 / 700 €



15



16

ESTAMPES

17 Félix BUHOT (1847-1898)

"Une matinée d'hiver au quai de l'Hôtel Dieu"
Eau-forte, signée en bas à gauche
25 x 32.5 cm

80 / 120 €

18 Max ERNST (1891-1976)

Oiseau vierge, 1955 (Spies et Leppien 61)
Eau forte et aquarelle en deux couleurs.
Epreuve sur Japon signée, numérotée 86/100.
12,2 x 7 cm
Bonnes marges

400 / 500 €

19 Leonor FINI (1908-1996)

Personnages dansant - Trois compositions
Estampes signées en bas à droite, annotées E.A ou "ep. d'artiste".
40 x 50 cm ; 48,5 x 36,7 cm ; 58 x 46 cm
Légers plis, Bonnes marges.

120 / 150 €

20 Leonor FINI (1908-1996)

Les chats
Suite de 5 lithographies en couleur, signées en bas à droite au crayon
30,6 x 22,5 cm à vue
Encadrées

300 / 400 €

21 Léonor FINI (1908-1996)

Deux têtes
Estampes signées en bas à droite, annotées E.A.
51 x 37,2 cm
Bonnes marges.
Ens. 2 pl.

100 / 120 €

22 Salvador DALI (1904-1989)

Toulouse-Lautrec
Planche de la série des Quinze Gravures, 1968
(Michler et Löpsinger 285)
Eau forte, pointe sèche sur vélin.
Epreuve signée portant l'annotation H.C.
17,5 x 12cm
Bonnes marges

150 / 200 €

23 Tony AGOSTINI (1916-1990)

Palette au bouquet - 34,5 x 42,8 cm
Nature morte à la lampe et aux fruits - 53 x 43 cm
Compositions aux bouquets - 44,5 x 58 cm
Lithographies en couleurs, épreuves signées, l'une annotée E.A., deux sont numérotées 134/250, 2/25.
Petits plis en marge.
Ens. 3 pl.

100 / 120 €

24 Tony AGOSTINI (1916-1990)

Composition au bouquet - Trois sujets différents
Atelier au chevalet
Lithographie en couleurs. Epreuves signées, numérotées ou annotées.
Ens. 4 pl.

120 / 150 €

25 Tony AGOSTINI (1916-1990)

Nature morte au bouquet (ton bleu)
Lithographie en couleurs. Epreuve signée en bas à droite, annotée "ep. d'artiste", légèrement jaunie.
Bonnes marges.
19,5 x 15,5 cm
Encadrée

40 / 60 €

26 Tony AGOSTINI (1916-1990)

L'orchestre 38,2 x 49 cm
Nature morte aux fruits 43 x 53 cm
Lithographies en couleurs. Epreuves signées, l'une dédicacée et annotée "épreuve d'artiste", l'autre numérotée 110/ 150.
100 / 120 €

On y joint :
Une carte de vœux illustrée, signée et numérotée 59/ 150.
Une gravure de J.Boullaire, la Place St Sauveur.
Ens. 4 pl.

27 Tony AGOSTINI (1916-1990)

Palette au bouquet - 54,5 x 42,8 cm
Bouquet sur la chaise - 50,5 x 37,5 cm
Table et fruits - 51 x 43 cm
Lithographies en couleurs. Epreuves signées en bas à droite, annotées "épreuve d'artiste", deux sont dédicacées.
Ens. 3 pl.

100 / 120 €

28 Victor VASARELY (1908-1997)

Composition Etoile et Carré
Sérigraphie en couleurs. Epreuve signée en bas à droite, dédicacée.
35 x 34,5 cm
Encadrée
300 / 400 €



DESSINS ET TABLEAUX MODERNES



30

29 Jules WORMS (1832-1914)

S.M. l'Empereur Napoléon III au camp de Châlons, 1857

Encre sur papier signée en bas à droite

16,7 x 22 cm

150 / 200 €

30 ECOLE de BARBIZON

Paire de paysages animés

Huile sur panneau

17 x 35,5 cm

800 / 1 200 €

31 Armand GUERY (1850-1912)

Pêcheur au bord d'une rivière, 1903

Huile sur toile, signée et datée en bas à droite

44,5 x 60 cm

500 / 700 €



30

32 Eduard CHARLEMONT (1848-1906)

Homme à la pipe

Huile sur panneau, signée E.CHARLEMONT

57 x 47 cm

(Craquelures)

700 / 1 000 €

33 Lucien BOULIER (1882-1963)

Femme de profil

Huile sur panneau, signée en bas à droite

18,5 x 24 cm

200 / 300 €

34 André DIGNIMONT (1891-1965)

Charriot sur un chemin de campagne

Encre aquarellée, signée en bas à droite

22 x 17,5 cm

150 / 200 €

35 Alexandre J. ALEXANDROVITCH (1873-1949)

Deux paysages méditerranéens

Paire d'huiles sur toile, signées en bas à droite et en bas à gauche

19 x 27 cm

800 / 900 €

36 Italo GIORDANI (1882-1956)

Martigues le matin

Huile sur panneau, signée en bas à gauche

65 x 85,5 cm

1 500 / 2 000 €

37 Lucien-Pierre JOLIVET (XX)

Soleil de novembre, 1928

Huile sur toile, signée et datée en bas à droite.

50 x 65 cm

200 / 300 €

Provenance : F. Paris, Galerie Cimaïse.

38 Roland OUDOT (1897-1981)

Vue de hameau

Huile sur toile signée en bas à gauche

1 000 / 1 200 €

39 Léo DUPIN

Deux vues de villages provençaux

Huile sur toile, signée en bas à droite et huile sur panneau signée en bas à droite

55 x 46 cm et 46 x 54,5 cm

200 / 300 €

40 André BERONNEAU (1886/96-1973)

Bouquet de fleurs

Huile sur toile, signée en bas à droite

27 x 34,5 cm

150 / 200 €



32



38

41 Tony AGOSTINI (1916-1990)
Pichet bleu
Aquarelle et pastel, signée en bas à gauche
24 x 16.5 cm (à vue)

100 / 150 €

42 Tony AGOSTINI (1916-1990)
Chaise au violon
Huile sur toile, signée en bas au milieu, au dos, titrée,
située à Paris et numérotée 3.
54.5 x 46 cm

750 / 1 000 €



41



43

43 Pierre-Louis CADRE (c.1890-?)

Jour de marché à Pontivy

Huile sur toile, signée en bas à gauche
81 x 100 cm

2 000 / 3 000 €





44



44 Georges d'ESPAGNAT (1870-1950)

Jardin clos devant une maison

Huile sur toile, monogrammée en bas à gauche

Environ 50 x 61 cm

Rentilage

4 000 / 5 000 €

45 Louis VALTAT (1869-1952)

Femme cousant dans le jardin, 1904

Huile sur toile, signée en bas à droite

Au dos porte des étiquettes :

- Scottish National Gallery of Modern Art, Edinburg, «One man's choice» -
4 avril - 19 mai 1985, N 112

- « Works from the Roland collection », 1979, N 52

81 x 66 cm

45 000 / 50 000 €

Provenance : Ancienne collection Hugh Blaker

Expositions :

- Londres, Roland, Browse and Delbanco « Fauve painting in France and abroad », 1951

- Londres, Roland, Browse and Delbanco, « la vie intime », 1966, N 35

Exposé avec la collection Henri Roland :

- York, City Art Gallery (touring Newcastle on Tyne Hatton Gallery, Leicester

- Museum and Art Gallery, Brighton, Art gallery and London, Hampstead Artists Council), 1950-1951

- Southampton, Art Gallery and Bournemouth, College of Art, 1952

- Manchester, City Art Gallery and Leeds, City Art Gallery, 1962

- Bristol, City Art Gallery, 1969, N 40

- Guildford festival, 1973

- Birmingham, City Museum and Art Gallery, 1974

- London, Camden Arts Centre, 1976

- Edinburg, Scottish Arts Council, 1976

- London, Courtauld Institute, (touring to Norwich, Sainsbury centre for visual arts, York, City Art

Gallery, Oxford, Ashmolean Museum, Milton Keynes Central and Plymouth City Museum and Art

Gallery), 1979, N 52

- Edinburg, Scottish National Gallery of Modern Art, « One man's choice », 1985

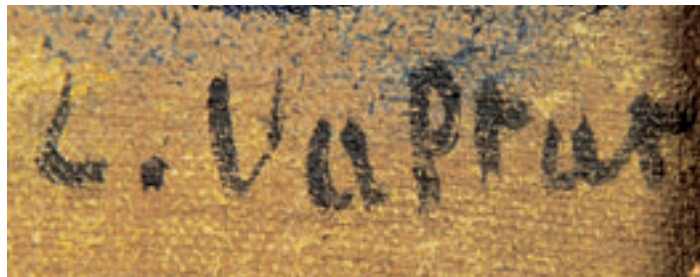
Bibliographie : Max Wykes-Joyce, In art review, May 1966, page 245.

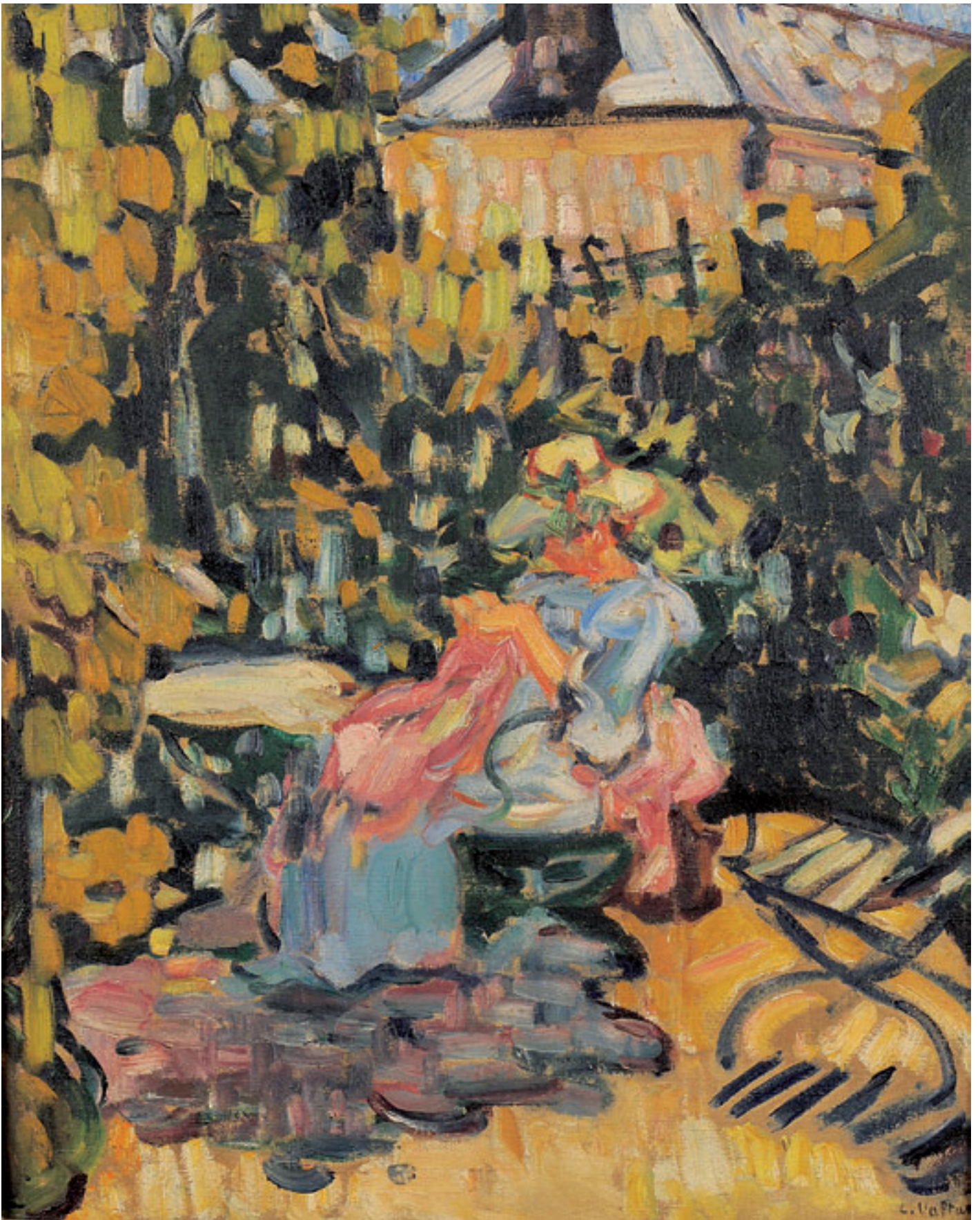
Né en 1852, Louis Valtat est admis à l'Ecole des Beaux-Arts en 1886 et complète sa formation à l'Académie Julian où il se lie d'amitié avec Albert André et Pierre Bonnard. Ses peintures sont remarquées par Félix Fénéon au Salon des Indépendants de 1893. Il collabore avec Henri de Toulouse-Lautrec à une décor commandé par Lugné Poë pour le Théâtre de l'Oeuvre. Sa santé fragile le pousse à voyager dans le sud où il réalisera des œuvres dans des tons violents annonçant le fauvisme. Il se lie d'amitié avec Renoir et Signac.

La date de création de notre tableau correspond à une période de grande activité pour Valtat. Son éloignement de Paris ne l'empêche pas d'être présent à Bruxelles en 1900 à l'exposition de La Libre Esthétique tout comme il l'est plus tard à Vienne en 1903 à la "Gebäude der Secession", à Dresde en 1906 au Kunst Salon Ernst Arnold et à Berlin à la Berliner Secession, ainsi qu'à Budapest, à Prague, et à Moscou en 1908 à la Moskva Tretyakov Galerie.

Ambroise Vollard est son marchand. Il détient quasiment l'intégralité de sa production et se charge des envois dans les différentes expositions. Ainsi Louis Valtat participe au scandale du "Fauvisme" au Salon d'Automne de 1905.

Il réside successivement en Normandie, à Versailles, à Paris pour se fixer à Choiseul où ses amis Maximilien Luce et Georges d'Espagnat lui rendent fréquemment visite. À présent la reconnaissance officielle lui est acquise. Ses derniers tableaux datent de 1948.







46

46 Yvonne GUILLAUMET (1885- ?)

« Les vendanges », 1923

Huiles sur toile, signée et datée en bas à gauche

Au dos sur une étiquette sur le châssis : "30 ans d'art indépendant

- Exposition rétrospective Grand Palais 1926 Paris".

158 x 114 cm

4 500 / 5 000 €

47 Gabriel GODARD (1933)

Marine, 1958

Huile sur toile, signée en bas à gauche et datée

81 x 130 cm

1 500 / 2 000 €

48 Gabriel GODARD (1933)

Voiliers, 1959

Huile sur toile signée en bas à gauche et datée.

60 x 81 cm

(Eclats)

1 500 / 2 000 €

49 Gabriel GODARD (1933)

Village, 1959

Huile sur toile signée, en bas à gauche et datée

60 x 81 cm

800 / 1 000 €

50 Pedro CREIXAMS (1893-1965)

Jeune femme assise pensive au châte

Huile sur toile, signée en bas à gauche

73 x 60 cm

600 / 800 €

Au dos étiquette de la galerie Despierre

51 Jean MARZELLE (1916)

« Thonon », 1953

Huile sur toile, signée en bas à droite et datée, titrée sur une étiquette

54 x 73 cm

1 000 / 1 200 €

52 Roger LIMOUSE (1894-1990)

Jeune femme de dos prenant le thé

Huile sur toile signée, en bas à gauche

100 x 81 cm

2 000 / 4 000 €



47

53 H.S KIM

Porteuse d'eau et jeune femme au sac
Huile sur toile, signée en bas à droite
100 x 73 cm

300 / 400 €

54 Daniel RAVEL (1915-2002)

Démêlés du rouge et du noir, 1958
Huile sur toile, signée en bas à gauche et titrée et datée au dos
60 x 73 cm

400 / 500 €

55 André BRECHET (1926-1992)

Composition
Huile sur toile, signée en bas à gauche
65 x 81 cm

400 / 600 €

56 Emile SABOURAUD (1900-1996)

Nature morte
Huile sur toile, signée en bas vers le centre
28 x 46 cm

300 / 400 €

57 Franz PRIKING (1927-1979)

Nature morte à la pomme
Huile sur toile, signée en haut à droite
46.5 x 55 cm

1 500 / 2 000 €

58 Hervé MASSON (1918-1990)

Composition
Huile sur toile signée en bas à droite
81 x 100 cm

300 / 400 €

59 Hervé MASSON (1918-1990)

Composition
Huile sur toile signée en bas à droite.
Taches d'humidité
65 x 92 cm

100 / 150 €

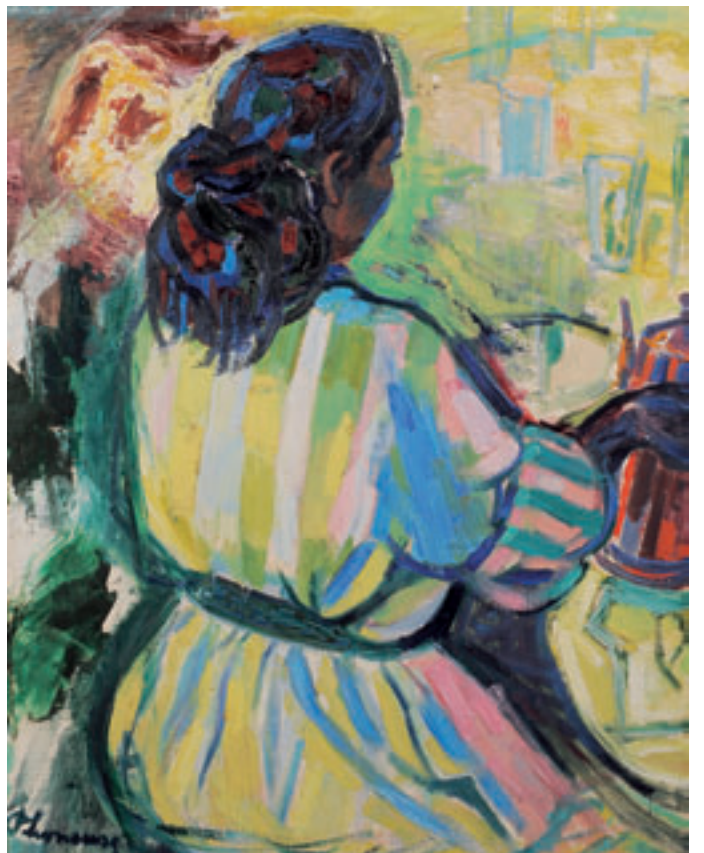
60 BRISSON

Composition, 62
Huile sur toile signée en bas à gauche et datée
81 x 130 cm

150 / 200 €



50



52



51



61 Sayed Haider RAZA (1922)

Village au calvaire et église au ciel rouge, 1956

Huile sur toile, signée en haut à droite et datée.

89 x 117 cm

40 000 / 50 000 €



62 Sayed Haider RAZA (1922)

Village dans la nuit, 1957

Huile sur toile, signée en bas à droite et datée.

100 x 81 cm

(Eclats, craquelures)

30 000 / 40 000 €



64

63 Pierre DMITRIENKO (1925-1974)

« Port », 1956

Huile sur toile, signée en bas à droite et datée, titrée au dos
114 x 146 cm

Voir reproduction en 1ère de couverture

8 000 / 10 000 €

64 Pierre DMITRIENKO (1925-1974)

« Marais », 1958

Huile sur toile, signée en bas à droite et datée, titrée au dos
118 x 89 cm

8 000 / 10 000 €

ART CONTEMPORAIN

65 François JOLY

« *Lion ardent* », 2007

Huile sur toile, signée en bas au milieu et contresignée au dos

65 x 92 cm 2 000 / 2 200 €

66 Lluís BARBA (1952)

Salvador

Huile sur toile, signée en bas à droite

32 x 24 cm 100 / 200 €

67 Lluís BARBA (1952)

Composition

Huile sur toile, signée en bas à droite

32 x 24 cm 100 / 200 €

68 Claude VISIEUX (1927)

Sans titre

Gouache, signée et datée 89 en bas à droite

104 x 73 cm 1 000 / 1 200 €

69 LIBERT

Bleu vif

Papier marouffé sur toile

130 x 130 cm 500 / 700 €

70 Yves MARAUX (1950)

Quatre études

Technique mixte

54 x 45 cm (l'ensemble) 50 / 100 €

71 Yves MARAUX (1950)

« *Orient* »

Technique mixte

83 x 100 cm 50 / 100 €

72 Yves MARAUX (1950)

« *Cain* »

Huile sur toile

73 x 46 cm 100 / 200 €

73 Nicolas PAWLOWSKI (1948)

Paysage, 1990

Acrylique sur toile, signée en bas à droite

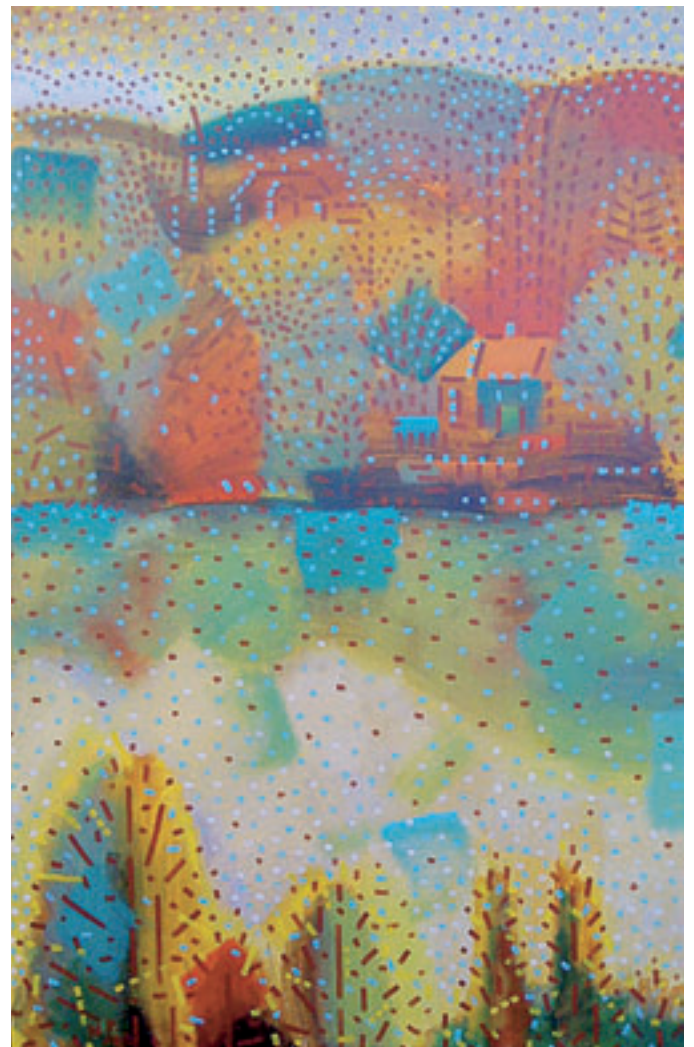
145 x 96 cm 800 / 1 200 €

1961-1971 Beaux-arts à Minsk

Depuis 1979, vit à Paris

Co-fondateur du groupe Art Cloche

Exposition "Image et Future" au Centre Pompidou en 1982





74

74 Agathon LÉONARD (1841-1923)

Danseuse tambourin à gauche

Bronze à patine doré.

Signé.

Cachet Susse Frères Editeurs Paris. Suivi de la lettre M. frappée, initiale du ciseleur Mangenot.

Hauteur : 28 cm

7 000 / 10 000 €

Bibliographie : modèle similaire reproduit dans :

- I. Böstge, "Agathon Léonard Le geste Art nouveau", Somogy Éditions d'Art, page 69 n 50.



75

75 Agathon LÉONARD (1841-1923)

Danseuse aux pipeaux

Bronze à patine doré.

Signé.

Cachet Susse Frères Editeurs Paris. Suivi de la lettre M. frappée, initiale du ciseleur Mangenot.

Hauteur : 22,5 cm

7 000 / 10 000 €

Bibliographie : modèle similaire reproduit dans :

- I. Böstge, "Agathon Léonard Le geste Art nouveau", Somogy Éditions d'Art, page 61 n 54.



76 Agathon LÉONARD (1841-1923)

Danseuse à la marguerite

Bronze à patine doré.

Signé.

Cachet Susse Frères Editeurs Paris. Suivi de la lettre M. frappée, initiale du ciseleur Mangenot.

Hauteur : 25,5 cm

7 000 / 10 000 €

Bibliographie : modèle similaire reproduit dans :

- I. Böstge, "Agathon Léonard Le geste Art nouveau", Somogy Éditions d'Art, page 69 n 52.



76



77

77 Agathon LÉONARD (1841-1923)

Danseuse au cothurne

Bronze à patine doré.

Signé.

Cachet Susse Frères Editeurs Paris. Suivi de la lettre M. frappée, initiale du ciseleur Mangenot.

Hauteur : 27,3 cm

7 000 / 10 000 €

Bibliographie: modèle similaire reproduit dans:

- I. Böstge, "Agathon Léonard Le geste Art nouveau", Somogy Éditions d'Art, page 67 n 45.

- Pierre Kjellberg, "Les bronzes du XIXe siècle, Dictionnaires des sculpteurs", Les Éditions de l'Amateur, Paris 2005, page 460 (Variante de taille).

78 Agathon LÉONARD (1841-1923)

Danseuse tambourin à gauche

Bronze à patine brune.

Signé.

Susse Frères Editeurs Paris.

A l'intérieur du bronze porte la mention tambourin gauche 2 avec une flèche. Et un cachet Susse Frères.

Hauteur : 28 cm

4 000 / 6 000 €

Bibliographie: modèle similaire reproduit dans:

- I. Böstge, "Agathon Léonard Le geste Art nouveau", Somogy Éditions d'Art, page 69 n 50.

(Variante de patine)



78

BIJOUX



79 - 80

79 LONG COLLIER articulé en or gris, serti de petits diamants de taille brillant.

Poids brut : 22 gr - Longueur : 45.5 cm

Poids des 98 diamants : environ 2.50 carats. 1 000 / 1 300 €

80 BAGUE boule en or gris ajouré, la tête pavée de diamants. (Très petits accidents à quelques diamants)

Travail français

Poids brut : 16 gr

1 800 / 2 000 €

Poids total des diamants : environ 4.50 carats, supposés couleur H/I et pureté SI.



81 - 82

81 BRACELET articulé en or jaune à maillons ovales, supportant six breloques "carrousel", "mappemonde", "cafetière",... certaines serties de cabochons de verre imitant la turquoise, le corail ou le lapis-lazuli.

Poids brut : 135 gr - Longueur : 19.5 cm

1 500 / 1 800 €

82 BRACELET ruban souple en or jaune tressé stylisant une ceinture, le fermoir à décor feuillagé et festonné partiellement serti de diamants de taille brillant dont un plus important au centre.

Travail français, vers 1950

Poids brut : 71 gr - Longueur : 24.5 cm

2 000 / 2 500 €



84

83 BRACELET en or jaune serti de médaillons émaillés à l'effigie de personnages chinois. 400 / 600 €

84 HERMES, années 1960

Collier à larges maillons en corne de buffle et laque orange, signé sur le maillon principal. 200 / 300 €



PORCELAINES



85 CHINE

Pot à sucre couvert à deux anses en forme de coquille, à décor en bleu sous couverte de bouquets de fleurs et de galons.

XVIII^{ème} siècle.

Hauteur : 12 cm 150 / 200 €

86 CHINE

Trois tasses et une soucoupe à décor polychrome des émaux de la famille verte, de branchages fleuris et de galons à croisillons.

Epoque Kangxi (1666-1722).

Hauteur : 7 cm 100 / 120 €

(Deux fêlures et éclats)

87 CHINE

Petit flacon cylindrique à col renflé à décor de Chinois en rouge de fer sur fond de nuages incisés.

XIX^{ème} siècle

Hauteur : 9,5 cm 80 / 100 €

(Eclat)

88 CHINE

Petite verseuse couverte à décor polychrome des émaux de la famille rose d'armoiries cernées de feuillage, motifs de fer de lance or et rouge sur les bords.

Epoque Kien Long (1733-1795)

Hauteur : 13,5 cm 350 / 400 €

(Usures d'or à la prise du couvercle et égrenures au déversoir)

89 CHINE

Petite verseuse couverte à décor polychrome des émaux de la famille rose d'un chiffre et de la devise "Je meurs pour ceux que j'aime" sur un ruban, rinceaux et feuillage sur les bords.

Epoque Kien Long (1733-1795).

Hauteur : 13,5 cm 150 / 200 €

(Eclats au couvercle)

90 CHINE et JAPON

Lot comprenant une tasse et quatre soucoupes à décor bleu, rouge et or dit Imari de fleurs et haies fleuries et deux soucoupes à décor polychrome des émaux de la famille rose de pétales sur fond caillouté.

XVIII^{ème} siècle.

(Fêlures)

60 / 80 €

91 JAPON

Verseuse à décor en bleu sous couverte de la lettre "O" dans un médaillon orné de branches fleuries.

Couvercle en bronze doré.

Début du XVIII^{ème} siècle

Hauteur : 10 cm 600 / 700 €



91



92 THURINGE

Trois tasses à thé et leur soucoupe à décor en camaïeu rose de fleurs indiennes et galon.
Fin du XVIIIème siècle.
Hauteur : 4,5 cm - Diamètre : 11,5 cm
150 / 200 €
(Une fêlure)

93 THURINGE

Deux tasses à thé et leur soucoupe à décor en camaïeu bleu dit à l'oignon.
XVIIIème siècle
Hauteur : 4,5 cm - Diamètre : 11,5 cm
On y joint un pot à sucre couvert et une soucoupe.
50 / 80 €

94 MEISSEN

Verseuse à décor polychrome de bouquets de fleurs, le déversoir souligné de rinceaux rocaille.
Marquée : Epées croisées bleues
XVIIIème siècle
Hauteur : 11 cm
120 / 150 €
(Manque le couvercle)

95 MEISSEN

Gobelet couvert et sa soucoupe à décor polychrome de guirlandes de feuillage et de fleurs, la prise du couvercle en forme de fleur.
Marqué : épées croisées en bleu et étoile.
Période de Marcolini, fin du XVIIIème siècle.
Hauteur : 9 cm - Diamètre : 12,5 cm
120 / 150 €

96 NIDERVILLER

Pot à lait à trois pieds, à décor polychrome de semis de barbeaux, filet or sur les bords.
Marqué : CC entrelacés
XVIIIème siècle
Hauteur : 8,5 cm
100 / 120 €

97 NIDERVILLER

Tasse litron et sa soucoupe à décor polychrome de bouquets de fleurs, filets pourpres sur les bords.
XVIIIème siècle
Hauteur : 6,5 cm - Diamètre : 14,5 cm
150 / 200 €
(Un éclat au bord de la soucoupe)

98 DIVERS

Lot comprenant une tasse en porcelaine de Paris de la manufacture de Locré à décor polychrome de bouquets de fleurs (accidents), une soucoupe en porcelaine de Meissen à décor polychrome de fleurs, un pot à lait dans le style de Meissen, un couvercle de pot à sucre en porcelaine de Sèvres.
XVIIIème siècle et XIXème siècle.
100 / 120 €

99 SEVRES

Petit gobelet litron et sa soucoupe en porcelaine tendre à fond blanc à décor polychrome d'émaux et pois or.
Marqué : LL entrelacés en or et marque du doreur Chauvaux sur le gobelet et LL entrelacés en bleu sous la soucoupe.
XVIIIème siècle
Hauteur : 3,5 cm - Diamètre : 7,7 cm
1 000 / 1 500 €

100 SEVRES

Gobelet litron et soucoupe en porcelaine tendre à décor polychrome de paysages animés, dents de loup or sur les bords.
Marqué : LL entrelacés, sans lettre-date.
XVIIIème siècle, vers 1759-60.
Hauteur : 6 cm - Diamètre : 12 cm
500 / 600 €

101 SEVRES

Gobelet litron et sa soucoupe à décor polychrome d'oiseaux, palmettes, tiges fleuries et arabesques dans des réserves cernées de filets mauves sur fond bleu.
Marqué : LL entrelacés, lettre-date II pour 1786, marque du peintre Guillaume Noël.
XVIIIème siècle, année 1786
Hauteur : 5,8 cm - Diamètre : 12,1 cm
600 / 800 €

102 SEVRES

Gobelet litron et sa soucoupe en porcelaine tendre à décor polychrome de guirlandes de roses et bleuets et de feuillage, rinceaux pourpres et galons à fond bleu à pois pourpres sur les bords.
Marqué : LL entrelacés, lettre-date HH pour 1785, marque du peintre Jean-Jacques Sioux.
XVIIIème siècle, année 1785.
Hauteur : 4,6 cm - Diamètre : 10,8 cm
150 / 200 €
(Fêlure)



99



100

103 SEVRES et PARIS

Lot comprenant un pot à sucre et un pot à lait à décor en or du chiffre LP couronné, un pot à sucre et un pot à lait à décor en or du chiffre N couronné, un pot à sucre et une tasse à décor en or de palmettes, deux tasses litron et leurs soucoupes et un pot à lait à décor en or de guirlandes de fleurs.

XIX^{ème} siècle.

Quelques accidents et manques.

300 / 400 €

104 PARIS

Partie de déjeuner comprenant un plateau carré, un pot à sucre couvert, une petite verseuse couverte à manche latéral en bois tourné, une tasse litron et sa soucoupe, décor polychrome de semis de barbeaux.

Le plateau et la tasse marqués : A couronné en rouge. Manufacture de la Reine rue Thiroux.

XVIII^{ème} siècle

Longueur du plateau : 16 cm

450 / 600 €

(Petit éclat à la prise de la verseuse)



101

105 PARIS

Trois tasses et leur soucoupe à décor polychrome de bouquets de fleurs, ornés de rinceaux or sur fond bleu.

XIX^{ème} siècle

Hauteur : 6 cm - Diamètre : 12.7 cm

120 / 150 €

106 PARIS

Pot à lait couvert à décor polychrome de roses dans des médaillons cernés de palmes et branchages or.

XVIII^{ème} siècle.

Hauteur : 9,5 cm

120 / 150 €

(Un petit éclat au couvercle)



104

107 DIVERS

Deux encriers quadrilobés à décor polychrome d'oiseaux dans des réserves sur fond de treillage bleu et or.

XIX^{ème} siècle

Longueur : 18 cm

50 / 80 €

(L'un accidenté)

HAUTE EPOQUE



108



108bis

108 - 108bis PAIRE DE VITRAUX en verres de couleur composés d'un médaillon entouré de rinceaux de feuilles. Ils représentent des piqueurs, avec pour thème la chasse à courre dans le cadre de la Vie de saint Eustache.

XIX^{ème} siècle, dans le style du XIII^{ème} d'après le Maître de saint Eustache de la cathédrale de Chartres.

64,5 x 52 cm

chaque 1 500 / 2 000 €

Inserés dans des battants de fenêtre

Les vitraux seront vendus séparément

ÉTAIN

109 PLAQUE en ÉTAIN gravée sur les deux faces aux armes d'une corporation de tailleurs et aux noms des maîtres. Entourage d'une guirlande feuillagée fondue, bélière de suspension en cuivre d'origine. Poinçons I.D.K. ou R.

Allemagne du sud, 1^{ère} moitié du XVIII^{ème} siècle

Hauteur : 29,5 cm

500 / 600 €



109

MOBILIER - OBJETS D'ART

110 CARTEL et SA CONSOLE en placage d'écaille brune et laiton marqueté "en partie" de branchages fleuris héliotropes et de volutes. Il présente à la partie supérieure une renommée. Le cadran à chiffres romains émaillés pour les heures et le mouvement signé André Hory Paris. Il est orné d'une riche décoration de bronzes ciselés tels que chutes à feuilles d'acanthé et cartouche, palmettes, appliques représentant Amphitrite sur son char. Il repose sur des pieds terminés par des enroulements. La console marquetée de frises de postes est ornée de mascarons, certains aux "C couronné".

En partie d'Époque Régence

147 x 47 x 23 cm

1 200 / 1 500 €

(Restaurations, des parties refaites, petits manques, accidents)

111 COMMODE de forme galbée en placage de bois de violette et de rose dans des encadrements. Elle ouvre à trois tiroirs en façade et repose sur des pieds légèrement cambrés.

Poinçon de jurande et trace d'estampille (MIGEON ?)

En partie d'époque Régence

Dessus de marbre brèche marron

87,5 x 130 x 63,5 cm

5 000 / 7 000 €

(Egrenures, restaurations)

112 PAIRE de FAUTEUILS à dossier cabriolet en bois naturel mouluré et sculpté de fleurettes, les accoudoirs en coup de fouet, la ceinture sinueuse. Ils reposent sur des pieds cambrés.

Époque Louis XV

89 x 59,5 x 51 cm

800 / 1 200 €

(Renforts et petites fentes)

113 FAUTEUIL à dossier cabriolet en bois naturel mouluré et sculpté de fleurettes, les accoudoirs galbés, la ceinture sinueuse, il repose sur des pieds cambrés.

Époque Louis XV

94,5 x 63 x 52 cm

250 / 350 €

(Restaurations)



110



111



114

114 CONSOLE de forme galbée en chêne naturel mouluré et richement sculpté de cartouches, volutes, feuillage, feuilles d'acanthé, fruits et fleurettes. Elle repose sur un pied central en volute terminé par un enroulement.

Epoque Louis XV
79 X 82 X 46,5 cm

3 000 / 5 000 €

(manque le marbre)
(Parties refaites, restaurations)

115 BERGERE de forme gondole, en bois naturel mouluré, les accoudoirs galbés, elle repose sur des pieds cambrés.

Epoque Louis XV
77 x 60 x 44 cm

500 / 700 €

(restaurations)

116 DEUX FAUTEUILS formant pendant à dossier en anse de panier en bois naturel mouluré et sculpté de fleurettes. Les accoudoirs galbés, la ceinture sinueuse, ils reposent sur des pieds cambrés.

L'un est estampillé ST GEORGES.

Epoque Louis XV

Le premier : 83,5 x 64 x 47 cm

Le second : 91 x 62 x 47,5 cm

700 / 1 000 €

L'une est garnie d'une ancienne tapisserie d'Aubusson du XVIIIème siècle (quelques accidents) et l'autre de tapisserie au point à décor de fleurs (restaurations).

Jean-Etienne Saint Georges, reçu maître en 1747.



116



121



117

117 BUREAU DE PENTE en placage de noyer et bois de violette, marqueté de filets. Il ouvre à un abattant démasquant six tiroirs, un secret et trois casiers. La partie inférieure présente trois tiroirs, il repose sur des pieds cambrés.
Epoque Louis XV
101,5 x 98 x 54 cm
3 000 / 5 000 €
(restaurations)

118 CHAISE à dossier mouvementé, en bois relaqué crème, mouluré et sculpté de cartouches, la ceinture galbée. Elle repose sur des pieds cambrés, réunis par une entretoise.
XVIIIème siècle - vallée du Rhône ?
96 x 52,5 x 43,5 cm
200 / 300 €

119 COMMODE de forme galbée en placage de bois de rose et bois de violette dans des encadrements. Elle ouvre à trois tiroirs en façade et repose sur des pieds cambrés.
Estampillée Deloosse.
Décoration de bronzes ciselés et dorés tels que chutes, poignées, entrées de serrures et tablier. Dessus de marbre campan mélangé.
Epoque Louis XV
89 x 78 x 47.5 cm
3 000 / 5 000 €
(Restaurations)
Daniel de Loose, ébéniste reçu maître en 1767.
Voir reproduction en 2ème de couverture

120 Fauteuil à dossier plat mouvementé, en bois naturel mouluré et sculpté de fleurettes et feuilles d'acanthé. Les accoudoirs galbés, la ceinture sinieuse, repose sur des pieds cambrés.
Epoque Louis XV
Il est garni d'une ancienne tapisserie aux point orné de pivoines, feuillage.
(restaurations)
95 x 69 x 57 cm
1 800 / 2 200 €

121 Commode de forme galbée en placage de bois de violette dans des encadrements, marqueté en feuilles. Elle ouvre à deux tiroirs en façade et repose sur des pieds cambrés. Décoration de bronzes dorés tels que poignées, entrées de serrures, chutes et sabots. Dessus de marbre rance.
Epoque Louis XV
82 x 65 x 47 cm
(Restaurations)
4 000 / 5 000 €



123

122 **SECRETARE** à abattant de forme rectangulaire, en placage de bois de rose, amarante et bois teinté. Il ouvre à deux tiroirs à la partie supérieure ; un abattant démasque des tiroirs et des casiers et trois tiroirs à la partie inférieure. Pieds en gaine.

Epoque Louis XVI

Dessus de marbre brèche veiné.

141,5 x 79 x 34 cm

(Fentes, quelques accidents de placage)

1 800 / 2 300 €



124

123 **TABLE de SALON** de forme rectangulaire, en placage de bois de rose, amarante et bois teinté, marqueté de vase fleuri, frises de postes, filets. Elle ouvre à un tiroir en ceinture et repose sur des pieds en gaine.

En partie d'Epoque Louis XVI

70,5 x 47 x 32,5 cm

(Restaurations)

3 000 / 5 000 €

124 **PAIRE de BERGÈRES** à dossier en chapeau de gendarme en bois naturel, mouluré et sculpté à décor de fleuron. Les accoudoirs galbés, la ceinture cintrée. Elles reposent sur des pieds fuselés à cannelures rudentées.

Une est estampillée C. LECLERC, menuisier reçu maître en 1785.

Epoque Louis XVI

95 x 64 x 53 cm

(Restaurations et petits manques)

2 000 / 3 000 €



126

125 **VITRINE** de forme rectangulaire en placage de bois de rose et d'amarante marqueté de filets d'encadrements. Elle ouvre à deux portes vitrées à la partie supérieure. Les montants à pans coupés et cannelures simulées. Elle repose sur des pieds gaines.

Fin de l'époque Louis XVI

Dessus de marbre rouge royal de Belgique

145 x 80 x 36 cm

(Accidents et manques de placage)

800 / 1 200 €

126 **ENCOIGNURE** de forme cintrée, en placage de bois de violette, bois de rose, et bois teinté, marquetée de personnages dans un médaillon, de fleurs et de volutes. Elle ouvre à deux tiroirs sans traverse et repose sur des pieds cambrés. Dessus de marbre brèche.

Travail régional première moitié du XIXème siècle

75,5 x 77 x 53 cm

(Quelques accidents et manques de placage)

1 000 / 1 500 €

127 COMMODE de forme rectangulaire en acajou et placage d'acajou, elle ouvre à cinq tiroirs en façade. Les montants arrondis cannelés, elle repose sur des pieds fuselés.

Dessus de marbre blanc veiné.

Fin du XVIIIème siècle

89,5 x 130,5 x 61 cm

2 000 / 3 000 €

(Restaurations. Une entrée de serrure détachée)

128 MIROIR à FRONTON en bois redoré, mouluré et surmonté de guirlandes de fleurs et de feuillage. Il présente à la partie supérieure un médaillon ovale à feuilles de laurier orné d'une toile peinte représentant le portrait d'une femme de qualité surmonté d'une couronne.

Travail provincial XVIIIème siècle - début XIXème siècle

130,5 x 86 cm

2 000 / 3 000 €

129 MEDAILLON en terre cuite représentant Benjamin Franklin.

Porte un cachet couronné et la marque NINI F 1777.

Diamètre : 11,5 cm

80 / 90 €

(Eclats)

Jean-baptiste NINI (1717-1786)

130 PENDULE en bronze partiellement doré représentant une femme drapée à l'antique, tenant une torche enflammée et accoudée sur une borne contenant le cadran, ornée de deux colombes affrontées sur des feuillages. Une athénienne enflammée, à ses côtés et surmontée d'un vase rhyton à la partie supérieure.

Base rectangulaire décorée de putti ailés tenant une guirlande de fleurs et de palmettes terminées par des petits patins.

Epoque Romantique

37,5 x 28,5 cm

400 / 700 €

(Usures et manques)

131 GROUPE en bois sculpté polychrome.

Grappe de fruits animée de cinq putti et d'un petit chien

Travail ALLEMAND ou ITALIEN, début du XVIIIème siècle

Hauteur : 28 cm

400 / 500 €

(Accident et usures)

132 PENDULE de forme borne en bronze ciselé, doré et patiné.

Elle présente à la partie supérieure un singe tenant dans ses bras un enfant évanoui ; elle est ornée de palmettes et volutes feuillagées, le cadran à chiffres romains pour les heures. Elle repose sur une base rectangulaire terminée par des patins feuillagés.

Epoque Restauration

41,5 x 19 x 12 cm

1 000 / 1 200 €

(Usures)



128



132



133

133 GUERIDON en placage de palissandre et laiton, marqueté des rinceaux feuillagés, dans des encadrements de filets. Il repose sur un fût à cannelures simulées, terminé par un piètement tripode. Dessus de marbre blanc veiné.

XIX^{ème} siècle

Hauteur : 82 cm - Diamètre 98 cm

1 000 / 1 500 €

134 MARQUISE à dossier en chapeau de gendarme, en bois naturel mouluré et sculpté à décor de fleuron. Les accoudoirs galbés, la ceinture cintrée, elle repose sur des pieds fuselés à cannelures rudentées.

XIX^{ème} siècle

92 x 63,5 x 48,5 cm

300 / 400 €

135 Paire de fauteuils à dossier légèrement renversé, en acajou et placage d'acajou, mouluré et sculpté de palmettes. Les accoudoirs terminés par des enroulements, ils reposent sur des pieds antérieurs en console et des pieds postérieurs en sabre.

Epoque Restauration

93 x 64 x 51 cm

(Restaurations)

2 000 / 2 500 €



136

136 Guéridon de forme ronde, en placage de frêne et amarante. Le fût en balustre à pans coupés repose sur une base triangulaire décorée de volutes et supportée par des petits patins. Dessus de granit noir veiné en cuvette.

Epoque Charles X

Hauteur : 73 cm - Diamètre : 80 cm

(Petits accidents de placage)

2 500 / 3 000 €

137 ARMOIRE DE MARIAGE de forme rectangulaire en chêne mouluré et sculpté de rosaces, feuilles de chêne, colombes et pampres de vigne. Elle ouvre à deux vantaux et repose sur des petits pieds. Début du XIX^{ème} siècle

220 x 151,5 x 52 cm

1 200 / 1 500 €

138 ETAGERE en acajou et placage d'acajou marqueté de filet d'ébène. Elle présente cinq étagères, les montants torsadés. Elle est ceinturée d'une galerie ajourée de volutes et de palmettes et repose sur des pieds toupies. Angleterre, XIX^{ème} siècle

125,5 x 80,5 x 29 cm

700 / 1 000 €

(Accidents et manques)

139 MAQUETTE d'une écurie en chêne naturel, représentant un box et des stalles. Elle ouvre à une porte. Fin du XIX^{ème} siècle

30 x 105,5 x 40 cm

1 000 / 1 200 €

(Accidents, manques)



139

140 GUERIDON en placage de bois de rose et bois de violette, marqueté de rosaces, filets et frise d'entrelacs. Il repose sur des pieds en gaine. Style Louis XVI, deuxième moitié du XIXème siècle.
72,5 x 56 cm 300 / 500 €

141 JARDINIÈRE de forme carrée, en placage de citronnier et amarante, marquetée de filets, elle repose sur des pieds en gaine. Travail Anglais, fin du XIXème siècle
50,5 x 28,5 cm 300 / 500 €

142 SEMAINIER de forme rectangulaire en placage de bois de rose, amarante et bois teinté marqueté de fleurs. Il ouvre à six tiroirs. Les montants à pans coupés, pieds en gaine. Dessus de marbre blanc veiné.
Style Louis XVI
119,5 x 48,5 x 31,5 cm 500 / 700 €
(Accidents et manques de placage)

143 PAIRE d'APPLIQUES en bronze patiné vert et bronze ciselé doré représentant des demi sphères ornées de quatre branches de lumière en forme de corne d'abondance, terminées par des enroulements. Elles présentent une large palmette à la partie supérieure et à l'amortissement.
XIXème siècle
63 x 39 cm 1 500 / 2 000 €
Montées à l'électricité. (Restaurations)

144 Guéridon en acajou et placage d'acajou, la ceinture à bandeau. Il repose sur un fût triangulaire terminé en volutes, pieds à griffes de lion.
Epoque Restauration / Louis-Philippe
Hauteur : 75 cm - Diamètre : 94 cm 800 / 1 200 €
(Fentes, quelques accidents de placage)

145 Deux RAFRAICHISSOIRS de forme ovoïde en métal argenté.
XIXème siècle. 34 x 18,5 x 29 cm - 40 x 18,5 x 32 cm 800 / 1 200 €
Réargentés

146 LAMPE BOUILLOTTE à deux bras de lumière, en bronze ciselé, ornée de mascarons et de palmettes terminées par des enroulements, agrémentés de rosaces. Elle repose sur une base ronde et présente à la partie supérieure un abat-jour en tôle laqué vert et doré.
Style Empire. Hauteur : 58 cm 80 / 120 €
(Montée à l'électricité, abat-jour à refixer)

147 BAROMETRE selon Torricelli de forme mouvementée en bronze ciselé et doré, signé Millet Paris. Il présente à la partie supérieure un décor asymétrique de volutes et un cartouche terminé par un enroulement à l'amortissement. Style Louis XV.
50 x 26 cm 1 500 / 2 000 €
Forme pendant avec le 148

148 CARTEL d'alcove de forme mouvementée en bronze ciselé et doré, le cadran émaillé à chiffres romains pour les heures et arabes pour les minutes, signé Millet Paris. Il présente à la partie supérieure un décor asymétrique de volutes et un cartouche terminé par un enroulement à l'amortissement. Le mouvement porte le n° 8722 4 1.
Style Louis XV.
50 x 26 cm 1 500 / 2 000 €
Forme pendant avec le 147

149 MIROIR de forme ovale en porcelaine, à décor bleu et blanc d'amours tenant une guirlandes de fleurs, de cartouches et de fleurettes, il présente au revers une plaque de laiton ciselée de branchages. Style Louis XV, dans le goût de Marcolini.
59 x 38 cm (Manques) 500 / 700 €



147

148

150 TABLE CHIFFONNIÈRE en bois de rose et bois de violette, marqueté de branchages fleuris et d'encadrements de volutes en bois de bout, les plateaux ornés d'un décor d'écaillés stylisées. La ceinture festonnée ouvre à deux tiroirs. Elle repose sur des pieds cambrés réunis par une tablette. Décoration de bronzes ciselés et dorés tels que : astragale, chutes, sabots. Signée Vr Raulin, 226 boulevard St Germain.
Style Louis XV
76 x 57 x 38 cm (Accidents de placage) 1 000 / 1 500 €



150



157

151 PETITE TABLE VOLANTE de forme galbée en placage de bois de rose et bois de violette dans des encadrements, la ceinture festonnée, elle repose sur des pieds cambrés. Décoration de bronzes ciselés et dorés tel que chute ajourée, appliques à feuilles d'acanthé et sabots. Dessus de granit vert chantourné. Style Louis XV
74 x 56 x 33.5 cm
(Petite restauration) 400 / 600 €

152 PAIRE de CANDELABRES à trois branches de lumière en porcelaine blanche et polychrome, ornée de fleurs et volutes. Base ajourée. Style Louis XV
30 x 29 cm (Petits manques) 800 / 1 200 €

153 GUERIDON de forme octogonale en placage de bois de rose et amarante, marqueté de fleurs dans des encadrements, le fût à pans coupés repose sur un piétement tripode à jambe de femme. Style Transition
76 x 34 x 28 cm (Fentes et deux bords à refixer) 300 / 500 €

154 GUERIDON de forme ronde en noyer et placage de noyer, le fût en gaine repose sur un piétement tripode à jambe de femme, le plateau à hauteur réglable est garni d'un marbre bleu turquin. XIXème siècle
Hauteur : 82 cm - Diamètre : 35 cm
(Petites fentes, petits accidents de placage) 400 / 600 €

155 PETIT MEUBLE à hauteur d'appui de forme rectangulaire, en placage de bois de rose et bois de violette, marqueté de fleurs en bois de bout dans des encadrements de filets de bois teinté. Il ouvre à deux vantaux en façade. Les montants à pans coupés, il repose sur des pieds cambrés. Décoration de bronzes ciselés et dorés tels que galeries ajourées de coeurs, sabots et entrées de serrure. Dessus de marbre blanc veiné.
"Par A. Huniet - Fabricant 69 Fbg Saint-Antoine Paris - Ameublement de style, meubles, sièges, tentures".
Style Transition. (Sabot à refixer, manque dans le fond)
83 x 63.5 x 39 cm 600 / 800 €

156 PETITE TABLE CHIFFONNIERE de forme ronde, en placage de bois de rose, sycomore et bois teinté, marqueté de guirlandes de fleurs. La ceinture ouvre à un tiroir, les montants en gaine réunis par une tablette, elle repose sur des pieds cambrés, terminés par des sabots. Décoration de bronzes ciselés telle que chute à mascarons et galeries. Estampillée Jansen. Style Transition. (Petite fente)
Hauteur : 71.5 cm - Diamètre : 44 cm 800 / 1 200 €

157 LUSTRE de forme corbeille en bronze patiné et bronze doré à six branches de lumière en forme de corne d'abondance, ornées de feuilles d'acanthé et terminées par des enroulements agrémentés de graine éclatées. La partie supérieure surmontée de trois angelots musiciens, le fut cannelé, il présente une graine à l'amortissement. Style Louis XVI
Hauteur : 85 cm - Diamètre : 70 cm 3 000 / 5 000 €
(Monté à l'électricité)

158 PAIRE d'APPLIQUES en bronze ciselé et doré, à deux branches de lumière terminées par des enroulements ornés de feuilles d'acanthé et terminés par des fleurons, elles présentent un triton musicien à la partie supérieure et des thyrses à l'amortissement. Marquées HX, une n 81. Style Louis XVI, XIXème siècle
42.5 x 28 cm (Légères usures, petite restauration) 1 500 / 2 000 €
Ce modèle est inspiré de François Remond.

159 MIROIR à fronton de forme rectangulaire en bois partiellement doré, mouluré et sculpté d'un décor ajouré de gerbes de blé et branchages d'olivier à la partie supérieure. Elle présente des pommes de pin en haut relief à la partie inférieure. Style Louis XVI
64 x 35 cm 100 / 150 €



158

160 PENDULE de forme portique en marbre blanc, noir et bronze ciselé, les montants fuselés et cannelés à rudentures et asperges. Elle est ornée de trois vases à la partie supérieure, cadran émaillé à chiffres romains pour les heures et arabes pour les minutes et repose sur une base à décrochements, ornée d'entrelacs feuillagés et terminée par des patins.

Style Louis XVI. (Egrénures et petits manques, frise de perles à refixer)
49,5 x 31,5 x 10 cm

600 / 800 €

161 BRÛLE PARFUM en porcelaine, à fond bleu et décor polychrome de fleurs. Il est orné d'une riche monture en bronze ciselé et doré tel que frise de perles et d'entrelacs ajourés, grenades, les anses à mufles de lion. Il repose sur une base ajourée ornée de fleurons.

Style Louis XVI, époque Napoléon III

34 x 27 cm

2 000 / 3 000 €

162 LAMPE en forme de vase balustre à décor en cloisonné d'émaux polychromes, de fleurs stylisées et de volutes. Elle repose sur une base en bronze ajourée.

Fin du XIX^{ème} siècle

Hauteur : 40 cm

100 / 150 €

163 GRAND VASE de forme balustre en porcelaine à fond blanc, à décor polychrome de volatiles et de branchages fleuris dans des réserves polylobées. Il présente des anses en forme de chiens de Fô et un col festonné.

Canton, deuxième moitié du XIX^{ème} siècle

Hauteur : 90 cm

300 / 500 €

(Restaurations visibles)

164 ROUX Frères - Marseilles-Saint-Henri, fin du XIX^{ème} siècle

Scène de quatre guerriers chinois

Douze carreaux de céramique émaillé or et polychromes

58 x 70 cm

500 / 700 €

(Accidents)

165 CHINE. Grand plat en porcelaine à décor polychrome de bouquets de fleurs, feuillage, papillons.

XIX^{ème} siècle

Diamètre : 41 cm

300 / 400 €

166 JAPON. Plat en porcelaine polychrome, orné de samourai, feuillage et fleurs.

XX^{ème} siècle

Diamètre : 32 cm

50 / 80 €

167 TIBET, XVIII^{ème} siècle

Statuette en bronze patiné représentant Arapacanamanjusri, assise en vajrasana sur le lotus tenant dans la main droite le khadga et dans la main gauche en vitarka mudra.

Hauteur : 31 cm

1 700 / 2 000 €



171

168 PETITE TABLE DE SALON de forme galbée en placage d'amarante?, la ceinture festonnée. Elle ouvre à un tiroir à mécanisme et une tirette en ceinture. Pieds cambrés réunis par une tablette, décoration de bronzes ciselés et dorés tels que chutes feuillagées, agrafes en forme de coquille et sabots. Signée Linke.

Style Louis XV, deuxième moitié du XIX^{ème} siècle

75 x 38 cm

2 500 / 3 000 €

Originaire de Bohême, François Linke (1855-1946), commence son apprentissage à l'âge de treize ans. Il entreprend ensuite un tour d'Autriche avant de travailler à Vienne pendant deux ans. En 1875, il s'installe à Paris puis fonde une fabrique où il emploie jusqu'à 90 personnes au début des années 1900. Il se spécialise dans la fabrication de mobilier de style ou de copies de meubles du XVIII^{ème} siècle d'une grande qualité d'exécution souvent très richement ornés de bronze. Il présente un bureau de style Louis XV à l'Exposition Universelle de 1900 et obtient une médaille d'or. Linke connaît un franc succès et ouvre, parallèlement à sa fabrique du faubourg Saint-Antoine, une succursale place Vendôme. Très à la mode pendant les premières années du XX^e siècle, il poursuit son activité jusqu'à sa mort.

Bibliographie : "Le mobilier du XIX^{ème} siècle, dictionnaire des ébénistes et des menuisiers", par Denise Ledoux-Lebard, Paris, 1989, l'Amateur Ed. p. 439-444.

169 PAIRE de CHAUFFEUSES à dossier ovale garni à capitons, en bois partiellement doré, mouluré et sculpté d'enroulements, la ceinture arrondie repose sur des pieds légèrement en console, terminés par des roulettes.

Epoque Napoléon III

70 x 56,5 x 49,5 cm

400 / 700 €

(Petits éclats)

170 BUREAU de forme galbée, en placage de loupe d'amboine, ébène et palissandre marqueté de filets. L'abattant démasque deux tiroirs, la ceinture festonnée, il repose sur des pieds cambrés. Décoration de bronzes ciselés et dorés tels que poignées latérales, chutes et sabots. Signé TAHAN à Paris sur la serrure.

Deuxième moitié du XIX^{ème} siècle.

2 000 / 3 000 €

Jean-Pierre-Alexandre Tahan (1813-1892), reprend l'entreprise de « boîtes et nécessaires » créée par son père au début du XIX^e siècle et la développe avec une production de petits meubles précieux. La maison Tahan devient alors prospère, faisant travailler de nombreux ateliers et fournit le Garde-Meuble Impérial. Tahan est présent aux Expositions de 1849 à 1867 lors de laquelle il est récompensé par une médaille d'or. Il cesse son activité en 1882.

171 PAIRE de BOUGEOIRS en métal argenté et doré, deux bras de lumière. Ils présentent l'un une ménade, l'autre un silène, dansant sur un disque, lequel repose sur un pied orné de palmette, les bras de lumière étant ornés de fleurettes, frises de postes et rinceaux, socle en marbre gris veiné.

XIX^{ème} siècle

Hauteurs : 28,5 cm et 25,5 cm

1 000 / 1 500 €



173

172 SERVICE DE VERRES soufflés et taillés, à décor gravé de grappes de raisin, volutes et fleurettes, dans des encadrements de frises et pastilles, comprenant sept flacons, douze coupes à champagne, douze verres à eau, dix verres à vin rouge (dont un accidenté) et douze verres à vin blanc.
Fin du XIX^{ème} siècle 700 / 1 000 €

173 PARIS. PARTIE de SERVICE en porcelaine à marli festonné orné de dents de loup dorées, chiffré TC (usures et quelques éclats) comprenant : deux coupes sur pied, deux coupes à gâteaux, trois grands plats rond, sept assiettes à soupes, quatre vingt seize assiettes plates (dont trois avec éclats), un saucière, deux plats creux ovales, partie de service à thé et café en porcelaine de Paris dont neuf soucoupes à thé, onze tasses à thé, neuf soucoupes à café, cinq tasses à café, un crémier (anse cassée), un sucrier (anse cassée).
Marqué Charles Pillivuyt
(Usures, petits éclats) 700 / 1 000 €

174 PAIRE de CANDELABRES à cinq bras mouvementés en métal, fût cannelé et bras mouvementés ornés de feuillage.
Hauteur : 35 cm 200 / 300 €

175 WORCESTER. PARTIE de SERVICE en faïence fine à décor de fleurs de cerisier en grisaille sur l'aile et bleu dans le fond et filet doré comprenant : vingt-quatre assiettes à soupe (dont une avec égrenures), vingt-huit assiettes plates, quatre assiettes à dessert, saucière, quatre petits plats ovales, un de taille moyenne et un plus grand, deux plats ovales creux, un grand plat ovale creux, trois légumiers ovales, un légumier sans couvercle et une soupière.
500 / 700 €

176 PAIRE de BOUGEOIRS de table à deux bras de lumière en métal argenté, présentant au centre une coupe en cristal taillé.
Style Louis XV.
11 x 30 cm 300 / 400 €

177 PAIRES de VASES de forme rouleau en verre opalin blanc et décor polychrome de bouquets de fleurs, volutes et feuillage, ornés de filets dorés et bleus.
Dans le goût romantique. (Petites usures)
Hauteur : 32 cm 150 / 250 €

178 VASE ROULEAU en cristal gravé, monté en argent, à décor de coquille et de rinceaux d'acanthé.
Travail français, vers 1900
Hauteur : 26 cm 200 / 300 €

179 ORDONNANCIER rectangulaire en bois précieux orné sur l'abattant d'une plaque en argent représentant, en bas relief, une femme écrivant et une devise "In labor quies". La plaque est dédicacée, datée 1926 et signée H. KAUTSCH.
25 x 14 cm 200 / 300 €

180 VASE MEDICIS en argent ciselé, à décor de feuilles d'eau, rinceaux et plumes de perdrix, le corps du vase enserré par deux serpents.
Italie (Naples), XX^{ème} siècle
Hauteur : 17 cm 700 / 800 €
Poids : 1070 gr

181 CRISTALLERIE de SAINT-LOUIS
Paire de bougeoirs en cristal taillé, les binets reposent sur une étoile stylisée, le fût et une base à pans coupés.
Hauteur : 29 cm (Petites égrenures) 50 / 80 €

182 VENISE, vers 1940
Lustre en cristal et ses deux appliques 1 000 / 1 500 €

TAPISSERIES



184

183 **FRAGMENT DE TAPISSERIE** dite verdure à décor polychrome d'oiseaux dans un paysage. Elle présente une bordure décorée de carquois et guirlandes de fleurs.

Fin du XVII^e siècle

268 x 154 cm

800 / 1 200 €

(Accidents, restaurations, modifications dans les dimensions)

184 **TAPISSERIE d'AUBUSSON** à décor polychrome de canards dans un paysage avec un cours d'eau, un château à l'arrière plan.

XVIII^e siècle

222 x 303 cm

2 000 / 3 000 €

(Restaurations, modifications dans les dimensions, usures)

185 **TAPISSERIE d'Aubusson** à décor polychrome d'une scène des "Jeux Champêtres" représentant le jeu de Colin Maillard. Bordure cadre ornée d'enroulements de feuilles d'acanthe et de guirlandes de fleurs.

XVIII^e siècle

276 x 260 cm

2 000 / 3 000 €

(Usures, restaurations)

A la fin du XVIII^e siècle, la Manufacture d'Aubusson met sur le métier une tenture des « Amusements Champêtres » inspirée des oeuvres de Jean-Baptiste Huet qui renouvelle celle d'après Oudry exécutée par la Manufacture de Beauvais. Les scènes choisies représentent entre autres : Colin Maillard, Le Cheval-Fondu, la Main-chaude, l'Escarpolette, la Marchande d'oublies, la Diseuse de bonne aventure,...

Une tapisserie représentant le même sujet de Colin Maillard a figurée dans une vente à Zurich le 16 juin 1998 n 290.

Bibliographie : « Les tapisseries d'Aubusson et de Felletin 1457-1791 » par D.Chevalier, P. Chevalier et P-F. Bertrand, Paris 1988, Solange Thierry Editeur, p.177-178. ,



185

TAPIS

186 CHINE- PEKIN

Tapis fond beige, médaillon central en forme de disque fleuri (fleurs de lotus), à petites tiges fleuries et chauves-souris, bordure principale bleue à noeud sans fin et planètes fleuries stylisées.

Fin XIXème - début XXème siècle

400 x 316 cm

1 000 / 1 500 €

187 EUROPE CENTRALE (Roumanie), belle et fine laine kork d'agneau, vers 1960, à décor dans le goût des Tabriz.

Sur champ beige à décor géométrique de semis de médaillons et de caissons floraux ornés de bouquets, arbres et plantes fleuries, parsemé d'oeillets et d'insectes stylisés (représentation de la vie et du sol), encadrement bleu nuit à niches de prière, montagnes et pyramides crénelées (symbole d'immortalité), deux bordures dont la principale, vieux rose à cartouches de rinceaux floraux encadrés par des diamants et fleurettes.

578 x 365 cm

1 500 / 2 000 €

Conditions de vente

L'adjudicataire sera le plus offrant et dernier enchérisseur; il aura pour obligation de remettre ses nom et adresse.

Les acquéreurs paieront, en sus des enchères, par lot, 21 % TTC.

Les lots précédés d'un carré ■ étant judiciaires : frais acquéreur : 14,352 % TTC,

Les lots judiciaires sont vendus en l'état, non susceptibles de réclamation, paiement comptant.

La vente est faite expressément au comptant ; en cas de paiement par chèque par l'adjudicataire, le transfert de propriété de l'objet n'aura lieu qu'après encaissement du chèque.

Les précisions concernant l'aspect extérieur, les dimensions des lots et leur état ne sont données qu'à titre indicatif. En effet, les lots sont vendus en l'état où ils se trouvent au moment de l'adjudication. Aucune réclamation concernant l'état des lots ne sera admise une fois l'adjudication prononcée.

L'acquéreur est responsable de ses achats dès l'adjudication prononcée, le magasinage des objets n'engageant en aucun cas la responsabilité du Commissaire-Priseur.

Les qualités sont données à titre indicatif et ne sont pas garanties. Aucune réclamation concernant l'état des lots ne sera admise une fois l'adjudication prononcée.

Les expéditions demandées sont à la charge et sous la responsabilité de l'acquéreur, et d'après ses instructions écrites.

Les éventuels modifications aux conditions de vente ou aux descriptions du catalogue seront annoncées verbalement pendant la vente et notées sur le PV.

Il est précisé que l'origine des pierres reflète l'opinion du laboratoire qui émet le certificat. Il ne sera admis aucune réclamation si un autre laboratoire émet une opinion différente, et lorsque les pierres sont retirées de leur scellé après la vente.

Des renseignements détaillés concernant les lots décrits par M.Roland de L'Espée et Mme Marie de La Chevardière sont à la disposition de ceux qui en feront la demande pendant la durée de l'exposition et de la vente.

CONDITIONS DE PAIEMENT

Aucun paiement en espèces supérieur à 3 000 euros par adjudicataire ne sera accepté, conformément à la loi.

Aucun lot ne sera remis à l'adjudicataire avant encaissement des sommes dues.

En cas de paiement par virement Swift, eurochèque ou tout autre moyen entraînant des frais financiers,

l'adjudicataire s'engage à régler son compte net de tout frais bancaire.

ORDRES D'ACHAT

Les Commissaires-Priseurs et l'Expert se chargent gracieusement d'exécuter les ordres d'achat qui leur sont confiés, en particulier par les amateurs ne pouvant assister à la vente. Les personnes désirant nous adresser des ordres d'achat, ou suivre les enchères par téléphone, sont priées de nous faire parvenir leurs références bancaires au plus tard trois jours avant la vente, faute de quoi elles ne seront pas autorisées à participer aux enchères.

CONSEILS AUX ACHETEURS

La vente sera conduite en euros. Le règlement des objets, ainsi que celui des taxes s'y appliquant, sera effectué dans la même monnaie.

Les chèques tirés sur une banque étrangère ne seront autorisés qu'après l'accord préalable de l'étude. Pour cela, il est conseillé aux acheteurs d'obtenir, avant la vente, une lettre accreditive de leur banque avoisinant leur intention d'achat, qu'ils transmettront à l'étude.



Vente en préparation
CADRES
Vendredi 30 janvier 2009
salle 7

Consultant : Michel GUILLANTON
06 61 15 37 21

Noyer sculpté et doré
Epoque Louis XIII



Lasseron & Associés
Société de Ventes Volontaires

SVV N° 2004-505

46, rue de la Victoire - 75009 Paris
tél. 01 49 95 06 84 - fax. 01 49 95 06 77
contact@lasseron-associes.com
www.lasseron-associes.com