



OLIVIER LASSERON

Commissaire-Priseur Judiciaire
S.V.V. Agrément 2004-505

mardi 7 décembre 2010
DROUOT-RICHELIEU







OLIVIER LASSERON

Commissaire-Preneur Judiciaire
S.V.V. Agrément 2004-505

46, rue de la Victoire - 75009 Paris
tél. 01 49 95 06 84 - fax. 01 49 95 06 77
contact@lasseron-associes.com

www.lasseron-associes.com

DROUOT-RICHELIEU, SALLE 16
9, rue Drouot – 75009 Paris

MARDI 7 DÉCEMBRE 2010
Salle 16 à 14H00

TABLEAUX
ART CONTEMPORAIN
BIJOUX - ORFÈVREURIE
EXTRÊME ORIENT
MOBILIER
TAPIS - TAPISSERIE

Expositions publiques :

Lundi 6 décembre 2010 de 11h à 18h

Mardi 7 décembre 2010 de 11h à 12h

Téléphone pendant les expositions :

Tél. : + 33 (0)1 48 00 20 16

Fax : + 33 (0)1 48 00 20 33

Frais de vente volontaires : 22% TTC

Frais de vente judiciaires : 14,352% TTC

les n° de lots judiciaires sont précédés d'un ■





EXPERTS :

Tableaux anciens :

Mme Chantal MAUDUIT – TURQUIN

+33 (01 47 03 48 78)

A décrit les lots, 35 - 37 - 39 - 42 - 43 - 47

Dessins & Tableaux modernes :

Cabinet PERAZZONE-BRUN

M. Irénée BRUN

+33 (01 42 60 45 45)

A décrit le lot, 19

Bijoux :

Cabinet SERRET- PORTIER

+33 (01 47 70 89 82)

A décrit les lots, 50 à 86

Extrême-Orient :

M. Pierre ANSAS & Anne PAPILLON d'ALTON

+33 (01 42 60 88 25)

A décrit les lots, 135 - 136 - 137

Objets d'art, mobilier et tapisserie :

Cab. LE FUEL

M. Roland de L'ESPÉE

Mme Marie de LA CHEVARDIERE

+33 (01 42 46 10 46)

A décrit les lots, 170 - 171 - 172 - 187 - 215

Haute-époque :

Mme Laurence FLIGNY

+33 (01 45 48 53 65)

A décrit le lot, 158

TABLEAUX MODERNES & CONTEMPORAINS

1 Cedric de BATZ

Annonciation

Huile sur toile.

Signée en bas à droite

H. 176 cm L. 226 cm

1 000/1 200

2 Jean COCTEAU (1889-1963)

Minautore, 1950

Feutre bleu sur papier.

Signé et daté en bas à droite

H. 28 cm L. 22 cm

1 200/1 300

3 François BOUCHEIX né en 1940

Le village du poète

Huile sur toile.

Signée en bas à droite

H. 50 cm L. 60. cm

3 500/4 000

Le peintre François Boucheix est né le 7 janvier 1940 à Montcheneix, petit village aux pieds des Monts d'Auvergne, dans la commune de Rochefort Montagne. De pure souche auvergnate et de parents agriculteurs, il perd son père à 15 ans et doit apprendre un métier différent de ses aspirations artistiques. Malgré le travail intense de la journée, il occupe ses soirées, une partie de ses nuits et ses jours de liberté à peindre. C'est à la suite d'une célèbre exposition de "DALI à BOUCHEIX" avec les peintures de MEISONNIER qu'il décide de devenir peintre surréaliste du rêve et du bonheur et non un surréaliste triste. La peinture que nous présentons est représentative du postulat développé par Boucheix entre 1960 et 1980.



1

4 André LANSKOY (1902-1976)

Composition

Gouache.

Signée en bas à droite

H. 28 cm L. 38 cm

3 500 / 4 000

5 André NAIDITCH (1903-1980)

Nature morte à la table basse,

porte chapeau et cruche blanche

Huile sur toile.

Signée en bas à gauche

H. 60 cm L. 50 cm

3 000 / 3 500



3



6

6 Christian MAAS
Sarco II, Petit modèle 2007
Fonte aluminium
Signée et numéroté 000 Essay (accident à la patte)
H.46 cm L.62 cm
Un certificat de l'artiste sera remis à l'acquéreur 2 200/2 500



7

7 Christian MAAS
Effet miroir, Panthère à la boule ou Panthère au cirque
Bronze à patine brun et or
Signé et numéroté 4/8
H. 26 cm L. 59 cm P. 19 cm
Un certificat de l'artiste sera remis à l'acquéreur 2 000/2 500



8

8 Christian MAAS
Panthère assise
Fonte aluminium
Signée et numérotée 5/8
H. 83 cm L. 136 cm
Un certificat de l'artiste sera remis à l'acquéreur 5 000/6 000

9 Louis VALTAT(1869 - 1952)*Bouquet d'anémones*

Huile sur toile contre collée sur carton

Signée en bas à gauche

H. 24,5 cm L. 16,8 cm

5 000/6 000

Louis Valtat était un peintre français, graveur et décorateur de théâtre né à Dieppe le 8 août 1869. Il a passé une grande partie de sa jeunesse à Versailles avant de s'installer à Paris en 1887, où il étudie sous Gustave Boulanger, Jules Lefèvre, et Constant à l'École des Beaux-Arts. Il a aussi étudié à l'Académie Julian, où il a rencontré Maurice Denis, Pierre Bonnard, Edouard Vuillard, et Albert André.

Intéressé par les précédents artistiques et les tendances contemporaines, il a passé la le milieu des années 1890 à absorber les principes de l'impressionnisme, pointillisme, et le style de Van Gogh avant de développer le sien. Après avoir remporté le prix Jauvin d'Attainville en 1890, Valtat mit en place son propre atelier rue de la Glacière à Paris. En 1893, il a participé au Salon des Indépendants pour la première fois. Sous l'influence de Toulouse-Lautrec, son propre travail sombre dans la couleur et le sentiment, mais en 1896, il se tourna vers les scènes de la vie contemporaine avec un air ensoleillé et plus optimiste.

Au milieu des années 1890, Valtat a commencé à souffrir de la tuberculose et a voyagé à Banyuls dans le Sud de la France pour s'y reposer. Il y rencontre un certain nombre d'artistes, dont Georges-Daniel de Monfreid, un ami de Gauguin, et Aristide Maillol. En 1895, il a visité l'Espagne, et est ensuite retourné poursuivre sa convalescence dans le sud de la France à Arcachon. De 1899 à 1914, Valtat est divisé une grande partie de son temps entre Paris et une maison à Anthéor, près du Lavandou. Présenté à Ambroise Vollard, ce dernier est devenu agent de Valtat 1900 à 1912.

Valtat a participé à l'inauguration Salon d'Automne en 1903. Son plus grand moment de notoriété s'est produit à la suite du Salon d'Automne de 1905 où il exposa aux côtés de Matisse, Vlaminck, Derain. A partir de 1948, il devint pratiquement aveugle et cessa de peindre.





10

10 André ROZ (1897 - 1946)
Charrette dans un paysage enneigé
 Huile sur toile
 Signée en bas à droite
 H. 46 cm L. 55 cm

3 500/4 000

11 MARTINET
Bouquet de fleurs
 Huile sur isorel
 Signée en bas à gauche et datée 51
 H. 56 cm L. 47 cm

500/600



13



12

12 FRANK-WILL (1900-1951)
Notre-Dame sous la neige, vue des quais
 Huile sur toile
 Signée en bas à gauche
 H. 65,5 L. 54 cm

1 500 / 2 000

13 Maximilien LUCE (1858 - 1941)
Bord de mare dans un sous bois
 Huile sur panneau
 Signée en bas à droite
 (Une fente dans la partie droite)
 H. 23 cm L. 31,4 cm

1 500 / 2 000

■ **14 Edouard-Joseph GOERG (1893-1969)**
Le potager de Cély-en-Bière (Portrait présumé de l'artiste)
 Vers 1922
 Huile sur toile (rentoilé)
 H. 128,5 cm L. 95,5 cm

1 500/2 000

15 Pierre CREIXAMS (1893-1965)
Buste de femme, 1944
 Huile sur toile
 Signée en bas à gauche
 Au dos, "Salon des Indépendants 1944", titré et porte une étiquette
 "Cercle Ronsard"
 H. 55 cm L. 46,5 cm

800/1 200



208

16 Armand GUILLAUMIN (1841 - 1927)

Le pont Charraud, vers 1918

Huile sur toile

Signée en bas à gauche

H. 64 cm L. 81 cm

15 000/18 000

Le pont Charraud, situé à Crozant, petit village dans un site sauvage dominant le confluent des rivières de la Grande Creuse et de la Sédelle, avait été lancé auprès des artistes, romanciers, musiciens et peintres, par Georges Sand après qu'elle se fut installée tout près à Gargilesse en 1857. Zola dans son article "Le Naturalisme au Salon" en 1880 écrit : "(...) Les véritables révolutionnaires de la forme apparaissent avec M. Édouard Manet, avec les impressionnistes, MM. Claude Monet, Renoir, Pissarro, Guillaumin, d'autres encore.

Ceux-ci se proposent de sortir de l'atelier où les peintres se sont claquemurés depuis tant de siècles, et d'aller peindre en plein air, simple fait dont les conséquences sont considérables. En plein air, la lumière n'est plus unique, et ce sont dès lors des effets multiples qui diversifient et transforment radicalement les aspects des choses et des êtres. Cette étude de la lumière (...) est ce qu'on a appelé plus ou moins proprement l'impressionnisme, parce qu'un tableau devient dès lors l'impression d'un moment éprouvée devant la nature.

(...) MM. Pissarro, Sisley, Guillaumin ont marché à la suite de M. Claude Monet (...) et ils se sont appliqués à rendre des coins de nature autour de Paris, sous la vraie lumière du soleil, sans reculer devant les effets de coloration les plus imprévus. "

Un certificat du Comité Guillaumin en date du 8 Décembre 2008 sera remis à l'acquéreur



17

17 Ecole Italienne du XIXème siècle

Vue de la basilique Del Salute

Huile sur toile (accidents et restaurations)

H. 62 cm L. 80 cm

1 500 / 2 000

18 SAPONARI

Vue de Naples

Gouache. Signée en bas à droite, située et datée 1908

en bas à gauche. H. 30,5 cm L. 44 cm

200/300

19 BOUVARD

Canal à Venise

Huile sur toile

Signée en bas à droite (restaurations)

H. 46 cm L. 35,5 cm

3 500/4 000



19

20 Marthe BERTRAND

Les gondoles à Venise

Aquarelle. Signée en bas à gauche

H. 39,5 cm L. 26 cm (à vue)

150/200

21 Edouard Jacques DUFEU (1840-1900)

L'entrée du Port de Marseille

Huile sur toile, signée en bas à droite

H. 28 cm L. 44,5 cm

2 800 / 3 000

22 Paul DOIRBY

Portrait de femme

Pastel. Signé en bas à gauche.

H. 80 cm L. 62,5 cm

400/500



20



21



23

23 Ecole Française du XIXème siècle
Allégorie de l'automne - Allégorie de l'hiver
Paire de pastels. Signatures illisibles
H. 82 cm L.65 cm 2 500 / 3 000



23

24 Ecole AUTRICHIENNE du XIXe siècle
Psyché et l'Amour
Huile sur toile, porte une signature (BOLDY ?) en bas
à gauche difficilement lisible.
H. 79 cm L. 42,5 cm 2 000 / 3 000



24

24 ECOLE ITALIENNE ou GRECQUE,
fin du XIXe siècle
Deux jeunes femmes lisant une lettre
Huile sur toile
98,5 x 74,5 cm (Restauration, toile distendue) 1 200 / 1 500



25

25 ECOLE ITALIENNE ou GRECQUE,
fin du XIXe siècle
Vieille femme et fillette
Huile sur toile.
H. 98,5 cm L. 74,5 cm (Toile distendue) 1 200 / 1 500



26

26 Edmond de BORCHARD (Bordeaux 1848 - Paris 1922)
Chasse à courre
 Huile sur toile, signée en bas à gauche
 H. 65,5 cm L. 81 cm 1 200/1 500
 Ce peintre est notamment présent dans les collections du Musée des Beaux-Arts de Nantes ainsi qu'au Musée des Beaux-Arts de Bordeaux.

27 J. MONDET
Les lavandières
 Huile sur panneau. Signée en bas à gauche
 H. 23,4 cm L. 32,7 cm 200/300

28 Eugène Pierre CLAVEAU (1820-1902)
Scène pastorale
 Aquarelle. Signée au dos. H. 10,5 cm L. 6,5 cm 200/300



29

29 Jacques LIEVIN (1854-1941) (Eugène Galien-Laloue)
Chiens de chasse au bord d'un étang
 Huile sur panneau, signée en bas à gauche
 H. 21 cm L. 41 cm 800 / 1 000

30 M. GUILLET
Panthère
 Fusain. Signé en bas à droite et daté 1853 (quelques taches)
 H. 37 cm L. 57 cm 300/400

31 Ecole ANGLAISE du XIXe siècle
Les pêcheurs
 Aquarelle sur papier
 H. 20,5 cm L. 31,5 cm (Déchirures et piqûres) 200/300



30

32 Ecole FRANCAISE du XIXe siècle
Suite de six études de plantes.
 Chaque planche titrée en français et en latin.
 Mine de plomb, plume, encre et lavis gris sur papier filigranné.
 800/1 000

33 Ketty GILSOUL-HOPPE (1868-1939)
Fleurs sur une table, peintre à son chevalet dans le jardin vu derrière la fenêtre.
 Gouache signée en bas à droite. Au dos étude de fleurs
 H. 55 cm L. 68 cm 600/800



34

34 Ecole Française du XIXème siècle

Diane se reposant dans la forêt.

Huile sur toile

(restaurations et petits accidents)

H. 126 cm L. 98,5 cm

1 500/2 000

35 Ecole Française vers 1840

Portrait de femme

Toile. Trace de signature en bas à gauche

H. 28,5 cm L. 25 cm

600/800

**36 Ecole ITALIENNE du XIXe siècle,
d'après Giovanni Francesco ROMANELLI**

Sybille

Toile d'origine

H. 103 cm L. 76 cm

1 500/2 000

(Manques et restaurations anciennes)

Reprise d'une composition de Romanelli conservée au musée de Capodimonte à Naples.



37



38



40

37 Ecole VENETO DALMATE du XVII^e siècle

Adoration des Mages

Panneau de résineux, une planche, renforcé

H. 54 cm L. 45,5 cm

(Soulèvements et restaurations)

1 200/1 500

38 Attribué à H. GRITEN (XIX^e siècle)

"Interior of the cathedral of Amiens"

Huile sur panneau, titrée et signée au dos.

Il porte au dos une étiquette d'encadreur londonien.

H. 71 cm L. 52,5 cm

3 800/4 000

39 Ecole ALLEMANDE du XVI^e siècle

Saint Laurent, saint Evêque

Panneau renforcé

H. 24 cm L. 21,5 cm

(Fente et restaurations anciennes)

1 200/1 500

40 Ecole Française du XVII^e siècle

Vieillard se réchauffant les mains

Huile sur toile

(Accidents et restaurations)

H. 85 cm L. 68 cm

3 500/4 000

41 Ecole Française du XVIII^e siècle

Vue du château de Versailles.

Gravure rehaussée

H. 51,5 cm L. 60 cm

200/300



42

42 Ecole du CUZCO du XVIIIème siècle

Saint Christophe et un saint

Paire de toiles

39,5 x 29 cm

(Accidents et restaurations)

2 000/3 000

43 Ecole d'AMERIQUE du Sud du XIXème siècle

Saint Isidore

Toile

83,5 x 63,5 cm

(Manques et restaurations anciennes)

1 000/1 500

44 Ecole PROVENCALE (?), XVIIIe siècle

Portrait de femme à la mantille

Huile sur toile ovale

H.60 cm L.58 cm

800/1 000



43



45

Ecole Française de la fin du XVIIIème

Jeune fille à la chèvre - Jeune fille au lapin

Paire de pastels

H. 53,5 cm L. 42,5 cm

1 500/2 000



45

ECOLE FRANCAISE, XVIIIe siècle

Portrait de jeune fille en buste

Pastel

H. 44 cm L. 35,5 cm

300/400



47

ECOLE FRANCAISE du XVIIIe

Scènes champêtres

Paire d'huiles sur toiles. Porte un cartouche LE MOINE

H. 36,5 cm L. 45 cm

1 200/1 500



47

Ecole FRANCAISE du XVIIIe siècle

Paysage

Huile sur toile

H. 43,5 cm L. 58,5 cm

(Repeints et restaurations)

800/1 000

BIJOUX

50 Croix pendentif en argent et vermeil, partiellement ornée de grenat ronds sertis clos.
Poids brut : 12 gr 250/300

51 Broche en corne blonde gravée ajourée, à décor de feuilles de tilleul, le centre orné d'une citrine ronde sertie clos, la monture en argent. Vers 1900
Poids brut : 11 gr 300/350

52 Bague en or jaune tressé à décor de vannerie, ornée d'une citrine de forme coussin.
Poids brut : 20 gr 300/400

53 Montre-bracelet de dame, la montre de forme ronde en aluminium, guichet dater à trois heures, mouvement à quartz, tour de poignet en caoutchouc. BULGARI 500/600

54 Bracelet- montre d'homme, la montre de forme ronde en or jaune, cadran émaillé crème, chiffres arabes, trotteuse centrale, mouvement mécanique, tour de poignet en cuir. INTERNATIONAL WATCH Cie. Poids brut. 41 gr 1 200/1 500

55 Montre-bracelet, la montre de forme rectangulaire en or jaune, cadran émaillé bleu, index bâtonnets, mouvement mécanique, tour de poignet en cuir bleu. OMEGA. Poids brut : 35 gr 1 000/1 200

56 Montre-bracelet d'homme, la montre de forme rectangulaire en or jaune, cadran émaillé noir, index bâtonnets, mouvement mécanique, tour de poignet en cuir. CHOPARD. Poids brut : 29 gr 1 000/1 200

57 Bracelet articulé en or jaune, les maillons demi-boules unies, supportant un pendentif un motif boule formant médaillon et renfermant un cachet pivotant en lapis et agate monogrammé sur une face et gravé « 11 mars 1862 » sur l'autre.
Poids brut : 57 gr 2 200/2 500

58 Deux bracelets ouvrants, en or jaune et acier, à décor géométrique. Poids brut : 139 gr 800/1 000

59 Montre-bracelet d'homme, la montre de forme ronde, formant chronographe en acier, cadran émaillé noir, chiffres arabes, trois cadrans auxillaires, guichet dater à quatre heures, le fond laissant apparaître le mouvement, remontage mécanique, tour de poignet articulé. ZENITH, El Primero H.W. 1 000/1 500

60 Montre-bracelet de dame, la montre de forme ovale en or gris, tour de lunette serti de ligne de saphirs ronds dans un entourage de diamants brillant et ronds, cadran satiné, index bâtonnets, mouvement mécanique, tour de poignet en cuir bleu.
Poids brut : 18 gr 1 200/1 500

61 Montre-bracelet d'homme, la montre de forme carrée en or jaune, cadran émaillé crème, index bâtonnets, mouvement mécanique, tour de poignet en cuir.
PATEK PHILIPPE, n° 2637930-3430. Pour le mouvement : n° 796337
Vers 1960. Poids brut : 33 gr 4 000/5 000

62 Broche figurant un oiseau branché, en or jaune émaillé en polychromie. Poids brut : 16 gr 600/800

63 Bague or jaune, le centre orné d'un motif géométrique serti de quatre petites plaques de nacre entre des lignes de diamants de taille brillant et saphirs calibrés.
Poids brut : 9 gr – Tour de doigt : 55. 400/500

64 Bague en or de trois tons, tressée.
POIRAY. Poids 15 gr. Tour de doigt. 50. 450/500



65 Paire de boucles d'oreilles bandeaux, en or gris, composés de deux lignes de motifs carrés sertis de petits diamants ronds. (Système pour oreilles percées). Poids brut : 21 gr 1 600 / 1 800

66 Bague en or jaune et or gris, ornée d'un important cabochon de corail, les épaulements soulignés de deux lignes de diamants. Poids brut : 33 gr 1 600/2 000

67 Paire de boucles d'oreilles créoles en or gris, chacune sertie d'une ligne de quarante diamants ronds de taille brillant.
Poids brut : 16 gr 600/800

68 Collier en velours noir, le centre orné d'un motif articulé en or jaune, serti de cinq pierres fines diverses (citrine, améthyste, aigue marine...), le fermoir quadrilobé en or jaune serti de pierres rouges. DIOR, signé et numéroté C620
Poids brut : 17 gr 1 200 / 1 500

69 Bague boule en or jaune sertie d'un rubis cabochon dans un pavage de diamants ronds et navettes. La monture en or jaune.
Poids brut : 12 gr 1 000/1 500

70 Bague en or jaune, ornée d'un motif de cœur renfermant un petit diamant mobile, dans un entourage de diamants ronds de taille brillant. CHOPARD
Poids brut : 12 gr. Tour de doigt : 44 1 000 / 1 200

71 Broche figurant un oiseau branché, en or jaune gravé, le corps serti d'une turquoise cabochon matrix, l'œil serti d'un rubis cabochon surmonté de trois petits diamants.
VAN CLEEF & ARPELS. Poids brut : 14 gr 1 500/2 000

- 72 Broche** formant pendentif, en or jaune, figurant un hibou, la tête en quartz agatiforme, le corps en or jaune gravé.
Poids brut : 47 gr 1 500/1 800
- 73 Clip** en or jaune, figurant un petit canard, le corps serti d'une émeraude cabochon, l'œil orné d'un diamant.
MARCHAK. Poids brut : 5 gr. H. 3 cm 1 700/1 800
- 74 Chaîne** tour de cou en or gris à maillons ronds, supportant en pendentif un motif ovale entièrement pavé de diamants ronds de taille brillant. Poids brut : 12 gr 1 000/1 200
- 75 Paire de boucles d'oreilles** de forme volute, en or jaune, partiellement pavées de diamants ronds de taille brillant.
Poids brut : 33 gr 4 800/5 000
- 76 Montre-bracelet** de dame, en or jaune, la montre de forme rectangulaire enchassée dans un motif cylindrique, souligné de lignes de diamants aux extrémités, entre deux volutes serties de rubis calibrés et diamants de taille brillant.
Mouvement mécanique. PATENTE, n° 7135, Mexico
Poids brut : 62 gr 8 500/9 000
- 77 Motif** en argent gravé, représentant deux libellules enchassant une citrine de forme ovale et retenant en pampille une citrine taillée en briolette. Travail Français, vers 1900, signé M.DAURAT. Poids brut 16 gr 500/600
- 78 Bague** en or jaune, ornée d'une opale cabochon entre deux motifs gravés à décor de fleurs. Vers 1900.
Poids brut : 6 gr 300/500
- 79 Bague** en or gris, sertie au centre d'un diamant rond demi taille, dans un entourage de huit petits diamants ronds de taille brillant. Poids brut 5 gr. Tour de doigt : 54 600/900
- 80 Broche** fleur en or jaune gravé, les pétales ornés de nacre sertis de diamants, l'un d'entre eux en pampille, et agrémentée de trois petits grenats démantoides. Vers 1900.
Poids brut : 11 gr 600/800
- 81 Paire de boucles d'oreilles** fleurs, en or gris, ornées de quartz rose (accidents) et de diamants de taille brillant et taillés en huit-huit. (Système pour oreilles percées)
Poids : 11 gr 1 000/1 200
- 82 Broche** ovale en or jaune, ornée d'un camée agate représentant un profil de femme. (Givre pouvant être assimilé à un fêlé) XIXème siècle. Poids brut : 52 gr
Hauteur du camée : 55 mm 1 800/2 000
- 83 Châtelaine** en argent et vermeil, ornée de deux motifs rectangulaires à pans coupés, chacun serti au centre d'une miniature émaillée en polychromie de personnages, retenus par des chaînettes à maillons ovales ornés de petites perles, supportant en pampille un médaillon ouvrant, une clé de montre et un cachet. XIXème siècle. Poids brut : 48 gr 1 500/2 000
- 84 Chaîne** tour de cou en or jaune à maillons gourmettes, supportant un pendentif en or serti d'un diamant poire. FRED
Poids brut : 9 gr 4 000/4 500
Accompagné d'une attestation du L.F.G n° 081865, datée du 02/07/1980, précisant : Poids du diamant : « 1,06 carat »
Couleur : « E » Pureté : « pur à la loupe de grossissement trois fois » VVSI
- 85 Collier** en platine orné au centre de trois importants motifs volutes en or et argent entièrement sertis de diamants de taille ancienne et taillés en rose, certains sertis sur un clinquant et de perles fines.
Travail étranger du XIXe siècle.
Le motif central amovible pouvant être transformé en broche.
Poids brut : 82 g (Manque le système) 9 000/10 000
- 86 Pendentif** en or gris figurant un noeud de ruban, serti de diamants taillés en rose, retenant en pampille un diamant demi-taille serti clos. Poids brut : 3,70 gr
Poids du diamant : environ 4 / 4,30 carats 22 000/25 000
- 87 TIFFANY & Co**
Paire de bougeoirs en argent à fût balustre de section hexagonale. Marqués sous la base "Tiffany & Co / Maker / Serling silver / 18010".
H. 33 cm
Poids brut (sans les abat-jour) : 640 gr
On joint deux abat-jour en métal argenté à motifs ajourés. 150/250
- 88 Soupière** couverte en argent de forme oblongue à décor de godrons tors, prise en forme de rose.
Travail Sud-américain, XIXe siècle.
Poids : 1690 gr 400/500
- 89 Timbale** tulipe en argent uni posant sur un piédouche, le col ourlé d'un filet. Marqué FPB. Poids : 178 g
H. 12 cm 80/120
- 90 Ménagère** en argent à décor de fleurs sur fond amati comprenant 85 pièces composée de douze couverts de table, douze couverts à entremets, douze couteaux de table manche en ivoire virolle en argent, douze couteaux à dessert manche en ivoire, douze couteaux à fruits lame argent et manche en nacre et une fourchette de service à hors d'oeuvre.
Maître Orfèvre : Tallois & Mayence.
Poids : 3660 grs 600/800
- 91 Paire de pots** couvert et leurs soucoupes en argent à décor d'un semis de feuilles stylisées, le fretel du couvercle en forme de fruit à grains, la prise en enroulement est surmontée d'un oiseau. Ils présentent des cartouches sur la panse et le couvercle.
Travail turc.
Poids : 723 g 1 500 / 2 000
- 92 Une verseuse** en métal argenté à décor de rinceaux et feuillages (accidents et manques) 20/30



77



84



85



86



82



79



83



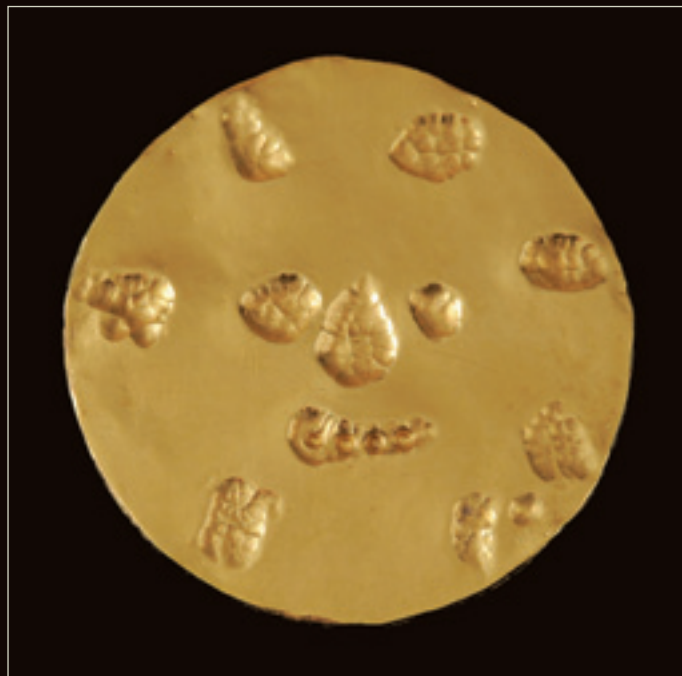
81



80



78



93

93 D'après Pablo PICASSO (1881-1973)

Visage aux taches

Pendentif en or signé Picasso au dos, numéroté 1440 et noté 8/20
Maître orfèvre Pierre HUGO (Né en 1947)

D. 5 cm

Poids : 35 gr

Dans sa boîte d'origine en bois gravé "Pablo Picasso, Visage aux
Taches, 8/20 6 000 / 8 000

Un certificat d'authenticité de Monsieur Pierre Hugo établi le 26 octobre 1981
sera remis à l'acquéreur.

Le pendentif que nous présentons est établi d'après un modèle créé en
céramique en 1956.

C'est en 1950 que Pablo Picasso, à la recherche d'un orfèvre pour transposer en
argent et en or ses créations en céramique exécutées à Vallauris par
Madoura, retrouve François Hugo qu'il n'avait pas revu depuis 1917. Comme
son nom paraît l'indiquer, Pierre Hugo est l'arrière-arrière-petit-fils de Victor Hugo.
Mais il est par-dessus tout le fils de François, célèbre orfèvre. Pierre Hugo
poursuit, améliore, diffuse, magnifie le travail déjà accompli par son père. Le
livre en hommage à François Hugo s'intitule "Bijoux d'artistes". C'est exactement
le travail que poursuit son fils Pierre Hugo. "On a une exclusivité mondiale de tous
les artistes que nous représentons et qui étaient pour la plupart des amis de
papa...".

Nous pouvons citer notamment Cocteau, Ernst, Arman parmi les artistes dont les
oeuvres sont reproduites par les mains de Pierre Hugo.

ART ASIATIQUE



94 Lot de deux tabatières, l'une en porcelaine blanche à décor en bleu de calligraphie, marque Qianlong sous la base (petits éclats à la base) ; l'autre de forme écusson en néphrite, à décor floral gravé.

H. 7,2 cm et 6,8 cm 400/500

95 Lot de 2 tabatières en porcelaine, l'une en forme de double gourde monochrome rouge (bouchon accidenté), l'autre jaune et noire à décor de dragons, marquée sous la base.

H. 61 cm et 6 cm 400/500

96 Lot de 2 tabatières en porcelaine à décor polychrome sur fond blanc de paysages animés de personnages.

H. 8,8 cm et 7,4 cm 200/300

97 Deux tabatières en porcelaine de forme balustre à décor floral stylisé en émaux rouge et bleu.

H. 8,2 et 8,5 cm (Egrenures à la base) 200/300

98 Lot de 2 tabatières, l'une en porcelaine à décor en grisaille de personnages et de calligraphie, l'autre en émaux cloisonnés (bouchon rapporté, éclat à la base).

H. 6,5 cm et 7,1 cm 500/700

99 Tabatière en porcelaine à décor polychrome d'enfants dans des médaillons, la bordure à décor floral moulé et doré sur fond vert. Marque Qianlong sous la base.

H. 6,3 cm 400/500

Réf. : Modèle similaire reproduit dans "Guide du collectionneur de tabatières chinoises", Vivianne Jutheau, Edition Denoël, page 87.

100 Lot de deux tabatières, l'une en agate présente des prises sculptées en forme de chiens de Fō et un socle en bois, l'autre en porcelaine à décor moucheté rose.

H. 8 cm (sans le socle) et 7,2 cm 250/300

101 Lot de 3 tabatières en porcelaine, deux à décors d'oiseaux et de branches d'arbres (accidents), l'autre à décor de personnage.

H. 8,1 cm, 7,3 cm et 7,7 cm 300/500

102 Tabatière à décor floral en émaux cloisonnés.

Chine, fin du XIXe siècle, début du XXe siècle.

H. 6,6 cm 300/500

103 Lot de deux tabatières, l'une en verre overlay rouge à décor gravé de chat, oiseau et paillons, l'autre en jaspe sculpté en forme de fruit.

H. 7 cm et 6,5 cm 200/300

103bis Lot de 2 tabatières, l'une en verre facetté de couleur caramel, l'autre en porcelaine moulée à décor en relief sur fond jaune du signe shou et de chauves-souris (restaurations).

Travail chinois

H. 6,6 cm et 6,4 cm 300/500

104 Tabatière de forme ronde en porcelaine à décor en émaux polychromes d'oies sur fond doré. Bouchon en porcelaine.

Marque Qianlong en rouge de fer sous la base.

Chine, époque Qianlong

H. 7,2 cm (Usures) 850/1 000

105 Lot de deux tabatières en verre overlay, l'une noire à décor de chevaux, l'autre rouge à décor de canards et de lotus.

H. 8 cm et 7,9 cm 200/300

106 Lot de deux tabatières, l'une de forme quadrangulaire en cristal de roche à décor sculpté de fleurs dans des réserves, l'autre en porcelaine à décor en bleu et rouge d'un pêcheur.

H. 9 cm et 6,5 cm 300/400

107 Lot de trois tabatières, deux en porcelaine blanche à décor en bleu des trois amis de l'hiver (marque sous la base) et de deux personnages, la troisième en cristal de roche fumé à décor de fleurs gravé dans une veine plus claire.

H. 8,3 cm, 6,5 cm et 7 cm 350/ 400

108 Lot de deux tabatières, l'une en porcelaine blanche à décor en bleu de chiens de Fō (fel), l'autre en verre overlay rouge à décor gravé de chevaux.

Chine, fin du XIXe siècle

H. 7,7 cm et 8 cm 300/400



109 Petit coffre en bois laqué noir et incrustations de nacre, à décor de personnages dans un jardin en façade. Le vantail découvre trois tiroirs. H. 16 cm 250/300

110 Hoho en porcelaine à décor en émaux de la famille verte, le socle, le col du vase et la fleur sont en bronze. Il est debout sur une terrasse carrée ornée d'une fleur de lotus, un jeune enfant s'accroche à sa hanche droite. Epoque KANGXI (Eclats et usures) H. 34 cm (avec le socle) 2 000 / 3 000

111 Petit Vase Meiping en porcelaine rouge sang de boeuf. Chine, XIXème siècle. H. 12 cm 100/200

112 Vase balustre en porcelaine à décor en émaux polychromes de femmes dans un jardin. Marque sous la base. CHINE. H. 27,5 cm 500/700

113 Assiette en porcelaine polychrome d'un paysage lacustre animé. COMPAGNIE des INDES. D. 22,8 cm (Eclat et égrenures) 600/800

114 Série de seize soucoupes en porcelaine à décor de papillons et fleurs. Marque au revers. Chine 200/300

115 Vase bouteille en biscuit émaillé bleu turquoise et manganèse. Epoque Kangxi. H. 5 cm 200/300

116 Vase balustre en biscuit émaillé bleu turquoise. Epoque Kangxi. H. 15 cm 200/300

117 Paire de vases balustres à décor sculpté de personnages sur la panse et de rinceaux fleuris. Extrême-Orient. H. 9,5 cm (Manque un fond, accident) 200/250

118 Paire de bols en porcelaine à décor dit "kinrande". Fin de l'époque Ming. H. 6 cm D. 12 cm 1 000/1 200

119 Vase bleu-blanc de forme balustre présentant sur la panse un décor des huit emblèmes bouddhiques dans un entourage de rinceaux et fleurs. Marque en bleu sous couverte sous la base. Chine. H. 27 cm 1 200/1 500





120 Verseuse en cristal posant sur un piédouche, la panse de forme balustre est ornée de motifs en pointes de diamants. Travail dans le style Ottoman du XIXème siècle (petits accidents et manques) H. 26 cm 300/400

121 Vase en jade céladon, la panse finement ciselée de motifs orientaux et d'oiseaux est flanquée de deux prises ajourées. Chine XVIIIème siècle - XIXème siècle (Porte une étiquette avec calligraphies légèrement déchirée au dos) H. 16,5 cm 1 000/1 200

122 Pot couvert de forme ovoïde en verre de Pékin jaune à décor en relief de fleurs et d'oiseaux branchés. Chine, XIXème siècle. H.13 cm 200/300

123 Pot à pinceaux en porcelaine bleue poudré à décor traité en dorure de paysages et de caractères. Chine 500/ 600

124 Paire de vases hexagonaux en verre de Pékin imitant le réalgar. Chine, XIXème siècle. H. 12 cm 500/600

125 Aspersoir en porcelaine verte et semis de fleurs or. Marque CL au talon. H. 17,5 cm 100/120

126 Ensemble de sept coupelles et quatre sorbets en porcelaine dite "bleu de Yue". Chine XIX 200/300

127 Vase bouteille en bronze dans le style archaïque. Marques au revers. Japon. H. 20.5 cm 200/250

128 Paire de dignitaires en bronze doré. Chine, XVIIe siècle H. 14,5 cm 1 500 / 2 000

129 MINIATURE INDIENNE.
Couple sous une tente dans un paysage fleuri
H. 17,5 cm L. 9,4 cm 100/120

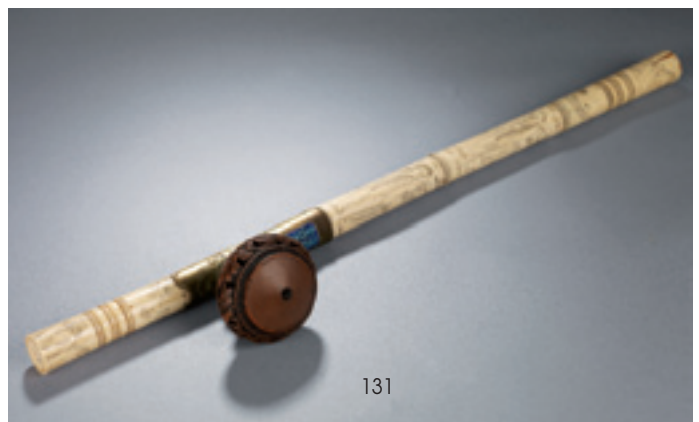
130 Serre-livres réglable en buis et ivoire à décor de micro-mosaïque. Travail anglo-indien. L. 31 cm 300/400

131 PIPE à OPIUM en os à décor gravé de personnages taoïstes, la plaque en Paktong est ornée d'un caractère Shu émaillé bleu. Le fourreau en terre de Yixing est ajouré et présente deux marques. Chine. L. 50,2 cm (Fentes à l'embout) 1 500 / 1 700

132 Petit vase en émaux cloisonnés à décor floral. Chine, époque Qianlong. H. 7,7 cm 700/800

133 Douze coupelles de forme ronde en argent à décor de calligraphies à l'intérieur et d'une frise de motif sur la panse. Travail oriental. Poids: 1542 g 200/300

134 Sujet érotique chinois en porcelaine (accidents et manque) 30/50





135 Coupe à saké posant sur une batte en laque rouge et or à décor de semis de branches feuillagées.

D : 9,5 cm 200/300

136 Coupe à saké posant sur une batte en laque rouge et or à décor d'un paon. Signée. D. 9,5 cm 200/300

137 Intro en laque or et argent figurant un échassier et un rapace sur fond d'un paysage lacustre.

H. 8 cm L. 4 cm P. 2 cm 2 000/3 000

138 Bassine de Hammam en argent, la panse et le bassin à décor de fleurs ciselées. Turquie

Poids : 392 g. D. 20 cm 400/500

139 Aspersoir à eau de rose oriental en argent

Poids 312 g. H. 34 cm 150/200

140 Verseuse en argent de forme balustre, le couvercle surmonté d'un fretel figurant un oiseau dans son nid, la poignée en applique présente des motifs feuillagés. Egypte

Poids : 260 g. H. 16 cm 300/400

141 Pot couvert en argent à décor de vagues ciselées, le fretel en forme de fruit à grains, la poignée en enroulement surmontée d'une fleur. La panse et la soucoupe portent un cartouche chiffré. Turquie. Poids : 355 g 700/800

142 Timbale sur pied en argent ciselé à décor de fleurs et rinceaux. Turquie. Poids : 225 g. H. 14,5 cm 400/500

143 Verseuse en argent à décor de fleurs et rinceaux Travail persan. Poids : 333 g 150/200

144 Vase bouteille soliflore en bronze patiné à décor de rinceaux incrustés d'argent. Chine, XXe siècle

H. 19,5 cm (Légers enfoncements) 500/700

145 Plateau de forme rectangulaire en argent à bord polylobé orné de fleurs. On y joint six coupelles en argent en forme de réceptacle floral. Travail turc.

L. 24,5 cm l. 17,5 cm. Poids : 576 g 600/800

146 Deux petites coupelles et une timbale en argent.

Travail russe 20/30

147 Plateau de forme ovale en argent à bord polylobé orné de fleurs sur fond amati ourlé d'une frise de perles.

Travail turc. Poids : 265 g. L : 22 cm 300/350

148 Poignard en os à décor de dignitaires. Japon, vers 1900
L. 31 cm 200/250

149 Poignard en os à décor de dignitaires. (Accidents et manques)
Japon, vers 1900. L. 29,5 cm 120/150

150 Sabre en os à décor de dignitaires.
Japon, vers 1900. L. 59,5 cm 250/300

151 Kundika en terre cuite émaillée blanc. Chine
H. 26.5 cm 200/300

152 Pot à pinceaux en porcelaine bleu et blanc à décor floral.
Chine, époque KANGXI.
H. 11,5 cm – D. 18,5 cm (Petit défaut de cuisson à la base) 400/500

153 GUANDI en porcelaine blanc de Chine.
Chine, époque KANGXI
H. 23,5 cm (Accident au petit doigt de la main droite) 1 500/1 800

154 Paire de vases de forme balustre en faïence de Satsuma ornés sur la panse de personnages et de guerriers dans un entourage d'arbres fleuris. Début du XXème siècle
H. 31 cm 200/300

155 Cabinet en bois exotique mouluré et sculpté. Il ouvre en façade par deux vantaux ornés d'incrustations de nacre à décor de feuillages et papillons. Il est surmonté d'un toit en pagode présentant une niche d'où surgit un dragon en bronze doré.

Il repose sur quatre pieds terminés par des griffes dont les antérieurs sont en jarret et surmontés de têtes d'animaux fantastiques et réunis par une tablette d'entrejambe à bord ajouré.

Travail dans le goût de Gabriel Viardot (petits accidents et manque)
H. 162 cm L. 77 cm P. 41 cm 1 000/1 200

156 Banquette en bois exotique à dossier ajouré à décor en son centre d'une incrustation de nacre et de part et d'autre un croissant de lune et d'un éventail. Il est surmonté d'un dragon.

Les accoudoirs se terminent en tête de dragon.
Il repose sur quatre pieds terminés par des griffes.
H. 96,5 cm L. 110 cm P. 46 cm 500/600



MOBILIER & OBJETS D'ART

157 Plat hispano-mauresque rond à décor de lustre métallique en plein d'une grappe de raisin stylisée.
Espagne, XVIII^e siècle
D. 8 cm. (Percé) 120/150

158 Christ vivant en bois sculpté et polychromé. Yeux en verre. Tête levée vers le ciel, ceinte d'une couronne ; chevelure tombant en longues mèches ondulées sur les épaules ; visage au regard implorant et bouche ouverte ; périzonium drapé retenu par une cordelette avec importante chute à l'arrière ; jambes osseuses aux pieds superposés.
Espagne, XVII^e siècle
H. 54 cm L. 52 cm
(Petits accidents et manques) 800/1 000



158



159

159 Commode mazarine en noyer mouluré. Elle ouvre en façade par trois tiroirs à pans légèrement bombés. Les montants en console renversée sont terminés par des pieds cambrés. Garniture de bronze pour les entrées de serrure et poignée de tirage.
Début du XVIII^e siècle
(petites restaurations)
H. 83 cm L. 117 cm P. 68 cm 6 000/8 000

160 Table en bois naturel mouluré. Elle ouvre en ceinture à un tiroir. Elle repose sur des pieds balustre, annelés, terminés par des boules et réunis par une entretoise violonnée centrée d'une toupie ornée d'un fruit à côté.
XVII^e siècle
H. 73,5 cm L. 108 cm P. 66 cm 5 000/6 000



160



161

161 Ecole d'Europe de l'Est de la fin du XIXème siècle

Le montreur d'ours.

Sculpture en bois teinté et polychrome.

(Manques, reprise à la polychromie et socles rapportés)

Montreur : H. 44 cm - Ours : H. 35 cm

3 000 / 4 000

162 Christophe FRATIN (1801 – 1864)

Paire de candélabres en bronze patiné à quatre lumières, le fût figurant un tronc supporte trois branches ornées de hiboux pour l'un et d'écureuils pour l'autre. Les bases figurent respectivement des chiens attaquant un cerf et l'autre un sanglier.

L'un signé sur la base. Deuxième moitié du XIXème siècle

H. 49 cm

5 000/6 000

Cet artiste exposa dès 1831 au Salon et reçut par la suite de nombreuses commandes en France de la part de la famille Royale au moment de la Restauration mais aussi par l'aristocratie européenne. Des œuvres de Fratin sont notamment présentes dans les collections du Louvre.

163 Commode en bois naturel mouluré. Elle ouvre par deux tiroirs chantournés, les montants arrondis. La traverse ornée de volutes. Elle repose sur quatre pieds cambrés.

XVIIIème siècle

H. 83 cm L. 112 cm P. 63,5 cm

4 500/5 000



162

164 Armoire en bois naturel mouluré ouvrant à deux battants sculptés et faux dormant, les montants cannelés, la ceinture en accolade repose sur des petits pieds cambrés. Elle est décorée en marqueterie d'oiseaux, de rinceaux feuillagés, d'une croix de Malte et de chevrons.

Parties anciennes

H. 225 cm L. 127 cm P. 51 cm

(Pied postérieur gauche accident)

400/500



163



165

165 Meuble à hauteur d'appui en bois mouluré sculpté et traité en polychromie. Il ouvre en façade par une porte présentant divers compartiments en réserve ornés de losanges et fleurs sculptées. Les angles à larges pans en forme de mihrâb présentent un arc en ogive supporté par des colonnes torsées et soutenu par une base à décor de moucharabieh. Les côtés à panneaux compartimentés ornés de bouquets fleuris. La partie supérieure est ornée de denticules dans le goût mauresque. Il est surmonté d'un fronton en retrait à écriture arabe dans un riche entourage de rinceaux feuillagés entourant un croissant de lune.

XIX^{ème} siècle, dans le goût du Moyen-Orient.
H. 133 cm L. 93 cm P. 54 cm

6 000/8 000



166

166 Paire de fauteuils en bois mouluré, sculpté de fleurette et peint blanc. Il présente un dossier à la reine et des support accotoirs en cavet. Il repose sur des pieds cambrés. Epoque Louis XV (Accidents et restaurations)
H. 96 cm L. 61 cm P. 55 cm

3 000/3 500



167

168 Paire de lampes à pétrole en verre noir à décor de paons et de fleurs travaillés en polychromie dans le goût extrême oriental. Monture en bronze et laiton. XIXème siècle. (Accidents)
H. 61 cm

100/200

167 Richard FATH (1900-1952)

Tête de Bouvier des Flandres

Terre cuite, signée au dos. H. 33 cm

300/500

Ce maître, entré en apprentissage dans l'atelier de sculpture Falguière-Mercié-Bouchet, se lia d'amitié à Paul Belmondo, Evariste Jonchères, Edouard-Marcel Sandoz et Félix Joffres. Sculpter devient dès lors la passion de toute une vie consacrée à observer les animaux dans leurs gestes usuels sans chercher le pittoresque. Des oeuvres de cet artiste sont présentes notamment dans les collections du Musée d'Aquitaine de Bordeaux, dans le Musée Alphonse Georges Poulain à Vernon et dans le Musée international de la Chasse à Gien. Nous remercions Madame Marie-Claire Mansencal, Présidente de l'Association des Amis des Musées de Bordeaux pour ces indications.

169 Commode tombeau à façade et côtés galbés en bois naturel mouluré. Elle ouvre par quatre tiroirs sur trois rangs. La traverse mouvementée. Elle repose sur quatre pieds cambrés terminés par des sabots. XVIIIème siècle (Restaurations)
H. 83,5 cm L. 120,5 cm P. 54 cm

6 000/8 000



167



170

170 Armoire en placage de bois fruitier, bois de rapport et bois patiné marqueté de décor de rinceaux feuillagés. Elle ouvre à deux vantaux ornés de dieux de l'Olympe, dont Mercure et Bacchus représentés dans des dais rubannés
Travail italien - Lombardie de la première moitié du XIXème siècle
(Restaurations, manques et fonds rapportés, parties refaites)
H : 223,5 - L : 172,5 - P : 58 cm

3 000/5 000



171

171 Console de forme galbée en bois relaqué gris rechampi doré, richement sculpté. La ceinture ajourée présente un décor de rinceaux, volutes et guirlandes de fleurs et feuilles d'acanthé. Elle repose sur quatre pieds cambrés et réunis par une entretoise en X surmontée d'un coquille ajourée
Italie-Milieu du XVIIIème siècle
Dessus de marbre antique
(Accidents et manques)
H : 89 - L : 158 - P : 76 cm

15 000/20 000

172 Miroir à parcloles en verre églomisé à feuille d'argent et décor de rinceaux feuillagés et d'une scène mythologique à la partie supérieure. Elle présente des fleurs en relief polychromes, de larges feuilles bombés dans les écoinçons et des baguettes torsadées. Elle est agrémentée d'un fronton et d'éléments recouverts de feuilles en verre stylisés et de fleurs.
Venise, XIXème siècle

(Accidents, manques, parties refaites, des parties à refixer dans la partie basse, non présentées sur la photo)

H : 200 - L : 150 cm

20 000/22 000





173

173 Pendule de table musicale en acajou et incrustations de bois clair, surmontée d'un fronton en plein cintre et montants chanfreinés à cannelures simulées. Le fond en bronze guilloché présente quatre cadrans dont trois dans la partie supérieure intitulés respectivement "strike silent", "slow o fast", "chime silent". Chiffres arabes pour les heures. Sonnerie musicale. Travail anglais du XIXème siècle (un manque)
H. 40 cm L. 27,5 cm P. 18,8 cm 500/600

174 Albert ROZE (1861-?)

Vierge d'Albert

Bronze doré. Socle en marbre rouge griotte. Signé et titré
Fondeur Barbedienne.
H. 42 cm 800/1 000

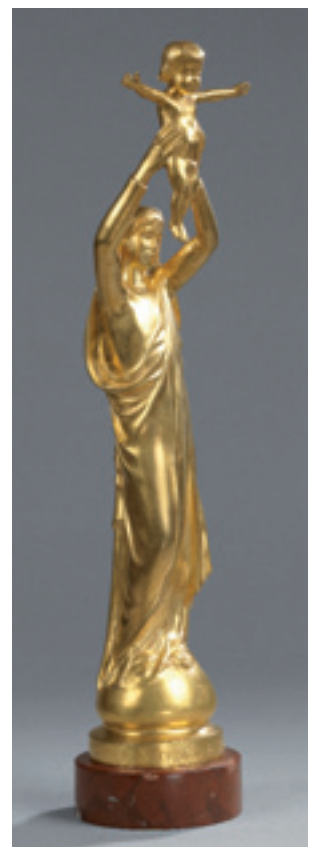
175 Banquette en bois mouluré, sculpté, peint vert et rechapé or. La traverse présente un décor de coquille éclatée et feuillages. Elle repose sur quatre pieds cambrés surmontés de feuilles en chute. Assise à fond de canne. Style Louis XV
H. 53 cm L. 78,5 cm P. 38 cm
(Quelques accidents et restaurations) 150/200

176 Lustre en bronze de forme corbeille à huit branches de lumière mouvementées ornées de pendeloques, rosaces, poignards et enfilages de perles. Il a été orné de boules à l'amortissement. Style Louis XV (Petits accidents et manques)
Monté à l'électricité. H. 95 cm L. 79 cm 2 000/3 000

177 Commode à façade arbalète en olivier mouluré. Elle ouvre en façade par trois tiroirs. Elle repose sur quatre pieds cambrés. XVIIIème siècle. Garniture de bronze en forme de feuillages pour les entrées de serrures et poignées de tirage. (Petites restaurations)
H. 88,5 cm L. 124 cm P. 59,5 cm 6 000/8 000



177



174



178 Auguste LECHESNE (1815 – 1888)

Chien protégeant l'enfant contre le serpent
La récompense du chien

Paire de groupes en bronze à patine brun
Signés sur la terrasse et datés 1853.

H. 18 cm L. 24 cm P. 18 cm

6 000/8 000

On retrouve l'œuvre de cet artiste dans la liste civile de Napoléon III qui acquit une chasse au sanglier. Leon Marcotte, architecte départemental de Caen fit appel à Auguste Lechesne, travaillant au Louvre, pour la décoration du portail de l'Hôtel de la Préfecture du Calvados.

Un sanglier attaqué par une meute fait partie des collections du Musée du Louvre.

179 Commode en noyer mouluré et sculpté à façade cintrée et cotés galbés. Elle ouvre par deux tiroirs à décor de compartiments chantournés, coquilles éclatées et feuillages. La traverse ajourée à décor de coquilles dans un entourage de rinceaux feuillagés.

Elle repose sur quatre pieds cambrés terminés par des enroulements et surmontés de feuilles d'acanthe en chute.

Travail Provençal. Epoque Louis XV

(restaurations)

H. 90 cm L. 130 cm P. 59 cm

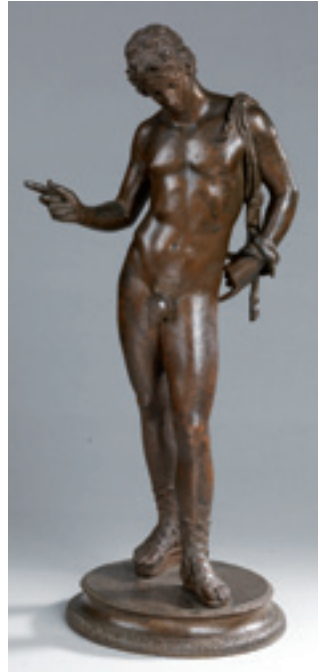
15 000/20 000



179



180



181

180 Table à ouvrage en bois de placage dans des encadrements de filets. Le plateau présente une marqueterie illustrant des objets destinés à l'écriture. Elle ouvre par un chétron et présente un écran de feu dans sa partie arrière.

Elle repose sur quatre pieds cambrés réunis par un caisson ouvrant par un abattant.

Style Louis XV, XIXème siècle
(Petits accidents et restaurations)
H. 68 cm L. 38 cm P. 27,5 cm

250/300

181 Ecole française du XIXème siècle

Bacchus

Bronze à patine brun
H. 61 cm

800/1 000



182

182 Paire de fauteuils en bois mouluré et peint blanc à dossier à la reine. Les accoudoirs à manchette reposent sur des supports en cavet. Il repose sur quatre pieds cambrés.

Style Louis XV
H. 94,5 cm L. 65 cm P. 53 cm

1 000/1 200

183 Ecole française fin du XIXème siècle

Allégorie des cinq continents.

Papier marouflé sur toile
H. 119,5 cm L. 150 cm

800/1 000

184 Armoire à fusils en acajou, bois de placage et filets de laiton. Elle ouvre en façade par deux portes ajourées présentant dans leurs parties supérieures des croisillons et dans leurs parties inférieures des barreaux. Les montants arrondis. Elle repose sur une plinthe.

XIXème siècle
H. 180 cm L. 110 cm P. 36,5 cm

1 000/1 200

185 Deux cantonnières à fond rouge et à décor aux fables de La Fontaine.

XIXème siècle (Accidents et manques)

2 000/2 500



186

186 Secrétaire à façade galbée en placage de bois de rose, encadrement en amarante à filets en citronnier à la grecque. Il est marqueté de fleurs et d'attributs de musique, il ouvre en façade dans la partie supérieure par un tiroir en doucine, un abattant découvrant un gradin composé de six tiroirs et cinq casiers et dans la partie inférieure par deux vantaux.

Montants à pans coupés. Dessus de marbre brèche accidenté

Estampillé J.LAPIE et poinçon de Jurande

Epoque Transition Louis XV/Louis XVI

H. 129 cm L.82 cm P. 34cm (quelques accidents et manques)

Jean LAPIE, reçu Maître en 1762

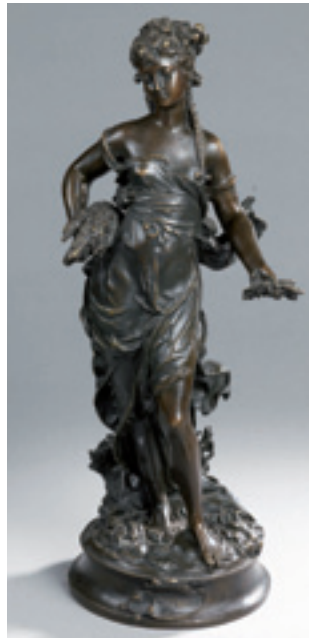
4 000/4 500



187

187 Table de forme rognon en placage de satiné, elle ouvre à un tiroir en ceinture et repose sur des pieds cambrés réunis par une tablette. Décoration de bronzes ciselés et dorés tels que moulures et sabots. Dessus de marbre brèche d'Alep. Signée : SORMANI Paris, 134 Bd Haussmann. Style Louis XV
H. 74 cm L. 63 cm P. 39 cm

1 500/2 000



188



189

188 Auguste MOREAU (1834 - 1917) (d'après)
Cybele

Bronze à patine brun. Signé sur la terrasse
H. 55 cm

2 500/3 000

Paul-Charles Sormani (né en 1848) travaille avec son père Paul, ébéniste d'origine italienne et fondateur de la Maison Sormani, puis poursuit, à la mort de ce dernier en 1877, l'activité de l'entreprise avec sa mère. L'année suivante, ils adoptent la raison sociale "Sormani Vve Paul et fils" et participent ensemble à l'Exposition Universelle de 1878. En 1914, Paul-Charles s'associe avec Thiébauf. La Maison est alors transférée au 134 boulevard Haussmann et subsiste jusqu'en 1934. Cf. : " Les Ebénistes Français du XIXe siècle 1795-1889, leurs oeuvres et leurs marques " par Denise Ledoux-Lebard, Paris 1984, l'Amateur Ed. p.583.

189 Table en bois naturel mouluré et sculpté. La traverse en façade de forme mouvementée présente un décor de feuilles d'acanthé. Elle repose sur quatre pieds terminés par des sabots de biche et ornés d'un décor de coquilles et feuillages en chute. Dessus de marbre à gorge. (parties anciennes)

H. 64 cm L. 68 cm P. 42 cm

4 000/5 000

190 Miroir à parecloses en bois sculpté et doré à décor de fleurs, rinceaux et acanthes. Le fronton est orné d'une large feuille découpée flanquée de branchages fleuris. Style Régence.

H. 165 cm L. 100 cm

500/600

191 Commode en bois de placage dans des encadrements d'amarante. Elle ouvre en façade par cinq tiroirs sur trois rangs. Elle repose sur quatre pieds fuselés à sections carrées. Ornaments de bronze doré tels que astragale figurant des passementeries, entrées de serrures et poignées de tirage, cannelures en chutes, feuilles d'acanthé et couronne de laurier pour le tablier. Epoque Louis XVI fin du XVIIIème.

(Petits accidents de placage)

H. 89 cm L. 104 cm P. 58,5 cm

2 000/3 000

192 Paire de lampes en métal ciselé, patiné vert antique et doré, le fût présente dans ses extrémités une frise de perles torsadées et palmettes. Elle repose sur des bases à sections carrées ornées de frises de raies de coeur terminées par des griffes de lions.

Style Empire

H. 48,5 cm

400/500

193 Paire de lampes en bronze patiné, le fût à cannelures est ourlé à sa base d'une frise de feuilles d'acanthé et repose sur un piédestal à sections carrées ornées de palmes. Il présente dans sa partie supérieure un vase.

H. 57,5 cm

600/800



191



194

194 **Glace** en bois sculpté et doré. Le miroir est ourlé de frises de palmes, surmonté d'un fronton ajouré à décor de chimères affrontées dont la queue en enroulement se termine par une fleur. La partie supérieure des montants est ornée de figure humaine soulignée de feuillages en chute. Elle repose sur deux pieds en forme de corne d'abondance.
Italie, XVIIIème siècle
(restaurations)
H. 180 cm L. 74 cm

3 500/4 000



195

195 Paire de candélabres en bronze ciselé et doré à quatre lumières posant sur un fût orné de guirlandes festonnées alternées de mufles de lions. Il repose sur une base circulaire ourlée d'une frise de lauriers et de perles, les bras de lumières sont soulignés par des feuilles d'acanthe et soutiennent des binets à cannelures à frise de postes.

XIX^{ème} siècle

H : 49 cm

500/600

196 Table de salon ovale formant écritoire en placage de bois de rose.

Elle ouvre par une tirette en façade et un chétron. Epoque Transition Louis XV - XVI

(Restaurations)

H. 71,5 cm L. 60 cm P. 41 cm

6 800/7 000

197 Secrétaire en noyer mouluré. Il ouvre par un tiroir en doucine, un abattant découvrant cinq casiers et six tiroirs disposés en gradin et dans sa partie inférieure par deux vantaux découvrant trois casiers.

Montants chanfreinés. Il repose sur des pieds antérieurs légèrement cambrés.

XVIII^{ème} siècle (restaurations)

H. 138,5 cm L. 93,5 cm P. 37 cm

2 500/3 000



196

198 Table bouillotte de forme ronde en acajou et placage d'acajou ouvrant par deux tiroirs dans la ceinture. Elle repose sur des pieds fuselés et cannelés terminés par des sabots de bronze. Elle est coiffée d'un plateau de marbre serti d'une galerie de laiton ajouré. De style Louis XVI

H. 79 cm L. 75,5 cm D. 65 cm

600/800

199 Meuble deux corps de présentation en bois mouluré, peint beige, rechargé bleu et or. Il ouvre dans sa partie basse par trois tiroirs et dans sa partie haute par deux portes vitrées découvrant des étagères violonnées. La corniche débordante présente en son centre un large coquille éclatée dans des feuillages. Les côtés à motifs losangiques ornés de rosaces en leur centre.

Fin du XIX^{ème} siècle

(Polychromie postérieure, restaurations et petits manques)

H. 216 cm L. 115 cm P. 45 cm

1 000/1 200

200 Paire de flambeaux en bronze doré posant sur une base ronde ornée de rinceaux, le fût à frise hélicoïdale de pampres de vigne est surmonté d'un chapiteau.

XIX^{ème} siècle

(Usures)

H. 30,5 cm

1 500/2 000



201

201 Taxile DOAT (1851-1938)

Gobelet en porcelaine à fond bleu et décor en pâte sur pâte. La panse présente trois grâces illustrant les trois étapes dans la confection, le ramassage, le filage et le tissage. Il repose sur une base en bronze ciselé. Monogrammé TD.

H. 22,4 cm L. 9,5 cm P. 9,5 cm

600/800

D'origine britannique, il fut cependant une des figures majeures de la céramique française, et fut de ceux qui ouvrirent la Manufacture de Sèvres à l'Art Nouveau. Il y travailla de 1877 à 1905.

Le décor de ce gobelet est à rapprocher de celui d'un vase présenté le 8 Mai 2010 en Allemagne chez Auktionshaus Dr. Fischer - Heilbronn sous le numéro 41.

202 Pendule en bronze ciselé et doré ornée de plaques de porcelaine. Le cadran de forme ronde en porcelaine à chiffres romains dans des réserves est surmonté d'une couronne de lauriers d'où s'élance un carquois et une torche enflammée et souligné d'une plaque de porcelaine présentant une scène mythologique. De part et d'autres des cornes d'abondances tombent en chute. Elle repose sur base à bords polylobés terminée par des pieds boules.

Mouvement signé A.Lemaitre, Paris, R.V du Temple, 21

Plaques de porcelaine signées.

Style Louis XVI, XIXème siècle (manque un pied)

H. 43 cm L. 34 cm P. 15 cm

1 500/2 000

203 Coiffeuse en acajou et placage d'acajou flammé, elle ouvre à un abattant découvrant un fond de miroir et présentant un plateau de marbre. Elle ouvre à trois tiroirs en ceinture, montant plats ornés d'un filet de marqueterie, elle repose sur des pieds fuselés terminés par un sabot de bronze à roulette.

Style Louis XVI, travail de la Maison Soubrier

H. 75,5 cm L. 96 cm P. 55 cm

1 500/2 000



202



203



204



205



209

204 **Table** à jeu rectangulaire en acajou et placage d'acajou dans des encadrements de filets de laiton. Elle présente un plateau foncé de cuir sur une face et un tapis de jeu sur l'autre. Il découvre un jeu de jacquet. Il ouvre par deux tiroirs en ceinture découvrant des jetons.

Elle repose sur des pieds à cannelures garnies de feuillures de cuivre doré terminés par des sabots de bronze.

Fin du XVIII^e siècle. (Accident à un pied et restaurations)

H. 73 L. 113 P. 58 cm 1 500/2 000

205 **Fauteuil** de bureau en bois mouluré, sculpté et peint blanc. L'assise et le dossier, de forme gondole, sont foncés de canne. Il repose sur quatre pieds ornés de cannelures.

Epoque Louis XVI (repeint)

H. 81,5 L. 57 P. 50 cm 2 800/3 200

206 **Paire de fauteuils** à dossier médaillon en bois naturel mouluré. Les accoudoirs sont à manchettes. Ils reposent sur des pieds fuselés à cannelures dont les antérieurs rudentés.

Epoque Louis XVI

H. 86 cm L. 47 cm P. 56,5 cm (Restaurations) 400/500

207 **Guéridon** de forme ronde en acajou et placage d'acajou, le fut cannelé repose sur un piétement tripode.

Dessus de marbre blanc veiné et une galerie de cuivre ajourée. XIXe siècle. H. 79,5 cm D. 35,5 cm 200/300

208 **Console** de forme rectangulaire, les côtés bombés, en bois de placage, ouvrant à un tiroir en façade. Elle repose sur des pieds ornés de cannelures réunis par un plateau d'entrejambe et terminés par des sabots de bronze.

Les plateaux sont ourlés de galerie de laiton ajouré.

Style Louis XVI (accidents)

H. 86 cm L. 85 cm P. 41 cm 1 000/1 500

209 **Meuble** à hauteur d'appui en placage de palissandre et bois fruitier traités en marqueterie. Il ouvre par un vantail orné d'un décor de bouquet fleuri et flanqué de colonnes détachées surmontées de chapiteaux ioniques en bronze. Il est surmonté d'un marbre rouge veiné et repose sur quatre pieds toupie. Epoque Napoleon III

(accidents et manques, marbre restauré)

H. 111,5 cm L. 84,5 cm P. 43 cm 500/800



210

210 Paire de seaux à champagne de forme Médicis en métal argenté, posant sur un piédouche, la panse légèrement renflée dans sa partie inférieure, le bord, la panse et le pied sont ornés de frise de godrons.

(quelques enfoncements et désargenture)

XIXème siècle

H. 30 cm

1 500/2 000



211

211 Deux paires de candélabres à trois lumières en bronze ciselé et argenté. L'une posant sur une base ronde ourlée de feuilles d'eau, le fût balustre est surmonté d'un binet orné de feuillage d'où s'élancent deux bras de lumières, les binets à décor de palmes.

Style Louis XVI

H. 31,5 cm

2 200/2 500

212 Jardinière en acajou de forme rectangulaire à panneaux moulurés.

Elle repose sur quatre pieds ornés de cannelures terminés par des sabots de bronze.

Epoque Louis XVI

H. 79,5 L. 71 P. 33 cm

7 000/8 000



212



215



216



218

213 Brasero en laiton de forme ronde posant sur un socle piédouche terminé par une base carrée. (Oxydation)
H. 57 D. 62 cm 200/300

214 Guéridon en acajou et placage d'acajou ouvrant en ceinture par deux tiroirs. Il est surmonté d'un plateau de marbre blanc encastré ourlé d'une galerie de laiton ajourée. Il repose sur quatre pieds fuselés à cannelures terminés par des sabots de bronze. Style Louis XVI
H. 74,5 cm D. 65 cm 600/800

215 Table de forme rectangulaire en placage de bois de violette et amarante, marquetée de losanges. Elle ouvre à un tiroir et une tirette en ceinture et repose sur des montants fuselés à cannelures rudentées réunis par tablette. Pieds fuselés.

Estampillée GROHE à Paris. Style Louis XVI

H. 73,5 cm L. 52 cm P. 41 cmv

2 000/3 000

Guillaume GROHE (1808-1885) s'établit à Paris avec son frère Jean-Michel vers 1827, et débute comme ouvrier-ébéniste. Les deux frères créent en 1829 une maison de commerce pour la fabrication et la vente de meubles et objets d'art. Guillaume acquiert rapidement une brillante réputation et se spécialise dans les meubles de style. Il devient le fournisseur du roi Louis Philippe, de l'empereur Napoléon III et le duc d'Aumale, lui confie, après 1862 l'ameublement du château de Chantilly.

Cf. : "les Ebénistes Français du XIXe siècle 1795-1889, leurs oeuvres et leurs marques", par Denise Ledoux-Lebard, Paris 1984 l'Amateur Ed., pages 237- 245.

216 Meuble à hauteur d'appui en bois de placage dans des encadrements de filets. Il ouvre à une porte en façade découvrant des tiroirs. Les montants chanfreinés sont ornés de cannelures rudentées de pointes d'asperge en bronze. Il est coiffé d'un marbre blanc et repose sur des pieds boule. Ornements de bronze doré. Estampillée GROHE à Paris. Style Louis XVI

H. 88,5 cm L. 78 cm P.39 cm

1 000/1 500

217 Pendule de forme borne en bronze ciselé, doré et marbre blanc surmonté de "l'Amour menaçant", d'après le sculpteur Etienne-Maurice Falconet. Elle repose sur une base en forme de colonne cannelée contenant le mouvement et le cadran, ornée d'un noeud de ruban et d'une frise ajourée de putti de volutes, terminée par des patins. Porte une signature apocryphe "Clodion". Style Louis XVI (Amour à refixer, petites égrenures)

H. 50 cm

1 500/2 000

218 Fauteuil de bureau en acajou à dossier gondole légèrement renversé, les accoudoirs en enroulement. Il repose sur des pieds antérieurs en jarret et postérieurs sabre.

Epoque Restauration. H. 79 cm L. 58 cm P. 48 cm

1 000/1 200

Un fauteuil de bureau similaire a été adjugé lors de la Vente Pascal Denoyelle et à divers le 6 juin 2009 chez Me Kohn sous le numéro 628.

219 Guéridon en acajou et placage d'acajou dans des encadrements de filets de laiton.

Il ouvre en ceinture par deux tirettes et un tiroir.

Il repose sur quatre pieds fuselés ornés de cannelures.

Dessus de marbre gris veiné blanc ourlé d'une galerie de laiton ajourée. XIXème siècle

(Manque un bouton de tirage, petits accidents et marbre accidenté)

H. 74 cm D. 65,5 cm 800/1 000

220 Desserte en acajou, placage d'acajou et bois de violette en damier dans des encadrements de filets. Il ouvre en façade par une porte et présente des étagères dans les angles cerclées de galerie de laiton ajouré. Il est coiffé d'un marbre blanc ourlé d'une galerie de laiton ajouré. Il repose sur quatre pieds fuselés à sections carrées terminés par des sabots de bronze.

Style Louis XVI

(manque un sabot, légers accidents, marbre accidenté)

H. 114,5 cm L. 79,5 cm P. 34 cm 800/1 000

221 Niche pour Carlin en forme de mausolée surmonté d'une coupole à pans. L'armature en bois mouluré et peint gris présente un décor de cannelures et de frises de postes. Garniture en tissu vert à fleurs. Style Louis XVI

H. 82 cm L. 50 cm P. 40 cm

1 500/2 000

222 Paire de fauteuils en bois mouluré, sculpté et peint vert à rechargé vert pastel. Le dossier en forme d'anse de panier présente un décor de noeuds et branches de lauriers.

Les accoudoirs à manchettes reposent sur des supports en cavé soulignés de feuilles d'acanthé. Il repose sur des pieds fuselés à sections carrées ornées de cannelures rudentées et branches d'asperge. Epoque Louis XVI, fin du XVIIIème siècle

H. 96 cm L. 63 cm P. 52 cm (repeints) 4 000/4 500



221



222



223

223 Pendule en bronze ciselé et doré figurant une amazone casquée avec son arc posté devant un monument où se présente le cadran émaillé blanc à chiffres romains, flanqué de flèches et de draperie. Il est surmonté d'un casque et d'une inscription "Poste des amazones". Elle repose sur une base rectangulaire ornée d'attributs guerriers terminée par quatre pieds boule.

XIX^e siècle.

H. 42 cm L. 28,5 cm P. 10 cm

800/2 000

224 Paire de candélabres à cinq lumières en marbre jaune de Sienne et bronze patiné. Le fût est surmonté d'un chapiteau à décor de feuilles d'eau supportant une vasque couverte en forme de toupie d'où s'élancent les bras de lumière à cannelures. Il repose sur une base en forme de bouton orné de feuilles d'acanthe terminée par trois pieds griffes. L'ensemble repose sur une base triangulaire concave ourlée d'une frise.

XIX^e siècle. H. 76 cm

3 000/4 000

225 Table demi-lune, en acajou et placage d'acajou, la ceinture soulignée de larges moulures en laiton, elle repose sur huit pieds fuselés, terminés par des sabots.

Époque Consulat

H. 77 cm D. 115 cm (Quelques fentes et accidents)

800/1 200



226



224

226 Meuble à hauteur d'appui à façade à double échancrure et côtés galbés en bois noirci et marqueterie d'écaille et filets de laiton. Il ouvre par une porte ornée d'un décor figurant un vase fleuri sous un dais dans un entourage de rinceaux. Il est coiffé d'un plateau de marbre blanc encastré. Ornaments de bronze et métal doré tels que cariatides en chute, mascarons, et frises.

Époque Napoléon III (accidents et manques)

H. 106,5 cm L. 116,5 cm P. 43 cm

800/1000

227 Meuble à hauteur d'appui à façade mouvementée et côtés galbés en bois noirci dans des encadrements de filets de laiton. Il ouvre en façade par une porte ornée d'un décor en métal doré figurant une coquille dans un entourage de rinceaux feuillagés. L'ornementation en métal doré à décor de bustes de femme soulignés de guirlandes de fleurs dans les chutes et frises d'oves.

Plateau de marbre blanc. Époque Napoléon III

(Accidents et manques) H. 107,5 cm L. 84,5 cm P. 42,5 cm 500/600

228 Table à jeu portefeuille en marqueterie de bois divers et nacre à décor géométrique. Elle ouvre par quatre plateaux de forme triangulaire découvrant un premier plateau amovible, présentant sur une face un jeu d'échec et sur l'autre un tapis de jeu, puis un deuxième plateau présentant un jeu de backgammon. Elle repose sur quatre pieds en console.

Travail syrien ou marocain de la première moitié du XX^e siècle (Accidents, manques et restaurations)

H. 75 cm L. 59,5 cm P. 59,5 cm

1 000/1 200



228



229

229 Paire de candélabres en bronze et métal à patine brun et doré à six bras de lumière. Il présente un fût renflé, posant sur un piédestal à décor d'écailles terminé par de larges feuilles d'acanthé, présentant dans sa partie inférieure des cannelures et dans sa partie supérieure une frise de palmettes. Les bras de lumière soulignés de feuillages supportent des binets ornés de palmettes stylisées et de fleurs. XIX^{ème} siècle (remontage postérieur) H. 73,5 cm 1 000/1 200

230 Pendule en bronze ciselé et doré, le cadran émaillé blanc à chiffres romains s'inscrit dans un parallépipède flanqué de têtes de bouc et surmonté d'une flamme. Une déesse sur la gauche se tient le sein. Elle repose sur une base en ressaut, présentant un bas-relief orné de trois déesses dans des nuages, et terminée par des boules ornées de perles hélicoïdales. XIX^{ème} siècle H. 36,5 cm L. 27 cm P. 10,5 cm 1 200/1 500



230

231 Ecran à feu en acajou mouluré. Les montants sont en forme de colonnes. Il repose sur un piétement en H. XIX^{ème} siècle H. 88 cm L. 44 cm 200/300

232 Console de forme rectangulaire en placage d'acajou. Elle repose sur des montants antérieurs figurant des termes à tête d'Egyptienne en bois patiné à l'imitation du bronze et postérieur fuselé. Ils sont réunis par un plateau d'entrejambe posant sur des pieds boule. Elle est surmontée d'un marbre noir. Travail italien, d'époque Empire. H. 83,5 cm L. 114 cm P. 45,5 cm 3 800/4 000



232



233

233 Aubusson

Tapissérie à fond crème et marron à décor polychrome présentant en son centre un large bouquet de fleurs orné de draperie surmonté d'oiseaux et souligné d'instruments de musique dans un entourage de rinceaux feuillagés.

XIXème siècle.

H. 228 cm L. 315 cm

4 000/4 500



234

234 Tapis aux petits points à fond vieux rose à décor de semis de fleurs dont tulipes, arums, pavots, anémones. La bordure a décor d'une frise de fleurs.
H. 280 cm L. 185 cm

800/1 000

235 Perse, Bidjar.

Tapis à fond rouge présentant un large médaillon polylobé en son centre dans un riche entourage de rinceaux fleuris et feuillagés. Une large bordure à décor de motifs est entourée par six frises à motifs de fleurs. Fin du XIXème, début du XXème siècle
H. 357 cm L. 237 cm

3 500/4 000



236

236 Paire d'appliques à deux lumières métal peint ornées de fleurs en verre et surmontées dans leurs parties supérieures d'un décor de tulipes
H. 42 cm

2 000/2 500

237 Protège - flamme à face galbée en bronze doré orné de fleurettes et feuillages en porcelaine polychrome et métal peint. Fin du XIX^e siècle.
H. 33 cm L. 17 cm

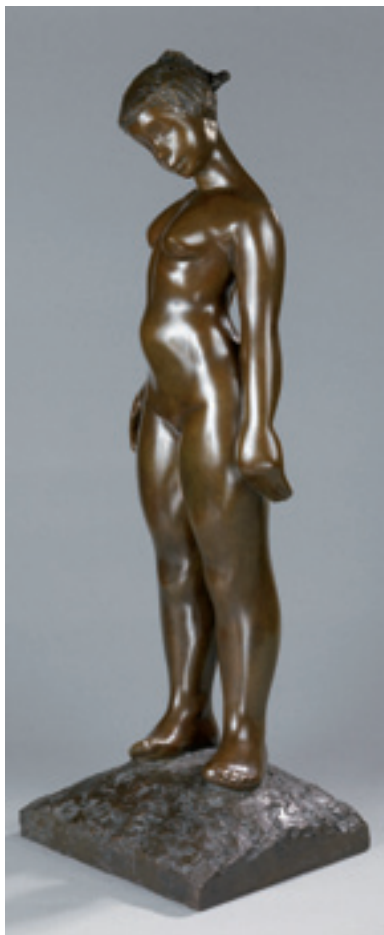
1 000/1 200

238 Table de salle à manger en métal patiné vert posant sur des pieds en X ornés de demi-sphères en bronze doré et réunis par une entretoise. Signé Nobilis. Plateau de verre.
H. 72 cm L. 195 cm P. 120,5 cm

500/600



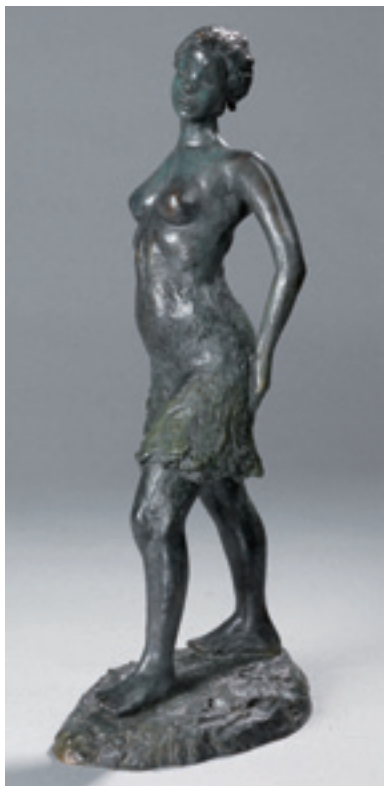
238



239



241



240

239 Yvonne CLERGERIE

L'Innocence

Bronze à patine brun

Signé sur la terrasse et numéroté 5/8

H. 67 cm L. 25,5 cm P. 25,5 cm

4 000/5 000

240 Yvonne CLERGERIE

Pauline

Bronze à patine verte

Signé et numéroté 6/8

H. 37 cm

2 000/3 000

241 Yvonne CLERGERIE

La Voie du Cœur

Bronze à patine brun

Signé, titré et numéroté E.A II/IV

H. 60 cm

7 000/8 000

Conditions de vente

Le commissaire-priseur agit comme mandataire du vendeur. En aucune manière le commissaire-priseur n'est partie au contrat qui unit le vendeur à l'acheteur.

Il est entendu que sous la dénomination « Etude LASSERON » sont regroupées les entités « SVV Lasseron & Associés » et « Maître Olivier Lasseron, Commissaire-priseur judiciaire ». Cette présente dénomination s'applique à l'ensemble des conditions de ventes.

1 - LES BIENS MIS EN VENTE

Les acquéreurs potentiels sont invités à examiner les biens pouvant les intéresser avant la vente aux enchères et notamment pendant les expositions. Les lots judiciaires sont vendus en l'état, sans aucune garantie. Les garanties énumérées dans le présent paragraphe portent uniquement sur les lots volontaires.

La description des lots figurant sur le catalogue, les rapports d'état ou les étiquettes ainsi que les indications énoncées verbalement ne sont que l'expression par l'Etude LASSERON ou son expert de leur perception du lot. Elles ne sauraient constituer la preuve d'un fait.

Les indications données par l'Etude LASSERON ou son expert sur l'existence d'une restauration, d'un accident ou d'un incident affectant le lot, sont exprimées pour faciliter son examen par l'acquéreur potentiel et restent soumises à son appréciation personnelle ou à celle de son expert.

L'absence d'indication d'une restauration, d'un accident ou d'un incident dans le catalogue, les rapports d'état, les étiquettes ou verbalement, n'implique nullement qu'un bien soit exempt de tout défaut.

Inversement la mention de quelque défaut n'implique pas l'absence de tous autres défauts.

Les estimations sont fournies à titre purement indicatif et elles ne peuvent être considérées comme un prix certain. Les estimations ne sauraient constituer une quelconque garantie. Les dimensions sont données à titre purement indicatif. Les photos reproduites dans le catalogue n'ont aucune valeur contractuelles.

Concernant les tableaux, l'état des cadres n'est pas garanti. Les restaurations d'usages et rentoilages sont considérés comme des mesures conservatoires n'entraînant pas de dépréciation et ne constituant pas un vice.

Concernant l'horlogerie, notamment les montres et les pendules, aucune garantie sur les mécanismes et leurs fonctionnements ne seront données à l'acheteur.

Concernant les bijoux et métaux précieux, la législation en vigueur et notamment le décret 2002-65 du 14 janvier 2002 et la loi 2004-1485 du 30 décembre 2004 s'appliquent. Les lots précédés de la mention DC sont à charge du contrôle en vigueur en France sur les objets en métaux précieux. Ces derniers peuvent donc ne pas être disponibles immédiatement à l'issue de la vente. Les frais de contrôle éventuels sont à la charge de l'adjudicataire.

2- LA VENTE

La vente est faite au comptant et sera conduite en euros. Le règlement des objets ainsi que celui des taxes s'y appliquant seront effectués dans la même monnaie.

L'adjudicataire sera le plus offrant et dernier enchérisseur.

En vue d'une bonne organisation des ventes, les acquéreurs potentiels sont invités à se faire connaître auprès de l'Etude LASSERON avant la vente afin de permettre l'enregistrement de leurs données personnelles. L'Etude LASSERON se réserve le droit de demander à tout acquéreur potentiel de justifier de son identité ainsi que de ses références bancaires.

Toute personne qui se porte enchérisseur s'engage à régler personnellement et immédiatement le prix d'adjudication augmenté des frais à charge de l'acquéreur et de tous impôts ou taxes qui pourraient être exigibles. Tout enchérisseur est censé agir pour son compte sauf dénonciation préalable de sa qualité de mandataire pour le compte d'un tiers, acceptée par l'Etude LASSERON.

L'Etude LASSERON dirige la vente selon les usages établis. En cas de contestations le commissaire-priseur dirigeant la vente pourra décider de désigner l'adjudicataire, d'annuler la vente, de la poursuivre ou de remettre le lot en vente. En cas d'enchères simultanées au moment du prononcé « adjudgé » ou de tout autre signe signalant la fin de la vente du bien, le commissaire-priseur pourra remettre immédiatement le lot en vente au prix de l'avant-dernière enchère. Le lot sera alors adjudgé au plus offrant et dernier enchérisseur.

3- ORDRE D'ACHAT

L'Etude LASSERON accepte gracieusement d'enchérir pour le compte d'acheteurs potentiels préalablement identifiés par un ordre d'achat dûment rempli, daté et signé avec remise d'un chèque, d'un RIB, d'espèces, ou d'un numéro de carte bancaire en cours de validité, au plus tard la veille de la vente. En l'absence de ces conditions l'Etude LASSERON se réserve le droit de refuser de porter les enchères pour le compte des personnes ne remplissant pas les conditions ci-dessus énumérées. Les acquéreurs ne pouvant assister à la vente acceptent l'ensemble des présentes conditions sans restrictions.

Si plusieurs ordres d'achat identiques sont remis à l'Etude LASSERON, l'ordre le plus ancien sera préféré à tous les autres. L'Etude LASSERON se réserve le droit de prendre l'ordre d'achat en fonction de son montant et au regard de l'estimation de l'objet annoncé.

L'Etude LASSERON ne pourra voir sa responsabilité engagée notamment en cas d'erreur, d'incident technique ou d'omission dans l'exécution d'ordre écrit ou téléphonique.

4- FRAIS ET TAXES

En sus du prix d'adjudication, l'acquéreur devra s'acquitter par lot des honoraires suivant : 14,352 % H.T pour les lots judiciaires et 22% T.T.C. pour les lots volontaires - sauf énonciations particulières avant la vente. Les lots judiciaires, sont indiqués par un ■.

Pour les adjudicataires résidant en France : les particuliers pourront payer en espèce à hauteur de 3 000 euros frais compris ; les professionnels, à hauteur de 1 100 euros frais compris.

En cas de vente par un vendeur assujéti à la marge, il ne sera délivré aucun document faisant ressortir la T.V.A.

En cas de paiement par chèque par l'adjudicataire, le transfert de propriété de l'objet n'aura lieu qu'après encaissement du chèque. En cas de paiement par chèque non certifié, le retrait des objets pourra être différé jusqu'à encaissement.

Les clients non résidents en France ne pourront prendre livraison de leurs achats qu'après un règlement bancaire par téléx, SWIFT ou eurochèque. Tous frais financiers occasionnés par un de ces moyens de paiement ou par un incident bancaire seront à la charge exclusive de l'acquéreur. Dans le cas d'une défaillance de paiement de la part de l'adjudicataire et après une mise en demeure infructueuse, l'Etude LASSERON pourra à la demande du vendeur remettre le bien en vente sur folle enchère immédiatement ou dans un délai de trois mois. Dans le cas où le vendeur ne formule pas cette demande la vente sera résolue de plein droit sans préjudice de dommages et intérêts dus par l'adjudicataire défaillant. L'Etude LASSERON se réserve la possibilité de procéder à toute compensation avec des sommes dues à l'adjudicataire défaillant.

5- STOCKAGE

L'Etude LASSERON n'est pas responsable des accidents ou détériorations intervenus après le prononcé du mot adjudgé. Les lots sont sous l'entière responsabilité des adjudicataires.

Les acheteurs qui n'auront pas retiré leurs biens le lendemain de la vente avant 10 heures devront s'acquitter auprès de la société de gardiennage des frais de stockage ainsi que des frais d'assurance ou de tout autre frais engagé par l'Etude LASSERON pour le compte de l'acheteur. Les acheteurs qui souhaitent que leurs biens soient livrés par tous moyens postaux ou par transporteurs devront en faire la demande par écrit en spécifiant les conditions dans lesquels ils souhaitent leur envoi. Ils s'acquitteront avant tout expédition du montant total des frais.

6- CONTESTATION

Les parties conviennent que tout litige ou contestation fera en premier lieu l'objet d'une tentative de conciliation. En cas d'échec de la conciliation, le litige sera de la compétence exclusive des Tribunaux de Paris.



SVV N° 2004-505

46, rue de la Victoire - 75009 Paris

tél. 01 49 95 06 84 - fax. 01 49 95 06 77

contact@lasseron-associes.com

www.lasseron-associes.com