

Lasseron & Associés
Société de Ventes Volontaires

Maître Olivier Lasseron
Commissaire priseur judiciaire



Drouot-Richelieu - Mercredi 1er juillet 2009

Lasseron & Associés
Société de Ventes Volontaires

SVV N° 2004-505

Maître Olivier Lasseron
Commissaire priseur judiciaire

46, rue de la Victoire - 75009 Paris - tél. 01 49 95 06 84 - fax. 01 49 95 06 77
contact@lasseron-associes.com - www.lasseron-associes.com

MURIEL
BERLINGHI-DOMINGO
COMMISSAIRE-PRISEUR HABILITÉE
COMMISSAIRE-PRISEUR JUDICIAIRE
SUPPLÉANT DE ME MERCIER

**ENCHERES
RIVE GAUCHE**

MARIE-LAURE
TERRIN-AMROUCHE
GUY LOUDMER

S.V.V. SARL - AGRÉMENT N°2002-333 - RCS PARIS B 44296475
132 BD RASPAIL - 75006 PARIS - TEL : 01 43 26 17 15 - FAX : 01 40 46 83 65
ENCHERESRIVEGAUCHE@WANADOO.FR



CHAYETTE & CHEVAL



Société de Ventes Volontaires - Agrément n° 2002 - 365
33 Rue du Faubourg Montmartre
75009 PARIS

Téléphone : 01 47 70 56 26 - Fax : 01 47 70 58 88

: PARIS B 443 302 427 - N° Identification C.E.E : FR 45 443 302 427 000 10

Après successions judiciaires et à divers

**à 13 heures
LIVRES**

**à 14 heures
DESSINS et TABLEAUX ANCIENS
ESTAMPES
DESSINS et TABLEAUX MODERNES
ART CONTEMPORAIN
CERAMIQUE
ART D'ASIE**

**OBJETS d'ART, MOBILIER et TAPISSERIES
TAPIS**

Vente aux enchères publiques

**MERCREDI 1er JUILLET 2009 à 13 heures
DROUOT-RICHELIEU, SALLE 4**

9, rue Drouot - 75009 Paris

Tél. : 01 48 00 20 20 - Fax : 01 48 00 20 33

Expositions publiques :

Mardi 30 Juin 2009 de 11 h à 18 h et mercredi 1er juillet 2009 de 11 h à 12 h.

Téléphone pendant les expositions : + 33 (0)1 48 00 20 04

EXPERTS :

Livres :

M. Guy MARTIN présentera les livres les lots précédés de GM
56 rue Saint-George – 75009 PARIS – Tél. : +33 (0)1 48 78 78 42

Dessins anciens :

Cabinet de BAYSER présentera les lots précédés de DB
69 rue Sainte-Anne – 75002 PARIS – Tél. : +33 (0)1 47 03 49 87

Tableaux anciens :

Mme Chantal MAUDUIT – TURQUIN présentera les lots précédés de CM
69 rue Sainte-Anne – 75002 PARIS – Tél. : +33 (0)1 47 03 48 78

Monsieur Patrice DUBOIS présentera le lot précédé de PaD
16 rue de Provence – 75009 PARIS – Tél. : +33 (0)1 45 23 12 50

Estampes :

Mme Sylvie COLLIGNON présentera les lots précédés de SC
45 rue Sainte-Anne - 75001 PARIS - Tél. : +33 (0)1 42 96 12 17

Mme Hélène BONAFOUS-MURAT présentera le lot précédé de HBM
8, rue Saint-Marc – 75002 PARIS - Tél. : +33 (0)1 44 76 04 32

Dessins et Tableaux Modernes :

M. Irénée BRUN – Cabinet PERAZZONE-BRUN présentera les lots précédés de PB
14 rue Favart - 75009 PARIS - Tél. : +33 (0)1 42 60 45 45

Mme Cécile RITZENTHALER présentera les lots précédés CR
29 rue du Château d'eau – 75010 PARIS – Tél. : +33 (0)6 85 07 00 36

Céramique :

M. Cyrille FROISSART présentera les lots précédés de CF
9 rue Frédéric Bastiat – 75008 PARIS – Tél. : +33 (0)1 42 25 29 80

Art d'Asie :

M. Thierry PORTIER présentera le lot précédé de TP
26 boulevard Poissonnière – 75009 PARIS – Tél. : +33 (0)1 48 00 03 41

Monsieur Pierre ANSAS présentera les lots précédés de PA
28 rue Beaubourg – 75003 PARIS – Tél. : +33 (0)1 42 60 88 25

Objets d'art, mobilier et tapisseries :

Mme Marie de LA CHEVARDIERE - Cab. LE FUEL - de L'ESPEE présentera les lots précédés de MLC

14 rue Drouot - 75009 PARIS - Tél. : +33 (0)1 42 46 10 46

M. Claude FERMENT présentera les lots précédés de CIF

3 rue de l'Épinette - 94160 Saint-Mandé - Tél. : +33 (0)1 48 08 46 77

M. Denis DERVIEUX présentera les lots précédés de DD

25 rue de Beaune - 75007 Paris - Tél. : +33 (0)6 86 92 86 15

Tapis :

M. Frank KASSAPIAN (01 46 33 10 78) présentera les lots précédés de

M. Pierre CHEVALIER (CHEVALIER CONSERVATION) présentera les lots précédés de PC
6-8 rue Lépine Marcel - 92700 COLOMBES - Tél. : +33 (0)1 47 88 41 41



395

Les lots dont l'estimation est précédée d'un ■ seront présentés sur le procès verbal judiciaire

ENCHERES RIVE GAUCHE présentera sur son procès verbal les lots numérotés en **rouge**

CHAYETTE CHEVAL présentera sur son procès verbal les lots numérotés en **bleu**

Muriel
Berlinghi-Domingo

**ENCHERES
RIVE GAUCHE**

Commissaire-priseur habilitée

S.V.V. sarl - agrément n°2002-333 - rcs paris b 4429c6475
132 bd Raspail - 75006 Paris
tel : 01 43 26 17 15 - Fax : 01 40 46 83 65
encheresrivegauche@wanadoo.fr

Marie-Laure
Terrin-Amrouche

Guy Loudmer

CHAYETTE & CHEVAL

33 rue du Faubourg Montmartre - 75009 PARIS
01 47 70 56 26

www.chayette-cheval.com
N° d'agrément 2002-365

LIVRES ANCIENS



29

1 ABRANTES (Duchesse d'). Mémoires ou souvenirs historiques sur Napoléon... Paris, Marne, 1835 ; 12 vol. in-8 demi-chag. vert. Seconde édition. GM ■ 200/300

2 AMELOT de LA HOUSSAYE (Nicolas). Histoire du gouvernement de Venise... Nouvelle édition. Lyon, Bruyset Ponthus, 1768 ; 3 vol. remis dans des rel. anciennes. Frontispice et planches hors-texte ; 2 dos refaits. GM ■ 80/120

3 AYMON (J.). Tableau de la Cour de Rome... LA HAYE, Delo, 1709 ; in-12 brad. vélin ivoire moderne. Rare, pet. manque en bas du titre GM ■ 50/80

4 BARRUEL (Abbé). Mémoires pour servir à l'histoire du Jacobinisme. Hambourg, P. Fouire, 1798 ; 5 vol. in-8 demi-bas. fauve marb. (rel. ancienne). GM ■ 100/120

5 BESEVAL (Bon. de). Mémoires... Paris, F. Buisson, 1805 ; 4 vol. in-8 demi-bas. fauve, dos ornés (rel. moderne) Première édition. Portrait. GM ■ 150/200

6 BOURDALOUE (Père). Sermons... Paris, Rigaud, 1716 ; 2 vol. in-12 veau fauve gran., fil. dor. encadrant les plats, pièces d'armes dor. aux angles, dos ornés avec armes en pied. (Rel. de l'époque). Joint : BOUHOURS. Pensées... des Pères de l'Eglise... Paris, Bordelet, 1746 ; in-12 veau de l'époque. GM ■ 30/50

7 BOYER D'ARGENS (J.-B. de). Lettres cabalistiques ou correspondance philosophique, historique et critique entre deux cabalistes... Nouvelle édition augmentée... La Haye, P. Paupie, 1741 ; 5 vol. (sur 6) in-12 demi-bas. fauve marb., dos ornés (Rel. de l'époque). 5 vignettes de titre. GM ■ 40/60

8 BRANTOME (Pierre de Bondeille). Oeuvres. Nouvelle édition, considérablement augmentée ; La Haye, Aux Dépens du Libraire, 1740 ; 11 vol. in-12 bas. fauve marb., dos ornés (Rel. de l'époque). 11 frontispices. GM ■ 150/200

9 BURKE (E.). Réflexions sur la révolution de France... Troisième édition... Paris et Londres, Laurent et Edouard, s.d. ; in-8 demi-veau fauve, dos orné (rel. de l'époque un peu us.) GM ■ 50/70

10 BUSSY RABUTIN. Amours des Dames illustres de France sous le règne de Louis XIV... Cologne, Marteau, s.d. ; 2 vol. in-12 demi-bas. blonde, dos ornés (rel. moderne). Figures hors-texte. GM ■ 50/80

11 CALLIERES (de). De la Manière de négocier avec les souverains... Paris, Brunet, 1716 ; in-12 bas. blonde, dos orné (rel. moderne). GM ■ 60/80

12 DEMIDOFF (Anatole). Voyage dans la Russie méridionale et la Crimée... Illustré par RAFFET. Deuxième édition. Paris, Bourdin, 1854 ; in-8 demi-chag. Fauve à coins, dos orné (rel. de l'époque) Portrait, 26 gravures hors texte, dont certaines d'uniformes, coloriées et 2 cartes. GM ■ 100/150

13 GIBBON (Edward). History of the decline and fall of the roman Empire... Londres, Straham, 1783. 6 vol. in-8 veau fauve (rel. d'époque un peu us.) Portrait et carte hors texte repliée. GM ■ 50/70

14 GORANI (Joseph). Mémoires secrets et critiques des cours... Paris, 1794 ; in-8 demi-veau fauve. Rare ; tache sur sur un titre GM ■ 50/80

15 GRASSET de SAINT-SAUVEUR (J.). L'antique Rome ou description historique et pittoresque de tout ce qui concerne le peuple romain... Ouvrage orné de 50 tableaux... Paris, Deroy, 1796 ; in-4, veau fauve ancien, fil. dor. encadrant les plats (rel. ancienne). GM ■ 200/300

16 GUICCIARDINI (Francesco). La Historia d'Italia... di nuovo riveduta et coretta per Francesco Sansovino... G. Stoer, 1636 ; 2 vol. pet. in-4, veau fauve marb., triple fil. dor. Encadrant les plats, dos ornés (Rel. di XVIIIème siècle un peu us.). Bonne édition ; plusieurs ff. roussis. GM ■ 150/200

17 HUME (David). Histoire de la maison de Tudor. Amsterdam, 1763 ; 6 vol. in-12 veau fauve, dos ornés (rel. de l'époque).

GM ■ 60/80

18 LA CHESNAY-DES-BOIS (de). Dictionnaire généalogique héraldique, chronologique et historique... Paris, Duchesne, 1757-1765 ; 7 parties en 6 vol. in-8, veau fauve marb., dos ornés (Rel. de l'époque). Avec 3 vol. de suppléments. GM ■ 200/300

19 LA BRUYERE. Les caractères de Théophraste ... Amsterdam, F. Changuion, 1741 ; 2 vol. in-12 veau fauve marb., dos orné (rel. de l'époque un peu us.).

GM ■ 40/60

20 LACOMBE (J.) Dictionnaire d'anecdotes et de traits singuliers... Nouvelle édition. Paris, Arthus Bertrand, 1808 ; 2 vol. in-8 demi-bas. fauve, dos orné (rel. moderne). GM ■ 80/120

21 MACHIAVEL (Nicolas). Oeuvres. Traduction nouvelle par T. Guiraudet. Paris, Potey et Richard, 1798 ; 9 vol. in-8, veau fauve rac., pet. dent. dor. Encadrant les plats, dos ornés (Rel. de l'époque). Portrait

GM ■ 80/120

22 MACHIAVEL (Niccolo). Opéra. Paris, Prault, s.d. ; 8 vol. in-12 veau fauve gran. dos orné (rel. de l'époque).

Titre-frontispice (répété) par J.M. Moreau. GM ■ 60/80

23 MAINTENON. Lettres de Madame de et de Mesdames de Ventadour... Amsterdam, 1756 ; 4 vol. in-8 veau fauve marb., dos ornés (rel. de l'époque).

GM ■ 80/120

24 MALHERBE (de). Le Secrétaire de la cour ou la Manière d'écrire selon le Temps. Lyon, J.-B. de la Ville, 1763 ; in-12 demi-vélin ivoire moderne. L'ouvrage est suivi de : Les compliments de la Langue Française. Lyon, 1673.

GM ■ 80/120

25 MERIMEE (Prosper). Chronique du règne de Charles IX. Paris, Crès, 1927 ; in-4 demi-bas. fauve, dos orné. Illustrations en couleur de Joseph HEMARD ; exemplaire sur Rives. GM ■ 30/50

26 MOLIÈRE. Oeuvres. Nouvelle édition. Paris, Le Gras, 1739 ; 8 vol. in-12 veau fauve gran., dos orné, avec P dor. dans le dernier caisson (Rel. de l'époque). Frontispice et 30 gravures hors-texte. Bel exemplaire. GM ■ 200/300

27 MONTAIGNE (Michel de). Essais... Nouvelle édition. Genève, J.-S. Pailler, 1779 ; 9 vol. in-12 veau fauve marb., dos ornés (Rel. de l'époque un peu us).

GM ■ 80/120

28 MONTESQUIEU. Oeuvres... Nouvelle édition... Londres, Nouse, 1767 ; 3 vol. in-4 bas. fauve rac., dos ornés (rel. de l'époque)

Frontispice par de Sève. GM ■ 60/80

29 MONTFAUCON (Bernard de). L'Antiquité expliquée et représentée en Figures... Paris, Delaulne, Clousier, Nyon ... 1719. - Supplément ... Id., 1724 ; ens. 15 vol. dont 10 gr. in-4, veau fauve et 5 in-4 veau fauve avec chiffre couronné dor. au centre des premiers plats.

Frontispice d'après S. Leclerc, portrait d'après Largillière, 10 fleurons de titre et 977 planches gravées et pour le " Supplément ". GM ■ 3 000/4 000

30 MOSER (J.J.). Versuch des neuesten europaischen Gesandtschafftstreichts... Francfort, Mennes, 1778 ; 2 tomes en un vol. in-8 demi-bas. Fauve ancienne, dos orné. GM ■ 50/80

31 MUSSET (Aldfred de). La Nuit vénitienne... Illustrations de V. Brunelleschi. Paris, Piazza, s.d. ; in-4, demi-chag. rouge à coins, dos orné.

Hors-texte en couleur. GM ■ 50/70

32 NECKER (Jacques). De l'administration des Finances de France... Nouvelle édition corrigée. S.l., 1785 ; 3 vol. in-8 veau blond, dos ornés (rel. de l'époque).

Tableau hors-texte replié. GM ■ 100/150

33 OSSAT (Col. d'). lettres avec des notes historiques de M. Amelot de la Houssaye, Amsterdam, P. Humbert, 1732 ; 5 vol. in-12 demi-vélin ivoire moderne. GM ■ 80/120

34 POLYBE. Histoire de... Nouvellement traduite du grec par Don Vincent Thuillier..., avec un commentaire... par M. de Follard... Paris, Gandouin, 1727-1730. - Supplément... Amsterdam, Z. Chatelain, 1759 ; ens. 7 vol. in-4, veau fauve marb., dos ornés "à la fleur de Grenade" (Rel. de l'époque un peu us.)

Frontispice, 7 vignettes, 3 cartes et 129 planches hors-texte, la plupart repliées ; pet. taches à qq. ff. GM ■ 500/700

35 RAYNAL (Guillaume-Thomas). Histoire philosophique et politique des Etablissements et du Commerce des Européens dans les Deux-Indres... Genève, J.-L. Pellet, 1780 ; 10 vol. in-12, bas. fauve marb., dos ornés (Rel. de l'époque us.) GM ■ 100/200

36 RETZ (Cardinal de). Mémoires... Nouvelle édition... Paris, E. Ledoux, 1820 ; 6 vol. in-8, bas. fauve rac., pet. dent. dor. encadrant les plats, dos ornés (rel. de l'époque).

Portrait. Contient également des Mémoires de Guy Joli et de la duchesse de Nemours (sous le fac-similé). GM ■ 80/120

37 ROUSSEAU (Jean-Jacques). Emile ou de l'Education... Amsterdam, J. Néaulme, 1770 ; 4 vol. in-12, bas. Fauve marb., dos ornés (Rel. de l'époque).

5 figures hors-texte GM ■ 50/80

38 ROUSSEAU (Jean-Jacques). La Nouvelle Héloïse ou Lettre de deux Amants... Paris, Duchesne, 1764 ; 4 vol. in-8 veau fauve marb., fil. dor. encadrant les plats, dos ornés (rel. de l'époque). Frontispice de Cochin et 12 gravures de Gravelot ; pièces de titres renouvelées. GM ■ 100/200

39 ROUSSEAU (Jean-Jacques). Les Confessions. Londres (Paris, Cazin), 1782-1790 ; 10 vol. in-16 veau fauve gran., fil. dor. encadrant les plats, dos ornés, tr. dor. (Rel. de l'époque un peu us.). GM ■ 80/120

40 SAINT-FOIX (de). Oeuvres complètes... Paris, Vve Duchesne, 1778 ; 6 vol. in-8 veau fauve marb., encadrant les plats, dos ornés (rel. de l'époque). GM ■ 80/120

41 SAINT-SIMON (Duc de). Mémoires complets et authentiques... sur le règne de Louis XIV et la Régence. Paris, Hachette, 1856-1858 ; 20 vol. in-8 demi-chag. bleu à coins. GM ■ 600/800

42 SAINTE-BEUVE (C.-A.). Nouveaux Lundis. Troisième édition... Paris, Michel-Lévy Frères, 1870 ; 13 vol. in-8 demi-chag. et perc. noir, tr. dor. (Rel. de l'époque). GM ■ 80/120

43 SAVARY. Lettres sur l'Egypte... Paris, Onfroi, 1785 ; 4 vol. in-8 bas. fauve marb., dos ornés (rel. de l'époque)

3 cartes hors-texte repliées. GM ■ 100/150

44 SEVIGNE (Marie de Rabutin - Chantal marquise de). Recueil de lettres... à la comtesse de Grignan, sa fille. Nouvelle édition augmentée... Paris, La Compagnie des Libraires, 1774 ; 8 vol. in-12, veau fauve gran., dos ornés (rel. de l'époque, un peu us.). GM ■ 200/300

45 STAEL (Bne de). Considération sur les principaux évènements de la Révolution Française... Seconde édition... Paris, Delaunay, 1818-1821 ; ens. 3 vol. in-8 demi-veau fauve de l'époque. Portrait. Comprend également des Oeuvres inédites. GM ■ 100/150

46 STAEL (Madame de). De l'Allemagne... Quatrième édition. Portrait... Paris, H. Nicolle, 1818 ; 4 vol; in-12 demi-mar. vert à gr. long. coins (rel. de l'époque). GM ■ 80/120

47 SULLY (Maximilien de Béthune, duc de). Mémoires... Nouvelle édition... Londres, 1752-1762 ; 8 vol. in-12 veau fauve marb., fil. A fr. encadrant les plats, dos ornés (Rel. de l'époque un peu us.). GM ■ 100/150

48 TACITE. Opere... Novella edizione... Padoue, G. Comino, 1755 ; in-4 veau fauve marb. ; dos orné (rel. de l'époque us.). GM ■ 40/60

49 TALLEMANT des REAUX. Les historiettes. Troisième édition... Paris, Techener, 1854 ; 9 vol. in-8 demi-chag. fauve, dos ornés (rel. de l'époque). GM ■ 100/150

50 TALMA. Mémoires de Lékain... Paris, E. Ledoux, 1825 ; in-8 demi-mar. fauve à coins, dos ornés (rel. moderne). GM ■ 50/70

51 TASSE (Torquato). La Gerusalemme liberata... Paris, Didot l'Aîné, s.d. (1784-1786) ; 2 vol in-4 bas. grenat mar., fil. dor. encadrant les plats, fil. int. dor., doubles et gardes de soie bleue (rel. ancienne). Frontispice et 40 gravures hors-texte de CH. N. COCHIN, qq. ff. roussis, pièces de titres et de toisons refaits. GM ■ 300/400

52 TITE LIVE. Historiarum libri interpretationes. Jean Dugatus... Venise, C. Bonaririum, 1714 - 1715 ; 6 vol. in-4, veau fauve, dos ornés (rel. d'époque) 2 cartes hors-texte ; épidermure sur un plat. GM ■ 50/80

53 TOUCHARD-LAFOSSE. Chroniques de L'Oeil de Boeuf... Paris, G. Barba, 1845 ; 4 vol. in-12 demi-veau vert, dos ornés (Rel. de l'époque). De 1659 à 1789. GM ■ 50/80

54 TRAITE des Ambassades et des Ambassadeurs... Rotterdam, J. Hofhout, 1726 ; in-8 bas. fauve moderne. Rare ; une charnière fendue. GM ■ 60/80

LIVRES MODERNES

62 ALBUMS DE LA PLEIADE. Nerval. - Saint-Exupéry ; 2 vol. in-8 sous rel. souple d'éditeur. GM ■ 50/80

63 ELUARD (Paul). A. Pablo Picasso. Les Trois Collines, 1944 ; in-4 br. Nombreuses reproductions. GM 50/80

64 FRANCE (Anatole). L'Anneau d'Améthyste... Aquarelles de Serge BEAUNE. PARIS, KRA, 1923 ; pet. in-4 demi-drag. bleu à coins, dos orné de fil. dor., couv. Exemplaie sur vélin teinté. GM ■ 30/50

65 GAGARINE (Mila). Ame Une. 1981 ; in-4 obl. en ff., couv., emb. EDITION ORIGINALE tirée à 77 exemplaires signés par les artistes. 4 gravures originales de Véra Pagava, Brigitte Simon, Vieira da Silva et Geneviève Asse. ENVOI AUTOGRAPHE, signé. GM 150/200

55 VASI (G.). Itinerario istrattiro.. di Roma... Rome, Gafolletti, 1777, in-12 vélin ivoire ancien. Gravures hors-texte GM ■ 50/80

56 VERTOT (Abbé de). Histoire des Chevaliers hospitaliers de S. Jean de Jérusalem appelés depuis Chevaliers de Rhodes et aujourd'hui Chevaliers de Malte... Nouvelle édition augmentée... Paris, C.J.-Ch. Durand, 1778 ; 7 vol. in-12 veau blond, triple fil. dor. encadrant les plats, dos ornés (Rel. de l'époque). GM ■ 300/400

57 VOLTAIRE. Oeuvres complètes. Imprimerie de la Société Littéraire Typographique, 1784-1789 ; 70 vol. in-8 veau fauve gran., pet. dent. dor. encadrant les plats, dos ornés d'urnes dor. (rel. de l'époque). Titre-frontispice avec le buste de Voltaire, dédicace avec portrait, 93 figures de Moreau, 14 portraits et 58 14 planches de physique. Edition publiée par Beaumarchais. GM ■ 3 000/4 000

58 VIEL-CASTEL (Comte Horace de). Mémoires... sur le règne de Napoléon III... Paris, Les Libraires, 1883 ; 6 vol. in-8, demi-chag. brun, dos ornés. GM ■ 50/80

59 VIRGILE. Les oeuvres. Paris, Brocas, 1769 ; 4 vol. in-12 veau fauve marb., fil. dor. encadrant les plats, dos ornés (rel. d'époque). Joint : PLINE. Epistolae... Barbori, 1769 ; in-12 veau fauve gran. GM ■ 30/50

60 VOYAGES. (Recueil amusant de...) Paris, Nyon, 1783 ; 4 vol. in-12, veau fauve marb., dos ornés (rel. de l'époque) GM ■ 40/60

61 WICQUEFORT (de). Mémoires touchant les Ambassadeurs et les Ministres publics... La Haye, J.-D. Steucker, 1677 ; in-12 bas. fauve, dos orné (rel. moderne) Rare ; pet. déchirure avec manque en haut d'une page. GM ■ 60/80

66 GAGARINE (Mila). Poèmes. CHARCHOUNE. Paris, 1969 ; in-8 obl., en ff., sous chemise. EDITION ORIGINALE illustrée de 2 eaux-fortes originales de CHARCHOUNE. Exemplaie signé par l'auteur et l'artiste. Joint un autre exemplaie sans les gravures. ENVOI AUTOGRAPHE, signé. GM 100/200

67 GENET (Jean). Les Paravents. Barbezat, 1961 ; in-8 br. EDITION ORIGINALE Joint : - Les Bonnes et l'Atelier de Alberto Giacometti. 1958. - Haute surveillance. 1949. - L'Atelier d'Alberto Giacometti. 1963. - Lettres à Roger Blin. 1966. GM 150/200

68 GENET (Jean). Notre Dame des Fleurs. L'arbalète, 1948. - Le Miracle de la Rose. Id., 1956 ; ens. 2 vol. in-8 br. GM 150/200

69 GRACQ (Julien). Un Balcon en forêt. Lithographies originales de Gustave SINGIER. Les Bibliophiles de Provence, 1973 ; in-4 en ff., couv. ill., emb. GM 80/120

70 JOUVE (Paul-Jean). Aventure de Catherine HACHAT. Paris, Egloff, 1947 ; gr. in-8 br., nom rog. Exemplaie sur Johannot (n 1) GM 100/200

71 LECUIRE (Pierre). Autoportrait. 1988 ; in-4 en ff., couv.
Tirage à part à 21 exemplaires
ENVOI AUTOGRAPHE, signé. GM 100/200

72 LECUIRE (Pierre). Consul constant 10 Poèmes inédits.
9 eaux-fortes d'Alain de LA BOURDONNAYE. Paris, 1958 ; in-4 en
ff., sous double chemise de cuir souple et papier.
Tirage à 75 exemplaires sur Auvergne, signés par l'auteur et
l'artiste. GM 200/300

73 LECUIRE (Pierre). Déserts. 5 pointes sèches originales de
Brigitte SIMON. 1984 ; in-8 obl., en ff., couv.ill, emb.
EDITION ORIGINALE
Un des 20 exemplaires de tiré sur Chine, accompagné d'une
suite de 12 pointes sèches signées.
ENVOI AUTOGRAPHE, signé. GM 150/200

74 LECUIRE (Pierre). L'Air. 12 pointes sèches originales de
Geneviève ASSE. 1964 ; in-4 obl., en ff. sous chemise et boîte
de bois.
EDITION ORIGINALE tirée à 50 exemplaires sur chêne signés.
Joint une l.a.s. de l'auteur. GM 200/300

75 LECUIRE (Pierre). l'Art qui vient à l'avant. Nicolas de STAËL.
1965 ; in-12 en ff., couv. emb.
EDITION ORIGINALE, tirée à 125 exemplaires sur Auvergne ;
celui-ci accompagné d'une double suite des bois sur Chine et
Japon.
ENVOI AUTOGRAPHE, signé. GM 300/500

76 LECUIRE. Les livres de ...
Réunion de 9 volumes in-4, in-8, ou in-12 br., certains avec
couv. ill.
ENVOIS AUTOGRAPHES sur 6 volumes. Joint 5 l.a.s. GM 200/300

77 LECUIRE (Pierre). Livre de Ballets. 1954 ; in-8 br., couv., emb.
EDITION ORIGINALE. Un des 10 exemplaires du tirage de fête
sur JAPON NACRE, signé.
ENVOI AUTOGRAPHES, signé. GM 100/200

78 LECUIRE (Pierre). Logis de terre. Poème. Ardoise de Raoul
UBAC. 1970 ; in-4 en ff., couv., emb.
EDITION ORIGINALE, tirée à 60 exemplaires signés par l'auteur et
l'artiste, sur papier Népal. GM 200/300

79 LECUIRE (Pierre). Panorama général. CHARCHOUNE ,1963 ;
in-4, obl. en ff., couv. et emb.
EDITION ORIGINALE, tirée à 66 exemplaires, signés par l'auteur
et l'artiste. GM 150/200

80 LECUIRE (Pierre). Pasargades. 4 pointes- sèches de Vera
PAGAVA. 1977 ; pet. in-4 obl., en ff., couv., emb.
EDITION ORIGINALE tirée à 70 exemplaires SIGNES par l'auteur
et l'artiste ; celui-ci sur Chine.
Collage avec envoi autographe GM 120/150

81 LECUIRE (Pierre). Sonnets Funèbres. AGUAYO. Paris, 1975 ; in-
4, en ff ; couv., emb.
EDITION ORIGINALE. 12 burins originaux et une couverture de
Fermin AGUAYO. Tirage à 77 exemplaires sur Moulin de Lar-
roque, signés par l'auteur et l'artiste.
ENVOI AUTOGRAPHE, signé. GM 150/200

82 MALIPIERO (J.-F.). Maschere della Commedia dell'Arte.
40 tavoli a colori di Maurice Sanom. 1969 ; in-4 demi-chag. noir.
GM ■ 30/50



83 MICHAUX (Henri). Paix dans les brisements. 1959 ; in-4 obl.
br., couv. ill. EDITION ORIGINALE
Joint : ARAGON. Le Crève-Coeur. 1942. - NYZA GM 50/80

84 PEYREFITTE (Roger). Oeuvres diverses. Réunion de 12 vol.
in-12 dont 7 demi-chag. bleu à coins et 5 brad. perc. rouge
GM ■ 50/80

85 RICHEPIN (Jean). La Mer. Paris, Dreyfus, 1886 ; in-4 demi-mar.
brun à coins. ENVOI AUTOGRAPHE, signé. GM 50/80

86 RIMBAUD (Arthur). Illuminations. Aquatintes de Johnny
FRIEDLAENDER. Les Bibliophiles de Provence, 1979 ; in-4 en ff.
couv., emb.
Exemplaire sur Arches. GM 60/80

87 RODIN (A.) 12 Aquarelles inédites. Paris, 1949 ; in-fol. en ff.
GM 40/60

88 SAINT JOHN PERSE. La Gloire des Rois. Gravures de CLAVE.
Les Bibliophiles de Provence, 1976 ; in-fol. en ff., couv. et
chemise de plexiglass. emh.
Exemplaire sur Arches GM 100/200

89 SALVERTE (Cte F.de). Les ébénistes du XVIIIème siècle. De
Nobelet, 1962 ; in-4 cart. d'édit.
Nombreuses planches. GM 80/120

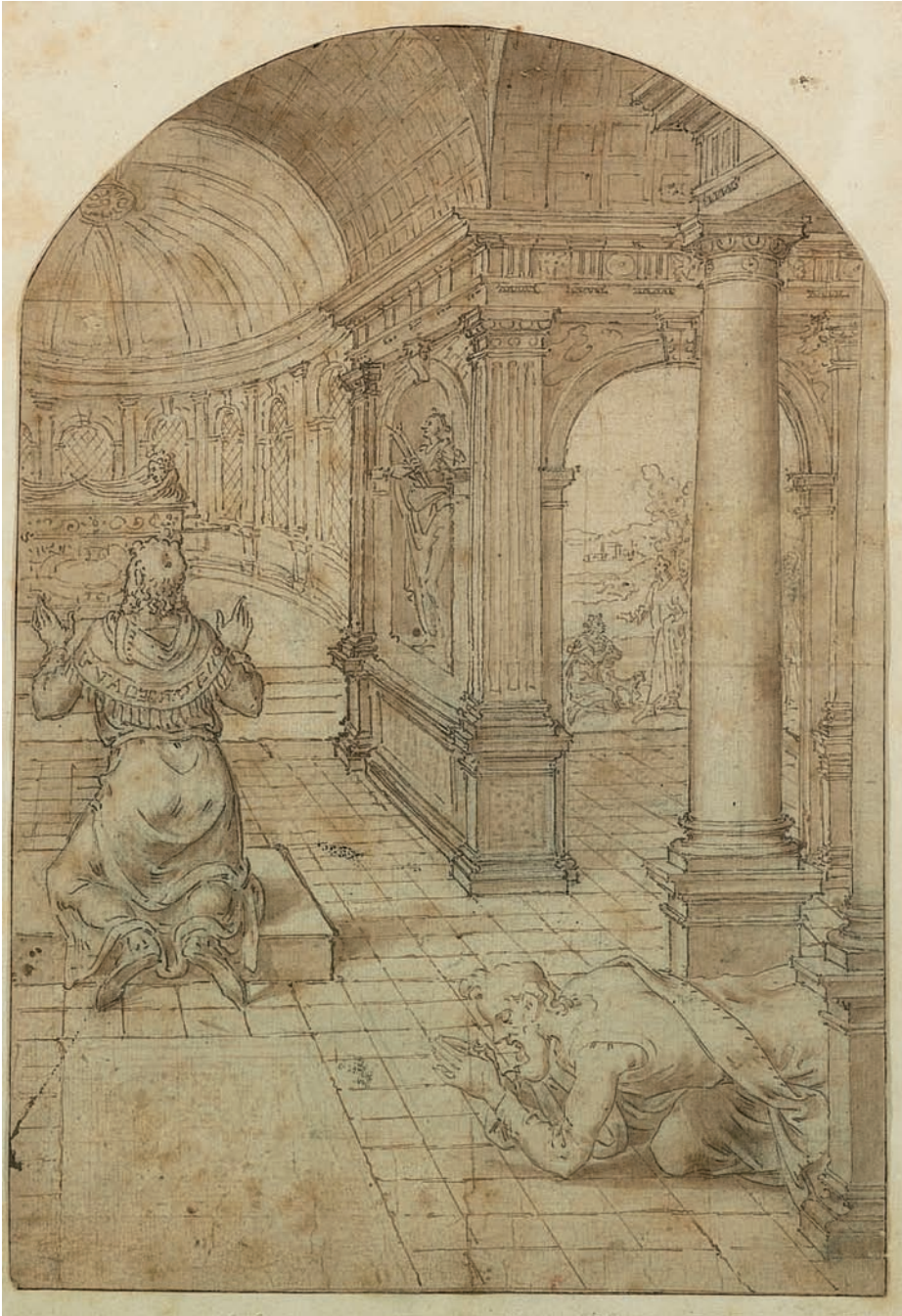
90 SENGHOR (Léopold Sedar). Elégie... 3 gravures originales de
VIERA DA SILVA. Paris, Buches, 1986 ; in-fol. en ff., couv.
Tirage à 72 exemplaires sur JAPON, SIGNES par l'auteur et
l'artise. GM 400/500

91 STAËL (Nicolas de). Lettres à Pierre Lecuire. 1966 ; in-4 en ff.,
couv., emb.
EDITION ORIGINALE. Un des 25 sur Auvergne avec suite.
Joint une l.a.s. GM 200/300

92 STAËL (Nicolas de). VIEIRA DA SILVA. Peintres d'aujourd'hui.
Hazan, 1960 ; 2 vol. in -4.
Avec une planche inédite. GM 50/80

93 VERVE. Suite de 180 dessins de Picasso. n 29-30 .1954 ; in-4
cart. ill. d'éditeur un peu us. GM 50/80

DESSINS ANCIENS



**94 Attribué à Lambert van NOORT
(1520-1571)**

Scène de l'Ancien Testament

Plume et encre brune, lavis brun

31 x 21,5 cm cintré dans le haut

(Contrecollé, déchirures et taches)

CB 3 000/4 000

**95 Entourage de David BAILLY
(1584-1657)**

Portrait d'homme en buste

Plume et encre brune

10 x 11 cm

(Contrecollé)

CB 800/1 000

96 Adrian Frans BOUDEWYNS (1673 - ?)

*Deux paysages animé de personnages,
formant pendant*

Pierre noire et rehauts de craie blanche sur
papier bleu

Signé en bas à droite (sous son montage)
et l'autre, signé en bas à droite

"F. Boudewin inv. et fecit et daté 1740 (?)"

22,3 cm x 28,8 cm ; 21,5 cm x 24,6 cm

(Petites déchirures en haut à droite)

CB 300/400

**97 Attribué à Andrea LOCATELLI
(1693 -1741)**

Paysage animé à la cascade

Plume et encre brune sur trait de crayon
noir, lavis gris

25 x 34 cm

(Taches en haut à droite)

Provenance :

ancienne collection Deglatigny, son
cachet en bas à gauche (L. 1768a)

On y joint une gravure : "Les environs de
Saint-Malo"

CB 800/1 000

94

98 Ecole FLORENTINE du XVII^{ème} siècle

Scène de sacrifice

Sanguine

40 x 26 cm

(Mauvais état : trous, manques, pliures, contrecollé et taches)

CB 500/600

99 Attribué à Louis-Nicolas VAN BLARENBERGHE (1716-1794)

Voyageurs dans un paysage fluvial

Paysage côtier à la pyramide avec des personnages orientaux

Deux gouaches sur vélin tendu sur bois

13,8 x 18,3 cm et 14,2 x 18,3 cm

Chacune signée : "Van Blarenberghe à Lille"

et l'une datée 1757

(Craquelures sur l'une des deux)

CB 3 000/4 000

100 Jean-Baptiste HUET (1745-1811)

Paysage

Lavis brun sur traits de crayon noir, signé et daté 1785 en

bas à droite

25 x 30 cm

(Insolé, quelques taches)

700/900

101 Ecole FRANÇAISE du XIX^{ème} siècle

Portrait de femme de trois-quart, d'après ISABEY

Crayon noir et estompe

32,5 x 24,5 cm

(Insolé et taches)

CB 150/200

102 Ecole de NAPLES du XIX^{ème} siècle

"Napoli dal Campo" et *"Napoli da Capo di Monte"*

Deux gouaches

11,5 x 17,5 cm

200/300



95



99



99

TABLEAUX ANCIENS





103 Attribué à Lodewick TOEPUT dit POZZOSERRATO
(1550 - 1603/1605)

*Vue du Campo Vaccino animé d'un manège équestre,
de marchands ambulants, de cavaliers et de promeneurs.*

Toile

116 x 186 cm

CM ■ 30 000/40 000



105

104 Ecole FLAMANDE vers 1600, entourage d'Otto VENIUS

Le Christ au Mont des Oliviers

Cuivre

16,3 x 13 cm

CM 400/600

105 Ecole HOLLANDAISE du XVII^{ème} siècle

Ruines antiques près d'un rivage animé de personnages

Toile

74 x 105 cm

(Restaurations anciennes)

CM ■ 2 000/3 000

106 Attribué à Frans GEFFELS (vers 1610 - après 1680)

Place italienne animée de personnages

Toile

132 x 186 cm

Frans Geffels entre à la Guilde de Saint Luc à Anvers en 1645 mais réalise une grande partie de sa carrière à l'étranger. Entre 1663 et 1671, il est peintre à la cour du duc Charles III de Mantoue puis en 1667 il travaille à Vienne pour les princes du Liechtenstein.

CM ■ 15 000/20 000

107 Attribué à Pietro MONTANINI dit PETRUCCIO PERUGINO (1626-1689)

Repos pendant la fuite en Egypte

Toile

73 x 99 cm

(Restaurations anciennes)

CM ■ 3 000/5 000

108 Ecole NAPOLITAINE du XVII^{ème} siècle

Ermite

Toile

90 x 71,5 cm

(Restaurations anciennes)

CM ■ 600/800

109 Ecole FLAMANDE du XVII^{ème} siècle, suiveur de David de CONINCK

Volatiles et animaux dans un paysage

Toile

97 x 118 cm

(Restaurations anciennes)

CM ■ 3 000/5 000

110 Ecole HOLLANDAISE du XIX^{ème} siècle

Homme barbu pensif

Toile

48 x 38 cm

(Restaurations)

CM ■ 300/400



106



107



112

111 Entourage de Martin Van CLEEVE (Anvers 1527-1581)
Deux femmes attirant un fou dans leur bain
Huile sur panneau (chêne)
18,5 x 28 cm
(Trace d'accident en bas à gauche, quelques rayures, petits éclats et repiquages) PaD 800/1 000

112 Ecole HOLLANDAISE du XVII^{ème} siècle
Le ravitaillement de Saint-Paul ermite retiré dans sa caverne
Huile sur toile
49 x 34 cm
(Petites restaurations) PaD 1 000/1 500

113 Adriaen de GRYEF (Anvers 1670 - Bruxelles 1715)
Chasseur au repos avec son trophée
Huile sur panneau
20 x 27,5 cm PaD 600/800

114 Ecole FLAMANDE, première moitié du XVIII^{ème} siècle
Nonne jouant aux cartes avec deux moines
Huile sur toile
33,5 x 27 cm
(Rentoilage) PaD 800/1 200

115 Ecole FRANCAISE du XVII^{ème} siècle
L'Adoration des Mages
Huile sur cuivre
22,5 x 17 cm PaD 600/700



113



116

116 Ecole FRANÇAISE ou ITALIENNE du XVII^{ème} siècle

Nature morte aux fleurs et fruits

Huile sur toile

88 x 127 cm

PaD 6 000/8 000

117 Ecole NAPOLITAINE du XVII^{ème} siècle

Scène de bacchanale avec Silène ivre

Huile sur toile

31,8 x 91 cm

PaD 2 000/2 500



117



119

118 Ecole FRANÇAISE du premier tiers du XVIII^{ème} siècle
Réunion musicale
Huile sur toile
65 x 138 cm

PaD 4 000/6 000

119 Ecole de Pierre MIGNARD
Portrait d'une femme de qualité
Huile sur toile
75 x 60.5 cm

PaD 1 200/1 500



118

ESTAMPES



123

120 Stefano DELLA BELLA (1610 - 1664)

Cavalier allant vers la droite

Sujet de forme ronde d'une série de 11 planches. (De Vesme 271)

Eau forte. Belle épreuve coupée au cuivre.

Diamètre : 18 cm

Cadre. Petit accident dans l'angle supérieur droit, légères rousseurs

SC 80/120

121 Simon II GUILLAIN (1618-?)

LES CRIS DE BOLOGNE : 7 planches de la série gravée

d'après A. Carrache, dont serrurier, marchand de légumes,

vendeur de gâteaux, menuisier,...

Eau forte. Belles épreuves, bonnes marges.

Cadres.

SC ■ 250/300

122 D'après Giuseppe BIBIENA (1696-1757)

"Templi regia" "Porte reale"

Deux planches gravées par Ambroise ORIO.

Eau forte rehaussée de coloris.

Cadres. Belles épreuves, légères taches et plis SC ■ 250/300



123

123 Giovanni Battista PIRANESI (1720-1778)

"Veduta del tiempo della Sibilla in Tivoli"

"Veduta dell' Arco di Tito"

(Hind, 61 IIe et/ V, 98 IIe et/ IV).

Eau forte. Très belles épreuves en édition début XIXe de Paris.

47 x 66 cm ; 51 x 74,5 cm

Cadres. Trace de pliure verticale médiane (un peu pincée dans le

haut à H. 98), légères éraflures et taches, bonnes marges tendues.

SC ■ 600/800

124 Giovanni Battista PIRANESI (1720-1778)

"Veduta de la basilica di Sta Maria Maggiore"

(Hind 9, IIe et/ VI)

Eau forte. Très belle épreuve, tirage fin XVIIIème sur papier

filigrané.

45 x 59 cm

Cadre. Pliure verticale médiane, légères rousseurs. Bonnes marges

tendues par une bande brune au verso.

SC ■ 350/500



124

125 D'après Giuseppe ZOCCHI (1711-1767)

"Veduta della badia fiorentina..."

"Veduta della chiesa e piazza del San Pier Maggiore"

Deux vues sans doute issues de la série :

"Scelta di XXIV vedute della principali contrades, piazza, chiese e palazzi della città di Firenze..."

Eau forte.

Belles épreuves rehaussées de coloris, coupées au sujet.

Ch. env. 43 x 63 cm

(Marie-Louise appliquée sur les bords tendus au verso, pliure verticale médiane, quelques taches, restauration au centre de la première.)

On joint :

D'après Hubert ROBERT (1733-1808),

gravé par J.P.Lienard et Le Bas.

Vue des principaux monuments de Rome

Epreuve tardive éditée par Marel, coloris ajouté.

47,5 x 62,5 cm (Marie-Louise appliqué sur les bords)

Ens. 3 planches encadrées. SC ■ 350/500



125

126 John BOWLES

"View of little st mark's place at Venice" (d'après Marieschi?)

"Vue perspective de la place St Charles de Turin Rome dans sa splendeur,"

Deux vues éditées à Paris chez Huquier ou Daumont.

Eau forte rehaussée de couleurs.

Env. 27 x 36,5 cm ; 27 x 38,5 cm ; 26 x 37,5 cm

Belles épreuves légèrement jaunies et tachées, l'une rognée dans la lettre et coupée sur les côtés.

Ens. 3 planches encadrées. SC ■ 300/400

127 Jérôme Antoine GIL (1732-1798)

"La Plaza de S. Antonio en el R. Sitio de Aranjuez".

Gravé à Madrid. Eau forte et burin.

55 x 76cm.

Belle épreuve, pliure verticale médiane fracturée dans le

haut, quelques taches et rousseurs, petites épidermures en

surface. Marges du cuivre. Cadre. SC 80/120

128 D'après Louis LE LORRAIN (1715-1759)

Temple en l'honneur de la déesse Vénus, décor en relief exécuté à Rome en 1747 à l'occasion de l'hommage que le royaume de Naples ...

Gravé par Potte et édité à Paris chez Chereau.

Eau forte rehaussée de coloris.

37,5 x 46 cm

Cadre. Belle épreuve légèrement tachée et jaunie. SC ■ 80/100



136



136

129 D'après Jean BARBAULT (1718-1766)

"*Vue de la Place St Jean de Latran, du côté de l'Hôpital*"
 "Vue de la grande place du Peuple à Rome"
 Deux prospectus gravés par B.F.Leizelt.
 Eau forte rehaussée de couleurs.
 (Belles épreuves, quelques taches)
 Petites marges. Cadres. SC ■ 200/250

130 Charles Melchior DESCOURTIS (1753-1820)

Vue du Port Saint-Paul d'après Demachy
 Gravure en couleurs.
 40 x 62cm.
 Cadre. Epreuve coupée et collée. Petites épidermures en surface, trous de pointe aux angles, légèrement jaunies. SC ■ 60/80

130bis Jacques-Firmin BEAUVARLET (1731-1797)

Aman arrêté sur l'ordre d'Assureus
 Planche de la suite de l'Histoire d' Esther, gravée d'après le tableau de Jean - François de Troy.
 Eau forte et burin
 43,5 x 59,5 cm
 Cadre. Epreuve coupée et collée. Légères rousseurs SC ■ 30/50

131 CARICATURES

Dilletante théâtrale, gravé par C.Starcke.
 15 x 38 cm
 Satyres allemandes - deux scènes.
 Env. 23 x 31cm.
 Eau forte. Epreuves rehaussées de coloris, légèrement jaunies. Pliures taches et déchirure dans le bord gauche à la première. Marges du cuivre.
 Ens. 3 planches encadrées. SC ■ 50/70

132 Otto WOLS (1913-1951)

Composition
 Gravure sur fond teinté
 Epreuve sur vergé signée en bas à droite. Bonnes marges
 Cadre
 12 x 9,7cm SC 100/150

133 Tapio HAILI (1927-1986)

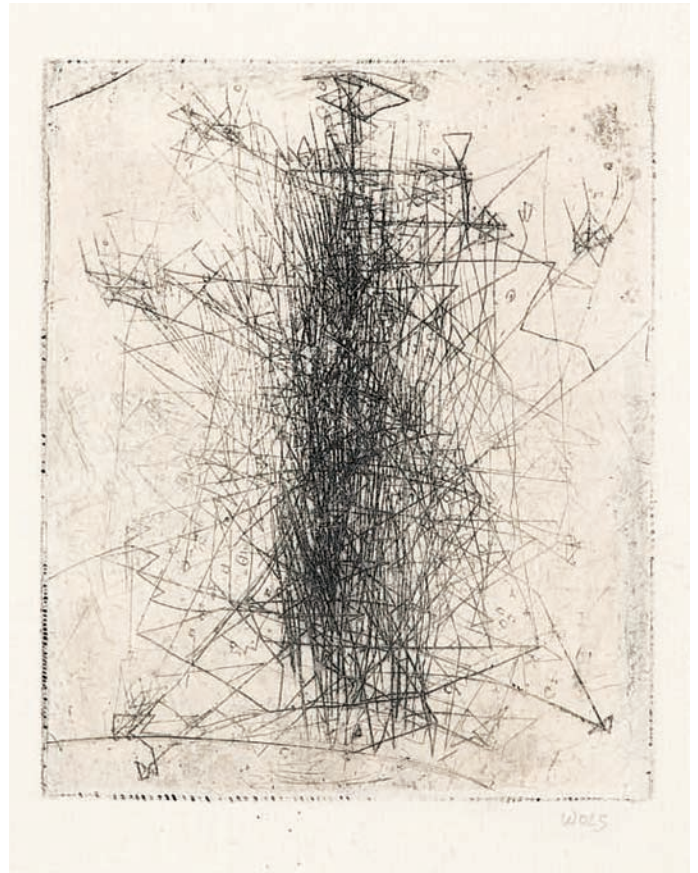
"*Via dolorosa Jérusalem*"
Paysage de montagne
Paysage sous la neige
 Gravures sur bois, épreuves sur vélin mince signées en bas à droite, datées 64, 69 ou 75, numérotées 6/ 25, 20/ 50, 25/ 30.
 Bonnes marges.
 On joint : par W. KROLEWSKI (?).
 Vue de la cathédrale de Cracovie
 Bois. Epreuve sur vélin pelure teinté, signée et annotée.
 26 x 29,5 cm
 Ens. 4 pl. encadrées. SC ■ 120/150

134 Tony AGOSTINI (1916-1990)

Nature morte à la bouteille et grappe de raisin - 71 x 51 cm
Bouquet d'iris - 65 x 50 cm
Violon dans son étui - 50 x 65,5 cm
 Lithographies en couleurs, épreuves signées et annotées E.A.
 Petits plis en marge.
 Ens. 3 pl. 60/80

135 Tony AGOSTINI (1916-1990)

Bouquet dans un pichet et fruits - 53,5 x 75,5 cm
Violon dans son étui - 50 x 65,5 cm
Orchestre - 50 x 64,5 cm
Bouquet de roses dans un vase à pied - 46,5 x 35,5 cm (à vue)
 Lithographies en couleurs, trois épreuves signées et annotées E.A.
 Petits plis et taches en marge.
 Ens. 4 pl. 80/120



132

136 Jean-Michel MOREAU (1741 - 1814)

"*Le bal masqué*" et "*Le Festin Royal*"
 Fêtes données au Roi et à la Reine par la Ville de Paris le 21 janvier 1782, à l'occasion de la naissance de Monseigneur le Dauphin.
 50 x 36,5 cm (à vue)
 Dessiné et gravé par J.-M. Moreau le Jeune, dessinateur et graveur du Cabinet du Roi. Elève de Louis Joseph Le Lorrain avec qui il part à St Pétersbourg en 1758. Il l'aidera surtout dans les décorations théâtrales. Etudie la gravure dans l'atelier de Le bas. 500/600

137 John WEBER (1751 - 1795)

Vue de la ville de Londres
Vue de la ville de Bordeaux
 Aquatintes rehaussées de couleurs
 51,5 x 73,2 cm 1 300/1 500

138 D'après Marc CHAGALL (1887-1985)

Personnage au bouquet et foule devant Paris, vers 1950
 Lithographie par Sorlier
 430 x 555 mm (à vue)
 Impression en couleurs. Epreuve sur vélin, collée au verre par de l'adhésif (oxydé) aux bords du feuillet. Petites épidermures en surface. Toutes marges. Cadre. HBM 400/600

COLLECTION DE Mme H.



147



146

139 LOT de documentation et de catalogues d'expositions sur les oeuvres de la succession. PB 100/200

140 François-Auguste RAVIER (1814-1895)

Paysage

Aquarelle portant le cachet et la signature en bas à droite

26 x 42 cm

PB 300/400

141 Charles MARQ (1929-1985)

Composition au carré blanc

Lithographie signée Charles Marq au crayon et numérotée 19/19.

21,4 x 12,5 cm

Maître verrier rémois. Mari de Brigitte SIMON et gendre de Jacques SIMON, célèbre maître verrier rémois, il a entre autre collaboré avec Marc CHAGALL pour réaliser les célèbres vitraux de Reims. PB 80/120

142 Attribué à Charles MARQ (1929-1985)

Composition, 1982

Aquarelle datée en bas à droite

12 x 37,5 cm

PB 50/60

143 Brigitte SIMON (1926)

Drapé

Pointe sèche, signée au crayon en bas à droite et numérotée 10/13

25,5 x 14,7 cm

PB 80/120



146



148

144 Brigitte SIMON (1926)

Montagne mystique, 1982

Huile sur toile signée en bas à gauche, datée et titrée au dos
101 x 101 cm PB 150/200

Bibliographie : - « Brigitte Simon, peintures 1961-1989 » Musée de Saint Denis, Reims, novembre-décembre 1989, décrit sous le n°19

145 Brigitte SIMON (1926)

Les Monts d'Hypnos

Huile sur toile signée en bas à gauche, contresignée, datée et titrée au dos
97 x 130 cm

Bibliographie : - « Brigitte Simon, peintures 1961-1989 » Musée de Saint Denis, Reims, novembre-décembre 1989, reproduit sous le n°21 PB 150/200

146 Georges JOUVE (1910-1964)

Composition, 1957

Bronze poli signé en dessous
Hauteur : 30 cm

Bibliographie :

- « Georges Jouve » par Michel Faré, Art et industrie, Paris 1965, un exemplaire similaire reproduit en noir et blanc en page 81.

- « Georges Jouve » par Patricia Jousse, Jousse entreprises, 2005, un exemplaire similaire reproduit en couleurs. PB 1 500/2 000

147 Ecole MODERNE

Composition

Bronze poli non signé sur socle en bois
Hauteur : 112,5 cm

PB 1 000/1 500

148 Serge CHARCHOUNE (1888-1975)

Composition, IV 1963

Huile sur toile, monogrammée en bas à droite, contresignée et datée au dos
14 x 22,5 cm

PB 2 000/3 000

149 Denise ESTEBAN (XX^{ème} siècle)

Route du port, 1972

Huile sur papier, signée en bas à droite, titrée et datée au dos
11 x 17,5 cm (à vue)

PB 60/80

150 Ecole MODERNE

Ville

Pastel non signé
45 x 64 cm

PB 30/40

151 AMADO

Composition, 1960

Pastel signé et daté en bas à droite
59,5 x 30 cm

PB 50/60



152

152 Geneviève ASSE (1923)

Formes de l'espace, 1960

Huile sur toile, signée en bas à droite, contresignée, datée et
titrée au dos sur une étiquette
16 x 22 cm

PB 1 500/2 000

153 Geneviève ASSE (1923)

Paysage, 1966

Huile sur toile signée datée et titrée au dos
14 x 18 cm

PB 1 500/2 000

154 Geneviève ASSE (1923)

Forêt de Paimpont, 1963

Huile sur toile signée datée et titrée au dos
22 x 16,5 cm

PB 1 500/2 000

155 Geneviève ASSE (1923)

La falaise, 1965

Huile sur toile, signée, datée et titrée au dos
14 x 18 cm

PB 1 500/2 000

156 Geneviève ASSE (1923)

Composition, 1968

Huile sur toile signée datée en bas à droite
27,5 x 46 cm

PB 2 000/3 000

157 Geneviève ASSE (1923)

Composition

Encre et aquarelle, signée et datée en bas à droite.
(Pliures)

27 x 13,5 cm

PB 1 000/1 500

158 Odile SAVAJOLS-CARLE (1923)

Composition, 1960

Gouache monogrammée en bas à droite et datée
50 x 65 cm

PB 50/60

159 Odile SAVAJOLS-CARLE (1923)

Composition, 1960

Huile sur toile monogrammée en bas à droite et datée
21 x 27 cm

PB 60/80



153

160 Odile SAVAJOLS-CARLE (1923)

Composition, 1959

Huile sur toile signée en bas à gauche et datée

73 x 92 cm

PB 150/200

161 Odile SAVAJOLS-CARLE (1923)

Paysage de Provence, 1953

Huile sur toile signée en bas à droite et datée, titrée au dos

72 x 92 cm

PB 150/200

162 Vera PAGAVA (1907-1988)

Composition, 1974

Mine de plomb signée et datée en bas à droite

18 x 25 cm

PB 60/80

163 CHARPY

Composition, 1960

Huile sur toile signée et datée en haut à droite

92 x 73 cm

PB 50/60

164 Annie COHEN (XX^{ème} siècle)

Composition lettriste, 1986

Encre signée, datée en bas à droite, contresignée
et dédicacée au dos

77 x 11,5 cm

PB 50/60

165 Ecole MODERNE

Bouquet de fleurs dans un vase

Huile sur toile portant une signature en bas à gauche

41 x 33 cm

PB 50/60

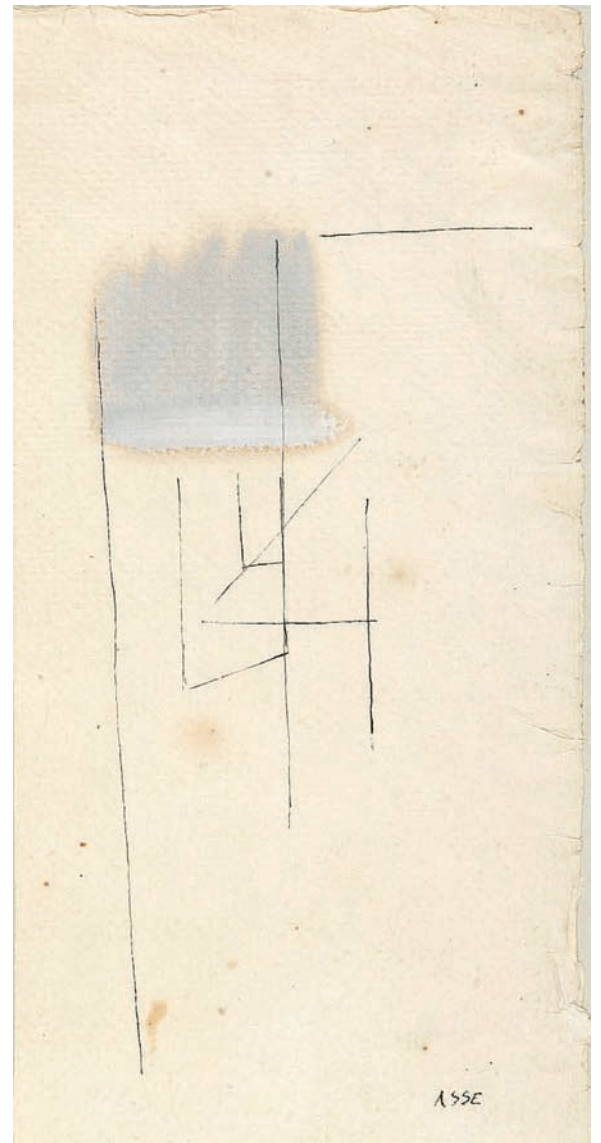
166 TICHEL ?

Composition, 1972

Aquarelle signée et datée en bas à droite

12,5 x 13 cm

PB 10/20



157

ART MODERNE ET CONTEMPORAIN



172

167 G. GOSTIAUX (1838-?)

Chasse royale - Le pied de la bête

Aquarelle sur papier

21 x 26 cm

(Rousseurs)

200/300

168 Julien THIBAudeau (Né en 1859)

Le travail des champs

Huile sur toile, signée en bas à gauche et datée 1882

74 x 93,5 cm

(Deux restaurations anciennes)

1 000/1 200

169 Henri COEYLAS (1880 - 1920)

L'harasement de deux femmes après le rapt de l'enfant.

Huile sur toile, signée en bas à droite

163 x 115,5 cm

(Restaurations)

7 000/8 000

170 Alfred Arthur BRUNEL DE NEUVILLE (1852-1941)

Nature morte aux cerises

Huile sur toile signée en bas à droite

46,5 x 55,5 cm

(Restaurations)

1 500/2 000

171 ECOLE FRANÇAISE du XIX^{ème} siècle.

Cheval

Bronze à patine brun.

31,5 x 31 cm

400/500

172 Alexandre NOZAL (1852-1929)

Paysage à la rivière

Pastel signé en bas à droite

50,5 x 65,5 cm

2 000/3 000



170

173 Théophile Louis DEYROLLE (1844-1923)

Bergère et ses moutons

Huile sur toile contrecollée sur panneau, signée en bas à droite

23 x 34,5 cm

800/1 000

174 Giovanni LEONARDI (1876-1957)

Deux danseuses

Terre cuite, signée sur la base

Hauteur : 38,5 cm

1 000/1 200

175 Italo GIORDANI (1882-1956)

Martiques le matin

Huile sur panneau, signée en bas à gauche

65 x 85,5 cm

1 500/2 000

176 D'après Jean-Honoré FRAGONARD (1732-1806)

La famille du fermier

Huile sur panneau

30,5 x 36,5 cm

PaD 600/800



174



173



177 Federico CORCHON y DIAQUE (1853-1925)

Deux femmes assises, regardant un tableau dans un atelier

Huile sur panneau, signée en bas à droite.

46 x 55 cm

Au dos étiquette de la galerie Perde de Pias, n 59 et cachet à sec de "Maison Vieille - Maison de couleurs, rue Brédat à Paris".

(Petits manques en bordure et craquelures)

PB 2 500/3 000

178 IRAN, art Qâjâr, XIX^{ème} siècle

Femme dansant

Femme se coiffant

Femme se regardant dans un miroir

Femme cousant

Quatre miniatures

17,5 x 10,5 cm ; 17,8 x 10,8 cm

18,2 x 11,5 cm ; 17,6 x 10,5 cm

700/800

**179 ECOLE FRANÇAISE de la fin du XIX^{ème}
- début du XX^{ème} siècle**

Portrait de femme nue sur le canapé

Huile sur toile

146 x 97 cm

(Réentoilage)

2 500/3 000

180 Romolo FIORINI

Il pifferaio, 1907

Huile sur panneau signée en bas à droite et datée

20 x 30 cm

PB ■ 600/800

181 Alberto ROSSI (1858-1936)

Jeune fille tricotant et enfant s'amusant

Huile sur panneau signée en bas à droite

24 x 18 cm

PB ■ 800/1 000

179



177

182 Giuseppe SOLENGHI (1879-1944)

Calèches en ville sous la neige

Deux huiles sur carton formant pendant, signées en bas à gauche

15 x 10 cm

PB ■ 1 500/2 000



182

183 Carmine A. CAMONE (1905 - 1986)

L'homme à la pipe

Huile sur toile, marouflée sur carton

Signée en bas à gauche

79 x 63,5 cm

1 200/1 500



182

184 ANONYME

Paysage de montagne suisse, 1928

Huile sur toile, monogrammée "cs" en bas à droite et daté 28

81 x 100 cm

1 500/2 000

185 Fernand BIVEL (Paris 1888-1950)

La baie de Genève, 1928

Huile sur panneau, une planche non parqueté, signé et daté "F Bivel 1928"

32,5 x 41 cm

Porte au dos :

- l'ancienne étiquette Société des Amis des Arts d'Angers

Exposition 1929- 30 F Bivel

- la mention Le lac de Genève F Bivel 9 rue Alphonse de Neuville 17e

CR 300/400

186 R. VARNIER

Deux bergers allemands

Bronze à patine verte, signé sur la terrasse

36,5 x 53,5 cm

Porte une inscription : Salon des Beaux Arts 1923 1 400/1 600

187 Henry Jean PONTOY (1888 - 1968)

Attelage devant une église

Huile sur toile, signée en bas à droite

46 x 55 cm

1 200/1 500



184



188

- 188 Théodore FRÈRE (1814-1888)**
Oasis au soleil couchant
Huile sur panneau signé en bas à gauche "Th Frère"
9,5 x 22,6 cm CR 2 000/2 500
- 189 Henriette GUDIN (1825 - ?)**
Marine
Huile sur panneau, une planche non parqueté signé en bas à gauche "H Gudin"
9,5 x 16,5 cm
Porte au dos la mention manuscrite "Peint par moi H Gudin"
CR 800/1 000
- 190 CHAMBEYRON (Actif au XIX^{ème} siècle)**
L'écrivain public en Turquie
Huile sur toile d'origine, signé et daté en bas à gauche
"Chambeyron Duboat"
20 x 15 cm
(Restaurations et craquelures) CR 400/600
- 191 Edouard DROUOT (1859-1945)**
Femme et enfant sur un radeau
Bronze, signé sur la vague "Drouot"
Hauteur : 57 cm environ
Fonte d'édition CR 1 200/1 500
- 192 Emile BONVIN (1846-1914)**
Péniche sur la rivière
Huile sur toile, signé en bas à gauche "Emile Bonvin"
32 x 45 cm CR 400/600
- 193 Ecole FRANÇAISE de la première partie du XX^{ème} siècle**
Marine
Huile sur panneau
14,5 x 20,5 cm CR 100/150
- 194 Caroline HILL (Née à Boston et active à Paris au XX^{ème} siècle)**
L'heure de la sieste
Gouache, cachet de la signature en bas à droite "Caroline Hill"
27 x 34 cm CR 40/60
- 195 Alfred RETH (Budapest 1884- Paris 1966)**
Scène de café
Crayon, cachet de la signature "A Reth"
28 x 18 cm CR 150/200
- 196 Alfred RETH (Budapest 1884 - Paris 1966)**
Sur la terrasse de l'Hôtel
Crayon, signé, daté et annoté en bas à droite "A Reth 1922"
Antibes 1922
19 x 29 cm CR 150/200
- 197 Alfred GASPART (Saint Nicolas de Los Arayos 1900 - ?)**
Baignade au bord du lac, En barque, Baigneurs, Après la baignade
Ensemble de quatre dessins aux crayons de couleurs
17 x 27 cm ; 28 x 18,5 cm ; 18 x 28 cm ; 18 x 28,5 cm
Cachet du monogramme en bas à gauche ou à droite
"A. G", un signé en bas à droite "gaspart". CR 120/150
- 198 DELASSIER (Actif au XX^{ème} siècle)**
Bateaux à quai
Huile sur panneau, signé et dédié en bas à droite à
"Monsieur Durieux mon souvenir amical"
32 x 50 cm CR 100/150
- 199 Maurice ROUZEE (Actif au XX^{ème} siècle)**
Portrait
Aquarelle, signée en bas à droite "Maurice Rouzée"
49 x 64 cm CR 60/80
- 200 Ecole FRANÇAISE du XX^{ème} siècle**
Composition
Huile sur toile
24 x 35 cm CR 200/250
- 201 Louis LATAPIE (Toulouse 1891- Avignon 1972)**
Etude de colonne
Stylo bille et gouache, signé en bas à droite "LL"
35,5 x 25 cm
Annoté en bas à gauche "Fut de colonne habillé de mosaïque marbré blanc"
CR 150/200
Nous remercions Madame Laure LATAPIE de nous avoir aimablement confirmé l'authenticité de cette œuvre.

202 KULEFF (Actif au XX^{ème} siècle)

Musicienne

Gouache, signée en bas à droite "Kuleff"

41 x 36 cm

CR 100/150

203 William FAULLEN (Actif au XX^{ème} siècle)

Elégante

Encre noire sur papier boucher, signé en bas à droite "William Faullen"

23,5 x 15 cm

Porte au dos le cachet "10201 W. Pico Blvd Los Angeles Californie"

CR 60/80

204 Georges CAPON (1890-1980)

L'Andalouse

Huile sur toile, signée en bas à droite et sur le châssis

72 x 60 cm

(Petit accident au dessus de l'épaule gauche)

2 500/3 000

205 Georges CAPON (1890-1980)

Nu à la robe bleue

Huile sur toile, signée en bas à gauche et sur le châssis

81 x 65 cm

3 000/4 000

206 Georges CAPON (1890- 1980)

L'odalisque

Huile sur toile, signée en bas à droite et au dos

89 x 130 cm

4 000/5 000

207 Georges CAPON (1890- 1980)

Le Jardin des Tuileries

Huile sur toile, signée en bas à gauche, signée et intitulée au dos

90 x 132 cm

(Accident en haut à gauche)

4 000/5 000



204



207



208

Ecole FRANÇAISE du XIX^{ème} siècle

Porte Saint-Martin le soir

Huile sur toile
72,5 x 59,5 cm

(Restaurations)

PB 10 000/12 000

209 Trung Thu MAI (1906-1980)

La leçon d'écriture, 1942

Peinture sur soie signée et datée en bas à droite
41 x 27,5 cm

Voir reproduction page 33

PB 3 000/4 000



210 Constantin Ivanovitch GORBATOV (1876 - 1945)

Les trois Barques

Huile sur panneau, signée en bas à droite et datée 1913
32 x 44 cm

18 000/20 000



211 Marie Mela MUTER (1876-1967)

Port de pêche animé

Huile sur toile signée en bas à gauche

73 x 92 cm

PB 12 000/15 000

212 Roman KRAMSZTYK (1885-1942)

Portrait d'homme aux lunettes rondes et à la cigarette.

Huile sur toile, signée en haut à droite

73 x 60 cm

PB 1 500/2 000



209

213 Serge FOTINSKY (1887-1971)

Deux adolescents de profil

Huile sur toile signée en bas à gauche

40 x 33 cm

PB 600/700

214 ELLINGER

Bateaux au port

Huile sur toile signée en bas à gauche

60 x 81 cm

PB 600/800

215 J. ZUCKER (XXème siècle)

Enfant jouant de la mandoline

Sanguine signée en bas à gauche et dédicacée

31 x 23 cm

PB 100/200

216 Ecole POLONAISE

Deux statues en bois naturel représentant un joueur de violoncelle et un personnage tenant une chope.

L'une est signée au revers : "PIWOSZ"

Hauteur du buveur : 57,5 cm

Hauteur du joueur : 55 cm

MLC ■ 800/1 200

217 Włodzimierz DANIDONICZ

Carnaval

Huile sur toile signée en bas à droite

81 x 100 cm

PB ■ 300/400

218 Milan MARINKOVIC CILE (1947)

Scène fantastique, Paris, 93

Huile sur panneau signée, située et datée en bas à gauche, contresignée, située et dédicacée au dos

50 x 60 cm

PB 400/600



212



220

219 Michel MOHRT (Né en 1914)

Deux vues de Venise

Encres brunes, signée en bas à gauche

23 x 32 cm

Provenance :

- Galerie Luci WEIL-SELIGMANN, Paris VIème

PB ■ 300/400

220 Jean COCTEAU (1889-1963)

Femme ailée au bonnet phrygien, 1940

Dessin à l'encre, signé, situé et daté "Jean Cocteau Paris 1940"

35,5 x 23 cm

1 200/1 500

221 Sonia DELAUNAY (Ukraine 1885 - Paris 1979)

Etude de personnage

Craies grasses de couleurs, signé en bas à droite au crayon

"Sonia Delaunay"

25 x 16 cm

CR 400/600

222 Suzanne ROGER (1899-1986)

"En plein mois d'août", 1946

Huile sur toile signée en haut à gauche, titrée et datée au dos

100 x 81 cm

(Petits manques et rayures)

Référence :

- Galerie Louise Leiris, 1946

1 500/2 000

223 André NAIDITCH (1903-1980)

Nature morte à la table basse, porte chapeau et cruche blanche

Huile sur toile signée en bas à gauche

65 x 50 cm

3 000/3 500

224 Raymond DAUSSY (Né en 1918)

Rue de village, 1944

Huile sur carton signé et daté en bas à gauche

27 x 35 cm

PB 300/350

225 Raymond DAUSSY (1918)

Moulin à eau, 1944

Huile sur toile signée et datée en bas à gauche

27 x 36 cm

PB 300/350

226 Gabriel GODARD (1933)

Voiliers, 1959

Huile sur toile signée en bas à gauche et datée

60 x 81 cm

(Eclats)

PB 1 000/1 200

227 Shelia TURNER (Née en 1941)

Port, 1975

Huile sur isorel, signée et datée en bas à droite

25 x 35 cm

PB ■ 100/150



221



222



228

228 Yvonne CLERGERIE (1942)

Le Rocher

Bronze à patine verte, signé et numéroté 2/8

Fondeur Couffinal, cire perdue

Hauteur : 87, 5 cm 3 000/3 500

229 Yvonne CLERGERIE (1942)

Le sommeil

Bronze à patine brune, signé et numéroté 2/8

Fondeur Delval, cire perdue

Largeur : 62 cm 3 000/3 500

230 Jean-Claude PICOT (1933)

"Le petit marché de Bandol"

Huile sur toile, signée en bas à droite

Signée et titrée au dos

50,5 x 61 cm 400/600



223



231

231 Pierre DMITRIENKO (1925-1974)
Marais, 1958
Huile sur toile, signée en bas à droite et datée, titrée au dos
118 x 89 cm PB 8 000/10 000

232 Pierre DMITRIENKO (1925-1974)
Port, 1956
Huile sur toile, signée en bas à droite et datée, titrée au dos
114 x 146 cm PB 8 000/10 000



232



233 Arpad SZENES (1897-1985)

Diagonale, 1973

Tempera signée en bas à droite

Au dos porte une étiquette du :

- Musée d'Art Moderne de la Ville de Paris, exposition Szenes, 1974, n 113

- Galerie Jacob « exposition Arpad Szenes, temperas », Paris, 1974

66 x 51 cm

Bibliographie :

- « Arpad SZENES, catalogue raisonné des dessins et des peintures, tome II » Chiara Calzetta Jaeger, Skira, 2005, reproduit en couleurs et décrit page 883 (AS73-001)

PB 8 000/12 000



234

234 GEN PAUL (1895-1975)

L'orchestre, circa 1970

Gouache signée en bas à droite

45 x 63 cm

2 000/2 200

235 Geer van VELDE (1898-1977)

Composition

Mine de plomb sur papier, signée du cachet du monogramme en bas à droite

39,5 x 30 cm

3 400/3 600

236 Geer van VELDE (1898-1977)

Composition

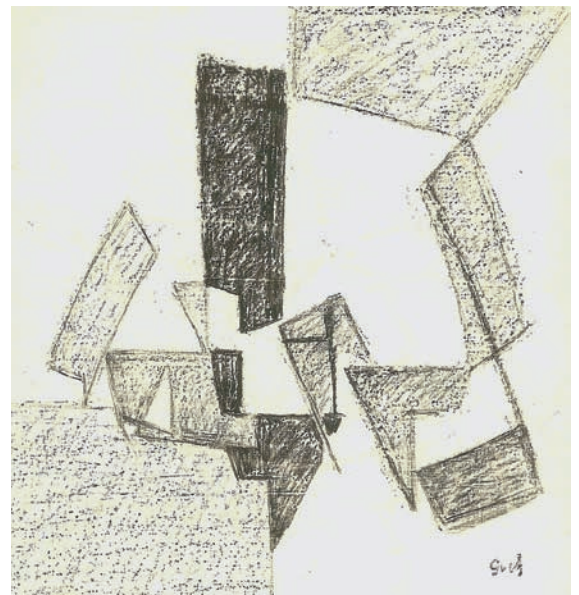
Fusain sur papier, monogrammé en bas à droite

44 x 39 cm

3 400/3 600



240



235

237 Geer van VELDE (1898-1977)

Composition

Mine de plomb sur papier, signée du cachet du monogramme en bas à droite

32 x 26,5 cm

3 000/3 200

238 Geer van VELDE (1898-1977)

Composition

Mine de plomb sur papier, signée du cachet du monogramme en bas à droite

32,8 x 29,8 cm

Au verso : Composition à la mine de plomb

3 000/3 200

239 Geer van VELDE (1898-1977)

Composition

Fusain sur papier, signée du cachet du monogramme en bas à droite

20,8 x 27 cm

2 600/3 000

240 André LANSKOY (1902-1976)

Composition

Gouache signée en bas à droite

28 x 38 cm

5 000/6 000



241 Fikret Saygi MOUALLA (1903-1967)

Trois personnages

Gouache sur papier, signée en haut à gauche

49 x 64 cm

10 000/12 000

Un certificat d'authenticité de l'association des Amis
de Fikret Moualla sera délivré à l'acquéreur.



242

242 Paul JENKINS (Né en 1923)

"Phenomena mirror on the prism", 1986

Technique mixte sur papier, titré, daté au dos sur une étiquette
100,5 x 81 cm

5 000/5 500



243

243 Arthur AESCHBACHER (Né en 1923)

Collage affichiste, 1962

Signé et daté 62 en bas à gauche

Porte une dédicace : "Pour Madame Marcelle Dupuis qui expose mes premiers tableaux-collages. Amitiés. A.A."

43 x 55 cm à vue

2 000/3 000

244 Andy WARHOL (1928-1987)

Flowers

Suite de 10 Sérigraphies

90 x 90 cm

Edition Sunday B Morning

600/800

245 Andy WARHOL (1928-1987)

Marilyn Monroe

Suite de 10 Sérigraphies

90 x 90 cm

Edition Sunday B Morning

600/800

246 Frédéric MENGUY (1927-2007)

Bord de plage animé

Huile sur toile signée en bas à gauche

72 x 60 cm

1 000/1 500

247 Georges WOLINSKY (né en 1934)

"Die Musik stört sie nicht, Ich hoffe?"

Dessin, signé en bas à droite

Dedicacé au dos

31 x 23 cm à vue

800/1 000

248 Georges WOLINSKY (né en 1934)

"Quelle belle journée"

Dessin, signé en bas à droite

Dedicacé au dos

29,5 x 23 cm à vue

800/1 000

249 Samuel BURI (né en 1935)

Noir & Blanc, 1986

Acrylique sur toile signée, datée à gauche vers le milieu, titrée et datée au dos.

Porte une étiquette de la galerie Jean Briance, rue Guénégaud, Paris.

162 x 146 cm

4 000/5 000



247

250 Robert SAVARY (1920-2000)

"Les roses de Magagnosc", 1978

Huile sur toile signée en bas à droite

Au dos : titré, signé et daté

80 x 80 cm

Bibliographie : reproduit dans "Robert Savary", François Lespinasse, Imprimerie SIC, 1990, page 155.

700/1 000

251 Robert SAVARY (1920-2000)

Equilibriste

Clowns

Deux huiles sur toile de la série du cirque, signées en bas à gauche et en bas à droite

20 x 24 cm et 19 x 25 cm

400/600



248



255

252 Bengt LINDSTRÖM (1925-2008)

Aske (La lune), 1991

Technique mixte sur papier, signé en bas à droite

143 x 115 cm

Bibliographie :

"Lindström", Fragments Editions, 1998, page 83.

5 000/6 000

253 GHASS (Né en 1964)

Série Sensation invisible

Fusain et crayon sur papier, signé, daté 2008 et situé

à New York en bas à gauche

56 x 46 cm

2 300/2 500

254 GHASS (Né en 1964)

Série Sensation invisible

Fusain et crayon sur papier, signé, daté 2008 et situé à New York en bas à gauche

56 x 46 cm

2 300/2 500

255 GHASS (Né en 1964)

Calcul sans fin

Technique mixte sur toile, signée et datée 2009 en bas à gauche

66 x 76 cm

15 000/18 000



252

CÉRAMIQUES

256 NEVERS

Pot de pharmacie à décor d'une inscription pharmaceutique entre deux palmes feuillagées.

On y joint un pillulier sur piedouche.

XVIII^{ème} siècle

Hauteurs respectives : 20 cm et 18 cm

(Eclats et felures)

CF 100/120

257 SUD-OUEST

Paire de vases de pharmacie de forme balustre à décor d'une inscription pharmaceutique entre deux serpents enlacés.

Début du XIX^{ème} siècle

Hauteur : 22 cm (Eclat)

CF 100/150

258 SICILE

Petit albarello à décor de feuillages sur fond bleu.

XVII^{ème} siècle

Hauteur : 13,5 cm (Eclats)

CF 300/500

259 SICILE

Petit albarello à décor de feuillages sur fond bleu.

XVII^{ème} siècle

Hauteur : 15 cm (Eclats)

CF 300/500

260 ESPAGNE, TALAVERA

Pot à eau à décor de ruines, arbustes, branches fleuries et une inscription "Il fausto aguado"

XVIII^{ème} siècle

Hauteur : 20 cm (Eclat)

CF 150/200

261 FAIENCE de CHOISY, Fabrique de Paillart & Hautin

Suite de onze assiettes en faïence fine de forme octogonale à décor en camaïeu noir, l'aile perlée présente des coupes agrémentées de sarment et grappes de raisins, le centre figurant des scènes de batailles. Premier quart du XIX^{ème} siècle

Diamètre : 20,5 cm

(Egrenures, petits éclats, fêles et un trou)

1 000/1 200



258-259

262 FAIENCE de CHOISY, Fabrique de Paillart & Hautin

Suite de dix assiettes en faïence fine de forme octogonale à décor en camaïeu noir, l'aile perlée présente des coupes agrémentées de sarment et grappes de raisins, le centre figurant les fables de La Fontaine.

Premier quart du XIX^{ème} siècle

Diamètre : 20,5 cm

(Quelques égrenures et deux éclats)

1 000/1 200



262-261



263

263 STELE en grès gris, représentant Visnu debout en stricte frontalité "samapadasthanakamurti" tenant ses attributs, entouré d'orants et surmonté d'apsara.

Inde médiévale, XII-XIII^{ème} siècle

Hauteur : 58,5 cm

TP 2 500/3 500

264 ASSIETTE en porcelaine et émaux de la famille rose à décor d'une scène de personnages représentant la visite des médecins de l'empereur d'après Cornelius Pronk. La bordure est ornée de six médaillons figurant des poissons.

Chine, XVIII^{ème} siècle, période Qianlong, Compagnie des Indes

Diamètre : 26 cm

(Petit éclat et fêle)

Bibliographie : Ayers and Howard, "Chine for the West" n° 294, pour un décor similaire sur une tasse, qui précise que le dessin original est de 1734 et qu'il donne ce décor vers 1740.

PA 2 000/2 500

265 ARMOIRE DE MARIAGE en bois sculpté et laqué rouge rehaussé d'or, ouvrant à deux portes ornées en relief de scènes de palais animées de personnages (musiciens, acteurs, guerriers). Le décor est complété par quatorze panneaux représentant oiseaux, fleurs et motifs végétaux sur fond de burgau de nacre.

Chine, travail de Ningbo, XIX^{ème} siècle.

183 x 117 x 54 cm

PA 1 000/1 500



264



265



266 ASSIETTE en faïence de Satsuma à décor d'oiseaux et d'un sage.

Diamètre : 24,5 cm 150/200

267 FLACON TABATIERE en turquoise à décor en léger relief d'acteurs de théâtre.

Chine, fin XIX^{ème}-début XX^{ème} siècle.
Hauteur : 6,4 cm 200/250

268 FLACON TABATIERE en corail sculpté, à décor de marguerites.

Chine, fin XIX^{ème}-début XX^{ème} siècle
Hauteur : 9,5 cm 500/700

269 FLACON TABATIERE en corail sculpté, en forme de tronc d'arbre animé d'oiseaux. Bouchon en corail sculpté en forme de branche d'arbre.

Chine, fin XIX^{ème}-début XX^{ème} siècle
Hauteur : 7,3 cm 500/700

270 FLACON TABATIERE double en corail, en forme de vases et de chrysanthèmes.

Chine, fin XIX^{ème}-début XX^{ème} siècle
Hauteur : 6,6 cm 500/700

271 FLACON TABATIERE en laque de Pékin, à décor en relief d'une mère et son enfant dans un jardin. Idéogramme sous la base.

Chine, fin XIX^{ème}-début XX^{ème} siècle
Hauteur : 5 cm 200/250

272 FLACON TABATIERE en forme de gourde, en émail cloisonné à décor de fleurs dans des vases, fond jaune.

Chine, fin XIX^{ème}-début XX^{ème} siècle
Hauteur : 6,8 cm 200/250

273 FLACON TABATIERE en émail de Canton, à décor évoquant l'écriture dans des réseves, fond turquoise. Idéogramme sous la base.

Chine, début du XX^{ème} siècle
Hauteur : 6 cm 200/250

274 FLACON TABATIERE en forme de disque, en émail cloisonné, à décor d'oiseaux.

Chine, fin XIX^{ème}-début XX^{ème} siècle
Hauteur : 6,8 cm 200/250

275 PAIRE DE BOITES A THE en verre multicouche de Pékin à décor sculpté de pagode dans un paysage animé d'animaux fantastiques.

Fin XIX^{ème}-début XX^{ème} siècle
Hauteur : 16 cm - Diamètre : 11 cm 600/700

MOBILIER - OBJETS D'ART



281 D'une suite de douze feuilles

276 COUPE en porcelaine de canton à décor de scènes d'intérieurs animées et monture en bronze doré. Elle repose sur un piédouche orné de côtes torsadées et de fleurs, ourlé d'une frise de lauriers, posant sur un contresocle. La bordure ajourée ornée d'une frise de perles. Les prises figurant des grecques sont agrémentées de couronnes feuillagées.

Chine, XIX^{ème} siècle

29 x 29,5 cm

(Restauration)

500/550

277 PAIRE DE VASES de forme balustre en porcelaine blanche et décor polychrome de personnages musiciens et de branchages fleuris dans des réserves. Couvercle et socle en bois de fer

Dans le goût de la famille verte.

Hauteur : 35 cm

MLC ■ 300/500

278 PETITE TABLE de forme carrée à pans coupés en palissandre massif, le plateau sculpté de perles, la ceinture ajourée à décor de feuillage, fleurettes et fruits, elle repose sur des pieds légèrement arqués, réunis par une entretoise.

Travail d'Extrême Orient

66 x 45 x 45 cm

(Accidents et manques)

MLC ■ 80/120

279 VASE de forme rouleau en porcelaine blanche et décor polychrome de chimères dans des réserves rectangulaires sur fond agrémenté de fleurs et de papillons.

Style Khan Shi

Hauteur : 44 cm

MLC ■ 200/300



284

280 PAIRE DE CHIMERES en grès émaillé turquoise.

Chine, XIX^{ème} siècle

Ils reposent sur des socles rectangulaires ajourés.

Hauteur : 24 cm

(Accidents et manques)

MLC ■ 500/800

281 PARAVENT à douze feuilles en bois laqué noir, décor polychrome de personnages dans des pagodes, en haut relief, avec des paysages à l'arrière plan en bas relief. Il présente à la partie inférieure un décor de fleurs en pierres dures dans un encadrement de rosaces et de fleurettes dans des réserves. Il repose sur des petits pieds terminés par des roulettes.

Travail d'Extrême Orient, XIX^{ème} siècle

Dimensions d'une feuille : 186,5 x 45 cm

(Fentes, accidents et manques, un pied à refixer)

MLC ■ 2 000/3 000

282 VASE de forme balustre en bronze patiné, à décor d'échassiers, d'oiseaux et de branchages de pruniers en haut et bas relief. Les anses à têtes d'éléphant stylisées. Il repose sur une base ronde.

Style Khan Shi

Hauteur : 63 cm

MLC ■ 700/800

283 PAIRE DE POTICHES en porcelaine à décor polychrome de personnages dans des réserves.

Style Khan shi

Hauteur : 30 cm

MLC ■ 500/800

284 CHRIST en bronze avec restes de dorure. Tête nimbée et inclinée vers la gauche. Fonte légèrement creuse.

Espagne, seconde moitié du XIV^{ème} siècle

Hauteur : 18 cm - Largeur : 19,3 cm

(Restaurations à un bras et une main)

800/1 000

- 285 PLAT** rond en argent à contours ornés de filets et motifs feuillagés.
Orfèvre Puiforcat.
Diamètre : 33 cm. Poids : 991 g 550/600
- 286 VERSEUSE** égoïste en argent posant sur trois pieds cambrés surmontés de coquilles, la panse à décor de frise de mascarons fleuris et deux réserves ornées de coquilles et de feuilles d'acanthé. La prise latérale en bois noirci tourné.
Orfèvre Llapar
Hauteur : 17 cm. Poids : 242 g 350/400
- 287 VERSEUSE** en argent de forme balustre posant sur trois pieds cambrés terminés par des sabots, la panse présente dans sa partie supérieure et inférieure une frise de branches de lauriers sur fond amati. Le couvercle à côtes torsadées, la prise en bois tourné. Monogrammé.
Orfèvre Fray fils.
Hauteur : 21 cm. Poids : 486 g 450/500
- 288 VERSEUSE** en argent posant sur trois pieds patins, la panse et le couvercle à côtes torsadées et vagues, le bec souligné d'une guirlande festonnée ; prise latérale en bois tourné.
Hauteur : 21 cm. Poids : 550 g 450/500
- 289 VERSEUSE** en argent de forme balustre, posant sur trois pieds cambrés ornés de filets et terminés par des sabots. Ils sont surmontés de cartouches de forme ovale ornés de filets. Le bec est souligné de larges côtes creuses. La prise du couvercle figurant une fleur sur une terrasse feuillagée, la prise en bois tourné.
Maître orfèvre Jean Michel Hubschmann, Bordeaux, XVIII^{ème} siècle.
Hauteur : 23 cm. Poids brut : 702 g 3 000/3 500
- 290 PLAT** rond et creux en argent à contours ornés de filets.
Diamètre : 30 cm
Poids : 654 g.
(Soudures et repoli) 350/400
- 291 SAUCIERE et SON DORMANT** en argent à bord chantourné à contours ornés de filets. Les prises en enroulements ornées de feuilles d'acanthé.
Orfèvre Parent, rue Louise le Grand.
Poids : 652 g 500/550
- 292 POT à LAIT** en argent posant sur quatre petits pieds en enroulement, la panse de forme balustre à large côtes.
Orfèvre Debain.
Hauteur : 8,5 cm. Poids : 106 g
(Petits enfoncements) 80/100
- 293 PICHET** en argent à décor dans le goût Art Nouveau posant sur un piédouche, la prise en bois. Orfèvre Fourneret
Hauteur : 19,5 cm. Poids : 414 g 350/400
- 294 PAIRE DE TIMBALES** en vermeil. Elles reposent sur un piédouche ourlé de godrons et présentent au niveau du col un filet amati.
Hauteur : 7,8 cm. Poids : 144 g 300/350
- 295 POT à LAIT** égoïste en argent posant sur un piédouche, la panse à décor de guirlandes festonnées, rubans et cannelures. Anse en bois tourné.
Orfèvre Risler & Carré.
Hauteur : 8 cm. Poids : 94 g 120/150
- 296 PLAT** en argent de forme ronde et creux, la bordure ourlée d'une frise de feuilles d'eau et de dards.
Largeur : 28,5 cm. Poids : 750 g 350/400
- 297 SUITE de DOUZE CUILLERES à THE** en argent Paris 1819-1838, à décor de filets, la spatule ornée d'une couronne comtale.
Poids : 264 g. Dans leur écrin. 450/500
- 298 MENAGERE à DESSERT** en argent à décor de branches de lauriers et de rubans croisés comprenant douze couverts à entremets, douze cuillères à thé, douze couteaux à dessert à manche en ivoire.
Monogrammé.
Maître orfèvre Olier & Caron.
Poids : 1 500 g. Dans son coffret. 600/650
- 299 COUPE CREUSE** en argent de forme ronde, posant sur trois pieds cambrés surmontés de branches fleuris, la bordure chantournée ornée de feuillages et de rinceaux.
Monogramme.
Orfèvre Cardeilhac, Paris.
Hauteur : 28 cm. Poids : 696 g 450/500



300 COUPE en argent de forme ronde posant sur un socle piédouche, la bordure à contours ourlés d'une frise de feuilles de lauriers.

Orfèvre Risler & Carré, Paris.

Hauteur : 23 cm. Poids : 418 g

300/320

301 POT A LAIT en argent posant sur quatre pieds cambrés surmontés de feuillages. La panse à décor de côtes de melons.

Orfèvre Debain

Hauteur : 11,5 cm. Poids : 212 g

120/130

302 PLAT rond et creux en argent à contours ornés de filets.

Diamètre : 32,5 cm

Poids : 846 g

(Soudure)

350/400

303 MENAGERE en métal argenté composé de 171 pièces dans un meuble comprenant :

12 couverts de table - 12 couverts à entremet - 12 couverts à poisson - 12 fourchettes à huitres - 12 fourchettes à gâteaux - 12 cuillères à café - 12 cuillères à moka - 12 cuillères à glace - 12 couteaux de table - 12 couteaux à dessert - une pelle à tarte - une pince à sucre - un couvert de service à glace - un couvert de service à découper - une cuillère à ragoût - une louche - un couteau à beurre - un couteau à fromage - quatre pièces de service à hors d'oeuvres - un couvert à salade - un couvert à ragoût.

2 400/2 600

304 IMPORTANTE VASQUE en métal argenté, posant sur une batte, la panse à décor de larges torses, la bordure ourlée d'une frise de perles. La panse intérieure présentant un large cartouche agrémenté de feuilles et de fleurs.

Orfèvre Armand Fresnais

Diamètre : 46 cm

400/500



306 PAIRE d'APPLIQUES de trumeau à une branche de lumière en bronze ciselé orné de guirlandes, mascarons et palmettes.

Style Louis XIV
Hauteur : 22,5 cm

MLC ■ 150/200

307 GLACE rectangulaire en bois sculpté et doré, à décor d'entrelacs, fleurettes et fleurs de tournesols, quadrillage et rinceaux de feuillages à la vue.

Epoque Louis XIV
75 x 64,5 cm (Miroir bisauté)

700/1 000

308 PAIRE D'APPLIQUES en bronze ciselé et doré à deux bras de lumière mouvementés. Elles présentent une palmette à la partie supérieure, une feuille d'acanthe et une pomme de pin à l'amortissement.

Style Régence
19,5 x 23,5 cm

MLC ■ 300/500

309 COMMODE de forme galbée en placage de bois de violette et de rose dans des encadrements. Elle ouvre à trois tiroirs en façade et repose sur des pieds légèrement cambrés. Poinçon de jurande et trace d'estampille MIGEON ?

En partie d'époque Régence.
Dessus de marbre brèche marron
87,5 x 130 x 63,5 cm

(Egrenures, restaurations, accidents au placage)

MLC 4 000/5 000

305 PAIRE de CABINETS en placage de palissandre et marqueterie à décor de rinceaux, volatiles, bouquets fleuris. La façade présente une porte, flanquée de deux pilastres surmontés de chapiteaux, découvrant un portillon central surmonté d'une niche et entourée de petits tiroirs. Ils sont surmontés d'une corniche débordante. Parties anciennes. 193 x 122,5 x 61 cm
(Transformations et remontages, accidents et manques)
On y joint une partie centrale ouvrant par deux vantaux.

307

8 000/10 000

310 PAIRE de BRAS DE LUMIERE en forme de carquois en bronze ciselé et doré, orné de profils dans des médaillons et surmontés de mufles de lion. Ils présentent une graine à l'amortissement.

Style Régence
Hauteur : 27 cm
(Percées pour l'électricité)

MLC ■ 500/800



309

311 **COMMODE** de forme galbée en placage de bois de violette, elle ouvre à trois rangs de tiroirs séparés par une cannelure de cuivre. Les montants arrondis, elle repose sur des petits pieds.

Début de l'époque Louis XV
Dessus de marbre brèche marron.
82,5 x 129 x 65,5 cm
(Restaurations, quelques manques de placage)

MLC 3 000/5 000

311bis PAIRE d'APPLIQUES de trumeau, en bronze ciselé et doré. Les platines à masque de Diane, supportent les bras de lumière, cambrés, soulignés de feuilles d'acanthe.

Style Régence
23 x 10 cm
(Montées à l'électricité)

1 200/1 800

312 **MIROIR** de forme mouvementée en bois doré sculpté de cartouches, volutes et feuilles d'acanthe.

Dans le goût baroque
67 x 57,5 cm
MLC ■ 400/600
(Petits éclats, restaurations, une fleur à refixer)

312bis PAIRE d'APPLIQUES à deux bras de lumière en bronze doré et ciselé.

Style Louis XV
Hauteur : 28 cm

800/1 200

313 **CHAISE** à dossier plat mouvementé en bois naturel mouluré et sculpté de fleurettes, la ceinture sinueuse, elle repose sur des pieds cambrés. Garnie de canne.

Estampillée Nogaret à Lyon.
Epoque Louis XV
97,5 x 50 x 44,5 cm
(Restaurations)
Pierre Nogaret (1720-1771), menuisier reçu maître à Lyon en 1741.
MLC 400/500



312



311



314 **IMPORTANTE TABLE** de salle à manger de forme rectangulaire en noyer et placage de noyer. La ceinture bandeau repose sur des pieds cambrés.
Style du XVIII^{ème} siècle.
79 x 261 x 135,5 cm
(Avec deux allonges. Fentes). MLC ■ 2 500/3 000

315 **SUITE de DOUZE CHAISES** en bois relaqué crème et dossier ajouré d'un bandeau vertical mouvementé et décor polychrome de personnages pour six d'entre elles et de fleurettes avec noeud de ruban pour les six autres, dans des entourages de frises de feuillage. Les ceintures droites, elles reposent sur des pieds antérieurs fuselés et des pieds postérieurs en gaine légèrement cambrés.
Travail vénitien du XIX^{ème} siècle.
93 x 48 x 38,5 cm
(Eclats, restaurations) MLC ■ 3 000/5 000



316 **PAIRE de CHAISES** de jardin en bois naturel mouluré et sculpté de fleurettes. Les ceintures sinueuses, les pieds cambrés terminés par des sabots de bête.
Epoque Louis XV
84 x 48 x 46 cm.
(restaurations, fentes) MLC 2 000/3 000

317 **BUREAU de PENTE** en noyer à abattant chantourné et trois tiroirs en façade.
Epoque Louis XV.
103 x 80 x 45 cm
(Restaurations dans les pieds et les façades des tiroirs) DD 600/800

318 **CHAISE** à dossier en anse de panier en bois naturel mouluré et sculpté, la ceinture sinueuse, elle repose sur des pieds cambrés.
Epoque Louis XV.
92 x 58 x 52 cm
(Restaurations, un pied enté) MLC 300/500



319 PAIRE d'APPLIQUES à une branche de lumière en bois doré et laqué, orné de grappe de raisin et feuillages.
Dans le goût baroque
31,5 x 30,5 cm MLC ■ 300/500

320 DEUX FAUTEUILS en bois naturel à dossier cabriolet, mouluré et sculpté de fleurettes.
L'un d'époque Louis XV, l'autre d'époque postérieure.
87 x 64 x 54 cm MLC 800/1 200

321 CHAISE à dossier plat mouvementé en bois naturel mouluré et sculpté de grenade, la ceinture sinueuse, elle repose sur des pieds cambrés réunis par un croisillon.
Epoque Louis XV
Garnie de canne (accidents)
96 x 51 x 44,5 cm MLC 300/400

322 COMMODE SCRIBAN de forme tombeau en acajou.
Elle ouvre dans sa partie supérieure à un abattant découvrant un vantail central flanqué de deux secrets et de douze tiroirs surmontés de casiers et dans sa partie basse à quatre tiroirs sur trois rangs. Elle repose sur des pieds cambrés terminés par des enroulements.
Travail bordelais du XVIII^{ème} siècle
111,5 x 126,5 x 63,5 cm
(Restaurations) 16 500/18 000

Ce meuble est caractéristique de la production des ébénistes bordelais (1). Il est à rapprocher d'un exemplaire de modèle similaire vendu à Paris en 1995 (2).
(1) . Cf. « Le meuble de port » par Louis Malfroy. Ed. de L'Amateur, 1992
Cf. « Les Arts décoratifs bordelais, Mobilier et objets domestiques, 1714-1895 » par Jacqueline du Pasquier, Ed. de L'Amateur, 1991
(2.) Vente Paris, hôtel Drouot le 10 juillet 1995, n°250



320

323 PAIRE de CHAISES à dossier mouvementé, en bois naturel mouluré et sculpté de fleurettes. La ceinture sinueuse, elles reposent sur des pieds cambrés.
En partie d'époque Louis XV, garnies de canne
98 x 52 x 46 cm
(Restaurations, renforts) MLC 400/600

324 CANAPE en bois redoré mouluré et sculpté à décor de feuillages, fleurs et vagues. Il présente un dossier à trois évolutions. Les accotoirs à manchettes reposent sur des accotoirs en coup de fouet. Il repose sur huit pieds cambrés ornés de feuilles d'acanthe en chute.
XVIII^{ème} siècle
100 x 196,5 x 65,5 cm
(Restaurations, redorure) 1 300/1 500



322



327 - 326

325 **COMMODE** à façade cintrée et galbée sur les côtés en bois de placage et marqueterie à décor de croisillons et de losanges. Elle ouvre en façade par deux tiroirs. Montants à angles pincés. Elle repose sur des pieds cambrés. Travail du XVIII^{ème} siècle probablement italien. Garniture de bronze doré. Dessus de marbre gris veiné. 99,5 x 141 x 68,5 cm (Petits accidents de placages et manques). 4 500/5 000

326 **PLAQUE** en marbre sculpté représentant le sommeil de Vénus. Italie, XVIII^{ème} siècle 10 x 24 x 5,5 cm. (Petits accidents et manques) 1 500/1 600

327 **PLAQUE** chantournée en marbre noire incrustée de cinq micro-mosaïques représentant des monuments romains. 10,6 x 14,3 x 2 cm. (Petits manques) 800/1 000

328 **PAIRE de CHAISES** à dossier mouvementé surmonté d'un cartouche asymétrique en bois redoré, la ceinture sinueuse ornée de feuilles d'acanthe, elles reposent sur des pieds cambrés terminés par des enroulements. Travail Italien du début du XIX^{ème} siècle. 101 x 47,5 x 47 cm (Restaurations, éclats, l'une, trois pieds réparés) MLC ■ 300/400

329 **PAIRE de CONSOLES** en bois redoré, mouluré et sculpté. Les montants postérieurs en console ornés de mufles, montant antérieur à buste de femme ailée, sont terminés par des sabots de bête et reposent sur une base mouvementée en bois patiné. Travail romain, XIX^{ème} siècle. Dessus de marbre Levanto. 86,5 x 113 x 53 cm (Éléments rapportés, restaurations, éclats et fentes) MLC ■ 2 000/3 000



329



331

330 DEUX CHAISES à dossier ajouré en bois relaqué vert et rechampi doré, la ceinture sinueuse, elles reposent sur des pieds cambrés.
Une, travail italien du XVIII^{ème} siècle. Une de style.
(Accidents et éclats).
91 x 53 x 42 cm MLC ■ 200/300

334 PAIRE de PETITS BOUGEOIRS à base carrée en bronze doré.
Epoque Louis XVI
Hauteur : 21 cm 1 200/1 500

331 PAIRE de CONSOLES de forme galbée en bois redoré, mouluré et sculpté d'un décor ajouré de cartouches asymétriques et de fleurettes, elles reposent sur quatre pieds cambrés réunis par une entretoise surmontée d'un grand cartouche. Travail italien du XVIII^{ème} siècle
Dessus de marbre rouge Languedoc.
94 x 132,5 x 66 cm.
(Restaurations, petits éclats) MLC ■ 8 000/10 000

335 PAIRE DE CHAISES à dossier cintré en bois naturel mouluré et sculpté de rosaces. Les ceintures ovales, elles reposent sur des pieds fuselés et cannelés.
Epoque Louis XVI. Elle portent une estampille G.Iacob.
86 x 47 x 42 cm (Renforts, restaurations) MLC 700/1 000

332 COMMODE à façade et côtés galbés en bois laqué à décor de feuillages et de fleurs traités en polychromie. Elle ouvre par deux tiroirs en façade. Elle repose sur quatre pieds cambrés. Style Louis XV, probablement italien.
78,5 x 93,5 x 42,5 cm 650/750

333 CONSOLE de forme galbée en acajou, placage d'acajou et filets de bois noirci.
Epoque Louis XVI
91 x 114 x 37 cm
(Fentes) MLC 2 000/3 000



334



336



339

336 **SECRETARE** dit "à guillotine" en acajou et placage d'acajou. Il ouvre à un vantail plaqué d'acajou au revers et un tiroir à la partie supérieure, un abattant démasque quatre tiroirs et deux casiers et il présente trois tiroirs à la partie inférieure. Les montants arrondis, cannelés et rudentés à asperges. Il repose sur des pieds fuselés.

Epoque Louis XVI

182 x 68 x 35 cm

(Fentes, restaurations)

MLC 2 500/3 500

337 **CHAISE** à dossier rectangulaire en bois naturel mouluré. La ceinture droite repose sur des pieds fuselés à cannelures rudentées.

Estampillée I. AVISSE.

Epoque Louis XVI

88 x 54 x 49,5 cm

(Renforts, restaurations).

Jean Avisse, menuisier reçu maître en 1745

MLC 300/500

338 **JARDINIÈRE** de forme rectangulaire en acajou et placage d'acajou, mouluré et sculpté de canaux. Elle repose sur des pieds fuselés et cannelés terminés par des sabots de bronze.

Fin de l'époque Louis XVI, début du XIX^{ème} siècle

69,5 x 55,5 x 44,5 cm

(Fentes)

MLC 1 000/1 500

339 **SECRETARE** à abattant de forme rectangulaire en acajou et placage d'acajou. Il ouvre à un tiroir, un abattant démasquant six tiroirs et quatre casiers. La partie inférieure présente deux vantaux. Les montants à cannelures rudentées, il repose sur des pieds fuselés.

Epoque Louis XVI.

Dessous de marbre brèche marron.

143,5 x 96 x 38,5 cm

(Fentes)

MLC ■ 1 300/1 800

340 LUSTRE de forme corbeille en bronze patiné et bronze doré à six branches de lumière en forme de corne d'abondance, ornées de feuilles d'acanthe et terminées par des enroulements agrémentés de graines éclatées. La partie supérieure surmontée de trois angelots musiciens, le fût cannelé, il présente une graine à l'amortissement.
Style Louis XVI
Hauteur : 85 cm - Diamètre : 70 cm
(Monté à l'électricité) MLC 5 000/7 000

341 PAIRE de FAUTEUILS à dossier médaillon en bois laqué gris et rechampi bleu mouluré et sculpté. Les accoudoirs à manchettes. Ils reposent sur des pieds à cannelures.
Style Louis XVI
91 x 58,5 x 49,5 cm 500/600

342 BUREAU à cylindre en placage d'acajou.
Epoque Louis XVI
122 x 127 x 63 cm 5 000/7 000

343 TABLE à JEU de forme rectangulaire en acajou et placage d'acajou ornée de moulures de cuivre. Elle repose sur des pieds fuselés et cannelés. Style Louis XVI
Dimensions fermée : 75,5 x 87 x 43 cm MLC ■ 150/200

344 PAIRE d'APPLIQUES en bronze doré à trois bras de lumières. Le fût ajouré à décor de draperies et de guirlandes festonnées. Les bras en enroulement sont ornés de feuilles d'acanthes et terminés par des binets feuillagés.
Style Louis XVI
Hauteur : 69 cm 1 400/1 600



340



342



348

345 BUREAU à cylindre de forme rectangulaire en acajou et placage d'acajou à ramages, il ouvre à trois tiroirs à la partie supérieure ; le cylindre démasque trois tiroirs, trois casiers et deux tirettes latérales. La partie inférieure présente quatre tiroirs et repose sur des pieds fuselés et cannelés. Dessus de marbre blanc (réparé).

Fin de l'époque Louis XVI

115 x 130 x 62,5 cm. (Fentes, restaurations) MLC ■ 3 000/5 000

346 LAMPADAIRE en bois doré en forme de colonne orné de feuilles d'acanthé et terminé par des griffes de lion.

Style Louis XVI. (Eclats, manques)

Hauteur : 128 cm

MLC ■ 200/300

347 TABLE dite rognon en acajou et placage d'acajou, elle ouvre à un tiroir en ceinture. Les montants ajourés reposent sur des patins réunis par des traverses.

Dans le goût de Canabas, style Louis XVI (Fentes)

70,5 x 89,5 x 45,5 cm

MLC 300/500

348 SUITE de SIX FAUTEUILS à dossier écusson en bois relaqué crème mouluré et sculpté de godrons. La ceinture cintrée, ils reposent sur des pieds fuselés et cannelés.

Style Louis XVI

95 x 61 x 52,5 cm

MLC ■ 1 500/2 000

349 CONSOLE de forme rectangulaire en acajou et placage d'acajou, elle ouvre à un tiroir en ceinture, les montants en colonne cannelée reposent sur des pieds toupies réunis par une tablette. Dessus de marbre blanc veiné et galerie de cuivre ajourée.

Style Louis XVI

85,5 x 79,5 x 33 cm. (Fentes, restaurations)

MLC ■ 400/500

350 TABLE de forme rectangulaire en acajou et placage d'acajou, elle ouvre à trois tiroirs en ceinture et repose sur des pieds fuselés et cannelés, réunis par une tablette. Dessus de marbre blanc veiné.

Style Louis XVI - XIX^{ème} siècle

74,5 x 44 x 30,5 cm

(Petits accidents de placage et petits manques) MLC ■ 400/600



345



351

351 CONSOLE de forme rectangulaire en bois naturel mouluré et sculpté de rosaces. Elle repose sur des pieds en gaine, ornés de cannelures et terminés par des boules. Dessus de marbre blanc veiné.

XIX^{ème} siècle

96,5 x 195,5 x 93 cm.

(Egrenures, renforts)

MLC 3 000/5 000

352 SUITE de QUATRE CHAISES à dossier ajouré à colonnes en bois relaqué crème, mouluré, orné de perles rais de coeur et rosaces. Elles reposent sur des pieds fuselés.

Première moitié du XIX^{ème} siècle

88,5 x 44,5 x 40 cm.

(Petits manques)

MLC ■ 200/300

353 COMMODE de forme rectangulaire en acajou et placage d'acajou à ramages. Elle ouvre à trois tiroirs, les montants à cannelures. Elle repose sur des pieds toupies.

Fin du XVIII^{ème} - début du XIX^{ème} siècle

Dessus de marbre Saint Anne

83,5 x 130 x 62 cm. (Fentes, manques)

MLC ■ 1 500/2 000

354 CANAPÉ en bois laqué crème et rechampi or à décor sculpté de fleurettes, frises de perles et de postes, les accotoirs à balustres détachées se terminant par une feuille d'acanthe en enroulement. Dés de raccordement à fleurettes.

Il repose sur six pieds fuselés cannelés et rudentés.

Style Louis XVI, d'après un modèle de Weisweiler.

Garniture de velours frappé vert.

98 x 141 x 58 cm

1 500/2 000



354



362 D'une paire



363 D'une paire

355 PANNEAU en bois sculpté et laqué crème, représentant deux anges en adoration.
XVIII^{ème} siècle
31 x 25,5 cm
(Fentes) 200/300

356 PAIRE d'APPLIQUES en bronze patiné vert et bronze ciselé doré représentant des demi sphères ornées de quatre branches de lumière en forme de corne d'abondance, terminées par des enroulements. Elles présentent une large palmette à la partie supérieure et à l'amortissement.
XIX^{ème} siècle
63 x 39 cm
(Montées à l'électricité. Accidents et Restaurations) MLC 700/1 000

357 PAIRE de VASES de forme balustre en porcelaine à fond blanc et doré, décor polychrome de paysages dans des réserves et n^o surmonté d'une tiare, les anses en forme de cygne.
Dans le goût Empire
Hauteur : 38,5 cm
(Eclats et manques) MLC ■ 150/200

358 CONSOLE de forme cintrée en acajou et placage d'acajou à toutes faces. Elle ouvre à un tiroir en ceinture et une tirette. Les montants en colonne réunis par une tablette. Pieds fuselés terminés par des sabots de bronze. Dessus de marbre blanc veiné encastré.
Première moitié du XIX^{ème} siècle
(Fentes, quelques manques de placage)
86 x 113 x 47,5 cm MLC 1 500/2 300

359 PETIT GUERIDON de forme hexagonale en placage de bois de fruitier et palissandre, marqueté au centre d'une rose et de fleurs dans un médaillon. Il ouvre à deux tiroirs en ceinture et repose sur un fût à pans coupés terminé par un piètement tripode.
Travail provincial du XIX^{ème} siècle
75,5 x 67,5 cm MLC 500/700



364



371

360 PAIRE de PIQUE-CIERGE en bois redoré, mouluré, orné de palmettes. Ils reposent sur des pieds en volute. XIX^{ème} siècle. Montés en lampe.
Hauteur : 63,5 cm
(Eclats, restaurations) MLC ■ 800/1 200

361 MIROIR à fronton de forme rectangulaire en bois relaqué vert, rouge et doré, mouluré et sculpté de fleurettes, feuilles d'acanthé et volutes. Il présente à la partie supérieure un aigle de profil aux ailes déployées dans un médaillon surmonté d'une palmette.
XIX^{ème} siècle
120 x 46 cm
(Restaurations, petits accidents et manques) MLC 200/300

362 PAIRE de LUSTRES de forme corbeille à six branches mouvementées en verre teinté rose, le fût balustre, il est orné de fleurettes et feuillage et présente une fleur à l'amortissement.
Travail de Murano dans le goût du XVIII^{ème} siècle.
Hauteur : 95 cm - Diamètre : 74 cm MLC ■ 3 000/5 000

363 PAIRE de LUSTRES de forme corbeille à six branches mouvementées en verre teinté rose, le fût balustre, il est orné de fleurettes et feuillages et présente une fleur à l'amortissement.
Travail de Murano dans le goût du XVIII^{ème} siècle.
Hauteur : 95 cm - Diamètre : 74 cm
(Petits manques dont une fleurette) MLC ■ 3 000/4 500



392

364 PIANO FORTE de forme rectangulaire en placage de palissandre. Les montants en X réunis par une traverse tournée et terminés par des roulettes. Avec la marque : "Piano Ignace Pleyel n°10884N 20 rue Rochechouart à Paris"
90 x 178,5 x 79 cm
(Accidents) MLC 500/700

365 FAUTEUIL à dossier en anse de panier, en bois naturel. Les accoudoirs mouvementés, la ceinture sinueuse, il repose sur des pieds antérieurs cambrés et des pieds postérieurs arqués.
XIX^{ème} siècle
95 x 61 x 50,5 cm
(Petits accidents) MLC 150/200

366 CASIER à LETTRES de forme rectangulaire en placage de citronnier dans un double encadrement de frises de perle en acier. Le couvercle démasque un intérieur à soufflet et un porte enveloppes en maroquin jaune.
Travail du milieu du XIX^{ème} siècle
3,5 x 25 x 24,5 cm
(Usures) MLC 300/500

367 TABLE "dite" TRAVAILLEUSE de forme rectangulaire en placage de loupe de frêne, le plateau démasque au revers un miroir, trois casiers et deux compartiments. Les montants en colonne décorés de chapiteaux et base en bronze ciselé reposent sur des patins réunis par une traverse.
Epoque Charles X
69 x 53 x 36,5 cm
(Accidents et manques, fentes) MLC 500/800



378-366

368 PORTE-PLUMES en bronze ciselé et doré, orné d'arcatures et quadrilobes. Socle carré en marbre jaune.
Dans le goût Troubadour, XIX^{ème} siècle
Hauteur : 10 cm

MLC ■ 100/150

369 PAIRE de FAUTEUILS en bois de fruitier, à dossier légèrement renversé. Les accotoirs terminés par des enroulements, la ceinture cintrée, ils reposent sur des pieds antérieurs en console et des pieds postérieurs en sabre.
Dans le goût Restauration
91 x 55 x 46 cm
(Petits accidents)

MLC 500/700

370 GUERIDON en placage de palissandre et marqueterie de bois clair à plateau basculant présentant un décor de bouquet de fleurs dans un médaillon de feuillages ourlés de feuilles de lierres. Il repose sur un fût tourné terminé par un piétement tripode. Début du XIX^{ème} siècle
75,5 x 68 cm

600/700

371 PARIS. Pendule borne en porcelaine, reposant sur un pied adhérent agrémenté de feuilles d'acanthé et volutes en relief. Décor de larges réserves présentant un bouquet de roses, marguerites, hortensias et tulipes sur fond blanc sur le devant et les côtés. Elles se détachent sur un fond bleu rehaussé d'entrelacs et guirlandes de fleurs en camaïeu or. Filets or sur les bords. XIX^{ème} siècle.

47 x 26 x 12 cm

500/600

Voir reproduction page 61

372 CONSOLE en acajou et placage d'acajou. Elle ouvre en façade par un tiroir en ceinture. Elle repose sur des pieds antérieurs cambrés ornés en chute et terminés par des bronzes ciselés et dorés. Les montants arrière en forme de pilastres. Dessus de marbre Portor.

XIX^{ème} siècle

91 x 143,5 x 56,5 cm

2 000/2 500



372

373 PAIRE d'APPLIQUES composées d'un miroir en forme de cartouche, en bois doré mouluré et sculpté de feuilles d'acanthé, palmettes et quadrillage, elles présentent un bras de lumière à la partie inférieure.
Travail italien dans le goût du XVIII^{ème} siècle.
60 x 42 x 30 cm
(Montées à l'électricité, petits éclats) MLC ■ 300/500

374 ENSEMBLE de QUATRE CHAISES en bois relaqué crème et décor polychrome de fleurs, le dossier ajouré, la ceinture droite, elles reposent sur des pieds antérieurs arqués et des pieds postérieurs en gaine réunis par des balustres.
Travail italien du XIX^{ème} siècle
96,5 x 53,5 x 42,5 cm
(Restaurations, usures, mangeures, éclats, reprises au décor, accidents, variantes) MLC ■ 500/800

375 MIROIR de forme mouvementée en bois redoré mouluré et sculpté de volutes feuillagées, il est surmonté d'un cartouche ajouré et d'une palmette.
Travail italien du XIX^{ème} siècle
109,5 x 63,5 cm.
(Eclats) MLC ■ 500/800

376 PAIRE de BRAS DE LUMIERE en bois doré en forme de cartouche asymétrique ajouré, orné de feuilles d'acanthé.
Travail italien, dans le goût du XVIII^{ème} siècle.
37,5 x 15 x 15,5 cm
(Restaurations, éclats, montées à l'électricité) MLC ■ 300/400

377 MIROIR de forme mouvementée en bois doré, mouluré et sculpté de feuillages stylisés, volutes et enroulements.
Travail italien dans le goût du XVIII^{ème} siècle
60 x 44 cm.
(Fentes, éclats) MLC ■ 300/500

378 LUTRIN en bois noirci incrusté de houx orné de rinceaux, volutes feuillagées, de pampres de vigne et de feuilles d'acanthé dans un encadrement de double filet. Il est décoré dans la partie centrale d'une marqueterie de losanges et du chiffre H.C dans un médaillon.
Avec l'inscription " Quel Giorno piv non vi legge mm innan"
Travail italien de la seconde moitié du XIX^{ème} siècle
(Fentes, petits accidents et manques)
29,5 x 33,5 cm MLC 200/300
Voir reproduction page 62

379 PETIT MIROIR biseauté en forme de palmette composé de volutes en verre gravé orné et d'un décor en tôle repoussée de fleurettes terminées par des enroulements, d'un noeud de ruban de perles à la partie supérieure et d'un vase à l'amortissement. Ancien travail vénitien
26,5 x 28 cm. (Petits accidents) MLC 250/350



375

380 PIED de LAMPE de forme triangulaire en bois redoré, mouluré et richement sculpté de cartouches, volutes, feuilles d'acanthé et enroulements. Il repose sur un piètement tripode.
Travail italien dans le goût du XVIII^{ème} siècle.
Hauteur : 64,5 cm
(Restaurations, éclats, monté à l'électricité) MLC ■ 150/200

381 PAIRE d'APPLIQUES en bronze doré et ciselé, à deux bras de lumière ornés de rinceaux et de feuilles d'eau, le corps orné d'une pomme de pin d'acanthé et d'un trophée de musique. Europe du Nord, fin du XVIII^{ème} siècle
Hauteur : 32 cm
(Percée pour l'électricité, usure de la dorure) 400/500

382 ENSEMBLE de QUATRE CHAISES à châssis en bois relaqué et rechampi.
Italie, fin du XVIII^{ème} siècle ou début du XIX^{ème} siècle.
1 000/1 500

383 PAIRES de BOUGEOIRS en bronze posant sur une base à doucine chantournée à contours pincés, le fût balustre à arrêtes vives, le binet à côtes creuses. Armoriés.
XVIII^{ème} siècle
Hauteur : 27 cm
(Désargenté, une bobèche rapportée). 400/500



384 HORLOGE de PARQUET en chêne, cadran dateur portant l'inscription "J.A.M. DOUGLASS CHERTSEY"
Travail anglais, début du XIX^{ème} siècle
194 x 47 x 23,5 cm 800/1 000

384bis BOITE à COURRIER en placage de citronnier marqueté de branchages et d'une colombe
Angleterre, fin du XIX^{ème} siècle
39 x 21 x 28 cm 300/400

385 BAROMETRE-THERMOMETRE de marine et son support en acajou. Travail anglais, début du XX^{ème} siècle (Eclat au verre) 300/400

386 TABLE à JEU de forme rectangulaire, en placage de citronnier, marqueté de filets d'ébène et d'un motif rayonnant ovale. Elle repose sur des pieds en gaine, terminés par des roulettes.
Travail anglais dans le goût Regency
75,5 x 87,5 x 48 cm
(Fentes et manques de placage) MLC 600/900

387 POTICHE couverte en porcelaine bleu et blanc ornée de personnages chinois et d'un cerf dans des entourages de rinceaux.
Style Kien Long
Hauteur : 47 cm MLC ■ 300/400

388 FAUTEUIL à dossier mouvementé en bois naturel mouluré et sculpté de feuilles d'acanthé, fleurettes et volutes. Les accoudoirs galbés. Il repose sur des pieds cambrés terminés par des enroulements.
Composé d'éléments anciens
85,6 x 68 x 57 cm.
(Usures, restaurations) MLC 150/200

389 SELLETTE de forme ronde en bois de placage marqueté en feuilles et marqueterie à décor de ronds. Elle ouvre par un tiroir en ceinture. Elle repose sur quatre pieds fuseaux à cannelures simulées terminés par des sabots de bronze. Dessus de marbre veiné ourlé d'une galerie de bronze ajouré. Première partie du XIX^{ème} siècle
75,5 x 35 cm 200/300

390 PAIRE de FAUTEUILS en bois naturel mouluré et sculpté de coquilles, branches feuillagées et fleurs. Ils présentent un dossier à la reine, des accoudoirs à manchettes posant sur des accotoirs en coup de fouet. La traverse est ajourée à décor d'une coquille. Ils reposent sur quatre pieds cambrés.
Style Louis XV. 110 x 66,5 x 55 cm 780/820

391 MIROIR à parcloses de forme chantournée en bois redoré, mouluré et sculpté de feuilles d'acanthé, vases et volutes. La partie supérieure à décrochement est surmontée d'un dais, il présente un masque de femme à l'amortissement. Composé d'éléments anciens.
89 x 61 cm
(Petits accidents, manques et restaurations) MLC 400/600

392 DEUX BOUTEILLES en porcelaine polychrome représentant un couple de turcs.
Marque JP en bleu sous la base.
Paris, Manufacture de Jacob Petit, XIX^{ème} siècle
Hauteur : 29 cm
(Accidents, manques et usures) 2 000/3 000
Voir la reproduction page 61



394

393 CAVE à LIQUEUR dans un coffret en érable, comprenant 6 flacons (éclat à un col) et 12 verres. Le coffret signé "Aucoc Bté du Roi - rue St Honoré n° 154 à Paris"
Vers 1830.
22,5 x 28,5 x 20 cm 1 200/1 500

394 IMPORTANT VASE COUVERT de forme balustre en argent appliqué de 4 sphinges et orné de médaillons émaillés polychromes représentant des scènes mythologiques. La partie supérieure formant couvercle, sa prise en cristal de roche godronné, le pied carré à pans munis d'un miroir.
Travail autrichien de la fin du XIX^{ème} siècle.
Hauteur : 60 cm 8 000/10 000

395 OLIFANT en ivoire sculpté à décor d'animaux et d'un écu couronné, en trois parties.
Europe du Nord, XIX^{ème} siècle
Longueur : 80 cm (Accidents et restaurations)
Certificat CITES CIF 3 500/5 000
Voir reproduction page 3



386



396-397

396 BAROMETRE selon Torricelli de forme mouvementée en bronze ciselé et doré, signé Millet Paris. Il présente à la partie supérieure un décor asymétrique de volutes et un cartouche terminé par un enroulement à l'amortissement.
Style Louis XV
50 x 26 cm
Forme pendant avec le n° 397 MLC 1 200/1 500

397 CARTEL d'alcove de forme mouvementée en bronze ciselé et doré, le cadran émaillé à chiffres romains pour les heures et arabes pour les minutes, signé Millet Paris. Il présente à la partie supérieure un décor asymétrique de volutes et un cartouche terminé par un enroulement à l'amortissement. Le mouvement porte le n° 8722 4 1.
Style Louis XV
50 x 26 cm MLC 1 200/1 500

398 DEUX FAUTEUILS à dossier cabriolet en bois relaqué blanc mouluré et sculpté de fleurs. Accotoirs en coup de fouet. Ils reposent sur des pieds cambrés.
Style Louis XV
89,5 x 59,5 x 47 cm
(Parties anciennes et restaurations) 650/700

399 PAIRE de CANDELABRES à trois branches de lumière en porcelaine blanche et polychrome, ornée de fleurs et de volutes. Base ajourée.
Style Louis XV
30 x 29 cm (Petits manques) MLC 400/500

400 TABLE de forme demi-lune en acajou et placage d'acajou à ramages orné de moulures dans des encadrements. Elle repose sur des pieds fuselés et cannelés terminés par des sabots de bronze.
Style Louis XVI, XIX^{ème} siècle
82 x 107 x 53,5 cm MLC 700/1 000

401 VASE double gourde en porcelaine blanche, à décor en bleu de pivoines et de faisan.
Chine, XIX^{ème} siècle
Hauteur : 44,5 cm (Eclats) 1 000/1 200

402 PETITE TABLE de forme ovale en acajou et placage d'acajou mouluré, elle ouvre à un tiroir en ceinture.
Style Louis XVI
75,5 x 57 x 25,5 cm MLC 600/800

403 PAIRE d'APPLIQUES en bronze doré à deux bras de lumières, le fût figurant une flèche dont le centre présente un losange orné d'un cartouche feuillagé d'où s'élancent les bras en enroulements ornés de feuillages.
XIX^{ème} siècle
Hauteur : 54,5 cm 300/400

404 ENSEMBLE de CINQ PANNEAUX de forme rectangulaire en bois relaqué crème et doré, mouluré et sculpté en bas-relief de branchages, héliotropes, fleurettes et feuilles d'acanthé.
Travail dans le goût baroque
46 x 15,5 cm MLC 500/800

404bis CABINET en bois laqué noir et or dans le goût de la Chine.

35 x 33 x 18 cm.

(Accidents)

80/100

405 BUREAU plat de forme rectangulaire en placage de fruitier marqueté de filets. Il ouvre à deux tiroirs et repose sur des pieds en balustre, terminés par des patins et réunis par un balustre.

Style Napoléon III

76,5 x 109,5 x 58 cm.

(Accidents de placage)

MLC ■ 300/500

406 MOBILIER comprenant une paire de fauteuils et une paire de chaises à dossier mouvementé en noyer mouluré et sculpté de volutes et feuillages. Les accoudoirs galbés, il repose sur des pieds antérieurs cambrés et des pieds postérieurs arqués.

Dans le goût Napoléon III

108 x 62 x 51 cm

(Quelques éclats et petits manques, accidents)

MLC ■ 500/800

407 GUERIDON de forme mouvementée en noyer mouluré, le fût en balustre, terminé par un piètement tripode.

Deuxième moitié du XIX^{ème} siècle

(Fentes)

MLC ■ 250/350

408 POTICHE en porcelaine bleu et blanc ornée de rinceaux. Style Ming

Hauteur : 35,5 cm

MLC ■ 150/200

409 TABLE de forme octogonale en acajou décoré de moulures de cuivre. Les montants ajourés, réunis par trois plateaux, elle repose sur des patins.

Style Louis XVI

71,5 x 51 x 30,5 cm.

(Accidents et manques)

MLC 100/150

410 VASE ovoïde à long col en porcelaine blanche, à décor en bleu de scènes chinoises dans deux médaillons.

Marque sous la base

Chine, XIX^{ème} siècle

Monture en bronze doré.

Hauteur : 48 cm

(Accident à la monture)

800/1 000

411 PAYSAGE lacustre animé

Petite peinture ovale sous-verre

Fin du XIX^{ème} siècle

15 x 20 cm (à vue)

Cadre ovale en stuc et bois

DD 100/150

412 CONSOLE formant desserte de forme rectangulaire en acajou et placage d'acajou moucheté. Le plateau ouvre par un abattant découvrant deux équerres latérales. Elle ouvre par un tiroir en ceinture. Elle repose sur quatre pieds ornés de cannelures se terminant par des toupies réunis par un plateau d'entrejambe découpé en retrait en façade.

Estampillée Grohé Paris

84 x 110 x 62 cm

1 700/1 800

413 TRUMEAU de forme rectangulaire en bois rechampi doré, mouluré et sculpté de feuilles d'acanthé, fleurettes et cartouches. Il présente à la partie supérieure une toile peinte à décor d'une scène de cabaret.

Dans le style du XVIII^{ème} siècle

150,5 x 107,5 cm

MLC 500/700

414 PAIRE de CANDELABRES à sept lumières en bronze argenté, modèle rocaille à feuillage.

Fin du XIX^{ème} siècle

Hauteur : 52 cm

DD 400/600





417

415 GUERIDON en acajou et placage d'acajou mouluré et sculpté. Le plateau de forme ronde à bandeau repose sur un fût balustre à large godrons terminés par un piétement tripode sculpté de griffes de lions surmontées de feuilles d'acanthe. Plateau de marbre gris veiné blanc à gorge.

XIX^{ème} siècle

70 ,5 x 100,5 cm

1 200/1 400

416 CONSOLE en acajou et placage d'acajou. Elle ouvre par un tiroir en ceinture. Elle repose sur des pieds antérieurs en console renversée, terminés par des griffes de lions et surmontés de palmes réunis par une entretoise chantournée. Dessus de marbre noir veiné blanc.

XIX^{ème} siècle

87 x 97 x 43,5 cm

600/800

417 CARTEL et SA CONSOLE en placage d'écaille brune et laiton marqueté "en partie et contrepartie " de volutes et rinceaux. Le cadran à chiffres émaillés et le mouvement signés de Dumont Frères à Besançon. Il présente une riche décoration de bronzes tels qu'un amour à la partie supérieure, des feuilles d'acanthe, palmettes, cariatides et amours tenant un sablier en applique.

Style Louis XIV - XIX^{ème} siècle

109 x 41,5 x 19 cm

(Petits accidents et manques)

1 000/1 500

418 Agathon LÉONARD (1841-1923)

Danseuse tambourin à gauche

Bronze à patine brune. Signé.

Susse Frères Editeurs Paris. A l'intérieur du bronze porte la mention tambourin gauche 2 avec une flèche. Et un cachet Susse Frères.

Hauteur : 28 cm

Bibliographie: modèle similaire reproduit dans:

- I.Böstge, "Agathon Léonard Le geste Art nouveau", Somogy Éditions d'Art, p. 69 n° 50. (Variante de patine)

3 000/4 000



423



415

419 SUITE DE QUATRE APPLIQUES à deux bras de lumière en métal doré en forme de palmes.
Travail français des années 1940.
Hauteur : 60 cm 400/500

420 PAIRE de VASES en verre soufflé, années 1950
Hauteur : 30 cm
(accident à un). 80/120

421 René Jules LALIQUE (1860 - 1945)
Assiette plate en verre pressé moulé légèrement opalescent à décor de feuilles stylisées torsadées.
Signée au revers R. Lalique France
Diamètre : 28 cm 300/400

422 René Jules LALIQUE (1860 - 1945)
Service en verre pressé moulé comprenant douze assiettes à lunch, douze coupes à champagne, et une coupe à fruit rafraichissoir. Modèle Nippon.
Ce modèle n'a pas été continué après 1947.
Bibliographie : R. Lalique, Catalogue raisonné de l'oeuvre de verre ; Editions de l'Amateur, Félix Marilhac. 1 500/2 000

423 DAUM NANCY, vers 1930
Vase de forme boule dans les tons mauve à décor translucide stylisé dégagé à l'acide sur fond givré figurant des oiseaux dans un entourage de branchages.
Signé à la base Daum Nancy (croix de Lorraine) France.
Hauteur : 25 cm - Diamètre : 30 cm 1 300/1 500

424 LALIQUE France
Paire de coqs en verre taillé
Hauteur : 20,5 cm (Eclats à la queue) 200/300

425 POELE en fonte laquée noir, il présente trois compartiments à décor d'après l'Antique d'Apollon sur son char, masque d'Apollon, vase de fleurs dans des médaillons entourés de chevaux ailés. Il repose sur des pieds arqués.
135 x 88 x 26,5 cm (Manques) MLC 500/800



418



419



426 TAPISSERIE vraisemblablement de Paris
A décor polychrome représentant le Jugement de Paris.
Elle présente une riche bordure ornée de carquois et feuillage
dans des tores de ruban, mascarons dans des cartouches aux
écoinçons et des divinités dans des médaillons dont Neptune.
Deuxième moitié du XVIII^{ème} siècle
298 X 310 cm
(Restaurations, parties refaites)

Le jugement de Paris correspond au second épisode de sa légende et sera le catalyseur de la Guerre de Troie.

Lorsque les dieux étaient rassemblés pour les noces de Thétis et de Pelée, Eris (la Discorde) lance une pomme d'or, disant qu'elle devait être accordée "à la plus belle" des trois déesses : Héra, Athéna, Aphrodite. Une contestation s'élève et Zeus charge Hermès de conduire les trois déesses sur l'Ida où Paris jugerait le débat. Paris veut disparaître en les apercevant mais Hermès l'en dissuade et lui demande au nom de Jupiter d'être l'arbitre. Aphrodite lui promet l'amour d'Hélène de Sparte, Paris choisira Aphrodite...

Cette tapisserie est à rapprocher de l'exemplaire qui se trouvait au château de Lagrange (1)

(1) Vente du 10 décembre 1989

MLC 5 000/6 000

TAPIS



430

427 TAPIS à décor polychrome orné de rinceaux feuillagés et volutes. Il présente quatre bordures agrémentées de fleurs.
388 x 285 cm MLC ■ 800/1 200

428 AUBUSSON
Tapis à décor de semi de fleurettes géométriques, fond beige.
Fin XVIII^{ème} siècle - début XIX^{ème} siècle
370 x 340 cm
(Accidents et usures) FK 700/1 000

429 TEKE-BOUKHARA russe
Tapis en lainage à décor de boules sur fond lie de vin.
117 x 79 cm FK 200/250

430 AUBUSSON, années 1940
Tapis à décor géométrique de semis de crochets volatiles stylisés sur fond vert pâle, bordure à frise de fers de lance.
220 x 300 cm
(Accidents, usures) FK 800/1 200

431 DJOCHAGAN
Tapis à important médaillon en forme de losange ivoire au centre sur un fond vieux rouge et un contrechamp ivoire, le tout décoré de bouquets de fleurs stylisées, large bordure ivoire à guirlande de fleurs stylisées.
335 x 245 cm
(Légère usure) PC 1 500/2 000

432 KACHMAR
Important tapis iranien
299 x 390 cm PC 1 000/1 500

433 KECHAN
Important tapis à fond or à grands rinceaux fleuris, large bordure à guirlandes de fleurs.
375 x 275 cm
(Légère usure) PC 1 500/2 000

434 KAZAK, XIX^{ème} siècle
Tapis à décor d'un médaillon central crénelé sur fond ivoire à rayures bleues. Bordure rubis à motifs géométriques multicolores.
195 x 130 cm
(Restaurations, légères usures) PC 1 200/1 500



435 AUBUSSON

Grand tapis en laine à décor d'un bouquet dans un médaillon central et de riches motifs floraux sur le champ et les bordures.

Epoque Napoléon III

380 x 468 cm

(Bel état de conservation)

PC 5 000/7 000



437

436 KESHAN - IRAN, vers 1930

Paire de tapis à médaillon central où coule une rivière entourée d'un paysage animé. Belle bordure principale fleurie entourée de contrebordures
130 x 200 cm

PC 2 500/3 000

437 KESHAN - IRAN, vers 1940

Tapis à décor d'une rosace fleurie en son centre, sur un fond ocre, bordure feuillagée lie-de-vin.
130 x 210 cm

PC 1 500/2 000

438 GHOUM, vers 1950

Tapis à médaillon central et bordure orangés, fond bleu.
142 x 225 cm

PC 1 500/2 000

439 KAZAK

Tapis à décor de trois médaillons crénelés ivoire et jaune sur fond rouge, parsemé de motifs géométriques, large bordure ivoire. 195 x 124 cm (Restaurations, usures)

PC 800/1 000

440 SENNEH, XIX^{ème} siècle

Tapis à décor d'un hexagone en croix rouge sur un fond abraché bleu, écoinçons bleu marine, petite bordure jaune.
200 x 135 cm (Usures)

PC 700/1 000

441 SAROUK

tapis à fond bleu marine à décor de rinceaux fleuris, large bordure or à bouquet de fleurs.
220 x 135 cm

PC 1 000/1 200

442 CHIRVAN

Tapis à fond or à décor de motifs répétitifs multicolores, petite bordure ivoire.

130 x 80 cm

(Restauration d'usage)

PC 700/1 000

443 GHOUM

Tapis en laine et soie, à fond bleu clair à décor de boteh, contrechamp ivoire, large bordure bleu roi à rinceaux fleuris.

220 x 140 cm

PC 500/600

444 KECHAN

Tapis à fond ivoire à décor de grands rinceaux fleuris, large bordure à rinceaux fleuris.

220 x 135 cm

PC 500/700

445 YEMOUTH

Tapis à décor de grand losange ivoire et bleu sur un fond lie-de-vin, large bordure ivoire à motif répétitif.

300 x 200 cm

(Usures)

PC 1 200/1 500

446 SHUMMAK, XIX^{ème} siècle

Tapis à important médaillon stylisé sur un fond rouge parsemé d'animaux et de fleurs stylisées, large bordure à motif répétitif.

290 x 195 cm

(Usures, restauration)

PC 1 500/2 000

Conditions de vente

L'adjudicataire sera le plus offrant et dernier enchérisseur; il aura pour obligation de remettre ses nom et adresse.

Les acquéreurs paieront, en sus des enchères, par lot, 21 % TTC.

Les lots précédés d'un carré ■ étant judiciaires : frais acquéreur : 14,352 % TTC,

Les lots judiciaires sont vendus en l'état, non susceptibles de réclamation, paiement comptant.

La vente est faite expressément au comptant ; en cas de paiement par chèque par l'adjudicataire, le transfert de propriété de l'objet n'aura lieu qu'après encaissement du chèque.

Les précisions concernant l'aspect extérieur, les dimensions des lots et leur état ne sont données qu'à titre indicatif. En effet, les lots sont vendus en l'état où ils se trouvent au moment de l'adjudication. Aucune réclamation concernant l'état des lots ne sera admise une fois l'adjudication prononcée.

L'acquéreur est responsable de ses achats dès l'adjudication prononcée, le magasinage des objets n'engageant en aucun cas la responsabilité du Commissaire-Preneur.

Les qualités sont données à titre indicatif et ne sont pas garanties. Aucune réclamation concernant l'état des lots ne sera admise une fois l'adjudication prononcée.

Les expéditions demandées sont à la charge et sous la responsabilité de l'acquéreur, et d'après ses instructions écrites.

Les éventuels modifications aux conditions de vente ou aux descriptions du catalogue seront annoncées verbalement pendant la vente et notées sur le P.V..

CONDITIONS DE PAIEMENT

Aucun paiement en espèces supérieur à 3 000 euros par adjudicataire ne sera accepté, conformément à la loi.

Aucun lot ne sera remis à l'adjudicataire avant encaissement des sommes dues.

En cas de paiement par virement Swift, eurochèque ou tout autre moyen entraînant des frais financiers,

l'adjudicataire s'engage à régler son compte net de tout frais bancaire.

ORDRES D'ACHAT

Les Commissaires-Preneurs et l'Expert se chargent gracieusement d'exécuter les ordres d'achat qui leur sont confiés, en particulier par les amateurs ne pouvant assister à la vente. Les personnes désirant nous adresser des ordres d'achat, ou suivre les enchères par téléphone, sont priées de nous faire parvenir leurs références bancaires au plus tard trois jours avant la vente, faute de quoi elles ne seront pas autorisées à participer aux enchères.

CONSEILS AUX ACHETEURS

La vente sera conduite en euros. Le règlement des objets, ainsi que celui des taxes s'y appliquant, sera effectué dans la même monnaie.

Les chèques tirés sur une banque étrangère ne seront autorisés qu'après l'accord préalable de l'étude. Pour cela, il est conseillé aux acheteurs d'obtenir, avant la vente, une lettre accreditive de leur banque avoisinant leur intention d'achat, qu'ils transmettront à l'étude.



Lasseron & Associés
Société de Ventes Volontaires

SVV N° 2004-505

46, rue de la Victoire - 75009 Paris
tél. 01 49 95 06 84 - fax. 01 49 95 06 77
contact@lasseron-associes.com
www.lasseron-associes.com