



DROUOT

OLIVIER LASSERON

COMMISSAIRE-PRISEUR

MOBILIER - OBJETS D'ART

Succession Mme Castel-Baltzakis & à divers

Vendredi 22 mai 2015

BIJOUX & MODE



SUITE À SUCCESSION

Mme Castel-Baltzakis

& à divers

MARDI 19 MAI 2015

DROUOT-RICHELIEU

SALLE 13 À 13H30

Catalogue sur demande (10€)
et consultable sur :

www.lasseron-associes.com

EXPERTS :

TABLEAUX ANCIENS

Cabinet Turquin - Stéphane Pinta (CT-SP)
69, rue Sainte Anne 75002 Paris / +33(0)1 47 05 48 78
stephane.pinta@turquin.com
Lots 1 à 7

TABLEAUX ET SCULPTURES MODERNES

Cabinet Frédéric Chanoit (FC)
12, rue Drouot 75009 Paris / +33 (0)1 47 70 22 33
frederic.chanoit@orange.fr
Lots 9 à 35

ARCHÉOLOGIE

Antoine Tarantino (AT)
Membre de la chambre européenne des experts d'Art
38, rue Saint Georges 75009 Paris / +33 (0)1 40 16 42 38
contact@galerietarantino.com
Lots 36 à 52

ART PRÉCOLOMBIEN

Cabinet Mezcala - Jacques Blazy (JB-YD)
45, rue Boissande 75009 Paris / +33 (0)6 07 12 46 39
mezcala.expertises@gmail.com
en collaboration avec Yannick Durand
46, rue de Seine 75006 Paris / +33 (0)6 47 96 15 30
galerie1492@gmail.com
Lots 53 à 57

ART D'EXTRÊME-ORIENT

Cabinet Pierre Ansas - Anne Papillon d'Alton (PA)
en collaboration avec Nicolas Vital
9, bld Montmartre 75002 Paris / +33 (0)1 42 60 88 25
ansaspasia@hotmail.com
Lots 58 à 89

ORFÈVRE

Paul-Louis Flandrin (PLF)
Expert CEA
158 rue de Grenelle 75007 Paris / +33 (0)1 45 51 23 33
plfg1@orange.fr
Lots 86 à 111

MOBILIER ET OBJETS D'ART

• Cabinet Le fuel de l'Espée - Marie de la Chevardière (RLE-MLC)
Experts agréées et cabinet de conseil
Membres du S.F.E.P.
14, rue Drouot 75009, Paris / +33 (0)1 42 46 10 46
lefueldelespee@wanadoo.fr
Lots 165 et 167 à 230, 232 à 234, 240 à 250

• Michael Combrexelle (MC)
06 25 10 81 67
michael.combrexelle@orange.fr
Lots 252, 253

ICÔNES

Ariane de Saint-Marcq (AdSM)
70, avenue d'Iena 75016 Paris / +33(0) 1 47 20 41 08
arianedesaintmarcq@hotmail.com
Lot 166

TAPIS

Franck Kassapian (FK)
4, quai d'Orléans 75004 Paris / +33(0)6 58 68 52 26
frank.kassapian@yahoo.fr
Lots 254 à 260

CONSULTANT :

• Pierre Brost (PB)
06 22 02 06 47 / pierrebrost@gmail.com
Lot 231

L'intégralité des lots sont reproduits sur
www.lasseron-associes.com & sur www.interencheres.fr

Retrouvez-nous sur



@LasseronAuction



lasseronassocies

L

OLIVIER LASSERON

Commissaire-Priseur
O.V.V Agrément 2004-505

46, rue de la Victoire - 75009 Paris
tél. 01 49 95 06 84 - fax. 01 49 95 06 77
contact@lasseron-associes.com

www.lasseron-associes.com

DROUOT-RICHELIEU

9, rue Drouot - 75009 Paris
Tél. : 01 48 00 20 20 - Fax : 01 48 00 20 33

VENDREDI 22 MAI 2015

SALLE 6 À 14H

**TABLEAUX, ARCHÉOLOGIE,
ART-PRÉCOLOMBIEN,
ART D'EXTRÊME-ORIENT,
ORFÈVRE, OBJETS D'ART,
MOBILIER, TAPISSERIE, TAPIS**

SUCCESSION DE MME CASTEL-BALTZAKIS

& à divers

Expositions publiques :

Judi 21 Mai 2015 de 11h à 18h
le matin de la vente de 11h à 12h
Téléphone pendant les expositions : + 33 (0)1 48 00 20 06

Pour vos transports en France et à l'étranger
pensez à DROUOT TRANSPORT
tél: +33(0)1 48 00 22 49
drouot-transport@drouot.com

Frais de vente judiciaire : 14,4% TTC

Frais de vente volontaire : 25% TTC

Les lots volontaires sont marqués par un ■

Drouot LIVE^{COM}

D
Drouot



1

1 ECOLE FRANÇAISE vers 1850

Deux amours dans des nuées

Pastel ovale

60 x 50 cm

Cadre en stuc doré à canaux et noeuds de rubans d'époque romantique

CT-SP

800 / 1 200 €



2

2 ECOLE LATINO-AMÉRICAINNE vers 1800

Vierge de miséricorde, deux saints en partie basse

Huile sur toile

(restaurations anciennes)

70 x 50 cm

CT-SP

1 000 / 1 500 €

**3 ECOLE HOLLANDAISE DU XVIIème siècle,
entourage de Cornelis Johnson van Ceulen**

Portrait d'homme âgé de 35 ans

Huile sur toile

(restaurations anciennes)

70 x 50 cm

Inscrit en haut à gauche Aetatis Suae 35 surmonté d'un blason armorié

CT-SP

2 000 / 3 000 €



3

**4 ECOLE FLAMANDE DU XVIIème siècle,
suiveur de Paul Bril**

Déchargement de navires dans un port méditerranéen

Huile sur toile

78 x 98,5 cm

(restaurations anciennes)

Sans cadre

CT-SP

1 500 / 2 000 €



3

4



5 ECOLE ITALIENNE DU XVIIème siècle, suiveur de Giuseppe Porta dit Salviati

L'enlèvement des Sabines

Huile sur toile

134 x 169 cm

(Restaurations anciennes et accidents)

CT-SP

3 000 / 4 000 €



6 ÉCOLE FRANÇAISE vers 1830, entourage du Baron Gérard

Vénus et Cupidon

Huile sur toile - dans son cadre d'époque

(restaurations anciennes)

160 x 240 cm

CT-SP

15 000 / 20 000 €

7 ECOLE ITALIENNE DU XVIIème siècle,
suiveur de Titien

L'empereur Flavien et l'empereur Flavius

Paire d'huiles sur toiles, inscrites dans un ovale
(Restaurations anciennes)

80 x 120 cm

Inscrit en haut Tiberius Cesaere et Tiberius Doimitianus
et n° 12

Sans cadre

CT-SP

3 000 / 4 000 €





9

8 ■ PAIRE DE GRAVURES, XIXème siècle

Télémaque arrive dans l'île de Calypso

Calypso jalouse d'Eucharis

42 x 52 cm

Cadre en palissandre de la même époque

FC

200 / 300 €

9 ■ ENSEMBLE de cinq aquarelles
par Fedor **BLAGONAVROV** (1885-1961)

Promeneurs en bord de mer

Aquarelle, signée en bas à droite.

21 x 27 cm

Sculpture équestre sur une place

Aquarelle, signée en bas à gauche.

23 x 29 cm

Vue d'un parc

Aquarelle, non signée.

23 x 32 cm

Village au bord d'un lac

Aquarelle, rehaut de gouache blanche,
signée en bas à droite.

23 x 29 cm

Marchand de fleurs au pied de l'Arc de Triomphe

Aquarelle, rehaut de gouache blanche,
signée en bas à gauche.

26 x 35 cm

FC

100 / 200 €

10 ■ Clement **SERNEELS** (1912-1991)

Paysage sud-africain, 1975

Huile sur toile, signée et datée (19)75 en bas à gauche.

71 x 81 cm

FC

200 / 300 €

11 ■ Harry **BLOOMFIELD** (1883-1941)

Portrait de jeune homme

Huile sur toile, signée en haut à gauche et située et datée
"St Tropez (19)51".

65 x 50 cm

FC

80 / 100 €

12 ■ **GENNAY** (XXème siècle)

Le Guitariste

Huile sur toile, signée en bas à droite

92 x 60 cm

FC

150 / 250 €



10



14



13

13 Grace WHEATHLEY (1888-1970)

Portrait de femme sud-africaine au chapeau de paille

Huile sur toile, signée en bas à droite.

(Toile découpée)

48 x 30,5 cm

FC

1 000 / 1 500 €

14 Valentine PRAX (1899-1981)

Chevaux

Huile sur toile, signée en bas à droite.

73 x 92 cm

FC

800 / 1 000 €



15

15 ■ Isaac ISRAËLS (1865-1967)

Le cours de danse (Paris ?)

Aquarelle, signée en bas à droite.

(Légère insolation)

41,5 x 52 cm

Étiquette ancienne au dos du montage de l'encadrement :
"Encadrements L. : Berthereau 2, rue Alfred Stevens
Paris"

FC 3 000 / 5 000 €

16 ■ Nita SPILHAUS (1878-1967)

Bouquet de fleurs

Huile sur toile, monogrammée en bas à gauche

Titrée et contresignée au dos.

(Petit accident)

61 x 48 cm

2 000 / 3 000 €



16



17

17 Jean de MAISONSEUL (1912-1999)

Femmes aux oiseaux.

Huile sur panneau, signée, titrée et datée au dos
"Septembre 1948".

150 x 118 cm

FC

500 / 700 €

18 Jean de MAISONSEUL (1912-1999)

La Rive

Huile sur panneau, (en deux panneaux), signée en bas à
gauche.

250 x 190 cm

FC

300 / 500 €





19 Max ERNST (1891-1976)

"B"

Collage, encre de chine et gravure, signé en bas à droite.

9 x 13 cm (à vue)

FC

1 000 / 1 500 €



20 Pablo PICASSO (1881-1973)

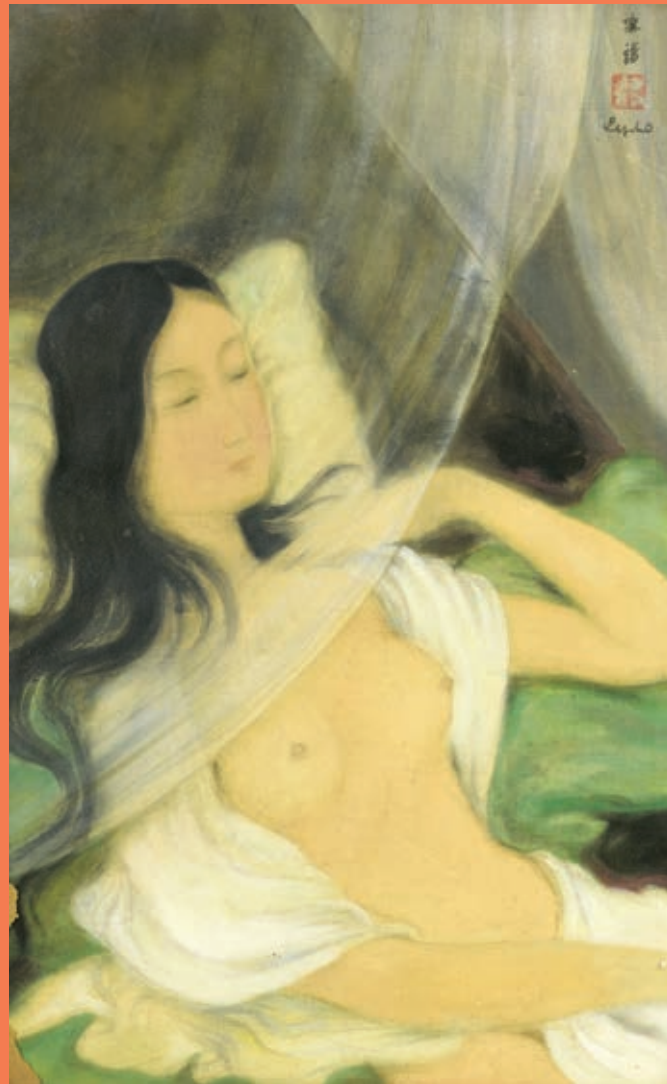
Colombe bleue volant devant les barreaux

Lithographie en couleurs, contresignée en bas à droite,
numérotée 68/200 et datée en haut à gauche " 06.11.59 "

75,5 x 52,5 cm

FC

1 000 / 1 500 €



21 LE PHO (1907-2001)

Jeune fille étendue

Crayon et gouache sur papier fort, signé en haut à droite.

45 x 28 cm

FC

8 000 / 10 000 €



22 MAI THU (1906-1980)

La cueillette des nymphéas sur la rivière.

Gouache et encre sur soie, signée en bas à droite ainsi que du cachet, datée 1943.

(Accident à la soie et taches d'insolation.)

60 x 75 cm

FC

20 000 / 22 000 €



23

23 Minos ARGYRAKIS (1920-1998)

Fleurs.

Huile sur toile, signée en bas à droite.

30 x 40 cm

FC

300 / 400 €

24 Minos ARGYRAKIS (1920-1998)

-Homme devant le soleil

Crayon de couleurs.

25 x 33 cm

- Etude

Crayon de couleurs, signée en bas à gauche.

30 x 50 cm

- Jeune pâtre grec

Signé et daté 1973 en bas à droite.

- Zeus et le pâtre

Crayon, signé.

33 x 25 cm

FC

80 / 120 €

25 Ecole GRECQUE (XXème siècle)

Scène animée

Ensemble de trois gouaches non signées.

20 x 25 cm environ

FC

50 / 100 €

26 Attribué à BAYA (1931-1998)

L'oiseau

Aquarelle, non signée.

30 x 20,5 cm

FC

50 / 100 €



27



29

27 Augustin FERRANDO (1880-1957)

Scène de fête en Algérie.

Gouache, signée en bas.

40 x 63 cm

FC

250 / 400 €

28 Alfred FIGUERAS (1898-1980)

Palmeraie

Gouache sur carton, signée en haut à droite.

60 x 48 cm

FC

80 / 120 €

29 Nita SPILHAUSS (1878-1967)

Jeune fille Arabe

Huile sur panneau, signée en bas à droite.

100 x 48 cm

FC

100 / 200 €

30 Jakob MADIOL (1871 - 1950)

Le Christ guérissant l'aveugle

Huile sur toile

Signée en bas à droite et datée 1897

(Rentoilé, petites restaurations)

200 x 100 cm

FC

300 / 400 €



30



31

31 Georges GARDET (1863-1939)

Combat de lionnes.

Bronze patiné, signé sur la terrasse.

L. : 48 cm - H. : 54 cm P : 28 cm

FC

400 / 600 €



32

32 D'après CARRIER-BELLEUSE (1828-1887)

Buste en métal estampé. Signé.

FC

150 / 200 €





35

35 ERTÉ (1892-1990) pseudonyme de Romain de TIRTOFF
Elégante au grand col.
 Epreuve en bronze à patine polychrome.
 Numérotée 16/300, 1980, " Fine Art Acquisitions " sur la
 terrasse.
 H. : 40 cm
 FC 400 / 600 €



33

34 ERTÉ (1892-1990) pseudonyme de Romain de TIRTOFF
Danseuses.
 Numérotée 151/300
 Sérigraphie gaufrée et argentée.
 65 x 76 cm
 FC 100 / 200 €

35 Attribué à Auguste Joseph PEIFFER (1832-1886)
Les hirondelles
 Epreuve en bronze patiné, signée sur la terrasse.
 H. : 63 cm
 FC 500 / 700 €



34



36 LOT DE COLLIERS formés de perles tubulaires
Faïence verte, bleue et beige
(remontage probable)
Egypte, Basse époque
AT 50 / 80 €

37 LOT composé de **SEPT COLLIERS** ornés de perles tubulaires et un ouchebti miniature anépigraphhe.
Faïence bleue et verte
(Remontage probable)
Egypte, Basse époque
AT 50 / 100 €

38 LOT composé d'un **LECYTHE ARYBALLISQUE** à figures rouges orné d'un profil féminin (cassure au col et restauration), un **ARYBALLE** orné de hoplittes, une petite **AMPHORE**
Art Grec, Italie du sud
Art étrusco-corinthien
Art Romain argile, du VI^{ème} au III^{ème} siècle av. J.C
On y joint un petit pot orné de godrons et une tête masculine en terre cuite.
H. : 5 cm à 10,7 cm
AT 100 / 200 €

39 LOT composé d'un **BIBERON** et d'un petit **POT KOHOL**
Egypte, Ier Millénaire av. JC
Egypte, nouvel Empire
On y joint un gobelet cylindrique de style.
H. : 4,2 cm pour le biberon
H. : 4,5 pour le pot
H. : 10,3 cm pour le vase
AT 100 / 300 €

40 LOT composé d'un **BALSAMAIRE** à haut col et d'une fiole à panse ovoïde. Verre incolore. Irisations et dépôt calcaire. Restaurations
Art romain, II-III^e s.
H. 16.5 et 8.5 cm
AT 150 / 200 €

41 BOUTEILLE à panse sphérique et à col tubulaire orné d'un filet. Verre incolore. Irisations et dépôt calcaire.
Art Islamique.
H. 20 cm.
AT 200 / 400 €

42 LOT composé de six verres de style romain et d'un lot de fragments en terre cuite ornés de hiéroglyphes.
AT 50 / 100 €



43

43 PAIRE D'YEUX ET DE SOURCILS

d'incrustation provenant d'un masque de sarcophage.

Bronze et stuc. Oxydation verte et dépôt calcaire.

Egypte, Basse époque

L: 8,5 cm (pour les yeux)

L: 10 cm (pour les sourcils)

AT

300 / 500 €

44 FRAGMENT DE CARTONNAGE représentant un masque de personnage.

Toile, stuc, feuilles d'or et pigments

(Lacunes visibles)

Egypte, Basse époque ou époque ptolémaïque

H. : 23 cm

AT

50 / 100 €

45 LOT composé d'éléments provenant d'un plastron de momie représentant la déesse Nephthys et diverses divinités.

Stuc et pigments.

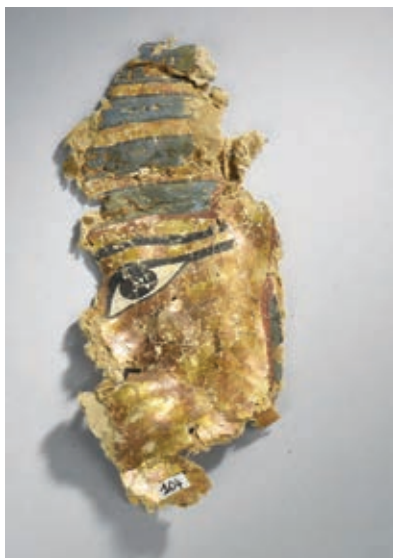
Egypte, Basse époque

H. : 27 cm (pour le plus grand élément)

Monté en plexiglass dans les années 1970

AT

500 / 1 000 €



44



46

46 PORTRAIT masculin.

Stuc ou calcaire.

Egypte, période Ptolémaïque

H. : 9,5 cm

AT

300 / 600 €



45



50

47 RELIEF fragmentaire orné d'un prothomé de lion couché de profil et d'autres hiéroglyphes.
Calcaire, dépôt calcaire (Lacunes visibles)
Egypte, basse époque
H. : 34 cm - L. : 33 cm
AT 1 000 / 2 000 €



48

48 RELIEF fragmentaire orné de trois profils masculins accolés.
Calcaire. Traces de pigment rouge. Dépôt Calcaire (Cassure) Egypte, Basse époque
7,5 x 14 cm
AT 300 / 600 €

49 DEUX CHAPITEAUX de style ionique ornés de volutes terminées par des palmettes stylisées encadrant une frise d'oves. Marbre blanc. (Eclats et usures)
Travail antique (?) Style grec archaïque.
L. : 57 et 50 cm.
AT 1 000 / 3 000 €

50 TETE DE DIVINITE recouverte d'un voile laissant apparaître une chevelure ondulée répartie de part et d'autre d'une raie médiane. De Style Romain. 34 cm.
AT 800 / 1 200 €

51 ARYBALLE à panse globulaire dont le col est surmonté d'une lèvres aplatie. Verre incolore. Irisations et dépôt calcaire. Art romain, II-IIIe s. 8.5 cm.
AT 150 / 250 €

52 AMPHORE à col. Verre incolore. Irisations et dépôt calcaire.
(Restaurations) Style romain. H. 35 cm.
AT 100 / 150 €



49



47



54



53



55

53 BUSTE représentant une femme richement parrée, les bras le long du corps, paumes ouvertes.

Céramique ocre avec traces de polychromie bleue et rouge
Culture Jama-coaque, 500 av J.C à 500 ap J.C, Equateur
H: 20 cm L: 18,5 cm

On y joint une FEMME DEBOUT

Céramique ocre avec traces de polychromie bleue et rouge
Culture Jama-coaque, 500 av J.C à 500 ap J.C, Equateur
(tête rapportée) H: 19,5 cm L: 10 cm

JB-YD 300 / 400 €

54 ENSEMBLE DE QUATRES TETES humaines stylisées.
Terre cuite ocre et beige.

Culture Jama-coaque, 500 av J.C, 500 ap J.C, Equateur
(cassé collé) H: 13 cm (pour la plus grande)

JB-YD 300 / 400 €

55 FRAGMENT d'une tête humaine représentant un macheur de coca.

Céramique grise.
Culture Tumaco, 0 - 500 ap J.C, Equateur (cassé-collé)
H: 16,3 cm L: 12 cm

JB-YD 300 / 350 €

56 TETE HUMAINE au crane déformé.

Céramique ocre avec peinture rouge.
Culture Jama-coaque, 500 av J.C - 500 ap J.C, Equateur
(éclats)

H: 14 cm L: 9,5 cm

On y joint un PETIT BUSTE de personnage humain.

Terre cuite beige.

Culture Chorrera, vers 1800 à -350 av J.C, Equateur.

H: 7,3 cm

JB-YD 150 / 200 €

57 ENSEMBLE composé de deux visages fragmentaires et d'un sifflet.

Céramique grise, noire pour les deux têtes (cassées collées) et céramique recouverte d'un engobe crème et de peinture rouge pour le sifflet (très restauré).

Culture Narino, 600 - 1200 ap J.C, Equateur ou Colombie

H: 11,7 cm pour la plus grande tête

H: 7 cm pour l'autre tête

H: 15,5 cm pour le sifflet

JB-YD 100 / 150 €



56



58 SUJET en bronze laqué doré représentant le Bouddha assis en méditation sur une base lotiforme.
Thaïlande, fin XIXème, début XXème siècle
(petit manque au bout de la flamme)
H. : 22,5 cm
PA 150 / 200 €

59 MAINS de Bouddha dans le geste de l'argumentation la paume de la main découvrant une fleur de Lotus réhaussée de cabochon.
Bronze laqué doré
Travail Birman, fin XIXème siècle
H. : 16 cm
PA 200 / 300 €

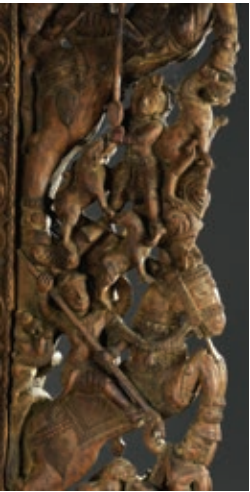
60 IMPORTANT SUJET en bois laqué doré représentant bouddha debout tenant d'une main son large drapé, de l'autre la perle sacrée.
Birmanie, XIXème siècle.
(Accident dans la robe)
H. : 176 cm
PA 2 000 / 3 000 €

61 IMPORTANT BOUDDHA en bois laqué et doré, rehaussé de polychromies, représenté couché, la robe rehaussée de petit cabochons de pierres dures.
Birmanie, XIXème siècle.
Long env. 116 cm
PA 1 500 / 2 000 €

60



61



62 MONTANTS DE PORTE de temple en bois sculptés et ajourés à décor de divinités à cheval, adorants, animaux.
Inde, 208 x 53 cm
XIXeme siècle.
PA

1 500 / 2 000 €



70

63 QUATRE PLAQUES en étain repoussé émaillé à décor d'un Hoho sur un dragon.
Chine, de la dynastie Fin Qing.
PA 150 / 200 €

64 CONG en serpentine de couleur verte brune.
Chine, XXème siècle.
PA 20 / 30 €

65 SUJET en agate beige veiné de rouille représentant deux poissons.
Chine, de la dynastie Fin Qing.
PA 100 / 150 €

66 BAGUE en pierre dure imitant le Jade de couleur grise et veinée de rouille.
Chine, XXème siècle.
PA 50 / 80 €

67 TROIS TABATIERES en bois et incrustations de métal.
Chine, fin XIXème siècle
(Nombreux manques dans les incrustations.)
PA 60 / 80 €

68 TENTURE sur soie à décor sur fond vert de papillons et fleurs.
(usures importantes, déchirure, couleurs passées)
Chine, XIXème siècle.
PA 100 / 120 €

69 JUPE BRODEE à décor de dragons, motifs floraux et géométriques.
Chine du Sud.
PA 50 / 80 €



72

70 TENTURE représentant un dragon pourchassant la perle sacrée sur un fond de svastikas.
Chine, fin XIXème siècle.
(Accidents)
183 x 87 cm 200 / 300 €
PA

71 ENSEMBLE DE DEUX TISSUS népalais à motifs géométriques de rinceaux et fleurs entrecoupés de rubans.
Chine, XIXème siècle.
(un en bon état et l'autre en état moyen légèrement décousu)
180 x 98 cm 200 / 300 €
PA

72 BANNIERE TAOISTE en caractères d'or sur fond rouge.
Chine, début XXème siècle
109 x 67 cm 100 / 150 €
PA

73 THANGKA représentant Mahakala sur un cheval blanc entouré de flammes.
Tibet, XXème siècle. (très usés)
76 x 57 cm 60 / 80 €
PA

74 THANGKA représentant Mahakala entouré de deux moines.
Tibet, XXème siècle.
(nombreuses usures)
70 x 54 cm 150 / 200 €
PA

75 THANGKA représentant un bodhisattva entouré de fleurs de lotus, le pourtour accueillant moine, bouddha et bodhisattva en méditation. Inscriptions en Sanskrit au revers.
Tibet, fin XIXème siècle.
(état moyen, usures)
74 x 55 cm 300 / 500 €
PA

76 THANGKA représentant Mahakala à mille bras entouré de flammes, la partie supérieure occupée par des bonnets jaunes.
Tibet, XXème siècle. (état moyen)
85,5 x 54,5 cm 300 / 400 €
PA

77 THANGKA représentant Mahakala entouré de bodhisattva et un bonnet jaune dans la partie supérieure.
Tibet, XIXème siècle
(Etat moyen, nombreuses usures)
110 x 72 cm 600 / 800 €
PA



75



78



79



83

78 THANGKA représentant le bodhisattva à onze têtes et cents bras entouré de seize bodhisattva.
Tibet, fin XIXème siècle
(très usé)
68 x 56 cm 300 / 400 €
PA

79 THANGKA représentant soixante-dix bodhisattva et divinités bouddhistes.
Inscription en Sanskrit au revers.
Tibet, fin XIXème/début XXème siècle.
(quelques petites usures)
47 x 39,5 cm 200 / 250 €
PA

80 THANGKA représentant bodhisattva et moines.
Tibet, XXème siècle
(état moyen)
75 x 56 cm 400 / 500 €
PA

81 THANGKA représentant bouddha assis dans le geste de la prise de la terre à témoin sur un lotus, entouré de d'autres représentations du bouddha
Tibet, XXème siècle. (état moyen)
68 x 50 cm 100 / 150 €
PA

82 THANGKA représentant un bodhisattva à cinq têtes, humaine et animales, reposant sur une base lotiforme supportée par divers divinités.(très importantes usures)
83 x 66 cm 100 / 150 €
PA

83 THANGKA représentant un bodhisattva dans la partie centrale entouré de divers représentation de bouddhas et de bodhisattva et adorants dans un décor de fleurs et rinceau.
Népal, fin XIXème / début XXème siècle
(traces d'usures et de pluies)
69 x 53 cm 200 / 300 €
PA

84 THANGKA représentant divers représentation de Mahakala.
Népal, XIXème siècle. (nombreuses usures)
80 x 60 cm 500 / 700 €
PA

85 LOT de trois THANGKAS représentant des divinités bouddhiques.
Népal, XIXème siècle. (très mauvais état)
54 x 37,5 cm 100 / 200 €
PA

ORFÈVREURIE



86

86 VERSEUSE en métal argenté, le corps décoré de godrons torsadés posant sur un trépied muni d'un réchaud
Hauteur avec les anses : 37 cm.

PLF 80 / 100 €

87 AIGUIERE en cristal taillé, monture en métal argenté figurant des rondes de putti le sommet surmonté d'un lion maintenant un écu.

Hauteur : 29 cm.

PLF 150 / 200 €

88 PLATEAU en métal argenté muni de deux anses gravé en son fond d'un décor floral stylisé

Longueur avec les anses : 62,5 cm.

PLF 100 / 120 €

89 PLATEAU en métal argenté muni de deux anses gravé en son fond d'un décor floral stylisé, chiffré DS

Longueur avec les anses : 64 cm.

PLF 100 / 120 €



89



87

90 SOUPIERE en métal argenté de forme ronde posant sur un piédouche, le corps uni, munie de deux anses cannelées le couvercle sommé d'une prise stylisant des ramures.

D. : 22 cm.

PLF 80 / 100 €

91 CHRISTOFLE, soupière de forme ronde posant sur piédouche le corps uni, munie d'oreilles ciselées d'ancres, le couvercle à doucine est gravé de feuillages est sommé d'une prise en forme de fruit. Au chiffre de **la compagnie des messageries maritimes**.

D. : 26 cm.

Seul le couvercle est signé

PLF 150 / 200 €



91



92 - 93

92 CHARIOT à découper, piétement en bois monté sur roulettes, recouvert d'une importante cloche en métal argenté, muni d'un repose assiette escamotable et d'un support pour recevoir les couverts à découper.

Dimensions : 93 x 59 x 110 cm

PLF 1 500 / 1 600 €

93 CHARIOT à découper, piétement en bois monté sur roulettes, recouvert d'une importante cloche en métal argenté, muni d'un repose assiette escamotable et d'un support pour recevoir les couverts à découper.

Dimensions : 93 x 59 x 110 cm

PLF 1 500 / 1 600 €

94 CHRISTOFLE

Paire de seaux a rafraichir, le corps uni muni de deux attaches à enroulement et large coquille.

PLF 150 / 200 €

95 CHRISTOFLE

Trois saupoudroirs en verre cannelé surmontés d'un bouchon en métal argenté.

PLF 50 / 60 €

96 CHRISTOFLE

Modèle de petits couverts Cluny (338 pièces) composé de 104 fourchettes, 175 cuillers, 58 couteaux et 1 louche.

PLF 500 / 600 €



94



96



97

97 MERIDEN COMPANY

Miroir de coiffeuse à chevalet en métal argenté, l'encadrement ajouré à décor de feuilles et d'oiseaux, le fronton en gerbe de fleurs et cornes d'abondance, composé d'un miroir central fixe de forme ronde épaulé de deux miroirs mobiles

(accidents, pièces déssoudées).

H. : 55 cm - Larg. : 118 cm.

PLF 300 / 400 €

98 IMPORTANT BOL A CAVIAR en vermeil (argent 1er titre doré), de forme ronde en cristal taillé souligné d'une fine galerie composée de guirlande nouée, en son centre un réceptacle au modèle muni d'un couvercle amovible, sommé d'une prise en forme de fruit sur une terrasse de feuilles d'acanthes.

Poids brut : 2 730g

D. : 22 cm

PLF 300 / 400 €

99 ASSIETTE A GATEAU de forme ronde en cristal gravé, bordure à filets de rubans croisés et perles.

D. : 22,8 cm.

Poids brut : 739g

PLF 50 / 60 €

100 PRESENTOIR en argent, modèle aux iris ciselé et repercé. Chiffré SH

D. : 23 cm.

Poids brut : 291g.

PLF 100 / 120 €

101 VERSEUSE DE PIQUE-NIQUE en argent le corps uni, muni d'un bouchon visé à chaînette, prise à double attaches

H. : 24,5 cm.

Poids : 495g.

PLF 120 / 150 €

102 LOT composé d'un flacon et un blaireau en argent par la maison KELLER, une salière à pans en argent.

Poids brut : 222 g.

PLF 60 / 80 €



98



100



103

103 SERVICE A THE ET CAFE en argent de forme piriforme à décor de feuilles d'eau posant sur quatre pieds terminés par des griffes, graines et manches en ivoire. Composé de 6 pièces et son plateau

Travail péruvien

(Petits accidents et manques)

Longueur plateau avec les anses : 76,5 cm., L. : 42,5 cm.

Poids brut : 5 790g

PLF

1 200 / 1 500 €

104 TIFFANY

SERVICE A THE ET CAFE modèle à pans coupés décoré d'une frise de feuilles trilobées, composé d'une verseuse et son réchaud, théière et sucrier chiffrés RMM dans sa malle de transport, muni d'isolaires (certaines pièces manquent)

Travail Art Déco

Poids : 3 401g.

PLF

1 000 / 1 200 €



104



105

105 TETARD FRERES

LOT DE PLATS en argent modèle filet à contour mouluré composé d'un plat ovale, d'une jatte et d'une saucière
 Plat L. : 45 cm. Jatte D. : 24 cm. Poids : 1 774g.
 PLF 800 / 1 000 €

108 SIX VERRES à long drink monture en argent on y joint une monture sans son verre
 Poids : 2 200 g.
 PLF 100 / 120 €

106 GRAND POISSON articulé s'ouvrant par deux couvercles, les yeux en pierres rouges.
 Travail Allemand
 Poids : 2 100 g. L. : 59 cm.
 PLF 1 000 / 1 500 €

109 PICHET en argent sur piédouche le corps uni, muni d'un large bec et d'une anse à enroulement
 H. : 23,7 cm. Poids brut : 642g.
 PLF 150 / 200 €

107 GORHAM

ELEGANT PICHET en argent posant sur un piédouche, le corps décoré de cartouches géométriques, sur la partie haute une frise végétale souligne un large bec
 H. : 23 cm. Poids brut : 747g.
 PLF 200 / 300 €



106

32



107



110 ■ **SERVICE A THE DE VOYAGE** par Charles-Nicolas ODIOT (1789-1868), Epoque Louis-Philippe, Circa 1840
 En argent et argent vermeillé, poinçon Minerve et métal argenté (pour le plateau, le samovar et son réchaud).
 Marqué ODIOT A PARIS.

Ce service se compose :

- Une théière : 943g env.
- Un crémier (n°720325) (léger choc) : 328g en.
- Une jatte : 626g env.
- Un pot à sucre : 617g env.
- Pince à sucre (probablement rapportée et accidentée) : 78g env.
- Samovar
- Réchaud
- Plateau (n°1075)

- Coffre en bois et feutrine rouge d'origine : 53 x 79 x 26,5 cm (manque la plaque de bronze et importante fente au couvercle)

Ce très bel ensemble à décor d'inspiration rocaille de fleurs et fruits au naturel, roses, pâquerettes, tournesols, ananas, groseilles et fraises, enroulements de feuillage stylisés, a été réalisé lorsque Charles-Nicolas ODIOT était à la tête de la maison familiale et avec le savoir-faire acquis auprès de ses parents.

Il se compose d'une théière, d'un crémier, d'une jatte, d'un pot à sucre et sa pince en argent, et d'un samovar, un réchaud et plateau en métal argenté. Les anses du samovar, théière et pot à lait sont soulignées d'isoliers en ivoire. Le plateau, la théière, le pot à sucre et le pot à lait sont aux armes de la famille.

Provenance : importante famille de châtelains français, par descendance jusqu'à l'actuel propriétaire.

Charles-Nicolas ODIOT (1789-1868)

Fils de Jean-Baptiste-Claude et arrière-petit-fils de Jean-Baptiste-Gaspard, il est la 3ème génération d'orfèvre et sera le digne successeur de son père qui porta la maison à sa gloire grâce aux commandes réalisées pour l'Empereur et sa famille.

Il deviendra l'orfèvre attitré du Roi Louis-Philippe et fournira la table royale ainsi que la famille d'Orléans en réalisant des ensembles d'une grande finesse tout en remettant au goût du jour le style Rocaille.

L'excellence de son travail lui permet d'obtenir de nombreuses médailles aux expositions notamment en 1827, 1834, 1844, 1849 et à l'exposition universelle de 1851 au Crystal Palace à Londres, ce qui lui vaut de recevoir de grandes commandes étrangères.

Nombreuses de ses réalisations sont conservées au Musée du Louvre à Paris.

PLF

3 000 / 4 000 €





111 GRAND SURTOUT DE TABLE monture en argent à décor de galerie composée de pilastres et d'une rampe, deux parties évasées s'ouvrent sur des marches, soulignées d'une bordure d'oves. Il est agrémenté d'un élément central à décor de temple à quatre colonnes de forme circulaire, la coupole, ajourée, sommée d'une fraise stylisée est ornée d'une frise de vagues et de guirlandes de laurier. Signé A.AUCOC

(accident au miroir)

Poids brut : 26 500 g

L. : 127 cm, L. : 67 cm

PLF

20 000 / 25 000 €



112 - 113 - 114 - 115

112 André DELATTE (1887-1953)

Vase en verre double à décor de feuilles de couleur violette.
Signé «A Delatte Nancy» H. : 12,5 cm 100 / 150 €

113 Emile GALLE (1846-1904)

Vase boule à col droit en verre doublé soufflé-moulé à décor dégagé à l'acide de fleurs brunes sur fond jaune nuancé orange. Signé. Vers 1925.
H. : 9 cm 100 / 150 €

114 LE VERRE FRANÇAIS

Vase de forme balustre en verre doublé à décor dégagé à l'acide de feuillages bruns sur fond marmoré en orange.
Non signé. H. : 20 cm. 100 / 150 €

115 LE VERRE FRANÇAIS

Pied de lampe de forme balustre doublé à décor dégagé à l'acide de feuillages bruns sur fond marmoréen orange.
On y joint une monture de lampe.
Signé en gravure sur la base. H. : 30 cm 400 / 600 €

116 Michael HARRIS

Fish
Vase en verre soufflé de couleur bleu.
Signé. H. : 26 cm 100 / 150 €

117 Michael HARRIS.

Fish
Vase en verre soufflé de couleur brune. Signé.
H. : 28 cm 100 / 150 €



118 LE VERRE FRANÇAIS

Vase en verre double de forme oblong à décor floral stylisé gravé en brun sur fond orangé.

Signé en gravure sur la base.

H. : 32 cm

500 / 700 €

119 LE VERRE FRANÇAIS

Verseuse à long bec en verre double à décor floral gravé de couleur violette sur fond rose.

Signé en gravure sur la base

H. : 32,3 cm

400 / 600 €

120 LALIQUE FRANCE

Importante coupe en verre moulé opalescent figurant des grappes de raisin.

Gravé sous le pied "Lalique France".

H. : 30 cm

300 / 500 €



118



119



120



121 - 122 - 123 - 124 - 125

121 Emile GALLE (1846-1904).

Vaporisateur en verre doublé à décor dégagé à l'acide de motifs floraux violet sur fond rose. Signé "Gallé".

Vers 1920. (accident à la poire).

H. : 19 cm

150 / 200 €

122 DAUM Nancy.

Flacon en verre à corps cylindrique à décor émaillé bleu de nénuphars rehaussé de dorure. Son bouchon en argent.

Signé à l'or "Daum Nancy". Vers 1900

H. : 7,5 cm

200 / 300 €

123 LEGRAS (1839-1916)

Vase de forme cylindrique à col rétréci, le pied galbé, en verre gravé à l'acide à décor en camée de chardons en camaïeu jaune et vert sur fond blanc. (accident au col).

Signé.

Haut.: 15 cm

200 / 300 €

124 Emile GALLE (1846-1904).

Vase soliflore à base bulbeuse. Épreuve en verres multicouches violet et blanc sur fond blanc opaque. Décor de fleurs champêtres gravé en camée à l'acide.

Signé. H. : 15,5 cm.

200 / 300 €

125 Emile GALLE (1846-1904).

Vase en forme d'éventail. Épreuve en verre multicouche violet et vert sur fond blanc opaque.

Décor de fleurs champêtres gravé en camée à l'acide.

Signé.

H. : 14,5 cm.

150 / 200 €

126 René LALIQUE (1860-1945)

Vase en verre moulé à décor de trois grâces.

Signé R.LALIQUE

H. : 22 cm.

100 / 150 €

127 ERTE

Vase de forme conique à décor aux sept grâces.

Signé sur la base.

H. : 30 cm

30 / 40 €

128 Emile GALLE (1846-1904).

Pichet à anse détachée. Epreuve en verre émaillé polychrome et or à décor d'une scène de village et d'un violoniste. Emaux polychromes rehaussés de dorure.

Signé cristallerie E.Gallé Nancy.

H. : 19,5 cm.

200 / 300 €



126 - 127 - 128

129 DAUM Nancy.

Vase soliflore à panse bombée et long col droit cylindrique en verre vert multicouches à décor dégagé à l'acide. Il est enserré dans une monture à motifs feuillagés en étain (léger accident). Signé «Daum Nancy».

Vers 1900.

H. : 58 cm.

1 000 / 1 200 €



129

130 SERVICE A CAVIAR composé de douze assiettes, douze coupes et douze bols à caviar, en cristal et frise argentée monogrammée EJB.

On y joint deux assiettes.

400 / 600 €



130



131

131 PARTIE DE SERVICE DE VERRES en cristal de couleur grenat, la jambe torsadée en cristal incolore et inclusions or reposant sur un pied grenat. Il comprend onze verres à eau, sept verres à vin rouge et huit coupes à champagne.

200 / 300 €

132 CARAFE de forme balustre à rayonnement jaune et brun en stries et SIX VERRES au modèle

H. : 25.5 cm pour la carafe

H. : 11.5 cm pour les verres

80 / 100 €

133 PARTIE DE SERVICE DE VERRES à pied en cristal orné au centre d'une couronne en or stylisée et de quatre perles. Il se compose de deux carafes et de douze verres de modèles différent.

H. : 32 cm pour la carafe

100 / 120 €



133



132

134 SUITE DE DOUZE VERRES en cristal gravé à décor de guirlande de fleurs et de noeuds.

H. : 15,5 cm

80 / 120 €

135 SERVICE A LIQUEUR en cristal de bohème, à décor médiéval comprenant un carafon et six verres

H. : 30 cm pour le carafon

H. : 7.5 cm pour les verres

80 / 120 €

136 SUITE DE DIX VERRES de couleur verte la jambe torsadée et ornée de frises perlée de couleur bleue

H. : 21 cm

80 / 100 €



135



137 - 138

137 SUITE DE NEUF ASSIETTES creuses en cristal incolore, ornée d'une frise dorée à motifs de feuillages et rinceaux.

D : 23,5 cm. 100 / 120 €

138 PAIRE DE BOUGEOIRS à base carré en verre translucide réhaussés de filets d'or.

H. : 20,5 cm 30 / 50 €

139 DEUX PETITS CARAFONS dépareillés en cristal, l'un rosé, l'autre rouge.

H. : 17,5 cm. 30 / 50 €

140 SUITE DE DOUZE VERRES en cristal gravés d'un galon de perles amorti de guirlandes feuillagées

H. : 15,5 cm 80 / 100 €

141 FLACON ET COUPE overlay en cristal rouge doublé d'émail blanc taillé à filets, pontils et panneaux.

H. : 20,5 cm 60 / 80 €

142 MOSER

Service de douze verres à vin en cristal de couleur bleu

H. : 21,5 cm 80 / 120 €



144

143 CLOCHE DE TABLE en verre de couleur rose, (manque le battant)

H : 27,5 cm 20 / 30 €

144 PARTIE DE SERVICE DE VERRES en cristal irisé à décors de fleurs sur fond rose composé de dix-neuf verres de trois modèles différents. 100 / 150 €

145 PARTIE DE SERVICE DE VERRES en cristal de couleur rose composé de huit verres.

H. : 16.7 cm 80 / 100 €

146 PARTIE DE SERVICE DE VERRES en cristal de couleur rouge composé de huit verres.

50 / 80 €

147 ROVINA, Epinal

Service à cake en porcelaine à décor au cygne sur fond vert réhaussé de dorure.

Il se compose de douze coupelles à viennoiseries, un plat à cake et une coupe ajourée à toasts.

(un éclat) 200 / 300 €

148 LENOX

Suite de onze assiettes à rayonnement en porcelaine, l'aile de couleur bleue composée de six cartouches de bouquets de fruits sur fond ivoire, au centre une large rosace or à motifs floraux et géométriques.

D : 26,5 cm. 150 / 200 €



147



149

149 MANSARD, 34 rue de paradis Paris

Partie de service de table en porcelaine blanche, liseré à décor de lambrequin or, monogrammé sur l'aile P G en noir et or. Composé de 42 pièces : 28 assiettes plates, 8 assiettes creuses, 2 plats ronds (une égrenure), 1 plat ovale, 3 ravier (décor parfois changeant). 200 / 300 €

150 ROYAL WORCESTER, ENGLAND

Partie de service de table en porcelaine orné d'une devise "constantia et fortitudine" surmontée d'un lion sur un chapeau en hermine, composé de 46 pièces : 28 assiettes, 2 assiettes creuses, 7 assiettes à dessert (accident), 3 grands plats ovales, 1 plat à asperges (accident), 1 soupière et son plat, 2 plats couverts et une saucière. 300 / 400 €

151 EDGERTON Czechoslovakia.

Suite de douze assiettes. Au centre, un bouquet romantique de fleurs polychromes, l'aile de motifs floraux en or sur fond ivoire. D : 27,5 cm. 100 / 150 €

152 LENOX

Suite de onze assiettes à décor polychrome au centre une rosace or et sur l'aile un large défilement de fruit sur fond bleu et ivoire. D : 26,5 cm. 150 / 200 €

153 ROYAL BAYRETH, BAVARIA.

Suite de sept assiettes polylobées de couleur ivoire. Au centre, un bouquet de fleurs polychromes, l'aile composée de huit cartouches à décor de bouquet de fleurs romantiques. D : 26 cm. 80 / 100 €

154 WEDGWOOD, ENGLAND.

Suite de douze assiettes modèle Florentine, l'aile de couleur verte à décor de masques, dragons, animaux fantastiques et mythologiques. D : 27 cm. 150 / 200 €



150



161

158 OVINGTON BROS, NEW YORK.

Suite de dix assiettes en porcelaine de forme polylobée, l'aile de couleur rose à décor feuillagé de lyres or sur fond blanc à motifs de lambrequins or. (accidents)

D : 26 cm.

100 / 120 €

159 ROYAL DOULTON ENGLAND.

Suite de neuf assiettes polylobées. Au centre, un bouquet de fleurs romantiques polychromes, l'aile composée de six cartouches à décor de bouquet de fleurs polychromes sur un fond feuillagé, intercalé de noeuds et de grappes d'agrumes.

D : 27 cm.

80 / 100 €

160 LENOX.

Suite de douze assiettes en porcelaine, l'aile de couleur verte composée de plusieurs filets or de motifs géométriques et floraux, une rosace or sur fond blanc au centre.

D : 26,5 cm.

100 / 150 €

161 DAUM-NANCY

Paire de vases en verre de forme amphore à deux anses ajourées et base évasée à décor intercalaire de feuilles d'or éclatées et de jaspures de poudres orange et dégradé de bleu. Signature gravée "Daum + Nancy" sur la base

H. : 43,5 cm.

1 000 / 1 500 €

162 PHOTOPHORE overlay en cristal blanc doublé d'émail blanc taillé à nids d'abeille.

H. : 22 cm.

60 / 80 €

163 C.V.M

Onze rince-doigts en cristal de couleur rouge marqués.

80 / 100 €

164 Michael HARRIS

Ensemble de verres à pied en verre à décor légèrement opalescent composé de trois verres de couleur jaune et quatre de couleur verte

H. : 16,3 cm

100 / 150 €

155 TIFFANY & CO, NEW YORK.

Suite de dix assiettes à fond imitant le lapis-lazuli encadré de deux bordures dorées et ciselées de rinceaux.

On y joint une assiette accidentée. D : 27 cm.

120 / 180 €

156 TIFFANY & CO, NEW YORK.

Suite de douze assiettes à décor d'un large bandeau en bleu de "Sèvres" entouré de filets d'or, le centre fond blanc.

D : 26 cm.

200 / 300 €

157 TIFFANY & CO, NEW YORK

Suite de onze assiettes à large bandeau de couleur bleue de Sèvres à motifs dorés de nids d'abeilles, centre à fond blanc.

D : 22,5 cm.

200 / 300 €



151 - 148 - 153



165

165 PLAQUE en émail à décor polychrome représentant *Saint Jean Baptiste*

Limoges-Fin du XVIIIème-début du XIXème siècle

H. : 16 - L. : 12 cm

RLE-MLC

150 / 250 €

166 SAINTE JULITTE et SON FILS, SAINT KIRYKOS
Russie, XVIIIème siècle

Tempera sur bois, usures et restaurations,

Riza en argent, accidents. 32 x 28,5 cm

Très vénérés en orient, Julitte et Kirykos sont tournés vers une vignette qui présente la Résurrection. 300 / 500 €
AdSM

167 CAVE A LIQUEURS de forme rectangulaire en placage de bois fruitier et bois de rapport marqueté de branchages fleuris. Le couvercle bombé découvre six flacons

Travail Hollandais du XIXème siècle.

(petits manques et fentes) H. : 26 - L. : 27 - P. : 18 cm

RLE-MLC

300 / 500 €



166

168 PAIRE DE PHOTOPHORES en cristal taillé en pointes de diamant. Ils sont ornés de myrzas et reposent sur un pied balustre et une base ronde.

Dans le goût de Baccarat

(manques deux perles, trois myrzas à refixer). Percés pour l'électricité. H. : 58 - D : 21 cm

RLE-MLC

300 / 500 €



167



45

168



169



170

169 Paul DUBOIS (1827-1905)

Statue en bronze à patine brune représentant une jeune femme drapée à l'antique, la main droite levée. Base ronde signée P. DUBOIS. Fin du XIXème siècle

Hauteur sans le globe H. : 163 cm

RLE-MLC

1 200 / 1 500 €

170 BUSTE en marbre blanc et albâtre rubané, représentant une femme les cheveux tenus par un bandeau. Socle rectangulaire. Signé GOROD.

(accidents au socle, égrenures)

H. : 45 - L. : 39 - P. : 20 cm

RLE-MLC

700 / 1 000 €

171 GUERIDON de forme ronde composé d'un plateau en marbre vert de mer et d'un piètement en marbre blanc constitué de trois lions ailés et terminés par des griffes de lion. Style néoclassique. H. : 79 - D : 87 cm

RLE-MLC

700 / 1 000 €



171

172 STATUE en marbre blanc représentant une femme drapée à l'antique tenant une coupe et une aiguière, symbolisant la déesse Hébé
Style Néo classique
(égrenures, petits manques).
Ce modèle est inspiré de l'oeuvre du sculpteur Antonio Canova
H. : 164 cm
RLE-MLC

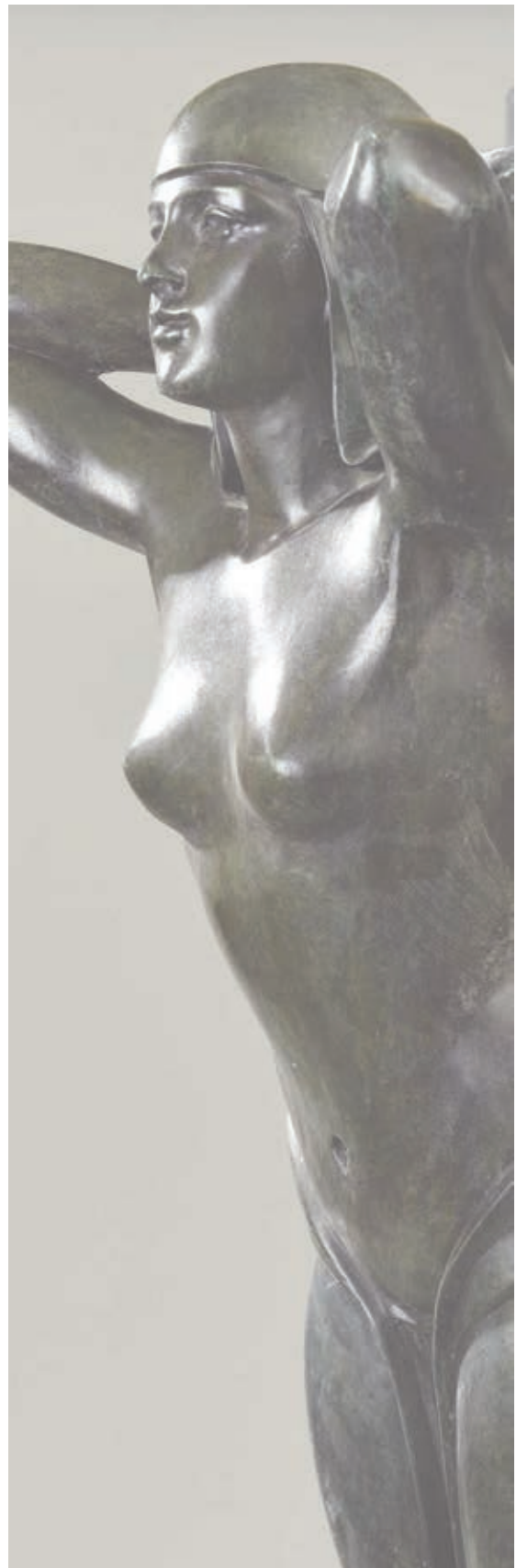
2 000 / 3 000 €





173 GROUPE en bronze à patine verte représentant deux femmes tenant une jarre.
Socle à léger ressaut
Style Néo classique. H. : 138 - L. : 92 cm
RLE-MLC

2 000 / 3 000 €





174

174 LIT DE REPOS à chevets renversés, en acajou, placage d'acajou et bronze doré. Il est orné de palmettes, les montants à col de cygne, la ceinture droite repose sur des pieds à griffes de lion. Style Empire

H. : 87 - L. : 151 - P. : 70 cm

500 / 800 €

RLE-MLC

175 GUERIDON de forme ronde, le plateau en marbre vert mouluré repose sur le piétement en bois noirci et bronze doré

Style Néo-classique

H. : 62,5 - D : 78 cm

RLE-MLC

500 / 800 €

176 STATUE en marbre blanc représentant "Vénus agenouillée", d'après l'antique.

Style Néoclassique

H. : 89 - L. : 46 cm

RLE-MLC

800 / 1 200 €

177 STATUE en marbre blanc représentant "Vénus agenouillée", d'après l'antique.

Style Néoclassique

H. : 89 - L. : 46 cm

RLE-MLC

800 / 1 200 €



176 - 177



178 Giuseppe TURCONI

PIANO DE RUE portable, le cylindre intérieur est actionné par une manivelle. La caisse en bois noirci est ornée d'une jeune femme aux colombes représentée dans un octogone et en polychromie. Plaque marquée «GPE TURCONI CONSTANTINOPOLI». Par Giuseppe TURCONI Constantinople.

Il repose sur un support amovible et pliable en bois noirci tourné.

Vers 1900 (accidents et manques, manque la manivelle).

Dimension de la caisse : 73 x 48 x 81 cm

Ce piano est à rapprocher d'un exemplaire passé en vente à Chartres le 25 mai 2008 sous le n° 588.

RLE-MLC

2 000 / 3 000 €



179 PAIRE DE GRANDS VASES COUVERTS

de forme balustre en porcelaine à fond dit "gros bleu" dans le goût de Sèvres à décor de médaillon ovale orné de scènes galantes et paysages polychromes dans des entourages de rinceaux, volutes feuillagées et quadrillages dorés. Ils reposent sur une base ronde à piédouche.

Riche monture en bronzes ciselés et dorés tels que : les anses ciselés de guirlandes de laurier et socle à ressaut ciselé de fleurons.

Style Louis XVI- Fin du XIX^{ème} siècle

H. : 101,5 cm

RLE-MLC

2 500 / 3 500 €



180



181



182

180 CANAPE de forme mouvementée en bois doré mouluré et sculpté de frises de perles et noeud de ruban.

Il repose sur des pieds fuselés et cannelés.

Style Louis XVI. Garni de canne
(accidents au cannage, éclats)

H. : 86 - L. : 106 - P. : 54,5 cm

RLE-MLC

80 / 120 €

181 FAUTEUIL à dossier cintré, en bois doré mouluré et sculpté de feuilles d'acanthé et d'une palmette. Il repose sur des pieds cambrés terminés par des enroulements

Style Louis XV. Garni de canne
(accidents au cannage, éclats)

H. : 76 - L. : 56 - P. : 40 cm

RLE-MLC

80 / 120 €

182 GIRANDOLE en bronze ciselé et doré, à cinq branches de lumière, ornées de pendeloques et de poignards en cristal taillé. Elle repose sur une base ronde.

Style Louis XVI

(accidents et manques)

H. : 94,5 cm

RLE-MLC

400 / 600 €



184

183 MIROIR à double encadrement en bois doré, mouluré et sculpté de joncs rubanés, coquilles, feuilles d'acanthé et volutes.

Style Louis XIV

(quelques éclats)

H. : 191,5 - L. : 123,5 cm

RLE-MLC

800 / 1 200 €

184 BANQUETTE de forme ovale en bois doré mouluré et sculpté de frise de laurier et enfilage de perles. Elle repose sur des pieds fuselés en forme de carquois rubané réunis par des traverses.

Style Louis XVI

Garnie de canne. (accidents au cannage, éclats)

H. : 52 - L. : 99 - P. : 42 cm

RLE-MLC

200 / 300 €



185



185

185 TABLE A JEU de forme carrée à quatre volets rabattables, en placage de bois de rapport, bois noirci et ébène marqueté de trophées de musique, volutes et rinceaux. Elle repose sur des pieds fuselés cannelés à asperge réunis par un croisillon sinueux surmonté d'un vase couvert. Riche décoration de bronzes ciselés et dorés.

Epoque Napoléon III

(restaurations).

Dimensions ouverte H. : 74 - L. : 92 - P. : 92 cm

RLE-MLC

300 / 500 €

186 LIT à chevets mouvementés en placage de bois de rapport marqueté de volutes, de fleurs et de feuilles d'acanthe dans des encadrements de filets. Il repose sur des pieds à griffes de lion.

Travail Hollandais du XIXème siècle

H. : 132 - L. : 201,5 - P. : 107 cm

RLE-MLC

150 / 250 €



186



187 MEUBLE A DEUX CORPS SCRIBAN en bois doré, placage et loupe de noyer. La partie supérieure à deux arceaux cintrés, est rythmée par des vases flammés, ouvre à deux vantaux démasquant vingt-huit casiers, vingt tiroirs, deux petites portes centrales dont une ornée d'une étoile et deux secrets. L'abattement découvre huit casiers, huit tiroirs une petite porte marqueté d'une étoile et deux secrets. La partie inférieure ouvre à un vantail et six tiroirs en façade dont deux en ceinture. Il repose sur des pieds en boule aplatie Travail hollandais du XIXème siècle.

(parties refaites)

H. : 235 - L. : 122 - P. : 50 cm

RLE-MLC

1 000 / 1 500 €

188 COMMODE SCRIBAN en placage de fruitier et bois de rapport marqueté de vases fleuris et de volutes feuillagées. L'abattant démasque huit tiroirs, quatre casiers, trois secrets et un petit vantail découvrant un tiroir. Elle ouvre à trois tiroirs en façade, les montants en volutes et à pans coupés reposent sur des pieds à griffes de lion.

Début du XIXème siècle avec quelques éléments anciens (restaurations, accidents, fentes, manques, une poignée accidentée)

H. : 105,5 - L. : 136 - P. : 66 cm

RLE-MLC

2 500 / 3 500 €



187



188



189 PAIRE DE CANDELABRES à six branches de lumière, en bronze patiné et doré représentant des enfants tenant des branchages. Ils reposent sur des bases cannelées, ornées de guirlandes de fleurs et des socles décorés de piastres.

Style Louis XVI
(manque deux bobèches)

H. : 77,5 cm

RLE-MLC

1 500 / 2 500 €

189

190 COMMODE de forme rectangulaire à ressaut central, en placage de satiné et d'amarante. Elle ouvre à trois rangs de tiroirs et repose sur des pieds cambrés. Décoration de bronzes ciselés tels que : chutes, poignées et sabots. Estampillée J. RABATEL.

Style Transition

H. : 85,5 - L. : 124 - P. : 50,5 cm

RLE-MLC

400 / 700 €

191 BERGERE A OREILLES

en bois doré mouluré et sculpté de joncs rubanés, fleurons et feuilles d'acanthe. La ceinture à ressaut, les accoudoirs galbés. Pieds fuselés, cannelés et rudentés

Style Louis XVI

(usures à la dorure)

H. : 113 - L. : 76 - P. : 57 cm

RLE-MLC

150 / 200 €



190



191



192 BONHEUR DU JOUR en placage d'amboine, d'ébène et plaques de porcelaine à décor polychrome de portraits et de fleurs dans des médaillons sur fond "bleu céleste". Il ouvre à deux vantaux à la partie supérieure et trois tiroirs dont un formant écritoire en ceinture. Il repose sur des pieds antérieurs en balustre, pieds postérieurs en gaine réunis par deux tablettes.

Epoque Napoléon III

(accidents et manques, des morceaux à refixer)

H. : 156 - L. : 138 - P. : 56 cm

RLE-MLC

3 000 / 5 000 €



193 CANAPE de forme rectangulaire en bois doré mouluré, sculpté de feuilles d'acanthé et de tores de ruban. Les accoudoirs galbés, la ceinture droite, il repose sur des pieds à cannelures torsées.

Fin du XVIIIème - début du XIXème siècle
(éclats, restaurations en ceinture)

H. : 95 - L. : 117 - P. : 55 cm

RLE-MLC

400 / 500 €

194 ECRAN de forme rectangulaire en bois doré mouluré et richement sculpté de quartefeuilles, piastres, rais de coeur, motifs tressés et feuilles d'acanthé. Les montants à colonnes détachées et chapiteaux ioniques surmontés de pommes de pin. Il repose sur des patins réunis par un balustre cannelés et feuilles de laurier stylisées. Il est orné d'une feuille à décor polychrome d'un bouquet de fleurs (accidentée).

Style Louis XVI - XIXème siècle
(éclats)

H. : 112 - L. : 65,5 - P. : 38 cm

RLE-MLC

100 / 150 €

193

195 LIT DE REPOS en bois doré mouluré et sculpté de fleurons, les chevets en chapeau de gendarme, les montants en pilastre, cannelés et rudentés, surmontés de plumets. La ceinture droite, il repose sur des pieds fuselés.

Style Louis XVI

(éclats)

H. : 86 - L. : 153 - P. : 55 cm

RLE-MLC

150 / 200 €



194



195

196 TABLE DE MILIEU

en bois partiellement doré à deux tons d'or. Elle ouvre à deux tiroirs en ceinture, ajourée d'entrelacs à fleurons et godrons. Elle repose sur des pieds fuselés cannelés et rudentés, réunis par des traverses.

Marquée "*Ameublements Godin & Cie.*"

Style Louis XVI

(éclats)

H. : 71,5 - L. : 134,5 - P. : 83 cm

RLE-MLC

300 / 500 €

197 BERGERE à dossier sinueux en bois partiellement doré, les accoudoirs en balustre, la ceinture galbée. Pieds fuselés et cannelés.

Style Louis XVI - Directoire

(usures à la dorure)

H. : 100,5 - L. : 69 - P. : 51 cm

RLE-MLC

300 / 500 €



197



196



198

198 VITRINE de forme rectangulaire en bronze doré. Elle repose sur un support en bois doré, décoré de volutes avec des pieds fuselés, réunis par une entretoise surmontée d'un vase.

Style Louis XVI

(éclats)

Vitrine H. : 95 - L. : 78 - P. : 45 cm

Piètement H. : 75 - L. : 82,5 - P. : 47 cm

Hauteur totale H. : 168,5 cm

RLE-MLC

500 / 800 €

199 CANAPE à dossier plat en bois doré mouluré et sculpté de frises de perles et feuilles de laurier entrelacées. Les accoudoirs à manchettes galbés et ornés de feuilles d'acanthé. La ceinture cintrée décorée de rais de coeur et de rosaces, il repose sur des pieds fuselés et cannelés.

Style Louis XVI - XIXème siècle

(éclats)

H. : 102,5 - L. : 138 - P. : 60 cm

RLE-MLC

200 / 300 €



199



201

200 TABLE de forme ovale en bois doré mouluré et sculpté d'une frise de perles, fleurs et feuilles d'acanthe. Elle repose sur des pieds fuselés, cannelés et rudentés réunis par une entretoise surmontée d'un vase à anses en forme de grecque ornées de guirlandes de laurier.

Style Louis XVI

(éclats, usures à la dorure, restaurations)

H. : 75 - L. : 135,5 - P. : 80 cm

RLE-MLC

500 / 800 €

201 MOBILIER DE SALON comprenant un canapé de forme corbeille et quatre fauteuils à dossier médaillon en bois relaqué gris rechargé doré mouluré et sculpté de tores et noeud de ruban. Les accoudoirs à manchettes et galbés, ils reposent sur des pieds fuselés et cannelés.

Style Louis XVI

Garnis en tapisserie polychrome

Canapé H. : 89,5 - L. : 124 - P. : 57 cm

Fauteuils H. : 94 - L. : 67 - P. : 55 cm

RLE-MLC

800 / 1 200 €



200



202

202 CONSOLE de forme demi-lune en bois relaqué crème, mouluré et sculpté de branchages d'olivier, de rais de coeur et feuilles d'acanthé. Elle repose sur des pieds fuselés à cannelures rudentées à asperges réunis par une entretoise surmontée d'une pomme de pin. Dessus de marbre gris Saint Anne. Style Louis XV-XIXème siècle (restaurations)

H. : 91 - L. : 115 - P. : 58 cm
RLE-MLC

800 / 1 200 €

203 PAIRE DE FAUTEUILS à dossier médaillon en bois redoré mouluré et sculpté de feuilles d'acanthé, de tores et noeud de ruban. Les accoudoirs à manchette et galbés, les pieds fuselés et cannelés. Ils sont garnis d'une tapisserie polychrome à décor de paniers fleuris du XIXème siècle.

Style Louis XVI
(petites restaurations, éclats)

H. : 94 - L. : 60 - P. : 53 cm
RLE-MLC

300 / 500 €



203

204 MEUBLE D'ENCOIGNURE

en bois relaqué crème rechargé doré. Il ouvre à un vantail en ceinture et présente des étagères latérales. Il repose sur des pieds fuselés et cannelés.

Style Louis XVI

(éclats, renforts, accident)

H. : 171 - L. : 60 - P. : 95 cm

RLE-MLC

120 / 180 €



204



205

205 BERGERE BASSE

à dossier en anse de panier en bois redoré, mouluré et sculpté de piastres. Les accoudoirs terminés par des enroulements. La ceinture galbée, elle repose sur des pieds fuselés et cannelés

Style Louis XVI

(usure à la dorure, quelques éclats)

H. : 100 - L. : 69 - P. : 53 cm

RLE-MLC

250 / 350 €



207

206 MEUBLE D'APPUI FORMANT VITRINE

en bois doré mouluré et sculpté de rais de coeur, canaux, couronne et branchages de laurier, de forme rectangulaire à côtés incurvés ornés de vitres. Il ouvre à deux vantaux vitrés en façade et présente deux étagères. Les montants à pans coupés, il repose sur des pieds toupies à godrons. Dessus de marbre blanc
Style Louis XVI - XIXème siècle
(éclats)

H. : 108,5 - L. : 129,5 - P. : 49 cm
RLE-MLC

600 / 900 €

207 BERGERE A OREILLES

en bois doré mouluré et richement sculpté d'enfilage de perles, guirlandes de laurier rubanées, feuilles d'acanthe, rais de coeur et feuilles de lotus. Les accoudoirs à manchettes, la ceinture cintrée, elle repose sur des pieds fuselés à cannelures et asperges

Style Louis XVI-XIXème siècle
(éclats, un pied postérieur cassé)

H. : 125 - L. : 84 - P. : 56 cm
RLE-MLC

80 / 120 €



206



208 GRAND PLATEAU en scagliole à décor polychrome de fleurs et de fruits agrémentés d'oiseaux et de papillons dans des encadrements de filets. Il repose sur des montants en placage de marbre portor.

Travail italien

(petites restaurations, petits éclats)

Plateau H. : 3,5 - L. : 204 - P. : 102,5 cm

Table H. : 77 cm

RLE-MLC

2 000 / 3 000 €



210

210 GUERIDON de forme ovale à plateau rabattable en carton mâché d'un décor polychrome et de nacre représentant un paysage animé de ruines. Il repose sur un pied en balustre supporté par une base festonnée. Il porte l'inscription : ANCONA Italy. Fin du XIXème siècle (petits accidents et quelques manques)
L. : 72 - P. : 58 cm
RLE-MLC

120 / 180 €

209 VITRINE de forme galbée, en placage de bois de violette et d'amarante dans des encadrements. Elle ouvre à deux portes vitrées et repose sur des pieds cambrés. Décoration des bronzes dorés tels que : chutes, entrées de serrures, appliques et sabots.
Style Régence
H. : 167 - L. : 98,5 - P. : 41 cm
RLE-MLC

300 / 500 €



209



211 SELLETTE en bois polychrome et doré représentant un nubien "acrobate" supportant une sphère à l'imitation du lapis lazuli et un plateau festonné. Il s'appuie sur un coussin formant une base carrée décorée de fleurs en frises et terminée par des pieds griffés.

Travail Vénitien du XIXème siècle
(accidents et manques)

H. : 105 - L. : 36 - P. : 36 cm

RLE-MLC

700 / 1 000 €





214

212 PAIRE DE COMMODES de forme galbée en bois de placage. Elles ouvrent à quatre tiroirs, la ceinture mouvementée, elles reposent sur des pieds cambrés.
Travail italien dans le Style du XVIIIème siècle
(accidents de placage)
H. : 81,5 - L. : 109 - P. : 47 cm
RLE-MLC 500 / 800 €

213 CABINET de forme rectangulaire, en bois laqué noir et or dans le goût de Chine, orné de paysages, de pagodes, de personnages et de bambous. Il ouvre à deux vantaux découvrant sept tiroirs et deux vantaux. Il repose sur un piétement en bois laqué noir et or, supporté par des pieds en gaine à griffes de lion.
Travail Anglo Flamand-Deuxième moitié du XIXème siècle
(accidents et manques des morceaux à refixer)
Dimensions du cabinet H. : 80 - L. : 78,5 - P. : 40,5 cm
Dimensions du piétement H. : 94 - L. : 92 - P. : 47,5 cm
RLE-MLC 1 500 / 2 500 €



213

214 FAUTEUIL à dossier mouvementé ajouré en bois patiné acajou. Les accoudoirs galbés, la ceinture sinieuse, il repose sur des pieds cambrés.
Travail Anglais, style Chippendale
(restaurations)
H. : 96 - L. : 72 - P. : 46 cm
RLE-MLC 80 / 120 €





215 ■ **COMMODE** formant cylindre en acajou et placage d'acajou à ramage marqueté de filets, de quartefeuilles et de fleurons dans des encadrements. Le cylindre démasque sept tiroirs, deux casiers et deux secrets. Les montants à pans coupés et à colonnes cannelées. Elle ouvre à trois rangs de tiroirs en façade, la ceinture à décrochements marquetée d'une coupe garnie d'épis de blé. Elle repose sur des petits pieds en gaine.

Travaill anglais-XIXème siècle
(accidents, manques, fentes)

RLE-MLC

700 / 1 000 €





I.I. Galberg, (1778-1863)
 Vase cratère Médicis en malachite,
 1826,
 Saint-Pétersbourg, Russie.
 Papier, encre de Chine, aquarelle
 35,3 x 21 cm
 Archives Nationales de Sverdlovsk

216 VASE de forme Médicis en placage de malachite et bronze doré, les anses ornées de feuilles d'acanthé et de mascarons. Il repose sur une base ronde à piédouche. Socle carré d'époque postérieure XIXème siècle
 (restaurations, petits manques)
 H. : 54,5 - D : 39 cm
 RLE-MLC

12 000 / 15 000 €

La Russie commence à exploiter la Malachite à la fin du XVIIIème siècle. L'abbé Jean Chappe d'Auteroche, astronome, entreprend par ordre du roi en 1761, un voyage en Sibérie pour observer le passage de Vénus sur le soleil prévu le 6 juin 1761. Il fallait pour constater ce phénomène se placer à des endroits les plus éloignés possibles (ce seront Tobolsk et l'île Rodrique dans la mer des Indes pour l'astronome Pigrée). Il en profite pour étudier les mœurs, les coutumes des Russes... L'état de cette puissance, la description géographique et le nivellement de la route de Paris à Tobolsk, capitale de la Sibérie (1).
 Il note : " C'est à Katerinburg que s'exploitent presque toutes les mines que les russes ont mis en valeur "....et permet ainsi, aux collectionneurs, par son voyage de pouvoir se familiariser avec cette pierre dure.

Le XIXème siècle peut être considéré comme l'âge d'or de la Malachite.

L'Oural, avec principalement Nijni Taguil, Iekaterinbourg et la mine de cuivre Mednoroudiansky sont les plus importants gisements. Dans cette dernière mine l'industriel et mécène russe, le comte Nikolaï Nikititch Demidoff, auquel elle appartient, découvre en 1835, un important filon de 250 tonnes de malachite. Le plus gros bloc de malachite trouvé dans cette mine pèse 40 tonnes. La malachite utilisée comme pierre ornementale, pour des colonnes, tables, bijoux, trophées, objets d'art, orne les intérieurs de plusieurs palais en Russie dont le Palais d'Hiver au Musée de l'Ermitage à Saint-Pétersbourg dans la Salle des malachites, la Salle de l'ordre de Sainte-Catherine au Grand Palais du Kremlin, à Moscou, la Cathédrale Saint-Isaac à Saint-Pétersbourg, le Salon des malachites au château du Grand Trianon à Versailles.

Les allemands préfèrent cette pierre plus foncée et les français plus claire. Au début la roche est travaillée dans la masse mais les nombreuses inclusions rendent le travail pratiquement impossible, alors elle sera utilisée " en petites mosaïques.

Le vase que nous présentons a été réalisé d'après le dessin (2) à l'encre et aquarelle de I.I. Galberg, (1778-1863) daté 1826. Architecte, depuis 1817, directeur du Cabinet de la Cour Impériale russe, Académicien en 1840, il réalise des projets pour des objets en pierres.

(1) "Voyage en Sibérie, fait par ordre du roi en 1761; contenant les mœurs, les usages des Russes, et l'état actuel de cette puissance; la description géographique & le nivellement de la route de Paris à Tobolsk; l'histoire naturelle de la même route; des observations astronomiques, & des expériences sur l'électricité naturelle: enrichi de cartes géographiques, de plans, de profils du terrain; de gravures qui représentent les usages des Russes, leurs mœurs, leurs habillements, les divinités des Calmouks, & plusieurs morceaux d'histoire naturelle ». Par M. l'abbé Chappe d'Auteroche.

(2) «Journal 1799-1853» Pierre-François-Léonard Fontaine Paris 1987, ESNBA, Ed. T I, p.211.



217 MANUFACTURE ROYALE DES GOBELINS

Tapisserie en basse lisse de la deuxième tenture dite "de la galerie de Saint Cloud", d'après les cartons de Pierre Mignard, en laine, soie et fils d'or à décor polychrome représentant : le Parnasse " Apollon et les Muses": Apollon est entouré des neuf muses consacrées aux Arts dont Calliope tenant des livres sur ses genoux avec l'inscription Omeros Virgilius Tas... Elle présente de riches bordures latérales ornées des attributs des Sciences et des Arts avec un cygne dans un médaillon et une sphère astronomique dans le bas, de Blin de Fontenay et des bordures à l'imitation d'un cadre de Rodolphe Parent.

Fin du XVIIème -début du XVIIIème siècle
(usures, accidents, liseré rapporté)

H. : 375 - L. : 572 cm

RLE-MLC

25 000 / 40 000 €

Cette tenture d'après Pierre Mignard se compose de six tapisseries : Les quatre saisons : Le Printemps, l'Eté, l'Automne, l'Hiver, le mont Parnasse et la fable de Latone. La perfection du tissage et l'éclat des coloris témoignent de l'exceptionnelle qualité d'exécution.

Pierre Mignard, le plus grand peintre avec Charles Le Brun (1) sous le règne de Louis XIV, exécute le décor de la voûte de la galerie du château de Saint-Cloud pour Monsieur, Philippe d'Orléans, frère de Louis XIV. Reconnu comme son chef-d'œuvre et achevée en 1678, elle comprend dix-neuf panneaux dont le thème Apollon et les Saisons (2). Ces panneaux sont à l'origine du modèle des tapisseries.

Louvois alors surintendant des Bâtiments du roi depuis septembre 1683 commande cette tenture, pour son compte afin de prouver que Mignard, son protégé, a toutes les capacités pour succéder à Le Brun (3). Elle sera considérée comme une des plus belles réalisations de la manufacture des Gobelins.

Six tentures sur ce thème sont réalisées dans les ateliers de la manufacture des Gobelins de 1686 à 1741 : deux fois tissée par Jean Jans en haute lisse avec des fils d'or, les bordures sont dessinées par Jean-Baptiste Blain de Fontenay (4) et quatre fois tissée en basse lisse avec des bordures horizontales modifiées, à l'imitation d'un cadre sculpté d'ovales et entrelacs, dessinées par Rodolphe Parent et des bordures latérales par Jean-Baptiste Blain de Fontenay mais une seule tenture tissée en basse lisse comporte des fils d'or.

La première tenture semble avoir été montrée au Roi en 1692

Le sujet selon monsieur Vittet (5) pourrait avoir été tiré d'un roman mythologique " Le Songe de Poliphile ", publié en 1499 à Venise et évoque certainement la protection accordée aux artistes par le Roi et dont Versailles témoigne.

Le thème d'Apollon, dieu de la poésie et de la musique, sur le mont Parnasse, entouré des Muses, a été traité dans la chambre de la Signature au Vatican, par Raphaël, en 1511 et Mignard a dû être marqué par cette fresque car on retrouve quelques similitudes. La tapisserie que nous présentons semble appartenir à la seconde tenture (6) tissée par les lissiers de la Croix et Mozin.

Cette tenture est livrée par ordre du 23 octobre 1708 au Garde-meuble de la Couronne sous le n°130 des tentures à or : "130. Galerie de Saint-Cloud-- Une tenture, en six pièces, de tapisserie de laine et de soie, rehaussée d'or, manufacture des Gobelins, d'après les dessins de la galerie, peinte par Mignard représentant les quatre saisons de l'année, le Mont Parnasse et la Fable de Latone, dans une bordure haut et bas d'un entrelacs, et par les costés, des attributs des sujets de chaque pièce, contenant ensemble ¼ de cours sur 3/16 de haut." (7).

Cette tenture se trouve à Paris en 1789 et 1792 : "N°130. Galerie de Saint-Cloud - 6 pièces d'après Mignard, à or.

Devis du 8 février 1790 pour la réparation estimée 560 livres ou 710 livres.....très jolie, très fraîche" (8).

Un autre inventaire : " 130. 6 pièces galerie de Saint Cloud, à or- Employé 2 pièces par le devis 285,

du 28 messidor an V, et 4 pièces par le Devis 5, du 6 fructidor an IV. Hauteur, 3 a. 3/8; cours, 3o a. ¼ (9).

L'inventaire des tapisseries en magasin aux Gobelins le 1er vendémiaire an XIII ne mentionne que deux pièces au n°130. L'inventaire du magasin des Gobelins du 11 février 1811 note aussi : " 2 pièces, galerie de Saint Cloud, à or n°130. Hauteur 3m80..... " (10).

Une Tapisserie de haute lisse représentant le même sujet et à fils d'or est conservée au musée national du château de Fontainebleau (inv F1061 C).

(1) Mignard succède à Le Brun à sa mort en 1690, à l'Inspection des Ouvrages de la Manufacture des Gobelins.

(2) cet ensemble décoratif, sera malheureusement détruit en 1870.

(3) " Etat Général des Tapisseries de la Manufacture des Gobelins, depuis son origine jusqu'à nos jours 1600- 1900 " Maurice Fenaille, Paris 1903, Imprimerie Nationales, Chap. XXX p. 399-418.

(4) Caen 1643-Paris1715

(5) " Versailles et L'Antique " Exposition 13 novembre 2012-17 mars 2013 Château de Versailles partie I, p. 20. Notice de Jean Vittet, alors Inspecteur des Collections du Mobilier National.

(6) Dont quatre pièces disparaissent du Garde-meuble sous le Directoire vers (1795-1796).

(7) Inventaire Général du Mobilier de la Couronne sous Louis XIV (1663-1715) publié par Jules Guiffrey, Paris 1885.

(8) Maurice Fenaille p.409.

(9) A.N.O2 388

(10) Maurice Fenaille







218 CABINET de forme rectangulaire, en placage d'écaille rouge, laiton, os et bois teinté, marqueté de volutes. La partie supérieure ouvre à quatorze tiroirs et un vantail, démasquant un intérieur en placage de bois de violette découvrant six tiroirs et un intérieur simulant un dallage. Il repose sur un piètement ouvrant à un tiroir en ceinture et sur des pieds en volutes, réunis par une entretoise.

En partie du XVII^{ème} siècle
(accidents, manques)

H. : 87 - L. : 116,5 - P. : 57 cm

RLE-MLC

5 000 / 8 000 €

219 GROUPE en régule, représentant le dieu Neptune tenant un trident.

H. : 156 cm

RLE-MLC

1 000 / 1 500 €

220 REUNION DE QUATRE SOLDATS

en terre cuite patinée à l'imitation de la pierre. Ils reposent sur un socle quadrangulaire orné d'un mufle de lion.

Dans le goût du XVIIIème siècle

(quelques manques)

Socle H. : 41,5 cm

H. : 144,5 cm

RLE-MLC

700 / 1 000 €



219



75

220



222

221 COMMODE de forme galbée en placage d'écaille rouge et laiton, marqueté "en partie" de rinceaux dans le goût de Boulle. Elle ouvre à trois rangs de tiroirs. Décoration de bronzes ciselés et dorés.

Style Louis XIV

(soulèvement et accidents au placage, manque des bronzes)

H. : 81 - L. : 133,5 - P. : 66,5 cm

RLE-MLC

3 000 / 5 000 €

222 PAIRE DE FAUTEUILS à haut dossier garni en bois naturel et bois doré. Les accoudoirs sinueux supportés par des pilastres ornés de feuilles d'acanthe, la ceinture droite, ils reposent sur des pieds en gaine réunis par un motif stylisé ajouré et des traverses.

Ils sont garnis en ancienne tapisserie du début du XVIIème siècle

(restaurations et usures)

Style Louis XIII

H. : 153 - L. : 63 - P. : 53 cm

RLE-MLC

300 / 500 €



221

223 MEUBLE A HAUTEUR D'APPUI

en marqueterie d'écaille et de laiton dans le goût des Boulle. Il ouvre à un vantail en façade et repose sur des petits pieds.

Epoque Napoléon III

Dessus de marbre blanc

(égrenures, quelques filets décrochés, fentes latérales)

H. : 113,5 - L. : 89 - P. : 46 cm

RLE-MLC

600 / 900 €

224 PAIRE DE FAUTEUILS

à haut dossier garni en bois naturel mouluré et sculpté de feuilles d'acanthe. Les accoudoirs mouvementés terminés par des enroulements, ils reposent sur des pieds en volute réunis par des traverses.

Style Louis XIV

H. : 120 - L. : 66 - P. : 57 cm

RLE-MLC

400 / 600 €

225 TABLE DE MILIEU

de forme mouvementée en placage d'écaille rouge et laiton marqueté de rinceaux dans le goût des Boulle. Elle ouvre à un tiroir en ceinture et repose sur des pieds cambrés. Décoration de bronzes ciselés et dorés tels que : chutes et sabots.

En partie d'époque Napoléon III

H. : 76 - L. : 114 - P. : 70 cm

RLE-MLC

500 / 800 €



223



224



225



226 FAUTEUIL à haut dossier garni en bois doré mouluré et sculpté de feuilles d'acanthe et de fleurons. Les accoudoirs sinueux terminés par des enroulements. La ceinture droite, il repose sur des pieds en gaine réunis par un croisillon en volute.

Style Louis XIV

Tapiserie du XIXème siècle
(restaurations, accidents)

H. : 115 - L. : 67 - P. : 50 cm

RLE-MLC

300 / 500 €

227 TABLE DE MILIEU de forme mouvementée en marqueterie d'écaïlle rouge et laiton dans le goût des Boulle. Elle repose sur des pieds cambrés. Décoration de bronzes ciselés et dorés tels que : chutes en espagnolette et sabots.

Epoque Napoléon III

(accidents et manques au placage)

H. : 76 - L. : 131 - P. : 81 cm

RLE-MLC

500 / 800 €

228 LIT à chevets mouvementés en bois noirci, placage d'écaïlle rouge et laiton.

Décoration de bronzes dorés tels que : vases et chutes.

Style Louis XIV

(manque deux pieds)

H. : 138 - L. : 200 - P. : 142 cm

RLE-MLC

150 / 200 €

228



227



226

229 STATUE en bois patiné représentant vraisemblablement Lénine sur un socle rectangulaire (manque la tête)

Cette statue proviendrait du siège du parti communiste à Paris

H. : 191 cm

RLE-MLC

150 / 250 €

230 IMPOSANTE TETE DE BELIER

élément architectural en terre cuite patinée à l'imitation du bronze

(éclats)

Cette sculpture faisait vraisemblablement partie d'un bâtiment

H. : 60 - L. : 91 cm

RLE-MLC

500 / 800 €



230



229



231 PIANO STEINWAY AND SONS

Modèle O

Grand quart de queue ou petit demi queue

180 cm

En acajou

Cadre métallique

Numéro de série 221 633

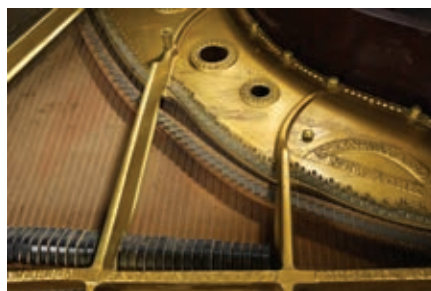
Fabriqué à Hambourg vers 1923

Facteur Hanlet Paris

Prévoir restauration : manque de cordes, une légère fente à la table
d'harmonie ...

3 000 / 4 000 €

PB



232 Victoria ARDUINO

Machine à café "Percolateur"

Modèle Vénus en laiton et cuivre, surmonté d'un aigle en métal doré. Marque Victoria ARDUINO, «Casorate sem-pione av Italia ».

H.: 105 cm

RLE-MLC

400 / 600 €

Créée en 1905 à Turin par Pier Teresio Arduino, l'entreprise Victoria Arduino (du nom de sa femme à laquelle il dédie son invention) est capable de produire plusieurs centaines d'expresso par heure en améliorant le système à vapeur d'Angelo Moriondo. Elle sera à l'origine de la diffusion de l'expresso dans le monde.

Les premières machines appelées « Vénus », de forme cylindrique avec une coupole surmontée d'un aigle aux ailes déployées ressemble, comme celle que nous présentons, à une haute chaudière de 50 litres en métal, parfois luxueusement ornée de frises Art déco, feuilles d'acanthe ou d'émaux. Ce modèle symbolise élégance et modernité dès les années 1910-1920.

« Victoria Arduino » ouvre une boutique à Paris en 1931.

Encore fabriquée aujourd'hui, le siège de l'entreprise est transféré dans les Marches dans les années 2000.

A l'occasion de son centenaire, l'entreprise produit en 2005, une série nommée Venus Century limitée à 100 exemplaires numérotés, dont elle offre au pape Benoît XVI l'exemplaire « 000 ».

233 CHAISE à dossier ajouré à décor polychrome doré et nacre. Elle repose sur des pieds réunis par des traverses.

Epoque Napoléon III

(petits manques)

H. : 80 - L. : 38 - P. : 36 cm

RLE-MLC

50 / 60 €

234 COFFRET de forme rectangulaire en noyer sculpté de réserves rectangulaires moulurées et incrusté d'un bouquet en bois de rapport dans la partie centrale. Il ouvre à un couvercle à la partie supérieure et présente deux poignées latérales.

En partie du XVIème siècle

(poignées latérales à refixer)

H. : 25 - L. : 40,5 - P. : 24 cm

RLE-MLC

200 / 300 €



232

235 DEUX HEURTOIRS en bronze doré figurant deux serpents entrelacés, leurs queues retenues par un drapé et tenant dans leurs gueules un globe.

Vers 1900

25,5 cm x 41 cm

400 / 600 €



235



236

236 QUATRE PROTOMES figurant une tête de lion en terre cuite.

H : 33 cm 400 / 500 €

237 DEUX PROTOMES figurant une tête de lion en marbre.

H : 34 cm 300 / 400 €

238 COFFRET A COURRIER en acajou et placage d'acajou à ramages.

Angleterre - Fin du XIXème siècle

(accidents et manques)

H. : 37 - L. : 22 - P. : 30 cm

RLE-MLC 100 / 150 €



237

239 LAMPE A PETROLE en porcelaine composée d'un vase à fond bleu et décor doré de paysage, orné d'une monture en bronze.

Fin du XIXème siècle

(usures). Montée à l'électricité

H. : 60,5 cm 80 / 120 €

240 SOCLE de forme cylindrique en marbre brèche rosé mouluré, la base en marbre noir.

Style Louis XVI

(égrenures, manques)

H. : 53 - L. : 43,5 cm

RLE-MLC 700 / 1 000 €



242



243



241

241 GROUPE d'après Antonio CANOVA (1757-1822), en marbre blanc, représentant : "Psyché ranimé par le baiser de l'Amour". Il repose sur des rochers.

Style Néo-classique

Le groupe d'Antonio Canova représentant l'Amour et Psyché est conservé au Musée du Louvre sous le numéro d'inventaire MR1777 (1).

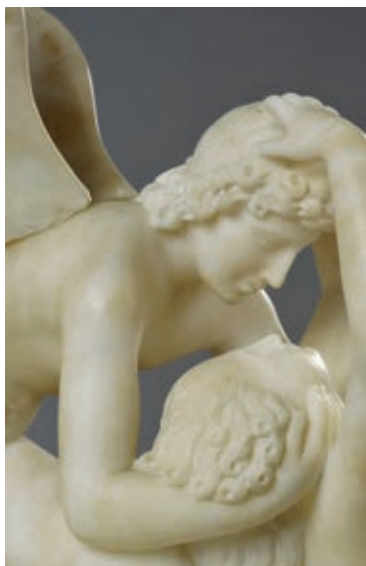
(1) cf. "L'Opera completa del Canova", Giuseppe Pavanello, Rizzoli, 1966, p. 98, n° 65, planches XVII à XIX

H. : 70 - L. : 82 cm

Socle H. : 123,5 - L. : 86 - P. : 43 cm

RLE-MLC

3 000 / 5 000 €



242 STATUE en bois polychrome représentant un personnage religieux, la main droite levée.

Travail Populaire de la fin du XVIIIème-début du XIXème siècle

(accidents et manques)

H. : 64 cm

RLE-MLC

300 / 500 €

243 STATUE en bois partiellement doré représentant un moine vêtu d'une chasuble, le bras gauche levé.

Travail Populaire du XVIIIème siècle

(accidents et manques)

H. : 107,5 cm

RLE-MLC

500 / 800 €



244

244 MIROIR à pans coupés, à double encadrement à fond bordeaux en églomisé, orné de volutes et de rinceaux et surmonté d'un médaillon.

Travail vénitien dans le goût du XVIIIème siècle

H. : 132 - L. : 75 cm

RLE-MLC

1 200 / 1 800 €

RLE-MLC

400 / 600 €

245 ■ **PAIRE DE VASES COUVERTS**, en porcelaine de SAXE, motif en or à sujet floral, de trophées muscicaux sur fond bleu célestés. Il est soutenu par une monture en bronze ciselée, tripode à sujet de faunes et sabot de béliet.

H. : 31 cm

800 / 1 000 €

246 BENITIER géant (*Tridacna gigas*) II/B pré-convention : valve d'un très grand spécimen avec belle patine ancienne et agglomérats calcaires. (transformé en vasque, percé en son centre) Ce type de spécimen est de plus en plus rare au vu de la régression de cette espèce. Idéal cabinet de curiosités. Pour une sortie de l'UE, un CITES de ré-export sera nécessaire, celui-ci étant à la charge du futur acquéreur. Ce spécimen est conforme au Règle CE 338/97 du 09/12/1996.

Dimension : 95 x 60 x 30 cm

1 200 / 1 500 €

MC

247 BENITIER spp (*Tridacnidae* spp) II/B pré-convention : valve d'un spécimen en bon état. Idéal cabinet de curiosités. Pour une sortie de l'UE, un CITES de ré-export sera nécessaire, celui-ci étant à la charge du futur acquéreur. Ce spécimen est conforme au Règle CE 338/97 du 09/12/1996.

Dimension : 58 x 40 x 20 cm

500 / 600 €

MC



246 - 247



248 Important et original DOROCH (région de MECHED) vers 1940-1950.

Tapis au beau graphisme à champ parme à semis de palmettes en forme diamants, nuages et serpentins en forme de cornes de béliers et à décor de mille fleurs en polychromie. Cinq bordures dont la principale rappelant le champ central.

Caractéristiques techniques : velours en laine kork, soyeuse de qualité sélectionnée au printemps, chaînes, trames et franges en coton. Près de 20 m² de travail.

440 x 470 cm

1 500 / 2 500 €

FK





249 Très Important KIRMAN, IRAN, vers 1930-1940

Tapis de belle qualité de laine Kork ,et bonne finesse(env:6/7000 noeuds au dm2) à champ bleu ciel à large médaillon central polylobé en forme de diamant allongé, orné de deux palmettes fleuries et encadrées par des brins crénelés fleuris. Bel encadrement de gerbes et bouquets richement fleuris en torsades. Quatre bordures dont la principale ivoire à cartouches beige incrustés de guirlandes de fleurs en polychromie.

Caractéristiques techniques: velours en laine, chaînes, trames et franges en coton. Plus de 24 m2,de travail.

620 x 410 cm

FK

2 000 / 4 000 €





250 Important et assez fin KIRMAN, IRAN, vers 1940-1950 Tapis à champ beige à semis de médaillons géométriques en forme de coeurs ou masques en polychromie encadrés de tiges et branchages richement fleuries en volutes. Quatre bordures dont la principale a entrelacs de couronnes et palmettes crénelées de fleurs en polychromie.

Densité: env 5500/6000 noeuds au dm²

Caractéristiques Techniques : velours en laine Kork d agneau, chaînes, trames et franges en coton

372 x 260 cm

700 / 1 000 €

FK





251 Important BAKTIAR, IRAN, vers 1940

Tapis à champ rouge brique foncé à large médaillon central polylobé géométriquement stylisé, étoilé bleu nuit, ivoire, vieux rose, et grenat orné de deux palmettes incrustée de botehs (symbole de genèse et fécondité, la graine : motif similaire aux châles cachemires.) encadré de branchages de fleurs géométriques en polychromie. Quatre écoinçons rappelant le médaillon central. Trois bordures dont la principale beige a semis de niches de prière stylisées incrustées de cyprès et palmettes de fleurs géométriques multicolores.

Caractéristiques techniques : velours en laine, chaînes, trames et franges en coton.

600 / 800 €

FK



252 Important KIRMAN, IRAN, circa 1930-1940

Tapis à champ rubis à large médaillon central étoilé ivoire, vieux rose, bleu ciel et vert pale encadré par six écoinçons à fleurs. Trois bordures dont la principale beige a semis de coupelles a bouquets de fleurs et palmettes richement fleuries

Caractéristiques techniques : velours en laine, chaînes, trames et franges en coton.

354 x 352 cm

500 / 700 €

FK



253 Fin KACHAN, IRAN, début XXème siècle

Tapis en soie naturelle, densité : 9000/10.000 noeuds env au dm²

Champ grenat foncé à guirlandes et rinceaux de fleurs et feuillages encadrant un médaillon central en forme de diamant allongé et orné de deux palmettes richement fleuries en polychromie, quatre écoinçons rappelant le médaillon central, sept bordures dont la principale a semis de couronnes et entrelacs de fleurs et feuillages multicolores encadrés de racines. Caractéristiques techniques : velours, chaînes, trames et franges en soie

200 x 130 cm

1 000 / 1 500 €

FK

254 Fin ISPAHAN, PERSE, fin XIXème - début XXème siècle

Tapis de forme prière, sur fond beige a décor dit de paradis terrestre: rappelant les miniatures persanes du XVIIème siècle, à jarre richement fleurie encadrée de volatiles et animaux sauvages en chasse en polychromie. Sept bordures dont la principale ivoire à décor animalier rappelant le champ central.

Caractéristiques techniques: velours en laine soyeuse dite kork (sélectionnée au printemps. chaînes, trames et franges en coton) (quelques usures)

208 x 135 cm

500 / 700 €

FK



PROCHAINE VENTE DANS LE CADRE DE LA SUCCESSION CASTEL-BALTZAKIS

COURANT DU MOIS DE JUIN 2015 - DROUOT-RICHELIEU

*Sera intégré à notre vente de Cadres Européens et du monde
un très bel ensemble de Boiserie anciennes, des XVIIIème et XIXème siècles
provenant d'hôtels particuliers parisiens et de province.*



SAMEDI 4 JUILLET 2015

VENTE SUR PLACE DE L'INTÉGRALITÉ DU MOBILIER GARNISSANT
LA PROPRIÉTÉ DE CAMPAGNE EN SEINE ET MARNE



Michel FAUCONNIER

Bas relief en marbre, représentant un homme imberbe assis au second plan.

Au premier plan et lui faisant face, une femme nue et allongée.

Deux grands oiseaux accompagnent la composition.

180 x 225 x 14,5 cm

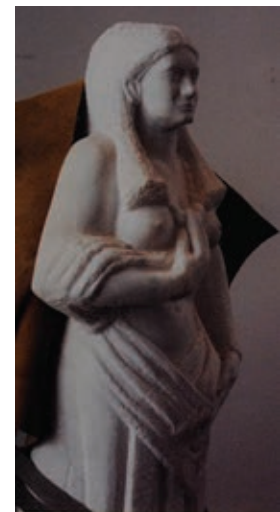


Michel FAUCONNIER né à Boulogne Billancourt en 1952, a suivi une Formation à l'école des Beaux-Arts - section architecture à l'atelier de Mr Gromort Avreche. Il assiste le sculpteur Salomé Vénard (1904-1987), dans ses travaux à Lons le Saulnier (1960-1962), à Caen, à Dole, à Palente (Besançon), à Lembege (1969), à la faculté d'Assas (1970-1971), à Pontarlier (1975). Durant sa carrière l'état acquière des pièces en 1986 : CES Guillaume le Conquérant - CAEN - 1975 : Lycée Louis Pergaud - BELFORT - 1976 : Lycée Louis Liard - FALAISE (Calvados) et en 1980 : Ecole maternelle - FALAISE. Commande par Michel Touxter en 1989 pour illustrer "les METEORES" en marbre de carrare. Il exécute des médailles pour la Monnaie de Paris - Ledoux - Colomb - Garnier. Les Professeurs Georges URBAIN, Georges CHAUDRON, Paul LAFFITTE (membres de l'Académie des sciences). Il travaille sur des portraits, des compositions, taille dans le marbre, la pierre, le gré, la lave, ... et dernièrement dans l'albâtre les figurines de Danaë - la Naissance - Sappho - Narcisse - Aphrodite - Bacchante - le Chant des Sirènes - etc... Il expose ses œuvres au Salon Comparaison, Salon d'automne (1er prix du salon), Formes Humaines au Musée Rodin, Terres Latines, CFDT boulevard de Belleville à Paris, Exposition personnelle à Honfleur, Portes ouvertes de Ménilmontant à Paris,.....

Salomé VENARD, née en 1904 à Paris. Licenciée des lettres et docteur en droit, Salomé Vénard est une autodidacte en sculpture. Au Chili et au Canada, où elle séjourne avant la guerre, elle travaille seule. Revenue en France en 1956, elle attendra trois ans avant de s'attaquer à la taille directe de la pierre. Amie de Léon Paul Fargue et de Joë Bousoquet, elle est accueillie et encouragée par les sculpteurs Wlerick, Hernandez et Henri Laurens. En 1941, elle entre dans un réseau de résistance, ce qui n'est pas sans freiner son activité créative. Néanmoins, elle poursuit son travail, réalise sa première exposition en 1945, grâce à Charles Despiau, à la Galerie Jeanne Castel, Caputo à Paris, puis Bruxelles par la Galerie Apollo. Enfin en 1955, sa production est présentée au Kunstverein de Stuttgart, on peut parler d'une véritable rétrospective. Salomé Vénard ne peut concevoir son art autrement que comme la matérialisation d'une certaine vision de la réalité objective. Elle créa un atelier de formation pour les jeunes sculpteurs désireux d'apprendre à tailler eux-mêmes leurs œuvres dans le matériau définitif.



Salomé VÉNARD, la sirène, en marbre grecque de NAXOS, exposée au musée Rodin, à l'exposition "Formes humaines" dans les années 60. 72x131x30 cm



Salomé VÉNARD, sculpture en marbre, représentant le portrait de Madame Castel-Baltzkis. Hauteur : 175 cm

Conditions de ventes

Le commissaire-priseur agit comme mandataire du vendeur.

En aucune manière le commissaire-priseur n'est partie au contrat qui unit le vendeur à l'acheteur.

Il est entendu que sous la dénomination «Etude LASSERON» sont regroupées les entités «SVV Lasseron & Associés» et «Maître Olivier Lasseron, Commissaire-priseur judiciaire». Cette présente dénomination s'applique à l'ensemble des conditions de ventes.

1 – LES BIENS MIS EN VENTE

Les acquéreurs potentiels sont invités à examiner les biens pouvant les intéresser avant la vente aux enchères et notamment pendant les expositions. Les lots judiciaires sont vendus en l'état, sans aucunes garanties. Les garanties énumérées dans le présent paragraphe portent uniquement sur les lots volontaires.

La description des lots figurant sur le catalogue, les rapports d'état ou les étiquettes ainsi que les indications énoncées verbalement ne sont que l'expression par l'Etude LASSERON ou son expert de leur perception du lot. Elles ne sauraient constituer la preuve d'un fait.

Les indications données par l'Etude LASSERON ou son expert sur l'existence d'une restauration, d'un accident ou d'un incident affectant le lot, sont exprimées pour faciliter son examen par l'acquéreur potentiel et restent soumises à son appréciation personnelle ou à celle de son expert.

L'absence d'indication d'une restauration, d'un accident ou d'un incident dans le catalogue, les rapports d'état, les étiquettes ou verbalement, n'implique nullement qu'un bien soit exempt de tout défaut.

Inversement la mention de quelque défaut n'implique pas l'absence de tout autres défauts. Les estimations sont fournies à titre purement indicatif et elles ne peuvent être considérées comme un prix certain. Les estimations ne sauraient constituer une quelconque garantie.

Les dimensions sont données à titre purement indicatif. Les photos reproduites dans le catalogue n'ont aucune valeur contractuelle. Concernant les tableaux, l'état des cadres n'est pas garanti. Les restaurations d'usages et rentoilages sont considérés comme des mesures conservatoires n'entraînant pas de dépréciation et ne constituant pas un vice.

Concernant l'horlogerie, notamment les montres et les pendules, aucunes garanties sur les mécanismes et leurs fonctionnements ne seront données à l'acheteur.

Concernant les bijoux et métaux précieux, la législation en vigueur et notamment le décret 2002-65 du 14 janvier 2002 et la loi 2004-1485 du 30 décembre 2004 s'appliquent. Les lots précédés de la mention DC sont à charge du contrôle en vigueur en France sur les objets en métaux précieux. Ces derniers peuvent donc ne pas être disponibles immédiatement à l'issue de la vente. Les frais de contrôle éventuels sont à la charge de l'adjudicataire

2- LA VENTE

La vente est faite au comptant et sera conduite en euros. Le règlement des objets ainsi que celui des taxes s'y appliquant seront effectués dans la même monnaie. L'adjudicataire sera le plus offrant et dernier enchérisseur.

En vue d'une bonne organisation des ventes, les

acquéreurs potentiels sont invités à se faire connaître auprès de l'Etude LASSERON avant la vente afin de permettre l'enregistrement de leurs données personnelles. L'Etude LASSERON se réserve le droit de demander à tout acquéreur potentiel de justifier de son identité ainsi que de ses références bancaires.

Toute personne qui se porte enchérisseur s'engage à régler personnellement et immédiatement le prix d'adjudication augmenté des frais à charge de l'acquéreur et de tous impôts ou taxes qui pourraient être exigibles. Tout enchérisseur est censé agir pour son compte sauf dénonciation préalable de sa qualité de mandataire pour le compte d'un tiers, acceptée par l'Etude LASSERON.

L'Etude LASSERON dirige la vente selon les usages établis. En cas de contestations le commissaire-priseur dirigeant la vente pourra décider de désigner l'adjudicataire, d'annuler la vente, de la poursuivre ou de remettre le lot en vente. En cas d'enchères simultanées au moment du prononcé « adjudgé » ou de tout autre signe signalant la fin de la vente du bien, le commissaire-priseur pourra remettre immédiatement le lot en vente au prix de l'avant-dernière enchère. Le lot sera alors adjudgé au plus offrant et dernier enchérisseur.

3- ORDRE D'ACHAT

L'Etude LASSERON accepte gracieusement d'enchérir pour le compte d'acheteurs potentiels préalablement identifiés par un ordre d'achat dûment rempli, daté et signé avec remise d'un chèque, d'un RIB, d'espèces, ou d'un numéro de carte bancaire en cours de validité, au plus tard la veille de la vente. En l'absence de ces conditions l'Etude LASSERON se réserve le droit de refuser de porter les enchères pour le compte des personnes ne remplissant pas les conditions ci-dessus énumérées. Les acquéreurs ne pouvant assister à la vente acceptent l'ensemble des présentes conditions sans restrictions.

Si plusieurs ordres d'achat identiques sont remis à l'Etude LASSERON, l'ordre le plus ancien sera préféré à tous les autres. L'Etude LASSERON se réserve le droit de prendre l'ordre d'achat en fonction de son montant et au regard de l'estimation de l'objet annoncé. L'Etude LASSERON ne pourra voir sa responsabilité engagée notamment en cas d'erreur, d'incident technique ou d'omission dans l'exécution d'ordre écrit ou téléphonique.

Les lots de mobilier et objets encombrants ne seront jamais ramenés à l'étude.

Pour les autres lots, au-delà de 3 semaines après l'adjudication, si les lots ne sont pas réglés et récupérés, la maison de vente facturera le stockage au tarif de 2€ par jour et par objet.

4- FRAIS ET TAXES

En sus du prix d'adjudication, l'acquéreur devra s'acquitter par lot des honoraires suivant : 14,4 % H.T pour les lots judiciaires et 25% T.T.C. pour les lots volontaires - sauf énonciations particulières avant la vente. Les lots volontaires, sont indiqués par un ■

Pour les adjudicataires résidant en France : les particuliers pourront payer en espèce à hauteur de 3 000 euros frais compris ; les professionnels, à hauteur de 1 100 euros frais compris.

En cas de vente par un vendeur assujéti à la marge, il ne

sera délivré aucun document faisant ressortir la T.V.A. En cas de paiement par chèque par l'adjudicataire, le transfert de propriété de l'objet n'aura lieu qu'après encaissement du chèque. En cas de paiement par chèque non certifié, le retrait des objets pourra être différé jusqu'à encaissement.

Les clients non-résidents en France ne pourront prendre livraison de leurs achats qu'après un règlement bancaire par télex, SWIFT ou eurochèque. Tous frais financiers occasionnés par un de ces moyens de paiement ou par un incident bancaire seront à la charge exclusive

de l'acquéreur. Dans le cas d'une défaillance de paiement de la part de l'adjudicataire et après une mise en demeure infructueuse, l'Etude LASSERON pourra à la demande du vendeur remettre le bien en vente sur folle enchère immédiatement ou dans un délai de trois mois.

Dans le cas où le vendeur ne formule pas cette demande la vente sera résolue de plein droit sans préjudice de dommages et intérêts dus par l'adjudicataire défaillant. L'Etude LASSERON se réserve la possibilité de procéder à toute compensation avec des sommes dues à l'adjudicataire défaillant.

5- STOCKAGE

L'Etude LASSERON n'est pas responsable des accidents ou détériorations intervenus après le prononcé du mot adjudgé. Les lots sont sous l'entière responsabilité des adjudicataires.

Les acheteurs qui n'auront pas retiré leurs biens le lendemain de la vente avant 10 heures devront s'acquitter auprès de la société de gardiennage des frais de stockage ainsi que des frais d'assurance ou de tout autre frais engagé par l'Etude LASSERON pour le compte de l'acheteur.

Pour les ordres d'achat, au-delà de 3 semaines après l'adjudication, si les lots ne sont pas réglés et récupérés, la maison de vente facturera le stockage au tarif de 2€ par jour et par objet.

6- TRANSPORT

L'Etude LASSERON ne dispose pas de service d'expédition spécifique.

Nous invitons les acheteurs qui souhaitent que leurs biens soient livrés par tous moyens postaux ou par transporteurs à se rapprocher du service de DROUOT TRANSPORT afin d'obtenir un devis. Ils s'acquitteront avant tout expédition du montant total des frais.

DROUOT TRANSPORT

Hall de l'hôtel des ventes

9, rue Drouot 75009 Paris

Tél : 01 48 00 20 49

mail : drouot-transport@drouot.com

7- CONTESTATION

Les parties conviennent que tout litige ou contestation fera en premier lieu l'objet d'une tentative de conciliation. En cas d'échec de la conciliation, le litige sera de la compétence exclusive des Tribunaux de Paris.



*Propriété de Mme Colette Castel-Baltzakis épouse Synodinos
au 860 South Ocean boulevard Palm Beach*



L

OLIVIER LASSERON

Commissaire-Priseur
O.V.V Agrément 2004-505

46, rue de la Victoire - 75009 Paris
tél. 01 49 95 06 84 - fax. 01 49 95 06 77
contact@lasseron-associes.com
www.lasseron-associes.com