



OLIVIER LASSERON

Commissaire-Priseur
O.V.V Agrément 2004-505

Mercredi 17 décembre 2014
Salle 14 à 14H



MAISON & BAUGRAND
JEWELRY
RUE LA PAIX 14
PARIS
GRANDS PRIX
1889-1897-1900



Tableaux Modernes :

Frédéric Chanoit // FC
12, rue Drouot, 75009 Paris
Tél : +33(0)1 47 70 22 33
Lots 11, 17, 18, 19, 21, 22, 24 à 26, 28 à 31, 33, 34, 40, 48 à 50 et 194

Photographies :

Antoine Romand //AR
3, rue Crespin du Gast, 75011 Paris
Tél : +33(0)6 07 14 40 49
Lots 57, 58, 59 et 59bis

Bijoux :

Alain Kimmerlé // AK
14, rue Cadet, 75009 Paris
Tél : +33(0)1 45 23 03 81
Lots 88 à 94

Bijoux & Orfèvrerie :

Paul-Louis Flandrin // PLF
158, rue de Grenelle, 75007 Paris
Tél : +33(0)1 45 51 23 33
Lots 60 à 87 et 95 à 129

Céramiques :

Cyrille Froissart // CF
9, rue Frédérique Bastiat, 75008 Paris
Tél : +33(0)1 42 25 29 80
Lots 130 à 134 et 136 à 143

Art d'Extrême Orient :

Cabinet Pierre Ansas
Anne Papillon d'Alton // PA
assisté de Nicolas Vital
9, bd Montmartre, 75009 Paris
Tél : +33(0)1 42 60 88 25
Lots 144 à 177

Mobilier & Objets d'Art :

Cabinet Roland de l'Espée
Marie de La Chavardière // MLC
14, rue Drouot, 75009 Paris
Tél : +33(0)1 42 46 10 46
Lots 199, 200, 202, 203, 205, 206, 210 à 213, 215 et 219 à 224.



OLIVIER LASSERON

Commissaire-Preneur
O.V.V Agrément 2004-505

46, rue de la Victoire - 75009 Paris
tél. 01 49 95 06 84 - fax. 01 49 95 06 77
contact@lasseron-associes.com

DROUOT-RICHELIEU
9, rue Drouot – 75009 Paris

MERCREDI 17 DECEMBRE 2014
Salle 14 à 14H

TABLEAUX ANCIENS & MODERNES
ESTAMPES & PHOTOGRAPHIES
BIJOUX
ORFÈVREURIE
CÉRAMIQUES
ART D'EXTRÊME ORIENT
ART DE L'ISLAM
MOBILIER & OBJETS D'ART

Expositions publiques :

Mardi 16 décembre 2014 de 11h à 18h
Mercredi 17 décembre 2014 de 11h à 12h

Contact Etude : Elsa Paradol
01 49 95 06 84

Téléphone pendant les expositions :
Tél. : + 33 (0)1 48 00 20 14

Frais volontaire : 25 % TTC
Frais judiciaire : 14.4 % TTC

Encherissez sur :

DrouotLIVE^{3.0}

Ensemble des lots visibles sur
www.lasseron-associes.com
www.interencheres.com

1	Nicolas LANCRET (1690-1743) (d'après) <i>L'automne</i> Huile sur toile (nombreux accidents, déchirures) 60 x 81 cm Notre tableau a été peint d'après la composition du peintre LANCRET ayant composé l'ancienne collection de Louis XV et actuellement conservée au Louvre.	100 / 150 €	14	ECOLE FRANÇAISE DU XIXÈME SIECLE <i>Enfants bergers</i> Huile sur toile 45 x 53 cm	300 / 500 €
2	ECOLE FLAMANDE du XVIIème siècle <i>Saint François en prière</i> Huile sur cuivre (rayures sur le bras du saint) 15,8 x 12,4 cm	300 / 400 €	15	Jean-Louis GEORGES (?-1893-/94) <i>Paysage animé</i> Huile sur toile 55 x 46 cm	500 / 600 €
2bis	ECOLE ITALIENNE DU DEBUT DU XVIIème SIECLE <i>Couronnement d'un Saint.</i> Encre sur papier portant une signature Carache. H. 27,5 - L. 18, 5 cm	200 / 300 €	16	■ LUC LE BEAU <i>Gitanes.</i> Pastel sur papier, signé en bas à droite, titré et daté 1981. H. 28,5 L. 20,5 cm	80 / 100 €
3	■ Style de l'Ecole de Cuzco <i>L'Ange musicien</i> Huile sur toile. 40 x 29,5 cm FC	100 / 200 €	17	Georges CLAIRIN (1843-1919) <i>Vue présumée d'Abydos, Egypte</i> Huile sur panneau, signée en bas à droite et située au dos "Egypte Abydos". 18 x 16 cm Georges Clairin effectue un voyage en Egypte en 1895 en compagnie du compositeur Camille Saint-Saëns FC	100 / 200 €
4	ECOLE FRANÇAISE DU XIXÈME SIECLE <i>Scène maternelle</i> Huile sur toile portant une signature Scheffer (Accidents et manques, réentoilé) H. 32 - L. 41,3 cm	300 / 400 €	18	ECOLE FRANÇAISE DE LA FIN DU XIXÈME SIECLE <i>Portrait d'une jeune orientale</i> Huile sur panneau, monogrammée "H" et datée 1889 au centre à gauche. 23 x 17 cm (à vue) Étiquette d'exposition sur le vitrage 323 FC	50 / 100 €
5	ECOLE IRLANDAISE DU XIXÈME SIECLE <i>Paysage d'automne</i> Huile sur panneau (porte un cartouche J Humbert Craig RHA) H. 19 - L. 31 cm	500 / 600 €	19	Clément PUJOL DE GUASTAVINO (1850-1905) <i>La ramasseuse de fagots</i> Huile sur deux panneaux, signée en bas à droite. 27 x 36 cm FC	100 / 200 €
6	Jules FLANDRIN (1871-1947) <i>Le Char à bœufs</i> Huile sur carton signée en bas à droite 49 x 73 cm (important accident : en trois morceaux)	100 / 200 €	20	Raoul-Henri DREYFUS (1878-?) <i>Bouquets de fleurs</i> Huile sur toile signée en bas à gauche 46 x 56 cm	150 / 200 €
7	Jules LEROY (1833-1865) <i>Nature morte aux fruits</i> Huile sur toile 38 x 46 cm	500 / 700 €	21	O. POMOTCHILINE (XXème) <i>Nature morte aux champignons</i> Huile sur toile marouflée sur carton, monogrammée et datée (19)91 en bas à droite. Contresignée, titrée et datée au dos. 34 x 48 cm FC	80 / 100 €
8	Jules LEROY (1833-1865) <i>Nature morte au canard</i> Huile sur toile 38 x 46 cm	500 / 700 €	22	Ecole du XXème siècle <i>Vase de fleurs</i> Huile sur toile. 47 x 27,5 cm FC	600 / 800 €
9	Ferdinand ROYBET (1840-1920) <i>Groiseilles et amandes</i> Huile sur toile 38 x 46 cm	600 / 800 €	23	ECOLE POST-IMPRESSIONNISTE <i>Allée</i> Huile sur toile 35 x 27 cm	100 / 200 €
10	Alexis VOLLON (1865-1945) <i>Nature morte aux oignons</i> Huile sur toile 33 x 46 cm	1 000 / 1 200 €	24	Suite de Richard Parkes BONINGTON (1802-1828) François 1er, Charles Quint et la Duchesse d'Etampes Huile sur toile. 34 x 26 cm FC	200 / 300 €
11	Ecole Française du XIXème siècle <i>Bouquet de fleurs sur un entablement</i> Huile sur toile. 44 x 61 cm (petit accident) FC	300 / 500 €	25	Concha FERRANT (1882-1968) <i>Jeune femme au corsage blanc.</i> Huile sur toile, signée en bas à droite. 52 x 45 cm. FC	800 / 1 000 €
12	ECOLE FRANÇAISE DU XIXÈME SIECLE <i>Paysage au bord de l'eau</i> Huile sur toile H. 40,5 - L. 32,5 cm	300 / 400 €	26	Mathilde AITA de la Pennuela (XIXème siècle) Ecole espagnole - Née à la Havane - Elève des Frères Scheffer. <i>Deux petits chats blancs jouant avec des branches de lilas.</i> Huile sur toile, signée en bas à gauche. 26 x 32 cm (Petits accidents) FC	500 / 800 €
13	ECOLE FRANÇAISE DU XIXÈME SIECLE <i>Bateau échoué sur la grève</i> Huile sur toile (Restaurations, accidents et manques) H. 48,5 L. 73 cm	300 / 400 €			



2



2bis



4



5



8



9



10



11



17



24



25



26



27



30



28

27 Manuel ORTIZ DE ZARATE (1886-1946)

Scène d'atelier

Huile sur carton, signée en bas à droite.

H. 73 - L. 91 cm

1 500 / 2 000 €

28 Alfonso ARANA (1927-2005)

Le couple

Huile sur toile, signée en bas à droite.

27 x 16 cm

FC

800 / 1 200 €

Artiste né à Porto Rico, formé à Mexico et New York, il intègre les Beaux Art et l'académie Julian. Il expose à Paris au Salon des artistes français.

29 Dora MAAR (1907-1997)

Pichet et nature morte au citron.

Huile sur toile, signée en bas à gauche.

33 x 24 cm.

FC

800 / 1 200 €

30 Adolphe BACHMAN (Né en 1880)

Mosquée et ville en bord de mer.

Huile sur panneau, signée en bas à droite.

30 x 40 cm.

FC

1 000 / 1 500 €

31 Edmond CERIA (1884-1955)

Le cabanon

Huile sur toile, signée et datée en bas à gauche.

27 x 35 cm

Au dos : titrée et numérotée "7 "

FC

200 / 300 €

32 Léo FONTAN (1884-1965)

Scène allégorique

Gouache et huile sur papier, signée en bas à gauche et annotée en bas à droite "appartement de monsieur Plaisance" .

52,5 x 37,5 cm

(encadrée)

200 / 300 €



33

33 Antonin CHITUSSI (1847-1891)
Paysage crépusculaire aux ruines
 Huile sur panneau parqueté, signée et datée 1880 en bas à gauche.
 63 x 78 cm
 FC 3 000 / 4 000 €

34 Antonin CHITUSSI (1847-1891)
Paysage crépusculaire aux rochers
 Huile sur toile, signée et datée 1880 en bas à gauche.
 48,5 x 65,7 cm
 (petit accident)
 FC 3 000 / 4 000 €

Artiste d'origine Tchèque, il débute sa carrière à Prague au sein des Beaux-Arts et du cercle d'Art. En 1878, il expose pour la première fois à Paris où sa peinture marque un renoncement aux principes académiques et se concentre sur le paysage. Admiratif des peintres impressionnistes d'Europe de l'ouest, il s'essaye à ce mouvement qu'il finit par parfaitement maîtriser, lui offrant ainsi sa reconnaissance.

Connu pour ses vastes paysages lacustres de sa campagne tchèque aux teintes claires et lumineuses, à l'opposé de nos deux œuvres, aux teintes crépusculaires et inanimées témoignant d'une évolution marquante de son style, à la touche plus légère remplie de fougue et de vigueur.



34



35



38

35 Maurice Charles LELIEVRE (1848-1897)
Paysage.
Fusain sur papier, signé du cachet de l'atelier.
H. 34,5 - L. 55,5 cm

120 / 150 €

36 Albert BOUCHER
Deux études pour Saint-Sebastien.
Plume et encre noire sur papier.
(traces de jaunissure)
H. 22,8 - L. 16,8 cm

120 / 150 €

37 ■ Jean DUFY
Vue d'une ville orientale
Encre sur papier signée en bas à droite
25 x 41 cm
Provenance : Collection Vania DETCHEVA

200 / 300 €

38 ■ Jean DUFY
Vue de Madrid
Stylo sur papier signé en bas à droite et titrée en bas à gauche
25 x 41 cm
Provenance : Collection Vania DETCHEVA

300 / 400 €

39 Emmanuel GONDOUIN (1883-1934)
Etude pour le portrait d' Yves NAT
Dessin à la mine de plomb signé et daté en bas à droite, an-
noté (traces d'humidité)
45 x 32 cm

200 / 300 €

40 Léon SUZANNE (1870-1923)
Passante dans une ruelle
Huile sur toile, signée et datée (19)20 en bas à droite.
46 x 55 cm
FC

500 / 800 €



40



42

41 ■ Michel HENRY (né en 1928)
Bouquet de coquelicot et marguerites sur un entablement.
 Aquarelle sur papier, signée en bas à gauche et dédiée en bas à droite.
 H. 32 L. 25,5 cm 200 / 300 €

42 ■ Michel HENRY (né en 1928)
Salon d'automne.
 Huile sur toile, signée en bas à gauche et contresignée, titrée et datée au dos 1984.
 H. 112,5 - L. 140 cm 1 000 / 1 500 €

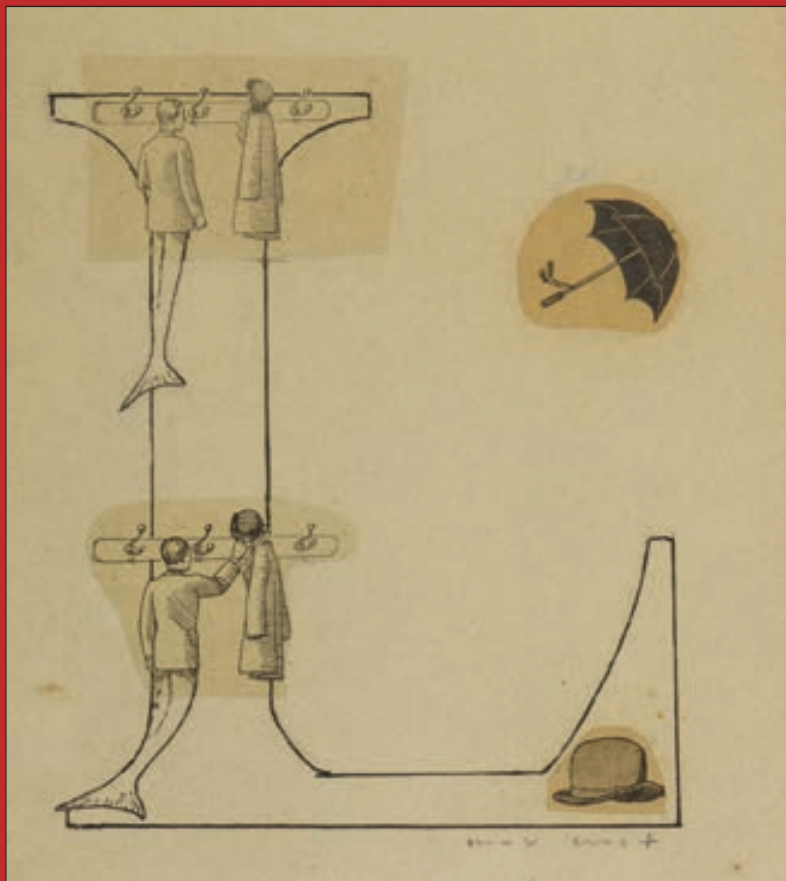
43 PACO-FIOL
Seine et Marne
 Huile sur toile signée en bas à droite
 Titrée et datée en 1980
 54 x 65 cm 300 / 400 €

44 PACO-FIOL
Marché aux fleurs à Paris
 Huile sur toile signée en bas à droite
 Titrée et datée de 1972
 46 x 61 cm 200 / 300 €

45 PACO-FIOL
Bouquet d'automne
 Huile sur toile signée en bas à droite
 Titrée et datée de 1978
 46 x 55 cm 200 / 300 €

46 PACO-FIOL
Hommage à Cavailles
 Huile sur toile signée en bas à droite
 Titrée et datée en 1979
 54 x 65 cm 250 / 300 €

47 PACO-FIOL
Le Banjo
 Huile sur toile signée en bas à droite
 Titrée et datée de 1972
 50 x 61 cm 250 / 300 €



48

Artiste surréaliste majeur, Max Ernst traverse les courants artistiques de ce début de siècle en s'appropriant de nouvelles techniques tels que le grattage, le frottage et la décalcomanie marquant notamment sa période Dada.

Durant les années 20, marquant son passage au mouvement surréaliste, Max Ernst délaisse le dessin pour se concentrer principalement sur le collage, comme en atteste sa série des femmes 100 têtes de 1929 conservée au Musée Nationale d'Art Moderne.

Les trois œuvres que nous présentons ici peuvent être rapprochées de la transition de sa période DaDa à sa période surréaliste.

Mais ce qui les caractérise d'avantage, c'est qu'elles ont été réalisées dans le cercle privé et offertes par l'artiste à un ami et galeriste cher dont nous ne divulguerons pas le nom au titre de la confidentialité.

48 ■ Max ERNST (1891-1976)

L

Collage et encre de chine, signé en bas à droite.
13,5 x 11,5 cm

FC

1 500 / 2 000 €

49 ■ Max ERNST (1891-1976)

E
Collage et encre de chine, signé en bas à droite.
14 x 10,5 cm
FC

1 000 / 1 500 €



49

50 ■ Max ERNST (1891-1976)

O
Collage et encre de chine, signé en bas à droite.
Diamètre 6,5 cm

800 / 1 200 €



50

**55 DOUGLAS KIRKLAND (né en 1934)***An evening with Marilyn, 1961*

Tirage couleur postérieur, signé, titré et daté au crayon sous l'image.

40 x 50 cm

Bibliographie : Douglas Kirkland, " An evening with Marilyn 1961), Ed. Glitterati, New York, 2012, non paginé 1 500 / 2 000 €

56 Jan Van HUCHTENBURG (1647-1733), d'après*Bataille, d'après Frans Adam Van der Meulen*

Gravure

(déchirures, usures, taches)

80 / 120 €

57 Alexandre Leroux (1836-1912)*Alger.*

Voyage de la comtesse Louise de Rayneval, hiver 1877-1878. Baie d'Alger. Place du Gouvernement. Quai de la République. La Grande Mosquée. Notre-Dame d'Afrique. La Casbah. Rues d'Alger. Mosquée de Sidi-abd-el-Raman. Fontaine de Birkhadem. Cimetière à Blidah. Ferme en Kabylie. Femmes kabyles, juives et mauresques. Chefs arabes. Marchand maure.

Album in-4 oblong, reliure en percaline rouge, titre sur le premier plat, contenant 65 épreuves sur papier albuminé, contrecollées sur feuillets à bords dorés. Légendes à l'encre sur les montages. Titre en arabe, date et nom du propriétaire sur la page de titre.

Formats des épreuves : de 5,5 x 9 à 19 x 25 cm.

AR

800 / 1 000 €

*Voir reproduction page 11***58 Alary & Geiser - Alary & cie - Félix Moulin et divers**

Photographies.

Voyage en Algérie du général de division Auguste Bertin de Vaux, c. 1860-1870.

Hopital militaire à Philippeville. Citerne romaine. Mosquée de Philippeville. Constantine. Palais du Bey. Lambessa. Casbah et oasis à Biskra. Ouled nails. Faubourg d'Oran. Tlemcen. Château de Villepreux.

Album in-4 oblong (30 x 41 cm), reliure en percaline rouge, titre sur le premier plat, contenant 25 épreuves sur papier albuminé, contrecollées sur cartons. Légendes à l'encre sur les montages. Timbre sec (Alary & Geiser) ou étiquettes (Moulin) sur quelques montages. Annotations manuscrites en page de titre, probablement de la main de la comtesse Louise de Rayneval : "Photographies rapportées par mon père d'Algérie lors de son Inspection Générale de la Cavalerie, étant général de division".

Format moyen des épreuves : 20 x 25 cm.

Auguste Bertin de Vaux (1799-1879), fils de Louis François Bertin de Vaux, est officier de cavalerie et officier d'ordonnance du duc d'Orléans. Il est député de Seine-et-Oise de 1837 à 1842 et pair de France de 1845 à 1848. Il reprend sa carrière militaire en 1848, comme colonel, et devient général de brigade en 1852 et général de division en 1861. Marié à Sophie Foucher, fille du notaire parisien Thomas Philippe Edme Foucher et de Sophie Gibert, il est le beau-père du ministre Alphonse de Rayneval.

AR

1 000 / 1 500 €

*Voir reproduction page 11***51 Alberto GIACOMETTI (1901-1966)***La mère de l'artiste lisant III*

1964 (Lust, 44)

Lithographie en noir sur BFK Rives, signée et numérotée 74/75

(accidents)

66 x 49 cm

500 / 700 €

52 Pablo PICASSO (1881-1973)*Exposition Vallauris. 1951*

Gravure sur Linéoum

460 x 585

Imp.Arnera, Vallauris. Czwiklitzer 8.

Très belle épreuve tirée en brun sur vélin filigrané "Registres Torpes".

Tirage à 400 épreuves dans cette teinte

(Nombreuses fines traces de plis, nombreux accidents, déchirures, manques)

100 / 150 €

53 Elisabeth FAURE (1906-1964)*Portrait de jeune asiatique*

Aquarelle et gouache signée en bas à droite

36 x 29 cm

(encadrée)

300 / 400 €

54 Maria Elena VIEIRA DA SILVA (1908-1992)*Composition abstraite*

Lithographie signée en bas à droite

(rousseurs)

57 x 41 cm

300 / 400 €



57



58

59 Félix Bonfils - Peter Bergheim - Giacomo Brogi - Wilhelm Hammerschmidt - A. Aden (?) et divers

Voyage en Orient de la comtesse Louise de Rayneval.
Palestine.

Pèlerinage en Terre Sainte, 7bre, 8bre, 9bre 1874.

Jaffa. La Tour des quarante martyrs à Ramleh. Jérusalem. Saint-Sépulcre. Mosquée d'Omar. Porte de Jaffa. Arc de l'Ecce Homo. Piscine Probatique. Grotte de Jérémie. Muraille de Salomon. Porte Dorée. Quartier des lépreux. Cénacle. Mont des Oliviers. Mer Morte. Jardin de Gethsémani. Tombeau de la Sainte Vierge. Bethléem. Village de Béthanie. Caravane de Pâques 1874 à Baalbek.

Album in-folio oblong, reliure en percaline verte, titre en lettres dorées sur le premier plat et le dos, contenant 58 épreuves sur papier albuminé, contrecollées sur cartons, dont trois panoramas. Quelques signatures dans le négatif et sur les images. Quelques légendes en bandeau en bas des épreuves. Légendes à l'encre sur les montages. Annotations manuscrites en page de titre, probablement de la main de la comtesse Louise de Rayneval.

Formats des épreuves : de 10 x 15 à 21 x 28 cm.

AR 1 500 / 2 000 €

Voir reproduction en 3ème de couverture

59bis F. Meissner - Hippolyte Arnoux - Pascal Sebah - Luigi de Michele (Cairo)

Voyage en Orient de la comtesse Louise de Rayneval, 1874.

Égypte.

Ensemble de trois volumes :

Égypte. Vues.

Alexandrie. Port Saïd. Canal de Suez. Désert. Ismaïlia. Le Caire (rues, mosquées, monuments, architectures). Bords du Nil. Louqsor. Karnak. Thèbes. Colosses de Memnon. Denderah.

Deux albums in-folio, reliures en percaline verte, titres en lettres dorées sur les premiers plats et les dos (1 & 2), contenant respectivement 32 et 33 épreuves sur papier albuminé, contrecollées sur cartons. Quelques signatures dans le négatif. Légendes manuscrites à l'encre sur les montages.

Format moyen des épreuves : 21 x 27 cm.

Égypte. Costumes.

Types égyptiens et petits métiers.

Album in-4 oblong, reliure en percaline verte, titre en lettres dorées sur le premier plat et le dos, contenant 95 épreuves sur papier albuminé, contrecollées sur cartons.

Formats des épreuves : de 6,3 x 7 à 24 x 20 cm.

AR

1 000 / 1 500€



59bis

- 60 BAGUE** en or (18k, 750 millième) deux tons ornée en son centre d'une opale taillée en cabochon entourée de diamants taillés en rose.
Poids brut: 4g
TDD: 53
PLF 800 / 900 €
- 61 CHEVALIERE** en or jaune (18k, 750 millième) sertie d'un lapis lazuli en forme d'écu.
Poids: 8g
TDD: 51
PLF 700 / 800 €
- 62 COLLIER** en lapis lazuli composé d'un rang de boules en chute enfilé sur un fil, fermoir tonneau en or avec chaînette de sécurité.
Poids brut: 127g
Longueur: 86 cm
PLF 1 400 / 1 600 €
- 63 COLLIER** en argent (950millième) orné de saphir cannelé chacun orné en son centre d'une pierre de lune taillée en cabochon.
Poids brut : 69g
Longueur : 37 cm
PLF 1 400 / 1 600 €
- 64 BAGUE** en or jaune (18k, 750 millième) orné en son centre d'une émeraude taillée à pans, épaulée de deux fois trois diamants de taille brillant.
Poids Brut : 7,8 g
TDD avec ressort : 52,5
PLF 1 600 / 1 800 €
- 65 PENDENTIF** en forme d'œuf en agate, monture en or (18k, 750 millième), s'ouvrant par une charnière, muni d'une bélière articulée.
Poids brut: 8g
PLF 850 / 900 €
- 66 PAIRE DE BOUTONS DE MANCHETTES** en or jaune (18k, 750 millième) serties d'agates taillé en cabochon.
Poids brut: 8,7g
PLF 400 / 500 €
- 67 PAIRE DE BOUTONS DE MANCHETTES** en or jaune (18k, 750 millième) double ornée de jade
Poids brut: 8,4g
PLF 900 / 1 000 €
- 68 BROCHE** en or jaune (18k, 750 millième) de forme octogonale figurant un portrait d'homme en habits. Fermoirs amovible. Dos en écaille.
XIXème siècle.
Poids brut: 16g
PLF 800 / 900 €
- 69 BAGUE** en platine (900millième) ornée en son centre d'un cabochon de turquoise en pain de sucre entouré de diamants taille ancienne.
Début XXème siècle
Poids brut: 5g
TDD: 49
PLF 2 500 / 3 000 €
- 70 PAIRE DE PENDANTS D'OREILLES** en argent (1er titre, 950 millième) serties d'émeraudes, rubis et perles.
Poids brut : 10g
PLF 1 000 / 1 200 €
- 71 PAIRE DE BOUCLES D'OREILLES** en argent (950 millième) émaillé serties d'un quartz rose en cabochon.
Poids : 17g
PLF 480 / 520 €
- 72 BRACELET** composé de quatre rangs de perles turquoises ponctués de perles de culture, fermoir en or jaune (18k 750 millième) à cliquet à décor de filigranes, de turquoises et de perles.
Poids brut : 31 g
Longueur: 20,5 cm
PLF 1 400 / 1 600 €
- 73 COLLIER** en argent (1er titre 950millième), composé de plaques articulées, fermoir à cliquet.
Poids brut: 38g
Longueur: 41,5 cm
PLF 300 / 400 €



62



60



61



63



64



65



69



70



68



66

67



71



72

74 COLLIER de perles en grenat, enfilage colonne (sans fermoir)
PFL 250 / 300 €

75 TRES ELEGANT BRACELET ARTICULE en or jaune (18k, 750 millième) à motif de boucle et rubans enroulé, gravé de motifs floraux.
Fermeture à ressort.
Poids Brut: 49g
PLF 3 500 / 4 000 €

76 IMPORTANTE PAIRES DE BOUCLES D'OREILLES en or jaune (18k, 750 millième) à motif de lambrequin ciselé de guirlande de fleurs et rubans.
Poids brut: 8,9 g
PLF 2 800 / 3 000 €

77 BROCHE en or jaune (18K, 750 millième) représentant une fleur ornée en son centre de diamants de taille ancienne.
Poids brut: 32g
PFL 2 800 / 3 000 €

78 PAIRE DE PENDANTS D'OREILLES en or jaune (18k, 950 millième) ornée d'un camée sur onyx soutenant une perle finissant en pompon en perles fines.
Poids brut: 9,20g
PLF 1 600 / 1 800 €

79 BAGUE en or jaune (18k, 750 millième) ornée d'une importante perle de culture.
Poids: 10g
TDD: 53
PLF 1 800 / 2 000 €

80 BAGUE en or (18k, 750 millième) deux tons ornée en son centre d'une opale du Mexique.
Poids : 7g
TDD: 53
PFL 2 000 / 2 500 €

81 CHEVALIERE en or jaune (18k, 750 millième) sertie d'un cabochon de pierre de lune.
Poids brut: 16g
TDD: 53
PLF 900 / 1 000 €

82 IMPORTANTE PAIRE DE BOUCLES D'OREILLES en or jaune (18k, 750 millième) en écaille clouté de motifs et parée de pampilles.
Epoque Romantique.
Poids Brut: 15g
PLF 1 800 / 2 000 €

83 PAIRE DE BOUCLES D'OREILLES en argent (1er titre, 950 millième) serties de diamants taille rose agrémentées de trois pampilles en perles de culture.
Poids Brut: 14g
PLF 500 / 600 €

83bis PAIRE DE BOUTONS DE MANCHETTES en argent (1er titre, 950 millième) sertis de cabochons d'agates et d'onyx
Poids brut: 11g
PLF 400 / 450 €
Voir reproduction page 16

84 PAIRE DE PENDANTS D'OREILLES en vermeil (argent 1er titre, 950 millième doré) émaillé et sertie de grenats.
Travail ancien dans le goût du XVIIIème
Dans leur écrin ancien
Poids Brut : 1,8g
PLF 900 / 1 000 €
Voir reproduction page 16

85 PAIRE DE CLIP D'OREILLES en or jaune (18k, 750 millième) ornés d'une perle de culture soulignés d'un décor de feuilles serties de diamants brillantés.
Dans une pochette VCA
Poids Brut: 10,5g
PLF 800 / 1 000 €
Voir reproduction page 16

86 CROIX PENDENTIF en or gris (18k, 750 millième) ornée de perles de fines (non testées).
Poids brut: 1g
PLF 300 / 320 €
Voir reproduction page 16

87 IMPORTANTE PAIRE DE BOUCLES D'OREILLES en pomponne.
PLF 250 / 300 €
Voir reproduction page 16



74



75



77



79



80



81



83



76



78



82



88 PENDENTIF en platine et or gris orné de diamants, dont un plus important pesant environ 0,7ct. Chaîne en platine.
Poids total des diamants : 1,50ct environ.
(Transformations, manque le système pour le porter en broche).
AK 1 200 / 1 500 €

89 CAMEE agate monté en broche. Monture en or jaune.
Dans un écrin Frédéric BOUCHERON
Poids brut: 11,2g (accident).
AK 80 / 100 €



93

90 MONTRE DE POCHE en or à décor émaillé figurant une vierge à l'enfant avec le petit Saint Jean Baptiste, clés.
Travail du XIXème siècle
Poids Brut: 25,2g
AK 100 / 150 €

91 MONTRE DE POCHE en or à décor émaillé (accidents à l'émail). Cadran émaillé blanc, chiffres arabes peints. Mouvement LeCoultre et Cie.
Travail du XIXème siècle.
Poids Brut: 16,5 g.
AK 150 / 200 €

92 BRACELET en platine et or gris orné de diamants de taille rose et ancienne, sur des motifs ovoïdes.
Transformations
Poids Brut : 20,3g.
Poids total des diamants : 1,20ct
AK 1 000 / 1 500 €

92bis SAPHIR sur papier pesant environ 2,17 carat
Certificat AMA CAREEM Jewels & Gems Merchants
800 / 900 €

93 DIAMANT sur papier pesant 1,45 ct, estimé G-VS
AK 3 000 / 4 000 €

94 PENDENTIF en forme de fleurs de gui et feuillages en émail plique-à-jour, les fruits en perles fines. numéroté 3018. Vers 1900.
VEVER Paris. Epoque Art Nouveau
Dans son écrin monogrammé M.B. (manque la chaîne)
Poids Brut: 10,5g
AK 4 000 / 5 000 €





95 **NECESSAIRE A COUTURE** en métal doré et nacre, dans son coffret en loupe, étiquette l'échoppe Irlande, Palais Royal n°28. (Manque les ciseaux)
PLF 130 / 150 €

96 **BOITE** ronde en argent (1er titre, 950millième) guilloché de guirlande de fleurs enrubannées.
Poids : 122g, D : 10 cm
PLF 80 / 90 €

97 **PAIRE DE CISEAUX A RAISIN** en argent (1er titre, 925 millième) à décor d'enroulement de pampre de vigne.
Travail Anglais, XIXème siècle
Poids Brut : 38g
PLF 50 / 60 €

98 **PAIRE DE BOUGEOIRS** en argent (1er titre, 925‰), la base à doucine de forme hexagonale à pans ciselé d'oves, l'ombilic ciselé de canaux tors supportant le fût finement ciselé d'oves et de coquilles. Le binet orné d'un filet.
Travail français, 1749 par Jean-François BALZAC.
Poids : 1500 g
Hauteur : 26 cm
Diamètre : 145 cm
PLF 5 500 / 6 000 €

99 **PETITE CHOCOLATIERE EGOISTE** en argent (1er titre, 925‰) de forme piriforme unie reposant sur une bête, le couvercle repercé à languettes pivotantes, et le bec rapporté cannelé. Manche latéral en bois noir.
Travail français 1786, par Jacques-Charles MOREE.
Poids brut : 275 g
Hauteur : 13 cm
PLF 800 / 1 000 €

100 **CAFETIERE EGOISTE** en argent (1er titre, 925%) de forme piriforme unie, le couvercle à doucines surmonté d'un fretel, et le bec rapporté cannelé. Manche latéral en ébène.
Travail français 1778, par JF FAMECHON.
Poids brut : 112 g
Hauteur : 10,8 cm
PLF 600 / 800 €

101 **ASSIETTE** en argent (1er titre, 950millième), de forme ronde à cinq contours, moulurée de filets. L'aile gravée d'armoirie double timbrée d'une couronne de comte.
PARIS, 1779 par Jean-Simon PONTANEAU
Poids : 676, D : 26,9 cm
350 / 400 €

102 **VERSEUSE MARABOUT**, en argent (1er titre 950 ‰), piriforme unie, posant sur le fond, le bec pris sur pièce, le couvercle à couvr bec, anse en bois noir.
Paris 1734 par Maurice MEUNIER.
297 g
13,5 cm
PLF 400 / 500 €

103 **CUILLER A OLIVES** en argent (1er titre, 925‰) de modèle uni plat, le large cuilleron finement ajouré de motifs végétaux.
Travail français 1er coq par Charles-Joachim-Benjamin DALLE-MAGNE.
Poids : 130 g
Longueur : 32 cm
PLF 1 200 / 1 500 €

104 **BOITE** en métal argenté ornée d'un coquillage CYPRAEA
PLF 100 / 120 €

105 **COUPE** en argent (1er titre, 925‰) de forme ronde posant sur un piédouche uni. La coupe décorée est repercée de pampres.
Travail anglais.
Poids : 574 g
PLF 180 / 200 €



106 SERVICE A THE DE VOYAGE par Charles-Nicolas ODIOT (1789-1868), Epoque Louis-Philippe, Circa 1840

En argent et argent vermeillé, poinçon Minerve et métal argenté (pour le plateau, le samovar et son réchaud).

Marqué ODIOT A PARIS.

Ce service se compose :

- Une théière : 943g env.
- Un crémier (n°720325) (léger choc) : 328g en.
- Une jatte : 626g env.
- Un pot à sucre : 617g env.
- Pince à sucre (probablement rapportée et accidentée) : 78g env.
- Samovar
- Réchaud
- Plateau (n°1075)

- Coffre en bois et feutrine rouge d'origine : 53 x 79 x 26,5 cm (manque la plaque de bronze et importante fente au couvercle)

Ce très bel ensemble à décor d'inspiration rocaille de fleurs et fruits au naturel, roses, pâquerettes, tournesols, ananas, groseilles et fraises, enroulements de feuillage stylisés, a été réalisé lorsque Charles-Nicolas ODIOT était à la tête de la maison familiale et avec le savoir-faire acquis auprès de ses parents.

Il se compose d'une théière, d'un crémier, d'une jatte, d'un pot à sucre et sa pince en argent, et d'un samovar, un réchaud et plateau en métal argenté. Les anses du samovar, théière et pot à lait sont soulignées d'isoliers en ivoire. Le plateau, la théière, le pot à sucre et le pot à lait sont aux armes de la famille.

Provenance : importante famille de châtelains français, par descendance jusqu'à l'actuel propriétaire.

Charles-Nicolas ODIOT (1789-1868)

Fils de Jean-Baptiste-Claude et arrière-petit-fils de Jean-Baptiste-Gaspard, il est la 3ème génération d'Orfèvre et sera le digne successeur de son père qui porta la maison à sa gloire grâce aux commandes réalisées pour l'Empereur et sa famille.

Il deviendra l'orfèvre attitré du Roi Louis-Philippe et fournira la table royale ainsi que la famille d'Orléans en réalisant des ensembles d'une grande finesse tout en remettant au goût du jour le style Rocaille.

L'excellence de son travail lui permet d'obtenir de nombreuses médailles aux expositions notamment en 1827, 1834, 1844, 1849 et à l'exposition universelle de 1851 au Crystal Palace à Londres, ce qui lui vaut de recevoir de grandes commandes étrangères.

Nombreuses de ses réalisations sont conservées au Musée du Louvre à Paris.

PLF

3 000 / 4 000 €



107

107 LOT DE PLAT en argent (1er titre 950 ‰), composé d'un grand plat ovale et deux plats ronds à bordure filets.
Paris 1787-1789 par Antoine DEVAUX
1689 g 46,4 cm
816 g 22,8 cm
PLF

2 000 / 2 200 €

108 MOUTARDIER en argent (1er titre, 925‰), le corps composé de trois montants cannelés réunis par des motifs ajourés figurant Pan jouant de la flûte accompagné d'une nymphe. Anse à console filetée. Le couvercle à doucines ciselé de canaux, de perles et de godrons, est surmonté d'une prise en forme de fraise.

Avec son intérieur en verre bleu, on y joint une pelle en argent.
Paris, 1785, par Marc-Etienne JANETY.

Poids brut : 24,8 g

Hauteur : 11 cm

Diamètre : 6,5 cm

PLF

500 / 600 €

109 CUILLERE A RAGOUT en argent (1er titre, 950 millièmes), modèle filet, chiffré sur la spatule AB.

XIX^{ème} siècle

Poids brut : 128g

PLF

80 / 90 €



112/111

110 GRANDE VERSEUSE en argent (1er titre, 950 millièmes) de forme tripode, le corps piriforme, uni, posant sur trois pieds à sabots, manche latéral en bois tourné. Bec cannelé. Le couvercle surmonté d'une prise en forme de fraise.

PARIS, 1789

Poids brut : 760g, H : 25,5 cm

PLF

540 / 580 €

111 HUILIER-VINAIGRIER en argent (1er titre, 950 millièmes) de forme barquette posant sur quatre pieds, décoré d'une bordure perlée, les portes burettes en cartouches repercés à décor de branches d'olivier, avec ses bouchons. Gravé sur le bords d'armoiries. Muni de deux burettes en verre blanc (une fendue).

PARIS, 1787, par Etienne MODEUX

Poids : 516g

PLF

200 / 300 €

112 SALIERE en argent (1er titre, 925‰) de forme ronde ajourée et parée de piécettes indiennes enchâssant une coque en bois noir. Munie d'une anse à double attaches.

Poids brut : 116 g

PLF

200 / 300 €

113 SUCRIER en argent (1er titre, 925‰) de forme ronde, le corps en baluste reposant sur quatre pieds godronnés, la panse décorée de motifs rocaille, gravée d'armoiries. Les anses finement ciselées d'une frondaison. Le couvercle surmonté d'une prise composée d'une fleur sur une terrasse feuillagée.

Poids : 606 g

Hauteur : 17,5 cm

Largeur aux anses : 17,5 cm

PLF

400 / 500 €

114 CRISTOFLE - GALLIA.

Aiguière en métal argenté décorée de frises saisonnières. Le couvercle amovible monté sur charnière, munie d'une anse feuillagée. Gallia pour Cristofle.

PLF

500 / 600 €

115 THEIERE en argent (1er titre, 925‰) modèle rocaille posant sur quatre pieds, munie d'une anse en argent, garni d'isoliers en os.

Poids : 624 g

PLF

400 / 500 €



113/114/115



117



118



119

116 ENSEMBLE en argent (1er titre, 925‰) et cristal taillé comprenant une soucoupe, une carafe, et son verre.
Poids brut : 705 g
PLF 120 / 150 €

117 CAFETIÈRE OTTOMAN en argent (1er titre, 950‰), posant sur un piédouche uni, le corps ciselé de larges côtes dont certaines gravées. Le couvercle monté sur charnière reprend le même décor, il est surmonté d'un fretel en forme de fleur. Manche à deux attaches et enroulements.
Poinçon, Tughra de Abd al-Hamid II, Turquie, dernier quart du XIXème siècle.
Poids : 378 g
Hauteur : 22,4 cm
PLF 800 / 1 000 €

118 TIMBALE ET SA CUILLERE en métal argenté par **Jean DESPRES**. Le corps martelé posant sur un piétement uni décoré d'une chaîne gourmette. La cuillère de même modèle.
Signée sous les pied à la pointe J. Despres.
PLF 400 / 500 €

119 CRISTOFLE-GALLIA. Un pichet en métal argenté, le corps uni à motifs géométriques de style art décoratif.
Travail français, circa 1920 par Louis Sue.
Hauteur : 18 cm
PLF 600 / 800 €

120 LEGUMIER en métal argenté de forme rectangulaire décoré de godrons muni d'un couvercle dont l'anse se démonte, pouvant servir de plat.
L : 27,5 cm
PLF 80 / 90 €

121 PETITE VERSEUSE à fond plat le corps piriforme unie, anse en osier.
(bosse)
Poids brut : 171g
PLF 90 / 100 €

122 SEAU A GLACE en métal argenté de corps posant sur le fond, ceinturé de larges filets, muni de deux anses tubulaire terminé de cabochon en ébène de Macassar.
Circa 1930. Marque RENARD
PFL 30 / 40 €

123 DEUX BOUGEOIRS en métal argenté reposant sur une base carrée, décorées de filets, les fûts à pans. Les binets percés.
Travail fin XVIIIème (pouvant former paire).
PLF 300 / 400 €

124 SERVICE A THE ET CAFE en métal argenté composé de quatre pièces (théière, cafetière, sucrier, pot à lait), le corps uni décoré de filets.
PLF 120 / 150 €

125 POT A LAIT en métal argenté de style Empire par la maison BOULENGER.
PLF 20 / 30 €

126 CENTRE DE TABLE en métal argenté de forme octogonale à décor de godrons, posant sur quatre pieds en demi-sphères.
L : 47 cm
PLF 150 / 200 €

127 SERVICE A THE ET CAFE en métal argenté composé de quatre pièces (théière, cafetière, sucrier, pot à lait), le corps uni décoré d'une frise godronnée.
PLF 120 / 150 €

128 PETIT BOUGEOIR en argent fourré (second titre, 830‰), posant sur une base ronde décorée de godrons, surmontée d'un dauphin supportant un binet uni.
Travail étranger.
Poids brut : 195 g
Hauteur : 12,5 cm
PLF 80 / 100 €

129 PAIRE DE SALIERES DE TABLE en argent (1er titre, 925 ‰) représentant une fleur, sa tige et ses feuilles.
Poids : 43 g
PLF 80 / 90 €



130

130 CHINE

Vase balustre à double renflement à décor polychrome des émaux de la famille rose de fleurs de lotus, rinceaux feuillagés et chauve-souris sur fond bleu turquoise, frise de grecques et motifs ruyi sur fond jaune sur l'étranglement.

Marque apocryphe Qianlong.

Hauteur : 30 cm.

CF

800 / 1 200 €

131 CHINE

Assiette à décor en grisaille et or au centre d'une scène mythologique et galon à treillage sur le bord.

Epoque Qianlong (1736-1795).

Diamètre : 22,5 cm.

(Quelques usures et léger choc au centre).

CF

250 / 300 €

132 CHINE

Petit vase rouleau à décor polychrome des émaux de la famille verte de Chinois dans un paysage lacustre.

Epoque Kanghi (1662-1722).

Hauteur : 19 cm. (importantes restaurations)

CF

300 / 500 €



133/144

133 CHINE

Vase de forme rouleau à décor en bleu sous couverte de rochers percés, bambous, pivoines et volatiles.

XVIII^e siècle.

Hauteur : 50 cm.

Un éclat au col.

CF

800 / 1 000 €

134 CHINE

Bourdaloue ovale couvert à décor polychrome des émaux de la famille rose de pivoines et fleurs blanches inscrites dans des réserves en forme de feuilles à fond bleu.

Epoque Qianlong (1736-1795).

Longueur : 24 cm.

(L'anse restaurée).

CF

150 / 200 €



132



134

135 CHINE

Grand vase à col évasé en porcelaine et émaux de style famille rose, à décor de deux grands médaillons circulaires, l'un représentant un sage assis auprès d'un pavillon, accompagné d'une jeune femme et d'une servante, l'autre figurant le même sage avec un lettré et deux enfants dans un paysage auprès de bananiers, sur un fond rubis décoré de volutes en sgraffiato parsemé de motifs floraux, l'épaule portant deux anses appliquées bleue, en forme de tête zoomorphe tenant des anneaux, l'intérieur et la base émaillés turquoise. Marque apocryphe Qianlong à six caractères en bleu sous couverte sur la base.

(importantes restaurations)

Hauteur : 57 cm.

3 000 / 5 000 €

136 MOUSTIERS

Deux assiettes à bord contourné à décor polychrome dit aux drapeaux formé d'un cartouche rocaille au centre cerné de drapeaux, tambour, lances et fifres, l'aile décorée de quatre cartouches rocaille feuillagés et papillons.

XVIII^e siècle.

Diamètre : 24,5 cm.

CF

300 / 400 €

137 DELFT (genre de)

Paire de potiches couvertes octogonales à décor polychrome d'oiseaux sur terrasses fleuries dans des réserves sur fond vert et motifs de treillage.

Fin du XIX^e siècle.

Hauteur: 56 cm

(Une montée en lampe)

CF

200 / 300 €

138 SAINT-CLEMENT

Plaque rectangulaire à pans coupés à décor en camaïeu bleu au centre de la mise au tombeau, couronne d'épines sur le bord.

Signée et datée Riehl, St Clément 1895. Manufacture de Keller et Guérin

Fin du XIX^e siècle.

Longueur : 50 cm.

CF

200 / 300 €

139 SAINT-CLEMENT

Petit panier ovale à décor polychrome de fleurs.

Fin du XIX^e siècle.

Longueur : 19 cm.

CF

100 / 120 €

140 SAINT-CLEMENT

Plaque circulaire à décor polychrome au centre de Jeanne d'Arc en armure tenant une épée en buste, l'aile décorée de lys sur fond rouge.

Signée : F. Viart 26 mars 1904 St Clément.

Début du XX^e siècle.

Diamètre : 43 cm.

CF

200 / 300 €

141 EST DE LA FRANCE

Panneau de chemin de croix en faïence à décor polychrome d'une scène représentant la condamnation à mort de Jésus dans une arche gothique, station numérotée 1.

Fin du XIX^e siècle.

Hauteur: 79 cm, longueur : 76 cm.

(Accidents et restaurations).

CF

200 / 300 €

142 EST DE LA FRANCE

Panneau à décor en bas-relief d'une chorale d'hommes, décor polychrome.

Fin du XIX^e siècle, début du XX^e siècle.

Hauteur : 40 cm.

CF

120 / 150 €

143 ROYAL CROWN DERBY

Service de table en faïence fine à décor polychrome et or, modèle Imari comprenant: douze assiettes creuses, douze grandes assiettes, douze assiettes à dessert, douze assiettes à pain, douze tasses à thé, onze sous-tasses, un plat rond, une soupière.

Provenance: vente "LE PHOCEA DE MOUNA AYOUB", lundi 28 avril 2014, lot 224, Drouot-Richelieu, salle 5 & 6

300 / 400 €



135



137



145

144 POTICHE en porcelaine de forme balustre émaillée blanc bleu à décor alterné de paysage lacustre et d'oiseaux, fleurs et rinceaux, la partie supérieur réhaussée en médaillon évoquant des pétales de fleurs et rinceaux de lotus, le col également à décor de lotus fleuri et de ruyi.
Chine dans le style XVIIIème siècle
(Couvercle rapporté.)

PA 400 / 600 €
Voir reproduction page 22

145 SUJET en porcelaine blanc de Chine représentant une divinité féminine debout sur une feuille de Lotus tenant dans sa main fleurs et rinceaux de lotus. Monté en lampe.

Chine, fin XVII, début XVIIIème siècle
(manque une main)
H: 48 cm
PA 500 / 600 €

146 PAIRE DE VASE balustre en porcelaine de nankin à décor de bataille, le col sur-décoré de chiens de Fô et de dragons.
Chine XIXè.
H. 43,5 cm 600 / 800 €

147 ADORANT en bois laqué et traces de dorure, représenté assis les mains jointes.

Birmanie XIXème siècle
H. 24,5 cm
PA 150 / 200 €



146

148 SUJET en bois laqué et traces de dorure, représentant Bouddha assis dans le geste de la prise de la terre à témoins, le tout reposant sur une quadruple base en arc de cercle.

Birmanie XIXè
H. 33,5 cm
(Manques au niveau de la terrasse, égrenures au niveau des oreilles).
PA 200 / 300 €

149 PETITE VERSEUSE en porcelaine craquelée émaillé blanc bleu à décor de paysage lacustre, monture en métal.

Chine du sud, fin XIXème siècle.
H : 9,5 cm
PA 80 / 100 €

150 SUJET en Quartz rose représentant une déesse debout tenant une fleur et un pendentif.

Chine XXème.
H : 24,5 cm
PA 100 / 150 €

151 SUJET en cornaline représentant une jeune femme tenant une épée et une branche de ruyi.

Chine, XXème siècle
H : 24 cm
PA 150 / 200 €

152 IMPORTANT GROUPE en serpentine représentant deux musiciennes jouant au milieu de volutes.

CHINE, XXème siècle
H : 20 cm
PA 200 / 300 €

153 IMPORTANT SUJET en stéatite représentant des grue sous des pins de longévité accompagnée d'un couple de pies.

CHINE, XXème siècle
(accidents et manques)
H : 25 cm
PA 100 / 200 €

154 BUFLE en jade céladon veiné de rouille représenté allongé la tête légèrement tournée.

CHINE.
L : 27 cm
PA 1 000 / 1 500 €



154



155 PETITE TABATIERE en verre de pekin de couleur rouge, le bouchon en jadéite finissant une spatule en ivoire finement torsadée et ajourée.

H : 6cm

PA 200 / 300 €

156 TABATIERE en lapis lazuli à décor finement sculpté de fleurs de lotus.

Chine, XIXème siècle.

PA 150 / 200 €

157 TABATIERE en jadéite verte veiné de rouille entouré d'un branchage fleurie.

Chine.

PA 150 / 200 €

158 TABATIERE en agate blonde veinée de rouille reprenant la forme d'une poule d'eau évoluant au milieu de flot et poissons.

Chine, XIXème siècle.

PA 150 / 200 €

159 DEUX TABATIERES en ivoire l'une à décor gravé rehaussé d'encre d'une scène érotique et l'autre à décor en relief de scène animée de sages et disciples.

Chine Vers 1900.

PA 100 / 120 €

160 PETITE TABATIERE en lapis lazuli légèrement teinté à décor de cucurbitacée.

Chine, fin XIXème siècle.

PA 100 / 150 €

161 TABATIERE en quartz reprenant la forme d'un cucurbitacée entouré de feuillage.

Chine XIXème siècle.

100 / 150 €

162 PETITE FIBULE en jade blanc le décor et la prise formée de dragons

Chine XVIII - XIXème siècle

L. 7,5 cm.

PA 200 / 250 €

163 PETIT PENDENTIF en jade céladon à décor de dragons affrontés.

5,5 cm. Chine.

PA 200 / 250 €



162/163



164/165/166/167

164 SUJET en ivoire de belle patine représentant une Guyanin assise une main tendu vers le sol (manquante), la seconde cachée dans son drapée, coiffée d'une tiare abritant une représentation du Bouddha

Chine, XVIII XIXème siècle (petits éclats et manques)

H: 13,2 cm

PA 600 / 800 €

165 IMPORTANT SUJET en ivoire polychrome représentant un sage assoupi.

CHINE, début XXème siècle. H : 30 cm

PA 600 / 800 €

166 SUJET en ivoire polychrome et bois représentant un sage debout tenant un plateau à décor de poissons dans le style des ivoires chinois.

Japon, début du XXème siècle. H : 20 cm

PA 200 / 300 €

167 DEUX OKIMONOS en ivoire marin représentant l'un un paysan sortant des légumes de terre et un jardinier présentant une plante en pot.

Japon, période Meiji. H: 12 cm 150 / 200 €

168 SUJET en pierre dure représentant un grand coq et une poule sur un rocher entouré de fleurs.

CHINE, XXème siècle. H : 19 cm. (égrenures)

PA 150 / 250 €

169 GROUPE EN BRONZE et émaux champlevé représentant Toba sur sa mule tenant un livre dans ses mains.

Japon, fin période Meiji

PA 300 / 400 €



173



169

170 BRÛLE PARFUM tripode et couvert en jade céladon gris légèrement veiné de rouille à décor archaisant d'oiseaux sur un fond de grecques, les pieds craché par des gueules de chimères, la prise du couvercle formant fleur de lotus épanouie. Repose sur un socle reprenant le forme d'une fleur.

Chine, fin de période Qing

(restauration au couvercle, accident)

H: 10,5 cm (sans le socle)

PA 400 / 500 €

171 PETITE COUPE en bronze et émaux cloisonné à décor de papillon, pêches de longévité, fleurs, le pourtour orné de ruyi

Chine, XIXème siècle. D: 20,5cm

PA 300 / 400 €

172 GRAND SUJET en amphibole vert épinard et blanc représentant un cheval volant transportant Shoulao tenant sa barre, accompagné d'un enfant portant des sapèques et une grue tenant dans son bec un ruyi.

H. 30 cm L. 30 cm. Chine.

PA 300 / 500 €

173 PAIRE DE COUPES libératoire en stélatite verte claire veinée de rouille, porté sur le dos d'un oiseau Fohang, le tout reposant sur un petit socle en bois.

Chine, fin XIXème siècle. H. 14 cm

PA 600 / 800 €

174 PAIRES DE VASES de forme globulaire à panse légèrement aplatie et long col en bronze et des émaux champlevés, à décor de dragons, fleurs et rinceaux stylisés avec deux anses complétant l'ensemble.

Japon, période Meiji. H. 36 cm

(Petits sauts dans l'émaillage accidents).

PA 400 / 600 €



174



175 IMPORTANT LAMPADAIRE en cuivre ajouré et ciselé. à fût en forme de colonne à base évasée étagée décorée d'ajours et d'inscriptions et motifs floraux gravés.
Syrie, XIXème siècle.
D. 38 - H. 152 cm
200 / 300 €

176 ETAGERE D'ANGLE MOUCHARABIEH composée de plusieurs tiroirs et ouvertures à décor d'incrustation de nacre.
Travail ottoman, XIXème siècle.
H. 182 - L. 64,5 - P. 35 cm
400 / 600 €

177 MIROIR MOUCHARABIEH en marqueterie de nacre.
Travail ottoman, XIXème siècle.
H. 163 - L. 94 cm
400 / 600 €

178 TABLE en marqueterie d'os à décor de frises de charmeaux.
Syrie, XXème siècle.
150 / 200 €

179 PARAVENT à deux pans en moucharabieh à décor de rosace en nacre.
Travail ottoman, fin XIXème siècle
H: 194 cm - L: 59,5 cm
400 / 600 €

180 FENETRE en moucharabieh à décor de nacre.
Travail ottoman, fin XIXème siècle
H: 118 cm - L: 135,5 cm
300 / 500 €

181 IMPORTANT LAMPADAIRE en cuivre ajouré et ciselé, décoré d'ajours et d'inscriptions de motifs floraux gravés.
Syrie, XIXème siècle.
D. 45 - H. 142,5 cm
200 / 300 €

182 CHEVALET en noyer naturel marqueté de nacre. Il repose sur deux pieds et présente en façade une arcature orientale surmontée d'une frise de moucharabieh.
Travail ottoman, XIXème siècle.
H. 172 L. 54,5 cm
100 / 200 €

183 DESSUS DE PORTE en bois et marqueterie de nacre armoriée et à décor de fleurs.
Turquie, XIXème siècle.
H. 62 L. 149 cm
400 / 600 €

184 AIGUIÈRE avec sa grille et son bassin, en laiton ciselé, à décor de rinceaux.
On y joint six gobelets en laiton.
XXème siècle.
H. 46 - L. 20 cm
D. 37 - H. 13 cm
200 / 300 €

185 VERSEUSE PANSUE et son bassin, en laiton finement ciselé, à décor de rinceaux et de motifs géométriques.
XXème siècle.
H. 44 - L. 23 cm
D. 37,5 - H. 11 cm
200 / 300 €

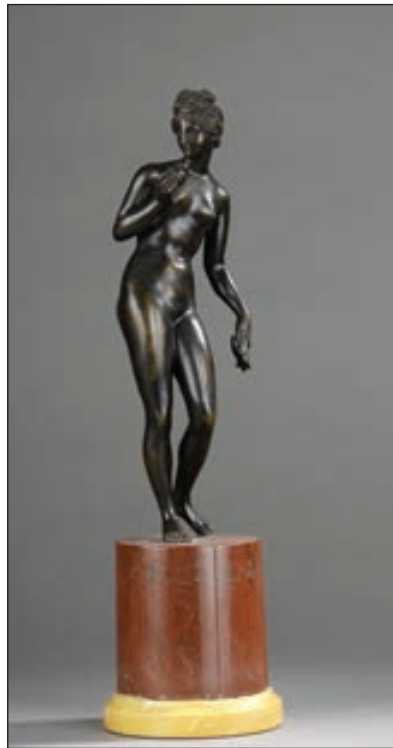




189

186 ECOLE FRANÇAISE DU XVIIème SIECLE
Petit angelot levant les bras (faisant parti initialement d'un groupe).
 Bronze à patine brune.
 Socle en marbre noir.
 H. 15,5 cm

100 / 150 €



188

187 ECOLE ITALIENNE DU XVIIème SIECLE
Cheval levant la patte
 Bronze à patine brune (anciennement argenté)
 Socle en marbre. H. 11 cm

200 / 300 €



190

188 Bérstel THORVALDSEN (1770-1844) (d'après)
Vénus à la Pompe
 Sculpture en bronze dont la souche d'arbre a été tronquée où initialement le drapé reposait.
 Socle en marbre rouge
 Fin XIXème siècle. H. 25 cm

600 / 800 €

189 OMERTH (act.1895-1925)
La Cartomancienne
 Chrysléphantine signé.
 Socle en marbre. H. 19 cm

700 / 900 €

190 Dimitri CHIPARUS (1886-1947)
L'Innocence
 Chrysléphantine, signée
 Socle en marbre rose.
 (Pieds accidentés) H. 17.5 cm

1 300 / 1 500 €

191 James PRADIER (1790-1852)
Phryné
 Bronze à patine brune signé sur la terrasse
 67 x 18 x 22 cm

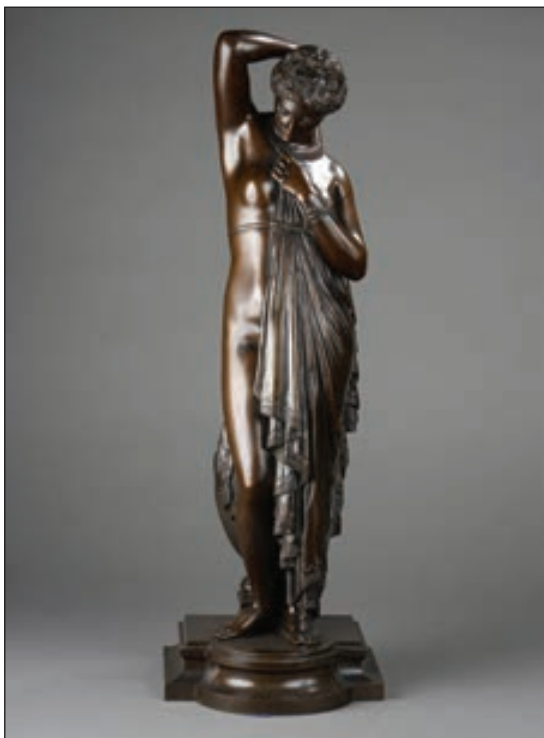
600 / 800 €

192 Henry DROPSY (1885-1969)
Danseuse
 Plaque en bronze signée en bas à gauche
 Diamètre : 26,5 cm

100 / 150 €

193 Hans DAMMANN (1867-1942)
 Portrait de "Marguerite Wallon" jeune fille de profil
 Plaque en bronze
 Signée en bas à droite et daté 17 Mars 1907
 12 x 17 cm

80 / 120 €



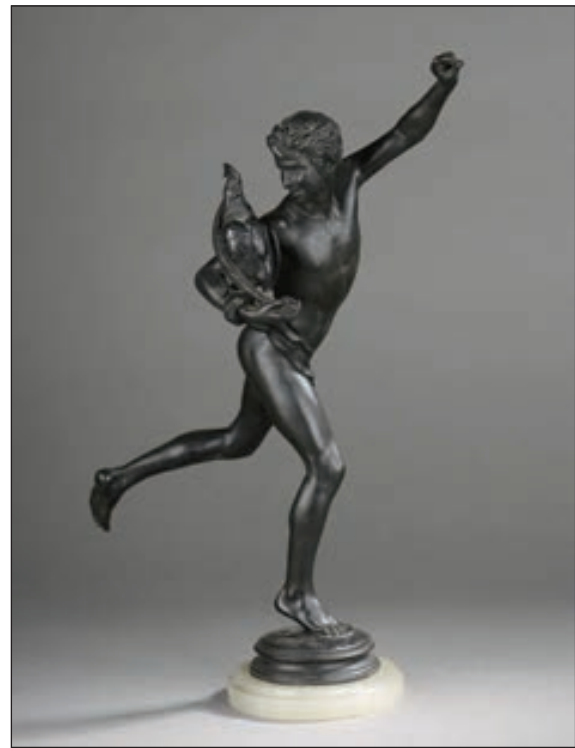
191



194

194 ■ ECOLE FRANÇAISE DU XXÈME SIECLE
Tête de jeune garçon
 Epreuve en bronze à patine brune.
 Cachet de fondeur Valsuani.
 Socle en marbre noir.
 H : 25 cm
 FC

300 / 500 €



195

195 ■ Alexandre FALGUIERE (d'après)
Le vainqueur du combat de coq
 Bronze à patine noire signé sur la terrasse
 XIXème siècle

400 / 600 €

196 Antoine-Louis BARYE (1796-1875)
Tigre dévorant un gavial
 Bronze à patine verte signé sur la terrasse
 L:26 cm - H: 11 cm

2 500 / 3 500 €



196



199

197 VIERGE A L'ENFANT
Sculpture en bois en taille directe
(manque et fente)
H: 133 cm

400 / 500 €

198 COMPAS DE MARINE
H: 150 cm - L: 80 cm

400 / 500 €

199 ENSEMBLE COMPRENANT QUATRE IVOIRES MARINS gravés
d'un décor représentant :

- The Chesapeake avec James Lawrence au revers
- Turnage place, Mississippi
- le navire : The Royal George et le Roi « King George III » avec la mention Quiberon Bay 20th Nov 1759
- Steamer Thrashe Whaling in the Arctic

Hauteur : 20 cm et 17 cm et 15 cm et 14,5 cm
MLC 400 / 600 €

200 CHRIST EN CROIX en ivoire, la tête couronnée d'épines et tournée vers la gauche, habillée d'un perizonium XVIIIème siècle

(petits manques, un bras détaché).
26 x 24 cm
MLC

300 / 400 €

201 DAUM

Vase bouquetière en verre de forme oblongue et petit col droit à décor abstrait dans les ton marron-orangé.
Signature gravée "Daum Nancy"

100 / 150 €

202 PENDULE

en marbre vert, noir et bronze patiné. La partie supérieure ornée d'un aigle aux ailes déployées. Le cadran émaillé signé de : "ROLLIN À PARIS". Base rectangulaire supportée par des patins.

Style Louis XVI
H : 36,5 cm L : 47,5 cm
MLC

300 / 400 €

203 TORCHERE en tôle dorée à décor repoussé de fleurons dans des médaillons ovales, de cannelures, draperies et feuilles d'acanthé. Le fût à pans coupés repose sur une base triangulaire ornée de grecques et terminée par des pieds griffes Dans le goût Louis XIV.

H : 73,5 cm environ
(usures à la dorure).
Montée à l'électricité
MLC

300 / 500 €



200

204 PENDULE LYRE en marbre blanc et bronze doré. Elle est dotée d'un cadran signé Susse frères, indiquant les heures et les minutes par des aiguilles en forme de lyre. Le balancier avec des imitations de diamants, est oscillant autour du mouvement. Epoque Louis XVI
H. 48 - l. 18 cm

3 000 / 4 000 €



204



205

205 LAMPE BOUILLOTE en bronze doré. Elle présente un bouquet à trois branches de lumière ornées de feuilles d'acanthé. Le fût balustre repose sur une base ronde ciselée de quarte-feuilles dans des losanges et d'une frise de palmettes. Elle présente un abat jour en tôle laquée vert et or de palmettes, réglable en hauteur et retenu par des cols de cygne.

Style Empire

H : 61 D : 41 cm

(un col de cygne à ressouder, griffure à l'abat-jour)

Montée à l'électricité

MLC

400 / 500 €



206



207



208

206 ■ BAROMETRE en forme de lyre, en bois doré, mouluré et sculpté de cannelures simulant des cordes, de rosaces et de guirlandes de fleurs

Il est signé de : Spinelli opⁿ au Havre

Travail néoclassique

(accidents et manques)

H : 92 L : 42 cm

MLC

400 / 600 €

207 MIROIR en bois sculpté et doré à décor en relief de fleurs au naturel dans les angles et de frise de perles saucisses à la vue. Il est surmonté d'un important ornement rocaille formant petit temple pour un petit amour.

Début du XVIII^{ème} siècle

L: 136 cm - H : 73 cm

1 500 / 2 000 €

208 IMPORTANT MIROIR à pareclose en bois doré et sculpté d'enroulement de feuillages et coquilles rocailles.

Style vénitien du XVIII^{ème} siècle.

H. 165 cm L. 120 cm

600 / 800 €

209 LUSTRE A PAMPILLES en cristal à six bras de lumières. Armature en laiton doré.
Venise, début du XXème siècle
H. 80 - L. 75 cm

500 / 700 €

210 COMMODE de forme rectangulaire à léger ressaut central, en placage de satiné, d'amarante et bois teinté dans des encadrements de filets et de grecques. Elle ouvre à deux tiroirs sans traverse, les montants et les pieds en gaine à cannelures simulées. Dessus de marbre blanc veiné

Epoque Transition

Décoration de bronzes ciselés et dorés tels que :

anneaux de tirage, entrées de serrures

(accidents au placage, restauration)

H : 89,5 - L : 111 - P : 55 cm

MLC

3 000 / 5 000 €

211 ■ SECRETAIRE A ABATTANT de forme rectangulaire en placage de bois de rose, satiné, amarante, sycomore teinté et bois de rapport marqueté de trophées de musique retenus par une draperie dans un encadrement de filets et de grecques. Il ouvre à un abattant démasquant deux casiers et quatre tiroirs. Les montants à cannelures simulées, il repose sur des petits pieds cambrés. Dessus de marbre brèche marron. Estampillé Ollivier

XIXème siècle

(restaurations, une entrée de serrure à refixer, petits accidents de placage deux pieds entés)

H : 128 - L : 67 - P : 35 cm

MLC

300 / 500 €

Ollivier, ébéniste actif au n° 608 rue de l'Egout, cité dans "Le Mobilier Français du XIXe siècle" par Denise Ledoux-Lebard 1989, l'Amateur Ed. p.511.



209



210



211



212 COFFRE
de forme rectangulaire en chêne naturel mouluré et sculpté d'un décor en "orbevoie" d'arcatures et de motifs stylisés
Ancien travail rustique
(restaurations, parties refaites)
H : 59 - L : 155 - P : 53 cm
MLC
200 / 300 €

213 ■ FAUTEUIL
en acajou et placage d'acajou mouluré et sculpté de palmettes, la ceinture cintrée, il repose sur des pieds arqués
Epoque Restauration
(accidents, manque de placage)
H : 90,5 - L : 58 - P : 50 cm
MLC
150 / 200 €

214 TABLE en marqueterie de bois fruitier à décor de fleurs reposant sur quatre pieds gainé et entretoise en X.
(accidents)
XIXème siècle
150 / 250 €

215 ■ CABINET DIT BARGUENO de forme rectangulaire, en bois naturel et bois teinté, l'abattant démasque dix tiroirs certains incrustés de laiton et décorés de plaques d'écaille. Il présente deux poignées latérales et repose sur un piétement en bois naturel de forme rectangulaire mouluré, la ceinture festonnée, les pieds en forme de chapelet réunis par des traverses.
Dans le goût du XVIIème siècle, avec quelques éléments anciens
(quelques accidents et coups)
H : 47 - L : 108 - P : 31 cm
H : 78 - L : 118 - P : 47,5 cm
MLC
300 / 500 €

216 ■ BILLET DOUX en bois noirci, placage d'ébène, de palissandre, d'écaille, laiton et nacre, l'abattant orné de volutes et rinceaux dans un cartouche et des encadrements de filets démasque un casier et quatre tiroirs. Il ouvre à un tiroir en ceinture effaçant le rideau qui découvre un plumier et un encrier. Il repose sur quatre colonnettes en forme de balustre torse et des patins réunis par une traverse tournée.
Epoque Napoléon III
(petites restaurations et petits manques)
H : 83 - L : 40,5 - P : 27,5 cm
MLC
200 / 300 €



216

217 MEUBLE A DEUX CORPS en bois naturel, orné de cannelures et de losanges. Il ouvre à deux vantaux à la partie supérieure et deux tiroirs et deux vantaux à la partie inférieure. La ceinture festonnée repose sur des pieds cannelés à enroulements.
Fin du XVIIIème-première moitié du XIXème siècle
800 / 1 200 €

218 ■ CLASSEUR CARTONNIER à deux corps en placage d'érable moucheté et filets d'amarante. Partie supérieure à trois colonnes de trois cartons à façade de cuir vert doré aux petits fers. Partie basse à deux vantaux.
Milieu du XIXème siècle.
H : 131 cm; L : 126 cm; P : 39,5 cm
1 000 / 1 500 €



215

Mobilier de chambre à coucher comprenant :

219 SECRETAIRE A ABATTANT de forme rectangulaire en placage de frêne. Il ouvre à un tiroir à la partie supérieure, un abattant démasquant six tiroirs et un casier cerné de colonnettes. Il présente trois tiroirs à la partie inférieure. Les montants à colonne détachée, il repose sur des pieds en boule aplatie. Décoration de bronzes ciselés et dorés, tels que : entrées de serrures à couronne de laurier et cornes d'abondance, appliques en forme de lyre, rosaces, palmettes, et chapiteaux ciselés de quadrillage. Dessus de marbre blanc veiné. Estampillé MAIGRET. Epoque Charles X (quelques gerces, petits soulèvements, petites restaurations)
H : 134 - L : 76 - P : 43 cm

A la fin du XVIIIe siècle, Alexandre MAIGRET, tapissier-ébéniste, tient un magasin de meubles et d'objets de décoration. Il devient fournisseur du Garde Meuble Impérial sous la Restauration. Dans une situation financière difficile face à la suspension des paiements du gouvernement, il cède son entreprise à son fils Alexandre-François en 1826. Ce dernier rachète le fonds de commerce du bronzier Feuchère en 1829 et exerce son activité jusqu'en 1853.

CF "Le Mobilier Français du XIXe siècle" par Denise Ledoux-Lebard 1989, l'Amateur Ed. page 452 - 456.

MLC

600 / 800 €



220/219

220 SEMAINIER en placage d'érable moucheté, il ouvre à sept tiroirs en façade. Décoration de bronzes ciselés et dorés, tels que : entrées de serrures à couronne de laurier et cornes d'abondance, anneaux de tirage, appliques en forme de lyre, rosaces, palmettes, et chapiteaux ciselés de quadrillage. Dessus de marbre blanc veiné

Attribué à MAIGRET. Epoque Charles X

(accident à un pied postérieur)

Dessus de marbre blanc veiné

H : 132,5 - L : 76 - P : 43 cm

MLC

200 / 300 €

221 PAIRE DE FAUTEUILS à dossier renversé en érable moucheté et placage d'amarante dans des encadrements de filets, les accoudoirs terminés par des enroulements, la ceinture cintrée, ils reposent sur des pieds antérieurs en console et des pieds postérieurs arqués.

Epoque Charles X.

(restaurations, petits accidents)

H : 92 - L : 59,5 - P : 53 cm

MLC

400 / 600 €

222 PAIRE DE CHAISES à dossier légèrement renversé ajouré de barrettes en placage d'érable moucheté incrusté de filets en amarante, la ceinture légèrement cintrée. Elle repose sur des pieds antérieurs en console sculptés de feuilles de lotus et des pieds postérieurs arqués.

Epoque Charles X.

(petites restaurations, traces d'anciens renforts en ceinture)

H : 84,5 - L : 44,5 - P : 39,5 cm

MLC

80 / 100 €

223 COMMODE en placage d'érable moucheté incrusté d'amarante dans des encadrements de filets, elle ouvre à cinq tiroirs en façade. Dessus de marbre St-Anne.

Epoque Charles X. (restaurations, manques, un morceau à refixer)

H : 97 - L : 131 - P : 57,5 cm

MLC

500 / 800 €

224 LIT à chevets renversés en placage d'érable moucheté orné de moulures en amarante et bois teinté

Epoque Charles X

(gerces, quelques mangeures, reprises dans l'intérieur des chevets)

H : 104 Long : 225,5 cm Larg : 119,5 cm

Couchage : Long : 203,5 cm Larg : 104,5 cm

MLC

150 / 200 €



221/222



225 PAIRE D'ENCOIGNURE tripode en plaquage d'acajou moucheté et à encadrement de larges filets de bois noirci. Entrée de serrure en bronze doré à décor de noeud Marie-Antoinette. Repose sur deux pieds gaines à l'avant.

Style Louis XVI.

XIXème siècle

(restaurations et manque)

H. 176 - L. 58,5 - P. 37 cm

300 / 400 €

226 CONSOLE en fer forgé, piétement en volutes, marbre gris Sainte Anne.

Travail Moderne.

H. 104 - L. 116 - P. 40,5 cm

150 / 250 €

227 SUSPENSION à globe en plastique blanc et métal.

Circa 1970

D : 40 cm

200 / 300 €

228 TABLE RONDE à plateau en plexiglass translucide fuschia reposant sur un piétement en métal brossé à quatre pieds.

Travail Contemporain

H : 76 cm - D : 146 cm

400 / 600 €

229 Helder BATISTA (né en 1964)

Gun Fleur de Lys, 2012

Sculpture en résine sur piétement en plexiglass noir, signée et datée en bas.

H: 66 cm, L: 99 cm , P: 40 cm

1 200 / 1 400 €

225



227/228/229

Conditions de vente

Le commissaire-priseur agit comme mandataire du vendeur.

En aucune manière le commissaire-priseur n'est partie au contrat qui unit le vendeur à l'acheteur. Il est entendu que sous la dénomination « Etude LASSERON » sont regroupées les entités « SVV Lasseron & Associés » et « Maître Olivier Lasseron, Commissaire-priseur judiciaire ». Cette présente dénomination s'applique à l'ensemble des conditions de ventes.

1 – LES BIENS MIS EN VENTE

Les acquéreurs potentiels sont invités à examiner les biens pouvant les intéresser avant la vente aux enchères et notamment pendant les expositions. Les lots judiciaires sont vendus en l'état, sans aucunes garanties. Les garanties énumérées dans le présent paragraphe portent uniquement sur les lots volontaires.

La description des lots figurant sur le catalogue, les rapports d'état ou les étiquettes ainsi que les indications énoncées verbalement ne sont que l'expression par l'Etude LASSERON ou son expert de leur perception du lot. Elles ne sauraient constituer la preuve d'un fait.

Les indications données par l'Etude LASSERON ou son expert sur l'existence d'une restauration, d'un accident ou d'un incident affectant le lot, sont exprimées pour faciliter son examen par l'acquéreur potentiel et restent soumises à son appréciation personnelle ou à celle de son expert.

L'absence d'indication d'une restauration, d'un accident ou d'un incident dans le catalogue, les rapports d'état, les étiquettes ou verbalement, n'implique nullement qu'un bien soit exempt de tout défaut.

Inversement la mention de quelque défaut n'implique pas l'absence de tous autres défauts. Les estimations sont fournies à titre purement indicatif et elles ne peuvent être considérées comme un prix certain. Les estimations ne sauraient constituer une quelconque garantie.

Les dimensions sont données à titre purement indicatif. Les photos reproduites dans le catalogue n'ont aucune valeur contractuelle. Concernant les tableaux, l'état des cadres n'est pas garanti. Les restaurations d'usages et rentoilages sont considérés comme des mesures conservatoires n'entraînant pas de dépréciation et ne constituant pas un vice.

Concernant l'horlogerie, notamment les montres et les pendules, aucunes garanties sur les mécanismes et leurs fonctionnements ne seront données à l'acheteur.

Concernant les bijoux et métaux précieux, la législation en vigueur et notamment le décret 2002-65 du 14 janvier 2002 et la loi 2004-1485 du 30 décembre 2004 s'appliquent. Les lots précédés de la mention DC sont à charge du contrôle en vigueur en France sur les objets en métaux précieux. Ces derniers peuvent donc ne pas être disponibles immédiatement à l'issue de la vente. Les frais de contrôle éventuels sont à la charge de l'adjudicataire

2- LA VENTE

La vente est faite au comptant et sera conduite en euros. Le règlement des objets ainsi que celui des taxes s'y appliquant seront effectués dans la même monnaie.

L'adjudicataire sera le plus offrant et dernier enchérisseur.

En vue d'une bonne organisation des ventes, les acquéreurs potentiels sont invités à se faire connaître auprès de l'Etude LASSERON avant la vente afin de permettre l'enregistrement de leurs données personnelles. L'Etude LASSERON se réserve le droit de demander à tout acquéreur potentiel de justifier de son identité ainsi que de ses références bancaires.

Toute personne qui se porte enchérisseur s'engage à régler personnellement et immédiatement le prix d'adjudication augmenté des frais à charge de l'acquéreur et de tous impôts ou taxes qui pourraient être exigibles. Tout enchérisseur est censé agir pour son compte sauf dénonciation préalable de sa qualité de mandataire pour le compte d'un tiers, acceptée par l'Etude LASSERON.

L'Etude LASSERON dirige la vente selon les usages établis. En cas de contestations le commissaire-priseur dirigeant la vente pourra décider de désigner l'adjudicataire, d'annuler la vente, de la poursuivre ou de remettre le lot en vente. En cas d'enchères simultanées au moment du prononcé « adjudgé » ou de tout autre signe signalant la fin de la vente du bien, le commissaire-priseur pourra remettre immédiatement le lot en vente au prix de l'avant-dernière enchère. Le lot sera alors adjudgé au plus offrant et dernier enchérisseur.

3- ORDRE D'ACHAT

L'Etude LASSERON accepte gracieusement d'enchérir pour le compte d'acheteurs potentiels préalablement identifiés par un ordre d'achat dûment rempli, daté et signé avec remise d'un chèque, d'un RIB, d'espèces, ou d'un numéro de carte bancaire en cours de validité, au plus tard la veille de la vente. En l'absence de ces conditions l'Etude LASSERON se réserve le droit de refuser de porter les enchères pour le compte des personnes ne remplissant pas les conditions ci-dessus énumérées. Les acquéreurs ne pouvant assister à la vente acceptent l'ensemble des présentes conditions sans restrictions.

Si plusieurs ordres d'achat identiques sont remis à l'Etude LASSERON, l'ordre le plus ancien sera préféré à tous les autres. L'Etude LASSERON se réserve le droit de prendre l'ordre d'achat en fonction de son montant et au regard de l'estimation de l'objet annoncé.

L'Etude LASSERON ne pourra voir sa responsabilité engagée notamment en cas d'erreur, d'incident technique ou d'omission dans l'exécution d'ordre écrit ou téléphonique.

4- FRAIS ET TAXES

En sus du prix d'adjudication, l'acquéreur devra s'acquitter par lot des honoraires suivant : 14,4 % H.T pour les lots judiciaires et 25% T.T.C. pour les lots volontaires - sauf énonciations particulières avant la vente. Les lots judiciaires, sont indiqués par un Pour les adjudicataires résidant en France : les particuliers pourront payer en espèce à hauteur de 3 000 euros frais compris ; les professionnels, à hauteur de 1 100 euros frais compris.

En cas de vente par un vendeur assujéti à la marge, il ne sera délivré aucun document faisant ressortir la T.V.A.

En cas de paiement par chèque par l'adjudicataire, le transfert de propriété de l'objet n'aura lieu qu'après encaissement du chèque. En cas de paiement par chèque non certifié, le retrait des objets pourra être différé jusqu'à encaissement.

Les clients non-résidents en France ne pourront prendre livraison de leurs achats qu'après un règlement bancaire par télex, SWIFT ou eurochèque. Tous frais financiers occasionnés par un de ces moyens de paiement ou par un incident bancaire seront à la charge exclusive de l'acquéreur. Dans le cas d'une défaillance de paiement de la part de l'adjudicataire et après une mise en demeure infructueuse, l'Etude LASSERON pourra à la demande du vendeur remettre le bien en vente sur folle enchère immédiatement ou dans un délai de trois mois.

Dans le cas où le vendeur ne formule pas cette demande la vente sera résolue de plein droit sans préjudice de dommages et intérêts dus par l'adjudicataire défaillant. L'Etude LASSERON se réserve la possibilité de procéder à toute compensation avec des sommes dues à l'adjudicataire défaillant.

5- STOCKAGE

L'Etude LASSERON n'est pas responsable des accidents ou détériorations intervenus après le prononcé du mot adjudgé. Les lots sont sous l'entière responsabilité des adjudicataires.

Les acheteurs qui n'auront pas retiré leurs biens le lendemain de la vente avant 10 heures devront s'acquitter auprès de la société de gardiennage des frais de stockage ainsi que des frais d'assurance ou de tout autre frais engagé par l'Etude LASSERON pour le compte de l'acheteur. Les acheteurs qui souhaitent que leurs biens soient livrés par tous moyens postaux ou par transporteurs devront en faire la demande par écrit en spécifiant les conditions dans lesquels ils souhaitent leur envoi.

Ils s'acquitteront avant tout expédition du montant total des frais.

6- CONTESTATION

Les parties conviennent que tout litige ou contestation fera en premier lieu l'objet d'une tentative de conciliation. En cas d'échec de la conciliation, le litige sera de la compétence exclusive des Tribunaux de Paris.



VENTES EN PRÉPARATION
Rentrée 2015

JANVIER - FÉVRIER 2015

Cadres Européens et du Monde du XVIème au XXème siècle

MARS - AVRIL 2015

Tableaux, Bijoux, Livres, Mobilier & Objets d'Art

AVRIL - MAI 2015

Mode Masculine, Bijoux masculin, Tabacologie, Vins et Spiritueux



