



MARDI 31 MAI 2011
DROUOT-RICHELIEU

KAHN-DUMOUSSET

Commissaires-Priseurs



DAVID KAHN
Commissaire-Priseur Judiciaire

KAHN-DUMOUSSET
Commissaires-Priseurs

DROUOT-RICHELIEU
9, rue Drouot, 75009 Paris

MARDI 31 MAI 2011

A 14H00 - SALLE 16

Lots n° 274 à 641

BIJOUX

ARGENTERIE - METAL ARGENTÉ

ŒUVRES SUR PAPIER - MINIATURES

TABLEAUX ANCIENS

MILITARIA & ARMES DE CHASSE

TROPHEES - EXTREME-ORIENT

FAIENCE - PORCELAINES - OPALINES

OBJETS D'ART - MOBILIER

TAPISSERIE

Commissaires-priseurs habilités
DAVID KAHN - PATRICK DUMOUSSET - ISABELLE MAROTTE

EXPOSITIONS PUBLIQUES

LUNDI 30 MAI 2011 DE 11 H À 18 H

MARDI 31 MAI DE 11 H À 12 H

Téléphone exclusivement durant l'exposition et la vente :

01 48 00 20 16

Catalogue visible sur : www.kahn-dumousset.com

BIJOUX

- 274** **Lot comprenant :** une épingle de cravate en métal doré - une épingle de cravate* en or jaune ornée d'une pièce en or.
Poids : 5 g. 10/20 €
- 275** **Lot en métal et argent comprenant :** bracelet composé de motifs émaillés à décor de scarabée - sautoir supportant en pendentif un motif également émaillé à décor de scarabée. (Accident au collier).
Poids brut : 49 g. 15/30 €
- 276** **SEIKO.**
Montre-bracelet d'homme, la montre en métal doré, guichet dateur à trois heures, mouvement à quartz, tour de poignet en cuir. 15/20 €
- 277** **TISSOT.**
Montre-bracelet d'homme, la montre de forme ronde en métal, guichet dateur à trois heures, mouvement à quartz, tour de poignet en cuir noir.
15/20 €
- 278** **LONGINES, modèle Comète.**
Montre-bracelet d'homme, la montre de forme ronde en métal, guichet dateur à six heures, mouvement à quartz. 30/50 €
- 279** **Lot comprenant :**
- paire de boutons de col en or et perles
- broche noeud en argent avec pendentif coeur serti de pierres de synthèse. 50/100 €
- 280** **LONGINES, modèle La Grande Classique.**
Montre-bracelet d'homme en métal doré, mouvement à quartz, tour de poignet en cuir. 50/100 €
- 281** **Bague en or gris,** ornée d'un motif ovale cabochon émaillé rouge partiellement entouré de petits diamants.
Poids brut : 8 gr. 60/80 €
- 282** **Lot comprenant :** petite broche* fleur en argent sertie de diamants taillés en rose, un diamant de taille ancienne au centre - collier de perles de culture en chute (manque le fermoir) - collier de perles fausses. 120/220 €
- 283** **Collier deux rangs de perles** de culture en chute, le fermoir fantaisie. 150/200 €
- 284** **Bague en or gris,** ornée d'un diamant de forme ronde de taille brillant.
Poids brut : 4 gr. 180/220 €
- 285** **ROLEX Oyster Perpetual Date.**
Montre-bracelet de dame, en acier, cadran émaillé bleu, guichet dateur à trois heures, mouvement automatique.
Sous réserve de démontage. 1 000/1 200 €
- 286** **Montre de col à remontoir** au pendant, en or jaune, cadran émaillé blanc à chiffres romains. (Manque une aiguille, émail probablement retiré).
Diamètre : 25 mm.
Poids brut : 14 g. 70/80 €
(Voir reproduction ci-contre)
- 287** **Montre de dame à clef** à remontage par le fond, en or jaune guilloché, le cadran émaillé blanc à chiffres romains pour les heures, arabes pour les minutes, échappement à cylindre.
Diamètre : 33 mm.
Poids brut : 29 g. 80/100 €
(Voir reproduction ci-contre)
- 288** **Montre de col à clef** à remontage par le fond, en or jaune uni, cadran émaillé blanc à chiffres romains, échappement à cylindre.
Diamètre : 34 mm.
Poids brut : 28 g. 80/100 €
(Voir reproduction ci-contre)
- 289** **Broche noeud de ruban,** supportant une montre de col en argent émaillé bleu, à remontoir au pendant. (La bélière en métal).
Poids brut : 25 g.
Diamètre : 30 mm. 80/100 €
(Voir reproduction ci-contre)
- 290** **Montre de col à remontoir** au pendant, en or jaune monogrammé dans un cartouche, le cadran émaillé blanc à chiffres romains, échappement à cylindre.
Poids : 24 g.
Diamètre : 30 mm 60/80 €
(Voir reproduction ci-contre)
- 291** **Montre de poche** à clef à remontage par le devant, en argent uni, cadran émaillé blanc chiffres romains, carré de remontage à une heure, mouvement à coq, fusée à chaîne, échappement à roue de rencontre.
Fin du XVIIIème siècle.
Poids brut : 85 g. 60/100 €
(Voir reproduction ci-contre)
- 292** **Montre de col** à remontoir au pendant, en or jaune décoré d'agrafes de feuillages et chimères.
Poids brut : 20 g. 100/120 €
(Voir reproduction ci-contre)



- 293** **Montre de col** à clef à remontage par le devant, en or jaune, le fond appliqué d'une miniature polychrome représentant une femme en buste dans un entourage de demi-perles, cadran émaillé blanc à chiffres romains, carré de remontage à deux heures, mouvement à coq, échappement à roue de rencontre, fusée à chaîne.
(Accidents au cadran).
Fin du XVIIIème siècle.
Diamètre : 27 mm. Poids brut : 18 g. 150/200 €
(Voir reproduction page 31)
- 294** **Montre de poche à clef** à remontage par le fond, en or jaune guilloché, carrure godronnée, cadran émaillé blanc à chiffres romains, trotteuse à six heures, balancier à compensation, échappement à ancre.
(Bosses). - XIXème siècle
Diamètre : 46 mm. Poids brut : 63 g. 180/200 €
- 295** **Montre de poche** à remontoir au pendant, en or jaune à décor de damier, cadran émaillé crème à chiffres arabes, trotteuse à six heures, aiguilles en acier bleui, échappement à ancre empierrée, balancier bimétallique à compensation.
Poids brut : 51 gr. 180/220 €
(Voir reproduction page 31)
- 296** **Montre de poche** à remontoir au pendant en or jaune, le fond appliqué d'un monogramme, cadran émaillé blanc à chiffres romains pour les heures, arabes pour les minutes, trotteuse à six heures, échappement à cylindre.
(Fêles au cadran).
Diamètre : 47 mm. Poids brut : 83 g. 250/300 €
(Voir reproduction page 31)
- 297** **Montre de poche** à remontoir au pendant, en or jaune appliqué d'un monogramme, le cadran émaillé blanc à chiffres romains pour les heures et arabes pour les minutes, trotteuse à six heures, balancier bi-métallique à compensation, échappement à ancre.
Diamètre : 50 mm. Poids brut : 82 g. 250/300 €
(Voir reproduction page 31)
- 298** **Montre de poche** de forme savonnette en or jaune gravé de filets, à remontoir au pendant, cadran émaillé blanc à chiffres arabes, trotteuse à six heures, échappement à ancre, balancier bimétallique à compensateur.
LIP.
Poids brut : 77 gr. 220/300 €
(Voir reproduction page 31)
- 299** **Montre de dame**, plate, à clef à remontage par le fond, en or jaune entièrement émaillé noir et blanc de fleurs et agrafes de feuillages, guichet pour les heures à midi, cadran guilloché excentré pour les minutes, échappement à cylindre.
(Petits manques). - XIXème siècle.
Diamètre : 48,5 cm. Poids brut : 31 g. 300/250 €
(Voir reproduction page 31)
- 300** **Montre de poche** à remontoir au pendant, en or jaune guilloché, ornée d'un cartouche uni, cadran émaillé blanc à chiffres romains pour les heures, arabes pour les minutes, trotteuse à six heures, échappement à ancre empierrée, balancier bimétallique à compensation.
OMEGA.
Poids brut : 117 gr. 250/350 €
(Voir reproduction page 31)
- 301** **Montre de gousset** à clef à remontage par le fond, en or jaune guilloché, la carrure godronnée, cadran émaillé blanc à chiffres romains à répétition sur timbre à deux marteaux par glissière à la carrure, échappement à cylindre.
(Petits accidents au cadran).
Poids brut : 52 g.
Diamètre : 44 mm. 400/500 €
(Voir reproduction page 31)
- 302** **Montre de poche** de forme savonnette à bord mouvementé, en or jaune guilloché gravé de fleurs, à clef à remontage par le fond, cadran émaillé blanc à chiffres romains, échappement à cylindre. Avec une chaîne giletère en or jaune (accidentée).
XIXème siècle.
Diamètre de la montre : 49 mm.
Poids brut : 48 g. 400/450 €
(Voir reproduction page 31)
- 303** **Montre de poche** à clef à remontage par le fond, en or jaune guilloché à répétition des quarts par poussoir formant verrou à la bélière, cadran en argent guilloché à chiffres romains, trotteuse à six heures, aiguilles en acier bleui, échappement à cylindre.
SOURIAU à PARIS, XIXème siècle.
Diamètre : 56 mm.
Poids brut : 114 g. 600/800 €
(Voir reproduction page 31)
- 304** **Peigne de cheveux** en composition, la monture en métal doré ornée de pierres de synthèse. 5/10 €
(Voir reproduction ci-contre)
- 305** **Camée coquille** de forme ovale représentant une femme de profil en buste. 20/30 €
(Voir reproduction ci-contre)
- 306** **Médaille de mariage** en argent, gravée «Antoine Richard ...»
Poids : 210 g. 80/100 €
(Voir reproduction ci-contre)
- 307** **Montre-bracelet de dame**, la montre ronde en or jaune, le tour de cadran émaillé en polychromie, le bracelet en cuir vert, le mouvement mécanique.
Poids brut : 17 g. 150/180 €
(Voir reproduction ci-contre)
- 308** **Broche coeur en or jaune** émaillé à décor de fleurs, le centre orné d'une petite perle.
(Petits manques à l'émail).
Vers 1900. - Poids brut : 9 g. 150/250 €
(Voir reproduction ci-contre)
- 309** **Montre-bracelet de dame en or jaune**, la montre de forme ronde, le tour de poignet articulé.
Poids brut : 31 gr brut 200/300 €
(Voir reproduction ci-contre)
- 310** **Ecrin rectangulaire en cuir rouge** doré au petit fer, le couvercle renfermant un miroir, formant un nécessaire comprenant : une paire de ciseaux, un dé à coudre, un petit flacon, un étui à aiguilles et une petite cuiller télescopique. L'ensemble en or ou monté en or.
XIXème siècle.
Poids brut : 34 g. 400/500 €
(Voir reproduction ci-contre)
- 311** **Lot comprenant** : un collier torsadé en métal doré, et un collier * en or 14 k (585°/oo), les maillons de forme ovale torsadés.
Poids : 85 g. 400/600 €
(Voir reproduction ci-contre)



310



306



305



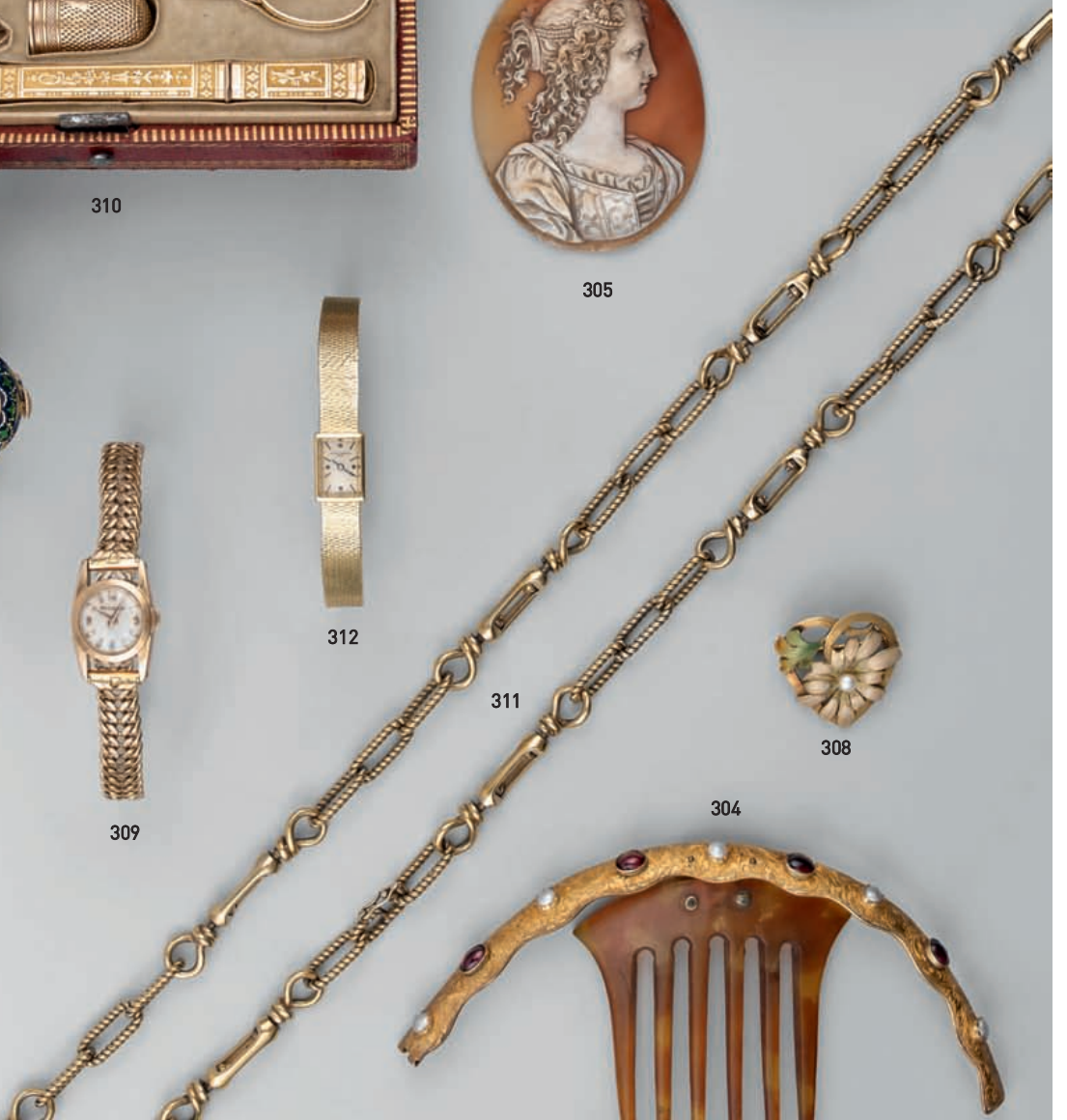
307



309



312



311



308



304



312 Montre-bracelet de dame, en or jaune, la montre de forme rectangulaire, le tour de poignet tressé, mouvement mécanique. (Bracelet légèrement voilé).
VACHERON CONSTANTIN.
 Longueur : 17 cm.
 Poids brut : 37 gr. 400/500 €
(Voir reproduction page 33)

313 Bague boule en or partiellement émaillé, ornée d'une abeille sertie de diamants et perle, posée sur un cabochon de turquoise matrix dans un entourage de diamants.
 Poids brut : 17 gr. 400/500 €
(Voir reproduction ci-dessus)

314 Broche ronde en or gris ajouré, ornée d'une ligne de diamants ronds agrémentée de cinq perles blanches.
 Poids brut : 7 g. 500/700 €
(Voir reproduction ci-dessus)

315 Broche rectangulaire en or jaune orné de filets d'émail noir et de dix-sept diamants ronds de taille ancienne, sertis clos.
 Poids brut : 10 gr. 1 000/1 200 €
(Voir reproduction ci-dessus)

316 Collier articulé en or gris, supportant en pendentif un motif orné d'un diamant rond demi-taille sertie clos, retenant sous une ligne de saphirs calibrés, diamants taillés en rose et de taille ancienne un diamant plus important dans un entourage de saphirs calibrés.
TEMPLIER, vers 1940.
 Poids brut : 7 g.
 Ecrin en forme. 3 000/4 000 €
(Voir reproduction ci-dessus)

317 Bracelet articulé en or gris, orné d'une ligne de quarante-deux diamants demi-taille sertie clos.
 Longueur : 19 cm.
 Poids brut : 20 g. 5 500/6 800 €
(Voir reproduction ci-dessus)

318 Bracelet rigide et ouvrant en or de plusieurs tons à décor de branchages, feuillages et fleurs. Il est orné au centre, d'un motif amovible pouvant former broche, sertie d'une miniature sur ivoire représentant une jeune fille en buste.
 Signé Juan de Parada 185., miniaturiste espagnol du milieu du XIXème siècle.
 Poids brut : 78 g. 2 000/2 200 €
(Voir reproduction ci-dessous)



318



- 319 **Pendentif en or gris**, serti d'un saphir de forme coussin dans un entourage de diamants ronds de taille brillant, la bélière également sertie de petits diamants.
Poids brut : 6 gr. 2 500/3 000 €

ARGENTERIE - METAL ARGENTÉ

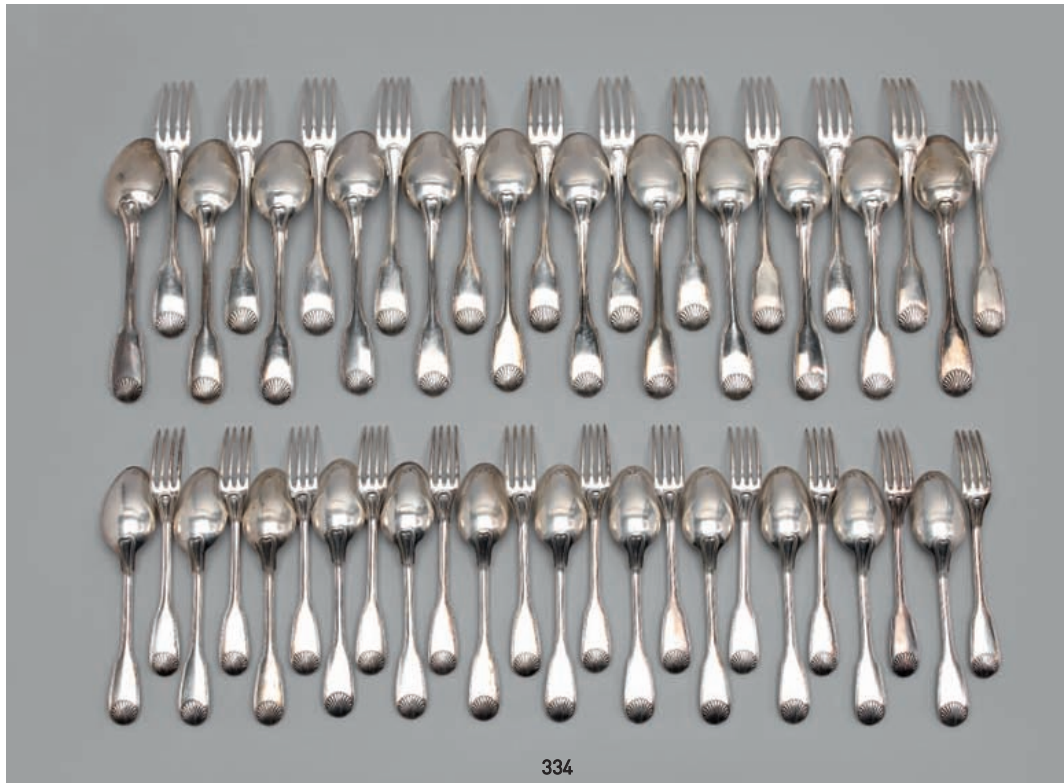
- 320 **Ensemble en ivoire** ou monté en ivoire, comprenant un livre de messe, un étui pour carnet de bal (accident au fermoir) et un porte-monnaie.
On y joint deux porte-mines télescopiques, montés en argent. 50/80 €
- 321 **Lot en argent ou monté** en argent et métal, comprenant : deux flacons à sel - deux salières - un coupe papier marque page en ivoire - un mètre ruban (accidents et manque) - une petite boîte ronde - un pendentif simulant un flacon. 200/250 €
- 322 **Soucoupe en argent**, le bord orné d'une moulure de feuilles d'eau. (Bosses).
1819-1838.
Diamètre : 17 cm.
Poids : 128 gr. 30/50 €
- 323 **Tasse à vin en argent** uni, posant sur une petite bâte chiffrée «I BLAYE».
(Bosses et accidents).
Province, XVIIIème siècle, probablement Bordeaux.
Poids : 84 gr. 400/600 €
- 324 **Service à thé café en argent** à côtes droites, les anses en bois brun, comprenant : théière, cafetière, sucrier couvert, pot à crème, bol à thé et fontaine à thé.
A. AUCOC.
Poids brut : 5,630 kg.
On y joint un réchaud en argent, le manche latéral en bois noir, d'un modèle différent.
Poids brut : 155 gr. 2 500/3 500 €
(Voir reproduction ci-dessous)
- 325 **Plateau de présentation**, de forme ronde à bord découpé, en argent à décor d'enroulements et agrafes de coquille, le centre gravé d'armoiries dans un cartouche feuillagé. Il pose sur trois pieds.
LONDRES, 1896.
Diamètre : 31,5 cm.
Poids : 1,040 kg. 500/600 €



Vente du 31 mai 2011

- 326** Important plateau de service à deux anses, de forme rectangulaire, en métal argenté, le fond guilloché monogramme «HD» dans un cartouche feuillagé, le marli orné d'une moulure d'agrafes de feuillage.
XIXème siècle.
Longueur : 82 cm. 400/600 €
(Voir reproduction ci-dessous)
- 327** Jatte carrée à bord mouvementé, en argent, le centre monogrammé «GM», le marli appliqué d'une moulure de feuilles d'eau.
Dimensions : 25 cm.
Poids : 635 gr. 400/500 €
(Voir reproduction ci-dessous)
- 328** Cuiller à saupoudrer, en argent modèle filets coquille, la spatule monogrammée postérieurement.
PARIS. 1768-1774.
Maître-Orfèvre : illisible.
Longueur : 20,5 cm.
Poids : 111 gr. 300/40 €
(Voir reproduction ci-dessous)
- 329** Ensemble en argent décoré de fleurs, comprenant : quatre salières de forme ovale, quatre pelles à sel, une petite saupoudreuse balustre (accidentée au pied).
Avec quatre intérieurs en verre blanc.
Vers 1900.
Poids : 172 gr. 300/400 €
(Voir reproduction ci-dessous)
- 330** Service à thé café tête à tête en argent, partiellement décoré de cannelures et godrons, les anses en bois noir, comprenant : théière, cafetière et pot à lait.
(Bosses).
A. AUCOC.
Poids brut : 543 gr. 200/300 €
(Voir reproduction ci-dessous)
- 331** Bouilloire en argent uni, l'anse clissée (accident), le couvercle renfermant un grelot.
(Bosses).
Hauteur : 13 cm.
Poids brut : 190 gr. 200/220 €
(Voir reproduction ci-dessous)
- 332** Casserole en argent uni, le manche latéral en bois noir.
Poids brut : 277 gr. 180/220 €
(Voir reproduction ci-dessous)
- 333** Jatte en verre blanc gravé à bord mouvementé, la monture en argent appliqué d'une moulure de fleurs.
Poids de la monture : 209 gr. 60/100 €
- 334** Ménagère en argent, modèle à filets coquille, comprenant : douze couverts de table - douze couverts à entremets - un passe-thé (de modèle différent).
Poids : 3,480 kg. 1 000/1 500 €
(Voir reproduction page ci-contre)





334

- 335** **Quinze fourchettes** et dix-huit cuillers de table en argent, modèle à filet.
Poids : 2,677 kg. 800/1 200 €
- 336** **Dix-huit cuillers à entremets** en argent, modèle à filet et treize fourchettes à entremets en argent.
Pour trois fourchettes et trois cuillers : 1819-1838.
Poids : 1,438 kg.
On y joint cinq fourchettes à entremets en métal argenté, modèle à filet. 400/600 €
- 337** **Petite ménagère en argent**, modèle uni, comprenant : six cuillers de table, six cuillers à café, une louche et une louchette.
Poids : 640 gr.
On y joint six fourchettes et six couteaux de table, les hauts en métal et les manches en argent fourré. (Accidents).
Travail Autrichien. 300/400 €
- 338** **Lot en argent**, modèles uniplat et à filets, comprenant : six fourchettes de table - sept cuillers de table - deux cuillers à café.
(Variantes et usures).
- pour une fourchette et un cuiller : PARIS, XVIIIème siècle.
- pour trois fourchettes et quatre cuillers : 1819-1838.
- pour le reste : Minerve.
Poids : 1,100 kg.
On y joint un couvert à entremets en métal. 200/300 €
- 339** **Douze cuillers à moka** en vermeil et argent, modèle à filets et coquille.
Poids : 280 gr. 180/220 €
- 340** **Douze gobelets à liqueur** en argent, ornés d'une frise de guirlandes et cornes d'abondance.
Poids : 128 gr. 150/180 €
- 341** **Lot en argent de modèles différents**, comprenant : six fourchettes à entremets - trois cuillers de table - cinq cuillers à moka - une pince à asperges - une cuiller à crème.
Travail étranger principalement anglais.
Poids : 687 gr.
On y joint une pelle à poisson en métal. 150/250 €
- 342** **Lot comprenant cinq timbales** en argent gravé, certaines monogrammées.
(Bosses et accidents).
Poids : 357 gr. 150/180 €
- 343** **Une mallette de voyage** en maroquin bleu, ascensoire monture vermeil et ivoire, Maison Keller
200/300 €
- 344** **Sucrier et cuiller** à saupoudrer en vermeil, le premier rond en cristal taillé de cannelures, panneaux fleuris et cornes d'abondance, la monture à moulures de feuilles d'eau, postes et entrelacs feuillagés ; la seconde à cuilleron polylobé (acc).
Travail de deux orfèvres.
Dans son écrin.
Haut : 9,5 cm - Diam : 10,5 cm 120 €
- 345** **Petite verseuse en argent**, posant sur trois pieds à attaches feuillagées, l'anse en bois noir.
Hauteur : 12,5 cm.
Poids brut : 180 gr. 120/150 €

Vente du 31 mai 2011

- 346** Dix-huit couteaux à fruits, les lames en argent, les manches en ivoire incrustés d'un monogramme. (Fêles aux manches). LINZELER, XIXème siècle. 100/120 €
- 347** Lot comprenant : deux pièces de service à poisson, hauts métal manches argent fourré - un couteau et deux fourchettes de service à découper, hauts métal manches argent fourré (accidents, manques et variantes) - deux pièces de service à salade, hauts en corne manches en argent fourré. (Bosses). 100/120 €
- 348** Lot comprenant :
- une timbale droite à fond plat en argent gravé «M. REGNIER 39». Poids : 116 gr.
- un gobelet à liqueur en argent uni (bosses et accidents). PARIS, 1787. Poids : 26 gr. 100/120 €
- 349** Lot comprenant deux tasses à vin en argent uni ou gravé de perles, godrons tors et cupules. (Accidents et réparations). Poids brut : 155 gr. (* la tasse à vin sans anse doit au contrôle) 100/120 €
- 350** Louche en argent, modèle à filets. (Accidents). Poids : 253 gr. 80/100 €
- 351** Lot en argent comprenant : deux timbales droites à fond plat - trois soucoupes - sept cuillers à oeuf ou à café. Poids : 357 gr. 60/100 €
- 352** Louche en argent modèle à filets. (Bosses). Longueur : 34,5 cm. Poids : 253 gr. 60/80 €
- 353** Petite assiette en argent, le marli godronné. Diamètre : 21 cm. Poids : 305 gr. 50/80 €
- 354** Lot en argent et métal comprenant : pince à sucre, une petite brosse, un passe-the et une cuiller à saupoudrer. (Accidents). Poids des pièces pesables : 97 gr. 40/60 €
- 355** Lot en argent comprenant : une cuiller à saupoudrer modèle à filets et agrafes - un passe-thé, la prise en bois. Poids brut : 125 gr. 15/20 €
- 356** Lot comprenant : quatre ronds de serviette en argent gravé (poids : 70 gr) - un rond de serviette en métal. (Accidents). 10/15 €
- 357** Paire de bougeoirs en métal argenté, à décor de godrons tors et moulures de perles. Hauteur : 27 cm.130 130/180 €
- 358** Lot en métal argenté divers comprenant : couverts à poisson - fourchettes à huître - cuillers à café, à moka et à oeuf - une pelle à tarte - un couvert de service à poisson - un manche à gigot. On y joint un lot en argent : neuf cuillers à café diverses - une petite fourchette de service à hors d'oeuvre - une cuiller à eau. Poids de l'argent : 235 gr. 60/80 €
- 359** CHRISTOFLE vers 1940
Ménagère en métal argenté comprenant:
12 couverts de table, 12 couverts à entremet, 12 couverts à poisson, 12 fourchettes à gâteau. Coutellerie de table et fromage. Couvert de service à poisson, cuiller à sauce.
Dans leurs écrins 300/500 €

ŒUVRES SUR PAPIER



360

- 360** **FRANCKEN Frantz 1 dit le vieux (attribué à) 1542-1616**
L'élévation de la croix
 Plume, encre brune et noire, lavis de brun et de gris, et rehauts de blanc. Collé sur une feuille (petits accidents dans les marges, quelques piques)
 19,5 x 20 cm 1 200/1 500 €
(Voir reproduction ci-dessus)

- 361** **DEVERIA Achille (Attribué à) Paris 1800 - 1857**
Portrait de femme en buste
 Pierre noire, estompe et rehauts de blanc.
 Collé sur feuille
 Annoté en bas à gauche
 Théodora - Variété
 Monogrammé en bas à droite
 AD
 Au revers annoté sur le carton de support : A Deveria - Portrait de Mme Théodore du Th. Des Variétés.
 H. 20,5 - L. 14,8 cm
 250/300 €



363

- 362** **Ecole Française (vers 1795)**
Incroyables et Merveilleuses
 Plume, encre noire, lavis de gris et aquarelle (légères rousseurs)
 H. 20 - L. 29 cm 300/400 €
(Voir reproduction ci-dessous)



362

- 363** **Ecole Française du XVIIIe siècle**
Mère et sa fille travaillant à la broderie
 Pierre noire et rehauts de blanc (Légèrement insolé)
 1 500/2 000 €
(Voir reproduction ci-dessous)



364

364 BOORSTEEGH Cornelis - Ameide 1773 - Gouda 1834
Pêcheur à l'étang dans un sous-bois
 Aquarelle
 H. 31,5 - L. 44,5 cm 600/800 €
(Voir reproduction ci-dessus)

365 JACOMIN Jean Marie Lyon 1789-1858
La rencontre au puit
 Plume, encre brune, lavis de gris et aquarelle (petites rousseurs)
 Monogrammé en bas à gauche et daté 2.9 BRE 1814; signé en bas à gauche
 20.3 x 14.3 cm 300/400 €

366 GIORGIO GLASS, école napolitaine vers 1830.
 Suite de quatre gravures en couleurs de la série Gruppi di Napoli :
 « Acquajolo di Toledo »
 « Tarantella Napolitana »
 « Venditore de Maccaroni cotti »
 « Giocatori della Morra »
 A vue : 30 x 21,5 cm 200/300 €

367 Charles G. LEWIS D'APRES Thomas SLINGSBY
Memorial picture of the York and Ainsty Hunt
 Gravure en couleurs
 La feuille : 82,5 x 100 cm
 La planche : 52,5 x 77 cm 300/400 €

368 Jean-François JANINET (1752-1814) d'après Pierre-Alexandre WILLE
Le repas des moissonneurs
 Gravure en couleurs, sans marge.
 A vue : 30,5 cm x 42 cm 100/150 €

369 GAVARNI Paul (1804 - 1866)
 « Ne lui parlez pas de son gendre »
 Plume, encre noire et aquarelle.
 Collé sur feuille
 (Légèrement insolé)
 Légendé à la plume dans la partie inférieure.
 H. 28,5 - L. 22 cm 120/150 €

370 Auguste François Ravier (1814-1895)
Paysage à l'arbre
 Crayon, fusain, estompe et réhauts de blancs sur papier
 23 x 30 cm
 (rousseurs) 120/150 €

371 Auguste François Ravier (1814-1895)
Paysage à l'étang
 Aquarelle sur papier
 20 x 30 cm 100/150 €

372 Ecole Française romantique - Première Moitié du XIXe siècle
Jeune fille faisant son entrée dans un salon
 Crayon noir.
 Collé sur feuille
 (insolé ; petites rousseurs)
 H. 15,3 - L. 13,5 cm 80/120 €

***373 Ecole Moderne**
 « Portrait de militaire à la pipe »
 Aquarelle sur papier signé et annoté en bas à droite :
 « Cordialement au Camarade Arnaud Aux armées 9 juillet 1918 Maurice Renders »
 17 x 12 cm 20 €

374 GADBOIS louis (Attribué à) Actif à Paris de 1791 à 1826
Lavandières sous la cascade
 Aquarelle.
 Montage ancien Collé sur feuille
 (Légèrement insolé).
 Annoté à la plume en bas à droite Gadbois, et sur un cartouche aquarellé.
 H. 28,5 - L. 44 cm 1 000/1 200 €
Provenance : Hôtel Drouot, Etude Etienne Ader, 15 mars 1955, n° 15 du catalogue comme « attribué à Gadbois ».
(Voir reproduction ci-dessous)



374

375 Ecole Française, XIXe,
 « Etude d'arbre dans un paysage »
 Aquarelle, daté 67
 Signature en bas à gauche illisible

376 Ecole Française, XIXe
 « Sous bois au ruisseau »
 Signature en bas à gauche illisible

377 Ecole Française XIXe
 « Vue sur la vallée »
 Aquarelle 7 x 21,5 cm 200/300 €

MINIATURES



- 378 Ecole Française (Dans le goût du XVIII^e siècle)**
Portrait de femme au temps de Marie-Antoinette
 Miniature de forme ovale
 (petites rousseurs)
 Bordure en métal doré et ciselé.
 H. 4 - L. 3,4 cm 40/60 €
(Voir reproduction ci-dessus)
- *379 Ecole Française (Dans le goût du XVIII^e siècle)**
 Place d'une ville derrière le chevet d'une église
 Miniature de forme ronde.
 Aquarelle. Bordure en métal surmonté d'un ruban noué.
 Signé en bas à droite
 D. : 8 cm 80/100 €
(Voir reproduction ci-dessus)
- 380 Miniature ronde sur ivoire d'après le tableau de Guido RENI du musée du Louvre.**
L'enlèvement de Déjanire par le centaure Nessus
 Au dos une ancienne inscription à l'encre : « Peint d'après / Mignard, par Bejard / âgé de 19 ans »
 D. : 7,5 cm 300/400 €
- 381 Ecole Française du début du XIX^e siècle**
 « *Portrait de jeune fille en buste de profil* ».
 Pastel et crayon noir signé en bas à droite Hallet.
 10,5 x 8 cm 80/100 €
- 382 Ecole Française - Premier tiers du XIX^e siècle**
Portrait d'homme aux yeux bleus, en chemise et cravate blanches, et redingote à boutons dorés.
 Miniature de forme ronde
 (accident sur la droite)
 Bordure en métal doré et ciselé.
 D. : 6 cm 60/70 €
(Voir reproduction ci-dessus)
- 383 ROSSERT M. (XIX^e)**
 « *Portrait d'une jeune élégante* »
 Aquarelle signée en bas à droite
 Format ovale
 11 x 8 cm 150/200 €
- 384 Ecole Française (XIX^e siècle)**
Portrait d'une jeune fille
 Miniature ovale sur ivoire
 Cadre en bronze doré à noeud style Louis XVI
 6.5 x 5.5 cm 80/100 €



385

385 GOMIEN Paul - 145 / 2288 - Villers-les-Nancy 1799 - Paris 1846

Portrait en buste de jeune femme, un foulard noir noué autour du cou, robe noire à manches bouffantes et col de dentelles, pendentif doré à l'oreille. Miniature de forme rectangulaire petites taches et petites oxydations

Signé et daté en bas à droite : P. Gomien 1835.

Cadre en métal doré et ciselé.

Dans un maroquin à fermoir (16,5 x 16 cm).

H. 10 - L. 8,3 cm 300 / 500 €

Sur le peintre en miniature Paul Gomien, élève de son compatriote Mansion, disciple d'Isabey, et auteur d'un portrait de Metternich, on se reportera au catalogue de l'exposition de François Pupil La Miniature, collections du Musée historique Lorrain ; pp. 82 - 86 (Presses Universitaires de Nancy, 1993).
(Voir reproduction ci-dessus)

386 Ecole Française (XIXe siècle)
Portrait de femme au bonnet
Miniature rectangulaire sur ivoire
8.5 x 7 cm 60/80 €

387 Ecole Française (XIXe siècle)
Portrait de jeune femme à la rose, dans une robe Empire ocre - jaune, portant diadème et pendentif.
Miniature de forme ronde.
Cadre en bois naturel.
D. : 6 cm - H. 13 - L. 13,7 cm 50/70 €

388 Ecole Française (XIXe siècle)
Jeune femme au grand chapeau à ruban sous un arbre
Miniature de forme ovale.
Cadre en métal doré et ciselé.
Annoté en bas à droite Moyden
H. 7,3 - L. 5,5 cm 60/80 €

389 Ecole Française fin du XIXe siècle
Jeune femme à la colombe avec des fleurs dans ses cheveux.
Miniature de forme ronde.
Bordure en métal doré.
Annoté en bas à droite : Lebrun.
Diam. : 5,5 cm
Cadre de forme carrée en bois teinté (11,8 x 11,8 cm) 40/60 €
(Voir reproduction page 41)

390 Ecole Française fin du XIXe siècle
Portrait de Louis XVII, dauphin de France, sur fond bleu.
Miniature de forme ronde. Bordure en métal doré.
Annoté en bas à gauche : d' Vigée Le Brun
Diam. : 4 cm
Cadre de forme carrée en bois noirci (10,7 x 10,3 cm) 50/70 €
(Voir reproduction page 41)

TABLEAUX ANCIENS



391 Ecole Française (dernier tiers du XVIIe siècle)
Portrait de femme âgée, la tête couverte d'un capuchon, un livre dans la main gauche.
Huile sur toile
(Petites usures et accidents)
H. 81 - L. 65 cm 400/600 €
(Voir reproduction ci-contre)

392 Dans le gout du XVIIe siècle
« Les rois mages »
Huile sur panneau 80/100 €

393 Ecole Française (vers 1700)
Portrait en buste d'un homme de qualité, vêtu d'une veste bleue à broderie de fil d'or, portant une cravate de dentelles nouée autour du cou, dans un ample manteau rouge.
Huile sur toile.
Ovale feint.
H. 80 - L. 65 cm 1 500/2 000 €



394

394 **DROOGSLOOT Cornelis (Utrecht 1630 - après 1673)**
 « Scène de village avec paysans et villageois sur la
 place de l'église »
 Huile sur panneau. Chêne
 (Petits éclats ; quelques restaurations)
 H. 31 - L. 39 cm 3 000/4 000 €
(Voir reproduction ci-dessus)

395 **HALS Dirck (Attribué à) (Haarlem 1591-1656)**
 La joyeuse compagnie
 Huile sur panneau
 Trace de monogramme en bas à droite
 H. 31,8 - L. 41,5 cm 5 000/6 000 €
(Voir reproduction ci-dessous)



395



396

- 396 Ecole Française (Premier tiers du XVIIIe siècle)**
L'Enfant Jésus parmi des roses endormi sur la croix.
 Huile sur toile
 (légèrement agrandi sur le pourtour)
 H. 35,5 - L. 42 cm 800/1 000 €
(Voir reproduction ci-dessus)

- 397 Ecole Française (Dans le Goût du XVIIIe siècle)**
 Portrait d'Ecclésiastique
 Huile sur toile (Rentoilage)
 Armoires en haut à gauche
 H. 73 - L. 60 cm 600/800 €

- 398 OMEGANK Balthasar - Paul (Attribué à Anvers 1755 - 1826)**
Pâtre et son troupeau dans la campagne
 Huile sur panneau
 Au revers sur une ancienne étiquette haro Frères la mention à la plume Omegank.
 H. 31,3 - L. 41,5 cm 800/1 200 €
(Voir reproduction ci-dessous)



398



399

- 399 Ecole Française (Première moitié du XIXe siècle)**
Portrait d'une femme peintre en robe bleue, assise dans son atelier, sa palette près d'elle sur la table, devant un chevalet sur lequel est posé un portrait d'homme.
 Huile sur toile (Rentoilage)
 H. 35 - L. 27 cm 1 200/1 500 €
(Voir reproduction ci-dessus)

- 400 BOUCHERVILLE Adriaen de et E CROSNIER (1845 - Paris 1912)**
La chasse de Monsieur
 Huile sur papier. Impression (?)
 Contre-collé sur panneau.
 Signé en bas à droite et, en dessous E. Crosnier.
 H. 9,4 - L. 13 cm 120/150 €
 Joli cadre en bois sculpté et doré.

- 401 Ecole Française du XIXe siècle**
Fillette en haut des marches à l'ombre d'un arbre
 Huile sur panneau
 H. 35,5 - L. 27,5 cm 400/600 €

- 402 Ecole Française du XIXe siècle**
Nature morte à la carafe et aux oignons, soucoupe, chaudron et cafetière sur un entablement.
 Huile sur toile
 Signé en bas à droite : A. B (...) et daté 1862
 H. 49,5 - L. 65 cm 300/400 €
(Voir reproduction ci-dessous)



402



403

- 403 WILDE Auguste de (Attribué à)
(Lockerren 1819 – Saint – Nicolas 1886)**
*Scène de la vie familiale sur le pas de la porte dans
une petite ville du Nord.*
Huile sur panneau
Monogrammé : ... D. W en bas des marches :
Monogrammé (?) D.W et daté 40 en bas à gauche
H. 50,5 - L. 60,4 cm 1 500/2 000 €
(Voir reproduction ci-dessus)



405

- 404 DUBOUCHET Gustave (1867-?)**
*Brioche, figues et bouteille de champagne sur un
entablement.*
Huile sur toile
Signé en bas à gauche et daté 1892
H. 56 - LO. 38,5 cm 100/150 €

- 406 Auguste François Ravier (1814-1895)**
Trouée dans les arbres
Huile sur panneau
Signée en bas à droite
26 x 20 cm 400/600 €
(Voir reproduction ci-dessous)

- 405 WEISS W (actif à Amsterdam au milieu du XIXe)**
Vase de fleurs sur un entablement de pierre
Huile sur toile
Signé et daté en bas à droite: W Weiss 1839
59,8 x 47,5 cm 3 500/5 500 €
(Voir reproduction ci-contre)

- 407 Auguste François Ravier (1814-1895)**
Courre de ferme
Huile sur panneau
Signée en bas à gauche
40 x 33 cm 400/600 €
(Voir reproduction ci-dessous)



407



406



408

408 DUPRE Jules (1811-1889)
 « Chaumière à Cayeux, en Normandie »
 Huile sur toile
 Traces de signature
 56 x 46,5 cm 3 000/4 000 €

Référence et historique : Exposé en 1989
 (Voir reproduction ci-dessus)

409 Ecole Napolitaine
 « Jeune homme au broc »
 Huile sur toile
 33,5 x 40 cm
 Quelques repeints en bas à gauche 500/600 €
 (Voir reproduction ci-dessous)



409



410

410 Ecole XIXe
 Lavandière
 Huile sur panneau
 Initiales en bas à droite
 16 x 22 cm 300/400 €
 (Voir reproduction ci-dessus)

411 Ecole du XIXe
 La Basse-Cour
 Huile sur toile
 Porte une signature «Godchaux» en bas à droite
 81 x 63 cm
 (restaurations) 200/300 €

412 Non venu



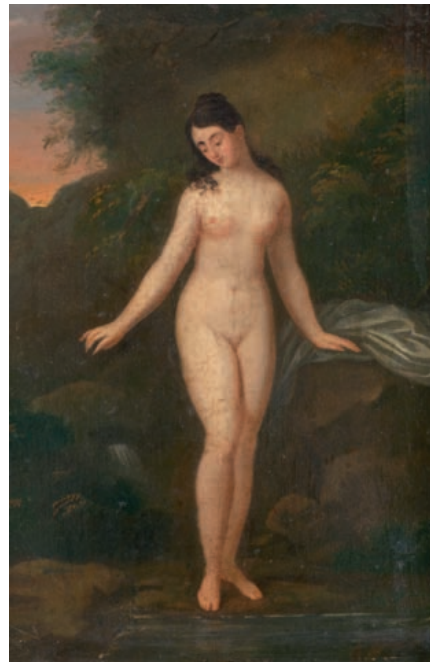
413

413 PISANI F
 Le retour au village
 Huile sur toile
 Signée en bass à droite
 30,3 x 40 cm 800/1 000 €
 (Voir reproduction ci-dessus)



414

- 414 KOCK Elisa (XIX-XX)**
 « La pose dans les blés »
 Huile sur panneau
 Signé en bas à droite
 19x12 cm
 800/1 000 €
(Voir reproduction ci-dessus)



415

- 415 Ecole du XIXe**
 « La vérité sortant du puit »
 Huile sur panneau
 24.3 x 16.3 cm
 400/500 €
(Voir reproduction ci-dessus)

MILITARIA & ARMES DE CHASSE



- 416 Une gravure anglaise en noir et blanc.**
 Elle figure le Premier Consul avec des pamphlets
 signée BARTOLOZZI
 Encadrement en pitchépin 120/150 €
- 417 Etoile d'officier** de la Légion d'Honneur III république or
 (petites éclats aux émaux)
 Ecrin 100/120 €
- 418 Etoile de Commandeur** de la Légion d'Honneur
 modèle à filets, vermeil, cravate et écrin TB.
 Epoque III République 200/220 €
- 419 Etoile de commandeur** du Nichan Iftikar, cravate
 écrin 100/120 €
- 420 Ensemble de décorations françaises :** Légion
 d'Honneur, chevalier et officier, croix d'éguerre,
 mérite national etc ...20 pièces environ 150/200 €
- 421 Fusil espagnol** avec un croché de ceinture
 L. : canon 65 cm - L. : total 90 cm 400/500 €
- 422 Paire de dagues** garde en acier, fusée en fligranne
 torsadé SF de style 50/60 €
- 423 Poignars asiatique** en os gravé de personnages
 50/60 €
- 424 Lot de deux pistolets :**
 - à broche à deux canons en table
 - à percussion, type coup de poing 80/100 €
- 425 Pistolet à percussion** à double canon canon super-
 posé de type 1855, baguette latérale, quelques
 oxydations 150/300 €
- 426 Paire de pistolets** coup de poing à percussion,
 crosses cannelées 150/300 €



- 427 Belle paire de fusils** en cal 12/70.
 Mécanique à platines démontables à la main, fine gravure à décor de feuillages et à finition jaspé.
 Crosse anglaise, éjecteurs, sécurités atomatiques.
 canon de 68 cm et crosse de 37 cm.
 Ces armes sont numérotées 1 et 2 et signées par PEDRO ARRIZABALAGA à EIBAR.
 Présentées dans un bel étui en cuir clair et en très bel état de conservation et d'usage.
 5e catégorie
 N° 8889 et 8890 2 000/2 500 €
(Voir reproduction ci-dessus)



- 430 Fusil à canons juxtaposés** cal 20/70.
 Crosse anglaise, éjecteurs et sécurité automatique, bascule légèrement gravée.
 Porte la marque de GASTINNE REMETTE
 L. : canons : 69.5 cm - L. : crosse : 36 cm
 Bon état, avec malette
 5e cat N° 5818 400/600 €

- 431 Fusil à canons juxtaposés** cal 12/70.
 Ejecteurs, sécurités automatiques, crosses anglaises, bascules gravées de bouquets et bleuies jaspées. Porte la marque de GASTINNE RENETTE
 Longueur des canons : 75.5 cm
 Longueur de la crosse : 39 cm
 Très bon état, malette
 5e cat N° 6571 500/600 €



- 428 Pistolet de selon à percussioin** annulaire cal 5.5.
 Bien marqué sur le dessus FLOBERT inventeur
 BTE BE 150/180 €

- 429 Carabine semi-automatique** Remington modèle 7400 cal 7 mn Remington Magnum.
 Garde main et crosse demi pistolet quadrilles et légèrement sculptés
 Très bon état 500/600 €

- 432 Ensemble de deux fusils** à canons juxtaposés, cal 12/70.
 Mécaniques richement gravées de bouquets.
 Ejecteurs, suretés automatiques, crosses anglaises à sabot amortisseur.
 Belle fabrication de LUIGI FRANCHI à BESCIA, modèle CONDOR
 Longueur canons : 72 cm
 Longueur : crosses: 38 cm
 Bon état, malette
 5e cat N° 13922 et 14562
 Malgré des numéros ne se suivant pas et quelques petites différences on peut considérer que ces armes forment une paire. 1 800/2 000 €
(Voir reproduction ci-dessus)



435



438



442

TROPHEES

- 433 Tête de brocard naturalisée 40/60 €
- 434 Tête de biche naturalisée 40/60 €
- 435 Tête de cerf "dix cors royal" naturalisée. 150/200 €
(Voir reproduction ci-dessus)
- 436 Tête de cerf "quatrième tête" naturalisée (manque de conservation). 80/120 €
- 437 Tête de cerf "dix cors" naturalisée (manque de conservation). 100/150 €
- 438 Tête de sanglier naturalisée (manque de conservation). 70/100 €
(Voir reproduction ci-dessus)
- 439 Tête de sanglier naturalisée (manque de conservation). 60/80 €
- 440 Tête de sanglier naturalisée (manque de conservation). 60/80 €
- 441 Tête de sanglier naturalisée (manque de conservation). 60/80 €
- 442 Massacre de cerf "dix cors royal". 60/80 €
(Voir reproduction ci-dessus)



447 et 448



444

- 443 Massacre de cerf "dix cors". 50/70 €
- 444 Massacre de buffle. 80/120 €
(Voir reproduction ci-contre)
- 445 Tête de cerf "dix cors" naturalisée (manque de conservation) 100/150 €
- 446 Ensemble de neuf massacres de bouquetins 180/220 €
- 447 Ensemble de douze massacres de chevreuils 200/330 €
- 448 Ensemble de douze massacres de chevreuils 200/330 €

449 à 456 NON VENU

EXTREME-ORIENT

- 457 CANTON**
 Paire de vases de forme balustre en porcelaine à décor polychrome et or de personnages, oiseaux branchés, papillons, fleurs et ustensiles dans des réserves.
 Monture en bronze doré ajourée de style louis XV
 Milieu du XIXe siècle (anciennement montées en lampe à pétrole)
 H. : 44 cm 300/500 €
- 458 TANGKHA représentant un boddhistava** assis et entouré de scènes animées de moines et disciples Tibet XIXe siècle.
 82 x 54 cm 500/700 €
- 459 Bassin en porcelaine** à décor bleu sous couverte de fleurs et rinceaux de feuillages, le revers orné de chauve-souris.
 Chine, vers 1900
 D. : 40 cm (Petites égrenures) 100/150 €
- 460 Paire de coupes** creuses en porcelaine, bleu-blanc rehaussé de dorures.
 Chine XVIIIe. (un fêle)
 D : 22,5 cm. 40/50 €



- 461 Important groupe** en porcelaine blanche représentant le sage Zhou Lao debout tenant une pêche de longévité de la main droite et un bâton noueux terminé par une tête de dragon dans la main gauche. Il est entouré de sept enfants et de sept grues, un dragon à ses pieds.
 Chine, XIXème siècle (accidents et manques, restaurations)
 H : 111 cm 700/1 000 €
(Voir reproduction ci-contre)

- 462 Potiche couverte** en porcelaine polychrome de la famille vert à décor de pivoines et rocher percé dans des réserves.
 Chine début XIXe
 H : 37 cm.
 (fêlures, usures, restauration) 300/400 €
- 463 Vase balustre** en porcelaine sang de bœuf.
 Chine, XIXe siècle
 H. : 57 cm
 Sur un socle circulaire en bois sculpté et ajouré 300/400 €
- 464 Lot de trois bronzes** indiens anciens
 H : 21, 9,5 et 6 cm 100/150 €



- 465 Deux sujets en biscuit** émaillé polychrome représentant Zhou Lao et un jeune homme se tenant debout sur des flots écumant et portant des enseignes de prospérité, longévité et bonheur
 Chine XIXe
 (Egrenure à une main et manque)
 H : 33 cm. 1 500/2 000 €
(Voir reproduction ci-dessus)
- 466 Deux okimono** en ivoire représentant une jeune fille portant son fils et un homme tenant un enfant (accident et petits manques)
 Japon époque Meijing 1880-1900
 H : 20.5 et 19 cm 300/400 €
- 467 Sujet en bronze** laqué et doré représentant le dieu de la guerre GUANDI en armure assis sur un trône
 Chine XVIII ième, période MING
 (manque le galive et une partie de l'étole)
 H : 29 cm 400/500 €
- 468 Vase bouteille** à décor polychrome en émail cloisonné d'échassiers sur des plantes aquatiques.
 Monture en bronze doré à décor de dragons, pieds griffes.
 Chine, XIXe. (Accident).
 H : 57 cm. 1 200/1 500 €
(Voir reproduction ci-dessous)



FAIENCE - PORCELAINES - OPALINES



469 CASTELLI
 Plaque rectangulaire en faïence à décor polychrome d'une scène religieuse représentant la Sainte Vierge devant un guerrier en arme.
 XVIIIe.
 (Fracturée et recollée).
 22,5 x 32,5 cm 1 000/1 500 €
Vendu sur folle enchère
(Voir reproduction ci-dessus)

471 DELFT (fabrique de « L'Aiguière »)
 Assiette ronde en faïence à bords contournés à décor en camaïeu bleu au centre d'une scène illustrant le Jugement de Salomon.
 Rinceaux sur l'aile.
 Marquée.
 XVIIIe.
 D : 23 cm.
 (Egrenures). 60/80 €
(Voir reproduction ci-dessous)

470 DELFT (fabrique du « Plat de porcelaine »)
 Paire de petits plats ronds en faïence à décor en camaïeu bleu de fleurs dans des réserves selon un schéma rayonnant.
 Marqués.
 XVIIIe siècle.
 (Egrenures).
 D. : 25, 5 cm. 200/300 €
(Voir reproduction ci-dessous)

472 DELFT
 Grand plat rond en faïence à décor polychrome au centre de vases de fleurs dans le goût chinois.
 Fleurs stylisées dans des cartouches sur l'aile.
 XVIIIe siècle.
 (Egrenures).
 D : 35 cm. 60/80 €
(Voir reproduction ci-dessous)





473 MOUSTIERS (manufacture de Ferrat)
 Deux assiettes rondes en faïence à bords contournés formant pendant à décor polychrome de petit feu de perruches sur des branchages. Oiseaux sur l'aile et filet carmin sur le bord. Marquées à la croix. XVIIIe siècle. (Défaut de cuisson au revers de l'une).
 D. : 25 cm. 200/300 €
(Voir reproduction ci-dessus)

474 MARSEILLE
 Assiette ronde en faïence à bords contournés à décor polychrome de petit feu d'un bouquet de fleurs décentré. Brindille fleurie sur l'aile et filet pourpre sur le bord. XVIIIe siècle.
 D.: 25, 5 cm 200/300 €
(Voir reproduction ci-dessus)

475 MARSEILLE
 Assiette ronde en faïence à bords contournés à décor polychrome de petit feu d'un bouquet de fleurs décentré et insectes en vol. Brindilles fleuries sur l'aile et galon sur le bord. XVIIIe siècle.
 D : 25 cm. 200/300 €
(Voir reproduction ci-dessus)

475bis MARSEILLE (manufacture de la Veuve Perrin)
 Assiette ronde en faïence à bords contournés à décor polychrome de petit feu d'un bouquet de fleurs décentré et insectes en vol. Brindilles fleuries sur l'aile. Marquée au revers. XVIIIe siècle.
 D : 25 cm. 200/300 €
(Voir reproduction ci-dessus)

476 SCEAUX
 Paire d'assiettes à contours en faïence à décor de fleurs polychromes, bordées d'un filet rouge. XIXe siècle (marquées).
 D : 23,5 cm 400/500 €
(Voir reproduction ci-dessus)

477 MARSEILLE (?)
 Paire d'assiettes en faïence, à contours, à décor en camaïeu vert de trois petits bouquets de fleurs, l'aile bordée d'une frise d'enroulements. XVIIIe siècle (égrenures et petite fêlure)
 D : 23,5 cm 150/200 €
(Voir reproduction ci-contre)

478 CREIL MONTEREAU
 Suite de huit assiettes creuses en faïence fine, modèle "Japon", à décor extrême-oriental en camaïeu bleu. Fabrique de Barluet et Cie, marquées. Dernier quart du XIXe siècle (une égrenure).
 Diamètre : 23 cm 200/300 €

479 SAINT-PETERSBOURG (Manufacture de Serge Batenine)
 Tasse et sa sous-tasse en porcelaine à décor polychrome d'un voilier arrivant au port. Fonds or à décor repris à l'agate de feuilles d'eau. Marquées. Epoque premier tiers du XIXe. (Usures d'or).
 H : 14 cm. 100/150 €

480 ROUEN
 Paire de jattes de forme octogonale, en faïence, à décor en camaïeu bleu de lambrequins sur l'aile et d'un panier fleuri au centre. XIXe siècle (marquées D).
 D. : 22 cm 40/60 €

481 Aiguière ou broc à eau en cristal d'opale savonneux
 à décor polychrome et or de fleurons et croisillons dans des registres. Epoque milieu du XIXe siècle.
 H : 25 cm. 120/150 €

482 RENOLEAU (Angoulême)
 Paire de vases couverts de forme balustre en faïence à décor polychrome d'un couple dansant. La base en partie ajourée. Marquée. (Egrenures).
 H : 26 cm. 80/100 €



477



483

483 COPENHAGUE
 Suite de sept assiettes à dessert à bords dentelés à décor polychrome et or d'animaux de la forêt tels que loup, renard, ours, cerfs, ...
 Perles et fleurons sur le bord.
 Les peintures sont signées H. LARSEN.
 XIXe siècle.
 Diamètre : 22, 5 cm.
 (Quelques éclats). 200/300 €
(Voir reproduction ci-dessus)

Collection d'opales

484 Paire de vases cornets en opaline blanche à décor émaillé polychrome et or de branchages fleuris et éventails dans le goût japonais.
 Circa 1900.
 H : 22 cm. 60/80 €

485 Paire de vases cornets en opaline bleue à décor or et argent de papillons en vol.
 Circa 1900.
 (Légères différences de taille, fêlure au revers pour l'un, usures).
 H : 27 cm. 30/50 €

486 Soucoupe à bords crénelés en cristal overlay bleu à décor émaillé polychrome et or de médaillons de fleurs dans des cartouches.
 Epoque Napoléon III.
 (Petits éclats).
 Diamètre : 16 cm. 40/60 €

487 Paire de vases cornets en opaline lavande à décor émaillé polychrome et or de rinceaux et guirlandes.
 Circa 1900.
 H : 23 cm. 40/60 €

488 Flacon pomiforme et son bouchon en cristal d'opale savonneux, à décor peint or et argent d'une guirlande de fleurs.
 Epoque Restauration.
 H : 13 cm.
 On y joint deux verres de forme cornet en cristal d'opale blanc à décor peint or et argent d'une guirlande de fleurs
 Epoque Restauration. 200/300 €

489 Paire de flacons et leurs bouchons en opaline blanche à décor polychrome d'une guirlande de fleurs. Monture en métal ajouré et doré, médaillon émaillé à décor polychrome de fleurs sur le bouchon.
 Epoque Napoléon III.
 H : 14, 5 cm. 80/120 €

490 Paire de flacons en opaline vert feuille et leurs bouchons, la monture en métal ajouré et doré présente un médaillon en nacre à décor d'une fleur.
 Epoque Napoléon III.
 H : 9 cm. 120/150 €

491 Paire de flacons en opaline vert feuille et leurs bouchons, la monture en métal doré et ivoire est ajourée de motifs stylisés.
 Epoque Napoléon III.
 (Petits éclats).
 H : 11, 5 cm. 200/300 €

492 Flacon et son bouchon en cristal overlay blanc à décor polychrome et or de fleurs et d'oiseaux sur des branchages.
 Epoque Napoléon III.
 H : 16, 5 cm. 150/200 €

493 Petite boîte de forme ovoïde en opaline rose et bleu découvrant un flacon en opaline rose et son bouchon orné d'un bouton en porcelaine à décor polychrome de fleurs.
 Epoque Napoléon III.
 H : 17 cm. 200/300 €

494 Flacon de forme bouteille en opaline rose, la monture en métal doré composée de palmettes. Le bouchon est serti d'un bouton en porcelaine à décor polychrome de fleurs.
 Epoque milieu du XIXe siècle.
 H : 19 cm. 80/120 €

495 Flacon et son bouchon à panse ovoïde en opaline bleu turquoise à décor peint or et argent d'une guirlande de fleurs.
 Epoque Charles X.
 H : 15, 5 cm. 80/120 €



- 496** **Flacon à pans** coupés en opaline vert feuille et son bouchon, la monture en métal ajouré et doré et le bouchon orné d'une gravure rehaussée représentant l'église de la Madeleine.
Epoque Napoléon III.
H : 11 cm. 80/100 €
- 497** **Flacon en opaline** vert jaune et son bouchon, la monture en métal ajouré et doré à décor de cordellettes. Le bouchon est orné d'un médaillon en cuivre émaillé.
Epoque Napoléon III.
H : 8, 3 cm. 60/80 €
- 498** **Petit flacon** en opaline blanche et son bouchon en métal doré orné d'un médaillon émaillé polychrome.
Epoque Napoléon III.
H : 10, 5 cm. 60/80 €
- 498** **Petit flacon** en opaline verte et son bouchon en métal doré, enchâssé dans un treillage en métal doré. Bouchon émaillé polychrome.
Epoque Napoléon III.
H : 10 cm. 60/80 €
- 499** **Petit flacon** et son bouchon en opaline bleu drapeau, la monture en métal doré à décor de pampres de vigne imitant une fontaine.
Epoque Napoléon III.
H : 11 cm. 60/80 €
- 500** **Petite boîte** de forme cylindrique en opaline rose, monture en métal doré. Le couvercle est surmonté d'une fleur épanouie en porcelaine.
Epoque fin du XIXe siècle.
H : 9 cm. 60/80 €
- 501** **Lot comprenant une boîte** couverte en opaline bleu drapeau, monture en métal doré et un gobelet en opaline vert chrysoprase monté d'un couvercle en métal doré.
Epoque Napoléon III.
(Transformations).
H : 6 cm. 40/60 €
- 502** **Grand flacon et son bouchon** en opaline bleu drapeau à col annelé, à décor émaillé rose d'arabesques dans des réserves.
Epoque Napoléon III.
(Petit manque, éclat au bouchon).
H : 30, 5 cm. 40/60 €
- 503** **Paire de petits flacons** piriformes et leurs bouchons en opaline bleu drapeau, ornés de filets or.
Epoque Napoléon III.
(Un bouchon collé).
H : 11 cm. 50/70 €
- 504** **Drageoir et son couvercle** en opaline verte dépolie à décor à l'or mat de rinceaux et fleurons.
Epoque fin du XIXe siècle.
H : 18 cm. 60/80 €
- 505** **Lot en opaline bleue** comprenant un flacon couvert à décor or d'un branchage fleuri, un verre à pied et un petit vase de forme balustre.
Epoque Napoléon III.
(Fêlure au revers du flacon).
H : 27 cm 30/50 €



- 506** **Flacon couvert de forme bouteille** en opaline rose à décor à l'or de deux putti dans un cartouche. On y joint deux petits flacons couverts, l'un en opaline rose, l'autre en opaline bleu à décor or d'un semis d'étoiles. Bouchons pomiformes. Epoque Napoléon III. Hauteur des petits flacons : 9 cm. 60/80 €
- 507** **Flacon couvert en opaline** blanche à décor d'une guirlande de gerbes de blé. Epoque Napoléon III. (Bouchon accidenté). H : 26 cm. On y joint un vase cornet en opaline blanche à décor d'un semis d'étoiles. H : 25 cm. 50/80 €
- 508** **Lot en opaline verte** comprenant un grand flacon couvert à col annelé à décor or de rocailles et branchages fleuris, un vase cornet et un flacon couvert en opaline verte. Epoque Napoléon III. 80/120 €
- 509** **Paire de vases piriformes** en opaline rose dépolie, le col échancré. Ils sont ornés de serpents en opaline verte, lovés autour du col. Ornementation de feuilles à l'or. Epoque milieu du XIXe siècle. H : 26 cm. (Petit éclat au col). 80/120 €
- 510** **Paire de flacons** couverts en opaline verte à décor or de rinceaux. Bouchons en forme de tulipe. Epoque milieu du XIXe siècle. H : 23 cm. (Un bouchon fracturé, les bouchons collés). 50/70 €
- 511** **Panier en verre** soufflé et teinté polychrome à décor de fleurs en relief. Au revers est collée une étiquette ancienne : « L. Boutigny, 21/22 Palais Royal ». Circa 1900. H : 36 cm. 100/150 €

OBJETS D'ART



512

512 **Plaque émaillée rectangulaire** représentant « l'intérieur de la Vierge », encadrement en bois doré XVIIe siècle. 300/400 €
(Voir reproduction ci-dessus)

513 **de BOLOGNE Jean (d'après)**
 « Mercure ».
 Epreuve en bronze à patine brune formant torchère.
 H : 94 cm. 1 000/1 200 €
(Voir reproduction ci-dessous)



513



514

514 **Cartel d'applique et sa console** en placage d'écaille rouge et laiton marqueté de rinceaux feuillagés, le cadran en bronze ciselé à douze pièces émaillées, le mouvement signé Jean GODDE A PARIS. Il repose sur quatre pattes de lion et est sommé d'une renommée.
 Riche ornementation de bronzes ciselés vernis or à décor de feuilles d'acanthé, cannelures, rinceaux et têtes d'indiennes.
 Epoque Régence
 (le mouvement transformé, une partie des bronzes rapportée, manque la trompette)
 H. totale : 148 - L. : 49 cm 3 000/4 000 €
(Voir reproduction ci-dessus)

515 **Paire de flambeaux en bronze** à patine naturelle ornée de rangs de perles et frises de feuillages. Marqués « RAINCY ». Style Louis XVI, premier tiers du XIXe siècle.
 H : 27 cm.
 (Une bobèche rapportée). 60/80 €

516 **Baromètre thermomètre d'applique** en noyer teinté et incrustation de bois clair, signé « Malizard à Paris ». Epoque premier tiers du XIXe siècle. (Petits accidents et manques).
 H : 102 cm 120/150 €



517

- 517 Cartel d'applique** de forme violonée et sa console, en bois relaqué vert dans une riche ornementation de bronzes ciselés et redorés de style Rocaille à décor d'oiseau, feuillages et cartouches, le cadran à vingt-cinq pièces émaillés ainsi que le mouvement signés MAULE A BEAUMONT .
Epoque Louis XV
(accidents et manques, restaurations, parties rapportées)
Hauteur totale : 113 - L : 47 cm - P : 24 cm
2 000/3 000 €
(Voir reproduction ci-dessus)

- 518 Pendule à poser en albâtre** représentant Saturne muni de sa faux voilant le soleil de son drapé. Le mouvement inscrit dans un cylindre présente un cadran annulaire émaillé blanc à chiffres romains, signé « Hémon horloger » et « Ledure bronzier ». Base rectangulaire à décor en bas-relief d'Apollon sur son char.
Mouvement à fil.
Epoque premier tiers du XIXe siècle.
(Manques et accidents).
H : 58 - L : 34 - P : 12 cm
600/800 €
(Voir reproduction ci-contre)



519

- 519 Cartel à poser en bronze** à patine naturelle ornée de masques de Daphné, rinceaux, feuillages et rosaces. Il est surmonté à l'amortissement d'une urne couverte flanquée de pots à feu.
Style Louis XV, époque fin du XIXe siècle.
H : 67 cm
1 000/1 200 €
(Voir reproduction ci-dessus)



518



520 Médaillon en plâtre représentant le portrait en buste de « François de Malherbe, né à Caen en 1555 ».
 Signé Gatteaux et daté 1810.
 D. : 13 cm.
 (Petites usures).
 On y joint un médaillon en plâtre représentant en bas-relief le portrait de profil d'un général en uniforme.
 Diamètre : 5 cm 150/200 €
(Voir reproduction ci-dessus)

521 Petit obélisque en marbre rose veiné reposant sur un socle en marbre noir, avec l'inscription : « Ruines des Tuileries ».
 Médaillon en bronze à décor de fleurs de lys.
 H : 17 cm.
 (Eclat recollé). 120/150 €
(Voir reproduction ci-dessus)

522 Ecole Française du XIXe siècle
 Jeune joueur de cornemuse intitulé « Retour des champs »
 Statuette en bronze à patine vert foncé, titrée sur la base (petit accident et manque à la cornemuse)
 H. : 34 cm 200/300 €
(Voir reproduction ci-dessous)



522



523 SEVRES
 Buste de Marie-Antoinette
 Statuette en biscuit sur un piédoche en porcelaine bleu à filet or
 Le biscuit monogrammé CR et daté 1917, le piédoche daté 1914
 Hauteur totale : 28 cm 150/200 €
(Voir reproduction ci-dessus)

524 Paire d'appliques à trois lumières, en bronze ciselé et doré à décor de sirène tenant d'une main une corne d'abondance d'où part un bouquet de tulipes feuillagées.
 Style Louis XVI.
 H. : 66 - L. : 40 cm 1 500/2 000 €
(Voir reproduction ci-dessous)



524



- 525** Paire de candelabres en bronze ciselé et doré, le fût formé d'un amour tenant une corne d'abondance d'où s'échappe un bouquet de fleurs à trois lumières.
Le socle circulaire en marbre blanc orné d'une guirlande fleurie est posé sur une base carrée en marbre brun veiné.
Style Louis XVI, seconde moitié du XIXe siècle.
H : 56 cm 1 000/1 500 €
(Voir reproduction ci-dessus)

- 526** Paire d'obelisques en marbre jaune de Valence supportées par quatre boules en laiton doré posées sur des socles moulurés en marbre jaune et marbre blanc.
XXe siècle.
H : 47 cm 400/600 €
(Voir reproduction ci-dessous)

- 527** Cache-pot, ou seau à rafraichir, en porcelaine de Chine décorée de branchages fleuris en émaux de la famille verte dans une monture en bronze ciselé et doré à décor de godrons ornée d'anses feuillagées.
La porcelaine d'époque Kang'hi (quelques petits manques d'émail), la monture de style Louis XVI.
H : 14 cm - D : 17 cm 700/1 000 €
(Voir reproduction ci-dessous)

- 528** Candelabre à écran mobile en bronze ciselé et doré à décor Rocaille, la base triangulaire ajourée et mouvementée ornée de marbre rouge veiné.
Style Louis XV, fin du XIXe siècle
Il a été complété postérieurement par trois petites boîtes en laiton.
H. : 50 - L. : 27,5 cm 600/800 €
(Voir reproduction ci-dessous)



- 529** Pendule "à la cathedrale" en bronze ciselé et doré à décor néogothique ; la façade ajourée d'un fenestrage surmonté d'une rosace formant cadran est flanquée de colonnettes à pinacles ornées de statuette de personnages dans des niches ; elle est sommée d'un clocheton. Base à gradins décorée de frises d'arcatures.
Elle est posée sur un socle à doucine en placage de palissandre incrusté de motifs feuillagés en bois clair contenant une boîte à musique à cylindre.
Vers 1840 [petits accidents, notamment au mécanisme].
Avec un globe en verre
Hauteur de la pendule : 65 cm
Le socle : H 10,5 - L : 37 - P : 25 cm 2 000/3 000 €

*Notes : une pendule identique est conservée au musée des Arts Décoratifs ; une autre, avec quelques variantes, est reproduite en couleurs dans "l'Encyclopédie de La Pendule Française" par Pierre Kjellberg, page 450, photo B.
(Voir reproduction ci-dessus)*

- 530** GIROUX Alphonse (1775-1848)
Petit coffret en ébène à filets de laiton à motifs géométriques.
Signé à l'intérieur sur la serrure Alphonse Giroux.
15.5 x 28 x 14 cm 300/400 €

- 531** Paire de lampes à pétrole de forme balustre en verre sulfurisé rouge et or dans une monture en bronze doré et ajouré à décor oriental.
Complète avec deux verres de lampe et deux globes.
Epoque Napoléon III (un globe accidenté)
H. 74 cm 300/400 €





532

532 Paire de lampes à pétrole en porcelaine blanche à décor néo-classique d'un profil d'homme et de femme dans deux médaillons réunis par une frise de grecques, la monture en bronze.
Avec deux verres de lampe
Epoque Napoléon III
Hauteur sans les verres : 35 cm 200/300 €
(Voir reproduction ci-dessus)

533 Cave à liqueur rectangulaire à décrochement en façade en placage de loupe de thuya à décor marqueté en nacre et laiton de guirlandes et de cartouches. Elle présente quatre carafes couvertes et seize verres à pieds en cristal gravé.
Epoque Napoléon III.
(Fentes et petites restaurations, une carafe accidentée).
H : 28 - L : 35 - P : 28 cm 300/500 €
(Voir reproduction ci-dessous)



533

534 Auguste - Nicolas CAIN (1822-1894)
Vase couvert en bronze à patine brune à décor de pampres, les deux anses et la prise du couvercle en forme de cep de vigne, le corps décoré de deux cartouches portant ces vers de Jean de La Fontaine tirés de la fable Le Renard et les Raisins : « Ils sont verts / dit-il / et bons pour des / Goujats » et « Le galant / en eut fait / volontiers / un / Repas », la base figurant deux renards dressés sur leurs pattes arrière.
H : 40 - L : 24 cm 700/1 000 €
(Voir reproduction ci-dessous)



534

535 BACCARAT (?)
Paire de flacons à panse aplatie et à long col et leurs bouchons, en cristal doublé violine à décor taillé de motifs étoilés et de pointes de diamant, la partie supérieure du col en argent uni.
H. : 43 cm 500/700 €

536 BACCARAT (?)
Coupe oblongue de forme mouvementée, en cristal doublé violine à décor taillé de motifs étoilés et de pointes de diamant.
L. : 34,5 - l. 23 cm 100/150 €

537 HOETGER, Bernhard (1874-1949)
« Le mendiant ».
Epreuve en bronze à patine verte nuancée, signée sur la terrasse et localisée à Paris.
Cachet de « R. PATROUILLEAU Edt Paris ».
H : 27 cm. 600/800 €

538 Brûle-parfum à deux anses, de forme octogonale, en bronze verni à décor de dragons, chevaux, poules et animaux variés sur fond nuagé, la prise du couvercle en forme de dragon.
Travail extrême-oriental, fin du XIXème siècle.
H : 64 cm 200/300 €



539

539 Coffret rectangulaire en placage de palissandre à décor marqueté en ivoire de rinceaux et de l'inscription : « Thé ».
Il présente deux flacons et leurs couvercles et une boîte couverte en porcelaine à décor polychrome et or dans des cartouches de fleurs ; sur fond violette. Avec sa clef.
Epoque Napoléon III.
(Un flacon avec un coup de feu de cuisson au revers, petit manque à un angle du coffret).
H : 18 - L : 31,5 - P : 16 cm. 300/500 €
(Voir reproduction ci-dessus)

540 Cave à liqueur en placage d'ébène et de noyer orné de nombreuses peintures fleuronées en métal nickelé clouté. Sur le couvercle un cartouche gravé « A M. P. Désir/ les ouvriers de la fabrique/ 12 avril 1864 ». L'intérieur est garni de huit verres à pied gravés d'épis de blé, de quatre flacons gravés de pampres de vigne et de deux bouchons.
Epoque Napoléon III
(manque huit verres et deux bouchons)
H : 26,5 - L : 34 - P : 26 cm 200/300 €
(Voir reproduction ci-dessous)



540



541

541 Ecrioire en placage de loupe de thuya souligné de filets de bois noir à décor incrusté au centre de laiton gravé. Un petit couvercle découvre un encrier et un compartiment.
Epoque Napoléon III.
(Fentes restaurées).
H : 13 - L : 38,5 - P : 32 cm 200/300 €
(Voir reproduction ci-dessus)

542 Paire de coupes à anses en bronze doré et marbre noir.
Epoque Napoléon III.
H : 70 cm. 800/1 200 €
(Voir reproduction ci-dessous)

543 Paire de coupes en bronze doré reposant sur des socles en marbre noir à pans coupés.
Epoque Napoléon III.
H : 72 cm 200/300 €
(Voir reproduction ci-dessous)



542

543

542



544

544 Pendule de cheminée en bronze doré et bronze à patine brune dite « à la lecture ».
Socle en marbre blanc.
Epoque fin du XIXe siècle.
H : 28 cm 500/800 €
(Voir reproduction ci-dessus)

545 Paire de vases couverts de forme ovoïde en albâtre à décor sur la panse d'un bouquet de fleurs noué par un ruban, feuillages et godrons.
Prise à décor végétal.
Epoque XIXe siècle.
H : 35 cm.
(Petits éclats et manques) 120/150 €



546

546 « Le fauconnier »
Epreuve en bronze à patine brune nuancée.
Travail moderne.
H : 67 cm. 600/1 000 €
(Voir reproduction ci-dessus)

547 Important service de verres en cristal taillé à décor de pointes de diamant:
Il comprend : - 23 verres à eau - 23 verres à vin, -
24 verres à vin blanc - 17 flutes - 9 grandes carafes
et un flacon 300/500 €

548 Buste de jeune femme en albâtre et bronze patiné, la chevelure ceint d'un bandeau fleuri.
Circa 1900.
H : 45 cm. 400/600 €
(Voir reproduction ci-dessous)



548

549 CHINE
Paire d'importants vases de forme balustre, en porcelaine décorée en rouge de fer d'oiseaux de feu, vagues, fleurs stylisées et branchages dans des réserves, l'épaulement décoré d'une frise de lingzhi, le col d'une frise de feuilles de bananier, la base à croisillons.
H : 83 cm - D : 50 cm 800/ 1 200 €
(Voir reproduction ci-dessous)



549



550

550 GIEN

Partie de service de table de forme carrée à pans coupés, en faïence fine à décor d'entrelacs rouges et noirs sur fond crème, du chiffre d'Henri II sur l'aile et de son emblème, trois croissants entrelacés, au centre, comprenant :

57 assiettes plates - 36 assiettes à dessert - 2 saucières et 4 ravers - 6 plats - 2 légumiers couverts et 1 saladier - 5 Présentoirs

Fin du XIXème/début du XXème siècle.

Marqué

(Petits accidents)

300/400 €

(Voir reproduction ci-dessus)

551 Auguste Nicolas CAIN (1821-1894)

Coq français chantant sur un rocher garni d'épis de blé

Sculpture en bronze à patine brun foncé.

Epreuve ancienne de la fin du XIXe siècle, édition Cain.

H. : 50 - L. : 34 cm 800/1 200 €

Certificat d'authenticité n° 61139

(Voir reproduction ci-dessous)



551

552 Guido RIGHETTI (1875-1958)

Aigle perché sur un rocher tenant un oiseau dans ses serres

Sculpture en bronze à patine verte.

Signée

H : 26,5 cm

1 000/1 500 €

Provenance : L'Univers du bronze.

(Voir reproduction ci-dessous)



552

MOBILIER

553 Petit meuble vitrine à deux corps, de forme hexagonale, en placage de noyer et de palissandre incrusté de filets d'encadrement en bois clair et ébène, ouvrant par trois portes en partie basse et par trois portes vitrées à sommet arrondi en partie haute.

Italie du Nord (?), style XVIIIe, seconde moitié du XIXe siècle

(petits accidents, quelques parties vermoulues)

H : 152 - L : 85 - P : 45 cm 400/600 €

554 Paire de lustres de forme circulaire, à douze lumières sur deux rangs, en bronze ciselé, ajouré et doré à décor de rangs de perles, feuillages, fleurs de lys, croix tréflées, anges et dragons ailés.

Style néo-gothique, seconde moitié du XIXe siècle (un bras changé, monté à l'électricité)

H : 83 - D : 70 cm 1 500/2 000 €

555 Cabinet deux corps en noyer mouluré et sculpté dont la partie supérieure en retrait. Il ouvre par quatre vantaux à décor sculpté des quatre Saisons et deux tiroirs en ceinture. Les montants sont sculptés de guirlandes de fleurs et de fruits et surmontés de têtes d'angelots ailés.

Il présente un fronton rapporté en noyer mouluré et sculpté d'un large cartouche à tête de Satyre.

Epoque XVIIIe siècle.

(Restaurations, l'intérieur du meuble fut plaqué postérieurement d'acajou et de loupe).

H : 204 - L : 130 - P : 61 cm. 2 000/3 000 €

(Voir reproduction ci-dessous)



556

556 Crédence en noyer et placage de noyer, ouvrant par un large vantail en façade flanqué de pilastres et par un tiroir en ceinture.

Elle repose sur de petites colonnes torsées, elles-mêmes réunies par un plateau d'entretoise.

Allemagne ou Suisse allemandique, circa 1700.

(Pieds miches rapportés, restaurations, fentes).

H : 154 - L : 109 - P : 53 cm 800/1 000 €

(Voir reproduction ci-dessus)

557 Table rectangulaire en noyer rechampi noir ouvrant par un tiroir en ceinture, le piètement torsadé à entretoise en H.

Style Louis XIII, XIXe siècle (éléments anciens).

H : 75 - L : 98 - P : 64 cm 200/300 €



555



558

558 Armoire en noyer et bois naturel mouluré ouvrant par un large tiroir dans sa partie inférieure et deux vantaux. Corniche moulurée à ressauts, côtés panneautés.

Elle repose sur de larges pieds en miche.

Travail béarnais, région d'Orthez, XVIIIe siècle.

(Quelques restaurations, pieds rapportés).

H : 259 cm. - L : 198 cm. - P : 84 cm 1 000/1 500 €

(Voir reproduction ci-dessus)

559 Commode en noyer mouluré, la façade mouvementée ouvrant par quatre tiroirs sur trois rangs, la ceinture sinueuse, les pieds cambrés.

Epoque Louis XV (accidents, parties vermoulues)

H : 83 cm - L : 123 - P : 66 cm

1 500/2 000 €

(Voir reproduction ci-dessous)



560

560 Miroir rectangulaire en bois doré, orné d'un fronton ajouré à décor de rinceaux feuillagés et d'un couple de tourterelles dans une couronne de laurier.

Style Louis XVI, vers 1820

(redoré, petits manques)

H : 86 - L : 54 cm

200/300 €

(Voir reproduction ci-dessous)



559



561

561 Meuble-vitrine à deux corps en bois de placage marqueté de bois clair à décor de branchages fleuris et de vases de fleurs, ouvrant par deux portes en partie basse et par deux portes vitrées en partie haute, les côtés à pans coupés, les supérieurs vitrés, la corniche mouvementée ornée au centre d'une coquille.
Les pieds antérieurs feuillagés.
Hollande, première moitié du XIXe siècle (petits accidents)
H : 236 - L : 17 - P : 42 cm 1 500/2 000 €
(Voir reproduction ci-dessus)



562

562 Glace de forme chantournée en bois sculpté et doré à décor de feuillages et fleurettes parmi des volutes. Le fronton présente un panier fleuri dans un cartouche rocaille.
XIXè siècle.
(Miroir rapporté, petits accidents).
H : 134 - L : 67 cm 300/500 €
(Voir reproduction ci-dessus)

563 Miroir à fronton en bois sculpté et doré à décor de feuillages et rang de perles, le fronton ajouré à décor d'un couple d'oiseaux parmi des lauriers avec torche et carquois.
Style Louis XVI, première moitié du XIXème siècle (petits accidents)
H : 80 - L : 46 cm 200/300 €
(Voir reproduction ci-contre)

564 Commode en bois fruitier, la façade en arbalète ouvrant par quatre tiroirs sur trois rangs, les montants arrondis, la ceinture sinueuse.
Travail régional d'époque Louis XV (accidents et restaurations, ornements de bronze rapportés).
H : 90 cm - L : 130 cm - P : 74 cm 2 000/3 000 €
(Voir reproduction ci-dessous)



563



564



566



567



568

565 Canapé canné à triple évolution, en bois naturel mouluré et sculpté de fleurettes et feuillages, les bras cambrés. Il repose sur huit pieds cambrés réunis par trois entretoises en X. Début de l'époque Louis XV (restaurations, parties refaites)
H : 100 - L : 200 cm 1 500/2 000 €
(Voir reproduction ci-dessous)

566 Paires de chaises cannées à dossier plat en bois naturel mouluré et sculpté de fleurettes dans des cartouches et de feuilles d'acanthé, les pieds cambrés réunis par une entretoise en X. Début de l'époque Louis XV (petites variantes, parties refaites)
H : 95 - L : 50 cm 400/600 €
(Voir reproduction ci-dessus)

567 Paire de fauteuils cannés à dossier plat, en bois naturel mouluré et sculpté de fleurettes et feuilles d'acanthé, les pieds cambrés réunis par une entretoise en X. Début de l'époque Louis XV (parties refaites)
H : 99 - L : 67 cm 1 000/1 500 €
(Voir reproduction ci-dessus)

568 Paire de chaises cannées, de forme mouvementée, en bois naturel mouluré et sculpté de fleurettes et feuillages, les pieds cambrés. Epoque Louis XV (quelques parties refaites)
H : 92 - L : 52 cm 400/600 €
(Voir reproduction ci-contre)

569 Armoire en noyer mouluré et sculpté, les montants en chêne, ouvrant par deux portes à panneaux mouvementés, la partie supérieure cintrée. Elle pose sur des pieds boule aplaties. XVIIIème siècle.
H : 264 - L : 152 cm 600/800 €



565



570



571

570 **Table de tric-trac** à caissons, en placage de noyer, ouvrant par deux petits tiroirs en ceinture, les pieds cambrés. Le plateau est marqueté sur une face d'un damier flanqué de médaillons fleuris dans des encadrements de filets à grecques, l'autre face est garnie de feutre vert. A l'intérieur, deux casiers à jetons de part et d'autre du jeu de tric-trac. Travail de la région grenobloise d'époque Louis XV dans le goût de Jean-François HACHE (restaurations et quelques parties refaites dans les fonds)
H : 74 - L : 102 - P : 61 cm 2 000/3 000 €
(Voir reproduction ci-dessus)

571 **Important fauteuil** à dossier plat en bois naturel mouluré et sculpté à décor de coquille, feuilles d'acanthé et feuillages, le dossier garni, les bras et les pieds cambrés, ces derniers à enroulement. Début de l'époque Louis XV (accidents, parties refaites, bouts de pied vermoulus) Garniture de cuir fauve
H : 105 - L : 72 cm 500/700 €
(Voir reproduction ci-dessus)

572 **Chaise à dossier plat** anciennement cannée en hêtre teinté, mouluré et sculpté à décor de coquilles asymétriques et cuirs. Les pieds cambrés sont réunis par une entretoise en X. Epoque Louis XV. (Bouts des pieds entés, usures). Garniture au petit point datant du XVIIIe siècle.
H : 91 cm. 150/200 €



573

573 **Petit bureau de pente** en bois de placage marqueté en feuilles dans des encadrements de filets, ouvrant par deux tiroirs en ceinture surmontés d'un abattant à décor de branchages fleuris parmi des croisillons, la ceinture chantournée., les pieds cambrés. Travail régional d'époque Louis XV (accidents et restaurations, quelques parties refaites)
H : 95 - L : 74 - P : 42 cm 2 000/3 000 €
(Voir reproduction ci-dessus)

574 **Commode** en bois fruitier, la façade cintrée ouvrant par trois tiroirs, les montants arrondis à cannelures. Travail régional d'époque Louis XV (accidents et restaurations, parties vermoulues, les bronzes rapportés)
H : 81 cm - L : 133 cm - P : 63 cm 1 000/1 500 €
(Voir reproduction ci-contre)



574



575



577



578

575 Bergère gondole en bois naturel mouluré et sculpté de fleurettes et feuillages, le haut du dossier sculpté d'un cartouche et de feuilles d'acanthé, les supports d'accotoir en coup de fouet, les pieds et les bras cambrés.
Estampille de Claude I SENE, reçu Maître en 1743.
Epoque Louis XV
(accidents et restaurations, parties refaites notamment deux pieds)
H : 102 - L : 73 cm 600/800 €
(Voir reproduction ci-dessous)

576 Console en acajou et placage d'acajou à côtés concaves, ouvrant par un tiroir en ceinture, les montants fuselés à cannelures ornés de grattoirs en bronze et réunis par une tablette d'entrejambe, les pieds fuselés.
Dessus de marbre veiné gris à galerie ajourée en laiton.
Fin du XVIIIe - début XIXe siècle
(accidents et restaurations)
H : 87 - L : 97 - P : 36 cm 1 200/1 500 €
(Voir reproduction ci-dessous)

577 Lanterne de forme ovoïde en fer forgé et tôle dorés, l'épaule orné d'une frise de grecques ajourées, le bouquet à quatre bras de lumière.
Style louis XVI.
H : 100 - D : 40 cm 500/700 €
(Voir reproduction ci-dessous)

578 Bergère gondole en bois naturel mouluré et sculpté de fleurettes et feuillages, les pieds et les bras cambrés.
Epoque Louis XV
(un pied accidenté)
H : 99 - L : 69 cm 500/700 €
(Voir reproduction ci-dessous)

579 Petite table à ouvrages de forme rognon, en bois de placage marqueté de branchages fleuris, ouvrant par un tiroir latéral et un plateau abattant, ce dernier découvrant des casiers, l'intérieur du plateau marqueté de branchages en bois de bout. Les pieds cambrés réunis par une tablette d'entrejambe ouvrant par un tiroir.
Travail régional ou étranger d'époque Louis XV (accidents et restaurations) Ornementation de bronzes dorés rapportée
H : 69 - L : 43,5 - P : 35 cm 1 500/2 000 €
(Voir reproduction ci-dessous)



576



579

MOBILIER DE SALLE À MANGER D'UN GRAND APPARTEMENT PARISIEN



580 Console dessert de forme mouvementée en fer forgé laqué noir orné de motifs feuillagés en tôle dorée, les jambages en console. Dessus de marbre vert de mer. Style Louis XV
H : 94 - L : 185 - P : 41 cm 700/1 000 €
(Voir reproduction ci-dessus)

581 Suite de dix-huit chaises de salle à manger cannées de forme mouvementée, en bois mouluré et sculpté laqué gris à décor de coquilles et feuillages, les pieds cambrés réunis par une entretoise en X. Style régence
H : 99 cm - L : 55 cm 2 500/3 500 €
(Voir reproduction ci-dessous)

582 Importante table de salle à manger de forme mouvementée en fer forgé laqué noir orné de motifs feuillagés en tôle dorée, les pieds en console réunis par une entretoise. Dessus de marbre Campan (fracturé). Style Louis XV
H : 75 - L : 250 - L : 110 cm 1 500/2 000 €
(Voir reproduction ci-contre)



581



582



583

- 583 Deux maures porte-torchères** en bois sculpté polychrome et or : ils sont représentés debout sur un piétement en console tenant des bouquets de dix bras de lumière sur deux rangs. Travail vénitien dans le goût du XVIIIe siècle (accidents et restaurations).
Hauteur hors tout : 195 cm 3 000/5 000 €



585

- 585 Canapé, en forme de «lit à la turque»,** en bois mouluré et sculpté laqué ivoire et rechapé gris à décor de fleurons et feuillages, les pieds cambrés. Style Louis XV.
H : 102 - L : 220 - P : 74 cm 800/1 200 €

- 586 Meuble cartonnier** de forme galbée en bois de placage marqueté de branchages fleuris ouvrant par une porte en partie basse et, en partie haute, par trois tiroirs partiellement gainés de cuir fauve en simulant six. Pieds galbés. Belle et riche ornementation de bronzes ciselés et dorés de style Rocaille. Signé sur la lingotière : Henry Dasson et Cie 1891 (Henry DASSON : célèbre bronzier-ébéniste parisien qui exerça jusqu'en 1894 et exposa aux expositions universelles de 1878 et 1889). Style Louis XV, daté 1891 (accidents au placage).
H : 145 - L : 93 - P : 45 cm 3 000/5 000 €

- 584 Commode de forme droite** à façade mouvementée en placage de palissandre ouvrant par quatre tiroirs sur trois rangs. Montants arrondis et traverses à cannelures foncées de laiton. Epoque Régence (accidents, restaurations et parties refaites) Ornementation de bronzes dorés. Dessus de marbre brun veiné ancien mais rapporté (restauré).
H : 82 - L : 134 - P : 66 cm 2 500/3 500 €
(Voir reproduction ci-dessous)



584



586



587

587 **Lustre en bronze** ciselé et doré orné de pendoques de cristal, à huit bras de lumière décorés de cannelures torsées.
Style Louis XVI.
H : 100 - D : 64 cm 2 000/3 000 €
(Voir reproduction ci-dessus)

588 **Secrétaire droit en bois de placage** marqueté en feuilles dans des doubles encadrements de filets à grecques, ouvrant par deux vantaux en partie basse et, en partie haute par un abattant surmonté d'un tiroir, les montants à pans coupés à cannelures simulées.
Dessus de marbre gris Sainte-Anne.
En partie d'époque Louis XVI (accidents, restaurations, transformations, parties rapportées).
H : 139 - L : 73 - P : 41 cm 1 200/1 800 €
(Voir reproduction ci-dessous)



588



589

589 **Glace mouvementée** en bois doré et patiné richement sculpté et ajouré à décor de rocailles feuillagées.
Travail italien dans le goût du XVIII^e siècle.
H : 130 - L : 96 cm 400/600 €
(Voir reproduction ci-dessus)

590 **Encoignure de forme droite** en bois de placage marqueté en feuilles dans des encadrements de filet en bois teinté vert ouvrant par une porte, les montants à pans coupés.
Epoque Louis XVI (accidents et restaurations, reprises au placage).
Dessus de marbre gris veiné.
H : 86 - L : 63 - P : 39 cm 500/700 €
(Voir reproduction ci-dessous)



590



591

591 **Petit lustre corbeille** à pendeloques de cristal orné de six coupelles d'éclairage (quelques petits manques).

(Voir reproduction ci-dessus)

400/600 €

592 **Encoignure à façade arbalète** en placage de palissandre disposé en frisage dans des encadrements de filets et ouvrant par deux vantaux. Les montants reposent sur des pieds droits.

Début de l'époque Louis XV.
(Entures et pieds rapportés).
Plateau de marbre royal des Flandres à bec de corbin.

H : 86 - L : 75 - P : 54 cm. 800/1 000 €

(Voir reproduction ci-dessous)



592



593

593 **Petite commode galbée** en bois de placage marqueté en feuilles dans des réserves chantournées, ouvrant par deux tiroirs. Pieds cambrés. Dessus de marbre brun veiné (accidenté). En partie d'époque Louis XV (accidents, restaurations, transformations, parties rapportées).

Ornementation de bronzes à décor Rocaille.
H : 85 - L : 52 - P : 34 cm 1 200/1 800 €

(Voir reproduction ci-dessus)

593bis **Encoignure à façade mouvementée** en bois de placage marqueté en ailes de papillon ouvrant par deux vantaux, le tablier à contours, les pieds cambrés.

Dessus de marbre brun veiné.
Epoque Louis XV (restaurations et reprises au placage).
Ornementations de bronze doré.

H : 86 - L : 95 - P : 46 cm 800/1 200 €

594 **Paire de fauteuils cabriolet** de forme mouvementée en bois naturel mouluré et sculpté de fleurettes, les pieds et les bras cambrés.

Estampille de Blaise MAUCUY (reçu Maître en 1758).

Epoque Louis XV
(accidents et parties un peu vermoulues).

H : 89 - L : 62 cm 700/1 000 €

(Voir reproduction ci-dessous)



594



595

595 Jardinière rectangulaire en acajou et placage d'acajou ouvrant par un tiroir latéral, la partie supérieure ceinturée d'une galerie ajourée en laiton, la ceinture, les montants et les pieds fuselés à cannelures.
Avec sa garniture mobile en zinc.
Style Louis XVI, XIXème siècle
(petits accidents)
H : 73 - L : 56,5 - P : 39,5 cm 700/1 000 €
(Voir reproduction ci-dessus)



597

597 Fauteuil cabriolet en bois naturel mouluré et sculpté, le dossier en fer à cheval, les pieds fuselés à cannelures rudentées.
Estampille de Martin-Nicolas DELAPORTE (deux fois) : reçu Maître en 1755.
Epoque Louis XVI (bouts de pieds rapportés).
H : 90 - L : 58 cm 400/600 €
(Voir reproduction ci-dessus)

596 Secrétaire à abattant simulant un chiffonnier en acajou et placage d'acajou en partie moucheté et mouluré. Il ouvre de haut en bas par un tiroir, un abattant et trois tiroirs.
Les montants cannelés reposent sur de petits pieds fuselés. Serrures à trèfles.
Plateau de marbre noir des Flandres.
Style Louis XVI, époque début du XIXè siècle.
H : 160 - L : 112 - P : 56 cm. 600/800 €
(Voir reproduction ci-dessous)

598 Commode en acajou et placage d'acajou mouluré ouvrant par deux tiroirs sur deux rangs soulignés de baguettes de laiton, dont l'un simulant deux tiroirs.
Montants cannelés reposant sur des pieds fuselés.
Plateau de marbre blanc veiné gris à cavet renversé.
Style Louis XVI, époque début du XIXe siècle.
(Restaurations et transformations).
H : 88 - L : 112 - P : 56 cm. 700/900 €
(Voir reproduction ci-dessous)



596



598



599

- 599 Fauteuil à dossier plat** en bois naturel mouluré et sculpté de grenades et feuilles d'acanthé, les pieds et les bras cambrés.
Epoque Louis XV (les quatre bouts de pied refaits, parties vermoulues)
H : 86 - L : 62 cm 700/1 000 €
(Voir reproduction ci-dessus)



600

- 600 Chaise voyeuse en bois relaqué gris mouluré**, l'assise et le dossier en fer à cheval, les pieds fuselés à cannelures rudentées.
Sous la ceinture, une vieille étiquette à l'encre : « M. DUPLAN ».
Epoque Louis XVI
Porte une estampille fantaisiste P. BERNARD
H : 90 - L : 37 - P : 46 cm 800/1 200 €
(Voir reproduction ci-dessus)

- 601 Mobilier de salon** en bois doré mouluré et sculpté à décor de fleurettes et branchages feuillagés, les pieds et les bras cambrés, les pieds antérieurs terminés par des roulettes, comprenant un canapé, une paire de fauteuils et quatre chaises Style Louis XV, époque Napoléon III (accidents à la dorure)
Canapé : H : 101 - L : 182 cm
Fauteuils : H : 93 - L : 66 cm
Chaises : H : 92 - L : 55 cm 1 200/1 800 €
(Voir reproduction ci-dessous)



601



602

- 602 Console-desserte** en bois de placage orné de baguettes d'encadrement en laiton mouluré, ouvrant par un tiroir en ceinture, les montants fuselés à cannelures réunis par une tablette d'entrejambe et terminés par des petits pieds toupie.
Dessus de marbre blanc veiné gris ceinturé d'une galerie ajourée.
Premier quart du XIXe siècle. (accidents au placage)
H : 86,5 - L : 88 - P : 37,5 cm 700/1 000 €
(Voir reproduction ci-dessus)

- 602bis Commode dite "sauteuse"** de forme droite en bois de placage marqueté en feuilles dans des encadrements de filets ponctués de damiers, ouvrant par deux tiroirs, les montants antérieurs à pans coupés, les pieds cambrés.
Dessus de marbre gris Sainte Anne.
Transition des époques Louis XV et Louis XVI (accidents, restaurations et parties refaites).
H : 83 - L : 95 - P : 46 cm 700/1 000 €

- 603 Petit meuble dessert** de forme demi-lune, en acajou et placage d'acajou, ouvrant par trois tiroirs centraux flanqués de deux étagères de part et d'autre et surmontés d'un gradin à fond de glace.
Les montants et les pieds fuselés à cannelures rudentées. Dessus de marbre blanc veiné ceinturé d'une galerie ajourée en laiton.
Style Louis XVI
H : 113 - L : 72 - P : 32 cm 200/300 €
(Voir reproduction ci-dessous)



603



604

604 Mobilier de salon en bois fruitier, les dossiers rectangulaires, les usports d'accotoirs concaves, le spieds gaine, comprenant : quatre fauteuils et un petit canapé
Travail régional du début du XIXe siècle
(quelques accidents et manques)
Fauteuils H : 90 - L : 57 cm
Canapé H : 94 - L : 108 cm 1 000/1 500 €
(Voir reproduction ci-dessus et ci-contre)

605 Table demi-lune à plateau portefeuille, en noyer, posant sur quatre pieds gaine terminés par des roulettes.
Travail régional vers 1820 (accidents)
H : 76 - D : 89 cm 200/300 €

606 Suite de quatre fauteuils en acajou massif mouluré et sculpté de rosaces et palmettes, les dossiers en gondole terminés par des enroulements.
Un d'époque Directoire, les trois autres de style au modèle.
H : 74 - L : 57 cm 600/800 €
(Voir reproduction ci-dessous)

606bis Coiffeuse en bois de placage marqueté de chevrons et de croisillons dans des encadrements de filets en bois teinté vert, ouvrant par deux tiroirs et une tirette, le dessus partiellement mouvementé à trois volets abattant, les pieds cambrés.
Epoque Louis XV (accidents, restaurations et reprises au placage).
H : 70 - L : 81 - P : 48 cm 700/1 000 €



604

607 Bureau à caissons de forme rectangulaire en placage d'acajou flammé toutes faces ouvrant par trois tiroirs en ceinture, deux tiroirs dans chaque caisson de part et d'autre et présentant un gradin ouvrant par trois petits tiroirs sur deux niveaux.
Les pieds dessinent deux volutes affrontées.
Travail autrichien d'époque Biedermeier.
(Eclats, parties insolées).
H : 103 - L : 125 - P : 72 cm 500/800 €
(Voir reproduction ci-dessous)



606



607

608 **Table demi-lune** en placage d'acajou, le plateau portefeuille ceinturé d'une lingotière de laiton. Elle repose sur cinq pieds gaine terminés par des roulettes.
L'intérieur garni de feutre vert (en mauvais état)
Vers 1820 (accidents)
H : 75 - D 106 cm 200/300 €

609 **Table à ouvrages** de forme rectangulaire en marqueterie de bois jaune (houx ?) sur fond de palissandre à décor de rinceaux et palmettes, soulignés de filets. Elle ouvre par un abattant à fond de miroir découvrant des compartiments et par un tiroir en ceinture.
Les pieds cambrés sont réunis par une tablette d'entrejambe.
Epoque Charles X. - (Fente et petits éclats).
H : 78 - L : 53 - P : 36 cm. 400/600 €

Il faut rapprocher le dessin de cette table de ceux reproduits sur les planches de La Mésangère intitulées : « Meubles et Objets de goût ».

610 **Commode dite "sauteuse"** de forme droite en bois de placage marqueté en feuilles dans des encadrements de filets ponctués de damiers, ouvrant par deux tiroirs, les montants antérieurs à pans coupés, les pieds cambrés.
Dessus de marbre gris Sainte Anne.
Transition des époques Louis XV et Louis XVI (accidents, restaurations et parties refaites).
H : 83 - L : 95 - P : 46 cm 700/1 000 €

611 **Table à écrire en acajou**, pieds gaine, dessus de cuir. XIXe siècle.
80 x 49 x 72 cm 300/400 €

612 **Méridienne en acajou** et placage d'acajou, le dossier mouvementé, le chevet inférieur articulé, les pieds arqués sculptés d'une feuille de lotus.
Vers 1820 (accidents et manques)
Garniture de velours vieil or.
H : 82 - L : 142 - P : 62 cm 400/600 €
(Voir reproduction ci-contre)

613 **Suite de cinq chaises gondole** en acajou et placage d'acajou, le dossier ajouré à planchette, les pieds gaine arqués.
Epoque Restauration (accidents et restaurations)
Las galettes mobiles garnies de velours vieil or.
H : 80 - L : 50 cm 200/300 €
(Voir reproduction ci-dessous)

614 **Paire de fauteuils gondole** en acajou et placage d'acajou, les pieds gaine arqués terminés par des roulettes de bronze.
Premier quart du XIXème siècle (restaurations)
Garniture de velours vieil or.
H : 82 - L : 59 cm 300/500 €
(Voir reproduction ci-dessous)



614



612



613



615

615 Console rectangulaire de forme chantournée en bois relaqué bleu et rechampi jaune à décor peint de rameaux. Elle repose sur des pieds cambrés en enroulement. Plateau bois à bec de corbin. Italie, XVIIIe siècle.
H : 82 - L : 109 - P : 52 cm. 700/900 €
(Voir reproduction ci-dessous)



617

617 Commode à hauteur d'appui présentant une façade mouvementée et ouvrant par cinq tiroirs sur cinq rangs séparés par des traverses. Elle est incrustée de nacre à décor de fleurs et rinceaux. Plateau de marbre blanc de Carrare à bec de corbin (petite fêlure). Syrie, art ottoman.
H : 123 - L : 113 - P : 58 cm. 2 000/3 000 €
(Voir reproduction ci-dessous)

616 Importante table de salle à manger de forme rectangulaire composée d'un plateau à décor polychrome en scagliola sur fond de marbre noir de fleurs et oiseaux exotiques. Piétement en pierre sculpté. Travail italien moderne signé E. Martelli.
H : 74 - L : 115 - L : 230 cm 6 000/8 000 €
(Voir reproduction ci-dessous)

618 Suite de six chaises à haut dossier canné, l'assise garni de cuir. Pieds cambrés réunis par une entretoise en X. Travail moderne de style Louis XV.
H : 103 cm 500/800 €
(Voir reproduction ci-dessous)



616

618

**MOBILIER DE SALON PROVENANT DE L'HOTEL DE BARONCELLI-JAVON
(PALAIS DU ROURE) A AVIGNON**

Une partie de ce mobilier est visible sur une carte postale de 1912 où il est mentionné : « Ce salon... dut, pendant la révolution de 1793, sa conservation à sa couleur rouge. Le Tribunal Révolutionnaire s'en empara et y siégea. »



619



620

619 Paire de bergères cabriolet en bois mouluré, sculpté et redoré à décor de fleurettes et feuillages, les pieds cambrés.
Travail provençal d'époque Louis XV (accidents, restaurations, renforts)
H : 91 cm - L : 75 cm

1 200/1 800 €

620 Suite de quatre fauteuils cabriolet en bois mouluré, sculpté et redoré à décor de fleurettes et feuillages, les pieds cambrés.
Travail provençal d'époque Louis XV (accidents, restaurations, renforts)
H : 90 cm - L : 61 cm

2 000/3 000 €



621

621 Canapé corbeille en bois mouluré, sculpté et redoré à décor de fleurettes et feuillages, le dossier orné d'un bouquet de fleurs en fort relief, les accotoirs en coup de fouet. Il repose sur sept pieds cambrés.
Travail provençal d'époque Louis XV (accidents, restaurations, renforts)
H : 83 cm - L : 107 cm

1 200/1 800 €



622

622 **Guéridon en bois laqué noir** peint et incrustations de burgau, à plateau basculant, Napoléon III
 H : 67 - L : 66 - P : 55 cm 150/200 €
(Voir reproduction ci-dessus)

623 **Glace en verre de Venise**, forme octogonale. XIXe.
 113 x 84 cm
 (Quelques manques et usures) 600/800 €

624 **Paire de fauteuils à la reine** bois laqué. Style Louis XV 100/150 €

625 **Commode galbée**, en bois de placage marqueté de branchages fleuris dans des réserves, ouvrant par deux tiroirs sans traverse, les pieds cambrés. Ornementation de bronzes ciselés et dorés. Dessus de marbre brèche d'Alep
 Style Louis XV, début du XXe siècle (petits manques au placage)
 H : 86 - L : 103 - P : 47 cm 700/1 000 €

626 **Gaine en placage de noyer** et incrustations d'os à décor de fleurons. Le tablier est orné d'un médaillon en ivoire à décor gravé d'un mousquetaire. Epoque fin du XIXe siècle.
 H : 121 cm 400/600 €
(Voir reproduction ci-dessous)



627

627 **Table à ouvrages** de forme rectangulaire à décor peint sur fond noir de bouquets de fleurs soulignés d'incrustations de burgau et de rinceaux dorés. Elle ouvre par un abattant à fond de miroir, un tiroir en ceinture et un compartiment coulissant. Les montants torsadés reposent sur des pieds cambrés réunis par une barrette d'entretoise. Epoque Napoléon III. (Petits accidents).
 H : 71 - L : 59 - P : 41 cm. 500/700 €
(Voir reproduction ci-dessus)

628 **Paire de fauteuils à dossier** cabriolet en trapèze surmontés de plumets à décor mouluré et anciennement laqué gris. Style Louis XVI.
 H : 91 cm. 200/300 €
(Voir reproduction ci-dessous)

629 **Vitrine à hauteur d'appui** de forme demi-lune en placage de bois exotiques soulignés de filets. Elle ouvre par deux portes vitrées sur les côtés et une large porte pleine au centre, ornée d'un motif en bronze doré illustrant un jeune faune s'abreuvant auprès d'une fontaine à la tête de Satyre. Petits pieds cambrés. Dessus de marbre violet brèche. Après 1900.
 H : 163 - L : 110 - P : 42 600/800 €
(Voir reproduction ci-dessous)



626



628



629



- 630** **Commode de forme galbée**, en bois de placage. Elle ouvre à deux rangs de tiroirs sans traverse à décor marqueté en réserve de bouquets de fleurs et trophée de musique. Ornementation de bronze vernis.
Dessus de marbre brèche d'Alep
Style Louis XV, fin du XIXe siècle.
Petits accidents de placage
H 131 x L 53 x P 96 cm

1 200/1 500 €

(Voir reproduction ci-contre)

- 631** **Armoire en noyer**, chêne et merisier mouluré ouvrant par deux vantaux et reposant sur des pieds cambrés à enroulement. Traverse chantournée, côtés panneautés. Fronton sculpté d'une étoile en son centre et surmonté d'une corniche droite moulurée.
XIXe siècle.
H : 210 - L : 134 - P : 57 cm.
(Entures, restaurations et trous de vers).

300/500 €

- 632** **Sellette en marbre et forme de gaine**
H : 108 cm 2 000/3 000 €

- 633** **Sellette en onyx en forme de colonne**, le chapiteau et la base en tôle dorée.
(Plateau accidenté). 400/600 €

- 635** **Table bouillote et son bouchon** en bois de placage marqueté en feuilles, ouvrant par deux tiroirs et deux tirettes en ceinture, les pieds gaine.
Dessus de marbre blanc veiné gris à galerie ajourée en laiton.
Le bouchon garni de cuir sur une face et d'un feutre sur l'autre.
Style Louis XVI, XIXe siècle
(accidents)

H : 79 - D : 66 cm

400/600 €

- 636** **Vaisselle en chêne** ciré mouluré et sculpté, la partie inférieure ouvrant par trois vantaux surmontés de trois tiroirs, la partie supérieure, en retrait, à trois étagères, la ceinture sinueuse ornée d'une coquille, les pieds cambrés à enroulements.
Travail lorrain du premier quart du XIXème siècle
H : 224 - L : 188 - P : 56 cm 800/1 000 €

- 637** **Miroir rectangulaire en bois** et stuc doré, le fronton ajouré à décor de carquois, torche et panier fleuri parmi des branchages feuillagés.
Premier quart du XIXème siècle
(petits accidents)
H : 102 - L : 51 cm 200/300 €



- 634** **Commode de forme droite** en acajou et placage d'acajou, ouvrant par trois tiroirs, les deux tiroirs inférieurs sans traverse, les montants à cannelures, les pieds fuselés cannelés.
Dessus de marbre blanc veiné gris.
Style Louis XVI
H : 88 cm - L : 105 - P : 50 cm 200/300 €
(Voir reproduction ci-contre)

634

TAPISSERIE



638

638 **Fragment de tapisserie dite verdure** à décor de paysage boisé avec des volatiles et une maison forte à l'arrière-plan.
Aubusson, début du XVIIIe siècle
(petits accidents et restaurations)
180 x 125 cm
(Voir reproduction ci-dessus) 600/800 €

639 **AUBUSSON**
« *Verdure* »
Fragment de tapisserie, bordure à décor de feuilles d'acanthé et cœurs enflammés dans des cartouches.
XVIIIe siècle.
(Usures et nombreuses restaurations).
H : 207 - L : 153 cm. 500/800 €

640 **Tapis d'orient à fond rouge** brique et contre fond bleu nuit, à décor polychrome d'animaux et branches stylisés.
248 x 177 cm 80/120 €

641 **Tapis d'Orient à décor floral** stylisé polychrome et losange central à fond ivoire bordé de motifs crénelés rouges (petits accidents et usures).
295 x 156 cm 200/300 €

CONDITIONS DE LA VENTE

La vente sera faite au comptant et conduite en €.

Les acquéreurs paieront des frais en sus des enchères de **20 % HT plus TVA, soit 23,92 % TTC**

- Pour les lots précédés du signe *, les acquéreurs paieront en sus du montant des enchères, les frais légaux de 12 % HT soit 14,35 % TTC et ces lots seront inscrits sur le procès-verbal de David Kahn, Commissaire-Priseur Judiciaire.

GARANTIES

Les attributions faites dans les catalogues de vente ont été établies compte tenu des connaissances scientifiques et artistiques à la date de la vente.

L'ordre du catalogue sera suivi.

Une exposition préalable permettant aux acquéreurs de se rendre compte de l'état des biens mis en vente, il ne sera admis aucune réclamation une fois l'adjudication prononcée.

Les reproductions aux catalogues des œuvres sont aussi fidèles que possible, une différence de coloris ou de tons est néanmoins possible.

Les dimensions ne sont données qu'à titre indicatif.

Les éventuelles modifications aux conditions de vente ou aux descriptions du catalogue seront annoncées verbalement pendant la vente et notées sur le procès-verbal.

Une estimation en € du prix de vente probable, figure à la suite de chaque lot. Il ne s'agit que d'une indication, le prix d'adjudication résultant des enchères peut varier; bien sûr, en plus ou en moins de cette estimation.

ENCHERES

L'adjudicataire sera le plus offrant et dernier enchérisseur; et aura pour obligation de remettre ses nom et adresse. Aucun lot ne sera remis aux acquéreurs avant acquittement de l'intégralité des sommes dues.

En cas de paiement par chèque ou par virement, la délivrance des objets, pourra être différée jusqu'à l'encaissement.

En cas de contestation au moment des adjudications, c'est-à-dire s'il est établi que deux ou plusieurs enchérisseurs ont simultanément porté une enchère équivalente, soit à haute voix, soit par signe, et réclament en même temps cet objet après le prononcé du mot " adjugé ", le dit objet sera immédiatement remis en adjudication au prix proposé par les enchérisseurs et tout le public présent sera admis à enchérir à nouveau.

ORDRE D'ACHAT

Un enchérisseur ne pouvant assister à la vente devra remplir le formulaire d'ordre d'achat inclus dans ce catalogue. KAHN-DUMOUSSET agira pour le compte de l'enchérisseur, selon les instructions contenues dans le formulaire d'ordre d'achat, ceci afin d'essayer d'acheter le ou les lots au prix le plus bas possible et ne dépassant, en aucun cas, le montant maximum indiqué par l'enchérisseur.

Les ordres d'achat écrits ou les enchères par téléphone sont une facilité pour les clients. Ni KAHN-DUMOUSSET, ni ses employés ne pourront être tenus responsables en cas d'erreurs éventuelles ou omission dans leur exécution comme en cas de non exécution de ceux-ci. Lorsque deux ordres d'achat sont identiques, la priorité revient au premier ordre reçu.

Nul ne sera admis à laisser un ordre d'achat sans avoir remis préalablement avant la vente publique, soit une carte bancaire, soit un chèque garantissant le paiement de son achat.

PREEMPTION DE L'ETAT FRANCAIS

L'Etat français dispose d'un droit de préemption des œuvres vendues conformément aux textes en vigueur.

L'exercice de ce droit intervient immédiatement après le coup de marteau, le représentant de l'Etat manifestant alors la volonté de ce dernier de se substituer au dernier enchérisseur; et devant confirmer la préemption dans les 15 jours.

KAHN-DUMOUSSET ne pourra être tenu pour responsable des conditions de la préemption par l'Etat français.

PAIEMENT

La vente étant conduite en €, le règlement des objets, ainsi que celui des taxes s'y appliquant, sera effectué dans la même monnaie.

Le paiement doit être effectué immédiatement après la vente.

L'adjudicataire pourra s'acquitter par les moyens suivants :

- Par carte bancaire en salle : VISA et MASTERCARD.

- Par chèque bancaire certifié en € avec présentation obligatoire d'une pièce d'identité en cours de validité.

- Par virement bancaire en € :

Code SWIFT : BNPPARB PARIS A CENTRALE

Numéro de compte bancaire international (IBAN) :

FR 76 3000 4008 2800 0112 6078 676

BIC (Bank identification Code) : BNPAFRPPAC

Code banque Code guichet Numéro de compte Clé

30004 00828 00011260786 76

- En espèces :

- jusqu'à 3 000 € frais et taxes comprises pour les ressortissants français et les professionnels.

- jusqu'à 15 000 € frais et taxes comprises pour les ressortissants étrangers et non professionnels sur présentation de leur domiciliation fiscale.

DEFAUT DE PAIEMENT

A défaut de paiement du montant de l'adjudication et des frais, une mise en demeure sera adressée à l'acquéreur par lettre recommandée avec avis de réception aux frais de l'acquéreur.

A expiration du délai de un mois après cette mise en demeure et à défaut de paiement de la somme due, il sera perçu sur l'acquéreur et pour prise en charge des frais de recouvrement un honoraire complémentaire de 10 % du prix d'adjudication, avec un minimum de 250 €.

L'application de cette clause ne fait pas obstacle à l'allocation de dommages-intérêts et aux dépens de la procédure qui serait nécessaire, et ne préjuge pas de l'éventuelle mise en œuvre de la procédure de folle enchère.

Folle enchère : à défaut de paiement par l'adjudicataire, après mise en demeure restée infructueuse, le bien est remis en vente à la demande du vendeur sur folle enchère de l'adjudicataire défaillant ; si le vendeur ne formule pas cette demande dans un délai d'un mois à compter de l'adjudication, la vente est résolue de plein droit, sans préjudice de dommages intérêts dus par l'adjudicataire défaillant.

RETRAIT DES ACHATS

1. LES MEUBLES, TABLEAUX ET OBJETS VOLUMINEUX adjugés qui n'auront pas été retirés par leurs acquéreurs le lendemain de la vente avant 8 heures en salle à Drouot Richelieu seront entreposés au 3^e sous-sol de l'hôtel Drouot où ils pourront être retirés aux horaires suivants :

8h-10h / 12h-13h / 15h-17h30 du lundi au vendredi

8h-12h le samedi

Magasinage :

6 bis, rue Rossini - PARIS - Tél. : 33 (0)1 48 00 20 56

Tous les frais de stockage dus aux conditions tarifaires en vigueur devront être réglés au magasinage de l'hôtel Drouot avant enlèvement des lots et sur présentation du bordereau acquitté.

2. LES ACHATS DE PETIT VOLUME seront transportés chez KAHN-DUMOUSSET où ils seront gardés à titre gracieux durant quatorze jours. Passé ce délai des frais de dépôt seront supportés par les acquéreurs au tarif de 3 € HT par jour calendaire et par lot.

Tout objet non enlevé dans les quatre semaines suivant la vente pourra faire l'objet d'un transport dans les locaux de JURQUET aux frais de l'acquéreur aux conditions tarifaires de stockage de ce garde-meubles.

KAHN-DUMOUSSET suggère vivement aux acheteurs de l'informer de leurs intentions dans le délai imparti de 14 jours afin de leur éviter des frais inutiles.

ASSURANCE

Dès l'adjudication prononcée, les objets adjugés sont placés sous l'entière responsabilité de l'acheteur. Il lui appartiendra de faire assurer les lots dès l'adjudication. Les biens non retirés seront entreposés aux frais, risques et périls de l'acheteur. KAHN-DUMOUSSET ne sera tenue d'aucune garantie concernant ces dépôts.