



KAHN=DUMOUSSET

Commissaires-Priseurs

MARDI 1^{er} JUIN 2010
DROUOT-RICHELIEU
SALLE 16 - 14 H

DROUOT-RICHELIEU
9, rue Drouot, 75009 Paris

MARDI 1ER JUIN 2010

A 14H00 - SALLE 16

ATELIER GUY PICHON

**TABLEAUX - SCULPTURES MODERNES -
PHOTOGRAPHIE**

TABLEAUX ANCIENS

BIJOUX - ARGENTERIE

EXTREME ORIENT

MILITARIA

ART NOUVEAU - ART DECO

MOBILIER - OBJETS D'ART

Commissaires-priseurs habilités
DAVID KAHN - PATRICK DUMOUSSET - LAURENT BERNARD

EXPOSITIONS PUBLIQUES

LUNDI 31 MAI 2010 DE 11 H À 18 H

MARDI 1ER JUIN 2010 DE 11 H À 12 H

Téléphone exclusivement durant l'exposition et la vente :

01 48 00 20 16

Catalogue visible sur : www.kahn-dumousset.com



37



40



43



86



165



123



141



78

Atelier GUY PICHON

Peintre paysagiste normand

Cherbourg 1933 – Rouen 2007

Guy Pichon est né à Cherbourg le 1^{er} mai 1933, d'une famille de charpentiers de marine. Particulièrement doué pour les mathématiques, il entre à l'école normale de Rouen puis à l'école normale supérieure de St Cloud. Des études brillantes le conduisent à une belle carrière universitaire, professeur de mathématiques, docteur es-sciences (université Paris 13 – Ecole Polytechnique).

Autodidacte et amoureux inconditionnel des paysages normands, durant toute sa vie de peintre amateur éclairé, imprégné de Magritte, Corot, Derain ou Dufy, il parcourt avec son chevalet les paysages et les rivages normands et picards.

L'hiver, dans son atelier de la Halebouche (à Haudricourt près d'Aumale), il peint d'après les nombreuses photographies prises durant la belle saison.

Quelques escapades dans le midi de la France, le conduisent sur les rivages de la Méditerranée où il imprimera la brûlure du soleil du midi si contraire à la douce luminosité dieppoise.

Sociétaire du salon des artistes indépendants de Paris et des artistes indépendants normands (Rouen), il participe régulièrement aux manifestations et salons.

Décédé à Rouen le 21 août 2007, il laisse également quelques tableaux des bords de Seine à Paris et de Provence.



7

- 7 « Plage, drapeaux »
Huile sur toile signée en bas à droite
73 x 54 cm 80/100 €
Voir reproduction ci-contre

- 8 « Dieppe »
Huile sur toile
Signée en bas à droite
73 x 54 cm 80/100 €

- 9 « Dieppe »
Huile sur toile
Signée et datée en bas à droite
73 x 54 cm 80/100 €
Voir reproduction ci-dessous



9

- 1 « Bord de Mer »
Huile sur toile
73 x 54 cm 80/100 €

- 2 « Entrée d'un port »
Huile sur toile
73 x 54 cm 80/100 €

- 3 « Port »
Huile sur toile
73 x 54 cm 80/100 €

- 4 « Port »
Huile sur toile signée en bas à droite
73 x 54 cm 80/100 €

- 5 « La Seine à Cantaleu »
Huile sur toile signée en bas à droite et datée
« 98 »
73 x 54 cm 80/100 €

- 6 « Falaise, plage »
Huile sur toile signée en bas à gauche
73 x 54 cm 80/100 €

- 10 « Falaise, plage »
Huile sur toile
73 x 54 cm 80/100 €

- 11 « Routes, cheminées »
Huile sur toile signée en bas à gauche et datée
« 95 »
73 x 54 cm 80/100 €

- 12 « Entrée d'un port »
Huile sur toile
73 x 54 cm 80/100 €
- 13 « Fête foraine, club canin »
Huile sur toile signée en bas à droite
73 x 54 cm 80/100 €
- 14 « Le Tréport »
Huile sur toile signée en bas à droite
73 x 54 cm 80/100 €
- 15 « Port »
Huile sur toile signée en bas à gauche
73 x 54 cm 80/100 €
- 16 « Falaises, plages »
Huile sur toile signée en bas à gauche
73 x 54 cm 80/100 €
- 17 « Vaches dans un pré »
Huile sur toile signée et datée en bas à gauche
73 x 54 cm 80/100 €
- 18 « Etangs à Beauchamp 07/90 »
Huile sur toile signée en bas à droite
73 x 54 cm 80/100 €

Voir reproduction ci-dessous



18

- 19 « Falaise, plage »
Huile sur toile signée en bas à gauche et datée
« 98 »
30 x 54 cm 80/100 €
- 20 « Côtes rocheuses, vagues »
Huile sur toile signée en bas à gauche et datée
« 96 »
73 x 54 cm 80/100 €
- 21 « Promenade le long d'une rivière »
Huile sur toile signée en bas à droite
73 x 54 cm 80/100 €
- 22 « Falaise, plage »
Huile sur toile signée en bas à droite et datée
« 94 »
73 x 54 cm 80/100 €
- 23 « Mers 07/91 »
Huile sur toile signée en bas à gauche
73 x 54 cm 80/100 €



24

- 24 « Dieppe »
Huile sur toile signée en bas à gauche
73 x 54 cm 80/100 €
Voir reproduction ci-dessus
- 25 « Le Palais des jeux, Cayeux 89 »
Huile sur toile signée en bas à droite
73 x 54 cm 80/100 €
- 26 « Paquebot dans un port »
Huile sur toile signée en bas à droite
73 x 54 cm 80/100 €
- 27 « Honfleur »
Huile sur toile signée en bas à droite
73 x 54 cm 80/100 €
- 28 « Le cirque »
Huile sur toile signée en bas à gauche
73 x 54 cm 80/100 €
- 29 « Dieppe 90 »
Huile sur toile signée en bas à droite
73 x 54 cm 80/100 €
- 30 « Aire de jeux »
Huile sur toile signée en bas à gauche et datée
« 91 »
73 x 54 cm 80/100 €
- 31 « Quai »
Huile sur toile signée en bas à droite
73 x 54 cm 80/100 €
- 32 « Quai »
Huile sur toile signée en bas à gauche
73 x 54 cm 80/100 €
- 33 « Aire de jeu »
Huile sur toile
73 x 54 cm 80/100 €
- 34 « Falaise, plage - Mesnil Val 90 »
Huile sur toile signée en bas à gauche
73 x 54 cm 80/100 €
- 35 « Fête Foraine »
Huile sur toile signée en bas à droite et datée
« 96 »
73 x 54 cm 80/100 €

36	« Fête foraine au Chapiteau » Huile sur toile 73 x 54 cm	80/100 €	51	« Port » Huile sur toile signée en bas à droite et datée « 95 » 73 x 60 cm	100/120 €
37	« Nature morte aux pommes sur une table » Huile sur toile 73 x 54 cm <i>Voir reproduction page 2</i>	80/100 €	52	« Pont, péniches sur un fleuve » Huile sur toile 73 x 60 cm	100/120 €
38	« Cayeux » Huile sur toile signée en bas à droite et datée « 93 » 73 x 54 cm	80/100 €	53	« Saint Valéry » Huile sur toile signée en bas à gauche 55 x 46 cm	60/80 €
39	« Plage et maisons » Huile sur toile signée en bas à droite et datée « 99 » 73 x 54 cm	80/100 €	54	« Le Tréport » Huile sur toile signée en bas à droite et datée « 93 » 55 x 46 cm	60/80 €
40	« Dieppe 90 » Huile sur toile signée en bas à gauche 74 x 53 cm <i>Voir reproduction page 2</i>	80/100 €	55	« La Ciotat » Huile sur toile signée en bas à gauche 55 x 46 cm	60/80 €
41	« Route » Huile sur toile signée en bas à droite 73 x 54 cm	80/100 €	56	« Fruits, vase et bol » Huile sur toile 55 x 46 cm	60/80 €
42	« Cirque en bord de mer » Huile sur toile signée en bas à gauche et datée « 91 » 73 x 54 cm	80/100 €	57	« Pont et quai multicolores » Huile sur toile 55 x 46 cm	60/80 €
43	« Quai, rivière » Huile sur toile 74 x 54 cm <i>Voir reproduction page 2</i>	80/100 €	58	« Promenade en bord de mer » Huile sur toile 55 x 46 cm	60/80 €
44	« Port » Huile sur toile 73 x 60 cm	100/120 €	59	« Quai, péniche et building » Huile sur toile 55 x 46 cm	60/80 €
45	« Pont ferroviaire » Salon des Indépendants de 1983 Huile sur toile signée en bas à droite 73 x 60 cm	100/120 €	60	« Bateaux dans un port à marée basse » Huile sur toile 45 x 56 cm	60/80 €
46	« Quai, barques rouges » Huile sur toile signée en bas à droite et datée « 95 » 73 x 60 cm	100/120 €	61	« Plage, falaise, personnages sur un banc » Huile sur toile signée en bas à gauche et datée « 93 » 55 x 46 cm	60/80 €
47	« Port » Huile sur toile signée en bas à droite et datée « 02 » 73 x 60 cm	100/120 €	62	« Port » Huile sur toile 65 x 54 cm	100/120 €
48	« Cabane de plage » Huile sur toile signée en bas à gauche et datée « 96 » 73 x 60 cm	100/120 €	63	« Dieppe » Huile sur toile signée en bas à droite et datée « 94 » 65 x 54 cm	100/120 €
49	« Voix ferrée, wagon » Huile sur toile signée en bas à droite et datée « 96 » 73 x 60 cm	100/120 €	64	« Falaise, plage » Huile sur toile signée en bas à droite et datée « 97 » 65 x 54 cm	100/120 €
50	« Saint Valéry » Huile sur toile 73 x 60 cm	100/120 €	65	« Dieppe » Huile sur toile signée en bas à droite et datée « 97 » 65 x 54 cm	100/120 €
			66	« Sanary » Huile sur toile signée en bas à gauche et datée « 98 » 65 x 54 cm	100/120 €

<p>67 « <i>Eglise, drapeaux</i> » Huile sur toile signée en bas à gauche et datée « 91 » 65 x 54 cm 100/120 €</p>	<p>83 « <i>Saint Valery</i> » Huile sur toile 81 x 60 cm 140/160 €</p>
<p>68 « <i>Saint Valery</i> » Huile sur toile signée en bas à gauche et datée « 96 » 65 x 54 cm 100/120 €</p>	<p>84 « <i>Voiliers dans un port</i> » Huile sur toile signée en bas à gauche 81 x 60 cm 140/160 €</p>
<p>69 « <i>Rue, drapeaux</i> » Huile sur toile signée en bas à droite et datée « 00 » 65 x 54 cm 100/120 €</p>	<p>85 « <i>Port, rail sur la droite</i> » Huile sur toile signée en bas à gauche et datée « 96 » 81 x 60 cm 140/160 €</p>
<p>70 « <i>Quiberville</i> » Huile sur toile signée en bas à gauche et datée « 93 » 65 x 54 cm 100/120 €</p>	<p>86 « <i>Chalutier à quai</i> » Huile sur toile signée en bas à gauche 81 x 60 cm 140/160 € <i>Voir reproduction page 2</i></p>
<p>71 « <i>Port roulotte jaune</i> » Huile sur toile signée en bas à droite et datée « 92 » 65 x 54 cm 100/120 €</p>	<p>87 « <i>Promenade sous les arbres</i> » Huile sur toile signée en bas à gauche et datée 94 81 x 60 cm 140/160 €</p>
<p>72 « <i>Eglise, drapeaux et palmiers</i> » Huile sur toile 65 x 54 cm 100/120 €</p>	<p>88 « <i>Port à marée basse</i> » Huile sur toile 81 x 60 cm 140/160 €</p>
<p>73 « <i>Falaise, église</i> » Huile sur toile signée en bas à droite et datée « 92 » 65 x 54 cm 100/120 €</p>	<p>89 « <i>Fumées</i> » Huile sur toile 81 x 60 cm 140/160 €</p>
<p>74 « <i>Fermanville 76</i> » Huile sur toile signée en bas à droite 65 x 54 cm 100/120 €</p>	<p>90 « <i>Barque à quai</i> » Huile sur toile 81 x 60 cm 140/160 €</p>
<p>75 « <i>Plage</i> » Huile sur toile 65 x 54 cm 100/120 €</p>	<p>91 « <i>Entrée d'un port</i> » Huile sur toile 81 x 60 cm 140/160 €</p>
<p>76 « <i>Bateaux à quai, église à l'arrière plan</i> » Huile sur toile 65 x 54 cm 100/120 €</p>	<p>92 « <i>Pont 03</i> » Huile sur toile 81 x 60 cm 140/160 €</p>
<p>77 « <i>Cannes - La piscine</i> » Huile sur toile 65 x 54 cm 100/120 €</p>	<p>93 « <i>Canotage dans un port</i> » Huile sur toile 81 x 60 cm 140/160 €</p>
<p>78 « <i>Cannes - Les oliviers</i> » Huile sur toile 65 x 54 cm 100/120 € <i>Voir reproduction page 2</i></p>	<p>94 « <i>Quiberville</i> » Huile sur toile signée en bas à gauche 81 x 60 cm 140/160 €</p>
<p>79 « <i>Ciel nuageux, pré</i> » Huile sur toile 65 x 54 cm 100/120 €</p>	<p>95 « <i>Cayeux- Le kiosque</i> » Huile sur toile signée en bas à droite et datée « 95 » 81 x 60 cm 140/160 €</p>
<p>80 « <i>Port</i> » Huile sur toile signée en bas à droite 65 x 54 cm 100/120 €</p>	<p>96 « <i>Bateaux à quai</i> » Huile sur toile signée en bas à droite et datée « 95 » 81 x 60 cm 140/160 €</p>
<p>81 « <i>Rambouillet</i> » Huile sur toile 65 x 54 cm 100/120 €</p>	<p>97 « <i>Cayeux</i> » Huile sur toile signée en bas à gauche et datée « 94 » 81 x 60 cm 140/160 €</p>
<p>82 « <i>Sainte Marguerite</i> » Huile sur toile signée en bas à droite 81 x 60 cm 140/160 €</p>	<p>98 « <i>Entrée d'un port</i> » Huile sur toile signée en bas à droite 81 x 60 cm 140/160 €</p>
	<p>99 « <i>Rouen</i> » Huile sur toile signée en bas à droite et datée « 96 » 81 x 60 cm 140/160 €</p>

100	« Vase, fruit, châtaigne sur une table » Huile sur toile 81 x 60 cm	150/170 €	116	« Saint Margery » Huile sur toile signée en bas à gauche 65 x 46 cm	120/140 €
101	« Entrée d'un port » Huile sur toile signée en bas à gauche et datée « 94 » 81 x 60 cm	140/160 €	117	« Saint Valery » Huile sur toile 65 x 46 cm	120/140 €
102	« Istanbul » Huile sur toile signée en bas à droite et datée « 04 » 81 x 60 cm	140/160 €	118	« Dieppe » Huile sur toile signée en bas à droite et datée « 90 » 50 x 56 cm Encadré	120/150 €
103	« Pont, ciel bleu » Huile sur toile 61 x 50 cm	100/120 €	119	« Quai » Huile sur toile signée en bas à droite 50 x 65 cm	140/150 €
104	« Pont, péniche sur une rivière » Huile sur toile signée en bas à gauche et datée « 01 » 61 x 50 cm	120/140 €	120	« Port » Huile sur toile 50 x 65 cm	120/150 €
105	« Thérière, cuillère, bocal sur un drap blanc » Huile sur toile signée en bas à droite 61 x 50 cm	120/140 €	121	« Plage » Huile sur toile 50 x 65 cm	120/150 €
106	« Promeneurs sur une route » Huile sur toile 61 x 50 cm	120/140 €	122	« Plage, cheminée à l'arrière plan » Huile sur toile signée en bas à droite et datée « 92 » 50 x 65 cm	120/150 €
107	« La Hague » Huile sur toile signée en bas à droite 61 x 50 cm	120/140 €	123	« Fermanville, bateaux à marée basse » Huile sur toile 50 x 65 cm	120/150 €
108	« Falaises, barques échouées » Huile sur toile signée en bas à droite et datée « 99 » 61 x 50 cm	120/140 €		<i>Voir reproduction page 2</i>	
109	« Péniche sur une rivière, chemin à droite » Huile sur toile 61 x 50 cm	120/140 €	124	« Port » Huile sur toile signée en bas à gauche et datée « 00 » 50 x 65 cm	120/150 €
110	« Cannes » Huile sur toile 61 x 50 cm	120/140 €	125	« Plage » Huile sur toile 50 x 65 cm	120/150 €
111	« Port, arbres sur la droite » Huile sur toile 61 x 46 cm	120/140 €	126	« Cannes - La terrasse » Huile sur toile 50 x 65 cm	120/150 €
112	« Le Tréport » Huile sur toile signée en bas à gauche et datée « 97 » 61 x 46 cm	120/140 €	127	« Port » Huile sur toile signée en bas à droite et daté « 01 » 50 x 65 cm	120/150 €
113	« Cayeux » Huile sur toile signée en bas à gauche et datée « 93 » 61 x 46 cm	120/140 €	128	« Port » Huile sur toile signée en bas à droite 50 x 65 cm	120/150 €
114	« Barque, rivière » Huile sur toile 61 x 46 cm Accident en bas à gauche	100/120 €	129	« Dieppe 90 » Huile sur toile signée en bas à droite	120/150 €
115	« Quai enneigé » Huile sur toile signée en bas à droite et daté « 98 » 61 x 46 cm	120/140 €	130	« Plage » Huile sur toile signée en bas à gauche et datée « 01 » 50 x 65 cm	120/150 €
			131	« Port, camionnette » Huile sur toile signée en bas à droite et datée « 92 » 50 x 65 cm	120/150 €
			132	« Quai blanc » Huile sur toile signée en bas à droite et datée « 81 » 32 x 41 cm	80/100 €

- | | |
|---|---|
| <p>133 « <i>Paysage de Provence</i> »
Huile sur toile signée en bas à droite et datée « 99 »
38 x 55 cm 80/100 €
<i>Voir reproduction ci-dessus</i></p> | <p>145 « <i>Coucher de Soleil</i> »
Huile sur panneau signée en bas à droite et datée
« 98 »
38 x 55 cm 80/100 €</p> |
| <p>134 « <i>Eglise</i> »
Huile sur panneau
27 x 37 cm 40/50 €</p> | <p>146 « <i>Plage</i> »
Huile sur panneau signée en bas à droite et datée
« 99 »
38 x 55 cm 80/100 €</p> |
| <p>135 « <i>Côte rocheuse</i> »
Huile sur panneau signée en bas à droite et datée «
97 »
26 x 47 cm 60/80</p> | <p>147 « <i>Marée basse</i> »
Huile sur panneau
38 x 61 cm 100/120</p> |
| <p>136 « <i>Paysage, maisons</i> »
Huile sur panneau
33 x 55 cm 100/120 €</p> | <p>148 « <i>Péniche rouge</i> »
Huile sur panneau
38 x 55 cm 100/120 €</p> |
| <p>137 « <i>Port à marée basse</i> »
Huile sur panneau signée en bas à gauche et datée
« 97 »
33 x 46 cm 80/100 €</p> | <p>149 « <i>Route de Rambouillet 76</i> »
Huile sur panneau signée en bas à droite
46 x 55 cm 100/120 €</p> |
| <p>138 « <i>Port à marée basse</i> »
Huile sur panneau signée en bas à droite
38 x 46 cm 100/120 €</p> | <p>150 « <i>Paysage</i> »
Huile sur panneau signée en bas à droite
46 x 55 cm 80/100 €</p> |
| <p>139 « <i>Ciel nuageux</i> »
Huile sur panneau signée en bas à droite et daté
« 98 »
38 x 55 cm 80/100 €</p> | <p>151 « <i>Port</i> »
Huile sur panneau
46 x 55 cm 80/100 €</p> |
| <p>140 « <i>Clair de lune sur la mer</i> »
Huile sur panneau signée en bas à droite et daté
« 98 »
38 x 55 cm 80/100 €</p> | <p>152 « <i>Village au bord de l'eau</i> »
Huile sur panneau
46 x 77 cm 150/170 €</p> |
| <p>141 « <i>Nature morte aux pommes et à la cruche</i> »
Huile sur panneau signée en bas à droite
Salon des indépendants 1980
46 x 38 cm 120/150 €
<i>Voir reproduction page 2</i></p> | <p>153 « <i>Plage</i> »
Huile sur panneau
46 x 65 cm 130/140 €</p> |
| <p>142 « <i>Plage</i> »
Huile sur panneau signée en bas à droite et datée
« 99 »
38 x 55 cm 120/150 €</p> | <p>154 « <i>Plage</i> »
Huile sur panneau signée en bas à gauche et datée
« 72 »
46 x 61 cm 80/100 €</p> |
| <p>143 « <i>Ciel nuageux</i> »
Huile sur panneau signé en bas à droite et daté
« 98 »
38 x 55 cm 60/80 €</p> | <p>155 « <i>Quai</i> »
Huile sur panneau signée en bas à gauche
46 x 61 cm 100/140 €</p> |
| <p>144 « <i>Côte rocheuse</i> »
Huile sur panneau
38 x 46 cm 80/100 €</p> | <p>156 « <i>Nature morte aux bouteilles et assiettes</i> »
Huile sur panneau
50 x 61 cm 80/100 €</p> |
| | <p>157 « <i>Parasols rouge</i> »
Huile sur panneau
50 x 65 cm 80/100 €
<i>Voir reproduction ci-dessous</i></p> |



158	« <i>Place Blanche</i> » Huile sur panneau 46 x 65 cm	80/100 €	169	« <i>Port, personnages de dos</i> » Huile sur toile 73 x 54 cm	150/170 €
159	« <i>Nature morte au vase, à la tasse et à l'orange</i> » Huile sur panneau 50 x 61 cm	80/100 €	170	« <i>Ciel nuageux, rail</i> » Huile sur toile signée en bas à droite et datée « 97 » 61 x 50 cm	120/150 €
160	« <i>Quai, pêcheurs</i> » Huile sur panneau 50 x 65 cm	80/100 €	171	« <i>Route arborée, pont</i> » Huile sur toile	80/100 €
161	« <i>Fête foraine</i> » Huile sur panneau signée en bas à gauche 50 x 65 cm	100/120 €	172	« <i>Quai</i> » Huile sur toile	80/100 €
162	« <i>Pont</i> » Huile sur panneau 54 x 65 cm	80/100 €	173	« <i>Rivière et bateaux</i> » Huile sur toile 73 x 60 cm	110/130 €
163	« <i>Port</i> » Huile sur panneau 54 x 73 cm	80/100 €	174	« <i>Le Tréport</i> » Huile sur toile 73 x 54 cm	100/120 €
	<i>Voir reproduction ci-dessous</i>		175	« <i>Plage et falaise</i> » Huile sur toile signée en bas à droite	80/100 €



163

164	« <i>Pont, ciel orangé</i> » Huile sur panneau signée en bas à gauche 54 x 65 cm	80/100 €	176	« <i>Quai et bateaux</i> » Huile sur toile signée en bas à droite et datée « 02 » 65 x 54 cm	120/140 €
165	« <i>Bord de Mer</i> » Huile sur panneau signée en bas à droite 54 x 73 cm	120/150 €	177	« <i>Paysage arboré</i> » Huile sur toile signée en bas à droite	80/100 €
	<i>Voir reproduction page 2</i>		178	« <i>Nature morte à la bouteille</i> » Huile sur panneau	80/100 €
166	« <i>Paquebots dans un port</i> » Huile sur panneau 60 x 81 cm	100/120 €	179	« <i>Composition abstraite</i> » Huile sur panneau	80/100 €
167	« <i>Nature morte à la bouteille de vin</i> » Huile sur panneau 60 x 73 cm Encadré	120/150 €	180	« <i>Pont et lampadaire</i> » Huile sur panneau	80/100 €
168	« <i>Port</i> » Huile sur toile 73 x 60 cm	80/100 €	181	« <i>Bord de mer, régates</i> » Huile sur panneau signée en bas à gauche et datée « 99 »	80/100 €
			182	« <i>Coucher de soleil sur la mer</i> » Huile sur panneau	80/100 €
			183	« <i>Paysage</i> » Huile sur panneau	80/100 €
			184	« <i>Entrée d'un port à marée basse</i> » Huile sur toile 65 x 46 cm	120/130 €
			185	« <i>Ecluse</i> » Huile sur toile signée en bas à gauche et datée « 02 » 65 x 54 cm	120/140 €
			186	« <i>Barques</i> » Huile sur toile signé en bas à droite 61 x 46 cm	100/120 €

TABLEAUX - SCULPTURES MODERNES - PHOTOGRAPHIE



195

- | | |
|---|---|
| <p>187 GARCIA FONTS Pierre
« <i>Nature morte à la corbeille de fruits</i> »
Lithographie daté 1971 et justifiée 150/200
60/80 €</p> | <p>195 HAMBOURG André (1909-1999)
« <i>Gros temps sur la plage</i> »
Huile sur toile
Signée en bas à gauche titrée, contresignée et datée « été 63 » au dos
22 x 35 cm
4 000/6 000 €
<i>Voir reproduction ci-dessus</i></p> |
| <p>188 Raymond MOISSET
« <i>Femme nue assise</i> »
Dessin à la mine de plomb
Tampon Atelier Raymond MOISSET
26 x 17 cm
200/300 €</p> | <p>196 Louis Adolphe RIOU (1893-1958)
« <i>Sentier au milieu des oliviers</i> »
Huile sur toile
35 x 50 cm
300/500 €</p> |
| <p>189 GAUDIN Simone
« <i>Nature morte au fleurs</i> »
Huile sur toile signée en bas à droite
80/100 €</p> | <p>197 DAUCHOT Gabriel (1927-2005)
« <i>Montmartre</i> »
Huile sur toile signée en bas à droite datée 45 ?
65 x 82 cm. (restaurations)
900/1 000 €</p> |
| <p>190 BEYER Josef Johann (1861-1933)
« <i>Jeune enfant dans un fauteuil</i> »
Huile sur toile, signée en bas à droite
64 x 50 cm
300/400 €</p> | <p>198 OSTERLIND Anders (1887-1960)
« <i>Gargillesse</i> »
Huile sur toile signée en bas au milieu circa 1935
63 x 80 cm.
1 500/2 000 €
<i>Voir reproduction ci-dessous</i></p> |
| <p>191 Non venu</p> | |
| <p>192 BERNE-BELLECOUR Etienne Prosper (1838-1910)
« <i>Artilleurs au repos</i> »
Huile sur panneau monogrammé en bas à gauche
800/1 000 €</p> | |
| <p>193 BENN (1884-1883)
« <i>Bouquet de fleurs sur un entablement</i> »
Dessin sur papier avec rehaut de gouache
Signé en bas à gauche
20 x 13 cm
500/700 €</p> | |
| <p>194 Richard CORDINGLEY
« <i>Marine au crépuscule</i> »
Huile sur panneau
Signée en bas à gauche
400/600 €</p> | |



198



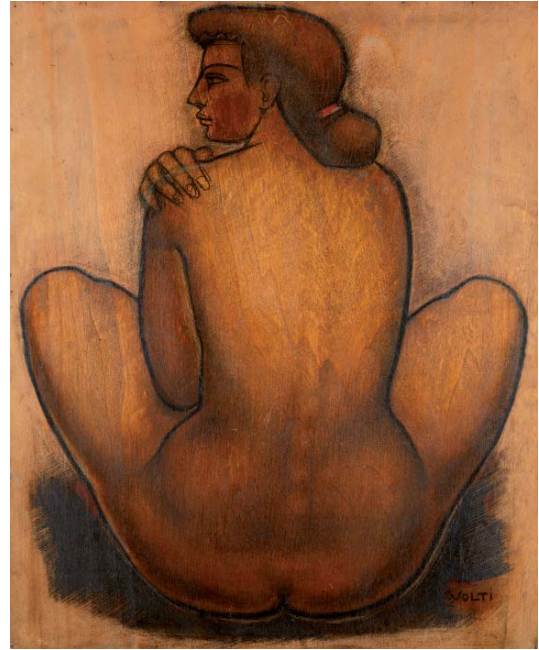
199 **OLIVE Jean-Baptiste (1848-1936)**
« L'entrée du port de Marseille »
Huile sur toile
Signée en bas à gauche
66 x 81 cm 40 000/60 000 €
On y joint un certificat
Provenance : Galerie Jean pierre SILVESTRE,
131 rue de Paradis à Marseille
Voir reproduction ci-dessus



200

- 200** **LOUTREUIL Maurice (1885-1925)**
 « Etude académique »
 Huile sur toile
 80,5 x 50 cm. 3 000/4 000 €
Figure dans le catalogue raisonné Levantal n°72
Voir reproduction ci-dessus

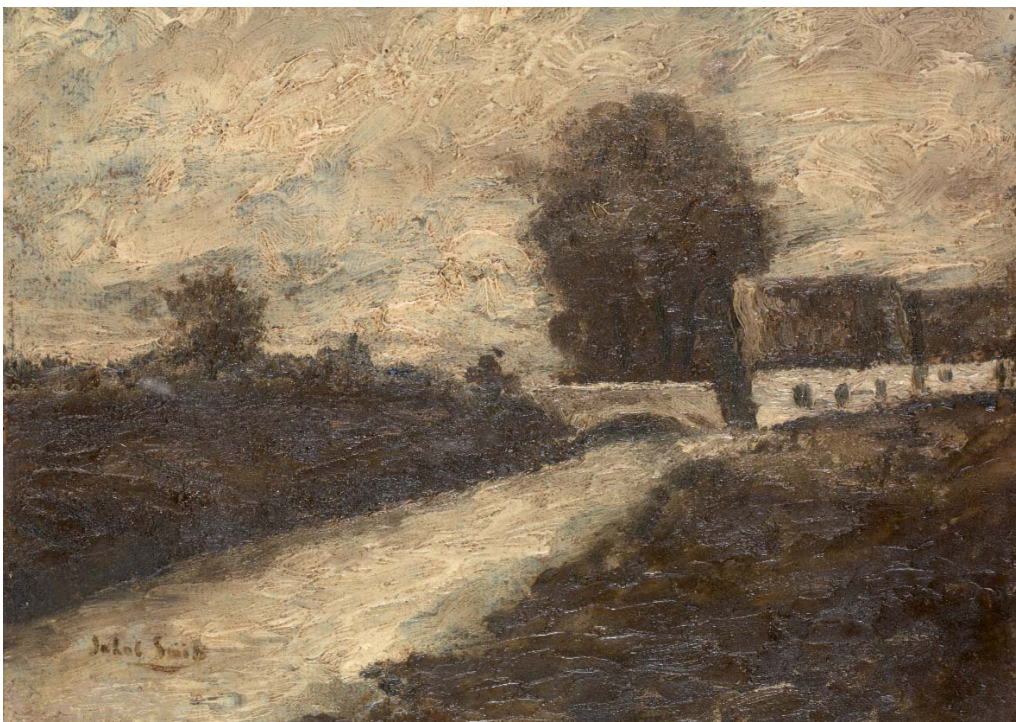
- 201** **SMITS Jacob (1855-1928)**
 « Paysage au pont »
 Huile sur panneau
 Signée en bas à gauche, annotée et signée au dos
 17 x 23 cm 2 000/3 000 €
Voir reproduction ci-dessous



202

- 202** **Antoniucci Volti (1915-1989)**
 Nu de dos
 Technique mixte sur panneau double face
 Signée en bas à droite
 73 x 60 cm 1 000/1 500 €
 Au dos: nu signé en bas à droite
Nous remercions Monsieur Nicolas Antoniucci qui a aimablement confirmé l'authenticité de cette œuvre.
Voir reproduction ci-dessus

- 203** **R.T. STUART**
 « Bord de rivière au clair de lune »
 Huile sur toile 80/100 €



201

- 204 LE CORBUSIER (1887-1965)**
 « Chez Varnet ou étude de main »
 Dessin à la mine de plomb intitulé et daté 1955
 34 x 36 cm. 800/1 000 e
 Provenance : Vte Loudmer 24 mars 1997
 Voir reproduction ci-dessous



204

- 205 ANCELIN Jean (1962)**
 « Paysage urbain »
 Huile sur toile
 Signée en bas à droite
 97 x 130 cm
 300/500 €
 Voir reproduction ci-contre

- 206 CLAYETTE Pierre (1930-2005)**
 « Composition en noir et gris »
 Huile sur toile.
 Signée. 100/200 €



205

- 207 PECRON, Georges (XIXe siècle)**
 « Couple galant »
 Epreuve en bronze à patine cuivrée signée sur la terrasse.
 H : 50 cm 500/700 €

- 208 CHIPARUS Demetre Haralamb (1886-1947)**
 « La jeune fille au coup de vent »
 Sculpture en bronze à patine marron signée sur le socle, contre socle en marbre noir
 H : 24,5 cm. 800/900 €

- 209 Gustave LE GRAY (1820-1884)**
 « Effet de soleil dans les nuages, océan » 1956
 Tirage albuminé monté sur carton.
 Timbre humide rouge de la signature en bas à droite
 29.5 x 39.5 cm à vue (moisissures)
 Dans un cadre 3 000/5 000 €
 Voir reproduction ci-dessous



209

TABLEAUX ANCIENS

210 Ecole flamande seconde Moitié du XVIIe siècle
 « *Le Jugement dernier* »
 Huile sur panneau.
 Chêne.
 Sept planches verticales.
 Au revers trois traverses horizontales (petites usures et restaurations)
 152 x 93,5 cm 3 000/4 000 €
 Le thème du Jugement dernier, « *Het Laatste Oordel* », est fréquent dans la peinture flamande de la seconde moitié du XVIe siècle, notamment anversoise, avec Pieter Pourbus (Musée de Bruges, 1551), Raphaël Coxie (musée de Gand 1589), Frans Floris (Vienne 1565), Crispin van der Broeck (Musée de Bruxelles, 1560 ; musée d'Anvers 1571), Martin de Vos (1570) ou Jacob de Backer (Anvers, cathédrale).

Voir reproduction ci-contre

211 Ecole française Seconde Moitié du XVIIe siècle
 « *La remise des clefs à saint Pierre* »
 Gouache.
 Collé sur feuille (petite tache en haut à droite ; quelques points d'oxydations)
 15,8 x 11,7 cm 200/300 €
 Cadre en bois de style Boulle en marqueterie d'écaille et laiton (accidents et manques).

#212 Ecole française du XVIIIe siècle
Suite de Jean - Baptiste Van Loo (1684 - 1745)
 « *Portrait du roi Louis XV en armure à fleur de lys, avec le cordon bleu de l'Ordre du saint Esprit.* »
 Huile sur toile (rentoilage)
 55 x 46 cm
 « *Portrait de la reine Marie Leczinska en manteau bleu à fleurs de lys. et revers d'hermine.* »
 Huile sur toile (rentoilage)
 55 x 46 cm 1 000/1 500 €
Voir les reproductions ci-dessous



210

213 Ecole française fin XVIIIe siècle
 « *Portrait de femme de profil* »
 Lavis et aquarelle ronde
 D : 17,5 cm. 200/250 €



212



214

#214 MATVEEFF Feodor Saint Petersburg 1758 - Rome 1826

« *Vue de campagne alpestre entre des collines* »
Gouache.

Collé au revers sur la feuille de montage par deux bandes de papier horizontales (Pliures ; petites déchirures et piqûres).

Signée et datée en bas à gauche : f : Matveeff : 1820.
29,2 x 45 cm 600/800 €

Voir reproduction ci-dessus

215 COIGNET Léon [Ecole de] 1794 - 1880

« *Portrait de Barbe Ponsardin - Cliquot dite La Veuve Cliquot (1777 - 1860)* »

Huile sur toile (petit accident en bas à droite)
H. 81 - L. 64,5 cm 300/400 €

Au revers trace d'annotation sur le châssis. Resté veuve à l'âge de vingt - sept ans, de François Cliquot, qui venait de débiter une activité vinicole, son épouse, née Barbe - Nicole Ponsardin, fonda avec deux associés une société de production de champagne appelée à devenir fameuse, sous la raison sociale Veuve Cliquot - Ponsardin, Fourneaux et Co.

Voir reproduction ci-dessous



215

#216 SWEBACH Bernard Edouard Paris 1800

« *Versailles 1870 Le retour d'un prince d'émigration (le Comte d'Artois ?)* »

Plume, encre brune, aquarelle et gouache (légèrement insolé)

Signée en bas à droite et datée 1814

25,7 x 36 cm

400/600 €

La composition représente selon toute vraisemblance le moment où les partisans du Trône, accueillent le frère du roi Louis XVIII, le comte d'Artois, futur Charles X, nommé Lieutenant général du Royaume, au moment de son retour en avril 1814. Le dessin est daté de 1814, l'année même où le jeune Bernard Edouard Swebach, fils et élève de Jacques - François Swebach dit Swebach - Desfontaines (1769 - 1823), entrainé à l'Ecole des Beaux - Arts.

Voir reproduction ci-dessous



216

217 Ecole française du XIXème siècle

« *Le maître d'école* »

Huile sur toile signée en bas à droite et datée 1872
41,5 x 33 cm (rentoilage) 200/300 €

Voir reproduction ci-dessous



217

218 WEERTS Jean Joseph (1846-1927)

« *Portrait de femme à l'étoile de fourrure* »

Huile sur panneau d'acajou
Signée et datée 1920 en bas à gauche
46 x 33 cm (infimes éclats)

200/300 €

BIJOUX

- 219 Briquet Dupont à gaz** en métal doré à décor guilloché. 20/30 €
- 220 Deux montres de col en argent**, l'une gravée de fleurs signée E. Ferrier, la seconde remontoir, gravée IR
Début du XXe siècle 40/60 €
- 221 Châtelaine à pomponne** à décor de vases, lauriers, chute de feuilles, cinq motifs et quatre chaînes. XIXe siècle.
Haut. : 15 cm. 50/80 €
- 222 Châtelaine en argent doré** à deux motif rond ou reперсé de feuillage, trois et cinq chaînettes retenant un miroir à deux valves, un peigne, un canif et un flacon à parfum (acc et mq), à décor de cartouches, panaches et branchage.
Fin du XIXe siècle. Poids brut : 120 g. 50/70 €
- 223 Sautoir en argent** à maillons oblongs, retenant un étui, un canif et une montre de gousset, cette dernière en métal (acc et mq). 40/50 €
- 224 Lot de perles de culture blanches** ou grises et deux citrines rectangulaires.
Diam des perles : 6,5 à 8,6 mm
Poids total des citrines : 151 ct 50/80 €
- 225 Montre de gousset** en argent uni, le mécanisme à coq, l'échappement à verge, le cadran à chiffres romains.
On joint une régence en argent.
(Accidents et manques)
Fin du XVIIIe siècle 60/80 €
- 226 Mécanisme de montre** à répétition des quarts, à coq, cadran à chiffres arabes (accidents et manques)
Début du XIXe siècle
D. : 5 cm 150/200 €
- 227 Broche en or jaune** à décor de fleurs émaillées vert et blanc, les pistils sertis de diamants taillés en brillant ou de perles fines.
Poids brut 15 g 150/180 €
- 228 Broche en or jaune** stylisée d'un clown partiellement émaillé tenant un bouquet serti de pierres rouges imitation.
Haut. : 4,9 cm
Poids brut 13,5 g 150/200 €
Voir reproduction ci-contre
- 229 Pendentif en argent** et or finement reперсé de rinceaux ornés de diamants taillés en rose, de pierres vertes imitation et de perles fines, l'une en pampille.
Fin du XIXe siècle.
Haut : 8 cm – Poids brut : 12 g. 150/200 €
- 230 Montre bracelet de dame en or jaune**, à boîtier rond, les attaches ornées chacune de six diamants taillés en brillant. Le tour de poignet souple en chute (acc.).
Marque Longines – Signée Clerc Paris.
Epoque 1950.
Long : 17,5 cm – Poids brut : 34 g. 400/450 €
- 231 Montre de gousset en or** jaune guilloché et ciselé d'épis, le cadran en argent doré à chiffres arabes.
Cadran signé Lip
Diam 4,5 cm 200/300 €
Voir reproduction page 19
- 232 Montre bracelet de dame en or** jaune à boîtier rectangulaire à gradins, tour de poignet à plaquettes.
Epoque 1950
Long. 16,5 cm
Poids brut 33,5 g 250/300 €
- 233 Collier composé de quatre rangs** de perles de culture en chute.
Le fermoir en or gris serti de cinq petits diamants.
(acc) - Poids brut : 49,1 g 200/300 €
- #234 Bracelet en or gris formé** d'un ruban souple orné au centre d'une fleur et de sept émeraudes.
Long. 18,5 cm
Poids brut 20,2 g 200/250 €
- 235 Montre de gousset** en argent à répétition des quarts par glissière, le cadran à chiffres arabes, le mécanisme à coq, double fond métal.
Premier quart du XIXe siècle
D. : 5,5 cm 300/400 €
- 236 Montre bracelet de dame en or** jaune à boîtier rond entre six diamants taillés en brillant.
Tour de poignet articulé de motifs carrés.
Signé Lip
Long. 17,5 g - Poids brut 22,6 g
Dans son écrin 300/350 €
Voir reproduction page 19
- #237 Petite boîte à pilules en or** jaune de forme rectangulaire cintrée, le pourtour bombé, décoré de panneaux guillochés encadrés de frises finement ciselées sur fond amati de rinceaux feuillagés, fleurs et vasques.
Poinçon attribué mais probable de Simon Achille
Léger insculpé en 1815/16.
Paris 1819/1826. 5.9 x 3.5 cm.
Poids brut : 33.90 g 300/500 €
Voir reproduction page 19
- #238 Montre bracelet de dame** en or gris à boîtier carré entre deux lignes de diamants taillés en brillant, le tour de poignet souple, mouvement mécanique.
Cadran signé Oméga
Long 15 cm
Poids brut 28,8 g 300/350 €
- #239 Broche en alliage d'or** jaune 14 ct stylisée d'une fleur faite de filins torsadés, le pistil orné d'un diamant taillé en brillant entouré d'émeraudes.
Signée Cartier 21334
Haut 4,5 cm
Poids brut 7,8 g 300/500 €
Voir reproduction ci-contre
- 240 Bracelet semi rigide** ouvrant en or jaune formé d'un bandeau en chute à décor guilloché, gravé de feuillages et semé de rubis et de saphirs.
Tour de poignet 16 cm
Poids brut 31 g 400/500 €
Voir reproduction page 19



248



245



253 bis



243



250



239



242



256



253



244



228

- 241** **Montre de col en or émaillé** à décor d'une fleur et d'un papillon.
Fermoir cassé 400/500 €
Voir reproduction page 19
- #242** **Alliance en platine** faite d'un bandeau serti de diamants taillés en brillant.
Signée Cartier Paris 010276
Tour de doigt 48,5
Poids brut 5,5 g
Dans son écrin 500/600 €
Voir reproduction page 17
- 243** **Bague chevalière en or et platine** à pont, sertie d'un rubis cabochon entouré de quatre diamants taillés en brillant.
Poids brut : 13,4 g. 500/600 €
Voir reproduction page 17
- #244** **Bague en platine** sertie d'un diamant taillé à l'ancienne épaulé de quatre diamants taillés en huit.
Poids de la pierre env 1 ct
Poids brut 3,2 g 600/800 €
Voir reproduction page 17
- 245** **Paire de boutons de manchettes** en or jaune formés chacun d'une barrette à deux anneaux basculant unis sur une face, guillochés sur la seconde
Signée Cartier 016704
Poids brut 12,5 g
Dans leur écrin 1 000/1 500 €
Voir reproduction page 17
- 246** **Broche rectangulaire à pans** en or gris ajourée de panaches et d'une agrafe sertis de diamants taillés en brillant, au centre, l'un d'eux plus important en serti clos. (manques).
Travail tunisien vers 1935.
L : 6.4 cm. Poids brut : 22.2 g 1 200/1 300 €
Voir reproduction ci-contre
- 247** **Bague en platine et or gris**, sertie d'un diamant taille ancienne.
Poids : env. 1,40 ct. 800/1 000 €
- 248** **Collier choker** de trois rangs de perles de culture, le fermoir en platine et or gris serti de diamants taillés en brillant, l'un plus important et d'émeraudes rondes ou carrées
Diam 78 mm Lg 51 cm
Poids env 0.50 ct 1 800/2 000 €
Voir reproduction page 17
- 249** **Double clip de corsage** en platine et or gris à décor de gerbes de rayons sertis de diamants taillés à l'ancienne ornés chacun de perles fines et de culture, la chaîne de cou à section carrée permettant de le porter en pendentif .
Epoque 1930
Tour de cou 60 cm
Poids brut 62,9 g 1 600/2 000 €
- 250** **Double clip de corsage** en platine et or gris formé de deux gerbes filetées serties de diamants taillés en brillant et en baguettes.
Epoque 1960
Poids brut : 44.4 g 2 600/3 000 €
Voir reproduction page 17
- 251** **Bague en platine** ornée d'un saphir ovale dans un triple entourage de diamants taillés en brillant et en carré.
Poids brut : 17.9 gr 2 500 /3 000 €
- 252** **Boucle d'oreille en or gris** sertie d'un diamant taille ancienne d'env. 2 cts et deux petits diamants et une monture de boucle d'oreille en or gris sertie d'un petit brillant.
Pds brut : 5 g. 2 500/2 800 €
- 253** **Collier en argent et or jaune** articulé d'anneaux ovales en chute, agrafés chacun de deux arceaux encadrant un motif en forme d'éventail ajouré d'enroulements, le tour de cou, fil de couteau, l'ensemble serti de diamants taillés à l'ancienne et en rose.
Fin du XIXe siècle
Long 41 cm
Poids brut 55,5 g
Dans son écrin 2 500/3 000 €
Voir reproduction page 17
- 253bis** **Bague marquise** en platine sertie de quatre diamants taillés à l'ancienne encadrés de diamants plus petits.
Poids des diamants env 3,80 ct
Poids brut 10,2 g 2 800/3 000 €
*On joint une bague ornée d'un zircon blanc
Poids brut 3,2 g
Voir reproduction page 17*
- #254** **Bracelet en or gris** articulé de trois motifs rectangulaires ajourés de dessins géométriques entrecoupés d'anneaux et d'agrafes bombées, l'ensemble serti de diamants taillés en brillant, au centre de chaque motif, trois d'entre eux plus importants en serti clos.
(accidents et manques).
Travail tunisien.
Epoque 1930.
L : 17.7 cm.
Poids brut : 44.1 g 3 000/3 500 €
Voir reproduction ci-contre
- 255** **Double clip de corsage** en platine et or gris à décor de bandeaux, arceaux et drapés en diagonale sertis de diamants taillés en brillant et en baguette.
Epoque 1930.
L : 8 cm. Poids brut : 38,1 g 3 200/3 300 €
Voir reproduction ci-contre
- #256** **Paire de clips d'oreilles** en platine et or gris formés chacun d'une étoile sertie d'un diamant taillé en brillant entouré de diamants plus petits alternés de diamants taillés en navette.
Signée Monture Cartier
Poids du diamant central env 1 ct
Poids brut 8,4 g
Dans leur écrin 5 000/6 000 €
Voir reproduction page 17



246



237



255

254



240



236



231



241

ARGENTERIE



- 257 Couvert en argent.**
Modèle uni plat, sur la spatule, gravé d'armoiries surmontées d'une couronne de marquis. Poinçon du Maître Orfèvre incomplet, peut être celui de Toussaint Bingant, reçu en 1750. Paris 1755. (usures)
Poids : 125 g. 60/80 €
Voir reproduction ci-dessus
- 258 Couvert(?) en argent.**
Modèle uni plat, sur la spatule, gravé d'armoiries à supports surmontées d'une couronne de marquis. Poinçons du dernier quart du XVIIIe (illisibles). Poinçon de décharge de Paris 1786/1788. (usures).
Poids : 160 g. 50/70 €
Voir reproduction ci-dessus
- 259 Cuiller et fourchette en argent.** Modèle à filets, sur la spatule, gravées d'armoiries surmontées d'une couronne de marquis.
Pour la cuiller : poinçon attribué au Maître Orfèvre Claude Aubry, reçu en 1759. Paris 1774.
Pour la fourchette : poinçon attribué au Maître Orfèvre Nicolas Touraillon, reçu en 1739. Paris 1740 (pas de poinçon de charge). (usures) Poids : 171 g. 80/100 €
Voir reproduction ci-dessus

- 260 Couvert de table en argent.**
Modèle à filets et coquilles, ces dernières agrafées d'un ourlet, sur la spatule, gravé d'armoiries d'alliance surmontées d'une couronne de marquis et, sur la fourchette, postérieurement MP. Poinçon du Maître Orfèvre Antoine Chayé, reçu en 1747. Paris 1748. (usures).
Poids : 172 g. 100/150 €
Voir reproduction ci-contre
- 261 Couvert de table en argent.**
Modèle à filets, sur la spatule, gravé d'armoiries surmontées d'une couronne de comte. Poinçon du Maître Orfèvre difficile à attribuer, peut être celui de Pierre Boucret, reçu en 1750. Paris 1752. (usure, rest.)
Poids : 175 g. 80/100 €
Voir reproduction ci-contre
- 262 Deux cuillers et deux fourchettes de table en argent.** Modèle à filets, sur la spatule, gravées d'armoiries à supports surmontées d'une couronne de marquis et A62 ou A63 ; Poinçon attribué au Maître Orfèvre Louis André Buhot[?], reçu en 1742 (différent interprète). Paris 1750/1756 (poinçon de jurande illisible). (usures).
Poids : 350 g. 150/250 €
Voir reproduction ci-contre
- 263 Lot en argent de modèle à filets,** gravé d'armoiries différentes surmontées de couronne de marquis ou de comte.
Pour une cuiller et une fourchette : Paris 1768/1775 et 1784/1786.
Pour la cuiller (gravée d'armoiries surmontées d'une couronne de comte : poinçon probable du maître Orfèvre Antoine Tarbal, reçu en 1763. Perpignan 1777/1778.
Poids : 270 g. 100/150 €
Voir reproduction ci-contre
- 264 Six manches à côtelettes en argent,** le manche piri-forme, fourré à décor de vagues et feuillage. Haut en métal. Dans leur écrin. 30/50 €
- 265 Cuiller à fraise et cuiller à saupoudrer** sur manche fourré en argent ciselé de branchage et vagues, les cuillerons en métal doré. Travail français. Fin du XIXe siècle. On joint une **cuiller à saupoudrer**. Poinçon de P. Queillé.
Poids : 60 g. 40/60 €
- 266 Trois salières ovales** en argent à moulure de filets enrubannés, chacune d'elles pose sur quatre pieds à attaches de fleurs. On joint trois pelles à sel. Travail français.
Poids : 115 g. 30/40 €



273



277



275



276



274

- 267** **Pelle fraise en vermeil**, à cuilleron coquille, branche et spatule entièrement ciselées de pampres, branchage, mascarons et d'un cartouche gravé HD. Poinçon de J. Granvigne. Dans son écrin de la Maison Odiot. Poids : 120 g. 80/120 €
- 268** **Dix huit couteaux à fromage** et service à gigot sur manche ivoire gravé GD, les lames en acier, les viroles en argent, à décor de rocaille, les manches en ivoire gravés CD (acc). On joint une salière double ceinturée de palmettes. Travail français. 60/100 €
- 269** **Louche en argent**, modèle uni plat. Poinçon de l'orfèvre gratté, attribué à l'orfèvre J. Dutrevis, insculpé en 1823. Paris 1819/1838. Poids : 153 g. 70/80 €
- 270** **Six cuillers de confiturier** en vermeil à spatule violonée, ciselée d'enroulements feuillagés et coquille. Paris 1819/1838. Poids : 120 g. 60/70 €
- 271** **Lot en argent** composé de : **7 porte couteaux** mouvementés à décor de cannelures, coquilles et gravés RK et trois pièces à hors d'œuvres, à spatule repérée et ciselée d'un mascaron et **une cuiller à saupoudrer**. Travail français. Poids : 470 g. 80/100 €
- 272** **Cuiller à saupoudrer** et **six cuillers à café** en argent et vermeil. Modèle à spatule ciselée d'enroulements feuillagés. Travail français. Poids : 190 g. 60/100 €

- 273** **Etui à cigarettes rectangulaire en argent** à décor entièrement niellé d'enroulements feuillagés. Travail d'Europe centrale. Long : 10 cm - Larg : 8,7 cm - Poids : 90 g. 80/100 €
Voir reproduction ci-contre
- 274** **Etui à cigares en argent**, à décor niellé de quadrillages, le fond uni orné d'une église et d'édifices, le couvercle fait d'un rabat (usure). Travail russe vers 1866. Long : 12,2 cm - Larg : 7,4 cm - Poids : 206 g. 200/300 €
Voir reproduction ci-contre
- 275** **Boîte oblongue en argent** à section ovale, ciselée de quadrillages et d'un cartouche aveugle, le couvercle ciselé d'édifices (acc et mq). Travail d'Europe centrale. Long : 9 cm - Larg : 5,2 cm - Poids : 100 g. 100/150 €
Voir reproduction ci-contre
- 276** **Etui à cigares en argent** à décor niellé de rosettes, stylisé d'un porte documents. Le couvercle à rabat de boutonnrière. (usure et mq). Long : 10,9 cm - Larg : 6,6 cm - Poids brut : 140 g. 150/200 €
Voir reproduction ci-contre
- 277** **Boîte rectangulaire en argent** niellé de quadrillage, le couvercle dans un cartouche en forme de navette, d'un édifice (acc et mq). Travail russe. Moscou 1883. Long : 8,8 cm - Larg : 5 cm - Poids : 88 g. 150/200 €
Voir reproduction ci-contre
- 278** **Service à poisson** sur manche fourré en argent ciselé de rocaille, terminé par un bouton ciselé de mascarons, les hauts en métal (acc). Travail français. 30/50 €
- 279** **Plat à petits fours en argent**, carré à moulure de filets et agrafés de feuilles, pose sur quatre patins. Travail français. Côté : 25 cm - Poids : 525 g. 80/100 €
- 280** **Moutardier ovale en argent** à moulure de godrons tors et côtes, pose sur quatre pieds et porte une anse, son intérieur en verre. Travail italien. Poids brut : 260 g. 60/80 €
- 281** **Lot monté en argent** composé d'une **boîte ronde**, ciselée au repoussé de fleurs, le couvercle orné d'une plaquette sculptée de fleurs, en néphrite. Travail oriental. Diam : 6,2 cm - Poids brut : 115 g. On joint un **flacon à parfum** en cristal taillé à couvercle en argent ciselé de fleurs. Travail anglais (acc et mq). 50/60 €



- 282 Verseuse balustre en argent**, à moulures, ceinture et agrafés de feuillage, pose sur trois pieds, l'anse en ébène, le frétil fait d'un gland. Poinçon attribué à l'orfèvre Claude René Menessier, insculpé en 1826.
Paris 1826/1838.
Haut : 22 cm - Poids brut : 740 g. 250/300 €
Voir reproduction ci-dessus
- 283 Saupoudroir tronconique** en argent à moulure de laurier, pose sur un piédoche, ciselé de panneaux agrafés de longues feuilles, le col souligné de filets mouvementés (bosse).
Poinçon de Hénin et Cie.
Haut : 15,5 cm - Poids : 220 g. 100/150 €
Voir reproduction ci-dessus
- 284 Cassolette en argent**, le bec pris sur pièce, le manche en bois noir.
Poinçon de Théodore Tonnelier.
Paris 1819/1838.
Diam : 14 cm - Poids : 280 g. 300/400 €
Voir reproduction ci-dessus
- 285 Porte huilier ovale en argent**, à contours et moulure de filets, les portes burettes à pilastres et guirlandes, comme la prise et l'anneau, qu'ils encadrent, ciselées de pampres, ses bouchons également ciselés.
Poinçon de l'orfèvre Alexandre Auguste Turquet, insculpé en 1855.
Paris 1855/1882.
Long : 26 cm - Poids : 770 g. 200/300 €
Voir reproduction ci-dessus
- 286 Saucière ovale à plateau** adhérent et sa doublure en argent à moulures de filets, cannelure et agrafes feuillagées, porte deux anses mouvementées, pose sur un piédoche.
Poinçon probable de Hénin et Cie.
Long : 25,5 cm - Poids : 1 kg 020 200/250 €
Voir reproduction ci-dessus
- 287 Verseuse balustre en argent** à moulure de palmettes cordées sur fond rayé, pose sur trois pieds à agrafes cannelées, le manche en ébène, le frétil fait d'une toupie.
Poinçon de l'orfèvre Louis Joseph Bouty, dit Millerand Bouty père, insculpé en 1798.
Paris 1798/1809.
Haut : 26 cm - Poids : 680 g. 300/350 €
Voir reproduction ci-dessus
- 288 Verseuse ovoïde en argent** à moulure de feuilles d'eau, pose sur trois pieds à griffes et agrafés de longues feuilles, porte une anse en ébène, le bec fileté, terminé par une tête de canard, le couvercle plat à frétil fait d'un bouton feuillage sur une terrasse.
Poinçon de l'orfèvre Léonard Chatenet, insculpé en 1807.
Paris 1819/1830.
Haut : 28,5 cm - Poids brut : 830 g. 700/800 €
Voir reproduction ci-dessus
- 289 Plat rond en argent**, quadrilobé à moulure de filets et agrafés de feuillage.
Signé Piault Linzeler.
Diam : 32,8 cm - Poids : 1 kg. 150/180 €
- 290 Douze couteaux de table** et service à gigot, les lames en acier, les manches en ivoire, violonnés à ressauts et filets.
Dans leur écrin 100/150 €
- 291 Douze couteaux de table** et douze couteau à fruits, les manches violonnés en ivoire, les lames en acier signées TD à Paris.
Dans leurs écrins. 100/150 €
- 292 Lot de couteaux**, sur manche en ivoire, droits ou violonnés, composé :
de 18 couteaux de table ; 29 couteaux à fromage, les lames en acier ; 6 couteaux à fruits, les lames en argent ; un couteau à manche en composition et inox. [acc, variantes]. 120/150 €



- 293 Deux réchauds en métal argenté**, l'un à eau chaude pose sur trois boules, flanqué de deux anneaux mobiles, le second à braisier de même modèle (désargenté).
Diam : 27 cm 80/100 €
- 294 Hochet en argent** formant sifflet à motif sphérique, ciselé au repoussé, retenant quatre clochettes. Le manche en nacre gravé Henri.
Long : 15,3 cm. 50/70 €
- 295 Cuiller saupoudreuse** et pince à sucre en vermeil, le manche guilloché, le cuilleron coquille. Travail de P. Bachelet. Poids : 90 g. 30/40 €
- 296 Plat rond en argent** à contours et moulure de filet et cannelure agrafées de feuillage
Travail de Hénin et cie
Diam : 32 cm Poids : 860 g 150/200 €
Voir reproduction ci-dessus
- 297 Plat rond en argent** à contours et moulure de filets.
Travail étranger.
Diam : 33,3 cm - Poids : 830 g. 250/300 €
Voir reproduction ci-dessus
- 298 Pot à lait balustre**, ciselé au repoussé de branchages et fleurs, pose sur quatre pieds, l'anse en bois noir.
Travail de Benoit et Lanos.
Poids brut : 180 g. 50/70 €
- #299 Six cuillers à café en argent**. Modèle à filets. Pour quatre d'entre elles, postérieurement gravées GE (?) dans un cartouche ovale.
Poinçon attribué au Maître Orfèvre Louis Antoine Taillepiéd, reçu en 1760.
Paris 1784/1786.
Pour les deux autres, gravées MF.
Poinçon du Maître Orfèvre Jacques Dubois, reçu en 1779.
Paris 1786/1788
(usures)
Poids : 175 g. 80/120 €
- 300 Service à thé en argent**, modèle balustre à décor ciselé au repoussé de rocaille, rinceaux et panaches, chaque pièce pose sur quatre pieds, les anses en argent, le frêtel ciselé d'un piédouche. Il est composé d'une théière ; une cafetière ; un sucrier, son couvercle et un crémier.
Poinçon de Hénin et Cie. Poids : 2kg 220 .
500/700 €
Voir reproduction ci-contre
- 301 Six couverts de table en argent**, modèle à filet, spatule violonée, agrafés de cuir ou coquille, gravée FD.
Travail attribué à Bessereau.
Poids : 910 g 150/180 €
- 302 Corbeille en argent**, ovale à moulure de filets enrubannés, ciselée au repoussé à l'imitation de la vannerie, l'anse mobile.
Travail de Odier à Paris.
Fin du XIXe siècle.
Long : 32,5 cm - Poids : 1 kg 120. 800/900 €
Voir reproduction ci-contre
- 303 Non venu**
- 304 Service de couverts Art Déco** en argent, modèle à cannelures et ressauts, composé de :
12 couverts de table ; 11 cuillers à café ; 5 pièces à hors d'œuvres ; 1 pince à sucre ; 12 pelles à glace ; 12 fourchettes à gâteaux ; 1 louche ; 1 couteau et 1 pelle à glace ; 1 fourchette à salade. De même modèle sur manche fourré : 1 couteau à beurre ; 12 couteaux à fruits, les lames en acier.
Travail de Boulanger, vers 1930.
Poids : env. 3 kg 650. 800/1 000 €



300

- 305** **Partie de service** de couverts en argent, modèle à filets, agrafes de feuillages et de fleurs, la spatule violonée, composé de :
 18 couverts de table ; 18 couverts à entremets ;
 12 couteaux et 15 fourchettes ; 12 cuillers à café ;
 12 fourchettes à gâteaux ; 12 fourchettes à crustacés ; 12 fourchettes à huîtres ; 1 couverts à salade ;
 1 cuiller à sauce.
De même modèle sur manche en ivoire :
 18 couteaux de table ; 18 couteaux à fromage, les lames en acier ; 7 couteaux à fruits, les lames en argent ; 1 service à gigot, les hauts en acier.
 Poinçon de Hénin et Cie.
 Poids des pièces autres que celles sur manche :
 env. 7 kg 600.

2 000/2 500 €

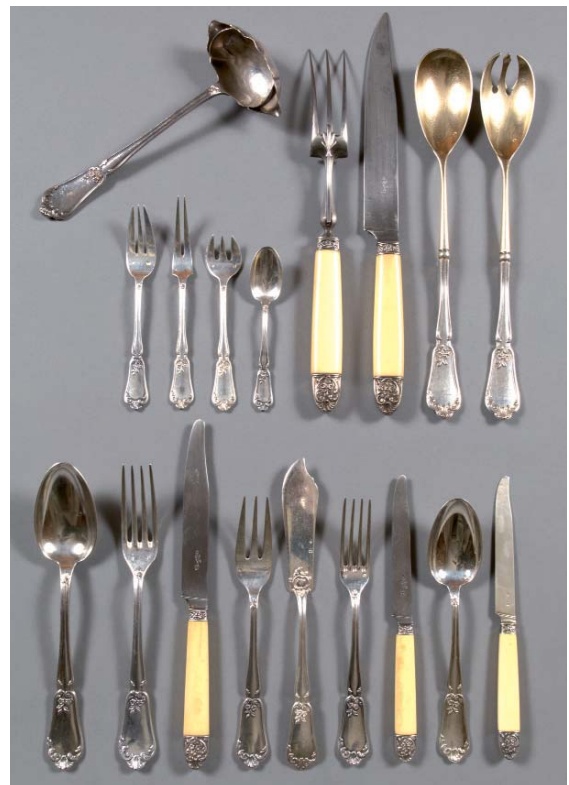
Voir reproduction ci-contre

- 306** **Plat ovale en argent** à large bordure, ciselé sur fond amati de branchages fleuris et de volatiles, le fond gravé de bambous et de fleurs.
 Travail d'Extrême Orient.
 Long : 29,2 cm. - Poids : 800 g 130/180 €

- 307** **Treize cuillers et onze fourchettes de table**, modèle à filet, les spatules gravées d'initiales.
 Pour quatre cuillers et deux fourchettes : Paris 1809/1819 et 1819/1838.
 Pour le reste : travail de plusieurs orfèvres postérieur à 1838.
 Poids : 1 kg 870. 350/400 €

- 308** **Partie de service** de couverts en argent, modèle à filets, cuirs et spatule ovale appliquée des initiales HL composé de : 12 couverts de table ; 1 louche ; 1 pince à sucre.
 Travail de l'orfèvre Hyppolyte Thomas, insculpé en 1855.
 Paris 2e moitié du XIXe siècle.
 Poids : 2 kg 430. Dans un écrin. 400/500 €

- 309** **Quatre couverts de table en argent**, modèle agrafé de feuilles et de fleurs.
 Travail de plusieurs orfèvres.
 Poids : 610 g. 100/150 €



305

- 310** **Plat rond en argent** à contours et moulure de filets agrafés de coquilles et feuillage, le marli gravé GL.
 Travail de Puiforcat.
 Diam : 33 cm - Poids : 810 g. 150/200 €

- 311** **Six cuillers à café en argent**. Modèle à filets. Pour quatre d'entre elles, postérieurement gravées GE (?) dans un cartouche ovale.
 Poinçon attribué au Maître Orfèvre Louis Antoine Taillepied, reçu en 1760. Paris 1784/1786.
 Pour les deux autres, gravées MF. Poinçon du Maître Orfèvre Jacques Dubois, reçu en 1779.
 Paris 1786/1788 (usures)
 Poids : 175 g. 80/120 €

MÉTAL ARGENTÉ

- 312** **Paire de vases ovoïdes** en métal argenté à moulures de laurier, chacun pose sur un piédoche et flanqué de deux têtes de bélier (bosses).
 Travail de Christofle.
 Haut : 18,4 cm. 30/50 €

- 313** **Douze pelles à glace** en métal argenté à filets et enroulement. 20/30 €

- 314** **Petit plateau à cartes** en métal argenté à décor de vagues et rocaille.
 Long : 20,5 cm. 10/15 €

- 315** **Une cloche ronde en métal doublé** prise à feuillage.
 Travail du XIXème siècle 40/60 €

- 316** **Plat ovale en métal argenté** à contours et moulure de filets
 Travail français
 Long : 50 cm 50/80 €

- 317** **Non venu**

- 318** **Lot en argent composé : d'une salière double**, formée de deux godets tronconiques, guillochés, la prise surmontée d'un anneau rectangulaire ; **une paire de salières** ovales à décor de filets, guirlandes et coquilles ; **deux pelles à sel**. Dans leur écrin.
 Travail français.
 Poids total : 120 g 100/130 €

- 319** **Douze pelles à glace** en métal argenté, modèle à décor de branchage 20/30 €

- 320** **Plateau de service rectangulaire** ovalisé en métal argenté à moulure de perles, porte deux anses (désargenté).
 Signé James Dixons & Sons
 Long : 74 cm. 250/300 €

- 321** **Douze tasses** en métal argenté tracé de filets, le pied rond à gradins.
 Epoque Art Déco. 80/120 €

- 322** **Douze couverts à poisson** sur manches en nacre, les lames et fourchons gravés en métal argenté (pts acc). Travail anglais. 60/100 €

- 323** Deux plats anciens en étain postérieurement plaqué d'argent, ronds à contours et moulure de filet.
Diam : 29,4 cm. 300/500 €
Voir reproduction page 23

- 324** Suite de trois cloches couvre plat en métal argenté, rondes ou ovales, à contours et moulure de filets, le frêtel fait d'un fruit stylisé sur une terrasse de longues feuilles, gravées d'armoiries d'alliance sommés d'une couronne de comte.
L'une signée Odiot Paris
Long : 43,2 cm - Diam : 26,6 cm. 500/600 €
Voir reproduction ci-contre



EXTREME ORIENT

- 325** Quatre volumes japonais.
HOKUSAI, La Manga, volume 5, édition datée Meiji 8 (1875) accidents . HOKUSAI, Fleurs et oiseaux, édition datée Meiji 24 (1891) .
KEIGAKU, premier volume d'une série illustrée de motifs décoratifs, servant de modèles, daté Meiji 12 (1879) .
CHIKUSAI, livre illustré de motifs décoratifs, daté Meiji 12 (1879) 200/300 €

- 326** Deux aquarelles du Vietnam, représentant respectivement : « Une marchande d'eau ». Hue, datée 1934 ; « La pagode de Khang » 50/80 €

- 327** Deux coupes en céramique émaillée céladon à bord lobé de motifs floraux incisés sous la couverte.
Chine du Sud, Than Hoa.
XII^{ème} siècle.
Diam. 15,5 cm (fêles) 100/150 €



328

- 328** Plat en porcelaine à décor en médaillon central bleu sous couverte d'un paysage lacustre bordé de pics montagneux, le pourtour orné d'une guirlande de chauve-souris et nuages stylisés.
Trois fleurs de lotus ornent le revers.
Marque Kangxi apocryphe.
Diam : 41.5 cm 300/400 €
Voir reproduction ci-dessus



329

- 329** Paire de potiches couvertes de forme balustre en porcelaine et émail bleu poudré, décor rehaussé à l'or de couples de cailles évoluant parmi bambous, pivoniés et prunus en fleurs.
La base et le col orné de motifs de rey et feuilles de bananiers stylisés.
Chine, période Daoguang.
Haut : 48 cm
Marque apocryphe Kangxi.
2 000/3 000 €
Voir reproduction ci-contre



330 Bassin en porcelaine à décor bleu sous couverte de fleurs et rinceaux de feuillages, le revers orné de chauve-souris.
Chine, vers 1900
Diam : 40 cm
Petites égrenures 100/150 €

331 Deux plats en porcelaine bleu-et-blanc de la Compagnie des Indes.
Chine, début XIXe siècle.
L'un, ovale à bords polylobés et décor floral.
Larg. 32 cm.
L'autre, ovale, à angles abattus, orné d'un paysage lacustre.
Larg. 39,5 cm. (égrenures).
120/150 €

332 Huit petits sorbets de trois séries différentes, en porcelaine bleu-et-blanc, à décors floraux divers.
Cerclé de métal.
Hue, XVIIIe siècle. (fêles) 100/150 €

333 CANTON.
Paire de vases à col évasé en porcelaine à décor polychrome de personnages (guerriers, dignitaires..) entourant des cartouches. L'intérieur du col orné d'une frise à décor de papillons et de fleurs. Monture en bronze doré ciselé de fleurs et de rinceaux.
H : 37 cm 300/400 €
Voir reproduction ci-dessus

334 NANKIN
Importante paire de vases balustres de forme cintrée en porcelaine, à décor sur fond craquelé céladon de guerriers et cavaliers, montagnes en arrière plan, masques de taotie en appliques sur le col.
Epoque fin XIX ème
H 59 cm (fêle au revers sur l'un) 300/500 €
Voir reproduction ci-dessus

335 NANKIN :
Paire de vases balustres en porcelaine à fond craquelé à décor dans des réserves de guerriers et cavaliers chinois parmi des montagnes. Lions bouddhiques et dragons en application.
Circa 1900.
H : 34 cm. 200/300 €

336 Petit godet de peintre en jade néphrite céladon dont la prise est formée d'un dragon stylisé.
Chine XIXème siècle.
Long : 8 .6 200/300 €
Voir reproduction dessous

337 Pendentif en jade néphrite céladon en forme de disque Bi, symbole du ciel, le pourtour sculpté et ajouré e motifs de ruyi (champignons de longévité). Au centre, un motif ajouré de svatika mobile
Ajout
Diam : 5.5 cm 200/300 €
Voir reproduction page ci-contre

338 Pendentif en jade néphrite céladon veiné de gris représentant un singe et ses deux petits.
Chine, XIXème
Larg : 4.5 cm 300/400 €
Voir reproduction dessous

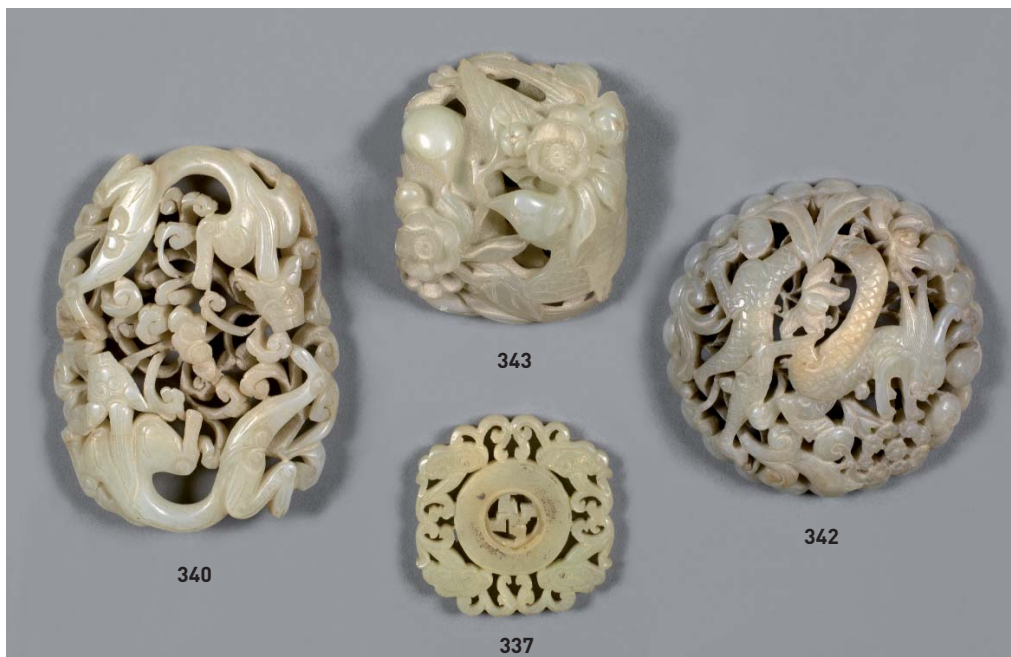
339 Sujet en jade néphrite céladon présentant un bélier couché tournant la tête.
Chine, fin de la période Ming.
Longueur : 7.5 500/700 €
Voir reproduction dessous



340 Plaque de sceptre en jade néphrite céladon finement sculpté et ajourée de deux dragons évoluant parmi des linghes.
Petit éclat dans le feuillage.
Chine, fin XVIIème, début XVIIIème 9.5 cm
400/500 €
Voir reproduction page ci-contre

341 Tablette de lettré en jadéite de Birmanie, sculptée d'un pin de longévité et d'une chauve-souris.
Et son socle en bois clair sculpté de cerisier et de boutons de fleurs.
Chine XIXème siècle.
10.3 x 7.3 cm
400/500 €
Voir reproduction ci-dessous





- 342** **Plaque de sceptre** de forme circulaire en jade néphrite céladon finement sculptée et ajourée d'un dragon évoluant parmi lotus, pêches de longévité et prunus.
Chine, XVIIIème siècle.
Diam : 8 cm. 500/700 €
Voir reproduction ci-dessus
- 343** **Sujet en jade** néphrite céladon finement sculpté d'un couple de moineaux perchés sur une branche de prunus en fleurs.
Chine, période Kienlong
6.6 x 5.6 cm
Petite égrenure dans le feuillage. 800/1 000 €
Voir reproduction ci-dessus
- 344** **Sujet en stéatite** laquée et dorée représentant la déesse Guanyin assise en délasserment royal, tenant le rouleau.
Chine, XVIIe-XVIIIe siècle.
Haut. 14 cm. (Petite égrenure). 400/500 €
Voir reproduction ci-dessus
- 345** **Okimono en ivoire** représentant une danseuse en costume traditionnel.
Japon, vers 1900.
Haut : 14.5 cm 100/150 €
Voir reproduction ci-dessous
- 346** **Okimono en ivoire** représentant un coq et une poule sur laquelle grimpe un hanneton.
Japon, vers 1900
Haut : 10 cm 150/200 €
Voir reproduction ci-dessous
- 347** **Boule de Canton** en ivoire, formée de plusieurs boules gigognes, sculptées et ajourées, la boule extérieure à décor d'un dragon parmi des nuages stylisés.
Elle repose sur un haut socle porté par un personnage.
Chine, Canton, vers 1900.
Diam Boule : 5,5 cm.
Haut totale 17,5 cm
Petits accidents 200/300 €
Voir reproduction ci-dessous
- 348** **Flacon tabatière en verre** overlay vert sur fond ocre, décoré d'oiseaux Fo-hang et de masques de lions.
Chine XIXème.
Egrenure sur le côté. 50/60 €
Voir reproduction page ci-contre





349 **Sujet en bronze laqué** et doré représentant le Bouddha, assis en méditation samadi sur une haute base à trois niveaux. Thaïlande, période Ratanakosin Fin XVIIIe-XIXe siècle.
Haut. : 28,5 cm 150/200 €
Voir reproduction ci-dessus

350 **Statuette en bronze** représentant le Bouddha assis en méditation, les mains en bhumisparsha mudra (prise de la terre à témoin). Thaïlande, Ayuthaya, XVIIe siècle.
Haut. 15 cm. (base fragmentaire). 50/60 €
Voir reproduction ci-dessus

351 **Sujet en bronze** de patine brune, formant brûle-parfum ou lampe, en forme de crapaud lunaire à trois pattes, muni d'une chaîne de suspension. Chine, XIXe siècle.
Haut. 14 cm. 150/200 €
Voir reproduction ci-dessus

352 **Paire de vases balustres** en bronze et émaux cloisonnés à décors de chinois et de rinceaux de fleurs de lotus, dragons formant anses
Japon vers 1900
H : 40cm 400/500 €

353 **Brûle-parfum** reposant sur un socle orné de têtes de lions en bronze et émaux cloisonnés, à décors d'oiseau, papillons évoluant parmi des lotus géants.
Couvercle ajouré surmonté d'un lion, les anses formées de deux dragons
Japon vers 1900
H : 65 cm 400/500 €

354 **Branche à cinq digitations** en corail rouge sculpté d'une déesse du printemps tenant un oiseau dans sa main gauche.
A ses côtés, un enfant allongés parmi des pêches de longévité
Chine
H : 21cm - L : 35,5 cm 2 000/2 500 €
Voir reproduction ci-dessous

355 **Pot couvert en bois naturel** finement sculpté de scènes de village animées de personnages se promenant parmi des pins, bambous, bananiers et érables.
Chine, travail de Canton, vers 1880
Haut : 16.5 cm 150/200 €

356 **Table en huali** (bois de rose), une plaque en marbre blanc veiné de gris insérée dans le plateau.
Chine, XIXe siècle.
Haut. 61 cm
Plateau : 60 x 49 cm. (Marbre rapporté.) 200 €



354

MILITARIA

#357 **Plaque en argent festonnée** en décor de roses.
On y trouve l'inscription « A mon cher commandant de régiment Viltchevsky 1915-1916 », au-dessus du texte figure le A cyrillique surmonté d'une couronne.
Poinçons en bas à gauche (sur la bordure)
22 x 35 cm.
Très bon état. 600/800 €
Cette plaque devait être fixée sur un sous-main ou un parafeur de bureau.
Voir reproduction ci-contre

#358 **Bague en or jaune** peint d'un personnage en médaillon entouré de petits diamants (manque)
Poids brut : 7 g. 100 €
Voir reproduction page ci-contre



357



#359 Pendentif de forme lyre en or jaune émaillé rouge et bleu.
Travail Russe 1902-1904.
Poids 17 g. 200 €
Voir reproduction ci-dessus

#360 Broche en or jaune émaillé en forme de croix, profil d'homme.
Travail Russe.
Poids : 11 g. 110 €
Voir reproduction ci-dessus

#361 Jeton en argent et vermeil portant une épaulette marquée 42. Poinçon.
H : 4 cm 300/400 €
Voir reproduction ci-dessus

#362 Insigne en miniature du régiment de grenadier Généralissime Suvorov, argent et vermeil.
Poinçonné
H : 3cm 300/400 €
Voir reproduction ci-dessus

363 Lot de décorations :
Commandeur du St Sépulcre en bronze doré (écrin)
- Chevalier de la Légion d'Honneur modèle à filets,
époque IVème République (écrin de chez Marie Stuart)
- Mérite National - Trois ordres Vietnam et divers - Lot de miniatures 120/150 €
Voir reproduction ci-dessus

364 Deux kits de nettoyage fusils de chasse
Deux ceintures cartouchières
Deux portes fusils en cuir 10/20 €

365 Une mallette de transport pour fusil toile et cuir
(très bon état) 50/60 €

366 Mallette pour transport de fusil toile et cuir.
(très bon état) 50/60 €

367 Fusil à canons superposés Cal 12/70
Marque MERKEL à SUHL, bon état N°52349, 5ème catégorie 500/600 €

368 Fusil à canons superposés Cal 16 Platine gravée,
marque MERKEL à SUHL, crosse demi-pistolet
N°37040, 5ème catégorie 400/500 €

369 Fusil à canons juxtaposés Cal 16/70
Platine gravée, bon état N°6818, 5ème catégorie 350/400 €

370 Fusil Cal 12/70 Marque IDEAL
Platine gravée, bel état N°81406, 5ème catégorie 500/600 €

371 Fusil à canons juxtaposés Cal 12/70
Platine gravée, bon état N° 140601, 5ème catégorie 300/350 €

372 Fusil à canons juxtaposés Cal 20
Fabrication de CHOBERT Arquebusier à Paris.
Longs canons 65 cm N° 8994, 5ème catégorie 400/450 €

373 Fusil à canons juxtaposés Cal 12/70 N° 965, 5ème catégorie 250/300 €

374 Carabine Brownings 22 long rifle, fabrique nationale d'arme de guerre Herstal Belgique
Interdite à la vente 100/150 €

375 Paire de fusil de chasse CAL 12/70 Modèle à platine démontable à la main.
Belle gravure bouquet sur fond jaspé.
Ejecteur, sureté automatiques.
Ces armes de grande qualité sont signées PEDRO ARRIZABALAGA EIBAR et numéroté 1 et 2.
Longueur des canons : 69 cm
Long HT : 112 cm
Présenté dans une mallette en cuir double de feutrine verte.
Porte les n° 9251 et 9252
Arme de 5eme catégorie 2 000/2 500 €
Voir reproduction ci-dessus



ART DECO - ART NOUVEAU



- 376 GALLE Emile (1846-1904)**
Vase tubulaire.
Epreuve en verre doublé marron sur fond jaune.
Décor d'arbres dégagé à l'acide
H : 24 cm 800/1 000 €
Voir reproduction ci-dessus
- 377 GALLE Emile (1846-1904)**
Coupe.
Epreuve en verre doublé violet sur fond rose. Décor
de fleurs gravé à l'acide
D : 18,5 cm 300/400 €
- 378 GALLE Emile (1846-1904)**
Vase à panse aplatie sur piedouche.
Epreuve en verre doublé marron et vert sur fond
beige. Décor de branchages et d'arbres gravé à
l'acide.
H : 33 cm 1 500/2 000 €
Voir reproduction ci-dessus
- 379 GALLE Emile (1846-1904)**
Vase tubulaire. Epreuve en verre doublé prune sur
fond jaune. Décor de branchages fleuris gravé à
l'acide.
H : 47 cm 1 000/1 200 €
- 380 KERAMIS La Maîtrise**
Vase en grés, à décor de guirlandes feuillagées de
couleur ocre.
Signé M. Dufresne
H : 28 cm 200/250 €
Voir reproduction ci-contre
- 381 KERAMIS.**
Petit vase en grés à décor de coqs
H : 15,5 cm 100/150 €
- 382 KERAMIS**
Petit vase en grés à décor d'enroulements bleus
sur fond vert
H : 18 cm 100/150 €
- 383 KERAMIS**
Vase en faïence à décor floral peint sur fond jaune
signé « CA »
H : 18,2 cm 80/100 €

- 384 KERAMIS**
Vase balustre en faïence à décor peint d'oiseaux
branchés sur fond blanc
H : 27 cm 100/120 €
- 385 BOCH Frères La Louvière**
Vase à anses en faïence à décor floral cachet Boch
la louvière, signé « Ct » pour Charles Catteau
34 x 21 cm 100/120 €
- 386 KERAMIS**
Vase en faïence à décor floral sur fond noir
H : 31 cm 150/200 €
- 387 BOCH Frères KERAMIS La Louvière (B.F.K)**
Vase balustre en faïence à décor géométrique
turquoise sur fond blanc craquelé (éclat à la base)
H : 28 cm 80/100 €
- 388 BOCH Frères La Louvière**
Vase balustre à décor floral stylisé sur fond blanc
craquelé
H : 27,5 cm 100/120 €
- 389 BOCH Frères**
Vase courge en faïence à décor floral stylisé sur
fond blanc craquelé
H : 28,5 cm 100/150 €
- 390 KERAMIS**
Petit vase sur piedouche en faïence à décor floral
Haut. 17,5 cm 50/80 €
- 391 KERAMIS**
Grand vase balustre en faïence à décor de bouquet
stylisé sur fond blanc
34,5 x 28 cm 300/350 €
Voir reproduction ci-dessous
- 392 KERAMIS**
Vase en faïence à décor géométrique de triangles
sur fond blanc craquelé
H : 31 cm 100/120 €
- 393 BOCH Frères La Louvière**
Vase piriforme en faïence à décor floral stylisé
H : 23,5 cm 100/120 €



- 394 KERAMIS**
Vase en faïence à décor floral style Longwy
24 x 22,5 cm 100/120 €
- 395 BOCH Frères La Louvière**
Vase ovoïde en faïence à décor géométrique noir et ocre sur fond blanc craquelé
H : 25,5 cm 150/200 €
- 396 KERAMIS**
Vase balustre en faïence à décor floral sur fond noir et vert
Haut. 34,5 cm 100/150 €
- 397 BOCH Frères La Louvière**
Haut vase balustre en faïence à décor géométrique de rubans sur fond blanc craquelé signé Ch. Catteau
40,2 x 21 cm 200/300 €
Voir reproduction page ci-contre



398

- 398 LELEU Jules (1883-1961), d'après**
Tapis circulaire à rosace centrale en laine et entourage à frise de feuillages bleu sur fond blanc. (déchirures)
Numérotation sur un bolduc marqué 11/26
Signé dans la trame
Diam : 300 cm. 1 200/1 500 €
Voir reproduction ci-dessus

OBJETS D'ART



399

- 399 PULLE, Georges, d'après :**
Importante statuette en céramique émaillée polychrome représentant une sorcière debout sur un tertre tenant un mortier, une gargouille à ses pieds.
Marquée. (Main gauche recollée)
H : 65 cm. 300/400 €
Voir reproduction ci-dessus
- 400 Pendule en bronze** ciselé et doré, le mouvement supporté par une colonne cannelée et un angelot.
Socle de marbre vert orné d'une frise à entrelacs en bronze doré.
Style Louis XVI
H : 54 L 50 cm 500/600 €

- 401 Cave à liqueur** de la maison TAHAN à Paris en ronce de Tuyas, avec ses petits verres et carafe (Incomplet)
Epoque Napoleon III 300 €
- 402 CARRIER, Anna (XIX^e siècle)**
« Le joueur de tambourin » et « le joueur de mandoline »
Deux épreuves en bronze à patine brune, signées sur la terrasse. (Petit accident).
H : 28, 5 cm et 26 cm. 500/700 €
Voir reproduction ci-dessous
- 403 Boîte à thé rectangulaire** à deux compartiments en placage de bois de rose disposé en chevrons.
Cartouche en nacre monogrammé sur fond de loupe.
Epoque Napoléon III.
H : 12, 5 cm. L : 21, 5 cm. P : 12 cm. 300 €



402



404

- 404 **Pendule portique** en marbre blanc, noir et bronze doré surmonté d'un aigle
 Mouvement à fil, mouvement de Cde Allier à Paris
 H : 55,5 - L : 40 cm 1 300/1 500 €
Voir reproduction ci-dessus

- 405 **CHRIST en ivoire** sculpté dans un cadre en bois sculpté et doré à décor de fleurettes et feuilles d'acanthé
 Début du XVIIIème siècle
 Le Christ : 25,5 x 18 cm
 (Accidents et restaurations). 600/800 €

- 406 **Coupe sur piédouche** en bronze verni pourvu d'anses en enroulements ornés de palmettes.
 Au centre, un médaillon à patine cuivrée représentant le profil d'une femme à l'antique.
 Signée F. Barbedienne.
 Epoque fin du XIXè siècle.
 L : 40, 5 cm. 200/220 €

- 407 **Ecritoire de marine** en acajou incrusté de laiton découvrant deux tablettes garnies de cuir vert et d'un plumier.
 Poignées sur les côtés.
 Epoque fin du XIXè siècle.
 17 x 50 x 27 cm. 200/300 €
Voir reproduction ci-dessous



407



408

- 408 **Pendule portique en marbre blanc** et marbre noir.
 Le mouvement inclus dans un cylindre repose sur un entablement orné de vase fleuris et surmonté d'un aigle aux ailes déployées.
 Montants et pilastres ornés de tigettes, guirlandes de fleurs et enroulements en bronze doré.
 Socle rectangulaire à décrochements à décor de frises d'entrelacs.
 Pieds toupies.
 Mouvement à fil et cadran émaillé blanc signé Claude Allier à Paris.
 Epoque Directoire.
 56 x 41 x 11, 5 cm. 700/900 €
Voir reproduction ci-contre



410

410 Rare et importante pendulette de Voyage à grande sonnerie, réveil et deux quantièmes de Henry Capt à Genève.

De modèle « Gorge » en laiton, autrefois verni, les cadrans sont en émail blanc chiffres romains, arabes pour les minutes, la date et le réveil, trotteuse à midi, masque doré ciselé d'un semis de fleurs.

La signature est sur le cadran principal, ainsi que sur le mouvement numéroté 11610 (ainsi que sa clef).

Grande sonnerie, petite sonnerie et silence, ce mouvement est également à réveil et répétition quarts à la demande.

L'échappement est à ancre anglaise, important balancier bimétal spiral plat.

Le mouvement fonctionne, le barillet de la sonnerie avec le couvercle ouvert et le ressort décroché.

Vers 1880.

Bon état général, à réviser.

H 20.3 (hors poignées) - L 14.5 - P 11.8 cm

1 500/2 000 €

Voir reproduction ci-contre

409 Rare pendulette de bureau en forme de casque de scaphandre présentant sur ses différentes faces un thermomètre, un baromètre, une boussole et un cadran de pendule.

Socle carré en marbre rouge griotte mouluré. (Accident à un verre).

H : 20 cm.

1 200/1 500 €

Voir reproduction ci-contre



409



411

411 Importante pendule de cheminée à quantième perpétuel, phases de lune et baromètre ; échappement brocot visible, balancier à compensation mercure et sonnerie heures et derniers à râteau.

Cadran chiffres romains, baromètre (à droite), annulaire en émail, au centre une rose des vents polychrome, à gauche la date (annulaire périphérique à trois heures et neuf heures, le mois et le jour de la semaine, dans la moitié haute les phases de la lune dans un ciel bleu (les quatre ans existent mais ne figurent pas).

Cabinet en marbre vert, trois incrustations de malachite, au centre un verre laisse voir le balancier.

H : 57 - L : 56 - l : 20.5 cm

Mouvement estampillé « Av Horlogerie de Paris »

2 000/3 000 €

Voir reproduction ci-contre

MOBILIER



- 412 Fauteuil à dossier** légèrement incliné en noyer, piétement dit en os de mouton réuni par une entretoise en H.
Epoque XVIII^e siècle.
(Bouts des pieds usés).
H : 115 cm. 80/100 €
Voir reproduction ci-dessus

- 413 Sellette porte-lumière** en noyer mouluré de forme circulaire reposant sur un pied tourné, base en forme de disque.
Style XVIII^e siècle.
H : 70 cm. Diamètre : 39 cm. 30/50 €
Voir reproduction ci-dessus

- 414 Fauteuil à dossier** légèrement incliné en chapeau de gendarme en noyer et hêtre patiné, piétement dit en os de mouton réuni par une entretoise en H.
Epoque XVII^e siècle.
H : 106 cm. 80/100 €
Voir reproduction ci-dessus

- 415 Tabouret en noyer**, piétement dit en os de mouton réuni par une entretoise en X.
Composé d'éléments anciens.
(Pieds refaits, entures).
42 x 52 x 44 cm. 50/70 €
Voir reproduction ci-dessus

- 416 Large fauteuil à dossier** incliné en chêne patiné à décor mouluré et sculpté d'une coquille et reposant sur quatre pieds cambrés réunis par une entretoise en X.
Travail provincial du XVIII^e siècle.
(Bouts des pieds refaits).
H : 110 cm. 80/120 €
Voir reproduction ci-dessus

- 417 Importante armoire en noyer** mouluré et sculpté à décor de brindilles, cuirs et feuillages. La corniche en chapeau de gendarme surmonte un linteau sculpté d'une large feuille d'acanthe déchiquetée. Tablier ajouré à décor sculpté de cuirs et feuillages. Pieds cambrés se terminant en enroulement et côtés panneautés.
Travail provençal du XVIII^e siècle.
H 270 - L 157 - P 75 cm. 2 000/3 000 €
Voir reproduction ci-dessous



417



418

- 418 Commode en acajou** mouluré de forme arbalète ouvrant par trois tiroirs séparés par des traverses. Les montants arrondis à réserves reposent sur des pieds cambrés se terminant en enroulement. Côtés panneautés, tablier chantourné. Plateau bois. Ornementation de bronzes vernis tels que poignées de tirage « en cuisse de grenouille et rosaces », entrées de clefs. Nantes, XVIII^e siècle. (Rechevillée, petite enture au plateau). 96 x 124 x 67 cm. 3 000/4 000 €
Une commode proche de celle présentée est illustrée in Le meuble de Port par Louis Malfoy, les éditions de l'amateur, Paris, 1992, page 105.
Voir reproduction ci-dessus

- 419 Secrétaire à abattant** en acajou et placage d'acajou mouluré ouvrant de haut en bas par un tiroir, un abattant découvrant six petits tiroirs et quatre niches, deux vantaux découvrant un coffre en chêne. Montants à pans coupés ornés de cannelures se terminant par des pieds cubiques. Plateau de marbre gris Sainte-Anne à cavet renversé. Entrées de clef en triangle. Fin de l'époque Louis XVI. Estampillé VASSOU (Manque la serrure du coffre, fentes). H : 138 - L : 90 P. 35 cm. 1 000/1 200 €
Voir reproduction ci-contre

- 420 Ecran de foyer** en acajou et placage d'acajou de forme rectangulaire et reposant sur des pieds en croissant. Feuille mobile composée d'une broderie chinoise usagée. XIX^e siècle. H : 88 cm. 90/100 €

- 421 Six chaises en acajou**, pieds sabre, début XIX^eme (Une de style) 1 000/1 500 €



422

- 422 Horloge de parquet** de forme violonée en noyer teinté sur fond de loupe de frêne (?) à décor sculpté de branchages et vases de fleurs. Côtés panneautés, petits pieds cambrés et corniche cintrée. Travail bressan ou bourguignon du XVIII^e siècle. (Petits manques). H : 244 cm. 300/500 €
Voir reproduction ci-dessus



419



423

- 423 Petite table volante** de forme rectangulaire ouvrant par trois tiroirs en façade et une feuille mobile à l'arrière. Elle est marquetée d'un motif de treillages sur fond de sycomore teinté dans des encadrements de bois de rose. Montants à pans coupés se terminant par des pieds cambrés réunis par une tablette d'entretoise. Travail probablement hollandais du XVIII^e siècle. (Fentes, soulèvements et manques, transformations de la feuille).
H 73, 5 - L 50 - P 36 cm.

2 000/2 500 €

Voir reproduction ci-dessus

- 424 Table de salle à manger** en acajou et placage d'acajou à allonges de forme ovale reposant sur un piétement central en balustre, cannelé et pourvu de quatre pieds en enroulements. XIX^e siècle. (Petits manques), trois allonges dont une en acajou
H 71 - L 174 - P 147 cm.

1 200/1 500 €

Voir reproduction ci-contre



- 425 Une table ronde en acajou anglaise**, piètement en étoile, fût à pans
Diam. 120 cm
700/900 €
- 426 Buffet bas en acajou ramageux**, à deux tiroirs et deux portes, montants. Dessus de marbre gris Sainte-Anne. Travail d'époque Louis-Philippe (Accidents).
400/500 €
- 427 Canapé trois places** en bois relaqué crème à dossier plat légèrement renversé. Les consoles d'accotoir en balustres surmontant des brettés reposent sur des dés de raccordement ornés de rosaces et des pieds fuselés. Epoque Directoire. (Renforts).
H 90 - L 148 - P 68 cm
300/400 €
- 428 Ecran de foyer** en acajou et placage d'acajou, les montants à colonnes détachées reposent sur des pieds en croissant. Epoque premier tiers du XIX^e siècle. (Petits éclats, feuille rapportée).
H : 92 cm.
80/100 €
- 429 Buffet à portes** en placage d'acajou ouvrant par deux vantaux surmontés de deux tiroirs en ceinture. Plateau de marbre. Epoque milieu du XIX^e siècle. (Petites fente et décolorations).
H 94 - L 126 - P 54 cm.
600/650 €

430 **Secrétaire à abattant** en placage de bois de rose disposé en ailes de papillons dans des encadrements de palissandre et filets de bois jaune.
 Il ouvre de haut en bas par un tiroir, un abattant découvrant six petits tiroirs et quatre niches et deux vantaux.
 Plateau de marbre blanc veiné gris à cavet renversé.
 Estampillé N. PETIT et poinçon de la JME.
 Epoque Louis XVI.
 (Restaurations, nombreux éclats et soulèvements).
 H. : 142 L. 91 P. 38 cm.

1 300/1 500 €

Nicolas PETIT fut reçu maître ébéniste à Paris le 21 janvier 1761

Voir reproduction ci-contre

431 **Mobilier de salon** en acajou comprenant un canapé et quatre fauteuils
 Epoque Louis Philippe 400/500 €

432 **Meuble d'entre-deux** ouvrant par un large vantail à décor marqueté de rinceaux, fleurons et rosaces en laiton sur fond d'écaille rouge.
 Ornementation de bronzes dorés.
 Plateau de marbre blanc veiné gris.
 Epoque Napoléon III.
 (Soulèvements et manques).
 103 x 83 x 42 cm. 400/500 €

433 **Console en acajou** et placage d'acajou ouvrant par un tiroir en ceinture. Montant en console reposant sur une plinthe en accolade.
 Plateau de marbre gris Sainte-Anne.
 Epoque Louis-Philippe.
 (Transformations, trous dans le plateau).
 H : 78 cm. - L : 81 cm. - P : 46 cm. 500/700 €



434 **Deux petites commodes** formant pendant en placage d'acajou, montants à pans coupés, ouvrant par quatre tiroirs sur quatre rangs séparés pas des traverses.
 Epoque Louis-Philippe (transformations).
 Plateaux rapportés.
 H. : 80 - L. : 89 - P. 49 cm. 700/900 €
Voir reproduction ci-dessous



EXPERTS

TABLEAUX SCULPTURES MODERNES

M. Noé WILLER

15, rue de Miromesnil
75008 Paris
Tél : 01.53.43.80.90
Fax : 01.53.43.80.91
Art.conseil.wi@wanadoo.fr
Lots : 190,192, 193, 196, 197, 198, 200, 201, 204

M. Bruno JANSEM

50, rue de Lille 75007 Paris
Tél : 06.10.15.41.08
bruno@jansem.org
Lots : 188,195,199, 202, 205

PHOTOGRAPHIE

M. Christophe GOEURY

6 rue Gaston Couté
75018 Paris
Tél : 01.42.54.16.83
Lot : 209

TABLEAUX ANCIENS

M. Patrice DUBOIS

16, rue de Provence
75009 paris
Tél : 01.45.23.12.50

BIJOUX - ORFEVRERIE

CABINET DECHAUT-STETTEN

M. Thierry STETTEN

Expert près la Cour d'Appel de Paris
10, rue du Chevalier St George - 75001 Paris
Tél : (33) 01 42 60 27 14
Fax : (33) 01 49 27 91 46
thierrystetten@hotmail.com
Lots 219 à 324

EXTREME ORIENT

Pierre ANSAS assisté de Anne Papillon

5, rue des Saints Pères
75066 PARIS
Tél : 01.42.60.88.25
Lots 325 à 356

MILITARIA

M. Axel LOUOT

36 rue de Bellechasse
75007 PARIS
Tél : 01.47.05.33.62
Lots 357 à 375

MOBILIER OBJETS D'ART

Cabinet QUERE BLAISE

55 avenue Marceau - 75116 PARIS
Tél : 06 78 62 87 55
Lots : 399, 400, 401, 402, 403, 404, 405, 406, 407, 408, 409,
410, 411, 412, 413, 414, 415, 416, 417, 418, 419, 420, 421,
422, 423, 424, 426, 428, 429, 430, 432, 433, 434

M. Antoine de LESCOP DE MOY

21, rue Messine
75008 PARIS
Tél : 01 42 25 19 63
Lots 425 et 431

M. Denis CORPECHOT

6 rue Laborde
75008 Paris
Tél : 01.43.87.97.62
Lots 410 et 411

AVIS

Le Cabinet Déchaut - Stetten applique les appellations selon les normes et réglementations techniques conformes au décret n° 2002-65 du 14 janvier 2002.

- a). Le Cabinet Déchaut - Stetten désigne les pierres modifiées par « les pratiques lapidaires traditionnelles » de la même manière que celles qui n'auraient pas été modifiées. (Art. 3)
- b). Le Cabinet Déchaut - Stetten désigne les pierres modifiées par d'autres procédés, par le nom de la pierre, suivi de la mention « traitée » ou par l'indication du traitement subi. (Art. 2)

Les pierres non accompagnées de certificats ou attestations de Laboratoires ont été estimées par le Cabinet Déchaut - Stetten en tenant compte des modifications éventuelles du paragraphe a).

Le Cabinet Déchaut - Stetten se tient à la disposition des acheteurs pour tous renseignements complémentaires concernant le décret 2002-65 ou les différentes sortes de traitements existants.

Les techniques d'identification et les conclusions d'analyse concernant l'origine et la classification des pierres et perles peuvent varier d'un laboratoire à un autre.

En conséquence, il est possible d'obtenir, dans certains cas, un résultat différent en fonction des laboratoires consultés.

15, rue de Tocqueville - 75017 PARIS - Tél. : 01 47 70 82 66 - Fax : 01 47 70 82 64
 E-mail : contact@kahn-dumousset.com

MARDI 1er JUIN 2010 - A 14 H - SALLE 16

**ATELIER GUY PICHON - TABLEAUX - SCULPTURES MODERNES - PHOTOGRAPHIE
 TABLEAUX ANCIENS - BIJOUX - ARGENTERIE - EXTREME ORIENT -
 MILITARIA - ART NOUVEAU - ART DECO - MOBILIER - OBJETS D'ART**

ORDRE D'ACHAT/ ABSENTEE BID FORM

Je soussigné

Nom et prénom/Full name :

Adresse/Address :

Tél. bureau/Tel (office) : Tél. domicile/Tel (home) : Fax :

Références bancaires (ou relevé d'identité bancaire joint)/Bank details :

- vous prie d'acheter à la vente mentionnée ci-dessus les numéros suivants aux limites indiquées
Please bid on my behalf for the following lots up to the prices below at the above sale
- vous prie de me faire participer aux enchères par téléphone, à la vente mentionnée ci-dessus, en vue de l'achat des lots suivants :
I wish to bid by telephone for the following lots :

N°	Désignation	Limite à l'enchère (en euros)

J'ai pris bonne note que je devrai acquitter en sus des enchères le montant de 20 % HT soit 23,92 % TTC du montant adjudgé.
 Pour les lots précédés du signe #, il devra acquitter en sus du montant des enchères, les frais légaux de 12 % HT soit 14,35 % TTC.

I understand that if the bid is successful, a premium of 23,92% of the hammer price will be added.

J'accepte les conditions générales de la vente imprimées au catalogue.

I accept the conditions of the sale printed in the catalogue.

L'ordre d'achat ou l'enchère téléphonique ne sera pris en compte qu'après remise d'un des moyens suivant garantissant le paiement de l'achat éventuel/ *A payment guarantee is asked for the registration of absentee or telephone bids, such as :*

- Chèque
- Lettre de crédit : merci de fournir une lettre de crédit de votre banque et ses coordonnées / *Bank SWIFT : please provide a credit letter from your bank and its details as following :*

Banque/Bank's name : Adresse/address :

Personne à contacter/Contact : Téléphone :

Code banque : Code Guichet : N° de compte :

- Carte bancaire Visa ou Mastercard/Credit Card (no AMEX) :

Numéro de carte : Date d'expiration :

Cryptogramme : CVW2-CVC2 code :

Après avoir pris connaissance des conditions de vente, je déclare les accepter et vous pris d'acquérir pour mon compte personnel aux limites indiquées en euros, les lots que j'ai désignés ci-dessus. (Les limites ne comprenant par les frais légaux). Je donne mon accord pour être débité du montant adjudgé, augmenté des frais, **si je suis adjudicataire**. *I have read the conditions of sale and the guide to buyers and agree to abide by them. I grant you permission to purchase on my behalf the following items within in euros. (These limits do not include buyer's premium and taxes). I allow Kahn-Dumousset SW ou David Kahn SCP to debit my account of the amount due plus taxes and fees, if 'm a successful bidder only.*

Date	Signature obligatoire / Required signature
------	--

CONDITIONS DE LA VENTE

La vente sera faite au comptant et conduite en €.

Les acquéreurs paieront des frais en sus des enchères de **20 % HT plus TVA, soit 23,92 % TTC**

- Pour les lots précédés du signe #, les acquéreurs paieront en sus du montant des enchères, les frais légaux de 12 % HT soit 14,35 % TTC et ces lots seront inscrits sur le procès-verbal de David Kahn, Commissaire-Priseur Judiciaire.

GARANTIES

Les attributions faites dans les catalogues de vente ont été établies compte tenu des connaissances scientifiques et artistiques à la date de la vente.

L'ordre du catalogue sera suivi.

Une exposition préalable permettant aux acquéreurs de se rendre compte de l'état des biens mis en vente, il ne sera admis aucune réclamation une fois l'adjudication prononcée.

Les reproductions aux catalogues des œuvres sont aussi fidèles que possible, une différence de coloris ou de tons est néanmoins possible.

Les dimensions ne sont données qu'à titre indicatif.

Les éventuelles modifications aux conditions de vente ou aux descriptions du catalogue seront annoncées verbalement pendant la vente et notées sur le procès-verbal.

Une estimation en € du prix de vente probable, figure à la suite de chaque lot. Il ne s'agit que d'une indication, le prix d'adjudication résultant des enchères peut varier; bien sûr, en plus ou en moins de cette estimation.

ENCHERES

L'adjudicataire sera le plus offrant et dernier enchérisseur; et aura pour obligation de remettre ses nom et adresse. Aucun lot ne sera remis aux acquéreurs avant acquittement de l'intégralité des sommes dues.

En cas de paiement par chèque ou par virement, la délivrance des objets, pourra être différée jusqu'à l'encaissement.

En cas de contestation au moment des adjudications, c'est-à-dire s'il est établi que deux ou plusieurs enchérisseurs ont simultanément porté une enchère équivalente, soit à haute voix, soit par signe, et réclament en même temps cet objet après le prononcé du mot " adjugé ", le dit objet sera immédiatement remis en adjudication au prix proposé par les enchérisseurs et tout le public présent sera admis à enchérir à nouveau.

ORDRE D'ACHAT

Un enchérisseur ne pouvant assister à la vente devra remplir le formulaire d'ordre d'achat inclus dans ce catalogue. KAHN-DUMOUSSET agira pour le compte de l'enchérisseur, selon les instructions contenues dans le formulaire d'ordre d'achat, ceci afin d'essayer d'acheter le ou les lots au prix le plus bas possible et ne dépassant, en aucun cas, le montant maximum indiqué par l'enchérisseur.

Les ordres d'achat écrits ou les enchères par téléphone sont une facilité pour les clients. Ni KAHN-DUMOUSSET, ni ses employés ne pourront être tenus responsables en cas d'erreurs éventuelles ou omission dans leur exécution comme en cas de non exécution de ceux-ci. Lorsque deux ordres d'achat sont identiques, la priorité revient au premier ordre reçu.

Nul ne sera admis à laisser un ordre d'achat sans avoir remis préalablement avant la vente publique, soit une carte bancaire, soit un chèque garantissant le paiement de son achat.

PREEMPTION DE L'ETAT FRANCAIS

L'Etat français dispose d'un droit de préemption des œuvres vendues conformément aux textes en vigueur.

L'exercice de ce droit intervient immédiatement après le coup de marteau, le représentant de l'Etat manifestant alors la volonté de ce dernier de se substituer au dernier enchérisseur; et devant confirmer la préemption dans les 15 jours.

KAHN-DUMOUSSET ne pourra être tenu pour responsable des conditions de la préemption par l'Etat français.

PAIEMENT

La vente étant conduite en €, le règlement des objets, ainsi que celui des taxes s'y appliquant, sera effectué dans la même monnaie.

Le paiement doit être effectué immédiatement après la vente.

L'adjudicataire pourra s'acquitter par les moyens suivants :

- Par carte bancaire en salle : VISA et MASTERCARD.

- Par chèque bancaire certifié en € avec présentation obligatoire d'une pièce d'identité en cours de validité.

- Par virement bancaire en € :

Code SWIFT : BNPPARB PARIS A CENTRALE

Numéro de compte bancaire international (IBAN) :

FR 76 3000 4008 2800 0112 6078 676

BIC (Bank identification Code) : BNPAFRPPAC

Code banque	Code guichet	Numéro de compte	Clé
30004	00828	00011260786	76

- En espèces :

- jusqu'à 3 000 € frais et taxes comprises pour les ressortissants français.

- jusqu'à 7 600 € frais et taxes comprises pour les ressortissants étrangers sur présentation de leurs papiers d'identité.

DEFAUT DE PAIEMENT

A défaut de paiement du montant de l'adjudication et des frais, une mise en demeure sera adressée à l'acquéreur par lettre recommandée avec avis de réception aux frais de l'acquéreur.

A expiration du délai de un mois après cette mise en demeure et à défaut de paiement de la somme due, il sera perçu sur l'acquéreur et pour prise en charge des frais de recouvrement un honoraire complémentaire de 10 % du prix d'adjudication, avec un minimum de 250 €.

L'application de cette clause ne fait pas obstacle à l'allocation de dommages-intérêts et aux dépens de la procédure qui serait nécessaire, et ne préjuge pas de l'éventuelle mise en œuvre de la procédure de folle enchère.

Folle enchère : à défaut de paiement par l'adjudicataire, après mise en demeure restée infructueuse, le bien est remis en vente à la demande du vendeur sur folle enchère de l'adjudicataire défaillant ; si le vendeur ne formule pas cette demande dans un délai d'un mois à compter de l'adjudication, la vente est résolue de plein droit, sans préjudice de dommages intérêts dus par l'adjudicataire défaillant.

RETRAIT DES ACHATS

1. LES MEUBLES, TABLEAUX ET OBJETS VOLUMINEUX adjugés qui n'auront pas été retirés par leurs acquéreurs le lendemain de la vente avant 10 heures en salle à Drouot Richelieu seront entreposés au 3^e sous-sol de l'hôtel Drouot où ils pourront être retirés aux horaires suivants :

8h-10h / 12h-13h / 15h-17h30 du lundi au vendredi

8h-12h le samedi

Magasinage :

6 bis, rue Rossini - PARIS - Tél. : 33 (0)1 48 00 20 56

Tous les frais de stockage dus aux conditions tarifaires en vigueur devront être réglés au magasinage de l'hôtel Drouot avant enlèvement des lots et sur présentation du bordereau acquitté.

2. LES ACHATS DE PETIT VOLUME seront transportés chez KAHN-DUMOUSSET où ils seront gardés à titre gracieux durant quatorze jours. Passé ce délai des frais de dépôt seront supportés par les acquéreurs au tarif de 3 € HT par jour calendaire et par lot.

Tout objet non enlevé dans les quatre semaines suivant la vente pourra faire l'objet d'un transport dans les locaux de JURQUET aux frais de l'acquéreur aux conditions tarifaires de stockage de ce garde-meubles.

KAHN-DUMOUSSET suggère vivement aux acheteurs de l'informer de leurs intentions dans le délai imparti de 14 jours afin de leur éviter des frais inutiles.

ASSURANCE

Dès l'adjudication prononcée, les objets adjugés sont placés sous l'entière responsabilité de l'acheteur. Il lui appartiendra de faire assurer les lots dès l'adjudication. Les biens non retirés seront entreposés aux frais, risques et périls de l'acheteur. KAHN-DUMOUSSET ne sera tenue d'aucune garantie concernant ces dépôts.



KAHN-DUMOUSSET

Commissaires-Priseurs

