

VENREDI 24 OCTOBRE 2008

DROUOT-RICHELIEU

13 H 30 - SALLE I



KAHN-DUMOUSSET

Société de ventes volontaires







KAHN-DUMOUSSET

Société de ventes volontaires

DAVID KAHN

Commissaire-Priseur Judiciaire

DROUOT-RICHELIEU – SALLE 1
9, rue Drouot, 75009 Paris

VENDREDI 24 OCTOBRE 2008

A 13 HEURES 30

VENTE DE L'ENTIER MOBILIER
D'UN APPARTEMENT PARISIEN
et à divers

GRAVURES, TABLEAUX ET SCULPTURES ANCIENS ET MODERNES

BIJOUX – ARGENTERIE

MILITARIA - CHASSE À COURRE

Ensemble d'œuvres de Raffet

INDE - GRÈCE

OBJETS D'ART

MOBILIER

TEXTILES - TAPIS

Tapiserie de Roger Bissière

Commissaires-priseurs habilités

DAVID KAHN - PATRICK DUMOUSSET - LAURENT BERNARD

EXPOSITIONS PUBLIQUES

JEUDI 23 OCTOBRE 2008 DE 11 H À 18 H

VENDREDI 24 OCTOBRE 2008 DE 11 H À 12 H

Téléphone exclusivement durant l'exposition et la vente :

01 48 00 20 01

Catalogue visible sur : www.kahn-dumousset.com

EXPERTS

GRAVURES

Mme Sylvie COLLIGNON

45, rue Sainte-Anne - 75001 PARIS

Tél. : 01 42 96 12 17

Lots n° 1, 3, 9 à 13, 125

BIJOUX - ARGENTERIE

Cabinet DECHAUT - STETTEN

M. Thierry STETTEN

Expert près la Cour d'Appel de Paris

10, rue du Chevalier de St George

75001 Paris

(anciennement rue Richepance)

Tél. : 01 42 60 27 14 - Fax : 01 49 27 91 46

Email : thierrystetten@hotmail.com

Lots n° 64 à 90, 92 à 118

TABLEAUX ANCIENS

M. Patrice DUBOIS

16, rue de Provence - 75009 PARIS

Tél. : 01 45 23 12 50

Lots n° 123, 124, 126 à 154, 158 à 174, 178

TABLEAUX

M. Noé WILLER

15, rue de Miromesnil - 75008 PARIS

Tél. : 1 53 53 80 90 - Fax : 01 53 43 80 91

art.conseil.w@wanadoo.fr

Lots n° 2, 14, 15, 17 à 21, 24, 26 à 58

SOUVENIRS HISTORIQUES

M. Axel LOUOT

36, rue de Bellechasse - 75007 PARIS

Tél. : 01 47 05 33 62

Lots n° 176, 177, 179

MOBILIER - OBJET D'ART

M. Antoine LESCOP DE MOY

21, avenue Messine - 75008 PARIS

Tél. : 01 42 25 19 63

Lots n° 4 à 8, 16, 59, 91, 119 à 122, 181, 182 à 271, 273 à 293, 295, 297 à 306, 308, 309

TAPIS - TAPISSERIES

M. Aymeric de VILLELUME

17, rue Pétrarque - 75016 PARIS

Tél. : 01 56 28 04 12

Lots n° 307

Avis Bijoux - Argenterie

Le Cabinet Déchaut - Stetten applique les appellations selon les normes et réglementations techniques conformes au décret n° 2002-65 du 14 janvier 2002.

a). Le Cabinet Déchaut - Stetten désigne les pierres modifiées par « les pratiques lapidaires traditionnelles » de la même manière que celles qui n'auraient pas été modifiées. (Art. 3)

b). Le Cabinet Déchaut - Stetten désigne les pierres modifiées

par d'autres procédés, par le nom de la pierre, suivi de la mention « traitée » ou par l'indication du traitement subi. (Art. 2)

Les pierres non accompagnées de certificats ou attestations de Laboratoires ont été estimées par le Cabinet Déchaut - Stetten en tenant compte des modifications éventuelles du paragraphe a).

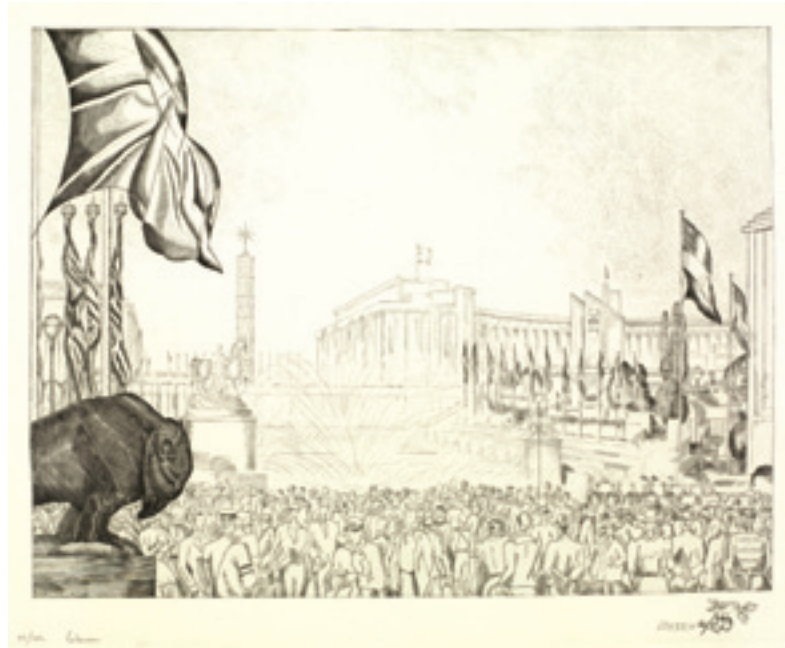
Le Cabinet Déchaut - Stetten se tient à la disposition des acheteurs pour tous renseignements complémentaires concernant le décret 2002-65 ou les différentes sortes de traitements existants.

Les techniques d'identification et les conclusions d'analyse concernant l'origine et la classification des pierres et perles peuvent varier d'un laboratoire à un autre.

En conséquence, il est possible d'obtenir, dans certains cas, un résultat différent en fonction des laboratoires consultés.

GRAVURES, TABLEAUX ET SCULPTURES XIX^{ÈME} ET MODERNES

GRAVURES XIX^E ET MODERNES



3

- 1 BEAUFRERE Adolphe-Marie** (1876-1960)
"Pavillon d'Algérie - Exposition de 1937" (D.Morane 37 - 15)
Eau-forte et burin.
Epreuve sur vélin de Rives, signée et numérotée 33/ 100.
41,5 x 30,5 cm.
(Bords un peu ondulés et jaunis, grandes) 80/120 €
- 2 BELTRAND Jacques** (1874-1977)
"Quai de Seine (Tour Eiffel). 1937"
Bois en camaïeu.
Epreuve signée et numérotée 33/ 100 avec une remarque.
28 x 41 cm.
(Bords des grandes marges légèrement ondulés) 80/100 €
- 3 LABOUREUR Jean-Emile** (1877-1943)
"L'exposition de 1937."
(S.Laboureur 530 IIIe et/ IV)
Burin et pointe sèche. Belle épreuve sur vélin signée et numérotée, légèrement jaunie.
34,5 x 42,5 cm.
(Quelques traces de plis de manipulation dans les grandes marges.) 300/350 €
Voir reproduction ci-dessus
- 4 CHRISTO** (1935)
"Le Pont Neuf emballé"
Reproduction en couleurs, signée et datée dans la photo, en bas à droite Christo 1975-85
61 x 94 cm 10/20 €
- 5 CHRISTO** (1935)
"Le Pont Neuf emballé"
Reproduction, signée en bas à droite dans la photo et signée à la main en haut à gauche
61 x 94 cm 30/50 €
- 6 CHRISTO** (1935)
"Le pont Neuf emballé"
Reproduction en couleurs, signée et datée 1981 et dédicacée
62 x 97 cm 30/50 €
- 7 CHRISTO** (1935)
"Vallée emballée"
Reproduction en couleur, signée et dédicacée Christo, avril 1981, Paris 30/50 €
- 8 CHRISTO** (1935)
"Le Pont Neuf emballé"
Deux reproductions, signées dans la photo Christo 1975-85
66 x 68 cm 60/80 €
- 9 DAUCHEZ**
André (1870-1948) et autres artistes
"Quais de Seine."
"Vue prise du Trocadéro" par E.Cournault,
"Pavillon de la Presse à L'Exposition 1937" par Achille Ouvre
(G.Dugnat et P.Sanchez 1107)
"Chantier de l'Exposition" par Georges Léon BRUYER (D. et S. C29).
Eau-fortes, burin.
Epreuves signées numérotées 33/100.
Ch. env. 33,7 x 44,5 cm.
(Légères plis dans les bords des bonnes marges.)
Ensemble de 4 pièces 60/80 €
- 10 DECARIS Albert** (1901-1988)
"Travaux de construction pour l'Exposition Universelle de 1937"
2 pl. Burin.
Epreuves signées, numérotées 33/100.
54 x 41 cm et 41 x 54 cm
(Bord des bonnes marges légèrement ondulé.)
Ensemble de 2 pièces. 100/120 €

11 JACQUEMIN André (1904-1992)
 "Illumination sur la Seine. 1937"
 Eau forte.
 Epreuve signée en bas à droite, numérotée 33/100 et datée
 avec une remarque en bas à gauche (tête japonaise) .
 32,7 x 43 cm.
 (Légèrement jaunie. Bonnes marges) 50/80 €

12 JONGKIND Johan Barthold (1819-1891)
 "Sortie de la maison Cochin."
 Eau forte. (Delteil 20).
 16 x 25 cm.
 Epreuve sur japon pelure en retirage avec cache lettre.
 (Nombreuses rousseurs). 50/80 €
 Voir reproduction ci-dessous



12

13 LEPERE Auguste (1827-1904)
 "Les Fugitifs. 1916"
 Bois en noir. (Texier - Bernier 534)
 Epreuve sur vélin signée en bas à droite, annotée :
 "5/ 5 HT"
 32,5 x 55,8 cm.
 (Légèrement jaunie, rousseurs. Quelques traces de plis,
 bonnes marges.) 100/150 €

14 LE PHO (1907-2001)
 "Maternité"
 Lithographie, signée en bas à droite, justifiée EA
 50 x 35 cm 300/400 €
 Voir reproduction ci-dessous



14

15 MIRO Joan (1893-1983)
 "Composition"
 Gravure
 19 x 27 cm (Tâche) 300/400 €
 Voir reproduction ci-dessous

16 SCHENKER Nicolas (vers 1760-1848).
 D'après Jeanne Pernette SCHENKER, née MASSOT.
 "La naïveté"
 Gravure en couleur
 (Rousseurs) 60/80 €



15

TABLEAUX ET SCULPTURES XIX^E ET MODERNES



20

19 Ecole française fin du XIX^e siècle.

“La plage en Normandie”

Huile sur toile, trace de signature

24 x 30 cm

50/100 €

20 BAIL Joseph (1862-1921)

“La Fileuse”.

Huile sur toile, signée en bas à droite.

90 x 76 cm.

4 000 / 5 000 €

Né le 22 janvier à Limonest près de Lyon.

Il est d'abord l'élève de son père, Jean Antoine Bail puis travaille sous la direction de Gérôme et Carolus Duran. Il connaît ses premiers succès en 1878 au Salon des Artistes Français.

Il aimait utiliser les contrejours à la façon de Caravage, son travail d'une grande habileté est toujours élégant.

Ses sujets autour des petits métiers: les dentellières, les marmitons, les cuisinières, ont fait de lui le peintre de genre le plus recherché de son époque.

Il figure dans de nombreux musées : Lyon, Montréal, Mulhouse, Nancy, Saintes, New York et Musée d'Art Moderne de la ville de Paris.

Voir reproduction ci-contre

21 BEER John (c.1860-1930)

“Les courses”

Huile sur panneau, signée en bas à gauche et datée 96

24 x 34 cm

800/1 000 €

Voir reproduction ci-dessous

17 Ecole française du XIX^e siècle

“Sous bois animé”

Huile sur toile

28 x 37 cm

200/300 €

Voir reproduction ci-dessous

18 Ecole française du XIX^e siècle

“Bacchante”

Huile sur toile

82 x 100 cm

600/700 €



17



21

22 BEGGARAT Eugène (1942-)

“La lumière du soir”

Huile sur toile signée en bas à droite titrée au dos

46 x 38 cm.

400/500 €

23 BEGGARAT Eugène (1942-)

“Petite fille sur les marches”

Huile sur toile signée en bas à gauche titrée au dos

34 x 41 cm.

600/800 €



24

- 24 BISSIERE Roger** (1886-1964)
 "Le Chevrier"
 Composition textile, signée en bas à gauche
 218 x 126 cm
 Provenance : Galerie R. DROUIN, n°2 du catalogue
 7 000/9 000 €
 Voir reproduction ci-dessous

- 25 BONAL Jan** (XXème)
 "Béatrice"
 Huile sur toile signée en bas à droite, titrée et signée au dos
 46 x 38 cm. 300/350 €

- 26 BOURGEOIS-BORGEX Louis** (1873-?)
 "Paysan barbu"
 Huile sur toile, porte une étiquette signée sur le châssis
 104 x 98 cm 600/800 €



27

27 BOURDELLE Emile-Antoine (1861-1929)

“Tête d’Hercule”

Etude pour le monument aux morts de Montauban
Bronze à patine brune, signé au dos et porte le n°(8)

Cire perdue, cachet Hébrard

H : 37 cm

12 000/15 000 €

Nous remercions le Musée Bourdelle.

Voir reproduction ci-dessus



28

- 28 DAMERON Emile-Charles** (1848-1908)
 "Fermière près d'un pommier en fleurs"
 Huile sur toile, signée en bas à gauche
 22 x 40 cm 4 000/5 000 €
Voir reproduction ci-dessus

- 29 DAUCHOT Gabriel** (1927-2005).
 "Pierrot et Arlequin".
 Fusain et crayon de couleurs, signé en bas à droite.
 38 x 55 cm. 120/150 €

- 30 DORÉ Gustave** (1832-1883)
 "Troubadours assaillis par la mort"
 Huile sur toile, marouflée sur panneau, signée en bas à gauche
 44 x 33 cm 1 500/2 000 €
Voir reproduction ci-dessous



33

- 31 DROUET-REVEILLAUD Suzanne** (1885-1973),
 née CORDIER
 "Jeune Orientale"
 Gouache signée en bas à droite
 32 x 24,5 cm
 (Déchirures) 400/500 €

- 32 FORAIN L.** (XIX-XXe).
 "Caricatures de personnages illustres".
 Gouache signée.
 41 x 61 cm 150/200 €

- 33 FORAIN JL** (1852-1931)
 "Personnages, fête galante"
 Encre et rehaut de craie, signée en bas à droite
 32.5 x 25.5 cm 800/1 000 €
Voir reproduction ci-dessus



30

28

34 **Non venu**

35 **GENIN Lucien** (1894-1953)

“Le port de Dieppe”

Gouache, signée en bas à droite

53 x 44 cm

1 500/1 800 €

Voir reproduction ci-contre

36 **GENIN Lucien** (1894-1953)

“La Croisette à Cannes”

Huile sur toile, signée en bas à droite, située et datée 1928

60 x 72 cm

6 000/8 000 €

Voir reproduction ci-dessous

37 **GREGOIRE Paul** (XIXe-XXe siècles)

“Bord de Loire aux lavandières”

Aquarelle signé en bas à gauche

30 x 40 cm

400/500 €



35



36



38

38 GRIMM Pierre (1898-1979)
 "Abstraction"
 Huile sur toile signée en bas à droite
 35.5 x 52 cm 3 000/3 500 €
Voir reproduction ci-contre

39 JOUVE Paul (1880-1973)
 Esquisse pour Illustration "Lionne et Baobab"
 Technique mixte, signée en bas au centre
 57 x 38 cm
 (Déchirures et pliures) 400/500 €

40 KEMPIN Kurt (1874-1972)
 "Vase de roses"
 Huile sur toile, signée en bas à droite
 74 x 58 cm 300/400 €

41 LANSKOY André (1902-1976)
 "La montagne dorée, 1961"
 Huile sur toile, signée en bas à droite
 48 x 38 cm 30 000/40 000 €
Voir reproduction ci-dessous



41



44

- 43 LEYS Henri (1815-1869)**
"Jeune fille en costume folklorique"
 Crayons de couleurs signé en bas à gauche daté 1859
 38 x 29 cm 200/250 €

- 44 LORENZ Carl Raimund (1871-1945)**
"Pêcheurs sur le lac de Constance"
 Huile sur toile, signée en bas à gauche
 Titrée au dos Letzter Faug (Bodenser)
 76 x 100 cm 1 200/1 500 €
Voir reproduction ci-dessus

- 45 MAILLART Jean-Denis (1913)**
"Barbara, 1987"
 Huile sur panneau, signée en bas à droite
 92 x 45 cm 1 800/2 000 €
Voir reproduction ci-contre

- 42 LEGRAND Edy (1892-1970)**
"Illustration pour une Fable de La Fontaine"
 Dessin aquarellé, signé en bas à gauche
 et titré
 20 x 16 cm 600/800 €



45



46

- 46 MALEZIEUX Brice (1952)**
"Vue de village animé"
 Huile sur panneau signée en bas à droite
 14,5 x 24 cm 400/500 €
Voir reproduction ci-contre

47 MARTIN Henri (1860-1943)

“Portrait de Madame Alice Tissier, c 1900”

La famille Tissier était amie de l'artiste

Huile sur toile, signée en haut à droite

Toile et châssis d'origine portant le cachet de la maison Paul Foinet.

102 x 95 cm

80 000/90 000 €



*Etiquette au dos “Internationale Kunstausstellung zu München 1905”,
n°3164 Toile d’origine Paul Foinet Fils*

*Un certificat de Mr Cyrille Martin en date du 27 juin 1990 sera remis
à l’acquéreur.*

*Cette œuvre se trouve dans un cadre spécialement conçu par Bellery-
Desfontaine, ami de l’artiste pour qui Henri Martin décora la salle à
manger du manoir de Marquayrol.*

*Reproduit dans la Gazette des Beaux-Arts de 1905, tome 1, page 350 ;
tome 2, page 471.*





48

- 48 PATTEIN César** (1850-1931)
 "Jeune paysanne"
 Huile sur toile, signée en bas à gauche et datée 1892
 46.5 x 75 cm
 (Accidents) 4 000/5 000 €
 Voir reproduction ci-dessus

- 49 PHILIPPE Jean-Marc** (1939)
 "Composition abstraite"
 Huile sur toile, signée en bas à droite
 116 x 87 cm 400/500 €

- 50 PIGNON Edouard** (1905-1993)
 "Le coq combattant"
 Gouache signée en bas à droite et datée 57-58.
 50 x 64 cm
 Accompagné du certificat 1 000/1 300 €
 Voir reproduction ci-dessous



51

- 51 Baron REILLE Karl** (1886-1974)
 "Chasse à courre"
 Huile sur panneau signée en bas à gauche 33 x 41 cm 1 200/1 500 €
 Voir reproduction ci-dessus

- 52 REVOL Guy-Charles** (1912-1991)
 "Nu endormi"
 Mine de plomb, signée en bas à droite et datée 1952
 40 x 55 cm 80/100 €

- 53 REVOL Guy-Charles** (1912-1991)
 "Nu assis"
 Fusain, signé en bas à gauche et daté 1953
 63 x 36 cm 80/100 €

- 54 ROSSERT M.** (XIXe)
 "Portrait d'une jeune élégante"
 Aquarelle signée en bas à droite
 Format ovale 11 x 8 cm 200/250 €



50

55 SEBIRE Gaston (1920-2001)
 "Composition aux fruits"
 Huile sur toile
 47 x 65 cm 1 500/2 000 €
 Voir reproduction ci-contre



55

56 SMITH (XIXe)
 "Bateaux de pêche amarés"
 Huile sur toile signée en bas à gauche
 26 x 31 cm
 (Accidents) 400/500 €
 Voir reproduction ci-dessous



56

57 STEVENS Agapit (1849-1917)
 "Jeune Napolitaine au bouquet".
 Huile sur panneau, signée en haut à droite.
 46 x 38 cm. 2 000 / 2 500 €
 Souvent confondu avec Alfred Stevens, il a exactement la même démarche en moins sophistiquée: cette passion de décrire les élégantes dans un intérieur aux éclairages subtils.
 Voir reproduction ci-dessous



57

60 VANDENBULCKE Roger (1921)
 "Remillage des filets, 1968"
 Huile sur toile, signée en bas à droite
 44 x 53 cm 200/300 €

61 WAGNER France (1943)
 "La Rotonde"
 Huile sur toile, signée en bas à gauche
 44 x 32 cm 300/400 €

58 STOEBEL Edgar (1909-2001).
 "La ferme en Hongrie".
 Huile sur toile signée en bas à gauche.
 45 x 54 cm 600/800 €
 Voir reproduction ci-contre



58

59 TELL A.
 "Le secret"
 Groupe en terre cuite patinée, signé sur la terrasse Vienne (?)
 vers 1900 (restaurations).
 H : 49 cm 300/400 €



62 POMPON François (1855-1933)

"Ours Blanc".

Épreuve en bronze à très belle patine noire nuancée. Très bonne ciselure.

Fonte posthume des années 60 d'après le modèle de 1926.

Signée "Pompon" à la cire perdue sur la patte postérieure gauche.

Cachet C. Valsuani à la cire perdue au revers de patte postérieure gauche.

Haut. : 24,8 cm. Long. : 44,5 cm. Larg. : 11,8 cm.

25 000/30 000 €

Provenance : Collection particulière, France.

Bibliographie : Catherine Chevillot, Liliane Colas, Anne Pinget, François Pompon, Editions Gallimard/Electa, RMN, Paris, 1994, reproduit en couleur page 150, planche 44 et page 158, planche 52 (exemplaires en pierre de Lens) ; modèle référencé et reproduit dans le catalogue raisonné sous le no 122D pp 211 et 212.

Cette fonte sera répertoriée dans le supplément du catalogue actuellement en préparation.

Un certificat de Madame Liliane Colas sera remis à l'acquéreur.



63 GIACOMETTI Diego (1902-1985)

“Le chat maître d’hôtel”, version avec plateau creux, 1967.

Epreuve en bronze à patine noire à l’antique avec reflets verdâtres.

Signée sur le socle de son prénom : Diego.

Hauteur : 29 cm, Longueur : 18cm, Profondeur : 8 cm

20 000/30 000 €

Provenance : Collection particulière.

Bibliographie : Daniel Marchesseau, « Diego Giacometti », éditions Hermann, Paris, 1986, reproduite page 121

Un certificat de Monsieur James Lord, en date du 22 septembre 2008 sera remis à l’acquéreur.

BIJOUX

- 64 Paire de boutons de col** en or jaune ornés chacun d'une perle fine.
Diam : 5,8 mm ; Poids brut : 2,5 g 30/50 €
- *65 Pendentif rond en argent** émaillé bleu formant poudrier, l'intérieur comporte un miroir.
Diam : 4 cm ; Poids brut : 24,9 g 30/60 €
- *66 Trois montres bracelet** d'homme à quartz en acier ou métal doré, à chiffres arabes rond, bracelet en cuir ou acier. Signées Gucci 60/80 €
- *67 Montre bracelet d'homme** à quartz en or jaune à boîtier rond, cadran rond émaillé polychrome d'un dessin signé Jean Cocteau.
Bracelet cuir à boucle métal doré.
Signée 1889/1983 29/250 100/130 €
Voir reproduction planche page 23
- *68 Pendentif médaillon en or jaune**, le fond émaillé mauve d'une rosace, de feuillages et guirlandes sertis de diamants taillés en rose.
Premier quart du XXe siècle
Diam : 3,5 cm ; Poids brut : 27,7 g 150/200 €
Voir reproduction planche ci-contre
- 69 Paire de boutons de manchettes en or** jaune à deux disques unis ornés chacun d'un saphir cabochon.
Signés Chaumet 7356 A
Dans leur écrin
Poids brut : 9 g 200/300 €
- 70 Montre bracelet de dame en or jaune** à boîtier carré, cadran satiné, tour de poignet souple à plaquettes unies.
Cadran signé Jaeger LeCoultre, mécanisme Longines
L : 16 cm ;
Poids brut : 47,7 g
Epoque 1950
Dans son écrin 300/400 €
- 71 Bague mouvementée en or jaune** ornée d'une perle fine entre deux diamants taillés à l'ancienne, l'épaulement serti de diamants taillés en rose.
Diam : 5,8 mm ; Poids brut : 3,7 g 400/450 €
Voir reproduction planche ci-contre
- 72 Collier de perle de culture** en chute, le fermoir en or gris stylisé d'une gerbe nouée sertie de diamants taillés en brillant.
Diam : 5,4/9,5 mm ;
L : 60 cm 400/500 €
Voir reproduction planche page 23
- 73 Montre de gousset en ors** de couleurs, le fond ciselé de feuillages, fruits et de deux colombes, l'encadrement de fleurs, vagues et lunules, l'échappement à verge, les aiguilles en or.
Cadran signé Lépine (acc)
Mécanisme Gaudin à Pethiviers. (accidents et manques)
Fin du XVIII siècle
Diam : 4 cm 400/500 €
Voir reproduction planche ci-contre
- *74 Montre bracelet de dame** en or jaune à quartz, le boîtier rond de type hublot à cadran quadrillé, le tour de poignet formé d'un bandeau souple articulé de baguettes cylindriques.
Signé Jean Lassale
Tour de poignet : 15,5 cm ;
Poids brut : 77,8 g 550/600 €
- 75 Bague en or jaune** ornée d'une perle fine bouton, dans un entourage de diamants taillés à l'ancienne.
Diam : 5,4 mm ; Poids brut : 2,8 g 550/600 €
Voir reproduction planche ci-contre
- 76 Bague en or jaune** demi jonc ornée en serti massé d'un diamant taillé à l'ancienne.
Poids de la pierre env : 0,85 ct
Poids brut : 8,1 gt 600/700 €
Voir reproduction planche ci-contre
- *77 Montre bracelet de dame** en platine à boîtier et encadrement ovale finement ajouré et souligné de diamants taillés en rose, deux en brillant plus importants. Le tour de poignet formé de bâtonnets extensibles.
Mécanisme non signé
Epoque 1925
Poids brut : 20,6 g 600/700 €
Voir reproduction planche page 23
- 78 Collier en or jaune** à maille forçat creuse en chute.
Le fermoir orné d'une pierre bleue.
L : 47 cm ; Poids brut : 75,1 g 700/800 €
Voir reproduction planche ci-contre
- *79 Bague en platine toi et moi**, ornée d'une perle fine bouton et d'un diamant demi taille, l'encadrement mouvementé serti de diamants taillés en rose. (acc)
Poids de la pierre : env 0,80 ct
Diam de la perle : 7,4 mm
Poids brut : 5,4 g 700/900 €
Voir reproduction planche page 23
- 80 Montre bracelet d'homme en or** gris à boîtier rond, cadran satiné à chiffres romains, bracelet cuir à boucle déployante. Cadran signé Cartier 019662
Mouvement mécanique signé Vacheron Constantin
Diam : 2,7 mm
Dans son écrin I 200/I 300 €
Voir reproduction planche page 23
- *81 Bague en platine sertie** d'un diamant demi taille. (acc)
Poids de la pierre env : 1,30 ct ;
Poids brut : 2,6 g I 200/I 400 €
Voir reproduction planche page 23
- *82 Collier en or gris** articulé de fils de couteau alternés de diamants taillés en brillant, dans sa partie frontale, orné de cinq motifs en chute finement ajourés et sertis de diamants taillés en rose, le motif central figurant un noeud de ruban orné, au centre et en pampille, d'un diamant demi taille.
Exécuté vers 1920
L : 42 cm ; Poids brut : 27,3 g I 200/I 500 €
Voir reproduction planche page 23



84

75

76

78

71

73

85

68

***83 Bague en or gris**, sertie d'un diamant demi taille dans un entourage de diamants taillés en brillant.
Poids de la pierre env : 1,20 ct ;
Poids brut : 8,8 g I 500/1 700 €
Voir reproduction planche page ci-contre

84 Paire de clips d'oreilles en or jaune à décor flammé formés chacun de trois bandeaux sertis de diamants taillés en brillant agrafés de diamants taillés en baguette. Systèmes pour oreilles percées.
H : 3,4 cm ; Poids brut : 12,4 g I 500/2 000 €
Voir reproduction planche en page 21

85 Bague en or jaune, ornée d'une émeraude rectangulaire à pans épaulée de deux diamants tapers.
Signée Van Cleef & Arpels B 5118 A 28
Poids de la pierre : 2,06 ct ; Poids brut : 4,2 g
Dans son écrin 6 500/7 000 €
Voir reproduction planche en page 21

86 Bague en platine ornée d'un diamant demi taille dans un entourage et un épaulement de diamants taillés en baguette.
Poids de la pierre : 4,54 ct
Poids brut : 13,3 g 15 000/17 000 €
Voir reproduction planche page ci-contre

ARGENTERIE - METAL ARGENTE

87 Lot en argent composé : de deux ronds de serviettes ciselés de cannelures et côtes torsées, gravés LR et ER (l'un d'eux cassé), une paire de pelles à sel, à spatule piriforme gravée, modèle à pellon, une pelle à sel à cuilleron coquille. Travail français.
On joint une louchette à spatule piriforme, le cuilleron (dont l'intérieur est vermeillé) à un bec, travail d'origine indéterminée titré à 800/1000.
Poids de l'ensemble : 110 g. 20/30 €

88 Timbale en argent uni de forme légèrement tronconique à fond plat, sous le bord, gravée ELDP.
Travail français. H : 8,7 cm ;
Poids : 85,50 g. (Bosses, acc.) 30/50 €

89 Deux timbales en argent, l'une d'elles de forme tronconique à fond plat, sous le bord, gravée d'une large frise à décor de rinceaux feuillagés sur fond rayé, la seconde de même forme, à décor de guirlandes et gravée GL dans un cartouche (acc).
Travail français. H : 8,3 et 5,7 cm ;
Poids : 125,40 g. 30/50 €
Voir reproduction planche ci-dessous

90 Louche en argent. Modèle à spatule piriforme ciselée d'enroulements, feuillage, nœud de ruban et d'un cartouche gravé d'armoiries d'alliance, EL et d'un tortil de baron.
Travail français.
Poids : 260 g. 30/50 €







- 91 Tabatière en argent** repoussé entouré d'un rang de demi-perles de corail.
Inde
H. : 6,5 cm 40/60 €
- 92 Service à hors d'œuvre** en argent, les branches tronconiques à pans et culots fleurdelisés, les lames, cuilleron, fourchons et pellon vermeillés et ciselés.
Poinçon de l'orfèvre Ernle.
Fin du XIXe siècle.
Dans leur écrin. Poids : 70 g. 40/60 €
- 93 Coupe à fruits en cristal blanc**, taillé de guirlandes, le bord cerclé d'argent ciselé de feuilles de laurier.
Travail français.
Diam : env. 19 cm ; H : 9,5 cm. (Petits acc.) 50/60 €
- 94 Nécessaire à couture en argent** ciselé de torsades, feuillages, fleurs et coquille.
Composé d'un étui à aiguille, un clavandier et sa clef, un flacon stylisé d'une jeune femme, une paire de ciseaux et un canivet, les hauts en acier (acc et mq).
Dans son écrin en carton bouilli. XIXe siècle. 50/70 €
- 95 Six couteaux de table**, six couteaux à fromage, les lames en acier, six couteaux à fruits, les lames en argent, les manches en ivoire uni ou filets (acc), les viroles en argent, (variantes). 60/80 €
- 96 Deux saupoudroirs** semblables anciennement vermeillés, chacun d'eux, de forme balustre, pose sur un piedouche.
Signés L. Lapar.
H : 13,5/13,8 cm ; Poids : 202 g. 60/100 €
Voir reproduction planche en page 16
- 97 Coupelle en argent à bord crénelé**, la descente en doucine ciselée d'arceaux, pose sur une bête. Travail de Puiforcat. Diam : 13,9 cm ; H : 2,5 cm ;
Poids : 165 g. 80/100 €
Voir reproduction planche en page 16
- 98 Douze couteaux à fromage** sur manches en nacre, les viroles en argent ciselé de perles, enroulements et guirlandes, les lames en acier. 80/120 €
- 99 Grande pince** figurant un ciseau en argent ciselé, les anneaux, de feuillages en sautoir, les branches de rinceaux et fleurs, pivotantes sur deux rosaces, les pinces, de griffes.
Poinçon de l'orfèvre Charles Mérite, insculpé en 1859 et signé Mérite.
Paris 1869/1892.
L : env. 20,2 cm ; Poids : 138,50 g. 100/150 €
Voir reproduction planche en page 16
- 100 Paire de salières rondes en argent** à moulures de feuilles d'eau, chacune d'elles à support en arceaux, pose sur trois pieds figurant des dauphins, les pilastres, d'urnes ailées. Deux godets en cristal bleu.
Poinçon de l'orfèvre Philippe Jean Baptiste Huguet, insculpé en 1800.
Paris 1809/1816.
Diam : env. 7,8 cm ; H : env. 6,1 cm ;
Poids : 145 g. 150/200 €
Voir reproduction planche en page 16
- 101 Plat rond en argent** à contours et moulures de filets forts agrafés de coquilles encadrées de feuillage.
Travail de Bointaburet.
Diam : 28,8 cm ; Poids : 750 g. 150/250 €
Voir reproduction planche ci-dessus

102 Porte huilier rectangulaire en argent à moulures de palmettes et galerie, pose sur quatre pieds à griffes, les porte burettes à trois pilastres, ciselés au repoussé de sphinges et galerie repercés de culots, la prise stylisée d'une lyre (monté à l'électricité).

(acc. et mq.).

Paris 1809/1819.

Larg. : 10,5 cm ; Lg : 21 cm. 150/250 €

Voir reproduction planche en page 16

103 Plat de forme ovale en argent à contours et moulures de filets forts, postérieurement, sur le marli, appliqué d'un écusson gravé ET.

Poinçon de l'orfèvre François Durand, insculpé en 1828. Paris 1828/1838.

L : 38,3 cm ; Poids : 1 kg 020. (Rest)

200/250 €

Voir reproduction planche en page 18

104 Garniture de table en argent et métal martelé appliqué de branches fleuries et papillons de couleurs cuivre et doré. Composé d'un moutardier à fond plat et épaulé d'une anse, deux saupoudroirs sur piedouche, le frétel de chaque pièce figurant une boule en cuivre.

Travail américain, signé Tiffany et C°, exécuté vers 1900.

H : env. 7 et 8 cm ;

Poids de l'ensemble : 220 g. 250/300 €

Voir reproduction planche en page 16

105 Service à café en argent, de forme balustre à côtes gravées de rinceaux et de vagues, chaque pièce pose sur quatre pieds ciselés, le couvercle à ombilic, surmonté d'un anneau mouvementé.

Travail suédois.

Poids brut : 857 g. 350/400 €

Voir reproduction ci-dessus



106 Deux assiettes en argent uni, chacune d'elles à six contours et moulures de filets forts, sur le marli, postérieurement, appliquées d'un écusson gravé ET ? au fond, dessous, de la lettre P. Poinçon attribué, mais probable au Maître Orfèvre Gotthelf Moritz Hauptvogel, reçu en 1768. Dresde, dernier tiers du XVIIIe siècle.

Diam : 25,5 cm ; Poids : 965 g. (Usures, acc et mq)

300/500 €

Voir reproduction planche en page 18

107 Corbeille à anse pivotante en argent, de forme ovale à contours ondulés repercés et ciselés de guirlandes de fleurs, la descente en doucine ajourée de rinceaux, pose sur quatre pieds, comme l'anse, également repercés. Au fond, gravée d'armoiries d'alliance surmontées d'une couronne de comte. Travail américain, insculpé "Howard et C° à New York L 1904".

L : 35 cm ; H. avec l'anse : env. 29 cm ; Poids : 1 kg 280.

(Petits acc) 300/500 €

Voir reproduction planche ci-dessous

108 Grand plat de forme ovale en argent à contours et moulures de filets forts. Travail de Esquilat ?

L : 55,3 cm ; Poids : 1 kg 460

400/500 €

Voir reproduction planche en page 18





109



109 (détail)

114 Deux terrines à soufflé en métal argenté uni, chacune épaulée de deux oreilles rayonnantes de godrons.
Diam : 22,7 et 16,8 cm. (Usures)
60/100 €

109 Service de couverts en argent.
Modèle à spatule ovale agrafée, ciselée de feuilles de laurier, enroulements, fleurons et nœuds de ruban. Gravés d'armoiries d'alliance surmontées d'un heaume. Composé de : dix neuf cuillers (1 non gravée) et quarante deux fourchettes de table, douze fourchettes à huîtres, une louche, un service à salade hauts dorés et deux cuillers à sauce. De même modèle, sur manches fourrés : un service et douze couverts à poisson, une pelle à asperges, lames, fourchons de pellons en argent, trente six couteaux de table, les lames en acier.
De même modèle en vermeil : douze couverts à entremets, douze cuillers à café, douze cuillers à moka et une cuiller à saupoudrer ; sur manches fourrés : un couteau de service et douze couteaux à fruits, les lames en vermeil, douze couteaux à fromage, les lames en acier.
Dans un coffre.
Travail de Aucoc.
Poids des pièces autres que celles sur manches : 8 kg 740
4 000/4 500 €
Voir reproduction ci-dessus

110 Jatte de forme carrée en métal argenté à moulures de filets entrecoupés de croisillons.
Côté : 23,4 cm
30/40 €

111 Douze couverts à fruits sur manche en composition de couleur ivoire, les fourchons et lames en métal doré.
30/40 €

112 Bougeoir de chevet en métal argenté, le bassin à contours surmonté du binet cylindrique à ceinture médiane, le manche en spatule à bouton. (monté à l'électricité).
H : 7 cm
30/40 €

113 Lot en métal argenté composé : d'un petit cache pot à deux oreilles cannelées, un support de coupe, une timbale à frise ciselée en relief de rinceaux et urnes, une boîte ronde guillochée à encadrement ciselé de guirlandes de fleurs, un rond de serviette oblong, une cuiller à moutarde, un porte plume et un cachet.
(Acc et mq).
30/40 €

115 Paire de flambeaux en métal argenté, le pied rond polylobé, le fût piriforme et le binet tracés de six filets, les bobèches stylisées de corolles, le pied fourré.
Travail Anglais.
H : 25 cm. (Acc. et mq).
60/100 €
Voir reproduction planche en page 19

116 Grande coupe de forme rectangulaire en métal argenté à bord fort, pose sur un piédouche sur quatre pieds stylisés de coquilles.
L : 33,5 cm ; H : 22,3 cm (Usures).
80/120 €

117 Service à thé en métal argenté uni à moulures de godrons, chaque pièce pose sur un piédouche, épaulée d'une anse en bois ou de deux anses en métal, le frêtel figurant un bouton conique à côtes.
Travail de Henri Lappara ?
On joint un plateau également en métal, de forme rectangulaire à angles arrondis, épaulé de deux anses, comme la moulure qui encadre le plat, ciselés de godrons.
Long du plateau aux anses : 58,3 cm.
150/200 €
Voir reproduction ci-dessous

118 Paire de candélabres en bronze argenté, à trois bras de lumières, la base à contours
Style Louis XV. H. : 41 cm
400/600 €
Voir reproduction planche en page 19



117

GRAVURES, DESSINS ET TABLEAUX ANCIENS

GRAVURES

- I 19 Quatre gravures en noir** représentant quatre personnages de la Comedia dell'Arte, l'un portant une inscription "Titulus Stultorum"
H. : 13 ; L. : 9,7 cm (Rousseurs). 60/80 €
- I 20 BEAUVARLET Jacques Firmin** (1731-1797).
D'après Jean-François DETROY
"Six épisodes de la vie d'Esther"
Suite de six gravures en noir
(Epidermures, déchirures périphériques et accidents)
43 x 59,5 cm
Cadre en bois et stuc doré à palmettes (acc.) 300/400 €
- I 21 DESROCHERS Etienne-Johandier** (1693-1741)
"Portrait de Jean-Antoine Demesmes"
15 x 11 cm
MONCORNET Balthasar (vers 1600-1668)
"Portrait de Claude de MESMES"
16 x 12 cm
Deux gravures en noir 80/100 €
- I 22 FALENS Carel van** (1683-1733). D'après
"Prise du Héron"
Gravure en noir
46 x 64 cm
(Déchirures et épidermures) 150/200 €
- I 23 MELLAN Claude** (1598-1688)
"Henri de Mesmes en habit de parlementaire"
Eau-forte Annoté : Seigr. De Roissi / Président au Mortier/
Mort en 1650.
Signé en bas à droite dans la plaque : Cl. Mellan, et à gauche : del. Et Sculp.
16 x 12,2 cm 120/150 €
- I 24 PONTIUS Paul** (1603-1638)
"Claudius de Mesmes"
Eau-forte et burin A gauche : Ansemus van Hulle pinxit ; à droite : Paul Pontius Sculpsit.
30,3 x 19,4 cm 50/60 €
- I 25 SCHENAU J.E.** (D'après).
(1737-1806)
"Les défauts se corrigent par l'affront."
Eau forte et burin gravée par Jean Ouvrier.
(R. Portalis et H.Béraldi p. 246).
47 x 33 cm.
Belle épreuve légèrement jaunie. Petites taches et rousseurs, légère déchirure ou manque en marge.
Cadre 60/80 €

DESSINS ANCIENS



I 26

- I 26 LEBRUN Charles.** (Ecole de).
(1619-1690)
"Etude de tête d'expression : jeune femme les yeux levés et la bouche ouverte."
Sanguine
12,5 x 13 cm 80/100 €
Voir reproduction ci-dessus
- I 27 PIOLA Paolo Gerolamo.** (Attribué à).
(Gênes 1660-1727)
"L'Adoration des Mages"
Plume, encre brune et lavis de gris.
Filet d'encadrement à la plume.
Annoté en bas à gauche Piola.
22 x 15 cm (Petites pliures) 600/700 €
Voir reproduction ci-contre



I 27



131

I28 PILLEMENT Jean. (D'après).
(1728-1808)
"Projet de panneau décoratif sur le thème d'un trophée de chasse."
Plume et lavis d'encre rouge
23,5 x 16 cm 50/60 €

I29 ECOLE FRANCAISE du XVIIIe siècle
"Figure en pied vu de dos"
Pierre noire -
Au revers : "Etude de pied à l'antique"
Sanguine. 34 x 24 cm 60/80 €

I30 ECOLE FRANCAISE (dans le Goût du XVIIIe siècle)
"Promeneurs et villageois sur la place d'une ville"
Gouache de forme ovale 25 x 18 cm
(Petits accidents sur le pourtour) 100/150 €

I31 ECOLE ITALIENNE du XVIIIe siècle.
"Etude de philosophe conversant"
Plume et encre noire 15,5 x 23,5 cm 200/250 €
Voir reproduction ci-dessus

I32 ECOLE FRANCAISE
Première moitié du XIXe siècle.
Deux feuilles d'étude :
"Homme en buste" et "Femme en buste."
Graphite
Chaque : 11,5 x 8 cm (Légèrement insolé) 120/150 €

I33 ECOLE FRANCAISE du XIXe siècle.
"Tête d'homme au turban sur la garde d'un sabre"
Crayon noir.
Collé sur feuille
14,8 x 9,3 cm (Insolé) 100/120 €

I34 ECOLE FRANCAISE ROMANTIQUE
Milieu du XIXe siècle
"Concert dans la rue sous une fenêtre"
Crayon noir. Collé sur feuille 10,8 x 7,9 cm 80/100 €

I35 GRANDVILLE Jean-Ignace. (Attribué à).
(1803-1847)
"Le Magistrat entre les plaideurs"
Plume et encre noire 15 x 22 cm 150/180 €
Voir reproduction ci-dessous



135

136 CARPEAUX Jean-Baptiste. (Attribué à).
 (1827-1875)
 "Etude de femme en robe"
 Pierre noire.
 11,5 x 6,5 cm 150/200 €

137 HUGO Victor. (Attribué à).
 (1802-1885)
 "Portrait de femme âgée dite Guanhumara"
 Plume et encre brune
 11,5 x 9,7 cm
 Au revers une mention dactylographiée donne le nom du
 personnage inspiré des Burgraves (1843). 200/300 €

138 ROSSETTI Dante Gabriel. (Ecole de).
 (1828-1882)
 "Etude de tête de jeune femme inclinée"
 Pierre noire, crayons de couleurs
 16,5 x 13,5 cm (Format ovale)
 (Insolé, petite déchirure en haut à droite) 120/150 €
 Voir reproduction ci-contre

139 ECOLE ANGLAISE du XIXe siècle.
 "Jeune femme en buste et robe bouffante aux épaules"
 Sanguine brune.
 Filigrane John Hall
 22,5 x 18,3 cm (Petites piqûres) 100/150 €



138

TABLEAUX ANCIENS

140 ECOLE FRANCAISE (Genre du XVIIe siècle.)
 1 - "Vierge à l'Enfant"
 2 - "Crucifixion"
 Huile sur métal de forme ovale
 20,5 x 16 cm (Accidents et restaurations) 120/150 €

141 Ecole française du XVIIIe siècle.
 "Personnage de la Comedia Del Arte"
 Huile sur toile (Petites restaurations)
 28,5 x 20,1 cm 200/300 €

142 Ecole française (ou Flamande) du XVIIIe siècle.
 "Scène de la vie campagnarde ou le ramassage des châtaignes"
 Huile sur panneau
 57 x 60 cm
 (Légèrement incurvé ; quelques restaurations) 1 800/2 000 €
 Voir reproduction ci-dessous



142



I 43



I 44

I 43 ECOLE FRANCAISE (dans le Goût Néo-Classique)
Deux dessus de porte en grisaille

1 - "L'Education d'Achille par le centaure Chiron"

2 - "Femme attaquant un centaure"

Tempéra sur toile

44 x 31 cm

3 000/4 000 €

Voir reproduction ci-dessus

I 44 GREUZE Jean-Baptiste. (Ecole de).
(1725-1805)

"Jeune fille au bonnet blanc"

Huile sur toile

40 x 32 cm

600/800 €

Sur les différentes versions de ce portrait de Jean - Baptiste Greuze dont l'original appartient aux collections de la reine d'Angleterre (Londres, Buckingham Palace), on se reportera au catalogue des peintures du musée Cognac - Jay à Paris qui en conserve une répétition (Thérèse Burrollet, Les Peintures, n° 47, pp. 144 - 145. - Paris 2004).

Voir reproduction ci-contre



I 45

I 45 ECOLE ANGLAISE Premier tiers du XVIIIe siècle

“Portrait d’un homme de qualité, coiffé d’une longue perruque, assis dans son fauteuil ; enveloppé dans un grand manteau brun, la main droite passée dans son gilet.”

Huile sur toile

100 x 125,5 cm

(Détaché en partie du châssis ; petites lacunes)

3 000/4 000 €

Voir reproduction ci-dessus



I 46

I 46 ECOLE ALLEMANDE du XVIIIe siècle

“Portrait d’un jeune prince, coiffé d’une perruque courte”

Huile sur toile

89 x 70 cm

(Quelques restaurations ; surpeints, notamment sur la figure). 2 000/3 000 €

Voir reproduction ci-dessous

I 47 VAN LOO Jean-Baptiste. (Attribué à).

(Aix 1684 - id. ; 1745)

“Portrait présumé de Louise de Clermont-Tonnerre, en grande robe blanche, un éventail dans la main droite, près d’un perroquet.”

Huile sur toile

En haut à droite sous des armoiries :

Louise de Clermont -Tonnerre / à l’âge de 23 ans.

Annoté en bas à gauche : J. B Van Loo Ft 1718.

230 x 155 cm

(Quelques accidents ; restaurations et surpeints, notamment sur le visage et le haut du buste) 3 000/4 000 €

Voir reproduction ci-dessous



I 47

I 48 ECOLE ITALIENNE Fin du XVIIIe siècle

“Portrait de femme en buste de face, en robe brune ornée de cabochon, dans un manteau bleu.”

Huile sur toile marouflée sur panneau

70,5 x 59,6 cm

(Anciennement peint en ovale ; restaurations) 500/600 €

149 ECOLE FRANCAISE. Seconde moitié du XVIIe siècle

"Portrait de Jean - Baptiste Colbert (1619 - 1683), assis près de son bureau, un pli dans la main droite."

Huile sur toile

118 x 104 cm. (Quelques restaurations)

12 000/15 000 €

Le plus ancien des portraits majeurs de Jean - Baptiste Colbert est celui de Philippe de Champaigne, daté de 1655, alors qu'il était l'intendant du cardinal Mazarin. (Metropolitan Museum de New - York ; voir Bernard Dorival, Pl. 163, n° 163, p.92).

Un second portrait, où le ministre est représenté debout, probablement dans son bureau, dans son large manteau de grand Trésorier des Ordres du Roi orné de la colombe du saint - Esprit en fil d'argent, est l'œuvre de Claude Lefebvre. Présenté en 1666, comme morceau de réception à l'Académie, ce tableau est conservé aujourd'hui au château de Versailles (Cf. Jacques Wilhelm, Quelques portraits peints par Claude Le Febvre, La Revue du Louvre, 1994, n° 2 ; pp. 20 & 21).

Parmi les portraits peu connus de Colbert à son bureau on peut citer celui de l'ancienne collection Demidoff (Nice, 25 mars 1935, n° 93), dans lequel le ministre présente un tableau figurant une allégorie de la Prudence, près d'un profil du roi en médaille. Ainsi qu'un second, conservé dans une collection privée, auquel notre tableau a manifestement servi de modèle, en dépit de quelques variantes, la perruque de cérémonie, le fauteuil Louis XIV, et l'encrier du serviteur de l'Etat.

Enfin il convient de signaler un portrait, aujourd'hui disparu, réalisé en 1668 par Pierre Mignard (1612 - 1695), connu à travers une gravure de Pierre Landry (1630 - 1701), ainsi qu'un second, du même peintre, exécuté vers 1679, et conservé au musée de l'Ermitage à Saint - Petersbourg (Cf. Georges Poisson, Le Visage de

Colbert, Bulletin de la Société d'Histoire de l'Art Français, 1966, p.119 - 123).

La grande horloge de table, dite en tour, surmontée d'un dôme à clochetons, en métal doré, à trois cadrans pour les heures, les quarts et les secondes, posée sur le velours du bureau, est vraisemblablement une production d'Augsbourg, du milieu du XVIIe siècle, **ornée des armes parlantes du grand Colbert** : la couleuvre, coluberta, d'azur sur fond d'or. Ce type d'horloge de table, et non d'applique à mécanisme pendulaire, fut une des grandes inventions des horlogers d'Augsbourg pour son système à ressort qui la rendait déplaçable (Cf. Gian Giotto Borely, Horloge et pendule ; éditions Fabbri 1992).

Le rabat, blanc et brodé, particulièrement ouvragé de l'habit du ministre, qui rime avec la colombe de l'ordre, est comparable à celui que nous retrouvons sur la majorité des portraits en buste de Colbert, soit peint, soit exécuté au pastel (Nanteuil), ou gravés (Nicolas de Larmessin, Guillaume Chasteau, Benoît I Audran) (Cf. Catalogue de l'exposition Colbert, Hôtel de La Monnaie, 1983, n° 711 ; pp. 491, 496 - 497).

Notre portrait doit probablement être situé quelques années après celui de Claude Lefebvre, au temps de ceux peints par Pierre Mignard. Il est sensiblement plus vieux que dans le premier, sans avoir les traits marqués du dernier. **Il est représenté au sommet de sa puissance, dans l'exercice même de sa charge**, Surintendant des Bâtiments, Contrôleur Général des Finances et Trésorier des Ordres du Roi.



150 DYCK Antoon van. (Atelier de).
(Anvers 1599 - Blackfriar's "Angleterre" 1641)

"Portrait de Sir Kenelm Digby (1603-1665) au tournesol."

En haut à gauche : Omnis In Hoc Sum.

Huile sur toile

129 x 102,5 cm

10 000/12 000 €

Historique :

1 - Ancienne collection Axel Beskow

2 - Collection B.P. Brunner - Cottmeier (Waterloo).

Documents d'expertise:

1 - Certificat du professeur

Gustav Gluck, Vienne, 24 janvier 1934

2 - Certificat de Ludwig Burckard, Stockholm 9 septembre 1934

Exposition :

1 - Anvers, Rubenhuis, 1983 - 1997 (prêt) 2 - Musée des Beaux - Arts de Stockholm

3 - Anvers, 1992, musée Royal des Beaux - Arts, Flandres y America, n°210 du catalogue (où il est reproduit comme Antoon van Dyck, vers 1639 ; notice de Siska Beele)

Bibliographie :

Van Dyck, A Complete Catalogue of the Paintings ; Susan J Barnes, Nora de Poorter, Oliver Millar Horst Vey ; IV. 95, pp 505, comme copie de la version de l'ancienne collection W.E. Gladstone (2004).

Anton Van Dyck a reproduit les traits de son ami **Sir Kenelm Digby** dans quatre compositions différentes : avec son épouse et leurs deux enfants (Ancienne collection de la duchesse de Portland) ; en buste, seul, auprès d'un tournesol, accompagné de la formule Omnis In Hoc Sum ; en philosophe, près d'un astrolabe ; (Ancienne collection E. Stradling) ; enfin en armure, la main sur son casque (Londres, National Gallery).

Chacune de ces compositions a été répétée un certain nombre de fois, soit par son atelier, soit par des disciples, notamment celle avec l'astrolabe (Coll. Felix Cassel ; Londres, Sotheby's 8 avril 1998 ; Sherborne Castle), comme celle avec le tournesol (Anthony House ; Greenwich, National Maritime Museum). Notre version est mentionnée à ce titre dans le dernier en date des catalogues raisonnés de l'œuvre de Van Dyck : "Another, in a Belgian private collection, was, 1993 - 7, on a loan to the Rubenhuis, Antwerp" (IV. 95 ; p. 505).

Sir Kenelm Digby fut un proche du roi Charles 1er d'Angleterre qui lui confia plusieurs missions diplomatiques,

notamment en France, à l'occasion de laquelle il fit la connaissance de Descartes. C'est ce dévouement au monarque que symbolise pour certains critiques la présence du Tournesol, la fleur qui se tourne vers la lumière du soleil. Pour d'autres elle doit être comprise comme un signe d'affliction après la perte de son épouse (1633), en témoignage de fidélité à sa mémoire; pour d'autres encore comme l'expression de son retour au catholicisme romain, après avoir été élevé dans la religion protestante (1635). On se souvient que van Dyck lui - même dans un célèbre auto - portrait s'était représenté face à un tournesol (vers 1632 - 1633), dont la portée symbolique fut dès l'origine l'objet d'interprétations différentes, fidélité politique, notamment pendant la guerre civile, métaphore amoureuse, inspirée d'Ovide, ou emblème de l'âme dévote (Cf. Anvers, exposition Van Dyck, n° 66 du catalogue, p.244. - 1999).

Parmi les différents ouvrages rédigés par **Sir Kenelm Digby**, philosophe, physicien, mais aussi alchimiste, à une époque où ces deux activités étaient étroitement liées, figure un Discours, publié en français (1658) sur la guérison des plaies et de la poudre de sympathie, préparation de vitriol pulvérisé et calciné, capable d'agir, même à distance sur les blessures. Il devait léguer 236 de ses manuscrits à la bibliothèque Bodleienne (Oxford).

Lors de son séjour à Rome, en 1645, Kenelm Digby se lia avec l'historien d'Art Giovanni Pietro Bellori auquel il transmit de nombreux renseignements sur son ami Antoon Van Dyck, que celui-ci devait rapporter dans ses *Vite de' pittori* (1672), citant les différents portraits que le peintre fit de lui, dont celui au Tournesol.

En 1934, après avoir examiné la version au tournesol présentée ici, l'historien **Gustav Gluck, spécialiste de Van Dyck**, considéra qu'il s'agissait d'une oeuvre du maître ; opinion corroborée en grande partie, la même année, par son confrère **Ludwig Burchardt**, lequel devait écrire après avoir assisté à son nettoyage : "**Parmi les parties essentielles de ce portrait (tête, main, fleur) je crois reconnaître avec certitude la propre main de Van Dyck**".

C'est sous cette attribution qu'il fut déposé, et présenté pendant plusieurs années à Anvers, à la Maison de Rubens (1983-1997).





- 151 LAPITO Louis Auguste** (1803-1874).
"Ruines antiques et bergers".
 Huile sur toile signée en bas à gauche.
 36 x 44 cm.
 (Rentoilée et anciennes restaurations). 3 000/4 000 €

MILITARIA - CHASSE À COURRE

- 152 FICHTENER M. Hugo de.** - Ecole Française de la fin du XIXe siècle
"La charge des hussards"
 Huile sur toile signée en bas à droite
 46 x 38 cm 250/350 €
- 153 HUMBERT Albert** (1835-1886)
"Le militaire et la femme au petit chien"
"Le militaire à la pipe et la femme lisant une lettre"
 Paire de plume, encre noire et aquarelle, signées en bas à droite
 13 x 11 cm 100/120 €
- 154 NEUVILLE Alphonse de** (1835-1885)
"Le Zouave Turco au repos, debout contre un mur."
 Plume et encre noire
 Signé en bas à droite et annoté : Turco retour à Wissenbourg.
 28,5 x 18 cm
 A rapprocher d'une autre étude à la plume d'Alphonse de Neuville: Turco en tenue de campagne d'hiver, du cabinet de Dessin du musée de l'Armée (Cf. Philippe Chabert, Alphonse de Neuville, l'épopée de la défaite, p. 17. - Paris 1999). 150/200 €
- 155 PERBOYRE PAUL Emile Léon** (Actif à la fin du XIXe - premier tiers du XXe siècle)
"Militaire"
 Huile sur toile signée en bas à droite
 23 x 16 cm 300/400 €
- 156 PERBOYRE PAUL Emile Léon** (Actif à la fin du XIXe - premier tiers du XXe siècle)
"Militaire"
 Huile sur bois signée en bas à gauche et datée 1914
 300/400 €
- 157 PERBOYRE PAUL Emile Léon** (Actif à la fin du XIXe - premier tiers du XXe siècle).
 Attribué à.
"Militaire"
 Huile sur bois 300/400 €
- 158 RAFFET Auguste** (Paris 1804 - Gênes 1860). Attribué à.
 Deux feuilles d'étude au crayon noir :
 1 - *"Les Adieux de Fontainebleau"* (12 x 9 cm) ;
 2 - *"Fantassins, artillerie et cavalier"* (9 x 17,5 cm).
 2 - *"Le repos ; soldats au campement."*
 Crayon noir sur papier bulle. Mise aux carreaux.
 Collé sur feuille.
 H. 19 - L. 16 cm 300/400 €
- ENSEMBLE D'ŒUVRES DE RAFFET Auguste**
 (Paris 1804 - Gênes 1860)
- 159 "Grenadier de dos"**
 Crayon noir
 En bas à droite : "Wilhem Duberscheek, Florence 17 - 20 juin 1840 / Charpentier (Ö) chasseur".
 H. 27 - L. 20,5 cm 150/180 €



160

160 "Etude de deux soldats autrichiens portant leur képi."

Crayon noir

En bas à droite : " 25 février 1849 "

H. 24,5 - L. 19,5 cm

120/150 €

Voir reproduction ci-dessus

161 "Caporal en tenue de campagne."

Crayon noir (trace de colle)

Daté en bas à gauche : février 1849

H. 24,5 - L. 19,5 cm

100/120 €

162 "Etude d'harnachement de chien."

Crayon noir Annoté : " Florence 19 juin 1849, harnais de chien qui traîne la grosse caisse du regt autrichien Baumgartner "

H. 20 - L. 27 cm

120/150 €

163 "Fantassin autrichien vu de dos, au garde à vous."

Graphite, plume et encre brune.

En bas à droite au crayon : " Florence 30 mai 1849 armée autrichienne "

H. 27,5 - L. 17,5 cm

150/180 €



164

164 "Deux cavaliers, l'un de dos et de trois -quart, l'autre de profil, le poing droite sur la hanche."

Graphite, plume et encre brune (petites taches).

Annotations de couleurs ; légendé en bas à gauche à la plume : garibaldi.

Situé et daté : Rome 26.XI.1840

Timbre de l'atelier en bas à droite.

H. 9,5 - L. 16,5 cm

150/180 €

Voir reproduction ci-dessus

165 "Feuille d'étude de trois soldats autrichiens."

Crayon noir (trace de colle dans la partie supérieure)

Diverses annotations.

En bas à droite : "1849. 21 février / Brigery, tambour maître / 42 regt. Autrichien".

H. 24,5 - L. 19,5 cm

150/180 €

Voir reproduction ci-dessous



165

166 Trois feuilles d'études. Crayon noir, plume et encre brune
1 - En bas à gauche : " Rome 18 juillet 1849 " et à droite "Garibaldien"

Cachet de l'atelier en bas à droite ;

10,5 x 16,5 cm.

2 - "Soldats romains"

Crayon noir. En bas à droite : 10 juillet 1849. Rome.

3 - "Garibaldien et soldat romain"

Crayon noir, plume, encre brune et aquarelle. 200/300 €

Voir reproduction ci-dessous



166

- 167** "Fantassin en pied avec son paquetage sur le dos."
Crayon noir
En bas à droite : " Caporal / 42 Rgt (Wellington) Bragnez
24 février 1749 ".
H. 27,5 - L. 17,2 cm 120/150 €
- 168** "Soldat autrichien de dos, fusil au côté."
Crayon noir, plume et encre brune.
En bas à droite : " Florence. 17 - 30 juin 1849 soldat autri-
chien / Regt. Baumgartnon (?), n° 21 ".
H. 27,5- L. 17 cm 120/150 €
- 169** "Tambours autrichiens."
Crayon noir.
H. 19,5 - L. 24,5 cm 100/120
- 170** "Fantassin autrichien de profil, sabre à la ceinture"
Crayon noir.
En bas à droite : " Florence 26 - 31 mai 1849 / Tattalowitz
sergent croate au regt frontière n°3 du district d'Ogeeb
(Ö) " H. 27,5 - L. 20,5 cm 150/180 €
- 171** "Fantassin en vareuse."
Crayon noir (trace de colle dans la partie inférieure)
En bas à droite : " 42e regt autrichien / musicien tambour,
février (Ö) 1849 / Bresnen 25 février ".
H. 24,5 - L. 19 cm 150/180 €
- 172** "Sapeur autrichien debout, et de profil."
Crayon noir
En bas à droite : " 26 février 1849 ", et à gauche " Sapeur
en grande tenue, 42 Rgt. Autrichien ".
H. 24,5 - L. 19,5 cm 120/150 €
- 173** "Etude de costume de général Hongrois"
Crayon noir
Diverses annotations ; en bas à gauche : " 25 mars 1850 "
H. 17,5 - L. 28 cm 120/150 €
- 174** "Train d'artillerie"
Crayon noir (petites pliures)
En bas à droite : " 1849. I - 7 juillet Florence " et " Pièce volante
en batterie, autrichien, avec les artilleurs en position ".
H. 17,5 - L. 18 cm 120/150 €



- 176 Cachet en bronze patiné** figurant un fantassin de la guerre de 1870
H : 115 mm
(Petit accident au fusil). 150/180 €
- 177 Bijou maçonnique** à décor de livre ouvert avec l'inscription : "Règlements et statuts de la et article...".
Entourage de pierres blanches fantaisie en taille diamant.
(Petits accidents) 120/150 €
Voir reproduction ci-contre
- 178 Broderies de la Kolowiath,**
"Tunique d'un général hongrois"
Crayon noir
Daté en haut à gauche : " 1849 11 juin ".
Timbre de l'atelier en bas à droite
H. 17 - L. 15 cm 120/150 €
- 179 Deux décorations militaires :**
- Etoile d'officier de Légion d'Honneur.
Epoque IIIe République. Dans son écrien
- Etoile de Commandeur de la Légion d'Honneur, cravatte, vermeil.
Epoque IVe République
Dans son écrien 150/200 €
Voir reproduction ci-contre
- 180 Boite ovale en papier maché** laquée noir à décor en doré de symboles franc-maçons.
(Petits accidents) 80/100 €
Voir reproduction ci-contre
- 181 Élément de fusil à silex,** à deux canons juxtaposés, en bronze ciselé à décor d'oiseaux et tronc d'arbre dans un médaillon, signé par : Brevet d'invention MOULARD DUFOUR à St Etienne.
Fin du XVIIIème siècle ou début du XIXème.
L. : 45 cm 60/80 €

- 175 GUILLEMIN**
"Trompette d'infanterie" et "Tambour d'Infanterie" guerre de 1870
Deux régules (Petits manques) 200/300 €



- 182 Tenue de chasse d'invité** noire à parements de velours.
On y joint une veste de chasse en laine verte et un gilet. 50/70 €
Voir reproduction planche ci-dessus
- 183 Bombe** garnie de velours noir 10/20 €
Voir reproduction planche ci-dessus
- 184 Culotte de cheval** beige.
On y joint un lot de sept pantalons. 10/20 €
Voir reproduction planche ci-dessus
- 185 Paire de bottes d'équitation** en cuir noir.
(avec ses embauchoirs de bois) 10/20 €
Voir reproduction planche ci-dessus

- 186 Paire d'éperons** à molette 10/20 €
Voir reproduction planche ci-contre
- 187 Etui a fusil** de forme valise en cuir fauve.
Chiffré ER en lettres gothiques. 50/70 €
Voir reproduction planche ci-contre
- 188 Valise a cartouches** en cuir fauve. chiffré ER en lettres gothiques. 30/50 €
Voir reproduction planche ci-contre
- 189 GAUDEZ Adrien Etienne** (1845-1902)
"Valet de chien au temps de François 1er"
Groupe en bronze à patine brune et mordorée, signé et daté 1881 sur la terrasse.
H : 39 cm 500/700 €
Voir reproduction ci-dessous



189

INDE - GRÈCE



192

- 190 Quatre statuettes en bois** laqué représentant des divinités indiennes.
Inde (accidents et manques)
H. : 23 cm 20/30 €
- 191 Paire de boucles d'oreille** en argent uni, le fermoir torsadé.
Inde (?)
Diam. : 4,2 cm 40/60 €
Voir reproduction planche page 40
- 192 Bas relief en bois sculpté** représentant une divinité masculine accroupie.
Inde
H. : 33 ; L. : 33 ; P. : 9 cm 350/450 €
Voir reproduction ci-contre



193 Statuette en terre cuite représentant une tête hellénistique.
H. : 4,5 cm 50/70 €

Voir reproduction ci-dessus

194 Paire de cisailles en bronze ciselé et ajouré à décor d'homme et de femme, la lame en fer forgé.
Inde (manque un manche)
L. : 14.5 cm 60/80 €

Voir reproduction ci-dessus

195 Poignée en bronze en forme de tête de dragon. Inde
H. : 7,5 cm 70/90 €

Voir reproduction ci-dessus

196 Statuette en bronze laqué noir représentant un homme dansant sur une base carrée ornée d'un crabe.
Inde
H. : 16.5 cm 120/180 €

Voir reproduction ci-dessus

OBJETS D'ART

197 Petit flacon à liqueur à long col, en cristal taillé de motifs stylisés, le bouchon pointu (égrenures).
H. : 25,5 cm 10/20 €

198 Flambeau en laiton à décor de feuilles d'eau et cannelures.
Style Louis XVI
H. : 27 cm 20/30 €

199 Corne, la monture et la chaîne de suspension en métal argenté. XIX^{ème} siècle
L. : 20,5 cm 40/60 €

200 BACCARAT
Flacon à whisky en cristal gravé d'entrelacs, le bouchon en éventail gravé Le Berkeley.
H. : 23,5 cm 40/60 €

201 BACCARAT
Flacon à whisky en cristal taillé à pointes de diamant.
H. : 24 cm 40/60 €

202 Petit coffret et petite cave à cigares en palissandre.
Coffret à allumettes en ronce de thuya incrusté de nacre et de laiton. Seconde moitié du XIX^{ème} siècle. 50/70 €

203 Coffret gainé de percaline rouge contenant des jetons en nacre (trois tailles).
Fin du XIX^{ème} siècle 50/70 €

204 Paire de lampes à pétrole en laiton verni.
Epoque: Napoléon III (montées à l'électricité).
H. : 43 cm 150/200 €

205 CRISTALLERIE LORRAINE
Paire de flacons et leurs bouchons en cristal taillé à facettes, marqués.
H. : 27 cm 60/80 €

206 Paire de flambeaux en laiton anciennement argentés, la base à contours. XVIII^{ème} siècle
H. : 24,5 cm 80/100 €

207 Vase cornet à bague centrale renflée, en verre blanc à décor de dahlias dorés. Vers 1900.
H. : 49 cm 80/120 €

208 Statuette en bronze patiné représentant Rousseau en buste, sur une base cubique à doucines.
XIX^{ème} siècle
H. : 8.5 cm 120/180 €

Voir reproduction planche ci-dessus

209 HERMES
Pendulette "hublot" de bureau en métal chromé à quantité dans un guichet.
Fabrication suisse LIC ATO pour HERMES
Diam. : 15,5 cm 250/350 €

210 Pendulette en laiton, de forme triangulaire, les montants fuselés tournés, le cadran émaillé et la platine signés FIANCETTE à Agen, le mouvement à coq ajouré.
Début du XIX^{ème} siècle. H. : 19 cm 400/500 €

211 Boîte ovale en laiton ciselé et doré à décor gravé d'oiseaux se becquetant, instruments de musique et guirlandes sur fond strié.
H. : 3,5 ; L. : 4,5 ; P. : 8,5 cm 60/80 €
Voir reproduction planche ci-contre

212 Boule presse-papier à profil de Bonaparte en sulfure dans un entourage de bonbons anglais.
Diam. : 7.5 ; H. : 6 cm 120/180 €
Voir reproduction planche ci-contre

213 Candélabre à écran mobile, à deux bras de lumières, en bronze ciselé et doré à décor de branchages de lauriers, feuilles d'acanthé et rais de cœur, le fut en formes de carquois. Socle en marbre vert de mer (accidenté).
Style Louis XVI, fin du XIXème siècle.
H. : 52 ; L. : 20 cm 200/400 €
Voir reproduction planche ci-contre

214 Ecole Française du XIXème
"Portrait de Napoléon 1er"
Miniature ronde sur ivoire, signée A. DELAROCHE
Dans un cadre en bronze doré à palmettes.
Diam. : 6.5 cm 180/220 €
Voir reproduction planche ci-contre



217 Important flambeau en bronze ciselé et doré Style Rocaille, XIXème siècle
H. : 33.5 cm 500/700 €
Voir reproduction planche ci-dessous

218 Coffret à perruques en bois laqué rouge à l'imitation de l'écaille à décor de chinoiseries dorées.
Angleterre, fin du XVIIIème ou début du XIXème siècle (usures et manques)
H. : 12 ; L. : 30 ; P. : 22.5 cm 180/220 €
Voir reproduction planche ci-dessous

219 Presse-papier en bronze ciselé et doré représentant un lion marchant, sur un socle rectangulaire en marbre gris Sainte-Anne.
H. : 11 ; L. : 18 ; P. : 8 cm 40/60 €
Voir reproduction planche ci-dessous

215 Paire de lampes à pétrole de forme balustre, en tôle peinte à l'imitation du marbre vert de mer, la monture en laiton dorée à décor de palmettes et molettes.
Milieu du XIXème siècle (montés à l'électricité)
H. totale avec le globe : 64 cm 120/180 €
Voir reproduction ci-dessus

216 Petite boîte ovale en pomponne, orné d'un fixé sous verre représentant l'église de la Madeleine à Paris.
Epoque Napoléon III (chocs)
H. : 5 ; L. : 10 ; P. : 7.5 cm 180/220 €
Voir reproduction planche ci-dessus





220 Paire de flambeaux en laiton ciselé et doré, le fût et la base circulaire à décor de motifs géométriques et de bandes torsées
Epoque Restauration (montés à l'électricité, dorure usée).
H. : 26,5 cm 150/200 €
Voir reproduction planche ci-dessus

221 Pendule en bronze ciselé et doré, le cabinet flanqué d'un homme ailé et d'une femme tenant une urne et surmonté d'une corbeille fleurie. Importante base rectangulaire à décor de papillon parmi des branchages feuillagés et fleuris. Cadran émaillé, signé BOURDIER Fils Hr Meccien & Fabt de Bronzes (petits éclats).
Epoque Restauration (quelques manques)
H. : 37 ; L. : 34,5 ; P. : 12 cm 700/900 €
Voir reproduction planche ci-dessus

222 Deux flacons à liqueur en cristal taillé dans des montures ajourées en laiton doré à guirlandes fleuries.
Seconde moitié du XIXème siècle.
H. : 16,5 cm et 14,5 cm 80/120 €

223 COPENHAGUE, ENERET
Paire de médaillons circulaires en biscuit à décor en bas-relief de femmes ailées et amours.
Signées en creux au dos.
XIXème siècle.
Diam : 14,5 cm 120/180 €

224 Paire de pieds de lampe en forme de colonne cannelée, en bronze doré et patiné vert à décor de feuilles d'acanthe et rais de cœur.
Milieu du XIXème siècle (montés à l'électricité).
H. : 55.5 cm 1 000/1 500 €
Voir reproduction ci-dessous



225 Paire de flambeaux en laiton doré et patiné à décor de feuilles d'acanthe, feuilles d'eau et fleurettes sur fond amati.
Epoque Restauration
H. : 27.5 cm 300/400 €
Voir reproduction planche ci-contre

226 Pendule en bronze ciselé et doré, le cabinet surmonté d'une allégorie de l'Amour et flanqué d'un tabouret et d'une table dressée ; sous le cadran deux griffons en bas-relief ; sur la base, entre deux palmettes, un autre bas-relief représentant une farandole d'amours. Elle repose sur six pieds en forme de serres d'aigle tenant une boule. Cadran émaillé signé ROCQUET à Paris (fêles).
Début XIXème
H. : 48 ; L. : 37 ; P. : 14 cm 2 500/3 000 €
Voir reproduction planche ci-contre



227

- 227 Coffret à bijoux rectangulaire** en bronze argenté et bronze doré à décor d'amours parmi des branchages fleuris et des rinceaux feuillagés, le centre orné d'un cabochon de pierre dure, l'intérieur capitonné de soie mauve. Seconde moitié du XIXe siècle.
H : 11 ; L : 25 ; P : 25 cm

500/700 €

Voir reproduction ci-dessus



228

- 228 MICHEL Claude dit CLODION.** D'après. "Satyre au tambourin et nymphe en compagnie d'un amour." Groupe en terre cuite. Signé au dos.
H : 52 cm

500/700 €

Voir reproduction ci-dessus

- 229 Lampe bouillotte** en laiton doré à trois bras de lumière en forme de cor de chasse, l'abat-jour en tôle laquée vert. Style Directoire.
H. : 67,5 ; Diam. : 34 cm

100/150 €

- 230 Carafe à anse** et son bouchon en cristal bleu et blanc taillé à décor de facettes, pastilles et arcatures. Fin du XIXe siècle (la base de l'anse meulée)
H. totale : 37 cm

100/150 €

- 231 Paire de lampes à pétrole** de forme cylindrique, en tôle peinte imitant le marbre jaune, la monture en bronze à patine brune à décor de frises de rais de cœur, la base triangulaire à montants en forme de jarret surmonté d'un mufler de lion. Marques de GAGNEAU FRERES rue Lafayette. Milieu XIXe siècle (monté à l'électricité).
H. : 43 cm

800/1 200 €

Voir reproduction ci-dessous



231

HUPPE Henri (1855-?)

Bibliographie : ETAINS 1900 par Philippe DAHHAN, les Editions de l'Amateur, page 198.

Reproduit en noir.

- 232 Paire de petites aiguïères couvertes**, dites "pichets Ruisseau", en étain à décor d'amours parmi des roseaux, les couvercles ornés d'un dauphin. Signées. Vers 1900 (cabossées).
H : 22 cm

200/300 €

Voir reproduction ci-dessous

- 233 Petit pichet**, dit "Nymphes de la mer nue" en étain, l'anse en forme de naïade. Signé. Vers 1900.
H : 25 cm

200/300 €

Voir reproduction ci-dessous



232

233

232



MOBILIER

234 Paire d'appliques à deux bras de lumière en bronze ciselé et doré à décor de nœud de ruban, draperie, passementerie et feuilles d'acanthe.

Style Louis XVI, seconde moitié du XIXème siècle.

H : 80 ; L : 27 cm 800/1 200 €

Voir reproduction ci-contre

235 Paire de chaises à dossier cabriolet en bois patiné mouluré et sculpté de fleurettes et feuillages, les pieds cambrés. L'une d'époque Louis XV avec trace d'estampille (petits accidents), l'autre de style au modèle.

H : 87 ; L : 52 cm 200/300 €

236 Paire de chenets en laiton, la base à gradins surmontée d'une toupie.

Style Louis XIV (avec ses fers).

H : 21 cm 50/80 €

237 Chaise à dossier carré légèrement renversé en bois relaqué crème et bois redoré. Elle repose sur des pieds avant fuselés à étranglements et des pieds arrière sabre.

Estampille de JACOB.D.

Fin de l'Epoque Empire.

H : 92 cm ; L : 49 cm ; P : 46 cm

JACOB D RUE MESLEE estampille apposée entre 1803 et 1813. 400/600 €

238 Glace à fronton ajouré en bois et stuc doré à décor de cœur, flèches et branchages de laurier.

Epoque Directoire

(accidents et restaurations)

103 x 62 cm 250/300 €



234

239 Guéridon circulaire en bois doré et laqué noir mouluré et sculpté, la ceinture à frise de grecques, les montants en forme de cygne aux ailes déployées réunis par une entretoise en X ornée d'une corbeille centrale, reposant sur des pieds griffes géminés.

Dessus garni de velours frappé mauve.

Europe du Nord, première moitié du XIXème (accidents et manques)

H : 75 ; Diam. : 91 cm 1 000/1 500 €

Voir reproduction ci-dessous



239



240

240 Grand lustre corbeille, à chapelets et gouttes de cristal, la monture en bronze ciselé et doré à décor de palmettes, rosaces et volutes feuillagées, à très nombreux bras de lumière sur deux rangs.
Epoque Restauration
(transformations, coupelles rapportées).
H. : 135 ; Diam. : 95 cm 4 000/6 000 €
Voir reproduction ci-contre

241 Trumeau en bois et stuc doré à décor feuillagé orné d'une toile peinte représentant un couple assis dans un paysage lacustre.
Milieu du XIXème siècle (accidents et manques).
141 x 68 cm 150/200 €

242 Table à jeux demi lune en placage d'acajou, à plateau portefeuille bordé d'un demi-jonc en laiton, les pieds gaine. Seconde moitié du XIXème siècle
(accidents, partiellement insolée)
H. : 75 ; L. : 104 ; P. : 52 cm 300/400 €

243 Canapé en acajou et placage d'acajou mouluré et sculpté, les montants antérieurs évasés.
Epoque Louis Philippe
H. : 100 ; L. : 194 cm 500/700 €
Voir reproduction ci-dessous

244 Quatre fauteuils (une paire et deux autres avec des variantes) en acajou mouluré et sculpté, les accotoirs en crosse, les pieds antérieurs cambrés.
Epoque Louis Philippe
H. : 93 et 94 ; L. : 57 cm 700/900 €
Voir reproduction page ci-contre



243



245

245 Grande paire d'appliques à trois bras de lumière en bronze ciselé et doré à décor de rocailles, feuillages et fleurettes

Beau modèle de style Louis XV, seconde moitié du XIXème siècle.

H. : 66 ; L. : 41 cm

3 000/4 000 €

Voir reproduction ci-dessus

246 Elément décoratif en bois sculpté et redoré, à décor de masque entre deux branchages

XVIIIème siècle

(Accidents). Long : 74 cm

80/100 €

247 Paire de bibliothèques en bois de placage

marqueté en feuilles, ouvrant par deux portes partiellement vitrées ornées de baguettes d'encadrement en laiton, la partie supérieure en doucine. Ornementation de bronze ciselés et dorés. Dessus de marbre brèche.

Style Louis XV, début du XXème siècle (un côté et portes voilées).

H : 164 ; L : 97 ; P : 40 cm

1 200/1 800 €

248 Elément décoratif en plâtre peint polychrome à décor de têtes d'angelots.

25 x 25 cm

40/60 €



244



249

249 Huit chaises à haut dossier rectangulaire, en bois ciré, le piétement tourné à entretoise en H
Une d'époque Louis XIII, les sept autres de style au modèle (chevillées).
H. : 114 ; L. : 53 cm

1 200/1 800 €

Voir reproduction ci-dessus

250 Banquette de piano en bois naturel mouluré et sculpté, les accotoirs en crosses à feuilles d'acanthé, les pieds et les supports d'accotoirs à cannelures, le piétement à entretoise en H.
Style Henri II, seconde moitié du XIXème siècle.
H. : 65 ; L. : 62 ; P. : 53 cm

120/180 €

251 Paire de chenets en laiton formé d'une sphère surmontée d'une toupie, la base ajourée à volutes feuillagées.
Style Louis XIII (avec des fers).
H. : 44 cm

200/300 €

252 Grande table de milieu, rectangulaire, en chêne mouluré et sculpté de buste de sphinges, têtes d'angelot, médaillon à entrelacs, feuilles d'acanthé et plumes stylisées, les montants réunis par une importante barre d'entretoise.
Style Renaissance.

H. : 78 ; L. : 200 ; P. : 100 cm

600/800 €

Voir reproduction ci-dessous



252



256

253 Paire d'appliques réverbères à deux bras de lumière, en bronze à décor moulé dans le goût de la Renaissance. Seconde moitié du XIXème siècle 60/80 €

256 Suite de trois chaises à bras à dossier rectangulaire, en bois patiné tourné en spirale, les accotoirs terminés par des feuilles d'acanthé, le piétement à entretoise en H. Style Louis XIII (quelques éléments anciens, chevillés) H. : 90 ; L. : 63 cm 600/800 €

Voir reproduction ci-dessus

254 Important buffet à deux corps formant dressoir, en chêne mouluré et sculpté, à décor de rinceaux feuillagés, écailles, tritons, bustes d'hommes et de femmes, têtes d'angelot et muse de lion, ouvrant par deux portes et deux tiroirs à la partie inférieure. Hollande, XIXème siècle (éléments anciens). H. : 262 ; L. : 174 ; P. : 75 cm 1 000/1 500 €

Voir reproduction ci-contre

255 Tabouret carré, en noyer mouluré, le piétement tourné à entretoise en H. En partie d'époque Louis XIII (la ceinture rapportée). 49 x 49 cm 300/400 €

Voir reproduction ci-dessous



255



254



257

257 Guéridon tripode en érable, le fut central en balustrade à godron supporté par trois pieds en jarret à feuilles d'acanthe. Dessus de marbre brun veiné mouluré à gorge.
Vers 1830/1840
H. : 72 ; Diam. : 99 cm 700/900 €
Voir reproduction ci-dessus

259 Bibliothèque en acajou et placage d'acajou ouvrant par deux portes partiellement foncées de glace, les montants en pilastre à base et chapiteau en bronze doré. Elle pose sur plinthe.
Vers 1820.
H. : 245 ; L. : 136 ; P. : 42 cm 800/1 200 €

258 Bureau plat rectangulaire en placage d'acajou ouvrant par quatre tiroirs en ceinture et deux tirettes latérales, les pieds gaine rapportés
Epoque Restauration
(ancien bureau à cylindre transformé)
Dessus de cuir rouge.
H. : 73,5 ; L. : 136 ; P. : 71 cm 800/1 200 €
Voir reproduction ci-dessous

260 Fauteuil mouvementé en acajou mouluré et sculpté, le dossier à prise ajourée feuillagée, les pieds antérieur en parapluie.
Epoque Louis-Philippe
(restaurations)
H. : 96 ; L. : 56 cm 150/200 €



258

- 261 Petite table basse rectangulaire** en acajou, le piétement en X. Dessus de marbre noir.
Style Empire
H. : 40 ; L. : 48 ; P. : 37.5 cm 100/150 €
- 262 Paire de chenets en bronze** à décor de pot à feu, frise de postes et feuilles d'acanthe.
Style Louis XVI, XIXème siècle (avec ses fers).
H. : 30 ; L. : 30 cm 200/300 €
- 263 Commode de forme droite** en placage d'acajou flammé ouvrant par quatre tiroirs. Dessus de marbre gris Sainte-Anne. Vers 1820 (accidents et manques).
H. : 91 ; L. : 98 ; P. : 56 cm 150/200 €



264

- 264 Fauteuil de bureau en hémicycle**, en acajou et placage d'acajou, les pieds gaines arqués, les accotoirs terminés par une tête de bélier en bronze doré.
Epoque Restauration
(restaurations et parties refaites, pieds entés).
H. : 79 ; L. : 65 cm 400/600 €
Voir reproduction ci-dessus

- 265 Bibliothèque à deux corps**, en placage d'acajou, ouvrant par deux portes pleines en partie basse et par deux portes vitrées en partie haute. Elle pose sur une petite plainte rapportée.
Epoque Restauration
(accidents et manques, fentes, éléments rapportés)
H. : 275 ; L. : 172 ; P. : 39 cm 400/600 €
Voir reproduction ci-contre



266

- 266 Paire d'appliques à deux bras de lumière**, en bronze ciselé et doré à décor de nœud de ruban et carquois fleuris à cannelures torsées et rangs de perles.
Style Louis XVI, seconde moitié du XIXème siècle.
H. : 61 ; L. : 31 cm 400/600 €
Voir reproduction ci-dessus



265



267

267 Guéridon circulaire en acajou et placage d'acajou, à trois montants en colonne réunis par un porte flacon à trois cavités, la base triangulaire ornée d'un socle cylindrique. Dessus de marbre rosé (rapporté).

Ancien guéridon de toilette d'époque Restauration (petit accidents).

H. : 90 ; Diam. : 31 cm

200/300 €

Voir reproduction ci-contre

268 Grand miroir rectangulaire, à pare-closes, en bois et stuc doré, à décor de cœurs et draperies alternés.

Le cadre périphérique du XVIIIème siècle (accidents, parties postérieures)

H. : 148 ; L. : 140 cm

1 500/2 000 €

Voir reproduction planche ci-contre

269 Bureau cylindre en acajou et placage d'acajou à toutes faces, ouvrant par quatre tiroirs en ceinture et deux tirettes latérales surmontés d'un cylindre lui-même surmonté de trois petit tiroirs en gradin.

Pieds fuselés à cannelures rudentées

Dessus de marbre brèche violet et beige à galerie ajourée en laiton.

Estampille de Fidelys SCHEY (reçu maître à Paris en 1777)

Fin de l'époque Louis XVI

H. : 120 ; L. : 146 ; P. : 72 cm

6 000/8 000 €

Voir reproduction planche ci-contre

270 Paire de petites bergères gondole en acajou et placage d'acajou, les supports d'accotoirs en console à enroulement, les pieds antérieurs en jarret.

Vers 1830 (petits accidents).

H. : 83 ; L. : 55 cm

600/800 €

Voir reproduction ci-dessous



270

268



215

218

215



269



255



271

271 Fauteuil cabriolet en bois relaqué gris mouluré et sculpté, le dossier en chapeau de gendarme, les pieds fuselés à cannelures.

Epoque Louis XVI (petits manques)

H. : 94 ; L. : 56 cm

300/400 €

Voir reproduction ci-dessus

272 Chiffonnier en bois de placage de forme demi-lune, marqueté à toutes faces de losanges, ouvrant par cinq tiroirs. Il repose sur des pieds légèrement cambrés. Ornementation de bronzes dorés simulant des rubans.

Style Transition.

H : 128 ; L : 80 ; P : 40 cm

400/600 €

273 Bergère de formes mouvementées en bois naturel mouluré et sculpté de fleurettes et feuillages, les pieds et les bras cambrés.

Style Louis XV

H. : 100 ; L. : 72 cm

250/350 €

274 Bergères à oreilles en bois naturel mouluré et sculpté de fleurettes et feuillages, les pieds et les bras cambrés.

Style Louis XV, seconde moitié du XIXème siècle.

H. : 111 ; L. : 75 cm

300/400 €

275 Tabouret rectangulaire de forme mouvementée en bois relaqué gris mouluré et sculpté de fleurettes, les pieds cambrés.

Style Louis XV

(chevillé).

H. : 47 ; L. : 49 ; P. : 44 cm

150/200 €

276 Bureau de pente en bois laqué crème à décor en camaïeu bleu de branchages fleuris, ouvrant par un tiroir en ceinture surmonté d'un abattant, l'intérieur laqué rouge à deux petits tiroirs et quatre casiers; les pieds cambrés.

Italie ou Midi de la France, époque Louis XV

(Restaurations, un pied arrière refait).

H : 90 ; L : 54 ; P : 53 cm

2 000/3 000 €

Voir reproduction ci-dessous

277 Armoire en bois mouluré relaqué crème à décor en camaïeu bleu de branchages fleuris, ouvrant par deux portes à trois panneaux et reposant sur des petits pieds légèrement cambrés.

Fin du XVIIIème/début du XIXème siècle

(laquée postérieurement).

H : 198 ; L : 129 ; P : 63 cm

500/700 €



276



280

280 Importante lanterne de forme cylindrique en bronze ciselé et doré à décor de guirlandes de laurier, nœuds de ruban et pommes de pin, le bouquet à quatre lumières.

Style Louis XVI, fin du XIXème siècle (la porte changée)

H : 127 ; Diam : 65 cm

8 000/12 000 €

Voir reproduction ci-contre

281 Table travailleuse en placage d'acajou, de forme rectangulaire mouvementée, ouvrant par un casier à laine et un dessus abattant, les montants géminés en parapluie renversé réunis par une barre d'entretoise.

Seconde moitié du XIXème

(quelques accidents)

100/150 €

282 Petit fauteuil rustique en bois ciré, le dossier et les accotoirs à rosace ajourée.

10/20 €

283 Fauteuil bas en noyer mouluré et sculpté à décor néogothique, le dossier ajouré à trois arcatures, les pieds torsadés réunis deux à deux par un barreau.

Fin du XIXème siècle (restaurations).

H : 95 ; L : 55 ; P : 46 cm

100/150 €

284 Paire de buffets de forme rectangulaire en placage d'acajou ouvrant à deux portes et deux tiroirs. Montants cannelés rudentés, pieds gaines, dessus marbre blanc.

Style Louis XVI

H : 98 ; L : 106 cm

(Petit accident au marbre)

800/1 000 €

278 Importante bibliothèque en bois de placage marqueté en feuilles, ouvrant par trois portes partiellement vitrées ornées de baguettes d'encadrement en laiton, la partie supérieure en doucine. Ornementation de bronze ciselés et dorés. Dessus de marbre brèche (restauré).

Style Louis XV, début du XXème siècle

H: 164 ; L : 210 ; P : 40 cm

800/1 200 €

279 Fauteuil cabriolet en bois relaqué gris mouluré et sculpté de fleurettes, les supports d'accotoirs en coup de fouet, les pieds cambrés.

Estampillé Georges JACOB (reçu Maître en 1765)

Epoque Louis XV

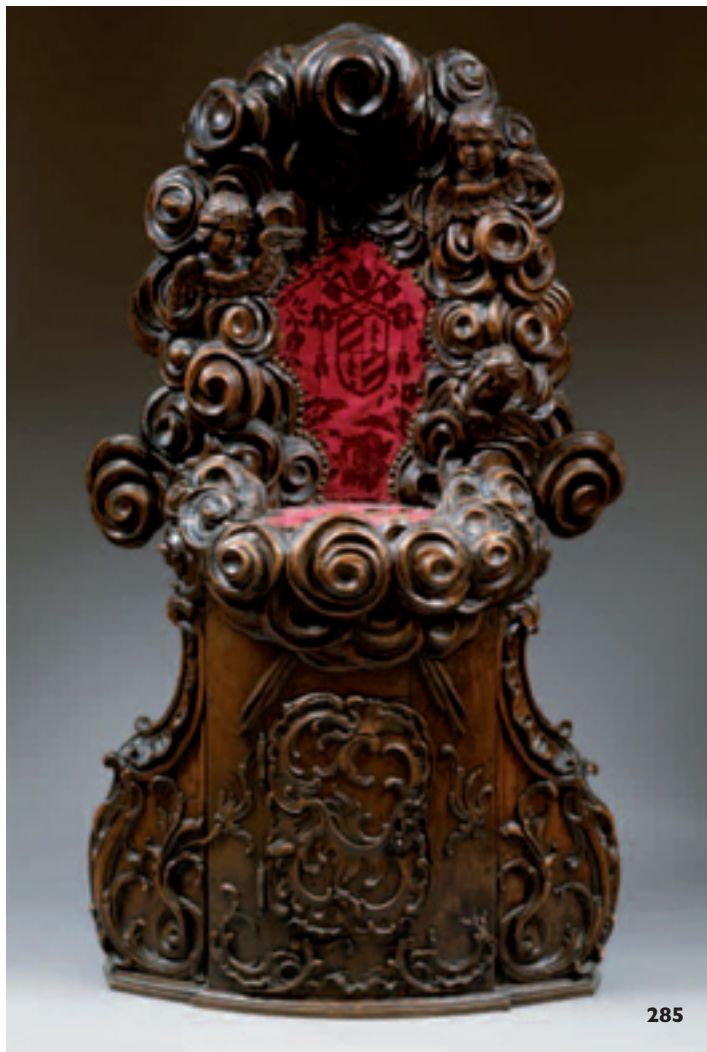
H. : 89 ; L. : 61 cm

1 000/1 500 €

Voir reproduction ci-contre



279



285

285 Façade de tabernacle en chêne et noyer moulurés et sculptés de rocailles feuillagées et têtes d'angelots dans des nuées, ouvrant par une porte surmontée d'une niche ornée de tissu rouge aux armes d'un Pape.
 Italie, XVIIIème siècle (parties refaites dans le fonds).
 H : 133 ; L : 74 ; P : 27 cm 1 000/1 500 €
Voir reproduction ci-dessus

286 Malle en bois gainé de cuir fauve, ornée de filets d'encadrement cloutés et de plaques ajourés en laiton à décor de fruits et corbeilles de fruits, les côtés garnis de poignées mobiles en fer forgé.
 Epoque Louis XIV (accidents, manques et parties refaites).
 H : 53 ; L : 105 ; P : 52 cm 500/700 €
Voir reproduction ci-dessous



286



287

287 Grand lustre en laiton et bronze à douze bras de lumières sur deux étages surmonté d'un aigle aux ailes déployées.

Style Hollandais, fin XIXème siècle

H. : 135 ; Diam. : 90 cm

1 500/2 000 €

Voir reproduction ci-dessus

288 Table rectangulaire en noyer rechapé noir, ouvrant par un tiroir en ceinture, le piètement tourné réuni par une entretoise en X surmontée d'une toupie.

XVIIème siècle (restaurations, parties postérieures)

H. : 73 ; L. : 98 ; P. : 66 cm

500/700 €

Voir reproduction ci-dessous



288

289 Pupitre de musicien double face, en acajou, à quatre bras de lumière articulés, le fût à crémaillère, le piètement tripode. Vers 1820 (petits accidents et restaurations)

H. : 122 ; L. : 48 ; P. : 40 cm 600/800 €

Voir reproduction ci-contre

290 Table de salon de forme rectangulaire, à plateau mouvementé, en placage de palissandre incrusté de p,te imitant l'ivoire à décor de femme antique dans un char tiré par deux oiseaux, cartouches aux armes des MEDICIS, griffons, emblèmes militaires et volutes feuillagées; les pieds cambrés.

Italie, XIXème siècle
(Accidents et manques).

H : 92 ; L : 87 ; P : 67 cm 400/600 €

291 Buffet deux corps en bois laqué noir à l'imitation de l'ébène, ouvrant par deux portes surmontées de deux tiroirs en partie basse et, en partie haute, par deux vantaux. Les portes sont ornées de plaques en tôle dorée à décor repoussé de personnages et branchages.

Travail hollandais de la fin du XIXème siècle dans le goût de la Renaissance.

H : 215 ; L : 109 ; P : 53 cm 300/400 €

292 Paire de candélabres d'église à cinq bras de lumière, en laiton et tôle dorés à décor de pampres de vignes et épis de blé.

XIXème siècle H. : 101; L. : 48 cm 150/200 €



289



295

293 Table de chevet ovale, en acajou et placage d'acajou orné de baguettes d'encadrement en laiton, ouvrant par trois tiroirs, les pieds fuselés à cannelures foncées de laiton. Dessus de marbre blanc veiné à galerie ajourée en laiton. Style Louis XVI, seconde moitié du XIXème siècle (accidents et manques des baguettes de laiton).

H. : 74 ; L. : 44 ; P. : 33 cm 150/200 €

294 Commode tombeau en bois de placage ouvrant par quatre tiroirs. Elle repose sur des pieds cambrés. Ornementation de bronzes dorés (chutes et poignées de tirage). Dessus de marbre brèche vert.

Style Louis XV
H : 85 ; L : 140 ; P : 49 cm 400/600 €

295 Bergère en bois naturel mouluré et sculpté, le dossier plat en anse de panier; les pieds fuselés à cannelures rudentées, les supports d'accotoir en cavet. Estampillé de Jean René NADAL dit L'AINE (reçu Maître en 1756)

Epoque Louis XVI
H. : 96 ; L. : 63 cm 800/1 200 €

Voir reproduction ci-contre



296 Paire d'appliques en bronze doré, ciselé de fleurs, feuillages retenues par un nœud de ruban. Elles présentent deux bras à trois lumières simulant des cornes d'abondance fleuries.

Style Louis XVI

H : 89 ; L : 38 cm

800/1 000 €

Voir reproduction ci-contre

297 Paire de chaises en acajou mouluré, le dossier évasé à planchette, les pieds antérieurs fuselés.

Style Consulat.

H : 88 ; L : 46 cm

80/120 €

298 Petite console d'applique de forme circulaire, en terre cuite à décor de frise de rinceaux feuillagés, feuilles d'acanthé et grenades.

Seconde moitié du XIX^{ème} siècle

(égrenures et restaurations).

H : 53 ; L : 49 ; P : 39 cm

200/300 €

299 Petit mobilier de salon canné en bois mouluré et sculpté relaqué gris à décor de feuilles d'acanthé et enroulements de rubans, les dossiers en cabriolet de forme trapèze, les pieds fuselés à cannelures rudentées.

Il se compose d'une paire de fauteuils et d'une paire de chaises.

Style Louis XVI, chevillé).

Les fauteuils : H : 92 cm ; L : 56 cm

Les chaises : H : 92 cm ; L : 51 cm

(Accidents au cannage)

400/500 €



300

300 Table travailleuse rectangulaire en placage d'acajou ouvrant par un tiroir formant écritoire garni de cuir vert et un dessus abattant foncé de glaces, les montants en colonne, le piétement à entretoise en X.

Epoque Restauration (restaurations).

H : 73 ; L : 51 ; P : 35 cm

500/700 €

Voir reproduction ci-contre et ci-dessus



301 Lanterne hexagonale à trois lumières, en laiton et bronze doré à décor de guirlandes de feuilles de laurier et nœuds de ruban.
Style Louis XVI
H. : 64 ; L. : 32 cm 300/400 €
Voir reproduction ci-dessus

302 Paire de petites consoles d'appliques, de forme demi-lune, en plâtre peint à l'imitation du marbre rose, le piètement à décor de roseaux.
H. : 91 ; L. : 76 ; P. : 36 cm 200/300 €
Voir reproduction ci-dessus

303 Paire de glaces en bois et stuc doré à décor de vagues et rinceaux feuillagés, la partie supérieure en hémicycle,
Style Louis XV
H. : 144 ; L. : 70 cm 800/1 000 €
Voir reproduction ci-dessus

304 Buffet à hauteur d'appui en acajou massif mouluré et sculpté, la façade mouvementée ouvrant par deux portes surmontées de deux tiroirs et flanquées aux angles d'une petite porte surmontée d'un tiroir.
Travail d'un port des Flandres (Dunkerque ?) de la fin du XVIIIème ou du début du XIXème siècle
(Restaurations et parties refaites).
H : 99 ; L : 156 ; P : 62 cm 4 000/5 000 €
Voir reproduction ci-contre



TEXTILES - TAPIS

- 305 Chasuble en soie brodée** de volutes feuillagées et fleuries polychromes. XVIIIème siècle (Accidents, manques et usures).
L : 113 ; L : 72 cm 100/150 €



307

- 306 Petit tapis Tekké à décor** de gâls bleus et beiges sur fond brique. 176 x 124 cm 180/220 €
- 307 Tapis Kechan à fond bleu**, décor de tiges feuillagées et fleuries, chargé d'un médaillon étoilé rouge, bleu turquoise et vert pistache.
Ecoinçons de même, bordure à fond rouge à décor de rinceaux, feuilles et fleurs Shah Abbas entre des galons crèmes.
298 x 190 cm 200/300 €

Voir reproduction ci-dessus

- 308 Tapis Kazakh** à motifs géométrique et trois étoiles centrales polychromes sur fond rouge, jaune et crème (usures).
202 x 119 cm 300/400 €
- 309 Petit tapis Kazakh** à figures géométriques et animaux stylisés polychromes sur fond bleu et rouge (usures).
160 x 116 cm 350/450 €

CONDITIONS DE LA VENTE

La vente sera faite au comptant et conduite en €. Les acquéreurs paieront des frais en sus des enchères de **19 % HT plus TVA, soit 22,72 % TTC**

- Pour les lots précédés d'un astérisque, les acquéreurs paieront en sus du montant des enchères, les frais légaux de 12 % HT soit 14,35 % TTC et ces lots seront inscrits sur le procès-verbal de David Kahn, Commissaire-Priseur Judiciaire

GARANTIES

Les attributions faites dans les catalogues de vente ont été établies compte tenu des connaissances scientifiques et artistiques à la date de la vente.

L'ordre du catalogue sera suivi.

Une exposition préalable permettant aux acquéreurs de se rendre compte de l'état des biens mis en vente, il ne sera admis aucune réclamation une fois l'adjudication prononcée.

Les reproductions aux catalogues des oeuvres sont aussi fidèles que possible, une différence de coloris ou de tons est néanmoins possible.

Les dimensions ne sont données qu'à titre indicatif.

Les éventuelles modifications aux conditions de vente ou aux descriptions du catalogue seront annoncées verbalement pendant la vente et notées sur le procès-verbal.

Une estimation en € du prix de vente probable, figure à la suite de chaque lot. Il ne s'agit que d'une indication, le prix d'adjudication résultant des enchères peut varier; bien sûr; en plus ou en moins de cette estimation.

ENCHERES

L'adjudicataire sera le plus offrant et dernier enchérisseur; et aura pour obligation de remettre ses nom et adresse. Aucun lot ne sera remis aux acquéreurs avant acquittement de l'intégralité des sommes dues.

En cas de paiement par chèque ou par virement, la délivrance des objets, pourra être différée jusqu'à l'encaissement.

En cas de contestation au moment des adjudications, c'est-à-dire s'il est établi que deux ou plusieurs enchérisseurs ont simultanément porté une enchère équivalente, soit à haute voix, soit par signe, et réclament en même temps cet objet après le prononcé du mot " adjugé ", le dit objet sera immédiatement remis en adjudication au prix proposé par les enchérisseurs et tout le public présent sera admis à enchérir à nouveau.

ORDRE D'ACHAT

Un enchérisseur ne pouvant assister à la vente devra remplir le formulaire d'ordre d'achat inclus dans ce catalogue. KAHN-DUMOUSSET agira pour le compte de l'enchérisseur; selon les instructions contenues dans le formulaire d'ordre d'achat, ceci afin d'essayer d'acheter le ou les lots au prix le plus bas possible et ne dépassant, en aucun cas, le montant maximum indiqué par l'enchérisseur.

Les ordres d'achat écrits ou les enchères par téléphone sont une facilité pour les clients. Ni KAHN-DUMOUSSET, ni ses employés ne pourront être tenus responsables en cas d'erreurs éventuelles ou omission dans leur exécution comme en cas de non exécution de ceux-ci. Lorsque deux ordres d'achat sont identiques, la priorité revient au premier ordre reçu.

PREEMPTION DE L'ETAT FRANCAIS

L'Etat français dispose d'un droit de préemption des oeuvres vendues conformément aux textes en vigueur.

L'exercice de ce droit intervient immédiatement après le coup de marteau, le représentant de l'Etat manifestant alors la volonté de ce dernier de se substituer au dernier enchérisseur; et devant confirmer la préemption dans les 15 jours.

KAHN-DUMOUSSET ne pourra être tenu pour responsable des conditions de la préemption par l'Etat français.

PAIEMENT

La vente étant conduite en €, le règlement des objets, ainsi que celui des taxes s'y appliquant, sera effectué dans la même monnaie.

Le paiement doit être effectué immédiatement après la vente.

L'adjudicataire pourra s'acquitter par les moyens suivants :

- Par carte bancaire en salle : VISA et MASTERCARD.

- Par chèque bancaire certifié en € avec présentation obligatoire d'une pièce d'identité en cours de validité.

- Par virement bancaire en € :

Code SWIFT : BNPPARB PARIS A CENTRALE

Numéro de compte bancaire international (IBAN) : FR 76 3000 4008 2800 01 12 6078 676

BIC (Bank identification Code) : BNPAFRPPAC

Code banque Code guichet Numéro de compte Clé
30004 00828 00011260786 76

- En espèces :

- jusqu'à 3 000 € frais et taxes comprises pour les ressortissants français.

- jusqu'à 7 600 € frais et taxes comprises pour les ressortissants étrangers sur présentation de leurs papiers d'identité.

DEFAUT DE PAIEMENT

A défaut de paiement du montant de l'adjudication et des frais, une mise en demeure sera adressée à l'acquéreur par lettre recommandée avec avis de réception aux frais de l'acquéreur.

A expiration du délai de un mois après cette mise en demeure et à défaut de paiement de la somme due, il sera perçu sur l'acquéreur et pour prise en charge des frais de recouvrement un honoraire complémentaire de 10 % du prix d'adjudication, avec un minimum de 250 €.

L'application de cette clause ne fait pas obstacle à l'allocation de dommages-intérêts et aux dépens de la procédure qui serait nécessaire, et ne préjuge pas de l'éventuelle mise en oeuvre de la procédure de folle enchère.

Folle enchère : à défaut de paiement par l'adjudicataire, après mise en demeure restée infructueuse, le bien est remis en vente à la demande du vendeur sur folle enchère de l'adjudicataire défaillant ; si le vendeur ne formule pas cette demande dans un délai d'un mois à compter de l'adjudication, la vente est résolue de plein droit, sans préjudice de dommages intérêts dûs par l'adjudicataire défaillant.

RETRAIT DES ACHATS

1. LES MEUBLES, TABLEAUX ET OBJETS VOLUMINEUX adjugés qui n'auront pas été retirés par leurs acquéreurs le lendemain de la vente avant 10 heures en salle à Drouot Richelieu seront entreposés au 3^e sous-sol de l'hôtel Drouot où ils pourront être retirés aux horaires suivants :

8h-10h / 12h-13h / 15h-17h30 du lundi au vendredi

8h-12h le samedi

Magasinage :

6 bis, rue Rossini - PARIS - Tél. : 33 (0)1 48 00 20 56

Tous les frais de stockage dus aux conditions tarifaires en vigueur devront être réglés au magasinage de l'hôtel Drouot avant enlèvement des lots et sur présentation du bordereau acquitté.

2. LES ACHATS DE PETIT VOLUME seront transportés chez KAHN-DUMOUSSET où ils seront gardés à titre gracieux durant quatorze jours. Passé ce délai des frais de dépôt seront supportés par les acquéreurs au tarif de 3 € HT par jour calendaire et par lot.

Tout objet non enlevé dans les quatre semaines suivant la vente pourra faire l'objet d'un transport dans les locaux de JURQUET aux frais de l'acquéreur aux conditions tarifaires de stockage de ce garde-meubles.

KAHN-DUMOUSSET suggère vivement aux acheteurs de l'informer de leurs intentions dans le délai imparti de 14 jours afin de leur éviter des frais inutiles.

ASSURANCE

Dès l'adjudication prononcée, les objets adjugés sont placés sous l'entière responsabilité de l'acheteur. Il lui appartiendra de faire assurer les lots dès l'adjudication. Les biens non retirés seront entreposés aux frais, risques et périls de l'acheteur. KAHN-DUMOUSSET ne sera tenue d'aucune garantie concernant ces dépôts.

KAHN-DUMOUSSET

Société de ventes volontaires

15, rue de Tocqueville - 75017 PARIS - Tél. : 01 47 70 82 66 - Fax : 01 47 70 82 64
E-mail : contact@kahn-dumousset.com

VENDREDI 24 OCTOBRE 2008 - A 13 HEURES 30

VENTE DE L'ENTIER MOBILIER D'UN APPARTEMENT PARISIEN et à divers

**GRAVURES, TABLEAUX ET SCULPTURES ANCIENS ET MODERNES - BIJOUX - ARGENTERIE
MILITARIA - CHASSE À COURRE - INDE - GRÈCE - OBJETS D'ART - MOBILIER - TEXTILES - TAPIS**

ORDRE D'ACHAT/ ABSENTEE BID FORM

Je soussigné

Nom et prénom/Full name :

Adresse/Address :

Tél. bureau/Tel (office) : Tél. domicile/Tel (home) : Fax :

Références bancaires (ou relevé d'identité bancaire joint)/Bank details :

- vous prie d'acheter à la vente mentionnée ci-dessus les numéros suivants aux limites indiquées
Please bid on my behalf for the following lots up to the prices below at the above sale
- vous prie de me faire participer aux enchères par téléphone, à la vente mentionnée ci-dessus, en vue de l'achat des lots suivants :
I wish to bid by telephone for the following lots :

N°	Désignation	Limite à l'enchère (en euros)

J'ai pris bonne note que je devrai acquitter en sus des enchères le montant de 19 % HT soit 22,72 % TTC du montant adjugé.
Pour les lots précédés d'une astérisque, il devra acquitter en sus du montant des enchères, les frais légaux de 12 % HT soit 14,35 % TTC.
I understand that if the bid is successful, a premium of 22,72% of the hammer price will be added.
J'accepte les conditions générales de la vente imprimées au catalogue.
I accept the conditions of the sale printed in the catalogue.

Date/Date :

Signature/Signed

KAHN-DUMOUSSET

Société de ventes volontaires

VENTES À VENIR

14 OCTOBRE

LIVRES MODERNES

30 OCTOBRE

ANIMALIA

NOVEMBRE

LIVRES ANCIENS

26 NOVEMBRE

TABLEAUX ANCIENS - ARGENTERIE
MOBILIER - OBJETS D'ART
JOUETS ANCIENS

DÉCEMBRE

TABLEAUX MODERNES

21 DÉCEMBRE

ART POPULAIRE

JANVIER 2009

SPORT

BANDE-DÉSSINÉE

VINS

planète graphique
S T U D I O



KAHN=DUMOUSSET

Société de ventes volontaires

