

KAHN-DUMOUSSET

Société de ventes volontaires



LUNDI 18 JUIN 2007 - 13 H 30

DROUOT-RICHELIEU - SALLE 14

DROUOT-RICHELIEU – SALLE 14
9, rue Drouot, 75009 Paris

LUNDI 18 JUIN 2007

A 13 Heures 30

BIJOUX - ARGENTERIE

DESSINS ET TABLEAUX ANCIENS

TABLEAUX ET SCULPTURES MODERNES

ART NOUVEAU - ART DECO

ARTS D'ASIE

INSTRUMENTS DE MUSIQUE

MOBILIER - OBJETS D'ART

COMMISSAIRES-PRISEURS HABILITÉS

David KAHN - Patrick DUMOUSSET - Laurent BERNARD

EXPOSITIONS PUBLIQUES

SAMEDI 16 JUIN DE 11 H À 18 H

LUNDI 18 JUIN DE 11 H À 12 H

Téléphone exclusivement durant l'exposition
et la vente 01 48 00 20 14

EXPERTS

BIJOUX - ARGENTERIE

Cabinet DECHAUT - STETTEN

M. Thierry STETTEN

Expert près la Cour d'Appel de Paris

10, rue du Chevalier de St George

75001 Paris

(anciennement rue Richepance)

Tél. : 01 42 60 27 14 - Fax : 01 49 27 91 46

Email : thierrystetten@hotmail.com

Lot sn° 1 à 106

TABLEAUX ANCIENS

M. Patrice DUBOIS

16, rue de Provence - 75009 PARIS - Tél. : 01 45 23 12 50

Lot n° 107 à 128, 130, 131

M. René MILLET

15, rue de Miromesnil - 75008 PARIS - Tél. : 01 44 51 05 90

Lot n° 129

TABLEAUX MODERNES

M. Noé WILLER

15, rue de Miromesnil - 75008 PARIS - Tél. : 01 53 43 80 90

Lots n° 132, 134 à 143, 145 à 150, 157 à 176, 180, 183, 187

M. Jean-Pierre DOUX

COLLECTIONS 16, rue Brémontier - 75017 PARIS

Tél. : 06 85 83 18 54 00 01 47 64 18 76

Lot sn° 151 à 156

INSTRUMENTS DE MUSIQUE

M. Yan ULLERN

49, rue de Rome - 75008 PARIS - Tél. : 01 42 93 54 90

Lots n° 241 à 243

ART NOUVEAU - ART DÉCO

M. Félix MARCILHAC

8, rue Bonaparte - 75006 PARIS - Tél. : 01 43 26 47 36

Lot n° 190 à 192, 196 à 208

EXTRÊME-ORIENT

Pierre ANSAS

Assisté de Anne PAPILLON

5, rue des Saints-Pères - 75006 PARIS - Tél. : 01 42 60 88 25

Lots n° 211 à 240

Mme Marie-Christine DAVID

21, rue du Fbg Montmartre - 75009 PARIS - Tél. : 01 42 62 27 76

Lots n° 210

MOBILIER - OBJET D'ART

M. CORPECHAUD

6, rue Laborde - 75008 PARIS - Tél. : 01 43 87 97 62

Lot sn° 254, 256

M. Guy KALFON

M. François LACHAUD

8, rue Drouot - 75009 PARIS - Tél. : 01 45 23 07 54

Lots n° 259, 263, 264, 270, 273, 275, 287, 289, 291, 302, 305, 306 à 310

M. Antoine LESCOP DE MOY

21, avenue Messine - 75008 PARIS - Tél. : 01 42 25 89 33

Lots n° 177 à 179, 181, 182, 185, 186, 188, 189, 244 à 249, 251, 255, 257, 258, 260, 262, 265 à 269, 276, 279 à 282, 285, 288, 290, 292, 296, 297, 299 à 301, 303, 304, 305, 311 à 315, 321

M. Axel LOUOT

36, rue de Bellechasse - 75007 PARIS - Tél. : 01 47 05 33 62

Lot n° 270 bis

Cabinet QUERE BLAISE

55, avenue Marceau - 75116 PARIS - Tél. : 06 78 62 87 55

Lots n° 261, 272, 278, 280, 283, 284, 286, 293 à 295, 298

M. Chritian RAUD

19, rue Victor Massé - 75009 PARIS - Tél. : 01 48 78 16 90

Lots n° 50, 252

Mme Lucie SABOUDJIAN

2, place du Palais Royal - 75001 Paris - Tél. : 01 42 61 57 85

Lot n° 271

TAPIS

M. Aymeric de VILLELUME

17, rue Pétrarque - 75016 PARIS - Tél. : 01 56 28 04 12

Lots n° 253, 316 à 320, 322, 323

BIJOUX

- | | |
|---|--|
| <p>1 Deux alliances en argent serties de pierres blanches imitation.
Tour de doigt 55/57.
Poids brut : 3,6 g 20/30 €</p> | <p>13 Lot composé d'une épingle de vénerie ornée d'une dent de cerf et d'un ceinturon, une autre ornée d'un trèfle serti de diamants taillés en rose et une barrette de chaîne giletère.
Poids brut : 11,6 g 60/100 €</p> |
| <p>2 Bague en or gris sertie d'un rubis épaulé de six pierres blanches imitation.
Poids brut : 2,2 g 30/50 €
<i>Voir reproduction page 5</i></p> | <p>14 Bague de genre demi jonc ciselée d'épis épaulant un saphir entre deux diamants taillés à l'ancienne.
Début du XX^e siècle.
Poids de la pierre env. 0,50 ct
Poids brut : 10,4 g 70/100 €</p> |
| <p>3 Élément de bracelet en or jaune à décor de torsades et de filets.
(Accidents et manques).
Fin du XIX^e siècle.
Poids brut : 4,8 g 30/50 €</p> | <p>15 Croix pendentif en argent ajouré, émaillé polychrome de rosettes et serti de grenats, demi perle fine et de turquoises cabochon. (acc).
Travail autrichien du début du XX^e siècle.
Ht. : 7,7 cm - Poids brut : 13,9 g 100/130 €</p> |
| <p>4 Lot composé de deux bagues en or, l'une ornée d'une aigle-marine, la seconde d'une perle de culture teintée gris et un pendentif en métal doré orné d'une émeraude.
Poids brut d'or : 5,1 g 40/60 €</p> | <p>16 Montre bracelet de dame en or jaune à boîtier rond, tour de poignet souple, tressé et bombé.
Marque MARSO.
L : 17,7 cm - Poids brut : 31,1 g 100/150 €</p> |
| <p>5 Trois bagues en or jaune ornées de perles fines, de diamants taillés en rose ou de rubis.
Poids brut : 6,1 g 40/60 €</p> | <p>17 Deux fermoirs de colliers en or gris serties de diamants taillés à l'ancienne ou en rose entre deux pierres bleues imitation.
Poids brut : 4 g 100/150 €</p> |
| <p>6 Trois bagues en or jaune à décor d'entrelacs ou toi et moi sertie de deux saphirs cabochon.
Poids brut : 9,2 g 50/70 €</p> | <p>18 Lot composé d'une paire de boutons d'oreilles, les montures en argent et un bracelet cinq rangs de perles de culture en chute.
(accidents et manques).
L : 17 cm 120/150 €</p> |
| <p>7 Bague en or jaune ornée en sertie clos d'une intaille gravée de signes cabalistiques.
Fin du XIX^e siècle.
Poids brut : 2,7 g 60/80 €</p> | <p>19 Bracelet souple en or jaune à décor de filins torsadés serti d'une ligne de turquoises cabochon.
Lg : 17,8 cm - Poids brut : 25,7 g 150/200 €</p> |
| <p>8 Pendentif en or jaune filigrané.
Signé LALAOUNIS.
Poids brut : 9,8 g 60/80 €</p> | <p>20 Lot composé d'un bracelet rigide ouvrant et un pendentif d'oreille en or jaune, le premier fait d'une torsade unie ou ciselée ornée dans sa partie supérieure de diamants taillés en rose et de deux boules filigranées, le second piriforme mouvementé reperlé d'enroulements et d'une fleur.
(accidents et manques).
Poids brut : 22,9 g
<u>On joint :</u> en métal, une paire de pendants d'oreilles, une chaîne de cou et un pendentif. 150/180 €</p> |
| <p>9 Quatre diamants taillés en brillant. (egr).
Poids 0,39 ct 60/80 €</p> | <p>21 Montre bracelet de dame en or jaune à boîtier rond, tour de poignet souple tressé de chevrons en légère chute.
Signée PIAGET.
L : 17 cm - Poids brut : 32,9 g 150/180 €</p> |
| <p>10 Cinq épingles de cravate en or jaune, ornées de perles de culture, de diamants taillés en rose, d'un nœud plat ou d'un motif à gradins. (mq).
Poids brut : 6,9 g 60/80 €</p> | |
| <p>11 Deux bagues en or jaune, l'une ornée d'une opale cabochon dans un entourage de diamants taillés en rose, la seconde toi et moi, ornée de diamants taillés en rose et d'une pierre verte imitation.
Poids brut : 5,3 g 60/100 €</p> | |
| <p>12 Épingle de cravate en or jaune ornée d'un personnage chinois sculpté en ivoire, assis sous un parasol.
Début du XX^e siècle.
Poids brut : 7,3 g 60/100 €
<i>Voir reproduction page 7</i></p> | |

- 22 Montre bracelet** de dame en or jaune à boîtier rond, cadran à bandeau et trotteuse des secondes à six heures, bracelet en cuir à boucle métal. Cadran et mécanisme signés MOVADO. Epoque 1930. 150/200 €
- 23 Bague** de genre chevalière asymétrique ornée de saphirs calibrés et de diamants taillés en rose. Poids brut : 6,6 g 150/200 €
- 24 Quatre bagues** en or jaune serties de saphirs, de diamants taillés en rose, de pierres vertes et de demi-perles fines. (Accidents et manques). Poids brut : 9,5 g 150/200 €
- 25 Quatre éléments** en or gris, de boutons de manchettes, d'oreilles, ajourés et sertis de diamants taillés à l'ancienne et de pierres bleues imitation. (Incomplets). Poids brut : 6,6 g 150/200 €
- 26 Lot** en or jaune composé de deux barrettes, l'une sertie de diamants taillés en rose en chute et de pierres rouges imitations calibrées ; la seconde ornée d'un saphir clair étoilé encadré de six diamants taillés à l'ancienne. Début du XX^e siècle. Poids brut : 8,1 g 150/200 €
- 27 Collier** de perles de culture en chute, le fermoir en or gris serti d'un grenat et de quatre diamants taillés en rose. (acc). L : 55 cm - D : 6/9,6 mm 150/200 €
- 28 Lot composé** d'un peigne de chignon en écaille orné d'une ligne de diamants taillés en rose et un médaillon rectangulaire en or jaune. (accidents et manques). Fin du XIX^e siècle. 150/200 €
- 29 Broche** quadrilobée en argent et or jaune ornée d'un damier émaillé ivoire et bleu cerné d'un bandeau serti de diamants taillés en rose. (petits accs). Fin du XIX^e siècle. H : 3 cm - Poids brut : 9 g 150/200 €
Voir reproduction page ci-contre
- 30 Deux montres** de col et une montre de gousset en or guilloché ou uni à décor de cartouche ou de fleurs, mécanisme à clef. (parties métal). XIX^e siècle. 200/250 €
- 31 Paire de clips d'oreilles** en or gris formés chacun d'un anneau large coupé d'une agrafe en diagonale. Systèmes pour oreilles percées. Signés CHAUMET 624850. D : 1,5 cm - Poids brut : 10,8 g 200/250 €
Dans leur écrin.
- 32 Paire de boutons d'oreilles** en or gris sertis chacun d'un diamant taillé en brillant. Pds du diamant env. 0,30 ct - Poids brut : 1,7 g 200/250 €
- 33 Lot de quatre bagues :** deux en platine serties d'un grenat ou d'un saphir jaune épaulé de diamants taillés en huit huit, une en or gris sertie d'une tourmaline verte entre deux diamants taillés en bague, la quatrième en argent sertie d'une pierre bleue imitation. Poids brut : 15,8 g 200/250 €
- 34 Deux colliers** de perles de culture teintées grises ou blanches, un fermoir fantaisie. L : 58 et 95 cm - D : 5,4/9,5 mm 200/250 €
- 35 Lot** monté en or jaune composé d'une paire de pendants d'oreilles et un fermoir de collier sertis de grenats, de diamants taillés en rose et de demi perles fines. (accidents et manques). Poids brut : 13,5 g 200/300 €
- 36 Paire de pendants d'oreilles** en or jaune et or gris formés chacun d'un diamant taille ancienne retenant une barrette et un culot sertis de diamants taillés en rose et une perle de culture. Systèmes pour oreilles percées. H : 3,3 cm - Poids brut : 5,8 g 200/300 €
Voir reproduction page ci-contre
- 37 Barrette** en or gris sertie de diamants taillés en rose ornée à chaque extrémité d'une perle japonaise, au centre, d'un grenat cerné de diamants taillés en rose. (acc). L : 6,1 cm - Poids brut : 8,7 g 200/300 €
Voir reproduction page ci-contre
- 38 Lot** monté en or et argent et or composé d'un pompon serti de diamants taillés en rose et de perles fines en pampille, un pendentif orné de deux néphrites et de diamants taillés à l'ancienne. (accidents et manques). Poids brut : 16 g - Poids des diamants : 1,35 ct
On joint : un élément de bouton de manchette en onyx serti d'un diamant taillé en brillant, un fragment de bijou serti de diamants taillés en rose et dix diamants taillés en brillant ou en rose. 200/300 €
- 39 Lot** composé d'un collier de trois rangs de boules de grenat coupé d'un noeud de ruban, un médaillon pendentif et un élément de noeud sertis de grenat facettés ou taillé en cabochon. Le fermoir en or jaune. parties métal. (accidents et manques). Fin du XIX^e siècle. 250/300 €
- 40 Chaîne colonne** lisse et bracelet à maille gourmette cheval en or jaune. (acc). Lg : 43 et 21 cm - Poids brut 45,5 g 300/330 €
- 41 Montre bracelet** d'homme en or jaune à boîtier rond cadran quadrillé ou uni à trotteuse centrale ; le tour de poignet souple tressé en chute. Signé MOVADO. L : 18,5 g - Poids brut : 62,6 g 300/350 €
- 42 Alliance** en platine sertie de dix neuf diamants taillés en brillant. Tour de doigt : 57 - Poids brut : 4,6 g Pds des diamants env 1,50 ct 300/350 €



29

2

37

67

70

75

36

- 43** **Bracelet** rigide ouvrant en or jaune formé d'un bandeau, dans sa partie supérieure finement ajouré, appliqué de branchage en argent serti de diamants taillés en rose.
Fin du XIX siècle.
Dans son écrin.
Tour de poignet : 17 cm - Poids brut : 26,4 g
300/350 €
Voir reproduction page ci-contre
- 44** **Quatre bagues** en platine ou or, ornées pour deux de perles fines, l'une soulignée de diamants taillés en rose, les deux autres, de perles de culture.
Poids brut : 12,1 g 300/400 €
- 45** **Lot de débris** d'or ou de platine composé de une chaîne de cou, deux barrettes ornées d'un émail polychrome ou d'une aigue marine, une épingle à chapeau, quatre débris de collier, cinq boutons de col et deux boutons de manchettes.
(parties métal, accdts, un écrin).
Poids brut : 56,5 g 300/350 €
- 46** **Collerette** en or jaune formée d'un bandeau souple articulé de godrons reperlé de chevrons.
L : 44 cm - Poids brut : 52,3 g 350/400 €
- 47** **Montre bracelet** de dame à quartz et boîtier rond, cadran or guilloché à guichet dateur, bracelet lézard orné d'un diamant taillé en brillant, la boucle en métal.
Cadran et Fond signés Chaumet. 300/500 €
- 48** **Bague** en platine de genre chevalière à décor de festons unis ou serties de diamants taillés en brillant, le centre ajouré, serti d'un diamant plus important.
Epoque 1940.
Poids brut : 14,3 g 350/400 €
- 49** **Broche ovale** en or jaune ornée d'un camée en agate grise, jeune femme de profil à l'antique cerné d'un bandeau gravé de lignes brisées et de points.
(Restaurations). 300/500 €
- 50** **Pendentif** formant médaillon en argent doré orné d'un émail polychrome, deux amours jouant avec des fleurs, l'encadrement ciselé de rinceaux et de pampilles, émaillés blanc, semés de grenats et de turquoises. Le fond gravé.
Travail probablement autrichien de la fin du XIX.
H : 7,7 cm - Poids brut : 26,5 g 400/500 €
Voir reproduction page ci-contre
- 51** **Pendentif** en or jaune en forme d'étoile à six branches orné au centre d'un diamant taille ancienne, l'encadrement serti de diamants taillés en rose.
Fin du XIX^e siècle.
H : 4,8 cm - Poids brut : 9,4 g 400/450 €
Voir reproduction page 9
- 52** **Bague** en or jaune de genre chevalière ornée en sertie clos d'un saphir mauve ovale.
Poids de la pierre env. 3,80 ct (inclusions).
Poids brut : 15,8 g 400/500 €
- 53** **Montre de gousset** en or jaune à répétition des quarts, le mécanisme à cylindres, le fond guilloché, la carre ciselée, le cadran en argent à bandeau.
Milieu du XIX^e siècle.
D : 3,9 cm 400/500 €
- 54** **Montre bracelet** d'homme en or jaune à boîtier rectangulaire et verre bombé, le cadran doré à trotteuse des secondes à six heures, les attaches unies à doucine, le tour de poignet souple à boucle déployante.
Cadran et mécanisme signés Baume & Mercier.
Epoque 1950.
Poids brut : 72,8 g 500/550 €
Voir reproduction page 9
- 55** **Bague** en or gris, sertie d'un saphir rectangulaire à pans dans un entourage de diamants taillés en brillant.
Poids de la pierre env 1 ct - Poids brut : 5,6 g 500/600 €
- 56** **Bague** marquise en or jaune sertie d'un saphir entouré de diamants taillés en navette.
Poids de la pierre env 1,50 ct - Poids brut : 4,4 g 500/700 €
Voir reproduction page ci-contre
- 57** **Bague** en platine et or gris sertie d'un saphir noir ovale dans un entourage de diamants taillés en brillant
Poids brut : 9,7 g 550/700 €
- 58** **Pendentif** en or gris serti d'un diamant taillé en brillant, la chaîne de cou en or gris.
Pds du diamant env 0,70 ct - Poids brut : 5,8 g 600/700 €
- 59** **Bracelet ceinture** en or jaune formé d'un large ruban souple, le rabat à deux enroulements coniques agrafés, comme l'extrémité, serties de diamants taillés en brillant.
Epoque 1950.
L : 23 cm ; Poids brut : 70,6 g 1 200/1 300 €
- 60** **Etui à cigarettes** rectangulaire en alliage d'or jaune 14 ct uni, le poussoir serti d'un saphir cabochon.
Poinçon de l'orfèvre attribué à Gabriel Niukkanen.
Saint Petersburg, 1899/1908.
L : 9,8 - l : 6,5 cm - Poids brut : 202,7 g 1 200/1 500 €
Voir reproduction page 10
- 61** **Diamant** taille brillant : 0,77 ct (HVV52) 1 400/1 500 €
- 62** **Diamant** taille brillant : 0,79 ct (GV52) 1 400/1 500 €
- 63** **Diamant** taille brillant : 0,81 ct (GVV52) 1 500/1 600 €
- 64** **Montre bracelet** d'homme automatique en or gris, le cadran bleui à guichet dateur le boîtier carré et le tour de poignet souple pressé à décor de vermiculures.
Le fond gravé d'une signature.
Cadran signé PIAGET.
L : 17,8 cm - Poids brut : 94,3 g 1 500/2 000 €
- 65** **Long collier** en ors de trois couleurs formé d'une natte de cinq bandeaux souples unis ou guillochés. Il peut se séparer en trois éléments.
L des éléments : 18,5 et 37 cm - Poids brut : 158,9 g 2 300/2 400 €
Voir reproduction page ci-contre

65



12

50



68



43



56

- 66 Collier** jonc souple tressé en or jaune ciselé de deux têtes de lion, comme le coulant sertis de diamants taillés en brillant, de rubis et de saphirs.
Signé LALAOUNIS.
Poids brut : 162,5 g 1 600/2 000 €
Voir reproduction page ci-contre
- 67 Montre bracelet** de dame en platine et or gris à boîtier rond cerné de deux bandeaux, l'un serti de diamants taillés en bague, le second, comme le tour de poignet souple formé de deux lignes, de diamants taillés en brillant en serti à grains ou à griffes.
Exécuté vers 1960.
Env 6 ct. - L : 17 cm - Poids brut : 44,6 g
Dans un écrin 2 300/2 500 €
Voir reproduction page 5
- 68 Bague** demi jonc en or jaune ornée en serti massé d'un diamant taille ancienne.
Pds du diamant env 1,90 ct - Poids brut : 11,6 g JK S12
2 500/2 600 €
Voir reproduction page 7
- 69 Bracelet** en or jaune formé d'un large ruban souple articulé d'alvéoles appliqué de trois croissants en platine sertis de diamants taillés en brillant. (mq).
Epoque 1950 - Poids brut : 123 g 2 700/2 900 €
Voir reproduction page ci-contre
- 70 Clip de corsage** en platine et or gris formé de deux boucles flammées, superposées, l'une à deux rangs de diamants taillés en brillant, la seconde à trois rangs de diamants taillés en bague.
A rapprocher de clips de même inspiration exécutés par STERLE vers 1950.
H : 7,3 cm - Poids brut : 30,8 g
Dans un écrin. 3 000/3 500 €
Voir reproductions page 5 et ci-dessous
- 71 Bague** de genre pagode, sertie d'un diamant taillé en brillant de couleur jaune dans un entourage de rayons spiralés en or jaune ou or gris, sertis de diamants taillés en brillant en chute.
Signée STERLE Paris 10154.
Pds du diamant : env 1,20 ct
Vers 1960 - Poids brut : 7,8 g 3 500/4 000 €
Voir reproduction page ci-contre
- 72 Clip de corsage** en or jaune et platine stylisé d'une gerbe spiralée de feuillages semés de diamants taillés à l'ancienne, de trois saphirs ovales et de deux diamants plus importants taillés en coussin.
Signé CHAUMET Paris.
Poids des deux diamants : 3,47 et 1,48 ct
Poids des saphir : env 7 ct
H : 6 cm - Poids brut : 38,6 g 7 000/8 000 €
Voir reproduction page ci-contre
- 73 Montre bracelet** de dame à quartz en or jaune, le boîtier rond s'inscrit dans le tour de poignet souple à décor, comme le cadran de filets alternés de bandeaux sertis de diamants taillés en brillant.
Cadran signé PIAGET.
L : 17,5 cm - Poids brut : 87,9 g 8 000/12 000 €
Voir reproduction page ci-contre
- 74 Bracelet** en or jaune et platine fait d'une natte de trois filins doubles torsadés en chute, dans sa partie supérieure, elles sont appliquées de trois lignes de diamants taillés en brillant.
Signé BOUCHERON, Paris G342. Exécuté vers 1980.
Tour de poignet : 16 cm - Poids brut : 104,2 g
12 000/13 000 €
Voir reproduction page ci-contre
- 75 Bague** en platine et or gris sertie d'un diamant taillé en brillant épaulé de deux diamants taillés en bague.
Poids de la pierre : 4 ct - Poids brut : 4,8 g
12 000/13 000 €
Voir reproduction page 5



70



66

51

73

69

74

71

72

54

ARGENTERIE

- 76** **Trois cuillers** en argent, modèle à filet, l'une gravée d'armoiries. (usure).
Poinçon de Paris ou d'Angers.
XVIII^e siècle.
Poids : 270 g 30/40 €
- 77** **Petit couvert** en argent à cuilleron queue de rat et fourchon à trois dents. La branche surmontée d'un bateleur, dans le goût du XVII^e siècle.
Poids brut : 70 g 40/50 €
- 78** **Couteau et pelle** de service à glace en argent, gravés de rinceaux et de fleurs, les manches en ivoire. 60/80 €
- 79** **Deux salières** formant paire en cristal blanc à pans sur piédouche à base carrée en argent à moulure de godrons et quatre pieds (acc. et mq.).
Milieu du XIX^e siècle.
H : 7,8 cm (acc. et mq.). 40/60 €
- 80** **Douze fourchettes à gâteaux** en argent, modèle à branche cannelé, spatule piriforme ciselée d'enroulements spiralés, gravées DB.
Travail de L. Coignet.
Poids : 305 g 60/80 €
- 81** **Sept pelles à sel** en argent, haut vermeil, modèle à spatule violonée, gravée EB (?).
Poids : 55 g
Dans leur écrin. 80/90 €
- 82** **Louche** en argent, modèle à filet, la spatule gravée TL.
Travail de Cottat.
Poids : 255 g 60/70 €
- 83** **Vingt et un couteaux** sur manche en ébène à embouts et viroles en argent, ciselés d'un écusson stylisé, petits panaches et rinceaux :
- 11 à fromage à lame en acier
- 10 autres à fruits à lame en argent.
Poinçon attribué à l'orfèvre Denis Euneleau ?, insculpé en 1853.
Paris 1853/1868. 100/150 €
- 84** **Boîte à pilules** en argent, ronde, sur le couvercle, ciselée d'un amour chevauchant un lion, l'intérieur gravé d'une devise.
Signée Hermès Paris.
D. : 3,9 cm - Poids brut : 53 g
Dans son écrin. 100/180 €
- 85** **Six cuillers et six fourchettes** de table en argent, modèle à filet gravé d'un écusson monogrammé. (usure)
Poinçon de plusieurs orfèvres.
Paris 1798/1838.
Poids : 1 kg 080
On joint : une fourchette postérieure à 1838. 150/200 €
- 86** **Timbale** en argent uni de forme tulipe à piédouche ciselé de godrons, sous le col gravé de filets et PLF
Poinçon attribué au Maître Orfèvre incomplet, peut être celui Pierre Joseph Jacques Duguay, reçu en 1756.
Paris 1778. (acc.)
H : 9,2 cm - Poids : 90 g 150/200 €
- 87** **Onze cuillers, neuf fourchettes** de table, trois cuillers à entremets, sept cuillers à café en argent, modèle à filet, agrafé de feuillage, gravé LB.
Travail de Christofle.
Poids : 2 kg 040 300/350 €
- 88** **Onze gobelets** économique en argent et vermeil à décor guilloché, gravé CB dans un cartouche.
Poinçon de l'Orfèvre Jules Boivin, insculpé en 1862.
Paris 1862/1881.
Poids : 242 g 150/200 €
- 89** **Six couverts** de table en argent, modèle à spatule violonée, ciselée de rinceaux et vagues ou de feuillages, enroulements et rocaille.
Travail de G. Bachelet.
Poids : 970 g 200/250 €
- 90** **Coupe papier** en argent ciselé d'une tête de vieillard à longue barbe. Poinçon de l'orfèvre Klebnikov Moscou 1908/1917.
L : 23,2 g - Poids brut : 149 g 200/300 €
Voir reproduction ci-dessous
- 91** **Pendulette** d'officier en argent de forme cubique à poignée mobile, pose sur quatre patins, le cadran à chiffres romains.
Travail anglais exécuté au début du XX^e siècle.
Dans son écrin à guichet (incomplet).
Ht : 9 cm - Larg : 6 cm - Prof : 5,2 cm 300/400 €





92 Kovsch en argent filigrané à moulure cordée, émaillé en plique à jour de rosaces, panaches, la prise fleur-delisée, pose sur un piedouche gravé d'une inscription. Travail russe.

L : 16,7 cm - Poids brut : 98 g 500/700 €

Voir reproduction ci-contre

93 Partie de service de couverts en argent, modèle à spatule mouvementée à médaillon ciselé de rinceaux, rocaille, quadrillage, grappes et dans un cartouche en applique, du monogramme J sous une couronne, composé de :

- 22 cuillers et 44 fourchettes de tables

- 23 cuillers et 23 fourchettes à entremets.

Travail de Hénin et Cie.

Poids : env. 8 kg 330 2 000/2 500 €

Voir reproduction ci-dessus

94 Huit cuillers et six fourchettes de table en argent, modèle uni plat, deux d'entre elles gravées d'un crest. Travail de plusieurs orfèvres. (usure). Paris 1819/1838.

Poids : 1 kg 080

400/450 €

95 Service de couverts en argent, modèle à filets, coquilles en panache et enroulement, sur la spatule gravée d'armoiries sommées d'une couronne de marquis, composé de :

- 24 couverts plus 5 fourchettes de table

- 24 couverts plus 12 fourchettes à entremets

- 23 cuillers à moka

- une louche.

Travail de Puiforcat.

Dans un coffre en ébène, timbré d'armoiries.

Poids : env. 7 kg 480

2 500/3 000 €

Voir reproduction ci-dessous



MÉTAL ARGENTÉ

- 96 Paire de candélabres** à bouquet de quatre lumières, en métal argenté à moulures de godrons, chacun d'eux constitué d'un flambeau à pied hexagonal, à contours, le fût triangulaire à pans unis ou ciselés de fleurons et coquilles, sur lequel s'adapte le bouquet de trois binets encadrant le fût central.
H : env. 49 cm.
(En partie désargenté). 500/600 €
- 97 Service à thé** en métal argenté, à pans, composé :
- d'une théière
- une cafetière
- un sucrier et son couvercle
- une fontaine son support et sa lampe L'ensemble disposé sur un plateau rectangulaire à pans et deux anses, gravé MC.
Epoque Art Déco. 400/500 €
Voir reproduction ci-dessous
- 98 Jardinière** de forme ovale en métal argenté, ciselée et repérée d'anneaux oblongs, fleurs, guirlandes et noeuds de rubans, sa doublure en laiton, argentée à l'extérieur.
L : 42,2 cm - H : env. 8 cm 200/300 €
- 99 Service à thé** en métal argenté de style empire, à moulures de feuilles d'eau, chaque élément pose sur quatre pieds à griffes, le bec à col en tête d'aigle, les anses en bois ou métal, composé :
- d'une théière
- une cafetière
- un sucrier, son couvercle
- un crémier. 150/200 €
- 100 Plateau de service** en métal argenté, de forme rectangulaire à deux anses à moulure de perles.
L : 66,5 cm 200/250 €
- 101 Plateau de service** en métal argenté, rectangulaire à moulure de filets agrafés de pampres, le fond gravé de rinceaux. (désargenté).
Exécuté vers 1900.
Long. aux anses : 76 cm 200/300 €
- 102 Plateau de service** en métal argenté, de forme rectangulaire à deux anses à moulure de filet agrafé de feuillage, porte deux anses.
Travail de Gallia.
L : 59 cm 150/200 €
- 103 Douze couteaux de table** sur manche ivoire, gravé EB, les lames en métal.
Signés Boitin. (acc.). 80/120 €
- 104 Plateau de service** rectangulaire en métal argenté à moulure de filet fort et agrafé de feuillage, porte deux anses.
Long. aux anses : 59 cm 150/200 €
- 105 Plateau** rectangulaire ovalisé en métal argenté à moulure de filets, agrafé de feuillage.
L : 39,5 cm 60/80 €
- 106 Plat rond** en métal argenté à contours et moulure de filets forts.
Diam : 33 cm 20/30 €



97

DESSINS ANCIENS ET MINIATURES



112



113

- 107 Ecole Française fin XV^e - début du XVI^e siècle**
 “Moniale en prière sur fond de paysage.”
 Un blason au cygne est suspendu à une branche d'arbre au dessus de sa tête.
 Gouache. Marge bleue.
 (petites épidermures et oxydations).
 H. : 13 cm - L. : 8 cm 400/600 €
- 108 PATU H. Ecole Française premier tiers du XIX^e siècle**
 “Portrait d'homme de trois-quart en redingote bleue à boutons dorés, gilet jaune, chemise blanche.”
 Aquarelle et gouache sur carton. Miniature de forme ovale, signée à droite et datée 1825.
 H. : 7,3 cm - L. : 5,9 cm
 Cadre en bois fruitier de forme rectangulaire.
 200/300 €
- 109 Ecole Française Premier tiers du XIX^e siècle.**
 “Portrait d'un homme jeune, de trois-quart, aux yeux bleus, parmi des branchages ; il est vêtu d'une redingote noire, sur une chemise blanche, porte une boucle en or à l'oreille gauche et arbore une décoration royale.”
 Miniature de forme ronde (encrassement dans la partie inférieure). Bordure en or à motif de fleur de lys. Au revers une épingle de broche.
 D : 4,5 cm 300/400 €
- 110 MEISSONIER Ernest (1815-1891).**
 “Personnage hollandais du XVII^e siècle en pied”.
 Lettre sur papier à en tête du peintre EM, avec son adresse 131 boulevard Malesherbes, Paris. Graphite, plume et encre brune.
 Collé sur feuille.
 17,4 x 11,7 cm. 300/400 €
 La lettre est adressée au peintre Heilbuth (Ferdinand ; 1826 - 1889) ; Meissonnier demande le prêt pour une courte durée d'un tableau.
 Le 131 boulevard Malesherbes était la résidence à Paris de Meissonnier, où d'ailleurs il mourût, sa maison se trouvant à Poissy, dont il fut maire (Cf. Catalogue de l'exposition Meissonnier, p. 37. - Lyon 1993).
- 111 BARBIERS P. Ecole Hollandaise ou Française du XIX^e siècle.**
 “Iris, fleurs et papillon”.
 Graphite et aquarelle. Collé sur feuille (légèrement insolé). Signé en bas à gauche à la plume P. Barbières .
 32 x 21,3 cm 200/300 €
- 112 Ecole Française du XIX^e siècle.**
 “Marchande en costume traditionnel”.
 Lavis, aquarelle et rehauts de gouache. Marque de collection en bas à droite.
 H : 34 cm ; L : 20 cm 200/300 €
 Voir reproduction ci-dessus
- 113 FAIVRE Antoine-Jean Etienne dit Tony (1830-1905).**
 “Pâtre romain”.
 Crayon noir et aquarelle (insolé ; petites rayures). Signé en bas à droite, situé et daté Rome 1860.
 H : 28 cm - L : 17,5 cm 300/400 €
 Voir reproduction ci-dessus
- 114 Ecole Française. Seconde moitié du XIX^e siècle. Dans le Goût d'Antoine Watteau.**
 1 - “Jeune femme au grand chapeau”.
 Pierre noire, sanguine et rehauts de blanc. Collé sur feuille (ovale).
 H : 33 ; L : 27,5 cm
 2 - “Le Joueur de mandoline”.
 Pierre noire, sanguine et rehauts de blanc. Collé sur feuille (ovale).
 H : 33 - L : 27,5 cm 400/500 €

TABLEAUX ANCIENS



115

115 Ecole Française du XVII^e siècle.

1 - "La Vierge".

Légendée en latin en lettres dorées sur le pourtour

Huile sur cuivre (petits manques).

H. : 22 cm - L. : 16,7 cm

2 - "La Madeleine en extase".

D'après Jacques Charles de Bellange (vers 1574-1616)

Huile sur cuivre (lacunes et restaurations).

H. : 22 cm - L. : 17,2 cm 800/1 000 €

Voir reproduction ci-dessus

116 ECOLE FRANCAISE du XVII^e siècle.

"Piéta"

Huile sur cuivre

H : 16 cm - L : 13,5 cm

500/600 €

Voir reproduction ci-dessous



116

117 RUBENS Pierre-Paul (1577-1640). D'après.

"Thomyris, reine des Scythes, faisant plonger la tête de Cyrus dans un vase rempli de sang."

Huile sur toile camaïeu de bleu.

Au revers une pièce de renfort à gauche ; trace d'enfoncement ; accident dans la partie inférieure).

H. 70 - L. 80,5 cm

800/1 000 €

D'après la composition de Pierre-Paul Rubens conservée au musée des Beaux-Arts de Boston.

Voir reproduction ci-dessous



117

118 Ecole Italienne (Bologne ?) du XVII^e siècle.

"Vierge en oraison".

Huile sur toile.

H : 46 cm - L : 36 cm

1 000/1 500 €

Voir reproduction ci-contre

119 Ecole Romaine du XVII^e siècle

"Joachim et Sainte Anne".

Huile sur cuivre.

46,5 x 37 cm. (restaurations).

1 500/1 800 €

Voir reproduction ci-contre

120 CARAVAGE Michel-Ange (1573-1610). (D'après)

"Le Christ et les Pèlerins d'Emmaüs".

Huile sur toile (rentoilage et restaurations).

97 x 130 cm.

Reprise du XVII^e siècle de la composition conservée à la National Gallery de Londres.

6 000/8 000 €

Voir reproduction ci-contre



118



119



120

- 121 Ecole Espagnole du XVIII^e siècle.**
 "Portrait présumé du Dauphin Balthazar Carlos (1661-1700), Fils de Philippe IV d'Espagne (1605-1665), sceptre dans la main droite, cordon de l'Ordre de la Toison d'or autour du cou."
 Huile sur toile.
 H. : 53 cm - L. : 36,5 cm 800/1 000 €
 Voir reproduction ci-dessous



121



122

- 122 SWANEVELT Herman van (Vers 1600-1655). (D'après).**
 1 - "Paysage avec chèvres et pâtres".
 Huile sur toile (ovale feint).
 H. : 40,5 cm - L. : 32,5 cm
 2 - "Paysage avec deux pâtres et une femme sur un âne".
 Huile sur toile (ovale feint).
 H. : 40,5 cm - L. : 32,5 cm
 Copies du XIX^e siècle de deux compositions d'Herman van Swanevelt conservées au musée du Louvre.

400/600 €

Voir les reproductions ci-contre

- 123 Ecole Hollandaise du XVII^e siècle. Entourage de Bartholomeus REENBERG (1599-1657).**
 "Berger et son troupeau parmi des ruines antiques".
 Huile sur panneau. Chêne.
 (Petite lacune en haut à droite).
 13 x 17,5 cm 800/1 000 €
 Voir reproduction ci-contre



123



124

124 KOEKKOEK Barend Cornelis (Middelbourg 1803-Cleves 1862) (Ecole de).

"Paysage d'hiver avec des patineurs sur une rivière gelée près d'un sous-bois".

Au premier plan à droite un villageois et son épouse rassemblent des fagots de bois contre une souche. Huile sur panneau annotée en bas à droite BCKoekkoek.

H : 49 ; L : 60,5 cm

Beau cadre en bois et stuc doré du XIX^e siècle (accidents).

5 000/6 000 €

Analogie : Une autre version sur toile, de plus grande dimensions (101 x 114 cm) ; provenant de la collection M. C Vogel - Muller (1935) est conservée au musée de Rotterdam (Cf. catalogue des peintures, n° 1429, p. 156 & 231. - 1972)

Voir reproduction ci-dessus

125 Non venu

126 MIGNARD Pierre (Troyes 1612 - Paris 1695). Attribué à.

"Portrait d'une femme de qualité, à mi-corps, vêtue d'une capeline rouge à broderie d'argent, avec un ruban rouge à la manche."

Elle arbore un collier de perles dans les cheveux et un autre autour du cou. Huile sur toile ovale.

H : 82 cm - L : 65,5 cm

Beau cadre de l'époque en bois sculpté et doré

4 000/6 000 €

Voir reproduction ci-dessus



126



127

127 REGNY Alphée de (Lyon 1799 - Genève 1881).

"Barque sur un rivage d'Italie avec deux pêcheurs".

Huile sur toile Au revers le timbre du marchand

"Octoz, élève de Mr. Bellot, rue de la Michaudière".

Signée et datée 1829 en bas à droite.

H. : 26,7 cm - L. : 35 cm

1 500/2 000 €

Voir reproduction ci-dessus



130

128 MARQUET (Aimé-Benoist ?) (Lyon 1797-Paris 1869).

"Portrait d'un homme de lettre dit Alphonse de Lamartine".

Huile sur toile (restaurations). Signée en bas à gauche Marquet et datée 1833.

40 x 32 cm

500/600 €

129 Ecole Italienne du XIX^e siècle.

"Rixe de paysans".

Huile sur toile.

61 x 74,5 cm

600/800 €

130 Ecole Française (ou ANGLAISE). Première moitié du XIX^e siècle.

"Baigneuse au pied d'une cascade surprise par des soldats".

Huile sur toile.

H : 13 cm - L : 95 cm

1 200/1 500 €

Voir reproduction ci-dessous

131 Ecole Française. Premier tiers du XIX^e siècle.

"Deux hommes dans un cloître la nuit avec au fond l'éruption du Vésuve".

Huile sur toile.

H : 43 cm - L : 32,5 cm

600/800 €

Voir reproduction ci-dessous



131

TABLEAUX MODERNES

132 Ecole Française (XX^e).
 "Bouquet de roses".
 Huile sur carton, format ovale.
 56 x 70 cm 150/200 €

133 Ecole Moderne.
 "Salon d'Hiver du Château de Merville (Hte Garonne)".
 Aquarelle signée en bas à gauche, située et datée 1923
 en bas à droite.
 40 x 52 cm 300/400 €
 Voir reproduction ci-contre

134 Ecole française XIX^e.
 "Le cormoran mort".
 Huile sur panneau.
 80 x 50 cm 300/450 €



133



135

140 EIFFEL Jean.
 "Le jardin d'Eden".
 Deux aquarelles signées.
 35 x 25 cm 150/200 €

141 ESPEJO Jean (1931).
 "Scène villageoise sous la neige".
 Huile sur toile signée en bas à gauche.
 64 x 82 cm 1 000/1 200 €
 Voir reproduction ci-dessous

135 Ecole Française milieu XIX^e.
 "Bateau de pêche près de la côte".
 Huile sur panneau monogramée en bas à gauche
 CR.
 14,5 x 34 cm 600/800 €
 Voir reproduction ci-dessus

**136 Ecole de Barbizon, fin du XIX^e siècle
 dans le goût de Corot.**
 "Fermière près d'un sous bois".
 Huile sur toile.
 50 x 37 cm 700/800 €

137 BERONNEAU André (1896-1973).
 "Etang aux nénuphars".
 Huile sur panneau, signée en bas à droite.
 24 x 60 cm 300/400 €

138 BOURGET (XX^e).
 "La Tour du Degré et la Tour du Major à
 Carcassonne".
 Huile sur toile, signée en bas à droite.
 65 x 54 cm 200/250 €

139 COEURE (XIX-XX^e).
 "Cérémonie de Mariage".
 Aquarelle, signée en bas à droite et datée 1829.
 21 x 27 cm 200/250 €

142 FRANK BOGGS (1855-1926).
 "L'église du village".
 Mine de plomb signée en bas à gauche datée 1905.
 12 x 15 cm 150/200 €

143 FRANK BOGGS (1855-1926).
 "Port de Honfleur".
 Fusain signé en bas à gauche daté 21.
 13 x 20 cm 150/200 €



141



144 FOURNIER Louis-Edouard (1857-1917).

Suite de quatre gouaches sur papier marouflées sur toile signées en bas à gauche et datées 1900
 1 - "l'art du Cambodge" représenté par un sculpteur sur une tête de Brahma.

2 - "l'art moderne" représenté" par une allégorie des Arts survolant une liste d'artistes déjà consacrés.

3 - "l'art roman" représentant le travail de la forge.

4 - "l'art arabe" représenté par un homme enturbanné dans un intérieur de mosquée.

Dim chaque panneau : 50 x 50 cm (petits accidents).

5 000/6 000 €

Les quatre panneaux présentés ont été réalisés en 1900 par Louis Edouard FOURNIER pour le Grand Palais à Paris ; élève de CABANEL, FOURNIER s'est vu confier la décoration des façades pour la frise en mosaïque située à l'intérieur des loggias de la façade EST et du péristyle donnant sur l'avenue Winston CHURCHILL ; Cette frise représente les grandes étapes de l'histoire de l'art sur une superficie totale de 284 m² de mosaïques.

Voir reproductions ci-dessus



145

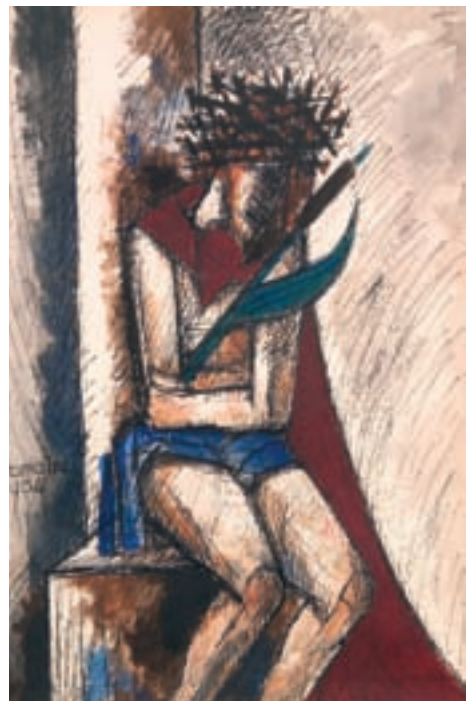
- 145 GÉLIBERT Gaston (1850-1931).**
"Intérieur de château".
 Aquarelle, signée en bas à gauche et datée 1898.
 26 x 17 cm 500/600 €
Voir reproduction ci-dessus

- 146 GEN PAUL (1895-1975).**
"Le clown au piano et le violoniste".
 Encre de chine, signée bas droite.
 48 x 64 cm.
 Certificat de Mme Gen Paul. 1 300/1 600 €
Voir reproduction ci-dessous



146

- 147 GEN PAUL (1895-1975).**
"Violoncelliste".
 Fusain signé en bas à droite, dédicacé et daté 58.
 40 x 30 cm (vente 18 nov 74) 800/1 000 €
- 148 GEN PAUL (1895-1975).**
"Le flûtiste".
 Crayolor, signé bas droite.
 32.5 x 22 cm.
 Certificat de Mme Gen Paul. 1 00/1 200 €
- 149 GEN PAUL (1895-1975).**
"La partie de cartes Crayolor".
 Signé en bas à droite.
 29 x 39 cm 1 000/1 200 €
- 150 GEN PAUL (1895-1975).**
"Anquetil".
 Encre de Chine, signée en bas à droite.
 Certificat de Mme Gen Paul. 1 000/1 300 €



151

- 151 GROMAIRE Marcel (1892-1971).**
"Christ".
 Encre et aquarelle.
 Signée en bas à gauche et datée 1934.
 33 x 23 cm (à vue) 3 000/4 000 €
Voir reproduction ci-dessus



152



153



154



155



156

GROMAIRE Marcel (1892-1971)

- 152** "L'Alchimiste".
Huile sur toile signée et datée en bas à gauche 1938.
71 x 43 cm. 7 000/8 000 €
Esquisse pour le panneau décoratif de la Faculté de Pharmacie de Paris. N°476, p.180 du Catalogue Raisonné.
Voir reproduction ci-contre
- 153** "L'Apothicaire".
Huile sur toile signée et datée en bas à gauche 1938.
71 x 43 cm. 7 000/8 000 €
Esquisse pour le panneau décoratif de la Faculté de Pharmacie de Paris. N°480, p.181 du Catalogue Raisonné.
Voir reproduction ci-contre
- 154** "Le chimiste moderne".
Huile sur toile signée et datée en bas à gauche 1938.
71 x 43 cm. 7 000/8 000 €
Esquisse pour le panneau décoratif de la Faculté de Pharmacie de Paris. N°478, p.181 du Catalogue Raisonné.
Voir reproduction ci-contre
- 155** "Zoologie médicale".
Huile sur toile signée et datée en bas à gauche 1938.
71 x 43 cm. 7 000/8 000 €
Esquisse pour le panneau décoratif de la Faculté de Pharmacie de Paris. N°477, p.181 du Catalogue Raisonné.
Voir reproduction ci-dessus
- 156** "Les plantes médicinales".
Huile sur toile signée et datée en bas à gauche 1938.
71 x 43 cm. 7 000/8 000 €
Esquisse pour le panneau décoratif de la Faculté de Pharmacie de Paris. N°479, p.181 du Catalogue Raisonné.
Voir reproduction ci-dessus

Les lots 152 à 156 seront vendus avec faculté de réunion.



160

157 HEMERY.
 "Les fruits noirs".
 Huile sur toile, signée en bas à droite, titrée et datée 1923.
 64 x 81 cm 700/800 €

158 KOWALSKY Ivan Ivanovitch (XIX-XX°).
 "Bord de rivière enneigé".
 Huile sur toile, signée en bas à gauche et datée 1908.
 54 x 73 cm 800/1 000 €
 Voir reproduction page ci-contre

159 Non venu.

160 KROHG Per Lasson (1889-1965).
 "Le songe du pêcheur".
 Huile sur panneau, signée en bas droite dédicacée à Louis Léon Martin et datée 1930.
 63 x 52 cm 1 000/1 200 €
 Voir reproduction ci-dessus

161 KWIATKOWSKI Teofil Antar (1809-1891).
 "Scène de bal chez l'Empereur".
 Aquarelle, signée en bas à centre.
 31 x 46 cm 500/700 €
 Voir reproduction ci-contre

162 de LA FRESNAYE Roger (1885-1925).
 "Le château - étude".
 Mine de plomb signée en bas à gauche d'un cachet.
 200/250 €

163 LUCE Maximilien (1858-1941). Attribué à.
 "Scène de village".
 Mine de plomb signée en bas à gauche.
 12 x 17 cm 150/200 €

164 LUCE Maximilien (1858-1941).
 "Dans un café".
 Mine de plomb signée en bas à droite.
 11 x 20 cm. 150/200 €

165 LUCE Maximilien (1858-1941).
 "Scène de parc".
 Fusain signé en bas à gauche.
 14 x 23 cm 200/250 €

166 MICHAUD Léonie (1873-?).
 "Bouquet de dahlias".
 Huile sur toile, signée en bas à droite et datée 1926.
 73 x 42 cm 400/500 €

167 MORETTI Raymond (1931-2005).
 "Composition".
 Lithographie, justifiée HC Signée en bas à droite et dédicacée au centre.
 38 x 57 cm 50/80 €

168 NIEUWEWIJZEY. Ecole Russe (XX°).
 "Forêt".
 Huile sur toile, signée en bas à droite.
 50 x 70 cm 300/400 €

169 PETIT Eugène (1839-1886).
 "Bouquet de fleurs".
 Huile sur toile, signée en bas à gauche.
 60 x 54 cm 2 500/3 000 €
 Voir reproduction page ci-contre



161



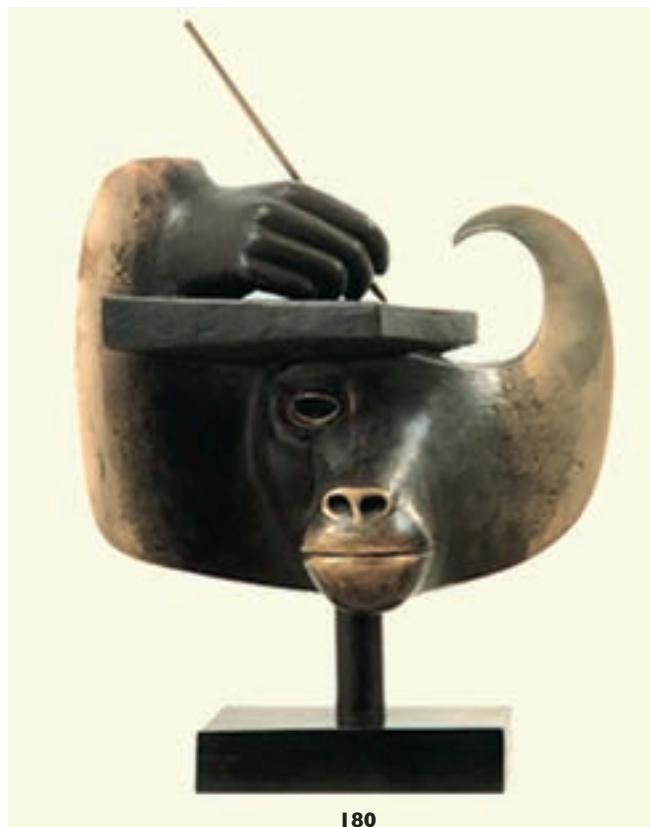
158

- 170 SWAN Paul (1884-1972).**
 "Portrait de femme".
 Huile sur toile, signée en bas à droite.
 80 x 64 cm 200/250 €
- 171 TALNAY-GOS (XX^e).**
 "Paysage de neige".
 Huile sur toile, signée en bas à droite.
 50 x 64 cm 200/300 €
- 172 TOUSSAINT Louis (1826-1879)**
 "Le Pont Neuf".
 Huile sur toile, signée en bas à gauche.
 45 x 56 cm (accidents) 800/1 000 €
- 173 VALERIO (XIX^e)**
 "Carnac".
 Aquarelle et gouache, signée en bas à gauche.
 Située et datée 1874. Cachet de la vente Valério à gauche.
 35 x 52 cm 150/200 €
- 174 de WAROQUIER Henri (1881-1970).**
 "Portrait".
 Aquarelle signée en bas à droite et datée 1930.
 30 x 23 cm 150/200 €
- 175 de WAROQUIER Henri (1881-1970).**
 "Femme nue debout".
 Sanguine signée en bas à droite (réf. au dos : 749).
 50 x 33 cm 1 000/1 200 €
- 176 de WAROQUIER Henri (1881-1970).**
 "Portrait de femme".
 Sanguine signée en bas à droite (réf. au dos : 2094).
 44 x 35 cm. 1 000/1 200 €



169

SCULPTURES



180

177 BARYE Antoine-Louis (1796-1875) d'après
 "Lion au serpent n°3"

Epreuve en bronze à patine vert clair nuancée, signée.
 Edition Auguste DELAFONTAINE (H. MOLZ, fondeur) :
 marquée deux fois en creux A*D.

Hauteur : 13 - Longueur : 17 cm 3 000/4 000 €

Voir reproduction page 28

179 CLESSINGER Jean-Baptiste (1814-1883) d'après
 "Combat de taureaux romains"

Epreuve en bronze à patine brune, signée.
 Edition MARNYHAC, marquée.

Hauteur : 25 - Longueur : 54 cm 2 000/2 500 €

Voir reproduction ci-dessous

178 CLESSINGER Jean-Baptiste (1814-1883) d'après
 "Taureau romain"

Epreuve en bronze à patine brune, signée.
 Surmoulage avec marque de fondeur apocryphe.

Hauteur : 41 - Longueur : 49 cm 1 200/1 800 €

Voir reproduction page ci-contre

180 ETIENNE (1952).
 "Thot".

Sculpture en bronze patiné et poli 1984.
 64 x 44 x 30 cm

4 500/5 500 €

Voir reproduction ci-dessus



182

179

189



178

181

181 FAVRE Maurice (1875-1915) d'après

"Taureau debout"

Epreuve d'édition en bronze à patine brun clair nuancé, signée.

Hauteur : 32 - Longueur : 40 cm 1 800/2 000 €

Voir reproduction ci-dessus

182 FRATIN Christophe (1801-1864) d'après

"Taureau"

Epreuve d'édition en bronze à patine brune partiellement mordorée, signée.

Hauteur : 19 - Longueur : 25 cm 800/1 200 €

Voir reproduction page 25

183 FRÉMIET Emmanuel (1824-1910).

"Cavalier Gaulois".

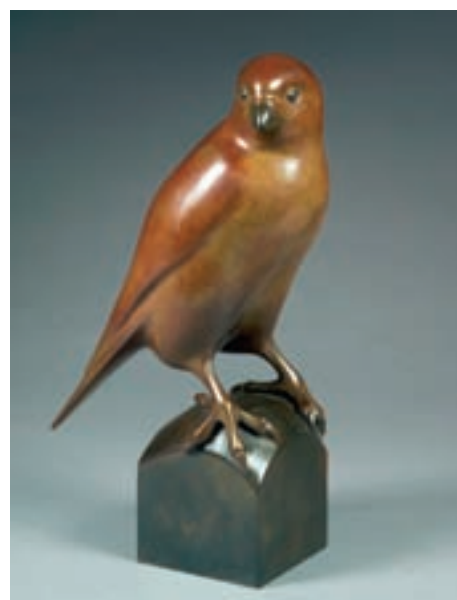
Bronze, patine médaille, fonte ancienne.

H : 37 cm 1 300/1 500 €

Voir reproduction ci-dessous



183



184

184 GALOYER François (1944).

"Faucon Crécerelle".

Bronze à patine brun nuancé Signé sur la terrasse et numéroté 1/8 Cachet du fondeur CAI.

H : 35,5 cm 2 400/2 700 €

Voir reproduction ci-dessus

185 LENORDEZ Pierre (1815-1892) d'après

"Jument et son poulain"

Epreuve d'édition en bronze à patine brune, signée.

Hauteur : 22 - Longueur : 31 cm 2 500/2 800 €

Voir reproduction page 28

186 LENORDEZ Pierre (1815-1892) d'après

"Arabian Etaloné"

Epreuve d'édition en bronze à patine brune, signée. Marque de fondeur illisible.

Hauteur : 35 - Longueur : 48 cm 3 000/3 200 €

Voir reproduction page 28



185

186

177

188

187 POTET Loys (1866 à Nantes XX).
 "La chasse au léopard".
 Bronze à patine médaille signé sur la terrasse. Cachet de l'exposition "Salon des Artistes 1900 - médaille d'or".
 H : 55 cm 1 000/1 200 €
 Voir reproduction ci-contre

188 ROCHARD Irénée (1906-1984) d'après
 "Cheval au trot"
 Epreuve d'édition en bronze à patine noire, signée.
 Hauteur : 19,5 - Longueur : 27 cm 500/700 €
 Voir reproduction ci-dessus

189 VIDAL dit NAVATEL Louis (1831-1892) d'après
 "Taureau tête baissée"
 Epreuve d'édition en bronze à patine brun noir, signée Vidal (aveugle).
 Hauteur : 16 - Longueur : 25 cm 1 000/1 200 €
 Voir reproduction page 26



187

ART NOUVEAU - ART DECO



***190 ROBJ.**

Huilier vinaigrier en porcelaine à deux corps de clown accolés, avec leur bouchon d'origine, émaillés jaune et orange sur fond blanc. (Accident au bouchon d'un des deux).
Signé du cachet.

H : 21 cm 60/80 €

Voir reproduction page ci-dessus

191 HOENTSCHEL Georges (1855-1915).

Vase en grès à corps ovoïde épaulé et souligné de striures sous couverte. (Eclat de surface recollé en cuisson).
Signé du cachet monogramme frappé en creux.

H : 8 cm 400/500 €

Voir reproduction ci-dessus

***192 DECK Théodore (1823-1891).**

Vase de forme chinoise en faïence fine à corps ovalisé et col galbé émaillé bleu.
Signé. H : 26 cm

1 500/2 000 €

Voir reproduction ci-dessus

193 DECK Théodore (1823-1891).

Plat circulaire sur talon à décor floral polychrome symétrique sur fond blanc dans le goût d'Isnik. Aile à semis de fleurs alternées sur fond bleu turquoise. Marque au tampon au revers.
D : 49,8 cm.

(Un des deux trous de suspension provoque un fêlé sur le talon et le marli visible à l'endroit)

1 500/2 000 €

Voir reproduction ci-dessus

194 DECK Théodore (1823-1891).

Plat circulaire sur talon à décor floral polychrome dans le goût d'Isnik et sur l'aile frise de vaguelettes sur fond bleu. Marque au tampon au revers.
D : 48,5 cm.

(émail bleu fusé par endroit). 2 000/3 000 €

Voir reproduction ci-dessus

195 GALLE Emile (1846-1904).

Vase rond et plat à col galbé. Epreuve en verre doublé, bleu sur fond jaune. Décor de liseron gravé en camée à l'acide. Signé.

H : 11 cm - D : 22 cm 1 200/1 500 €

Voir reproduction ci-dessus



195

194



196 CRISTAL LALIQUE.

Applique "Chêne".

Epreuve en cristal moulé-pressé, blanc-brillant, monture d'origine. Signé Lalique France.

H : 26 cm 800/1 000 €

Bibliographie : *Catalogue commercial de la maison Cristal Lalique (1955), référencé planche 3, N° 10.009.*

Voir reproduction ci-dessus

***196 bis LALIQUE René (1860-1945).**

Vase "Violettes" (1921)

Epreuve en verre moulé-pressé, opalescent, satiné mat et brillant. Signé R. LALIQUE

H : 16 cm. 800/1 000 €

Bibliographie : *Félix Marcilhac, catalogue raisonné, section "Vases", réf. 930.*

Voir reproduction page 29

197 JAEGER & LECOULTRE.

Pendule cage à boîtier en verre à monture en bronze doré. Décor de personnages chinois, cadran rond à boîtier arabes. Signée sur le cadran.

H : 26 cm 1 000/1 200 €

Voir reproduction ci-dessus

198 PERZEL Jean (1892-1986).

Lampe de bureau à bras fixe incliné sur socle rond et cache ampoule en verre opalin blanc (accidenté) et à calotte plate partiellement couvrante en métal doré.

Signé du cachet J. Perzel frappé en creux sur le socle. H : 35 cm 400/600 €

Bibliographie : *Catalogue de la Maison Perzel, modèle référencé et reproduit.*

Voir reproduction ci-dessus

199 JUMO.

Lampe "Bolide".

Epreuve d'époque en bakélite marron rouge à bras articulé et calotte pivotante.

Signée dans la masse. H : 14 cm - Base : 28 x 19 cm 500/600 €

Voir reproduction ci-dessus

200 BAGUES, modèle de.

Lustre en bronze doré à six bras de lumière, deux rangées de palmettes décalées et tiges de suspension façon cordelière. Coche bellière à 3 lumières en palmettes.

Le tout en perles et pampilles. 1 800/2 000 €

Voir reproduction ci-dessous



200



201

201 BRANDT Edgar (1880-1960) & DAUM (verrier).

Lustre en fer forgé et tôle découpée en forme de feuilles à huit bras de lumière en arceau retombant et un bras central vertical. Caches ampoules d'origine de forme conique en verre opalin blanc granité (accident à l'un d'entre eux).

Signé du cachet E. Brandt frappé en creux et Daum sur les verrines.

H : 82 cm - D : 64 cm

12 000/15 000 €

Bibliographie : Joan Kahr, "Edgar Brandt, Master of Art Deco in iron work", pour des modèles de conception similaire avec variantes de positionnement p. 68 et p. 140.

Voir reproduction ci-dessus



203

202 Travail français 1900.

Suite de huit chaises en bois mouluré canné à fond de siège et de dossier canné. 300/400 €

203 MAJORELLE Louis (1859-1926).

Table à thé à deux plateaux rectangulaires sur piétement droits en bois tourné. Fonds de plateaux à motifs de fleurs en marqueterie de bois d'essences de couleurs différentes.

H : 80 cm - Plateau : 80 x 55 cm 1 200/1 500 €

Voir reproduction ci-dessus

204 Travail Français 1950-1960.

Paire de tables de chevets en sycamore à caisson trapézoïdal ouvrant par un tiroir en ceinture et à étagères latérales ouvertes en petits plateaux débordants.

H : 54 cm - L : 48 cm - P : 35 cm 120/150 €

Voir reproduction ci-dessous



204

205 ADNET Jacques (1900-1984). Attribué à.

Suite de trois chaises et un tabouret en métal tubulaire gainé de cuir noir à piqûres selliers. Dossiers bandeaux et piétement avant droit à petits sabots à boule dorée.

H : 77 cm - L : 40 cm - P : 45 cm

Tabouret : H : 40 cm - Fond de siège : 45 x 33 cm

300/400 €

Voir reproduction ci-dessous

206 ADNET Jacques (1900-1984). Attribué à.

Paire de fauteuils de visiteurs en métal tubulaire gainé de cuir rouge à piqûres selliers. Dossier bandeaux et piétement avant droit à petits sabots à boule dorée.

H : 80 cm - L : 40 cm - P : 60 cm

500/600 €

Voir reproduction ci-dessous



205



206



207 PAULIN Pierre (né en 1927).
 Bureau à plateau rectangulaire détaché, en latté de chêne, sur bâti en métal tubulaire carré, noirci, et deux casiers latéraux suspendus ouvrant chacun par trois tiroirs à prises en métal (manque une prise). Barre d'entretoise centrale à fixation latéral en équerre.
 Haut. : 173 cm - Long. : 150 cm - Prof. : 75 cm.
 1 000/1 200 €

Voir reproduction ci-dessus

209 DEVECHE André (né en 1909). (D'après).
 Tapis aux points noués à fond noir, à décor de rinceaux couleur corail chargés de fleurs. Modèle LE NOTRE.
 318 x 248 cm.
 1 000/1 200 €

*Exposé à la Biennale des éditeurs de la décoration en 2001.
 Référencé bibliographique : Le Mobilier du XX^e siècle, Pierre Kjellberg, Les Editions de l'Amateur, 1994, pages 163 à 165.*

Voir reproduction ci-dessous

208 GUARICHE Pierre (1926-1995) & AIRBORNE (Editeur).
 Table basse à plateau en chêne de forme libre. Piétement en métal tubulaire noirci.
 H : 42 cm - L : 68 cm - P : 69 cm
 500/600 €

Voir reproduction ci-ci-contre



209

ARTS D'ASIE



- 210** **Livre de prière, kitab mohtaj.** Manuscrit en écriture naskhi à l'encre noire et rouge sur fond or de 11 lignes par page. Quelques commentaires dans les marges. Petit frontispice à cartouche polylobé doré sur fond bleu agrémenté de rinceaux foliés. Sceau de possesseur dans les premières pages. Reliure à rabat en cuir brun estampé d'une torsade et de pastilles dorées. Etat : restaurations, mouillures et trous de vers. Turquie, art ottoman, XVIII^e siècle.
Dim. reliure : 21,5 x 12 cm 300/400 €
- 211** **Netsuke** en ivoire de belle patine représentant un lutteur de sumo portant Daikoku. Japon, XIX^e siècle.
H : 4,5 cm 100/150 €
On y joint : un petit okime fumeur en ivoire.
Voir reproduction ci-dessus
- 212** **Okimono** en ivoire représentant un paysan se reposant sur un outil. Japon, vers 1880-1900.
H : 13,5 cm 150/200 €
Voir reproduction page ci-contre
- 213** **Okimono** en ivoire représentant un marchand de livres tenant une lanterne à son poignée. Japon, vers 1880-1900.
H : 14 cm 200/250 €
Voir reproduction page ci-contre
- 214** **Okimono** en ivoire représentant un jardinier portant un panier de fleurs et se reposant sur sa bêche. Japon, vers 1880-1900.
H : 14 cm 200/250 €
Voir reproduction page ci-contre
- 215** **Sujet** en ivoire représentant un pêcheur tenant sa canne à pêche et sa nasse. Chine.
H : 26 cm 200/300 €
Voir reproduction page 36
- 216** **Sujet** en ivoire représentant une guanine debout sur un lotus et elle tient le vase d'eau lustrale. Chine.
H : 25 cm 200/300 €
Voir reproduction page 36
- 217** **Okimono** en ivoire représentant un paysan tenant une lanterne et portant un panier, il est accompagné des ses deux enfants. Japon, vers 1880-1900.
H : 11 cm 250/300 €
Voir reproduction ci-dessus
- 218** **Sujet** en ivoire de belle patine représentant une divinité portant des rouleaux et un chasse mouche. Chine, XIX^e siècle.
H : 9,5 cm (Petite restauration ancienne). 250/300 €
Voir reproduction ci-dessus
- 219** **Lot de sept okimono** en ivoire représentant les sept dieux du bonheur. Japon, vers 1900. (L'une des pièces a été rapporté)
300/350 €
Voir reproduction ci-dessus
- 220** **Brûle parfum** tripode couvert en ivoire à décor de lions et dragons. Chine.
H : 26,5 cm 300/400 €
Voir reproduction page 36



221 **Okimono** en ivoire représentant un pêcheur tenant des poissons accrochés à un bambou et portant un sac de poissons.
Japon, vers 1880-1900.
H : 19,5 cm 350/400 €

Voir reproduction page 36

222 **Okimono** en ivoire polychrome représentant un lettré, tenant un rouleau et une pipe.
Japon, vers 1880-1900.
H : 20 cm 350/400 €

Voir reproduction page 36

223 **Six sujets** en ivoire de belle patine représentant des personnages de cours portant des fleurs et instruments de musique.
Chine.
H : 16 cm 400/600 €

Voir reproduction ci-dessus

224 **Couple de dignitaires** en ivoire portant une branche de pivoinier et la perle sacrée.
Chine.
H : 35,5 cm et 36,5 cm 500/600 €

Voir reproduction ci-page 36

225 **Important sujet** en ivoire représentant Zhoulao, portant son bâton de pèlerin. Une branche garnie de pêche de longévité et de citrons digités. A ses pieds un enfant assis sur un cerf portant un panier.
Chine vers 1930.
H : 120 cm - D : 18 cm 6 000/8 000 €

Voir reproduction ci-contre





226 Ravier en biscuit émaillé polychrome.
Chine, milieu XVIII^e siècle.
L : 18,5 cm 80/100 €
Voir reproduction ci-dessous

227 Sujet en porcelaine blanche de Chine représentant une guanine assise sur un rocher en délassement royal.
Chine, période fin King.
H : 17 cm 120/150 €
Voir reproduction ci-dessous

228 Deux sujets en biscuit émaillé bleu et blanc représentant deux personnages tenant des enfants dans leurs bras.
Chine. XIX^e siècle. - H : 14.5 cm et 17.5 cm (Egrenures, éclats et restaurations). 200/250 €
Voir reproduction ci-dessous

229 Sujet en biscuit émaillé de la famille rose représentant Zhoulao tenant la pêche de la longévité.
Chine, période Qianlong.
H : 24 cm 300/400 €
Voir reproduction ci-dessous





230 **Trois sujets** en biscuit émaillé de la famille rose tenant leurs attributs sur leur terrasse et une dame de cours tenant un éventail.
Chine XVIII^e siècle, période Qianlong.
H : 22,5 cm et 24 cm. (Restaurations et éclats)
350/400 €

Voir reproduction page 36

231 **Plateau** quadrangulaire bords polylobés, en émaux de Canton, à décor polychrome de la famille rose représentant un paysage lacustre sur fond de montagnes.
Chine, XIX^e siècle.
L : 31 cm. (Petites rayures)
150/200 €
Voir reproduction ci-dessus

232 **Coupe** en porcelaine de Canton à décor de oiseaux, papillons et végétaux, monture en bronze européen.
Canton XIX^e siècle.
L : 40 cm
200/250 €
Voir reproduction ci-dessus

233 **Importante coupe** en porcelaine de Canton à décor en médaillons alternés de scènes de palais, d'oiseaux et végétaux.
Chine, fin du XIX^e siècle.
Monture en bronze dorée de style Louis XVI.
H : 32 cm - D : 47 cm
1 500/2 000 €
Voir reproduction ci-dessus

234 **Lot** comprenant quatre assiettes dont une paire en porcelaine émaillée de la famille rose à décor de pivoines en fleurs et d'une jardinière.
Chine, XVIII^e siècle.
Compagnie des Indes.
D : 22,5 cm
200/300 €
Voir reproduction ci-dessus

235 **Vase** de forme balustre à col pavilloné en porcelaine à décor émaillé en bleu sur fond blanc de rinceaux feuillagés et lotus.
Chine, XVIII^e siècle.
H : 26 cm
500/600 €

236 **Paire de potiches** couverte en porcelaine blanche à décor bleu, corail et or de jardinières fleuries, pivoines et lotus.
Japon. Première moitié XIX^e siècle.
H : 44 cm
400/500 €
Voir reproduction ci-dessous





- 237** **Vase** cylindrique en porcelaine blanche à décor émaillé dans le goût de la famille verte d'une scène de jugement se déroulant sur fond de paysage montagneux.
Chine, période Qing.
H : 44,5 cm

I 000/I 200 €

Voir reproduction ci-contre

- 238** **Potiche** de forme balustre en porcelaine et émaux cinq couleurs "Wucai" à décor de poissons grecs en panneaux ayant la forme de fleurs de lotus stylisées.
Chine époque Wanli, Dynastie des Ming XVII^e siècle.
(Col restauré).

300/400 €

- 239** **Paire de gands vases** de forme balustre en porcelaine blanche décorée en émaux de la famille rose d'oiseaux, dragons en médaillon, lions, papillons et objets mobiliers. Le décor est bordé de grecques dorées. La base du col ornée de salamandres et échassiers en relief.
Chine, travail de Canton vers 1880.

H : 64,5 cm

I 500/2 000 €

Voir reproduction ci-dessous

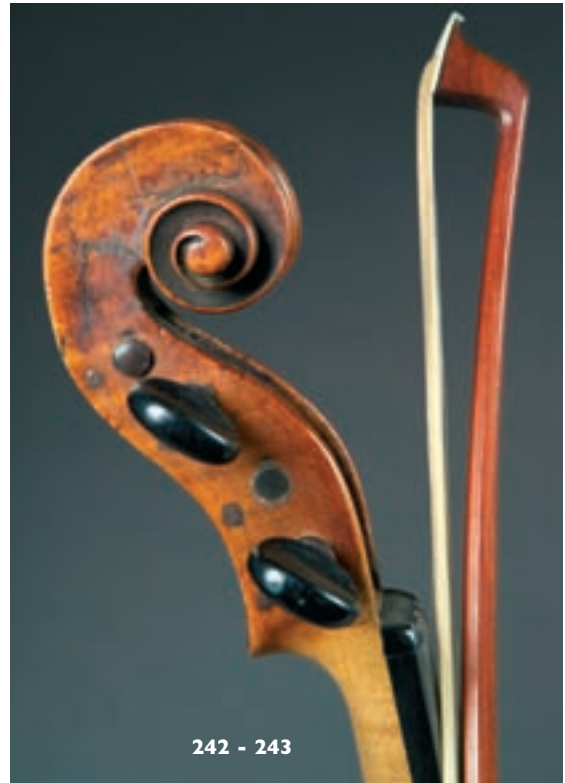
- 240** **Stèle** en chlorite représentant un Vishnou de bout, tenant ses attributs, entouré de ses adorants.
Népal, XVI^e-XVII^e siècle.
H : 57 cm

500/600 €



INSTRUMENTS DE MUSIQUE

- 241** **Violon** de l'école de Mittenwald vers 1800.
357 mm. (diverses restaurations).
Avec étui et archet. 800/1 000 €
- 242** **Violon** d'Amédé Dieudonné fait à Mirecourt en 1936.
356 mm.
(Bon état).
Avec étui et deux archets d'étude. 1 500/1 800 €
Voir reproduction ci-contre
- 243** **Archet** d'Alfred Lamy Baguette en bois de pernam-
bouc octogonale, hausse en ébène montée argent,
bouton ébène et argent.
(Une virole dessoudée). 3 500/4 000 €
Voir reproduction ci-contre



OBJETS D'ART

- 244** **Statuette** en albâtre sculpté représentant la Vierge couronnée tenant l'Enfant Jésus sur son bras gauche, à ses pieds est représenté le donateur agenouillé. Restes de polychromie et de dorure.
Angleterre, Nottingham, vers 1600.
(Accidents, manque la main droite de la Vierge).
H : 33 cm 800/1 200 €
Voir reproduction ci-dessous
- 245** **Groupe** en albâtre sculpté représentant Saint Roch, en habit de pèlerin avec bâton et gourde, une plaie sur sa cuisse. De retour de pèlerinage à Rome, atteint par la peste il est soigné par un ange cependant qu'un chien lui apporte du pain.
Traces de dorure et de polychromie.
Italie, XVII^e siècle. (accidents).
H : 31 cm 1 000/1 500 €
Voir reproduction ci-dessous





246 **Statue** en bois naturel sculpté : Buste de Saint Sébastien XVI^e siècle (décapée).
H : 29 cm 120/180 €

247 **Statue** en bois naturel sculpté : Vierge couronnée en buste XVI^e siècle (décapée, restaurée, parties rapportées).
H : 40 cm - L : 35 cm
Sur un socle en chêne mouluré. 250/350 €

Note : Selon la tradition familiale, cette statue proviendrait de l'abbaye Notre-Dame de Coulombs (Eure et Loir).

Voir reproduction ci-dessus

248 **Groupe** en noyer sculpté représentant la Déposition : à gauche, Joseph d'Arimatee, coiffé d'un chapeau, et à droite, Nicodème, tiennent le linceul sur lequel est couché le Christ ; au centre se trouve la Vierge, les mains croisées sur la poitrine ; à l'arrière-plan sont représentés Saint Jean l'Évangéliste et Marie-Madeleine. XV^e siècle (décapé).

H : 32 cm - L : 33 cm - P : 8 cm 1 500/2 000 €

Voir reproduction ci-dessous



249 **Coupe couverte** sur pied, de forme polylobée, en métal argenté, décoré en bas relief de nombreuses scènes mythologiques dans des cartouches parmi des volutes feuillagées. Base trilobée à têtes de béliers et animaux.

Style Renaissance,
XIX^e siècle.

H : 26 cm 300/500 €

Voir reproduction ci-dessous

250 **Coffre** de messager XVII^e siècle. 500/1 000 €

Voir reproduction ci-dessous

251 **Miroir** de forme mouvementée en bois mouluré et sculpté à décor rocaille.

Italie, XVIII^e (accidents et restaurations).

75 x 67 cm 500/700 €

Voir reproduction ci-dessous





252 **Grand aigle** en bois sculpté et doré. Il est représenté volant, sculpté en haut relief, les ailes très largement déployées, tenant dans ses serres un faisceau de flèches. Toutes les plumes sont finement sculptées ainsi que les détails de son anatomie. Le verso est peint en rouge. Cet aigle ressemble à celui du premier drapeau Mexicain du 19^e siècle qui tient lui dans ses serres un serpent. C'est un travail du vingtième siècle très certainement Français. Il comporte sur la dorure de nombreuses couches de vernis de protection qui ont jaunis. Légers accidents et manque de parties de flèches du faisceau.

275 x 147 cm

1 500/2 000 €

Voir reproduction ci-dessus

253 **Médailon** en peinture à l'aiguille, XVII^e siècle. "Portrait du cardinal Charles..." (Importantes usures).

25 x 21 cm

80/120 €

254 **Grande et élégante pendule** portique fin XVIII^e, quatre colonnes carrées en ligne, en marbre blanc, marbre noir et bronzes dorés, signée VERON à Paris sur le cadran émail blanc chiffres romains, aiguilles "fleuron". Elle est décorée de vasques de fleurs et de fruits au sommet, sphinges aux sommets du portique, trois asperges sur chaque colonne, urne entre deux, sur les piliers frises de rinceaux de lauriers sortant de cornes d'abondance tenues par des aigles encadrant des instruments de musique. Sur le socle deux bas relief de putti tenant triangle et compas de part et d'autre d'un soleil ; au centre une tête dans un rinceau de feuillage. Quatre pieds tournés. Bon état du mouvement d'époque.

Accident au balancier soleil. Belle dorure d'époque.

H : 68 - L : 50,2 - P : 13 ,2 cm

1 500/2 000 €

Voir reproduction ci-dessous



254



255

- 255** **Cadre** de forme rectangulaire en bois doré mouluré et sculpté de rinceaux à cartouches et écoinçons décorés de palmettes sur fond à croisillons. Début du XVIII^e siècle. (monté en glace postérieurement).
106 x 86 cm 800/1 200 €

Voir reproduction ci-dessus

- 256** **Pendule** squelette ronde directoire en bronze doré à quatre colonnes, cadran annulaire chiffres romains, émaillé bleu et étoiles dorées à la périphérie (très habilement restaurée). Très bon état général d'époque y compris du mouvement.
H : 39 cm - Diamètre : 14,7 cm 1 500/2 000 €

Voir reproduction ci-dessous



256



257

- 257** **Ecole Venitienne.** Buste d'un homme de la Renaissance Marbre blanc patiné sur piédouche en marbre noir.
H : 50 - L : 34 - H du socle : 19 cm 2 000/3 000 €
Voir reproduction ci-dessus

- 258** **Paire de chenêts** en bronze ciselé et doré à décor de dragon aux ailes déployées posé sur une base à volutes feuillagées. Style Régence (réemploi de dragons provenant très vraisemblablement d'un vase du XVIII^e siècle).
H : 27 - L : 26 cm 2 000/3 000 €
Voir reproduction ci-dessous

- 259** **Paire d'appliques** à deux lumières en bronze doré et ciselé de style Louis XV à décor de feuillage enchevêtrés, montés pour l'électricité.
H : 45 cm 600/800 €
Voir reproduction page ci-contre



258

260 Garniture de cheminée en marbre blanc et bronze doré composée d'une pendule, le mouvement inclus dans un globe tenu par trois amours, et d'une paire de candélabres, le fût constitué d'un amour tenant un panier d'où partent quatre bras de lumière en forme de branchages de roses, les socles cylindriques ornés de guirlandes de fleurs posés sur des bases carrées à angles défoncés.

Mouvement marqué VINCENT médaille d'argent 1855.

Seconde moitié du XIX^e siècle.

(Manque une étoile au globe).

H : 37 et 43,5 cm

1 000/1 500 €

Voir reproduction ci-contre



260

261 Coffret écritoire en laque de Chine noir et doré XIX^e.

300/500 €

Voir reproduction ci-dessous

262 Cave à cigares de forme hexagonale en bois noirci. La prise au sommet actionne un mécanisme faisant pivoter les panneaux ornés d'une lyre, démasquant des anneaux et supports à cigares en laiton ciselé. Elle est dotée d'un système musical. Base mouvementée reposant sur trois petits pieds.

Fin XIX^e siècle.

(Manque deux petits cabochons à la prise, ainsi que la clé).

H : 27 cm - L : 20 cm

300/500 €

Voir reproduction ci-dessous

263 Une paire de bougeoirs à décor d'oiseaux en émail cloisonné polychrome tenant dans leurs becs un bras de lumière à motifs de fleurs stylisées et reposant sur une base en bronze doré et ciselé.

XX^e siècle.

H : 22,5 cm.

800/1 000 €

Voir reproduction ci-dessous

264 Paire d'appliques à trois lumières en bronze ciselé patiné et doré à sujet de torse d'amour ailé soutenant des bobèches en forme de paniers fleuris et se terminant par des feuillages et palmettes ; montés pour l'électricité.

XIX^e siècle, période de la Restauration.

H : 36 cm

1 800/2 000 €

Voir reproductions ci-contre et détail en couverture



264





265

- 265 Cartel d'applique et sa Console**, de forme violonée, en bois laqué vert à décor de fleurettes polychromes, le mouvement à répétitions des quarts sur trois timbres. Ornementations de laiton repoussé et bronze doré à décor feuillagé et trophée de chasse. Beau modèle Transition exécuté vers 1820.

(Verre givré, accidents au cadran).

115 x 46,5 cm

1 500/2 000 €

Voir reproduction ci-dessus

- 266 Statuette** en bronze doré représentant un amour assis, une rose à ses pieds. Socle circulaire en marbre vert de mer.

Seconde moitié du XIX^e siècle.

H. hors tout : 34,5 cm

250/350 €

- 267 Coffret à bijoux à musique** en carton bouilli laqué noir à décor burgauté de fleurs polychromes, le couvercle orné d'une peinture sur nacre représentant les ruines de Keniworth Castle.

Angleterre, seconde moitié du XIX^e siècle.

(Petites accidentes, usures au décor).

H : 8,5 - L : 26 - P : 20 cm

80/120 €

- 268 Importante pendule** à cadrans tournants, en bronze doré, marbre blanc et tôle laquée vert, le mouvement inclus dans un globe surmontée d'un amour et soutenu par trois statuettes représentant les Trois Grâces. Socle triangulaire à cotés incurvés orné de volutes feuillagées.

Fin du XIX^e siècle.

H : 76 cm

2 000/3 000 €

Note : une pendule similaire, mais accompagnée d'une paire de candélabres, a été vendue chez Maître Aguttes à Neuilly, le 24 juin 1998, n° 168 du catalogue, reproduite en couleurs.

Voir reproduction ci-dessous



268

- 269 Jardinière** de forme mouvementée en placage d'ébène, d'écaïlle rouge et de laiton marqueté à décor de volutes feuillagées. Ornementation de bronzes ciselés et dorés à décor de mascarons, fleurettes, feuilles d'acanthé et frises de rais de cœur.
Epoque Napoléon III (accidents et restaurations).
H : 19 cm - L : 37 cm - P : 27 cm 150/200 €

- 270 Paire de lampes** à pétrole formés de vases en émail cloisonné à fond rouge dans des réserves de fleurs. Monture de bronze doré. Agrémenté de deux globes en verre dépoli rehaussé d'un décor peint de fleurs.
XX^e siècle.
H : 52 cm. I 200/I 500 €

Voir reproduction ci-contre

- 270 bis Deux plaques** en étain gravées dans la technique de Compigné à décor des victoires de Napoléon I^{er}. Epoque Napoléon III.
H : 9,5 cm - L : 14 cm I 100/I 200 €

Voir reproduction ci-dessous



270 bis

- 271 Eventail.** "Bacchus consolant Ariane". La feuille en papier peint à la gouache de Bacchus venant de descendre de son char tiré par deux léopards pour aller consoler une Ariane éplorée abandonnée par Thésée sur l'île de Naxos. Un satyre lutine une naïade alors que Silène s'enivre joyeusement près d'un bouc et des putti. Bordure de marabout. Monture à brins jointifs en nacre d'Orient.
XIX^e siècle.
H - 29,5 cm
Dans un cadre en forme. 250/300 €

- 272 MOREAU Hippolyte François (1832-1927).** D'après. "Muses à la mandoline". Sculpture en biscuit de porcelaine signée sur la terrasse.
H : 53 cm - L : 37 cm - P : 22 cm 300/400 €

Voir reproduction ci-contre



270



272



273

- 273 Pendule** en marbre blanc bronze doré et patiné de style Louis XVI l^e cadran de la pendule en émail encadré par des putti. Base ornée de frises stylisées. Pieds toupies. Le cadran signé "Deniere FT de bronze à Paris".
H : 29 - L : 39 - P : 11 cm.
Paire de candélabres assortis en marbre blanc et bronze doré et patiné aux amours tenant deux bras de lumières feuillagées.
H : 22 cm. Travail parisien du XIX^e siècle.
(Accidents et manques). I 200/I 500 €

La manufacture de bronze d'art de Deniere, 15 rue Vivienne, existe dès les années 1820 et produit principalement des objets d'ameublement, lustres, candélabres et pendules. Ses ateliers de fabrication sont situés rue d'Orléans (qui deviendra la rue Charlot). Deniere père avait adhéré à l'Union des fondeurs de Paris en 1818. Il participe aux expositions des produits de l'industrie, notamment en 1839 avec des objets réalisés en collaboration avec son fils. La maison Deniere acquiert une grande notoriété. Son stand à l'exposition universelle de 1855 est fort achalandé. Il en est de même à l'exposition de l'union centrale des beaux arts appliqués à l'industrie en 1874. Des princes et des rois figurent parmi sa riche clientèle. Son activité se poursuit jusqu'à la fin du siècle, toujours aux mêmes adresses sous la direction de Guillaume Deniere qui semble avoir succédé à son père vers 1855.

Voir reproduction ci-dessus

- 274 NEVERS.** Service de table en faïence à décor polychrome de rinceaux et fleurs stylisées comprenant 25 assiettes plates, 20 assiettes à dessert, 11 assiettes creuses, trois plats ronds, trois plats ovales, deux soupières couvertes, deux rapiers, deux présentoirs sur piedouche. Marques au revers, Antoine MONTAGNON (Quelques accidents). 800/1000 €

- 275 Paire de torchères** en bois sculpté et doré de serviteurs vêtus de tuniques polychromes brandissant un bras de lumières et une rame et portés sur une gondole. Repose sur une base à ressort. Venise seconde moitié du XIX^e siècle. (Petits accidents et manques).
H : 59 cm I 200/I 500 €

Voir reproduction ci-dessous



275

MOBILIER

- 276** **Paire de chaises à bras** en noyer patiné, les bras, les supports d'accotoirs et le piétement à entretoise en H tourné en chapelet. En partie d'époque Louis XIII.
H : 88 cm - L : 59 cm 500/700 €

Voir reproduction ci-contre

- 277** **Bargueno** en noyer orné de peintures ajourés en métal doré sur fond de velours rouge, la serrure à morillon. Il ouvra par un abattant découvrant de nombreux tiroirs abondamment moulurés, sculptés et dorés, ornés de motifs et de colonnes torsadés en os. Poignées latérales mobiles.
Espagne, style XVII^e.
H : 65 - L : 106 - P : 43 cm 1 200/1 800 €

Voir reproductions ci-dessous



277



278 Bas de buffet ouvrant par deux larges portes dégagant deux tiroirs et une tablette, en bois sculpté et teinté à décor de godrons ; les montants ornés de putti et de grappes de fruits. Les panneaux à décor marqueté de scènes de chasse au sanglier en os gravé et bois fruitier, dans des encadrements ornés de rinceaux. Fronton ajouré et sculpté d'angelots de part et d'autre d'un médaillon marqueté. XIX^e siècle, composé d'éléments anciens. (Accidents, restaurations et manques).
H : 101 cm ; L : 141 cm ; P : 53 cm. | 500/2 000 €

Voir reproduction ci-dessus

279 Paire de fauteuils à la Reine cannés en hêtre naturel mouluré et sculpté de fleurettes et feuilles d'acanthe, les pieds et les bras cambrés. Epoque Louis XV (restaurations, parties refaites).
H : 95 cm - L : 67 cm | 200/1 800 €

Voir reproduction ci-dessous



280 Encoignure ouvrant par un large vantail en léger ressaut à décor marqueté en acajou, bois de rose, amarante, loupe de thuya et filets de bois jaune d'un treillage à fleurons. Les montants à décor de feuillages dans des réserves. Traverse découpée, pieds cubiques, ornementation en bronze. Plateau de marbre brocatelle jaune du Jura.

Style Transition Louis XV-Louis XVI.

Estampille apocryphe de CRIARD.

(Manques et soulèvements).

H : 86 cm - L : 69 cm - P : 45 cm 500/700 €

Voir reproduction ci-dessous





281

283 Paire de fauteuils en bois laqué gris trianon à dossier cabriolet en anse de panier, flanqué de feuilles d'acanthé. Pieds fuselés, cannelés et rudentés. Dés de raccordement sculptés de rosaces. Style Louis XVI. 200/300 €

Voir reproduction ci-dessous

281 Deux fauteuils cabriolet en bois patiné mouluré et sculpté, les pieds et les bras cabrés. Pour l'un : travail régional d'époque Louis XV. Pour l'autre : style Louis XV (accidents et restaurations).

H : 80 - L : 61 cm 400/600 €

Voir reproduction ci-dessus

282 Commode de forme droite à léger ressaut en bois de placage marqueté en feuilles dans des filets d'encadrement, ouvrant par cinq tiroirs sur trois rangs, les montants et les pieds fuselés à cannelures simulées. Dessus de marbre Sainte-Anne Estampille de Louis CRAISSON, reçu Maître à Paris en 1772, et poinçon de jurande.

Epoque Louis XVI (accidents et restaurations).
H : 85 - L : 58 - P : 128,5 cm 3 500/4 500 €

Voir reproduction ci-dessous



283



282



284



285



287

284 Baromètre-Thermomètre ovale selon Réaumur en bois sculpté et redoré à décor de feuilles de laurier, noeud de ruban, carquois, torches enflammées et oiseaux se becquetant. Signé "GOLUN, rue Neuve Sainte Eustache à Paris".

En partie d'époque Louis XVI.

(Tubes à mercure rapportés).

H : 86 cm - L : 55 cm

300/400 €

Voir reproduction ci-dessus

285 Paire de grands fauteuils à la reine en bois naturel mouluré et sculpté à décor de coquilles et feuillages, les bras et les pieds cambrés.

Style Régence.

H : 106 - L : 70 cm

800/1 200 €

Voir reproduction ci-dessus

286 Petite table rectangulaire en placage de bois de rose dans des encadrements de filets de bois teinté à décor marqueté sur le plateau d'instruments de musique retenu par un noeud de ruban. Elle ouvre par un tiroir sur le côté et un tiroir en façade et repose sur quatre pieds effilés en gaine.

Travail provincial de style Louis XVI, XIX^e siècle.

(Décolorations, soulèvements).

H : 72 cm - L : 59,5 cm - P : 37 cm 600/800 €

287 Armoire ouvrant à deux portes. Marqueterie bois de placage frise à la grecque. Bronzes doré et ciselé. Dessus de marbre.

Style Louis XVI, après 1900.

H : 158 - L : 93 - P : 57 cm

700/800 €

Voir reproduction ci-contre



288

288 **Commode** de forme droite en bois de placage marqueté en feuilles dans des filets d'encadrement à bâtons brisés, ouvrant par cinq tiroirs sur trois rangs, les montants arrondis à cannelures simulées, les pieds fuselés à cannelures simulées. Dessus de marbre Sainte-Anne Estampille de Louis CRAISSON, reçu Maître à Paris en 1772, et poinçon de jurande. Est de la France, époque Louis XVI (accidents et restaurations).
H : 84,5 - L : 58 - P : 126 cm 2 000/3 000 €

Voir reproduction ci-dessus

289 **Chaise à la reine** en bois mouluré et laqué blanc et bleu à dossier droit et assise circulaire. Pieds fuselés à cannelure rudentée. Porte une étiquette.
Vers 1800.
H : 84,5 cm - L : 43 cm - P : 41,5 cm 400/500 €

290 **Coiffeuse** de forme droite en bois de placage marqueté en feuilles dans des encadrements de filets et un médaillon fleuri, ouvrant par un tiroir et une tirette en façade et, sur le dessus par trois volets abattant, celui du centre foncé de glace, les pieds gaine.
Est de la France, fin du XVIII^e siècle ou début du XIX^e.
H : 71,5 - L : 79 - P : 41 cm 600/800 €

291 **Commode** à ressaut central en marqueterie de bois de placage ouvrant à trois rangs de tiroirs. Montants à pans coupés arrondis, prolongés par des pieds légèrement cambrés. Garniture en bronze doré aux entrées de serrures, anneaux de tirages et cul de lampe. Dessus de marbre.
Style transition.
Accidents et manques.
H : 86 cm - L : 106 cm - P : 52 cm 1500 €

Voir reproduction ci-dessous



291



294

294 Commode en acajou et placage d'acajou ouvrant par trois tiroirs sur trois rangs séparés par des traverses, le tiroir supérieur simulant trois petits tiroirs. Elle repose sur quatre pieds fuselés en toupie, les montants cannelés. Côtés panneauautés. Moulures, bagues et brettés en cuivre jaune. Entrées de clés à treffles. Plateau de marbre gris Sainte Anne. Fin du XVIII^e siècle - Début du XIX^e siècle.

H : 87 cm - L : 111 cm - P : 52 cm
I 400/I 600 €

Voir reproduction ci-dessous

292 Coiffeuse à miroir mobile en acajou et placage d'acajou ouvrant par un tiroir en ceinture, les montants antérieurs en console terminée par des pieds griffes et les montants postérieurs en colonne posés sur une plinthe évidée.

Dessus de marbre blanc (accidents).

Vers 1830/1840 (accidents).

H : 150 - L : 79 - P : 44 cm

500/700 €

Voir reproduction ci-contre

293 Fauteuil de bureau tournant à dossier gondole en acajou et placage d'acajou blond. Les accotoirs à crosses. Il repose sur quatre pieds en jarret. Epoque Restauration.

H : 86 cm ; L : 56 cm ; P : 58,5 cm.

Garniture de tissu beige.

(Restaurations, accident à la ceinture, possible transformation du piétement). I 500/I 800 €

Un fauteuil similaire fut vendu lors de la dispersion du mobilier garnissant l'Hôtel Mérode à Bruxelles (Millon & Associés, 20-21 et 22 septembre 2002, lot n° 712).

Voir reproduction ci-dessous



292



293

295

295 Fauteuil de bateau en acajou blond pivotant sur un pied quadripode. Accotoirs en crosse, montant du dossier en forme de lyre.

Epoque premier tiers du XIX^e siècle.

H : 86 cm - L : 58 cm - P : 60 cm.

Garniture de cuir beige. (Restaurations). I 000/I 200 €

Voir reproduction ci-contre

296 **Coiffeuse** de forme rectangulaire en placage d'acajou, ouvrant par un tiroir en ceinture, les montants en console terminés par des pieds griffes en bronze reposant sur une base évidée formant plinthe. Palmettes de bronze ciselé et doré.
Vers 1815/1820.
(accidents et restaurations).
Dessus de marbre petit granit rapporté.
H : 78 cm - L : 84 cm 800/1 200 €

297 **Ecran de foyer** en acajou et placage d'acajou, de forme rectangulaire à fronton en arbalète, les montants en colonne, reposant sur quatre pieds cambrés.
Vers 1820 (manque les roulettes).
93 x 55 cm 150/200 €

298 **Secrétaire** à abattant en placage d'acajou ouvrant par un tiroir en doucine, un abattant, deux vantaux et un tiroir dissimulé dans la plinthe. L'abattant découvre six tiroirs, deux tiroirs latéraux secrets et une large cavité, en placage d'érable moucheté. Petits pieds en doucine. Plateau de marbre gris Sainte Anne à gorge.
Epoque Louis-Philippe.
H : 152 cm - L : 84 cm - P : 42 cm 600/800 €
Voir reproduction ci-contre

299 **Chaise** à dossier carré légèrement renversé en bois relaqué crème et bois redoré. Elle repose sur des pieds avant fuselés à étranglements et des pieds arrière sabre. Estampille de JACOB.D. Fin de l'Epoque Empire.
H : 92 cm - L : 49 cm - P : 46 cm 600/800 €

JACOB D. rue Meslee estampille apposée entre 1803 et 1813.

300 **Coiffeuse à miroir mobile** en acajou et placage d'acajou ouvrant par un tiroir en ceinture, les montants antérieurs en colonne et postérieurs en pilastre posés sur une plinthe évidée.
Dessus de marbre blanc (accident).
Vers 1830 (petits manques de placage).
H : 131 - L : 68,5 - P : 40,5 cm 500/700 €



298

301 **Commode** en placage de loupe de bois clair incrusté de palissandre à décor de volutes feuillagées et filets d'encadrement, ouvrant par cinq tiroirs.
Dessus de marbre rouge veiné (restauré).
Epoque Charles X (accidents).
H : 91 - L : 132 - P : 58 cm 1 200/1 800 €
Voir reproduction ci-dessous



301



302

302 Fauteuil curule en acajou et placage d'acajou souligné de filets de laiton, le dossier en cuir en enroulement à montants moulurés. Piétements à double arceau en X rejoignant les supports d'accotoirs à manchettes terminés par une sphère. Sabots à roulettes.

Epoque directoire.

H : 87 cm - L : 54 cm - P : 50 cm 6 000/7 000 €

Voir reproduction ci-dessus

303 Ecran de cheminée en acajou et placage d'acajou de forme rectangulaire, les montants en pilastre, le fronton en arbalète, reposant sur quatre patins. Feuille en tissu à fond noir ornée d'un chien en peluche en demi ronde bosse, courant après un oiseau, disposé dans un décor d'arbres en chenillé.

Milieu du XIX^e siècle.

113 x 76 cm

200/300 €

Voir reproduction ci-dessous



303

304 Porte-Manteau faisant porte-cannes et porte-parapluies en acajou flammé et loupe, la partie supérieure ornée d'un vase Médicis en bois laqué noir orné de quatre patènes en bronze doré à mufles de lion, la base circulaire garnie d'un plateau de laiton en cuvette.

Angleterre (?), fin du XIX^e siècle.

H : 201 cm

300/500 €

Voir reproduction ci-dessous



304



- 305** **Suite de cinq chaises et un fauteuil** en acajou mouluré et sculpté, le dossier ajouré légèrement enroulé à barreau fuselé, marguerites et palmette, les pieds fuselés épaulés de godrons.
Style Directoire (un dossier fracturé, un accident à deux autres dossiers, un pied fracturé sur une autre).
Chaises : 88 x 46 cm
Fauteuil : 88 x 61 cm 500/700 €

Voir reproduction ci-dessus

- 306** **Guéridon** en acajou et placage d'acajou, reposant sur un fut central, piétement tripode dessus de marbre granit noir.
Fin XIX^e siècle.
H : 70 cm - D : 79 cm 500/600 €

- 307** **Secrétaire** à abattant Davenport en bois de placage. Le dessus ouvre par trois petits tiroirs et deux casiers latéraux. L'abattant porté par deux pieds en console découvre un écritoire à coulisse et deux tiroirs, quatre tiroirs de chaque côté.
H : 114 cm - L : 58 cm - P : 59 cm 700/800 €

Voir reproduction ci-contre





309

308 **Suite de trois chaises** en acajou. Le dossier légèrement renversé. Pieds avant en console, pieds arrière en sabre. Garniture de velours.
Fin XIX^e siècle.

H : 86 cm - L : 46 cm - P : 42 cm 300/400 €

309 **Grand trumeau** en stuc doré à décor ajouré de motifs feuillagés tressés et coquille de style Louis XV.

Epoque Napoléon III.
H : 215 cm - L : 128 cm 800/1 000 €

Voir reproduction ci-contre

310 **Suite de six chaises** de style Louis XV en noyer mouluré et sculpté à dossier cintré. Pied galbé relié par une traverse chantournée orné d'une coquille.

H : 96 cm - L : 58 cm - P : 53 cm 1 500/2 000 €

Voir reproduction ci-dessous



310



312

311 **Colonne** cylindrique en marbre beige reposant un socle mouluré en pierre.

XVIII^e siècle.

Hauteur : 118 cm

2 000/3 000 €

312 **Lustre** à six bras torsadés de lumière en verre blanc de venise, à décor de tiges fleuries, fleurettes, glands, chaînettes. (accidents)

H : 112 cm

300/600 €

Voir reproduction ci-dessus

313 **Paire de porte-torchère** en bois sculpté polychrome formés de jeunes enfants noirs se faisant la courte-échelle et portant une vasque. Importantes bases à pans coupés. XX^e siècle (accidents).

Transformés en lampadaires.

Hauteur : 192 cm

800/1 200 €

Voir reproduction ci-contre



313

TAPISSERIE

314 **Tapissérie verdure**, la bordure à décor de fleurs.
Aubusson, début du XVIII^e siècle.
(modifiée dans ses dimensions et rentrayée).
258 x 178 cm

2 000/2 500 €



- 315 Tapisserie des Flandres** représentant une scène de bataille où l'on voit une colonne de soldats en marche avec un campement à l'arrière-plan et des sonneurs de cors au premier plan.
Fin du XVI^e siècle.
(diminuée dans ses dimensions et manque les bordures).
222 x 277 cm 3 000/4 000 €



TAPIS

316 Tapis Turkmène Hatchlou. Fond rouge chargé de doubles cornes, décor cruciforme, motifs géométriques. Bordure losangée.

(Usures)

149 x 120 cm

150/200 €

317 Tapis Caucase, XIX^e siècle. Fond bleu chargé d'arbres fleuris, décor d'un médaillon rhomboïdal blanc chargé d'oiseaux et de chevaux. Bordure à fond crème avec frise de fleurs et oiseaux entre un galon bleu et rouge.

(Usures et restaurations importantes).

125 x 110 cm

150/200 €

318 Tapis Chirvan, XIX^e siècle. Chaîne en laine, fond brun chargé de crabes, fleurs, décor à trois médaillons étoilés bleu, blanc, vert et rouge, double bordure à fond bleu de fleurs et à fond blanc de feuilles de chêne et verre à Sin entre des galons rouges.

(Décoloration).

127 x 94 cm

150/200 €

Voir reproduction ci-dessous

319 Tapis Boukhara, XIX^e siècle. Fond grenat, décor de rangées de Juls et motifs cruciformes. Multiples bordures.

168 x 106 cm

200/300 €



318

- 320 Tapis Boukhara** sur fond rouge, à décor de guls.
194 x 138 cm 200/300 €
- 321 Tapis Spira** décoré d'un semis de botehs sur fond rouge.
385 x 277 cm 300/400 €
- 322 Tapis Mahal ou Ispahan ?** Fond crème, décor de feuilles et fleurs Shah Abbas, bordure rouge tomate de guirlandes de feuilles et fleurs entre des galons bleus chargés de guirlandes de fleurs.
Fin tissage.
207 x 137 cm 500/700 €
- Voir reproduction ci-dessous*
- 323 Tapis Turkmène Hachlou**, XIX^e siècle. Fond rouge, décor à motif cruciforme géométrique. Bordure en chevrons.
(Accrocs et rentrayé)
126 x 125 cm 800/1 200 €



322

CONDITIONS DE LA VENTE

La vente se fera expressément au comptant.

L'adjudicataire le plus offrant et dernier enchérisseur aura l'obligation de payer comptant et de remettre ses noms et adresse.

Il devra acquitter, en sus du montant des enchères, par lot : 18,5 % HT soit 22,13 % TTC.

***Pour les lots précédés d'une astérisque, il devra acquitter en sus du montant des enchères, les frais légaux de 12 % HT soit 14,35 % TTC et seront inscrits sur le procès-verbal de David Kahn, Commissaire-Priseur Judiciaire**

RETRAIT DES ACHATS

Dès l'adjudication prononcée, les objets sont sous l'entière responsabilité de l'adjudicataire. Il est conseillé aux adjudicataires de procéder à l'enlèvement de leurs lots dans les meilleurs délais, afin d'éviter les frais de manutention et de gardiennage, qui sont à leur charge. Le magasinage et le transport n'engagent pas la responsabilité de la Société de Vente à quelque titre que ce soit.

RÈGLEMENT

En cas de paiement par chèque non certifié, la délivrance des objets pourra être différée jusqu'à l'encaissement. Aucun lot ne sera remis aux acquéreurs avant acquittement de l'intégralité des sommes dues. En cas de paiement par chèque par l'adjudicataire, le transfert de propriété de l'objet n'aura lieu qu'après encaissement du chèque.

règlement en espèces pour un montant maximum de 3 050 €.

Paiement par carte et par virement bancaire accepté, frais bancaire en sus.

enchères

En cas de contestation au moment des adjudications, c'est-à-dire s'il est établi que deux ou plusieurs enchérisseurs ont simultanément porté une enchère équivalente, soit à haute voix, soit par signe, et réclament en même temps cet objet après le prononcé du mot "adjudé", le dit objet sera remis en adjudication au prix proposé par les enchérisseurs et tout le public présent sera admis à enchérir à nouveau. A défaut de paiement, l'objet pourra être remis en adjudication sur folle enchère, immédiatement ou à la première opportunité.

D'éventuelles modifications aux descriptions du catalogue pourront être annoncées pendant la vente et seront consignées au Procès-Verbal de vente.

Aucune réclamation ne sera admise pour les restaurations d'usage et petits accidents, l'exposition publique ayant permis l'examen des œuvres proposées à la vente. Les dimensions et les estimations sont communiquées à titre indicatif.

ORDRE D'ACHAT / TÉLÉPHONE

Si vous souhaitez faire une offre d'achat par écrit ou enchérir par téléphone, vous pouvez utiliser le formulaire en fin de catalogue. Celui-ci doit nous parvenir au plus tard deux jours avant la vente, accompagné de vos coordonnées bancaires. Dans le cas de plusieurs offres d'achat au même moment, l'offre déposée la première l'emporte sur les autres.

Les enchères par téléphone sont un service gracieux rendu aux clients qui ne peuvent se déplacer.

En aucun cas KAHN-DUMOUSSET ne pourra être tenu responsable pour avoir manqué un ordre par erreur ou pour un problème de liaison téléphonique.

RÉSULTATS DES VENTES

Dans la Gazette de l'Hôtel Drouot, chaque vendredi, 10, rue du Faubourg Montmartre - 75009 Paris
Tél. : 01 47 70 93 00. www.gazette-drouot.com

Avis

Le Cabinet Déchaut - Stetten applique les appellations selon les normes et réglementations techniques conformes au décret n° 2002-65 du 14 janvier 2002.

a). Le Cabinet Déchaut - Stetten désigne les pierres modifiées par « les pratiques lapidaires traditionnelles » de la même manière que celles qui n'auraient pas été modifiées. (Art. 3)

b). Le Cabinet Déchaut - Stetten désigne les pierres modifiées par d'autres procédés, par le nom de la pierre, suivi de la mention « traitée » ou par l'indication du traitement subi. (Art. 2)
Les pierres non accompagnées de certificats ou attestations de Laboratoires ont été estimées par le Cabinet Déchaut - Stetten en tenant compte des modifications éventuelles du paragraphe a).

Le Cabinet Déchaut - Stetten se tient à la disposition des acheteurs pour tous renseignements complémentaires concernant le décret 2002-65 ou les différentes sortes de traitements existants.

Les techniques d'identification et les conclusions d'analyse concernant l'origine et la classification des pierres et perles peuvent varier d'un laboratoire à un autre.

En conséquence, il est possible d'obtenir, dans certains cas, un résultat différent en fonction des laboratoires consultés.

KAHN-DUMOUSSET

Société de ventes volontaires

15, rue de Tocqueville - 75017 PARIS - Tél. : 01 47 70 82 66 - Fax : 01 47 70 82 64 - E-mail :
contact@kahn-dumousset.com
SAS au capital 74 000 € - SVV agrément n° 2002 449 - SIRET 444 721 641 000 33 - N° INTRA FR : 66 444 721 641

DROUOT-RICHELIEU - 9, RUE DROUOT - 75009 PARIS

LUNDI 18 JUIN 2007 – 13 H 30 - SALLE 14

BIJOUX - ARGENTERIE - DESSINS ET TABLEAUX ANCIENS

TABLEAUX ET SCULPTURES MODERNES - ART NOUVEAU - ART DECO

ARTS D'ASIE - INSTRUMENTS DE MUSIQUE - MOBILIER - OBJETS D'ART

ORDRE D'ACHAT/ ABSENTEE BID FORM

Je soussigné

Nom et prénom/Full name :

Adresse/Address :

Tél. bureau/Tel (office) : Tél. domicile/Tel (home) : Fax :

Références bancaires (ou relevé d'identité bancaire joint)/Bank details :

- vous prie d'acheter à la vente mentionnée ci-dessus les numéros suivants aux limites indiquées
Please bid on my behalf for the following lots up to the prices below at the above sale
- vous prie de me faire participer aux enchères par téléphone, à la vente mentionnée ci-dessus, en vue de l'achat des lots suivants :
I wish to bid by telephone for the following lots :

N°	Désignation	Limite à l'enchère (en euros)

J'ai pris bonne note que je devrai acquitter en sus des enchères le montant de 18,5 % HT soit 22,13 % TTC du montant adjugé. Pour les lots précédés d'une ou deux astérisques, il devra acquitter en sus du montant des enchères, les frais légaux de 12 % HT soit 14,35 % TTC.
I understand that if the bid is successful, a premium of 22,13% of the hammer price will be added.

J'accepte les conditions générales de la vente imprimées au catalogue.

I accept the conditions of the sale printed in the catalogue.

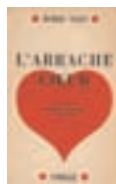
Date/Date :

Signature/Signed

VENTES EN PRÉPARATION

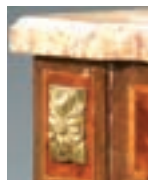
JUIN

25 juin : Livres



JUILLET

13 juillet
Mobilier - Objets d'Art



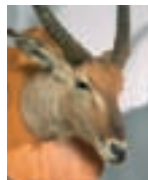
SEPTEMBRE

Timbres



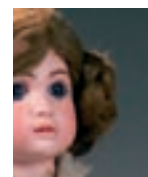
OCTOBRE

Animalia

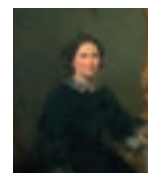


NOVEMBRE

Jouets



Mobilier - Objets d'Art



Sport



DÉCEMBRE

Affiches Anciennes



