



CHÂTEAU DE LA HAICHOIS

KAHN-DUMOUSSET

Commissaires-Priseurs



MERCREDI 7 NOVEMBRE 2012

DROUOT-RICHELIEU - Salle 10 - 11h-12h et 14h-18h

KAHN-DUMOUSSET DAVID KAHN

Commissaires-Priseurs

Commissaire-Priseur Judiciaire

DROUOT-RICHELIEU
9, rue Drouot, 75009 Paris

MERCREDI 7 NOVEMBRE 2012 - SALLE 10

de 11h00 à 12h00 du n° 1 à 74
de 14h00 à 18h00 du n°75 à 272

**MOBILIER DU CHÂTEAU DE LA HAICHOIS
ET SOUVENIR FAMILIAUX ET DIVERS**

**HIPPISME - CHASSE
AVIATION - MILITARIA
PHOTOGRAPHIES
TABLEAUX ANCIENS ET XIX^E
MINATURES - OBJETS DE VITRINE
ARGENTERIE
EXTRÊME-ORIENT
PORCELAINES ET FAÏENCES
HAUTE-ÉPOQUE
TEXTILE
OBJETS D'ART ET MOBILIER**

Commissaires-priseurs des ventes volontaires

DAVID KAHN - PATRICK DUMOUSSET - ISABELLE MAROTTE

EXPOSITIONS PUBLIQUES

MARDI 6 NOVEMBRE 2012 DE 11 H À 18 H

Téléphone exclusivement durant l'exposition et la vente : 01 48 00 20 10

Catalogue visible sur : www.kahn-dumousset.com

EXPERTS

MOBILIER OBJETS D'ART

Christian RAUD

Expert membre de l'U.F.E
Expert membre de la C.E.A.
9 rue Victor MASSE
75009 PARIS
Tél (33) 01 48781690
E-Mail : christian.raud@laposte.fr
Lots n° : 247 à 256

Cabinet QUERE BLAISE

55 avenue marceau
75116 PARIS
Port : 06 78 62 87 55
Lots n° : 246-286-297-300 à 302-306-307-326-329-351 à 359-361-364-363

M. Antoine de LESCOPE DE MOY

21, avenue de Messine
75008 PARIS
Tél : 01 42 25 19 63
Lots n°1 à 14- 30 à 32-36-37-46-75-76-143 à 154-157 à 158-210-270-272-274 à 285-287 à 296-298-299-303 à 305-308 à 325-327-328-330 à 350-360 à 362-365 à 373

ICONES

Lydia MANIC

14 rue Jean Jacques Rousseau
75001 Paris
Tél . : 06 07 75 10 77
Lots n° 102-103

TABLEAUX ANCIENS et MINIATURES

Patrice DUBOIS

16, rue de Provence
75009 PARIS
Tél. : 01 45 23 12 50
Lots n° 78 à 80-85-104 à 135

TABLEAUX XIXE et MINIATURES

Cabinet d'expertise FREDERICK CHANOIT

9, rue Drouot
75009 PARIS
Tél. : 33 (0)1 47 70 22 33.
Email : frederic.chanoit@wanadoo.fr
Lots n° 15 à 28-77-81 à 84-86 à 101-271-273

TEXTILES

Aymeric de VILLELUME

Expert en étoffes anciennes, archives textiles, tapisseries.
Expert près la Cour d'Appel de Paris
Agréé par le Conseil des Ventes Volontaires
17, rue Pétrarque
F- 75116 PARIS
Tel 01 56 28 04 12 - Fax 01 56 28 04 13
email: aymeric.devillelume@aliceadsl.fr
www.aymeric.devillelume.artcover.com
Lots n°257 à 269

MILITARIA

Axel LOUOT

36, rue de Bellechasse
75007 PARIS
Tél : 01 47 05 33 62
Lots : 43-48-51-52-53 à 71

EXTREME ORIENT

Pierre ANSAS

Anne PAPILLON d'ALTON DELALANDE
1, bd Montmartre 75009 PARIS
Tél : 01 42 60 88 25
Lots n° : 193 à 204

BIJOUX - ORFÈVRE

Philippe SERRET

Expert joaillier près la Cour d'Appel de Paris
Assesseur de la CCE Douanière

Emeric PORTIER

Expert joaillier près la Cour d'Appel de Paris
Agréé par la Cour de Cassation
Assesseur de la CCE Douanière
17, rue Drouot – 75009 PARIS
Tél. : 01 47 70 89 82
Télécopie : 01 45 23 23 42
email : experts@serret-portier.com
Lots n° : 159 à 192

PORCELAINES ET FAIENCES

Cyrille FROISSART

Expert en céramiques anciennes
Expert près la Cour d'Appel de Paris
Membre de la Chambre Nationale des Experts Spécialisés
9, rue Frédéric Bastiat 75008 Paris FRANCE
Tel/Fax : 01 42 25 29 80
Tel mobile : 06 16 34 38 15
Lots n° 205 à 209-211 à 234-237 à 245

PHOTOGRAPHIES

Christophe GOEURY

+33 (0)1 42 54 16 83 +33 (0)6 16 02 64 91
chgoeury@gmail.com.
Lots n° 72 à 74

Pour recevoir nos catalogues et être informé de nos prochaines ventes,
vous pouvez vous inscrire à la Newsletter sur le site
www.kahn-dumousset.com

Château de La Haichois à Mordelles



Construit à l'emplacement d'un manoir du XVIII^e siècle dont il subsiste la chapelle et le pigeonnier, le château de LA HAICHOIS fut édifié au milieu d'un vaste parc paysager percé d'allées cavalières, en 1888 par l'architecte Ambroise BAUDRY (frère du peintre Paul BAUDRY et auteur de la Villa de Delort de Gleon au CAIRE, du palais de Gizeh) pour le Comte Odon de TOULOUSE LAUTREC, et son épouse Emilie de LA HAICHOIS .

Odon, oncle du peintre Henri de TOULOUSE -LAUTREC, il peint des chevaux suivant la tradition familiale , fut élève de PRINCETEAU, plusieurs de ses œuvres restées à LA HAICHOIS jusqu'à nos jours figurent dans la vente. La construction du château fut achevée en 1900. Son chiffre TL figure sur nombre d'éléments décoratifs, notamment les ferronneries

La décoration intérieure porte la marque des voyages en Egypte de BAUDRY où il séjourna pendant 15 ans et du goût éclectique de l'époque pour l'Orientalisme, le Japon, et le Grand Siècle le grand salon est orné de somptueuses boiseries à colonnades de faux marbre polychrome que l'ont pourrait imaginer au Parlement de RENNES.

Les négatifs sur verre d'Odon de TOULOUSE-LAUTREC, classés et souvent annotés de sa main dans les boites d'origine, découverts dans le château **et qui sont présentés à cette vente** nous permettent de suivre l'avancement des travaux, l'ameublement à cette époque la vie de famille installée provisoirement dans les vastes



écuries pendant la construction, les parties de pêche, promenades à cheval, en attelage pour les enfants tiré par un âne, les pic-nic dans le parc, visites dans le voisinage au bord de la Rance dans les premières voitures automobiles, les séjours à DINARD, à NICE, les voyages en Afrique du Nord à ALGER, TUNIS, dans des palmeraies animées de scènes de marchés, caravanes et autre fantasia . Des photos des principaux monuments romains sont des souvenirs de voyage en Italie.

A travers des tirages de l'époque nous suivons la carrière de leur fils Robert de TOULOUSE-LAUTREC né en 1886 cavalier de haut niveau qui représenta la France dans des concours hippiques internationaux à VIENNE et BRUXELLES, des coupes témoignent de ses succès.

Il s'engagea pendant le premier conflit mondial dans l'escadrille C47 de l'As René FONCK et quitta l'armée de l'Air avec le grade de capitaine en 1919. Plusieurs photographies de l'époque aux commandes de son avion, sa combinaison de cuir et celle de son mécano, des bonnets gants, chaussons doublés de fourrure, pelisse sont des souvenirs émouvants de cette époque pionnière de l'aviation.

De sa vie d'homme du monde, des tenues de soirée, par les meilleurs tailleurs londoniens, couvre-chefs divers sont les témoins. Enfin, les tenues de laquais aux couleurs TOULOUSE-LAUTREC témoignent du train de vie de cette propriété de grande qualité.





Hippisme Chasse

- 1 **John HARRIS (1811-1865) d'après Charles Cooper
HENDERSON**
Going to cover.
Going to the moors.
Paire de lithographies en couleurs de la série Fore's
Sporting Traps. Plate II.
51 x 71 cm. 400/600 €



1

- 2 **Cecil ALDIN (1870-1935)**
The new school.
LITHOGRAPHIE en couleur, signée en bas à droite
(petits accidents).
51 x 74 cm. 80/120 €
- 3 **J. SUMMERS d'après Benjamin HERRING**
The silks and satins of the field.
Lithographie en couleur (accidents, papier jauni).
72 x 123 cm. 150/200 €

- 4 **Ecole anglaise XIX^e (?)**
Deux chevaux et un chien.
Jockey tenant son cheval.
Paire de gravures en noir (marges coupées, en
mauvais état).
41 x 54 cm. 60/80 €

- 5 **Lionel Dalhousie Robertson EDWARDS (1878-1966)**
Old Mr Barleycorn.
The dealer's man.
Paire de lithographies en couleur de la série
« Hunting Types ».
(taches et rousseurs).
48,5 x 61 cm. 200/300 €



5



6

- 6 Thomas B. WORTH (1834-1917)**
A trot with modern improvements.
A « cross matched » team.
Why don't yer come along ?
Jay eye store-de great world beater.
 Suite de quatre lithographies en couleurs (rousseurs).
 33 x 43 cm. 200/300 €

- 7 JACK**
Le débucher.
Sortie de l'eau.
L'hallali.
La curée.
 Suite de quatre lithographies en couleurs représentant différents épisodes de chasse à courre avec leur fanfare (mouillures).
 20 x 27,5 cm. 40/60 €



8

- 8 Henry Thomas ALKEN (1785-1851)**
Throwing off...not so easy.
 Gravure en couleurs.
 29 x 44 cm. 30/50 €

- 9 Charles I HUNT (1803-1877)**
d'après John Frederick HERRING
Charles the XIIth.
 Lithographie en couleur (rousseurs).
 42,5 x 58 cm. 120/180 €

- 10 Jean Pierre Marie JAZET (1788-1871)**
d'après Carle VERNET
L'intérieur de l'écurie.
Le palefrenier surveillant.
 Paire de lithographies en couleur (insolées, taches et rousseurs).
 49 x 71 cm. 200/300 €

- 11 ARGOUD**
Le Cadre Noir à Saumur.
 Trichromogravure en couleur (rousseurs, pliures).
 49 x 113 cm. 100/200 €

- 12 D'après George WRIGHT (1860-1942)**
Up a tree.
 Photogravure en couleur.
 56,5 x 70,5 cm. 30/50 €

- 13 William Henry SIMMONS (1811-1882)**
d'après C. Burton BARBER
The new whip.
 GRAVURE en noir (rousseurs).
 87 x 67 cm. 50/100 €

- 14 John Raphael SMITH (1752-1812)**
d'après Thomas LAWRENCE
Portrait de John Philpot Curran.
 Mezzotinte en noir (mouillures).
 42 x 35 cm. 50/100 €

- 15 V.J. COTLISON (act.c.1890-?)**
 Aquarelle commémorative du Prix de Diane du 26 mai 1901 à Chantilly gagné par « Camargo » comprenant 6 aquarelles sur la même feuille.
 76 x 60 cm. 500/800 €



15

16 A. de CAINS (XIX^e-XX^e)
Jockey sautant l'obstacle.
 Huile sur toile, signée en bas à gauche.
 64 x 54 cm.
 Cadre en bois sculpté et doré à canaux du XIX^e siècle.
 600/900 €

17 Ecole française vers 1860
Attelage et la diligence.
 Paire d'aquarelles.
 15 x 25 cm.
 12 x 26 cm. 100/150 €
Provenance : vente Vallardé (étiquette au dos).

18 Comte de Odon de TOULOUSE-LAUTREC (XIX^e)
Chevaux s'abreuvant.
 Huile sur toile.
 37 x 45 cm.
 [accident]
 Au dos sur le châssis Comte de Toulouse-Lautrec.
 200/300 €

19 Comte de Odon de TOULOUSE-LAUTREC (XIX^e)
Officier à cheval.
 Huile sur toile.
 48 x 36 cm.
 [petits accidents] 120/150 €



16



20

20 Comte de Odon de TOULOUSE-LAUTREC (XIX^e)
Cheval s'abreuvant.
 Huile sur toile, signée au dos.
 45 x 38 cm.
 [accidents]
 Etiquette au dos Odon de Toulouse-Lautrec.
 300/400 €

21 Comte de Odon de TOULOUSE-LAUTREC (XIX^e)
Le cheval Niniche.
 Huile sur toile, titrée en bas à gauche « Niniche, forêt de Paimpol 6 août ».
 37 x 45 cm.
 [Petit accident]. 200/300 €

22 Comte de Odon de TOULOUSE-LAUTREC (XIX^e)
Cheval à l'écurie.
 Huile et gouache sur papier.
 26 x 32 cm. 150/250 €



21



22



23

- 23 E. BLOCAILLE (XIX-XX^e)**
Le saut de l'obstacle.
Chaval ayant désarçonné son Jockey.
Le jeune cavalier (signature illisible).
 Trois aquarelles.
 14 x 28 cm.
 14 x 23 cm.
 (taches et insulations) 100/200 €

- 24 E. BLOCAILLE (XIX-XX^e)**
Pau hunt sur la grande lande.
 Aquarelle, signée en bas à droite et titrée au dos.
 40 x 76 cm. 200/400 €

- 25 E. BLOCAILLE (XIX-XX^e)**
Scène de chasse à Cour.
 Ensemble de trois gravures au pochoir signées.
 30/50 €

- 26 Ecole Moderne, GABASTON**
La culbute et ça y est en plein.
 Deux aquarelles, daté 1939.
 13 x 18 cm. 400 €



24



25



27

- 27 E. BLOCAILLE (XIX-XX^e)**
Pau hunt.
 Aquarelle, signée en bas à droite et titrée au dos.
 40 x 76 cm. 200/400 €

- 28 Ecole française du XX^e siècle**
 « Charmant cheval ».
 Aquarelle et gouache, monogrammé en haut à droite,
 située et datée « Kilkenny - Gabaston - le 9/3/1939 ».
 100/150 €



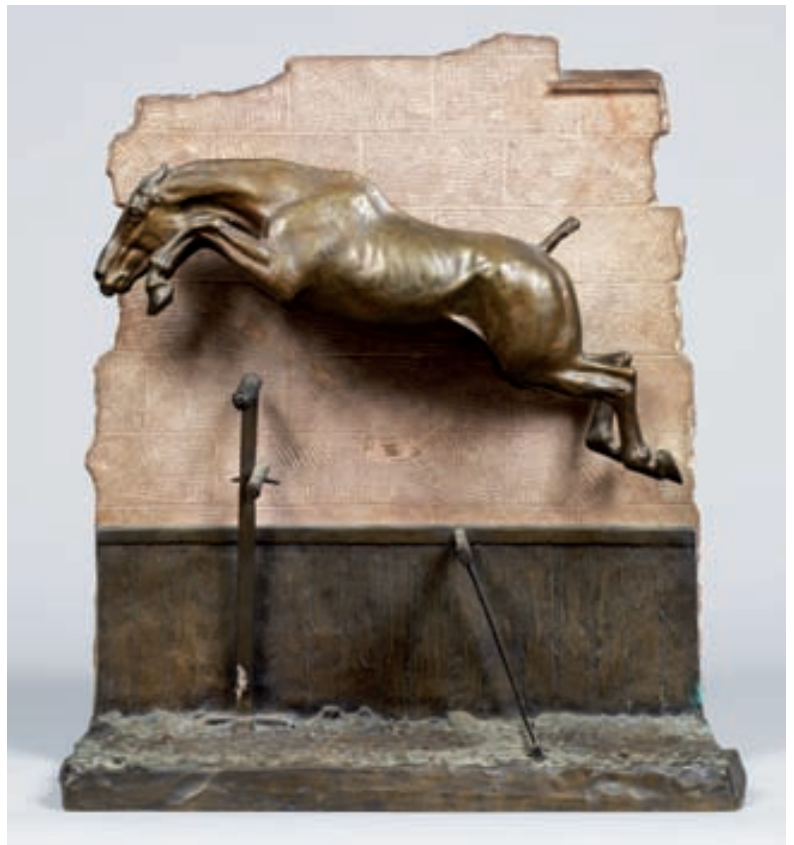
29

- 29 Cerf élaphe (CH), massacre portant 13 cors sur écusson.** 100/150 €

- 30 Coupe de prix à deux anses, en métal argenté, gravée « Genval-Les-Eaux / 1927 / Concours hippique international / Coupe / des chevaux de selle « (argenterie usée). Sur un socle en bois tourné verni. Hauteur totale : 42,5 cm. 60/80 €**

- 31 Médaille rectangulaire en argent** représentant, à l'avant, un chevalier en armure avec les inscriptions : « Société d'Escrime à l'épée / de Paris / 1893 » et au revers « 5^{ème} championnat interscolaire d'épée 1905 ».
 Poids : 57,4 g
 6 x 3, 8 cm. 20/30 €

32 Constantin CRISTESCO (1872-1928)
Cheval sautant un obstacle
 Groupe en bronze à patine verte devant un mur en pierre (restauration au mur). Signé Fonte SIOT PARIS.
 H. : 46,5 - L. : 39 - P. : 16,5 cm.
 4 000/6 000 €



32

33 Lot de vingt et un éperons. 40/60 €

34 Haut de tennue d'amazone et une robe style 1930 40/50 €

35 Equitation : tapis de selles - bonnet d'entraînement - bottes 40/50 €

36 SEVRES
 Vase couvert, de forme balustre, en porcelaine à fond gros bleu et filets or, à deux anses en forme de tête de bélier.
 Marqué et daté 1911 pour la porcelaine et 1912 pour la dorure.
 H. 37,5 cm.
 Sur un socle en chêne orné d'une plaque gravée : « Société Hippique d'Ille et Vilaine / 1920 / Coupe / Prix offert par Monsieur le Président de la République ».
 200/300 €

37 Gaston d'ILLIERS (1876-1952)
Violette, cheval sellé
 Statuette en bronze à patine brun foncé, signée et titrée sur la base
 H. : 12 Larg. 12 cm.
 Sur un socle rectangulaire en marbre jaune. 500/700 €



36

37

38 Lot de médailles et décorations diverses.

39 Deux paires de bottes de cavalier en cuir. Une paire avec ses embauchoirs (Usures) 40/60 €

40 Un plastron d'escrimeur. 20/30 €

41 Paire d'éperons sud américain. 30/40 €

42 Cinq photos en noir et blanc et en bistre représentant : Le saut d'obstacle / deux cavaliers / un chasseur en pied et sa trompe / jument et son poulain. 20/30 €



31



Aviation

- 43 Ensemble de deux tabatières.**
 - en écaïlle sous couronne comtale,
 - en métal argenté serti de motifs divers chiffré R.T.L
 sous couronne comtale. 350/400 €
- 44 Deux Panoramiques Groupe d'étudiant**
 Franlingham College June 1923 (vitre accidentée)
 Université de Leeds, Juillet 1924.
 A vue : 24 x 86 cm. 150/200 €
- 45 Panoramique.**
 Hangar d'avion et pilotes devant leurs appareils.
 23 x 131 cm.
 Vers 1930. 300/400 €



- 46 Médaille en bronze doré** représentant, à l'avers, un biplan avec une inscription : « 50 ans de brevet de pilote / les vieilles tiges » et, au revers une inscription : « de Toulouse-Lautrec / 2.4.1915 ». D. : 3,5 cm.

Paul Marcel DAMMAN (1885-1939)

Grande médaille en bronze argenté représentant, à l'avers, une femme nue de profil debout sur une jambe avec inscription « Feriam Sidera (Je frapperai les astres) » et, au revers, un couple de cigognes près du nid avec inscription : « Les membres de l'aéroclub d'Ille et Vilaine à leur président fondateur Mr le colonel comte de Toulouse-Lautrec 1933-1948 ». Signée à droite. D. : 9 cm. 80/120 €

- 47 Lot de bonnets et gants d'aviation.** 20/40 €
- 48 Les deux médailles.** 80/120 €
- 49 Lot de médailles diverses :**
 - Equitation.
 - Aviation. 30/50 €



45



50

50 Deux photos d'avion avec pilote et mitrailleur.
55 x 78 cm. 120/200 €

51 Deux tenues de vol de pilote :
- En toile.
- En cuir. 80/100 €

52 Dague d'officier d'aviation avec dragonne. 100/120 €

52 bis Coupe couverte en métal argenté, de forme diabolos, à deux petites anses plaquées, le couvercle sommé d'une statuette d'Icare, la coupe gravée « Le Conseil Municipal / de Mordelles / à son Président / promu chef de bataillon / Armée de l'Air ».
Sur un socle carré en marbre noir.
Vers 1930 (désargenté).
Hauteur totale : 45 cm. 60/80 €



52 bis



52



51





Militaria

- 53** **Etoile de Commandeur** de la Légion d'Honneur.
Modèle de luxe en vermeil. cravatté.
TTB.
Epoque IV^o République. 200/250 €
- 54** **Etoile de Commandeur** du Mérite Agricole.
Bronze doré. cravatte TTB. 80/100 €
- 55** **Etoile de Commandeur** du mérite Civil.
Bronze doré. sans cravatte. 50/60 €
- 56** **Deux insignes** du Conseil Général d'Ille et Vilaine.
60/80 €
- 57** **Lot de décorations :**
- Combattant volontaire (3).
- Commemorative 14-18.
- Interallié.
On y joint un brevet de pilote N°31612. 120/150 €
- 58** **Lot de décorations civiles :**
- Collectivités Locales (Chevoff x2).
- Encouragement au bien.
- Trois médailles. 30/40 €
- 59** **Lot divers :**
Cabriolet, grenade neutralisée, brassard croix rouge,
etc.
Lot de médailles diverses : cinq militaires et huit
médailles du travail.
On y joint petit lot de soldats de plomb. 30/40 €
- 60** **Lot de tenues militaires :**
- Saint Cyr.
- Tunique de Dreagon (sous Lieutenant).
Guêtres, ceinturon et divers. 80/100 €
- 61** **Lot divers :** cheche, guêtres,... 40/50 €
- 62** **Un ensemble d'officier d'infanterie de Marine**
comprenant tunique, pantalon, chemise, ceinturon,
képi... 60/80 €
- 63** **Lot comprenant ceinturons,** guêtres en cuir, étuis en
cuir, épaulettes et divers. 30/40 €
- 64** **Non venu.**



- 65** **Lot de deux armes blanches :**
- Dague iltalienne. Fusée en corne cannelée,
pommeau en argent. Lame en acier à un tranchant
(fortement corrodée). Fourreau en maroquin d'ori-
gine.
- Poignard à frise en corne annelé. Croisière en
fer. Fourreau cuir à deux garnitures en fer. lame à
pans (oxydations) 180/200 €



66



68

66 Sabre d'officier de Hussards, monture à l'allemande à une branche et à quillon droit, pommeau orné de trophés, lame à un tranchant et contre-tranchant en pointe. Fourreau en bois recouvert de basane à deux garnitures en laiton à décor de cannelures et deux anneaux de suspension.
Epoque Consulat.
L. : 91 cm. 2 600/2 800 €

67 Lot : pistolet « cyclist », couteau multilame de survie. 120/150 €

68 Coffret nécessaire en noyer garni de velours violet renfermant :
- **Un pistolet de tir CAL 380** à canon rayé système de chargement par bascule du canon vers l'avant par l'action d'une pédale sous le pontet. Crosse en acajou finement quadrillée. bascule jaspée et vis guillochées.
Signé sur le canon COUTURIER à Chalon S/Soane
- **Accessoires à savoir** boîte à capsules, sertisseur, baguettes de nettoyage.
Log canon 24.5 cm., long totale 38 cm.
Coffret larg 20.5 cm. long 44 cm.
Bon état général et bien complet.
Epoque fin XIX^e siècle. 800/900 €

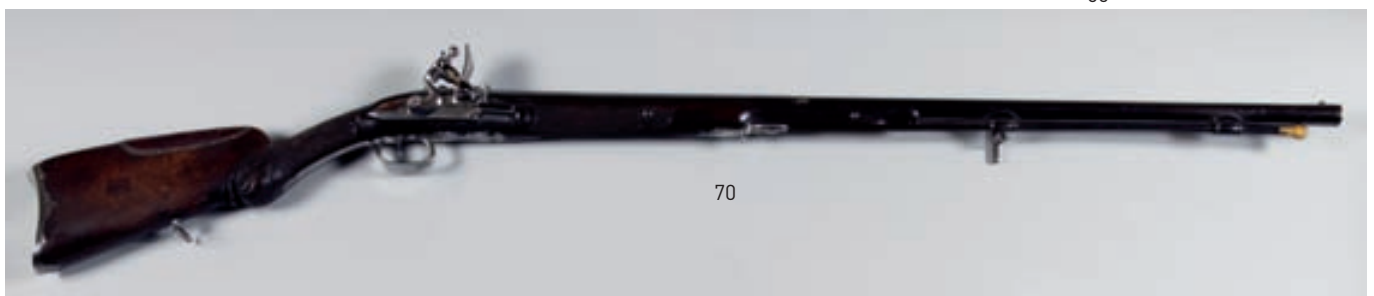
69 Paire de pistolets coup de poing à percussion. Crosse à reserve [oxydations]
Vers 1830-1840 120/150 €

70 Belle carabine de chasse, platine à silex à corps rond, canon octogonal puis rond vers la bouche, fût et crosse en bois choisi garde-main et prise de crosse à fin quadrillage, une tête de dauphin est présente à l'arrière du pontet, joue de crosse garni d'un cuir fin galonné. Garniture en fer découpé et ciselé au trait, baguette en fanon de baleine à embout corne.
Le canon porte les poinçons de BUSTINDUI et est de couleur tabac, la platine est signée DUPRE rue Jean Jacques Rousseau à Paris.
Cette arme de très belle qualité est en très bel état de conservation et d'usage
Epoque fin XVIII^e.
L. du canon : 81 cm.
L. totale : 119 cm. 2 000/2 200 €

71 Fusil de chasse à deux canons superposés CAL 12/70. Crosse demi pistolet.
Long canon 70 cm., long crosse 35.5 cm.
Signé VERNEY CARON. Mallette
5ième cat, N°306413 200/250 €



60



70



Photographies

- 72 Important ensemble de photos** sur plaques de verre.
Négatifs.
18 x 24 et 13 x 18 cm. 100/200 €

FRANCE

A - LA HAICHOIS

(boîtes n° 1-1 bis-2-3-4-4bis - petits formats et grands formats).

Extérieur - intérieur - tirages sur papier - scènes animées - Pic-Nic - pêche.

Construction du château, écuries.

Attelage pour enfant avec âne - assemblée et scène de Pic-Nic dans une propriété au bord de la Rance. Assemblée devant un grand château au bord d'une pièce d'eau.

On joint un boîtier en bois contenant environ 25 grands négatifs sur verre sur le thème du Château de la Haichois.

B - MER - LOISIRS - VIE QUOTIDIENNE

(boîtes n° 5-6-6bis-7-15-16).

Assemblée au bord de la mer.

Joueurs de Tennis.

Dinard : scènes de plage et de rue.

2 plaques couleur.

Le Mont Saint-Michel : scènes de plage, port, voilier.

Portraits.

Scènes de cour de ferme.

C - AUTOMOBILIA ET AVIATION MILITAIRE

(boîtes n° 8-9).

Automobiles et assemblée devant la Haichois et autre propriété.

Grand plan d'automobile devant la Haichois et les écuries.

Grandes plaques sur le thème de l'aviation militaire.

D - REGIONALISME

(boîtes n° 10-11-12-12a-13-14-19-20-20a).

Fougères.

Nîmes (maison carrée avec voiture à cheval, pont du Gard, quais).

Grasse, Nice (promenade des anglais).

Rocamadour.

Fort lot sur le Tarn : foires etc.

E - PARIS

(boîtes n° 17-18).

Omnibus, travaux de la Seine, Péniches, La Madeleine, quais animés.



73

AFRIQUE DU NORD

F-ALGER

(boîtes n° 21-22).

Port, Kasbha, scènes de rues.

TUNIS 23-24-25

Rives animées, bateaux, caravane, jardin, fêtes, mosquée.

E - VIE QUOTIDIENNE

(boîtes n° 26-27-28-29-30-31-32).

Gros plan d'assemblées, troupeaux, caravanes, scènes de marché, oasis.

Scènes de rue chameau.

Palmeraies, mosquée.

Calèches, portraits, bord de mer.

73 Italie : Rome, sites antiques, statuaire

Ensemble d'environ 27 tirages albuminés.

Vers 1880.

26x 36 cm.

200/300 €

74 Lot de photos sur les pionniers, Amérique du Nord.

40/60 €



TIRAGES POSITIFS DES NÉGATIFS VERRE



Tableaux anciens et 19^e

75 Louis DENNEL (1741-1806)
La vertu irrésolue, d'après Elisabeth VIGEE-LEBRUN
 Comparaison du bouton de rose, d'après Gabriel de SAINT-AUBIN.
 PAIRE DE GRAVURES en noir (mouillures).
 31,5 x 24 cm. 150/200 €

76 Philibert-Louis DEBUCOURT (1755-1832)
La demande en mariage ou la bénédiction paternelle (?)
 GRAVURE en noir (retirage, marges coupées).
 51 x 61 cm. 30/50 €

77 Attribué à Alfred JOHANNOT (1800-1837)
Scène de la Renaissance.
 Aquarelle.
 21,5 x 16 cm. 150/200 €

78 Ecole hollandaise du XVII^e siècle
Paysage à la cascade avec Pan et Syrinx.
 Huile sur toile.
 (Rentoilage ; quelques restaurations et petits surpeints).
 H: 52,8 - L. : 64,3 cm. 2 000/3 000 €

79 COENE Jean-Baptiste-Vilvorde (1805-1850)
Paysage de campagne à la rivière surmonté par les ruines d'un château-fort.
 Huile sur panneau (ancien vernis oxydé).
 Signé et daté 1828 en bas à droite.
 H. : 42,3 L. : 52,8 cm. 1 200/1 500 €



80

80 LARGILLIERE Nicolas de (Ecole de) (1656-1746)
Portrait de jeune femme de qualité en buste, un diadème orné d'une perle dans ses cheveux, dans un drapé rouge.
 Huile sur toile (Rentoilage ; quelques restaurations).
 H. : 81 L. : 65 cm.
 Cadre ancien en bois sculpté et doré à motif de rinceaux et de fleurettes.
 (petits accidents). 2 000/3 000 €



78



79



81

- 81 Eugène MAISON (1814-1879)**
Portrait de Madame Charles de La Haichois, née Eugénie de Blignières.
 Huile sur toile, signée en bas à gauche et datée à droite et datée 1866.
 66 x 54 cm. 400/600 €



86

- 82 Édouard GELHAY (1856-1939)**
Portrait d'homme à la moustache.
 Huile sur toile, signée en bas à droite.
 65 x 54 cm. 100/150 €

- 86 Eugène MAISON (1814-1879)**
Portrait de M. Charles de La Haichois.
 Huile sur toile, signée en bas à droite et datée 1862.
 120 x 87 cm. 1 200/1 500 €

- 83 Ecole Française du XIX^e siècle**
Portrait d'homme au monocle.
 Huile ovale, non signée et datée 1857.
 104 x 80 cm. 150/250 €

- 87 A. TERNANTE (XIX^e-XX^e)**
Portrait d'homme aux favoris.
 Huile sur toile, signée en haut à droite.
 121 x 94 cm. 100/150 €

- 84 F. PETIT**
 Portrait cadre en bois doré.
 Huile sur toile.
 102 x 132 cm. 500/600 €

- 88 Comte de Odon de TOULOUSE-LAUTREC (XIX^e)**
Le mousquetaire.
 Fusain et gouache, signée en bas à gauche.
 57 x 45 cm.
 (accident). 80/100 €

- 85 ECOLE FRANCAISE du XIX^e siècle**
Portrait présumé de Madame Frédéric Reiset.
 Huile sur toile (Rentoilage).
 H. 57 - L. 48,5 cm.

Augustine - Hortense Reiset était l'épouse de son cousin germain, Frédéric Reiset (1815 - 1891), nommé en 1850 conservateur des dessins et de la chalcographie du musée du Louvre (Cf. Laure Starcky, INHA, 3 mars 2009).

En 1836, à l'occasion de son voyage en Italie, Frédéric reiset se lia d'amitié avec Jean - Dominique Ingres, directeur de la Villa Médicis, qui devait réaliser, en 1844, un portrait dessiné d'Augustine Hortense et de leur fille Thérèse.

Les traits légèrement allongés et anguleux, visible dans le dessin de J D Ingres, nous paraissent se retrouver dans ce portrait, conservé jusqu'à nos jours dans la famille. 1 800/2 500 €



82



89



92

- | | | | |
|---|------------------|--|------------------|
| <p>89 Raymond DESVARREUX (1876-1961) <i>Moutons au bord de la forêt.</i> Huile sur toile, signée en bas à droite. 55 x 45 cm. Cadre en bois sculpté du XIX^e siècle.</p> | <p>500/700 €</p> | <p>92 Entourage de Narcisse Diaz (1807-1876) <i>Paysanne à son bois.</i> Huile sur panneau. 10 x 16 cm.</p> | <p>100/150 €</p> |
| <p>90 Joseph-Félix BOUCHOR (1853-1937) <i>Elégante de la Belle Epoque.</i> Huile sur toile, signée en bas à droite. Dédicacée à P. Nazet et datée 1902. 70 x 35 cm. (petit accident).</p> | <p>400/500 €</p> | <p>93 Ecole Victorienne du XIX^e siècle <i>Scène de basse-cour.</i> Huile sur toile, trace de signature en bas à droite. (petits manques)</p> | <p>200/300 €</p> |
| <p>91 Ecole Hollandaise vers 1830 <i>Jeune gardien et son troupeau.</i> Huile sur panneau d'acajou. 41 x 57 cm. Cadre en bois doré d'époque Restauration.</p> | <p>250/400 €</p> | <p>94 Albert PALLANDRE (1870-1929) <i>Cerisier double.</i> Huile sur toile, signée en bas à droite et titrée au dos. 106 x 70 cm. Etiquette d'exposition au dos.</p> | <p>400/600 €</p> |
| | | <p>95 Ecole Hollandaise vers 1830 <i>Paysanne et son troupeau traversant à gué.</i> Huile sur panneau d'acajou. 43 x 53 cm.</p> | <p>250/400 €</p> |



91



95



96



97

Evremond de BERARD (1824-1881)

Artiste voyageur, ses premières œuvres sont des vues d'Inde, pays où il séjourne durant sa jeunesse.

Un voyage en Afrique puis en Egypte est également attesté comme le prouvent nos aquarelles.

Il a réalisé les fresques de la galerie de minéralogie du Jardin des Plantes de Paris.

Exposition : Musée Schoelcher, Pointe-à-Pitre, Guadeloupe, 2011.

- | | |
|--|---|
| <p>96 <i>Vue des pyramides de Sakkarah.</i> Aquarelle et gouache, signée en bas à gauche. 27 x 48 cm. 200/300 €</p> | <p>99 <i>Paysage des Indes.</i> Aquarelle et gouache, signée en bas à gauche. 16 x 26 cm. 120/150 €</p> |
| <p>97 <i>Vue des pyramides de Sakkarah.</i> Aquarelle et gouache, signée en bas à droite. 27 x 46 cm. 200/300 €</p> | <p>100 <i>Vaisseaux sur côte exotique.</i> Aquarelle et gouache, signée en bas à gauche. 14 x 20 cm. 120/150 €</p> |
| <p>98 <i>Barques sur le Nil.</i> Aquarelle et gouache, signée en bas à droite. 27 x 46 cm. 200/300 €</p> | <p>101 <i>Vue des pyramides de Sakkarah.</i> Aquarelle et gouache, signée en bas à droite. 27 x 46 cm. 200/300 €</p> |

Icônes

- 102** **Icône d'époque de la fin du XVIII^e siècle**, originaire des Balkans (probablement Serbie), représentant la Crucifixion, en haut à gauche, La Vierge de Kazan, à droite St Nicolas Le Thaumaturge, en bas, à gauche, St Michel, à droite, St Georges. L'icône est en bon état général de conservation, avec des usures et des manques. En l'état.
48,5 x 37 cm. 900/1 200 €



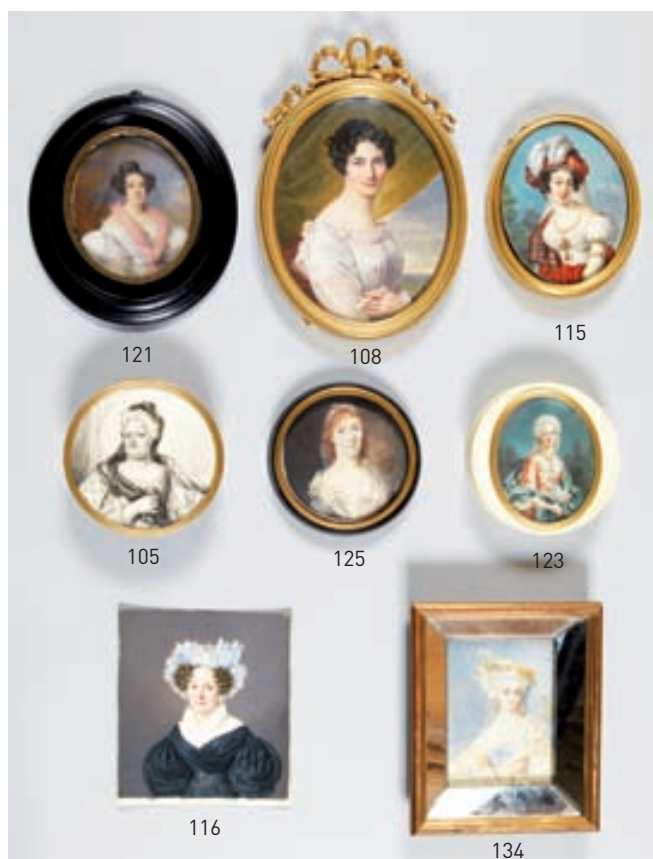
102

- 103** **Vierge de Kazan**
Icône d'origine russe, recouverte d'une riza en argent, aux auréoles rehaussées d'émail. La riza porte le poinçon de garantie (84) utilisé à Moscou entre 1908 et 1917, la garantie impériale (aigle bicéphale), et le poinçon de maître Hlebnikov. Elle est ciselée et gravée de motifs floraux.
17,5 x 14,5 cm. 1 000/1 500 €



103

Miniatures



- 104 Rigaud Hyacinte (Ecole de) 1649-1753**
 1 - Portrait d'un homme de qualité aux yeux bleus coiffé d'une longue perruque et enveloppé dans un manteau pourpre sur fond vert.
 2 - Miniature à l'aquarelle sur vélin de forme ovale marouflé sur panneau (petits manques).
 H. : 10 - L. : 8,5 cm. 150/200 €
- 105 Rigaud Hyacinte (Ecole de) 1649-1753**
 Portrait d'Elisabeth - Charlotte de Bavière, duchesse d'Orléans (1652 - 1722) dite la princesse Palatine dans son manteau d'hermine.
 Miniature en grisaille sur ivoire de forme ronde.
 Bordure en métal doré et ciselé
 Dessus de boîte ronde en bois clair.
 D. : 8,5 cm. 200/300 €
D'après le tableau de Hyacinthe Rigaud exécuté en 1713 et conservé à Braunschweig ; une reprise d'atelier appartient au château de Versailles.
- 106 BLARENBERGHE Henri-Joseph (Entourage de) 1750-1826**
 Fête foraine dans un parc sous le règne de Louis XVI avec marchande de colifichet ;
 à gauche sur une estrade un couple de chiens travestis danse accompagné par des musiciens.
 Miniature à la gouache de forme rectangulaire.
 Cadre à chevalet en métal doré et ciselé surmonté d'un large ruban noué.
 H. : 9 - L. : 11 cm. 500/600 €

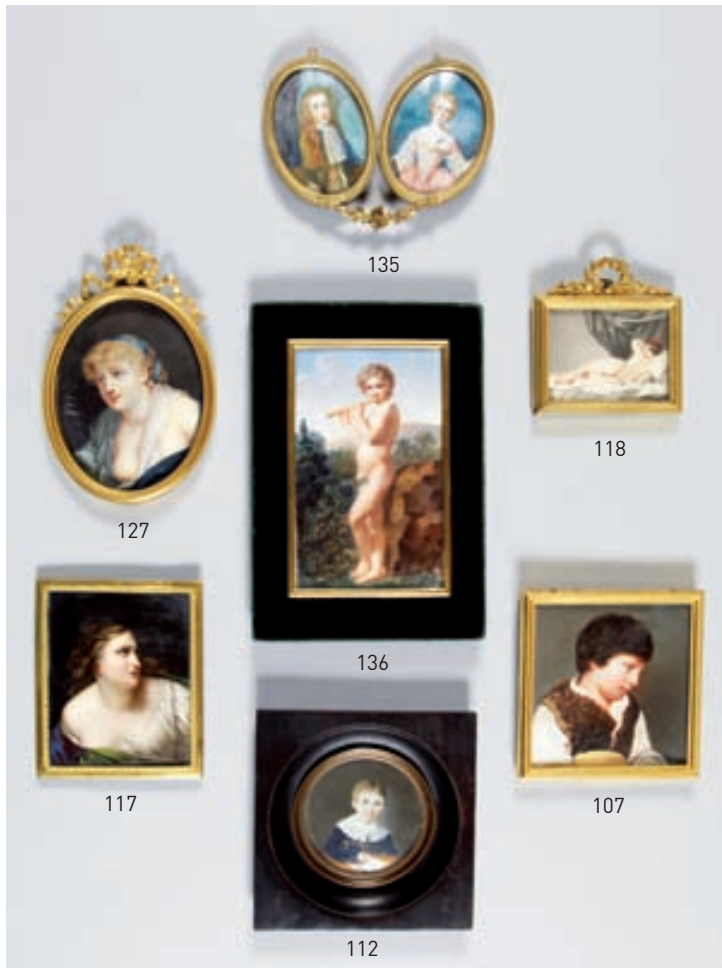
- 107 Ecole française - Première Moitié du XIX^e siècle**
 Portrait de profil d'un jeune berger aux cheveux bouclés, en chemise blanche et veste fourrée.
 Miniature de forme carrée.
 Cadre en métal doré et ciselé.
 H. : 9,5 - L. : 9,9 cm. 300/400 €
- 108 Ecole française - Première Moitié du XIX^e siècle**
 Portrait de jeune femme de trois - quart, à la chevelure brune et bouclée, sur fond de drapé jaune et de paysage ; elle est habillée d'une robe de mousseline et tient un petit éventail en ivoire dans sa main gauche.
 Miniature de forme ovale (petites restaurations dans les fonds).
 Cadre à chevalet en métal doré et ciselé à rang de perles surmonté d'un ruban noué.
 H. : 12,5 - L. : 10 cm. 300/400 €
- 109 LEFEBURE - Actif dans le premier tiers du XIX^e siècle**
 Portrait de femme en buste avec un châle jaune à motif floral.
 Miniature de forme ovale.
 Bordure en métal doré et ciselé.
 Signé et daté sur le côté à droite A. Lefebure 1827.
 H. : 6 - L. : 4,7 cm. 150/200 €
- 110 Ecole française du XIX^e siècle**
 Portrait du Roi de France Louis XVIII, du comte d'Artois, du duc et de la duchesse de Berri.
 Miniatures de forme ronde.
 D. : 2 cm.
 Dans un cadre de forme rectangulaire.
 Bordure en métal doré à rang de perles.
 10,2 x 7,2 cm. 300/400 €



- 111 Ecole française du XIX^e siècle**
Portrait de femme en buste coiffé d'un fichu blanc dans une robe d'intérieure mauve.
Miniature de forme ronde sur émail.
Bordure en métal doré et ciselé.
D. : 4,8 cm. 80/120 €
- 112 Ecole française du XIX^e siècle**
Portrait d'un jeune garçon en veste bleue ornée d'une large collerette blanche dessinant avec un porte - mine sur une table.
Miniature de forme ronde.
Bordure en métal doré.
Cadre de forme carrée en bois naturel (12,5 x 123 cm.).
D. : 6,8 cm. 100/150 €
- 113 Ecole française - Première Moitié du XIX^e siècle**
Portrait de trois - quart de femme aux yeux bleus, à la chevelure brune et bouclée, en robe blanche, arborant une coiffe ornée de plumes noires, un collier de corail autour du cou.
Miniature de forme ronde. Bordure en métal doré et ciselé. Cadre de forme carré en bois naturel et noirci. (11,4 x 11,4 cm.).
D. : 6 cm. 120/150 €
- 114 Ecole française du XIX^e siècle**
1 - Scène de théâtre ambulante, avec Pierrot présentant à des villageois
trois grandes images de singe et de femmes ;
2 - Le repos des bergères à l'orée du village.
Paire de peinture sur porcelaine de forme ronde.
Bordure en métal doré et ciselé.
Au revers de l'une une date : 8 août 1817.
D. : 7 cm. 300/400 €
- 115 HERVIER Marie - Antoinette (Active entre 1810 et 1818)**
Portrait de femme sur fond de paysage arborant une ample coiffe rouge surmontée de plumes blanches, un collier de perles autour du cou, vêtue d'une robe blanche et un châle rouge, sur fond de paysage.
Miniature de forme ovale.
Bordure en métal doré et ciselé.
Signé à droite : A Hervier
H. : 9 L. : 7,3 cm. 200/300 €
- 116 Ecole française - Première Moitié du XIX^e siècle**
Portrait de femme en robe noire arborant une coiffure brodée en pointes blanches et bleues
Miniature sur ivoire ; contre-collé sur papier
Cadre en bois sculpté et doré.
H. : 11 - L. : 9,5 cm. 200/300 €
- 117 Ecole française du XIX^e siècle**
Jeune fille à l'épaule dénudée, tournée vers la droite, en robe blanche et manteau vert, dite Desdémone
Miniature sur porcelaine de forme rectangulaire.
Bordure en métal doré et ciselé.
H. : 10 - L. : 7,7 cm. 200/300 €
- 118 Ecole française du XIX^e siècle**
La belle endormie
Miniature à l'aquarelle de forme rectangulaire, en grisaille et camaïeu de rose.
Cadre à chevalet en métal doré et ciselé surmonté d'une couronne de feuilles et de chêne et de fleurs.
H. : 5,3 - L. : 7,2 cm. 120/150 €



- 119 Ecole française - Première moitié du XIX^e siècle**
Portrait de profil du pape Pie VII (1742 - 1823) les yeux clos, en prière, tenant un ostensor en or présenté par un angelot. Il est revêtu d'une grande cape blanche aux armes pontificales sur fond de draperies bleues.
Miniature à l'aquarelle et gouache dorée de forme ronde sur ivoire.
Trace de signature en bas à gauche : G T (...)
Bordure en métal doré et ciselé.
D. : 7 cm. 150/200 €
- 120 Ecole française - début XIX^e siècle**
« Portrait de dame au diadème »
Grande miniature ovale sur porcelaine
Cadre bois de l'époque incomplet
SBD J. Paris 400/500 €
- 121 Ecole française - Première moitié du XIX^e siècle**
Portrait de femme en robe blanche aux manches bouffantes, pendentifs dorés aux oreilles et longue écharpe rose.
Miniature de forme ovale.
Bordure en métal doré et ciselé.
Cadre ovale en bois noirci.
H. : 8 - L. : 6,5 cm. 200/300 €
- 122 Ecole française - Premier tiers du XIX^e siècle**
Portrait présumé du Lieutenant Colonel de Vessillier de la Garde Impériale.
Miniature à la gouache de forme ovale. Légendé au revers sur la feuille de support.
Cadre en bois naturel.
H. : 6 - L. : 5 cm. 80/100 €
- 123 Ecole française (Dans le goût du XVIII^e siècle)**
Femme de qualité au collier de perles, en robe rouge et manteau bleu, dans un parc tenant une colombe
Miniature à la gouache. Dessus de boîte ronde, intérieur en écaille.
En bas à droite : Mimard 1760.
H. : 7 - L. : 5,5 cm. 100/150 €



124 Ecole française du XIX^e siècle

Portrait en buste de l'Empereur Napoléon 1^{er}, vu de face, en tenue de colonel de la Garde, arborant la Légion d'Honneur et la plaque de l'aigle impérial
Couvercle de boîte ronde en écaille brune (accidents à la boîte, fente au niveau de la miniature). Bordure en métal doré.
D. : 6,3 cm. 200/300 €

125 DUMONT François (Antoine) 1751-1831

Portrait de jeune femme un ruban rose noué dans ses cheveux roux.
Miniature sur ivoire (fente en bas à droite) ; dessus de boîte rond en écaille.
En bas à droite, signé ou annoté : Dumont.
D. : 8,5 cm. 150/200 €

126 PREVOST Jean-Louis (Attribué à)

Vers 1750 - après 1810.
1 - Corbeille de raisin, melon, pêches et branche de cerises sur un entablement.
Miniature à l'aquarelle de forme ronde.
En bas à gauche J L Prevost.
D. : 8 cm.
2 - Corbeille de raisins et pêches.
Miniature à l'aquarelle de forme ronde.
En bas à gauche monogramme JL P.
D. : 8 cm.
Cadre en en métal doré et ciselé dans un cadre de forme circulaire en bois naturel et noirci. 600/800 €

127 HERVIER Marie-Antoinette (Active entre 1810 et 1818)

Portrait de jeune femme à la gorge dénudée, aux yeux gris - verts, le regard pensif, un ruban bleu dans ses cheveux blonds.
Miniature de forme ovale.
Cadre en métal doré et ciselé surmonté d'un ruban.
Signé sur le côté à gauche.
H. : 10,5 - L. : 8 cm. 200/300 €

Bibliographie Générale : Nathalie Lemoine - Bouchard, Les Peintres en miniatures, 1650 - 1850 ; pp. 287 - 288 (Paris 2008).

***128 LEGAY Pierre-Etienne**

Meaux vers 1758 - ? Après 1815.
Portrait d'homme de trois-quart en chemise blanche et redingote bleue.
sur fond vert pâle.
Miniature sur ivoire de forme ronde.
Bordure en métal doré et ciselé.
Cadre en bois naturel.
Signé en bas à gauche et daté 1808.
D. : 6 cm. 80/120 €

***129 Ecole française - Premier tiers du XIX^e siècle**

Portrait d'homme de trois-quart aux yeux bleus, chemise, gilet et cravate blanches, dans une redingote bleue sur fond vert.
Miniature de forme rectangulaire.
Bordure en métal doré et ciselé.
Cadre en bois noirci.
H: 65 - L. : 5,5 cm. 80/120 €

***130 Ecole française - Première moitié du XIX^e siècle**

Portrait de femme de trois-quart coiffée d'un bonnet de coton et vêtue.
d'une chemise blanche.
Miniature de forme ovale.
Bordure en métal doré et ciselé.
Cadre en bois noirci.
(12 x 12 cm.).
Annoté au revers : Mde Souillart.
D. : 6 cm. 80/120 €

***131 Ecole française - Première moitié du XIX^e siècle**

Portrait de face d'homme en redingote noire sur fond bleuté.
Miniature de forme ronde.
Bordure en métal doré et ciselé.
Signé à gauche et daté 1820.
D. : 6,5 cm.
Cadre de forme carré en bois noirci (12,8 x 12,6 cm.)
120/150 €

132 Ecole française (Dans le goût du XVIII^e siècle)

Le Départ en Montgolfière sous le règne de Louis XVI
Miniature de forme carrée (fentes verticales).
En bas à droite : B. 1783.
H. : 10 - L. : 10 cm. 120/150 €

133 Ecole française vers 1900

Couple de centaures avec leur chien dans un paysage.
Miniature ovale sur ivoire.
Bordure en métal doré.
A gauche : Collot J. 1[.]17.
H. : 6 - L. : 7 cm. 120/150 €



134 Ecole française (Dans le goût du XVIII^e siècle)
Portrait de jeune femme coiffée d'un chapeau à fleurs sur fond bleu de ciel
au temps de Marie-Antoinette, un ruban bleu noué à son corsage.
Miniature à l'aquarelle sur ivoire de forme rectangulaire.
H. : 9 - L. : 7 cm. 80/100 €

135 Ecole française (Dans le goût du XVIII^e siècle)
Portraits d'un jeune prince à la veste brodée, coiffé d'une longue perruque, et d'une princesse en robe blanche et rose sur fond bleu.
Paire de miniatures de forme ovale.
La seconde annotée en bas à droite : Dreux 1908. Cadres en métal doré et ciselé réunis par une guirlande de fleurs.
H. : 7,5 - 5,5 cm. 120/150 €

136 HESSE Henri - Joseph - Paris 1781-1849
Enfant à la flûte debout dans un paysage près d'un massif de fleurs
Miniature de forme rectangulaire.
Bordure en métal doré.
Signé en bas à droite sur un rocher.
H. : 13 L. : 8,2 cm. 400/500 €

Sur l'œuvre de Henri - Joseph Hesse on se reportera à l'ouvrage de Nathalie Lemoine - Bouchard, Les Peintres en miniatures, 1650 - 1850 ; p.288 (Paris2008). Le musée du Louvre conserve deux miniatures de l'artiste (Cf. Pierrette Jean - Richard, Inventaire des miniatures sur ivoire, n° 332 & 333, pp.188 - 189. - RMN1994). Ainsi que le musée Condé à Chantilly et la Fondation Custodia à Paris.

137 Gabrielle DEBILLEMONT-CHARDON (1860-1957)
Portrait de femme avec un manteau bleu vue de face.
Vue de dos avec un voile jaune
Miniature rectangulaire sur ivoire.
9 x 10 cm.
Cadre en bronze doré 200/300 €

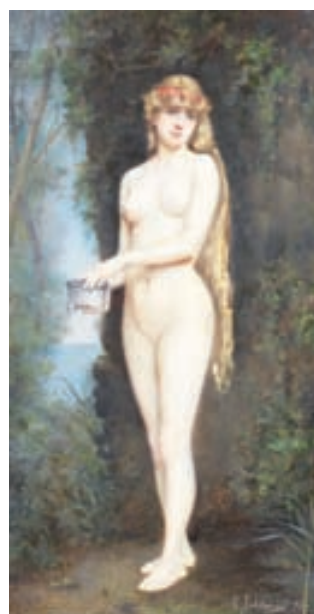
138 Gabrielle DEBILLEMONT-CHARDON (1860-1957)
Jeune femme nue tenant un coffret d'argent
Miniature rectangulaire sur ivoire, signée en bas à droite et datée [18]92.
27 x 14,5 cm.
(fente) 150/250 €

139 LANDREUX (XIX^e-XX^e)
Portrait de femme chapeauté
Miniature ovale sur ivoire, signée en bas à droite et datée 1904.
On y joint deux autres miniatures:
- Jeune enfant au chien.
Miniature ovale à l'aquarelle sur papier, signature illisible et datée 1851.
- Élégante en robe rose.
Miniature ovale sur ivoire, non signée. 50/70 €

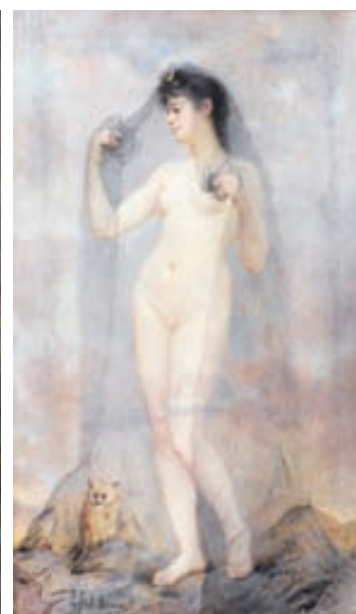
140 Gabrielle DEBILLEMONT-CHARDON (1860-1957)
Portrait d'une paysanne
Miniature sur ivoire, signée en bas à droite.
11 x 9,5 cm.
Cadre en bronze doré. 50/100 €

141 Gabrielle DEBILLEMONT-CHARDON (1860-1957)
Jeune femme en Athéna (chouette et croissant de lune).
Miniature sur ivoire.
18 x 10,5 cm. 150/250 €

142 Miniature ovale
Portrait d'une femme coiffée d'un chapeau à plumes
Dans le goût du XVIII^e siècle (accidents).
6,5 x 5,5 cm.
Dans un cadre en or.
Poids brut : 41,9 g. 200/300 €

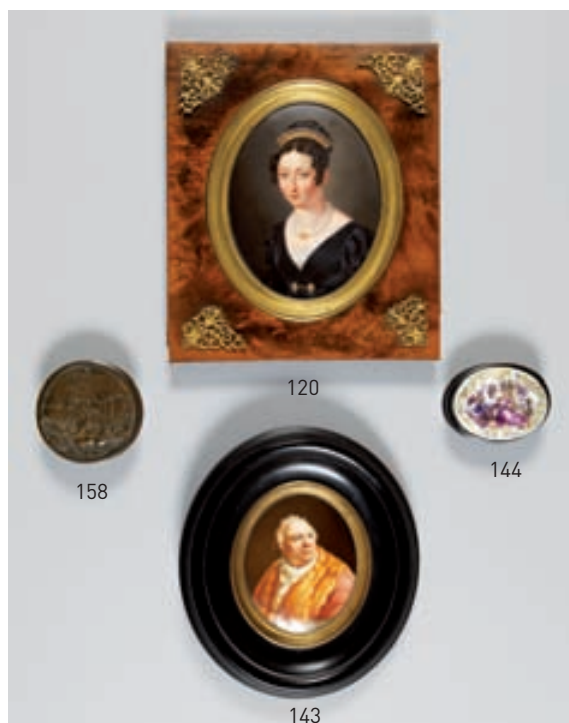


138



141

Objets de vitrine



- 143 A. DESLIGNIERES d'après le baron GERARD**
Portrait de l'acteur Jean-François DUCIS.
 Miniature sur porcelaine, de forme ovale, titrée en bas, signée et titrée au dos.
 XIX^e siècle.
 12 x 9,5 cm.
 Dans un cadre ovale en bois noir 300/400 €
- 144 Boîte ovale en écaille brune**, le couvercle orné d'une plaque bombée en porcelaine représentant, à l'extérieur, une scène galante dans un entourage Rocaille et, à l'intérieur, Léda et le cygne. La charnière en vermeil.
 Milieu du XIX^e siècle (accidents).
 8,5 x 6,4 cm. 100/150 €

- 145 Boîte ronde en ivoire** sculpté et un couvercle orné d'une miniature représentant une jeune femme en buste sur fond saumon.
 Epoque Restauration (accidents).
 D. : 7,5 cm. 60/80 €
- 146 Grande boîte ronde en ivoire**, le couvercle orné d'une miniature représentant une jeune femme à sa toilette.
 Trace de signature à droite.
 Epoque Napoléon III (accidents).
 D. : 9,5 cm. 150/200 €
- 147 Boîte ronde en écaille brune** cerclée de laiton, le couvercle orné d'une miniature représentant une scène champêtre avec personnages et animaux en fixé sous-verre.
 Vers 1830 (accidents).
 D. : 6,5 cm.
 On y joint UNE MINIATURE ronde.
 Portrait d'un officier.
 D. : 7 cm. (en mauvais état). 80/120 €
- 148 Boîte ovale en écaille brune**, le couvercle orné d'une miniature représentant une scène de la Commedia del Arte Dans le goût de Watteau.
 Vers 1820 (accidents).
 8,2 x 6,1 cm. 80/120 €
- 149 Boîte ronde en ivoire** (accidentée), le couvercle orné d'une plaque en étain doré et gouaché représentant un paysage avec un moulin à eau attribuée à COMPIGNÉ ou Claude-Louis CHEVALIER, non signée (manques).
 D. : 8,2 cm. 300/500 €
- 150 Paire de plaques rectangulaires** en ivoire sculpté en bas-relief représentant François II et Marie Stuart en buste.
 Seconde moitié du XIX^e siècle.
 9,5 x 8 cm.
 Dans des cadres en bois noirci (petits manques). 600/800 €





151

- 151 Miniature en porcelaine** émaillée polychrome représentant Diane dénudée de dos dans un paysage boisé. Dans un cadre architecturé en ivoire finement et richement sculpté en bas-relief, dans le goût de la Renaissance, décoré à l'avant de colonnettes, sphinges, masques, amours, griffons, therses féminins au buste dénudé, volutes, arabesques, réserves à décor de scènes mythologiques et fronton aux armes de France. Au revers, Diane chasserresse avec son chien surmontée d'un quatrain de Ronsard : « *Heureux le jour l'an le mois et la place/l'heure et le temps où vos yeux m'ont tué/sinon tué à tout le moins mué/comme méduse en une froide glace* » [extrait des Amours de Cassandre, CXII]. Epoque Napoléon III (petits accidents et manques). 19,5 x 13 cm. 2 000/3 000 €

- 152 Monture de parapluie en bambou**, le pommeau en ivoire sculpté en forme de tête de dogue la gueule ouverte orné d'yeux en verre (un manque). 100/150 €

- 153 Eventail**, la feuille gouachée à décor d'une scène champêtre Dans le goût de Watteau, la monture ajourée en ivoire à décor de motifs Rocaille. Style Louis XV, époque Napoléon III. Dans sa boîte. 150/200 €

- 154 Eventail**, la feuille gouachée polychrome à décor, sur une face, de deux épisodes de l'histoire d'Agar (Agar et son fils chassés par Abraham, Agar et son fils sauvés par un ange) dans des réserves chantournées avec des alentours fleuris, et, sur l'autre face, d'instruments de musique dans un médaillon et de guirlandes de fleurs. La monture ajourée, dorée et polychromée en ivoire à décor de motifs Rocaille. Fin du XVIII^e siècle (usures et restaurations). Dans un écrin en chagrin brun d'époque. 150/200 €



- *155 Trois éventails** monture en nacre et ivoire, feuilles peintes, XVIII^e siècle. (accidents, manques, restaurations) 80/100 €

- 156 Trois peignes** en écaille blonde montés en or jaune à motif de ruban croisé. Vers 1900. Pds brut : 20.1 g. Dans un écrin. 150 /250 €



- 157** **Tableau rectangulaire** en marqueterie de marbres et de pierres dures sur fond d'ardoise représentant une scène humoristique : un couple âgé, assis dans un intérieur, l'homme endormi tenant un journal intitulé « La Chiacchiera » (bavardage), la femme lui déroband sa bourse dans la poche de son gilet.
 Peut-être signé sur le journal « RACCAZEON » (?).
 Italie, XIX^e/XX^e siècles.
 22,5 x 26,5 cm.
 Dans un cadre en bois noirci. 300/500 €



157

- 158** **Boîte commémorative** de la révolution française, de forme ronde, en bronze à patine brune, le recto et le verso décorés en bas-relief, l'un, d'une scène militaire avec inscription sur la banderole : « A la gloire immortelle de la nation française » signée BRANCHE F. 1789 ; l'autre, d'une scène commémorant le siège de la Bastille avec inscription : « SIEGE DE LA BASTILLE / Epoque du 14 juillet / 1789 dédié aux / patriotes » par Bertrand ANDRIEU.
 D'après deux médailles d'époque révolutionnaire.
 D. : 8 cm. 200/300 €

Argenterie

- 159** **Paire de coupes coquilles** tripodes en argent, la prise gravée d'armoiries.
 (Déchirures à l'une).
 Poids : 106 g. 80/120 €
- 160** **Montre oignon en argent** partiellement ajouré, à clé, à remontage par le devant, à répétition sur timbre par poussoir au pendant, cadran émaillé blanc à chiffres romains pour les heures, arabes pour les minutes, carré de remontage à quatre heures, mouvement à coq, échappement à roue de rencontre, fusée à chaîne.
 (Accidents et usures).
 Platine gravée GAUDRON à Paris.
 XVIII^e siècle.
 Poids brut : 165 g. 400/600 €

- 161** **Montre de poche de forme ovale**, en argent et laiton, gravée de fleurs et feuillages, cadran exécuté pour la Turquie, mouvement à coq.
 (Réparations, accidents et manques et transformations).
 Probablement XIX^e siècle.
 H. : 9 cm.
 Poids brut : 160 g. 180/220 €



160



161



162

162 Jardinière de forme ovale, en argent, posant sur quatre pieds à enroulements, décorée en ajouré de fleurs et agrafes de feuillages, intérieur en métal.
XIX^e siècle.
BOIN-TABURET.
L. : 52 cm.
Poids : 2,750 kg

1 000/1 500 €

163 Ménagère en argent, modèle «Richelieu» PUIFORCAT, comprenant : dix huit couverts et six fouchettes de table - douze couverts à entremets - douze couverts à poisson - vingt-quatre couteaux de table et douze couteaux à fromage, lames inox - douze couteaux à fruits, lames argent, les manches argent fourré - douze cuillers à thé - douze fourchettes à huître - deux pièces de service à poisson - une louche - une cuiller à crème - deux pièces de service à ragoût - deux pièces de service à salade - une pelle à tarte - une pelle à glace - deux couteaux de service à fromage - deux salières intérieures en verre et deux pelles à sel.
Poids des pièces pesables : 9,040 kg.

4 500/5 000 €

164 Paire de bougeoirs en argent, la base de forme carrée, le fût cannelé appliqué de guirlandes de feuilles d'eau.
(Montés à l'électricité).
AUGSBOURG, XIX^e siècle.
Poids brut : 890 g.

600/900 €

165 Paire de saucières ovales en argent, à bord filets contours, les prises feuillagées.
Poids : 657 g et 693 g.

400/600 €

166 Ensemble de quatre salières ovales à décor de vagues et agrafes de feuillages, les couvercles coquilles.
ODIOT, XIX^e siècle.
Poids : 770 g.
Avec quatre pelles à sel en argent.

300/500 €

167 Miroir chevalet de style Louis XV, en bronze argenté.
XIX^e siècle.
Hauteur : 57 cm.

300/500 €



163



- 168 Miroir chevalet en bronze argenté**, décoré d'agrafes de fleurs et feuillages, orné d'un cartouche uni entre deux angelots, la base ornée d'attributs de chasse, la doublure en bois.
XIX^e siècle.
H. : 40 cm. 300/500 €
- 169 Sucrier couvert en verre blanc** gravé de feuilles, la monture en argent, la base de forme carrée à quatre pieds griffes décorée de fleurettes, les prises en forme de tritons.
1819-1838.
H. : 25 cm. 300/400 €
- 170 Théière en argent uni**, la graine figurant une fleur. (Bosses).
Poids : 670 g.
H. : 20,5 cm. 200/300 €
- 171 Centre de table** figurant une brouette, en argent décoré en reperlé de chérubins dans des paysages, d'attributs de musique et de fleurs. Avec un intérieur en verre blanc.
Travail étranger.
Poids de l'argent : 545 g. 200/300 €
- 172 Coffret à cigares de forme rectangulaire**, en argent doublé de bois, décoré à toutes faces de scènes de vénerie. (Bosses).
Travail anglais du XIX^e siècle.
Dimensions : 23 x 13,5 x 5,5 cm.
Poids brut : 1,210 kg. 180/220 €
- 173 Vaporisateur** figurant un arrosoir, en argent.
Travail anglais.
H. : 7,5 cm.
Poids brut : 145 g. 120/180 €
- 174 Porte-huilier de forme gondole en argent**, les prises décorées de têtes d'aigle, les porte-burettes et bouchons à décor d'arcatures.
1798-1809.
Poids : 1,140 kg.
Avec deux burettes accidentées en verre. 400/600 €
- 175 Surtout de table à galerie** ajourée en bronze argenté, fond de glace doublé de bois, de forme rectangulaire, posant sur quatre doubles pieds griffes à attaches feuillagées. (Accident au miroir).
L. : 68,5 cm. 300/500 €
- 176 Sucrier couvert en argent**, de forme ronde, posant sur quatre pieds griffes, décoré en ajouré d'un angelot et d'un guerrier à l'antique, l'intérieur en verre bleu.
1809-1819.
H. : 18 cm.
Poids de l'argent : 470 g. 300/500 €
- 177 Porte-huilier de forme ovale en argent** ajouré, décoré de fleurs et feuillages, posant sur quatre pieds unis, la prise en forme de colonne décorée de têtes de canard.
Travail étranger du XIX^e siècle.
Poids : 658 g.
Avec deux burettes et deux bouchons en verre, rapportés et accidentés. 300/400 €
- 178 Cadre ovale en bois** brun sculpté d'agrafes de feuillages, orné au centre d'une plaque ovale en argent décorée en repoussé d'une scène de Nativité. XIX^e siècle (transformations).
H. : 11 cm.
Poids : 54 g. 120/180 €



- *179 Casserole à bec verseur**, en argent uni monogrammé, le manche latéral en bois brun.
(Réparation à l'attache du manche).
Diamètre de la casserole : 12 cm.
Poids brut : 225 g 120/180 €
- 180 Bénitier en argent**, surmonté de la Vierge Marie en argent gravé, appliqué sur un fond de velours bleu.
(Accidents et manques). 100/200 €
- *181 Casserole à bec verseur**, en argent uni, le manche latéral en bois brun.
(Accident à l'attache du manche).
Diamètre de la casserole : 11,5 cm.
Poids brut : 190 g. 100/150 €
- 182 Plat de forme ronde en argent**, modèle à bord filets contours.
Diamètre : 32 cm.
Poids : 790 g. 300/500 €
- 183 Lot en argent comprenant :**
- une clochette de table figurant une femme en robe
- une boîte ovale à décor de scène galante champêtre,
- une petite boîte contournée à décor de scène galante.
- un boîtier de montre.
Travail étranger.
Poids : 316 g. 100/200 €
- 184 Lot comprenant :**
- deux cuillers à crème en métal, manches argent fourré
- un intérieur de légumier rond en argent
Poids : 275 g. 100/150 €
- *185 Six salières de forme ovale** en argent ajouré, posant sur quatre pieds (deux modèles différents).
(Accidents et manques, manque un intérieur en verre bleu, un verre bleu accidenté).
1798-1809.
Poids de l'argent : 250 g. 100/120 €
- 186 Ensemble comprenant :**
- huit pelles à sel en vermeil, monogrammées, à décor de coquille.
Poids : 85 g.
- deux pelles à sel d'un modèle différent en métal. 40/60 €
- 187 Ensemble comprenant douze couteaux** et douze fourchettes à dessert, en métal et composition.
Dans un coffret en bois. 30/50 €
- 188 Service à thé en métal argenté**, décoré à mi-corps de godrons tors, posant sur une petite bête, l'anse et la graine en bois brun, comprenant théière, sucrier non couvert et pot à crème.
Travail anglais. 80/100 €
- 189 Petit seau rafraichissoir** en métal argenté, de forme Médicis appliqué de joncs.
Hauteur : 17 cm. 30/50 €
- 190 Lot en métal argenté** comprenant un légumier couvert, un intérieur de légumier et un dessous de bouteille.
(Accidents). 20/30 €



191

- 191** **Importante garniture de table** en bronze argenté, à décor de branchages, fruits et feuillages, comprenant :
- une paire de vases tulipes, les coupes en cristal à pans (accidents).
 - un centre de table, les prises à décor de chérubins aux oiseaux, l'intérieur en verre blanc (rapporté postérieurement).
- XIX^e siècle.
H. des vases : 48 cm.
Long. du centre de table : 55 cm. 1 000/1 200 €

- 192** **Cuiller à saupoudrer en argent**, modèle filets violons coquilles, la spatule gravée d'armoiries timbrées d'un heaume de guerrier.
PARIS, 1764.
Maître-Orfèvre : Louis-Antoine TAILLEPIED.
Poids : 97 g. 1 000/1 200 €



Extrême - Orient



- 193** **INRÔ à quatre cases** en laque tsuishu, orné sur chaque face d'un sage, l'un chevauchant un dragon parmi flots et nuages, l'autre traversant un pont à cheval, auprès d'un pin.
Japon, fin XIX^e siècle, période Meiji
H. : 6,5 cm. 200/300 €
- 194** **INRÔ à quatre cases** à décor en takamaki-e or et kirigane sur fond nashiji, d'enfants jouant dans un jardin, parmi pins et bambous.
Japon, XVIII^e siècle. (Usures)
Dim. : 7 x 5,5 cm. 200/300 €
- 195** **Netsuke en ivoire** sculpté en forme de masque de théâtre.
Japon, XIX^e siècle.
H. : 4,5 cm. (Eclats au revers).
On joint un petit etui en ivoire 80/120 €
- 196** **Wakizashi à lame de type shinogi-zukuri** et gunome kamon, fourreau laqué noir, tsuba en fer à décor d'une pointe de lance, kozuka orné d'un naginata.
Japon, XVII^e siècle début XVII^e siècle
Non signé
(ébrechures à la lame et kissaki, oxydations, accident au koshirae)
Long. de la lame : 46 cm.
Long. totale : 71 cm. 300/500 €



- 197** Vase en porcelaine et émaux de la famille rose, de forme hexagonale, à décor de scènes animées de sages taoistes dans des jardins, dans des réserves lobées sur fond jaune orné de volutes, le col et l'épaule à décor de félins et qilong en relief.
Chine, 2^e moitié du XIX^e siècle.
Haut. 36 cm.
(Petit fêlé de cuisson au col) 800/1 000 €
- 198** Grand plat à bords polylobés en porcelaine d'Imari à décor émaillé bleu, corail et or de fleurs et motifs stylisés.
Japon, vers 1880.
D. : 46,5 cm. 150/200 €
- 199** Vase bouteille à long col en porcelaine d'ARITA à décor d'un paysage lacustre et rinceaux.
Japon, XIX^e siècle.
H. : 29 cm. 200/300 €
- 200** Plat en porcelaine à décor en bleu sous couverte, corail et or, d'oiseaux perchés sur des pivoiniers en fleurs.
Chine, période Qianlong, compagnie des Indes, XVIII^e siècle.
Diam : 31,5 cm.
Petites égrenures. 120/150 €
- 201** Grand plat à bords polylobés en porcelaine d'Imari, à décor émaillé bleu, corail et or de fleurs et végétaux.
Japon, vers 1880.
Diam : 46,5 cm. 150/200 €
- 202** Paire de tuiles faitières en céramique émaillée verte et jaune représentant des poissons à têtes de dragons, la queue redressée..
Chine, période Ming.
H. : 16 cm.
Petites restaurations d'usage 120/150 €

***203** Important sujet en ivoire représentant une déesse du printemps tenant une branche de pivoinier en fleur
Chine
H. : 58 cm. 600/800 €

204 Rouleau vertical sur papier, présentant 15 empreintes de sceaux, accompagnées d'un commentaire explicatif calligraphié, les identifiant comme provenant de cachets des époques Han, Qin, Tang, Yuan et Ming. Une longue inscription sur la gauche, par SHI DEZHI, collectionneur à Shanghai, explique qu'il a collecté les empreintes de tous les sceaux qu'il connaissait autour de lui, allant jusqu'à payer le détenteur d'un cachet pour en obtenir l'empreinte.
Chine, fin de la période Qing. Porte une date cyclique Kuiyou (1873 ?).
Dimensions à vue : 126 x 36 cm.
Il est vraisemblable que ces empreintes de sceaux proviennent de cachets tardifs.
1 000/1 500 €



Porcelaines et Faiences



206

- 205 Dans le goût de Castelli**, grand plat à décor polychrome de scène mythologique.
Fin XIX^e siècle, début XX^e siècle (égrunres)
Diam : 51 cm. 100/150 €

- 206 Rouen**
Grand plat rond à décor polychrome au centre d'une corbeille de fleurs posée sur des cornes d'abondances fleuries, l'aile décorée de guirlandes de fleurs, rinceaux feuillagés et réserves à fond de treillage rouge, godrons sur le bord.
XVIII^e siècle, vers 1740.
D. : 44 cm.
Fêlure agrafée. 400/500 €

- 207 Moustiers**
Assiette à bord contourné à décor en camaïeu manganeuse de deux figures grotesques et un oiseau fantastique sur trois terrasses, tertres fleuris sur l'aile.
XVIII^e siècle.
D. : 24 cm.
Restaurations. 80/100 €



214

213

215

- 208 Moustiers**
Assiette à bord contourné à décor en camaïeu bleu dans le style de Berain au centre d'un Amour à aile de papillon debout sur une console flanqué de deux sphinges assises dans un entourage de rinceaux, coquille et guirlandes suspendues.
XVIII^e siècle.
D. : 25,5 cm.
Egrenures. 300/400 €

- 209 Moustiers**
Assiette à bord contourné à décor en camaïeu bleu au centre d'un bouquet de fleurs et de rinceaux feuillagés et filets sur le bord.
XVIII^e siècle.
Diam : 25 cm. 80/100 €

- 210 Moustiers**
Assiette en faïence polylobée à décor de fleurs de pomme de terre en camaïeu jaune.
XVIII^e siècle
(saute d'émail au revers)
D. : 26.5 cm. 50/70 €

- 211 Lunéville**
Plat rond à bord contourné à décor polychrome au centre d'une rose et sur l'aile de papillon, insectes et tiges fleuries.
XVIII^e siècle.
D. : 35 cm.
Un éclat sur le bord. 100/150 €

- 212 Delft**
Assiette à décor polychrome d'un paysage lacustre animé.
XVIII^e siècle.
D. : 22 cm. 50/70 €

- *213 Delft**
Paire de vases balustre à décor en camaïeu bleu de semis de fleurs, le col orné d'une bague en relief et décoré de chevrons.
XVIII^e siècle.
H. : 20,5 cm.
Egrenures. 300/400 €

- *214 Delft**
Vase balustre à double renflement à décor en camaïeu bleu de semis de fleurs.
XVIII^e siècle.
H. : 28 cm.
Eclats au col. 120/150 €

- *215 Lille ou Bruxelles**
Encrier en forme de cœur garni d'un encrier et d'un sablier à décor en camaïeu bleu de fleurs dans des réserves quadrilobées cernées de peignés bleu sur fond pointillé bleu.
XVIII^e siècle.
L. : 16 cm.
Eclats. 300/400 €



***216 Arras ou Tournai**

Cuillère saupoudreuse à décor en léger relief rehaussé de peignés bleu de, coquille, filet et rinceau rocaille sur la spatule.
XVIII^e siècle.
L. : 21 cm. 300/400 €

***217 Arras**

Un beurrier rond couvert, une terrine ovale couverte et un plateau ovale, à décor en camaïeu bleu de brindilles fleuries, la terrine à côtes torsées en relief.
Marqués : AR en bleu.
XVIII^e siècle.
Une anse du beurrier cassée et le couvercle de la terrine cassé, quelques éclats 200/300 €

***218 Arras**

Ensemble de six étiquettes de bouteille en porcelaine tendre à décor en camaïeu bleu des inscriptions : MULFAUX, EAU DANDAILLE, CHABLI, VERNEZAI, BADIANE, EAU DOR.
XVIII^e siècle.
L. : 5 cm. 600/800 €

***219 Arras**

Six tasses, six soucoupes, un moutardier couvert en forme de tonneau et un pot à pommade couvert, à décor en camaïeu bleu de brindilles fleuries, une tasse à décor de papillons.
Marqués : AR en bleu.
XVIII^e siècle.
Fêlure sur une tasse, l'anse du moutardier et le pot à pommade accidentés 300/500 €

***220 Arras**

Seau à verres ovale crénelé à décor en camaïeu bleu de brindilles fleuries et filet soulignant les créneaux.
Marqué : AR en bleu.
XVIII^e siècle.
L. : 28 cm. 300/500 €

***221 Arras**

Dix assiettes à décor en camaïeu bleu variés de fleurs, guirlandes de fleurs, brindilles fleuries, corbeille fleurie, à la mouche et au rondo.
Marquées : AR en bleu.
XVIII^e siècle.
D. : 21 et 23 cm.
Quelques usures. 400/500 €

***222 Arras**

Assiette à bord contourné à décor en camaïeu bleu à décor en camaïeu bleu au centre d'armoiries d'alliance sous une couronne.
Marquée : AR en bleu.
XVIII^e siècle.
D. : 23 cm.
Usures.
Une étiquette au revers précise que les armoiries sont celles de Mr de Caumartin. 80/120 €

222bis Arras

Un petit pot à lait et deux tasses à décor polychrome de bouquets de fleurs.
Le pot à lait et une tasse marqués AR en rose.
XVIII^e siècle.
Petites égrenures sur le bord supérieur et l'anse d'une tasse avec fêlure.
H : 12 cm t 6,5 cm. 200/300 €



***223 Tournai**

Tasse et sa soucoupe à décor polychrome de bouquets de fleurs et filets or sur les bords, l'anse en forme de crosse.

Marquées : épées croisées et croisettes en or.
XVIII^e siècle.

Petits éclats au talon de la soucoupe.

D. : 13,5 cm. - H. : 7 cm.

300/500 €

***224 Tournai**

Verseuse couverte à décor polychrome de bouquets de fleurs, la prise du couvercle en forme de gland à fond or, filet or sur les bords.

Marquée : épées croisées et quatre croisettes en or.
XVIII^e siècle.

H. : 16,5 cm.

450/600 €

***225 Tournai**

Assiette à bord contourné à décor en camaïeu bleu et or à la mouche.

Marquée : épées croisées en bleu.
XVIII^e siècle.

D. : 22 cm.

60/80 €

***226 Lille et Paris**

Une grande tasse litron et sa soucoupe en porcelaine dure de Lille à décor polychrome de bouquets de fleurs et filet dentelé or et une petite tasse litron et sa soucoupe en porcelaine de Paris de même décor.

La tasse de Lille marquée : dauphin en rouge à la vignette.

XVIII^e siècle.

H. : 7 cm. et 5 cm.

Diam : 14 cm. et 11 cm.

Une égrenure à la tasse parisienne.

120/150 €

***227 Lille**

Assiette en porcelaine dure à décor polychrome de bouquets de fleurs et filet or sur le bord.

Marqué : Dauphin à la vignette en rouge.

XVIII^e siècle.

D. : 23 cm.

100/150 €

228 Meissen

Groupe à trois figures représentant un couple de jardiniers sur une terrasse, la jeune fille tenant un arrosoir, accompagnés d'un jeune garçon portant un panier rempli de fruits, décor polychrome et or.

Il repose sur une base en bois peint à décor polychrome d'attribut de jardinage.

XVIII^e siècle, vers 1770.

L'ensemble repose sur une base en bronze doré de style Louis XV.

Hauteur du groupe : 26 cm.

Hauteur totale : 36 cm.

Quelques petits accidents.

1 000/1 500 €





229

229 Meissen

Ecritoire formée d'un plateau ovale à bord contourné, un encrier, un sablier et une cloche, décor polychrome de bouquets de fleurs, fruits et rinceaux rocaille soulignés de peignés polychrome et or.

Marqués : épées croisées en bleu.

XVIII^e siècle, vers 1755.

Longueur du plateau : 38 cm.

La cloche accidentée et anciennement restaurée.

700/800 €

230 Vienne

Assiette à décor polychrome d'une scène mythologique : Vénus et l'amour prenant des armes dans la forge de Vulcain, l'aile à fond violet décorée en or de galons et guirlandes de feuillage.

Marquée : écu en bleu et 45 et 812 en creux.

Début du XIX^e siècle, année 1812.

D. : 24,5 cm.

1 500/2 000 €

231 Vienne

Assiette à décor polychrome d'une scène mythologique : la métamorphose de Daphnée, l'aile à fond pourpre décorée en or de galons feuillagés et pélicans.

Marquée : écu en bleu et 61 et 811 en creux.

Début du XIX^e siècle, année 1811.

D. : 24,5 cm.

1 500/2 000 €



230

231

232 Ludwigsburg, Berlin, Wallendorf et Thuringe.

Deux tasses à thé et leur soucoupe en porcelaine de Ludwigsburg à décor polychrome de fleurs, une tasse en porcelaine de Berlin à décor polychrome de buste d'homme et guirlandes de fleurs, une cafetière couverte en porcelaine de Wallendorf à décor en camaïeu pourpre de villages et un couteau à manche en porcelaine de Thuringe à décor polychrome de couples galants et fleurs.

XVIII^e siècle et XIX^e siècle.

Quelques éclats.

300/400 €

233 Meissen

Tasse et sa soucoupe à décor en camaïeu bleu dit à l'oignon.

Marquées : épées croisées en bleu.

XVIII^e siècle.

H: 6,5 cm., diam : 13 cm.

80/120 €

***234 Thuringe**

Curieux groupe représentant deux amours dérobant la perruque d'un homme chauve et s'enfuyant au sommet d'une arche en ruine, une femme assise sur la terrasse, tenant un enfant sur les genoux, décor polychrome et or.

Fin du XVIII^e siècle, début du XIX^e siècle.

H: 30 cm.

La base accidentée.

300/400 €



232

227

226

226

232

232

232

234

232



239



236

- 235 Sceaux**
 Paire d'assiettes à contours en faïence à décor de fleurs polychromes, bordées d'un filet rouge.
 XIX^e siècle (marquées).
 D. : 23,5 cm. 200/300 €
- 236 Sceaux (genre de)**
 Armoire ouvrant à deux portes en faïence française à décor polychrome d'armoiries et de couples galants dans l'esprit de Watteau.
 Fin du XIX^e siècle.
 H. : 39 cm.
 Marque de Sceaux apocryphe au revers 300/500 €
- 237 Chantilly**
 Deux assiettes à bord contourné à décor polychrome de bouquet de fleurs, tiges fleuries et insectes.
 Marquées : trompe de chasse, M et B en bleu.
 XVIII^e siècle.
 D. : 24,5 cm. 250/300 €
- 238 Menecy**
 Deux petits socles carrés à décor polychrome de bouquets de fleurs.
 Marqués : D,V en creux.
 XVIII^e siècle.
 L. : 4 cm. 80/100 €
- 239 Samson**
 Groupe à deux figures représentant un couple en costume du XVIII^e siècle, assis sur un banc sous un arbre.
 Marque de Meissen apocryphe.
 Fin du XIX^e siècle.
 H. : 31 cm.
 Eclats. 200/300 €
- 240 Samson**
 Grand bassin ovale à décor bleu, rouge et or dans le style Imari des armes de France dans un écu surmonté d'une couronne royale dans une réserve ovale cernée de larges tiges fleuries et feuillagées.
 XIX^e siècle.
 L. : 41,6 - H. : 13,7 cm. 300/400 €
- 241 Suite de sept petites coupes à décor bleu, rouge et or**
 dans le style Imari de tiges fleuries et galon à fond bleu et or.
 XIX^e siècle.
 D. : 13,5 cm.
 L'une avec un éclat au revers, une autre avec une petite fêlure. 250/300 €

- 242 Milan**
 Assiette à décor bleu, rouge et or dit Imari d'un oiseau fantastique, arbuste fleuri et insecte.
 XVIII^e siècle.
 D. : 23 cm.
 Un éclat. 250/300 €
- 243 Les Islettes**
 Un plateau rectangulaire et un plat ovale à décor polychrome de Chinois sur terrasse, tiges fleuries sur les bords.
 Début du XIX^e siècle.
 L. : 26,5 cm. et 40 cm. 150/200 €
- 244 Sèvres (genre de)**
 Deux statuettes en biscuit symbolisant l'Automne et l'Eté.
 Marque de Sèvres apocryphe.
 Vers 1900.
 H. : 19 cm. 100/150 €
- 245 Paris**
 Vase balustre orné de deux Chinois assis formant les anses décor polychrome sur fond platine et vert sur une face d'une Chinoise sur une balançoire et sur l'autre d'un Chinois avec fouet.
 Marqué Feuillet en or.
 Epoque Louis-Philippe.
 H. : 20 cm.
 Accidents. 100/150 €
- 246 Importante cage à oiseaux** en faïence à décor en camaïeu rouge, composée d'arcatures et surmontée d'une coupole en forme de dôme. La partie inférieure présente une balustrade reposant sur un socle en doucine.
 Travail probablement flamand, circa 1900.
 (Restaurations, manque le motif d'amortissement).
 H. : 106 - D. : 58 cm. 2 000/4 000 €
- Une cage semblable en faïence à décor en camaïeu bleu figurait parmi les collections de Charles de Beistegui au château de Groussay. (Cf. Château de Groussay, Sotheby's, 3 juin 1999, salon hollandais, page 61, volume II).*



246

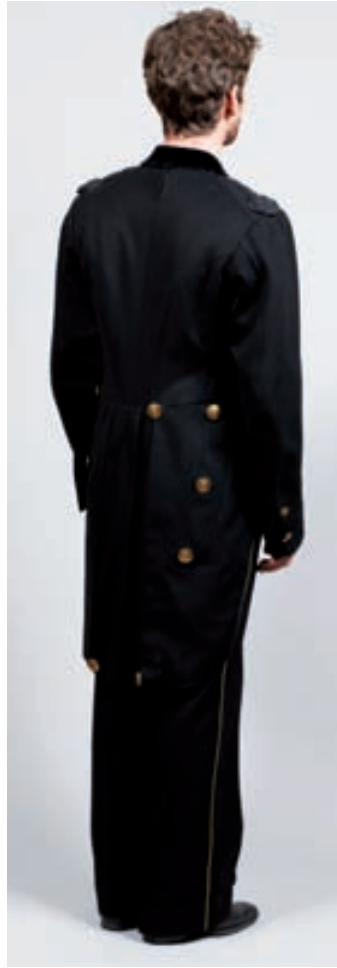
Haute époque



- 247 Suite de trois vitraux** en grisaille pour deux, le troisième polychrome de format rectangulaire. Deux sont accidentés avec des manques, le troisième intact. Ils représentent des chevaux marins.
9 x 21 cm. 150/200 €
- 248 Vitrail allemand** de format rectangulaire daté 1889. Il représente trois personnages masculins portant des urnes, debouts, entourés de textes allemands. Accidents et manques sur deux des neuf panneaux.
29.5 x 22.5 cm. 150/200 €
- *249 Lot de quatre verres à pied** du XVIII^e siècle. Ces verres à vin sont de petite taille, soufflés et reposent sur un pied en forme de balustre. Trois sont identiques le quatrième un peu plus grand et gravé partie supérieure de motifs géométriques. On y joint un petit verre sans pied de forme conique du XIX^e siècle.
Tous sont en bon état
H. : 12, 14 et 5.5 cm. 200/250 €
- *250 Trois verseuses en étain** des XVIII^e et XIX^e siècle. Toutes trois sont munies de leur couvercle. La plus grande du début du XIX^e siècle qui porte un poinçon sur le fond représentant un ange à un bec orné d'une tête d'animal et de feuilles stylisées. Nord de la France (accidents).
La deuxième qui porte sur le corps des sortes de cannelures verticales a un manche en bois, son couvercle et sur le fond est gravé la mention « GMJ 1754 » (accidents d'enfoncement).
La troisième est plus petite avec son manche et son couvercle, porte un décor de quatre cannelures violonées verticales.
H. : 26.5, 21 et 20 cm. 200/300 €
- *251 Mortier en bronze** de la fin du XVI^e siècle. Il est de forme tronconique évasée, mouluré en partie basse, portant sur le corps au centre une frise de fleurs de lys et en partie supérieure le texte « AVE MARIA GRASIA PLINA 1581 ». Il porte une patine brune sombre et il est en bon état
H. : 10 cm., diam : 12 cm. 200/250 €
- *252 Quatre plats en étain** de forme violonée et moulurée sur la bordure extérieure. Deux, les plus petits, portent des poinçons sur l'arrière indiquent « estain », leurs fonds sont marqués par l'usage et en particulier celui de couteaux.
Diam : 28.5 et 32.5 cm.
Trois sont en bon état et un des deux grands a subi des accidents par enfoncement 200/300 €
- *253 Trois petites cuillers** à encens du XVII^e et XIX^e siècle. L'une en bronze comporte une palette hémisphérique et les deux autres en fer forgé et laiton ont une palette plate en forme de pelle.
L. : 18 et 17 cm. 80/100 €
- *254 Mortier en bronze** de forme tronconique France XVII^e siècle. Il est mouluré sur la partie basse et sur la partie supérieure. Sur le corps on peut voir trois décors séparés par une grosse fleur de lys qui sont en léger relief elle représente le profil du cardinal Richelieu, une femme allégorie de la musique jouant du violon et une autre jouant du luth.
H. : 8.5 cm., diam : 12.5 cm.
Petits accidents sur le bord supérieur 100/120 €
- *255 Deux écuelles en étain** du XVIII^e siècle. Elles sont sans couvercle et leur deux poignées plates latérales qui portent un poinçon difficilement lisible est ajouré de cœurs et de motifs en forme de virgule (petits enfoncements)
H. : 4, diam : 29.5 et 27.5 cm. 80/100 €
- *256 Plat de vénérie en étain du XVII^e siècle.** Il est à large marli entouré d'une petite moulure sur sa périphérie et porte au verso un poinçon très lisible indiquant « estain » avec une fleur de pensée entourée de deux palmes. Ce plat qui a été fait par martelage porte des traces de coups de marteau sur l'envers. Le fond a reçu quelques enfoncement et le marli est tordu
Diam : 37.5 cm. 200/300 €

Textiles

- 257** **Fragment de bordure**, Aubusson, XVIII^e siècle, fond jaune, décor de montant fleuri.
1, 19 x 0, 29 m 50/70 €
- 258** **Yastik ou dessus de coussin pou diwan**, Turquie ottomane, circa 1900, satin cuivre brodé or sur relief d'un médaillon fleuri, écoinçons fleuris, bordure de fleurs (usures, notamment au fond de satin).
1, 28 x 0, 80 m 150/200 €
- 259** **Antependium**, Italie, XVII^e siècle, gros de Tours crème brodé en soie polychrome et fil d'or de rinceaux fleuris et oiseaux, galon or (usures, morceaux cousus).
0, 83 x 1, 73 m 200/300 €
- 260** **Panneau**, turquie ottomane, circa 1900, satin bleu brodé en fil d'or sur relief d'une grenade fleurie dans des rubans formant arcature, entre des tiges fleuries, bordure d'un galon ondulant et fleurs, galon or.
0, 74 x 1, 15 m 150/200 €
- 261** **Courtepointe en coton** imprimé en noir, manufacture Oberkampf à Jouy, vers 1809, « Le Lion Amoureux ou Lédà ». Mélanie Riffel, La Toile de Jouy, n°187, p. 137
1, 84 x 2, 28 m 100/150 €



264

- 262** **Robe à disposition** en satin crème, griffée Mme M. Mathel Tharin, circa 1880, manches gigot, traîne à volant.
150/200 €
- 263** **Diverses jupes** et caracos, XIX^e siècle.
100/150 €
- 264** **Onze vestes de frac** de domestique, certains avec des boutons aux armes Toulouse-Lautrec. 150/200 €
- 265** **Deux chapeaux** haut de forme et un chapeau melon.
20/40 €
- 266** **Trois queues de pie**.
30/60 €
- 267** **Lot de plastrons** col dur en trois cartons.
20/50 €
- 268** **Deux vestes** de smoking. 60/80 €
- 269** **Deux pardessus** pelisse pour hommes. 40/60 €

Objets d'art

- 270** **Buste en terre cuite** représentant une femme de qualité. Socle à piédouche en marbre gris. Seconde moitié du XIX^e siècle Dans le goût du XVIII^e. Hauteur du buste : 54,5 cm. Hauteur du socle : 11,5 cm. 600/800 €
- *271** **Ecole Romantique du XIX^e siècle**
Paysanne à la jetée de fleurs
Epreuve en bronze à patine brun-vert, signature effacée sur la terrasse.
H: 26 cm. 200/300 €
- 272** **D'après Antonio CANOVA (1757-1822)**
Pauline Borghèse allongée sur une méridienne
Statue en bronze patiné brune
Sur un socle en marbre gris veiné de forme rectangulaire
Haut. 33 Larg. 54 Prof. 19 cm. 300/500 €

270



***273 Eugène LEQUESNE (1815-1887)**

Le faune dansant

Epreuve ancienne en bronze à patine verte, signée sur la terrasse.

H: 55 cm. 700/1 000 €

Une version du Faune dansant de taille monumentale orne le Jardin du Luxembourg (Paris)

274 Buste en terre cuite patiné représentant une jeune femme de qualité Dans le goût du XVIII^e siècle.

Sur un socle à piédouche en marbre rouge.

Hauteur du buste : 58 cm.

Hauteur du socle : 12 cm. 1 000/1 500 €

275 Paire de bougeoirs en laiton ciselé et doré à décor de palmettes et marguerites, le fût en cristal taillé à pointes de diamant.

Vers 1830/1840. Avec des bobèches en verre moulé (accidents au cristal, montés à l'électricité)

H 27 cm. 200/300 €

276 Élément de surtout de table rectangulaire en bronze ciselé, doré et ajouré à décor de pampres et têtes antiques.

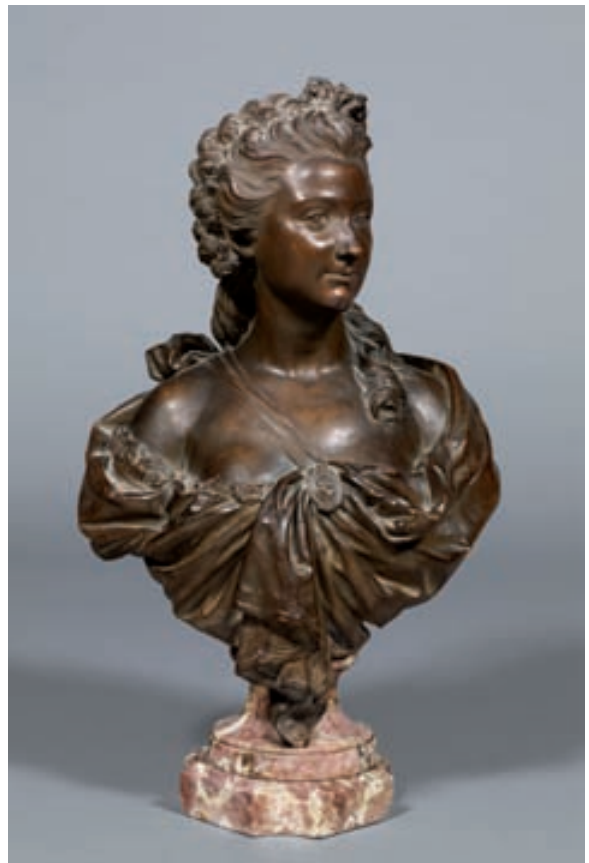
Epoque Restauration.

H: . 10,5 Long. 52 Prof. 39,5 cm. 100/150 €

277 Suite de quatre importantes appliques, en forme de lampe à pétrole, en bronze doré et bronze patiné à décor de feuilles d'acanthe, palmes, fruits et cannelures.

Dernier quart du XIX^e siècle (montées à l'électricité).

H. : 39 Prof. 25 cm. 800/1 200 €



274



273

278 Lampe bouillotte en bronze argenté à trois bras de lumière, la base à contours, l'abat-jour réglable en tôle laquée vert.

Style Louis XV, XIX^e siècle (manque la poignée, montée à l'électricité).

H. : . 59 cm. 150/200 €

279 Une pendule en bronze doré à décor d'une jeune femme jouant avec chien dans une nacelle, socle marbre noir, accidents et manques,

Epoque Empire 1 500/2 000 €

280 Crochet de mantelet en bronze ciselé et doré représentant un aigle couronné d'une couronne impériale russe.

H. : 15 cm.

Sur une base en marbre griotte quadrilobée.

Sous la base, une étiquette manuscrite : « Pièce de harnais (crochet de mantelet) fait pour le Tsar Nicolas II vers 1912 par Roduward sellier à Paris ».

300/500 €

281 Thermomètre de table à chevalet, le fond en marbre vert, les garnitures en bronze doré à décor de guirlandes de laurier retenues par un mufle de lion.

Style Louis XVI, vers 1900.

H. : 18,5 L. 7,8 cm. 40/60 €

282 Paire de chenets en bronze ciselé et doré à décor Rocaille, en forme de dragons, la gueule ouverte, sur la tête desquels est posé un pot à feu.

Style Louis XV, seconde moitié du XIX^e siècle (manque les fers). 400/600 €



283

- 283 Pendule en bronze ciselé et doré** représentant une chinoise assise sur un sofa, posé sur une importante base à décor feuillagé et repercé sur fond amati orné de clochettes, le cadran argenté à chiffres romains. Vers 1840 (manque deux clochettes).
Haut. 40,5 Larg. 31 Prof. 12
Avec un socle arrondi en placage d'ébène.
H. : 36 - L. : 26 cm. 600/800 €

- 284 Petit cache-pot globulaire** en laiton à décor de feuillages sur fond rouge et de palmettes stylisées sur des bandes noires, le col festonné ajouré, Il pose sur quatre pieds griffe à feuilles d'acanthé.
Seconde moitié du XIX^e siècle (bosses).

H. : 15 cm. 60/80 €

- 285 Paire de flambeaux en laiton** à décor de cannelures et vaguelettes.

Style Louis XV, XIX^e siècle (montés à l'électricité).

H. : . 27,8 cm. 100/150 €

- 286 Paire de girandoles** en bronze redoré à quatre bras de lumière, soutenant des pampilles et des rosaces en verre facetté.

Style Louis XV.

H. : 71, 5 cm. 600/800 €

- 287 Coffret de toilette** de forme mouvementée, en bois noirci, le couvercle à doucine incrusté de filets de laiton et de composition imitant l'écaille rouge marquetés Dans le goût des Boule.

A l'intérieur, deux flacons.

Epoque Napoléon III (accidents)

Haut. 15 - Larg. 30 - Prof. 21 cm. 200/300 €

- 288 Non venu**

- 289 Paire de candelabres** à deux lumières en porcelaine et bronze doré à décor de chiens de Fô bleu turquoise et aubergine, entourés de fleurs en porcelaine polychrome, la base rectangulaire à godrons

Style Louis XVI (en mauvais état).

H. : . 29 - Larg. 32 cm. 300/500 €

- 290 Coffret rectangulaire**, en bois de placage marqueté en feuilles dans des encadrements de bronze doré de style Régence, le couvercle à doucine.

Epoque Napoléon III (accidents).

Haut. 16 - Larg. 29,5 - Prof. 19,5 cm. 200/300 €



291 Important écritoire, de forme rectangulaire, en prunier incrusté de filets d'encadrement à bâtons rompus, se dépliant en trois parties et découvrant de nombreux casiers et tiroirs.
Est de la France, premier quart du XIX^e siècle (restaurations).
H. : 19 - L. : 38,5 - P. : 28 cm. 400/600 €

292 Bracia LOPIENSCY (Pologne, XIX-XXe)
Petit bougeoir en forme de lampe à huile en bronze doré et bronze patiné brun, l'anse en forme de serpent.
Signé BR LOPIENSCY/WARSZAWA sur la base.
H. : 10 - L. : 13 cm. 150/200 €

293 COFFRET A COUTURE, en forme de commode miniature, en marqueterie de paille à décor fleuri sur fond de croisillons, le couvercle en forme de dôme se soulevant pour découvrir une glace et un fixé sous-verre à décor d'une scène animée avec inscription " Bien des choses sont dans mon cœur / vous pouvez faire mon bonheur". Au revers du couvercle un autre fixé sous-verre représentant une scène galante avec inscription : "c'est pour notre bonheur / que je vous donne mon cœur".
A l'intérieur, nombreuses petites boîtes et compartiments. En ceinture, quatre petits tiroirs ornés de fixés sous-verre à décor d'amours.
XVIII^esiècle (en mauvais état).
H. : 15,5 - L. : 20 - P. : 15 cm. 200/300 €

Note : un modèle de même esprit reproduit dans "La marqueterie de paille" par Lison de Caunes, Serge Goldszal et Catherine Baumgartner, éditions de l'Amateur, p. 116, reproduit en couleurs.

294 Pendule en bronze ciselé et doré représentant une femme à l'antique dans un char tiré par un cygne, un petit chien dressé sur ses pattes arrière tentant d'attraper un biscuit.
Cadran émaillé à chiffres romains et arabes signé Jeannin à Paris.
Socle ovale en marbre noir orné de motifs marins en bronze doré.
Vers 1820 (petits accidents et manques).
H. : 33 cm. - L. : 30 cm. 1 500 / 2 000 €



294

295 Partie de service de verres en cristal taillé à décor de cannage, comprenant :
16 verres à eau, 20 verres à vin rouge (dont 4 de taille différente), 23 verres à vin blanc, 6 verres à vin du Rhin de couleur verte, 12 coupes à champagne, 3 dessous de bouteille, 2 carafes à une anse et bouchons, 4 carafes à vin et bouchons, 1 broc à orangeade, 3 coupelles et 2 drageoirs couverts (une coupe rapportée).
(quelques petits accidents) 700/1 000 €

296 BACCARAT
Garniture de toilette en cristal moulé torsadé, comprenant :
Deux paires de flacons de taille différente, de forme globulaire, avec des bouchons.
H. : 21,8 et 20,4 cm.
Une boîte à poudre couverte de forme globulaire (H. : 12 cm.)
Une boîte cylindrique couverte, signée BACCARAT (H. : 8 cm.) 180/220 €

297 BACCARAT :
Paire de candélabres ornés de pampilles à quatre bras de lumière en cristal moulé à décor d'oves, le fût à côtes se termine par une corolle de feuillages.
Marqués.
(Accidents et petits manques).
H. : 47 cm. 600/800 €

298 Carafe à deux anses en verre blanc à décor de côtes travaillées à la pince.
Pays-Bas, XIX^e siècle
H. : 22,5 cm. 80/120 €

299 BACCARAT
Poisson en cristal moulé blanc (petites égrenures).
Haut. 16,5 Long. 30,5 cm. 80/120 €

300 SAINT-LOUIS
Partie de service de verres en cristal à décor de pointes de diamants et palmettes, comprenant :
- Douze coupes à champagne
- Douze verres à vin
- Une carafe et son bouchon
Marqués. 300/400 €

301 SAINT-LOUIS
Suite de onze flûtes à champagne en cristal à décor or de rinceaux.
Marquées.
(Une flûte accidentée).
H. : 19 cm. 150/200 €

302 BACCARAT
Importante boîte à biscuits en cristal à décor de pointes de diamant et étoiles.
Marquée.
(Petit éclat sur le bord).
H. : 32 cm. 60/80 €

303 BACCARAT
Bol à caviar en cristal, la monture en métal argenté.
Marqué.
D. : 17,5 cm. 60/80 €

Mobilier



306

***306 Cabinet de voyage** en placage d'ébène ouvrant par deux vantaux et découvrant six tiroirs et une porte centrale flanquée de colonnettes détachées et surmontée d'un fronton dissimulant un tiroir. Cette porte découvre cinq petits tiroirs dont un plus important. La base ouvre par un large tiroir. La partie supérieure est équipée d'un compartiment secret à fond de glace.

Il est richement orné de scènes animées peintes au revers des vantaux et en façade des tiroirs.

Flandres, XVII^e siècle.

(Fentes, manques).

H. : 45 - L. : 55, 5 - P. : 31 cm.

Il repose sur un piétement en bois peint en noir de style Louis XV.

H. : 81 - L. : 62 - P. : 34 cm.

1 500/2 000 €

Nous remercions monsieur Patrice DUBOIS pour nous avoir confirmé l'attribution des peintures

***307 Buffet quatre portes** à deux corps en chêne à décor marqueté en bois fruitier de rinceaux, vases fleuris et rosaces. Il ouvre par quatre vantaux flanqués de colonnes à cannelures simulées et par deux tiroirs en ceinture sculptés de rinceaux et têtes d'oiseaux avec un cartouche daté « 1620 ».

Il repose sur une base moulurée.

Flandres, époque XVII^e siècle.

H. : 170 - L. : 120 - P. : 55 cm.

1 200/1 500 €



307

304 Paire de chaises à dossier droit en bois patiné mouluré et sculpté, le piétement tourné à barres d'entretoise, les pieds à décor de feuilles d'acanthe.

Garniture en tapisserie au petit point à décor de feuillages.

Style Louis XIII.

H. : 100 - L. : 50 cm.

100/150 €

305 Table rectangulaire en palissandre massif, ouvrant d'un côté par trois tiroirs en ceinture, en simulant trois de l'autre, les pieds tournés en vis réunis par des barres d'entretoise.

Portugal, XIX^e siècle (accidents).

H. : 82 - L. : 154 - P. : 81 cm.

500/700 €



305



308



312

308 Fauteuil canné à dossier plat, en bois naturel mouluré et sculpté de feuilles d'acanthé, les pieds et les bras cambrés. En partie d'époque Louis XV (accidents)
H. : 90 - L. : 69 cm. 150/200 €

309 Paire de chaises à bras en noyer patiné tourné en vis, les accotoirs terminés par une tête de chien, les pieds réunis par deux barres d'entretoise. Style Louis XIII (accidents, notamment à un bras)
H. : 96 - L. : 58 cm. 200/300 €

310 Paire de fauteuils à dossier plat en noyer mouluré et sculpté à décor de coquilles et feuilles d'acanthé sur fond de croisillons, les pieds et les bras cambrés réunis par une entretoise en X. Anciens fauteuils cannés d'époque Régence (accidents, restaurations et parties postérieures).
H. : 96 - L. : 64 cm. 300/400 €

311 Table de salon rectangulaire en bois de placage marqueté en feuilles, ouvrant par un tiroir en ceinture, les pieds cambrés. Le plateau légèrement mouvementé garni de tissu. Ornementation de bronzes ciselés et dorés de style Rocaille. Style Louis XV, seconde moitié du XIX^e siècle (accidents et manques, restaurations)
H. : 75 L 82 - P. : 49 cm. 200/300 €

312 Commode en chêne mouluré, la façade en arbalète ouvrant par trois tiroirs. Poignées de tirage en laiton. Travail régional de la seconde moitié du XVIII^e siècle (parties refaites, notamment les fonds).
H. : 81 - L. : 128 - P. : 63,5 cm. 1 000/1 500 €



310



313

313 Commode « mazarine » en bois fruitier mouluré, ouvrant par quatre tiroirs sur trois rangs, les montants ajourés en console terminés par des pieds de biche. Travail régional du XVIII^e siècle (accidents et restaurations).
H. : 86 - L. : 126 - P. : 62 cm. 2 500/3 500 €

314 Duchesse en noyer mouluré et sculpté à décor feuillages, coquilles et cartouches, les pieds et les bras cambrés. Style Louis XV.
H. : 100 - L. : 161 - P. : 74 cm. 400/600 €



315

315 Paire de bergères en bois naturel mouluré et sculpté, le dossier rectangulaire garni, les pieds et les bras cambrés.
Style Louis XV.
H. : 95 - L. : 76 cm. 400/600 €

316 Armoire à hauteur d'appui de forme violonée, en bois de placage marqueté en feuilles, ouvrant par une porte surmontée d'un tiroir, les pieds cambrés. Ornementation de bronze doré de style Rocaille. Dessus de marbre brun veiné.
Style Louis XV, fin du XIX^e siècle (accidents et manques).
H. : 114 - L. : 59 - P. : 39 cm. 400/600 €

317 Fauteuil à dossier plat en bois naturel mouluré, les pieds et les bras cambrés.
Marque au fer IL dans un cercle (deux fois).
Epoque Louis XV (parties vermoulues et parties refaites). 150/200 €



318

318 Petite table de salon ovale en bois de placage marqueté en feuilles dans des encadrements de filets à bâtons rompus, les montants à cannelures simulées, ouvrant par trois tiroirs, les pieds cambrés. Plateau de marbre gris veiné à galerie ajourée.
Style Louis XV, fin du XIX^e siècle (accidents et restaurations).
H. : 75 - L. : 48,5 - P. : 36 cm. 200/300 €

319 Tabouret carré de forme mouvementée en bois mouluré et sculpté relaqué crème. Travail artisanal chevillé de style Louis XV.
H. : 45 cm.
L. : 48 cm.
P. : 48 cm. 120/180 €



319



316



317



320

320 Petite table de salon de forme mouvementée, en acajou et placage d'acajou, les pieds cambrés réunis par une tablette d'entrejambe.
Ornementation de bronze doré à décor feuillagé.
Dessus de marbre brèche d'Alep encastré.
Style Louis XV
H. : 75,5 Diam : 47,5 cm. 200/300 €



321

321 Fauteuil cabriolet en bois mouluré, sculpté et redoré à décor de feuilles d'acanthé et fleurettes, les pieds et les bras cambrés.
Epoque Louis XV (accidents et manques, parties refaites).
H. : 88 - L. : 75 cm. 400/600 €



322

322 Petite table de salon ovale en bois de placage marqueté en feuilles dans des encadrements de filets de bois clair, ouvrant par trois tiroirs, le supérieur formant écritoire, les pieds cambrés réunis par une tablette d'entrejambe de forme rognon.
Plateau de marbre gris veiné à galerie ajourée.
Style Transition, XIX^e siècle (accidents et manques).
H. : 72,5 - L. : 48,5 - P. : 36 cm. 400/600 €

325 Secrétaire droit de forme galbée en bois de placage marqueté en feuilles à décor de branchages fleuris, ouvrant par deux vantaux surmontés d'un abattant et posant sur des petits pieds cambrés
Dessus de marbre brocatelle d'Espagne
Ornementation de bronze doré.
Estampillé JM SANDIAGO et M. LIMART...
Style Louis XV
H. : 128 - L. : 94 - P. : 44 cm. 700/1 000 €

326 Lustre à huit bras de lumière en bronze doré, richement orné de pampilles et gouttes. Elle retient une boule à facettes.
Style Louis XV.
H. : 115 cm. 700/900 €

327 Commode galbée en laque à décor brun et or de paysages animés sur fond noir Dans le goût chinois, ouvrant par deux tiroirs sans traverse, les pieds cambrés.
Dessus de marbre brocatelle jaune du Jura.
Ornementation de bronze doré.
Style Louis XV, XIX^e siècle (petits accidents et manques).
H. : 83 - L. : 119 - P. : 51 cm. 2 000/3 000 €

323 Commode galbée en bois de placage marqueté en feuilles à décor de branchages fleuris dans une réserve chantournée, ouvrant par deux tiroirs sans traverse, les pieds cambrés.
Dessus de marbre brocatelle d'Espagne.
Ornementation de bronze doré.
Style Louis XV
H. : 90 - L. : 135 - P. : 56 cm. 1 000/1 500 €

324 Table bureau de forme mouvementée en placage de palissandre marqueté en feuilles, ouvrant par deux tiroirs en ceinture, les pieds cambrés.
Ornementation de bronzes à décor feuillagé de style Rocaille.
Dessus de cuir fauve (usagé).
Style Louis XV, seconde moitié du XIX^e siècle (accidents et manques).
H. : 76 - L. : 111 - P. : 61 cm. 1 000/1 500 €



327



328

- 328 Duchesse** brisée en trois parties, en bois naturel canné, mouluré et sculpté à décor de rang de perles et de rubans, les pieds fuselés à cannelures rudentées.
Style Louis XVI (accidents au cannage).
H. : 93 - L. : 194 - P. : 66 cm. 600/800 €

- 329 Commode en placage** de bois de rose dans des encadrements de filets et de grecques, ouvrant par trois tiroirs sur trois rangs séparés par des traverses, le tiroir supérieur à décor de cannelures simulées. Petits pieds gaines.
Fin de l'époque Louis XVI.
Plateau de marbre réparé.
(Accidents, soulèvements et parties insolées, manque les sabots).
H. : 86 - L. : 126 - P. : 59 cm. 1 800/2 000 €



330



329

- 330 Commode formant bureau** en acajou mouluré, ouvrant par quatre tiroirs, le supérieur à façade abattante découvrant quatre petits tiroirs et un casier, les montants arrondis et les pieds fuselés à cannelures rudentées.
Dessus de marbre gris Sainte Anne.
Style Louis XVI, vers 1820 (accidents et manques, fentes).
H. : 93 - L. : 119 - P. : 53 cm. 1 200/1 800 €

- 331 Suite de six fauteuils** cabriolet en hêtre mouluré à dossier trapézoïdal en chapeau de gendarme flanqué de plumets. Les dés de raccords ornés de rosaces reposent sur des pieds fuselés et cannelés à rudentures.
Estampillés AVISSE.
Epoque Louis XVI.
(Certains bouts de pieds refaits, manques des rosaces aux dés de raccordement).
H. : 89 cm. 3 000/4 000 €

Jean Avisse fut reçu maître menuisier le 10 novembre 1745.



331



332

- 332 Paire de petites consoles** d'appliques en bois sculpté, ajouré et doré représentant un échassier piquant des grappes de raisin.
Italie, XIX^e siècle (éclats).
H. : 52 - L. : 33 - P. : 25 cm.
Note : une paire similaire a été vendue le 15/6/2011 à l'Hôtel Drouot, SVV Thierry de Maigret, lot 165 (reproduite). 1 000/1 500 €

- 333 Guéridon tripode** en acajou et placage d'acajou incrusté de filets et baguettes d'encadrement en laiton, le plateau basculant à décor de fleurs dans un médaillon. Style Louis XVI, milieu du XIX^e siècle (petits accidents).
H. : 73 - Diam : 65 cm. 200/300 €



336

- 336 Paire de chaises basses** de forme droite en bois naturel mouluré et sculpté à décor de nœuds de ruban, le dossier rectangulaire ajouré à planchette et colonnettes, les pieds fuselés à cannelures rudentées.
Garniture en tapis Kilim.
Fin du XIX^e siècle (accidents et restaurations, notamment à un dossier).
H. : 75 - L. : 47 cm. 100/150 €

- 337 Secrétaire droit** en bois de placage marqueté en feuilles incrusté de baguettes d'encadrement en laiton, ouvrant par deux portes surmontées d'un abattant et d'un tiroir, les montants à pans coupés, les pieds gaine.
Dessus de marbre blanc veiné gris à galerie ajourée. Style Louis XVI, XIX^e siècle (petits accidents et manques).
H : 147 - L. : 97 - P. : 41 cm. 300/400 €



338

- 334 Petit fauteuil d'enfant** en bois doré mouluré et sculpté à décor de feuillages et quartefeuilles, le dossier cabriolet en chapeau de gendarme flanqué de colonnettes détachées et cannelées, les supports d'accotoirs en balustre, les pieds à cannelures.
Style Louis XVI, XIX^e siècle (petits accidents).
H. : 50 - L. : 35 cm. 150/200 €

- 335 Commode de forme droite**, à léger ressaut, en bois fruitier incrusté de filets d'encadrement en bois clair et bois foncé à décor géométrique, ouvrant par deux tiroirs, les montants à cannelures simulées, les pieds gaine à cannelures rudentées.
Les poignées et les entrées de serrure en laiton, représentant la prise de la Bastille avec légende «PRISE DE LA BASTILLE / XIII JUILLET 1789»
Fin du XVIII^e/début du XIX^e siècle (petits accidents).
H. : 89 - L. : 109 - P. : 62 cm. 1 200/1 800 €



335



339

- 339 Secrétaire abattant en noyer** et placage de noyer mouluré et sculpté à décor de feuillages et cartouche, ouvrant par trois tiroirs surmontés d'un abattant et d'un tiroir.

Dessus de marbre brèche gris rosé (restauré).
Estampillé LEXCELLENT PARIS.

Fin du XIX^e siècle

H. : 151 - L. : 90 P. : 45 cm. 400/600 €

- 340 Mobilier de chambre à coucher** en bois naturel sculpté et bois de placage à décor de cartouches, coquilles et feuillages, comprenant :
Un lit (couchage 140 x 190 cm.) et une paire de tables de chevet ouvrant par une porte surmontée d'un tiroir et par une tirette latérale, les pieds cambrés terminés par des roulettes.

Dessus de marbre brèche gris rosé (restauré)

Attribués à LEXCELLENT PARIS

Fin du XIX^e siècle

H. : 84 - L. : 40 - P. : 40 cm. 200/300 €



341

- 341 Commode galbée** en bois naturel mouluré et sculpté et bois de placage à décor de cartouches, feuillages et feuilles d'acanthé, ouvrant par quatre tiroirs sur trois rangs, et reposant sur des petits pieds à enroulements.

Dessus de marbre brèche gris rosé (restauré).

Estampillée LEXCELLENT PARIS (Guillaume-Edmond LEXCELLENT)

Style Louis XV, vers 1900.

H. : 96 - L. : 140 - P. : 65 cm. 500/700 €

- 342 Fauteuil en acajou**, les accotoirs en crosse, les pieds antérieurs en jarret.

Epoque Restauration (restaurations).

H. : 92 - L. : 57 cm. 100/150 €

- 343 Jette-habits en bois naturel**, les montants réunis par une tablette cannée et le piétement par trois barres plates.

Seconde moitié du XIX^e siècle (petits accidents et manques).

H. : 132 - L. : 110 - P. : 40 cm. 500/700 €

- 344 Fauteuil à oreilles** démontables en noyer teinté, les accotoirs à enroulements, les pieds antérieurs en jarret.

Vers 1840 (petits accidents).

H. : 117 - L. : 64 150/200 €



340





345

- 345 Paire de chauffeuses** en acajou et placage d'acajou, le dossier gondole, les pieds et les bras cambrés. Milieu du XIX^e siècle (petits accidents et manques, restaurations).
H. : 83 - L. : 54 cm. 150/200 €

- 346 Table à jeux de forme demi-lune** à plateau en portefeuille en placage de noyer souligné de filets. Pieds en gaine. Epoque XIX^e siècle. (Fentes).
H. : 75 - L. : 115 - P. : 57 cm. 300/500 €

- 347 Fauteuil à oreilles à dossier** inclinable et formant chaise longue en acajou et placage d'acajou, les consoles d'accotoirs en crosse reposent sur des pieds piriformes. Epoque Restauration. Dimensions (déployé) :
H. : 90 - L. : 68 - P. : 160 cm. 150/200 €



347



348

- 348 Gaine rectangulaire** en bois patiné mouluré ornée de quatre panneaux sculptés en bas-relief représentant Jupiter, Junon, Diane et Minerve, et incrustés de volutes feuillagées en bois clair. Elle ouvre par une porte secrète. Seconde moitié du XIX^e siècle.
H. : 69 - L. : 44,5 - P. : 43,5 cm. 300/500 €

- 349 Petite commode en chêne** mouluré et patiné, la façade galbée ouvrant par trois tiroirs, les pieds cambrés. Dessus de marbre petit granit belge. Liège, premier quart du XIX^e siècle (manque une poignée)
Haut. 82 Larg. 65,5 Prof. 41,5 cm. 800/1 200 €

- 350 Buffet deux corps** de forme droite en acajou et placage d'acajou, ouvrant, en partie basse, par trois portes pleines et, à la partie supérieure, cette dernière en retrait, par trois portes vitrées.
XIX^e siècle
H. : 267 - L. : 210 - P. : 55 cm. 600/800 €



350



351

- 351 Suspension à six bras de lumière** en métal doré et métal à patine vert olive, des cygnes supportant les binets.
Style Empire.
H. : 110 cm.

400/500 €

- 352 Suite de quatre chaises** en acajou et placage d'acajou à dossier plat à bandeau, sommé d'un fronton triangulaire. Pieds antérieurs en fut de canon, pieds postérieurs sabres.
Epoque Empire.
(Equerres de renfort).
H. : 88 cm.

400/600 €



353

- 353 Console rectangulaire** en placage d'acajou, ouvrant par un tiroir en ceinture. Les montants en forme de sphinges en bois sculpté et doré.
Plateau de marbre bleu turquin.
En partie d'époque Empire.
(Transformations, accidents au placage, un morceau du marbre recollé).
H. : 77 - L. : 92 - P. : 50 cm.

800/1 000 €

- 354 Paire d'athéniennes** en bronze doré et tôle à patine verte, le piétement tripode en forme de pilastres surmontés de chapiteaux et soutenant une corbeille de palmettes et feuillages. Base moulurée.
Epoque XIX^e siècle.
(Electrifiées, manques).
H. : 70 cm.

1 500/2 000 €



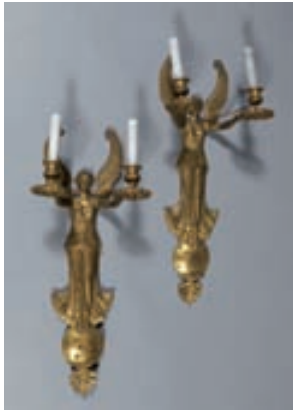
355



354

- 355 Secrétaire à abattant** en acajou et placage d'acajou flammé ouvrant de haut en bas par un tiroir, un abatant découvrant un tiroir, une niche, cinq petits tiroirs et deux compartiments secrets. Les deux vantaux ouvrent sur des étagères rapportées. Montants à colonnes détachées, ornements en bronze doré à décor d'angelots et putti.
Plateau de marbre bleu turquin.
Epoque Empire.
H. : 144 - L. : 98,5 - P. : 44 cm.

400/600 €



356

- 356 Paire d'appliques en bronze** représentant des Victoires ailées, debout sur des sphères étoilées, soutenant deux couronnes de laurier surmontées de binets.
Style Empire.
(Manque des étoiles, certaines remplacées).
H. : 58 cm. 400/600 €



358

- 357 Athénienne transformée en sellette** en acajou et placage d'acajou. Elle repose sur un piétement composé de trois montants en colonne, la base en forme de plinthe.
Epoque XIX^e siècle.
(Plateau de marbre blanc veiné gris et urne en bronze patiné rapportés).
H. : 90 cm. 80/100 €

- 358 Commode en placage d'acajou** flammé, ouvrant par quatre tiroirs sur quatre rangs séparés par des traverses dont un dissimulé en ceinture. Les montants à pilastres reposent sur une base en forme de plinthe. Chapiteaux, poignées de tirage et entrées de clefs en bronze doré.
Epoque Empire.
(Plateau de marbre vert de mer).
H. : 92 - L. : 129 - P. : 63 cm. 600/800 €



361

- 359 Petite suspension à six bras** de lumière en métal patiné vert et or, composée d'une sphère surmontée d'un aigle aux ailes déployées.
Style Empire.
(Bras déformés).
H. : 34 cm. 80/100 €

- 360 Bibliothèque** en placage d'acajou, ouvrant par deux portes partiellement vitrées.
Vers 1840.
H. : 224 - L. : 123 - P. : 39 cm. 300/500 €

- 361 Commode scribanne** en placage de noyer et merisier souligné de filets et marquetée sur l'abattant de fleurs dans un médaillon. Elle ouvre par deux larges tiroirs en façade ; l'abattant découvre quatre petits tiroirs, trois niches et un compartiment secret. Pieds en gaines.
Epoque premier tiers du XIX^e siècle.
(Serrure et compas remplacés).
H. : 92- L. : 41 - P. : 46 cm. 600/800 €



364

- 362 Lit en placage et ronce de noyer**, les chevets à enroulement ornés de têtes de dragon, les pieds toupie.
Vers 1840 (accidents).
Couchage : 125 x 190 cm.
H. : 110 - L: 240 - l. : 142 cm. 200/300 €



363

- 363 Piano droit en placage d'acajou** "Roller et Blanchet facteur de la Reine", milieu XIX^e et son tabouret.
60/80 €

- *364 Commode** formant bibliothèque à riche décor marqueté de fleurs et oiseaux sur fond de noyer. Elle ouvre par trois tiroirs sur trois rangs séparés par des traverses et est surmontée d'une bibliothèque à portes vitrées. Les montants à ressauts se terminent par des pieds cubiques.
Hollande, époque début du XIX^e siècle.
(Quelques restaurations à la marqueterie, serrures remplacées).
H. : 196 - L. : 131 - P. : 36 cm. 800/1 000 €

- 365 Paire de lustres en verre de Murano** à six bras de lumière agrémenté de tiges fleuries et de feuilles d'acanthes. Fut central de forme balustre.
Milieu du XX^e siècle
H. : 66 cm. 500/700 €



362



366

366 Canapé en placage de noyer, le dossier mouvementé, les pieds en forme de patin.
Autriche, époque Biedermeier (petits accidents).
H. : 104 - L. : 204 cm. 700/1 000 €

367 Table à deux plateaux en bois de placage richement marqueté d'ivoire, le plateau supérieur à décor de paysage lacustre animé, le plateau inférieur à décor d'oiseaux branchés et dragons, la ceinture ajourée.
Travail extrême-oriental de la fin du XIX^e siècle (accidents et manques)
H. : 63 - L. : 62 - P. : 62 cm. 500/700 €

368 Suite de quinze chaises de salle à manger, de forme mouvementée, en noyer mouluré, le dossier ajouré à planchette découpé, les pieds cambrés réunis par une entretoise en X.
Estampille d'Edouard-Théodore PECQUEREAU FILS A PARIS (utilisée entre 1878 et 1893).
Style hollandais, fin du XIX^e siècle (accidents et restaurations).
H. : 96 - L. : 51 cm. 1 500/2 000 €



368



369

369 Suite de six chaises de salle à manger de forme droite incrustées de filets à bâtons rompus et branchages fleuris, les pieds antérieurs en gaine à cannelures simulées.

Pays-Bas, XIX^e siècle (accidents et restaurations).
H. : 93 - L. : 50 cm. 700/1 000 €

370 Paire de petites tables basses carrées en bois foncé sculpté et ajouré à décor de rinceaux feuillagés et entrelacs.

Dessus de marbre brun veiné encastré.
Chine fin du XIX^e siècle.
H. : 48 - L. : 39 - P. : 39 cm. 400/600 €

371 Bureau à caissons en placage d'acajou incrusté de filets d'encadrement en bois clair, ouvrant par trois tiroirs en ceinture et par des tiroirs dans les caissons. Signé sur la serrure HOBBS & Co LONDON.

Dessus de cuir brun (usé).
Angleterre, vers 1900 (petits accidents, manque une poignée)
H. : 79 - L. : 140 - P. : 76 cm. 200/300 €

372 Fauteuil en acajou, le dossier ajouré à barrettes, les supports d'accotoirs en balustre, les pieds gaine réunis par une entretoise en H. Style Sheraton (restaurations).

H. : 91 - L. : 52 cm. 60/80 €

373 Mobilier de chambre à coucher en bambou et bois naturel imitant le bambou.

Il comprend un bois de lit et une commode.
Epoque fin XIX^e, début du XX^e. 200/300 €
Provenance : Château de Groussay, ancienne collection Besteigui

374 Réunion de dix chaises à haut dossier rectangulaire en noyer (deux modèles), le piétement tourné à barreau et entretoise en H.

Certaines d'époque Louis XIV, d'autres du XIX^eme, deux modernes.
(accidents, restaurations et parties postérieures).
Haut. 111 cm Larg. 54 cm 500/800 €



371

KAHN-DUMOUSSET

Commissaires-Priseurs

15, rue de Tocqueville - 75017 PARIS - Tél. : 01 47 70 82 66 - Fax : 01 47 70 82 64

E-mail : contact@kahn-dumousset.com

MERCREDI 7 NOVEMBRE 2012

DROUOT RICHELIEU - SALLE 10 - 13 H 30

MOBILIER DU CHÂTEAU DE LA HAICHOIS ET SOUVENIR FAMILIAUX ET DIVERS

LES ORDRES D'ACHAT PEUVENT ETRE RECUS AU PLUS TARD LE MARDI 6 NOVEMBRE A 18H00

ORDRE D'ACHAT/ ABSENTEE BID FORM

Je soussigné

Nom et prénom/Full name :

Adresse/Address :

Tél. bureau/Tel (office) : Tél. domicile/Tel (home) : Fax :

Références bancaires (ou relevé d'identité bancaire joint)/Bank details :

vous prie d'acheter à la vente mentionnée ci-dessus les numéros suivants aux limites indiquées

Please bid on my behalf for the following lots up to the prices below at the above sale

vous prie de me faire participer aux enchères par téléphone, à la vente mentionnée ci-dessus, en vue de l'achat des lots suivants :

I wish to bid by telephone for the following lots :

| N° | Désignation | Limite à l'enchère (en euros) |
|----|-------------|-------------------------------|
| | | |
| | | |
| | | |
| | | |
| | | |
| | | |
| | | |

J'ai pris bonne note que je devrai acquitter en sus des enchères le montant de soit 25 % TTC du montant adjugé

I understand that if the bid is successful, a premium of 25% of the hammer price will be added.

J'accepte les conditions générales de la vente imprimées au catalogue.

I accept the conditions of the sale printed in the catalogue.

L'ordre d'achat ou l'enchère téléphonique ne sera pris en compte qu'après remise d'un des moyens suivant garantissant le paiement de l'achat éventuel/ *A payment guarantee is asked for the registration of absentee or telephone bids, such as :*

- Chèque

- Carte bancaire Visa ou Mastercard/Credit Card (no AMEX) :

Numéro de carte : _____ Date d'expiration : _____

Cryptogramme : CWV2-CVC2 code : _____

Après avoir pris connaissance des conditions de vente, je déclare les accepter et vous pris d'acquiescer pour mon compte personnel aux limites indiquées en euros, les lots que j'ai désignés ci-dessus. (Les limites ne comprenant par les frais légaux). Je donne mon accord pour être débité du montant adjugé, augmenté des frais, **si je suis adjudicataire**. *I have read the conditions of sale and the guide to buyers and agree to abide by them. I grant you permission to purchase on my behalf the following items within in euros. (These limits do not include buyer's premium and taxes). I allow Kahn-Dumousset OVV ou David Kahn SCP to debit my account of the amount due plus taxes and fees, if 'm a successful bidder only.*

Date

Signature obligatoire /
Required signature

**LES LOTS ADJUGÉS, NON RETIRÉS LE SOIR DE LA VENTE OU LE LENDEMAIN AVANT 10 H
SERONT ENTREPOSÉS AUX FRAIS DE L'ADJUDICATAIRE (SAUF DEMANDE EXPRESSE
EN UN AUTRE LIEU) AU GARDE MEUBLES JURQUET EN RÉGION PARISIENNE**

CONDITIONS DE LA VENTE

La vente sera faite au comptant et conduite en €.

Les acquéreurs paieront des frais en sus des enchères de **20,90 % HT plus TVA, soit 25 % TTC.**

Pour les lots précédés d'une **astérisque**, les acquéreurs paieront en sus du montant des enchères les frais légaux de **12 % HT soit 14,35 TTC** et ces lots seront inscrits sur le procès verbal de David Kahn Commissaire-priseur Judiciaire

GARANTIES

Les attributions faites dans les catalogues de vente ont été établies compte tenu des connaissances scientifiques et artistiques à la date de la vente. L'ordre du catalogue sera suivi.

Une exposition préalable permettant aux acquéreurs de se rendre compte de l'état des biens mis en vente, il ne sera admise aucune réclamation une fois l'adjudication prononcée.

Les reproductions aux catalogues des œuvres sont aussi fidèles que possible, une différence de coloris ou de tons est néanmoins possible.

Les dimensions ne sont données qu'à titre indicatif.

Les éventuelles modifications aux conditions de vente ou aux descriptions du catalogue seront annoncées verbalement pendant la vente et notées sur le procès-verbal.

Une estimation en € du prix de vente probable, figure à la suite de chaque lot. Il ne s'agit que d'une indication, le prix d'adjudication résultant des enchères peut varier, bien sûr, en plus ou en moins de cette estimation.

ENCHERES

L'adjudicataire sera le plus offrant et dernier enchérisseur, et aura pour obligation de remettre son nom et adresse. Aucun lot ne sera remis aux acquéreurs avant acquittement de l'intégralité des sommes dues.

En cas de paiement par chèque ou par virement, la délivrance des objets, pourra être différée jusqu'à l'encaissement.

En cas de contestation au moment des adjudications, c'est-à-dire s'il est établi que deux ou plusieurs enchérisseurs ont simultanément porté une enchère équivalente, soit à haute voix, soit par signe, et réclament en même temps cet objet après le prononcé du mot " adjugé ", le dit objet sera immédiatement remis en adjudication au prix proposé par les enchérisseurs et tout le public présent sera admis à enchérir à nouveau.

ORDRE D'ACHAT

Un enchérisseur ne pouvant assister à la vente devra remplir le formulaire d'ordre d'achat inclus dans ce catalogue. KAHN-DUMOUSSET agira pour le compte de l'enchérisseur, selon les instructions contenues dans le formulaire d'ordre d'achat, ceci afin d'essayer d'acheter le ou les lots au prix le plus bas possible et ne dépassant, en aucun cas, le montant maximum indiqué par l'enchérisseur.

Les ordres d'achat écrits ou les enchères par téléphone sont une facilité pour les clients. Ni KAHN-DUMOUSSET, ni ses employés ne pourront être tenus responsables en cas d'erreurs éventuelles ou omission dans leur exécution comme en cas de non exécution de ceux-ci. Lorsque deux ordres d'achat sont identiques, la priorité revient au premier ordre reçu.

Nul ne sera admis à laisser un ordre d'achat sans avoir remis préalablement avant la vente publique, soit une carte bancaire, soit un chèque garantissant le paiement de son achat.

PREEMPTION DE L'ETAT FRANCAIS

L'Etat français dispose d'un droit de préemption des œuvres vendues conformément aux textes en vigueur.

L'exercice de ce droit intervient immédiatement après le coup de marteau, le représentant de l'Etat manifestant alors la volonté de ce dernier de se substituer au dernier enchérisseur, et devant confirmer la préemption dans les 15 jours.

KAHN-DUMOUSSET ne pourra être tenu pour responsable des conditions de la préemption par l'Etat français.

PAIEMENT

La vente étant conduite en €, le règlement des objets, ainsi que celui des taxes s'y appliquant, sera effectué dans la même monnaie.

Le paiement doit être effectué immédiatement après la vente.

L'adjudicataire pourra s'acquitter par les moyens suivants :

- Par carte bancaire en salle : VISA et MASTERCARD.
- Par chèque bancaire certifié en € avec présentation obligatoire d'une pièce d'identité en cours de validité.
- Par virement bancaire en € :

Code SWIFT : HSBC

Numéro de compte bancaire international (IBAN) :

FR 76 3005 6009 1709 1700 0569 935

BIC (Bank identification Code) : CCFRFRPP

Code banque Code guichet Numéro de compte Clé

30056 00917 09170005699 35

- En espèces :

- jusqu'à 3 000 € frais et taxes comprises pour les ressortissants français et les professionnels.

- jusqu'à 15 000 € frais et taxes comprises pour les ressortissants étrangers et non professionnels sur présentation de leur domiciliation fiscale.

DEFAUT DE PAIEMENT

A défaut de paiement du montant de l'adjudication et des frais, une mise en demeure sera adressée à l'acquéreur par lettre recommandée avec avis de réception aux frais de l'acquéreur.

A expiration du délai de un mois après cette mise en demeure et à défaut de paiement de la somme due, il sera perçu sur l'acquéreur et pour prise en charge des frais de recouvrement un honoraire complémentaire de 10 % du prix d'adjudication, avec un minimum de 250 €.

L'application de cette clause ne fait pas obstacle à l'allocation de dommages-intérêts et aux dépens de la procédure qui serait nécessaire, et ne préjuge pas de l'éventuelle mise en œuvre de la procédure de folle enchère.

Folle enchère : à défaut de paiement par l'adjudicataire, après mise en demeure restée infructueuse, le bien est remis en vente à la demande du vendeur sur folle enchère de l'adjudicataire défaillant ; si le vendeur ne formule pas cette demande dans un délai d'un mois à compter de l'adjudication, la vente est résolue de plein droit, sans préjudice de dommages-intérêts dus par l'adjudicataire défaillant.

RETRAIT DES ACHATS

Les lots adjugés, non retirés le soir de la vente ou le lendemain avant 10 h seront entreposés aux frais de l'adjudicataire (sauf demande expresse en un autre lieu) au garde meubles JURQUET en région parisienne.

ASSURANCE

Dès l'adjudication prononcée, les objets adjugés sont placés sous l'entière responsabilité de l'acheteur. Il lui appartiendra de faire assurer les lots dès l'adjudication. Les biens non retirés seront entreposés aux frais, risques et périls de l'acheteur. KAHN-DUMOUSSET ne sera tenue d'aucune garantie concernant ces dépôts.

ABBAYE DE MONDAYE

PRÉMONTRÉS
JUAYE-MONDAYE
CALVADOS

**POUR LA RESTAURATION DE LA FERME CONVENTUELLE
ET LA RESTITUTION DU PARVIS DE L'ABBATIALE**



Vous pouvez faire parvenir un don,
déductible d'impôt (IR ou ISF)

à l'ordre de

*Fondation
des Monastères*

à l'adresse suivante :

**COMMUNAUTÉ DES PRÉMONTRÉS
ABBAYE SAINT-MARTIN DE MONDAYE**

14250 JUAYE-MONDAYE

Tél. : 02 31 92 58 11 - Fax : 02 31 92 08 05
prieur@mondaye.com
www.mondaye.com





KAHN-DUMOUSSET

Commissaires-Priseurs

