



KAHN-DUMOUSSET

Société de ventes volontaires



VENDREDI 4 AVRIL 2008

14 H 00 - DROUOT-RICHELIEU - SALLE 2



**76 bis DYCK Antoon van (Anvers 1599 - Blackfriar's (Angleterre) 1641). Atelier de.
"Portrait de Sir Kenelm Digby (1603-1665)"**

Huile sur toile
129 x 102,5 cm

12 000/15 000 €

Historique :

1. Ancienne collection Axel Beskow
2. B.P. Brunner (Waterloo)

Documents d'expertise :

1. Certificat du professeur Gluck, Vienne, 24 janvier 1934
2. Certificat de Ludwig Burckard, Stockholm 9 septembre 1934, indiquant que pour lui la tête, la main et la fleur sont de la main de Van Dyck lui-même.

Exposition :

1. Anvers, Rubenhuis, 1983-1997
2. Stockholm
3. Anvers, 1992, musée Royal des Beaux-Arts, Flandres y America, n° 290 du catalogue (où il est reproduit comme Antoon van Dyck, vers 1639)

Bibliographie :

Van Dyck, A Complete Catalogue of the Paintings ; Susan J. Barnes, Nora de Poorter, Olivier Millar Horst Vey ; IV. 95, pp 505, comme copie (2004)

DAVID KAHN

Commissaire-Priseur Judiciaire

KAHN-DUMOUSSET

Société de ventes volontaires

DROUOT-RICHELIEU
9, rue Drouot, 75009 Paris

VENDREDI 4 AVRIL 2008

A 14 HEURES - SALLE 2

ESTAMPES - DESSINS
MINIATURES
TABLEAUX ANCIENS
TABLEAUX ET SCULPTURES MODERNES
ART NOUVEAU
ARGENTERIE - MÉTAL ARGENTÉ
ART ISLAMIQUE- ART D'ASIE
CÉRAMIQUE
MILITARIA
OBJETS D'ART - MOBILIER

Commissaires-priseurs habilités
DAVID KAHN - PATRICK DUMOUSSET - LAURENT BERNARD

EXPOSITIONS PUBLIQUES

JEUDI 3 AVRIL 2008 DE 11 H À 18 H
VENDREDI 4 AVRIL 2008 DE 11 H À 12 H
Téléphone exclusivement durant l'exposition
et la vente 01 48 00 20 02

Catalogue visible sur : www.kahn-dumousset.com

EXPERTS

ESTAMPES

Mme Sylvie COLLIGNON

45 rue Ste-Anne 75001 PARIS
Tél : 01 42 96 12 17
Lots : 1 à 9, 11 à 17, 21, 22

TABLEAUX ANCIENS

M. Patrice DUBOIS

16 rue de Provence 75009 PARIS
Tél : 01 45 23 12 50
Lots : 27 à 31, 33, 35, 36, 38, 57 à 75, 77, 78, 82

M. René MILLET

4, rue de Miromesnil - 75008 PARIS
Tél. : 01 44 51 05 90 - Fax : 01 44 51 05 91
Email : expert@rmillet.net
Lots : 37, 76, 79, 80

TABLEAUX ET SCULPTURES MODERNES

M. Noé WILLER

15, rue de Miromesnil - 75008 PARIS
Tél. : 01 53 43 80 90 - Fax : 01 53 43 80 91
art.conseil.w@wanadoo.fr
Lots : 23 à 25, 39 à 45, 47 à 56, 84 à 87, 90 à 95, 101, 102, 104, 105, 109, 110, 113 à 160, 165, 168

ARGENTERIE

Cabinet DECHAUT - STETTEN

M. Thierry STETTEN
Expert près la Cour d'Appel de Paris
10, rue du Chevalier de St George
75001 Paris
(anciennement rue Richemance)
Tél. : 01 42 60 27 14 - Fax : 01 49 27 91 46
Email : thierrystetten@hotmail.com
Lots : 176 à 208,

ART ISLAMIQUE

Mme Marie-Christine DAVID

21, rue du Fbg Montmarte - 7009 Paris
Tél. : 01 45 62 27 76
Lots : 209 à 212

ART D'ASIE

M. Pierre ANSAS

Assisté de Anne PAPILLON
5 rue des Saints-Pères 75006 PARIS
Tél : 01 42 60 88 25
Lots : 213 à 217, 219 à 227

CERAMIQUE

Mme Manuela FINAZ de VILLAINÉ

35, rue Vital - 75116 Paris
Tél. : 01 45 27 17 46 - Fax : 45 27 91 30
Lots : 228, 229, 231

MILITARIA

M. Axel LOUOT

36 rue de Bellechasse 75007 PARIS
Tél : 01 47 05 33 62
Lots : 218, 238 à 252

MOBILIER - OBJETS D'ART

M. Antoine LESCOP de MOY

21 avenue de Messine 75008 PARIS
Tél : 01 42 25 19 63
Lots : 18 à 20, 162, 253 à 256, 259, 260, 263, 266 à 268, 272 à 278, 282

Cabinet QUERE BLAISE

55 avenue Marceau 75116 PARIS
Tél : 06 78 62 87 55
Lots : 163, 164, 166, 236, 237, 257, 258, 261, 262, 279 à 281, 283 à 285, 287 à 294

M. Guy KALFON

8, rue Drouot - 75009 PARIS
Tél. : 01 45 23 07 54
Lots : 161, 265, 264, 271

Avis

Le Cabinet Déchaut - Stetten applique les appellations selon les normes et réglementations techniques conformes au décret n° 2002-65 du 14 janvier 2002.

a). Le Cabinet Déchaut - Stetten désigne les pierres modifiées par « les pratiques lapidaires traditionnelles » de la même manière que celles qui n'auraient pas été modifiées. (Art. 3)

b). Le Cabinet Déchaut - Stetten désigne les pierres modifiées par d'autres procédés, par le nom de la pierre, suivi de la mention « traitée » ou par l'indication du traitement subi. (Art. 2)
Les pierres non accompagnées de certificats ou attestations de Laboratoires ont été estimées par le Cabinet Déchaut - Stetten en tenant compte des modifications éventuelles du paragraphe a).

Le Cabinet Déchaut - Stetten se tient à la disposition des acheteurs pour tous renseignements complémentaires concernant le décret 2002-65 ou les différentes sortes de traitements existants.

Les techniques d'identification et les conclusions d'analyse concernant l'origine et la classification des pierres et perles peuvent varier d'un laboratoire à un autre.

En conséquence, il est possible d'obtenir, dans certains cas, un résultat différent en fonction des laboratoires consultés.

GRAVURES

- 1 STELLA - BOUZONNET Antoinette.**
"L'entrée de l'Empereur Sigismond à Mantoue."
 Eau forte gravée en 25 feuilles d'après les fresques de Jules Romain au Palais du Té à Mantoue.
 Edité à Paris chez Joubert. (Le Blanc 5).
 Belles épreuves brochées sous une reliure cartonnée défraîchie.
 Taches, rousseurs, traces de colle au verso de certaines, quelques. (Accidents).
 16,5 x 39 cm. 180/220 €

Voir reproduction ci-contre

- 2 VERNET Joseph.** D'après.
"Le Fanal exhaussé."
 Eau forte et burin gravée par W. Byrne.
 Belle épreuve, jaunie avec des rousseurs.
 45 x 56 cm. 100/150 €

- 3 HOGARTH William.**
"Avant- Après".
 Suite de deux planches.
 Eau forte. (G. Burke et J. Caldwell 165-166).
 Belles épreuves un peu jaunies, taches.
 Quelques cassures dans les bords.
 Petites marges.
 Cadres.
 42 x 32,5 cm. 200/300 €

- 4 GREUSE Jean-Baptiste.** D'après.
"L'accordée de village".
 Eau forte et burin gravée par J.L. Flipart. (R.Portalis et H.Béraldi N° 11).
 Belle épreuve un peu jaunie.
 Marges du cuivre. 100/150 €
 54 x 64 cm.

- 5 GREUSE Jean-Baptiste.** D'après.
"L'accordée du village".
 Gravure en couleurs gravée par Pierre Marie Alix (R.Portalis et H. Béraldi p.17).
 Belle épreuve.
 Légères rousseurs. Petites marges. 120/150 €
 32 x 41 cm.

- 6 SCHENAU J.E .** D'après.
"Les défauts se corrigent par l'affront."
 Eau forte et burin gravée par Jean Ouvrier. (R.Portalis et H. Béraldi p. 246).
 Belle épreuve légèrement jaunie.
 Petites taches et rousseurs, légère déchirure ou manque en marge.
 Cadre.
 47 x 33 cm. 100/120 €

- 7 BRACQUEMOND Félix.**
"Fables de La Fontaine" d'après G. Moreau.
 Suite complète des six eaux fortes. (Béraldi 795 à 800).
 Très belles épreuves sur Japon avant lettre signées, légères rousseurs. Bonnes marges.
 Sujet : 28 x 22 cm. 1 000/1 200 €

Voir reproduction ci-contre



1

- 8 LEGRAND Louis.**
"La divine parole. 1894"
 Eau forte et aquarelle. (Arwas A 89).
 Belle épreuve sur Japon, signature à peine visible.
 Quelques plis et cassures dans les marges.
 60 x 36,5 cm. 180/200 €

- 9 LEGRAND Louis.**
"Avant ou j'ai peur que l'on nous voie"
"Blanchisseuse tirant une charette".
 Eau forte et aquarelle. (A. 32)
 La première est une épreuve signée au crayon rouge, annotée "9° état" (sur 10).
 Quelques plis, taches et rousseurs dans les bonnes marges.
 34 x 14 cm. ; 33 x 29 cm. 120/150 €

- 10 LEPRINCE.** D'après.
"Pont et lavandière" - "Paysage aquatique et animé".
 Deux gravures à la manière de sanguine, gravées par Demarteau et numérotées 398 et 399.
 26 x 34,5 cm à vue. 200/300 €



7

11 CARRIERE Eugène.

"Portrait de Marguerite Carrière."

Lithographie en bistre. (Delteil 43).

Belle épreuve. Signée sur bulle appliqué sur vélin, publiée dans les Maîtres Artistes.

Support légèrement plissé dans le sujet. Quelques traces de plis, taches et salissures au verso et dans les bonnes marges, infimes déchirures dans les bords.

Cachet de l'ancienne collection Noël Clément - Janin (Lugt 571 a).

42,5 x 34,5 cm.

200/250 €

Voir reproduction ci-dessous



11

12 JONGKIND Johan Barthold.

"Sortie de la maison Cochin."

Eau forte. (Delteil 20).

Epreuve sur japon pelure en tirage avec cache lettre. Nombreuses rousseurs.

16 x 25 cm.

60/80 €

Voir reproduction ci-dessous



12

13 CHAHINE Edgar.

"Sans travail. 1903" - "L'ataxique. 1905".

Pointe sèche. (T.115, 144).

Epreuve sur vergé légèrement jaunie ou Japon, signature apocryphe à l'une, taches et rousseurs, pli dans l'angle supérieur droit et restes de colle et de papier.

Ensemble de deux pièces.

46,5 x 29,5 cm. ; 47 x 30 cm.

100/120 €

Voir reproduction ci-contre

14 NAUDIN Bernard.

"La mise en croix ou Le Christ aux outrages. 1911".

Eau forte. (M. Berthail 41).

Epreuve signée en bas à gauche, nombreuses rousseurs, petites marges.

39 x 51,5 cm.

40/50 €

15 CHAHINE Edgar.

"Coin de rue, quartier des Grandes Carrières. 1901".

Eau forte et aquarelle. (Tabanelli 76).

Belle épreuve sur Japon mince signée, numérotée 14/20. Légères rousseurs.

17 x 47,3 cm.

80/100 €



16

16 DAUCHEZ André.

"Maisons" - "Maisons sur la côte."

Deux eau fortes. Epreuve signées, numérotées 1/ 25, 14/ 50. Bonnes marges un peu jaunies, quelques rousseurs.

Cachet de l'ancienne collection Noël Clément - Janin (Lugt 51 a).

Ensemble de deux pièces.

19,7 x 29,5 cm. ; 25 x 46,5 cm.

60/80 €

Voir reproduction ci-dessus

17 STEINLEN Théophile Alexandre.

Réunion de Scènes de guerre : "Les Vieux de la vieille", "Un Poilu", "On ne s'en fait pas", "La Gloire".

Lithographies sur fond teinté.

Epreuves signées, numérotées / 100.

Légères rousseurs dans les bonnes marges.

Ensemble de cinq pièces

38 x 29,5 cm.

80/100 €



13

18 PITOT Edouard (vers 1820)

"Arbres de l'île Maurice"

Suite de 16 lithographies originales en couleurs tirées de "Arbres et fruits de l'île Maurice" dessinées par Edouard PITOT et imprimées à Port-Louis vers 1820-1830 par V. DEVAUX et Cie sur un fort papier vélin non émarginé.
53 x 35 cm

Elles sont contenues dans une reliure brochée en mauvais état portant une étiquette de l'époque "IMPRIMERIE / lithographique, autographique / chromolithographique / & typolithographique / de A. AMELOT & Com / Port-Louis, Chaussée N°19, Ile Maurice". 2 500/3 500 €

Notes : Ces lithographies, non datées, portent des inscriptions en latin, en français et en anglais. Elles ont été dessinées d'après nature par PITOT. Elles constituent indubitablement la première apparition de la Lithographie à Maurice. Apparemment, ni le titre, ni l'auteur ne sont référencés au catalogue du British Museum, à la Bibliothèque Nationale ou encore dans le Benezit.

Voir reproduction ci-contre

19 P. L. DEBUCOURT. D'après Karl VERNET.

"Les chiens ayant perdu la trace" - "La chasse aux renards".

Paire de lithographies en noir.

58 x 76 cm.

Mouillures et rousseurs. Un verre cassé. 200/300 €

20 1 - "Horse dealing n°2", par J. Harrys d'après R. Scalan

36 x 47 cm

2 - "Mail coach" par M. Dubourg d'après J.L.A

38 x 43 cm

Deux lithographies en couleur

(Jaunies et rousseurs)

300/400 €



25



18

21 LEPERE Auguste.

"Les Fugitifs. 1916".

Bois en noir. (Texier - Bernier 534).

Epreuve sur vélin signée en bas à droite, annotée : "5/5 HT", légèrement jaunie, rousseurs.

Quelques traces de plis, bonnes marges.

32,5 x 55,8 cm.

200/250 €

22 BRANGWYN Franck.

"Rue à New-York" - "Maisons au bord de l'eau". - "Homme portant un livre".

Eau forte.

Epreuves sur vergé signées, l'une en brun vert. Rousseurs. Petites marges.

Ens. 3 pièces.

13,3 x 18 cm. ; 37,5 x 30 cm. 19 x 13 cm.

80/100 €

23 BERTHOMME-SAINT-ANDRE Louis (1905-1977).

"La jeune ballerine".

Lithographie, signée en bas à droite et numérotée 1/12.

57 x 38 cm.

80/100 €

24 GUILLAUMIN Armand Jean-Baptiste (1841-1927).

"Côtes rocheuses".

Lithographie couleur, signée en bas à gauche.

42 x 27 cm.

200/300 €

25 RIOPELLE Jean-Paul (1923-2002).

"Composition au cheval".

Lithographie, signée en bas à droite et numérotée 23/75.

64 x 49 cm.

200/300 €

Voir reproduction ci-contre

26 LAZAR Meyer (1923-1995)

"Le Cantique des cantiques".

Emboitage comprenant 25 eaux-fortes, exemplaire signé et numéroté à la mine de plomb 8/120 300/450 €

DESSINS

27 BREUGHEL Jan dit de Velours. D'après.

"Scène de village au bord d'un fleuve avec cochons, carioles et villageois".

Aquarelle.

Travail de la fin du XIX^e siècle.

H. 20 - L. 26 cm.

150/200 €

28 Ecole Française. Seconde moitié du XVIII^e siècle.

"Le rendez-vous dans l'alcôve".

Plume, encre brune, lavis de brun et aquarelle (petites taches).

Composition de forme ronde.

Filet de plume et encre brune.

Diam : 15,6 cm. ; feuille : H. 21 - L. 17 cm.

300/500 €

29 Ecole française. Première moitié du XVIII^e siècle.

"La volière et ménagerie chinoise".

Gouache.

Marouflé sur panneau.

24 x 48 cm.

600/800 €

Voir reproduction ci-dessous



29

30 Ecole française. Dernier tiers du XVIII^e siècle.

"Paysage d'Italie : ruines au bord d'une route avec deux personnages conversant."

Pinceau, encre grise et lavis de brun. Collé sur feuille (Rousseurs et piqûres).

Marque de collection CR dans la partie inférieure.

32,3 x 46,2 cm.

400/500 €

31 Ecole française du XIX^e siècle.

"Portrait de jeune villageoise au pendentif".

Pastel.

H. 44 - L. 31 cm.

120/150 €



32

32 Ecole française. Premier tiers du XIX^e siècle. Vicomtesse de la Bretonnière.

"Vues de Pau et ses environs"

Château de Pau, Château de Cuaraze, Betaram, Pont d'Orthez, Hamanville,...

Carnet de dessins à l'encre et lavis, mine de plomb. Environs 30 feuillets souvent signés et datés.

13 x 20 cm

200/300 €

Voir reproduction ci-dessous

33 Ecole française. Fin du XIX^e siècle.

"Personnages près d'une fontaine dans un village en bord de mer".

Aquarelle.

H. 18 - L. 28 cm.

150/200 €

34 Non venu

35 DEBRET François (1783-1850).

"Projet de tribune dans un édifice judiciaire ou religieux".

Graphite, plume, encre noire, lavis de gris et de brun.

Deux feuilles juxtaposées. Filet d'encadrement.

Dans la partie supérieure : plan d'une salle.

Monogrammé DB et numéroté 97 au revers à la plume et encre brune.

200/300 €

***36 Ecole du XIX^e siècle.**

"Ville au loin dans la campagne avec des promeneurs sur les hauteurs".

Gouache (Petites oxydations).

H : 29,5 ; L : 47,5 cm.

200/400 €

Voir reproduction ci-dessous



36

37 BELLANGE Joseph Louis Hippolyte (Paris 1800 - 1866).

"Napoléon et soldats".

Plume et encre brune et rehauts de blanc sur trait de pierre noire.

Monogrammée en bas à droite Hte Bgé.

7 x 9 cm.

200/300 €

38 GOBAUT Gaspard (Paris 1804-1882).

"La bataille de Magenta, l'attaque de Ponte - Nuova".

Aquarelle.

Collé sur feuille. Signé en bas à gauche.

H. 17,5 - L. 27,8 cm.

400/600 €

39 OUTIN Pierre (1840-1899).

"Couple".

Mine de plomb, signée en bas à droite.

42 x 30 cm.

400/500 €

40 REDON Odilon (1840-1916).

"L'Infante ", circa 1880.

Fusain, signé en bas à droite.

41 x 30,5 cm.

20 000/30 000 €

Vente Publique du 24 novembre 1941, Hôtel Drouot, salle 10, lot n°31- Me Bellier Une attestation du Wildenstein Institute sera remis à l'acquéreur.

Voir reproduction ci-contre

41 PERSON Henri (1876-1926).

"Le Port de St Tropez".

Lavis d'encre, signé en bas à droite.

58 x 37 cm.

800/1 000 €



40

42 BERAUD Jean (1849-1936).

"Le dimanche près de St Philippe du Roule".

Dessin à la plume, signé des initiales en bas à droite.

17 x 40 cm.

3 000/3 500 €

A rapprocher du tableau conservé au Metropolitan Museum de New York. Décrit et reproduit dans le catalogue raisonné au n° 19, p 96-97, Taschen

Voir reproduction ci-dessous



42

- 43 LA SERNA de Ismaël (1897-1968).**
 "A la brasserie".
 Mine de plomb, signée en bas à droite du cachet
 Contresignée au dos du cachet.
 22 x 14.5 cm. 200/300 €
- 44 DERAÏN André (1880-1954).**
 "Etude d'oiseaux".
 Mine de plomb, cachet de succession en bas à droite.
 28,5 x 18 cm. 300/400 €
- 45 DERAÏN André (1880-1954).**
 "Etude de coq".
 Mine de plomb, signée en bas à droite du cachet de l'atelier.
 Signée au dos du cachet de succession.
 21 x 27 cm. 400/500 €
- 46 GEN PAUL (1895-1975).**
 "La partie de cartes".
 Crayolor, signé en bas à droite.
 29 x 39 cm. 400/600 €
- 47 GEN PAUL (1895-1975).**
 "Violoncelliste".
 Fusain signé en bas à droite, dédié et daté 58.
 40 x 30 cm. (vente 18 nov 74). 600/800 €
- 48 FOUJITA Tsuguharu (1886-1968).**
 "Couple de danseurs".
 Mine de plomb, signée en bas au centre. (nombreux accidents).
 119 x 80 cm. 2 000/2 500 €

Voir reproduction ci-dessous



48

- 49 SURVAGE Léopold (1879-1968).**
 "Porteuse à la corbeille de fruit".
 Mine de plomb et aquarelle, signée en bas à droite
 Monogrammée en bas à droite et datée 22.
 25.5 x 19 cm. 3 200/3 500 €

Provenance : Galerie Zlotowski, Paris

Voir reproduction ci-dessous



49

- 50 REVOL Guy-Charles (1912-1991).**
 "Nu".
 Fusain, signé en bas à droite et daté 1954.
 41 x 29 cm. 50/80 €
- 51 REVOL Guy-Charles (1912-1991).**
 "Nu assis".
 Fusain, signé en bas à gauche et daté 1953.
 63 x 36 cm. 80/100 €
- 52 REVOL Guy-Charles (1912-1991).**
 "Nu endormi".
 Mine de plomb, signée en bas à droite et datée 1952.
 40 x 55 cm. 80/100 €

53 MASSON André (1896-1987).

"Massacre".

Crayon gras sur papier calque.

Tampon sec d'atelier n°1005 en bas à droite.

41 x 52 cm.

4 000/5 000 €

Durant la guerre 14-18, André Masson fut gravement blessé. Choqué par tant de violence, il entreprit cette série sur le thème les massacres.

Voir reproduction ci-dessous



53

***54 FRANCK-WILL (1900-1951).**

"Rouen".

Aquarelle et mine de plomb, signée en bas à droite et située en bas à gauche.

47 x 34 cm.

(Rousseurs).

1 000/1 200 €

Voir reproduction ci-contre

55 De WAROQUIER Henri (1881-1970).

"Femme nue debout".

Sanguine signée en bas à droite (réf. au dos : 749).

50 x 33 cm.

700/1 000 €

56 De WAROQUIER Henri (1881-1970).

"Portrait de femme".

Sanguine signée en bas à droite (réf. au dos : 2094).

44 x 35 cm.

700/1 000 €



54

MINIATURES

- 57 Ecole française du XIX^e siècle.**
"Saint - Evêque bénissant sur fond de paysage".
 Miniature de forme ronde.
 Bordure en métal doré et cadre en bois naturel.
 Diam. : 5 cm. 60 €
Voir reproduction ci-contre
- 58 Ecole française du XIX^e siècle.**
"Portrait de femme en buste, aux yeux gris - bleus, avec des pendentifs et un médaillons dorés, sur fond bleuté."
 Miniature de forme ovale.
 Bordure en métal doré et ciselé. Joli cadre de forme rectangulaire en bois orné dans les angles de rinceaux.
 H. 6,2 - L. 5 cm. 60 €
- 59 Ecole française du XIX^e siècle.**
"Paysage à l'église au bord de la rivière au soleil couchant".
 Fixé sous verre.
 Miniature de forme ovale.
 (Petits accidents sur le pourtour et taches).
 H. 12,5 - L. 15,5 cm. 80 €
- 60 Ecole française. Milieu du XIX^e siècle.**
"Portrait d'un jeune garçon en chemise blanche à col brodé, costume bleu, un porte mine dans la main droite."
 Miniature sur ivoire de forme ronde.
 Diam. : 4,8 cm.
 Bordure en métal doré et ciselé.
 Cadre de forme carrée en bois naturel.
 10 x 10 cm. 80 €
Voir reproduction ci-contre
- 61 Ecole française. Première moitié du XIX^e siècle.**
"Portrait d'un homme jeune en redingote noire sur fond bleu".
 Miniature sur ivoire de forme ovale.
 Collé sur papier.
 H. 5,7 - L. 4,5 cm. 80 €
Voir reproduction ci-contre
- 62 Ecole française du XIX^e siècle.**
*"Portrait d'un homme jeune, aux yeux bleus, avec une barbi-
 chette."*
 Miniature de forme ovale.
 Bordure en métal doré. Cadre rectangulaire en bois naturel.
 H. 4,5 - L. 3,5 cm. 100 €
Voir reproduction ci-contre
- 63 Ecole Française. Dernier quart du XVIII^e siècle.**
"Le déjeuner galant interrompu".
 Lavis de gris et aquarelle sur ivoire.
 Miniature de forme rectangulaire.
 Collée sur un document en date du 12 juillet 1781, avec un cachet portant la mention Bretagne.
 (Petites lacunes).
 H. 7,5 - L. 13,8 cm. 120/150 €
Voir reproduction ci-contre
- 64 ISABEY Jean-Baptiste (1767-1855). Suite de.**
"Portrait présumé de l'Impératrice Marie-Louise, dans un grand foulard de gaze, des roses dans les cheveux, en robe empire."
 Miniature sur ivoire de forme ronde Annoté en bas à droite : D. Isabey
- 65 Ecole française. Seconde moitié du XVIII^e siècle.**
"Portrait de jeune femme portant une coiffé fleurie et un collier autour du cou."
 Miniature de forme ronde Bordure en métal doré et ciselé. Dessus de boîte à l'intérieur en écaille.
 Diam. : 3 cm. 150 €
Voir reproduction ci-contre
- 66 SEGUIN. Actif au XIX^e siècle.**
"Portrait de jeune fille en buste et de trois - quart, en robe blanche, une rose piquée à son col de baptiste brodé."
 Miniature de forme ovale (usures dans les fonds sur le pourtour) Signé en bas à droite.
 Cadre en métal doré et ciselé de Style Louis XVI surmonté d'un ruban noué.
 H. 11,5 - L. 9 cm. 150 €
Voir reproduction ci-contre
- 67 Ecole française. Premier tiers du XIX^e siècle.**
"Portrait d'homme en buste, de face, en chemise blanche et gilet jaune à rayures rouges, et veste noire."
 Miniature sur ivoire de forme ovale.
 H. 8 - L. 6,5 cm.
 Bordure en métal doré et ciselé. Cadre rectangulaire en bois nature (petits accidents). 150 €
Voir reproduction ci-contre
- 68 Ecole française. Dans le Goût du Premier Empire.**
"Portrait de femme assise devant son bureau, un livre dans sa main droite. A sa ceinture un médaillon avec un portrait."
 Miniature sur ivoire. Trace de fente en bas à gauche, près du bord.
 Signé en bas à gauche : G. Lard ou Glard.
 Diam. : 7 cm.
 Bordure en métal doré et ciselé. Cadre en bois nature de forme rectangulaire (15 x 14,4 cm.). 300 €
Voir reproduction ci-contre
- 69 DUMONT François (Lunéville 1751 - Paris 1831). Entourage de.**
"Portrait de femme en buse du temps de Marie - Antoinette. Elle est coiffée d'un chapeau noir orné de trois plumes, d'un ruban et d'une rose. Elle porte un châle de gaze à rayures blanches rabattue dans sa robe, lacée sur le devant du buste."
 Miniature sur ivoire de forme ovale (petits surpeints dans le fonds en bas à droite).
 Cadre en métal de style Louis XVI doré et ciselé.
 H. 7,5 - L. 6 cm. 600 €
Voir reproduction ci-contre
- *70 Ecole française. Dernier tiers du XIX^e siècle.**
 1. *"Haute tour près des ruines dans une ville orientale"*
 Miniature sur ivoire de forme ovale.
 4,8 x 6 cm. (Petites usures)
 2. *"Le temple blanc à la coupole".*
 Miniature sur ivoire de forme ovale.
 4,8 x 6 cm. (Petites usures). 100/120 €



66



69



65



68



60



67



64



63



61



62

TABLEAUX ANCIENS



71

71 Ecole flamande. Milieu du XVII^e siècle.

"Portrait d'homme en buste".

Huile sur panneau.

Trois planches verticales.

Au revers huit taquets de renfort (petites lacunes et restaurations dans les fonds).

H. 58 - L. 47,8 cm.

1 000/1 500 €

Voir reproduction ci-contre

72 Ecole française du XVIII^e siècle.

"Saint Jérôme".

Huile sur toile.

(réentoilée, restaurations et accident)

H. 63 - L. 53 cm.

400/600 €

73 ROMEYN Willem (1624-1694). Ecole de.

"Pâtre avec ses animaux au pied de rochers près d'un plan d'eau".

Huile sur panneau de chêne (accident au revers sur la gauche).

Au revers une étiquette de vente avec le numéro 61 (p.5) donne le tableau à "Van Romeyn".

H. 31,3 - L. 39,5 cm.

1 000/1 500 €

Voir reproduction ci-dessous



73



74

74 Ecole française (ou Flamande) du XVIII^e siècle.
 "Scène de la vie campagnarde ou le ramassage des châtaignes".
 Huile sur panneau.
 (Légèrement incurvé ; quelques restaurations).
 H. 57 - L. 60 cm. 2 500/3 000 €

Voir reproduction ci-contre

75 BREUGHEL Pieter II (Bruxelles 1564 - Anvers 1637). Atelier de.
 "Le cortège du fiancé".
 Huile sur panneau de chêne.
 Parquetage
 (petits soulèvements ; quelques restaurations).
 H. 26,5 - L. 37 cm. 10 000/12 000 €



75

❁ 76 **Ecole flamande du XVI^e siècle. Atelier de Joos van CLEVE.**

"La Déploration".

Panneau parqueté.

81,5 x 68,5 cm.

50 000/60 000 €

Provenance : Vente collection Cremer, Berlin, 29 mai 1929 (Wertheim), n° 12, reproduit.

Bibliographie : Catalogue de l'exposition "Joos van Cleve", Louvre, Paris, 1991, p. reproduit fig.89 (localisation inconnues).

Notre tableau reprend le Christ associé à Joseph d'Arimathie de la Lamentation de Francfort et les trois figures du premier plan de la Descente de croix d'Edimbourg (voir M. J. Friedländer, Joos van Cleve, Jan Provost, Joachim Patenier, vol. IX part. I, Bruxelles, 1972, n° 15 et 14, reproduits pl. 31 et 29).

De même la position du Christ reprend celui du Retable de Santa Maria della Pace de Gênes conservé au Louvre (voir le catalogue de l'exposition Joos van Cleve au Louvre, Paris, Musée du Louvre, 1991, chapitre IV, reproduit en couleur p.14.). Ces analogies de motif avec d'autres compositions de Joos van Cleve ou de son atelier témoignent de l'utilisation de poncifs ou du moins d'un répertoire de formes bien éprouvées. Il y aurait très probablement eu la présence, dans l'atelier, d'études préparatoires aujourd'hui perdues mais indispensables à l'élaboration de ces œuvres (voir C. Scallerec dans le catalogue de l'exposition op. cité supra, p.68)



Joos van Cleve (Musée du Louvre).





77 Ecole espagnole (Séville) du XVII^e siècle. Entourage de Valdès Léal (1622-1690).

"L'Enfant Jésus apparaissant à Saint-Antoine de Padoue"

Huile sur toile. (Petites restaurations).

92 x 72.5 cm. 6 000/8 000 €

La composition illustre l'apparition mystique de l'enfant Jésus à Saint-Antoine de Padoue (1195-1231), frère franciscain, disciple de François d'Assise, traditionnellement représenté dans sa robe de bure, devant ses livres de docteur de l'Eglise. Le frère a été représenté à plusieurs reprises dans la peinture espagnole du XVII^e siècle, dont Francisco Zurbarab, notamment dans l'Ecole de Séville, par Bartolomeo Murillo (1591-1682) dans une toile conservée au musée de l'Ermitage de Saint-Petersbourg et par Valdès Léal.

77

78 Ecole vénitienne. Dans le Goût de la fin du XVIII^e siècle.

"L'entrée du Grand canal avec le palais des doges".

Huile sur toile (rentoilage).

H. 40 - L. 50 cm.

600/800 €



78



79

79 Ecole française vers 1800. Suiveur de Antoine Watteau.

"Concert dans un parc".

Huile sur toile.

32 x 40 cm. (Restaurations).

2 000/3 000 €

80 Ecole française du XVIII^e siècle.

"Diane et Endymion".

Huile sur toile.

Traces de signatures en bas à gauche "tallon".

45 x 56 cm.

2 000/3 000 €



80

TABLEAUX MODERNES



82

81 NOVO Stéphanos (1862-1927).
"Femme à la robe bleue".

Huile sur toile signée en bas à gauche.
 (Réentoilée et petits accidents)
 66 x 81 cm.

1 200/1 600 €

Voir reproduction ci-dessous

****82 LOYER Auguste-Stanislas**
(Rennes 1797 - vers 1870).

"Portrait de femme aux yeux bleus et cheveux noirs, accoudée à sa cheminée."

Elle est vêtue d'une robe noire, ornée d'un médaillon à son col de dentelles, un bracelet à chaque poignet, l'un de pierres grenats, l'autre de couleur turquoise.

Huile sur toile (petites restaurations).

Signé et daté 1857 en rouge, à gauche, sur le bord de la toile.

Beau cadre du second Empire en bois et stuc doré.

H. : 100 ; L. : 81 cm.

800/1 000 €

Voir reproduction ci-contre

83 FOURNIER Louis Edouard (1857).

"Portrait de Jean".

Huile sur toile signée en haut à gauche et datée décembre 1905, titrée en haut à droite.

27 x 22 cm.

400/600 €

84 Ecole française fin du XIX^e siècle.

"La plage en Normandie".

Huile sur toile, trace de signature.

24 x 30 cm.

100/200 €

85 FILLON Arthur (1900-1974).

"Cavaliers".

Huile sur toile, signée en bas à droite.

46 x 65 cm.

800/1 000 €

86 ANSALONI Edouard Gaétan (XIX^e-XX^e).

"Un bras de l'III à Strasbourg".

Huile sur panneau, signée en bas à gauche.

32 x 40 cm.

150/200 €



81



87

87 DUVIEUX Henri (c.1855-1920).

"Venise".

Huile sur toile, signée en bas à droite
(accidents).

40 x 65 cm.

1 500/2 000 €

Voir reproduction ci-dessus

**88 GERMAIN-THILL Alphonse Léon (1873-1925).
Ecole Orientaliste.**

"La fileuse".

Huile sur toile, signée en haut à gauche.

46 x 55 cm.

1 000/1 500 €

89 OTTMAN Henry.

"Salon des Tuileries, la femme à l'écharpe".

Huile sur toile, signée en bas à droite.

Titrée et signée au dos.

67,5 x 127,5 cm.

2 000/3 000 €

Voir reproduction ci-dessous



89



90 **ALTMANN Alexander (1885-1950).**
"Honfleur".
45 x 54 cm. 8 000/10 000 €

91 **ALTMANN Alexander (1885-1950).**
"Le petit portail sous les arbres".
Huile sur panneau, signée en bas à gauche.
60 x 84 cm. 8 000/10 000 €



92 DUNOYER de SEGONZAC André (1884-1974).

"Bouquet de fleurs".

Huile sur toile, signée en bas à droite
et datée 1900.

46 x 55 cm.

1 200/1 500 €



93 PONCHIN Antoine (1872-1934).

"Rivage méditerranéen".

Huile sur toile, signée en bas à gauche.

165 x 257 cm.

4 000/5 000 €





94 SABBAGH Georges Hanna (1887-1951).
"Nu".
Huile sur toile, signé en bas à gauche et datée 1934.
74 x 92 cm. I 200/I 500 €



95 ROUSSEAU Nicolas (XIX^e)
Ecole française du XIX^e siècle.
"Promeneurs dans un sous-bois".
Huile sur toile signée en bas à gauche.
72 x 90,5 cm. I 500/I 600 €

96 RANUCCI Lucio (1925-).
 "La table".
 Acrylique sur toile.
 46 x 33 cm. 1 000/1 200 €

97 RANUCCI Lucio (1925-).
 "Mercadito".
 Acrylique sur toile signée et datée 94 au dos.
 46 x 38 cm. 1 000/1 200 €

98 FRANC François (1926-).
 "La Saône".
 Huile sur toile signée en bas à droite.
 54 x 65 cm. 200/250 €

99 BONAL Jan (XX°).
 "Au bord du chemin".
 Huile sur toile signée en bas à droite titrée
 et signée au dos.
 38 x 46 cm. 300/350 €

100 BONAL Jan (XX°).
 "Les barques".
 Huile sur toile signée en bas à gauche titrée
 et signée au dos.
 38 x 46 cm. 300/350 €



101

101 RETH Alfred (1884-1966).
 "Couple attablé".
 Huile sur panneau, signée en bas à gauche
 et datée 1920.
 34 x 26 cm. 2 000/2 500 €

Voir reproduction ci-dessous

102 SOKOLOV Vladimir (1923).
 "La ferme".
 Huile sur panneau, signée au dos et datée 1950.
 21 x 48,5 cm. 200/300 €

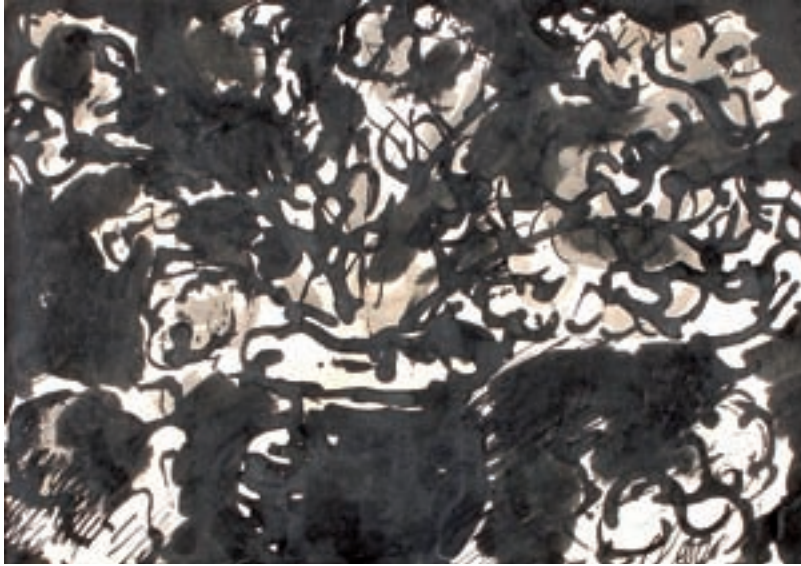
103 DAXE Jean (XX°)
 "Le café de la place".
 Huile sur panneau, signée en bas à droite.
 60 x 47,5 cm. 300/500 €

104 STOBEL Edgar (1909-2001).
 "La ferme en Hongrie".
 Huile sur toile signée en bas à gauche.
 45 x 54 cm. 1 000/1 500 €

Voir reproduction ci-contre



104



105 CLAVÉ Antoni (1913-2005).

"Composition".

Encre, signée en bas à droite.
17 x 23 cm.

800/1 000 €



106 BEGGARAT Eugène (1942-).

"Petite fille sur les marches".

Huile sur toile signée en bas à gauche
titrée au dos.
34 x 41 cm.

600/800 €

107 BEGGARAT Eugène (1942-).

"La lumière du soir".

Huile sur toile signée en bas à droite titrée
au dos.
46 x 38 cm.

400/500 €

108 JENKINS Paul (1923).

"Phenomena Trace Thrice".

Acrylique, signée, titrée et datée au dos
1969.
162 x 130 cm.

10 000/15 000 €

Provenance : Galerie Edition Karl Finker
n° 1224.

Voir reproduction ci-contre



110

FILLETTE Pierre (1926).

Né près de Rouen, au Mont St Aignan en novembre 1926. Il pratique de nombreuses disciplines : céramiques, gravures, sérigraphies... et enseigne l'Art Plastique aux lycées Henri IV et Janson de Sailly à Paris. Il est sociétaire du Salon des Indépendants et ne cesse d'exposer dans de nombreuses villes de France et à l'étranger (Pittsburg, Tokyo...).

Bibliographie : - Vision sur les arts, monographie par R. Bouillet - Paul Guttus aux ed Albin -Ed Turbulences 1992.

109 "La pensive".
Huile sur toile, signée en bas à droite.
55 x 46 cm. 300/400 €

110 "Façades", 1991.
Huile sur panneau, signée en bas à droite.
71 x 31 cm. 400/500 €

Voir reproduction ci-dessus

111 VENARD Claude (1943-1999).
"La mandoline".
Huile sur toile signée en bas à gauche titrée au dos.
19 x 24 cm. 1 000/1 200 €

112 GHEZ Gilles (1945-).
"Portrait".
Technique mixte sur carton, signée et datée 1972.
27 x 17 cm. 400/500 €

LJUBA (1934).

Né en 1934 à Tuzla, en Bosnie Herzégovine, il apprend le nu académique à l'École des Arts décoratifs et à l'Académie des Beaux-arts de Belgrade. « J'étais toujours un peu malheureux dans le travail d'après nature, » nous confie-t-il, « car je voyais dans le modèle plus de choses qu'il n'y en avait. ». En 1963, Ljuba arrive à Paris et rencontre René de Solier, spécialiste de l'art fantastique qui, huit ans plus tard, écrira sur lui une première monographie. Les écrivains ou critiques qui s'intéressent à son travail sont souvent liés au mouvement surréaliste : Alain Jouffroy, André Pieyre de Mandiargues, Patrick Waldberg, Jean-Clarence Lambert, ou encore Sarane Alexandrian.

113 LJUBA (1934). "Le miroir brisé".
Huile sur toile, signée au dos, titrée, datée et située Paris 1978.
160 x 130 cm. 6 000/8 000 €

Voir reproduction ci-dessous



113

COLLECTION D'ŒUVRES, PRINCIPALEMENT ECOLE ANGLAISE,
ACQUISES ENTRE 1950 ET 1980.



114

114 Ecole moderne (XX^e).

"Le cheval".

Technique mixte, encre et pastel.

82 x 120 cm.

Voir reproduction ci-dessus



115

115 Ecole moderne (XX^e).

"Composition".

Technique mixte.

182 x 120 cm.

Voir reproduction ci-dessus



116

116 Ecole Moderne (XX^e).

"Femme au drapé".

Technique mixte.

182 x 120 cm.

Voir reproduction ci-dessus

117 Ecole moderne (XX^e).

"La chute d'Icare".

Technique mixte.

182 x 120 cm.

Voir reproduction ci-dessus

118 Ecole moderne (XX^e).

"Abstraction".

Huile sur panneau.

30 x 43 cm.

150/200 €

119 Ecole moderne (XX^e).

"L'heure du thé".

Mine de plomb, monogrammée JVG et datée 87.

69 x 51 cm.

150/200 €

Voir reproduction ci-dessous



117



119

I20 Ecole moderne (XX^e).
 "La prière".
 Mine de plomb, signée en bas à droite et datée 79.
 20 x 27.5 cm. 150/200 €

I21 Ecole moderne (XX^e).
 "Percussion et Thérèse".
 Encre.
 20 x 27.5 cm.
 La paire 100/150 €

I22 Ecole moderne (XX^e).
 "Le concert".
 Mine de plomb, signature illisible en bas à droite, datée 1975.
 21 x 27 cm. 100/120 €

I23 Ecole moderne (XX^e). MOKES
 "Abstraction".
 Huile sur toile. Signée au dos
 46 x 61 cm. 200/300 €

GLADWELL Rodney (1928-1979).

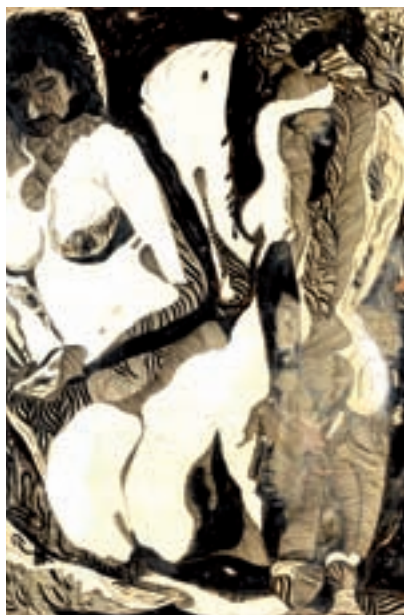
Il a participé à plusieurs expositions collectives, notamment à la Galerie des Pilotes du Monde au Musée Cantonal de Lausanne. On le retrouve aussi dans des expositions individuelles à Londres, Philadelphie, Zurich, Hambourg... Sa peinture est une interprétation très personnelle de la réalité avec de larges formes découpées peintes en aplats.



I24

I24 "Composition aux fruits".
 Huile sur panneau, signée en bas à gauche.
 183 x 122 cm. (Accidents). 1 000/1 200 €
Voir reproduction ci-dessous

I25 "Composition surréaliste".
 Huile sur panneau, signée en bas à droite et datée 60.
 183 x 122 cm. (Accidents). 1 000/1 200 €
Voir reproduction ci-dessous



I25



I26

I26 "Composition aux personnages".
 Huile sur panneau, signée en bas à gauche et datée 55.
 122 x 183 cm. (Accidents) 1 000/1 200 €
Voir reproduction ci-dessous

I27 "Nu".
 Huile sur panneau, signée en haut à gauche et datée 60.
 187 x 76 cm. 1 000/1 200 €
Voir reproduction ci-dessous

I28 "Nu".
 Huile sur panneau.
 84 x 61 cm. 1 000/1 200 €



I27



I28



129

FOX Ivor (XX^e)

129 "The philosopher".
Huile sur panneau, signée en bas à gauche et daté 54.
50 x 66 cm. 600/800 €

130 "Abstraction".
Huile sur panneau, signée en bas à droite et daté 53.
81 x 41 cm. 600/800 €



130

131 "Personnages attablés".
Huile sur toile, signée en haut à gauche.
25 x 64 cm. 600/800 €

132 "L'initiation".
Huile sur panneau, signée en bas à droite.
90 x 90 cm. 600/800 €

133 "Nu sur fond orange".
Huile sur panneau, signée en bas à gauche et datée 51 Titree "Inloved".
77 x 108 cm. 600/800 €

134 "Personnages près d'une falaise".
Huile sur toile, signée en bas à droite.
75 x 50 cm. 600/800 €



131



132



133

135 "Personnage à la cage d'oiseaux".
Huile sur toile, signée en bas à gauche et daté 50.
94 x 62 cm. 600/800 €

136 "Couple sous la pluie".
Huile sur panneau.
77 x 107 cm. 400/600 €



134



135



136

MIDGLEY Peter (1921-1991).

Cet artiste, né à Berlin, prend le nom de Midgley dès son arrivée à Manchester au sein d'une famille d'accueil. Il entre à l'Ecole d'Art de Beckenham en 1947, puis à l'Ecole Royale d'Art en 1951. Entre 1966 et 1986, il enseigne à l'Ecole de Dessin et de Communication à Ravensbourne. Il s'adonne principalement à la peinture et au dessin mais travaille aussi à des reliefs abstraits. En 1978, Berlin lui consacre une rétrospective et en 1992, La Woodlands Art Gallery lui rend hommage à travers une grande exposition.



137 "L'arbre".
Huile sur panneau, signée en bas à droite.
94 x 85 cm. 500/600 €



138 "Yugoslavia".
Huile sur toile, signée en bas à gauche.
102 x 126 cm. 500/600 €



139 "Flowers".
Huile sur toile, signée en bas à gauche.
84 x 58 cm. 500/600 €



140 MILNE John Erskine (1931-1978).
"Mycenae", 1965
Fusain.
38 x 55 cm. 500/600 €

Provenance : Marjorie Parr Gallery.

140



141 CLEMENTE Y. (XX°)
"Abstraction".
Huile sur toile, signée en bas à droite.
130 x 96 cm. (Accidents). 200/300 €



142 Ecole moderne (XX°).
"Nus à l'atelier".
Huile sur toile, monogrammée F. H. en bas à droite.
75 x 62 cm. 200/300 €

HENDERSON Elsie Marion (1880-1967).



143 "The red ball".
Huile sur panneau.
45 x 54 cm. 1 000/1 200 €



144 "Fleurs".
Huile sur panneau.
50 x 60 cm. 1 500/2 000 €
Provenance : The Flower Gallery.



145 "Boys in the waves".
Paire d'huiles sur panneau.
51 x 61 cm. chaque 2 000/3 000 €



146

146 **BOYDELL Phillip (1896-?)**.
"La terrasse à St Tropez".
Huile sur panneau, signée en bas à gauche.
45 x 59 cm. 400/500 €
Voir reproduction ci-dessus

147 **FAYE Béatrice de (XX°)**.
"Composition".
Huile sur toile, signée en bas à droite.
128 x 93 cm. 150/180 €



148 ACKERMAN Paul (1908-1981).
 "Abstraction".
 Huile sur toile, signée en bas à droite.
 97 x 146 cm. (Manques) 600/800 €



149 CORBETT Edward (1919-1971).
 "M.T. Holyoke".
 Technique mixte, signée en bas à gauche et datée 1956.
 74 x 87 cm. 2 000/3 000 €
Provenance : Gallery Grace Borgenicht, New York



150 WRIGHT Austin (1911-1997).
 "Trio".
 Pastel, signé en bas à gauche.
 54 x 36 cm. 150/200 €



153

151



151 Ecole moderne.
 "Abstraction".
 Huile sur toile, signature illisible en bas à droite.
 91 x 122 cm. 150/200 €
Voir reproduction ci-dessus

152 WALIER (XX^e).
 "Arbres sous la neige".
 Huile sur panneau, signée en bas à droite.
 54 x 64 cm. 200/300 €

153 GRANT K.W (XX^e).
 "Personnages".
 Huile sur panneau, signée en bas à droite.
 53 x 74 cm. 200/300 €
Voir reproduction ci-dcontre



154

- I54 COLE Leslie (1910-1976).**
 "Marché aux poissons en Espagne".
 Huile sur panneau, signée en bas à droite et datée 52.
 90 x 61 cm. 1 000/1 200 €

Voir reproduction ci-dessus

- I55 HAMMOND Albert A. (XX°)**
 "Les toits enneigés, Pitt Head".
 Huile sur toile, signée en bas à droite.
 122 x 93 cm. 500/600 €

Voir reproduction ci-contre

- I56 KAWA Florence Kathryn (1912).**
 "Fresque".
 Huile sur panneau, signée en bas à droite.
 65 x 101 cm. 150/200 €



- I57 GRUNWALD Mary (XX°).**
 "Billingsgate".
 Huile et collage, 1961.
 24 x 37 cm. 200/300 €



155

- I58 GEAVES Derrick (XX°).**
 "Etude de fleurs et de feuille".
 Paire de gouaches, signées en bas à droite.
 48 x 48 cm. 150/200 €

- I59 Ecole moderne Russe (XX°).**
 "Hommage à Chagall".
 Huile sur panneau, signée au centre.
 92 x 123 cm. 100/150 €

- I60 MAZAKOF. Ecole Russe (XX°).**
 "Les moissonneurs".
 Huile sur toile, monogrammée en bas à gauche.
 48 x 77 cm. 300/400 €

Voir reproduction ci-contre



160

SCULPTURES

161 Ecole du XX^e siècle.

"Femme allongée".

Statue en marbre blanc sculpté représentant une femme au voile allongée sur un divan.

Circa 1900.

H : 28 ; L : 52 ; P : 17 cm.

(Accidents et restaurations)

400/600 €



164

162 ROCHARD Irénée (1906-1984).

"Chien au collier".

Statuette en bronze à patine brun foncé.

Signée.

Sur un socle en marbre vert de mer.

H : 12 ; L : 17 cm.

100/150 €

164 CAIN Auguste (1821-1894). D'après.

"Bécasse morte".

Sculpture en bronze à patine brune signée sur le tertre.

H : 12 ; L : 30 cm.

500/700 €

Voir reproduction ci-dessus

163 "La joueuse d'osselets".

Sculpture en bronze à patine brune.

Signature de Ferdinand Barbedienne, fondeur.

Cachet de A. COLLAS.

H : 21 ; L : 19,5 cm.

400/500 €

Il s'agit d'une des nombreuses répliques du célèbre antique conservé au musée de Pergame de Berlin.

Voir reproduction ci-dessous



163

165 RODIN Auguste (1840-1917).

"Tête de damné (Gavroche)" circa 1886-87.

Bronze à patine nuancé brune, signé au dos Fonte probablement par Griffoul et Lorge, 1890-1900.

Conçu pour orner le tympan de la Porte de l'Enfer.

7.5 x 6.5 cm.

1 000/1 200 €

Nous remercions Mr J. Leblay du Comité Rodin de nous avoir confirmé l'authenticité de cette oeuvre Un certificat pourra être remis à la charge de l'acquéreur.



166 BARYE Antoine-Louis (1795-1875). D'après.

"Lion marchant".

Sculpture en bronze à patine brun-vert signée sur la terrasse.

Signature du fondeur Ferdinand Barbedienne.

H : 22 ; L : 39 cm.

800/1 000 €

Voir reproduction ci-dessous



166

167 LEONARD Agathon (Léonard VAN WEYDE-VELT dit) (1841-1923).

"Danseuse aux bras levés".

Sculpture en bronze à patine brun vert signée A. LEONARD Scip Cachet de fondeur Susse frères éditeurs Paris

H : 49,5 cm. 6 000/8 000 €

Voir reproduction ci-contre

168 DUPUY Laurence (XIX^e-XX^e).

"Danseuse aux cymbales".

Sculpture en bronze doré signée sur la terrasse L.Dupuy et Susse Fres Edts, porte le cachet des Syndicats des Fabricants de Bronze Unis.

H : 62 cm. 1 600/1 800 €



167



169

169 GALOYER

François (1944).

"Lagopède".

Bronze à patine brun nuancé.

Signé sur la terrasse et numéroté 5/8.

Cachet du fondeur CAI.
H : 38,2 cm.

2 600/3 000 €

ART NOUVEAU

170 MULLER CROISMARE.

Vase globulaire en verre double opaline à décor de feuilles et scarabée doré gravés en réserve.

Signé sous la base

H : 12,5 cm 200/300 €

Voir reproduction page ci-dessous

171 DAUM NANCY.

Vase ovoïde à col conique en verre double couche à décor de feuilles et fruits gravés à l'acide et émaillés.

Signé sur la panse.

H : 8,5 cm 500/600 €

Voir reproduction page ci-dessous



- 172 SCHNEIDER.**
Vase balustre en verre fumé à col évasé à bandeau gravé de feuilles et de deux cabochons de rose en applique.
Signé sur le talon
H : 20,8 cm 80/100 €
Voir reproduction page ci-contre
- 173 DAUM NANCY.**
Vase en verre multicouches vert et rouge à effet givré, à décor de tulipes gravé à l'acide émaillé et réhauts d'or.
Signé à l'or sous la base.
H : 13 cm 1200/1500 €
Voir reproduction page ci-contre
- 174 GALLE Emile (1846-1904)**
Vase sur piédouche en verre facetté à décor émaillé bleu de branches fleuries et noeuds et insectes.
Signé sous la base E. Gallé.
H : 14 cm 200/300 €
Voir reproduction page ci-contre
- 175 DAUM NANCY.**
Vase à piédouche de forme pansue à col étranglé, en verre marbré à décor de branchages dégagés à l'acide dans des couleurs d'automne.
Signature à la Croix de Lorraine.
H : 20 cm. ; Diam : 19 cm. 800/1 000 €

ARGENTERIE - METAL ARGENTE

- 176 Trois couverts** en argent, modèle à filet et agrafe de feuillage, gravés FR.
Travail de Chenailler.
Poids : 490 g. 50/70 €
- 177 Un service et un manche à gigot**, un couteau à viande, un service et une cuiller à salade, les manches en ivoire, hauts et lames en acier ou ivoire, les viroles en argent (acc). 50/70 €
- 178 Trois cuillers et une fourchette** en argent, modèle uni plat ou à filet, gravées d'armoiries ou d'un crest.
Travail du XVIII et du début du XIX^e siècle.
Poids : 305 g. 50/70 €
- 179 Service à gigot et pelle à poisson**, les manches fourrés en argent guilloché à décor de cartouche, feuillage et branchage (variantes), le pellon en argent, fourchon et lame en métal. 60/80 €
- 180 Treize couteaux à fromage**, les manches en ivoire légèrement violonés, les viroles en argent, les lames en métal. Signées Charpignet à Melun. (acc). 60/80 €
- 181 Onze cuillers à café** en argent, huit modèles à filets, trois unies plat, les spatules gravées d'initiales ou unies (acc).
XIX^e siècle. Poids : 210 g. 60/80 €
- 182 Quatre salières** ovales en argent, leurs cuillers ciselées au repoussé de branchages et nœud de ruban, gravées EP (un intérieur en verre).
Travail français. Dans leur écrin timbré.
Poids : 45 g. 60/100 €
- 183 Trois couverts de table** en argent, modèle à filet et agrafes feuillagées, gravé FR. Poinçon de Chenailler.
Poids : 480 g. 60/70 €
- 184 Douze couteaux de table** en argent, les manches en corne, lancéolés, les lames en acier, les viroles en métal. 60/100 €
- 185 Onze couteaux à fruits**, les manches en ivoire, les lames en argent, signées Touron (acc). 60/80 €
- 186 Pince à sucre, cuiller à saupoudrer et pelle à fraise** en argent à décor de branchages et entrelacs feuillagés. Travail français. Dans leur écrin.
Poids : 250 g. 60/80 €
- 187 Pelle ramasse miettes** en argent, le manche en nacre, culot et virole en argent à décor de culots et panache.
Travail de Puiforcat. 80/100 €
- 188 Cuiller à ragoût** en argent, modèle à filet, gravé ED (acc). Maître Orfèvre Guillaume Clément, insculpé en 1820 Paris 1819/1837.
Poids : 110 g. 100/120 €
- 189 Treize couteaux à fruits**, les manches lancéolés en ivoire uni ou gravés, les lames en argent, à talons guillochés ou gravés de pampres, (acc. pour sept d'entre eux).
Travail de Cardeilhac. 100/120 €
- 190 Douze couteaux de table**, les manches en ivoire gravés L, les viroles en argent, les lames en acier (acc).
Dans leur écrin. 100/120 €
- 191 Quatre couteaux de table**, dix couteaux à fromage, les lames en acier et six couteaux à fruits, les lames en argent, les manches en ivoire (variantes et acc). 100/130 €
- 192 Douze couteaux de table et douze couteaux à fromage**, les manches en ébène, les culots et viroles en argent, les lames en acier.
Signés Châtelleraut.
Dans leur écrin (acc). 100/150 €
- 193 Douze cuillers à entremets** en argent, modèle à décor de fleurs, coquilles et cuirs, gravés MH.
Poinçon de A. Boulenger.
Poids : 700 g. 100/150 €
- 194 Six couteaux de table, six couteaux à fromage**, les lames en acier, six couteaux à fruits, les lames en argent, les manches en ivoire uni ou filets (acc), les viroles en argent, (variantes). 130/150 €



195 Etui à cire en argent à décor de panneaux unis, cannelures et bandeau de carte feuilles (Accidents et manques) XIX^e siècle
H : 12,5 cm
Poids : 48 gr

100/180 €

Voir reproduction ci-dessus

196 Flacon en verre mauve moulé à décor de fleurs, le col, le couvercle et la base en argent, ciselés de fleurs, cette dernière formant gobelet.
Travail de Lagriffoul et Laval.
Epoque 1900.
Haut : 16,3 cm.

300/500 €

Voir reproduction ci-dessus

197 Porte mine en or jaune à décor de bandeaux guillochés. Signé Jif Waterman.
Poids brut : 22,8 g
Dans son écrin.

150/180 €

Voir reproduction ci-dessus

198 Deux cuillères à café en vermeil niellé de branchages et fleurs sur fond amati.
Poinçon d'orfèvre incomplet, Moscou 1857.
Poids : 40 gr.

60/100 €

Voir reproduction ci-dessus

199 Coupe ronde en argent à moulure de branchage, le fût tronconique à décor de nœud ciselé de quartefeuilles et de panneaux guillochés, pose sur quatre patins à attaches feuillagées (bosses).

Travail d'Europe centrale ?

Haut : 20 cm. - Poids : 430 g.

250/300 €

Voir reproduction ci-dessus

200 Paire de flambeaux en argent, le pied rond, l'ombilic guilloché appliqué d'un cartouche aveugle, le fût ciselé d'un angelot supportant le binet également guilloché.

Travail russe ?

H : 28,5 cm. - Poids : 670 g.

400/600 €

Voir reproduction ci-dessus

201 Six fourchettes et treize cuillers en argent, modèle à filet, gravées ED ou MH - KD- FR.

Travail de plusieurs orfèvres.

Paris 1809/1838 et postérieure à 1838.

Poids : 1 kg 600.

350/400 €





202

- 202 Service à thé** en argent torsadé et ciselé de vagues, rinceaux, orné d'un cartouche rocaille chiffré, anses ébène. Travail de la Maison Bouin-Taburrel.
Poids brut : 2 258 grs. 900/1 500 €

Voir reproduction ci-dessus

- 203 Aiguière ovoïde** en cristal taillé de côtes torses. La monture en argent, le col et le couvercle à décor de cannelures torses, l'anse ciselée d'enroulements feuillagés, guirlandes et grappes de fruits. Le pied, d'une moulure de laurier de fleurs et de quatre ressauts à décor de chutes de culots.

Travail de A. Debain.

H : 29,3 cm

600/800 €

Voir reproduction ci-dessous

- 204 Quatre coupes sur piedouche** en argent ciselé de fleurettes et monogrammé E].

Haut. : 7 cm

Poids : 190 grs

120 /150 €

- 205 Paire de salières doubles** en métal argenté, à moulure de perles, chacune d'elle, oblongue pose sur quatre pieds feuillagés et fleuris, la prise faite d'un anneau mouvementé. On joint deux pelles à sel en argent et en métal.

Signées Halphen.

L : 17,5 cm.

50/70 €

- 206 Douze couverts à poisson** en métal argenté, modèle à filets, enrubannés, perles et feuillage. 60/80 €

- 207 Couteau à gibier**, le manche fait d'un andouiller, service et couteau à poisson, les manches en ivoire à pans, les hauts en acier, le premier signé Peter. 60/80 €

- 208 Paire de petits candélabres** en bronze argenté à bouquet de trois lumières et moulures de perles, le pied rond, le fût cannelé, les bras à enroulement et agrafes encadrent un pot à feu.

(Transformés à l'électricité)

H : 22,5 cm

300/400 €

Voir reproduction ci-dessous



208

203

208

ART ISLAMIQUE



209

209 Livre de Prière, Dalâ'il Khayrât.

Manuscrit sur papier en écriture maghrébine ; texte de 8 lignes par page, à l'encre noire, agrémenté de quelques mots en rouge, bleu ou jaune, suivi d'une poésie sur le Prophète. Illustré de deux peintures évoquant La Mecque et Médine. Manuscrit enluminé d'un frontispice sur fond grenat et de titres à l'encre jaune.

Reliure en cuir brun, estampée d'une mandorle.

Afrique du Nord, fin XIX^e siècle.

Dim. reliure : 12,5 x 11,5 cm.

200/300 €



210

210 Livre de Prière, Dalâ'il Khayrât, signé et daté.

Manuscrit en écriture maghrébine, copié par Muhammad Yahya, et daté le Dimanche Dhî Al-Hidjja 1140 H. / 1728. Texte à l'encre noire et rouge, de 8 lignes par page. Plusieurs titres dans des cartouches à motifs géométriques. Illustré de deux peintures évoquant La Mecque et Médine.

Reliure à rabat en cuir brun, à décor estampé de lignes géométriques et quelques rosettes. Restaurations.

Afrique du Nord, daté 1728.

Dim. reliure : 11,5 x 11 cm.

300/400 €



211

211 Coran, signé et daté.

Manuscrit sur papier, en écriture naskhi, copié par Abd Al-Qâdir Ibn 'Isâ élève de Darwish 'Alî Afandî en 1096 H. / 1685.

Texte à l'encre noire, de 15 lignes par page. Double frontispice, richement enluminé, comprenant des cartouches inscrits à l'encre rouge, un texte en réserve sur fond or et des marges divisées en compartiments de médaillons et écoinçons dorés sur fond bleu, agrémentés de petites fleurs. Plusieurs titres en rouge sur fond or dans des cartouches, et plusieurs pendentifs dans les marges.

Reliure à rabat en cuir brun, à décor estampé d'un médaillon polylobé et de plusieurs encadrements.

Proche-Orient, daté 1685.

Dim. reliure : 18,5 x 12,5 cm.

800/1 000 €



212

212 Psautier.

Manuscrit sur papier, en écriture orientale, composé de 149 chapitres. Texte à l'encre noire et quelques mots en rouge, de 16 lignes par page. Illustré d'un ange et de tiges florales noires et ocre.

Reliure en cuir brun, à décor estampé d'écoinçons. Manuscrit dérelié et plusieurs manques à partir du huitième chapitre.

Proche-Orient, XVIII^e siècle.

Dim. reliure : 16,5 x 10,5 cm.

1 000/1 200 €

ART D'ASIE



213 Encre et gouache sur soie Japon, période EDO.
20 x 17,5 cm.; encadrée. (Accidents) 100/150 €

213B Non venu

214 Sujet en ivoire de belle patine représentant une divinité portant des rouleaux et un chasse mouche.
Chine, XIX^e siècle.
H : 9,5 cm. (Petite restauration ancienne). 120/150 €

215 Sujet en ivoire représentant un sage tenant la pêche de longévité
Chine période Qing.
H : 18,5 cm. 200/300 €

216 Okimono en ivoire représentant un musicien et un chanteur buvant du saké Japon, vers 1880.
10 x 10 cm. (Manques). 250/300 €

217 Okimono en ivoire représentant une jeune femme cueillant des raisins accompagnée de son fils tenant un filet à papillons Japon, vers 1880.
H : 23,5 cm. 500/600 €

218 Cachet en bronze patiné figurant un fantassin de la guerre de 1870 (petit accident au fusil).
H : 115 mm 180/200 €

219 Lot composé de sept éléments de sabre en Shakudo et Sentoku nuancé d'or à décors divers de personnages, pavillons et végétaux.
Japon XIX^e siècle. 150/200 €

***220 Eventail** en laque Hira et Taka Makie sur fond Nashiji de deux grues et d'un faisán évoluant parmi des pivonniers et cerisiers en fleurs et des chrysanthèmes.
Japon, période Meiji, vers 1880.
L : 37 cm. 150/300 €

221 Petit coffret à décor de feuilles d'érable laqué or sur fond ro iro laque Mashiji.
Japon vers 1880 (accidents). 50/80 €

222 Sujet en porcelaine blanche de Chine représentant une guanine assise sur un rocher en délassement royal.
Chine, période fin King.
H : 17 cm. 80/100 €

Voir reproduction ci-contre

223 Sujet en biscuit émaillé de la famille rose représentant Zhoulao tenant la pêche de la longévité.
Chine, période Qianlong.
H : 24 cm. 100/150 €

Voir reproduction ci-contre

224 Trois sujets en biscuit émaillé de la famille rose tenant leurs attributs sur leur terrasse et une dame de cours tenant un éventail.
Chine XVIII^e siècle, période Qianlong.
H : 22.5 et 24 cm. (Restaurations et éclats) 150/200 €

Voir reproduction ci-contre

225 Petite tuile fétière en grès émaillé bleu turquoise et aubergine représentant un kylin accroupi.
Chine XVII^e siècle.
L : 17 cm. 200/300 €

226 Pot à gingembre couvert en porcelaine à décor émaillé en bleu sur fond blanc de quatre médaillons représentant des jeunes femmes sur des terrasses arborées. Le décor est complété par des chauve-souris symbolisant la longévité. Porte au revers, en quatre caractères la marque Kangxi.
Chine, XVIII^e siècle (Petit saut d'émail au couvercle).
Haut. : 21 cm 600/700 €

Voir reproduction ci-dessous

227 Paire de vases de forme balustre à décor en relief émaillé brun sur fond craquelé céladon de deux dragons poursuivant la perle sacrée, et d'un échassier.
Chine, Seconde moitié du XIX^e siècle.
(Petit éclat sur l'une des pattes du dragon)
Haut. : 47 cm 600/800 €

Voir reproduction ci-dessous



226



227

CÉRAMIQUE



228 MOUSTIERS.

Plat ovale à bords contournés, décor camaïeu vert sur deux registres de deux grotesques chinois et chinoise assise.

Rochers fleuris sur l'aile et la chute.

Filets verts et manganèse sur les bords.

XVIII^e siècle. L : 35,5 cm.

Légères égrenures.

400/600 €

Voir reproduction ci-dessus



230



231

229 MOUSTIERS.

Paire de grands plats ovales à décor camaïeu jaune au centre d'un bouquet de solanées. Sur les bords de la chute petits bouquets et grands bouquets en alternance. Filets jaunes sur les bords.

XVIII^e siècle.

L : 47 cm.

Légères égrenures.

1 000/1 200 €

Voir reproduction ci-dessus

230 MOUSTIERS. Atelier de FERRAT.

Jatte carrée à contours mouvementés, en faïence à décor polychrome au centre de deux perroquets branchés, entourés de branchages fleuris et de deux échassiers. Filet carmin en bordure.

XVIII^e siècle.

22,5 x 22,5 cm.

500/700 €

Voir reproduction ci-contre

231 Pont aux Choux.

Paire de sucriers couverts, émaillés blanc, quadrilobés avec encoche. Fond grain de riz en léger relief, prise du couvercle en forme d'amarillis inspiré de Chantilly.

On y joint deux cuillères en faïence fine anglaises modernes. Sucriers XVIII^e siècle.

L : 15 cm.

Réparation à un sucrier et son couvercle.

600/800 €

Voir reproduction ci-dessus

232 Paris.

Suite de six tasses et 6 sous-tasses en porcelaine à décor peint en réserve de chasse à courre, à fond gros bleu et or.

Tasse : H : 8 cm.

Sous-tasse : D : 12 cm.

700/1 000 €

Voir reproduction ci-dessous



232



233

233 Paris.

Partie de service à dessert en porcelaine blanche à décor d'une large bande verte sur la bordure soulignée d'un filet or, d'un monogramme au centre surmonté d'une couronne de marquis.

Il comprend : 12 assiettes à gâteaux, huit tasses et huit sous tasses, un compotier, deux présentoirs à gateaux sur piédouche, deux petits confituriers couverts sur plateau dont la prise figure un fruit.

Marque au revers, JACQUEL, 3 rue de la Paix et COUDERC à Paris.

500/800 €

Voir reproduction ci-dessus

234 Partie de service à thé en porcelaine blanche à décor imprimé de fleur en grisaille comprenant cafetière, theière, coupe sur pied et son assiette, deux plateaux ovales, sucrier, pot à lait, pots à gâteaux, cinq tasses à thé et quatre à café.

Paris ? XIX-XX^e siècle.

800/900 €

235 WEDGWOOD, fin XIX^e siècle.

Partie de service de table, "Roses blanches", comprenant 4 assiettes à dessert, 4 petites coupes, 6 assiettes creuses et 4 assiettes. Décor stylisé d'un large courant de roses blanches écloses et en bouton, sur fond gris. Filets bleus.

En creux, marque au tampon : "WEDGWOOD" et n° de forme ou de décor "I200".

(Accidents, usures).

300/400 €

236 Surtout de table en biscuit de porcelaine de forme ovale, à décor de personnages en ronde-bosse appuyés contre la balustrade : un musicien et une dame lisant accompagnés de putti et d'angelots musiciens. Pieds en forme de toupie.

Epoque fin du XIX^e siècle.

(Petits manques).

H : 21 ; L : 34 ; P : 26 cm.

300/500 €

Voir reproduction ci-dessous

237 Paire d'éléments de surtout en biscuit de porcelaine représentant des colonnes tronquées surmontées de vases Médicis ornés de guirlandes de fleurs. Tout autour sur un tertre circulaire, angelots allégories des quatre sens et quatre enfants musiciens.

Marqués ??.

Fin du XIX^e siècle.

(Infimes manques).

H : 26 ; L : 12 cm.

200/300 €

Voir reproduction ci-dessous



237

236

237

MILITARIA



- 238 Sabre d'officier** d'infanterie, type 1882. 60/80 €
- 239 Epée de sous-officier** de service de santé. 80/100 €
- 240 Epée de sous-officier** du génie Epoque III^e République. 80/100 €
- 241 Epée d'officier** du type 1786 S.F. 100/120 €
- 242 Epée de dignitaire** maçon. Garde en croix à motifs maçonniques. Epoque fin XIX^e. 100/120 €
- 243 Petit sabre d'enfant** de type Montmorencie, garde à branches multiples, juppée d'un corps de chasse S.F. 100/120 €
Voir reproduction ci-dessus
- 244 Epée**, garde en bronze ciselé à coquille bivalve. Manque le quillon. Lame à la colichemarle guevée au prumier tiess. Occidation. 120/150 €
- 245 Sabre d'officier** d'infanterie, garde en bronze ciselé de type 1845. Epoque III^e République. 150/200 €
- 246 Glaive d'infanterie**, modèle 1816. Garde en bronze à décor d'écailles. 150/200 €
Voir reproduction ci-dessus
- 247 Epée de cour**, garde en bronze à une branche. Clavier à décor de femmes et de personnage à l'antique. Plaquette en nacre, lame à une gorge gravée, dorée et bleuie au tiers S.F. Epoque Restauration. 250/300 €
Voir reproduction ci-dessus
- 248 Lot de deux sabres** : un officier de chasseur à cheval, milieu du XIX^e et un autre de 1845. Les deux S.F. 150/200 €
- 249 Lot de deux armes blanches** : un sabre italien et un sabre 1821. Les deux S.F. 80/100 €
- 250 Sabre oriental dit "Killich"**, croisière en bronze ciselé. Fourreau à basane à deux anneaux de suspension. Empire Ottoman XIX^e. 300/400 €
Voir reproduction ci-dessus
- 251 Lot de neuf baillonnettes** françaises et étrangères (seront divisées). 300/350 €
- 252 Poignard** de combat américain, modèle 1917. Manque au bois. 150/200 €
Voir reproduction ci-dessus
- 253 Petit canon** de marine en fonte de fer sur un afût en bois à quatre roues mobiles. Le canon du XIX^e siècle. H : 40 cm. ; L : 60 cm. ; L : 60 cm. Diamètre de la bouche : 4,6 cm. 300/400 €
Voir reproduction ci-contre



OBJETS D'ART



254

- 254 Santon napolitain**, la tête, les pieds et les mains en bois sculptés et peints au naturel, les yeux en verre, représentant un notable, les vêtements en tissus (très usagés). Italie XVIIIe siècle
H : 21 cm 200/300 €

Voir reproduction ci-dessus

- 255 Une théière et une cafetière** en étain à côtes torsées. On y joint une cafetière en étain unie XIXe siècle (Accidents et manques) 50/70 €

Voir reproduction ci-dessus

- 256 Pendule portique** en marbre et ornementation en bronze doré et patiné. Epoque Louis XVI. 1 000/1 500 €

Voir reproduction ci-contre



256

- 257 Boîte à perruques** bombée en bois vernis or et noir dans le goût chinois à décor d'asiatiques près d'une pagode au pied d'une colline. XIXe siècle. (Petites fentes et éclats). H : 10 ; L : 30 ; P : 22 cm. 500/700 €

Voir reproduction ci-dessous

- 258 Boîte à perruques** bombée en bois laqué sur fond bleu à décor d'oies parmi un paysage lacustre. Charnières, entrées de clés et bouton en métal découpé et doré. XIXe siècle. H : 11 ; L : 31 ; P : 23,5 cm. 500/700 €

Voir reproduction ci-dessous



257

258



259

259 Grand cartel d'applique en bronze doré à décor Rocaille de style Louis XV.

H : 79 ; L : 45 cm.

800/1 200 €

Voir reproduction ci-dessus

260 Paire d'appliques à deux bras de lumière articulés en bronze ciselé et doré à décor rocaille.

Epoque Louis XV.

2 000/2 500 €

Voir reproduction ci-dessus



260

261 Sculpture en conifère teinté représentant un putto, les jambes croisées et le bras gauche tenant un drapé, flanquant probablement à l'origine un tabernacle.

XVIII^e siècle. (Restaurations à la main et à l'avant bras).

H : 69 cm.

500/700 €

Voir reproduction ci-dessous

262 Importante sculpture en bois sculpté et doré représentant la colombe du Saint-Esprit au centre de faisceaux rayonnant, parmi des nuées.

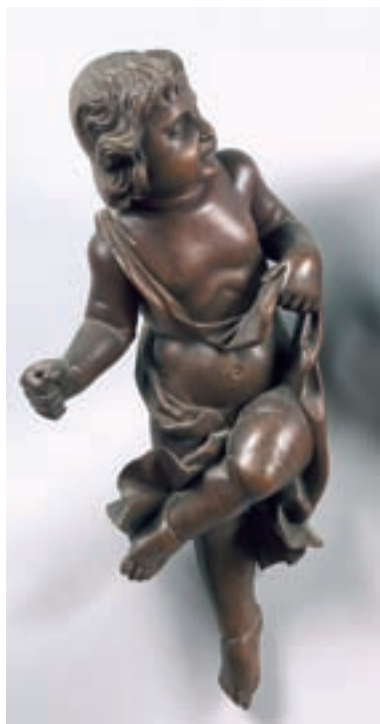
XVIII^e siècle.

(Quelques restaurations et reprises à la dorure).

H : 125 ; L : 160 cm.

2000/3000 €

Voir reproduction ci-dessous



261



262



263

- 263 Paire de pieds de lampes** en céramique émaillée bleu, la base en bronze ciselé et doré de style Louis XVI. Seconde moitié du XIX^e siècle.
H : 45 cm. 800/1 000 €

Voir reproduction ci-dessus

- 264 Cartel** à poser en marqueterie d'écaille et de laiton. Le corps est violonné et souligné par des bronzes tels que des espagnolettes, des feuilles d'acanthes et des coquilles et un aigle sous le cadran. Il est sommé d'une renommée. Mouvement circulaire à douze cartouches émaillés. XIX^e siècle.
H. totale : 63 ; L. : 28 ; P. : 15,5 cm.
(quelques manques) 700/800 €

- 265 Coffret** en écaille rouge de forme rectangulaire à pans coupés marqueté de rinceaux de laiton. Epoque Napoléon III
H. : 13 ; L. : 25 ; P. : 12 cm.
(Quelques soulèvements, accidents et manques) 200/300 €



269

- 266 Vase Médicis** en cristal bleu taillé à décor gravé et doré de draperies stylisées, tête de Mercure, frises et guirlandes feuillagées, la base carrée.
Travail étranger, vers 1820.
H. : 20 cm. ; Diam. : 12 cm. 100/150 €

- 267 Commode de poupée** de forme droite en acajou et placage d'acajou, ouvrant par trois tiroirs en simulant quatre, les poignées de tirage en bronze à têtes de lion. Début du XIX^e siècle (Petits accidents).
H : 38 ; L : 34 ; P : 20,5 cm. 300/400 €

- 268 Pendule-borne** en albâtre à décor sculpté en bas-relief représentant, sur la façade, une femme ailée assise lisant et, sur les côtés, des torchères, le sommet arrondi contenant le mouvement, le cadran annulaire émaillé signé LANDRY passage du Panorama et THOMAS horloger.
Vers 1820 (accidents et manques).
H : 36,5 ; L : 16 ; P : 10 cm. 400/500 €

- 269 Ecrivoire de voyage** de forme rectangulaire en placage de loupe et bois noirci et filets de laiton. Il présente des casiers à lettres, deux encriers et un plumier et découvre quatre plaques de porcelaine servant d'écrivoire, sous lesquelles se présentent deux grands casiers recouverts d'une garniture de cuir bleu marine, filets et fleurs de lys or.
Travail Anglais XIX^e siècle.
H : 21,5 ; L : 45,5 ; P : 27,5 cm. 1 500/2 000 €

Voir reproduction-contre



270

- 270 BACCARAT.**
Paire de grands candélabres à sept bras de lumière en cristal, à décor de mirzas, fût balustre et base à godrons.
(Manque une pampille).
H : 58 cm. 1 800/2 000 €

Voir reproduction ci-dessus



271 Garniture comprenant une pendule et une paire de chandeliers en bronze et partiellement émaillé polychrome. La pendule borne présente des vitres biseautées toutes faces, les montants en façades sont encadrés de deux colonnes détachées à feuilles d'acanthes et chapiteau corinthien. Mouvement circulaire signé " A la gerbe d'or / A. Chapus / 86, rue de Rivoli / Paris " Les chandeliers à chapiteau corinthien et feuilles d'acanthes reposent sur une base carrée.

Fin du XIXème siècle
A la Gerbe d'or, horloger installé rue de Rivoli de 1797 à 1928.
Dimensions pendule : H.:32 ; L.: 20 ; P.: 12 cm.
H. chandeliers : 25 cm 600/800 €

Voir reproduction ci-contre

MOBILIER

272 Trumeau de cheminée en bois sculpté laqué gris rechapé or à décor de rangs de perles et enroulements de ruban, la partie supérieure ornée d'une toile peinte dans le goût de Boucher.
Style Louis XVI.
168 x 127 cm. 200/300 €

273 Fauteuil cané en bois sculpté, relaqué brun à l'imitation du bois à décor de feuilles d'acanthes, aîles de chauve-souris et croisillons. Les pieds cambrés à entretoise en X. Epoque Régence (Petits accidents et manques)
H : 92 ; L : 64 cm 600/800 €

Voir reproduction ci-dessous

274 Trumeau de cheminée en chêne naturel mouluré et sculpté à décor de fleurettes et rocailles feuillagées. Epoque Louis XV. (Accidents et éléments rapportés). Gris rechapé or à décor de rangs de perles et enroulements de ruban, la partie supérieure ornée d'une toile peinte dans le goût de Boucher.
Style Louis XVI.
168 x 127 cm.
Il est orné d'une toile peinte accidentée.
175 x 123 cm. 1 200/1 800 €

Voir reproduction ci-contre



273



274

- 275 Cheminée** en pierre calcaire reconstituée, moulurée et sculptée, le bandeau à décor de tulipes feuillagées, les montants à cannelures rudementées.
Style Transition.
109 x 134 cm. 400/600 €

Voir reproduction ci-contre



275

- 276 Petite plaque de cheminée** en fonte, de forme rectangulaire à épaulements (forme rare), à décor d'armoiries supportées par deux lions et surmontées d'armoiries figurant une nef sous voiles cantonnée des initiales PM et PP.
XVI^e siècle (la bordure inférieure rongée par la rouille).
63 cm. x 99 cm.

(Les couleurs n'étant pas représentées, il est aléatoire d'attribuer précisément ces armoiries à une famille en particulier : coupé, au 1 de ? à trois grappes de raisin de ? et, au 2, de ? à la croix de Lorraine de ? cantonnée de deux étoiles. Cependant, les armoiries supérieures pourraient être celles de la corporation du 1^{er} corps des marchands drapiers et tisserands de laine de Paris.)
300/400 €

Note : deux plaques de fonte similaire, de la fin du XV^e siècle, sont reproduites sous les n^o 936 et 937 dans "Plaques de cheminées" par H. Carpentier.

Voir reproduction ci-dessous



276



277

- 277 Plaque de cheminée** en fonte, de forme mouvementée, à décor d'armoiries comtales supportées par deux levrettes.
100 cm. x 108 cm. 200/300 €

(Les couleurs n'étant pas représentées, il est aléatoire d'attribuer précisément ces armoiries à une famille en particulier. Pour exemple, la famille CHALMETTE porte : écartelé, aux 1 et 4, d'argent à la croix de Lorraine de sable et, au 2 et 3, de gueules à la tour maçonnée de sable).

Voir reproduction ci-contre



278

- 278 Importante plaque de cheminée** en fonte, de forme rectangulaire, aux armes de Regnault GO, seigneur de NOVEANT dans un médaillon ovale entourés de feuillages, coquilles, palmettes et enroulements, bordée d'une moulure de godrons, feuilles d'acanthé et coquilles alternées, datée 1570 en bas au centre.
XVI^e siècle.
115 cm. x 107 cm. 800/1 200 €

Provenance : château de NOVEANT jusqu'à la fin du XIX^e siècle.

Note : deux plaques similaires, datées 1570, l'une aux armes de Regnault GO, seigneur de NOVEANT, famille protestante, l'autre aux armes du duc Charles III de LORRAINE (1543-1608) sont reproduites sous les n^o 741 et 1145 dans "Plaques de cheminées" par H. Carpentier.

Voir reproduction ci-contre



279

- 279 Important bureau** plat de forme chantournée en placage de bois laqué noir, reposant sur quatre pieds cambrés. Il ouvre en ceinture par trois tiroirs, celui du centre plus important. Deux tirettes sur les côtés. Plateau de cuir marron doré aux petits fers cerné d'un champ et d'une lingotière moulurée. Riche ornementation de bronzes dorés tels qu'agrafes, feuilles d'acanthe, brindilles fleuries et feuillages. Style Louis XV.
H : 76,5 ; L : 200 (276 cm avec les tirettes) ; P : 89,5 cm.
3 000/4 000 €

Voir reproduction ci-contre

- 280 Glace de forme chantournée** en bois mouluré, sculpté, doré et laqué vert à décor de rocailles, cuirs, fleurettes et enroulements. Elle se compose de trois tiroirs rapportés flanqués de pilastres. Italie, XVIII^e siècle. (Usures d'or et reprises à la laque).
H : 92 ; L : 138 cm.
1 000/1 200 €

- 281 Paire de chaises** à dossier plat en bois mouluré, sculpté et doré à décor de feuillages, fleurons et cuirs. Pieds cambrés. Epoque Napoléon III. (Reprises à la dorure, garniture postérieure). 300/500 €
Voir reproduction ci-dessous



281

- 282 Vitrine** en placage de noyer marqueté en feuilles dans des encadrements de filets en amarante à motifs de losange, ouvrant par un grand tiroir surmonté de deux portes vitrées. Début du XVIII^e siècle (Transformations et restaurations)
H : 209 ; L. hors tout : 117 ; P : 37 cm
3 000/4 000 €
Voir reproduction ci-dessous



282



283

283 Suite de quatre importants fauteuils à dossier plat légèrement incliné en bois mouluré, sculpté et doré. Les accotoirs en enroulement sont sculptés de feuillages et entrelacs. Les pieds également à enroulement reposent sur des dés cubiques et des godrons, réunis par une entretoise en X.
Style Louis XIV.
Garniture de fragments de tapisserie d'Aubusson du XVIII^e siècle à décor de fruits, volatiles et lions. (Usures à la dorure). 3 000/4 000 €
Voir reproduction ci-dessus

286 Non venu

287 Importante armoire en noyer mouluré et chêne sculpté de rinceaux feuillagés et fleuris, ouvrant par deux portes et un tiroir, les montants terminés par un chapiteau, les pieds en forme de miche.
Est de la France, fin du XVIII^e ou début du XIX^e siècle.
H : 257 ; L : 190 ; P : 52 cm. 2 000/3 000 €
Voir reproduction ci-dessous

284 Petite table dessert de forme chantournée en placage de bois noirci, composée de trois plateaux superposés, pieds cambrés. Marqueterie de quatre feuilles en nacre. Un tiroir en ceinture.
Epoque Napoléon III. (Eclats).
H : 76 ; L : 38 ; P : 29 cm. 120/150 €

285 Commode en noyer ouvrant par trois tiroirs sur trois rangs séparés par les traverses. Montants arrondis, côtés panneautés et plateau bois à bec de corbin. Chaque tiroir est orné de réserves dans des filets d'amarante. Pieds arrondis.
XVIII^e siècle.
(Restaurations, parties entées, poignées de tirage et entrées de clef rapportées, un pied enté).
Manque les serrures.
H : 91 ; L : 134 ; P : 66 cm. 1 200/1 500 €
Voir reproduction ci-dessous



287



285

- 288 Important bureau plat** en acajou et placage d'acajou reposant sur quatre pieds fuselés et cannelés. Il ouvre par trois tiroirs en ceinture. Dés de raccordement à cannelures et baguettes de cuivre. Plateau de cuir marron usagé. Tirettes sur les côtés.
Style Louis XVI.
H : 73 ; L : 178 ; P : 95 cm. 800/1 200 €
- 289 Canapé** en acajou et placage d'acajou à dossier bandeau, à décor d'enroulements affrontés. Accotoirs à crosses et consoles d'accotoir ornées d'un chapiteau à palmettes. Pieds antérieurs annelés, pieds postérieurs en sabre.
Epoque Empire.
(Deux pieds refaits, fente et restaurations).
H : 94 ; L : 164 cm 300/500 €
- 290 Petite coiffeuse** de dame en acajou et placage d'acajou ouvrant par un tiroir en ceinture. Miroir ogivale basculant. Plateau de marbre en cuvette. Elle repose sur des pieds à colonnes détachées et des pilastres.
Epoque Empire.
(Quelques éclats)
H : 120 ; L : 53 ; P : 35 cm 500/700 €
- 291 Paire de petites chaises** cannées en noyer mouluré et finement sculpté d'un jonc rubané, perles et noeuds de ruban ; dossier en partie ajouré. Pieds fuselés, cannelés et rudentés.
Style Louis XVI, vers 1900. 150/200 €
- 292 Partie de salon** en bois relaqué et redoré comprenant une paire de fauteuils et un canapé à dossier légèrement incliné. Les consoles d'accotoirs à têtes d'égyptiennes reposent sur des dés ornés de feuilles et des pieds fuselés. Riche ornementation de rosaces, palmettes et fleurons. Pieds antérieurs en griffe, pieds postérieurs en sabre.
Epoque Empire.
Restaurations. 2 000/3 000 €
Voir reproduction ci-dessous
- 293 Petite table** de forme chantournée à décor marqueté en bois de rose, de cubes dans des champs de placage de bois de rose. Elle ouvre par trois tiroirs dont celui du centre plus important. Pieds cambrés réunis par une tablette d'entretoise.
Style Transition Louis XV, Louis XVI.
(Sauts de placage et manques).
H : 86 ; L : 49 ; P : 34 cm. 200/300 €
- 294 Armoire** en merisier moulurée et sculptée ouvrant par deux vantaux ornés de réserves délimitées par des volutes. Côtés panneautés, traverses chantournées. Les montants à cartouches reposent sur des pieds en griffe.
Epoque fin XVIII^e - Début du XIX^e siècle.
(Certains fonds refaits, restaurations).
H : 240 ; L : 150 ; P : 75 cm 500/700 €
- 295 Fauteuil de bureau** en bois naturel à dossier bandeau se terminant par des accotoirs crosses dans le prolongement. Il repose sur des pieds antérieurs légèrement fuselés à cannelures et des pieds postérieurs droits.
XIX^e siècle (Accidents). 100/150 €



292

15, rue de Tocqueville - 75017 PARIS
Tél. : 01 47 70 82 66 - Fax : 01 47 70 82 64 - E-mail : contact@kahn-dumousset.com
SAS au capital 74 000 € - SVV agrément n° 2002 449 - SIRET 444 721 641 000 33 - N° INTRA FR : 66 444 721 641

VENDREDI 4 AVRIL 2008 - A 14 HEURES

**ESTAMPES - DESSINS - MINIATURES - TABLEAUX ANCIENS
TABLEAUX ET SCULPTURES MODERNES - ART NOUVEAU
ARGENTERIE - MÉTAL ARGENTÉ - ART ISLAMIQUE- ART D'ASIE
CÉRAMIQUE - MILITARIA - OBJETS D'ART - MOBILIER**

ORDRE D'ACHAT/ ABSENTEE BID FORM

Je soussigné

Nom et prénom/Full name :

Adresse/Address :

Tél. bureau/Tel (office) : Tél. domicile/Tel (home) : Fax :

Références bancaires (ou relevé d'identité bancaire joint)/Bank details :

- vous prie d'acheter à la vente mentionnée ci-dessus les numéros suivants aux limites indiquées
Please bid on my behalf for the following lots up to the prices below at the above sale
- vous prie de me faire participer aux enchères par téléphone, à la vente mentionnée ci-dessus, en vue de l'achat des lots suivants :
I wish to bid by telephone for the following lots :

N°	Désignation	Limite à l'enchère (en euros)

J'ai pris bonne note que je devrai acquitter en sus des enchères le montant de 18,5 % HT soit 22,13 % TTC du montant adjudgé. Pour les lots précédés d'une ou deux astérisques, il devra acquiter en sus du montant des enchères, les frais légaux de 12 % HT soit 14,35 % TTC.
I understand that if the bid is successful, a premium of 22,13% of the hammer price will be added.
J'accepte les conditions générales de la vente imprimées au catalogue.
I accept the conditions of the sale printed in the catalogue.

Date/Date :

Signature/Signed

CONDITIONS DE LA VENTE

La vente sera faite au comptant et conduite en €.

Les acquéreurs paieront des frais en sus des enchères de **18,5 % HT plus TVA, soit 22,126 % TTC**

- Pour les lots précédés d'une astérisque, les acquéreurs paieront en sus du montant des enchères, les frais légaux de **12 % HT soit 14,35 % TTC** et ces lots seront inscrits sur le procès-verbal de David Kahn, Commissaire-Priseur Judiciaire

- Pour les lots précédés de deux astérisques, les acquéreurs paieront en sus du montant des enchères, les frais légaux de **12 % HT soit 14,35 % TTC** et ces lots seront inscrits sur le procès-verbal de Dumoussset-Deburax, Commissaires-Priseurs Judiciaires

- Pour le lot précédé de * les acquéreurs devront s'acquitter en sus des frais de vente, de la TVA, des droits et taxes pour les œuvres d'art en importation temporaire.

GARANTIES

Les attributions faites dans les catalogues de vente ont été établies compte tenu des connaissances scientifiques et artistiques à la date de la vente.

L'ordre du catalogue sera suivi.

Une exposition préalable permettant aux acquéreurs de se rendre compte de l'état des biens mis en vente, il ne sera admis aucune réclamation une fois l'adjudication prononcée.

Les reproductions aux catalogues des œuvres sont aussi fidèles que possible, une différence de coloris ou de tons est néanmoins possible.

Les dimensions ne sont données qu'à titre indicatif.

Les éventuelles modifications aux conditions de vente ou aux descriptions du catalogue seront annoncées verbalement pendant la vente et notées sur le procès-verbal.

Une estimation en € du prix de vente probable, figure à la suite de chaque lot. Il ne s'agit que d'une indication, le prix d'adjudication résultant des enchères peut varier; bien sûr, en plus ou en moins de cette estimation.

ENCHERES

L'adjudicataire sera le plus offrant et dernier enchérisseur; et aura pour obligation de remettre son nom et adresse. Aucun lot ne sera remis aux acquéreurs avant acquittement de l'intégralité des sommes dues.

En cas de paiement par chèque ou par virement, la délivrance des objets, pourra être différée jusqu'à l'encaissement.

En cas de contestation au moment des adjudications, c'est-à-dire s'il est établi que deux ou plusieurs enchérisseurs ont simultanément porté une enchère équivalente, soit à haute voix, soit par signe, et réclament en même temps cet objet après le prononcé du mot " adjugé ", le dit objet sera immédiatement remis en adjudication au prix proposé par les enchérisseurs et tout le public présent sera admis à enchérir à nouveau.

ORDRE D'ACHAT

Un enchérisseur ne pouvant assister à la vente devra remplir le formulaire d'ordre d'achat inclus dans ce catalogue. KAHN-DUMOUSSET agira pour le compte de l'enchérisseur; selon les instructions contenues dans le formulaire d'ordre d'achat, ceci afin d'essayer d'acheter le ou les lots au prix le plus bas possible et ne dépassant, en aucun cas, le montant maximum indiqué par l'enchérisseur.

Les ordres d'achat écrits ou les enchères par téléphone sont une facilité pour les clients. Ni KAHN-DUMOUSSET, ni ses employés ne pourront être tenus responsables en cas d'erreurs éventuelles ou omission dans leur exécution comme en cas de non exécution de ceux-ci. Lorsque deux ordres d'achat sont identiques, la priorité revient au premier ordre reçu.

PREEMPTION DE L'ETAT FRANCAIS

L'Etat français dispose d'un droit de préemption des œuvres vendues conformément aux textes en vigueur.

L'exercice de ce droit intervient immédiatement après le coup de marteau, le représentant de l'Etat manifestant alors la volonté de ce dernier de se substituer au dernier enchérisseur; et devant confirmer la préemption dans les 15 jours.

KAHN-DUMOUSSET ne pourra être tenu pour responsable des conditions de la préemption par l'Etat français.

PAIEMENT

La vente étant conduite en €, le règlement des objets, ainsi que celui des taxes s'y appliquant, sera effectué dans la même monnaie.

Le paiement doit être effectué immédiatement après la vente.

L'adjudicataire pourra s'acquitter par les moyens suivants :

- Par carte bancaire en salle : VISA et MASTERCARD.
- Par chèque bancaire certifié en € avec présentation obligatoire d'une pièce d'identité en cours de validité.
- Par virement bancaire en € :
Code SWIFT : BNPPARB PARIS A CENTRALE
Numéro de compte bancaire international (IBAN) : FR 76 3000 4008 2800 0112 6078 676
BIC (Bank identification Code) : BNPAFRPPAC

Code banque	Code guichet	Numéro de compte	Clé
30004	00828	00011260786	76

- En espèces :
 - jusqu'à 3 000 € frais et taxes comprises pour les ressortissants français.
 - jusqu'à 7 600 € frais et taxes comprises pour les ressortissants étrangers sur présentation de leurs papiers d'identité.

DEFAUT DE PAIEMENT :

A défaut de paiement du montant de l'adjudication et des frais, une mise en demeure sera adressée à l'acquéreur par lettre recommandée avec avis de réception.

A expiration du délai de un mois après cette mise en demeure et à défaut de paiement de la somme due, il sera perçu sur l'acquéreur et pour prise en charge des frais de recouvrement un honoraire complémentaire de 10 % du prix d'adjudication, avec un minimum de 250 €.

L'application de cette clause ne fait pas obstacle à l'allocation de dommages-intérêts et aux dépens de la procédure qui serait nécessaire, et ne préjuge pas de l'éventuelle mise en œuvre de la procédure de folle enchère.

Folle enchère : à défaut de paiement par l'adjudicataire, après mise en demeure restée infructueuse, le bien est remis en vente à la demande du vendeur sur folle enchère de l'adjudicataire défaillant ; si le vendeur ne formule pas cette demande dans un délai d'un mois à compter de l'adjudication, la vente est résolue de plein droit, sans préjudice de dommages intérêts dûs par l'adjudicataire défaillant.

RETRAIT DES ACHATS

1. LES MEUBLES, TABLEAUX ET OBJETS VOLUMINEUX adjugés qui n'auront pas été retirés par leurs acquéreurs le lendemain de la vente avant 10 heures en salle à Drouot Richelieu seront entreposés au 3ème sous-sol de l'hôtel Drouot où ils pourront être retirés aux horaires suivants :

8h-10h / 12h-13h / 15h-17h30 du lundi au vendredi

8h-12h le samedi

Magasinage :

6 bis, rue Rossini - PARIS - Tél. : 33 (0)1 48 00 20 56

Tous les frais de stockage dus aux conditions tarifaires en vigueur devront être réglés au magasinage de l'hôtel Drouot avant enlèvement des lots et sur présentation du bordereau acquitté.

2. LES ACHATS DE PETIT VOLUME seront transportés chez KAHN-DUMOUSSET où ils seront gardés à titre gracieux durant quatorze jours. Passé ce délai des frais de dépôt seront supportés par les acquéreurs au tarif de 3 € HT par jour calendaire et par lot.

Tout objet non enlevé dans les quatre semaines suivant la vente pourra faire l'objet d'un transport dans les locaux de JURQUET aux frais de l'acquéreur aux conditions tarifaires de stockage de ce garde-meuble.

KAHN-DUMOUSSET suggère vivement aux acheteurs de l'informer de leurs intentions dans le délai imparti de 14 jours afin de leur éviter des frais inutiles.

3. ASSURANCE

Dès l'adjudication prononcée, les objets adjugés sont placés sous l'entière responsabilité de l'acheteur. Il lui appartient de faire assurer les lots dès l'adjudication. Les biens non retirés seront entreposés aux frais, risques et périls de l'acheteur. KAHN-DUMOUSSET ne sera tenue d'aucune garantie concernant ces dépôts.



KAHN=DUMOUSSET

Société de ventes volontaires

