



KAHN-DUMOUSSET

*Société de ventes volontaires*



**VENDREDI 30 MAI 2008**

**14 H - DROUOT-RICHELIEU - SALLE 15**

DROUOT-RICHELIEU – SALLE 15  
9, rue Drouot, 75009 Paris

**VENDREDI 30 MAI 2008**

A 14 HEURES

JOUETS ANCIENS  
TABLEAUX MODERNES  
BIJOUX - ARGENTERIE  
CÉRAMIQUE  
TABLEAUX ANCIENS  
OBJETS D'ART  
INSTRUMENTS DE MUSIQUE  
MOBILIER  
TAPIS

Commissaires-priseurs habilités  
DAVID KAHN - PATRICK DUMOUSSET - LAURENT BERNARD

**EXPOSITIONS PUBLIQUES**

JEUDI 29 MAI 2008 DE 11 H À 18 H

VENDREDI 30 MAI 2008 DE 11 H À 12 H

Téléphone exclusivement durant l'exposition et la vente :

01 48 00 20 15

**Catalogue visible sur : [www.kahn-dumousset.com](http://www.kahn-dumousset.com)**

# EXPERTS

## **JOUETS ANCIENS**

### **M. Jean-Claude CAZENAVE**

16, rue de la Grange Batelière - 75009 PARIS  
Tél. : 01 45 23 19 42

Lots n° 1 à 128 bis

## **TABLEAUX MODERNES**

### **M. Noé WILLER**

15, rue de Miromesnil - 75008 PARIS - Tél. : 01 53 43 80 90

Lots n° 129 à 135, 137 à 150, 152

## **BIJOUX - ARGENTERIE**

### **Cabinet DECHAUT - STETTEN**

#### **M. Thierry STETTEN**

Expert près la Cour d'Appel de Paris

10, rue du Chevalier de St George - 75001 Paris

(anciennement rue Richemont)

Tél. : 01 42 60 27 14 - Fax : 01 49 27 91 46

Email : thierrystetten@hotmail.com

Lots n° 153 à 223

## **CERAMIQUE**

### **Mme Manuela FINAZ de VILLAIN**

35, rue Vital - 75116 Paris

Tél. : 01 45 27 17 46 - Fax : 45 27 91 30

Lots n° 136, 225 à 228

## **GRAVURES**

### **Mme Sylvie COLLIGNON**

45, rue Sainte-Anne - 75001 PARIS - Tél. : 01 42 96 12 17

Lots n° 232

## **TABLEAUX ANCIENS**

### **M. Patrice DUBOIS**

16, rue de Provence - 75009 PARIS - Tél. : 01 45 23 12 50

Lots n° 233 à 239

## **INSTRUMENTS DE MUSIQUE**

### **M. Yan ULLERN**

49, rue de Rome - 75008 Paris

Tél. : 01 42 93 54 90

Lots n° 272, 273

## **MOBILIER - OBJET D'ART**

### **M. Antoine LESCOP DE MOY**

21, avenue Messine - 75008 PARIS - Tél. : 01 42 25 19 63

Lots n° 224, 256, 262, 263, 267, 268, 274, 275, 278, 282 à 285, 287, 289, 293, 294, 298, 301, 306, 311, 312, 315, 316, 318, 321, 322, 326, 330

### **Cabinet QUERE BLAISE**

55, avenue Marceau - 75116 PARIS - Tél. : 06 78 62 87 55

Lots n° 246 à 255, 257 à 261, 264 à 266, 276, 277, 279, 280, 281, 286, 288,

290 à 292, 295 à 297, 299, 300, 302 à 305, 307, 309, 310, 313, 314, 317, 319, 320, 324, 325, 328, 329, 331, 332

### **M. Christian RAUD**

19, rue Victor Massé - 75009 PARIS - Tél. : 01 48 78 16 90

Lots n° 240 à 245

### **M. Guy KALFON**

8, rue Drouot - 75009 PARIS - Tél. : 01 45 23 07 54

Lots n° 269 à 271

### **M. François LACHAUD**

Membre du CECO

32, rue Rodier - 75009 PARIS - Tél. : 06 03 23 05 14

Lots n° 323

## **TAPIS - TAPISSERIES**

### **M. Aymeric de VILLELUME**

17, rue Pétrarque - 75016 PARIS - Tél. : 01 56 28 04 12

Lots n° 333

### **M. Dominique CHEVALIER**

Membre du SFEP

### **M. Alexandre CHEVALIER**

Membre de la CNE

17, quai Voltaire - 75007 Paris - Tél. : 01 42 60 72 68

Lots n° 334 à 36

## Avis

Le Cabinet Déchaut - Stetten applique les appellations selon les normes et réglementations techniques conformes au décret n° 2002-65 du 14 janvier 2002.

a). Le Cabinet Déchaut - Stetten désigne les pierres modifiées par « les pratiques lapidaires traditionnelles » de la même manière que celles qui n'auraient pas été modifiées. (Art. 3)

b). Le Cabinet Déchaut - Stetten désigne les pierres modifiées

par d'autres procédés, par le nom de la pierre, suivi de la mention « traitée » ou par l'indication du traitement subi. (Art. 2)  
Les pierres non accompagnées de certificats ou attestations de Laboratoires ont été estimées par le Cabinet Déchaut - Stetten en tenant compte des modifications éventuelles du paragraphe a).

Le Cabinet Déchaut - Stetten se tient à la disposition des acheteurs pour tous renseignements complémentaires concernant le décret 2002-65 ou les différentes sortes de traitements existants.

Les techniques d'identification et les conclusions d'analyse concernant l'origine et la classification des pierres et perles peuvent varier d'un laboratoire à un autre.

En conséquence, il est possible d'obtenir, dans certains cas, un résultat différent en fonction des laboratoires consultés.

# JOUETS ANCIENS

## FIGURINES G. VERTUNNI

- |           |   |       |
|-----------|---|-------|
| <b>1</b>  | Moyen Age : Chevalier à la Joute.   | 300 € |
| <b>2</b>  | Les Valois d'Orléans : Lansquenet.  | 200 € |
| <b>3</b>  | Les Bourbons : Arquebusier n° 1.  | 300 € |
| <b>4</b>  | Les Bourbons : Arquebusier n° 2.  | 300 € |
| <b>5</b>  | Les Bourbons : Anne d'Autriche.   | 100 € |
| <b>6</b>  | Jeanne d'Arc avec Etendard Jésus Maria.                                   | 250 € |
| <b>7</b>  | Les Bourbons : Garde de la Manche.  | 180 € |
| <b>8</b>  | Les Bourbons : André Chénier.   | 180 € |
| <b>9</b>  | XVIIIème siècle : Infanterie Louis XV : Garde Française.                  | 170 € |
| <b>10</b> | XVIIIème siècle : Infanterie Louis XV : Garde Française.                  | 170 € |
| <b>11</b> | XVIIIème siècle : Infanterie Louis XV : Chasseur Fischer.                 | 120 € |
| <b>12</b> | XVIIIème siècle : Infanterie Louis XV : Royal Vaisseau.                   | 120 € |
| <b>13</b> | XVIIIème siècle : Cuirassier Cheval Louis XV.                             | 400 € |
| <b>14</b> | XVIIIème siècle : Infanterie Louis XV : Régiment Allemand de la Marck.    | 160 € |
| <b>15</b> | XVIIIème siècle : Infanterie Louis XV : Régiment Irlandais de Bulkeley.   | 160 € |
| <b>16</b> | XVIIIème siècle : Porte Drapeau Louis XIV : Régiment Irlandais de Dillon. | 250 € |
| <b>17</b> | XVIIIème siècle : Porte Drapeau Louis XV : Garde Française.               | 250 € |
| <b>18</b> | XVIIIème siècle : Porte Drapeau Louis XVI : Royal Berne.                  | 250 € |
| <b>19</b> | XVIIIème siècle : Infanterie Louis XVI : Régiment Artillerie Saxonne.     | 180 € |
| <b>20</b> | XVIIIème siècle : Infanterie Louis XVI : Régiment Brunswick.              | 180 € |
| <b>21</b> | XVIIIème siècle : Porte Drapeau du Régiment Irlandais de Clare.           | 350 € |
| <b>22</b> | XVIIIème siècle : Chasseur à Cheval Louis XVI : Régiment Alsace.          | 400 € |
| <b>23</b> | XVIIIème siècle : Général Lafayette à Cheval - Brigade U.S.               | 400 € |
| <b>24</b> | 1er Empire : Cymbalier des Mameluks à Cheval.                             | 400 € |
| <b>25</b> | 1er Empire : Officier Monté des Hussards.                                 | 500 € |
| <b>26</b> | 1er Empire : Officier Monté des Hussards.                                 | 500 € |
| <b>27</b> | 1er Empire : Officier Monté Lancier Polonais.                             | 400 € |
| <b>28</b> | 1er Empire : Porte Drapeau Légion Piémontaise.                            | 120 € |
| <b>29</b> | 1er Empire : Porte Drapeau du 3ème Suisse.                                | 200 € |
| <b>30</b> | Restauration : Demi Solde.  | 250 € |



2 5



3 4



6



8 30



9 10



13



21



22



23



24



25



27

## FIGURINES DIVERS

### FIGURINES EN PLOMB CREUX

- 31 Décors de diorama en plomb**, comprenant arbres, barrières et croiseurs. Partie d'armée coloniale, Turcos au défilé, au fixe et Officier. Quelques bateaux de diorama en plomb (6). 130 €
- 32 Ensemble de joueurs de football** et de rugby en plomb, début 19ème siècle (+ de 40 pièces) avec les règles du jeu. 130 €



33

- 33 Plomb de Vienne** représentant des grenouilles danseurs et musiciens, une boîte de jeu d'aquarium et un jeu de construction en bois (BOIS JOLI) Ensemble de Jockeys au steeple chase avec barrières. 220 €

*Voir la reproduction ci-dessus*

- 34 Boîte contenant 14 tacots** miniatures du début du 19ème siècle, une partie de jeu de salon "Football" incomplet et "HOKI POKI, la Course des Affamés". Lot divers comprenant des jouets en bois, images à broder, jonchets en os et des pions. 250 €

- 35 Lot contenant un bel ensemble** de bateaux en plomb, représentant des croiseurs, cuirassiers, transatlantiques dédiés à la constitution de diorama. 120 €

- 36 B.F (Blancherie Frères)** : Fantassins au défilé et Cavaliers divers avec Trompette et Officiers (+ de 20 p.). 100 €

- 37 Ensemble de figurines** comprenant des Marins, Infanterie de 1914, Drapeau, Chasseurs Alpains, Sémaphoristes (+ de 40 pièces en assez bon état). 100 €

### PLATS D'ETAIN

- 38 12 plaquettes** constituées non d'origine, avec Chevaliers, Indiens, Soudanais, Spahis, Dragons en réserve et Hussards (fabrication allemande). 120 €

- 39 12 plaquettes** constituées non d'origine, avec Bourguignons du Moyen Age, Archers Allemands, Arbalétriers, Ecuyers, Arquebusiers (fabrication allemande). 120 €

### FIGURINES EN DEMI RONDE BOSSE

- 40 LUCOTTE** : dans une boîte "Chasseurs d'Afrique", ensemble de Cavaliers du Second Empire. 80 €

- 41 LUCOTTE** : dans une boîte de "Marins Blancs à l'assaut" ensemble incomplet de 20 footballeurs. Dans une boîte "Infanterie de Marine" réf. 219/24, lot de Turcs à l'assaut et 3 Cavaliers du Second Empire. 80 €

- 42 CBG - LUCOTTE - ES PARIS et HEINRICHSEN** : 4 boîtes incomplètes comprenant des Prussiens au défilé et à l'assaut, partie d'Etat Major Italien et Cavaliers Chinois de la Cour Impériale (+ de 50 p.) 150 €

- 43 Ensemble de 7 Méharistes**, fin 19ème siècle (partie de boîte HEYDE). 100 €

- 44 CBG et LUCOTTE** : 4 boîtes incomplètes comprenant des Cavaliers du Second Empire, des Cavaliers Espagnols, des Indiens et des Fantassins (+ de 40 pièces). 100 €

- 45 V.G.** : boîte d'Infanterie de Ligne avec Musique au défilé et un ensemble de divers Fantassins au fixe. Nous y joignons un petit lot de voitures en bois pour jeux de salon. 120 €

- 46 LUCOTTE** : 3 boîtes de la fin du 19ème siècle, avec des Cavaliers Indiens, Indiens au feu, Spahis au galop. 200 €

*Voir la reproduction ci-dessous*



46

- 47 E.SANDRE et NORRIS** : 2 boîtes de Train d'Artillerie et Cavalerie turque.

- LUCOTTE et E.SANDRE** : 3 boîtes comprenant Infanterie turque au feu, Dragons russes à l'attaque, Lanciers russes. 300 €

- 48 LUCOTTE** : 3 boîtes comprenant Grecs au feu, Hulans Bavaois à l'attaque, Cavaliers Grecs à l'attaque. 200 €

- 49 CBG et LUCOTTE** : 2 boîtes comprenant Lignes à l'assaut, réf. 215/24, Dragons au galop et une série de 24 Chasseurs Alpains.

- E. SANDRE et fabrication allemande** : 3 boîtes comprenant Infanterie Autrichienne à l'assaut et en marche et Bulgares à l'assaut. 450 €

- 50 LUCOTTE et E.S.** : 4 boîtes comprenant l'Etat Major Prussien, Hussards Rouges, Lanciers à l'attaque et Dragons Prussiens, Cavaliers dans une boîte "Autrichiens". 200 €

- 51 LUCOTTE** : 3 boîtes comprenant la Cavalerie des Chasseurs Italiens, Lanciers Italiens au pas et Etat Major Italien. 200 €



60

**52 CBG** : 2 boîtes comprenant des Bersagliers à l'Assaut, réf. 215/24 et Serbes au feu, réf. 215/24.

**CBG** : lot de figurines constituant une partie de diorama avec Ethiopiens, arbres, cases et animaux. 200 €

**53 CBG** : boîte de la Revue, réf. 278/3, avec partie de train d'artillerie et une boîte de Spahis, réf. 219/18. 200 €

**54 CBG et LUCOTTE** : 3 boîtes avec Lanciers des Dragons, Chasseurs du Second Empire et Infanterie au Défilé. 150 €

**55 CBG** : Infanterie de Ligne, 1914, au feu, réf. 215/24 et Infanterie au défilé dans une boîte de Zouaves à l'assaut. 100 €

FIGURINES EN ROND DE BOSSE

**56 Plomb creux et divers** : Jockeys monobloc (15) et démontables (12) représentant des Cavaliers au défilé et à la charge. 100 €

**57 HEYDE** : lot de figurines anciennes comprenant des Marins, Zouaves, Russes (16p) 150 €



61

**58 CBG** (terrasses vertes): boîte de Chasseurs à cheval (incomplet), réf. 214/6. 150 €

**59 CBG** (5 terrasses vertes) boîte de 6 Cavaliers Etat Major et divers, réf. 363/6. 150 €

**60 CBG** (terrasses vertes) : boîte de 6 Dragons au défilé, réf. 214/6. 300 €

*Voir la reproduction ci-dessus*

**61 CBG** (terrasses vertes) : boîte de 6 Cuirassiers au défilé, réf. 214/6. 250 €

*Voir la reproduction ci-dessus*

**62 CBG** : boîte de 6 Spahis, réf. 214/6 (retouches de peinture). 150 €

**63 HEYDE** : 8 Cavaliers arabes au combat, 1880. bon état. H=12cm. 600 €

*Voir la reproduction ci-dessus*

**63 B HEYDE** : 8 Cavaliers arabes au combat, 1880. bon état. H=12cm. 600 €

**64 CBG** : scène du Moyen Orient : Intérieur d'un palais princier avec Sultan sur son trône recevant ses invités avec offrandes, danseurs et gardiens du Palais (27 pièces) 57 x 28 x 17. 200 €



## VÉHICULES EN TÔLE ET 1/43<sup>E</sup> VOITURES EN TÔLE



**65 DELAGE - JEP 7389 :** Conduite intérieure, mécanique, avec chauffeur, tôle peinte et lithographiée jaune et vert à filets rouge.  
l=39cm. Bon état général. 500 €  
*Voir la reproduction ci-dessus*

**66 PEUGEOT - JEP 7375 :** Cabriolet avec chauffeur, mécanique, tôle peinte et lithographiée, noir et vert à filets jaune.  
l=24,5cm. Bon état général. 300 €  
*Voir la reproduction ci-dessus*

**67 LES JOUETS CITROEN :** Faux cabriolet C 6 n° 735Rj, tôle peinte bicolore vert, porte avant dégoncée et cassée (à restaurer) quelques manques, l=30cm. 200 €

**68 LES JOUETS CITROEN :**  
Faux cabriolet TRACTION, orange, tôle emboutie, moteur à propulsion, l=16cm. Complet, bon état.  
Faux cabriolet TRACTION, jaune, tôle emboutie, moteur à propulsion, l=16cm. Complet, bon état. 200 €  
*Voir la reproduction ci-dessous*

**69 LES JOUETS CITROEN :** Rosalie, bleu, moteur à

propulsion, tôle emboutie, l=14cm.  
Rosalie, vert, moteur à propulsion, tôle emboutie, l=14cm.  
Rosalie, jaune, moteur à propulsion, tôle emboutie, l=14cm.  
Rosalie, rouge, moteur à propulsion, tôle emboutie, l=14cm.

Nous y joignons une CELTA 4, orange, moteur à propulsion, l=15cm. 400 €  
*Voir la reproduction ci-contre*

**70 RENAULT NERVA SPORT I,** rouge, pneus caoutchouc, l=10cm  
RENAULT NERVA SPORT I, brun, roues métal, l=10cm  
RENAULT NERVA SPORT I, vert, roues métal, l=10cm. 200 €

**71 RENAULT JEP 7384 :** Conduite intérieure avec chauffeur, tôle lithographiée jaune et rouge, mécanique, l=30cm. 350 €  
*Voir la reproduction ci-dessus*

**72 JEP 7485 :** Conduite intérieure à 2 portes ouvrantes, tôle lithographiée rouge, filets bleus et jaunes, mécanique (manque 2 roues avant et phare) l=32cm. 250 €

**73 LES JOUETS CITROEN 1/15<sup>ème</sup>** Cabriolet "ROSALIE", vert, pneus caoutchouc, avec bouchon de radiateur et sigle au cygne. Manque l phare. L=32cm. 450 €  
*Voir la reproduction ci-contre*

**74 JEU DE CUBES 1930/1940** avec comme thème, les véhicules CITROEN sous différentes latitudes (à la campagne, en pique nique, à Paris, face à la Tour Eiffel, aux sports d'hiver, à la plage et sous forme de jouet, dans une chambre d'enfant). Complet mais quelques usures, présenté dans son coffret d'origine. 450 €  
*Voir la reproduction page ci-contre*

### VÉHICULES 1/43<sup>E</sup>

**75 CIJ :** 7 véhicules divers dont : camion benne RENAULT - SIMCA R. de ROVIN - Coccinelle VOLKSWAGEN, verte - ALPINE type Mille Miles, beige - 300 kg RENAULT POSTES - CHRYSLER WINDSOR - MERCEDES 220. Etat A et B. 200 €

**76 5 véhicules** en plomb et zamak (quelques manques et état moyen) : cabriolet 201 PEUGEOT en plomb, rouge et vert (x 2). faux cabriolet zamak vert, conduite intérieure PEUGEOT, avion tôle et trimoteur zamak (incomplet). 200 €

**77 TOOTSIE TOY :** véhicules en zamak, pneus caoutchouc, conduites intérieures et faux cabriolet. Assez bon état général C. l=8 à 10cm. 200 €  
*Voir la reproduction page ci-contre*

**78 3 petits véhicules de pompiers CITROEN** en composition avec bas de caisse en métal (manque calandres) l=9cm. 200 €



**79 DTF** 5 véhicules : CITROEN DS 19, jaune et noir, réf. 24 C - PANHARD PL 17, parme, réf. 547 - CITROEN 11 BL, grise, réf. 24 N - SIMCA VERSAILLES, jaune et noir, réf. 24 Z - SIMCA CHAMBORD, beige et rouge, réf. 24 K. Etat général A et B. 200 €

**80 DTF et DTA** 6 véhicules : FERRARI 25 GT, bleu - SIMCA 1500, gris métal - PEUGEOT 404, beige - ROLLS ROYCE SILVERWRAITH - MERCEDES 190 SL et épave de FORD VEDETTE. 150 €

**81 DTF** 3 véhicules : TAXI FORD VEDETTE, jaune et noir, réf. 24 X (A) TAXI SIMCA 9 ARONDE, bleu et rouge, réf. 24 U (A) - SIMCA 9 ARONDE, grise, réf. 24 U (A). 120 €

**82 DTF et DTA** 5 véhicules : BENTLEY S 2, grise, réf. 194 (A) - SUNBEAM ALPINE, bleu ciel, réf. 107 (A) - MG MIDGET, crème, réf. 108 (A) - AUSTIN ATLANTIC, bleu ciel (A) - SIMCA 8 SPORT, noire (A). 120 €

**83 DTF** 4 véhicules : STUDEBAKER COMMANDER, jaune et orange, réf. 24 Y (A) - BUICK ROADMASTER, vert et crème, réf. 24 V (A) - CHRYSLER NEW YORKER 1955, jaune et vert, réf. 24 A (A) - PLYMOUTH BELVEDERE, vert et noir, réf. 24 D (A). 150 €

**84 DTF** 3 véhicules : Autobus parisien SOMUA PANHARD (A) - PEUGEOT D 3 A "POSTES", réf. 25 B (B) - break ID 19 Ambulance, réf. 556 (A) - Camionnette Pompiers CITROEN 2 CV, réf. 25 D (A). 180 €

**85 DTF** 4 véhicules : Coupé ALFA ROMEO, rouge, réf. 24 J (A) - TALBOT LAGOT, bleu, réf. 23 H (A) - FERRARI, rouge, réf. 23 J (A) - MASERATI, rouge, réf. 22 A. 150 €

**86 MERCURY** : LANCIA APPIA n° 14, grise (A) - NUOVA 1100 FIAT, n° 13, rouge (A) - FIAT 600M, n° 19, bicolore bleu et grise (A) - ALFA ROMEO 1900, n° 16, verte (A). 150 €

**87 DTF** : maraîchère DODGE, rouge et bleu (A) - DTA : maraîchère, verte (B) - DTF: dépanneuse, rouge (B) - petite RENAULT Grand Sport, orange, l=9,5 (A) et 4 voitures diverses dont épave ambulance. 250 €

**88 SCHUCO** : auto 3000 avec guidage à distance (b.o.). EXAMICO 4001 (b.o.). 120 €



74

**89 NOREV** : Véhicules français dont Citroën 15 - Vedette 54 - DS 19 - Dyna Panhard - Peugeot 201 - Simca 8.1200 - Panhard 1927 - Citroën Rosalie - Simca 5 - Peugeot 203 et divers. 180 €

**90 DTF** : Autocar Chausson 29F, bleu, (A). DTF: Autocar isobloc, rouge, (A). DTA : Bus double deck "DUNLOP", (A). 250 €

**91 DTF** : Tracteur Panhard semi-remorque SNCF, (A). DTF: Multibenne MARREL "34", jaune et bleu (A). 200 €

**92 DTF** : Voiture de pompiers DELAHAYE, 32D, (A). DTF: Berliet 1er secours, 32E, (A). DTF: Dépanneuse CITROEN "23", (A). 250 €

**93 DSTF** : Camion Berliet GBO, (A). DTF: Balayeuse LMV, 596, (B). DTF: Halftrack, 522, incomplet. 250 €

**94 DTF** : Renault Floride, vert metal, 543, (A). DTF: Taxi Simca Ariane, rouge/bleu, 24ZT, (A). DTF: Fiat 1200 grande vue, crème/marron, 531, (A). DTF: Fiat 1800 Break, bleu/noir, 548 (A). DTF: De Soto 59 Diplomat, vert métal/crème, 545, (A). 250 €

**95 Lot divers** de tacots et véhicules anciens: Corgi- Rami-Solido- Models of yesteryear. 60 €



77



## TRAINS "O"

- 96 JEP** : coffret comprenant rame électrique avec motrice PO 2B2 lithographiée, voiture PULLMAN à boggies, fourgon postal à boggies. 350 €
- 97 BLZ PARIS** : motrice électrique I B I - 711 - SNCF, caisse en zamak, vert, l=25cm. 70 €
- 98 JEP** : lot comprenant motrice PO, verte, lithographiée, électrique, l=15cm et rame de 5 wagons marchandises. 150 €
- 99 JEP** : motrice PO, verte, peinte avec pantographe VANDORELLI, l=22cm. 120 €
- 100 JEP** : automotrice électrique, réf. 5780, jaune et rouge - NORD, l=31cm. 160 €
- 101 GBN** : Belle gare en tôle lithographiée de style Art Déco, double face, en assez bon état général.  
Dimensions : 37 x 20 x 16 cm. 500 €  
*Voir la reproduction page 6*
- 102 BING** : Gare en tôle peinte compartimentée avec compartoir à billets, salle d'attente, balustrades, (accidents et manques).  
Dimensions: 42x29x26 cm 800 €

- 105 Grand sabot** en velours servant à la présentation d'une poupée, l=33cm. 60 €
- 106 Poupée** de sofa avec tête en biscuit (non d'origine) marquée UNIS FRANCE 301, habit régional, l=48cm. Poupée de sofa avec tête en biscuit non d'origine, marquée UNIS FRANCE 301, en habit régional. Poupée de sofa en habit régional, avec tête en biscuit non d'origine, marquée UNIS FRANCE 301, l=48cm. 160 €
- 107 Poupée** tête en biscuit, bouche ouverte (dent cassée) marquée "MON CHERI PARIS L.P. taille 4" montée sur un corps articulé. Habits alsaciens, l=35cm. Poupée de sofa en tissu, l=50cm. Poupée de sofa en habit régional avec tête en biscuit non d'origine, marquée UNIS FRANCE 301, l=48cm. 160 €
- 108 Poupée de mode** 19ème siècle, avec tête et buste en biscuit, bouche fermée, fabrication François GAULTIER, montée sur un corps en peau, droit, d'origine. Habits bretons, l=35cm. Nous y joignons une poupée folklorique française, tête en carton et corps droit, l=30cm. 400 €
- 109 Poupée** tête en biscuit, bouche ouverte, marquée "1039 HALBIG" yeux riboulants, montée sur un corps parleur, envoyeur de baisers (mécanisme à revoir) l=60cm. L'ensemble est d'origine. 160 €

## POUPÉES ET ACCESSOIRES

- 103 Carriole hippomobile**, à tirer, en tôle peinte avec cheval en carton recouvert de tissu. Véhicule de campagne à 2 places avec 2 lanternes d'origine et fouet. Fabrication française début 20ème siècle. l=39cm. 500 €  
*Voir la reproduction ci-dessous*
- 104 Loterie** en bois et papier collé avec ses accessoires (avions, bateaux, personnages).  
Epoque 1900.  
41 x 63 x 14 cm 250 €



110 - 103 - 128 bis



110 (détail)

- 110 J.N. STEINER 1890** : grande poupée française avec tête en biscuit pressé, bouche fermée, marquée J. STEINER Bté SGDG PARIS - Fire A 21. Les yeux bleus en verre soufflé, fixes, sont de fabrication STEINER, mais à l'origine, faisaient partie d'un mécanisme dormeur dont il ne reste plus qu'une partie. La tête est montée sur son corps d'origine, en bon état, marqué au tampon bleu sur la hanche gauche "LE PETIT PARISIEN - BEBE STEINER MEDAILLE D'OR PARIS 1889". Cette poupée est exceptionnelle par sa taille (96cm). Habits anciens, perruque et calotte non d'origine. 5 500 €

*Voir la reproduction ci-contre et ci-dessus*



**111 Poupée de mode** de type "Parisienne" avec tête et buste en biscuit pressé, bouche fermée de fabrication François GAULTIER, taille 4, yeux bleus en sulfure, corps d'origine en peau cousue avec articulations à goussets et bras articulés en bois et biscuit. Robe et chaussures anciennes, h=44cm. 2 200 €

*Voir la reproduction ci-dessus*

**112 Poupée de mode** de type "Parisienne" avec tête et buste en biscuit pressé, bouche fermée, de fabrication française, taille 4, yeux émaillés bleus, corps d'origine en peau cousue avec articulation à goussets, bras et avant bras en biscuits. Sous vêtements et perruque ancienne, h=44cm. 1 800 €

*Voir la reproduction ci-dessus*

**113 Petite poupée de mode** de type "Parisienne" avec tête et buste en biscuit pressé, bouche fermée, de fabrication François GAULTIER, taille 0, yeux sulfure bleus, cors d'origine droit, en peau cousue, sans articulation, sous vêtements anciens, robe de style, h=30cm. 550 €

**114 Poupée de mode** de type "Parisienne" avec tête et buste en biscuit pressé, bouche fermée, de fabrication François GAULTIER, taille 4, yeux sulfure bleus, corps sculpté avec 15 articulations différentes (coudes, buste, poignets, cuises, genoux et chevilles). La sculpture des mains et des pieds est particulièrement soignée, et fait penser aux mannequins de peintre réalisés au XIXème siècle et utilisés pour mettre un modèle dans toutes les positions. H=45cm. Vêtements anciens d'origine. 4 000 €

*Voir la reproduction ci-contre*

**115 Poupée de mode** de type "Parisienne" avec tête et buste en biscuit pressé, bouche fermée, de fabrication François GAULTIER, taille 1, yeux sulfure bleus, corps en peau cousue avec articulations à goussets, robe et chapeau de style, bien réalisés, perruque non d'origine. Les bras en peau ont été restaurés, h=35cm. 600 €

*Voir la reproduction ci-dessus*

**116 Poupée de mode** de type "Parisienne" avec tête et buste en biscuit pressé, bouche fermée, de fabrication François GAULTIER, taille 3, yeux sulfure bleus, corps d'origine, droit, en peau cousue sans articulation. Vêtements anciens de province française, h=42cm. 900 €

*Voir la reproduction ci-dessus*

**117 Poupée de mode** de type "Parisienne" avec tête et buste en biscuit pressé, bouche fermée, de fabrication P.F. JUMEAU, sans marque ni numéro de taille, yeux émaillés bleus, corps droit en peau cousue, sans articulation, robe à traîne de style bien réalisée, h=48cm. 1 800 €

*Voir la reproduction ci-dessus*





**118 Grande poupée de mode** de type "Parisienne" avec tête et buste en biscuit pressé, bouche fermée, de fabrication BRU, vers 1870, yeux émaillés bleus, taille K, corps en bois sculpté avec 15 articulations différentes (coudes, buste, poignets, cuisses, hanches, genoux, chevilles). La sculpture des mains et des pieds est particulièrement soignée. Chapeau, perruque, robe ancienne en soie bleue, h=63cm. A signaler un léger fêlé sur la collerette. Présentée avec une grande malle en bois recouverte de cuir avec compartiments. 7 000 €

*Voir la reproduction ci-dessus*

**119 Pendule** sous globe de style Restauration, à décors d'angelots, bronze doré et patiné, sans mouvement, avec son cadran émaillé blanc.

H. totale 16cm et h. de la pendule 12,5cm. 450 €

*Voir la reproduction ci-dessus*

**120 Quatre ombrelles** de poupées de mode XIXème siècle, avec manches en os et en bois, h=34cm - 25cm - 24,5cm et 20cm. Le tissu de 2 ombrelles est à restaurer. 450 €

*Voir la reproduction ci-dessus et ci-dessous*

**121 Poupée XIXème siècle**, avec tête buste en cire et yeux bleus dormeurs. Corps en tissu avec bras et jambes en cire, robe en tulle ancienne et chapeau en paille à restaurer, h=48cm. 500 €

**122 Trousseau de poupée de mode** de type "Parisienne" taille 4, présenté dans sa malle d'origine (45 x 28 x 25) en bois recouvert de toile avec aménagement intérieur. Il est composé de 5 ensembles en velours, soie, coton avec impressions écossaises et veste façon astrakan. Manteau de laine marron, sous vêtements d'origine, avec chemise, culottes et jupons en coton blanc. 1 500 €

*Voir la reproduction ci-dessous*



**123 Paire de bougeoirs** en laiton de style Louis XIII, à piètement triangulaire, h=14cm. 250 €

**124 Paire de bougeoirs** en laiton tourné de style Restauration, ciselés, h=11cm. 250 €

*Voir la reproduction ci-dessus*

**125 Guéridon tripode** en fer peint avec traces de dorures, plateau circulaire à décors de chinoiseries (diamètre 20cm, hauteur totale 28cm). 300 €

*Voir la reproduction page ci-contre*

**126 Fauteuil** en bois tourné façon bambou avec assise cannée, circa 1900. 150 €

**127 Fauteuil** en bois sculpté rechapé, de style Régence. Assise et dossier cannés 53 x 28 x 23 cm. 250 €

**128 Chauffeuse d'enfant** en bois tourné façon bambou avec assise cannée et haut dossier. 61 x 29 x 26 cm. 150 €

**128 bis Chaise de jeu** en noyer recouvert de tissu 76 x 70 x 70 cm 200 €

# TABLEAUX ET ESTAMPES MODERNES

**I29 FOLON Jean-Michel (1934-2005)**

"Personnage près d'un arbre"

Lithographie, signée en bas à droite et numérotée 56/150.  
75 x 90 cm. 200/250 €

**I30 GOETZ Henri (1909-1989)**

"Composition"

Gravure en couleur, signée en bas à droite, numérotée 26/60.  
27 x 37 cm. 150/200 €

**I31 GOETZ Henri (1909-1989)**

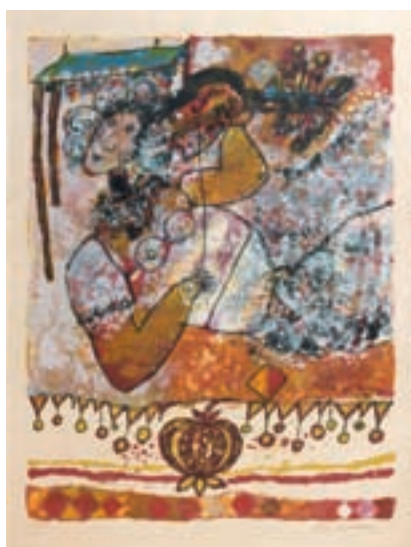
"Composition"

Gravure en couleur, signée en bas à droite, numérotée 38/50.  
27 x 37 cm. 150/200 €

Voir la reproduction ci-contre



I31



I35

**I34 TOBIASSE Théo (1927)**

"L'homme qui fait danser ses souvenirs"

Lithographie, signée en bas à droite et numérotée 25/175.  
55 x 75 cm. 400/500 €

**I35 TOBIASSE Théo (1927)**

"La mariée joue du violon"

Lithographie, signée en bas à droite et numérotée 93/175.  
75 x 55 cm. 400/500 €

Voir la reproduction ci-contre

**\*I36 MADOURA.**

Coupe figurant un oiseau debout sur un socle carré à fond noir, et décor de bandes blanches en biscuit soulignant les traits de l'oiseau, sa tête, son bec, sa crête, ses pattes, ses plumes, sa queue, d'après Picasso.

Marque en creux au revers. Editions Madoura.

L. : 38 cm ; H. : 12,5 cm. 300/400 €

Voir la reproduction en bas à gauche

**I32 GOETZ Henri (1909-1989)**

"Composition"

Gravure en couleur, signée en bas à droite, numérotée 36/40.  
27 x 37 cm. 150/200 €

**I33 MASSON André (1896-1987)**

"Composition au sous bois"

Lithographie, signée en bas à droite et numérotée 94/175.  
75 x 53 cm. 200/250 €

Voir la reproduction ci-contre



I33



I36

**\*I37 BERCAL H. (XXe)**

"Personnage d'Opéra"

Gouache, signée en haut à gauche.  
32.5 x 25.5 cm. 150/200 €

**\*I38 WAKHÉVITCH Georges (1907-1984)**

"Costume pour Faust"

Encre, signée en bas à droite.  
28 x 16.5 cm. 150/200 €



149

**I 39 PIGNON Edouard (1905-1993)**

*"Le coq combattant"*

Gouache signée en bas à droite et datée 57-58.

50 x 64 cm.

Accompagné du certificat.

1 300/1 500 €

**I 40 Ecole Française du XIXe siècle**

*"Sous bois animé"*

Huile sur toile.

28 x 37 cm.

300/400 €

*Voir la reproduction page ci-contre*

**I 41 Ecole française début XXe siècle.**

*"Bouquet de fleurs au vase Imari"*

Huile sur toile, signature en bas à gauche illisible.

46 x 38 cm.

200/300 €

**\*I 42 CALVES Marie Didière (1883-1957)**

*"Moutons s'abreuvant"* et *"Moutons au pâturage"*

Paire d'huiles sur toile, signées en bas à droite.

50 x 65 cm chaque.

700/800 €

*Voir la reproduction ci-dessous*

**\*I 43 CALVET Henri-Bernard (1868-1950)**

*"Nature morte à la mappemonde"*

Huile sur toile signée en bas à droite.

36,5 x 44,5 cm.

80/100 €

**I 44 CHATRAIN Max**

*"Jeune femme au jardin"*

Huile sur toile.

80 x 64 cm.

800/900 €

**\*I 45 EKIERT Jean (attribué à) - Ecole Cubiste (XIXe)**

*"Guitare et pot en grès"*

Huile sur papier, signée en haut à gauche.

31 x 23.5 cm.

200/300 €



148

**I 46 MALEZIEUX Brice (1952)**

*"Vue de village animé"*

Huile sur panneau signée en bas à droite.

14,5 x 24 cm.

500/600 €

*Voir la reproduction page ci-contre*

**I 47 MICHAUD Léonie (1873-?)**

*"Bouquet de dahlias"*.

Huile sur toile, signée en bas à droite et datée 1926.

73 x 42 cm.

300/400 €



142

**148 PETIT Eugène (1839-1886)**

"Bouquet de fleurs".

Huile sur toile, signée en bas à gauche.

60 x 54 cm.

1 000/1 500 €

*Voir la reproduction page ci-contre*

**149 PIGNON Edouard (1905-1993)**

"Combat de coqs"

Huile sur toile signée en bas à droite et datée 58, dédicacée

au dos et datée 13 février 1959.

92x73 cm.

Accompagné d'un certificat.

3 500/4 000 €

*Voir la reproduction page ci-contre*



150

**150 SMITH (XIXe)**

"Bateaux de pêche amarés"

Huile sur toile signée en bas à gauche.

26 x 31 cm. (Accidents).

600/700 €

*Voir la reproduction ci-dessus*

**151 Ecole belge XIXe - XXe siècles.  
STAPPERS Julien (1875-1960).**

"Fleurs dans un vase en cuivre"

Huile sur toile signée en bas à droite.

130 x 84,5 cm.

2 000/3 000 €

*Voir la reproduction ci-contre*



146



140

**152 TOUSSAINT Louis (1826-1879)**

"Le Pont Neuf".

Huile sur toile, signée en bas à gauche.

45 x 56 cm. (Accidents).

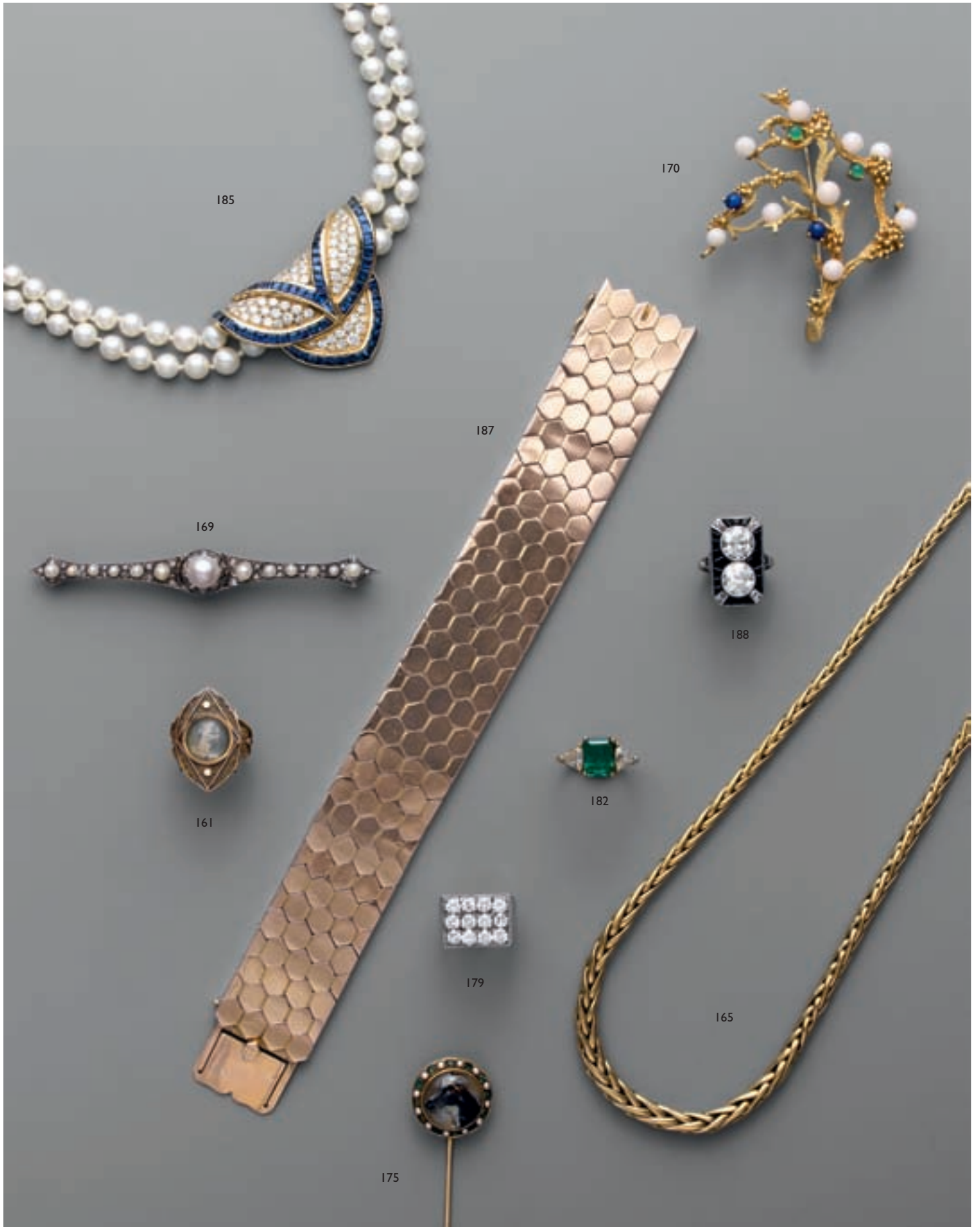
800/1 000 €



151

# BIJOUX

- 153 Paire de boutons de manchettes** en or jaune à motifs carrés à décor guilloché et croisé.  
Poids brut : 6,9 g. 50/70 €
- 154 Médailion pendentif** rectangulaire en argent et argent doré, niellé de pampres, ouvrant, il découvre un porte photo et une loupe. Chaîne métal.  
Travail français vers 1900.  
Ht : 4 cm ; Poids brut : 22 g. 60/80 €
- 155 Camée coquille** ovale à décor de scène mythologique animée de deux personnages.  
Larg : 4,8 cm. 60/80 €
- 156 Pendentif** en or jaune fait d'une coupelle martelée sertie d'une citrine hexagonale.  
Diam : 3,7 cm ; Poids brut : 12,6 g. 60/80 €
- 157 Collier** de boules de grenat facettées, le fermoir en or jaune.  
Lg : 52 cm ; Poids brut : 12,2 g. 60/100 €
- 158 Bracelet** en or jaune à maille gourmette creuse. (acc).  
Lg : 19 cm ; Poids brut : 12,9 g. 80/100 €
- 159 Bague de genre chevalière** en or jaune à motif rectangulaire pyramidale appliqué des initiales CO.  
Poids brut : 12,2 g. 100/120 €
- 160 Bague de genre chevalière** en or jaune sertie d'un saphir rond dans un encadrement d'enroulements, perles et consoles.  
Epoque 1950.  
Poids brut : 10,6 g. 100/120 €
- 161 Bague en or jaune de genre marquise** ornée sous verre d'une miniature ronde, amour dans un encadrement et un épaulement filigranés. (acc).  
Fin du XVIII siècle.  
Poids brut : 2,1 g. 100/120 €  
*Voir la reproduction planche ci-contre*
- 162 Lot** composé d'une montre bracelet de dame en or jaune à boîtier rond et bracelet souple tressé. Signée Benda, une paire de dormeuses ornée d'une demi perle fine, une plume de stylo en argent doré, une paire de boutons de manchettes ciselés de chimères.  
Poids brut : 30,8 g. 120/150 €
- 163 Montre bracelet** de dame en or jaune à boîtier rond festonné à gradins le tour de poignet articulé de demi cônes imbriqués. Signée Mabo.  
Epoque 1950  
L : 17,3 cm. - Poids brut : 20,5 g. 120/150 €
- 164 Non venu**
- 165 Collier** en or jaune à maille palmier en chute.  
Lg : 41,5 cm.  
Poids brut : 17,7 g. 130/150 €  
*Voir la reproduction planche ci-contre*
- 166 Bague de genre rivière** en platine ornée en serti clos de trois diamants taillés en brillant dans un anneau ovale.  
Poids brut : 5,3 g. 130/150 €
- 167 Paire de clips d'oreilles** en or jaune fileté à motif piriforme serti d'un saphir dans un entourage de diamants taillés en brillant.  
Ht : 1,7 cm ; Poids brut : 7 g. 150/200 €
- 168 Lot d'or jaune** composé d'une montre bracelet de dame, deux alliances et deux bagues serties de diamants taillés en rose.  
Poids brut : 32,8 g. 150/200 €
- 169 Broche barrette** en argent et or jaune sertie de diamants taillés en rose, de perles fines et d'une perle japonaise au centre.  
Fin du XIX siècle.  
Lg : 8 cm ; Poids brut : 9,8 g.  
Dans un écrin. 250/300 €  
*Voir la reproduction planche ci-contre*
- 170 Broche** en or jaune en forme de branche semée de grappes, de boules de corail, de lapis lazuli et de cabochons de chrysoprase.  
Ht : 5,8 cm ; Poids brut : 22,5 g. 300/350 €  
*Voir la reproduction planche ci-contre*
- 171 Collier** en or jaune à décor de guirlandes et de pampilles ciselées de roses en chute soulignant une ligne de trois barrettes fil de couteau en or gris sertis de diamants taillés à l'ancienne entrecoupées de quatre pierres bleues imitation taillées en cabochon. La chaîne de cou à maille forçat.  
Fin du XIX siècle.  
L : 42 cm ; Poids brut : 21,7 g. 300/500 €
- 172 Bague** en or jaune de genre marquise ornée d'un saphir ovale dans un entourage de diamants taillés en brillant et de deux perles de culture.  
Poids de la pierre env : 1 ct.  
Poids brut : 6,3 g. 350/400 €
- 173 Montre bracelet** de dame en or jaune à boîtier rectangulaire et cadran carré les attaches à doucine et étrier, le tour de poignet souple pressé. Cadran signé Kirby Paris.  
Epoque 1950.  
Lg : 18 cm ; Poids brut : 62,3 g. 400/450 €
- 174 Deux montres de gousset** savonnette en or jaune, fonds et double fonds unis, cadrans à chiffres arabes.  
Diam : 4,8 cm. 400/500 €
- 175 Epingle de cravate** en or jaune ornée d'un cabochon de quartz gravé en intaille polychrome d'une tête de cheval dans un entourage d'émeraudes alternées de demi perles fines.  
Travail anglais du début du XX siècle.  
Poids brut : 6,9 g.  
Dans un écrin. 400/500 €  
*Voir la reproduction planche ci-contre*
- 176 Bague de genre chevalière** en or jaune sertie d'un rubis ovale entre deux arceaux sertis de diamants taillés en rose.  
Poids de la pierre env : 1,10 ct.  
Poids brut : 9,9 g. 400/600 €
- 177 Montre bracelet** d'homme en or jaune à boîtier rond, cadran à chiffres arabes, aiguilles en or, le tour de la lunette à doucine, le tour de poignet formé d'un bandeau souple, à plaquettes unies. Cadran et mécanisme signés Jaeger LeCoultre.  
Epoque 1960.  
L : 18 cm ; Poids brut : 73,5 g. 500/550 €
- 178 Collier** trois rangs choker de perles de culture, les intercalaires et le fermoir torsadés en alliage d'or jaune 14 ct.  
Diam : 6,5 mm ; Lg : 41 cm. 500/600 €





- 179 Bague** en or gris de genre chevalière sertie de douze diamants taillés en brillant.  
Poids brut : 10,4 g. 550/600 €  
*Voir la reproduction page 15*
- 180 Bague** en or jaune et or gris, ornée d'une émeraude rectangulaire à pans épaulée de bandeaux sertis de diamants taillés en brillant.  
Poids de la pierre env : 2,20 ct.  
Poids brut : 5,2 g. 600/700 €
- 181 Bague de genre rivière** en or gris sertie de trois diamants demi taille.  
Pds des diamants env : 0,50 ct chaque.  
Poids brut : 5,6 g. 600/700 €
- 182 Bague** en or jaune sertie d'une émeraude rectangulaire à pans entre deux diamants taillés en troïdia.  
Poids de la pierre env 2 ct (traitée).  
Poids brut : 3 g. 700/800 €  
*Voir la reproduction page 15*
- 183 Bague** en or gris, bombée à gradins et cinq bandeaux sertis de diamants taillés en brillant.  
Tour de doigt : 53.  
Poids brut : 9,4 g. 800/1 000 €
- 184 Bague** en or gris, sertie d'une émeraude rectangulaire à pans dans un entourage rectangulaire de diamants taillés en brillant.  
Poids de la pierre env : 2,60 ct.  
Poids brut : 9,4 g. 1 000/1 200
- 185 Collier et paire de pendants d'oreilles** en or jaune, le premier formé de deux rangs de perles de culture en chute coupés d'un motif triangulaire à décor de drapé serti de diamants taillés en brillant, bordé et agrafé de saphirs calibrés, les seconds formés chacun d'un disque et d'une ogive sertis de diamants et de saphirs réunis par une chaînette.  
Lg : 43 cm ; Diam : 3,3/6,5 mm. 1 200/1 500 €  
*Voir la reproduction page 15*
- 186 Bague demi jonc** fileté en or jaune ornée en serti clos d'un diamant taillé en brillant.  
Poids de la pierre env : 1 ct.  
Poids brut : 10,4 g. 1 300/1 400 €
- 187 Bracelet** en or jaune formé d'un large ruban souple à décor d'alvéoles. Signé V.C.A. N.Y 43926.  
Vers 1950.  
Lg : 19,2 cm ; Poids brut : 110,2 g.  
Dans un écrin. 3 000/3 500 €  
*Voir la reproduction page 15*
- 188 Bague** en platine et or gris à motif rectangulaire à pans, dans le sens du doigt, ornée en serti clos de deux diamants demi taille dans un pavage d'onix taillés en baguette agrafé aux angles de diamants taillés en huit.  
Epoque 1925.  
Pds de chaque diamant env : 1,40 ct.  
Poids brut : 5,2 g. 5 000/6 000 €  
*Voir la reproduction page 15*

## ARGENTERIE - ORFÈVRERIE

- 189 Pince à sucre** en argent en forme ciseau, les pellons ciselés de feuilles de vigne.  
Début XXe siècle.  
Poids : 40 g. L : 14 cm. 20/30 €
- \*190 Deux coquetiers et leurs cuillers** en argent à décor ciselé en relief de lys.  
Travail français vers 1900.  
Poids : 95 g. 30/40 €
- \*191 Deux salières rondes et deux pelles à sel** en argent à décor de cartouches aveugles, chacune d'elles pose sur quatre pieds, les cuillers guillochées.  
Poinçon de l'orfèvre Meyemond.  
Poids : 145 g. 30/40 €  
*Voir la reproduction page ci-contre*
- \*192 Cuiller et fourchette** en argent, modèle uni plat.  
Paris XVIIIe siècle.  
Poids : 150 g. 50/60 €
- \*193 Timbale tronconique** en argent, ceinturée d'une frise feuillagée et gravée Y.G. 1919 (bosses).  
Poinçon Olier Caron.  
Poids : 80 g. 50/60 €
- 194 Boîte ronde** en argent en forme de citrouille ciselée au repoussé de branchages et de fleurs (acc.).  
Travail oriental.  
Diam : 13,7 cm - Poids : 270 g. 50/70 €
- \*195 Poivrier** en argent, de forme balustre à moulure de filets enrubannés, le frétel ciselé d'un fruit.  
Poinçon de Cosson Corby.  
Haut : 8,5 cm - Poids brut : 160 g. 50/70 €  
*Voir la reproduction page ci-contre*
- 196 Six couteaux à fruits**, les lames en argent, les manches violonés à moulure cordée.  
Travail français. 50/80 €
- 197 Douze cuillères à café** en argent, modèle uni à cartouche aveugle, dans un coffret.  
Poinçon de Hénin & Cie.  
Poids : 260 g. 60/80 €
- \*198 Douze fourchettes à huître** en argent, les manches en ivoire, les branches violonées.  
Travail de Vautrain. 60/80 €
- \*199 Assiette de présentation** en argent à moulure de laurier, pose sur un piédouche.  
Poinçon de Henin et Cie (effacé).  
Diam : 22,3 cm - Poids : 465 g. 60/80 €
- \*200 Lot en argent** composé de : quatre pièces à hors d'œuvres à branche tronconique, une pelle à fraise et une cuiller saupoudreuse à branche cannelée, deux pièces à hors d'œuvres repercées de fleurs de lys, un service à salade ciselé de branches de houx.  
Poids : 427 g. 60/100 €

- 201 Cinq cuillers et neuf fourchettes à entremets** en vermeil, à spatule guillochée et décor de cartouche, gravé GH.  
Travail de Chenaillier.  
Poids : 705 g. 100/120 €
- 202 Gobelet** en argent uni, à section ovale, tronconique à fond plat en doucine, sous le col, tracé de filets.  
Poinçon d'un Maître Orfèvre abonné, répété trois fois.  
Epoque révolutionnaire. (acc).  
Larg : 7,1 cm ; Haut : 6,2 cm ; Poids : 62,40 g. 120/150 €
- 203 Timbale** en argent de forme tulipe à piédouche ciselée d'oves, sous le bord, gravée d'une frise à décor de rinceaux unis et guirlandes de fleurs sur le piédouche A Maxion ?  
Poinçon de l'orfèvre Nicolas Théodore Cailliez, insculpté en 1800.  
Paris 1800/1809. (Usures).  
H : 11,2 cm. Poids : 120,50 g. 150/200 €  
*Voir la reproduction ci-dessous*
- 204 Plat ovale** à contours et moulure de filets en argent, sur le marlis gravé PC.  
Poinçon de la Veuve Compère.  
Poids : 640 g. L : 35,3 cm. 200/250 €
- \*205 Huit couverts de table** en argent, modèle uni plat, gravé H.O dans un cartouche.  
Poinçon de Paul Devaux.  
Poids : 1 kg 540. 200/250 €
- 206 Timbale** en argent de forme tulipe à piédouche ciselé d'oves et d'entrelacs perlés, sous le bord, gravée d'une frise à décor de rinceaux, fleurs et rocailles, à mi corps, Busquet 1773.  
Poinçon du Maître Orfèvre Charles Joseph Fontaine, reçu pour Meaux en Brie en 1765, pour Paris en 1769.  
Paris 1772. (Usures, restaurations).  
H : 10,3 cm Poids : 120,40 g. 200/300 €  
*Voir la reproduction ci-dessous*
- \*207 Paire de petits flambeaux** en argent à moulures de godrons en diagonale, stylisés chacun d'une colonne corinthienne, le pied carré à gradins (le pied fourré).  
Travail anglais de la fin du XIXe siècle.  
Haut : 15,4 cm. 250/300 €  
*Voir la reproduction planche page 20*
- \*208 Plateau de service** en argent rectangulaire à moulure de filets et croisillons de rubans, porte deux anses.  
Poinçon de Cosson Corby.  
Long. aux anses : 50,6 cm ; Poids : 1 kg 530. 250/300 €  
*Voir la reproduction planche page 18*
- 209 Coupe ronde** en argent à moulure de filets, gravée CB, pose sur piédouche et porte deux anses faites d'un anneau mobile à attaches ciselées de cartefeilles et panache.  
Poinçon de F. Eurault. Bureau de Lyons 1819-1838.  
Poids : 540 g D : 21 cm ; H : 16 cm. 300/350 €  
*Voir la reproduction ci-dessous*
- \*210 Paire de coupes à fruits** en cristal taillé de feuillages, le col et le pied en argent, le premier à galerie repercée de postes fleuries, le fût et le pied rond à ressauts et chute de feuillage.  
Poinçon de François Auguste Boyer Callot, insculpté en 1865.  
Paris, dernier tiers du XIXe siècle.  
Haut : 15,6 cm. 300/400 €  
*Voir la reproduction ci-dessous*
- 211 Partie de service de couverts** en argent à noeuds gordien composée de : douze couverts de table, douze couverts à poisson ; de même modèle : douze couteaux de table, 12 couteaux à fromage, lame en acier. (Variantes)  
Poinçon de plusieurs orfèvres dont Caron.  
Dans deux écrins.  
Poids : 3.050 kg. 600/700 €





212

**212 Sucrier rond et son couvercle** en argent à moulure de filets enrubannés et entrecoupés de croisillons, ciselés de vagues, feuillages, rinceaux, branches de fraisier, imbrications et d'un cartouche postérieurement gravé d'un mavelot surmonté d'une couronne de comte. Pose sur trois pieds cannelés et flanqué de deux anses ondulées, le frêtel figurant un bouquet de fraises sur des branches. En partie décoré.

Anomalies, le poinçon du Maître Orfèvre Toussaint Bingant, reçu en 1750, est insculpté sur les attaches inférieures des pieds et sur une anse. Sous le corps et à l'intérieur, on distingue des traces ou les poinçons de charge, jurande et de décharge.

Paris 1750. (Objet modifié ?).

H : 13,8 cm. Poids : 475 g. 2 000/2 500 €

*Voir la reproduction ci-contre*

**\*213 Service à thé** en argent à moulure de filets et croisillons de ruban, chaque pièce balustre pose sur quatre pieds à attaches de cartouches aveugles, l'anses en macassar, le couvercle à frêtel ciselé d'un bourgeon composé : d'une théière, d'une cafetière, d'un sucrier et son couvercle et d'un pot à lait (bosses).

Poinçon de Limousin et Souche.

Poids brut : 2 kg 730. 500/600 €

*Voir la reproduction ci-dessous*



208

213

**214 Coupe ovoïde** en or jaune à 20 kt , sous le col appliqué d'une frise en or gris repercée de feuillages et de onze symboles. Porte deux anses unies et pose sur un piédouche également gravé de symboles. Signée Tiffany et Cie.  
 Haut : 20,8 cm - Poids : 451 g. 5 000/5 500 €

*Voir la reproduction ci-contre*

**215 Service de couverts** en argent, modèle à spatule gravée de rinceaux et fleurs sur fond maté et d'un cartouche gravé SVG composé de : 20 couverts de table, 12 couverts à poisson, 18 cuillers et 12 fourchettes à entremets, 12 cuillers à café, 12 pelles à glace, 12 fourchettes à huître, 12 fourchettes à gâteau, 12 cuillers à moka, 1 pelle à glace, 1 pelle à tarte, 1 service à poisson, 1 service à salade, 1 cuiller à ragoût, 1 cuiller à sauce, 1 pince à sucre, 1 louche, 1 cuiller à crème. De même modèle sur manche fourré piriforme à bouton : 12 couteaux de table ; 12 couteaux à fromage et 1 couteau de service, les lames en acier pour ces deux derniers.  
 Travail de Puiforcat. 10 000/12 000 €

*Voir la reproduction ci-dessous*



214



215

# MÉTAL ARGENTÉ



**220 Aiguière casque** en bronze argenté, ceinturée de filets forts, porte une anse à enroulement et ressaut, pose sur piédouche, à mi-corps appliqué de longues feuilles et de godrons, gravée d'armoiries à support sommet d'une couronne de marquis.  
XIXe siècle. (Accidents et restaurations. Désargentée).  
H : 25.6 cm. 500/600 €

*Voir la reproduction ci-contre*

**221 Paire de candélabres** à bouquet de quatre lumières, en métal argenté à moulures de godrons, chacun d'eux constitué d'un flambeau à pied hexagonal, à contours, le fût triangulaire à pans unis ou ciselés de fleurons et coquilles, sur lequel s'adapte le bouquet de trois encadrant le fût central.  
H : env. 49 cm. (En partie désargenté). 400/500 €

**216 Douze cuillers à café** en métal, modèle à filet. 20/30 €

**217 Deux plats ronds et un plat ovale** à contours et moulure de filets en métal argenté. L'un signé Christofle.  
D : 27 et 33 cm. L : 44,7 cm. 80/100 €

*Voir la reproduction ci-dessus*

**218 Grande coupe** rectangulaire ovalisée en métal argenté, pose sur une base de même forme à quatre patins à attaches feuillagées. Signé Gonbault Fin XIXe siècle. (Bosses).  
H : 19.5 ; L : 33 cm. 100/150 €

**219 Petite aiguière casque** en métal argenté, entrecoupée de deux ceintures, sous l'une à la base, ciselée d'appliques en longues feuilles et lambrequins, pose sur un piédouche et porte une anse à croisé.  
H : 19,7 cm. 200/300 €

*Voir la reproduction ci-dessus*



**222 Seau à rafraichir** en métal argenté à moulure d'oves, porte deux anses à attaches cannelées, pose sur piédouche, le corps gravé aux armes d'alliance de Laurent de Chazelles (1724-1808), Président du Parlement de Metz de 1754 à 1775 et de Anne-Gabrielle Elisabeth France.  
XIXe siècle. (Désargenté, accidents).  
H : 19.7 cm. 600/800 €

*Laurent de Chazelles fit batir le château de Lorry-devant-le-Pont et traduit de l'anglais le Dictionnaire des jardiniers.*

*Voir la reproduction ci-dessus*

**223 Paire de seaux à rafraichir** en métal argenté à moulure de godrons, ceinturés de filets, ornés d'appliques, gravés aux armes d'alliance de la famille Braunsfeld (Pays-Rhénan) Chacun d'eux pose sur un piédouche et porte deux anses.  
XIXe siècle. (Désargenté).  
H : 22.5 cm. 3 000/4 000 €

*Voir la reproduction ci-contre*

# CÉRAMIQUE

## 224 NEVERS

**Bassin** en faïence de forme chantournée à décor chinois en camaïeu bleu et manganèse de motifs feuillagés et personnages, reposant sur quatre pieds griffes.  
XVII<sup>e</sup> siècle. (accidents et restaurations).  
14,5 x 37 x 29 cm. 80/120 €

## 225 NEVERS.

**Grand vase balustre** sur piédouche rond à décor camaïeu bleu de scènes animées de chinois et chinoises se promenant dans un paysage à l'ombre de larges prunus en fleurs, rocher percé et pins. Galon d'entrelacs à l'épaulement, godrons stylisés sur le piédouche et filets bleus.  
XVIII<sup>e</sup> siècle.  
H. : 44 cm. (Petits éclats et égrenures.) 1 000/1 200 €  
*Voir la reproduction ci-contre*

## 226 DELFT.

**Paire de vases** couverts godronnés sur piédouche octogonal. Décor camaïeu bleu de paniers fleuris dans des réserves rocaille entourées d'entrelacs et larges pivoines. Sur l'épaulement réserves fleuries et pointillées, godrons stylisés sur le col. Prise du couvercle en forme d'animal. Les couvercles seulement sont du XVIII<sup>e</sup> siècle (restaurations).  
H. : 48 cm. 400/600 €  
*Voir la reproduction ci-dessous*



225



226

## 227 PARIS.

**Figure** en porcelaine blanche présentant un chat assis sur ses pattes arrière sur un socle carré.  
D'après un modèle de Suse.  
H. : 36 cm. 200/300 €  
*Voir la reproduction ci-dessous*

## 228 DESVRES.

**Figure** en faïence présentant un chat noir assis sur un coussin. Décor polychrome d'un tissu de fleurs sur fond jaune.  
XX<sup>e</sup> siècle (restauration à une patte).  
H. chat. : 35 cm ; L. : 39 cm. 400/500 €  
*Voir la reproduction ci-dessous*



227

228



231

**\*231 LIMOGES.**

**Service à thé** en porcelaine blanche à liseret argenté à anses en anneau comprenant une théière, un pot à lait, un sucrier couvert, huit tasses et douze sous tasses.

80/120 €

*Voir la reproduction ci-contre*

**229 LIMOGES.**

**Partie de service de table** en porcelaine blanche à liseret doré comprenant deux soupières, une saucière, douze assiettes creuses, trente six assiettes plates, quatorze assiettes à dessert, quatre plats ovales, trois grands plats, un plat creux, deux plats à gâteau, douze tasses à thé, douze tasses à café, un pot à lait, un sucrier, un saladier.

200/300 €

*Voir la reproduction ci-contre*

**230 LIMOGES. RAYNAUD.**

**Service à café** en porcelaine à décor émaillé polychrome "Promenade au Palais Royal dans le style Directoire", comprenant : quatorze tasses et sous-tasses, deux sucriers couverts, deux verseuses, deux pots à lait, une bonbonnière, un plat à gateaux. (Deux tasses accidentées, petite verseuse accidentée).

400/600 €

*Voir la reproduction ci-dessous*



229



230

# GRAVURES, DESSINS & TABLEAUX ANCIENS

## 232 NATIER J.M. (D'après).

"Nul Amour sans peine, nul rose sans épine"  
 "Vénus éprise Dodonys, engage l'Amour de le rendre sensible à ses feux"

Deux pendants gravés par Bernard Lépicié; gravure à l'eau forte et burin.

Fin XVIIIème s.

(Belles épreuves l'une est légèrement jaunie, quelques rous-seurs. Déchirures dans l'angle inférieur droit de la seconde. Deux bonnes marges).

Encadrées.

100/150 €

## 233 HUET Jean-Baptiste. (Attribué à).

"Vache et bouc dans un paysage"

Lavis de gris et aquarelle collé sur feuille  
 (Insolé et taches d'humidité).

12.1 x 15.2 cm.

300/400 €

Voir la reproduction ci-dessous



233

## 234 Anciens Pays-Bas, dans le Goût du XVIe siècle.

"Portrait d'un gentilhomme coiffé d'un béret noir, en chemise rouge, gilet noir et collerette blanche, une épée au côté."

Huile sur panneau.

H. 26,5 - L. 20,3 cm.

200/300 €

## 235 Ecole espagnole (Séville) du XVIIe siècle.

### Entourage de Valdès Léal (1622-1690).

"L'Enfant Jésus apparaissant à Saint-Antoine de Padoue"

Huile sur toile. (Petites restaurations).

92 x 72.5 cm.

La composition illustre l'apparition mystique de l'enfant Jésus à Saint-Antoine de Padoue (1195-1231), frère franciscain, disciple de François d'Assise, traditionnellement représenté dans sa robe de bure, devant ses livres de docteur de l'Eglise.

Le frère a été représenté à plusieurs reprises dans la peinture espagnole du XVIIe siècle, dont Francisco Zurbarán, notamment dans l'Ecole de Séville, par Bartolomeo Murillo (1591-1682) dans une toile conservée au musée de l'Ermitage de Saint-Petersbourg et par Valdès Léal.

3 500/4 500 €

Voir la reproduction ci-contre

## 236 Ecole française du XVIIIe siècle.

"Le villageois à la pièce de monnaie"

Huile sur toile (petites restaurations).

H. 28,5 - L. 20,1 cm.

300/400 €

## 237 Ecole française du XVIIIe siècle.

"Saint Jérôme en prière"

Huile sur toile (Quelques restaurations)

H : 65 ; L : 53.8 cm.

400/500 €



239

## \*238 Ecole Française. Premier tiers du XIXe siècle.

"Paysage de campagne à la maison au bord de l'eau"

Huile sur toile. (Au revers une pièce de renfort ; quelques restaurations).

H. 50 - L. 64,5 cm.

400/600 €

## 239 Ecole française du XIXème

"Bacchanale"

Huile sur toile.

82 x 100 cm.

800/1 000 €

Voir la reproduction ci-dessus



235



# OBJETS D'ART



**240 Chandelier à cloche.**

Cet intéressant modèle repose sur un pied à cloche formant une coupe en son sommet. Le fût à un nœud central se termine au sommet par un binet aux grandes fenêtres rectangulaires.

Il est légèrement usé mais en bon état.

France ou Flandres premier tiers du XVIe siècle.

H : 20 cm. (Petits accidents et manques). 400/700 €

*Voir la reproduction ci-dessus*

**241 Chandelier** en bronze modèle cloche.

Italie de la région de Bologne.

H : 20 cm. (Ressoude, percé sous la base). 250/350 €

*Voir la reproduction ci-dessus*

**242 Chandelier** en bronze base en cloche.

Italie fin XVIème siècle.

H : 37 cm. (Accidents sur la platine et la pointe). 500/700 €

*Voir la reproduction ci-dessus*

**243 Petite coupe ronde** sur piédouche en bronze.

Finement fondue, cette coupe devait peut être posséder un couvercle.

France du XVIIIe siècle.

H : 7.5 cm ; Diam : 15.5 cm. 300/400 €

*Voir la reproduction ci-dessus*

**244 Beau mortier** en bronze évasé du Puy en Velay.

Il porte un fin décor de pastillages de fleurs de lys, de mascarons grotesques, de tête d'enfant à chute de fruit et du profil d'un roi de France. En partie haute et basse une mouluration. Le bronze est de couleur claire.

France XVIIe siècle. H : 13 cm. 400/600 €

*Voir la reproduction ci-dessus*

**\*245 Petit christ** en Ivoire de l'école de Dieppe.

Il est présenté sur une croix noire.

(porte quelques accidents et réparations).

France XVIIIe siècle.

H : 39,8 cm. 200/300 €

**246 Boîte à hosties** ronde en tissu polychrome à décor au

petit point sur le couvercle des armes d'un évêque.

XVIIIe siècle. (Usures).

60/80 €

*Par tradition familiale, cette boîte aurait appartenu à Monseigneur Ribeyre, évêque de Saint-Flour. Une lettre datant de 1906 et retraçant l'histoire de cette boîte sera remise à l'acquéreur.*

*Voir la reproduction ci-dessous*

**247 Lot de cinq boîtes à hosties** de forme différentes à

décor brodé de fil d'argent sur fond de velours ou de soie.

On y joint une **petite bourse** en soie brodée et **un étui à chapelet** en tissu vert.

Fin du XVIIIe - Première moitié du XIXe siècle.

(Petits accidents et usures).

200/300 €

*Voir la reproduction ci-dessous*





250

**250 Boîte** rectangulaire à décor émaillé brun et violette d'une palmeraie animé sur le couvercle et de fortifications de ruines antiques. Monture en métal doré. XVIIIe siècle (Petits accidents et usures). H : 4 ; L : 10 ; P : 7 cm. 300/400 €  
Voir les reproductions ci-contre et ci-dessous



**248 Putto** en bois sculpté et teinté provenant d'un ensemble ornemental. XVIIIe siècle. Manque. (Bras et mains refaites ainsi que l'extrémité des pieds). 300/400 €

**249 CLODION Claude-Michel (1738-1814). (D'après).** "Portrait en buste d'une jeune fille". Sculpture en bronze à patine brune signée au revers. Socle en marbre rouge et bronze mouluré. H. de la sculpture : 17 cm. H. totale : 35 cm.

**MARIN Joseph-Charles (1759-1834). (D'après).** "Portrait en buste d'une jeune femme au collier de fleurs". Sculpture en bronze à patine brune signée au revers. Socle en marbre rouge et bronze mouluré. H. de la sculpture : 17 cm. H. totale : 35, 5 cm. 1 000/1 200 €  
Voir la reproduction ci-dessous



249

**251 Ensemble** comprenant trois boîtes rectangulaires composées de plaques d'agates rayées de marron et de blanc et de lapis-lazuli biseautéés, monture en bronze doré à décor guilloché. Pieds en forme de boule. Travail peut-être russe, XIXe siècle. (Accidents). Dim. pour la plus importante : H : 6, 5 cm ; L : 11, 5 cm. 200/300 €  
Voir la reproduction ci-dessous

**252 Petit cartel d'alcôve** en bronze ciselé et doré à décor de volutes, guirlande de laurier et feuillages. Tête de lion à l'amortissement. Epoque Transition Louis XV, Louis XVI (Manque le mouvement). H : 30 ; L : 16 ; P : 5 cm. 700/900 €



251



**253 Coupe** formant surtout en porcelaine à décor polychrome au centre d'un vase fleurie, oiseaux exotique et fleurs dans des réserves sur l'aile. Piètement en bronze à riche décor de dragons soutenus par des têtes de montres. Base triangulaire moulurée en forme de plinthe. Epoque fin du XIXe siècle.

H : 26.5 cm ; D : 32 cm. 400/600 €

*Voir la reproduction ci-dessus*

**\*254 Paire de flambeaux** en bronze doré, le fût à godrons se terminant en chapiteau à palmettes supporte une couronne de fruits. Cloche orné de feuillages et enroulements.

Epoque Louis-Philippe. H : 31 cm. 300/400 €

*Voir la reproduction ci-dessus*

**\*255 Paire de buires** en bronze ciselé et doré à riche décor d'angelots arborant un écusson, masques de satyre, rinceaux et fruits. Anse en forme de femme ailée.

Socle mouluré à fond quadrillé et ornementation de volutes.

Epoque Napoléon III. H : 27 cm. 500/600 €

*Voir la reproduction ci-dessus*



**256 PUGI Guglielmo (XIXe-XXème)**

*"Fillette assise tenant une corbeille de fleurs"*

Statuette en marbre de Carrare, signée.

39,5 x 15 cm. 500/700 €

*Voir la reproduction ci-dessous*

**\*257 DELPERIER Georges (1865-1936). (D'après).**

*"Jeune femme drapée sur fond de feuille"*.

Sculpture en bronze à patine brune signée et mention du Salon de 1900.

H : 50 ; L : 16 cm. 300/400 €

*Voir la reproduction ci-dessous*

**\*258 Ecole française de la fin du XIXe siècle.**

*"Cléopâtre mordu par un serpent"*.

Sculpture en bronze à patine brune. (Manque le socle).

H : 23 cm ; L : 40,5 cm ; P : 17 cm.

400/500 €

*Voir la reproduction ci-dessous*



256

257

258

**259 Pendule portique** à décor marqueté de rinceaux et vases fleuris en bois jaune sur fond de palissandre. Cadran en acier guilloché cerné d'un encadrement en bronze redoré. Balancier en bronze redoré à cols de cygne.

Epoque milieu du XIXe siècle.

(Accidents à la suspension du mouvement).

H : 49 ; L : 26 ; P : 14,5 cm. 200/300 €

*Voir la reproduction ci-contre*

**260 Balance de comptoir** en laiton, le fléau en fer supportant deux plateaux de laiton à l'aide de crochets en esse. Contre-socle mouluré.

Epoque premier tiers du XIXe siècle.

H : 47,5 cm. 100/150 €

*Voir la reproduction ci-contre*

**261 Lampe bouillotte** en bronze à trois bras de lumière à décor d'une frise de palmettes, bord guilloché. Abat-jour réglable en tôle relaquée noir.

Style Louis XVI.

H : 60 cm. 200/300 €

*Voir la reproduction ci-contre*

**262 Petit pot pourri** en bronze ciselé et doré à deux anses rocailles feuillagées, le pied à cannelures reposant sur une base à décor d'entrelacs et de perles, la coupe et le couvercle en porcelaine à décor alterné de bandes fleuries polychromes, rinceaux dorés et entrelacs feuillagés sur fond bleu.

Style Transition, époque Napoléon III. (Fête).

H. : 15,5 cm ; L. totale : 15 cm.

300/500 €

*Voir la reproduction ci-dessous*



262

**263 Pendule** en bronze ciselé et doré représentant une jeune femme assise tenant un livre "La chercheuse d'esprit, acte I". Importante base à décor rocaille.

Mouvement signé "JAPY Frères Médaille d'or" et "Etablissement Barbet de Paris".

Vers 1840/1850.

42 x 32 cm.

500/700 €

**264 AIZELIN E. (D'après).**

"Suzanne"

Sculpture en bronze à patine mordoré, signée sur le côté. Marque de Ferdinand Barbedienne, fondeur à Paris.

H : 79 cm.

2 000/3 000 €

*Voir la reproduction ci-dessous*



264



265

**265 Paire de petites consoles d'applique** en chêne laqué crème et doré à riche décor de feuilles d'acanthé.

H : 27 cm.

150/200 €

*Voir la reproduction ci-dessous*

**266 Cartel d'applique** en bronze doré.

Style Louis XVI.

H.70 cm. (Clé manquante).

800/1 000 €

*Voir la reproduction ci-dessous*



266

**267 Barbière** en acajou et placage d'acajou incrusté de filets d'encadrement en bois clair, ouvrant par trois petits tiroirs surmontés d'un miroir mobile de forme ovale.

Début XIXème siècle (miroir rapporté).

60 x 43 x 21 cm.

200/250 €

**268 Paire d'appliques** à quatre bras de lumière et pendoques de cristal, en bronze ciselé et doré à décor de cannelures et feuilles d'acanthé.

Style Louis XVI.

35 x 34 cm.

180/200 €



**270 Paire d'aiguières** en marbre vert et bronze doré. La panse de forme ovoïde est ornée d'une frise de ménades et d'un masque d'enfant, le col est à frise de palmettes alternée de feuilles de chêne, l'anse est en forme de buste de femme ailée, le socle carré à godrons est terminé par un piédoche surmonté d'une frise de feuilles de lauriers et de palmettes. Repose sur un contre-socle en marbre vert. Début du XIXème siècle. H. : 70 cm ; L. : 23 cm. (Manque deux palmettes et une feuille de chêne au col de l'une).

3 000/4 000 €

*Cette paire d'aiguières est à rapprocher d'une paire similaire exposée au château de Pavlosk à Saint Petersburg.*

*Voir la reproduction ci-contre*

**269 VICTOR PAILLARD.**

**Importante paire d'aiguières** en bronze patiné. La panse ornée de dauphins jumelés, de fleurons et de guirlandes de fleurs, l'anse est en forme de buste de femme ailée et à rinceaux feuillagés, le bec verseur souligné d'un masque de divinité barbue. Elles reposent sur un piédoche à cannelures torsées et sur une base circulaire en marbre rouge mouluré. Signée Victor Paillard. Milieu du XIXème siècle. H. : 68 cm ; L. : 31 cm.

3 000/4 000 €

*Victor Paillard (mort en 1886) fut un créateur et fondeur réputé. Il dessina et produisit des chenets, des candélabres, des pendules et des objets décoratifs. Il créa sa propre affaire de Bronzes d'art et d'ameublement en 1830 au 105, boulevard Beaumarchais et au 6, rue Saint-Claude. Victor Paillard a montré ses œuvres pour la première fois en 1839 à l'Exposition des produits de l'industrie et participa aux principales expositions internationales. En tant que fondeur, il travailla avec des sculpteurs aussi renommés que Pradier, Barye et Carrier-Belleuse.*

*Une paire d'aiguières similaires montées en lampes sont présentées chez Sotheby's New York le 14 avril 2008.*

*Voir la reproduction ci-contre*





271

**271 Cartel et sa console** en placage de bois de satiné et filets d'amarante et à riche décor de bronzes ciselé et dorés. Le cartel présente une façade en bronze ciselé à décor d'un profil d'homme dans un médaillon, de rinceaux et feuillages dans le goût de Bérain. Le sommet en chapeau de gendarme est orné de bronzes ciselées et dorés : en son centre un masque de faune à carquois et tête de bélier cantonné de deux forts enroulements. Il est surmonté d'une allégorie assise de l'abondance. Les montants à colonnes à cannelures simulées présentent des chutes de fleurs et de feuilles. Il présente en partie basse un tablier en bronze à lambrequins. Repose sur des pieds toupie en bronze à feuillages. La console à pans coupés présente une ornementation de bronze ciselé et doré : en façade un masque d'homme barbu ailé sur fond de feuillages, des chutes à feuilles et palmettes, et des feuilles d'acanthes terminées par une graine à l'amortissement.

XIXème siècle.

Cadran à cartouches douze pièces chiffres romains bleus, cartouche signé FORTIN à Paris, en dessous trois cadrans annulaires indiquant les jours de la semaine, les phases et âges de la lune (cache peint d'un paysage) et, le mois et la date sur deux cadrans concentriques. Mouvement à sonnerie des quatre quarts de l'heure, échappement à verge, également signé.

(Ensemble mouvement antérieur au cabinet ayant subi plusieurs restaurations).

Dimensions cartel : H. : 84 ; L. : 41 . P. : 20 cm.

Dimensions console : H. : 27 . L. : 40 . P. : 18 cm.

(Manque la vitre en façade).

4 000/6 000 €

Voir les reproductions ci-dessus et ci-contre



271 (détail du mouvement)

Experts :

M. Guy KALFON - Tél. : 01 45 23 07 54

M. Denis CORPECHAUD - Tél. : 01 43 87 97 62

# INSTRUMENTS DE MUSIQUE

## 272 Mandoline.

Etiquette Pascale SORIANI. Fond en palissandre, 8 cordes  
(Divers accidents). 50/100 €

## 273 Mandoline.

Etiquette Carlo ALBERTINI. Fond en palissandre, 6 cordes  
(Divers accidents). 200/300 €

# MOBILIER



**274 Armoire** en noyer mouluré ouvrant par deux portes à trois panneaux décorés de losanges et rosace, les montants en colonne torsadée à demi-engagée. Haute-Provence, XVIIème siècle. Fronton brisé triangulaire à niche centrale ajourée et surmonté de toupies. H.: 190 cm (+ fronton 50 cm) x 113 x 53 cm.

2 000/3 000 €

Une armoire identique, sans fronton, est reproduite dans "Le Mobilier Français" par Guillaume JEANNEAU, éditions Vial, page 157

Voir la reproduction ci-dessus



**275 Petite glace à parecloses** en bois de tilleul sculpté et doré, le fronton ajouré à cartouche feuillagé et fleurettes. Travail du Comtat Venaissin d'époque Louis XV (petits accidents et éléments refaits). 68 x 45,5 cm. 700/1 000 €

Une glace de même esprit est reproduite dans "Les Arts Décoratifs en Provence" par Beaumelle, Guerre et Jaquenoud, éditions Edisud, page 71, n°85 (photo 15)

Voir la reproduction ci-dessus

**\*276 Table** rectangulaire en noyer mouluré et sculpté reposant sur quatre montants à colonnes torsées réunis par un plateau orné de deux panneaux à décor de fruits dans des médaillons. XIXe siècle. H : 76 ; L : 143 ; P : 76 cm. 600/800 €

Voir la reproduction ci-dessous



**277 Grande glace à parecloses** en bois sculpté et doré composé d'un miroir rectangulaire à encadrement de baguettes "à la Bérain", surmonté d'un fronton rapporté et deux montants à têtes de dragons. Riche ornementation d'une coquille à l'amortissement, feuillages, fleurs et croisillons.

XVIIIe siècle.

(Reprises à la dorure, certaines glaces rapportées).

H : 162 cm ; L : 100 cm. 2 500/3 000 €

*Voir la reproduction ci-contre*



277



279

**279 Suite de trois fauteuils** en noyer mouluré et sculpté à dossier plat finement sculpté de coquilles asymétriques, fleurettes et agrafes. Consoles d'accotoirs en coup de fouet, pieds cambrés se terminant en feuillage.

Epoque Louis XV. (Quelques pieds entés).

Garniture de velours rose cramoisi. 3 000/4 000 €

*Voir la reproduction ci-contre*

**278 Commode galbée** en bois de placage marqueté en feuilles dans des encadrements de filets ouvrant par quatre tiroirs sur trois rangs. Dessus de marbre brun veiné.

Epoque Louis XV.

Ornementations de bronzes ciselés et dorés de style Rocaille rapportés.

83 x 96 x 53 cm. 3 000/4 000 €

*Voir la reproduction ci-contre*



279





280

**280 Petit buffet de chasse** en chêne mouluré ouvrant par deux vantaux incurvés et eux tiroirs à couteaux en ceinture. Il repose sur une base pleine en forme de plinthe. Plateau de marbre mouluré à bec de corbin. Estampillé N. DUVAL. En partie du XVIII<sup>e</sup> siècle. (Transformé dans ses dimensions, marbre accidenté).  
H : 84 cm ; L : 92 cm ; P : 48 cm. 2 500/3 000 €

Nicolas Duval fût reçu maître menuisier à Paris le 11 août 1743.

*Voir la reproduction ci-dessus*



281

**281 Chiffonnier** en acajou et placage d'acajou blond ouvrant par six larges tiroirs séparés par des traverses. Les montants cannelés reposent sur de petits pieds en toupie. Epoque Louis XVI. Plateau de marbre blanc veiné gris encastré à galerie. (Fentes).  
H : 145 ; L : 92 ; P : 37 cm. 1 500/2 000 €

*Voir la reproduction ci-dessus*

**282 Armoire** en acajou mouluré et sculpté ouvrant par deux portes à décor de feuilles d'acanthe, croisillons, oiseaux fantastiques et corbeilles de fruits, les pieds antérieurs en forme de boule, les pentures de laiton. Travail de port de la fin du XVIII<sup>e</sup> siècle.  
263 x 170 x 73 cm. 3 000/4 000 €

*Voir la reproduction ci-contre*

**283 Commode "tombeau"** de forme mouvementée en acajou massif mouluré, ouvrant par trois tiroirs, les montants galbés, les pieds à enroulement. Ornementation de bronzes ciselés et dorés à décor Rocaille. (manque une entrée de serrure, manque à une poignée). Travail bordelais d'époque Louis XV. (Restaurations).  
89,5 x 133,5 x 66 cm. 5 000/7 000 €

*Voir la reproduction ci-dessous*



282



283



**284 Fauteuil à dossier plat** en bois décapé mouluré et sculpté de fleurettes et feuillage, les pieds et bras cambrés. Travail régional d'époque Louis XV. (Accidents et restaurations).  
94 x 70 cm. 300/500 €

*Voir la reproduction ci-dessus*

**285 Fauteuil à dossier plat** en bois naturel mouluré et sculpté de feuilles d'acanthé, feuillages et cartouches mouvementés, les pieds cambrés à enroulement. Début de l'époque Louis XV. (accidents et restaurations) (porte deux estampilles fantaisistes "CRESENT" et "UARIES").  
93 x 66 cm. 400/600 €

*Voir la reproduction ci-dessus*

**\*286 Armoire** en chêne mouluré et richement sculpté ouvrant par deux vantaux à décor de paniers de fleurs dans des médaillons. Fronton orné d'oiseaux se becquetant et passementeries. Corniche moulurée à ressauts, pieds antérieurs cambrés, traverse chantournée. Basse-Normandie, fin du XIXe siècle.  
H : 235 ; L : 160 ; P : 60 cm. 600/800 €

*Voir la reproduction ci-contre*

**287 Commode** de forme mouvementée en noyer, ouvrant par quatre tiroirs sur trois rangs, les montants galbés, les pieds antérieurs en pied de biche. Ornementation de bronzes ciselés et dorés à décor Rocaille. Travail régional d'époque Louis XV (restaurations).  
88 x 122 x 67 cm. 3 000/5 000 €

*Voir la reproduction ci-dessous*



287



**\*288 Table travailleuse** en merisier souligné de filets de bois noirci en forme de losange. Les montants droits réunis par une tablette d'entretoise reposant sur une base pleine. Le plateau découvre trois cavités et une glace. Epoque Directoire. (Décolorations et légers manques).  
H : 77 ; L : 55,5 ; P : 31 cm. 400/600 €

*Voir la reproduction ci-dessus*



286



**289** **Glace** en bois sculpté et doré, le fronton à décor de carquois et feuilles de laurier.  
Travail méridional vers 1820. (Accidents).  
107 x 56 cm. 400/600 €

*Voir la reproduction ci-dessus*

**290** **Important salon** en noyer mouluré, sculpté et anciennement laqué comprenant six fauteuils à dossier cabriolet en chapeau de gendarme flanqué de plumets, deux bergères et un canapé. Pieds fuselés, cannelés et rudentés.  
Estampillé P. ACHARD (pour deux fauteuils et deux bergères).  
Travail grenoblois de la fin de l'époque Louis XVI. (Petits accidents et restaurations).

H : 89 cm (fauteuil) ; L : 180 cm (canapé). 6 000/8 000 €

*Pierre ACHARD fût reçu maître à Grenoble le 3 août 1784. Il cesse son activité en 1823.*

*Voir les reproductions reproduction ci-dessous*

**291** **Glace** rectangulaire en ébène mouluré, l'encadrement orné d'une frise de feuilles d'acanthe en bronze doré (Petits manques)  
H : 63 cm ; L : 52 cm. 200/300 €



290

**292** **Petite table** ovale en placage d'acajou reposant sur quatre pieds cambré réunis par un plateau d'entretoise à décor marqueté de lapins dans une réserve. Plateau de marbre blanc veiné gris encastré à galerie.  
Travail provincial du XVIII<sup>e</sup> siècle.  
(Accidents et restaurations).

H : 76 cm ; L : 58,5 cm ; P : 42 cm.

800/1 200 €

*Voir la reproduction ci-dessous*



**293** **Bergère** en bois laqué style Louis XVI

300/400 €

**294** **Table à jeux** triangulaire, à plateau portefeuille, en placage de bois clairs et bois foncés marquetés de branchages fleuris, vase et oiseau perché ainsi que, à l'intérieur, d'un damier, de cartes à jouer, de dominos et de dés.

Elle repose sur quatre pieds gainé dont un est articulé.

Hollande, XIX<sup>e</sup> siècle.

H : 74 cm Diagonale : 117 cm L : 83 cm

1 000/1 200 €



290



297

**295 Important miroir** de forme chantournée en bois sculpté et doré à deux compartiments de glace, l'encadrement orné de pampres de vigne et grappes de raisin. Bouquet de fleurs à l'amortissement. En partie du XVIIIe siècle. (Petites restaurations et usures à la dorure, parquetage rapporté).

H : 150 cm ; L : 98 cm.

2 000/3 000 €

*Voir la reproduction ci-dessous*



295

**\*296 Secrétaire à abattant** en placage de bois de rose disposé en ailes de papillon dans des encadrements de filets de bois jaune et champs en amarante. Il ouvre par un tiroir, un abattant découvrant six petits tiroirs et quatre casiers, deux vantaux. Montants à pans coupés reposant sur des pieds droits.

En partie d'époque Louis XVI.

Plateau de marbre brèche d'Alep à bec de corbin, recoupé. (Restaurations et transformations).

H : 136 ; L : 80 ; P : 37 cm.

1 500/1 800 €

*Voir la reproduction ci-contre*

**297 Commode** de forme galbée sur toutes ses faces en placage d'amarante en feuilles dans des encadrements, ouvrant par trois tiroirs sur deux rangs séparés par une traverse. Pieds cambrés. Entrées de clef et poignées de tirages en bronze doré. Plateau de marbre rouge royal des Flandres à bec de corbin et cavet.

Estampillée A.M. CRIARD et M. CRIAERD.

Epoque Louis XV.

H : 84 cm ; L : 97 cm ; P : 56 cm.

3 000/4 000 €

*La présence de l'estampille de Mathieu Criaerd (reçu maître à Paris le 29 juillet 1738) et celle de son fils aîné Antoine Mathieu (reçu maître le 22 avril 1747) laisse supposer une possible sous-traitance de l'un à l'autre ou bien un acte de revente.*

*Voir la reproduction ci-contre*

**298 Glace** en bois et stuc doré, à fronton sculpté de pampres de vigne et de grappes de raisin.

Milieu du XIXe siècle.

167 x 83 cm (Petits accidents et manques). 400/600 €

**299 Paire de larges fauteuils** à haut dossier légèrement incliné en noyer mouluré. Consoles d'accotoirs en léger coup de fouet. Pieds cambrés se terminant en enroulement réunis par une entretoise en X. Traverses chantournées.

Fin de l'époque Régence - début de l'époque Louis XV.

(Une entretoise rapportée, accidents et restaurations).

H : 110 cm.

1 500/2 000 €

**300 Petite table d'appoint** de forme rectangulaire en bois relaqué noir reposant sur quatre pieds cambrés.

Travail provincial du XIXe siècle. (Pieds coupés).

H : 61 cm ; L : 56 cm ; P : 45 cm.

200/300 €

**301 Glace** en bois et stuc doré, à fronton sculpté de pampres de vigne et de grappes de raisin.

Milieu du XIXe siècle.

H : 136 cm. (Petits accidents et manques).

400/600 €



296



302

**302 Chiffonnier** simulant un semainier ouvrant par quatre tiroirs, une porte et une tirette en placage de bois de rose dans des encadrements d'amarante. Montants à pans coupés, pieds cambrés. Plateau de marbre brun brèche à bec de corbin. Estampillé MACRET. Epoque Transition Louis XV-Louis XVI. Ornementation de bronzes vernis. (Fonds refaits, restaurations, possible transformation).  
H : 166 ; L : 65 ; P : 49 cm. I 800/2 000 €

*Pierre Macret obtint en 1756 un brevet d'ébéniste suivant la cour et installa son atelier rue Saint-Nicolas à Paris. Il fournit entre autre l'administration des Menus-Plaisirs.*

*Voir la reproduction ci-dessus*

**\*303 Petite commode** en placage de bois de violette dans des encadrements de filets ouvrant par deux tiroirs séparés par une traverse. Elle repose sur des pieds cambrés. Plateau de marbre gris veiné à bec de corbin. Composée d'éléments datant du XVIII<sup>e</sup> siècle.  
H : 83 ; L : 80,5 ; P : 42 cm. I 200/1 500 €  
*Voir la reproduction ci-dessous*



303

**304 Miroir ovale** en bois sculpté et doré, surmonté d'un large nœud de ruban, rang de perles et raies de cœur. Epoque Louis XVI. (Fentes, glace rapportée).  
H : 64 cm ; L : 44 cm. 400/600 €

**305 Encoignure** ouvrant par deux vantaux de forme galbée en placage d'amarante disposé en feuilles en motifs losangiques dans des encadrements de filets. Faux dormant foncé de cannelures de cuivre. Pieds cubiques. Epoque Régence. Ornementation de bronzes dorés. Plateau de marbre.  
H : 76 cm ; L : 83 cm ; P : 53 cm. I 000/1 200 €  
*Voir la reproduction ci-dessous*



305

**306 Petite commode** de forme mouvementée en bois de placage marqueté à décor de rinceaux feuillagés et fleuris, ouvrant par trois tiroirs. Ornementation de bronzes ciselés et dorés de style Rocaille. Dessus de marbre griotte. Style Louis XV, seconde moitié du XIX<sup>e</sup> siècle. (Accidents).  
500/700 €



307

**307 Petite table dite "à la Tronchin"** en acajou et placage d'acajou. Elle présente un plateau supérieur mouluré, inclinable et réglable en hauteur grâce à un système de crémaillère, actionné par un poussoir. Elle ouvre par un tiroir en façade et repose sur des pieds fuselés et cannelés à rudentures. Dés de raccordement ornés de cabochons et tirettes sur les côtés. Epoque début du XIX<sup>e</sup> siècle.

Plateau de cuir usagé. (Manque l'entrée de clef).

1 500/2 000 €

*Voir la reproduction ci-dessus*



310

**310 Secrétaire à abattant** en acajou et placage d'acajou mouluré ouvrant par un tiroir, un abattant et deux vantaux. Montants arrondis à réserve et décrochements en partie cannelés. Côtés panneautés, pieds cubiques arrondis. Estampillé plusieurs fois J.H. RIESENER.

Epoque Louis XVI.

Plateau de marbre blanc à bec de corbin rapporté. (Fentes).

H : 141 ; L : 98 ; P : 43 cm.

6 000/8 000 €

*Jean Henri RIESENER fut reçu maître ébéniste à Paris le 23 janvier 1768. Successeur du célèbre ébéniste Jean-françois Oeben, il est nommé dès 1774 "ébéniste ordinaire du mobilier de la Couronne" succédant à Gilles Joubert. Cette fonction lui assurera des commandes en grand nombre durant une dizaine d'années. On compte parmi sa clientèle tous les membres de la famille royale ainsi que les grands seigneurs du royaume et fermiers généraux.*

*Voir la reproduction ci-dessus*



308

**308 Lit de repos** en bois naturel mouluré et sculpté à fleurettes, feuillages et agrafes, chevet mouvementé à enroulement. Pieds cambrés à volutes.

Epoque Louis XV.

H : 98 ; L : 200 ; P : 105 cm. (décapé).

1 200/1 500 €

*Voir la reproduction ci-dessus*

**309 Chaise** à dossier en forme de lyre en bois mouluré et relaqué vert. Elle repose sur quatre pieds fuselés et cannelés surmontés de dés de raccordement sculptés de rosaces. Les montants cannelés se terminent par des plumets rapportés.

Epoque Louis XVI. (Une équerre de renfort). 600/800 €

*Il faut noter ici l'assise ronde totalement isolée du dossier ajouré, à l'image des voyeuses exécutées à la même époque, vers 1770-1775 par Séné, Boulard ou Jacob surtout.*

*Voir la reproduction ci-contre*



309



- 313 Fauteuil de bureau tournant** à dossier gondole en acajou et placage d'acajou blond. Les accotoirs à crosses. Il repose sur quatre pieds en jarret.  
Epoque Restauration.  
H : 86 cm ; L : 56 cm ; P : 58,5 cm.  
Garniture de tissu beige. (Restaurations, accident à la ceinture, possible transformation du piétement). 900/1 200 €

*Un fauteuil similaire fut vendu lors de la dispersion du mobilier garnissant l'Hôtel Mérode à Bruxelles (Millon & Associés, 20-21 et 22 septembre 2002, lot n° 712).  
Voir la reproduction ci-contre*

- 314 Fauteuil de bateau** en acajou blond pivotant sur un pied quadripode. Accotoirs en crose, montant du dossier en forme de lyre.  
Epoque premier tiers du XIX<sup>e</sup> siècle.  
H : 86 cm ; L : 58 cm ; P : 60 cm.  
Garniture de cuir beige. (Restaurations). 600/900 €

*Voir la reproduction ci-contre*

- 315 Grande commode** en bois de placage, ouvrant à un tiroir et deux portes simulant trois tiroirs. Dessus marbre blanc veiné.  
Style Louis XVI.  
87 x 120 x 58 cm. 600/800 €

- 316 Grande glace** en bois et stuc doré, le fronton sculpté et ajouré à décor de putti dans un cartouche encadré de rinceaux et guirlandes fleuries.  
Milieu du XIX<sup>e</sup> siècle.  
180 x 80 cm. 300/500 €



- 311 Eléments de boiseries** en chêne mouluré comprenant : H. : 260 cm  
- 2 bibliothèques à deux corps ouvrant par une porte grillagée.  
Largeurs : 98 + 98 cm  
- 6 panneaux.  
Largeurs : 35 + 34,5 + 39 + 25 + 25 + 25 cm  
- 5 grands panneaux, la mouluration légèrement différente.  
Largeurs : 88 + 88 + 127 + 121 + 124,5 cm  
- 2 petits panneaux à mouluration rectangulaire.  
Largeurs : 14 + 35,5 cm  
Seconde moitié du XIX<sup>e</sup> siècle.

600/800 €

*Provenance : Hôtel particulier 65 rue Ampère à Paris.  
Voir les reproductions ci-dessous*

- 312 Eléments de boiseries** en chêne mouluré comprenant : H. : 301 cm -  
- 5 petits panneaux.  
Largeurs : 36 + 36 + 26,5 + 25,5 + 26,5 cm  
- 3 grands panneaux.  
Largeurs : 82 + 91 (accidenté, manque une partie du bas) + 94 cm  
- Paire de petits panneaux moulurés et sculptés de motifs de style régence. H. : 183,5 ; L. : 26,5 cm.  
Seconde moitié du XIX<sup>e</sup> siècle.  
Provenance : Hôtel particulier 65 rue Ampère à Paris.

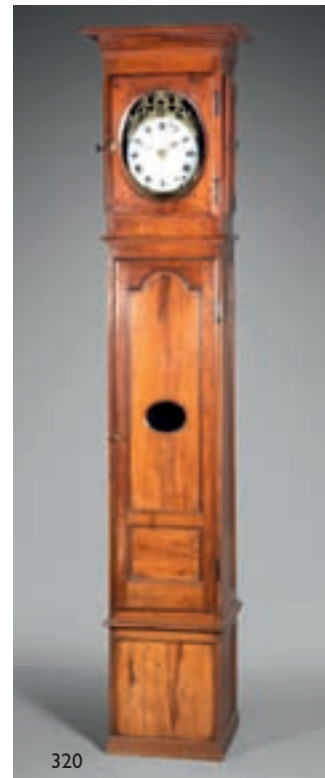
1 000/1 200 €

*Voir les reproductions ci-dessous*

**Sera vendu avec faculté de réunion**



**\*317 Console desserte** en acajou et placage d'acajou, les montants en colonne annelée sont réunis par deux plateaux d'entretoise. Elle ouvre par un tiroir en ceinture. Pieds boules, plateau de marbre blanc veiné. Estampillée deux fois L.THOMAS. Epoque Restauration. (Eclat et restaurations, montant arrière gauche refait).  
 H : 97,5 ; L : 129 ; P : 44,5 cm. 1 000/1 200 €  
*Voir la reproduction ci-dessous*



**320 Horloge de parquet** en merisier mouluré ouvrant par une porte percée d'un oculus. Mouvement à cadran émaillé blanc à chiffres romains. XIX<sup>e</sup> siècle. (Accidents au cadran).  
 H : 240 cm ; L : 32 cm ; P : 46 cm. 300/400 €  
*Voir la reproduction ci-dessous*

**318 Chaise** à dossier carré légèrement renversé en bois relaqué crème et bois redoré. Elle repose sur des pieds avant fuselés à étranglements et des pieds arrière sabre. Estampille de JACOB.D. Fin de l'Epoque Empire.  
 H : 92 cm ; L : 49 cm ; P : 46 cm. 400/600 €  
*JACOB D RUE MESLEE estampille apposée entre 1803 et 1813.*

**321 Armoire** en bois fruitier mouluré, la façade mouvementée, ouvrant par deux portes, la corniche sinieuse, pieds cambrés à enroulement, les entrées de serrures en fer forgé ajouré, la serrure à crémone. Travail régional de la fin du XVIII<sup>e</sup> siècle ou début du XIX<sup>e</sup> siècle. (Accidents et restaurations)/  
 255 x 158 x 69 cm. 800/1200 €  
*Voir la reproduction ci-dessous*

**\*319 Commode** en acajou et placage d'acajou ouvrant par trois tiroirs sur trois rangs séparés par des traverses. Pieds cubiques à ressauts. Montants à pilastres. Epoque Empire. Plateau de marbre de granit noir. (Petit manque).  
 H : 84 ; L : 130 ; P : 59 cm. 800/1 200 €  
*Voir la reproduction ci-dessous*



319

321





323

**323 Meuble bibliothèque** dans le goût chinois en bois teinté et mouluré et sculpté, d'incrustation de nacre et de bronzes dorés. A décor de dragon furieux sortant d'une niche surplombant la corniche de forme pagode. Elle ouvre à une porte centrale formée de deux panneaux sculptés de scènes animées et flanquée de deux rangs d'étagères et ouvre deux petits panneaux dans la partie basse.

(Petits accidents et manques).

H : 200 cm ; L : 112 cm ; P : 30 cm.

Travail dans le goût de Gabriel Viardot de la fin du XIXe siècle. 4 500/5 000 €

*Ce meuble bibliothèque est caractéristique de l'éclectisme de la fin du XIXe siècle dont Gabriel Viardot fut le plus important représentant pour ce style, et dont ce meuble se rapproche de son travail par le répertoire des décors qu'il emploie. Il témoigne également de l'engouement de l'Asie pour l'époque à l'instar du Musée Chinois que l'impératrice Eugénie installa personnellement à Fontainebleau et dont les collections formées d'une manière tout à fait exceptionnelle suscitent encore aujourd'hui autant de curiosité que d'admiration.*

*Voir la reproduction ci-dessus*



324

**322 Armoire en bois** de placage marqueté en feuilles dans des réserves chantournées, ouvrant par deux portes, les montants à pans coupés, les pieds cambrés. Epoque Louis XV.

(Accidents et restaurations)

H. 191 - L; 124 - P. 44 cm

600/800 €

*Voir la reproduction ci-dessous*



322

**324 Paire de chaises** à dossier plat en bois mouluré, sculpté et doré à décor de feuillages, fleurons et cuirs. Pieds cambrés.

Epoque Napoléon III.

(Reprises à la dorure, garniture postérieure). 300/500 €

*Voir la reproduction ci-dessus*

**\*325 Enfilade** en merisier souligné de filets de bois noirci ouvrant par trois vantaux surmontés de trois tiroirs en ceinture. Base en forme de plinthe.

Travail rustique composé d'éléments anciens.

(Petits accidents et restaurations).

H : 99 ; L : 188 ; P : 49 cm.

800/1 000 €

*Voir la reproduction ci-dessous*



325

**326 Secrétaire en armoire** en placage de bois clair incrusté de palissandre et d'ébène à décor feuillagé stylisé, ouvrant, en partie haute, par deux vantaux surmontés d'un tiroir, et, en partie basse, par deux vantaux surmontés d'un tiroir formant bureau à tablette mobile, les montants à pans coupés à cannelures simulées. Dessus de marbre gris veiné Composé d'éléments des XVIIème, XVIIIème et XIXème siècles.

147 x 84 x 39,5 cm. 800/1 000 €

*Voir la reproduction ci-contre*

**327 Grand trumeau** en stuc doré à décor ajouré de motifs feuillagés tressés et coquille de style Louis XV.

Epoque Napoléon III.  
H : 215 cm ; L : 128 cm. 800/1 000 €

**\*328 Secrétaire à abattant** en placage de ronce de noyer ouvrant de haut en bas par un tiroir en doucine, un abattant découvrant huit tiroirs dont trois secrets et une cavité, deux vantaux dégageant deux tiroirs à l'anglaise.

Plateau de marbre gris Sainte Anne à gorge.  
Epoque Louis-Philippe. (Petits manques).  
H : 145 ; L : 97 ; P : 41 cm. 600/800 €

**329 Vitrine** en placage de noyer à décor marqueté de rinceaux dans des réserves. Elle ouvre par une large porte et repose sur une plinthe. Chutes en bronze doré, plateau de bois noirci mouluré.

Epoque Napoléon III.  
H : 97 ; L : 74 ; P : 29 cm. 300/400 €



**331 Paire de chaises** à châssis en bois teinté à haut dossier en partie ajouré à riche décor marqueté en os gravé de guerriers casqués et femmes drapées sous des dés et arcatures, écussons et fleurettes dans le goût flamand.

Pieds cambrés se terminant en patin.  
Travail hollandais ou portugais du XIXè siècle.  
(Accidents et restaurations).  
H : 114 cm. 400/600 €

*Voir la reproduction ci-contre*

**332 Paire de chaises** à châssis en bois teinté à haut dossier en partie ajouré à riche décor marqueté en os gravé de guerriers casqués et femmes drapées sous des dés et arcatures, écussons et fleurettes dans le goût flamand.

Pieds cambrés.  
Travail hollandais ou portugais du XIXè siècle.  
(Accidents et restaurations).  
H : 107 cm. 400/600 €

*Voir la reproduction ci-contre*

**330 Buffet bas** de forme droite, en noyer mouluré, ouvrant par deux portes, les montants en gaine à cannelures simulées.

Travail régional début XIXème siècle.  
(Restaurations).  
94 x 162 x 49 cm. 600/800 €

*Voir la reproduction ci-contre*



# TAPIS - TAPISSERIE



335

**333 Paire de bandeaux** à fond satin crème, décor brodé en soie polychrome et fils d'argent de candélabres à la "grotesque", rinceaux, cuirs, fleurs et vases de fruits. Italie, XVIème siècle. (Usures).  
148 x 23 et 147 x 24 cm.  
Encadrés sous verre. 300/500 €

**334 KESCHAN, Perse vers 1920.**  
**Tapis** à fond bleu marine orné d'un élégant décor floral stylisé multicolore. Une bordure rouge à guirlande de fleurs est encadrée de deux contre bordure ivoire.  
262 x 162 cm (Légères usures). 400/600 €

**335 KESCHAN SOUF** en laine et soie, rehaussé de fils de métaux, vers 1920.  
Le tapis est orné d'un mihrab polylobé, surmonté de deux colonnes. Le fond rouge framboise, parsemé de fleurs stylisées est agrémenté d'un important arbre fleuri entouré d'oiseaux et d'animaux. Une large bordure bleue à guirlandes de fleurs multicolores est encadrée de deux contre bordures bleues et ivoire.  
302 x 209 cm. (Usures). 1 200/ 1600 €  
*Voir la reproduction ci-contre*

**336 ISPAHAN en soie, Perse vers 1900.**  
**Fin tapis** orné d'une rosace centrale rouge et bleue, prolongée de deux pendentifs. Le fond ivoire est agrémenté d'un élégant décor floral stylisé. Une bordure rouge à guirlande de fleurs est encadrée de quatre contre bordures bleues et ivoire à motifs floraux.  
234 x 146 cm. 1 500/2 000 €  
*Voir la reproduction ci-dessous*



336



## CONDITIONS DE LA VENTE

La vente sera faite au comptant et conduite en €. Les acquéreurs paieront des frais en sus des enchères de **18,5 % HT plus TVA, soit 22,126 % TTC**

- Pour les lots précédés d'un astérisque, les acquéreurs paieront en sus du montant des enchères, les frais légaux de 12 % HT soit 14,35 % TTC et ces lots seront inscrits sur le procès-verbal de David Kahn, Commissaire-Priseur Judiciaire

### GARANTIES

Les attributions faites dans les catalogues de vente ont été établies compte tenu des connaissances scientifiques et artistiques à la date de la vente. L'ordre du catalogue sera suivi. Une exposition préalable permettant aux acquéreurs de se rendre compte de l'état des biens mis en vente, il ne sera admis aucune réclamation une fois l'adjudication prononcée. Les reproductions aux catalogues des oeuvres sont aussi fidèles que possible, une différence de coloris ou de tons est néanmoins possible. Les dimensions ne sont données qu'à titre indicatif. Les éventuelles modifications aux conditions de vente ou aux descriptions du catalogue seront annoncées verbalement pendant la vente et notées sur le procès-verbal. Une estimation en € du prix de vente probable, figure à la suite de chaque lot. Il ne s'agit que d'une indication, le prix d'adjudication résultant des enchères peut varier, bien sûr, en plus ou en moins de cette estimation.

### ENCHERES

L'adjudicataire sera le plus offrant et dernier enchérisseur, et aura pour obligation de remettre ses nom et adresse. Aucun lot ne sera remis aux acquéreurs avant acquittement de l'intégralité des sommes dues. En cas de paiement par chèque ou par virement, la délivrance des objets, pourra être différée jusqu'à l'encaissement. En cas de contestation au moment des adjudications, c'est-à-dire s'il est établi que deux ou plusieurs enchérisseurs ont simultanément porté une enchère équivalente, soit à haute voix, soit par signe, et réclament en même temps cet objet après le prononcé du mot " adjugé ", le dit objet sera immédiatement remis en adjudication au prix proposé par les enchérisseurs et tout le public présent sera admis à enchérir à nouveau.

### ORDRE D'ACHAT

Un enchérisseur ne pouvant assister à la vente devra remplir le formulaire d'ordre d'achat inclus dans ce catalogue. KAHN-DUMOUSSET agira pour le compte de l'enchérisseur, selon les instructions contenues dans le formulaire d'ordre d'achat, ceci afin d'essayer d'acheter le ou les lots au prix le plus bas possible et ne dépassant, en aucun cas, le montant maximum indiqué par l'enchérisseur. Les ordres d'achat écrits ou les enchères par téléphone sont une facilité pour les clients. Ni KAHN-DUMOUSSET, ni ses employés ne pourront être tenus responsables en cas d'erreurs éventuelles ou omission dans leur exécution comme en cas de non exécution de ceux-ci. Lorsque deux ordres d'achat sont identiques, la priorité revient au premier ordre reçu.

### PREEMPTION DE L'ETAT FRANCAIS

L'Etat français dispose d'un droit de préemption des oeuvres vendues conformément aux textes en vigueur. L'exercice de ce droit intervient immédiatement après le coup de marteau, le représentant de l'Etat manifestant alors la volonté de ce dernier de se substituer au dernier enchérisseur, et devant confirmer la préemption dans les 15 jours. KAHN-DUMOUSSET ne pourra être tenu pour responsable des conditions de la préemption par l'Etat français.

### PAIEMENT

La vente étant conduite en €, le règlement des objets, ainsi que celui des taxes s'y appliquant, sera effectué dans la même monnaie. Le paiement doit être effectué immédiatement après la vente. L'adjudicataire pourra s'acquitter par les moyens suivants :

- Par carte bancaire en salle : VISA et MASTERCARD.

- Par chèque bancaire certifié en € avec présentation obligatoire d'une pièce d'identité en cours de validité.
- Par virement bancaire en € :  
Code SWIFT : BNPPARB PARIS A CENTRALE  
Numéro de compte bancaire international (IBAN) : FR 76 3000 4008 2800 01 12 6078 676  
BIC (Bank identification Code) : BNPAFRPPAC

Code banque Code guichet Numéro de compte Clé  
**30004 00828 00011260786 76**

- En espèces :  
- jusqu'à 3 000 € frais et taxes comprises pour les ressortissants français.
- jusqu'à 7 600 € frais et taxes comprises pour les ressortissants étrangers sur présentation de leurs papiers d'identité.

### DEFAUT DE PAIEMENT :

A défaut de paiement du montant de l'adjudication et des frais, une mise en demeure sera adressée à l'acquéreur par lettre recommandée avec avis de réception. A expiration du délai de un mois après cette mise en demeure et à défaut de paiement de la somme due, il sera perçu sur l'acquéreur et pour prise en charge des frais de recouvrement un honoraire complémentaire de 10 % du prix d'adjudication, avec un minimum de 250 €. L'application de cette clause ne fait pas obstacle à l'allocation de dommages-intérêts et aux dépens de la procédure qui serait nécessaire, et ne préjuge pas de l'éventuelle mise en œuvre de la procédure de folle enchère. Folle enchère : à défaut de paiement par l'adjudicataire, après mise en demeure restée infructueuse, le bien est remis en vente à la demande du vendeur sur folle enchère de l'adjudicataire défaillant ; si le vendeur ne formule pas cette demande dans un délai d'un mois à compter de l'adjudication, la vente est résolue de plein droit, sans préjudice de dommages intérêts dus par l'adjudicataire défaillant.

### RETRAIT DES ACHATS

1. LES MEUBLES, TABLEAUX ET OBJETS VOLUMINEUX adjugés qui n'auront pas été retirés par leurs acquéreurs le lendemain de la vente avant 10 heures en salle à Drouot Richelieu seront entreposés au 3ème sous-sol de l'hôtel Drouot où ils pourront être retirés aux horaires suivants :  
8h-10h / 12h-13h / 15h-17h30 du lundi au vendredi  
8h-12h le samedi  
Magasinage :  
6 bis, rue Rossini - PARIS - Tél. : 33 (0)1 48 00 20 56  
Tous les frais de stockage dus aux conditions tarifaires en vigueur devront être réglés au magasinage de l'hôtel Drouot avant enlèvement des lots et sur présentation du bordereau acquitté.

2. LES ACHATS DE PETIT VOLUME seront transportés chez KAHN-DUMOUSSET où ils seront gardés à titre gracieux durant quatorze jours. Passé ce délai des frais de dépôt seront supportés par les acquéreurs au tarif de 3 ? HT par jour calendaire et par lot. Tout objet non enlevé dans les quatre semaines suivant la vente pourra faire l'objet d'un transport dans les locaux de JURQUET aux frais de l'acquéreur aux conditions tarifaires de stockage de ce garde-meuble.

KAHN-DUMOUSSET suggère vivement aux acheteurs de l'informer de leurs intentions dans le délai imparti de 14 jours afin de leur éviter des frais inutiles.

### 3. ASSURANCE

Dès l'adjudication prononcée, les objets adjugés sont placés sous l'entière responsabilité de l'acheteur. Il lui appartient de faire assurer les lots dès l'adjudication. Les biens non retirés seront entreposés aux frais, risques et périls de l'acheteur. KAHN-DUMOUSSET ne sera tenue d'aucune garantie concernant ces dépôts.



# KAHN-DUMOUSSET

*Société de ventes volontaires*

