



KAHN-DUMOUSSET

Société de ventes volontaires

JEUDI 29 NOVEMBRE 2007 - 14 H 00

DROUOT-RICHELIEU - SALLE 9



KAHN-DUMOUSSET

Société de ventes volontaires

DAVID KAHN

Commissaire-Priseur Judiciaire

15, rue de Tocqueville - 75017 PARIS

SCP DUMOUSSET-DEBURAUX

15, rue de Tocqueville - 75017 PARIS

Siège social : 7 rue Michel Ange - 75016 Paris

DROUOT-RICHELIEU – SALLE 9
9, rue Drouot, 75009 Paris

JEUDI 29 NOVEMBRE 2007

A 14 HEURES

JOUETS ANCIENS
DESSINS, GOUACHES ET PASTELS
TABLEAUX ANCIENS ET DU XIX^e SIECLE
EXTREME-ORIENT
CERAMIQUE
OBJETS D'ART
MOBILIER
TAPISSERIES

Commissaires-priseurs habilités

DAVID KAHN - PATRICK DUMOUSSET - LAURENT BERNARD

EXPOSITIONS PUBLIQUES

MERCREDI 28 NOVEMBRE DE 11 H À 18 H

JEUDI 29 NOVEMBRE DE 11 H À 12 H

Téléphone exclusivement durant l'exposition
et la vente 01 48 00 20 09

Catalogue visible sur : www.kahn-dumousset.com

EXPERTS

JOUETS ANCIENS

M. Jean-Claude CAZENAVE

16, rue de la Grange Batelière - 75009 PARIS

Tél. : 01 45 23 19 42

Lots n° 1 à 83

Mme Monique COUTURIER

Tel: 01 43 25 82 79

Lots n° 84 au n° 109

TABLEAUX

M. Patrice DUBOIS

16, rue de Provence - 75009 PARIS - Tél. : 01 45 23 12 50

Lots n° 111 À 129, 131 À 137, 138 À 152

M. René MILLET

15, rue de Miromesnil - 75008 PARIS - Tél. : 01 44 51 05 90

Lot n° 137 B

Cabinet ADF : M. Philippe FRAVELLES

17, rue Drouot - 75009 PARIS - Tél. : 06 80 04 76 59

Lot n° 130

JUDAICA

M. Elie SZAPIRO

69, rue du Temple - 75003 PARIS - Tél. : 01 42 72 61 19

Email : galerie-saphir@wanadoo.fr

Lot n° 155

EXTRÊME-ORIENT

M. Pierre ANSAS

Assisté de Anne PAPILLON

5, rue des Saints-Pères - 75006 PARIS - Tél. : 01 42 60 88 25

Lots n° 157 à 159, 161 à 165, 167 à 171

CERAMIQUE

Mme Manuela FINAZ de VILLAINÉ

35, rue Vital - 75116 Paris

Tél. : 01 45 27 17 46 - Fax : 45 27 91 30

Lots n° 172, 173, 175 à 186, 188 à 192, 213, 281

M. Cyril FROISSART

9 Rue Frédéric Bastiat 75008 PARIS - Tel : 01 42 2529 80

Lots n° 166 et 187

EVENTAILS

Mme Lucie SABOUDJIAN

2, place du Palais Royal - 75001 Paris - Tél. : 01 42 61 57 85

Lot n° 160, 160 B

MOBILIER - OBJET D'ART

M. Antoine LESCOP DE MOY

21, avenue Messine - 75008 PARIS - Tél. : 01 42 25 19 63

Lots n° 159 B, 194, 196, 198, 199, 205, 210, 212, 214 à 217, 219, 221, 223 à 226, 228, 233, 240, 246 à 248, 250, 262, 264, 265, 271, 274, 280

Cabinet KALFON - LACHAUD

8, rue Drouot - 75009 PARIS - Tél. : 01 45 23 07 54

Lot n° 197, 208, 234 à 236, 238, 252, 255, 267, 268, 270, 275, 276, 278, 283

M. CORPECHAUD

6, rue Laborde - 75008 PARIS - Tél. : 01 43 87 97 62

Lot sn° 232

M. Christian RAUD

19, rue Victor Massé - 75009 PARIS - Tél. : 01 48 78 16 90

Lots n° 200, 200 B, 204, 243

Cabinet QUERE BLAISE

55, avenue Marceau - 75116 PARIS - Tél. : 06 78 62 87 55

Lots n° 193, 201, 206, 207, 209, 211, 218, 220, 222, 227, 229 à 231, 237, 341, 244, 245, 249, 251, 256 à 261, 263, 269, 272, 273, 277, 279

TAPIS

M. Aymeric de VILLELUME

17, rue Pétrarque - 75016 PARIS - Tél. : 01 56 28 04 12

Lots n° 203, 284

JOUETS ANCIENS



1

2

3

4

5



7

8

9

10

1 VERTUNNI. ANTIQUITE : Jules César. 120 €

Voir reproduction ci-dessus

2 VERTUNNI. ANTIQUITE : Vercingétorix. 200 €

Voir reproduction ci-dessus

3 VERTUNNI, EPOQUE CAROLINGIENNE : Charlemagne. 150 €

Voir reproduction ci-dessus

4 VERTUNNI, EPOQUE CAROLINGIENNE : Clotilde. 150 €

Voir reproduction ci-dessus

5 VERTUNNI, LES CAPETIENS : Hugues Capet et Philippe Auguste. 150 €

Voir reproduction ci-dessus

6 VERTUNNI, LES CAPETIENS : Philippe III le Hardi et Philippe IV le Bel. 150 €

Voir reproduction ci-dessus

7 VERTUNNI, LES CAPETIENS : Alix de Savoie et Louis VIII. 120 €

Voir reproduction ci-dessus

8 VERTUNNI, LES CAPETIENS : St Louis et Charles VII. 140 €

Voir reproduction ci-dessus

9 VERTUNNI, FIN CAPETIENS, DEBUT VALOIS : Jean II le Bon (manque bouclier) - Marguerite de Bourgogne - Jeanne de Bourgogne. 150 €

Voir reproduction ci-dessus

10 VERTUNNI, FIN CAPETIENS, DEBUT VALOIS : Etienne Marcel. 100 €

Voir reproduction ci-dessus



11



12



13



14



15



19



16



17



18

11 VERTUNNI, LES VALOIS : Jeanne de Bourbon et Louis d'Orléans. 180 €

Voir reproduction ci-dessus

12 VERTUNNI, LESVALOIS : Isabeau de Bavière et Philippe le Bon. 160 €

Voir reproduction ci-dessus

13 VERTUNNI, LESVALOIS : Jeanne d'Arc (main à recoller) Dunois (manque drapeau). 150 €

Voir reproduction ci-dessus

14 VERTUNNI, LES VALOIS : Marguerite d'Ecosse et Philippe V le Long. 160 €

Voir reproduction ci-dessus

15 VERTUNNI, LES VALOIS : Anne de Bretagne et Charles VIII. 180 €

Voir reproduction ci-dessus

16 VERTUNNI, LESVALOIS D'ORLEANS : Louis XII. 100 €

Voir reproduction ci-dessus

17 VERTUNNI, LA COUR D'ANGLETERRE : Henri VIII, Jeanne Seymour et Anne de Clèves. 200 €

Voir reproduction ci-dessus

18 VERTUNNI, LESVALOIS D'ANGOULEME : François I^{er} et Claude de France. 170 €

Voir reproduction ci-dessus

19 VERTUNNI, LESVALOIS D'ANGOULEME : Claude de Guise et la Belle Ferronnière. 180 €

Voir reproduction ci-dessus



20



21



22



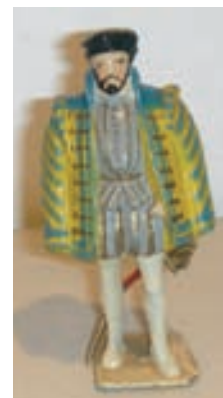
23



24



25



26



27



28



29

20 VERTUNNI, LES VALOIS D'ANGOULEME : Marie Stuart et Elisabeth d'Angleterre. 200 €

Voir reproduction ci-dessus

21 VERTUNNI, LES VALOIS D'ANGOULEME : Catherine de Médicis - Diane de Poitiers - Marie Touchet, (accident). 160 €

Voir reproduction ci-dessus

22 VERTUNNI, LES VALOIS D'ANGOULEME : Odet de Coligny et Henri de Guise. 220 €

Voir reproduction ci-dessus

23 VERTUNNI, LES VALOIS D'ANGOULEME : Charles IV et Elisabeth d'Autriche. 160 €

Voir reproduction ci-dessus

24 VERTUNNI, LES VALOIS D'ANGOULEME : Duchesse de Joyeuse. 300 €

Voir reproduction ci-dessus

25 VERTUNNI, LES VALOIS D'ANGOULEME : Henri III et Louise de Lorraine. 200 €

Voir reproduction ci-dessus

26 VERTUNNI, LES VALOIS D'ANGOULEME : Coligny. 120 €

Voir reproduction ci-dessus

27 VERTUNNI, LES BOURBONS : Jeanne d'Albret - Marguerite de Valois et Marie de Médicis. 200 €

Voir reproduction ci-dessus

28 VERTUNNI, LES BOURBONS : Henri IV et Gabrielle d'Estrée. 140 €

Voir reproduction ci-dessus

29 VERTUNNI, LES BOURBONS : Louis XIII et Richelieu. 150 €

Voir reproduction ci-dessus



30

30 VERTUNNI, LES BOURBONS : Anne d'Autriche et Duc de Luynes. 250 €

Voir reproduction ci-dessus



31

31 VERTUNNI, LES BOURBONS : Louis XIV et Madame de Maintenon. 200 €

Voir reproduction ci-dessus



32

32 VERTUNNI, LES BOURBONS : Madame de Sévigné et Le Grand Condé. 200 €

Voir reproduction ci-dessus

33 VERTUNNI, LES BOURBONS : Villars et Lauzun. 200 €

34 VERTUNNI, LES BOURBONS : Le Régent. 120 €

35 VERTUNNI, LES BOURBONS : Louis XV et Marie Leczinska. 200 €

36 VERTUNNI, LES BOURBONS : Madame de Pompadour - Adélaïde de France - Madame du Barry. 200 €

37 VERTUNNI, LES BOURBONS : Louis XVI - Marie Antoinette. 150 €

38 VERTUNNI, LES BOURBONS : Princesse de Lamballe - Princesse de Polignac - Comtesse d'Artois. 200 €

39 VERTUNNI, LES BOURBONS : Napoléon et Joséphine (sacre). 160 €

40 RADIGUET et CORDONNIER : très belle poupée de mode, caractéristique de ce fabricant. Tête pivotante marquée "3" et collerette avec poitrine en biscuit pressé. Le corps est droit avec bras et jambes en biscuit. La particularité de cette poupée est la position inhabituelle du bras gauche qui est plié. Elle était fixée sur un socle qui est absent. Haut. : 43 cm. Très beaux vêtements en soie avec chapeau. L'ensemble est d'origine.

12 000/15 000 €

Voir les reproductions ci-dessous





41

- 41 J.N. STEINER** : bébé mécanique avec tête en biscuit à double rangées de dents, de type gigoteur.
Ce bébé est dans son état d'origine, avec vêtements, chapeau, chaussures.
Haut. : 44 cm.
Etat de marche. I 200/1 500 €
Voir reproduction ci-dessus

- 42 Poupée** de mode avec tête pivotante et collerette en biscuit pressé. Fabrication française François GAULTIER, corps en peau avec articulations à goussets, yeux bleus, taille 6, perruque et sous vêtements d'origine.
Haut. : 53 cm.
(qq. déchirures sur les bras). I 800/2 000 €

- 43 Petite poupée** de mode avec tête pivotante et collerette en biscuit pressé, fabrication JUMEAU, corps en peau avec articulations à goussets, yeux bleus.
Haut. : 30 cm.
Vêtements d'origine (usés) chapeau et éventail.
I 000/1 200 €

- 44 Bébé JUMEAU**, taille 12, belle poupée avec tête en biscuit coulé, bouche fermée, yeux bleus fixes, marquée "DEPOSETETE JUMEAU 12" au tampon rouge. La tête est fixée au corps marqué au tampon bleu "BEBE JUMEAU DIPLOME D'HONNEUR" par un ressort très caractéristique de la marque. Vêtements, chaussures et perruque d'origine.
Haut. : 66 cm.
Partie de boîte JUMEAU. 2 000/3 000 €

- 45 Poupée RAYNAL**, habillée dans son costume folklorique d'origine.
Haut. : 46 cm.
Boîte d'origine. 100/150 €

- 46 ERNEST PLANCK** : lanterne magique en tôle bleuie, marquée "E.P." dans un cartouche en laiton. Présentée dans sa boîte, accompagnée de 10 plaques en verre peint avec des jeux d'enfants.
(15 x 9 x 23 cm). 150/200 €

- 47 Bébé français FALK et ROUSSEL**, tête en biscuit pressé marquée "F.R. 12" bouche fermée, yeux fixes bleus, montée sur son corps articulé d'origine aux avants bras fixes.
A signaler un accident sur la partie droite du visage (cassé et recollé).
Habits, perruque d'origine, chaussures marquées "12 LP".
Haut. : 59 cm. I 500/2 000 €

Voir reproduction ci-dessous



47



48

48 MARIAGE FRANÇAIS, fin XIX^e siècle : ensemble de mignonnettes françaises évoquant un mariage vers 1880-1890. Ces poupées de poche de 15 à 16 cm de hauteur, ont la bouche fermée et les yeux fixes. Le corps est en biscuit, les chaussures sont peintes. La noce en entier est ainsi représentée : les mariés, les parents du marié et de la mariée, les demoiselles et garçons d'honneur, les invités. Le curé, les enfants de chœur, le suisse régulant la cérémonie, au total 22 pièces dans leurs habits d'origine, avec un surprenant état de fraîcheur.
A signaler seulement un fêle à la tête du curé.

12 000/15 000 €

Voir reproduction ci-dessus



49

49 Jouet mécanique G. VICHY représentant une fermière avec sa vache à l'étable, marqué sur le moteur "G.VICHY PARIS" tête en biscuit, bouche fermée, de fabrication François GAULTIER, yeux fixes bleus. La mobilité de l'ensemble est assurée par trois mouvements : la tête et la main du personnage, la tête de la vache ainsi que le meullement.

Très bel état d'origine, habits de soie rose.

Dimensions : 35 x 28 x 15 cm.

5 000/6 000 €

Voir reproduction ci-contre

50 Mignonnette française, avec tête pleine en biscuit, bouche fermée, yeux bleus fixes, montée sur son corps articulé en biscuit. Pieds nus, habits anciens, chaussures et chapeau d'origine.

Haut. : 19 cm.

Quelques éléments de trousseau.

1 500/2 000 €

51 Mignonnette de poche, française avec tête pleine en biscuit, bouche fermée, yeux fixes bleus, corps en biscuit, pieds nus. Habillée de son ensemble tricoté d'origine.

Haut. : 15 cm.

1 200/1 500 €

52 Bébé JUMEAU taille 7, belle poupée avec tête en biscuit coulé, bouche fermée, yeux bleus fixes, marquée "DEPOSE TÊTE JUMEAU 7" au tampon rouge, corps articulé marqué au tampon bleu.

Haut. : 44 cm.

Vêtements, perruque, chaussures anciennes.

1 500/2 000 €

53 Bébé JUMEAU, taille 9, poupée tête en biscuit coulé, bouche fermée, yeux fixes bleus, marquée "DEPOSE TÊTE JUMEAU 9" au tampon rouge, corps articulé au tampon bleu.

Haut. : 52 cm.

Chaussures à l'abeille, robe ancienne au crochet.

1 500/1 800 €

54 **GUSTAVE VICHY (1900)**

“SONNETTE DE L'ENTRACTE” n° 512 du catalogue. Le clown joue du banjo, nonchalamment, en balançant la jambe. Il a l'air fatigué, quand tout à coup, son instrument lui échappe, et sa tête tombe sur sa poitrine, comme pour s'assoupir. Une sonnette retentit à trois reprises, pour qu'enfin le clown recommence à jouer du banjo. Costume de style, tête en carton et maquillage au scarabée d'origine.

Musique à deux airs.

Haut. : 75 cm.

Très bon état de marche du mouvement avec grande autonomie de la mécanique.

28 000/30 000 €

Voir reproductions ci-contre



55 **GUSTAVE VICHY (1900).**

“VIGNERON SUR SON TONNEAU”, personnage avec corps en composition, à cheval sur son tonneau, se servant à boire. Tête en biscuit de fabrication JUMEAU, bouche ouverte, taille 2, yeux fixes.

(un doigt cassé et recollé).

Mouvements des bras, de la langue et du bonnet.

Musique ancienne. L'ensemble est d'origine.

Haut. : 46 cm - Long. : 27 cm - Larg. : 21 cm.

6 000/7 000 €

Voir reproductions ci-contre



59



62

56 Petite fille sur patins à roulettes, poupée mécanique avec tête en biscuit marquée "FS" et "G 1250 - 3/0", bouche ouverte, yeux bleus dormeurs, montée sur un corps avec un mécanisme à clé, buste et jambes en métal, bras en composition articulés. Des chaussures à roulettes, type patins, assurent la mobilité de l'ensemble. 1 000/1 200 €

57 BEBE STEINER A 15, poupée tête en biscuit pressé, bouche fermée, yeux fixes bleus, marquée "J. STEINER Bté SGD G PARIS Fire A 15" montée sur un corps "PETIT PARISIEN" à l'étiquette. Perruque et habits d'origine. Haut. : 51 cm. 2 000 €

58 Poupée de mode française, dite "Parisienne" avec tête et collerette en biscuit pressé marquée "F.G. 4" (à remonter) montée sur un corps articulé à goussets, avec avant bras en biscuit, mains en bon état. Haut. : 45 cm. Cette poupée est accompagnée d'une robe de velours et d'un manteau. L'ensemble ainsi que la perruque est d'origine. 1 000/1 200 €

59 Poupée française, avec tête en biscuit coulé, bouche ouverte, yeux bleus fixes, marquée "TETE JUMENTAU" au tampon, fabrication SFBJ d'après un moule JUMENTAU, montée sur son corps d'origine à l'étiquette bleue. Robe de présentation Jumentau à fleurettes roses, marquée "BEBE JUMENTAU". Haut. : 53 cm. - Taille 9. Perruque et chaussures à l'abeille d'origine. 1 000/1 200 €

Voir reproduction ci-dessus

60 Robe ancienne en soie marron pour une poupée taille 9, avec son chapeau de paille. 100/150 €

61 Corps articulé en composition de fabrication SFBJ marqué à l'étiquette "BEBE JUMENTAU DIPLOME D'HONNEUR" à remonter. Haut. : 42 cm. - Taille 9. 80/100 €

62 Poupée tête en biscuit, moule JUMENTAU, marquée "I" dans la nuque (défaut de cuisson à l'arrière de la tête) yeux fixes bleus, bouche ouverte, montée sur un corps articulé (manque 2 doigts à la main gauche, peinture écaillée). Haut. : 27 cm. Chemise, bottines en cuir et chaussettes anciennes. Perruque non d'origine. 900/1 000 €

Voir reproduction ci-dessus

63 Ensemble de 2 coffrets à mignonettes, couvercle bombé en bois recouvert de peau.

12 x 8 x 7 cm.

On y joint un panier pique-nique en osier comprenant des sabots. 150/200 €

64 Carton à chapeaux comprenant 2 chapeaux de poupée de mode française, XIX^e siècle, pour taille 3. 150/200 €

65 Poupée de mode française de fabrication François GAULTIER. Tête et buste en biscuit pressé. Marquée 2, montée sur son corps en peau d'origine.

Haut. : 27 cm.

On y joint un groupe de 4 mignonettes dont deux en biscuit.

Haut. : 7 cm et deux en tissus. 200/250 €

66 Quatre poupées miniatures en porcelaine. 100 €

67 Poupée française avec tête en biscuit marque SFBJ 6/0, bouche ouverte, montée sur son corps articulé (accidents). Robe et perruque ancienne.

Haut. : 31 cm.

200/250 €

68 Poupée française avec tête en biscuit marque UNIS FRANCE 60 4/0, bouche ouverte, montée sur son corps articulé.

Haut. : 33 cm.

200/250 €

69 Poupée française avec tête en biscuit marque FG dans un cartouche, bouche ouverte, taille 8, montée sur son corps droit d'origine.

Haut. : 53 cm.

Robe de style. 300/400 €

70 Poupée française avec tête en biscuit marquée SFBJ 301 PARIS, taille 8, bouche ouverte, montée sur son corps d'origine. Habits anciens.

Haut. : 52 cm.

200/300 €

71 Poupée allemande avec tête en biscuit, bouche ouverte marquée 129, taille 11, montée sur un corps JUMENTAU à "L'ETIQUETTE".

Robe et sous vêtements anciens.

Haut. : 57 cm.

200/300 €

72 MARKLIN - Ecartement I : motrice électrique PO, verte.

Long. : 27 cm.

(manque pantographes). 700/800 €

Voir reproduction ci-dessus



72



- 73 MARKLIN** - Ecartement I : voiture mixte 1^{re} et 2^e classe, réf. 18.861, verte, intérieur aménageable, toit ouvrant noir.
Long. : 34 cm. 300/400 €
Voir reproduction ci-contre
- 74 MARKLIN** - Ecartement I : wagon restaurant MITROPA, façon teck, toit ouvrant, intérieur aménageable.
Long. : 34 cm. 300/400 €
Voir reproduction ci-contre
- 75 R.M. PARIS** : rame de 4 voitures et fourgon, longues, à bogies, (Long. : 41 cm chacune), réseau ETAT, dont 1^{re} classe, réf. 7103, 2^e classe, réf. 7124, 3^e classe, réf. 7077 et fourgon, réf. 28.011.
Bon état. 400/500 €
- 76 BING** - Ecartement I - BW : locomotive électrique 020 avec tender à 2 essieux.
Long. : 38 cm.
Locomotive KBN, Long. : 22 cm.
Signal sémaphorique BW. 500/600 €
- 77 Voiture** voyageurs GBN à bogies, toit ouvrant et intérieur aménagé.
Long. : 37 cm.
Fourgon à bagages GBN à bogies, toit ouvrant et intérieur aménagé.
Long. : 37 cm. 600/800 €
- 78 JEP** : motrice SNCF - CC 7001, bicolore vert, avec 2 moteurs AP 5, série 60.
Long. : 35 cm. 250 €
- 79 R.M. PARIS** : rame de 3 voitures et d'un fourgon : 1^{re} classe, réf. 2635, 2^e classe ETAT réf. 9077, 3^e classe, réf. 18.616 et fourgon, réf. 28.011.
Etat moyen de l'ensemble. 250 €
- 80 ARNOLD** : moto mécanique MAC 700, tôle lithographiée, années 50, assez bon état de marche.
300 €
Voir reproduction ci-contre
- 81 La Madelon** casseuse d'assiettes : jouet VB et Cie PARIS. Jouet mécanique figurant une servante habillée en Bécassine, marchant et faisant tomber une pile d'assiettes.
Haut. : 17 cm.
Ressort du mécanisme décroché (boîte d'origine). 500 €
Voir reproduction ci-contre
- 82 Jouet CITROEN** : TORPEDO CITROEN B 14, bleu et noir, en bon état. Jouet mécanique n° 67.
Long. : 41 cm.
Boîte d'origine. 1 200/1 500 €
Voir reproduction ci-contre
- 83 SCHUCO**. Voiture de pompiers à échelle de secours. Bon état général. Contrôle N°664.
Long. : 29 cm. 300/400 €
- 84 BLEUETTE**. "CROQUIGNOLETTE" robe marine garnie de croquet rouge et blanc, hiver 1951-1952. G. L. 100 €
- 85 BLEUETTE**. "CONTRASTE" robe de toile rose et bleue, hiver 1949-1950. G.L. 100 €
- 86 BLEUETTE**. Robe en tissu fleuri et son chapeau assorti, années 1942-1949. G.L. 100 €



90

92

87 **BLEUETTE.** "LES CONFETTIS" robe de surah garnie de pastilles de couleur, été 1930. G.L. 110 €

Voir reproduction page ci-contre

88 **BLEUETTE.** "EN PLEIN AIR" ensemble groseille, pull en dentelle de laine fait main et jupe plissée, hiver 1932-1933. G.L. 150 €

Voir reproduction ci-dessus

89 **BLEUETTE.** "PARC MONCEAU" robe en lainage bleu (manque le manteau et le chapeau inséparables), hiver 1932-1933. G.L. 80 €
(reprises au dois de la robe).

Voir reproduction ci-dessus



93

88

90 **BLEUETTE.** "CLOCHETTE" robe à volants ourlés de velours noir et brodés de pastilles noires, hiver 1919-1920. G.L. soie fendue par endroits. 150 €

Voir reproduction ci-dessus

91 **BLEUETTE.** "LONGCHAMP" manteau en lainage marron, garni d'un grand col en simili fourrure. Quelques trous de mites, hiver 1927-1928. G.L. 110 €

Voir reproduction ci-dessus

92 **BLEUETTE.** "INVITATION" robe en velours saumon, col en soie orné de croquet, hiver 1931-1932. G.L. 120 €

Voir reproduction ci-dessus



95

91

93 **BLEUETTE.** "HEUREUSE" robe de soie artificielle bleue, été 1932. G.L. 110 €

Voir reproduction ci-dessus

94 **BLEUETTE.** "PARC MONCEAU" robe grise, garniture en soie écossaise (la ceinture n'est pas d'origine). 1915. G.L. 150 €

95 **BLEUETTE.** "BLANCHE NEIGE" robe en ruban gros grain blanc, hiver 1953-1954. G.L. 110 €

Voir reproduction ci-dessus

96 **BLEUETTE.** "LA PRAIRIE" robe fleurie avec bonnet assorti, été 1941. G.L. 100 €



97

89

97 **BLEUETTE.** "TRES SIMPLE" robe en velours côtelé garni d'un galon (manque la ceinture de cuir) hiver 1929-1930. G.L. 120 €

Voir reproduction ci-dessus

98 **BLEUETTE.** "SMOCKS" robe blanche garnie de nids d'abeilles, points de couleur rose, été 1936. G.L. 70 €

99 **BLEUETTE.** Robe en tissu fleuri et son chapeau assorti des années 40. G.L. 90 €

100 **BLEUETTE.** "A BAGATELLE" robe imprimé garnie d'un ruban (il manque le chapeau inséparable) été 1939. G.L. 100 €



101

87



109

107

106

101 BLEUETTE. "CORTEGE" robe longue blanche, ceinture et calot en velours rouge, hiver 1952-1953. G.L. 115 €
Voir reproduction ci-dessus

102 BLEUETTE. Cloche de paille, ruban chapelier, 1930. G.L. 110 €

103 BLEUETTE. Chemise de présentation, à partir de 1925. G.L. 110 €

104 BLEUETTE. "GIBOULEE" capuchon en vinylique transparent, hiver 1949-1950. G.L. Nous y joignons deux robes artisanales. 80 €

105 BLEUETTE, tête incassable, 301 PARIS, yeux bleus dormeurs, bouche ouverte, perruque rapportée, corps articulée en composition et bois, tronc 2, pied 1. Haut. : 29 cm.
Jupon nylon rose, G.L. robe artisanale, souliers en moleskine et chaussettes années 50. G.L. 550 €
Voir reproduction ci-dessus

106 BLEUETTE, tête en biscuit, SFBJ 60, taille 8/0, yeux noirs fixes au cils peints, bouche ouverte, perruque ancienne, corps articulé en composition et bois, tronc 2, pied 1. Haut. : 27 cm.
Porte un bel ensemble : robe tailleur, travail artisanal d'après un patron de la Semaine de Suzette de 1918.
Bottines de cuir fauve avec "B" sous la semelle. G.L. 1 000 €
Voir reproduction ci-dessus

107 BLEUETTE, tête en biscuit UNIS France, moule 251, marquée 2 dans la nuque, yeux bleus dormeurs, bouche ouverte, avec deux dents à la mâchoire supérieure, perruque d'origine. Corps articulé en composition et bois, tronc 2, pied 1. Haut. : 29 cm.
Combinaison et culotte en indémaillable G.L. souliers et chaussettes G.L. robe faite maison. 1 150 €
Voir reproduction ci-dessus

108 BLEUETTE, tête en biscuit, SFBJ 60, taille 8/0, millésimée "22", yeux bleus dormeurs, cils peint, bouche ouverte, perruque châtain, corps articulé en composition et bois, tronc 2, pied 1. Haut. : 27 cm.
Porte une robe et un dessous artisanaux, bottines en peau blanche G.L. avec un "B" sous une semelle, l'autre semelle est rapportée. 1 000 €
Voir reproduction ci-dessus

109 BLEUETTE, jolie tête en biscuit, UNIS 301, taille 1 ?, yeux bleus dormeurs, bouche ouverte, perruque d'origine, corps articulé en composition et bois, tronc 2, pied 1 (une main rapportée). Haut. : 29 cm.
Robe artisanale. 900 €
Voir reproduction ci-dessus

110 Non venu



108

105

DESSINS, GOUACHES ET PASTELS



111

111 ECOLE FRANÇAISE DU XVII^E SIÈCLE.

"La rencontre d'Eliezer et Rebecca au puits".

Plume et encre brune.

Collé sur feuille (rousseurs et piqûres).

H. 19,5 - L. 11,7 cm.

400/600 €

Voir reproduction ci-dessus



112

112 ECOLE ITALIENNE DU XVII^E SIÈCLE.

"L'arrestation du Christ au jardin des oliviers".

Sanguine et lavis de sanguine.

Collé sur feuille ; contre-collé sur carton.

H. 32 - L. 13,5 cm.

500/600 €

Voir reproduction ci-dessus

113 ECOLE FRANÇAISE DU XVIII^E SIÈCLE.

"Vénus sur un nuage".

Plume, encre brune, lavis de brun et de bleu. Collé sur feuille

Marque de la collection Beurdeley en bas à droite (Lugt. 421).

H. 17,6 - L. 12 cm.

300/400 €

Provenance : Paris, Galerie Georges Petit, Collection Beurdeley,

13-15 mars 1905, n° 296 du catalogue.

114 ECOLE FRANÇAISE DU XVIII^E SIÈCLE.

"Portrait de femme drapée".

Pierre noire, estompe, sanguine, rehauts de blanc et de bleu.

Collé sur feuille (épidermures).

H. 46,7 - L. 35,5 cm.

600/700 €

Voir reproduction ci-dessous



114

115 ECOLE FRANÇAISE. SECONDE MOITIÉ DU XVIII^E SIÈCLE.

"Le rendez-vous dans l'alcôve".

Plume, encre brune, lavis de brun et aquarelle (petites taches).

Composition de forme ronde. Filet de plume et encre brune.

Diam : 15,6 cm - feuille : H. 21 - L. 17 cm

600/800 €

Voir reproduction ci-dessous



115



116

116 NORBLAIN DE LA GOURDAINE Jean-Pierre (Misy-Fault-Yonne 1745 - Paris 1830).

1 - "Villageois devant une ferme dit aussi la maison de l'artiste."

Crayon noir, plume et encre noire. Deux feuilles jointes (petites piqûres et rousseurs).

H. 22,5 - L. 72,5 cm

2 - "Barques et embarcations plates sur la rivière."

Crayon noir, plume et encre noire. Deux feuilles jointes (petites piqûres et rousseurs).

H. 22,5 - L. 72,5 cm.

300/500 €

Voir reproduction ci-dessus



117

117 ECOLE FRANCAISE DERNIER TIERS DU XVIII^E SIÈCLE.

"Paysage d'Italie : ruines au bord d'une route avec deux personnages conversant."

Pinceau, encre grise et lavis de brun. Collé sur feuille (Rousseurs et piqûres).

Marque de collection CR dans la partie inférieure.

H. 32,3 - L. 46,2 cm

500/600 €

Voir reproduction ci-contre

118 MOUCHERON Isaac de

(Amsterdam 1667-1744).

"Pavillon de chasse à Conflans sur les bords de Seine".

Gouache Signé et daté en bas au centre "I Moucheron Fecit 1711"; situé à gauche "Le rendez Vous de chasse à Conflans"; annoté à droite : "Appartient au marquis de La Feuillade".

H. 19,8 - L. 28 cm 3 000/4 000 €

Le marquis de La Feuillade auquel est dédié ce dessin est vraisemblablement Louis d'Aubusson, fils de François d'Aubusson de la Feuillade (?- 1691), duc et pair de France, qui fit élever à Paris à la gloire de Louis XIV la Place de la Victoire conçue par Jules Hardouin - Mansart, et ornée d'une statue en pied du souverain qu'il commanda au sculpteur Martin Desjardins.

Voir reproduction ci-dcontre



118



119

119 LELONG. Actif dans le premier quart du XIX^e siècle.

"Nature morte sur un entablement, pain, deux bouteilles et verre, jambon, vase de fleurs, coupe" étrusque "et rose."

Gouache. Papier collé sur carton (petites taches sur le pourtour).

H. : 16,2 - L. : 21 cm. I 200/1 300 €

Analogies : 1 - Hôtel - Drouot, Etude Chayette & Calmels, 11 octobre 1991, n° 9 (1) du catalogue (reproduit) ; 2 - Hôtel - Drouot, Etude Binoche, 30 juin 1997, n° 17 (1) du catalogue (reproduit p. 17).

Voir reproduction ci-contre

120 BOUCHER François (Suite de) (1703-1770).

"La dormeuse".

Pastel

40 x 32 cm.

(Petites taches en haut à droite).

I 500/2 000 €

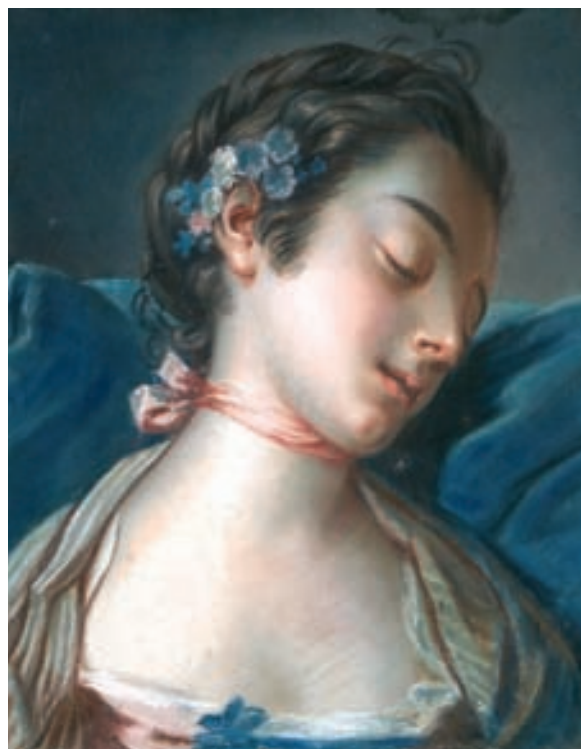
Voir reproduction ci-contre

121 ECOLE FRANÇAISE dans le goût du XVIII^e siècle.

"Portrait de femme à la robe bleu et au petit bouquet de fleur au corsage".

Pastel.

600/800 €



120



122

***122 ECOLE DU XIX^e SIÈCLE.**

"Ville au loin dans la campagne avec des promeneurs sur les hauteurs".

Gouache (Petites oxydations).

H : 29,5 cm - L : 47,5 cm.

400/600 €

Voir reproduction ci-contre

- I23 DEBRET François** (1783-1850).
"Projet de tribune dans un édifice judiciaire ou religieux".
 Graphite, plume, encre noire, lavis de gris et de brun.
 Deux feuilles juxtaposées. Filet d'encadrement. Dans
 la partie supérieure : plan d'une salle.
 Monogrammé DB et numéroté 97 au revers à la plume
 et encre brune. 300/500 €
- I24 OBACH Kaspar** (Zurich 1807 - Stuttgart 1865).
"Palais devant un plan d'eau".
 Graphite et aquarelle. Signé en bas à droite.
 H. 7,3 - L. 11,4 cm. 80/120 €
- I25 LEGUIER.** Ecole française du XIX^e siècle.
"Portrait de fillette".
 Lavis de brun et aquarelle. Ovale feint (légèrement
 insolé) Signé sur le côté à gauche et daté 1845 X bre.
 H. 22 - L. 17 cm. 120/150 €
- I26 ECOLE FRANÇAISE.** (Dans le Goût du XVII^e siècle).
"Vase de fleurs sur un entablement".
 Tempéra.
 H. 37 - L. 28 cm. 500/600 €
- I27 TROYON Constant** (Sèvres 1810 - Paris 1865).
*"Villageoise et son enfant en chemin près d'un plan d'eau
 avec vaches et chien."*
 Fusain, estompe et rehauts de blanc sur papier bleuté
 (légèrement insolé et petite trace d'accident).
 Signé en bas à droite.
 H. 52 - L. 41 cm. 1 000/1 200 €

Voir reproduction ci-contre



I27



I29

- I28 ECOLE FRANÇAISE DU XVIII^e SIÈCLE.**
 (D'après.)
"Vénus et Adonis".
 Aquarelle sur traits de crayon.
 H. 15 - L. 26 cm. 180/200 €

- I29 ECOLE FRANÇAISE. PREMIÈRE MOITIÉ
 DU XX^e SIÈCLE.**
 Lot de trente cinq projets de tapis et tapisseries dits
"carpettes veloutées", à motif floral, palmes et rinceaux
 de feuillages.
 Gouache sur papier fort (bristol).
 Numéroté ; annoté au crayon, et à la plume et encre
 noire.
 Dimensions variables.
 (27,5 x 43,5 - 31,5 x 46,5 cm - 36,5 x 51 cm).
 300/400 €

Provenant de la Maison Flavier Frères Cassins de Nîmes.
 Voir reproduction ci-contre



130 SERT José Maria (1876-1945)

“El Altar de la Raza”, 1932.

Exceptionnel dessin à l'échelle incluant les trois parties de la fresque, avec à gauche les armes de la ville de San Sebastian et à droite, le blason du Guipuzcoa dans sa forme ancienne. Cette mise au carreau a été réalisée à la mine de plomb, rehaussé de gouache blanche et pierre noire sur calque végétal.

140 x 320 cm.

12 000/15 000 €

Voir ci-dessus et détails ci-contre

José Maria Sert y Badía, est né le 21 décembre 1876 à Barcelone et mort le 27 novembre 1945

Fils d'un célèbre artiste tapissier catalan, après quelques années d'étude et encouragé par son père, il commence une carrière de peintre en réalisant des peintures murales et des fresques. Une de ses premières commandes viendra de l'évêque de Vic, en 1900, pour la décoration de la cathédrale de la ville.

Vers 1908, il expose études et dessins. Son travail est remarqué par la critique notamment à Paris.

Quelques années plus tard, unanimement reconnu, les commandes se succèdent dans le monde entier. Il décore ainsi l'hôtel Waldorf-Astoria et le Rockefeller Center à New York, les palais de justice de Barcelone et de Saint-Sébastien, le Palais des Nations à Genève, siège de la Société des Nations, ainsi que des résidences privées de personnalités.

Son mariage avec la célèbre égérie du Tout-Paris, Misia Godebska, l'une des femmes les plus influentes de ce début de siècle, l'amène à fréquenter et à recevoir l'élite artistique et culturelle de son époque. Misia Sert, tenant salon à Paris, fut la meilleure amie de Coco Chanel, l'intime de Picasso, de Mallarmé et de Jean Cocteau, le mécène de Diaghilev et ses Ballets russes. Elle posa pour plusieurs peintres, dont notamment Bonnard, Odilon Redon, Renoir, Vallotton, Vuillard...

Sert se sépara de Missia et épousa en 1927, la « princesse » géorgienne Isabelle Roussadana, fille de Zakharias Mdivani.

En janvier 1930, il devient un membre honoraire de l'Académie royale des Beaux-Arts San Fernando de Madrid.

San Telmo

Cet ancien couvent de dominicains fut réalisé en 1542 par le frère Fray Martín de Santiago, qui conçut un édifice caractéristique de l'architecture monastique du XVI^e siècle, transition entre Gothique et Renaissance et unique exemplaire dans cette région de ce qu'on appelle l'architecture « isabelina » (de l'époque d'Isabelle la Catholique).

En 1929 le peintre José María Sert reçoit la commande de la décoration du Palacio de Liria à Madrid et à la fin de la même année, le Conseil municipal de Saint-Sébastien lui commande des peintures pour l'église de San Telmo dont le thème principal la province basque de Guipúzcoa.

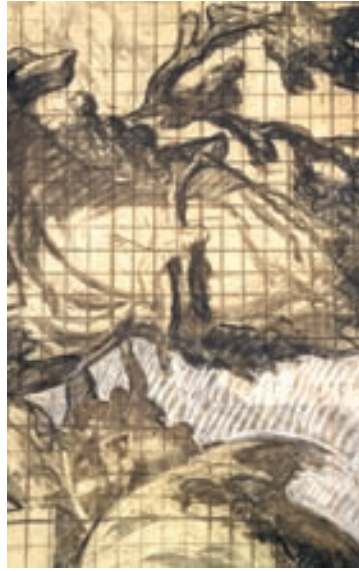
Pour l'inauguration, célébrée le 3 septembre 1932, l'artiste réalisa à Paris 17 toiles à base de voilures, sur fond métallique, pour une surface totale de 784 m², qui narrent sur un ton héroïque et grandiose onze scènes de la vie et de l'histoire de Guipúzcoa: ses hommes, ses exploits et ses croyances, symboles de la fierté du peuple basque.

Située au fond de la nef et réalisée en trois parties, El Altar de la Raza est l'œuvre maîtresse de cette gigantesque fresque et dont nous présentons le dessin final.

Au milieu d'une mer déchaînée, un bloc de pierre s'élève tel une tour. Là se tient Saint Anselme (San Telmo), patron des marins, qui, bâton en main, sauve une barque sur le point de sombrer.

Tel est le thème représenté dans cette scène située au chevet du temple, qui évoque en outre le dynamisme, la tension et la lutte contre les éléments, caractéristiques de cet ensemble de toiles.

Sert présente l'être humain dans des situations de lutte et d'effort, les corps à la musculature puissante sont sublimés dans des attitudes de tension.



MINIATURES

131 ECOLE FRANÇAISE DU XIX^E SIÈCLE.

1 - "Vénus et Cupidon avec un amour."

Miniature sur ivoire de forme ronde (fente verticale).

Bordure en métal doré. Diam : 8 cm.

Cadre en bois naturel noirci de forme carrée.

H. 15 - L. 14,8 cm

2 - "Amélie Perier de Feral en robe blanche sur fond bleu nuageux, ses cheveux noirs coiffés d'un chignon maintenu par un peigne."

Miniature sur ivoire de forme ronde.

Diam. : 8 cm.

Cadre en bois naturel noirci de forme carrée.

H. 15 - L. 14,8 cm. 100/120 €

132 ECOLE FRANÇAISE. PREMIÈRE MOITIÉ DU XIX^E SIÈCLE.

1 - "Madame Eulalie Perier de Saint - Germain devant son piano - forte avec la partition de Roméo et Juliette."

Miniature sur ivoire de forme ronde. Bordure en métal doré. Annoté, ou signé, sur le piano - forte : Bo (..) et légendé au revers à la plume.

Diam : 6,7 cm.

Cadre en bois naturel de forme rectangulaire (18,3 x 14,8 cm)

2 - "Portrait de Monsieur Perier de Saint - Germain, en redingote brune, chemise et cravate blanche."

Miniature sur ivoire de forme ronde. Bordure en métal doré. Légendé au revers à la plume, avec la mention "... ancien colonel de gendarmerie". Diam. : 6 cm.

Cadre en bois naturel de forme rectangulaire. 300/500 €

133 PATU H.

Ecole Française premier tiers du XIX^e siècle.

"Portrait d'homme de trois-quart en redingote bleue à boutons dorés, gilet jaune, chemise blanche."

Aquarelle et gouache sur carton. Miniature de forme ovale, signée à droite et datée 1825.

H. : 7,3 cm - L. : 5,9 cm.

Cadre en bois fruitier de forme rectangulaire. 150/200 €

134 ECOLE ANGLAISE DU PREMIER TIERS DU XIX^E SIÈCLE.

"Portrait de Neil Benjamin Edmond Stone (1765-1803)".

Miniature sur ivoire.

9 x 7,5 cm. (deux fentes verticales).

200/300 €

TABLEAUX ANCIENS ET DU XIX^e SIÈCLE



I 35

- I 35 TENIERS David II** dit le Jeune Ecole de. (1610-1690).
"Paysage au clair de lune avec des villageois".
Huile sur panneau.
Annoté en bas à droite DTF.
H : 19 cm - L : 24,6 cm. 500/600 €
Voir reproduction ci-dessus



I 36

- I 36 Ecole Hollandaise** du XVII^e siècle.
"Paysage aux cavaliers à la cape rouge".
Huile sur toile.
Entoilage et encrassement.
58 x 75,4 cm.
1 200/1 500 €
Voir reproduction ci-contre

- I 37 Ecole Hollandaise** du XVIII^e siècle.
"Le Fumeur de pipe".
Huile sur panneau.
(Petites lacunes et petites restaurations).
H : 35 cm - L : 26 cm
600/800 €

- I 37 B VERBOECKHOVEN Louis**
(Warneton 1802 - Bruxelles 1889)
"Marine".

Panneau 26,5 x 32 cm
Traces de signature en bas à droite
Verboeckhoven

1 000/1 500 €

Voir reproduction ci-contre

- I 38 Ecole française du XVII^e siècle.**
"La Vierge à l'enfant".

Huile sur toile (restaurations).
H. 81 - L. 61 cm. 400/600 €



I 37 B



139

139 ECOLE FRANÇAISE SECONDE MOITIÉ DU XVIII^E SIÈCLE.

1 - "Pâtre appuyé sur son bâton, gardant son troupeau".

Huile sur panneau. Chêne.

H. 16,2 - L. 23,7 cm.

2 - "Pâtre assis, gardant ses chèvres et moutons".

Huile sur panneau. Chêne.

H. 16,3 - L. 23,3 cm.

500/700 €

Voir reproductions ci-dessus

140 VIGEE - LE BRUN Elisabeth (Ecole de). (1755-1842), "Portrait de Louis-Joseph Dauphin de France (1781-1789), fils aîné de Louis XVI et Marie-Antoinette".

Huile sur papier. Collée sur panneau.

(Petites griffures ; accidents dans la partie supérieure).

H : 47,3 cm - L : 38,2 cm.

300/500 €

Voir reproduction ci-contre



140

141 ECOLE FRANÇAISE. VERS 1800.

"Cupidon endormi".

Huile sur toile.

(Quelques restaurations, soulèvements et lacunes).

H. 66 - L. 104 cm.

600/800 €

Voir reproduction ci-dessous



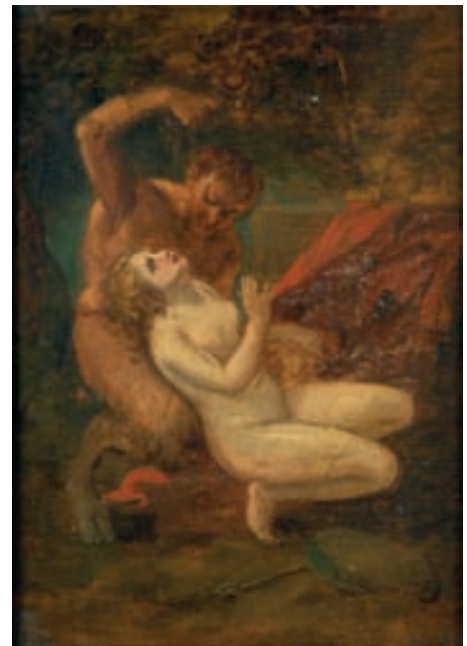
141

I 42 ECOLE FRANÇAISE PREMIER TIERS DU XIX^E SIÈCLE.

"Faune pressant une grappe de raisins sur une bacchante".
Huile sur panneau.
H. 21 - L. 15 cm.

600/800 €

Voir reproduction ci-contre



I 42

I 43 DAGNAN Isidore (Attribué à) (1790-1873).

"Les ramasseurs de coquillages".
Huile sur toile, marouflée sur carton.
Trace de signature en bas à droite.
H. 32,7 - L. 40,5 cm.

800/1 000 €

Voir reproduction ci-contre



I 43

I 44 GAUTIER Amand-Désiré (Lille 1825-Paris 1894).

"Plante en pot, marguerites et panier de fleurs".
Huile sur toile.
H. 81 - L. 65 cm.

600/800 €

Sur l'œuvre d'Amand - Désiré Gautier on se reportera au catalogue de l'exposition du musée d'Ornans "Amand Gautier (1825 - 1894) une amitié à la Courbet"; avec une composition proche de notre toile, Prime-vert, signé et daté 1873. (Toile 61,5 x 50 cm), (Printemps 2004).

Voir reproduction ci-contre



I 44

145 LAMBINET Emile (Versailles 1815 - Bougival 1877).

"La rencontre au calvaire au dessus de la plaine".

Huile sur toile.

Signé en bas à droite et daté 1839.

H. 45,5 - L. 55 cm. 1 000/1 200 €

Voir reproduction ci-contre



145



146

****146 LOYER Auguste-Stanislas** (Rennes 1797 - vers 1870).

"Portrait de femme aux yeux bleus et cheveux noirs, accoudée à sa cheminée."

Elle est vêtue d'une robe noire, ornée d'un médaillon à son col de dentelles, un bracelet à chaque poignet, l'un de pierres grenats, l'autre de couleur turquoise.

Huile sur toile (petites restaurations).

Signé et daté 1857 en rouge, à gauche, sur le bord de la toile.

H. : 100 cm - L. : 81 cm.

Beau cadre du second Empire en bois et stuc doré.

1 000/1 200 €

Voir reproduction ci-contre



147

147 SONREL Elisabeth (Tours 1874 -).

"Portrait de jeune femme de dos un ruban à fleurs dans sa chevelure au chignon."

Huile sur toile Signé en bas à droite et daté juillet 1893.

H. 55 - L. 46,5 cm. 2 500/3 000 €

Voir reproduction ci-contre



148 FRAGONARD Jean-Honoré (D'après). (1732-1806).

1 – “L'Escarpolette”.

Huile sur toile (petits éclats).

H. 88 cm - L. 115 cm.

Cadre en bois doré de style Louis XV à motif de rinceaux.

2 – “Le colin-Maillard”.

Huile sur toile.

H. 88 cm - L. 115 cm.

Cadre en bois doré de style Louis XV à décor de rinceaux.

3 000/4 000 €

Voir reproductions ci-dessus et ci-dessous



- 149 LAPITO Louis Auguste** (1803-1874).
 "Ruines antiques et bergers".
 Huile sur toile signée en bas à gauche.
 36 x 44 cm.
 (Rentoilée et anciennes restaurations).
 4 000/6 000 €

- 150 ECOLE ANGLAISE. Première moitié du XIXe siècle.**
 "Paysage à la rivière avec un couple dans les rochers".
 Huile sur toile. (Au revers une pièce de renfort).
 H. 45,5 - L. 60,5 cm. 800/1 000 €
 Voir reproduction ci-contre



150



151

- 151 MARCKE Jan-Baptiste dit Jules Van** (Bruxelles 1798 - Liège 1849).
 "Le Calvaire dans la montagne".
 Huile sur toile signée en bas à gauche.
 (Quelques restaurations).
 H : 32 cm - L : 60,5 cm.
 3 000/4 000 €
 Voir reproduction ci-contre

- 152 MURILLO Bartolomé-Esteban.**
 D'après. (Séville 1618-1682).
 1 - "L'Adoration des bergers".
 Huile sur toile Signée et située en bas à droite : F Gonzales - Molina / Sevilla
 H. 34,5 cm - L. 23,4 cm
 2 - "Saint -Thomas de Villeneuve secourant les pauvres".
 Huile sur toile.
 H. 34,4 cm - L. 23 cm.

600/700 €

Copies du XIX^e siècle des compositions de Murillo conservées au musée de Séville et provenant de l'église des Capucins.

Voir reproductions ci-contre



152

JUDAICA

Exceptionnel ensemble de trois reliures italiennes en argent ciselé (dont une miniature), gravées aux armes des CORCOS, illustre famille juive italienne, d'origine espagnole (et peut-être antérieurement française ?) célèbre par ses rabbins, ses médecins, ses banquiers et ses artistes.

Les Corcos font leur apparition dans l'histoire du judaïsme dès la fin du XIII^{ème} siècle, avec Abraham Corcos, surtout connu par son fils Salomon, qui écrivit à Avila en 1331 un commentaire sur le Yesod Olam de Judah ben Asher dont il était l'élève. Leur nom peut avoir alors deux origines, dérivant soit de la petite agglomération de Corcos, en Castille, près de Valladolid, soit (ce qui est peut-être plus vraisemblable en raison du nombre de familles portant ce nom) d'une corruption de Carcassonne, dont une partie de l'importante communauté, après les expulsions de 1306 et 1322, a gagné l'Espagne toute proche. Une ou plusieurs familles Corcos se réfugient, après l'expulsion d'Espagne en 1492, en Italie, tandis que, soit issues du même tronc, soit de souches différentes, d'autres se rendent en divers points de l'empire ottoman, du Maroc à la Turquie, de la Tunisie à l'Égypte et à la Terre Sainte.

En Italie, ils joueront d'emblée un rôle majeur dans l'histoire des communautés juives et en particulier de celle de Rome, dont Salomon ben David Corcos, né en Espagne, sera rabbin dès 1536. Tout au long des XVI^{ème}, XVII^{ème} et XVIII^{ème} siècles, d'autres porteurs du nom Corcos jouent un rôle actif dans le judaïsme italien. Une importante dynastie de banquiers se crée autour d'Elijah et de Joshua ben Salomon Corcos. Un médecin, Elijah Corcos, est cité par David de Pomis. Hezekiah Manoah Hayim ben Isaac Corcos, connu en italien sous le nom de Tranquillo Vita, n'hésite pas à attaquer de front les discours antisémites du renégat Paolo Medici ; c'est lui aussi, en 1705, qui réfute une accusation de meurtre rituel et en démontre l'inanité ... Au XIX^{ème} siècle, des Corcos sont encore très présents dans la vie communautaire italienne, tandis que d'autres se font davantage connaître par leurs activités extra-communautaires, comme le peintre Vittorio Matteo Corcos (1859 – 1933), et d'autres encore s'affirment dans les secteurs du droit, de la médecine, etc ...

Leurs armoiries, que l'on retrouve sur chaque plat des trois reliures ci après présentées, sont ainsi décrites par Ariel Toaf (Annuario di Studi Ebraici X, 1984) : d'azur, à deux lions contre rampants qui soutiennent de leurs pattes antérieures un mont à trois cimes à l'italienne, duquel jaillissent en éventail trois épis de blé mûr, le tout d'or. Il faut noter cependant une minime variante de nos reliures avec la description de Toaf : sur les reliures en effet, les trois cimes ne sont pas unies, mais mi-parties chacune d'or et de... A cette nuance près, les armoiries figurant sur nos reliures sont identiques à celles reproduites par Toaf sur la planche non numérotée correspondant aux pp. 340/341 du texte.

I 53 Reliure italienne en argent, de la fin du XVIII^{ème} siècle, sur un livre miniature de prières hébraïques.

Haut. : 6,2 cm ; larg. : 4,5cm

Argent gravé et repoussé. Initiales BSC sur le fermoir, et armoiries de la famille juive italienne Corcos, surmontées d'une couronne comtale sur les plats, qui sont décorés en relief de volutes stylisées.

Poinçons italiens peu lisibles sur le fermoir, sur l'encadrement des plats et sur le renfort de reliure protégeant l'insertion des tranches sur le dos. Tranches dorées.

Remboîtement maladroite dans lequel le livre (Seder Tefilot, Amsterdam, Naftali Hirtz Lévi,) qui est incomplet à la fin et présente au début et à la fin des salissures notables, a été monté à l'envers. Gardes renouvelées tardivement ; défaut au fermoir.

2 800/3 800 €

Voir reproduction ci-dessous

I 54 Reliure italienne en argent, de la fin du XVIII^{ème} siècle, sur un livre de prières hébraïques.

Haut. : 11 cm ; larg. : 6,5 cm.

Argent partiellement vermeillé, gravé et repoussé, important encadrement à décor feuillagé, floral et de grappes de raisins autour des plats, dos à trois faux nerfs ornés de feuillages dans les entre-nerfs, armoiries de la famille juive italienne Corcos et initiales BSC sur les plats, gardes (remplacées) en papier dominoté à décor de fleurs et de pointillés. A l'intérieur a été remboîté le Seder Tefilot (Amsterdam, Hirtz Levi Rofé et Kasman, 1756, in 12°) suivi d'une série de textes manuscrits en hébreu, en écriture du temps : psaume de David pour Pessah (7 ff.) ; prière pour les Trois Fêtes (5 ff.) et 4 ff. blancs.

Poinçons peu lisibles, différents des précédents sur les plats et sur un renfort. Manquent les deux fermoirs.

2 800/3 800 €

Voir reproduction ci-dessous



154

155

153

155 Reliure italienne en argent, de la fin du XVIIIème siècle, sur un livre de prières hébraïques.

Haut. : 17 cm ; larg. : 10,5 cm.

Argent gravé et repoussé, dos orné en long d'un décor floral et feuillagé, important encadrement à décor feuillagé et floral formant autour des plats des guirlandes sur fond amati, armoiries de la famille juive italienne Corcos surmontées d'une couronne et initiales BSC sur les plats. Poinçons italiens sur les plats avec un poinçon d'orfèvre bien lisible : GVS dans un ovale.

Elle recouvre la Tefilat Yesharim (Venise, Bragadini, 1785, in 8°), qui comprend une hagada de Pessah avec des passages en judéo – espagnol transcrit en caractères hébraïques. Rousseurs inhérentes à la qualité du papier, déchirure sans perte de texte au folio 410, exemplaire rogné court en tête avec parfois atteinte du titre courant, fermoirs probablement refaits.

3 000/5 000 €

Voir reproduction ci-dessus

ART D'EXTREME ORIENT



157

156 Fer de lance en acier à deux pointes. Décor damasquiné d'or d'arabesques foliées à la base des pointes. Manche à pans coupés. Iran, art qâjâr, XIX^e siècle.
Long. : 52 cm. 300/400 €

157 Importante vasque sur piédouche en bronze de patine brune, les parois finement décorées de tortues en relief sur un fond aquatique incisé, une frise de grecques courant autour du bord. Le pied porte un décor de vagues écumantes. Japon, XIX^e siècle.
H : 42 cm - D : 90 cm. 7 000/8 000 €
Voir reproduction ci-dessus

158 Sujet en ivoire de belle patine représentant une divinité portant des rouleaux et un chasse mouche. Chine, XIX^e siècle.
Haut. : 9,5 cm.
(Petite restauration ancienne). 200/250 €
Voir reproduction ci-dessous

159 Sujet en ivoire représentant un sage tenant la pêche de longévité. Chine période Qing.
Haut. : 18,5 cm. 400/500 €
Voir reproduction ci-dessous

159 B Cage à oiseaux cylindrique en bois laqué rouge à décor de grues dorées.
Japon (?), vers 1900. 80/120 €

160 Eventail.
"Orient, Occident".
La feuille en vélin peinte à la gouache de trois cartels : pêcheurs chinois, bergerade et scène de parc dans le goût chinois. Au revers : buissons fleuris et vase de fleurs. Monture squelette en ivoire reperlé et partiellement doré, à décor de chinoiseries.
Angleterre vers 1800.
Accidents - 10"3/4 - 29 cm 200/300 €

160 B Eventail.
"Le lointain Japon".
La feuille en papier, peinte d'une scène de parc inspirée à la fois par l'art de la Chine et du Japon. Au revers : semis de bouquets de fleurs peints à la gouache. Monture en ivoire à décor laqué dans l'esprit japonais.
Europe vers 1710-1720
Accidents et restaurations
9"1/4 - 25 cm 150/200 €



167

158

159

162

166

161



- *161 Eventail** en laque Hira et Taka Makie sur fond Nashiji de deux grues et d'un faisan évoluant parmi des pivoinniers et cerisiers en fleurs et des chrysanthèmes.
Japon, période Meiji, vers 1880.
Long. : 37 cm. 400/500 €
Voir reproduction page 28
- *162 Deux panneaux** en laque or et aogai sur fond Ro Iro, personnage, scène de ville.
Japon, l'un est accidenté, manques.
22 x 34 cm. 500/700 €
Voir reproduction ci-dessous
- 163 Trois sujets** en biscuit émaillé de la famille rose tenant leurs attributs sur leur terrasse et une dame de cours tenant un éventail.
Chine XVIII^e siècle, période Qianlong.
Haut. : 22.5 cm et 24 cm.
(Restaurations et éclats). 250/350 €
- 164 Sujet** en biscuit émaillé de la famille rose représentant Zhoulao tenant la pêche de la longévité.
Chine, période Qianlong.
Haut. : 24 cm. 200/300 €
- 165 Sujet** en porcelaine blanche de Chine représentant une guanine assise sur un rocher en délassement royal.
Chine, période fin King.
Haut. : 17 cm. 100/120 €
- 166 Assiette** en porcelaine dite de commande, décor en émaux type Imari, à lotus en médaillon central, deux dragons et une guirlande de motifs floraux.
Chine période Qianlong, XVIII^e siècle. 100/150 €
Voir reproduction page 28
- 167 Potiche** de forme balustre en porcelaine à décor émaillé en bleu sur fond blanc de rinceaux et lotus sur le pourtour. La base du col ornée de têtes de ruyi stylisées.
Chine (manque le couvercle).
Haut. : 35 cm. 500/600 €
Voir reproduction page 28
- 168 Figure de coq** debout sur un rocher percé à fond bleu et rouge, décor polychrome des émaux de la famille rose.
Chine Epoque Kien Long (1733-1795).
Haut. : 42 cm.
Le haut de la crête restauré et extrémité de la queue recollée. 6 000/8 000 €
Voir reproduction ci-dessus
- *169 Vase** de forme balustre à haut col en porcelaine et émaux de la Famille rose, à décor d'un seigneur accompagné de son serviteur quittant sa demeure.
Chine XIX^e, marque au revers : Qialanog.
Haut. : 25 cm. 600/800 €
Voir reproduction page 29
- *170 Vase** forme double gourde en porcelaine et émaux polychromes à décor aux Cents daims évoluant dans un paysage montagneux.
Chine, deuxième moitié du XX^e siècle.
Haut. : 62 cm. 500/600 €
- *171 Lot** de deux plats en porcelaine de Canton à décor de scènes de palais, oiseaux, papillons et fleurs.
Chine XIX^e siècle.
Diam. : 28,5 et 33,5 cm. 200/300 €
Voir reproduction page 29
- 172 Compagnie des Indes.** Deux plats ronds et trois assiettes creuses légèrement différentes. Décor polychrome au centre d'un armoirie avec trois lions et une devise. Pour les plats, décor camaïeu gris de fleurs et frise de fer de lance or.
XVIII^e siècle.
Diam. du plat : 27 cm. Réparés.
On y joint une assiette moderne de même décor. 200/300 €
Voir reproduction page 29



173 Compagnie des Indes. Quatre assiettes octogonales dont deux creuses. Décor polychrome au centre d'une armoirie avec une devise "Nobilis est ir a lionis". Sur les bords fleurettes, oiseau exotique et coquilles.
XVIII^e siècle.
Diam. : 22,5 cm.
Les quatre réparées. 200/300 €
Voir reproduction ci-dessous

174 Fontaine de table. Décor polychrome dans le goût chinois de jeux d'enfants sous un dais drapé en relief. Forme bulbe, tripode, à robinet en forme d'animal à bec.
Canton.
Haut. : 43 cm.
(Accidents et restaurations.) 200/300 €
Voir reproduction ci-dessus



CERAMIQUE

175 DANEMARK Copenhague.

Deux bouquetières de forme éventail sur piédouche et panse aplatie à décor polychrome. Elles sont munies d'anses en forme de buste de femme en gaine, tenant une guirlande de fleurs en relief. Elles présentent chacune une résidence royale. Pour l'une, décor sur une face du château de Frederiksborg, son lac et ses jardins. Sur l'autre face guirlande de fleurs or sur fond bleu outremer. Pour l'autre, décor sur une face du château de Fredensborg, vue du jardin et sur l'autre face d'un bouquet de fleurs. Ces scènes sont entourées d'une frise de chevrons or à peignés sur fond bleu pour l'une. Larges filets or sur les bords. Marquées au revers. Fin du XIX^e siècle.

Pour l'une (celle au décor du château de Frederiksborg) il manque une main à la jeune femme de droite, tête recollée et piédouche recollé.

Haut. : 18 cm - Long. : 24,5 cm.

600/800 €

Le château de Frederiksborg est construit entre 1560 et 1630. Il est considéré comme le chef d'œuvre de la renaissance danoise. Il est nommé en l'honneur du roi Frédéric II. C'est le plus grand palais de la Scandinavie et symbolise la puissance de la monarchie absolue danoise. La famille danoise y résidait et les rois y étaient sacrés. En 1859 il a été détruit par un incendie avant d'être reconstruit. Aujourd'hui le château est le Musée national d'histoire du Danemark.

Le château de Fredensborg a été construit pour servir de pavillon de chasse au roi Frederik IV. La construction commença en 1719, et servira de résidence royale. Aujourd'hui la famille royale réside toujours à Fredensborg en été.

Voir reproduction ci-dessus



175

176 DANEMARK Copenhague

Grand vase couvert de forme ovoïde sur piédouche et base carrée. Il est muni d'anses formé de quatre cygnes retenant dans leur bec une guirlande de fleurs en relief. Sur chaque face un médaillon ovale de couleur bistre dans un cadre de filets et perles or représentant pour l'une le Roi Christian IX de Danemark (1818-1906) qui règne de 1863 à 1906, et pour l'autre de son épouse la reine Louise, née princesse de Hesse-Kassel (1817-1898), signé PM. Ces médaillons sont surmontés d'une guirlande de fleurs en relief retenue par un ruban blanc à pointillé bleu accroché à un clou doré, et soulignés d'une frise de grecques or en relief. Le piédouche carré est orné d'œilletons et de couronnes de laurier or. La base est rehaussée de filets or à enroulements. Marqués en bleu.

XIX^e siècle.

Haut. : 62 cm.

1 500/2 000 €

Voir reproduction ci-dessus



176 (vue de face)



176 (vue de dos)



***177 CHANTILLY.** Deux assiettes à bords contournés, décor camaïeu bleu à “la brindille”. Filet bleu sur les bords. Marquées au cor de chasse au revers en bleu.
XVIII^e siècle.
Diam. : 23 cm. 100/150 €
Voir reproduction ci-dessus

178 Non venu

179 PARIS. Manufacture du Duc d'Angoulême. Paire de corbeilles rondes ajourées, munie de deux anses torsadées. Décor polychrome dit aux “barbeaux bleus”. Frise de fleurs de barbeaux sur la base.
XVIII^e siècle.
Long. : 25,5 cm. Réparées. 500/600 €
Voir reproduction ci-dessus

180 Figure en biscuit représentant la Muse Thalie figurant la Comédie, courant au pied d'une souche d'arbre, portant une tunique dont la ceinture est gonflée par le vent dans son dos, elle tient un masque de comédie dans la main droite.
Marque en creux LR 9.
XVIII^e siècle vers 1785 par Boizot.
Haut. : 38 cm.
Masque réparé et un doigt réparé .
1 000/1 500 €
Reproduit dans le livre de M. Bourgeois planche 29.
Voir reproduction ci-contre

181 PARIS. Paire de vases de forme ovoïde sur pied et base carrée à fond marbré. Ils sont munis d'anses en forme de tête de cygne ailée en gaine à fond or. Décor polychrome dans des encadrements or sur une face, de scènes maritimes animées et remparts dans le goût de Vernet. Sur l'autre face, larges bouquets de fleurs dans un panier à croisillons à fond or posé sur un entablement.
XIX^e siècle.
Haut. : 32 cm.
Usures d'or. 600/800 €
Voir reproduction ci-dessus

182 PARIS. Aiguière de forme ovoïde et son bassin ovale à décor polychrome d'une frise de scènes de batailles entre Romains et personnages romantiques. Anse en col de cygne avec cannelures se terminant sur une palmette en biscuit. Le bassin est décoré de carquois, casques et vases. Frise de laurier en camaïeu vert et or sur les bords. Large filet or sur les bords.
XIX^e siècle.
Usures.
Haut. : 31 cm - Long. : 39 cm. 600/800 €
Voir reproduction ci-dessus





183

183 Service à dessert de forme rocaille à décor polychrome de guirlande de fleurs, roses, marguerites, œillets, amaryllis, et sur les bords un large ruban bleu ciel et filet or, avec un monogramme CC.

Comprenant : quarante huit assiettes à bords contournés, une coupe ajourée sur piédouche, deux sucriers ovales à plateau adhérent, prises en forme de graines et feuillages or, quatre coupes sur piédouche, quatre présentoirs à gâteaux. XIX^e siècle.

Haut. coupe : 25 cm. - Diam. assiette : 21 cm.

Très légères usures d'or.

600/800 €

Voir reproduction ci-dessus

184 BAYEUX. Paire de vases de forme ovoïde munis d'anses de style chinois. Décor polychrome de larges bouquets de fleurs dans des réserves ovales cernées d'or sur les quatre faces. Fond bleu agrémenté de fleurs en réserves rehaussées de filet or. Décor de godrons or au col et filets or sur les bords. Filet or sur les bords.

XIX^e siècle.

Haut. : 44 cm.

Une anse avec manque et usures d'or.

600/800 €

Voir reproduction page ci-contre

185 VIERZON. Service de table à décor d'un monogramme DM sur le côté. Sur l'aile, galon gris dans le goût cathédrale, rehaussé de croix or et godrons. Filet or sur les bords. Il comprend : une soupière couverte rectangulaire, un légumier couvert rectangulaire, trois présentoirs sur pied, (deux avec égrenures), une saucière rectangulaire, quatre rapiers rectangulaires (un avec égrenure), un sucrier couvert sur plateau adhérent, un saladier carré, cinq plats ronds de tailles différentes (un avec égrenure), deux plats ovales de tailles différentes, quatre présentoirs à gâteaux sur pied (deux avec égrenures), quarante huit assiettes plates (neuf avec égrenures), vingt six assiettes à dessert, vingt trois assiettes creuses (onze avec égrenures).

Marque en vert AH & CT France, magasin de vente Alfred Hache.

800/1 000 €

Voir reproduction ci-dessous



185

***186 DELFT.** Deux assiettes rondes en camaïeu bleu dans un médaillon d'une barrière fleurie et d'un vase de fleurs, sur l'aile branchages fleuris et galon.
Fin du XVIII^e siècle.
Égrenures sur les bords.
Diam. : 23 cm. 400/600 €

187 FLORENCE. Plat rond à décor polychrome lustré "a istoriato" d'un amour, Vénus et une autre figure dans un paysage sur fond de ville fortifiée en bord de mer. Italie, atelier de Cantagalli, marqué.
Fin du XIX^e siècle (petite fêlure).
Diam. : 29 cm. 200/300 €

188 (74) RUSSIE. Plat ovale en faïence fine, décor camaïeu gris bleuté de vues de Saint Petersbourg dans des réserves ovales : Saint Isaac, l'Académie, l'Hermitage, et la statue équestre de Pierre le Grand.
Marque en creux au revers.
XIX^e siècle.
Long. : 47 cm. 400/600 €
Voir reproduction page 32



189 MOUSTIERS. Plat ovale à bords contournés, décor camaïeu vert sur deux registres de deux grotesques chinois et chinoise assise. Rochers fleuris sur l'aile et la chute. Filets verts et manganèse sur les bords.
XVIII^e siècle.
Long. : 35,5 cm.
Légères égrenures. 600/800 €
Voir reproduction ci-dessus

190 MOUSTIERS. Paire de grands plats ovales à décor camaïeu jaune au centre d'un bouquet de solanées. Sur les bords et la chute petits bouquets et grands bouquets en alternance. Filets jaunes sur les bords.
XVIII^e siècle.
Long. : 47 cm.
Légères égrenures. 1 500/2 000 €
Voir reproduction ci-dessus



191 PONT AUX CHOUX. Paire de sucriers couverts, émaillés blanc, quadrilobés avec encoche. Fond grain de riz en léger relief, prise du couvercle en forme d'amaryllis inspiré de Chantilly. On y joint deux cuillères en faïence fine anglaises modernes.
Sucriers XVIII^e siècle.
Long. : 15 cm.
Réparation à un sucrier et son couvercle. 800/1 000 €
Voir reproduction ci-contre

192 PONT AUX CHOUX. Grande terrine couverte munie de deux anses, reposant sur quatre pieds enroulés, et son présentoir de forme argenterie rocaille émaillés blanc. Décor rocaille en léger relief de médaillons, coquilles, feuilles d'acanthe, branches d'olivier et godrons. Prise du couvercle en forme de branchage enroulé.
XVIII^e siècle.
Long. plateau : 49 cm
Long. terrine : 39 cm.
Plateau recollé et réparé, couvercle réparé. 3 000/3 500 €
Voir reproduction ci-contre



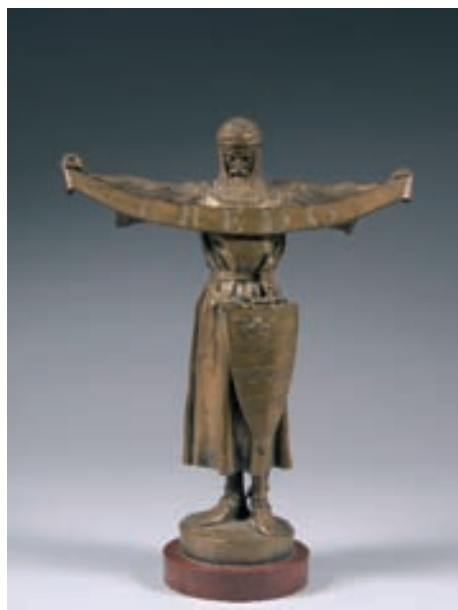
SCULPTURES



193

- 193 ADAM Lambert Sigisbert (1700-1759)** D'après.
 "L'abondance".
 Sculpture en terre cuite patinée, signée sur la terrasse.
 Fin du XIX^e siècle.
 (Une jambe restaurée et un petit manque à un orteil).
 Haut. : 48 cm. 600/800 €

Voir reproduction ci-dessus



194

- 194 FREMIET Emmanuel (1824-1910).** D'après.
 "Credo."
 Statue en bronze à patine dorée représentant un croisé
 revêtu d'une cotte de maille avec une épée et un écu sur le
 côté. Fonte ancienne, n°258 du moule.
 Haut. : 39 cm. 800/1 200 €

Note : le bronze original a figuré à l'Exposition de 1889.

Voir reproduction ci-dessus



197

- 195 MOIGNIEZ Jules (1835-1894)** D'après.
 "Couple de perdrix et leurs poussins".
 Statuette en bronze à patine brune signé.
 15 x 18 cm. 300/400 €

- 196 SANZEL Félix (1829-1883).**
 "Amour au carquois".
 Statuette en bronze à patiné brune, signée. A. BASSET édi-
 teur.
 Haut. : 31 cm. 150/200 €

- 197 MERCIE Antonin (1845-1916).** D'après.
 "David".
 Bronze à patine médaille représentant David terrassant
 Goliath.
 Signé sur la terrasse.
 Dimensions : 70 x 37 cm 1 500/2 000 €
 Le bronze de David est une des œuvres les plus connues d'Antonin
 Mercié, il a été créé en 1871 et l'original est conservé au Musée
 d'Orsay, Paris.

Voir reproduction ci-contre

***198 PICAULT Emile Louis (1833-1915)** D'après.
 "Le Semeur d'Idees".
 Epreuve en bronze à patine brune, signée et titrée.
 Haut. : 81 cm. 1 000/1 500 €
Voir reproduction ci-contre



198



199

***199 BARYE Alfred (1839-1882) & GUILLEMIN Emile (184-1907)** D'après.
 "Cavalier Arabe".
 Epreuve en bronze à patine noire, signée.
 H : 58 cm - L : 45 cm. 1 500/2 000 €
Voir reproduction ci-contre

OBJETS D'ART

200 Deux vitraux, chacun représentant un couple. Ce type de vitraux narratifs se trouvaient aux fenêtres des tavernes Allemandes ou Suisses.

- Le premier nous montre une femme debout en costume du XVI^e siècle présentant un verre haut hexagonal qui doit contenir de la bière à un homme barbu richement vêtu qui lui fait face. En partie basse deux écus armoriés d'outils encadrent une réserve entourée de cuirs découpés ou est inscrit le nom de l'hôtesse, " Rominian Martha ".

En partie haute un paysage au moulin.

- Le deuxième est assez proche par son sujet, la tenue des personnages, le même type de verre mais cylindrique. En partie basse un texte indiquant les renseignements sur les personnages et une date 1600, entouré de cuirs découpés. En partie haute deux scènes du sacrifice d'Abraham et une scène de repas à cinq personnages.

Ces deux vitraux sont d'une grande finesse d'exécution et utilisent beaucoup le jaune d'argent pour éclairer les scènes. Quelques petits accidents et plombs remis.

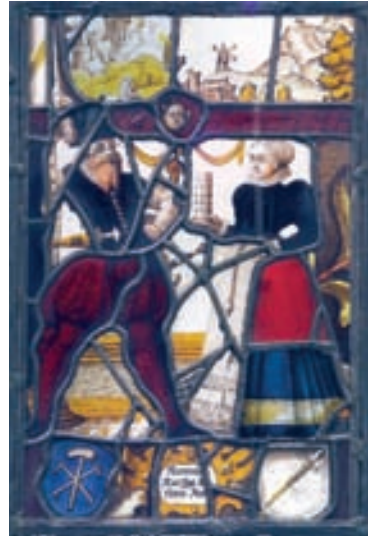
Allemagne vers 1600

2 000 / 2 200 €

Voir reproduction ci-dessous



200



200 b



200 B Deux vitraux d'un couple et d'un autre d'hommes sauvages.

- Le premier est un vitrail d'auberge et nous montre un couple debout, en tenue du XVI^e siècle, la femme versant de la bière dans un haut verre de forme cylindrique, alors qu'un homme d'arme qui fait face tient une hallebarde. Au sommet du vitrail deux scènes un cheval attaché à un arbre et un homme courtisant une jeune femme sur un banc. Dans le texte en partie basse et entre les deux scènes du haut une date: 1561, date de fabrication du vitrail. Ce très beau et intéressant vitrail a malheureusement été oxydé sur une face et perd un peu de sa lisibilité.

- Le second est exceptionnel par sa qualité et son sujet. Il nous montre un couple " d'homme sauvages " couverts de poils comme des animaux debout les jambes écartées tenant un bâton, la taille ceinte d'un pagne de végétation. Entre eux, un blason porte un lion de profil et une fleur. En partie basse un petit texte avec la date de 1637, entouré de cuirs découpés est entouré de deux amours assis. Ce superbe vitrail est en excellent état de conservation sauf au niveau de la tête de la femme qui est usée et à peut être été changée.

Ces deux vitraux sont du XVI^e et XVII^e siècle et présentent un intérêt important tant par leur qualité que par la rareté de sujet de l'un d'eux. Quelques accidents réparations et plombs remis.

1 600/2 200 €

Voir reproduction ci-dessus

201 Sculpture en conifère teinté représentant un putto, les jambes croisées et le bras gauche tenant un drapé, flanquant probablement à l'origine un tabernacle.
XVIII^e siècle.
(Restaurations à la main et à l'avant bras).
Haut. : 69 cm. 700/900 €
Voir reproduction ci-contre

202 Console d'applique en noyer sculpté orné d'une tête d'angelot et composée d'une tablette de forme chantournée. (Transformations).
XVIII^e siècle pour la tête d'angelot.
(Une aile fracturée et recollée, la pointe des feuillages rapportée).
H : 50 cm - L : 53 cm - P : 30 cm.
1 000/1 200 €
Voir reproduction ci-contre

203 Médaillon en peinture à l'aiguille, XVII^e siècle.
"Portrait du cardinal Charles..."
25 x 21 cm.
(Importantes usures). 50/100 €
Voir reproduction ci-dessous

204 Danseuse aux cymbales en bronze doré. Cette danseuse en plein mouvement est une délicate sculpture neo-classique du XIX^e siècle avec une belle dorure et une belle réparation.
Elle est présentée sur un socle de bronze patiné.
Haut. du sujet : 11,8 cm.
Haut. totale : 20 cm. 200/300 €
Voir reproduction ci-dessous

205 Carafon à long col et à deux anses, en verre translucide incolore, la panse globulaire ornée de côtes en relief ménageant huit réserves décorées de pampres et branchages gravés à la roue.
Hollande, XIX^e siècle.
Haut. : 25 cm. 200/300 €
Voir reproduction ci-dessous



206 Ensemble de deux carafes en verre taillé à facettes et doré à décor de paysages animés. Bouchons en forme de boule dorée.
Bohême, fin du XVIII^e siècle.
(Petites égrenures).
On y joint un plateau ovale polylobé à décor d'étoiles et d'olives.
Filet or sur le bord.
H : 31 cm. - L : 32,5 cm. 300/400 €
Voir reproduction ci-dessous

207 Paire de flambeaux en bronze à décor de cannelures torsées, palmettes, feuillages et rang de perles.
Style Louis XVI, XIX^e siècle.
Haut. : 19 cm. 80/120 €
Voir reproduction ci-dessous



208 Paire de bougeoirs à décor d'oiseaux en émail cloisonné polychrome tenant dans leurs becs un bras de lumière à motifs de fleurs stylisées et reposant sur une base en bronze doré et ciselé.

XX^e siècle.

Haut. : 22,5 cm.

800/1000 €

Voir reproduction page ci-contre

209 Coffret rectangulaire à décor marqueté sur le couvercle de chevrons en bois de rose dans des réserves de palissandre souligné de filets. Il ouvre par un large couvercle soutenu par un bras articulé en acier et un tiroir sur le côté. Poignées tombantes sur les côtés, petite prise en forme de bouton. Fin de l'époque Louis XV.

(Manques et sauts de placage, fentes sur le couvercle).

H : 16 cm - L : 31 cm - P : 40,5 cm.

1 000/1 500 €

Voir reproduction ci-contre

210 Statue en bois naturel sculpté.

"Buste de Saint Sébastien".

XVI^e siècle (décapée).

Haut. : 29 cm.

100/120 €

211 Élément de boiserie rectangulaire en noyer à décor sculpté en bas-relief de deux angelots affrontés dont les corps se terminent en feuillages. Urne couverte et larges rinceaux feuillagés.

Style Renaissance, XIX^e siècle.

H : 39 cm - L : 107 cm.

150/200 €

212 Petit coffre en bois gainé de cuir à décor clouté de cœurs, fleur de lys et entrelacs, le couvercle bombé orné d'une poignée mobile en fer forgé.

Epoque Louis XIV (accidents).

H. : 21,5 cm - L. : 49,5 cm - P. : 32,5 cm.

400/500 €

213 LUNEVILLE. Brasero carré couvert de forme rocaille, à décor de taches mouchetées vertes sur fond émaillé crème. Il est muni de deux anses en métal et bois pour le corps et de deux anses en faïence pour le couvercle. Aux quatre coins têtes d'animaux fantastiques.

XVIII^e siècle.

Haut. : 49 cm.

Eclat et fêlure.

600/800 €

Voir reproduction ci-dessous



213



209

214 Paire d'appliques à deux bras de lumière articulés en bronze ciselé et doré à décor rocaille.

Epoque Louis XV.

4 000/6 000 €

Voir reproduction ci-dessous



214

215 Petit verre à jambe de type bourguignon en verre incolore translucide.

Milieu du XVIII^e siècle.

Haut. : 14 cm.

50/70 €

216 Cartel d'applique et sa console, de forme violonée, en bois laqué vert à décor de fleurettes polychromes, le mouvement à répétitions des quarts sur trois timbres. Ornements de laiton repoussé et bronze doré à décor feuillagé et trophée de chasse.

Beau modèle Transition exécuté vers 1720.

Verre manquant, accidents, parties détachées.

115 x 46,5 cm

1 500/2 000 €

217 Garniture de toilette en écaille blonde comprenant deux peignes accidentés, une brosse à cheveux, un miroir à main, un chausse-pied, cinq petites boîtes et trois flacons.

150/200 €

218 Baromètre thermomètre en bois sculpté et anciennement doré à décor de guirlandes de feuilles de laurier, nœud de ruban et rosaces. Le culot se terminant par une pomme de pin stylisée. Baromètre par Nicola. Epoque Louis XVI.

(Nombreuses restaurations, thermomètre rapporté, une aiguille postérieure, tubes rapportés).

H : 99 cm - L : 40 cm - P : 6 cm.

600/800 €

Voir reproduction ci-dessous



218

219 Coffret nécessaire à parfums en cuir rouge doré au petit fer contenant : huit flacons montés argent (manque trois bouchons), deux pots couverts et deux petites coupelles évasées en porcelaine à décor floral polychrome, un entonnoir et une timbale en argent (cabossée).

XVIII^e siècle.

(Accidents et manques, mauvais état).

1 000/1 500 €

Voir reproduction ci-dessous



219



220

220 Pendule à poser en bronze ciselé et doré représentant une jeune femme assise, un ange derrière elle. Ils reposent tous deux sur une terrasse soutenue par des pieds cintrés, ornés de guirlandes de feuilles de laurier. Base rectangulaire ornée d'une frise illustrant les Muses et Cupidon dansant. Cadran émaillé blanc signé Ch. Le Roy. Pieds griffes.

Epoque Empire.

(Manque le timbre, bras du timbre accidenté, fêles au cadran).

H : 52 cm - L : 38 cm - P : 14 cm.

1 800/2 000 €

Il s'agit peut-être de Charles Prosper Leroy, exerçant rue du Temple à Paris entre 1810 et 1830.

Voir reproduction ci-dessus

221 Paire de jardinières à col évasé, en tôle laquée rouge et or, de forme carrée, à décor de femmes ailées tenant des coupes, trophées de musique et feuillages. Elles sont supportées par quatre pieds griffes posés sur un socle imitant le marbre.

XIX^e siècle.

(Usures et manques au décor).

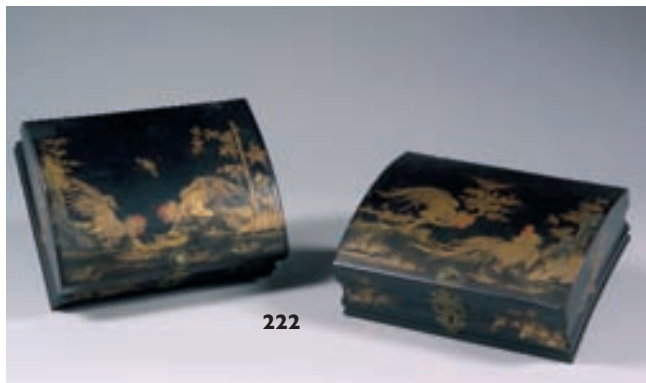
Haut. : 31 cm.

On y joint une petite bouquetière d'applique en tôle laquée rouge et or très usée.

H. : 14,5 cm - L. : 6,5 cm.

1 000/1 500 €

Voir reproduction ci-dessous



222

222 Paire de boîtes à perruques rectangulaires en verni européen dans le goût de la Chine, ouvrant par un couvercle bombé, à décor rouge et or sur fond noir de coqs dans un paysage lacustre parmi des fleurs et insectes. Intérieur laqué rouge. Entrées de clef, charnières et bouton en laiton découpé et ciselé.

Style Louis XV, XIX^e siècle.

H : 10,5 cm - L : 29 cm - P : 22 cm.

600/800 €

Voir reproduction ci-dessus

223 Cartel d'applique en bronze doré à décor Rocaille de style Louis XV.

H : 79 cm - L : 45 cm

1 200/1 800 €

Voir reproduction ci-contre

224 Pendule portique en marbre et ornementation en bronze doré et patiné.

Epoque Louis XVI

3 000/3 500 €

225 Petite pendule borne en bronze patiné vert sombre et bronze doré à décor de branchages et moulure de feuilles de chêne, la corniche à frise de feuilles lancéolées, les pieds en forme de boule aplatie à godrons. Elle est surmontée d'une statuette de Napoléon I^{er} debout, des boulets et un canon à ses pieds, son manteau posé sur un tronc d'arbre. Mouvement de montre à verge à coq ajouré en laiton et disque de régulation en argent, signé REGUJEX A PARIS.

Epoque Restauration (accidents aux aiguilles).

Haut. : 21,5 cm.

500/600 €

Alexandre REGUJEX : reçu Maître en 1781.

Voir reproduction ci-dessous



223

226 Pendule borne en forme de base de colonne cannelée, en marbre gris Sainte-Anne, surmontée d'un angelot assis et flanquée de deux chutes de feuilles de laurier en bronze doré.

Style Louis XVI, milieu du XIX^e siècle.

H. : 39 cm - Diam. : 22 cm.

600/800 €

Voir reproduction ci-dessous

227 Paire d'appliques en bronze ciselé et doré à deux bras de lumière, la platine est ornée de cannelures à tigettes et feuilles d'acanthe d'où naissent les bras de lumière. Chaque applique est surmontée d'un nœud de ruban. Culot en forme de graine. Binets cannelés.

Style Louis XVI.

H : 39 cm - L : 26 cm - P : 14 cm.

300/400 €

Voir reproduction page 42



224

225

226



227

228 Pendule portique en marbre blanc, marbre gris et bronze doré ; les pilastres, surmontés d'un amour, sont ornés de bustes de femme posés sur des gaines et sont flanqués de consoles renversées ornées d'un petit vase fleuri ; le cabinet est orné d'un tablier ajouré feuillagé à instruments de musique et est surmonté d'un aigle aux ailes déployées. Cadran émaillé à chiffres arabes marqué "à Paris". Beau modèle Louis XVI exécuté au XIX^e siècle. (Restaurations).
H. : 61 cm - L. 40 cm.

2 000/3 000 €

Voir reproduction ci-dessous



228

229 Ecrivoire de voyage rectangulaire en acajou et filets de laiton découvrant deux casiers et un plumier avec deux encriers. Un tiroir sur le côté, poignées latérales. Angleterre, XIX^e siècle.

H : 15,5 cm - L : 45 cm - P : 25 cm.

300/400 €

Voir reproduction ci-dessous

230 Coffret à couteaux rectangulaire, la façade de forme chantournée en placage de sycomore ondé dans des réserves en bois de violette et soulignées de filets de bois jaune et bois teinté. Le couvercle est marqueté d'une coquille sur les deux côtés.

Angleterre, XIX^e siècle.

(Transformée en boîte à courrier, quelques éclats, charnières rapportées).

H : 35,5 cm - L : 22 cm - P : 26 cm.

400/600 €

Voir reproduction ci-dessous

***231 Coffret** en placage de loupe de thuya ouvrant par un abat-tant et découvrant trois tiroirs en acajou blond. Riche ornementation en tôle dorée à décor de rosaces, palmettes et rinceaux.

Circa 1830.

(Petite restauration, manque l'entrée de clef).

H : 23 cm - L : 22 cm - P : 20,5 cm.

100 €

Voir reproduction ci-dessous



230

231

229

232 Pendule quatre colonnes en bronze doré à deux quantités (jours de la semaine et dates) et face de lune.

Style Restauration fin XIX^e

Mouvement signé Abrocot et Delettrez

Cadran restauré, aiguilles postérieures, mouvement à restaurer

2 000/3 000 €

Voir reproduction ci-dessous



232



233

- 233 IRVOY Aimé-Charles (Vendôme, 1824 - Grenoble, 1898).** D'après DONATELLO (1386 - 1466). "Profil de Sainte Cécile".
Bas-relief en terre cuite de forme ovale, signé du cachet de l'artiste au dos "IRVOY / GRENOBLE".
61 x 51 cm. 600/800 €

Note : au dos figure une ancienne étiquette manuscrite à l'encre brune expliquant l'historique de notre bas-relief. Il aurait été fait par IRVOY en 1872 d'après l'œuvre originale de DONATELLO dont on cite deux exemplaires, l'un en Angleterre et l'autre dans la collection de Monsieur de VENDEUVRE. C'est possible. Cependant, Charles PERKINS dans sa biographie de DONATELLO, classe le profil original en bas relief de sainte Cécile dans la catégorie des œuvres "à tout jamais perdus ou dispersés, sans qu'il soit possible d'en constater l'identité d'une manière certaine."

Voir reproduction ci-dessus

- 234 Paire d'appliques** de style Directoire en bronze doré et patiné à trois bras de lumières.
Haut. 31.5 cm - Larg. 25.5 cm
800/1 000 €

- 235 ALPHONSE GIROUX (1775-1848).**
Coffret en placage de palissandre et acajou à filets de laiton à motifs géométriques.
Intérieur en acajou.
Signé à l'intérieur sur la serrure Alphonse Giroux.
Quelques manques
Dimensions : 15.5 x 28 x 14 cm.
400/500 €

Voir reproduction ci-contre



236 ALPHONSE GIROUX (1775-1848).

Coffret en bois exotique à décors de rinceaux et armoiries sculptées sur le couvercle, il repose sur quatre pieds griffes. Il renferme un nécessaire à couture compartimenté, comprenant quatorze pièces en or, dont :
Cachet, ciseaux, flacon, dé, porte-mine, porte-aiguilles.
Deux objets ont le manche en opaline.
Signé à l'intérieur sur la serrure : « Alph. Giroux »
Dimensions : 13 x 35 x 25 cm
Accident et manque au pied avant.
Léger manque sur le dessus à un enroulement.

1 000/1 200 €

GIROUX, Alphonse. Célèbre magasin de tabletterie et d'ébénisterie situé au 7, rue du coq Saint-honoré, à Paris. L'activité de ce magasin crée par Francois-Simon-Alphonse GIROUX rayonna du consulat à la fin du second empire, avec le père puis le fils. L'atelier d'ébénisterie commença en 1799, le père mourut en 1849 et laissa ses deux fils diriger les ateliers et le magasin. Leur spécialité était la fabricant de petit mobilier très haut de gamme pour la bourgeoisie et la noblesse. C'est dans sa boutique que Charles X et Louis XVIII choisirent les étrennes des jeunes princes : la princesse Louise et le duc de Bordeaux. Alphonse GIROUX remporta de nombreux prix nationaux et internationaux, dont une médaille d'argent à l'exposition de 1834, et devint dans la seconde moitié du XIX^e siècle, une vraie référence pour les boîtes, coffrets divers et variés et petits meubles d'agrément ou d'écriture.

Voir reproduction ci-dessous

- 237 Barre de foyer** en bronze anciennement doré et bronze à patine médaille ornée de chaque côté d'un cerf et d'un faon parmi de larges feuilles d'acanthe.
Epoque milieu du XIX^e siècle.
H : 33 cm - L : 134 cm - P : 18 cm.

1 000/1 200 €

Voir reproduction ci-contre



237



238

238 FERDINAND BARBEDIENNE (1810-1892).

Garniture de cheminée comprenant une pendule et deux candélabres en marbre rouge et bronze doré.

Les candélabres en bronze doré à sept bras de lumière à décors montés sur des vases balustres à piedouches ornés de scènes à l'antique.

Bases en marbre rouge trapezoidales à décrochements cannelés, reposant sur quatre pieds griffes. Ils sont signés pour chacun d'eux « F. Barbedienne »

La pendule en marbre rouge pouvant recevoir une sculpture sur son dessus, reposent sur des pieds griffes, le cadran est signé « Barbedienne Paris ».

Pendule : H. 25.5 cm - Larg. : 63 cm - Prof : 29 cm
Candélabre : 78 x 32 cm

1 000/1 500 €

En 1839, Barbedienne fonda la maison où il fit reproduire en bronze la plupart des statues des musées d'Europe, suffisamment réduites pour pouvoir orner les intérieurs modernes. Son idée était de démocratiser l'art, en rendant accessible de fidèles reproductions de chefs d'œuvre. Les thèmes choisis sont souvent allégoriques, et puisent largement dans le répertoire antique.

Voir reproduction ci-contre



239

239 Paire d'applique en bronze doré à deux bras de lumière réunis par une tête de bouc et surmontés par une urne couverte.

Style Louis XVI.

600/800 €

Voir reproduction ci-contre

MOBILIER

240 Régulateur de parquet en gaine, en placage d'ébène incrusté de filets d'encadrement en laiton, le cadran à cartouches émaillés pour les heures et pour les minutes, le centre lui aussi émaillé signé GJ CHAMPION, le mouvement signé GILBERT A PARIS, le cabinet mouvementé surmonté d'une figure du temps.

Ornementation de bronzes ciselés et dorés.

Vers 1730.

(Accidents et manques, le mouvement ancien transformé et rapporté).

H. : 238 cm - L. : 48 cm - P. : 30 cm. 3 000/4 000 €

Isidore Guillaume CHAMPION : reçu Maître le 13 novembre 1713

Abraham GILBERT : reçu Maître le 1er octobre 1725

Voir reproduction ci-contre

241 Chaise à la reine en bois naturel mouluré et sculpté de fleurs, pieds cambrés.

Epoque Louis XV, anciennement cannée. 200/300 €

242 Deux chassis de fauteuils cabriolets en bois laqué gris à dossier en chapeau de gendarme, pieds fuselés cannelés.

Un d'époque Louis XVI, l'autre de style.
H : 84,5 - L : 57 - P : 48 cm. 400/500 €



230

243 Armoire Louis XIII ouvrant à quatre portes et deux tiroirs en noyer. Ce très intéressant meuble de structure architecturale est classique dans l'organisation de ses espaces. Le corps du bas ouvre par deux portes moulurées encadrées de colonnes torsées et surmontées par deux tiroirs ; celui du haut est à l'identique mais surmonté d'une traverse coiffée d'une large corniche. Deux corniches au dessus et au dessous des tiroirs. En partie basse une large corniche également. Les portes et tiroirs sont plaquées de ronce de noyer avec des filets de buis et de palissandre. Réparations à la corniche inférieure et au panneau médian latéral gauche. Légers accidents. Dauphiné XVII^e siècle. 201 x 155 x 63 cm. 1 500/2 500 €
Voir reproduction ci-contre



243

244 Commode dite "Mazarine" en placage de loupe de sycomore dans des réserves en forme de cœur et cartouches polylobés soulignés de filets de bois jaune. Elle ouvre par trois rangs de tiroirs bombés dits "en cabochon". Les montants à décrochements reposent sur des pieds cambrés. Le plateau et les côtés sont marquetés de motifs géométriques. Attribué à Thomas Hache. Epoque Louis XIV, vers 1715-1720. Restaurations, poignées rapportées, manque la lingotière et les entrées de clefs entre les poignées). 8 000/10 000 €

Une commode similaire est illustrée dans : "Le génie des Haches" par Pierre et Françoise Rouge, éditions Faton, Dijon 2005 page 210, n° 78.
Voir reproduction ci-dessous



244

245 **Glace** de forme chantournée en bois mouluré, sculpté, doré et laqué vert à décor de rocailles, cuirs, fleurettes et enroulements. Elle se compose de trois tiroirs rapportés flanqués de pilastres. XVIII^e siècle.

(Usures d'or et reprises à la laque).

H : 92 cm - L : 138 cm. 1 500/2 000 €

Voir reproduction ci-contre

246 **Fauteuil à la Reine** en bois sculpté et doré en chapeau de gendarme.

Estampille de François Claude MENANT.

Pieds canelés.

Epoque Louis XVI.

H : 95 cm - L : 65 cm - P : 53 cm 800/1 200 €

François Claude MENANT reçu Maître à Paris le 19 septembre 1786).

Voir reproduction ci-dessous

247 **Console** d'angle de forme mouvementée en bois doré et gravé de motifs feuillagés, le plateau à décor d'entrelacs polychromes, reposant sur trois pieds cambrés.

Italie, XVIII^e siècle.

(Accidents et transformations).

H. : 75 cm ; L. : 87 cm ; P. : 57 cm. 800/1 200 €

Voir reproduction ci-contre

248 **Bureau** bonheur du jour en bois noirci et placage de bois noirci marqueté de branchages fleuris, vases et oiseaux, dans des encadrements alternés d'os et d'ébène, ouvrant par un tiroir en ceinture et, dans le gradin, par deux petits tiroirs surmontés de deux vantaux. Piètement torsadé à entretoise en H.

Style Louis XIV, XIX^e siècle.

(Petits accidents et manques).

H : 144 cm - L : 80 cm - P : 55 cm. 1 500/2 000 €

Voir reproduction ci-contre



245



247



246



248

249 Commode dite "à la Régence" de forme chantournée en placage de bois de violette disposé en feuilles dans des encadrements de bois de rose ouvrant par trois tiroirs sur deux rangs séparés par une traverse. Elle repose sur des pieds cambrés. Plateau de marbre griotte rouge de Belgique à bec de corbin.

Estampillée P. ROUSSEL et poinçon de la jurande des menuisiers ébénistes.

Epoque Louis XV.

Ornementation de bronzes vernis.

(Restaurations et serrures rapportées).

H : 84,5 cm - L : 95 cm - P : 45 cm.

3 500/4 500 €

Pierre I ROUSSEL fut reçu maître ébéniste à Paris le 21 août 1745.

Cette commode sera incluse dans le catalogue raisonné de l'œuvre des Rousset, actuellement en préparation par Monsieur François QUERE.

Voir reproduction ci-contre

243 Lit en bois naturel mouluré et sculpté, les chevets garnis de tissu flanqués de montants en colonne.

Fin du XVIII^e siècle (traverses rallongées).

Couchage : 90 x 190 cm.

On y joint un ciel de lit en bois sculpté de branchages fleuris d'époque postérieure.

200/300 €

Voir reproduction ci-dessous





251

251 Panetière en noyer mouluré et sculpté blé, brindilles et anneaux. Elle ouvre par une porte rectangulaire. Barreaux en forme de balustres et quenouilles tournés. Pieds cambrés se terminant en enroulement. Entrée de clef en fer découpé.

Epoque fin XVIII^e - début XIX^e siècle.

(Quelques accidents, manque la serrure).

H : 97 cm ; L : 98 cm ; P : 51 cm. 800/1 200 €

Voir reproduction ci-dessus

252 Paire de chevets de style Transition en placage de bois de rose à deux tiroirs en façade. Poignées des tiroirs et sabots en bronze doré.

Haut. : 66 - Long. : 30,5 cm - Prof. : 25,5 cm 200/300 €

253 Bibliothèque acajou à retrait 4 portes vitrées 4 portes pleines surmontées d'une corniche et reposant sur une plinthe.

Long : 231 - Haut. : 239 - Prof. : 45 cm.

254 Paire de dessertes acajou.

255 Glace rectangulaire en bois doré et stuc.

Epoque Restauration .

Haut. : 115 cm - Larg. : 103 cm 500/600 €

256 Importante armoire en noyer et chêne mouluré et sculpté de cuirs, coquilles, brindilles fleuries et rosaces. Elle ouvre par deux vantaux et un large tiroir dans sa partie inférieure. Corniche moulurée à décrochements et ceinture en partie ajourée sculptée d'un vase fleuri. Pieds cambrés.

XVIII^e siècle.

(Petits accidents et restaurations).

H : 255 cm - L : 144 cm - P : 56 cm.

2 500/2 800 €

Voir reproduction ci-dessous



256

- 257 Lustre** en cristal et bronze doré à dix huit bras de lumière composé de poires et perles facettées. Il est surmonté sur deux niveaux de branches en forme de palmes composées de perles et boules.
XIX^e siècle.
Haut. : 100 cm - Diam. : 70 cm. I 600/ I 800 €
Voir reproduction ci-contre



257

- 258 Armoire en chêne à décor mouluré** et sculpté de brindilles et baies sur ses vantaux. Elle repose sur des pieds cambrés se terminant en enroulement. Montants à pans coupés. Côtés panneautés. Fronton ornée de cornes d'abondance et panier, traverse chantournée.
Epoque XIX^e siècle.
Quelques restaurations.
H : 239 cm ; L : 178 cm ; P : 70 cm 500/600 €
Voir reproduction ci-dessous

- 259 Armoire en noyer mouluré** à décor dans des réserves de forme chantournée de panneaux en loupe de frêne. Les montants arrondis reposent sur des pieds cambrés. Traverse de forme contournée. Corniche moulurée.
Travail bressan du XIX^e siècle.
Restaurations dans les fonds et aux pieds postérieurs.
H : 210 cm ; L : 161 cm ; P : 54 cm. 600/700 €
Voir reproduction ci-dessous



258



259



- 260 Fauteuil de bureau** en noyer à dossier cabriolet en forme de bandeau. Il repose sur des pieds antérieurs en parapluie, pieds postérieurs en sabre.

Epoque Louis-Philippe.

Eclat à un pied

H : 78 cm.

200/300

Voir reproduction ci-dessus

- 261 Commode** en acajou et placage d'acajou mouluré ouvrant par cinq tiroirs sur trois rangs séparés par des traverses. Les montants arrondis et cannelés reposent sur des pieds fuselés. Côtés panneautés, montants à décrochement et cannelés. Les anneaux de tirage en bronze verni.

Fin de l'époque Louis XVI.

Plateau de marbre gris veiné blanc.

(Petites fentes sur les côtés).

H : 89 cm - L : 128 cm - P : 60,5 cm.

1 800/2 200 €

Voir reproduction ci-dessous

- 262 Serviteur** muet circulaire en acajou, à trois plateaux, le piètement tripode.

Style Transition.

(restauration).

800/1200 €

Voir reproduction ci-dessous



263 Paire de fauteuils en acajou et placage d'acajou à dossier légèrement renversé. Pieds antérieurs en jarret, consoles d'accotoirs en enroulement à feuillages.

Epoque Louis-Philippe.

(Usures). 400/600 €

Voir reproduction ci-contre

264 Secrétaire simulant un semainier, en bois de placage marqueté en feuilles dans des encadrements d'amarante, ouvrant par trois tiroirs en partie basse et, en partie haute, par un abattant surmonté d'un tiroir. Estampille de Jean-Baptiste VASSOU, reçu Maître en 1767.

Dessus de marbre brun veiné.

Epoque Louis XVI.

(Accidents, manques et mauvais état).

H : 142,5 cm - L : 97,5 cm - P : 40 cm.

1 200/1 800 €

265 Coiffeuse à miroir mobile en acajou et placage d'acajou ouvrant par un tiroir en ceinture, les montants antérieurs en colonne et postérieurs en pilastre posés sur une plinthe évidée. Dessus de marbre blanc (accident).

Vers 1830 (petits manques de placage).

H : 131 cm - L : 68,5 cm - P : 40,5 cm.

300/500 €



263

266 Commode en placage d'acajou ouvrant à trois tiroirs sur trois rangs, montants arrondis cannelés, pieds toupies.

Epoque fin Louis XVI.

Plateau de marbre gris veiné (accidents), éléments de bronze dorés : grattoirs, entrées de serrure, poignets.

H : 87 - L : 128 - P : 59 cm.

Voir reproduction ci-dessous



266

267 Méridienne en acajou, à dossier mouvementé et chevets renversés se terminant en volute ; reposant sur quatre pieds à enroulement.

Garniture de tissu vert en plein.

Epoque Louis Philippe

H. : 85 cm - Larg. : 152 cm - Prof. : 66 cm

500/600 €

Voir reproduction ci-contre

268 Armoire en acajou flammé et placage à colonnes détachées. Elle ouvre à deux portes en façade et repose sur quatre pieds fuselés pleins.

Epoque Empire.

Dessus de marbre blanc.

Frise et entrées de serrures en bronze doré.

Fentes aux panneaux et portes.

Haut. 175 cm – Larg. 107 cm – Prof. 48 cm | 500/2 000 €

Voir reproduction ci-dessous



260

269 Bibliothèque en placage d'acajou flammé ouvrant dans la partie inférieure par deux vantaux et deux portes vitrées dans la partie supérieure en retrait. Corniche en doucine. Pieds en volutes.

Epoque Louis-Philippe.

(Fentes sur les côtés, décolorations, fond percé).

H : 240 cm - L : 148 cm - P : 51 cm.

600/800 €

270 Console d'applique en acajou flammé et placage.

Pieds griffes à larges volutes sur plinthe à décrochement.

Plateau de marbre gris foncé

Epoque Restauration

Haut. : 90 cm – Larg. : 113 cm – Prof. : 41.5 cm

1 000/1 500 €

Voir reproduction ci-dessous



268



270



271 Curieux bureau plat double face à caissons de forme rectangulaire en placage d'acajou et bois de placage richement marqueté. Il ouvre, sur chacune des deux faces, par deux tiroirs en ceinture et six tiroirs dans les caissons. Le plateau présente, en vis-à-vis, deux pupitres à chevalet garnis de cuir fauve (rapporé). Les montants, en colonne détachée, sont en acajou massif mouluré et sculpté de cannelures, côtes et rangs de perles. Le décor de marqueterie se décompose en trois registres : le plateau, le rang de tiroirs en ceinture et les côtés. Le plateau est décoré d'une frise périphérique de grecques complexes avec des roses des vents aux quatre angles. Il se structure en quatre rectangles à pans coupés dessinant douze écoinçons : huit décorés d'un papillon et quatre d'un bulbe. La ceinture est décorée d'une frise d'entrelacs dessinant des réserves ogivales dans lesquelles sont incrustées des fleurs de lys doubles, des quartefeuilles et des étamines en éventail. Les deux cotés latéraux sont marquetés de bois de couleurs et bois teintés représentant deux scènes champêtres : sur l'une, on peut voir un vieux berger endormi, une jeune paysanne tenant un panier et un enfant jouant aux osselets ; sur l'autre, une paysanne âgée donne à boire à un enfant à proximité d'un jeune berger gardant un mouton. (Ces deux scènes ne sont pas sans rappeler les nombreux tableaux marquetés de David ROENTGEN, dont certains, d'ailleurs, furent démontés pour être réemployés sur des meubles plus tardifs). Allemagne du Sud, probablement Munich, ou Vienne, vers 1835. (restaurations).

H : 75,5 cm - L : 169 cm - P : 96 cm.

Voir les reproductions



8 000/10 000 €



2572 Importante console en placage d'acajou flammé reposant sur des montants en enroulement. Elle ouvre par un tiroir en ceinture et présente des ornements en applique. Plateau de marbre blanc veiné gris. Fond de glace.

Epoque Louis-Philippe.

(Fentes sur les côtés, décolorations).

H : 92 cm - L : 57 cm - P : 124 cm.

I 200/I 500 €

Voir reproduction ci-contre

273 Bibliothèque en placage d'acajou à deux corps, ouvrant dans la partie inférieure par deux vantaux et deux portes vitrées dans la partie supérieure en retrait. Petits pieds en gaine.

Epoque Louis-Philippe.

(Une fente sur l'un des côtés, petits accidents et restaurations, une serrure transformée).

H : 232 cm - L : 113 cm - P : 47,5 cm.

600/800 €



272



274

****274 Important secrétaire** à guillotine surmonté d'un fronton triangulaire mouluré, en acajou et placage d'acajou ouvrant par deux vantaux en partie basse et, en partie haute, par un abattant surmonté d'un tiroir et de deux portes foncées de glace. Montants en colonne détachée. Ornémentations de bronze doré.

Travail étranger du premier quart du XIX^e siècle. (accidents).

H : 237 cm - L : 107 cm - P : 44 cm.

I 500/2 000 €

Voir reproduction ci-contre

275 Lustre cage de style Louis XVI à dix-huit bras de lumières en bronze doré et ciselé, le fût central entièrement décoré. Belle ornementation telle que pendeloques, breloques et poignards.

Monté à l'électricité.

Après 1900.

Haut. : 120 cm - Larg. : 0.78 cm

I 000/I 200 €

276 Cabinet de style Néogothique à hauteur d'appui en bois sculpté et décoré de toutes faces. Il ouvre par un abattant en façade agrémenté de trois plaques en verre églomisés à décors de scènes à l'Antique, découvrant six tiroirs. Il repose sur deux importants piétements réunis par une plinthe à gradins richement sculptée. Plateau en opaline blanche. Travail Européen du XIX^e.
Haut. : 114 cm - Long. : 128 cm - Prof. : 47 cm
4 000/5 000 €

Voir reproduction ci-contre



276

277 Partie de salon en bois relaqué et redoré comprenant une paire de fauteuils et un canapé à dossier légèrement incliné. Les consoles d'accotoirs à têtes d'égyptiennes reposent sur des dés ornés de feuilles et des pieds fuselés. Riche ornementation de rosaces, palmettes et fleurons. Pieds antérieurs en griffe, pieds postérieurs en sabre. Epoque Empire. Restaurations).

3 000/4 000 €

Voir reproduction ci-dessous



277



279

279 Armoire en chêne teinté, mouluré et sculpté à riche décor en façade sur les vantaux de trois panneaux à décor de rinceaux à feuillages, enroulements et coquilles. Côtés panneau-tés. XIX^e siècle.

Quelques éléments antérieurs.

Corniche moulurée ornée d'une frise de feuilles d'acanthe rapportée.

Restaurations.

H : 240 cm ; L : 170 cm ; P : 60 cm 600/800 €

Voir les reproductions ci-contre et ci-dessous



279

278 Beau guéridon à fût central et plateau octogonal en chêne clair et placage d'amarante, palissandre et ébène.

Son plateau comporte sept blasons réalisés en marqueterie et réhaussés à la pyrogravure.

Blason central chiffré, les autres sont à décors de puttos, aigles, cœurs, feuilles de vignes...

Fût central octogonal reposant sur quatre pieds en bois sculptés représentant des animaux fantastiques.

Travail Suisse du XIX^e.

Diam. : 113 cm – Haut. : 77 cm 3 000/4 000 €

Voir les reproductions ci-contre et ci-dessous



278



278



282

282 Lustre corbeille à pampilles.
I 200/I 500 €

280 Semainier de forme mouvementée en bois noirci et placage d'écaille et laiton marquetés dans le goût de BOULLE, ouvrant par sept tiroirs. Ornementation de bronzes dorés. Dessus de marbre blanc.
Epoque Napoléon III.
(Accidents et manques).
H : 124 cm - L : 63 cm - P : 35 cm.

800/I 200 €

281 SARREGUEMINES. Colonne à fond marbré brun, d'ordre corinthien, montée en deux parties, reposant sur un socle carré orné de feuillage en relief. Filet or et guirlande de feuillage entourant la colonne.
Marque en creux.
XIX^e siècle.
Haut. : 104 cm.
Fêlure au socle et égrenure à l'attache du bas.

600/800 €

Voir les reproductions ci-contre



281



283 Mobilier de salon en noyer richement sculpté et rehaussé d'or. Il est composé de 6 chaises, 2 fauteuils et un canapé. Les chaises et les fauteuils sont à dossiers droits à frontons sculptés. Les accotoirs des fauteuils sont sculptés à décors de visages féminins.
Canapé :
Haut. : 131 cm - Larg. : 178 cm - Prof. : 63 cm
Chaises :
Haut. 116 cm - Larg. : 48 cm - Prof. : 45 cm
Fauteuils :
Haut. : 121 cm - Larg. : 63 cm - prof 58 cm

5 000/6 000 €

Voir les reproductions ci-contre et ci-dessous



283



TAPISSERIE

- 284 Tapisserie AUBUSSON.** Fin XIX^e - début XX^e siècle.
Verdure au pont, rivières, canards, bergers et bergères, avec sa
bordure dans un cadre figuré, palmes et guirlandes de fleurs,
galon brique.
203 x 252 cm. 800/1 200 €



284

CONDITIONS DE LA VENTE

La vente sera faite au comptant et conduite en €. Les acquéreurs paieront des frais en sus des enchères de **18,5 % HT plus TVA, soit 22,126 % TTC**

- Pour les lots précédés d'une astérisque, les acquéreurs paieront en sus du montant des enchères, les frais légaux de 12 % HT soit 14,35 % TTC et ces lots seront inscrits sur le procès-verbal de David Kahn, Commissaire-Priseur Judiciaire
- Pour les lots précédés de deux astérisques, les acquéreurs paieront en sus du montant des enchères, les frais légaux de 12 % HT soit 14,35 % TTC et ces lots seront inscrits sur le procès-verbal de la SCP Dumoussset-Deburax, Commissaires-Priseurs Judiciaires Associés

GARANTIES

Les attributions faites dans les catalogues de vente ont été établies compte tenu des connaissances scientifiques et artistiques à la date de la vente.

L'ordre du catalogue sera suivi.

Une exposition préalable permettant aux acquéreurs de se rendre compte de l'état des biens mis en vente, il ne sera admis aucune réclamation une fois l'adjudication prononcée.

Les reproductions aux catalogues des oeuvres sont aussi fidèles que possible, une différence de coloris ou de tons est néanmoins possible.

Les dimensions ne sont données qu'à titre indicatif.

Les éventuelles modifications aux conditions de vente ou aux descriptions du catalogue seront annoncées verbalement pendant la vente et notées sur le procès-verbal.

Une estimation en € du prix de vente probable, figure à la suite de chaque lot. Il ne s'agit que d'une indication, le prix d'adjudication résultant des enchères peut varier; bien sûr, en plus ou en moins de cette estimation.

ENCHERES

L'adjudicataire sera le plus offrant et dernier enchérisseur, et aura pour obligation de remettre ses nom et adresse. Aucun lot ne sera remis aux acquéreurs avant acquittement de l'intégralité des sommes dues.

En cas de paiement par chèque ou par virement, la délivrance des objets, pourra être différée jusqu'à l'encaissement.

En cas de contestation au moment des adjudications, c'est-à-dire s'il est établi que deux ou plusieurs enchérisseurs ont simultanément porté une enchère équivalente, soit à haute voix, soit par signe, et réclament en même temps cet objet après le prononcé du mot " adjugé ", le dit objet sera immédiatement remis en adjudication au prix proposé par les enchérisseurs et tout le public présent sera admis à enchérir à nouveau.

ORDRE D'ACHAT

Un enchérisseur ne pouvant assister à la vente devra remplir le formulaire d'ordre d'achat inclus dans ce catalogue. KAHN-DUMOUSSET agira pour le compte de l'enchérisseur; selon les instructions contenues dans le formulaire d'ordre d'achat, ceci afin d'essayer d'acheter le ou les lots au prix le plus bas possible et ne dépassant, en aucun cas, le montant maximum indiqué par l'enchérisseur.

Les ordres d'achat écrits ou les enchères par téléphone sont une facilité pour les clients. Ni KAHN-DUMOUSSET, ni ses employés ne pourront être tenus responsables en cas d'erreurs éventuelles ou omission dans leur exécution comme en cas de non exécution de ceux-ci. Lorsque deux ordres d'achat sont identiques, la priorité revient au premier ordre reçu.

PREEMPTION DE L'ETAT FRANCAIS

L'Etat français dispose d'un droit de préemption des oeuvres vendues conformément aux textes en vigueur.

L'exercice de ce droit intervient immédiatement après le coup de marteau, le représentant de l'Etat manifestant alors la volonté de ce dernier de se substituer au dernier enchérisseur, et devant confirmer la préemption dans les 15 jours.

KAHN-DUMOUSSET ne pourra être tenu pour responsable des conditions de la préemption par l'Etat français.

PAIEMENT

La vente étant conduite en €, le règlement des objets, ainsi que celui des taxes s'y appliquant, sera effectué dans la même monnaie.

Le paiement doit être effectué immédiatement après la vente.

L'adjudicataire pourra s'acquitter par les moyens suivants :

- Par carte bancaire en salle : VISA et MASTERCARD.
- Par chèque bancaire certifié en € avec présentation obligatoire d'une pièce d'identité en cours de validité.

- Par virement bancaire en € :

Code SWIFT : BNPPARB PARIS A CENTRALE
Numéro de compte bancaire international (IBAN) : FR 76 3000 4008 2800 0112 6078 676
BIC (Bank identification Code) : BNPAFRPPAC

Code banque	Code guichet	Numéro de compte	Clé
30004	00828	00011260786	76

- En espèces :

- jusqu'à 3 000 € frais et taxes comprises pour les ressortissants français.

- jusqu'à 7 600 € frais et taxes comprises pour les ressortissants étrangers sur présentation de leurs papiers d'identité.

DEFAUT DE PAIEMENT :

A défaut de paiement du montant de l'adjudication et des frais, une mise en demeure sera adressée à l'acquéreur par lettre recommandée avec avis de réception.

A expiration du délai de un mois après cette mise en demeure et à défaut de paiement de la somme due, il sera perçu sur l'acquéreur et pour prise en charge des frais de recouvrement un honoraire complémentaire de 10 % du prix d'adjudication, avec un minimum de 250 €.

L'application de cette clause ne fait pas obstacle à l'allocation de dommages-intérêts et aux dépens de la procédure qui serait nécessaire, et ne préjuge pas de l'éventuelle mise en œuvre de la procédure de folle enchère.

Folle enchère : à défaut de paiement par l'adjudicataire, après mise en demeure restée infructueuse, le bien est remis en vente à la demande du vendeur sur folle enchère de l'adjudicataire défaillant ; si le vendeur ne formule pas cette demande dans un délai d'un mois à compter de l'adjudication, la vente est résolue de plein droit, sans préjudice de dommages intérêts dus par l'adjudicataire défaillant.

RETRAIT DES ACHATS

1. LES MEUBLES, TABLEAUX ET OBJETS VOLUMINEUX adjugés qui n'auront pas été retirés par leurs acquéreurs le lendemain de la vente avant 10 heures en salle à Drouot Richelieu seront entreposés au 3ème sous-sol de l'hôtel Drouot où ils pourront être retirés aux horaires suivants :

8h-10h / 12h-13h / 15h-17h30 du lundi au vendredi

8h-12h le samedi

Magasinage :

6 bis, rue Rossini - PARIS - Tél. : 33 (0)1 48 00 20 56

Tous les frais de stockage dus aux conditions tarifaires en vigueur devront être réglés au magasinage de l'hôtel Drouot avant enlèvement des lots et sur présentation du bordereau acquitté.

2. LES ACHATS DE PETIT VOLUME seront transportés chez KAHN-DUMOUSSET où ils seront gardés à titre gracieux durant quatorze jours. Passé ce délai des frais de dépôt seront supportés par les acquéreurs au tarif de 3 ? HT par jour calendaire et par lot.

Tout objet non enlevé dans les quatre semaines suivant la vente pourra faire l'objet d'un transport dans les locaux de JURQUET aux frais de l'acquéreur aux conditions tarifaires de stockage de ce garde-meuble.

KAHN-DUMOUSSET suggère vivement aux acheteurs de l'informer de leurs intentions dans le délai imparti de 14 jours afin de leur éviter des frais inutiles.

3. ASSURANCE

Dès l'adjudication prononcée, les objets adjugés sont placés sous l'entière responsabilité de l'acheteur. Il lui appartiendra de faire assurer les lots dès l'adjudication. Les biens non retirés seront entreposés aux frais, risques et périls de l'acheteur. KAHN-DUMOUSSET ne sera tenue d'aucune garantie concernant ces dépôts.



KAHN-DUMOUSSET

Société de ventes volontaires

