



**VENDREDI
11 MARS 2011
DROUOT-RICHELIEU
SALLE 10 - 13H30**

KAHN-DUMOUSSET
Commissaires-Priseurs



KAHN-DUMOUSSET
Commissaires-Priseurs

DAVID KAHN
Commissaire-Priseur Judiciaire

DROUOT-RICHELIEU
9, rue Drouot, 75009 Paris

VENDREDI 11 MARS 2011

A 13H30 - SALLE 10

BIJOUX

ARGENTERIE

ESTAMPES

TABLEAUX MODERNES

dont ARMAN et GIACOMETTI

SCULPTURES

Étains et bronzes

ART ISLAMIQUE

ART D'ASIE

MOBILIER

Commissaires-priseurs habilités
DAVID KAHN - PATRICK DUMOUSSET

EXPOSITIONS PUBLIQUES

JEUDI 10 MARS 2011 DE 11 H À 18 H

VENDREDI 11 MARS 2011 DE 11 H À 12 H

Téléphone exclusivement durant l'exposition et la vente :

01 48 00 20 10

Catalogue visible sur : www.kahn-dumousset.com

EXPERTS

BIJOUX ARGENTERIE

Cabinet DECHAUT - STETTEN M. Thierry STETTEN

Expert près la Cour d'Appel de Paris
10, rue du Chevalier de St George - 75001 PARIS
(anciennement rue Richepance)
Tél. : 01 42 60 27 14 - Fax : 01 49 27 91 46
Email : thierrysetten@hotmail.com
Lots : 1 à 16 - 33 à 39

Philippe SERRET

Expert joaillier près la Cour d'Appel de Paris.
Assesseur de la CCE Douanière.

Emeric PORTIER

Expert joaillier près la Cour d'Appel
de Paris, Agréé par la Cour de Cassation,
Assesseur de la CCE Douanière.

17, rue Drouot - 75009 PARIS
Tél. : 01 47 70 89 82 - Fax : 01 45 23 23 42
Email : cabinet@serret-portier-expertises.com
Lots : 17 à 32 - 40 à 125

TABLEAUX ET SCULPTURES MODERNES

M. Bruno JANSEM

50, rue de Lille - 75007 PARIS
Tél. : 06 10 15 41 08
Email : bruno@jansem.org
Lots : 126 à 172 - 179-180

ÉTAINS MOBILIER - OBJETS D'ART

M. Antoine de LESCOP DE MOY

21, rue Messine - 75008 PARIS
Tél. : 01 42 25 19 63
Lots : 173 à 178-181-182-183 à 247-249 à
266 - 331 à 347 - 349 à 351 - 353 à 361

Cabinet QUERE BLAISE

55, avenue Marceau - 75116 PARIS
Tél. : 06 78 62 87 55
Lots : 248-348-352

MILITARIA

M. Axel LOUOT

36 rue de Bellechasse - 75007 PARIS
Tél. : 01 47 05 33 62
Lots : 267 à 269

ART ISLAMIQUE

Marie-Christine DAVID

Expert en Art Islamique et Oriental
Membre du Syndicat Français des Experts
Professionnels en œuvres d'Art
21, rue du Fbg Montmartre - 75009 PARIS
Tél. : 01 45 62 27 76 - Fax : 01 48 24 30 95
Web : www.mcdavidexpertises.com
Email : contact@mcdavidexpertises.com
Lots : 270 à 274

ART D'ASIE

Pierre ANSAS assisté de Anne Papillon

28, rue Beaubourg - 75003 PARIS
Tél. : 01 42 60 88 25
Email : ansaspasia@hotmail.com
Lots : 275 à 330

CONDITIONS DE LA VENTE

La vente sera faite au comptant et conduite en €.

Les acquéreurs paieront des frais en sus des enchères de **20 % HT plus TVA, soit 23,92 % TTC**
- Pour les lots précédés du signe *, les acquéreurs paieront en sus du montant des enchères, les frais légaux de 12 % HT soit 14,35 % TTC et ces lots seront inscrits sur le procès-verbal de David Kahn, Commissaire-Priseur Judiciaire.

GARANTIES

Les attributions faites dans les catalogues de vente ont été établies compte tenu des connaissances scientifiques et artistiques à la date de la vente.
L'ordre du catalogue sera suivi.
Une exposition préalable permettant aux acquéreurs de se rendre compte de l'état des biens mis en vente, il ne sera admise aucune réclamation une fois l'adjudication prononcée.
Les reproductions aux catalogues des œuvres sont aussi fidèles que possible, une différence de coloris ou de tons est néanmoins possible.
Les dimensions ne sont données qu'à titre indicatif.
Les éventuelles modifications aux conditions de vente ou aux descriptions du catalogue seront annoncées verbalement pendant la vente et notées sur le procès-verbal.
Une estimation en € du prix de vente probable, figure à la suite de chaque lot. Il ne s'agit que d'une indication, le prix d'adjudication résultant des enchères peut varier, bien sûr, en plus ou en moins de cette estimation.

ENCHERES

L'adjudicataire sera le plus offrant et dernier enchérisseur, et aura pour obligation de remettre ses nom et adresse. Aucun lot ne sera remis aux acquéreurs avant acquittement de l'intégralité des sommes dues.
En cas de paiement par chèque ou par virement, la délivrance des objets, pourra être différée jusqu'à l'encaissement.
En cas de contestation au moment des adjudications, c'est-à-dire s'il est établi que deux ou plusieurs enchérisseurs ont simultanément porté une enchère équivalente, soit à haute voix, soit par signe, et réclament en même temps cet objet après le prononcé du mot " adjugé ", le dit objet sera immédiatement remis en adjudication au prix proposé par les enchérisseurs et tout le public présent sera admis à enchérir à nouveau.

ORDRE D'ACHAT

Un enchérisseur ne pouvant assister à la vente devra remplir le formulaire d'ordre d'achat inclus dans ce catalogue. KAHN-DUMOUSSET agira pour le compte de l'enchérisseur; selon les instructions contenues dans le formulaire d'ordre d'achat, ceci afin d'essayer d'acheter le ou les lots au prix le plus bas possible et ne dépassant, en aucun cas, le montant maximum indiqué par l'enchérisseur.

Les ordres d'achat écrits ou les enchères par téléphone sont une facilité pour les clients. Ni KAHN-DUMOUSSET, ni ses employés ne pourront être tenus responsables en cas d'erreurs éventuelles ou omission dans leur exécution comme en cas de non exécution de ceux-ci. Lorsque deux ordres d'achat sont identiques, la priorité revient au premier ordre reçu.

Nul ne sera admis à laisser un ordre d'achat sans avoir remis préalablement avant la vente publique, soit une carte bancaire, soit un chèque garantissant le paiement de son achat.

PREEMPTION DE L'ETAT FRANCAIS

L'Etat français dispose d'un droit de préemption des œuvres vendues conformément aux textes en vigueur.
L'exercice de ce droit intervient immédiatement après le coup de marteau, le représentant de l'Etat manifestant alors la volonté de se substituer au dernier enchérisseur; et devant confirmer la préemption dans les 15 jours.
KAHN-DUMOUSSET ne pourra être tenu pour responsable des conditions de la préemption par l'Etat français.

PAIEMENT

La vente étant conduite en €, le règlement des objets, ainsi que celui des taxes s'y appliquant, sera effectué dans la même monnaie.
Le paiement doit être effectué immédiatement après la vente.

L'adjudicataire pourra s'acquitter par les moyens suivants :

- Par carte bancaire en salle : VISA et MASTERCARD.
- Par chèque bancaire certifié en € avec présentation obligatoire d'une pièce d'identité en cours de validité.
- Par virement bancaire en € :
Code SWIFT : BNPPARB PARIS A CENTRALE
Numéro de compte bancaire international (IBAN) :
FR 76 3000 4008 2800 0112 6078 676
BIC (Bank identification Code) : BNPAFRPPAC

Code banque Code guichet Numéro de compte Clé

30004 00828 00011260786 76

- En espèces :
- jusqu'à 3 000 € frais et taxes comprises pour les ressortissants français et les professionnels.
- jusqu'à 15 000 € frais et taxes comprises pour les ressortissants étrangers et non professionnels sur présentation de leur domiciliation fiscale.

DEFAUT DE PAIEMENT

A défaut de paiement du montant de l'adjudication et des frais, une mise en demeure sera adressée à l'acquéreur par lettre recommandée avec avis de réception aux frais de l'acquéreur. A expiration du délai de un mois après cette mise en demeure et à défaut de paiement de la somme due, il sera perçu sur l'acquéreur et pour prise en charge des frais de recouvrement un honoraire complémentaire de 10 % du prix d'adjudication, avec un minimum de 250 €. L'application de cette clause ne fait pas obstacle à l'allocation de dommages-intérêts et aux dépens de la procédure qui serait nécessaire, et ne préjuge pas de l'éventuelle mise en œuvre de la procédure de folle enchère.
Folle enchère : à défaut de paiement par l'adjudicataire, après mise en demeure restée infructueuse, le bien est remis en vente à la demande du vendeur sur folle enchère de l'adjudicataire défaillant ; si le vendeur ne formule pas cette demande dans un délai d'un mois à compter de l'adjudication, la vente est résolue de plein droit, sans préjudice de dommages intérêts dus par l'adjudicataire défaillant.

RETRAIT DES ACHATS

1. LES MEUBLES, TABLEAUX ET OBJETS VOLUMINEUX adjugés qui n'auront pas été retirés par leurs acquéreurs le lendemain de la vente avant 8 heures en salle à Drouot Richelieu seront entreposés au 3^e sous-sol de l'hôtel Drouot où ils pourront être retirés aux horaires suivants :

8h-10h / 12h-13h / 15h-17h30 du lundi au vendredi

8h-12h le samedi

Magasinage :

6 bis, rue Rossini - PARIS - Tél. : 33 (0)1 48 00 20 56

Tous les frais de stockage dus aux conditions tarifaires en vigueur devront être réglés au magasinage de l'hôtel Drouot avant enlèvement des lots et sur présentation du bordereau acquitté.

2. LES ACHATS DE PETIT VOLUME seront transportés chez KAHN-DUMOUSSET où ils seront gardés à titre gracieux durant quatorze jours. Passé ce délai des frais de dépôt seront supportés par les acquéreurs au tarif de 3 € HT par jour calendaire et par lot. Tout objet non enlevé dans les quatre semaines suivant la vente pourra faire l'objet d'un transport dans les locaux de JURQUET aux frais de l'acquéreur aux conditions tarifaires de stockage de ce garde-meubles.

KAHN-DUMOUSSET suggère vivement aux acheteurs de l'informer de leurs intentions dans le délai imparti de 14 jours afin de leur éviter des frais inutiles.

ASSURANCE

Dès l'adjudication prononcée, les objets adjugés sont placés sous l'entière responsabilité de l'acheteur. Il lui appartiendra de faire assurer les lots dès l'adjudication. Les biens non retirés seront entreposés aux frais, risques et périls de l'acheteur. KAHN-DUMOUSSET ne sera tenue d'aucune garantie concernant ces dépôts.

BIJOUX



- | | | | |
|----------|---|----------|--|
| 1 | Bague serpent en or jaune, les yeux sertis de pierres rouges imitation.
Poids brut : 3,3 g. 40/60 | 5 | Bague demi jonc en or jaune, à mi corps sertie de diamants taillés en brillant, l'un plus important.
Tour de doigt : 53.
Poids brut : 4,2 g. 300/350 |
| 2 | Collier quatre rangs de perles de culture en chute, blanches ou grises, le fermoir en or jaune.
Long : 45 cm - Poids brut : 69 g. 100/150 | 6 | Collier choker de perles de culture, le fermoir nœud en or gris sertie d'un diamants taillés en brillant.
Long : 52 cm - Diam : 8,8 mm.
Poids brut : 53 g. 400/600 |
| 3 | Montre bracelet de dame en or jaune à boîtier carré, cadran en or guilloché, mouvement mécanique, bracelet cuir à boucle en or.
Signée Piaget.
Poids brut : 20,6 g. 120/150 | 7 | Bracelet en or jaune et or gris à trois rangées de maillons huit.
Long : 6.8 cm.
Poids brut : 26.3 g. 400/500
<i>Voir reproduction planche page 3</i> |
| 4 | Paire de boutons de manchettes en or jaune à deux anneaux imbriqués et bâtonnet basculant. Gravé JK.
Poids brut : 16,9 g. 200/300 | | |

- 8 Deux chaînes de cou** en or jaune retenant une croix et une médaille religieuse.
Poids brut : 28.3 g. 400/450
- 9 Bague toi et moi** en or jaune sertie de deux rubis et de diamants taillés en brillant .
Tour de doigt : 52 - Poids brut : 4,7 g. 250/300
- 10 Paire de boutons d'oreilles** en platine et or gris sertis chacun d'une perle de culture.
Diam : 10.9 mm - Poids brut : 5.4 g.
On y joint une paire de boutons d'oreilles en argent sertis de pierres blanches imitation. 200/300
Voir reproduction planche page 3
- 11 Bague** en platine net or gris sertie d'une émeraude ovale dans un entourage de diamants taillés en brillant.
Poids de la pierre env 1,50 ct.
Poids brut : 4,7 g. 450/500
Voir reproduction planche page 3
- 12 Bague marquise** en or jaune sertie de vingt et un diamants taillés en brillant.
Poids brut : 5,1 g.
Pds des diamants env 1,80 ct. 350/450
- 13 Bague** en or gris à deux volutes bombées et serties de diamants taillés en brillant blancs ou bruns.
Tour de doigt : 54.
Poids brut : 22,5 g dans un écrin. 1 200/1 300
- 14 Bague** en platine et or gris sertie d'un diamant taillé en brillant.
Poids de la pierre env 1.50 ct.
Poids brut : 2.9 g. 2 500/2 800
Voir reproduction planche page 3
- 15 Bague** en or gris sertie d'un diamant taillé en brillant traité de couleur Jaune, dans un entourage de diamants blancs.
Poids de la pierre : env 1,30 ct.
Poids brut : 5,3 g. 2 000/3 000
Voir reproduction planche page 3
- 16 Bague** en or et platine Marguerite sertie au centre d'une perle entourée de diamants taille ancienne.
600/800
- 17 Montre-bracelet d'homme**, la montre de forme ronde en platine, cadran satiné à chiffres romains, mouvement mécanique, tour de poignet en cuir noir, boucle à ardillon en métal. AUDEMARS PIGUET.
Poids brut : 32 g. 1 000/1 500
Voir reproduction planche page 3
- 18 Collier articulé** en or gris, supportant un pendentif à décor de fleurs, orné de petites perles et sertie de diamants taillés en rose. Vers 1900.
Poids brut : 15 g. 1 200/1 800
Voir reproduction planche page 3
- 19 Pendentif** en or gris sertie d'un saphir de forme coussin dans un entourage de diamants ronds de taille brillant, la bélière également sertie de petits diamants.
Poids brut : 6 g. 3 500/4 000
Voir reproduction planche page 3
- *20 Bracelet articulé** en or jaune à maillons carrés ou rectangulaires alternés.
Poids : 47 g. 500/700
- *21 Paire de boutons de manchettes** en or jaune gravés de filets.
Poids : 11 g. 60/80
- *22 Paire de boutons de manchettes** en or jaune à décor de motifs rectangulaires ajourés.
Poids : 14 g. 60/80
- *23 Lot en or jaune** formant parure à décor de bouliers comprenant : une paire de boutons de manchettes et une broche
Poids : 20 g. 200/300
- *24 Broche** en or jaune figurant une mouche ornée d'une pierre de synthèse mauve et d'une perle de culutre blanche.
Poids brut : 3 g. 10/15
- *25 Broche** en or jaune figurant un ananas serti de cabochons de pierres fines vertes.
Poids brut : 9 g. 30/50
- *26 Broche** rectangulaire ajourée en or jaune ajouré serti au centre d'un quartz enfumé de forme rectangulaire à pans coupés.
Poids brut : 17 g. 40/50
- *27 Bague** en or jaune ornée d'une citrine rectangulaire à pans coupés.
Poids brut : 8 g. 60/80
- 28 Réveil** de forme carrée à pans coupés, en métal doré et émaillé, à remontoir par le fond, cadran émaillé blanc à chiffres romains.
(Petits accidents à l'émail, manque le chevalet).
CARTIER. 5/10
- 29 Réveil** de voyage en laiton, dans son étui formant support, en cuir marron, mouvement huit jours, cadran satiné à index bâtonnets.
(Petits accidents).
JAEGER LE COULTRE. 10/30
- 30 Coffret à cigarettes** de forme rectangulaire en argent, monogrammé, le couvercle guilloché, l'intérieur en bois.
Dimensions : 15 x 8.5 x 3 cm (bosses).
Travail anglais.
Poids : 362 g. 30/50
- 31 Pendule de table** en laiton, cadran émaillé blanc à chiffres romains, carré de remontage à six heures.
(Accidents et manques). 60/80
- 32 Pendulette à cage formant réveil**, en laiton, cadran émaillé blanc à chiffres arabes, remontage à clé par le fond.
Signature apocryphe de Breguet.
(Fêles au cadran).
Hauteur : 8 cm. Largeur : 5,5 cm. Profondeur : 5 cm. 60/100



ARGENTERIE

- 33 Lot en argent** composé de : deux salières ovales à décor de cartouche ; un porte tasse ajouré de pilastres et ciselé d'enroulements ; une salière de forme navette à décor de guirlandes (acc et mq).
Poids : 140 g. 20/40
- 34 Timbale tulipe** à fond plat en argent à décor de panneaux pointillés gravée CK dans un cartouche . Poinçon de Louis Victor Eloy Lenain.
Deuxième moitié du XIX^e siècle.
Haut : 8,6 cm - Poids : 92 g. 30/50
- 35 Deux réchauds** en métal argenté, l'un à eau chaude pose sur trois boules, flanqué de deux anneaux mobiles, le second à braisier de même modèle (désargenté).
Diam : 27 cm. 60/80
- 36 Lot en argent** composé de deux ronds de serviette à coquille ou gravé JK, un coquetier ceinturé d'une frise feuillagée, deux timbales tulipe ou tronconique à décor pointillé ou guilloché, gravées LH ou CK. (acc) Travail français.
Poids brut : 208 g. 100/120
- 37 Douze couteaux de table et service à gigot**, les lames en acier, les manches en ivoire, violonnés à ressauts et filets.
Dans leur écrin. 100/150
- 38 Ménagère** composé de dix huit fourchettes de table modele a spatule violonnée, coquille et cuir.
Travail signé TIFFANY and CO. 300/500
- 39 Service à thé** en argent, chaque pièce de forme balustre à piédouche, porte une ou deux anses en argent, le frétel fait d'anneaux feuillagés, il est composé : d'une bouilloire, son pied, sa lampe ; un sucrier, son couvercle ; un crémier. A mi corps, gravés d'armoiries d'alliance, sommées d'une couronne de vicomte.
Travail de Cosson Corby.
Poids : 3 kg 650. 500/600
- *40 Miroir chevalet** de forme rectangulaire, la monture en argent à décor d'agrafes de coquilles, le fond en bois.
Hauteur : 20 cm. Largeur : 15 cm. 60/100
- *41 Miroir chevalet** de forme rectangulaire, la monture en argent ornée d'une moulure de feuilles d'eau, le fond en cuir rouge. 1809-1819.
Hauteur : 36,5 cm. Largeur : 22 cm. 80/150
- 42 Petite tabatière ovale** en argent gravé, ornée d'un écusson. PARIS, 1819-1838.
Orfèvre : Jean-Baptiste-Michel COQUELIN.
Poids : 34 g. - Longueur : 62 mm. 130/150

- 43 Pendulette à cage** en laiton formant réveil, cadran à chiffres romains. Avec sa clef.
Dimensions : 11 x 8 x 6,5 cm. 180/220
- 44 Boîte rectangulaire en pomponne**, à décor de fleurs, le couvercle à charnière décoré d'une scène galante.
Fin du XVIII^e siècle.
Dimensions : 60 x 45 x 25 mm. 200/300
- 45 Cuiller à sirop** en vermeil torsadé, la base chiffrée AP, le cuilleron cordiforme. 1819-1838.
Poids : 25 g. 30/40
- 46 Cuiller de table** en argent uni plat chiffrée CB 1724, du XVIII^e siècle (transformée postérieurement en cuiller à saupoudrer).
Poids : 45 g. 50/60
- 47 Très petite cuiller à café** en argent, modèle filet coquille.
PARIS, 1750.
Poids : 11 g. - Longueur : 85 mm. 50/60
- 48 Quatre salières rondes** en argent, à bords découpés décorées de vagues et agrafes de feuillages, posant sur trois pieds. Avec quatre intérieurs en verre blanc et trois pelles à sel.
Poids : 135 g. 90/120
- 49 Tasse de forme Médicis** en argent ornée de moulures de perles et de feuilles d'eau, le corps monogrammé.
1819-1838
(accidents au piédouche).
Poids : 398 g. 100/120
- *50 Lot en argent** comprenant six fourchettes et cinq cuillers de table, cinq cuillers à café, modèle à filets, certaines gravées d'armoiries.
PARIS et PROVINCE, XVIII^e siècle.
Poids : 655 g. 100/150
- 51 Cuiller à saupoudrer** en argent, modèle à filets coquille. La spatule dégravée.
PARIS 1768-1774.
Maître Orfèvre : illisible.
Longueur : 20,5 cm - Poids : 107 g. 150/180
- 52 Timbale tulipe** en argent, monogrammé postérieurement, posant sur piédouche godronné. (Piédouche déssoudé).
ORLEANS, 1748-1750.
Maître-Orfèvre : René FOREST.
Hauteur : 9,5 cm. Poids : 136 g. 220/320
- 53 Monture d'huilier de forme ovale** en argent, à décor de larges godrons, posant sur quatre pieds boules gravés d'armoiries.
PARIS 1774.
Maître Orfèvre : Ambroise Nicolas COUSINET
(accidents et manques).
Poids : 540 g. 220/300
- *54 Lot en argent** comprenant sept fourchettes et cinq cuillers de table, modèle uniplat.
PARIS et PROVINCE, XVIII^e siècle, pour cinq cuillers et six fourchettes.
1809-1819 pour une fourchette.
On y joint deux cuillers à café, XVIII^e siècle pour l'une, 1819-1838 pour l'autre. (Usures et accidents).
Poids : 936 g. 220/300
- *55 Lot** comprenant neuf fourchettes et sept cuillers de table en argent, modèle filets coquille, certains gravés d'armoiries.
PARIS et PROVINCE, XVIII^e siècle.
Poids : 1,420 kg. 300/400
- 56 Deux plats** ronds et creux en argent, le marli décoré de filets.
Pour un : 1819-1838 - Diamètre : 27 cm - Poids : 562 g.
Pour l'autre : Minerve - Diamètre : 30 cm - Poids : 825 g.
Poids total : 1.385 kg. 600/700
- 57 Cuiller à punch** en argent uni, le manche en baleine torsadé.
PARIS 1789.
Maître-Orfèvre : peut-être Jean-Baptiste-Lazare CLERIN, reçu en 1789.
Poids brut : 43 g. 60/80
Voir reproduction planche page 5
- 58 Large cuiller à punch** (ou louchette) à deux versoirs en vermeil, le manche en baleine torsadé.
STRASBOURG, 1798-1809.
Maître-Orfèvre : IMLIN.
Poids brut : 79 g. 150/180
Voir reproduction planche page 5
- 59 Drageoir couvert et son présentoir** en argent, le bord orné d'une moulure de godrons tors, l'ensemble monogrammé dans un cartouche, la graine du couvercle figurant des colombes sur des attributs.
PARIS 1789.
Poids : 787 g. 600/700
Voir reproduction planche page 5
- 60 Fourchette à ragoût** en argent, modèle à filets, la spatule monogrammée postérieurement.
PARIS 1750-1756.
Longueur : 31,5 cm - Poids : 240 g. 600/1 000
Voir reproduction planche page 5
- 61 Deux salières** en argent, la base à bord filets contours.
Pour l'une : PARIS 1744, Maître Orfèvre : illisible.
Poids : 66 g.
Pour la seconde : PARIS 1738-1744 (probablement 1743), Maître Orfèvre : Rémi CHATRIA.
Poids : 70 g.
Avec deux pelles à sel en argent : Minerve. 600/800
Voir reproduction planche page 5
- 62 Chocolatière tripode** en argent uni, le bec cannelé portant un écusson feuillagé à mi-corps (dégravé), le manche latéral vissant en bois noirci.
PARIS, 1778.
Maître-Orfèvre : Pierre-Guillaume SALLOT.
Poids brut : 683 g. - Hauteur : 24 cm. 1 200/1 300
Voir reproduction planche page 5



- 63 Paire de flambeaux** en argent, de forme hexagonale, la base mouvementée, le fût à pans orné de filets. (Accidents, doucine dessoudée de la base). RENNES, 1742. Maître-Orfèvre : Marie PLUNIAN. Hauteur : 22 cm. - Poids : 973 g. 2 200/3 000
Voir reproduction planche page 5
- 64 Soupière et son intérieur**, de forme ovale, en argent, la base et le couvercle appliqué d'une moule de godrons, les prises feuillagées, la graine figurant une grenade sur une terrasse feuillagée. L'ensemble monogrammé. Poids : 3,340 kg. 1 000/1 500
Voir reproduction planche ci-dessus
- 65 Légumier couvert et son présentoir** de forme hexagonale, en argent monogrammé « CC ». Vers 1940. Poids : 2,848 kg. 1 000/1 500
Voir reproduction planche ci-dessus
- 66 Paire de saucières et leurs présentoirs** de forme ovale en argent, à bord filets contours et côtes pincées, gravées d'armoiries timbrées d'une couronne, les prises feuillagées partiellement gravées de coquilles. Poids : 1.770 kg. 700/900
Voir reproduction planche ci-dessus
- 67 Sucrier et un couvercle**, de forme balustre, en argent décoré de têtes de mascarons, rosaces, feuilles d'eau et agrafes de palmes. (Nombreux accidents et réparations au couvercle). 1798-1809 (le couvercle n'est pas poinçonné). Poids : 648 g. 400/600
Voir reproduction planche ci-dessus
- 68 Deux assiettes de présentation**, en argent, la base décorée de filets, le bord découpé gravé de vagues et feuillages. Poids : 1,350 kg. 400/600
Voir reproduction planche ci-dessus
- 69 Paire de carafes** en verre blanc torsadé, les montures en argent à décor de vagues, gravée d'armoiries timbrées d'une couronne. (Accidents). Hauteur : 25 cm. 110/120
Voir reproduction planche ci-dessus
- 70 Ménagère** en argent, comprenant : huit couverts et trois cuillers de table - six couverts et quatre fourchettes à entremets - huit couverts et une fourchette à poisson - six cuillers à café - huit couteaux de table et huit couteaux à fromage, lames métal et manches en argent fourré - dix pièces de service diverses. Travail Danois de COPENHAGUE. Poids des pièces pesables : 3.320 kg. 800/1 200

- *71 Ménagère** en argent, modèle uniplat, comprenant : neuf couverts et une fourchette de table - neuf couverts à entremets - huit fourchettes à gâteau - huit cuillers à café - sept cuillers à moka - huit couteaux de table et sept couteaux à fromage, hauts inox, manches argent fourré - treize pièces de service diverses.
Poids des pièces pesables : 3,465 kg. 700/1 000
- 72 Ensemble de douze couverts à poisson** et deux pièces de service, en argent, modèle à filets et agrafes.
Poids : 1,695 kg. 600/800
- 73 Service à thé** trois pièces en argent, de forme octogonale à côtes pincées comprenant : théière, sucrier couvert et pot à lait.
Poids brut : 1,900 Kg. 600/800
- 74 Douze couverts à entremets** en vermeil modèle à filets et agrafes. ODIOT.
Poids : 1.188 kg. 500/700
- 75 Plat ovale** en argent uni, le marli appliqué d'une moulure de godrons.
Longueur : 45 cm.
Poids : 1,194 kg. 400/500
- 76 Lot en argent** à décor de coquilles et agrafes de feuillage, comprenant : onze fourchettes et deux cuillers de table, six cuillers à entremets en vermeil (dévermeillé).
Poids : 1,380 kg.
On y joint une cuiller à entremets en métal d'un modèle différent, six couteaux de table lames métal manches métal fourré et un couteau à fromage lame métal manche métal fourré d'un modèle différent.
300/500
- *77 Lot en argent** comprenant cinq couverts de table et six couverts à entremets, modèle à filets, agrafes de feuillages et coquilles en pointe, les spatules monogrammées.
Poids : 1,425 kg.
On y joint un couvert de table en argent, d'un modèle différent.
Poids : 160 g. 300/500
- 78 Service tête à tête** en porcelaine bleue, monté en argent à décor de guirlandes de feuilles et arcatures, comprenant : deux verseuses, un sucrier couvert, deux tasses (accident à l'une), les soucoupes en vermeil.
(Accidents). 300/500
- 79 Douze fourchettes de table** en argent, modèle à filets, spatules partiellement décorées de vagues.
Poids : 1 kg. 250/350
- *80 Bougeoir trompette** à deux bras et trois lumières, en argent, à décor de côtes torsées, la base à bord filets contours.
Poids : 730 g. 200/300
- *81 Lot en argent** en partie gravé, comprenant : un porte-tasse - tasse et sa soucoupe - deux ronds de serviette - quatre gobelets - quatre cuillers.
Travail Russe.
Poids : 605 g. 120/220
- *82 Douze cuillers à café** en argent, modèle à nœud gordien, les spatules gravées « Rosine P ».
Poids : 294 g. 120/150
- 83 Coupelle appelée « tasse à vin »** en vermeil ciselé de côtes et posant sur piédouche. PUIFORCAT.
Poids : 144 g. 100/120
- 84 Douze cuillers à café** en argent, modèle à filets et agrafes de feuillages.
Poids : 305 g. 100/120
- 85 Lot en argent** comprenant : une pelle à fraise, la tige cylindrique - une cuiller à saupoudrer de même modèle - une cuiller la tige gravée de filets (Travail Russe) - deux pièces de service à hors d'œuvre, les manches fourrés - un couteau de service, haut métal, manche en argent guilloché - une petite pelle à décor de moulin - deux pinces à sucre et un passe-thé.
Poids des pièces pesables : 347 g. 100/150
- 86 Lot en argent** comprenant : quatre couverts à entremets (trois modèles), décorés de filets, agrafes et chutes de culots.
Poids : 375 g. 100/120
- 87 Lot en argent** comprenant une petite coupelle chiffrée « Coupe Formica - 1962 » - quatre salières en forme de coquilles de noix (Travail anglais) et une petite boîte partiellement ajourée (accidentée).
Poids : 183 g. 100/120
- *88 Lot monté en argent**, comprenant un moulin à poivre (couvercle à refixer) et un petit vase en porcelaine émaillée bleu monté en argent. 100/120
- 89 Jatte ronde** en argent à côtes torsées.
Poids : 285 g. 80/120
- 90 Jatte ronde** en argent à côtes pincées, ornée au bord d'une guirlande de feuilles d'eau.
Poids : 285 g. 80/120
- 91 Cuiller à punch** en argent, le manche torsadé, l'extrémité en ivoire. 60/100
- 92 Ensemble de sept couteaux à fruits** et lames en argent, les manches en nacre. (accidents) 60/100
- 93 Saupoudreuse** en argent, de forme balustre, gravée de filets. Travail anglais par Mappin & Webb.
Hauteur : 18.5 cm - Poids : 154 g. 60/100
- 94 Quatre « pots-pourris »** de forme tronconique en verre, à pans, la monture en argent à décor de feuilles d'eau, le filtre en argent ajouré.
BOINTABURET. 60/100

- *95 Petit plateau à cartes**, en argent à bord découpé, décoré de vagues et feuillages, le fond monogrammé.
Poids : 263 g. 60/100
- *96 Lot en argent** comprenant : un triptyque porte-photo - un marque page - un porte huilier miniature.
Poids : 78 g. 60/100
- 97 Pelle à tarte** en argent gravé de feuillages et argent fourré, chiffrée.
XIX^e siècle. 50/80
- 98 Lot comprenant** : cinq ronds de serviette en argent, certains gravés de feuillages et guirlandes.
Poids : 165 g. (accidents) 50/80
- 99 Paire de salières** de forme ovale, en argent ajouré décoré d'amours et agrafes posant sur quatre pieds, les intérieurs en verre bleu.
Avec deux pelles à sel en métal.
Poids des pièces pesables : 33 g. 50/60
- 100 Lot comprenant** : deux timbales à fond plat, en argent partiellement décoré d'agrafes de feuillages et guirlandes sur fond amati, l'une d'elles monogrammée. (Bosses et accidents).
Poids : 164 g. 40/60
- *101 Pince à salade** en vermeil et argent, décoré d'agrafes de feuillage.
Poids : 153 g. 40/50
- 102 Plat à œufs** en terre vernissée, dit « culnois » cerclé d'argent à décor feuillagé.
Diamètre : 14,5 cm. 30/50
- 103 Couvert à salade** à manches d'argent fourré ciselés de chardons, les hauts en ivoire. (écrin). 30/50
- 104 Coquetier** simulant un œuf dentelé posant sur un entrelac de feuillages, en argent.
Poids : 35 g. 30/50
- 105 Bol en porcelaine** à décor floral polychrome cerclé d'argent. 20/40
- 106 Petite verseuse** à fond plat en métal doublé d'argent. Orfèvre : VEYRAT.
Vers 1830.
Hauteur : 16 cm. 20/30
- *107 Ménagère** en métal argenté, modèle filets coquille, comprenant : vingt-quatre couverts de table - douze couverts à entremets - douze couverts à poisson - dix-neuf cuillers à café - vingt-quatre cuillers à moka - douze fourchettes à huitre - douze fourchettes à gâteau - une louche et une louchette - quatre pièces de service à hors d'œuvre - deux pièces de service à poisson. 200/300
- 108 Paire de candélabres** à trois bras et trois lumières en métal argenté à décor de perles et filets. 120/180
- 109 Paire de bouts de table** à deux bras de lumière en métal argenté, décorés de feuilles d'eau, palmettes et têtes d'aigle. 90/120
- 110 Paire de bougeoirs** en métal argenté décorés de cannelures et de perles. 90/100
- 111 Paire de cache-pots** de forme tulipe, en métal argenté posant sur un piédoche uni, le corps décoré de godrons tors. 80/100
- 112 Service à thé** en métal argenté, trois pièces, de forme balustre, décoré de moulures de feuilles d'eau, comprenant : théière, sucrier couvert et pot à crème. 80/100
- 113 Paire de dessous de bouteille**, le fond en bois brun, la monture en métal argenté à décor de pampres.
XIX^e siècle. 80/100
- 114 Lot en métal argenté** comprenant une assiette à bord godronné et une coupe ovale à décor de filets et rubans. 50/70
- 115 Légumier couvert** en métal argenté uni et théière à fond plat en métal guilloché. 50/80
- 116 Lot en métal argenté** comprenant : un plat rond à décor de filets - un plat ovale à décor de moulures de perles et d'agrafes de feuillage. 50/100
- *117 Lot comprenant** : douze couteaux de table et douze couteaux à fromage, lames inox et manches ivoire. 50/100
- *118 Lot comprenant** : douze couteaux de table et douze couteaux à fromage, lames inox et manches bois brun (accidents) - douze petits couteaux, lames métal et manche ivoire. 50/100
- *119 Lot en métal** ou monté en métal, comprenant : deux pièces de service à découper - une pelle à tarte - une cuiller à saupoudrer - deux pièces de service, hauts en métal doré, manches argent fourré. 30/50
- 120 Cache-bouteille** de forme tronconique, en métal argenté.
MAPPIN & WEBB. (Accidents et manques). 20/30
- 121 Paire de dessous de bouteille** à galerie ajouré, de forme ronde, en métal doublé décoré de feuilles d'eau et arcatures.
XIX^e siècle. 15/30
- *122 Douze couteaux à dessert**, hauts en métal doré et manches en nacre. 15/30
- 123 Lot en métal argenté** comprenant : deux ramasse-miettes - une pelle et une brosse. 10/30
- 124 Pelle et ramasse-miettes** en métal argenté, le bord à filets, les prises en bois noir. 10/30
- 125 Six porte-couteaux** en métal argenté.
CHRISTOFLE. 5/10

ŒUVRES SUR PAPIER



132

126 COUTAUD Lucien (1904-1977)

Formes.

Gravure signée et numérotée 131/150 en bas à droite.
45 x 57 cm. 50/80

127 CHAGALL Marc (1887-1985)

Les fables de La fontaine : Le cheval et l'âne.

Gravure signée dans la planche.
32 x 25 cm. 300/500

128 WEISBUCH Claude (né en 1927)

L'artiste.

Gravure. Signée et numérotée 131/140 en bas à droite.
38 x 42 cm. 50/80

129 KIYOSHI Hasegawa (1891-1980)

Graminées dans un vase en opaline, 1968.

Gravure à la manière noire Justifiée
épreuve d'artiste en bas à gauche
et signée en bas à droite.
30 x 40 cm. 300/500

130 BIDA Alexandre (1813-1895)

ÉCOLE ORIENTALISTE.

Cavalier à la fontaine.

Dessin au lavis.
27 x 21 cm. 200/300

131 MILLET Jean-François (1814-1875)

Personnage devant une maison.

Crayon sur papier.
Porte le cachet des initiales en bas à gauche.
8 x 12 cm. 200/300

132 GAVARNI Paul (1804-1866)

Ne lui parlez pas de son gendre.

Plume, encre noire et aquarelle. Collé sur feuille
(Légèrement insolé). Légendé à la plume dans la
partie inférieure.

28,5 x 22 cm. 120/150

Voir reproduction ci-contre

133 ÉCOLE MODERNE

Composition

Pastel sur papier. Monogrammé en bas à droite RMF.
18 x 12 cm. 50/80

134 ÉCOLE MODERNE

Danseuse au tambourin.

Crayon sur papier.
25 x 15 cm. 150/200

135 Attribué à GUYS Constantin (1802-1892)

Couple dansant.

Encre et lavis d'encre sur papier.
Porte un numéro 1427 au dos sur le montage.
21 x 14,5 cm. 150/200

136 ÉCOLE du XIX^e

Portrait d'élégante, 1854.

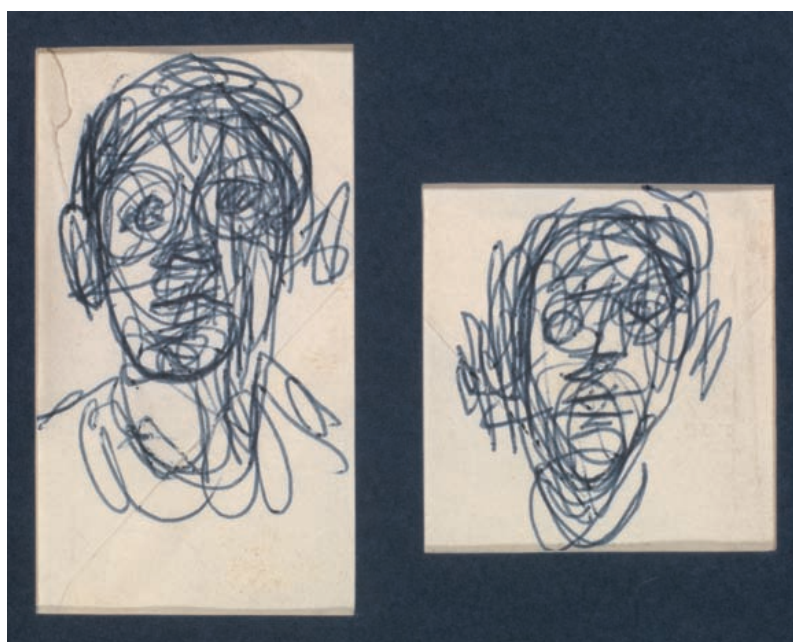
Pastel sur toile ovale.
Porte une signature et daté en bas vers la droite.
81 x 60 cm. 300/500

137 GIACOMETTI Alberto (1901-1966)

Deux têtes.

Stylo bille sur papier.
10 x 12 cm. 3 000/5 000

Voir reproduction ci-dessous



137

TABLEAUX MODERNES



138

138 ECOLE du XIX^e siècle

Deux maisons dans un paysage.

Huile sur toile.

33 x 41 cm (restaurations). 300/500

Voir reproduction ci-dessus



139

139 ECOLE du début du siècle

Vue présumée de Venise.

Pastel sur toile.

26,5 x 34 cm (frottements). 80/100

Voir reproduction ci-dessus

140 GRUNSWEIGH Nathan (1880-1943)

Vue du lac des Ibis au Vésinet (Yvelines)

Huile sur toile.

Signée en bas à droite.

Annotée au dos sur le châssis « Lac des Ibis Vesinet Grunsw Leigh ».

47 x 55 cm. 600/800

141 GRUNSWEIGH Nathan (1880-1943)

Vue des quais, 1937

Huile sur carton.

Signé et daté en bas à droite.

49 x 61 cm. 500/700

142 VERGE-SARRAT Henri (1880-1966)

Village.

Huile sur toile.

Signée en bas à gauche et datée 1926.

59 x 48 cm. 400/600

143 DUMONT Henri (1859-1921)

Bouquet de rose.

Huile sur carton contrecollé sur toile.

Signée en bas à droite.

36 x 28 cm (restaurations).

1 500/2 000

Voir reproduction ci-contre



143



144

144 LENOIR Charles Amable (1861-1940)

Jeune femme rousse.

Huile sur toile.

Signée en bas à droite.

79 x 59 cm (restaurations).

Voir reproduction ci-dessus

8 000/10 000

145 ZINGG Jules Emile (1882-1942)

La place du Village sous la neige.

Huile sur toile.

Signée en bas à droite.

60 x 81 cm.

Voir reproduction ci-dessous

4 000/6 000



145



146

146 CHARRETON Victor (1864-1937)

La roseraie à Bagatelle.

Huile sur toile. Signée en bas à droite.

Titré, situé et annoté sur le châssis « Constant Duval 9 villa... ».

38 x 55 cm.

(petits manques). 8 000/10 000

Voir reproduction ci-dessus

147 PEGOT-OGIER Jean Bertrand (1878-1915)

Femme et enfant sur un chemin, 1900.

Huile sur toile. Signée, située et datée en bas vers la gauche.

81 x 57 cm (Restaurations).

2 000/2 500

Voir reproduction ci-contre

148 FEYEN-PERRIN François (1826-1888)

Femme sur une anesse.

Huile sur toile. Signée en bas à gauche.

23 x 34 cm.

300/500

149 RICHARD-VERGNE Jeanne (1871-1945 ?)

Paysage au lac et paysage aux moulins.

Deux encres et lavis d'encre sur papier brun. Signées en bas à gauche.

Dédicacés au dos sur le montage: « souvenir de Noël 1929 JRVN ».

5 x 9 cm et 7 x 10 cm.

120/150

150 MANTRA Pierre (né en 1935)

Composition, 1992.

Huile sur toile. Signée des initiales et datée 92 en bas à droite. Annotée au dos 1990/93.

81 x 65 cm.

300/500



147



151



152



153

151 GONTIER Clément (1876-1918)
Jetée de fleurs.
 Huile sur toile.
 Signée en bas à droite.
 38 x 46 cm. 1 000/1200
Voir reproduction ci-dessus

152 GAILLARD H. (XIX^e siècle)
Bouquet de fleurs.
 Huile sur toile.
 Signée en bas à droite.
 62,5 x 48,5 cm (Restaurations).
 300/400
Voir reproduction ci-dessus



154

153 TEN CATE Siebe Johannes (1858-1908)
Le port d'Alger, 1894.
 Huile sur toile sur papier.
 Signée en bas à gauche et daté 94.
 24 x 31 cm. 400/600
Voir reproduction ci-contre

154 TEN CATE Siebe Johannes (1858-1908)
Le port d'Amsterdam, 1889.
 Aquarelle.
 Signée en bas à gauche et daté 89.
 38 x 63 cm. 600/800
Voir reproduction ci-contre

- 155 THIERY Gaston (1922),
peintre de la Creuse**
Eaux vivent au soleil d'automne
Huile sur toile.
Signée en bas à gauche, titré et contre-
signé au dos.
115 x 145 cm. 800/1 000
Voir reproduction ci-contre



155

- 155 B GOMOD J.**
Portrait de femme.
Huile sur toile. Signée en bas à gauche.
55 x 47 cm. 100/120

- 156 SPIELMANN Oskar (1901-1974)**
Élégante au chapeau.
Huile sur toile. Signée en bas à gauche.
600/800

- 157 VIGNY Sylvain (1902-1970)**
Maisons sur la rive.
Huile sur toile. Signée en bas à gauche.
54 x 73 cm (restaurations). 800/1 000
Voir reproduction ci-dessous



157

- 157 B BALLESTRA E. (XX^e siècle)**
Bouquet de fleurs, 1985.
Huile sur toile. Signée et datée en bas à droite.
84,5 x 66,5 cm. 100/150

- 158 FLAUBERT Paul (né en 1928)**
Elégante assise.
Huile sur panneau. Signée en bas à droite.
24 x 18,5 cm. 80/100

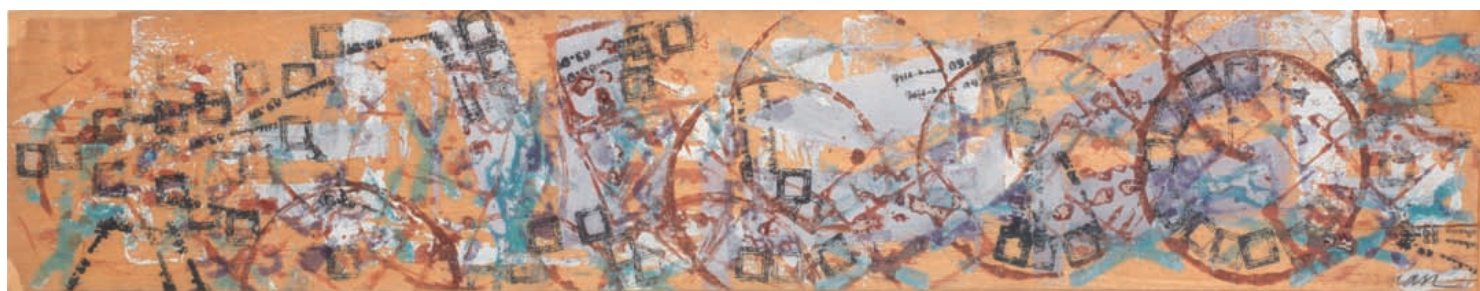
- 159 BALLESTRA E. (XX^e siècle)**
Vue de jardin, 1998.
Huile sur toile. Signée et datée 98 en bas à droite.
35 x 18 cm.

- 160 SEBIRE Gaston (1920-2001)**
Paysage fluvial animé.
Huile sur toile. Signée en bas à droite.
27 x 54 cm. 300/500

- 161 RICHARD-VERGNES Jeanne (1871-1945 ?)**
Sous bois.
Pastel sur papier. Signée en bas à gauche.
23 x 33 cm (frottements). 300/500

- 162 ECOLE MODERNE**
Bébé.
Huile sur carton. Trace de signature en bas à droite.
Porte une étiquette au dos « Exposition de Monte
Carlo, n°82 Mr Nesples ». 100/120
44 x 31 cm.

- 163 ARMAN (1925-2005)**
Sans titre.
Technique mixte et tampons sur panneau.
Signé en bas à droite.
7 x 39 cm. 4 000/6 000
Voir reproduction ci-dessous



163



164

- 164 MAILLART Jean-Denis (né en 1913)**
Nu endormi.
 Huile sur toile. Signée en bas à gauche.
 73 x 92 cm. 400/600
Voir reproduction ci-dessus

- 165 MAILLART Jean-Denis (né en 1913)**
Hommage à Rodin.
 Huile sur panneau. Signé en bas à droite.
 120 x 80 cm. 400/600
Voir reproduction ci-dessous



165



166

- 166 MAILLART Jean-Denis (né en 1913)**
Nu allongé, 1986.
 Huile sur panneau. Signé et daté en bas à droite.
 66 x 40 cm env.
 160 x 100 cm env (encadrement). 400/600
Voir reproduction ci-dessus

- 167 MAILLART Jean-Denis (né en 1913)**
Hommage à Michel Ange.
 Huile sur panneau. Signé en bas à droite.
 120 x 80 cm. 400/600
Voir reproduction ci-dessous



167

SCULPTURES



168 D'après LÉONARD Agathon (1841-1923)

Danseuse aux bras levés.

Epreuve en bronze à patine noire. Fonte d'édition de Valsuani. Cachet de fondeur Inscrit « Leonar ».
Haut. : 35 cm. 300/500

Voir reproduction ci-dessus

169 D'après LÉONARD Agathon (1841-1923)

Danseuse aux bras levés.

Epreuve en bronze à patine noire. Fonte d'édition de Valsuani. Cachet de fondeur Inscrit « Leonar ».
Haut. : 34 cm. 300/500

Voir reproduction ci-dessus

170 D'après LÉONARD Agathon (1841-1923)

Danseuse.

Epreuve en bronze à patine noire. Fonte d'édition de Valsuani. Cachet de fondeur Inscrit « Léonar ».
Haut. : 32 cm. 300/500

Voir reproduction ci-dessus

171 D'après LÉONARD Agathon (1841-1923)

Femme debout.

Epreuve en bronze à patine noire. Fonte d'édition de Valsuani. Cachet de fondeur Inscrit « A. Léonar ».
Haut. : 32 cm. 300/500

Voir reproduction ci-dessus

172 GUINO Richard (1890-1973)

Venus à la pomme.

Epreuve en bronze à patine noire nuancée. Fonte d'édition de E. Godard. Cachet de fondeur Justificatif de tirage Numéroté VII/VIII Inscrit « Guino 1919 ».
Haut. : 28 cm. 1 000/1 200

Voir reproduction ci-dessus

173 Importante statue en bronze à patine verte nuancée, représentant un bouc.

Hauteur : 84 cm - Largeur : 83 cm.

800/1 200

Voir reproduction ci-dessous



173

174 Statue en fonte émaillée couleur bronze, représentant un bélier.

Hauteur : 54 cm - Largeur : 67 cm. 200/300

Voir reproduction ci-contre

175 D'après CLODION (1738-1814)

Deux amours jouant avec un cygne.

GROUPE en bronze dorée signé sur la terrasse.

CRESSON éditeur.

Hauteur : 25 cm. 400/600

176 D'après CLODION (1738-1814)

Satyre embrassant une femme nue couronnée par une faunesse.

MEDAILLON circulaire en plâtre (accidents et manque)

Au dos un cachet de cire rouge : « Fonds G. RUDIER

Mon A. GILET » et timbre à l'encre « reproduction ».

Diamètre : 27,3 cm. 60/80

177 D'après CLODION (1738-1814)

Couple avec deux amours.

GROUPE en bronze à patine brune, signé sur la terrasse.

Sur un socle ovale en marbre jaune (petits accidents).

Hauteur : 40 cm. 800/1 200

Voir reproduction ci-dessous



174

178 D'après CLODION (1738-1814)

Femme nue enlaçant un faune et faunesse jetant des pétales de rose.

MEDAILLON circulaire en plâtre patiné brun (les bords

rôtés). Au dos un cachet de cire rouge « Fonds G.

RUDIER Mon A. GILET » et timbre à l'encre « repro-

duction » (3 fois).

Diamètre : 27 cm. 100/150



177

179 DELANNE Henri (1940-)

Duo.

Bronze Blanchet Landowski, 2/12.0

Haut. : 18 cm. 300/400

180 DELANNE Henri (1940-)

Cathédrale.

Bronze, N° 2/8, fondeur Blanchet Landowski.

Haut. : 33 cm. 400/500

181 LAMBEAUX Joseph Marie Thomas (1852-1908)

PAIRE DE PRESSE-PAPIERS en bronze à patine brune représentant deux couples en positions érotiques sur un socle rectangulaire en marbre rouge. Signés.

15 x 9 cm. 800/1 200

182 ECOLE MODERNE

Monsieur et Madame Rudier.

Paire de médaillons en terre. Porte un monogramme.

9 x 7 cm. 80/100

ETAINS ET BRONZES 1900

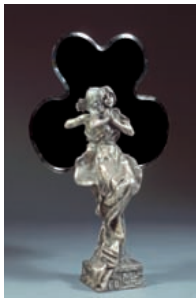
Les références renvoient à l'ouvrage de Philippe DAHHAN, « Etains 1900 », les Editions de l'Amateur, 2000, dans lequel ces objets sont décrits et reproduits.

- 183 VILLANIS Emmanuel (1858-1914)**
Femme miroir.
 Statue en métal à patine argentée représentant une femme les mains jointes debout sur une base carrée, la glace biseautée quadrilobée.
 Signée et titrée « PENSEE » sur la base. Cachet Fabrication Française/Made in France.
 Hauteur totale : 82 cm.
 Hauteur de la statue : 65 cm. 300/500
- 184 FUGERE Henry (1872-1944)**
 CARTEL D'APPLIQUE de forme mouvementée en étain à décor de deux femmes nues dans des nuées et de liserons en fort relief symbolisant la nuit et le lever du jour. Il est agrémenté de cinq petites lumières.
 Signé H. FUGERE. Hauteur : 75 cm. 800/1 200
Réf. DAHHAN p. 154 n° 418
- 185 Miroir** rectangulaire en étain, le cadre de forme mouvementée à décor de jeune paysanne gardant des moutons, monogrammé H.A.
 29 x 59 cm. 60/80
- 186 OBIOLS DELGADO Gustavo (1858-?)**
 VASE balustre à Long : col, en étain, décoré en ronde bosse d'une élégante faisant du patin à glace. Signé.
 Hauteur : 40 cm. 200/300
- 187 JOUANT Jules (actif entre 1882 et 1921)**
 VASE « SOMMEIL » en étain à double col, la poignée en forme de femme nue allongée, la panse décorée en relief d'une tête d'homme, d'une tête de femme et de deux écrevisses. Fondateur Eugène BLOT.
 Hauteur : 34 cm - Largeur : 31 cm. 200/300
Réf. DAHHAN, n° 590 reproduit p. 205.
- 188 LEDRU Auguste (1860-1902)**
 ENCRIER «LE FLOT», de forme mouvementée, en étain à décor de femme nue sur une vague avec des coquillages. Signé Editeur SUSSE FRERES Paris.
 Hauteur : 16 cm - Largeur : 32 cm. 200/300
Réf. DAHHAN, n° 713 reproduit p. 244.
- 189 JOUANT Jules (actif entre 1882-1921)**
 ECUELLE «FEMME-PAPILLON» à deux anses, en étain, à décor de femme-papillon et de fleurs. Signée. Fonte d'Eugène BLOT, 58 bd de la Madeleine sous une anse.
 Hauteur : 7 cm - Largeur : 27.5 cm. 100/150
Réf. DAHHAN, n° 617 reproduit p. 213.
- 190 STOLTENBERG-LERCHE Hans (1867-1920)**
 VASE en forme de panier à une anse, en étain, orné en ronde bosse de deux enfants nus suspendus au col. Signé. Hauteur : 27 cm. 200/300
- 191 Pendule** en forme de femme nœuphar en étain qui supporte le cabinet en métal argenté au dessus de ses bras levés.
 Vers 1900. Hauteur : 39 cm. 300/400
- 192 Pied de lampe** en bronze à patine foncée représentant une élégante, sur un socle rectangulaire à décor d'iris.
 Signé FRAINIER Ed.
 Hauteur : 25 cm. 150/200
- 193 GARDET Georges (1863-1939)**
 POT A TABAC COUVERT en étain à décor de panthères guettant un nid sur des branchages. Signé. SIOT-DECAUVILLE fondeur sous la base.
 Hauteur : 16 cm. 150/200
Réf. DAHHAN, n° 439 reproduit p. 159.
- 194 Bolide des années 1930** en course, formant vide-poches. Groupe en résine étamée. Signé FRICK (?) (accidents, les deux têtes et le panache de fumée recollés).
 Hauteur : 15 cm - Largeur : 39 cm. 80/120
- 195 ENGRAND Georges (1852-?)**
 BOITE COUVERTE de forme cubique, à décor de femmes dans les vagues, la prise du couvercle en forme de feuilles de lotus. Signée.
 Hauteur : 18 cm - Largeur : 12,5 cm.
 Profondeur : 12,5 cm. 60/80
- 196 PEYRE Raphaël Charles (1872-1949)**
 JARDINIERE « ENFANTS BATELIERS » ovale, en étain à décor Rocaille, à deux anses ornées d'enfants en fort relief. Garniture mobile en étain. Signée.
 Hauteur : 30 cm - Longueur : 52 cm. 300/400
- 197 FERVILLE-SUAN Charles Georges (1847-1925)**
 STATUETTE « BOUQUETIERE » en métal doré représentant une jeune fille en costume du XVIII^e siècle tenant un panier de roses. Signée sur la base et titrée sur un cartouche.
 Hauteur : 32 cm. 200/300
- 198 Miroir** articulé en métal argenté à décor Art Nouveau, sous la glace une jeune femme sur une balancelle. Monogrammé RT PARIS 1907 (parties postérieures).
 Hauteur : 46 cm - Largeur : 36 cm. 200/300
- 199 LEDRU Auguste (1860-1902)**
 PETITE VASE en forme de verreuse à une anse, à décor en relief de femmes dans des vagues et de mascarons, le col orné en ronde bosse d'une femme nue assise. Garniture mobile en étain. Signé. Fonte de THIEBAUT frères.
 Hauteur : 18 cm. 100/150
- 200 JEAN P. (XIX^e/XX^e siècles)**
 PICHET «LES PETITS DENICHEURS » en étain, l'anse en forme de branchage, à décor de jeunes enfants dénichant des oiseaux parmi des feuillages. Signé. Fondateur PETIZON.
 Hauteur : 19 cm. 150/200
Réf. DAHHAN, n° 579 reproduit p. 201.

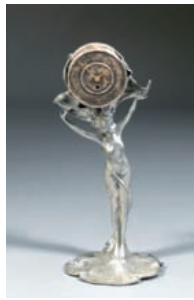
- 201** **POCCARD de SAINTILAU Blanche (XIX^e/XX^e siècle)**
MIROIR DE TABLE à chevalet, de forme mouvementée, en métal argenté, à décor de femme nue debout et de fleurs. Signé.
Hauteur : 36 cm - Largeur : 25 cm. 250/350
Réf. DAHHAN, n°1063 p. 348.
- 202** **LEDRU Auguste (1860-1902)**
VIDE-POCHE «REPOS» en forme de padine (algue brune) à décor en ronde bosse de femme nue allongée. Signé. Fonte de SUSSE FRERES Copyright.
Hauteur : 7 cm - Largeur : 22,5 cm. 100/150
Réf : DAHHAN, n° 715 reproduit p. 244.
- 203** **LEDRU Auguste (1860-1902)**
VASE pansu à décor de femme nue avec poulpe et poissons. Signé. SUSSE Frères Editeurs / Copyright by SUSSE Frères.
Hauteur : 25 cm. 200/300
Réf : DAHHAN, n° 711 reproduit p. 243.
- 204** **BOFILL Antoine (XIX^e/XX^e siècles)**
MASCOTTE AUTOMOBILE en forme de grue, en bronze à patine mordorée. Signée.
Hauteur : 18,5 cm. 150/200
- 205** **FONTAINE D'APPLIQUE & SON BASSIN** en étain, la fontaine décorée en bas-relief de Neptune flanqué de deux chevaux marins, de tritons et de rocailles, le bassin en forme de coquillage. Marquée « Etain garanti pur Paris ».
Hauteur : 80 cm environ.
On y joint UN PORTE-SAVON en forme de coquillage signé PETIZ éditeur (pseudonyme de Jean-Maurice PETIZON, 1855-1922). 300/500
- 206** **LEDRU Auguste (1860-1902)**
IMPORTANT PRESENTOIR à deux plateaux, en étain à décor feuillagé, la prise en forme de femme nue assise sur un rocher. Signé.
Etiquette de BOUCAUD catal. 30 n° 083.
Hauteur : 37 cm - Largeur : 57 cm - Profondeur : 31 cm. 500/700
- 207** **Présentoir** à deux plateaux de forme mouvementée, en métal, à décor d'amours, de fleurs et d'oiseaux, la prise formée d'une sirène soutenant un nautille.
Vers 1900 (accidents).
Hauteur : 43 cm - Largeur : 61 cm. 500/700
- 208** **CAMPAGNE Pierre Etienne Daniel (1851-1914)**
AIGUIERE « L'AMOUR ET LE VIN », en étain à patine foncée, le corps en forme de balustre carrée orné en ronde bosse d'un buste de satyre, de deux femmes nues, l'une allongée sur l'anse surmontée d'un angelot. Signée. Fondateur ETLINGER FRERES (petits manques à la patine et petits accidents).
Hauteur : 65 cm. 500/700
Réf. DAHHAN, n° 179 reproduit p. 77.
- 209** **CORTESI F. (actif de 1924 à 1959)**
VASE de forme tulipe, à piédouche, à décor repoussé d'anémones et d'épis de blé. Signé.
Hauteur : 30 cm. 80/120
- 210** **CHANAL Alice et Eugène (XIX^e/XX^e siècle)**
PANIÈRE ovale à quatre ressauts en étain martelé. Signée.
Vers 1920.
Longueur : 27 cm - Largeur : 21 cm. 40/60
- 211** **CHERET Joseph (1838-1894)**
IMPORTANT VASE « AUX MASQUES » à deux anses, en étain, à décor d'une farandole de masques grotesques, femmes nues et amours. Signé. Fonte d'E. SOLEAU éditeur.
Hauteur : 58,5 cm. 500/700
Réf. DAHHAN, n° 221 reproduit p. 91.
- 212** **VILLIEN André (actif entre 1905 et 1924)**
VASE à Long : col en étain décoré en repoussé sur fond martelé, de guirlandes de fleurs, feuilles d'acanthé et vases fleuris posés sur des gaines. Signé (petits enfoncements).
Hauteur : 65 cm. 200/300
- 213** **VILLIEN André (actif entre 1905 et 1924)**
VASE balustre à col évasé, en étain, décoré en repoussé de dauphins dans des coquilles parmi des massettes. Signé A. VILLIEN (petits enfoncements).
Hauteur : 65 cm. 200/300
- 214** **SANGLAN Ernest (XIX^e/XX^e siècle)**
VASE en étain à décor de la fable de La Fontaine « le corbeau et le renard ». Signé.
Hauteur : 34 cm. 200/300
- 215** **LEDRU Auguste (1860-1902)**
PLAT « ETOILE DU MATIN » ovale à contours, en bronze doré à décor en fort relief de femme nue allongée sur un croissant de lune avec des amours. Signé. SUSSE Frères Editeur Paris.
Longueur : 51 cm. 300/400
Réf : DAHHAN, n° 724 p. 247
- 216** **LEDRU Auguste (1860-1902)**
PLAT « NYMPHE ACCOUEE SUR UNE VAGUE » ovale à contours en bronze doré à décor de femme nue allongée sur les vagues avec des poissons. Signé. FUMERE et GAVIGNOT succ.
Longueur : 37,5 cm. 300/500
Réf : DAHHAN, n° 722 reproduit p. 246.
- 217** **LEDRU Auguste (1860-1902)**
PLAT « FEMME AUX CHARDONS DE FACE » de forme ronde à contours, en étain à décor de femme nue assise au milieu de chardons. Signé.
Diamètre : 35,5 cm. 120/180
Réf : DAHHAN, n° 733 reproduit p. 248.
- 218** **LEDRU Auguste (1860-1902)**
PLAT « FEMME AUX CHARDONS DE PROFIL » de forme ronde à contours, en étain à décor de femme nue assise au milieu de chardons. Signé.
Diamètre : 35 cm. 120/180
Réf : DAHHAN n° 732 reproduit p. 248.



184



183



191



187



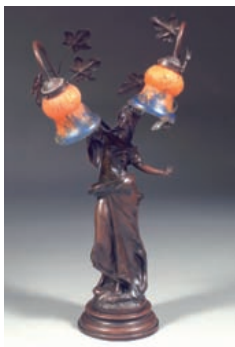
193



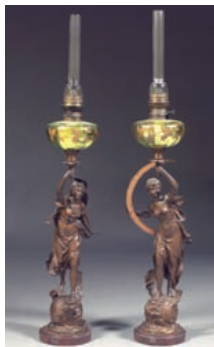
436



229



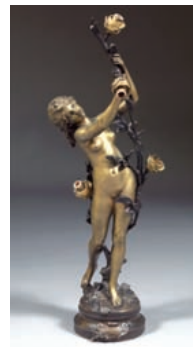
231



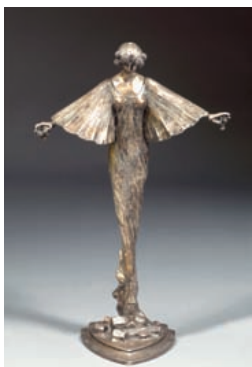
232



233



230



228



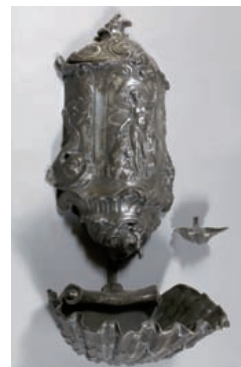
227



214



197



205



200

199

203



222

221



216

215

219



202



223



218

217



196



206



226

211

208

- 219 LEDRU Auguste (1860-1902)**
 PLAT « L'ARAIGNEE ET LA CHAUVE-SOURIS »? de forme ovale à contours, en bronze doré à décor de femme nue allongée et chauve-souris sur fond de toile d'araignée. Signé. SUSSE Frères Editeur Marqué Fonte sur plâtre.
 Longueur : 34 cm. 300/500
Réf : DAHHAN, n° 726 reproduit p. 247.
- 220 LEDRU Auguste (1860-1902)**
 VIDE-POCHE publicitaire en bronze doré à décor de femme nue assise sur un coquillage et écrivant « Les étains de Ledru ». Signé.
 Longueur : 20 cm. 150/200
- 221 LEDRU Auguste (1860-1902)**
 PLAT « ETOILE DU MATIN » de forme ovale à contours, en étain, à décor de femme nue allongée sur un croissant de lune avec des amours. Signé. SUSSE Frères Editeur Paris.
 Longueur : 33,5 cm. 120/180
Réf : DAHHAN, n° 724 reproduit p. 247.
- 222 LEDRU Auguste (1860-1902)**
 PETIT PLAT « LES PETITS PECHEURS », de forme ovale à contours, en étain à décor de deux enfants pêcheurs tirant leur filet. Signé. SUSSE à Paris Editeur.
 Longueur : 31,5 cm. 100/150
Réf : DAHHAN, n° 723 reproduit p. 246.
- 223 Plateau ovale** à deux anses, à contours, en étain à décor de poissons et écrevisse au centre, de têtes de femme, fleur et coquillages sur la bordure. Marqué ORIVIT.
 Longueur : 71 cm. 200/300
Note : La société ORIVIT AG. fut fondée en 1894. A partir de 1896, la société commença à produire des articles de luxe réalisés en métal « ORIVIT » (89,85 % étain; 7,9 % antimona; 1,9 % cuivre et 0,12 % argent). Plus riche et plus lumineux que l'étain, une fois poli, il avait un éclat similaire à l'argent tout en étant moins cher à la production et ne subissant qu'une oxydation plus réduite que les productions en argent ou métal argenté. La production dura jusqu'en 1914.
- 224 Plat circulaire** en alliage à patine foncée, à décor en relief d'algues et d'un murex.
 Vers 1900.
 Diamètre : 52,5 cm. 100/150
- 225 LEDRU Auguste (1860-1902)**
 VASE « ONDINE », de forme pansue, en étain, l'anse en forme de femme nue, le corps à décor en relief de femme, poulpe et rascasse. Signé. SUSSE FRERES PARIS éditeurs.
 Hauteur : 45 cm. 300/400
Réf : DAHHAN, n° 708 reproduit p. 243.
- 226 LEDRU Auguste (1860-1902)**
 VASE, « LA PROIE RASCASSE », de forme pansue, en étain à patine foncée, à décor de poulpe et rascasse en fort relief. Signé. SUSSE FRERES PARIS éditeurs.
 Hauteur : 45 cm. 300/400
Réf : DAHHAN, n° 710 reproduit p. 243.
- 227 CAUSSE Julien (1869 -?)**
 IMPORTANT PIED DE LAMPE « PAVOT », en forme de vase à deux anses, en alliage à patine foncée, le col en forme de bulbe de pavot, les anses en forme de feuilles, le corps à décor de femmes à demi-nues. Signé.
 Hauteur : 63 cm. 300/400
Réf. DAHHAN, n° 190, reproduit p. 81.
- 228 JOUANT Jules (actif de 1882 à 1921)**
 LAMPE en bronze argenté, le fût en forme de femme drapée debout sur un rocher, la base triangulaire. Signée.
 Vers 1920.
 Hauteur : 62 cm. 1 000/1 500
- 229 FLORA Francesco (1857-?)**
 IMPORTANTE LAMPE à deux lumières en alliage doré, le fût en forme de femme debout tenant un papillon, des marguerites dans les cheveux, les abat-jours en forme d'orchidée en verre. Signée et titrée « REVERIE D'ETE PAR FLORA » sur un cartouche.
 Hauteur : 109 cm. 700/1 000
Réf. DAHHAN, n° 363, reproduit p. 137.
- 230 MOREAU Auguste (1834-1917)**
 LAMPE à quatre lumières en bronze à patine dorée et patine brune, le fût en forme de femme nue tenant à bout de bras un branchage d'églantines d'où partent les globes en verre dépoli. Signée et titrée « EGLANTINE » sur la base.
 Hauteur : 77 cm. 700/1 000
- 231 D'après MOREAU Auguste (1834-1917)**
 LAMPE à deux lumières en alliage à patine foncée, le fût en forme de femme drapée, les bras écartés, les abat-jours en verre marbré bleu orangé. Tirage récent signé.
 Hauteur : 75 cm. 80/120
Réf. DAHHAN, n° 835, reproduit p. 283.
- 232 BRUCHON Emile (actif entre 1880 et 1910)**
 PAIRE DE LAMPES A PETROLE en régule, les fûts en forme de femme drapée debout sur un globe tenant d'une main le réservoir en verre vert à décor de feuilles de vigne. Signées et titrées dans un cartouche, l'une « CREPUSCULE », l'autre « CLAIR DE LUNE ».
 Hauteur : 77 cm. 400/600
- 233 PLE Henri Honoré (1853-1922)**
 LAMPE A PETROLE en étain, le fût de forme balustre, à décor en relief d'une femme nue, de branchages et de fleurs de pavot. Le réservoir en verre taillé. Signée.
 Hauteur : 70 cm. 200/300
Réf. DAHHAN, n° 1049, reproduit p. 344.
- 234 ECOLE FRANÇAISE vers 1900**
 Important groupe en étain représentant une jeune naïade sur une coquille.
 Dim. : 39 x 37 cm.

OBJETS D'ART

- 235 SARREGUEMINES. Piètement** en céramique émaillée polychrome à décor de tritons et de feuillages. Marqué.

Hauteur : 33 cm. 200/300

Voir reproduction ci-contre

- 236 SARREGUEMINES. Jardinière** ovale en céramique émaillée polychrome, à deux anses en forme de têtes d'aigles.

Marquée.
Hauteur : 19 cm - Longueur : 41 cm. 400/600

Voir reproduction ci-contre

- 237 SARREGUEMINES. Fontaine murale** en forme de tortue, en céramique émaillée au naturel.

Marquée (infime cheveu).
Hauteur : 46 cm - Largeur : 33 cm. 400/600

Voir reproduction ci-contre

- 238 SARREGUEMINES. Pot a tabac** en céramique fine émaillée polychrome, à décor de singe habillé jouant du piano.

Marqué (le couvercle accidenté).
Hauteur : 24 cm. 150/200

- 239 SARREGUEMINES. Pot a tabac** en grès porcelaineux, à décor de singe habillé jouant du piano (manque le couvercle).

Hauteur : 21 cm. 80/120

- 240 Paire de grandes statuettes** en porcelaine polychrome et or Marquis Marquise.

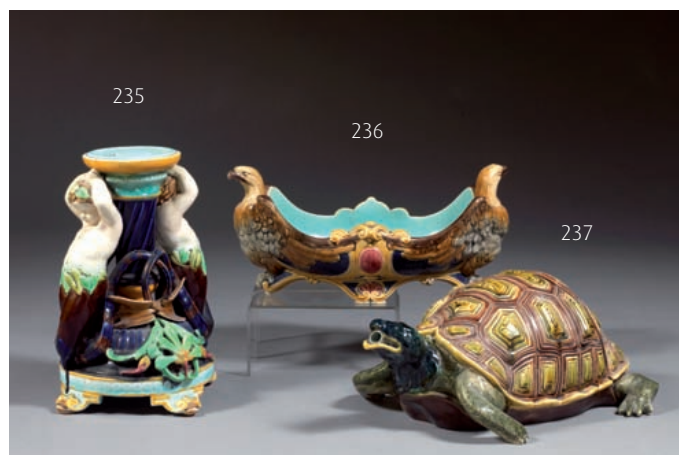
Fin du XIX^e siècle (accidents et restaurations).
Hauteur : 46 cm. 150/200

Voir reproduction ci-dessous

- 241 PARIS. Paire de flacons** anthropomorphes en porcelaine polychrome Jeanne d'Arc (manque l'épée) Jeanne Hachette (fond fêlé, petit éclat au col).

Monogrammés S.F. sur la base.
XIX^e siècle.
Hauteur : 29 cm. 100/150

Voir reproduction ci-dessous



- 242 Important cache-pot** à deux anses, de forme hexagonale, en faïence fine émaillée bleu à décor d'oiseaux et de fleurs polychromes sur fond ivoire dans le goût chinois. Monogrammé E.C. 11709 et marque en creux. Sur un socle en bois noirci sculpté et ajouré de style chinois.

Seconde moitié du XIX^e siècle (accidents).

Le cache-pot :

Hauteur : 39 cm - Largeur : 60 cm - Profondeur : 44 cm.

Le socle :

Hauteur : 65 cm - Largeur : 56 cm - Profondeur : 45 cm.

300/500

Voir reproduction ci-dessous



242

- 243 CLAUDET G. Max (1840-1893)**

Statuette en terre cuite émaillée noir représentant un garçonnet assis sur une stèle drapée portant une galette à sa bouche. Marquée « Grès G. Max Claudet Salins-du-Jura » sous la base (accidents et restaurations).

Hauteur : 24 cm. 60/80

- 244 Genre de SEVRES, d'après CANOVA Antonio (1757-1822)**

Enfant écrivant - Enfant lisant.

Paire de serre-livres en biscuit. Base carrée en marbre rose-orangé veiné.

Hauteur totale : 25 cm. 200/300



240

241

240

- 245 Pendule** en bronze ciselé et doré, le mouvement de forme sphérique supporté par une colonne à décor floral sur trois registres et flanqué d'un amour astronome. Cadran émaillé à chiffres romains signé CARTIER A PARIS. Importante base rectangulaire à décor de palmettes fleuries.
Epoque Restauration (remise en état, manque le verre à l'arrière).
Hauteur : 32,5 cm - Largeur : 24 cm. 1 000/1 500
Voir reproduction ci-dessous



245

- 246 Pendule** en placage d'écaillé et de laiton marqueté de rinceaux feuillagés et fleuris, palmettes et feuilles d'acanthé dans le goût de BOULLE, le cadran émaillé à douze pièces signé J. GOU A PARIS sur un cartouche ainsi que le mouvement. Il est sommé d'une renommée. Ornementation de bronze ciselé verni or.
Epoque Régence (entièrement remise en état, parties refaites, suspension changée, quelques bronzes peut-être postérieurs).
Hauteur totale : 97 cm - Largeur : 43 cm.
Profondeur : 18 cm. 2 000/3 000
Voir reproduction ci-contre

- 247 Petite pendule** en bronze ciselé et doré à décor de branchages fleuris et rocailles, ornée de chiens de Fo et de fleurettes en porcelaine bleu turquoise dans le goût de la Chine.
Style Louis XV, XIX^e siècle (petits accidents et manques).
Hauteur : 34 cm - Largeur : 32 cm. 600/800

- 248 Cave à liqueur** de la maison TAHAN a Paris en ronce de Tuyas, avec ses petits verres et carafe (Incomplet).
Epoque Napoleon III. 300/400



249

- 249 Paire d'appliques** à deux bras de lumière, en bronze ciselé et doré à décor de feuilles d'acanthé surmontées d'un faune tenant dans une main une torche et dans l'autre une corne d'abondance.
Style Louis XV.
Hauteur : 68 cm - Largeur : 22 cm. 1 200/1 800
Voir reproduction ci-dessus



246



250

- 250 Paire d'appliques** en bronze ciselé et doré à décor de cariatide tenant dans chaque main un bras de lumière. Style Régence.
Hauteur : 49 cm - Largeur : 32 cm. 600/800
Voir reproduction ci-dessus
- 251 Statuette** en bois représentant un personnage au phallus démesuré. Arts Premiers.
Hauteur : 18,5 cm. 50/70
- 252 Pendule** en bronze doré à sujet allégorique. Premier quart du XIX^e siècle.
Haut. : 32 cm. (Usures des dorures). 300/500
- 253 Paire d'appliques** à trois lumières, en bronze ciselé et doré à décor de sirène tenant d'une main une corne d'abondance d'où part un bouquet de tulipes feuillagées. Style Louis XVI.
Hauteur : 66 cm - Largeur : 40 cm. 1 500/2 000
- 254 Porte-parapluie** en fonte de fer laquée noir, le fût en forme de chien dressé sur ses pattes tenant un fouet horizontal dans la gueule. Seconde moitié du XIX^e siècle.
Hauteur : 60 cm - Largeur : 63 cm. 300/400
- 255 Miroir de table** à chevalet, de forme mouvementée, en bronze argenté ajouré, à décor de deux amours parmi des branchages dans le style Rocaille. Vers 1900 (accidents, manque la glace, argenture usée).
Hauteur : 42 cm - Largeur : 23 cm. 250/350
- 256 Petit écritoire** en placage de palissandre incrusté de filets de nacre, muni de deux poignées escamotables en laiton, l'abattant intérieur garni de simili cuir vert (rapporté).
Milieu du XIX^e siècle (fentes). 100/150
- 257 Album de photos** en cuir havane gaufré à décor de fleurettes et de palmes, le fermoir en laiton doré.
40 x 25 cm. 60/80

258 Petit tableau « silhouette » en papier découpé noir sur fond d'albâtre Paysage à la passerelle, boisé et animé de personnages et d'animaux. Vers 1820/1830.
13 x 15,7 cm.
Dans un cadre d'époque en bois et stuc doré à décor de vigne. 200/300

259 Deux sceaux à glaces en cristal signés J. Marie n°104/500 et 224/500. 120/150

260 Pendule oscillante en régule patiné brun constituée d'une jeune femme tenant un globe dans la main gauche et une fleur dans la main droite, signée Ch. RUCHO et titrée « PAVOT » sur la base. Vers 1900.
Sur un socle en bois.
Hauteur : 84 cm (sans le socle). 200/300
Voir reproduction ci-dessous

261 Pendule oscillante, en régule patiné à l'imitation du bronze, représentant un angelot soutenant dans la main droite un globe mobile contenant le mouvement. Signée V. CONSTANT sur la base. Elle repose sur un socle circulaire en bois imitant le marbre griotte ornée d'une plaque marquée Géo MAXIM et titrée « HESITATION ». Vers 1900 (accidents).
Hauteur sans le socle : 92 cm. 300/500

Note : Une pendule similaire est reproduite dans l'ouvrage « Misurare il tempo » par Elisabeth Bartolini-Ferrari, p. 242, reproduite en couleurs.

Voir reproduction ci-dessous



260

261

262 Nécessaire de fumeur en métal argenté à décor de cavaliers parmi des branchages, comprenant : Un plateau rectangulaire à deux anses, une paire de cendriers, un pot à tabac couvert, deux pots à cigarettes et deux pots à allumettes.
Signé M. RINGE.
Première moitié du XX^e siècle. 150/200

263 Tête de gorille en résine à patine étamée. Marquée « Atelier SKULL-T 17 Royan » dans un cartouche. Moderne.
Hauteur : 29 cm. 60/80

264 Écritoire en placage de frêne marqueté de bois indigènes à décor de motifs géométriques, l'abattant intérieur garni de cuir noir (rapporté). Milieu du XIX^e siècle (accidents et restaurations).
Hauteur : 14,5 cm - Largeur : 37,5 cm - Profondeur : 25,5 cm. 200/300

Voir reproduction ci-dessous

265 Écritoire en acajou à pentures et poignées en laiton, ouvrant par un petit tiroir latéral, l'abattant intérieur garni de feutre vert.
Milieu du XIX^e siècle (fentes).
Hauteur : 16 cm - Largeur : 45,5 cm - Profondeur : 25 cm. 100/150

Voir reproduction ci-dessous



266

266 Christ en ivoire sculpté sur une croix en bois doré. Dans un cadre en bois sculpté et redoré à décor de palmes, feuilles d'acanthe et de deux têtes d'angelots couronnés.
Travail méridional du XVIII^e siècle.
Hauteur du Christ : 24 cm.
Hauteur totale : 91 cm. 400/600
Voir reproduction ci-dessus



MILITARIA

***267 Uniformes, équipement, décorations.** 200/250
Voir reproduction ci-contre

***268 Casque Adnar** modèle 1916 pour l'artillerie. 80/100

***269 Brevet de pilote militaire** au nom de Jean HAUMIER daté 3 octobre 1918. Un brevet métallique et un insigne brodé de pilote d'aéronavale y sont joint. Le dossier est complété par une photo de capitaine pilote et divers documents. 250/300
Voir reproduction ci-contre



ART ISLAMIQUE

270 Deux miniatures provenant d'un grand Shâhname, ou Livre des rois, de Firdousi. Texte en écriture nasta'liq en réserve sur un fond de lignes rehausées de fleurettes bleues, sur quatre colonnes, séparées par des lignes dorées. Iran, art safavide.

Deuxième moitié du XXVI^e siècle.

Dim. : Page : 41 x 29 cm ;

dim. surface écrite : 29 x 20 ; 5 cm.

2 000/2 500



A- Bizen tue Human. Le héros Bizen, un poignard à la main a tué Human, qui a la tête coupée par terre.

Titre en lettres dorées. Cf. texte J. Mohl, Le livre des rois, ed. 1976, vol. III, p. 481.

Dim. : miniature : 18,5 x 21 cm.

Etat : plusieurs éclats dans le paysage et sur plusieurs visages. Repeint dans le ciel.



B- Iraj est assassiné par son frère Tur. Le héros tenant son poignard regarde la tête de Tur sur les genoux d'un de ses compagnons. Cf. J. Mohl, Le Livre des Rois, ed. 1976, vol. I, pp. 157-159.

Dim. : miniature : 24,5 x 20 cm.

Etat : pliuere au milieu et éclats sur plusieurs visages.

271 Combat de Rostam et d'Isfandiyar.

Miniature illustrant un épisode d'un manuscrit shah-nameh, ou Livre des rois, de Firdousi.

Le héros Rostam coiffé du casque à peau de tigre rencontre le roi Isfandiyar « lorsqu'ils s'approchèrent l'un de l'autre leurs chevaux se mirent à hennir ; on aurait cru que le champ de bataille se fendait ». Cf. texte J. Mohl, le Livre des Rois, ed. 1976, vol.IV, pp. 645-647.

Texte en nasta'liq sur cinq colonnes, collé sur carton et marges coupés. Titre en lettres dorées.

Iran, style turcman, fin XV^e siècle.

Dim. : texte : 23,9 x 1,4 cm ;

dim. miniature : 11,5 x 13 cm.

300/500



- 272 IZNIK.** Plat en céramique siliceuse à décor peint en polychromie sur fond blanc. Composition de tiges de tulipes bleues, d'œillets rouges agrémentés d'une petite palme bleue garnie d'églantines. Bord rond à décor de vagues et rochers stylisés.
Etat : intact, bord ébréché.
Turquie, art ottoman, XVII^e siècle.
Diam. : 25,5 cm. 1 000/1 500

Voir reproduction ci-contre

- *273 Seize cuillères** en argent ciselé sur le manche d'un motif fleuroné sur fond d'ondulations, accompagné de la tughra du sultan Abdulhamid II (1876-1909), sâh, et chechme de l'autre côté.
Turquie, art ottoman, seconde moitié du XIX^e siècle.
Long. : 16 cm. 300/400

- 274 Bassin couvert,** sur grand piédoche à panse bulbeuse, en cuivre ajouré et incisé. L'ouverture du bassin est fermée par une plaque ajourée, couvercle en dôme surmonté d'une tête de div. Sur l'ensemble, décor tapissant de rosace ou de frises animées de rois assis, cavaliers, combats d'animaux, alternés de cartouches calligraphiés.
Proche Orient, XIX^e siècle.
Haut. totale : 85 cm ;
diam. couvercle : 48,5 cm et diam. panse : 49,5 cm.
600/800



272

ART D'ASIE



276

- 275 Verseuse** en porcelaine émaillée en bleu sous couverte à décor de sages sur une terrasse.
Chine XVII^e.
Haut. : 24,5 cm. (égrenures). 400/500
- 276 Grande potiche couverte** en porcelaine à décor en bleu sous couverte à décor de pivoines, rinceaux floraux et pics rocheux stylisés et ruyi. La prise du couvercle reprend la forme d'un bouton de lotus.
Chine.
Fin XVII^e/ début XVIII^e siècles.
Haut. : 56 cm. 3 000/4 000
Voir reproduction ci-contre
- 277 Paire d'assiettes en porcelaine de la compagnie des Indes** en porcelaine à décor en bleu sous couverte à décor d'objets mobiliers, fleurs et rochers. Le contour est décoré de rinceaux floraux.
Chine, XVIII^e siècle.
(Fêles et égrenures). 100/120
- 278 Paire de vases cornet en porcelaine de Canton** à décor de scènes de palais animées de personnages et objets mobiliers.
Chine, fin XIX^e siècle.
Haut. : 24,5 cm. (égrenures). 200/300
- 279 Vase de forme balustre** en porcelaine et émaux polychromes de Canton à décor de scènes de palais animés de dignitaires.
Chine, XIX^e siècle Monté en lampe, percé.
Haut. : 41,5 cm. 300/400



280

- 280 Deux potiches couvertes** en porcelaine polychrome de la famille rose à décor d'objets mobiliers, fleurs et végétaux. Chine. Début XIX^e siècle. (éclats et restaurations à l'un).
Haut. : 45 cm. 1 200/1 500

Voir reproduction ci-dessus

- 281 Paire de potiches couvertes** en porcelaine à décor Imari rouge, bleu et or de fleurs et maisons dans des réserves, les prises des couvercles en forme de personnage assis. Japon, Arita, XIX^e siècle.
Hauteur : 43 cm. 400/600

Voir reproduction ci-dessous



281

- 282 Tabatière** en forme de fruit, en jade néphrite céladon. 100/150
- 283 Tabatière** en forme de grappe de raisin, en jade néphrite blanc céladonné. 250/300
- 284 Tabatière à décor de calligraphie** en relief, jade (sous réserve de traduction). 300/400
- 285 Tabatière** en jadéite. 300/400
- 286 Tabatière** en cristal de roche à décor de carpes, flots et pins de longévité. 300/400
- 287 Tabatière** en cristal de roche fumé à décor de dragons. 200/300
- 288 Tabatière** en cristal de roche en forme de vase. 40/50
- 289 Tabatière** en agate en forme de fruit. 100/150
- 290 Tabatière** en agate à décor de sage en méditation. 300/400
- 291 Tabatière** en agate blonde. 40/50
- 292 Tabatière** en quartz vert. 80/100
- 293 Tabatière** en améthyste, (manque au bouchon). 60/80
- 294 Tabatière** en agate, monture en bronze. 60/80
- 295 Tabatière** en stéatite à décor de coquillages et anguilles. 150/200
- 296 Tabatière** en ivoire sculpté à décor d'oiseaux et végétaux. 300/400
- 297 Tabatière** en porcelaine verte et jaune à décor de dragons (égre-nures). 40/50
- 298 Tabatière** en verre overlay bleu à décor de personnages et végétaux. 120/150
- 299 Tabatière** en porcelaine arlequin jaune et noir. 15/20
- 300 Sculpture** en albâtre polychrome représentant la déesse Ganga en méditation. Art Jaïn. Inde du nord. XIX^e siècle. Haut. : 66 cm. 500/600



- 301 Deux Tsuba mokko gata en shibuichi** à décor en shakudo et sentoku d'échassiers et motifs végétaux. Japon, période Edo. XVIII^e - XIX^e siècle. Haut. : 7,1 cm - 8,1 cm. 250/300
- 302 Tsuba** à décor de végétaux. Japon. Diam. : 8,5 cm. 60/80
- 303 Tsuba mokko gata en sentoku** à décor de vagues écumantes. Japon, période Edo. XIX^e siècle. Haut. : 6,4 cm. (dépatinée). 120/150
- 304 Tsuba mokko gata** en shibuichi à décor d'un dragon en relief. Japon, période Edo. XVIII^e siècle. Haut. 7,1 cm. (dépatinée). 120/150
- 305 Tsuba mokko gata en sentoku** à décor de vagues. Japon, période Edo. XIX^e siècle. Haut. : 6,4 cm. (dépatinée). 120/150
- 306 Tsuba mokko gata** en fer à décor floral. Japon, période Edo. XVIII^e-XIX^e siècle. Haut. : 8,1 cm. (dépatinée). 100/120
- 307 Tsuba octogonale** en fer à décor incrusté et doré de mon (armoiries) parmi des rinceaux de feuillages, les parties latérales ajourées en forme de grille quadrangulaire. Signée. Japon, période Edo. XVIII^e siècle. Haut. : 7,4 cm. (Petits manques au niveau des incrustations). 300/400

308 Fibule en jade néphrite blanc céladonné à décor de deux dragons.
Chine, période Qing.
L : 13,5 cm. 800/1 000
Voir reproduction ci-contre



308

309 Netsuke en ivoire représentant une mère et ses deux enfants sur un cheval guidé par le père.
Japon.
Haut. : 4 cm - L : 4,5 cm.
150/200

310 Statuette en ivoire partiellement patiné représentant une déesse du printemps tenant des pivoines.
Chine.
Haut. : 26 cm. Petit éclat.
250/300
Voir reproduction ci-dessous

311 Statuette en ivoire partiellement patiné représentant une déesse du printemps tenant des pivoines.
Chine.
Haut. : 26 cm. 250/300
Voir reproduction ci-dessous

312 Femme médecine en ivoire.
Chine.
Long. : 20 cm. 200/300
Voir reproduction ci-dessous

313 Statuette en ivoire représentant un sage tenant une branche de prunus. Il s'appuie sur un bâton à tête de dragon.
Chine.
Haut. : 39 cm. 250/300
Voir reproduction ci-dessous

314 Statuette en ivoire représentant SHOULAO tenant le rouleau accompagné d'un échassier.
Chine.
Haut. : 17.5 cm. 150/200
Voir reproduction ci-dessous

315 Okimono en ivoire représentant Daikoku sur le sac des richesses accompagné de deux enfants.
Japon.
Haut. : 21 cm. 250/300
Voir reproduction ci-dessous

316 Paire de statuettes en ivoire représentant des déesses du printemps tenant une branche de pivoinier et un panier en vannerie.
Chine.
Haut. : 23 cm. 300/400
Voir reproduction ci-dessous

317 Guanyin en ivoire assise en méditation sur un lotus.
Chine.
Haut. : 10 cm. 50/60
Voir reproduction ci-dessous

318 Sagejubako à décor au laque or, de papillon et chrysanthèmes sur fond ro-iro.
Japon.
XIX^e siècle.
Dim. 31 x 31 x 18 cm. 200/300





319 **Sujet en bronze doré** représentant un gardien ou Lokapala assis sur un socle lotiforme, tenant un sabre, sa coiffe en forme de phénix.
Tibet, XVII^e siècle.
Haut. : 15,5 cm - Larg. 18 cm. 1 000/1 200

Voir reproduction ci-dessus

320 **Guanyin** en bronze.
Chine.
XVIII^e siècle.
Haut. : 11,5 cm. 150/200

321 **Sujet en bronze** de patine brune représentant un Bouddha sur un cerf, accompagné de deux enfants. (Petits manques).
Chine, XVII^e siècle.
Haut. : 24 cm. 300/400

Voir reproduction ci-dessus

322 **Paire de bougeoirs** en bronze représentant Ashinaga et Tenaga sur les flots.
Japon, période Edo.
Haut. : 47,5 cm. 200/300

323 **Couple de daims** en bronze.
Thaïlande.
Haut. : 100 cm. 200/300

Voir reproduction ci-dessous



323

324 **Grand sujet** en bronze représentant Ashinaga tenant une coupe.
Japon, XIX^e siècle. 200/300

325 **Kriss à fourreau** en bois naturel.
Malaisie, XIX^e siècle.
Long. : 51,5 cm. 80/100



326

326 **Cinq sculptures** en bois laqué brun rouge, représentant Ashinaga et Tenaga, les yeux en sulfure.
Japon, période Meiji.
Haut. 64 cm, 68 cm.
(Petits accidents et manques). 600/800

Voir reproduction ci-dessus

327 **Deux sujets en bois naturel** l'un représentant un des Baxian, ou huit Immortels, tenant une coloquinte ; l'autre, Guanyu tenant un vase et des pêches de longévité.
Chine, XIX^e siècle.
Haut. : 22 cm ; 26,5 cm. 300/400

Voir reproduction ci-dessus

328 **Paire de lion bouddhiques** en bois laqué rouge sang de bœuf.
Japon, période Meiji.
Haut. 38,5 cm ; 40 cm. 200/300



330

- 329 Scriban, ou meuble d'écriture** en laque or sur fond ro-iro, à décor d'un coq, poule et poussin, ouvrant à deux portes et deux tiroirs, la partie supérieure formant fronton, ornée d'échassiers. Il repose sur un piètement à caissons décoré de scènes paysagers. (Sautes de laques, égrenures, éclats).
Japon, période Meiji, fin XIX^e siècle.
Haut. : 158 cm ; Larg. 104 cm ; Prof. 55 cm.
800/1 000

- 330 Paire de consoles** de forme galbée, en bois de fer et palissandre, reposant sur quatre pieds en forme de tête d'éléphant reposant sur des buffles. L'entretoise sculptée de quatre loirs et d'un lion ; la ceinture ornée de lions, chauves-souris, échassiers, carpes évoluant parmi des nuages stylisés.
Chine, XIX^e siècle.
Dim. : 85 x 100 x 76 cm. 3 000/4 000

Voir reproduction ci-dessus

MOBILIER

- 331 Coiffeuse** en placage de bois de rose marqueté en fil contrarié dans des encadrements d'amarante. Elle ouvre à deux tiroirs, une tirette et deux volets encadrant un abattant. Pieds gaine.
Epoque Louis XVI, Parfait état
(Un pied à recoller)
Hauteur : 72 cm - Largeur : 79 cm.
Profondeur : 46 cm. 600/800

- 332 Petite commode sauteuse** à façade mouvementée en bois de placage marqueté de branchages et fleurs dans des réserves rocaille, ouvrant par deux tiroirs. Ornementation de bronzes dorés. Dessus de marbre brun veiné.
Style Louis XV, époque Napoléon III.
(accidents et manques).
Hauteur : 79 cm - Largeur : 60 cm.
Profondeur : 38,5 cm. 300/350

- 333 Commode galbée** en bois de placage marqueté de fleurs dans des réserves rectangulaires, ouvrant par quatre tiroirs sur trois rangs. Ornementation de bronzes ciselés et dorés à décor rocaille. Dessus de marbre brun veiné (rapporté).
Epoque Louis XV.
(accidents, fentes et manques, restaurations, parties refaites).
Hauteur : 82 cm - Largeur : 127 cm.
Profondeur : 60 cm. 2 500/3 000



334

- 334 Bergère gondole** de forme mouvementée, en bois naturel mouluré et sculpté de fleurettes et feuillages, les pieds et les bras cambrés.
Estampille de Nicolas BLANCHARD, reçu Maître en 1738.
Epoque Louis XV (restaurations, parties vermoulues)
Hauteur : 102 cm - Largeur : 75 cm. 700/1 000

Voir reproduction ci-dessus



336

- 336 Lustre de forme corbeille** en métal doré à pampilles à huit bras de lumière.
Style XVIII.
Haut. : 70 cm. 300/400

Voir reproduction ci-contre

- 337 Deux chaises cannées** en noyer mouluré et sculpté, les pieds cambrés, l'une à décor d'œillets et de croix de Malte, l'autre à dossier ajouré à décor de coquilles. Flandres, XVIII^e/XIX^e siècle (accidents et restaurations).
Hauteur : 100 cm - Largeur : 51 cm - Hauteur : 91 cm - Largeur : 48 cm. 150/200

- 338 Secrétaire droit** en placage d'acajou et amarante incrusté de filets d'encadrement en bois clair et bois foncé, les montants arrondis à cannelures simulées. Il ouvre, en partie basse, par deux vantaux découvrant un coffre et, en partie haute, par un abattant surmonté d'un tiroir. Pieds toupie. Dessus de marbre sainte Anne ancien mais rapporté. Fin du XVIII^e siècle (accidents et fentes).
Hauteur : 143 cm - Largeur : 95 cm
Profondeur : 34,5 cm.
(le marbre : 40,5 cm) 1 000/1 500

- 335 Commode** en placage de noyer, la façade en arbalète ouvrant par trois tiroirs, le plateau marqueté d'éventails et de rosaces, les pieds en console. Est de la France, début du XVIII^e siècle (accidents et manques, les poignées changées).
Hauteur : 82 cm - Largeur : 125 cm
Profondeur : 60 cm. 1 500/2 000

Voir reproduction ci-dessous

- 339 Secrétaire à abattant** en acajou et placage d'acajou. Il ouvre à un tiroir, un abattant démasquant 7 tiroirs et casier, et deux portes en partie basse. Montants à colonnes détachées. Dessus de marbre noir. Epoque Restauration.
135 x 96 x 45 cm. 700/900



335

340 Commode à ressaut à pans coupés en marqueterie de cubes dan sun médaillon. Elle ouvre à trois tiroirs dont deux sans traverse, pieds gaine, éléments de bronzes dorés. Epoque transition, travail de l'Est, fin XVIII^e.
Plateau de marbre blanc 85,5 x 90 x 45.5 cm.
700/800

341 Guéridon tripode en bronze verni or, les montants en forme de pattes d'aigles enserrant une boule, sont ornés, en partie haute, d'une tête de lion sommée d'une fleur de lys et, au centre, d'une feuille d'acanthé. Plateau circulaire en verre fumé rapporté. Fin du XIX^e siècle.
Hauteur : 69 cm - Diamètre : 103 cm. 500/700

342 Tabouret en noyer à décor de feuilles d'acanthé, le dessus à prise ajourée, les pieds cambrés. Marque au feu P.H. sur la ceinture. Travail régional de style Louis XV (accidents et manques).
Hauteur : 46 cm - Largeur : 29 cm - Profondeur : 28 cm.
80/120

343 Bureau plat en placage de palissandre et bois de rose marqueté de croisillons, ouvrant par trois tiroirs en ceinture, les pieds cambrés. Riche ornementation de bronze ciselé et doré à décor de godrons, mascarons et coquilles, les chutes en forme d'espagnolettes. Dessus garni de cuir fauve. Style Régence, fin du XIX^e/début du XX^e siècle.
Hauteur : 80 cm. Largeur : 190 cm.
Profondeur : 102 cm. 3 000/4 000
Voir reproduction ci-dessous



344

344 Lustre en fer forgé et pampilles de cristal coloré à huit bras de lumière. Style XVIII^e.
Haut. : 73 cm. 400/500
Voir reproduction ci-dessus

345 Paire de gaines de forme rectangulaire en placage de marbre Sainte Anne. Hauteur : 110 cm - Largeur : 25,5 cm
Profondeur : 18,5 cm 400/600



343



346

346 Encoignure à façade galbée ouvrant à une porte. Montants à légers, pans coupés et pieds droits. Elle est en placage de bois fruitier marqueté et gravé de vase, fleurs, coquilles et rocailles dans une réserve de cuir roulé. Travail du début du XIX^e, probablement de l'Est de la France.

88 x 56 cm.

500/700

Voir reproduction ci-dessus

347 Petite table bureau de forme rognon, en bois de placage marqueté en feuilles, ouvrant par un tiroir en ceinture, les pieds cambrés. Ornementation de bronzes ciselés et dorés de style Rocaille. Dessus garni de percaline marron. Style Louis XV. Hauteur : 77,5 cm - Largeur : 91 cm. Profondeur : 56 cm.

300/400



348

348 Commode en noyer mouluré et sculpté. La façade légèrement galbée ouvre à trois rangs de tiroirs. Province XVIII^e siècle. (restaurations).

84 x 128 x 57 cm.

2 000/2 500

Voir reproduction ci-dessus

349 Console d'applique de forme mouvementée en bois doré, mouluré, sculpté et ajouré à décor de rocailles et cartouches.

Dessus de marbre gris Paloma. (petits accidents et reprises de dorure).

Travail vraisemblablement italien d'époque.

Louis XV.

(accidents et reprises à la dorure)

Haut. : 87 cm - Larg. : 129 cm - Prof. : 66 cm.

2 000/3 000

Voir reproduction ci-dessous



349

350 Fautueil de bureau en acajou et placage d'acajou, le dossier en hémicycle à bandeau terminé par des enroulements, les pieds antérieurs en parapluie. Epoque Louis-Philippe (restaurations)
Hauteur : 77 cm - Largeur : 60 cm. 300/400

Voir reproduction ci-contre

351 Fautueil à dossier cabriolet en trapèze en bois mouluré et relaqué gris. Les consoles d'accotoirs en balustre reposent sur des dés de raccordement ornés de brettés et des pieds fuselés.
Epoque Directoire.
(Entures aux pieds, équerres de renforts, restaurations).
Hauteur : 81 cm. 80/120

352 Commode de forme droite, en placage de noyer incrusté de filets de bois clair, ouvrant par quatre tiroirs, le supérieur en doucine. Dessus de marbre petit granit.
Epoque Restauration.
Hauteur : 96 cm - Largeur : 124 cm.
Profondeur : 59 cm. 400/600

353 Table de salle a manger ovale à allonges et à deux volets abattants, en acajou et placage d'acajou, les pieds tournés en double poire.
Avec trois allonges en bois blanc.
Milieu du XIX^e siècle.
Hauteur : 72 cm - Largeur : 150 cm.
Longueur sans allonge : 129 cm. 800/1 200

Voir reproduction ci-dessous



350





- 357 Secrétaire droit** en placage de noyer, ouvrant par deux tiroirs surmontés d'un abattant et d'un tiroir, les montants à pans coupés, les pieds gaine. Ornementation de bronze ciselé et doré à décor feuillagé. Dessus de marbre bleu turquin. Travail étranger vers 1800 (accidents).
Hauteur : 136 cm. - Largeur : 82 cm - Profondeur : 48 cm. 800/1 200

- 358 Buffet bas** en acajou ramageux, a deux tiroirs et deux portes, montants. Dessus de marbre gris Sainte-Anne. Travail d'époque Louis-Philippe (Accidents). 300/400

- 359 Meuble scriban à deux corps**, en acajou et placage d'acajou, la partie inférieure ouvrant par deux portes surmontées d'un tiroir à façade mobile formant bureau, la partie supérieure en léger retrait ouvrant par deux portes vitrées. Il pose sur plinthe. Vers 1820/1830.
Hauteur : 239 cm - Largeur : 123 cm ; Profondeur : 53,5 cm. 800/1 200

- 354 Secrétaire** à abattant en noyer et merisier mouluré ouvrant de haut en bas par un tiroir, un abattant découvrant six petits tiroirs et quatre compartiments, et trois tiroirs. Montants cannelés reposant sur des pieds fuselés. Plateau bois. Travail provincial du début du XIX^e siècle. Hauteur : 148 cm. - Largeur : 93 cm. Profondeur : 39 cm. 400/600

Voir reproduction ci-dessus

- 355 Buffet** à portes en placage d'acajou ouvrant par deux vantaux surmontés de deux tiroirs en ceinture. Plateau de marbre. Epoque milieu du XIX^e siècle. (Petites fente et décolorations). 94 x 126 x 54 cm. 400/600

- 356 Chauffeuse gondole** en bois ciré et placage d'acajou mouluré et sculpté, le haut du dossier muni d'une prise en forme de cartouche, les pieds cambrés. Vers 1840 (accidents et restaurations). Hauteur : 103 cm - Largeur : 57 cm. 120/180



360

- 360 Petite marquise cannée**, de forme mouvementée, en noyer mouluré et sculpté de feuillages et rocailles, les pieds et les bras cambrés. Estampille de PIHOUEE (Alexandre PIHOUEE actif de 1860 à 1872, puis associé à son fils Victor jusqu'en 1906). Style Louis XV, fin du XIX^e siècle (petit manque au dossier). Hauteur : 78 cm - Largeur : 82 cm. Profondeur : 59 cm. 200/300

Voir reproduction ci-dessus

- 361 Paire de gaines**, de forme rectangulaire, en placage d'onyx. Hauteur : 100 cm - Largeur : 35,5 cm. Profondeur : 30,5 cm. 400/600

- 362 Table à jeux**, à plateau portefeuille, de forme mouvementée, en bois de placage marqueté de bois clair à décor de filets et cartouche Rocaille, ouvrant par un tiroir en ceinture, les pieds cambrés à enroulements. Italie, Emilie-Romagne, seconde moitié du XVIII^e siècle (accidents et restaurations). Hauteur : 76 cm - Largeur : 82 cm. Profondeur : 41 cm. 1 500/2 000

Voir reproduction ci-contre

- 363 Important candélabre** en bronze doré et bronze patiné représentant une nubienne tenant une corbeille sur l'épaule d'où sortent onze bras de lumière feuillagés. Elle est debout sur un important socle circulaire à décor de cartouches, de feuillages et fleurs exotiques. Epoque Napoléon III.
Hauteur : 116 cm. 2 000/3 000

Voir reproduction ci-contre

- 364 Porte-manteaux formant porte-parapluies**, en fonte de fer laquée noir rechargé or, orné d'un petit miroir central ovale, le sommet à décor d'une urne fleurie.
Fin du XIX^e siècle (un bras accidenté).
Hauteur : 218 cm - Largeur : 58 cm. 150/200

- 365 Réverbère** en bronze verni or à décor de cannelures rudentées, feuilles d'acanthe et branchages de laurier. Numéroté 18 sur une plaque.
Sur un socle circulaire en bronze.
Hauteur totale : 295 cm. 800/1 200

Provenance : Ancien lampadaire à gaz de la ville de Paris.

- 366 Curieux et important fauteuil** en forme de poupe de galère, en bois mouluré, sculpté, verni rouge et or à décor de rinceaux feuillagés, coquilles et rames, le dossier surmonté d'un soleil et d'un lion ailé. Le piètement est formé d'un lion ailé couché sur un terre rocailleux.
Venise, XIX^e siècle (accidents et manques)
L'intérieur garni de velours bleu.
Hauteur : 108 cm - Profondeur : 73 cm. 1 000/1 500

Voir reproduction ci-dessous



363

- 367 Tapisserie mécanique** en laine à décor de paysage boisé dans des tons d'automne.
320 x 300 cm environ. 400/600



366



ABBAYE DE MONDAYE

PRÉMONTRÉS
JUAYE-MONDAYE
CALVADOS

**POUR LA RESTAURATION DE LA FERME CONVENTUELLE
ET LA RESTITUTION DU PARVIS DE L'ABBATIALE**



Vous pouvez faire parvenir un don,
déductible d'impôt (IR ou ISF)

à l'ordre de

*Fondation
des Monastères*

à l'adresse suivante :

**COMMUNAUTÉ DES PRÉMONTRÉS
ABBAYE SAINT-MARTIN DE MONDAYE
14250 JUAYE-MONDAYE**

Tél. : 02 31 92 58 11 - Fax : 02 31 92 08 05
prieur@mondaye.com
www.mondaye.com





KAHN-DUMOUSSET

Commissaires-Priseurs

