

KAHN=DUMOUSSET

Commissaires-Priseurs

COLLECTION

Simé & Jean JANSEM



MARDI 30 JUIN 2015

DROUOT-RICHELIEU
SALLE 9 - 14H00

KAHN-DUMOUSSET

Commissaires-Priseurs

DROUOT-RICHELIEU
9, rue Drouot, 75009 Paris

MARDI 30 JUIN 2015
SALLE 9 À 14h00

COLLECTION

Simé & Jean JANSEM



et à divers (#)

PATRICK DUMOUSSET - DAVID KAHN - ISABELLE MAROTTE
Personnes habilitées à diriger les ventes aux enchères publiques

EXPOSITIONS PUBLIQUES

LUNDI 29 JUIN 2015 DE 11 H À 18 H

MARDI 30 JUIN 2015 DE 11 H À 12 H

Téléphone exclusivement durant l'exposition et la vente : 01 48 00 20 09

Catalogue visible sur : www.kahn-dumousset.com

DrouotLIVE.com

En couverture : détail du lot n° 140 - En 4e de couverture : lot n° 195

EXPERTS : VENTE DU 30 JUIN 2015

LIVRES

Maurice IMBERT
4, rue Flora-Tristan
77380 Combs la Ville.
Tél. : 06 86 57 67 32
E-mail : maurice.imbertyahoo.fr

**ESTAMPES ANCIENNES &
MODERNES**

Antoines CAHEN
8, rue d'Alger - 75001 Paris
Tel. 01 40 20 90 51
Fax 01 40 20 90 61
E-mail : contact@galerieterrades.com
Site web : www.galerieterrades.com

**TABLEAUX & SCULPTURES
MODERNES**

Cabinet d'expertise Frédéric
CHANOIT
12, rue Drouot - 75009 PARIS
Tél. : 01 47 70 22 33
E-mail : frederic.chanoit@wanadoo.fr

DROUOT-RICHELIEU
VENDREDI 10 JUILLET 2015 - SALLE 7

EXPOSITIONS PUBLIQUES

JEUDI 9 JUILLET 2015 DE 11 H À 18 H - VENDREDI 10 JUILLET 2015 DE 11 H À 12 H

**TABLEAUX ANCIENS
ET MODERNES**
SCULPTURES
MOBILIER - OBJETS D'ART



Auguste RODIN (1840 - 1917)

Le baiser

Epreuve en bronze, fonte à patine brune, signée sur le rocher.

Cachet « Barbedienne fondeur ».

H. 25,5 cm - P. 15 cm - L. 15,5 cm

150 000/200 000 €

Provenance :

- Vente à l'hôtel Drouot du 6/02/1994.

- Collection privée Paris

Un certificat du comité Rodin sera remis à l'acquéreur.

LIVRES



1

- 1 **REBEYROLLE.**
Lithographies originales.
Texte de Carlos Franqui « Lettre-préface pour Rebeyrolle ».
150 exemplaires sur papier Arches, signée par l'artiste.
7 lithographies originales en couleurs, dont 3 en double page. Chemise étui.
Maeght, Derrière le miroir, n° 169, mars 1977.
Joint
XAVIER COMMERE
Les deux volumes. 50/60 €

- 2 **PICASSO. Toreros y torero.**
Illustrations couleurs de Picasso.
Texte de Luis Miguel Dominguin, et une Étude de Georges Boudaille.
Album in-folio, pleine toile illustrée en couleurs reliure à la bradel, sous étui illustré par Picasso.
Nombreuses compositions dans le texte et à pleine page en couleurs.
Cercle d'art, 1961. 70/90 €



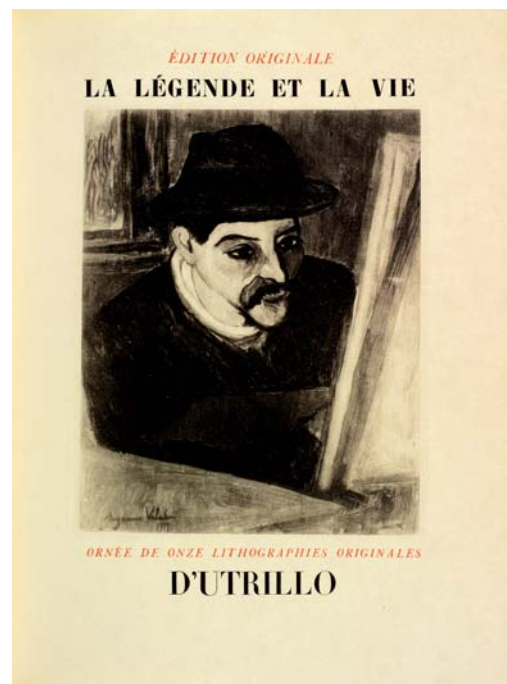
2

- 3 **CHARLES BAUDELAIRE. Le Spleen de Paris. Quinze petits poèmes en prose.**
Lithographies originales de Francis Gruber.
15 lithographies originales en noir hors texte de Francis Gruber.
In-4, en feuilles, couverture imprimée (emboîtage de l'éditeur).
Les éditions du grenier à sel, 1954.
Exemplaire n° 42 sur vélin. 100/150 €



3

- 4 **EDGAR POE. Une descente dans le Maelstrom.**
Cinq eaux fortes originales d'Antoine Duc.
Traduction de Charles Baudelaire.
In-4 ff. Étui boîte en plexiglas.
Les cent une, 1976. 100/150 €
- 5 **FRANCIS CARCO. La légende et la vie d'Utrillo.**
Lithographies d'Utrillo.
Onze lithographies originales.
In-4, plein maroquin à décor.
Editions Marcel Seheur, 31 décembre 1927.
Un des exemplaires sur Japon avec suite. 1 000/1 500 €

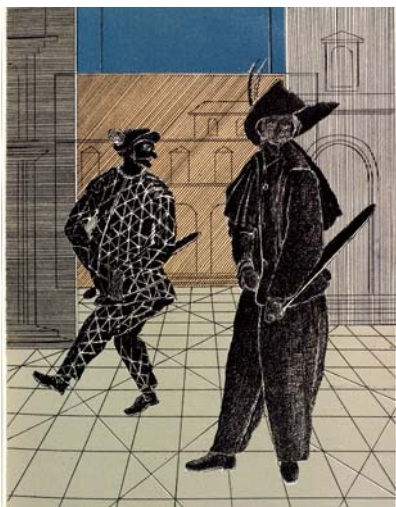


5

6 **ANDRÉ CHARLES COPPIER.** *Les eaux fortes authentiques de Rembrandt.*
2 volumes dont 1 vol. de planches et La vie et l'œuvre du maître.
La technique des pièces principales.
Catalogue chronologique des eaux-fortes authentiques et des états de la main de Rembrandt.
In-4, demi chagrin à coins, tête dorée.
Firmin Didot
Les 2 volumes. 150/180 €

7 **ALBERT CAMUS.** *Œuvres complètes.*
Illustrations de Jansem, Buffet, Cottavoz, Simon, Muhl, Garcia-Fons, Minaux, Hambourg.
7 sur 8 volumes.
Manque tome 5. Chemise étui.
André Sauret, 1978-79.
Un des 200 Arches. 200/300 €

8 **ALBERT CAMUS.** *Carnets Mai 1935-Mars 1951.*
Lithographies originales de Carzou.
In-4. Chemise, étui, cartonnés.
André Sauret, 1965.
Numéro 16 sur Arches avec suite. 40/60 €



8

9 **ALBERT CAMUS.** *Œuvres complètes T 6.*
Lithographies originales de Garcia-Fons.
André Sauret, 1978-79. 20/30 €

10 **JEAN CASSOU.** *Les Harmonies viennoises suivies de Le temps d'aimer.*
Lithographies originales de Luc Simon.
Préface de Robert Mazars.
Gr. In -8 Reliure pleine peau.
Editions André Sauret, Monte-Carlo, 1973. 17ème ouvrage de la Collection du Prix Littéraire Prince Pierre de Monaco, 1967.
Exemplaire enrichi d'un dessin couleur double page et envoi de Luc Simon. 100/150 €



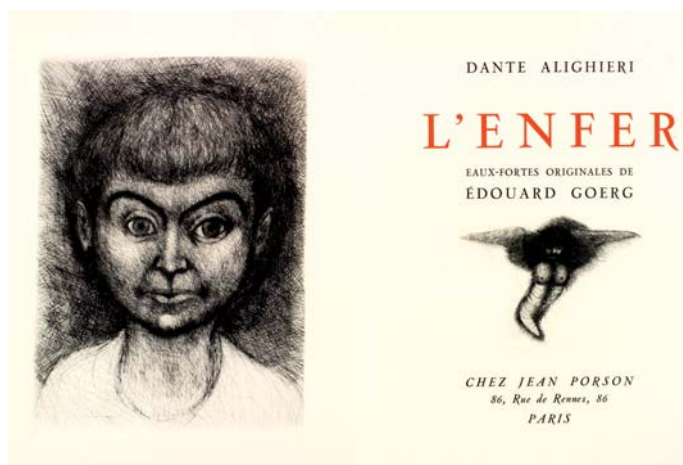
10

11 **COLETTE.** *Le Blé en herbe.*
Lithographies originales de Brianchon.
13 lithographies originales de Brianchon, dont 7 en couleurs, 6 en noir.
In-4, en feuilles, couverture imprimée (emboîtage de l'éditeur).
Les Francs bibliophiles, 1971.
Un des 180 sur Arches, celui-ci n° 55. 200/300 €

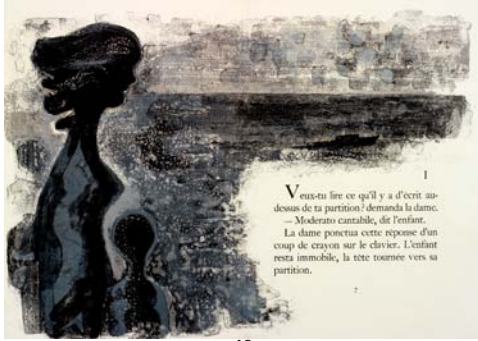


11

12 **DANTE ALIGHIERI.** *L'enfer.*
Eaux-fortes originales de Édouard Goerg.
108 eaux-fortes originales d'Edouard Goerg, 2 pour les couvertures, 2 frontispices, 2 fleurons de titre (le même répété), 34 hors-texte et 68 en-têtes ou culs-de-lampe 3 volumes grand in-4 et la suite, en feuillets, sous couvertures illustrées remplies, chemises et étuis illustrés endommagés.
Chez Jean Porson, 1950.
Un des 24 premiers exemplaires, celui-ci n° 22, comportant 2 dessins originaux à l'encre de Chine signés par l'artiste, 2 cuivres originaux encrés ayant servi à l'impression et encastrés dans les premières doublures, une suite des 108 lithographies originales et une suite des 234 états intermédiaires.
Bel exemplaire 300/500 €



12



13

- 13** **MARGUERITE DURAS.** *Moderato Cantabile.*
Lithographies d'Alfred Minaux.
20 lithographies originales en couleurs d'André Minaux, dont une sur la couverture, une sur double page, et 2 à pleine page.
In-4, en feuilles, couverture illustrée, emboîtement de l'éditeur traces d'humidité.
Les bibliophiles français. Le Livre Contemporain, Paris 1964
Tirage unique limité à 200 exemplaires numérotés sur vélin de Rives.
Celui-ci n° 23. 60/80 €



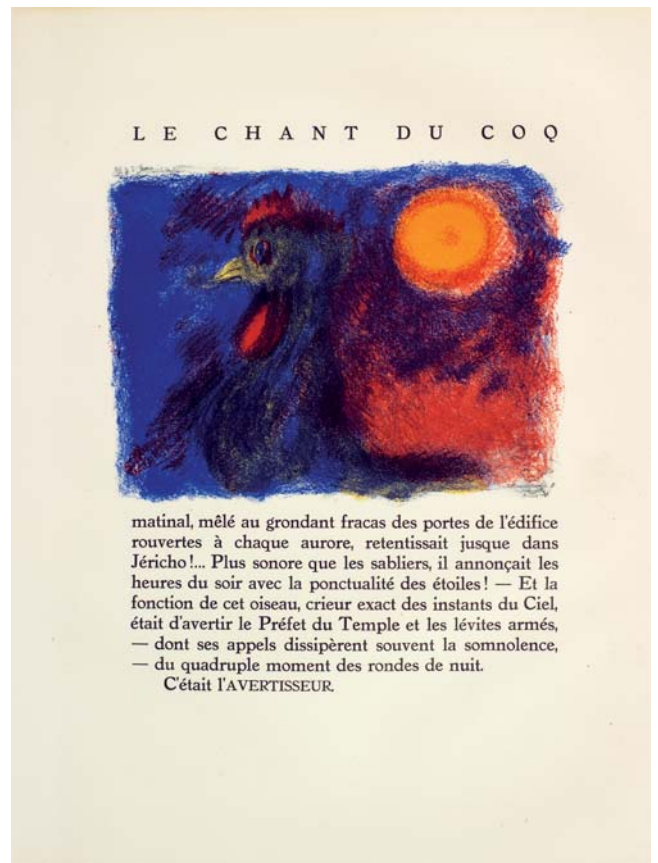
16

- 16** **CLAIRE GOLL.** *Journal d'un cheval.*
Lithographies et gravures de Marc Chagall.
2 eaux-fortes, 5 lithographies hors texte dont une en couleurs de Chagall.
In-4 ff. Chemise.
Bruker Manuel, 1952. 300/400 €



14

- 15** **[EDOUARD GOERG].** *Le Livre de Job.*
Illustrations de Goerg.
Traduction du Père Dhorme.
33 eaux fortes dont 24 à pleine page.
40 lavis et dessins originaux signés dont 3 au crayon au verso de ceux à l'encre, 1 suite et 1 cuivre original.
Un des 11 premiers sur Japon impérial, 11.
In-4 ff sous chemise étui illustré.
Éditions du Seuil, 1946.
Exemplaire, exceptionnel et unique comportant 40 lavis et dessins originaux signés dont 3 au crayon au verso de ceux à l'encre, 1 suite et 1 cuivre original.
Exemplaire présenté à l'exposition d'octobre 1963 à la Bibliothèque nationale consacrée à l'œuvre gravée de Goerg. 700/800 €



15



17

- JUAN JAMON JIMENEZ.** *Platero et moi.*
Gravures originales de Enrique Marin.
Traduction de Claude Couffon.
23 gravures originales d'Enrique Marin, dont 2 sur double page et une en couleurs sur double page.
In-4, en feuilles, couverture imprimé, emboîtement de l'éditeur.
Tirage unique limité à 175 exemplaires numérotés sur vélin de Lana.
Les francs bibliophiles, 1970.
Exemplaire sur pur fil nominatif. 60/80 €

- LAMOTTE-FOUQUÉ.** *Ondine.*
Lithographies originales de Guiramand.
Traduit de l'allemand par Isabelle de Montolieu.
26 lithographies dont 7 sur double page en couleurs.
In-4 ff.
Tirage limité à 170 ex. numérotés sur vélin de Rives.
Les francs bibliophiles, 1975.
Exemplaire nominatif. 100/120 €

- PROSPER MÉRIMÉE.** *Carmen.*
Lithographies de Clavé.
38 lithographies originales d'Antoni Clavé, dont 10 hors-texte.
In-4 ff. couverture rempliée illustrée en couleurs, chemise et étui illustrés de l'éditeur.
Chez Jean Porson, 1946.
Un des exemplaires sur Arches. 200/300 €



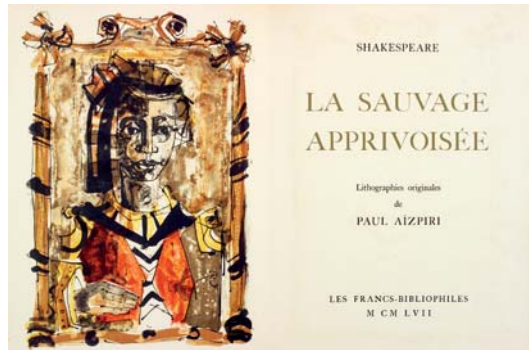
19

- 20 ARTHUR RIMBAUD.** *Les Illuminations.*
Eaux-fortes originales, avec suite, de Jacques Hallel.
19 eaux-fortes originales en noir de Jacques Hallel, dont 2 à pleine page, 2 sur double page et 15 dans le texte.
In-4, en feuilles, couverture imprimée (emboîtement de l'éditeur).
Les Francs bibliophiles, 1966.
Tirage unique limité à 170 exemplaires numérotés sur pur chiffon d'Arches.
Celui-ci n° 55. 60/80 €



20

- 21 SHAKESPEARE.** *La Sauvage apprivoisée.*
Lithographies de Paul Aizpiri.
25 lithographies originales couleurs dont une en double page de Paul Aizpiri.
In-4, en ff., couverture illustrée, chemise et étui illustré.
Les Francs-bibliophiles, 1957.
Exemplaire n° 73 150/200 €



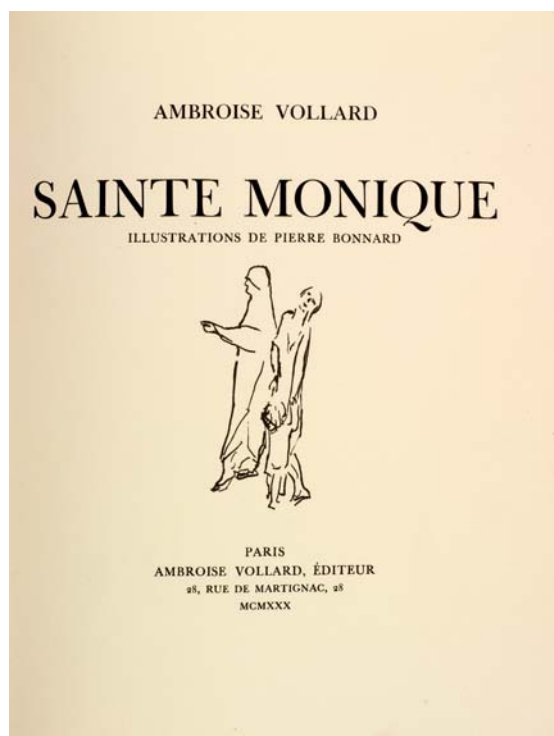
21

- 22 PAUL VERLAINE.** *Œuvres complètes.*
Illustrations de Berthold Mahn.
96 compositions hors texte (12 dans chaque volume, dont 4 en couleurs et 8 en noir) et de nombreux dessins en noir.
8 volumes in-8, demi chagrin à coins
Tirage limité à 1.500 exemplaires, celui-ci n° 636.
Librairie de France 1931-1932.
Les 8 volumes. 200/300 €

- 23 VILLIERS DE L'ISLE-ADAM.** *Nouveaux contes cruels.*
Lithographies en couleurs de Édouard Goerg.
41 lithographies originales en couleurs d'Édouard Goerg, dont une sur la couverture et 9 à pleine page.
In-4, en feuilles, couverture illustrée (emboîtement de l'éditeur).
Marguerat, Lausanne, 1947.
Un des 10 premiers, n°5/10 avec suite et décomposition des couleurs. 150/200 €

24 **VILLIERS DE L'ISLE-ADAM.** *Nouveaux contes cruels.*
Lithographies en couleurs de Édouard Goerg.
41 lithographies originales en couleurs d'Édouard Goerg, dont une sur la couverture et 9 à pleine page.
In-4, en feuilles, couverture illustrée (emboîtement de l'éditeur).
Marguerat, Lausanne, 1947.
Un des 10 premiers, n°7/10 avec suite et décomposition des couleurs. 150/200 €

25 **AMBROISE VOLLARD.** *Sainte Monique.*
Illustrations de Pierre Bonnard.
29 lithographies, 17 eaux-fortes originales dont 3 faisant table et 178 compositions dessinées sur bois par le peintre.
Tirage à 340 exemplaires, celui-ci sur papier de lin des papeteries d'Arches, contenant une suite des 17 eaux-fortes et 12 eaux-fortes supplémentaires non utilisées.
In-4, en feuilles, chemise.
Édition originale. 400/500 €



25

26 **Catalogues ou monographies**, certains avec envoi.
Trémois, Aizpiri,
Rebeyrolle, Guiramand, Van Gogh, Braque, Monet,
Cassigneul, Cottavoz...
L'ensemble 60/80 €

27 **Catalogues ou monographies**, certains avec envoi.
Cathelin, Brasilier,
Madeleine Luka, Goerg, Picasso, Braque, ...
L'ensemble 80/100 €

28 # **JEAN COCTEAU.** *Taureaux.*
32 lithographies originales, en couleurs, dont une en couverture et une en frontispice.
Michèle Trinckvel, 1965.
Tirage à 200 exemplaires, celui-ci N°102.
300/400 €

29 # **SOPHIE MONNERET.** *Merveilleux Paris.*
Préface de Marcel Brion.
Nombreuses gravures en noir et blanc, dans le texte et hors-texte. In-4, reliure édit. Rhodoïd.
Cartonnage d'éditeurs.
Michel de l'Ormeriaie, 1972.
Joint
Garrizey.
Préface de Pierre Mac Orlan.
Feuillets de dessins en noir et blanc hors-texte.
Quelques planches d'illustrations en couleurs. In-4 ff, chemise étui.
Monaco, Éditions du livre Art et Technique.
Collection des Grands Humoristes. 1943.
JACOB BURCKHARDT. *La Civilisation de la Renaissance en Italie.*
Traduction de H. Schmitt, revue et corrigée par R. Klein. Introduction de Marcel Brion. Postface de Robert Klein. Toile rouge, titre doré au dos, vignettes en couleurs contrecollée sur le premier plat. Nombreuses photos et illustrations héliogravées en noir et blanc dans et hors texte. In-4 reliure éditeur.
Exemplaire n° 472 sur 2500.
Club du meilleur livre, 1958.
Les 3 volumes. 60/80 €

30 # *Histoire d'O.*
In-folio en feuilles sous couverture rempliée imprimée, chemise et étui recouverts de velours noir, pièce de titre en vélin, titre doré.
Illustrations de Léonor Fini comprenant 12 lithographies en couleurs h-t, 4 vignettes de titre en noir et 5 in-t en noir.
La Compagnie des bibliophiles, Au Cercle Précieux, 1962.
Tirage à 352 exemplaires, celui-ci l'un des 314 sur vélin d'Arches, celui-ci 147. 300/400 €

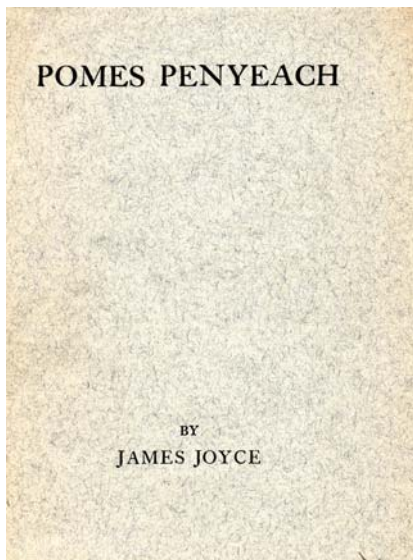
31 # **RAOUL DUFY.** *Dessins et croquis extraits des cartons et carnets.*
Préface de Louis Carré. 102 dessins dont 38 à double page.
Édition tirée à 703 exemplaires, celui-ci n° 287.
Chemise et étui cartonné avec titre au dos de la chemise.
Louis Carré, 1944. 80/100 €

32 # **PIERRE LOUÏS.** *Les Aventures du roi Pausole.*
Illustrations en noir et en couleurs de Schem.
In-4, reliure. N° 206.
Paris, la Bonne Compagnie, 1950.
Joint
PIERRE LOUÏS. *Trois filles et leur mère*
2 volumes illustrés. N° 194.
Chansons de salle de garde.
Les 3 titres. 80/100 €

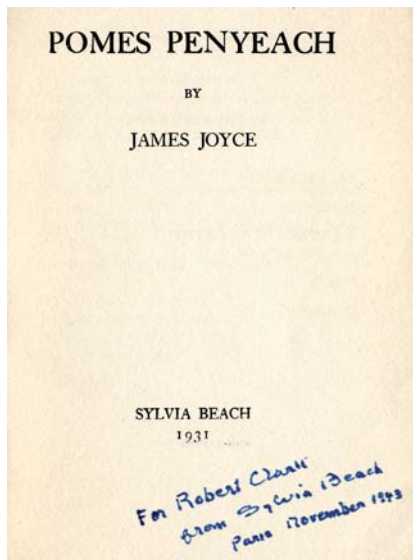
33 # *Le Livre de l'oreiller. Estampes érotiques chinoises.*
Préface d'Étiemble. 50 reproductions en facsimilé.
Les 50 planches couleurs sont rehaussées à la main et imprimées sur soie.
Grand in-folio. 25 pp de texte, (2ff) n.ch dans un coffret recouvert de soie moirée, incrustation d'une plaque « ivoire », 3 fermoirs sous forme de stylet en ivoire avec lacets.
Tirage unique à 500. Celui-ci n° 300.
Cercle du Livre Précieux, 1963. 100/150 €

- 34 #** **ANDRÉ GIDE.** *Les Caves du Vatican.* Théâtre. Farce en trois actes et dix-neuf tableaux, tirée de la sottie du même auteur.
In-12, cartonnage de l'éditeur orné sur les plats et le dos de compositions en couleurs dessinées par Paul Bonet.
Édition originale Un des 2.050 exemplaires numérotés sur vélin Labeur et reliés d'après une maquette de Paul Bonet, n° 85. Étui.
Gallimard, Paris 1950.
Joint
Poésie, Journal, Souvenirs. Edition illustrée. Les Cahiers d'André Walter, Les Poésies d'André Walter, Les Nourritures terrestres, Les Nouvelles Nourritures, Souvenirs de la Cour d'assises, Si le grain ne meurt, Journal 1889-1916, Journal 1917-1949, Feuilletts d'automne, Et nunc manet in te, Ainsi soit-il ou Les jeux sont faits.
Illustrations, 60 aquarelles ou gouaches hors-texte, dont frontispice de Pierre Berger, Yves Brayer, Brianchon, Chapelain-Midy, P-E Clairin, Antoni Clavé, Fontanarosa, Grau Sala, André Jordan, Elie Lascaux, Roland Oudot, Francis Savel, A. Dunoyer de Segonzac, Jacques Thevenet.
2 vol. In-4, reliure éditeur décorée de fers spéciaux rouges oranges et or, maquette Bonet.
Gallimard, N.R.F. 1952.
- 35 #** **ROMI.** *Maisons closes,* dans l'histoire, l'art, la littérature et les mœurs.
Préface du Dr. Jean Lacassagne.
Illustrations en noir et couleurs. In-4, étui
Ed. Serg, sd. 60/80 €
- 36 #** **OVIDE.** *L'Art d'aimer.*
Traduction de Georges Vertut.
Pointes sèches in-texte et lettrines de Paul-Émile Bécot
Un des 770 exemplaires numérotés, sur papier chiffon des Papeteries d'Arches, N° 672.
Éditions Athéna, collection "Athéna Bibliophile", 1952.
Joint
OVIDE. *L'Art d'aimer.*
Traduit du latin par Héguin de Guerle
Ill. Jacques Darche.
In-8 carré. Livre relié, Percaline blanche décorée au 1er plat, Dos lisse avec Auteur et titre
Le club français du livre (Antiquité, 2), 1950.
OVIDE *Les Métamorphoses.*
Texte intégral de l'association Guillaume Budé, établi et traduit par Georges Lafaye.
In-4 ff, sous chemise. Emboîtement. Avec suite complète des 30 reproductions eaux-fortes en noir de Picasso. Fac-similé d'une édition de luxe publiée par Albert Skira en 1931. N° 1729.
Edito-Service, Genève sans date (circa 1970).
Les 3 volumes. 80/100 €
- 37 #** **LA FONTAINE.** *Contes et nouvelles en vers.*
Avec des images de Sylvain Sauvage.
Nombreuses vignettes dans le texte gravées sur bois par Georges Poilliot d'après les dessins de Sylvain Sauvage et mis en couleurs par E.Vairel.
Chemise, étui. N° 55.
Ed. Du Moustié, 1946.
joint
LA FONTAINE. *Contes.*
frontispice et illustrations en couleurs hors texte de Nicolas Monsiau.
In-4 ff étui. N° 1596 sur 2300 vélin de Torpes.
Librairie des arts décoratifs, 1947.
DANTE. *La Divine comédie.*
Édition établie par Alexandre Masseron.
Illustrations en noir. N° 1733
Livre club du libraire, 1958.
RENÉ BOYLESVE. *Les bains de Bade*
Pointes-sèches originales de Paul-Émile Bécot
Éditions du Baniyan, 1958.
Les 4 volumes. 80/100 €
- 38 #** **THOMAS RAUCAT.** *L'Honorable partie de campagne.*
29 compositions en couleurs de Foujita gravées à l'eau-forte.
Librairie Gallimard, Paris 1927 - In-4,
Tirage limité à 357 exemplaires numérotés.
Un des 320 exemplaires sur vélin d'Arches, celui-ci n° 10. 200/250 €
- 39 #** **PÉTRONE.** *Le Satyricon.*
Traduction de Laurent Tailhade. Trente-six illustrations d'André Derain. N° 1755.
Joint
FRANÇOIS RABELAIS. *Les œuvres de Maître François Rabelais.* Contenant cinq Livres de la Vie, Faits et Dits héroïques de Gargantua et de son fils Pantagruel, mis en français moderne par Messire Jehan Garros et congruement illustrés de 125 dessins à la plume d'oye par Messire Van Rompaey.
In-8°, br. frontispice en couleur, lettrines et nbr. ill. en noir dans le texte, dont plusieurs à pleine page, N° 105.
Librairie Gründ 1945.
Les 2 titres. 60/80 €
- 40 #** **MARCEL PROUST.** *Les plaisirs et les jours.*
Préface d'Anatole France.
Édition originale sur papier ordinaire du premier livre de Marcel Proust.
Illustrations de Madeleine Lemaire.
Avec quatre pièces pour piano de Reynaldo Hahn.
Paris, Calmann-Lévy, 1896. 200/300 €

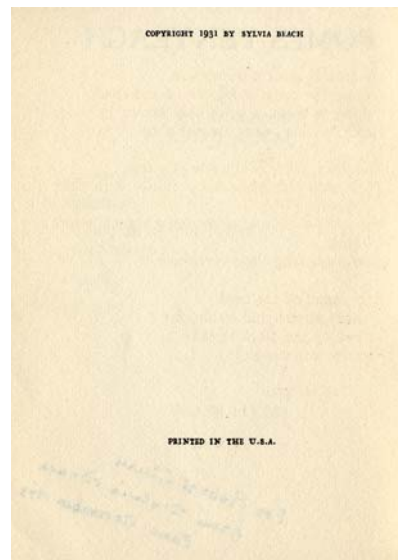
- 41 #** **STÉPHANE MALLARMÉ.** *Madrigaux.*
 Images en couleurs de Raoul DUFY.
 In-4 en ff. sous couv., chemise, emb.
 Exemplaire numéroté sur grand vélin d'Arches,
 n° 354.
 Cercle du livre précieux, 1960. [Imbert, 40.2]
Joint
L'écrin secret du bibliophile.
 La porte de l'âne, de Louis Stévenard - Le Cortège
 priapique, suivi de Julie, ou la Rose - La Semaine
 secrète de Vénus - La Fée Paillardine, ou la prin-
 cesse ratée de Caylus.
 Textes Guillaume Apollinaire, Louis Stévenard ;
 illustrations de Vertes, Siméon.
 Cercle du livre précieux, 1959. HC collaborateur.
 M. LINGUET [RÉTIF DE LA BRETONNE]. *L'Anti Justine.*
 Commentaires, notes et bibliographie par G. R.
 [Gilbert Rouger].
 2 volumes in-8° en feuillets de 252 et 69 pages.
 Illustré de 7 planches reproduisant des gravures
 libres anciennes dans un livret à part. Couverture
 rempliée entièrement ornée d'un motif floral pour
 chacune des deux parties, portefeuille et emboî-
 tage ornés du même motif pour l'ensemble, avec
 étiquette de titre. N° 344/900.
 Cercle du livre précieux, 1960.
 CHARLES VIRMAITRE. *Les Flagellants et les Flagellés*
de Paris, et autre chroniques clandestines.
 Préface de Pascal Pia.
 Illustrations en noir par Albert Durer, Dunoyer de
 Segonzac, Lorenzo Lotto, Esbey, Martin van Maele,
 Ernst Wartitz, Max F. von Szczygielsti-Rogata, Franz
 von Bayros, A. Willette, Félicien Rops, Rudolf
 Schlicht.
 In-8° étroit rel. pleine toile rouge.
 Cercle Du Livre Précieux, Paris 1974.
 CLAUDE SADUT. *Thérèse ou la soumission.*
 Gravures originales de F. Dannat
 In-8, en ff., couv. rempl., chemise et étui toile
 bordeaux.
 Cercle du livre précieux, 1963.
Musée Royal de Naples. Peintures, bronzes et
statues érotiques du cabinet secret, avec leur expli-
cation.
 In-4°, 60 planches hors-texte, en feuilles sous
 chemise repliée et double emboitage.
 Édition tirée à 2500 exemplaires numérotés et
 quelques H. C. celui-ci 1049.
 Cercle du Livre Précieux, 1959.
 VITOLD DE GOLISH *Konarak. le temple d'amour de la*
Pagode noire.
 Nombreuses photographies en noir hors-texte,
 toutes sur double page.
 In-4, en ff., couv. rempl., chemise et étui en soie.
 Édition originale.
 Cercle du livre précieux, 1960
 Les sept volumes. 120/150 €
- 42 #** **MARCEL AYMÉ.** *Contes et nouvelles.*
 Illustrations couleurs.
 Cart. Bonnet. N° 2849.
 Fasquelle Gallimard, NRF, Paris, 1953.
Joint
 JEAN GIRAUDOUX. *Théâtre.*
 Édition illustrée en couleurs d'après les maquettes
 de décors et de costumes des créations.
 18 planches hors-texte en couleurs.
 2 forts volumes grands in-8, table des illustrations,
 en feuilles, couvertures imprimées et rempliées,
 chemises et étui commun. Tome 1) Siegfried, La fin
 de Siegfrid. Amphitryon 38. Judith. Intermezzo.
 Tessa. La guerre de Troie n'aura pas lieu. Tome 2)
 Electre. Supplément au voyage de Cook.
 L'impromptu de Paris. Cantique des Cantiques.
 Ondine. Sodome et Gomorrhe. La folle de Chaillot.
 L'Appollon de Bellac. Pour Lucrèce
 Grasset, 1954.
 ANDRÉ MAUROIS. *L'Angleterre romantique.*
 Illustrations de Grau Sala.
 In-8 plein cartonnage de Bonnet, N° 7395.
 Gallimard, 1953.
 Les 3 titres. 40/60 €
- 43 #** **MAURICE RHEIMS.** *L'Art 1900.*
 Illustrations noir et couleurs. In-4 reliure éditeur,
 jaq. Cons.
 Art et Métiers Graphiques, 1964
Joint
Lautrec par Lautrec.
 Huisman Ph., Dortu M.G.
 Importante monographie pourvue d'une riche
 iconographie en noir et en couleurs. Gr. in-8° carré,
 reliure pleine toile d'éditeur sous jaquette illustrée.
 Lausanne, Edita et Paris, Bibliothèque des Arts,
 1968.
 TOULOUSE LAUTREC. *Les Affiches.*
 Texte d'E. Julien. Catalogue par Fernand Mourlot.
 Reproduction lithographique de 32 affiches de
 Toulouse-Lautrec pleine page, imprimées par les
 Ateliers Mourlot
 In-4 reliure pleine toile éditeur, jaquette illustrée
 sous rhodoïd
 Monte-Carlo. André Sauret Editeur 1967. E.O.
 Les trois volumes. 60/80 €
- 44 #** **PAUL PÉTRIDÈS.** *L'Œuvre Complet de Maurice Utrillo.*
 Illustrations en noir et couleurs du catalogue
 raisonné de Maurice Utrillo.
 5 volumes, en feuilles, chemise étui. 1959-1974.
 Tirage à 1000 exemplaires.
 Édition originale.
 Les 5 volumes 1 200/1 500 €



45



45

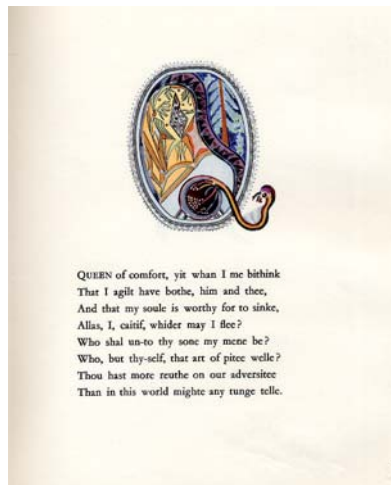
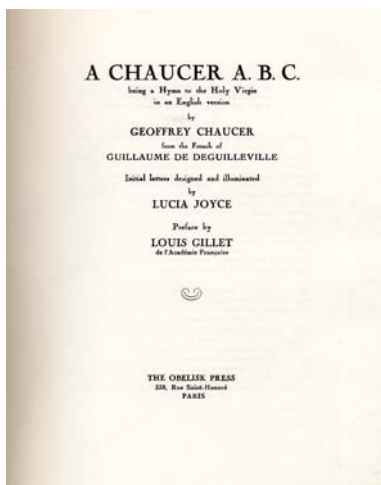


45

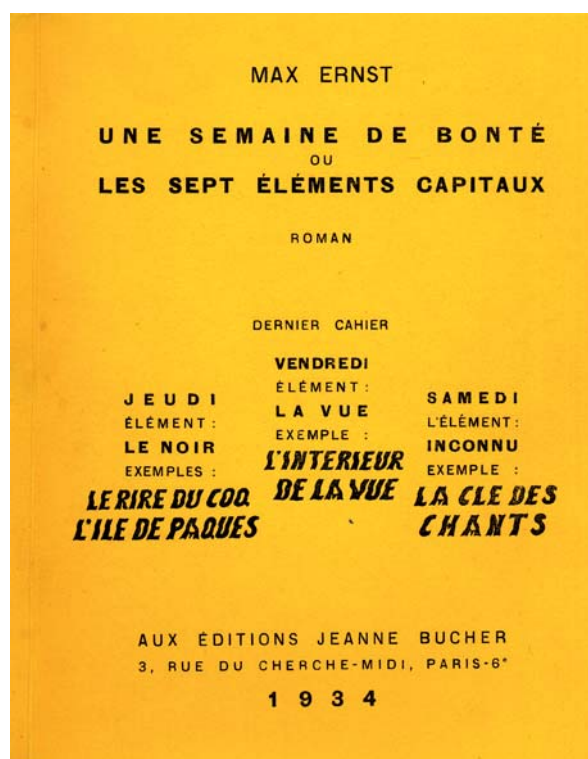
45 # JAMES JOYCE. *Pomes Penyeach*.
Édition limitée destinée à protéger les droits de l'auteur aux Etats-Unis.
Mention Printed in usa.
Exemplaire dédicacé par son éditrice Sylvia Beach. Shakespeare and Cie, 1931. 2 500/3 000 €

46 # [LUCIA JOYCE]. GEOFFREY CHAUCER. *A Chaucer A B C*.
Initial letters designed and illuminated by Lucia Joyce.
Tirage limité, celui-ci 90 sur 300 sur Arches. Seul tirage mentionné au colophon.
Obelisk press, 1936. 1 000/1 200 €

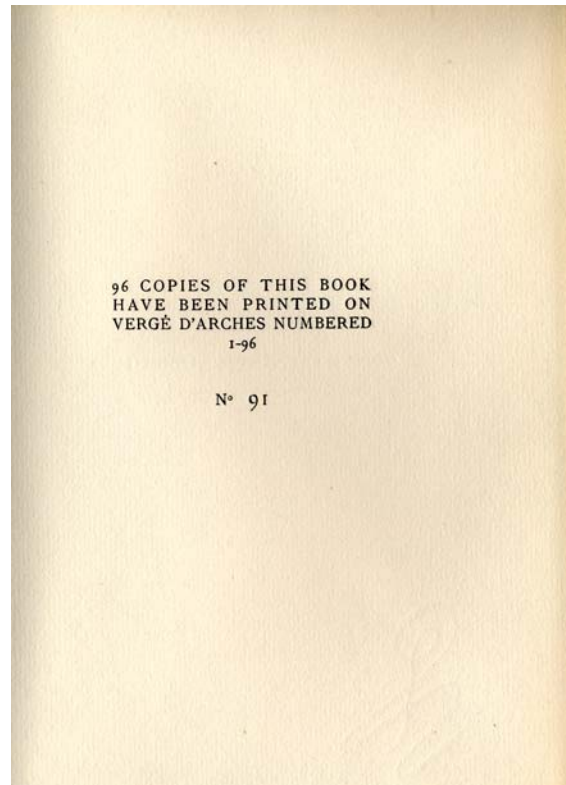
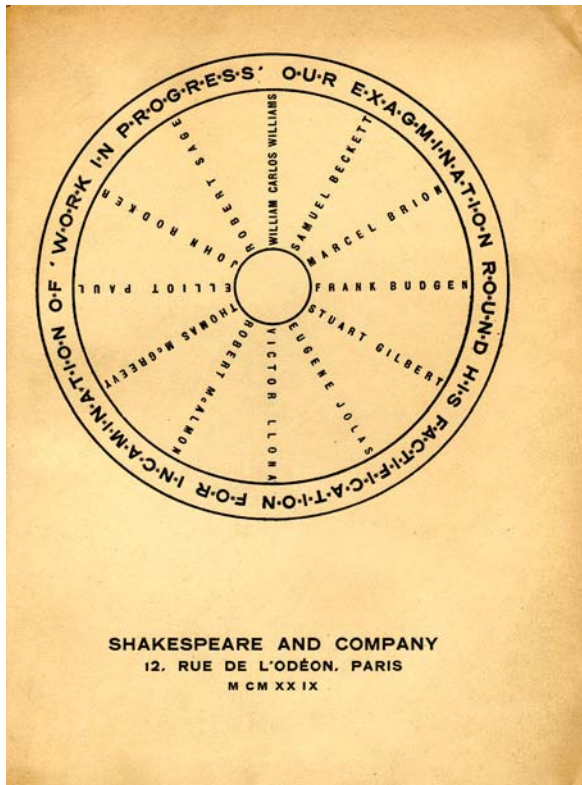
47 # MAX ERNST. *Une semaine de bonté*
5 volumes sous emboitage. Manque en tête du cartonnage sans affecter la vignette de titre dessinée par Max Ernst.
Aux Editions Jeanne Bucher, 1934 - Édition originale illustrée de 184 collages reproduits à pleine page de Max Ernst. Tirage limité à 812 exemplaires. L'un des 800 exemplaires numérotés sur papier Navarre. 1 200/1 500 €



46



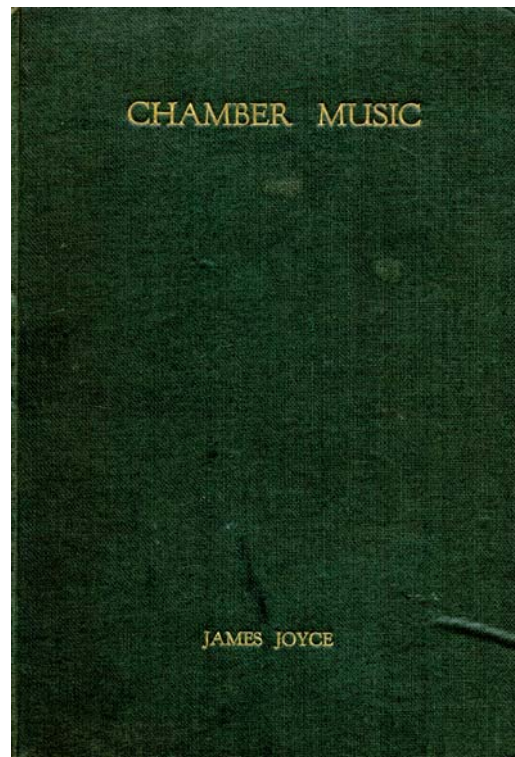
47



48

- 48 # COLLECTIF. *Our exagmination Round His Factification for Incamination of Work in Progress.*
Samuel Beckett, Marcel Brion, Frank Budgen, Stuart Gilbert, Eugene Jolas, Victor Llona, Robert McAlmon, Thomas McGreevy, Elliot Paul, John Rodker, Robert Sage, William Carlos Williams.
Shakespeare & cie, 1929.
1/96 Arches, seul grand papier. 3 000/4 000 €

- 49 # JAMES JOYCE. *Pomes penyeach.*
Faber & faber, 1933. Première édition anglaise.
Joint
Chamber music.
Egoist press, 1923. 3^{ème} édition.
Les 2 volumes. 300/400 €



49

ESTAMPES ANCIENNES



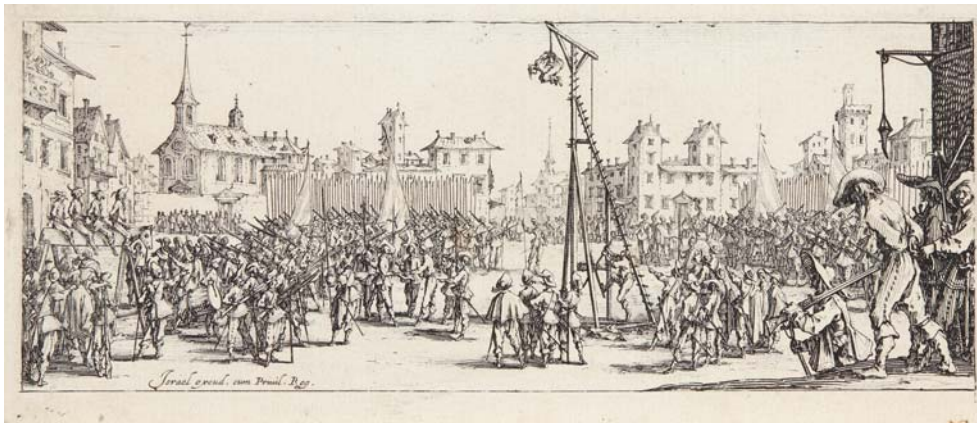
50

- 50 CORNELIS BEGA**
La mère au cabaret.
 Eau-forte, 15,3 x 12 cm, petites marges (Bartsch-Hollstein 31 ii/ii).
 Belle épreuve, restes de collant au verso.
 On joint du même *L'Assemblée près de la cheminée*, eau-forte (B.-H. 23 ii/ii), belle épreuve de l'état définitif. 400/500 €



51

- JACQUES CALLOT**
L'Estrapade, planche 10 de la suite des *Grandes misères de la guerre*, 1633.
 Eau-forte, 8,4 x 19,3 cm, coupée à l'intérieur de la marque du cuivre ou petites marges (Lieure 1348 i/iii).
 Très belle et rare épreuve du premier état (sur 3) avant la lettre, petit trou au centre, pli dans l'angle inférieur droit, petit manque dans l'angle inférieur gauche, petites déchirures dans la marge droite, restes de collant et légères salissures au verso.
 Filigrane : Huchet. 1 200/1 500 €



51

- 52 JACQUES CALLOT**
La Roue, planche 14 de la suite des *Grandes misères de la guerre*, 1633.
 Eau-forte, 8,4 x 18,5 cm, coupée l'intérieur de la marque du cuivre ou filet de marge (Lieure 1352 i/iii).
 Très belle et rare épreuve du premier état (sur 3) avant la lettre, pli vertical médian, petit point de rouille au centre. 1 200/ 1500 €



52

Les épreuves des *Grandes misères de la guerre* en premier état, avant que ne soient gravés les vers, sont excessivement rares : nous ne connaissons que quelques épreuves conservées essentiellement en collections publiques (Bibliothèque nationale de France, British Museum ou National Gallery de Washington). Ces vers sont attribués – sans preuve mais avec vraisemblance, au grand collectionneur et poète l'abbé de Marolles.



53

JACQUES CALLOT

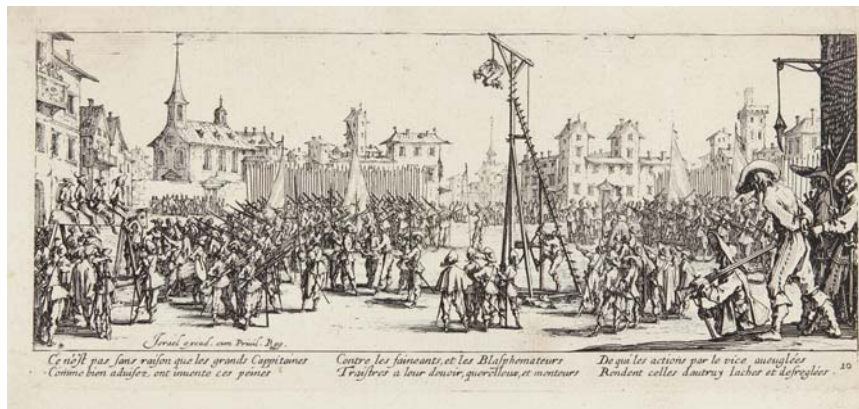
Les Grandes Misères de la guerre ou ou Les Misères et les malheurs de la guerre, suite complète de 18 planches, 1633.

Eaux-fortes, environ 9 x 19 cm, petites marges ou filet de marge (Lieure 1339-1356 ii/iii).

Très belles épreuves du deuxième état (sur 3) avec l'adresse de Silvestre, tirage homogène, très légères salissures, toutes les planches collées par 3 angles.

6 000/7 000 €

Provenance : A.F.T. Bohnenberger (Lugt 68) (sur la page de titre uniquement).





54

54 JACQUES CALLOT

Les Supplices, 1634.

Eau-forte, 11,3 x 21,6 cm, coupée sur le trait carré sur trois côtés et sous la lettre en bas (Lieur 1402 ii/viii).

Belle et rare épreuve du deuxième état (sur 8) avant les retouches dans la tour du fond, petite amincissure dans la bordure inférieure au centre, restes de collant au verso.

Filigrane : double C couronné. 800/1 000 €

Provenance : Dr. R. (Lugt non cité).

55 JACQUES CALLOT

La Vue du Louvre, 1639.

Eau-forte, 16,9 x 33,9 cm, grandes marges (Lieur 667).

Belle épreuve du deuxième état (sur 5), avant l'adresse de Silvestre, anciennement lavée, déchirure dans la marge supérieure atteignant le sujet, déchirure dans la marge gauche atteignant le sujet. Filigrane Double C couronné.

On joint d'après le même une copie de *La Halte des bohémiens : les diseurs de bonne aventure*, eau-forte anonyme.

Ensemble 2 pièces. 1 200/1 500 €



55

56 ALBRECHT DÜRER

Saint Eustache, 1501.

Burin, 35,6 x 26 cm, coupé au sujet ou très légèrement rogné (Meder 60 f ?/k, Strauss 34).

Belle épreuve sur vergé, tirage légèrement tardif vers 1550/1570, restes de collant au verso, petite déchirure dans le ciel, petite déchirure et petit manque dans le bord supérieur. Filigrane : Armoirie avec une mitre d'évêque (M. 39).

On joint une reproduction du même sujet. Ensemble 2 pièces. 600/800 €

57

ALBRECHT DÜRER

La Crucifixion, planche de *La Petite Passion*, 1511.

Burin, 11,8 x 7 cm, coupé à la marque du cuivre ou légèrement rogné (Meder 13 e/e, Strauss 53).

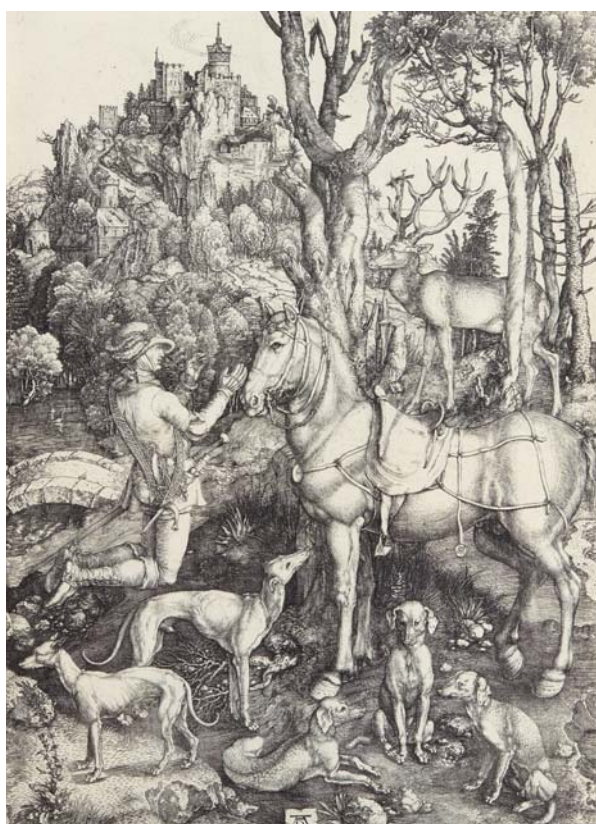
Bonne épreuve manquant de conservation, déchirure et manque dans l'angle inférieur gauche, déchirures et petits manques dans le bord droit.

On joint d'après le même, *Adam et Eve*, copie anonyme, épreuve manquant de conservation.

Ensemble 2 pièces. 400/500 €



57



56



58

- 58 D'APRÈS ALBRECHT DÜRER**
La Mélancolie, 1602.
 Burin par J. Wiericx, 24 x 19 cm, bonnes marges (Hollstein 2000).
 Belle épreuve, restes de collant au verso.
On joint 3 pièces d'après A. Dürer.
 Ensemble 4 pièces. 600/800 €

- 59 ANTOINE VAN DYCK**
Justus Sustermans
 Eau-forte, 25,5 x 17 cm, bonnes marges (New Hollstein 11 v/v).
 Belle épreuve de l'état définitif, restes de collant au verso.
 Provenance : Loys Delteil, avril 1889 (marque manuscrite, Lugt 666).
On joint du même, *Lucas Vorstermans*, eau-forte (N. H. 12 viii/vii), belle épreuve de l'état définitif, rousseurs ; de Peter van Laer, *Le Cheval pissant*, planche de la suite de six *Chevaux*, eau-forte (Hollstein 11), belle épreuve et d'après Ruysdael, *Paysage*, eau-forte.
 Ensemble 4 pièces. 180/ 200 €

- 60 ODOARDO FIALETTI**
L'intérieur d'une salle où plusieurs jeunes gens s'appliquent au dessin, planche du *Grand livre de dessin*.
 Eau-forte, 11,2 x 15,5 cm, petites marges (Bartsch 210).
 Très belle épreuve.
On joint un lot d'estampes par ou d'après Agostino Veneziano, Raphaël, Rembrandt, Aldegrever, etc.
 Ensemble 10 pièces. 400/500 €

- 61 LUCAS DE LEYDE**
La Chute de l'homme, 1519.
 Burin, 11,8 x 7 cm, coupé à la marque du cuivre (New Hollstein 8).
 Belle épreuve en tirage tardif, rousseurs et restes de collant au verso. 600/800 €



62

- 62 LUCAS DE LEYDE**
Le Couronnement d'épines.
 Burin, 11,2 x 8,1 cm, coupé sur le trait carré (New Hollstein 68).
 Belle épreuve. 800/1 000 €

- 63 LUCAS DE LEYDE**
Le Baptême du Christ.
 Burin, 14,2 x 18 cm (New Hollstein 40 ii/ii).
 Belle épreuve de l'état définitif, collée, trace de plis, salissures et taches.
On joint d'après le même trois copies de la *Mise au tombeau*, *La Résurrection* et *Les Musiciens* (copies de N.H. 54, 56 et 155), épreuves manquant de conservation.
 Ensemble 4 pièces. 600/800 €

- 64 LUCAS DE LEYDE**
Cain tuant Abel, planche de la suite de *l'Histoire d'Adam et Eve*, 1529.
 Burin, 16,2 x 11,5 cm, filet de marge (New Hollstein 5 iii/iii).
 Bonne épreuve en tirage tardif, déchirures, épreuve manquant de conservation.
On joint du même, *L'Expulsion du paradis*, burin, 1510, 16,5 x 12,2 cm, coupé à l'intérieur de la marque du cuivre (New Hollstein 11), bonne épreuve en tirage tardif, manques dans les angles inférieurs, filigrane : Armoiries (?) et *David priant*, burin (N.H. 29), bonne épreuve incomplète, manquant de conservation.
 Ensemble 3 pièces. 400/600 €



60



65

65 **JAN LIEVENS**

Tête d'homme.

Eau-forte, 7,7 x 6,1 cm, coupée à l'intérieur de la marque du cuivre (Bartsch-Hollstein 51 i ou ii/iv).

Belle épreuve du premier état ou du deuxième état (sur 4), avant de nombreux travaux, restes de collant au verso.

400/500 €

66 **ADRIAN VAN OSTADE**

Le marchand de lunettes.

Eau-forte, 10,5 x 9,2 cm, petites marges, (Godefroy 29).

Belle épreuve sur vergé, tirage tardif.

On joint du même un ensemble d'eaux-fortes (G. 1, 2, 4, 20, 21 et 23), bonnes épreuves en tirage tardif. Ensemble 7 pièces.

600/800 €



66

67 **ADRIAN VAN OSTADE**

Le boulanger sonnant du cornet.

Eau-forte, 8,5 x 10,2 cm, filet de marge (Godefroy 7).

Belle épreuve sur vergé, tirage tardif.

On joint du même un ensemble d'eaux-fortes (G. 25, 28, 36, 39 et 40), bonnes épreuves en tirage tardif et une copie.

Ensemble 7 pièces. 600/800 €

68 **GIOVANNI BATTISTA PIRANESI**

Veduta del Porto di Ripetta, 1753.

Eau-forte, 40 x 60 cm, grandes marges (Hind 28 iv/viii).

Belle épreuve avec l'adresse et le prix, pli vertical médian habituel.

Filigiane : fleur de lys dans un double cercle. 400/500 €



69

69 **REMBRANDT**

La Tête de la mère de Rembrandt regardant en bas, 1633.

Eau-forte, 6,4 x 6,5 cm, coupée à la marque du cuivre sur trois côtés, peut-être très légèrement rognée en haut (Bartsch-Hollstein 352, New Hollstein 6 ii/ii).

Belle et rare épreuve de l'état définitif, le cuivre réduit, restes de collant au verso. 2 000/2 500 €



70

70 **REMBRANDT**

Paysan, les mains derrière le dos, 1631.

Eau-forte, 5,8 x 4,8 cm, légèrement rognée de quelques millimètres sur tous les côtés sauf en bas (Bartsch-Hollstein 135, New Hollstein 23 vi/vi).

Belle et rare épreuve de l'état définitif, avec les dernières retouches, amincissements dans la partie supérieure, petite tache d'encre en bas à gauche.

800/1 000 €

Provenance : C. Delanglade (Lugt 660).



71

- 71** **REMBRANDT**
Vieil homme vu de dos, profil vers la droite, demi-figure, vers 1630.
 Eau-forte, 6,7 x 4,2 cm, légèrement rognée sur tous les côtés (Bartsch-Hollstein 143, New Hollstein 33a vii/vii).
 Rare épreuve de l'état définitif, avec les dernières retouches, jaunie, légères rousseurs, reste de colle et de collant au verso, amincissures au centre.
 300/400 €

Provenance : C. Delanglade (Lugt 660).

- 72** **REMBRANDT**
La Femme avec la calebasse, vers 1630.
 Eau-forte, 10 x 4,8 cm, coupée à la marque du cuivre et dans la tablette inférieure (Bartsch-Hollstein 168, New Hollstein 40 ii/ii).
 Belle épreuve de l'état définitif avec le trait carré inférieur, petite amincissure dans le bord gauche, avec n° 61 inscrit en bas à droite, restes de collant au verso.
 1 200/1 500 €

Provenance : Fürst von Liechtenstein (sans marque).

- 73** **REMBRANDT**
Gueux assis au bas d'un mur se chauffant les mains, vers 1630.

Eau-forte, 7,5 x 4,4 cm, coupée à l'intérieur de la marque du cuivre à gauche et en haut et rognée à droite et en bas (Bartsch-Hollstein 173, New Hollstein 44 ii/ii).

Belle et rare épreuve de l'état définitif, le panier retouché, traces de collant au verso, mouillures et trace de colle à gauche.
 800/1 000 €

Provenance : P. Gervaise (Lugt 1078) ; C. Delanglade (L. 660).

- 74** **REMBRANDT**
Paysan déguenillé, les mains derrière le dos, vers 1630.

Eau-forte, 9,4 x 5,7 cm, coupée à la marque du cuivre sur trois côtés et légèrement rognée à gauche (Bartsch-Hollstein 172, New Hollstein 47 viii/ix).

Belle et rare épreuve du huitième état (sur 9), avant le pilier ajouté à droite, légères tâches, mouillures à gauche, trait carré à l'encre ajouté sur les côtés, déchirure à gauche, restes de collant au verso.

1 200/1 500 €

Provenance : C. Delanglade (Lugt 660).

- 75** **REMBRANDT**
Le gueux à la jambe de bois, vers 1630.

Eau-forte, 11,3 x 6,7 cm, coupée à l'intérieur de la marque de cuivre (Bartsch-Hollstein 179, New Hollstein 49 ii ou iii/iv).

Belle épreuve du deuxième état ou du troisième (sur 4), avec les deux points mais sans la croix dans l'angle inférieur droit, jaunie, restes de collant au verso, légères tâches, petit manque dans l'angle supérieur droit.
 600/800 €

Provenance : C. Delanglade (Lugt 660).



72



73



74



75



76



78

- 76** **REMBRANDT**
Gueux assis sur une motte de terre, autoportrait, 1630.
 Eau-forte, 7,1 x 11,8 cm, coupée à la marque du cuivre (Bartsch-Hollstein 174, New Hollstein 50 i/ii).
 Belle et rare épreuve du premier état (sur 2), avant réduction du cuivre, mais avec les éraillures sur le pied droit, petites tâches et rousseurs, le numéro 168 inscrit en haut à droite, petites amincissures dans les angles. 1 800/2 000 €

- 78** **D'APRÈS REMBRANDT**
Mendiants, homme et femme, à côté d'une butte, vers 1630.
 au-forte par J. Bertherthon, 11 x 8 cm, filet de marge (New Hollstein 51 copie d).
 Bonne épreuve sur vergé, lavée, plis dans l'angle supérieur gauche. 180/200 €
Provenance : C. Delanglade (Lugt 660).

- 77** **REMBRANDT**
Tête d'homme de face (le père de l'artiste ?), 1630.
 Eau-forte, 7,7 x 6 cm, coupée à la marque du cuivre (Bartsch-Hollstein 304, New Hollstein 60 vii ?/viii).
 Belle et rare épreuve probablement du septième état (sur 8), avant les dernières retouches, restes de collant au verso, déchirure à droite sur 2 centimètres. 1 200/1 500 €
Provenance : C. Delanglade (Lugt 660). provenance : C. Delanglade (Lugt 660).

- 79** **REMBRANDT**
Jan Cornelis Silvius, ministre protestant, 1633.
 Eau-forte, 16,7 x 14,6cm, filet de marge (Bartsch-Hollstein 266, New Hollstein 124 i/iii).
 Très belle et rare épreuve du premier état (sur 3), avant les retouches dans les ombres, restes de collant au verso.
 Filigrane : Armoirie. 1 800/2 000 €
Provenance : J. Cantacuzène (Lugt 4030).



77



79



80



82

80 REMBRANDT

Rembrandt aux yeux hagards, 1630.

Eau-forte, 5,1 x 4,7 cm, coupée à l'intérieur de la marque du cuivre (Bartsch-Hollstein 320, New Hollstein 69 ii/ii).

Belle et rare épreuve de l'état définitif, le cuivre réduit, petit manque dans le bord gauche, salissures au verso, probablement très légèrement retouchée au crayon et au lavis. 4 000/5 000 €

Provenance : C. Delanglade (Lugt 660).

« Une fois de plus, l'artiste utilise son propre visage pour étudier les expressions humaines, ce répertoire d'attitude lui étant utile pour ses peintures d'histoire. Parmi tous ses autoportraits, cette petite planche est la plus vivante de par le caractère instantané de la représentation. La construction basée sur le cercle et la vivacité de l'écriture accentuent le dynamisme de la composition. Cet autoportrait est rarissime, la plaque ayant disparu à la mort de Rembrandt » (N. Minder, *Rembrandt, Les collections du cabinet des estampes de Vevey, Vevey, 1997, n°98*).

81 REMBRANDT

Autoportrait riant, 1630.

Eau-forte, 5 x 4 cm, coupée à l'intérieur de la marque du cuivre (Bartsch-Hollstein 316, New Hollstein 70 v ou vi/xiii).

Belle et rare épreuve du cinquième état (sur 13), l'écharpe retouchée mais avant les tailles couvrant l'oreille gauche, jaunissement, épidermure sur l'écharpe, manque dans les angles supérieurs, amincissements, petit manque dans le bord droit. 1 800/2 000 €

Provenance : Duke of Buccleuch (Lugt 402) ; C. Delanglade (L. 660).



81

82 REMBRANDT

Autoportrait au bonnet mou, vers 1631.

Eau-forte, 5,1 x 4,4 cm, coupée à la marque du cuivre ou filet de marge (Bartsch-Hollstein 319, New Hollstein 71 x/x).

Belle et rare épreuve état de l'état définitif, avec les retouches posthumes. 800/1 000 €

Provenance : C. Delanglade (Lugt 660).



83

- 83** **REMBRANDT**
Joseph et la femme de Putiphar, 1634.
 Eau-forte, 9,2 x 11,6 cm, filet de marge (Bartsch-Hollstein 39, New Hollstein 128 i/iv).
 Belle épreuve du premier état (sur 4) avant les retouches, très légères salissures au verso.
 1 800/2 000 €

- 84** **REMBRANDT**
Les Disciples d'Emmaüs, petite planche, 1634.
 Eau-forte, 10,5 x 7,4 cm, filet de marge (Bartsch-Hollstein 88, New Hollstein 129 i/i).
 Belle et rare épreuve, restes de collant au verso.
 800/1 000 €
 Provenance : J. Cantacuzène (Lugt 4030).



84



85

- 85** **REMBRANDT**
Paysan et paysanne marchant, vers 1634.
 Eau-forte, 6,5 x 4,5 cm, petites marges (Bartsch-Hollstein 144, New Hollstein 130 ii/ii).
 Belle et rare épreuve de l'état définitif, légères rousseurs, restes de collant au verso. Provenance : Duke of Buccleuch (Lugt 402) ; Paul Mathey (L. 2100b) ; A. Hubert (L. 130) ; C. Delanglade (L. 660).
 1 200/1 500 €

- 86** **REMBRANDT**
Paysans s'écriant : « Tis vinnich kout » et Paysan répliquant : « Dats niet », 1634.
 Eaux-fortes, environ 11,5 x 4,5 cm, filet de marge (Bartsch-Hollstein 177 et 178, New Hollstein 131 et 132 i/i).
 Belles et rares épreuves, légères rousseurs, restes de collant au verso.
 1 200/1 500 €
 Provenance : C. Delanglade (Lugt 660).



86



87

- 87** **REMBRANDT**
Saint Jérôme à genoux, 1635.
 Eau-forte, 11,4 x 8,3 cm, filet de marge (Bartsch-Hollstein 102, New Hollstein 142 i/ii).
 Belle épreuve du premier état (sur 2), avant les retouches posthumes, légères rousseurs.
 600/800 €

Provenance : C. Delanglade (Lugt 660).



88

- 88** **REMBRANDT**
Jésus-Christ en croix, petite planche, 1635.
 Eau-forte, 9,4 x 6,8 cm, coupée à la marque du cuivre (Bartsch-Hollstein 80, New Hollstein 143 i/iii).
 Belle épreuve du premier état (sur 3), avant les retouches posthumes, restes de collant au verso, traces de mouillures au verso.
 800/1 000 €

Provenance : S.S. Scheikevitch (Lugt 2367) ; J. Cantacuzène (L. 4030).

- 89** **REMBRANDT**
La Première tête orientale, 1635.
 Eau-forte, 15,2 x 12,6 cm, coupée à la marque du cuivre (Bartsch-Hollstein 286, New Hollstein 149 ii/v).
 Très belle et rare épreuve du deuxième état (sur 5), avant les retouches posthumes, restes de collant au verso, très légères rousseurs.
 Filigrane : Armes d'Amsterdam. 4 000/5 000 €



89



90

90 **REMBRANDT**
Abraham renvoyant Agar et Ismaël, 1637.
 Eau-forte, 12,6 x 9,5 cm, coupée à l'intérieur de la
 marque du cuivre (Bartsch-Hollstein 30, New
 Hollstein 166 i/i).
 Belle épreuve légèrement jaunie, amincissures
 dans les angles, traces brunes en bas, petit
 manque dans les angles et dans la partie infé-
 rieure, petit défaut dans l'angle supérieur droit,
 petite épidermure à gauche. 600/800 €

91 **REMBRANDT**
Paysan à grand bonnet, appuyé sur une canne,
 1639.
 Eau-forte, 7,5 x 3,6 cm, coupée à l'intérieur de la
 marque du cuivre, rogné sur quelques millimètres
 de chaque côté (Bartsch-Hollstein 133, New
 Hollstein 178 i ?/ii).
 Belle épreuve probablement du premier état (sur 2)
 mais la taille réduite de la feuille ne permet pas de
 voir les différences avec l'état définitif, restes de
 collant au verso. 800/1 000 €



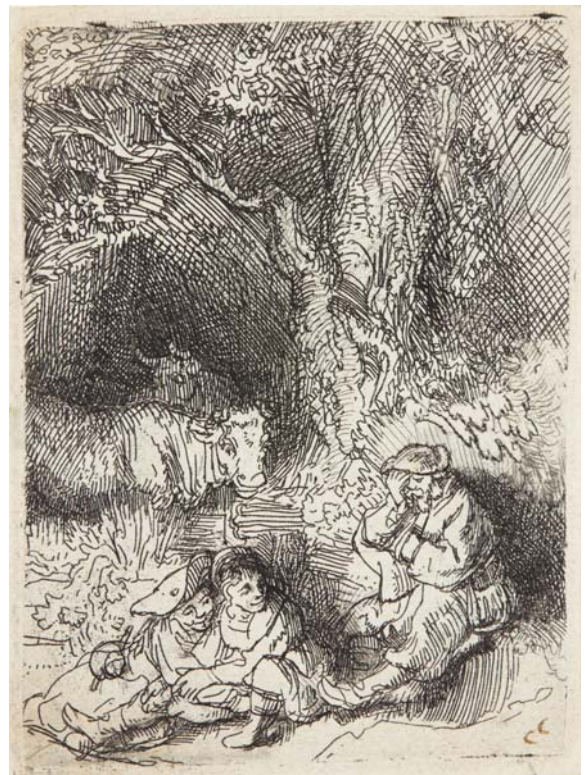
91



92

92 **REMBRANDT**
L'Ange qui disparaît devant la famille de Tobie,
 1641.
 Eau-forte, 10,3 x 15,2 cm, coupée à la marque du
 cuivre et légèrement rognée en haut (Bartsch-
 Hollstein 43, New Hollstein 189 viii/ix).
 Belle épreuve du huitième état (sur 9), avant les
 dernières retouches posthumes, tirage tardif,
 petits défauts dans l'angle supérieur gauche et
 dans le bord inférieur. 200/300 €

93 **REMBRANDT**
Le Berger endormi, vers 1644.
 Eau-forte, 7,8 x 5,7 cm, petites marges (Bartsch-
 Hollstein 189, New Hollstein 217 i/i).
 Belle et rare épreuve avec barbes dans la partie
 inférieure, très légers défauts dans les angles.
 1 800/2 000 €



93



94

- 94** **REMBRANDT**
Figures académiques d'hommes, vers 1646.
 Eau-forte, 19,2 x 13 cm, filet de marge et coupée en haut (Bartsch-Hollstein 194, New Hollstein 233 v-viii/viii).
 Belle épreuve d'un état posthume, tirage tardif, déchirures, plis, manques et taches, épreuve manquant de conservation 200/300 €

- 95** **REMBRANDT**
Figures académiques d'hommes, vers 1646.
 Eau-forte, 19,5 x 12,7 cm, filet de marge, (Bartsch-Hollstein 194, New Hollstein 233 v-viii).
 Belle épreuve d'un état posthume, tirage tardif, déchirures, plis, manques et taches, épreuve manquant de conservation. 200/300 €



95

- 96** **REMBRANDT**
Paysan avec femme et enfant, vers 1652.
 Eau-forte, 11,4 x 9,5 cm, coupée à la marque du cuivre ou filet de marge (Bartsch-Hollstein 131, New Hollstein 266 i/iii).
 Belle épreuve du premier état (sur 3), avant les retouches posthumes, restes de collant au verso.
 600 / 800 €

Provenance : J.P.M. Cerroni (Lugt 1432) ; C. Delanglade (L. 660).



96

- 97** **REMBRANDT**
Jésus-Christ dans le jardin des Oliviers, 1657.
 Eau-forte, 11,4 x 8,3 cm, coupée à la marque du cuivre (Bartsch-Hollstein 75, New Hollstein 269 i ?/iii).
 Belle épreuve probablement du premier état (sur 3) avant les retouches posthumes, traces de collant au verso.
 Filigrane : lettres MD. 1 800/2 000 €

Provenance : C. Delanglade (Lugt 660).



97



98

98

REMBRANDT

Médée ou Le Mariage de Jason et de Créuse, 1648.

Eau-forte et pointe sèche, 23,7 x 17,8 cm, coupée au sujet ou très légèrement rognée, manque une ligne de texte en bas, remargé en haut et à droite (Bartsch-Hollstein 112, New Hollstein 241 iv/v).

Très belle épreuve du quatrième état (sur 5) avant la coupure des vers en bas, restes de collant au verso, déchirure entrant dans le sujet dans le bord gauche, au verso annotation ancienne visible au recto, quelques légères rousseurs, légères amincissements dans le bord gauche.

2 000/2 500 €

Provenance : annotation ancienne au verso « Voornich Cornelia van der Stel ? » ; C. Delanglade (L 660)

99

REMBRANDT

La Sainte famille au chat, 1654.

Eau-forte, 9,5 x 14,5 cm, coupée à la marque du cuivre ou filet de marge (Bartsch-Hollstein 63, New Hollstein 278 iii-iv/iv).

Belle épreuve d'un état posthume, tirage tardif, petits manques dans les angles, déchirures en bas près de la signature.

600/800 €

Provenance : C. Delanglade (Lugt 660).



99



100



101

100 **REMBRANDT**
L'Adoration des bergers à la lampe ou *La Nativité*,
 1654.
 Eau-forte, 10,5 x 13 cm, petites marges (Bartsch-Hollstein 45, New Hollstein 279 i/iii).
 Très belle épreuve du premier état (sur 3) avant les retouches posthumes, taches d'encre et traces de collant au verso. 2 500/3 000 €

101 **REMBRANDT**
L'Adoration des bergers à la lampe ou *La Nativité*,
 1654.
 Eau-forte, 10,5 x 13 cm, filet de marge ou petites marges (Bartsch-Hollstein 45, New Hollstein 279 iii/iii).
 Très belle épreuve de l'état définitif, avec les retouches posthumes en haut à droite. 1 800/2 000 €
Provenance : Général Vicomte de Monfort (Lugt 1035 et 1036).

102 **REMBRANDT**
La Circoncision, 1654.
 Eau-forte, 9,7 x 14,7 cm, coupée à la marque de cuivre ou filet de marge, (Bartsch-Hollstein 47, New Hollstein 280 iv ou v/v).
 Belle épreuve d'un état posthume, tirage tardif, amincissements dans les angles, petits manques dans l'angle inférieur gauche, trace de collant au verso. 600/800 €

Provenance : C. Delanglade (Lugt 660).



102



106

106

REMBRANDT

L'Échelle de Jacob, illustration pour *Piedra gloriosa de la estatua de Nebuchadnesar* de S. Manasseh Ben Israël, 1655.

Eau-forte, 11,5 x 7 cm, filet de marge (Bartsch-Hollstein 36B III /III, New Hollstein 288b iii/iv).

Très belle et très rare épreuve du troisième état (sur 4), avant les dernières retouches à la pointe sèche, quelques très légères amincissures dans les bords droit et gauche.

1 800/2 000 €

Provenance : Heneage Finch, 5^e Earl of Aylesford (Lugt 58) ; J. H. Hawkings (L. 3022) ; Duke of Buccleuch (L. 402) ; J. W. Bender (L. 1555b).

La *Piedra gloriosa* est le seul livre illustré par Rembrandt. Il a réalisé quatre estampes pour cet ouvrage du rabbin Samuel Manasseh ben Israël dans lequel celui-ci, écrivain et ami de l'artiste, évoque l'interprétation du songe de Nabuchodonosor, roi de Babylone, par le prophète Daniel. Les illustrations ont été gravées sur une même plaque qui a été découpée en quatre morceaux presque aussitôt après avoir été terminée. Le tirage des illustrations a été très restreint, les planches étant reliées dans l'ouvrage à la demande. On connaît aujourd'hui six exemplaires du livre contenant les illustrations, à peine une dizaine d'épreuves de la planche entière et au maximum une vingtaine d'épreuves de chaque image découpée.

La provenance de cette épreuve est prestigieuse : la collection de Heneage Finch, 5^e Earl of Aylesford (1786-1859) était réputée pour ses belles estampes de Rembrandt dont plusieurs provenaient du célèbre recueil de Zoomer, dont on dit qu'il avait été constitué du vivant même de Rembrandt. Lord Aylesford vendit ses Rembrandt à l'amiable, en 1846, au marchand Woodburn, qui en céda une partie à John Heywood Hawkins. Les feuilles de celui-ci vinrent plus tard, via le marchand Colnaghi, chez le Duke of Buccleuch. La vente de cette dernière collection en 1887, fit sensation par ses superbes épreuves de Rembrandt en états rarissimes.

103 D'APRÈS MARTIN DE VOS

La Vierge à l'Enfant et sainte Anne.

Burin par A. Collaert, 26,7 x 18,2 cm, coupé au trait carré (New Hollstein 596 ii/ii).

Belle épreuve de l'état définitif.

On joint d'après le même, *Jésus parmi les docteurs*, deux planches allégoriques *Amour et Honneur*, trois planches des *Emblemata* de T. de Bry et un lot d'estampes anciennes.

Ensemble 11 pièces. 500/600 €

104 CLAUDE GELLÉE DIT LE LORRAIN

Le Soleil levant.

Eau-forte, 13,4 x 19,9 cm, coupée à l'intérieur de la marque du cuivre (Manocci 15).

Belle épreuve d'un tirage tardif, salissures, traces de collant au verso.

On joint un lot d'estampes par ou d'après Platemontagne, Saint-Aubin, Lepautre, Lagniet, Lasne, Tardieu, etc.

Ensemble 8 pièces. 180/200 €

105 ABRAHAM BOSSE

Titres illustrés pour *La Pratique du trait à preuves de Mr. Desargues, Manière universelle de Mr. Desargues pour pratiquer la perspective, Moyen universel pour pratiquer la perspective sur les tableaux* et *Traité des pratiques géométrales et perspectives*, 1643-1665.

Eaux-fortes, dimensions variées, bonnes marges (Lhote 438 iii/iii, 574 ii/ii, 737 iii/iii et 881 iii/iii).

Belles épreuves des états définitifs avec les numéros, tirage tardif, légères salissures.

On joint un planche anonyme, *Le Peintre au travail*, eau-forte.

Ensemble 5 pièces. 180/200 €



104

ESTAMPES DES XIX^E ET XX^E SIÈCLES



108



109



109



110

107 **ANDRÉ BRASILIER**
Tête de femme.
Lithographie en couleurs, 56,5 x 50 cm, marges 90 x 60 cm.
Belle épreuve d'artiste signée et dédiée à J. Janssem. 100/120 €

108 **MARC CHAGALL**
Le thé du matin et La table est chargée de victuailles, planches des *Ames mortes* de Gogol.
Eaux-fortes, environ 29 x 22 cm, marges environ 37,5 x 28 cm (Sorlier 19 et 38).
Belles épreuves sur japon nacré, tirage à 368 épreuves dont 50 sur japon nacré.
Ensemble 2 pièces. 500/600 €

109 **MARC CHAGALL**
La femme oiseau et Le père de Tchitchikov lui donne une correction, planches des *Ames mortes* de Gogol.
Eaux-fortes, environ 29 x 22 cm, marges environ 37,5 x 28 cm (Sorlier 56 et 86).
Belles épreuves sur japon nacré, tirage à 368 épreuves dont 50 sur japon nacré.
Ensemble 2 pièces. 500/600 €

110 **MARC CHAGALL**
Apparition des policiers et Tchitchikov douanier, planches des *Ames mortes* de Gogol.
Eaux-fortes, environ 29 x 22 cm, marges environ 37,5 x 28 cm (Sorlier 24 et 95).
Belles épreuves sur vélin, tirage à 368 épreuves dont 285 sur vélin.
Ensemble 2 pièces. 500/600 €



108



110



116



111



117

111 **MARC CHAGALL**
Le Passage du Jourdain, planche de la suite de *La Bible*.
 Eau-forte, 35 x 24,5 cm, marges 44 x 33 cm (Sorlier 241).
 Belle et rare épreuve d'un premier état avant de nombreux travaux, sur vélin, tirage de l'état définitif à 395 épreuves, légères rousseurs dans les marges. 150/200 €

113 **MARC CHAGALL**
Josué armé par l'Eternel, planche de la suite de *La Bible*.
 Eau-forte, 35 x 24,5 cm, marges 44 x 33 cm (Sorlier 242).
 Belle et rare épreuve d'un premier état avant de nombreux travaux, sur vergé, tirage de l'état définitif à 395 épreuves, légères rousseurs dans les marges.
 Filigrane : lettre H. 150/200 €

112 **MARC CHAGALL**
Josué armé par l'Eternel, planche de la suite de *La Bible*.
 Eau-forte, 35 x 24,5 cm, marges 44 x 33 cm (Sorlier 242).
 Belle et rare épreuve d'un premier état avant de nombreux travaux, sur vélin, annotée en bas à droite *première nature*, tirage de l'état définitif à 395 épreuves, légères rousseurs dans les marges. 150/200 €

114 **MARC CHAGALL**
Josué armé par l'Eternel, planche de la suite de *La Bible*.
 Eau-forte, 35 x 24,5 cm, marges 44 x 33 cm (Sorlier 242).
 Belle et rare épreuve d'un deuxième état avant de nombreux travaux, sur vélin, tirage de l'état définitif à 395 épreuves, légères rousseurs dans les marges. 150/200 €



112



118



114

- 115 **MARC CHAGALL**
Josué armé par l'Eternel, planche de la suite de *La Bible*.
 Eau-forte, 35 x 24,5 cm, marges 44 x 33 cm (Sorlier 242).
 Belle et rare épreuve d'un deuxième état avant de nombreux travaux, sur vergé, tirage de l'état définitif à 395 épreuves, légères rousseurs dans les marges. 150/200 €
- 116 **MARC CHAGALL**
Josué devant l'ange à l'épée, planche inédite de la suite de *La Bible*.
 Eau-forte, 34,5 x 24,5 cm, marges 44,5 x 33,5 cm (Sorlier non décrit).
 Belle et rare épreuve d'un premier état avant de nombreux travaux, sur vergé, probablement un essai non publié pour la planche du même sujet publiée dans *La Bible* (Sorlier 243), annotée dans la marge en bas à droite 1^{er} état, légères rousseurs dans les marges. 150/200 €
- 117 **MARC CHAGALL**
Josué devant l'ange à l'épée, planche inédite de la suite de *La Bible*.
 Eau-forte, 34,5 x 24,5 cm, marges 44,5 x 33 cm (Sorlier non décrit).
 Belle et rare épreuve d'un second état avec l'aquatinte, sur vélin, probablement un essai non publié pour la planche du même sujet publiée dans *La Bible* (Sorlier 243), légères rousseurs dans les marges. 150/200 €
- 118 **MARC CHAGALL**
Josué devant Jéricho, planche inédite de la suite de *La Bible*.
 Eau-forte, 27,5 x 23,5 cm, marges 44 x 33 cm (Sorlier non décrit).
 Belle et rare épreuve inachevée, sur vélin, probablement un essai non publié pour la planche du même sujet publiée dans *La Bible* (Sorlier 244), légères rousseurs dans les marges. 150/200 €



119

- 119 **D'APRÈS MARC CHAGALL**
Ville de Nice, affiche, 1970.
 Lithographie en couleurs par Charles Sorlier, 52 x 41 cm, marges 76,5 x 56 cm (Sorlier Affiches p. 124).
 Belle et rare épreuve sur vélin, avant le texte, légèrement jaunie, légères salissures dans les marges, au dos, croquis de Jean Jansem. 600/800 €



120



121

- 120 **MARY CASSATT**
The Manicure, vers 1904.
 Pointe sèche, 20,5 x 15 cm, marges 34 x 23 cm (Breeskin 199).
 Belle épreuve sur vergé ancien, tirage posthume.
 400/500 €

- 123 **ANDRÉ COTTAVOZ**
Nu dans un intérieur, 1974.
 Lithographie en couleurs, 51 x 45 cm, marges 73 x 53 cm.
 Belle épreuve signée et numérotée.
On joint du même un ensemble de 20 planches signées et numérotées.
 Ensemble 21 planches dans un emboitage rouge marqué au nom de Jansem. 200/300 €

- 121 **MARY CASSATT**
Looking into the Hand Mirror, n°2, vers 1904.
 Pointe sèche, 20,5 x 15 cm, marges 34 x 23 cm (Breeskin 202).
 Belle épreuve sur vergé ancien, tirage posthume.
 400/500 €

- 124 **ANDRÉ COTTAVOZ**
Une rue, 1974.
 Reproduction retouchée aux crayons de couleurs, 68 x 49,5 cm, signée.
On joint du même un ensemble de 5 lithographies en couleurs.
 Ensemble 6 pièces. 80/80 €

- 122 **ANTONI CLAVÉ**
Le Cirque.
 Lithographie en couleur, 34 x 49,5 cm, marges 38 x 57 cm.
 Belle épreuve signée et dédiée à Robert Marteau, légèrement jaunie.
On joint du même *Le peintre mousquetaire*, lithographie, belle épreuve non signée.
 Ensemble 2 pièces. 100/120 €



122



122



125



126

125 **JAMES ENSOR**
Grande vue de Mariakerke, 1887.
 Eau-forte, 21 x 26 cm, marges 28,5 x 40 cm (Delteil 13, Croquez 13, Tavernier 13 ii/ii).
 Belle épreuve de l'état définitif sur japon, jaunie, amincissements sur l'ensemble du pourtour des marges. 2 000/2 500 €

127 **JAMES ENSOR**
Mon portrait squelettisé, 1889.
 Eau-forte, 12 x 8 cm, marges 20 x 14 cm (Delteil 67, Croquez 67, Tavernier 67 iii/iii).
 Très belle épreuve de l'état définitif, signée, sur japon, mouillures sur la partie supérieure. 3 000/3 500 €

126 **JAMES ENSOR**
Vue d'Ostende à l'est, 1888.
 Eau-forte, 9 x 14 cm, marges 14,5 x 22,5 cm (Delteil 40, Croquez 40, Tavernier 40 ii/ii).
 Belle épreuve de l'état définitif, signée et datée 1888, sur japon, contresignée au verso, restes de collant au verso. 1 200/1 500 €
 Provenance : Jacques Ernest Sondegeer (Lugt non cité).

128 **JAMES ENSOR**
Les Diables Dzitts et Hihahox conduisant le Christ aux enfers, 1895.
 Eau-forte, 13,8 x 17,5 cm, marges 23 x 36 cm (Delteil 88, Croquez 90, Tavernier 90).
 Belle épreuve signée et datée 1895, sur vergé, contresignée au verso, restes de collant dans les angles.
 Filigrane : Uccle. 3 500/4 000 €
 Provenance : Jacques Ernest Sondegeer (Lugt non cité).



127



128



129



130

129 **JAMES ENSOR**
Le Christ tourmenté par les démons, 1895.
 Eau-forte, 17 x 23,5 cm, marges 22,5 x 32 cm (Delteil 93, Croquez 94, Tavernier 94).
 Belle épreuve signée et datée 1895, sur japon, restes de collant au verso. 2 800/3 000 €

133 **FRANÇOISE GILOT**
Life's cycle.
 Lithographie, 56 x 76 cm, marges 62 x 83 cm.
 Belle épreuve signée, numérotée et dédiée à J. Janssem. 100/120 €

130 **JAMES ENSOR**
Le Christ aux mendiants, 1895.
 Eau-forte, 9,5 x 14 cm, marges 14,5 x 20 cm (Delteil 102, Croquez 101, Tavernier 102 ii/ii). Belle épreuve de l'état définitif, signée, sur japon. 1 200/1 500 €

134 **ÉDOUARD GOERG**
Saint Jean, L'Apocalypse, traduite selon le rythme par P. L. Couchoud et illustré de 20 lithographies par E. Goerg, Paris, Haumont, 1945.
 In-folio (56 x 38 cm), bel exemplaire complet, en feuilles, sous jaquette titrée, comprenant les 20 lithographies hors-texte et pleine page de Goerg (Inventaire du fonds français 162).
 Tirage à 198 exemplaires, exemplaire n° 90, sur vélin d'arches, quelques rousseurs, en feuilles, couverture souple d'origine, légers défauts aux coiffes, très bon état général. 180/200 €

131 **JAMES ENSOR**
Le Combat, 1896.
 Eau-forte, 12 x 8,5 cm, marges 20 x 14,5 cm (Delteil 107, Croquez 107, Tavernier 107).
 Belle épreuve signée, sur japon. 800/1 000 €

132 **JAMES ENSOR**
L'Envie, planche de la suite des *Sept péchés capitaux*, 1904.
 Eau-forte, 10 x 15 cm, marges 24 x 30 cm (Delteil 125, Croquez 125, Tavernier 125 iii/iii).
 Belle épreuve de l'état définitif, signée, titrée et datée 1904, sur japon, contresignée au verso.



132



131



135

135 FRANCISCO GOYA
Bacchus ou Les Buveurs (Los Borrachos), 1778.
 Eau-forte d'après Velázquez, 32 x 43,5 cm, marges 35 x 47 cm (Delteil 4, Harris 4 III1/3).
 Belle épreuve du premier tirage, sur vergé, légères amincissements dans les marges, déchirure dans le centre de la marge inférieure entrant dans le sujet, petite déchirure dans la marge gauche, déchirure dans la marge supérieure gauche entrant dans le sujet. 1 200/1 500 €

136 FRANCISCO GOYA
Barbarroxa, 1778.
 Eau-forte et aquarelle d'après D. Velázquez, 28,5 x 17 cm, marges 42,5 x 30,5 cm (Delteil 13, Harris 12 III1/3).
 Très belle épreuve du premier tirage, sur vergé. 600/800 €

137 FRANCISCO GOYA
Un Nain (Sebastian de Morra), 1778.
 Eau-forte d'après D. Velázquez, 21 x 15 cm, marges (Delteil 18, Harris 15 III1/3).
 Belle épreuve du premier tirage, sur vergé, légers plis dans les marges.
 Filigrane : Serra. 600/800 €

138 FRANCISCO GOYA
Un Nain (El Primo), 1778.
 Eau-forte d'après D. Velázquez, 21,5 x 15,5 cm, marges 37,5 x 26 cm (Delteil 19, Harris 16 III1/3).
 Belle épreuve du premier tirage, sur vergé, plis dans la marge inférieure et dans le sujet, légères tâches dans les marges. 600/800 €



136



137



138



139

- 139** **FRANCISCO GOYA**
L'homme au garrot (El Agarrotado), vers 1778.
Eau-forte, 33 x 21 cm, coupé sur le trait de planche en haut et en bas, petites marges sur les côtés (Delteil 21, Harris 21 III1-2/4)
Très belle épreuve sur vélin, de la seconde édition, légères rousseurs essentiellement dans les marges. 5 000/6 000 €

FRANCISCO GOYA Y LUCIENTES

La Tauromaquia, suite complète de 33 planches, 1816.

Eau-forte, aquatinte, burin et pointe sèche, environ 25 x 35 cm, marges environ 33 x 45 cm (Delteil 224 – 256, Harris 204 – 236 III1/7)

Très belles épreuves de la première édition sur papier vergé, avant les biseaux, imprimées en sépia, en feuilles non reliées placées dans un étui avec emboitage in-folio en cuir signé de E. & A. Maylander (Étienne et André Maylander, relieurs à Paris, vers 1950), petits accidents sur la reliure.

Déchirure dans la marge droite, très légères salissures et traces de taches dans la marge inférieure de la planche 1, déchirure dans la marge droite entrant jusqu'au bord du trait carré dans la planche 2, très légères rousseurs aux planches 3, 8, 12, 13, 14, 17, légères salissures dans les bordures des planches 6, 9 et 10, petite amincissure au centre de la planche 14, petites amincissures dans les marges inférieures des planches 29, 30 et 32.

Filigrane : Morato [sur la moitié des planches soit les planches 1, 4, 7, 9, 13, 16, 17, 19 à 22, 24 à 27, 31 et 32].

120 000/140 000 €

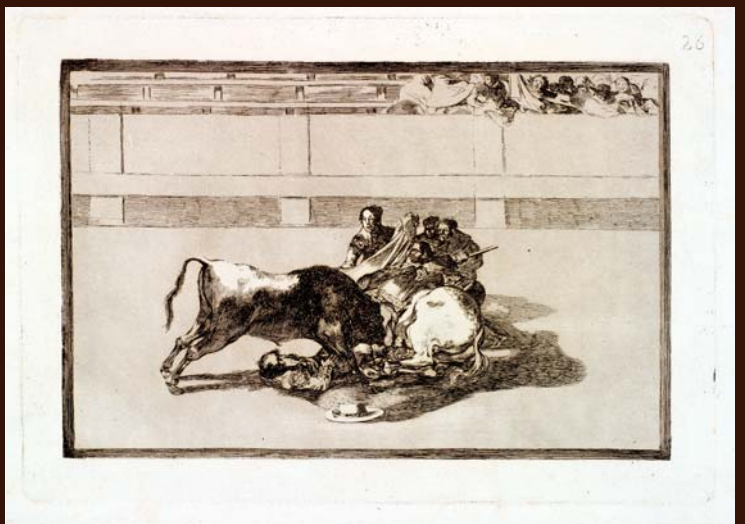
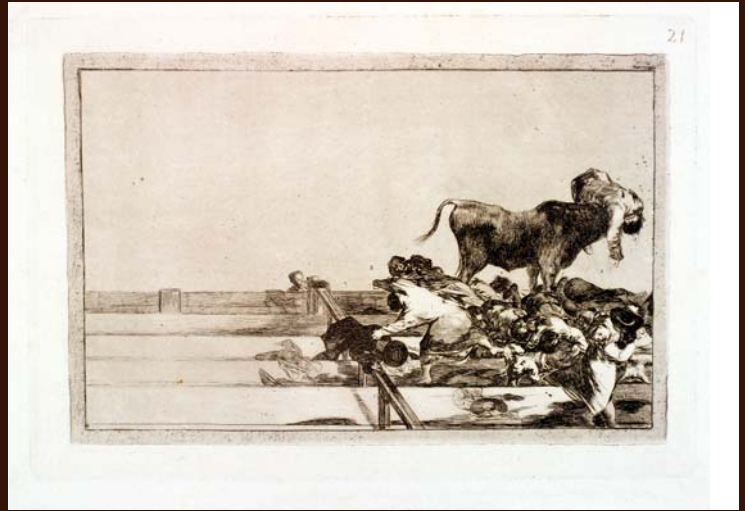
Cette suite complète et homogène de la *Tauromaquia* fait partie des rares exemplaires conservés de la première édition de 1816. Les épreuves sont imprimées sur papier vergé au filigrane Morato, à toutes marges (33 x 45 cm) non ébarbées, caractéristiques de la première édition, comme l'est le faible biseautage des cuivres. La feuille d'explication avec la liste des planches est absente (comme dans la plupart des exemplaires connus).

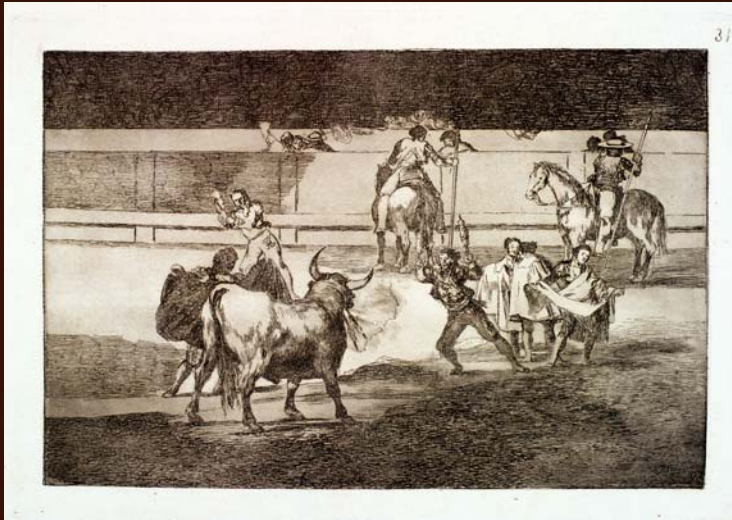
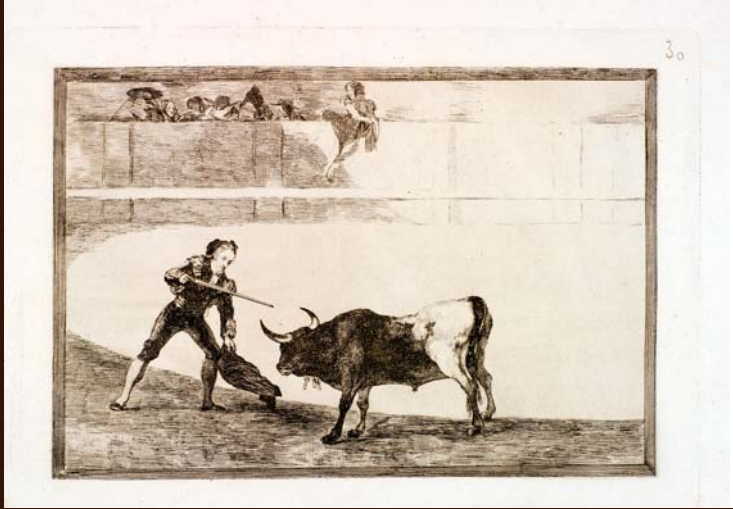
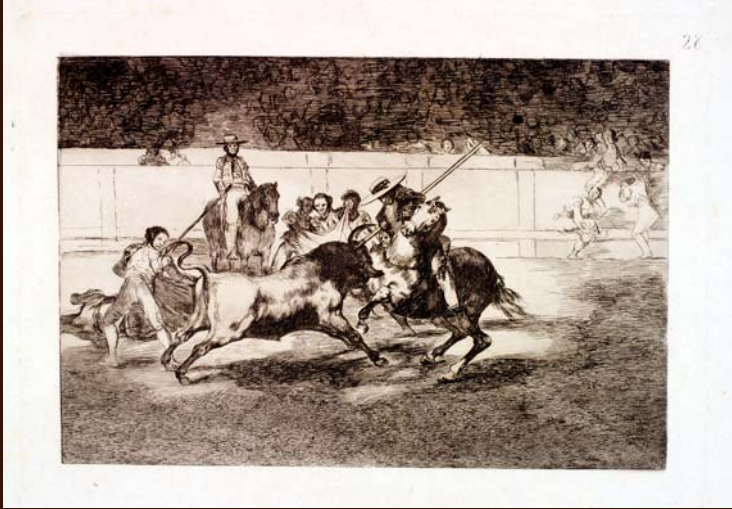
Selon Harris, « The edition appears to have been very small. This edition is the only one in which the full qualities of the plates can be appreciated. The impressions are extremely fine and are all clean-wiped » (*T. Harris, Goya, Engravings and Lithographs, Oxford, 1964, p. 307*).

Réalisée en 1815-1816 par celui qui fut appelé « Don Francisco de los Toros », cette suite est un véritable hymne à l'art national de la tauromachie. Ayant lui-même toréé jeune, Goya vouait une véritable passion pour la tauromachie et avait pour ami les plus grands toreros de son époque. Dès 1777, il eut l'idée d'illustrer la discipline, mais ce n'est qu'après la parution en 1796 du manuel du torero Pepe Hillo qu'il avança dans son projet.

Ainsi que le relève Gauthier dans son *Voyage en Espagne*, Goya était « l'homme le plus compétent du monde pour traiter à fond la matière. Quoique les attitudes, les poses, les défenses et les attaques [...] soient d'une exactitude irréprochable, Goya a répandu sur ces scènes des ombres mystérieuses et des couleurs fantastiques. [...] Les taureaux et les chevaux, bien que parfois d'une forme un peu fabuleuse, ont une vie et un jet qui manquent bien souvent aux bêtes des animaliers de profession ». Effectivement, plutôt que de s'intéresser à l'aspect festif de la corrida, Goya souligne l'aspect dramatique des combats entre toreros et taureaux.









141

141

FRANCISCO GOYA

Disparate ridiculo (Étrange sottise), planche 3 de la suite des *Proverbes*, vers 1820.

Eau-forte et aquatinte, 24,5 x 35 cm, marges 33 x 49 cm (Delteil 204, Harris 250 III1/9).

Très belle épreuve du premier tirage, restes de collant au verso, quelques très légères salissures dans les marges, trou de reliure dans la marge gauche. 400/500 €



142

142

FRANCISCO GOYA

Disparate de carnabal (Sottise de carnaval), planche 14 des *Proverbes*, vers 1820.

Eau-forte et aquatinte, 24,5 x 45 cm, marges 33 x 48,5 cm (Delteil 215, Harris 261 III1/9).

Très belle épreuve de la première édition sur vélin, traces de collant dans les marges. 400/500 €



143

143

FRANCISCO GOYA

Sanan cuchilladas mas no malas palabras (Les exhortations), planche 16 des *Proverbes*, vers 1820.

Eau-forte et aquatinte, 24,5 x 35 cm, marges 33 x 48 cm (Delteil 217, Harris 263 III1/9).

Très belle épreuve de la première édition, sur vélin, traces de collant dans les marges. 400/500 €

144 **FRANCISCO GOYA**
Que Guerrero ! (Quel guerrier !),
 planche additionnelle des *Proverbes*,
 vers 1820.
 Eau-forte et aquatinte, 25,5 x 35,5 cm,
 marges 28 x 39 cm [Delteil 220, Harris
 266 II/III]. Très belle épreuve de
 deuxième état (sur 3), avant la lettre,
 sur japon vergé pelure, tirage avant la
 publication dans *l'Art*, quelques très
 légères rousseurs.

400/500 €



144

145 **FRANCISCO GOYA**
Una reina del circo (Une reine du cirque),
 planche additionnelle des
Proverbes, vers 1820.
 Eau-forte et aquatinte, 24,5 x 35,5 cm,
 marges 28,5 x 42 cm, [Delteil 241,
 Harris 267 III1/2].
 Très belle épreuve du premier tirage,
 publié dans *l'Art*, très légèrement jauni.

400/500 €



145

146 **FRANCISCO GOYA**
*Otras leyes por el pueblo (Autres lois
 pour le peuple)*, planche additionnelle
 des *Proverbes*, vers 1820.
 Eau-forte et aquatinte, 24,5 x 34,5 cm,
 marges 30 x 42,5 cm [Delteil 222, Harris
 268 III1/2].
 Belle épreuve du premier tirage, publié
 dans *l'Art*.

400/500 €



146

147 **FRANCISCO GOYA**
Lluvia de toros (Pluie de taureaux),
 planche additionnelle des *Proverbes*,
 vers 1820.
 Eau-forte et aquatinte, 24 x 35 cm,
 marges 30 x 42,5 cm [Delteil 223, Harris
 269 III1/2].
 Belle épreuve du premier tirage, publié
 dans *l'Art*.

400/500 €

- 148** **MARCEL GROMAIRE**
La Sorcière sur un âne, 1923.
 Eau-forte, 17,5 x 17cm, marges 26 x 20,5 cm
 (Gromaire 32).
 Belle épreuve signée et numérotée 2/30.
On joint de Suzanne Valadon, *Ketty s'étirant*, 1904,
 vernis mou (Petridès 28), belle épreuve non signée,
 le cuivre réduit et de Théophile-Alexandre Steinlen,
 trois planches sur la Première guerre mondiale.
 Ensemble 5 planches 100/120 €



148

- 149** **FRANÇOIS HEAULMÉ**
L'heure du notaire.
 Lithographie, 28 x 22,5 cm, marges 57 x 38 cm.
 Belle épreuve signée, titrée et numérotée 25/25,
 légèrement jaunie.
On joint du même un lot de 9 planches.
 Ensemble 10 pièces. 20/40 €

- 150** **CHARLES MERYON**
Saint-Étienne-du-Mont, 1852.
 Eau-forte, 25 x 13 cm, marges 28,5 x 17 cm (Delteil
 30 iv/viii, Scheiderman 25).
 Très belle épreuve du quatrième état (sur 8), avec
 les initiales et avant de nombreux travaux, sur
 japon vergé fin.
On joint du même *Tourelle, rue de l'École de
 Médecine* 22, 1861, eau-forte, 21,5 x 13 cm, marges
 42,5 x 29 cm (Delteil 41, Schneiderman 72 xiii/xiv),
 belle épreuve du treizième état (sur 14), publié
 dans *la Gazette des Beaux-Arts*, nombreuses rous-
 seurs 600/800 €



150

- 151** **CHARLES MERYON**
Le Pont-au-change, 1854.
 Eau-forte, 15,5 x 33,5 cm, marges 24 x 39,5 cm
 (Delteil 34 x/xi, Schneiderman 40 xi/xii).
 Très belle épreuve du onzième état (sur 12), avec
 une partie des ballons, sur vergé, très légères
 rousseurs.
 Filigrane : Hallines.
 Provenance : C. Cognacq (Lugt 538d).
On joint du même *La Rue des Toiles, à Bourges*,
 1853, eau-forte, 21,5 x 12 cm, marges 27,5 x 19 cm
 (Delteil 55, Schneiderman 31 viii/ix), belle épreuve
 du huitième état (sur 9) avec le titre, fortement
 jaunie, traces de passe-partout.
 Ensemble 2 pièces. 1 500/1 800 €



151

- 152 **JULES PASCIN**
Le Harem du sultan.
 Eau-forte, 59,5 x 49,5 cm, marges 80 x 60 cm.
 Belle épreuve signée, sur vélin, fortes traces de
 passe-partout, légèrement jaunie, légers plis sur le
 bord droit. 100/120 €
- 153 **ATTRIBUÉ À MICHAEL TEFFO**
Composition abstraite, 1990.
 Eau-forte et aquatinte, 20 x 24,5 cm, marges
 environ 26 x 31 cm.
 Belle épreuve signée et numérotée 3/20, non
 examinée hors du cadre. 20/40 €
- 154 **HENRI DE TOULOUSE-LAUTREC**
*Répétition générale aux Folies Bergères (Émilienne
 d'Alençon et Mariquita)*, 1893.
 Lithographie, 37,5 x 26 cm, marges 38,4 x 28 cm
 (Delteil 44, Wittrock 34).
 Belle épreuve du tirage de 1893, timbrée (Lugt
 1338), numérotée 26, tirage à 100 épreuves, restes
 de collant au verso, infimes déchirures dans les
 marges et léger pli dans la marge gauche.
 400/600 €



154



155

- 155 **HENRI DE TOULOUSE-LAUTREC**
Jeanne Granier, 1898.
 Lithographie, 30 x 24 cm, marges 39,5 x 31,5 cm
 (Delteil 154, Wittrock 250).
 Belle épreuve imprimée en noir, du premier tirage
 avant 1906, sur vélin, tirage à 400 épreuves, restes
 de collant au verso. 1 200/1 500 €



156

- 156 HENRI DE TOULOUSE-LAUTREC**
May Belfort en cheveux, 1895.
Lithographie, 32,5 x 22 cm, marges 51,5 x 40 cm (Delteil 118, Wittrock 116).
Belle épreuve imprimée en noir, du seul tirage de 1895, timbrée (Lugt 1338), numérotée n°1, sur vélin, tirage à 30 épreuves.
Provenance : M. Loncle (Lugt 3489). 5 000/6 000 €

- 157 PAUL WUNDERLICH**
Adam de Dürer, 1970.
Lithographie en couleurs, 76 x 58 cm, marges 85 x 63 cm (Riediger 386).
Belle épreuve d'artiste signée et dédiée à J. Janssem. 100/120 €

TABLEAUX & SCULPTURES MODERNES



163



164

- 158** **Attribué à Georges MICHEL (1763-1843)**
 « Paysage »
 Pierre noire, sanguine, crayon de couleurs, inscription illisible en bas à droite.
 23 x 44 cm
 (Mouillures) 100/150 €
- 159** **Attribué à Johan-Barthold JONGKIND (1819-1891)**
 « Bord de mer »
 Encre de Chine.
 12 x 16 cm 50/100 €
- 160** **Ecole Romantique**
 Trois jeunes femmes lisant
 Plumes, lavis et encre.
 12 x 10 cm 50/100 €
- 161** **Ecole Romantique**
 Ensemble de trois dessins à l'encre de Chine:
 - Élégante à l'éventail, 13 x 9 cm
 - Le Concert, 14 x 10 cm
 - Etudes de caricatures, 19 x 18 cm
 On y joint un dessin au crayon : Scène de négoce vers 1830, 18 x 22 cm 50/100 €
- 162** **Jules PASCIN (1885-1930)**
 « Femme et enfant allongés »
 Encre de Chine, signée du cachet en bas à droite et du cachet d'atelier au dos.
 47 x 46 cm
 (Pliure en bas à gauche) 300/500 €

- 163** **Jules PASCIN (1885-1930)**
 « Conversation féminine »
 Carbone sur papier, signé du cachet et cachet d'atelier en bas à droite.
 27 x 39 cm
 (Pliures) 200/400 €
Provenance : vente Loudmer
- 164** **Jules PASCIN (1885-1930)**
 « Etude de personnages »
 Encre de Chine, non signée.
 21 x 34 cm
 Etiquette au dos Vente Robuc Drouot, 6 décembre 1973, n° 35, expert BELLIER 200/300 €
- 165** **Attribué à Jules PASCIN (1885-1930)**
 « Trois jeunes femmes »
 Mine de plomb et aquarelle, signée du cachet en bas à gauche.
 13,5 x 19 cm 100/200 €
Provenance : Vente Loudmer, 15-02-1995.
- 166** **Attribué à Jules PASCIN (1885-1930)**
 « Conversation »
 Fusain et crayon de couleurs, signé du cachet et cachet de l'atelier en bas à droite.
 16 x 19,5 cm 100/200 €



165



166

- 167 Ensemble de trois dessins:**
 - Jeune garçon assis sur son escabeau, début du XIXème siècle
 - Avocat, encre brune, signée en bas à droite.
 - Hussard, Aquarelle, signée « Jazet » et datée 1878.
 On y joint un dessin : Etang, pierre noire, signé Morvy.
 Et une étude de cinq compositions, signée Mathieu (?) 50/100 €

- 168 Charles DESPIAU (1874-1946)**
 « Femme nue allongée »
 Estampe à la sanguine
 12 x 35 cm 50/100 €

- 169 Michel de GALLARD (1921-2007)**
 « Combat de coq »
 Aquarelle, signée en bas à gauche et dédiée à « Jean et Simé » et datée (19)61.
 25 x 34 cm 100/150 €



169

- 170 Richard BELLIAS (1921-1974)**
 « Nature morte aux citrons »
 Aquarelle gouachée, signée en bas à droite et dédiée à « Simé ». Titree au dos
 23 x 31,5 cm 50/100 €



170



171

- 171 Jean Théobald JACUS (né en 1924)**
 « Composition abstraite sur fond bleu »
 Aquarelle sur papier, signée en bas à droite et datée (19)56.
 19 x 34 cm 20/30 €

- 172 François HEAULME (1927-2005)**
 « Vieillard »
 Technique mixte, signée en bas à droite.
 29 x 19 cm 20/40 €



172

- 173 François HEAULME (1927-2005)**
 « Tête penchée »
 Lavis d'encre noire, signé en bas à droite.
 29 x 20 cm 5/10 €



173



174

- 174 François HEAULME (1927-2005)**
 « Portrait de femme »
 Lavis, signé en bas à droite.
 40 x 29 cm 10/15 €



175

- 178 CARA COSTEA (1925-2006)**
 « De dos »
 Fusain, signé en bas au centre.
 52 x 46 cm
 (accidents) 50/70 €

- 179 Edouard GOERG (1893-1969)**
 « La présentation de la jeune fille »
 Technique mixte sur papier, signée en bas à gauche
 et dédicacée en bas à droite : « A madame Maratier
 en témoignage de l'amitié que je porte à son père,
 goerg ».
 47 x 30 cm (à vue) 400/700 €

Provenance :
 Wally Findlay Galleries

- 175 Raoul DUFY (1877-1953)**
 Gardienne du Troupeau
 Mine de plomb sur papier bleu, monogrammée en
 bas à droite.
 21 x 18 cm 200/400 €

- 176 PILLET (XXème)**
 « Arums au vase chinois »
 Aquarelle, signée en bas à droite.
 76 x 59 cm (à vue) 50/100 €
 Provenance : Galerie Maurice Garnier

- 177 Jacques YANKEL (né en 1920)**
 « Poupée désarticulée »
 Mine de plomb, signée en bas à droite.
 74 x 47 cm 10/20 €



179



180

- 180 Edouard GOERG (1893-1969)**
 « Le procès »
 Encre de chine, signée à gauche.
 18 x 14 cm 80/150 €



181

181 Antoine BOURDELLE (1861-1929)

Maternité, 1893

Epreuve en bronze à patine noire, signée, cachet de Fondateur "cire perdue A.A. HEBRARD" et numérotée "(4)".

H. : 52 cm - L.: 40 cm - P.:40 cm

6 000/9 000 €

Fonte du vivant de l'artiste réalisée par Hébrard vers 1905.

Provenance: Collection Simé et Jean Jansem

Bibliographie :

I. JIANOU, M. DUFET, Bourdelle, Troisième édition avec le catalogue des sculptures complété et numéroté, Collection « Les Grands Sculpteurs », Arted Editions d'art, Paris 1984, n°195, page 85.

Une terre sèche est conservée au Musée Bourdelle.





182

182 Emile-Antoine BOURDELLE (1861-1929)

Pallas, Masque, 1889

Epreuve en bronze à patine noire, signée à l'épaule droite.

H : 34,8 cm - L. 21 cm - P. 18 cm (dimensions sans le socle)

Dimensions du socle : H : 6,8 cm - L : 13,1 cm - P : 13,1 cm 2 000/3 000 €

Il s'agit vraisemblablement d'une fonte du vivant de l'artiste, sans numérotation, ni marque de Fonderie, peut être réalisée par le fondeur Converset.

Provenance: Collection Simé et Jean Jansem

Bibliographie:

I. JIANOU, M. DUFET, Bourdelle, Troisième édition avec le catalogue des sculptures complété et numéroté, Collection « Les Grands Sculpteurs », Arted Editions d'art, Paris 1984, n°107, page 76.

Un exemplaire est conservé au Musée Bourdelle.

183

Auguste RODIN (1840-1917) d'après

« Tête de femme slave dite aussi Tête de danseuse »

Bronze à patine verte nuancée de brun
Signé « A. Rodin » dans le cou à droite.

6,4 x 5,1 x 4,4 cm 2 000/3 000 €

Provenance : Musée Rodin, Paris

Mr. Jansem, France (acquis du ci-dessus, Novembre 1962)

Par descendance

Conçu entre 1890 et 1900, cette épreuve en bronze fondue en 1962 par la fonderie Georges Rudier est l'un des 12 exemplaires réalisés entre 1953 et 1962.

Cette œuvre sera incluse dans les archives du comité Rodin en vue de la publication du Catalogue Critique de l'Oeuvre Sculpté d'Auguste Rodin actuellement en préparation sous la direction de Jérôme Le Blay sous le numéro 2015-4689B



183



184

184 Charles MALFRAY (1887-1940)
« Tête de femme »
Plâtre patiné, signé.
H : 13,5 cm

100/200 €

185 Charles MALFRAY (1887-1940)
« Nymphé au rocher »
Epreuve en bronze, signée et numérotée 6/8.
Cachet de Fondateur « Valsuani, cire perdue ».
H : 34 cm 1 500/2 000 €

186 Charles MALFRAY (1887-1940)
« Etude de danseuse en extension »
Epreuve en bronze à patine brune, signée et numérotée 6/8. Cachet de Fondateur « VALSUANI, cire perdue ».
H : 16,5 cm 300/500 €



185



186

187 Charles MALFRAY (1887-1940)
« Tête de femme »
Epreuve en bronze, signée sur le côté, numérotée 6/8.
Cachet de Fondateur « Valsuani, Cire perdue ».
H : 13,5 cm 700/900 €



187

188 Charles MALFRAY (1887-1940)
« Nu acéphale assis au drapé »
Epreuve en bronze, signée, non numérotée.
Cachet de fondeur Valsuani.
H : 15,5 cm 600/900 €



188

189 Charles MALFRAY (1887-1940)
« Nu acéphale assis au drapé »
Epreuve en bronze à patine noire, signée, numérotée 5/8.
Cachet de Fondateur Valsuani.
H : 15,5 cm 1 000/1 500 €



189



190

190 Attribué à ARMENAK VARDANIA (XXème)
 « *Mélie* »
 Epreuve en bronze à patine médaille, trace de signature sur le socle.
 H : 10 cm 50/100 €

191 Robert GRETER (1885-1918)
 « *Bacchus sur son âne* »
 Epreuve en bronze à patine brun-vert, signée et numérotée 8/8.
 Cachet de Fondateur.
 H : 21 cm 300/400 €

192 Georges OUDOT (1928-2004)
 « *Femme au bras levé* »
 Epreuve en bronze à patine verte, signée et numérotée 3/8.
 Cachet de fondeur « GODARD, cire perdue ».
 H : 42 cm. 1 000/1 500 €

193 Louis DERBRE (1925-2011)
 « *Tête de femme* »
 Epreuve en plomb, signée et numérotée 4/5.
 H : 6 cm 100/150 €



191



193

194 # **Jacques VILLENEUVE (1865-1933)**

« Prométhée enchaîné, 1908 »

Epreuve ancienne en bronze à patine noire, signée sur le rocher.

Cachet de Fondateur « Valsuani, Cire perdue »

H : 90 cm - L : 60 cm - P : 40 cm 3 000/5 000 €

Il existe une épreuve en terre cuite conservée au Musée Fabre à Montpellier.

La sculpture est vendue avec une sellette en bois laquée moderne (H.: 100 cm)



194



195 Maurice de VLAMINCK (1876-1958)

« Coteau, Maisons et Arbres »

Circa 1912

Huile sur toile, signée en bas à droite.

54 x 65 cm

40 000/50 000 €

Châssis portant le n°HW376

Provenance : collection Simé et Jean JANSEM

Notre tableau est archivé comme authentique depuis les années 90 par le Wildenstein Institute.

Notre tableau appartient à la période (1910 - 1914) durant laquelle Vlaminck développe un cubisme cézannien. Aux audaces colorées de son Fauvisme (1904-1907) a succédé une austérité de tons, une simplification des compositions, des volumes solides et géométriques. Ce parti de simplicité et de relative renonciation à la couleur est partagé avec son ami Derain et avec certains cubistes du groupe de Puteaux comme Gleizes et Metzinger.

Vlaminck peint principalement vers 1912 des vues des environs de Paris : Chatou, Bougival, Louveciennes. Avec « Coteau, maisons et arbres » l'exceptionnelle singularité de la personnalité de Vlaminck éclate : autorité et pugnacité des formes, brosse ferme et nerveuse, atmosphère « romantique », presque tourmentée, suggérée par le ciel ombrageux.

Les traces de son passé Fauve sont toutefois présentes dans les rouges briques des feuillages d'automne ainsi que dans ceux des toitures.



195

196 Edouard VUILLARD (1868-1940)

« Madame Hessel somnolant »

Circa 1911 (?)

Peinture à colle sur papier marouflé sur toile.

Signée du Cachet 1 en bas à droite (partiellement effacé).

63 x 50 cm

(Petit accident)

25 000/30 000 €

Provenance:

- *Atelier de l'artiste.*
- *O'Hana, Londres, 1957.*
- *Estorick, Londres*
- *Sam Spiegel, New York.*
- *Vente Sotheby's New York, 11 mai 1987, lot 6.*
- *Vente, Drouot-Montaigne, Paris, 22 juin 1994, lot 14C*
- *Vente Sotheby's, Londres, 28 nov. 1995, lot 324.*
- *Collection Simé et Jean Jansem.*

Expositions:

- *1954, Londres, Marlborough, n°70.*
- *1957, Londres O'Hana, n°53.*

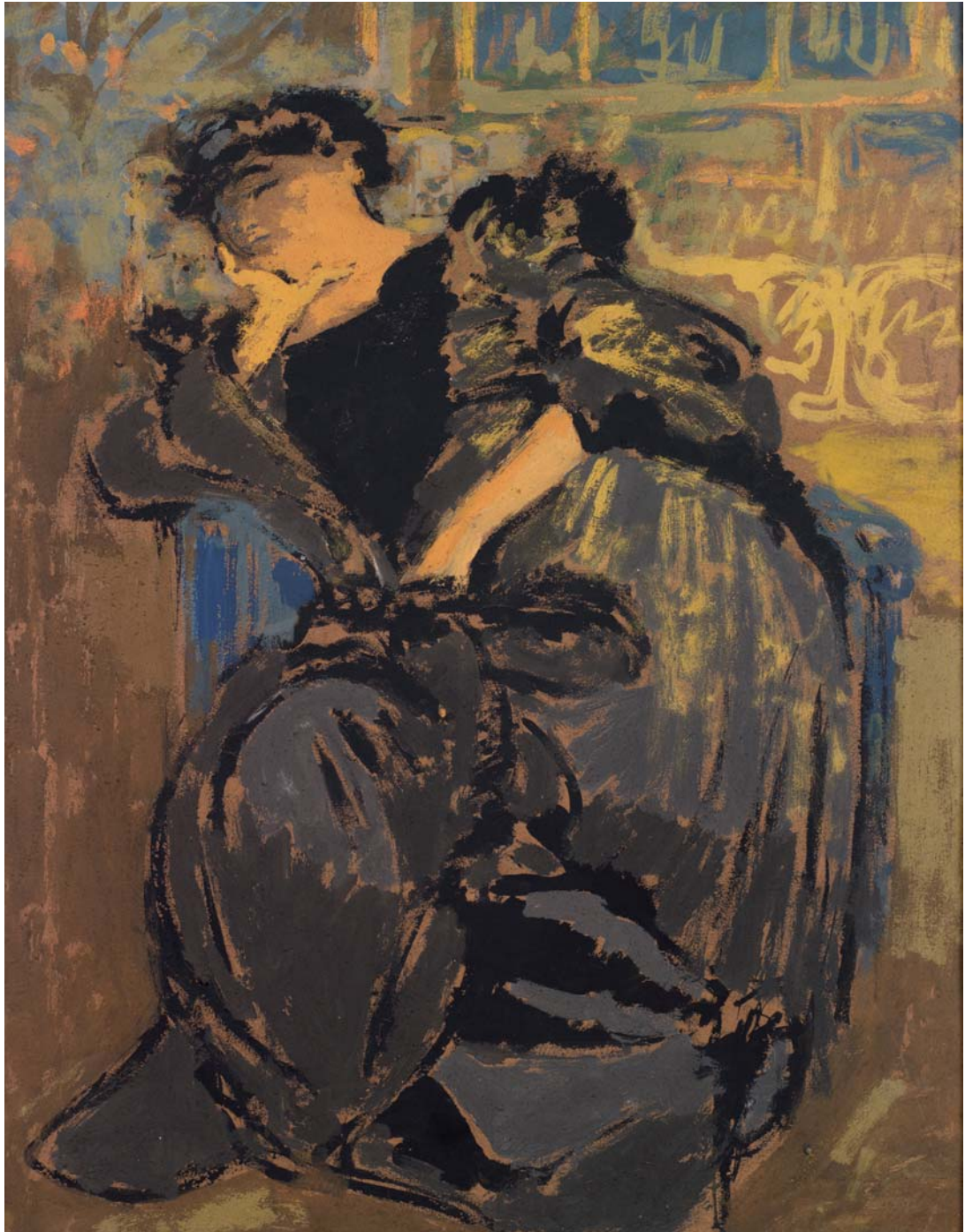
Bibliographie:

A. SALOMON, G. COGEVAL, *Vuillard catalogue critique des peintures et pastels, Tome II, Skira, Wildenstein Institute, Paris, 2003, n°IX-184 page 1127 (reproduit).*

Dès 1902, Jos Hessel, riche grand marchand, protège Vuillard et le débarrasse de toute préoccupation financière. Il est l'époux de Lucy Hessel.

Cette dernière devient la muse du peintre, son modèle préféré puis sa maîtresse durant 38 ans. Vuillard la peindra plus d'une centaine de fois.

Le couple Hessel adopta une petite fille qui devint Madame Jacques Arpels.



196



197

197 **Ecole du XXème siècle**
 « *Etretat* »
 Huile sur panneau.
 27 x 41 cm 800/1 000 €

198 **Gabriel DAUCHOT (1927-2005)**
 « *Femme en buste* »
 Huile sur toile, signée en haut à gauche.
 81 x 60 cm
 (Accidents) 150/300 €

199 **Alexandre GARBELL (1903-1970)**
 « *Paysage de falaises* »
 Huile sur papier, signée en bas à gauche et datée
 1968 au dos.
 13 x 25 cm 100/150 €

200 **Claude WEISBUCH (1927-2014)**
 « *La loge du clown* »
 Huile sur toile, signée en bas à droite. Contresignée
 titrée et datée 1980 au dos
 73 x 92 cm 1 500/2 000 €

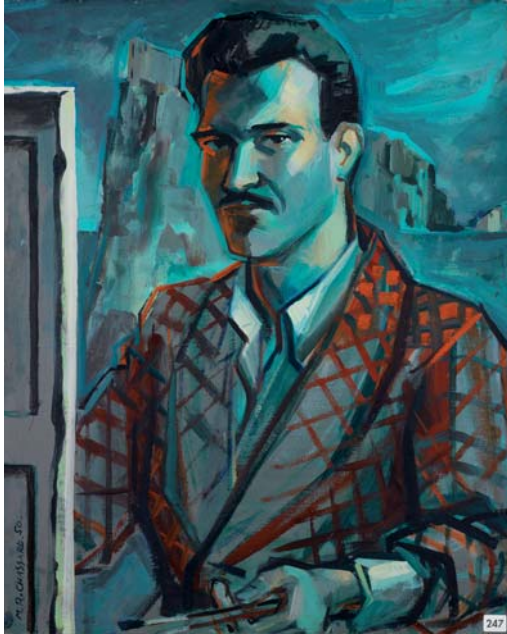
201 **Ecole XXème siècle**
 « *Le mime Marceau* »
 Huile sur toile.
 Inscription au dos « MOTTE et CORGOU? »
 195 x 97 cm
 (Accidents et restaurations) 400/600 €



201



200



202

- 202** **Marcel-René CHASSARD (1907-1997)**
 « *Portrait du peintre Jansem* »
 Huile sur toile, signée en bas à gauche et datée (19)50.
 62 x 50 cm 30/50 €



207

- 203** **François HEAULME (1927-2005)**
 « *Bol de soupe* »
 Huile sur toile signée en bas à gauche
 73 x 91 cm 50/100 €
- 204** **François HEAULME (1927-2005)**
 « *Trois vieilles* »
 Huile sur toile, signée en bas à gauche.
 22 x 73 cm 20/50 €
- 205** **François HEAULME (1927-2005)**
 « *Le baiser* »
 Huile sur toile, signée en bas à droite.
 73 x 50 cm 50/80 €
- 206** **François HEAULME (1927-2005)**
 « *Deux vieilles conversant* »
 Huile sur toile, signée en bas à droite.
 146 x 97 cm 100/200 €
- 207** **François HEAULME (1927-2005)**
 « *Le clown* »
 Huile sur toile, signée en haut à gauche.
 195 x 97 cm 200/300 €
- 208** **DINA SAR (XXème)**
 « *Portrait du peintre Jansem* »
 Huile sur toile, signée en bas à droite et datée 2003.
 Contresignée, datée et titrée au dos.
 83 x 45 cm 50/100 €



208

209 Reuven ZAHAVI (né en 1957)
 « *Eldad sur la table* »
 Huile sur toile, signée en bas à droite et datée 198(?).
 Titrée au dos
 183 x 125 cm 600/700 €

210 Martine MIKAELIAN (XXème)
 « *Composition fantastique* »
 Huile sur carton, signée en bas à droite et datée 2002.
 Contresignée au dos. 20/30 €

211 Michel THOMPSON (1921-2007)
 « *Bouquet de fleurs* »
 Huile sur toile, signée en bas à droite et datée (19)51.
 80 x 46 cm 300/500 €

212 Michel THOMPSON (1921-2007)
 « *Personnages au port* »
 Huile sur toile, signée en bas à droite et datée (19)57.
 130 x 195 cm 1 000/1 500 €

213 Ecole contemporaine
 « *Mannequins dans un paysage* »
 Huile sur toile, signée en bas à droite et datée (19)94.
 61 x 81 cm 50/80 €

214 Ecole contemporaine
 « *Mannequins* »
 Huile sur toile, signée en bas à droite et datée (19)94.
 65,5 x 46,5 cm 50/80 €



213



214

KAHN-DUMOUSSET

Commissaires-Priseurs

15, rue de Tocqueville - 75017 PARIS - Tél. : 01 47 70 82 66 - Fax : 01 47 70 82 64
E-mail : contact@kahn-dumousset.com

MARDI 30 JUIN 2015

DROUOT RICHELIEU - SALLE 9 - 14H00

COLLECTION SIMÉ & JEAN JANSEM

LES ORDRES D'ACHAT PEUVENT ETRE RECUS AU PLUS TARD LE LUNDI 29 JUIN A 18H00

ORDRE D'ACHAT/ ABSENTEE BID FORM

Je soussigné

Nom et prénom/Full name :

Adresse/Address :

Tél. bureau/Tel (office) :

Tél. domicile/Tel (home) :

Email :

vous prie d'acheter à la vente mentionnée ci-dessus les numéros suivants aux limites indiquées
Please bid on my behalf for the following lots up to the prices below at the above sale

vous prie de me faire participer aux enchères par téléphone, à la vente mentionnée ci-dessus, en vue de l'achat des lots suivants :
I wish to bid by telephone for the following lots :

N°	Désignation	Limite à l'enchère (en euros)

L'opérateur de vente volontaire est adhérent au Registre central de prévention des impayés des Commissaires priseurs auprès duquel les incidents de paiement sont susceptibles d'inscription.

Les droits d'accès, de rectification et d'opposition pour motif légitime sont à exercer par le débiteur concerné auprès du Symev 15 rue Fressinet 75016 Paris. »
J'ai pris bonne note que je devrai acquitter en sus des enchères le montant de 26 % TTC du montant adjugé.

I understand that if the bid is successful, a premium of 26% of the hammer price will be added.

En cas d'enchères par téléphone, j'accepte de me porter acquéreur à l'estimation basse si je ne suis pas joignable.

J'accepte les conditions générales de la vente imprimées au catalogue.

I accept the conditions of the sale printed in the catalogue.

L'ordre d'achat ou l'enchère téléphonique ne sera pris en compte qu'après remise d'un des moyens suivant garantissant le paiement de l'achat éventuel/
A payment guarantee is asked for the registration of absentee or telephone bids, such as :

- Chèque

- Carte bancaire Visa ou Mastercard/Credit Card (no AMEX) :

Numéro de carte :

Date d'expiration : Cryptogramme : CVV2-CVC2 code :

Après avoir pris connaissance des conditions de vente, je déclare les accepter et vous pris d'acquiescer pour mon compte personnel aux limites indiquées en euros, les lots que j'ai désignés ci-dessus. (Les limites ne comprenant pas les frais légaux). Je donne mon accord pour être débité du montant adjugé, augmenté des frais, **si je suis adjudicataire**. *I have read the conditions of sale and the guide to buyers and agree to abide by them. I grant you permission to purchase on my behalf the following items within in euros. (These limits do not include buyer's premium and taxes). I allow Kahn-Dumousset OVV ou David Kahn SCP to debit my account of the amount due plus taxes and fees, if 'm a successful bidder only.*

Date Signature obligatoire /
Required signature

CONDITIONS DE LA VENTE

La vente sera faite au comptant et conduite en €.

Les acquéreurs paieront des frais en sus des enchères de 21,67 % HT plus TVA, soit 26 % TTC. Pour les livres et documentations, les frais seront de 24,3 % HT plus TVA, soit 26 % TTC.

Pour les lots précédés d'une astérisque, les acquéreurs paieront en sus du montant des enchères les frais légaux de 12 % HT soit 14,40 TTC et ces lots seront inscrits sur le procès verbal de DAVID KAHN Commissaire-priseur Judiciaire.

GARANTIES

Les attributions faites dans les catalogues de vente ont été établies compte tenu des connaissances scientifiques et artistiques à la date de la vente.

L'ordre du catalogue sera suivi.

Une exposition préalable permettant aux acquéreurs de se rendre compte de l'état des biens mis en vente, il ne sera admis aucune réclamation une fois l'adjudication prononcée.

Les reproductions aux catalogues des œuvres sont aussi fidèles que possible, une différence de coloris ou de tons est néanmoins possible.

Les dimensions ne sont données qu'à titre indicatif.

Les éventuelles modifications aux conditions de vente ou aux descriptions du catalogue seront annoncées verbalement pendant la vente et notées sur le procès-verbal.

Une estimation en e du prix de vente probable, figure à la suite de chaque lot. Il ne s'agit que d'une indication, le prix d'adjudication résultant des enchères peut varier, bien sûr, en plus ou en moins de cette estimation.

Les informations recueillies sur les formulaires d'enregistrement sont obligatoires pour participer à la vente puis pour la prise en compte et la gestion de l'adjudication.

Vous pouvez connaître et faire rectifier les données vous concernant, ou vous opposer pour motif légitime à leur traitement ultérieur, en adressant une demande écrite accompagnée d'une copie de votre pièce d'identité à l'opérateur de vente par courrier ou par email.

L'opérateur de vente volontaire est adhérent au Registre central de prévention des impayés des Commissaires priseurs auprès duquel les incidents de paiement sont susceptibles d'inscription.

Les droits d'accès, de rectification et d'opposition pour motif légitime sont à exercer par le débiteur concerné auprès du Symev 15 rue Fressinet 75016 Paris.

ENCHERES

L'adjudicataire sera le plus offrant et dernier enchérisseur, et aura pour obligation de remettre ses nom et adresse. Aucun lot ne sera remis aux acquéreurs avant acquittement de l'intégralité des sommes dues.

En cas de paiement par chèque ou par virement, la délivrance des objets, pourra être différée jusqu'à l'encaissement.

En cas de contestation au moment des adjudications, c'est-à-dire s'il est établi que deux ou plusieurs enchérisseurs ont simultanément porté une enchère équivalente, soit à haute voix, soit par signe, et réclament en même temps cet objet après le prononcé du mot " adjugé ", le dit objet sera immédiatement remis en adjudication au prix proposé par les enchérisseurs et tout le public présent sera admis à enchérir à nouveau.

ORDRE D'ACHAT

Un enchérisseur ne pouvant assister à la vente devra remplir le formulaire d'ordre d'achat inclus dans ce catalogue. KAHN-DUMOUSSET agira pour le compte de l'enchérisseur, selon les instructions contenues dans le formulaire d'ordre d'achat, ceci afin d'essayer d'acheter le ou les lots au prix le plus bas possible et ne dépassant, en aucun cas, le montant maximum indiqué par l'enchérisseur.

Les ordres d'achat écrits ou les enchères par téléphone sont une facilité pour les clients. Ni KAHN-DUMOUSSET, ni ses employés ne pourront être tenus responsables en cas d'erreurs éventuelles ou omission dans leur exécution comme en cas de non exécution de ceux-ci. Lorsque deux ordres

d'achat sont identiques, la priorité revient au premier ordre reçu.

Nul ne sera admis à laisser un ordre d'achat sans avoir remis préalablement avant la vente publique, soit une carte bancaire, soit un chèque garantissant le paiement de son achat.

PREEMPTION DE L'ETAT FRANCAIS

L'Etat français dispose d'un droit de préemption des œuvres vendues conformément aux textes en vigueur.

L'exercice de ce droit intervient immédiatement après le coup de marteau, le représentant de l'Etat manifestant alors la volonté de ce dernier de se substituer au dernier enchérisseur, et devant confirmer la préemption dans les 15 jours.

KAHN-DUMOUSSET ne pourra être tenu pour responsable des conditions de la préemption par l'Etat français.

PAIEMENT

La vente étant conduite en €, le règlement des objets, ainsi que celui des taxes s'y appliquant, sera effectué dans la même monnaie.

Le paiement doit être effectué immédiatement après la vente.

L'adjudicataire pourra s'acquitter par les moyens suivants :

- Par carte bancaire en salle : VISA et MASTERCARD.
- Par chèque bancaire certifié en € avec présentation obligatoire d'une pièce d'identité en cours de validité.

- Par virement bancaire en € :

Code SWIFT : HSBC

Numéro de compte bancaire international (IBAN) :

FR 76 3005 6009 1709 1700 0569 935

BIC (Bank identification Code) : CCFRFRPP

Code banque Code guichet Numéro de compte Clé

30056 00917 09170005699 35

- En espèces :

- jusqu'à 3 000 € frais et taxes comprises pour les ressortissants français et les professionnels.

- jusqu'à 15 000 € frais et taxes comprises pour les ressortissants étrangers et non professionnels sur présentation de leur domiciliation fiscale.

DEFAUT DE PAIEMENT

A défaut de paiement du montant de l'adjudication et des frais, une mise en demeure sera adressée à l'acquéreur par lettre recommandée avec avis de réception aux frais de l'acquéreur.

A l'expiration du délai de un mois après cette mise en demeure restée infructueuse, le bien peut être remis en vente à la demande du vendeur sur folle enchère de l'adjudicataire défaillant. Si le vendeur ne formule par cette demande, KAHN DUMOUSSET est habilitée soit à se prévaloir de la résolution de plein droit de la vente, soit à poursuivre l'acquéreur en paiement.

Dans tous les cas, il sera perçu sur l'acquéreur un montant qui représentera 10 % du prix d'adjudication avec un minimum de 250 €. L'application de cette clause ne fait pas obstacle à l'allocation de dommages-intérêts et aux dépens de la procédure qui serait nécessaire.

RETRAIT DES ACHATS

Les lots adjugés, non retirés le soir de la vente ou le lendemain avant 10 h seront entreposés aux frais de l'adjudicataire au garde meubles de l'Hôtel Drouot.

Pour les lots ramenés à la SWV Kahn-Dumousset des frais de transport seront à la charge de l'acquéreur. Un coût de garde meuble de 3 euros par jour sera appliqué après 15 jours de dépôt.

ASSURANCE

Dès l'adjudication prononcée, les objets adjugés sont placés sous l'entière responsabilité de l'acheteur. Il lui appartiendra de faire assurer les lots dès l'adjudication. Les biens non retirés seront entreposés aux frais, risques et périls de l'acheteur. KAHN-DUMOUSSET ne sera tenue d'aucune garantie concernant ces dépôts.

