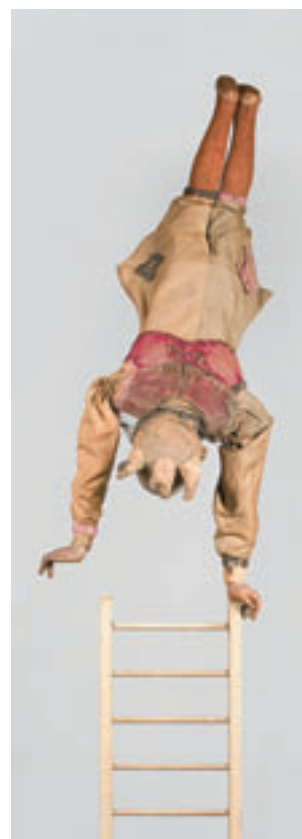
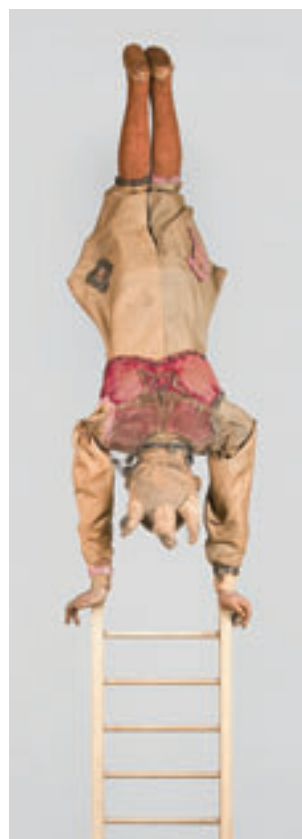
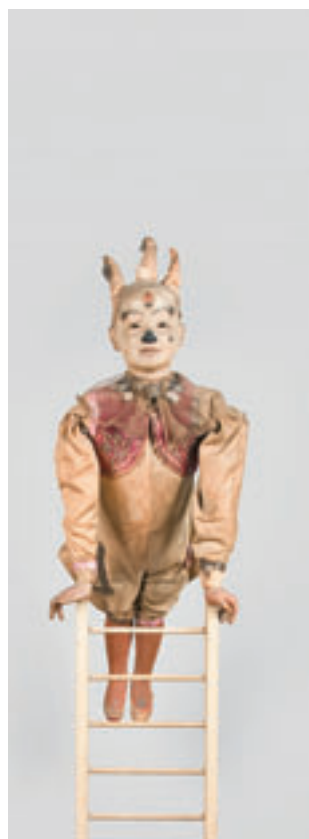




**MERCREDI 26 NOVEMBRE 2008**  
**DROUOT-RICHELIEU**  
**14 H 00 - SALLE 5**

**KAHN-DUMOUSSET**

*Société de ventes volontaires*





DAVID KAHN

*Commissaire-Priseur Judiciaire*

KAHN-DUMOUSSET

*Société de ventes volontaires*

DROUOT-RICHELIEU – SALLE 5  
9, rue Drouot, 75009 Paris

**MERCREDI 26 NOVEMBRE 2008**

A 14 HEURES

**ESTAMPES - TABLEAUX MODERNES - SCULPTURES**

**BIJOUX - ARGENTERIE - METAL ARGENTE**

**JOUETS ANCIENS**

**ART-NOUVEAU - ART DECO**

**ART AFRICAIN, OCEANIEN ET PRECOLOMBIEN**

**ART ISLAMIQUE**

**ART D'EXTREME-ORIENT**

Commissaires-priseurs habilités

DAVID KAHN - PATRICK DUMOUSSET - LAURENT BERNARD

**EXPOSITIONS PUBLIQUES**

MARDI 25 NOVEMBRE 2008 DE 11 H À 18 H

MERCREDI 26 NOVEMBRE 2008 DE 11 H À 12 H

Téléphone exclusivement durant l'exposition et la vente :

01 48 00 20 05

**Catalogue visible sur : [www.kahn-dumousset.com](http://www.kahn-dumousset.com)**

# EXPERTS

## **ESTAMPES, TABLEAUX, SCULPTURES**

### **M. Noé WILLER**

15, rue de Miromesnil - 75008 PARIS  
Tél. : 01 53 43 80 90 - Fax : 01 53 43 80 91  
art.conseil.w@wanadoo.fr  
N°1 à 3, 5 au 15B, 17, 18, 20, 21, 23 au 26, 28 au 34, 36 au  
50, 52 au 58

## **ESTAMPES**

### **Sylvie COLLIGNON**

45 rue Sainte Anne 75001 PARIS  
tel : 01 42 96 12 17  
Fax : 01 42 96 12 36  
N°4

## **BIJOUX - ARGENTERIE**

### **Cabinet DECHAUT - STETTEN**

#### **M. Thierry STETTEN**

*Expert près la Cour d'Appel de Paris*  
10, rue du Chevalier de St George  
75001 Paris  
(anciennement rue Richepance)  
Tél. : 01 42 60 27 14 - Fax : 01 49 27 91 46  
Email : thierrystetten@hotmail.com  
N°59 au 119

## **JOUETS**

### **Jean-Claude CAZENAVE**

16 rue de la Grange Batelière 75009 PARIS  
Tél : 01 45 23 19 42  
jcctoys@club-internet.fr  
N°120 à 204

## **ART NOUVEAU/ART DECO**

### **Félix MARCILHAC**

8 rue Bonaparte 75006 PARIS  
Tél : 01 43 26 47 36  
Fax : 01 43 54 96 87  
felix.marcilhac@yahoo.fr  
N°206 à 221, 226 à 229

## **TEXTILE**

### **Cabinet CHOMBERT & STERNBACH**

16 rue de Provence 75009 PARIS  
Tél : 01 42 47 12 44  
Fax : 01 40 22 07 36  
chombert-sternbach@luxexpert.com  
N°230

## **ART AFRICAÏN**

### **Johann LEVY**

40 rue Mazarine Paris 6e  
Tél : 01 43 25 24 64  
N°231 à 235

## **ART ISLAMIQUE**

### **Marie-Christine DAVID**

21 rue Fabg Montmartre 75009 PARIS  
Tél : 01 454 62 27 76  
N°236 à 243

## **ART D'EXTREME-ORIENT**

### **Pierre ANSAS**

Assisté de Anne PAPILLON  
5 rue des Saints-Pères 75006 PARIS  
Tél : 01 42 60 88 25  
N°244 à la fin

## Avis Bijoux - Argenterie

Le Cabinet Déchaut - Stetten applique les appellations selon les normes et réglementations techniques conformes au décret n° 2002-65 du 14 janvier 2002.

a). Le Cabinet Déchaut - Stetten désigne les pierres modifiées par « les pratiques lapidaires traditionnelles » de la même manière que celles qui n'auraient pas été modifiées. (Art. 3)

b). Le Cabinet Déchaut - Stetten désigne les pierres modifiées par d'autres procédés, par le nom de la pierre, suivi de la mention « traitée » ou par l'indication du traitement subi. (Art. 2)  
Les pierres non accompagnées de certificats ou attestations de Laboratoires ont été estimées par le Cabinet Déchaut - Stetten en tenant compte des modifications éventuelles du paragraphe a).

Le Cabinet Déchaut - Stetten se tient à la disposition des acheteurs pour tous renseignements complémentaires concernant le décret 2002-65 ou les différentes sortes de traitements existants.

Les techniques d'identification et les conclusions d'analyse concernant l'origine et la classification des pierres et perles peuvent varier d'un laboratoire à un autre.

En conséquence, il est possible d'obtenir, dans certains cas, un résultat différent en fonction des laboratoires consultés.

# ESTAMPES, TABLEAUX MODERNES, SCULPTURES



4

- 1 APPEL Karel (1921-2006)**  
 "Composition"  
 Lithographie, signée en bas à droite et n°18/40  
 54 x 74 cm 200/300 €
- 2 BISSIERE Roger (1886-1964)**  
 "Composition"  
 Lithographie, n°17/175 et datée 55  
 61 x 43 cm  
 (Manque la vitre) 200/300 €
- 3 DOMERGUE Jean Gabriel (1889-1962)**  
 "Chaise à porteur et faune"  
 "Elégante et faune"  
 "Elégante à la lecture et faune"  
 "Le carrosse"  
 Ensemble de quatre lithographies, signées en bas à droite et  
 justifiées E.A.  
 44 x 34 cm  
 (Insolées) 200/300 €
- 4 FOUJITA Léonard Tsuguharu (1886-1968)**  
 "Autoportrait au chat". 1926  
 Sujet de l'aquarelle reproduite dans S. et D. Buisson 26 - 60  
 23,2 x 21,7cm.  
 Photolithographie à pleine page.  
 Epreuve signée en bas à gauche, numérotée 93/ 125.  
 Angles collés sur le fond.  
 Cadre 600/800 €  
*Voir reproduction ci-dessus*
- 5 GEN PAUL (1895-1965)**  
 "Le quatuor"  
 Lithographie, signée en bas à droite et justifiée E.A.  
 42 x 55 cm 200/300 €
- 6 GEN PAUL (1895-1965)**  
 "Les courses d'obstacles"  
 Lithographie, signée en bas à droite et n°90/125  
 34 x 44 cm 200/300 €
- 7 GOETZ Henri (1909-1989)**  
 "Composition"  
 Gravure en couleur, signée en bas à droite, numérotée  
 36/40  
 27 x 37 cm 100/150 €
- 8 GOETZ Henri (1909-1989)**  
 "Composition"  
 Gravure en couleur, signée en bas à droite, numérotée  
 26/60  
 27 x 37 cm 100/150 €
- 9 MASSON André (1896-1987)**  
 "Composition abstraite"  
 Lithographie, signée en bas à droite et n°34/99  
 54 x 99 cm 250/300 €
- 10 MIOTTE Jean (1926)**  
 "Composition"  
 Lithographie, signée en bas à droite et justifiée EA  
 78 x 56 cm  
 (non encadrée) 300/400 €
- 11 PRASSINOS Mario (1916-1985)**  
 "Le corbeau"  
 Gravure 1er état  
 Epreuve unique, signée en bas à droite  
 29.5 x 23.5 cm 200/300 €
- \*12 RAFFY LE PERSAN Jean (1920)**  
 "Village près d'une rivière"  
 Lithographie, signée en bas à droite  
 49 x 17 cm 50/80 €
- 13 TOBIASSE Théo (1927)**  
 "L'homme qui fait danser ses souvenirs"  
 Lithographie, signée en bas à droite et numérotée 25/175  
 55 x 75 cm 300/400 €
- 14 VAN VELDE Geer (1898-1977)**  
 "Composition cubiste"  
 Lithographie, n°36/100 et contresignée  
 64.5 x 43 cm 500/600 €  
*Voir reproduction ci-dessous*
- 15 ZADKINE Ossip (1890-1967)**  
 "Musiciens"  
 Lithographie, signée en bas à droite et justifiée EA  
 65 x 50 cm 300/400 €







**15bis TOLLET Tony (1857-1953)**  
 "Elégante devant la barrière"  
 Aquarelle, signée en bas à gauche et datée 93  
 45 x 33 cm 800/1 000 €  
 Voir reproduction ci-contre

**15 bis**

**16 FOURNIER Louis Edouard (1857-1917)**

Suite de quatre gouaches sur papier marouflées sur toile signées en bas à gauche et datées 1900 :

- A - "l'art du Cambodge" représenté par un sculpteur sur une tête de Brahma
- B - "l'art moderne" représenté par une allégorie des arts survolant une liste d'artistes déjà consacrés
- C - "l'art roman" représentant le travail de la forge
- D - "l'art arabe" représenté par un homme enturbanné dans un intérieur de mosquée

Dim chaque panneau : 50 x 50 cm.

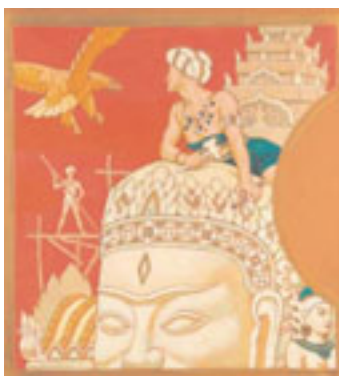
(petits accidents)

600/800 €

Les quatre panneaux présentés ont été réalisés en 1900 par Louis Edouard FOURNIER pour le Grand Palais à Paris, élève de CABANEL, FOURNIER s'est vu confier la décoration des façades pour la frise en mosaïque située à l'intérieur des loggias de la façade EST et du péristyle donnant sur l'avenue Winston CHURCHILL.

Cette frise compte au total 10 panneaux représentant les grandes étapes de l'histoire de l'art, soit une superficie totale de 284 m2 de mosaïques.

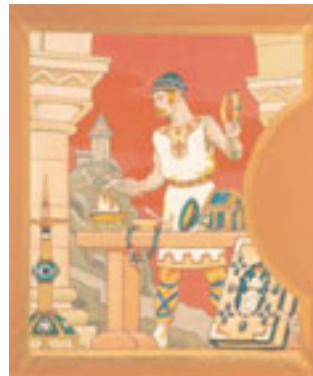
Voir reproduction ci-dessous



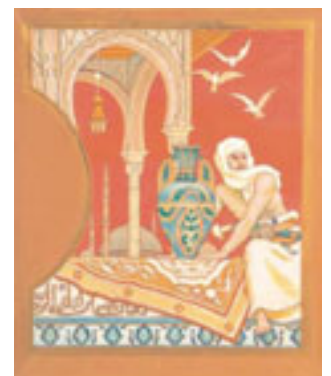
**16A**



**16B**



**16C**



**16D**

**17 LAUNOIS Jean (1898-1942)**

*"Bord de plage"*

Encre et aquarelle, signée en bas à gauche

20 x 25 cm

(Taches)

1 500/2 000 €

*Voir reproduction ci-contre*



17



18

**18 ROUSSEL Ker Xavier (1867-1944)**

*"Portrait de dame"*

Pastel

Cachet de l'atelier en bas à droite

30 x 25 cm

1 000/1 500 €

*Voir reproduction ci-contre*

**19 YAN Robert (1901-1994).**

*"Vue de l'Île Saint-Louis".*

Aquarelle signée en bas à droite

29 x 23 cm.

800/1 000 €

*Voir reproduction ci-contre*

**20 COUTAUD Lucien (1904-1977) Atelier de.**

*"Scène de plage".*

Mine de plomb sur papier.

Cachet "fond Coutaud" au dos, daté 1954.

30 x 23 cm

300/400 €



19



21

**\*21 GUILLAUMIN Armand (1841-1927)**

“Le Cantonnier”

Pastel, signé en bas à gauche.

Situé et daté 1870

43 x 30 cm

2 500 / 3 000 €

*Voir reproduction ci-dessus*

**22 PICABIA Francis (1879-1953)**

“Femme debout”. Vers 1926-1927

Crayon sur papier, signé en bas à droite

24 x 19 cm

2 000/2 500 €

*Ce dessin figurera dans le catalogue raisonné actuellement en préparation.*

*Un certificat du comité Picabia en date du 6 octobre 2008 sera remis à l'acquéreur.*

*Voir reproduction ci-dessous*



22



23

**23 MOULY Marcel (1918-2000)**

“Femme attablée”

Gouache et crayon, signée en bas à droite

et datée 52

24 x 32 cm

2 000/3 000 €

*Voir reproduction ci-contre*





24

**24 SCHNEIDER Gérard (1896-1986)**

"Composition abstraite"

Pastel, signé en haut à droite et daté 70

10.5 x 14 cm

800/1 000 €

Voir reproduction ci-contre

**25 GHEZ Gilles (1945-)**

"Portrait"

Technique mixte sur carton, signée et datée 1972

27 x 17 cm.

400/500 €

**26 DEGOTTEX Jean (1918-1988)**

"Hors sphère"

Encre noire, signée en bas à droite et datée 67

24 x 32 cm

800/1 000 €

Voir reproduction ci-dessous



27

**27 LEGER Fernand (1881-1955)**

"Composition abstraite" 1948

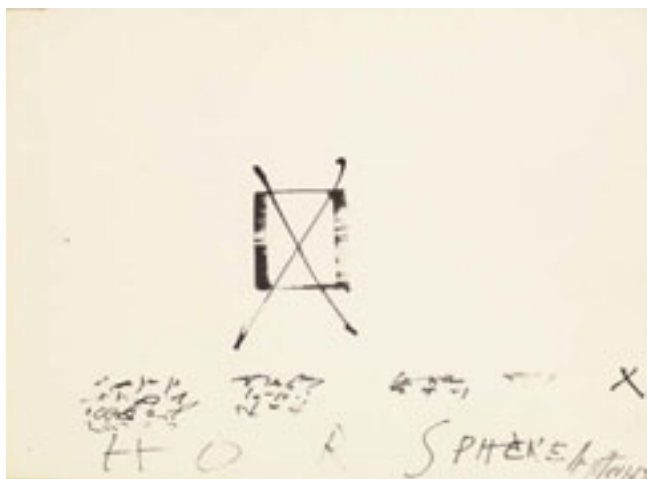
Gouache sur papier signée et datée en bas à droite

32 x 24 cm

15 000/20 000 €

Provenance : collection particulière Paris

Voir reproduction ci-dessus



26



29

**28 BEYER Josef Johann (1861-1933)**

*"Jeune enfant dans un fauteuil"*

Huile sur toile, signée en bas à droite

64 x 50 cm

400/600

**30 BRIENNE Christine (XXe)**

*"Nature Morte"*

Huile sur toile, signée en bas à droite

74 x 50 cm

300/400 €

**29 BOUVARD Antoine (1870-1956)**

*"Canal à Venise, c. 1950"*

Huile sur toile, signée en bas à droite

60 x 92 cm

7 000/8 000 €

*Voir reproduction ci-dessus*

**31 CALDERON Charles Clement (1870-1906)**

*"Venise, le Palais des Doges"*

Huile sur toile, signée en bas à droite

54 x 80 cm

(Manques)

2 000/2 200 €

*Voir reproduction ci-dessous*



31



**32 CHAPOVAL Youla (1919-1951)**

"Le château d'eau"

Huile sur toile, signée en bas à droite et datée 43

46 x 61 cm

1 500/2 000 €

Voir reproduction ci-contre

**33 CLAUDE Eugène (1841-1922)**

"Nature morte aux groseilles et aux pêches"

Huile sur panneau, signée en bas à gauche

24 x 33 cm

800/1 000 €

Voir reproduction ci-dessous



33

**34 CHRISTIN Pierre (1935).**

"Le port d'Ostende".

Huile sur toile, signée en bas à droite.

65 x 50 cm

300/400 €

**35 DAXE Jean (XXe)**

"Le café de la place"

Huile sur panneau, signée en bas à droite

60 x 47,5 cm

200/300 €



32

**36 DIEY Yves (1892-1984)**

"Marchande de fleurs en Provence"

Huile sur toile, signée en bas à gauche

40 x 32 cm - (Eclats)

200/250 €

**\*37 Ecole française (fin XIXe)**

"Bouquet dans un vase vert"

Huile sur carton, traces de signature

25.5 x 21 cm

80/100 €

**38 Ecole Française (XIXe)**

"Elégante"

Huile sur panneau, signature illisible

Format ovale

31 x 22 cm

150/200 €

**39 FILLON Arthur (1900-1974)**

"Cavaliers"

Huile sur toile, signée en bas à droite

46 x 65 cm

350/550 €

**40 FRIESZ Emile Othon (1879-1949)**

"Terrasse en Provence"

Huile sur panneau, signée en bas à droite

18.5 x 23.5 cm

2 500/3 000 €

Voir reproduction ci-dessous



40

**\*41 LA TOUCHE Gaston (1854-1913).**  
**Attribué à**

*"Troupeau s'abreuvant"*

Huile sur panneau, signée en bas à droite  
12 x 19 cm 120/130 €

**42 LECOMTE Paul (1842-1920).**

*"Les grands arbres au bord de la rivière".*

Huile sur toile. 3  
8 x 46 cm. 400/500 €

Provenance : vente Blache, Versailles, n° 164

**43 MARKO C. (1902-1986)**

*"Nature morte sur une table"*

Huile sur toile, signée en bas à droite et datée 41

54 x 65 cm  
(non encadrée) 2 000/3 000 €

*Voir reproduction ci-contre*



43

**44 ORTMANS François Auguste (1827-1884)**

*"Voiliers près des grands arbres"*

Huile sur panneau, signée en bas à gauche  
26 x 40 cm 800/1 000 €

*Voir reproduction ci-dessous*

**45 RAFFY LE PERSAN Jean (1920)**

*"Symphonie hivernale"*

Huile sur panneau, signée en bas à gauche  
13 x 29 cm 400/500 €

**46 SAUVAGE (XXe)**

*"Composition"*

Huile sur panneau, signée en bas à droite  
25 x 45 cm 80/100 €

**47 STERLING Marc (1898-1976)**

*"Arbre dans la campagne"*

Huile sur toile, signée en bas à gauche  
50 x 65 cm 500/600 €

**\*48 STEVENS Alfred (1823-1906)**

*"Pleine mer, le grain"*

Huile sur panneau, signée en bas à gauche  
41.5 x 32 cm 4 000/5 000 €

*Voir reproduction ci-contre*



48



44





**49 PASCIN Jules (1885-1930)**

*"Geneviève à la couronne de fleurs", 1929*

Huile sur toile signée en haut à droite  
100 x 73 cm.

60 000/80 000 €

Provenance :

- Galerie Moos, Genève (étiquette au dos)
- Collection particulière, France

Exposition :

Paris, Galerie Charpentier, "Cent tableaux de collections privées, de Bonnard à de Stael",  
22 avril 1960

Bibliographie :

"Pascin, Catalogue raisonné, peintures, aquarelles, pastels, dessins", Y. Hemin, G. Krogh, K. Perls  
and A. Rambert, Pascin, Paris, 1984, tome I, décrit et reproduit sous le numéro 659 page 326.

Note :

"Pascin Visait à une exécution de plus en plus rapide. La technique qui lui convient le mieux  
est la peinture à l'huile diluée à l'essence de térébenthine sur toile très fine.

Par cette technique, il devait obtenir les variations les plus subtiles, les estompages les plus déli-  
cats, une atmosphère d'un rose passé, d'un violet éteint ou d'un jaune safran; rappelant Odilon  
Redon ou, en musique, Debussy " (Lucy Krogh, extraits)

*Voir reproduction ci-dessus*

**50 ROUAULT Georges (1871-1958)**

*"Clown au bonnet blanc"* vers 1945

Huile et collage sur toile, signée en bas à gauche

48 x 37 cm

165 000/200 000 €

Provenance :

- Ancienne Collection Coutot (acquis directement auprès de l'artiste)

- Collection particulière, France

Exposition :

Art français en Yougoslavie, 1952 (étiquette au dos)

Bibliographie :

- Pierre Courthion, "Georges Rouault", Paris, 1962, décrit et reproduit sous le numéro 449

- Rouault, "L'œuvre peint", B. Dorival et I. Rouault, Rouault, Monte-Carlo, 1988, volume II, décrit et reproduit sous le numéro 2257 page 217

Note :

*"Pour moi depuis la fin d'un beau jour ou la première étoile que brille au firmament m'a, je ne sais pour quoi... étreint le cœur, j'en ai fait inconsciemment découler toute une poétique. Cette voiture de nomade, arrêtée sur la route, le vieux cheval étique qui pâit l'herbe maigre, le vieux pitre assis au coin de sa roulotte en train de respirer son habit brillant et bariolé, ce contraste de choses brillantes scintillantes, faites pour amuser et cette vie d'une tristesse infinie si on la voit d'un peu haut... Puis j'ai amplifié tout cela. J'ai vu clairement que le "Pitre" c'était moi, c'était nous... presque nous tous Cet habit riche et pailleté c'est la vie qui nous le donne... J'ai le défaut de ne laisser jamais à personne son habit pailleté, fut-il roi ou empereur. L'homme que j'ai devant moi, c'est son âme que je veux voir..."*

(Georges Rouault, Lettre à Edouard Schuré vers 1905, extraits)

Le cirque et ses comédiens tiennent une place centrale dans l'œuvre de Rouault: comme il l'explique au critique et historien Edouard Schuré, le clown lui permet de saisir l'essence de la condition humaine.

Notre Clown au bonnet blanc invite à la réflexion, son visage est serein, son regard calme semble préoccupé. Rouault juxtapose les tons et précise que ce n'est pas " le grand nombre de ton, la richesse du registre" qui procurent à l'œil une joie durable, "mais bien le choix qu'en sait faire l'artiste, et la manière dont il compose et harmonise le chant"

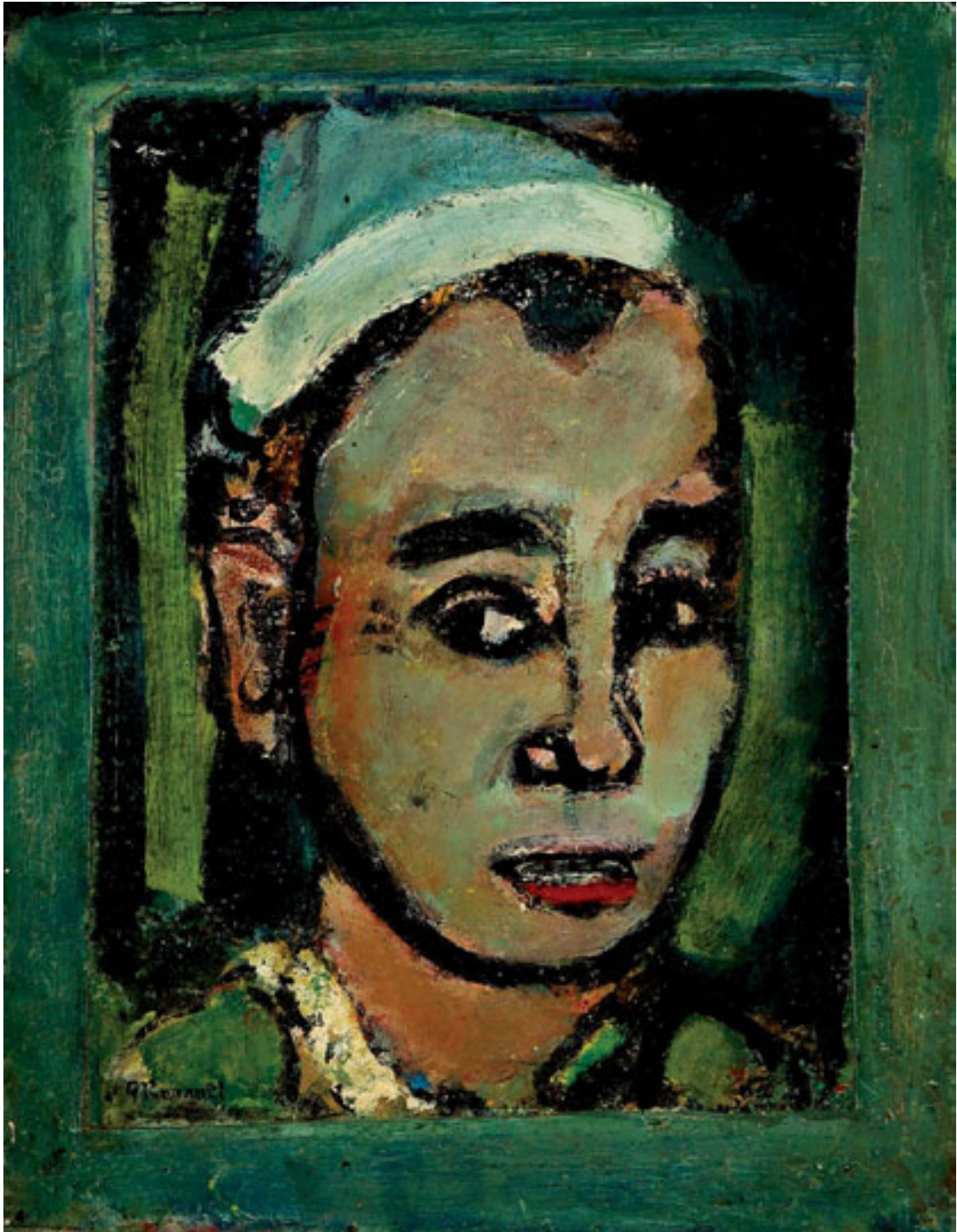
(Rouault, Soliloques, avant propos de Claude Roulet, Neuchâtel, Ides et Calendes, 1944)

Les teintes sont posées sur la toile: des appuis noirs, un blanc dont l'intensité est abaissée par des ajouts de bleu. La leçon de Cézanne n'est pas loin.

Les découpes sont épaisses et noires. Notre clown est aurolé d'un vert faisant ressortir la chaleur de son visage dont l'humanité est soulignée par une délicate barre rouge. Il en émane une spiritualité et une douceur pleine de compassion.

Notre tableau est un bel exemple de la complexité chromatique que Rouault développe à partir des années 1930 et qui trouve ici sa pleine maturité.

Voir reproduction ci-contre





**51 YAN Robert (1901-1994).**  
 "Estuaire"  
 Huile sur isorel signée en bas à droite  
 21 x 27 cm. 700/800 €

**52 ZOUBTCHENKO Catherine (1937)**  
 "Composition abstraite"  
 Huile et collage sur carton, monogrammée en  
 bas à droite  
 18.5 x 13.5 cm 800/1000 €  
*Voir reproduction ci-dessous*



52



53

**53 TOUDOUZE Simon Alexandre (1850-1909)**  
 "Aix les bains au matin"  
 Huile sur panneau, signée en bas à droite, dédiée à  
 gauche  
 30 x 44 cm 400/500 €  
*Voir reproduction ci-dessus*

**54 MOULY Marcel (1918-2008)**  
 "Rue animée"  
 Huile sur toile, signée en bas à droite et datée 58  
 50 x 66 cm 5 000/6 000 €  
*Voir reproduction ci-dessous*



54



**\*55 DALOU Aimé Jules (1838-1902)**

"Le Moissonneur"

Médaille en bronze

Diamètre : 7 cm

200/300 €

*Voir reproduction ci-contre*

**56 GORY Affortunato (actif de 1895 à 1925)**

"Jeune enfant à l'imperméable"

Bronze et ivoire, signé sur la terrasse

H : 15 cm

800/1 000 €

*Voir reproduction ci-contre*



56

55

**58 LEVY Michel (né 1949)**

"Le Septième jour "

Triptyque en bronze polychrome à patines verte, brun rouge et dorée

Fonte à la cire perdue

Signé en bas à gauche sur le battant extérieur gauche  
M. Lévy + EA 2/04/83

60 x 42 cm

Hauteur avec socle : 74 cm

Triptyque ouvert : bronze poli, inscription gravée du texte du Kiddouch en écriture hébraïque sur le panneau central et ses deux battants (dans la religion juive, le Kiddouch est une bénédiction du shabbath, jour de repos. Le texte rappelle le fondement du shabbath dans la Création).

Triptyque fermé : bas relief représentant le buste d'une femme sur le battant droit et un œuf ouvert par deux parties amovibles renfermant une inscription hébraïque sur le battant gauche : " Viens mon bien, aimé, au-devant de la fiancée, Au-devant du Sabbat que nous allons recevoir".

Décor végétal

Provenance : Collection particulière

800/1 200 €

*Voir reproduction ci-dessous*



57

**57 FÉRAUD Albert (1921-2008)**

"Composition"

Inox Soudé, 1/1

32 x 28 cm

2 700/3 000 €

*Voir reproduction ci-dessus*



58

# BIJOUX

- \*59 Paire de boutons de manchettes** en or jaune à deux disques tracés d'une cannelure coupée d'une pierre rouge imitation taillée en baguette.  
Poids brut : 12,3 g 130/150 €  
*Voir reproduction ci-contre*
- \*60 Lot en or jaune composé :** d'une chaîne de cou à maille forçat, deux médailles religieuses et deux croix en alliage d'or jaune 14 ct, pour ces dernières.  
Travail Russe.  
L. : 71,5 cm ; Poids brut : 33,4 g 250/300 €
- \*61 Pince à billets en or jaune,** ornée d'un calendrier zodiacal fixe émaillé ivoire et bleu.  
Poids brut : 29,3 g 300/330 €
- \*62 Monture de bague** chevalière en or jaune à tête ovale, le tour de doigt fait de trois filets formant deux boucles.  
Signée Cartier Paris 08067  
Poids brut : 21,6 g 300/400 €  
Dans son écrin
- \*63 Paire de boutons de manchettes** en or jaune à tige fixe, anneaux sertis de saphirs calibrés et bâtonnets guillochés mobiles.  
Poids brut : 12 g 400/500 €  
*Voir reproduction ci-contre*
- \*64 Broche en or jaune** ciselée d'armoiries d'alliance émaillées polychrome à supports ciselés de lions, sommées d'une couronne de marquis sertie de perles fines, de rubis et d'émeraudes. L'épingle adaptable.  
Fin du XIX siècle  
H : 6 cm ; Poids brut : 46,4 g 400/500 €  
*Voir reproduction ci-contre*
- \*65 Bracelet rigide** ouvrant en ors de couleurs formé d'un bandeau guilloché en chute, dans sa partie supérieure, sertie d'une améthyste ovale épaulée de fleurs, la bordure ciselée de lauriers.  
Fin du XIX siècle  
Tour de poignet : 18,3 cm ; Poids brut : 47,8 g 500/600 €
- \*66 Bracelet en or jaune** formé d'un jonc souple tressé ; le fermoir cruciforme cerné de filins torsadés.  
Fin du XIX siècle  
L. : 21,5 cm ; Poids brut : 58,2 g 700/900 €
- \*67 Bracelet souple en or jaune** formé de deux lignes de boules d'or unies encadrant une troisième satinée.  
L. : 19,6 cm ; Poids brut : 83,7 g 800/850 €
- \*68 Bracelet en or jaune** formé d'un large bandeau articulé de cinq éléments sertis chacun d'un grenat cabochon oblong dans un encadrement ciselé et ajouré de rinceaux cernés d'un double filet émaillé noir ; les charnières serties chacune de deux grenats ronds taillés en cabochon. (Petits manques)  
Epoque Napoléon III  
Tour de poignet : 16 cm ; Poids brut : 61 g 800/1 000 €  
*Voir reproduction ci-contre*
- \*69 Montre bracelet d'homme en or** jaune à boîtier rectangulaire, cadran or satiné, entre deux fins ressauts, le tour de poignet formé d'un ruban souple tressé, le fermoir à crémaillère.  
Fond et cadran signé Boucheron Paris 4283  
Mouvement signé Oméga.  
Vers 1960  
L. : 20,6 cm ; Poids brut : 77,9 g 1 000/1 200 €  
*Voir reproduction ci-contre*
- \*70 Bracelet serpent en or jaune,** le corps souple tressé formant trois anneaux, la tête ornée d'une pierre rouge imitation dans un entourage de diamants taillés à l'ancienne.  
Début du XXe siècle  
Poids brut : 54,3 g 1 000/1 200 €  
*Voir reproduction ci-contre*
- \*71 Etui à message en or,** dans le goût du XVIII siècle, à moulures de filets enrubannés et décor de panneaux émaillés bleu sur fond guilloché et ciselés d'amours et d'entrelacs feuillagés, les encadrements ciselés sur fond amati de feuilles et rosettes émaillées rouge et vert soulignés de filets émaillés ou perlés blanc.  
Poinçons apocryphes  
H : 12,3 cm ; Poids brut : 56,8 g 1 000/1 500 €  
*Voir reproduction ci-contre*
- \*72 Bracelet serpent en or jaune,** le corps articulé d'anneaux unis forme deux anneaux, la tête ornée d'un grenat cabochon dans un entourage en argent orné de diamants taillés en rose, les yeux sertis de rubis .  
Fin du XIX siècle  
Poids brut : 64,6 g 1 200/1 500 €  
*Voir reproduction ci-contre*
- \*73 Etui à cigarettes** rectangulaire en or jaune à décor rayonnant tracé de filets. Signature apocryphe  
L. : 9,9 cm ; larg : 7,9 cm ; Poids brut : 203,9 g  
Son etui 1 600/1 800 €
- \*74 Etui à cigarettes rectangulaire** en or jaune à décor finement quadrillé. Travail suédois signé Jow  
L. : 10,4 cm ; Larg : 8 cm ; Poids brut : 217,8 g  
1 800/1 900 €



70



72



64



71



68



63



59



69

# ARGENTERIE

- 74bis Nécessaire à hors d'œuvres**, sur manches fourrés en argent, ciselés de branches et croisillons haut métal doré.  
Travail français  
Dans un écrin 15/20 €
- 75 Lot en argent composé** : d'une bourse en tissu de mailles, deux ronds de serviette, l'un gravé 1888, le second ciselé de rinceaux et quadrillages, une pince à sucre ciselée de branches fleuries, deux cuillers à moka d'époque Restauration.  
Travail français.  
On joint un cachet figurant un coq (titré 800/1000) et un passe thé en métal.  
Poids des pièces en argent : 193 g. 20/40 €
- 76 Couteau de service à poisson et pelle à glace** en argent, modèle à filet et coquille.  
Travail de Debain  
Poids : 145 g. 30/50 €
- 77 Lot en argent composé** : d'une salière ronde à moulure de palmette sur fond rayé, pose sur trois pieds. Berlin XIXe siècle.  
On joint quatre salières en cristal blanc dans une monture en vermeil ciselée de guirlandes (variantes et acc.).  
Travail français.  
Poids de la salière : 60 g. 40/50 €
- 78 Lot en argent comprenant** : un service à salade, modèle à filet et coquille et une pelle à poisson gravée d'une harpie et de rinceaux fleuris, le manche fourré.  
Signature de Tallois et Mayence  
Travail de Odier  
Poids : 148 g. 40/60 €
- 79 Service à salade en argent**, modèle à spatule triangulaire ciselée de branchages et ferrure  
Poinçon de P. Queille.  
Poids : 140 g. 40/60 €
- \*80 Louche en argent**, modèle à filets.  
Poinçon de L. Cotta.  
Long : 34,4 cm - Poids : 168 g. 40/60 €
- 81 Boîte ovale en argent** guilloché à moulure feuillagée, le couvercle, au centre ciselé d'un cartouche à décor d'attributs de la musique. (bosse)  
XIX siècle  
L : 7,2 cm ; Larg : 4,6 cm ; Poids brut : 57 g 50/70 €
- 82 Douze gobelets tronconiques** en argent, gravés LG.  
Travail français.  
Dans deux écrins.  
Poids : 170 g. 50/80 €
- \*83 Louche en argent**, modèle à filets, la spatule gravée d'armoiries d'alliance.  
Poinçon de l'orfèvre Bazille Chenailier, insculpé en 1824.  
Paris 1824/1829.  
Long : 35,7 cm - Poids : 165 g. 50/80 €
- 84 Coupe ovale polylobée en argent**, ciselée au repoussé d'un putto, de fleurs, cupules et fruits, porte deux anses ciselées.  
Poinçons fantaisie.  
Long : 17 cm - Poids : 100 g 60/80 €
- 85 Quatre petites coupes en argent** tronconique, tulipe ou ovoïdes. Gravées ou unie.  
Signées Jean Puiforcat - Puiforcat ou Baucelin - Travail de G. Lecomte.  
Poids brut : 164 g. 60/80 €
- 86 Service à poisson**, les manches en argent ciselé de rosace et de culots, feuillages, les lames, fourchons et cuilleron en métal.  
Travail français.  
Dans leur écrin. 60/80 €
- 87 Salière en argent** en forme de coquille à décor d'enroulement, pose sur une base ovale à moulure de godrons agrafés et quatre patins.  
Poinçon de l'orfèvre Charles Antoine Amand Lenglet reçu en 1823  
Paris 1823/38  
H : 9,5 cm ; Poids brut : 120 g 60/80 €
- 88 Dix cuillers en argent** à spatule triangulaire ciselé de branchages.  
Poinçon de Puiforcat.  
Poids : 140 g. 60/80 €
- 89 Modèle d'amour en argent** et vermeil transportant un œuf dans une brouette.  
H : 3,2 cm ; L : 5,3 cm. 60/70 €
- \*90 Deux timbales tronconiques** en argent, tracées de filet, gravées MF et AF.  
Travail français.  
Epoque 1930.  
Poids : 115 g. 60/70 €
- 91 Douze couteaux de table et douze couteaux à fromage**, sur manches fourrés en argent, ciselé de cartouches aveugles, corbeille et nœud de ruban (acc.).  
Travail de Louis Mazoye.  
Dans deux écrins. 60/100 €





92

**92 Bougeoir liturgique** en argent et son pince mèche, à bordure torsadée, orné de cabochons de verres, polychromé de losanges et d'étoiles.  
Travail espagnol.  
Long : 40 cm ; Poids : 290 g. 100/120 €

*Voir reproduction ci-dessus*

**93 Coupe en argent** à contours, le fond ciselé au repoussé de vagues, rinceaux et fleurs et de cartouches ajourés de croisillons, porte deux anses mouvementées et pose sur quatre patins.  
Signée L. Lapar à Paris.  
Diam : 23,5 cm - Poids brut : 430 g. 100/120 €

**94 Chocolatière tronconique** en argent, à moulure de filets enrubannés, le couvercle à bouton mobile stylisé d'un fruit, le manche en bois (acc et restauration).  
Travail de Lapeyre.  
Haut : 22,2 cm - Poids brut : 240 g. 100/120 €

**95 Moutardier cylindrique** en argent repercé de guirlandes et de cartouches aveugles, à trois pilastres et trois pieds griffés, le couvercle à décor de perles et cannelure surmonté d'un bouton fait d'un fruit, l'anse en argent, l'intérieur en cristal bleu (acc et mq).  
Paris 1782  
Poinçons incomplets.  
Haut : 11 cm - Poids : 72 g. 100/120 €

*Voir reproduction ci-dessous*

**96 Hochet formant sifflet** en argent partiellement guilloché, encadré de six clochettes, le manche en nacre (acc).  
Travail français de la fin du XIXe siècle.  
H : 15 cm. 100/150 €

**97 Verseuse balustre** à long col en argent, la panse gavée de guirlandes et d'un cartouche gravé HV, pose sur quatre pieds griffés, le couvercle à ombilic surmonté d'une fleur (bosse), l'anse en argent.  
Haut : 21 cm - Poids brut : 220 g.  
Travail de Compère. 120/150 €

**98 Coupe ronde en cristal** taillé de rinceaux et de guirlande, la monture et le couvercle en argent guilloché, ciselé de perles, entrelacs et fleurs, le couvercle sommé d'un bouquet de roses, les anses à enroulements (transformation).  
Haut : 17 cm - Larg : 22,5 cm. 120/150 €

**99 Lot de onze coupes** de golf en argent tronconique ou de forme tulipe, gravées à mi corps (acc.)  
Travail français.  
Pour l'une travail anglais.  
Poids brut : 805 g. 150/200 €

**100 Coupes à anse mobile** en argent, la première, ovale polylobée à filets agrafés de coquilles, la seconde unie gravée OM, sommée d'une couronne, pose sur quatre pieds (bosses).  
Saint Petersburg vers 1850.  
Long : 29 cm - Poids : 572 g. 150/200 €

*Voir reproduction ci-dessous*

**101 Flambeau en argent ciselé** d'enroulements, petits panaches et feuillages, le bas fourré de plâtre, pose sur quatre pieds, formant socle surmonté du fût balustre cannelé et du binet cintré.  
Travail d'origine indéterminé - XIXe siècle.  
(Monté à l'électricité). 150/200 €

**102 Quatre dessous de bouteilles** en argent à contours et moulure de filets.  
Poinçon de Massat.  
Diam : 15,5 cm - Poids brut : 290 g. 250/300 €

*Voir reproduction ci-dessous*



100

95

102



107

- 107 Fontaine à thé**, son support et sa lampe en argent, de forme balustre à moulure de godrons, l'anse et le frêtel en bois de support à quatre pieds à enroulements.  
Poinçon de Puiforcat.  
H : 31,5 cm - Poids brut : 3 kg 430 300/400 €  
*Voir reproduction ci-contre*

- 108 Grande coupe ovale** en argent titré à 835/1000 à large doucine repercée et cerclée de branches fleuries, épaulée de deux anses, le fond uni.  
Travail d'origine indéterminé.  
Long : 51,2 cm - Poids brut : 1 kg 040. 200/300 €

- 109 Deux pelles à asperges**, les manches ornés des initiales A.P, piriformes, fourrés en argent, les pellons en métal repercés de gerbes encadrées de rinceaux feuillagés.  
Poinçon de Puiforcat. 250/300 €

- 110 Paire de flambeaux en argent** à moulures de feuilles ou de godrons en diagonales, le pied rond, comme le binet ciselés du repoussé d'enroulements feuillagés, le fût tronconique fileté, le binet balustre.  
Poinçon de l'orfèvre V. Boivin.

Paris, exécuté postérieurement à 1881.  
Haut : 38,5 cm - Poids : 2 kg 110 1 300/1 500 €

*Voir reproduction ci-dessous*



110

- 103 Boîte rectangulaire en argent**, le couvercle ciselé au repoussé d'un couple dans un encadrement de rocaille, l'intérieur vermeillé, le pourtour à large cannelure.  
Travail probable des Pays Bas du XVIIIe siècle.  
Long : 7,7 cm - Larg : 5,8 cm - Poids : 95 g. 200/250 €

- 104 Monture de sucrier en argent** à moulure de palmettes bordées, lauriers et perles, à trois pilastres ciselés de sphinges, la base triangulaire à trois pieds stylisés de glands (mq l'intérieur).  
Poinçon de l'orfèvre Abel Etienne Giroud, insculpé en 1798. Début du XIXe siècle.(pas de poinçon de titre ?)  
Insculpé d'un poinçon d'importation en Belgique.  
On joint un oeuf d'autruche.  
H : 20 cm - Poids brut : 245 g. 200/250 €

- 105 Pendulette d'officier** en argent de forme cubique à poignée mobile, pose sur quatre patins, le cadran à chiffres romains.Travail anglais exécuté au début du XX siècle Dans son écrin à guichet (incomplet).  
H : 9 cm - L : 6 cm - P : 5,2 cm 200/300 €

- 106 Saucière ovale** à plateau adhérent en argent à contours et moulure de filets entrecoupés de croisillons, la première pose sur un piédouche à base quadrilobée, porte deux anses.  
Poinçon de Puiforcat.  
Poids brut : 620 g. 200/300 €



112

- 111 Plateau de forme rectangulaire** chantournée en argent à fond uni et encadrement repercé et ciselé de rinceaux, fleurs et rocaille.  
Travail français.  
Long : 51 cm - Poids brut : 1 kg 530 300/400 €

- 112 Bassin en argent**, l'intérieur vermeillé de forme ovale (usure), de part et d'autre cintré, le pourtour gravé d'une frise à décor de rinceaux, au fond, dans un médaillon ciselé des initiales ACA, entourée d'une devise : " je suis ma voie ". Signé Wièse - Paris (poinçon losangique gratté).  
Dernier quart du XIXe siècle.  
Long : 49,8 ; H : 12,5 ; Larg : 29,8 cm ; Poids : 2 kg 520. 2 000/2 100 €

*Voir reproduction ci-contre*



**113**

**\*113 Deux flambeaux** formant paire en argent, chacun d'eux pose sur un pied rond à contours, doucines et gorge, l'ombilic à ceinture médiane, entre deux renflements, surmontés du fût à pans alternativement unis et appliqués de spatules soulignées de coquilles encadrées d'enroulements, et du fût également à pans, sur l'ombilic, postérieurement gravés d'armoiries d'alliance, surmontés d'une couronne de marquis.

Poinçon du Maître Orfèvre Jacques Duguay (Duguet), reçu en 1726 (qui a renouvelé plusieurs poinçons).  
Paris 1739.

H : 24,5 cm - Poids : 1 kg 380.

3 000/4 000 €

*Voir reproduction ci-dessus*

**114 Garniture de table en argent**, ciselé au repéré de pampres et d'enroulements, composé : d'un porte huillier, deux salières doubles et quatre salières rectangulaires à pans, les prises ajourées et ciselées d'enroulements et de coquilles, les intérieurs et flacons en cristal bleu (acc et mq).

Poinçon de l'orfèvre François Julien Doyen, insculpé en 1852.

Paris 1852/1870.

Poids brut : 780 g.

300/400 €

**115 Service de couverts en argent**, modèle Elysée à décor de cuirs, panaches et lambrequins sur fond amati et d'un médaillon gravé SVG.

Composé de :

- 20 fourchettes de table et 18 cuillers de table
- 12 fourchettes et 18 cuillers à entremets
- 12 couverts à poisson
- 12 fourchettes à huîtres
- 12 fourchettes à gâteaux
- 12 pelles à glace
- 12 cuillers à café
- 10 cuillers à moka

- 1 louche ; 1 couvert de service ; 1 service à salade ; 1 service à poisson ; 1 cuiller à sauce ; 1 pelle de service à glace ; 1 pelle à tarte ; 1 pince à sucre.

De modèle sur manche fourré quadrilobé à bouton, les lames en acier :

- 12 couteaux de table
- 12 couteaux à fromage
- 1 couteau à pain

Poids des pièces autres que celles sur manche : 10 kg 340.

Travail de Puiforcat.

10 000/12 000 €

*Voir reproduction ci-dessous*



**115**

# MÉTAL ARGENTÉ

**116 Paire de candélabres** à bouquet de trois lumières en métal argenté, à moulure de perles, composé : d'un flambeau, chacun d'eux posant sur un pied rond à fûts tronconiques et binets cylindriques, cannelés sur lequel s'adapte le bouquet, à deux bras encadrant le binet central, à couvercle pouvant former binet. (désargenté).  
H : 40 cm. 300/400 €

*Voir reproduction ci-dessous*

**117 Douze couteaux** à fromage à lames en acier, sur manches en corne et virole ciselée en métal. 30/50 €

**118 Quatre pièces à hors d'œuvres**, modèle à filets et coquilles, gravé AB, les fourchons et pellons vermeillés. Travail de Fouquet Lapar.  
Dans leur écrin.  
Poids : 100 g. 50/70 €

**119 Sucrier demi sphérique** en cristal blanc taillé de cannelures, disposé dans une monture en métal argenté à moulures ciselées de branches de rose, pose sur un piédouche à base carrée sur quatre pieds griffés et épaulé de deux anses à enroulements filetés. Le frêtel figurant un bouton.

Poinçon de l'orfèvre F. Levrat, insculpé en 1811/1812.  
Paris, premier tiers du XIXe siècle.

H : 22,5 cm.

120/150 €



116



# JOUETS ANCIENS



## 120 PIERROT ET COLOMBINE

Dans l'esprit de Louis RENO, cet automate mécanique est composé de deux personnages représentant Pierrot et Colombine assis sur une estrade, jouant de la cithare et de la guitare.

Les têtes, bouches fermées n° 2, sont de fabrication française non marquée.

30 x 30 x 13 cm

3 000/4 000 €

*Voir reproduction ci-dessus*

## 121 LA PATINEUSE SUR GLACE

Belle poupée mécanique représentant une patineuse sur glace avec un mouvement central, sur un socle à musique circulaire.

Les bras sont en biscuit ainsi que la tête bouche fermée, de grande qualité avec yeux en émail bleus.

Le costume est d'origine avec des parties en fourrure et velours

3 000/4 000 €

*Voir reproduction ci-contre*

## 122 WURTEL

### PENDULE AU SINGE VIOLONISTE

Passage Vivienne Paris

Pièce mécanique musicale à deux airs, présentée sous globe.

Moteur à six mouvements et horloge indépendante.

Le socle a été rehaussé et le globe n'est pas d'origine.

H : 42 cm.

Porte une étiquette "WURTEL".

2 000/3 000 €

*Voir reproduction ci-dessus*

## 123 ONDINE, poupée nageuse avec tête en biscuit, bouche ouverte, marquée 1079 SIMON et HALBIG GERMANY - 2 en creux.

Le corps actionné par une clé est articulé et nage la brasse.

L. : 34 cm.

800/1 000 €

*Voir reproduction ci-dessous*





**124 ROULLET- DECAMPS**

ELEPHANT ET SON CORNAC n° 58 du catalogue R.D. Jouet mécanique représentant un éléphant guidé par son cornac. Le moteur assure l'animation du personnage, le déplacement de l'éléphant ainsi que le mouvement de la trompe. La tête mulâtre du cornac est en biscuit, bouche ouverte, de fabrication SIMON ET HALBIG.

Bon état général en partie d'origine.

H = 35 cm - l = 46 cm.

1 000/2 000 €

Documentation page 281 de "L'AGE D'OR DES AUTOMATES 1848 - 1914" de Christian BAILLY.

*Voir reproduction ci-dessus*

**125 LA DISEUSE DE BONNE AVENTURE**

Grande poupée avec tête buste en porcelaine pressée de fabrication française, bouche fermée et yeux en émail bleus. Le corps est en peau cousue, droit, identique aux poupées mannequins du 19ème siècle. Autour de la partie basse du corps des dizaines de feuilles constituent la forme de la robe et portent chacune une phrase écrite à la plume.

La robe d'origine est en velours marron à décors de sequins en métal cousus et galons dorés dans l'esprit du divinatoire.

H : 46 cm

1 000/1 200 €

*Voir reproduction ci-dessus*

**126 ROULLET-DECAMPS**

BOHÉMIENNE AU TAMBOURIN avec tête en biscuit, bouche ouverte, d'origine allemande et bras en biscuit.

Le moteur a quatre mouvements (tête, jambe gauche et bras du tambourin).

La musique est à deux airs.

H : 54 cm.

Etat d'origine.

3 000/4 000 €

*Voir reproduction ci-dessus*

**127 ROULLET- DECAMPS**

MAITRE D'ECOLE ET SON ELEVE (circa 1900) n° 262 du catalogue R.D.

Grand automate mécanique musical à un air.

Le moteur assure l'animation de la tête et des bras du maître, ainsi que les oreilles du bonnet d'âne de l'élève.

H = 50cm - l = 25cm.

8 000/10 000 €

Documentation page 302 de "L'AGE D'OR DES AUTOMATES 1848 - 1914" de Christian BAILLY.

*Voir reproduction ci-contre*

**128 Gaston DECAMPS 1910**

JEUNE ELEGANTE AU MANCHON

Présenté dans une grande taille, cet automate mécanique musical représente une jeune fille habillée de fourrure avec manchon et chaussures avec guêtres.

Le moteur à 3 cames assure l'animation de la tête et de la main dans un mouvement de va et vient, avec le manchon.

La tête en biscuit, bouche ouverte est de fabrication SIMON et HALBIG. Mécanisme à revoir. 4 000/6 000 €

*Voir reproduction ci-contre*





**I 29 Gustave VICHY (1839-1904)**

GRANDE ÉLÉGANTE PARISIENNE avec tête en biscuit pressé, bouche fermée, de fabrication JUMEAU, modèle portrait. Epaules apparentes, symbolisées par une collerette en biscuit.

Le sujet, dont les mains ne sont pas d'origine, porte un éventail et s'incline tout en faisant la révérence.

Les habits sont de qualité et donnent un grand réalisme à l'ensemble. 6 000/8 000 €

*Voir reproduction ci-contre*

**I 30 ROULLET-DECAMPS**

CHIEN BULL n° 98 du catalogue

Ce chien mécanique, recouvert de peau, a un mouvement de la tête et des pattes.

Il existe en deux tailles. Le modèle présenté est le plus grand (n° 1)

26 x 24 cm. 500/600 €

*Documentation page 282 de "L'AGE D'OR DES AUTOMATES 1848 - 1914" de Christian BAILLY*

*Voir reproduction ci-contre*

**I 31 ROULLET- DECAMPS**

LE PAON n° 100 du catalogue R.D.

Jouet mécanique avec différents mouvements.

Il tourne la tête et déploie sa queue.

Existe en trois tailles.

Ce modèle est présenté dans sa plus petite taille 37 x 18 cm. 400/500 €

**I 32 Léopold LAMBERT 1854 -1935**

TURC FUMEUR n° 28 du catalogue de fabricant

Grand sujet assis à la turque sur un socle recouvert de tissu, fumant le narghilé et buvant, tournant et haussant la tête en renvoyant la fumée.

Beau costume, yeux et bouche non mouvementés.

Musique à deux airs.

H : 63 x 35 x 31 cm. 6 000/8 000 €

*Documentation page 346 de "L'AGE D'OR DES AUTOMATES 1848 - 1914" de Christian BAILLY.*

*Voir reproduction ci-contre*





**I 33 Alexandre THEROUDE (1807-1892)**

**SINGE HARPISSE**

Beau et grand modèle d'automate musical habillé dans le goût du 18ème siècle.

Le moteur à 6 cames assure l'animation de la tête, des lèvres, des paupières.

Les mains du harpiste sont en plomb. L'ensemble fonctionne, mais le mécanisme de qualité a besoin d'un nettoyage.

Etat et costume d'origine.

H. : 50 cm.

8 000/12 000 €

*Voir reproduction ci-contre*



**I 34 Jean PHALIBOIS (1835-1900)**

**LE SINGE PÊCHEUR**

N° 593 d'un catalogue anglais SILVER and FLEMING.

Pièce mécanique musicale à deux airs, figurant un singe pêcheur à la ligne.

Le moteur assure l'animation très subtile de la tête, des yeux, des lèvres, de la main gauche avec la pipe et de la main droite tenant la canne à pêche au bout de laquelle un poisson sort de l'étang symbolisé par un miroir.

Sept mouvements au total.

Le socle est marqué dans un cartouche encre "Exposition Universelle 1872 - J. PHALIBOIS PARIS".

Le moteur est également gravé du nom du concepteur.

Musique indépendante.

Bon état de fonctionnement.

Quelques restaurations superficielles pour la mise en forme et le nettoyage sont à prévoir (accident au globe)

8 000/10 000 €

Documentation page 162 de "L'AGE D'OR DES AUTOMATES 1848 - 1914" de Christian BAILLY.

*Voir reproduction ci-dessous*

**I 35 Jean PHALIBOIS (1835-1900)**

**LE CUISINIER AU FOURNEAU**

Pièce mécanique musicale à deux airs, présentée sous un globe accidenté, avec décors peints.

Le personnage debout derrière sa cuisinière prépare les entremets.

Le moteur est à cinq mouvements et assure l'animation de la tête et des bras.

Musique indépendante.

Sur une traverse en laiton du moteur, on peut lire dans un ovale "J. PHALIBOIS PARIS"

69 x 50 cm.

Etat d'origine, restaurations superficielles à prévoir.

6 000/8 000 €

*Voir reproduction ci-dessous*





**136 J. PHALIBOIS (1835-1900)**

**LE PATISSIER AU FOURNEAU**

Pièce mécanique musicale à deux airs, présentée sous globe, figurant un pâtissier retirant les brioches cuites du four tout en actionnant une cloche pour prévenir le personnel.

Le moteur est à six mouvements correspondant à la tête, aux lèvres, la main droite tirant le tiroir garni de viennoiseries et la main gauche sonnant la cloche.

Musique indépendante.

L'ensemble d'origine est en bon état mais nécessite un nettoyage.

66 x 47 cm.

Porte la marque "J. PHALIBOIS PARIS" dans un ovale gravé.  
10 000/12 000 €

*Voir reproduction ci-contre*



**136**



**137**

**137 JAF (1930-)**

**GRAND AUTOMATE DE VITRINE PUBLICITAIRE** électrique, représentant un dandy sous un réverbère.

Le moteur fonctionnant sous 110 Volts, actionne huit cames et assure l'animation de la tête, du bras, des sourcils, de la jambe et du réverbère qui tourne et s'allume suivant sa position. Sur l'une des quatre vitrines était inscrite une publicité qui est manquante.

L'ensemble est en bel état d'origine et nécessite quelques réglages et nettoyage.  
8 000/12 000 €

*Voir reproduction ci-contre*

### 138 VIGNERON AU CHAIS

Le vigneron, à cheval sur son tonneau parait passablement "éméché". Il se sert à boire dans un gobelet et tire la langue.

Le moteur, se situant dans le tonneau, assure l'animation de cette scène, par différents mouvements, bras, tête, langue et bonnet.

La tête de fabrication JUMENTAU n° 2 est en biscuit, ainsi que les bras dont un doigt a été cassé et recollé.

L'ensemble, musical et très réaliste est d'origine.

46 x 27 x 21 cm

5 000/6 000 €

*Voir reproduction ci-contre*



138



139

### 139 Gustave VICHY 1839 - 1904

#### JEAN QUI PLEURE

Garçonnet sur un banc d'école coiffé du bonnet d'âne.

Les avants bras sont en biscuit, la tête pleureuse est en composition avec traits caractérisés.

Le moteur se situe dans le banc et assure l'animation par différents mouvements dont la tête, les oreilles du bonnet d'âne, le bras droit, la jambe gauche.

49 x 29 x 17 cm

(manque une oreille au bonnet)

Etat d'origine.

7 000/8 000 €

Documentation page 104 de "L'AGE D'OR DES AUTOMATES 1848 - 1914" de Christian BAILLY.

*Voir reproduction ci-contre*

**140 Gustave VICHY (1839-1904 )**

EQUILIBRISTE n° 1 (circa 1900) n° 595 du catalogue, modèle déposé G.V.  
Le clown s'élève à la force du poignet, les pieds complètement à la verticale, quitte une main en renversant le corps de côté et salue le public tout en faisant balancer l'échelle afin de tenir son équilibre.

Costume riche, musique cartel à 4 airs.

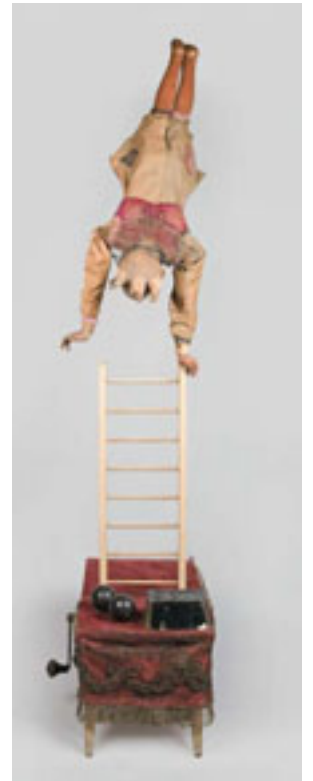
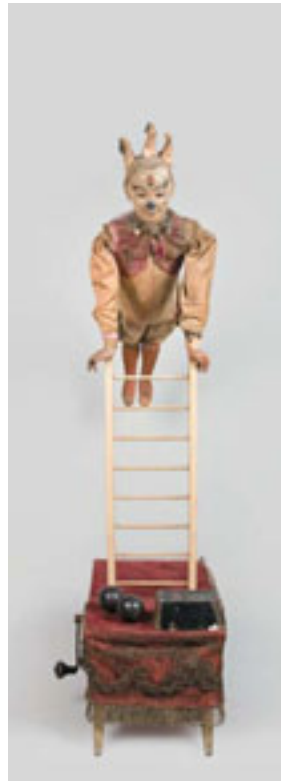
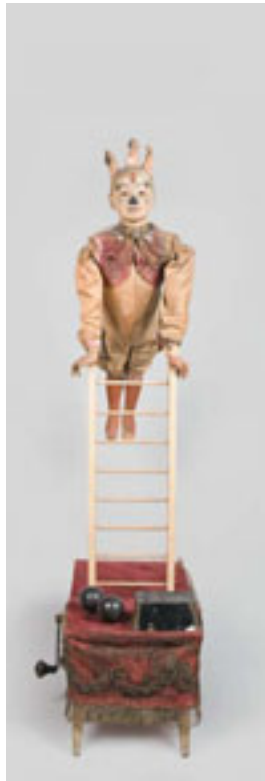
Hauteur au repos 1,10 m.

Hauteur déployé : 1,40 m.

Etat d'origine et bon état de fonctionnement.

30 000/40 000 €

Documentation page 231 de "L'AGE D'OR DES AUTOMATES 1848 - 1914" de Christian BAILLY.





**I41 SCENE VILLAGEOISE**

GRAND DIORAMA sans globe, avec décors peints représentant différentes maisons sur une colline en arrière-plan donant sur un lac.

La scène animée décrit la vie du village, avec différents mouvements dont un bateau, un moulin à vent, le déchargement et la mise au grenier des sacs de farine par l'intermédiaire de meuniers. L'animation musicale, indépendante, est à deux airs.

66 x 72 cm. 7 000/8 000 €

*Voir reproduction ci-contre*



I41

**I42 SCENE DE VILLAGE - 18ème siècle.**

GRAND DIORAMA symbolisant une grotte et composé de 7 personnages, animaux, jets d'eau, fontaine en verre filé de Nevers. 53 x 42 x 20 cm 5 000/6 000 €

*Voir reproduction ci-dessous*



I42





143

**143 Le TRAIN RENARD Jouet français.**

Charles RENARD, Ingénieur, dépose un brevet en 1903 d'un système assurant une trace unique pour tous les véhicules tractés.

Le train routier était né et comportait un véhicule moteur suivi de voitures rendues motrices par l'arbre de transmission breveté.

Le jouet présenté est en bon état d'origine pour une réalisation du début du 20ème siècle, et détail non négligeable, possède sa boîte en partie d'origine avec une illustration sur le couvercle.

L'ensemble est en tôle peinte, avec chauffeur et mesure 1,20m en totalité. 3 000/4 000 €

*Voir reproduction ci-dessus*

**144 JEP réf. 7585**

AUTOMOBILE mécanique représentant un Coupé 2 portes, directionnel, porte passager ouvrante, de couleur bleue.

Cette pièce est en bon état d'origine.

Différents marquages dont cache radiateur (JEP) et pare chocs avant et arrière (7585 JEP)

L : 33 cm. 300/400 €

**145 JOUET CITROEN 1929-1930**

VOITURE mécanique représentant le faux Cabriolet C 6 avec porte conducteur ouvrante, 5 roues métal, immatriculée 1513 RJ 5, marquage "AUTOMOBILE MECANIQUE ANDRE CITROEN - MADE IN FRANCE" sous le châssis. De couleur bleue et marron (capote) ce modèle est équipé avec éclairage électrique possible et moteur oscillant, L : 40 cm. 1 500/2 000 €

*Voir reproduction ci-dessous*

**146 JOUET CITROEN 1929-1930**

VOITURE mécanique représentant le Cabriolet C 6 avec tendelet en toile et porte conducteur ouvrante, 5 pneus Michelin, immatriculée 1513 RF 5, marquage "AUTOMOBILE MECANIQUE ANDRE CITROEN - MADE IN FRANCE" sous le châssis.

De couleur rouge et jaune, ce modèle est équipé avec éclairage possible et moteur oscillant, L : 40 cm. 1 500/2 000 €

*Voir reproduction ci-dessous*

**147 CARETTE - Allemagne 1900**

BATEAU DE RIVIÈRE mécanique en tôle peinte, rouge et crème, pont en faux bois de couleur brune.

Equipé à l'arrière d'un dais abritant 3 personnages en 1/2 ronde bosse (manque fanions)

L : 28 cm. 2 000/3 000 €

*Voir reproduction ci-dessous*



145

147

146

**148 Bébé JUMENT dit "JUMENT TRISTE"**

Grande poupée française tête en biscuit pressé, bouche fermée, yeux bleus refixés, marquée "11" en creux, montée sur un corps articulé à 8 boules marqué "JUMENT MEDAILLE D'OR PARIS".

Cette poupée est habillée d'une robe ancienne, de chaussures Jumeau marquée "11" à l'Abeille et "Paris Déposé"

H : 62 cm. 8 000/10 000 €

*Voir reproduction ci-dessous*



**148**

**149 KAMMER et REINHARDT**

GARÇONNET avec tête en biscuit, bouche fermée, yeux peints, marqué "KR 102" et "46" en creux, cheveux blonds moulés très réalistes, montée sur un corps articulé de type Toddler, habillé d'une chemise de nuit.

Très belle qualité de biscuit.

Ce moule 102 KAMMER et REINHARDT, parmi les plus rares de la marque, représente la poupée de collection par excellence.

20 000/30 000 €

*Voir reproduction ci-contre*



**150**

**150 Belle poupée avec tête** en biscuit pressé de fabrication SCHMITT, bouche fermée, marquée au blason "SCH" et "4.5" en creux.

Le corps articulé, de fabrication Jumeau est marqué à l'étiquette, donc non d'origine.

A signaler, outre la très belle qualité de la tête, un éclat au coin de l'œil droit.

H : 57 cm. 4 000/6 000 €

*Voir reproduction ci-dessous*

**151 Bébé SFBJ "Boudeur"**

Poupée avec tête en biscuit coulé, marqué SFBJ 252 PARIS - 4, monté sur son corps torse d'origine, yeux dormeurs marron. Habillé d'un pyjama.

H : 33 cm 2 000/3 000 €

*Voir reproduction ci-dessous*



**151**

**149**

**152 SCHWAB & Co**

Poupée avec tête en biscuit coulé, de type Googlie, bouche fermée, de fabrication allemande, marquée 165/4 en creux.

Le corps articulé d'origine, porte un habit de marin allemand.

H : 33 cm.

A signaler une cassure recollée à l'arrière de la tête. 600/800 €

*Voir reproduction ci-contre*

**153 Bébé JUMEAU**

Poupée avec tête en biscuit coulé, bouche fermée, marquée "DEPOSE TETE JUMEAU Bté SGD - 4" en rouge.

Le corps est articulé, marqué "JUMEAU MEDAILLE D'OR PARIS"

La tête et le corps sont reliés avec le traditionnel ressort, yeux marrons.

Chemise de présentation, chaussures anciennes et perruque mohair.

A signaler un léger fêlé sur le front.

H : 34 cm. 1 200/1 500 €

*Voir reproduction ci-contre*

**154 Garçonnet SFBJ**

Poupée avec tête en biscuit, bouche ouverte, coiffure moulée et cheveux plaqués, marquée SFBJ 237 PARIS - 6 en creux, yeux fixes marron.

Le corps d'origine est articulé, habits de marin espagnol avec le bonnet marqué "ESPANA".

H : 46 cm. 1 000/1 200 €

*Voir reproduction ci-contre*

**155 Garçonnet ARMAND MARSEILLE**

Poupée avec tête en biscuit caractérisée, bouche ouverte, marquée GERMANY 971 A 2 M en creux, yeux dormeurs marron.

Le corps est articulé de type Toddler, habillé en curé de campagne.

H : 39 cm.

A signaler un petit éclat à la paupière. 500/600 €

*Voir reproduction ci-contre*

**156 Garçonnet type SFBJ**

Poupée avec tête pleine caractérisée en biscuit et cheveux peints, yeux fixes marron, bouche ouverte, marquée 227 - 6 en creux.

Le corps est articulé, de fabrication SFBJ, habillé en ecclésiastique.

H : 41 cm. 800/1 000 €

*Voir reproduction ci-contre*

**157 ROULLET- DECAMPS**

Poupée mécanique avec tête en biscuit, bouche ouverte, yeux fixes bleus, marquée 1300-4 1/2 DEP SH.

Le corps mécanique, à clé, dandine de gauche à droite, mains en biscuit.

Habit de dentelle ancienne, bon état général.

H : 31 cm. 800/1 000 €

*Voir reproduction ci-contre*

**158 Gebruder HEUBACH**

Poupée mulâtre avec tête pleine caractérisée, cheveux moulés, bouche ouverte, marquée HEUBACH KOPPELSDORF 448 - 4/0 GERMANY en creux, yeux dormeurs marron.

Le corps est torse, d'origine, habillé en enfant de chœur.

H : 33 cm. 500/600 €

*Voir reproduction ci-contre*

**159 Bébé ELITE**

Poupée tête pleine caractérisée en biscuit, bouche ouverte, marquée DEP ELITE DI en creux, avec casque à pointe moulé et yeux bleus fixes.

Le corps est torse, de fabrication allemande, habillée dans le goût tyrolien H : 25 cm. 600/700 €

*Voir reproduction ci-dessus*





### 160 ARMAND MARSEILLE

Garçonnet à tête caractérisée en biscuit coulé, bouche fermée, yeux peints bleus, marquée 2 en creux. Le corps articulé d'origine est habillé en "Titi Parisien" et porte une casquette.

H : 41 cm. 3 000/4 000 €

*Voir reproduction ci-dessus*

### 161 Garçonnet SFBJ

Poupée avec tête pleine caractérisée, en biscuit, bouche ouverte, cheveux floqués, yeux fixes bleus, marquée SFBJ 227 PARIS - 6 en creux.

Le corps est articulé, de fabrication SFBJ, habillé en évêque.

H : 43 cm.

A signaler un petit manque de biscuit dans le creux du cou à l'arrière de la tête. 800/1 000 €

*Voir reproduction ci-dessus*

### 162 Non venu

### 163 LA MARIEE

Poupée avec tête en biscuit coulé, bouche ouverte, yeux fixes bleus, de fabrication allemande, marquée 4 1/2 en creux.

Le corps droit de présentation est habillé de la robe de mariée dans son intégralité.

H : 48 cm.

A signaler un fêle à l'arrière de la tête. 500/600 €

*Voir reproduction ci-dessus*

### 164 Garçonnet SFBJ

Poupée avec tête pleine caractérisée en biscuit, bouche ouverte/fermée, cheveux floqués et yeux fixes bleus, marquée SFBJ 235 PARIS - 4 en creux.

Le corps est torse, de fabrication SFBJ, habillé en enfant de chœur.

H : 31 cm.

800/1 200 €

*Voir reproduction ci-dessus*

### 165 Gebruder HEUBACH

Couple de poupées avec têtes pleines caractérisées en biscuit, de type Google, bouches fermées, marquée HEUBACH - 1 en creux, pour l'un, et 0 - GERMANY, pour l'autre.

La coiffure est moulée avec un chignon.

Les corps sont droits en papier mâché.

Chaussures et chaussettes peintes, habillées de robes en tissu et raphia.

H : 24 cm et 23 cm.

800/1 000 €

*Voir reproduction ci-dessus*

### 166 Bébé J. STEINER

Poupée avec tête en biscuit pressé, bouche fermée, yeux fixes bleus, marquée J. STEINER Bté SGD G PARIS Fire A 9 en creux.

Le corps articulé, d'origine, non marqué est habillé d'une robe ancienne mais les chaussures sont de style.

H : 41 cm.

A signaler un trait de cuisson le long de la couture du moule, à droite de la tête. 1 800/2 000 €

*Voir reproduction ci-dessus*



**167 Gebruder HEUBACH**

Garçonnet avec tête en biscuit caractérisée, bouche fermée, marquée 7760, sigle HEUBACH et GERMANY en creux.

Les yeux sont peints et les cheveux moulés. Le corps Toddler d'origine est articulé, habits de garçonnet.

H : 42 cm. 300/400 €

*Voir reproduction ci-contre*

**168 Etienne DENAMUR**

Poupée mauresque avec tête mulâtre en biscuit pressé, bouche ouverte, marquée E 9 D, yeux fixes marron et perruque d'origine.

Le corps, du même fabricant est articulé. La robe, le boléro, la ceinture en soie et les sequins ainsi que les bottes sont de style mais très bien réalisés.

H : 50 cm. 1 500/2 000 €

*Voir reproduction ci-contre*

**169 ARMAND MARSEILLE**

Poupée indienne avec tête en biscuit caractérisée, bouche ouverte, marquée MADE IN GERMANY A.M. 2 en creux, yeux fixes marron et perruque d'origine.

Le personnage représenté est un homme en colère.

Le corps droit est en composition avec les mocassins peints (accident à un pied) vêtements en peau d'origine.

H : 41 cm. 200/300 €

*Voir reproduction ci-contre*



**170 Bébé J. STEINER**

Poupée avec tête en biscuit pressé, bouche fermée, marquée J. STEINER Bté SGD G PARIS fire A 9, yeux fixes bleus.

Le corps J. STEINER est marqué à l'étiquette traditionnelle en papier "LE PETIT PARISIEN" et habillé d'une robe ancienne et d'un chapeau de paille.

H : 43 cm. 2 500/3 500 €

*Voir reproduction ci-contre*

**171 Gebruder HEUBACH**

Poupée avec tête en biscuit caractérisée, bouche fermée, marquée 9/0, 7246 et sigle HEUBACH en creux, yeux fixes bleus.

Le corps d'origine est articulé de type Toddler. Habits de marin, avec une casquette à la "Gavroche".

H : 19 cm. 500/600 €

*Voir reproduction ci-contre*

**172 Gebruder HEUBACH**

Poupée avec tête en biscuit caractérisée, bouche fermée, marquée 5-7602 GERMANY en creux, yeux peints, cheveux moulés et en partie floqués.

Le corps est droit, habillé d'un ensemble de style représentant un gentilhomme sévillan en habits de fête avec piset et tromblon.

H : 37 cm. 1 500/2 000 €

*Voir reproduction ci-contre*

**173 Bébé JUMEAU**

Poupée avec tête en biscuit pressé, bouche fermée, marquée DEPOSE TETE JUMEAU Bté SGD 7, yeux fixes marron.

Le corps articulé d'origine porte la mention BEBE JUMEAU.

Chaussures anciennes E.J. 7, chapeau ancien.

A signaler un grand fêlé sur la partie avant du visage (peu visible).

H : 40 cm. 1 000/1 200 €

*Voir reproduction ci-contre*

**174 SWAINE & Co**

Poupée avec tête pleine, caractérisée et cheveux peints, marquée GERMANY 232-5 en creux, yeux dormeurs marrons.

Le corps légèrement torse, non articulé, est d'origine. Habits de style.

H : 39 cm.

A signaler un léger manque de biscuit dans le cou. 600/700 €

*Voir reproduction ci-contre*

**175 SIMON et HALBIG**

Poupée avec tête en biscuit coulé, bouche fermée, marquée 1488-SIMON et HALBIG 6 en creux, yeux dormeurs bleus.

Le corps articulé de type Toddler est habillé d'une robe ancienne.

H : 39 cm.

A signaler très léger fêlé latéral. 1 200/1 800 €

*Voir reproduction ci-contre*

**176 Bébé JUMEAU**

Poupée avec tête en biscuit coulé, bouche fermée, démarquée. Taille n° 6.

Le corps, non marqué, de fabrication JUMEAU est habillé d'une chemise de présentation ancienne, paire de chaussures marquées 6, perruque mohair avec son liège.

H : 39 cm.

A signaler très léger fêlé sur le front.

1 200/1 500 €

*Voir reproduction ci-contre*



173

174

175

176

**177 KESTNER**

Poupée avec tête caractérisé en biscuit coulé, bouche fermée, marquée 2 en creux, yeux peints.

Le corps articulé français est habillé de la robe d'origine.

H : 43 cm. 3 000/4 000 €

*Voir reproduction ci-contre*

**178 SIMON et HALBIG**

Poupée avec tête en biscuit coulé, bouche fermée, marquée 1488 SIMON et HALBIG - 3 en creux, yeux dormeurs bleus.

Le corps, torse, d'origine est habillé d'une chemise.

H : 25 cm. 1 000/1 200 €

*Voir reproduction ci-contre*

**179 KAMMER et REINHARDT "ELISE"**

Poupée avec tête en biscuit coulé, bouche fermée, marquée KR 109 en creux, yeux peints bleus.

Le corps articulé est de fabrication SFBJ, les habits sont d'une province allemande.

H : 44 cm.

Tête restaurée 2 000/3 000 €

*Voir reproduction ci-contre*

**180 KESTNER**

Poupée avec tête caractérisée en biscuit coulé, marquée 2, bouche fermée, yeux peints marron, perruque d'origine.

Le corps articulé de type Toddler porte un tablier ancien,

H : 40 cm. 2 500/3 000 €

*Voir reproduction ci-contre*



177

178

179

180

**181 Bébé JUMEAU**

Poupée avec tête en biscuit coulé, bouche fermée, marquée DEPOSE TETE JUMEAU 12 au tampon rouge, yeux fixes marron.

Le corps articulé marqué BEBE JUMEAU DIPLOME D'HONNEUR au tampon bleu est habillé d'une chemise de présentation portant une écharpe "BEBE JUMEAU". Chaussures d'origine marquées Paris (abeille) déposé 12.

H : 67 cm 3 000/4 000 €

*Voir reproduction ci-contre*

**182 Bébé JUMEAU**

Poupée avec tête en biscuit coulé, bouche fermée, marquée DEPOSE TETE JUMEAU Bté SGD 6 au tampon rouge, yeux fixes marron.

Le corps articulé marqué JUMEAU MEDAILLE D'OR PARIS est habillé d'une robe ancienne, chaussures anciennes marquées 6 D DEPOSE, perruque mohair et son liège.

H : 40 cm.

A signaler défaut de cuissin au dessus de l'oreille gauche.

2 500/3 000 €

*Voir reproduction ci-contre*

**183 Bébé JUMEAU**

Poupée avec tête en biscuit coulé, bouche fermée, marquée DEPOSE TETE JUMEAU Bté SGD 12 au tampon rouge, yeux fixes marron.

Le corps articulé de fabrication JUMEAU mais non marqué est habillé d'une robe et chaussures anciennes. Perruque avec sa calotte de liège.

H : 60 cm.

A signaler défaut de cuisson au dessus de l'oreille gauche, doigts restaurés.

1 800/2 200 €

*Voir reproduction ci-contre*

**184 Bébé STEINER**

Poupée avec tête en biscuit pressé, bouche fermée, marquée Sie A 4 en creux et STEINER SGD BOURGOIN Succr PARIS dans un cachet rouge rectangulaire, yeux fixés bleus.

Le corps articulé d'origine porte la marque STEINER traditionnelle pour ce type de poupée J. ST avec le caducée au tampon bleu. Calotte en carton pressé Steiner.

Très beau costume provincial d'origine.

H : 57 cm

A signaler un fêle au cou.

3 000/4 000 €

*Voir reproduction ci-contre*

**185 Bébé STEINER**

Poupée avec tête en biscuit pressé, bouche ouverte à 2 rangées de dents, marquée Sie C 5 en creux et STEINER Bté SGD BOURGOIN en rouge, yeux dormeurs manuels, brevet GOURGOIN.

Le corps articulé marqué LE PETIT PARISIEN BEBE STEINER au tampon bleu possède un système parlant. Mains en biscuit (la droite est restaurée).

Robe et chaussures anciennes.

H : 62 cm.

2 000/3000 €

*Voir reproduction ci-contre*

**186 KAMMER et REINHARDT "HANS"**

Grande poupée avec tête pleine caractérisée en biscuit, marquée I 14, yeux dormeurs et cheveux floqués.

Le corps articulé de type Toddler est habillé en garçon.

H : 64 cm.

A signaler une restauration professionnelle à l'arrière de la tête.

1 500/2 500 €

*Voir reproduction ci-contre*







**187 KAMMER et REINHARDT "MARIE"**

Poupée avec tête caractérisée en biscuit coulé, bouche ouverte/fermée, marquée KR 101, yeux peints bleus.

Le corps articulé de type Toddler est habillé d'un costume de marin.

H : 51 cm.

4 000/5 000 €

*Voir reproduction ci-dessus*

**188 Caractère JUMEAU**

Poupée avec tête caractérisée en biscuit coulé, bouche ouverte/fermée, marquée DEPOSE TETE JUMEAU BtE SGD G 10, en rouge et 211 en creux, yeux fixes bleus. Le corps articulé marqué avec une étiquette BEBE JUMEAU diplôme d'honneur est habillé d'une très jolie robe en soie verte, chaussures JUMEAU.

La particularité de cette poupée est son expression très caractéristique de bébé criant. La maison JUMEAU, à la fin de sa vie, fit une série de moules très réalistes, dont ce moule 211.

Lorsque la SFBJ fabriquera sa fameuse série de bébés caractérisés, elle continuera ces numéros à 3 chiffres commençant par 2, tels que JUMEAU les avait créés.

H : 55 cm.

20 000/30 000 €

*Voir reproduction ci-dessus*

**189 Bébé STEINER**

Poupée avec tête en biscuit pressé, bouche fermée, marquée Sie C 4 en creux et STEINER B.SGD G BOURGOIN, en rouge (partie effacée) yeux dormeurs bleus d'après le modèle breveté.

Perruque en mohair avec calotte d'origine.

Le corps articulé est d'origine, mais a été repeint. C'est la raison pour laquelle il ne porte aucune marque.

La robe est en dentelle ancienne avec une broche en métal "Bébé" chaussures anciennes.

H : 58 cm.

4 000/6 000 €

*Voir reproduction ci-dessus*

**190 PETIT et DUMOUTIER**

Poupée avec tête en biscuit pressé, bouche fermée, marquée P I D en creux, yeux fixes bleus, perruque avec calotte en liège.

Le corps d'origine avec ses traditionnelles mains en plomb, est habillé d'une jolie robe en soie plissée, chaussures anciennes.

H : 39 cm.

A signaler un trait de cuisson sur l'oreille gauche.

5 000/6 000 €

*Voir reproduction ci-dessous*





### 193 Gebruder HEUBACH

Poupée avec tête pleine caractérisée en biscuit, marquée 8 HEUBACH GERMANY 8590, cheveux moulés.

Le corps de bébé articulé, de type Toddler d'origine porte des habits de marin anciens, les chaussures sont marquées 6 MADE IN GERMANY.

H : 46 cm.

Rare par sa taille pour ce moule de type GOOGLIE.

10 000/15 000 €

*Voir reproduction ci-contre*

### 194 Bébé JUMEAU

Poupée avec tête en biscuit coulé, bouche fermée, marquée 4 en creux, yeux fixes marron, perruque mohair avec calotte en liège.

Le corps articulé, de fabrication SFBJ de type JUMEAU est habillé d'une robe au crochet et dentelle, chaussures en cuir noir marquées 1.

H 34 cm.

A signaler un très léger fêlé presque invisible sur l'oreille droite et un doigt de la main droite manquant.

1 500/2 000 €

*Voir reproduction ci-dessous*

### 195 Bébé MASCOTTE

Poupée avec tête en biscuit coulé, bouche fermée, marquée MASCOTTE 1 en creux, yeux fixes bleus, perruque blanche dans le style du 18ème siècle avec calotte.

Attaché traditionnellement par un ressort.

Le corps articulé d'origine, marqué BEBE MASCOTTE PARIS au tampon rouge est habillé d'une robe dans le style du 18ème siècle.

Une chaussure est marquée 3 BEBE MASCOTTE PARIS, l'autre est sans marque.

H : 40 cm.

2 000/3 000 €

*Voir reproduction ci-dessous*

### 196 KESTNER

Poupée asiatique avec tête en biscuit coulé, bouche ouverte, marquée 28 - 164 en creux, yeux dormeurs marron. Le corps articulé dans le style asiatique est habillé d'un kimono en soie avec fleurs brodées.

H : 55 cm

1 000/1 200 €

### 191 Bébé JUMEAU

Poupée avec tête en biscuit coulé, bouche fermée, marquée DEPOSE JUMEAU 1 en creux, yeux fixes marron, perruque avec calotte en liège.

Le corps articulé en partie changé, marqué JUMEAU MEDAILLE D'OR PARIS est habillé d'une robe de mousseline jaune.

Les chaussures porte une étoile et Paris estampés dans le cuir de la semelle.

H : 23 cm

A signaler un fêlé sur tout le coté gauche du visage.

1 500/2 000 €

*Voir reproduction page ci-contre*

### 192 Bébé BRU breveté

Poupée tête et buste en biscuit pressé, bouche fermée, marquée 5 en creux, derrière la tête et sur l'épaule gauche, yeux fixes bleus, perruque naturelle avec calotte en liège.

Le corps en peau avec bras en biscuit est habillé d'une robe ancienne portant une châtelaine avec montre et bijoux.

H : 58 cm.

A signaler un fêlé sur le coté gauche de la tête et un doigt de la main droite restauré.

Ce bébé breveté est exceptionnel par sa taille.

12 000/15 000 €

*Voir reproduction page ci-contre*





### 197 KAMMER et REINHARDT

Poupée avec tête caractérisée en biscuit, bouche ouverte/fermée avec dents apparentes, marquée 151 S et H 7 1/2, yeux bleus peints, perruque d'origine.

Le corps, articulé de type Toddler, est habillé d'une robe en lin avec franges en dentelle, chaussures et chapeau anciens.

H : 46 cm.

A signaler une restauration professionnelle à l'arrière de la tête (non visible). 2 000/3 000 €

*Voir reproduction ci-contre*

### 198 Emile JUMEAU

Poupée avec tête en biscuit pressé, bouche fermée, sans marque, de type "Portrait" Yeux fixes bleus (l'un a été refixé) perruque naturelle avec calotte en liège moderne.

Le corps articulé à avant bras fixes, marqué JUMEAU MEDAILLE D'OR PARIS, est habillé d'une robe portant bijoux, chaussures anciennes.

H : 60 cm.

A signaler un fêlé sur la partie gauche du front. 4 000/5 000 €

*Voir reproduction ci-contre*

### 199 BEBE LOUVRE

Poupée tête en biscuit coulé, bouche fermée, marquée B 10 L en creux, yeux fixes bleus, perruque mohair rousse avec calotte en liège.

Le corps articulé, d'origine est habillé d'une robe vert d'eau en mousseline et crochet. Chaussures marquées 10 (abeille) DEPOSE estampées dans la semelle.

H : 55 cm.

Cette marque BL fut fabriquée par la maison JUMEAU et vendue dans les Grands Magasins du Louvre. 3 000/4 000 €

*Voir reproduction ci-contre*

### 200 KAMMER et REINHARDT

Poupée avec tête caractérisée en biscuit coulé, bouche ouverte/fermée, marquée K.R. SIMON ET HALBIG 116/A en creux, yeux dormeurs marron, perruque ancienne.

Le corps de bébé articulé, de type Toddler, est habillé d'un ensemble de garçon de style, avec chaussures et chaussettes anciennes.

H : 37 cm.

2 000/3 000 €

*Voir reproduction ci-contre*

### 201 Gebruder HEUBACH

Poupée avec tête caractérisée en biscuit coulé, bouche ouverte, marquée 8 GERMANY - HEUBACH 10532/8 en creux, yeux bleus dormeurs, perruque ancienne.

Le corps articulé, de type Toddler (2 doigts cassés) habillé d'un ensemble de marin de style avec chaussures et chaussettes anciennes et casquette.

H : 49 cm.

1 200/1 800 €

*Voir reproduction ci-contre*

### 202 Bébé SCHMITT

Poupée avec tête en biscuit pressé, bouche fermée, marquée Bté SGD 2 en creux, yeux bleus fixes, perruque en mohair récente.

Le corps articulé, à boules et avants bras fixes, typiques de la maison SCHMITT, n'est pas marqué. Les vêtements et chaussures sont anciens.

H : 43 cm.

A signaler un fêlé au front. 3 000/4 000 €

*Voir reproduction ci-contre*

### 203 KAMMER et REINHARDT "PETER" et "MARIE"

Couple de poupées à têtes caractérisées en biscuit coulé, bouches ouvertes, marquées KR 101 - 19 en creux, yeux bleus peints, perruques anciennes. Les corps articulés et d'origine, de type Toddler, sont habillés, l'un d'un costume de garçon à pieds nus, l'autre d'un ensemble de fillette avec chaussures rapportées.

Les deux poupées sont présentées chacune dans leurs boites d'origine (manque un couvercle) marquées KR - CHARAKTER PUPPE, sur une étiquette.

Ces deux poupées sont très intéressantes par leurs petites tailles (19 cm). Nous y joignons un petit marin HEUBACH marqué 12 - 0.

H : 12 cm.

2 000/3 000 €

*Voir reproduction ci-contre*







**204 ANDRE THULLIER**

Très belle poupée avec tête en biscuit pressé, bouche fermée, marquée A 16 T en creux, yeux refixés bleus, perruque naturelle blonde.

Le corps articulé d'origine, avec avant bras fixes, est habillé d'une magnifique robe en soie avec chapeau et ombrelle.

H : 90 cm

Parfait état du biscuit, pièce rarissime dans cette taille et unique par sa production. Elle peut être considérée comme un modèle d'exposition.

30 000/50 000 €

# ART NOUVEAU - ART DECO

## SCULPTURE

- 205 COLINET Claire Jeanne Roberte (1910-1940)**  
 “ Danseuse nue aux boules “  
 Epreuve en bronze à patine brune nuancée. Fonte d'édition d'époque, cachet de fabrique marqué du monogramme J.B. Déposé, bronze garanti Paris. Socle en marbre gris veiné.  
 H. : 40 cm ; Socle : H : 10,5 cm

2 000/3 000 €



300

## VERRERIE

- 206 GALLE Emile (1846-1904)**  
 Vase sphérique à col cylindrique sur talon galbé. Epreuve en verre doublé vert orangé sur fond blanc opaque. Décor d'ombellifères, gravé en camé à l'acide.  
 Signé.  
 H. : 15 cm

500/600 €

*Voir reproduction ci-dessous*

- 207 GALLE Emile (1846-1904)**  
 Vase balustre à corps ovoïde sur base évasée. Epreuve en verre doublé rouge lie-de-vin sur fond jaune ambrée. Décor de lys martagon, gravé en camé à l'acide.  
 Signé.  
 H. : 33 cm

1 000/1 200 €

*Voir reproduction ci-dessous*

- 208 GALLE Emile (1846-1904)**  
 Vase balustre à long col galbé ouvert sur talon à gorge. Epreuve en verre doublé bleu sur fond jaune opalescent. Décor de branches de prunelle gravé en camé à l'acide (éclats au talon).  
 Signé.  
 H. : 31,5 cm

600/800 €

*Voir reproduction ci-dessous*

- 209 GALLE Emile (1846-1904)**  
 Vase ovoïde à col galbé ouvert. Epreuve en verre doublé rouge sur fond jaune. Décor de branchages fleuris gravé en camé à l'acide.  
 Signé.  
 H. : 26 cm

1 200/1 500 €

*Voir reproduction ci-dessous*

- 210 DAUM - MAJORELLE**  
 Coupe en verre orange à inclusions de feuilles d'or éclatée soufflé dans une monture en fer forgé patiné.  
 Signé du nom des deux artistes.  
 H. : 11,5 cm ; Diam : 17 cm

500/600 €

*Voir reproduction ci-dessous*





### 211 DAUM

Vase balustre à corps ovoïde plat et col ovalisé sur base évasée. Epreuve en verre doublé violet sur fond blanc à surface givrée à l'acide. Décor de clématite simple, gravé en camé à l'acide. Monture en vermeil au col et au pied à motif de branches de houblon.

Signé sous la base.

H. : 31,5 cm

800/1 000 €

*Voir reproduction page ci-contre*

### 212 DAUM

Jatte à corps polylobée et son présentoir rond et plat. Epreuves en verre clair à bordures dorées à la feuille.

Signé sur les deux pièces.

Jatte : H. : 9 cm ; Diam : 20 cm

Présentoir : Diam. : 25 cm

200/300 €

### 213 LALIQUE René (1860-1945)

Vase, modèle "Deauville" (1941).

Epreuve en cristal clair satiné mat et brillant.

Signé Lalique France.

H. : 15 cm

100/120 €

*Bibliographie : Félix Marcilhac, catalogue raisonné, section "Vases", réf. 10-935*

*Voir reproduction ci-dessus*

### \*214 LALIQUE René (1860-1945)

Vase, modèle "Malines" (1924). Epreuve en verre soufflé moulé clair, satiné mat et brillant.

Signé R. Lalique.

H. : 12 cm

150/200 €

*Bibliographie : Félix Marcilhac, catalogue raisonné, section "Vases", réf. 957*

*Voir reproduction ci-dessus*

### 215 LALIQUE René (1860-1945)

Coupe, modèle "Volubilis" (1921).

Epreuve en verre opalescent satiné mat et brillant.

Signé R. Lalique.

H. : 5,5 cm ; Diam. : 21,5 cm

300/400 €

*Bibliographie : Félix Marcilhac, catalogue raisonné, section "Coupes", réf. 383*

*Voir reproduction ci-dessus*

### 216 LALIQUE René (1860-1945)

Presse-papiers, modèle "Moineau fier" (1929).

Epreuve en verre moulé pressé clair, satiné mat.

Signé R. Lalique.

H. : 8,5 cm

200/250 €

*Bibliographie : Félix Marcilhac, catalogue raisonné, section "Presse-papiers", réf. 1149*

*Voir reproduction ci-dessus*

### 217 LALIQUE René (1860-1945)

Coupe plate, modèle "Ormeaux n°1" (1931).

Epreuve en verre clair satiné mat et brillant.

Signé R. Lalique.

Diam. : 35 cm

120/150 €

*Bibliographie : Félix Marcilhac, catalogue raisonné, section "Coupes", réf. 3265*

*Voir reproduction ci-dessus*

### 218 LALIQUE René (1860-1945)

Coupe plate, modèle "Volutes" (1934).

Epreuve en verre clair brillant.

Signé R. Lalique.

Diam. : 27 cm

100/120 €

*Bibliographie : Félix Marcilhac, catalogue raisonné, section "Coupes", réf. 10-396*

*Voir reproduction ci-dessus*

### 219 CRISTAL LALIQUE

Vase, modèle "Saint Cloud".

Epreuve en cristal clair satiné mat et brillant.

Signé Lalique France.

H. : 11,5 cm

80/100 €

*Bibliographie : Catalogue commercial de la maison Cristal Lalique (1955), section "Vases", n° 12.229*

*Voir reproduction ci-dessus*

### 220 LEGRAS

Deux vases à corps coniques, tronqués. Epreuves en verre blanc opacifié. Décor de paysage lacustre gravé en réserve à l'acide et émaillé à froid.

Signé.

H. : 28 cm

400/600 €

*Voir reproduction page ci-contre*



## CÉRAMIQUE



### 221 MAYODON Jean (1893-1967)

Vasque en céramique à corps conique sur piètement hexagonal bombé. Décor de cavaliers, émaillé or craquelé sur fond jaune. (petit éclat à la base)

Signature monogramme.

H. : 19 cm

300/400 €

### 222 HERMES Paris

Service de 25 pièces "Toucans" en porcelaine de Limoges comprenant 13 assiettes plates, une saucière, un baker, 2 ravers, 6 tasses à thé et leurs soucoupes, 2 tasses à café et leurs soucoupes, un cendrier carré

900/1 000 €

*Voir reproduction ci-contre*

## OBJETS - LUMINAIRES MOBILIER

**223 Petit coffre** dans le style du Moyen-âge, à ferrures et poignées, garni de galuchat, teinte bronze.

19 x 35 x 24 cm

200/300 €

*Voir reproduction ci-contre*

**224 Coffret en bois** de placage à abattant, garni de galuchat teinte verte et filets d'ivoire, ouvrant par un abattant articulé et un tiroir.

15 x 25,5 x 21 cm

100/200 €

*Voir reproduction ci-contre*

**225 Coffret rectangulaire** garni de galuchat teinte verte, cuir noir et ornements végétales en métal doré.

Il repose sur quatre pieds en bronze doré.

12 x 34 x 26 cm

100/200 €

*Voir reproduction ci-contre*

### 226 TRAVAIL FRANÇAIS 1930

Appliques en fer forgé et tôles découpées dorées à trois bras de lumière à fausses bougies.

H. : 33 cm ; P. : 18 cm

100/150 €

**227 Lustre laiton doré** à trois bras de lumière lumière et coupes tulipes Muller frères Lunéville vers 1900.

H : 82 cm, L : 40 cm

1 000/1 500 €

### 228 DUFRENE Maurice (1876-1955)

Guéridon bas en placage de frêne à deux plateaux losangés à découpe polylobées. Piètement en quatre colonnettes géminées à fut cannelés. Bordure de plateau à filets d'ébène en volutes fermées.

H. : 60 cm ; Plateau : 55 x 75 cm

200/300 €

### 229 TRAVAIL FRANÇAIS 1920-1930

Guéridon en en bois de placage blond et plateau rond à ceinture à gorge et fond de plateau à dalle de verre opalin noir. Piètement à fût central annelé sur socle rond, bombé.

H. : 66 cm ; Diam : 90 cm

600/800 €

*Voir reproduction ci-contre*



# TEXTILE

## 230 VIONNET Madeleine circa 1920

Robe de cocktail en satin de soie noir agrémenté de franges de soie de même couleur posées à la main, encolure en V, sans manches. Griffes blanche, graphisme noir précédent le sigle.

7 000/8 000 €

*Voir reproduction ci-dessous*



# ART AFRICAÏN - OCEANIEN - PRECOLOMBIEN

**231 Objet d'art océanien** en ivoire (flûte ?) 5/10 €

**232 Petit pichet zoomorphe** en grès noir, culture Chimu du Pérou 100/150 €

**233 Lampe à huile en forme** de deux balanciers de pirogue stylisés réunis au sommet par une anse. Culture Chimu du Pérou 100/150 €

**234 Petit tambour (RCI). Bois et peau.** H : 23 cm 200/300 €

*Voir reproduction ci-contre*

**235 Statuette ATTIE. XIXe siècle (RCI).** Sculpture ancienne à très belle et profonde patine, les clous en bois amovibles (manque des clous aux tempes) témoignent de l'archaïsme de cette sculpture. H : 38 cm 2 000/2 500 €

*Voir reproduction ci-contre*



235

234

## ART ISLAMIQUE

**236 Quatre porte-tasses à café, zarf, coniques sur pied.** Deux à décor guilloché, un à motif floral en médaillon, et le dernier à décor ajouré et ciselé de médaillons ornés d'un trophée de musique. Tughras et sah. Turquie, art ottoman, fin XIXe siècle. H : entre 5 et 6 cm. 150/200 €

*Voir reproduction ci-dessous*

**237 Miroir circulaire en argent** à bord festonné. Le dos est décoré en repoussé d'une composition rayonnante de six pétales sur fond de fleurs. Centre orné d'une composition végétale. Tughra effacée et poinçon sah. Turquie, art ottoman, fin XIXe-Déb. XXe siècle. Diam. : 25 cm 200/300 €

*Voir reproduction ci-dessous*

**238 Miroir ovale en argent** à bord festonné. Le dos est décoré en repoussé d'une composition rayonnante de huit pétales sur fond de fleurs. Centre orné d'une composition végétale surmontée d'un oiseau. Turquie, art ottoman, fin XIXe-déb. XXe siècle. 26 x 20,5 cm 200/300 €

*Voir reproduction ci-dessous*

**239 Fer de lance en acier** à deux pointes. Décor damasquiné d'or d'arabesques foliées à la base des pointes. Manche à pans coupés. Iran, art qajar, XIXème. L : 52 cm. 100/150 €



237

236

238



**240 Huit argenteries ottomanes.**

Paire de larges bracelets, berbère, en argent à décor moulé dont un transformé en cendrier ; longue cuillère au manche torsadé couronné d'un motif ansé et d'un croissant étoilé ; deux petites boîtes à décor moulé, l'une d'une scène chrétienne, l'autre d'un décor floral ; deux poissons articulés en argent ; porte-talisman oblong avec petites attaches ; coupelle hémisphérique ornée de motifs en résille.

Empire ottoman, fin XIXe deb. XXe siècle.

Dim. coupelles et boîtes : entre 6,5 et 7,5 cm. ; long. cuillère : 30 cm. Porte talisman : 7cm 60/80 €

**241 Argenterie ottomane** comprenant cinq coupelles à décor floral moulé et gravé dont une sur piédouche, une autre datée 1293H/ 1876 et située à Constantine; deux petites boîtes, l'une ronde ornée d'une tughra et l'autre, piriforme à panse côtelée en spirale et prise en forme de fleurs, une passoire à décor ajouré à manche agrémenté d'un oiseau.

Empire ottoman, fin XIXe-deb. XXe siècle.

Dim. coupelles et boîtes: entre 10 et 12 cm 120/150 €

**242 Aiguière et son bassin en cuivre** à décor de branches fleuries

Travail ottoman ou turc de la fin XIXème s.

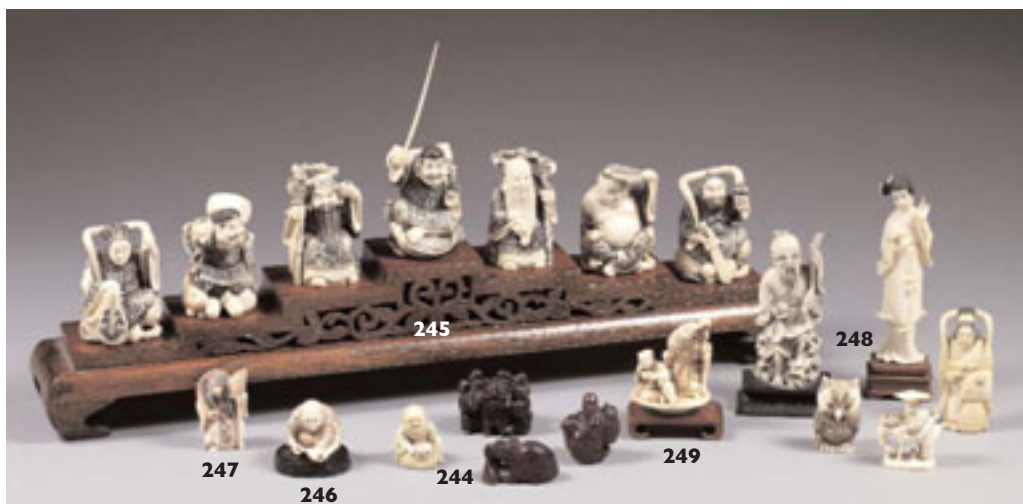
H : 55 cm. 300/350 €

**243 Gobelet et cafetière en argent.** Le premier à décor guilloché, avec poinçon sah, la seconde, à petit bec verseur et anse en esse, à décor moulé et incisé et couvercle en forme de dôme,

Empire ottoman, fin XIXe siècle.

H : 9,5 et 18 cm ; Diam. gobelet : 8 cm 400/500 €

## ART D'EXTRÊME-ORIENT



**244 Ensemble de quatre netsuke** en corne, ivoire et bois représentant la fête de shishimai, un buffle avec son petit, un personnage avec un oiseau et un personnage assis sur un sac.

Japon, vers 1900 200/300 €

*Voir reproduction ci-dessus*

**245 Suite de sept okimono** en ivoire représentant les sept dieux du bonheur.

Chine, de style japonais

H : 7,5 / 8 cm 300/400 €

*Voir reproduction ci-dessus*

**246 Netsuke en ivoire** représentant un vieil homme se coupant les ongles de pieds. Style japonais 40/50 €

*Voir reproduction ci-dessus*

**247 Netsuke en ivoire** représentant une vieille femme à la tête qui pivote. Style japonais 40/50 €

*Voir reproduction ci-dessus*

**248 Cinq personnages en ivoire** sculpté dont trois netsuke de style japonais, un pêcheur et une déesse du printemps. 150/200 €

*Voir reproduction ci-dessus*

**249 Okimono en ivoire** représentant un paysan et un enfant.

Japon, période Meiji, vers 1880-1900 150/200 €

*Voir reproduction ci-dessus*

**250 Sujet en ivoire** représentant la déesse à l'éventail. Chine vers 1920 150/200 €

*Voir reproduction page 48*

**\*251 Ensemble composé d'un groupe** en ivoire représentant un jardin composé de rochers évoquant le Dao, de pins de longévités parmi lesquels évoluent des chevaux. Quatre petits groupes en ivoire reprenant des décors paysagés de rochers et pins animés de personnages, chevaux et volatiles.

Chine

L : 26,5 cm ; H : 11 à 12 cm 500/700 €



**252 Sujet en ivoire** représentant un sage tenant un manuscrit, Chine vers 1920 120/150 €  
*Voir reproduction ci-dessus*

**253 Sujet en ivoire** représentant la déesse du printemps, Chine vers 1920 250/300 €  
*Voir reproduction ci-dessus*

**254 Sujet en ivoire** représentant un des Baxian, les huit Immortels, donnant la perle sacrée à un dragon. Chine. H : 22,3 cm 300/400 €  
*Voir reproduction ci-dessus*

**255 Sujet en ivoire** représentant un joueur de flûte, Chine vers 1920 200/300 €  
*Voir reproduction ci-dessus*

**256 Deux sujets en ivoire** représentant Zhu Lao et un pêcheur tenant un bambou. Chine Haut : 22 cm et 19,5 cm. 100/150 €  
*Voir reproduction ci-dessus*

**257 Bel okimono en ivoire** représentant une jeune femme jouant du biwa. Japon. H : 34 cm 1 200/1 500 €  
*Voir reproduction ci-dessus*

**258 Okimono en ivoire** représentant un père et son fils, Japon 150/200 €  
*Voir reproduction ci-dessus*

**259 Important porte-pinceaux** en ivoire, finement décoré en hiramaki-e, takamaki-e et incrustation de shibayama. La scène, représentant un seigneur de la guerre accompagné de son serviteur, se déroule au bord d'une rivière qui se détache d'un paysage montagneux. Un vol de grues traversant le ciel complète le décor. Le socle en bois est laqué et présente des médaillons en ivoire ornés d'oiseaux, fleurs et végétaux. Japon, époque Meiji, fin XIXe siècle, H : 25 cm ; H totale : 49 cm (Petits éclats) 800/1 000 €  
*Voir reproduction ci-contre*

**260 Porte-pinceaux en ivoire** de belle patine, à décor en hiramaki-e et takamaki-e, de deux paons perchés sur un rocher dominant une cascade. Moineaux et pivoiniers en fleurs sont distribués sur le pourtour de l'objet. Socle en bois laqué présentant des rinceaux. Japon, fin XIXe siècle. H : 17 cm ; H totale : 25 cm (Petits sauts de laque.) 500/600 €  
*Voir reproduction ci-contre*

**261 Lot d'éléments** décoratifs en jade, ambre et ivoire. 100/150 €

**262 Coupe couverte** en pierre (quartz?), Chine 150/200 €

**263 Petite verseuse en jade** (coupe libatoire) Chine XIXème (Egrenures) 80/100 €

**264 Vase couvert en quartz** rose sculpté de quatre enfants évoluant parmi les pins. Chine, vers 1900. H : 13,5 cm 150/200 €

**\*265 Sujet en quartz rose** représentant une jeune femme à l'éventail. Chine H : 31 cm 80/100 €





276

**\*266 Sujet en quartz rose** représentant une jeune femme au parasol accompagnée d'un enfant.

Chine

H : 24,5 cm

80/100 €

**\*267 Important sujet en quartz rose** représentant une déesse du printemps tenant une branche de pivoignier et un sceptre.

Chine

H : 56 cm

300/400 €

**268 Sujet en terre cuite** émaillé en jaune et vert représentant Guanine assise sur un lotus tenant un enfant dans sa main.

Chine 19ème siècle

H : 32 cm

(Petites égrenures)

100/150 €

**269 Petite coupe polylobée** en bronze et émaux cloisonnés, à décor polychrome sur fond bleu représentant des arbustes en fleur.

Chine, XIXe siècle.

H : 9 cm ; Diam : 13 cm

100/150 €

**270 Vase balustre en cloisonné** à décor d'Iris.

Chine

100/150 €

**271 Flacon couvert en bronze** et émaux cloisonnés à décor polychrome sur fond vert pomme de deux dragons et de la perle sacrée.

Chine 19ème siècle

H : 9,5 cm

150/200 €

**272 Sujet en bronze** de patine brune anciennement laqué et doré représentant Buddha assis en méditation sur le lotus.

Chine 17ème siècle

H : 31 cm

(Petit éclat à un doigt)

1 000/1 200 €

*Voir reproduction ci-contre*

**273 Buste de femme** en bronze patiné

Anam, signé au dos. Socle en bois

300/400 €

**274 Brûle parfum tripode** en bronze et émaux champlevé à décor en relief de grappe de raisin, le bouton de préhension et orné d'une cigale.

Japon, vers 1900

H : 18,5 cm

100/150 €

**275 Sujet en bronze représentant** un dragon-poisson supportant une cloche à décor niellé de motifs de fleur.

Japon vers 1880

H : 28 cm

150/200 €

**276 Importante vasque sur piédouche** en bronze de patine brune, les parois finement décorées de tortues en relief sur un fond aquatique incisé, une frise de grecques courant autour du bord. Le pied porte un décor de vagues écumantes.

Japon, XIXe siècle

H : 42 cm ; Diam : 90 cm

1 000/1 200 €

*Voir reproduction ci-dessus*



272





277

**277 Importante plaque en porcelaine** de Kutani à décor émaillé vert, jaune et bleu sur fond crème d'un paysage lacustre au fond duquel se détache le mont Fuji. Le revers orné de calligraphies.

Japon, période Edo

34 x 57,5 cm.

(Restaurations anciennes, fêles)

Cadre en bois naturel

500/600 €

*Voir reproduction ci-dessus*

**\*278 Porte pinceau en porcelaine** à décor émaillé en bleu sur fond blanc de trois animaux fantastiques sur des pics rocheux entouré des vagues écumantes.

Chine 18ème siècle

Diam : 18 cm. (Fêle)

500/700 €

**\*279 Vase balustre en porcelaine** émaillée bleu et rouge de cuivre à décor de grenades, pêches et citrons digités. Base du col et du vase sont ornés de tête de ruyi et feuilles de bananiers.

Chine, période Qing

(Petites égrenures)

600/800 €

*Voir reproduction ci-dessous*

**280 Quatre assiettes en porcelaine** de la famille rose à décor de médaillon central avec pivoine éclatée, la bordure est ornée de branches fleuries.

(fêle et accidents)

Chine, époque Qianlong

Diam : 27 cm

300/400 €





- \*281 Assiette en porcelaine** de la famille verte à décor en médaillon central de faisans perchés sur un pivoignier en fleur. La bordure, sur fond de bambous et de prunus en fleurs, présente des médaillons ornés d'insectes.  
Chine  
Diam : 23,4 cm 100/150 €  
*Voir reproduction page ci-contre*

- \*282 Lot comprenant deux plats** à bordure octogonale et une assiette en porcelaine émaillée de la famille rose rehaussée d'or. Le décor en médaillon central représente une terrasse arborée, le marli est orné de canards alternant avec des motifs de lotus.  
Chine époque Qianlong  
Diam assiette : 22,5 cm ; Diam plats : 26,5 cm  
(Petites égrenures) 400/500 €  
*Voir reproduction page ci-contre*

- \*283 Potiche de forme balustre** en porcelaine émaillée wucui à décor d'arrangements floraux dans des vases divers, branches de prunus, pivoines, grenades, plumes de paon, mobilier divers et feuille de bananier devant des roches percées.  
Chine 18ème siècle  
H : 27,7 cm  
(Restauration au col) 600/800 €  
*Voir reproduction page ci-contre*

- \*284 Paire de vase à panse** hexagonale à long col. Le décor des panneaux fait alterner des personnages et des objets mobiliers, têtes de ruyi et feuilles de bananier complètent le décor.  
Chine 18ème siècle  
H : 29,5 cm  
(Petites égrenures sur le col) 1 000/1 500 €  
*Voir reproduction page ci-contre*

- \*285 Pot couvert en porcelaine** et émaux de la famille verte à décor d'oiseaux, pivoignier en fleurs.  
Chine époque Kangxi (1662-1722)  
H : 8,5 cm  
(Egrenures au couvercle) 100/150 €  
*Voir reproduction ci-dessus*

- \*286 Paire de petites bouteilles** quadrangulaire en porcelaine et émaux de la famille verte. Le décor de pans fait alterner des objets mobiliers appartenant aux lettrés et des pivoignier et clématite sur des roches du Dao. La base du col est ornée de guirlandes de ruyi.  
Chine époque Kangxi (1662/1722)  
H : 19,5 cm ; H porcelaine : 16,4 cm  
Monture européenne en argent  
(Petits éclats et égrenures à l'un - cols rodés) 1 500/2 000 €  
*Voir reproduction ci-dessus*

- \*287 Lot comprenant :**  
- **une paire de présentoirs à condiments** en porcelaine de la famille rose à bord polylobé à décor d'une terrasse sur laquelle se trouve des pivoigniers, fleurs et roches évoquant le Dao. La base est ornée de fleurs et végétaux.  
- **un porte-condiment-circulaire** en porcelaine de la famille rose avec un décor de terrasse avec arbres, roches du Dao et paravent. La base du col est ornée de pointes de lance et la base de guirlandes de bambous et fleurs.  
Chine, époque Qianlong  
Diam : 8 cm  
(Petites égrenures) 400/500 €  
*Voir reproduction ci-dessus*

- 288 Bol à décor en rouge** de fer et or de branches fleuries et filets.  
Epoque Kien Long, Chine XVIIIème  
Diam : 18 cm  
(Restaurations) 100/150 €
- 289 Potiche couverte** de forme balustre en porcelaine à décor émaillé en bleu et blanc de dragons et phénix en médaillon, la base ornée de vagues écumantes et le haut de la pense orné de têtes de ruyi. Porte une marque apocryphe Chenghua en quatre caractères  
Chine 19ème siècle  
H : 43 cm 1 000/1 200 €
- 290 Paire de potiches couvertes** en porcelaine à émaux de la famille rose sur fond turquoise clair, à décor de jeux d'enfants sur des terrasses arborées parmi des nuages stylisés.  
Chine fin XIXème siècle, période GUANXUU  
H : 43 cm 500/600 €
- 291 Partie de vase en porcelaine** et émaux à décor imari chinois de fleurs et végétaux, monture en cuivre doré finement ciselé de rinceaux de lotus. Monté probablement par la Perse ou la Turquie en pipe à eau.  
Chine 18ème siècle  
Monture postérieure  
H : 10,8 cm 250/300 €  
*Voir reproduction page 50*
- 292 Paire de vases balustres** en céramique bleu sur fond craquelé beige.  
Chine XIXème 200/300 €
- \*293 Vase balustre en porcelaine émaillé** en bleu sur fond blanc d'un paysage lacustre animé de personnages.  
Chine 19ème siècle.  
H : 26,5 cm  
(Fond étoilé) 120/150 €
- \*294 Pot à gingembre en porcelaine** à décor émaillé en bleu sur fond blanc de jeunes femmes et de jeunes enfants jouant sur un terrasse.  
Chine 18ème siècle.  
H porcelaine : 20 cm  
Monture européenne en bronze doré.  
(Couvercle accidenté) 300/400 €
- \*295 Potiche couverte en porcelaine** d'Arita à décor polychrome d'arbres fruitiers en fleurs, roseaux.  
Japon, fin XVIIIème s - début XIXème s.  
H : 33 cm. (Montée en lampe) 300/400 €

- 296 Peinture fixée sous verre** représentant une divinité accompagné d'un enfant et d'un cerf de longévité.  
Chine vers 1920.  
48 x 34 cm 300/400 €

- 297 Sellette en laque rouge** sculptée d'un phénix parmi des nuages, d'un moineau sur une branche fleurie et de nuages stylisés.  
Japon 19ème siècle  
H : 45 cm  
(Petites restaurations) 300/400 €

*Voir reproduction ci-dessous*



297



# INDEX DES PEINTRES & SCULPTEURS

APPEL Karel .....	1	LECOMTE Paul .....	42
BEYER Josef Johann .....	28	LEGER Fernand .....	27
BISSIERE Roger .....	2	LEVY Michel .....	58
BOUVARD Antoine .....	29	MARKO C. ....	43
BRIENNE Christine .....	30	MASSON André .....	9
CALDERON Charles Clément .....	31	MIOTTE Jean .....	10
CHAPOVAL Youla .....	32	MOULY Marcel .....	23, 54
CHRISTIN Pierre .....	34	ORTMANS François Auguste .....	44
CLAUDE Eugène .....	33	PASCIN Jules .....	49
COUTAUD Lucien .....	20	PICABIA Francis .....	22
DALOU Aimé Jules .....	55	PRASSINOS Mario .....	11
DAXE Jean .....	35	RAFFY LE PERSAN Jean .....	12, 15
DEGOTTEX Jean .....	26	ROUAULT Geroges .....	50
DIEY Yves .....	36	ROUSSEL Ker Xavier .....	18
DOMERGUE Jean-Gabriel .....	3	SAUVAGE .....	46
FERAUD Albert .....	57	SCHNEIDER Gérard .....	24
FILLON Arthur .....	39	STERLING Marc .....	47
FOUJITA Léonard Tsuguharu .....	4	STEVENS Alfred .....	48
FOURNIER Louis Edouard .....	16	TOBIASSE Théo .....	13
FRIESZ Emile Othon .....	40	TOLLET Tony .....	15 bis
GEN PAUL .....	5, 6	TOUDOUZE Simon Alexandre .....	53
GHEZ Gilles .....	25	VAN VELDE Geer .....	14
GOETZ Henri .....	7, 8	YAN Robert .....	19, 51
GORY Affortunato .....	56	ZADKINE Ossip .....	15
GUILLAUMIN Armand .....	21	ZOUBTCHENKO Catherine .....	52
LA TOUCHE Gaston .....	41		
LAUNOIS Jean .....	17		

## CONDITIONS DE LA VENTE

La vente sera faite au comptant et conduite en €. Les acquéreurs paieront des frais en sus des enchères de **19 % HT plus TVA, soit 22,72 % TTC**

- Pour les lots précédés d'un astérisque, les acquéreurs paieront en sus du montant des enchères, les frais légaux de 12 % HT soit 14,35 % TTC et ces lots seront inscrits sur le procès-verbal de David Kahn, Commissaire-Preiseur Judiciaire

### GARANTIES

Les attributions faites dans les catalogues de vente ont été établies compte tenu des connaissances scientifiques et artistiques à la date de la vente.

L'ordre du catalogue sera suivi.

Une exposition préalable permettant aux acquéreurs de se rendre compte de l'état des biens mis en vente, il ne sera admis aucune réclamation une fois l'adjudication prononcée.

Les reproductions aux catalogues des oeuvres sont aussi fidèles que possible, une différence de coloris ou de tons est néanmoins possible.

Les dimensions ne sont données qu'à titre indicatif.

Les éventuelles modifications aux conditions de vente ou aux descriptions du catalogue seront annoncées verbalement pendant la vente et notées sur le procès-verbal.

Une estimation en € du prix de vente probable, figure à la suite de chaque lot. Il ne s'agit que d'une indication, le prix d'adjudication résultant des enchères peut varier, bien sûr, en plus ou en moins de cette estimation.

### ENCHERES

L'adjudicataire sera le plus offrant et dernier enchérisseur, et aura pour obligation de remettre ses nom et adresse. Aucun lot ne sera remis aux acquéreurs avant acquittement de l'intégralité des sommes dues.

En cas de paiement par chèque ou par virement, la délivrance des objets, pourra être différée jusqu'à l'encaissement.

En cas de contestation au moment des adjudications, c'est-à-dire s'il est établi que deux ou plusieurs enchérisseurs ont simultanément porté une enchère équivalente, soit à haute voix, soit par signe, et réclament en même temps cet objet après le prononcé du mot " adjugé ", le dit objet sera immédiatement remis en adjudication au prix proposé par les enchérisseurs et tout le public présent sera admis à enchérir à nouveau.

### ORDRE D'ACHAT

Un enchérisseur ne pouvant assister à la vente devra remplir le formulaire d'ordre d'achat inclus dans ce catalogue. KAHN-DUMOUSSET agira pour le compte de l'enchérisseur, selon les instructions contenues dans le formulaire d'ordre d'achat, ceci afin d'essayer d'acheter le ou les lots au prix le plus bas possible et ne dépassant, en aucun cas, le montant maximum indiqué par l'enchérisseur.

Les ordres d'achat écrits ou les enchères par téléphone sont une facilité pour les clients. Ni KAHN-DUMOUSSET, ni ses employés ne pourront être tenus responsables en cas d'erreurs éventuelles ou omission dans leur exécution comme en cas de non exécution de ceux-ci. Lorsque deux ordres d'achat sont identiques, la priorité revient au premier ordre reçu.

### PREEMPTION DE L'ETAT FRANCAIS

L'Etat français dispose d'un droit de préemption des oeuvres vendues conformément aux textes en vigueur.

L'exercice de ce droit intervient immédiatement après le coup de marteau, le représentant de l'Etat manifestant alors la volonté de ce dernier de se substituer au dernier enchérisseur, et devant confirmer la préemption dans les 15 jours.

KAHN-DUMOUSSET ne pourra être tenu pour responsable des conditions de la préemption par l'Etat français.

### PAIEMENT

La vente étant conduite en €, le règlement des objets, ainsi que celui des taxes s'y appliquant, sera effectué dans la même monnaie.

Le paiement doit être effectué immédiatement après la vente. L'adjudicataire pourra s'acquitter par les moyens suivants :

- Par carte bancaire en salle : VISA et MASTERCARD.

- Par chèque bancaire certifié en € avec présentation obligatoire d'une pièce d'identité en cours de validité.

- Par virement bancaire en € :

Code SWIFT : BNPPARB PARIS A CENTRALE

Numéro de compte bancaire internationale (IBAN) : FR 76 3000 4008 2800 0112 6078 676

BIC (Bank identification Code) : BNPAFRPPAC

Code banque Code guichet Numéro de compte Clé  
**30004 00828 00011260786 76**

- En espèces :

- jusqu'à 3 000 € frais et taxes comprises pour les ressortissants français.

- jusqu'à 7 600 € frais et taxes comprises pour les ressortissants étrangers sur présentation de leurs papiers d'identité.

### DEFAUT DE PAIEMENT

A défaut de paiement du montant de l'adjudication et des frais, une mise en demeure sera adressée à l'acquéreur par lettre recommandée avec avis de réception aux frais de l'acquéreur.

A expiration du délai de un mois après cette mise en demeure et à défaut de paiement de la somme due, il sera perçu sur l'acquéreur et pour prise en charge des frais de recouvrement un honoraire complémentaire de 10 % du prix d'adjudication, avec un minimum de 250 €.

L'application de cette clause ne fait pas obstacle à l'allocation de dommages-intérêts et aux dépens de la procédure qui serait nécessaire, et ne préjuge pas de l'éventuelle mise en œuvre de la procédure de folle enchère.

Folle enchère : à défaut de paiement par l'adjudicataire, après mise en demeure restée infructueuse, le bien est remis en vente à la demande du vendeur sur folle enchère de l'adjudicataire défaillant ; si le vendeur ne formule pas cette demande dans un délai d'un mois à compter de l'adjudication, la vente est résolue de plein droit, sans préjudice de dommages intérêts dus par l'adjudicataire défaillant.

### RETRAIT DES ACHATS

1. LES MEUBLES, TABLEAUX ET OBJETS VOLUMINEUX adjugés qui n'auront pas été retirés par leurs acquéreurs le lendemain de la vente avant 10 heures en salle à Drouot Richelieu seront entreposés au 3<sup>e</sup> sous-sol de l'hôtel Drouot où ils pourront être retirés aux horaires suivants :

8h-10h / 12h-13h / 15h-17h30 du lundi au vendredi

8h-12h le samedi

Magasinage

6 bis, rue Rossini - PARIS - Tél. : 33 (0)1 48 00 20 56

Tous les frais de stockage dus aux conditions tarifaires en vigueur devront être réglés au magasinage de l'hôtel Drouot avant enlèvement des lots et sur présentation du bordereau acquitté.

2. LES ACHATS DE PETIT VOLUME seront transportés chez KAHN-DUMOUSSET où ils seront gardés à titre gracieux durant quatorze jours. Passé ce délai des frais de dépôt seront supportés par les acquéreurs au tarif de 3 € HT par jour calendaire et par lot.

Tout objet non enlevé dans les quatre semaines suivant la vente pourra faire l'objet d'un transport dans les locaux de JURQUET aux frais de l'acquéreur aux conditions tarifaires de stockage de ce garde-meubles.

KAHN-DUMOUSSET suggère vivement aux acheteurs de l'informer de leurs intentions dans le délai imparti de 14 jours afin de leur éviter des frais inutiles.

### ASSURANCE

Dès l'adjudication prononcée, les objets adjugés sont placés sous l'entière responsabilité de l'acheteur. Il lui appartiendra de faire assurer les lots dès l'adjudication. Les biens non retirés seront entreposés aux frais, risques et périls de l'acheteur. KAHN-DUMOUSSET ne sera tenue d'aucune garantie concernant ces dépôts.

# KAHN-DUMOUSSET

*Société de ventes volontaires*

15, rue de Tocqueville - 75017 PARIS - Tél. : 01 47 70 82 66 - Fax : 01 47 70 82 64

E-mail : [contact@kahn-dumousset.com](mailto:contact@kahn-dumousset.com)

**MERCREDI 26 NOVEMBRE 2008 - A 14 HEURES**

ESTAMPES - TABLEAUX MODERNES - SCULPTURES

BIJOUX - ARGENTERIE - METAL ARGENTE

JOUETS ANCIENS

ART-NOUVEAU - ART DECO

ART AFRICAÏN, OCEANIEN ET PRECOLOMBIEN

ART ISLAMIQUE

ART D'EXTREME-ORIENT

## **ORDRE D'ACHAT/ ABSENTEE BID FORM**

Je soussigné

Nom et prénom/Full name : .....

Adresse/Address : .....

Tél. bureau/Tel (office) : ..... Tél. domicile/Tel (home) : ..... Fax : .....

Références bancaires (ou relevé d'identité bancaire joint)/Bank details : .....

vous prie d'acheter à la vente mentionnée ci-dessus les numéros suivants aux limites indiquées  
*Please bid on my behalf for the following lots up to the prices below at the above sale*

vous prie de me faire participer aux enchères par téléphone, à la vente mentionnée ci-dessus, en vue de l'achat des lots suivants :  
*I wish to bid by telephone for the following lots :*

N°	Désignation	Limite à l'enchère (en euros)

J'ai pris bonne note que je devrai acquitter en sus des enchères le montant de 19 % HT soit 22,72 % TTC du montant adjudgé.  
Pour les lots précédés d'une astérisque, il devra acquitter en sus du montant des enchères, les frais légaux de 12 % HT soit 14,35 % TTC.  
*I understand that if the bid is successful, a premium of 22,72% of the hammer price will be added.*

J'accepte les conditions générales de la vente imprimées au catalogue.  
*I accept the conditions of the sale printed in the catalogue.*

Date/Date :

Signature/Signed



planète graphique  
S T U D I O

Conception réalisation : **Planète Graphique Studio 01 42 67 67 90**  
Photographies : **Louis-Michel Lauprête - Studio Sebert**



KAHN-DUMOUSSET

*Société de ventes volontaires*

