

Collections de Mme X

MARDI 20 OCTOBRE 2015

**DROUOT-RICHELIEU
SALLE 13 - 13H30**



KAHN-DUMOUSSET

Commissaires-Priseurs



KAHN-DUMOUSSET

Commissaires-Priseurs

DROUOT-RICHELIEU
9, rue Drouot, 75009 Paris

MARDI 20 OCTOBRE 2015
SALLE 13 13h30

Collections de Mme X[#]

ESTAMPES

TABLEAUX XIX^E ET MODERNES

ICÔNES

ARGENTERIE

EXTRÊME-ORIENT

FAÏENCES ET PORCELAINES

Françaises et étrangères.

Collection de plats Suite de Palissy (Pré d'Auge ou Avon)
École de Tours

OBJETS D'ART ET MOBILIER

ART NOUVEAU-ART DÉCO

PATRICK DUMOUSSET - DAVID KAHN - ISABELLE MAROTTE
Personnes habilitées à diriger les ventes aux enchères publiques

EXPOSITIONS PUBLIQUES

LUNDI 19 OCTOBRE 2015 DE 11 H À 18 H

MARDI 20 OCTOBRE 2015 DE 11 H À 12 H

Téléphone exclusivement durant l'exposition et la vente : 01 48 00 20 13

Catalogue visible sur : www.kahn-dumousset.com

DrouotLIVE



ESTAMPES

Sylvie COLLIGNON

Expert près la Cour d' Appel de Paris
45, rue Sainte-Anne
75001 PARIS
Tél. : 01 42 96 12 17
Email : collignonsylvie@cegetel.net
Lots n° : 1 à 5

ICÔNES

Lydia MANIC

14, rue Jean-Jacques Rousseau
75001 PARIS
Tél. : 06 07 75 10 77
Email : Lydiamanic21@gmail.com
Lots n° : 6 à 8

TABLEAUX XIX^E ET MODERNES

Patrice DUBOIS

*Membre du Syndicat Français des Experts
Professionnels en Œuvres d'Art*
16, rue de Provence
75009 PARIS
Tél. : 01 45 23 12 50
E-mail : patrice.p.dubois@free.fr
Lot n° : 9 à 11

Cabinet d'expertise Frédérick CHANOIT

12, rue Drouot
75009 PARIS
Tél. : 01 47 70 22 33
E-mail : frederic.chanoit@wanadoo.fr
Lots n° : 12 à 33

Bruno JANSEM

50, rue de Lille
75007 PARIS
Tél. : 06 10 15 41 08
E-mail : bruno@jansem.org
Lot n° : 272

ARGENTERIE

Cabinet Portier & Associés

CABINET SERRET - PORTIER

17, rue Drouot
75009 PARIS
Tél. : 01 47 70 89 82
Télécopie : 01 45 23 23 42
email : experts@serret-portier.com
Lots n° : 34 à 62

EXTRÊME-ORIENT

Pierre ANSAS

assisté de Anne PAPILLON

9, bd Montmartre
75009 PARIS
Tél. : 01 42 60 88 25
Lots n° : 63 à 143

CÉRAMIQUE

Cyrille FROISSART

*Expert en céramiques anciennes
Expert près la Cour d'Appel de Paris
Membre de la CNES et du SFEP*
9, rue Frédéric Bastiat
75008 PARIS
Tel: 01 42 25 29 80
www.cyrillefroissart.com
Lots n° : 144 à 189 - 192 à 210 - 217 à 228

MOBILIER - OBJETS D'ART

Antoine LESCOP De MOY

21, avenue de Messine
75008 PARIS
Tél. : 01 42 25 19 63
Lots n° : 211 - 23 à 237 - 239 à 243 - 245 -
247 à 271 - 273 à 284 - 286 - 290 - 293 à 313

MB ART EXPERTISES -

Morgan BLAISE

14, avenue de l'Opéra
75001 PARIS
Tél. : 06 78 62 87 55
Lots n° : 212 à 215 - 229 - 246 - 285 -
287 à 289 - 291 - 292 - 314

ART NOUVEAU - ART DÉCO - DESIGN

Cabinet d'expertise MARCILHAC

8, rue Bonaparte
75006 PARIS
Tél. : 01 43 26 47 36
Fax : 01 43 54 96 87
amarcilhac@gmail.com
Lots n° : 238 - 315

#

Les n° suivis du signe # indiquent les lots provenant de la collection de Mme X

ESTAMPES



- 1 **Paul HELLEU**
Femme au chapeau de face, bague au doigt.
39, 2 x 21, 7 cm.
Pointe sèche en couleurs sur vélin.
Epreuve signée en bas à droite, bonnes marges tendues sur les bords.
Cadre. Voir photo 400/500 €

- 2 **Emile BERNARD**
Reine à la robe fleur de lyse entourée de personnages
Illustration pour les Œuvres de François Villon.
(D. Morane 97).
Bois, épreuve en réédition portant l'annotation "épreuve d'artiste" et cachet de la signature en bas à droite. Petites marges tendues par une bande adhésive.
Cadre.
28,5 x 19,3 cm. 40/60 €

- 3 **Marie LAURENCIN**
Les biches, 1924.
(D. Marchesseau 69).
19,7 x 25,8 cm.
Eau-forte, épreuve de l'état définitif signée et numérotée 1/30, insolée et oxydée au verso.
Marges jaunies avec trace brunie de la marie-louise.
Feuillet : 28 x 36 cm.
Cadre. 150/200 €

- 4 **Victor FONFREIDE**
Les Auvergnats.
Présentation de J.J.Lambert et S. Fonfreide,
Editions Creer 1986.
Recueil de 50 reproductions de dessins en feuilles dans un coffret.
Tirage à 99 exemplaires numérotés de I à C, le nôtre porte le numéro IV (en dehors des 999 ex. réguliers), avec une lithographie en couleurs "La Pause", signée titrée et numérotée, avec le cachet sec de l'atelier.
Très légères traces de plis, bon état. Coffret de dimensions : 57 x 43 cm. 40/60 €

- 5 **Anonyme (École française XVIII*)**
Portrait de Charlemagne.
Gravure à l'eau-forte rehaussée de coloris.
Cadre sculpté ancien.
39, 5 x 28,5 cm. 150/200 €

ICÔNES



- 6 **icône d'origine russe**, Saint Petersburg, d'époque de la fin du XVIII^e siècle, représentant la Vierge de Kazan.
L'icône est recouverte d'une riza en argent repoussé à décor de style baroque et porte des poinçons de la ville de Saint Petersburg, 1782, maître "?????????", essayeur "?????????".
Très bon état de conservation.
21,5 x 25,5 cm. 1 500/2 000 €



- 7 # **icône** de format rectangulaire représentant *Saint Michel Archange*.
L'icône est peinte dans le goût du XVII^e siècle russe et agrémentée d'une basma "?????" en métal ancienne.
27 x 13 cm. 400/500 €

- 8 # **Croix en bronze de Bénédiction** russe, d'époque du XIX^e, fond émaillé bleu.
26,5 x 14 cm. 100/200 €



TABLEAUX XIX^e ET MODERNES



9 **Ecole hollandaise (Dans le goût du XVIII^e)**
*Vase de fleurs en bronze doré sur un entablement
avec un petit nid.*
Huile sur panneau.
53 x 45 cm. 1 800/2 500 €



10 **Charles GOMIEN (Villers-les-Nancy 1808-1876)**
*Portrait de jeune fille en robe blanche agrémentée
de dentelles et de nœuds blancs sur le buste.*
Huile sur toile de forme ovale. Marouflée sur
panneau.
Signée en bas à gauche et datée 1854.
84,5 x 68 cm. 400/600 €



11 **Ecole française vers 1860**
Rue de Rouen.
Toile d'origine.
Cadre d'origine en bois et stuc doré.
35,5 x 25,5 cm. 400/600 €



12 # **Henri-Théodore FANTIN-LATOURE (1836-1904)**
Les "femmes d'Alger" d'après Delacroix, 1875.
Huile sur toile, non signée.
74 x 93 cm.
Cadre en bois naturel sculpté d'époque Louis XIV de la maison
Lebrun (étiquette au dos).
15 000/25 000 €

Provenance :

- "Galerie Bernheim Jeune & Co., 25 boulevard de la Madeleine"
(étiquette au dos).

- "Galerie Katia Granoff" (étiquette au dos).

Bibliographie :

- FANTIN-LATOURE, *Catalogue de l'œuvre complet de Fantin-Latour*,
1911, Antoine Laurentin éditions, page 81, n° 737.

13 # **Henri-Théodore FANTIN-LATOURE (1836-1904)**
Dahlias, 1869.
Huile sur toile, datée 1869 en bas à droite.
Non signée.
29 x 36 cm.
(Petite restauration, pièce au dos) 15 000/25 000 €

Inscription au dos au crayon bleu n°1518 et étiquette verte n° 546.

Provenance : "Galerie Wisselingh" - Amsterdam

Bibliographie :

- *FANTIN-LATOURE, Catalogue de l'œuvre complet de Fantin-Latour, 1911, Antoine Laurentin éditions, page 47, probablement n° 332.*

14 # **Eugène BOUDIN (1824-1898)**
Nature morte au gibier, vers 1852-55.
Huile sur toile.
Signée en bas à droite.
72 x 111 cm.
(Restaurations). 15 000/25 000 €

Exposition :

Galerie Charpentier, Paris, 1958 Trésors de Musée de Caen - Cent tableaux d'Eugène Boudin, n° 3.

Vente publique :

Versailles, 28/05/1958, n° 70 bis.

Collection :

- *Mosneron (Paris). Acheté à Boudin le 7 avril 1855 (120 Fr).*

- *Galerie J. Dubourg (Paris).*

- *Collection particulière.*

Bibliographie :

Robert SCHMIT, Eugène Boudin 1824-1898, Paris, 1973, vol. 1, no. 20, reproduit p 7.





15

15 # Adolphe MONTICELLI (1824-1886)
Quatre élégantes au parc
 Huile sur toile, signée en bas à droite.
 52 x 98 cm.
 Etiquette au dos "A.W JOHNSON".
 Voir photo 8 000/12 000 €

17 Emile DAMERON (1848-1908)
Conversation galante.
 Huile sur toile, signée en bas à gauche.
 71 x 53 cm.
 (Réentoilage).
 Voir photo 500/1 000 €



16

16 Maurice LEVIS (1860-1940)
Le manoir surplombant la rivière.
 Huile sur panneau, signée en bas à droite.
 13 x 16 cm.
 Voir photo 200/300 €

18 Jules DIDIER (1831-1914)
Troupeau et gardiens à cheval.
 Huile sur toile, signée en bas à gauche.
 93 x 142 cm.
 Voir photo 1 000/1 200 €

19 # Ecole française (Début du XIX^e siècle)
Paysage à l'étang.
 Huile sur panneau d'acajou, monogrammée en bas à droite.
 25 x 32 cm. 100/150 €



17



18

20 # **Léonard FOUJITA (1886-1968)**
Les Saintes femmes au pied de la croix.
 Gouache sur fond d'or.
 Signée en bas à droite en caractères japonais.
 Etiquette au dos : aquarelle sur fond d'or FOUJITA.
 34 x 20 cm. *Voir photo* 10 000/15 000 €
Sylvie buisson nous a aimablement authentifié
cette œuvre.



21 # **Dan SOLOJOFF (1908-1994)**
Les vagues.
 Technique mixte sur papier, signée en bas à gauche.
 48 x 62 cm.
 (déchirures).
 Etiquette d'exposition au dos. 80/120 €

22 # **Cécile CARAT (?)**
Portrait de servante au panier.
 Aquarelle, signée et dédicacée "Souvenir bien affectueux à mon amie Hélène" en bas à droite.
 39 x 28 cm. 30/50 €

23 # **Ecole Française du début du XX^e siècle**
Paysage d'hiver, 1912.
 Crayon et estompe, trace de signature en bas droite et daté 1912.
 24 x 36 cm. 80/100 €

24 # **Pierre LAPRADE (1875-1932)**
Vue de Sienne.
 Huile sur toile.
 Signée en bas à droite.
 82 x 113 cm.
 Cadre. *Voir photo* 1 200/1 800 €

20

25 # **Pierre LAPRADE (1875-1932)**
Arlequin dans un médaillon.
 Huile sur toile.
 Signée en bas à droite.
 103 x 73 cm. Cadre. *Voir photo* 800/1 200 €



24

26 # **Pierre LAPRADE (1875-1932)**
Roses et branches d'oranger.
 Huile sur toile.
 Signée en bas à droite.
 85 x 66 cm. Etiquette de la Galerie Druet au dos.
Voir photo 1 500/2 000 €

27 # **Pierre LAPRADE (1875-1932)**
Hortensias, roses et livre.
 Huile sur toile.
 Signée en bas à droite.
 54 x 44 cm. (restaurations).
Voir photo 1 000/1 500 €



25



26



27



28

- 28 #** **Jean COUTY (1907-1991)**
Vue de l'église de Chapaize (Saône et Loire) sous une lune rousse.
 Huile sur toile.
 Signée en bas à droite, signée et datée (19)62 au dos sur le châssis.
 127 x 90 cm. *Voir photo* 1 000/1 500 €

- 29 #** **Jean COUTY (1907-1991)**
Vue de l'église d'Ainay.
 Huile sur toile.
 Signée en bas à droite, signée et datée (19)62 au dos.
 129 x 90 cm. *Voir photo* 1 000/1 500 €

- 30 #** **Attribué à Emile Othon FRIESZ (1879-1949)**
Le bassin.
 Crayon, signé en bas à droite.
 17 x 21 cm. 120/150 €



29

- 31 #** **Ecole du XX^e siècle**
Portrait de femme au fichu et à la lettre cachetée.
 Huile sur isorel, non signée.
 51 x 44 cm. 150/200 €

- 32 #** **Vincent SALES (XX^e)**
Tourterelle.
 Huile sur toile, signée bas gauche "Salès. (19)61".
 37 x 45 cm. 100/150 €
Provenance : Galerie Angle du Faubourg, 124 rue du Faubourg Saint-Honoré Paris.

- 33 #** **Ernest STUCKELBERG (1831-1903)**
Récifs à Capri, 1888.
 Huile sur toile, signée, située et datée 1888 au dos.
 40 x 58 cm.
 (Petits manques). *Voir photo* 400/500 €
Exposition à Galerie Charpentier (étiquette au dos).



33

ARGENTERIE



- 34** **Cadre ovale** en bois brun sculpté d'agrafes de feuillages, orné au centre d'une plaque ovale en argent décorée en repoussé d'une scène de Nativité.
XIX^{ème} siècle (transformations).
Hauteur : 11 cm.
Poids : 54 g. 80/100 €
- 35 #** **Paire de salerons** quadripodes en argent ajouré, de forme navette à décor d'ogives, entrelacs et écus, les intérieurs en verre bleu (éclats).
PARIS, 1798-1809.
Maître Orfèvre : Jean-Baptiste-Lazare CLERIN.
Poids : 72 g. 150/250 €
- 36 #** **Paire de salerons** ovales quadripodes en argent ajouré, à décor géométrique.
(Manques).
PARIS, 1782.
Maître Orfèvre : Nicolas-Pierre BIN.
Poids : 108 g. 150/250 €
On y joint trois intérieurs en verre bleu et blanc.
- 37** **Ensemble de six salerons** et six pelles à sel en argent.
Les salerons ronds tripodes posant sur des pieds sabot à attache coquille décorés en repoussé d'un cartouche et de branches fleuries.
Les pelles à manche torsadé terminé par une boule.
(Légères traces d'oxydation).
LONDRES, 1878-1879.
Poids : 240 g. 200/300 €
- 38** **Ensemble de cinq fourchettes** et neuf cuillers en argent, comprenant :
- un couvert modèle à filets gravé "Mr Gaston de St Luc 39",
ANGERS 1776, Maître Orfèvre : Jean JOUBERT
- un couvert et une cuiller, modèle uni plat gravé d'armoiries,
Province, XVIII^e siècle,
- deux fourchettes et une cuiller gravées d'armoiries doubles,
Juridiction de RENNES,
- une fourchette et deux cuillers, modèle uni plat gravé d'armoiries et pour une cuiller "de St Luc"
- une cuiller modèle à filets, armoriée,
PARIS 1819-1838,
- une cuiller à confiture, monogrammée
- une cuiller à entremets, armoriée (poinçon Minerve).
Poids : 920 g. 300/400 €
- 39 #** **Paire de flambeaux** en argent, la base ronde décorée de palmettes, le fût tronconique posant sur trois pieds griffes souligné d'une moulure perlée et feuillagée ornée de mufles de lion.
(Chocs pour un, accident et manque pour l'autre).
ROME, XIX^e siècle.
Orfèvre : Luigi SCIOLET (1818-1847).
Poids : 589 g. 300/500 €
Hauteur : 27 cm.



50

- 40 # Monture d'huilier-vinaigrier** quadripode en argent ajouré, de forme navette à anneaux, décor de palmettes, frises de postes et écussons rubanés, la prise à pans terminée d'une colombe. (Légers enfoncements).
PARIS, 1798-1809.
Orfèvre : Ambroise MIGNEROT.
Poids : 580 g. 300/500 €
Hauteur : 28 cm.
- 41 # Cuiller à ragoût** en argent, modèle uni plat gravé "BLM" sur la spatule. (Trace ancienne d'armoirie).
VALOGNES, 1780-1782 (lettre P).
Maître Orfèvre : Hugues LE FORESTIER (1714-1808).
Poids : 237 g. 400/600 €
Longueur : 38 cm.
- 42 # Timbale curon** en argent uni, le col souligné de filets et gravé "B.M.J.G.A.T." (Chocs et enfoncements).
SAINTE-MENEHOULDE (lettre R).
Maître Orfèvre : Jean-Joachim JOUETTE.
Poids : 69 g. 150/250 €
Hauteur : 6 cm. Voir photo p. 11
- 43 Timbale tulipe** en argent uni, posant sur un piédouche godronné, marqué "TI", le col fileté. (Repolie, fentes sur le col, chocs sur le corps, enfoncement et déformations du pied).
PARIS, 1781.
Maître Orfèvre : Noël-César BOUTHEROUÉ-DESMARIS dit le Cadet.
Poids : 158 g. 200/300 €
Hauteur : 12,3 cm. Voir photo p. 11
- 44 # Moutardier tripode** en argent ajouré à décor de médaillons perlés, rubanés et guirlandes de fruits, le couvercle à charnière, la prise ovoïde sur tertre feuillagé. Intérieur en verre bleu. (Restauration à la charnière).
LILLE, 1782-1783.
Maître Orfèvre : Théodore-Joseph HARDY (1744-1806).
Poids : 96 g. 200/300 €
Hauteur : 10,8 cm. Voir photo p. 11
- 45 # Timbale curon** en argent uni, marquée "Antoine BALOURDET". (Chocs, enfoncement, restauration sur le col).
Maître Orfèvre abonné : NJ.
Poids : 57 g. 200/300 €
Hauteur : 6 cm. Voir photo p. 11
- 46 # Timbale tulipe** en argent uni, posant sur un piédouche godronné, le col souligné de filets, gravée "M.M. CARRIER". (Repolie).
CHALONS SUR MARNE, vers 1766 (lettre T).
Poids : 115 g. 300/400 €
Hauteur : 9,5 cm. Voir photo p. 11
- 47 # Timbale curon** en argent uni, le col souligné de filets, monogrammé "JG". (Fentes sur le col, légers enfoncements).
PARIS, 1720.
Maître Orfèvre : probablement Gabriel-Joseph MOILLET.
Poids : 80 g. 300/400 €
Hauteur : 6 cm. Voir photo p. 11
- 48 # Porte cure-dents** en argent et vermeil, figurant une pomme de pin reposant sur quatre dauphins, la base ronde godronnée et feuillagée à quatre pieds griffes.
PARIS, 1819-1838.
Orfèvre : Charles-Antoine LENGLET.
Poids : 215 g. 300/400 €
Hauteur : 18,5 cm. Voir photo p. 11
- 49 # Timbale tulipe** en argent uni, posant sur un piédouche godronné, le col souligné de filets, gravée "MA" entrelacés et "F. DUMAY" sous le col. (Pied restauré, léger enfoncement).
PARIS, 1773.
Poids : 154 g. 500/700 €
Hauteur : 11,5 cm. Voir photo p. 11
- 50 # Paire de flambeaux** et leurs bobèches en argent, posant sur une base ronde à légers contours soulignée d'une moulure d'oves, la doucine entourée de joncs à agrafes en rappel sur la collerette et la base du binet, l'ombilic à côtes torsées, le fût à pans décorés de chutes de fleurons sur fond amati, la collerette octogonale à large attache coquille, les bobèches à filets contours. (Légers enfoncements sur la base pour un).
PARIS, 1766.
Maître Orfèvre : Edmé-Pierre BALZAC, reçu en 1739.
Poids : 1,321 kg. 10 000/15 000 €
Hauteur : 26,7 cm. Voir photo

51 # CARDEILHAC.
 Service à café en argent uni, la base et les couvercles à gradins, les anses et prises en bois, comprenant cafetière, crémier et sucrier couvert.
 Vers 1930.
 Poinçon de Jacques et Pierre CARDEILHAC.
 Signé CARDEILHAC Paris.
 Poids brut : 1,252 kg.
 Hauteur de la cafetière : 17 cm.
Voir photo 800/1 200 €



52 # Verseuse à côtes torsées et fond plat dite "Marabout" en argent, le versoir couvert souligné d'un cartouche feuillagé, le couvercle à charnière, appui-pouce et prise bouton, l'anse en bois noirci. (Petits chocs et enfoncement sur la panse, restauration à l'attache du couvercle).
 PARIS, 1789.
 Maître Orfèvre : Jean-Joseph BEAUDET.
 Poids brut : 460 g.
 Hauteur : 18,5 cm. *Voir photo p. 11* 1 500/2 500 €

53 # Légumier couvert en argent, posant sur un piédouche, à côtes pincées, les anses à enroulements feuillagés, le couvercle à légers contours, la prise formée d'une branche d'artichaut. BOINTABURET (poinçon et signature).
 Poids : 1,810 kg.
 Hauteur : 17 cm.
 Diamètre : 22 cm. 600/1 000 €

54 Chocolatière en argent de forme balustre soulignée de côtes plates, posant sur un piédouche godronné, le bec couvert à côtes torsées et attache coquille, la prise bouton godronnée à charnière, le manche en bois de section géométrique. (Léger enfoncement à l'aplomb de l'attache du bec verseur).
 Orfèvre : E. LANDIER.
 Poids : 954 g.
 Hauteur ; 28 cm. 350/450 €

55 # PUIFORCAT.
 Plat rond et creux en argent, modèle à filets et contours.
 Poids : 686 g.
 Diamètre : 29,5 cm. 200/400 €

56 PUIFORCAT.
 Boîte à cigarettes de forme rectangulaire en argent à décor de godrons, l'intérieur en bois à deux compartiments.
 Longueur : 16 cm.
 Largeur : 9,5 cm.
 Hauteur : 3,5 cm.
 Poids brut : 467 g. 200/300 €

57 # CARDEILHAC et PUIFORCAT.
 Lot en argent uni comprenant :
 - deux coquetiers ;
 - deux ronds de serviette monogrammés, soulignés d'une moulure de joncs (choc) ;
 - un rond de serviette à gradins, chiffré "JFP".
 Poids : 194 g. 200/300 €

58 # CARDEILHAC.
 Moulin à poivre en argent uni de forme oblongue, la base godronnée, la prise bouton en ivoire. (Petits enfoncements).
 Vers 1930.
 Poinçon de Jacques et Pierre CARDEILHAC (1920-1945).
 Poids brut : 325 g. 150/250 €
 Hauteur : 12,5 cm.
Spécimen en ivoire d'éléphant antérieur au 01/06/1947. Conforme aux règles CE 338-97 du 09/12/1996.

59 # Verseuse tripode égoïste en argent à décor de cartouche feuillagé et peignés, le manche en bois noirci. Poinçons fantaisistes.
 Poids brut : 80 g. 150/250 €
 Hauteur : 9,3 cm.

60 # Lot en argent comprenant :
 - deux timbales, une marquée "Paul" soulignée d'une moulure de feuilles d'eau, une gravée "Didier" modèle joncs et coquilles ;
 - deux coquetiers, un chiffré "JFP", l'autre à côtes pincées ;
 - un gobelet à liqueur (chocs).
 Orfèvres : PUIFORCAT, BOINTABURET...
 Poids : 257 g. 100/150 €

61 # Timbale tulipe en argent à pans, posant sur un pied de section octogonale à gradins.
 Vers 1930.
 Poids : 200 g.
 Hauteur : 10 cm. 100/200 €

62 # Service à condiments la monture ovale en métal argenté posant sur des pieds toupie, soulignée de moulures de perles, la prise anneau, comprenant cinq flacons et un moutardier.
 Hauteur : 25 cm. - Long. : 19 cm. 30/50 €

EXTRÊME-ORIENT



63

- 63 #** Vase en céramique de type Fahua, à décor polychrome en relief sur fond bleu nuit de fleurs de lotus et papillons, l'épaule ornée de pendeloques. Chine, XVI^e siècle.
Haut. : 37 cm.
Socle et couvercle rapportés, en bronze européen.

Voir photo 5 000/6 000 €

- 64 #** Trois petits sujets, deux en grès émaillés, Boudaï assis et musicien, le 3e en porcelaine, sage du Tao. Chine, XIX^e siècle.
Haut. 8,5 cm – 11 cm.
(Petits manques) *Voir photo p.17* 70/80 €

- 65 #** Deux cha-ire (boîte à thé) en grès émaillé brun à coulures, les couvercle en ivoire. Japon, XVII^e-XVIII^e siècle.
H. : 7,6 cm – 9,3 cm.
(accidents – couvercles déformés)
Voir photo 300/400 €

- 66 #** Deux cha-ire et une petite verseuse en grès émaillé brun, vert et beige, à coulures et marbrures, les couvercles en ivoire. Japon, XVIII^e-XIX^e siècle.
H. : 5,6 cm – 6 cm.
Voir photo 250/350 €

- 67 #** Deux bols de type raku, l'un émaillé brun foncé, l'autre orange et vert. Cachet Ohi pour l'un, Yusetsu pour l'autre. Japon, XVIII^e-XIX^e siècle.
Diam. 11,5 cm - 11,8 cm.
(Restauration à l'un) 300/400 €

- 68 #** Bol en grès à glaçure brune irisée à l'extérieur, blanche à l'intérieur, bord cerclé de métal. Signé. cachet Hatsugama "première cérémonie du thé du Nouvel an" Japon, XVII^e siècle.
Diam. 13 cm.
Voir photo 100/200 €

- 69 #** Deux bols en céramique de Kyoto émaillée blanc et décor de chrysanthèmes. L'un avec la marque Kyôga Japon, période Meiji, XIX^e siècle.
Diam. 10,5 cm – 11,8 cm.
Voir photo 200/300 €





70

86

71



72

73

70 # Vase bouteille à panse piriforme sur petit pied, et long col à ouverture évasée, en porcelaine émaillée vert pomme.
Chine, XVIII^e-XIX^e siècle.
H. : 22 cm. *Voir photo* 400/600 €

71 # Vase cornet à large pavillon en grès à couverte céladon.
Chine, Longquan, XVII^e siècle.
H. : 22,5 cm. *Voir photo* 800/1 000 €

72 # Coupe sur trois pieds, en porcelaine émaillée turquoise.
Marque apocryphe Xuan.
Chine, XVIII^e-XIX^e siècle
H. : 9,5 cm (à étudier) *Voir photo* 1 500/2 000 €

73 # Plat quadrilobé en porcelaine émaillée turquoise.
Chine, XVIII^e siècle.
Dim. 19,2 x 22,8 cm. *Voir photo* 500/700 €

74 # Petit pot en porcelaine émaillée bleu poudré à décor incisé blanc sous la couverte d'objets précieux.
Chine, XVIII^e siècle.
H. : 10,3 cm.
(Manque le couvercle) 150/250 €

75 # Deux pots à gingembre formant pendant, en porcelaine à décor de fleurs de prunus en blanc sur fond bleu chlatré.
Chine, période Kangxi, XVIII^e siècle.
Couvercles en bois, dont un accidenté.
Voir photo 300/400 €

75



76



76

76 # Lot de cinq petites céramiques émaillées turquoise, vert, jaune, comprenant trois petits portes baguettes à encens en forme de chiens de Fô ; un compte goutte formant repose-pinceaux, figurant un daim assis auprès d'un bambou où grimpe un singe ; un personnage assis.
Chine, fin XVII^e-XVIII^e siècle.
Dim. : 4,5 cm - 5,4 cm - 9 cm - 8,3 cm.
(Egrenures). *Voir photo ci-dessus et p.17* 250/350 €

77 # Paire de vases balustres en porcelaine à décor de fleurs de prunus en blanc sur fond bleu chlatré.
Chine, période Kangxi, XVIII^e siècle.
(fêle à l'un et égrenures)
H. : 19,5 cm. *Voir photo* 250/350 €

77





78

- 78 #** Deux plats creux de forme oblongue, en porcelaine à décor floral armorié en émaux de la famille rose.
Chine, Compagnie des Indes, XVIII^e siècle.
Long. : 37,5 cm. *Voir photo* 800/1 000 €



79

- 79 #** Plat en porcelaine et émaux de la famille rose, orné au centre de jeunes femmes dans un pavillon et sur une terrasse, l'aile à décor de fleurs et fruits.
Chine, XVIII^e siècle.
Diam. : 46 cm. *Voir photo* 600/800 €

- 80 #** Grand bol en porcelaine et émaux de la famille rose à décor de scènes animées de personnages en réserves sur fond de motifs floraux.
Chine, Canton, vers 1880.
Diam. : 29,5 cm. *Voir photo* 300/400 €

- 81 #** Deux perroquets formant pendants, en biscuit émaillé vert, jaune et aubergine, debout sur des rochers percés.
Chine, XVIII^e et XIX^e siècle.
H. : 16 cm – 17,5 cm.
(Restauration à l'un) *Voir photo* 500/700 €

- 81 bis** Potiche balustre couverte en porcelaine et émaux de la famille rose à décor d'un couple de phénix auprès d'un rocher, parmi des pivoiniers en fleurs, l'épaule ornée de têtes de ruyi stylisées, la base soulignée d'une frise de pétales de lotus.
Chine, XIX^e siècle.
H. : 37 cm.
(Couvercle cerclé de cuivre - col rodé ? - base avec colle brune). 800/1 000 €



81 bis



80



81



76



64



85

- 82** **Sujet en terre cuite émaillée trois couleur Sancai**, il représente un homme déguisé en Garuda Chine, dans le style Ming XIX^e siècle.
H. : 34 cm. 150/200 €

- 83 #** **Sujet en biscuit et émaux de la famille rose**, représentant un sage du Tao tenant un chasse-mouches. Chine, fin XVIII^e-début XIX^e siècle. (Petites égrenures, monté en lampe).
H. : 22,5 cm. Voir photo 200/300 €

- 84 #** **Couple de chiens de Fô** formant porte baguettes à encens, en céramique émaillée vert, jaune et aubergine, assis sur des bases, la femelle avec son petit. Chine, XVIII^e siècle.
H. : 21 cm. (Accidents et restaurations). Voir photo 300/400 €

- 85 #** **Mingqi en terre-cuite** avec traces d'engobe, figurant un bœuf debout sur une terrasse. Chine, époque Wei, V^e- VI^e siècle. (Restaurations d'usage)
H. : 16 cm - Long. : 20 cm. Voir photo 800/1 000 €

- 86 #** **Lot de trois porcelaines** comprenant deux petit vase en porcelaine émaillée vert, l'un de forme bouteille, et un porte-pinceaux bitong en biscuit émaillé turquoise à décor floral ajouré. Chine, XVII^e- XVIII^e siècle.
H. : 6 cm - 15,5 cm - 9,8 cm. (Accidents et restaurations)
Voir photo p. 15 250/450 €

- 87 #** **Paire de magots** en biscuit et émaux de la famille rose, figurés assis sur des bases quadrangulaires, les bras levés soutenant une tablette. Chine, époque Jiaqing (1796-1820).
H. : 24 cm (Petits accidents et manque).
Montés en lampe. Voir photo 600/800 €



83



84



87



NETSUKE



- 88 #** **Netsuke en bois** de patine noire représentant un personnage sur un rocher surplombant un oiseau. Japon, XIX^e siècle.
H. : 4,3 cm. *Voir photo* 200/300 €
- 89 #** **Netsuke en bois** représentant un dragon, la tête vers l'arrière. Signé Rakumin dans un cartouche en ivoire, Japon, XIX^e siècle.
Long. : 4,5 cm. *Voir photo* 500/700 €
- 90 #** **Netsuke en bois** de patine brune représentant un sanglier couché. Signé Kokei. Japon, XVIII^e-déb. XIX^e siècle.
Long. : 4,5 cm. *Voir photo* 500/700 €
- 91 #** **Netsuke en bois** clair représentant un shishi assis, gueule ouverte, la patte sur une balle. Japon, période Edo, XIX^e siècle.
H. : 3,7 cm. *Voir photo* 400/600 €
- 92 #** **Netsuke en bois** représentant un sanglier courant sur une base figurant le sol. Signé Gyokurintei. Japon, période Edo, XVIII^e- déb. XIX^e siècle.
H. : 3,2 cm. *Voir photo* 500/700 €
- 93 #** **Netsuke en bois** de patine claire, représentant un loup assis, un crâne entre les pattes, les yeux incrustés. Japon, période Edo, XVIII^e-deb. XIX^e siècle.
H. : 4 cm. (manque un œil). *Voir photo* 400/600 €
- 94 #** **Netsuke en bois** un shishi assis, gueule ouverte, la patte sur une balle. Signé Minkoku. Japon, période Edo, XIX^e siècle.
H. : 3,7 cm. *Voir photo* 400/600 €
- 95 #** **Netsuke en bois** représentant un groupe de trois rats, deux petits sur le dos du plus grand qui grignote un haricot. Les yeux en corne. Japon, XIX^e siècle.
H. : 4,7 cm. *Voir photo* 400/600 €
- 96 #** **Netsuke en bois** représentant un sennin tenant un éventail. Signé. Japon, XVIII^e-deb. XIX^e siècle.
H. : 9,5 cm. (Petits manques). *Voir photo* 700/800 €
- 97 #** **Okimono-netsuke** en bois représentant un vieil homme assis, tenant un enfant, un samourai debout à ses côtés. Signé. Japon, XIX^e siècle.
H. : 5,5 cm. *Voir photo* 400/600 €





101

100

103

102

98 # Netsuke en bois polychrome représentant un sage chinois.
Japon, période Edo, fin XVIII^e-XIX^e siècle.
H. : 7 cm.
(Petits éclats, usure). *Voir photo* 300/400 €

99 # Netsuke en bois polychrome représentant un sennin se tenant la barbe.
Japon, XIX^e siècle.
H. : 10 cm.
(usure). 200/300 €

100 # Netsuke en ivoire incrusté de petites pierres dures, représentant un shishi couché sur une terrasse.
Signé Tomotada
Japon, période Edo, XIX^e siècle.
Dim. : 3,2 x 4,7 cm. *Voir photo* 500/700 €

101 # Netsuke en ivoire représentant un chiot couché, un grelot à son collier, le pelage figuré en brun.
Japon, XIX^e siècle.
Long. : 4,5 cm. *Voir photo* 200/300 €

102 # Netsuke en ivoire représentant un buffle couché, une longe posée sur le dos, les yeux incrustés de corne. Signé Tomotada.
Japon, fin XVIII^e-XIX^e siècle.
Long. : 6 cm. *Voir photo* 600/800 €

103 # Netsuke en ivoire rehaussé de brun, représentant un aigle tenant un chiot dans ses serres. Signé Tomochika.
Japon, XIX^e siècle.
H. : 3,3 cm. *Voir photo* 500/700 €

104 # Netsuke en ivoire représentant un danseur, debout sur un pied.
Japon, fin XVIII^e-début XIX^e siècle.
Huat. 6,3 cm.
(Gerces). *Voir photo* 300/400 €

105 # Netsuke en ivoire patiné représentant une femme debout, se tenant un sein, le bras droit dans le dos portant un enfant et tenant une trompe. Avec trois himotoshi.
Japon, début XIX^e siècle.
H. : 9 cm. *Voir photo* 500/700 €

106 # Lot comprenant un netsuke en ivoire - personnage avec masque, un élément d'okimono en ivoire - personnage assis, un ours en bois.
Japon, vers 1900.
H. : 3 cm - 4 cm. *Voir photo* 30/40 €



104

98

105

106

TABATIÈRES



107



113



113



116



115



114

- 107 #** Flacon tabatière en biscuit et émaux de la famille rose à décor en relief d'objets précieux parmi des rinceaux de lotus.
 Marque Jiaqing sur la base.
 Chine, époque Jiaqing (1796-1820)
 H. : 7,5 cm.
 (Accidents). *Voir photo* 300/400 €

- 108 #** Flacon tabatière cylindrique, en porcelaine à décor polychrome de coqs. Marque à six caractères Yongzheng sur la base.
 Chine, XVIII^e siècle.
 H. : 6,5 cm. *Voir photo* 800/1 000 €

- 109 #** Flacon tabatière en porcelaine et émaux de la famille rose, à décor d'un couple de canards mandarins parmi des lotus.
 Marque Daoguang sur la base.
 Chine, époque Daoguang (1821-1850).
 H. : 6,4 cm. *Voir photo* 500/700 €

- 110 #** Flacon tabatière en porcelaine à décor de poissons en camaïeu de bruns et gris sur fond peigné figurant les flots.
 Chine, XIX^e siècle.
 H. : 7,8 cm. *Voir photo* 300/400 €

- 111 #** Flacon tabatière en porcelaine, à décor polychrome de criquets. Marque Daoguang sur la base.
 Chine, époque Daoguang (1821-1850).
 H. : 6,5 cm. *Voir photo* 600/800 €

- 112 #** Flacon tabatière cylindrique en porcelaine à décor en bleu et rouge sous couverte de personnages auprès d'un pavillon.
 Marque à la lanterne sur la base.
 Chine, période Kangxi, XVIII^e siècle.
 H. : 8,4 cm. 300/400 €

- 113 #** Deux flacons tabatières en biscuit émaillé, l'un rouge, l'autre bleu, à décor en relief de dragon et phénix parmi des nuages stylisés.
 Chine, XIX^e siècle.
 H. : 7,8 cm – 7,5 cm.
 (Accidents). *Voir photo* 150/200 €

- 114 #** Flacon tabatière en verre overlay bleu sur fond blanc, à décor de pivoines.
 Chine, XIX^e siècle.
 H. : 8,9 cm. *Voir photo* 200/300 €



110



111



108



109





121

116

120

- 115 #** **Flacon tabatière en verre** overlay rouge sur fond flocon de neige, à décor de danseurs et musiciens. Chine, XIX^e siècle.
H. : 6,2 cm. *Voir photo* 400/500 €
- 116 #** **Flacon tabatière** dans un galet de jade, une face rouille, l'autre céladon clair. Bouchon en corail. Chine, XIX^e siècle.
H. : 6,8 cm. *Voir photo* 1 000/1 200 €
- 117 #** **Flacon tabatière** en agate grise, une face sculptée en relief d'oiseaux et prunus en fleurs dans une veine blonde. Chine, XIX^e siècle.
(Infimes égrenures sur le bord)
H. : 6,3 cm. 300/400 €
- 118 #** **Flacon tabatière** en agate blonde, deux masques sculptés en léger relief sur les côtés. Chine, XIX^e siècle.
H. : 7,1 cm. 300/400 €
- 119 #** **Flacon tabatière** en agate beige veinée de rouille, une face sculptée en relief de deux chevaux. Chine, XIX^e-début XX^e siècle.
H. : 6,3 cm. 300/400 €
- 120 #** **Flacon tabatière** en agate grise et rouille, sculptée de deux petits masques formant anses. Chine, XIX^e siècle.
(Petit éclat sur le bord).
H. : 6,4 cm. *Voir photo* 200/300 €
- 121 #** **Flacon tabatière** en jaspe rouge à décor sculpté d'un dragon parmi les nuages dans une veine blanche latérale. Chine, XVIII^e-début XIX^e siècle.
(Infimes égrenures sur le bord).
H. : 6 cm. *Voir photo* 500/1 000 €
- 122 #** **Flacon tabatière** en verre à l'imitation du jaspe rouge à bouchon en métal. Chine, XIX^e siècle.
H. : 8 cm.
(Col rodé). 150/200 €



119

118

117



123

- 123 #** **Verseuse en jade** beige piqueté de gris, à décor floral incisé. Couvercle en métal avec chaînette rattachée à l'anse. Chine, XVII^e siècle.
H. totale : 19 cm. *Voir photo* 1 200/1 500 €

- 124 #** **Petit reliquaire** pendentif en laque et ferrures en métal, orné à l'extérieur de Mon et motifs stylisés sur fond noir, ouvrant par deux portes sur une vitrine contenant des petits cailloux, l'intérieur des portes à décor de Fugen et Monju Bosatsu sur fond or. Japon, fin de la période Edo, XIX^e siècle.
H. : 8,8 cm - Larg. : 4,8 cm.
(Petits accidents). *Voir photo* 400/600 €



124



125

- 125 #** **Vase couvert en cornaline**, sculpté de branches de pêcher avec fruits et fleurs. Chine.
H. : 12,5 cm.
Socle en bois.
(Petite égrenure à une feuille). *Voir photo* 300/400 €

- 126 #** **Coupe en serpentine** verte en forme de feuille de lotus entourée de fleurs et boutons. Chine, vers 1920.
Larg. : 16 cm.
(éclats). 80/100 €

- 127 #** **Deux natsume** (boîte à thé) en laque, l'une à décor en takamaki-e et incrustations de nacre sur fond or de prunus en fleurs et croissant de lune, signé Hokkyo Kôrin à l'intérieur du couvercle ; l'autre à décor de feuillages sur fond corail. Japon, XVIII^e et XIX^e siècle.
H. : 6,8 cm - 7,2 cm.
(Accidents). 200/300 €

- 128** **Statuette en bois** laqué représentant un guerrier en armure. Chine, XVIII^e-XIX^e siècle.
H. : 33 cm. 150/200 €



129



130



129

- 129 #** **Daisho de tsuba** en fer, sentoku et or, à décor ajouré de samouraï.
Signées Norimitsu de la province de Gôshu.
Japon, XVIII^e-début XIX^e siècle.
Diam. 7,4 cm – 8 cm. *Voir photo* 200/300 €

- 130 #** **Petit masque** en laque rouge représentant un borgne la bouche ouverte.
Japon, XIX^e siècle.
H. : 6 cm. *Voir photo* 100/150 €

- 131 #** **Lot comprenant un plateau** en laque nashiji à décor de cavaliers et palanquin en takamakie or, et deux petits kobako (boîtes) en laque noire, l'une à trois compartiments et décor floral or, l'autre octogonale à décor de chrysanthèmes et rinceaux.
Japon, XIX^e siècle.
Dim. plateau : 15 x 16,5 cm.
H. : boîtes : 6,3 cm - 3,2 cm.
(Petits accidents). *Voir photo* 300/400 €



132

- 132 #** **Sujet en bronze** figurant un rat assis, tenant une châtaigne entre ses pattes.
Signé d'un kao.
Japon, vers 1900.
H. : 6,5 cm. *Voir photo* 150/200 €

133 **Non venu**

134 **Non venu**



131



135

- 135 # Assiette en bronze doré et émaux cloisonnés à décor floral sur fond rose.**
Chine, période Guangxu, vers 1900.
Diam. : 24,6 cm. *Voir photo* 400/600 €
- 136 # Petite compte-gouttes en bronze en forme de tortue.**
Japon, XVIII^e-XIX^e siècle.
Long. : 6 cm. 80/100 €
- 137 # Boîte circulaire en écaille brune entièrement décorée en relief sculpté de personnages dans des jardins animés de pavillons.**
Chine, XIX^e siècle. *Voir photo* 200/400 €
- 138 # Sujet en corail rouge représentant une déesse du Printemps tenant une rose.**
Chine.
H. : 12,5 cm.
(Petit éclat à un doigt). *Voir photo* 800/1 000 €

- 139 # Sujet en corail rouge orangé représentant une divinité féminine tenant son écharpe.**
Chine.
H. : 13,5 cm.
Socle en bois. *Voir photo* 800/1 000 €
- 140 # Sujet en corail rose orangé représentant une divinité féminine tenant son écharpe.**
Chine.
H. : 12,5 cm. *Voir photo* 600/800 €
- 141 # Coussin orné d'une broderie Japon.**
45 x 35 cm. 100/200 €
- 142 # Table basse en bois laqué noir, orné en creux d'un paysage lacustre, le pourtour souligné de rinceaux de lotus peint à l'or.**
Chine, vers 1930-1940.
Dim. : 95 x 50 cm - H. : 34 cm.
(Accidents et manques). 200/300 €
- 143 # Paravent à cinq feuilles en bois laqué noir, à décor polychrome en creux et en relief, de scènes de palais, paysages et motifs floraux sur une face, l'autre face ornée de médaillons polylobés à décor de paysages, objets mobiliers, fleurs et fruits.**
Chine, début XX^e siècle.
(Manque une feuille - accidents).
Dim. feuille : 180 x 40 cm. 400/600 €



138

140

139



137

CÉRAMIQUE

COLLECTION DE PRÉ D'AUGE OU AVON



144

- 144 #** **Pré d'Auge**
Epi de façage en six parties terminées par un homme en pieds.
XVII^e siècle.
H. : 152 cm.
Accidents anciens
Voir photo 8 000/12 000 €

- 145 #** **Suite de Palissy (Pré d'Auge ou Avon)**
Coupe ovale à décor polychrome et en relief au centre de Diane et Callisto, le bord décoré de godrons feuillagés. Revers marbré.
Début du XVII^e siècle.
L. : 26 cm.
Un petit morceau recollé sur le bord. *Voir photo* 3 000/5 000 €

- 146 #** **Suite de Palissy (Pré d'Auge ou Manerbe)**
Coupe ovale à décor polychrome et en relief au centre du Christ et la femme adultère, le bord décoré de godrons à fond bleu. Revers marbré.
Début du XVII^e siècle.
L. : 35 cm. *Voir photo* 3 000/5 000 €

- 147 #** **Suite de Palissy (Pré d'Auge ou Avon)**
Coupe ovale à décor polychrome et en relief au centre d'une allégorie de l'Eau, le bord décoré de godrons feuillagés. Revers marbré.
Début du XVII^e siècle.
L. : 27,5 cm.
Un morceau restauré sur le bord, petits éclats restaurés
Voir photo 3 000/5 000 €

- 148 #** **Suite de Palissy (Pré d'Auge ou Avon)**
Coupe ovale ajourée à compartiments à décor polychrome en relief de rinceaux feuillagés sur fond marbré. Revers marbré.
Début du XVII^e siècle.
L. : 25,5 cm.
Eclats. *Voir photo* 2 000/3 000 €



145



146



147



148



149

149 # Suite de Palissy (Pré d'Auge ou Avon)

Coupe circulaire ajourée à décor polychrome et en relief au centre d'un portrait d'homme en buste dans un médaillon cerné de visages de putti drapés parmi des entrelacs et rinceaux feuillagés. Revers marbré. Début du XVII^e siècle.

Diam. : 22,5 cm.

Petits éclats.

Voir photo 3 000/5 000 €

Ancienne collection A. Normand n° 931.



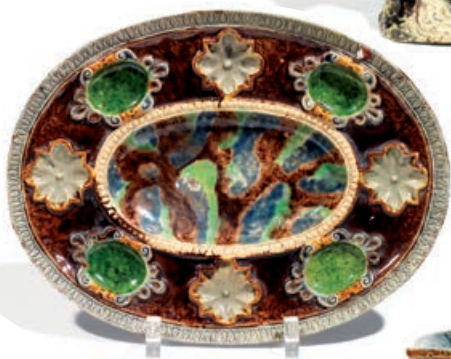
150

150 # Suite de Palissy (Pré d'Auge ou Avon)

Figure de Neptune assis sur un cheval marin tenant un trident et un poisson, décor polychrome. Début du XVII^e siècle.

H. : 19,5 - L. : 17 cm.

Voir photo 2 000/3 000 €



151

151 # Suite de Palissy (Pré d'Auge ou Avon)

Coupe ovale à compartiments polylobés et cernés de motifs de cuir découpé sur fond marbré. Revers marbré. Début du XVII^e siècle.

L. : 30,8 cm.

Restauration sur le bord.

Voir photo 2 000/3 000 €



152

152 # Suite de Palissy (Pré d'Auge ou Avon)

Aiguière sur piedouche orné d'un mascarone sous le déversoir, décor en léger relief et polychrome sur deux registres de branches fleuries et feuillagées séparées de godrons, frise de feuillage sur le pied, décor émaillé bleu, jaune, vert et manganèse, l'intérieur marbré. Début du XVII^e siècle.

H. : 21 cm.

L'anse restaurée en bronze doré sans doute au XVII^e-XVIII^e siècle.

Voir photo 3 000/5 000 €



153

153 # Suite de Palissy (Pré d'Auge ou Avon)

Coupe ovale à décor polychrome et en relief au centre d'Esther aux pieds d'Assuerus, le bord décoré de rinceaux. Revers marbré. Début du XVII^e siècle.

L. : 30,5 cm.

Petits éclats et petite restauration sur le bord.

Voir photo 3 000/5 000 €



154

154 # Suite de Palissy (Pré d'Auge ou Manerbe)

Coupe ovale à décor polychrome et en relief au centre du lavement des pieds devant les Apôtres, le bord décoré de godrons feuillagés sur fond bleu. Revers marbré. Début du XVII^e siècle.

L. : 35,5 cm.

Quelques usures, une petite fêlure sur le bord.

Voir photo 3 000/5 000 €

155 # Suite de Palissy (Avon)
 Applique formant bras de lumière à décor en relief d'un homme en buste le bras gauche replié, le bras droit tendu, fond marbré. XVI^e siècle, vers 1580.
 Le bras droit en bois, éclat à la manche droite.
Voir photo 6 000/8 000 €



156 # Pré d'Auge
 Pichet en terre vernissée à glaçure verte.
 XVII^e siècle.
 H. : 21 cm.
 Sautes d'émail. 120/150 €

157 # Pré d'Auge
 Faisselle quadrilobée en terre vernissée à glaçure verte à décor estampé du monogramme IHS répété.
 XVII^e siècle.
 L. : 26,5 cm.
 Petits éclats. *Voir photo* 400/600 €



157

158 # Suite de Palissy (Avon ou Manerbe)
 Plat rond à décor en relief et polychrome dit plat de la Tempérance.
 Fin du XVI^e siècle, début du XVII^e siècle.
 D. : 40 cm.
 Une restauration sur le bord. *Voir photo* 2 000/3 000 €



155

158

ÉCOLE DE TOURS

159 # Ecole de Paris, François Maurice
 Plat ovale à décor en relief au centre d'un crocodile cerné de poissons, écrevisses, lézards, coléoptères et fougères sur fond bleu.
 Signé F. Maurice.
 XIX^e siècle.
 L. : 53,5 cm.
 Eclat au piedouche.
Voir photo 300/500 €



160 # Ecole de Tours
 Plat ovale à décor en relief au centre d'un serpent, grenouille, poissons, écrevisses, coquilles et papillons sur fond brun.
 XIX^e siècle.
 L. : 54 cm.
 Accidents et restaurations.
Voir photo 200/300 €



161 # Ecole de Paris, François Maurice
 Plat ovale à décor en relief au centre d'une écrevisse sur un groupe de trois poissons sur fond de feuillage, tortue et grenouille sur le bord.
 Signé F. Maurice.
 XIX^e siècle.
 L. : 56 cm. (Restaurations).
Voir photo 300/500 €





162



162



162

- 162 #** Trois coupes en forme de large feuillage à fond vert à décor en relief sur l'une d'un lézard attaquant un serpent et sur l'autre d'un homard et grenouille.
XIX^e siècle.
L. : 46,5 cm.
Petits éclats. *Voir photo* 800/1 200 €



163

- 163 #** Ecole de Paris, Thomas Sergent
Plat ovale à décor en relief de deux poissons et une anguille sur fond de feuillage et coquillage.
Marqué : TS en bleu au revers.
XIX^e siècle.
L. : 36 cm. *Voir photo* 400/600 €

- 164 #** Ecole de Tours
Plat ovale à décor en relief au centre d'une couleuvre sur fond de feuillage, l'aile décorée de grenouille, coquillage et fougères.
XIX^e siècle.
L. : 35 cm.
Eclats. *Voir photo* 300/500 €



164

- 165 #** Ecole de Paris, François Maurice
Plat rond à fond brun à décor en relief au centre d'un poisson et grenouille sur fond de feuillage, fougère et coquillages.
Signé F. Maurice.
XIX^e siècle.
D. : 35 cm.
Restaurations à la queue du poisson. *Voir photo* 300/500 €

- 166 #** Ecole de Tours
Plat rond à décor en relief sur fond bleu de quatre poissons au centre et sur le bord d'un serpent, un lézard, un escargot, un lucanus cervus, papillons, coquillages et feuillage.
XIX^e siècle.
D. : 33,5 cm. *Voir photo* 500/800 €



165



166

- 167 # Ecole de Tours**
 Coupe en forme de feuille à fond vert à décor en relief de trois poissons.
 Fin du XIX^e siècle, début du XX^e siècle.
 L. : 33 cm. *Voir photo* 150/200 €



168

- 168 # Ecole de Tours (Avisseau)**
 Plat ovale à fond brun à décor en relief et polychrome de trois poissons et sur l'aile du monogramme MR.
 Signé et daté : Avisseau à Tours 1868.
 XIX^e siècle. *Voir photo* 1 200/1 800 €



169

- 169 # Ecole de Tours**
 Plat ovale à décor en relief d'un poisson au centre et sur l'aile de papillons, grenouilles, coquillages et feuillage.
 XIX^e siècle.
 L. : 42 cm. *Voir photo* 500/600 €



170

- 170 # Ecole de Tours**
 Plat rond à décor en relief d'un crocodile au centre cerné de lézard, poissons, lucanes, coquillages, écrevisse et feuillage sur fond brun.
 XIX^e siècle.
 Diam. : 39 cm.
 Manque un coléoptère. *Voir photo* 400/600 €



171

- 171 # Ecole de Tours**
 Grand plat ovale à décor en relief d'un serpent, une écrevisse, un lézard, grenouille et coquillage, revers marbré.
 XIX^e siècle.
 L. : 55 cm. *Voir photo* 600/800 €

FAÏENCES



172

172 #

Rouen

Buste de femme drapée à l'antique coiffée d'un diadème sur une base carrée échancrée monogrammée MA XVIII^e siècle.

H. : 53 cm.

Eclats restaurés.

Voir photo 6 000/8 000 €

173 #

Rouen

Encrier trilobé à décor polychrome de branches fleuries.

XVIII^e siècle.

L. : 11 cm.

80/120 €



174

174 #

Rouen

Aiguière de forme casque à décor en camaïeu bleu de lambrequins et godrons.

XVIII^e siècle.

H. : 26 cm.

Voir photo 600/800 €

175 #

Moustiers

Deux assiettes à bord contourné à décor polychrome de grotesques sur terrasses fleuries.

XVIII^e siècle.

On y joint une assiette dans le style de Moustiers du XIX^e siècle. à décor vert et ocre de grotesques.

D. : 23,5 cm.

150/200 €

176 #

Moustiers

Cuillère à sucre ou à olive à décor en camaïeu orangé de papillons.

XVIII^e siècle.

L. : 18 cm.

200/300 €

Voir photo



176



177

177 #

Rouen

Jatte carrée à décor polychrome de pagodes et volatiles, le bord décoré de quatre réserves fleuries sur fond de treillage vert.

Manufacture de Guillebaud, marqué : G.A. en vert et une croix en bleu.

XVIII^e siècle, vers 1745.

L. : 26 cm.

Voir photo 500/800 €



178 # Moustiers
Petite plaque ovale échancrée à décor polychrome de la Sainte Famille et l'inscription Jesus Marie Joseph dans une banderole.
XVIII^e siècle.
L. : 16 cm. *Voir photo* 600/800 €

179 # Lunéville
Terrine ovale couverte et son plateau à décor en relief de légumes, champignons et crustacés, peignés pourpre, palmes et rinceaux vert et jaune sur les bords.
XVIII^e siècle.
Longueur du plateau : 54,5 cm.
Longueur de la terrine : 36 cm.
Un éclat restauré et petites fêlures.
Voir photo 2 000/3 000 €

180 # Sceaux
Assiette à bord dentelé à décor polychrome au centre d'un couple en bord de mer dans un médaillon cerné de guirlande de fleurs et feuillage, l'aile décorée de peignés bleus et bouquets de fleurs.
XVIII^e siècle.
D. : 23,5 cm. (Eclats restaurés sur le bord).
Voir photo 400/600 €
Anciennes collections A. Normands (n° 900), Fétis (1887), Ploquin (1891, n° 200), Delisy (1913)

180

181

181 # Marseille
Assiette à bord contourné à décor polychrome de rocher percé et fleurs des Indes.
Marquée, manufacture de la Veuve Perrin.
XVIII^e siècle.
D. : 25 cm. *Voir photo* 400/600 €

182 **Trois assiettes** à bord contourné et un petit compotier à bord lobé à décor polychrome de tiges fleuries.
Rouen
XVIII^e siècle.
D. : 25 cm et 12 cm.
Eclats. 60/80 €

183 **Terrine ovale** couverte à décor polychrome de bouquets de fleurs, tiges fleuries et insectes.
XVIII^e siècle. Rouen
L. : 37 cm.
Restaurations. 30/50 €

184 **Paire de vases** de forme oblongue à pans coupés à décor en camaïeu bleu et rouge de rinceaux fleuris et galons.
Rouen
XVIII^e siècle.
H. : 19 cm.
Une fêlure sur le col de l'un. 150/200 €

185 **Un moutardier et deux porte-huilier** à décor polychrome de branches fleuries et galons.
XVIII^e siècle. Rouen 100/120 €

186 **Plat ovale creux** à pans coupés à décor en camaïeu bleu au centre de rinceaux feuillagés et sur le bord d'un galon à croisillons et rinceaux sur fond bleu.
XVIII^e siècle.
L. : 34,5 cm. 80/100 €

187 **Sept assiettes** à bord contourné à décor polychrome de vase fleuri, attributs de jardinage, volatiles, pêcheurs.
Nevers
XVIII^e siècle.
Diam. : 23,5 cm.
Cinq assiettes accidentées.
60/80 €



179



188

- 188 # Syrie**
 Coupe en céramique à décor peint en noir sur glaçure bleu turquoise, orné d'un bandeau inscrit sur un fond de rinceaux ponctués, irisations. Raqqa, XIII^e-XIV^e siècle.
 D. : 33,5 cm.
 (accidents et restaurations).
 Ancienne collection Derepel.
Voir photo 1 200/1 800 €

- 189 # Portugal**
 Plat ovale à décor en léger relief de deux poissons à écailles rouges.
 XX^e siècle.
 Marqué : Made in Portugal.
 L. : 50 cm. 100/120 €

- 190 Paire de petits cache-pot** en faïence à deux anses à décor de fleurs (un restauré accidenté). 30/50 €

- 191 Pot trompeur** en faïence.
 H. : 22 cm.
 (éclats). 40/60 €

- 192 # Allemagne**
 Pot à sucre couvert en porcelaine à décor polychrome de fleurs dans le style de Meissen.
 Vers 1900.
 H. : 13,5 cm. 50/80 €

- 193 # Fürstenberg**
 Pot à sucre couvert à décor polychrome de bouquets de fleurs.
 XVIII^e siècle.
 H. : 13 cm.
 Une fêlure. 80/120 €

- 194 # Höchst**
 Petit vase de forme balustre à décor polychrome de groupes de fruits et papillons.
 XVIII^e siècle, vers 1770.
 H. : 13 cm.
 Le couvercle absent. 150/200 €

- 195 # Paris et Allemagne**
 Lot comprenant trois statuettes et un groupe représentant une jardinière.
 Fin du XIX^e siècle.
 Quelques accidents. 150/200 €

- 196 # Meissen**
 Terrine couverte en forme de canard à décor polychrome au naturel.
 XVIII^e siècle, vers 1745-50.
 L. : 29 cm.
 Petits éclats. *Voir photo* 10 000/15 000 €



196

PORCELAINE



197

- 197 # Meissen**
Bourdaloue à décor polychrome de bouquets de fleurs, l'anse en forme de branche fleurie et feuillagée.
XVIII^e siècle, vers 1750.
Marqué : épées croisées en bleu.
L. : 20 cm. *Voir photo* 600/800 €

- 198 # Meissen**
Plat rond à décor en relief de branches fleuries nouées et décor polychrome d'oiseaux posés sur des branches.
La porcelaine du XVIII^e siècle, la décoration de la fin du XIX^e siècle.
Usures.
D. : 36 cm. 50/100 €

- 199 # Meissen**
Jatte ronde à bord contourné à motifs de vannerie en relief sur l'aile et décor polychrome au centre de papillons et bouquet noué.
XVIII^e siècle.
D. : 26 cm. *Voir photo* 200/300 €

- 200 # Frankenthal**
Statuette représentant un jeune homme s'appuyant sur une bêche.
XVIII^e siècle.
Marqué.
H. : 11 cm. (Accident au manche de la bêche).
Voir photo 200/300 €



201

- 201 # Meissen**
Vase de forme balustre couvert formant pot pourri à décor polychrome de couples galants dans un jardin dans le style de Watteau, les anses formées de figure d'Arlequin et Colombine sur des rinceaux rocaille.
XVIII^e siècle, vers 1750.
H. : 32 cm.
Quelques accidents. *Voir photo* 1 800/2 200 €

- 202 # Frankenthal**
Deux assiettes à bord contourné à décor polychrome de bouquets de fleurs.
Marquées : CT couronné.
XVIII^e siècle.
D. : 23 cm. 150/200 €

- 203 # Meissen**
Jatte ronde à bord contourné à décor polychrome de deux volatiles sur une terrasse et un arbuste au centre, le bord décoré de quatre bouquets de fleurs dans des rinceaux rocaille en relief.
XVIII^e siècle, vers 1750.
D. : 25 cm. *Voir photo* 300/500 €



199



200



203



206

206 # Meissen

Partie de service de 18 pièces à décor en camaïeu bleu à l'oignon comprenant une corbeille ronde ajourée, une jatte ronde ajourée, un pot à eau couvert, huit petites assiettes ajourées, un plat ovale, une petite assiette à pain, cinq coquetier.

XX^e siècle.

Voir photo 450/600 €

207 # Paris

Deux jattes circulaires et une assiette à décor polychrome de bouquets de fleurs, les jattes de la manufacture du comte d'Artois, l'assiette de la manufacture de Loqué.

XVIII^e siècle.

D. : 23 cm.

Usures et un éclat.

120/150 €



204

204 # Sèvres

Plateau carré en porcelaine tendre à décor polychrome de deux oiseaux sur terrasse, le bord décoré de bouquets de fleurs en or sur fond bleu lapis.

Marqué : LL entrelacés, lettre-date E pour 1758, marque du peintre Evans.

XVIII^e siècle, année 1758.

L. : 14,8 cm.

Un éclat à un angle.

Voir photo 2 500/3 000 €

205 # Sèvres

Gobelet étrusque et sa soucoupe en porcelaine tendre à décor polychrome de vases fleuris dans des réserves sur fond bleu céleste décoré de motifs d'écailles imbriquées.

Marqué : LL entrelacés, lettre-date PP pour 1792, marque du peintre Dutenda.

XVIII^e siècle, année 1792.

H. : 8 cm.

Voir photo 1 200/1 800 €



205

208 # Paris

Petit panier en porcelaine à décor polychrome de bergères dans des réserves sur fond de fleurs bleues en relief.

Manufactures de Jacob Petit et Feuillet, marqué JP en bleu et Feuillet en or.

XIX^e siècle, vers 1850.

L. : 21 cm.

Voir photo 200/300 €



208

209 # Paris
 Poêlon et un couvercle à décor polychrome de bouquet de fleurs, la prise du couvercle en forme de grenade.
 XVIII^e siècle.
 L. : 22 cm. 50/80 €

210 # Bayeux
 Jatte ronde à décor bleu, rouge et or dans le style Imari de branches fleuries.
 Marquée : V.L. Bayeux.
 Période de la Veuve Langlois.
 XIX^e siècle.
 D. : 19 cm. 80/100 €

211 Allemagne
 Paire d'importants vases couverts de forme balustre en porcelaine bleu clair à décor polychrome et or de scènes galantes dans le goût de Watteau, le couvercle et la base décorés de jetés de fleurs, les anses en forme de tête de bélier.
 Fin du XIX^e siècle
 H. : 57 cm *Voir photo* 600/800 €



211

212 TOURNAI (porcelaine tendre) :
 Suite de quatre assiettes rondes en porcelaine à décor polychrome et or au centre de volatiles sur un tertre. Filet bleu sur le bord.
 Marquées à l'or.
 Epoque XVIII^e siècle.
 (Surdécorées).
 D. : 24 cm.
 On y joint un pot à crème en porcelaine à décor polychrome et or de jetées de fleurs.
 Epoque XVIII^e siècle.
 (Usures et egrenures).
 H. : 8 cm. *Voir photo* 100/150 €

213 Meissen
 Sorbet et sa soucoupe en porcelaine à décor polychrome et or dans le goût Kakiemon de haies et brindilles fleuries animées d'oiseaux et cailles.
 Epoque XVIII^e siècle.
 (Petite fêlure, égrenure reprise à la soucoupe).
 H. : 5 cm. *Voir photo* 80/100 €



212



213



214

- 214 Meissen**
Partie de service à thé dit " tête à tête " en porcelaine, à décor polychrome dans le goût chinois de brindilles fleuries, haies et rochers percés ; des oiseaux en vol.
Il comprend une théière couverte, une boîte à thé de forme balustre à pans et son couvercle, deux sorbets et leurs soucoupes.
Epoque XVIII^e siècle, circa 1720-1730.
(Eclats et restaurations).
H. : 12 cm (théière). *Voir photo* 800/1 200 €

- 215 Sèvres (porcelaine dure)**
Assiette ronde en porcelaine à décor or au centre du code civil sur fond d'armoiries.
Datée 1890 et 1892 pour la dorure.
D. : 23 cm. *Voir photo* 60/80 €
On y joint une boîte ronde en porcelaine à décor d'un semis or sur fond bleu nuit, datant des années 1960.

- 216 Paire de statuettes** en porcelaine polychrome Zeus et Hera et statuette Enfants aux fleurs
H. : 15.5 cm (accidents) 80/100 €

- 217 Bayeux**
Flacon octogonal couvert à décor polychrome d'oiseaux et papillons posés sur des branches fleuries, et de fleurs dans des galons à fond bleu caillouté.
Marqué : LF en vert au revers.
XIX^e siècle.
H. : 18 cm.
Eclat restauré. 200/300 €



215

- 218 Bayeux**
Petit vase piriforme à décor polychrome et relief d'oiseau en vol et rochers percés fleuris.
XIX^e siècle.
H. : 14 cm. 150/200 €

- 219 Bayeux**
Trois assiettes à décor polychrome au centre d'un Chinois assis parmi des fleurs et papillon.
XIX^e siècle.
D. : 22,8 cm. 200/300 €

- 220 Bayeux et Valentines**
Deux assiettes à décor polychrome de bouquets de fleurs sur fond bleu.
XIX^e siècle.
D. : 21 et 17 cm. 80/100 €

- 221 Bayeux**
Une soucoupe, une tasse et soucoupe, deux petits vases à décor bleu, rouge et or dans le style Imari d'arbuste en fleurs et fleurs.
La soucoupe marquée au caducée.
XIX^e siècle 120/150 €

- 222 Bayeux**
Paire de bougeoirs à décor bleu, rouge et or dans le style Imari de tiges fleuries.
XIX^e siècle.
H. : 11,5 cm.
Un petit choc. 100/150 €

- 223 Bayeux**
Lampe à décor rouge et orangé de fleurs et lambrequins dans le style Chinois.
XIX^e siècle.
H. : 21 cm. 80/100 €

- 224 Bayeux**
Lot comprenant deux tasses et soucoupes, un coquetier, un ramequin, un poêlon, deux soucoupes, décor polychrome de barbeaux.
Marqués : Bayeux, période Morland.
Début du XX^e siècle. 80/100 €

- 225 Bayeux**
Lot comprenant Trois tasses et soucoupes, deux petites assiettes, une coupelle et une coquille, à décor en camaïeu bleu de marguerite.
Marqués : Bayeux, période Gosse.
Fin du XIX^e siècle. 80/100 €

- 226 Bayeux**
 Lot comprenant une théière couverte, deux pots à lait, un sucrier, une jatte, une chocolatière à décor en camaïeu bleu de marguerites et fleurs de pommier.
 Marqués : Bayeux, période Morland (à voir BX)
 Début du XX^e siècle. 80/100 €
- 227 Bayeux**
 Mortier et pilon en porcelaine blanche.
 Marqué : Bayeux en vert.
 XX^e siècle. 50/80 €
- 228 Jersey**
 Lot comprenant une théière couverte, trois pots à lait, une tasse et soucoupe.
 On y joint un vase en grès noir de Wedgwood. 150/200 €
- 229 Chine**
 Vase balustre en porcelaine émaillée bleu turquoise, la monture en bronze verni à décor ajouré dans le goût asiatique.
 Epoque XIX^e siècle.
 (Montée en lampe).
 H. : 51 cm. Voir photo 80/100 €



229

OBJETS D'ART



230

- 230 # SEVRES**
 d'après Jules DALOU (1838-1902)
Bacchus consolant Ariane
 Groupe en terre cuite.
 Cachet de la Manufacture de Sèvres S 1923 G.
 H. : 23 cm. Voir photo 200/300 €

- 231 Raoul François LARCHE (1860-1912)**
Jeanne D'Arc
 Statue en bronze à patine brune et or, signée sur la terrasse.
 Cachet de Fondateur Siot Decauville, Paris, n° P123.
 H : 54,5 cm.
 Sur un socle circulaire en chêne.
 H. : 9,5 cm. 400/600 €

- 232 # D'après Jean-Baptiste Carpeaux**
 Buste de Bacchante en terre-cuite
 H. : 42,5 cm.
 Voir photo 1 500/2 000 €



232



233

233 # Paire de seaux à rafraîchir en tôle laquée gris à décor de scènes animées polychromes dans des réserves représentant des enfants jouant dans le goût de Boucher.
Fin du XVIII^e siècle (petits manques).
H. : 18 - D. : 19 cm. *Voir photo* 1 200/1 800 €



234

234 Antonin Jean Paul CARLES (1851-1919)
Statue en bronze doré au pinceau représentant Bacchus enfant tenant une grappe de raisin.
Sur un socle rectangulaire mouluré.
Signée et datée 1907 à droite sur la base.
H. : 67 cm. *Voir photo* 1 500/2 000 €



235

235 D'après Pierre-Louis ROUILLARD (1820-1881)
Chien et chat se battant
Groupe en bronze à patine verte, signé sur la terrasse.
H. : 20 - L. : 22,5 cm. *Voir photo* 400/600 €



236

236 # Groupe en bronze à patine brune représentant des putti se battant pour du raisin
Marque de fondeur sous la terrasse MARTIN.
H. : 10 - L. : 16,5 cm. *Voir photo* 200/300 €



237

- 237 #** D'après Antoine Louis BARYE (1795-1875)
Basset anglais n° 2
 Statuette en bronze patiné, signée sur la terrasse.
 H. : 11,5 - L. : 15,5 cm. *Voir photo* 500/800 €

- 238** D'après Jean GARNIER (1853-c.1910)
Retour du sermon
 Statuette en bronze ciselé et doré, le visage et les
 mains en ivoire. Signée J.GARNIER / C. VILLAIN et
 titrée sur la base.
 Sur un socle rectangulaire en marbre vert de mer.
 H. : 21,5 cm. *Voir photo* 400/600 €



238

- 239 #** Félix Pardo de TAVERA (1859-1932)
 Statuette en bronze à patine brune représentant un
 jeune garçon coiffé d'une casquette debout sur un
 socle circulaire.
 Signée, datée 1890 et numérotée 144.
 Titrée : *C'est mi !et située à Berck sur Mer* sur le
 socle.
 H. : 29 cm. *Voir photo* 500/700 €



240

- 240 #** D'après Antoine Louis BARYE (1795-1875)
Panthère de l'Inde n° 1
 Bronze à patine brune, signé sur la terrasse et
 numéroté 43.
 Fonte de F. Barbedienne.
 H. : 14 - L. : 27,5 cm. *Voir photo* 800/1 200 €

- 241** **Statuette en bois** sculpté et laqué au naturel repré-
 sentant Saint François d'Assise.
 XVII/XIX^e siècle.
 (accidents)
 H. : 56 cm. 80/120 €



239



242

242 # Paire de torchères en bois sculpté, polychromé, doré et argenté représentant un négriillon debout tenant une corne d'abondance.
Venise, XIX/XX^e siècle (accidents et restaurations)
Sur deux importants socles octogonaux moulurés peints à l'imitation du marbre vert et du marbre noir, rechampis or
Hauteur totale : 125 cm.
Hauteur des statues : 91 cm.
Voir photo 1 200/1 800 €



242

243 # Petite partie de service en cristal taillé, gravé de branchages fleuris et monogrammés N dans un médaillon, comprenant :
Deux gobelets en cristal,
Paire de flacons et leurs bouchons,
Deux verres à pied et une flûte,
Un pokal.
XIX^e siècle
H : 9,5 cm à 19,5 cm. 150/200 €

244 Cave à liqueur en bois de placage marquetée d'un décor floral en laiton et os, à deux anses (petits manques). Elle contient 4 carafes et onze verres sur pieds en cristal gravé de pampres.
H. : 22 - L. : 32 - P : 24 cm. 200/250 €



245

245 # Paire de candélabres à trois lumières en bronze et laiton ornés de fleurs en porcelaine de Saxe, la base Rocaille ajourée
Style Louis XV, seconde moitié du XIX^e siècle (petits accidents).
H. : 30 cm.
Voir photo 1 000/1 500 €



246

246 Pendule en bronze à patine dorée, en forme de gong sur son support, richement ornée de motifs de nuages, enroulements, têtes d'éléphants, mufles de chimères issus du répertoire décoratif chinois. La base carrée en partie ajourée, repose sur des pieds cambrés et caparaçonnés.
Cadran à cartouches émaillés à chiffres chinois.
Epoque fin du XIX^e siècle.
(Quelques usures à la patine, manque un anneau de suspension).
H. : 43 cm. *Voir photo* 1 500/2 000 €

Il faut rapprocher le modèle de cette pendule aux dessins d'Edouard Lièvre (1828-1886), célèbre ornemaniste et ébéniste français de la seconde moitié du XIX^e siècle, ayant notamment travaillé avec l'Escalier de Cristal à Paris.



247

- 247 #** Suite de trois plaques rectangulaires émaillées sur cuivre représentant Saint Luc, Saint Mathieu et Saint Jean.
Les écoinçons décorés en pâte blanche de motifs fleurdonnés en léger relief sur fond noir.
Monogrammées PR pour Pierre REYMOND.
Monogrammées et datées 1556 et 1588 sur le contre-émail
Limoges, XIX^e siècle.
H. : 16,9 - L. : 13,5 cm. *Voir photo* 1 200/1 800 €
Note : Au dos, anciennes étiquettes de vente à l'hôtel Drouot, 13 mai 1968.

- 248 #** Pied de lampe de forme ovale, en bronze patiné noir à décor de losanges, la base en bois.
H. : 37 - L. : 39 cm. 60/80 €

- 249** Pendulette de voyage formant réveil, en laiton montée à cage, à sonnerie sur timbre.
Fin du XIX^e siècle.
(accidents aux verres, manque la clé). 120/180 €

- 250** Paire d'appliques en bronze doré à deux bras de lumière à décor de pot à feu, cannelures et guirlandes de feuilles de laurier.
Style Louis XVI.
H. : 37 - L. : 23 cm. 100/150 €

- 251 #** Statuette d'éléphant en bronze à patine foncée.
Montée en lampe.
H. : 26 cm. 120/180 €

- 252 #** Boîte ronde en écaille brune, le couvercle orné d'une miniature représentant une jeune femme aux rubans bleus accoudée à un meuble.
Fin du XVIII^e siècle (fente)
D. : 8,6 cm. 200/300 €

- 253 #** Statuette de toucan en argent (à vérifier) et pierre dure bleue.
Travail étranger.
H. : 5,2 - L. : 13 cm. 100/120 €

- 254 #** Eventail brisé en ivoire, la feuille laquée en vernis Martin à décor polychrome sur une face d'une jeune femme canotant, et d'un paysage lacustre sur l'autre face.
Seconde moitié du XIX^e siècle (accident au ruban)
L. : 18,5 cm. 300/400 €

- 255 #** D'après l'Antique
Statuette en bronze représentant Zeus tenant des foudres.
Italie, style du XVI^e siècle (manque la base)
H. : 10,3 cm. 120/180 €

- 256 #** Statuette en bronze représentant un homme casqué debout, tenant un bâton et une plaque sur lesquels sont gravés des mots latins. Le socle en pierre dure numéroté 758.
Italie, style du XVI^e siècle
Hauteur totale : 12 cm. 120/150 €

- 257 #** Lot comprenant :
- une boîte circulaire en marqueterie de paille à décor floral
- une boîte circulaire en cuivre repoussé à décor de rinceaux
- un cachet en nacre et laiton
- une médaille en bronze par Leone LEONI (1509-1590) figurant, à l'avant, le profil de Michel-Ange et, au revers, un aveugle guidé par un chien et entourée d'inscriptions Michaelangelvs.bonarrotvs... Ancienne étiquette imprimée 55 (percée)
D. : 5,9 cm. 120/180 €

- 258 #** MURANO
Cinq figurines en verre filé polychrome et or représentant : Colombine, Polichinelle, père Noël, Pierrot et Arlequin.
H. : 21 à 22 cm. 150/200 €



259

259 Service de verres à pieds cristal 4 tailles environ
18 pièces de chaque et 2 carafes.
Voir photo 200/400 €



260

260 **René LALIQUE (1860-1945)**
Coupe "COQUILLES n°1" en verre blanc moulé
pressé opalescent à décor de coquilles Saint-
Jacques.
Signée.
D. : 24 cm. *Voir photo* 200/300 €

*Modèle créé en 1924. Figure aux catalogues de
1928 et 1932 et sur le tarif de 1937. Non continué
après 1947.*

*Bibliographie: F. Marcilhac, R Lalique, catalogue
raisonné, Les Éditions de l'Amateur, reproduit sous
le n°3200, p. 748.*

261 # MURANO

Sept verres à pied en verre teinté bleu pâle, la
jambe en forme de cygne avec des inclusions d'or,
les yeux en cabochon de verre de couleur, la base
circulaire (petits accidents).

H. : 16,2 cm.

70/100 €

262 #

Suite de onze verres à pied, la coupe tronconique
en verre teinté vert et gravé de couples galants

H. : 15 cm.

Voir photo 150/200 €



262

263 #

Lot en cristal, les montures en argent, comprenant :
un plat rond, un pot couvert à biscuits, un broc à
orangeade et un compotier.

Pds brut : 1928-947-417 g.

200/300 €

264

René LALIQUE

Flacon à parfum d'Heraud -14- ovoïde à guirlandes
de perles en verre soufflé moulé.

Signé.

H. : 12 cm.

150/200 €

265 #

René LALIQUE (1860-1945)

Coupe Perruches en verre moulé pressé opales-
cent et patiné gris

Signé sous la base R. LALIQUE France (signature
sablée droite).

D. : 24cm

Modèle créé le 12 octobre 1931, non continué après
1947.

Voir photo 1 000/1 500 €

*Bibliographie : Félix MARCILHAC, René Lalique,
catalogue raisonné de l'œuvre de verre les éditions
de l'amateur, reproduit page 302, N°419.*



265



266

266 LALIQUE FRANCE.

Service de verres "QUINCY" comprenant :

15 verres à eau

15 verres à vin

12 coupes à champagne

2 carafes

Signés.

Dans leur emballage d'origine.

Voir photo

1 000/1 500 €

Modèle créé en 1935. Figure sur le tarif de 1937.

Continué après 1947.

Repris après 1951.

Bibliographie : F. Marcilhac, R Lalique, catalogue raisonné, Les Éditions de l'Amateur, reproduit p. 851.

267* Plateau de service rectangulaire en métal chromé et ébène de Macassar à fond de glace.

Vers 1940

51 x 28,7 cm.

80/120 €

268 # BACCARAT

Deux vases tulipe, à piédouche, en cristal gravé, l'un à décor de sphères, l'autre à décor de rinceaux.

H. : 15,2 et 12,9 cm.

80/120 €

269 BACCARAT

Six verres à dégustation en cristal.

Signés.

Dans leur emballage d'origine.

40/60 €



270

270 # Pot à biscuit en cristal à décor de stries, le couvercle en cristal noir, le bouchon à l'imitation de l'ivoire sur une base en argent.

Poinçon d'orfèvre illisible.

Epoque Art Déco.

H. : 17 - D 13 cm.

Pds brut : 252 g.

Voir photo 80/120 €

271 DAUM

Partie de service à porto en cristal comprenant :

7 verres et 1 carafe

Signés.

Dans leur emballage d'origine. Voir photo 60/80 €



271



272 # Armand PETERSEN (1891-1969)
 Anon d'Afrique, vers 1929
 (1^{er} état, taille moyenne)
 Epreuve en bronze à patine brune.
 Fonte d'époque de Bisceglia Fondateur.
 Cachet de Fondateur.
 Inscrit A. Petersen.
 Haut. : 24,9 cm.
 Socle en marbre veiné vert. 5 000/7 000 €

Provenance :
 Collection particulière, France.

Exposition :
 1929, Artistes Animalier, Galerie Brandt
 (un autre exemplaire)
 1929, Salon de l'Escalier
 (un autre exemplaire)

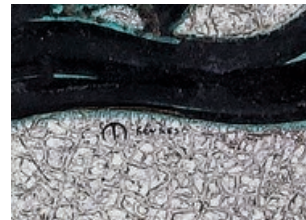
Bibliographie :
 L'amour de l'Art, Juillet 1930 page 291
 (un autre exemplaire reproduit)
 Art et Décoration, Janvier 1930
 (un autre exemplaire reproduit)
 Art et Décoration, Avril 1933
 (un autre exemplaire reproduit)
 Petersen, Liliane Colas, Edition Finzi, modèle
 référencé sous le n° 1 page 26
 (un autre exemplaire reproduit)

Nous remercions Monsieur et Madame
 Bauquier qui ont aimablement confirmé
 l'authenticité de cette œuvre.

273 # Jean DUNAND (1877-1942)
 Vase gobelet Campella sur talon en dinanderie
 émaillée rouge et laquée vert et or à l'extérieur.
 Monogrammé JD sous la base
 H. : 10 - D 9 cm. 2 000/3 000 €



274 # **Jean MAYODON (1893-1967),
Baptistin SPADE (1891-1969) &
Manufacture Nationale de SÈVRES**
Table basse en chêne, le plateau
orné de carreaux de céramique
émaillés polychromes représentant
un homme nu assis sur un animal
marin fantastique et une femme nue
debout sur un coquillage, sur fond
craquelé gris, la bordure verte.
Monogrammée M Sèvres et ornée
d'une plaque : B. SPADE/décora-
teur/Paris en dessous.
Vers 1940.
H. : 50 - L. : 83 - P : 52,5 cm.
Le plateau : 70 x 40 cm.
3 000/4 000 €



275 # **Jean MAYODON (1893-1967)
& Manufacture Nationale de SÈVRES**
Table basse en acajou le plateau orné de
carreaux de céramique représentant six
danseuse nues, une cape sur les épaules, sur
fond craquelé vert et brun.
Monogrammée M Sèvres.
Vers 1940
H. : 48 - L. : 103,5 - P : 58 cm.
Le plateau : 91 x 46 cm.
3 000/4 000 €





276

276 # Jean MAYODON (1893-1967) & Manufacture Nationale de SÈVRES

Pot couvert en céramique émaillée vert, noir et or à décor d'une farandole de personnages nus et de sirènes.

Monogrammé M et marqué SEVRES en lettres dorées sous la base (éclat à l'intérieur du talon du couvercle)

H. : 15 cm.

Voir photo 1 500/2 000 €



277

277 # Jean MAYODON (1893-1967) & Manufacture Nationale de SÈVRES

Vase à long col sur talon en céramique émaillée vert, noir et or, la panse à décor de biches.

Monogrammé M et marqué SEVRES en lettres dorées sous la base.

H. : 30 cm.

Voir photo 1 200/1 800 €

278 # Jean MAYODON (1893-1967) & Manufacture Nationale de SÈVRES

Petit plat en céramique émaillée vert, rouge et or à décor d'un homme sirène entouré de quatre personnages nus.

Monogrammé M et marqué SEVRES en lettres dorées en dessous.

D. : 24,5 cm.

Voir photo 1 200/1 800 €



278

279 # Jean MAYODON (1893-1967)

Vase en céramique émaillée tabac, le col souligné d'une frise de lettres stylisées marron foncé.

Monogrammé en creux au dos.

Étiquette de la Maison ROUARD place de l'Opéra

H. : 13,5 - D 16,5 cm.

Voir photo 500/700 €

280 # Louis DELACHENAL (1897-1966) & Manufacture Nationale de SÈVRES

Deux petits vases à col ouvert en grès émaillé, l'un bleu-vert, l'autre brun.

Cachet-signature Delachenal et cachet de Sèvres estampés en creux sous la base

H. : 11 - D. : 11 cm.

H. : 13 - D. : 11 cm.

Voir photo 150/200 €

281 # Patrick NORDSTROM (1870-1929)

Vase en grès émaillé brun à décor de coulures.

Monogrammé et daté 10-12/1920 sous la base.

Marque de Royal Copenhagen

H. : 20,5 cm.

Voir photo 300/400 €



280

281

280

279

MOBILIER



282

282 **Statue** en bois sculpté représentant un évêque tenant d'une main un livre, de l'autre sa crosse.
XVII^e siècle. Restes de polychromie (accidents et manques, parties vermoulues).
Hauteur : 142 cm.
Largeur : 50 cm.
Voir photo 800/ 1 200 €

283 **Stalle de chœur** en chêne mouluré et sculpté, la miséricorde à décor d'une tête d'angelot, les côtés à enroulements feuillagés. Elle pose sur des patins.
XVII^e siècle (accidents et restaurations, parties postérieures).
Hauteur : 102,5 cm.
Largeur : 75 cm.
Voir photo 300/ 500 €



283

284 **Console** de forme mouvementée en chêne mouluré, sculpté et ajouré, à décor de masque masculin, feuillages et fleurettes, les montants cambrés réunis par une entretoise décorée d'un cartouche.
Dessus de marbre brun veiné.
Epoque Régence (restaurations; peut-être rétrécie à l'arrière)
Hauteur : 81cm.
Largeur : 128 cm.
Profondeur : 56 cm. *Voir photo* 2 000/3 000 €



284



285

285 Commode sauteuse galbée toutes faces à décor marqueté de branchages sur fond de. Elle ouvre par deux tiroirs sur deux rangs séparés par une traverse et repose sur des pieds cambrés. Estampillée deux fois P.H.MEWESEN et poinçons de la Jurande des Menuisiers Ebénistes. Plateau de marbre gris veiné à bec de corbin. Epoque Louis XV. (Fentes restaurations et sauts de placage, serrures rapportées). H. : 85 - L. : 97 - P : 52 cm.

Voir photo 2 000/3 000 €

286 Bureau plat de dame de forme mouvementée en bois de placage marqueté en feuilles dans des alentours en amarante, ouvrant par un tiroir en ceinture, les pieds cambrés. Ornementation de bronzes ciselés et dorés de style Rocaille. Dessus de cuir fauve (rapporté). Style Louis XV, fin du XIX^e siècle (accidents au placage et restaurations) H. : 76 - L. : 100 - P : 67 cm. *Voir photo* 600/800 €



286

287 Suite de quatorze chaises à dossier cabriolet en anse de panier, en hêtre mouluré et sculpté de fleurettes. Pieds cambrés. Garniture de velours rose. Style Louis XV. H. : 91 cm. *Voir photo* 200/300 €



287



288



298



290

288 Miroir rectangulaire en bois sculpté, sommé d'un trophée composé d'un vase fleuri, perles et nœuds de ruban.
Travail provincial de la fin du XVIII^e-début du XIX^e siècle.

H. : 113 - L. : 61 cm. *Voir photo* 200/300 €

289 Glace rectangulaire à décor peint polychrome au revers d'un paysage de rivières, animé de musiciennes et d'une dame de qualité dans des costumes chinois.

Epoque XVIII^e siècle.
H. : 77,5 - L. : 56 cm. *Voir photo* 300/500 €

290 Commode en noyer et placage de noyer, la façade mouvementée ouvrant par quatre tiroirs sur trois rangs.

Ornementation de bronzes dorés.
Travail de l'Est de la France du XVIII^e siècle (accidents et restaurations, parties postérieures notamment au plateau).

H. : 83 - L. : 126 - P : 60 cm.

Voir photo

1 000/1 500 €



291



291

291 Partie de salon à dossier plat en bois teinté et mouluré, à décor sculpté de fleurettes, comprenant une paire de fauteuils et une paire de chaises.

Pieds cambrés.

Style Louis XV.

(Petites entures).

H. : 93 cm (fauteuil).

Voir photo 150/200 €



292

292 Important bureau plat de forme rectangulaire en placage d'acajou, reposant sur quatre pieds fuselés et cannelés. Il ouvre en ceinture par trois tiroirs soulignés de baguettes de cuivre. Dessus de cuir havane doré aux petits fers. Style Louis XVI.

H. : 77 - L. : 180 - P : 90 cm. *Voir photo* 500/700 €



296

293 # Coffre rectangulaire en bois peint à décor polychrome et or sur fond vert d'oiseaux, de poissons et de motifs floraux stylisés dans des réserves géométriques. Pieds découpés. Avec deux poignées latérales en fer forgé. Travail rhénan du XIX^e siècle

H. : 66,5 - L. : 108 - P : 54,5 cm. 300/400 €

294 # Petite vitrine en acajou ouvrant par deux portes vitrées, les montants arrondis à cannelures, les pieds fuselés.

Dessus de marbre gris veiné.
Style Louis XVI

H. : 145 - L. : 87 - P : 38 cm. 400/600 €

295 Lustre cage à douze bras de lumière en fer forgé laqué rouge garni de chapelets de perles de verre taillé.

XIX^e siècle
H : 65 - D. : 70 cm. 300/400 €

296 # Lit à baldaquin dit à la polonaise, en bois mouluré et richement sculpté relaqué gris et rechapé rose or à décor de coquilles, feuillages et fleurettes, les pieds gaine à cannelures rudentées. Transition des époques Louis XV et Louis XVI (accidents et restaurations)

Couchage : 184 x 100 cm.
Voir photo 1 500/1 800 €



297

- 297** **Secrétaire droit** en acajou et placage d'acajou, ouvrant, en partie basse, par une porte découvrant un tiroir surmonté d'un casier, et en partie haute par un abattant et un tiroir. A l'intérieur, un grand tiroir flaqué de trois petits tiroirs de part et d'autre. Les montants en pilastre ornés de têtes d'égyptiennes. Il pose sur des pieds griffes. Epoque Retour d'Egypte (accidents et restaurations, l'abattant replaqué).
H. : 141,5 - L. : 74 - P : 44 cm.

Voir photo

400/500 €

- 298 #** **Petite table ronde** en acajou, à deux volets abatants, les pieds fuselés. Fin XVIII^e/début du XIX^e (mouillures, restaurations, les bouts de pied en bronze rapportés).
H. : 70 - D. : 110 cm

400/600 €

- 299 #** **Petite vitrine en acajou** ouvrant par deux portes vitrées, les montants arrondis à cannelures, les pieds fuselés. Dessus de marbre gris veiné. Style Louis XVI
H. : 145 - L. 87 - P: 38 cm.

400/600 €

- 300 #** **Escalier de bibliothèque** en acajou, la deuxième marche formant coffre. Les marches garnies de cuir rouge (usé). Angleterre (accidents et manques).
H. : 61 cm- L. : 56 cm - P. : 77 cm.

80/120 €

- 301 #** **Vitrine basse** en acajou à hauteur d'appui, ouvrant par deux portes vitrées et posant sur plinthe. Dessus de marbre petit granit. Début du XIX^e siècle
H. : 95 - L. : 113,5 - P: 28,3 cm. 200/300 €

- 302 #** **Table à ouvrages** de forme rectangulaire en acajou, à trois plateaux en cuvette, le supérieur à abattant, les montants fuselés. XIX^e siècle (accidents et manques)
H. : 73,5 - L. : 55 P: 32,5 cm. 200/300 €

- 303 #** **Bibliothèque vitrine en bois** de placage marqueté de filets d'encadrement, ouvrant par deux portes partiellement vitrées, les montants à pans coupés. Estampille de Fidelis SCHEY, reçu Maître en 1777, sur le montant arrière gauche. Epoque Louis XVI (restaurations, les vis changées).
H. : 183 - L. : 99 - P : 37 cm.
Voir photo 1 800/2 500 €



303



304

- 304 #** Petit buffet à deux corps, le supérieur en retrait, en noyer mouluré et sculpté, ouvrant, en partie basse, par deux portes surmontées de deux tiroirs et, en partie haute, par deux portes. Les montants en colonne à demi-engagées à décor d'enroulements de feuillages, les portes à décor en bas relief de médaillons représentant des muses et des déesses. La partie supérieure incrustée de quatre plaquettes de marbre vert de mer et surmontée d'un fronton brisé triangulaire. Dernier quart du XVI^e siècle (transformations et parties postérieures, restaurations).
Hauteur : 189 cm - Largeur : 110 cm - Profondeur 52 cm.
Voir photo 1 200/1 800 €



305

- 305** Grande bonnetière en merisier moulurée, les flancs galbés et la ceinture mouvementée. Alsace XVIII^e siècle.
H. : 250 - L. : 156 - P : 70 cm.
Voir photo 300/400 €
- 306 #** Deux buffets à hauteur d'appui, pouvant former paire, en acajou mouluré, ouvrant par deux portes, les montants à pans coupés. Dessus de marbre brèche violette. Style Louis XVI, XIX^e siècle.
H. : 123,5 - L. : 158 - P : 54 cm.
H. : 123,5 - L. : 157 - P : 53,5 cm.
Voir photo 2 000/3 000 €



306



306

307 # **Table d'architecte** dite à la Tronchin en acajou orné de baguettes d'encadrement en laiton, ouvrant par deux tablettes latérales, un tiroir formant écrioire, les pieds gaine terminés par des roulettes.
Le plateau articulé à double évolution garni de cuir vert (refait)
Vers 1800 (petits accidents, manque la réglette).
H. : 76,5 - L. : 96 - P : 53 cm.
Voir photo 1 500/2 000 €



308 # **Petite console rectangulaire** en acajou et placage d'acajou, ouvrant par un tiroir en ceinture, les montants plats réunis par une tablette d'entrejambe. Dessus de marbre petit granit
Premier quart du XIX^e siècle (accidents et manques).
H. : 81 - L. : 65 - P : 38 cm. 400/600 €

309 # **Petite commode en acajou** ouvrant par trois rangs de tiroirs.
Dessus de marbre petit granit
Epoque Consulat (transformations et accidents)
H. : 82 - L. : 68 - P : 38 cm. 400/600 €



310 # **Deux meubles rafraichissoirs**, pouvant former pendant, en noyer, les montants en balustre réunis par deux tablettes d'entrejambe.
Dessus marbre gris Sainte Anne garni de deux seaux à rafraichir en tôle.
Province vers 1820 (variantes dans les pieds, petits accidents, une baguette détachée).
H. : 73 - L. : 43 - P: 43 cm.
H. : 73 - L. : 43 - P: 44 cm.
Voir photo 800/1 200 €

311 # **Petite commode** en acajou, ouvrant par quatre rangs de tiroirs, les montants à pans coupés, les pieds gaine.
XIX^e siècle (manque un morceau de moulure)
H. : 82 - L: 79,5 - P : 46,5 cm. 200/300 €

312 # **Bibliothèque** à hauteur d'appui en placage d'acajou flammé, ouvrant par deux portes partiellement vitrée
XIX^e siècle (petits accidents).
H. : 115 - L. : 114 - P: 34 cm. 200/300 €

313 # **Haut de bibliothèque** en acajou ouvrant par deux portes vitrées.
XIX^e siècle (petits accidents, manque le plateau et un angle).
H. : 102 - L: 114,5 - P : 29,5 cm. 200/300 €

314 **Vitrine rectangulaire** en placage de palissandre, ouvrant par deux portes en partie vitrées, à décor marqueté en laiton de vases de fleurs et rinceaux. Montants à colonnes détachées et cannelés, petits pieds toupies.
Epoque Napoléon III.
H. : 165 - L. : 84 - P : 42 cm. *Voir photo* 200/300 €





315 Emile GALLE (1846-1904)

Table à thé en noyer sculpté et marqueterie d'essence de bois différentes à plateau abatant à corps rectangulaire chantourné à système pivotant permettant de redresser le plateau. Piètement à deux jambes sculptées terminées par deux tiges en volutes et réunies par une entretoise. Plateau à décor d'ombellifères dans un paysage et de papillon. Signée dans la marqueterie.

H : 75 cm - Plateau : 59 x 75 cm.

Voir photo

400/600 €

Bibliographie : Alastair Duncan et Georges de Bartha, Gallé furniture, Antique Collectors Club, Woodbridge, 2012, modèle similaire référencé sous le n°86-flip-top tables et reproduit p. 161.

316 # Table basse gigogne pouf Wagram en bois de placage avec quatre poufs gainés de cuir fauve.

Travail de la Maison HUGUES CHEVALIER

H. : 50 - L. : 96 - P. : 96 cm.

H. : 40 - L. : 45 - P. : 40 cm.

Voir photo

1 000/1 500 €



317 # Dans le goût de Jacques ADNET

Paire de fauteuils confortables garnis de velours rouge.

Vers 1940

H. : 80 - L. : 82 - P. : 82 cm.

400/600 €

318 # Fauteuil club garni de cuir fauve.

Travail anonyme vers 1940

H. : 81 - L. : 70 - P. : 84 cm.

300/500 €

319 GAE AULENTI (née en 1927) & POLTRONOVA (Éditeur)

Fauteuil à bascule « Sgarsul », modèle créé en 1962, structure en bois lamellé thermoformé laqué blanc formant double arcature imbriquée, accotoirs et piètements latéraux ovalisés animés de deux cylindres chromés matérialisant l'avant de l'assise. Assise baquet formée d'un large élément matelassé en cuir noir piqué sellier, présentant coussin appuie-tête et large cylindre rembourré à l'avant. (usures, petit éclat).

83 cm - Larg. : 74 cm - Prof. : 108 cm.

800/1 000 €



KAHN-DUMOUSSET

Commissaires-Priseurs

15, rue de Tocqueville - 75017 PARIS - Tél. : 01 47 70 82 66 - Fax : 01 47 70 82 64

E-mail : contact@kahn-dumousset.com

MARDI 20 OCTOBRE 2015

DROUOT RICHELIEU - SALLE 13 - 13H30

LES ORDRES D'ACHAT PEUVENT ETRE RECUS AU PLUS TARD LE LUNDI 19 OCTOBRE A 18H00

ORDRE D'ACHAT/ ABSENTEE BID FORM

Je soussigné

Nom et prénom/*Full name* :

Adresse/*Address* :

Tél. bureau/*Tel (office)* :

Tél. domicile/*Tel (home)* :

Email :

vous prie d'acheter à la vente mentionnée ci-dessus les numéros suivants aux limites indiquées
Please bid on my behalf for the following lots up to the prices below at the above sale

vous prie de me faire participer aux enchères par téléphone, à la vente mentionnée ci-dessus, en vue de l'achat des lots suivants :
I wish to bid by telephone for the following lots :

N°	Désignation	Limite à l'enchère (en euros)

L'opérateur de vente volontaire est adhérent au Registre central de prévention des impayés des Commissaires priseurs auprès duquel les incidents de paiement sont susceptibles d'inscription.

Les droits d'accès, de rectification et d'opposition pour motif légitime sont à exercer par le débiteur concerné auprès du Symev 15 rue Fressinet 75016 Paris. »

J'ai pris bonne note que je devrai acquitter en sus des enchères le montant de 26 % TTC du montant adjugé.

I understand that if the bid is successful, a premium of 26% of the hammer price will be added.

En cas d'enchères par téléphone, j'accepte de me porter acquéreur à l'estimation basse si je ne suis pas joignable.

J'accepte les conditions générales de la vente imprimées au catalogue.

I accept the conditions of the sale printed in the catalogue.

L'ordre d'achat ou l'enchère téléphonique ne sera pris en compte qu'après remise d'un des moyens suivant garantissant le paiement de l'achat éventuel/
A payment guarantee is asked for the registration of absentee or telephone bids, such as :

- Chèque

- Carte bancaire Visa ou Mastercard/*Credit Card (no AMEX)* :

Numéro de carte : _____

Date d'expiration : _____ Cryptogramme : CW2-CVC2 code : _____

Après avoir pris connaissance des conditions de vente, je déclare les accepter et vous pris d'acquiescer pour mon compte personnel aux limites indiquées en euros, les lots que j'ai désignés ci-dessus. (Les limites ne comprenant pas les frais légaux). Je donne mon accord pour être débité du montant adjugé, augmenté des frais, **si je suis adjudicataire**. *I have read the conditions of sale and the guide to buyers and agree to abide by them. I grant you permission to purchase on my behalf the following items within in euros. (These limits do not include buyer's premium and taxes). I allow Kahn-Dumousset OVV ou David Kahn SCP to debit my account of the amount due plus taxes and fees, if 'm a successful bidder only.*

Date Signature obligatoire /
Required signature

CONDITIONS DE LA VENTE

La vente sera faite au comptant et conduite en €.

Les acquéreurs paieront des frais en sus des enchères de 21,67 % HT plus TVA, soit 26 % TTC.

GARANTIES

Les attributions faites dans les catalogues de vente ont été établies compte tenu des connaissances scientifiques et artistiques à la date de la vente.

L'ordre du catalogue sera suivi.

Une exposition préalable permettant aux acquéreurs de se rendre compte de l'état des biens mis en vente, il ne sera admis aucune réclamation une fois l'adjudication prononcée.

Les reproductions aux catalogues des œuvres sont aussi fidèles que possible, une différence de coloris ou de tons est néanmoins possible.

Les dimensions ne sont données qu'à titre indicatif.

Les éventuelles modifications aux conditions de vente ou aux descriptions du catalogue seront annoncées verbalement pendant la vente et notées sur le procès-verbal.

Une estimation en e du prix de vente probable, figure à la suite de chaque lot. Il ne s'agit que d'une indication, le prix d'adjudication résultant des enchères peut varier, bien sûr, en plus ou en moins de cette estimation.

Les informations recueillies sur les formulaires d'enregistrement sont obligatoires pour participer à la vente puis pour la prise en compte et la gestion de l'adjudication.

Vous pouvez connaître et faire rectifier les données vous concernant, ou vous opposer pour motif légitime à leur traitement ultérieur, en adressant une demande écrite accompagnée d'une copie de votre pièce d'identité à l'opérateur de vente par courrier ou par email.

L'opérateur de vente volontaire est adhérent au Registre central de prévention des impayés des Commissaires priseurs auprès duquel les incidents de paiement sont susceptibles d'inscription.

Les droits d'accès, de rectification et d'opposition pour motif légitime sont à exercer par le débiteur concerné auprès du Symev 15 rue Fressinet 75016 Paris.

ENCHERES

L'adjudicataire sera le plus offrant et dernier enchérisseur, et aura pour obligation de remettre ses nom et adresse. Aucun lot ne sera remis aux acquéreurs avant acquittement de l'intégralité des sommes dues.

En cas de paiement par chèque ou par virement, la délivrance des objets, pourra être différée jusqu'à l'encaissement.

En cas de contestation au moment des adjudications, c'est-à-dire s'il est établi que deux ou plusieurs enchérisseurs ont simultanément porté une enchère équivalente, soit à haute voix, soit par signe, et réclament en même temps cet objet après le prononcé du mot " adjugé ", le dit objet sera immédiatement remis en adjudication au prix proposé par les enchérisseurs et tout le public présent sera admis à enchérir à nouveau.

ORDRE D'ACHAT

Un enchérisseur ne pouvant assister à la vente devra remplir le formulaire d'ordre d'achat inclus dans ce catalogue. KAHN-DUMOUSSET agira pour le compte de l'enchérisseur, selon les instructions contenues dans le formulaire d'ordre d'achat, ceci afin d'essayer d'acheter le ou les lots au prix le plus bas possible et ne dépassant, en aucun cas, le montant maximum indiqué par l'enchérisseur.

Les ordres d'achat écrits ou les enchères par téléphone sont une facilité pour les clients. Ni KAHN-DUMOUSSET, ni ses employés ne pourront être tenus responsables en cas d'erreurs éventuelles ou omission dans leur exécution comme en cas de non exécution de ceux-ci. Lorsque deux ordres d'achat sont identiques, la priorité revient au premier ordre reçu.

Nul ne sera admis à laisser un ordre d'achat sans avoir remis préalablement avant la vente publique, soit une carte bancaire, soit un chèque garantissant le paiement de son achat.

PREEMPTION DE L'ETAT FRANCAIS

L'Etat français dispose d'un droit de préemption des œuvres vendues conformément aux textes en vigueur.

L'exercice de ce droit intervient immédiatement après le coup de marteau, le représentant de l'Etat manifestant alors la volonté de ce dernier de se substituer au dernier enchérisseur, et devant confirmer la préemption dans les 15 jours.

KAHN-DUMOUSSET ne pourra être tenu pour responsable des conditions de la préemption par l'Etat français.

PAIEMENT

La vente étant conduite en €, le règlement des objets, ainsi que celui des taxes s'y appliquant, sera effectué dans la même monnaie.

Le paiement doit être effectué immédiatement après la vente.

L'adjudicataire pourra s'acquitter par les moyens suivants :

- Par carte bancaire en salle : VISA et MASTERCARD.
- Par chèque bancaire certifié en € avec présentation obligatoire d'une pièce d'identité en cours de validité.
- Par virement bancaire en € :
 - Code SWIFT : HSBC
 - Numéro de compte bancaire international (IBAN) : FR 76 3005 6009 1709 1700 0569 935
 - BIC (Bank identification Code) : CCFRFRPP
 - Code banque Code guichet Numéro de compte Clé 30056 00917 09170005699 35

- En espèces :

- jusqu'à 1 000 € frais et taxes comprises pour les ressortissants français et les professionnels.
- jusqu'à 15 000 € frais et taxes comprises pour les ressortissants étrangers et non professionnels sur présentation de leur domiciliation fiscale.

DEFAUT DE PAIEMENT

A défaut de paiement du montant de l'adjudication et des frais, une mise en demeure sera adressée à l'acquéreur par lettre recommandée avec avis de réception aux frais de l'acquéreur.

A l'Expiration du délai de un mois après cette mise en demeure restée infructueuse, le bien peut être remis en vente à la demande du vendeur sur folle enchère de l'adjudicataire défaillant. Si le vendeur ne formule par cette demande, KAHN DUMOUSSET est habilitée soit à se prévaloir de la résolution de plein droit de la vente, soit à poursuivre l'acquéreur en paiement.

Dans tous les cas, il sera perçu sur l'acquéreur un montant qui représentera 10 % du prix d'adjudication avec un minimum de 250 €. L'application de cette clause ne fait pas obstacle à l'allocation de dommages-intérêts et aux dépens de la procédure qui serait nécessaire.

RETRAIT DES ACHATS

Les lots adjugés, non retirés le soir de la vente ou le lendemain avant 10 h seront entreposés aux frais de l'adjudicataire au garde meubles de l'Hôtel Drouot.

Pour les lots ramenés à la SWV Kahn-Dumousset des frais de transport seront à la charge de l'acquéreur. Un coût de garde meuble de 3 euros par jour sera appliqué après 15 jours de dépôt.

ASSURANCE

Dès l'adjudication prononcée, les objets adjugés sont placés sous l'entière responsabilité de l'acheteur. Il lui appartiendra de faire assurer les lots dès l'adjudication. Les biens non retirés seront entreposés aux frais, risques et périls de l'acheteur. KAHN-DUMOUSSET ne sera tenue d'aucune garantie concernant ces dépôts.



KAHN-DUMOUSSET

Commissaires-Priseurs

