



VENDREDI 19 MARS 2010
DROUOT-RICHELIEU- SALLE 10 - 13 H 30

KAHN-DUMOUSSET
Commissaires-Priseurs



DROUOT-RICHELIEU
9, rue Drouot, 75009 Paris

VENDREDI 19 MARS 2010

A 13 H 30 - SALLE 10

SUCCESSION DE MADAME de C.

TABLEAUX ANCIENS - ARGENTERIE - MOBILIER - OBJETS D'ART
(lots précédés de *)

ÉCRIN DE MADAME G.

BEL ENSEMBLE DE BIJOUX ANCIENS
dont MELLERIO
(Lot précédés de **)

**VENTE DE L'ENTIER MOBILIER
D'UN LOFT SUITE À DEPART**

BEAU MOBILIER D'ÉPOQUE ET DE STYLE, LÉPIDOPTÈRES, OBJETS DE VITRINE

ET DIVERSES SUCCESSIONS

Gravures, dessins et tableaux anciens
Céramique, Art Nouveau, Objets d'art et de vitrine, Argenterie, Mobilier
Bijoux dont Templier etc...
Tapis, tapisserie, Textile dont exceptionnelle robe DIOR (printemps 1955)

Commissaires-priseurs habilités
DAVID KAHN - PATRICK DUMOUSSET - LAURENT BERNARD

EXPOSITIONS PUBLIQUES

JEUDI 18 MARS 2010 DE 11 H À 18 H

VENDREDI 19 MARS 2010 DE 11 H À 12 H

Téléphone exclusivement durant l'exposition et la vente :

01 48 00 20 10

Catalogue visible sur : www.kahn-dumousset.com

EXPERTS

BIJOUX - ORFÈVRERIE

CABINET DECHAUT-STETTEN

M. Thierry STETTEN

Expert près la Cour d'Appel de Paris

10, rue du Chevalier St George - 75001 Paris

Tél : (33) 01 42 60 27 14

Fax : (33) 01 49 27 91 46

thierrystetten@hotmail.com

Lots 43 à 173

ESTAMPES

Sylvie COLLIGNON

45, rue Saint Anne - 75001 PARIS

Tél 01 42 96 12 17 - Fax : 01 42 96 12 36

Lots 11, 12, , 18, 19, 20, 21, 22, 23, 24, 25, 26, 27, 30, 32, 33

TABLEAUX ANCIENS

Patrice DUBOIS

Membre du Syndicat Français des Experts

Professionnels en œuvre d'art

16, rue de Provence - 75009 PARIS

Tél 01 45 23 12 50

Lots 11, 12, , 18, 19, 20, 21, 22, 23, 24, 25, 26, 27, 30, 32, 33

TABLEAUX MODERNES

Noé WILLER

15 rue de Miromesnil - 75008 PARIS

Tél : 01 53 43 80 90/ Fax : 01 53 43 80 91

Lots 28, 220

MOBILIER OBJETS D'ART

Cabinet QUERE BLAISE

55 avenue Marceau - 75116 PARIS

Tel : 06 78 62 87 55

Lots 13, 14, 15, 16, 17, 29, 182, 204bis, 207, 217, 219

221, 236, 237, 238, 239, 240, 245, 251, 322 à 343

Antoine LESCOP DE MOY

21, rue Messine

75008 PARIS

Tel : 01 42 25 19 63

Lots 177, 178, 179, 180, 181, 183, 184, 185, 186, 187, 188, 189, 190, 191, 192, 193, 194, 195, 196, 197, 198, 199, 200, 201, 202, 203, 204, 205, 206, 208, 209, 210, 211, 212, 213, 214, 215, 218, 222, 223, 224, 225, 226, 227, 228, 229, 230, 231, 232, 233, 234, 235, 243, 244, 246, 247, 248, 249, 250, 252, 253, 256, 257, 258, 259, 260, 261, 262, 263, 264, 265, 266, 267, 268, 268, 269, 270, 271, 272, 273, 274, 275, 276, 277, 278, 279, 280, 281, 282, 283, 284, 285, 286, 287, 288, 289, 290, 291, 292, 293, 294, 295, 296, 297, 298, 299, 300, 301 à 321, 344, 345, 356, 357, 358, 359, 360

EXTREME ORIENT

Pierre ANSAS assisté de Anne Papillon

5, rue des Saints Pères

75006 PARIS

Tel. : 01 42 60 88 25

Lot 254

HAUTE EPOQUE

Christian RAUD

19, rue Victor Massé

75009 PARIS

Tel. : 01 48 78 16 90

Fax : 01 44 53 08 16

Lot 254

TEXTILE

Aymeric de VILLELUME

45 rue Vineuse

75116 PARIS

Tel : 01 56 28 04 12

Fax : 01 56 28 04 13

Lots 347, 348, 349, 350, 351, 352, 353, 354, 355, 361

MODE

Cabinet d'expertises

Chombert - Sternbach

16, rue de Provence - 75009 PARIS

chombert-sternbach@luxexpert.com

Tél. : 01 42 47 12 44

Fax : 01 40 22 07 36

Lot 346

LEPIDOPTERE

M. LACHAUME

4, rue Dumeril

75013 PARIS

Tél. : 01 48 77 61 20

Lots 174, 175, 176

AVIS

Le Cabinet Déchaut - Stetten applique les appellations selon les normes et réglementations techniques conformes au décret n° 2002-65 du 14 janvier 2002.

- a). Le Cabinet Déchaut - Stetten désigne les pierres modifiées par « les pratiques lapidaires traditionnelles » de la même manière que celles qui n'auraient pas été modifiées. (Art. 3)
- b). Le Cabinet Déchaut - Stetten désigne les pierres modifiées par d'autres procédés, par le nom de la pierre, suivi de la mention « traitée » ou par l'indication du traitement subi. (Art. 2)

Les pierres non accompagnées de certificats ou attestations de Laboratoires ont été estimées par le Cabinet Déchaut - Stetten en tenant compte des modifications éventuelles du paragraphe a).

Le Cabinet Déchaut - Stetten se tient à la disposition des acheteurs pour tous renseignements complémentaires concernant le décret 2002-65 ou les différentes sortes de traitements existants.

Les techniques d'identification et les conclusions d'analyse concernant l'origine et la classification des pierres et perles peuvent varier d'un laboratoire à un autre.

En conséquence, il est possible d'obtenir, dans certains cas, un résultat différent en fonction des laboratoires consultés.

GRAVURES

Planches issues de l'édition pour l'ouvrage de **BUFFON** (Leclerc Comte de) :
Histoire Naturelle des oiseaux, scarabées et papillons. Paris
François-Nicolas **MARTINET** (1749-1804)

1 A. Coraux :

Corail rouge - litophyte de l'isle de Bourbon - manchette de Neptune - grand pore. Pl. 23, 24, 47 et 48.

Chaque environ: 27 x 21cm. Eau forte rehaussée du coloris ancien.

Très belles épreuves, trou de brochage dans la marge gauche à chacune, légers plis dans le bord des feuilles, petit manque dans le bas à 2 pl. Grandes marges.

Ens. 4 planches. 200/300 €

Voir reproduction ci-dessous



1

2 Papillons :

Papillon à queue - Le chapelet bleu de Cayenne et l'écharpe de la Guadeloupe - La veuve, La palatine - Phalène - Phalène chauve - Souris de la Chine - Le Frangiverd.

Pl. 17, 18, 20, 42, 43 et 45.

Chaque environ : 27 x 21cm.

Eau forte rehaussée du coloris ancien.

Très belles épreuves, trou de brochage dans la marge gauche à chacune, légers plis et taches dans le bord des grandes marges.

Ens. 6 planches. 300/400 €



Cage-de-Roches

5

3 Insectes, Lézards :

Hannetons - Scarabées - Pipa male, Pipa femelle et jeune Pipa - Lézard volant - Caméléon.

Chaque environ : 27 x 21cm.

Eau forte rehaussée du coloris ancien.

Très belles épreuves, trou de brochage dans la marge gauche à chacune, légers plis et taches dans le bord des grandes marges, infime manque à 2 pl. en bas de feuillet.

Ens. 6 planches 180/200 €

4 Oiseaux :

Manakin à tête d'or, à tête blanche ou rouge - Petite outarde ou canne petiere de France - Tangara huppé de Cayenne - Veuve de la côte d'Afrique - Tangara varié à tête bleue - Carouge rouge du Mexique ou de Saint Domingue.

Pl. 5, 7, 8, 10, 33 et 34.

Chaque environ : 27 x 21cm.

Eau forte rehaussée du coloris ancien.

Très belles épreuves, trou de brochage dans la marge gauche à chacune. Bonnes marges.

Ens. 6 planches. 450/500 €

5 Oiseaux :

Moineau français et cardinal du Cap - Pie grièche d'Italie ou de Madagascar - Coq de roche - Gros bec de Virginie - Mascarin. - Pigeon ramier bleu de Madagascar.

Chaque environ : 27 x 21cm.

Pl. 6, 11, 32, 35, 37, 39.

Eau forte rehaussée du coloris ancien.

Très belles épreuves, trou de brochage dans la marge gauche à chacune, légers plis, petites déchirures et salissures dans le bord des feuilles. Bonnes marges.

Ens. 6 planches 400/500 €

Voir reproduction ci-dessus

- 6 Oiseaux :**
Merle de France mâle - Le loriot mâle - Moyen duc ou hibou - Perdrix grise femelle - Petite outarde.
Pl. 2, 25, 26, 27, 29.
Chaque environ : 27 x 21cm.
Eau forte rehaussée du coloris ancien.
Très belles épreuves, trou de brochage dans la marge gauche à chacune. Bonnes marges.
Ens. 5 planches 350/400 €
- 7 Oiseaux :**
Pie grièche (2 sujets) - Bruant de France - Bergeronnette - Mésanges - Chardonneret -
Pl. 3, 4, 9, 28, 30, 31.
Chaque environ : 27 x 21cm.
Eau forte rehaussée du coloris ancien.
Très belles épreuves, trou de brochage dans la marge gauche à chacune. Petites déchirures dans la marge inférieure à l'une, légers plis et taches. Bonnes marges.
Ens. 6 planches. 400/500 €
- 8 Lot de gravures** de mode de 1895 à 1907 en chemises du Chic Parisien 30 €
- 8bis Ecole Française du XX^e siècle**
"Pic Epeiche sur une branche de sapin"
Aquarelle sur papier
Dimensions : 50 x 60 cm
Mouillures 120/150 €
- 8ter Ecole Française du XX^e siècle**
"Rapace sur une branche "
Aquarelle sur papier
Dimensions : 50 x 60 cm
Petites rousseurs 120/150 €
- ***9 Ensemble d'images d'Epinal, comprenant :**
Trois planches polychromes de la série « Grand Théâtre Nouveau » :
Gare de chemin de fer - Fond
Fond de fête foraine
Jardin d'hiver - Fond
39 x 49 cm
Une planche :
Visite à la ferme
23 x 16 cm
Et un album de Rondes et Chansons (accidents)» 60/80 €

THE SHAKESPEARE GALERIE dont le projet est né dans les années 1788 pour remettre en valeur et stimuler l'école de peinture historique anglaise.

Shakespeare ayant connu un regain de popularité à la fin du XVIII^e siècle, John Boydell décida d'en profiter pour lancer une grande publication illustrée des pièces de Shakespeare qui permettraient ainsi de faire ressortir les talents d'artistes anglais. Il se lança donc dans cette entreprise importante entre 1791 et 1803 engageant les talents de peintres célèbres tels que G.Romney, H.Fuseli, B.West, A.Kauffman, J.Opie, F.Bartolozzi et J.Boydell et mit à contribution les principaux graveurs : W.Hamilton, R.Westhall et R. Smirke pour réaliser cette grande œuvre.

Une galerie fut utilisée pour présenter les peintures puis gravures et rien ne fut épargné pour la réalisation de cette entreprise fastueuse. Malheureusement les résultats de la souscription furent décevants et menerent à la faillite. La Galerie fut mise en vente par le biais d'une loterie ce qui permit à Josuah Boydell, le neveu de John, de poursuivre son activité d'éditeur. Les gravures ont été faites pour illustrer les principales pièces de Shakespeare : Le Songe d'une nuit d'été, le Marchand de Venise, le Conte d'Hiver, Macbeth, Hamlet, le Roi Lear, Henri VI, Henri VIII etc...



- 10 Bel ensemble** de 24 planches eau forte et burin
84 x 95 cm
Seront divisées et vendues par lot de quatre avec faculté de réunion. 300/400 €
Voir reproduction ci-contre



DESSINS ET TABLEAUX ANCIENS

- 11 Ecole Française - Premier quart du XIX^e siècle**
 « Frédéric, roi de Wurtemberg, né en 1754. Croquis en 1810 ».
 Plume et encre brune.
 Légendé et daté dans la partie inférieure.
 16 x 10,6 cm 120/150 €

Voir reproduction ci-dessous



11

- 12 Ecole Française (Première moitié du XIX^e siècle)**
 « Portrait d'un jeune garçon en buste, accoudé à sa table »
 Mine de plomb. Collé sur feuille (légèrement insolé)
 Annoté en bas Ingres 1821
 19,2 - L. 15,2 cm 100/120 €

- 13 MONZIES, Louis (1849- ?)**
 « Bruniquel ».
 Aquarelle sur papier signé en bas à gauche.
 100/150 €

- 14 MONZIES, Louis (1849- ?)**
 « Varen » et « Villeneuve les Avignon ».
 Paire d'aquarelles sur papier signé en bas à droite.
 H : 49 - L : 32 cm 300/400 €

- 15 Ecole hollandaise du XIX^e siècle**
 « Le fumeur »
 Panneau.
 12 x 10 cm. 200/300 €

- 16 Ecole française du premier quart du XIX^e siècle**
 « Portrait en buste d'Anne de Bretagne ».
 Miniature ovale sur porcelaine.
 Encadrement en bronze ciselé et doré à décor de palmettes.
 H : 6,5 cm. 300/400 €

- 17 Ecole hollandaise du XIX^e siècle**
 D'après Adriaen Van Ostade (1610-1685)
 « La marchande de poissons ».
 Panneau de chêne, une planche, non parquetée.
 (Manques, soulèvements et restaurations).
 21,5 x 18, 5 cm. 200/300 €



18



19

- 18 Ecole française vers 1790**
 « Portrait d'homme en buste dans une redingote brune »
 Huile sur toile de forme ovale (petites restaurations)
 59,5 x 49,5 cm 1 500/2 000 €

Voir reproduction ci-dessus

- 19 Ecole Française (Milieu du XVIII^e siècle)**
 « Portrait de femme en buste, un ruban bleu noué à son corsage, dans une robe à col de fourrure. »
 Huile sur toile de forme ovale.
 Marouflé sur panneau.
 58 x 49 cm 800/1 200 €

Voir reproduction ci-dessus



20

- 20 Ecole française du XVIII^e siècle**
 « Portrait d'homme de qualité »
 Pastel
 54 x 45 cm 400/500 €

Voir reproduction ci-dessus



21

21 Ecole Française (Premier tiers du XVIII^e)
 « *Portrait d'homme de trois-quart, coiffé d'une perruque longue, un pli cacheté dans la main droite.* »
 Huile sur toile
 82 x 64 cm
 Cadre ancien en bois sculpté et doré à motifs de rinceaux et de coquilles (accidents) 1 500/1 800 €

Voir reproduction ci-dessus

22 Ecole Française du XVIII^e siècle
 « *Femme portant le deuil* »
 Huile sur toile a vue ovale
 57 x 48 cm
 Cadre moderne - Réentoilé 500/700 €

23 GRYEF Adriaen de (Anvers 1670 - Bruxelles 1715)
1. "Chien devant un trophée de chasse avec chasseurs au repos"
 Huile sur panneau. Chêne. Signée en bas à gauche.
 19,3 x 26 cm.

2. "Trois chiens dans un paysage près d'un trophée de chasse"

Huile sur panneau. Chêne. Signée Ad. Gryef F..
 19,5 x 26,2 cm. 1 500/2 000 €

Provenance : Ancienne collection du C (Comte ?). E.D., Cambrai 1850.

(D'après une ancienne étiquette manuscrite collée au revers du panneau).

Voir reproduction ci-dessous



23



24

24 Ecole Française du XVIII^e siècle
 « *Cheval trébuchant en tirant une carriole près d'un cours d'eau.* »

Huile sur cuivre de forme ronde.
 Au revers d'anciennes annotations à la plume.
 D. : 14 cm
 Cadre Restauration en bois et stuc doré 500/700 €

Provenance : Au revers du cadre un cachet de cire rouge Couronne royale surmonté de trois fleurs de lys et l'inscription Notaire à Rouen.

Voir reproduction ci-dessus



25

25 OMEGANK Balthasar - Paul (Attribué à Anvers 1755 - 1826)

Pâtre et son troupeau dans la campagne
 Huile sur panneau
 Au revers sur une ancienne étiquette haro Frères la mention à la plume Omegank.
 31,3 x 41,5 cm 1 500/2 000 €

Voir reproduction ci-dessus

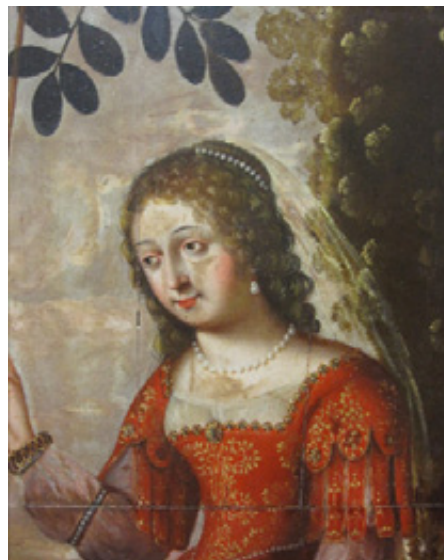




26

- 26 Ecole Française milieu XVII^e siècle**
 « Jeune femme en robe rouge, une lance dans la main gauche »
 Huile sur panneau
 Trois planches verticales, une planche horizontale dans la partie inférieure
 71 x 58,7 cm.
 « Portrait d'homme en buste, sa lance au côté »
 Huile sur panneau
 Trois planches verticales, une planche horizontale dans la partie inférieure.
 66,5 x 55,4 cm.
 Restaurations et usures. 1 500/2 000 €

Voir reproductions ci-dessus



- 28 Dominique ROZIER (1840-1901)**
Bouquet de fleurs
 Huile sur toile, signée en bas à gauche
 74 x 59 cm
 Ancienne restauration 800/1 000 €



27

- 27 Ecole française vers 1900**
 Dans le goût de Jan Frans van Dael (1764 - 1840)
Panier de fleurs sur un entablement
 Huile sur toile (quelques soulèvements)
 65 x 53,5 cm 600/800 €

Voir reproduction ci-dessus



29

- 29 Ecole française du début du XVIII^e siècle**
 Entourage de Jan van Huysum (1682-1749)
 « Bouquet de fleurs sur un entablement ».
 Huile sur toile.
 52 x 41 cm. 3 000/4 000 €

Voir reproduction ci-dessus



32



32 Ecole Française milieu du XIX^e siècle

Paire de portrait

L'un signé « RAVERU »

Huile sur panneau

30 x 24 cm

Encadré 300/400 €

Voir reproduction ci-contre

33 LE NAIL (Marie-Joseph) Actif à la fin du XIX^e siècle

« *Portrait de pur sang* »

Huile sur toile

Signé en bas a gauche

40 x 32cm

Encadré 1 200/1 400 €



30

30 Attribué à BESSIERE (1804-1890)

Scène de chasse à cour

Huile sur toile, 50 x 62 cm

Signé en bas à droite

1 500/2 000 €

Voir reproduction ci-dessus



***31 Ecole Italienne du XVII^e siècle**

Le Christ, Sauveur du Monde

Toile marouflée

40 x 32 cm.

1 000/1 500 €

Voir reproduction ci-dessus



***34 Ecole FLAMANDE vers 1700, suiveur d'Anton Van DYCK (1599-1641)**

Portrait d'homme en cuirrasse

Toile ovale.

76 x 60 cm.

3 000/4 000 €

Voir reproduction ci-dessus



35

***35** Ecole hollandaise du XVIII^e siècle

Intérieur de taverne
Sur sa toile d'origine
37 x 46.5 cm

2 000/3 000 €

Voir reproduction ci-dessus



37

***37** Jan Miense MOLENAER
(Haarlem vers 1610 - 1668)

Le concert

Panneau de chêne, une planche, non parqueté
37.5 x 30.5 cm

Signé en bas à droite J. Molenaer

Usures

3 000/4 000 €

Voir reproduction ci-dessus



38

***38** Attribué à Francesco COZZA (1605-1682)

Paysage avec Tobie et l'Ange

Huile sur toile.

(accidents).

28,5 x 37 cm.

4 000/6 000 €

Voir reproduction ci-contre

***36** Mathys SCHOEVAERDTS
(Bruxelles après 1660 - après 1702)

Paysan allant au marché

Toile.

30.5 x 41 cm.

Usures.

10 000/12 000 €

Voir reproduction ci-contre



36



39

***39 Jan MIEL (Beveren 1599 - Turin 1663)**

Le Marché

Toile

49.5 x 66 cm

15 000/20 000 €

Provenance :

Collection Cival Marius

Collection Monsieur Duclos, paris, décédé en 1870

Voir reproduction ci-dessus

***40 Attribué à Massimo STANZIONE (1585-1656)**

La Vierge à l'Enfant

Toile

46 x 39 cm.

20 000/25 000 €

Le visage de la Vierge peut être rapproché du visage de Cléopâtre qui était à la Galerie Durazzo Pallavicini à Gênes (voir P. Lattuada, Francesco Guarino da Solofra, Nelle pittura napoletana del Seicento, Naples, 2000, n° G69, reproduit p. 281).

Voir reproduction ci-contre



40



41

***41 Jacob de HEUSCH (Utrecht 1656 - Amsterdam 1701)**

Paysage de rivière au château et berger

Toile

74 x 119.5 cm

Manques

70 000/90 000 €

Elève de Willem de Heusch, Jacob de Heusch part à Rome, suivant les conseils de son maître. Il y reste de

1674 à 1692 puis retourne dans son pays en passant par la Vénétie et l'Allemagne. Il s'inscrit à la suite de Jan Both et fut très influencé par Salvator Rosa. Notre tableau peut être rapproché du Paysage au berger et son troupeau qui figurait à la vente incluant la collection Henle, Londres, Sotheby's, 3-4 décembre 1997, n° 237, reproduit en couleur.

Voir reproduction ci-dessus



***42 Ecole Florentine du XVII^e siècle**

Le sacrifice d'Abraham

Paèsine

23.5 x 30.5

8 000/10 000 €

Voir reproduction ci-contre

42

BIJOUX - ORFÈVRERIE

- 43 Croix pendentif en argent** sertie de cinq améthystes rectangulaire. On joint une améthyste et une pierre bleue imitation. (acc)
Poids brut 17,8 g 60/100 €
- 44 Bague en or jaune** à dôme ajouré serti d'un diamant entouré de plus petits.
Epoque 1950
Poids brut 5 1 000/1 200 €
- 45 Croix pendentif en or** jaune soulignée d'un filet émaillé noir, serti de demi perles fines et d'une émeraude rectangulaire. La chaîne de cou en métal doré.
Fin du XIXe siècle
Pds de la croix 8,7 g 100/120 €
- 46 Barrette en platine et or gris** ornée d'une ligne de perles fines boutons en chute prolongées de diamants taillés en rose.
Epoque 1920
Long 6,9 cm Poids brut 4,7 g 120/150 €
- 47 Barrette en or jaune et platine** sertie de diamants taillés en rose entrecoupés de neuf perles fines.
Epoque 1920
Long 8 cm
Poids brut 6,3 g
Dans un écrin 150/200
- **48 Bracelet rigide** ouvrant, en or jaune, figurant deux joncs croisés, enrubannés et ornés de demi perles et perles fines.
Travail français ;
Poids brut : 10,30 g. 150/200 €
- **49 Médaille pendentif en or**, de forme ovale uni appliqué des initiales JG, ornées de demi perles fines.
Travail français.
Haut avec la bélière : env. 4,7 cm
Poids brut : 14,2 g. 150/200 €
- **50 Bracelet souple en or jaune**, formé d'une chaîne entrecoupée de cinq perles fines et en pampilles retenant quatre médailles religieuses, trois d'entre elles gravées de monogramme, dates ou inscription (usures).
Long : 20,5 cm
Poids brut : 19 g. 200/300 €
- **51 Bracelet gourmette en or jaune**, entrecoupé d'un motif en argent repercé et ciselé de feuillage stylisé, orné de diamants taillés en rose, l'un d'eux en forme de cœur.
Travail d'origine indéterminée.
(transformation).
Long : env. 16,5 cm
Poids brut : 15,90 g. 200/250 €
- 52 Bracelet en or jaune à maille** gourmette ronde demi creuse. (bosse)
Long 22 cm
Poids brut 24,7 g 200/300 €
- **53 Non venu**
- **54 Montre bracelet de dame en or jaune**, le boîtier rond à lunette ornée de diamants taillés en rose, le tour de poignet fait d'une chaîne gourmette.
(usures, bosses).
Début du XXe siècle.
Poids brut avec le mouvement : 32 g. 250/300 €
- **55 Bracelet souple en or jaune**, compose de mailles gourmettes doubles, partiellement agrafées de filets, en pampille, il retient un médaillon ovale orné de lapis lazuli entrecoupés de barrettes en diagonale, serties de demi perles fines.
Pour le médaillon travail français.
Pour le bracelet, origine indéterminée.
Long : env. 17 cm
Poids brut : 21,50 g. 250/300 €
- 56 Chapelet en or jaune** orné de boules d'améthyste facettées.
Long 73 cm
Poids brut 47,3 g 250/300 €
- **57 Lot en or**, composé de :
deux bagues, l'une à motif rectangulaire, orné d'un camée, la seconde d'une dent de lait ; **un coulant** figurant un serpent lové, la tête appliquée d'une rosace sertie de diamants taillés en rose ; **une broche** ronde filigranée ; **une barrette** figurant une branche de fleurs partiellement filigranée ; **une épingle** de cravate ou de revers ornée d'une croix de Malte ornée d'onyx.
(pts acc et mq)
Poids brut de l'ensemble : 20,50 250/280 €
- 58 Barette** en platine et or gris, ornée d'une ligne de perles fines bouton en chute, prolongée de diamants taillés en rose.
Époque 1920.
Long. : 6,9 cm.
Poids brut : 4,7 g. 120/150 €
Voir reproduction page ci-contre
- #58bis Bague en or jaune** sertie sur une ligne de dix diamants.
Poids brut : 9,9 g. 300/450 €



- 59 Montre bracelet d'homme** à boîtier rectangulaire concave, mouvement mécanique, cadran à chiffres arabes et compteur des secondes à six heures, bracelet cuir à boucle métal.
Epoque 1950
Cadran signé chronomètre Lip 300/500 €
Voir reproduction ci-dessus
- 60 Broche ovale en or jaune** ornée d'un camée coquille, profil de Pie X (?) (fêle)
Haut 5,5 cm
Poids brut 22,4 g
Dans son écrin sabot 200/250 €
- **61 Bourse en tissu de mailles d'or**, appliqué de la lettre J et ornée de quatre boules en pampille.
Poids : 27,70 g. 300/350 €
- **62 Bracelet souple en or jaune**, figurant un ruban articulé de quadrillages chaînés.
Travail français.
Long : env. 17,5 cm
Poids : 27,20 g. 300/350 €
- **63 Pendentif et sa fine chaîne** en platine et or gris, figurant un triangle à base en guirlande de feuillage et fleur, agrafé de trois nœuds de rubans, en pampille, il encadre une chute de feuilles et une rosace polylobée également ornées de diamants taillés en rose, d'une perle fine encadrée de pierres rouges imitation calibrées.
Sur un des pans du pendentif, gravé d'un numéro.
Travail d'origine indéterminée.
Long de la chaîne : 39,5 cm
Poids brut de l'ensemble : 1 200/1 300 €
Voir reproduction page 14
- **64 Broche en or** repercée d'enroulements et feuillage, ornée en serti clos, de cinq camées en corail, à l'amortissement, deux d'entre eux, plus petits sont encadrés de deux amours en argent supportant un arceau de petites perles fines.
Travail d'origine indéterminée de la fin du XIX^e siècle. (pts et mq).
Larg : 5,1 cm - H : 5,7 cm
Poids brut : 26,20 g. 300/500 €
Voir reproduction page 14



****65 Broche ronde en or jaune**, ornée d'une importante améthyste ronde entourée de petits diamants taillés en rose.

Travail d'origine indéterminée.

Diam : 2,7 cm

Poids brut : 12,20 g. 300/400 €

Voir reproduction ci-dessus

66 Broche ovale en or jaune ornée d'un camée en onyx, jeune femme de profil à l'antique, l'encadrement fait d'une torsade de deux filins.

Fin du XIX^e siècle

Haut 5 cm

Poids brut 24,3 g 300/400 €

Voir reproduction ci-dessus

****67 Etui à message en or** de couleurs, de forme rectangulaire à pans unis ou guillochés de bandeaux en diagonales, entrecoupés d'écussons aveugles et de ceintures, sur fond amati, ciselés de fleurs et feuilles stylisées.

Poinçon de l'orfèvre illisible.

Paris 1798/1809

H : 10,2 cm - Poids : 20 g. 350/400 €

Voir reproduction page 15

68 Broche en argent et or jaune stylisée d'une quinte-feuille sertie de diamants taillés en rose et d'un diamant taillé à l'ancienne. Le système adaptable.

Deuxième moitié du XIX^e siècle

Diam 3,8 cm

Poids brut 15.6 g 400/500 €

Voir reproduction page 16

*****69 Collier rigide** ouvrant en argent formé d'un jonc fileté, dans sa partie frontale coupé d'une boule de lapis lazuli, les deux culots, comme le quatre bandeaux qui l'encadrent, en or jaune.

Poinçon de Lalaounis

Tour de cou 40 cm

Poids brut 51 g 400/500 €

*****70 Collier rigide** ouvrant en argent formé d'un jonc uni, asymétrique, orné d'une goutte en cristal de roche dépoli appliquée d'un grenat cabochon.

Poinçon de Lalaounis

Tour de cou env 37 cm

Poids brut 50 g

Dans son écrin 500/600 €

*****71 Paire de clips d'oreilles en or jaune** en forme de corne en cristal de roche dépoli appliqué d'un rubis cabochon. (acc)
Poinçon de Lalaounis
Poids brut 21,9 g 600/700 €

72 Clip de corsage en or jaune stylisé d'une chouette sertie d'émeraudes, de saphirs et de diamants taillés en brillant.
Haut 2,8 cm
Poids brut 8,2 g 400/500 €

Voir reproduction page 16

****73 Pendentif en or jaune et or gris**, repercé et ciselé de guirlandes surmontées d'un nœud de ruban, appliqué d'un cadre orné de diamants taillés en rose, en pampilles, il retient un petit diamant et une perle fine. Suspendu à une chaîne de cou.
Travail d'origine indéterminée.
Long 46,5 cm
Poids brut : 22,60 g. 500/700 €

Voir reproduction page 16

****74 Broche en or jaune** figurant un ruban noué partiellement émaillé bleu et gravé, orné de six diamants de taille ancienne.
Travail d'origine indéterminée.
(acc, petit mq d'émail).
Epoque Napoléon III ;
Larg : en. 4,8 cm - H : env. 3,7 cm
Poids brut : 22,60 g. 500/600 €

Voir reproduction page 14

75 Montre bracelet de dame en or jaune, le boîtier rond à couvercle, comme les maillons du bracelet, quadrilobés sertis de diamants taillés en brillant
Signé Lavina
Epoque 1950
Long 18 cm
Poids brut 29,6 g
Dans son écrin. 500/600 €

Voir reproduction ci-contre

76 Bague en or ornée d'un rubis cabochon en son centre, épaulé de quatre diamants montés sur platine. 600 €

****77 Bracelet rigide ouvert en or jaune**, tressé d'anneaux unis et finement torsadés, à chacune des extrémités, ornée d'une boule sertie d'un diamant taillé en rose. (acc)
Travail d'origine indéterminée.
Poids : 49,10 g 600/700 €

****78 Paire de boucles d'oreilles** en or jaune et or gris ornées chacune d'un saphir taillé en coussin dans un entourage de diamants taillés à l'ancienne Poids brut 9,4 g
Pds des pierres env 5,80 chaque
Examen du Laboratoire de la Chambre de Commerce de Paris, indiquant pas de modification thermique constatée 8 000/10 000 €

Voir reproduction page 14



****79 Bracelet souple en or jaune**, formé d'un ruban articulé d'anneaux ronds et ovales, appliqué de sertissures carrées, ornées de diamants taillés en brillant, entrecoupé d'une rosace, d'un cabochon de pierre de lune dans un entourage polylobé, orné de seize diamants taillés en brillant entrecoupés de quatre rubis.
Travail français de la fin du XIXe siècle.
Long : env. 19 cm
Poids brut : 38,90 g. 800/1 000 €

Voir reproduction page 16

****80 Bracelet souple en or jaune**, figurant un large ruban tressé, terminé d'entrelacs retenant cinq pampilles et coulissant dans un motif quadrilobé, ciselé et gravé.
Long maximum : env. 20 cm
Poids: 65,10 g. 800/900 €

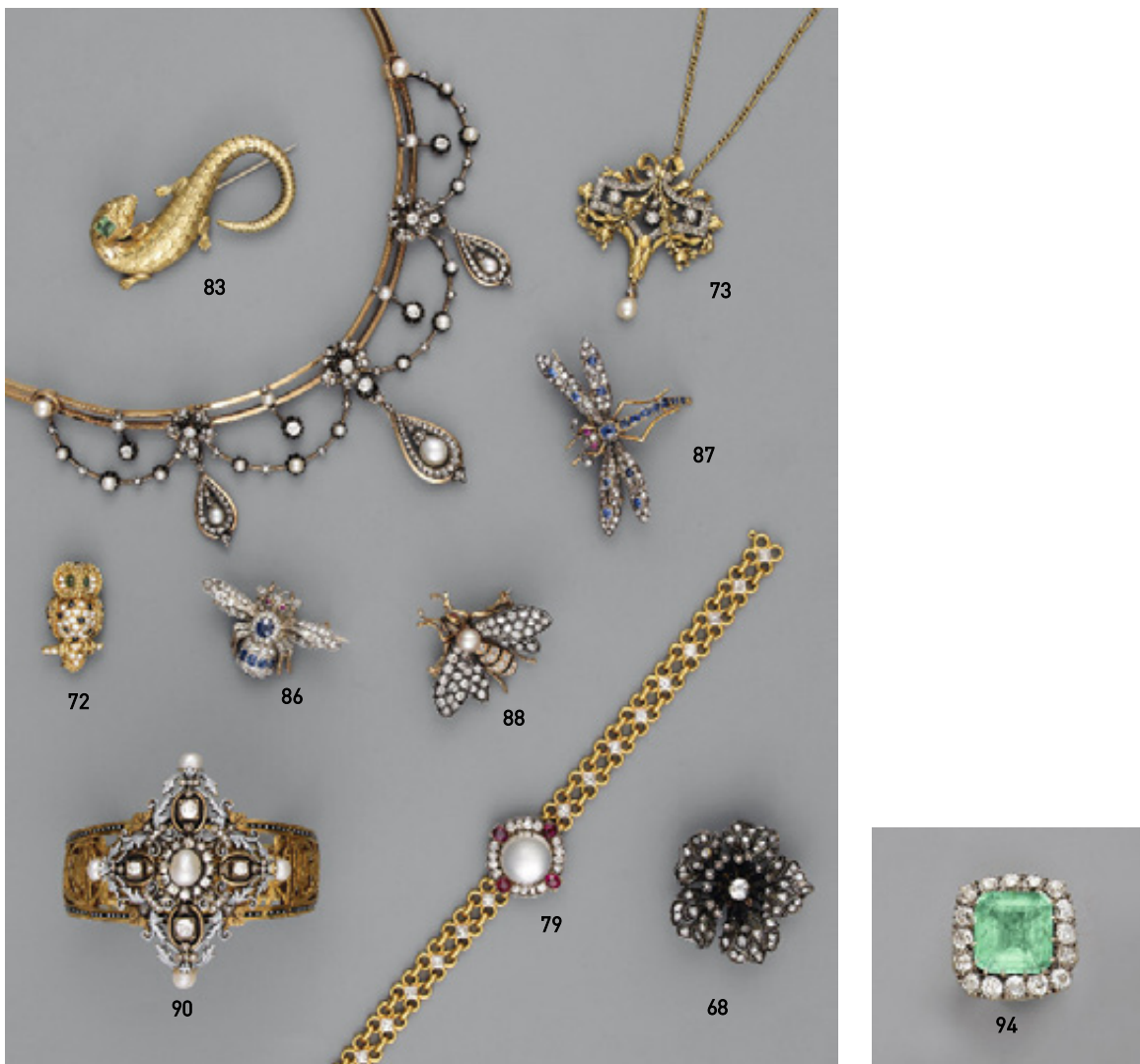
81 Bague en or et platine Marguerite sertie au centre d'une perle entourée de diamants taille ancienne 800/1 000 €

82 Longue barrette de forme navette en platine et or gris sertie de trois lignes de diamants taillés à l'ancienne et en rose en chute.
Poinçon de la maison Paul Templier
Long 11,3 cm
Poids brut 16,6 g
Dans son écrin 1 600/1 800 €

Voir reproduction page 13

****83 Barrette** en or jaune, ciselée d'un lézard, la tête en serti clos ornée d'une émeraude carrée. L'épingle en acier.
Travail d'origine indéterminée.
Long : env. 5,8 cm - Poids brut avec l'épingle en acier : 9,30 g. 200/250

Voir reproduction page 16



****84** Pendentif en platine, orné d'une soufflure de perles à monture, anneau et bélière, ornés de diamants taillés en rose, suspendu à une fine chaîne également en platine.

Sur la bélière, gravé d'un numéro(mq)

Travail d'origine indéterminée.

Long de la chaîne : 46,2 cm

Poids brut de l'ensemble : 12 g. 1 000/1 500 €

Voir reproduction page 14

****85** Grand sautoir en or jaune, composé d'anneaux oblongs doubles, entrecoupés de douze perles fines légèrement baroques.

Travail français.

Long : env. 1m 56

Poids brut : 55,40 g. 1 000/1 200 €

Voir reproduction page 14

****86** Broche en or et argent figurant un bourdon, entièrement orné de diamants taillés en rose, l'abdomen et le thorax, le premier entrecoupé de deux bandeaux ; le second dans un entourage, ornés de saphirs.

Travail français de la fin du XIX^e siècle.

Larg : 4 cm - H : 2,7 cm - Poids : 13,20 g.

1 000/ 200 €

Voir reproduction ci-dessus

****87** Broche en or et argent figurant une libellule, le corps, en serti clos, orné de neuf saphirs, les ailes pavées de diamants taillés en rose et en serti polylobé, entrecoupé de huit petits saphirs.

Travail français fin du XIX^e siècle.

(acc).

Larg : 5,2 cm - H : env. 3,3 cm

Poids brut : 10,60 g. 1 000/1 200 €

Voir reproduction ci-dessus

****88** Broche en or et argent, figurant une abeille ? les ailes et l'abdomen ornés de diamants taillés en brillant, le thorax d'une perle fine.

Travail français de la fin du XIX^e siècle.

Larg : 4 cm - H : 3,5 cm - Poids brut : 13,10 g.

1 000/1 200 €

Voir reproduction ci-dessus

****89** Bracelet rigide ouvrant en or jaune, figurant un large ruban articulé de cinq bandeaux, l'un d'eux enrubanné partiellement émaillé bleu et orné de neuf diamants de taille ancienne.

Travail d'origine indéterminée.

Epoque Napoléon III.

Diam : 17 cm

Poids brut : 50,90 g. 1 200/1 400 €

Voir reproduction page 14

- **90 Bracelet rigide en or**, formé d'un ruban en chute, plus important dans sa partie supérieure, articulé de cinq motifs bombés, entre deux fins bandeaux émaillés de perles sur fond noir, repercés de rinceaux feuillagés et panaches sur lequel s'adapte un élément losangé en or jaune, finement repercé de rinceaux partiellement émaillés, ornée de diamants taillés en rose ou en brillant et de cinq perles fines baroques.
Travail d'origine indéterminée, milieu du XIX^e siècle.
(acc, petit mq d'émail)
Diam du bracelet : 17 cm - Larg : 5,8 cm - H : 5 cm
Poids brut de l'ensemble : 53 g.
Tour du poignet : env. 16,8 cm
Poids brut : 30,1 g. 1 200/1 500 €
Voir reproduction page 16
- 91 Epingle de revers à deux têtes** en platine et or, chacune stylisée d'un panache serti de diamants taillés à l'ancienne et en rose et de deux lignes d'onyx calibrés en chute. (raccourcie)
Poinçon de la Maison Paul Templier
Epoque 1925
Long 7,4 cm Poids brut 7,2 g
Dans son écrin 1 500/1 700 €
Voir reproduction page 13
- 92 Bague de genre chevalière** en platine ornée d'une émeraude rectangulaire à pans entre deux lignes d'émeraudes calibrées dans un pavage ajouré de diamants taillés en brillant.
Epoque 1930
Dans son écrin de René G Lecomte
Poids de la pierre env 1 ct Poids brut 10,6 g
1 600/1 800 €
Voir reproduction page 13
- **93 Broche en or jaune**, ciselée et repercée de feuilles en partie entrelacées, au centre, émaillé bleu et ornée de diamants de taille ancienne, l'un d'eux plus important, en pampille, elle retient une chute de fleurettes ornées de très petits diamants.
Travail d'origine indéterminée.
(pts acc et mq).
Haut totale : env. 11,9 cm - Long : 4 cm
Poids brut : 28,40 g. 1 800/2 000 €
Voir reproduction page 14
- 94 Bague en or jaune** ornée d'une émeraude légèrement rectangulaire à pans dans un entourage de diamants taillés à l'ancienne.
Poids de la pierre env 8 ct
Poids brut 13,7 g 3 000/3 500 €
Voir reproduction page 16
- 95 Bracelet en platine et or jaune** formé d'une ligne souple de quarante huit diamants taillés à l'ancienne en chute en serti clos.
Poinçon de la Maison Paul Templier.
Long 20,5 cm Poids brut 17,6 g
Poids des diamants env 6,50 ct
Dans son écrin 3 000/3 500 €
Voir reproduction page 13
- **96 Broche trembleuse en or et argent**, à fleur et tige ornées de diamants taillés en brillant et en rose.
Travail de Mellerio.
Dans son écrin de Mellerio dit Meller.
Long : env. 12,5 cm
Poids brut : 41,90 g. 4 000/6 000 €
Voir reproduction page 13
- **97 Colletterette en or jaune et argent** formée d'une ligne souple ajourée de diamants taillés en rose et dans sa partie frontale, de diamants taillés à l'ancienne soulignés de barrettes formées de motifs carrés, feuillagés ou piriformes sertis de diamants taillés à l'ancienne en chute.
Signé Mellerio R.Paix
Exécuté vers 1880
Long. 36,5 cm
Poids brut 59,8 g 6 000/8 000 €
Voir reproduction page 13
- *98 Montre de gousset** en laiton doré, le fond émaillé polychrome d'une scène de serment dans un encadrement, comme le tour de la lunette, serti de jargons, le cadran à chiffres arabes et réserve polychrome, le mécanisme émaillé d'un pont. (accidents et manques)
Platine et cadran signés Duchène. A Genève
Diam 5,1 cm 150/200 €
- *99 Etui à message en argent** à section tonneau et décor de panneaux guillochés et bandeaux ciselés de feuilles. (petits accs)
Travail français de la fin du XIX^e siècle
Haut. 12 cm
Poids brut 54,3 g 60/100 €
Voir reproduction page 15
- *100 Etui à message en or jaune** à section ovale ciselé sur fond guilloché de fleurs, quartefeuilles, panaches et bandeau cannelés en chute. (Accidents et manques)
XVIII^e siècle, aucun poinçon.
Haut 11,6 cm
Poids brut 59,5 g 1 100/1 200 €
Voir reproduction page 15
- 101 Boîte ovale en argent et argent doré** à décor de cannelures, guirlandes et entrelacs, au fond et sur le couvercle, dans un décor rayonnant d'attributs de la musique et du jardinage. (usure)
Paris
Long 8 cm Larg 5,5 cm
Poids brut 110 g 150/200 €
Voir reproduction page 15
- #102 Lot composé :**
d'un service à découper, les manches fourrés en argent à décor de vase de fleurs, hauts en acier ; un service à salade en corne, les culots en métal argenté.
Dans deux écrins. 20/30 €



***103 Lot en argent composé :**
d'une soucoupe guillochée ; un passe thé, repoussé de fleurs ; une boîte à savon.
Travail anglais, une boîte à pilules ovales.
Poids : 250 g. 30/50 €

Voir reproduction page 19

104 Service à salade sur manche fourré en argent, à cannelures, branchages et nœud de ruban, les hauts en métal.
Travail français.
Dans son écrin. 30/40 €

105 Lot en argent :
composé de six cuillers de table, modèle à filets gravés AR ; deux cuillers à entremets, gravées BF dans un cartouche ; quatre brochettes en forme d'épée.
Travail français.
Poids : 715 g. 30/50 €

***106 Lot composé :**
d'un service à glace, les manches fourrés, guilloches graves CGL? , dans leur écrin de la Maison Bachelet ; une cuiller en argent à filet gravé JR Signée Barthèle.
10/20 €

***107 Pommeau d'ombrelle** en argent doré tronconique à décor fileté gravé GC sous couronne comtale.
20/30 €

***108 Lot de trois cuillers et une fourchette** à entremets ; deux cuillers à œuf ; quatre pelles à sel ; trois cuillers à café ou à moka.
(variantes).
Poids : 277 g. 20/30 €

109 Petit plateau oblong mouvementé en métal argenté à marli, souligné de vagues et moulures ciselées de rocaille grave JR.
Signé W.MEN ;
Long : 27 cm. 20/30 €

110 Six gobelets tronconiques en argent, sous le col, ciselés de vagues.
Travail français.
Poids : 150 g. 30/50 €

111 Plat ovale en argent a contour de filets et agrafes en forme de coquilles.
Travail français
Poinçon du Maître orfèvre
Poids : 645 g. 200/250 €

***112 Lot en argent composé :**
d'une pelle à fraises, le cuilleron coquille gravé d'une couronne comtale et une pince à sucre en argent en forme de ciseaux, les branches guilloches, modèle à feuille de vigne.
Poids : 60 g. 40/60 €

113 Cafetière et théière en métal argenté, balustre à larges côtes et fond plat, les anses en bois et frêtel faits d'une toupie. 30/50 €

114 Petite verseuse en argent, balustre, gravée RJ, pose sur un piédouche, le bec et l'anse ciselés de rinceaux, le couvercle à ombilic surmonté d'un bouquet de feuilles.
Travail français de Tétard.
H : 14,5 cm
Poids : 200 g. 40/60 €

115 Boîte rectangulaire en argent à section navette et décor fileté.
Poinçon de l'orfèvre Jacques Denis Messier, insculpé en 1799.
Paris 1819/1828.
Long : 8 cm - Larg : 4,5 cm
Poids : 70 g. 50/60 €

***116 Bougeoir de chevet en argent** à moulure de perles, au fond, guilloché à décor de cartouche grave LG, le binet supporté par un putti, l'anse à appui pouce (mq l'éteignoir, acc).
Travail français.
H : 11 cm
Poids : 290 g. 50/70 €

Voir reproduction ci-dessus

- 117 Louche en argent**, modèle à filets, gravé AG (bosse). Poinçon attribué à l'orfèvre Laurent Morel. Bureau de Bordeaux 1819/1838.
Long. : 35 cm
Poids : 265 g. 50/60 €
- 118 Lot en argent composé :**
d'une louche et d'une cuiller à saupoudrer, modèle uni plat. Pour l'une travail espagnol Madrid, pour la seconde aucun poinçon.
On joint une cuiller à saupoudrer en argent gravée RG dans un cartouche.
Poids : 70 g. 50/70 €
- *119 Douze cuillers à café en vermeil**, modèle à filets et spatule violonée et agrafés de coquilles.
Travail de P. Queille ?
Dans un écrin.
Poids : 325 g. 60/80 €
- *120 Coupe papier en vermeil**, le manche fourré à décor de coquille, mascarron branchage et d'un cartouche grave RCB comme d'une couronne centrale.
Signé Mon Odiot P.R.Cie.
Long : 29 cm. 60/80 €
Voir reproduction ci-contre
- 121 Lot composé de :**
douze cuillers à thé, un passe thé, une cuiller et une pince à saupoudrer en vermeil ; la première à spatules violonnées, agrafes et cuirs ; la seconde à moulure de godrons et de fleurs ; la troisième à cuilleron coquille (acc).
Pour les cuillers et la pince à saupoudrer : travail français de deux orfèvres.
Poids : 235 g. 60/80 €
Voir reproduction page 20
- 122 Lot en métal argenté, composé de :**
11 fourchettes à gâteaux ; 1 pelle à fraises ; 19 cuillers à café ; 1 louche ; 4 cuillers et 9 fourchettes de table ; 5 cuillers à entremets.
Modèles à filets, uni plat ; nœud gordien et agrafe feuillagée. 50/70 €
- 123 Quinze (10 et 5) cuillers à café en argent** à spatules violonnées, gravées IB ou RE.
Travail français.
Poids : 330 g. 60/80 €
- 124 Lot en argent** composé d'une timbale tronconique gravée JPP et ciselée de coquilles et trois ronds de serviettes guillochées ou ciselé de coquilles.
Poids : 200 g. 50/70 €
- 125 Deux taste-vin en argent**, le premier uni, l'anse faite d'un filin ; le second à décor de cannelures et cupules porte une anse serpent.
Pour ce dernier : Province 1809/1819.
Poids : 40 et 93 g. 80/120 €
Voir reproduction ci-contre



- 126 Timbale en argent** de forme tulipe à fond plat, pose sur un piédouche à moulure d'oves, sous le col et sous une ceinture médiane, gravée de fleurs, arceaux et lignes brisées. (rest et usure)
Poinçon du Maître Orfèvre
Haut 10,8 cm Poids 134 g 150/200 €

Voir reproduction ci-dessous

- *127 Lot en argent ou monté en argent** composé :
d'une cuiller à saupoudrer en argent, à cuilleron coquille, le manche en bois, province 1809/1819 ; une cuiller pliante, le manche en ivoire (provenant d'un nécessaire ?) ; deux fourchettes de table, modèle à filet, l'un gravé d'armoiries du XVIII^e siècle, la seconde postérieure à 1838 ; un couvert à entremets à spatule cannelée, travail de Hénin et Cie.
Poids des pièces autres que celles sur manches : 230 g. 50/70 €





#128 Service à découper et manche à gigot, les manches fourrés en argent à décor de cuirs et d'agrafes feuillagées, hauts acier ou métal.
Travail français.
Dans son écrin. 50/70 €

129 Douze couverts à poisson, modèle uni plat. 50/70 €

#130 Six cuillères à entremêt en argent à filets contours, certaines chiffrées
Epoque XVIII^e siècle. 50 €

131 Lot en argent composé :
d'une soucoupe à moulure de lauriers enrubannés et un rond de serviette guilloché et niéllé, une timbale tronconique gravée CT.
Travail français.
Poids : 340 g. 80/120 €
Voir reproduction page 19

***132 Sucrier et son couvercle** en argent à large côtes, porte deux anses mouvementées, pose sur quatre pieds à attaches trifoliées, le couvercle à ombilic surmonté d'un bouquet de noisettes sur une terrasse de feuilles, la panse gravée CA (bosse).
Poinçon de Debain.
Fin du XIX^e siècle.
H : 17,5 cm - Poids : 480 g. 100/150 €
Voir reproduction ci-contre

133 Salière ovale quadrilobée en argent à moulure de filets.
Trace de poinçons du XVIII^e siècle
Long 7 cm Poids brut 111 g 200/300 €
Voir reproduction ci-dessus

***134 Petite verseuse balustre en argent**, pose sur trois pieds à attaches feuillagées, le couvercle à moulure de godrons et ombilic surmonté d'un bouton, l'anse en argent, le bec ciselé de rinceaux feuillagés (bosses).
Poinçon de l'orfèvre illisible.
Paris 1819/1838.
H : 15,5 cm
Poids brut : 240 g. 80/120 €
Voir reproduction ci-dessous

***135 Cafetière balustre en argent**, pose sur trois pieds à enroulements et agrafes feuillagées, porte une anse en bois noir, le couvercle à petit ombilic sommé d'un fût sur une terrasse de feuillage (bosse).
Poinçon de Veyrat.
Fin du XIX^e siècle.
H : 20 g
Poids : 420 g. 100/130 €
Voir reproduction ci-dessous

***136 Coupe, son couvercle et son présentoir** en argent à contours, ciselée de côtes pincées, flanquée de deux anses à enroulements feuillagés, le couvercle à ombilic surmonté d'une fleur.
Poinçon de l'orfèvre Pierre François Augustin Turquet, insculpé en 1844.
Paris 1844 / 1855.
H : 14 cm
Poids : 690 g. 100/120 €
Voir reproduction page ci-contre

***137 Pot à lait** en argent à moulure de perles et de godrons tors, pose sur trois pieds agrafés de feuillage mouvementé, grave EA, ceinturé d'une couronne de comte, l'anse en ébène.
Poinçon de Veyrat.
Fin du XIX^e siècle.
H : 16 cm
Poids brut : 320 g. 100/130 €
Voir reproduction ci-dessous



- *138 Coupe, son couvercle et son plateau** en argent guilloché, ciselé d'enroulements feuillagés et d'un cartouche grave RS, porte deux anses, le couvercle sommé d'une toupie (bosse).

Travail français.

H : 13,5 cm

Poids : 510 g. 100/120 €

Voir reproduction page 20

- *139 Tasse et sa soucoupe en argent** guilloché au modèle du lot décrit précédemment, gravé RS dans un cartouche (bosses).

Poids : 130 g. 50/70 €

Voir reproduction page 20

- *140 Cafetière balustre à fond plat** en argent à moulure de godrons en diagonale, porte une anse en bois noir, le couvercle à ombilic sommé d'une toupie, la panes gravée GS (bosse).

Poinçon de l'orfèvre Louis Manant, insculpé en 1829.

Paris 1838/1865.

Haut/ 15 cm

Poids : 340 g. 120/150 €

Voir reproduction page 20

- *141 Saucière dite « casque »** à plateau adhérent en argent à moulure de perles ; la première à deux anses ajourées et agrafées d'un cartouche gravé d'armoiries comtales, pose sur un piédouche, le second losange agrafé de grappes de raisin et de coquilles, pose sur quatre patins.

Travail de l'orfèvre Louis Manant, insculpé en 1829.

Paris 1838/1865.

Long : 27 cm

Poids : 830 g. 250/300 €

Voir reproduction ci-contre

- *142 Pelle à poisson en argent**, le pellow reperlé au modèle du lot décrit précédemment, est grave d'un poisson.

Poinçon d'Aimé Catherine Clairin, insculpé en 1807.

Paris 1809/1819.

Long : 32,3 cm

Poids avec le manche : 140 g. 100/150 €

Voir reproduction ci-contre

- *143 Pelle à tarte en argent**, reperlée de postes feuillagés et gravée d'un bandeau feuillagé, le manche en bois noir (usure).

Poinçon d'Aimée Catherine Clairin, insculpé en 1807.

Paris 1809/1819.

Long : 33,5 cm

Poids : 135 g. 100/150 €

Voir reproduction ci-contre

- *144 Assiette ronde en argent**, le marli tracé de filets.

Poinçon de Puiforcat.

Diam : 25 cm

Poids : 480 g. 120/150

Voir reproduction ci-contre



- 145 Six couverts à entremets en argent**, modèle à filets.

Poinçon de l'orfèvre incomplet.

Paris 1819/1838.

Dans un écrin.

Poids : 600 g. 150/200 €

- #146 Paire de coupes en argent**, de forme tulipe à moulure de perles, chacune d'elles gravée de fleur et d'un cartouche aveugle, pose sur un piédouche à gradins, ceinturé d'une galerie reperlée de rinceaux à six pilastres.

Travail turc.

H : 16 cm

Poids : 750 g. 130/180 €

Voir reproduction page 18





160

#147 Paire de coupelles rondes en argent, sous le col et au fond, guillochées de vagues.

Travail turc.

Diam : 15 cm

Poids : 350 g.

60/80 €

#148 Seize cuillers à thé en argent, sur une face, guilloché de vagues et gravé d'un cartouche aveugle, la seconde unie.

Travail turc.

Poids : 590 g.

100/130 €

***149 Timbale tronconique en argent**, sous le col, gravée de fleurs et P. Aillaud 50 (bosses).

Poinçon de Théodore Tonnelier, insculpé en Paris 1809/1819.

H : 8 cm

Poids : 90 g.

200 €

Voir reproduction page 20

***150 Trois flacons, un pot et un étui** en cristal taillé, les cols et bouchon en argent, gravé d'un C surmonté d'une couronne ducale. On joint un couvercle de même modèle.

(acc et mq).

Poinçon de Ravinet et d'Enfert ?

Poids d'argent : 160 g.

200/250 €

151 Cuiller à saupoudrer en argent. Modèle à filets de coquilles, sur la spatule, gravée GT.

Poinçon du Maître Orfèvre Eloi Guérin

Paris 1744/1750 (poinçon de Jurande illisible)

Long : 21 cm

Poids : 94 g.

250/280 €

Voir reproduction page 20

152 Saucière casque à plateau adhérent en argent à filet.

La première a deux anses feuillagées, pose sur un piedouche. Le plateau à contour de filets.

Travail de la maison BOULENGER

Poids : 530 gr

200/300 €

Voir reproduction page 21



155



155

- *153 Porte huilier ovale en argent** à contours et moulure de filets, à deux anses ajourés, ornés de cartouches aveugles, pose sur quatre patins agrafés de feuilles, le porte burettes et porte bouchons à galerie repercé de rinceaux, longues feuilles et coquilles. Poinçon du Maître Orfèvre Jean Bellon, reçu en 1758. Montpellier 1770.

Long : 28,5 cm

Poids : 720 g. 350/400 €

On joint deux burettes en cristal (acc) et deux bouchons en argent (sans aucun poinçon).

Voir reproduction page 18

- 154 Soupière ronde en argent** et son couvercle à moulures de godrons, porte deux anses à enroulements et attaches de coquilles, le fretel ovoïde sur une terrasse spiralée, pose sur un piédouche.

Poinçon de l'orfèvre

Diam. : 21,6 . 23,5 cm.

Pds : 1 kg (bosses) 400/500 €

Voir reproduction page 21

- *155 Partie de service de couverts** en argent, modèle à spatule guillochée, pastilles à décor lenticulaire et cartouche gravé SL surmontés d'une couronne de comte composé de : 24 cuillers et 23 fourchettes à entremets. De même modèle sur manche fourré : 24 couteaux à fruits, les lames en argent et 24 couteaux à fromage, les lames en acier.

Travail français de deux orfèvres.

Dans trois écrins.

Poids des pièces autres que celles sur manche : 2260 g.

500/700 €

Voir reproduction page 22

- 156 Service de couverts en argent**, modèle à moulure de lauriers, chute de culots et rosace spiralée sur fond amati, composé de : 12 couverts de table ; 12 cuillers à café. De même modèle sur manche fourré : 12 couteaux de table.

Travail de Christofle Cardeilhac.

Poids : 2370 g. 800/900 €

Voir reproduction page 24

- 157 Deux plats ronds en argent** à contours et moulure de filet agrafés de vagues, sur le marli gravés JR ; Travail de Cardeillac.

Diam : 28,5 et 32,5 cm

Poids : 1650 g. 250/300 €

Voir reproduction page 18

- 158 Saucière ovale à plateau** adhérent en argent, la première à bordure polylobée, porte deux anses ajourées de branchages et appliquée des initiales PT, pose sur un piédouche ; le second à contour et enroulements, souligné d'un bandeau amati.

Travail de Cardeilhac. Vers 1880.

Modèle Renaissance

Long : 28 cm

Poids : 730 g. 300/500 €

Voir reproduction page 19



- 159 Service à thé en argent** modèle balustre à côtes pincées, anses en bois, fretel à gland torsadé, chaque pièce pose sur un piédouche composé de : une théière, sucrier et son couvercle, pot à lait et coupelle Signé CARDEILHAC Paris

Pds brut : 1 kg

600/700 €

Voir reproduction page 24

- *160 Service de couverts en argent**, modèle à filet et coquille gravé NA, surmontés d'une couronne de comte, composé de : 30 couverts de table ; 16 cuillers à café ; 1 louche ; 4 cuillers de service.

Travail de l'orfèvre Louis Victor Eloi Lenain, insculpé en 1836.

Paris 1838/1886.

Dans un coffret gainé.

Poids : 6340 g.

1 300/1 500 €

Voir reproduction page 22

- 161 Service de couverts en argent**, modèle à filets et spatule violonée, gravée CB, composé de : 12 couverts de table ; 12 couverts à entremets ; 12 cuillers à café ; 1 louche ; 1 pince à sucre ; 1 cuiller à saupoudrer. De même modèle sur manches en ivoire : 12 couteaux de table ; 12 couteaux à fromage ; 4 pièces à hors d'œuvre, les lames en acier.

Travail français

Dans leur coffret chiffré en bois.

Poids : 4 kg.

1 200/1 500 €

Voir reproduction ci-dessus



159

***169 Plateau de service** en métal argenté chiffré CA
Usures
On y joint un petit plateau
Usures
49 x 39 cm 80/100 €

170 Partie de service de couverts en métal argenté, modèle à filets enrubannés et agrafes feuillagées, compose de :
12 fourchettes de table ; 12 fourchettes à entremets ; 12 couteaux de table ; 12 couteaux à fromage ; 1 cuiller à sauce ; 1 service à découper, 1 service à salade, pellons et fourchons en corne.
Dans deux écrins. 100/150 €

***170bis Lot en métal argenté** comprenant une pince à sucre CHRISTOFLE, deux décap-suleur « colvert » et une pince 15/20 €

162 Coupe ronde en argent et vermeil à moulure de filets, contours et décor spiralé, grave AT.
Signé Guerchet.
Diam : 21,5 cm – Poids : 290 g. 50/70 €

***163 Lot en métal argenté, composé :**
d'un bol à ceinture torsadée ; une coupe unie ; cinq dessous de verre ; trois coquetiers martelés ; une pelle à sel ; une cuiller à saupoudrer et une cuiller à café. 30/50 €

164 Lot en métal argenté, composé de :
onze cuillers à thé, le manche tronconique guilloché et un couvert de service, modèle à pans.
Dans deux écrins. 30/50 €

***165 Seau à glaçon**, son couvercle en métal argenté, de forme tulipe, flanqué de deux anneaux retenus par des mufles de lion, pose sur un piédouche.
Travail français.
H : 21 cm. 50/70 €

166 Corbeille ovale en métal argenté à contours et moulure de lauriers, porte deux anses.
Long aux anses : 40 cm. 30/50 €

167 Cinq dessous de carafes et leur croisillon en métal argenté, à contours et moulure de filets (bosse).
Signé Cailar Boyard.
Diam: 15,7 cm. 80/100 €

168 Service de couverts en métal argenté, modèle à filets, coquille et agrafe de feuillage. Composé de : 12 couverts à entremets ; 6 cuillers à café ; 1 louche et 1 cuiller de service.
Poinçon de « Au Bon Marché ».
Dans un coffre en bois gainé. 80/100 €

171 Un plateau en métal doublé entouré de grappes de vignes (désargenté).
XIXème siècle
Travail de GALIA
On joint son support pliant en bois. 150/200 €
Voir reproduction page 20

#172 Aiguière en cristal sable à décor de branchages, le col, l'anse et le piédouche mouvementé en métal argenté, ciselés de rocaïlle, enroulements, fleurs et quadrillage.
Travail de Victor Saglier.
Epoque 1900.
H : 27 cm. 150/200 €
Voir reproduction page 18

*****173 Comptoir ajouré en métal argenté** à décor de tournesols, la garniture en verre teinté vert.
Vers 1900
D : 23 cm 80/100 €



156

LEPIDOPTERES

*****174 Cadre contenant des Lépidoptères :**
Hétérocères et Rhopalocères exotiques 170/200 €

*****175 Cadre contenant des Lépidoptères :**
Rhopalocères exotiques d'Amérique du Sud et d'Asie
dont : Agrias et Siderone. 200/250 €

*****176 Deux cadres contenant des Lépidoptères :**
L'un avec des Rhopalocères et des Hétérocères
français, l'autre avec un Morpho. 60/80 €



175

OBJETS DE VITRINE - MOBILIER

***177 Boîte ronde en écaille blonde**, le couvercle orné d'un bouquet de fleurs en cheveux.
Fin du XVIII^e siècle (acc.)
D : 7,3 cm 150/200 €
Voir reproduction ci-contre

***178 Boîte ronde en loupe bordée** d'écaille ornée d'une miniature ovale représentant un portrait de jeune femme portant un bonnet blanc
Fin du XVIII^e siècle (mauvais état)
D : 6,9 cm 150/200 €
Voir reproduction ci-contre

***179 Très petite boîte à pilules** en écaille blonde ornée d'une rosace dorée (fente)
D : 3,5 cm
Petite boîte en écaille brune, le couvercle ornée d'une pensée en fixée sous verre (accidents)
D : 4,8 cm 80/120 €
Voir reproduction ci-contre

***180 Boîte ronde en ivoire** ornée d'une miniature ovale représentant une femme à la robe et à la coiffe bleue, indistinctement signée. L'intérieur en marqueterie de paille.
XVIII^e siècle (acc. et manque)
D : 6,2 cm 150/200 €
Voir reproduction ci-contre

***181 Lorgnette télescopique** à quatre éléments, en forme de tonnelet, en bois et métal argenté.
Vers 1830
Longueur totale : 8 cm 30/50 €





182

182 PARANT, Louis-Bertin (1768-1851)
 « Portrait en buste d'un homme à la redingote bleue »
 « Portrait en buste d'une dame de qualité »
 Deux miniatures ovales sur ivoire formant pendant signées.

Encadrement en bronze doré – Epoque Charles X
H : 10,5cm 1 200/1 500 €

Voir reproduction ci-dessus

***183 Petit étui cylindrique** en ivoire chiffré CL en bleu
 XIXe siècle .
 Longueur : 5 cm
 On y joint une boite ronde en bois laqué rouge à décor feuillagé vert, or et argent
 XVIIIe siècle
D : 6 cm 30/50 €

Voir reproduction page 25

***184 Miniature ronde sur ivoire** d'après le tableau de Guido RENI du musée du Louvre.
 L'enlèvement de Déjanire par le centaure Nessus
 Au dos une ancienne inscription à l'encre : « Peint d'après / Mignard, par Bejard / âgé de 19 ans »
D : 7,5 cm 300/400 €

Voir reproduction page 25

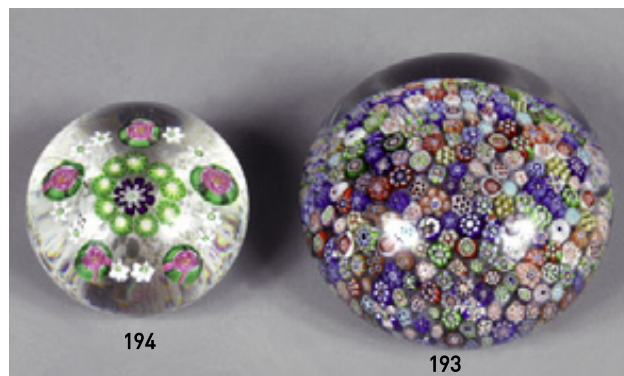
***185 Boîte reliquaire ronde en loupe**, le couvercle orné d'une pensée miniature dans un entourage noir et or en verre églomisé.
 A l'intérieur : reliques de Sainte Thérèse, Sainte Chantal et Saint François de Sales.
 XIXe siècle
D : 6 cm 100/150 €

Voir reproduction page 25

***186 Boite couverte de forme cylindrique** en opaline blanche ornée d'une résille de laiton.
 Epoque Romantique (fête)
80/100 €
Voir reproduction ci-dessous



186



194

***187 Miniature ovale sur ivoire**
 Portrait de femme
 Milieu du XIXe siècle
 5,8 x 4,5 cm 60/80 €
Voir reproduction page 25

***188 Miniature ronde sur ivoire**
 Portrait d'homme au gilet rouge et à la redingote bleue
 Début du XIXe siècle
 5 x 4 cm 100/150 €
Voir reproduction page 25

***189 Petit porte-monnaie** en écaille blonde piquée d'or à décor de semis de quartefeuilles
 Epoque Napoléon III (accidents)
 Long. : 8 - L : 5 cm 60/80 €
Voir reproduction page 25

***190 Boite en composition** laquée noire et rouge terre cuite à décor de stries, le couvercle orné d'une miniature représentant une jeune femme avec un amour
 XVIIIe siècle (en mauvais état)
D : 7,6 cm 100/150 €
Voir reproduction page 25

191 Trois flacon en cristal taillé et décoré de pampres de vigne, dont un en cristal de BACCARAT 40/60 €

192 Porte-montre en bois sculpté et doré
 Fin du XVIIIe siècle (petits accidents)
H : 25 cm - L : 21 cm 120/180 €
Voir reproduction ci-dessous



192

193 BACCARAT
 Boule presse-papier en sulfure à décor millefiori
D : 8 cm 500/700 €
Voir reproduction ci-contre

194 CLICHY boule presse-papier en cristal à décor de roses et fleurettes
D : 5,8 cm 200/300 €
Voir reproduction ci-contre

- *195 Paire de coffrets à perruques** rectangulaires en bois laqué rouge et or dans le goût chinois, le couvercle en doucine.
Seconde moitié du XVIII^e siècle (l'une en mauvaise état)
29 cm x 22 cm 800/1 200 €
Voir reproduction ci-contre



- *196 Minaudière** en écaille blonde ornée d'une couronne ducale 80/100 €

- *197 Paire de petits vases Médicis** en bronze doré et marbre blanc, les anses en forme de tête de bélien tenant un anneau, reposant sur une colonne ornée d'une draperie à base carrée. Ils contiennent des fleurs en porcelaine polychrome.
XIX^e siècle (manques)
H : 25 cm 400/600 €
Voir reproduction ci-dessous



- *200 Flacon à sels en cristal rouge taillé** à pans coupés, le bouchon en argent (cabossé).
Milieu du XIX^e siècle
H : 6,5 cm 50/70 €

- *201 Un canard et un chien de fô en cristal** de roche sur socle en bois. 40/60 €

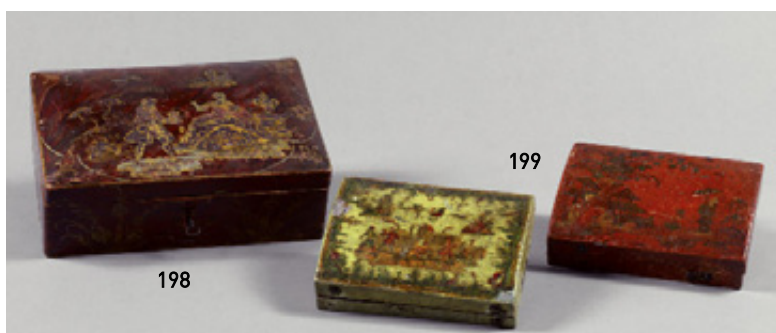


- 202 Paire d'appliques en bronze ciselé, doré et patiné brun vert** à décor de feuilles d'acanthé, le fût en forme de putti tenant une couronne de fleurs d'où partent cinq bras de lumière.
Style Restauration, seconde moitié du XIX^e siècle.
H : 30 cm 1 000/1 500 €
Voir reproduction ci-dessus

- *198 Coffret à perruques** rectangulaire en bois laqué brun à décor or et argent de couple de personnages et fleurs de lys en écoinçons.
XVIII^e siècle (acc.).
H : 11 cm - L : 28,5 cm - P : 25 cm 200/300 €
Voir reproduction ci-dessous

- *203 Lampe bouillotte** en bronze ciselé et doré à trois lumières, le fût central cannelé, la base ajourée, l'abat-jour en tôle laquée vert.
Style Louis XVI (non montée à l'électricité)
H : 70 cm 700/1 000 €
Voir reproduction ci-dessous

- *199 Deux boîtes à jeux** de forme rectangulaire à couvercle bombé, l'une à décor polychrome de personnages en « arte povera » sur fond jaune, l'autre laquée rouge et or dans le goût chinois. Elles contiennent chacune quatre petites boîtes
XVIII^e siècle (accidents et manques)
H : 4,8 cm - L : 18,8 cm - Prof. 14,5 cm
H : 4,8 cm - L : 19,5 cm - Prof. 14,1 cm 500/700 €
Voir reproduction ci-dessous





***204 Cartel et sa console** en vernis Martin à décor floral polychrome sur fond vert, le cadran émaillé blanc à chiffres romains et arabes, le mouvement à répétitions (transformations).

Ornements de bronze ciselé et de laiton repoussé dorés à décor de guirlandes, feuillages, nœuds de ruban et urne ajourée.

Marque au fer xc28 / IFDC Région de Neuchâtel, de la transition des époques Louis XV et Louis XVI (restaurations)
H : 93 cm - L : 40 cm

2 000/3 000 €

Voir reproduction ci-contre

***206 Pendule en marbre blanc** et bronze doré, le mouvement sommé d'une bacchante et soutenu par deux volutes feuillagées posées sur une base quadrilobée, le cadran émaillé blanc à chiffres arabes. Fin de l'époque Louis XVI.

H : 39 cm - L : 34 cm - P : 10 cm 1 500/1 800 €

Voir reproduction ci-dessous



204bis Importante pendule en bronze ciselé et doré à décor d'un amour inspirant Erato, assise sur un fauteil à l'antique et écrivant un poème. Cadran émaillé blanc à chiffres romains signé « J. B. PETIT à Paris », flanqué de rameaux, d'une athénienne et d'un vase.

Base rectangulaire ornée d'une frise illustrant Cupidon dansant.

Pieds griffes, mouvement à fil.

Epoque Empire.

H. : 52 - L. 37 - P. : 13,5 cm (petits éléments à revisser)

2 000/3 000 €

Jean-Batiste PETIT fut reçu maître horloger en 1781, installé Quai des Orfèvres à Paris

Voir reproduction ci-contre



205 Pendule et son socle, de forme mouvementée, en bronze ciselé et doré à décor de feuillages, le cadran et le mouvement signés MUSSON A PARIS. Style Louis XV, milieu du XIX^e siècle

H : 37 L : 25 P : 14,5 cm

1 000/1 500 €

Voir reproduction ci-contre

207 Pendule borne dite au "Nègre" en bronze doré et bronze à patine noire représentant un africain appuyé contre une balle de coton dans laquelle est inscrit le mouvement ; une ancre, un tonneau et un gouvernail à ses côtés.

Base rectangulaire à pans coupés ornée en applique d'un bas-relief illustrant une allégorie du commerce. Pieds en forme de tonneau. Mouvement à fil.

Epoque Restauration.

H: 38 - L: 30 - P: 12cm.

8 000/12 000 €

Voir reproduction ci-dessus

***208 PARIS**

Paire de cache-pots et leurs socles en porcelaine à décor polychrome de scènes animées de personnages chinois.

Marqués Ve Cassé-Mailliard / Bd Italien 19 / Paris
Vers 1830 (accidents et égrenures) 800/1000 €

Voir reproduction ci-dessous



208



209

***209 PARIS**

Vase mediceis à deux anses, en porcelaine polychrome et or à décor, sur une face, d'une scène romantique et, sur l'autre face, de fleurs, les anses en forme de tête de femme ornée d'un plumet.

Epoque Restauration (usures). 400/600 €

Voir reproduction ci-contre

***210 Coupe de forme de navette** en cristal taillé et bronze doré, composée d'une coupe supportée par deux enfants debout sur un socle ovale, la base à quatre pieds griffes.

Epoque Restauration (égrenures sur la base)
H : 36 cm - L : 34 cm - P : 21 cm 800/1 200 €

Voir reproduction ci-contre



214

211 Paires de cassolettes en marbre vert foncé dans une riche monture en bronze ciselé et doré, les anses à tête de faune, la base octogonale à côtés incurvés à décors de feuillages et feuilles d'eau

Monogramées SN.
Style Louis XVI, milieu du XIX^e siècle.
(les couvercles restaurés)
Haut. : 29 cm 1 000/1 200 €

213 Non venu

214 Un service de verres à pieds à décor gravé :
14 coupes, 16 verres à eau, 17 verres à vin, 18 verres à porto, 2 carafes (manque le bouchon) 300/400 €
Voir reproduction ci-dessus



212

212 Vase balustre en porcelaine à fond vert céladon et or à décor floral polychrome dans une réserve à fond blanc.

Milieu du XIX^e siècle
H : 33 cm

150/200 €

Voir reproduction ci-contre



210

215 DAUM

Coupe sur talon, corps triangulaire plat.
Epreuve en verre doublé, vert sur fond orangé.
Décor de kakis gravé en camée à l'acide.
Signé Daum et situé Nancy.
Haut. 15,5 cm - larg. 20 cm 1 200/1 500 €
Voir reproduction ci-dessous



215

216 Emile GALLE (1846-1904)

Vase tubulaire a base renflée. Epreuve en verre double vert sur fond grenat.
Decor de branche et de feuilles de ginkgo gravée an camée à l'acide.
H : environ 50 cm 1 500/2 000 €
Voir reproduction ci-contre



218

217 Emile GALLE (1846-1904)

Vase fuseau en verre multi-couche dégagé à l'acide à décor d'un paysage lacustre jaune, bleu et violet ; des montagnes en arrière-plan.
Signé.
Circa 1910.
H : 34 cm 1 000/1 200 €
Voir reproduction ci-contre

***218 SCHNEIDER**

Vase tronconique en verre fumé à décor géométrique dégagé à l'acide
Signé sur la base
H : 34 cm 150/200 €
Voir reproduction ci-contre



216

217

#219 MULLER, Charles Arthur (1868- ?)

« Femme bras levés ».
Sculpture chrysléphantine signée sur la terrasse.
Socle en marbre mouluré.
(Petit gerce et bras décollés). 120/150 €
Voir reproduction ci-dessous

220 Jules DALOU (1838-1902)

Bronze à patine brune, fonte Susse, cire perdue, signé
H : 16 cm 1 500/1 800 €
Voir reproduction ci-dessous

#221 TESTI, A. (XIX-XX^e siècles)

« Cléopâtre descendant des marches ».
Sculpture en albâtre signée sur la terrasse.
(Petits accidents). 500/700 €
Voir reproduction ci-contre



219

220



221



222

*****222 Pablo PICASSO (EDITION MADOURA)**

PICHET HIBOU en faïence blanche émaillée bleue
Cachets EDITION PICASSO/MADOURA PLEIN FEU et
inscription EDITION PICASSO MADOURA (deux
petites égrenures sous la base).

H : 23 cm 1 000/1 500 €

Voir reproduction ci-dessus

*****223 Pablo PICASSO (Edition MADOURA)**

Assiette en faïence émaillée blanc et noir à décor de
taureau devant un arbre.

Cachets Edition PICASSO/MADOURA PLEIN FEU et
inscription Edition PICASSO (une égrenure).

D : 19,5 cm 600/800 €

Voir reproduction ci-contre

*****224 Guy UNTRAUER (artiste contemporain né en 1948)**

VERRE DECORATIF tronconique en verre jaune à
décor serpentiforme en verre foncé.

Signé et daté (19)90 sur le pied circulaire

H : 27,5 cm 30/40 €

*****225 DAUM**

Jatte à bordure pincée quadrilobée en verre
marmoréen jaune orangé, à fond vert.

Signée DAUM NANCY France

H : 9,5 D : 21 cm 100/150 €

*****226 Max LE VERRIER
(1891-1973)**

Coupelle en bronze
à décor du signe
du zodiaque « Verseau
». Signée.

D : 10,8 cm 20/30 €

Voir reproduction ci-contre



226



223

*****227 LONGWY**

Petite assiette circulaire et dessous de plat hexa-
gonal, en faïence émaillée à décor de branchages
fleuris polychromes sur fond bleu.

Début du XX^e siècle (manque)

D : 18,5 et 18,7 cm 40/60 €

Voir reproduction ci-dessous

*****228 LONGCHAMP**

Service a asperges en faïence fine à décor de
fleurettes polychromes, comprenant six assiettes et
un plat. 80/120 €

Voir reproduction ci-dessous

***229 Emile GALLE (1846-1904)
(œuvre posthume)**

PETIT VASE à panse plate et
long col en verre doublé orange
sur fond satiné à décor de
clématites dégagé à l'acide
Signature à l'étoile (col coupé)
H : 15,5 cm 100/150 €

*****230 BACCARAT**

Le joueur de golf
Statuette en cristal moulé.
Marquée

H : 22 cm 60/80 €

Voir reproduction ci-contre



230

#231 Maurice PROST (1894-1967)

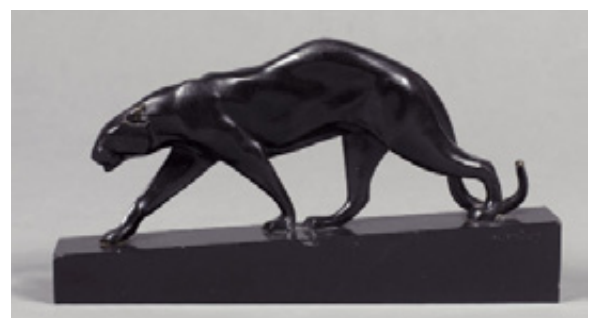
Panthère marchant

Bronze à patine noire sur un socle en marbre noir
(petites égrenures), signé.

Fonte de Susse Frères marquée sur le marbre
Susse Fres Edts Paris

H : 7 cm Larg. 16,5 cm 500/700 €

Voir reproduction ci-dessous



231



232

232 CLODION (genre de) (1738-1814)

Cinq amours musiciens

Groupe en marbre blanc.

Vers 1900 (petit accident et manque).

Porte une signature sur la base au dos "Clodion".

Hauteur : 63 Larg. : 90 cm 1 000/1 500 €

Voir reproduction ci-dessus

233 D'après Antonio CANOVA (1757-1822)

Lions couchés

Deux statues en marbre blanc formant pendant.

Ils sont posés sur un socle rectangulaire eux-aussi en marbre blanc (accidents)

Haut. : 83 Larg. : 129 cm

Haut : 79 Largeur : 127 cm 6 000/8 000 €

Note : copies des deux lions assoupis exécutés pour le tombeau de Clément XIII Rezzonico (1787-1792)

Voir reproduction ci-dessous



215

234

#234 Maximilien Louis FIOT (1886-1953)

Couple de sangliers

Groupe en bronze à patine brune, signé sur la terrasse.

Fonte à cire perdue de Susse Frères marquée Susse Fres Edts Paris/cire perdue

H : 30 cm L : 70 cm

2 500/3 000 €

Voir reproduction ci-dessus



235

235 Gustave Frédéric MICHEL (1851-1924)

Coupe aux tritons.

Bronze ciselé et doré. Signé

Fonte Siot-Decauville

H : 25 cm Larg. 42 cm

1 500/2 000 €

Voir reproduction ci-dessus



233



236 à 240

236 CHINE (Compagnie des Indes)
Terrine couverte en porcelaine à décor polychrome de jetées de fleurs. Les prises latérales en forme de tête d'animal, corail.
XVIII^e siècle. (Restaurations).
H : 23 - L : 35cm 500/700 €

Voir reproduction ci-dessus

237 CHINE (Compagnie des Indes)
Assiette ronde en porcelaine à décor polychrome aux émaux de la famille rose de pivoines au centre et de brindilles fleuries sur l'aile.
XVIII^e siècle.
D : 23cm 80/100 €

Voir reproduction ci-dessus

238 CHINE
Paire de coupes rondes en porcelaine à décor polychrome aux émaux de la famille verte de branchages fleuris, galon sur le bord.
XVIII^e siècle.
D : 23cm. 400/600 €

Voir reproduction ci-dessus

239 CHINE (Compagnie des Indes)
Assiette ronde en porcelaine à décor polychrome et or d'objets usuels et vases fleuris, galon stylisé sur le bord.
XVIII^e siècle.
D : 23 cm 100/150 €

Voir reproduction ci-dessus

240 CHINE (Compagnie des Indes)
Paire d'assiettes rondes en porcelaine à décor polychrome et or aux émaux de la famille rose de pivoines et branches de pommier. (Cheveux).
XVIII^e siècle.
D : 23cm. 200/300 €

Voir reproduction ci-dessus

241 Vase balustre en porcelaine et émaux de style famille rose, avec décor d'oiseaux et fleurs en réserves sur fond bleu orné de fleurs et pêches de longévité.
Chine, fin XIX^e siècle.
Hauteur : 34,5 cm. Monté en lampe. (col rodé, percé au-dessus de la base). 100/150 €

#242 Porte-pinceaux bitong en ivoire, finement sculpté sur tout le pourtour, de scènes villageoises. La base est ajourée de motifs floraux.
Chine, Canton, fin XIX^e siècle.
Hauteur. 15,5 cm. 400/600 €

243 3 flacons à liqueur monture argent et un flacon à anse en cristal 200/300 €

244 Paire de vases en porcelaine blanche à décor polychrome de guerriers
Chine, XIX^e siècle (montées en lampe)
H : 39,5 cm 200/300 €

245 SAMSON
Paire de phénix en porcelaine à décor polychrome et or, debouts sur des tertres ajourés.
Marquée.
H : 21cm 400/600 €

*****246 Partie de service de table** en faïence fine à décor en camaïeu bleu, modèle « Régence », comprenant : 33 assiettes plates, 19 assiettes creuses, 24 assiettes à dessert, 2 plats ovales, 2 ravers, 2 saucières (une égrenée), 2 plats creux (1 fêlé), 1 légumier (fêlé), un présentoir sur pied.
Saint Amand et Hamage. 80/120 €

Voir reproduction ci-dessous



246

***247 WEDGWOOD**
Partie de service en faïence fine à décor rouge et bleu de paniers fleuris et d'oiseaux, modèle « Van Hoorne », comprenant : 23 assiettes plates (1 cassée, quelques égrenures et quelques assiettes jaunies), 18 creuses, 1 légumier couvert, 1 présentoir sur pied, 4 ravers (1 égrené), 4 plats ronds (1 fêlé) et 2 saucières (mauvais état).
XIX^e siècle 200/300 €

Voir reproduction ci-dessous



247



248

*****248 CREIL**

Trois assiettes en faïence fine à décor en grisaille de scènes tirées de la suite « La vie humaine » :
 La cinquantaine (n° 12)
 Le mariage (n° 9)
 L'heureuse famille (n° 11)
 Présentées dans un cadre rectangulaire 40/60 €
Voir reproduction ci-dessus

249 CREIL

Paire d'assiettes en faïence fine à décor en grisaille d'une scène de chasse à cour et d'une scène de chasse à tir.
 Manufacture de LEGROS D'ANISY, vers 1820, marquées (infimes égrenures)
 D : 21.5 cm 20/30 €

250 BACCARAT

partie de service de verres à pied en cristal moulé à côtés torsés dant 14 avec signature moulée « Baccarat déposé », comprenant :
 12 verres à eau
 6 verres à vin rouge
 11 verres à vin blanc
 9 coupes à champagne
 1 carafe et son bouchon 300/500 €
Voir reproduction ci-dessous



250

251 Service tête à tête en porcelaine à décor polychrome et or de fleurs et angelots en camaïeu violette.
 Marqué.
 Plateau : L : 38,5cm 200/300 €

***252 SAXE**

Paire de cavaliers en porcelaine polychrome
 Début du XX^e siècle, dans le goût du XVIII^e siècle (accidents et manques).
 Haut. : 18,5 cm 200/300 €



253

253 Une table en bois naturel à ceinture mouvementée en façade ouvrant à un tiroir, piètement tourné à entretoise, manque la toupie.
 Parties refaites.
 Fin XVII^e - début XVIII^e siècle.
 Largeur 97 cm - P 66 cm - Hauteur 77 cm.
 500/600 €

Voir reproduction ci-dessus

***254 Saint personnage**

tenant un livre en marbre sculpté. Suite de K. Sluter, Bourgogne fin du XV^e siècle, accidents.
 H. : 35,5 cm.
 1 500/2 000 €

Voir reproduction ci-contre



254

255 Paire de feux en bronze ciselé à décor d'urne feuillagée posée sur une colonne cannelée.
 Style Louis XVI, XIX^e siècle
 H : 20 cm. 200/300 €

256 Cage à oiseaux en bois naturel tourné, reposant sur quatre pieds fuselés, les barreaux en émail.
 Début du XIX^e siècle (restaurations)
 H : 43 cm - L : 30 cm - P : 17 cm. 80/120 €

Voir reproduction ci-dessus



256

- 257 Pied de lampe en forme** de colonne corinthienne en bois sculpté et doré posant sur une base octogonale Style Louis XVI (restaurations).
H : 50 cm 100/150 €



258

- 258 Amusant baguier en laiton**, en forme de perchoir, orné d'un perroquet en bronze patiné vert clair. Première moitié du XIX^e siècle (monté en lampe)
Hauteur (sans l'abat-jour) : 35 cm
150/200 €
Voir reproduction ci-contre



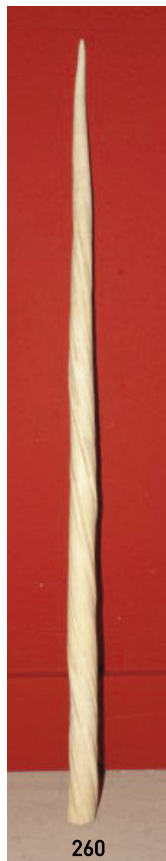
259

- ***259 Coffret rectangulaire en bois** laqué noir à pentures de laiton argenté en forme de croix fleurdéliées. Travail de la Maison FENOUX fabricant breveté de sa Majesté l'Empereur Palais Royal n° 120 Paris. Signature gravée sur la serrure.
Epoque Napoléon III (accidents et restaurations).
H : 19 L : 62 P : 51 cm 200/300 €
Voir reproduction ci-contre

- ***260 Petite dent de narval**
Longueur : 71 cm 120/180 €
Voir reproduction ci-contre

- ***261 Paire de bougeoirs** en laiton tourné à larges bobèches. Style Louis XIII (percés pour l'électricité)
H : 17,5 cm 50/70 €
Voir reproduction ci-contre

- ***262 Pichet couvert de forme balustre** et théière cylindrique, en étain. XIX^e siècle
H : 25 et 20 cm 60/80 €
Voir reproduction ci-contre



260



263

- ***263 Plat décoratif circulaire**, en laiton repoussé à décor de fleurs de lys et de Gorgones, au centre les armoiries de la famille de Drée accompagnées de sa devise « OFFICII TANDISQUE TENAX ».
Seconde moitié du XIX^e siècle
D : 62 cm 100/150 €
Voir reproduction ci-dessus

- ***264 Boite à cigarettes** en ronce de thuya, les garnitures en or jaune. Marqué LEMAIRE 5 rue Scribe Paris.
Long. : 14 - L : 8,8 cm 50/70 €

- *265 Cave à liqueur** en placage d'ébène de Macassar garnie de trois flacons en cristal taillé à facettes. Marqué BETJEMANN'S LONDON et KELLER G. PARIS.
Vers 1920 (manques au placage)
H : 34 cm - L : 41 cm - P : 16,5 cm 150/200 €



262



261



*****266 Fauteuil et chaise en noyer mouluré, modèle os de mouton, les piétements à entretoise en H.**
En partie d'époque Louis XIII
H : 95 cm - L : 58 cm
H : 97 cm - P : 50 cm
400/500 €
Voir reproduction ci-dessus



*****267 Bonnetière en noyer fortement mouluré, ouvrant par un tiroir surmonté d'une porte.**
Travail du Sud-Ouest, début du XVIII^e siècle (restaurations).
H : 231 cm - L : 138 cm - P : 69 cm
800/1 200 €
Voir reproduction ci-dessus



*****268 Petite table rectangulaire en noyer, ouvrant par un tiroir en ceinture, le piétement tourné rechampi noir à barre d'entretoise en H.**
XVII^e siècle (restaurations et parties postérieures)
H : 71 L : 94,5 P : 62 cm
300/400 €
Voir reproduction ci-contre



*****269 Buffet deux corps en noyer patiné mouluré et sculpté à pointes de diamant, ouvrant en partie basse par deux portes surmontées de deux tiroirs et, en partie haute, cette dernière en retrait, par deux tiroirs surmontés de deux portes.**
XVII^e siècle (accidents et restaurations).
H : 215 cm - L : 156 cm - P : 67 cm
1 000/1 500 €
Voir reproduction ci-contre

*****270 Fauteuil à dossier rectangulaire en noyer, le piétement tourné à entretoise en H.**
Epoque Louis XIV
(accidents, restaurations, les deux pieds arrière rapportés).
H : 103 cm - L : 61 cm
300/400 €



*****271 Chaise à haut dossier en noyer, le piétement tourné à barreaux et entretoise en H.**
Epoque Louis XIII (parties vermoulues)
H : 112 - L : 60 cm
150/200 €
Voir reproduction ci-contre



*****272 Armoire démontable en résineux** mouluré et sculpté, ouvrant par deux portes à nombreux panneaux rectangulaires décorés de fleurons et de rosaces. Espagne, fin du XVII^e/début du XVIII^e siècle (restaurations).
H : 237 cm - L : 175 cm - P : 60 cm 2 000/3 000 €
Voir reproduction ci-dessus



*****274 Armoire en placage de noyer**, les angles à pans coupés, ouvrant par deux portes. Travail alémanique daté 1777 et monogrammé AMW sur la serrure.
H : 220 cm - L : 177 cm - P : 66 cm 1 500/2 000 €
Voir reproduction ci-dessus



*****273 Coffre-fort de forme rectangulaire** en tôle bardée de fer, orné de cabochons, signé E . V A U G E R / SPONY.SER.M. et daté 1833 sur la serrure.
H : 102 cm - L : 72 cm - P : 48 cm 500/700 €
Voir reproduction ci-contre

*****275 Tabouret de chaire en chêne**, de forme rectangulaire, les montants fuselés réunis par des barreaux d'entretoise. En partie composé d'éléments anciens (accidents)
H : 61 cm - L : 35 cm - P : 24 cm 100/150 €

276 Coffre en chêne mouluré et sculpté en bas-relief et en demi-ronde bosse à décor de termes de sauvages, têtes d'indiens et entrelacs, ouvrant par un dessus abattant et une porte en façade (panneau central transformé). Normandie, début du XVII^e siècle (restaurations, parties postérieures)
Hauteur : 90 Largeur : 170 Profondeur : 69 cm 1 000/1 500 €
Voir reproduction ci-contre

277 Importante desserte rectangulaire en chêne mouluré, ouvrant par trois tiroirs en ceinture, les pieds gainé. XIX^e siècle (accidents, bouts de pieds rapportés et renforts)
Haut. : 81 - Larg. 276 - Prof. : 79 cm 600/800 €
Voir reproduction ci-dessous



276



277

***278 **Armoire en noyer clair** mouluré et sculpté, ouvrant par deux portes à trois panneaux mouvementés et posant sur plinthe. Belle crémone en fer forgé. Travail régional d'époque Louis XV (parties refaites dans les fonds)

H : 225 cm - L : 180 cm - P : 67 cm 800/1 200 €

Voir reproduction ci-contre



***279 **Table basse**, le piétement en bois sculpté laqué noir à décor de croisillons, coquilles et feuilles d'acanthe, le dessus garni d'une tapisserie au point de saint Cyr à décor d'oiseaux dans une réserve mouvementée. Style Louis XIV (usures à la tapisserie)

H : 40 cm - L : 95 cm - P : 70 cm 200/300 €

Voir reproduction ci-dessus

***280 **Guéridon porte-torchère**, circulaire, en noyer, le fût torsadé

Epoque Louis XIV (restaurations, le plateau supérieur voilé)

H : 113 cm - D : 50 cm 120/180 €

281 **Commode en noyer** mouluré et sculpté, la façade en arbalète, ouvrant par cinq tiroirs sur trois rangs, les montants arrondis à cannelures, la traverse inférieure à contours.

XVIII^e siècle

H : 85 cm - L : 130 cm - P : 63 cm

(Accidents, restaurations et parties refaites, notamment une partie du plateau) 2 500/3 000 €



***282 **Commode scriban en chêne**, ouvrant par quatre tiroirs surmontés d'un abatant.

Angleterre, première moitié du XIX^e siècle (accidents et restaurations, les poignées ajourées rapportées)

H : 105 cm - L : 102 cm - P : 56 cm 500/700 €

Voir reproduction ci-dessus

283 **Petite table à écrire de forme** rectangulaire en bois naturel, ouvrant par un tiroir, la ceinture à contour, les pieds cambrés, le dessus garni de cuir fauve.

Travail régional d'époque Louis XV (restaurations).

H : 70 cm - L : 65 cm - P : 47 cm 200/300 €

Voir reproduction ci-dessous

***284 **Table gate-leg de forme ovale**, à deux volets abatants, en chêne patiné, le piétement tourné articulé.

Angleterre, XVIII^e siècle (parties postérieures)

H : 76 cm - L : 152 cm - P : 215 cm 800/1 200 €



285 **Buffet en bois teinté**, sculpté et patiné ouvrant par quatre portes à décor de plis de serviettes.

Style gothique (éléments anciens)

H : 183 cm - L : 128 cm - P : 47 cm

400/600 €

286 **Grand coffre en noyer** mouluré et sculpté à décor de plis de serviettes, muni de poignées latérales en fer forgé.

XVI^e siècle (restaurations, parties refaites)

H : 66 cm L : 177 cm P : 56 cm 500/700 €

- 287 Bergère cabriolet en bois naturel** mouluré et sculpté, les pieds fuselés à cannelures rudentées. Estampille de Pierre BERNARD, reçu maître en 1766. Epoque Louis XVI (restaurations)
H : 94 - L : 66 cm. 600/800 €

- 288 Deux fauteuils cabriolet** en bois naturel mouluré et sculpté à dossier médaillon, les pieds fuselés à cannelures (rudentées sur l'un des deux), les supports d'accotoirs en console. Epoque Louis XVI (accident, deux pieds entés)
H : 91 cm - L. 64 cm
H : 90 cm - Largeur 60 cm. 400/600 €
Voir reproduction ci-dessous



- 289 Coiffeuse d'homme de forme** rectangulaire en acajou et placage d'acajou, ouvrant par trois tiroirs, le dessus abattant foncé de face découvrant un marbre blanc en cuvette, les pieds fuselés. Vers 1800 (accidents)
H : 74 - L. 76 - P 43. 600/800 €
Voir reproduction ci-dessous



- 290 Chaise cabriolet en bois naturel** mouluré et sculpté de fleuretets, les pieds cambrés. Estampille de Pierre MOREAU, reçu Maître en 1765. Epoque Louis XV (accidents et restaurations)
H : 85 cm - L : 54 cm 150/200 €
Voir reproduction ci-dessous

- 291 Chaise cabriolet en bois relaqué** gris rechampi vert moulluré et sculpté de fleurettes, les pieds cambrés réunis apr une etnertoise en X. Ancienne chaise cannée d'époque Louis XV
H : 87 - L : 48 cm 150/200 €
Voir reproduction ci-dessous

- 292 Paire de fauteuils en bois naturel** à dossier rectangulaires, les supports d'accotoir en cavet, les pieds gaine arqués. Vers 1820 (accidents et restaurations)
H : 91 cm - L : 55 cm 200/300 €
Voir reproduction ci-dessous





293

***293 Paire de noirs porte-lumière** en bois sculpté polychrome et or, debout sur un avant e gondole et posé sur un socle cylindrique
Travail vénitien dans le goût du XVIII^e siècle (accidents)

Hauteur totale : 210 cm 1 500/2 000 €

Voir reproduction ci-dessus

***294 Canapés à joues** en noyer mouluré et sculpté de fleurettes, feuillages et ruban, reposant sur huit pieds cambrés

Travail lyonnais, dans le goût de Nogaret, d'époque Louis XV

(accidents et restaurations, renforts)

H : 108 cm - L : 185 cm - Prof. 80 cm 1 500/2 000 €

Voir reproduction ci-dessous



294



295

***295 Miroir rectangulaire** à fronton, en bois sculpté et redoré, à décor de guirlande de laurier en chute, le fronton à décor d'oiseau surmonté d'un chapeau, d'une faucille, d'une massue parmi des branchages d'olivier.

Travail méridional de la fin du XVIII^e siècle

(petits accidents) 800/1 200 €

Voir reproduction ci-dessus



296

***296 Paire de fauteuils** cabriolet en noyer mouluré et sculpté de fleurettes, les pieds et les bras cambrés.

Epoque Louis XV (accidents, restaurations, parties vermoulues)

Garniture de damas rouge

H : 89 cm L : 64 cm 800/1 000 €

Voir reproduction ci-dessus

***297 Petit miroir ovale** en bois sculpté et doré à décor de feuilles d'acanthe

Epoque Louis XIV (accidents, la glace rapportée)

La vue : 25,2 x 17,1 cm

Hors tout : 36 x 28 cm 100/150 €

- *298 Deux paires de fauteuils** cabriolet en bois relaqué crème mouluré et sculpté, l'une de fleurettes, l'autre de roses, les pieds et les bras cambrés.
Epoque Louis XV (restaurations.)
Garniture de soie bleu à décor chinois (usée)
Hauteurs : 91 et 89 cm
Largeurs : 64 cm
L'ensemble : 2 000/2 500 €

Voir reproduction ci-contre

- *299 Cartouche de forme** mouvementée en bois sculpté et doré à décor Rocaille
Epoque Louis XV
H : 27 cm - L : 29 cm 100/150 €

- *300 Petite table rectangulaire** en noyer teinté acajou, les pieds gaine à cannelures rudentées.
Travail méridional de style Louis XVI vers 1820, le plateau du XVIII^e siècle (accidents)
H : 72 cm - L : 49 cm - P : 31 cm 200/300 €
Voir reproduction ci-contre



298



303

300



301

- *301 Commode demi-lune** en bois de placage marqueté en feuilles dans des encadrements de filets à grecques simulant trois tiroirs superposés, ouvrant par deux vantaux et reposant les pieds cambrés.
Dessus de marbre gris veiné
Transition des époques Louis XV et Louis XVI
H : 87 cm - L : 109 cm - P : 64 cm 1 800/2 200 €
Voir reproduction ci-dessus

- *303 Secrétaire droit** en bois fruitier et bois de placage, ouvrant par deux portes marquetées d'un vase de fleurs surmontées par un abattant marqueté de trophées guerriers et d'un tiroir à décor de chevrons, les montants à cannelures.
Dessus de marbre gris veiné
Travail régional de la fin du XVIII^e siècle (fentes, mauvais état)
H : 144 cm - L : 98 cm - P : 41 cm 2 000/3 000 €
Voir reproduction ci-dessus

- *302 Paire de fauteuils à dossier** plat en bois relaqué crème mouluré, la ceinture mouvementée sculptée d'une coquille feuillagée, les pieds et les bras cambrés.
Travail méridional d'époque Louis XV
Garniture de velours frappé jaune d'or
H : 91 cm - L : 70 cm - P : 60 cm 1 500/2 000 €
Voir reproduction ci-contre



302



- *304 Mobilier de salon en bois** naturel mouluré et sculpté, comprenant :
 Un canapé et une paire de fauteuils, les dossiers en chapeau de gendarme, les accotoirs en cavet, les pieds fuselés à cannelures.
 Epoque Louis XVI (accidents, restaurations, parties vermoulues)
 Le canapé : H : 83 cm L : 169 cm 800/1 200 €
Voir reproduction ci-dessus



- *305 Table de chevet** de forme droite en bois naturel, ouvrant par un tiroir surmonté d'un rideau à lamelles, les pieds fuselés.
 Première moitié du XIX^e siècle
 H : 78 cm - L : 45 cm - P : 32 cm 200/300 €

- *306 Table de chevet** de forme droite en bois naturel ouvrant par un rideau à lamelles surmonté d'un tiroir, les montants et les pieds gaines à cannelures.
 Travail regional du XIX^eme siècle (accidents, pieds refaits)
 H : 78 cm L : 52 cm P : 35 cm 200/300 €

- *307 Deux bibliothèques à quatre** étagères en acajou et placage d'acajou, les montants à croisillons en laiton
 H : 109 - L : 43 cm - P : 25 cm 60/80 €

- *308 Table de chevet en noyer** à casier ouvert, les côtés ajourés d'un cœur, ouvrant par un tiroir latéral, les pieds cambrés.
 Dessus de marbre brocatelle
 XVIII^e siècle (accidents et manques, parties vermoulues)
 H : 73 cm L : 38 cm P : 28 cm 200/300 €



- *309 Petit guéridon circulaire** en placage d'acajou flammé, le fût pyramidal incurvé sur ses trois faces reposant sur des pieds griffes.
 Ornementations de bronze ciselé et doré à décor de palmettes et rosaces.
 Dessus de marbre blanc
 Epoque Restauration (petits accidents)
 D : 70 cm 600/800 €
Voir reproduction ci-dessus

- *310 Console d'applique** de forme mouvementée en bois doré, mouluré, sculpté et ajouré à décor de rocailles et cartouches.
 Dessus de marbre gris Paloma.
 Travail vraisemblablement Italien d'époque Louis XV (accidents et reprises à la dorure)
 H : 87 cm - L : 129 cm - P : 66 cm 2 000/3 000 €
Voir reproduction ci-contre

- *311 Table chiffonnière en acajou** orné de baguettes d'encadrement en laiton ouvrant par trois tiroirs, les pieds gaine.
 Dessus de marbre blanc veiné à galerie
 Début du XIX^e siècle
 H : 72 - L : 48 - P : 32 cm 400/600 €
Voir reproduction ci-dessus

- *312 Table à thé gate-leg** de forme rectangulaire, en acajou, à deux volets abattants, les pieds tournés côtelés.
 Vers 1840
 H : 68 cm - Longueur : 96 cm - L : 68 cm 100/150 €

- *313 Table demi-lune** en placage d'acajou, le plateau portefeuille ceinturé de laiton, les pieds fuselés.
 Début du XIX^e siècle
 (un pied et un fond de tiroir refaits, fente, le plateau en mauvais état)
 H : 70 cm - L : 110 cm - P : 55 cm 300/500 €
Voir reproduction ci-dessous



***314 Paire de tabourets** en noyer, le piétement tourné à entrecroisement en H.
Epoque Louis XIV
(quelques parties refaites, accidents et restaurations)
Garnitures de velours rouge et de tissu rayé. 300/400 €

***315 Bonheur du jour** en bois teinté et acajou orné de baguettes d'encadrement en laiton ouvrant par un tiroir en ceinture surmonté d'un cylindre et de deux portes vitrées.
Dessus de marbre blanc veiné à galerie ajourée
Début du XIX^e siècle (accidents et restaurations)
H : 81 cm P : 41 cm 800/1200 €

***316 Petit guéridon tripode** en bois de placage marqueté en feuilles, la ceinture à décor géométrique ouvrant par un tiroir, les pieds cambrés réunis par une tablette d'entrejambe.
Style Transition (accidents)
H : 72 cm D : 47 cm 150/200 €



317

317 Cinq chaises à bandeau pieds sabres acajou et placage d'acajou, époque Consulat.
H : 88 cm. largeur 48 cm.
Et une chaise modèle proche.
Hauteur 85.5 cm. Largeur 44 cm.
Renforts et restaurations. 600/800 €

318 Une commode époque Louis XV, COMMUNE à façade et cotés galbés en bois de placage marqueté en feuilles dans des réserves chantournées ouvrant par quatre tiroirs sur trois rangs, les montants cambrés.
Travail régional d'époque Louis XV (accidents et restaurations)
Ornements de bronze ciselé et doré à décor rocaille.
Dessus de marbre brun veiné (accident et manque, restaurations)
H. : 86 cm L. : 130 cm P. : 64 cm 3 000/3 500 €



320



319

319 Une table ronde, le plateau en acajou flammé en rosace reposant sur un fût octogonal et un piétement en étoile.
Angleterre, mi XIX^e siècle.
Diamètre 120 cm, Hauteur 74 cm.
Accidents de placage. 500/600 €
Voir reproduction ci-dessus

320 Bureau de pente galbé à toutes faces en placage de bois de violette marqueté sur l'abattant en écaille de poisson et oiseau branché dans une réserve.
Il ouvre par un abattant découvrant cinq casiers.
Repose sur des pieds cambrés, XVIII^e.
Quelques restaurations (fentes, soulèvements à la marqueterie).
H : 95 cm - L : 97 cm - P 53 cm. 1 800/2 000 €
Voir reproduction ci-contre

321 Bureau de pente en placage d'amaranthe marqueté en damier ouvrant par deux tiroirs surmontés d'un abattant, les pieds cambrés.
Estampilles de Jacques Philippe CAREL (deux fois, reçu maître en 1723)
Epoque Louis XV
Accidents et restaurations.
H : 98 cm
Largeur 91 cm
P 51 cm 2 000/3 000 €
Voir reproduction ci-dessous



321



- 322** **Secrétaire à abattant** en acajou et placage d'acajou moucheté ouvrant de haut en bas par un tiroir, un abattant et trois tiroirs. Les montants fuselés et cannelés reposent sur des pieds fuselés. Plateau de marbre gris Sainte Anne à cavet renversé. Fin de l'époque Louis XVI. Poignées de tirage et entrées de clef rapportées. (Fentes et parties insolées).
H : 142 cm - L : 95 cm - P : 39cm.

800/1 200 €

Voir reproduction ci-dessous



- 323** **Ensemble comprenant une paire de chaises et un fauteuil** à dossier plat et ajouré à décor d'un vase ovoïde. Riche décor laqué polychrome de fleurs et brindilles fleuries. Pied en gaine. Travail italien du début du XIX^e s. (Quelques variantes, antures, éclats et restaurations)
H : 84 cm.

300/500 €

Voir reproduction ci-dessus

- 324** **Secrétaire en cabinet** en bois à décor polychrome laqué d'une dame écrivant sur un secrétaire dans un médaillon et de scènes de la Comedia del Arte. Il ouvre par un abattant découvrant sept cavités et un tiroir et repose sur une console aux pieds cambrés. Circa 1900 (petits éclats)
H : 123,5 cm - L : 95 cm - P : 32 cm.

400/500 €

Voir reproduction ci-dessus

- 325** **Lot de deux fauteuils à dossier** plats ajourés l'un en forme de lyre, l'autre en forme de vase ajouré. Riche décor laqué polychrome de fleurs et brindilles fleuries. pieds fuselés et cannelés à rudenture. Travail italien du début du XIX^e siècle.
H : 92 cm et 82 cm.

150/200 €

Voir reproduction ci-dessus



328

328 Console-desserte en acajou et placage d'acajou ouvrant par un tiroir en ceinture. Les montants fuselés et cannelés sont réunis par un plateau d'entrejambe en marbre blanc veiné gris. Plateau également en marbre de la même veine, encastré à galerie. Baguettes de cuivre et brettés. Fin de l'époque Louis XVI.
H : 84 cm - L : 95 cm - P : 37cm

Voir reproduction ci-dessus

1 800/2 300 €



329

#329 Salon en bois sculpté et doré à décor de piastres, feuillages comprenant quatre fauteuils à dossier cabriolet et une petite banquette. Dés de raccordement ornés de rosaces, pieds fuselés et cannelés à rudentures. Garniture de bouquets de fleurs au petit point dans le goût de Salembier. Petite plaque de la maison HUGNET à Paris. Style Louis XVI. Après 1900. (Accidents à la garniture).

600/800 €

Voir reproduction ci-dessus

330 Commode à ressaut central à décor marqueté de cubes sans fonds dans des réserves en bois de rose dans des encadrements d'amarante. La ceinture est soulignée d'une marqueterie de croisillons de quatre-feuilles. Les montants arrondis reposent sur des pieds cambrés. Ornementation de bronzes ciselés et dorés tels que chutes de piastres, sabots, entrées de clef et anneaux de tirage. Estampillée REIZELL. Epoque Transition Louis XV-Louis XVI. Plateau de marbre blanc à cavet renversé rapporté.
H: 85 - L: 114 - P: 59cm

12 000/15 000 €

Voir reproduction ci-contre

326 Lustre en laiton à douze bras de lumière retenant des pendeloques et perles facettées en cristal moulé.

Signé P. GREINER.

Circa 1900.

H : 90 cm - D : 72 cm

2 000/3 000 €

Voir reproduction ci-contre



326

327 Bergère à dossier cabriolet en anse de panier en noyer mouluré et sculpté d'un jonc rubané.

Travail provincial d'époque Louis XVI.

H : 94cm

700/900 €



331

331 Petite table de salon de forme rectangulaire en acajou et placage d'acajou ouvrant par un rideau et un tiroir. Les montants fuselés sont réunis par une tablette d'entrejambe. Style Louis XVI, époque fin du XVIII^e - début du XIX^e siècle.

Plateau de marbre blanc veiné gris encastré à galerie.

(éléments rapportés).

H : 71cm - L : 48cm - P : 32cm.

1 100/1 300 €

Voir reproduction ci-dessus



330



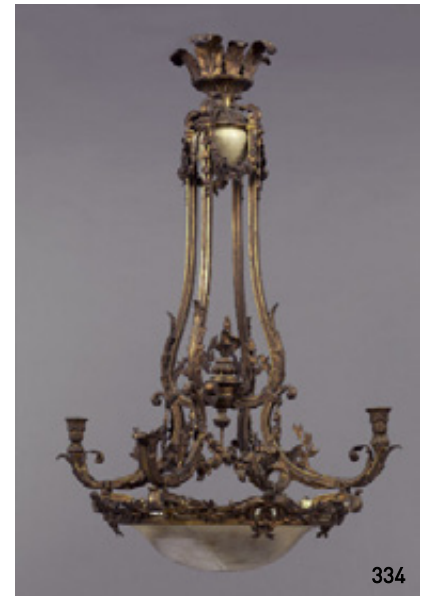
332

#332 Lustre en bronze doré et verre gravé composé de vasques gravées. Il est orné de guirlandes de fleurs retenues par des têtes d'angelots et se termine par des feuilles d'acanthé et une graine.
Circa 1900. 300/500 €
Voir reproduction ci-dessus



333

#333 Coiffeuse de forme rognon en placage de ronce dans des encadrements de filets ouvrant en ceinture par trois tiroirs dont deux en caissons. Elle présente une psyché inclinable flanquée de deux bras de lumière en bronze doré et repose sur des pieds fuselés et cannelés.
Circa 1920. 300/400 €
Voir reproduction ci-dessus



334

#334 Suspension en bronze doré à quatre bras de lumière retenant une large vasque en albâtre et ornée de feuillages en enroulement et guirlandes de fleurs.
(Vasque fêlée). 200/300 €
Voir reproduction ci-dessus

#335 Vitrine à hauteur d'appui de forme demi-lune en placage de bois exotiques soulignés de filets. Elle ouvre par deux portes vitrées sur les côtés et une large porte pleine au centre, ornée d'un motif en bronze doré illustrant un jeune faune s'abreuvant auprès d'une fontaine à la tête de Satyre. Petits pieds cambrés.
Dessus de marbre violet brèche.
Après 1900. 600/800 €
Voir reproduction ci-dessus



335



336

#336 A. GAUDEZ (d'après) (1845-1902)
« Louison à la tête des femmes de la halle, 5 octobre 1789 »
Sculpture en bronze à patine médaille, signée sur la terrasse et titrée dans un médaillon sur la façade de la terrasse.
H : 60 cm 400 €
Voir reproduction ci-dessus

#337 Mobilier de chambre à coucher comprenant un lit, une table de chevet et une armoire à glace formant penderie à décor marqueté dans des médaillons de vases de fleurs sur fond de loupe.
Ornementation de bronzes dorés tels que rinceaux et pots à feux. Petits pieds fuselés.
Circa 1920. 300/500 €
Voir reproduction ci-dessus



337



- #338** **Importante lanterne de forme hexagonale** ornée de vitraux polychromes. Structure en bronze à décor de fleurons, rosaces et têtes de grotesques.
Epoque Napoléon III (restaurations)
H : 156 cm. 1 200/1 500 €
Voir reproduction ci-dessus



- #343** **Table de milieu de forme rectangulaire** en placage de bois exotique souligné de filets, reposant sur des pieds légèrement cambrés. Riche ornementation de bronzes dorés tels que rinceaux, guirlandes de fleurs retenues par des nœuds de ruban, chutes et sabots.
Plateau de marbre fleur de pêcher.
Style Transition Louis XV-Louis XVI.
Après 1900. 200/300 €
Voir reproduction ci-dessus

- #339** **Lustre en bronze doré** et bronze à patine verte retenant quatre bras de lumière. Ornementation de palmettes, rosaces et enroulements.
Style Restauration. 100/150 €

- ***344** **Commode en acajou** orné de baguettes d'encadrement en laiton, ouvrant par trois tiroirs, les montants à pans coupés cannelés, les pieds gaine.
Dessus de marbre Sainte Anne
Style Louis XVI, XX^e siècle
H : 86 L : 119 P : 51 cm 200/300 €

- #340** **Lustre en bronze doré** à sept bras de lumière issus de feuillages en enroulement et se terminant par une graine. 80/100 €

- 345** **Mobilier de salon** en bois naturel Style Louis XVI comprenant deux fauteuils et deux chaises à dossier droit, un canapé : longueur 212 cm; hauteur 94 cm. P 41 cm. 400/500 €

- #341** **Suspension en bronze doré** composée d'un ange à la torche soutenant trois bras de lumière. 100/150 €

- #342** **Canapé en bois laqué vert** et doré à décor mouluré et sculpté d'un jonc rubané, cannelures et feuillages. Pieds fuselés et cannelés.
Style Louis XVI. 300/400 €
Voir reproduction ci-contre



TEXTILES



- 346 Christian DIOR robe du soir en soie grège griffée**
 Printemps été 55
 N° 54056
 Dans une housse 3 000/4 000 €
Voir reproduction ci-dessus

- 347 Jupe à traine** de la fin du XIX^e en damas satin noir à décors de feuillages, échancrée dans le bas et bordée de sous-taches, ouvre sur un jupon. 20/30 €
Voir reproduction ci-contre

- 348 Jupe de la fin du XIX^e siècle** en taffetas impression sur chaîne, fond tabac, décors polychrome de fleurs, avec parement de falabalas et taffetas crème sur les cotés. (coupures) 40/60 €
Voir reproduction ci-contre

- 349 Un caraco en pékin satin** chocolat tramé, foncé aux épaules 30/50 €

- 350 Caraco en satin noir** couvert de tulle noir brodé de paillerons noirs de geai, manches pagodes dans un voile plissé, griffé Madame MONGE, 3 rue Saint Honoré à Paris. (Usures) 30/50 €
On joint un caraco en velour noir (usures et manques) griffé Raymond SOEURS, 181 rue Saint Honoré.
Voir reproduction ci-contre

- 351 Chasuble crêpe** de soie et dentelle (déchirures) 30 €



350

- 352 Une paire d'escarpin** milieu du XIX^e siècle en satin noir et griffé PINET à Paris 40/50 €

- 353 Petit manteau en soie rose** pour petite fille, une robe en fil avec incrustation de dentelles 10/20 €

- 354 Manteau de petite fille en velour rose** bordé de satin rose. On y joint un petit manteau moltonné 15/20 €



- 355 Robe de petite fille pour déguisement,** culotte avec entredeux en dentelles, vêtement de petite fille et divers. 10/15 €



347



348

TAPISSERIES - TAPIS

- 356 Broderie circulaire** à décor de branchages fleuris polychromes dans un encadrement carré en verre églomisé noir et or. Dans un cadre en bois et stuc doré.
Milieu du XIX^e siècle
Le cadre : 84 x 84 cm 150/200 €



357

- 357 Quatre petits coussins** constitués à partir de morceaux de tapisserie du XVIII^e siècle et un bandeau en tapisserie au point du XIX^e siècle
100/150 €

Voir reproduction ci-contre



357

- 358 Chale des Indes**
180 X 180 cm 150/200 €

*****359 AUBUSSON**

Tapisserie à décor de pagodes et volatiles dans un paysage fleuri
XVIII^e siècle (décolorée, restaurée et modifiée dans ses dimensions)
250 cm x 328 cm 3 000/4 000 €
Voir reproduction ci-contre



359

- ***360 Grand tapis d'orient** à fond jaune à décor polychrome de fleurs stylisées, la bordure à fond ivoire avec inscriptions en caractères arabes (usures)
3,5 cm x 4,40 cm 800/1 200 €
Voir reproduction ci-contre

- *361 Tapis à points noués** à fond rose dans le goût oriental
350 cm x 245 cm 300/400 €

Suivront divers tapis d'Orient...



357

360



L'association VMF, créée en 1958 par Anne de Amodio et reconnue d'utilité publique en 1963, se consacre à la sauvegarde et à la mise en valeur du patrimoine bâti et paysager. Présidée par Philippe Toussaint, elle rassemble 20 000 adhérents, propriétaires ou passionnés, au sein de 95 délégations départementales.

PRIX KAHN-DUMOUSSET COMMISSAIRES-PRISEURS : 12 000 €

Lauréat 2009

ABBAYE DE MONDAYE

**PRÉMONTRÉS
JUAYE-MONDAYE
CALVADOS**

POUR LA RESTAURATION DE LA FERME CONVENTUELLE
ET LA RESTITUTION DU PARVIS DE L'ABBATIALE.



www.vmf.net

VMF – 93, rue de l'Université – 75007 Paris
Tél. : 01 40 62 61 71 - Fax : 01 45 51 12 26

KAHN-DUMOUSSET

Commissaires-Priseurs

15, rue de Tocqueville - 75017 PARIS - Tél. : 01 47 70 82 66 - Fax : 01 47 70 82 64
E-mail : contact@kahn-dumousset.com

VENDREDI 19 MARS 2010 - A 13 H 30

**SUCCESSION DE MADAME DE C.
TABLEAUX ANCIENS - ARGENTERIE - MOBILIER - OBJETS D'ART
ÉCRIN DE MADAME G.
BEL ENSEMBLE DE BIJOUX ANCIENS
ET DIVERSES SUCCESSIONS**

ORDRE D'ACHAT/ ABSENTEE BID FORM

Je soussigné

Nom et prénom/*Full name* :

Adresse/*Address* :

Tél. bureau/*Tel (office)* : Tél. domicile/*Tel (home)* : Fax :

Références bancaires (ou relevé d'identité bancaire joint)/*Bank details* :

- vous prie d'acheter à la vente mentionnée ci-dessus les numéros suivants aux limites indiquées
Please bid on my behalf for the following lots up to the prices below at the above sale
- vous prie de me faire participer aux enchères par téléphone, à la vente mentionnée ci-dessus, en vue de l'achat des lots suivants :
I wish to bid by telephone for the following lots :

N°	Désignation	Limite à l'enchère (en euros)

J'ai pris bonne note que je devrai acquitter en sus des enchères le montant de 20 % HT soit 23,92 % TTC du montant adjudgé. Pour les lots précédés du signe #, il devra acquitter en sus du montant des enchères, les frais légaux de 12 % HT soit 14,35 % TTC.

I understand that if the bid is successful, a premium of 23,92% of the hammer price will be added.

J'accepte les conditions générales de la vente imprimées au catalogue.

I accept the conditions of the sale printed in the catalogue.

CONDITIONS DE LA VENTE

La vente sera faite au comptant et conduite en €. Les acquéreurs paieront des frais en sus des enchères de **20 % HT plus TVA, soit 23,92 % TTC**

- Pour les lots précédés du signe #, les acquéreurs paieront en sus du montant des enchères, les frais légaux de 12 % HT soit 14,35 % TTC et ces lots seront inscrits sur le procès-verbal de David Kahn, Commissaire-Priseur Judiciaire.

GARANTIES

Les attributions faites dans les catalogues de vente ont été établies compte tenu des connaissances scientifiques et artistiques à la date de la vente. L'ordre du catalogue sera suivi. Une exposition préalable permettant aux acquéreurs de se rendre compte de l'état des biens mis en vente, il ne sera admis aucune réclamation une fois l'adjudication prononcée. Les reproductions aux catalogues des œuvres sont aussi fidèles que possible, une différence de coloris ou de tons est néanmoins possible. Les dimensions ne sont données qu'à titre indicatif. Les éventuelles modifications aux conditions de vente ou aux descriptions du catalogue seront annoncées verbalement pendant la vente et notées sur le procès-verbal. Une estimation en € du prix de vente probable, figure à la suite de chaque lot. Il ne s'agit que d'une indication, le prix d'adjudication résultant des enchères peut varier, bien sûr, en plus ou en moins de cette estimation.

ENCHERES

L'adjudicataire sera le plus offrant et dernier enchérisseur, et aura pour obligation de remettre ses nom et adresse. Aucun lot ne sera remis aux acquéreurs avant acquittement de l'intégralité des sommes dues. En cas de paiement par chèque ou par virement, la délivrance des objets, pourra être différée jusqu'à l'encaissement. En cas de contestation au moment des adjudications, c'est-à-dire s'il est établi que deux ou plusieurs enchérisseurs ont simultanément porté une enchère équivalente, soit à haute voix, soit par signe, et réclament en même temps cet objet après le prononcé du mot " adjugé ", le dit objet sera immédiatement remis en adjudication au prix proposé par les enchérisseurs et tout le public présent sera admis à enchérir à nouveau.

ORDRE D'ACHAT

Un enchérisseur ne pouvant assister à la vente devra remplir le formulaire d'ordre d'achat inclus dans ce catalogue. KAHN-DUMOUSSET agira pour le compte de l'enchérisseur, selon les instructions contenues dans le formulaire d'ordre d'achat, ceci afin d'essayer d'acheter le ou les lots au prix le plus bas possible et ne dépassant, en aucun cas, le montant maximum indiqué par l'enchérisseur. Les ordres d'achat écrits ou les enchères par téléphone sont une facilité pour les clients. Ni KAHN-DUMOUSSET, ni ses employés ne pourront être tenus responsables en cas d'erreurs éventuelles ou omission dans leur exécution comme en cas de non exécution de ceux-ci. Lorsque deux ordres d'achat sont identiques, la priorité revient au premier ordre reçu.

PREEMPTION DE L'ETAT FRANCAIS

L'Etat français dispose d'un droit de préemption des œuvres vendues conformément aux textes en vigueur. L'exercice de ce droit intervient immédiatement après le coup de marteau, le représentant de l'Etat manifestant alors la volonté de ce dernier de se substituer au dernier enchérisseur, et devant confirmer la préemption dans les 15 jours. KAHN-DUMOUSSET ne pourra être tenu pour responsable des conditions de la préemption par l'Etat français.

PAIEMENT

La vente étant conduite en €, le règlement des objets, ainsi que celui des taxes s'y appliquant, sera effectué dans la même monnaie. Le paiement doit être effectué immédiatement après la vente. L'adjudicataire pourra s'acquitter par les moyens suivants :

- Par carte bancaire en salle : VISA et MASTERCARD.

- Par chèque bancaire certifié en € avec présentation obligatoire d'une pièce d'identité en cours de validité.
- Par virement bancaire en € :

Code SWIFT : BNPPARB PARIS A CENTRALE
Numéro de compte bancaire international (IBAN) : FR 76 3000 4008 2800 0112 6078 676
BIC (Bank identification Code) : BNPAFRPPAC

Code banque Code guichet Numéro de compte Clé
30004 00828 00011260786 76

- En espèces :
- jusqu'à 3 000 € frais et taxes comprises pour les ressortissants français.
- jusqu'à 7 600 € frais et taxes comprises pour les ressortissants étrangers sur présentation de leurs papiers d'identité.

DEFAUT DE PAIEMENT

A défaut de paiement du montant de l'adjudication et des frais, une mise en demeure sera adressée à l'acquéreur par lettre recommandée avec avis de réception aux frais de l'acquéreur. A expiration du délai de un mois après cette mise en demeure et à défaut de paiement de la somme due, il sera perçu sur l'acquéreur et pour prise en charge des frais de recouvrement un honoraire complémentaire de 10 % du prix d'adjudication, avec un minimum de 250 €. L'application de cette clause ne fait pas obstacle à l'allocation de dommages-intérêts et aux dépens de la procédure qui serait nécessaire, et ne préjuge pas de l'éventuelle mise en œuvre de la procédure de folle enchère. Folle enchère : à défaut de paiement par l'adjudicataire, après mise en demeure restée infructueuse, le bien est remis en vente à la demande du vendeur sur folle enchère de l'adjudicataire défaillant ; si le vendeur ne formule pas cette demande dans un délai d'un mois à compter de l'adjudication, la vente est résolue de plein droit, sans préjudice de dommages intérêts dûs par l'adjudicataire défaillant.

RETRAIT DES ACHATS

1. LES MEUBLES, TABLEAUX ET OBJETS VOLUMINEUX adjugés qui n'auront pas été retirés par leurs acquéreurs le lendemain de la vente avant 10 heures en salle à Drouot Richelieu seront entreposés au 3^e sous-sol de l'hôtel Drouot où ils pourront être retirés aux horaires suivants :

8h-10h / 12h-13h / 15h-17h30 du lundi au vendredi
8h-12h le samedi
Magasinage :
6 bis, rue Rossini - PARIS - Tél. : 33 (0)1 48 00 20 56
Tous les frais de stockage dus aux conditions tarifaires en vigueur devront être réglés au magasinage de l'hôtel Drouot avant enlèvement des lots et sur présentation du bordereau acquitté.

2. LES ACHATS DE PETIT VOLUME seront transportés chez KAHN-DUMOUSSET où ils seront gardés à titre gracieux durant quatorze jours. Passé ce délai des frais de dépôt seront supportés par les acquéreurs au tarif de 3 € HT par jour calendaire et par lot. Tout objet non enlevé dans les quatre semaines suivant la vente pourra faire l'objet d'un transport dans les locaux de JURQUET aux frais de l'acquéreur aux conditions tarifaires de stockage de ce garde-meubles.

KAHN-DUMOUSSET suggère vivement aux acheteurs de l'informer de leurs intentions dans le délai imparti de 14 jours afin de leur éviter des frais inutiles.

ASSURANCE

Dès l'adjudication prononcée, les objets adjugés sont placés sous l'entière responsabilité de l'acheteur. Il lui appartiendra de faire assurer les lots dès l'adjudication. Les biens non retirés seront entreposés aux frais, risques et périls de l'acheteur. KAHN-DUMOUSSET ne sera tenue d'aucune garantie concernant ces dépôts.



KAHN-DUMOUSSET
Commissaires-Priseurs

