

VENDREDI 5 NOVEMBRE 2010

DROUOT-RICHELIEU

SALLE 6 - 14 h

ATELIER  
**GISIGER**

KAHN-DUMOUSSET

*Commissaires-Priseurs*





2



6



16



20

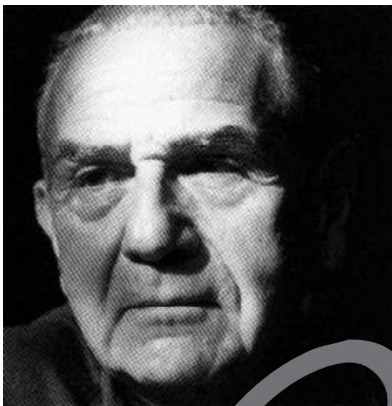
# KAHN-DUMOUSSET

*Commissaires-Priseurs*

DROUOT-RICHELIEU  
9, rue Drouot, 75009 Paris

**VENDREDI 5 NOVEMBRE 2010**

A 14 H - SALLE 6



## **ATELIER GISIGER**

**HANSJÖRG GISIGER (1919-2008)**

SCULPTEUR



### **EXPOSITIONS PUBLIQUES**

JEUDI 4 NOVEMBRE 2010 DE 11 H À 18 H  
VENDREDI 5 NOVEMBRE 2010 DE 11 H À 12 H

Téléphone exclusivement durant l'exposition et la vente : 01 48 00 20 06

Commissaires-priseurs habilités  
DAVID KAHN - PATRICK DUMOUSSET - LAURENT BERNARD

**Catalogue visible sur : [www.kahn-dumousset.com](http://www.kahn-dumousset.com)**

## CONDITIONS DE LA VENTE

La vente sera faite au comptant et conduite en €.

Les acquéreurs paieront des frais en sus des enchères de **20 % HT plus TVA, soit 23,92 % TTC**

### GARANTIES

Les attributions faites dans les catalogues de vente ont été établies compte tenu des connaissances scientifiques et artistiques à la date de la vente.

L'ordre du catalogue sera suivi.

Une exposition préalable permettant aux acquéreurs de se rendre compte de l'état des biens mis en vente, il ne sera admis aucune réclamation une fois l'adjudication prononcée.

Les reproductions aux catalogues des œuvres sont aussi fidèles que possible, une différence de coloris ou de tons est néanmoins possible.

Les dimensions ne sont données qu'à titre indicatif.

Les éventuelles modifications aux conditions de vente ou aux descriptions du catalogue seront annoncées verbalement pendant la vente et notées sur le procès-verbal.

Une estimation en € du prix de vente probable, figure à la suite de chaque lot. Il ne s'agit que d'une indication, le prix d'adjudication résultant des enchères peut varier; bien sûr, en plus ou en moins de cette estimation.

### ENCHERES

L'adjudicataire sera le plus offrant et dernier enchérisseur; et aura pour obligation de remettre ses nom et adresse. Aucun lot ne sera remis aux acquéreurs avant acquittement de l'intégralité des sommes dues.

En cas de paiement par chèque ou par virement, la délivrance des objets, pourra être différée jusqu'à l'encaissement.

En cas de contestation au moment des adjudications, c'est-à-dire s'il est établi que deux ou plusieurs enchérisseurs ont simultanément porté une enchère équivalente, soit à haute voix, soit par signe, et réclament en même temps cet objet après le prononcé du mot " adjugé ", le dit objet sera immédiatement remis en adjudication au prix proposé par les enchérisseurs et tout le public présent sera admis à enchérir à nouveau.

### ORDRE D'ACHAT

Un enchérisseur ne pouvant assister à la vente devra remplir le formulaire d'ordre d'achat inclus dans ce catalogue. KAHN-DUMOUSSET agira pour le compte de l'enchérisseur; selon les instructions contenues dans le formulaire d'ordre d'achat, ceci afin d'essayer d'acheter le ou les lots au prix le plus bas possible et ne dépassant, en aucun cas, le montant maximum indiqué par l'enchérisseur.

Les ordres d'achat écrits ou les enchères par téléphone sont une facilité pour les clients. Ni KAHN-DUMOUSSET, ni ses employés ne pourront être tenus responsables en cas d'erreurs éventuelles ou omission dans leur exécution comme en cas de non exécution de ceux-ci. Lorsque deux ordres d'achat sont identiques, la priorité revient au premier ordre reçu.

**Nul ne sera admis à laisser un ordre d'achat sans avoir remis préalablement avant la vente publique, soit une carte bancaire, soit un chèque garantissant le paiement de son achat.**

### PREEMPTION DE L'ETAT FRANCAIS

L'Etat français dispose d'un droit de préemption des œuvres vendues conformément aux textes en vigueur.

L'exercice de ce droit intervient immédiatement après le coup de marteau, le représentant de l'Etat manifestant alors la volonté de ce dernier de se substituer au dernier enchérisseur; et devant confirmer la préemption dans les 15 jours.

KAHN-DUMOUSSET ne pourra être tenu pour responsable des conditions de la préemption par l'Etat français.

### PAIEMENT

La vente étant conduite en €, le règlement des objets, ainsi que celui des taxes s'y appliquant, sera effectué dans la même monnaie.

Le paiement doit être effectué immédiatement après la vente.

L'adjudicataire pourra s'acquitter par les moyens suivants :

- Par carte bancaire en salle : VISA et MASTERCARD.

- Par chèque bancaire certifié en € avec présentation obligatoire d'une pièce d'identité en cours de validité.

- Par virement bancaire en € :

Code SWIFT : BNPPARB PARIS A CENTRALE

Numéro de compte bancaire international (IBAN) :

FR 76 3000 4008 2800 0112 6078 676

BIC (Bank identification Code) : BNPAFRPPAC

Code banque	Code guichet	Numéro de compte	Clé
<b>30004</b>	<b>00828</b>	<b>00011260786</b>	<b>76</b>

- En espèces :

- jusqu'à 3 000 € frais et taxes comprises pour les ressortissants Français non commerçants et pour les commerçants Français et étrangers.

- jusqu'à 15 000 € frais et taxes comprises pour les non commerçants étrangers sur présentation d'un certificat de domiciliation.

### DEFAUT DE PAIEMENT

A défaut de paiement du montant de l'adjudication et des frais, une mise en demeure sera adressée à l'acquéreur par lettre recommandée avec avis de réception aux frais de l'acquéreur.

A expiration du délai de un mois après cette mise en demeure et à défaut de paiement de la somme due, il sera perçu sur l'acquéreur et pour prise en charge des frais de recouvrement un honoraire complémentaire de 10 % du prix d'adjudication, avec un minimum de 250 €.

L'application de cette clause ne fait pas obstacle à l'allocation de dommages-intérêts et aux dépens de la procédure qui serait nécessaire, et ne préjuge pas de l'éventuelle mise en œuvre de la procédure de folle enchère.

Folle enchère : à défaut de paiement par l'adjudicataire, après mise en demeure restée infructueuse, le bien est remis en vente à la demande du vendeur sur folle enchère de l'adjudicataire défaillant ; si le vendeur ne formule pas cette demande dans un délai d'un mois à compter de l'adjudication, la vente est résolue de plein droit, sans préjudice de dommages intérêts dus par l'adjudicataire défaillant.

### RETRAIT DES ACHATS

1. LES MEUBLES, TABLEAUX ET OBJETS VOLUMINEUX adjugés qui n'auront pas été retirés par leurs acquéreurs le lendemain de la vente avant 10 heures en salle à Drouot Richelieu seront entreposés au 3<sup>e</sup> sous-sol de l'hôtel Drouot où ils pourront être retirés aux horaires suivants :

8h-10h / 12h-13h / 15h-17h30 du lundi au vendredi

8h-12h le samedi

Magasinage :

6 bis, rue Rossini - PARIS - Tél. : 33 (0)1 48 00 20 56

Tous les frais de stockage dus aux conditions tarifaires en vigueur devront être réglés au magasinage de l'hôtel Drouot avant enlèvement des lots et sur présentation du bordereau acquitté.

2. LES ACHATS DE PETIT VOLUME seront transportés chez KAHN-DUMOUSSET où ils seront gardés à titre gracieux durant quatorze jours. Passé ce délai des frais de dépôt seront supportés par les acquéreurs au tarif de 3 € HT par jour calendaire et par lot.

Tout objet non enlevé dans les quatre semaines suivant la vente pourra faire l'objet d'un transport dans les locaux de JURQUET aux frais de l'acquéreur aux conditions tarifaires de stockage de ce garde-meubles.

KAHN-DUMOUSSET suggère vivement aux acheteurs de l'informer de leurs intentions dans le délai imparti de 14 jours afin de leur éviter des frais inutiles.

### ASSURANCE

Dès l'adjudication prononcée, les objets adjugés sont placés sous l'entière responsabilité de l'acheteur. Il lui appartiendra de faire assurer les lots dès l'adjudication. Les biens non retirés seront entreposés aux frais, risques et périls de l'acheteur. KAHN-DUMOUSSET ne sera tenue d'aucune garantie concernant ces dépôts.



ans jeu de mots aucun, il n'échappe à personne que seul un caractère trempé comme celui d'Hansjörg Gisiger pouvait décider, et affronter ce travail titanesque de l'acier : pas moins de 40 sculptures monumentales, principalement installées en Suisse, font actuellement de ce sculpteur un des principaux artistes de son pays.

Né à Bâle en 1919, il appartient à cette génération de créateurs qui a fait notre XX<sup>e</sup> siècle.

Esprit éclectique et curieux, il a tâté de la médecine avant de se consacrer à la sculpture et à la gravure – des centaines de linogravures, gravures sur bois et lithographies – ou d'enseigner l'histoire de l'art à l'Université de Lausanne. Il écrit aussi ;

en allemand, en russe ou en français. Et nous éblouit de sa culture, de sa formidable mémoire d'où il tire, sans cesse, dans la délectation de se savoir conteur savoureux, l'anecdote drôle, l'émotion enfouie, ou encore... la généalogie du général Koutousov....

Les œuvres ici rassemblées sont ce qu'il appelle ses « bidules », les pièces qu'il a eu plaisir à travailler entre deux commandes monumentales.

Elles sont figuratives et symbolistes, résolument.

Après les exercices réussis des portraits dans le marbre auxquels l'avaient préparé un ancien praticien de Rodin, il sacrifie, peut on dire forcément, à l'abstraction de l'après guerre.

Mais quelques années seulement.

Très vite, en 1956, il sait que pour se cogner à la modernité, il choisira ces métaux d'architectes – tôle ou acier – qui correspondent parfaitement au temps de sa création. Tandis que sa culture éminemment classique l'enracine dans cette expression figurative qu'il épure, qu'il tend, qu'il tire à l'extrême pour en exalter la forme expressive minimale, il s'avance et affirme une stylistique audacieuse qui lui confère sa remarquable personnalité.

Il n'est pas question d'une avancée à l'aveugle ; il s'appuie sur une réflexion qu'il nourrit auprès de son ami André Masson, auprès des plus grands qu'il côtoie – Brancusi, Giacometti, Laurens – aussi bien que des camarades des ateliers parisiens qu'il fréquente : « Pour qu'une œuvre d'art puisse concerner les spectateurs à travers le temps et l'espace, il faut que l'émoi ou l'idée qui l'ont suscitée soient empreints d'amour, de révolte ou de mort ». Et, pour atteindre à l'Universel, à l'Idéal, le daïmon de Platon, cette nécessité intérieure, cette force irrépessible qui habite l'artiste et ne lui offre pas de choix, a imposé à notre « iron boy », – ainsi se nomme-t-il – cette ferraille rébarbative... L'admiration pour Gargallo, pour Gonzalez ? A n'en pas douter, cette trouvaille du premier à exprimer l'idée d'un plein à partir d'un vide a fortement impressionné notre sculpteur qui aime ce jeu intellectuel de la composition impliqué par cette technique de découpe et de soudure où l'aléatoire n'a pas sa place – souvenons nous des patrons de Gargallo –.

Si le matériau donne à l'ensemble un aspect rude et austère, solide et tout de rigueur, la sensibilité de Gisiger transparaît, malgré lui peut-être, tant nous savons l'homme pudique, au détour d'une inflexion de ligne, d'un détail essentiel. Ainsi, le déhanchement sensuel du joueur de flûte réussit à évoquer la légèreté de la musique, la rotondité des hanches de la femme donne aux Amoureux la mesure de la plénitude de leurs élans, ou les yeux clos du petit chat sont comme un espiègle et tendre sourire... Ces sujets familiers sont rares. Gisiger s'attache le plus souvent aux allégories, aux scènes mythologiques où il peut toucher à l'universalité de ce qui fait l'Homme.

En 2001, la magistrale rétrospective du Musée de Pully a formidablement mis au jour ce travail trop peu montré dont la force indéniable fascine et surprend.

J'y fus étonnée, au sens latin : frappée de stupeur, d'une admirative stupeur.

**Lionelle Courbet**

*Chargée des expositions de la Monnaie de Paris  
Commissaire d'expositions*

- 1 **ENSEIGNE POMPÉENNE**, 1953  
Calcaire  
54 x 33 cm 400/500 €
  
- 2 **DANSE MACABRE**, 1957  
Acier patiné  
120 x 120 x 50 cm 1 500/2 000 €  
*Voir la reproduction en 2<sup>e</sup> de couverture*
  
- 3 **SANS TITRE**, circa années 50  
Acier  
37 x 72 cm 500/600 €
  
- 4 **RHÉA**, 1959  
Acier  
36 x 67 cm 500/600 €



1



3



4



5

- 5 LE COUPLE, 1960**  
 Acier peint en noir  
 53 x 103 cm 800/1 000 €
- 6 SANS TITRE, circa fin des années 1950**  
 Acier patiné  
 130 x 74 x 130 cm 1 500/2 000 €
- Voir la reproduction en 2<sup>e</sup> de couverture*



7

- 7 SANS TITRE, circa années 60**  
 Acier à patine noire  
 58,5 x 22 cm 300/400 €
- 8 LA TABLE DU POÈTE, 1961**  
 Acier  
 75 x 52 x 28 cm 400/600 €



8



9

**9 SANS TITRE**  
 Etude en acier pour la sculpture monumentale  
 « L'orchidée, 1968 »  
 70 x 65 cm 400/600 €



10

**10 LE CULTE DE L'IDOLE**, circa années 70  
 Acier  
 31 x 30 x 28 cm 300/400 €

**12 TÊTE ABSTRAITE**, circa 1970  
 Acier  
 50 x 19,5 cm 400/600 €

**11 FLEURS SAUVAGES**, circa années 70  
 Acier  
 56 x 76 cm 300/400 €

**13 LES AMOUREUX**, 1971  
 Acier  
 70 x 30 cm  
*Premier retour à la figuration*  
 300/400 €



11



12





13

**14 LE CORTÈGE DE DIONYSOS, 1971**

Acier

120 x 110 x 47 cm

400/600 €

**15 JEUNE ACTRICE DANS LE RÔLE DE PHÈDRE, 1972**

Acier

Hauteur : 83 cm

600/800 €

**16 LE ROI ATRIDE, 1973**

Acier peint en bleu

136 x 57 cm

800/1 200 €

*Voir la reproduction en 2<sup>e</sup> de couverture*

**17 LE RAPT, 1974**

Acier

112 x 86 x 49 cm

600/800 €



14



15



17



18

**18 LE VIOL, 1975**  
Acier  
74 x 62 x 40 cm 300/400 €

**19 L'ÉQUILIBRISTE, 1978**  
Etude en acier pour une sculpture monumentale de 5,80 m (à Lausanne)  
115 x 23 cm 600/800 €

**20 ATLAS, 1978**  
Acier  
180 x 40 x 40 cm 1 500/1 800 €  
*Voir la reproduction en 2<sup>e</sup> de couverture*

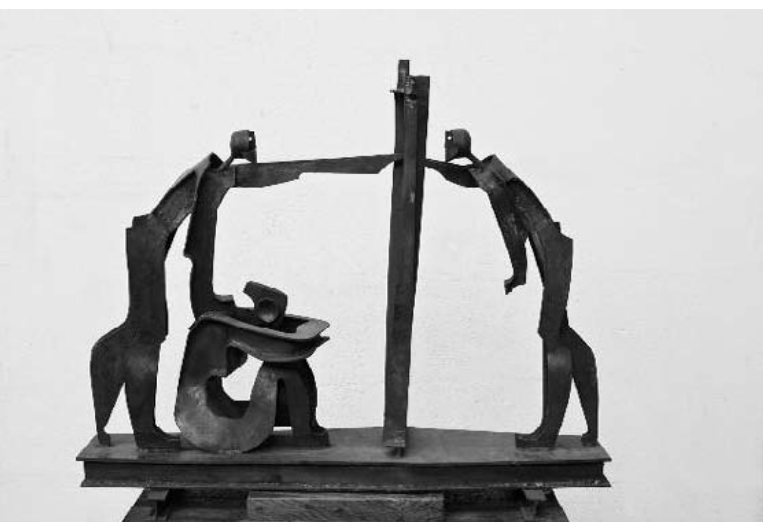
**21 LE PHILOSOPHE, 1979**  
Etude en acier  
Pour l'œuvre monumentale installée à l'université de Dorigny (380 x 400 x 150 cm)  
76 x 87 x 27 cm 300/400 €



19

**22 HOMME EFFRAYÉ, 1980**  
Acier  
40 x 62 x 51 cm 300/400 €

**23 TÊTE, 1980**  
Acier  
32 x 22 cm 300/400 €



21



22

23

**24** **ACHILLE**, circa années 80  
Acier  
50 x 55 cm 500/600 €

**25** **L'ARPEUTEUR**, circa années 80  
Acier  
62 x 80 x 30 cm 300/400 €



24



25

**26** **L'HOMME COUCHÉ**, circa années 80  
Acier  
50 x 150 cm 400/600 €

**27** **GLOIRE DU LONG DÉsir : IDÉE**, 1982  
Acier peint en noir et doré  
98 x 142 x 55 cm 1 500/2 000 €  
*Voir la reproduction en 3<sup>e</sup> de couverture*

**28** **LE BRUIT DU TEMPS**, 1982  
Acier  
192 x 71 x 60 cm 2 000/2 500 €  
*Voir la reproduction en 3<sup>e</sup> de couverture*

**29** **L'ACCIDENT**, 1982  
Acier  
102 x 82 cm 400/600 €



26



29



30

**30 LES FORGERONS, 1983**  
Acier  
81 x 67 x 28 cm 300/400 €

**31 LE DÉSESPÉRÉ, 1984**  
Acier  
60 x 57 x 50 cm 300/400 €



31

**32 DANSEUSE, 1985**  
Acier  
80 x 53 x 34 cm 300/400 €

**33 L'EFFORT, circa année 1985**  
Acier  
117 x 112 x 32 cm 600/800 €  
*Voir la reproduction en 3<sup>e</sup> de couverture*

**34 L'ATTENTE, 1986**  
Acier  
86 x 90 x 54 cm 500/700 €



32



34



35

**35 TÊTE DE CHAT**, circa 1986  
Acier  
38,5 x 25 cm 300/400 €

**36 DER DOPPELGÄNGER**, 1987  
Acier  
210 x 130 x 90 cm 1 500/2 000 €  
*Voir la reproduction en 3<sup>e</sup> de couverture*

**37 SÉDUCTION**, circa année 1987  
Acier  
71 x 66 x 75 cm 400/600 €

**38 LE MÉLOMANE**, 1989  
Acier  
49 x 28 cm 300/400 €

**39 L'HOMME QUI MARCHE DANS LA NUIT**, 1989  
Acier peint en noir  
225 x 66 x 120 cm 2 000/2 500 €



37



38



39



41



43

**43 MUSIQUE**, circa années 90  
Acier  
20,5 x 23 x 36 cm 300/400 €

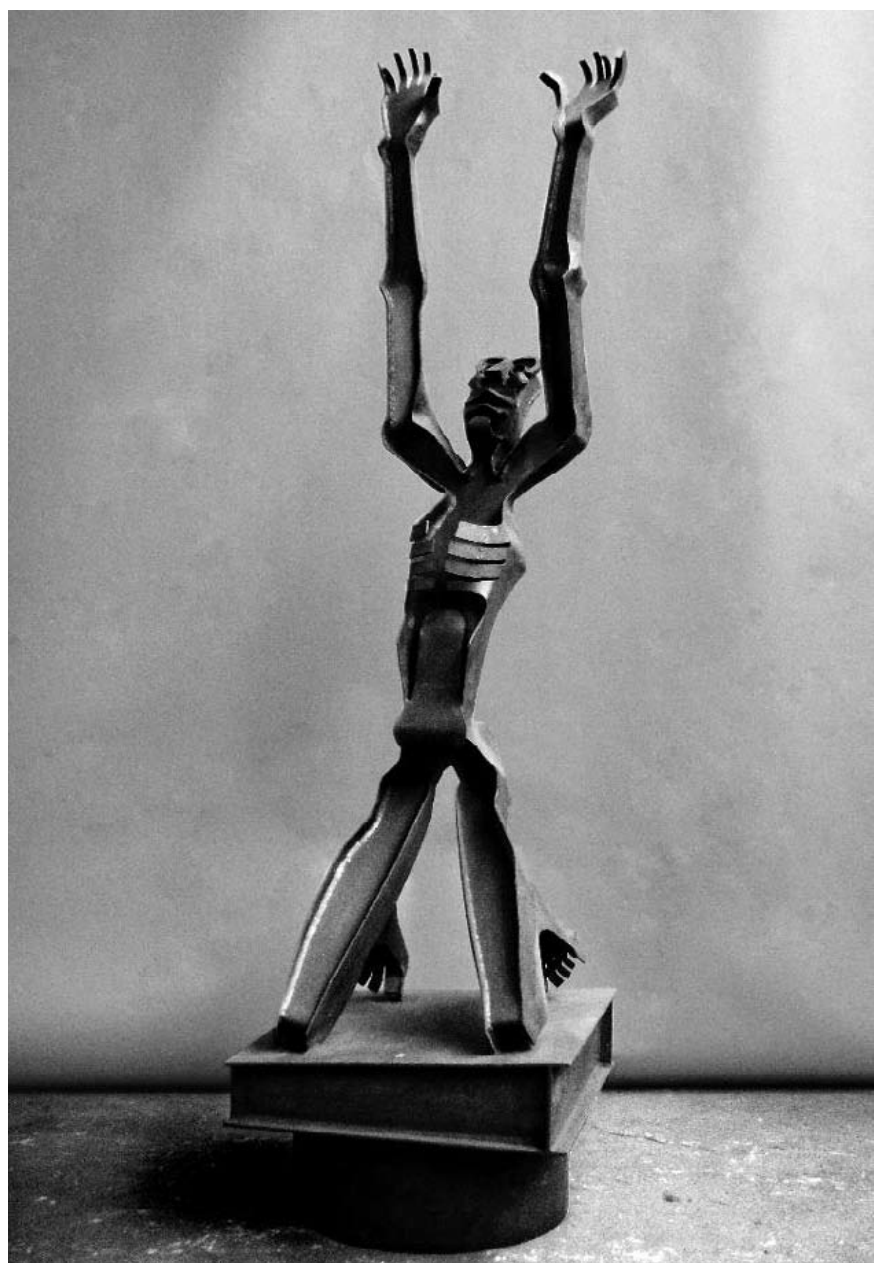
**40 LA FORTUNE**, 1990  
Etude en acier  
Pour une sculpture monumentale de 3 m  
70 x 36 cm 300/400 €

**41 LA RONDE DE PRINTEMPS**, 1990  
Acier  
31 x 49 cm 300/400 €

**42 LE STYLITE**, 1990  
Acier  
226 x 60 x 60 cm 1 500/2 000 €



40



42



44

**44** **DIALOGUE EN ITALIE**, circa années 1990  
 Acier  
 44 x 55 x 43 cm                      300/400 €

**45** **L'EXALTATION**, circa années 90  
 Acier  
 80 x 23 x 36 cm                      300/400 €



45



46

**46** **LA PEUR DU VIDE**, circa années 1990  
 Acier  
 Signée  
 171 x 40 x 80 cm                      1 000/1 500 €



**47** **SISYPHE**, 1991  
Acier  
91 x 112 x 43 cm 800/1 000 €

**48** **LA CHUTE**, 1992  
Acier  
220 x 67 x 63 cm 1 500/2 000 €

47



48





49

**49 LE LECTEUR, 1993**  
Acier  
43 x 34 x 30 cm 300/400 €

**50 LE CANDIDAT, 1993**  
Acier  
77 x 28 x 47 cm 300/400 €

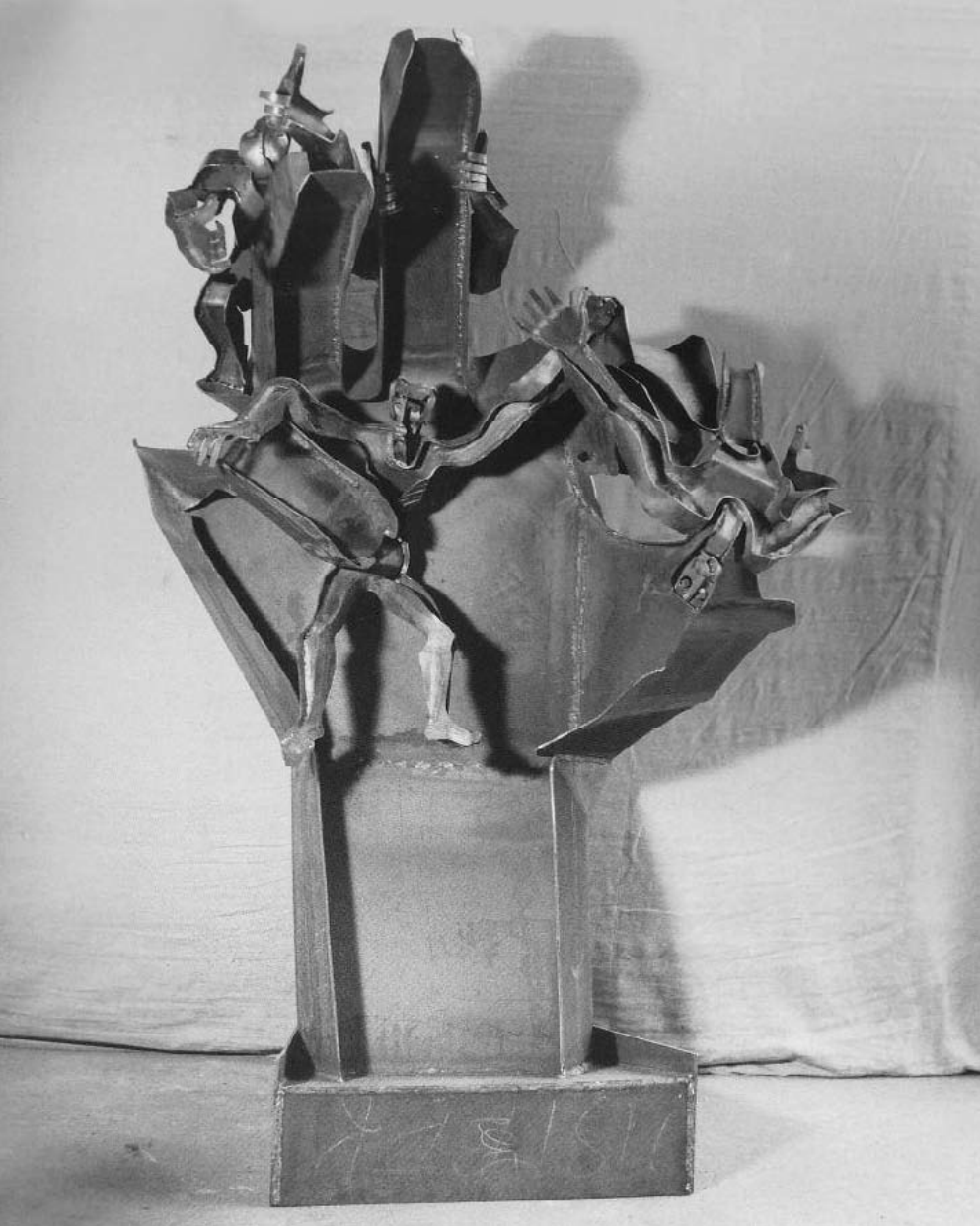
**51 CHARON, 1993**  
Acier  
177 x 62 x 65 cm 1 500/2 000 €



50



51



52

**52 LA MAIN DU DESTIN, 1994**  
 Acier (cinq éléments)  
 220 x 123 x 70 cm 2 500/3 000 €

**53 DÉDALE ET ICARE, 1995**  
 Acier  
 77 x 80 x 70 cm 300/400 €

**54 L'AUBE, 1997**  
 Acier  
 59 x 70 x 55 cm 300/400 €

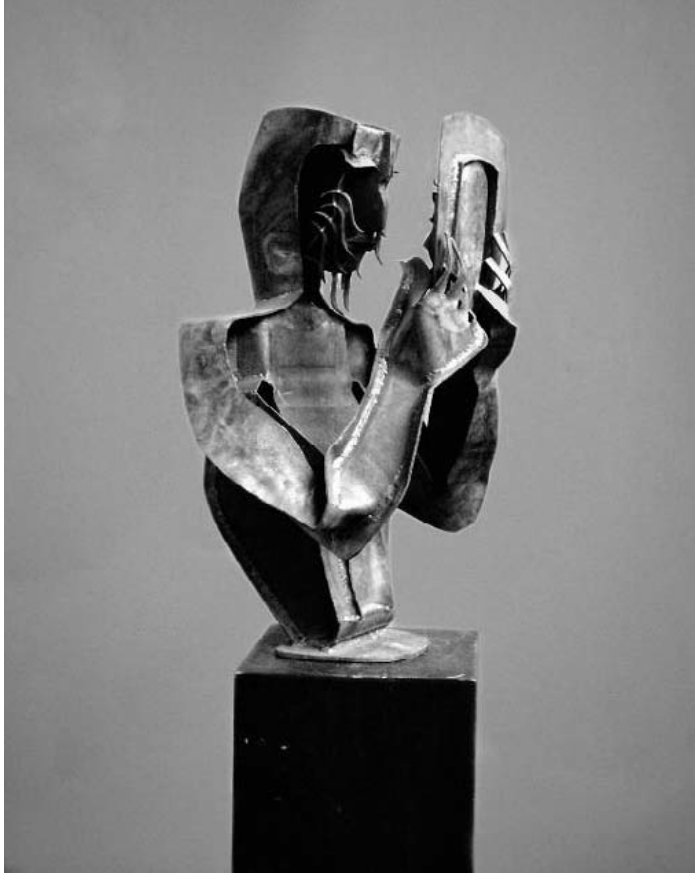
**55 LE REGARD COMPLAISANT, 1998**  
 Acier  
 Signée  
 94 x 70 x 50 cm 600/800 €



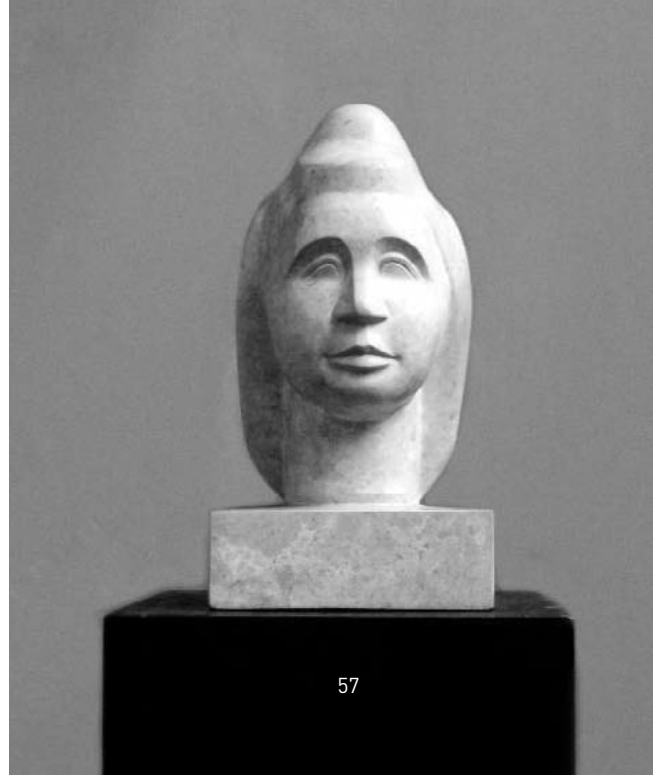
53



54



55



57



56



58

- 56 SACHA, 1999**  
 Acier  
 49 x 74 cm 300/400 €
- 57 PORTRAIT DE MELLE GIROD, 1944/45**  
 Calcaire de Hauteville  
 47 x 25 x 25 cm 100/150 €
- 58 PORTRAIT**  
 Plâtre sur socle en bois  
 31 x 20 x 20 cm 100/150 €
- 59 PORTRAIT**  
 Terre cuite  
 24 x 13 cm 100/150 €



59



**60** Plaque de cheminée en fonte :  
**LES TRAVAUX D'HERCULE**  
 59 x 72 cm 300/400 €

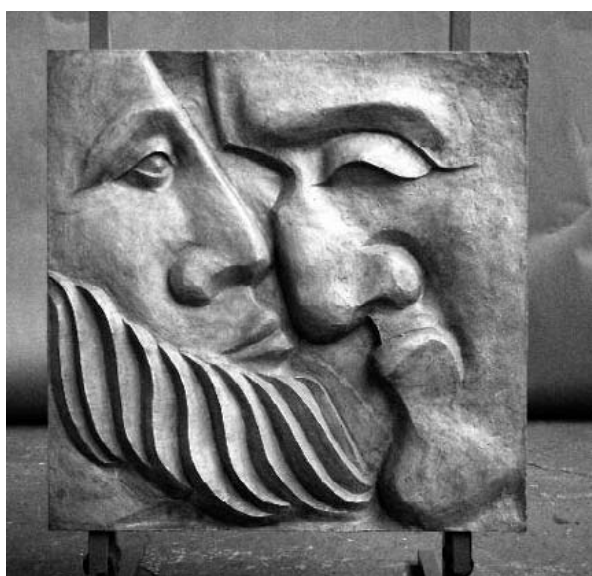
**61** Plaque de cheminée en fonte :  
**LES TRAVAUX D'HERCULE**  
 59 x 72 cm 300/400 €

**Vendus avec faculté de réunion :**

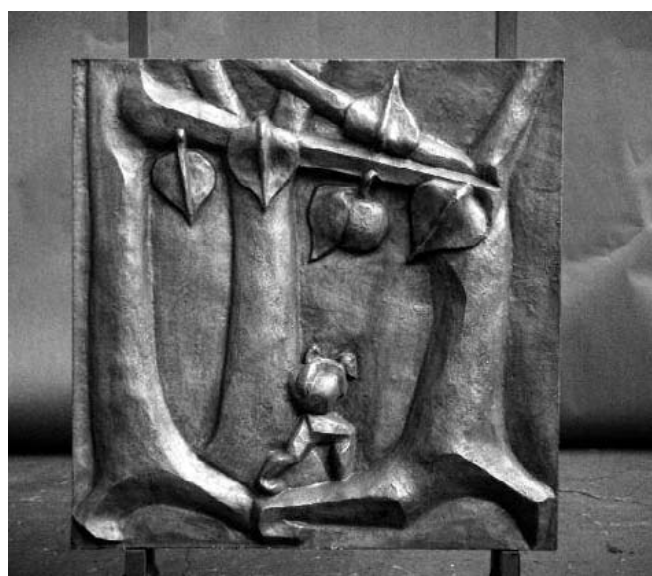
**62** **LA LÉGENDE D'ATLAS N° 1**, 1979  
 Bas relief en en aluminium  
 75 x 75 cm 200/300 €

**63** **LA LÉGENDE D'ATLAS N° 2**, 1979  
 Bas relief en en aluminium  
 75 x 75 cm 200/300 €

60



62



63



64



65

**64** **LA LÉGENDE D'ATLAS N° 3**, 1979  
 Bas relief en en aluminium  
 75 x 75 cm 200/300 €

**65** **LA LÉGENDE D'ATLAS N° 4**, 1979  
 Bas relief en en aluminium  
 75 x 75 cm 200/300 €

**66 QUATRE BAS-RELIEFS :**

**ŒDIPE ET LE SPHINX, 1978**

Bas-relief en terre cuite  
45 x 40 cm

**ENÉE**

Bas-relief en plâtre  
58 x 10 cm

**APHRODITE**

Bas-relief en plâtre  
58 x 20 cm

**ORPHÉE**

Bas-relief en plâtre  
58 x 20 cm 100/150 €



66



67

**67 SÉRIE DE DIX BAS-RELIEFS :  
LES TRAVAUX D'HÉRAKLÈS :**

**LA MORT DU CENTAURE, 1978**

Bas-relief en plâtre  
49 x 35 cm

**LE COMBAT AVEC L'AMAZONE, 1978**

Bas-relief en plâtre  
25 x 25 cm

**LES ÉCURIES D'AUGIAS, 1978**

Bas-relief en plâtre  
25 x 25 cm

**LE GÉANT ANTÉE, 1978**

Bas-relief en plâtre  
25 x 25 cm

**L'HYDRE DE LERNE, 1978**

Bas-relief en plâtre  
25 x 25 cm

**LE JARDIN DES HESPÉRIDES, 1978**

Bas-relief en plâtre  
25 x 25 cm  
(accident)

**LES OISEAUX DU LAC DE STYMPHALE, 1978**

Bas-relief en plâtre  
25 x 25 cm  
(accident)

**LE CERBÈRE DES ENFERS, 1978**

Bas-relief en plâtre  
25 x 25 cm  
(accident)

**LE SANGLIER D'ERYMANTHE, 1978**

Bas-relief en plâtre  
25 x 25 cm  
(accident)

**LE LION DE NÉMÉE, 1978**

Bas-relief en plâtre  
25 x 25 cm  
(accident)

150/200 €

**68 SÉRIE DE QUATRE BAS-RELIEFS :  
SUITE POLITIQUE :**

**LE CANDIDAT, 1981**

Bas-relief en plâtre  
27 x 27 cm  
(accident)

**LE DON DE SA PERSONNE, 1981**

Bas-relief en plâtre  
27 x 27 cm  
(accident)

**LE VAINQUEUR, 1981**

Bas-relief en plâtre  
27 x 27 cm

**LE DISCOURS, 1981**

Bas-relief en plâtre  
27 x 27 cm  
(accident)

30/50 €



68

# KAHN-DUMOUSSET

Commissaires-Priseurs

15, rue de Tocqueville - 75017 PARIS - Tél. : 01 47 70 82 66 - Fax : 01 47 70 82 64  
E-mail : contact@kahn-dumousset.com

**VENDREDI 5 NOVEMBRE 2010 - A 14 H - SALLE 6**

## ATELIER GISIGER

Hansjörg glslgEr (1919-2008) - sCULPTEUr

### ORDRE D'ACHAT/ ABSENTEE BID FORM

Je soussigné

Nom et prénom/Full name : .....

Adresse/Address : .....

Tél. bureau/Tel (office) : ..... Tél. domicile/Tel (home) : ..... Fax : .....

Références bancaires (ou relevé d'identité bancaire joint)/Bank details : .....

vous prie d'acheter à la vente mentionnée ci-dessus les numéros suivants aux limites indiquées  
*Please bid on my behalf for the following lots up to the prices below at the above sale*

vous prie de me faire participer aux enchères par téléphone, à la vente mentionnée ci-dessus, en vue de l'achat des lots suivants :  
*I wish to bid by telephone for the following lots :*

N°	Désignation	Limite à l'enchère (en euros)

J'ai pris bonne note que je devrai acquitter en sus des enchères le montant de 20 % HT soit 23,92 % TTC du montant adjugé.

*I understand that if the bid is successful, a premium of 23,92% of the hammer price will be added.*

J'accepte les conditions générales de la vente imprimées au catalogue.

*I accept the conditions of the sale printed in the catalogue.*

L'ordre d'achat ou l'enchère téléphonique ne sera pris en compte qu'après remise d'un des moyens suivant garantissant le paiement de l'achat éventuel/ *A payment guarantee is asked for the registration of absentee or telephone bids, such as :*

- Chèque

- Lettre de crédit : merci de fournir une lettre de crédit de votre banque et ses coordonnées / *Bank SWIFT : please provide a credit letter from your bank and its details as following :*

Banque/Bank's name : \_\_\_\_\_ Adresse/adress : \_\_\_\_\_

Personne à contacter/Contact : \_\_\_\_\_ Téléphone : \_\_\_\_\_

Code banque : \_\_\_\_\_ Code Guichet : \_\_\_\_\_ N° de compte : \_\_\_\_\_

- Carte bancaire Visa ou Mastercard/Credit Card (no AMEX) :

Numéro de carte : \_\_\_\_\_ Date d'expiration : \_\_\_\_\_

Cryptogramme : CWV2-CVC2 code : \_\_\_\_\_

Date

Signature obligatoire /  
Required signature

Après avoir pris connaissance des conditions de vente, je déclare les accepter et vous pris d'acquiescer pour mon compte personnel aux limites indiquées en euros, les lots que j'ai désignés ci-dessus. (Les limites ne comprenant par les frais légaux). Je donne mon accord pour être débité du montant adjugé, augmenté des frais, **si je suis adjudicataire**. *I have read the conditions of sale and the guide to buyers and agree to abide by them. I grant you permission to purchase on my behalf the following items within in euros. (These limits do not include buyer's premium and taxes). I allow Kahn-Dumousset SVV ou David Kahn SCP to debit my account of the amount due plus taxes and fees, if 'm a successful bidder only.*



27



28



33



36



KAHN-DUMOUSSET  
*Commissaires-Priseurs*

