



34

Farrando Lemoine



JEUDI 20 DÉCEMBRE 2007

Emmanuel Farrando - Guillaume Lemoine

Commissaires-priseurs habilités

SVV AGRÉMENT N° 2002-074

30BIS, RUE BERGÈRE 75009 PARIS - TÉL. 01 47 70 50 11 - FAX. 01 47 70 19 32

e-mail : farrandolemoine@wanadoo.fr

GRAVURES - DESSINS

TABLEAUX ANCIENS & MODERNES

ART NOUVEAU - ART DÉCO - CÉRAMIQUES - VERRERIES

EXTRÊME-ORIENT - OBJETS D'ART ET DE VITRINE

MOBILIER

LES DESSINS PRÉCÉDÉS D'UN ASTÉRISQUE SONT PRÉSENTÉS EN COLLABORATION AVEC LA

SVV LAFON

12, RUE VIVIENNE - 75002 PARIS - TÉL. : 01 40 15 99 55

VENTES AUX ENCHÈRES PUBLIQUES

Drouot Richelieu - 9, rue Drouot - 75009 Paris

Parking sous l'Hôtel des Ventes

Jeudi 20 décembre 2007 - Salle 16

à 14 h

EXPOSITIONS PUBLIQUES

Mercredi 19 décembre 2007 de 11 heures à 18 heures

et le matin de la vente du 11 heures à 12 heures

Téléphone pendant l'exposition et la vente : 01 48 00 20 16

En première de couverture :

En quatrième de couverture :

EXPERTS

Pour les dessins : **Bruno et Patrick de Bayser - B.B.A. Sarl**

69, rue Sainte-Anne - 75002 Paris - Téléphone : 01 47 03 49 87 - Fax : 01 42 97 51 03
bba@debayser.com

Pour les tableaux anciens : **René Millet**

4, rue Miromesnil - 75008 Paris - Téléphone : 01 44 51 05 90 - Fax : 01 44 51 05 91

Pour les tableaux modernes : **Marc Ottavi**

8, rue Rossini - 75009 Paris - Tél. : 01 42 46 41 91 - Fax : 01 42 46 41 68
ottavi.pacitti@wanadoo.fr

Pour l'Art Déco - l'Art Nouveau : **Côme Rémy**

54, Avenue de Versailles - 75016 PARIS - Tél : 06 15 04 83 02

Pour la Céramique et Verrerie : **Anne Lajoix**

21, rue du Fg Montmartre - 75009 PARIS - Tél : 01 42 86 90 94
anne.lajoix@amalgamme.com

Pour le Militaria : **Axel Louot**

Tél. : 06 07 91 07 87

Pour les Objets d'art et Mobilier : **Jean-Paul Fabre**

10, rue Charles Bonnet – CH-1206 Genève - Tél. 0041 79 227 56 17

GRAVURES



3

- | | | |
|--|-----------------|---|
| <p>1 Gravure ovale, XIXème siècle
« scène mythologique »,
23 x 18 cm</p> | <p>10/20 €</p> | <p>7 Maurice SAVIN (1894-1973)
« bacchanale »,
lithographie E.A.
45 x 64 cm</p> <p style="text-align: right;">50/100 €</p> |
| <p>2 Léon. LHERMITHE (1844-1925)
« scène d'auberge », 1885
eau forte
35 x 45 cm</p> | <p>30/60 €</p> | <p>8 Pierre-Yves TREMOIS (né en 1921)
« portrait de jeune homme »,
encre de chine signée
et datée 1951
54 x 47 cm</p> <p style="text-align: right;">50/100 €</p> |
| <p>3 Paire de gravures en couleur,
« cavaliers à l'exercice », d'après LE TALLEC
40 x 30 cm</p> | <p>60/80 €</p> | <p>9 Franz PRIKING (1927-1979)
« nature morte au comptoir »,
lithographie, 16/75
50 x 59 cm</p> <p style="text-align: right;">80/100 €</p> |
| <p>4 Suite de quatre gravures en couleur,
« sauts d'obstacles », d'après LE TALLEC
24 x 18 cm</p> | <p>40/60 €</p> | <p>10 GEN PAUL (1895-1975)
« femme nue »,
lithographie
63 x 48 cm</p> <p style="text-align: right;">100/150 €</p> |
| <p>5 Gravure en couleur,
« chiens et lièvre », d'après HARRY ELLIOTT
23 x 34 cm
On y ajoute cinq reproductions encadrées, divers sujets</p> | <p>30/50 €</p> | <p>11 ALVAR (né en 1935)
« musicien »,
lithographie, 124/200
65 x 49 cm</p> <p style="text-align: right;">50/100 €</p> |
| <p>6 Maurice SAVIN (1894-1973)
« scène paysanne »
lithographie
110 x 150 cm</p> | <p>50/100 €</p> | <p>12 ALVAR (né en 1935)
« torréro »,
lithographie, E.A.</p> <p style="text-align: right;">50/100 €</p> |

3

DESSINS



13

***13 Attribué à Niccolo TRIBOLO (Florence 1500 – 1550)**

Recto : étude de personnages

Verso : étude de personnages

Plume et encre brune, lavis brun

27 x 19 cm

800/1 000 €

Mauvais état : nombreuses déchirures, taches, restaurations

Provenance : ancienne collection du Baron Henri de Triqueti, son cachet à droite au recto (L. 1304) ancienne collection Marcou, son cachet (L.1911b)

***14 ECOLE FLORENTINE du XVIIème siècle**

Etude d'homme allongé

Plume et encre brune sur trait de crayon noir

13 x 21 cm

800/1 000 €

Collé en plein, quelques taches

Provenance : ancienne collection Marcou, son cachet (L.1911b)

***15 ECOLE MILANAISE du XVIIème siècle**

Allégorie de la Foi

Sanguine

20,5 x 18 cm, en forme d'écoinçon

400/600 € les quatre

Epidermiques, taches et pliures

On joint trois dessins divers

Provenance : ancienne collection Marcou, son cachet (L.1911b)

***16 Giovanni Battista III NATALI**

(Pontremoli 1698 – Crémone 1765)

Etude de monuments antiques

Plume et encre noire, lavis gris

21 x 30,8 cm

200/300 €

Annoté au verso « Natali »

Taches, pliures et petits trous

Provenance : ancienne collection Marcou, son cachet (L.1911b)

***17 ECOLE ITALIENNE du XVIIIème siècle**

Le départ de Rebecca, d'après Solimena

Plume et encre brune, lavis brun

32,7 x 47,2 cm

500/600 €

Pliure verticale, manques sur les bords, taches, collé en plein

Provenance : ancienne collection Marcou, son cachet (L.1911b)

***18 ECOLE ITALIENNE du XVIIIème siècle**

Judith mettant la tête d'Holopherne dans un sac, d'après le Corrège

Crayon noir, estompe, passé au stylet

25 x 21,2 cm

600/800 €

Trous, pliures, taches, collé en plein

Provenance : ancienne collection de Sir Joshua Reynolds, son cachet en bas à droite (L. 2364) ancienne collection Marcou, son cachet (L.1911b)

***19 François Joseph CASANOVA**

(Londres 1727 – Brühl 1802)

Regroupement de cavalerie

Crayon noir, sanguine et rehauts de craie blanche

36,5 x 13,5 cm

200/300 €

Pliure verticale, tâche dans le coin en bas à gauche et déchirures

Provenance : ancienne collection Marcou, son cachet (L.1911b)

***20 Attribué à Johann ROTTENHAMMER**

(Munich 1564 – Augsbourg 1625)

Le grand prêtre Achimélec remettant à David les pains de propositions

Plume et encre brune, lavis brun et rehauts de gouache blanche

partiellement oxydée sur papier préparé en ocre rouge

19,3 x 18,6 cm

4 000/6 000 €

Signé, situé et daté en bas à gauche « Rottenhamer Jn /Venetia 1597 »

Collé en plein.

Rottenhammer vécut à Venise de 1595 à 1606, où il subit l'influence de Tintoret et surtout de Véronèse. Il s'agit, à notre connaissance du seul dessin signé, situé et daté de la période vénitienne de l'artiste, qui soit parvenu jusqu'à nous.

Provenance : ancienne collection Marcou, son cachet (L.1911b)

21 ECOLE HOLLANDAISE du XVIIème siècle

Portrait d'homme au chapeau en buste

Lavis brun et gris

24 x 18 cm

800/1 000 €

Contrecollé

22 ECOLE ALLEMANDE du XVIIIème siècle

Le sacrifice d'Isaac

Plume et encre brune sur trait de crayon, lavis brun et gris, rehauts

de gouache blanche

45 x 38,7

500/600 €

Annoté en haut à droite « n°7 »

Cachet en bas à droite du monteur de dessin F. Renaud (L. 1042)



21



20

23 ECOLE SUISSE du XIXème siècle

Les chutes de Lauterbach

Aquarelle

28 x 22,5 cm

150/200 €

24 ÉCOLE FRANÇAISE du XVIIème siècle

Portrait de femme endormie

Pastel et crayon noir

19 x 14 cm

1 200/1 500 €

Taches, petite déchirure à droite, pliures, trou en bas au centre

***25 Ecole de Raymond de LA FAGE**

(Lisle-sur-Tarn 1656 – Lyon 1684)

Bacchus

Plume et encre brune

22,2 x 30,8 cm

200/300 €

Cachet non identifié en bas à gauche (L. 1492)

Provenance : ancienne collection Marcou, son cachet (L.1911b)

***26 ECOLE FRANÇAISE du XVIIème siècle**

Portrait d'un homme assoupi sur sa chaise

Crayon noir sur papier bleu

12,2 x 11 cm

400/600 € les six

Timbre à sec de collection inconnue en bas à gauche

On joint cinq dessins divers

Provenance : ancienne collection Marcou, son cachet (L.1911b)

***27 Entourage d'Antoine COYPEL (Paris 1661 - 1722)**

Recto : Etude de personnages, avec reprise de l'avant bras

Verso : Etude d'un homme en buste, reprise de la main

Sanguine et rehauts de craie blanche

37,2 x 26,5,5 cm

400/600 €

Pliure horizontale, petits trous, taches

Provenance : ancienne collection Marcou, son cachet (L.1911b)

**28 Henri-Antoine de FAVANNE
(Londres 1668 - Paris 1752)**

Un satyre capturant une nymphe

Pierre noire, estompe

18,5 x 19 cm

800/1 000 €



27

***29 ECOLE FRANÇAISE du XVIIIème siècle**

Scène de théâtre dans un parc

Plume et encre brune, lavis gris, aquarelle

29 x 44 cm

800/1000 € les cinq

Petits trous, pliures

Daté de 1780, et annoté d'une description de la scène dans le bas

On joint quatre dessins, dont trois d'architecture

Provenance : ancienne collection Marcou, son cachet (L.1911b)

***30 Atelier de François BOUCHER (Paris 1703 – 1770)**

Etudes de têtes de soldats

Crayon noir, estompe et rehauts de craie blanche

26,4 x 35,3 cm

1 200/1 500 €

Frottage

Une étude de têtes similaire est passé en vente le 23 février 1978 à Paris - Palais d'Orsay, avec l'étude Ader Picard Tajan, sous le numéro 12.

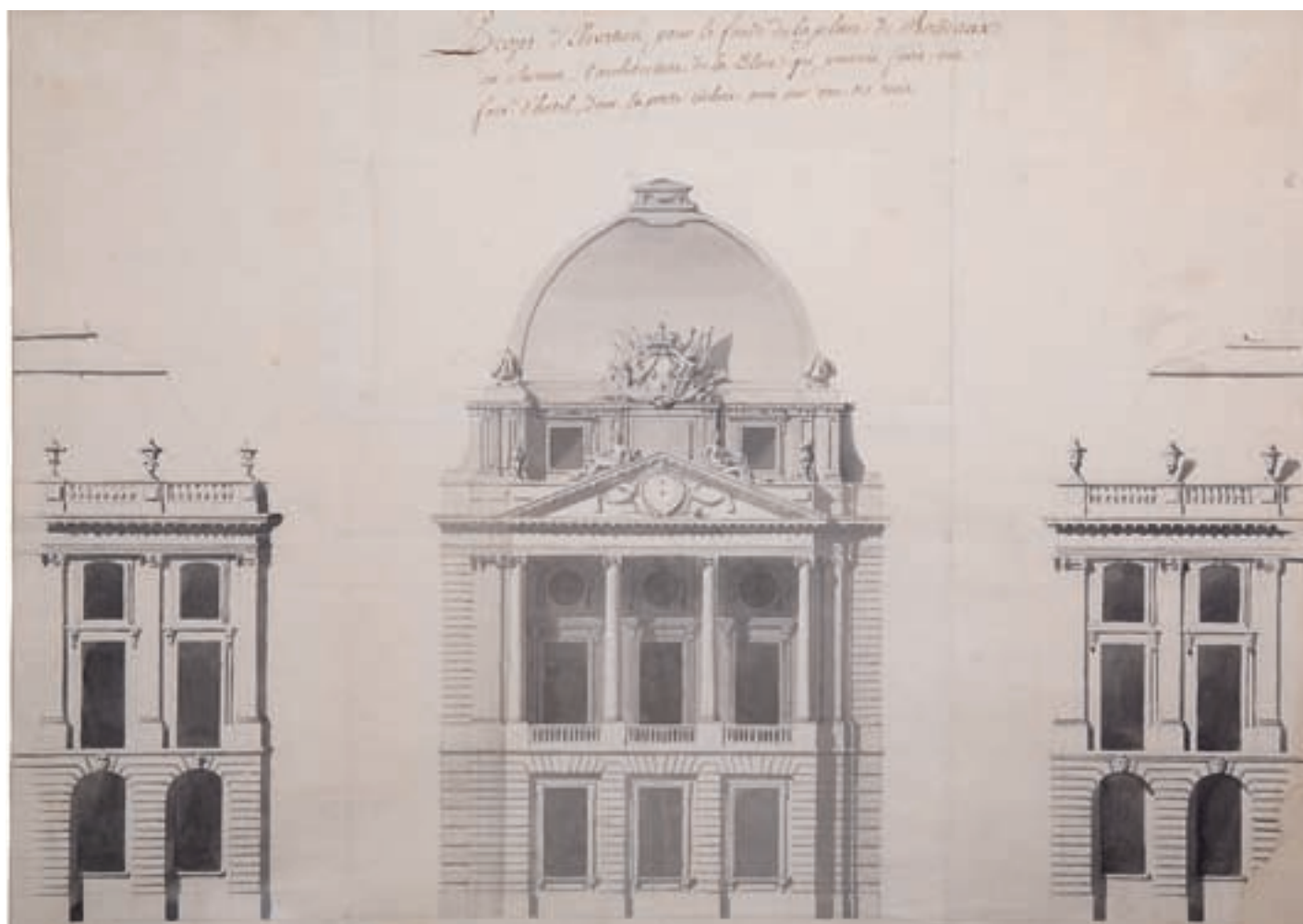
Provenance : ancienne collection Marcou, son cachet (L.1911b)



30

ENSEMBLE DE CINQ DESSINS PAR LES GABRIEL

Conçue et entreprise par Jacques V. Gabriel (1667 – 1742), et achevée par son fils Jacques Ange (1699 – 1782), la place Royale de Bordeaux est la seule place maritime, ouverte sur la mer, de France. La place fut construite de 1729 à 1755 (le 1er plan date de 1729). Successeur de Jules Hardouin-Mansart, Contrôleur des Bâtiments du Roi, Gabriel est à l'ombre de Robert de Cotte, Premier Architecte du Roi, quand il arrive à Bordeaux. Il lui succède en 1734. Ce chantier est donc l'occasion de frapper un grand coup pour honorer sa succession. La construction des premières façades se fait rapidement, pour séduire les bordelais. Gabriel meurt malheureusement en 1742. Son fils Jacques Ange - que le Trianon, l'Opéra de Versailles, la place de la Concorde et l'École Militaire rendront par la suite célèbre - travaille avec son père depuis 1734. Il termine l'ouvrage avec la collaboration du marquis de Tourny et de Portier. Le pavillon central qu'avait prévu dès 1729 Gabriel père, n'est élevé qu'en 1755 (Pour plus de renseignement, voir M. Gallet et Y. Bottineau, « Les Gabriel », ed. Picart, Paris, 1982, pp. 104-111). Le projet présenté ici ne lui correspond pas, et semble être une variante imaginée par son fils. Les principaux projets de Gabriel pour la place Royale de Bordeaux sont conservés aux archives de Gironde (voir opus cité supra, pl IV, fig 170-171)



35

31 Attribué à Jacques GABRIEL (1667 – 1742)

Elévation de la Porte du côté de la Rue de la Douane, à Bordeaux ce 3 septembre

Plume et encre de Chine sur trait de crayon noir, lavis gris

35,5 x 29,5 cm

1 500/2 000 €

Annoté « Elévation de la Porte du côté de la Rue de la Douane, à Bordeaux ce 3 7bre » en bas Signé en bas à droite à la plume et encre brune. Coin inférieur droit manquant, pliure

32 Attribué à Jacques GABRIEL (1667 – 1742)

Elévation de porte surmontée d'un fronton orné de couronne et fleurs de lys

Plume et encre de Chine sur trait de crayon noir, lavis gris

32 x 28,5 cm

1 500/2 000 €

Pliures et taches



32



33

33 Attribué à Jacques GABRIEL (1667 – 1742)

Plan et élévation de la fontaine de l'hôtel des fermes du Roy, construite avant 1740 dans la cour de l'hôtel des Fermes, bâtiment au sud de la place

Plume et encre de Chine sur trait de crayon noir, lavis gris, plume et encre brune

29 x 32,6

3 000/4 000 €

Pliures et taches, petit trou en bas

34 Attribué à Jacques Ange GABRIEL (Paris 1699 – 1782)

Projet d'élévation de fontaine

Plume et encre de Chine sur trait de crayon noir, lavis gris

34,5 x 24 cm

2 000/3 000 €

Annoté dans le haut à la plume et encre brune : « Autre projet pour former une fontaine
Voir détail en 4^{me} de couverture

35 Attribué à Jacques Ange GABRIEL (Paris 1699 – 1782)

Projet d'élévation pour le fond de la place de Bordeaux en suivant l'architecture de la Place qui pourrait faire une face d'hôtel, dont la porte cochère serait par une des rues

Plume et encre de Chine sur trait de crayon noir, lavis gris

43 x 60 cm

4 000/5 000 €

Pièce collée pour la toiture (18 x 26,5 cm)

Taches, découpé verticalement au centre et contrecollé



31



47

***36 Attribué à Nicolas LANCRET (Paris 1690 – Paris 1743)**

Dame en pied vu de dos
Sanguine et rehauts de craie blanche
24,5 x 12,5 cm 800/1 000 €
Frottage
Provenance : ancienne collection Marcou, son cachet (L.1911b)

37 ECOLE FRANÇAISE du XVIIIème siècle

Tête de putti
Crayon noir, rehauts de craie blanche sur papier bleu
19 x 19 cm 300/400 €
Deux trous en haut, mouillures, taches

38 LEVY (Ecole française du XVIIIème siècle)

Tête de Colosse
Sanguine
43 x 57 cm 800/1 000 €
Annoté en bas à droite « s lévy ce 4 juin 1774 »
Pliures

***39 ECOLE FRANÇAISE du XVIIIème siècle**

Scène de genre au pied d'une rotonde
Plume et encre brune sur trait de crayon noir
37,5 x 50 cm 200/300 €
Pliures verticales, taches, traces de point de colle
Provenance : ancienne collection Marcou, son cachet (L.1911b)

***40 Attribué à Charles ESCHARD (Caen 1748 – 1810)**

Barque accostant près d'un moulin
Plume et encre noire sur trait de crayon noir, lavis gris
24 x 34 cm 300/400 €
Cachet de la collection et de la collection
Taches dans la partie basse
Provenance : ancienne collection Marcou, son cachet (L.1911b)

***41 Charles LEMIRE (actif à Paris aux XVIIIème et au XIXème siècles)**

Projet pour l'intérieur d'un Panthéon
Plume et encre noire, lavis gris
21,5 x 30,3 cm 300/400 €
Annoté « C. Lemire. 1765 »
Provenance : ancienne collection Marcou, son cachet (L.1911b)

42 ECOLE NÉOCLASSIQUE

Façade de temple
Plume et encre brune, lavis gris
51 x 34,5 cm 200/300 €
Annotation en bas à droite et en bas à gauche

43 ECOLE FRANÇAISE néo-classique

Portrait d'homme en buste
Crayon noir
13 x 10,5 cm 500/600 €
Taches

***44 Louis BOULANGER (Vercelli 1806 – Dijon 1867)**

Buste de femme de profil
Plume et encre brune, lavis brun
32,5 x 23 cm 100/150 €
Initiales « LB » en bas à droite
Déchirure en bas à gauche
Provenance : ancienne collection Marcou, son cachet (L.1911b)

45 Paul BAUDRY (La Roche-sur-Yon 1828 – Paris 1886)

Trophée musical
Fusain et rehauts de craie blanche
59,5 x 43 cm 500/600 €
Signé en bas à droite
Pliures, les quatre coins sont coupés

46 Jean-Baptiste MILLET (Gréville 1831 – Auvers sur Oise 1906)

Paysage proche de la forêt d'Helgoat, Bretagne
Pastel et aquarelle
20 x 25,5 cm 600/800 €
Signé en bas à droite
Rousseurs

47 Hippolyte FLANDRIN (Lyon 1809 – Rome 1864)

Vue de l'Orangerie de la villa Borghèse
Aquarelle
12 x 23,5 cm 1 200/1 500 €
Cachet de la signature en bas à droite

***48 ECOLE FRANÇAISE du XIXème siècle**

Vue de Tarente

Crayon noir

28,3 x 42,8 cm

100/150 €

Annotation pour une mise en couleur de la vue en haut à gauche

Situé et daté de « 1834 » en haut à droite

Traces de points de colle, rousseurs, déchirure en bas à gauche, petits trous

Provenance : ancienne collection Marcou, son cachet (L.1911b)

***49 ECOLE FRANÇAISE du XIXème siècle**

Etude de personnages et de chevaux

Crayon noir et pastel

22,3 x 14,5 cm

100/200 € les neuf

Situé à « Luchon » et daté de « 1880 »

On joint huit dessins du même carnet

Provenance : ancienne collection Marcou, son cachet (L.1911b)

50 ECOLE FRANÇAISE du XIXème siècle

Deux jeunes bergers mangeant des pommes

Aquarelle

38 x 27 cm

200/300 €

Monogrammé « CR » en bas à droite

51 ECOLE FRANÇAISE vers 1900

« portrait de religieuse »,

Pastel, signé indistinctement en bas à droite

40 x 60 cm

80/120 €

52 Nathalie GONTCHAROVA

(Ladyzhino 1881 – Paris 1962)

Scène de la première guerre mondiale, 1916

36,5 x 69 cm

4 000/6 000 €

Aquarelle

Signe et daté de « 1916 » en bas à droite

53 Tony George ROUX `

(Fontenay sous bois 1894 – Paris 1928)

Paysage montagneux

Aquarelle sur trait de crayon noir

38 x 48 cm en ovale

300/400 €

Signé dans le bas - Taches, déchirures

54 L. DESBORDES (XXème siècle)

« Château de Montmajour »,

Aquarelle signée en bas à droite, située et datée 1941

29 x 40 cm

30/50 €

55 Lucien GENIN (1894-1953)

« Pont à PARIS »,

Gouache, signée en bas à droite

32 x 40 cm

800/1 200 €

56 Roland DUBUC (1924-1998)

« arbres »,

Aquarelle, signée en bas à droite et datée 71

40 x 54 cm

120/150 €

57 Jean RIGAUD (1912-1999)

« vue de Venise »,

Dessin aquarellé signé en bas à gauche, situé et daté 89

14 x 20 cm

80/120 €



TABLEAUX ANCIENS



64

58 LUIGI MIRADORI DIT IL GENOVESINO,
Attribué à (Vers 1605 – après 1654)
Enfant endormi
Toile
37 x 46 cm 2 000 / 3 000 €

59 ECOLE FRANÇAISE du XVIIIème siècle,
« Saint Antoine »
70 x 52 cm 150/200 €

60 VAN HEMM (XVIIIème siècle),
« paysages animés »,
fixés sous verre, signé à gauche sur l'un et date 1793
Diamètre 12 cm 300/400 €

61 ECOLE FRANÇAISE de la fin du XVIIIème siècle,
« homme à la décoration » et « femme aux rubans bleus »,
huile sur toile (accidents et usures)
72,5 x 57,5 cm chaque la paire 300/400 €

62 ECOLE FRANÇAISE du XIXème siècle,
« portrait d'homme »,
huile sur toile (accidents)
54 x 44 cm 150/200 €

63 ECOLE FRANÇAISE du XIXème siècle,
« personnages au jardin »,
panneau.
Porte une indication Delacroix et 1866.
Envoi à Benjamin RASPAIL.
33 x 25 cm 150/200 €

64 ECOLE ITALIENNE du XIXème siècle,
« L'Adoration des Rois Mage »,
panneau
152x 167 cm 15 000/20 000 €
Voir reproduction ci-dessus et détail en 1ère de couverture

65 Michelangelo MAESTRI (?-1812), d'après
« danseuse »,
huile sur papier marouflée sur panneau,
Vers 1900
32 x 19 cm 80/120 €



58

TABLEAUX MODERNES



66

66 Edouard Julius Friedrich BENDEMANN (1811-1889)
Juifs dans la détresse, exilés de Babylone
 Huile sur toile
 Légendée en caractères gothiques. Non signée
 60 x 91 cm 6 000/8 000 €
 Notre peinture est une œuvre préparatoire pour le tableau abouti qui est conservé au Wallraf-Richartz Museum de Cologne.

67 Georges RICARD-CORDINGLEY (1873-1939)
Marine
 Huile sur toile
 Signée en bas à gauche
 89 x 80 cm 800/1200 €

68 Georges Edmond DARGOUGE (1897-1990)
La pitié, 1921
 Huile sur toile
 Signée en haut à gauche et datée
 41 x 33 cm 200/300 €

69 Georges Edmond DARGOUGE (1897-1990)
Intérieur campagnard, 1920
 Huile sur bois
 Signée en bas à droite et datée
 27 x 35 cm 400/600 €

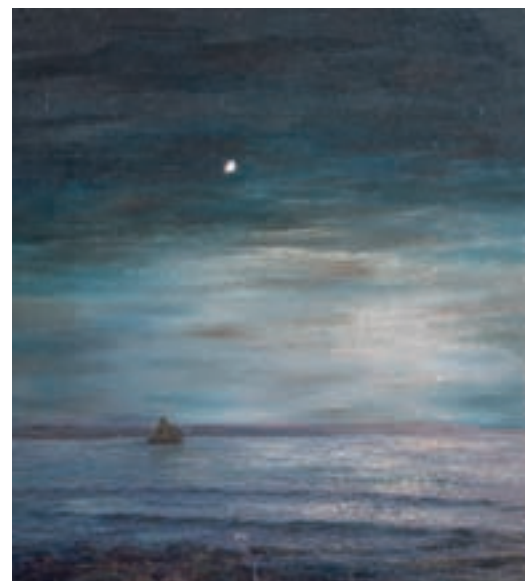
70 Georges Edmond DARGOUGE (1897-1990)
Visitation, 1921
 Huile sur toile
 Signée en bas à gauche et datée
 41 x 33 cm 200/300 €

71 ODEND'HAL (XXème siècle)
« église de la chapelle Neuve, Morbihan »
 huile sur toile, signée en bas à gauche, datée 1943 au dos
 39 x 34 cm 30/50 €

72 Marcel COSSON (1878-1956)
Aux courses
 Huile sur toile
 Signée en bas à droite
 46 x 38 cm 3 000/4 000 €

73 Eva LALLEMENT (1916-1991)
Le jeune maraîcher, circa 1982
 Huile sur toile
 Signée au dos
 46 x 38 cm 50/100 €

74 Roger TOULOUSE (1918-1991)
Géorgie, 1993
 Huile sur panneau
 Signée en bas à gauche
 Au dos titrée, datée "22 septembre 1993" et contresignée
 50 x 65 cm 300/400 €
 Bibliographie : L'œuvre figure dans le catalogue raisonné de Roger Toulouse p.245.



67

ART NOUVEAU - ART DÉCO



83

84

75 **Auguste MOREAU (1834-1917) d'après,**
vase en étain à décor en haut relief d'un enfant jouant dans les iris,
signé
Hauteur 45 cm (réparations anciennes) 120/150 €

76 **ST AMAND ET HAMAGE,**
Grand vase ovoïde en céramique à col droit à décor d'iris au
naturel sur fond céladon
Hauteur 49 cm 50/80 €

77 **KELLER ET GUERIN à LUNEVILLE,**
Vase en céramique mouluré à décor de fleurs épanouies émaillées
blanches et or sur fond verts, signé
Hauteur 32 cm 50/80 €

78 **DAUM,** lampe de bureau en bronze ajouré anciennement
doré à décor d'iris, supportant une tulipe en verre marmoréen bleu
et blanc, vers 1900, la tulipe signée
Hauteur total 42 cm 150/200 €

79 **MULLER Frères à LUNEVILLE,** paire de coupes rondes
en verre marmoréen orangé et bleu dans une importante monture
à anse à décor en fer forgé de roses en haut relief, vers 1910, signées
Diamètre 20 cm - Hauteur 21 cm 100/150 €

80 **Lampe de bureau** en bronze à décor de rangs de perles,
orientable, supportant une tulipe en verre marmoréen orangé, vers
1920, contrepoids sous le pied
Hauteur 43 cm 80/120 €

81 **Lampe de bureau** à potence en tube de laiton, contrepoids,
orientable, supportant une tulipe en verre marmoréen jaune et bleu
Hauteur totale maximum 52 cm 80/120 €

82 **DEGUE pour Cristallerie de COMPIEGNE**
(1926-1939)

Lampe de bureau en bronze anciennement doré à décor ajouré de
gui, orientable, signature illisible, vers 1900, supportant une tulipe
en verre marmoréen jaune, brun et bleu signé DEGUE, vers 1930
Hauteur 43 cm 200/300 €

83 **DEGUE,** paire de vases ovoïdes en verre satiné à décor de
feuilles de vigne dégagées à l'acide, au naturel automnal, col réservé,
Signature en camée
Hauteur 31 cm 1 200/1 500 €

84 **LE VERRE FRANÇAIS,** vase ovoïde en verre imagé blanc
à couche supérieure marbré brun orange, à décor dégagé à l'acide
géométrique de fleurs et feuilles, signé sur la base
Hauteur 35 cm 600/800 €



81

82

78

80

79



87



85

85 VICTOR HORTA (1861-1947), Attribué à Important fauteuil en poirier mouluré et sculpté de motifs de feuilles aux épaulements, à dossier partiellement ajouré et structures architecturée, garni de cuir gaufré d'époque. Dimension : H : 108 - L : 71 - P : 60 cm une chaise assortie. Vers 1885

5 000/ 8 000€

86 Line VAUTRIN (1913-1997) miroir circulaire à double encadrement en talosel rayonnant à fond or, vers 1950, signé au dos (petits manques) Diamètre 51 cm

2 500/3 500 €

87 Jacques ADNET (1900-1984) Valet de nuit en métal entièrement gainé de cuir noir à Piqures sellier, vers 1950 Hauteur 114 cm

1 000/1 500 €



86

CÉRAMIQUE - VERRERIE



88 PAIRE DE COUPES SUR PIED en verre opalin rose, à décor de poignards en cristal, XIX^{ème} siècle
Hauteur 26 cm 150/200 €

89 COUPE À ANSE en verre opalin blanc, monture métal doré à décor de feuilles et perles fantaisie mauve, vers 1850
Diamètre 21 - Hauteur 17 cm 60/80 €

90 PARIS-LIMOGES, FLACON DE TOILETTE, vers 1850
Forme pansue à haut col, bouchon en « chapeau chinois ». La panse, formée de 10 côtes sous un rang de perles or en relief, a reçu un décor floral polychrome. Col en forme de cloche renversée à décor de dentelle or relief sur fond rouge anglais, de même que le bouchon. Sans marque.
H. : 16 cm 100/ 150 €

91 AIGUIÈRE en cristal à décor incisé de fleurs, monture argent. Hauteur 31,5 cm 150/200 €

92 MONTIERES-LES-AMIENS, RARE VASE à haut col et panse pincée à deux petites anses, entre 1917 & 1920. Faïence lustrée ; décor vertical sur le haut du col, raisin et pampres en émaux cloisonnés et, sur le reste du vase, beau lustre aubergine à décor de glycine. « Montières » sur le flanc et de l'autre côté, dédicace (?) à demi-effacée sur le côté : « Novembre / 1 ... E. G... ». Cachet imprimé en-dessous : « AMIENS/ FRANCE ». H. : 38 cm 500/ 700 €
Quelques manques d'émail au talon probablement du au défournement.
Modèle très proche conservé au Musée de Picardie et reproduit p. 40 de l'article de Jacques Foucart, La céramique d'art de Montières, L'Estampille, n°182, juin 1985, p. 40-46.

93 HOLLANDE, GOUDA, DEUX VASES « *Carola* », vers 1930
Faïence à couverture satinée ; décor de branches et fleurs stylisés en polychromie, peints par Peter Woerlee, monogrammé.
Marques en creux et peintes
H. : 34, 5 cm 400/ 500 €

94 LIMOGES, LOT comprenant
UNE PAIRE DE VASES à bandeau et un **RAFRAICHISSOIR**, Vers 1950
Porcelaine. Décor floral polychrome dans le goût de la manufacture de Sèvres au XVIII^{ème} siècle sur fond bleu céleste. Rehauts or. Fausse marque de Sèvres en dessous.
H. respectivement : 32, 5 cm & 13 cm. 100/ 150 €

95 QUIMPER, HENRIOT, DESSOUS DE PLAT en forme d'étoile à six branches, vers 1950
Faïence stannifère ; décor polychrome « vers le marché ».
Marque peinte : « HENRIOT/ QUIMPER/ France / 159 »
D. : 24, 5 cm 50/ 80 €

96 LOT comprenant
DEUX VASES à paraison rouge dans le goût de Barovier & Toso, à assemblage de cannes de différentes couleurs et un **VASE** sur piedouche circulaire à 16 pétales en verre clair taillé, années 50
H. respectivement : 12, 5 & 19 cm ; 13 cm. 150/ 200 €

97 ASSIETTE octogonale en faïence de GIENS.
On y ajoute trois assiettes décoratives dont une de SEVRES (réparations) 30/40 €

98 VASE étroit en cristal taillé ainsi qu'une coupe et verreuse en verre, monture métal 20/30 €

99 PAIRE DE COUPE À FRUITS en porcelaine ajourée, décor à filet rose
Diamètre 24 cm 80/100 €

100 VASE en faïence de St Clément, marque 3, St C., décor lusté, de forme rectangulaire
Hauteur 25 cm 30/40 €

101 ELÉMENT DE FONTAINE en faïence émaillée verte, travail du XIX^{ème} siècle (accidents)
Diamètre 27 cm 50/60 €

102 DERUTA, grand plat et cache-pot en faïence polychrome d'oiseau et enroulement feuillagé, travail Contemporain 20/30 €

EXTRÊME-ORIENT

- | | |
|---|--|
| 103 Suite de quatre assiettes en porcelaine de Chine, décor de personnages et fleurs dans des réserves, fin XIXème siècle (une accidentée)
120/150 € | 110 Statuette d'immortel sur une chimère et fleurs dans leur feuillage en stéatite céladon (petits manques)
Hauteur 22 cm
30/50 € |
| 104 Suite de cinq assiettes en porcelaine de Chine dans le goût de la Cie des Indes, décor fleurs et papillon, fin du XIXème siècle (une accidentée et une fêlée)
120/150 € | 111 Okimono en ivoire du Japon à patine jaune, artisans peignant une statue de Nyo
Hauteur 14 cm
300/400 € |
| 105 JAPON , petit vase à long col en porcelaine polychrome bleu, rouge et or, XIXème siècle
Hauteur 16,5 cm
40/60 € | 112 Okimono en ivoire du Japon, Jurojin debout tenant une crosse, signé Gyokuyuki
Hauteur 14,5 cm
150/200 € |
| 106 JAPON , petit vase à long col à décor de multiples personnages et dragons, dans le goût Satsuma
Hauteur 18 cm
80/120 € | 113 Statuette de jeune femme debout en ivoire à patine jaune, tenant un éventail et portant une verseuse. Chine
Hauteur 25 cm
300/400 € |
| 107 Petit paravent à six feuilles en papier à décor de personnages et palais, travail Extrême Oriental du XIXème siècle
Largeur 58 - Longueur 106 cm
200/300 € | 114 Suite de six aquarelles à décor de personnages, vers 1900-1930
120/150 € |
| 108 Petit bronze à sujet de dignitaire, travail Extrême Oriental
Hauteur 21 cm
80/120 € | 115 LIAO (XXème siècle)
<i>Paysages</i>
Paire d'aquarelles
32 x 40 cm
50/100 € |
| 109 Okimono en ivoire à sujet de putai (manque au pied)
Hauteur 5 cm
50/80 € | |

MILITARIA



- | | |
|--|--|
| 116 Morion « dit » Munich, XVIIIème siècle
600/700 € | 118 Cabasset à mezzail grillagé, XVIIIème siècle
1 000/1 200 € |
| 117 Morion « dit » Munich, XVIIIème siècle
600/700 € | 119 Lot de décorations sous deux cadres
120/150 € |

OBJET D'ART ET DE VITRINE



120 Paire d'appliques, à deux bras de lumière décalés en bronze ciselé doré, à décor de feuillages
Epoque Louis XV
Hauteur 47 - Largeur 13 cm 1 500/1 800 €

121 Pendule borne en marbre blanc et bronze doré, mouvement surmonté de deux vases flammés deux ½ colonnes, socle à ressaut orné de motifs fleurs et feuillagés, petits pieds tournés.
Epoque Louis XVI (aiguilles remplacées)
Hauteur 34 - L 19 cm 600/800 €

122 Paire d'amours en bronze à patine brune représentés assis ou accoudés sur un socle. Ils tiennent pour l'un un marteau pour l'autre une torche.
Fin du XVIIIème siècle, sur socle en bois peint, moulure à feuillage doré. Hauteur totale 25 - L 19,5 et 11,5 cm 1 300/1 500 €

123 Pendule squelette en bronze ciselé doré, mouvement contenu dans une lyre. Les amours adossés, le socle contenant des plaquettes en Wedgwood ou Sèvres, basse oblong à petits pieds.
Fin du XVIIIème siècle
Hauteur 41 - L 21 cm 800/1 200 €

124 Paire de landiers en acier poli orné d'éléments décoratifs en cuivre, XIXème siècle
Hauteur 70 cm 500/600 €

125 Christ en ivoire, XIXème siècle
Hauteur 28 cm (cadre à palmettes) 300/400 €

126 Paire de landiers en acier poli orné d'éléments décoratifs en cuivre, XIXème siècle
Hauteur 68 cm 500/600 €

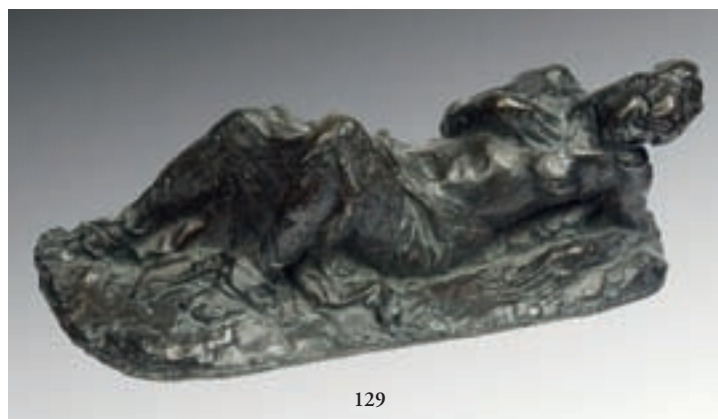
127 Petit chapiteau en bois sculpté et laqué blanc et doré, XIXème siècle 60/80 €

128 Serge ZELIKSON (1890-?) né à Polotsk
Portrait de marin, circa 1930
Bronze à patine brune, fonte à la cire perdue
Signé sur la terrasse
H : 18 cm hors socle 500/800 €

129 Raymond MARTIN (1910-1992),
Sujet en bronze « *femme couchée* »,
Fonte VALSUANI, tirage 4/15, signé sur la terrasse
Hauteur 18 - L 50 - P 21 cm 1 000/1 500 €

130 J. CARDOT (XIXème siècle)
Petit sujet en bronze patiné « *taureau* » daté 57
Hauteur 10 cm 80/120 €

131 Suite de quatre appliques à deux lumières, métal argenté et bois noirci, décor pendeloques, vers 1950
Hauteur 49 cm 300/400 €



129

MEUBLES



132

132 Coffre bas en bois naturel mouluré à décor d'armoiries et petites cannelures, pieds à griffe, Italie du Nord, XVIème siècle
Hauteur 55 - L 55 - P 160 cm 800/1 200 €

133 Bibliothèque crédence à deux portes grillagées en bois laqué rouge et bleu, ancien travail étranger du XVIIème siècle
Hauteur 146 - L 72 - P 91 cm 200/300 €

134 Table de salon en bois naturel, un tiroir en ceinture, pieds tournés à entretoise, en partie du XVIIème siècle
Hauteur 80 - L 78 - P 50 cm 600/800 €

135 Fauteuil à dossier droit en bois naturel, piétement « os de mouton » style XVIIème siècle
Hauteur 116 - L 58 - P 50 cm 120/150 €

136 Paire de chaises à dossier droit et plein en bois naturel, pieds tournés à entretoise, style du XVIIème siècle
Hauteur 99 - L 44 - P 38 cm 100/120 €

137 Tabouret piétement à entretoise, ancien travail provincial
Hauteur 43 - L 27 - P 32 cm 80/100 €

138 Table en bois naturel à piétement d'entrejambe, style XVIIème siècle
Hauteur 59 - L 55 - P 46 cm 60/80 €

139 Fauteuil à dossier droit en bois naturel, piétement à entretoise style XVIIème siècle et une chaise basse à dossier droit en bois naturel, pied à entretoise ajouré, style Louis XIII
Hauteur 83 - L 51 - P 41 cm 100/150 €

140 Commode en placage de noyer mouluré, marqueterie géométrique en façade et sur les panneaux de côtés dans des encadrements de filets en bois noirci. La façade à double galbe présente trois grands tiroirs, montants droits, petits pieds, dessus de marbre, poignées en bronze. Travail de la Vallée du Rhône, début du XVIIIème siècle (accidents et réparations)

Hauteur 86 - L 122 - P 59,5 cm
Marque d'inventaire au pochoir 1 500/2 000 €

141 Table rectangulaire, en bois mouluré patiné sculpté de feuillages et fleurettes. La ceinture découpée, pieds cambrés se terminant par des enroulements, dessus canné
Epoque Louis XV (réparations)
Hauteur 73 - L 96 - P 64 cm 1 500/1 800 €



141



144

142 Paire de fauteuils cannés en bois naturel mouluré et sculpté de coquille, piétement à entretoise, époque Régence
Hauteur 91 - L 67 - P 51 cm 1 500/2 000 €

143 Encoignure de forme mouvementée en bois laqué noir en vernis Martin dans le goût chinois, à décor de personnages dans des paysages. Une porte en façade, montants galbés se terminant par des petits pieds, dessus de marbre brèche à bec de corbin, ornementation de bronze ciselé doré
Epoque Louis XV (quelques réparations et piqures)
Hauteur 86 - L 71 - P 52 cm 1 200/1 500 €

144 Secrétaire à abattant en bois laqué noir en vernis Martin, à décor de paysages animés de personnages et animaux dans des scènes lacustres et de palais. Il ouvre par un tiroir surmontant l'abattant et de deux volets à la partie inférieure, montants cannelés sur des petits pieds, ornementation de bronze ciselé doré.
Estampillé OHNEBERG. Epoque Louis XVI
Hauteur 142 - L 95 - P 38 cm

Martin OHNEBERG, reçu Maître en 1773 1 500/2 000 €

145 Table vide poche en placage d'acajou, le plateau octogonal en cuvette repose sur un pied en forme de lyre et un socle en forme de X, un tiroir en ceinture, ornementation de baguettes de cuivre et perles. Début du XIXème siècle
Hauteur 74 - L 41,5 cm 1 200/1 500 €

146 Petite commode en placage de loupe, décor feuillagé de palissandre, quatre tiroirs, dessus de marbre gris.
Epoque Charles X
Hauteur 79 - L 86 - P 46 cm 400/600 €

147 Paire de lanternes en tôle laquée crème, style Vénitien
Hauteur 140 cm 300/400 €

148 Table rectangulaire en bois naturel, pieds droits à entretoise, un tiroir en ceinture, composé d'éléments anciens.
Hauteur 75 - L 142 - P 84 300/400 €

149 Paire de fauteuils à dossier droit en bois naturel mouluré et sculpté de feuillages, piétement à entretoise, style Louis XIV
Hauteur 116 - L 65 - P 55 cm 150/200 €



155 Casier à musique en bois teinté, un tiroir en ceinture
Hauteur 72 - L 48 - P 32 cm 30/40 €

156 Chevet en bois naturel à cinq tiroirs dans un entourage de colonnes torsadées, fin XIXème siècle
Hauteur 72 - L 50 - P 47 cm 80/120 €

157 Paire de tabourets en bois doré, piétement « ixé », velours rouge
Hauteur 40 - L 54 - P 39 cm 150/200 €

158 Grande table en bois laqué, piétement à entretoise
Hauteur 75 - L 200 - P 77 cm 120/150 €

159 Tabouret piétement « ixé »
Hauteur 39 cm 30/40 €

160 Paire de tables basses triangulaires en bois laqué noir et or, style Extrême Oriental
60/80 €

161 Miroir console cintré en chêne mouluré
150 x 106 cm 120/150 €

162 Grand chevalet à crémaillère en bois naturel
Hauteur 264 - L 58 cm 200/300 €

150 Buffet vaisselier en bois naturel mouluré à deux portes et deux tiroirs dans le bas, travail provincial du XIXème siècle
Hauteur 210 – L 135 – P 62 cm 600/800 €

151 Paire de fauteuils à dossier droit en bois naturel mouluré, pieds balustre terminés par des pattes de lion, style Louis XIV
Hauteur 110 – L 66 – P 55 cm 150/200 €

152 Deux portes d'armoire en bois naturel mouluré à décor d'étoile, XIXème siècle
H 193 cm 150/200 €

153 Table de salon en bois de placage et ornementation de bronze, piétement à entretoise, style Louis XVI.
Travail d'après un modèle d'Adam WEISWEILER
Hauteur 75 - L 101 - P 61 cm 1 500/2 000 €

154 Table de salon en bois naturel sculpté, pieds torsadés à entretoise style Louis XIII (manques)
Hauteur 75 - L 86 - P 58 cm 250/350 €



CONDITIONS DE VENTE

L'adjudicataire sera le plus offrant et dernier enchérisseur; il aura pour obligation de remettre ses nom et adresse.

Les acquéreurs paieront, en sus des enchères, par lot, 17 % HT, soit 20,33 % TTC.

La vente est faite expressément au comptant ; en cas de paiement par chèque par l'adjudicataire, le transfert de propriété de l'objet n'aura lieu qu'après encaissement du chèque.

Les précisions concernant l'aspect extérieur, les dimensions des lots et leur état ne sont données qu'à titre indicatif. En effet, les lots sont vendus en l'état où ils se trouvent au moment de l'adjudication. Aucune réclamation concernant l'état des lots ne sera admise une fois l'adjudication prononcée.

L'acquéreur est responsable de ses achats dès l'adjudication prononcée, le magasinage des objets n'engageant en aucun cas la responsabilité du Commissaire-Priseur.

Les qualités et les dimensions sont données à titre indicatif et ne sont pas garanties. Aucune réclamation concernant l'état des lots ne sera admise une fois l'adjudication prononcée.

Les expéditions demandées sont à la charge et sous la responsabilité de l'acquéreur, et d'après ses instructions écrites.

Les éventuels modifications aux conditions de vente ou aux descriptions du catalogue seront annoncées verbalement pendant la vente et notées sur le PV.

Il est précisé que l'origine des pierres reflète l'opinion du laboratoire qui émet le certificat. Il ne sera admis aucune réclamation si un autre laboratoire émet une opinion différente, et lorsque les pierres sont retirées de leur scellé après la vente.

CONDITIONS DE PAIEMENT

Aucun paiement en espèces supérieur à 3 000 € par adjudicataire ne sera accepté, conformément à la loi.

Aucun lot ne sera remis à l'adjudicataire avant encaissement des sommes dues.

En cas de paiement par virement Swift, eurochèque ou tout autre moyen entraînant des frais financiers,

l'adjudicataire s'engage à régler son compte net de tout frais bancaire.

ORDRES D'ACHAT

Les Commissaires-Priseurs et l'Expert se chargent gracieusement d'exécuter les ordres d'achat qui leur sont confiés, en particulier par les amateurs ne pouvant assister à la vente. Les personnes désirant nous adresser des ordres d'achat, ou suivre les enchères par téléphone, sont priées de nous faire parvenir leurs références bancaires au plus tard trois jours avant la vente, faute de quoi elles ne seront pas autorisées à participer aux enchères.

CONSEILS AUX ACHETEURS

La vente sera conduite en euros. Le règlement des objets, ainsi que celui des taxes s'y appliquant, sera effectué dans la même monnaie.

Les chèques tirés sur une banque étrangère ne seront autorisés qu'après l'accord préalable de l'étude. Pour cela, il est conseillé aux acheteurs d'obtenir, avant la vente, une lettre accreditée de leur banque avoisinant leur intention d'achat, qu'ils transmettront à l'étude.