



Vente aux enchères publiques à Drouot Richelieu
9 rue Drouot - 75009 PARIS

MERCREDI 16 JUIN 2010

salle 4 à 14H00

**Important ensemble d'oeuvres sur toile et sur papier par
CAHOURS et par un Peintre Catalan (XIXème - XXème)**

DESSINS et TABLEAUX ANCIENS

**DESSINS, ESTAMPES et TABLEAUX MODERNES
SCULPTURES MODERNES**

OBJETS D'ART et d'AMEUBLEMENT

MOBILIER

TAPIS

Assisté de

Pour les Tableaux Anciens
Madame Chantal MAUDUIT
Cabinet TURQUIN,
69, rue Sainte-Anne, 75002 Paris
Tél : 01 47 03 48 78
Fax : 01 42 60 59 32

Pour les Meubles
Monsieur Xavier de CLERVAL
3, rue Geoffroy Marie, 75009 Paris
Tél : 06 11 84 53 15

Pour les Dessins et Tableaux Modernes
Cabinet PERAZZONE-BRUN
14, rue Favart, 75002 Paris
Tél : 01 42 60 45 45
www.perazzone-brun.com

Expositions publiques à l'Hôtel Drouot-Richelieu

Mardi 15 juin de 11h à 18h
Mercredi 16 juin de 11h à 12h

Les lots 281 à 312 seront inscrits au procès verbal de la
SVV CUVREAU EXPERTISES ENCHERES
à Saint Paul les Dax, agrément 2003-478

**Vente de l'atelier d'un peintre catalan
(XIXème - XXème siècle)**



6



8

- 1 Arbres dans une vallée. Toile. 27,5 x 31,3 cm.
(Pliure en bas à droite)
- 2 Une vallée. Toile. 17,5 x 23,5 cm
- 3 Étude d'arbre. Toile. 17 x 23,5 cm
- 4 Étude de paysage. Toile. Porte en haut à droite : del Natural.
17,5 x 24 cm
- 5 Étude de rochers dans la mer. Toile. 17 x 24,5 cm
- 6 Effet de soleil dans un paysage. Toile. Porte en haut à droite la
date 21 X 1909. 16 x 23,5 cm
(Voir reproduction)
- 7 Arbre sur un coteau. Toile. 15 x 22 cm
- 8 Paysage, étude. Toile. 11 x 24 cm
(Voir reproduction)
- 9 Effet de nuit. Toile. Porte en haut à droite : 29 X 1909
14 x 17 cm (Éclats et manques)
- 10 Paysage montagneux. Toile. 16,5 x 23,5 cm
(Manques dans la partie gauche)
- 11 L'allée arborée. Toile. 17,5 x 25 cm
- 12 Étude d'arbre. Toile. Porte en bas à gauche la date : 5 ... 1902
18 x 14 cm
- 13 Port méditerranéen. Toile. 21,8 x 31,8 cm
- 14 Paysage. Toile. 16,5 x 23 cm



26

- 15 La stèle. Toile . Porte en haut à droite la date 14 III 1903
Accidents et manques. 17,5 x 20,5 cm
- 16 Arbre sur une butte. Toile. 17 x 24 cm
- 17 Intérieur . Toile. Quelques manques sur la partie gauche
15,5 x 23 cm
- 18 Gouffre près d'un village. Toile (Accidents et pliures)
21 x 39 cm
- 19 Bouquet d'arbres sur un chemin. Toile. Porte en bas à droite :
M. GALL... 8 97 ? (Usures et manques). 11 x 24 cm
- 20 Constructions le long du chemin. Toile. Porte la date : 9 II
1909. Petits manques en partie basse. 16 x 24 cm
- 21 Arbre penché. Toile. 17 x 24 cm. (Découpe inégale)
- 22 Silhouette de construction dans un paysage. Toile. 17,5 x 25
cm
- 23 Bouquet d'arbres. Toile. Accidents et manques. 17 x 22,5 cm
- 24 Fabrique dans un paysage. Toile. 16,3 x 23,5 cm
- 25 Effet de pluie. Toile. Porte en haut à droite : 12/ 3
12,5 x 20 cm
- 26 Monticule. Toile. Porte en haut la droite la date : 14 V 1903
14,5 x 21 cm
(Voir reproduction)
- 27 Effet de soleil sur les nuages. Toile. Porte en haut à droite la
date : 19 XI 1901. 16 x 22,5 cm
(Voir reproduction)
- 28 Le croissant de lune. Toile. Porte en haut à droite et en bas la
date 30 IX 19.. 13 x 19,5 cm
- 29 Étude de ciel. Toile. Porte en haut à droite la date 13 X 1902.
12,5 x 18 cm
- 30 Effet de soleil sur les nuages. Toile. Porte en haut à droite la
date 20 I 1902. 17,5 x 23 cm
- 31 Falaises et ciel. Toile. 15 x 19 cm
- 32 Effet de lumière sur le ciel. Toile. Porte en haut à droite : De
memoria et la date 26 IX 1902. 17 x 22 cm
- 33 Nuages vus d'une colline. Toile. Porte la date 16 9 190.. (Acci-
dents et manques). 17,5 x 25,5 cm

34 Effet de soleil sur les nuages. Toile. Porte en haut à droite et en bas à gauche : 26 I 1902. 17 x 25 cm
(Voir reproduction)

35 L'arc en ciel. Toile. 13,5 x 18,5 cm

36 Effet de nuages sur une ville. Toile. 16,5 x 20 cm

37 Soleil couchant. Toile. Porte en haut à droite 9 II 1905 (Éclats et manques). 17,5 x 25,5 cm

38 Effet de soleil sur les nuages. Toile. Porte en haut à droite et en bas à gauche : ... 1902. 17 x 21 cm

39 Étude de ciel. Toile. 15,5 x 19,5 cm

40 Soleil couchant sur un village. Toile. Manque en bas au centre. 15 x 21,5 cm

41 Effet de soleil sur les nuages. Toile. Porte en haut à droite : 27 XII 1902. Manques en bas à gauche. 13,5 x 16,5 cm

42 Arbres penchés : au fond une ville. Deux huiles sur papier. 16 x 25 cm

(Voir reproduction)

43 Paysage vallonné et Eglise dans un village. Aquarelle double face. 15,5 x 24 cm et Huile sur papier. 14 x 21 cm

44 Arbres se reflétant dans un étang et Étude d'arbre
Huile sur papier. 20 x 30 cm et Huile sur papier. 24 x 17 cm. Porte en haut à gauche la date IX 1905

45 Effets de soleil. Deux huiles sur papier. L'une porte en haut à droite 26 2 903. Manque à l'angle inférieur droit pour l'autre. 13 x 22 cm et 15,5 x 19,5 cm

46 Tronc d'arbre et Étude de paysage. Huile sur carton. 17,5 x 19,5 cm et Huile sur carton. 17,5 x 20,5 cm. Manque dans les angles

47 Coq. Huile sur papier. Porte en bas à gauche et en bas à droite : I 900. 28 x 21,5 cm

48 Chardonneret. Huile sur papier. 23,5 x 31 cm

49 Effets de pluie. Huile sur papier. 15 x 24,5 cm et Huile sur papier. 14,5 x 20,5 cm. Porte en haut à droite et en bas à droite 30 III 901 et 23/5 901

50 Effet de nuit sur une ville et Ruines.
Huile sur papier. 16,5 x 23 cm. Porte en haut à droite la date 18 X 906

Huile sur papier. 14,5 x 22 cm. (Porte en bas à droite la date 25 V 1901 – Manque au papier en bas à droite

51 Arbres sur un coteau. Deux huiles sur carton. 24 x 32,5 cm (Piqûres) et 13 x 16,8 cm

52 Effet de soleil couchant et Etude de ciel. Huile sur papier. 21 x 31,5 cm. Important manque en bas à gauche et porte la date 22 XI 909 et Huile sur papier. 12 x 18 cm (Manques)

53 Vallon et Étude de cascade. Huile sur papier. 24,5 x 15,5 cm. Porte en bas au centre Fus de Menoria La Fou et Huile sur papier. 16 x 22 cm

(Voir reproduction page suivante)



27



42



34

54 Effet de couchant derrière les arbres et Effet de soleil sur les nuages. Huile sur carton. 13 x 22 cm. Porte en bas à gauche la date 13 10 906 et Huile sur papier. 12,5 x 22 cm

55 Éclaircie et Soleil dans la brume. Huile sur carton. 14,5 x 17,5 cm (Déchirure) et Huile sur papier. 14 x 18 cm

56 Villa de Caballs et Effet de soleil dans les nuages. Huile sur papier. 16 x 24,5 cm. Porte en haut à droite la date 4 IX 1902. (Manques) et Huile sur papier. 14,5 x 23 cm (Éclats et manques)



53

- 57 Arbre près d'une ruine et route enlacée. Trois huiles sur papier. 14,5 x 21,5 cm. Porte la date 3 IX 1902 et la lettre B, 14,5 x 21,5 cm et 12,5 x 18,5 cm
- 58 Effet de couchant et Étang. Huile sur papier. 15,3 x 21,5 cm et Huile sur papier. Porte en haut à droite «13 X 1902 et la lettre B. 12 x 18 cm
- 59 Arbre et église au dessus du village. Huile sur papier 16 x 22 cm
- 60 Monastère vu depuis une terrasse. Huile sur papier 14,5 x 19,5 cm
- 61 Autoportrait présumé aux lunettes. Huile sur toile. Importants manques. 39 x 25 cm
- 62 Autoportrait présumé. Huile sur papier (Accidents et manques) 42 x 35 cm
- 63 Le patio. Huile sur papier. 22,5 x 31,5 cm
- 64 Effets de nuages. Deux huiles sur papier 12 x 15 cm et 11 x 14 cm
- 65 Feu de bois devant une habitation. Huile sur papier. Porte en bas à droite la date 27 VI 1907 (Déchirure et petit manque en bas à droite). 15,5 x 13 cm
- 66 Étude de ciel. Huile sur papier. 12 x 18,5 cm et Huile sur papier. 12 x 16,5 cm (Porte la date en haut à droite 26 VI 1902)
- 67 Études d'arbres. Trois huiles sur papier. 16 x 24,5 cm (Manque à droite), 15 x 21,5 cm et 14 x 19,5 cm
- 68 Deux études de ciel. Huiles sur papier. 16 x 22,5 cm (Manques) et 17,5 x 22 cm
- 69 Ferme et colline. Huile sur papier. Datée XII 1908. 16 x 19,5 cm et Soleil nocturne. Huile sur papier. Datée en haut à droite 12-906. 16 x 22 cm
- 70 Étude de nuages et Effet de ciel. Deux huiles sur papier. 14,5 x 21 cm. Porte en haut à droite 6 IX 902 - 16,5 x 22,5 cm. (Porte la date 2 III 1902)
- 71 Étude de ciel et Étude de paysage. Deux huiles sur papier. 16 x 24,5 cm. (Porte en haut à droite la date 16 VI 1901) et 16,5 x 21,5 cm
- 72 Effet de nuages et Effet de nuage au dessus d'une ville. Huiles sur papier. 11,5 x 15 cm. Porte la date en haut à droite 15 I 1901 14,5 x 19 cm
- 73 Statue dans un parc. Huile sur papier. 35,5 x 28 cm
- 74 Étude d'arbres. Huile sur papier. Porte en haut à droite 21 2 908. 21,5 x 32 cm (Déchirure sur le côté gauche)
- 75 Étude de ciel étoilé et Entrée de jardin. Deux huiles sur papier. 15,5 x 19 cm et 18 x 22,5 cm
- 76 Paysage aux arbres. Huile sur papier. Datée en haut à droite 12 908. 15 x 25,5 cm
- 77 Étude d'arbre. Toile. 28 x 36,5 cm
- 78 Canal. Toile. 16,5 x 27 cm
- 79 Bord de mer. Toile. Datée en bas à gauche 2 8 1905 et en haut à droite, fet a casa. 21 x 34,5 cm
- 80 Allée d'arbres. Toile. 26 x 32 cm
- 81 Statue dans un parc. Toile. 26 x 21 cm
- 82 Études de ciel. Deux toiles. 17 x 24 cm (Porte en bas à gauche la date 9 XI 1901) et 17 x 16 cm (Découpe irrégulière et datée 16 VI 1902)
- 83 Paysage au soleil rouge et Étude de nuages. Deux toiles 13,5 x 22 cm (Datée en haut à droite 19 XII 1905) et 9 x 19 cm
- 84 Étude d'arbres. Toile. 24 x 30,5 cm
- 85 Vue d'un palais :Palacio de almudaina, Palma de Majorque (?) Toile. 16,5 x 20 cm
- 86 Urbanisation. Toile. Porte en bas à droite : A mon estimat amich F F Parit y Torilio. 16,5 x 24 cm
- 87 Homme assis dans un intérieur. Toile. Porte en haut à droite 25 VI 1902. 16,5 x 19 cm
- 88 Effet de soleil et Etude de ciel. Deux toiles. 12 x 15,5 cm et 13 x 17 cm
- 89 Études de ciel. Deux toiles. 13,5 x 19 cm (Porte en haut à droite : de memoria 23 XII 902) et 16 x 23 cm (Porte en haut à droite et en bas à droite 19 VI 1901)



106

90 Arbres, soleil couchant. Toile. 23 x 31 cm (Manques à gauche)

91 Pins parasols. Toile. 18 x 24 cm. Porte en haut vers la droite 8 1906

92 Études de ciel. Deux toiles. 17 x 23 cm (Porte en haut à droite 2 III 1902) et 15 x 21,5 cm (Porte en haut à droite 23 VI 1902)

93 Allée d'arbres. Toile. 16 x 23,5 cm

94 Bord de mer. Toile. Porte en haut à droite 19 XI 1901
12 x 16,5 cm

95 Deux arbres et Paysage. Deux toiles. 17 x 24 cm et 17,5 x 25 cm

96 Études de ciel. Deux toiles. 15,5 x 23 cm (Porte en haut à droite 29 II 1902) et 15 x 23,5 cm (Porte en haut à droite et en haut à gauche 15 IV 1902)

97 Études de ciel. Deux toiles. 16 x 20 cm (Porte en haut à droite 2 X 1901) et 16 x 21 cm

Henry Maurice CAHOURS (1889-1974)

98 Henry Maurice CAHOURS (1889-1974)
Église et calvaire breton
Aquarelle sur traits de fusain, signée en bas à droite
23 x 30 cm (à vue) **100 / 150**
(Voir reproduction)

99 Henry Maurice CAHOURS (1889-1974)
Chemin en bord de propriété
Aquarelle signée en bas à droite
9 x 11,5 cm **50 / 60**

100 Henry Maurice CAHOURS (1889-1974)
Bord de rivière
Aquarelle sur traits de crayon, signée en bas à droite
10 x 14,5 cm **60 / 80**



108

101 Henry Maurice CAHOURS (1889-1974)
Port à marée basse. Aquarelle signée en bas à droite
11 x 15,5 cm (à vue) **60 / 80**

102 Henry Maurice CAHOURS (1889-1974)
Voilier en cale sèche
Aquarelle
11,5 x 16 cm (à vue) **60 / 80**

103 Henry Maurice CAHOURS (1889-1974)
Charrette à cheval sur une plage à marée basse
Gouache, signée en bas à droite
21 x 25 cm (à vue) **150 / 200**

(Voir reproduction)

104 Henry Maurice CAHOURS (1889-1974)
Femmes sous une allée d'arbres
Aquarelle sur traits de crayon, signée en bas à droite
12,5 x 17,5 cm (à vue) **30 / 40**

105 Henry Maurice CAHOURS (1889-1974)
Voilier amarré
Aquarelle sur traits de crayon, signée en bas à droite
16 x 19,5 cm (à vue) **100 / 150**

106 Henry Maurice CAHOURS (1889-1974)
Église Saint-Germain-des-Prés
Aquarelle signée en bas à gauche
11,5 x 16 cm (à vue) **100 / 150**

107 Henry Maurice CAHOURS (1889-1974)
Les falaises au bord de la plage
Aquarelle, signée en bas à droite
9,5 x 12 cm (à vue) **100 / 150**

108 Henry Maurice CAHOURS (1889-1974)
Les fenaisons
Aquarelle
14,5 x 19,5 cm **60 / 80**



110

109 Henry Maurice CAHOURS (1889-1974)
Place de village animée
Gouache. Déchirure, pliures
21,5 x 30 cm 100 / 120

110 Henry Maurice CAHOURS (1889-1974)
Quai de port animé
Aquarelle sur traits de fusain, signée en bas à droite
20 x 28,5 cm (à vue) 100 / 150

(Voir reproduction)

111 Henry Maurice CAHOURS (1889-1974)
Voiliers amarrés en pleine mer
Aquarelle et traits de crayon, signée en bas à droite
18,5 x 28,5 cm (à vue). Tâches 100 / 120

(Voir reproduction)

112 Henry Maurice CAHOURS (1889-1974)
Quai de port animé
Aquarelle sur traits de crayon, signée en bas à droite
Porte une trace de dédicace
21 x 30 cm (à vue). Tâches 100 / 150

113 Henry Maurice CAHOURS (1889-1974)
Le vignoble et pré devant un village
Aquarelle sur traits de fusain, signée en bas à droite
21 x 28 cm (à vue) 100 / 120

114 Henry Maurice CAHOURS (1889-1974)
Village breton
Aquarelle sur traits de fusain, signée en bas à droite
22 x 30 cm 100 / 150

115 Henry Maurice CAHOURS (1889-1974)
Rue de village en Bretagne
Aquarelle sur traits de fusain, signée en bas à droite
20 x 28 cm (à vue) 100 / 150



111

116 Henry Maurice CAHOURS (1889-1974)
Rue de village en bord de rivière, 1944
Aquarelle sur traits de crayon, signée en bas à droite, datée en bas à gauche
21 x 29 cm (à vue) 100 / 120

116 bis Henry Maurice CAHOURS (1889-1974)
Sur les marches
Aquarelle sur traits de crayon, signée en bas à droite
9 x 10 cm (à vue) 100 / 120

117 Henry Maurice CAHOURS (1889-1974)
Femme portant un baluchon dans une ruelle
Aquarelle
15,5 x 17 cm 30 / 40

117 bis Henry Maurice CAHOURS (1889-1974)
La calèche
Gouache sur traits de crayon, signée en bas à droite
12,5 x 9 cm 40 / 60

118 Henry Maurice CAHOURS (1889-1974)
Barques amarrées à quai
Aquarelle sur traits de crayon, signée en bas à droite
20 x 25,5 cm (à vue) 100 / 150

118 bis Henry Maurice CAHOURS (1889-1974)
Maisons en bord de route
Gouache sur traits de crayon, signée en bas à droite
14 x 17,5 cm 80 / 100



119



120



121

119 École FRANCAISE du XVIIIème siècle
Portrait de jeune femme assise
Dessin à la sanguine
18 x 11,5 cm

300 / 400

(Voir reproduction)

120 Paul César HELLEU (1859-1927)
Portrait d'élégante au chapeau
Pointe sèche, signée en bas à gauche
54,5 x 34 cm
Le bord du chapeau a été repris au crayon derrière la cuvette
Petites pliures et courte déchirure sur la marge à droite.

800 / 1 000

(Voir reproduction)

121 École du XVIIIème siècle
Berger endormi et son troupeau dans une étable en ruine
Dessin sépia
32,5 x 42,5 cm
Cadre sculpté de style
Haut. : 57,5 cm - Larg. : 67,5 cm

400 / 600

(Voir reproduction)

122 École FRANCAISE du XIXème siècle
Bacchanale
Dessin au crayon sur papier bleu
22 x 69,5 cm

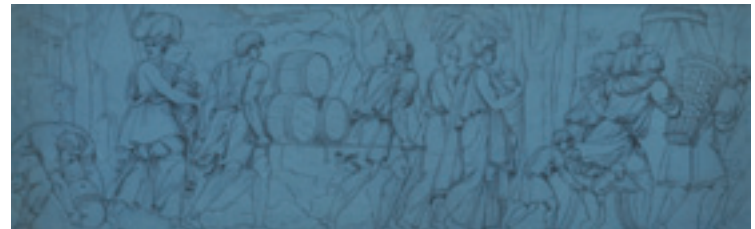
300 / 400

(Voir reproduction)

123 École FRANCAISE vers 1780
Paysage romain animé
Aquarelle
80 x 68 cm

6 000 / 8 000

(Voir reproduction)



122



123



124

124 École NAPOLITAINE du XIXème siècle
Intérieur de la grotte de Pozzuoli
Gouache
66 x 45 cm

400 / 500

(Voir reproduction)

125 École NAPOLITAINE du XIXème siècle
La grotte bleue
Gouache
43,5 x 66,5 cm

700 / 900

(Voir reproduction)

126 Giuseppe SCOPPA (École NAPOLITAINE du XIXème siècle)
Capri
Gouache
42 x 63,5 cm

900 / 1 000

(Voir reproduction)

127 Giuseppe SCOPPA (École NAPOLITAINE du XIXème siècle)
Paestum
gouaches
42 x 63,5 cm - 42 x 64 cm

1 200 / 1 500

(Voir reproduction)

127a Giuseppe SCOPPA (École NAPOLITAINE du XIXème siècle)
l'île de Procida
gouaches
42 x 63,5 cm - 42 x 64 cm

1 200 / 1 500

(Voir reproduction)

128 Giuseppe SCOPPA (École NAPOLITAINE du XIXème siècle)
La baie de Naples
Gouache
42 x 63 cm

700 / 900

(Voir reproduction)

129 CORELLI (École NAPOLITAINE du XIXème siècle)
L'éruption du Vésuve, 19 novembre 1868
Gouache, signée en bas à droite
Titrée et datée sur le montage (petit trou en haut)
43,5 x 67 cm

700 / 900

(Voir reproduction)



125



126



127



127a



128



129



130



132



131

130 École ITALIENNE vers 1700
 Sainte Famille et Saint Jean Baptiste
 Toile d'origine
 40 x 30 cm
 Manques
 Sans cadre

600 / 800

(Voir reproduction)

131 École FRANCAISE du XVIIème siècle, suiveur de Jacques STELLA
 Le mariage mystique de Sainte-Catherine
 Marbre
 Diamètre : 14 cm
 (Fente et restaurations anciennes)

600 / 800

(Voir reproduction)

132 École FLAMANDE du XVIIème siècle
 Vierge en buste
 Panneau de chêne, une planche, non parqueté
 18.5 x 14 cm
 Cadre en bois sculpté et doré d'époque XVIIème siècle

800 / 1 200

(Voir reproduction)



133

133 École d'AMERIQUE LATINE du XVIIIème siècle
 Vierge à l'Enfant du Sagrario de Tolède
 Toile de forme chantournée à la partie supérieure
 103.5 x 75.5 cm
 Restaurations anciennes 2 000 / 2 500

(Voir reproduction)

134 École ESPAGNOLE du XVIIIème siècle
 Saint Nicolas de Tolentino
 Toile
 88 x 79.5 cm 1 500 / 2 000

(Voir reproduction)



134

135 École SUISSSE du XIXème siècle
 Pêcheurs relevant leur filet sur un lac devant une forêt de sapins
 Panneau d'acajou, une planche, non parqueté
 28 x 38 cm
 Monogrammé en bas à droite : J.C.D 600 / 800

136 École AUTRICHIENNE du XIXème siècle,
 Suiveur de Ferdinand Georg WALDMÜLLER
 Portrait de femme au bonnet blanc
 Panneau
 24 x 19,5 cm
 Restaurations anciennes 400 / 600

138 École FRANCAISE vers 1840
 Jeune vendeuse de bouquets de fleurs
 Toile
 84 x 61,5cm 400 / 600



139



140



141

139 École ROMAINE du XVIIIème siècle, entourage d'Andrea LOCATELLI

Lavandières dans un paysage classique

Toile de forme ovale

71 x 59 cm

2 000 / 3 000

(Voir reproduction)

140 École FRANCAISE vers 1800, entourage de Henri Pierre DANLOUX

Portrait d'homme au chapeau haut de forme

Toile de forme ovale

60 x 50 cm

Restaurations anciennes

1 200 / 1 500

(Voir reproduction)

141 Attribué à Dominique DONCRE (1743-1820)

Portrait d'une jeune femme tenant une missive avec son chien

Toile

96 x 83 cm

Sur la lettre, traces d'une inscription : Toulouse .../ ..janv... /...

(restaurations anciennes)

3 000 / 4 000

(Voir reproduction)



142



142

142 FOUQUET

Ecole Française dernier tiers du XIXe siècle

1 – Portrait d'homme debout, plume en main, accoudé à son bureau.

Huile sur toile

En haut à droite au dessus d'armoiries ; Ex Veritate Fortitudo.

Signé et daté en bas à gauche 1796

H. 130 – L. 97 cm

2 – Portrait de femme assise, un voile brodé dans les mains,

une partition à ses côtés. Huile sur toile

Signé et daté en bas à gauche 1796

H. 130 – L. 97 cm

Provenance : Paris, Hôtel – Drouot, 19 juin 1981, n° 19 du catalogue (reproduit).

Ce lot est présenté par

Monsieur Patrice Dubois

Expert en Tableaux Anciens

Membre du Syndicat Français des Experts professionnels en œuvres d'Art

16 rue de Provence

75 009 Paris

Tel. : 01 45 23 42 50

8 000 / 10 000

(Voir reproductions)



144

144 École FRANCAISE du XVIIIème siècle,
Suiveur de Gabriel GRESLY

Le jeune buveur

Toile, agrandie sur les côtés de 2 cm

71 x 57 cm (dimensions totales)

(Restaurations anciennes)

1 200 / 1 500

(Voir reproduction)

145 Attribué à Johannes HERMANS dit MONSU AURORA
(Vers 1630 - actif à la fin de 1665)

Trophée de chasse

Toile, agrandie d'une bande de six centimètres en bas

66 x 87 cm

Porte une signature apocryphe en bas à droite : F. Lepage

(Accidents)

2 000 / 3 000

(Voir reproduction)



145

146 École FRANCAISE du XIXème siècle

Nature morte aux pêches, fleurs, raisins et papillon

Aquarelle, signée et datée 1809 en bas à gauche

39 x 29,5 cm

400 / 500

147 C.M. SCHALL

Nature morte au melon, prunes, pommes, raisins et insectes

Aquarelle, signée et datée 1806 en bas à droite

40,5 x 30,5 cm

400 / 500

148 École FRANCAISE du XIXème siècle,
Suiveur d'Antoine WATTEAU

La toilette intime

Toile

33 x 25 cm

Reprise en sens inverse de la gravure.

1 500 / 2 000



149

149 École FRANCAISE du XVIIIème siècle,

Suiveur de François LEMOYNE

Le jugement de Paris

Toile agrandie en haut et en bas

59,5 x 155 cm

(Accidents et restaurations)

1 000 / 1 500

(Voir reproduction)

150 Christian-Wilhelm-Ernst DIETRICH

(Weimar 1712 - Dresde 1774)

Baigneuses auprès d'une fontaine dans un parc italien

Panneau de noyer, une planche, non parqueté

21,5 x 16 cm

3 000 / 4 000

(Voir reproduction)

151 Attribué à Jean-Louis DEMARNE (1744-1829)

Saltimbanque et ses musiciens devant une famille paysanne rassemblée devant la maison

Panneau

28,5 x 43,5 cm

Porte une ancienne attribution à Boilly

2 500 / 3 000

152 Remacle Joseph LAURENTY (1766-1834)

Taureau, vache et mouton

Aquarelle, signée en bas à droite

72 x 58 cm

1 000 / 1 500

153 Jean-François BERANGIER (Actif au XVIIIème siècle)

Saint-Augustin

104 x 81 cm

Sur sa toile d'origine, petit accident à la toile

500 / 800



150



155



156



157

154 École FRANCAISE du XVIIIème siècle,
 Suiveur de Nicolas Jacques JUILLIARD
 Moulin à eau devant une rivière animée de personnages
 Toile
 34 x 46cm
 (petits manques)
 Sans cadre

600 / 800

155 École FLAMANDE du XVIIème siècle,
 Suiveur de David TENIERS
 Repos des paysans devant une marre
 Toile
 49,5 x 65 cm
 (Petits manques et restaurations anciennes)

1 500 / 2 000

(Voir reproduction)

156 École d'EUROPE du NORD vers 1820
 Scène pastorale devant un village
 Toile
 30 x 40 cm
 Restaurations anciennes

800 / 1 000

(Voir reproduction)

157 École FRANCAISE vers 1850
 Scène pastorale en lisière de forêt
 Papier maroufflé sur toile
 21.5 x 30.5 cm
 Sans cadre

400 / 600

(Voir reproduction)



158

158 École FLAMANDE du XVIIIème siècle, suiveur de Balthazar BESCHEY
 Promeneurs le long d'une rivière
 Panneau de chêne, une planche, non parqueté
 27 x 37,5 cm

15 000 / 20 000

(Voir reproduction)

158 bis ÉCOLE FRANCAISE du XVIIIème siècle
 L'oiseau favori
 Gouache rectangulaire
 16,5 x 14 cm

1 200 / 1 500

(Voir reproduction)



158 bis



159

159 École FRANCAISE du XIXème siècle, dans le goût d'Antoine WATTEAU
Les comédiens de la Commedia dell'arte
Toile
71 x 60 cm
(Restaurations anciennes) 1 000 / 1 500
(Voir reproduction)



160

160 École FRANCAISE du XVIIIème siècle
Turc offrant une collation à des jeunes femmes sous des frondaisons
Toile
79 x 63 cm 2 500 / 3 000
(Voir reproduction)



161

161 Attribué à Jean-François de TROY (1679-1752)

Créüse

Papier marouffé sur toile

45,5 x 38 cm

8 000 / 12 000

(Voir reproduction)

Ce tableau est un détail de l'épisode de la mort de Créüse, du cycle de l'Histoire de Jason, conçu par Jean-François de Troy en sept tableaux, pour être tissé en tapisserie aux Gobelins. Ce cycle a été commandé en 1742 par l'Administration des Bâtiments du Roy



162

162 École FRANCAISE vers 1780
L'adoration des bergers
Toile de forme arrondie à la partie supérieure
77 x 42 cm 3 000 / 4 000
(Voir reproduction)



167 bis

163 École HOLLANDAISE du XVIIème siècle,
Suiveur de Michiel SWEERTS
Pèlerin assis
Toile
44 x 34,5 cm
Restaurations - Sans cadre
Réplique d'une composition de Michiel Sweerts conservée à la Pina-
coteca Capitolina de Rome 600 / 800

164 École FRANCAISE du XVIIIème siècle,
Suiveur de Jean-Baptiste Van LOO
Portrait d'une jeune comédienne
Toile
61 x 50,5 cm 3 000 / 4 000

165 École ITALIENNE du XVIIIème siècle,
Entourage de Gianbattista CIMAROLLI
Pêcheur et jeune paysanne devant une cascade
Toile
56 x 37cm 1 200 / 1 500

166 École du XIXème siècle
Femme dénudée
Huile sur panneau dans un cadre en stuc doré
600 / 800

167 École du XIXème siècle
Nature morte au vase Médicis fleuris et à la mandoline
Huile sur toile, signée et datée en bas à droite
1 200 / 1 500

167 bis École FRANCAISE du XIXème siècle
Vue de Grenoble
Huile sur toile
Datée 1825 en bas au centre
27,5 x 52,5 cm 1 800 / 2 200

(Voir reproduction)



168

168 Abraham de VERWER (Vers 1600 - Amsterdam 1650)

La Seine vue vers l'aval depuis la partie sud du Pont-Neuf, au soleil couchant

Toile

68 x 150 cm

(Restaurations anciennes)

(Voir reproduction)

20 000 / 30 000

Notre tableau est l'une des premières représentations iconographiques de Paris, il montre en partant de la rive gauche de la Seine :

- *L'Hôtel de Nevers tel qu'il est décrit sur le tableau de Verwer conservé au Musée de Carnavalet (panneau, 37 x 59,6 cm, signé et daté 1637)*
- *La Tour de Nesle, qui marque l'aboutissement de l'enceinte de Philippe-Auguste*
- *Le Pont Rouge ou Pont Barbier, futur Pont Royal*

Puis sur la rive droite du fleuve :

- *Le Pavillon de Flore*
- *La Porte Neuve*
- *La Tour du Bois, vestige de l'enceinte de Charles V*
- *La Grande Galerie*
- *La Petite Galerie, en retour d'équerre, à l'ombre de notre tableau*
- *Le Jardin de l'Infante, limité le long de la Seine par une portion de l'ancienne enceinte de Charles V que la Tour du Coin, découronnée, raccorde à celle de Philippe-Auguste, dissimulée par les maisons qui y sont accolées*
- *Plus au nord, face au jardin, la partie du Louvre construite au XVIème siècle sur les dessins de Pierre Lescot avec le haut Pavillon du Roi*
- *Sur le côté oriental, vestige du Louvre de Philippe-Auguste et de Charles V sous forme de murailles et de tour dénaturées*
- *Plus à droite, l'Hôtel de Bourbon avec ses fenêtres en chien-assis, qui sera démoli sous Louis XIV pour l'agrandissement du Louvre, puis en 1758 pour le dégagement de la façade orientale*
- *Saint-Germain-l'Auxerrois, enfin, dont le toit domine plusieurs constructions*

Il est intéressant de noter que cette partie droite visible sur notre tableau n'existe pas dans les compositions analogues conservées au Musée Carnavalet



169

169 Jean-Baptiste ISABEY (1767-1855) : «La Ste Ampoule». Étude au crayon, à la plume et rehauts de blanc, mise au carreau au crayon noir, signée et datée en bas à droite : «Isabey 1804» et titrée en haut : «La Ste Ampoule»

6 000 / 8 000

(Voir reproduction)

Ce dessin est une étude préparatoire pour la planche du Livre du Sacre qui portera le titre définitif : «Les onctions» (planche IV, 3e tableau). A gauche du trône pontifical, au dessus de trois personnages, une inscription manuscrite d'Isabey, au crayon, non déchiffrée.

«Napoléon et Joséphine, en tunique, à genoux devant Pie VII, assis sur son faldistoire et mitré, reçoivent les onctions, l'imposition de l'huile sainte, le saint chrême, sur la tête et les deux mains, de la main du pape, assisté du cardinal Fesch, grand aumônier et de monseigneur de Rohan, premier aumônier de l'impératrice. Sur l'autel, on voit les ornements impériaux qui leur seront remis plus tard. Le trône pontifical, surmonté d'un dais, se trouve à gauche, sur une estrade à neuf degrés ; devant, se trouvent les petits trônes et prie-Dieu du couple impérial. En avant, les grands officiers et grands dignitaires, en arrière les princesses et les dames de la maison de l'impératrice.

Cette planche a notamment l'intérêt de montrer le chœur de Notre-Dame sous le même angle que le tableau de David, mais elle respecte les proportions de l'édifice et la place des meubles et des personnes, que David a puissamment réorganisé».

Cadre doré à palmettes avec passe-partout, 31 x 43 cm

Avec le cadre 58 x 66 cm.

Époque Premier Empire, 1804.

Bon état.

Provenance :

Ce dessin provient de la vente à Paris, Palais d'Orsay, le 24 novembre 1977, n° 16 du catalogue, reproduit.

Nota : le dessin définitif fait partie des collections du musée national du château de Fontainebleau.

Bibliographie :

Catalogue de l'exposition au musée du Louvre : Le sacre de Napoléon peint par David, par Sylvain Laveissière, Paris, octobre 2004/janvier 2005.

ce lot est présenté par Monsieur Bernard CROISSY

170 Augustin Alexandre THIERRAT (Lyon 1789 - 1870)

Jetée de fleurs et de baies

Panneau

46 x 37 cm

Signé, localisé et daté en bas à droite : A Thierrat Lyon 1866

4 000 / 6 000

(Voir reproduction)



170



171

171 François Louis DEJUNNE (Paris 1786 - 1844)

La maison du Tasse à Sorrente

Huile sur toile, signée et datée 1824 en bas à droite

56 x 47 cm

6 000 / 8 000

(Voir reproduction)

Petit accident en bas à droite et petit manque

Tableau gravé par Aubry Lecomte

Exposition : Salon de 1824, n°437 (La maison du Tasse telle qu'elle existe encore à Sorrente)

172 DOCUMENTATION

Important ensemble de documentation sur la peinture ancienne comprenant des catalogues d'exposition ainsi que des catalogues de vente français et anglo-saxons découpés et classés alphabétiquement par artiste. L'ensemble couvre principalement la période 1980-2000, avec également des documents antérieurs

L'ensemble est réuni dans environ 170 emboîtages cartonnés

173 DOCUMENTATION

LOT de microfilms regroupant l'ensemble des tableaux anciens vendus par Christie's, entre 1970 et 1990

Dans un classeur, avec sa visionneuse

174 THIEME-BECKER et VOLLMER

Künstlerlexikon. Allgemeines Lexikon der Bildenden Künstler von der Antike bis zur Gegenwart. Editeur E. A. Seemann à Leipzig
37 volumes reliés

200 / 300



175



177



176



178

175 Olé RING (1902-1972)
 Les toits à Copenhague
 Huile sur toile, signée en bas à droite
 47,5 x 55,5 cm 2 000 / 2 500
(Voir reproduction)

176 Carl O.J LUND (1857-1936)
 Chevaux dans un pré
 Huile sur toile, signée et datée 1883
 60 x 100 cm 1 500 / 1 800
Vendue sur folle enchère
(Voir reproduction)

177 Christian Frederik AAGAARD (1833-1895)
 Cerfs en forêt
 Huile sur toile, signée et datée 24.5.1877
 70 x 55 cm 2 000 / 2 200
Vendue sur folle enchère
(Voir reproduction)

178 Ludvig SKRAMSTAD (1855-1912)
 Paysage norvégien
 Huile sur toile, signée
 45 x 68 cm. 900 / 1 000
Vendue sur folle enchère
(Voir reproduction)

179 Johannes BOESEN (1847-1916)
 Paysage
 Huile sur carton, monogrammée J.B. et datée 1883 en bas à droite
 17 x 46,5 cm 500 / 600

180 Hippolyte Camille DELPY (1877-1957)
Bord de rivière
Huile sur panneau, signée en bas à droite, au dos, gravée dans le
panneau initiales : « H.C.D. »
30 x 53 cm 2 500 / 3 000
(Voir reproduction)

181 Attribué à Georges MICHEL
Deux personnages devant des moulins
Huile sur toile
38 x 62 cm
Restaurations 800 / 1 200
(Voir reproduction)

182 George MORLAND (1763-1804)
Le repos des bûcherons
Huile sur toile, monogrammée en bas à gauche
30,5 x 38,5 cm 1 500 / 2 000
(Voir reproduction)

183 Maurice MENDJISKY (1889-1951)
Hommage aux Combattants Martyrs du ghetto de Varsovie,
35 dessins de Maurice Mendjisky / Poème inédit de Paul Eluard /
texte de Vercors
Edition des Boulingrins, Monaco, 1955, exemplaire N° 319
Le tout dans un joli coffret en velours vert d'eau
38 x 28,5 cm 600 / 800

184 Charles CAMOIN (1879-1965)
La loge
Pastel, signé en bas à droite
16,5 X 11,5 cm (à vue)
Un certificat de Madame Grammont Camoin sera remis à l'acquéreur
800 / 1 200

186 HERAUT
Portrait de jeune femme
Huile sur toile signée en bas à droite 300 / 400

187 Vincent SCALI
Portrait d'homme noir tirant la langue
Huile sur carton dans un cadre en bois naturel sculpté
Annoté au dos Vincent SCALI
58 x 62 cm 600 / 800



180



181



182



188



188



192



192

188 E. RONAY (École FRANCAISE de la fin du XIXème siècle)
Rare représentations de Femmes à la chasse aux canards et de Femmes à la pêche
Paire huiles sur toile, signées vers le bas
63 x 79 cm

4 000 / 5 000

(Voir reproduction)

189 Henry Thomas SCHAFER (1854-1915)
Anvers
Huile sur toile, signée en bas à droite
45,5 x 36 cm

800 / 1 000

190 Henry Thomas SCHAFER (1854-1915)
Cauderge-sur-mer
Huile sur toile, signée en bas à droite
45,5 x 36 cm

800 / 1 000

191 Albert DECARIS (1901-1988)
Place de la Concorde et chevaux de Marly
Aquarelle et crayon, signée en bas à droite
47 x 63,5 cm

200 / 300

192 École FRANCAISE milieu XIXème siècle
La gare de l'Est à Paris
Le Palais de l'Industrie et des Beaux-Arts
Deux huiles sur cuivre formant pendant
25 x 37,5 cm

12 000 / 15 000

(Voir reproduction)

*Ces deux tableaux font l'éloge des constructions dues au développement parisien du milieu du XIXème siècle.
La gare de l'Est de l'architecte François Alexandre DUQUESNOY et de l'ingénieur Pierre Catanel de SERMENT a été réalisée en 1845, sous le souhait de Napoléon III pour déservir Strasbourg et Verdun.
Le Palais de l'Industrie et des Beaux-Arts fut réalisé en 1855 pour l'Exposition Universelle. Il précède le Crystal Palace de Londres d'une année. Il comportait une galerie des machines de 1200 mètres de long et de 17 mètres de haut. Ce bâtiment servit aux Expositions Universelles de Paris (1855, 1878 et 1889), aux Salons de 1857 à 1897 et à d'autres expositions. Un concert de Berlioz y fut donné. Sa démolition en 1897 fut décidée pour la réalisation du Grand et Petit Palais mais aussi pour ouvrir une voie reliant les Invalides à L'Élysée avec la création du Pont Alexandre III.*



195



199

193 Armand PAULIS (1884-1979)
La mère
Fusain et craie blanche, signé en bas à droite et daté 1919
68,5 x 37 cm (à vue) 200 / 300

194 Armand PAULIS (1884-1979)
Femme nue de profil, le buste légèrement incliné
Fusain et craie blanche, signé en bas à droite
82 x 34 cm (à vue) 300 / 400

195 Henri Émile LESSORE (1830-1895)
Femme assise au pied d'un arbre
Huile sur toile, signée en bas à droite (rentoilée)
58,5 x 37,5 cm 150 / 200
(Voir reproduction)

196 J. VENTOSA
Paysage, 1950
Huile sur toile, signée et datée en bas à gauche, contresignée et datée au dos. 60 x 73 cm 2 800 / 3 000



197



198

197 École FRANCAISE vers 1860
Projet d'intérieur chinois
Huile sur toile. 26 x 46 cm 800 / 1 200
(Voir reproduction)

198 École FRANCAISE du début du XIXème siècle, entourage
d'Antoine Jean GROS
Le sauvetage. (Épisode durant la guerre d'Espagne)
Toile. 32 x 41 cm 600 / 800
(Voir reproduction)

199 ZENE (École ORIENTALISTE)
Ruines
Huile sur toile, signée en bas à droite
25,5 x 30 cm 700 / 900
(Voir reproduction)



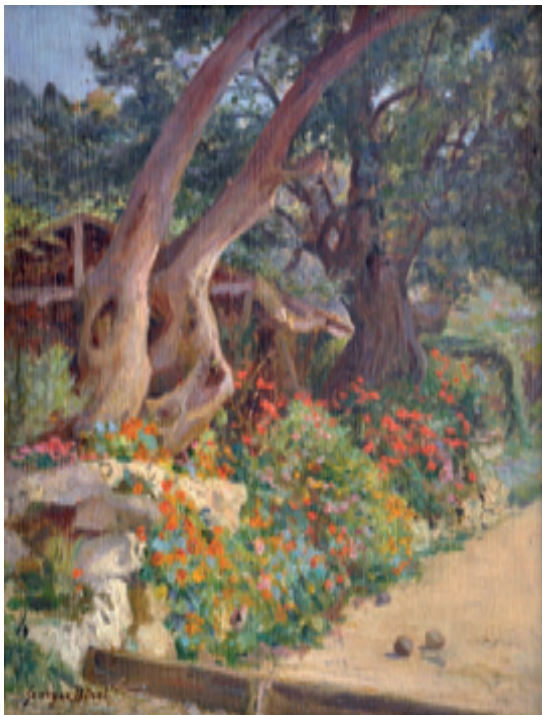
202



201



203



204

200 Pierre HENRY (1924)

Artémis

Toile, signée en bas à droite, titrée et contresignée au dos

46 x 33,5 cm

1 000 / 1 200

201 Ker-Xavier ROUSSEL (1867-1944)

Paysage au mur blanc

Pastel, signé en bas à gauche

19,5 x 31 cm

300 / 400

(Voir reproduction)

202 Ker-Xavier ROUSSEL (1867-1944)

Arbres au bord de l'eau

Pastel, signé en bas à droite, titré au dos au crayon bleu

23,5 x 37 cm

400 / 600

(Voir reproduction)

203 Kees TERLOUW (1890-1948)

Bateaux amarrés

Huile sur toile, signée en bas à droite

27 x 40,5 cm

800 / 1 000

(Voir reproduction)

204 Georges-Jules-Ernest BINET (Le Havre 1865 - Toulon 1949)

La partie de pétanque

Panneau

34 x 26,5 cm

Signé en bas à gauche : Georges Binet

2 000 / 3 000

(Voir reproduction)

204 bis Francis PICABIA (1879-1953)

Le pont de Villeneuve-sur-Yonne, 1907

Fusain signé, daté en bas à droite et situé en haut à droite

21 x 25,5 cm

Papier insolé, piqûres

1 200 / 1 500



204 ter

204 ter Paul MADELINE (1863-1920)
 Paysage à la retenue d'eau
 Huile sur toile, signée et datée 03 en bas à droite
 37 x 54 cm

3 000 / 4 000

(Voir reproduction)

204 quater Félix ZIEM (1821-1911)
 La promenade du Doge
 Huile sur toile
 Cachet de l'atelier 684 au dos

55 x 85 cm

10 000/12 000

L'authenticité de cette oeuvre a été confirmée par l'association Félix Ziem, représentée par Monsieur Mathias Ary Jan et Monsieur David Pluskwa. Le tableau sera inclus dans le catalogue raisonné actuellement en préparation

(Voir reproduction)

205 Frank Meirs dit FRANK BOGGS (1855-1926)
 Quai de Seine, au loin, le chevet de Notre-Dame-de-Paris
 Huile sur toile, signée en bas à gauche

50 x 80 cm

6 000 / 8 000

(Voir reproduction)

206 Gustave COURBET (1819-1877)
 Nature morte aux pommes et à la poire, 1871
 Huile sur panneau, signée et datée en haut à gauche, située Sainte-Pélagie
 21 x 20,5 cm

25 000 / 30 000

(Voir reproduction)



204 quater



205



206



207

207 Alphonse QUIZET (1885-1955)

Sur la butte

Huile sur panneau, signée en bas à droite

114 x 147cm

10 000 / 12 000

(Voir reproduction)



208

208 Alphonse QUIZET (1885-1955)

Escalier de la butte

Huile sur toile doublée sur panneau, signée en bas à droite

65 x 44 cm

1 000 / 1 500

(Voir reproduction)



209

209 LUCE Maximilien (1858-1941)
Vue du théâtre du Châtelet, la nuit
Huile sur toile, signée en bas à droite
65 cm x 80 cm

30 000 / 40 000

(Voir reproduction)

Nous remercions Madame Denise Bazetoux d'avoir confirmé l'authenticité de l'œuvre



210



211

210 Dimitri BOUCHENE (1893-1993)

Nature morte au vase, raisin et citron

Gouache, signée en bas à droite

46 x 31 cm

200 / 300

(Voir reproduction)

211 Emilio GRAU SALA (1911-1975)

Jeune femme cueillant des roses, 38

Huile sur toile, signée en bas à gauche et datée

Petits manques, petite déchirure

55 x 33 cm

4 500 / 5 000

(Voir reproduction)

212 Auguste CHABAUD (1881-1955)

Sous le hangar du mas

Huile sur toile, signée en bas à droite

56 x 38 cm

2 000 / 2 500

(Voir reproduction)



212



213

213 Henri PONTOY (1888-1968)

Arrivée du roi à Fez, 1928

Aquarelle gouachée sur traits de fusain signée, située et datée en bas à gauche

42 x 55 cm (à vue)

6 000 / 8 000

(Voir reproduction)

214 Henri PONTOY (1888-1968) (d'après)

Homme sortant des bains

Eau forte rehaussée, signée en bas à droite, numérotée 7/250 en bas

à gauche

53 x 34,5 cm

Annotation en bas à droite

400 / 500

215 Vladimir BOBERMAN (1897-1977)

Boutique à Ibiza, 1960

Huile sur toile signée en bas à gauche et datée, titrée au dos

55 x 46 cm

300 / 400

(Voir reproduction)



215



216



217



216

216 Jules-Aimé DALOU (1838-1902)
 Femme nue surprise; circa 1902
 Bronze à patine brune
 Porte en bas la signature, le cachet cire perdue A. Hébrard et le
 numéro (3)
 5 x 14,5 x 21 cm 10 000 / 12 000
(Voir reproduction)

217 École MODERNE (MDIVANI ?)
 Le Dandy
 Bronze à patine noire, signé à l'arrière de la base et daté 191*, situé
 Paris
 Fonte à la cire perdue
 Haut. : 41 cm 1 500 / 2 000
(Voir reproduction)



218

218 Sarah BERNHADT (1844-1923)

Algue, 1900

Bronze à patine brune, signé sur le dessus et daté

Siot Decauville fondeur, Paris

Haut. : 79 cm

10 000 / 12 000

(Voir reproduction)



218



219



220

220 Beatus ZUMSTEIN (1927-1984)
Composition, 1966
Pigments et enduits sur toile
Signé, en bas au centre et daté 66
100 x 80 cm
Provenance : Galerie Abel Rosenberg, Paris

800 / 1 000

(Voir reproduction)

219 Jean LURCAT (1892-1966)
La cloche, 1928
Huile sur panneau, signée en bas à droite
46 x 55,3 cm
Provenance : Fond Etienne Bignou, 1925

12 000 / 14 000

(Voir reproduction)

Expositions :

- Valentine Gallery, New York, novembre 1928, n°3 du catalogue
- Exposition Jean Lurçat, Kunsthaus, Zurich, 16 juin au 15 août 1935, n°2 du catalogue
- Jean Lurçat, les années Lumières 1915-1935, Galerie Zlotowski, Paris, 17 novembre au 30 octobre 2004, n°51 du catalogue

221 BAUCHESNE (1924)

Composition VII
Pastel, signé en bas à droite. 14 x 12 cm
Provenance : Galerie Abel Rosenberg, Paris

200 / 300

222 BAUCHESNE (1924)

Composition VIII
Pastel, signé en bas à droite. 15,5 x 13,5 cm
Provenance : Galerie Abel Rosenberg, Paris

200 / 300

223 Marcel POLAK

Composition
Collage de fibres de papiers bleus
Signé en bas à droite. 30,5 x 22 cm
Provenance : Galerie Rambert

200 / 300



224

224 Léon INDENBAUM (1892-1980)

Tête archaïque, circa 1920

Épreuve en bronze à patine brune, signée et numérotée 3/8

Cachet J.D.V et cachet de la fonderie de la Plaine.

Tirage original fait à partir du plâtre original sur autorisation des héritiers du droit moral.

Tirage limité à 8 exemplaires, plus 2 épreuves hors commerce et 2 épreuves d'artiste

Haut. : 21 cm – Larg. : 15 cm – Profondeur : 15 cm

2 000 / 3 000

(Voir reproduction)

225 Léon BORGEY (1888-1959)

Couple enlacé, circa 1953

Épreuve en bronze à patine brun clair, signée et numérotée 1/8

Cachet J.D.V et cachet de la fonderie de la Plaine.

Tirage original fait sur autorisation des héritiers du droit moral.

Tirage limité à 8 exemplaires, plus 3 épreuves hors commerce et 1 épreuve d'artiste

Haut. : 46 cm – Larg. : 20 cm – Profondeur : 22,5 cm

5 000 / 7 000

(Voir reproduction)

226 Jean-Gabriel DOMERGUE (1889-1962)

Danseuse, 1920

Aquarelle gouachée, signée et datée en bas vers la gauche

Papier insolé

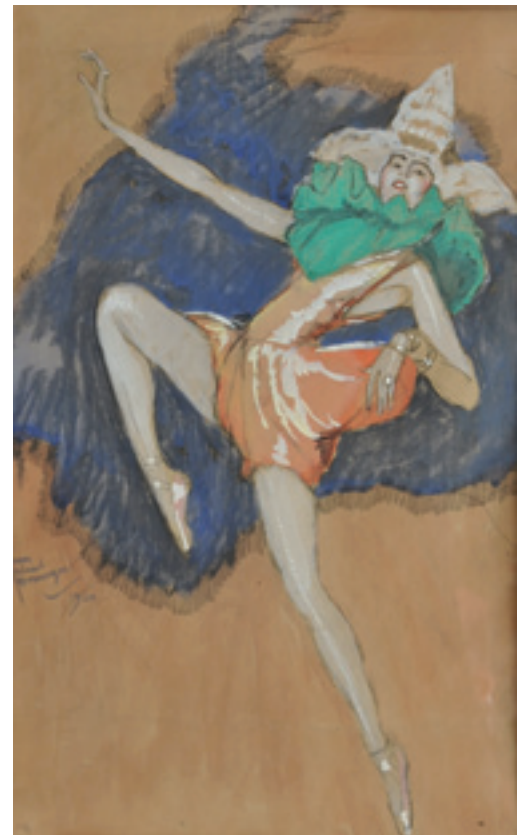
48,5 x 30 cm à vue

2 000 / 3 000

(Voir reproduction)



225



226



227

227 Jean LAMBERT-RUCKI (1888-1967)

Couple au chapeau melon, circa 1923

Épreuve en bronze à patine noire, signée et numérotée HC 2/3

Cachet J.D.V et cachet de la fonderie de la Plaine

Tirage posthume fait à partir du bois original sur autorisation des héritiers du droit moral

Tirage limité à 8 exemplaires, plus 3 épreuves hors commerce et 1 épreuve d'artiste

Haut. : 39 cm – Larg. : 13 cm – Profondeur : 9,5 cm

Une attestation d'origine, signée par les filles de l'artiste sera remise à l'acquéreur

10 000 / 12 000

Bibliographie : « Jean Lambert-Rucki », J. de Vos, M-A. Ruan et J-P. Tortil, Editions Galerie Jacques de Vos, 1988, n°18 (bois original reproduit)

(Voir reproduction)

228 Joseph CSAKY (1888-1971)

Le phoque, circa 1950

Épreuve en bronze à patine brun foncé, signée et numérotée 4/8

Cachet d'atelier AC et cachet Blanchet fondeur

Tirage original fait à partir du plâtre original sur autorisation des héritiers du droit moral

Tirage limité à 8 exemplaires, plus 2 épreuves hors commerce et 2 épreuves d'artiste

Haut. : 25 cm – Larg. : 15 cm – Profondeur : 10,5 cm

3 000 / 5 000

Bibliographie : CSAKY, Donald Karshan, Édition Dépôt 15, Paris, 1973, n°53, reproduit page 99

Joseph Csaky, catalogue raisonné, Félix Marilhac, Édition de l'Amateur, 2007, page 259 (plâtre) et page 375 (bronze), reproduit sous le numéro 301/b

(Voir reproduction)



228



229 Jean LAMBERT-RUCKI (1888-1967)

Tête à la tresse, 1937

Épreuve en bronze polychrome, signée et numérotée 4/8

Cachet J.D.V et cachet de la fonderie de la Plaine

Tirage posthume fait à partir du plâtre original sur autorisation des héritiers du droit moral.

Tirage limité à 8 exemplaires, plus 2 épreuves hors commerce et 2 épreuves d'artiste

Haut. : 44 cm – Larg. : 18,5 cm – Profondeur : 17,5 cm

Une attestation d'origine, signée par les filles de l'artiste sera remise à l'acquéreur

10 000 / 12 000

*Bibliographie : « Jean Lambert-Rucki », J. de Vos, M-A. Ruan et J-P. Tortil, Éditions Galerie Jacques de Vos, 1988, n°50 (plâtre original reproduit), page 68
Exposition Internationale de 1937, Pavillon de l'U.A.M, Paris (plâtre reproduit)*

(Voir reproduction)



230



231

230 Paul FOLLOT (1877-1941)
 SERVICE à CAFÉ ET A THÉ comprenant quatre pièces et son
 plateau en métal argenté
 Circa 1903-1904 10 000 / 12 000

*Des exemplaires similaires sont conservés au Musée des Arts Décoratifs
 de Paris et au Museum of Art de Dallas*

(Voir reproduction)

231 COUPE en argent ornée en son centre d'une allégorie du
 temps, elle est supportée par un jeune Bacchus vêtu de feuilles de
 vigne adossé à un tronc. Base ajourée de cèpes, feuilles et grappes
 de raisin

Il comporte une inscription commémorative datée 1860
 Travail de Jules WIESE, par le sculpteur LALANNE
 Poids : 922 g - Haut. : 21 cm 2 500 / 3 000

(Voir reproduction)



232



233

232 VASE en verre marbré gravé à l'acide de géométries

Vers 1920

Haut. : 25 cm - Diam. : 15 cm

600 / 800

(Voir reproduction)

233 Paire d'ASSIETTES en faïence et barbotine, composées de serpents, crapauds, grenouilles, lézards et insectes sur un fond vert. Cachet en dessous. Portugal, fin du XIX^{ème} siècle

Diam. : 25 cm

500 / 600

(Voir reproduction)

234 GALLÉ

Vase à col pincé et lèvre débordante en pâtes de verre jaune et rouge au décor dégagé à l'acide de fleurs et feuillages

Signé

Haut. : 12 cm - Diam. : 8 x 7 cm

300 / 400

235 DAUM

Vase sur piédouche en pâtes de verres multicouches dégagées à l'acide à décor de fleurs fond marmoréen jaune et rose

Signé Daum, croix de Lorraine, Nancy

Haut. : 19 cm - Diam. : 18,5 cm

700 / 800

(Voir reproduction)



235

236 PIED de LAMPE à panse globulaire sur piédouche en verre multicouche dégagé à l'acide de fleurs et feuillages. Signé Gallé.

Haut. : 25 cm

200 / 300

237 Suite de dix-sept MÉDAILLONS circulaires en métal à patine brune, ornés des profils d'Empereurs et Impératrices romains, inscrits dans des montures rondes moulurées

XIX^{ème} siècle

Diam. : 9 cm

1 200 / 1 500

238 MÉDAILLE circulaire en plomb représentant Caroline Bonaparte, de profil vers la gauche

COURIGUER Sculpteur, circa 1820

400 / 500

239 GRAND VASE à col pincé en porcelaine blanche à décor de dragons en camaïeu bleu

Époque XIX^{ème} siècle

Haut. : 65,5 cm - Diam. : 19,5 cm

300 / 500

240 GRANDE LAMPE en porcelaine blanche en forme d'urne sur piédouche

Ornementation d'une monture en bronze : prises à tête de femme, bague, support d'abat jour et socle de forme carrée à pans coupés

Époque fin XIX^{ème} siècle

600 / 800



241



242

241 PAIRE de CANDÉLABRES en bronze ciselé, deux amours tenant trois bras de lumière, sur une base carrée en marbre blanc. Ornementation de bronzes : rinceaux d'acanthé, perles, pieds toupie. Style Louis XVI
Haut. : 54,5 cm (Manque une bobèche) 2 000 / 2 500

(Voir reproduction)

242 PAIRE de CANDÉLABRES néo-chinois composé de deux vases en faïence de Delft à décor oriental. Monture en bronze imitant des branches de prunus. Vers 1870-1880
Haut : 42 cm (petits manques) 800 / 1 200

(Voir reproduction)

243 AIGUIÈRE en émail à monture en bronze ciselé et doré. Elle est de forme bouteille à décor polychrome de papillons dans des fleurs sur fond bleu. La prise est composée de feuillages au naturel, partant du socle rond à feuilles d'eau et se terminant en partie haute, pour former le bec verseur (petits manques)
Époque XIXème siècle
Haut. : 37 cm 800 / 1 000

Réf. : Vente Libert - Hôtel Drouot, le 7 avril 2004, Succession Amadio – de La Rochefoucauld

(Voir reproduction)



243

244

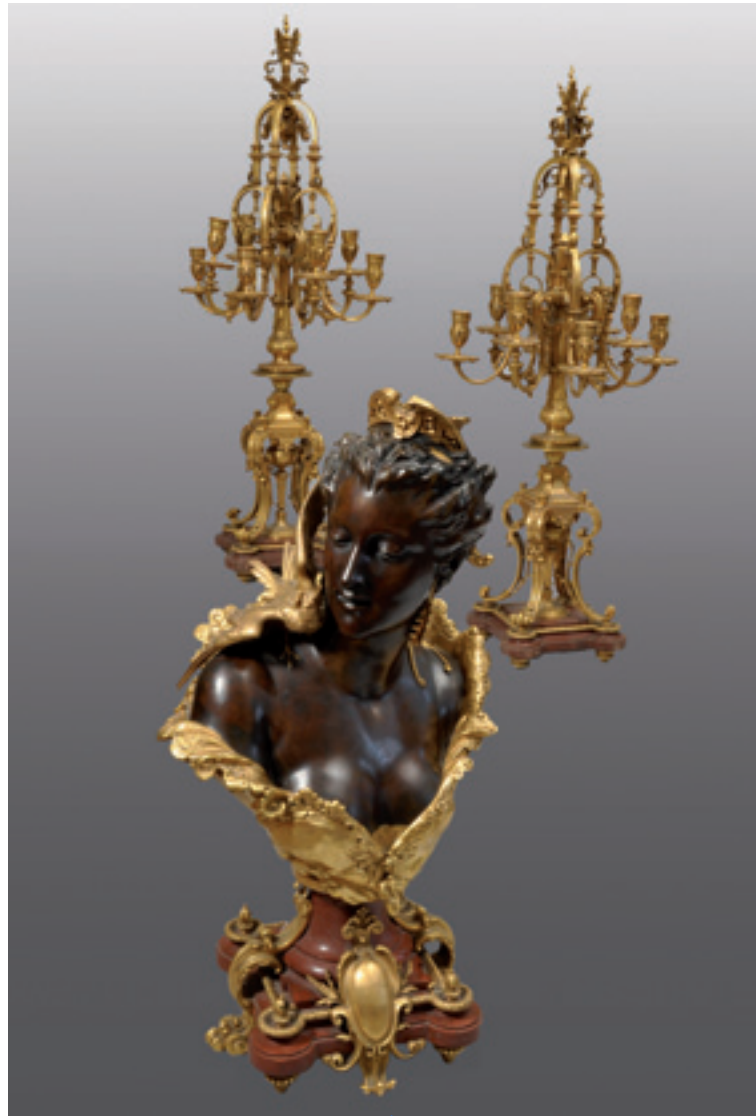
244 BRONZE à patine brune, figurant une femme assise sur une tortue, le socle en marbre de forme ovale
Époque fin du XIXème siècle
Haut. : 33 cm 500 / 600

245 HUILIER en faïence blanche, composé de quatre logements, décor de lambrequin en camaïeu bleu et têtes d'ange. Rouen, Époque XVIIIème siècle (Accidents)
Haut. : 9 cm - Larg. : 24,5 cm, - Prof. : 16,8 cm 200 / 250

246 JARDINIÈRE en faïence du midi (peut être Montpellier) XVIIIème siècle 200 / 300

247 JARDINIÈRE en faïence (peut être Montpellier) XVIIIème siècle (Éclats) 200 / 250

248 ŒUVRE de MAITRISE : Hache à casser le sucre en acier poli, le marteau est composé de cinq disques, le manche annelé est muni d'une prise en bois exotiques, disque en bronze, acier poli et ivoire
Époque XIXème siècle
Long. : 28 cm 500 / 800



249

249 Émile HEBERT (1828-1893)

« OISEAU BLEU COULEUR DU TEMPS, VOLE A MOI PROMPTEMENT »

Buste féminin et paire de candélabres en bronze doré et patiné

Titré sur un cartouche et signé au revers : Boyer Frères Bronziers à Paris.

Hauteur du buste : 85 cm

Hauteur des candélabres : 103 cm

25 000 / 30 000

(Voir reproduction)

Oiseau bleu, conte de fées de Madame Marie-Catherine Le Jumel de Barneville D'Aulnoy (1651 – 1705), décrit l'histoire d'une jeune et belle princesse, Florine, amoureuse d'un prince charmant. Elle se voit soustraire celui-ci par la ruse de la fille de sa belle mère, Triton. Cette dernière obtient un engagement de mariage du prince, mais celui-ci s'apercevant de la méprise désire délier les liens du mariage consenti. Pour le punir une fée le transforme en oiseau bleu. C'est sous cette forme qu'il peut encore rencontrer Florine, enfermée dans une tour. La suite de l'histoire est à découvrir, mais je vous assure qu'elle se termine bien. Constitue une fable critique de son temps inspirée par l'expérience de l'auteur de mariage forcé Elle avait essayé de faire condamner son époux de crime de lèse majesté, puni alors de la peine de mort. Le complot éventé elle du s'exiler.

*Quand Triton aspirait à l'hymen de Charmant,
Et que, sans avoir pu lui plaire,
Elle voulait former ce triste engagement
Que la mort seule peut défaire,
Qu'elle était imprudente, hélas !
Sans doute elle ignorait qu'un pareil mariage
Deviend un funeste esclavage,
Si l'amour ne le forme pas.
Je trouve que Charmant fut sage.
A mon sens, il vaut beaucoup mieux*

*Être Oiseau Bleu, corbeau, devenir hibou même,
Que d'éprouver la peine extrême
D'avoir ce que l'on hait toujours devant les yeux,
En ces sortes d'hymens notre siècle est fertile :
Les hymens seraient plus heureux,
Si l'on trouvait encore quelque enchanteur habile
Qui voulût s'opposer à ces coupables noeuds,
Et ne jamais souffrir que l'hyménée unisse,
Par intérêt ou par caprice,
Deux coeurs infortunés, s'ils ne s'aiment tous deux*



251



254

250 Suite de douze ASSIETTES en porcelaine tendre à décor de fleurs polychromes
Mennecy, XVIIIème siècle
Diam. : 22,5 cm 400 / 500



252

251 Suite de trois ASSIETTES en porcelaine à décor polychrome de batailles napoléoniennes : Friedland, Iéna, Wagram
Ailes en gros bleu à riche dorure à décor de trophées chiffrés, cygnes et drapés. Signées de Selis
Elles portent les marques de Sèvres au revers, titrées
Décor vers 1900
Diam. : 24 cm 300 / 500

(Voir reproduction)

252 Suite de douze ASSIETTES en porcelaine à décor polychrome de portraits de personnages historiques: Napoléon 1er, Pauline Bonaparte, Marie-Louise, Caroline Bonaparte, Madame Récamier, Madame de Maintenon, Louis Bonaparte, La duchesse de Bourgogne, Le Prince Murat, Le Roi de Rome et Madame de la Sablière
La plupart signées Muville.
Elles portent de marques de Sèvres au revers, titrées
Décor vers 1900
Diam. : 24 cm 600 / 800

(Voir reproduction)



253

253 Suite de douze ASSIETTES, trois compotiers bas et un compotier haut (accidenté) à décor de scènes galantes dans l'esprit de François Boucher et de ses contemporains
Ailes gros bleu à palmettes dorées
Signées Lebrun
Portent des marques du Château des Tuileries, de Louis-Philippe et de Sèvres
Décor vers 1900
Diam. : 24 cm 800 / 1 200

(Voir reproduction)

254 BOUILLON couvert en porcelaine de Meissen à décor polychrome sur fond or de couples galants parmi des paysages dans des réserves rocailles. Prise en forme de graine et anses en vermeil
Marqué. XIXème siècle (Éclat sur le bord)
Haut. : 14 cm, Long. : 26 cm - Prof. : 18 cm 120 / 180



256

256 MÉLINGUE

Jeune vestale tenant une amphore
Bronze à patine brune et noire, signé. Fondateur Lechasseux
Haut. : 42cm

(Voir reproduction)



255

255 CANDÉLABRE en bronze à patine médaille et dorée représentant une Ménéade. Elle porte dans la main gauche une tige terminée par une pomme de pin autour de laquelle s'enroule des branches de vignes feuillagées terminées par trois lumières. Dans la main droite, elle tient une grappe de raisin. Elle repose sur une base carrée ornée de frises de volutes et d'une frise de perles reposant sur quatre pieds formés par des bouquets fleuris et surmontée d'un socle rond décoré d'une farandole d'Amours musiciens XIXème siècle. Haut. : 81cm (petit manque)

800 / 1 200

(Voir reproduction)



258

257 d'après l'antique XIXème siècle
Faune dansant. Bronze à patine noire
Haut. : 65 cm

1 000 / 1 200

(Voir reproduction)

258 BISCUIT en porcelaine blanche représentant «La vendeuse d'oiseaux», une jeune femme à la robe plissée tenant dans la main droite un oiseau et de la main gauche une cage aux oiseaux
Époque XIXème siècle

Haut. : 45 cm - Larg. : 22,5 cm

500 / 800

(Voir reproduction)

259 PENDULE en bois sculpté et doré, le cadran supportant une figure féminine en buste entourée de deux putti et guirlandes de fleurs, reposant sur un socle à décor cannelé, flèches et carquois dans un cartouche. Fin du XVIIIème siècle

2 000 / 3 000



260

260 PENDULE en bronze doré, patiné et argenté représentant un enfant sur une jarre en allégorie de la source
Cadran signé Albinet et Coulon. Sculpture signée CARRIER
Contre socle en jaspe sanguin
Époque Napoléon III
Haut. : 49 cm

1 000 / 1 500

(Voir reproduction)

261 COFFRET en placage d'ébène et d'écaïlle rouge de forme architecturée, le fronton à décor de bronzes en applique et de cabochons
Travail romain du XVIIème siècle
37 x 36 cm (petits manques)

3 000 / 5 000

262 PENDULE en bronze doré et patiné représentant une égyptienne. Elle est assise sur un rocher et tient dans sa main droite une couronne de laurier. A ses pieds sont posées une lyre et une fleur éclose. La base repose sur deux pieds antérieurs sculptés d'égyptiens agenouillés et est richement décorée d'un cartouche ailé rayonnant, de cornes d'abondance et de rubans
XIXème siècle
Haut. : 46 cm - Long. : 36 cm.

1 500 / 1 800



264

263 AMOUR allongé tenant une flèche
Marbre blanc
XVIIIème siècle
Long. : 35 cm (contre socle postérieur)

1 000 / 1 500

264 Pierre-Jules MÈNE (1810-1879)
Braque à l'arrêt
Épreuve ancienne en bronze ciselé à patine brune
Signée sur la base
Haut. : 20 cm - Long. : 30 cm
Petit accident à la queue

800 / 1 200

(Voir reproduction)



265

265 Pierre-Jules MÈNE (1810-1879)
Djinn, étalon arabe
Épreuve ancienne en bronze ciselé à patine brune
Signée sur la base et datée 1846
Titrée sur le socle
Haut. : 30 cm - Long. : 42 cm

2 000 / 2 500

(Voir reproduction)



266

266 Paire de GROUPES en marbre blanc figurant deux allégories, nymphe jouant avec un amour à la guirlande de rose et nymphe accompagnée d'un Bacchus sur des bases rondes

Époque Louis XVI (Petits accidents)

Haut. : 32 cm et 33 cm

Socles ronds en bois sculpté et laqué à décor de cannelures

(accidents)

6 000 / 7 000

Réf. : Vente Libert - Hôtel Drouot, le 7 avril 2004, Succession Amadio – de La Rochefoucauld

(Voir reproduction)

267 Edmond LEVEQUE (Abbeville, 1er juillet 1814 - Paris, 6 janvier 1875)

« Les deux esclaves »

Une nubienne accompagne une Européenne, vêtues d'un pagne, sur une terrasse ovale garni de végétation

Bronze à patine brune, patine noire et doré

Signé sur la terrasse

Haut. : 48 cm

6 000 / 8 000

Réf. : Vente Enghien, le 16 octobre 1983

(Voir reproduction)



267



268



269



270



271

268 PENDULE en bronze doré posant sur quatre colonnettes balustre. Cadran squelette partiellement émaillé.
Époque directoire
Haut. : 38 cm

(Voir reproduction)

350 / 450

269 PENDULE en bronze ciselé et doré, marbre blanc et noir, figurant un temple surmonté d'une terrasse rectangulaire, décor de frise à la Clodion, pieds toupie.
Mouvement à quantième
Cadran signé DELIAUX, rue de la Barillerie, n° 24
Époque Louis XVI
Haut. : 40,5 cm - Larg. : 28,9 cm - Prof. : 11,8 cm

(Voir reproduction)

1 000 / 1 500

270 PENDULE en bronze doré et patiné en forme de vase sommé d'une sphère armillaire
Cadran à pourtour de coquilles
Fin du XVIIIème siècle (en l'état)
Haut. : 39 cm

(Voir reproduction)

400 / 500

271 Paire d'APPLIQUES en bronze ciselé et doré, composées d'une sphère surmontée d'un binet et de quatre bras de lumière en console à enroulements. Décor de feuilles au naturel, grappes de fruits, couronnes de fleurs et feuilles d'acanthe en chapiteau
Époque Restauration
Haut. : 28,5 cm

(Voir reproduction)

1 000 / 1 500



272

272 TÊTE de chérubin en marbre blanc
XVIIème - XVIIIème siècle (petits éclats)
Haut. : 17 cm

600 / 800

(Voir reproduction)

273 STATUETTE en albâtre représentant Hercule d'après l'Antique debout sur un piédestal. Le héros, très librement inspiré de l'Hercule Farnèse, adoptant une posture déhanchée, sa jambe droite légèrement pliée et le bras gauche dans le dos ; il se tient appuyé sur sa massue recouverte de la peau du lion de Némée Italie, début du XVIIème siècle
Haut. : 28,5 cm - Haut. avec le socle : 42,5 cm
(Léger accident au pied droit, quelques manques dont la main gauche)

2 200 / 2 800

(Voir reproduction)

274 Petit COFFRET à mouchoirs en forme de cassone en placage
Vers 1820

80 / 120

(Voir reproduction)

275 Paire de BOUGEOIRS en bronze doré et patine brune à l'Antique, les fûts cylindriques à chapiteau corinthien reposent sur un piétement tripode et une base triangulaire
Époque début du XIXème siècle
Haut. : 33,5 cm - Larg. : 11,5 cm

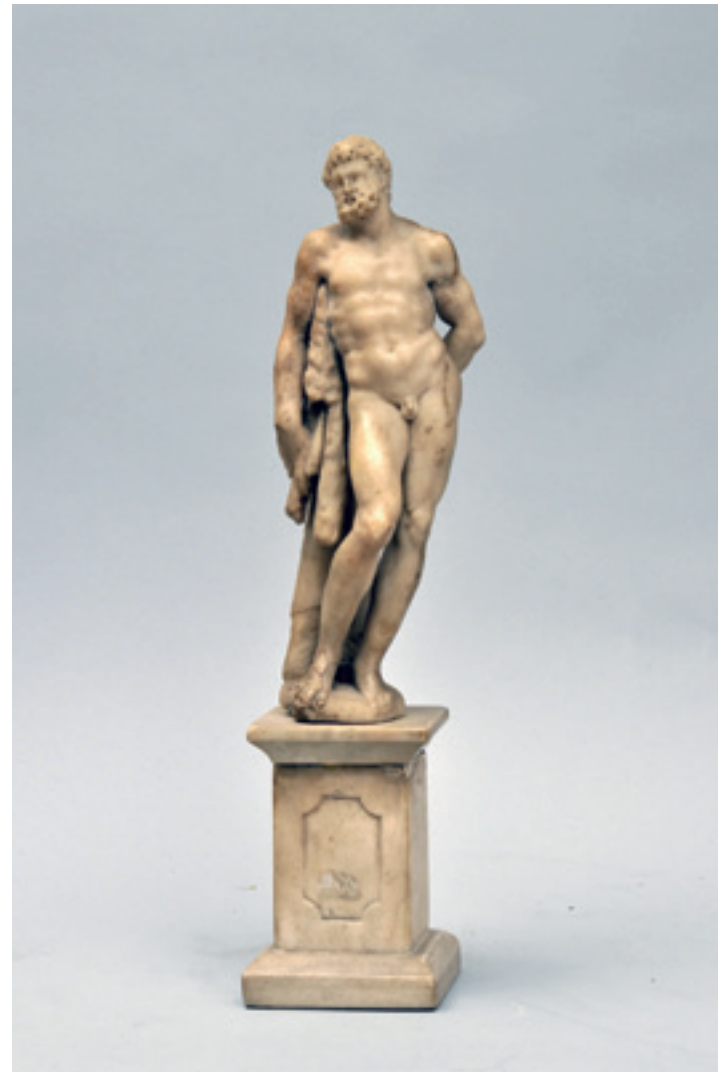
150 / 200

(Voir reproduction)

276 BOITE à COURRIER à soufflet de forme rectangulaire en placage de ronce d'acajou et bronzes ciselés et dorés
Époque Restauration
Petits manques
Haut. : 4,2 cm - Larg. : 29,6 cm - Prof. : 22,8 cm

150 / 250

(Voir reproduction)



273



275

274

276



277

277 COUPE ronde en néphrite céladon, à décor gravé de feuilles et fleurs de cerisier
Chine, XXème siècle
Haut. : 6 cm - Diam. : 14,5 cm 300 / 400

(Voir reproduction)

277 bis Petite COUPE en néphrite à deux anses en forme de dragons stylisés
Chine, XXème siècle (socle en bois noirci)
Haut. : 4 cm - Long. : 11,5 cm 100 / 120

278 Grand PLAT rond en porcelaine polychrome à décor de deux dragons dans un fond de végétation verte
Chine, XIXème siècle
Diam. : 45 cm 800 / 1 000

(Voir reproduction)



278

279 Grand PLAT rond en porcelaine polychrome à décor d'un aigle royal sur une branche dans un fond de verdure fleurie
Chine, XIXème siècle
Diam. : 62 cm 800 / 1 000

(Voir reproduction)

280 ENCRIER en bronze de forme triangulaire, ouvrant par le dessus, à décor de grotesques sur des pieds d'animaux.
Socle de marbre rouge à ressaut
Époque fin du XIXème siècle
Haut. : 16,5 cm 100 / 200

280 bis TÊTE D'ISIS en terre cuite brun rouge
Egypte, époque romaine, IIème - IIIème siècle
Haut. : 10,5 cm 150 / 200

281 DERUTA
Deux chevrettes en faïence à décor polychrome portant l'inscription « O.Balsamino » et « O.Coaltara » dans un bandeau cerné de dauphins et guirlandes de feuillage
Époque XVIème siècle
Haut. : 22,5 cm (restaurations) 4 000 / 4 500

Ce lot sera présenté par Monsieur Cyrille FROISSART
Tél. : 01 42 25 29 80

(Voir reproduction)



279

282 COFFRET rectangulaire en fer entièrement damasquiné or et argent à décor d'animaux dans un paysage de ville fortifiée, la partie supérieure bombée muni d'une poignée mobile ; il repose sur trois pieds boule (manque l'un)
Espagne, milieu du XVIème siècle, atelier de Diego de CAIAS (1535-1560)
Haut. : 7,5 cm - Long. : 8,4 cm - Prof. : 5,8 cm
(Oxydations, manque un moraillon) 8 000 / 10 000
Pour un coffret très similaire : Piasa, 26 Novembre 2008, n° 41

Ce lot sera présenté par Madame Laurence FLIGNY
Tél. : 01 45 48 53 65

(Voir reproduction)



281



282



283 Vase zoomorphe représentant un cheval stylisé
Terre cuite (Lacune du col)
Iran, Ier millénaire av. J.-C
Long. : 22 cm

(Voir reproduction)

800 / 1 000

285 Vase zoomorphe représentant un taureau stylisé
Terre cuite
Iran, Ier millénaire av. J.-C
Long. : 23 cm

(Voir reproduction)

800 / 1 000

284 Vase zoomorphe représentant un bélier stylisé
Terre cuite
Iran, Ier millénaire av. J.-C
Long. : 22 cm

(Voir reproduction)

800 / 1 000

286 Vase à anse annulaire peint d'un décor de caprins et de chevrons quadrillés
Terre cuite et pigment noir
Iran, IIIe millénaire av. J.-C.
Haut. : 12,8 cm

(Voir reproduction)

800 / 1 000

Ces lots seront présentés par Monsieur Christophe KUNICKI
Tél. : 01 43 25 84 34



287 Râpe à tabac en ivoire sculpté d'un vase contenant des fleurs et fruits et d'un personnage emplumé en buste tenant une cruche, un couteau et un sac
Dieppe, XVIIIème siècle
Haut. : 19 cm - Long. : 5,5 cm

1 600 / 1 800

(Voir reproduction)

288 G. SOUILLON

Amphitrite

Sculpture en ivoire sur base carrée, signée

Dieppe, XIXème siècle

Haut. : 12,7 cm

500 / 600

(Voir reproduction)

289 C. ARON

Amour en ivoire sculpté regardant une mouche posée sur son bras gauche. Signé

Dieppe, XIXème siècle

Haut. : 9 cm

600 / 700

Il repose sur un socle en lapis cerclé de bronze

(Voir reproduction)

290 Râpe à tabac en ivoire gravé de rinceaux

Dieppe, XVIIIème siècle

Haut. : 17,8 cm - Long. : 5 cm

700 / 750

(Voir reproduction)

291 Râpe à tabac en ivoire sculpté ; la partie supérieure à décor d'un masque d'animal tenant dans la gueule une guirlande de fruits surmonté d'une coquille ; en partie basse un serviteur verse de l'eau dans un bassin sur le pied gauche d'une jeune femme
Dieppe, XVIIIème siècle

Haut. : 20,3 cm - Long. : 6 cm

1 600 / 1 800

Au dos, étiquette de vente : «From the Col Long Collection Christie's 1895 »

(Voir reproduction)

292 Étui en forme de carquois en ivoire sculpté contenant un flacon à sel en verre taillé, bouchon en vermeil

Dieppe, XVIIIème siècle

Hauteur de l'étui : 7,5 cm

550 / 600

(Deux petites fentes)

(Voir reproduction)

293 Urne sur piédouche en ivoire sculpté à décor d'amours, rinceaux et colombes contenant un dé à coudre en suite

Dieppe, XVIIème siècle

Hauteur de l'étui : 7 cm

550 / 600

(Voir reproduction)

294 Encoignure à gradin en ivoire sculpté ouvrant par une porte surmontée de trois étagères recevant des ustensiles de cuisine

Dieppe, XIXème siècle

Haut. : 9 cm (quelques accidents)

400 / 500

295 Vanité en ivoire sculpté

Dieppe, XIXème siècle

Haut. : 5 cm

400 / 500

296 Œuf de dentellière en ivoire reperlé à décor d'amours dans les nuées et de rinceaux fleuris

Dans son étui en galuchat vert

Dieppe, époque Louis XVI

Haut. : 5 cm

3 000 / 3 200

(Voir reproduction)

297 Gaston d'ILLIERS (1876-1952)

Cheval franchissant une haie

Bouchon de radiateur en bronze argenté signé, portant l'inscription gravée déposée

Haut. : 8 cm - Long. : 8,5 cm 1 500 / 1 600

(Voir reproduction)

298 Éléphant en bronze de Vienne, défenses en ivoire

Époque XIXème siècle

Haut. : 10 cm - Long. : 17 cm 1 500 / 1 600

(Voir reproduction)

299 Cheval sellé et bridé en bronze de Vienne

Époque XIXème siècle

Haut. : 18 cm - Long. : 23 cm 2 000 / 2 200

(Voir reproduction)

300 Croix reliquaire en bois sculpté représentant Dieu le Père surmontant le Christ en croix, la Sainte Vierge au pied

Époque XIXème siècle

Haut. : 27,5 cm - Long. : 8,2 cm 400 / 450

301 Croix reliquaire en cristal de roche

Époque XVIème siècle

Haut. : 20,5 cm - Long. : 8,3 cm 400 / 450

302 Paire d'applique en bronze ciselé et doré à décor de bustes d'amours tenant des binets feuillagés au dessus de la tête

Vers 1880

Haut. : 52 cm 2 500 / 2 800

(Voir reproduction)

303 Étui en fer damasquiné or à décor de rinceaux, bouquets fleuris, masque d'animaux, monogrammé au centre, surmonté d'une couronne de Marquis

Tolède, début du XIXème siècle

Haut. : 9 cm - Long. : 6 cm 250 / 300

(Voir reproduction)

304 Rabot de luthier en bois naturel monogrammé et daté 1865

Haut. : 4 cm - Long. : 4,5 cm - Prof. : 6 cm 300 / 350

(Voir reproduction)

305 Mannequin articulé de peintre en bois naturel

Époque XVIIIème siècle

Haut. : 32 cm (Manque la main gauche) 800 / 850

(Voir reproduction)

306 Encrier en bronze ciselé et doré représentant une jeune servante en buste, la tête basculant renferme l'encrier, la main droite amovible forme sceau

Base chantournée en marbre blanc

Époque XIXème siècle 500 / 550

Haut. : 12 cm

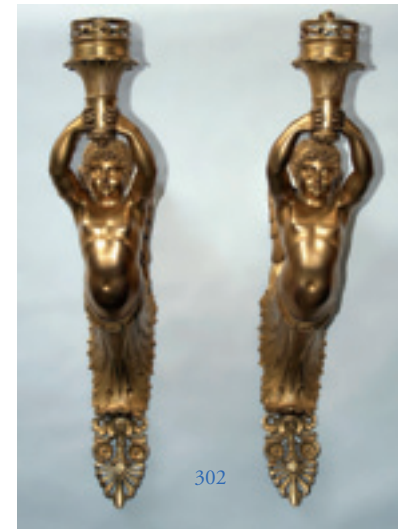
(Voir reproduction)

307 Moulin à café en chêne sculpté de rinceaux ; il ouvre par un tiroir ; manivelle en fer forgé

Époque XVIIIème 3 500 / 3 800

Haut. : 24 cm - Diam. : 15,3 cm

(Voir reproduction)



308 CHINE

Chien en terre cuite vernissée. Époque Tang

Haut. : 9,3 cm - Long. : 10 cm - Prof. : 3,2 cm

(Étiquette : I Wannieck)

200 / 250

(Voir reproduction)

309 Casse noisette en fer marqué Louise Peldrizet

Époque XVIIIème siècle

Long. : 15 cm

1 000 / 1 200

(Voir reproduction)



312

310 Boîte en argent à décor de rinceaux fleuris et feuillagés ; le couvercle muni au centre d'une plaque en ivoire représentant le char d'Amphitrite dans un entourage en malachite. L'intérieur en vermeil foncé d'une glace dans le couvercle
Italie, époque XIXème siècle

500 / 600

(Voir reproduction)

311 Tabatière en os clouté, gravé au revers d'une inscription : «Renaud Pierre à Saulieu, Côte d'or »
Époque XIXème siècle
Haut. : 2,6 cm - Long. : 8 cm - Prof. : 5,4 cm

250 / 300

(Voir reproduction)

312 Paire de mappemondes en bronze doré ; elles reposent sur des gaines à base carrée en marbre vert et spath fluor
Époque XIXème
Haut. : 14,4 cm (quelques manques)

1 500 / 1 600

(Voir reproduction)

312 bis CRUCIFIX en ivoire sculpté dans son cadre en bois sculpté et doré
XVIII° siècle - Haut. totale : 40,5 cm

800 / 1 000

313 TIMBALE en argent uni, à fond plat, le col à lèvres évasées bordé de filets
Paris, 1819-1838
Haut. : 10 cm - Poids : 149 g

250 / 300

(Voir reproduction)

314 TIMBALE en argent uni, à fond plat, le col à lèvres évasées, bordé de filets
Paris, 1798-1809
Haut. : 9 cm - Poids : 123 g

250 / 300

(Voir reproduction)

315 TIMBALE en argent de forme tulipe. La lèvre et le piedouche bordés de filets. Gravée M. A GELLE
M.O VASSY, XVIIIème siècle
Haut. : 10 cm - Poids : 163 g

350 / 400

(Voir reproduction)

316 TIMBALE en argent de forme tulipe, sur piedouche bordé de godrons, la lèvre bordée de filets. Gravée sur le piedouche M. M G Orléans, XVIIIème siècle
Haut. : 10,5 cm - Poids : 141 g

400 / 450

(Voir reproduction)



317 TIMBALE en argent de forme tulipe, sur piédouche bordé de godrons, la lèvre bordée de filets. Gravée C
Paris, Première moitié du XVIIIème siècle
Haut. : 9,7 cm - Poids : 121 g
(Voir reproduction) 350 / 400

318 CUL ROND en argent uni bordé de filets.
Gravé P. BLOCHET
Paris, XVIIIème siècle.
Haut. : 6 cm - Poids : 62 g 250 / 300

319 CUL ROND en argent uni bordé de filets
Gravé M. LESOCP
Paris, XVIIIème siècle
Haut. : 6 cm - Poids : 69 g (Bosse) 250 / 300

320 CUILLÈRE A RAGOUT en argent modèle uni plat, la spatule armoriée sous couronne comtale, chiffrée D I
Nîmes, XVIIIème siècle
Poids: 134 g
(Voir reproduction) 650 / 750

321 CUILLÈRE A RAGOUT en argent, modèle uni plat bordé de filets. La spatule armoriée sous couronne comtale
Rennes, XVIIIème siècle
Poids : 151 g
(Voir reproduction) 650 / 750

322 CUILLÈRE A RAGOUT en argent, modèle uni plat. La spatule chiffrée sous couronne comtale
Maître abonné, XVIIIème siècle
Poids : 136 g
(Voir reproduction) 480 / 520

323 CUILLÈRE A RAGOUT en argent, modèle uni plat. La spatule armoriée sous couronne de marquis.
Toulouse, XVIIIème siècle. Poids : 170 g
(Voir reproduction) 650 / 750

324 CUILLÈRE A RAGOUT en argent, modèle uni plat
Toulouse, XVIIIème siècle, probablement Comtat Vénessin
Poids : 190 g
(Voir reproduction) 450 / 550

325 CUILLÈRE A PUNCH en vermeil, modèle uni plat bordé de godrons. Manche en bois tourné noirci
M.O BUTTMER. Strasbourg, XIXème siècle
Poids brut : 54 g 180 / 220

326 LOUCHE en argent modèle uni plat, bordé de filets. La spatule chiffrée
M.O Gabriel BERBU. Paris, 1787
Poids : 233 g 300 / 400

327 Paire de BOUGEJOIRS en argent, le fût hexagonal à têtes et pieds de cariatides, gravé de pots à feu, pommes de pins et motifs végétaux. Le binet en forme de vase Médicis à panse côtelée. Base circulaire à doucine gravée de coquilles et agrafes. Frise de grecques sur le pourtour
M.O Pierre PARRAUD. Paris, 1798-1809
Haut. : 25 cm - Poids : 826 g 3 000 / 3 500

(Voir reproduction)



328 THÉIÈRE en argent à panse globulaire haute sur piédouche bordé de filets. Le couvercle à charnière en doucine orné de motifs végétaux, la prise godronnée. Anse en bois noir
M.O Daniel SMITH et Robert SHARP. Londres, 1766-1767
Haut. : 16 cm - Poids brut : 533 g 1 000 / 1 200

(Voir reproduction)

329 Monture d'HUILIER VINAIGRIER en argent uni de forme navette à décor de coquilles bordées d'agrafes. Elle repose sur quatre pieds pincés à motifs végétaux. Les porte burettes ajourée à décor de pieds de lions et grappes de raisins stylisées. Deux supports circulaires retiennent les bouchons de forme circulaire à doucine, bordés de godrons et perles, les prises en pommes de pin
Paris, 1780 500 / 600
Long. : 28 cm - Poids : 646 g (Manque les burettes)

(Voir reproduction)

330 COUVERTS A ENTREMETS en vermeil à décor de filets, mufles de lions, fruits et feuillages stylisés. Chiffrés L D
Paris, 1798-1809. Poids: 130 g 180 / 220

(Voir reproduction)

331 COUVERTS A ENTREMETS en vermeil à décor de filets, agrafes et feuillages stylisés. Chiffrés
Paris, 1809-1819. Poids: 136 g 180 / 220

(Voir reproduction)



332

332 BUFFET DEUX CORPS à fronton brisé en noyer mouluré et sculpté

Le corps du haut en retrait présente deux colonnes torsadées à décor de pampres, encadrant deux portes battantes

Elles sont sculptées d'un panneau central en médaillon orné d'une tête d'ange ailé, encadré de quatre panneaux aux bords arrondis, sculptés de tritons et de putto

Le corps du bas ouvre à deux tiroirs, sculptés d'une tête de lion prolongé par des grappes de fruits au naturel. Les portes composées de quatre panneaux rectangulaires à têtes d'anges ailés en haut relief sont encadrées par des colonnes annelées à chapiteaux d'acanthe

Les côtés sont composés chacun de quatre panneaux en table saillante dans des encadrements. Décor de toupies, moulures, corniches, drapés et guirlandes de fruits au naturel
Anneaux de tirage en fer et entrées de serrure découpées de motifs stylisés

Région de PEZENAS. Époque XVIIème siècle

Petits accidents, manque une serrure et restaurations d'usage : corniches, pieds, et fronton. -
Haut. : 239 cm - Larg. : 171, 2 cm - Prof. : 76, 5 cm

2 000 / 2 500

(Voir reproduction)



333 MOBILIER DE SALON en hêtre mouluré et sculpté, dossier « chapeau de gendarme », pieds fuselés à cannelures
 Comprenant : deux paires de fauteuils cabriolet, deux fauteuils et un canapé (modifié)
 Époque Louis XVI (Restauration d'usage)
 Haut. : 89,5 cm - Larg. : 56,5 cm
 Prof. : 51 cm, d'un cabriolet 2 000 / 2 500

(Voir reproduction)

334 Suite de TROIS FAUTEUILS cabriolet en hêtre et noyer, les dossiers en fer à cheval reposent sur des assises cintrées, aux pieds fuselés.
 Époque Louis XVI (Restauration)
 Haut. : 91,8 cm, Larg. : 60 cm, Prof. : 48 cm 1 200 / 1 400

(Voir reproduction)

335 BAROMÈTRE thermomètre d'après Réaumur en bois doré et laqué gris, de forme verticale, décor de pot à oïl et guirlande de lauriers ajourée
 Époque Louis XVI (Accidents)
 Haut. : 106 cm, Larg. : 30,4 cm 400 / 500

336 TABLE RONDE de salle à manger à allonges, en acajou et acajou moucheté, reposant sur six pieds fuselés
 Style Louis XVI
 Haut. : 71, Diam. : 125 cm 300 / 400

337 Suite de DIX CHAISES à châssis en acajou, dossier à barrettes, reposant sur des pieds avant en console et des pieds arrière sabre
 Époque Louis Philippe (Accidents, manques et restauration)
 Haut. : 83,8 cm, Larg. : 45,5 cm, Prof. : 38,5 cm 600 / 800

338 BONNETIÈRE en merisier ouvrant à un tiroir et une porte battante composée de panneaux, encadrée de montants arrondis sur des pieds cambrés. Décor incrusté de ronce et de filets géométriques
 Ornementation d'entrée en fer ajouré et poignée tombante Saintonge, Époque fin XVIIIème siècle (Accidents)
 Haut. : 227 cm, Larg. : 121 cm, Prof. : 71 cm 500 / 800

339 SECRÉTAIRE en placage ouvrant à un tiroir, un abattant et deux vantaux encadrés de montants à angles vifs à cannelures simulées. Décor de bois de rose et satiné dans des encadrements d'amarante souligné de filets à coins grecs
 Marbre brèche rouge
 Époque Louis XVI (Accidents) 800 / 1 000
 Haut. : 146,6 cm, Larg. : 88,1 cm, Prof. : 41,2 cm

(Voir reproduction)



348

340 COIFFEUSE d'homme en acajou et placage d'acajou, ouvrant par le dessus en découvrant un miroir et une tablette de marbre blanc (accidenté). En façade, elle ouvre à trois tiroirs, reposant sur des pieds fuselés à sabots à roulette
Époque Louis XVI (Accidents et fentes)
Haut. : 76,8 cm, Larg. : 78,8 cm, Prof. : 52,4 cm 600 / 800

341 LIT (deux places) en bois mouluré, sculpté et laqué, les chevets sont en forme « chapeau de gendarme »
Dimension agrandie
Époque Louis XVI
Haut. : 128 cm - Larg. : 160 cm - Prof. : 208 cm 300 / 400

342 BUREAU plat à caisson en placage, double face, ouvrant à six tiroirs d'un côté et à cinq tiroirs de l'autre. Il repose sur des pieds gainés. Décor de frisage de noyer dans des encadrements soulignés de filets géométriques
Époque XIXème siècle (Accidents et manques)
Haut. : 74 cm, Larg. : 136 cm, Prof. : 84,4 cm 1 500 / 1 800

343 PENDULE portique au chinois en marbre blanc et bronze ciselé et doré, composée de deux colonnes soutenant le boîtier, surmonté d'une pagode animée, terrasse oblongue.
Cadran signé BELLARD fils à Paris
Époque Louis XVI (petits accidents) 1 600 / 1 800

(Voir reproduction)

344 Paire de PERSONNAGES représentant des gueux en bois sculpté polychrome sur une terrasse, homme au chapeau et fruits et femme en aillons.
Époque début XIXème siècle. (Accidents et manques)
Haut. : 31 cm, Larg. : 12 cm 200 / 300

(Voir reproduction page précédente)

345 LUSTRE à pampilles composé de huit bras de lumière répartis sur trois étages.
Époque fin du XIXème siècle 200 / 300

346 LUSTRE en bronze à pampilles composé de six bras de lumière.
Époque XIXème siècle
Haut. : 88 cm, Larg. : 52 cm 200 / 300

347 HACHE de combat - XIXème siècle 80 / 100

348 ARMURE décorative du XIXème siècle 1 000 / 1 500

(Voir reproduction)

349 CARTEL et sa console en bois relaqué vert à monture et ornements de bronzes vernis
Époque Louis XV
Cadran signé RILLET à Strasbourg 1 500 / 2 000



343

350 CARTEL D'APPLIQUE et son support en marqueterie
 Boule à fond rouge
 Ornementation de bronzes rocailles, ciselés et ajourés : renommée,
 cadran, agrafes, tablier, pieds, et cul de lampe.
 Cadran en émail, mouvement signé de GILLE ??LAIN?
 Style Louis XV.
 En état de marche – avec sa clé
 Haut. : 72 cm - Larg. : 39,5 cm 2 000 / 2 500

(Voir reproduction)

351 COMMODE en placage de palissandre ouvrant en façade
 mouvementée par quatre tiroirs sur trois rangs, soulignés de tra-
 verses à cannelures de laiton, encadrés part des montants arrondis,
 soulignés de cannelures
 Marbre Rance mouluré d'un bec de corbin
 Époque Louis XIV
 (Accidents, bronzes rapportés, prises à tête de lion)
 Haut. : 84 cm - Larg. : 129 cm - Prof. : 64,4 cm 3 000 / 4 000

(Voir reproduction)

352 RAFRAICHISSOIR en acajou de forme octogonale, intérieur
 en laiton
 Travail Hollandais d'époque XVIIIème siècle.
 Décor de marqueterie de fleurs
 (Restauration des pieds, poignées tombantes rapportées)
 Haut. : 53 cm - Larg. : 30 cm - Prof. : 30 cm 800 / 1 000

(Voir reproduction)



350



352



351



353

353 CADRE en chêne sculpté et doré à rare décor de rinceaux d'acanthes, de culs de lampe et fleurons sur fond de repaire, feuillure à feuilles d'acanthes et fleurettes stylisées, gorge sablée, et bordure extérieure en frise de feuille d'eau

Époque Régence

113 x 163 x 20 cm (accidents)

16 000/ 18 000

(Voir reproduction)

Cf : Exposition Bagatelle 1991 « Le Cadre et le Bois doré » (catalogue p. 79)

Beauté du dessin, finesse de la sculpture, - cette « bordure » nous interpelle également par ses grandes dimensions.

Si le répertoire décoratif appartient encore aux années 1700 et 1720, certains éléments permettent une datation plus moderne en particulier les coquilles placées aux angles s'inscrivant dans un décor mouvementé qui peut nous rappeler certains dessins de Lajoue.

Tous les éléments qui composent cette bordure expriment une parfaite et délicate harmonie.

354 CADRE en chêne sculpté et doré dit «Cadre à christ» à décor à la Berain

Époque Louis XIV

56 x 29,5 x 11,5 cm

600 / 700

355 BAGUETTE en bois sculpté et doré à décor Berain, encadrant un miroir

Époque Louis XIV (Accidents et manques)

44,5 x 34 cm

200 / 300

Ces lots seront présentés par Monsieur Vincent GUERRE

Tél. : 01 42 46 48 50 - Fax. : 01 47 70 02 42



356 LUSTRE DE BILLARD en bronze ciselé et doré et bronze à patine noire, deux fléaux supportant des globes en opaline vert d'eau
 Époque Restauration
 Monté à l'électricité
 Les anciennes lampes seront remis à l'acquéreur 400 / 600

(Voir reproduction)

357 TABLE DE SALLE A MANGER ANGLAISE en acajou et placage d'acajou
 Le plateau à bords arrondis se compose de trois parties, reposant sur trois fûts balustres terminés par des pieds tripodes à canaux et pattes de félins montées sur roulettes
 Époque XIXème siècle
 Long. : 280 cm - Larg. : 113 cm 2 000 / 3 000
 Avec deux allonges en acajou de 50 cm et deux allonges postérieures de 110 cm et des pieds supplémentaires pour une longueur totale de 6 mètres environ

(Voir reproduction)

358 SUITE DE DIX CHAISES à dossier gerbe ajouré, reposant sur des pieds fuselés et cannelés
 Style Louis XVI 1 800 / 2 200
 Garnitures postérieures en cuir naturel (Bon état)

(Voir reproduction)



359

359 FAUTEUIL en acajou et placage de ronce d'acajou. Le dossier droit présente un fronton sculpté
Il repose sur des pieds tournés à étranglement dit « Jacob »
Décor de feuilles d'eau
Époque début XIXème siècle (Décoloration)
Haut. : 95,5 cm - Larg. : 61,5 cm - Prof. : 53 cm 300 / 400
(Voir reproduction)



360

360 Paire de CHAISES dite « coin de feu » en hêtre mouluré, le dossier est violonné, l'assise chantournée repose sur des pieds cambrés
Estampille de Philippe Joseph PLUVINET, Maîtrise le 14 juillet 1754
Époque Louis XV
Restauration, renforts et pieds entés
Haut. : 87,8 cm - Larg. : 52,5 cm - Prof. : 44,8 cm 400 / 500
(Voir reproduction)



361

361 FAUTEUIL à dossier plat en bois sculpté et laqué, à dossier plat de forme mouvementée, accotoirs à manchettes garnies, assise mouvementée et chantournée, supportée par des pieds cambrés
Décor de bouquets de fleurs au sommet
Époque Louis XV (Petites restaurations d'usage)
Garniture bleue
Haut. : 98 cm - Larg. : 73 cm - Prof. : 60 cm 1 500 / 2 000
(Voir reproduction)



362

362 COMMODE à ressaut en marqueterie, ouvrant à cinq tiroirs sur trois rangs, les deux grands tiroirs dissimulent la traverse intermédiaire. Montants à angles vifs, terminés par des pieds gainés à cannelures simulées. Décor d'un trophée d'amour au bouquet de fleurs et urnes fleuris sur les côtés

Marbre Fleur de Pêcher mouluré d'un cavet

Époque Louis XVI (Accidents et décollements)

Haut. : 88,6 cm - Larg. : 130,6 cm - Prof. : 59,5 cm

3 000 / 3 500

(Voir reproduction)

363 Table chiffonnière (transformée) en placage de bois de rose dans des encadrements d'amarante, ouvrant par un tiroir, (une porte au dos). Elle repose sur des pieds fuselés réunis par une tablette d'entrejambe

Marbre blanc à galerie

Époque Louis XVI (Accidents)

Haut. : 77,8 cm, Larg. : 47 cm, Prof. : 34,2 cm 600 / 800

(Voir reproduction)



363



364

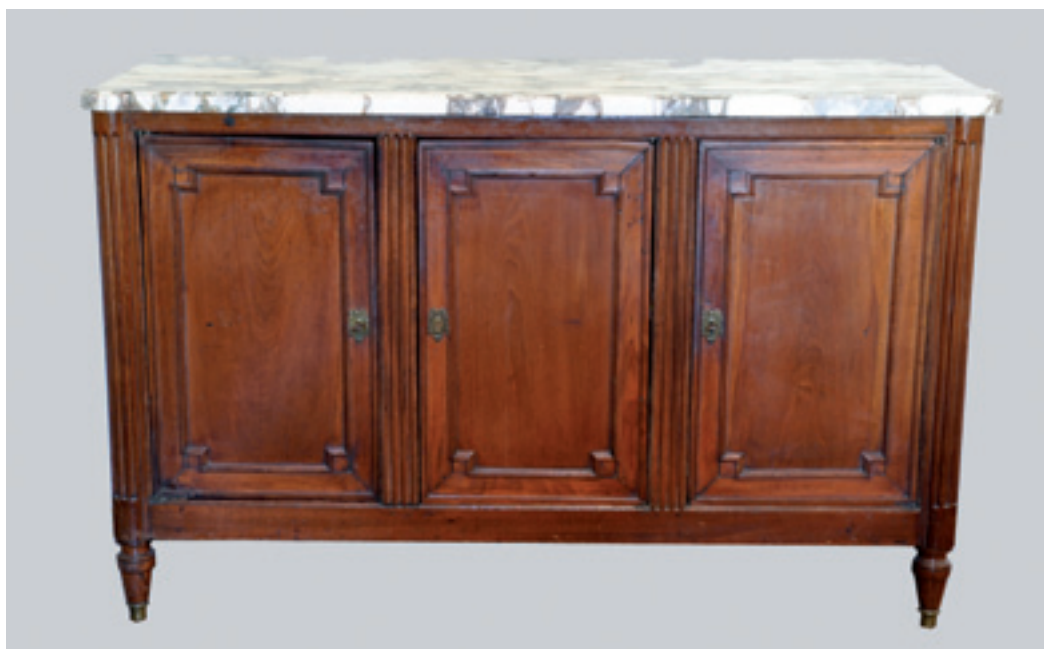
364 CONSOLE DESSERTTE en acajou et placage d'acajou, ouvrant à un tiroir en ceinture, reposant sur des colonnes cannelées, réunies par une tablette d'entrejambe
 Décor de moulures de laiton
 Marbre blanc (cassé) à galerie
 Ornementation de bronze : poignées tombantes, bagues et sabots
 Époque Louis XVI
 (Accidents et décollements)
 Haut. : 86,1 cm - Larg. : 81,8 cm - Prof. : 36 cm 800 / 1 000

(Voir reproduction)

365 ENFILADE en acajou mouluré et sculpté, ouvrant à trois portes battantes, composées d'un panneau dans des encadrements à coin grec, encadrées de montants en ressaut à cannelures, terminés par des pieds fuselés
 Marbre mouluré d'un cavet
 Époque Louis XVI
 (Accidents, manques et restaurations)
 Haut. : 94,5 cm - Larg. : 153,2 cm - Prof. : 61,3 cm

500 / 800

(Voir reproduction)



365



367

366 CARTEL D'APPLIQUE avec son support à décor de vernis Martin fond tilleul rehaussé de fleurs en camaïeu rouge. Ornementation de bronzes et de laiton repoussé. Cadran en émail. Travail Neuchâtelois, Époque XVIIIème siècle. En état de fonctionnement avec sa clé. Petits accidents au cadran. Haut. : 101 cm - Larg. : 41 cm

1 800 / 2 000

(Voir reproduction)



366

367 Petite CONSOLE demi lune en acajou, ouvrant à un tiroir en façade, montants gainés, réunis par une tablette d'entretoise. Décor de moulures de laiton. Marbre blanc à galerie. Époque fin XIXème siècle. Accidents et manques. Haut. : 80,4 cm - Larg. : 56,2 cm - Prof. : 29 cm

600 / 700

(Voir reproduction)

368 COMMODE tombeau en fruitier mouluré et sculpté, ouvrant à trois rangs de tiroirs, aux façades formées de réserves symétriques. Les côtés sont à panneaux mouvementés dans des encadrements. Entures. Époque XVIIIème siècle. Dessus marbre. Haut. : 79,5 cm - Larg. : 128 cm - Prof. : 68 cm

2 500 / 3 000

(Voir reproduction)



368

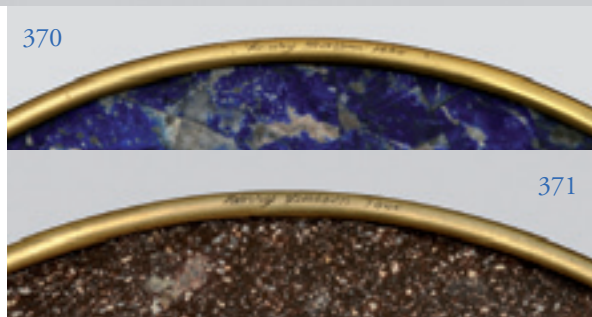


369

369 GRAND MEUBLE en bois noirci, sculpté et incrusté d'ivoire et nacre, à compartiments, ouvrant à six panneaux coulissant, deux portes et deux tiroirs
Décor de scènes animées et végétation au naturel
Travail d'esprit Indochinois
Époque fin XIXème, début XXème siècle
(Manques)
Haut. : 234 cm - Larg. : 124 cm - Prof. : 43,5 cm

2 000 / 3 000

(Voir reproduction)



370 GUERIDON à dessus en lapis, lazulite, acajou, placage de loupe de tuya et bronze. De forme ronde, le dessus est cerclé d'une moulure en bronze, sur une ceinture d'acajou mouluré, reposant sur six colonnes annelées jointe deux à deux, réunis par une tablette aux faces incurvées. Il repose sur des pieds cambrés à sabots en chausson

Ornementation de bronzes ciselés et dorés : astragale, joncs, moulure, colonnes et sabots

Signé et daté Henry DASSON 1886
Sur un dessin Louis XVI de Weisweiller
Haut. : 72 cm - Larg. : 37 cm

6 000 / 8 000

(Voir reproduction)

371 GUERIDON à dessus en porphyre, acajou, placage de loupe de tuya et bronze. De forme ronde, le dessus est cerclé d'une moulure en bronze, sur une ceinture d'acajou mouluré, reposant sur six colonnes annelées jointe deux à deux, réunis par une tablette aux faces incurvées

Il repose sur des pieds cambrés à sabots en chausson

Ornementation de bronzes ciselés et dorés : astragale, joncs, moulure, colonnes et sabots

Signé et daté Henry DASSON 1886
Sur un dessin Louis XVI de Weisweiller
Haut. : 76 cm - Larg. : 37,5 cm

6 000 / 8 000

(Voir reproduction)



372



374



373

372 Grande PAIRE DE JARDINIÈRES en bois sculpté à patine vert Antique et dorée. Les bassins en zinc sont soutenus dans une ceinture ronde, reposant sur trois pieds en jarret d'autruche ailée, et têtes d'aigles. La base est triangulaire à pans coupés
Travail Autrichien, Époque début XIX^{ème} siècle
Haut. : 156 cm 8 000 / 10 000

(Voir reproduction)

373 VITRINE TABLE de salon en marqueterie de forme mouvementée et galbée. Le dessus vitré de forme ovale s'ouvre en découvrant un intérieur garni de velours. La ceinture mouvementée repose sur des pieds cambrés. Décor de branchage et fleurs de bois de bout en violette sur fond de satiné dans des encadrements d'amarante

Ornementation de bronzes ciselés et dorés : lingotière, chutes, joncs, sabots et entrée de serrure

Estampille au fer de G. DURAND, vers 1870

Haut. : 78 cm - Larg. : 95 cm - Prof. : 64 cm 4 000 / 6 000

(Voir reproduction)

374 GUÉRIDON en bronze ciselé. Le dessus de marbre, cintré de bronze est soutenu par trois pieds en console à têtes de lion, réuni par une entretoise en cercle

Style Louis XVI

Haut. : 79 cm - Diam. : 55,5 cm

2 500 / 3 000

(Voir reproduction)

375 BUREAU PLAT en acajou et placage d'acajou, de forme rectangulaire. La ceinture ouvre à un tiroir en ressaut, reposant sur des pieds fuselés à cannelures. Le dessus est gainé de cuir. Ornementation de bronzes ciselés et dorés : entrelacs, bagues, sabots et lingotière. Style Louis XVI

Haut. : 68 cm - Larg. : 86,5 cm - Prof. : 52 cm 800 / 1 000

(Voir reproduction)

376 ENCRIER de bureau serre-lettre en maroquin centré d'une pendule. Il est composé d'un plumier sommet d'une pendule, souligné d'une corniche en bronze à décor rayonnant. De part et d'autre deux cassettes mouvementées, aux dessus inclinés ouvrent par une serrure à moraillon en bronze

Décor armorié et de filets dorés à la roulette

Ornementation de bronzes ciselés et dorés : prises sur les côtés
Époque fin du XIXème siècle

Haut. : 16,5 cm

3 000 / 4 000

(Voir reproduction)

377 Suite de SIX FAUTEUILS à dossier plat en bois sculpté, laqué et doré. Les dossiers de forme mouvementée sont ornés au sommet de rocaille. Les accotoirs à manchette reposent sur des consoles à enroulements sur des assises mouvementées reposant sur des pieds cambrés. Décor d'agrafes, rocailles, enroulements et volutes.

Travail italien, d'Époque Louis XV

Haut. : 108 cm - Larg. : 57 cm - Prof. : 54 cm 6 000 / 7 000

(Voir reproduction)

378 BUREAU à caissons toutes faces plaquées de palissandre de Rio et baguettes guillochées. Il ouvre par huit tiroirs en caissons, les poignées en bois tourné. Tiroir central à abattant découvrant un intérieur en citronnier composé de quatre tiroirs sur deux rangs, à décor de filets de bois foncé. Le plateau amovible foncé de cuir noir. Les tiroirs à fonçures en acajou, écritoire volant et secret dans l'un des tiroirs, serrure à combinaison sur trois des tiroirs

Travail Anglais, circa 1830

Long. : 129,5 cm - Haut. : 91 cm - Profondeur : 65 cm

Quelques petits manques et accidents d'usage 2 000 / 2 500

(Voir reproduction)



376



378



375



Deux d'une suite de six

377



379

379 Suite de QUATRE FAUTEUILS à la Reine en bois sculpté et laqué, les dossiers présentent au sommet un bouquet de fleurs, les accotoirs à manchettes reposent sur des consoles cambrées
Les assises mouvementées reposent sur des pieds cambrés
Style Louis XV
Garniture de tapisserie du XVIIIème siècle
Haut. : 96 cm - Larg. : 70 cm - Prof. : 62 cm 5 000 / 5 500

(Voir reproduction)

380 PAIRE DE COLONNES en bois à l'immitation du porphyre. Les fûts supportent une tablette carrée, base en socle carré souligné d'un scoti
Travail de style
Haut. : 112 cm 500 / 800

(Voir reproduction)

381 SELLETTE en bois sculpté, laqué et doré. Le dessus de marbre rond est cerclé d'un jonc de lauriers soutenu par quatre pieds en console à l'Antique, réuni par une guirlande au naturel. Elle repose sur des pieds en griffes de lion sur un socle en plinthe aux faces incurvées
Époque XIXème siècle
Haut. : 92 cm - Diam. : 49 cm 2 500 / 2 800

(Voir reproduction)



380

382 GLACE en bois doré et sculpté d'agrafes, coquilles et rinceaux. Elle est sommée d'un fronton à décor d'un vase encadré de fleurs

Fin du XVIIIème siècle (Petits accidents)

89 x 60 cm 400 / 600

383 GLACE en bois doré et sculpté à parecloes à décor de feuilles d'acanthes et de fleurettes sommée d'un fronton en forme de chapiteau ajouré, soutenu par des volutes feuillagées

Fin du XVIIIème siècle (Petit accident au sommet du fronton)

69,5 x 33 cm 300 / 400

384 TABLE DE SALON de forme ovale en acajou et placage d'acajou, ouvrant à un tiroir en ceinture, soutenue par des pieds fuselés à cannelures

Marbre cintré d'une galerie

Ornementation de bronzes ciselés : anneau de tirage, bagues et sabots

Style Louis XVI - Attribuée à KRIEGER

Haut. : 76 cm, Larg. : 49 cm, Prof. : 40 cm 1 200 / 1 500

385 COLONNE tronquée en pierre 300 / 400

386 PARTIE DE SALON en acajou et placage d'acajou, composée d'un grand fauteuil, de trois fauteuils et de trois chaises

Époque Louis-Philippe 600 / 1 000

387 PAIRE DE CHAISES en hêtre mouluré et tourné, à dossier plat mouvementé en partie haute, décor de coquille. L'assise droite repose sur des pieds tournés réunis par une entretoise

Époque XVIIIème siècle (Restaurations et dossiers regarnis)

Haut. : 116 cm - Larg. : 43,5 cm - Prof. : 39,5 cm 600 / 800

388 Petite CONSOLE en noyer sculpté. La ceinture présente une coquille soulignée d'enroulements ajourés, reposant sur un fût cambré. Piétement tripode terminé par des griffes sur une boucle

Dessus de marbre gris

Italie, XVIIIème siècle 400 / 600

389 DEUX CHAISES à dossier droit en chêne mouluré et sculpté de feuilles, de coquilles et de croisillons, à pieds cambrés

Époque Régence 1 500 / 2 000

390 AUBUSSON

Grand tapis à médaillon central rose sur fond vert d'eau à décor de guirlandes et bouquet de fleurs et quatre médaillons fleuris au écoinçons. Bordure ornée de rinceaux et cartouches stylisés

Époque Napoléon III

510 x 400 cm 6 000 / 8 000

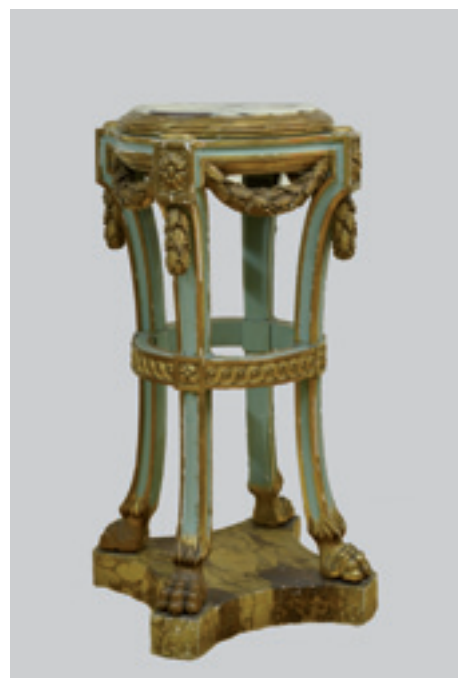
(Voir reproduction)

391 TAPIS ancien en laine, CHIRVAN à décor de losanges géométriques et bouquetins.

Dim 104 x 152 200 / 300

392 TAPIS ancien en laine, TEKKE

174 x 248 cm 300 / 400



381



390

393 TAPIS ancien en laine, CAUCASE, à décor de géométries stylisées sur fond bleu

94 x 149 cm 200 / 300

394 TAPIS ancien en laine, CAUCASE, à fond blanc et rouge largement parsemé de fleurs, géométries et oiseaux.

101 x 162 cm 300 / 400

395 TAPIS ancien en laine, CAUCASE, à fond bleu animé de deux réserves cruciformes.

95 X 111 cm 100 / 150



VENTE AUX ENCHÈRES PUBLIQUES
DROUOT RICHELIEU

MERCREDI 16 JUIN 2010
Salle 4 à 14h00

**TABLEAUX ANCIENS ET MODERNES
OBJETS D'ART & MEUBLES**

Société de Ventes Volontaires aux enchères publiques, agrément n° 2002-84
25, rue Drouot - 75009 PARIS - Tél. : 01 53 34 04 04 (sur rendez-vous) - Fax : 01 53 34 04 11
RIB : Code Banque : 30004 - Code Guichet : 00828 - Numéro de compte : 00010626503 - Clé RIB : 76 -
Domiciliation : BNP PARIBAS PARIS A CENTRALE
IBAN : FR 76 3000 4008 2800 0106 2650 376

ORDRE D'ACHAT / ABSENTEE BID FORM

Nom et Prénom <i>Name and First name</i>	
Adresse <i>Address</i>	
Téléphone <i>Phone</i>	
mail	

Lot N°	Description du lot/ <i>Lot description</i>	Limite en euros/ <i>Top limit of bid in euros</i>

CONDITIONS DE VENTE

La vente se fera au comptant et en euros, les acquéreurs paieront en sus des enchères par lot adjudgé :

20 % + T.V.A. au taux de 19,60 %, soit : **23,92 %**.

Ordre d'achat : Si vous désirez faire une offre d'achat par écrit, vous pouvez utiliser le formulaire prévu à cet effet en fin de catalogue. Celle-ci doit nous parvenir au plus tard 2 jours avant la vente accompagnée de vos coordonnées bancaires.

Enchères par téléphone : Si vous désirez enchérir par téléphone, veuillez en faire la demande par écrit, accompagnée de vos références bancaires, au plus tard 2 jours avant la vente. **Toute demande d'enchère téléphonique pré-suppose un ordre d'achat à l'estimation basse plus une enchère, au cas ou la communication est impossible pour quelque cause que ce soit. Les demandes d'enchères par téléphone ne seront pas acceptées pour les lots estimés moins de 500 €.**

Enchères : L'adjudicataire sera le plus offrant et dernier enchérisseur. Il aura l'obligation de payer comptant et de remettre ses noms et adresse.

Les chèques tirés sur une banque étrangère ne seront autorisés qu'après l'accord préalable de la Société EVE. Pour cela, il est conseillé aux acheteurs d'obtenir, avant la vente, une lettre accréditive de leur banque pour une valeur avoisinant leur intention d'achat, qu'ils transmettront à l'étude.

En cas de contestation au moment des adjudications, c'est-à-dire s'il est établi que deux ou plusieurs enchérisseurs ont simultanément porté une enchère équivalente, soit à haute voix, soit par signe, et réclament en même temps cet objet après le prononcé du mot "adjudgé", le dit objet sera immédiatement remis en adjudication au prix proposé par les enchérisseurs et tout le public présent sera admis à enchérir à nouveau.

Garanties : Les attributions concernant les objets ont été établies compte tenu des connaissances scientifiques et artistiques du moment.

D'éventuelles modifications de descriptions du catalogue pourront être annoncées verbalement pendant la vente et seront consignées au procès-verbal de la vente. Les dimensions sont données à titre indicatif : l'état n'est pas garanti. L'exposition publique ayant permis l'examen des oeuvres proposées à la vente aucune réclamation ne sera admise pour les restaurations et accidents. Les objets sont vendus dans l'état ou ils se trouvent. L'ordre du catalogue sera suivi : toutefois la S.V.V. ou le Commissaire-Preneur et l'Expert se réservent le droit de réunir ou de diviser les lots.

Paiement et Retrait des achats : En cas de paiement par chèque ou par virement, la délivrance des objets pourra être différée jusqu'à l'acquittement de l'intégralité des sommes dues. Dès l'adjudication prononcée, les objets sont sous l'entière responsabilité de l'adjudicataire.

Les clients non-résidents en France pourront prendre livraison de leurs achats qu'après règlement bancaire incluant les éventuels frais de change, paiement par téléx ou swift.

Nos coordonnées bancaires pour tout virement sont :

BNP 30004 00828 00010626503 76 - IBAN : FR 76 3000 4008 2800 0106 2650 376

L'acquéreur sera lui même chargé de faire assurer ses acquisitions, et la S.V.V. décline toute responsabilité quant aux dommages que l'objet pourrait encourir, et ceci dès l'adjudication prononcée.

La formalité de licence d'exportation peut requérir un délai de cinq à dix semaines, celui-ci pouvant être sensiblement réduit selon la rapidité avec laquelle l'acquéreur précisera ses instructions à la Société EVE

A défaut de paiement du montant de l'adjudication et des frais, une mise en demeure sera adressée à l'acquéreur par lettre recommandée avec avis de réception. A l'expiration du délai d'un mois, après cette mise en demeure et à défaut de paiement de la somme due, il sera perçu sur l'acquéreur et pour prise en charge des frais de recouvrement un honoraire complémentaire de 10% du prix d'adjudication, avec un minimum de 250 €. L'application de cette clause ne fait pas obstacle à l'allocation des dommages et intérêts et aux dépens de la procédure qui serait nécessaire, et ne préjuge pas de l'éventuelle mise en oeuvre de la procédure de folle enchère.

RESULTATS DES VENTES Dans la gazette de l'Hotel Drouot, chaque vendredi, ou sur notre site internet :

www.auctioneve.com

Après avoir pris connaissance des conditions de vente, je déclare les accepter et vous prie d'acquiescer pour mon compte personnel aux limites indiquées en Euros, les lots que j'ai désignés ci-dessous. (Les limites ne comprenant pas les frais légaux).

I have read the conditions of sale and agree to abide by them. I grant you permission to purchase on my behalf the following items within the limits indicated in Euros. (These limits do not include buyer's premium and taxes).

Références bancaire obligatoires (RIB).

Required bank references and account number.

Date:

Signature obligatoire:

Required signature: