

C. Doutrebente

COMMISSAIRE-PRISEUR JUDICIAIRE - MAISON DE VENTES AUX ENCHÈRES



VENDREDI 12 DÉCEMBRE 2014 À 14 H - PARIS - DROUOT - SALLE 10



O. Doutrebente

COMMISSAIRE-PRISEUR À PARIS
MAISON DE VENTES AUX ENCHÈRES
Agrément n° 2002-285

Vente aux enchères publiques.

VENDREDI 12 DÉCEMBRE 2014
14 h - Salle 10

PARIS - DROUOT RICHELIEU
9, rue Drouot - 75009 PARIS

**APRÈS SUCCESSIONS DE
MADAME S. ET MESSIEURS L., N.
POUR CAUSE DE DÉPART, INDIVISIONS
ET APPARTENANT À DIVERS AMATEURS
ET COLLECTIONNEURS,
COLLECTION DE MONSIEUR M.**

**DESSINS ET TABLEAUX ANCIENS,
DESSINS, GOUACHES, PASTELS,
AQUARELLES ET PEINTURES MODERNES
ART NOUVEAU - ART DÉCO, ARCHÉOLOGIE
ARTS PREMIERS, EXTRÊME-ORIENT
OBJETS D'ART ET D'AMEUBLEMENT
MOBILIER, LUSTRES ET TAPISSERIES**

Par le Ministère de
Maître Olivier DOUTREBENTE
Commissaire-priseur judiciaire et habilité

2 rue Rossini - 75009 PARIS
Tél. 01 42 46 01 05 Fax. 01 40 82 99 31
Portable 06 86 54 35 10
maisondeventes@doutrebente.com
www.doutrebente.fr

EXPOSITIONS PUBLIQUES

Judi 11 décembre 2014 de 11h à 18h
Vendredi 12 décembre 2014 de 11h à 12h

Téléphone pendant les exposition et la vente : 01 48 00 20 10

ASSISTÉ DES EXPERTS

DESSINS ET TABLEAUX ANCIENS

Patrice DUBOIS
a décrit les lots n° 1 à 75 et le lot 79
Expert près la Cour d'Appel de Paris
(Membre du Syndicat Français des Experts Professionnels en Oeuvres d'Art et Objets de collection)
16, rue de Provence - 75009 PARIS
Tel : 01 42 23 12 50 - Mob : 06 85 12 99 91
patrice.p.dubois@free.fr

DESSINS, PASTELS, AQUARELLES, PEINTURES MODERNES

Amaury de LOUVENCOURT - Agnès SEVESTRE-BARBÉ
ont décrit les lots n° 76 à 116
Experts près la Cour d'Appel de Paris
8, rue Drouot - 75009 PARIS - Tél : 01 42 89 50 20
sevestre@louvencourt.com

ART NOUVEAU - ART DÉCO

Jean-Marc MAURY
Expert près la Cour d'Appel de Paris - Assesseur de la Commission de Conciliation et d'Expertise Douanière
(Membre de la Chambre Syndicale des Experts Professionnels en Œuvres d'Art)
Mob : 06 85 30 36 66
maury.expert@wanadoo.fr

ARCHÉOLOGIE

Antoine TARANTINO
38, rue Saint-Georges - 75009 PARIS
Tél : 01 40 16 42 38 - Mob : 06 15 44 68 46
contact@galerietarantino.com.

EXTRÊME ORIENT

Cabinet PORTIER
26, boulevard Poissonnière - 75009 PARIS
Tél : 01 48 00 03 41 - Fax : 01 48 00 02 64
cabinet@portier-asianart.com

OBJETS D'ART ET D'AMEUBLEMENT - MOBILIER ANCIEN - LUSTRES - TAPISSERIES

Cabinet BOISBAUDRY
(Membre du Syndicat Français des Experts Professionnels en Oeuvres d'Art et Objets de collection)
4, rue de Civry - 75016 PARIS
Tél/Fax : 01 46 47 68 00 - Mob : 06 77 00 82 48
expert@boisbaudry.com


Olivier Doutrebente
Commissaire-priseur Judiciaire à Paris
Maison de Ventes aux Enchères

2 rue Rossini - 75009 PARIS • Tel. +33(0)1.42.46.01.05 • Fax. +33(0)1.40.82.99.31 • maisondeventes@doutrebente.com
www.doutrebente.com

Maison de Ventes aux Enchères
Tél. : +33 (0)1 42 46 01 05
Port : +33 (0)6 86 54 35 10
Fax : +33 (0)1 40 82 99 31
maisondeventes@doutrebente.com

Judiciaire.
Tél. : +33 (0)1 55 07 99 09
Port : +33 (0)6 86 54 35 10
Fax : +33 (0)1 40 82 99 31
judiciaire@doutrebente.com



1. TINTORET JACOPO ROBUSTI DIT (ATELIER DE)

Venise 1519 – 1594

La Cène

Pierre noire et rehauts de blanc sur papier beige

Numéro 666 et paraphe en bas à gauche de la collection A. J. Dezallier d'Argenville (L. 2951) ; et annotation à la plume et encre brune Tintoretto. Marque de collection G en bas à droite (Lugt. 474). Timbre à sec FR du monteur François Renaud (Lugt. 1402) H. 27,7 – L. 51,6 cm

Provenance : 1 – Collection Dezallier d'Argenville, Paris, 18 – 28 janvier 1779, partie du lot 163 (Jacques Robusti, dit le Tintoret) ;

2 – Paris, Hôtel Drouot, 6 décembre 1993, n° 8 ;

3 – Paris, Christie's, 22 juin 2005, n° 1 « Attribué à Jacopo Robusti, Il Tintoretto » (reproduit p. 15 du catalogue).

Bibliographie : J. Labbé et L. Bicart – Sée, La collection de dessins d'Antoine – Joseph Dezallier d'Argenville ; n° 666, p. 143, (reproduit). – Paris 1996.

En rapport avec le tableau de Tintoret conservé à Venise dans l'église San Paolo (Cf. Catalogue de l'exposition Tintoretto, Rome, Scuderie del Quirinale, n° 13, Ultima cena, pp. 114 – 117. – 2012).

3 000/4 000 €



2. POUSSIN NICOLAS (ECOLE DE)

1594 - 1666

Pan et Syrinx

Plume et encre brune sur papier anciennement bleuté. Collé sur feuille. Montage ancien (Légèrement insolé ; petites piqûres).

Annoté à la plume et encre brune en bas à gauche Mignard

H. 25,3 – L. 30,3 cm

D'après la composition de Nicolas Poussin, peinte vers 1637, et conservée au musée de Dresde

(Cf. Pierre Rosenberg. Peintures françaises dans les collections allemandes XVII^e – XVIII^e siècle ;

n° 125, p. 141 & 410).

La composition de Pierre Mignard (1612 – 1695), Pan et Syrinx, du musée du Louvre (vers 1688 – 1690) s'inspire manifestement, pour partie, de celle de Nicolas Poussin (Les Amours des Dieux, La peinture mythologique de Watteau à David, pp. 2 – 7. – Paris, Grand – Palais 1991)

400/600 €



3. ECOLE HOLLANDAISE DU XVII^e SIÈCLE

Moulin à eau dans la campagne

Plume, encre brune, lavis de gris et de brun, et aquarelle. Collé sur feuille sur la gauche.

Au revers une annotation à la plume et encre brune : 12 / N° 64. Annoté à deux reprises au crayon noir sur la feuille de support : van Goyen.

H. 13,7 – L. 19,8 cm

400/600 €



4. BERCHEM NICOLAS

Haarlem 1620 – Amsterdam 1683

Le Passage du gué

Plume, encre brune et lavis de brun. Filet d'encadrement à la plume. Collé sur feuille (petite rousseur). Signé ou annoté à côté à la plume et encre brune en bas à gauche : Berghem F. 1653

Marque manuscrite en haut à droite C de collection (?) ;

Marque en bas à gauche de la collection Defer – Dumesnil (Lugt. 739). H. 15,2 – L. 19,8 cm

Provenance : 1 – Paris, Galerie Charpentier ; Henri Baudoin commissaire – preneur ; 25 mai 1934, collection Henri Gallice, première vente n° 5 (reproduit) ;

2 – Paris, Hôtel Drouot, collection de M. H. B (vente après décès) ; Henri Baudoin commissaire – preneur ; 17 juillet 1941, Addenda lettre H, p. 3 ;

4 000/6 000 €



7



7



8

5. BRANDT JOHANN CHRISTIAN

1722 – 1795

Bâtiment en ruines près d'une rivière

Aquarelle. Collé sur feuille. Montage ancien.

Signé en bas à droite à la plume « Brandt f » et signé à l'encre au revers « Brandt filius del. »

H. 24,5 – L. 35,4 cm

400/600 €

6. WETCHEL OU WETSCHL JOHANN

1724 – Vienne 1776

Vue d'un lac depuis les hauteurs

Graphite, lavis de gris et de brun. Collé sur feuille par les coins. Montage ancien.

Signé à la plume en bas à gauche

H. 19 – L. 27 cm

300/400 €

7. PILLEMENT JEAN – BAPTISTE (ATTRIBUÉ À)

1728 – 1808

1 – Scène d'embarquement en bord de mer

Pierre noire, estompe et pastel. Collé sur feuille. Montage ancien.

H. 26,4 – L. 40 cm

600/800 €

2 – Villageoise et ses chèvres en bord de mer

Pierre noire et pastel. Collé sur feuille. Montage ancien

Signé ou annoté en bas à droite : Jean Pillement.

H. 19 – L. 29 cm

200/300 €



9

8. AUBRY ETIENNE (ATTRIBUÉ À)

1745 – 1781

Petit villageois près d'un tonneau

Pierre noire et lavis de brun. Filet d'encadrement. Collé sur feuille (petites piqûres)

H. 23 – L. 17 cm

300/400 €

9. PRUD'HON PIERRE – PAUL (ATTRIBUÉ À)

1758 – 1823

L'Automne

Pierre noire et estompe. Filigrane PL BAS. Collé sur feuille dans la partie supérieure (légèrement insolé ; petites pliures et piqûres). H. 43 – L. 25 cm

En rapport avec les quatre saisons, ensemble de quatre toiles, peintes vers 1800, probablement commandées par l'impératrice Joséphine et destinées à la Malmaison (Cf. Catalogue de l'exposition Prud'hon ou le rêve du bonheur, Sylvain Laveissière, n° 14, pp.150 – 151. – Paris Grand palais. RMN 1997).

1 200/1 500 €

10. ECOLE FRANCAISE DU XVIII^e SIÈCLE

Etude de modèle en soldat appuyé sur le bâton

Sanguine

Au revers, ancienne inscription « Quatre-vingt-un » suivie d'un paraphe

H. 47,5 - L. 33 cm

400/500 €



12

12. SAINT AUBIN

Actif au Milieu du XVIII^e siècle

Portrait de Marie – Anne Thérèse de Chamborant, comtesse de Mory (1734 – 1781). Elle est représentée en vestale à l'occasion de son mariage (1753)

Pastel

H. 55,5 – L. 46,5 cm

Au revers du carton d'encadrement un ancien texte manuscrit à la plume donne l'identité du modèle, la date de son mariage : 14 mai 1753, et le nom de l'artiste : Saint Aubin.

Neil Jeffares dans son Dictionary of pastellists before 1800, répertorie cinq pastellistes portant le nom de Saint - Aubin, auquel il convient d'ajouter Claude Pougin de Saint – Aubin (p. 477 & 426). Peut – être est - ce à de dernier que revient le portrait de Vestale, gardant le feu sacré, exposé au Salon de Toulouse en 1752 (n° 93), dont l'iconographie rappelle notre portrait (Unicorn Press 2006).

Sur la représentation des modèles féminins en vestale on se reportera à l'étude de Guillaume Faroult : Les Fortunes de la Vertu. Origines et évolution de l'iconographie des vestales jusqu'au XVIII^e siècle (Revue de l'Art, pp. 9 – 29 ; n° 152 / 2006 – 2)

1 500/2 000 €

13. ECOLE FRANCAISE SECONDE MOITIÉ DU XVIII^e SIÈCLE

Jeune femme à la robe blanche ornée de nœuds bleus à son corsage

Pastel

Au revers : N+ de Maulde 3 juillet 1769

H. 59 – L. 52 cm

150/200 €

14. ECOLE FRANCAISE DERNIER TIERS DU XVIII^e SIÈCLE

Monument de Philopappos sur l'Acropole d'Athènes

Graphite, plume et encre noire, aquarelle (petites tâches)

H. 34 – L. 21 cm

300/400 €

11. ECOLE FRANCAISE DU XVIII^e SIÈCLE

La récolte de la manne

Sanguine. Collé sur feuille (quelques manques). Montage ancien.

Etude d'après Le Frappement du rocher de Nicolas Poussin (1594 – 1665) de l'ancienne collection du duc d'Orléans.

H. 44,5 – L. 33,3 cm

200/300 €



11



13

15. ECOLE FRANCAISE FIN DU XVIII^e SIÈCLE

Vue d'un village dans le Sud de la France

Plume et encre brune dans un montage ancien. Filigrane (petites rousseurs)

H. 23,5 - L. 37,2 cm

300/400 €



16



16. VIEN JOSEPH – MARIE (ENTOURAGE DE)

1716 – 1809

Ensemble de cinq feuilles d'études de dix - neuf camées, avec sous chaque projet la forme ovale ou ronde de l'intaille.

Thèmes inspirés de la mythologie gréco – romaine, scènes de sacrifice et allégoriques (épisodes de la vie d'Hercule, le Jugement de Pâris, scène de couronnement et de Triomphe, allégorie de la Justice et de l'abondance, le retour à la pais, Mars et Vénus, Diane chasseresse...).

Graphite. Collé sur feuille (piqûres et rousseurs)

Chaque feuille de support : H. 23,5 – L. 18 cm

A rapprocher de la suite des dessins disparus de Joseph – Marie Vien, réalisés vers 1753 – 1758, pour Madame de Pompadour; dont certains furent gravés par elle et reproduits sur pierres dures par Jacques Gay (1711 – 1797) (Cf. Thomas Gaetgens et Jacques Lugand, Joseph – Marie Vien ; Dessins disparus n° 430 – 435 ; catalogue n° 430 – 436, pp. 270. – Arthena 1988).

Dans le projet de la marquise de Pompadour, en partie réalisée, ces camées devaient commémorer sous forme d'allégories les hauts faits du règne de Louis XV (Cf. Catalogue de l'exposition Madame de Pompadour et les arts ; Mathilde Avisseau – Broustet, Madame de Pompadour et la glyptique, pp.252 – 267. – Versailles 2002).

On comparera la figure d'Apollon près de sa lyre de la statue en marbre de Guillaume II Coustou (1716 – 1777) datée de 1753 du château de Bellevue, conservée au château de Versailles.

600/800 €



17

17. ECOLE RUSSE DU XVIII^E SIÈCLE

La Vierge, l'enfant Jésus et saint Jean – Baptiste enfant (d'après Raphaël)

Crayon dans un montage ancien. Collé sur feuille

Signé « chevalier Alexis Egorov »

Marque à sec du monteur ARD (Lugt. 172)

H. 13,5 - L. 11,8 cm

Provenance : Ancienne collection Vivant Denon.

200/300 €

18. ECOLE ANGLAISE DÉBUT DU XIXE SIÈCLE

Feuille d'études de vues panoramiques des côtes italiennes

Aquarelle

Annoté : « 38. Salerne ; 39. Port of Messine; Cap Minerva, cost of Amalfi »

H. 28,5 – L. 45 cm

300/400 €

19. RICHARD FLEURY DIT FLEURY-RICHARD

Lyon 1771 – Ecully 1852

Paysanne italienne à la cruche

Aquarelle

Signé et daté 1826 en bas à gauche

H. 23,3 – L. 15,8 cm

300/400 €

20. BERTIN EDOUARD

Paris 1797 – 1871

Vue d'Agrigente

Fusain et rehauts de blanc

Situé en haut à gauche : « Agrigente »

H. 30 – L. 45,5 cm

300/400 €

21. BERTIN EDOUARD

Paris 1797 – 1871

Vue de la campagne à Clisson

Crayon noir et rehauts de blanc

Cachet de l'atelier « Bertin » en bas à gauche

H. 29,8 – L. 38 cm

400/500 €

22. SHOTTER BOYS THOMAS (ATTRIBUÉ À)

1803 – 1874

Pont métallique suspendu

Plume, encre noire et aquarelle

H. 22,7 – L. 40,4 cm

200/300 €



24



23

23. ECOLE FRANCAISE VERS 1830

Portrait de femme assise lisant à la lumière d'une lampe

Fusain et rehauts de blanc

H. 58 – L. 43,5 cm

400/600 €

24. DAUZATS ADRIEN

Bordeaux 1804 – Paris 1868

Trois mendiants à Séville

Crayon noir et aquarelle (Petite trace de plume ; petites tâches).

Situé, monogrammé et daté en bas au centre : « SEVILLA AD 1836 »

Porte deux cachets de la vente Dauzats dans les coins inférieurs droit et gauche

H. 31,5 – L. 42 cm

1 500/2 000 €

25. CARRIERE ALPHONSE

1808 - après 1881

Portrait d'une dame de qualité

Crayon noir, pastel et rehauts de blanc

Signé et daté à droite : « Al Carrière 1857 »

H. 53,5 - L. 36 cm

200/300 €



31

26. SCHNETZ JEAN VICTOR (ATTRIBUÉ À)

1787 - 1870

Scène inspiré de l'Iliade

Crayon et lavis de brun

H. 14,7 – L. 20,7 cm

300/400 €

27. ARNOUET JEAN-BAPTISTE

Dijon 1788 – ? 1825

Le Tombeau de Théodoric à Ravenne

Graphite et lavis de brun

Signé en bas à droite

H. 9,7 – L. 13,8 cm

120/150 €

28. BOISSELIER ANTOINE FÉLIX

Paris 1790 – Versailles 1857

Entrée de la Villa Hadriana à Tivoli

Graphite, lavis de brun et rehauts de blanc, dans un montage ancien. Collé sur feuille.

Monogrammé en bas à gauche

Situé en bas à droite : « Villa Hadriana »

H. 37,5 – L. 33,4 cm

300/500 €

29. VILLENEUVE LOUIS JULES

Paris 1796 – 1842

Ferme au bord d'une rivière

Aquarelle

Signé en bas à droite.

H. 19,5 – L. 29 cm

200/300 €

30. ENFANTIN AUGUSTIN

Belleville 1793 – 1827

Le Pausilippe à Naples

Graphite et lavis de brun

Signé, daté 1827 et situé en bas au centre

H. 19,8 – L. 31,5 cm

200/300 €

31. LORY MATHIAS GABRIEL

Suisse 1784 – 1846

Vue de Lausanne

Aquarelle sur traits de plume

En bas à gauche à la plume : « Peint d'après nature pas Lory fils »

H. 44 – L. 67,7 cm

1 500/2 000 €

32. ISABEY JEAN-BAPTISTE

Nancy 1767 – Paris 1855

Caricature d'Aubry

Lavis de sépia, collé sur feuille

H. 20,8 – L. 18,3 cm

Provenance : Ancienne collection René Huyghe, 2 avril 1997 n°417.

500/600 €



32

- 33. HUETTE**
 Actif au Milieu du XIX^e siècle
Les thermes de Caracalla
 Graphite, plume, encre noire et aquarelle
 Signé et daté en bas à droite : « F. Huette. 1849 »
 Légendé en partie inférieure : « Monument antiques provenant
 des thermes de Caracalla »
 H. 43 – L. 30 cm
- 800/1 000 €**
- 34. SIMONAU GUSTAVE ADOLPHE**
 Bruges 1810 – Bruxelles 1870
Maisons anciennes près d'une église
 Aquarelle et rehauts de blanc
 Signé et daté 1856 en bas à droite
 H. 37,6 – L. 27 cm
- 200/300 €**
- 35. ROUSSEAU ETIENNE PIERRE THÉODORE**
 Paris 1812 – Barbizon 1867
Etude d'arbres
 Crayon noir
 Cachet sec de la vente en bas à gauche
 H. 23,8 – L. 28,7 cm
- 200/300 €**
- 36. PONTUS CINIER ANTOINE**
 Lyon 1812 – 1885
Vue de Lourdes
 Lavis de noir et de gris, crayon noir et rehauts de blanc sur papier bleu
 Annoté à droite « Hautes-Pyrénées Lourdes ».
 Cachet de l'atelier en bas à gauche
 H. 29,7 – L. 43 cm
- 300/400 €**
- 37. BENOUVILLE JEAN ACHILLE**
 Paris 1815 – 1891
Vue de la campagne italienne sur fond de montagne
 Crayon noir
 Cachet en bas à gauche
 H. 25 – L. 45,3 cm
- 300/500 €**
- 38. CUTBERT ALBERT**
 Actif au début du 19^e siècle
Cheval attelé dans l'orage
 Gouache
 Signé au graphite en bas à droite
 H. 25,5 – L. 38 cm
- 150/200 €**
- 39. GABILLOT FRANÇOIS AMÉDÉE DIT FRANCISQUE**
 Lyon 1818 – Belley (Ain) 1876
Vue du Port du Havre
 Aquarelle
 Signé en bas à gauche, situé et daté « le 8 août 1840 »
 H. 19,7 – L. 29 cm
- 200/300 €**
- 40. CLERGET HUBERT**
 Dijon 1818 – Saint – Denis 1899
Paysage au moulin à vent
 Aquarelle
 Signé en bas à gauche à la plume
 H. 14 – L. 21,5 cm
- 300/400 €**
- 41. ECOLE ALLEMANDE**
*Manœuvre de la cavalerie devant la ville de Schmelz
 le 21 septembre 1822*
 Aquarelle. Collée sur feuille, légendée dans la partie inférieure
 Signée en bas à gauche WIGU (...)
 8,7 x 16,5 cm
- 150/200 €**



- 42. ECOLE FRANCAISE PREMIERE MOITIE DU XIX^E SIECLE**
Vue du Parthénon
 Graphite
 Situé et daté 1834 en bas au centre
 Signé Pimon (?) en bas à droite
 H. 21 - L. 30 cm
 150/200 €
- 43. ECOLE FRANCAISE PREMIERE MOITIE DU XIX^E SIECLE**
Vue du forum de Pompéi
 Aquarelle
 Monogrammé et daté « JK 1840 » en bas à droite
 H. 27,7 - L. 46,5 cm
 200/300 €
- 44. BARRY GUSTAVE**
 Né à Avenes sur Helpe dans le Nord
Portrait de Théodore Sydney Moïse (1806 – 1883, portraitiste américain)
 Crayon noir et rehaut de sanguine
 Dedicacé à droite : « Barry fecit à son ami Moïse ». Daté 1840
 H. 51,5 – L. 36,7 cm
 400/500 €
- 45. LE ROUX LOUIS EUGÈNE**
 Paris 1833 – 1905
Projet d'éventail : couple dans une barque
 Aquarelle
 Signé à la plume en bas à droite
 Larg. : 62,5 cm
 200/300 €
- 46. LECOMTE PAUL**
 Paris 1842 – 1920
Plage en Normandie
 Aquarelle
 Signé à la plume en bas à gauche
 H. 39 - L. 56,5 cm
 400/600 €
- 47. SAFFREY HENRI ALEXANDRE**
 Né à Montivilliers. Actif dans la seconde moitié du XIX^e siècle
Vue du quai du Louvre
 Aquarelle
 Signé à la plume en bas à droite
 H. 24,5 – L. 32,3 cm
 150/200 €
- 48. GESY**
 Actif au XIX^e siècle
Laitière dans une rue
 Aquarelle
 Signé et daté 1873 en bas à droite et situé Paris
 H. 26,5 – L. 18,3 cm
 150/200 €
- 49. LEMAIRE MADELEINE**
 Arcs (Var) 1845 – Paris 1928
Dahlia
 Aquarelle
 Signé au crayon noir en bas à droite
 H. 46 – L. 37,5 cm
 400/600 €
- 50. RENOUARD CHARLES PAUL**
 Cour – Cheverny 1845 – Paris 1924
Poste de police en Angleterre
 Crayon noir
 Monogrammé en bas à gauche
 H. 26,5 – L. 37,5 cm
 400/500 €
- 51. RENEFER RAYMOND**
(FONTANET, JEAN CONSTANT RAYMOND, DIT)
 Bétheny 1879 - Paris 1957
Projet d'illustration : L'Amour
 Crayon lithographique, pinceau et encre noire
 Signé en bas à gauche et légendé en partie inférieure : « L'amour, vois-tu joli blond, se mesure toujours au nombre de soucoupes ».
 H. 48 – L. 40,3 cm
 300/400 €



52

52. RAPHAEL (RAFFAELLO) SANTI (D'APRÈS)

1483 – 1520

La Sainte Famille dite la Grande Sainte Famille de François I^{er}

Huile sur toile (quelques restaurations)

H. 39,5 – L. 31,5 cm

2 000/3 000 €

53. RAPHAEL (RAFFAELLO) SANTI (D'APRÈS)

1483 – 1520

La Vierge et l'Enfant Jésus avec le petit saint Jean – Baptiste et sainte Elisabeth dit aussi La Madone de l'Amour divin

Huile sur toile (petits accidents ; quelques restaurations)

H. 71 – L. 68,5 cm

Reprise ancienne, vraisemblablement par un peintre français du XVII^e siècle, de la composition de la collection Farnèse, conservée au musée Capodimonte (Naples).

600/800 €

54. ECOLE FLAMANDE DU XVII^E SIÈCLE

Le repos pendant la fuite en Egypte

Huile sur cuivre (petites restaurations)

H. 13 – L. 32 cm

800/1 200 €



54



55

55. TITIEN – TIZIANO VECELLIO DIT (D'APRÈS)

Pieve di Cadore 1488 / 1489 – Venise 1576

Ecce Homo

Huile sur toile

H. 107,5 – L. 93,5 cm

Reprise de la composition de mêmes dimensions (109,2 x 92,7 cm), peinte vers 1575, et conservée au musée de Saint Louis (Missouri). Plusieurs versions de cette composition existent, certaines avec variantes (Madrid, Musée du Prado) dues à l'atelier de Titien, ou à son école (Cf. Catalogue de l'exposition *Le siècle de Titien, l'âge d'or de la peinture à Venise* ; Paris, Grand – Palais ; mars – juin 1993 ; Francesco Valcanover, n° 261, pp. 620 – 621. – RMN 1993).

3 000/4 000 €



56

56. ECOLE ITALIENNE DU XVII^E SIÈCLE

Sainte Anne et la Vierge

Huile sur toile (rentoilage ; petites lacunes)

H. 97,5 – L. 132,5 cm

Reprise de la composition conservée à Rome à la Galerie Spada (101 x 131 cm) attribuée à Giacomo Galli dit Lo Spadino (1585 – 1649) (André Berne – Joffroy, *Le dossier Caravage*, pp. 99 – 100, 286 & 384 – Paris 1999 ; et Benedict Nicolson, *Caravagism in Europe*, Vol. II, n° 266 ; vol. I, pp. 108 & 109, n° 266 – Oxford 1979).

3 000/4 000 €

57. GOYEN JAN VAN (SUITE DE)

1596 – 1656

Bac avec villageois et animaux près d'une petite ville fluviale

Huile sur panneau. Trois planches horizontales. Au revers trois traverses de renfort verticales (Quelques manques sur le pourtour). Annoté sur le bac VG

H. 56,5 – L. 88 cm

2 500/3 000 €



57

58. BISET CHARLES – EMMANUEL

Malines 1633 – Breda 1710

1 – La leçon de musique

Huile sur toile

Signé en bas à gauche C. Biset I. F

H. 33,8 – L. 28 cm

2 – La leçon de luth ou le galant empressé.

Huile sur toile

Signé en bas à gauche C. Biset I. F

H. 33,5 – L. 27,8 cm

Les deux : 4 000/5 000 €

59. ECOLE HOLLANDAISE SECONDE MOITIÉ DU XVIII^E SIÈCLE

Le cordonnier et la villageoise

Huile sur panneau. Chêne (anciennes restaurations ; ancien vernis oxydé). Au revers cachet de cire de collection ; étiquette avec le numéro 351.

H. 48,5 – L. 36,5 cm

1 800/2 200 €



58



59



60

60. LARGILLIERE NICOLAS DE

Paris 1656 – 1746

Portrait d'une femme de qualité en buste, des fleurettes dans ses cheveux, dans un grand drapé bleu, sur fond de paysage.

Huile sur toile (Rentoilage)

H. 82 – L. 65,8 cm

Cadre en bois sculpté et doré à motif de fleurettes (acc.).

4 000/6 000 €

ADELAÏDE DE SOUCHET DE MARCHAT. Marquise de la BASTIERE
Sera inclus dans le catalogue raisonné en préparation de Monsieur Dominique Brême

61. RIGAUD HYACINTHE (ECOLE DE)

1659 - 1743

Portrait d'Antoine de La Myre, comte de La Motte (1676 – 1747)

Il est représenté de profil, en armure, avec son écharpe de commandement.

Huile sur toile (rentoilage ; ancien vernis oxydé)

H. 81,5 – L. 65,5 cm

Cadre ancien en bois sculpté et doré à motif de rinceaux et coquilles.

Antoine de la Myre, d'après une inscription portée au revers, fut chevalier de Saint Louis, aide – major général à l'armée du Rhin (1704), Lieutenant général de la province de Picardie (1714). Il mourut en 1747 dans son château de Davenescourt en Picardie.

Sur la famille La Myre, originaire dès l'an 1 000 de Guyenne, et la branche La Myre – Mory, on se reportera à l'ouvrage de M. de Saint – Allais : Nobiliaire Universel de France, recueil général des généalogies historiques, tome second, première partie, p. 19 & suivante (Paris 1873)

3 000/4 000 €



62

62. ECOLE FRANCAISE (DANS LE GOÛT DE LA FIN DU XVII^E SIÈCLE)

Portrait de Berne – Crequy – Blanchefort, comte de Sault et duc de Lesdiguière,

Paire de France.

Huile sur toile de forme ovale

Légué dans la partie inférieure

H. 81,5 – L. 65 cm

600/800 €

FRANÇOIS DE CREQUI, marquis de MARINES - MARÉCHAL DE France
Gouverneur de Béthunes, de la Lorraine et du Barrois,
Commandant Général de la Ville et du Duché de Luxembourg
Comte de Chimay, de Metz, et du pays Messin,
décédé en février 1687.





63



64



65

63. DROUAI FRANÇOIS – HUBERT (ATTRIBUÉ À)

Paris 1727 – 1755

Portrait de Marie – Thérèse de Chamborant La Clavière, comtesse de Mory

(? – 1778) dame d'honneur de la princesse de Conti.

Huile sur toile d'origine. Ancien châssis à écharpe (accident en bas à gauche)

H. 81 – L. 64,5 cm

Cadre ancien en bois sculpté et doré.

H. 81 – L. 64,5 cm

2 000/3 000 €

66. ECOLE FRANCAISE (DANS LE GOÛT DU XVIII^E SIÈCLE)

Portrait de Jean-Sébastien, marquis de Querhoent

et de Kergournadech (1742- 1821), puis de Lavardin Montoire, époux de Audret de Kerlan.

Huile sur toile de forme ovale

H. 80 – L. 65 cm

600/800 €

JEAN-SEBASTIEN de QUERHOENT, Marquis de QUERHOENT et de KERGOURNADECH né en 1742, il servit dans le Grand Corps de la Marine Royale. Il hérita du titre de Marquis de Lavardin Montoire et résida avant la Révolution à Montoire.

64. ECOLE FRANCAISE SECONDE MOITIÉ DU XVIII^E SIÈCLE

Portrait en armure de Jean de La Myre, comte de Mory – d'Honneinghem

(1722 – 1082), capitaine des gardes du prince de Conti.

Huile sur toile (rentoilage ; petites restaurations)

H. 81,5 – L. 65,5 cm

1 500/2 000 €

65. ECOLE FRANCAISE MILIEU DU XVIII^E SIÈCLE

Portrait de Marie – Anne de Marc de la Ferté, comtesse de La Motte.

Elle est représentée dans une robe rouge agrémenté de fourrure, les mains dissimulées dans des manchons.

Huile sur toile (rentoilage ; petites restaurations)

H. 81 – L. 65 cm

Cadre ancien en en bois sculpté et doré à motif de coquilles et de rinceaux (accidents).

Mariée en 1705 à Antoine de la Myre, comte de La Motte, décédée à Paris en 1767.

La tenue du modèle, une robe de velours rouge bordée de fourrure, avec son bonnet de dentelles blanches maintenu par un foulard noir; reprend celle dite en habit de ville, adoptée par Marie Leszcynska, reine de France (1748) dans son portrait par Jean – Marc Nattier (1685 – 1766) du musée national des châteaux de Versailles

2 500/3 500 €



66

67. ECOLE FRANCAISE (GENRE DE LA FIN DU XVIII^e SIÈCLE)

Portrait de Pierre – Louis comte de Beaucorps de la Bastière (1764 – 1793), capitaine au Royal dragon.

Huile sur toile de forme ovale

Légendé en haut à gauche et accompagné des armoiries.

H. 78,5 – L. 62,5 cm

1 000/1 500 €

PIERRE-LOUIS Comte de BEAUCORPS de la BASTIERE

né le 13 Août 1764, premier page du roi Louis XVI de la Petite Ecurie.



68. ECOLE FRANCAISE DU XIX^e SIÈCLE

(Dans le Goût du XVIII^e siècle)

Portrait de Bernarde François de Berrier, comtesse de la Myre - Mory (? – 1817)

Huile sur toile

H. 78 – L. 64 cm

600/800 €

69. ECOLE FRANCAISE PREMIER TIERS DU XIX^e SIÈCLE

Entourage de François Sablet (1745 – 1819)

Portrait d'homme coiffé d'une perruque, gilet blanc, chemise et cravate blanches.

Huile sur toile

Trace de signature en bas à gauche

H. 27 – L. 21,5 cm

600/800 €



68



70

70. ECOLE FRANCAISE DU XIX^e SIÈCLE

Portrait de André – Jérôme comte de La Myre - Mory (1762 – 1807)

Huile sur toile

H. 78 – L. 62 cm

Le comte de La Myre – Mory fut maréchal de camps (1797), chevalier de Saint Louis, médaille de la Campagne d'Amérique et membre de l'Association Cincinnatus d'Amérique, puis ordonnance dans l'armée de Monseigneur le Prince de Condé.

1 000/1 500 €

71. BROSSARD GUILLAUME

La Rochelle 1808 – 1890

1 - *Portrait d'homme en redingote, chemise et cravate blanches*

Huile sur toile (Au revers deux pièces de renfort ; accidents)

Signé en bas à droite et daté 1851

H. 81 – L. 64,5 cm

600/800 €

2 – *Portrait de Anne Auguste Jacques, comte de La Myre - Mory*

(Dusseldorf, Wesphalie 1794 – Preignac, Gironde 1883)

Huile sur toile (accidents)

H. 81 – L. 65 cm

Une annotation portée au revers indique qu'il se maria le 12 mai 1824 à Bordeaux avec Louise Alexandrine Jeanne de Lur Saluce.

600/800 €

72. LÉPICIE NICOLAS – BERNARD (ÉCOLE DE)

1735 – 1784

La réponse désirée dit aussi la Demande acceptée.

Huile sur toile (lacunes dans la partie inférieure et en haut vers le milieu)

H. 51,8 – L. 61 cm

En rapport avec la composition de Nicolas – Bernard Lépicie exposé au Salon de 1777 (Cf. Philippe Gaston – Dreyfus, Catalogue Raisonné, n° 183.- Paris 1923).

500/600 €

73. TRINQUESSE LOUIS-LAURENT (ÉCOLE DE)

1745 – vers 1800

Couple effrayé par un serpent

Huile sur toile (Quelques restaurations ; petit manque dans la partie supérieure ; ancien vernis encrassé)

140 x 153 cm

82 x 55 cm

Cadre ancien en bois sculpté et doré à décor de fleurettes (petits accidents).

1 200/1 500 €



73



74

74. POORTEN HENDRICK JOSEPH FRANCISCUS VAN DER

Anvers 1789 – 1874

Jeune pâtre et son troupeau près de la mare

Huile sur toile (accident et manque en haut à gauche ; manque en bas à gauche)

Signé en bas à droite HVD (lié) Poorten (trace de date ?)

H. 61,5 – L. 78,5 cm

Au revers une petite étiquette 30

1 200/1 500 €

75. COLLIN (ATTRIBUÉ À LOUIS EUGÈNE)

1859 – vers 1910

Paysage de montagne traversé par un fleuve et surmonté par une église.

Huile sur toile d'origine. Châssis à écharpe (petit accident dans la partie supérieure)

Au revers timbre du marchand (...) Routy Fils, Doreur et Md de tableaux, place du Louvre.

Signé en bas à droite

H. 62,5 – L. 86 cm

2 500/3 500 €



75

DESSINS – AQUARELLES XIX^E ET MODERNE



76

- 76. ALBERT LEBOURG (1849 - 1928)**
La Seine à La Bouille
 Aquarelle, signée et située en bas à gauche
 15,5 x 24,5

500/600 €

- 77. HENRI JOSEPH HARPIGNIES (1819 - 1916)**
Paysage
 Lavis d'encre, signé en bas vers la droite
 5,5 x 9 cm

150/200 €

- 78. HENRI JOSEPH HARPIGNIES (1819 - 1916)**
Paysage
 Lavis d'encre, signé en bas vers la gauche
 7 x 11 cm

120/150 €

- 79. HENRI JOSEPH HARPIGNIES (1819 - 1916)**

Vue de Capri

Graphite, plume et encre noire, lavis de gris et de blanc (légèrement insolé)

Signé, daté 1851 et situé en bas à gauche

H. 20,5 – L. 41 cm

400/600 €

- 80. MARIE AUGUSTIN SWILLER (1850 - 1939)**

L'alsacienne

Dessin à la sanguine, signé en bas à droite

41 x 27,5 cm

120/150 €

- 81. AUGUSTE PÉGURIER (1856 - 1936)**

Saint Tropez

Aquarelle, signée en bas vers la gauche

15 x 22,5 cm

150/200 €

- 82. AUGUSTE PÉGURIER (1856 - 1936)**

Printemps

Pastel, signé en bas à droite

22,5 x 30,5 cm

300/400 €

- 83. WILLIAM GEORGES THORNLEY (1857 - 1935)**

Promeneurs

Aquarelle, signée en bas à droite

(Piqûres)

24,5 x 34,5 cm

200/300 €



78



83



84



85

84. CHARLES FERNAND DE CONDAMY (NÉ VERS 1855 - 1913)

L'étonnement

Aquarelle, signée en bas à droite

28,5 x 22,5 cm

500/600 €

87. MARIE LAURENCIN (1883 - 1956)

Une favorite

Dessin au crayon noir et l'estompe rehaussé de crayon rouge, porte le timbre de la vente Moreau-Laurencin vers le bas à droite et titré dans le bas

18,5 x 13 cm

400/500 €

85. THÉOPHILE ALEXANDRE STEINLEN (1859 - 1923)

Les deux chats

Pochoir sur tissu, signé vers le bas vers la gauche

73 x 58 cm

500/700 €

88. CHARLES LÉON MERY (ACTIF VERS 1878 - 1921)

L'Aurore

Aquarelle gouachée, signée vers le bas vers la gauche

40 x 24 cm

150/200 €

86. JUANITA MARQUEZANE (1868 - 1931)

Femme à l'éventail

Pastel, signé en bas à droite

61 x 43 cm

500/600 €

89. EMILE OTHON FRIESZ (1879 - 1949)

La corne d'abondance

Technique mixte sur papier, porte le timbre de la signature en bas à droite

31 x 22,5 cm

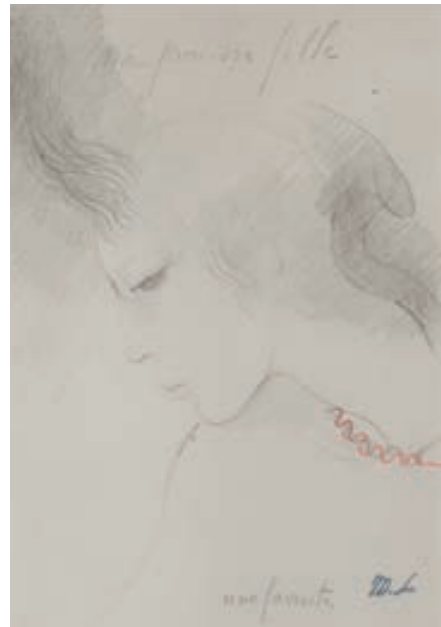
150/200 €

Exposition :

- Société des Amis des Arts de Bordeaux, 1908



86



87

90. PAUL SÉRUSIER (1864 - 1927)

Bretagne, paysage

Dessin au crayon noir rehaussé de craie blanche, porte le timbre des initiales en bas à gauche

22,5 x 15,5 cm

300/400 €

91. ANDRÉ DUNOYER DE SEGONZAC (1884 - 1974)

Sur la route

Aquarelle, sur traits d'encre, signée en bas vers la gauche

64,4 x 50 cm

400/500 €

92. ANDRÉ MASSON (1896 - 1987)

Venise, 1958

Technique mixte sur papier, signée, datée 58 et située en bas à gauche

48 x 32 cm

800/1 200 €

Provenance :

- Galerie Louise Leiris, Paris (Photo N° 57114)

93. ALBERT MARQUET (1875 - 1947)

Village d'Afrique du Nord

Dessin à l'encre, porte le timbre de la signature en bas à gauche

20 x 27 cm

500/600 €



90



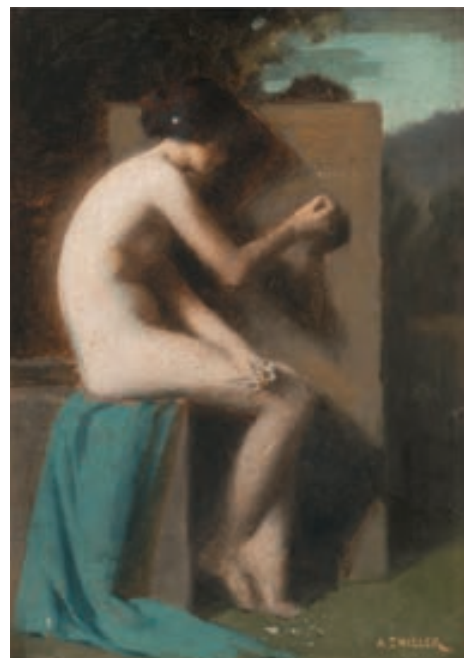
91



TABLEAUX XIX^E & MODERNES



94



96

94. ÉMILE AUGUSTE CAROLUS DURAN (1837 - 1917)

Le printemps

Huile sur toile, signée en bas à droite

75 x 57 cm

1 000/1 500 €

96. MARIE AUGUSTIN SWILLER (1850 - 1939)

Nu assis au drap bleu

Huile sur toile, signée en bas à droite

33 x 24 cm

500/600 €

95. DELPHIN ENJOLRAS (1857 - 1945)

Auprès de la cheminée

Huile sur panneau, signée en bas à gauche

35 x 26,5 cm

1 200/1 800 €

97. ECOLE XIX^E

Le petit colporteur

Huile sur métal, porte une trace de signature au dos

10,5 x 8,5 cm

80/120 €



95



97



98. HENRI ALEXANDRE GEORGES RÉGNAULT (1843 - 1871)
Oriental à la perle, Tanger, 1868
Huile sur toile, signée, datée 68 et située vers le milieu vers la gauche
92 x 73 cm (restaurations)

8 000/10 000 €



99



100

99. FRANK BOGGS (1855 - 1926)

Honfleur

Huile sur toile, signée en bas à gauche
27 x 35 cm (Restaurations)

600/800 €

100. GUSTAVE MADELAIN 1867-1944

Les cheminées d'usines

Huile sur toile, signée en bas à gauche
46 x 61 cm

1000/1200 €

101. LOUIS SUIRE (1899-1987)

Nature morte au pichet vert

33 x 41 cm

300/500 €



101

102. LOUISE ABBÉMA (1858 - 1927)

Bouquet de fleurs au vase jaune, 1923

Huile sur toile, signée et datée en haut vers la droite
46 x 33 cm

400/600 €



102

103. AUGUSTE PÉGURIER (1856 - 1936)

Au jardin

Huile sur carton, signée en bas à gauche et porte au dos le timbre de l'atelier
23,5 x 30 cm

300/400 €

104. EUGÈNE HENRI CHIGOT (1860 - 1923)

Le vieux pont à Clisson

Huile sur panneau, signée à gauche
27 x 35 cm

300/400 €



103



105

105 ANTONIETTA BRANDEIS (1849 - 1910)

Rome, la pyramide

Huile sur panneau, signée des initiales en bas à gauche

14 x 24,5 cm

3 000/4 000 €

Provenance :

- Eastbourne Fine Art, Sussex

106. PAUL MADELINE (1863 - 1920)

Maisons au bord de la rivière, 1906

Huile sur papier, signée et datée 06 en bas à droite

31 x 45,5

800/1 000 €



106

107. ALFRED PIETERCELIE (1879 - 1955)

Matin de neige, 1919

Huile sur toile, signée et datée en bas à droite

60 x 60 cm

200/300 €

108. ANDRÉ BAUCHANT (1873 - 1958)

Vasque de fleurs sur la rivière, 1942

Huile sur toile, signée et datée vers le bas vers la gauche

34 x 61 cm

600/800 €



108



107



109



110



112

109. ÉMILE OTHON FRIESZ (1879 - 1949)

Paysage aux environs de Toulon, Belgentier, 1925

Huile sur toile, signée et datée 25 en bas à droite, resignée, redatée et située au dos

46 x 55cm

2 500/3 500 €

110. JOSEPH BOLEGARD (1889 - 1963)

Village de Provence

Huile sur toile, signée en bas à droite

54 x 73 cm

200/300 €

111. JEAN-PIERRE CAPRON (1921 - 1997)

Village au bord de l'eau, 1973

Huile sur toile, signée et datée 73 en bas à droite

60 x 73 cm

300/400 €

112. JEAN-PIERRE CAPRON (1921 - 1997)

Mas en Provence, 1973

Huile sur toile, signée et datée 73 en bas à droite

73 x 60 cm

400/500 €

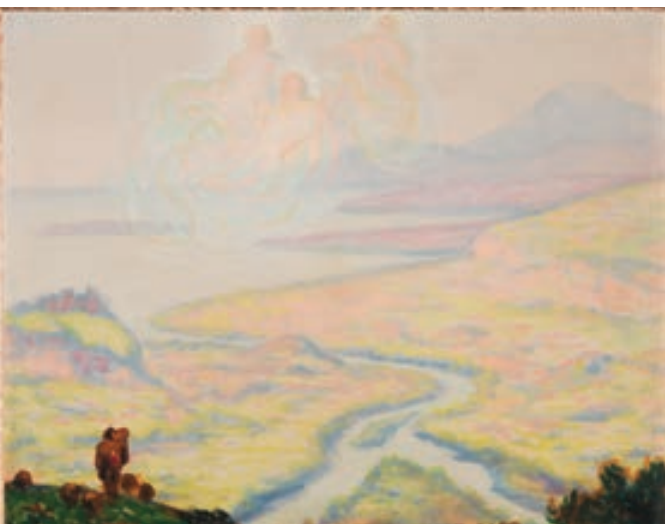
113. MAURICE CHABAS (1862 - 1947)

Le songe du berger

Huile sur toile, contrecollée sur carton, signée en bas au milieu

46,5 x 59 cm

600/800 €



113

114. JEAN-BAPTISTE OLIVE (1848 - 1936)

Soleil couchant sur les rochers

Huile sur panneau, signée en bas à gauche

32 x 42 cm

2 000/3 000 €



114

115. LOUIS VALTAT (1869 - 1952)

Paysage, 1913

Huile sur toile, signée des initiales en bas à droite

17 x 22,5 cm

2 500/3 500 €

Bibliographie :

Louis Valtat catalogue de l'œuvre peint 1869 - 1952 par le docteur Jean Valtat, Éditions Ides et Calendes, Neuchâtel, 1977, décrit et reproduit page 119 sous le N° 1070



115

116. DORA MAAR (1907 - 1997)

Paysage

Huile sur toile, signée des initiales en bas à gauche, porte le timbre de la vente de l'atelier en bas à droite et resignée au dos

22 x 27 cm

400/500 €



ART NOUVEAU - ART DÉCO



117. RANSON RENÉ GONTRAN

Deux aquarelles « Les arcades et la Veuve ». Projets de costume pour une pièce de théâtre. Encre de Chine et lavis d'aquarelle. Signées en bas à droite.

Dimensions : 39 x 29 (non examinées hors du cadre).

300/500 €

118. GALLÉ ÉTABLISSEMENTS (1904-1936)

Paire de vases en forme de gourde. Epreuve de tirage industriel réalisée en verre doublé, violine sur fond blanc satiné et nuancé. Décor de glycines, gravé en camée à l'acide.

Signés.

Haut. 14,5 et 14 cm

1 000/1 500 €

119. GALLÉ ÉTABLISSEMENTS (1904-1936)

Vase balustre sur piédouche. Epreuve de tirage industriel réalisée en verre multicouche, violine, bleu sur fond blanc nuancé bleu. Décor d'un paysage Vosgien, gravé en camée à l'acide. Signé.

Haut. 21 cm

600/800 €

120. GALLÉ ÉTABLISSEMENTS (1904-1936)

Vase ovoïde. Epreuve de tirage industriel réalisée en verre doublé orange sur fond blanc. Décor de fleurs, gravé en camée à l'acide (trace d'une salissure noire). Signé.

Haut. 9,5 cm

200/300 €



121

121. LARCHE RAOUL (1860-1912)

« La prairie et le Ruisseau ». Épreuve en bronze à patine dorée d'origine, fonte d'édition ancienne de Siot Decauville, cachet de fondeur. Signée et ° 5141.

Haut. 50,5 cm Base 30 x 25 cm

4 000/5 000 €

- Taille n° 2.

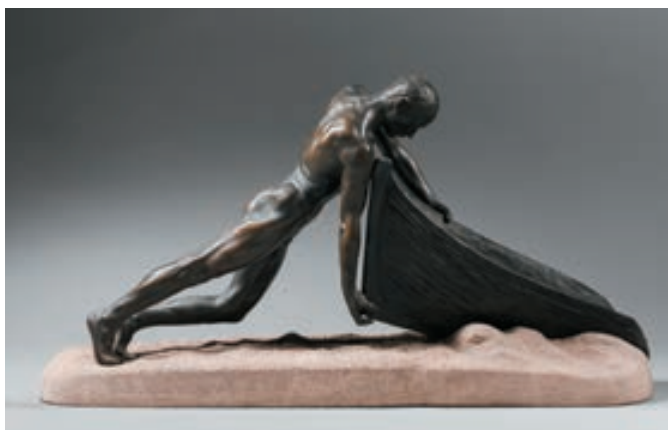
- Bibl. Catalogue d'époque de la fonderie Siot-Decauville, Paris, modèle rep. p. 45.

122. LE VERRIER MAX

« Homme poussant une barque ». Épreuve en régule à patine verte foncée sans marque ni cachet de fondeur. Socle en pierre. Signée.

Haut. 44 cm – Socle : 7,5 x 21 x 80 cm

600/800 €



122

123. LALIQUE RENÉ (1860-1945)

Flacon « Serpent ». Épreuve de tirage industriel réalisée en verre blanc soufflé-moulé, bouchonmoulé-pressé (deux petits éclats au col).
Signé Lalique en relief dans la masse.
Haut. 8,5 cm

1 000/1 500 €

- Bibl. Félix Marcilhac, «Catalogue raisonné» ref. n° 502 rep. p. 331.



123

124. LALIQUE RENÉ (1860-1945)

Buvard « Faunes et Nymphes ». Épreuve de tirage industriel réalisée en verre blanc satiné moulé-pressé. Signé.
Long. 16 cm

300/500 €

- Bibl. Félix Marcilhac, «Catalogue raisonné» ref. n° 153, rep. p. 245.

125. LALIQUE RENÉ (1860-1945)

Buvard « Grosses feuilles ». Épreuve de tirage industriel réalisée en verre blanc satiné moulé-pressé. Signé.
Long. 16 cm

300/500 €

- Bibl. Félix Marcilhac, «Catalogue raisonné» ref. n° 150, rep. p. 244.

126. LALIQUE RENÉ (1860-1945)

Paire de laves raisins « Ricquewhir ». Épreuve de tirage industriel réalisée en verre blanc moulé-pressé (éclats).
Signés R. Lalique du cachet à l'acide.
Haut. 13 cm

500/600 €

- Bibl. Félix Marcilhac, «Catalogue raisonné» ref. n° 10-3476 rep. p. 782



127. TRAVAIL FRANÇAIS M140144 (96)

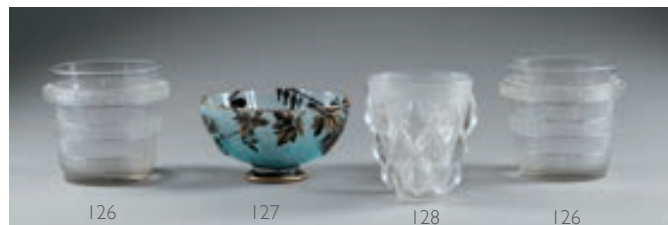
Coupe sur piedouche à corps modelé à chaud. Epreuve de tirage industriel réalisée en verre doublé mauve sur fond bleu ciel. Décor de fuchsias, gravé à l'acide à rehauts d'or. Non signée.
Haut. 9 cm – Diam. 17 cm

128. LALIQUE RENÉ (1860-1945)

Vase « Rampillon ». Épreuve de tirage industriel réalisée en verre blanc moulé-pressé.
Signé R. Lalique en relief dans la masse.
Haut. 13,5 cm

150/200 €

- Bibl. Félix Marcilhac, «Catalogue raisonné» ref. n° 991 rep. p. 437



129. LALIQUE RENÉ (1860-1945)

Deux vases « Domrémy ». Épreuve de tirage industriel réalisée en verre blanc soufflé moulé (fêle pour l'un). Signé R. Lalique France au vibrographe et R. Lalique au vibrographe.
Haut. 22 et 21,5 cm

300/500 €

- Bibl. Félix Marcilhac, «Catalogue raisonné» ref. n° 979 rep. p. 434

130. LALIQUE RENÉ (1860-1945)

Vase « Druides ». Épreuve de tirage industriel réalisé en verre légèrement opalescent soufflé-moulé.
Signé R. Lalique en creux dans la masse.
Haut. 19 cm

300/500 €

- Bibl. Félix Marcilhac, «Catalogue raisonné» ref. n° 937 rep. p. 425





131

131. MAJORELLE LOUIS (1859-1926)

Salon se composant : une paire de fauteuils et d'une paire de chaises en noyer mouluré et sculpté de clématites à dossier légèrement concave, fauteuils à accotoirs détachés à manchettes boudins, ceinture sculptée reprenant le même décor, dossier et assise recouverts de tissus beige (petit manque de bois sur le haut du dossier d'une chaise).

Fauteuil hauteur : 92 cm – Larg. 61 cm – Chaise hauteur : 92 cm
5 000/6 000 €

132. MAJORELLE LOUIS (1859-1926)

Table à thé à double plateaux en noyer mouluré, plateaux à fond de marqueterie de fleurs, poignées latérales en métal. Piètement nervuré.

Signée.
Haut. 75 cm – Plateau : 43 x 70 cm

800/1 200 €



132

133. TRAVAIL FRANÇAIS 1925

Paire de fauteuils gondoles en noyer vernissé, montant des piètements rainurés, assise, dossier et entourage entièrement recouverts de tissus beige.

Haut. 71,5 cm – Larg. 62 cm

500/600 €

134. FRAGMENT DE SARCOPHAGE

sculpté en haut relief d'un jeune garçon ailé portant une corbeille en osier d'où émergent des épis de blé et un petit Eros. Le personnage est vêtu d'une chlamyde recouvrant l'épaule gauche et retenue par une agrafe sur l'épaule droite. La tête est légèrement tournée à gauche et bouche est légèrement entreouverte. La chevelure bouclée est traitée à l'aide du trépan et est ceinte d'une couronne végétale. Les pupilles des yeux ne sont pas incisées. A droite, on aperçoit une partie du personnage ailé suivant. Ce motif rencontre des parallèles dans différents autres sarcophages représentant Dionysos et les quatre saisons. On y retrouve un jeune garçon presque identique dans deux sarcophages conservés au musée du Louvre inv. Ma 1046 et Ma 348 (cf. F. Baratte et C. Metzger, Catalogue des sarcophages en pierre d'époques romaine et paléochrétienne, RMN Paris 1985, pp.144-145, n°70 et pp.201-202, n°111. Marbre blanc. Coloration beige en profondeur et dépôt calcaire. Lacunes.

Art romain, II^e siècle.

Dim. 44,5 x 54 cm.

4 000/7 000 €



134



135

135. GRANDE HYDRIE à figures rouges dont la panse est ornée d'un « naïskos » orné d'une fleur et flanqué de deux jeunes femmes debout vêtues un long chiton plissé. L'une est accoudée à une colonne et porte un coffret tandis que l'autre, semblant accoudée à un arbre, porte un coffret et tient une guirlande de fleurs. L'arrière du vase et les parties situées sous les anses sont ornées d'un riche décor de palmettes et de volutes. Argile beige-rosé vernissée noire et rehauts de peinture blanche. Restaurations visibles. Art grec, Apulie, IV^e s. av. J.-C.. Haut. 51 cm.

Provenance : Collection du Dr Jacques Schotte (Célèbre psychanalyste belge, 1928-2007), acquise dans les années 1950-70. Test de thermoluminescence.

5 000/7 000 €



136

136. STATUETTE

représentant le dieu Harpocrate assis. Les mains sont posées sur le côté des cuisses. Il porte la mèche de l'enfance sur le côté droit de sa tête dont le front est paré de l'Uraeus. Bronze. Oxydation verte et rouge et dépôt calcaire. Lacune de la mèche.

Art égyptien, XXVI^e-XXX^e dynasties.

16,8 cm.

3 000/4 000 €



137

137. DEUX BOUCLERS en bois, pigmentation ocre sur fond blanc, à motifs géométriques abstraits (petits accidents).
Nouvelle Guinée
Peuple Asmat
Hauteur : 190 cm. (environ)

500/800 €

138. ENSEMBLE DE QUATRE STATUETTES
En bois sculpté, pigmentation ocre et blanche
Nouvelle Guinée
Peuple Asmat
Hauteur de la plus grande : 77,5 cm.

80/120 €



- 139. INDE - GANDHARA**, art gréco-bouddhique, II^e/IV^e siècle
Partie de bas relief en schiste gris, représentant deux bouddha et deux personnages debout.
(Petits manques).
Dim. 20 x 28 x 5 cm.

800/1 000 €

- 140. GANDHARA**, art gréco-bouddhique, II^e/IV^e siècle
Partie de bas-relief en schiste gris, bouddha et disciples sur quatre rangées.
(Manques et restaurations).
Dim. 41 x 15 x 7 cm.

400/600 €



141



142

- 141. INDE - GANDHARA**, art gréco-bouddhique, II^e/IV^e siècle
Bas-relief en schiste gris, représentant sur la rangée supérieure bouddha assis entouré de ses disciples, en partie inférieure, bouddha debout entouré d'autres disciples.
(Manques).
Dim. 43 x 26 x 5 cm.

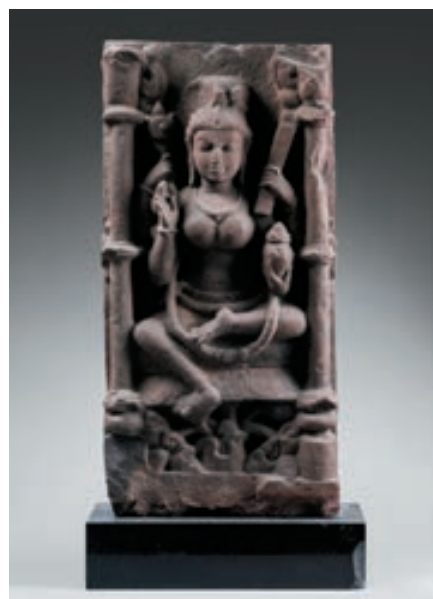
3 000/4 000 €

- 142. INDE** - Période GUPTA, III^e/VI^e siècle
Cinq bas-reliefs en terre cuite représentant un démon chassé par un archer debout sur un lion, deux archers et un singe, un guerrier à cheval tuant Durga, divinité à plusieurs bras et quatre guerriers à cheval.
(Deux restaurés, petits accidents sur les autres).
Dim. 17,5 x 28,5 x 8 cm.

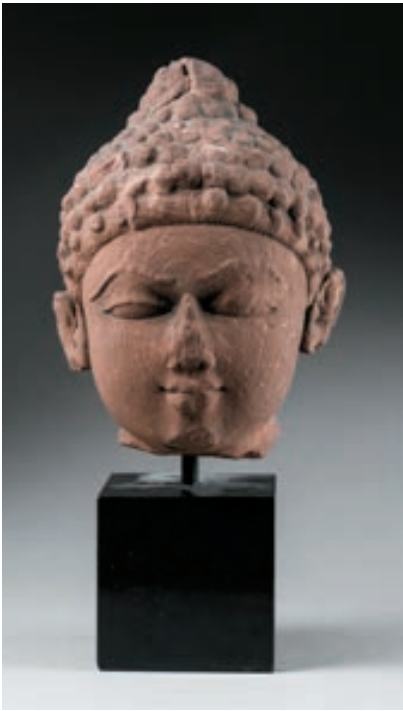
1 000/1 200 €

- 143. INDE** - Période médiévale, X^e/XIII^e siècle
Bas-relief en grès gris, divinité féminine à quatre bras tenant un trident avec une fleur; un rosaire, un livre et un bol, assise en rajalilasana sur un socle en forme de lotus entouré de deux piliers.

2 000/3 000 €



143



144

144. INDE, MATHURA - PÉRIODE KUSHAN, II/IV^E SIÈCLE

Tête de bouddha en grès brun rose, les yeux mi-clos, la coiffe ondulée en fines boucles.

(Petits accidents).

H. 24 cm.

3 000/4 000 €



145

145. INDE, UTTAR PRADESH - X^E SIÈCLE

Tête de divinité en grès gris, les yeux mi-clos, la coiffe surmontée d'un haut chignon orné d'une fleur.

H. 25 cm.

1 000/1 200 €



146

147. INDE - PÉRIODE MÉDIÉVALE, X^E/XIII^E SIÈCLE

Bas-relief en grès gris à traces de polychromie représentant deux apasara dansant, dont une tenant un chasse-mouche.

(Petits accidents).

Dim. 28 x 21 x 6,5 cm.

1 000/1 500 €

148. INDE - XVIII^E/XIX^E SIÈCLE

Petit bas-relief en grès gris, Ganesh assis.

H. 13,5 cm.

300/400 €

149. TIBET - XIX^E SIÈCLE

Bas-relief en grès gris, divinité assise en rajalilasana sur une base devant une mandorle.

H. 21,5 cm.

500/600 €

146. INDE - PÉRIODE MÉDIÉVALE, X^E/XIII^E SIÈCLE

Bas-relief en grès gris, divinité à quatre bras, probablement Vishnu assis en rajalilasana entouré de deux piliers, et richement paré de bijoux.

(Manques).

Dim. 53 x 35 x 17 cm.

3 000/4 000 €



148



147



150. INDE - XVIII^e/XIX^e SIÈCLE

Deux statuette de Ganesh en bronze, l'un debout sur un socle, l'autre assis sur un lotus.
H. 11,5 et 14 cm.

300/400 €

151. TRAVAIL SINO-TIBETAIN - XVII^e SIÈCLE

Statuette de bouddha, probablement Vairocana, en bronze à traces de polychromie, assis en padmasana sur un socle en forme de double lotus inversé, les mains en dharmacackra mudra (geste de l'enseignement) tenant des tiges formant des lotus, sur lesquels est posé un vajra.
(Manque le lotus de l'épaule gauche, restauration au dos).
H. 11,5 cm.

400/600 €

152. TIBET - XIV^e/XV^e SIÈCLE

Statuette de Sadaskari à quatre bras en bronze à traces de dorure, assis en padmasana sur un socle en forme de double lotus inversé, les mains principales en namaskara mudra, la main gauche près de l'épaule tenant un lotus et un vajra.
H. 11 cm.

500/600 €

153. TIBET - XIV^e/XV^e SIÈCLE

Statuette de Manjusri en bronze à traces de dorure, assis en padmasana sur un socle en forme de double lotus inversé, les mains en dharmacackra mudra tenant des tiges de lotus supportant le khadga (épée) et le pustaka (livre).
H. 10,5 cm.

600/800 €

154. TIBET - XX^e SIÈCLE

Deux statuette en bronze, bouddha Sakyamuni assis, les mains en bhumisparsha mudra (geste de la prise de la terre à témoin) et boddhisattva à quatre bras assis.
H. 11 et 13 cm.

300/400 €

155. INDE - XVIII^e/XIX^e SIÈCLE

Groupe en laiton, représentant un jina tritankara assis devant une mandorle, entouré de divinités et lions, les yeux et quelques éléments décoratifs incrustés d'argent. Inscription au revers.
H. 17 cm.

400/500 €

156. TIBET - XIX^e SIÈCLE

Statuette de moine de la secte des bonnets rouges en laiton à traces de polychromie, assis en padmasana sur un socle en forme de lotus, les mains en dharmacackra mudra (geste de l'enseignement). Inscription sur le socle.
H. 16,2 cm.

600/800 €

157. PROB. KASHMIR OU TIBET DE L'OUEST - XVII^e/XVIII^e SIÈCLE

Statuette de divinité en bronze à patine brune, assise en padmasana sur un socle en forme de lotus, les mains en dharmacackra mudra (geste de l'enseignement), le visage à traces de dorure. Inscription sur le socle.
H. 16,5 cm.

1 000/1 500 €



158. TIBET - XVII^e/XVIII^e SIÈCLE

Statuette de bodhisattva en bronze doré et incrusté de cabochons de turquoises, assis en padmasana sur un socle en forme de double lotus inversé, les mains en vitarka mudra (geste de l'assurance) tenant des tiges supportant des fleurs de lotus, sur l'épaule droite une verseuse benpahu.
H. 21 cm.

3 000/4 000 €

159. TIBET - XIX^e SIÈCLE

Groupe en bronze doré, bouddha Sakyamuni assis en padmasana sur un socle en forme de lotus, les mains en bhumisparsa mudra (geste de la prise de la terre à témoin), entouré de deux bodhisattva debout en léger tribhanga, tenant des tiges de lotus, les trois posés sur un socle en cuivre doré en forme de lotus.
H. bouddha 13,5 cm. H. bodhisattva 10,5 cm.
H. totale 16 cm. L. 22 cm.

4 000/6 000 €

160. TIBET - XVII^e/XVIII^e SIÈCLE

Statuette de Vajradhara en bronze doré et incrusté de cabochons de turquoises, assis en padmasana sur un socle en forme de double lotus inversé, tenant dans ses mains le vajra (foudre) et le ghanta (cloche).
H. 23 cm.

4 000/5 000 €

161. INDE - XIX^e SIÈCLE

Ensemble de quatre statuette en bronze et laiton, dont Shiva Nataraja (Shiva dansant), Parvati, une divinité à quatre bras entourée de deux éléphants et une divinité avec un cheval devant un socle.
H. de 8 à 13 cm.

300/400 €

162. INDE - FIN XIX^e SIÈCLE

Groupe en bronze, Shiva et Parvati assis sur un haut socle devant une mandorle, Krishna agenouillé près d'eux.
(Accidents à la mandorle).
H. 22 cm.

200/300 €

163. INDE DU SUD - XIX^e SIÈCLE

Statuette de Shiva Nataraja debout dansant sur une jambe sur un démon devant une auréole flammée.
H. 19,5 cm.

300/400 €

164. INDE - XIX^e SIÈCLE

Quatre statuette de personnages en bronze tenant des faucilles de la main droite, la main gauche appuyée sur sa hanche.
(Restaurations et accidents).
H. de 13 à 17 cm.

80/100 €

165. INDE - XIX^e SIÈCLE

Ensemble de sept petites statuette dont six de Ganesh en bronze à patine brune et un cachet en bronze, la prise en forme de stupa.
H. 3,4 à 7 cm.

300/400 €

166. INDE - XIX^e SIÈCLE

Statuette de divinité féminine à quatre bras en bronze à patine brune, assise en rajalilasana (délassement royal), tenant dans ses mains un trident, une coupe, une épée et un double marteau (?).
H. 18 cm.

150/200 €





171

167. THAILANDE, AYUTHYA - XVI^E SIÈCLE

Tête de bouddha en grès gris, la coiffe bouclée surmontée de l'ushnisha.

(Eclats et manques).

H. 29 cm.

600/800 €

168. BIRMANIE - XIX^E SIÈCLE

Statuette de bouddha en albâtre à traces de polychromie, assis en padmasana sur un socle en forme de double lotus inversé, les mains en bhumisparsa mudra (geste de la prise de la terre à témoin).

(Manque la tête et le bras droite, restauration à l'épaule gauche).

H. 32,5 cm.

On y joint une tête en bois à traces de polychromie. 14 cm.

1 000/1 500 €

169. LAOS

Tambour de pluie en bronze à patine brune, le plateau à décor de cercles concentriques autour d'une étoile et orné de quatre petites pyramides de deux grenouilles.

H. 50 cm, D. 65 cm.

1 500/1 800 €

170. VIETNAM - XIX^E SIÈCLE

Deux pots balustre et un vase piriforme en grès émaillé vert à décor moulé sous la couverte de fleurs.

(Manque les couvercles, petits accidents).

H. 12 et 15 et 18 cm.

100/150 €

171. JAPON – FIN XIX^E SIÈCLE

Netuske en ivoire à patine jaune, en forme de deux poissons séchés et d'un rat

L. 13,5 cm.

600/800 €

172. JAPON - EPOQUE MEIJI (1868 - 1912)

Okimono en ivoire enfant présentant un bol à une grue posée à coté d'un personnage portant un éventail rouleau et éventail.

(Petits manques).

H. 12 cm.

200/300 €

173. JAPON - EPOQUE MEIJI (1868 - 1912)

Poignard, le fourreau et la poignée en ivoire à décor sculpté de personnages, danseurs et musiciens pour la fête du shishimai. Signé Yukinobu.

Long. 35 cm.

400/500 €



168



169

174. CHINE – ÉPOQUE KANGXI (1662-1722)

Plat en porcelaine décorée en émaux polychromes de la famille verte d'oiseaux branchés sur des pivoines.
(Egrenures et restaurations).
Diam. 33 cm.

500/600 €

175. CHINE - XVIII^E SIÈCLE (1736 - 1795)

Deux flacons côtelés en porcelaine blanche décorée en bleu sous couverte, rouge de fer et émail or de rocher fleuri devant un pavillon.
(Ebréchures).
H. 10 cm.

300/400 €

176. CHINE - EPOQUE QIANLONG (1736 - 1795)

Coupe ronde en porcelaine blanche décorée en émaux polychromes de la famille rose de fleurs.
D. 22 cm.

80/100 €

177. CHINE – XVIII^E SIÈCLE

Présentoir rectangulaire à pans coupés en porcelaine blanche décorée en bleu sous couverte
(Egrenures et accident)
L. 39 cm.

500/600 €

178. CHINE - XIX^E SIÈCLE

Brasero en porcelaine blanche décorée en bleu sous couverte de médaillons de taoistes avec cerf et serveurs. Montures en bronze.
H. 30 cm.

400/600 €

179. CHINE - XIX^E SIÈCLE

Tête de dragon en bronze et tortue minogame en bronze à patine brune.
(Accidents à la tête de dragon).
L. 21 et 18 cm.

200/300 €

180. CHINE - XIX^E SIÈCLE

Vase de forme balustre et aplatie en bronze doré et émaux cloisonnés à décor sur une face d'un médaillon orné d'un cerf et une grue sous les pins sur fond bleu, sur l'autre face d'insectes survolant des radis et choux, les côtés ornés de fleurs de pruniers et lotus sur fond blanc.
H. 15,8 cm.

600/800 €

181. CHINE - XX^E SIÈCLE

Paravent à 6 feuilles en bois laqué noir à décor laqué or et incrustations d'ivoire et os de jeunes femmes, jeunes femmes en barque et phénix et objets mobiliers.
H. 188 cm, larg d'une feuille 45,5 cm.

1 000/1 200 €



183. CHINE - XIX^e SIÈCLE

Coupe ronde en porcelaine décorée en émaux polychromes dans le style de la famille verte de papillon et oiseau parmi les chrysanthèmes et cerisier en fleurs.
D. 47,7 cm.

200/250 €

184. CHINE - ÉPOQUE JIAQING (1796 - 1820)

Vase de forme gourde en bronze et émaux cloisonnés à fond bleu décoré en polychromie de phénix parmi les pivoines. L'épaulement est orné de deux anses en forme de chihlong.
Époque Jiaqing.
H. 38 cm.

2 000/3 000 €



184



OBJETS D'ART ET D'AMEUBLEMENT

185. ÉCRITTOIRE ornée d'entrelacs en marqueterie Boulle de laiton gravé sur fond d'écaïlle rouge, de forme rectangulaire et à ceinture profilée. En laiton : godets, frises, têtes de bélier aux angles, pieds en tête de dauphin stylisés.

Style Louis XIV, seconde moitié du XIX^e siècle.

Quelques accidents et manques.

H. 9 cm - L. 40,5 x 30 cm

250/350 €

186. MIROIR À FRONTON et parcloses en bois doré, sur fonds de résineux, le double encadrement de baguettes Bérain ponctué de mascarons féminins en écoinçon, le fronton mouvementé, rythmé d'agrafes feuillagées, coiffé d'un couple d'enfants sous une large feuille d'acanthe.

XVIII^e siècle.

Quelques accidents et manques, miroir étoilé au niveau d'un mascarons.

H. 151 x 79 cm

3 000/4 000 €

187. CARTEL ROCAILLE et son socle solidaire, en bronze doré, à décor de cartouches, fleurs et agrafes, le cadran à douze pièces d'émail, le mouvement poinçonné «RAINGO F[rè]res / Paris» et numéroté 323, comme le socle.

Style Louis XV, fin XIX^e siècle.

H. 58 cm - l. 36 cm

La maison Raingo Frères participa aux Expositions universelles de 1867, 1878 et de 1889 (médaille)

500/600 €

188. HORLOGE DE PARQUET de style Louis XV, en marqueterie florale et bronze doré, le cadran de «Clément Le JEUNE / H[orlog]er du Roy / à Paris». Mouvement à poids, échappement à chevilles et sonnerie sur timbre, gravé «Paul GARNIER, 1898». Fin XIX^e siècle.

H. 256 cm - l. 69 cm - p. 33 cm

3 500/4 500 €

189. MIROIR en bois doré, le profil biseauté à fond de glace, le fronton ajouré, rythmé d'agrafes.

Style Louis XV.

Légers accidents.

H. 147 x 84,5 cm

250/350 €

190. PETIT CARTEL Louis XV en bronze ciselé et redoré, le cadran d'émail de JB DUTERTRE à Paris, le mouvement de même, dans un entourage de feuilles d'acanthe, carquois et fleurettes.

Transformations.

H. 36 cm - l. 22 cm

600/800 €



190



188



187



186

191. TRUMEAU en bois doré et repeint gris, le miroir surmonté d'une corbeille de fleurs puis d'une guirlande de fleurettes retenue par un nœud de ruban.
Fin de l'époque Louis XVI.
Légers accidents.
H. 119 cm - l. 113 cm

250/350 €

192. PAIRE DE VASES PIRIFORMES en marbre vert et bronze doré, les deux anses en col de cygne ornées en attache de feuilles d'acanthé et de lierre, le piédouche cannelé.
Style Louis XVI, début XX^e siècle.
H. 49 cm - l. 14 cm

300/400 €

194. BAROMÈTRE-THERMOMÈTRE en bois sculpté et doré, orné de fleurs et guirlandes.
Style Louis XVI.
H. 104 cm - l. 39 cm

150/200 €



193



195

193. PENDULE à cadran tournant en marbre rouge, bronze doré et métal patiné, en forme de vase surmonté d'un Amour, le serpent lové sur le piédouche pointant l'heure. Base en colonne tronquée signée «Henry DASSON, 1882».
Style Louis XVI, fin XIX^e siècle.
Écaillures.
H. 53 cm - l. base 19 cm

Henry Dasson (1825-1896), spécialisé dans la reproduction luxueuse d'œuvres du XVIII^e siècle, participa à l'Exposition Universelle de 1878 et à celle de 1889 où il fut primé. Il cessa son activité en 1894, et son important stock fut dispersé aux enchères au cours de trois ventes.

2 500/3 500 €

195. PAIRE DE BRÛLE-PARFUM en porphyre et bronze finement ciselé et doré, les trois montants à tête de faune insérant au centre un serpent, la coupe pansue, cannelée.
Style Louis XVI, seconde moitié du XIX^e siècle.
L'un à remonter.
H. 52,5 cm - l. 23 cm

Le modèle original de ce brûle-parfum, dit de Marie-Antoinette, est conservé à la Wallace collection, réf. F292. La reine l'avait acquit en seconde main à la vente du duc d'Aumont, en 1782. Il avait été dessiné par François-Joseph Belanger; vers 1774, la coupe en jaspe avait été sculptée par Augustin Bocciardi, et la monture en bronze avait, très certainement, été réalisée par Pierre Gouthière.

6 000/8 000 €

196. PENDULE «Iris s'attachant les ailes», en bronze doré mat et bruni. La déesse est assise sur une borne au cadran d'émail situé «Paris», près de son caducée et d'un vase orné de bacchantes. Le socle figure de nouveau Iris, la messagère des dieux, et l'arc-en-ciel qu'elle trace dans le ciel lors de son passage.

Époque Restauration.

Légers accidents et manques.

H. 52 cm - L. 39 cm - p. 15 cm

- Pour la chambre à coucher du duc de Bordeaux, au Palais de Saint-Cloud, une pendule similaire avait été achetée à l'horloger Rieussec, en 1821.

- Le Mobilier National conserve deux pendules similaires (GML 4916, GML 7605).

- La figure d'Iris s'inspire d'une statue d'Adam (1705-1778) achevée par Clodion (1738-1814) en 1785 : «Iris, messagère des dieux, attache ses ailes» (châteaux de Versailles et de Trianon, inv. MV7954).

1 000/1 500 €

197. GARNITURE DE CHEMINÉE en marbre jaune de Sienne et bronze patiné brun-rouge, comprenant :

- une pendule borne ornée en applique d'une représentation d'Homère, d'après François Gérard (1770-1837);

- une paire de vases Médicis ornés de quatre Amours symbolisant les saisons.

Vers 1830.

Pendule : H. 39 cm - l. 20 cm

600/800 €

198. PLATEAU ovale en tôle peinte d'un paysage à la cascade, dans des encadrements or à décor de palmettes et de pampres sur fond noir.

XIX^e siècle.

Quelques usures, légers accidents.

L. 72,3 x 57,5 cm

200/250 €

199. TRUMEAU en bois de placage et bois doré, le miroir encadré de colonnettes cannelées. Vers 1830.

Restauré, surdécoré de bronzes.

H. 115 x 71 cm

80/120 €



197



196

200. PAIRE DE VASES balustre en porcelaine polychrome et or; à décor troubadour d'une jeune pèlerine et d'un jeune homme jouant de la lyre dans un paysage, le dos orné d'une corbeille de fleurs en or mat et bruni, les anses feuillagées, surélevées.

Époque Romantique.

Usures à l'or.

H. 44 cm - l. 23 cm

200/300 €

201. GROUPE en marbre brèche violette et bronze doré représentant trois anges assis au sommet d'une colonne, tenant des instruments et des attributs de la Passion, et adossés à une sphère étoilée. La frise du chapiteau illustre le Chemin de croix. Pieds griffus.

Daté 24 septembre 1847.

H. 53,5 cm - l. 23 cm

400/600 €

202. MILIEU DE TABLE ovale en bronze ciselé et doré, à frise ajourée de rinceaux feuillagés et fleuris, porté par quatre pieds griffus.

Vers 1830-1840.

H. 9,5 cm - L. 74 x 55 cm

800/1 200 €



202

203. GRANDE PENDULE en bronze doré, représentant Apollon jouant de la lyre, accoudé à une borne inscrivant un cadran d'émail de «CHOISELAT-GALLIEN / Fab[ricant] de Bronzes du G[ar]de Meuble / LESIEUR H[orloger] à Paris». Mouvement à fil marqué LESIEUR. Socle orné d'une frise relatant un épisode de l'histoire d'Apollon.

Époque Restauration.
Manque le timbre, un verre fendu.

H. 66 cm - l. 40,5 cm

- Une même pendule est reproduite dans «French bronze clocks» de Niehüser, 1999, sous le n° 722, p. 231.

- Biographie : Élisabeth Pauly, «Un fidèle serviteur du trône et de l'autel : Louis-Isidore Choiselet, fabricant de bronzes, 1784-1853», dans le «Bulletin de la Société de l'Histoire de l'Art Français», 2007.

2 000/2 500 €

204. PAIRE DE FLAMBEAUX à pieds griffus.

Milieu XIX^e siècle.

H. 27 cm

150/250 €

205. DEUX ENCRIERS en forme de vase, en bronze patiné brun :

- l'un surmonté d'un sphinx;

- l'autre porté par trois dauphins, sur une base de marbre jaune (éclats).

Vers 1820-1830.

H. 12 cm et H. 15 cm

500/600 €

206. PAIRE DE PETITS VASES en bronze patiné brun, aux couvercles ajourés, sur des socles de marbre jaune de Sienne (l'un abîmé).

Époque Restauration.

H. 17,5 cm - l. 13,5 cm

60/80 €

207. PAIRE DE VASES piriformes, en porcelaine polychrome et or, à décor de scènes de genre flamandes et de corbeilles de fleurs or, les anses surélevées.

XIX^e siècle.

Usures à l'or.

H. 27,5 cm - l. 15,5 cm

100/150 €

208. PENDULETTE RÉVEIL de voyage, de forme cage, le cadran des heures marqué «Charles REQUIER / Paris / Hors concours 1889». Mouvement marqué «Breveté CR». Mécanisme de sonnerie à deux marteaux sur gong, au passage et à la demande.

Fin XIX^e siècle.

Accidents et manques, mouvement à réviser.

150/200 €

209. VASE balustre en porcelaine polychrome et or et bronze doré, à deux réserves de fleurs sur fond argenté-bronzé et contre-fond bleu parsemé de feuillage, les anses en masque de Bacchante, finement ciselés, la base carrée, échancrée aux angles.

Fin XIX^e siècle.

Porte une marque de Sèvres «S.71.» dans un ovale, à l'intérieur du col.

H. 52 cm - l. 26 cm

400/600 €



203



209



210

210. D'APRÈS SIMON LOUIS BOIZOT (1743–1809)

Bonaparte Premier Consul

Buste en bronze à patine brune. Socle de marbre de type Levanto, contresocle de velours rouge. Porte une signature de Canova et une date 1808. Fonte d'édition ancienne.

Léger choc au piédoche, fixation à revoir.

H. 52 cm (hors tout) - H. 42,5 cm (bronze seul)

600/800 €

211. ANTOINE-LOUIS BARYE (1795-1875)

«Jaguar marchant»

Bronze patiné brun-vert, signé.

Fonte d'édition posthume.

Ancienne étiquette manuscrite : «n° 203, 250 fx»

H. 27,5 cm - socle 37 x 12,5 cm

Bibliographie : modèle référencé dans le catalogue raisonné de Poletti & Richarme sous le n° A91 p. 230.

1 500/2 000 €

212. ANTOINE-LOUIS BARYE (1795-1875)

Paire de flambeaux bouts de table, au faisan endormi, en bronze patiné brun, signés. Fonte d'édition posthume.
H. et L. 20 cm

Bibliographie : ce modèle est référencé dans le catalogue raisonné de Poletti & Richarme, sous le n° D18, page 385.

1 400/1 800 €

213. ANTOINE-LOUIS BARYE (1795-1875)

«Tigre marchant»

Bronze patiné brun-vert, signé Barye, marqué «H» (fonte Brame)
Fonte d'édition posthume, fin XIX^e siècle.

H. 24,9 cm - L. socle 36,5 x 10,2 cm

Bibliographie : modèle référencé dans le catalogue raisonné de Poletti & Richarme sous le n° A71, page 200.

2 000/3 000 €

214. ANTOINE-LOUIS BARYE (1795-1875)

«Cerf de Virginie s'élançant»

Bronze à patine brun-vert, signé. Fonte d'édition posthume.

Bois tordus.

H. 24 cm - L. 27,5 cm

Bibliographie : ce rare modèle est référencé dans le catalogue raisonné de Poletti & Richarme sous le n° A171, page 315.

2 000/3 000 €



211



212



213



214



215



216

215. EMMANUEL FREMIET (1824-1910)

«Chiens bassets (*Ravageot et Ravageode*)»

Bronze à patine brune.

Fonte d'édition ancienne.

H. 14 cm - L. socle 17,1 cm

Réf. du modèle : n° S32 du catalogue «Emmanuel Frémiet, La main et le multiple», 1989

500/600 €

216. EMMANUEL FREMIET (1824-1910)

«Pan et ours»

Bronze à patine brune, signé.

Signature du fondeur : «F. BARBEDIENNE, Fondateur»

Fonte d'édition posthume.

H. 27 cm - L. 54 cm

Réf. du modèle : «Emmanuel Frémiet, La main et le multiple», 1989, cat. 152 b.

350/450 €

217. GEORGES GARDET (1863-1939)

Couple de lions

Bronze à patine brune, signé sur la terrasse : «G. GARDET»

Marque du fondeur : «SIOT, Paris»

Numéro poinçonné : «126D»

Fonte d'édition.

H. 36 cm - L. 50 cm

La fonderie Siot dut cesser son activité en 1929 et liquider son stock jusque dans les années 1935 (Élisabeth Lebon).

600/800 €

218. PIERRE LE FAGUAYS (1892-1962)

Jeune femme tirant à l'arc, vers 1930.

Bronze à patine brun-vert, signé.

Signature du fondeur : SUSSE Frères Éditeurs Paris.

Cachet de ce même fondeur, encadré des lettres SV.

Fonte d'édition.

H. 66 cm - terrasse : 15 x 21,5 cm

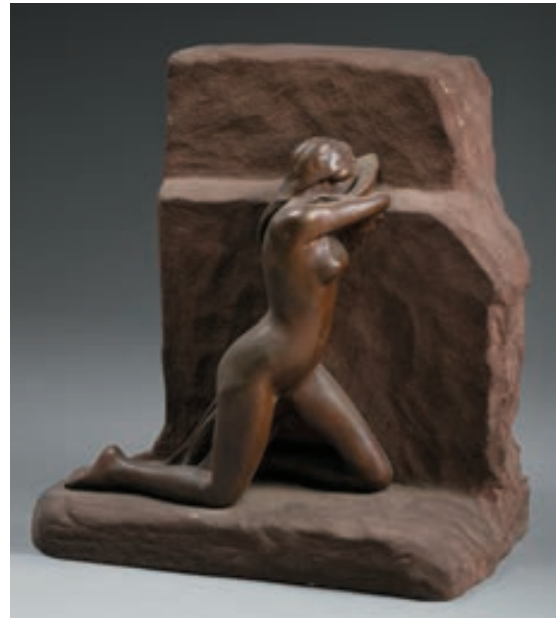
800/1 000 €



218



219



220

219. ALFRED BOUCHER (1850-1934)

«Volubilis» ou «Aux Champs»

Statue en marbre blanc, en haut-relief, signée.

H. 56 cm - l. 39 cm - p. 25 cm

- La «Volubilis» est une œuvre importante d'Alfred Boucher, qui connut, au Salon de 1897, un immense succès auprès de la critique et du public, ce qui entraîna un grand nombre de commandes, mais également, de la part de l'artiste, la création de variations, sous différents titres : «Le Souvenir», «Le Printemps», «Le Rêve».

- Plusieurs musées conservent une même «Volubilis», notamment celui d'Orsay (version en marbre du Salon de 1897, inv. RF 3897).

- Bibliographie : Jacques Piette, «Alfred Boucher 1850-1934. L'œuvre sculpté, catalogue raisonné», 2013.

3 000/4 000 €

220. ALBERT BARTHOLOMÉ (1848-1928)

La douleur

Bronze à patine brune monté sur grès rose. Signé sur la terrasse, le bronze portant un numéro «M850». Épreuve d'édition ancienne.

H. 37,5 cm - L. 36 cm - p. 18 cm

1 500/2 000 €

221. MAURICE BOUVAL (1863-1916)

«Vamireh en chasse»

Statue en marbre blanc, signée

H. 72 cm - terrasse 17 x 34 cm

Littérature

Le sujet de cette sculpture s'inspire du roman «Vamireh» de J.-H. Rosny Aîné (1856-1940), relatant la vie d'un jeune chasseur du temps de la préhistoire. Le titre de cette œuvre présente des variantes : «En chasse », plâtre du Salon de 1893; «Vamireh en chasse», Salon de 1895; «Vamireh en chasse ; Chasseur du 1er âge», Exposition universelle de 1900; Chasseur du premier âge» (achat de l'État vers 1900-1903 pour le jardin public de Montélimar).

2 500/3 500 €

222. PAIRE DE COLONNETTES corinthiennes en marbres de couleurs et bronze doré. Vers 1900.

H. 125 cm - l. 27 cm à la base

600/800 €



222

- 224. CABINET** en noyer richement sculpté de feuillages, putti, mascarons et de fous à tête de singe, les deux battants marquetés de scènes de chasse et d'arbustes oiselés, les huit pilastres rythmant la façade de tiges feuillagées. L'abattant supérieur, orné d'un personnage en buste et d'armoiries, découvre cinq tiroirs. Travail du XIX^e siècle exécuté à partir d'un ancien meuble fin XVI^e - début XVII^e siècle, sans doute d'Allemagne du Sud. *Légers accidents.*
H. 156 cm - L. 112 cm

600/800 €

- 225. PAIRE DE FAUTEUILS** en noyer, les montants coiffés de têtes de personnages, réunis par deux traverses sculptées d'enroulements. Style italien fin XVI^e - début XVII^e siècle, quelques éléments anciens. Avec des coussins en tapisserie d'Aubusson du XVIII^e siècle (*accidents*). *Un morceau de traverse à recoller.*
H. 130 cm - l. 52 cm

200/300 €



224

- 226. CABINET** en bois divers et teintés, filets et placage d'écaille rouge. Le portillon central, en ressaut, libérant quatre tiroirs, est encadré de deux piles de trois tiroirs. Le couronnement est formé d'une balustrade en bois noirci et ondé et bronze doré. Côtés ornés de quatre réserves, munis de poignées. En bronze doré : Hercule et le lion de Némée, mascarons divers, putti. Espagne, XVII^e siècle. *Quelques accidents, manques et restaurations.*
Cabinet : H. 64 cm - L. 110 cm
Avec un piètement en bois noirci et fer forgé, dans le goût espagnol du XVII^e siècle.

1 500/2 000 €



226

- 227. TABLE** en noyer sculpté de feuilles disposées en caisson sur deux faces, ouvrant par une rangée de deux tiroirs en façade, les montants lyre réunis par une entretoise en fer forgé. Espagne, XVII^e siècle. *Quelques accidents et restaurations.*
H. 81,5 cm - L. 142 cm

800/1 200 €



227



228

228. PETIT CABINET en noyer; la façade polychrome et or; rehaussée d'ivoire, à décor d'arcatures et de motifs étoilés, ouvrant par sept tiroirs et par un battant central découvrant trois autres tiroirs. Poignées latérales en fer forgé. Pieds en boule aplatie et à griffes. Espagne, XVII^e siècle.
Quelques manques, usures et fentes.
Cabinet : H. 54,5 cm - L. 89,5 cm
Avec un piètement en chêne et fer forgé, dans le goût espagnol du XVII^e siècle.

2 000/2 500 €

229. ORATOIRE en noyer mouluré, le battant et le petit tiroir encadrés de montants découpés. Italie XVII^e siècle.
Quelques modifications, manques et restaurations.
H. 93 cm - l. 71 cm

300/400 €

230. ORATOIRE en noyer incrusté d'une rosace et de filets en bois clair; à un battant et un tiroir. Italie, XVII^e siècle.
Quelques restaurations, petits accidents et manques.
H. 96 cm - l. 59 cm

400/500 €

231. ORATOIRE en noyer mouluré, à un battant et un tiroir; le dessus à frise de cannelures en façade, l'abattant de l'estrade découvrant un casier. Italie XVII^e siècle.
Quelques accidents, manques et restaurations.
H. 92 cm - l. 60 cm

500/600 €

232. ORATOIRE en noyer sculpté de rosaces, feuilles et frises cannelées, à un battant et un tiroir; le plateau de l'estrade découvrant un casier. Italie XVII^e siècle.
Accidents, manques et restaurations.
H. 87 cm - l. 64 cm

400/500 €



229



230



231



232

233. TABLE PLIANTE en bois teintés noyer, à une rangée de deux tiroirs encadrés de consoles, les quatre montants, en colonnette renflée, réunis deux à deux par deux tiges en fer forgé. Plateau débordant, cloué.

Espagne, XVII-XVIII^e siècle.

Piqûres, légères restaurations, poignées de laiton postérieures.

L. 166,5cm

1 000/1 500 €



233

234. PETITE COMMODE en noyer à trois tiroirs marquetés de jeunes femmes dénudées tenant des rinceaux feuillagés. Plateau débordant.

Italie, XVII-XVIII^e, sans doute Brescia.

Importantes restaurations.

H. 84 cm - l. 67 cm

300/400 €

235. CRÉDENCE en chêne, l'abattant orné d'arcatures ogivales, la base et les côtés de serviettes plissées, les montants en contrefort.

Style gothique, fin XIX^e siècle, quelques éléments anciens.

Légers accidents.

H. 153 cm - L. 169 cm

600/800 €



235

236. BUFFET LOUIS XIII à deux corps, en noyer, ouvrant par quatre battants et deux rangées de deux tiroirs, les montants antérieurs en colonnette torsée détachée, la corniche droite. Côtés ornés de pointes de diamant.

Ancien travail régional.

Restaurations d'usage.

H. 181 cm - l. 125 cm

800/1 000 €



236

237. FAUTEUIL en noyer; à dossier plat entièrement garni, les accotoirs sinueux, le piètement tourné, à entretoise en «H» et «blason». Époque Louis XIV.
Un accotoir restauré.
H. 97 cm - l. 60 cm

100/200 €



237

238. FAUTEUIL À HAUT DOSSIER droit, en noyer; les accotoirs sinueux posés à l'aplomb des pieds antérieurs, les quatre pieds enroulés vers l'intérieur; réunis par une entretoise en «X». Époque Louis XIV.
Bouts de pieds usés, piqûres, quelques restaurations.
H. 124 cm - l. 61 cm

200/250 €



238

239. ENCOIGNURE en bois de placage, les deux battants à décor d'une réserve mouvementée, et de filets sur la face interne, les montants postérieurs légèrement arrondis, la ceinture inférieure saillante, les pieds légèrement cambrés. Plateau de marbre brèche à double profil. Époque Louis XV.
Quelques accidents et restaurations; vernis chanci, bronzes rapportés.
H. 90 cm - l. 80 cm

400/600 €



239

240. COMMODE RÉGENCE en placage de bois indigènes et ronceux, bois noirci et filets sur bâti de résineux, la façade cintrée à trois tiroirs ornés de réserves hexagonales. Côtés à décor de losanges. Montants antérieurs arrondis, montants postérieurs droits, en ressaut. Plateau animé de motifs géométriques, bordé d'une moulure de laiton. Ornementation de bronzes : poignées de tirage mobiles à tête de bélier; entrées de serrures à dragons, mascarons coiffés d'une palmette et fleurettes et, sur les pieds antérieurs, entrelacs feuillagés.

Dauphiné, second quart du XVIII^e siècle.

Attribuée à Thomas HACHE (1664-1747).

Ancien numéro à l'encre, au dos : 530.

Soulèvements au placage, quelques accidents, restaurations notamment dans les fonds.

H. 87 cm - L. 130 cm - p. 64 cm

Cette commode présente des caractéristiques propres aux commodes Thomas Hache, jusqu'aux entrées de serrures (voir «Le Génie des Haches» de P. et F. Rouge, 2005, pages 223, 225, 234, 235 et 240), aux motifs de bronze des pieds antérieurs et aux poignées de tirage (id. p. 228).

8 000/12 000 €



240

241. FAUTEUIL CANNÉ en bois teintés, à dossier plat et à décor de cartouches asymétriques et de feuillage.
Époque Louis XV.
Accidents et restaurations.
H. 90 cm - l. 64,5 cm

80 / 120 €

242. FAUTEUIL CANNÉ en bois teinté sculpté de cartouches fleuris, cuirs et feuillage, à dossier plat. Les nez d'accotoir sont ornés d'une fleurette. Estampillé IAVISSE.
Époque Louis XV.
Quelques accidents et restaurations.
H. 96 cm - l. 60 cm
Jean Avisse, reçu Maître menuisier à Paris en 1745.

150/200 €

243. FAUTEUIL CANNÉ en bois teinté, sculpté de grenades, feuillages et coquilles, à dossier plat et entretoise en «X». Estampillé HAMAND au dos.
Époque Louis XV.
Légères restaurations et petits accidents.
H. 93 cm - l. 63 cm
Henri Amand, reçu Maître menuisier à Paris en 1749, mort en 1757; sa veuve reprit l'atelier jusqu'en 1768.

250/350 €

244. FAUTEUIL CANNÉ en bois teintés, de forme mouvementée, à dossier plat et à décor de fleurettes.
Époque Louis XV.
H. 88 cm - l. 57,5 cm

200/250 €

245. COMMODE RÉGENCE en noyer, sur bâti de chêne, à trois rangs de tiroirs en façade cintrée, les traverses munies de plaques de laiton découpées au niveau des serrures. Ornementation de bronzes : entrées de serrures, poignées, chutes, motifs sur les pieds et en tablier, à décor de cornes d'abondance, coquilles, feuillage et entrelacs.
XVIII^e siècle.
Ancien plateau de marbre rouge veiné gris et blanc. Fentes, éléments déboîtés.
H. 86 cm - L. 129 cm - p. 66,5 cm

1 200/1 500 €



245



246

246. ENCOIGNURE ARBALÈTE marquée de fleurs, les deux battants encadrés de montants arrondis, la base saillante, portée en façade par trois pieds cambrés. Plateau de marbre brèche d'Alep. Estampillée «MONDON».
Époque Louis XV.
Accidents; marqueterie florale, marbre et bronzes rapportés.
H. 90 cm - l. 77 cm
François Mondon (1694-1770) reçu Maître vers 1730

400/500 €

247. COMMODE TOMBEAU en bois de placage frisé en feuilles, à trois rangs de tiroirs séparés de traverses cannelées de laiton, les montants antérieurs saillants, les côtés galbés, le plateau de marbre brèche rouge et blanc sur fond noir.
XVIII^e siècle.
Quelques accidents et restaurations, marbre et bronzes rapportés.
H. 83 cm - L. 131 cm - p. 64,5 cm
2 000/3 000 €



247



248

248. ENCOIGNURE marquetée de deux tiges fleuries réunies par un nœud de ruban, ouvrant par deux battants encadrés de montants arrondis, la ceinture inférieure saillante, portée par trois pieds cambrés en façade. Plateau de marbre brèche d'Alep. Époque Louis XV.

Quelques accidents et restaurations; marbre brisé, bronzes rapportés.

H. 90 cm - l. 80 cm

600/800 €



249

249. PETIT BUREAU-CYLINDRE marqueté d'un trophée de musique en façade, de rinceaux fleuris et oiselés sur les côtés, à deux rangs de tiroirs, le cylindre libérant un plateau coulissant et quatre tiroirs en gradin. Dessus de marbre brocatelle bordé d'une galerie. Dos uni.

Style Transition.

H. 101 cm - L. 71,5 cm - p. 42,5 cm

400/600 €



250

251

250. FAUTEUIL CABRIOLET en hêtre teinté, le dossier en chapeau de gendarme, les pieds fuselés, cannelés, ceux de la façade rudentés.

Époque Louis XVI.

H. 88,5 cm - l. 57 cm

100/150 €

251. FAUTEUIL CABRIOLET en noyer teinté, le dossier violonné sculpté de deux volutes réunies par une guirlande, comme la ceinture, les pieds cambrés.

Époque Louis XV.

H. 92 cm - l. 64 cm

200/250 €



252. COMMODE À RESSAUT CENTRAL

en bois de placage rubané et ébène sur bâti de chêne, à deux tiroirs sans traverse surmontés d'un rang de trois tiroirs, encadrés de montants à pan coupé, dans l'alignement des pieds gaine. Plateau de marbre gris, à ressauts. En bronze doré : baguettes en encadrement, entrées de serrures en médaillon, anneaux de tirage, vases chargés de tiges feuillagées entrelacées, rosaces, triglyphes en culot feuillagé, sabots. Estampillée «C.MAUTER» par deux fois.

Fin XVIII^e siècle.

Accidents et manques.

H. 89 cm - L. 130 cm - p. 61 cm

- Conrad Mauter (1742-1810), reçu Maître ébéniste à Paris en 1777, fournisseur du comte d'Artois.

4 000/6 000 €



253

253. COMMODE en acajou et placage d'acajou, à trois tiroirs - dont deux sans traverse - encadrés de montants arrondis, disposés en retrait, les côtés lisses, les montants postérieurs saillants. Plateau de marbre blanc veiné gris, rapporté. Pieds fuselés. Époque Louis XVI.

Diminuée en profondeur, quelques accidents, manques et restaurations.
H. 88,5 cm - L. 131,5 cm

2 000/3 000 €

254. FAUTEUIL Retour d'Égypte, en acajou et placage d'acajou, le dossier enroulé bordé de flasques, les pieds antérieurs gaine sculptés d'une tête d'égyptien et de griffes, la garniture de l'assis à châssis. Ceinture interne biseautée.

Vers 1800.
Équerres de renfort.
H. 88,5 cm - l. 57 cm

400/600 €

255. COMMODE Louis XVI en noyer et placage de noyer blond sur bâti de résineux, les trois tiroirs soulignés de baguettes de laiton, comme sur les côtés, les montants cannelés, ceux de la façade en colonnette engagée. Pieds fuselés. Plateau de marbre gris et rose. Garniture en laiton.

Travail provincial, vers 1800.
Légères restaurations.
H. 90 cm - L. 112 cm

600/800 €

256. MOBILIER DE SALON en bois repeint blanc et vert-bronze, le dossier enroulé sculpté d'une réserve losangée encadrée de culots feuillagés, les embrèvements des accotoirs de palmettes et de culots feuillagés, les nez d'accotoirs de mufles de lion, les supports d'accotoirs incurvés de feuillage, les pieds antérieurs gaine de griffes. Il comprend :

- 6 fauteuils;
- 1 canapé.

Vers 1800.
Un fauteuil : H. 90 cm - l. 58 cm

6 000/8 000 €



257

257. FAUTEUIL Retour d'Égypte, en acajou et placage d'acajou, le dossier enroulé bordé de flasques, les pieds antérieurs gaine sculptés d'une tête d'égyptien et de griffes, la garniture de l'assis à châssis. Ceinture interne biseautée. Vers 1800. Equerres de renfort.

H. 88,5 cm - L. 57 cm

400/600 €



255



256



258

258. MOBILIER DE SALON en acajou et placage d'acajou, à dossier enroulé, les pieds antérieurs ornés de cariatides grecques prises en gaine, aux pieds de bronze. Il se compose de :
 - 4 fauteuils;
 - 1 canapé.
 Vers 1800.
 Garniture en velours jaune d'or frappé.
 Un fauteuil : H. 92 cm - l. 61,5 cm

2 000/2 500 €



259

259. TABLE À MANGER à rallonges, en acajou et placage d'acajou, portée par huit pieds gaine chaussés de roulettes en corne, la ceinture à bandeau souligné de laiton, le plateau circulaire.
 Début XIX^e siècle.
Quelques accidents, un fort éclat sur le plateau.
 H. 68 cm - diamètre 143 cm

1 000/1 200 €

260. BERGÈRE en acajou et placage d'acajou, à dossier carré légèrement cintré, les accotoirs sinueux posés sur une colonnette annelée, les pieds sabre.
 Époque Empire.
 H. 90 cm - l. 64 cm

400/500 €



261

260

261

261. DEUX BERGÈRES en acajou et placage d'acajou, au dossier carré légèrement cintré, les accotoirs lotiformes à manchon rainuré, posés sur une butée sculptée de palmettes, les pieds sabre.
 Époque Empire.
Légers éclats, deux réglettes remplacées au dos de l'une.
 L'une : H. 95 cm - l. 60 cm

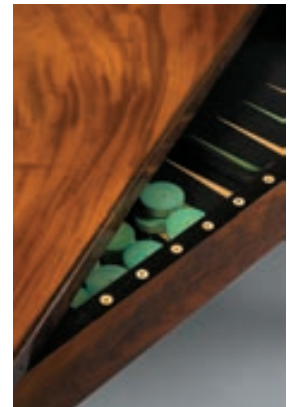
800/1 000 €



262

262. TABLE TRIC-TRAC en acajou et placage d'acajou, le plateau doublé d'une feutrine, découvrant un jeu de tric-trac en bois divers et teintés. Côtés munis de tiroirs. Pieds gaine chaussés de roulettes.
 Début XIX^e siècle.
Quelques restaurations, insolée.
 H. 74 cm - L. 115 cm

700/800 €



263. PSYCHÉ en placage d'acajou, bois doré et bronze, le fronton triangulaire orné en applique d'un char conduit par un Amour, les montants à cariatide grecque en gaine, les pieds griffus.
Époque Empire. Accidents et manques.

800/1 200 €

264. COMMODE À VANTAUX, en acajou, placage d'acajou flammé et bois noirci, la façade droite encadrée de cariatides en gaine, à deux battants découvrant trois tiroirs coulissants, dits «à l'anglaise», et à un tiroir en entablement. Plateau de petit granit belge.
Époque Empire. Fentes, quelques restaurations, les pieds rapportés.
H. 92 cm - L. 119 cm

800/1 000 €

265. ARMOIRE en placage d'acajou ramagé, la façade droite encadrée de cariatides grecques prises en gaine, ouvrant par deux battants munis de glaces aux deux-tiers, le bandeau orné d'un fronton triangulaire, la corniche droite. Époque Empire. Pieds et glaces rapportés, quelques accidents.
H. 205 cm - l. 132 cm

200/300 €

266. DESSERT en acajou et placage d'acajou flammé, à un tiroir en ceinture droite, les montants antérieurs en colonnette baguée de bronze doré, la base en plinthe. Plateau de petit granit belge.
Époque Empire-Restauration. Quelques accidents et réparations au placage.
H. 87 cm - L. 128,5 cm - p. 43,5 cm

600/800 €

267. LIT en chaire à prêcher, en acajou et placage d'acajou, les chevets réunis par deux simples longs-pans droits. En laiton : glands et rosaces. Époque Empire-Restauration. Accidents et manques.
H. 143 cm - L. des longs-pans : 175 cm - p. 87,5 cm

100/200 €

268. GUÉRIDON en acajou et placage d'acajou flammé, la ceinture unie, les trois montants posés sur une base circulaire d'où repartent les trois pieds en console griffue. Plateau cuvette en marbre portor, rapporté. Ornementation de bronzes dorés.
Vers 1820-1830. Légers accidents et restaurations.
H. 71 cm - diamètre 100 cm

1 400 €/1 800 €

269. COMMODE-BUREAU en placage d'acajou, la façade droite, encadrée de pilastres, ouvrant par deux tiroirs, et par un petit abattant central doublé de cuir vert, découvrant deux tiroirs, entre deux profonds tiroirs. Plateau de marbre blanc veiné gris. Ornementation de bronzes dorés : chapiteaux ornés d'Amours, entrées de serrures à cornes d'abondance, tirages en col de cygne ailé. Époque Restauration. Accidents, manques, les pieds rapportés.
H. 95 cm - L. 131 cm

600/800 €

270. IMPORTANT MEUBLE BIBLIOTHÈQUE en placage d'acajou ramagé, le buffet central en ressaut, à deux battants, coiffé d'un marbre blanc, surmonté en retrait de deux battants à fond de glace. De part et d'autre, deux battants à décor rayonnant, surmontés d'étagères, encadrés de pilastres. Base en plinthe. Époque Restauration.
Quelques accidents et restaurations, les étagères anciennement munies de battants.
H. 250 cm - L. 315 cm - p. 59 cm

1 500/2 000 €



271. COMMODE À COLONNES DOUBLES, en noyer et placage de noyer ronceux, à quatre tiroirs en long, dont un disposé en entablement, coiffés d'un plateau de marbre de type Vert-de-mer, accidenté. Pieds cubiques. Entrées de serrures à trèfle. Époque Restauration.

Fentes, éclats, une colonne à refixer.

H. 94 cm - L. 141,5 cm

500/600 €

272. BIBLIOTHÈQUE en acajou et placage d'acajou, les deux battants vitrés aux deux-tiers.

Époque Restauration.

Quelques accidents, fentes, les pieds rapportés.

H. 204 cm - l. 108 cm et p. 38 cm (à mi-hauteur)

300/400 €

273. SUITE DE QUATRE CHAISES en acajou et placage d'acajou flammé, le dossier cintré et ajouré, orné d'un bandeau, les quatre pieds gaine.

Vers 1830-1840.

Équerres de renfort.

H. 86 cm - l. 44 cm

150/200 €



272



273

274. COMMODE DE TOILETTE en acajou et placage d'acajou ramagé, la façade encadrée de consoles cannelées, ouvrant par deux tiroirs et deux battants, les deux volets du dessus libérant de nombreux casiers et un miroir coulissant. Sur le côté, deux tiroirs, l'un avec une cuvette, l'autre avec un clystère.

Vers 1840.

Nombreux accidents et manques.

H. 95 cm - L. 81 cm

200/300 €



274



275

275. CURIEUSE PAIRE D'ÉTAGÈRES MURALES en noyer, de forme plate et simulant une façade de chiffonnier à décor de prismes, les quatre panneaux se rabattant et formant étagère. Base en plinthe, corniche moulurée. Fin XIX^e siècle. Ces étagères devaient s'inscrire dans des boiseries. H. 135 cm - l. 51 cm

200/300 €

276. VITRINE JAPONISANTE en bois, laque, marqueterie d'ivoire et de nacre, et bronze - à deux battants ornés d'un enfant et d'un bûcheron se désaltérant - trois étagères, l'une ornée d'une grue perchée sur une tortue - et deux battants vitrés sur fond de panne de velours rouge cuivré. Corniche surmontée d'un édicule d'où jaillit un dragon. Fin XIX^e siècle, dans le goût de VIARDOT. H. 162 cm - l. 85 cm

400/600 €



277. MOBILIER COLONIAL en bois exotique sculpté, comprenant :
 - un bureau de pente à trois rangs de tiroirs et un abattant, les montants antérieurs en colonnette torse détachée, le serre-papiers orné de danseurs, les pieds en forme d'éléphant;
 - un fauteuil à dossier plat orné de paons, les accotoirs feuillagés;
 - un cadre à profil biseauté.

Ancien travail asiatique, sans doute Birman.

Taches d'encre à l'intérieur du bureau.

Bureau : H. 109 cm - L. 81 cm

Fauteuil : H. 106,5 cm - l. 55 cm

Cadre : H. 85 x 64 cm (hors tout) - H. 55,5 x 34,5 cm (vue)

400/500 €

LUSTRERIE

278. SUSPENSION en bois sculpté et doré, en forme de couronne ajourée et feuillagée, ornée de trois cols de cygne ailés. Chaînes en bois doré. Milieu XIX^e siècle. Écaillures.

H. 77 cm - diamètre 70 cm (environ)

800/1 200 €

279. LUSTRE TIGE en bronze patiné et cristaux, à huit bras de lumière, à décor de plaquettes et de rosaces. Fin XIX^e ou début XX^e siècle. Électrifié, accidents et manques.

300/400 €

280 SUSPENSION Empire en bronze, en forme de lampe à huile, les trois putti retenant les six bras de lumière, le couronnement à frise de palmettes. Fin XIX^e siècle.

H. 60 cm - diamètre 68 cm (environ)

250/350 €



278



279



280

TAPISSERIES

281. TAPISSERIE fine en laine et soie : scène de combat près d'une ville fortifiée. Bordure fleurie, rubanée de feuilles. Flandres, XVII^e siècle.

État lacunaire.

H. 250 cm - L. 172 cm

500/600 €



281

282. TAPISSERIE d'Aubusson en laine et soie, de la tenture de l'Histoire d'Alexandre, représentant le bataille d'Arbelles, d'après Charles Le Brun. Bordure rythmée de mascarons, coupes de fruits, fleurs et rinceaux.

Fin XVII^e siècle.

Restaurations, quelques accidents, doublée.

H. 305 x 300 cm

«La bataille d'Arbelles», peinte par Charles Le Brun en 1669, est conservée au musée du Louvre, à Paris.

2 000/2 500 €

283. TAPISSERIE D'AUBUSSON en laine et soie : verdure animée d'un héron le long d'une rivière et d'habitations dans le lointain. Bordure fleurie. XVIII^e siècle.

Fragment restauré, légers accidents.

H. 134 x 182 cm

400/500 €



283

284. TAPISSERIE d'Aubusson en laine et soie, représentant une scène de chasse à courre dans le parc d'un château. A droite d'un ruisseau, un berger joue de la cornemuse près d'une fileuse. Bordure fleurie agrémentée de couples de colombes.

XVIII^e siècle.

Diminuée, quelques restaurations, légers accidents, doublée. Coloris assez frais.

H. 276 x 305 cm

3 000/3 500 €



282



284

CONDITIONS DE VENTE

Commission acheteur :

Les acquéreurs paieront en sus des enchères, par lot et sans dégressivité, les frais et taxes suivants : 22 % TTC (frais 18,33 % + TVA 3,67 %).

Modalités de paiement :

Le paiement se fait au comptant pour l'intégralité du prix, frais et taxes compris. L'adjudicataire pourra s'acquitter par les moyens suivants :

- Espèces jusqu'à 3 000 € frais et taxes compris pour les ressortissants français, pour les professionnels français ou étrangers.
- Jusqu'à 15 000 € frais et taxes comprises pour les ressortissants étrangers sur présentation de leur passeport valide.
- Carte de Crédit VISA ou MASTERCARD.
- Chèque établi à l'ordre d'Olivier Doutrebente.
- Virement bancaire au bénéfice du compte suivant : RIB : 30066 10071 00010648502 18 – IBAN fr76 3006 6100 7100 0106 4850 218. Tous les frais liés au virement devront être supportés par l'acquéreur.

Si toute fois l'acquéreur ne paie pas dans le délai d'un mois, il sera redevable des pénalités liées à la taxe forfaitaire sur les cessions ou exportations de métaux précieux, bijoux, objets d'art, de collections ou d'antiquités.

Pénalités de retard :

Des pénalités de retard seront appliquées dans le cas où les sommes dues sont réglées après le lendemain de la vente. Le taux sera égal au taux d'intérêt appliqué par la Banque Centrale européenne à son opération de refinancement la plus récente majoré de 10 points de pourcentage. Les pénalités de retard sont exigibles sans qu'un rappel soit nécessaire.

Délivrance des lots achetés :

Les lots seront délivrés qu'après paiement intégral du prix, des frais et des taxes. En cas de paiement par chèque non certifié ou virement, la délivrance des objets sera différée à l'encaissement définitif. Les lots adjugés demeureront aux risques, frais et périls des adjudicataires, dès l'adjudication prononcée, alors même que leur délivrance n'aurait pas lieu. La manutention et le magasinage n'engagent pas la responsabilité de DOUTREBENTE SARL. DOUTREBENTE SARL n'est pas responsable de la charge des transports après la vente. Si elle accepte de s'occuper du transport à titre exceptionnel, sa responsabilité ne pourra être mise en cause en cas de perte, de vol ou d'accidents qui reste à la charge de l'acheteur.

Retrait des achats :

Les achats réglés sont à retirer à l'Hôtel Drouot. Aucun lot ne peut faire l'objet d'un retour à l'étude. Il est conseillé aux adjudicataires de procéder à un enlèvement de leurs lots le jour de la vente ou le lendemain avant 10 heures afin d'éviter les coûts de magasinage qui sont à leur charge. Pour tout renseignement sur les tarifs, contacter Drouot Magasinage au 01 48 00 20 18 ou 01 48 00 20 56.

Garanties :

Les objets sont vendus en l'état. L'exposition préalable à la vente ayant permis aux acquéreurs l'examen des objets présentés, aucune réclamation ne sera admise une fois l'adjudication prononcée. La description du lot telle que figurant au catalogue ou résultant d'une annonce verbale n'est que l'expression par le Commissaire Priseur de

sa perception du lot et ne saurait constituer la preuve d'un fait. Les dimensions et poids sont donnés à titre indicatif, ainsi que les indications sur l'existence d'une restauration ou d'un défaut. L'absence d'indication de restauration ou de défaut ne garantit pas que le bien en soit exempt. Inversement la mention de quelques défauts n'implique pas l'absence de tout autre défaut. Les reproductions au catalogue sont aussi fidèles que possible à la réalité mais n'ont pas de valeur contractuelle, la proportion des objets pouvant ne pas être respectée et une différence de coloris ou de tons étant possible.

Assurance :

Dès l'adjudication, l'objet est sous l'entière responsabilité de l'adjudicataire. L'acquéreur est chargé de faire assurer ses acquisitions lui-même. DOUTREBENTE SARL décline toute responsabilité quant aux dommages que l'objet acquis pourrait encourir, et ceci dès l'adjudication prononcée.

Folle enchère :

A défaut de paiement par l'adjudicataire, après mise en demeure restée infructueuse, le vendeur peut dans un délai d'un mois suivant la vente, opter soit pour la remise en vente sur folle enchère de l'adjudicataire resté défaillant, soit pour la résolution de plein droit de la vente. En cas de remise en vente, l'adjudicataire défaillant devra acquitter la différence entre le prix pour lequel il s'est porté acquéreur et le prix définitivement obtenu lors de la remise en vente. Dans tous les cas, l'adjudicataire défaillant pourra être redevable de dommages et intérêts. Maître Doutrebente se réserve le droit de procéder à toute compensation avec les sommes dues à l'adjudicataire défaillant.

Ordre d'achat :

Les ordres d'achat ne seront pris en considération que confirmés par écrit (formulaire en fin de catalogue), accompagnés d'une photocopie de la pièce d'identité de l'enchérisseur ainsi que d'un moyen de paiement et reçus au moins 24 heures avant le début de la vente. DOUTREBENTE SARL décline toute responsabilité en cas d'omission d'exécution d'un ordre d'achat.

Enchère par téléphone :

La possibilité d'enchérir par téléphone est offerte à condition que nous ayons reçu au moins 24 heures avant la vente une confirmation écrite (formulaire en fin de catalogue) accompagné d'une photocopie de la pièce d'identité de l'enchérisseur ainsi que d'un moyen de paiement. DOUTREBENTE SARL décline toute responsabilité au cas où la communication n'aurait pu être établie ou en cas d'erreur relative à la réception des enchères par téléphone. Avertissement : les conversations téléphoniques peuvent être enregistrées pendant les ventes.

Droit de préemption de l'Etat français :

L'Etat français dispose d'un droit de préemption des œuvres vendues. L'exercice de ce droit intervient immédiatement après l'adjudication, le représentant de l'Etat manifestant alors la volonté de ce dernier de se substituer au dernier enchérisseur et devant confirmer la préemption dans les 15 jours.

Règlement des vendeurs :

Maître Doutrebente sera tenu de payer le vendeur lorsqu'il aura été réglé par l'adjudicataire.

Maître Doutrebente et ses experts se chargent d'exécuter gratuitement les ordres d'achat qui leur sont confiés, en particulier par les amateurs ne pouvant assister à la vente
Téléphone Drouot : 01 48 00 20 20 - Télécopie Drouot : 01 48 00 20 33
Résultats des ventes dans la Gazette de l'Hôtel Drouot, chaque vendredi
Abonnement à la « Gazette de l'Hôtel Drouot », renseignement :
10, rue du Faubourg-Montmartre - 75009 PARIS. Tél. 01 47 70 93 00
Catalogue visible sur www.doutrebente.fr

Suivez la vente et participez en direct sur

DrouotLIVE^{COM}

Ce catalogue a été réalisé par :

Maître Olivier DOUTREBENTE et Domitille DOUTREBENTE - LECLAIR
EYES studio - contact@eyes-studio.com

Crédit photos : Agence F : Jérémie Beylard, Mathieu Ferrier (07 81 43 51 25), Jean-Philippe Humbert, Vincent Luc

C. Doutrebente

COMMISSAIRE-PRISEUR HABILITÉ
agrément2002-285

MAISON DEVENTES AUX ENCHÈRES SARL

2, rue Rossini -75009 PARIS

Tél. 01 42 46 01 05 - Fax 01 40 82 99 31 - Mobile 06 86 54 35 10

mail : maisondeventes@doutrebente.com

ORDRE D'ACHAT / ABSENTEE BID FORM

Les ordres d'achat doivent être reçus au moins 24 heures avant la vente / to allow time for processing, absentee bids should be received at last 24 hours before the sale begins

VENDREDI 12 DÉCEMBRE 2014 - 14H - SALLE 10

Vente aux Enchères Publiques - PARIS - Hôtel Drouot - 9, rue Drouot - 75009 PARIS

Nom / Prénom
Name / First name
(block letters)

adresse /
Address

Téléphone /
Phone

Bureau / Office _____
Domicile / Home _____

Après avoir pris connaissance des conditions de vente décrites dans le catalogue, je déclare les accepter et vous prie d'acquiescer pour mon compte personnel aux limites indiquées en euros, les lots que j'ai désignés ci-dessous (les limites ne comprenant pas les frais légaux).

I have read the conditions of sale printed in this catalogue and agree to abide by them. I grant you permission to purchase on my behalf the following items within the limits indicated in euros (these limits do not include buyer's premium and taxes).

•Références bancaires obligatoires(RIB) / Required bank references and account number

Lot n°	Description du lot / Lot description	Limite en euros / Top limit of bid in euros

À envoyer à / Please mail to

Signature obligatoire
Required signature

C. Doutrebente

COMMISSAIRE-PRISEUR HABILITÉ
agrément2002-285

MAISON DEVENTES AUX ENCHÈRES SARL

2, rue Rossini -75009 PARIS

Tél. 01 42 46 01 05 - Fax 01 40 82 99 31 - Mobile 06 86 54 35 10

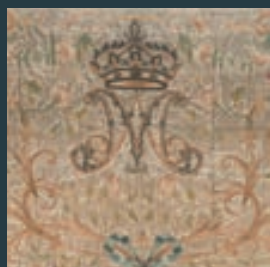
mail : maisondeventes@doutrebente.com

C. Doutrebente

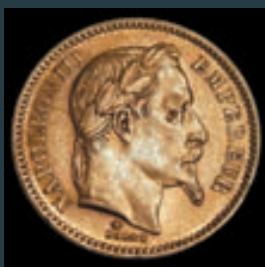
COMMISSAIRE-PRISEUR JUDICIAIRE - MAISON DE VENTES AUX ENCHÈRES

JEUDI 18 DÉCEMBRE 2014
14 H. SALLE 12

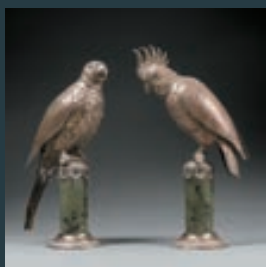
PARIS – DROUOT RICHELIEU
9 RUE DROUOT. 75009 PARIS



**LINGE DE
MAISON,
DENTELLES,
FOURRURES,
TISSUS ANCIENS,
POUPÉES**



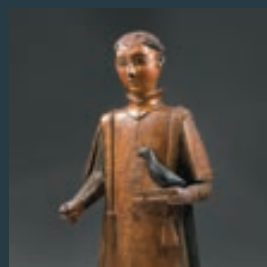
NUMISMATIQUE



**BIJOUX,
ORFÈVRERIE**



**ARTS D'ORIENT
ET DE L'ISLAM**



**OBJETS D'ART ET
D'AMEUBLEMENT**

EXPERTS

MADAME SYLVIE DANIEL

Expert agréé près la Cour d'Appel
et le Crédit Municipal de Paris
Membre du Syndicat Français
des Experts Professionnels en Œuvres d'Art
et Objets de Collection
Tél : 01 40 44 88 64
et 09 51 02 00 82
sdanielexpert@free.fr

CABINET SERRET-PORTIER EMERIC PORTIER

BIJOUX – ORFÈVRERIE
Expert joaillier
Agréé par la Cour de Cassation
Expert près de la Cour d'appel de Paris
Assesseur de la CCE douanière
Experts près la Cour d'Appel de Paris
17 rue Drouot – 75009 Paris
Tél : 01 47 70 89 82
Fax : 01 45 23 23 42

MADAME KERVORKIAN

Expert C.M.E
Galerie Kevorkian
21 Quai Malaquais
75006 Paris
Tél : 01 42 60 72 91

Loïc du Boisbaudry CABINET BOISBAUDRY

Membre du Syndicat Français
des Experts Professionnels
en Œuvres d'Art
et Objets de collection
4, rue de Civry
75016 PARIS
Tél/Fax : 01 46 47 68 00
Mob : 06 77 00 82 48
expert@boisbaudry.com



Olivier DOUTREBENTE
COMMISSAIRE-PRISEUR JUDICIAIRE & HABILITÉ
MAISON DE VENTES AUX ENCHÈRES

Agrément n° 2002-285

2, rue Rossini - 75009 PARIS
Tél. 01 42 46 01 05 Fax. 01 40 82 99 31
Portable 06 86 54 35 10

maisondeventes@doutrebente.com
www.doutrebente.fr