

JEAN-MARC DELVAUX



MERCREDI 29 JUIN 2016

JEAN-MARC DELVAUX

SOCIÉTÉ DE VENTES VOLONTAIRES

JEAN-MARC DELVAUX s.a.r.l. au capital de 7.500 euros

AGRÉMENT N°2002-240 - RCS PARIS B 442 569 844

29, rue Drouot – 75009 Paris

Tél. : 01 40 22 00 40 – Télécopie : 01 40 22 00 83

www.delvaux.auction.fr Email : contact@jmdelvaux.fr

VENTE AUX ENCHERES PUBLIQUES

DROUOT RICHELIEU – SALLES 10 & 16

9, rue Drouot 75009 Paris

MERCREDI 29 JUIN 2016 A 13H 30

*Provenant principalement des Successions de Madame A. et Madame de B.,
des familles d'Hoffelize et Lahoche-Pannier. A divers.*

TABLEAUX XIX^{EME} ET MODERNES

TABLEAUX ANCIENS

EXTREME-ORIENT - ARMES

MEUBLES ET OBJETS D'ART

TAPISSERIES - TAPIS

EXPOSITIONS PUBLIQUES :

Mardi 28 juin de 11h à 18h

Mercredi 29 juin de 11h à 12h

Téléphone pendant l'exposition : 01 48 00 20 10

DrouotLIVE^{COM}

En première de couverture : détail du numéro 9.

En quatrième de couverture : détail du numéro 118.

EXPERTS

*Pour les tableaux anciens, n^{os} 51 à 64 - 66 à 72 - 75 - 76 -
78 à 80 - 82 - 83 - 86 - 110 - 113*

Monsieur Gérard AUGUIER Srls

Via Durini, 27

Milano 20122 – Italie

Tél. : 00 39 335 14 04 157

gerard@auguier.it

Pour les tableaux anciens, n^{os} 77 - 84 - 88

Monsieur Stéphane PINTA

Cabinet TURQUIN

69 rue Sainte-Anne

75002 Paris

Tél. : 01 47 03 48 78

eric.turquin@turquin.fr

Pour les meubles et objets d'art

Monsieur Roland LEPIC

23 Avenue Foch

75116 Paris

Tél. 01 42 46 06 76 – Fax. 01 42 46 35 04

Pour l'Extrême-Orient

Monsieur Thierry PORTIER

Madame Alice JOSSAUME

26 Boulevard Poissonnière

75009 Paris

Tél. : 01 48 00 03 41 – Fax. : 01 48 00 02 64

contact@cabinetportier.com

Pour les armes

Monsieur Jean-Claude DEY

assisté de Monsieur Arnaud de GOUVION SAINT-CYR

8 bis, rue Schlumberger

92430 Marnes la Coquette.

Tél. : 01 47 41 65 31 – Fax : 01 47 41 17 67

jean-claude.dey@wanadoo.fr

INDEX ALPHABÉTIQUE DES TABLEAUX XIXÈME ET MODERNES

BACHMANN Alfred	40	ISABEY Eugène (attribué à)	1
BONEFOND J.	2	INNOCENTI	27
BOUE Arthur	28	LALAUZE Adolphe	30
BROCK Pierre-Jules	23	LAPRADE Pierre	47
BUFFET Bernard	50	LEBAS Gabriel Hippolyte	20
CHARTRAN Théobald	26	LEBOURG Albert	32-33
CHIAPORY	29	MAILLOL Aristide	34
CICERI Eugène	5 – 6	MARONIEZ Georges P.	44
COROT Jean-Baptiste Camille (suiveur de)	16	MODIGLIANI Amedeo	38
COSSON Marcel	39	PASCIN Jules	37
CROTTI Jean	49	RAMIREZ Louis M.	24
DERAIN André	42	RIOU Edouard	18
FRIEDLANDER Alfred	10	ROUAULT Georges	36
FRIESZ Emile Othon	41	SAÏN Paul	25
GARAT Francis	21	SAND George	7 - 9
GITTARD Alexandre	3	SAND Maurice	8
HENNER Jean-Jacques (suiveur de)	15	TCHERNIAWSKY Charles	45-46
HUGARD Claude	22	de WAROQUIER Henry	43

INDEX ALPHABÉTIQUE DES BRONZES MODERNES

BOFFIL Antoine	282	LANCERAY Evgeni Alexandrovich	286-287
CUMBERWORTH Charles	261	MENE Pierre-Jules	249
GREGOIRE Jean-Louis	260	PUECH Denys Pierre	250

Tableaux XIXème et Modernes



1. **Attribuée à Eugène ISABEY (1803-1886) :**
PERSONNAGES EN COSTUME DU
XVIIème SIECLE SUR UNE PLAGE.
Huile sur toile, non signée.
43,5 x 65 cm.
Petites restaurations. 1.000/1.500
Ancienne collection Rudelle Sainte Coloma.

Voir la reproduction.

2. **J. BONEFOND, XIXème siècle :**
CHEVRIERS DANS UN PAYSAGE.
Huile sur toile, signée et datée 1899 en bas à gauche.
26 x 33,5 cm. 600/700

Voir la reproduction.



3. **Alexandre GITTARD (1832-1904) :**
PAYSAGE AU PONT AVEC PAYSANNE ET SON
TROUPEAU.
Huile sur panneau, signée en bas à droite.
21,5 x 27 cm.
Légères griffures. 300/500

Voir la reproduction.

4. Ecole FRANÇAISE de la deuxième partie du XIX^{ème} siècle :
SCENE DE NAUFRAGE SUR UNE CÔTE DALMATE.
Huile sur toile.
27 x 39,5 cm.

Voir la reproduction.

300/500



5. Eugène CICERI (1813-1890) : PAYSAGE ANIME.
Gouache, signée en bas à gauche.
10 x 14,5 cm.
Annotée au dos à l'encre *vue de Suisse, par Ciceri, gendre d'Isabey.*

Voir la reproduction.

150/200

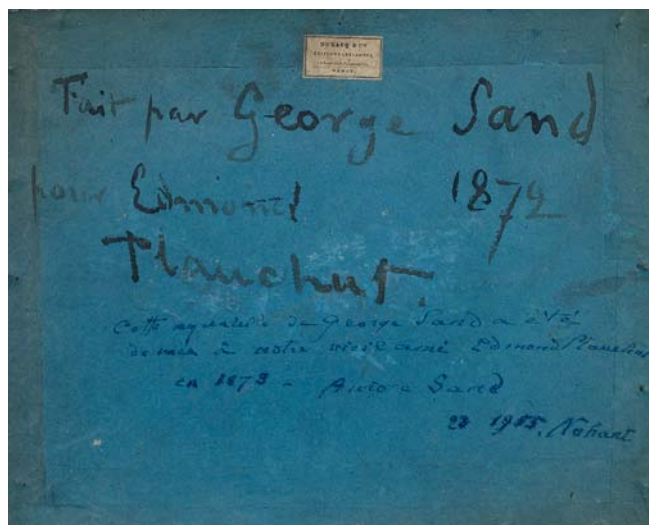
6. Eugène CICERI (1813-1890) attribué à :
MARCHE AUX FLEURS DEVANT UNE EGLISE.
Gouache, non signée.
17 x 13 cm.

Voir la reproduction.

150/200



Les dendrites de George SAND



« Je m’amuse beaucoup à dessiner et je fais de notables progrès dans l’art des dendrites (voyez Littré) aussi je te prie mon bon homme d’aller chez Susse ou tout autre grand marchand de couleurs avec la note ci-jointe, ne la perds pas ! et de nous faire composer exactement l’assortiment demandé qu’on nous renverra contre remboursement ou que tu expédieras toi-même. Ça presse, Lolo, qui est la préparatrice de taches par excellence, nous fait une telle consommation que nous sommes à bout de couleurs ».

(7 février 1874, lettre à Edmond Planchat).

« A la fin de sa vie - première mention dans la correspondance le 7 février 1874, comme d’un jeu -, George Sand s’est passionnée pour la dendrite, qu’elle appelle aussi « *aquarelle à l’écrasage* ». Il suffit d’une feuille de papier ou de carton d’un pouvoir absorbant déterminé, de préférence du bristol pas trop gras, qu’on presse fortement sur une ou des taches de couleur (beaucoup de vert) préalablement jetées au pinceau sur une feuille de papier à dessin. La feuille supérieure retirée, on obtient ainsi une tache étalée de forme aléatoire, dont la surface présente des ramifications et des arborescences, par diffusion du liquide dans le papier. L’aspect brut évoque une texture végétale, avec de fines nervures, comme les empreintes fossiles sur une matière minérale, ce qui est, selon Littré, la définition de la dendrite (« pierre arborisée », qui représente des arbres). « *Cet écrasement produit des nervures parfois curieuses. Mon imagination aidant, j’y vois des bois, des forêts ou des lacs, et j’accentue les formes vagues produites par le hasard* ».

L’imagination de la dessinatrice s’empare de la tache ; elle tourne dans tous les sens cette forme pour l’instant abstraite, comme le montrent les taches non utilisées que sa petite-fille Aurore dit avoir trouvées à sa mort, sur son bureau. Elle choisit le sens qui lui convient pour y lire un paysage : un vallon, une rivière, un versant escarpé, un ciel. Elle accuse certaines formes au crayon ou à la plume ; elle utilise la réserve blanche du papier pour compléter par d’autres éléments de paysage, à l’aquarelle parfois rehaussée de gouache. Le tout demande un véritable apprentissage : « *Pour le paysage, il faut beaucoup d’essais avant d’obtenir un résultat qui permette l’interprétation car on voit tout ce qu’on veut, comme dans les nuages dans ces résultats de hasard* ». Quand elle est satisfaite – tout cela se passe à Nohant, véritable atelier familial, souvent avec son fils ou ses petites-filles, Aurore et Gabrielle, qui sont chargées de préparer les taches –, elle ajoute dans un coin, généralement en bas, un motif minuscule et plus coloré qui constitue une manière de signature : le groupe formé par les deux fillettes et leur inséparable chien Fadet.

Entre le mur de Léonard de Vinci, les taches de Cozens et la « décalcomanie sans objet préconçu » des surréalistes, les dendrites de Sand s’inscrivent dans l’histoire des images naturelles et accidentelles. Mais loin de toutes tentations oniriques, elle n’use du hasard que pour créer des paysages, pour « faire de la nature ».

Texte extrait intégralement de :

UNE TABLE À DESSIN, LA DÉCOUVERTE DES DENDRITES.

Chapitre VII par Madame Nicole SAVY, dans le catalogue GEORGE SAND. Une nature d’artiste. Exposition du bicentenaire de sa naissance.

29 juin – 28 novembre 2004, Paris, Musée de la Vie Romantique. Paris-Musées, 2004.



7. **George SAND (1804-1876) :**
PAYSAGE A LA RIVIERE, ANIME D'UN LAPIN ET DE CANARDS.
Dendrite, non signée.
A vue : 15 x 22,5 cm. 3.500/4.500
- Annotée au dos sur le papier de fond bleu d'origine « fait par George Sand pour Edmond Planchat, 1872 » et « Cette aquarelle de George Sand a été donnée à notre vieil ami Edmond Planchat en 1873. Aurore Sand, Nohant, 1955. »

Voir les reproductions.



8. **Maurice SAND (1823-1889) : PAYSAGE BOISÉ.**

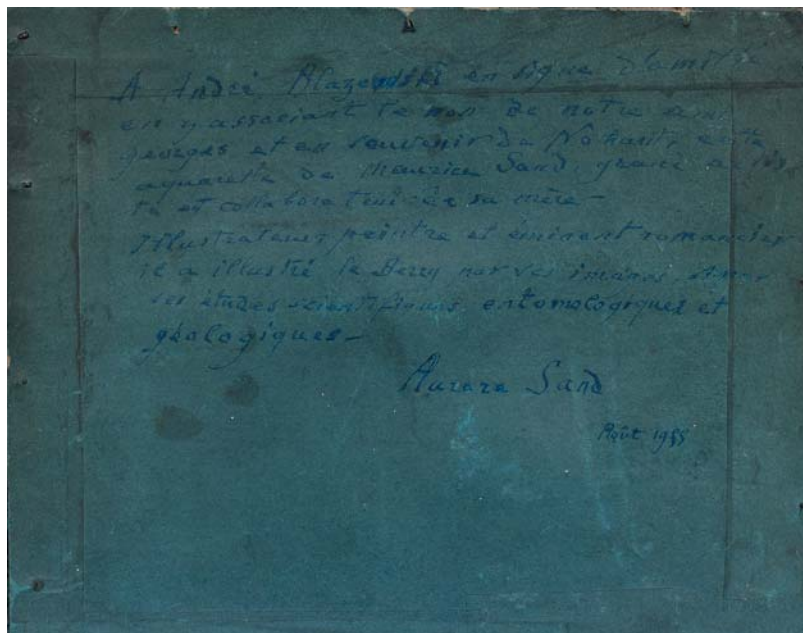
Dendrite, signée en bas à gauche.

A vue : 10,5 x 13,5 cm.

600/900

Annotée au dos sur le papier de fond bleu d'origine « à André Blazewski en signe d'amitié, en y associant le nom de notre ami Georges et en souvenir de Nohant, cette aquarelle de Maurice Sand, grand artiste et collaborateur de sa mère. Illustrateur, peintre et éminent romancier, il a illustré le Berry par ses images, par ses études scientifiques entomologiques [sic] et géologiques. Aurore Sand, août 1955 ».

Voir les reproductions.





9. **George SAND (1804-1876) :**
PAYSAGE AVEC CANARDS SUR UNE RIVIERE.
Dendrite, signée en bas à droite.
A vue : 14,5 x 21,5 cm.

3.500/4.500

Voir la reproduction et un détail en première de couverture.



10



11



12

10. **Alfred FRIEDLANDER (1860-1927) :**
 - HALTE DE CAVALIERS JOUANT.
 - HALTE DE CAVALIERS SE DESALTERANT ET SE REPOSANT.
 Paire d'huiles sur panneau, signées en bas à gauche.
 20,5 x 25,8 cm et 21 x 25,8 cm. 1.000/1.500
Voir les reproductions.

11. **Ecole FRANÇAISE de la fin du XIXème siècle :**
 PAYSAGE ANIME D'UNE RAMASSEUSE DE BOIS.
 Huile sur panneau.
 17,2 x 23 cm.
 Griffures. 150/200
Voir la reproduction.

12. **Ecole FRANÇAISE de la fin du XIXème siècle :**
 JEUNE FEMME A LA TENUE EN DESORDRE DANS UN INTERIEUR DU XVIIIème SIECLE.
 Huile sur panneau, en ovale.
 21,5 x 15,5 cm.
 Petit accident. 200/300
Voir la reproduction.



13

13. **Ecole FRANÇAISE de la fin du XIXème siècle :**
 LE GILLES D'APRES WATTEAU.
 Huile sur panneau.
 32,5 x 24,5 cm. 100/150
Voir la reproduction.



14



15



16



17

14. Ecole FRANÇAISE du début du XXème siècle :
ELEGANTE SUR UNE PLAGE.
Huile sur carton, signée du monogramme apocryphe
d'Edouard Manet.
23 x 15 cm. 200/300
Voir la reproduction.

15. Suiveur de Jean-Jacques HENNER (1829-1905) :
PORTRAIT DE FEMME.
Huile sur panneau, porte une signature apocryphe en haut à
droite.
25,5 x 20,5 cm. 200/300
Voir la reproduction.

16. Suiveur de Jean-Baptiste CAMILLE COROT :
ENVIRONS DE VILLE D'AVRAY.
Huile sur toile, portant une signature apocryphe en bas à
gauche, située au dos sur le châssis.
26 x 36 cm. 500/700
Voir la reproduction.

17. Ecole FRANÇAISE du XIXème SIECLE :
COUPLE.
Crayon, aquarelle et rehauts de sanguine, caricature
légendée en bas à droite « Rentrons Nini, il est trois heures...
pour si peu ».
A vue : 24,5 x 16,5 cm.
Rousseurs et décoloration. 150/250
Voir la reproduction.



18



19



18. **Edouard RIOU (1833-1900):**
 - PAYSAGE A LA CHAUMIERE ET AU TROUPEAU.
 - PAYSAGE ANIME AVEC PECHEUR EN BARQUE.
 Paire de pastels, signés en bas à gauche et en bas à droite.
 24 x 30 cm. 300/500

Voir les reproductions.

19. **Ecole FRANÇAISE vers 1900 :**
 - PAYSAGE ANIME AU HAMEAU.
 - PAYSAGE ANIME A LA TOUR ET AU PONT.
 Paire d'huiles sur toile, marouflées sur carton.
 11 x 25 cm et 10,5 x 27 cm.
 Trace d'une signature sur chacun d'eux. 300/500

Voir les reproductions.

20. **Gabriel-Hippolyte LEBAS (1812-1880) :**
 PAYSAGE ANIME AU SOLEIL COUCHANT.
 Aquarelle, signée en bas à gauche.
 28,5 x 47 cm. 250/400

Voir la reproduction.

21. **Francis GARAT (1870 - ?) :**
 REVUE SUR LES CHAMPS-ELYSEES.
 Aquarelle, signée en bas à gauche.
 A vue : 30 x 44 cm. 200/300

Voir la reproduction.



20



21



22. **Claude HUGARD (1861- ?) :**

- COTES ROCHEUSES AU SOLEIL COUCHANT AVEC PECHEURS.

- COTES ROCHEUSES AU SOLEIL COUCHANT AVEC RAMASSEURS DE COQUILLAGES.

Paire d'huiles sur panneau, signées en bas à gauche.

30 x 48,5 cm.

800/1.200

Voir les reproductions.





23



24



25



26

23. **Pierre Jules BROCK (né en 1811) :**
VUE D'UN PARC AVEC DES EFFETS ABANDONNES.
 Huile sur toile, signée et datée 1880 en bas à gauche.
 46,3 x 55 cm.
 Rentoilage et restauration, petit enfoncement. 250/400
Voir la reproduction.

24. **Louis M. RAMIREZ (1885-1954) :**
COUPLE GALANT DANS UN INTERIEUR.
 Huile sur panneau, signée en bas à gauche.
 27 x 32 cm.
 Ecaillures. 300/500
Voir la reproduction.

25. **Paul SAÏN (1853-1908) :**
PORTRAIT D'HOMME.
 Huile sur toile, signée en haut à gauche, avec un envoi à *Ad Prevost, son ami P. Saïn, Bordeaux 1904.*
 35 x 27,5 cm.
 Griffures. 200/300
Voir la reproduction.

26. **Théobald CHARTRAN (1849-1907) :**
PORTRAIT D'HOMME.
 Huile sur panneau, signée et datée en haut *Chartran anno domini 1889.*
 17 x 12,5 cm. 400/700
Voir la reproduction.



27



28

27. **INNOCENTI (XIX^{ème} - XX^{ème} siècles) :**
LA MARSEILLAISE CHANTEE PAR
MADemoiselle DUBEL, LE 20 MAI 1920.
 Huile sur carton, signée en bas à gauche, titrée
 et datée.
 22,5 x 28 cm. 200/300

Yvonne DUBEL (1879-1958), originaire de Rennes et réputée à l'époque pour sa beauté, fut cantatrice à l'Opéra de Paris. Soprano, elle débute le 10 août dans Lohengrin (Elsa). Elle chante en 1905, Armide (Phénice), Sigurd (Hilda), Le Cid (l'Infante); en 1906, Faust (Marguerite) et Roméo et Juliette (Juliette); en 1907, Les Huguenots (la Reine) et Thaïs (Thaïs); en 1913, Tannhäuser (Elisabeth).
 Voir la reproduction page 14.

28. **Arthur BOUE (1868- 1905) :**
LES AGEUX.
 Huile sur toile, signée en bas à gauche et située
 sur un cartouche.
 27 x 37,5 cm. 200/300
 Voir la reproduction page 14.



29

29. **Bernard Charles CHIAPORY (XIX^{ème} siècle) :**

- JEUNE FEMME AU COLLIER DE PERLES.

- JEUNE FEMME AUX BRAS RELEVES.

Paire de pastels marouflés sur toile, signé à droite vers le milieu et daté 1856 pour l'un, l'autre non signé.

82 x 55 cm.

2.500/3.500

Voir les reproductions.



30



31



32



33

30. **Adolphe LALAUZE (1838-1906) :**
ALPHONSE ET UNE DE SES SCEURS AINEES AU
BORD DE L'ECOLE A MILLY.
 Aquarelle, non signée.
 A vue : 37,5 x 27,5 cm. 150/200

ANCIENNE PROVENANCE :
 Vente Paris, Maitres Audap Godeau Solanet, le 21 février
 1983, n°25, reproduit en noir et blanc en troisième de
 couverture.

Adolphe Lalauze, né le 8 octobre 1838, fut remarqué par
 Hetzel pour ses scènes de jeux d'enfants. Selon la notice de
 cette vacation, la plupart des aquarelles présentées avaient
 été exécutées dans la propriété que Lalauze possédait à Milly
 La Forêt et représentaient les membres de sa famille dont son
 fils Alphonse, qui fut lui-même peintre et élève de Detaille.

Voir la reproduction.

31. **Ecole FRANÇAISE vers 1900 : MADAME NEGRE.**
 Aquarelle avec une étude à l'encre de Chine en haut à
 droite.
 Trace de signature en bas à droite, titrée en haut à gauche.
 A vue : 30 x 22,5 cm. 400/500
Voir la reproduction.

32. **Albert LEBOURG (1849-1928) :**
CAVALIERS SUR UNE PLAGE.
 Fusain, signé en bas à droite.
 20 x 34,5 cm. 200/300
Voir la reproduction.

33. **Albert LEBOURG (1849-1928) :**
PERSONNAGES SUR UNE PLAGE, PAR GROS TEMPS.
 Fusain, signé à l'encre brune en bas à gauche.
 20 x 30,5 cm. 200/300
Voir la reproduction.



34



35



36



37

34. **Aristide MAILLOL (1861-1944) :**
PORTRAITS DE FILLETTE, UN NŒUD DANS LES CHEVEUX.

Deux dessins, signés en bas à gauche du monogramme de Maillol.

A vue : 32 x 28 cm et 32 x 26,5 cm.

Accidents et rousseurs.

400/500

Voir les reproductions.

35. **Ecole FRANÇAISE de la première partie du XX^{ème} siècle :**
BRETONNES CUEILLANT DES PISSENLITS.

Crayon.

A vue : 18,5 x 12,8 cm.

150/200

Voir la reproduction.

36. **Georges ROUAULT (1871-1958) :**
FEMME AU CHAPEAU.

Gravure sur cuivre, monogrammée G.R. et datée 1928 dans la planche, annotée au dos : *Les réincarnations du père Ubu.*

Ambroise Vollard.

A vue : 32,5 x 23 cm.

100/150

Voir la reproduction.

37. **Jules PASCIN (1885-1930) : LA FAMILLE HEUREUSE.**

Plume et aquarelle, signée à droite vers le milieu avec le cachet d'atelier et titrée en bas à droite.

A vue : 10,5 x 16,5 cm.

Au dos, une étude de cheval à l'encre.

500/700

Voir la reproduction.



38. **Amedeo MODIGLIANI (1884-1920) : PORTEUSE D'EAU.**
 Encre brune, annotée en bas à gauche *fait au café 919.*, à *Survage*.
 A vue : 20,5 x 13 cm.
 Pliures.

16.000/25.000

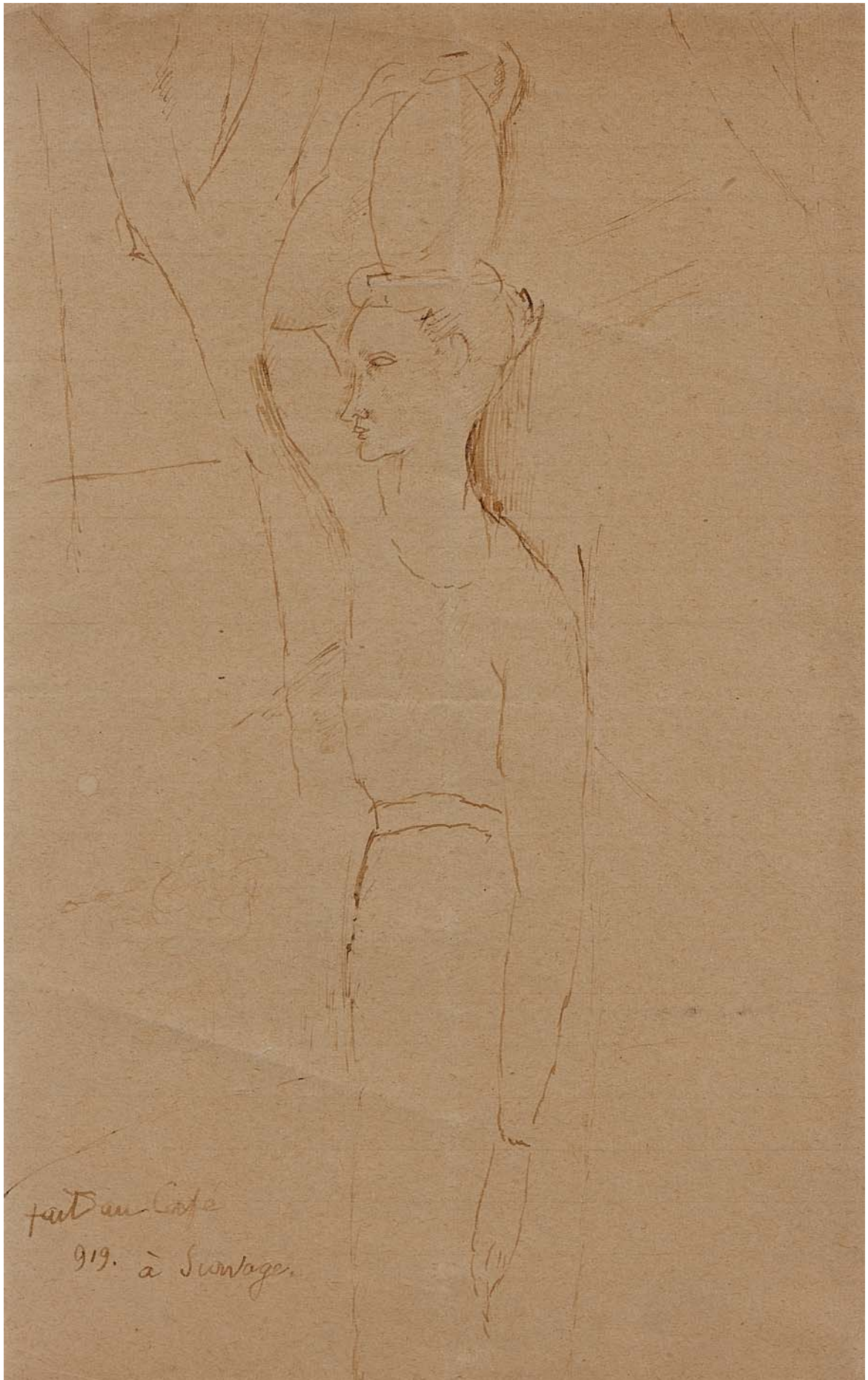
ANCIENNE PROVENANCE :

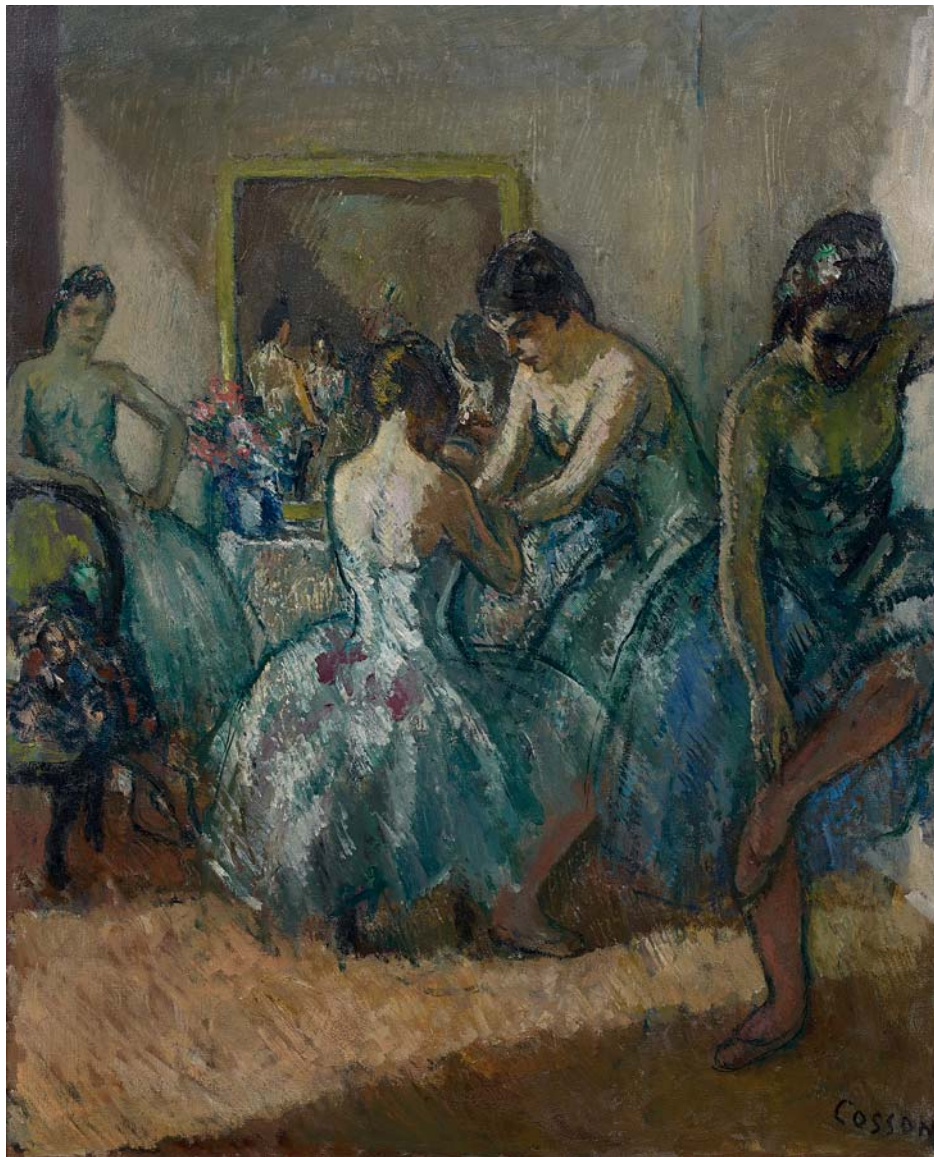
- Monsieur et Madame Survage.
- Madame A., Paris.

EXPOSITIONS :

- Galerie Charpentier, Cent tableaux de Modigliani, 1958.
- Fondation Pierre Gianadda, Martigny, Suisse, du 19 juin au 28 octobre 1990, n°118, reproduit p. 189 et 234 au catalogue rédigé sous la direction de Daniel Marchesseau, commissaire de l'exposition.
- Figure au catalogue raisonné des Dessins et Aquarelles, tome I, par Christian Parisot, Jeanne Modigliani et Fulvio Venturi, Editions Graphis Arte, 1990.
- Une attestation d'inclusion du Wildstein Institute au catalogue raisonné de l'œuvre peint et dessiné d'Amedeo Modigliani, en date du 26 janvier 1998, sera remise à l'acquéreur. Sur son site internet, le Wildenstein Institute annonce cependant avoir cessé toute participation à l'élaboration et à la préparation de ce catalogue critique depuis le 1er janvier 2015.

Voir les reproductions.





39. **Marcel COSSON (1878-1956) : LE FOYER DE L'OPERA.**
Huile sur toile, signée en bas à droite.
74 x 60 cm.

1.800/2.200

Voir la reproduction



40. **Alfred BACHMANN (1863-1956) :**
FELOUQUES SUR LE BOSPHORE AU SOLEIL COUCHANT.
Huile sur toile, signée en bas à droite.
59 x 81 cm. 3.500/5.000

Voir la reproduction.



41. **Emile Othon FRIESZ (1879-1949):**
VUE DE TERVURREN SOUS LA NEIGE.
Huile sur toile, signée et située en bas à droite.
60 x 73 cm.

4.000/6.000

Une attestation d'inclusion au tome II du catalogue raisonné de l'œuvre peint d'Emile Othon FRIESZ par les Editions Aittouarès, en date du 30 juin 2010 sera remis à l'acquéreur.

Voir la reproduction.



42. **André DERAÏN (1880-1954) : NATURE MORTE.**
Huile sur toile, signée en bas à droite.
25,5 x 30,5 cm.

5.000/6.000

Voir la reproduction.



43. **Henry de WAROQUIER (1881-1970) :**
MODELE ALLONGE SUR UN DIVAN.
Huile sur toile, signée en bas à droite, numérotée en haut à gauche M192 et monogrammée au dos en haut dans un rectangle, avec le même numéro.
33 x 55 cm.

1.500/1.800

Voir la reproduction.



44



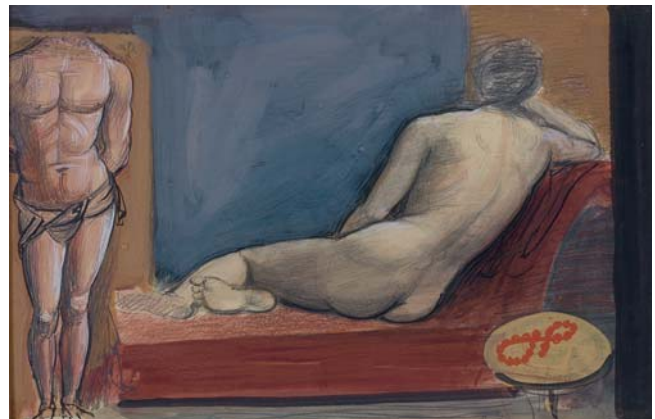
46



45



47



48

44. **Georges P. MARONIEZ (1865-1933) :**
BORD DE MER AU SOLEIL COUCHANT, AVEC DES
BARQUES ÉCHOUÉES.
 Huile sur carton, signée en bas à gauche.
 15,2 x 23,5 cm. 200/300

Voir la reproduction.

45. **Charles TCHERNIAWSKY (1900-1976) :**
LA MER AU MATIN, MORBIHAN.
 Huile sur toile, signée en bas à gauche, contresignée et située
 au dos.
 55 x 46 cm. 200/300

Voir la reproduction.

46. **Charles TCHERNIAWSKY (1900-1976) :**
PORTRAIT DE FEMME.
 Huile sur toile, signée en bas à droite, contresignée au dos.
 33,5 x 22 cm.
 Accidents. 100

Voir la reproduction.

47. **Pierre LAPRADE (1875-1931):**
TREILLAGE DE ROSES.
 Gouache, signée en bas à gauche.
 33,5 x 20,5 cm. 300/400

Voir la reproduction.

48. **Ecole ITALIENNE du XXème siècle :**
NU ALLONGÉ DE DOS, UN NU MASCULIN
ACEPHALE A SES CÔTÉS.
 Gouache et fusain sur papier marouflé sur isorel, signée
 illisible deux fois en bas à droite, contresignée au dos et
 datée 1966.
 38 x 59 cm. 400/600

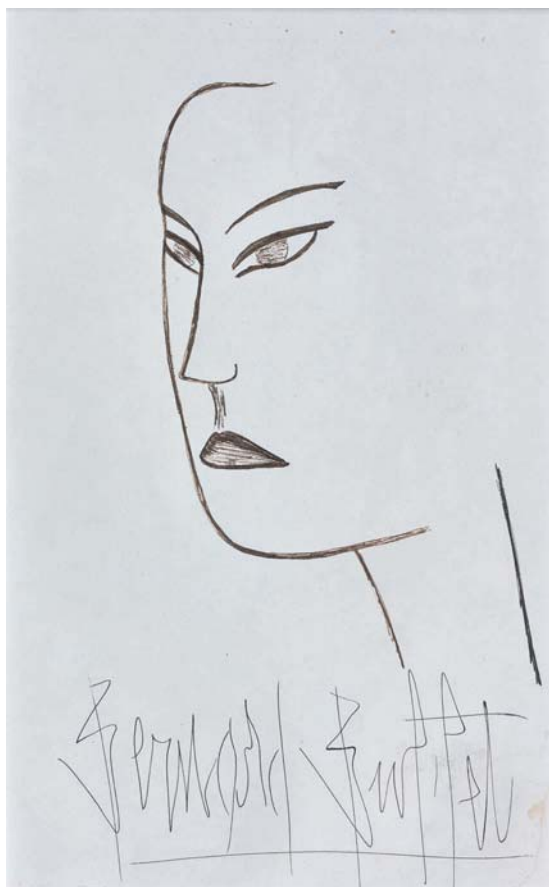
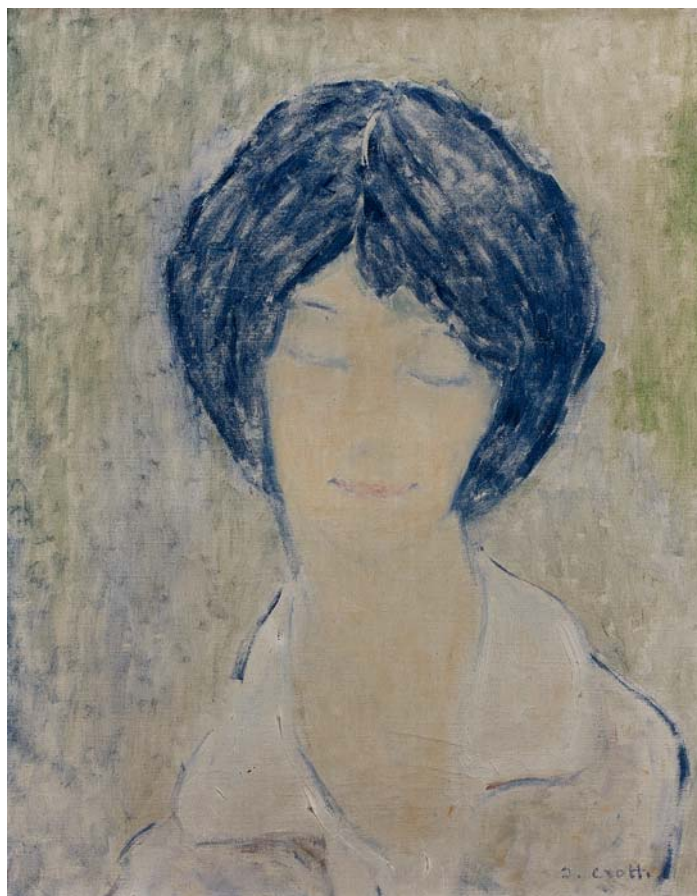
Voir la reproduction.

49. **Jean CROTTI (1878-1958) :**
PORTRAIT DE FEMME.
Huile sur toile, signée en bas à droite.
46 x 38 cm.

3.200/4.200

ANCIENNE PROVENANCE :
Galerie Berri Raspail.

Voir la reproduction.



50. **Bernard BUFFET (1928-1999) :**
VISAGE JAPONISANT.
Encre brune, signée en bas.
A vue : 23 x 14 cm.

5.000/6.000

Voir la reproduction.

Tableaux Anciens



51. Ecole FRANÇAISE de la fin du XVIIème ou du début du XVIIIème siècle :
PORTRAIT DE SAINT HUGUES LISANT LES SAINTES ECRITURES.
Huile sur toile.
128 x 98,5 cm.
Annotations dans la partie inférieure.
Cadre ancien.

800/1.200

Voir la reproduction.



52. Ecole FLAMANDE du XVIIème siècle :
GROUPE DE PERSONNAGES DEVANT UNE EGLISE.
Huile sur panneau dans le goût de David Teniers.
Porte un monogramme « Dt » en bas à droite.
17 x 22,3 cm.
Porte une étiquette « 38 » en bas à gauche.

800/1.200

Voir la reproduction.

53. Ecole ESPAGNOLE du XVIIIème siècle :
SAINTE CATHERINE D'ALEXANDRIE.
Huile sur panneau.
23,4 x 11,5 cm.

Voir la reproduction.

200/300



54. Ecole FRANÇAISE du XVIIème siècle :
LE CHRIST GUERISSANT LE PARALYTIQUE.
Huile sur toile, rentoilée.
45,5 x 34,2 cm.

Voir la reproduction.

1.200/1.600



55. Ecole HOLLANDAISE du XVIIIème siècle :
 LA JEUNE DESSINATRICE, D'APRES GABRIEL METSU.
 Huile sur panneau.
 39,7 x 29 cm.

Voir la reproduction.

800/1.400



56. Ecole HOLLANDAISE du XIXème siècle :
 JEUNE FEMME AU PERROQUET.
 Huile sur métal.
 25 x 21,3 cm.
 D'après le tableau de Caspar Netscher, conservé au musée de
 Wuppertal.

Voir la reproduction.

1.200/1.800



57. Ecole ITALIENNE du XIXème siècle :
 CAPRICE ARCHITECTURAL ANIMÉ DE PERSONNAGES, DANS LE
 GOÛT DE BIBIENA.
 Huile sur panneau, doublé.
 40,4 x 54 cm.

Voir la reproduction.

800/1.000



58. Ecole ALLEMANDE du XVIIIème siècle :
 CHIENS COIFFANT.
 Huile sur toile, rentoilée.
 31 x 41 cm.

Voir la reproduction.

600/800

59. Ecole FRANÇAISE du XVIIIème siècle :
 SCENE DE PORT D'APRES CLAUDE GELLEE.
 Huile sur panneau, parqueté.
 46,5 x 61,5 cm.

Voir la reproduction.

2.000/3.000





60. Ecole ITALIENNE de la fin du XVIIIème ou du début du XIXème siècle : MERE ET ENFANT.
 Huile sur toile, rentoilée.
 68,5 x 55,3 cm.
 Ancienne attribution à G.B. Piazzetta. 2.000/3.000
Voir la reproduction.



61. Ecole FRANÇAISE de la fin du XVIIème début du XVIIIème siècle :
 - PORTRAIT PRESUME DU DUC DE BOURGOGNE.
 - PORTRAIT PRESUME DE LA DUCHESSE DE BOURGOGNE.
 Deux huiles sur toile, formant pendant.
 41 x 33,5 cm et 41,5 x 32,5 cm ovale.
 Cadres anciens. 1.000/1.500
Voir les reproductions.



62. Ecole FRANÇAISE du XVIIIème siècle, d'après Jean-Baptiste MONNOYER :
BOUQUET DE FLEURS DANS UN VASE POSÉ SUR UN ENTABLEMENT.

Huile sur toile, rentoilée.

71,5 x 90 cm.

Restaurations.

2.000/3.000

Voir la reproduction.



63. Ecole FRANÇAISE du XVIIIème siècle :
BOUQUET DE FLEURS DANS UNE
CORBEILLE EN OSIER.
Deux huiles sur toile, formant pendant.
60,5 x 49 cm. 6.000/9.000
Voir les reproductions.





64. Attribué à Hugues TARAVAL (1729-1785) :
PSYCHÉ COUPANT LES AILES DE L'AMOUR.
Huile sur toile, rentoilée.
69 x 108,5 cm.
Accidents, restaurations. 6.000/9.000
Voir la reproduction.

65. **Louis Michel VAN LOO (1707-1771) :**
L'EDUCATION DE L'AMOUR PAR VENUS ET MERCURE.
Huile sur toile, rentoilée.
112 x 88,8 cm. 12.000/15.000

Probablement le tableau exposé au Salon de 1769, sous le n°5, dessiné en marge du livret par Gabriel de Saint-Aubin.

Monsieur Joseph BAILLIO a aimablement confirmé de manière orale, l'attribution de notre tableau à l'actuel propriétaire.

Le sujet de notre tableau, tiré des Métamorphoses d'Ovide, traite de l'éducation de Cupidon, fils de Vénus, par Mercure, reconnu pour sa grande éloquence.

Fils de Jean-Baptiste van Loo (1684-1745), neveu du célèbre Carle van Loo (1705-1765), Louis Michel reçoit les leçons de son père à Turin, Rome et Paris, où il fréquente également l'Académie Royale. Il remporte le premier prix de peinture en 1726 et repart pour Rome en 1728 en compagnie de son frère François et de son oncle Carle. Sur le chemin du retour en 1733, il s'arrête à Turin pour peindre la famille ducale. A Paris, il est élu académicien puis professeur adjoint en 1735, et se fait une grande réputation de portraitiste. Grâce à son père, il est nommé «*pintor de Camara*» de la Cour d'Espagne en remplacement de Jean Ranc. Il s'installe à Madrid en 1737 jusqu'en 1752. Il prend une part active à la fondation de l'Academia di San Fernando où il enseigne et dont il deviendra directeur en 1752.

De retour en France, il peint le portrait de Louis XV en costume de sacre et succède à son oncle Carle comme directeur de l'Ecole des Elèves protégés. Il exposa au Salon de 1753 à 1769.

Une version plus grande, avec une variante dans la position du bras gauche de Vénus de cette composition, apparaît dans la vente après décès de l'artiste en 1771.

Un autre tableau sur le même thème a été exécuté en 1748 lorsque l'artiste était professeur à l'Academia di San Fernando à Madrid, mais présente une composition différente.

Voir la reproduction.





66. Ecole FRANÇAISE dans le goût du XVIIIème siècle :
 PORTRAIT DE FRANÇOISE, JEANNE, THERESE
 HARDY LE DUCHAL DE RURANGE.
 Huile sur toile, contrecollée sur panneau.
 80 x 64 cm. 800/1.200
Voir la reproduction.



67. Ecole FRANÇAISE dans le goût du XVIIIème siècle :
 PORTRAIT DE FEMME.
 Pastel, ovale.
 58,5 x 47,5 cm. 300/400
Voir la reproduction.



68. Ecole FRANÇAISE du début du XIXème siècle :
 MARINE.
 Deux huiles sur panneau, formant pendant.
 18,7 x 25 cm. 800/1.000
Voir les reproductions.



69. Ecole FRANÇAISE du XVIIIème siècle :
 PAYSAGE AU PONT ANIME DE PERSONNAGES
 Gouache
 17,8 x 26,2 cm. 200/300
Voir la reproduction.





70



71



72



73

70. Ecole FRANÇAISE du XIX^{ème} siècle :
LE MOINEAU APPRIVOISÉ, D'APRÈS FRANÇOIS BOUCHER.
Huile sur toile.
71,5 x 79 cm. 800/1.000

Voir la reproduction.

71. Ecole FRANÇAISE du XVIII^{ème} siècle :
PAYSAGE ANIMÉ PRÈS D'UN CANAL.
Huile sur toile.
55,2 x 70,2 cm. 1.000/1.500

Voir la reproduction.

72. Ecole FRANÇAISE de la fin du XVIII^{ème} ou du début
du XIX^{ème} siècle :
CAVALIERS DANS UN PAYSAGE.
Huile sur panneau.
24 x 32 cm. 800/1.200

Voir la reproduction.

73. DUCHAND CAFFAREL ** :
PAYSAGE AVEC DANSEUSES ET PAYSANS.
D'APRÈS CLAUDE GELLEE.
Crayon noir et fusain, signé en bas à gauche et daté *Septbre*
1822.
A vue : 43 c 58 cm.
Rousseurs. 300/500

Voir la reproduction.



74

74. DUCHAND CAFFAREL ** :
PAYSAGE DE TEMPLES ET RUINES ANTIQUES, AVEC
DIANE CHASSERESSE ET SES SUIVANTES, D'APRÈS
CLAUDE GELLEE.
Crayon noir et fusain, non signé.
A vue : 44,5 x 58 cm. 300/500

Voir la reproduction.



75. Ecole FRANÇAISE du XIXème siècle :
PAYSAGE ANIME D'APRES CLAUDE GELLE.
Huile sur panneau.
24,4 x 36,2 cm.

Voir la reproduction.

300/400



76. De ROUOL **: PAYSAGE ANIMÉ.
Huile sur toile, signée en bas à gauche.
39,8 x 48,7 cm.

Voir la reproduction.

300/400



77. Louis Philippe CREPIN dit Crépin d'Orléans (1772-1851) :
PAYSAGE DE CASCADE.
Toile.
64 x 51,5 cm.

Voir la reproduction.

800/1.200



78. Ecole FRANÇAISE du début du XIXème siècle :
BOUQUET DE FLEURS, FRUITS ET PAPILLON.
Gouache.
71,8 x 51,4 cm.

Voir la reproduction.

450/550



79



80



81



82

79. Ecole FRANÇAISE du XIX^{ème} siècle : PORTRAIT DE HYACINTHE COMTE D'HOFFELIZE, (1806-1856), LIEUTENANT AUX HUSSARDS BRUNS.

Huile sur toile.
33 x 28 cm.

400/600

Voir la reproduction.

80. Ecole FRANÇAISE du milieu du XIX^{ème} siècle : PORTRAIT DE JEUNE FEMME.

Huile sur toile, monogrammée et datée en bas à droite : J.G. 1850.

36,7 x 29 cm.

800/1.000

Voir la reproduction.

81. Ecole FRANÇAISE de la première partie du XIX^{ème} siècle : PORTRAIT D'HOMME SUR FOND DE PAYSAGE.

Huile sur toile.
57,5 x 49 cm.

300/500

Voir la reproduction.

82. Ecole ITALIENNE du XIX^{ème} siècle : DIANE AU BAIN.

Huile sur toile, rentoilée
30 x 39 cm.

1.000/1.200

Voir la reproduction.



83

83. Ecole ANGLAISE du XIX^{ème} siècle : PORTRAIT DE MRS HALE EN EUPHROSYNE D'APRES SIR JOSHUA REYNOLDS.

Huile sur toile, rentoilée.
56 x 39,5 cm.

300/400

Voir la reproduction.



84



85



86



87



88

84. Ecole du Pausilippe du XIX^{ème} siècle :
L'ERUPTION DU VESUVE.
Gouache.
15 x 20 cm. 300/400

Voir la reproduction.

85. Ecole FRANÇAISE du XIX^{ème} siècle :
PAYSAGE ANIME A LA CARRIOLE ET PAYSANS.
Huile sur toile.
34,5 x 46,5 cm.
Ancienne restauration et enfoncement. 200/300

Voir la reproduction.

86. Ecole FRANÇAISE du XIX^{ème} siècle :
DEUX HAMSTERS.
Huile sur toile.
21,2 x 27 cm. 500/700

Voir la reproduction.

87. Ecole FRANÇAISE de la fin du XIX^{ème} siècle :
VASE DE FLEURS SUR UN ENTABLEMENT.
Paire d'huiles sur toile marouflée sur panneau.
21 x 16 cm.
Griffures à l'une d'elles. 300/500

Voir les reproductions.

88. Emile NOIROT (Roanne 1853-Le Bourzat 1924) :
SOUS-BOIS.
Toile.
30 x 46 cm.
Signée et datée en bas à gauche : *Emile Noiroit 1897.* 400/600

Voir la reproduction.



89. **Etat des Services, Campagnes et Blessures** de Charles Pierre Martin de Vauxmoret, Colonel Directeur d'Artillerie, Officier de la Légion d'Honneur, retraité à Tonnerre (Yonne).
Charles Pierre Martin de Vauxmoret né à Paris le 17 mai 1764, mort le 9 novembre 1843.
Haut. : 42 cm. Larg. : 57 cm.
Dans un encadrement teinté acajou à filet doré (éclats). 100/150
Voir la reproduction.
90. **Paire de pistolets** à silex transformé à percussion.
Canons ronds à pans aux tonnerres et méplats sur le dessus, décorés à l'or (usures).
Platines et chiens à corps plats.
Garnitures et calottes en tête d'aigle en laiton ciselé et gravé.
Crosses en noyer sculpté incrusté de fils de laiton.
E.M. Vers 1780.
Cassure à une crosse, manque au fût de l'autre. 300/500
Voir la reproduction.
91. **Fusil à silex** transformé à percussion de style oriental.
Long canon rond, bleui, patiné, décoré d'arabesques au tonnerre et signé « Devisme à Paris », garni de huit bagues en argent estampé à décor d'arabesques en suite. Platine et chien à corps ronds entièrement ciselés de rinceaux feuillagés. Queue de culasse ciselée. Contre platine, pontet et incrustation de crosse en argent estampé et gravé, à décor en suite.
Crosse en noyer verni, (cassée), à pièce de pouce en argent monogrammée « JG » en lettres gothiques. Baguettes en fer ciselé.
Numéroté sur la crosse. 500/600
Voir les reproductions.



91 (détail)

Extrême-Orient

92. JAPON - Epoque MEIJI (1868 - 1912).
Inro à quatre cases en canne tressée. Intérieur en laque noir.
Haut. : 9 cm. Long. : 5,3 cm.
Infimes petits trous.
Netsuke en canne tressée formant coquillage.
Long. : 4 cm. 150/200
Voir la reproduction.
93. JAPON - Epoque EDO (1603 - 1868).
Ensemble comprenant **un inro** à quatre cases en laque noir à décor en hira maki-e et taka maki-e de laque or, rouge, argent et, nacre, écaille de feuilles d'érable et d'une abeille; **un inro** à cinq cases en laque noir à décor en hira maki-e en laque noir, kirigane, or, et incrustation de nacre d'un navire amarrant parmi des roseaux. Intérieur en laque nashiji. (Manques, cordons détachés, enfoncement, petits éclats, restauration à un himotoshi).
Haut. : 11,6 cm. Long. : 4,1 cm. - Haut. : 9,5 cm. Long. : 4,6 cm. 300/400
Voir la reproduction.
94. JAPON - Epoque EDO (1603 - 1868).
Ensemble comprenant **deux inro** à trois cases en bois à décor en hira maki-e, pour l'un, en laque or, rouge et incrustation de porcelaine d'une branche de fleur de lys, ; l'autre à décor d'une branche de prunus et de fourmis en cuivre et shibuishi. Ojime en ivoire.
Signature apocryphe de **Kenzan**. Signature apocryphe de **Ganbun**.
Haut. : 8,9 cm. Long. : 4,8 cm. - Haut. : 7 cm. Long. : 4,2 cm. 300/400
Petits manques.
Voir la reproduction.
95. JAPON - Epoque EDO (1603 - 1868).
Ensemble comprenant : **deux inro** à trois cases, l'un en laque noir à décor en hira maki-e en laque rouge de fleurs de prunus, l'intérieur en laque noir.
Haut. : 6,6 cm. Long. : 5,4 cm.
Manques aux pétales, infime petite usure du laque en bordure du ten.
Manju en bois à décor incisé d'un oiseau perché dans des branchages fleuris incrustés de petits cabochons en corail. Diam. 3,7 cm.
L'autre inro, en laque nashiji sur fond argent décoré en hira maki-e de laque or, argent et mitsuda d'un pavillon avec une jarre, d'un moulin sous un saule pleureur. Signé **Umetada**.
Haut. : 7,9 cm. Long. : 5,9 cm. 300/400
Voir la reproduction.
96. JAPON - Epoque EDO (1603 - 1868).
Ensemble comprenant **deux inro** à deux cases, l'un en bois naturel imitant le bambou à décor en hira maki-e en laque or, rouge et kirigane d'un singe sous un arbre accoudé à un rocher observant un rapace perché sur une branche, l'intérieur en laque noir et or ; l'autre, en laque fundame à décor en hira maki-e de laque or et brun de caractères, l'intérieur en laque nashiji. Signé **Kakosai**.
Haut. : 6,3 cm. Long. : 3,8 cm - Haut. : 5,5 cm. Long. : 4 cm. 350/400
Petites fissures, restauration à l'agrafe.
Voir la reproduction.
97. JAPON - Epoque EDO (1603 - 1868).
Ensemble comprenant **deux inro** à trois cases en laque noir, l'un à décor en hira maki-e en laque vert, argenté, or et brun du crapaud à trois pattes Ch'an-Ch'u dans la lune nuageuse. Intérieur en laque noir. L'autre, à décor en laque argent, kirigane, or et nacre de deux escargots rampant et de libellules en vol. Intérieur en laque noir.
Haut. : 5,7 cm. Long. : 6,5 cm. - Haut. : 6,7 cm. Long. : 5,5 cm. 350/400
Rayures, usures aux himotoshi, petits éclat à l'aikuchi, manques et éclats.
Voir la reproduction.



94



96



92



95



93



97



95



98. CHINE - XIX^{ème} siècle.
Paire de vases de forme balustre à col long évasé en porcelaine émaillée polychrome dans le style des émaux de la famille rose à décor de lotus et feuillages stylisés sur fond rouge.
 Marque apocryphe Qianlong.
 Haut. : 33,9 cm.
 Accidents et restaurations aux cols. 4.000/6.000
Voir la reproduction.
99. CHINE - XIX^{ème} siècle.
Paire de coupelles polylobées quadripodes en porcelaine émaillée polychrome et or dans le style des émaux de la famille rose, à décor de feuillages, lingzhi, dragons et chauve-souris sur fond jaune, l'intérieur turquoise.
 Diam. : 18,7 cm.
 Petites égrenures en bordure. 2.000/4.000
Voir la reproduction.



100. TIBET - XVIème siècle.

Statuette en bronze doré du bouddha Amitayus assis en padmasana sur le double lotus les mains en dhyana mudra tenant le vase de vie, rempli de la liqueur d'immortalité, les yeux mi-clos, esquissant un léger sourire, la chevelure formant l'ushnisha.

Haut. : 16,5 cm.

12.000/15.000

Voir la reproduction.



101. CHINE - XVIIIème siècle.

Coupe libatoire en corne de rhinocéros en forme de fleur de lys, sculptée en haut relief de branches fleuries de lys et bourgeons naissants, symbole de maternité.

Haut. : 11 cm.

Poids : 218,11 gr.

Restauration en bordure et à deux branches.

15.000/20.000

Voir la reproduction.

Mobilier - Objets d'art



102. Dans un cadre ovale en bois doré à feuilles de laurier, graines et fleurs, Christ en ivoire sculpté. XVIIIème siècle.
Haut. : 52,5 cm. Larg. : 46 cm.
Accidents et manques.

300/500

Voir la reproduction.

103. Deux encadrements polygonaux en cuivre repercé et doré. Au centre, dans un ovale, un petit enfant bacchant et une Vierge rayonnante du Pérou rapportés. Le décor de corail et d'émail totalement manquant. Sicile, XVIIIème siècle.
Haut. : 27,5 cm. Larg. : 24 cm.

300/400

Voir la reproduction.



104. Important coffre en bois naturel, la façade sculptée d'une tête de grotesque encadrée de deux faunesses assises retenant des draperies. Les angles décorés de termes d'homme et de femme.
Epoque Renaissance sur des dessins dans le goût de Sambin.
Base et couvercle rapportés.
Haut. : 78,5 cm. Larg. : 161 cm. Prof. : 67,5 cm.
La façade a été modifiée pour former une ouverture.

200/400

Voir la reproduction.



105. **Miroir** en écusson en bois doré, la partie haute ornée de deux volatiles se faisant face de part et d'autre d'un cartouche ajouré. Le pourtour orné d'un jonc rubané. Base à feuillage d'acanthe.

Ancien porte-lumière, le miroir rapporté.

Italie, XVIIIème siècle.

Haut. : 96 cm. Larg. : 71 cm.

Restaurations, accidents.

800/1.000

Voir la reproduction.

106. **Deux putti** formant pendant, en bois naturel, un de leur bras levé, les genoux repliés.

Italie, XVIIIème siècle.

Haut. : 51 cm. Larg. : 35 cm.

Accidents et réparations.

400/600

Voir la reproduction.

107. **Table** rectangulaire en placage d'ébène sur deux montants découpés en lyre reliés par une barre d'entretoise. Le plateau décoré de réserves losangées et carrées entourées de fins filets d'ivoire. Des écrous permettent un démontage.

Elle est surmontée d'un **petit cabinet** en placage de palissandre ouvrant à un abattant découvrant treize tiroirs décorés de plaques d'ivoire finement gravées représentant des scènes mythologiques. L'abattant au revers est décoré de deux allégories féminines. Il est retenu par une fermeture à moraillon Espagne, XVIIème siècle.

Table - Haut. : 76 cm. Larg. : 81,5. Prof. : 50 cm.

Cabinet - Haut. : 33 cm. Larg. : 63,5 cm. Prof. : 29 cm.

Accidents.

2.000/3.000

Voir les reproductions.





108. Ensemble composé de :
- **un reliquaire** à paperolles présentant le monogramme de Christ dans un cadre ordinaire en bois rapporté.
Haut. : 14 cm. Larg. : 18 cm.
 - **un reliquaire** à paperolles décoré au centre de l'Agneau Pascal en cire, dans un cadre ordinaire en bois rapporté.
Haut. : 21 cm. Larg. : 14 cm.
 - **un reliquaire à paperolles** dont le centre dédié à Sainte Victoire est en forme d'écusson. Dans un petit cadre en bois doré.
Haut. : 11 cm. Larg. : 14 cm. 200/300
Voir la reproduction.
109. **Reliquaire** à paperolles de forme ovale orné au centre d'une peinture représentant la Sainte Face entourée de la couronne d'épines. Sur le pourtour, quelques reliques de saints au milieu des Instruments de la Passion. Cadre en bois doré et gravé, la vitre soulignée d'une frise festonnée de perles.
Deuxième partie du XIXème siècle.
Haut. : 30,5 cm. Larg. : 25 cm. 200/300
Voir la reproduction.
110. **Ecole FRANÇAISE du XVIIème siècle : SAINT JEAN-BAPTISTE.**
Huile sur cuivre.
17 x 22,5 cm. 200/300
Voir la reproduction.
111. **Elément d'un tour de lit** dit Valence représentant l'Adoration des bergers dans un entourage exécuté au point de croix de fleurs et de fruits sur fond vert.
Angleterre, XVIIème siècle.
Dans un cadre en noyer sculpté du XIXème siècle.
Haut. : 45,5 cm. Larg. : 57 cm. 400/600
Voir la reproduction.
112. **Dans un cadre** ovale en bois doré à feuilles de laurier et de graines, Christ en ivoire sculpté.
XVIIIème siècle.
Haut. : 54 cm. Larg. : 45,5 cm.
Petits accidents. 300/500
Voir la reproduction.
113. **Ecole FRANÇAISE du XVIIème siècle : LA VIERGE ET L'ENFANT JESUS DORMANT.**
Huile sur cuivre.
24,5 x 20 cm.
Accidents, restaurations. 400/600
Voir la reproduction.





114. **Petit ornement** en bois sculpté figurant une tête d'angelot anciennement peint au naturel et doré, les cheveux bouclés, ses ailes en faisant le prolongement.
Espagne, XVIIIème siècle.
Haut. : 15 cm. Larg. : 35 cm. 150/200
Voir la reproduction.

115. **Christ** en ivoire sculpté, la tête penchée vers la droite, les pieds accolés. Dans un cadre en bois naturel en forme d'écusson à décor de vaguelettes, coquilles et agrafes d'acanthé.
Le Christ du XVIIIème siècle, le cadre du XIXème siècle.
Haut. : 52 cm. Larg. : 32,5 cm. 250/400
Voir la reproduction.

116. **Garniture en faïence de Delft** à décor en camaïeu bleu de volatiles dans des réserves parmi des fleurs. Comprend :
- trois vases de forme balustre, la prise des couvercles figurant un chien
- une paire de vases cornet.
XVIIIème siècle, marque aux « drei clocken ».
Haut. : 20,5 cm et 15,5 cm.
Petits éclats. 200/300
Voir la reproduction.



117. **Buffet** à deux corps en chêne clair ouvrant à deux portes à la partie supérieure, moulurées à trois compartiments et décorées au centre de motifs polygonaux. La partie basse ouvre à deux portes reprenant les motifs polygonaux de la partie supérieure.
Base en plinthe.
XVIIIème siècle.
Haut. : 211 cm. Larg. : 134 cm. Prof. : 63 cm. 400/700
Voir la reproduction.



118. Important cabinet en placage d'ébène finement gravé de scènes de cupidons, paysages, et bouquets de fleurs dans des frises d'ondulations. Il ouvre à dix-sept tiroirs encadrant deux portes au centre dissimulant un petit théâtre à fond de miroir, le sol en ivoire et bois précieux dessinant un pavage. La niche centrale est encadrée de seize petits tiroirs ornés de motifs géométriques en ivoire, ivoire teinté et bois précieux. Le revers des portes simule des motifs d'architecture en perspective à fronton brisé, motifs d'étoiles et arcatures. Première moitié du XVIIème siècle. Sur un piétement d'époque postérieure orné de termes de personnages guerriers retenant des boucliers armoriés. Cabinet. Haut. : 106 cm. Larg. : 176,5 cm. Prof. : 58 cm. Piétement. Haut. : 68,5 cm. Accidents et manques. 3.000/5.000

Voir les reproductions.





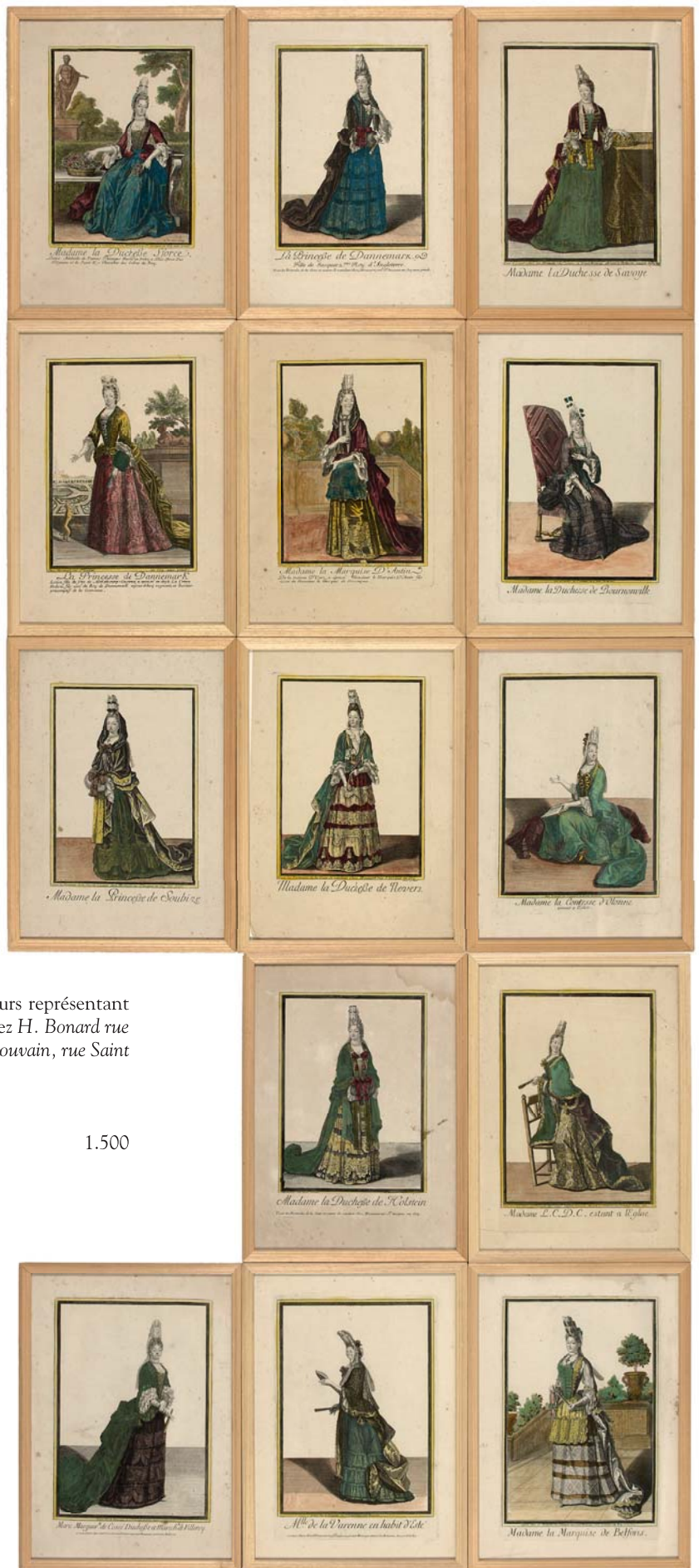
119. **Miroir en écusson** en bois doré, le fronton sculpté d'une large rosace dans des volutes feuillagées. Aux épaulements, des agrafes à enroulements, le miroir en ressaut entouré de godrons.
 Italie, milieu du XVIIIème siècle.
 Haut. : 91 cm. Larg. : 59 cm. 800/1.000
Voir la reproduction.

120. **Meuble d'oratoire** en noyer, la partie supérieure formant pupitre. La façade ouvre à une porte moulurée. Base en plinthe formant agenouilloir à abattant.
 Première moitié du XVIIIème siècle.
 Haut. : 97 cm. Larg. : 58 cm. Prof. : 69 cm. 250/400

Voir la reproduction.



121. **Table console** en noyer à façade en arbalète ouvrant à un large tiroir surmontant une ceinture décorée au centre de volutes affrontées.
 Pieds cambrés. Dessus de bois.
 Provence, milieu du XVIIIème siècle.
 Haut. : 73,5 cm. Larg. : 97,5 cm. Prof. : 65,5 cm. 400/600
Voir la reproduction.
122. **Importante armoire** à fronton cintré. Elle ouvre à deux portes moulurées à trois compartiments séparés par des encadrements chantournés dont les moulures forment des volutes. Faux-dormant marqueté d'une frise de fleurs, cette marqueterie se répétant au fronton.
 Travail régional d'époque Louis XV.
 Haut. : 258 cm. Larg. : 176 cm. Prof. : 72 cm. 600/1.000
Voir la reproduction.



123. Suite de quatorze gravures rehaussées de couleurs représentant des dames de la cour de Louis XIV, certaines chez H. Bonard rue Saint Jacques, Au Coq, d'autres gravées par A. Trouvain, rue Saint Jacques, Au grand Monarque. Fin du XVIIème siècle. Haut. : 36,5 cm. Larg. : 26 cm. Cadres modernes.

Voir les reproductions.

1.500



124. **Miroir** à fronton en bois doré sculpté d'une large coquille à la partie supérieure, de branchages fleuris et canaux. Les quatre angles du miroir à large volute sur fond de parclose à biseaux. Premier quart du XIXème siècle dans le style Louis XV.
Haut. : 172 cm. Larg. : 112 cm. 2.000/3.000
Voir la reproduction.



125. **Paire d'appliques** en bronze doré en forme de lyre ajourée d'un motif de palmettes avec des épis. Trois bras s'échappent de la partie basse. Au sommet, un masque de grotesque dans un médaillon retenu par un ruban. Travail de style Louis XIV. Au dos, marque de bronzier **E.B.**
Haut. : 68 cm. Larg. : 50 cm. 600/1.000
Voir la reproduction.



126. **Paire de fauteuils** cabriolet en bois relaqué crème et rechapé en dorure. Le haut du dossier sculpté de deux roses. Pieds cambrés. Italie, milieu du XVIIIème siècle. Garniture de tapisserie au point.
Haut. : 86,5 cm. Larg. : 63 cm. 400
Voir la reproduction.

127. **Table à jeu** quadrangulaire en noyer à ceinture sculptée de coquilles entourée d'agrafes d'acanthe. Chaque face ouvrant à un petit tiroir. Pieds cambrés dont la partie haute est sculptée de chutes d'acanthe dans des entrelacs. Patins à enroulements et feuillages. Epoque Louis XV.
Haut. : 70 cm. Larg. : 84 cm. Prof. : 64,5 cm. Dessus de bois d'époque postérieure. 400/600
Voir la reproduction.



128. **Commode** à façade et côtés galbés en bois de placage formant des réserves.
Ouvre à quatre tiroirs sur trois rangs.
Ornementation de chutes d'angle à décor de bustes se prolongeant en chutes, sabots, entrées de serrure à décor de sphynxes et poignées de tirage mobiles à décor de buste en bronze. Le cul de lampe à décor d'un panache entre deux branches feuillagées.
Cannelures de cuivre
Dessus de marbre brun veiné.
Marque **I.S.**
Epoque Régence.
Haut. : 83 cm. Larg. : 130 cm. Prof. : 66 cm.
Quelques soulèvements. 4.000/5.000

Voir la reproduction.



129. **Paire de chaises** cabriolet en bois naturel sculpté de deux fleurs en haut du dossier et à la ceinture. Pieds cambrés. Epoque Louis XV.
Haut. : 88 cm. Larg. 48,5 cm. 200/250
Voir la reproduction.

130. Ensemble composé de :
- **une chaise** cannée en bois naturel sur des pieds en courbe inversée sculptée de coquilles asymétriques.
- **une chaise** cannée en bois naturel sculptée de grenades, pieds cambrés reliés par une entretoise en X.
Epoque Louis XV, trace d'estampille pour l'une.
Haut. : 90 et 93,5 cm. Larg. : 47,5 et 49 cm. 300
Voir la reproduction.

131. **Fauteuil** cabriolet canné en bois naturel sculpté de fleurs prolongées par des feuillages. Accotoirs sans manchette. Pieds cambrés. Epoque Louis XV.
Haut. : 92 cm. Larg. : 57 cm. 300/500
Voir la reproduction.

132. **Petite vitrine** étroite en placage de bois de rose ouvrant à une porte à découpe mouvementée. Montants à pans coupés. Composée d'éléments du XVIIIème siècle. Dessus de marbre gris.
Haut. : 108 cm. Larg. : 49,5 cm. Prof. : 28,5 cm. 400/700
Accidents au placage.
Voir la reproduction.



133. **Trumeau** en bois doré, le miroir surmonté d'une grande huile sur toile à sujet d'un couple de chasseurs portant des tricornes et retenant leur chien. A leur côté, un couple de vigneronns foulant le raisin dans un tonneau.
La partie haute cintrée ornée d'une agrafe feuillagée.
Epoque Louis XV.
Haut. : 153 cm. Larg. : 83,5 cm.
Restaurations et écaillures.

600/900

Voir la reproduction.

134. **Console** en bois redoré reposant sur deux montants en courbe inversée, décorés de guirlandes d'enroulements de fleurs.
Ceinture ajourée de petits motifs ovales encadrant une large coquille également sculptée à jours.
Dessus de marbre blanc.
Epoque Louis XV.
Haut. : 74 cm. Larg. : 110,5 cm. Prof. : 53 cm.
Accidents.

1.000/1.400

Voir la reproduction.





135. **Large fauteuil** à dossier plat en bois naturel mouluré et sculpté de fleurs et agrafes feuillagées. Le haut du dossier et la ceinture à décrochement sculpté de roses. Les accotoirs en coup de fouet. Pieds cambrés.

Le dossier garni d'une tapisserie à sujet de la Cigogne et du Renard d'après la Fable de La Fontaine, l'assise garnie d'une tapisserie à branchage fleuri dans une réserve à volutes feuillagées.

Estampillé **BRIZARD**.

Époque Louis XV.

Haut. : 101 cm. Larg. : 73 cm.

Renforts.

700/1.000

Sulpice BRIZARD, reçu Maître en 1762.

Voir la reproduction.

136. **Petite commode** en noyer frisé et chêne ouvrant à cinq tiroirs sur une façade galbée. Ceinture découpée à volutes. Pieds cambrés à patins à enroulement.

Poignées de tirage mobiles en bronze.

Travail régional d'époque Louis XV.

Haut. : 90 cm. Larg. : 105,5 cm. Prof. : 47,5 cm.

1.200/1.500

Voir la reproduction.



137. **Commode** scriban en placage de noyer ronçoux dans des entourages de palissandre. Elle ouvre à un abattant découvrant un casier à gradins et à deux larges tiroirs. La ceinture découpée. Pieds cambrés à patin à enroulement.
 Italie du Nord, XVIIIème siècle.
 Haut. : 103,5 cm. Larg. : 97 cm. Prof. : 54 cm. 600/1.000
Voir la reproduction.



138. **Bergère** à dossier cabriolet en bois naturel sculpté de fleurs et d'agrafes d'acanthe aux épaulements. Les supports d'accotoirs apparents. Pieds cambrés.
 Estampillée CHENEVAT
 Haut. : 96 cm. Larg. : 71 cm. 500/600
 Jacques CHENEVAT, reçu Maître en 1763.
Voir la reproduction.



139. **Bergère** à dossier cabriolet en bois naturel sculpté de deux fleurs prolongées par des feuillages au sommet du dossier et à la ceinture.
 Epoque Louis XV.
 Haut. : 96,5 cm. Larg. : 71 cm. 500/600
Voir la reproduction.

140. **Secrétaire** en bois de placage marqueté en ailes de papillons dans des filets formant des réserves. Ouvre à un tiroir en doucine, un abattant et deux portes.
 Dessus de marbre brèche d'Alep.
 Epoque Louis XV.
 Haut. : 144,5 cm. Larg. : 94,5 cm. Prof. : 43 cm. 1.000
 Accidents et manques. Transformations.
Voir la reproduction.





141. **Bergère** à dossier cabriolet en bois naturel. Base d'accoudoirs en coup de fouet. Le haut des pieds sculpté de fleurs surmontant des volutes.
Trace d'estampille de **Jean-Etienne SAINT GEORGES**
Haut. : 99,5 cm. Larg. : 74 cm. 500/800
Jean Etienne SAINT-GEORGES, reçu Maître en 1747.
Voir la reproduction.



142. **Miroir** en bois doré dans un cartouche ovale à agrafes feuillagées, le pourtour à vaguelettes surmonté d'une large volute feuillagée.
Italie, XVIIIème siècle.
Haut. : 102 cm. Larg. : 43 cm. 600/800
Voir la reproduction.



143. **Console** en bois redoré à façade mouvementée décorée de rosaces et cartouches sur fond de croisillons. Elle repose sur trois pieds, celui du centre en double courbe ornée de larges volutes et agrafes d'acanthe. Entretoise mouvementée surmontée d'un vase central rapporté.
Dessus de marbre brun rouge veiné de beige.
Epoque Louis XV.
Haut. : 81,5 cm. Larg. : 100,5 cm. 1.500/2.000
Prof. : 55 cm. *Voir la reproduction.*



144. **Rare tympanon** à deux rosaces, du milieu du XVIIIème siècle; dans un meuble de forme trapézoïdale en bois peint d'un décor floral en dorure dans des cartouches à fond vert sur un contre-fond plus foncé.
 La ceinture découpée, les pieds cambrés.
 Italie XVIIIème siècle, probablement Sicile.
 Haut. : 79 cm. Larg. : 108 cm. Prof. : 50 cm.
 Ecaillures.

1.500

Voir les reproductions.

Expert : Monsieur Jérôme CASANOVA, luthier-expert.
 19 rue Neyron
 63000 Clermont-Ferrand
 04 73 92 02 51 - 06 75 55 12 05





145. **Paire d'appliques** en tôle découpée et fleurs de porcelaine à deux bras de lumière asymétriques dont les binets de bronze sont ornés de feuillage d'acanthé.

Des soudures au revers laissent supposer que chacun des bras peuvent être séparés.

Epoque Louis XV.

Haut. : 49 cm. Larg. : 20 cm.

Accidents et manques. 1.500/2.000

Voir la reproduction.

146. **Table** rectangulaire en placage de palissandre marqueté d'un losange sur le plateau.

Pieds cambrés. Ouvre à un tiroir latéral.

Epoque Louis XV.

Haut. : 68,5 cm. Larg. : 65 cm. Prof. : 43,5 cm.

Accidents et déformations. 1.200/1.800

Voir la reproduction.



147. **Petit cartel d'applique** en bronze doré rocaille à décor de nœud de ruban, branchage, fleurs et graines.
 Cadran de **CAUSARD à Paris**.
 Il est muni d'un double timbre à spirale et d'un système de répétition à fils.
 Epoque Louis XV.
 Haut. : 32 cm. Larg. : 18 cm.
 Petits accidents. 500/700
Voir la reproduction.

148. **Petite commode** à façade et côtés galbés en bois de placage marqueté de filets formant des réserves. Ouvre à deux tiroirs.
 Pieds cambrés.
 Chutes d'angles, poignées de tirage et entrées de serrure de bronze, le cul de lampe à décor d'une coquille entre deux branches feuillagées.
 Dessus de marbre brun veiné.
 Epoque Louis XV.
 Haut. : 87 cm. Larg. : 85,5 cm. Prof. : 48 cm.
 Accidents. 1.200/1.500
Voir la reproduction.





149. **Suite de trois fauteuils** en bois naturel à dossier plat mouvementé sculpté de fleurs prolongées par des feuillages. Base d'accotoirs en coup de fouet. Pieds cambrés. Epoque Louis XV. Estampillés **DELAUNAY**.
 Haut. : 94,5 cm. Larg. : 62 cm.
 Garniture de tapisserie au point en camaïeu bleu sur fond beige. 1.200/1.800
 Jean-Baptiste DELAUNAY, reçu Maître en 1764.

Voir la reproduction.



150. **Miroir** à entourage en bois peint vert et doré à décor de coquilles et rinceaux fleuris, le fronton à vase fleuri dans un large cartouche. Epoque Louis XV.
 Haut. : 94,5 cm. Larg. : 57,5 cm.
 Accidents. 500/800

Voir la reproduction.



151. **Suite de quatre fauteuils** cabriolet cannés en bois naturel mouluré et sculpté de fleurs, les accotoirs sans manchette. Pieds cambrés dont la partie haute est sculptée de fleurs. Epoque Louis XV. Trace d'estampille de **H. AMAND**.
 Haut. : 91 cm. Larg. : 58 cm.
 Accidents. 1.000
 Henri AMAND, reçu Maître en 1749.

Voir la reproduction.



152. SÈVRES, XVIIIème siècle.

Terrine ronde en porcelaine à décor de bouquets jetés, la prise en forme d'artichaut ; anses feuillagées reliées aux patins à volutes.

Sur un **présentoir oblong** au même décor dont les extrémités sont découpées et décorées de coquilles.

Haut. de la terrine : 28 cm. Long. du plat : 46 cm.

Réparations.

Voir la reproduction.

600/900

153. **Petit miroir** à entourage en bois doré à décor de cartouches et rinceaux feuillagés sur fond de croisillons.

Epoque Louis XV.

41 x 46 cm.

Accidents.

Voir la reproduction.

100/150

154. **Coffret** à section carrée en vernis Martin à décor de scènes de personnages et paysages. Il contient six flacons à bouchon d'argent, une petite timbale, un entonnoir et une coupelle en argent de l'époque.

Epoque Louis XV.

Haut. : 17 cm. Larg. : 24 cm. Prof. : 21 cm.

Usures

Voir la reproduction.

300/500



155. **Console** en bois redoré sur deux montants sculptés de volutes, feuillages d'acanthé et enroulement de rubans. La ceinture en ressaut sur la façade et sur les côtés est sculptée de fleurs dans des entrelacs. En partie d'époque Louis XVI.

Elle est surmontée d'une semelle et ornée d'un petit vase à l'entretoise rapportés.

Dessus de marbre blanc incrusté du XIXème siècle.

Haut. : 79,5 cm. Larg. : 78 cm. Prof. : 41,5 cm.

Accidents.

Voir la reproduction.

800/1.000



156. **Commode** à léger ressaut central en bois de placage marqueté de filets formant des réserves. Ouvre à trois larges tiroirs. Entrées de serrure, cul de lampe, chutes et anneaux de tirage en bronze.

Dessus de marbre gris.

Epoque Louis XVI.

Haut. : 85,5 cm. Larg. : 113,5 cm. Prof. : 54,5 cm.

Accidents.

Voir la reproduction.

400/700



157. **Trumeau** dans un encadrement de bois doré sculpté de rais de cœur et de frises de perles. Une toile représentant des angelots dans le goût de Boucher orne la partie supérieure.
Epoque Louis XVI.

Haut. : 184,5 cm. Larg. : 79,5 cm.

1.200

Voir la reproduction.

158. **Deux fauteuils** en bois naturel à dossier plat carré.

Pieds fuselés cannelés et rudentés.

Epoque Louis XVI.

Haut. : 85 cm et 89 cm. Larg. : 54,5 cm et 58,5 cm.

500/700

Voir la reproduction.



159. **Paire de fauteuils** en bois relaqué à dossier trapèze, le bout des accotoirs sculpté de volutes. Pieds fuselés cannelés.

Epoque Louis XVI.

Haut. : 86 cm. Larg. : 59 cm.

600/800

Voir la reproduction.

160. **Bonheur-du-jour** à cylindre en placage d'acajou. Le gradin ouvre à deux portes ornées de miroirs dans des encadrements de bronzes à filet de perles se répétant sur le cylindre et les deux tiroirs de la ceinture. Sur les montants latéraux arrondis, une plaque de bronze brettée.

Pieds fuselés.

Dessus de marbre blanc à galerie.

Fin d'époque Louis XVI.

Haut. : 129,5 cm. Larg. : 93 cm. Prof. : 48 cm.

Petits accidents.

1.000

Voir la reproduction.

161. **Miroir** à fronton en placage de marbre brocatelle et bois doré à filet de perles et rosaces aux angles. Le fronton à volutes orné à la partie centrale d'un médaillon peint sur tôle d'une pastorale.
 Italie, XVIIIème siècle.
 Haut. : 139 cm. Larg. : 63,5 cm.
 Petits manques.

Voir la reproduction.

1.200



161



162

163

162. **Fauteuil** à dossier cabriolet en médaillon en bois relaqué crème mouluré.
 Pieds cannelés.
 Epoque Louis XVI.
 Haut. : 89 cm. Larg. : 58,5 cm.
 Ecaillures.

Voir la reproduction.

150

163. **Chevet** de forme rognon en bois de placage marqueté de filets de bois teinté vert. Les montants à cannelures simulées surmontés de triglyphes de bronze. Ouvre à un tiroir et une porte. Pieds cambrés.
 Dessus de marbre blanc accidenté.
 Epoque Louis XVI.
 Haut. : 73,5 cm. Larg. : 56,5 cm. Prof. : 35 cm.
 Accidents.

Voir la reproduction.

300

164. **Console demi-lune** en bois doré, la ceinture sculptée d'une frise de feuilles de chêne à motif central de rubans se croisant.
 Pieds fuselés à barre d'entretoise sculptée de canaux.
 Dessus de marbre blanc veiné de gris.
 Epoque Louis XVI.
 Haut. : 86,5 cm. Larg. : 90 cm. Prof. : 44,5 cm.
 Eclats.

Voir la reproduction.

700/900



164



165. Paire de fauteuils à dossier plat en anse de panier, en bois doré mouluré et sculpté de frises de piastres. La base des accotoirs à feuillage d'acanthé. Pieds cannelés rudentés.

Garnis de tapisserie de Beauvais à décor de volatiles dans des draperies retenues sur le dossier, les assises à décor de chiens et renard attaquant des canards dans le style des Fables de La Fontaine.

Estampillés DELAUNAY.

Epoque Louis XVI.

Haut. : 94 cm. Larg. : 66,5 cm.

Ecaillures. 1.500/2.000

Jean-Baptiste DELAUNAY,
reçu Maître en 1764.

Voir la reproduction.



166. Commode à ressaut central, marquetée en ailes de papillon de bois de rose dans de larges galons d'encadrements de bois teinté vert. Elle ouvre à cinq tiroirs dont trois à la partie supérieure sont marquetés de canaux simulés. Montants arrondis, pieds fuselés. Dessus de marbre Sainte-Anne.

Epoque Louis XVI.

Haut. : 82,5 cm. Larg. : 129 cm. Prof. : 56,5 cm.

2.500/3.000

Voir la reproduction.

167. **Trumeau** en bois laqué vert d'eau partiellement doré, le miroir surmonté d'une huile sur toile à sujet d'un paysage avec personnages et moulin dont l'encadrement est surmonté d'une cassolette. Les parclozes sont gravées en creux et dorées de vaguelettes et feuillages.

Début d'époque Louis XVI.

Haut. : 171,5 cm. Larg. : 85 cm.

500/800

Voir la reproduction.

168. **Paire de fauteuils** en bois naturel à dossier carré. Petits faitages feuillagés, les bases d'accotoirs sculptées de grecques. Pieds fuselés cannelés rudentés.

Epoque Louis XVI.

Haut. : 95 cm. Larg. : 63 cm.

600/800

Voir la reproduction.



167



168

169

169. **Table à jeu portefeuille** en bois fruitier et placage de bois fruitier.

Le plateau marqueté d'un damier.

Pieds fuselés.

Fin du XVIIIème siècle.

Haut. : 75 cm. Larg. 81 cm. Prof. : 40,5 cm.

400

Voir la reproduction.

170. **Bureau bonheur-du-jour** à toutes faces, en bois de placage marqueté de filets de bois teinté vert. La partie haute ouvrant à trois tiroirs surmontés de deux volets coulissant marquetés en chevrons et découvrant trois petits tiroirs garnis de maroquin. Le plateau déployant ; à la ceinture, un tiroir écritoire à tablette mobile. Pieds cambrés à chutes et sabots de bronze doré. Dessus de marbre brèche d'Alep à galerie.

Epoque Louis XVI.

Haut. : 111 cm. Larg. : 68 cm. Prof. : 36 cm.

Accidents et transformations.

1.000/1.500

Voir la reproduction.



170



171. **Pendule** en marbre blanc en forme de colonne cannelée à section ovale. Elle est surmontée d'une jeune femme assise, la main droite reposant sur des livres. Cadran à quantième de **Belle**, signé de l'émailleur **Dubuisson**. Frise de rosaces et frise brettée à la base. Epoque Louis XVI.
Haut. : 45,5 cm. Larg. : 23 cm. Prof. : 15 cm. 1.500

Voir la reproduction.

172. **Vase ovoïde** en verre bleu du Creusot taillé à pans dont les arêtes simulent une chute de perles. Monture en athénienne en bronze doré, chaque montant décoré d'une tête de bacchante, le col ajouré. Base en marbre blanc évidée en trois parties. Epoque Louis XVI.
Haut. : 32 cm. Section à la base : 13,5 cm. Petit fêle non traversant. 800

Voir la reproduction.

173. **Suite de huit fauteuils** à dossier médaillon en bois naturel sculpté de rose au sommet du dossier et à la ceinture. Base d'accotoirs en coup de fouet ; dés de raccordement tournant. Trace d'estampille de **LETELLIER**. Epoque Louis XVI.
Haut. : 91 cm. Larg. : 59 cm. Quatre d'entre eux dégarnis. Renforts. 1.500/2.000

Jacques Pierre **LETELLIER**, reçu Maître en 1747.

ANCIENNE PROVENANCE :
Château de La Ferté Saint-Aubin.

Voir la reproduction.



173



174

175

174. **Fauteuil** à dossier plat en bois naturel, le sommet du dossier en anse de panier. Il est sculpté sur le pourtour d'une frise de piastres. Pieds fuselés cannelés à asperges. Epoque Louis XVI.
Haut. : 94 cm. Larg. : 63 cm. 600

Voir la reproduction.

175. **Table de chevet** à section ovale en placage de bois de rose. Elle ouvre à une porte simulant trois tiroirs encadrés de filets de cubes. Pieds cambrés. Dessus de marbre blanc à galerie. Transition des époques Louis XV et Louis XVI.
Haut. : 73 cm. Larg. : 49 cm. Prof. : 36,5 cm. Fentes et accidents au placage. 800/1.000

Voir la reproduction.

176. D'après C. VAN FALEN, Jac. Ph. LE BAS, graveur :
PRISE DU HERON.
Gravure en noir.
XVIIIème siècle.
59 x 75,5 cm.
Rousseurs.

Voir la reproduction.

100/150



177. Console en placage d'acajou à façade droite et côtés incurvés, ouvrant à un tiroir. Montants balustre et pieds fuselés enserrant une tablette. Dessus de marbre brun veiné de gris et de blanc. Premier quart du XIXème siècle.
Haut. : 85 cm. Larg. : 101 cm. Prof. : 44 cm.
600/900

Voir la reproduction.

178. Large fauteuil en bois naturel à dossier plat mouvementé sculpté d'une agrafe au sommet du dossier. Pieds fuselés cannelés. Époque Louis XVI. Haut. : 95 cm. Larg. : 66 cm. Réparations aux bouts de pied. 600

Voir la reproduction.

179. Petit secrétaire marqueté en feuilles de bois de rose dessinant des ailes de papillon. Encadrement de filets de grecques et galons d'amarante. Montants à pans coupés. Ouvre à un tiroir, un abattant et deux portes. Époque Louis XVI. Dessus de marbre brun veiné de blanc rapporté. Haut. : 136 cm. Larg. : 79. Prof. : 38 cm. 800/1.200

Voir la reproduction.





180. **Paire de flambeaux** de forme balustre en laiton, à décor de médaillons à draperie, canaux, feuilles d'acanthé et frises de perles.
Epoque Louis XVI.
Haut. : 28 cm. Diam. à la base : 14,5 cm.
Manque total de dorure, soudure sous le fond de l'un d'eux.
200/300

Voir la reproduction.

181. **Miroir** en bois doré, le fronton à décor de torches, carquois et tambourin, des motifs de passementerie retombant sur le pourtour du miroir sculpté d'enroulements de rubans.
Style Louis XVI.
Haut. : 81 cm. Larg. : 45 cm.
Petits accidents.
250/400

Voir la reproduction.

182. **Paire d'appliques** à deux lumières en bois doré, le fut cannelé décoré d'un entrelac de feuilles de laurier et surmonté d'une corbeille de fleurs, un motif ovoïde à l'aboutissement.
Style Louis XVI.
Haut. : 54,5 cm. Larg. : 29 cm.
250/400
Voir la reproduction.

183. **Commode** à angles vifs en placage de bois fruitier marqueté de filets simulant des rubans et des encadrements à filets de grecques. Montants à angles vifs à canaux simulés prolongés par des pieds gaine.
Dessus de marbre gris Sainte-Anne fracturé.
Travail de l'Est de la France de la fin du XVIIIème siècle.
Haut. : 88 cm. Larg. : 128 cm. Prof. : 56 cm. 900/1.500
Voir la reproduction.



184. Lit en bois laqué partiellement rechapé vert à fronton triangulaire décoré de rosaces et de canaux. Les montants à colonnes balustre détachées.

Epoque Directoire.

Haut. : 114 cm. Long. : 193 cm. Larg. : 97,5 cm.
200/300

Voir la reproduction.



185. Paire de fauteuils en bois doré à dossier à chapeau orné de petits faitages feuillagés. Pieds fuselés cannelés.

Style Louis XVI, XIXème siècle.

Haut. : 89,5 cm. Larg. : 62,5 cm.

Renforts.

300/400

Voir la reproduction.

186. Table à jeu portefeuille en acajou et placage d'acajou, le plateau déployant sur des pieds fuselés cannelés.

Fin du XVIIIème siècle.

Rehauts de dorure et baguette d'entourage en cuivre.

Haut. : 75,5 cm. Larg. : 79 cm. Prof. : 39,5 cm.

300/400

Voir la reproduction.

187. Commode à léger ressaut central et angle arrondis en bois de placage marqueté de filets de rubans, buchettes et cannelures simulées.

Ouvre à trois tiroirs en ceinture et deux larges tiroirs.

Pieds fuselés.

Dessus de marbre gris.

Fin du XVIIIème siècle.

Porte une estampille A.H.F. SCHNEGG.

Haut. : 91 cm. Larg. : 111,5 cm. Prof. : 56 cm.

Fentes. 1.500/1.800

Voir la reproduction.



188. **Suite de dix chaises** en noyer à dossier mouvementé ajouré d'un balustre central. Garniture à coussin mobile. Pieds cambrés sur des bases terminées par des patins.
- Hollande ou Angleterre, XVIIIème siècle.
 Haut. : 103,5 cm. Larg. : 52 cm. 1.500/2.000
Voir la reproduction.



189. **Lit en bois relaqué** à chevets en chapeau de gendarme. Montants à colonnes balustre détachées. Petits faitages en forme de vase.
- Epoque Directoire.
 Haut. : 112. Long. : 192 cm. Larg. : 121 cm.
 L'un des chevets a été rabaisé. 200/300
Voir la reproduction.

190. **Grande table** de milieu de forme rectangulaire en bois relaqué crème à ceinture mouvementée soulignée de petites volutes. Pieds cambrés dont la partie haute est sculptée de motifs sinueux. Patins à sabot.
- Provence, époque Louis XV.
 Haut. : 80 cm. Larg. : 199 cm. Prof. : 98 cm. 1.000
Voir la reproduction.





191. **Buffet à deux corps** en chêne mouluré. Ouvre à deux portes à la partie supérieure en retrait et deux portes dans le bas. Ceinture mouvementée décorée d'un cartouche central en léger relief. Pentures et entrées de serrure en fer. Sur la traverse de la partie supérieure, une branche fleurie dans une réserve à volutes. Il porte une marque au feu dans un ovale, une petite fleur de lys entourée des lettres MR GEV surmontées d'une couronne fermée. Début du XIXème siècle.
 Haut. : 231 cm. Larg. : 153 cm. Prof. : 68,5 cm. 400/700

Voir les reproductions.





192. **Paire de flambeaux** en marbre blanc et bronze doré, le fût à canaux et asperges. La base carrée à rais de cœur.
Style Louis XVI, exécutée au XIXème siècle.
Haut. : 25,5 cm. Section à la base : 9 cm. 150/200
Voir la reproduction.

193. **Petite pendule portique** en marbre blanc et bronze doré, les montants à section rectangulaire surmontés de griffons ailés et de figures de femmes portant des vases.
Cadran de **LEMOINE (?) à Paris** surmontant une draperie frangée retenue.
Epoque Directoire.
Haut. : 41 cm. Larg. : 24 cm. Prof. : 8,5 cm.
Accidents au cadran. 600
Voir la reproduction.

194. **Petite pendule** en marbre blanc et bronze doré, le cadran signé de **MORTET à Paris** repose sur un double entablement en hémicycle séparé par quatre colonnes. Faîtage en forme de cassolette.
Epoque Louis XVI.
Haut. : 39,5 cm. Larg. : 19,5 cm. Prof. : 10 cm.
Manque. 450/650
Voir la reproduction.

195. **Paire de flambeaux** en bronze doré, le fût à larges côtes, ornées chacune de chutes de fleurs et de fruits. La base ronde à décor de petits bouquets liés par des rubans.
Fin du XIXème siècle dans le style Louis XVI.
Haut. : 27,5 cm. Diam. à la base : 12 cm. 200/300
Voir la reproduction.



196. **Buste en biscuit** représentant la reine Marie Antoinette les cheveux relevés coiffés de perles et d'un diadème, d'après un modèle de Boizot.
Fin du XIXème siècle.
Haut. : 36 cm. Larg. : 23 cm. 300/500
Voir la reproduction.

197. **Paire d'appliques** à deux lumières en bronze doré sur un fût ajouré surmonté d'une graine ovoïde.
Style Louis XVI.
Haut. : 34 cm. Larg. : 24,5 cm. 250/300
Voir la reproduction.

198. **Secrétaire** simulant un semainier en placage d'acajou. L'abattant simulant trois des sept tiroirs découvre un casier. Montants arrondis, pieds toupie.
Serrure à trèfle.
Début du XIXème siècle.
Dessus de marbre Sainte-Anne.
Haut. : 144,5 cm. Larg. : 96,5 cm. Prof. : 40 cm.
Petits accidents. 600/1.000
Voir la reproduction.



198



199. **Petite pendule** borne en bronze doré à sujet d'une jeune femme drapée s'appuyant sur le mouvement et portant une flèche.
 La base ornée de fontaine et de cygnes.
 Epoque Restauration.
 Haut. : 30 cm. Larg. 23 cm. Prof. : 10,5 cm. 400/600
Voir la reproduction.

200. **Paire de vases** balustre sur piédouche en porcelaine de Paris à fond d'or et réserves polychromes de corbeilles de fleurs et de fruits sur une face, et de scènes d'enfants sur la face opposée.
 Les anses à col de cygne.
 Epoque Restauration.
 Haut. : 27 cm. Larg. : 12,5 cm. 400/600
Voir la reproduction.



201. **Commode** en acajou et placage d'acajou à trois tiroirs encadrés par des moulures de cuivre. Montants arrondis cannelés.
 Dessus de marbre gris veiné de blanc.
 XIXème siècle dans le style Louis XVI.
 Haut. : 77 cm. Larg. : 106 cm. Prof. : 48 cm. 400/600
Voir la reproduction.



202. **Mobilier de salon** composé de quatre fauteuils en érable moucheté incrusté d'amarante à motifs de rosaces et palmettes. Accotoirs à large crosse. Pieds avant en jarret, pieds arrière sabre.
 Epoque Charles X.
 Haut. : 90 cm. Larg. : 58 cm. 900/1.400
Voir la reproduction.

203. **Table trilobée** marquetée d'un bouquet de fleurs sur un fond de palissandre. Trois tablettes rétractables transforment le plateau en triangle. Pieds fuselés cannelés enserrant une tablette évidée en trois parties.
 Fin du XIXème siècle.
 Haut. : 73,5 cm. Larg. : 51,5 cm. 300/500
Voir la reproduction.



204. **Paire de chaises gondole** en acajou mouluré, pieds cambrés.
 Epoque Louis-Philippe.
 Haut. : 82 cm. Larg. : 56 cm. 200/300
Voir la reproduction.



205. **Buffet** en placage d'acajou ouvrant à deux portes surmontées de deux tiroirs. Dessus de bois. Patins avant en bronze à griffes de lion.
 Début du XIXème siècle.
 Haut. : 94 cm. Larg. : 128,5 cm. Prof. : 50 cm. 600/700
Voir la reproduction.

206. Sous un globe de verre et un socle de bronze doré à fond de glace, **une cave à liqueur** en forme de tonnelet en cristal taillé sur un support en bronze doré à décor de cygnes
Il est entouré de petits verres à liqueur taillés en pointes de diamant.
Epoque Charles X.
Haut. : 32 cm. Diam. : 34 cm. 800/1.000
Voir la reproduction.



207. **Buffet** en acajou et placage d'acajou ouvrant à deux portes surmontées de deux tiroirs encadrant une petite vitrine centrale dont l'ouverture forme une arcature. Montants arrondis cannelés.
Pieds fuselés.
Début du XIXème siècle dans le style Louis XVI.
Dessus de marbre gris Sainte Anne
Haut. : 87 cm. Larg. : 131 cm. Prof. 59 cm.
Renforts sur un des angles. 300/400
Voir la reproduction.

208. **Miniature** ovale représentant le portrait présumé d'Adrienne Lecouvreur.
XIX^{ème} siècle.
8 x 6 cm.
Dans un cadre rectangulaire en gutta-percha. 200/300
Voir la reproduction.
209. **Miniature** ovale au crayon gras représentant une jeune femme, les cheveux relevés noués d'une tresse.
Epoque Restauration.
7 x 5,8 cm.
Dans un petit écrin en maroquin rouge de l'époque, en l'état. 200/250
Voir la reproduction.
210. Dans un cadre rectangulaire laqué blanc à frise de perles de bronze, une **miniature** représentant une jeune femme en robe de dentelle laissant apparaître ses épaules, sur un fond de paysage.
Monogrammée NC.
Epoque Restauration.
Haut : 17 cm. Larg. : 14,5 cm. 150
Voir la reproduction.
211. Dans un cadre gainé de velours de la **Maison Alphonse Giroux**, une **peinture sur porcelaine** représentant Monsieur Bascary de Villeplané aux cheveux blancs, portant une légion d'honneur épinglée sur une redingote de drap bleu.
Monogrammée P.A.
Epoque Restauration.
Haut. : 23,5 cm. Larg. : 19 cm. 300/400
Voir la reproduction.
212. **Deux miniatures** formant pendant : un homme en buste portant une redingote bleue et un gilet jaune, et un jeune garçon à cravate rayée surmontée d'une collerette blanche. Entourages de forme ovale en laiton doré.
La première signée **FEULARD** et datée 1826.
Epoque Restauration.
Haut. : 9,2 cm et 8 cm. 300/400
Jean-Pierre FEULARD (1790-1849).
Voir la reproduction.
213. Dans un cadre d'ébène à vue ronde, une **miniature** d'homme en buste portant un vêtement à revers brun.
Milieu du XIX^{ème} siècle
Haut. : 9,5 cm. Larg. : 9 cm. 200/300
Voir la reproduction.
214. **Miniature** sur vélin représentant Mademoiselle O'Gorman en robe noire et aux cheveux bruns coiffés d'anglaises.
Milieu du XIX^{ème} siècle.
Haut. : 17 cm. Larg. : 14 cm. 150/200
Voir la reproduction.
215. **Miniature** ronde représentant le portrait présumé de Rosalie de Bareme de Chateaufort en Diane vêtue d'un châle indien et accompagnée de son chien.
Epoque Restauration.
Diam. : 8 cm.
Rosalie de Bareme de Chateaufort, épouse de Louis Maxime de Faucher.
Dans un cadre en ébène. 700/1.000
Voir la reproduction.
216. **Médailon rond** à décor émaillé d'une scène mythologique et **médailon ovale** à décor émaillé d'un couple à la cage d'oiseaux.
XVIII^{ème} siècle.
Diam. : 4,5 cm et 3,4 x 3,2 cm. 200
Voir la reproduction.



208



210



211



209



212



214



216



213



215

217. **Ensemble de miniatures** de forme ovale :
 - un homme vêtu d'une redingote bleue et cravate blanche
 - une jeune femme les cheveux relevés portant un peigne de corail
 - une jeune femme portant une robe noire largement décolletée
 - une femme portant un bonnet blanc de linon et un châle écossais croisé sur la poitrine.
 L'un des cadres signé **Alphonse Giroux**.
 Milieu du XIXème siècle. 300
Voir la reproduction.
218. Dans des cadres ronds en laiton doré :
 - **une miniature** représentant une jeune femme vêtue d'une robe de linon blanc, les bras levés appuyés sur un tronc d'arbre.
 Monogrammée *DEB* ; le fond orné d'un chiffre découpé et d'une mèche de cheveux.
 - **une miniature** représentant un homme portant une double décoration sur une redingote brune.
 Signée *Brandé ?* ; le fond orné d'une mèche de cheveux. Ecaillures.
 Epoque Restauration.
 Diam. : 7 et 7,5 cm. 600/800
Voir la reproduction.
219. **Miniature** de forme ronde représentant une jeune femme parée de perles, sur fond de paysage.
 Première partie du XIXème siècle.
 Diam. : 6,5 cm.
 Dans un cadre quadrangulaire en ébène à écoinçons de bronze. 300/400
Voir la reproduction.
220. **Boîte** en ivoire de forme ronde ornée d'une miniature représentant un jeune homme se penchant vers une femme dénudée, d'après
 Boucher.
 Milieu du XIXème siècle.
 Diam. : 9 cm. 200/300
Voir la reproduction.
221. **Miniature** ovale représentant une jeune femme coiffée d'un bonnet, monogrammée *A.K.*
 Epoque Restauration.
 6 x 4,5 cm. 200/300
Voir la reproduction.
222. **Miniature** ovale représentant un homme coiffé et vêtu à l'anglaise d'une veste bleue.
 Début du XIXème siècle.
 3,5 x 2,5 cm.
 Dans une monture formant pendentif en or jaune. 300/400
Voir la reproduction.
223. **Miniature** ovale représentant une fillette à la cage d'oiseau.
 Début du XIXème siècle.
 4 x 3 cm. 500/600
Voir la reproduction.
224. Dans un cadre ovale en bois noirci, **une miniature** représentant un homme aux cheveux blancs séparés au centre de son front et
 portant des vêtements bruns.
 Début du XIXème siècle.
 Haut. : 12 cm. Larg. : 10,5 cm. 500/700
Voir la reproduction.
225. Dans un cadre rectangulaire en bois noirci à vue ovale, **une miniature** représentant un homme en buste à vêtement noir et gilet jaune.
 Milieu du XIXème siècle.
 Haut. : 12,5. Larg. : 11 cm. 200/300
Voir la reproduction.
226. Dans un cadre carré en bois doré à vue ronde, **une miniature** représentant un homme en redingote verte et gilet blanc, signée **Bertrand**.
 Début du XIXème siècle.
 Haut. : 15,5 cm. Larg. : 15 cm.
 Vincent *BERTRAND (1770-?)*.
 Accidents, le cadre fendu. 150/200
Voir la reproduction.
227. **Paire de médaillons** à la gouache représentant un palais et ses jardins, et un château à tours crénelées devant un cours d'eau.
 XVIIIème siècle.
 Diam. : 7,5 cm.
 Dans des cadres à moulurations de bronze. 150/250
Voir la reproduction.



219



221



217



222



223



220



227



218



226



225



224

228. **Paire de petits vases** ovoïdes sur piédouche représentant sur une face la porte Saint-Denis pour l'un et la porte Saint-Martin pour l'autre ; sur l'autre face, un paysage. Fond blanc partiellement doré.
Epoque Restauration.
Haut. : 22,5 cm. Larg. : 13 cm. 200/300
Voir la reproduction.
229. **Petit vase** de forme balustre en opaline de cristal savonneuse à décor Desvignes de guirlandes de myosotis et de feuillages dorés.
Epoque Restauration.
Haut. : 12,5 cm. Diam. : 9 cm. 400/500
Voir la reproduction.
230. **Verre** en cristallocérame à décor d'une Croix de Saint-Louis.
Cristallerie de Clichy, époque Restauration.
Haut. : 9 cm. Diam. : 7,5 cm. 120/180
Eclat au col.
Voir la reproduction.
231. **Deux tasses litron** et leurs soucoupes, formant pendant, en porcelaine de Paris rehaussée de dorure. L'une à décor de réserves chiffrées *BDV* sur un fond bordeaux dessinant des écailles. L'autre à décor de réserves marquées *Au Bon L'Amitié* sur un fond vert dessinant des écailles. Les tasses signées *Simon* au revers.
Epoque Restauration.
Haut. : 7 cm. 150/200
Voir la reproduction.
232. **Tasse litron** et sa soucoupe en porcelaine de Paris, à décor polychrome de corbeilles de fleurs sur un entablement, le pourtour à stries dorées dans des réserves.
Epoque Restauration.
Haut. : 7 cm. 100/150
Voir la reproduction.
233. **Médaille** ovale en cristallocérame à décor du profil du roi Charles X, sur un fond de losanges, le pourtour dentelé.
L'attache à anneau en bronze doré.
Haut. : 10 cm. Larg. 6 cm. 300/400
Voir la reproduction.
234. **Petit écritoire** en placage de bois fruitier de forme rognon muni d'un encrier et d'un sablier encadrant un compartiment pour bougie à cacheter. La prise et les quatre pieds en bronze.
Petit tiroir en façade.
Epoque Louis XV.
Haut. : 6 cm. Larg. : 16 cm. Prof. : 17 cm. 200/300
Voir la reproduction.



228



230



229



232



231



233



234



231



235. **Seau** en assemblage de fines planches de bois fruitier mouluré d'anneaux bombés entre deux moulures creuses teintées noire, le col et la base également teintés noir. L'anse et l'intérieur mobile en cuivre.
Angleterre, XIXème siècle.

Haut. : 33,5 cm. Diam. : 30 cm. 300/400

Voir la reproduction.

236. **Ecritoire de voyage** finement marqueté en placage de bois de rose, bois de loupe et palissandre. L'abatant déployant découvre un intérieur gainé de velours bleu avec encrier et sablier.
Epoque Napoléon III.

Haut. : 10 cm. Larg. : 33,5 cm. Prof. : 26 cm. 200/300

Voir la reproduction.

237. **Lampe bouillotte** en bronze à trois bras de lumière en forme de cor de chasse, sur une base ronde en cuvette.
Style Restauration.

Haut. : 58 cm. Diam. : 33,5 cm. 160/220

Voir la reproduction.

238. **Meuble scriban** en placage d'acajou, surmonté d'une bibliothèque vitrée. La partie médiane ouvre à un tiroir se rabattant pour découvrir un casier à niche centrale et colonnettes. La partie basse à deux portes. Base en plinthe découpée.

Angleterre, époque Regency.
Haut. : 206 cm. Larg. : 111 cm. Prof. : 51,5 cm.

500/700

Voir la reproduction.



239. **Coffret rectangulaire** en placage de loupe d'amboine à filets et cartouches de cuivre. L'intérieur gainé de satin bleu découvre un miroir au revers du couvercle et des compartiments pour des bijoux.
Epoque Napoléon III.
Haut. : 10 cm. Larg. : 22,5 cm. Prof. : 16,5 cm. 100/150
Voir la reproduction.

240. **Pendule de table** en forme de borne en placage de palissandre incrusté de motifs de bois clair, à décor de vases, rinceaux et feuillage. Mouvement à sonnerie à répétition à fils, le timbre dissimulé dans le socle de la pendule.
Au sommet une poignée mobile.
Epoque Restauration.
Haut. : 22 cm. Larg. : 15 cm. Prof. : 12 cm. 150/200
Voir la reproduction.

241. **Boîte à gants** en placage d'écaille rouge, cuivre et ivoire dans le goût des Boule. L'intérieur marqueté du même décor.
Epoque Napoléon III.
Haut. : 10 cm. Larg. : 31,5 cm. Prof. : 10,5 cm. 250/400
Voir la reproduction.

242. **Ecrivoire** en porcelaine de Paris à décor de réserves de fleurs polychromes sur fond vert dans des entourages dorés.
Attribué à **Jacob Petit**.
Epoque Louis-Philippe.
Haut. : 6,5 cm. Larg. : 29 cm. Prof. : 17,5 cm. 200/300
Voir la reproduction.



243. **Commode** en placage d'acajou flammé ouvrant à quatre tiroirs. Poignées de tirage mobile à corne d'abondance, les attaches à décor de bouquets de fleurs. Plateau de granit noir.
Epoque Louis-Philippe.
Haut. : 92 cm. Larg. : 130,5 cm. Prof. : 58 cm. 500
Voir la reproduction.



244. **Verre d'eau** en verre opalin souligné de filets de dorure.
Epoque Napoléon III.
Diam. : 32 cm.
Manque le couvercle du sucrier. 100/150
Voir la reproduction.

245. **Garniture** en porcelaine blanche et or ajourée, comprenant une grande coupe de forme navette et une paire de coupes rondes, chaque pièce chiffrée sur le piédouche.
Milieu du XIXème siècle.
Haut. de la grande coupe : 30 cm. Larg. : 37 cm. Prof. : 24 cm.
Haut. des coupes rondes : 21 cm. Diam. : 22 cm.
Usures à la dorure. 600/900
Voir la reproduction.



246. **Important miroir rectangulaire** en bois et stuc doré. Des motifs découpés à volutes surmontent le miroir et se prolonge sur le pourtour par une frise d'acanthé et de petits motifs d'oves.
XIXème siècle.
Haut. : 215 cm. Larg. : 136 cm.
Petits accidents et manques. 300/400
Voir la reproduction.



247. **Important miroir** en bois et stuc doré. Des motifs découpés à volutes surmontent le miroir et se prolonge sur le pourtour par une frise d'acanthé et de petits motifs d'oves. XIXème siècle
Haut. : 172 cm. Larg. : 125 cm
Réduit dans ses dimensions. 300/400
Voir la reproduction.



248. **Presse-papier** figurant un soldat russe au repos, fumant sa pipe.
Bronze patiné sur un socle de cristal.
Haut. : 9 cm. Long. : 15 cm.
Eclats. 300/350

Voir la reproduction.

249. **Pierre-Jules MENE (1810-1879) :**
GAZELLE FEMELLE DE L'ALGERIE.
Bronze à patine brun nuancé signé et titré sur la base.
Haut. : 9,5 cm. Long. : 12,5 cm. 200/250

Voir la reproduction.

250. **Denys Pierre PUECH (1854-1942) :**
BUSTE DE FEMME.
Bronze à patine brun nuancé, signé et daté 1912.
Fonte à la cire perdue de Valsuani.
Sur le socle en marbre, un envoi de l'artiste à Louis de Meurville, daté de 1913.
Haut. : 19,5 cm. 100/150

Voir la reproduction.

251. **Petite pendulette cage** en bronze et verre biseauté.
Fin du XIXème siècle.
Haut. : 12 cm. Larg. : 8 cm. Prof. : 6,5 cm. 150
Voir la reproduction.

252. **Pendulette cage** en bronze et verre biseauté, le cadran de **FARRET à Paris.**
Fin du XIXème siècle.
Petits accidents au cadran.
Haut. : 13,5 cm. Larg. : 8,5 cm. Prof. : 8 cm. 150
Voir la reproduction.

253. **Pendulette cage** en bronze et verre biseauté décoré sur les méplats de rosaces, les angles soulignés par des colonnettes cannelées.
Début du XXème siècle.
Haut. : 13 cm. Larg. : 7,5 cm. Prof. : 6,5 cm. 150
Petits accidents à l'émail.
Voir la reproduction.

254. **Peliké** en terre cuite à décor de figures noires dans le style grec antique.
Fin du XIXème siècle.
Haut. : 22,5 cm. Larg. : 19 cm. 100/150
Voir la reproduction.



255. **Pendule** à colonnes, en placage de palissandre incrusté d'un décor de rinceaux, fleurs et vases en bois clair. Un balancier à système permettant de régler sa hauteur présente une large rosace. Epoque Louis-Philippe. Haut. : 52 cm. Larg. : 27 cm. Prof. : 16 cm. 400/600
Voir la reproduction.

256. **Paire de drageoirs** et leur présentoir, en cristal taillé, sur un haut pied facetté. Epoque Napoléon III. Haut. : 20 cm. Diam. : 17,5 cm. 300/400
Voir la reproduction.

257. **Deux drageoirs** en cristal taillé, l'un à côtes sans son présentoir, l'autre à pans coupés avec son présentoir. Epoque Napoléon III. Haut. : 21,5 cm et 18 cm. Diam. : 18 cm et 15 cm. Eclats. 150/200
Voir la reproduction.

258. **Coupe** en cristal moulé à croisillons, sur un haut pied s'évasant à la partie basse. On y joint **un flacon** en cristal à pointes de diamant et son bouchon facetté. Milieu du XIXème siècle. Haut. : 16,5 cm et 19 cm. 100
Voir la reproduction.

259. **Paire de cache-pots** tronconique, et leur présentoir en porcelaine bleue à rehauts blancs de scènes d'offrandes à l'Antique. Wedgwood, première moitié du XIXème siècle. Haut. : 6 cm. Diam. : 18,5 cm. 400/500
Voir la reproduction.

260. **Jean-Louis GREGOIRE (1840-1890) : PERSEE DELIVRANT ANDROMEDE.** Bronze à patine brun doré. Signé. Haut. : 41 cm. Usures. 500/700
Voir la reproduction.

261. **Charles CUMBERWORTH (1811-1852) : JEUNE MERE ASSISE ENTOUREE DE TROIS PETITS ENFANTS.** Bronze à patine brun foncé. Signé. Fondeur Suisse. Haut. : 28 cm. Diam. : 19 cm. 1.000/1.200
Voir la reproduction.



262. **Paire de vases** bouteille en faïence bleu turquoise. La monture en bronze au col et à la base à décor de frise de laurier, petits canaux et rinceaux.
Epoque 1880.
Haut. : 38 cm. Diam. : 15 cm. 400/700
Voir la reproduction.

263. **Paire de vases** ovoïdes sur piédouche, en serpentine. Monture de bronze, les anses à tête de faune, le col à frise d'acanthé.
Fin du XIXème siècle dans le style Louis XVI.
Haut. : 23 cm. Larg. : 15,5 cm. 600/800
Voir la reproduction.

264. **Petite lampe** formée d'un vase balustre en porcelaine de Chine en bleu et blanc, serti de bronze au col et à la base. XVIIIème siècle pour le vase, la monture de la fin du XIXème siècle.
Haut. : 31 cm
Accidents. 300
Voir la reproduction.



265. **Ensemble de six crémones** à tige de fer et ornements de bronze, les poignées à tête de phénix pour deux d'entre elles.
Epoque Louis-Philippe.
Haut. : 208 cm.
Variantes. 200/300

266. **Petite commode** ouvrant à deux rangs de tiroirs marquetés en feuilles de bois de rose dans des encadrements de filets de bois teinté vert et de galons à petits cubes. Elle pose sur de hauts pieds cambrés. Dessus de marbre beige veiné de gris.
Style Louis XVI
Haut. : 81,5 cm. Larg. : 63,5 cm. Prof. : 38,5 cm. 600/800
Voir la reproduction.

267. **Paire de tabourets** en X en bois noirci, les pieds reliés par une barre en balustre.
Premier quart du XIXème siècle.
Haut. : 42,5 cm. Larg. : 46 cm. Prof. : 38 cm.
Accidents à l'un d'eux et renforts. 200/300
Voir la reproduction.



268. **Canapé corbeille** à dossier garni de velours frappé, le bout des accotoirs apparents en bois noirci. Pieds cambrés.
Epoque Napoléon III.
Haut. : 78 cm. Larg. : 143 cm. 150/250
Voir la reproduction.

269. **Paire de petites tables** d'appoint à plateau oblong marqueté de fleurs et d'oiseaux dans un entourage rayonnant de bois de rose. Fin piétement relié par une entretoise.
Haut. : 49,5 cm. Larg. : 38. Prof.: 29 cm.
Transformations. 200/300
Voir la reproduction.





270. **Paire de miroirs** ovales dans des cadres en bois et stuc doré surmontés de larges nœuds de rubans et entourés d'une double frise de perles semée de petites fleurs.
 Epoque Napoléon III.
 Haut. : 64,5 cm. Larg. : 42,5 cm. 500/700
Voir la reproduction.

271. **Paire de petites bergères** à dossier médaillon en bois laqué vert à filet doré.
 Style Louis XVI.
 Garnies de velours vieux rose.
 Haut. : 85 cm. Larg. : 59 cm. 300/500
Voir la reproduction.

272. **Trumeau** en bois doré, le miroir surmonté d'une huile sur toile à sujet d'une jeune femme assise dans un parc tenant des guirlandes de roses. La peinture du XVIIIème siècle anciennement attribuée à **HOUEL**. Les encadrements et le miroir d'époque postérieure.
 Haut. : 165 cm. Larg. : 83 cm. 700/1.000
Voir la reproduction.





273. **Importante pendule** en bronze doré reposant sur une base à larges volutes. Le cadran signé de **RAINGO Frères à Paris** est surmonté d'un noeud de ruban et entouré de diverses rosaces, graines et feuilles d'acanthé. Au sommet, une large cassolette d'où s'échappent des guirlandes de laurier. Contre-socle en marbre blanc à frise de rinceaux de bronze entourant deux petits faunes.
- Epoque Napoléon III dans le style Louis XVI.
 Haut. : 75 cm. Larg. : 49,5 cm. Prof. : 25,5 cm. 3.000/4.000

Voir la reproduction.



274. **Importante coupe** ovale en porcelaine à fond bleu céleste rehaussé de dorure formant des réserves. Décor polychrome d'une scène de parc à la Watteau sur une face, et de fleurs sur l'autre, sur le pourtour et à l'intérieur. Monture en bronze doré, les anses à enroulements terminés par des fleurs de tournesol, la base à masques de Diane entourés de feuillages d'acanthes. Haut. : 26 cm. Larg. : 47 cm. Prof. : 22 cm. XIXème et XXème siècles. Marque apocryphe de Sèvres. 800/1.500

Voir la reproduction.

275. **Suite de dix-huit assiettes** à dessert en porcelaine de la fabrique de **Rihouet à Paris**. Décor peint de bouquets de fleurs polychromes. Epoque Napoléon III. Diam. : 22 cm. 300/500

Voir la reproduction.



276. **Coiffeuse** marquetée en feuilles de bois de rose dans des encadrements de palissandre. Elle ouvre en ceinture à trois tiroirs dont un double. Pieds fuselés cannelés bagués de cuivre. Travail d'époque Napoléon III dans le style Louis XVI. Haut. : 76 cm. Larg. : 90 cm. Prof. : 54,5 cm. 400/700

Voir la reproduction.

277. **Paire de bergères** en bois laqué, le dossier à chapeau à petits faitages feuillagés. Ceinture en ressaut. Pieds fuselés cannelés. Style Louis XVI. Haut. : 94 cm. Larg. : 63 cm. 300/400

Voir la reproduction.



278. **Jean-Baptiste CARPEAUX (1827-1875): LE RIEUR NAPOLITAIN.**

Buste en terre cuite.

Sur le piédoche à droite : cachet ovale avec aigle, suivi de *JBte Carpeaux.1872.*

Sur le piédoche à gauche : cachet ovale *Atelier & dépôt / 71 rue Boileau / Auteuil paris.*

Haut. : 51 cm. Larg. : 33 cm.

Fêlures.

900/1.500

Probablement une terre cuite d'édition réalisée après le retour d'Angleterre de Carpeaux, où le sculpteur s'était momentanément retiré durant la Guerre de 1870. L'artiste décide alors d'intensifier la diffusion de ses œuvres et s'associe avec son frère Emile pour produire de nombreuses répliques et variantes, multipliant aussi bien les marbres que les terres cuites, tirées dans ses propres ateliers d'Auteuil.

Voir la reproduction.



279. **Petite table** à ouvrage de forme ovale en bois clair ondé.
 Décor feint de médaillons à sujet d'une jeune femme lisant sur l'abattant et d'une femme en buste en façade et à l'arrière, dans un entourage de frise et guirlandes fleuries.
 Dans le goût Vernis Martin.
 Angleterre, XXème siècle.
 Haut. : 73 cm. Larg. : 39 cm. Prof. : 39 cm. 400/700
Voir la reproduction.
280. **Petit guéridon** en acajou, le plateau ovale à deux binets porte-lumières. Le fût triangulaire à crémaillère sur une base tripode.
 Style Louis XVI dans le goût de Canabas.
 Haut. : 86 cm. Larg. : 39,5 cm.
 Manques. 150
Voir la reproduction.
281. **Ecran** en bois noirci en forme d'écusson orné d'une feuille de tapisserie à sujet de la Nativité. Le piètement torsadé à patins.
 La feuille du XVIIème siècle, le piètement de la deuxième partie du XIXème siècle.
 Haut. : 86,5 cm. Larg. : 57,5 cm. Prof. : 32,5 cm. 300/400
Voir la reproduction.
282. **Antoine BOFILL (actif entre 1890 et 1939)**
 Pied de lampe figurant deux petits chanteurs des rues sous un réverbère.
 Bronze à patine brun nuancé, signé et titré *Chanson Nouvelle* sur un écriteau.
 Haut. : 72,5 cm. Largeur à la base : 21 cm. 700/1.000
Voir la reproduction page 97.
283. **Buste** d'une très jeune femme en marbre blanc, les cheveux à bandeau retenus à l'arrière par un chignon, son visage légèrement tourné vers la gauche, un drapé s'échappe de son épaule.
 Signé **D. ZOI** à Florence.
 Epoque 1900.
 Haut. : 54 cm. Larg. : 33 cm. 800
Voir la reproduction page 97.
284. **Paire de grands vases** en bronze doré, de forme balustre, à quatre pans ciselés de coquilles et entrelacs feuillagés. La base à quatre patins en volutes.
 Signés **F. BARBEDIENNE**.
 Fin du XIXème siècle.
 Haut. : 45 cm. Section : 18,5 cm.
 Destinés originellement à recevoir des réservoirs de lampes à pétrole. 700/1.000
Voir la reproduction page 97.



285. **Petite table de salon**, de forme rectangulaire, en bois de placage, le plateau chantourné marqueté d'un décor rayonnant et ceinturé d'une moulure de bronze. Elle ouvre à un tiroir. Chute, sabots et entrées de serrure rocaille. Signée de la maison **SORMANI à Paris Boulevard Haussmann**. Fin du XIX^{ème} siècle. Haut. : 72 cm. Larg. : 52 cm. Prof. : 40,5 cm.

Voir les reproductions.

1.200





286. **Evgeni Alexandrovich LANCERAY (1848-1886) :**
CAVALIER BERBERE.
 Bronze à patine brun nuancé, signé en cyrillique et daté 1881.
 Haut. : 32 cm. Long. : 25 cm. 1.400/1.800
Voir la reproduction.
287. **Evgeni Alexandrovich LANCERAY (1848-1886) :**
LE BAISER DU COSAQUE.
 Bronze à patine brun nuancé, signé en cyrillique, avec le nom de la fonderie **Alpil.**
 Haut. : 25 cm. Long. : 21 cm. 1.200/1.500
Voir la reproduction.



288



289

288. **D'après BOELLNER :**
PORTRAIT D'ANNE CHARLOTTE FRANÇOISE DE
MONTMORENCY LUXEMBOURG ET SES ENFANTS.
 Gravure en noir, accompagnée de la notice généalogique de
 chacun des enfants représentés.

80 x 57 cm.

150/200

Voir la reproduction.

289. **Sculpture** en bronze à patine brun rouge représentant la Diane
 de Gabiès d'après la célèbre sculpture en marbre conservée au
 Musée du Louvre.

F. Barbedienne fondeur.

Cachet de réduction Colas.

Haut. : 68 cm. Larg. : 20,7 cm. Prof. : 17,4 cm.

1.200

Voir la reproduction.

290. **Vitrine** en acajou et placage d'acajou, les montants avants
 arrondis.

Ornementation de moulures et cannelures de cuivre. Ouvre à
 deux portes, les angles soulignés d'un petit cube de cuivre. Pieds
 toupie.

Dessus de marbre blanc à galerie.

Style Louis XVI, deuxième partie du XIXème siècle.

Haut. : 151 cm. Larg. : 83 cm. Prof. : 38,5 cm. 600/900

Voir la reproduction.



290



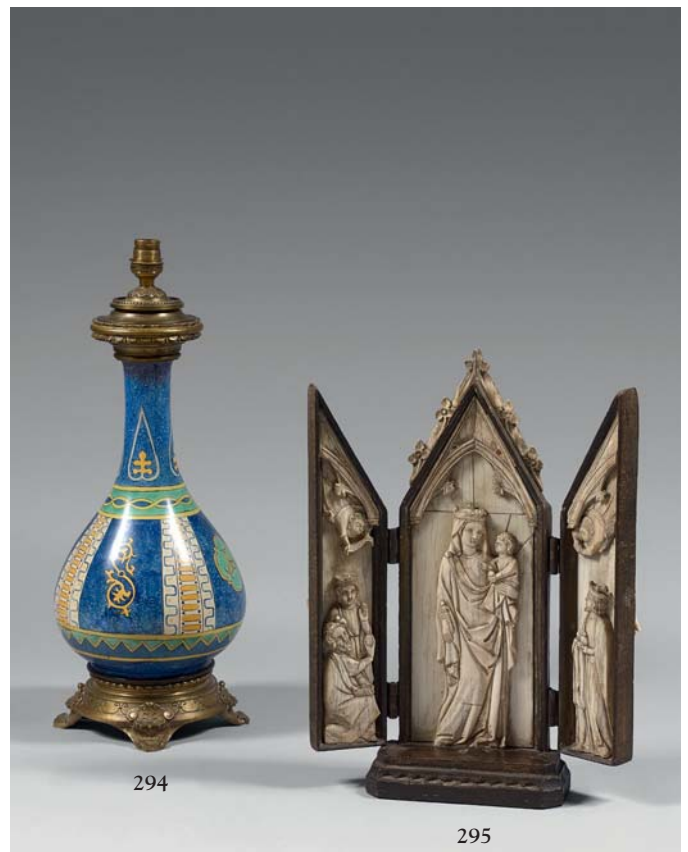
291. **Paire de vases** cornet en cristal doublé rouge à décor de pavillons et scènes cynégétiques parmi des agrafes et rinceaux rocaille à croisillons.
Le pied polylobé.
Bohême, fin du XIX^{ème} siècle.
Haut. : 43 cm. Diam. : 15 cm.
Eclat au col de l'un d'eux.
Sous le fond, une étiquette de la *Maison TOY, porcelaines anglaises, Rue Chaussée d'Antin 19, Paris.* 400/700
Voir la reproduction.

292. **Vase** octogonal en cristal doublé jaune ambré, à décor de cerfs bramant et trottant dans un paysage de forêt. La base dentelée à décor de volutes.
Bohême, fin du XIX^{ème} siècle.
Haut. : 20 cm.
On y joint **un petit verre à liqueur** de même style. 100/150
Voir la reproduction.

293. **Pot couvert** en cristal doublé jaune ambré à décor de cerfs et biche dans un paysage. Le couvercle à décor d'une frise de pampres de vigne.
Le pourtour du pied dentelé, tout comme celui du couvercle.
Bohême, fin du XIX^{ème} siècle.
Haut. : 60 cm. Diam. : 20,5 cm. 400/700
Voir la reproduction.

294. **Lampe** formée d'un vase bouteille en faïence à décor dans le goût des majoliques italiennes, avec réserve des croissants de Diane et divers motifs stylisés.
Monture en bronze au col et à la base.
Fin du XIX^{ème} siècle.
Haut. : 42 cm. Diam. : 19 cm. 150/250
Voir la reproduction.

295. **Triptyque** en ivoire sculpté, dans un cadre à volets en bois noirci.
Au centre, la Vierge couronnée à l'Enfant entourée des Rois Mages.
Fin du XIX^{ème} siècle dans le style gothique.
Haut. : 38 cm. Larg. : 17 cm. Prof. : 8,5 cm.
Petits manques. 800/1.000
Voir la reproduction.





296. **Paire de grands bras** de lumière en bois partiellement doré sur un fond laqué vert. L'attache de forme ovale est entourée d'une double frise d'acanthé et de rais de cœur, les binets en forme de vase supportent un important cierge en bois traité à l'imitation de la cire. Dans le style de la Renaissance Italienne.
Haut. Hors tout : 72 cm. Prof. : 54 cm.
Larg. de l'attache : 27 cm. 600/800

Voir la reproduction.

297. **Lustre** en bronze doré à huit bras de lumières sur un fût ajouré formé de quatre motifs en volute se raccordant à la partie supérieure par un petit dôme et un vase Médicis formant le faitage. La base en coupe renversée est ornée de masques de femmes.
Style Régence.
Haut. : 79 cm. Diam. : 69 cm. 1.200/1.500

Voir la reproduction.

298. **Piano quart de queue** à ébénisterie en palissandre et placage de palissandre. Le cadre métallique numéroté 13496.
Travail de la **Maison Ernst KAPS**, modèle des années 1888-1889.
Haut. : 97 cm. Long. : 200 cm. Larg. : 142 cm.
Petits accidents. 400
La marque de piano Kaps ou Ernst Kaps Pianoforte fabrick, a été fondée à Dresde en 1858 par Ernst Karl Wilhem Kaps. En 1876, la société a exposé au Salon international du Centenaire à Philadelphie. Ernst Kaps a été nommé membre honoraire de l'Académie royale de musique de Suède en 1879.

Voir la reproduction.





299. Garniture de cheminée en porcelaine à décor émaillé sur fond bleu céleste rehaussé de dorure dans le goût de Jean-Joseph Coteau. Les montures en bronze doré.

Comprend :

- **une pendule**, le cadran entouré de guirlandes fleuries, nœuds de rubans et frises de perles ; sur les côtés, deux protomés de lions à anneaux mobiles et sur le pourtour une frise de feuillage d'acanthes. La base est surmontée d'un vase couvert formant pot-pourri à décor de godrons et canaux.

- **une paire de flambeaux** surmontés d'un bouquet de cinq lumières.

Style Louis XVI, dans le goût de Sèvres, XIX^{ème} siècle.

Haut. de la pendule : 42 cm. Larg. : 28 cm. Prof. : 17,5 cm.

Haut. des candélabres : 52 cm.

2.500/4.000

Voir la reproduction.

300. **Lustre** à monture en bronze patiné à neuf bras de lumière sur deux rangs garnis de poignards, pendeloques et larmes de cristal facettées. Le fût à enfilage de cristaux côtelés. Style du XVIIIème siècle.
Haut. : 120 cm. Section : 72 cm.
Accidents à une tigette.

1.200/1.800

Voir la reproduction.



301. **Paire de petites bergères** gondole en bois naturel mouluré, le dossier mouvementé sculpté de deux fleurs se répétant à la ceinture. Pieds cambrés ornés de feuillages à la partie supérieure. Style Louis XV. Portent une marque **PROTTET**.
Haut. 83,5 cm. Larg. : 65 cm.

300/500

Voir la reproduction.

302. **Guéridon** de forme chantournée, marqueté en feuilles de bois de violette et de branchages fleuris en bois de bout. Le plateau en marbre vert de mer entouré d'une mouleure de bronze. Aux épaulements, une chute à coquilles et guirlandes de fleurs. Fin du XIXème siècle dans le style Louis XV.

500/700

Voir la reproduction.



303. **Paire de sellettes** rectangulaires en acajou mouluré, à décor d'une frise ajourée de rongeurs parmi des pampres de vigne. Les montants réunis par une tablette pleine et une tablette à claires-voies.
Chine, début du XXème siècle.
Haut. : 79 cm. Larg. : 44,5 cm. Prof. : 28 cm.
800/1.000

Voir la reproduction.

304. **Potiche couverte** en porcelaine à décor en émaux polychromes de la Famille rose de fleurs et de pendentifs, le pied souligné de pétales de lotus.
Chine, fin du XIXème siècle.
Monture en bronze doré.
Percée et montée à l'électricité.
Haut. : 34 cm. 300/400

Voir la reproduction.

305. **Vase de forme balustre** en cuivre à décor en émail cloisonné de pigeons sur des branches fleuries.
Vers 1900.
Haut. : 36,5 cm. 150/200

Voir la reproduction.



306. **Mobilier** comprenant six fauteuils en bois naturel à dossier ajouré dans le style de l'Extrême-Orient. Pieds cambrés réunis par des barres d'entretoise. Curieux accotoirs encerclant le pourtour du siège.
Assises en cannage.
Fin du XIXème siècle.
Haut. : 96 cm. Larg. : 54 cm. 800/1.200

Voir la reproduction.



307. **Table de milieu** en bois naturel ajouré sur le pourtour du plateau et à la ceinture de motifs inspirés de l'Extrême-Orient. Le dessus décoré de carreaux de faïence à motifs d'arabesques.
Fin du XIXème siècle.
Haut. : 80 cm. Larg. : 102,5 cm. Prof. : 62,5 cm. 600

Voir la reproduction.



308. Tapis de Chine en laine à décor d'un dragon enroulé autour d'un arbre attaquant un dragon parmi les nuages.
Bordure à décor de bambous et volatiles alternés entourée de feuilles de lotus stylisées.
290 x 250 cm.
Usures.

1.200/1.400

Voir la reproduction.



309. CHOISY LE ROI, vers 1900.

Partie de servie de table en faïence, à décor de fleurs polychromes au naturel.

Comprend : trente-six assiettes plates, onze assiettes creuses, une terrine couverte, une saucière, deux ravier, un saladier, trois plats quadrangulaires et deux plats oblongs.

Petits éclats et egrenures sur quelques pièces, taches.

400/700

Voir la reproduction.



310. **Importante coupe** en porcelaine à décor polychrome de fleurs, le pied à agrafes et fleurettes en relief entouré d'enfants symbolisant les Quatre Saisons, la coupe ajourée de forme oblongue simulant un treillage.

Sur une base quadrangulaire reprenant ce même décor rocaille, les quatre pieds rehaussés de chute de fleurs en relief.

Saxe, fin du XIX^{ème} siècle.

Haut. totale : 51,5 cm. Larg. : 38 cm. Prof. : 28 cm.

Petits éclats et accidents.

Importante restauration à la base.

1.500/2.000

Voir la reproduction.



311. **Mobilier** de salon en bois doré comprenant un canapé et deux fauteuils. Décor de cartouches fleuris, coquilles et agrafes feuillagées. Pieds cambrés terminés par des enroulements. Le canapé à ceinture mouvementée.
 Style Louis XV.
 Canapé. Haut. : 102 cm. Larg. : 164 cm.
 Fauteuil. Haut. : 100 cm. Larg. : 68 cm.
 Ecaillures, renforts.

Voir la reproduction.

800/1.500



312. **Petite table** de salon de forme galbée en placage de bois de rose, le plateau formant abattant à décor marqueté de quartefeuilles et découvrant un intérieur à compartiments. Sur la façade et la tablette, deux médaillons ovales en porcelaine dans le goût de Sèvres à sujets d'amours musiciens. A l'arrière et sur les côtés, des médaillons ovales de même style et plus petits à décor floral. Ornementation de moulures, frises, chutes et sabots de bronze.
 Style Louis XV
 Haut. : 79cm. Larg. : 43,5 m. Prof. : 34,5 cm.
 Manques et accidents notamment au pied arrière gauche.

Voir la reproduction.

800/1.400

313. **Paire de fauteuils** à dossier plat en bois doré à décor de cartouches feuillagés et fleuris en haut du dossier et à la ceinture. Aux épaulements, une chute de feuillage.
 Pieds cambrés.
 Style Louis XV.
 Haut. : 103 cm. Larg. : 69 cm.
 Ecaillures.

Voir la reproduction.

500/800



314. **Petit lustre** à monture en bronze patiné à huit bras de lumière garnis de pendeloques et enfilage de perles. Le fût à enfilage de balustres côtelés entrecoupés d'une grande et d'une petite couronnes de balustres de perles.

Style du XVIIIème siècle.

Haut. : 90 cm. Section : 51 cm.

1.000

Voir la reproduction.

315. **Table vitrine** de forme légèrement mouvementée en bois de placage. Ornementation de chutes, sabots et moulures de bronze feuillagés. Le plateau formant abattant et les côtés vitrés. Pieds cambrés.

Style Louis XV.

Haut. : 77 cm. Larg. : 90,5 cm. Prof. : 60,5 cm.

1.000/1.500

Voir la reproduction.



316. **Paire de grands vases** de forme balustre en porcelaine à réserves bleu turquoise et fond bordeaux, rehaussé de riches cartouches, treillages et feuillages. Décor polychrome sur chacun d'eux d'une jeune femme et d'un putto sur une face et d'un paysage lacustre avec portique antique sur l'autre. Signés **E. Grivard**.

Monture en bronze doré, la prise des couvercles figurant une graine.

Sous le fond, une étiquette **Au diamant V.Vattaire, Grenoble**.

Fin du XIX^{ème} siècle.

Haut. : 62 cm.

Quelques usures, les couvercles réparés. 1.600/2.500

Voir la reproduction.

317. **Bureau de pente** en bois de placage et marqueterie de cubes partiellement teintés vert. Ornementation de chutes, agrafes et encadrement de bronze doré. Ouvre à un abattant découvrant un intérieur mouvementé à casiers et tiroirs, la tablette mobile également marquetée de cubes.

Pieds cambrés.

Style Louis XV.

Haut. : 98 cm. Larg. : 76 cm. Prof. : 51 cm. 1.200/1.800

Voir la reproduction.





318. Vase de forme balustre sur piédouche en porcelaine à fond gros bleu, rehaussé d'un décor en dorure de rinceaux, cartouches et guirlandes fleuries, formant des réserves. Décor polychrome sur une face de deux jeunes filles jouant de la flûte sur fond de paysage et d'un paysage lacustre sur l'autre.

Monture en bronze doré, la prise du couvercle figurant une graine, les anses à masques féminins.

Signé **Hardy**, marque apocryphe de Sèvres. XXème siècle.

Haut. : 43 cm.

400/600

Voir la reproduction.

319. Boîte de forme ovale en porcelaine à fond gros bleu rehaussé de rinceaux et agrafes feuillagées formant des réserves. Décor polychrome d'une allégorie de l'amour sur le couvercle et de fleurs sur le pourtour et à l'intérieur.

Marque apocryphe de Sèvres. XXème siècle.

Haut. : 8 cm. Larg. : 22,5 cm.

200/300

Voir la reproduction.

320. Petit cabinet en bois noirci et bronze doré. Décor à toutes faces et à l'intérieur de plaques peintes polychromes de personnages et couples galants. Ouvre à deux portes et un large tiroir en façade; l'intérieur découvre trois petits tiroirs. La partie haute à pans surmontée d'un amour chevauchant un cheval marin, les angles à colonnes détachées surmontées d'un cygne.

XXème siècle, dans le goût du XVIIème siècle.

Haut. : 23 cm. Larg. : 18 cm. Prof. : 14 cm.

700/1.000

Voir la reproduction.

321. Boîte de forme oblongue en porcelaine à fond gros bleu à décor de rinceaux, cartouches, agrafes et frises feuillagées formant des réserves. Décor polychrome d'une scène humoristique à trois personnages dans un salon de musique, et de divers paysages sur le pourtour.

Haut. : 11 cm. Larg. : 25 cm.

400/600

Voir la reproduction.



322. Paire de bergères à dossier cabriolet en bois laqué crème et doré mouluré et sculpté de fleurettes. Pieds cambrés.

Style Louis XV.

Garnies d'une tapisserie mécanique à décor floral, usagée.

Haut. : 93 cm. Larg. : 64 cm.

Usures.

200/300

Voir la reproduction.

323. Guéridon de forme mouvementée en palissandre et placage de palissandre. La ceinture découpée. Ornementation de moulure, frises et chutes de bronze. Pieds cambrés réunis par une tablette.

Dessus de marbre jaune de Sienne.

Style du XVIIIème siècle.

Haut. : 74 cm. Section : 47,5 cm.

250/400

Voir la reproduction.



324. **Garniture de table** en porcelaine à décor polychrome de semis de fleurettes et de frises de fleurs en relief. Comprend :
- un **présentoir**, le fût à enroulements de fleurettes supportant quatre plateaux mouvementés de taille décroissante, rehaussés de festons de treillages et guirlandes ajourés. Repose sur quatre petits pieds cambrés à enroulement.
 - une **paire de petits socles**, reprenant la même forme et le même décor.
- Marque de Saxe sur les deux petits socles, un numéro en creux sur le présentoir.
Haut. du présentoir : 42 cm. Diam. : 29 cm.
Haut. des socles : 9, cm. Diam. : 16 cm.
Petits accidents et manques. 400/600
- Voir la reproduction.*

325. **Boîte pot-pourri** de forme ronde en porcelaine à décor en camaïeu bleu de médaillons fleuris et de canaux ajourés, la prise du couvercle figurant un marron.
Saxe, vers 1900.
Haut. : 16 cm. Diam. : 17 cm.
Très petits éclats.

Voir la reproduction.

100

326. **Coffret oblong** en porcelaine polychrome de Capodimonte à décor de scènes mythologiques et scènes d'enfants.
XIXème siècle.
Haut. : 7,5 cm. Larg. : 15 cm. Prof. : 10,5 cm. 100

Voir la reproduction.

327. **Boîte pot-pourri** en porcelaine polychrome de Vienne ajourée imitant la vannerie, à décor de fleurs en relief.
Vienne, XIXème siècle.
Haut. : 10 cm. Diam. : 11 cm. 100

Voir la reproduction.



328. **Lustre corbeille** à enfilages de lignes de cristaux retenues par trois couronnes soutenant des tiges courbes reliées par des guirlandes et mirzabs.

Style du XVIIIème siècle.

Haut.: 100 cm. Section : 55 cm.

1.200/1.400

Voir la reproduction.



329. **Paire de fauteuils** à dossier plat en bois naturel patiné, mouluré et sculpté de fleurettes. Pieds cambrés à enroulement. Style Louis XV, garnis de tapisserie au point moderne.

Haut. : 95,5 cm. Larg. : 66 cm.

400/700

Voir la reproduction.

330. **Barre de foyer** en bronze à volutes et fleurs de pavot surmontées d'une haute tige de feuillages se recroisant.

Epoque Napoléon III.

Haut. : 55,5 cm. Long. : 120 cm.

On y joint une pelle et une paire de pincettes.

400

Voir la reproduction.



331. **LIMOGES France, THEODORE HAVILAND :**

Service de table en porcelaine, à décor polychrome de guirlandes de roses retenues par des rubans bleus, les bordures polylobées et les bases des pièces de formes rehaussées de dorure. Comprend :

- quarante-huit assiettes plates.
- dix-huit assiettes creuses.
- douze assiettes à fromage.
- douze assiettes à dessert.
- une paire de compotiers sur un piédouche.

- une paire de présentoirs sur piédouche.
 - une saucière sur dormant, manque le couvercle.
 - une saucière sur dormant, à prises latérales.
 - un légumier couvert ovale.
 - une soupière couverte ovale et son plat présentoir.
 - cinq plats ronds.
 - un plat ovale.
 - quatre ravers.
- Quelques éclats.

Voir la reproduction.

250/400

332. **Table basse** de forme ronde, le piètement en acajou à décor de palmettes en bronze doré sur la ceinture. Les pieds cambrés à protomés et griffes de lions réunis par une tablette. Dessus de marbre veiné. Travail de la **Maison Dissidi** de la deuxième partie du XXème siècle.

Haut. : 56 cm. Larg. : 72 cm.

150/250

Voir la reproduction.





333. **Lustre** en bronze patiné et doré simulant une lampe à huile, les huit bras de lumière figurant des tritons. Elle est soutenue par quatre chaînes à maillons alternés reliés à une couronne à palmette ajourée.

Le fond à décor d'une rosace à palmettes terminée par une graine.

Style Empire.

Haut. : 100 cm. Section : 62 cm.

700/900

Voir la reproduction.

334. **Petite console demi-lune** en bois doré, la ceinture à motif floral et canaux.

Montants cannelés réunis par une entretoise à fleurs et canaux. Dessus de marbre brèche d'Alep.

Haut. : 83 cm. Larg. : 60 cm. Prof. : 30,5 cm.

Elle est surmontée d'un **miroir** en bois peint vert et doré mouluré de canaux et de frises de perles et pirouettes. Le fronton orné d'un petit miroir ovale dans un entourage de fleurs et nœuds de rubans.

Haut. : 118 cm. Larg. : 47 cm.

Style Louis XVI.

Travail de la **Maison Dissidi** du XXème siècle.

500/800

Voir la reproduction.

335. **Petite vitrine** étroite en métal chromé, l'intérieur à fond de glace.

XXème siècle.

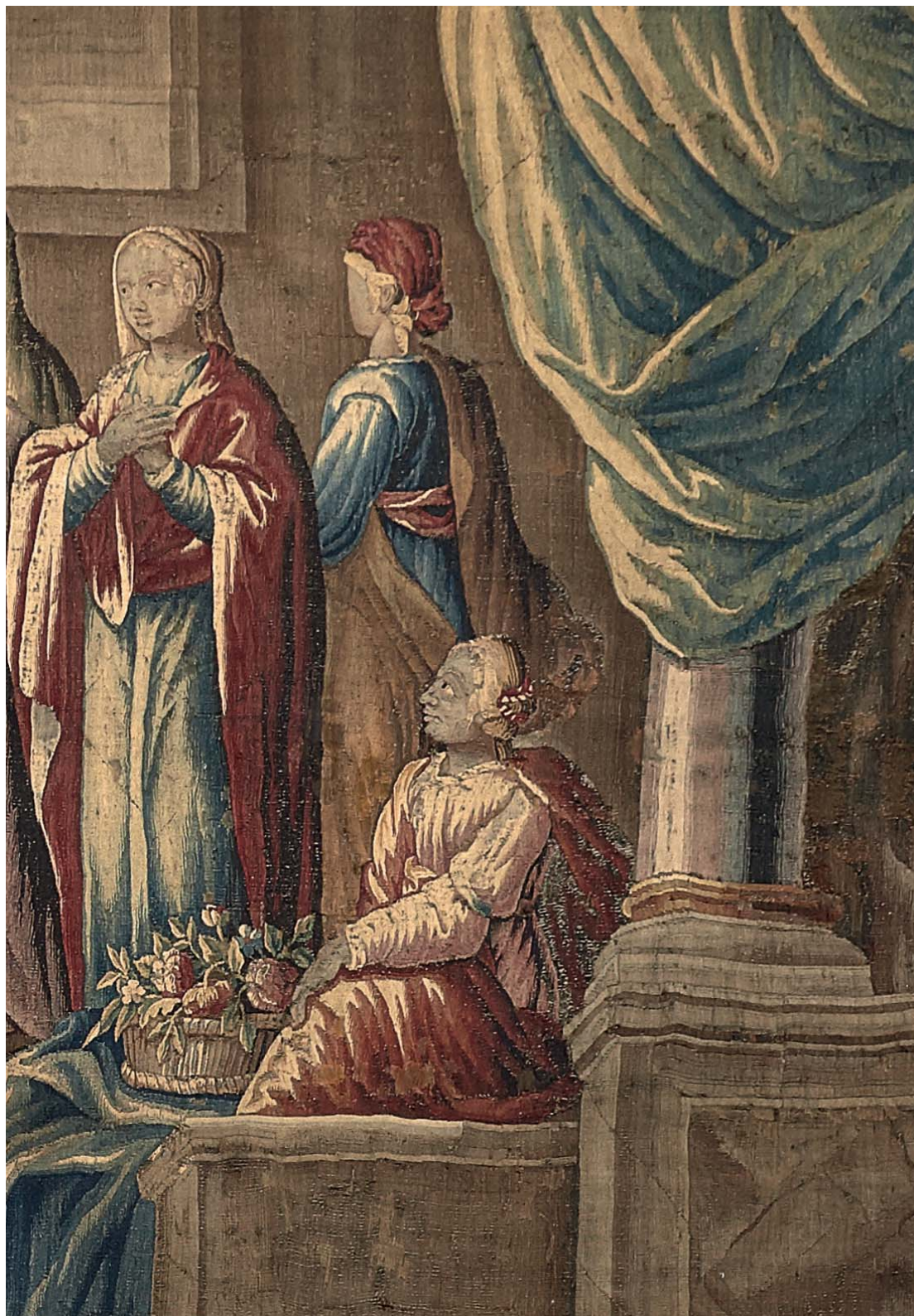
Haut. : 134,5 cm. Larg. : 39 cm. Prof. : 25,5 cm.

Manques.

200/300

Voir la reproduction.





détail du n°336



336. **Importante tapisserie** d'Aubusson représentant un grand prêtre bénissant le mariage de la Vierge et de Saint Joseph.
 Ils sont entourés de familiers et de deux personnages assis au pied de colonnes drapées de bleu.
 La scène est surmontée d'armes composées autour des emblèmes de la Vierge : B [eata] M[aria] V[irgina] avec les deux M entrelacés, puis un chef avec trois étoiles pour *Stella Maris*. La couronne de fleurs et feuillage remplace une couronne d'étoiles.
 Bordure simulant un cadre.
 Fin du XVIIème siècle.
 267 x 610 cm.
 Accidents, rentreillage.

5.000

Voir les reproductions.



336



337. **Tapiserie Verdure d'Aubusson** à sujet probablement tiré de l'Histoire de Céphale et Procis, contée dans les Métamorphoses d'Ovide, livre VII.

Dans deux échappées, de part et d'autre du groupe central, des pavillons avec fontaine et parterre de broderies.

La bordure à décor de guirlandes de fleurs et fruits à nœuds de rubans.

XVIIIème siècle.

282 x 400 cm

Accidents, rentreillages et restaurations.

3.000/4.000

Voir les reproductions.





338. **Tapiserie** Verdure d'Aubusson à décor d'un paysage au moulin et au manoir dans un jardin clos, des cerfs courant et des cygnes nageant sur un fossé.
XVIIIème siècle.
295 x 450 cm.
Décolorations, restaurations et rentreillage. 3.500/5.000

Voir les reproductions.





339. **Fragment de tapisserie** d'Aubusson à sujet d'un personnage en armure à l'antique tenant une boule d'une main et un bâton de l'autre. La bordure à décor de trophées militaires et guirlande de fleur et fruits alternés.
XVIIIème siècle.
291 x 171 cm.
Accidents et réparations.

Voir les reproductions.

1.000

340. **Fragment de tapisserie** d'Aubusson représentant un paysage boisé, un jeune berger assis et son troupeau au premier plan.
XVIIIème siècle.
215 x 125 cm.

Voir la reproduction.

800/1.200





341. Tapis d'Orient en laine à décor de larges rinceaux fleuris et feuillagés sur fond beige. Large bordure à fond rouge entre deux contre-bordures à fond bleu ou beige.
305 x 430 cm.
Usures.

600/900

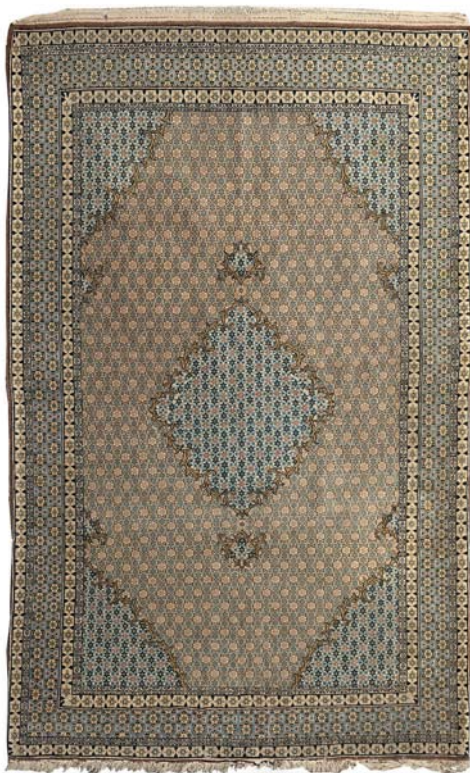
Voir la reproduction.



342. Ensemble de **trois petits tapis** de selle Boukhara :
deux à décor de motifs stylisés sur fond ocre, le troisième à
deux poches à décor de losanges
80 x 120 cm. 90 x 111 cm. 101 x 60 cm. 150/200

343. **Une grande et trois petites tables** de forme ovale, en
palissandre à décor marqueté en ivoire de rosaces dans des
volutes. Le pourtour à décor sculpté d'une frise de fleurs
soulignée de petits cubes d'ivoire.
Pieds légèrement cambrés.
Travail indien du XXème siècle.
Haut. : 39 cm et 47,5 cm. Larg. : 45,5 cm et 153,5 cm.
Prof. : 29 cm et 68 cm. 300/500

Voir la reproduction.



344



344. **Deux tapis d'Orient** en laine. Au centre, une mandorle centrale à pendentif à
décor d'un semis de fleurettes se répétant dans les écoinçons.
Fond jaune clair à décor d'étoiles. Bordure à fond gris entre deux contre-
bordures à fond bordeaux.
207 x 139 cm.
Variantes dans les coloris.

300/400

Voir les reproductions.



345. Tapis Boukhara à décor de gühls et losanges sur fond violette.
 385 x 240 cm.
 Accidents, décolorations et usures. 100/150
Voir la reproduction.



346. Tapis d'Orient en laine à décor de losanges et crochets sur fond bordeaux.
 Bordure à motifs stylisés octogonaux entre deux contre-bordures à fond rouge.
 Travail moderne.
 200 x 130 cm. 60/100
Voir la reproduction.

Principaux résultats de la vente du 15 avril 2016



N°54
Ecole FRANÇAISE, suiveur
de Jean Marc NATTIER :
PORTRAIT DE FEMME EN
VENUS.

Huile sur toile.
90,5 x 70 cm.

Adjugée 7.000€

N°60
Ecole ROMAINE du début
du XIXème siècle :
ALLEGORIE DE LA POESIE.

Huile sur toile.
98,5 x 74 cm.

Adjugé 10.000€



N°268
Jarre couverte en grès
émaillé. Chine, époque
Yuan (1279-1368).

Adjugé 22.000€



N°69 à 101
Collection de reliquaires à pape-
rolles et paradis.

Adjugée pour un total de
78.900€



N°286
Tapis d'Orient en soie.

Adjugé 4.600€



N°240
Couple de magots
en porcelaine. Saxe,
XIXème siècle.

Adjugé 11.000€



N°147
Paire de consoles en bois
doré.
Italie, XVIIIème siècle.

Adjugé 8.500€



N°134
Grande table console. Epoque Régence.

Adjugée 9.500€

Calendrier des prochaines ventes.

MERCREDI 19 OCTOBRE 2016
MODE, LINGE, DENTELLES, TISSUS.



JEUDI 27 OCTOBRE 2016
TABLEAUX MODERNES, ARTS DÉCORATIFS DU XXÈME SIÈCLE.



MERCREDI 16 NOVEMBRE 2016
AUTOUR DE LA CHASSE ET DE L'ÉQUITATION.



MERCREDI 23 - JEUDI 24 ET VENDREDI 25
NOVEMBRE 2016
BIJOUX - ARGENTERIE - ART RUSSE.



VENDREDI 9 DECEMBRE 2016
LIVRES – AUTOGRAPHES



VENDREDI 16 DECEMBRE 2016
TABLEAUX, MOBILIER ET OBJETS D'ART



CONDITIONS DE VENTE

La vente sera faite expressément au comptant.

Aucune réclamation ne sera recevable dès l'adjudication prononcée, les expositions successives ayant permis aux acquéreurs de constater l'état des objets présentés.

L'adjudicataire sera le plus offrant et dernier enchérisseur, et aura pour obligation de remettre ses nom et adresse.

Il devra acquitter, en sus du montant de l'enchère, les frais et taxes suivants :

- **pour les lots volontaires : 25,20% TTC.**

Dès l'adjudication prononcée, les achats sont sous l'entière responsabilité de l'adjudicataire.

Aucun lot ne sera remis aux acquéreurs avant acquittement de l'intégralité des sommes dues.

Les acquéreurs pourront obtenir tous renseignements concernant la livraison et l'expédition de leurs achats à la fin de la vente.

En cas de contestation au moment des adjudications, c'est-à-dire s'il est établi que deux ou plusieurs enchérisseurs ont simultanément porté une enchère équivalente, soit à haute voix, soit par signe, et réclament en même temps cet objet après le prononcé du mot "adjudgé", le-dit objet sera immédiatement remis en adjudication au prix proposé par les enchérisseurs et tout le public présent sera admis à enchérir à nouveau.

Les éventuelles modifications aux conditions de vente ou aux descriptions du catalogue seront annoncées verbalement pendant la vente et notées sur le procès-verbal.

Le Commissaire-Priseur étant par son statut, un mandataire agissant pour le compte du vendeur, c'est le vendeur de l'objet taxé à la T.V.A. qui est seul responsable de la déclaration du paiement de la T.V.A. auprès des autorités fiscales compétentes.

Une exposition préalable permettant aux acquéreurs de se rendre compte de l'état des biens mis en vente, il ne sera admis aucune réclamation une fois l'adjudication prononcée.

L'ordre du catalogue est suivi ; toutefois, le Commissaire-Priseur et l'Expert se réservent le droit de réunir ou de diviser les lots.

Les renseignements concernant les lots sont donnés à titre indicatif.

Le Commissaire-Priseur et l'Expert se chargent d'exécuter gracieusement les ordres d'achat qui leur seront confiés.

NOTE AUX PROFESSIONNELS

Nous informons nos acheteurs professionnels qu'aucun bordereau hors TVA ne sera établi sans justificatif officiel d'exportation.

En cas d'exportation, un bordereau hors taxe pourra être établi, sous réserve de la remise d'un chèque de caution du montant de la TVA.

Après le délai d'un mois, si aucun justificatif n'est présenté à la S.V.V. Jean-Marc DELVAUX, le chèque sera encaissé.

Nous rappelons que seul fourni le numéro de TVA intracommunautaire ne suffit pas à l'exonération de la TVA.



D

Drouot