

# JEAN-MARC DELVAUX



VENDREDI 29 JUIN 2012

# Ventes futures

**Drouot, salle 3 - Mercredi 28 novembre**  
**BIJOUX ET ARGENTERIE**



**Drouot, salle 9 – Jeudi 18 octobre**  
**JOUETS – POUPÉES – LINGE – DENTELLES**  
**MODE ET TISSUS**

**Drouot, salles 5 et 6 – Mercredi 12 décembre**  
**TABLEAUX – MEUBLES – OBJETS D'ART**  
**COLLECTION DE MADAME X.**

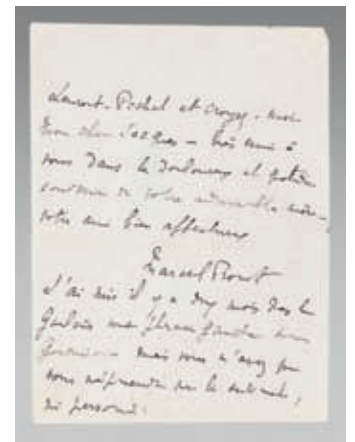
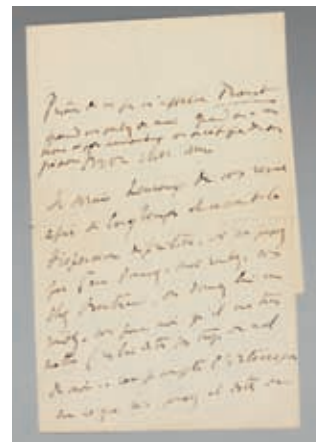
**Drouot, salle 10 – Lundi 17 décembre 2012**  
**TABLEAUX – MEUBLES – OBJETS D'ART**

**Drouot, salle 9 - Jeudi 6 décembre**  
**LIVRES ET AUTOGRAPHES**



TABLEAUX DE PARIS, Textes de Valéry, Allard, Carco, Colette, Cocteau, Duhamel, Giraudoux, Jacob, Mac Orlan... Illustrations de Bonnard, Ceria, David, Dunoyer de Segonzac, Foujita, Laurencin, Marquet, Matisse, Pascin, Rouault.  
Exemplaire de l'éditeur Jean-Gabriel DARAGNES, reliure mosaïque de Paul Bonet.

Importante correspondance entre les illustrateurs et les écrivains avec l'éditeur, accompagnée de dessins originaux dont une vue du Pont d'Arcole par Henri MATISSE.



Marcel PROUST.

- LAS (1908), trois pages in-12 « Prière de ne pas m'appeler Proust, quand vous parlez de moi.

Quand on a un nom si peu harmonieux, on se réfugie dans son prénom. »

- LAS à Jacques Porel, cinq pages in-8

# JEAN-MARC DELVAUX

SOCIÉTÉ DE VENTES VOLONTAIRES

Jean-Marc DELVAUX s.a.r.l. au capital de 7.500 euros

AGRÉMENT N°2002-240 - RCS PARIS B 442 569 844

29, rue Drouot – 75009 Paris

Tél. : 01 40 22 00 40 – Télécopie : 01 40 22 00 83

www.delvaux.auction.fr Email : contact@jmdelvaux.fr

## VENTE AUX ENCHERES PUBLIQUES

DROUOT RICHELIEU – SALLE 14

9, rue Drouot 75009 Paris

---

VENDEDI 29 JUIN 2012 A 14H

---

TABLEAUX XIXEME ET MODERNES – BRONZES

ART DECO

ART PRÉCOLOMBIEN

TABLEAUX ANCIENS

ARMES

PORCELAINES

MEUBLES ET OBJETS D'ART

TAPISSERIES - TAPIS

EXPOSITIONS PUBLIQUES :

jeudi 28 juin de 11h à 18h et vendredi 29 juin de 11h à 12h.

Téléphone pendant l'exposition : 01 48 00 20 14

# EXPERTS

*Pour l'Art Précolombien :*

**Monsieur Stéphane MANGIN**  
Tél. : 01 44 07 00 18

*Pour les tableaux anciens :*

**M. Gérard AUGUIER**  
51, rue de Bellechasse, 75007 Paris.  
Tél. 01 42 60 49 29 – Fax. 01 42 60 49 39  
e-mail : info@gerardauguier.com

*Pour les armes :*

**Monsieur Jean-Claude DEY**  
8 bis rue Schlumberger, 92430 Marnes la Coquette  
Tél. : 01 47 41 65 31 – Fax : 01 47 41 17 67

*Pour les meubles et objets d'art :*

**M. Roland LEPIC**  
23, avenue Foch, 75116 Paris  
Tél. 01 42 46 06 76 - Fax. 01 42 46 35 04

*Pour les n° 131, 132, 133, 134, 135 :*

**Cabinet Thierry PORTIER - Alice BUHLMANN**  
26, boulevard Poissonnière, 75009 Paris  
Tél. : 01 48 00 03 41 – Fax : 01 48 00 02 64

*Pour les n° 197, 198, 199 :*

**Madame KEVORKIAN**  
21, quai Malaquais, 75006 Paris  
Tél. : 01 42 60 72 91 – Fax : 01 42 61 01 52

## CONDITIONS DE VENTE

La vente sera faite expressément au comptant.

Aucune réclamation ne sera recevable dès l'adjudication prononcée, les expositions successives ayant permis aux acquéreurs de constater l'état des objets présentés.

L'adjudicataire sera le plus offrant et dernier enchérisseur, et aura pour obligation de remettre ses nom et adresse.

Il devra acquitter, en sus du montant de l'enchère, par lot, les frais et taxes suivants : **23,92% TTC.**

Dès l'adjudication prononcée, les achats sont sous l'entière responsabilité de l'adjudicataire.

Aucun lot ne sera remis aux acquéreurs avant acquittement de l'intégralité des sommes dues.

Les acquéreurs pourront obtenir tous renseignements concernant la livraison et l'expédition de leurs achats à la fin de la vente.

En cas de contestation au moment des adjudications, c'est-à-dire s'il est établi que deux ou plusieurs enchérisseurs ont simultanément porté une enchère équivalente, soit à haute voix, soit par signe, et réclament en même temps cet objet après le prononcé du mot "adjugé", le-dit objet sera immédiatement remis en adjudication au prix proposé par les enchérisseurs et tout le public présent sera admis à enchérir à nouveau.

Les éventuelles modifications aux conditions de vente ou aux descriptions du catalogue seront annoncées verbalement pendant la vente et notées sur le procès-verbal.

### FUSILS et CARABINES de CHASSE de 5<sup>e</sup> et 7<sup>e</sup> Catégories

#### CONDITIONS SPÉCIALES POUR L'ACHAT DES ARMES DE 5<sup>e</sup> ET 7<sup>e</sup> CATÉGORIES

**Pour l'achat des armes de 5<sup>e</sup>me et 7<sup>e</sup>me catégories une pièce d'identité est exigée, de plus suivant le décret n°98-1148 du 16 décembre 1998 applicable au 1er Janvier 1999: 1 permis de chasse ou une licence de tir en cours de validité.**

«Art.5 - Après l'art. 23 du décret du 6 mai 1995, il est inséré:

Art.23-I - Sauf lorsqu'elle est faite en vue de transfert vers un autre Etat membre de la Communauté européenne ou de l'exportation vers un pays tiers, l'acquisition des armes, éléments d'armes, munitions ou éléments de munitions de la 5<sup>e</sup> catégorie est subordonnée à la présentation, suivant le cas, d'un permis de chasser revêtu du visa et la validation de l'année en cours ou de l'année précédente, d'une licence de chasse en cours de validité ou d'une licence de tir d'une fédération sportive.»

Conditions de vente aux résidents de la Communauté Européenne:

- Les armes de 5<sup>e</sup>me catégorie à un coup par canon lisse, les armes d'alarme, les armes à tir ayant une énergie inférieure à 10 joules et les armes de 8<sup>e</sup>me catégorie, leur vente est libre.

- Les armes de 5<sup>e</sup>me et 7<sup>e</sup>me catégorie soumises à déclaration, ne peuvent être vendues qu'à un résident de la Communauté Européenne possédant la carte de résident français ou sur présentation du formulaire n°12, après avoir obtenu le Permis de Transfert.

**Les armes de chasse et de tir modernes sont vendues dans l'état, sans garantie.**

## INDEX ALPHABÉTIQUE DES TABLEAUX MODERNES

ALTMANN Alexandre	27		DOMINGUEZ Oscar	39
ANGLADE Gaston	12		GROMAIRE Marcel	37 – 38
BABOULENE Eugène	29		JAPY Louis Aimé	9
BACHOUX G	7		LABOUREUR Jean-Emile	36
BAUDOIN Paul Albert	10		LA DEVANSAYE de Auguste	1
BEAUDOIN Joséphine	42		LAPEYRE Edouard	28
BENEVANT Roger	33 – 34 – 35		LELLOUCHE Jules	24
BEN SALEM Aly	40		LE SENECHAL DE KERDREORET Gustave	2
BOUNEAU Emile	30		LEVY Lionello	32 – 49
CAMUS Paul	13		MEHEUT Mathurin	16 – 17 – 18
CASILE Alfred	5 – 6		MOY Maurice	19 – 20 – 21
CHARTON Ernest	4		PERRON Charles	26
CLAVE Antoni	41		SABBAGH Georges Hanna	31
COROT (dans le goût de)	11		SIGRIST Edmond	25
CORTEGIANI Michèle	8		VIGOUREUX Paul Maurice	15
COUDER Alexandre Jean	3		ZIEM Félix (dans le goût de)	14
DAUPTAIN Laurent	43 – 44 - 45			

## INDEX ALPHABÉTIQUE DES BRONZES

BARYE Antoine Louis	46		TRUPHEME François	47
PICAULT Emile Louis	48			

# Tableaux modernes



1

1. **Auguste de LA DEVANSAYE (XIX<sup>ème</sup> siècle) :**  
**LA CHASSE AU RENARD.**  
**RETOUR DE LA CHASSE AU RENARD.**  
 Paire de dessins au crayon et à l'aquarelle, l'un signé en bas à gauche, daté 1860, avec la mention offert à Mme la Baronne de Saint Luc, l'autre en bas à droite et portant la même mention.  
 A vue : 18 x 24,5 cm. 800/1.000

*Voir les reproductions*



2



3



4

2. **Gustave LE SENECHAL de KERDREORET (1840-1920) :**  
**VOILIERS DANS UN CHENAL, 1875.**  
 Huile sur panneau, signée en bas à droite et datée.  
 15,5 x 21,5 cm. 200/300  
*Voir la reproduction*
3. **Alexandre Jean COUDER (1808-1879) :**  
**BOUQUET DE FLEURS SUR UN ENTABLEMENT.**  
 Huile sur panneau, signée en bas à gauche.  
 14,7 x 10,5 cm. 600/700  
*Voir la reproduction*
4. **Ernest CHARTON (1816-1877) :**  
**VUE D'UNE BAIE EN AMERIQUE DU SUD, 1864.**  
 Huile sur toile, signée en bas à gauche et datée.  
 45,5 x 75,5 cm.  
 Accidents. 2.000/3.000  
*Voir la reproduction*



5

5. **Alfred CASILE (1848-1909) : PAYSAGE.**  
Huile sur panneau, signée en bas à gauche.  
22 x 31 cm. 1.000/1.200

*Voir la reproduction.*

6. **Alfred CASILE (1848-1909) :**  
**BORDS DU RHONE, VILLENEUVE LES AVIGNON.**  
Huile sur toile, signée en bas à droite.  
38,5 x 61,5 cm.  
Restaurations 2.000/2.500

*Voir la reproduction*

7. **G. BACHOUX ? : BORD DE RIVIERE AVEC UNE BARQUE AMARREE, 1891.**  
Huile sur toile, signée en bas à gauche et datée.  
61 x 44 cm. 300/400

*Voir la reproduction*

8. **Michèle CORTEGIANI (1857-1919) :**  
**PORTRAIT DE FEMME AUX BOUCLES D'OREILLES.**  
**PORTRAIT DE JEUNE FILLE COIFEE D'UN FOULARD BLANC.**  
Paire d' huiles sur panneau, signées en haut à droite.  
19,5 x 13,5 cm. 400/700

*Voir les reproductions*



6



7

9. **Louis Aimé JAPY (1840-1916) :**  
**PAYSAGE.**  
Huile sur panneau, signée en bas à gauche.  
33 x 41 cm. 300/500

*Voir la reproduction*



8



9





10



11



12



13

10. **Paul Albert BAUDOÏN (1844-1931) : JEUNE FEMME DANS UN PAYSAGE, PRES D'UN ARBRE EN FLEURS, 1893.**  
Huile sur panneau, signée en bas à droite et datée.  
46 x 38 cm. 350/450

*Voir la reproduction.*

11. **Ecole FRANÇAISE, dans le goût de COROT : RAMASSEUSES DE BOIS DANS UN PAYSAGE.**  
Huile sur toile.  
38 x 46 cm. 400/700

*Voir la reproduction*

12. **Gaston ANGLADE (1854-1919) : PAYSAGE DE BRUYERES.**  
Huile sur toile, signée en bas à droite.  
54 x 65 cm. 700/1.000

*Voir la reproduction*

13. **Paul CAMUS (1874-1939) : BARQUES DE PECHE.**  
Huile sur toile, signée en bas à gauche.  
65 x 50 cm. 250/400

*Voir la reproduction*



14

14. **Ecole FRANÇAISE, dans le goût de Félix ZIEM : VUE DE VENISE.**  
Huile sur panneau.  
27 x 40,5 cm. 2.000/3.000

*Voir la reproduction*





15



16



17

15. **Paul Maurice VIGOUREUX (1876-1965) :**  
**RETOUR DE PECHE.**  
 Huile sur toile, signée en bas à droite.  
 50 x 61 cm.  
 Sur le cadre, une étiquette HC pour Hors Concours et au dos un cachet à l'encre Société des Artistes Français, Salon de 1900. 300/500

*Voir la reproduction.*

16. **Mathurin MEHEUT (1882-1958), attribué à :**  
**PROCESSIONS ET PARDONS.**  
 Sept études à l'encre, lavis d'encre et aquarelle, non signées.  
 De 17 x 25,5 cm à 3,2 x 13,5 cm.  
 Petites déchirures ou pliures sur les bords. 300/500

*Voir la reproduction de l'une d'elles.*

17. **Mathurin MEHEUT (1882-1958), attribué à :**  
**SCENES DE MARCHÉ.**  
 Huit études à l'encre, lavis d'encre et aquarelle, non signées.  
 De 25 x 32,5 cm à 10 x 12,6 cm.  
 Petites déchirures ou pliures sur les bords, une contrecollée. 400/600

*Voir la reproduction de l'une d'elles.*



18



19

18. **Mathurin MEHEUT (1882-1958), attribué à :**  
**SCENES DE MARCHÉ.**  
**PORT DE PECHE.**  
 Dix études à l'encre, lavis d'encre et aquarelle, non signées.  
 De 14,2 x 19,5 cm à 10,7 x 10,7 cm.  
 Deux contrecollées. 400/600  
*Voir la reproduction de l'une d'elles.*
19. **Maurice MOY (né en 1883), attribué à :**  
**PAYSAGES – CHEMINS BORDÉS D'ARBRES – CALVAIRES – HAMEAUX.**  
 Dix études à la plume et à l'aquarelle, deux signées.  
 De 24 x 31 cm à 9,2 x 13,6 cm.  
 Petites déchirures ou pliures sur les bords, deux contrecollées. 150/250  
*Voir la reproduction de l'une d'elles.*
20. **Maurice MOY (né en 1883), attribué à :**  
**SCENES DE MARCHÉ – RUES ANIMEES.**  
 Dix-sept études à l'encre et à l'aquarelle non signées.  
 De 24,5 x 32,2 cm à 6,5 x 5,7 cm.  
 Petites déchirures ou pliures sur les bords, deux contrecollées. 200/300
21. **Maurice MOY (né en 1883), attribué à :**  
**BARQUES DE PECHE.**  
 Trois études à l'encre et à l'aquarelle, non signées.  
 17 x 22 cm – 9,7 x 21,2 cm – 12,5 x 13 cm. 100/150



22



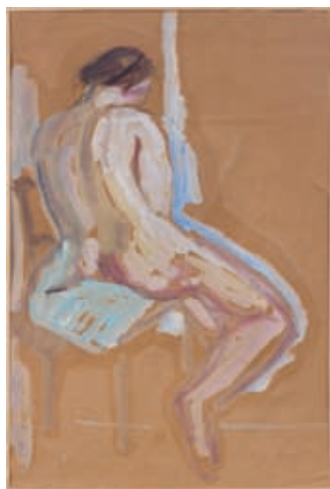
25



23



26



24

22. Ecole FRANÇAISE de la première partie du XXème siècle :  
MAISONS EN BORD DE RIVIERE.  
26,5 x 35 cm. 150/200

*Voir la reproduction*

23. Ecole FRANÇAISE du XXème siècle :  
PAYSAGE DE LA VALLEE DE LA SEINE.  
Huile sur panneau.  
Porte une signature Trouillebert apocryphe en bas à gauche.  
26 x 34 cm. 1.200/1.500

*Voir la reproduction.*

24. Jules LELLOUCHE (1903-1963) : NU.  
Huile sur papier, signée.  
A vue : 39 x 26 cm.  
Accidents.

300/400

*Voir la reproduction.*

25. Edmond SIGRIST (1882-1947) : VUE DE VILLE.  
Huile sur carton, signée en bas à droite.  
38 x 46 cm.  
Déformations.

300/500

*Voir la reproduction.*

26. Charles PERRON (1893-1958) : VASE DE CAMELIAS.  
Huile sur panneau, signée en bas à gauche.  
35 x 27 cm. 800/900

*Voir la reproduction.*



27. **Alexandre ALTMANN (1885-1934) : MAISONS A VAUGIRARD.**

Huile sur toile, signée en bas à droite.

65 x 81,5 cm.

2.000/3.000

Monsieur Jean Sébastien ALTMANN, petit fils de l'artiste situe cette œuvre vers 1907-1908. Il suggère que le caractère hésitant de la signature de son aïeul pourrait être dû à l'arrivée récente de celui-ci en France et son peu de familiarité avec la langue.

L'œuvre sera incluse au catalogue raisonné actuellement en préparation par Monsieur Jean Sébastien ALTMANN.

*Voir la reproduction.*



28



29



30



31



32

28. **Edouard LAPEYRE (1880-1960) :**  
**BAIGNEUSE SOUS UN PARASOL.**  
 Huile sur toile, signée en bas à gauche.  
 19 x 23,8 cm.  
 Au dos, un cachet de la vente d'atelier, Paris Maître Marc  
 FERRI, le 10 juin 1970. 400/700  
*Voir la reproduction.*

29. **Eugène BABOULENE (1905-1994) :**  
**VILLAGE DU REVEST.**  
 Huile sur toile, signée en bas à droite, contresignée et titrée  
 au dos.  
 46,5 x 55 cm. 1.000/1.200  
*Voir la reproduction.*

30. **Emile BOUNEAU (1902-1970) :**  
**PERSONNAGE AU BONNET DANS UN JARDIN.**  
 Huile sur toile, signée en bas à droite.  
 88 x 66 cm. 400/500  
*Voir la reproduction.*

31. **Georges Hanna SABBAGH (1887-1951) :**  
**GRAND ARBRE PRES D'UNE ENTRÉE DE FERME,**  
 1926.  
 Huile sur panneau, signée et datée.  
 24 x 33 cm. 700/900  
*Voir la reproduction.*

32. **Lionello LEVY (1921-1992) :**  
**PECHEURS REPRISANT LEUR FILET, 1949.**  
 Huile sur carton, signée en bas à droite et datée.  
 20 x 25 cm. 300/400  
*Voir la reproduction.*



33



35



34



36

33. **Roger BENEVANT (né en 1930) :**  
**PORT D'AUBERVILLIERS SOUS LA PLUIE, 1956.**  
 Huile sur toile, signée en bas à gauche, datée 6/56 et titrée au dos sur le châssis.  
 50 x 65 cm. 200/300

*Voir la reproduction.*

34. **Roger BENEVANT (né en 1930) :**  
**NATURE MORTE AU CHANDELIER, 1954.**  
 Huile sur toile, signée en bas à droite, datée et titrée au dos.  
 46 x 38 cm.  
 Déchirure. 200/300

*Voir la reproduction.*

35. **Roger BENEVANT (né en 1930) :**  
**EGLISE DE LA TOUR DE CAROL, 1952.**  
 Huile sur panneau, signée en bas à droite, datée et titrée au dos.  
 37,5 x 55,5 cm. 200/300

*Voir la reproduction.*

36. **Jean-Emile LABOUREUR (1877-1943) :**  
**PLUIE EN BRETAGNE.**  
 Pointe sèche, signée en bas à gauche et numérotée 24/64 en bas à droite.  
 9,6 x 13,7 cm. 150/250

*Voir la reproduction.*

37. **Marcel GROMAIRE (1892-1971) :**  
**PECHEUR EN BARQUE.**  
 Gravure en noir, signée en bas à gauche et numérotée 26/30 en bas à droite.  
 A vue : 20 x 27 cm. 70/100

38. **Marcel GROMAIRE (1892-1971) :**  
**PAYSAGE A L'EGLISE.**  
 Gravure en noir, signée en bas à gauche et numérotée 5/75 en bas à droite. Titrée au dos.  
 29 x 19,5 cm. 70/100



39. Oscar DOMINGUEZ (1906-1957) : TAUREAU BLANC.

Huile et dorure sur carton, non signée.

65 x 54 cm.

8.000/12.000

PROVENANCE :

Atelier et collection Oscar Dominguez, vente du lundi 14 Novembre 1960 à Drouot, Etude de Maître Rheims, cachet au dos et étiquette de vente n° 110.

*Voir la reproduction.*



40. **Aly BEN SALEM (1910-2001) :**  
**GRAND NU COUCHE AVEC MUSICIENNE ET BAIGNEUSES.**  
Paravent à quatre feuilles peintes sur panneau, signé en bas à gauche et daté 1942  
en bas à droite.  
Dimension d'une feuille : 160 x 50 cm. 7.000/10.000

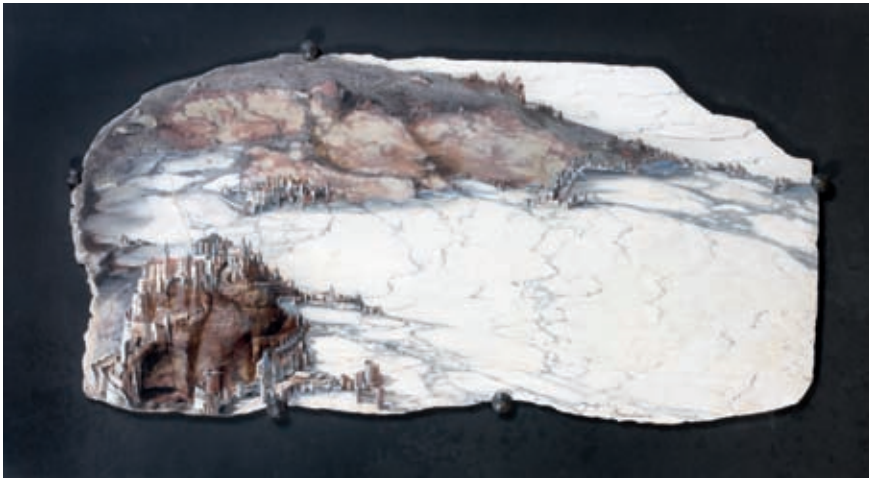
*Voir la reproduction.*



41



43



42

41. **Antoni CLAVÉ (1913-2005) : FIGURES.**  
 Eau-forte retravaillée à l'aquarelle, signée en bas à droite.  
 A vue : 31,5 x 49,5 cm. 400/600  
*Voir la reproduction.*

42. **Joséphine BEAUDOIN (née en 1925) : LE GOLFE.**  
 Marmorée sur marbre fleur de pêcher, signée en bas à droite et  
 titrée au dos sur une étiquette avec le n°64.  
 44 x 90 cm. 1.500/2.000  
**BIBLIOGRAPHIE :**  
 Marmorées de Joséphine BEAUDOIN par Waldemar George,  
 F. de Nobel Librairie Editeur, Paris 1965.  
*Voir la reproduction.*

43. **Laurent DAUPTAIN (né en 1961) : LES TOITS.**  
 Huile sur panneau, monogrammée en bas à droite.  
 30 x 39,5 cm. 200/300  
*Voir la reproduction.*

44. **Laurent DAUPTAIN (né en 1961) : BORD DE MER.**  
 Aquarelle, non signée.  
 A vue : 22,5 x 30,5 cm.  
 On y joint une carte de l'artiste avec un envoi. 150/200

45. **Laurent DAUPTAIN (né en 1961) :**  
**PORT A MAREE BASSE, 1998.**  
 Gouache, signée en bas à droite et datée.  
 A vue : 24 x 34 cm. 150/200



# Bronzes

46. **Antoine Louis BARYE (1795-1875) :**  
**CHEVAL A L'ARRET.**  
Bronze à patine brun nuancé vert.  
Signé.  
Haut. : 29 cm. Larg. : 29 cm. Prof. : 7,5 cm.  
Fonte d'éditions, sans marque de fondeur. 5.000  
*Voir la reproduction.*



47. **François TRUPHEME (1820-1888) :** MIRABEAU.  
Bronze à patine brun doré.  
Signé.  
Haut. : 45 cm. 1.000/1.200  
Réduction de la statue de Mirabeau pour la cour de  
l'Hôtel de Ville d'Aix-en-Provence.  
*Voir la reproduction.*
48. **Emile Louis PICAULT (1833-1915) :**  
**ESCHOLIER** du XIVème siècle.  
Bronze à patine brun nuancé.  
Signé et titré.  
Haut. : 63 cm. 500/600  
*Voir la reproduction.*

# Art Déco



49. **Lionello LEVY (1921-1992) :**  
Vase boule en céramique émaillé polychrome et rehaussé de dorure à décor d'un paysage aux oiseaux.  
Signé *Lionel* et daté 48.  
Haut. : 16,5 cm. 100/150
50. **Jules LELEU (1883-1961) :**  
Paire d'appliques murales en bronze doré, à décor d'une feuille supportée par un enroulement de cordage.  
Signées.  
L'une d'elles porte le n°23208.  
Haut. : 29 cm. Larg. : 21 cm. 2.000/3.000  
*Voir la reproduction.*



51. **Line VAUTRIN (1913-1997) :**

Miroir « Soleil à pointes N°3 », vers 1955.

Structure circulaire en résine talosel beige guillochée, présentant vers l'extérieur une grande couronne formée de pointes, de deux tailles différentes en talosel beige, disposées en alternance et incrustées de miroirs ambrés ; la partie centrale se compose d'une couronne de petits carrés incrustés de miroirs ambrés et de talosel strié en oblique.

Miroir sorcière bombé.

Signature en creux *Line Vautrin* et cachet *ROI*.

Diam. : 47,5 cm.

8.000/12.000

**BIBLIOGRAPHIE :**

Modèles similaires reproduits dans : Patrick Mauriès, *Line Vautrin - Miroirs*, Editions Le Promeneur. Galerie Chastel Maréchal, Paris, 2004.

*Voir la reproduction.*

# Art Précolombien

52. **Sculpture** en argilite figurant une tête de dragon, des têtes dans sa gueule. Entourage de figures totemiques.  
Peuple Haida. Colombie Britannique.  
Début du XXème siècle.  
Haut. : 16 cm. Larg. : 15 cm. 600/800  
*Voir la reproduction.*
53. **Sculpture** anthropomorphe en pierre de lave.  
Costa Rica.  
Epoque précolombienne.  
Haut. : 22 cm. Larg. : 13 cm. Prof. : 12 cm. 800/1.200  
*Voir la reproduction.*
54. **Gourde** en terre reposant sur quatre panses ovoïdes.  
Accidents au col et à l'épaule.  
Haut. : 19 cm. Larg. : 12,5 cm. Prof. : 12,5 cm. 80/120  
*Voir la reproduction.*
55. **Récipient** rond en terre, double col réuni par une poignée.  
Panse ornée de réserves rondes à motifs jaunes sur fond rouge.  
Chancay, Pérou.  
Diam. : 22 cm. Haut. : 15 cm.  
Petits éclats. 300/350  
*Voir la reproduction.*
56. **Gourde** en terre à quatre panses ovoïdes. Le col décoré d'un oiseau.  
Trujillo, Pérou.  
Haut. : 20 cm. Larg. : 12 cm. Prof. : 10 cm.  
Petit accident à l'embouchure. 200  
*Voir la reproduction.*
57. **Vase double** en terre, dont un col est orné d'un singe.  
Trujillo, Pérou.  
Haut. : 16 cm. Larg. : 19 cm. Prof. : 10 cm. 300  
*Voir la reproduction.*
58. **Gourde** ronde en terre à décor incisé de traits et bandes formant des réserves.  
Trujillo, Pérou  
Haut. : 21 cm. Larg. : 14 cm.  
Accidents à la panse. 250/300  
*Voir la reproduction.*
59. **Coupe** en terre à décor géométrique peint rouge et beige.  
Trujillo, Pérou.  
Diam. : 14 cm. Haut. : 6 cm. 250  
*Voir la reproduction.*
60. **Coupe** en terre tripode noire et traces rouges.  
Trujillo, Pérou.  
Diam. : 7 cm. Haut. : 6,5 cm.  
Fêle, quelques éclats à la bordure. 100  
*Voir la reproduction.*
61. **Double gourde** en terre, un col anthropomorphe. Les panses à décor de motifs géométriques et de poissons dans des réserves.  
Trujillo, Pérou.  
Haut. : 20,5 cm. Larg. : 22 cm. Prof. : 14 cm.  
Nombreux accidents. 100  
*Voir la reproduction.*
62. **Gourde** en terre figurant une tête de rapace. Le col incliné.  
Trujillo, Pérou.  
Haut. : 23,5 cm. Larg. : 11,5 cm. Prof. : 15 cm. 200/250
63. **Coupe** en terre sur piédouche à décor zébré noir sur fond rouge.  
Chancay, Pérou.  
Haut. : 10,5 cm. Diam. : 14,5 cm.  
Quelques éclats au col. 100  
*Voir la reproduction.*
64. **Gourde** en terre à double petits cols, la panse à décor anthropomorphe noir et blanc sur fond rouge, et de petits serpents.  
Chancay, Pérou.  
Haut. : 20 cm. Diam. : 16 cm.  
Un col accidenté. 300/400  
*Voir la reproduction.*
65. **Vase** en terre, la panse ronde cannelée. Deux prises latérales.  
Trujillo, Pérou.  
Haut. : 18 cm. Diam. : 15 cm. 100  
*Voir la reproduction.*
66. **Gourde** en terre, la panse ronde et aplatie à décor d'une bande ornée de points. Les épaulements ornés de grenouilles.  
Trujillo, Pérou.  
Haut. : 24 cm. Diam. : 15cm.  
Accidents au col, manque à la panse. 100  
*Voir la reproduction.*
67. **Gourde** en terre à trois panses rondes, à trois arcs réunis par le col.  
Trujillo, Pérou.  
Haut. : 20 cm. Larg. : 20 cm. 100  
*Voir la reproduction.*



# Tableaux anciens

69. **Giovanni Battista BEINASCHI (1636-1688) :**

SAINT JEROME.

Toile.

89 x 73 cm.

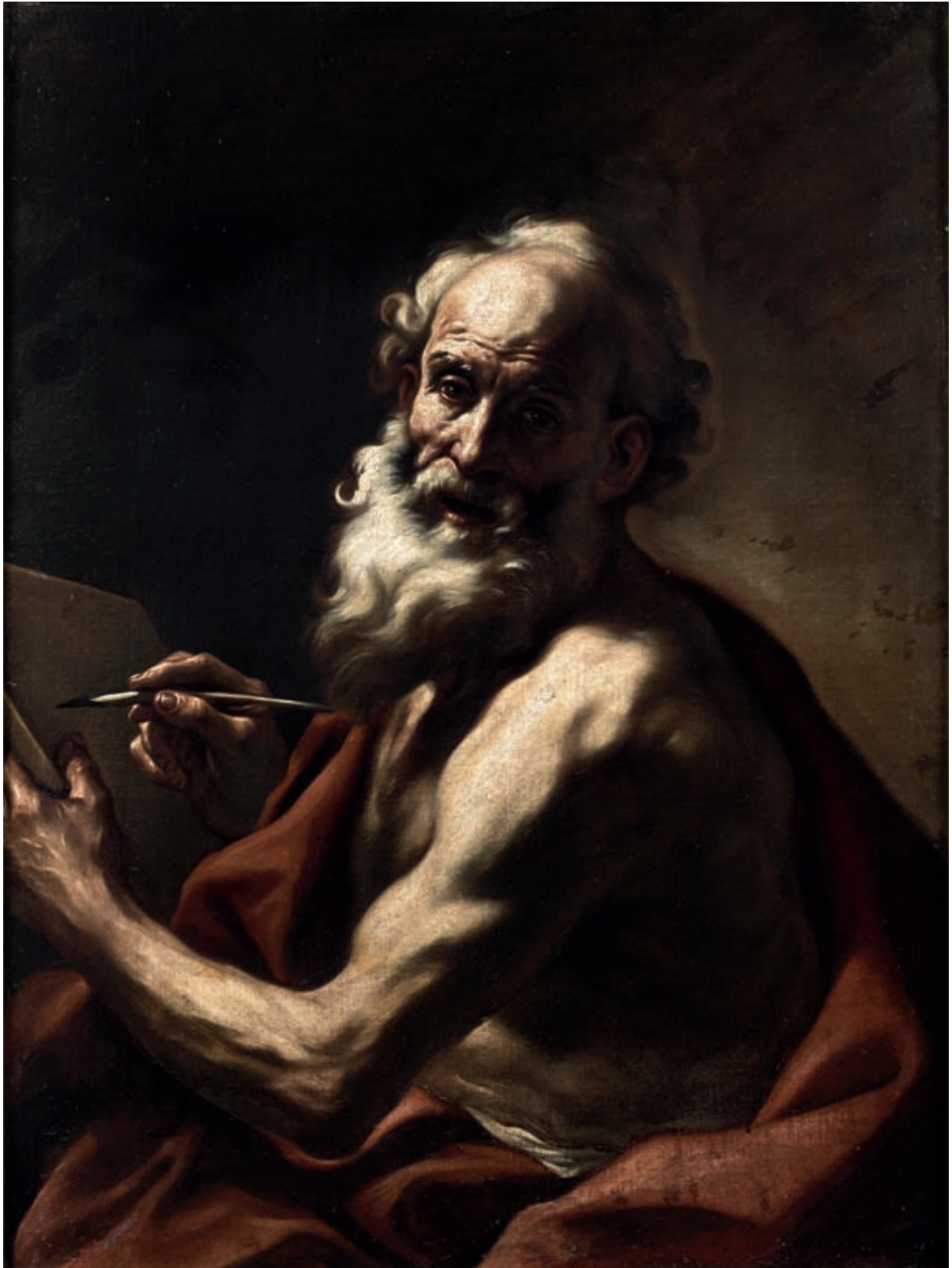
Quelques restaurations anciennes.

12.000/15.000

Giovanni Battista Beinaschi est un artiste prolifique aussi bien en tant que peintre, dessinateur ou graveur. Il travaille à la cour des princes de Savoie à Turin en 1642, puis à Rome où il subit l'influence de Lanfranco, visible dans la représentation de la musculature des épaules. En 1664, il s'installe à Naples où s'opère un renouveau de la peinture grâce à Mattia Preti dont on retrouve l'influence dans la lumière de notre tableau.

Expert : Monsieur Stéphane PINTA  
CABINET TURQUIN, 69, rue Sainte-Anne - 75002 Paris.  
Tél. : 01 47 03 48 78 - Fax : 01 42 60 59 32

*Voir la reproduction.*





70



71



72



73

70. Ecole FRANÇAISE du XVIIème siècle :  
**VIERGE A L'ENFANT.**  
 Huile sur toile.  
 87,5 x 72,7 cm.  
 Restauration. 800/1.000  
*Voir la reproduction.*

72. Ecole FRANÇAISE du XVIIIème siècle :  
**ETUDE D'APRES L'ANTIQUE.**  
 Sanguine.  
 39,5 x 20,3 cm.  
 Petites déchirures. 500/600  
*Voir la reproduction.*

71. Ecole FRANÇAISE du XVIIIème siècle, d'après  
**BASSANO :**  
**LE CHRIST DANS LA MAISON DE LAZARE**  
 Huile sur panneau.  
 47 x 54,5 cm.  
 Fentes, soulèvements et manques. 700/900  
*Voir la reproduction.*

73. Claude **POUGIN DE SAINT-AUBIN (mort en 1783) :**  
**PORTAIT DE PIERRE JACQUES HELYOT.**  
**CONSEILLER DU ROI, AUDITEUR A LA CHAMBRE**  
**DES COMPTES.**  
 Pastel, daté 1746 au verso.  
 54,8 x 45,3 cm. 1.000/1.500  
*Voir la reproduction.*





74



75



76



77

74. Entourage de Jean-Baptiste CLAUDOT (1733-1805) :  
PAYSAGE ANIMÉ.  
Huile sur toile, rentoilée.  
106,5 x 65,8 cm.  
Restaurations.

*Voir la reproduction.*

1.000/1.500

75. Ecole FRANÇAISE du XIXème siècle :  
PAYSAGE ANIMÉ.  
Huile sur panneau.  
20,8 x 26,6 cm.

*Voir la reproduction*

300/500

76. Ecole FRANÇAISE du XIXème siècle : NATURE MORTE  
DE PECHES, RAISINS ET ABRICOTS.  
Huile sur panneau.  
26,5 x 32,4 cm.

*Voir la reproduction.*

500/600

77. Ecole FRANÇAISE du XIXème siècle :  
BOUQUET DE FLEURS.  
Huile sur toile.  
32,4 x 24,2 cm.

*Voir la reproduction.*

1.200



78. Ecole FRANÇAISE du XIX<sup>ème</sup> siècle :  
 PORTRAIT DE JEUNE FEMME DE PROFIL.  
 Huile sur toile, signée de manière illisible en bas à droite.  
 21,6 x 16,3 cm. 200/300  
*Voir la reproduction.*

79. Ecole FRANÇAISE de la seconde moitié du XIX<sup>ème</sup> siècle :  
 LE RETOUR DES MOISSONS  
 REJOUISSANCE AU BORD DE LA MER.  
 Deux huiles sur toile, marouflées sur toile.  
 21,8 x 37,8 cm. 500/600  
*Voir les reproductions.*



80. Louis MAGRE\*\*\* :  
 LA DEPOSITION DU CHRIST.  
 Pastel, signé et daté 1862 en bas à droite.  
 92,5 x 129,5 cm. 500/600  
*Voir la reproduction.*



81. **Fusil** à broche deux coups, calibre 16.  
Canons damas en table. Platines arrières et basculé gravées.  
Crosse en noyer.  
Vers 1870.  
Bon état. 250/350  
*Voir la reproduction.*
82. **Fusil de chasse** HAMMERLESS. 2 coups. Calibre 16-65.  
Ejecteur. Canons juxtaposés de 70cm. Bascule droite gravée,  
crosse en noyer de 36,5cm, avec sabot amortisseur. Fabrication  
liégeoise. 500/600  
5ème catégorie. *Voir la reproduction.*
83. **Fusil** HAMMERLESS. 2 coups. Calibre 16. Canons  
juxtaposés de 70cm. Ejecteur. Bascule découpée, crosse en  
noyer de 36,5cm. 400/500  
5ème catégorie.  
Dans un étui en cuir. *Voir la reproduction.*
84. **Pistolet** DERINGER SHARPS, quatre coups, calibre 22  
annulaire.  
Bloc de quatre canons. Carcasse en bronze, percuteur  
tournant, détente éperon. Plaquettes de crosse sculptées.  
Fabrication de 1859 à 1874. 400/500  
Bon état. *Voir la reproduction.*
85. **Pistolet** REMINGTON Rider Magazine Pistol, cinq coups,  
calibre 32 annulaire. Canon à pans avec marquages, et carcasse  
gravée. Plaquette de crosse en ivoire. Finition nicklée.  
Fabrication de 1871 à 1888 à 10.000 exemplaires. 500/600  
Bon état. *Voir la reproduction.*
86. **Pistolet** Colt DERINGER n°2, un coup, calibre 41 annulaire.  
Carcasse gravée, détente éperon. Plaquette de crosse en noyer  
quadrillée. 400/500  
Fabrication de 1870 à 1890 à 9.000 exemplaires.  
Bon état. *Voir la reproduction.*
87. **Pistolet** REMINGTON Elliott Derringer, cinq coups, calibre  
22 annulaire. Bloc de cinq canons. Percuteur tournant,  
détente en anneau. Plaquettes de crosse en noyer vernis.  
Fabrication de 1863 à 1888 à 25.000 exemplaires 400/500  
Bon état. *Voir la reproduction.*
- 87bis **Carabine** de jardin, un coup, calibre 9mm. Canon rond.  
Crosse en noyer. 100/150  
5ème catégorie, n°9545.
- 87ter **Carabine** de jardin, un coup, calibre 9mm. Canon à pans.  
Crosse en noyer. 100/150  
5ème catégorie, n°3595.
- 87quater **Fusil de chasse** Simplex, un coup, calibre 20. Canon  
rond. Bascule jaspée. 150/200  
Crosse en noyer en partie quadrillée de 35,5 cm.  
5ème catégorie. Avec une bretelle en cuir.

# Porcelaines

88. SEVRES.  
**Corps de sucrier** en porcelaine tendre, décor polychrome de fleurs. Marqué.  
 XVIIIème siècle.  
 Long. : 24 cm.  
 Couvercle manquant. 80/120
89. PARIS – Loché.  
**Beurrer** couvert à plateau adhérent décoré en camaïeu bleu dit « à la brindille ». Marqué.  
 Fin du XVIIIème siècle.  
 Diam. : 22 cm. 150/200
90. SEVRES (dans le goût de).  
**Rafraîchissoir** à verres décor dit « à la feuille de chou ».  
 Porte une fausse marque de Sèvres.  
 Haut. : 10,5 cm. 100/150
91. FURSTENBERG.  
**Petite chocolatière** à manche en bois, décor polychrome de bouquets de fleurs. Marqué.  
 XVIIIème siècle.  
 Haut. : 11,5 cm.  
 Couvercle accidenté. 100/150
92. SEVRES (dans le goût de).  
**Confiturier** double à plateau adhérent décor polychrome floral.  
 Porte une fausse marque de Sèvres.  
 Long. : 27,5 cm. 100/150
93. TOURNAI.  
**Bol** à thé et **soucoupe** décorés en camaïeu bleu dit « à la mouche ».  
 Fin du XVIIIème siècle.  
 Diamètre de la soucoupe : 13,5 cm. 100/150
94. NYON.  
**Crémier** couvert décoré en camaïeu bleu de bouquet et branchages fleuris. Marqué.  
 XVIIIème siècle.  
 Haut. : 8 cm. 80/120
95. MEISSEN.  
**Verseuse** couverte à décor polychrome de rochers et branchages fleuris dans l'esprit oriental. Marquée.  
 Vers 1740.  
 Haut. : 19 cm. 300/500
96. SEVRES (dans le goût de).  
**Paire de gobelets** à décor de trophées et motifs de passementerie. Monture en bronze.  
 Porte une fausse marque de Sèvres.  
 Haut. : 11 cm. 100
97. PARIS et SCEAUX.  
**Lot de trois pots** à crème couverts décorés en camaïeu bleu de lambrequins fleuris stylisés et fleurettes.  
 XVIIIème siècle.  
 Deux couvercles rapportés et une fêlure.  
 XVIIIème siècle.  
 Haut. : 8, 7,5 et 7 cm.  
 Eclats. 100/150
98. SAINT-CLOUD.  
**Tabatière** rectangulaire, décor polychrome de branchages fleuris et insectes dans l'esprit Kakiémon.  
 Monture en argent.  
 Vers 1730.  
 Long. : 8 cm.  
 Fêlure et un morceau recollé au couvercle. 200/300
99. PARIS Boissette.  
**Terrine** couverte sur quatre pieds et un présentoir, décor polychrome de bouquets de fleurs. Filets or et dents de loup sur les bords. Marquée.  
 Long. du plat : 33 cm. Long. de la terrine : 28,7 cm.  
 Circa 1770.  
 Manques à la prise du couvercle, fêles de cuisson aux anses, petit fêle et éclats au présentoir. 400/600
100. SEVRES.  
**Bol** en porcelaine tendre décoré de trois réserves ornées de scènes animées se détachant sur un fond bleu lapis à larges galons et dorure.  
 XVIIIème siècle pour la porcelaine, le décor est postérieur.  
 Diam. : 20 cm.  
 Un manque restauré sur le bord. 80/120
101. **Tabatière** en émail simulant une commode arbalète. Le couvercle décoré d'une réserve de fleurs et papillons dorés sur un fond blanc, le contrefond mauve.  
 Monture en laiton doré.  
 Angleterre, XVIIIème siècle.  
 Haut. : 4,5 cm. Larg. : 9 cm. Prof. : 6 cm. 400/600
102. **Double tabatière** en porcelaine blanche décorée de fleurs.  
 Monture en métal doré.  
 France, XVIIIème siècle  
 Haut. : 4 cm. Larg. : 9 cm. Prof. : 6,5 cm.  
 Petits accidents. 300/500
103. **Etui à couture** en émail décoré de scènes pastorales sur un fond blanc dans des entourages rocaïlle mauves.  
 A l'intérieur, une tablette d'ivoire et petits accessoires.  
 Battersea, XVIIIème siècle.  
 Haut. : 9,5 cm. Larg. : 5,5 cm. Prof. : 2,5 cm. 300/500



# Mobilier et Objets d'art



104



105

104. **Cadre** en bois doré à larges volutes décorées pour certaines de frises de piastres, petits canaux et feuillage. Au centre du fronton, un masque féminin surmonté d'une coquille à la partie centrale. Sur les côtés, des guirlandes de fruits se détachant. Fin du XVIII<sup>ème</sup> siècle. 113,5 x 94,5 cm. Miroir rapporté. 1.000/1.500

*Voir la reproduction.*

105. **Christ** en ivoire sculpté, la tête penchée vers la droite, les pieds joints. Dans un cadre à écoinçons et pareclozes de miroir en bois doré. XVIII<sup>ème</sup> siècle. Haut. : 57 cm. Larg. : 50 cm. Usures. 500

*Voir la reproduction*

106. **Christ** en ivoire sculpté, la tête penchée sur la droite, les pieds accolés. XVIII<sup>ème</sup> siècle. Sur une croix en ébène. Haut. : 45 cm. Larg. : 22,5 cm. 300/500

*Voir la reproduction.*

107. **Statuette** représentant Sainte Léocadie en ivoire partiellement repeint et rehaussé de motifs dorés. Haut. : 17,5 cm. Larg. : 5 cm. Sur un socle en bois peint vert et frises de feuillage dorées. 1.000/1.500

Sainte Léocadie, patronne de Tolède, subit le martyre en 304.

*Voir la reproduction.*

108. **Plaque de fonte** à sujet de la Flagellation du Christ sur fond d'arcatures. Début du XVII<sup>ème</sup> siècle. 14 x 10 cm. Dans un cadre en bois noirci. 300/500

*Voir la reproduction.*

109. **Statuette** de Vierge à l'Enfant en bois sculpté doré et peint au naturel. Base rectangulaire à doucine peinte à l'imitation du marbre. XVIII<sup>ème</sup> siècle. Haut. : 35 cm. Larg. : 12 cm. Prof. : 7 cm. 400/600

*Voir la reproduction.*



106

107

108

109



110. **Paire de chenêts** en bronze figurant deux personnages assis, une filieuse et un joueur de cornemuse. Les faces décorées d'un masque barbu et d'un masque féminin sur des socles à coquille feuillagée dont les patins figurent des dauphins.  
Epoque Régence.  
Haut. : 36 cm. Larg. : 18,5 cm. Prof. : 16 cm. 1.000/1.500  
*Voir la reproduction.*



111. **Porte-torchère** en bois argenté à fût composé de deux balustres encadrant une boule à godrons. Base triangulaire à patins ornés de grecques.  
Italie, première moitié du XVIIIème siècle.  
Haut. : 149 cm. Section à la base : 50 cm. 1.200/1.800  
*Voir la reproduction.*



112. **Console d'applique** en bois doré. La tablette rectangulaire soulignée à sa partie inférieure par des lambrequins avec passementerie sur deux montants à volute. Le fond à découpe mouvementée présente un cartouche et des croisillons.  
Epoque Régence.  
Haut. : 43,5 cm. Larg. : 36 cm. Prof. : 25 cm. 1.000/1.200  
*Voir la reproduction*



113

113. **Miroir** dans un cadre rectangulaire en bois fruitier. La partie centrale en ressaut marqueté de volutes d'acanthé. Les écoinçons figurant des cœurs.  
Flandres, deuxième partie du XVIIème siècle.  
Haut. : 49 cm. Larg. : 44 cm. 1.200  
*Voir la reproduction.*

114. **Ecran** en noyer sculpté d'une coquille à la partie supérieure, les montants à section quadrangulaire. Base ajourée à volutes. Feuille de tapisserie d'Aubusson à vase de fleurs dans un encadrement feuillagé.  
Epoque Régence.  
Haut. : 104 cm. Larg. : 67,5 cm. 400/500  
*Voir la reproduction.*



115. **Fauteuil** canné en bois naturel à dossier bas sculpté d'une coquille sur une découpe en arbalette. Accoudoirs sans manchette sculptés de feuillages.  
Pieds cambrés terminés par des patins à enroulements.  
Epoque Régence.  
Haut. : 84 cm. Larg. : 59 cm. 300/500  
Renforts. *Voir la reproduction.*

116. **Fauteuil** en noyer à dossier plat mouvementé sculpté de nombreuses fleurs à la partie haute du dossier. La ceinture est sculptée de même façon entre deux agrafes.  
Pieds cambrés à patins feuillagés.  
Travail du Midi de la France d'époque Louis XV.  
Haut. : 95 cm. Larg. : 63 cm. 400/500  
Garniture de velours de Gênes jaune. *Voir la reproduction.*



117. **Cadre** en chêne à écoinçons, les quatre côtés sculptés de quartefeuilles dans des rosaces et prolongées par des rinceaux feuillagés. Aux angles, des coquilles.  
Epoque Régence.  
Ce cadre a été modifié dans ses proportions. Monté en miroir.  
Haut. : 121 cm. Larg. : 88,5 cm.  
Haut. de la vue : 93 cm. Larg. de la vue : 60,5 cm. 1.000/1.500  
*Voir la reproduction.*



118. **Console** en chêne reposant sur deux montants en courbe inversée présentant en leur centre des volutes affrontées. Ceinture ajourée d'une coquille se retrouvant en motif d'entretoise.  
Dessus de marbre brun rapporté.  
Epoque Louis XV.  
Haut. : 82 cm. Larg. : 104 cm. Prof. : 53,5 cm.  
Restaurations.

2.500/4.000

*Voir la reproduction.*



119. **Bergère** gondole en bois naturel sculpté de deux fleurs à la partie supérieure se répétant à la ceinture, base d'accoudoirs en coup de fouet.

Epoque Louis XV.

Haut. : 108,5 cm. Larg. : 70 cm.

Accidents.

600/800

Garnie de velours rouge.

*Voir la reproduction.*

120. **Paire de chaises** en bois naturel sculpté d'une fleur à la partie supérieure et d'agrafes d'acanthé aux épaulements.

Trace d'estampille de **LEROUGE** sur les montants du dossier.

Epoque Louis XV.

Haut. : 91,5 cm. Larg. : 55 cm.

Garniture de canevas à décor de pavots, réparée.

800/1.000

Jean-Baptiste LEROUGE, reçu maître en 1749.

*Voir la reproduction.*

121. **Commode** en bois naturel à façade en arbalette, ouvrant à trois tiroirs incrustés d'encadrements de bois fruitier. Poignées de tirage rocaille rapportées. Petits pieds cambrés terminés par des patins à enroulement.

Dessus de bois.

Epoque Louis XV.

Haut. : 89 cm. Larg. : 121 cm. Prof. : 53,5 cm.

Réparations 1.500/1.800

*Voir la reproduction.*



121



122. **Table chiffonnière** en bois de placage, ouvrant à trois tiroirs sur une façade légèrement cintrée. Pieds cambrés.

Dessus de marbre bleu turquin entouré d'une galerie rapportée.

Epoque Louis XV.

Haut. : 74,5 cm. Larg. : 42 cm. Prof. : 32 cm.

800/1.200

*Voir la reproduction.*

123. **Paire de fauteuils** cabriolet en noyer, mouluré et sculpté de deux roses en haut du dossier et de fleurs en ceinture. Pieds cambrés.

Epoque Louis XV.

Haut. : 90,5 cm. Larg. : 62,5 cm.

Garnis de velours jaune.

800/1.000

*Voir la reproduction.*

124. **Petite étagère d'applique** à façade galbée, décorée au vernis Martin de bouquets de fleurs polychromes sur fond mordoré. Ouvre à deux portes à la base, surmontées de deux tablettes à côtés repercés.  
Epoque Louis XV.  
Haut. : 76,5 cm. Larg. : 46,5 cm. Prof. : 18 cm.

1.000

*Voir la reproduction.*

125. **Etagère d'angle** à façade galbée décorée au vernis Martin de bouquets de fleurs polychromes sur fond mordoré. Ouvre à deux portes à la base, surmontées de deux tablettes cintrées.

Epoque Louis XV.

Haut. : 75,5 cm. Larg. : 37,5 cm.

Section : 26 cm.

1.000

*Voir la reproduction.*



124

125



126. **Petite commode** à façade mouvementée ouvrant à quatre tiroirs sur trois rangs. Elle est marquetée en feuilles de bois de rose dans des encadrements en palissandre. Poignées de tirage fixes rocaille. Montants arrondis, les pieds formant le prolongement de ce montant.

Trace d'estampille de **ELLAUME**.

Epoque Louis XV.

Haut. : 78 cm. Larg. : 95,5 cm. Prof. : 51 cm.

Dessus de marbre brun veiné de blanc rapporté et restauré.

2.500/3.000

Jean-Charles ELLAUME, reçu Maître en 1754.

*Voir la reproduction.*



127. **Paire de fauteuils** à dossier plat, en bois doré mouluré et sculpté de fleurs, séparées par des volutes affrontées. Pieds cambrés à patins feuillagés.  
 Estampillées **POIRIE**.  
 Epoque Louis XV.  
 Garnitures de tapisserie d'Aubusson en partie du XVIIIème siècle représentant les Fables de La Fontaine dans des encadrements à branchage fleuri.  
 Haut. : 95,5 cm. Larg. : 67 cm.  
 Les tapisseries ont été remises en état. 3.000/4.000  
 Nicolas POIRIE, reçu Maître en 1753.  
*Voir la reproduction.*



128. **Commode** à façade et côtés mouvementés, marquetée de bois de violette dans des réserves mouvementées entourées de filets de bois de rose. Ouvre à deux tiroirs.  
 Garniture de bronze rocaille : poignées fixes incluant des entrées de serrure, chutes et sabots.  
 Epoque Louis XV.  
 Dessus de marbre beige veiné de blanc et brun.  
 Haut. : 82 cm. Larg. : 121 cm. Prof. : 66 cm. 2.500/3.000  
*Voir la reproduction.*

129. **Important miroir** en bois redoré, la partie haute décorée de cartouche ajouré à bouquets de fleurs, agrafes ailées à la partie médiane et larges volutes formant des écoinçons à chacun des angles. Une coquille forme le centre de la partie basse.  
Epoque Louis XV.  
Haut. : 184 cm. Larg. : 120 cm.  
Modifié dans ses proportions, le miroir rapporté. 3.000/4.000  
*Voir la reproduction.*



130. **Commode** à façade et côtés galbés, ouvrant à deux tiroirs sans traverse. Elles est marquetée en feuilles de bois de rose dans des encadrements de même bois souligné par des galons d'amarante. Poignées de tirage fixes rocaille, chutes à cartouche feuillagé et sabots.  
Estampillée **H. HANSEN**.  
Epoque Louis XV.  
Dessus de marbre beige veiné de rouge probablement rapporté.  
Haut. : 85,5 cm. Larg. : 133,5 cm. Prof. : 63 cm.  
Accidents et manques. 5.000/7.000  
Hubert HANSEN, reçu Maître en 1747.  
*Voir la reproduction.*





131. **Pot** de forme cylindrique en porcelaine blanche décorée en émaux polychromes de médaillons de poissons entourés de fleurs et citron digité dit « Pompadour ».  
Chine, XVIIIème siècle.  
Haut. : 10,5 cm.  
Manque le couvercle. 500/700  
*Voir la reproduction.*

132. **Paire de potiches** couvertes de forme balustre en porcelaine émaillée capucin décorée en émaux polychromes de la famille rose sur fond blanc de médaillons en forme de feuille de papillon et fleurs.  
Chine, XVIIIème siècle.  
Haut. : 35 cm.  
Restauration à un couvercle. 1.200/1.500  
*Voir la reproduction.*

133. **Paire de pots couverts** en porcelaine émaillée capucin, décorée en émaux polychromes de la famille rose et sur fond blanc de médaillons de lotus, pivoines et cerisier en fleurs.  
Chine, XVIIIème siècle.  
Haut. : 22 cm.  
Restauration à un couvercle et éclat à l'intérieur de l'un. 1.000/1.200  
*Voir la reproduction.*

134. **Coupe** ronde en porcelaine blanche décorée en émaux polychromes de la famille rose de fleurs et feuillage.  
Chine, XVIIIème siècle.  
Diam. : 25,2 cm. 120/150  
*Voir la reproduction.*

135. **Plat** de forme rectangulaire et lobé en porcelaine blanche décorée en bleu sous couverte et émaux polychromes de la famille rose d'une jeune femme dans un pavillon et personnage sur une terrasse.  
Chine, XVIIIème siècle.  
Long. : 39 cm.  
Ebréchures d'émail. 500/600  
*Voir la reproduction.*

136. **Bonheur-du-jour** marqueté en feuilles de bois de rose dans des encadrements de bois de violette et de fins filets de bois clair. Le caisson ouvre à un rideau surmontant trois tiroirs. La ceinture ouvre à deux petits tiroirs. Le plateau déployant découvre trois casiers. Pieds cambrés.  
Transition des époques Louis XV et Louis XVI.  
Haut. : 101 cm. Larg. : 64,5 cm. Prof. : 45 cm. 1.500/2.500  
*Voir la reproduction.*



137. Deux fauteuils en bois redoré à dossier plat cintré à la partie supérieure, décoré d'une fleur et de feuilles d'acanthe aux épaulements. Pieds cambrés. Epoque Louis XV. L'un est estampillé de CHEVIGNY, l'autre de CHENEVAT. Haut. : 92 cm et 94,5 cm. Larg. : 64 cm et 67 cm. Garniture de velours de soie rouge. Petits accidents. 800/1.200  
 Claude CHEVIGNY, reçu Maître en 1768.  
 Jacques CHNEVAT, reçu Maître en 1763.  
 Voir la reproduction.



138. Bergère à dossier cabriolet en bois naturel mouluré. Pieds cambrés. Trace d'estampille de BOULARD. Epoque Louis XV. Garniture de damas jaune. Haut. : 96 cm. Larg. : 70 cm. 600/800  
 Jean-Baptiste BOULARD, reçu Maître en 1755.  
 Voir la reproduction.

139. Petite commode à façade plane ouvrant à deux tiroirs, marquetée en fils de bois de rose dans des encadrements d'amarante. Pieds cambrés. Traced' estampille. Transition des époques Louis XV et Louis XVI. Dessus de marbre rouge veiné blanc. Haut. : 74,5 cm. larg. : 74 cm. Prof. : 37,5 cm. Entures aux pieds. 800/1.000  
 Voir la reproduction.

140. Petite console en bois laqué et doré à la mixion. La façade et les côtés sont repercés de cartouche entouré de vaguelettes. Patins à pied de biche réunis par un cartouche rocaille ajouré. Travail étranger du milieu du XVIIIème siècle. Haut. : 74 cm. Larg. : 65,5 cm. Prof. : 39 cm. Dessus de marbre brun veiné de blanc rapporté. 500/800  
 Voir la reproduction.





141. **Paire de fauteuils** cabriolet en bois naturel sculpté d'une fleur unique en haut du dossier. Pieds cambrés. L'un d'eux est estampillé **DELANOIS**, l'autre en porte la trace.

Epoque Louis XV.

Haut. : 88 cm. Larg. : 67 cm.

Renforts, entures et réparation à la ceinture.

Garnis de soie à fleurettes. 600/1.000

Louis DELANOIS, reçu Maître en 1761.

*Voir la reproduction.*

142. **Petit meuble d'en-cas** ouvrant à une porte surmontée d'un tiroir, marqueté en ailes de papillons de bois de rose dans des entourages d'amarante et de fins filets de bois clair.

Dessus de Brocatelle, entouré sur trois côtés d'une moulure de bois.

Transition des époques Louis XV et Louis XVI.

Haut. : 70 cm. Larg. : 34 cm. Prof. : 27,5 cm.

600/1.000

*Voir la reproduction.*



143. **Petit bureau** plat marqueté en feuilles de satiné. Ouvre à deux tiroirs sur une façade plane surmontant une ceinture légèrement mouvementée.

Pieds cambrés à facettes, plateau à angles arrondis souligné par une moulure de cuivre et des écoinçons.

Pieds cambrés à facettes.

Epoque Louis XV.

Haut. : 76 cm. Larg. : 113 cm. Prof. : 58 cm.

Replacages. 2.000/2.500

*Voir la reproduction.*

144. **Table chiffonnière** ouvrant à trois tiroirs, marquetée de bois de rose dans des entourages d'amarante. Les entrées de serrure sont soulignées par des réserves dont les côtés présentent des découpes en forme de bec de perroquet. Pieds cambrés.

Epoque Louis XV.

Dessus de marbre rose entouré d'une moulure de cuivre, rapportés.

Haut. : 70,5 cm. Larg. : 43 cm. Prof. : 33 cm.

500/800

*Voir la reproduction.*



145. **Paire de fauteuils** cabriolet en bois naturel sculpté de fleurs en haut du dossier et à la ceinture. Pieds cambrés.

Epoque Louis XV.

Haut. : 92. Larg. : 58 cm.

Garniture de canevas ancien à décor de pavots

Petit accident à un pied. 800/1.000

*Voir la reproduction.*



146. **Paire de fauteuils** cabriolet en bois naturel sculpté de fleurs en haut du dossier et à la ceinture.  
 Epoque Louis XV.  
 Haut. : 90,5 cm. Larg. : 58 cm.  
 Belle garniture de canevas au point de Saint Cyr à personnages et fleurs, réparée.  
 Une ceinture cassée, pieds réparés, accidents. 800/1.000  
*Voir la reproduction.*

147. **Table chiffonnière** à façade droite, marquetée de bois de violette dans des encadrements de filets de bois teinté vert. Ouvre à trois tiroirs. Montants à pans coupés, les pieds cambrés réunis par une tablette.  
 Dessus de marbre blanc entouré d'une moulure de bois.  
 Transition des époques Louis XV et Louis XVI.  
 Haut. : 69,5 cm. Larg. 41,5 cm. Prof. : 29 cm. 600/800  
*Voir la reproduction.*



148. **Petit buffet** marqueté en feuilles de bois de rose dans des encadrements de bois de violette. Ouvre à deux portes pleines. Montants arrondis, petits pieds cambrés.  
 Dessus de marbre gris Sainte Anne.  
 Epoque Louis XV.  
 Haut. : 92 cm. Larg. : 113 cm. Prof. : 54 cm.  
 Transformation possible d'une armoire haute. 1.200/1.800  
*Voir la reproduction.*

149. **Armoire** basse en laque du Japon, à décor de branchages de vigne, d'oiseaux et de fleurs. Ouvre à deux portes pleines.  
 Entourage de frises d'ondulations de bois noirci.  
 Base à ceinture découpée et petits pieds cambrés.  
 Hollande, XVIIIème siècle.  
 Haut. : 114 cm. Larg. : 96 cm. Prof. : 34 cm. 1.200/1.800  
*Voir la reproduction.*





150. **Table** rectangulaire en placage de bois de rose dans des encadrements d'amarante. Ouvre à un tiroir latéral. Plateau mouvementé à angles légèrement saillants sur des pieds cambrés à facette.  
 Estampillée **J. SCHMITZ**.  
 Epoque Louis XV.  
 Haut. : 70 cm. Larg. : 60,5 cm. Prof. : 44,5 cm. 1.500/2.000  
 Joseph SCHMITZ, reçu Maître en 1761.  
*Voir la reproduction.*



151. **Table chiffonnière**, marquetée sur le plateau et les façades de tiroirs de branchages fleuris dans des encadrements de satiné et d'amarante. Ouvre à trois tiroirs sur une façade cintrée, le tiroir supérieur formant un écritoire avec tablette gainée de cuir et casiers.  
 Estampillée **MACRET**.  
 Epoque Louis XV.  
 Haut. : 69,5 cm. Larg. : 42 cm. Prof. : 30 cm. 1.200/1.800  
 Pierre MACRET, né en 1727.  
*Voir la reproduction.*



152. **Commode tombeau** en noyer. Ouvre à quatre tiroirs sur trois rangs. Poignées de tirage et entrées de serrure en forme de cartouche. Ceinture mouvementée à cul de lampe sculptée d'une coquille.  
 Dessus de bois.  
 Travail du Sud Ouest d'époque Louis XV.  
 Haut. : 86 cm. Larg. : 126 cm. Prof. : 59 cm.  
 Renforts aux pieds arrières. 2.000/2.500  
*Voir la reproduction.*



153. **Secrétaire** à doucine en placage de noyer ronçoux et bois de loupe, marquetés de filets et de losanges dans des entourages de bois fruitier. Ouvre à un tiroir, un abattant et deux portes. Travail de la région grenobloise. Dessus de marbre gris réparé. XVIIIème siècle.  
Haut. : 135 cm. Larg. : 80,5 cm. Prof. : 40 cm.  
Accidents. 1.400

*Voir la reproduction.*

154. **Buffet à deux corps** en bois naturel mouluré et sculpté de fleurs et feuillages. Ouvre à deux portes dans le haut, deux tiroirs et deux portes dans le bas, les portes séparées par un faux-dormant. Corniche cintrée surmontée d'une traverse décorée d'une rosace. Pieds rapportés. Fin du XVIIIème siècle.  
Haut. : 344,50 cm. Larg. : 155 cm. Prof. : 56 cm. 800/1.000  
*Voir la reproduction.*

155. **Armoire** à fronton cintré en bois fruitier. Ouvre à deux portes moulurées à trois compartiments munies d'un faux dormant cannelé et un tiroir à la base. Pieds cambrés. XVIIIème siècle.  
Haut. : 237 cm. Larg. : 128 cm. Prof. : 60 cm. 500/700  
*Voir la reproduction.*





156. Commode en placage d'acajou moucheté. Ouvre à trois larges tiroirs décorés de moulures de cuivre formant des entourages. Montants arrondis cannelés, surmontés d'une frise brettée. Pieds toupie. Dessus de granit noir.

Epoque Louis XVI.

Haut. : 85,5 cm. Larg. : 127,5. Prof. : 60 cm.

1.200/1.500

*Voir la reproduction.*



157. Bibliothèque en bois fruitier à angles vifs. Ouvre à deux portes grillagées à trois compartiments, le grillage tissé de l'époque. Base à plinthe, corniche plate moulurée. Début du XIXème siècle.

Haut. : 226 cm. Larg. : 135,5 cm. Prof. : 44 cm. 1.200

*Voir la reproduction.*



158. Secrétaire en placage d'acajou et acajou moucheté pour les panneaux centraux, montants arrondis cannelés surmontés de frises brettées. Ouvre à un tiroir, un abattant et deux portes, soulignés de moulure de cuivre. Petits pieds fuselés. Dessus de marbre Sainte Anne entouré d'une galerie.

Fin d'époque Louis XVI.

Haut. : 143,5 cm. Larg. : 90,5 cm. Prof. : 39,5 cm. 1.400/1.800

*Voir la reproduction.*



159. **Petit bureau cylindre** en placage d'acajou flammé. Ouvre à trois tiroirs sur une ceinture formant des caissons et trois tiroirs à la partie supérieure, surmontés eux-mêmes d'un marbre blanc entouré d'une galerie. Incrustations de filets de cuivre et d'une moulure entourant les tiroirs. Pieds fuselés à bague de bronze. Entrées de serrure à trèfle .  
Fin de l'époque Louis XVI.  
Haut. : 114 cm. Larg. : 110 cm. Prof. : 53 cm. 1.000/1.500  
*Voir la reproduction.*



160. **Console demi-lune** en acajou et placage d'acajou. Ouvre à un tiroir formant un léger ressaut sur la façade et deux tiroirs latéraux. Montants à colonnes cannelées et rudentées. Pieds fuselés enserrant une tablette d'acajou.  
Dessus de marbre blanc veiné de gris.  
Epoque Louis XVI.  
Haut. : 82,5 cm. Larg. : 117 cm. Prof. : 54 cm. 1.200/1.800  
*Voir la reproduction.*



161. **Commode** à léger ressaut, marquetée de frises de petits cubes encadrant des réserves de bois de rose et des parties plaquées d'amarante. Ouvre à cinq tiroirs sur trois rangs. Anneaux de tirage mobiles sur des rosaces.  
Estampillée **LAPIE** sur le montant arrière droit.  
Dessus de marbre Sainte Anne réparé.  
Epoque Louis XVI.  
Haut. : 84,5 cm. Larg. : 127,5 cm. Larg. : 55 cm  
2.500/3.000  
*Voir la reproduction.*



162. **Porte-montre** en bois doré. Le mouvement supporté par un fût conique est surmonté par les Attributs de l'Architecture et des Sciences. Encadrement de guirlandes de laurier reposant sur une base rectangulaire à ressaut.  
Epoque Louis XVI.  
Haut. : 33 cm. Larg. : 21 cm. Prof. : 9 cm.  
Petits accidents au cadran. 500/700  
*Voir la reproduction.*

163. **Pendule** portique en marbre blanc et marbre noir, les colonnes supportant le mouvement entouré de spirales de feuillage. Le cadran de **Rouvière à Paris**, surmonté d'une grenade.  
Epoque Louis XVI.  
Haut. : 50 cm. Larg. : 30,5 cm. Prof. : 10,5 cm. 800/1.200  
*Voir la reproduction.*

164. **Petit bureau** cylindre en placage d'acajou. Ouvre à deux tiroirs en ceinture et trois tiroirs surmontant l'abattant. Importante garniture de bronzes à frise d'encadrement, moulure décorée d'entrelacs encadrant l'abattant, et entrées de serrure en grande partie rapportés.  
Dessus de marbre bleu turquin entouré d'une galerie.  
Epoque Louis XVI.  
Haut. : 112 cm. Larg. : 100 cm. Prof. : 51,5 cm. 800/1.200  
*Voir la reproduction.*



165. **Secrétaire** marqueté en ailes de papillons de bois de rose dans des encadrements d'amarante et des filets de grecques. Ouvre à un tiroir, un abattant et deux portes.  
Dessus de marbre Sainte Anne.  
Estampillé **A. BRICOURT**.  
Epoque Louis XVI.  
Haut. : 141 cm. Larg. : 97 cm. Prof. : 39,5 cm. 1.500/2.000  
Restaurations. *Voir la reproduction.*





166

166. **Baromètre et thermomètre** de forme rectangulaire, les colonnes de mercure appliquées sur des fonds laqués beige et portant l'inscription **Assier Perricat Ingenieur du Roy**. Cadres en bois doré à moulures Bérain d'époque Régence. Epoque Louis XVI.

113 x 16,3 cm et 113 x 15,5 cm.

1.000/1.500

*Voir la reproduction.*

168. **Commode demi-lune** marquetée en fil de satiné. Ouvre à deux tiroirs en façade et deux portes latérales cintrées. Pieds fuselés.

Epoque Louis XVI.

Dessus de marbre blanc veiné de gris rapporté.

Haut. : 81,5 cm. Larg. : 95 cm. Prof. : 44 cm. 1.200/1.500

*Voir la reproduction.*



168



167

167. **Baromètre** en bois doré dans un cadre circulaire. La colonne de mercure le surmontant est masquée par une draperie de passementeries et nœud de ruban. Les nœuds sur les côtés retiennent des guirlandes de fleurs. Le cadran signé de **Catino Rue Sainte Marguerite au faub<sup>s</sup> Saint Antoine à Paris**.

Epoque Louis XVI.

Haut. : 89 cm. Larg. : 44 cm.

500/800

*Voir la reproduction.*

169. **Commode demi-lune** marquetée en fil bois de rose. Ouvre à deux tiroirs au centre et deux portes latérales. Décor marqueté de carquois et colombes dans un médaillon et de vases sur les côtés.

Dessus de marbre brèche d'Alep rapporté.

Epoque Louis XVI.

Haut. : 83,5 cm. Larg. : 78,5 cm. Prof. : 36 cm. 3.000/3.500

*Voir la reproduction.*



169



170. **Suite de quatre fauteuils** en bois relaqué à dossier trapèze souligné par des montants cannelés. Petits faitages en forme de boule. Base d'accoudoirs balustre, pieds fuselés cannelés.

Epoque Directoire.

Haut. : 87,5 cm. Larg. : 59 cm.

2.000/2.500

*Voir la reproduction.*



171. **Bureau plat** en placage de bois de rose dans des entourages d'amarante. Ceinture à angles vifs. Ouvre à trois tiroirs formant des légers caissons. La partie arrière a été transformée afin de reproduire les caissons de la façade. Le plateau rapporté est ceinturé d'une astragale de bronze à canaux et asperges. Chutes et entrées de serrure rapportées. Pieds gaine.

Fin de l'époque Louis XVI.

Haut. : 75 cm. Larg. : 136 cm. Prof. : 74 cm.

Transformations, accidents.

3.000/3.500

*Voir la reproduction.*



172. **Miniature** sur ivoire représentant *Camille Desmoulins* portant une redingote brune et un jabot.  
Fin du XVIII<sup>ème</sup> siècle.  
Diam. : 7,5 cm.

*Voir la reproduction.*

600/900



172

173. **Chaise voyeuse** en bois relaqué crème. Le dossier partiellement garni présente à la partie supérieure des écoinçons feuillagés. Ceinture en fer à cheval, pieds fuselés et cannelés.  
Epoque Louis XVI.  
Haut. : 101 cm. Larg. : 49 cm.

*Voir la reproduction.*

300/500



175

173

174

174. **Chaise chauffeuse** en bois relaqué beige à dossier rectangulaire légèrement renversé. Pieds avant fuselés décorés d'une frise de godrons.  
Epoque Directoire.  
Haut. : 74 cm. Larg. : 45 cm.

200/300

*Voir la reproduction.*

175. **Tabouret** en X en bois laqué crème à filets dorés (en grande partie effacés). L'assise incurvée, la barre d'entretoise en double poire.  
Epoque Restauration.  
Haut. : 43,5 cm. Larg. : 48,5 cm. Prof. : 39 cm.  
Réparations.

200/300

*Voir la reproduction.*

176. **Guéridon** à plateau basculant en acajou, incrusté de filets de cuivre et de fins filets d'ébène. Le fût à pans coupés. Bas tripode.  
Fin du XVIII<sup>ème</sup> siècle.  
Dessus de marbre blanc veiné, d'époque postérieure.  
Haut. : 72,5 cm. Larg. : 76,5 cm.  
Accidents.

*Voir la reproduction.*

500/800

177. **Fauteuil** en bois relaqué à dossier trapèze mouluré, pieds fuselés cannelés.  
Fin de l'époque Louis XVI.  
Haut. : 87,5 cm. Larg. : 59 cm.  
Garniture de tapisserie au point à motifs de quartefeuilles à motifs de croisillons.

*Voir la reproduction.*

200/300



176

177



178. **Table** rectangulaire en placage d'acajou ouvrant à un large tiroir entouré de moulures de cuivre. Les deux côtés présentent des tirettes. Pieds fuselés cannelés. Dessus de marbre Sainte Anne entouré d'une galerie de cuivre

Fin de l'époque Louis XVI.

Haut. : 69,5 cm. Larg. : 82 cm. Prof. : 48 cm.

Accidents. 600/900

*Voir la reproduction.*

179. **Paire de fauteuils** à dossier médaillon en bois mouluré laqué crème. Pieds fuselés cannelés.

Style Louis XVI.

Haut. : 89,5 cm. Larg. : 57,5 cm.

200/300

*Voir la reproduction.*

180. **Paire de chenêts** en bronze doré, à pommes de pin et galerie décorée de feuilles d'olivier et fruits sur un fond laqué vert. Pieds fuselés à canaux.

La tranche supérieure est décorée de frises de postes.

Style Louis XVI.

Haut. : 26 cm. Larg. : 30 cm.

Manque de dorure.

400/600

181. **Paire de tabourets** en X en bois laqué crème, à décor de l'époque de frises de feuilles de lierre dorées. Barre d'entretoise à section ronde annelée. Patins en forme de boule.

Epoque Empire.

Haut. : 46,5 cm. larg. : 47,5 cm. Prof. : 39 cm.

L'assise est garnie de crin vert à croisillons.

600/800

*Voir la reproduction.*



182. **Table de salle à manger** à bandeau, le plateau en acajou massif, la ceinture à moulure de cuivre, sur six pieds gaines.

Début du XIXème siècle.

Haut. : 73 cm. Larg. à la position des rallonges : 116 cm.

Profondeur : 97 cm.

600/800

*Voir la reproduction.*

183. **Pendule** en bronze doré et patiné vert surmontée du *Centaure Chiron faisant l'Education d'Achille*. Le cadran est entouré de deux femmes ailées retenant une draperie frangée. Le mouvement de **Cochard, Successeur de Ch. Le Roi à Paris**. Patins à lion ailé. Epoque Empire. Haut. : 47 cm. Larg. : 29 cm. Prof. : 17 cm. Manque.

*Voir la reproduction.*

1.000/1.500



184. **Longue-vue**, la partie tubulaire en acajou sur un support en forme de colonne de base tripode en cuivre. Signée **DELLOND, London**. Début du XIXème siècle.

*Voir la reproduction.*

700/1.000

185. **Commode** en acajou et placage d'acajou. Ouvre à trois tiroirs à boutons de tirage, les montants en terme décorés de têtes de femmes grecques en bronze surmontant des motifs en gaines d'acajou. Pieds avant en griffes de lion en bois noirci. Dessus de granit. Epoque Restauration. Haut. : 88,5 cm. Larg. : 128 cm. Prof. : 58,5 cm. 1.400/1.800

*Voir la reproduction.*





186. **Paire de gravures en couleurs :**  
 Eléonore suce la blessure d'Edouard Roi d'Angleterre  
 Eleonore GREY suppliant Edouard IV pour la restitution des biens de son mari.  
 D'après HAUFFMAN, gravées par PARISOT.  
 Dans des cadres en bois noirci, les écoinçons à rosace de bois doré et frise de perles formant le pourtour de la vue.  
 Angleterre, début du XIXème siècle.  
 42 x 48 cm. La vue 35 x 41,5 cm. 300/500  
*Voir la reproduction*

186

187. **Suite de quatre fauteuils** en acajou à dossier rectangulaire légèrement cintré, accoudoirs à crosse. Pieds avants console.  
 Epoque Restauration.  
 Sur l'un d'eux, marque à l'encre **DUPONT 1832**.  
 Haut. : 92,5 cm. Larg. : 59 cm.  
 Réparations à l'une des ceintures. 800/1.200  
*Voir la reproduction.*



187

188. **Important bureau** plat en placage d'acajou flammé reposant sur quatre pieds colonnes bagués de bronze, ceinture arquée ouvrant à trois tiroirs.  
 Plateau gainé de cuir dans un entourage d'acajou.  
 Epoque Restauration.  
 Haut. : 77,5 cm. Larg. : 195 cm. Prof. : 99,5 cm.  
 3.000/5.000  
 Selon les actuels propriétaires, ce bureau proviendrait du Secrétaire Général du Ministère de la Guerre sous Louis XVIII.  
*Voir la reproduction.*



188

189. **Garniture** en marbre de Sienne et bronze de patine brune, comprenant :

- une **pendule** représentant une femme orientale accoudée sur une borne contenant le mouvement argenté de **Prevost à Paris**.

Base rectangulaire à frises de feuillage sur de larges patins à volutes.

Haut. : 52 cm. Larg. : 35 cm. Prof. : 14 cm.

- une **paire de candélabres** à quatre lumières sur un fût colonne à bague centrale à palmettes. La base à trois volutes sur un contresocle triangulaire évidé.

Epoque Restauration.

Haut. : 68,5 cm. Section à la base : 20 cm. 1.200/1.800  
*Voir la reproduction.*



190. **Fauteuil** en hêtre teinté acajou. Accoudoirs sur balustre.

Pieds avant en double poire. Pieds arrière sabre.

Le dossier rectangulaire légèrement renversé.

Epoque Restauration.

Porte une estampille incomplète **DELAG... ?**

Garniture de cuir noir décoré au fer.

Epoque Restauration.

Haut. : 94 cm. Larg. : 62 cm.

800/1.200

*Voir la reproduction.*

191. **Bureau plat** en placage d'acajou moiré. La ceinture à caissons ouvre à quatre tiroirs dont un en simulant deux. Deux tirettes latérales.

Pieds en double poire.

Le plateau garni de cuir.

Epoque Restauration.

Haut. : 75,5 cm. Larg. : 142,5 cm.

Prof. : 73 cm. 800/1.200

*Voir la reproduction.*





192

192. **Paire de miroirs** en bois doré à fronton décoré de vases de fruits dans un cartouche trilobé. Sur le pourtour, des sarments de vigne.  
Travail dans le style provençal du XVIIIème siècle.  
Haut. : 128 cm. Larg. : 64 cm.  
Petits accidents.  
Au dos, un cachet à l'encre. 1.200/1.800  
*Voir la reproduction.*



193

193. **Petit canapé corbeille** en bois doré, sur six pieds cambrés. La partie haute mouvementée est sculptée de fleurs et agrafes feuillagées.  
Style Louis XV.  
Haut. : 95 cm. Larg. : 152 cm. Prof. : 65 cm.  
Garniture de soie chinée jaune. 800/1.200  
*Voir la reproduction.*

195. **Meuble** en placage de bois de rose ouvrant à deux portes en façade. La partie supérieure vitrée, les côtés évidés présentent des tablettes cintrées en marbre blanc surmontant des portes grillagées.  
Garniture de bronze à perles, perles longues et entrelacs.  
Style Louis XVI.  
Haut. : 146 cm. Larg. 87,5 cm. Prof. : 33 cm. 600/700  
*Voir la reproduction.*

194. **Table de salle à manger** à bandeau en acajou et placage d'acajou. Pieds gaines.  
Elle comporte une rallonge munie de bandeaux et trois rallonges ordinaires.  
Epoque Restauration.  
Haut. : 72,5 cm. Larg. : 117,5 cm. Prof. : 97,5 cm. 700/1.000  
*Voir la reproduction.*



194



195



196. MINTON, XIX<sup>ème</sup> siècle.

**Terrine** ovale en faïence polychrome, à fond beige imitant la vannerie. La prise du couvercle figurant un chien couché sur un fusil, une gibecière et deux poires à poudre. Sur les deux faces, une réserve à sujet d'un faisan et d'un lièvre, les prises en sarments noués.

Haut. : 21 cm. Larg. : 36 cm. Prof. : 20 cm.

Petit éclat.

*Voir la reproduction.*

1.400

197. **Pichet** couvert de forme tronconique en bronze ciselé argenté. Décor en relief de botehs et palmes dans des réserves fleuries. Anse à deux enroulements de serpent, les têtes appliquées autour du col, une troisième s'appuyant sur la graine du couvercle.

Travail de style indien, XIX<sup>ème</sup> siècle.

Haut. : 26 cm. Larg. : 20 cm.

*Voir la reproduction.*

300/400

200. **Paravent** à hauteur d'appui, en noyer, à quatre feuilles sculptées de rosaces, plumes et quartefeilles; chaque feuille surmontée d'un petit fronton à volutes. Vers 1860.

Dim. d'une feuille :

haut. : 144 cm. larg. : 49 cm 400/600

ANCIENNE PROVENANCE :

Collection Klaus Otto Preis, vente Sotheby's, Paris, 9 novembre 2005.

*Voir la reproduction.*

201. **Paravent** bas, en noyer, à quatre feuilles sculptées de fenestration incluant des armoiries et des philactères.

Remontage de panneau néo-gothiques du milieu du XIX<sup>ème</sup> siècle.

Dim. d'une feuille :

haut. : 106,5 cm. larg. : 34,5 cm. 500/700

ANCIENNE PROVENANCE :

Collection Klaus Otto Preis, vente Sotheby's, Paris, 9 novembre 2005.

*Voir la reproduction.*



198. **Braséro** en cuivre et bronze, la bordure et la base de forme polygonale, le piédouche appliqué de deux anses. Décor gravé de frises de personnages d'inspiration égyptisante.

Syrie, fin du XIX<sup>ème</sup> siècle.

200/300

*Voir la reproduction.*

199. **Braséro** en cuivre à parois et bords cannelés. Le bassin rond à deux anses, le piètement octogonal à quatre pieds ailés sur un plateau de même forme.

Art Ottoman de la fin du XIX<sup>ème</sup> siècle ou du début du XX<sup>ème</sup> siècle, avec un couvercle repercé probablement rapporté.

Haut. : 64 cm. Larg. : 89 cm.

Un pied resoudé.

400/700

*Voir la reproduction.*



# Tapisseries



202. **Tapiserie** des Flandres représentant un étang dans un paysage boisé sur des fonds rocheux. Elle est bordée sur chacun des côtés de colonnes à chapiteaux corinthiens sur lesquels sont appliqués des fruits.

A la partie centrale en haut, une réserve bleue simulant un cabochon.  
XVII<sup>ème</sup> siècle.

376 x 262 cm.

Eléments retissés à la partie droite.

Accidents aux relais.

3.000

*Voir la reproduction.*





203. **Fragment de tapisserie** des Flandres à sujet de quatre personnages dont un couple enlacé, d'un joueur de vielle et d'une jeune femme apportant un panier de fruits.  
Fond de paysage bordé par des arbres.  
XVIIème siècle.  
224 x 150 cm.  
La partie supérieure retissée. 1.200/1.800  
*Voir la reproduction.*



204. **Fragment de tapisserie** des Flandres à sujet d'une jeune lavandière marchant dans un paysage.  
182 x 100 cm.  
Rentrage. 1.000/1.400  
*Voir la reproduction.*

205. **Tapisserie d'Aubusson** à médaillon central représentant une scène pastorale d'après un carton de HUET, trois personnages dont un pêcheur. L'entourage est damassé de quartefeuilles dans des croisillons, dans une bordure de guirlandes de fleurs entrelacées d'un ruban bleu.  
A la base, les attributs de la chasse et de la musique.  
Epoque Louis XVI.  
235 x 228 cm. 3.000  
*Voir la reproduction.*



# Tapis



206. **Fin tapis** d'Orient à fond noir représentant les attributs de la Justice et de la Guerre surmontés d'une turag dans un rayonnement.  
Aux angles, des croissants et des étoiles.  
XIXème siècle.  
204 x 138 cm.

*Voir la reproduction.*

1.000/1.500

## Principaux résultats de la vente du 6 avril 2012 - Drouot Salle 10



N°7. Giuseppe CANELLA (1788-1847) : LA PLACE DU LOUVRE AVEC SAINT-GERMAIN L'AUXERROIS.  
Huile sur panneau, signée en bas à gauche et daté 18... illisible.  
13 x 17 cm.  
Adjugé 30.000 €

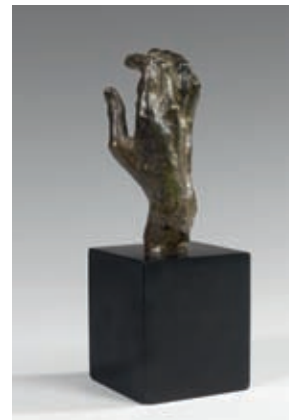


N°97. Feodor MATVEFF (1758-1826) : VUE DU CAMPO VACCINO.  
Huile sur toile, signée, localisée Rome et datée 1816.  
70,5 x 99 cm.  
Adjugé 270.000 €

N°137. Paire de consoles en bois doré. Epoque Régence.  
Haut. : 80 cm.  
Larg. : 114,5 cm.  
Prof. : 54 cm.  
Ancienne provenance : Salon du Roi, Château de Guermantes.  
Adjugé 10.000 €



N°57. Auguste RODIN (1840-1917) : MAIN DROITE N°30.  
Bronze à patine brune nuancée de vert.  
Signé « A. Rodin » à l'intérieur du poignet avec la marque du fondeur « A. Rudier/fondeur. Paris » à l'arrière du poignet.  
11,9 x 5,6 x 5,2 cm.  
Adjugé 27.000 €



## Principaux résultats de la vente du 12 avril 2012 - Drouot Salle 9



N°284. Paravent à deux feuilles.  
Japon, XVIIIème siècle.  
Haut. : 171 cm. Larg. d'une feuille : 95 cm.  
Adjugé 10.500 €.



N°251. Langouste articulée en fer à patine brune.  
Atelier des Myochin. Japon, période Edo.  
Long. : 54 cm.  
Adjugé 46.000 €



**D**  
Drouot