



**JEAN-MARC DELVAUX**

**MERCREDI 28 NOVEMBRE 2012**  
**DROUOT RICHELIEU SALLE 3**

**Cabinet DECHAUT-STETTEN**

# JEAN-MARC DELVAUX

SOCIÉTÉ DE VENTES VOLONTAIRES

JEAN-MARC DELVAUX s.a.r.l. au capital de 7.500 euros

AGRÉMENT N°2002-240 - RCS PARIS B 442 569 844

29, rue Drouot – 75009 Paris

Tél. : 01 40 22 00 40 – Télécopie : 01 40 22 00 83

www.delvaux.auction.fr Email : contact@jmdelvaux.fr

## VENTE AUX ENCHERES PUBLIQUES

DROUOT RICHELIEU – SALLE 3

9, rue Drouot 75009 Paris

---

MERCREDI 28 NOVEMBRE 2012 A 13H30

---

BIJOUX - OBJETS DE VITRINE

ORFÈVRENERIE - ARGENTERIE

**CABINET DECHAUT – STETTEN**

**Monsieur Thierry STETTEN**

Expert près la Cour d'Appel de Paris

10, rue du Chevalier de Saint George, 75001 Paris

(anciennement rue Richempanse)

Tél. : 01 42 60 27 14 – Fax. : 01 49 27 91 46

E-mail : thierrystetten@hotmail.com

**EXPOSITIONS PUBLIQUES :**

Mardi 27 novembre de 11h à 18h et Mercredi 28 novembre de 11h à 12h.

**Téléphone pendant l'exposition : 01 48 00 20 03**

# Bijoux

- Paire de boutons de manchettes** en or jaune, chacun d'eux figurant un disque orné d'un grenat taillé en cabochon, encadré de quatre diamants taillés en rose reliés par une chaînette à un bâtonnet.  
Travail d'origine indéterminée.  
Poids brut : 8 g. 150/200  
*Voir la reproduction.*
- Bague** en alliage d'or gris 9K ornée d'un diamant entouré de saphirs.  
Poids brut : 1,4 g. 40/60  
*Voir la reproduction.*
- Deux bagues** en or, l'une ornée de trois saphirs séparés par quatre diamants taillés en brillant, la seconde en forme de V.  
Poids brut total : 5,3 g. 150/200  
*Voir la reproduction.*
- Chapelet et bracelet** en argent, le premier formé de boules de nacre, le second à maille filigranée. Accidents.  
Poids brut total : 28,8 g. 20/30  
*Voir la reproduction.*
- Bracelet** en or jaune à maillons ovales, les extrémités sphériques. Accidents.  
Poids brut total : 9,6 g. 180/200  
*Voir la reproduction.*
- Lot** en or et argent composé d'une **bague** ornée d'une turquoise et de marcassites, un **pendentif** perle de culture, un **collier** en argent orné d'une porcelaine.  
Poids brut : 8,9 g. 20/30  
On joint un **lot de boules de corail** et un **bouton d'oreille.**  
*Voir la reproduction.*
- Montre de col** et **broche** nœud de ruban en or jaune ou rose, le fond gravé d'armoiries à support, « Walincourt », mécanisme à remontoir, double fond et cadran signés **L. Leroy & Cie Paris.**  
Diam. : 2,9 cm. Poids brut total : 31,7 g. 250/300  
*Voir la reproduction.*
- Bracelet** souple en or jaune formé d'un ruban ondoyant.  
Mauvais état.  
Long. : 18,3 cm. Poids brut : 22,2 g. 450/500  
*Voir la reproduction.*
- Bague** chevalière de dame en or jaune gravée d'armoiries d'alliance sommées d'une couronne de marquis.  
Poids brut : 6,8 g. 250/300  
*Voir la reproduction.*
- Lot** en or jaune composé d'une **croix pendentif** ornée de demi-perles fines soulignées d'émail bleu ; une **bague** en argent ornée d'une pierre bleue imitation entourée de rubis ; une **broche** fleur sertie de demi-perles fines. L'épingle en métal.  
Accident et manques.  
Poids brut d'or jaune : 4,6 g. 80/120  
*Voir la reproduction.*
- Paire de boucles d'oreilles** en or jaune et argent, stylisées chacune d'un nœud de ruban à trois boucles serties de diamants taillés à l'ancienne. Systèmes à vis.  
Fin du XIXème siècle.  
Manque.  
Haut. : 2,5 cm. Poids brut : 5,8 g. 500/700  
Dans leur écrin.  
*Voir la reproduction.*
- Bracelet** en or à maille gourmette double, retenant deux médailles en or, une en argent et une en métal doré.  
Poids brut total : 26,9 g. 400/450  
*Voir la reproduction.*
- Lot** en or composé de **deux alliances** et d'une **bague** ornée de deux pierres rouges d'imitation.  
Poids brut : 5 g. 100/120
- Bague** en or jaune ornée d'un diamant taille ancienne dans un entourage guilloché.  
Poids brut total : 7,3 g. 90/100



6



11



4



7



10



6



10



3



2



10



9



3



12



5



1



8



4

15. **Chaîne de cou** en or jaune à maille forçat limée et **croix** pendentif ciselée au repercé de fleurs.  
Long. : 45 cm. Poids brut : 21,2 g. 400/450  
*Voir la reproduction.*
16. **Chaîne giletère** en ors de couleurs à deux brins tressés, deux coulants et deux pompons ciselés.  
Milieu du XIXème siècle.  
On y joint **une breloque** de main de Fatma.  
Accidents.  
Long. : 32 cm. Poids brut : 17 g. 300/400  
*Voir la reproduction.*
17. **Lot** composé de **cinq bagues** en or jaune ou gris serties de diamants taillés en brillant et d'un saphir, d'une aigue-marine, de marcassites ou d'une pierre rouge imitation.  
Poids brut : 10,2 g. 200/250  
*Voir la reproduction de l'une d'elles.*
18. **Deux croix** pendentif en or jaune uni ou biseauté, ornées d'une perle fine.  
Poids brut : 4,4 g. 80/100  
*Voir la reproduction.*
19. **Deux croix** pendentif en or jaune finement ajourées et serties de demi-perles fines.  
Fin du XIXème siècle.  
Poids brut : 6,7 g. 130/150  
*Voir la reproduction.*
20. **Chaîne de cou** à maillons plats et **médaille** religieuse en or jaune.  
Long. : 40 cm. Poids brut : 14,5 g. 250/280  
*Voir la reproduction.*
21. **Deux montres de col** en or et ors de couleurs, à remontoir, fond guilloché, ciselé de fleurs ou facetté, gravé MB.  
Début du XXème siècle.  
Accidents.  
Poids brut : 30,9 g. 250/300  
*Voir la reproduction.*
22. **Chaîne de cou** en or jaune à maille forçat creuse.  
Long. : 43 cm. Poids brut : 5,5 g. 120/140  
*Voir la reproduction.*
23. **Lot** en or comprenant **quatre médailles religieuses** et un **pendentif croix**.  
Poids brut : 4,7 g. 90/100  
*Voir la reproduction.*
24. **Collier et bracelet** en or jaune filigranés, le premier à maillons ovales, le second à maille navette agrafée.  
Accidents et manques.  
Poids brut total : 11,1 g. 200/250  
*Voir la reproduction.*
25. **Bracelet jonc** rigide ouvrant en or jaune.  
Tour de poignet 17,5 cm. Poids brut : 28 g. 550/600  
*Voir la reproduction.*
26. **Trois montres de col** et **une clef** en or jaune à remontoir ou à clef, mécanismes à cylindres, fonds guillochés ou uni.  
Début du XXème siècle.  
Accidents.  
Poids brut : 55 g. 400/500  
*Voir la reproduction.*
27. **Lot** en or composé : d'un **pendentif** orné d'une calcédoine taillée en cabochon ; **une barrette** ornée d'une améthyste taillée en cabochon ; **une broche pendentif** ornée d'un camée coquille, profil de femme en buste vers la droite ; **une paire de boutons d'oreilles** ornés chacun d'une perle de culture.  
Poids brut de l'ensemble : 15,30 g. 200/220  
*Voir la reproduction.*
28. **Lot** composé de débris d'or.  
Poids brut total : 17,7 g. 350/380
29. **Lot** composé d'une bague en argent ornée d'un cabochon de turquoise et d'une aigue-marine, une améthyste, une tourmaline verte.  
Poids brut : 12,7 g. 15/20



16

23

23

20

19

15

27

27

19

22

25

27

17

18

18

26

21

21

26

26

24

24

30. **Bracelet souple** en or jaune, figurant un ruban articulé de lignes brisées.  
Travail d'origine indéterminée titrée à 750/1000<sup>e</sup>.  
Accidents.  
Long. : 19,5 cm. Poids : 39,90 g. 800/820  
*Voir la reproduction.*
31. **Montre de col** en or, le mécanisme à clef, au fond gravé d'un cartouche dans un cercle figurant un ruban, la cuvette gravée **Dupont Bailly**.  
XIX<sup>e</sup> siècle.  
Diam. : 3,2 cm. Poids brut : 24,70 g. 200/230  
*Voir la reproduction*
32. **Chaîne giletère** en or jaune, figurant des navettes formant des losanges.  
Long. : 42,5 cm. Poids : 15,50 g. 300/350  
*Voir la reproduction.*
33. **Bracelet rigide** en or jaune, figurant un ruban partiellement gravé de branches fleuries.  
Travail français.  
Usures, bosses.  
Poids : 13,20 g. 250/270  
*Voir la reproduction.*
34. **Collier** en or jaune, formé de plaquettes oblongues unies entrecoupées de quinze perles de culture.  
Travail italien.  
Long. : 62,5 cm. Poids brut : 13,40 g. 200/220  
*Voir la reproduction.*
35. **Bague** en or jaune, à quatre corps entrecoupés de filins croisés et d'un motif bombé en quart de rond, ou de ponts ornés de deux rangs de diamants taillés en brillant.  
Travail d'origine indéterminée.  
Poids brut : 13 g. 280/300  
*Voir la reproduction*
36. **Montre** de gousset en or jaune, le mécanisme à remontoir, au fond uni, le cadran bordé de chiffres arabes, celui des secondes à six heures.  
Manque une aiguille et le verre, une aiguille changée.  
Diam. : 4,9 cm. Poids brut : 64 g. 500/550  
*Voir la reproduction.*
37. **Deux montres-bracelets** de dame en or jaune ronde ou tonneau, cadrans à chiffres arabes, bracelet suédoise à boucle métal.  
Vers 1920.  
Poids brut : 20,4 g. 150/180  
*Voir la reproduction.*
38. **Bracelet** paillason en or jaune à maille ronde et barrettes.  
Long. : 19 cm. Poids brut : 51,2 g. 1.000/1.200  
*Voir la reproduction.*
39. **Bracelet** souple en or à maille palmier.  
Accidents et manques.  
Long. : 19,5 cm. Poids brut : 13,6 g. 260/280  
*Voir la reproduction.*
40. **Collier** de bâtonnets de corail.  
Long. : 39 cm. 20/40  
*Voir la reproduction.*
41. **Deux chaînes** de cou et **un pendentif** en or jaune, l'une à maille forçat la deuxième tressée, le dernier orné d'une perle de culture.  
Accidents.  
Poids brut total : 7,4 g. 130/150  
*Voir la reproduction de l'une d'elles.*
42. **Paire de pendants d'oreilles** en or jaune sertis de diamants taillés à l'ancienne, l'un en pampille plus important.  
Poids de la pierre, environ 0,30 ct.  
Poids brut : 4,3 g. 150/200  
*Voir la reproduction.*
43. **Bague** en or jaune et platine ornée d'un saphir ovale entouré et épaulé de diamants taillés à l'ancienne. Système à vis.  
Poids du saphir env. 0,90 ct.  
Poids brut : 5,8 g. 500/700  
*Voir la reproduction.*
44. **Montre bracelet** de dame en acier à cadran rond, bracelet souple à maille vannerie, mouvement à quartz.  
Cadran signé **Citizen**.  
On y joint **une alliance** en or jaune uni. 40/70
45. **Croix-pendentif** en or jaune ornée d'une pierre verte imitation. On joint **une citrine** rectangulaire à pans.  
Poids brut : 2, 8 g. 50/70



41

43

40

42

34

32

37

31

36

35

37

33

30

38

39



46. **Médaille** religieuse en or jaune présentant sur une face la Vierge à l'Enfant et sur l'autre un Christ au Sacré cœur.  
Poids brut : 2,4 g. 40/50  
*Voir la reproduction.*
47. **Bracelet** large articulé de motifs rectangulaires bombés ornés chacun d'un cylindre.  
Accidents.  
Poids brut : 165,9 g. Long. : 17 cm. 2.200/2.500  
*Voir la reproduction.*
48. **Collier** de cent-dix perles fines en chute, fermoir en or gris serti de diamants.  
Accompagné d'un certificat du laboratoire LFG.  
Diam. 2,9 à 7,6 mm.  
Poids brut : 15,1 g. Long. : 54 cm. 1.500/2.000  
*Voir la reproduction.*
49. **Lot** en or composé d'une montre de poche savonnette, une médaille et un mousqueton en or, la première à cadran à chiffres arabes, trotteuse à six heures, le fond chiffré LB. Cadran et mécanisme signés Omega.  
On y joint une chaîne giletère en métal.  
Diam. : 52 mm. Poids brut total : 143,7 g. 600/800  
*Voir la reproduction.*
50. **Montre de poche** et chaîne giletère en or, la première à fond et double fond guillochés, le cadran à chiffres romains, le mécanisme à clef, la seconde à maillons filetés ou facettés, une clef en métal.  
Diam. 4,4 cm. Long. de la chaîne : 30 cm.  
Poids brut total : 70,7 g. 400/600  
*Voir la reproduction.*
51. **Bague** chevalière en or jaune et or gris chiffrée RB.  
Accidents.  
Poids brut : 7,6 g. 150/200  
*Voir la reproduction.*
52. **Médaille** religieuse et chaîne en or jaune présentant le visage de la Vierge sur un fond ajouré et perlé.  
Diam. 3 cm. Long. de la chaîne : 51 cm.  
Poids brut : 20,7 g. 400/450  
*Voir la reproduction.*
53. **Chaîne** giletère en or jaune à maille navette imbriquée.  
Long. : 43 cm. Poids brut : 43,2 g. 800/900  
*Voir la reproduction.*
54. **Montre** bracelet d'homme en or jaune à boîtier rond, chronographe, à tachymètre, deux compteurs, deux poussoirs, cadran doré, bracelet cuir, boucle métal.  
Usures.  
Cadran, fond et mécanisme signés Jaeger.  
Epoque 1960.  
Diam. 3,5 cm. Poids brut : 42 g. 200/300  
*Voir la reproduction.*
55. **Bague** dôme en or jaune à décor cordé, ornée d'un rubis cerné de diamants taillés en brillant.  
Tour de doigt : 47,5.  
Poids brut : 8 g. 200/250  
*Voir la reproduction.*
56. **Médaille** religieuse en or jaune au profil de la Vierge.  
Poids brut : 1,9 g. 30/50  
*Voir la reproduction.*
57. **Bracelet** en or jaune formé d'une chaîne articulée de losanges ajourés et filigranés.  
Long. : 20 cm. Poids brut : 8,7 g. 150/200  
*Voir la reproduction.*
58. **Bracelet** en or jaune articulé de trois rangs de motifs rectangulaires.  
Un maillon supplémentaire.  
Accidents.  
Poids brut : 37,9 g. Long. : 15,3 cm. 700/800  
*Voir la reproduction.*



48

57

53

52

46

51

50

56

54

49

49

47

55

58

59. **Chaîne** de cou et **pendentif croix** en or, la première à maille gourmette limée coupée d'un motif coulissant, le second à décor de sphères, perles et à facette.  
Accident.  
Pour ce dernier, première moitié du XIXème siècle.  
Long. 50 cm. Poids brut : 14,8 g. 250/300  
*Voir la reproduction.*
60. **Deux broches** en or jaune, chacune faite d'un disque appliqué d'une boucle de ceinture tressée et frangée, ornée de perles et demi-perles fines.  
Fin du XIXème siècle.  
Poids brut : 18,8 g. 350/400  
*Voir la reproduction.*
61. **Bracelet** en or à maille forçat ovale.  
Long. 19 cm. Poids brut : 34,9 g. 650/700  
*Voir la reproduction.*
62. **Alliance** ciselée au repoussé de cœurs.  
Poids brut : 4,7 g. 80/100  
*Voir la reproduction.*
63. **Montre** de poche en or, le fond chiffré RC, cadran à chiffres arabes, petite trotteuse à six heures, double fond métal.  
Cadran et mécanisme signés **Omega**.  
Accident.  
Diam. : 45 mm. Poids brut : 61,9 g. 350/400  
*Voir la reproduction.*
64. **Bracelet** en or jaune articulé de onze pièces de dix francs au profil de Napoléon III, une dernière en breloque.  
Poids brut : 39g. Long. : 9,8 cm. 700/800  
*Voir la reproduction.*
65. **Montre** de gousset et **chaîne giletère** en or jaune, la première à répétition des quarts, le fond et le cadran guillochés, à couronne, chiffres romains et chemin de fer, double fond métal, mécanisme à coq. La seconde à maille gourmette.  
Premier quart du XIXème siècle.  
Accidents et manques.  
Diam. 5,5 cm. Poids brut : 98,4 g. 800/1200  
*Voir la reproduction.*
66. **Montre** bracelet d'homme en or jaune à boîtier rond, chronographe, à tachymètre, deux compteurs, deux poussoirs, cadran argent, bracelet cuir.  
Cadran, fond et mécanisme signés **Baume et Mercier**.  
Epoque 1960.  
Boucle métal doré.  
Usures et manques.  
Diam. 3,5 cm. Poids brut : 50,2 g. 100/120  
*Voir la reproduction.*
67. **Montre de col** et **broche nœud** en or jaune, cadran à chiffres arabes et romains, lunette cerclée de lauriers.  
Accidents.  
Diam. : 2,8 cm. Poids brut : 22 g. 150/200  
*Voir la reproduction.*
68. **Bracelet** rigide ouvrant en or finement ciselé orné d'un motif ajouré de feuilles et fleurs serties de diamants taillés en rose.  
Fin du XIXème siècle.  
Accidents.  
Tour de poignet : 16 cm. Poids brut : 15,4 g. 300/350  
*Voir la reproduction.*
69. **Lot** en or comprenant **une alliance, une croix** sertie d'une perle imitation, **une bague chevalière** chiffrée LC, **une bague** dents de lait, **une broche** dont l'épingle est en métal et divers débris.  
Poids brut total : 36,5 g. 650/700  
*Voir la reproduction.*
70. **Lot** en or composé d'**une croix, six médailles, deux broches** et un débris.  
Accidents et manques.  
Poids brut : 21,5 g. 200/300  
*Voir la reproduction.*
71. **Bracelet** quatre rangs de perles imitation, le fermoir fantaisie.  
Long. : 16,3 g. 10/20
72. **Collier** de perles de culture en chute, fermoir métal.  
Manques.  
Long. : 68 cm. Diam. : 5,5 / 8,4 mm. 80/120



59

61

60

67

65

70

70

62

70

69

65

70

66

68

63

69

69

69

64

73. **Montre** de poche en or jaune à remontoir, cadran à chiffres arabes, trotteuse à six heures.  
Accidents.  
Diam. : 4,5 cm. Poids brut : 59,6 g. 350/400  
*Voir la reproduction.*
74. **Bracelet** souple en or jaune à maille vannerie unie, longueur réglable.  
Accidents.  
Poids brut : 65,9 g. Long. : 17 cm. 1.200/1.400  
*Voir la reproduction.*
75. **Collier** formé d'une chaîne articulée de motifs navette ajourés et filigranés, ceux du centre plus importants.  
Poids brut : 18,3 g. Long. : 42,4 cm. 300/350  
*Voir la reproduction.*
76. **Pendentif** en argent et or à deux fleurs, serti de diamants taillés à l'ancienne et placé sur un collier formé de deux rangs de perles imitation.  
Manques.  
Poids brut : 46,1 g. Long. : 38,3 cm. 300/350  
*Voir la reproduction.*
77. **Montre** bracelet de dame en platine et or gris sertie de diamants taillés en brillant, cadran signé **Marvin**, bracelet réglable.  
Manques et transformations.  
Epoque 1930.  
Long. : 16 cm. Poids brut : 22,3 g. 350/400  
*Voir la reproduction.*
78. **Bracelet** en or formé d'un ruban souple.  
Long. : 19,3 cm. Poids brut : 55,8 g. 1.000/1.200  
*Voir la reproduction.*
79. **Broche** fleur en or et argent sertie de diamants taillés à l'ancienne et en rose, celui du centre plus important, le système adaptable.  
Fin du XIXème siècle.  
Diam. : 3 cm. Poids brut : 25,5 g. 600/700  
*Voir la reproduction.*
80. **Sautoir** en or jaune à maille figaro et coulant ciselé de fleurs.  
Fin du XIXème siècle.  
Long. : 158 cm. Poids brut : 33,3 g. 700/750  
*Voir la reproduction.*
81. **Bague** dôme en or jaune fileté, sertie d'un diamant demi-taille.  
Poids du diamant env. 2 cts.  
Poids brut : 10 g. 2.500/2.700  
*Voir la reproduction.*
82. **Lot** en or composé d'une **montre de gousset** à décor de bandeaux guillochés signée **Omega**, une **montre de col** unie à remontoir et une **chaîne giletère** à nœud plat.  
Accidents et manques.  
Poids brut : 93,5 g. 500/700  
*Voir la reproduction.*
83. **Croix pendentif** en or jaune ajourée d'enroulements, ornée d'un camée en cornaline sculpté d'un visage ; au revers, un médaillon.  
Dim. sans la bélière. : 7,7 x 5,6 cm. Poids brut : 22 g. 400/450  
*Voir la reproduction.*
84. **Paire de boutons de manchette** en or jaune à décor de disque cerné de filets et croisillons.  
Accident.  
Poids brut : 3,6 g. 60/80  
*Voir la reproduction.*
85. **Montre** bracelet d'homme en or à boîtier rond, cadran argent signé **Longines**, trotteuse à six heures, tour de poignet à plaquettes.  
Maillon supplémentaire.  
Accidents.  
Diam. : 3,5 cm. Long. : 18,5 cm. Poids brut : 76,1 g. 1.000/1.200  
*Voir la reproduction.*
86. **Lot** en or composé de **quatre bagues**, la première ornée d'une citrine, la seconde de turquoises, les deux dernières de diamants taillés en rose.  
Poids brut : 12,7 g. 200/250  
*Voir la reproduction de l'une d'elles.*



79



75



76

82



81



84



86



85



83



82



74

78

77



82



73

87. **Montre de gousset et clé** en or, le tour de la lunette et le fond perlés et guillochés, émaillés d'un filet noir ; mécanisme à clé.  
Diam. : 3,4 cm. Poids brut total : 29 g. 160/200  
*Voir la reproduction.*
88. **Montre de poche et sa chaîne** à deux brins en or jaune, la première à bordure ciselée de fleurs, le cadran signée **FD. Paris** ; la seconde à deux coulants.  
Accidents et manques.  
Diam. : 2,7 cm. Poids brut : 26,3 g. 300/350  
*Voir la reproduction.*
89. **Montre de poche** en or à remontoir, la trotteuse à six heures, le fond ciselé de feuillages.  
Diam. : 4,3 cm. Poids brut : 54,9 g. 350/400  
*Voir la reproduction.*
90. **Lot** en argent composé d'une **croix-pendentif** émaillé bleu et blanc, à décor de fleurs de lys, portant deux inscriptions « *la parole est à la France, et l'heure à Dieu.* », « *Dieu protège la France* », la bélière fleurdelisée ornée d'un **H**.  
Milieu du XIX<sup>ème</sup> siècle.  
Accident et manques.  
Haut. : 8 cm.  
Et **deux broches** ciselées de fleurs ou d'un panier fleuri sertis de perles imitation.  
Accidents et manques.  
Fin du XIX<sup>ème</sup> siècle.  
Poids brut total : 28,2 g. 40/60  
*Voir la reproduction.*
91. **Longue chaîne de cou** à maille gourmette creuse en or jaune.  
Long. : 69 cm. Poids brut : 15 g. 300/350  
*Voir la reproduction.*
92. **Bracelet jonc** rigide en or jaune.  
Poids : 16,1 g. 300/350  
*Voir la reproduction.*
93. **Bracelet** souple en or jaune à maillons huit imbriqués unis ou ciselés appliqués de deux feuilles.  
Long. : 20 cm. Poids brut : 11,5 g. 200/250  
*Voir la reproduction.*
94. **Lot** en or composé de **six médailles**, cinq religieuses, la dernière décorée d'un chardon.  
Poids brut total : 11,4 g. 200/230  
*Voir la reproduction.*
95. **Chaîne** de cou et **deux pendentifs** porte-photo en or, la première à maille forçat.  
Long. : 26,5 cm. Poids brut total : 9,2 g. 120/150  
*Voir la reproduction.*
96. **Lot** de **trois bagues** en or, la première à décor ciselé de fleurs, la seconde sertie d'une pierre rouge et de perles imitation, la dernière ornée d'un cachet en onyx.  
Poids brut total : 6,4 g. 110/180  
*Voir la reproduction.*
97. **Chaîne de montre** en or à maillons rectangulaires à encoches et croisillons retenant un cachet pivotant en améthyste.  
Long. : 22 cm. Poids brut : 28 g. 450/500  
*Voir la reproduction.*
98. **Deux montres de col** en or jaune à clef, fonds à décor de cartouche, cadrans à chiffres romains.  
Fin du XIX<sup>ème</sup> siècle.  
Accidents.  
Poids brut : 51,7 g. 350/400  
*Voir la reproduction.*
99. **Trois paires de créoles** en ors filetées, facettées ou torsadées.  
Poids brut total : 5,6 g. 100/110  
*Voir la reproduction.*
100. **Lot** en or comprenant un **médailion** à décor floral serti d'une pierre rouge ; **deux broches**, la première ornée d'un camée en corail, la seconde à trois gouttes pampilles ; et un **élément** de broche.  
Poids brut total : 9,5 g. 150/170  
*Voir la reproduction.*
101. **Montre de col** en ors à remontoir, les encadrements ciselés de feuilles, le double-fond gravé « *Mas Valliot Bergerac* ».  
Accident.  
Diam. : 3 cm. Poids brut : 19,4 g. 120/150  
*Voir la reproduction.*
102. **Montre de gousset** en or, le fond ciselé d'épis de bleu et de fleurs.  
Accident.  
Diam. : 3,2 cm. Poids brut : 24,4 g. 150/200  
*Voir la reproduction.*
103. **Monture de bague** en platine à deux chatons sur une base rectangulaire.  
Manques.  
Poids brut : 9,3 g. 220/250
104. **Monture de bague** chevalière de type livre ouvert en or, à deux bandes d'émeraude baguette.  
Poids brut : 12,3 g. 220/250
105. **Monture de bague** en or gris et jaune, à motif rectangulaire à pan et double entourage de diamants taillés en brillant.  
Accident et manques.  
Vers 1925.  
Poids brut : 4,3 g. 150/200
106. **Montre** de dame en or à boîtier rectangulaire à pan, cadran argent.  
Bracelet en métal doré.  
Accident.  
Poids brut du boîtier : 6,7 g. 100/150
107. **Lot** en or composé de douze alliances, une bague chevalière et cinq montures de bague.  
Poids brut : 46,6 g. 900/950
108. **Alliance** en or tressé.  
Poids brut : 1,7 g. 30/50
109. **Lot** en or composé de divers débris de chaînes, médaille et boutons.  
Poids brut : 14,2 g. 250/300
110. **Lot** en or composé d'une **croix**, une **médaille** religieuse, **onze paires de dormeuses** et **deux dormeuses**, certaines ornées de jais, diamants taillés en rose et à l'ancienne.  
Poids brut : 16,6 g. 250/300
111. **Chaîne** en or à maille forçat ovale.  
Accidents.  
Long. : 57 cm. Poids brut : 7,6 g. 130/150
112. **Chaîne** en or à maille forçat ronde.  
Long. : 49 cm. Poids brut : 4,4 g. 80/100
113. **Lot** composé d'un fume-cigarette en ambre pressé et or et d'un porte-mine en métal doré.  
Poids brut : 5,9 g. 20/30
114. **Deux chaînes de cou** en or jaune à maille forçat ou gourmette.  
Long. : 60 et 41 cm. Poids brut : 13,3 g. 250/300
115. **Lot** de débris d'or comprenant dormeuses, bridges, plumes et barettes.  
Poids brut total : 19 g. 350/370
116. **Lot** en or comprenant une boucle d'oreille, un débris de chevalière et de bridge.  
Poids brut total : 12 g. 230/250



90



92



96



88



102



94



94



94



94



100



100



101



94



99



96



100



95



91



90



99



99



97



95



89



87



98



98



93



117. **Lot** en or composé de quinze bagues, certaines ornées de pierres de couleur ou de perles fines, de culture ou imitation, une seizième en alliage d'or 9K.  
Poids brut total : 49,1 g.  
On y joint **une bague** fantaisie en métal. 800/1.000
118. **Lot** en or composé de neuf alliances et bagues.  
Poids brut : 24,8 g.  
On y joint **une alliance** en métal. 480/500
119. **Lot** en or et argent composé de dormeuses, certaines brisées.  
Poids brut : 11,1 g.  
On y joint **une paire de dormeuses** en métal. 220/250
120. **Lot** en or d'alliances et de débris.  
Poids brut 82,7 g.  
On y joint **deux alliances** en métal. 1.600/1.700
121. **Montre** de poche en or à remontoir, la trotteuse à six heures.  
Accidents.  
Diam. : 4,1 g. Poids brut : 54,5 g. 350/380
122. **Montre** de bracelet de dame en or transformée en montre bracelet, le tour de la lunette et le fond ciselés d'une couronne de feuillage, le double-fond gravé **Tamisier Jeune à Périgueux**.  
Boucle en métal.  
Diam. : 3,2 cm. Poids brut : 28,1 g. 150/170
123. **Quarante-six alliances** en or jaune et une en métal doré.  
(cinq brisées).  
Poids brut : 95,5 g. 2.000/2.200
124. **Trois chaînes de cou** en or jaune.  
Accidents.  
Poids brut : 10,2 g. 200/220
125. **Neuf paires de boucles d'oreilles** en or jaune ornées de perles, pierres imitation, jais ou onyx.  
Accidents et variantes.  
Poids brut : 20,6 g. 350/400
126. **Médaille** en or jaune présentant le visage de la Vierge sur un fond guilloché.  
Diam. : 3,3 cm Poids brut : 10,7 g. 200/250  
*Voir la reproduction*
127. **Médailillon** ovale en or jaune à décor rayonnant de filins et orné de pierres rouges d'imitation.  
Poids brut : 13,7 g. 260/300  
*Voir la reproduction*
128. **Chaîne** de cou en or jaune à maille gourmette.  
Long. : 38,5 cm. Poids brut : 23,5 g. 450/500  
*Voir la reproduction*
129. **Pendentif** main porte-bonheur et **chaîne de cou** torsadée en or jaune.  
Poids brut total : 10,2 g. 200/250  
*Voir la reproduction*
130. **Bracelet** en or jaune articulé d'ailettes stylisées.  
Epoque 1950.  
Tour de poignet : 17 cm. Poids brut : 37,7 g. 750/800  
*Voir la reproduction*
131. **Bague** en or gris ornée d'un saphir d'Australie ovale entouré de diamants taillés en brillant et en baguette.  
Poids de la pierre env. 5 cts.  
Poids brut : 5,5 g. 400/500  
*Voir la reproduction*
132. **Bague** en or jaune ornée d'un quartz fumé rectangulaire à pans, le chaton fait d'enroulements.  
Accidents et manques.  
Poids brut : 13,7 g. 180/200  
*Voir la reproduction*
133. **Bague** rosace en or jaune ornée de sept diamants taillés en rose entourés de pierres rouges calibrées et rondes. Accidents et manques.  
Poids brut : 2,2 g. 50/70  
*Voir la reproduction*
134. **Lot** en or composé de **deux alliances et deux bagues**, l'une sertie de pierres blanches ou rouges d'imitation.  
Poids brut : 30,6 g. 550/600  
*Voir la reproduction d'une bague.*
135. **Lot** en or comprenant **une broche** ornée des initiales MV, **une paire de créoles** en forme de croissant et **une croix-pendentif**.  
Poids brut total : 7,7 g. 150/200  
*Voir la reproduction de la paire de créoles et de la croix.*
136. **Paire de boutons de manchettes** en or jaune formés chacun d'un disque et d'une navette ajourés de nœuds de ruban et quintefeuilles.  
Début du XXème siècle.  
Poids brut : 8,5 g. 150/200  
*Voir la reproduction.*
137. **Bague** en or jaune ornée d'une émeraude rectangulaire cernée d'un bandeau et de perles fines.  
Poids de la pierre : env 1 ct (dépolie)  
Poids brut : 5,2 g. 200/250  
*Voir la reproduction.*
138. **Collier** en or jaune coupé d'un segment formé de quatre feuilles mouvementées serties de dix émeraudes ovales ou navettes.  
Long. : 37,5 cm Poids brut : 9,2 g. 250/300  
*Voir la reproduction.*
139. **Fermeoir** en or gris orné d'un rubis entouré de diamants taillés en brillant et en baguette.  
Poids brut : 5 g. 400/500  
*Voir la reproduction.*
140. **Bague** en alliage d'or jaune 14 ct ornée d'une émeraude ovale.  
Poids brut : 3 g. 40/50



128



127



135



138



129



126



137



136



133



139



131



132



135



134



130

141. **Bracelet** en or jaune à larges maillons rectangulaires et agrafes filetées retenant trois médaillons ovales ornés de plaquettes de lapis lazuli entourées de demi-perles fines, de cabochons d'améthyste ou des initiales EP ciselées en or.  
Travail de **Marret & Jarry**.  
Fin du XIX<sup>ème</sup> siècle.  
Accidents.  
Long. : 18 cm. Poids brut : 75 g.  
Dans son écrin sabot. 1.500/2.000  
*Voir la reproduction.*
142. **Barrette** en or gris sertie de diamants taillés en rose en chute, le centre de trois diamants taillés à l'ancienne en serti clos.  
Vers 1925.  
Épingle en métal, restauration.  
Long. : 8,5 cm. Poids brut : 4,6 g.  
Dans son écrin. 200/250  
*Voir la reproduction.*
143. **Bourse** en tissu de mailles d'or jaune à monture unie.  
Poids brut : 44,5 g. 1.000/1.100  
*Voir la reproduction.*
144. **Collier** en argent et or jaune de genre draperie articulé d'anneaux rectangulaires alternés et ornés chacun d'un diamant taillé en rose, coupé de deux fleurs de lys retenant quatre guirlandes fil de couteau encadrant un panache (adaptable) ajouré d'enroulements feuillagés sertis de diamants taillés en rose et à l'ancienne (accompagné de son épingle).  
Deuxième moitié du XIX<sup>ème</sup> siècle.  
Long. : 37 cm. Poids brut : 57,7 g. 2.000/2.500  
*Voir la reproduction.*
145. **Broche** en or jaune et platine faite d'une volute à décor rayonnant soulignée de diamants taillés en brillant et d'un diamant demi-taille plus important.  
Epoque 1950.  
Poids de la pierre env. 1,60 ct.  
Poids brut : 7,9 g. 2.000/2.500  
*Voir la reproduction.*
146. **Bague** en platine ornée d'un diamant demi-taille dans un entourage carré à pans sertis de diamants taillés en huit huit.  
Poids de la pierre env. 0,90 ct.  
Poids brut : 4,2 g. 800/1.000  
*Voir la reproduction.*
147. **Chaîne giletère** en or jaune à bâtonnets ajourés, coupée de deux sphères à décor filigrané et de boules de quartz œil de tigre.  
Début du XX<sup>ème</sup> siècle.  
Accidents.  
Long. : 41 cm. Poids brut : 34,5 g. 200/250  
*Voir la reproduction.*
148. **Collier** en or jaune articulé de motifs rectangulaires reperçés ou émaillés polychrome de pampres, les encadrements perlés.  
Milieu du XIX<sup>ème</sup> siècle.  
Accidents et parties en métal.  
Long. : 42 cm. Poids brut : 10,5 cm. 250/300  
*Voir la reproduction.*
149. **Sautoir** en or jaune à maille forçat alterné d'olives en néphrite entrecoupées de disques facettés en cristal de roche.  
Début du XX<sup>ème</sup> siècle.  
Accidents.  
Long. : 1,48 cm. Poids brut : 27,5 g. 500/600  
*Voir la reproduction.*
150. **Broche** ovale en or jaune et argent ornée d'une citrine ovale sommée d'un nœud de ruban sertis de diamants taillés en rose.  
Fin du XIX<sup>ème</sup> siècle.  
Manques et transformations.  
Poids brut : 20,7 g. 250/300  
*Voir la reproduction.*
151. **Lot** composé d'un **collier** négligé en platine et argent orné de diamants non recoupés et de perles fines.  
Fin du XIX<sup>ème</sup> siècle.  
Poids brut : 10,1 g.  
On y joint une **paire de pendants** d'oreille en métal doré ornés chacun d'un camée coquille et d'une demi-perle imitation.  
Accidents et manques. 200/300
152. **Broche** en or jaune et platine faite d'une gerbe mouvementée de filins semés de diamants taillés à l'ancienne et d'un diamant demi-taille plus important.  
Poids de la pierre env. 2,10 ct.  
Epoque 1950.  
Poids brut : 18,4 g. 3.200/3.500  
*Voir la reproduction.*



145



152

148



144



146



147

149



150



142



143



141

153. **Lot de onze diamants** taillés à l'ancienne, l'un serti.  
Poids des dix diamants : 1,74 ct. 100/150
154. **Montre de gousset** en or jaune à remontoir, cadran à chiffres arabes, aiguilles « Bréguet » en or, trotteuse à six heures.  
Double fond ciselé « A Lassus 1912 ».  
Diam. : 5 cm. Poids brut : 70,7 g. 350/550  
*Voir la reproduction.*
155. **Bracelet** en or jaune à maille gourmette double.  
Long. : 26 cm. Poids brut : 55,8 g. 1.200/1.500  
*Voir la reproduction.*
156. **Bracelet** en or jaune à maille gourmette double en chute.  
Long. : 18,5 cm. Poids brut : 68,5 cm. 1.300/1.500  
*Voir la reproduction.*
157. **Montre de dame** en or gris à boîtier rond, le tour de lunette et le bracelet serti d'une ligne de diamants taillés en brillant.  
Cadran signé **Vacheron Constantin**.  
Accidents.  
Diam. : 1,4 cm. Long. : 17,3 cm. Poids brut : 22,6 g. 800/1.000  
*Voir la reproduction.*
158. **Bracelet** en or jaune articulé d'anneaux concaves, les agrafes bombées serties d'une ligne de rubis calibrés.  
Long. : 19 cm. Poids brut : 92,6 g. 2.000/2.500  
*Voir la reproduction.*
159. **Broche** en or jaune rectangulaire à pans ornée d'un bas-relief de trois profils d'enfant, de leurs prénoms et d'une année en chiffres romains (1949) dans un encadrement perlé.  
Poids brut : 15,8 g. 350/550  
*Voir la reproduction.*
160. **Broche** en or jaune et platine stylisé d'une fleur et de quatre feuilles à décor de filins torsadés et de diamants taillés en brillant, ceux du pistil plus importants.  
Manques.  
Poids brut : 31,4 g. 1.500/2.200  
*Voir la reproduction.*
161. **Paire de boutons d'oreilles** en or jaune formés chacun de six croissants soulignés de diamants taillés en brillant, au centre l'un d'entre eux plus important.  
Système pour oreilles percées.  
Epoque 1950.  
Manques.  
Poids brut : 11,8 g. 700/900  
*Voir la reproduction.*
162. **Bague** de genre chevalière en or jaune et platine à pont serti de diamants taillés en brillant, celui du centre plus important, entre quatre consoles.  
Epoque 1950.  
Poids du diamant : 0,70 ct.  
Poids brut : 15,9 g. 800/1.000  
*Voir la reproduction.*
163. **Alliance** en or gris sertie de diamants taillés en brillant. 350/550  
*Voir la reproduction.*
164. **Montre de dame** en or jaune à boîtier rond, le tour de la lunette et le fond ciselés d'enroulement de feuilles et fleurs et d'une sirène. Le bracelet en cuir à boucle et breloque en métal.  
Diam. : 2,7 cm. Poids brut : 23 g. 150/180  
*Voir la reproduction.*
165. **Collier** de trois rangs de perles de culture en chute, le fermoir à l'américaine en or gris serti de trois rubis dans un entourage de diamants taillés en brillant.  
Long. : 45 cm. Diam. : 3,8 / 8,4 mm. 350/400  
*Voir la reproduction.*



160



161



154



163



165



162



164



158



157



159



156

155

166. **Bague** en or jaune, à corps ouvert se croisant, chacune des extrémités ornée d'une perle de culture grise ou mordorée, soulignée d'un cornet serti en dégradés de deux bandeaux de petits diamants taillés en brillant.  
Manque un diamant.  
Tour de doigts : 52. Poids brut : 18,50 g. 500/700
167. **Lot** en argent et or, composé d'**une broche** ronde ornée d'une miniature à sujet d'une bergère, **une monture de broche** ronde (incomplet).  
On y joint **un camée** ovale en agate, tête d'homme de profil vers la droite.  
Poids brut du métal : 13,10 g. 110/160
168. **Lot** en or composé d'**une médaille** religieuse, **une chaîne** de cou et **un bracelet** d'enfant.  
Manques.  
Poids brut total : 4,9 g. Long. de chaîne : 36,5 cm.  
On y joint **un collier** formé d'un rang de perles imitation. 80/100
169. **Lot** composé de **deux montres**, l'une de gousset avec **une chaîne** giletière, la seconde de col, en argent.  
On y joint **deux montres** en acier, l'une de gousset, la seconde de col. 40/50
170. **Lot** en or composé de **deux éléments de pendants d'oreilles** ornés d'un grenat, **deux boutons d'oreilles** sertis de pierres blanches, **deux colliers fins**, l'un serti de trois diamants taillés en brillant et de rubis.  
Poids brut total : 7,5 g. 140/160
171. **Lot** en argent composé de **quatre montres de gousset** et de **quatre montres de col** ciselées, sept à remontoir et une à clef.  
On joint **deux chaînes** giletières en métal.  
Poids brut total : 408 g (sans les chaînes). 60/80
172. **Lot** en métal comprenant **une montre de gousset**, **deux montres** de dame et **une broche** nacrée. 10/20
173. **Montre** bracelet en métal doré, cadran noir signé **Abrigeon**, mouvement mécanique.  
Diam. du boîtier : 3 cm. 10/20
174. **Lot** en or composé d'**alliances** et de divers débris.  
Poids brut total : 134,1 g.  
On joint **deux alliances** en métal doré. 2.500/2.700
175. **Lot** en or composé d'alliances et de divers débris  
On joint **une alliance** en alliage d'or 14K.  
Poids brut total : 115,6 g. 2.300/2.500
176. **Lot** en or composé de débris.  
Poids brut : 67,7 g. 1.300/1.500



177. **Bague** en platine ornée d'un diamant taillé en brillant dans un entourage de diamants tapers, agrafé de diamants baguette.  
Accompagnée de son certificat du L.F.G. (2012), indiquant couleur H, pureté VVS2.  
Poids du diamant : 3,47 ct.  
Poids brut : 15,2 g.

*Voir la reproduction.*

25.000/28.000



178. **Lot** composé d'un **fermoir** en or gris rectangulaire, cinq rangs et de quelques perles de culture sur papier.  
Poids brut : 9,4 g. 180/200
179. **Montre** bracelet d'homme **Patek Philippe** en or jaune à boîtier rond, modèle Officier réf 3960, cadran émaillé blanc à secondes auxiliaires, chiffres arabes, aiguilles « Bréguet », mouvement mécanique ; double fond gravé 150ème anniversaire Mvt 769057 ; bracelet cuir à boucle en or jaune.  
Edition limitée pour le 150 ème anniversaire de la maison en 1989.  
Diam. : 33 mm. Poids brut : 61,2 g  
Dans son écrin et sa boîte. 9.000/12.000  
*Voir la reproduction.*
180. **Montre de dame** en or jaune à boîtier rond, tour de lunette gravée **Bulgari**. Cadran noir avec index bâtons et chiffres arabes, aiguilles bâtons en or. Le bracelet semi-rigide de type tubogaz. Mouvement mécanique.  
Tour de lunette, bracelet et fond signés **Bulgari**.  
Vers 2000.  
Diam : 2,9 cm.  
Poids brut : 52 g. 2.500/3.000  
*Voir la reproduction.*
181. **Paire de créoles** en or jaune formées chacune de cordons torsadés. **Piaget**.  
Diam. : 3 cm.  
Poids brut : 22,5 g. 450/500  
*Voir la reproduction.*
182. **Pendentif cœur** en or rayé de lignes de diamants taillés en brillant et de **deux breloques** en métal serties de pierres imitation coulissant sur **une chaîne**. Le pendentif signé **Ebel**.  
Poids brut : 13,2 g. 250/300  
*Voir la reproduction.*
183. **Paire de broches** en or gris et or jaune stylisées chacune d'une abeille filetée, les yeux sertis de diamants taillés en brillant en serti clos.  
Signées « Sabbadini »  
Haut. : 2,5 cm.  
Poids brut total : 20,8 g. 750/800  
*Voir la reproduction.*
184. **Collier** en or jaune à maille piriforme serti de citrines, aigue-marine, péridots et de grenats.  
Long. : 40,5 cm.  
Poids brut : 34,2 g. 650/700  
*Voir la reproduction.*
185. **Bague** en or jaune ornée d'un cabochon de grenat en forme de cœur retenu par trois griffes rondes.  
Signée **Pomellato**.  
Tour de doigt : 52. Poids brut : 7,4 g. 600/800  
*Voir la reproduction.*
186. **Pendentif goutte** en or jaune orné d'une aigue-marine retenue par cinq griffes rondes.  
Signée **Pomellato**.  
Haut. : 3,4 cm.  
Poids brut : 7,4 g. 400/600  
*Voir la reproduction.*
187. **Collier choker** de perles de culture, le fermoir en or gris.  
Diam. : 9,2 mm. Long. : 43,6 cm. Poids brut : 52 g. 500/700  
*Voir la reproduction.*
188. **Bracelet** de quatre rangs de perle de culture, le fermoir en or gris à motifs flammés, sertis de diamants taillés en brillant.  
Long. : 17 cm.  
Diam. : 5 mm.  
Poids brut : 31,6 g. 200/250  
*Voir la reproduction.*
189. **Sautoir** de perles d'imitation, le fermoir en or gris orné d'une perle de culture encadrée de six saphirs.  
Long. : 90 cm. Poids brut : 72,6 g. 50/60  
*Voir la reproduction.*
190. **Bague** en platine serti d'un diamant demi-taille.  
Poids du diamant env. 3,22 cts.  
Poids brut : 5,1 g. 6.000/6.500  
*Voir la reproduction.*



182



184



183



187



185



190



189



180



186



181



179



188

191. **Bague** en or jaune et or gris ornée d'un saphir d'Australie en serti clos entouré de diamants taillés en brillant.  
Poids du saphir env. 1,70 cts.  
Poids brut : 6,2 g.  
Dans un écrin. 400/500  
*Voir la reproduction.*
192. **Bague** genre chevalière en or jaune, en relief, bandeau oblong à pans, orné de quatre diamants taillés en brillants.  
Manque le diamant central.  
Travail d'origine indéterminée.  
Poids brut : 7,40 g. 180/220  
*Voir la reproduction.*
193. **Collier** en or jaune formé d'une chaîne plate coupée d'un nœud papillon serti de diamants.  
Poids brut : 17,5 g. Long. : 38 cm. 350/400  
*Voir la reproduction.*
194. **Bracelet** rigide ouvrant formé d'un jonc ovale lisse en or jaune.  
Accidents.  
Poids brut : 19,2 g. Tour de poignet : 18 cm. 350/380  
*Voir la reproduction.*
195. **Collier** formé d'une chaîne gourmette en chute sur laquelle coulisse un pendentif cœur serti de diamants taillés en brillant, celui du centre plus important.  
Poids brut : 19,5 g. Long. : 38 cm. 500/600  
*Voir la reproduction.*
196. **Montre** Must de Cartier en argent plaqué or, à quartz, modèle Tank, cadran noir, bracelet cuir, boucle en inox chiffrée.  
Accident.  
Dim. du boîtier : 3 x 2,3 cm. Poids brut : 25,7 g. 100/120  
*Voir la reproduction.*
197. **Collier** en or jaune et argent à maille gourmette en chute coupée d'une citrine taillée en poire cernée de diamants taillés en brillant.  
Accident.  
Long. : 40 cm. Poids brut : 29 g. 600/650  
*Voir la reproduction.*
198. **Pendentif** en or stylisé d'une grappe de raisin ornée de diamants, deux plus importants taillés à l'ancienne.  
Poids des diamants env. 0,90 ct chaque.  
Poids brut : 4,6 g. 1.200/1.500  
*Voir la reproduction.*
199. **Lot** en or comprenant des éléments de chaîne.  
Poids brut total : 8,5 g. 150/200  
*Voir la reproduction.*
200. **Montre** bracelet de dame en or à boîtier rond, bracelet ruban souple lisse. Cadran, mécanisme et fond signés **Omega**.  
Diam. : 3,5 cm. Poids brut : 44,2 g. 600/800  
*Voir la reproduction.*
201. **Bague** dôme en or jaune ciselé à l'imitation de la pépite ornée d'une tourmaline verte et d'une citrine.  
Accidents.  
Poids brut : 12,7 g. 250/300  
*Voir la reproduction.*
202. **Bague et pendentif** en or gris ornés chacun d'un disque serti de diamants taillés en brillant. (manques)  
Poids brut : 2,4 g. 300/350  
*Voir la reproduction.*
203. **Paire de boutons d'oreilles** en or jaune et or gris ornés chacun d'une émeraude dans un entourage de diamants.  
Poids brut : 4,6 g. 100/150  
*Voir la reproduction.*
204. **Bague Trinity** en or de trois tons formée de trois anneaux imbriqués.  
Signé **Cartier** n°QMS7442.  
Taille de doigt : 55. Poids brut : 9,2 g.  
Dans son écrin. 300/400  
*Voir la reproduction.*
205. **Deux pendentifs** rond en or, le premier ajouré de fleur et de volutes, le second serti de diamants, les chaînes à maille forçat.  
Poids brut total : 4,2 g. 60/100  
*Voir la reproduction de l'un d'eux.*
206. **Trois paires de boucles d'oreille** en or, à motif de fleur sertie d'une pierre violette imitation, formée de filins unis ou serti de diamants, la dernière à motif circulaire sertie de diamants et d'un grenat.  
Poids brut : 24,8 g. 230/250  
*Voir la reproduction.*



197



205



193



195



191



192



198



206



201



199



200



196



206



206



203



202



202



204



194

207. **Epingle de cravate** en or jaune, ornée d'une perle fine de forme ovalisée.  
Diam. de la perle : 6,6 mm. Poids brut : 1,20 g. 150/170
208. **Deux épingles de cravate**, chacune figurant un grillon en or jaune sur une tige en métal.  
Poids brut avec le métal : 6,10 g. 60/80  
*Voir la reproduction.*
209. **Epingle de cravate** en or et platine, reperlée d'un contour à tête de coq orné de petits rubis et diamants taillés en rose.  
Début du XXème siècle.  
Poids brut : 2 g. 100/120  
*Voir la reproduction.*
210. **Cachet aveugle** en argent uni à pans, la prise en nacre, stylisée d'un chapeau de Napoléon appliqué d'un écusson.  
Poinçon de contrôle général insculpé à Vienne entre 1810 et 1824.  
Haut. 8,4 cm. 50/80  
*Voir la reproduction.*
211. **Châtelaine** en vermeil à quatre motifs ciselés d'attributs et fleurs, l'un d'eux plus important, entre quatre chaînes, en retenant deux plus petits et le support.  
Travail français du XIXème siècle, postérieur à 1838.  
Haut. : env. 11,7 cm. Poids brut : 37,40 g. 50/80  
*Voir la reproduction.*
212. **Cachet** en jaspe sanguin, surmonté d'un buste et tête en agate et onyx, le tour de cou orné de deux rubis et d'un diamant non recoupé.  
Fin du XVIIIème siècle (aucun poinçon).  
Usures.  
Haut. : 3,9 cm. Poids brut : 8,2 g. 200/500  
*Voir la reproduction.*
213. **Pendentif** ovale en or jaune et argent ornée d'une miniature sur ivoire représentant un jeune homme en veste mauve coiffé d'une perruque à catogan, l'encadrement serti de demi-perles fines.  
Fin du XVIIIème siècle.  
Haut. : 5cm. Poids brut : 9,9 g.  
Dans son écrin avec un papier indiquant *Comte d'Espagnac frère du gouverneur des Invalides.* 250/300  
*Voir la reproduction.*
214. **Dé** à coudre en or jaune à ceinture filetée.  
Poids brut : 4,9 g. 80/120  
*Voir la reproduction.*
215. **Porte louis** en argent doré, ciselé de godrons, les poussoirs guillochés.  
Travail d'origine indéterminée.  
Poids : 41,50 g. 30/40  
*Voir la reproduction.*
216. **Broche** ovale en or ornée d'un camée coquille sculpté d'une femme en buste.  
Fêles et manques.  
Dim. : 5,7 x 4,5 cm. Poids brut : 24 g. 200/250  
*Voir la reproduction.*
217. **Paire de bésicles** pliantes en or jaune.  
Vers 1900.  
Poids brut : 14 g. 160/180  
*Voir la reproduction.*
218. **Pièce de 40 liras** 1812 à l'effigie de Napoléon.  
Poids : 12,8 g. 60/100  
*Voir la reproduction.*
219. **Pièce de 20 dollars** US or, de 1927. Liberty de Saint Gaudens.  
Poids brut : 31,5 g. 800/1.000  
*Voir la reproduction.*
220. **Pièce de 100 francs or**, de 1895. Albert Ier. Monaco  
Poids brut : 32,2 g. 500/600  
*Voir la reproduction.*
221. **Pièce** de 50 francs argent, de 1974.  
Poids brut : 30 g. 10/20
222. **Deux médailles** commémoratives en bronze, l'une à l'intention de M. Pierre Guyot « Syndicat Général de la Construction Electrique », la seconde remémorant Clémenceau, Docteur en Droit, 1865. 40/50
223. **Médaille** commémorative en argent, figurant les portraits en buste de profil du tsar Nicolas II et de la tsarine Alexandra, à l'occasion de leur visite en France du 5 au 9 octobre 1896.  
Diam. : 7 cm. Poids : 171,60 g. 200/300  
*Voir la reproduction page 33.*



217



215



212



218



220



219



211



216



210



214



213



209



208

# Objets de vitrine

224. **Boîte** ronde à cage en or, à cercles et pilastres ciselés de branches fleuries sur fond rayé, doublée d'écaille et ornée de panneaux de verre bleu aventurine.  
Sur la bâte, trace du poinçon de l'orfèvre illisible.  
Paris 1784-1789 (millésime illisible).  
Un écrin.  
Diam. : 7,4 cm. Haut. : 2,3 cm. 2.500/3.000  
*Voir la reproduction.*
225. **Étui à cire** en or, à section ovale, orné de panneaux émaillés bleu plumes de paon à décor de cercles et croisillons, les encadrements figurant des demi perles à l'imitation de l'argent, au fond, dessous ciselé d'armoirie d'alliance surmontées d'une couronne de comte.  
Poinçon du **Maître Orfèvre Joseph Etienne Blerzy**, reçu en 1768.  
Paris 1789.  
Un étui en galuchat.  
Très petits manques.  
Haut. : 11,8 cm. Poids brut : 47,10 g. 1.500/2.000  
*Voir la reproduction.*
226. **Boîte** ronde à cage en or, ciselé sur fond amati de fines branches croisées, ornée de plaques en cristal de roche.  
Poinçon du Maître Orfèvre difficile à attribuer.  
Paris 1782.  
Diam. : 6,4 cm. Haut. : 2,9 cm.  
On y joint **un papier manuscrit** indiquant que cette bonbonnière a été donnée par Napoléon Bonaparte en 1798 à son ami le Général Champeaux (tué à la bataille de Marengo en 1800).  
Un écrin en galuchat. 2.500/3.000  
*Voir la reproduction.*
227. **Boîte** de forme ovale en ors de couleurs, le pourtour finement ciselé de panneaux à décor de bâtonnets, les pilastres, de feuillage, sous le bord, d'une frise de branches feuillagées au fond, dessous tressée de cheveux, sur le couvercle, d'une miniature présentant un portrait de jeune femme en buste de trois quart vers la droite, en robe bleue largement décolletée, tour de cou et frise de dentelle, coiffée d'anglaises et d'un large chapeau de soie blanche orné de plumes d'autruche.  
Poinçon de l'orfèvre **Simon Achille Léger**, insculpé en 1815-1816.  
Paris 1819-1826.  
Poids brut tel que : 123,6 g.  
La miniature est signée au milieu à droite **S. Callault**. 10.000/12.000  
*Voir la reproduction.*



226



227



225



224





228. **Nécessaire à couture** en or jaune, composé : d'une paire de ciseaux, les lames en acier et un dé à coudre à décor de filets et croisillons, le premier gravé MM.  
Dans un écrin en ivoire chiffré.  
Poids brut : 12 g. 200/250  
*Voir la reproduction.*
229. Deux **boîtes** rondes en argent, à couvercle en écaille, la première à moulures de godrons, la seconde ornée en incrustation d'un vase de fleurs et de nœuds de ruban dans un encadrement reperçé de branchage.  
Travail anglais.  
Accidents.  
Diam. 6,5 et 7,6 cm. Poids brut total : 140 g. 50/70  
*Voir la reproduction.*
230. Deux **boîtes** romantiques, en carton, l'une rectangulaire, le seconde ronde, à pourtour doré ; la première; dont l'intérieur est foncé de glace, à couvercle décoré polychrome dans un paysage d'une scène animée de jeunes asiatiques ; la seconde d'un bouquet de trois fleurs.  
Première moitié du XIXème siècle.  
Accident et manque.  
Long. : 9,1 cm. Diam. : 6,9 cm. 50/60  
*Voir la reproduction.*
231. **Kovsh** en vermeil et émail polychrome, orné de fleurs et enroulements feuillagés, à bordures perlées, l'anse à pièce de pouce.  
Maître Orfèvre non identifié.  
Moscou 1899/1908.  
Long. : 11 cm.  
Poids : 95 g. 80/120  
*Voir la reproduction.*
232. **Briquet à gaz** en métal plaqué or, à section oblongue, ciselé de godrons horizontaux. Dans son écrin.  
Signé **Cartier Paris**.  
Larg. : 2,5 cm - Haut. : 7cm. 40/50  
*Voir la reproduction page 33.*



233. **Pendulette** octogonale à quartz en métal doré émaillé ivoire, à sonnerie réveil, cadran à chiffres romains.  
Signée **Cartier Paris**. Dans son écrin.  
Haut. : 7,4 cm.  
Craquelures. 100/150  
*Voir la reproduction.*
234. **Pendulette** octogonale à quartz en métal doré émaillé bleu à l'imitation du lapis, à sonnerie réveil, cadran à chiffres romains.  
Signée **Cartier Paris**. Dans son écrin.  
Haut. : 7,4 cm.  
Accidents et manques. 100/150  
*Voir la reproduction.*
235. **Boîte** cylindrique à cigarettes en argent fileté à couvercle double et deux compartiments.  
Signé **Puiforcat Paris**.  
Haut. : 9 cm. Diam. : 6 cm. Poids : 23 g. 100/130  
*Voir la reproduction.*
236. **Deux étuis** provenant d'un nécessaire de toilette, en argent guiloché, de forme cylindrique, l'un pour blaireau, le second pour le savon à barbe. Gravé **AF**.  
Travail de **A. Dupont (?)**.  
Haut. : 7,2 cm. Poids : 126 g. 40/60  
*Voir la reproduction.*
237. **Boîte de cigarettes**, dépliant en argent, l'intérieur en vermeil, entièrement guiloché, sur le couvercle gravé du chiffre **TS** pour *Talleyrand-Sagan*, surmonté d'une couronne du Saint Empire.  
Poinçon de l'orfèvre difficile à attribuer.  
Signée **Leuchers et Son**. Londres Picadilly 1867.  
Long. : 13 cm. Larg. : 8,5 cm. Poids : 394 g.  
Ancienne provenance : Château de Valençay. 200/300  
*Voir la reproduction.*

# Argenterie

238. **Deux flambeaux** formant paire en argent, chacun d'eux pose sur une base carrée à galerie ajourée de navettes, sur laquelle est soudée un motif stylisé d'une cloche à moulures de perles et jupon godronné, surmonté du fût figurant une colonne cannelée et du binet tulipe.  
Poinçon de l'orfèvre **Jacob Gyberg (1791-1814)**.  
Lund (Suède).  
Haut. : 26 cm. Poids : 910 g. 400/600  
*Voir la reproduction.*
239. **Gobelet** en argent, l'intérieur vermeillé, sous un bandeau uni, ciselé au repoussé de fleurs et feuillage, pose sur trois boules.  
Poinçon du Maître Orfèvre **Jürgens Richels (1664-1710)**.  
Hambourg, fin du XVIIème, début du XVIIIème siècle.  
Usures.  
Haut. : 7 cm. Poids : 75,70 g. 200/300  
*Voir la reproduction.*
240. **Crémier** à section ovale en argent, à moulures de filets, gravé sous le sol, d'une frise à décor ondulé et feuillagé, sur la panse d'un cartouche aveugle encadré de deux branches, épaulé d'une anse filetée.  
Poinçon de l'orfèvre incomplet.  
Londres 1801-1802.  
Restaurations.  
Long. : env. 11,5 cm. Haut. à l'anse : 11,3 cm.  
Poids : 95 g. 80/100  
*Voir la reproduction.*
241. **Grande chocolatière** en argent uni, à large panse et long col, pose sur trois pieds à rouleaux cannelés, les attaches à ressauts et rayonnement de cannelures, le bec ciselé d'un cartouche aveugle, rinceaux, imbrications et culot à feuillage, le couvercle à gorge, doucine et plan, ce dernier à frétel mobile figurant un bouquet de glands et fleurs. Sur la panse gravée GG dans un cartouche encadré de rameaux feuillagés.  
Poinçon du Maître Orfèvre **Jean Thomas Schoutheer**, reçu vers 1770.  
Dunkerque 1776-1777.  
Haut. : 29,7 cm. Poids : 1 kg 210.  
Frétel bloqué, peut-être changé. 2.000/3.000  
*Voir la reproduction.*
242. **Taste-vin** en argent, ciselé de godrons surmontés d'arceaux et d'alvéoles, épaulé de l'anse stylisée d'un serpent lové ciselé au naturel, sous le bord, gravé **Gabriel Pallet**.  
Poinçon du maître difficile à lire, attribué à celui d'**Eustache Charles Bonnenfant**, reçu en 1739.  
Mantes 1748-1756.  
Usures.  
Diam. : 8,1 cm. Poids : 97,7 g. 150/200  
*Voir la reproduction.*
243. **Chocolatière** en argent uni à bord fort mouluré de filets, pose sur trois pieds à ressauts et attaches à motifs en relief, le bec à culot en dégradés, le couvercle à poucette en enroulements cannelés et frétel pivotant, figurant un bouton de fleur dans une corolle feuillagée. Manche en bois.  
Poinçon attribué au Maître Orfèvre **Jean Joseph Fauconnier**, reçu en 1756.  
Metz 1775-1776.  
Anciennement repolie.  
Haut. : 24,2 cm. Poids : 621 g. 1.000/1.500  
*Voir la reproduction.*
244. **Timbale** tronconique à fond plat en argent, sous le col tracé de filets.  
Orléans 1798-1809.  
Haut. : 8,4 cm. Poids : 85 g. 40/50  
*Voir la reproduction.*
245. **Huilier** en argent de forme oblongue et ses bouchons, pose sur quatre pieds à double enroulement et attaches rocaille, la bordure à moulure de filets, enroulements feuillagés et coquilles. Les porte-flacons vissés et les bouchons de même inspiration, les flacons postérieurs en cristal bleu.  
Insculpé des poinçons surchargés de deux Maîtres Orfèvres : **Claude Auguste Aubry**, reçu en 1758 et **Claude Antoine Charvet**, reçu en 1757-Paris 1774.  
Sous les porte-flacons, seul le poinçon de Claude Auguste Aubry est insculpé.  
Sur les bouchons, décharge de Paris 1774-1780, sans Maître Orfèvre.  
Long. : 25,4 cm. Larg. : 15,5 cm. Poids : 536 g. 250/300  
*Voir la reproduction.*
246. **Huilier** de forme losangée et deux bouchons en argent à prises ciselées de vagues rocaille cernées de volutes, pose sur quatre pieds cannelés à attaches en panaches, les porte-burettes et porte-bouchons à pilastres, à décor de coquilles et panaches.  
Sur le bassin : poinçon du Maître Orfèvre **Marc Bazille**, reçu en 1732.  
Montpellier 1760 ou 1762.  
Pas de poinçon de décharge.  
Sur les porte-burettes, porte-bouchons et bouchons, pas de poinçon.  
Long. : 28,5 cm. Haut. : 9,2 cm. Poids : 1 kg 080. 600/800  
*Voir la reproduction.*
247. **Quatorze cuillers et seize fourchettes** de table et une cuiller à entremets en argent, modèle à filet, sur la spatule gravés de monogrammes divers.  
Paris et province 1798/1838.  
On joint **une cuiller** gravée d'armoiries - XVIIe siècle.  
Poids : 2 kg 590. 800/1.100  
*Voir la reproduction.*
248. **Suite de quatre salières rondes en argent**, à moulure de palmettes sur fond rayé, chacune d'elle pose sur trois pieds sabots à pilastres surmontés de têtes de griffons, intérieurs en cristal blanc (manque un intérieur).  
Poinçon de l'orfèvre **Ambroise Mignerot**, insculpé en 1800.  
Paris 1798/1809  
Diam : 7,8 cm.  
Poids : 260 g. 200/300  
*Voir la reproduction.*
249. **Six cuillers et six fourchettes** de table en argent, modèle à filets, gravés de monogrammes différents (usure et acc).  
Travail de différents orfèvres, postérieur à 1838.  
Poids : 950 g. 300/350



238



240



241



246



243



239



245



248



248



244



248



248



242



247

250. **Lot** en argent, composé de : **deux fourchettes** – XVIII<sup>e</sup> siècle et 1818/1838 ; **une fourchette** à entremets, Paris 1748 ; **une cuiller** à entremets ; **trois cuillers à café**, postérieures à 1838 ; **une fourchette** de table gravée *PR*, **deux fourchettes à huîtres** gravées *JM* ; **trois cuillers** à moka et **cinq cuillers à café** de différents modèles.  
On joint **une assiette à bouillie**.  
Travail français.  
Poids : 305 g. 250/300  
*Voir la reproduction.*
251. **Garniture de table** en argent, composé d'**un moutardier** rond et **deux salières** quadrilobées à galerie ciselée de branchage et pampres, leurs intérieurs en cristal bleu.  
Poinçon de **Debain**.  
Poids : 250 g. 150/180  
*Voir la reproduction.*
252. **Timbale** tronconique à fond plat en argent tracé de torsades, sous le col, ceinturé d'une frise d'enroulements, à mi-corps gravé *EP* dans un cartouche fleuri.  
Travail de **Veyrat**.  
Haut. : 7,5 cm. Poids : 80 g. 50/60  
*Voir la reproduction.*
253. **Timbale** tronconique à fond plat en argent à bord fort gravé *RB*. Pas de poinçon d'orfèvre.  
Travail français.  
Bosses en dessous.  
Haut. : 8 cm. Poids : 80 g. 50/60  
*Voir la reproduction.*
254. **Berceau à bouteille** en argent uni à embouts perlés.  
Signé **Kenedy**.  
Poids : 195 g. 100/150  
*Voir la reproduction.*
255. **Service à thé** en argent, modèle à côtes, moulures de laurier et long godrons, chaque pièce pose sur quatre pieds à attaches de rocaille, porte une anse en bois, le frêtel fait d'un fruit. Il est composé d'une théière, une cafetière et un pot à lait.  
Travail de **Puiforcat**.  
Poids brut : 2 kg 025 700/900  
*Voir la reproduction.*
256. **Plat** rond en argent à moulure de filets et croisillons de ruban, au fond, gravé *A.Louis Mermond le Conseil d'Etat 1878-1928*.  
Signé **A. L'Émeraude – Lausanne**.  
Diam. : 32,9 cm. Poids : 945 g. 400/500  
*Voir la reproduction.*
257. **Service à thé** en argent de forme balustre, à larges côtes, chaque pièce pose sur quatre pieds à attaches, comme les anses, les becs et l'encadrement du cartouche ciselés de rocaille, ce dernier gravé *DL*. Il est composé : d'une théière, une cafetière, un sucrier et son couvercle, et un crémier. Les couvercles à ombilic surmontés d'un frêtel fait d'une fleur.  
Travail de **Veyrat**.  
Poids brut : 2 kg 160. 1.000/1.500  
*Voir la reproduction.*
258. **Grand plat** rond en argent à contours et moulure de filets, sur le marli gravé *G.B.*  
Travail français.  
Diam. : 34,8 cm. Poids : 940 g. 400/450  
*Voir la reproduction.*
259. **Théière** en argent de forme balustre à larges côtes, le bec et l'anse ciselés de cannelures, pose sur quatre pieds à attaches ciselées de rocaille, le couvercle à frêtel ciselé de trois grenades sur une terrasse de feuilles.  
Signé **Debain**.  
Fin du XIX<sup>e</sup> siècle.  
Accident.  
Haut. : 22 cm. Poids : 450 g. 200/250  
*Voir la reproduction.*
260. Douze **cuillers** à entremets en argent, modèle à filets et spatule godronnée.  
Gravée *PG*.  
Travail de **Guillaume Denière**.  
Poids brut : 576 g. 200/250  
*Voir la reproduction.*
261. **Lot** en argent, composé : d'**un couvert de table** modèle uni plat, sur la branche gravée *EF*.  
Poinçon de l'orfèvre **Jean-Baptiste Landry**, insculpé en 1826. Paris 1826-1838.  
**Un second couvert** de même modèle gravé *JF*.  
Poinçon de l'orfèvre **Louis Béguin**, insculpé en 1838. Paris 1838-1878.  
**Une cuiller à sirop** à branche ciselée de chardons, la spatule repercée à décor rocaille, le cuilleron en vermeil.  
Poinçon de l'orfèvre **Nicolas Vautrin**, insculpé en 1844. Paris 1844.  
On y joint un **service à salade** à manche fourré en argent, cuilleron et fourchon en matière incolore.  
Poids des pièces autres que celles sur manches : 282 g. 80/120



254



258



256



259



251



257



257



257



255



255



255



253



257



251



250



251



252



260



250



250



250



262. **Plat** rond en argent à contours et moulure de filets.  
Poinçon de l'orfèvre **Alexandre Auguste Turquet**.  
Paris 1855-1882.  
Diam. : 28,3 cm. Poids : 740 g. 300/350  
*Voir la reproduction.*
263. **Plat** rond en argent à contours et moulure de filets, sur le marli gravé A.R.  
Diam. : 29,6 cm. Poids : 645 g. 250/300  
*Voir la reproduction.*
264. **Plat** ovale en argent à moulure de godrons tors, coupés de quatre agrafes, sur le marli gravé d'armoiries sommées d'une couronne de comte.  
Poinçon de l'orfèvre **Dominique Giel Latour**.  
Genève 1815-1863.  
Long. : 44,5 cm. Poids : 1 kg 290. 500/600  
*Voir la reproduction.*
265. **Six tasses à déjeuner** et leur **soucoupe** en argent guilloché et perlé, les anses en argent ciselé de feuilles, gravées DL dans un cartouche ovale encadré de grecques et de fleurs.  
Travail de **Charles Hack et Achille Hourdequin**.  
Paris 1880-1903.  
Diam. d'une soucoupe : 16,8 cm. Poids total : 1 kg 945. 300/500  
*Voir la reproduction.*
266. **Lot** en argent composé d'une **cuiller à crème**, modèle à filets et coquilles, gravée PB : poinçon attribué mais probable de l'orfèvre **Bazile Chenailier** - Paris 1824-1829 ; **une cuiller à entremets**, modèle uni plat, sur une branche gravée MD, poinçon de **L. Cottat**, XIXème postérieur à 1838 ; **un passe-thé** à moulures de filets entrecoupés de croisillons à 1838, travail de **Olier et Caron**.  
Poids de l'ensemble des pièces autres que celles sur manches : 166,40 g.  
On joint également en argent, un **passe-thé** à cuilleron encadré d'une frise de feuillage, manche en bois noirci, une **louchette** à fond orné d'une pièce en cuivre datée 1697, le manche en os. 50/80  
*Voir la reproduction.*
267. **Deux coupelles** rondes en argent à moulures de filets, formant paire, chacune d'elles pose sur trois pieds sabots et est flanquée de deux anses faites de jonc à enroulements. Gravées d'armoiries surmontées d'une couronne de vicomte.  
Travail d'origine indéterminée. XIXème siècle.  
Diam. : 6,7 cm. Haut. à l'anse : 9 cm. Poids : 145 g. 50/80  
*Voir la reproduction.*
268. **Taste-vin** en argent, à godrons tors et pointe, l'anse faite d'une languette.  
Poinçon de l'orfèvre non identifié.  
Paris 1819-1838.  
Diam. : 8 cm. Poids : 80 g. 80/120  
*Voir la reproduction.*
269. **Timbale** tronconique à fond plat en argent, sous le col évasé, gravé BM.  
Travail de **Eugène François Rion** - Paris 1841/1862.  
Haut. : 7,5 cm. Poids brut : 61 g. 40/60  
*Voir la reproduction.*
270. **Timbale** tronconique à fond plat en argent, le col évasé souligné d'une frise de fleurs. Gravé BC ?  
Poinçon de **César Tonnelier**.  
Bosses.  
Haut. : 7,8 cm. Poids : 72 g. 40/70  
*Voir la reproduction.*
271. **Deux flambeaux** de modèle semblable en argent à moulures de godrons tors. Chacun d'eux pose sur une base carrée à doucine et dégradés, surmonté du fût figurant une colonne cannelée à chapiteau ciselé de feuilles imbriquées, volutes et fleurettes.  
Pour l'un peut-être Berlin.  
Pour le second : poinçon de l'orfèvre **Altman, Europe Centrale (?)**.  
Première moitié du XIXème siècle.  
Haut. : 24 cm  
Poids brut avec une partie du montage en métal : 1 kg 030. 300/500  
*Voir la reproduction.*
272. **Timbale** en argent uni de forme légèrement tronconique à fond plat, sous le col, tracée de filets.  
Poinçon de l'orfèvre **César Tonnelier**, insculpé en 1845.  
Accidents, bosses.  
Paris, 1845 - 1882.  
Haut. : 7,6 cm. Poids : 67 g. 20/40  
*Voir la reproduction.*
273. **Saucière casque** à plateau adhérent en argent, à moulure de palmettes sur fond rayé, la première pose sur un piédouche et porte une anse à col de cygne, à mi-corps gravée JC, le second ovale.  
Poinçon de l'orfèvre illisible.  
Paris 1819-1838.  
Long. : 26,6 cm. Poids : 675 g. 350/400  
*Voir la reproduction.*
274. **Douze couverts de table** et **dix-huit couverts à entremets** en argent. Modèle à spatule lobée et crantée, la branche et l'attache ciselées en relief d'enroulements, fleurons, branches et rinceaux.  
Gravés HR. Dans deux écrins.  
Travail de la **Veuve Compère**.  
Poids : 3 kg 820. 1.200/1.500  
*Voir la reproduction.*
275. **Verseuse** balustre à fond plat en argent, à moulure de godrons, le bec rapporté ciselé au repoussé de rinceaux, le couvercle à petit ombilic surmonté du frétel fait d'un gland, porte une anse en ébène.  
Poinçon de l'orfèvre **Grégoire Turot**, insculpé en 1833.  
Paris 1833-1838.  
Haut. : 18 cm. Poids brut : 400 g. 180/250  
*Voir la reproduction.*



264



263



273



275



270



271



274

269



265



262



266



267



268



272



266



266



266



276. **Pelle à poisson** en argent, repercée d'un bandeau à décor de feuillage gravé d'un invertébré, manche en bois gravé AB.  
Poinçon de **Catherine Aimée Clerin**, insculpée en 1817.  
Paris 1817/1819.  
Long. : 36 cm. Poids : 150 g. 120/150  
*Voir la reproduction.*
277. **Boîte ronde en argent**, à larges côtes, ciselée de feuillage alterné et **une cuiller** à branche partiellement ciselée de fleurs.  
Travail marocain (?)  
Aucun poinçon.  
Poids : 305 g. 120/140  
*Voir la reproduction.*
278. **Jatte** ronde en argent à larges côtes torsées, ciselée au repoussé de feuilles et roseaux.  
Travail de **Caron**.  
Diam. : 20,5 cm. Poids : 360 g. 120/150  
*Voir la reproduction.*
279. **Coupe** de forme oblongue en argent martelé à moulure de godrons, pose sur quatre pieds sabot, les attaches à ressauts.  
Travail italien.  
Long. : 23 cm. Haut. : 8,8 cm. Poids : 440 g. 120/150  
*Voir la reproduction.*
280. **Coupe** en argent gravée de cartouches, unis ou ciselés et gravés de rinceaux et fleurs, pose sur un piédouche, flanquée de deux anses à enroulements et volutes.  
Poinçon de l'orfèvre incomplet.  
Londres 1802.  
Accidents.  
Haut. : 14,5 cm. Poids : 325 g. 80/120  
*Voir la reproduction.*
281. Ensemble de **onze coupes** en argent martelé à bord fort, chacune d'elles pose sur un piédouche.  
Travail mexicain (?).  
Haut. : 10,8 et 12,4 cm. Poids : 960 g. 300/400  
*Voir la reproduction.*
282. **Coupe** sur piédouche à décor de cuirs sur fond amati, sertie à mi-corps de pierres fantaisie.  
Travail espagnol (?).  
Haut. : 11,8 cm. Poids brut : 242,50 g. 120/150  
*Voir la reproduction.*
283. **Dessous d'assiette** en argent à large marli ciselé au repoussé de côtes torsées alternées de vagues.  
Aucun poinçon.  
Diam. : 29 cm. Poids : 310 g. 60/90  
*Voir la reproduction.*
284. **Plateau** rectangulaire en argent, flanqué de deux anses, le contour à moulures en relief de feuillage stylisé.  
Travail mexicain - Signé **HECHO**.  
Long. : 49 cm. Larg. : 33 cm. Poids : 1 kg 065. 300/400  
*Voir la reproduction.*
285. **Service à thé** en argent, à larges côtes, chaque pièce reposant sur un piédouche, le couvercle à charnière de même décor, le frétel en forme de toupie, l'anse à volutes. Composé de : d'une théière, une cafetière, un sucrier et un pot à lait.  
Travail mexicain.  
Petites bosses.  
Poids brut : 2 kg 125. 600/800  
*Voir la reproduction.*
286. **Lot** en argent, composé : de **trois cuillers à café**, modèle à spatule lancéolé gravé d'un mavelot sommé du tortil de baron ; un **couteau à hors-d'œuvre** et **deux fourchettes à escargot**, modèle à filets et coquille, le premier gravé **HW**.  
Travail français.  
Poids brut : 150 g. 40/60



284

285

283

285

282

285

281

281

285

279

280

277

277

278

276

287. **Service à salade** en argent, modèle à spatule piriforme bordé de filets agrafés d'enroulements.  
Travail italien (?).  
Titre 800/1000.  
Poids : 210 g. 50/80  
*Voir la reproduction.*
288. **Lot en argent**, composé : d'une **pince à sucre** à cuillerons et branche repercée (cassée) Paris 1819/1838 ; **une cuiller à saupoudrer**, modèle à filet coquille, travail de **Puiforcat** ; **petite cuiller à saupoudrer** à branche torsadée surmontée d'un pelleron.  
Londres XIXème siècle.  
Poids : 155 g. 60/80  
*Voir la reproduction.*
289. **Lot** en argent composé de **trois timbales** à fond plat, pour la première poinçon de l'orfèvre : **Théodore Tonnelier**, pour la seconde, poinçon de l'orfèvre illisible, pour les deux : Paris 1819-1838, la troisième appliquée de coquilles.  
Accidents et bosses.  
Poids total : 190g. 100/120  
*Voir la reproduction.*
290. **Bougeoir** en argent guilloché à décor lenticulaire, le binet piriforme ceinturé d'entrelacs, la prise de pouce ciselée d'un oiseau, le plateau à moule de perles, orné d'un cartouche gravé MC.  
Travail français.  
Diam. : 13 cm. Poids : 225 g.  
Bosses. 100/120  
*Voir la reproduction.*
291. **Deux saucières casque** en argent à moulures de filets, chacune d'elle porte une anse et pose sur trois pieds sabots.  
Travail anglais.  
Long. : 7 cm. Poids : 210 g. 80/120  
*Voir la reproduction.*
292. **Saladier** en cristal taillé d'enroulements feuillagés, la bâte et le col en argent à décor de vagues, filets enrubannés et agrafes feuillagées.  
Travail français.  
Diam. : 22,5 cm. 120/150  
*Voir la reproduction.*
293. **Coupe** ronde en argent à bordure polylobée soulignée de vagues, pose sur trois pieds à attaches feuillagées.  
Travail français.  
Diam. : 10,2 cm. Poids : 109 g. 50/70  
*Voir la reproduction.*
294. **Paire de salières** ovales en argent à moule de perles et galerie repercée de guirlandes, nœud de rubans, pilastre et cartouche gravé d'un crest, leur intérieur en cristal bleu.  
Travail d'**Odiot**. Paris XIXème siècle.  
On y joint **deux pelles à sel** en argent à décor feuillagé.  
Long. : 8,2 cm. Poids : 95 g. 60/100  
*Voir la reproduction.*
295. **Service à thé** en argent, chaque pièce de forme balustre, ceinturée de lampas, guirlandes feuillagées, coquille et vagues, pose sur un piédouche, les anses ou prises en argent, le couvercle à ombilic surmonté du frétel fait d'un bouquet de fleurs sur une large terrasse cannelée et feuillagée ; il est composé : d'une bouilloire, son support et sa lampe, une cafetière, un sucrier, son couvercle et un crémier.  
Signé **A. Aucoc**.  
Poids : 3 kg 360. 1.200/1.500  
*Voir la reproduction.*
296. **Douze cuillers** à café en vermeil à spatules et attaches ciselées de branches de houx.  
Dans un écrin.  
Poids : 315 g. 120/150  
*Voir la reproduction.*
297. **Saupoudroir** en argent de forme balustre à pans, pose sur un petit piédouche.  
Travail français.  
Accident.  
Haut. : 13 cm. Poids : 220 g. 100/120  
*Voir la reproduction.*
298. **Petite verseuse** à large panse et fond en argent uni, le bec rapporté, le frétel figurant un bouton, anse en bois à volute.  
Travail français.  
Bosse.  
Haut. : 13,5 cm. Poids : 210 g. 80/100  
*Voir la reproduction.*
299. **Verseuse** balustre en argent à moulures de filets, sous le col ciselée de guirlandes de fleurs, le bec de feuillages, le manche en bois, la panse, la hotte et le couvercle à décor de longs godrons, le second à ombilic surmonté d'un fruit sur une terrasse, pose sur trois pieds sabots.  
Signé **Cardeilhac**.  
Haut. : 22,5 cm. Poids : 478 g. 250/300  
*Voir la reproduction.*
300. **Douze couteaux** à fruits, les lames et les viroles en argent, ces dernières ciselées de guirlandes de feuilles, les manches en nacre. Dans leur écrin.  
Travail français.  
Début du XXème siècle. 120/150  
*Voir la reproduction.*
301. **Plateau** ovale en argent, flanqué de deux anses, la moule ciselée alternativement de fleurons stylisés et losanges.  
Travail yougoslave (?).  
Long. : 59 cm. Larg. : 34 cm. Poids : 1 kg 825. 500/600  
*Voir la reproduction.*



301



298



299



297



295



295



295



295



296



294



294



292



293



300



291



289



290



289



288



288



288



287

302. **Douze cuillers à moka** en argent à branche tronconique guillochée, le cuilleron gravé d'une couronne de comte. Travail français. Dans leur écrin. Poids : 145 g. 60/80  
*Voir la reproduction.*
303. **Huit couteaux à fromage**, les lames en acier, les manches en nacre, les viroles et culots trilobés en argent, ces derniers ciselés d'un mascaron. Signés **Cardeilhac**. 100/130  
*Voir la reproduction.*
304. **Lot** en argent ou monté en argent, composé : d'une cuiller à moutarde, une cuiller saupoudreuse à cuilleron coquille - Paris 1819-1838, une fourchette à entremets sur manche en composition, la virole ciselée d'une tête de renard. Poids brut : 95 g. On y joint un passe thé en métal. 30/50  
*Voir la reproduction.*
305. **Garniture de table** en argent, composé de : deux salières doubles et deux moutardiers à galerie reperlée d'enroulements feuillagés, les anses ou prise en argent, chaque pièce pose sur quatre pieds triangulaires. Six intérieurs en cristal bleu. Sur l'une : poinçon de **Massat**. Accidents et manques. Poids : 395 g. 200/300  
*Voir la reproduction.*
306. **Pot à lait** en argent, de forme balustre à fond plat, porte une anse clissée, le frêtel du couvercle fait d'un bouton. Travail de **P. Queillé**. Haut. : 11,5 cm. Poids brut : 135 g. 50/60  
*Voir la reproduction.*
307. **Deux timbales** tronconiques à fond plat en argent, sous le col, gravées d'une frise de pampres et de fleurs et **M. Girault**. Poinçon de **Théodore Tonnelier**. Paris 1812-1819. Bosses. Haut. : 8,5 cm. Poids : 198 g. 100/120  
*Voir la reproduction.*
308. **Timbale** tronconique à fond plat en argent, gravée S.D. Travail d'**Armand Camille Tonnelier**. 1838-1845. Haut. : 7,8 cm. Poids : 72 g. 40/50  
*Voir la reproduction.*
309. **Moutardier** en argent et un intérieur en cristal bleu, pose sur trois pieds biche reliés par une entretoise filetée, le haut fait d'une tête d'oiseau, le couvercle à charnière gravé de feuilles alternées de grappes, surmonté du frêtel en forme de gland, l'anse à enroulement. Poinçon de l'orfèvre : **Antoine Hience**. Paris 1798-1809. Petites bosses, usures. Haut. : 11 cm. Diam. : 6,5 cm. Poids : 109,1 g. On y joint une cuiller à moutarde en argent, modèle uniplat. Londres 1820-1821. Poids : 9,5 g. 80/100  
*Voir la reproduction.*
310. **Service à glace** en argent et vermeil, modèle à filets, spatule violonée et agrafée de branchage, gravée DL, les cuilleron gravés d'enroulements feuillagés, composé : de douze cuillers, une pelle et un couteau. Dans son écrin. Travail de **Caron**. Poids brut : 400 g. 150/200  
*Voir la reproduction.*
311. **Service à thé** en argent, ciselé de branches feuillagées, entrelacées et agrafées de nœuds de ruban, sous le col appliqué d'un médaillon, chaque pièce pose sur quatre pieds à enroulements et attaches de même inspiration, épaulée d'une ou deux anses, le frêtel figurant : carquois, branches et fleurs, composé : d'une théière, une cafetière, un sucrier et son couvercle, un crémier. Travail de **Boivin**. On y joint une pince à sucre, modèle à griffes, les branches à décor de rinceaux et rocailles. Travail de **P. Queillé**. Poids brut de l'ensemble : 2 kg 245. 700/900  
*Voir la reproduction.*
312. **Assiette** ronde en argent, la bordure à moulures de feuilles d'eau. Travail polonais. Diam. : 25 cm. Poids : 412 g. 150/200  
*Voir la reproduction.*
313. **Verseuse** en argent uni, de forme balustre, pose sur trois pieds à attaches de cartouches bordés et agrafés, le bec cannelé à culot, le couvercle à moulure de feuilles d'eau, poussette godronnée et frêtel postérieurement gravée J.G. Poinçon de l'orfèvre **Angélique Marie Coulon**, inculpée en 1807. Paris 1809/1819. Haut. : 25,5 cm. Poids brut : 805 g. 800/1.200  
*Voir la reproduction.*
314. **Timbale** tronconique à fond plat en argent guilloché de vagues, sous le col, de branchages et **Augustine** dans un cartouche. Travail français. Haut. : 8 cm. Poids : 68 g. 30/40



312



311



313



311



307



311



311



305



311



305



309



310



305



308



306



303



304



304



302

304

315. Petite **pelle à gâteau** sur manche fourré à pans en argent, le pillon gravé de branches en sautoir, volatile, perche et gravé *FJ* (?).  
Poinçon de l'orfèvre non identifié.  
Saint Pétersbourg, fin du XIXème, début du XXème siècle.  
Long. : 22,5 cm. Poids brut avec le manche fourré : 77,20 g. 30/50  
*Voir la reproduction.*
316. **Partie de service** de couverts en argent. Modèle à spatule violonée, ciselée de filets agrafés de feuillage, gravée *PB*. Composé de dix cuillers et vingt-deux fourchettes de table, douze cuillers et neuf fourchettes à entremet, une louche et une cuiller à café.  
Travail de **Lenain** (?).  
Poids : 4 kg 140. 1.000/1.500  
*Voir la reproduction.*
317. **Plat** ovale en argent à contour et moulure de filets.  
Poinçon de l'orfèvre **Caron**.  
Long. : 45 cm. Poids brut : 1 kg 280. 600/700  
*Voir la reproduction.*
318. **Plat** rond en argent à contour et moulure de filets.  
Diam. : 33 cm. Poids brut : 944 g. 400/450  
*Voir la reproduction.*
319. **Plat** rond en argent à contour et moulure de filets.  
Bosses.  
Diam. : 27 cm. Poids brut : 645 g. 250/300  
*Voir la reproduction.*
320. **Plat** rond en argent à contour et moulure de filets.  
Poinçon de **Schoyer-Callol**.  
Diam. : 30,5 cm. Poids brut : 758 g. 300/350  
*Voir la reproduction.*
321. Deux **plats** ovales en argent à contour et moulure de filets.  
Travail de **Lefebvre**.  
Long. : 42 cm et 51 cm. Poids : 2 kg 620. 1.000/1.200  
*Voir la reproduction.*
322. Deux **saucières casque** en argent, à plateau adhérent, à contours et moulure de filets, flanquées de deux anses à attaches feuillagées, posent sur un piédoche.  
Travail français pour l'une et de **Lefebvre** pour l'autre.  
Long. : 26 cm. Poids : 1 kg 350. 500/700  
*Voir la reproduction.*
323. **Paire de légumiers** ronds en argent et leur couvercle à contour et moulures de filets. Chaque pièce pose sur un piédoche, porte deux anses, comme la prise du couvercle ciselée de rocaille et de fleurs, ce dernier à petit ombilic.  
Travail français.  
Poids : 2 kg 30. 700/1.000  
*Voir la reproduction.*
324. **Verseuse** ovoïde en argent, à moulures de filets, porte une anse en bois, pose sur un piédoche, le couvercle à ombilic surmonté d'une boule.  
Haut. : 32,5 cm. Poids brut : 1 kg 130. 200/300  
*Voir la reproduction.*
325. **Petit pot à eau** en argent, de forme balustre. Gravé *JBC*.  
Manche clissé.  
Haut. : 11 cm. Poids : 132 g. 80/100  
*Voir la reproduction.*
326. Deux **timbales** tronconiques à fond plat en argent, l'une gravée *A.B. Percedu* (?), la seconde *T. G212*.  
Bosses.  
Travail de **Prost** (?).  
Haut. : 8 et 7,6 cm. Poids : 105 g. 50/70  
*Voir la reproduction.*
327. Petit **crémier** en argent de forme balustre, la panse, le col et le couvercle à décor de vagues, anse en bois.  
Travail français.  
Haut. : 7 cm. Poids brut : 120 g. 50/80  
*Voir la reproduction.*
328. **Lot** composé d'une **timbale tulipe** à fond plat en argent à larges côtes gravées d'entrelacs et de fleurs.  
Poinçon **César Tonnelier** du XIXème siècle.  
Bosses.  
Haut. 7 cm.  
**Une salière** à moulure de côtes torsées soulignées de vagues, son intérieur de verre.  
Poids net total : 103 g. 40/50  
*Voir la reproduction.*



324



321

321



317



323

323



322



325



320

319



326



327

322



326



328



315



316



316



316



316





329. **Service à salade** et **pelle** à cuilleron ovalisé en argent, les branches partiellement godronnés et spatules lancéolées à filets agrafés de panaches.  
Travail allemand de **Wilkens**.  
Poids : 239 g. 30/50  
*Voir la reproduction.*
330. **Service à gigot** et **service à salade** sur manche fourré en argent guilloché à décor de cartouches et de fleurs, les hauts en acier ou ivoire.  
Travail de **Hénin et Cie**.  
On y joint un **manche à gigot** en argent uni. 60/80  
*Voir la reproduction.*
331. **Service à salade** en argent, hauts en vermeil gravés de branches feuillagées, les spatules piriformes, encadrées de filets agrafés de feuillage.  
Gravé **HR**. Dans un écrin.  
Travail de **Lenain et Cie**.  
Poids : 230 g.  
On joint une **pelle à tarte**, haut en métal doré, le manche en argent ciselé de feuillage, rinceaux et fleurons.  
Dans un écrin. 60/80  
*Voir la reproduction.*
332. **Lot** en argent, composé d'une petite **coupe** navette tracée de pans sur piédouche et deux anses, l'une cassée détachée; petite **coupe** de sport à pans sur piédouche et deux anses (restaurations), petit **présentoir** figurant deux cœurs réunis par une anse en pièce de pouce.  
Poids de l'ensemble : 268,60 g. 80/100  
*Voir la reproduction.*
333. **Casserolette** en argent à moulure de bord fort, le bec pris sur pied, le manche en ébène.  
Poinçon de l'orfèvre effacé.  
Paris 1819-1838.  
Accident.  
Diam. : 12 cm. Poids : 190 g. 100/150  
*Voir la reproduction.*
334. **Légumier** carré ovalisé et son couvercle, en argent à moulure de godrons, comme les deux oreilles, appliqués de coquilles, le couvercle à petit ombilic surmonté du frétel fait d'un gland sur une terrasse rayonnante.  
Travail de la **Société Parisienne d'Orfèvrerie** (?).  
Accidents.  
Long. aux anses : 25,3 cm. Poids : 840 g. 300/350  
*Voir la reproduction.*
335. **Cafetière** de forme balustre en argent, ciselée de côte torsos chauve souris, pose sur trois pieds, les attaches à ressauts et attaches figurant des cartouches bordés et agrafés, le bec à décor rocaille, le couvercle à poucette, le frétel fait d'un bouton spiralé. Manche en bois.  
Travail de **Cardeilhac**.  
Manche cassé dans la hotte.  
Haut. : 19,7 cm. Poids : 465 g. 200/300  
*Voir la reproduction.*
336. **Saucière** de forme ovale à plateau adhérent et sa doublure en argent à larges côtes et cannelures alternées, ciselées de branches feuillagées, épaulée de deux anses reperçées de rinceaux et feuilles, pose sur un piédouche, le plateau à contours de même décor.  
Travail de **Puiforcat**.  
Long. du plateau : 24,5 cm. Haut. : 10,30 cm. Poids : 825 g. 300/400  
*Voir la reproduction.*
337. **Flacon à liqueur** en cristal blanc taillé de cannelures torsos et branches feuillagées, le piédouche à large bandeau, à mi-corps, le col, l'anse et le couvercle en argent, ciselé de rinceaux, guirlandes et vagues.  
Travail français.  
Pied descellé.  
Haut. : 24 cm. 120/150  
*Voir la reproduction.*
338. **Verseuse** balustre en argent, pose sur une bête, le couvercle à moulure de godrons torsos et cannelures, le frétel ciselé d'un bouton de fleur sur une terrasse feuillagée, l'anse en bois.  
Travail de **M. Fray** - XIXème siècle.  
Haut. : 16,5 cm. Poids brut : 279 g. 120/150  
*Voir la reproduction.*
339. **Plat rond** en argent à six contours et moulures de filets, sur le marli, gravé **HD** (?).  
Travail de **Guerchet**.  
Diam. : 29,8 cm. Poids brut : 8,2 g. 200/250  
*Voir la reproduction.*
340. **Aiguière** en cristal taillé de côtes torsos, le col, l'anse et le piédouche en argent ciselé de vagues et branchages, le couvercle, à frétel ciselé d'un bouquet de fleurs.  
Signé **L. Lapor** successeur de Beguin.  
Haut. : 27 cm. 400/600  
*Voir la reproduction.*
341. **Bouilloire** ovale, son support et sa lampe en argent à mi-corps, repoussée de longs godrons et gravée d'une inscription, l'anse et le frétel en ébène, le second à quatre pieds cannelés.  
Signée **Goldsmiths and Silversmiths Company**.  
Haut. : 31 cm. Poids brut : 1 kg 100. 500/550  
*Voir la reproduction.*



340



341



339



337



336



338



335



332



334



332



331



333



330



329



332



330



342. **Miroir** à chevalet en argent à moulure de filets et croisillons de rubans de forme rectangulaire à deux encoches épaulant en arceaux retenant deux guirlandes. Pose sur deux pieds toupie et foncé de bois.  
Travail français.  
Bosses.  
Haut. : 51 cm. 300/400  
*Voir la reproduction.*
343. **Ecratoire** en argent, rectangulaire à moulure de filets, encoches et agrafes de coquilles, pose sur quatre patins, les deux encrers cubiques en cristal.  
Signé **Chrischon Ltd.**  
Travail anglais.  
Accidents.  
Long. : 23 cm. Larg. : 18,3 cm. Poids sans les flacons : 650 g. 300/400  
*Voir la reproduction.*
344. **Paire d'aiguères** ovoïdes en cristal taillé de quadrillages et cannelures, chacune d'elle pose sur un piédouche à moulure d'or et d'arceaux feuillagés, le culot ajouré appliqué de guirlandes de fleurs à large ceinture médiane repercée de postes feuillagées, coupée de deux cartouches gravés d'initiales, d'un crest et d'un visage de femme ciselée à l'antique, le col et l'anse en argent, le premier agrafé d'enroulements et panaches, le couvercle à décor de vagues surmonté d'un frêtel fait d'un escargot sur une terrasse de pampres.  
Travail français. Pas de poinçon d'orfèvre.  
Haut. : 35,7 cm. Poids brut : 2 kg 660. 1.500/2.000  
*Voir la reproduction.*
345. **Couverts** d'enfant en argent, modèle uni à décor de cartouche gravé LV dans un encadrement perlé, composé : d'un couvert et d'un couteau à fromage à lame en acier, une cuiller à café, une timbale tronconique et un rond de serviette. Dans son écrin.  
Travail de **Hénin et Cie.**  
Poids brut : 335 g. 80/120  
*Voir la reproduction.*
346. **Œuf d'autruche**, la monture en argent, posant sur un pied circulaire orné de vagues stylisées et canaux.  
Poinçon de **Jay, Richard Attenborough et Coldt.**  
Londres 1926-1927.  
Haut. env. : 22 cm. 300/500  
*Voir la reproduction.*
347. **Verseuse** en argent de forme balustre appliquée de ferrures, le col et le bec torsadés, pose sur une bête, porte une anse, le couvercle surmonté d'un bouton, la panse à deux plats appliqués d'initiales.  
Signé **Cardeilhac-Paris.**  
Haut. : 26,3 cm. Poids brut : 975 g. 150/200  
*Voir la reproduction.*
348. **Service** composé de : douze cuillers, un passe thé et une pince à sucre en vermeil partiellement émaillée jaune sur fond de nœud de ruban et de branchage.  
Dans leur écrin de la **Maison D. Andersen.**  
Poids brut : 180 g. 300/500  
*Voir la reproduction.*
349. **Vingt-deux et vingt et une fourchettes** de table en argent, modèle à filets, les spatules gravées de monogrammes divers.  
Travail français postérieur à 1838.  
Poids : 3 kg 125. 1.200/1.500  
*Voir la reproduction.*
350. **Corbeille** en ovale à contour et moulure de filets, comme les anses agrafées de panaches.  
Signé **L. Lapar.**  
Petites bosses.  
Long. : 38 cm. Poids brut : 565 g. 200/250
351. Doublure de **saucière** en argent.  
Signée **Maison Odier Prévost et Cie.**  
Long. : 27 cm. Poids : 273 g. 80/120



342

345



346

344



347



348



343



349

352. **Service à découper** sur manche fourré en argent, à moulures de filets enrubannés, les hauts en métal.  
Travail français.  
Dans leur écrin. 20/30  
*Voir la reproduction.*
353. **Quatre cuillers et huit fourchettes** en argent, modèle à filets.  
Poinçons de plusieurs orfèvres.  
Paris 1819-1838 et postérieur à 1838.  
Poids : 905 g.  
On y joint : **cinq cuillers à entremets** en argent, modèle uniplat.  
Travail étranger. 200/300  
Poids : 140 g.  
*Voir la reproduction.*
354. **Petit lot** sur manche en ivoire, hauts et fourchons en argent (variantes), composé de **deux pièces à hors-d'œuvre** et **quatre fourchettes** à huitres.  
On joint, en argent et vermeil : **six cuillers** à moka à spatule trilobée et ciselée de fleurs, gravée CP.  
Pour ces dernières., travail de **Hénin et Cie.**  
Poids : 100 g. 60/100  
*Voir la reproduction.*
355. **Timbale** en argent uni à moulure de perles, pose sur une bâte à gorge, gravé O.M.  
Travail de **Tétard Frères.**  
Bosse.  
Haut. : 8,5 cm. Poids : 90 g. 30/50  
*Voir la reproduction.*
356. **Lot** en vermeil, composé **d'une pelle à fraises** et **un service à glace** à spatule piriforme, lobée, ciselée de feuillage et d'un cartouche gravé MC.  
Travail de **Odiot.**  
Poids : 375 g. 120/150  
*Voir la reproduction.*
357. **Service à thé** en argent, ciselé au repoussé de vagues, rinceaux et branches de fleurs, sous le bec d'un cartouche gravé NC, chaque pièce pose sur quatre pieds, le frétel figurant une branche stylisée de fleurs, manches en bois ou en argent, composé : d'une théière, une cafetière, un sucrier et son couvercle et un crémier.  
Travail de **Armand Crosse** et d'un autre orfèvre.  
Poids brut : 2 kg 055. 1.000/1.200  
*Voir la reproduction.*
358. **Sucrier rond et son couvercle** en argent, ciselé de vagues, rinceaux et feuillage, pose sur quatre pieds, comme les attaches, anses et frétel, à décor de feuillage.  
Travail de **Caron.**  
Haut. : 16 cm. Poids : 465 g. 200/300  
*Voir la reproduction.*
359. **Timbale tulipe** à piédouche en argent.  
Bosses.  
Haut. : 7,6 cm. Poids : 110 g. 50/70  
*Voir la reproduction.*
360. **Saucière** ovale à plateau adhérent et sa doublure en argent à moulure figurant un ruban plat agrafé d'enroulements, la première à décor de panneaux entrecoupés de cannelures, flanquée de deux anses également à enroulements.  
Travail de **Keller.**  
Long. : 24 cm. Poids : 1 kg 310. 500/600  
*Voir la reproduction.*
361. **Plat** rond en argent à contours, moulure faite d'un bandeau légèrement bombé, agrafé de coquilles.  
Travail de **Olier Caron (?)**.  
Diam. : 30 cm. Poids : 770 g. 250/300  
*Voir la reproduction.*
362. **Plat** ovale en argent, à contours polylobés, moulure de filets et croisillons de ruban, sur la marli gravé HM.  
Travail de **Boulenger.**  
Long. : 45 cm. Poids : 1 kg 095. 400/500  
*Voir la reproduction.*



362



361



357



357



359



357



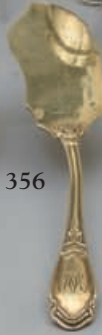
355



357



356



356



358



360



356



354



352



353



354



353



353

363. **Service de couverts** en argent, modèle à filet et cuirs, gravé DJS sur la spatule, composé : de douze couverts de table, douze couverts à entremets, douze couverts à poisson.  
Travail de **Louis Wolfers et Wolfers Frères**.  
Bruxelles vers 1900.  
De même modèle sur manche fourré : **douze couteaux de table et douze couteaux à fromage**, les lames en acier.  
Poids des pièces autres que celles sur manche : 4 kg 060. 3.200/3.800  
*Voir la reproduction.*
364. **Bassin ovale** en argent à contours et moulure de filets.  
Travail français.  
Long. : 29,5 cm. Poids : 555 g. 150/250  
*Voir la reproduction.*
365. **Partie de service** de platerie en argent, modèle à pans et à moulures de filet plat, gravé PM, composé : d'une saucière à plateau adhérent (long. : 20,3 cm - poids : 740 g), une jatte quadrangulaire à deux oreilles (long. : 26 cm - poids : 585 g), un plat rectangulaire à pans (long. : 45 cm - poids : 1 kg 225).  
Travail de **Tétard Frères**.  
Poids total : 2 kg 550. 1.200/1.500  
*Voir la reproduction.*
366. **Cafetière et sucrier** en argent, modèle à fond plat, de forme balustre à larges pans et ceinture de filets, le couvercle à bordure de godrons, le frêtel en bois, les anses en bois et argent.  
Travail de **Puiforcat**.  
Haut. : 22 cm et 14,5 cm. Poids brut : 1 kg 380. 500/700  
*Voir la reproduction.*
367. Suite de **trois plats** en argent, rond ou ovale à contours.  
Travail de **Puiforcat**.  
Poids total : 3 kg 125 1.200/1.400  
*Voir la reproduction.*
368. **Service à thé** en argent, modèle à pans, chaque pièce de forme balustre pose sur une bâte, le couvercle à ombilic surmonté d'un bouton, les anses en bois, à mi-corps gravé PM. Il est composé : d'une théière, une cafetière, un sucrier, son couvercle et un crémier.  
Travail de **Tétard Frères**.  
Poids brut : 2 kg 220. 1.000/1.200  
*Voir la reproduction.*
369. **Grande timbale tulipe** sur piédouche en argent, à moulure de godrons, sous le col tracée de filets.  
Travail français.  
Bosses.  
Haut. : 15,5 cm. Poids : 240 g. 90/150  
*Voir la reproduction.*
370. Une **timbale tulipe** en argent à fond plat, à décor guilloché, au centre, ornée d'un monogramme dans un cartouche feuillagé.  
Travail de **Puiforcat**.  
Accidents.  
Haut. : 7 cm. Poids : 50 g. 30/40  
*Voir la reproduction.*



367

367

367



369



368



365



368



370



366



368



368



365



364



363



363



363



363



363





# Métal argenté

371. **Plateau** de service ovale en métal argenté à contours et moulure de filets agrafés de vagues et feuillages, porte deux anses à enroulement, le fond gravé de rinceaux, fleurs et d'un monogramme dans un cartouche.  
Long. aux anses : 74,5 cm. 150/200  
*Voir la reproduction.*
372. **Lot** en métal argenté, composé : d'un **plateau** rectangulaire uni, d'une **timbale** tulipe à piédouche mouluré de godrons et d'une **jatte** ronde à contours.  
Pour cette dernière, travail de **Ercuis**.  
Long. : 26,3 cm. Haut. : 12,9 cm. Diam. : 22,7 cm. 50/60  
*Voir la reproduction.*
373. **Lot** en métal argenté, composé d'un **sucrier** et d'un **crémier** uni à moulure de filets, **une coupe** ovale martelée à bordure polylobée.  
Signés **Kirby Beard et Cie**. 40/60  
*Voir la reproduction.*
374. **Plateau** ovale en métal argenté.  
Signé **Made in Sheffield**.  
Long. : 45,8 cm. 30/50  
*Voir la reproduction.*
375. **Seau à rafraîchir** en métal argenté de forme cylindrique, posant sur un piédouche, les anses torsadées.  
Haut. : 23 cm. Diam. : 18,8 cm. 80/100  
*Voir la reproduction.*
376. **Saucière** casque en métal argenté à moulure et anse ciselée de filets.  
Signée **Mappin & Webb**. 30/40  
*Voir la reproduction.*
377. **Verseuse** en métal argenté à large panse et fond plat, le couvercle à frétel figurant un bouton, l'anse en bois.  
Accidents.  
Travail de **Christofle**. 10/20  
*Voir la reproduction.*
378. **Pot à caviar** et son **rafraîchissoir** en cristal, le col, le support et le couvercle en métal, ce dernier surmonté d'un esturgeon.  
Diam. : 22 cm. 120/150  
*Voir la reproduction.*
379. **Récipient rond**, son support et sa lampe en métal argenté, sur trois pieds, le frétel figurant un large bouton sur une terrasse rayonnante, à godrons et rinceaux, le manche en bois.  
Travail italien.  
On joint un **légumier ovale** et son couvercle à double usage et anneau mobile.  
Travail anglais.  
Long. : 30 cm. 80/100  
*Voir la reproduction.*
380. Paire de **photophores** en métal argenté, montés à l'électricité, modèle à pans, moulures et ceinture médiane ciselés de godrons.  
Emplacement désargenté.  
Haut. : 16,7 cm. 150/200  
*Voir la reproduction.*
381. **Saucière** ovale à plateau adhérent, modèle à moulure de filets coupée de double carré, porte une anse et pose sur piédouche.  
Signé **Alpacca**.  
Long. : 25 cm. 30/40  
*Voir la reproduction.*
382. **Service à thé** et son plateau en métal argenté uni de style Art Deco, chaque pièce de forme tronconique à fond plat flanquée de deux boutons et d'une anse, comme les frétels en macassar. Il est composé d'une théière, une cafetière, un sucrier et son couvercle, un pot à lait. Le plateau rectangulaire à deux anses géométriques, également en macassar.  
Travail de **Christofle**.  
Long. aux anses du plateau : 43 cm. 600/800  
*Voir la reproduction.*
383. **Service de couverts** à poisson en métal argenté, modèle uni à bordure cannelée, composé de : 12 couverts et deux pièces de service.  
Dans son écrin. 60/80  
*Voir la reproduction.*
384. **Douze couteaux de table** et **douze couteaux à fromage** sur manches en ivoire, les lames en inox signées de **Christofle**.  
Dans un écrin. 80/120  
*Voir la reproduction.*
385. **Paire de candélabres** à six bras et sept lumières en métal argenté, le pied rond à ressauts, ciselé de cannelures et coquilles, l'ombilic, le fût et les binets spiralés à décor de rocaïlle, surmontés de six bras mouvementés et feuillagés, encadrant le septième, les binets à base rayonnante. Montée à l'électricité.  
Haut. : 54 cm. 1.200/1.800  
*Voir la reproduction.*
386. **Lot** en métal argenté, composé : d'une **petite saucière casque**, **une salière**, **une poivrière** et un **moutardier** ovoïdes, sa cuiller et son intérieur, **deux salières** rondes sur trois pieds boules et **deux cuillers saupoudreuses**. 60/80  
*Voir la reproduction.*
387. **Partie de service à thé** en métal argenté de forme sphérique à décor guilloché et col mouvementé, composé : d'un crémier, une verseuse et un sucrier.  
Signé **Kirby Beard et Cie**. 60/80  
*Voir la reproduction.*
388. **Lot** en métal argenté, composé d'une **corbeille** polylobée, signée **Kirby Beard et Cie**, une **timbale** tronconique à fond plat gravée MC9, **une poivrière** ovoïde, **un coquetier à vis** signé « coquetier bordelais ». 40/60  
*Voir la reproduction.*



385



371



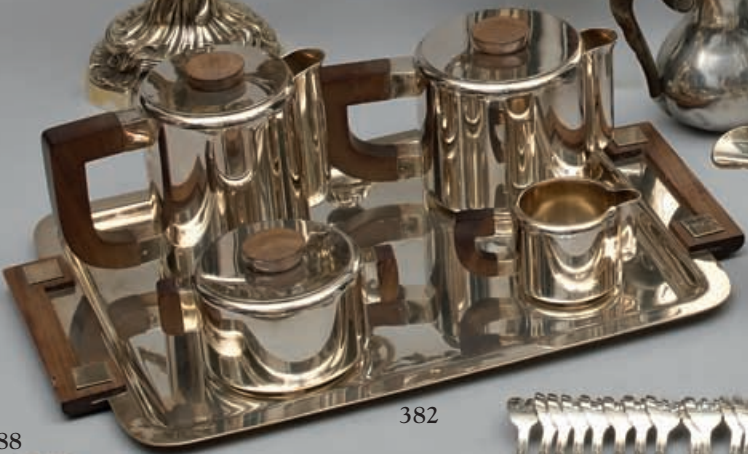
375



381



380



382



377



378



379



376



384



387



388

386

388

374



383



384



387



386



373



386



386



372

373

373

389. **Plat ovale** en métal argenté à contour et moulure de filets forts agrafés de feuillage.  
Travail de **Christofle**.  
Long. : 38 cm. 30/50  
*Voir la reproduction.*
390. **Plateau** de service rectangulaire en métal argenté à contour, moulure et anses ciselés de rocaille et de fleurs. Le fond à décor de vagues.  
Travail de **Sagliér**.  
Emplacement désargenté.  
Long. aux anses : 74 cm. 150/200  
*Voir la reproduction.*
391. **Lot** en métal argenté, composé de **douze fourchettes à huîtres** en métal argenté. Modèle à spatule piriforme lobée, bordée de filets. Travail de **Ravinet d'Enfert** ; d'un **couvert de table** et **une fourchette à entremets**, modèle à spatule piriforme ; **deux salières** rondes à moulures de perles, chacune sur trois pieds. 30/40  
*Voir la reproduction.*
392. **Service à thé** en métal argenté, à décor de ce côtes et de cannelures, le col et la bâte ciselés de pampres, les anses en ivoire, les couvercles à ombilic surmonté d'un bouton sur une terrasse feuillagée. Il est composé d'une théière, un sucrier et son couvercle, un crémier, une fontaine, son support et sa lampe, et d'un plateau rectangulaire ovalisé à moulure repercées de pampres, fond gravé de rinceaux, fleurs et quadrillage, porte deux anses ciselées de sarments, légèrement désargenté.  
Travail français.  
Long. aux anses : 77 cm. 500/700  
*Voir la reproduction.*
393. **Cafetière** en métal argenté, à moulures de filets agrafés de branches feuillagées, à large panse et long col, pose sur un piédouche et flanquée d'une anse filetée, le frêtel figurant un bouton conique feuillagé.  
Travail de **Christofle Gallia**.  
Haut. : 25 cm. 50/80  
*Voir la reproduction.*
394. Paire de **candélabres** à bouquet de deux lumières en métal argenté partiellement gravés de branches feuillagées, chacun d'eux pose sur un pied rond à contours, doucine et gorge surmonté de fût balustre à côtes et binet cylindrique à ceinture médiane sur lequel s'adaptent les bras de lumière.  
Haut. : env. 37,5 cm. Larg. du bouquet : 22,5 cm. 200/300  
*Voir la reproduction.*
395. **Service à thé** en métal argenté de forme balustre à moulure et ceinture médiane ciselé de lauriers enrubannés, chaque pièce pose sur un piédouche et porte une ou deux anses, le couvercle à ombilic surmonté d'un frêtel fait d'un vase fleuri. Composé d'une théière, une cafetière, un sucrier et son couvercle.  
Travail français.  
Accident. 60/80  
*Voir la reproduction.*
396. **Paire de flambeaux** en métal argenté, le pied octogonal à contours, doucine et ombilic surmonté du fût tronconique, variante dans les bobèches.  
En partie désargentés.  
Haut. : 25 cm. 80/120  
*Voir la reproduction.*
397. **Important flambeau** en métal argenté, le pied à six lobes moulurés de rinceaux cannelés et agrafés de coquilles, pose sur trois pieds ciselés de vagues et rocaille, le fût formé de deux sarments spirales, surmonté du binet à décor de feuilles de vignes.  
Probablement travail de **Thomas Bradbury et Sons**.  
Sheffield 1910.  
Haut. : 55,5 cm. 500/600  
*Voir la reproduction.*
398. Deux **pots à eau** en métal argenté de forme balustre à fond plat, le bec pris sur pièce, les manches clissés.  
Haut. 15,5 cm - 16,5 cm. 60/80  
*Voir la reproduction de l'un d'eux.*



397

392

396

394

396

392

392

392

398

395

393

392

395

395

391

391

390

389

399. **Paire de candélabres** à trois lumières en métal argenté, pour la première, modèle à pans et fût tronconique, variante dans les bobèches.  
En partie désargentés.  
Haut. : 37,5 cm. 300/400  
*Voir la reproduction.*
400. **Sept couverts** en métal argenté, modèle coquille. 40/60  
*Voir la reproduction.*
401. **Important service à thé** en métal argenté, guilloché et gravé de bandeaux à décor de motif lancéolé gravé de fleurs, au centre, de deux cartouches gravées ABM, chaque pièce de forme tronconique à fond plat en doucine épaulée d'une anse et de liens godronnés, le frêtel fait d'un bouchon composé : d'une théière, une cafetière, une verseuse, un sucrier et son couvercle, un crémier, une bouilloire, son pied de lampe, l'ensemble disposé sur un grand plateau rectangulaire de même décor.  
Travail de **Christofle**.  
Long. du plateau : 70 cm. 300/400  
*Voir la reproduction.*
402. **Lot en métal argenté**, composé de : douze couteaux à entremets, modèle à filet, travail de **Christofle** ; neuf couverts à poisson à spatule piriforme, gravés d'un dauphin ; une cuiller à sauce vinaigre ; un couteau décoratif à lame, damasquiné. 50/70  
*Voir la reproduction.*
403. **Petit service de platerie** en métal argenté à moulure ciselée en relief de rinceaux et feuillage, composé de deux plats ronds et un plat ovale.  
Travail français du XIX<sup>ème</sup> siècle.  
Traces de poinçons. Usures.  
Long. : 48,5 cm. Diam. : 30,3 et 27 cm. 100/150  
*Voir la reproduction.*
404. **Légumier**, son couvercle en métal argenté, rectangulaire à moulure de filets, la prise du couvercle faite d'un anneau feuillagé.  
Long. : 25,7 cm. 50/70  
*Voir la reproduction.*
405. **Lot** en métal argenté, composé : d'un couvercle de légumier rectangulaire à moulure de godrons tors, trois assiettes à marli repercé d'anneaux ovales et un présentoir uni.  
Travail anglais. 50/70
406. **Légumier** rond, son couvercle en métal argenté, porte deux anses, le couvercle à ombilic surmonté d'une toupie, gravée J.S.D.  
Accidents.  
Diam. : 15,6 cm. 30/50  
*Voir la reproduction.*
407. **Corbeille** ovale en métal argenté à contour appliqué de fleurs, porte deux anses rocaille, la doucine à décor de vagues.  
Aucun poinçon.  
Désargentée.  
Long. : 41,5 cm. 60/80  
*Voir la reproduction.*
408. **Six couverts** à poisson en métal argenté. Modèle uni à spatule piriforme et motif léger en ressaut.  
Travail anglais. 30/50
409. **Réchaud** ovoïde en métal argenté, pose sur quatre patins, et porte deux anses à enroulements et attaches feuillagées.  
Travail de **Veyrat**. XIX<sup>ème</sup> siècle.  
Long. : 46 cm. 80/120  
*Voir la reproduction.*
410. **Jatte** ronde en métal, à contours et moulures de filets.  
Diam. : 25cm. 20/30
411. **Plateau** polylobé en métal argenté, à moulure de rinceaux agrafés de culots, le fond gravé de fleurs.  
Long. : 38,2 cm.  
Rayures. 30/50
412. **Lot** en métal argenté, composé : d'un couvert à salade à spatule gravée Bauchamp, travail de **Christofle** ; un manche à gigot en bois noir ; un couteau de service à poisson ; onze fourchettes à gâteaux à spatule lancéolée. 20/30
413. **Plateau de service** rectangulaire en métal argenté uni, porte deux anses plates.  
Long. aux anses : 50,6 cm. 60/100
414. **Lot** en métal argenté, ou monté en métal argenté, composé : d'une **cuiller à punch** sur manche ivoire, un **service à découper** à décor de filets et croisillons, une **cuiller à ragoût** modèle à filets, une **pellet à tarte** sur manche à décor de guirlandes, haut doré, une **cuiller à saupoudrer** à spatule triangulaire et un **couvert d'enfant** gravé LB2. 60/100



401

399

401

401

401

404

401

409

407

403

402

406

402

400

415. **Quatre timbales** en métal argenté, tronconiques à fond plat, unie ou gravées *LCJB* ou *Bonheur*.  
Accident. 30/40
416. **Timbale tronconique**, télescopique en métal argenté.  
Dans son écrin.  
Vers 1900. 30/50
417. **Jardinière** centre de table en métal argenté à moulure de lauriers, décor de panneaux et de cartouches aveugles, porte deux anses feuillagées à double attache et pose sur quatre pieds à enroulements, son intérieur en tôle.  
Long. aux anses : 43,3 cm. 80/100
418. **Réchaud** rond à eau chaude en métal argenté, porte deux anses et pose sur trois boules.  
Signé **D. Balaine à Paris**.  
Bosse.  
Diam. : 23,5 cm. 60/80
419. **Support de cendrier** carré en métal, stylisé d'une barrière et de deux clubs de golf.  
Travail anglais.  
Côté : 12 cm. 10/20

## Ventes futures

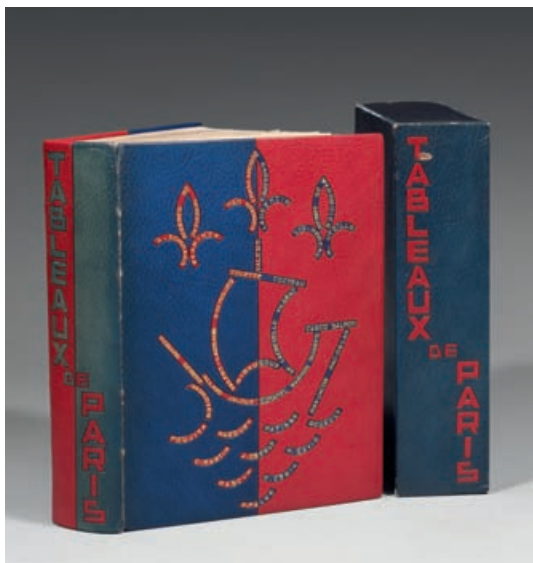


Vendredi 14 décembre  
2012  
Drouot salles 5 et 6  
TABLEAUX, MEUBLES ET  
OBJETS D'ART  
d'un appartement parisien.  
Expert : Monsieur Roland LEPIC

Mardi 4 décembre 2012

Drouot salle 9

LIVRES ET AUTOGRAPHES



- [Jean-Gabriel DARAGNÈS]. *Tableaux de Paris*. Textes inédits de Roger Allard, Francis Carco, Colette, Jean Cocteau, Tristan Derème, Raymond Escholier, Georges Duhamel, Jean Giraudoux, Max Jacob, Edmond Jaloux, Jacques de Lacretelle, Valéry Larbaud, Pierre Mac Orlan, Paul Morand, André Salmon, André Suarès, Paul Valéry, Jean-Louis Vaudoyer, Charles Vildrac, André Warnod. Lithographies et gravures sur cuivre originales de Pierre Bonnard, E. Ceria, Daragnès, H. David, A. Dunoyer de Segonzac, Falké, Foujita, Chas Laborde, Marie Laurencin, Marquet, C. Martin, Henri Matisse, Luc-Albert Moreau, Jean Oberlé, Pascin, Georges Rouault, Maurice Utrillo, Van Dongen, Maurice de Vlaminck, H. de Waroquier. (Éditions Émile-Paul frères, Paris 1927 Exemplaire unique de ce livre conçu, préparé et décoré par Daragnès, enrichi de manuscrits, lettres, dessins et gravures originales des collaborateurs, dans une reliure de Paul Bonnet.

Tirage à 225 exemplaires, dont 25 sur Japon impérial, celui-ci exemplaire de collaborateur non numéroté avec suite des estampes (tirage sur Japon, et suite sur vélin d'Arches) plus des épreuves d'état à l'intérieur.



- Diderot Denis et Jean Le Rond d'Alembert. *Encyclopédie ou Dictionnaire des Arts et des Métiers*, par une société de gens de lettres. Paris, Neuchâtel, 1751-1765 ; 17 volumes.- Recueil de planches sur les Sciences, les Arts libéraux et les Arts mécaniques. Paris, 1762-1772 ; 11 volumes ; ensemble 28 volumes in-folio, reliures de l'époque veau marbré, dos à nerfs ornés de motifs dorés.

Experts :

Monsieur Thierry BODIN et Monsieur Christian GALANTARIS

Vendredi 21 décembre 2012

Drouot salle 9

AFFICHES

Expert : Monsieur Alain WEILL





## CONDITIONS DE VENTE

---

La vente sera faite expressément au comptant.

Aucune réclamation ne sera recevable dès l'adjudication prononcée, les expositions successives ayant permis aux acquéreurs de constater l'état des objets présentés.

L'adjudicataire sera le plus offrant et dernier enchérisseur, et aura pour obligation de remettre ses nom et adresse.

Il devra acquitter, en sus du montant de l'enchère, par lot, les frais et taxes suivants : 23,92% TTC.

Dès l'adjudication prononcée, les achats sont sous l'entière responsabilité de l'adjudicataire.

Aucun lot ne sera remis aux acquéreurs avant acquittement de l'intégralité des sommes dues.

Les acquéreurs pourront obtenir tous renseignements concernant la livraison et l'expédition de leurs achats à la fin de la vente.

En cas de contestation au moment des adjudications, c'est-à-dire s'il est établi que deux ou plusieurs enchérisseurs ont simultanément porté une enchère équivalente, soit à haute voix, soit par signe, et réclament en même temps cet objet après le prononcé du mot "adjudé", le-dit objet sera immédiatement remis en adjudication au prix proposé par les enchérisseurs et tout le public présent sera admis à enchérir à nouveau.

Les éventuelles modifications aux conditions de vente ou aux descriptions du catalogue seront annoncées verbalement pendant la vente et notées sur le procès-verbal.

### AVIS

Le Cabinet Déchaut - Stetten applique les appellations selon les normes et réglementations techniques conformes au décret n° 2002-65 du 14 janvier 2002.

a) Le Cabinet Déchaut - Stetten désigne les pierres modifiées par « les pratiques lapidaires traditionnelles » de la même manière que celles qui n'auraient pas été modifiées. (Art. 3)

b) Le Cabinet Déchaut - Stetten désigne les pierres modifiées par d'autres procédés, par le nom de la pierre, suivi de la mention « traitée » ou par l'indication du traitement subi. (Art. 2)

Les pierres non accompagnées de certificats ou attestations de Laboratoires ont été estimées par le Cabinet Déchaut - Stetten en tenant compte des modifications éventuelles du paragraphe a).

Le Cabinet Déchaut - Stetten se tient à la disposition des acheteurs pour tous renseignements complémentaires concernant le décret 2002-65 ou les différentes sortes de traitements existants.

Les techniques d'identification et les conclusions d'analyse concernant l'origine et la classification des pierres et perles peuvent varier d'un laboratoire à un autre.

En conséquence, il est possible d'obtenir, dans certains cas, un résultat différent en fonction des laboratoires consultés.

### NOTE AUX PROFESSIONNELS

Nous informons nos acheteurs professionnels qu'aucun bordereau hors TVA ne sera établi sans justificatif officiel d'exportation.

En cas d'exportation, un bordereau hors taxe pourra être établi, sous réserve de la remise d'un chèque de caution du montant de la TVA.

Après le délai d'un mois, si aucun justificatif n'est présenté à la S.V.V. Jean-Marc DELVAUX, le chèque sera encaissé.

Nous rappelons que seul fourni le numéro de TVA intracommunautaire ne suffit pas à l'exonération de la TVA.



**D**  
Drouot