

JEAN-MARC DELVAUX

VENDREDI 28 JUIN 2013



JEAN-MARC DELVAUX

SOCIÉTÉ DE VENTES VOLONTAIRES

JEAN-MARC DELVAUX s.a.r.l. au capital de 7.500 euros

AGRÉMENT N°2002-240 - RCS PARIS B 442 569 844

29, rue Drouot – 75009 Paris

Tél. : 01 40 22 00 40 – Télécopie : 01 40 22 00 83

www.delvaux.auction.fr Email : contact@jmdelvaux.fr

VENTE AUX ENCHERES PUBLIQUES

DROUOT RICHELIEU – SALLE 14

9, rue Drouot 75009 Paris

VENDREDI 28 JUIN 2013 A 14H 15

Tutelle de Madame T. – A divers.

TABLEAUX XIX^{EME} ET MODERNES
DESSINS - TABLEAUX ANCIENS
COLLECTIONS DE PRESSE-PAPIERS ET OPALINES
ARCHEOLOGIE
MEUBLES ET OBJETS D'ART
TAPIS

EXPOSITIONS PUBLIQUES :

Jeudi 27 juin de 11h à 18h • Vendredi 28 juin de 11h à 12h

Téléphone pendant l'exposition : 01 48 00 20 14

Les numéros 8, 9, 16, 19, 29, 30, 32, 33, 34, 51, 123, 124, 125, 126, 127, 128, 130, 143, 151, 155, 156, 158, 159, 160, 163, 164, 165, 171, 174, 175, 176, 177, 178, 189, 190, 192, 195, 197, 199, 201, 202 et 203.

dépendent de la tutelle de Madame T. et sont signalés par un astérisque.

Ils seront soumis à des frais judiciaires de 14,352 %.

INDEX ALPHABÉTIQUE DES TABLEAUX MODERNES

AMEGLIO	11 – 12	JACQUEMIN	8 – 9
CALMETTES	28	LARRUE	19
CHEYSSIAL	7	LE CLEACH	16
COMMERE	15	LIGNON	14
CREIXAMS	13	LUKA	17
DMITRIENKO	26	LEVIS	2
DOIGNEAU	10	PISSARO	4 – 5
GEN PAUL	20 – 21 – 22 - 23	PONCE DE LEON	27
GUILLAUMIN	6	TRENET	24 - 25
ICART	3	WEISMANN	1

EXPERTS

Pour les dessins anciens :

CABINET DE BAYSER

MM. Bruno et Patrick de BAYSER

69 rue Sainte Anne 75002 Paris

Tél. : 01 47 03 49 87 – Fax : 01 47 97 51 03

bba@debaysers.com

Pour les tableaux anciens :

M. Gérard AUGUIER

51, rue de Bellechasse, 75007 Paris.

Tél. 01 42 60 49 29 – Fax. 01 42 60 49 39

e-mail : info@gerardauguier.com

Pour les tableaux anciens, n°40 – 42 et 47 :

M. René MILLET

12, rue Rossini, 75009 Paris

Tél. : 01 44 51 05 90 – Fax : 01 44 51 05 91

expert@rmillet.net

Pour l'archéologie :

M. Christophe KUNICKI

1, quai de Conti, 75006 Paris

Tél. 01 43 25 84 34

Pour les meubles et objets d'art :

M. Roland LEPIC

23, avenue Foch, 75116 Paris

Tél. 01 42 46 06 76 - Fax. 01 42 46 35 04

Pour les presse-papiers et opalines :

M. Roland DUFRENNE

Tél. : 06 63 41 42 05

roland.dufrenne@cegetel.net

Pour le violoncelle :

Monsieur Jean-Jacques RAMPAL

11 bis rue Portalis 75008 Paris

Tél. : 01 45 22 17 25 – Fax : 01 45 22 09 72

Pour l'orfèvrerie :

SAS DECHAUT-STETTEN & Associés

MARIE DE NOBLET - EXPERT

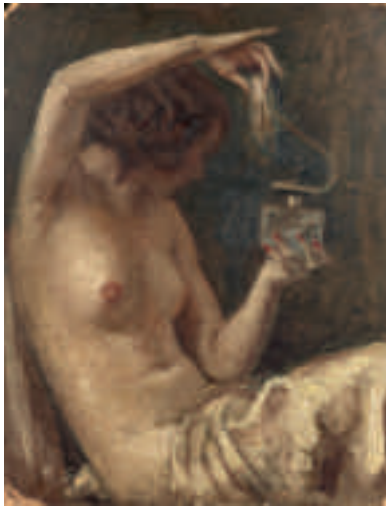
10, rue du Chevalier de St George – 75001 – PARIS

(anciennement rue Richempanse)

Tél. 01 42 60 27 14 – Fax. 01 49 27 91 46

E-mail : thierrystetten@hotmail.com

Tableaux Modernes



1. **Jacques WEISMANN (1878- ?)** :
FEMME AU VAPORISATEUR A PARFUM.
Huile sur isorel, signée en bas à droite, contresignée au dos
et annotée 11 bd Pereire Paris XVII.
41 x 31 cm. 200/300
Voir la reproduction.



2. **Maurice LEVIS (1860-1940)** :
LE PORT DE LA ROCHELLE.
Huile sur panneau, signée en bas à gauche, contresignée et
titrée au dos.
12 x 16 cm. 200/300
Voir la reproduction.



3. **Louis ICART (1888-1950)** : FEMME ENDORMIE AVEC SON CHIEN.
Huile sur toile, signée en bas à droite.
50 x 61 cm. 4.000/6.000
Voir la reproduction.



4. **Paul-Emile PISSARRO (1864-1972) : FEMME ET ENFANT DANS UN VERGER.**
Pastel, signé en bas à gauche.
A vue : 21,5 x 28,5 cm.

600/1.000

Voir la reproduction.



5. **Paul-Emile PISSARRO (1864-1972) : MAISON DANS UN VERGER.**
Pastel, signé en bas à droite.
A vue : 21,5 x 28,5 cm.

600/1.000

Voir la reproduction.



6. **Armand GUILLAUMIN (1841-1927) : PAYSAGE, DAMIETTE SUR OISE, 1884.**
Huile sur toile, signée en bas à droite, située et datée au dos sur le châssis.
33,5 x 46 cm. 18.000/25.000

Voir la reproduction.



7. **Georges Robert CHEYSSIAL (1907-1997) :**
LA PROCESSION, 1933.
 Huile sur toile, signée en bas à droite et datée.
 74 x 95 cm. 500/800
Voir la reproduction.



*8. **André JACQUEMIN (1904-1992) :**
LES DEUX CHASSEURS.
 Eau-forte, signée en bas à droite, numérotée 46/65 et titrée
 en bas à gauche, contresignée et datée 1945 dans la planche.
 43,5 x 62 cm. 40/70
Voir la reproduction.



*9. **André JACQUEMIN (1904-1992) :**
VUE DE LA PLACE DE LA CONCORDE ENNEIGÉE.
 Pastel, signé, situé et daté en bas à droite Paris, 1946.
 A vue : 29 x 46 cm.
 Petites tâches. 250/350
Voir la reproduction.



10. **Edouard DOIGNEAU (1865-1954) :**
BORD DE MER EN BRETAGNE.
 Aquarelle, signée en bas à droite.
 A vue : 21 x 29 cm. 250/350
Voir la reproduction.

11. **Merio AMEGLIO (1897-1970) :**
BASTIA, VIEILLE RUE.
 Huile sur panneau, signée en bas à gauche,
 située au dos. 600/800
 A vue : 49 x 33,5 cm.
Voir la reproduction



12. **Merio AMEGLIO (1897-1970) :**
LE PORT DE VILLEFRANCHE SUR MER.
 Huile sur toile, signée en bas à gauche, située au dos.
 46 x 55 cm.
 Accident. 600/800
Voir la reproduction.

13. **Pere CREIXAMS (1893-1965) :**
FEMME AU VOILE BLANC.
 Huile sur carton, signée en bas à droite.
 43 x 35 cm.
 Au dos, plusieurs étiquettes. 600/1.000
Voir la reproduction.





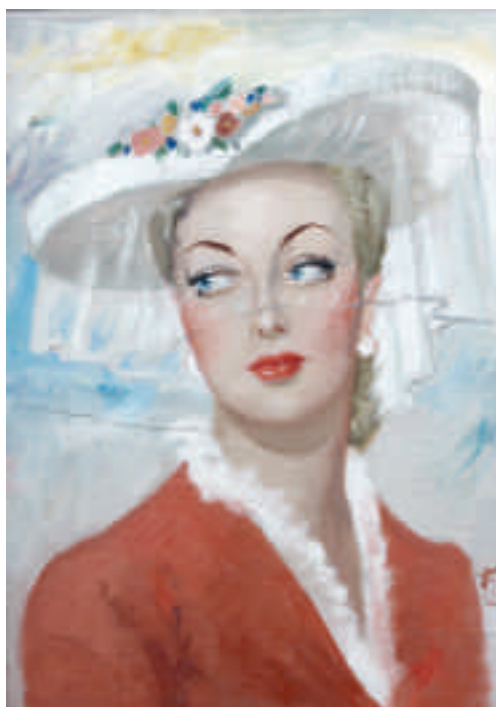
14. **Bernard LIGNON (1928) : ARLEQUIN VIOLONISTE.**
Huile sur toile, signée en bas à droite.
73,5 x 60 cm. 200/300
Voir la reproduction.

15. **Jean COMMERE (1920-1986) :**
PLACE DE VILLE LE SOIR.
Huile sur toile, signée en bas vers le milieu.
60 x 81,5 cm. 1.200/1.500
Voir la reproduction.



- *16. **Anne LE CLEACH (née en 1945) :**
SCENE DE MARCHÉ.
Huile sur toile, signée en bas à gauche.
38 x 46 cm. 300/400
Voir la reproduction.

17. **Madeleine LUKA (1894-1989) : VASE DE FLEURS.**
Huile sur toile, signée en bas à droite.
46,5 x 55,5 cm. 300/500
Voir la reproduction.



18. **Ecole FRANÇAISE vers 1940-1950 :**
PORTAIT DE FEMME AU CHAPEAU A FLEURS
BORDÉ D'UNE VOILETTE.
Huile sur panneau, monogrammée en bas à gauche. 400/600
Voir la reproduction.

- *19. **Maurice LARRUE (1861-1935) :**
BATEAU-LAVOIR ET PONT SUR UN FLEUVE.
Huile sur panneau, porte le cachet de la signature en bas à droite.
23 x 24 cm. 300/400
Voir la reproduction.





20. **GEN PAUL (1895-1975) : LE SAUT DE HAIE.**

Pastel, signé en bas à droite.

A vue : 29 x 39 cm.

Importante déchirure, pliure.

Voir la reproduction.

300/500



21. **GEN PAUL (1895-1975) : LES TROIS CAVALIERS.**

Pastel, signé en bas à droite.

A vue : 29 x 38,5 cm.

Voir la reproduction.

500/600



22. **GEN PAUL (1895-1975) : LE GUITARISTE.**

Stylo bille sur papier, signé en bas à droite.

A vue : 26,5 x 20 cm.

Voir la reproduction.

100/200



23. **GEN PAUL (1895-1975) : LA PLAGE.**

Technique mixte, signée et datée 62 en bas à droite.

A vue : 29,5 x 22,8 cm.

Voir la reproduction.

300/400

24. **Charles TRENET (1913-2001) : POT DE FLEURS.**
Huile sur carton, monogrammée en bas à gauche.
40 x 32 cm. 300/500
Voir la reproduction.



25. **Charles TRENET (1913-2001) : PAYSAGE DU MIDI.**
Huile sur panneau, monogrammée en bas à gauche.
46 x 55 cm. 300/500
Voir la reproduction.

26. **Pierre DMITRIENKO (1925-1974) : COMPOSITION.**
Aquarelle, signée en bas à droite.
18,7 x 13,8 cm. 300/500
Voir la reproduction.





27. **Angelo PONCE DE LEON (né en 1925) :**
VILLEFRANCHE.
 Huile sur toile, signée en haut à droite, contresignée,
 titrée et datée 62 au dos.
 73 x 100 cm. 700/1.200
Voir la reproduction.

28. **Jean-Marie CALMETTES (1918-2007) :**
COMPOSITION AUX CERCLES.
 Aquarelle et gouache sur papier, signée en haut à droite.
 A vue : 52 x 57 cm. 400/500
Voir la reproduction.



*29. **Ecole MODERNE :**
NUS AUX MASQUES BLANCSET A LA COUVERTURE,
DANS UN PAYSAGE .
 Huile sur toile, signée illisible et datée 19/09/86 au dos.
 46 x 37,5 cm. 500/600
Voir la reproduction.



- *30. **DAUM Nancy.**
 Vase en verre multicouche vert jaune et bleu nuancé à décor dégagé à l'acide d'un paysage lacustre.
 Signé.
 Haut. : 24,5 cm. 1.500
Voir la reproduction.
31. **Coupe ronde en cristal à décor gravé de poissons.**
 Bordure en argent, attribuée au Maître Orfèvre **TIRBOUR.**
 Poinçon incomplet.
 Haut. : 13 cm. Diam. : 31,5 cm. 1.200/1.500
Voir la reproduction.
- *32. **DAUM Nancy.**
 Important vase en verre multicouche blanc orange et vert, à décor dégagé à l'acide de branches de fruits.
 Signé.
 Haut. : 59,5 cm. 3.000
Voir la reproduction.
- *33. **Emile GALLE.**
 Vase en verre multicouche jaune et bleu nuancé mauve à décor dégagé à l'acide d'un paysage vosgien.
 Signé.
 Haut. : 31 cm.
 Eclat. 2.200
Voir la reproduction.

Dessins anciens et du XIX^{ème} siècle



*34. Ecole FRANÇAISE du XVIII^{ème} siècle :
PAYSAGE DE LA CAMPAGNE ROMAINE.

Lavis gris et traits de crayon noir.

Annoté en bas à droite *Campagne de Rome*.

25,5 x 35,5 cm.

Deux griffures dans le haut.

Voir la reproduction.

600/800



35. Attribué à F. GALLIARI, Ecole VENITIENNE du XVIII^{ème} siècle :
FANTAISIE ARCHITECTURALE.

Lavis brun, plume et encre brune sur trait de crayon noir.

18,5 x 19,6 cm.

Quelques rousseurs.

Voir la reproduction.

600/800

36. Ecole FRANÇAISE de la deuxième partie du XVIIIème siècle :
ENTRÉE D'UN HOTEL PARTICULIER.
Aquarelle sur trait gravé.
21,8 x 34,4 cm. 600/800
Voir la reproduction.



37. Attribué à Eugène ISABEY :
MARINE A MAREE BASSE.
Aquarelle, portant un monogramme I.E. en bas à gauche.
8,5 x 14 cm. 200/300
Voir la reproduction.

38. Ecole FRANÇAISE vers 1900 :
SUR LA TERRASSE.
Aquarelle, plume et encre brune.
12,5 x 17,2 cm. 100/150
Voir la reproduction.



Tableaux Anciens



39. Ecole ITALIENNE du XVII^{ème} siècle :
L'EMPEREUR GALBA.
Huile sur toile, rentoilée.
98,5 x 98,5 cm, de forme octogonale.
ŒUVRE EN RAPPORT :
La gravure d'Aegidius Sadeler d'après Titien. 1.000/1.500
Voir la reproduction.



40. **Jan Jansz BUESEM** (Actif à Amsterdam au XVIIème siècle) :
FAMILLE DANS UNE TAVERNE.
 Panneau parqueté.
 23,5 x 30,5 cm. 3.000/5.000
 EXPOSITIONS :
Exposition d'art ancien. L'art belge au XVIIème siècle, Bruxelles, 1910 ; Royal
 Academy, Winter Exhibition (Adriaen Brouwer).
Voir la reproduction.

41. **Ecole FLAMANDE** du XVIIème siècle :
LA CRUCIFIXION.
 Huile sur toile, rentoilée. 3.000/3.500
Voir la reproduction.





42. **David TENIERS (Anvers 1610 – Bruxelles 1690) :**
LA DISEUSE DE BONNE AVENTURE.
 Panneau de chêne, parqueté, monogrammé en bas au milieu *DT f.*
 19 x 27 cm.
 Restaurations. 12.000/15.000
PROVENANCE :
 Vente, Paris, Galerie Charpentier (Maître Ader), 7 décembre 1951, n°64,
 reproduit planche XXXIII (300 000 fr).
Voir la reproduction.



43. **Ecole FRANÇAISE du XVIIIème siècle, d'après BASSANO :**
LE CHRIST DANS LA MAISON DE LAZARE.
 Huile sur panneau.
 47 x 54,5 cm.
 Fentes, soulèvements et manques. 600/800
Voir la reproduction.



44. Elias VONCK (c. 1605-1652) : NATURE MORTE AU HERON.

Huile sur toile, rentoilée.

Signée en bas à gauche.

86,5 x 98 cm

Petits accidents.

20.000/30.000

Voir la reproduction.



45. **Entourage de Jan Joseph HOREMANS (1682-1753):**
SCENE FAMILIALE.
 Huile sur toile.
 47 x 43 cm.
 Monogrammée en bas à gauche : JVC //JB. 3.000/4.000
Voir la reproduction.

46. Non venu.

47. **Ecole FRANÇAISE du XVIIIème siècle, suiveur de François BOUCHER :**
LA PECHEUSE.
 Huile sur toile.
 69 x 50 cm.
 Restaurations. 3.000/4.000
 Provenance :
 Collection Thibault-Sisson.
 Reprise de *La pêcheuse* de Boucher dont le tableau a disparu mais qui est connu par une reprise conservée dans une collection particulière à New York. (voir A. Ananoff, *François Boucher*, tome 1, Genève, 1976, n° 131/2, reproduit fig. 468).
Voir la reproduction.



48. Ecole FLAMANDE ou ITALIENNE du XVII^{ème} siècle :
NATURE MORTE DE FRUITS, LEGUMES ET DINDONS.
Huile sur toile, rentoilée.
109 x 173 cm.

10.000/16.000

Voir la reproduction.



49. Ecole FRANÇAISE du XVIIIème siècle :
PORTRAIT DE MADAME DE SEVIGNY SAINT VICTOR
Huile sur toile, rentoilée. 4.000/6.000
90 x 80 cm
ANNOTÉ :
« Madeleine Du Plessis Chatillon marquise de Chiffreville Dame de Sevigny St Victor,
1635. »

Voir la reproduction.



50. Ecole Française du XVIIIème siècle :
 PORTRAIT DE MARIE-GENEVIEVE LE TONNELLIER DE BRETEUIL.

Huile sur toile, rentoilée.

190 x 111 cm.

ANNOTÉ :

« Marie Geneviève Le Tonnellier de Breteuil, marquise de Chiffreville, Dame de Moncé le Ponceau La Ferrière Champmarin etc 1733 »

Restaurations.

10.000/16.000

Marie-Geneviève Le Tonnellier de Breteuil, née le 24 juin 1708. De Pierre Etienne Le Tonnellier de Breteuil et de Gabrielle Legras d'Azy. Epouse de François Louis Gaulther, marquis de Chiffreville.

Voir la reproduction.



- *51. Ecole FRANÇAISE du XIXème siècle :
NATURE MORTE DE FLEURS ET DE FRUITS.
Huile sur toile, rentoilée.
75,5 x 105,5 cm.
Accidents, restaurations.

Voir la reproduction.

700/900



52. Ecole FRANÇAISE du XIXème siècle : PORTRAIT DE JEUNE ENFANT.
Huile sur toile.
46 x 37,8 cm.
Restauration.

Voir la reproduction.

500/600



53. **Atelier de Jean-Baptiste VERMAY (avant 1790-1833) :**
MARGUERITE, REINE DE NAVARRE, EST SURPRISE PAR FRANÇOIS I^{er} SON
FRERE AU MOMENT OU ELLE LIT LA BALLADE DE CLEMENT MAROT
COMMENÇANT PAR « AMOUR ME VOYANT SANS TRISTESSE »
D'après le tableau du Salon de 1812.
Huile sur toile, rentoilée.
72 x 92,5 cm.

8.000/12.000

Voir la reproduction.

Presse-papiers en cristal (1846-1855)

PROVENANCES :

- Ancienne collection de Monsieur Roland V.,
 - Collection de Monsieur L.,
- constituées auprès de Monsieur Roger IMBERT (1911-1996), antiquaire réputé du Faubourg Saint-Honoré.

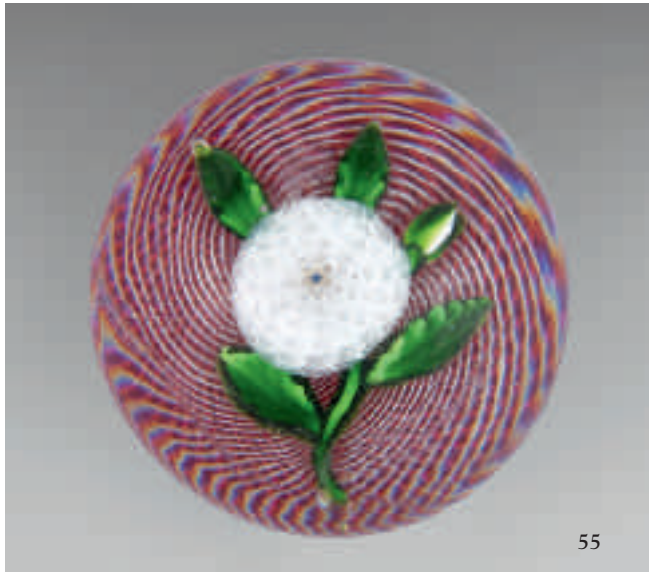
BIBLIOGRAPHIE :

- Casper (Geraldine J.) – 1989. *Glass paperweights of the Bergstrom-Malher Museum*. Harry N. Abrams, Inc. New York.
- Dufrenne (Roland), Maës (Bernard et Jean) – 2005. *La cristallerie de Clichy ; une prestigieuse manufacture du XIXe siècle*. La Rose de Clichy.
- Green (Charlotte) – 1989. *Presse-papiers de cristal ; panorama des collections françaises*. Éditions Isabelle Boisgirard.
- Hollister (Paul), Lanmon (Dwight P.) – 1978. *Paperweights : Flowers which clothe the meadows*. The Corning Museum of Glass. Corning, New York 14830.
- Kovacek (Michael) – 1987. *Paperweights*. Glass Gallery M. Kovacek, Vienne.
- Jokelson (Paul). 1955. *One hundred of the most important paperweights*.
- Rossi (Sara). 1990. *A collector guide to paperweights*. Wellfleet Press. New Jersey, USA.

54. **Baccarat.**
Presse-papiers orné d'une camomille jaune à cinq feuilles vertes et un bouton jaune, entourée d'une couronne de bonbons blancs alternés de bonbons tricolores. Etoile taillée au revers.
Diam. : 6,5 cm. Haut. : 5 cm. 1.200/1.500
Voir la reproduction.
55. **Saint-Louis.**
Presse-papiers orné d'une camomille blanche à quatre feuilles et vertes et un bouton blanc, sur fond rose translucide et latticino blanc spiralé.
Diam. : 6,3 cm. Haut. : 5 cm. 800/1.000
Voir la reproduction.
56. **Saint-Louis.**
Presse-papiers orné d'une camomille blanche à quatre feuilles et un bouton blanc, sur fond latticino rose saumon spiralé et croisé.
Diam. : 6,7 cm. Haut. : 4,7 cm. 1.200/1.400
Voir la reproduction.
57. **Saint-Louis.**
Presse-papiers orné d'un dahlia rose à six rangs de pétales striés et cinq feuilles vertes. Etoile taillée au revers.
Diam. : 6,5 cm. Haut. : 4,3 cm. 1.400/1.600
Voir la reproduction.
58. **Baccarat.**
Presse-papiers daté 1847, à décor de millefiori de cannes polychromes dont cinq à silhouette (pantin, singe, cheval, coq et chien) et une à fleurette.
Diam. : 6,5 cm. Haut. : 4,5 cm. 1.000/1.200
Voir la reproduction.
59. **Baccarat.**
Presse-papiers orné d'une primevère rose et blanche à six pétales sur une tige portant onze feuilles vertes. Etoile taillée au revers.
Diam. : 7,5 cm. Haut. : 5,3 cm. 500/600
Voir la reproduction.



54



55



56



57



58



59

60. **Saint-Louis.**
 Presse-papiers orné d'un bouquet composé de cinq bonbons polychromes sur sept feuilles vertes. Taille à six pontils et fenêtre supérieure.
 Diam. : 6,7 cm. Haut. : 4,6 cm. 400/500
Voir la reproduction.
61. **Saint-Louis.**
 Presse-papiers à fond de latticino blanc spiralé orné d'une double clématite rose à deux rangs de cinq pétales striés, sur une tige verte portant trois feuilles. Taille à facettes.
 Diam. : 7,8 cm Haut. : 4,8 cm. 700/800
Voir la reproduction.
62. **Saint-Louis.**
 Presse-papiers à motif de bonbons et de torsades polychromes en pêle-mêle.
 Diam. : 6,6 cm. Haut. : 4,3 cm. 180/250
Voir la reproduction.
63. **Baccarat.**
 Presse-papiers orné d'une pensée violette et jaune sur une tige verte portant onze feuilles et un bouton jaune et violet.
 Diam. : 7,1 cm. Haut. : 4,7 cm.
 Deux chocs de surface. 200/250
Voir la reproduction.
64. **Saint-Louis.**
 Presse-papiers à fond de latticino blanc spiralé orné d'une camomille rose sur une tige verte portant quatre feuilles et un bouton rose.
 Diam. : 7,2 cm. Haut. : 5,1 cm. 1.000/1.200
Voir la reproduction.
65. **Clichy.**
 Presse-papiers overlay triplé d'émail rose sur émail blanc, orné en inclusion d'un champignon de six cercles concentriques de cannes polychromes organisées autour d'une rose de Clichy centrale verte et rose.
 Taille à cinq pontils, fenêtre supérieure et guillochage au revers.
 Diam. : 6,9 cm. Haut. : 4,7 cm.
 Quelques rayures en surface.
 Cf. R. Dufrenne, B et J Maës, 2005, fig. A, p. 362. 2.800/3.500
Voir la reproduction



60



61



62



63

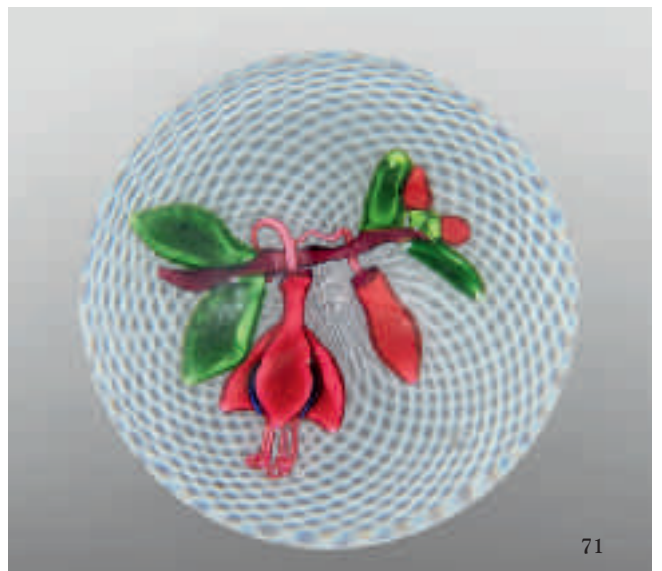
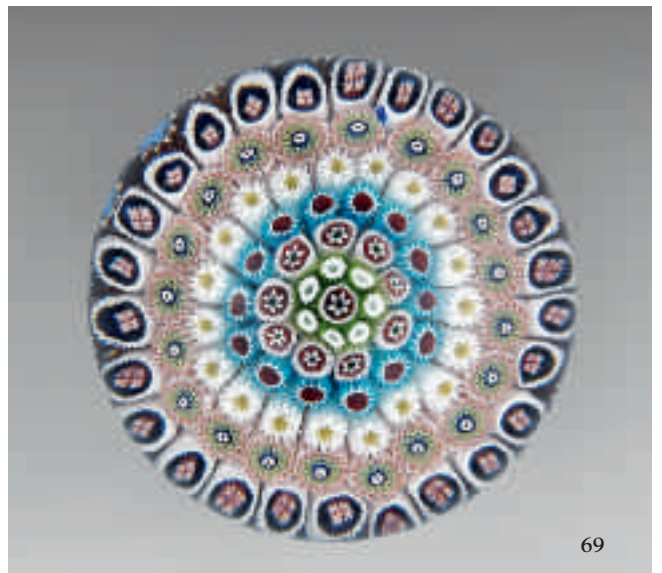
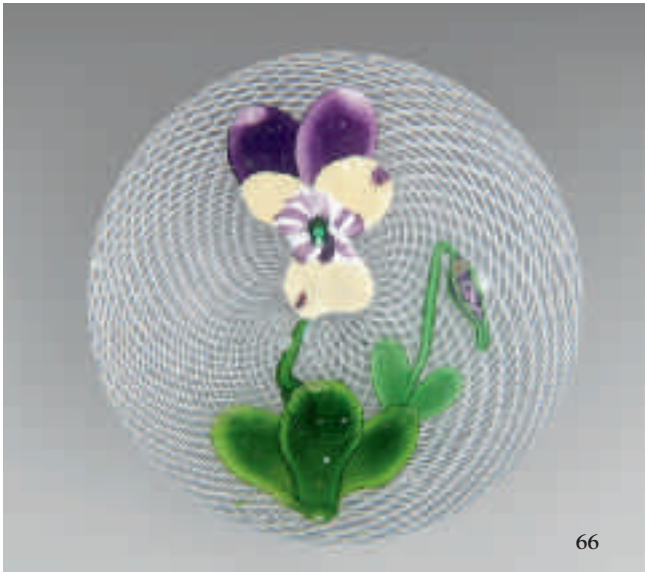


64



65

66. **Clichy.**
 Rare presse-papiers à fond de laticino blanc spiralé, orné d'une pensée violette et blanche, sur une tige verte portant cinq feuilles et un bouton violet.
 Diam. : 7 cm. Haut. : 4,4 cm.
 Cf. Michael Kovacek, 1987, n°78 p.91. 2.500/3.000
Voir la reproduction.
67. **Clichy.**
 Rare presse-papiers orné d'un bouquet composé d'une pensée, d'une rose de Clichy rose, de deux chardons verts et mauves, d'un bouton rose et d'un bouton violet, sur trois tiges vertes liées par un ruban mauve et portant quatorze feuilles.
 Diam. : 8,3 cm. Haut. : 6 cm.
 Cf. R. Dufrenne, J et B Maës, 2005, fig. E, p. 372 ; C. Green, 1989, fig. B, planche 61. 8.000/10.000
Voir la reproduction.
68. **Baccarat.**
 Presse-papiers orné d'un bouquet tricolore composé d'une primevère rose et blanche, de trois clématites bleues et d'une double clématite blanche, sur deux tiges vertes portant quatorze feuilles.
 Diam. : 8 cm. Haut. : 5,3 cm.
 Cf. P. Hollister, P.L. Lamnon, 1978, n°63, p.76 et 132 ; C. Green, 1989, fig. A, planche 56. 4.000/4.500
Voir la reproduction.
69. **Saint-Louis.**
 Presse-papiers signé et daté SL 1848, à motif de sept cercles concentriques de bonbons polychromes organisés autour d'un bonbon central rose et blanc.
 Diam. : 6,7 cm. Haut. : 4,6 cm. 2.500/3.000
Voir la reproduction.
70. **Baccarat.**
 Presse-papiers orné d'un papillon à corps violet et ailes jaspées polychromes, survolant une double clématite blanche à deux rangs de six pétales striés. Etoile taillée au revers.
 Diam. : 7,6 cm. Haut. : 5,2 cm. 2.000/2.500
Voir la reproduction.
71. **Saint-Louis.**
 Presse-papiers à fond de laticino blanc spiralé, orné d'un fuchsia rose, sur une tige violette portant quatre feuilles vertes et trois boutons roses.
 Diam. : 7,2 cm Haut. : 5,4 cm. 1.500/1.800
Voir la reproduction.



72. **Baccarat.**
Rare Presse-papiers orné d'un papillon à corps violet et ailes jaspées polychromes, survolant une double clématite rose à deux rangs de cinq pétales striés. Etoile taillée au revers.
Diam. : 5,9 cm. Haut. : 3,8 cm. 2.000/2.500
Voir la reproduction.
73. **Baccarat.**
Presse-papiers orné d'une double clématite jaune et deux boutons jaunes symétriques, sur trois tiges vertes portant huit feuilles. Etoile taillée au revers.
Diam. : 6,4 cm. Haut. : 4,5 cm. 1.000/1.200
Voir la reproduction.
74. **Baccarat.**
Rare presse-papiers orné d'un bouquet composé de deux pensées anciennes à deux pétales violets et trois pétales bleus et blancs crénelés, d'une double clématite rose et d'une camomille blanche centrale, sur deux tiges vertes portant onze feuilles, un bouton rose et un bouton violet. Taille à six pontils, fenêtre supérieure et étoile au revers.
Diam. : 9 cm. Haut. : 4,7 cm. 4.500/5.000
Voir la reproduction.
75. **Saint-Louis.**
Presse-papiers moquette à motif de cannes roses et blanches, de cinq motifs circulaires à silhouette (chameau, danseuse, chien, diable et danseur) et d'un motif central de trois cercles concentriques de bonbons polychromes autour d'un bonbon à étoile rose sur fond blanc à excroissance à motif de lune et de soleil.
Diam. : 6,5 cm. Haut. : 4,3 cm.
Cf. P. Jokelson, 1955, plate 55, p. 127. 2.500/3.000
Voir la reproduction.
76. **Clichy.**
Presse-papiers à motif de tourbillon de cannes alternées blanches et roses, autour d'un bonbon central bleu et blanc.
Diam. : 8,4 cm Haut. : 4,9 cm.
Légers chocs latéraux. 800/1.000
Voir la reproduction.
77. **Clichy.**
Rare presse-papiers orné de deux fleurs à cinq pétales formés de bonbons mauves pour l'une et de bonbons blancs et roses pour la seconde, autour d'un cœur jaune et vert à étamines blanches, sur deux tiges roses ; une troisième tige porte six feuilles vertes, un bouton formé d'un bonbon rouge et un bouton vert.
Diam. : 7,3 cm. Haut. : 5,2 cm.
Cf. P. Hollister, D.P. Lanmon, 1978, n°141, p.77 et 142 ; G. Casper, 1989, n°1128, pl. 53. 8.000/10.000
Voir la reproduction.



72



73



74



75



76



77



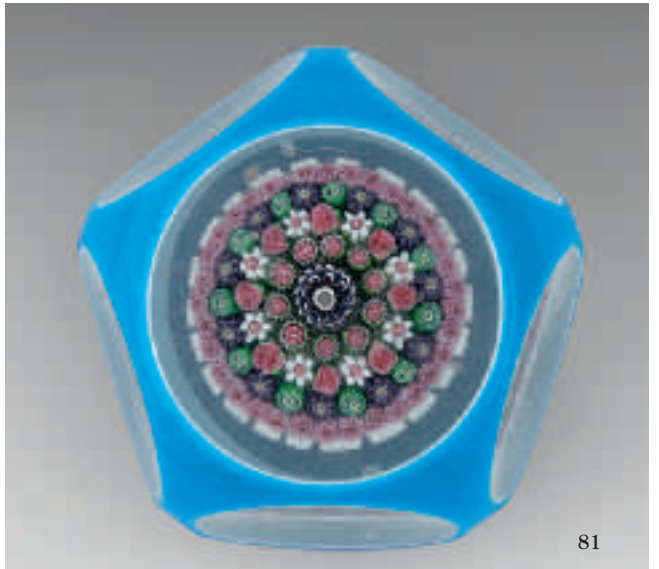
78. **Saint-Louis.**
 Presse-papiers orné d'un serpent vert jaspé, lové sur un fond de torsades blanches filigranées. Taille à facettes.
 Diam. : 7,6 cm. Haut. : 4,7 cm.
 Quelques égrenures.
 Cf. J. Casper, 1989, pl. 59 ; S. Rossi, 1990, p. 43. 2.500/3.000
Voir la reproduction.
79. **Clichy.**
 Rare presse-papiers à fond de latticino blanc spiraté et croisé orné d'un bouquet composé de trois clématites à cinq pétales striés, l'une rose, la deuxième mauve et la troisième blanche, sur trois tiges vertes liées par un ruban blanc et portant six feuilles. 5.000/7.000
 Diam. : 7,2 cm. Haut. : 5,3 cm.
Voir la reproduction.
80. **Saint-Louis.**
 Presse-papiers orné d'un dahlia violet à six rangs de pétales striés et cinq feuilles vertes. Etoile taillée au revers.
 Diam. : 6,6 cm. Haut. : 4,3 cm.
 Quelques usures. 1.500/1.800
Voir la reproduction.
81. **Clichy.**
 Presse-papiers overlay triplé d'émail turquoise sur émail blanc, orné en inclusion d'un champignon de cinq cercles concentriques de cannes polychromes organisées dont un comprenant huit roses de Clichy vertes et roses autour d'un bonbon violet et blanc central. Taille à cinq pontils, fenêtre supérieure et guillochage au revers. 2.500/3.000
 Diam. : 7 cm. Haut. : 4,7 cm.
 Cf R. Dufrenne, B et J Maës, 2005, fig. B, p. 362.
Voir la reproduction.
82. **Saint-Louis (Attribué à).**
 Presse-papiers en lithyaline imitant l'agate taillée à sept pontils ; monogramme LS et date 1875 gravés au revers. 80/100
 Diam. : 11 cm. Haut. : 6,6 cm.



79



80



81

Objets en opaline, en cristal et divers



83. **Coupe** en forme de panier en opaline de cristal savonneuse à décor « Desvignes » de guirlande de myosotis bleus, de fleurs argentées, de feuillages, de lambrequins et de filets dorés ; anse formée de deux serpents enlacés en bronze doré.
Epoque Restauration.
Haut. : 7,8 cm. 300/350
Voir la reproduction.
84. **Bougeoir** en opaline de cristal vert d'eau taillée à côtes plates et facettes ; cercle de bordure, jambe à rinceaux et cercle de base en bronze ciselé et doré.
Epoque Restauration.
Haut. : 12,4 cm. 1.200/1.500
Cf. Yolande Amic, *L'Opaline Française au XIXème siècle*, Librairie Gründ, Paris 1952, décrit p. 25, reproduit pl. X.
Voir la reproduction.
85. **Coupe** en forme de panier en opaline de cristal savonneuse, cercle de bordure et anse en laiton ajouré et doré ornée de cabochons taillés.
Epoque Restauration.
Haut. : 7,3 cm. 400/500
Voir la reproduction.
86. **Petit vase** rouleau en opaline de cristal savonneuse ; cercles de bordure et de base en bronze ciselé et doré.
Epoque Restauration.
Haut. : 9 cm. 100/150
Voir la reproduction.
87. **Coupe** en forme de panier en opaline de cristal turquoise à décor de lambrequins et de filets dorés ; anse formée de deux serpents enlacés en bronze doré.
Epoque Restauration.
Haut. : 7,5 cm. 400/500
Voir la reproduction.
88. **Petit vase** rouleau en opaline de cristal savonneuse à décor « Desvignes » de myosotis, de feuillage et de filets dorés.
Epoque Restauration.
Haut. : 9 cm. 250/300
Voir la reproduction.

89. **Paire de vases** Médicis sur socles carrés en bronze patiné, bronze doré et opaline de cristal gorge de pigeon.
Epoque Restauration.
Haut. : 20,2 cm. 2.000/2.500

Voir la reproduction.

90. **Angleterre.** Salière sur pied en cristal taillé à pointes de diamants.
Vers 1840.
Haut. : 7,8 cm. 40/60

91. **Paire de vases** à jasmin en opaline de cristal savonneuse ; cercles en bronze ciselé et doré au bord et à la base.
Epoque Restauration.
Haut. : 18,8 cm. 1.200/1.400

Voir la reproduction.

92. **Vase balustre** en opaline de cristal savonneuse, anses en cols de cygne en bronze ciselé doré, cercle de bordure, de panse et base carrée à quatre pieds en bronze doré.
Epoque Restauration.
Haut. : 34,5 cm. 1.000/1.400

Voir la reproduction.



93. **Cassolette** porte-bague sur pied colonne en opaline de cristal savonneuse taillée à côtes torsées ; prise du couvercle, cercle de bordure, crochets porte bague, pièce intermédiaire à feuilles d'acanthé et base carrée en bronze ciselé et doré.
Epoque Restauration.
Haut. : 28 cm. 1.000/1.200

Voir la reproduction.



94. **Choisy le Roi.** Six salières en cristal taillé à côtes torsées et bord dentelé.
Epoque Restauration.
Haut. : 7,7 cm. 100/120
Voir la reproduction.
95. **Baccarat.** Gobelet en cristal taillé de navettes diamantées ou crantées, orné en inclusion d'un motif émaillé sur paillon d'or représentant une pensée et une rose .
1820-1830.
Haut. : 9 cm. 300/350
Voir la reproduction.
96. **Cachet** en ivoire sculpté de deux mains nouées, l'extrémité à six lobes et motif feuillagé en étoile. La base en argent ciselé de réserves de fleurs.
XIXème siècle.
Haut. : 11,5 cm. 100/150
Voir la reproduction.
97. **Angelot** portant un godet en forme de gerbe de blé en bronze ciselé et doré ; base carrée en marbre vert.
Epoque Restauration.
Haut. : 14 cm. 300/400
Voir la reproduction.
98. **Angelot** portant un godet en forme de gerbe de blé en bronze ciselé et doré ; base ovale en nacre gravée et bronze ciselé et doré.
Epoque Restauration.
Haut. : 13,5 cm. 500/600
Voir la reproduction.
99. **Paire d'appliques porte-bagues** et porte-montres en bronze et nacre.
Epoque Restauration.
Haut. : 19,6 cm.
Six crochets manquants. 300/400
Voir la reproduction.
100. **Baccarat.** Flacon à sels en cristal taillé à pointes de diamants, orné d'un cristallo-cérame représentant les profils de Napoléon 1^{er}, de Marie-Louise et de l'Aiglon.
Bouchon à vis en argent.
1815-1830.
Haut. : 7 cm. 350/400
Voir la reproduction.
101. **Baccarat.** Flacon à sels en cristal taillé à côtes torsées et rayonnantes, orné d'un cristallo-cérame représentant une pensée et la mention « à moi ».
Bouchon à vis en métal.
Epoque Restauration.
Haut. : 8,7 cm. 150/200
Voir la reproduction.
102. **Bercy.** Boîte à mouches en cristal taillé orné d'un cristallo-cérame représentant le buste du duc de Bordeaux.
Vers 1830.
Diam. : 6 cm. 200/250
Voir la reproduction.
103. **Étui** en bronze doré et nacre gravée en forme de fontaine à eau, ouvrant sur un flacon à sels en cristal.
Epoque Restauration.
Haut. : 10,5 cm.
Flacon accidenté. 120/150
Voir la reproduction.
104. **Carnet de bal** en bronze ciselé et doré, les plats en cristal taillé, l'avvers orné d'un motif émaillé sur paillon d'or représentant un bleuet.
Epoque Restauration.
Haut.: 9 cm. Larg. : 6,5 cm.
Crayon manquant. 300/350
Voir la reproduction.
105. **Carnet de bal** et nécessaire à couture en bronze ciselé et doré, les plats en nacre gravée ; poinçon, ciseaux, étui à aiguille, passe-fil et accessoire en nacre. Fermoir à crayon.
Epoque Restauration.
Haut. : 9,9 cm. Larg. : 7,5 cm. 300/350
Voir la reproduction.





106. **Baccarat.** Coffret à section carrée en cristal taillé à côtes de bambou ; monture et plaque de serrure en bronze ciselé et doré ; le coffret ouvre sur quatre flacons à parfum en cristal taillé et bouchon à vis en argent.
Epoque Restauration.
Haut. : 13 cm.
Fêlure au col d'un flacon. 500/600
Voir la reproduction.
107. **Vase tronconique** à bord évasé en cristal taillé à côte en spirale ; bord et base cerclés de bronze ciselé et doré.
Epoque Restauration.
Haut. : 11,5 cm. 150/ 200
Voir la reproduction.
108. **Bercy.** Vase Médicis en cristal taillé de diamants guillochés et côtes torsés ; cercle de bordure, anses à motifs de tête de jeune femme et guirlandes florales en bronze doré ; base carrée en bronze ciselé et doré.
Epoque Restauration.
Haut. : 34 cm. 800/1.000
Voir la reproduction.
109. **Coffret** rectangulaire à coins coupés en cristal taillé à côtes biseautées, côtes rayonnantes et côtes guillochées ; monture et entrée de serrure en bronze ciselé et doré ; s'ouvrant sur six flacons à parfum en cristal taillé et cols en bronze doré.
Epoque Restauration.
Haut. : 9 cm. 600/800
Voir la reproduction.
110. **Bercy.** Coffret ovale sur piédouche en cristal taillé de pastilles crantées et de grandes pointes de diamants ; monture à perles de turquoise, entrée de serrure et anses en forme de serpents en bronze doré ; cabochon taillé au sommet du couvercle ; base carrée en cuivre ciselé, ajouré et doré.
Epoque Restauration.
Haut. : 16 cm. 600/800
Voir la reproduction.



111. **Deux flacons à sels** en opaline blanche à monture ajourée en pomponne ; l'un à motif de couple d'oiseaux, le second à quatre bandeaux d'entrelacs ; bouchons à charnières en pomponne (une charnière à réparer). Milieu du XIXème siècle.
Haut. : 6 cm. 150/200
Voir la reproduction.
112. **Deux flacons à sels** en opaline pâte de riz taillée à côtes plates et bouchons à charnières en métal. Milieu du XIXème siècle.
Haut. : 5 cm et 7,5 cm. 100/120
Voir la reproduction.
113. **Flacon à sels** en forme de pomme en verre opalin peint; bouchon à charnière et chaînette à anneau en cuivre. Seconde moitié du XIXème siècle.
Haut. : 4 cm. 80/100
Voir la reproduction.
114. **Petit flacon** en opaline pâte de riz ; bouchon à charnière orné d'un médaillon à fleurs, et épaulement recouvert de rinceaux ajourés en pomponne. Epoque Napoléon III.
Haut. : 6 cm. 80/100
Voir la reproduction.
115. **Flacon** en porcelaine blanche à décor en applique. Seconde moitié du XIXème siècle .
Haut. : 5,5 cm. 30/40
Voir la reproduction.
116. **Flacon à sels** à double corps en cristal taillé à côtes plates ; bouchons à charnière en argent. Milieu du XIXème siècle.
Haut. : 8 cm. 120/150
Voir la reproduction.
117. **Flacon à sels** en cristal taillé à grains de sels et filets ; bouchon à vis en argent. Milieu du XIXème siècle.
Haut. : 7 cm. 40/50
Voir la reproduction.
118. **Bercy.** Flacon à sels plat en cristal taillé à côtes torsées rayonnantes. Bouchon à charnière et bélière en or à motif de rose. Epoque Charles X.
Haut. : 5 cm.
Accident au col. 250/300
Voir la reproduction.
119. **Flacon à sels** en opaline turquoise à décor de palmette entourée de feuillages dorés de myosotis ; bouchon à charnière et bélière en argent. Epoque Restauration.
Haut. : 5,8 cm. 250/300
Voir la reproduction.
120. **Flacon** breloque piriforme en opaline savonneuse ; bouchon et chaînette en argent. Milieu du XIXème siècle.
Haut. : 2,4 cm. 100/150
Voir la reproduction.

Argenterie



121. **Saupoudroir** en métal argenté de forme balustre, posant sur un piédoche à moulure de godrons, orné à mi-corps de feuilles lancéolées, le haut à décor repercé de motifs losangés, la fixation à baïonnette.
France, XVIIIème siècle.
Haut. : 23 cm.
Petits accidents et manques dans le repercé.

Voir la reproduction.

1.000/1.200

122. **Verseuse** en métal réargenté de forme balustre, posant sur trois pieds, le bec à culot et cannelures, le couvercle à doucine surmonté du frétel fait d'un bouchon, le manche en bois. Gravée dans un cartouche d'un monogramme surmonté d'un tortil.
France, XVIIIème siècle.
Haut. : 20 cm.

Voir la reproduction.

200/300

*123. **Plat** rond en argent à contours et moulures de filets, gravé d'un monogramme.
Travail de PUIFORCAT.
Diam. : 32,7 cm. Poids : 975 g.

Voir la reproduction.

250/350

*124. **Plat** ovale en argent, à contours et filets, gravé d'un monogramme.
Travail de PUIFORCAT.
Long. : 44,5 cm. Larg. : 31,4 cm. Poids : 1 kg 258.

Voir la reproduction.

300/400



*125. Lot composé d'une statuette de Koré, trois têtes féminines de statuettes. Terre cuite.
Art Grec, Vème – IIIème siècle avant J.C.
Haut. : de 2,8 cm à 15,5 cm.

Voir la reproduction.

150/200

*126. Plaque ornée d'une femme nue accroupie. Terre cuite.
Egypte, époque Romaine.
Haut. : 16,8 cm.
Eclats et bouchages.

Voir la reproduction.

200/300

*127. Lot composé d'un oushebti inscrit d'une colonne hiéroglyphique et d'une amulette du Dieu Bes. Faïence verte.
Egypte, Basse Epoque – époque Ptolémaïque.
Haut. : 10 cm et 3,8 cm.
Cassure à la coiffe de l'amulette.

Voir la reproduction.

100/120

*128. Lot composé d'un skyphos peint de pampres et d'une olpé miniature peinte de figures rouges. Terre cuite polychrome.
Grande Grèce, IVème – IIIème siècle avant J.C.
Haut. : 7,6 cm et 5,5 cm.

Voir la reproduction.

100/120

Mobilier – Objets d'art



129

129. **Miroir** à fronton en bois noirci et laiton repoussé formant un ressaut bordé de frises d'ondulation et de moulures feuillagées en demi-ronde. Ecoinçons décorés d'aigle. Au fronton, un bouquet central entouré de deux volatiles parmi des fleurs.
Epoque Louis XIV.
Haut. : 114,5 cm. Larg. : 70 cm. 1.200/1.700
Voir la reproduction.

- *130. **Paire de pique-cierges** en bronze anciennement argenté à fût balustre côtelé. Base triangulaire à cartouche, patins à griffes de lions.
XVIII^{ème} siècle.
Haut. : 54 cm. 200/300
Voir la reproduction.

131. **Coffret** rectangulaire en buis sculpté dans le style de Bagard à Nancy, d'armoiries comtales sur le couvercle et supports de celles-ci à cervidés.
Ecoinçons à coquilles et volutes.
Doucine encadrant l'ensemble.
Epoque Régence.
Haut. : 11 cm. Larg. : 30 cm. Prof. : 22,5 cm. 1.500/2.000
Voir la reproduction.



130

131



132. **Cabinet** en placage d'ébène marqueté de filets et d'os à décor de dauphins dans des rinceaux fleuris. Il ouvre au centre à une porte à décor d'un dais surmontant un bouquet de fleurs et onze tiroirs, l'un d'eux en simulant deux. Entourage de frises d'ondulation.
 Italie, XVIIème siècle.
 Piètement en bois noirci, la ceinture à arcatures terminées par un pendentif, les montants torsadés réunis par une entretoise d'époque postérieure.
 Cabinet – Haut. : 56 cm. Larg. : 84,5 cm. Prof. : 38,5 cm.
 Piètement – Haut. : 86,5 cm. larg. : 86 cm. Prof. : 40 cm. 6.000/7.000
Voir la reproduction.



133. Table rectangulaire, le plateau en placage d'ébène marqueté d'os à décor gravé de scènes de bataille. La scène centrale dans un entourage de cuir découpé entouré d'œillets, insectes et volatiles. Sur le pourtour, d'autres réserves plus petites rectangulaires ou carrées alternées reliées par des filets et frises de laurier ou d'entrelacs.
Le plateau du XVIIème siècle sur une piètement d'époque postérieure.
Haut. : 76 cm. Larg. : 80 cm. Prof. : 51,5 cm.
Accidents et manques. 600/1.000
Voir la reproduction.

134. Table rectangulaire en placage d'ébène et d'os gravé, présentant une réserve centrale à sujet de la rencontre de chefs de guerre. Entourage de galons à entrelacs ou frise de laurier. Aux angles, les quatre vertus cardinales. Panneau du XVIIème siècle sur un piètement postérieur en oblique.
Haut. : 76,5 cm. Larg. : 79 cm. Prof. : 51 cm.
Accidents et manques. 600/1.000
Voir la reproduction.





135. **Petit bureau** dit Mazarin en placage d'ébène et d'os gravé. Décor de scènes à sujets bibliques (Histoire de Joseph, Histoire du Fils Prodigue...), entourés de filets et de galons à entrelacs ou guirlandes de laurier.
 Le plateau portefeuille découvre une tablette écrivain et trois tiroirs de bois ronceux.
 La façade présente un abattant à tiroirs simulés sur une niche centrale à pans coupés simulant quatre tiroirs. Sur chacun des côtés, deux tiroirs superposés.
 Il repose sur huit montants en gaine à chapiteau. La base évidée en hémicycle sur quatre patins en boule.
 En partie du XVIIème siècle, remonté au XIXème siècle.
 Haut. : 78 cm. Larg. : 74,5 cm. Prof. : 54 cm. 1.200/1.800
Voir la reproduction.



136. **Statue d'une Sainte Femme** en bois sculpté, revêtu d'une tunique blanche à ceinture verte, les yeux de verre. Ses pieds reposent sur des têtes d'angelots et des nuées. Italie, XVIIème siècle.
Haut. : 116 cm. Base : 36 cm.
Manque les bras. 400/600

Voir la reproduction.

137. **Lampadaire** en bronze formé d'un ancien porte-cierge à fût balustre et base triangulaire. Style du XVIIIème siècle.
Haut. : 118,5 cm. Larg. à la base : 31 cm. 300/500
Voir la reproduction.

138. **Petit coffret** en fer damasquiné d'or à décor de nombreux personnages entourant un souverain. Travail Persan de l'époque Qadjar.
Haut. : 12 cm. Larg. : 12,5 cm. Prof. : 9 cm. 1.500/2.000

Voir la reproduction.

139. **Tabatière** ronde à décor ajouré en métal de fleurs, enroulements feuillagés et rinceaux, les bordures à moulure perlée, l'intérieur en cuivre doré. Diam. : 6,5 cm. Travail probablement russe de la fin du XVIIIème siècle, peut-être Toula. Accidents et manques. 1.200/1.500
Voir la reproduction.



140. **Statuette de la Vierge à l'Enfant** en ivoire. Travail Dieppois du XVIIIème siècle.
Haut. sans son socle : 15 cm. 500/600
Petits manques.

Voir la reproduction.

141. **Petit coffre** en forme de Cassone, les façades sculptées d'enroulement de feuillages, feuilles de vigne et grenade ; entourage de très fines frises de losanges en os. Pieds à pattes de lion en oblique. XVIIIème siècle. Sur une table présentant elle-même un fin décor d'os et bois clair à motifs d'étoiles, ouvrant à un tiroir. Travail dans le style vénéto-byzantin, vers 1860.
Table – Haut. : 78 cm. Larg. : 74 cm. Prof. : 46 cm. 1.000/1.500
Coffre – Haut. : 39 cm.

Voir la reproduction.





142. **Etroit buffet** en bois peint à l'imitation du marbre dans des entourages de bois doré partiellement regravé de volutes d'acanthé. Le corps du haut ouvrant à une porte centrale garnie d'un miroir dans une frise de feuillage. Elle est entourée de deux montants surmontés de volutes et feuillages saillants prolongés par des pans coupés répétant ce décor. Fronton cintré. La base à deux portes pleines sur une plinthe découpée.

Italie, milieu du XVIIIème siècle.

Haut : 241 cm. Larg. : 131 cm. Prof. : 50 cm.

5.000/8.000

Voir la reproduction.



- *143. **Commode** à façade légèrement cintrée ouvrant à trois larges tiroirs en placage de bois fruitier dans des encadrements d'amarante et filet de bois clair sur des fonds de loupe. Réserve oblongue sur les faces des tiroirs ; le plateau est marqueté d'entrelacs entourant une rose des vents. Travail germanique du milieu du XVIIIème siècle. Haut. : 85,5 cm. Larg. : 126,5 cm. Prof. : 68 cm. Accidents et manques. 2.200/3.200
Voir la reproduction.

144. **Buste de Cérès (?)**, en marbre blanc, les cheveux répandus sur ses épaules et coiffés d'une tresse. Italie, XVIIIème siècle. Haut. : 37 cm. Larg. : 30 cm. Sur un piédoche en marbre noir d'époque postérieure. Haut. : 9,5 cm. Diam. : 15,5 cm. Accident. 1.000/1.200
Voir la reproduction.



145. **Table console** en bois relaqué à l'imitation de marbre et partiellement doré. Ceinture ajourée d'une coquille dans un cartouche. Pieds cambrés à chute feuillagée. Dessus de marbre Sarrancolin réparé. XVIIIème siècle. Haut. : 75,5 cm. Larg. : 125 cm. Prof. : 61,5 cm. 1.200/1.500
Voir la reproduction.





146. **Bibliothèque** à deux corps en placage de noyer roncean. Un fronton brisé surmonte trois niches de bibliothèque à découpe cintrée.
L'élément bas à partie centrale droite.
Les montants en pilastre à réserve en léger ressaut surmontés d'agrafes en volutes ou de petits chapiteaux.
Ouvre à une porte entre deux autres formant de légers pans coupés. Elles sont ornées d'un ombilic central dans des moulurations à pans coupés.
Base à plinthe découpée.
Lombardie, XVIIIème siècle.
Haut. : 252 cm. Larg. : 233 cm. Prof. : 53 cm. 6.000/9.000
Voir la reproduction.



147. **Bureau plat** en bois noirci à ceinture étroite ouvrant à deux tiroirs formant de légers caissons. Le plateau est ceinturé d'une astragale de cuivre. Motifs d'écoinçons à cartouche, chutes et sabots de bronze. Pieds cambrés. En partie d'époque Louis XV. Haut. : 75 cm. Larg. : 146 cm. Prof. : 90 cm. 3.000/5.000
Voir la reproduction.



148. **Armoire à hauteur d'appui** en bois de placage, marquetée au centre de deux réserves de cartouche de cubes dans des contours dessinant des doubles grecques. Ouvre à un tiroir en doucine et deux portes.
Fond de bois de violette.
Attribuée à **OEBEN**.
Epoque Louis XV.
Dessus de marbre gris veiné de blanc et brun d'époque postérieure.
Haut : 161 cm. Larg. : 121 cm. Prof. : 50 cm.
Accidents.

3.000/5.000

Voir la reproduction.



149. **Paire de vases ovoïdes à piédouche en albâtre sculpté sur la partie centrale de draperies retenues par des rubans.**
 Italie, XVIIIème siècle.
 Haut. : 36 cm. Diam. : 24 cm. 3.000/4.000
Voir la reproduction.



150. **Fauteuil en bois naturel mouluré à dossier trapèze, pieds fuselés cannelés.**
 Epoque Louis XVI.
 Haut. : 85,5 cm. Larg. : 56 cm. 400/600
Voir la reproduction.

151. **Suite de trois fauteuils à dossier cabriolet en médaillon, en bois naturel mouluré sur des pieds fuselés cannelés et rudentés.**
 Epoque Louis XVI.
 Estampillés **DELAISEMENT.**
 Nicolas Denis DELAISEMENT, reçu Maître en 1776.
 Portent une marque du Château de Sourches, propriété sous la Restauration de la Duchesse de Tourzel, ancienne gouvernante des Enfants de France.
 Haut. : 88,5 cm. Larg. : 57 cm. 800/1.000
 Petits accidents.
Voir la reproduction.



*151. **Bureau plat** à toutes faces, en acajou et placage d'acajou ouvrant à quatre tiroirs en simulant cinq et formant des caissons. Tablettes latérales.

Montants arrondis cannelés prolongés par des pieds fuselés également cannelés.

Epoque Louis XVI.

Plateau gainé de cuir vert gaufré.

Haut. : 73,6 cm. Larg. : 162 cm. Prof. : 76,5 cm.

Restaurations et décolorations.

2.500/3.000

Voir la reproduction.



153. **Bergère** à dossier rectangulaire en bois mouluré relaqué gris crème. Les montants des accoudoirs cannelés rudentés. Pieds fuselés cannelés.
Epoque Louis XVI.
Haut. : 107,5 cm. larg. : 67,5 cm.
Renforts. 400/600

Voir la reproduction.

154. **Bergère** à dossier rectangulaire en bois mouluré relaqué gris crème. Montants des accoudoirs cannelés rudentés. Pieds gaines cannelés.
Epoque Louis XVI.
Haut. : 96,5 cm. Larg. : 75,5 cm. 400/600
Voir la reproduction.



*155. **Canapé** en bois relaqué blanc crème mouluré. Dossier en anse de panier. La traverse avant légèrement arrondie. IL repose sur six pieds fuselés, certains rudentés.
Epoque Louis XVI.
Haut. : 96 cm. Larg. : 129 cm. Prof. : 63 cm.
Modifié dans ses proportions, renforts. 400/600
Voir la reproduction.

*156. **Paire de fauteuils** cabriolet en bois naturel à dossier à anse de panier à petits faitages feuillagés surmontant les montants. Pieds fuselés cannelés rudentés.
Epoque Louis XVI.
Haut. : 91 cm. Larg. : 57,5 cm. 350/500
Voir la reproduction.

157. **Pendule** en bronze doré et bronze de patine noire, le cadran signé de *Armingaud à Paris*. Repose sur une base à doucine ajourée d'une couronne de laurier et portant des épis dans des volutes. Frise de jeux d'enfants sur une base rectangulaire en marbre Campan.
Epoque Directoire.
Haut. : 57 cm. Larg. : 40 cm. Prof. : 11,5 cm. 2.500/3.000
Voir la reproduction.



- *158. **Paire de chaises** à dossier médaillon en bois relaqué partiellement doré. Dais de raccordement tournants. Epoque Louis XVI.
Haut. : 86,5 cm. Larg. : 50 cm. 500/600
Voir la reproduction.

157



- *159. **Table bouillotte** en acajou ouvrant à deux tiroirs et deux tirettes. Pieds fuselés cannelés. Dessus de marbre blanc à galerie muni de son bouchon gainé de cuir sur une face et plaqué de bois sur la face opposée.
Epoque Louis XVI.
Haut. : 70,5 cm. Diam. : 65 cm. 300/400
Voir la reproduction.

- *160. **Bergère** à dossier cintré, en bois naturel, la partie haute en anse de panier. Petits pieds fuselés cannelés et rudentés. Epoque Louis XVI.
Haut. : 94,5 cm. Larg. : 63,5 cm. 350/400
Voir la reproduction.



161. **Frise** de bronze doré dans un encadrement représentant des enfants bacchants symbolisant les saisons, dans l'esprit de Clodion.

Fin de l'époque Louis XVI.

Haut. : 9 cm. Larg. : 37,5 cm.

1.000/1.200

Voir la reproduction.

162. **Paire de petites coupes** à bord évasé en porcelaine bleue poudrée à décor de carpes, sur une monture quadripode en bronze reposant sur un socle en marbre bleu turquin évidé en quatre parties.

XVIIIème siècle pour la porcelaine, la monture d'époque postérieure.

Haut. : 16 cm. Diam. : 10,5 cm.

2.000/3.000

Voir la reproduction.

*163. **Petite commode** en placage d'acajou flammée ouvrant à quatre tiroirs, le supérieur formant un ressaut.

Colonnes détachées à chapiteaux de bronze. Poignées de tirage à rosaces et motif central à tête de Mercure dans un losange.

Epoque Restauration.

Dessus de granit noir.

Haut. : 90 cm. Larg. : 91,5 cm. Prof. : 56,5 cm.

400/500

Voir la reproduction.



*164. **Paire de lits** bateau en acajou à col de cygne, les montants sculptés des ailes de ce volatile, pieds griffes. Style Directoire.

Haut. : 116,5 cm. Larg. : 93 cm. Long. : 220 cm.

200/300

Voir la reproduction.

*165. **Bergère** en bois naturel à dossier rectangulaire mouluré, base d'accoudoirs à balustre.

Pieds fuselés.

Epoque Directoire.

Haut. : 93,5 cm. larg. : 61 cm.

300/400

Voir la reproduction.



166. **Baccarat.** Vase balustre en opaline de cristal blanche à décor de trois guirlandes de fleurs au naturel encadrées de rinceaux dorés à motifs complexes, attribué à Jean-François Robert ; le col orné d'une torsade bleue et blanche filigranée.
1845-1850.
Haut. : 39,7 cm. 1.200/1.500
Voir la reproduction.

167. **Paire de coupes** sur piédouche en bronze doré, sur une colonne à base carrée. Décor ajouré imitant la vannerie. Frises de croisillons à quartefeuille et de palmettes.
Epoque Restauration.
Haut. : 26 cm. Diam. : 19,5 cm. 800/1.000
Voir la reproduction.

168. **Petite pendule** porte-mouvement de montre en bronze doré représentant Cérès tenant sa faucille sur un char tiré par un bœuf. Base ovale.
Epoque Restauration.
Haut. sans le socle : 16,5 cm. Larg. : 19,5 cm. Prof. : 7 cm. 400/600
Voir la reproduction.

169. **Pendule** à portique en bronze doré de deux patines, cadran annulaire, fronton à denticule et palmettes ; elle est entourée de quatre colonnes à chapiteaux corinthiens. Balancier à compensation de deux métaux.
Epoque Restauration.
Haut. : 49,5 cm. Larg. : 25,5 cm. Prof. : 15 cm. 800/1.000
Voir la reproduction.

170. **Petite pendule** borne en bronze, le cadran entouré d'une frise de fleurs et fruits signé *Picnot Aimé rue Vivienne n°19*. En dessous, une réserve encadrée de pilastres à sujet d'une renommée couronnant le buste d'Homère.
La base à frise d'angelots sur des guirlandes retenues.
Epoque Restauration.
Haut. : 32 cm. Larg. : 16,5 cm. Prof. : 10 cm. 600
Voir la reproduction.

*171. **Table de salle à manger** à abatants, le plateau en acajou massif. Elle repose sur six pieds fuselés.
Début du XIXème siècle.
Avec trois allonges en bois naturel et une en acajou.
Haut. : 71 cm. Diam. : 146 cm. 1.600/2.000
Voir la reproduction.





172. **Table rectangulaire** à angles arrondis en placage de citronnier sur quatre montants en forme d'arcs d'où s'échappent des flèches retenant une petite tablette ovale. Ouvre à un tiroir en ceinture. A la base, une entretoise mouvementée.

Epoque Charles X.

Haut. : 71 cm. Larg. : 53 cm. Prof. : 36 cm. 800/1.200

Voir la reproduction.

173. **Table travailleuse** en placage de loupe sur deux montants ajourés en forme de lyre. Socle en plinthe à pans coupés. Le plateau est légèrement bombé. Composée d'éléments anciens d'époque Charles X.

Signée à deux reprises **CHAPUIS**.

Haut. : 69 cm. Larg. : 52 cm. Prof. : 31 cm. 800/1.200

Voir la reproduction.



173b. **Tournai, fin du XVIIIème siècle.**

Suite de dix-sept assiettes en porcelaine tendre à décor en camaïeu bleu de fleurs au centre et sur l'aile. La bordure à fin galon de même couleur.

Diam. : entre 23,5 et 24,5 cm.

Variantes.

500/700



*174. **Lustre** en verre filé polychrome de Venise. Le fût balustre est surmonté d'une boule décorée de petites ondulations de verre bleu se répétant sur la base ; couronne de six lumières à petits anneaux mobiles et pendeloques. Fleurs polychromes et feuillage recourbé.

Début du XIXème siècle.

Haut. : 90 cm. Diam. : 58 cm.

600/800

Voir la reproduction.



*175. **Suite de six chaises** peintes à l'imitation du palissandre; le dossier ajouré de barrettes est incrusté de cuivre à motifs de rosaces et feuilles de lierre.

Pieds sabre.

Angleterre, époque Regency.

Haut. : 80,5 cm. Larg. : 45 cm.

900/1.000

Voir la reproduction.

- *176. **Armoire d'angle à deux corps** en placage d'acajou flammé, ornée de moulures de cuivre. La façade cintrée ouvre à deux portes dans le haut, un tiroir médian et deux portes dans le bas. Corniche moulurée, base à plinthe découpée. Angleterre, époque Regency.
 Haut. : 227 cm. Section : 69,5 cm. 700/900
Voir la reproduction.



- *177. **Rafraîchissoir dit « Wine-cooler »** en placage d'acajou flammé. La partie haute en sarcophage est surmontée d'un couvercle à doucine. La base à pans coupés ouvre à une porte. Il repose sur des patins à griffes de lions. Anneaux mobiles en bronze sur des attaches simulant des fleurs de lys. Marqué sur la serrure WULERUN SECURE 2 LEVER. Angleterre, époque Regency.
 Haut. : 89 cm. Larg. : 64,5 cm. Prof. : 45 cm. 1.800/2.000
Voir la reproduction.

- *178. **Bibliothèque basse** en acajou et placage d'acajou formant un ressaut central ouvrant à deux portes vitrées encadrées par deux portes pleines. Base à plinthe saillante. Le plateau à panneaux d'acajou. Angleterre, époque Regency.
 Haut. : 93 cm. Larg. : 202,5 cm. Prof. : 40 cm. 400/600
Voir la reproduction.





179. D'après Etienne Maurice FALCONET (1716-1791).

Baigneuse en marbre blanc.
Haut. : 52 cm. Prof. : 35 cm.
Petits accidents.

600/900

Voir la reproduction.

180. **Eventail**, la feuille gouachée à sujet de l'Impératrice Eugénie accompagnée d'une dame d'atour et d'un chambellan, saluée par deux dames de la Cour.

La monture en nacre repercé et gravé de motifs floraux rehaussée de dorure.
Epoque Napoléon III.

Accidents à un maître-brin, restaurations.

Dans un encadrement en bois doré à fond de velours rouge.
200/300

Voir la reproduction.

181. **Paire de supports** de potiche en bois doré à décor de guirlandes de laurier retenues. Pieds arqués sculptés d'une large feuille d'acanthé. A chaque angle, une grenade. La réserve circulaire moulurée d'un jonc rubané, complétée par un marbre rouge veiné de gris.
Style Louis XIV .

Haut. : 43,5 cm. Section : 53 cm.

Diam. à l'intérieur de la réserve : 34,5 cm. 3.000/5.000

Voir la reproduction.



182. **Paravent** à quatre feuilles en laque noir à décor en laque or sur une face d'oiseaux posés sur des branches de pêchers en fleurs entourés d'une bordure stylisée renfermant des réserves de vases fleuris, fleurs et animaux, la face arrière ornée de lotus stylisés parmi les rinceaux.
Canton, XIXème siècle.

Haut. : 187 cm. Larg. d'une feuille : 54 cm. 800/1.000

Voir la reproduction.



182

183. **Vase ovoïde** sur piédouche en porcelaine gros bleu de Sèvres légèrement marbré et entouré de filets d'or sur les arêtes.
Sèvres, 1864.
Haut. : 66,5 cm. Diam. : 32 cm.
Petits éclats.

Voir la reproduction.

800/1.200



184. **Service de table** en porcelaine blanche à bordure or et rose. Certaines des assiettes sont décorées de fruits ou fleurs variés.
Il comprend : 22 grandes assiettes, 15 assiettes creuses, 10 assiettes à dessert, 8 assiettes à dessert légèrement creuses, 4 compotiers et une saucière.
Travail de la **Maison PILLIVUYT & CIE Paris.**
Eclats et usures.

Voir la reproduction.

300/500

185. **Bibliothèque** en acajou et placage d'acajou à cannelures et moulurations de laiton. Le fronton marqueté de rinceaux dans une réserve entre deux toupies.
Ouvre à deux portes vitrées.
Pieds toupie.
Deuxième partie du XIXème siècle.
Haut. : 236,5 cm. Larg. : 142 cm. Prof. : 46 cm.

Voir la reproduction.

600/900





186

186. Ensemble de garnitures de sièges en tapisserie fine d'Aubusson pour recouvrir un canapé et six fauteuils. Les assises à sujet de scènes des Fables de La Fontaine et les dossiers de personnages d'après Huet.

Fond cerise.

Epoque Napoléon III. 800/1.200

Voir la reproduction.

187. Table de bibliothèque en acajou formant escabeau, celui-ci s'escamotant sous le plateau de la table et présentant sept marches.

Les côtés simulant des tiroirs avec des poignées mobiles en bronze.

Pieds gaines à arêtes moulurées.

Angleterre, fin du XIXème siècle.

Haut. : 75 cm. Larg. : 87 cm.

Prof. : 54 cm. 1.500/2.000

Voir la reproduction.



187



188. **Cave à liqueur** en placage de palissandre noirci marqueté de filets de laiton et de deux cartouches sur le couvercle et en façade à fond de bois de rose.
L'intérieur mobile à prise contenant douze verres à liqueur et quatre flacons à décor gravé de guirlandes fleuries et semis.
Epoque Napoléon III.
Haut. : 26,5 cm. Larg. : 33 cm. Prof. : 24,5 cm.
Un flacon rapporté, quatre verres manquant, quelques filets de laiton soulevés. 250/350
Voir la reproduction.

*189. **Pendule** en bronze doré à patine mate et brillante, une jeune femme coiffée d'un chapeau à larges plumes est accoudée à une table écriteire, dans laquelle est enchassé le mouvement à cadran argenté..
Base à doucine à cartouche et angles feuillagés.
Cadran argenté.
Epoque Louis Philippe.
Haut. : 40,5 cm. Larg. : 30 cm. Prof. : 11 cm. 400/600
Sous un globe à socle en placage de palissandre marqueté de bois clair contenant un mécanisme à musique.
Voir la reproduction.

*190. **Paire de sujets** en bronze de patine verte et brune présentant des Napolitaines portant une coupe de vannerie sur la tête, un bras levé.
Epoque Louis Philippe.
Haut. : 20 cm. 300/400
Voir la reproduction.

191. **Tapis** circulaire au point de croix à décor polychrome d'une guirlande fleurie encadrant une rosace de fleurs.
Sur le pourtour, une frise de volubilis entre deux galons verts. 250/450

Voir la reproduction.





*192. **Biscuit** d'après CYFFLE, « La Ravaudeuse ». Elle est assise dans un tonneau découpé, les montants formant un petit dôme.
Base ronde.
Fin du XIXème siècle.
Marque de Niderviller.
Haut. : 27,5 cm. 150/250

Voir la reproduction.

193. **Groupe** en terre de Lorraine en deux parties représentant l'Adoration des Bergers. Base à réserves centrales en ressaut, les quatre montants à anneaux retenant des guirlandes de laurier sur des pieds en doucine.
Haut. : 23 cm. Larg. : 20 cm. Prof. : 16,5 cm.
Petits accidents et manques. 400/600

Voir la reproduction.

194. **Paire de flambeaux** en bronze doré à fût balustre rocaille et décor de côtes tournantes se prolongeant sur une base de forme chantournée. Petits bouquets de fleurs.
Style Louis XV.
Bel état de la dorure.
Haut. : 30 cm. Diam. à la base : 16 cm. 800/1.000

Voir la reproduction.

*195. **Mobilier de salon** en acajou incrusté de fins filets de bois clair, le dossier renversé et garni surmonte une partie ajourée à décor de rosaces et losanges.
Il comprend un canapé, deux fauteuils et deux chaises.
Travail anglais dans le style de MAPLE.
Epoque 1900.
Canapé – Haut. : 95 cm. Larg. : 109,5 cm. Prof. : 53 cm.
Fauteuil – Haut. : 92,5 cm. Larg. : 60 cm.
Chaise – Haut. : 92 cm. Larg. : 46 cm.
Accident à un bras des fauteuils. 900/1.000

Voir la reproduction.





196. Violoncelle de Victor QUENOIL fait à Massy vers 1930 en copie italienne.
Longueur : 754 mm.
Assez bon état.

3.000/4.000

Voir les reproductions.



197

- *197. **Paire de candélabres** en porcelaine polychrome, pour l'un figurant un chasseur de papillon tenant un filet et pour l'autre, une fillette se cachant derrière un fût en forme d'arbre. Base contournée ajourée. Bouquet de quatre lumières décoré comme l'ensemble de fleurs polychromes en relief. Allemagne, vers 1880.
Haut. : 38 cm. 500/700

Voir la reproduction.

198. **Buffet bas** en bois naturel teinté acajou, les montants arrondis à cannelures rudentées. Ouvre à trois portes. Pieds cannelés. Dessus de marbre gris. Style louis XVI.
Haut. : 103 cm. Larg. : 177,5 cm. Prof. : 46,5 cm. 300/500

199. **Fauteuil cabriolet** en bois relaqué gris à dossier à chapeau ; petits faitages feuillagés. Pieds fuselés. Style Louis XVI.
Haut. : 88,5 cm. Larg. : 57 cm. 150

200. **Lustre** en porcelaine polychrome de Saxe présentant neuf lumières sur deux rangées soutenues par des bras décorés de fleurs et feuillage en relief. Sur la couronne principale sont assis trois enfants symbolisant trois des saisons. Le fût décoré de palmes. A la base, un pendentif ovoïde lui-même décoré de fleurs en relief et des petites coupelles de feuilles et de fleurs formant des bouquets sous chacun des bras. Vers 1880.
Haut. : 78 cm. Section : 55 cm. 800/1.200
Voir la reproduction.



200



201

- *201. **Trumeau** en bois laqué vert d'eau, à moulures en bois doré surmontées de coquille, celles des montants à torche et carquois. Le miroir surmonté d'un paysage de ruines animé d'un troupeau. Style Louis XV.
Haut. : 149,5 cm. Larg. : 115,5 cm. 700/900
Voir la reproduction.

*202. **Lustre** en cristal à couronne de six lumières. Les bobèches ornées de mirza sont reliés à la partie haute par des guirlandes de cristaux en taille de diamant ou en taille d'émeraude. Fût à quatre pièces d'enfilage.
Partie centrale à coupes côtelées.
Travail attribué à la **Maison BACCARAT**.
Haut. : 90 cm. Diam. : 71 cm. 800/1.000
Voir la reproduction.

*203. **Paire d'appliques** en cristal à deux lumières sur un fût orné d'un miroir gravé et ondé sur les pourtours.
Attribuée à la **Maison BACCARAT**.
Haut. : 31 cm. Larg. : 29 cm. 200/300

204. **Vitrine** à hauteur d'appui en placage de bois de violette, la façade à ressaut central et les côtés à réserves vitrées. Ouvre à une porte.
Entourages de bronzes dorés finement ciselés de jonc à agrafes d'acanthé, entrelac et feuillage.
Chutes à cartouche à vaguelettes.
Repose sur six petits pieds cambrés.
Dessus de marbre brèche d'Alep.
Travail attribué à **LINKE**, vers 1900.
Haut. : 110 cm. Larg. : 118 cm. Prof. : 46,5 cm. 1.500/2.000
Voir la reproduction.





205. **Lustre** en bronze redoré à deux rangées de six lumières s'échappant d'un vase dont la partie haute est ciselée de canaux et asperges, une pomme de pin à la base. Le fût balustré à guirlandes de feuilles de chêne retenues.

Large cache-bélière à couronne de feuillage ajouré.

Style Louis XVI.

Haut. : 92 cm. Diam. : 85 cm.

1.500/2.000

Voir la reproduction.

206. **Sellette** posée sur un socle en bronze à patine brune à décor ajouré sur le dessus de pruniers en fleurs et bambous, le côté orné de fleurs stylisées ; en dessous, une boule ajourée de lotus stylisés.

Chine, début du XX^{ème} siècle.

Haut. : 80 cm.

1.500/2.000



207. **Tapis Agra.** Décor floral stylisé dans une mandorle centrale à fond vert amande sur fond rouge orangé. Larges écoinçons fleuris à fond jaune. Bordure bleue et verte à fleurs entre deux contre-bordures oranges.
410 x 340 cm.
Accidents, parties retissées.

Voir la reproduction.

5.000/6.000



207. **Tapis persan** en laine et soie à décor sur fond bleu au centre d'un éléphant surmonté d'un palanquin entouré de diverses scènes de chasse parmi des arbres et des rinceaux fleuris parsemés d'animaux et volatiles.
Large bordure à fond rouille à décor de réserves avec personnage parmi des fleurs ou séraphin alterné de félins attaquant une gazelle. Contre-bordures à masques sur fond beige et rinceaux fleuris sur fond bleu.
430 x 290 cm.

500/800

Voir la reproduction.

CONDITIONS DE VENTE

La vente sera faite expressément au comptant.

Aucune réclamation ne sera recevable dès l'adjudication prononcée, les expositions successives ayant permis aux acquéreurs de constater l'état des objets présentés.

L'adjudicataire sera le plus offrant et dernier enchérisseur, et aura pour obligation de remettre ses nom et adresse.

Il devra acquitter, en sus du montant de l'enchère, par lot, les frais et taxes suivants : 25,12 TTC.

Dès l'adjudication prononcée, les achats sont sous l'entière responsabilité de l'adjudicataire.

Aucun lot ne sera remis aux acquéreurs avant acquittement de l'intégralité des sommes dues.

Les acquéreurs pourront obtenir tous renseignements concernant la livraison et l'expédition de leurs achats à la fin de la vente.

En cas de contestation au moment des adjudications, c'est-à-dire s'il est établi que deux ou plusieurs enchérisseurs ont simultanément porté une enchère équivalente, soit à haute voix, soit par signe, et réclament en même temps cet objet après le prononcé du mot "adjugé", ledit objet sera immédiatement remis en adjudication au prix proposé par les enchérisseurs et tout le public présent sera admis à enchérir à nouveau.

Les éventuelles modifications aux conditions de vente ou aux descriptions du catalogue seront annoncées verbalement pendant la vente et notées sur le procès-verbal.



D
Drouot