

JEAN-MARC DELVAUX

MARDI 24 NOVEMBRE 2015
MERCREDI 25 NOVEMBRE 2015



CABINET DECHAUT-STETTEN

JEAN-MARC DELVAUX

SOCIÉTÉ DE VENTES VOLONTAIRES

JEAN-MARC DELVAUX s.a.r.l. au capital de 7.500 euros

AGRÈMENT N°2002-240 - RCS PARIS B 442 569 844

29, rue Drouot – 75009 Paris

Tél. : 01 40 22 00 40 – Télécopie : 01 40 22 00 83

www.delvaux.auction.fr Email : contact@jmdelvaux.fr

VENTE AUX ENCHERES PUBLIQUES

DROUOT RICHELIEU – SALLE 11

9, rue Drouot 75009 Paris

Première vacation :

MARDI 24 NOVEMBRE 2015 À 14H15

BIJOUX

Seconde vacation :

MERCREDI 25 NOVEMBRE 2015 À 14H15

MONNAIES DE COLLECTION

EXPERT : Madame Sabine BOURGEY

PIÈCES EN OR ET EN ARGENT

OBJETS DE VITRINE

ORFÈVRERIE – ARGENTERIE

ARTS DE LA TABLE

COLLECTION DE MONTRES SWATCH

SAS DECHAUT – STETTEN & Associés

EXPERTS PRES LA COUR D'APPEL DE PARIS

Marie de NOBLET – Expert en orfèvrerie

10, rue du Chevalier de Saint George, 75001 Paris

(anciennement rue Richepanse)

Tél. : 01 42 60 27 14 – Fax. : 01 49 27 91 46

E-mail : thierrystetten@hotmail.com

EXPOSITIONS PUBLIQUES :

- Samedi 21 novembre de 11h à 18h • Lundi 23 novembre de 11h à 18h
- Mardi 24 novembre de 11h à 12h pour les bijoux et de 11h à 18h pour l'argenterie
- Mercredi 25 novembre de 11h à 12h

Téléphone pendant l'exposition et la vente : 01 48 00 20 11





Seconde vacation

Monnaies de collection
Pièces en or et en argent
Objets de vitrine
Argenterie
Art de la table
Collection de montres
Swatch

Mercredi 25 novembre
14h15

SAS DECHAUT – STETTEN & Associés
Marie de NOBLET – Expert en orfèvrerie
madenoblet@gmail.com

Monnaies anciennes

Expert : Madame Sabine BOURGEY (pour les lots n°301 à 321)
cabinet.bourgey@gmail.com - 01 47 70 35 18

301. Louis XIV (1643-1715). **Louis à l'écu**. Rf. Paris. 1690. (Dr. 258). Or. 6,73 g.
Traces sur la tranche sinon Très Beau. 300/400
Voir la reproduction.
302. LOUIS XVI (1774-1793). **Louis au buste nu**. Lille. 1789. (Dr. 615). Or. 7,60 g.
Petites marques sur la tranche sinon presque Très Beau. 150/200
Voir la reproduction.
303. **ALLEMAGNE**. Westphalie. JEROME NAPOLEON (1807-1813). **20 franken**. 1809. (Fr. 3517). Or.
Coup sur la tranche sinon TB à Très Beau. 200/300
Voir la reproduction.
304. **AUTRICHE**. LEOPOLD I (1657- 1705). **Ducat**. Kremnitz. 1677. (Fr. 128). Or. 3,44 g.
Petites marques sur la tranche sinon Très Beau. 150/200
Voir la reproduction.
305. **SUISSE**. Unterwalden. **Ducat**. 1787. (*postérieur*). Or. 3,45 g.
Très Beau. 200/300
Voir la reproduction.
306. **GRANDE-BRETAGNE**. ELISABETH I (1558-1605). $\frac{1}{2}$ pound. nd. (Fr. 203). Or. 5,55 g.
Petites traces sur la tranche sinon Très Beau. Nettoyé. 1.000/1.200
Voir la reproduction.
307. **ESPAGNE**. FERDINAND et ISABELLE (1474-1504). **Double excellente**. Grenade. Alarum en fin de légende.
(Calico 55 var., Fr. 128). Or. 6,75 g. *Traces sur la tranche sinon Très Beau.* 1.200/1.500
Voir la reproduction.
308. **VATICAN**. ALEXANDRE VI (1492- 1503). **2 florins**. (Fr. 30). Or. 6,67 g.
Traces sur la tranche sinon Très Beau. 1.000/1.200
Voir la reproduction.
309. **RUSSIE**. CATHERINE II (1762-1796). **10 roubles**. Saint-Petersbourg. 1767. (Fr. 129a). Or. 13,01 g.
Très Beau. 3.500/4.500
Voir la reproduction.
310. **PEROU**. FERDINAND VI (1746-1760). **8 escudos**. Lima. 1752. (Fr. 16). Or. 26,95 g.
Très Beau. 1.200/1.500
Voir la reproduction.
311. **CHILI**. CHARLES III (1759-1788). **8 escudos**. Santiago. 1780. (Fr. 15). Or. 27,03 g.
Quelques coups sinon TB à Très Beau. 500/600
Voir la reproduction.
312. **ITALIE**. CHARLES ALBERT (1831- 1849). **100 lires**. Turin. 1837. (Fr. 1138). Or.
Quelques légers coups sinon Très Beau. 400/500
Voir la reproduction.
313. **MEXICO**. **Médaille** de Notre-Dame de Guadalupe. 1804. Or. 26,25 g.
Très Beau. 800/1.000
Voir la reproduction.



301



302



303



304



305



306



307



308



309



310



311



312



313





314. M. de La Fayette. **Jeton**. 1789. (Héning 103). Arg. Très beau. 50/80
Voir la reproduction.
315. **Constitution** (1791-1792). **Ecu de 6 livres** François. Paris 1792. (G.55). Arg. 29,27 g. Raies. TB. 150/200
Voir la reproduction.
316. **Jetons**. Louis XVIII, Compagnie des Salines de l'Est (3). Louis XV, Académie Française (2), Secrétaires du roi. Ville de Versailles, 1821... Arg. Ens. 8p. Très beau. 100/150
Voir la reproduction.
317. **Jetons**. Ville de Versailles, 1821. Louis XVIII, Compagnie des Salines de l'Est (3). Louis XV, Académie Française (2). Jeton anépigraphé... Arg. Ens. 8 p. Très beau. 100/150
Voir la reproduction.
318. **Jetons**. Louis XV, Académie Française (2). Ville de Versailles, 1821 (2). Louis XVIII, Compagnie des Salines de l'Est (2)...Arg. Ens. 8p. Très beau. 100/150
Voir la reproduction.
319. **République romaine**. (150 av. JC). **Denier**. R./ Victoire et quadriges. (Bab. Afrania 1, BD 78). Arg. 3,85 g. *Petite encoche sur la tranche* sinon presque Superbe. 200/300
Voir la reproduction.
320. **TRAJAN** (98-117). **Denier**. R./ Dace assis à dr. devant un trophée. COS V (103-111). (C. 537, RIC 220). Arg. 3,30 g. *Petite encoche sur la tranche* sinon Très Beau à Superbe. *Joli style*. 300/400
Voir la reproduction.
321. **HADRIEN** (117-138). **Denier**. R./ 7 étoiles dans un croissant de lune (le Septemtrion). COS III (119-138). (RIC 202). Arg. 3,48 g. *Petit coup sur la tranche* sinon Très Beau. *Revers intéressant*. 300/400
Voir la reproduction.

Monnaies en argent

322. Lot de **treize pièces de monnaies italiennes** et une de **un demi-dollar** en argent (supérieur à 800/000).
Poids brut : 155,23 g. 40/50
323. **ETATS-UNIS. Demi-dollar** en argent Kennedy: Quarante-sept exemplaires (1964, 1965, 1966, 1967, 1968).
Poids : 565,70 g.
Pour les années 1965 à 1970 argent, 400/000. 40/70
324. **AUTRICHE** .Marie Thérèse. **Thaler** en argent. Trois exemplaires.
Poids : 84,24 g. 40/60
325. **FRANCE**. Lot de **trente-neuf pièces en argent** : deux exemplaires de **cinquante Francs** Hercule 1978; quatorze exemplaires de **cinq Francs** Semeuse (1960, 1961, 1962, 1963, 1964, 1965); neuf exemplaires de **dix Francs** Hercule (1965,1966, 1969, 1967, 1970); quatorze exemplaires de **cent francs** : Marie Curie (1984), statue de la Liberté (1986), Génie de la République (1989), Panthéon (1982, 1983), Clovis (1996), Fraternité (1988), Liberté guidant le peuple (1993).
Poids : 662,99 g. 120/150
326. **FRANCE**. Monnaie de Paris, **dix Euros** en argent, «La Semeuse», 2009.
Poids : 12,03 g.
Fleur de coin. 15/20
327. **FRANCE**. Trésor du Patrimoine, «**Europa**» en argent, avers: L'Europe personnifiée sous les traits de la Semeuse. Revers: Symbole des pays de la C.E.E., millésime 1994. Graveur : **Pierre RODIER**.
Poids : 40,19 g.
Fleur de coin. 30/40
328. **FRANCE**. Ensemble de **cent trente pièces de cinq Francs Semeuse** en argent : cent treize exemplaires 1960, deux exemplaires 1961, quatre exemplaires 1962, neuf exemplaires 1963, deux exemplaires 1964.
On y joint : **FRANCE. Dix francs Hercule** en argent. : deux exemplaires (1966, 1967).
Poids : 1.611 g. 400/500
329. **FRANCE**. Ensemble de **vingt-trois pièces en argent** : cinq exemplaires de 50 Francs Hercule (1974, 1976, 1977, 1979) ; quinze exemplaires de 10 Francs Hercule (1965, 1966, 1967, 1968, 1970) ; un exemplaire de 5 Francs Hercule (1873) ; un exemplaire de 5 Francs Semeuse (1964) ; un exemplaire 5 Francs Napoléon III tête laurée (1869).
Poids : 586,30 g.
On y joint une pièce de **Cinq Francs** Lavrillier 1933 en nickel. 150/250
330. **FRANCE**. Ensemble de **cent cinquante-huit pièces de Cinq Francs Semeuse** en argent : trente-cinq exemplaires 1960 ; quatorze exemplaires 1961 ; soixante et un exemplaires 1962 ; vingt-sept exemplaires 1963, vingt exemplaires 1964 ; un exemplaire 1965.
Poids : 1.896,7 g. 400/600
331. **FRANCE**. : Ensemble **cinquante-deux pièces en argent** : un exemplaire 50 Francs Hercule en argent, 1974 ; quarante-sept exemplaires de 5 Francs Semeuse en argent (1960, 1961; 1962 ; 1963; 1964; 1965) ; quatre exemplaires 100 Francs en argent (1985, 1987, 1992).
Poids : 654 g. 100/200

Monnaies en or

332. **Monture de boîte** à cigarettes rectangulaire en or jaune (750) uni ou guilloché, le couvercle appliqué du nom « Elizabeth ». Travail anglais.
Long. : 12,7cm. Larg. : 8,6 cm. Poids brut : 179,16 g.
3.200/3.500
Voir la reproduction.
333. **AUTRICHE. Quatre Ducats** en or jaune. Refrappe de 1915.
Poids : 13,95 g. 350/400
Voir la reproduction.
334. **ETATS-UNIS. Cinq Dollars** tête d'indien en or jaune.
Poids : 8,33 g. 200/250
Voir la reproduction.
335. **ITALIE. Vingt Lires** en or jaune. 1873.
Poids : 6,41 g. 150/200
Voir la reproduction.
336. **SUISSE. Vingt Francs** en or jaune.
Poids : 6,41 g. 150/200
Voir la reproduction.
337. **BELGIQUE. Vingt Francs** en or jaune. 1878.
Poids : 6,43 g. 150/200
Voir la reproduction.
338. **FRANCE. Vingt Francs** en or jaune. Restauration, Louis XVIII. 1818.
Poids : 6,36 g. 150/200
Voir la reproduction.
339. **FRANCE. Vingt Francs** en or jaune Troisième République. Génie de la République 1895.
Poids : 6,46 g. 150/200
Voir la reproduction.
340. **Une médaille en or jaune des Jeux olympiques d'Hiver**, Innsbruck. 1964.
Poids : 17,49 g. 420/550
Voir la reproduction.
341. **FRANCE. Vingt Francs** en or jaune Troisième République au coq 1905.
Poids : 6,45 g. 180/220
Voir la reproduction.
342. **FRANCE. Vingt Francs** en or jaune : Deux exemplaires Second Empire (1858,1859).
Poids : 12,82 g.
Tapées et frottées. 300/400
Voir la reproduction.
343. **Deux médailles commémoratives** en or jaune éditées à l'occasion de l'Inauguration du Tunnel sous la Manche. L'une «Première Jonction», atelier de gravure de la Monnaie de Paris ; l'autre «Ouverture officielle» gravée par Joachim Jimenez.
Poids : 13,02 g. 250/300
Voir la reproduction.
344. **ETATS-UNIS. Vingt dollars Liberty** en or jaune. 850/950
Voir la reproduction.
345. **FRANCE. Monnaie de Paris, vingt Francs en or jaune** : deux exemplaires 1852-1991. Réédition d'après BARRE par Patrice CAHART.
Poids : 12,9 g.
Fleur de coin. 250/300
Voir la reproduction.
346. **FRANCE. Monnaie de Paris, dix Francs en or jaune** : Deux exemplaires. 1852-1991. Réédition d'après BARRE par Patrice CAHART.
Poids : 7,64 g.
Fleur de coin. 180/200
Voir la reproduction.
347. **ETATS-UNIS. Dix Dollars Liberty**, en or jaune, 2000.
Poids : 8,50 g. 200/300
Voir la reproduction.
348. **ETATS-UNIS. Vingt-cinq Dollars Liberty** en or jaune, 2001.
Poids : 16,98 g. 450/500
Voir la reproduction.
349. **ETATS-UNIS. Cinquante Dollars Liberty**, en or jaune, 2001.
Poids : 33,90 g. 800/1.000
Voir la reproduction.



332



341



342



335



336



334



337



338



343



333



339



340



344



345



345



346



348



347



346



349

Objets de vitrine



350. Boîte à allumettes en agate, le couvercle formant grattoir-pyrogène.
Voir la reproduction.

30/50

351. Ensemble composé de :

- Un médaillon en lave teintée gris-bleu à décor du profil de Semiramis.
- Cinq camées sur pierre dure ou en verre à décor de profil ou d'une figure d'Hercule appuyé sur sa massue (deux montés en broche).

60/100

Voir la reproduction.

352. Suite de dix médaillons ovales en ivoire peints de diverses vues de citadelles et palais indiens.

100/150

Voir la reproduction.



353. **Deux boutons** ornés de micro-mosaïques et **deux boutons** ornés de miniatures, XIX^{ème} siècle
Accidents et manques.

Voir la reproduction.

150/250

354. **Lot** en argent (supérieur à 800/000) composé de **deux broches** serties de trois cabochons d'hématite ou de marcassites, **trois paires de boucles ou coulants** cannelées ou serties de strass.
Fin du XVIII^{ème} siècle et début du XIX^{ème} siècle.
Poids brut 79,65 g.
On joint **trois boucles ou coulants** et **une agrafe** en métal ou en fer.
Fin du XVIII^{ème} siècle, début du XIX^{ème} siècle.

Voir la reproduction.

50/70

355. **Lot** de **trois boucles** de ceinture dont deux en bronze doré et une émaillée rose portant l'inscription *30 juillet 1910*.
On y joint **deux éléments** de tirage de sonnette en bronze doré.

Voir la reproduction.

80/100



356. Lot en argent (supérieur à 800/000) composé de **deux bourses, une boîte ronde, un marque-page.**

Poids brut : 131,73 g

En métal, une corne d'abondance et un cachet.

Accidents et manques.

40/60

357. **Pince à billets** en argent ornée d'une médaille en argent figurant à l'avant le profil de Napoléon tête laurée à gauche, au revers Mercure assis. 1807.

Poids : 28 g.

10/30

358. Lot en argent (supérieur à 800/1000) composé d'**un étui à allumettes** et une **brosse**. On joint une **boîte ronde à pilules** en métal.

Poids brut d'argent : 57,91 g.

40/60

359. **Ensemble** en écaille composé de :

- un **carnet** de bal à décor incrusté d'un chiffre et de filets or et argent. L'intérieur en moire rose. Accidents
- une petite **bourse** à décor incrusté d'un chiffre et de rinceaux en argent. L'intérieur en moire bleue.
- un petit **canif**. Accidents.

60/90

Voir la reproduction.

360. **Ensemble** composé de :

- un **étui à couteau** gainé de galuchat vert ; l'intérieur garni de velours rouge.
- un **étui** rectangulaire à pans, gainé de galuchat vert ; l'intérieur garni de velours rouge.

50/90

Voir la reproduction.

361. **Coffret-encrier** rectangulaire gainé de galuchat vert. L'intérieur garni de velours rouge contient un porte-plume formant porte-mine en argent, deux plumes en argent, deux flacons en verre.

Manque deux plumes.

90/150

Voir la reproduction.

362. **Ensemble** composé de :

- un **étui** à pans gainé de galuchat teinté vert ; à l'intérieur, un flacon en cristal.

Accidents, manque le fond.

- une petite **bourse** bombée gainée de galuchat teinté vert. Le couvercle orné d'un chiffre en argent ; l'intérieur garni de moire rose et d'un miroir.

Accident sous le fond.

40/70

Voir la reproduction.

363. **Ensemble** en écaille composé de :

- une **bourse**, le couvercle chiffré M en argent.
- un petit **étui** à cigarettes.
- un **fume-cigarettes** à bague en métal doré.

80/120

Voir la reproduction.

364. **Etui et porte-monnaie rectangulaires**, gainés de cuir brun, ornés de ferrures filigranées en argent, l'étui contenant une plaquette en ivoire et un porte-mine en argent guilloché. Signés **Sormani et Fils.**

Dimensions : 10,5 cm x 7,3 cm et 7,5 cm x 5,3 cm.

Dans leur écrin gainé rouge, chiffré LG.

50/60

Spécimen en ivoire d'éléphants spp (éléphantidae). Conforme au Règle CE 338-97 Art. 2.w.mc du 09 décembre 1996. Spécimen antérieur au 1er juin 1947. Pour une sortie de l'UE, un CITES de ré-export sera nécessaire, celui-ci étant à la charge du futur acquéreur (I/A) pré-convention.



365. **Étui plat** à bords arrondis en marqueterie de paille. Sur une face, décor d'une fleur de lys sur une colonne monogrammée BC et surmontée d'un motif rayonnant. Sur l'autre face, la légende *En dépit des brigands qui s'agitent enror, criens plus que jamais les Bourbons ou la Mort.*

Époque Révolutionnaire.

Long. : 15,2 cm.

Petits accidents et réparations.

200/300

Voir la reproduction.

366. **Boîte ronde** en carton pressé doré, le couvercle en verre à décor intérieur d'un vase fleuri parmi des rinceaux.

Époque Romantique.

On joint une **petite boîte ronde** en marqueterie de paille, le couvercle à décor floral.

40/70

Voir la reproduction.

367. Petit **coffret** rectangulaire, la monture en carton pressé doré, les côtés à l'imitation de la pierre dure, le couvercle à décor à l'imitation du fixé sous verre d'une scène à l'escarpolette.

Époque Restauration.

50/90

Voir la reproduction.

368. **Boîte** ronde en argent (supérieur à 800/000) émaillé mauve, le couvercle orné d'un paysage lacustre au coucher du soleil. Travail probablement suisse.

Début du XXème siècle.

Diam. : 6,1 cm Poids brut: 69,55 g.

200/250

Voir la reproduction.

369. **Boîte à pralines** de forme ovale en carton, le couvercle à décor en fixé sous verre de putti tirant un char symbolisant l'Été.

Époque Restauration.

Le pourtour et l'intérieur garni de papier collant rapporté.

40/70

Voir la reproduction.

370. **Boîte à pralines** en forme de pelta, en carton vert et or, le couvercle à décor en fixé sous verre d'une jeune femme dans un paysage à la cascade.

Époque Restauration.

60/90

Voir la reproduction.

371. **Boîte** de forme légèrement incurvée en écaille, le fond à décor de losanges, le couvercle à décor de compartiments, certains piqués d'or.

Accidents.

On y joint une **boîte en bakélite** à l'imitation de la corne blonde, le couvercle creusé pour recevoir une miniature ovale.

50/80

Voir la reproduction.

372. **Petite boîte ronde** en ivoire à décor peint dans le goût du vernis Martin de fleurs, de guirlandes et d'une scène à la cage d'oiseau dans le style de Watteau sur le couvercle. L'intérieur garni d'écaille.

Ecaillures.

60/100

Voir la reproduction.

373. **Ensemble** composé de :

- une **boîte** en forme d'oeuf en deux parties en bronze à décor ciselé de rinceaux, dans son étui en maroquin de la Maison BREU... à Munich.

- un **chapelet** composé de boules à l'imitation du jaspe sanguin et argent.

Quelques breloques en métal.

50/80

Voir la reproduction.



374. Ensemble composé de :

- un **manche** en ivoire ou en composition à décor de réserves et rinceaux.
- une **paire de flacons** en porcelaine à décor de roses polychromes dans des réserves rehaussées de dorure sur un fond blanc vermiculé.

40/70

Voir la reproduction.

375. Ensemble composé de :

- deux **médallions** ovales et une **suite de quatre petits médaillons** ovales émaillés polychromes de figures féminine.
- un **flacon à sels** en porcelaine de forme ovale, à décor floral de palmettes sur fond mauve.
- un **saleron** à décor émaillé polychrome de paysages sur fond bleu rehaussé de dorure.
- un **flacon** en porcelaine à décor de roses, le bouchon poudroir.

50/80

Voir la reproduction.

376. SAINT CLOUD - Trou.

Ensemble de **trois petits pots fard** à et leur couvercle en porcelaine à décor de palmettes et de rinceaux en camaïeu bleu. Marqués.

150/200

Voir la reproduction.

377. Ensemble de quatre flacons à sel en cristal :

- un **flacon** en cristal bleu facetté rehaussé de dorure, le bouchon et la monture en vermeil. Le couvercle accidenté.
- un **flacon** en cristal à pans, le bouchon en vermeil. Bosses.
- un **flacon** en cristal doublé de couleur ambre, à décor légendé *Alte Schloss von Baden*, le bouchon en argent.
- un petit **flacon** en verre bleu à décor sur une face d'une scène galante émaillée dans le style de Watteau. Le bouchon en argent.

70/100

Voir la reproduction.

378. Ensemble composé de :

- une **tabatière** en laque, le couvercle à décor polychrome d'un char de musiciens.
- une **boîte** rectangulaire en acier, le pourtour ajouré, le couvercle émaillé d'une vue de monastère.

40/70

Travail russe.

Voir la reproduction.

379. Trois boules presse-papier en millefiori.

40/70



380. **Grande coupe** en cristal de Bohême doublé de couleur ambrée, à décor gravé de fabriques et d'animaux et de cartouches alternés. 60/80

Voir la reproduction.

381. **Une chope à pans et un moutardier en** forme de chope en cristal de Bohême doublé de couleur rouge, à décor gravé de sujets cynégétiques. 60/90

Voir la reproduction.

382. **Vase tronconique** sur un pied polylobé taillé en facettes, en cristal de Bohême doublé de couleur ambrée à décor de trois médaillons dont deux gravés d'un chien et d'un cerf. On y joint un **petit vase calice taillé** en facettes en cristal de Bohême doublé de couleur ambrée, à décor gravé de scènes cynégétiques, dans des médaillons jaune et rose alternés. 80/120

Voir la reproduction.

383. **Un vase cornet** sur piédouche et **un grand gobelet** en cristal de Bohême doublé de couleur jaune, à décor gravé de sujets cynégétiques. Eclats. 40/70

Voir la reproduction.

384. **Paire de vases de forme octogonale** en cristal de Bohême, à décor gravé de sujets cynégétiques et **une petite carafe** à anse en cristal blanc à décor gravé de rinceaux, de cartouches et de cerfs, la monture en étain. 70/100

Voir la reproduction.

385. **Un vase calice** sur un pied polylobé taillé en facettes et une **chope**, portant le cachet Rowland Ward, Nairobi Kenya, en cristal de Bohême doublé de couleur rouge, à décor gravé de sujets cynégétiques. 70/100

Voir la reproduction.

386. **Une clochette** en cristal de Bohême doublé de couleur rouge, à décor gravé de sujets cynégétiques. 30/50

Voir la reproduction.

387. **Un vase** sur un pied taillé en facettes, en cristal de Bohême doublé de couleur bleue et rehaussée de dorure, à décor gravé dans trois cartouches d'un moulin, d'une maison et d'un cerf. 50/80

Voir la reproduction.

388. **Un seau** en cristal de Bohême doublé de couleur jaune, à décor gravé de sujets cynégétiques. 50/80

Voir la reproduction.

389. **Boîte rectangulaire** en argent, le couvercle surmonté d'un animal stylisé en turquoise retenu par deux cerclages.
Travail probablement américain, moderne.
Long. : 10,2 cm. Larg. : 8 cm.
Poids brut : 182 g. 40/50
Voir la reproduction.
390. **Boîte rectangulaire** en argent, le couvercle gravé de cartouches, fleurs et feuillage, l'intérieur en vermeil (manque le cordon).
Travail russe, 1899/1908.
Long. : 11,8 cm. Larg. : 7,5 cm. Poids : 209 g. 100/150
Voir la reproduction.
391. **Boîte rectangulaire** en argent niellé à décor d'une vue de ville dans un entourage feuillagé.
Moscou, fin du XVIIIème siècle.
Long. : 7,5 cm. Larg. : 4,5 cm. Poids : 80 g.
Usures.
On y joint **une boîte ovale** en argent à décor oriental.
Long. : 5 cm. Larg. : 4 cm.
Poids : 28,3 g. 100/150
Voir la reproduction.
392. **Cadran solaire** octogonal en argent (supérieur à 800/000) par **Chapotot à Paris** orné d'une boussole à trois échelles horaires pour les latitudes 40, 45 et 50° et celles de 20 villes gravées au dos, le style axe dont il manque l'encadrement, rabattable, ciselé d'un oiseau.
Début du XIXème siècle.
Long. : 6 cm. Larg. : 4,5 cm. Poids brut : 25,97 g. 800/1.200
Voir la reproduction.
393. Lot composé de : **un porte-monnaie** de forme oblongue en écaille et métal argenté, le couvercle à charnière appliqué d'un monogramme feuillagé ; **un porte-monnaie** en ivoire et métal, appliqué de deux médaillons ovales dans un entourage de cordages ; **un porte-monnaie** en ivoire et métal, le couvercle à incrustation de feuillage et papillon ; **une petite boîte ronde** à pans en nacre et métal ; **un petit flacon** en nacre et métal. 50/60

Ce spécimen en Corallium spp n'est pas soumis à la réglementation française(CE) car corail non prélevé sur les côtes françaises. De ce fait, ce spécimen n'est pas soumis au régime d'interdiction du code de l'environnement français. L'utilisation commerciale de ce spécimen est permise dans l'UE car la matière n'est pas brute mais travaillée sous forme de bijou. En revanche, pour une sortie de l'UE, un CITES de ré-export sera nécessaire, celui-ci étant à la charge du futur acquéreur.
Voir la reproduction.
394. **Etui à cigarettes** rectangulaire en argent (supérieur à 800/000) guilloché, le couvercle à glissière, les côtés émaillés noir, le poussoir fileté en argent doré.
Signé **Alfred Dunhill Paris**
Larg. : 9,7cm. Larg. : 8,3 cm. Poids brut : 162,19 g. 60/80
Voir la reproduction.
395. **Cadre rond en argent** (supérieur à 800/000) reperlé de rinceaux, présentant une gravure sur argent (supérieur à 800/000), *la Vierge et l'Enfant*.
Diam. : 8 cm. Poids brut : 81,20 g. 50/70
396. **Cadre ovale uni**, en argent (supérieur à 800/000) orné d'une miniature dans le goût de la Renaissance.
Haut. 7 et 12,2 cm. Poids brut 127/40 g.
Poids brut : 40,60 g. 50/70



389



390



391



391



392



393



393



393



394

Orfèvrerie - Argenterie

397. **Paire de flambeaux et deux bobèches** en argent, posant sur une base ronde à bordure de feuilles de laurier, et godrons rayonnants, le fût cylindrique à trois têtes de lion alternées de guirlandes de laurier, le nœud ciselé de rosaces, le binet ciselé à la base d'une frise de grecques.
Poinçon de l'orfèvre non identifié.
Namur, 1798/1809.
Les bobèches sans poinçon.
Haut. : 26,5 cm. Poids : 1 kg 189. 1.200/1.800
Voir la reproduction.
398. **Paire de salières ovales** en argent, les intérieurs en verre bleu, posant sur un piédouche, la base ornée de feuilles lancéolées, les anses faites d'un cygneau, ailes déployées.
Poinçon de l'orfèvre **Gothard Ferdinand Stang**.
Saint-Pétersbourg, début du XIXème siècle.
Haut. : 7,5 cm. Long. : 12 cm. Poids brut : 331 g.
Accidents. 200/300
Voir la reproduction.
399. **Confiturier couvert** en argent et **douze cuillers à confiture** en vermeil, l'intérieur en verre bleu, de forme ovoïde, posant sur une base triangulaire incurvée sur trois pieds boule, le décor ajouré d'une large frise de palmettes alternée de trois pilastres à tête de Mercure et serpents entrelacés, le fond à feuilles lancéolées suspendu par trois chaînettes, le couvercle surmonté du frêtel formé d'une graine et feuillage. Sur le confiturier, poinçon de l'orfèvre **Veuve Jean-Frédéric Buttner**, reçu en 1779.
Sur les cuillers, poinçon de l'orfèvre **Buttner** et de l'orfèvre **Jean-Louis Buttner**, reçu en 1786.
Strasbourg, 1798/1809.
Haut. : 30,5 cm. Poids brut : 782 g. 600/800
Voir la reproduction.
400. **Huilier** en argent, le plateau de forme ovale, posant sur quatre pieds griffes feuillagés, les bordures à godrons tors, les porte-flacons à quatre pilastres ajourés de palmettes, les flacons et deux salières ovales en verre s'incorporant sur leur base cylindrique, la tige centrale balustrée à feuillage sur laquelle sont fixés les porte-bouchons, la prise en anneau.
Poinçon de l'orfèvre **Charles-Louis Dupré**, insculpation 1827.
Paris, 1827/1838.
Haut. : 33 cm. Long. : 25,3 cm. Larg. : 14,2 cm.
Poids brut (sans les intérieurs en verre) : 611 g.
Manque les bouchons. 200/250
Voir la reproduction.
401. **Timbale tulipe** en argent, posant sur un piédouche à moulure de palmettes, ciselée sur le corps de paniers fleuris et feuillages. Gravée sur la bordure du pied : F.M.V.
Poinçon de l'orfèvre **Berger**, insculpation 1811/1812.
Paris 1811/1819.
Haut. : 11 cm. Poids : 107 g.
Accidents. 50/60
Voir la reproduction.
402. **Moutardier** en argent, posant sur un piédouche carré, le corps à décor ajouré de médaillons aveugles, guirlandes de fleurs et enroulements feuillagés, les anses doubles à attache de feuilles d'acanthé, le couvercle surmonté du frêtel en forme de graine (manque l'intérieur en verre).
Poinçon de l'orfèvre sur le couvercle : **François Picard**, reçu en 1784.
Paris 1789.
Sans poinçon d'orfèvre visible sur le corps.
Haut. : 10,4 cm. Poids brut : 315 g.
Modifications. 300/400
Voir la reproduction.
403. **Timbale tulipe** en argent uni, posant sur un piédouche à moulures de godrons, ciselée de filets sous le col.
Poinçon du maître orfèvre répertorié mais non identifié (Beuque n° 1454).
Meaux, 1784.
Haut. : 9,6 cm. Poids : 98 g.
Accidents. 150/200
Voir la reproduction.
404. **Taste-vin** en vermeil, à décor de pampres, l'anse serpent ; gravé *Reynal* sous la bordure.
Poinçon de l'orfèvre **Louis Tassin**, insculpation 1803.
Paris, 1803/1809.
Diam. : 7,9 cm. Poids : 94 g.
Vermeil postérieur. 100/150
Voir la reproduction.
405. **Taste-vin** en argent, à décor de godrons et pastilles, l'anse serpent.
Poinçon du maître orfèvre **CL**.
Frappé deux fois.
Mâcon, deuxième moitié du XVIIIème siècle.
Diam. : 8,7 cm. Poids : 96 g. 150/200
Voir la reproduction.
406. **Quinze cuillers et seize fourchettes** de table, modèle à filets gravés d'un monogramme ; comprenant : pour **six cuillers et six fourchettes** : orfèvre **Pierre Defontaine**, Paris, 1798-1809 ; pour cinq cuillers et six fourchettes : orfèvre **LN. Alban**, insculpation 1814, Paris 1814-1819 ; **deux fourchettes**, Paris 1789 ; **quatre cuillers et deux fourchettes**, différents orfèvres, après 1838.
Poids de l'ensemble : 2 kg 590. 400/500
Voir la reproduction.
407. **Quatre cuillers et quatre fourchettes de table**, modèle à filets ; comprenant : pour une cuiller et une fourchette, poinçon du maître orfèvre incomplet, attribué à **Jean-Baptiste Navier**, Perpignan, 1747-1748 ; pour trois cuillers et trois fourchettes, différents orfèvres, Paris et Province, 1819-1838.
Poids : 846 g. 150/200
Voir la reproduction.



398

398



399



400



401



403



402



405



404



407



406



408. **Paire de présentoirs ronds** en argent, la bordure polylobée à moulures de feuilles de laurier et agrafes feuillagées, posant sur un piédouche ciselé de godrons.
Signés **Robert Linzeler**.
Haut. : 7 cm. Diam. : 25 cm. Poids : 1 kg 933. 700/800
Voir la reproduction.
409. **Huilier** en argent et **deux flacons** en verre taillé, le plateau rectangulaire posant sur quatre pieds griffes, les bordures à moulures de palmettes, les porte-flacons à trois pilastres ajourés de feuilles, la tige centrale terminée par la prise en anneau perlé.
Poinçon de l'orfèvre **Quentin Baschelet**, insculpation 1815.
Paris, 1819-1838.
Haut. : 31 cm. Long. : 23,6 cm. Larg. : 11 cm. 200/300
Poids brut : 679 g.
Voir la reproduction.
410. **Timbale tulipe** en argent, posant sur un piédouche à moulures de palmettes, ciselée sous le col de guirlandes feuillagées et pompons.
Poinçon de l'orfèvre **Louis-Jacques Berger**.
Paris, 1809/1819
Haut. : 12 cm. Poids : 148 g. 100/150
Petite déformation et choc.
Voir la reproduction.
411. **Saucière ovale** à plateau adhérent en argent, le corps à deux becs verseur, ciselé de fruits et feuilles, les bordures et les anses feuillagées.
Orfèvre **Boivin**.
Haut. : 11 cm. Long. : 20 cm. Larg. : 10,45 cm. Poids : 628 g. 150/200
Voir la reproduction.
412. **Louche** en argent, modèle à filets, gravées d'armoiries d'alliance surmontées d'une couronne de marquis.
Poinçon de l'orfèvre attribué à **George Smith**.
Londres, 1799.
Long. : 34,5 cm. Poids brut : 232 g. 50/70
Voir la reproduction.
413. **Verseuse** en argent, de forme balustre, à fond plat, le couvercle surmonté de la prise en forme de gland, l'anse en bois noir.
Poinçon de l'orfèvre non identifié.
Paris, 1819-1838.
Haut. : 16 cm. Poids brut : 273 g. 100/150
Accidents.
Voir la reproduction.
414. **Deux coupelles rondes** en argent, les oreilles rocailles à contours.
Travail français, après 1838.
Long. aux anses : 17 cm. Poids : 211 g.
On joint un **confiturier** en verre et métal argenté, posant sur trois pieds à attaches de tête ailée, le couvercle surmonté de la prise en anneau. 60/70
Voir la reproduction.
415. **Cuiller à saupoudrer** en argent, modèle à filet, le cuilleron festonné.
Poinçon de l'orfèvre illisible.
Paris, 1819/1838.
Long. : 21 cm.
On joint **cinq pièces à hors-d'œuvre** en argent et vermeil ; une **pince à sucre**, modèle godronné, orfèvre **Jules Monnery** (1884-1895) ; une **cuiller à sucre** en métal argenté, modèle à filets par **Halphen**. 60/70
Poids des pièces en argent : 209 g.
Voir la reproduction.
416. **Ensemble de couverts à entremets** en vermeil, modèle à filets et feuillages, gravés d'armoiries surmontées d'une couronne de comte, composé de : dix-huit cuillers et dix-huit fourchettes.
Poinçon de l'orfèvre **Jean-Baptiste Andrieu**, insculpation 1820.
Paris, 1820/1838.
Sur manches fourrés, modèle à embouts godronnés : dix-huit couteaux à fruits, lames en vermeil (un couteau sans poinçon) ; dix-huit couteaux à fromage, lames en acier, poinçon de l'orfèvre Dominique Laporte, insculpation 1822, Paris, 1822-1838 ; sur quelques couteaux, poinçon de l'orfèvre illisible (un couteau sans poinçon) ; une cuiller à saupoudrer, de même modèle, poinçon de l'orfèvre incomplet, après 1838.
Poids : 2 kg 199. 1.500/2.000
Poids brut des couteaux : 1 kg 815.
Voir la reproduction.



408



409



410



411



413



412



414



415



415



416



417. **Quatre salières rondes** en argent, les intérieurs en verre, modèle à côtes torsées, posant sur trois pieds feuillagés.
Orfèvre **Tétard**.
On joint **deux cuillers et pelles** à sel en argent.
Diam. : 4,9 cm. Poids : 146 g.
Dans leur écrin noir chiffré *GL*.
Voir la reproduction. 80/100
418. **Pichet** en cristal taillé à côtes torsées, le col, le couvercle et l'anse en argent.
Travail français, après 1838.
Haut. : 25 cm. Poids brut : 998 g.
Voir la reproduction. 300/400
419. **Assiette** en argent, à contours et moulure de filets, gravée d'armoiries d'alliance surmontées d'une couronne de marquis.
Poinçon de l'orfèvre attribué à **Désiré Thorel** (à partir de 1880).
Diam. : 25 cm. Poids : 503 g.
Petits chocs.
Voir la reproduction. 100/150
420. **Deux flacons et huit verres à liqueur** en cristal, à côtes torsées, les montures en argent à décor de vagues, posant sur un piédoche.
Sur les flacons, poinçon de l'orfèvre illisible.
Travail français, après 1838.
Haut. de la paire de flacons : 22,5 cm.
Poids brut de l'ensemble : 1 kg 665.
Petit manque sous le fond d'un verre.
Voir la reproduction. 200/250
421. **Bougeoir à main et sa bobèche** en argent de forme mouvementée, à décor de rocailles et feuillages sur fond amati.
Orfèvre **Henri Soufflot** (1884-1910).
Long. : 20,7 cm. Poids brut : 324 g.
Restauration sur le manche.
Voir la reproduction. 60/80
422. **Légumier rond couvert** en argent, posant sur une bête, la bordure à contours et moulures feuillagées, les anses ciselées de feuilles sur fond amati, le couvercle orné de vagues, surmonté de la prise faite de feuilles entrelacées.
Orfèvre **Vaguier** (1887-1920).
Haut. : 15,6 cm. Diam : 20,5 cm. Poids : 895 g.
Petit choc.
Voir la reproduction. 250/300
423. **Jatte carrée** en argent, les bordures à contours et moulures de filets et coquilles, les anses mouvementées. Gravée d'armoiries avec devise.
Travail français, après 1838.
Long aux anses : 26,5 cm. Poids : 627 g.
Voir la reproduction. 150/200
424. **Lot** en argent, composé de : **deux supports de salières** de forme ronde, l'un à trois pilastres orné de figurines à attributs de musique, Paris, 1809-1819 ; le second à quatre pilastres orné de médaillons et palmettes, orfèvre **L. Naudin**, Paris, 1819-1838, haut. : 6,5 cm et 5,5 cm. Diam : 7,5 cm (manque les intérieurs en verre) ; un **passé-thé** posant sur trois pieds, le manche en ivoire ; un **passé-thé** sur un socle, la passoire à bascule, le manche en ivoire ; un **passé-thé** en forme de panier à fond guilloché ; **quatre verres à liqueur** et leur monture en argent, à décor ajouré d'enroulements feuillagés et rosaces, l'anse en forme de termes féminins ailés, l'un signé **Mérite** ; **une coupelle** à deux anses.
Poids brut total : 459 g.
On joint un **passé-thé** en métal argenté, le fond reperlé d'étoiles. 120/180

Spécimen en ivoire d'éléphants spp (éléphantidae). Conforme au Règle CE 338-97 Art. 2.w.mc du 09 décembre 1996. Spécimen antérieur au 1er juin 1947. Pour une sortie de l'UE, un CITES de ré-export sera nécessaire, celui-ci étant à la charge du futur acquéreur (I/A) pré-convention.

Voir la reproduction.



417



418



420



419



420



424



424



422



420



424



424



423



421

425. **Sucrier couvert et sa cuiller en argent**, de forme ovoïde, posant sur trois griffes à attache de buste d'égyptiens ailés, à moulures de palmettes, le couvercle surmonté de la prise en forme de graine, l'intérieur en vermeil, la cuiller à manche tronconique.
Orfèvre **Henri Lapeyre** (1895-1923).
Haut : 14 cm. Diam : 10 cm. Poids : 306 g. 80/100
Voir la reproduction.
426. **Timbale tulipe** en argent uni, posant sur un piédouche à moulures de godrons, gravée sous le col MAF.
Poinçon du maître orfèvre incomplet.
Paris, 1788.
Haut. : 10,5 cm. Poids : 132 g. 60/100
Voir la reproduction.
427. **Timbale droite** en argent à fond plat. Gravée de deux monogrammes et des initiales AS.
Orfèvre **Théodore Tonnelier**.
Paris, 1819/1838.
Haut. : 8,2 cm. Poids total : 118 g. 60/100
Accidents.
Voir la reproduction.
428. **Moutardier et quatre supports de salières** en argent, modèle à base carrée, posant sur quatre pieds griffes, le moutardier à anses à enroulements feuillagés, le couvercle surmonté de la prise faite d'une graine, l'intérieur en cristal taillé.
Poinçon de l'orfèvre **Quentin Baschelet**, insculpation 1815.
Paris, 1819-1838.
Haut. du moutardier : 13 cm.
On joint **une pelle à sel** en argent, après 1838.
Poids brut (sans l'intérieur en cristal) : 444 g. 80/100
Voir la reproduction.
429. **Moutardier** en argent, l'intérieur en verre bleu, posant sur un piédouche à base carrée sur quatre pieds feuillagés, le corps ajouré à quatre palmes alternées, les anses à enroulements et tête d'oiseau, le couvercle surmonté du frétel en forme de graine.
Poinçon de l'orfèvre incomplet.
Paris, 1819/1838.
Haut. : 13,5 cm. Poids : 113 g. 60/80
Accidents.
Voir la reproduction.
430. **Bonbonnière** en cristal et argent, les bordures à moulures de perles et feuilles d'eau, le couvercle surmonté de la prise en forme de cygne.
Travail français, après 1838.
Haut. : 11,5 cm. Diam. : 11,6 cm. 70/80
Poids brut : 517 g.
Voir la reproduction.
431. **Verseuse ovoïde** en argent, posant sur trois pieds à attaches feuillagées, le bec verseur formé d'une tête d'aigle, le couvercle à charnière surmonté du frétel spiralé, l'anse géométrique en bois noir. Gravée d'armoiries avec devise, surmontées d'un heaume.
Poinçon de l'orfèvre **L.R. Ruchmann**, insculpation 1811.
Paris, 1811/1819.
Haut. : 29,5 cm. Poids brut : 794 g. 700/1.000
Voir la reproduction.
432. **Confiturier** en cristal taillé et argent, posant sur une base carrée sur quatre pieds griffes, ciselé de feuillage, surmonté d'un socle à trois dauphins supportant la coupe, les bordures à feuilles d'eau, les anses à enroulements feuillagés, le couvercle à légère doucine, la prise formée d'un bouquet.
Poinçon de l'orfèvre **Gabriel-Jacques-André Bompard**.
Insculpation 1803.
Paris, 1819-1838.
Haut. : 26 cm. Poids brut : 1 kg 231. 300/400
Voir la reproduction.
433. **Cinq pièces de service** en argent, composé de : une **fourchette et couteau à gigot**, sur **manche fourré**, à fond amati ; une **fourchette et un couteau de service à poisson**, à décor de feuillage, orfèvre **Debain** ; une **pince à sucre** terminée en griffe, gravée d'un monogramme, orfèvre **Roussel**.
Poids brut : 560 g. 40/60
Voir la reproduction.
434. **Service de couverts** en argent, modèle à filets et feuillage, gravé d'un monogramme, composé de : **douze cuillers et douze fourchettes de table, douze cuillers et douze fourchettes à entremets, douze cuillers à café**, une louche.
Orfèvre **Chenaillier**.
Poids : 2 kg 670. 1.400/1.800
Voir la reproduction.



426



428



429



431



425



427



430



428



432



433



434

435. **Treize petites cuillers** en vermeil, différents modèles et différents orfèvres ; pour neuf : travail français, après 1838 ; pour quatre : Paris, 1819-1838.
Poids : 219 g.
Dans un écrin gainé vert. 60/80
Voir la reproduction.
436. **Coupe commémorative** en argent de forme cylindrique, posant sur un piédouche, à décor repoussé de fleurs et feuillage, gravé au centre dans un cartouche d'une inscription datée 1819, les anses à enroulements.
Sans poinçon.
XIX^{ème} siècle.
Offert à l'architecte Georges Halpin par la Bourse du commerce et des grains de Dublin en 1819.
Haut. : 19,5 cm. Poids : 1 kg 130. 300/450
Voir la reproduction.
437. **Carafe** en cristal taillé, la monture en argent, l'anse double à enroulement, le couvercle surmonté de la prise en toupie.
Orfèvre **John Grinsel & Sons**.
Londres, 1899.
Haut. : 27,5 cm. Poids brut : 1 kg 397. 250/300
Voir la reproduction.
438. **Casserole** en argent, de forme balustre, le manche en bois clair.
Sans poinçon d'orfèvre.
Travail français, après 1838.
Diam. : 12,5 cm. Poids brut : 279 g.
Accidents et restaurations. 100/150
Voir la reproduction.
439. **Lot** en argent, composé de : **deux assiettes**, la bordure à moulures de palmettes, travail d'Europe Centrale, XX^{ème} siècle, diam. : 23 cm ; un **plateau rectangulaire** à contours, travail chilien, moderne, dimensions : 27 x 19,5 cm ; une **petite tasse** gravée *Marcial 1913* et une **soucoupe**, travail allemand, à décor de fleurs ou feuillage.
Poids total : 1 kg 095. 200/300
Voir la reproduction des deux assiettes.
440. **Moutardier** en argent, posant sur trois pieds griffes, l'anse à enroulement, le couvercle à charnière surmonté du frétel en forme de graine (manque l'intérieur en verre).
Poinçon de l'orfèvre **Jean-Nicolas Boulanger**.
Paris, 1819-1819.
Haut : 9,8 cm – Poids : 90 g. 80/120
Voir la reproduction.
441. **Huilier** en argent et deux flacons en cristal, de forme oblongue, posant sur quatre pieds à enroulements, les bordures à moulures de perles, les porte-flacons à pilastres ajourés de pampres, les couvercles en argent de même inspiration.
Travail français, après 1838.
Long. : 25 cm. Larg : 14,3 cm. Poids brut : 422 g. 350/450
Voir la reproduction.
442. **Onze couverts** en argent, modèle trilobé, à feuillage. Gravés d'un monogramme.
Orfèvre **Veuve Ernest Compère**.
Poids : 1 k 807. 300/400
Voir la reproduction.
443. **Service à poisson**, les manches fourrés en argent, ciselés de feuillage et fond guilloché, les hauts en métal argenté à décor feuillagé.
Gravé d'un monogramme.
Orfèvre **Roussel**.
On joint une **pelle de service** en argent, le manche fourré, à décor guilloché et médaillons.
Gravée d'un monogramme.
Orfèvre **Paul Massat**.
Poids brut : 512 g.
Accidents. 30/40
Voir la reproduction.



435



436



437

439



441



440



438

439



443



442



444. **Vase** en argent, de forme balustre, posant sur un piédouche, orné de guirlandes de feuilles de laurier.
Poinçon de l'orfèvre incomplet, peut-être **Tétard**.
Haut. : 27 cm. Poids : 483 g. 150/200
Voir la reproduction.
445. **Verseuse** en argent, de forme balustre, posant sur quatre pieds à attaches feuillagées, le couvercle surmonté du frétel en forme de trois noisettes sur une terrasse de feuilles, l'anse à enroulement en bois noirci. Gravée d'un monogramme.
Orfèvre **Debain**.
Poids brut : 559 g. 100/150
Accidents.
Voir la reproduction.
446. **Huilier** en argent, le plateau rectangulaire posant sur quatre pieds griffes, les porte-flacons à décor ajouré de palmettes, les bordures à moulures de godrons, la tige centrale, de forme balustre terminée par la prise en anneau perlé avec deux verres bleus.
Paris, 1819-1838.
Haut. : 31,5 cm. Long : 20,5 cm. Larg. : 10 cm. 150/200
Poids brut : env. 690 g.
Modifications.
Voir la reproduction.
447. **Légumier rond** et **son couvercle** en argent, posant sur un piédouche, la bordure à filets enrubannés et feuillage, le corps orné d'une frise d'attributs de chasse et guirlandes de feuilles sur fond amati, les anses à attaches feuillagées, le couvercle à doucine surmonté du frétel en anneau à enroulements, fileté et feuillagé.
Orfèvre **Folliot**.
Haut. : 15,5 cm. Diam. : 19,5 cm. Poids : 1 kg 069. 500/700
Voir la reproduction.
448. **Saucière ovale** à plateau adhérent en argent, les bordures à filets, feuillages et têtes de cygnes ou moulures à feuilles d'eau, l'anse formé d'un cygne, les ailes posées de chaque côté du col.
Orfèvre **Société d'Orfèvrerie Parisienne** (1910-1914).
Haut. : 13 cm. Long. : 27 cm. Larg. : 18,5 cm. Poids brut : 618 g. 250/350
Petits chocs.
Voir la reproduction.
449. **Trois timbales** en argent, pour la première : modèle à fond plat, ciselée sous le col de feuillage, gravée d'un monogramme, sans poinçon d'orfèvre; pour la deuxième : modèle uni posant sur un piédouche, ciselée sous le col d'un jonc de filets enrubannés, orfèvre **Tétard** ; pour la troisième : à décor guilloché, gravée d'un monogramme dans un médaillon feuillagé, orfèvre **Boivin**.
Haut. : 9 cm ; 8,5 cm et 7 cm. 50/60
Poids total : 244 g.
Accidents.
Voir la reproduction.
450. **Saucière ovale** en argent et son intérieur en verre bleu, posant sur quatre pieds à attaches de rocailles, à décor de feuillages, vagues et cartouches à croisillons sur fond amati.
Orfèvre **Lapar**.
Long. : 15,5 cm. Larg : 10 cm. Poids : 168 g. 100/150
Voir la reproduction.
451. **Douze cuillers à café** en vermeil, modèle à filets.
Poinçon de l'orfèvre attribué à **Jean-Vital Antoine Chauvin**, insculpation 1825.
Paris 1825/1838.
Dans un écrin gainé vert. 150/200
Usure au vermeil.
Voir la reproduction.
452. **Douze couverts** à dessert en argent, modèle à filets feuillagés.
Orfèvre **Boivin**. Une cuiller cassée.
On joint une **cuiller à entremets** en argent, modèle piriforme à filets feuillagés ; gravée d'un monogramme, orfèvre **Grandvigne**.
Poids : 984 g. 200/300
Voir la reproduction.



444



445



446



447



449



448



450



449



449



451



452

453. **Aiguière et un bassin en argent**, l'aiguière de forme balustre à côtes droites, posant sur un piédocouche. Gravée sous le col d'une croix, le bassin ovale à contours, la bordure ciselée de feuillage en rappel sur l'anse de l'aiguière.
L'aiguière et le bassin gravés d'une inscription et la date 1937.
Travail italien, XXème siècle (le bassin sans poinçon), titré 800/1000^{ème}.
Haut. de l'aiguière : 23 cm. Dimension du bassin : 30 x 23,5 cm.
On joint **une assiette** en argent de même modèle, gravée de la même inscription.
Turin, XXème siècle, 800/1000e.
Diam. : 19,5 cm.
Poids total : 1 kg 109. 250/300
- Voir la reproduction.*
454. **Pot couvert à caviar**, son présentoir en opaline blanche et **sa louche** en verre, en forme de tonneau, orné sur les prises de motifs ajoutés en argent en application, le couvercle surmonté du frétel en forme de pomme de pin.
Travail probablement russe, fin du XIXème siècle, début du XXème siècle.
Insculpé d'un poinçon de titre des Pays-Bas.
Haut. : 16 cm. Poids brut : 1 kg 494. 250/350
- Voir la reproduction.*
455. **Sucrier** rond couvert en argent, de forme balustre, posant sur une bâte, la base et la bordure du couvercle à moulures de godrons, les anses à enroulements, gravé d'armoiries avec devise, surmontées d'une couronne de comte.
Orfèvres **Risler et Carré**.
Haut. : 11,5 cm. Poids : 326 g. 70/80
- Voir la reproduction.*
456. **Petit vase**, piriforme en argent, posant sur une bâte, à décor de rinceaux sur fond amati, le col évasé festonné à chutes de perles.
Travail italien de la fin XIXème siècle, titré à 800/1000^{ème}.
Haut : 13 cm. Poids : 175 g.
Choc. 40/50
- Voir la reproduction.*
457. **Quatre salières** en argent et leur intérieur en verre bleu, de forme ovale à contours, ornées de côtes torsées et cartouches, posant sur quatre pieds feuillagés, et quatre pelles à sel en métal argenté.
Travail français, après 1838.
Poids des salières (sans les intérieurs) : 46 g.
Dans leur écrin. 50/70
- Voir la reproduction.*
458. **Coupe ovale à anses** en argent et vermeil, la bordure polylobée, à décor repoussé d'un volatile perché sur une branche feuillagée dans un entourage de feuilles et volutes.
Travail allemand, fin du XIXème siècle.
Long. : 15 cm. Larg. : 15,5 cm. Poids : 111 g. 60/80
- Voir la reproduction.*
459. **Partie de service de couverts** en argent, modèle à filets feuillagés, gravés d'un monogramme.
Composé de : dix-huit fourchettes de table, six fourchettes à entremets ; dix-huit pelles à glace, un couvert à salade (2 pièces), une cuiller à sauce.
Orfèvre **Pierre Queille**.
Poids : 2 kg 655. 500/700
- Voir la reproduction.*



453



454



456



453



455



458



457



459



460. **Coupe ovale** en argent, la bordure polylobée à décor au repoussé de fleurs et feuillages dans des encadrements perlés. Travail allemand, fin du XIX^{ème} siècle - Titre 800/1000^{ème}
Long. : 25,5 cm. Larg. : 17,8 cm. Poids : 187 g.
On joint un petit plateau ovale à cartes en argent, posant sur une bête.
Orfèvre **Grandvigne**.
Long. : 19 cm. Larg. : 11,2 cm. Poids : 335 g. 100/150
Voir la reproduction.
461. **Lot en argent** composé de : **une cuiller à saupoudrer**, modèle à filets, gravée d'un monogramme, poinçon de l'orfèvre **Pierre-Joseph Dehanne**, insculpation 1798, Paris, 1819/1838, long. : 20,8 cm ; **une cuiller à saupoudrer**, modèle piriforme, gravée d'un losange et feuillages, le cuilleron polylobé, Paris, 1819/1838, long. : 20,5 cm ; **une cuiller et une fourchette à entremets**, modèle piriforme, gravées d'un monogramme dans un écu, poinçon de l'orfèvre **Charles-François Guidon**, Paris, 1819/1838.
Poids total : 248 g. 80/120
Voir la reproduction.
462. **Quatre pièces de service à friandises**, en argent et vermeil, gravée de fleurs et feuillage, le manche piriforme, gravées d'un monogramme.
Orfèvre **Hénin**.
Poids : 96 g.
Dans leur écrin. 30/50
Voir la reproduction.
463. **Service à glace** en argent et vermeil, modèle piriforme à cannelures feuillagées. Composé de : dix-huit pelles, une pelle et un couteau.
Orfèvre **Cardeilhac**.
Poids : 764 g.
Dans son écrin gainé noir. 200/250
Voir la reproduction.
464. **Moulin à vent** en argent, posant sur une base carrée, ornée de cartouches et volutes, les ailes articulées, l'intérieur comportant la statuette miniature du meunier.
Poinçons fantaisie, dans le goût hollandais.
Haut. : env. 16 cm. Poids : 140 g. 60/70
Voir la reproduction.
465. **Douze cuillers à thé** en vermeil, modèle piriforme, gravé de feuillage.
Poinçon de l'orfèvre **Jean-Joseph Rivet**, insculpation 1815.
Paris, 1819/1838.
Poids : 233 g.
Dans un écrin gainé vert. 120/180
Voir la reproduction.
466. **Louche** en argent, modèle à filets.
Poinçon de l'orfèvre **Jean-Louis Hardy**, insculpation 1805.
Paris, 1809/1819.
Long. : 35,5 cm. Poids : 255 g. 100/150
Bosse.
Voir la reproduction.
467. **Timbale droite** en argent, ornée en relief d'une branche de cerisier.
Orfèvre **René Morel** (à partir de 1886).
Haut. : 8,5 cm. Poids : 99 g. 50/70
Voir la reproduction.
468. **Timbale droite** en argent, ornée d'une large frise de fleurs et feuillage.
Travail français, après 1838.
Haut. : 8 cm. Poids : 86 g. 30/50
Bosses.
Voir la reproduction.
469. **Lot en argent**, composé de : **une pelle à fraises** et **une cuiller à saupoudrer**, les manches piriformes, ajourés d'enroulements et fleurs, orfèvre **Puiforcat** ; **une petite cuiller à saupoudrer**, le manche rocaille, le haut à côtes repercées, orfèvre **Henri Soufflot** ; **une pelle de service**, le manche fourré gravé d'un monogramme dans un médaillon, orfèvre **Chenaillier** ; **une paire de ciseaux à raisins**, les hauts en argent, les lames en métal.
Poids brut : 358 g. 40/60
Voir la reproduction.
470. **Partie de service** de couverts en argent, modèle à filets feuillagés, appliqué d'un monogramme ; composé de : **quatre cuillers et huit fourchettes de table**, **six cuillers et six fourchettes à entremets**, **douze cuillers à café**, **une pelle à fraises**, **une cuiller à saupoudrer**, **une pince à sucre**. Sur manches fourrés : quatre couteaux de table, quatre couteaux à fruits les lames en argent ; quatre couteaux à fromage les lames en acier.
Orfèvre **Henri Soufflot** (1884-1910).
On joint **une cuiller à entremets** en argent, modèle trilobé à filets feuillagés, travail français, après 1838.
Poids des pièces pesables, autres que celles sur manche : 2 kg 354. 550/750
Poids brut des couteaux : 738 g.
Voir la reproduction.

460



463



464



460



462



465



461



467



468



470



466



469



470



471. **Service de couverts à entremets** en vermeil, modèle violon, coquilles et feuillages, gravés d'un monogramme surmonté d'une couronne de comte. Composé de : dix-huit cuillères et dix-huit fourchettes, quatre cuillères à crème, une cuillère à ragoût, deux cuillères à saupoudrer, sur manches fourrés : dix-huit couteaux à dessert, les lames vermeil ; dix-huit couteaux à fromage, lames acier. Sur les couverts, poinçon de l'orfèvre **François-Dominique Naudin**, insculpation 1800, Paris, 1819-1838.
Sur les lames des couteaux à dessert, poinçon de l'orfèvre **Jean-Baptiste Vauthier**, insculpation 1827, Paris, 1827-1838. (les manches sans poinçons).
On joint un **passé-thé** et une **pince à sucre** en vermeil, à décor ajouré de fleurs, poinçon de l'orfèvre **Charles-Gilles Latourette**, insculpation 1820, Paris, 1820-1838.
Poids des pièces pesables autres que celles sur manche : 3kg 115. - Poids brut des couteaux : 1kg 760.
Dans un écrin. 2.000/2.500
Voir la reproduction.
472. **Douze cuillères à café** en vermeil, modèle à filets, gravés d'un monogramme surmonté d'une couronne de comte, pour six, poinçon du maître orfèvre **Stahl**, Strasbourg vers 1760, (révermeillées) ; pour six, orfèvre **François-Dominique Naudin**, Paris, après 1838.
Poids : 395 g. 150/250
Voir la reproduction.
473. **Plat ovale** en argent, la bordure polylobée à moulures de filets, gravé d'un monogramme.
Orfèvre **Aucoc**.
Long. : 49 cm. Larg. : 34 cm. Poids : 1kg 650. 350/400
Voir la reproduction.
474. **Paire de présentoirs** ronds en cristal taillé, la monture en argent, posant sur un piédoche, les bordures à moulures de feuilles de laurier.
Orfèvre **Tétard**.
Diam. : 22,5 cm. Poids brut : 1kg 165. 150/200
Voir la reproduction.
475. **Paire de petits candélabres** à deux lumières en bronze, de style Louis XVI, posant sur une base ronde à moulures de feuilles de laurier, le fût cannelé terminé par une flamme, les binets balustres à moulures de perles.
Haut. : 26,5 cm.
Percés pur l'électricité. 100/150
Voir la reproduction.
476. **Un cachet en cristal de roche**, à pans, gravé d'armories surmonté d'une couronne de comte, Haut : 7,4 cm, et un **cachet** en jaspe à tête de cheval, la monture en argent, gravé d'un monogramme, Haut. : 9 cm.
XIXème siècle. 200/300
- 476BIS. **Neuf cachets** en nacre sculptée, argent et métal.
XIXème siècle.
Petits accidents. 100/150
Voir la reproduction.
477. **Lot de treize cachets** en agate, bois, verre, composition, argent et métal. On joint un **porte-mine** en argent.
XIXème et XXème siècles. 100/200
Voir la reproduction.
478. **Lot de dix-neuf jetons** octogonaux en argent.
XIXème siècle.
Poids : 415 g. 100/200
Voir la reproduction.



473

475



474



471

472



476bis

477

476

478



479. **Plat rond** en argent, la bordure polylobée.
Orfèvre **Tétard**.
Diam. : 32 cm. Poids : 1 kg 080.
Rayures, chocs. 250/300
Voir la reproduction.
480. **Saucière ovale** à plateau adhérent en argent, la bordure polylobée.
Orfèvre **Tétard**.
Long. : 24,8 cm. Larg. : 17,3 cm. Poids brut : 591 g. 120/150
Voir la reproduction.
481. **Pot à lait** en argent martelé, posant sur un piédoche, l'anse à enroulement en bois noir.
Travail allemand, titré à 830/1000^{ème}.
Haut. : 13 cm. Poids brut : 217 g. 60/100
Voir la reproduction.
482. **Trois timbales** en argent, pour une, modèle à fond plat à pans, orfèvre **Hénin** ; pour une, modèle à pans posant sur une bâte ; pour une, modèle uni ceinturée de filets à fond plat.
Travail français, après 1838.
Haut : 7,2 cm – 9 cm – 6,3 cm.
Poids total : 292 g.
Petits chocs. 60/100
Voir la reproduction.
483. **Seau à rafraichir** de style Art-Déco en argent, de forme cylindrique, ceinturé de trois joncs, les anses en bois.
Signé **Puiforcat – Paris**.
Travail moderne.
Haut. : 19 cm. Diam. : 23,5 cm. Poids brut : 1 kg 743. 700/1.000
Voir la reproduction.
484. **Six assiettes octogonales** en argent, à bords forts, comprenant : une **paire d'assiettes à soupe**, une **paire d'assiettes plates**, une **paire d'assiettes à dessert**.
Signées sur le marli, *Catherine*.
Orfèvre **Boulenger**.
Diam. : 23 cm et 19,8 cm. Poids : 2 kg 353.
Rayures. 400/600
Voir la reproduction.
485. **Douze petites cuillers** en argent, modèle de style Art-Deco.
Orfèvre **Puiforcat**, moderne.
Poids : 361 g.
Sur un plateau gainé de feutrine. 200/300
Voir la reproduction.



480



481



483



482



479



484



485





486. **Partie de service en argent, modèle piriforme, à fleurs, volutes et palmettes. Gravé d'un monogramme, composé de quatre cuillers et trois fourchettes de table, quatre cuillers et quatre fourchettes à entremets, une cuiller à sauce, une fourchette de service à poisson.** Orfèvre **Page Frères** (1901/1905).

Poids : 1 kg 191 g.

200/300

Voir la reproduction.

487. **Service de couverts en argent, modèle à filets et feuillages, chiffrés. Composé de : dix-sept cuillers et dix-huit fourchettes de table, vingt-quatre petites cuillers.**

Poinçons des orfèvres : **Queille et Mahler.**

Poids : 3 kg 904.

1.000/1.500

Voir la reproduction.

488. **Six cuillers et six fourchettes de table en argent, modèle piriforme à filets et volutes, gravées d'un monogramme.**

Poinçons des orfèvres **Odiot et Queille.**

Poids : 1 kg 136.

250/300

Voir la reproduction.



489. Service de couverts en argent, modèle de style Art Déco, composé de : douze cuillers et douze fourchettes de table ; douze couteaux et douze fourchettes à poisson ; douze fourchettes à gâteaux ; douze pelles à glace ; douze cuillers à café ; douze cuillers à moka ; un service à poisson (2 pièces) ; une cuiller à ragoût ; une louche.

Orfèvre Boulenger.

Poids : 5 kg 650.

On joint une cuiller à café en métal argenté.

Voir la reproduction.

1.500/2.000



490. **Lot en argent**, composé de : **une coupe ronde**, posant sur une base ronde, ornée de godrons stylisés, les anses enroulement, orfèvre **Bton**, Mexico XIXème siècle, diam. : 11 cm ; **une coupelle** en forme de cœur gravée de côtes alternées, de feuillage, posant sur trois pieds boules, Birmingham 1899, long : 10,5 cm ; **coupelle ovale** polylobée, la bordure perlée, travail français, après 1838, long. : 10 cm. larg. : 7,4 cm. Poids total : 295 g. 70/100

Voir la reproduction.

491. **Verseuse miniature** en argent, à côtes pincées, à fond plat, le col ciselé de vagues, l'anse clissée. Orfèvre **Société Parisienne d'orfèvrerie** (1910-1914). Haut. : 7,8 cm. Poids brut : 66 g. 60/80

Voir la reproduction.

492. **Coupe cylindrique** en vermeil, les bordures à moulures de feuilles d'eau, ceinturé sous le col d'une frise d'entrelacs, les anses à têtes de cheval et anneau. Orfèvres **Lagriffoul et Laval**. Haut. : 9 cm. Poids : 329 g. 80/100

Voir la reproduction.

493. **Taste-vin** en argent à appui-pouce et anneau, le fond serti d'une pièce à profil de Louis XV. Signature difficile à lire. Travail français, moderne. Diam. : 8,3 cm. Poids : 119 g. 30/40

Voir la reproduction.

494. **Pelle à fraises**, le manche en argent fourré à fleurs et feuillage, le haut en métal et une **petite boîte** mouvementée, à décor repoussé de roses, travail français, après 1838. Poids brut : 147 g. 50/80

Voir la reproduction.

495. **Petite coupe ronde** en argent, posant sur une bête, la bordure à moulures de feuille d'eau, appliqué de quatre rosaces. Diam. : 11 cm. On joint une petite **coupelle ronde à canaux** et **une coupelle** en vermeil, posant sur une bête, la bordure polylobée. Diam. : 9,2 cm et 7,7 cm. Signées **Puiforcat**. Poids : 273 g. 80/120

Voir la reproduction.

496. **Paire de ciseaux à raisin** en argent, les branches torsadées. Orfèvres **William Hutton & Sons – Edward Hutton**. Londres, 1885. Poids brut : 118 g. Dans un écrin gainé vert. 20/30

Voir la reproduction.



497. Service de couverts en argent, modèle violon à filets et nœud gordien, chiffrés. Composé de : vingt-quatre cuillers et vingt-quatre fourchettes de table, dix-huit cuillers à entremets, cinq cuillers à café, une louche.

Orfèvre Queille, 1834/1846.

Poids : 6 kg 310.

1.500/2.000

Voir la reproduction.

498. **Partie de service de couverts** en argent, modèle à médaillon feuillagé, gravé d'un monogramme ; composé de : **trois cuillers et trois fourchettes de table, cinq cuillers et cinq fourchettes à entremets, cinq cuillers à café** (un manche plié).
Orfèvre **Pierre Queille**, pour une cuiller et une fourchette à entremets (variantes), orfèvre **Puiforcat**.
Poids : 1 kg 048. 200/300
499. **Lot** en argent, composé de : **deux cuillers de service**, modèle piriforme uni-plat, appliqué d'un monogramme, orfèvre **Louis Béguin** ; une **cuiller à sauce**, modèle piriforme à filets enrubannés et feuillage, orfèvre **Coignet** ; une **pelle de service**, le manche en ivoire, le haut gravé d'enroulements feuillagés, orfèvre **Jean-Baptiste Fusch** (1845-1857) ; un **couteau à glace**, sur manche fourré, orfèvre **Cardeilhac** ; une **cuiller à café**, modèle uni-plat, chiffré OL, orfèvre **Vve Aubert** ; une **paire de ciseaux à raisins**, les hauts en argent, les lames en métal.
Poids brut : 367 g.
On joint une **fourchette de table**, en métal argenté, modèle uni-plat. 100/150
- Spécimen en ivoire d'éléphants spp (éléphantidae). Conforme au Règle CE 338-97 Art. 2.w.mc du 09 décembre 1996. Spécimen antérieur au 1er juin 1947. Pour une sortie de l'UE, un CITES de ré-export sera nécessaire, celui-ci étant à la charge du futur acquéreur (I/A) pré-convention.*
500. **Douze cuillers à café** en argent et vermeil, modèle feuillagé, ajouré de croisillons.
Travail français, après 1838.
Poids : 236 g. 100/200
501. **Assiette** en argent, à contours et moulures de filets. Gravée d'un monogramme.
Signée **Odiot – Paris**.
Diam. : 25 cm. Poids : 461 g. 120/180
- Voir la reproduction.*
502. **Sucrier rond** en argent, orné de côtes au repoussé, posant sur trois patins sphériques, le couvercle surmonté de la prise en anneau feuillagé, l'intérieur en vermeil.
Signé **Mergulhao**.
Lisbonne (1er titre). XXème siècle.
Haut. : 11 cm. Diam. : 15 cm. Poids : 368 g. 80/100
- Voir la reproduction.*
503. **Louche** en argent, modèle uni-plat, gravée d'un monogramme.
Orfèvre **GK**.
Nancy, 1819-1838.
Long. : 33,4 cm. Poids : 214 g.
Accidents. 50/60
- Voir la reproduction.*
504. **Sept cuillers et sept fourchettes de table** argent, modèle uni-plat.
Différents orfèvres.
Paris, 1819/1838.
On joint une **louche**, modèle à filets et feuillage. Le manche plié.
Orfèvre **Puiforcat**.
Poids : 1 kg 197. 200/250
- Voir la reproduction.*
505. **Douze couverts** en argent, modèle à filets, gravés d'un monogramme.
Orfèvre **Sanoner**.
Poids : 2 kg 226. 500/700
- Voir la reproduction.*
506. **Ensemble de couverts** en argent, modèle à filets. Gravés d'armoiries d'alliance surmontées d'une couronne de marquis (certaines avec inscriptions). Composé de : **seize cuillers et onze fourchettes** de table, poinçon de l'orfèvre **Jean-Joseph Rivet**, insculpation 1815 (pour une fourchette, orfèvre **Léonard Chatenet**) Paris, 1815-1819 ; **huit cuillers et neuf fourchettes** à entremets, gravées des mêmes armoiries, poinçon de l'orfèvre **Charles-Joachim Benjamin Dallemagne**.
Paris, 1809-1819.
On joint **deux fourchettes** de table et une **fourchette** à entremets, après 1838.
Poids total : 3 kg 325. 700/900
- Voir la reproduction.*



501



502



503



505



505



505



505



505



505



504



506



507. **Verseuse** en argent, de forme balustre à fond plat, le bec verseur pris sur pièce, le couvercle à charnière surmonté du frêtel en forme de graine, le manche postérieur en bois noir.
Poinçon du maître-orfèvre incomplet.
Paris, 1775, insculpée postérieurement des poinçons de titre et de garantie 1798/1809.
Haut. : 15 cm. Poids brut : 459 g.
Accidents et restaurations. 300/400
508. **Théière** en argent, de forme ovale, posant sur un piédouche, les bordures à moulures de feuilles d'eau, le bec verseur terminé en tête de canard, l'anse géométrique et la prise du couvercle plat en bois noir.
Poinçon de l'orfèvre attribué à **Sixte-Simon Rion**.
Paris, 1819/1838.
Haut. : 15 cm. Long. : 24,5 cm. Larg. : 11,5 cm.
Poids brut : 588 g. 400/600
509. **Cinq pièces de service** en argent, modèle à filets feuillagés et volutes, sur manche fourré, composé : d'une **fourchette et couteau** à gigot, **trois pièces à hors-d'œuvres**.
Orfèvre **Thomas**.
Poids brut : 376 g.
Accidents. 20/30
510. **Lot** en argent, composé de : une **cuiller à sauce**, une **cuiller à soupe** ; **deux cuillers à thé** ; **trois petites cuillers** ; **trois cuillers à sel** dont une à coquille ; **trois petites salières** rondes à côtes torsées sur quatre pieds boules, **avec trois intérieurs en verre** ; une **cuiller à tige** et embout ovale ; **deux gobelets** à liqueur ornés d'armoiries, un uni et un à côtes torsées ; **un étui plat** orné de feuillage, le couvercle à charnière.
Poids brut : 461 g. 80/120
511. **Une fourchette et un couteau à gigot** en argent, les manches fourrés à filets et feuillage.
Orfèvre **Armand Frenais**, 1877/1927.
Poids brut : 247 g.
Dans un écrin gainé noir.
Accidents. 20/30
512. **Dix petites cuillers et un passe-thé** en argent, modèle piriforme à feuillage.
Gravés d'un monogramme.
Orfèvre **Hénin**.
Poids : 217 g. 40/60
513. **Lot** en argent, composé de : **un étui à pièces** de forme oblongue, orné de filets; une **vinaigrette rectangulaire**, gravée d'un monogramme, à fond guilloché, travail anglais ; une **boîte rectangulaire**, ornée d'une réserve, feuillage et décor de vannerie.
Accidents, en l'état.
Dimensions de l'étui : 6 x 3 cm.
Dimensions de la vinaigrette : 2,3 x 1,8 cm.
Dimensions de la boîte : 9,5 x 4 cm.
Poids brut : 152 g. 20/30
514. **Lot** en argent, composé de : un **petit sifflet** à cannelures et feuillage ; **un étui** à aiguilles ; **un étui à crayon** ; **un cachet** ; **un crochet**, le haut en métal ; **deux petits étuis** cylindriques incomplets.
Poids brut : 53 g. 15/20
515. **Tabatière** ovale en argent, gravée de feuillage et croisillons, le couvercle à charnière orné de poissons.
Sans poinçon.
Travail étranger du XIX^{ème} siècle.
Long. : 7,5 cm. Poids : 37 g.
Accidents.
On ajoute **un étui à allumettes** rectangulaire en argent.
Birmingham, 1899.
Poids: 26 g. 30/40

516. **Douze petites cuillers** en vermeil, le manche tronconique.
Poids : 155,80 g. 100/150
517. **Douze couteaux à dessert**, les manches en ivoire, les lames en argent.
Poinçon de garantie pour l'Ouest 1819-1838.
Dans un écrin gainé rouge.
L'ivoire fendu. 50/70
- Spécimen en ivoire d'éléphants spp (éléphantidae). Conforme au Règle CE 338-97 Art. 2.w.mc du 09 décembre 1996. Spécimen antérieur au 1er juin 1947. Pour une sortie de l'UE, un CITES de ré-export sera nécessaire, celui-ci étant à la charge du futur acquéreur (I/A) pré-convention.*
518. **Douze cuillers** à moka, travail étranger et **un manche** en argent (supérieur à 800/000).
Poids brut : 170,84 g. 50/70
519. **Louche** en argent, modèle à filets, gravée d'un monogramme.
Orfèvre **Etienne-Henri Sanoner** (1852-1868).
On joint **douze cuillers à café**, modèle à filets, gravées du même monogramme.
Orfèvre **Louis Beguin** (pour deux, orfèvre Sanoner).
Long. de la louche : 34,8 cm.
Poids total : 566 g. 120/180
520. **Douze couteaux** à dessert, les manches en nacre, les lames en argent gravées d'un motif feuillagé et pastilles sur fond guilloché.
Orfèvre **Jules Piauxt** (à partir de 1856) et orfèvre **L.B.**
Poids brut : 380 g. 80/100
521. **Une pelle et un couteau de service**, les manches fourrés en argent ciselés de feuillage, les hauts en métal doré ajourés de croisillons et fleurs.
On joint **une cuiller à sauce** en argent. Modèle à filets et feuillage.
Orfèvre **Fouquet-Lapar.**
Long. : 20 cm. Poids brut : 340 g. 30/40
522. **Six couteaux à dessert**, les manches violonés en ivoire, les lames en argent, gravés d'un monogramme.
Orfèvre **Queille.**
Fentes à l'ivoire. 50/70
- Spécimen en ivoire d'éléphants spp (éléphantidae). Conforme au Règle CE 338-97 Art. 2.w.mc du 09 décembre 1996. Spécimen antérieur au 1er juin 1947. Pour une sortie de l'UE, un CITES de ré-export sera nécessaire, celui-ci étant à la charge du futur acquéreur (I/A) pré-convention.*
523. **Louche** en argent, modèle à filets, gravée d'un monogramme.
Orfèvre **Théophile-Désiré Pinchon** (1835-1846).
Long. : 34,5 cm. Poids : 262 g. 50/60
524. **Douze cuillers à café** en argent et vermeil, modèle piriforme à décor ajouré de masques et feuillages.
Orfèvre **Puiforcat.**
Poids : 180 g. 80/120
525. **Deux ronds de serviettes** en argent. Pour un, orné de filets enrubannés, pour l'autre modèle uni, de forme incurvée.
Travail français, après 1838.
Poids : 32 g.
Accident. 15/20
526. **Lot** en argent, composé de : **une louche** en vermeil, modèle piriforme à coquilles, orfèvre **Aucoc** ; **une cuiller à sauce**, modèle à filets coquilles ; **une pince à sucre**, les branches terminées en griffe, gravée d'un monogramme, travail français, après 1838 ; **une pelle à sel**, modèle à filets, orfèvre **Pierre-Louis Berton**, Paris, 1809-1819 ; **une paire de pelles** à sel, modèle piriforme, après 1838.
Poids : 349 g. 70/80

Métal argenté

527. **Théière** en métal argenté, de forme balustre, posant sur une bâte, à décor de vagues, l'anse à enroulements.
On joint **un petit rafraîchissoir** cylindrique, les prises mouvementées. Moderne.
Haut : 13,5 cm. 50/80
Voir la reproduction.
528. **Paire de candélabres à quatre lumières** en métal argenté, posant sur une base ronde, l'ombilic à canaux en rappel sur le fût à guirlandes de laurier, surmonté d'une urne, les branches feuillagées, les binets de forme balustre.
Signés **Cardeilhac – Paris**.
Haut. : 44,5 cm. 400/500
Voir la reproduction.
529. **Service à thé** en métal argenté, modèle balustre, à côtes et décor de feuillages, posant sur un piédoche, composé : d'une **théière**, une **cafetière**, un **sucrier couvert**, un **pot à lait**.
Signé **Gallia**.
Accidents. 100/120
Voir la reproduction.
530. **Service de couverts** en métal argenté, modèle à filets enrubannés et feuillage, composé de : **douze cuillers** et **douze fourchettes de table**, une **louche**.
Par **Christofle**.
Dans son écrin gainé vert .100/150
Voir la reproduction.
531. **Service à thé** en métal argenté, de style Art-Nouveau, chaque pièce posant sur quatre pieds, à frises de trèfles, feuillages et filets ondulés.
Composé : d'une théière, une cafetière, une verseuse, un sucrier et son couvercle, un pot à lait.
Signé **Gallia**. 200/300
Voir la reproduction.
532. **Samovar, son réchaud et sa lampe** en métal argenté, de forme balustre, la base à moulure de feuilles de laurier, le couvercle surmonté du frétel en forme de graine.
Signé **Robert Linzeler**.
Haut. : 40,5 cm. 200/300
Voir la reproduction.
533. **Verrière ronde** en métal argenté.
Haut. : 11 cm. Diam. : 20 cm.
Moderne. 30/40
Voir la reproduction.
534. **Légumier rond et son couvercle** en métal argenté, la bordure à contours, filets et coquilles, les oreilles triangulaires à godrons rayonnants, le couvercle à doucine surmonté du frétel en bouton.
Signé **Gallia, Christofle**.
Haut. : 14 cm. Long. : 37 cm. 50/70
Voir la reproduction.
535. **Douze porte-couteaux** en métal argenté, en forme de chiens de chasse ou gibiers.
Dans deux coffrets signés **Apollo**.
On joint **douze pelles** à glace en métal argenté, modèle à filets par **Argenta**. 30/40
Voir la reproduction.
536. **Lot** en métal argenté, composé de : **un seau à glaçons** couvert de forme tonneau, à décor de cercles et feuillages, signé **Spiller** et **une boîte coquille**, le couvercle à charnière, signée **Staniforth's Patent**.
Travail anglais, moderne.
Haut. du seau à glaçons : 16,5 cm.
Dimensions de la boîte : Haut. : 11 cm. Long. : 18 cm. Larg. : 15 cm. 30/40



527



528



530



531



529



532



533



535



534

537. **Douze couteaux et douze fourchettes à poisson**, les manches en nacre, les hauts en métal argenté, gravés de motifs feuillagés.
Travail anglais, fin du XIXème siècle.
Dans leur écrin en bois. 150/200
Voir la reproduction.
538. **Un plateau rectangulaire et un plateau carré** en métal argenté.
Signés **Puiforcat** – Paris – Moderne.
Dimensions : Long. : 44,5 cm. Larg. : 29,5 cm. Côté : 33,5 cm. 50/80
Voir la reproduction.
539. **Service à thé et café**, en métal argenté, modèle à côtes pincées, posant sur un piédouche, les prises et les anses en bois, composé : d'une théière, une cafetière, un sucrier et son couvercle, un pot à lait, un plateau à anses de forme oblongue.
Dimensions du plateau : Long. : 54,5 cm. Larg. : 32 cm. 300/400
Voir la reproduction.
540. **Huit coupes sur pied** en métal argenté, pour quatre : émaillées vert ; pour quatre : émaillées rouge.
Signées **Puiforcat**.
Haut. : 7 cm. Diam. : 9,5 cm. 150/200
Voir la reproduction.
541. **Partie de service de couverts** en métal argenté, modèle de style Art-Déco, les fourchettes à trois dents. Composé de quatre cuillers et douze fourchettes de table, douze fourchettes à entremets, douze fourchettes et douze couteaux à poisson, douze couteaux à beurre, un couvert de service à poisson (deux pièces), deux cuillers et deux fourchettes de service, une pelle à tarte, une cuiller à sauce, un couteau à fromage, douze couteaux de table, douze couteaux à dessert.
Par **Puiforcat**, moderne.
Dans huit plateaux gainés de feutrine. 600/800
Voir la reproduction.
542. **Rafraichissoir** en métal argenté, de forme cylindrique, de style Art-Déco.
Signé **Gallia**.
Haut. : 21 cm. 80/120
Voir la reproduction.
543. **Paire de plateaux ronds**, en verre taillé, la bordure en métal argenté.
Par **Puiforcat** – Moderne.
Diam. : 33,5 cm. 50/60
Voir la reproduction.
544. **Service de couteaux**, les manches en nacre à viroles feuillagées, les lames en acier ; composé de : **dix-huit couteaux de table, dix-huit couteaux à fromage, un service à découper** (2 pièces), **un couvert à salade** ; un couteau de table avec le manche plus long (manque le manche à gigot).
Dans un écrin. 150/250
Voir la reproduction.



538

539

539

543

540

542

537

541

538

544

544

545. **Douze couteaux à fromage** en métal argenté, les manches à filets enrubannés et feuillage.
Par **Christofle**.
Dans leur écrin gainé vert. 30/40
546. **Une fourchette et un couteau à gigot** en métal argenté, modèle à filets enrubannés et culots feuillagés.
Par **Christofle**.
Dans son écrin gainé vert. 20/30
547. **Plateau rectangulaire** en métal argenté, orné au centre d'un cartouche aveugle, son fond guilloché, les anses et les angles arrondis à décor feuillagé.
Signé **Ruolz**.
Long. : 69,5 cm. Larg. : 40,8 cm. 100/200
548. **Légumier ovale et son couvercle** en métal argenté, la bordure à contours et moulures de filets, le couvercle à doucine surmonté du frêtel en bouton.
Signé **Médard**.
Haut. : 11,5 cm. Long. : 28,5 cm. Larg. : 26,2 cm. 50/70
549. **Service de couverts** en métal argenté, modèle à filets coquilles, composé de : douze cuillers et vingt-quatre fourchettes de table ; douze cuillers et douze fourchettes à entremets ; douze fourchettes et douze couteaux à poisson ; douze fourchettes à huîtres ; douze cuillers à café ; une pelle de service ; un couteau de service à poisson ; un service à poisson (2 pièces) ; une pelle à fraises ; un couvert à salade (2 pièces) ; une louche ; vingt-quatre couteaux de table ; vingt-quatre couteaux à dessert.
Par **Christofle**.
Dans six écrins. 200/300
550. **Service de couverts** à entremets, en métal doré, modèle à filets, composé de : six cuillers et six fourchettes, six cuillers à café ; sur manches à cannelures et feuillage, gravés d'une couronne de comte : six couteaux à dessert, les lames dorées, six couteaux à fromage, les lames en acier, signées **Bointaburet – Paris**.
Orfèvre Thouret.
Dans son écrin gainé noir. 100/150
551. **Deux coupelles à beurre et leur couvercle** en métal argenté, les bordures filetées et le couvercle en forme de dôme surmonté de la prise sphérique en imitation ivoire (manque un verre).
Haut : 7,5 cm. Diam des coupelles : 12,7 cm.
Puiforcat. 40/60
552. **Aiguière et son bassin** en métal doré, à décor de feuillage, l'aiguière de forme balustre posant sur un piédouche polylobé, l'anse à enroulements, perles et feuilles, le bassin rond posant sur un piédouche.
XIX^{ème} siècle.
Haut. de l'aiguière : 27 cm. Diam. du bassin : 24,8 cm. 100/150
553. **Une verrière ronde et une saucière ovale** à plateau adhérent en métal argenté.
Long. de la saucière : 26 cm. Diam. de la verrière : 16,2 cm. 40/50
554. **Douze couteaux à fromage**, les manches en ivoire, les lames en acier. Signés **Perroux à Paris**.
Dans un écrin gainé rouge.
Fentes à l'ivoire. 50/70
Spécimen en ivoire d'éléphants spp (éléphantidae). Conforme au Règle CE 338-97 Art. 2.u.mc du 09 décembre 1996. Spécimen antérieur au 1er juin 1947. Pour une sortie de l'UE, un CITES de ré-export sera nécessaire, celui-ci étant à la charge du futur acquéreur (IIA) pré-convention.
555. **Samovar** en métal argenté, de forme balustre, posant sur quatre pieds griffes, orné au repoussé de guirlandes de laurier, les anses à attaches feuillagées, le couvercle surmonté de la prise en forme de graine (manque la lampe).
Haut. : 37 cm.
On joint un **petit pot couvert** en métal argenté. 120/150
556. **Miroir de table** en bronze argenté, de forme rectangulaire, à fond de glace sur âme en bois, à décor de feuille de laurier, le fronton surmonté d'un nœud, posant sur deux pieds toupie, le chevalet en bois vissé, la glace biseauté.
Fin du XIX^{ème} siècle.
Haut. : 45 cm. Larg. : 31 cm. 100/200
Eclats à la glace.
557. **Lot** en métal argenté, composé de : une **petite casserole**, diam : 10,4 cm ; un dessous de bouteille par **Christofle** ; une **cuiller** à sauce style Art Déco ; un couteau, manche fourré ; une **petite pelle** à hors-d'œuvre ; une **pince à sucre** ; **neuf cuillers** à café. 20/30
558. **Douze couverts à poisson** en métal argenté, modèle de style Art Déco.
Par **Ercuis**.
Dans un écrin gainé vert. 50/80
559. **Cafetière** de style Empire en métal argenté, de forme ovoïde, posant sur trois pieds griffes à attaches de palmettes, le bec verseur à tête de chien, le couvercle surmonté de la prise en forme de gland, l'anse en bois noir.
Haut. : 31 cm.
Accidents. 30/50
560. **Paire de flambeaux et leur bobèche** en métal argenté, la base ronde, les bordures à moulures de perles, le fût tronconique, le binet cylindrique.
Signés **Christofle**.
Haut. : 24,5 cm.
Chocs et usures. 40/50
561. **Paire de flambeaux** en métal argenté, posant sur une base ronde, la bordure à moulures de feuillages, l'ombilic à godrons, le fût à pans, le binet cylindrique.
Montés pour l'électricité.
Haut : 25,5 cm. 60/80
562. **Paire de flambeaux** et leurs bobèches en métal argenté, posant sur une base ronde, le fût tronconique à collerettes, le binet cylindrique.
Haut : 23 cm.
Moderne. 50/70
563. **Plateau rectangulaire** en métal argenté, la bordure ornée de pampres en rappel sur les anses, le centre gravé d'un monogramme dans un entourage de fleurs et feuillages.
XIX^{ème} siècle.
Long. : 74 cm. Larg. : 49 cm. 150/250
Usures.

Arts de la table



564. PUIFORCAT.

Partie de service à thé et café en porcelaine blanche rehaussée d'un décor géométrique doré et noir «Modèle Trocadéro noir» comprenant : dix tasses à café et leur sous-tasse et quatre tasses à thé et leur sous-tasse.

250/300

Voir la reproduction.

565. PUIFORCAT.

Partie de service de table en porcelaine blanche émaillée brun et argent «Modèle Century Puiforcat » comprenant : douze assiettes de présentation, vingt-quatre grandes assiettes, douze assiettes à pain, onze assiettes à dessert et un petit présentoir carré.

400/700

Voir la reproduction.

566. LALIQUE France.

Suite de douze verres à orangeade et un broc « Modèle Jaffa ». Epreuves de tirage industriel réalisées en cristal moulé pressé à décor de palmes.

Signés **Lalique France**. Modèle créé en 1931.

250/300

Voir la reproduction.

567. LALIQUE France.

Partie de service de verres « Modèle Phalsbourg », comprenant : douze verres à eau et douze verres à vin. Epreuves de tirage industriel réalisées en cristal, les pieds carrés moulé-pressé à motifs dépolis.

Signés **Lalique France**. Modèle créé en 1924. 600/800

Voir la reproduction.

568. LALIQUE France.

Suite de huit flûtes à champagne « Modèle Ange ». Epreuve de tirage industriel réalisées en cristal partiellement dépoli, à décor d'un visage d'ange.

Signées **Lalique France**. Modèle créé en 1948. 250/300

Voir la reproduction.



Collection de montres SWATCH

569. SWATCH.
Lot de trois montres en édition limitée comprenant :
- Montre modèle « ORB by Vivienne Westwood », 1991.
- Montre modèle « Roi Soleil », 1993.
- Montre modèle « Chandelier », 1992.
Toutes à l'état neuf et dans leur coffret d'origine. 80/100
Voir la reproduction.
570. SWATCH.
Lot de trois montres en édition limitée comprenant :
- Montre modèle « ORB by Vivienne Westwood », 1991.
- Montre modèle « Roi Soleil », 1993.
- Montre modèle « Chandelier », 1992.
Toutes à l'état neuf et dans leur coffret d'origine. 80/100
Voir la reproduction.
571. SWATCH.
Lot de quatre montres comprenant : une Automatic, deux Chrono et une Quartz homme, dont deux bracelets en cuir, un en métal et un en cuir.
État neuf, dans leur boîte d'origine. 40/60
Voir la reproduction.
572. SWATCH.
Lot de quatre montres comprenant : une Automatic, deux Chrono et une Quartz homme, dont trois bracelets en cuir et un en plastique.
État neuf, dans leur boîte d'origine. 40/60
Voir la reproduction.
573. SWATCH.
Lot de quatre montres comprenant : une Scuba 200 et trois Chrono, dont deux bracelets en cuir et deux en plastique.
État neuf, dans leur boîte d'origine. 50/80
Voir la reproduction.
574. SWATCH.
Lot de quatre montres comprenant : une Automatic, deux Chrono et une Quartz homme, dont trois bracelets en cuir et un en plastique.
État neuf, dans leur boîte d'origine. 40/60
Voir la reproduction.
575. SWATCH.
Lot de quatre montres comprenant : une Scuba 200, une Automatic, une Chrono et une Stop-Watch, dont un bracelet en cuir et trois en plastique.
État neuf, dans leur boîte d'origine. 50/80
Voir la reproduction.
576. SWATCH.
Lot de quatre montres comprenant : une Automatic, deux Chrono et une Quartz homme, dont deux bracelets en cuir, un en métal et un en plastique.
État neuf, dans leur boîte d'origine. 40/60
Voir la reproduction.
577. SWATCH.
Lot de quatre montres comprenant : une Automatic, deux Chrono et une Quartz homme, dont deux bracelets en cuir, un en métal et un en plastique.
État neuf, dans leur boîte d'origine. 40/60
Voir la reproduction.
578. SWATCH.
Lot de quatre montres comprenant : une Automatic, deux Chrono et une Quartz homme, dont deux bracelets en cuir et deux en plastique.
État neuf, dans leur boîte d'origine. 40/60
Voir la reproduction.
579. SWATCH.
Lot de quatre montres comprenant : une Scuba 200, une New Stop-Watch et deux Chrono, dont un bracelet en cuir et trois en plastique.
État neuf, dans leur boîte d'origine. 50/80
Voir la reproduction.
580. SWATCH.
Lot de quatre montres comprenant : une Automatic et trois Chrono, dont deux bracelets en cuir, un en métal et un en plastique.
État neuf, dans leur boîte d'origine. 40/60
Voir la reproduction.
581. SWATCH.
Lot de quatre montres comprenant : une Automatic, deux Chrono et une Quartz homme, dont trois bracelets en cuir et un en plastique.
État neuf, dans leur boîte d'origine. 40/60
Voir la reproduction.
582. SWATCH.
Lot de quatre montres comprenant : une Automatic, deux Chrono et une Quartz homme, dont deux bracelets en cuir, un en métal et un en plastique.
État neuf, dans leur boîte d'origine. 40/60
Voir la reproduction.
583. SWATCH.
Lot de quatre montres comprenant : une Automatic, deux Chrono et une Quartz homme, dont trois bracelets en cuir et un en plastique.
État neuf, dans leur boîte d'origine. 40/60
Voir la reproduction.
584. SWATCH.
Lot de quatre montres comprenant : une Automatic, deux Chrono et une Quartz homme, dont deux bracelets en cuir et deux en plastique.
État neuf, dans leur boîte d'origine. 40/60
Voir la reproduction.

585. SWATCH.
Lot de quatre montres comprenant : une Automatic et trois Chrono, dont un bracelet en cuir, un en métal et deux en plastique.
État neuf, dans leur boîte d'origine. 40/60
Voir la reproduction.
586. SWATCH.
Lot de quatre montres comprenant : une Scuba 200, deux Chrono et une Stop-Watch, dont un bracelet en cuir et trois en plastique.
État neuf, dans leur boîte d'origine. 50/80
Voir la reproduction.
587. SWATCH.
Lot de quatre montres comprenant : une Scuba 200, une Stop-Watch et deux Chrono, dont un bracelet en cuir et trois en plastique.
État neuf, dans leur boîte d'origine. 50/80
Voir la reproduction.
588. SWATCH.
Lot de quatre montres comprenant : une Scuba 200, une New Stop-Watch et deux Chrono, dont un bracelet en cuir et trois en plastique.
État neuf, dans leur boîte d'origine. 50/80
Voir la reproduction.
589. SWATCH.
Lot de trois montres en édition limitée comprenant :
- Montre modèle « ORB by Vivienne Westwood », 1991.
- Montre modèle « Roi Soleil », 1993.
- Montre « Chandelier », 1992.
Toutes à l'état neuf et dans leur coffret d'origine. 80/100
Voir la reproduction.
590. SWATCH.
Lot de quatre montres comprenant : une New Automatic, deux Chrono et une Quartz homme, dont trois bracelets en cuir et un en plastique.
État neuf, dans leur boîte d'origine. 40/60
Voir la reproduction.
591. SWATCH.
Lot de trois montres en édition limitée comprenant :
- Montre modèle « ORB by Vivienne Westwood », 1991.
- Montre modèle « Chandelier », 1992.
- Montre modèle « Coquille Saint Jacques, Soupe de Poisson », 1993.
Toutes à l'état neuf et dans leur coffret d'origine. 80/100
Voir la reproduction.
592. SWATCH.
Lot de quatre montres comprenant : une New Automatic, deux Chrono et une Quartz homme, dont deux bracelets en cuir, un en métal et un en plastique.
État neuf, dans leur boîte d'origine. 40/60
Voir la reproduction.
593. SWATCH.
Lot de quatre montres comprenant : une Automatic, deux Chrono et une Quartz homme, dont trois bracelets en cuir et un en plastique.
État neuf, dans leur boîte d'origine. 40/60
Voir la reproduction.
594. SWATCH.
Lot de trois montres en édition limitée comprenant :
- Montre Chrono modèle « One Hundred Years of the Olympic Movement », 1994.
- Montre modèle « Eggs Dream », 1994.
- Montre modèle « ORB by Vivienne Westwood », 1991.
Toutes à l'état neuf et dans leur coffret d'origine.
On joint un lot de documentation Swatch. 100/120
Voir la reproduction.
595. SWATCH.
Lot de trois montres en édition limitée comprenant :
- Coffret de deux montres modèles « Marilyn » et « Bengala » par Mimmo ROTELLA, 1993.
- Montre Chrono modèle « One Hundred Years of the Olympic Movement », 1994.
- Montre Quartz homme modèle « Lots of Dots » par Alessandro MENDINI, 1994.
Toutes à l'état neuf et dans leur coffret d'origine.
On joint : une montre Music call, 1992. 90/120
Voir la reproduction.
596. SWATCH.
Lot de huit montres Quartz homme, les bracelets en plastique.
État neuf, dans leur boîte d'origine. 80/100
Voir la reproduction.
597. SWATCH.
Lot de sept montres comprenant : trois Chrono et quatre Quartz homme, dont cinq bracelets en cuir et deux en plastique. Cinq à l'état neuf, deux à l'état d'usage, dans leur boîte d'origine. 50/60
Voir la reproduction.
598. SWATCH.
Lot de huit montres Quartz homme, les bracelets en plastique.
État neuf, dans leur boîte d'origine. 80/100
Voir la reproduction.
599. SWATCH.
Lot de huit montres comprenant : sept Quartz homme et une Quartz femme, les bracelets en plastique.
État neuf, dans leur boîte d'origine. 80/100
Voir la reproduction.
600. SWATCH.
Lot de quatre montres comprenant : une New Automatic, deux Chrono et une Quartz homme, dont trois bracelets en cuir et un en plastique.
État neuf, dans leur boîte d'origine. 40/60
Voir la reproduction.
601. SWATCH.
Lot de neuf montres Quartz homme, dont un bracelet en cuir et huit en plastique.
État neuf, dans leur boîte d'origine. 90/110
Voir la reproduction.

587

588

589

590

595

592

594

596

601

598

598

599

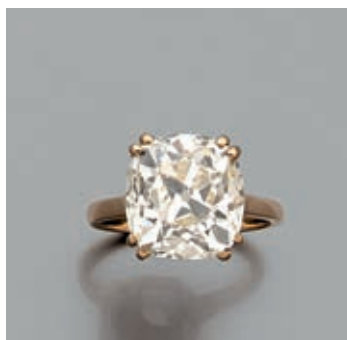
600



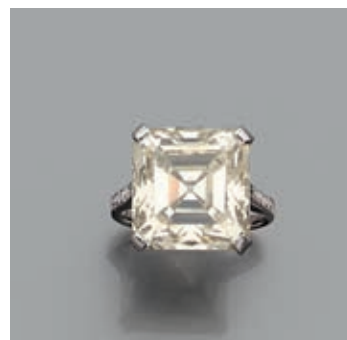
Principaux résultats de la vente du 28 mai 2015



N° 62- Pendentif orné d'une émeraude goutte taillée de festons, la chaîne de cou en or gris (750).
25.000€



N° 72 - Bague en or jaune (750) ornée d'un diamant taillé en coussin.
49.000€



N° 73- Bague en platine (950) sertie d'un diamant épaulé de diamants.
80.000€



N° 149- Montre bracelet d'homme « Cosmograph Daytona ».
Cadran et bracelet signés Rolex.
9.000€



N° 76- Pendentif sculpture en or jaune (750) fait d'une compression de bijoux de César.
18.000€

N° 226- Soupière ovale en argent.
Travail italien, fin du XIXème siècle - début du XXème siècle.
2.100€



**JEUDI 3 et VENDREDI 4 DECEMBRE,
DROUOT SALLE 13.**
Collection René DRUART et à divers
LIVRES, AUTOGRAPHES, ESTAMPES.



JEUDI 10 DECEMBRE, DROUOT SALLE 13.
EXTREME-ORIENT dont bel ensemble d'estampes
japonaises de la Collection René DRUART.

**MERCREDI 16 DECEMBRE, DROUOT
SALLES 5 ET 6.**
TABLEAUX ANCIENS ET MODERNES,
MOBILIER ET OBJETS D'ART.



CONDITIONS DE VENTE

La vente sera faite expressément au comptant.

Aucune réclamation ne sera recevable dès l'adjudication prononcée, les expositions successives ayant permis aux acquéreurs de constater l'état des objets présentés.

L'adjudicataire sera le plus offrant et dernier enchérisseur, et aura pour obligation de remettre ses nom et adresse.

Il devra acquitter, en sus du montant de l'enchère, par lot, les frais et taxes suivants : **25,20% TTC.**

Dès l'adjudication prononcée, les achats sont sous l'entière responsabilité de l'adjudicataire.

Aucun lot ne sera remis aux acquéreurs avant acquittement de l'intégralité des sommes dues.

Les acquéreurs pourront obtenir tous renseignements concernant la livraison et l'expédition de leurs achats à la fin de la vente.

En cas de contestation au moment des adjudications, c'est-à-dire s'il est établi que deux ou plusieurs enchérisseurs ont simultanément porté une enchère équivalente, soit à haute voix, soit par signe, et réclament en même temps cet objet après le prononcé du mot "adjudé", le-dit objet sera immédiatement remis en adjudication au prix proposé par les enchérisseurs et tout le public présent sera admis à enchérir à nouveau.

Les éventuelles modifications aux conditions de vente ou aux descriptions du catalogue seront annoncées verbalement pendant la vente et notées sur le procès-verbal.

AVIS

S.A.S Déchaut Stetten & Associés applique les appellations selon les normes et réglementations techniques conformes au décret n° 2002-65 du 14 janvier 2002.

a). S.A.S Déchaut Stetten & Associés désigne les pierres modifiées par « les pratiques lapidaires traditionnelle » de la même manière que celles qui n'auraient pas été modifiées. (Art. 3)

b). S.A.S Déchaut Stetten & Associés désigne les pierres modifiées par d'autres procédés, par le nom de la pierre, suivi de la mention « traitée » ou par l'indication du traitement subi. (Art. 2)

Les pierres non accompagnées de certificats ou attestations de Laboratoires ont été estimées par S.A.S Déchaut Stetten & Associés en tenant compte des modifications éventuelles du paragraphe a).

S.A.S Déchaut Stetten & Associés se tient à la disposition des acheteurs pour tous renseignements complémentaires concernant le décret 2002-65 ou les différentes sortes de traitements existants.

Les techniques d'identification et les conclusions d'analyse concernant l'origine et la classification des pierres et perles peuvent varier d'un laboratoire à un autre.

En conséquence, il est possible d'obtenir, dans certains cas, un résultat différent en fonction des laboratoires consultés.

La mention or jaune correspond à de l'or 18K soit 750‰. Le titre de l'alliage d'or 14K est 585‰, celui de l'alliage d'or 9K est 375‰.

NOTE AUX PROFESSIONNELS

Nous informons nos acheteurs professionnels qu'aucun bordereau hors TVA ne sera établi sans justificatif officiel d'exportation.

En cas d'exportation, un bordereau hors taxe pourra être établi, sous réserve de la remise d'un chèque de caution du montant de la TVA.

Après le délai d'un mois, si aucun justificatif n'est présenté à la S.V.V. JEAN-MARC DELVAUX, le chèque sera encaissé.

Nous rappelons que seul fourni le numéro de TVA intracommunautaire ne suffit pas à l'exonération de la TVA.

