



JEAN-MARC DELVAUX

MARDI 24 JUIN 2014

JEAN-MARC DELVAUX

SOCIÉTÉ DE VENTES VOLONTAIRES

JEAN-MARC DELVAUX s.a.r.l. au capital de 7.500 euros

AGRÉMENT N°2002-240 - RCS PARIS B 442 569 844

29, rue Drouot – 75009 Paris

Tél. : 01 40 22 00 40 – Télécopie : 01 40 22 00 83

www.delvaux.auction.fr Email : contact@jmdelvaux.fr

VENTE AUX ENCHERES PUBLIQUES

DROUOT RICHELIEU – SALLE 8

9, rue Drouot 75009 Paris

MARDI 24 JUIN 2014 À 13H 30

ARGENTERIE – METAL ARGENTÉ

MONTRES EN OR

MONNAIES DE BRONZE ET ARGENT

OBJETS DE VITRINE : MINIATURES – BOÎTES

IVOIRES – BRONZES.

ASSISTES DE LA SAS DECHAUT – STETTEN & Associés

EXPERTS PRES LA COUR D'APPEL DE PARIS

10, rue du Chevalier de Saint George, 75001 Paris

(anciennement rue Richepanse)

Tél. : 01 42 60 27 14 – Fax. : 01 49 27 91 46

E-mail : thierrystetten@hotmail.com

EXPOSITIONS PUBLIQUES :

Lundi 23 juin de 11h à 18h – Mardi 24 juin de 11h à 12h.

Téléphone pendant l'exposition : 01 48 00 20 08

Argenterie

1. **Plat de présentation ovale** en argent, la bordure à contours filetés et festonnés, au centre orné au repoussé d'un panier fleuri sur fond amati dans un encadrement de fleurs et rocailles ; ciselé sur le marli de fleurs et feuillages ; sous le fond, gravé à l'épingle Navarro.
Poinçon de l'essayeur **Antonio Gonzalez Téllez**.
Poinçon du maître orfèvre **Damian Fernandez Pesquera**.
Valladolid Corte 1777.
Long. : 34,5 cm. Larg. : 25,7 cm. Poids : 370 g. 400/600
Accidents à la bordure.
Voir la reproduction
2. **Chocolatière** en argent, de forme balustre, les bordures à moulure de filets, posant sur trois pieds biches, ornée sous le bec verseur d'un jonc fileté, le couvercle à doucine surmonté du disque pivotant, le manche en bois. Gravée postérieurement d'armoiries d'alliance surmontées d'une couronne de comte.
Poinçon du maître orfèvre non identifié (poinçons effacés sur le corps).
Paris 1742.
Haut. : 25,5 cm. Poids brut : 780 g. 1.200/1.500
Petits accidents.
Voir la reproduction
3. **Paire de salières** ovales en argent, l'intérieur en vermeil à décor repoussé de vagues et enroulements.
Poinçon du maître orfèvre **Johann Ludwig Meyer** (1740-1775).
Brunswick vers 1760.
Haut. : 4,6 cm. Long. : 9,8 cm. Larg. : 6,4 cm. Poids : 212 g. 1.500/2.000
Voir la reproduction
4. **Cinq cuillers et dix fourchettes à entremets** en argent, modèle à filets, coquilles, gravées d'un monogramme.
Poinçons illisibles, Province XVIIIème siècle.
Poids : 970 g. 250/300
Usures.
Voir la reproduction.
5. **Cuillère** en argent, le manche plat et la spatule inclinée à trois lobes, gravés de rinceaux et feuillage, le cuilleron en queue de rat entouré d'une grande feuille. Gravée d'un monogramme.
Traces possibles de poinçons.
France, fin du XVIIème siècle. 300/400
Poids : 60 g.
Voir la reproduction.
6. **Moutardier** en argent, à décor ajouré de rosaces, le couvercle à doucine surmonté d'un gland, l'anse à enroulement, l'intérieur en verre bleu.
Poinçon des orfèvres **Charles Aldridge et Henry Green**.
Londres 1782.
Haut. : 8,5 cm. Diam. : 6,5 cm. Poids : 95 g. 80/100
Voir la reproduction.
7. **Timbale tulipe** en argent, posant sur un piédouche à moulure de godrons, gravée de feuilles lancéolées sur fond amati, ornée à mi-corps d'un jonc fileté, ciselée sous le col d'une frise de rinceaux, culots et coquilles. Gravée d'armoiries surmontées d'une couronne de comte.
Poinçon du maître orfèvre : **Jean Debrie**, reçu en 1725.
Paris 1740.
Haut. : 10,5 cm. Poids : 172 g. 1.000/2.000
Voir la reproduction.
8. **Cuiller à ragoût** en argent, modèle uni-plat, gravée d'armoiries surmontées d'une couronne de marquis.
Poinçon du maître orfèvre incomplet.
Paris 1756.
Long. : 33,3 cm. Poids : 181 g. 150/200
Accidents.
Voir la reproduction.
9. **Paire de salières** ovales en argent, posant sur quatre pieds biche, les intérieurs en verre bleu, à décor ajouré de putti encadrant un écusson aveugle sur deux faces, les pilastres cannelés, reliés par des guirlandes de fruits.
Poinçon du maître orfèvre **Noël Neusécourt**, reçu en 1783.
Paris 1784.
Long. : 7,8 cm. Larg. : 5,3 cm. Poids : 61,5 g. 70/80
Accidents.
Voir la reproduction.
10. **Huilier** ovale en argent, posant sur quatre pieds à enroulements feuillagés, la bordure à filets et contours, godrons et volutes, les porte-flacons et porte-bouchons à pilastres ajourés, et coquilles stylisés. Gravé d'armoiries d'alliance surmontées d'une couronne de comte.
Poinçon du maître orfèvre **Louis Phelut**.
Riom 1775-1781.
Long. : 25 cm. Larg. : 12,5 cm. Poids brut : 630 g. 400/500
Accidents.
Voir la reproduction.
11. **Timbale tulipe** en argent, posant sur un piédouche à moulure de godrons, ciselée de fleurs et quadrillages sur fond amati, et sous le col d'une frise de coquilles et fleurs alternées. Gravée sur la bordure du piédouche : P.D.L.R.
Poinçon du maître orfèvre **Pierre-Prix Lesséré**, reçu en 1765.
Auxerre 1781/1784.
Haut. : 11,5 cm. Poids : 150,8 g. 250/350
Accidents et restaurations.
Voir la reproduction.
12. **Douze cuillers et dix fourchettes de table** en argent, modèle à filets, gravées d'armoiries surmontées d'une couronne de comte, **comprenant : dix cuillers et dix fourchettes** (différents orfèvres : Paris 1756-1762, et **deux cuillers**, maître orfèvre attribué à **Lazare-Antoine Clérin**, reçu en 1741.
Paris 1750-1756.
Usures. 700/900
Poids : 2 kg.
Voir la reproduction.
13. **Saupoudroir** en argent, de forme cylindrique, la base à bordure de godrons tors, le couvercle à décor repercé de feuilles stylisées et volutes, les fixations à baïonnettes, sur une face, gravé d'armoiries surmontées d'un heaume et sur l'autre, d'un monogramme sous couronne.
Sans poinçon.
Travail probablement danois de la fin du XVIIème siècle.
Haut : 15 cm. Poids : 163 g. 600/800
Petits accidents et manques.
Voir la reproduction.
14. **Cinq cuillers et quatre fourchettes de table**, modèle uni-plat.
Poinçon du maître orfèvre **Nicolas Vial**, reçu en 1781.
Paris 1783.
Usures. 400/450
On joint **une cuiller et une fourchette à entremets**, modèle uni-plat, gravées d'armoiries d'alliance surmontées d'une couronne de comte. Poinçon du maître orfèvre **Nicolas Collier**, reçu en 1766.
Paris 1773.
Poids de l'ensemble : 830 g.
Voir la reproduction.



15. **Paire de légumes** ronds et leur couvercle en argent, la bordure à moulure de palmettes, les anses géométriques à attaches feuillagées, le couvercle à doucine surmonté du frêtel circulaire en panache ciselé de feuilles lancéolées en rappel sur la terrasse. Gravés d'armoiries d'alliance surmontées d'une couronne de comte.
Poinçon de l'orfèvre **Jacques-Grégoire Rousseau**, insculpation 1803-1804.
Paris 1804-1809.
Avec une **doublure** en argent après 1838 et une **doublure en métal argenté**.
Haut. : 18 cm. Diam. : 20,5 cm. Poids : 2kg 835.
Petits chocs à la doublure en argent un écrou changé.
1.500/2.000
Voir la reproduction.
16. **Paire de saupoudroirs** en argent, de forme balustre, posant sur une base ronde, ornés de feuilles lancéolées et lambrequins stylisés à la base du corps d'appliques et à mi-corps de rinceaux et fleurons dans des encadrements sur fond amati, le couvercle reperlé de fleurs de lys et volutes feuillagées.
Travail français.
Haut. : 17 cm. Poids : 650 g.
Bosses sur l'un des couvercle.
350/400
Voir la reproduction.
17. **Huilier** rectangulaire en argent, posant sur quatre pieds en forme de cygnes, la bordure à frise de feuilles de laurier, les porte-flacons ajourés de personnages ailés tenant un chien, la prise centrale à décor de même inspiration surmontée d'un anneau soutenu par deux amours ailés.
Poinçon de l'orfèvre **Charles-Antoine Lenglet**, insculpation 1823.
Paris 1823-1838.
Haut. : 35 cm. Long. : 22 cm. Larg. : 11 cm. Poids : 676 g.
Accidents et manques.
200/300
Voir la reproduction.
18. **Bouillon couvert et un présentoir** en argent, de forme ronde, posant sur un piédouche circulaire, les bordures à moulure de feuilles d'eau, sous le col ciselé de chevaux ailés alternés de paniers fleuris, les anses à enroulements feuillagés, le couvercle surmonté du frêtel fait d'une fleur sur une terrasse feuillagée, le présentoir à bordure de rais de cœur.
Gravés d'un monogramme, sur le bouillon : poinçon de l'orfèvre attribué à **L.N. Naudin**.
Paris 1798-1809.
Sur le présentoir : orfèvre incomplet – Paris 1819-1838.
Haut. : 15,5 cm. Diam. du bouillon : 14,2 cm.
Diam. du présentoir : 19 cm.
Poids de l'ensemble : 720 g.
Petits chocs.
300/500
Voir la reproduction.
19. **Cabaret porte-liqueurs** en argent, de forme ronde, posant sur quatre pieds consoles, les bordures à moulure de palmettes, le plateau à galerie ajourée de feuilles de lierre, les trois porte-flacons à pilastre de terme égyptien, la prise en anneau perlé.
Poinçon de l'orfèvre **Pierre Vallière**.
Paris 1798-1809.
Haut. : 23 cm. Diam. : 35 cm. Poids brut : 1 kg 520.
800/1.000
Voir la reproduction.
20. **Deux coupes** ovales, à anses en argent, à contours polylobés, le décor au repoussé de naïade ou vénus allongée dans des encadrements perlés, et entourage de fleurs et feuillage.
Travail probablement allemand, fin du XIX^{ème} siècle.
Long. : 17 cm. Larg. : 10,5 cm. Poids : 155 g.
60/80
Voir la reproduction.
21. **Petit plateau** rond, en argent, posant sur trois pieds griffes, la bordure à fleurs et feuillage. Gravé au centre d'un crest dans un entourage de fleurs et rocailles.
Signé **B. Gardiner**.
Travail probablement américain, XIX^{ème} siècle.
Diam. : 20,5 cm. Poids : 391 g.
50/60
Voir la reproduction.
22. **Cuiller à ragoût** en argent, modèle uni-plat. Gravée sur la spatule *D. Brasseur*.
Poinçon de l'orfèvre **Louis-Claude Rousseau**, insculpation 1803.
Paris 1803/1809.
Long. : 32,4 cm. Poids : 162 g.
150/180
Voir la reproduction.
23. **Cinq cuillers et cinq fourchettes de table**, modèle à filets, gravées AC, comprenant : quatre cuillers et cinq fourchettes.
Poinçon de l'orfèvre **Bazille Chenailier**, insculpation 1824, Paris 1824-1838 et une cuiller après 1838.
Poids de l'ensemble : 787 g.
Dans un écrin.
150/200
Voir la reproduction.
24. **Six couteaux à fruits**, les manches en ivoire, les lames en argent (manches fendus), travail de **Lapparra** et **Gabriel**.
On joint cinq couteaux de table en argent, modèle trilobé à filets, les manches fourrés, les lames en acier.
Travail français, après 1838.
40/50
Voir la reproduction.
25. **Moutardier** en argent, l'intérieur en verre bleu, posant sur quatre pieds à enroulements, le corps ajouré de quatre pilastres rocailles alternés de paniers fleurs, le couvercle surmonté d'une fleur, l'anse à enroulements feuillagés.
Sans poinçon.
Travail indéterminé du XX^{ème} siècle.
On joint une pelle à sel en argent, après 1838.
Haut. : 10 cm. Poids : 114 g.
50/60
Voir la reproduction.
26. **Paire de carafes** en verre, le manche, le col et le couvercle plat en argent, de forme ovalisée, ceinturée d'un jonc.
Poinçon de l'orfèvre attribué à **Atkin Brothers**.
Sheffield 1891.
Haut. : 23 cm.
200/300
Voir la reproduction.



27. **Aiguière** en cristal taillé, la monture en argent, à décor de côtes torsées, posant sur un piédoche circulaire, ciselé de vagues en rappel sous le col et le couvercle, l'anse à enroulements feuillagés. Gravée d'un monogramme.
Poinçon de l'orfèvre incomplet, attribué à **Henin et Vivier**.
Travail français vers 1900.
Haut : 29,5 cm. 600/800
Voir la reproduction.
28. **Confiturier** en verre taillé, la monture en argent, la base carrée posant sur quatre pieds à enroulements feuillagés, les bordures à moulures de godrons, la coupe ornée de motifs rectangulaires dans des ogives alternées, les anses à fleurons, volutes et feuillages, le couvercle surmonté de la prise en anneau feuillagé.
Sur le couvercle, poinçon des orfèvres **Martin et Dejean**, insculpation 1837 ; sur le corps, poinçon de l'orfèvre illisible.
Paris 1837-1838.
Haut. : 22 cm. Diam. : 13,9 cm. 300/400
Voir la reproduction.
29. **Service à thé** en argent, modèle de forme balustre, posant sur une base carrée à angles arrondis, le corps orné de côtes pincées, enroulements feuillagés et coquilles dans des cartouches à fond amati, les anses à enroulements, les couvercles surmontés du frêtel en forme de fleur stylisée, composé : d'une **théière**, une **cafetière**, un **sucrier** et son couvercle, **deux pots à lait** ; en métal argenté : une **fontaine à thé**, son support et sa lampe.
Travail de **Puiforcat**.
Les deux pots à lait sans poinçon d'orfèvre.
Poids brut des pièces en argent : 2 kg 356. 600/800
Voir la reproduction.
30. **Soupière** ronde et son couvercle en argent, les bordures à contours de filets, de forme balustre, posant sur quatre pieds à enroulements et attaches feuillagées, le couvercle surmonté du frêtel en forme de grenade feuillagée, les anses à branches et feuilles.
Travail de **Souche Lapparra**.
Haut. : 26 cm. Diam. : 21,5 cm. Poids : 2 kg 020. 600/800
Voir la reproduction.
31. **Lot en argent**, composé de : sur manches fourrés, un **couvert à salade**, les manches à filets, feuillage et nœuds, les hauts en imitation ivoire ; une **fourchette** et un **couteau** à gigot, les manches à décor de rocaïlle, les embouts à têtes de chérubins, les hauts en acier ; de même modèle : une **cuiller à salade**, le haut en imitation ivoire ; une **pelle à asperges**, le manche à décor de torche ailée, et cornes d'abondance, le haut en métal à décor ajouré de même inspiration.
Travail français après 1838. 50/70
Voir la reproduction.
32. **Service à friandises** en argent, les manches fourrés, piriforme à cartouche et décor guilloché, comprenant : **deux cuillers** repercées, une **pelle**, une **fourchette**.
Travail français après 1838.
Dans son écrin.
Accidents. 50/60
Voir la reproduction.



27



28



29



29



30



29



29



29



29



32



31

33. **Lot** en argent, composé de : **un petit bougeoir** et sa bobèche, la base carrée, les angles incurvés, Londres 1913, haut : 12 cm ; **deux gobelets à liqueur** en vermeil, à pans coupés, orfèvre : **Jean-Baptiste-Simon Lefranc**, insculpation 1798/1799, Paris 1798/1809 ; **un taste-vin** à godrons, la prise en fleur de lys, travail de **Ravinet d'Enfert**, diam. : 7,5 cm ; **un crochet**, poinçon incomplet, Province XVIIIème siècle ; **un couteau pliant** en ivoire à rosaces en or, la lame en argent par **Cardeilhac**, long. : 9,5 cm.
Poids brut de l'ensemble : 397 g.
On joint en métal doré **une cuiller** à cuilleron coquille, la tige à branchage surmontée d'un personnage, long : 13,2 cm. 200/250
Voir la reproduction.
34. **Boucle de cape** de vénerie en argent, poinçon incomplet. Province XVIIIème siècle. 300
Voir la reproduction.
35. **Petit reliquaire** en argent, de forme ovalisée, le couvercle gravé d'un soleil et volutes sur fond amati, le fond ajouré d'enroulements, les côtés à décor de même inspiration, sous le couvercle ciselé de damiers, l'intérieur comporte une plaque en verre, la fermeture à chaîne et goupille, sans poinçon.
Travail peut-être espagnol de la fin du XVIIème siècle.
Long. : 10 cm. Larg. : 3 cm.
Poids brut : 102 g. 200/300
Voir la reproduction.
36. **Lion assis** en argent et vermeil, posant sur une base ovale à bordure de feuilles ajourées et gravée de feuillages, le lion ciselé de fleurs et feuilles stylisées, percé sur la tête et la base, le fond à goupilles et crochets, peut-être élément d'un couvercle.
Sans poinçon, travail du Moyen-Orient.
Haut. : 10 cm. Larg. : 6,5 cm. Poids brut : 192,7 g. 60/80
Accidents.
Voir la reproduction.
37. **Miniature** ovale sur nacre dans un cadre en argent et vermeil, la miniature représente un portrait de jeune fille en buste à robe rouge, signée **Gaye**.
Le cadre dans le goût de Froment-Meurice, ciselé de deux anges soutenant de chaque côté le médaillon à bordure de perles, la base ajourée de fleurs, le fronton à décor de putti et roses.
Sans poinçon, travail français, milieu du XIXème siècle.
Haut. : 9,4 cm. Larg. : 6,5 cm. 600/700
Joseph Gaye, né à Tarbes (1803/1862), excellent miniaturiste, il peignit avec une technique proche d'Isabey. Un portrait de jeune homme, fait partie de la Wallace Collection Londres.
Voir la reproduction.
38. **Vinaigrette** en vermeil, de forme rectangulaire, en forme de sac à décor d'écaillés, à l'intérieur la grille ajourée de pampres (la charnière de la grille cassée).
Birmingham 1816.
Haut. : 1 cm. Long. : 4 cm. Larg. : 2,7 cm. Poids : 26,2 g.
On joint **une petite boîte** ovale en agate, la monture en vermeil, à décor de rinceaux.
Long. : 4,5 cm. Larg. : 4 cm. Poids brut : 21 g. 150/200
Accidents.
Voir la reproduction.
39. **Cendrier** rond en argent, de forme balustre, posant sur une bête à moulure de filets et agrafes, avec un disque pivotant.
Signé **Mappin and Webb**.
Chester 1909.
Haut. : 6 cm. Diam. : 9,5 cm.
On joint **une petite coupe** en argent, sur piédouche, gravée de cavaliers et chameaux sur fond amati, travail anglais, haut. : 7,5 cm, diam. : 6 cm. 150/160
Poids de l'ensemble : 319 g.
Voir la reproduction de la coupe.
40. **Trois boucles de cape** en argent, pour une, à décor ajouré de rosaces et losanges, gravée de fleurs, France, début du XIXème siècle, long. : 14,5 cm ; pour la deuxième, à décor ajouré de losanges entourant une fleur stylisée, Paris 1809/1819, long. : 10,5 cm ; la troisième unie à bordure ajourée, le crochet ciselé de feuilles, Melun 1798/1809, long. : 8,5 cm. 50/60
Poids de l'ensemble : 86,5 g.
Voir la reproduction.
41. **Coupe-papier** en nacre, la monture en argent, à décor ajouré de fleurs, panaches et feuillage.
Sans poinçon.
Long. : 11,2 cm. 20/30
Dans un écrin.
Voir la reproduction.



42. **Seau à rafraîchir** en argent, de forme cylindrique, orné de motifs géométriques, les anses à cannelures et enroulements.
Signé **Boin-Taburet Paris**.
Haut. : 22 cm. Diam. : 22,2 cm. Poids : 2 kg 170. 700/1.000
Voir la reproduction.
43. **Service à thé** en argent, modèle à pans coupés, les bordures à moulures de filets, posant sur une base circulaire, les anses en argent ou bois, composé de : **une théière, une cafetière, un sucrier** et son couvercle, **un pot à lait, une sonnette de table**, et en métal argenté : **un plateau** ovale à pans coupés, gravé au centre d'un mavelot, long. : 54 cm, larg. : 36,4 cm.
L'ensemble signé **Boin-Taburet Paris**.
Poids brut : 2 kg 465. 800/1.200
Voir la reproduction.
44. **Six couteaux de table** en argent, modèle à nœud gordien, les manches fourrés, les lames en acier.
On joint **six couteaux à fromage**, les manches fourrés, à cannelures obliques et feuillage, les lames en acier.
Travail français, après 1838. 40/50
Voir la reproduction.
45. **Lot** composé de : **six gobelets** à liqueur en argent, ciselés sous le col d'enroulements feuillagés.
Travail français après 1838.
Poids : 45 g.
Bosses.
En métal argenté : **un cendrier** rond, orné de deux cabochons en lapis lazuli, signé **CARTIER, made in Spain**, diam. : 12 cm et **deux salières** cylindriques à cannelures, chacune ornée d'un cabochon en lapis lazuli, signées **CARTIER, made in France**, haut. : 3 cm. 60/80
Voir la reproduction.
46. **Six cuillers et cinq fourchettes** en argent, modèle à filets, gravées d'un monogramme.
Travail de **Veyrier** (une fourchette sans poinçon d'orfèvre).
Poids : 778 g.
Bosses. 150/200
Voir la reproduction.
47. **Coupe couverte**, ronde en argent, posant sur un piédouche circulaire, le couvercle surmonté du frétel fait d'un bouton en ivoire.
Travail étranger.
Diam. : 15,6 cm. Poids brut : 340 g.
On joint en métal argenté **une verseuse** à bordure de godrons, le frétel en forme de graine, l'anse en bois, travail de **Roux-Marquand**,
haut. : 17 cm ; **un pot couvert** de forme cylindrique, diam. : 6 cm, haut. : 8,7 cm. 60/80
Voir la reproduction.
48. **Louche** en argent, modèle à filets, gravé d'un monogramme.
Travail de **Bourdon**, après 1838.
Long. : 38 cm – Poids : 215 g.
Accidents. 50/60
Voir la reproduction.
49. **Cuiller à ragoût** en argent, modèle à filets, gravée AC. Poinçon de l'orfèvre illisible.
Paris 1819-1838.
Long. : 30,5 cm.
Petits chocs.
On joint une **cuiller à sucre**, modèle à filets, le cuilleron coquille reperlé de feuillage. Gravée d'armoiries d'alliance surmontées d'une couronne de comte.
Poinçon de l'orfèvre **Jean-Baptiste Andrieu**, insculpation 1830.
Paris 1830-1838 .
Long. : 21,3 cm.
Poids de l'ensemble : 224 g. 100/150
Voir la reproduction.
50. **Lot de salières** en argent, comprenant : **six salières rondes** (variantes) à galerie ajourée, nœud et guirlandes en chute (un pied, manquant, accidents) et quatre intérieurs en verre bleu ; **quatre salières saupoudreuses** (variantes) ; **une salière**, le couvercle à poucette coquille et **sept cuillers à sels** (variantes).
Travail anglais du début du XX^{ème} siècle.
Diam. des salières : 5,8 et 4,8 cm.
Poids de l'ensemble : 370 g.
Accidents et manques. 80/100
Voir la reproduction.
51. **Théière** en argent, de forme ovale, posant sur quatre pieds feuillagés, le corps gravé d'une frise de feuillage, le couvercle à bordure de godrons, surmonté du frétel en forme de fleur stylisée, l'anse en bois.
Travail anglais.
Long. : 23,5 cm. Larg. : 10,5 cm. Poids brut : 520 g.
Accidents, restaurations. 80/100
Voir la reproduction.



43



42



43



43



43



47



43



51



50

47



48

45



50



49



44



46



46

52. **Grande lampe de bibliothèque** en argent, en forme de lampe romaine à deux becs et prise figurant une tête d'aigle. Décor de frises de godrons.
A la prise ajourée, en forme de cœur à décor d'une grande et d'une petite palmette, sont suspendus par deux chaînettes **une mouchette** et **un éteignoir**. Une plaque ronde en métal est vissée sous la base.
Florence, 1832/1872.
Poids brut : 1kg 100.
Haut. : 46 cm.
Diam. de la base : 12 cm. 1.000/1.200
- Voir la reproduction.*
52. **Plateau rectangulaire** en argent, les angles incurvés, la bordure à moulures de feuilles d'eau. Gravé sous le fond *Schmalbach*.
bis Signé **C. Widh Nürenberg**.
Travail allemand titré à 800/1000^{ème}.
Long. : 58,2 cm. Larg. : 44 cm. Poids : 3kg028. 600/800
- Voir la reproduction.*
52. **Partie de service** en argent, modèle à filets, violonné et coquilles stylisées. Composé de : douze fourchettes de table, douze cuillères et douze fourchettes à entremets, douze fourchettes et douze couteaux à poisson, un couvert à salade (deux pièces), une cuillère à ragoût, une fourchette de service.
Sur manches fourrés : douze couteaux de table, douze couteaux à fromage, lames acier.
Poinçons de **Cardeilhac et Christofle**.
Poids des pièces autres que celles sur manches : 4k310. 1.000/1.500
- Voir la reproduction.*
53. **Lot de couverts** en argent, comprenant : **deux cuillers** de table, modèle à filets, Paris 1819-1838 ; **quatre cuillers et une fourchette** à entremets, modèle à filets, Paris 1819-1838 ; **une cuiller et une fourchette** à dessert, modèle à filets enrubannés, après 1838 ; **une cuiller à café**, modèle à filets, après 1838.
Poids de l'ensemble : 505 g.
Accidents. 100/150
54. **Onze cuillers et douze fourchettes de table** en argent, modèle à filets, gravé d'un monogramme, variantes et différents orfèvres.
Travail français, après 1838.
Poids : 1 kg 970. 500/600
55. **Quatre cuillers et quatre fourchettes de table** en argent, modèle uni-plat, gravé d'un monogramme.
Poinçon du maître orfèvre **Nicolas Gonthier**, reçu en 1768.
Paris 1785.
On joint **quatre cuillers à café**, pour trois, modèle à filets, différentes dates et orfèvres, Paris seconde moitié du XVIII^{ème} siècle ; pour une, modèle uni-plat, poinçons illisibles, Province XVIII^{ème} siècle.
Poids de l'ensemble : 756 g. 300/350
56. **Lot** en argent, composé de : **deux fourchettes** modèle à filets, gravées d'un monogramme dans un écu, Paris 1774-1780 ; **deux cuillers et deux fourchettes** à filets même monogramme, orfèvre **Jean-Baptiste Duron** Paris 1798-1809 ; **une cuiller** à filets même monogramme, orfèvre **Edme Dupont**, Paris 1809-1819 ; **six cuillers et six fourchettes** à filets gravées *EM*, travail de **Compère** après 1838.
Poids de l'ensemble : 1 kg 510. 300/400
57. **Onze couteaux de table**, les manches en ébène, les viroles en argent, les lames en acier signées **Licot** Namur.
Belgique, début du XIX^{ème} siècle.
Accidents et manques. 60/80
58. **Lot** en argent composé de : **une petite corbeille** ovale posant sur quatre pieds, à décor ajouré de fleurs et enroulements, centrée de deux médaillons aveugles, Londres 1903, long. : 12 cm, larg. : 10 cm ; **une coupe ronde** sur trois pieds boules, la bordure torsadée, Mexico XX^{ème} siècle, diam. : 13,7 cm ; **une cuiller de service**, le manche tronconique, le cuilleron gravé de feuillage, à bordure découpée ; **trois pelles à sel**, travail français après 1838.
On joint en métal argenté : **une petite pince à sucre**, **trois pelles à sel**, **trois porte-couteaux** ornés d'une coquille.
Poids des pièces en argent : 345 g. 70/80
59. **Lot** en argent composé de : **une cuiller et une fourchette de table**, modèle à filets feuillagés ; **une fourchette à dessert**, modèle à médaillon, gravée d'un monogramme ; **une cuiller de table**, modèle à filets, gravée d'un monogramme. Sur manche fourré, **un couteau à hors d'œuvres**, le manche à pans, orné de feuillage, la lame en acier ; **cinq couteaux à fromage**, les manches ornés de feuillage et coquilles, les lames en acier ; **quatre pièces à hors d'œuvres**, les manches à filets feuillagés, les hauts en métal argenté.
Travail français, après 1838.
Poids des pièces pesables : 279 g. 40/60





60. **Service de couverts** en argent, modèle à filets, violon, coquilles et agrafes, le cuilleron bordé. Gravés d'un monogramme. Composé de : **onze cuillers** et **vingt-huit fourchettes de table**, **vingt-deux cuillers à entremets**, **vingt-trois fourchettes** et **vingt-quatre couteaux à poisson**, **treize cuillers à café**. Sur manches fourrés : **quatorze couteaux de table**, lames acier, **six couteaux à dessert**, lames argent. Travail de **Linzeler et Piault**. Poids des pièces pesables, autres que celles sur manche : 8 Kg 385. 2.800/3.800
- Voir la reproduction.*
61. **Lot en argent** comprenant : **deux petites coupes** rondes sur piédouche, la bordure reperlée de feuillage, haut. : 4,5 cm – diam. : 10,4cm, Birmingham 1949 ; **deux petites pinces à sucre**, Londres 1905 et 1908 ; **une salière** en forme de chope (le verre et la goupille du couvercle manquants), Sheffield 1893 ; **une cuiller à sel** ; **deux cuillers à confiture**, le cuilleron en forme de coquille, orfèvre **Lévi et Salomon**, Birmingham 1893 ; **une raclette**, Paris après 1838 ; **une cuiller de table** uni-plat, Londres 1830 (accidents et manques). On joint **trois bouchons** et **une petite pelle**. Poids de l'ensemble : 380 g. 70/80
62. **Lot en argent**, composé de : **quatre gobelets à liqueur**, à décor guilloché et anse à enroulements, gravé d'un monogramme dans un ovale feuillagé, travail de **Tonnellier** ; **un couteau à poisson**, le manche fourré, le haut en métal doré ajouré d'oves ; **une petite cuiller** formant passoire, le manche fourré, le haut en métal doré à décor reperlé, dans un écrin. On joint en métal argenté : **une pelle à tarte**, modèle fileté, **six cuillers à moka**, gravées de feuillages, dans un écrin. Poids de gobelets en argent : 115 g. 20/30
63. **Taste-vin** en argent, orné de godrons tors, l'anse serpent. Signé **Puiforcat – Paris**. Diam. : 7,8 cm. Poids : 96 g. 40/50
64. **Lot** composé de : **six couteaux de table**, les manches fourrés en argent filetés, les lames en acier à dents de scie, travail de **Cardeilhac**. En métal argenté : **onze cuillers** et **onze fourchettes de table** (même modèle que les couteaux), travail de **Christofle** ; **une louche**, modèle à filets, signée **Au Bon Marché** ; **six petites cuillers**, modèle à cartouche feuillagé, travail de **Christofle**. 70/80
65. **Service à glace** en vermeil, modèle à branche tronconique, cuilleron gravé de fleurs et manches fourrés, ciselés de rinceaux comprenant **deux couteaux**, **une fourchette** et **deux cuillers**. Poids des deux cuillers : 98 g. Dans un écrin chiffré MM. 250/350



66. Service de couverts en argent, modèle Art-Déco, à filets, spatule arrondie et cuilleron bordé. Gravés d'un monogramme, composé de : quatorze cuillers et dix-huit fourchettes de table, douze cuillers et douze fourchettes à entremets, douze fourchettes et douze couteaux à poisson, douze fourchettes à huîtres, une louche, un couvert de service à poisson, une cuiller à sauce, un couteau à hors-d'œuvre, deux dessous de bouteille, douze porte couteaux ; sur manches fourrés : dix-huit couteaux de table, lames acier, douze couteaux à fruits, lames argent, douze couteaux à fromage, lames acier.
Travail de Keller.
Poids des pièces pesables, autres que celles sur manches : 8 kg 384. 3.000/4.000

Voir la reproduction.

66. **Service à thé** en argent, modèle sphérique, posant sur trois pieds en forme de pousse de bambou, en rappel sur les anses et les prises, bis gravé de fleurs, roseaux et volatiles, composé : d'**une théière, un sucrier** et son couvercle, **un pot à lait**.
Travail d'Extrême-Orient.
Poids brut de l'ensemble : 862 g. 200/250
Voir la reproduction.
67. **Jatte** carrée en argent, la bordure à moulures de godrons, les prises triangulaires ornées d'une coquille stylisée, gravée d'un monogramme.
Signée **Piault – linzeler**.
Côté : 23 cm. Poids : 780 g. 250/300
Voir la reproduction.
68. **Paire de légumes** couverts en argent, de forme ovale polylobée, les bordures à moulures de godrons tors, gravés d'armoiries sous devise surmontées d'un heaume et d'un crest.
Poinçon de l'orfèvre **Francis Higgins III** ou **Francis Higgins and sons Ltd.**
Londres 1889.
Haut. : 8,5 cm. Long : 29,8 cm. Larg. : 23,4 cm.
Poids : 3 kg 446.
Manquent les prises mobiles des couvercles. 1.000/1.500
Voir la reproduction.
69. **Tasse et sa soucoupe** en argent, gravées de fleurs et d'un monogramme.
Travail de **Massat**.
On joint **une coupe** ronde en argent, à godrons, la bordure à filets et motifs feuillagés.
Travail de **Boulenger** (accidents).
Haut : 5,5 cm. Diam : 14 cm.
Poids de l'ensemble : 293 g. 60/80
Voir la reproduction.
70. **Présentoir** rond en argent, posant sur un piédoche circulaire, les bordures à frise de godrons tors stylisés.
Poinçons illisibles, travail indéterminé du XXème siècle.
Haut. : 16 cm. Diam. : 29 cm. Poids : 1 kg 191. 200/300
Voir la reproduction.
71. **Ensemble de couteaux** en argent, les manches à cannelures et embouts feuillagés, composé de **douze couteaux de table**, les lames en acier, signées **Bointaburet**, dans un écrin ; **douze couteaux à fruits**, les lames en argent, par **Hénin** ; **douze couteaux à fromage**, les lames en acier, signées **Leverrier**. 200/250
Voir la reproduction.
72. **Service à thé** en argent, modèle à fond plat, orné de côtes droites, comprenant : **une théière, un sucrier** et son couvercle, **un pot à lait**.
Travail probablement américain.
Poids brut : 1 kg 287.
Chocs. 350/450
Voir la reproduction.
73. **Petite cafetière et sucrier** couvert en argent, modèle de forme balustre, à fond plat, les anses en bois ou argent.
Travail de **Schiffmacher**.
Poids brut de l'ensemble : 305g. 80/100
Voir la reproduction.



70



67



68



66bis



72



66bis



66bis



68



73



72



72



73



69



69



71

74. **Corbeille** en argent, de forme ovale mouvementée, posant sur quatre pieds griffes, la bordure à moulures de perles, ornée d'un décor ajouré de lambrequins et frise de rinceaux stylisés.
Vienne début XX^{ème} siècle, titré à 800/1000°.
Long. : 26 cm. Larg. : 16,4 cm. Poids : 275 g.
Petits chocs, restaurations. 70/80
Voir la reproduction.
75. **Lot** en argent, composé de : **un couvert à salade**, à culot trilobé, et décor de gui, gravé d'un monogramme, travail de **Caron** ; **un passe-thé**, le manche à filets enrubannés, orné de feuillage, travail de **Coignet** ; **une cuiller à fraise** et **cuiller à glace**, le haut en vermeil, à décor de fer de lance et enroulements feuillagés, travail de **Ernie** ; **une cuiller à sucre**, modèle à médaillon feuillagé, travail de **Queille**.
Poids de l'ensemble : 517 g.
On joint en métal argenté, **une pince à sucre**, terminée en griffes (accidents). 80/100
Voir la reproduction.
76. **Boîte** circulaire en argent, de forme balustre à décor repoussé de fleurs, feuillage et rocailles, le couvercle orné d'un monogramme sous couronne comtale dans un cartouche mouvementé.
Travail de **Gavard**.
Diam. : 8,5 cm. Poids : 152 g. 70/90
Voir la reproduction.
77. **Sucrier** rond et son couvercle en argent, l'intérieur en verre bleu, posant sur trois pieds griffes, le corps à galerie ajourée, le couvercle à doucine surmonté du frétel fait d'un gland.
Travail italien, moderne.
Haut : 13,5 cm. Diam. : 14,4 cm. Poids : 314 g. 70/80
Voir la reproduction.
78. **Paire de flambeaux** en argent et ses bobèches, posant sur une base carrée, à décor au repoussé d'urnes alternées de palmes, le fût à quatre pans, ciselé de tête de bouc, nœud et lauriers en chute, en rappel sur le binet cylindrique, la base fourrée.
Sheffield 1916.
Haut. : 24 cm. Poids brut : 510 g.
Enfoncements, accidents, en l'état. 50/60
Voir la reproduction.
79. **Six gobelets** à liqueurs en argent, posant sur une bâte, ornés sous le col d'une frise martelée entre deux joncs .
Londres 1903.
Haut. : 8,6 cm. Poids : 470 g.
Accidents. 80/100
Voir la reproduction.
80. **Coupe** en argent, de forme balustre, posant sur un piédouche circulaire, ornée en repoussé de fleurs et feuillages, gravée sur une face dans un entourage de roseaux : *university four oar race won by Trinity Hall* et datée 1906, sur l'autre face appliquée d'une armoirie de ville.
Londres 1906.
Haut. : 18,2 cm. Diam. : 10 cm. Poids : 255 g.
Accidents. 50/60
Voir la reproduction.
81. **Paire de saucières** ovales à plateau adhérent en argent, à décor de guirlandes et têtes de bélier.
Poinçons fantaisies.
Travail de Hanau vers 1900 (Allemagne).
Long. : 20 cm. Larg. : 9,5 cm. Poids : 535 g. 150/200
Voir la reproduction.
82. **Lot** en argent, composé : d'**un pot à lait** à frise gravée sous le col de croisillons et fleurons, Londres 1799, haut. : 11,7 cm ; **un sucrier** ovale posant sur quatre pieds biches, gravé *souvenir from G.P.E.*, Londres 1905 (accidents), long. : 14,5 cm ; **une cuiller à ragoût**, modèle uni-plat, Londres 1810, long. : 29,3 cm.
Poids de l'ensemble : 470 g. 100/150
Voir la reproduction.
83. **Paire de salières** en argent, les intérieurs en verre bleu, posant sur quatre pieds griffes, la galerie ajourée à décor de médaillons, putti et guirlandes.
Sur l'une, poinçon du maître orfèvre **Claude-Hyacinthe-Nicolas Souchet**, reçu en 1777.
Sur la seconde, poinçon du maître orfèvre illisible.
Paris 1781.
Long. : 7,9 cm. Larg. : 6,3 cm. Poids : 66 g.
Accidents et manques. 200/300
Voir la reproduction.



80



82



82



78



77



81



74



79



76



83



82



83



75



84. **Vase** en argent, posant sur un piédouche, de forme cylindrique, orné d'une frise appliquée de rinceaux ajourés (en vermeil), en rappel sous le col, et d'un monogramme sous couronne fermée, sans poinçon.
Travail oriental.
Haut : 37,8 cm – Poids : 1 kg 682. 300/400
Voir la reproduction.
85. **Vase** en argent, de forme ovoïde, posant sur un piédouche à bordure de feuillage, le corps orné en relief de branches fleuries, volatiles et papillons, dans la partie supérieure appliquée d'un écusson entre deux anneaux à attaches de mufles de lion stylisés, le col évasé. Vissé sur un petit socle en bois ajouré.
Sans poinçon, travail dans le goût de l'Extrême-Orient, du début du XXème siècle.
Haut. : 20 cm. Poids brut : 260 g. 50/60
Voir la reproduction.
86. **Aspersoir** en argent en forme de fruit de lotus, au naturel.
Sans poinçon, travail indéterminé.
Long. : 20,6 cm. Poids : 77,5 g. 30/40
Voir la reproduction.
87. **Pichet** en argent de forme sphérique, posant sur une bâte, le décor repoussé de fleurs et enroulements feuillagés.
Travail américain, signé **Bailey-Banks and Biddle**.
Haut: 16 cm. Poids: 676 g. 200/250
Voir la reproduction.
88. **Lot** en argent, composé de : **une petite cafetière** « égoïste », de forme balustre, le bec cannelé, l'anse en bois noirci, gravé d'un monogramme dans un écusson, poinçon de l'orfèvre **J.E. Coffinet**, Paris 1819-1838, haut. : 10 cm, **une petite verseuse**, de forme balustre, posant sur quatre pieds ajourés, le couvercle surmonté de trois noisettes feuillagées, l'anse à enroulements, gravée d'un monogramme, travail de **Debain**. haut. : 13 cm ; **une petite cafetière** bouillotte, l'anse clissée (accident au clissage), travail de **Linzeler**, haut. : 8 cm ; **une tasse et sa soucoupe**, posant sur un piédouche, ciselée de godrons, enroulements et d'une frise de rinceaux feuillagés, sur fond amati, diam. : 6,5 cm ; **un porte-verre**, à décor niellé de cercles et d'une inscription cyrillique, la bordure festonnée, ajourée de pastilles, l'anse en appui-pouce, essayeur **Viktor Savinkov**, poinçon de l'orfèvre attribué à **Vassily Semenov**, Moscou 1866.
Haut. : 7 cm. Diam. : 6,7 cm.
Poids brut de l'ensemble : 596 g.
Petits chocs. 200/250
Voir la reproduction.
89. **Assiette** en argent, la bordure festonnée, gravée d'un décor oriental.
On joint **deux coupelles** de même inspiration, les bordures en forme de bracelet.
Travail égyptien du XXème siècle.
Diam : 21,5 et 8,5 cm – Poids de l'ensemble : 429 g. 60/80
Voir la reproduction.
90. **Lot** en argent, composé : d'**une coupe carrée**, le marli à quatre encadrements ajourés de quintefeuille et rinceaux, le fond gravé d'une fleur et feuilles stylisées, travail étranger, titré à 800/1000e – côté : 21 cm ; **une petite coupe** ronde, sur trois pieds à volutes, travail égyptien, diam : 12,7 cm ; **deux petites coupelles** rondes (variante), l'une sur une bâte, travail égyptien, la seconde avec une prise en forme de feuille, poinçon illisible, diam. : 6 cm.
Poids de l'ensemble : 499 g. 70/80
Voir la reproduction.
91. **Deux assiettes** en argent, la première à bordure feuillagée, gravée au centre d'un édifice et LIMA COLONIAL (avec un crochet de fixation) sans poinçon ; la seconde à bordure ajourée d'armoiries de ville alternées de lions et couronnes, gravée au centre d'un monogramme.
Travail d'Amérique du Sud du XXème siècle.
Diam. : 35 cm et 29,5 cm.
Poids de l'ensemble : 993 g. 200/250
Voir la reproduction.
92. **Lot** en argent, composé de : **une flasque à whisky** (l'intérieur en verre) la monture en argent, la partie supérieure cintrée d'un écusson aveugle, dans un entourage ajouré d'enroulements feuillagés, Chester 1829, long. : 12 cm., larg. : 6 cm ; **une fourchette de service**, modèle uni-plat, Londres 1794, long : 26 cm ; **une cuiller à entremets**, modèle guilloché, gravée d'un monogramme, travail français après 1838.
Poids brut de l'ensemble : 225 g.
Accidents. 80/100
Voir la reproduction.
93. **Quatre salières** ovales en argent, posant sur un piédouche perlé, ciselées au repoussé de fleurs et feuillage, centrées d'un cartouche gravé d'un monogramme, et leurs quatre cuillers à sel.
Travail anglais, signé **Bailey and co**.
Long. : 10 cm. Larg. : 5,8 cm. poids : 350g. 180/220
94. **Paire de bougeoirs** en argent, posant sur une base ronde fourrée, l'ombilic à larges godrons, le fût en forme de dauphin, le binet balustre à feuilles lancéolées.
Travail espagnol du XXème siècle, l'un signé **M. Plateado**.
Haut. : 15 cm. Poids brut : 490 g.
Accidents. 100/150
Voir la reproduction.



91



89



90



92



87



94



89



84



94



85



90



88



86



88



95. Douze couverts de table et douze cuillers à café en argent, modèle géométrique.
Travail de **Hénin**.
Poids de l'ensemble : 2 kg 249. 600/700
Voir la reproduction.
96. Lot de couverts en argent, modèle piriforme, uni-plat, gravé EW. Composé de onze cuillers et douze fourchettes de table, orfèvre **Delheid Frères**, Bruxelles vers 1900, titré à 800/1000e ; huit cuillers et six fourchettes de table (variantes) et différents orfèvres, Belgique XIXème et XXème siècles. On joint sur manches fourrés en argent à cannelures : douze couteaux de table, les lames en acier signées **Hatan**, travail Belge (1814/1830).
Accidents.
Poids des pièces pesables autres que celles sur manches : 1 kg 964. 400/500
Voir la reproduction.
97. Onze petites cuillers en argent, modèle à médaillon feuillagé, gravé d'un monogramme.
Travail de **Grandvigne**.
On joint neuf petites cuillers, modèle à filets (l'une uni-plat, variantes et différents orfèvres).
Travail étranger, fin du XIXème, début du XXème siècle.
Poids de l'ensemble : 454 g. 80/100
Accidents.
98. Louche en argent, modèle uni-plat, gravée EW.
Saint-Pétersbourg (poinçon incomplet, probablement 1869).
Long. : 33,5 cm. Poids : 214 g. 80/120
Accidents.
Voir la reproduction.
99. Dix cuillers et dix fourchettes de table, modèle uni-plat, gravées d'un monogramme : comprenant neuf cuillers et neuf fourchettes, poinçon de l'orfèvre **Charles-Salomon Mahler**, insculpation 1824, Paris 1824/1838 et une cuiller et une fourchette signées **Minoret**, travail français après 1838.
Poids de l'ensemble : 1 kg 656. 400/500



100. **Trente-six couteaux de table et dix-huit couteaux à fromage**, les manches en ébène à viroles perlées, les lames en acier signées **Puiforcat**.
Dans deux écrins. 150/180

Voir la reproduction.

101. **Service de couverts** en argent, modèle piriforme à feuillage, les fourchettes à trois fourchons, composé de : **trente-six cuillers et trente-six fourchettes à entremets, dix-huit couteaux et dix-huit fourchettes à poisson**.
Orfèvre **Queille**.
Poids : 11kg840.
Dans trois coffrets. 2.800/3.000

Voir la reproduction.

102. **Légumier rond** en argent, (manque le couvercle), posant sur un piédoche à moulures de feuilles, les anses géométriques à attaches de mascarons, feuillage et rosaces, la bordure à moulures de palmettes.
Poinçon de l'orfèvre **Jean-Pierre-Nicolas Bibron**.
Paris 1798/1809.
Haut : 20,5 cm – Diam : 22 cm – Poids : 719 g.
Accidents. 150/200

103. **Louche** en argent, modèle à filets.

Long. : 33 cm. Poids : 235 g.

Travail de **Béguin**.

150/200

104. **Cuiller à ragoût** en argent, modèle à filets, gravée d'un monogramme.

Long. : 29,5 cm. Poids : 133 g.

Travail français après 1838.

150/200

105. **Lot** en argent composé de : **une coupe** ronde sur trois pieds boules, à décor de côtes torsées, signé **Villa**, travail mexicain, XXème siècle ; et en verre taillé, les bouchons en argent gravés d'une couronne de marquis : **une petite boîte** ronde, **un flacon** cylindrique et **une boîte à savon**.
Travail français après 1838.

Diam. de la coupe : 12,5 cm. Poids : 165 g.

Accidents au flacon.

40/60



106. **Lot en argent**, composé de : **une boîte à cigarettes**, de forme rectangulaire, l'intérieur en bois à double compartiments, le fond en bois gainé, orné au centre dans un ovale en relief d'un paysage et fortifications, gravé d'une inscription commémorative datée 1903, Londres 1923, long : 20,5 cm, larg : 9,2 cm ; **un étui à cartes rectangulaire**, Londres 1923, haut. : 8,2 cm, larg. : 4,5 cm.
Accidents, usures.
Poids brut : 805 g.
On joint en métal argenté, **une boîte à allumettes**, le couvercle gravé d'armoiries avec devise. 60/80
Voir la reproduction.
107. **Nécessaire de toilette** en verre taillé, les montures en vermeil, les bordures à moulures de godrons, composé de : **quatre flacons** et leurs bouchons (variantes) ; **deux boîtes rondes à poudre** et leur couvercle ; **deux brosses à habits** et **deux brosses à cheveux** (variantes) ; **un miroir à main**, le fond en bois, la glace biseautée.
Travail de **Boin-Taburet**.
Hauteur des flacons : de 14 à 13 cm.
Diam. de la paire de boîtes à poudre : 8,5 cm.
Long. des brosses à habits : 20 et 15,5 cm.
Long. des brosses à cheveux : 23 et 18,5 cm.
Long. du miroir à main : 27,5 cm. 500/700
Voir la reproduction.
108. **Coupe-papier** en ivoire, à monture en vermeil, à décor ajouré de fleurs, feuillage et iris.
Poinçon de l'orfèvre incomplet.
Art Nouveau, vers 1900.
Long : 35,5 cm.
Dans son écrin signé **Falize**, monogrammé **HR**. 300/500
Voir la reproduction.
109. Non venu.



110. **Platerie en argent** comprenant : **quatre plats** de forme carrée, les angles arrondis, la bordure à deux filets moulurés.
 Dim. : 34,5 cm, 30 cm, 25 cm et 19,5 cm ; **trois beurriers** du même modèle. Dim. : 11,5 cm.
 Poids : 3kg 340.

Travail de la Maison **WOLFERS**.

EXPOSITION : modèle similaire figurant à l'Exposition Universelle de Bruxelles en 1958, qui a vu l'inauguration du célèbre Atomium.

2.000

Voir la reproduction.

111. **Partie de service** de couverts en argent comprenant : **six fourchettes, cinq cuillers et cinq couteaux de table, six fourchettes et six couteaux à poisson, quatre cuillers à thé, quatre cuillers à moka.**

Poids des pièces autres que celles sur manche : 1kg 790.

Travail de **PROST**.

900

Voir la reproduction.

Métal Argenté

112. **Paire de candélabres** à quatre lumières en métal argenté, posant sur une base ronde à contours mouvementés, la bordure à moulure de godrons, le fût à pans orné de coquilles et lauriers en chute, les branches à enroulements et coquilles, les binets à pans coupés.
Travail de **Saglier**.
Haut : 47 cm.
Percés pour l'électricité. 500/700
Voir la reproduction.
113. **Paire de candélabres** à quatre lumières en métal argenté, posant sur une base ronde à décor de couronnes de lauriers, la bordure à filets enrubannés en rappel sur les branches ornées à la base de pieds de biche, les binets à canaux et guirlandes, le fût terminé par une flamme.
Travail de **Saglier**.
Haut : 35,5 cm. 600/800
Voir la reproduction.
114. **Miroir** en métal argenté, de forme mouvementé, posant sur deux pieds, à contours de filets feuillagés, fleurs et vagues, le fronton à cartouche et rocailles, le chevalet ajouré fixé sur la plaque en métal, la glace biseautée.
Sans poinçon d'orfèvre, travail indéterminé, moderne.
Haut. : 55,5 cm. Larg. : 35,5 cm. 600
Voir la reproduction.
115. **Seau à rafraîchir** en métal désargenté, posant sur un piédouche à contours de filets, les prises en coquilles stylisées.
Traces d'armoiries dégravées.
XVIIIème siècle.
Haut. : 19 cm. Diam. : 18,7 cm.
Petits chocs. 600/800
Voir la reproduction.
116. **Tasse et sa soucoupe** en métal argenté, à décor de pampres sur fond guilloché. Gravées d'un monogramme, l'intérieur de la tasse en métal doré.
Signées **Christofle**.
Diam. de la soucoupe : 13,2 cm. Diam. de la tasse : 9,7 cm.
Dans son coffret. 30/40
Voir la reproduction.
117. **Plat rond** en métal argenté, la bordure en relief à décor de fleurs, fruits et feuillage.
Travail français de la fin du XIXème siècle.
Diam. : 27,3 cm. 30/35
Voir la reproduction.
118. **Paire de supports de coupe** en métal argenté, de forme ronde posant sur trois pieds sabots surmontés de trois têtes de félins en relief alternés de pampres ajourés, les coupes mobiles.
L'un signé **Christofle**.
Haut. : 6,5 cm. Diam. : 14,2 cm.
Chocs sur une coupe. 300/400
Voir la reproduction.
119. **Paire de supports de coupes ronds**, en métal argenté, posant sur quatre pieds à enroulements, ornés de quatre cartouches aveugles alternés dans un entourage ajouré de feuillages.
Signés **Daubrée**.
Haut. : 6 cm. Diam. : 13,8 cm. 80/120
Voir la reproduction.
120. **Plateau rectangulaire** en métal argenté, les angles arrondis, orné de feuilles de nénuphar, les anses en forme de libellules.
Signé **Kayserszinn** – 4188.
Travail allemand Art-Nouveau.
Long. : 47,5 cm. Larg. : 30 cm. 80/100
Voir la reproduction.
121. **Service de couverts** en métal argenté, modèle piriforme à filets et contours, composé de : **quatre cuillers** et **huit fourchettes de table** ; **huit cuillers** et **huit fourchettes à entremets** ; **huit pelles à glace** ; **huit fourchettes** et **huit couteaux à poisson** ; **huit couteaux de table** ; **huit couteaux à dessert** ; **huit couteaux à fromage** ; **un fusil** ; **un couteau à servir** ; **une fourchette à gigot** ; **un couteau** et **une fourchette de service à poisson**.
On joint **deux cuillers à sel**. 80/100
Voir la reproduction.
122. **Douze manches à côtelette** en métal argenté, les manches piriformes feuillagés.
Travail de **Cailar-Bayard**.
Dans un écrin. 20/30
Voir la reproduction.
123. **Lot** en métal argenté, composé de : **une corbeille à pain**, de forme ovale, le marli ajouré, long. : 31 cm, larg. : 18,7 cm ; **un plat** ovale à bordure de godrons, long. : 29,4 cm, larg. : 22 cm ; **un plat** ovale à anses, long. : 31,2 cm, larg. : 18,9 cm ; **deux saucières**, travail anglais, long. : 14,5 cm ; **une louche**, modèle uni-plat, travail anglais ; **une cuiller à sauce** et **une cuiller à entremets**, travail anglais ; **une timbale tulipe** sur piédouche à bordures godronnées, haut. : 12 cm ; **une coupe** ronde à bordure godronnée, l'anse en appui-pouce. 40/60
124. **Lot** en métal argenté, composé de : **d'une paire de flambeaux**, la base ovale à pans coupés, en rappel sur le fût, percés, montés à l'électricité, travail probablement anglais, haut : 30,5 cm ; **trois dessous de bouteille** (variantes) à galerie ajourée ; **un briquet de table** sur piédouche, de forme circulaire, orné de godrons tors et perles alternés. 50/70
Accidents.
125. **Plateau de service** rectangulaire en métal argenté, la bordure à moulures de lauriers, les deux anses feuillagées.
Long. aux anses : 55 cm. arg. : 35,5 cm. 80/100
126. **Important flambeau** en métal argenté, le pied à six lobes moulurés de rinceaux cannelés et agrafés de coquilles, pose sur trois pieds ciselés de vagues et rocaille, le fût formé de deux sarments spiralés, surmonté du binet à décor de feuilles de vignes.
Probablement travail de **Thomas Bradbury et Sons**.
Sheffield 1910.
Haut. : 55,5 cm. 300/500
Voir la reproduction page 13.
126. **Paire de petits flambeaux** à trois lumières, en métal argenté, bis posant sur une base ronde à moulures de palmettes. Le fût orné de feuillages, les bras de lumières à enroulement et rosaces terminés par trois têtes d'oiseaux, les binets cylindriques, la prise centrale en forme de pomme de pin.
Signés **Boulenger**.
Haut. : 18 cm. 300/400
Voir la reproduction page 13.



112

113

114

115

116

119

117

118

122

120

121

Montres en or

127. **Deux montres de gousset** en or jaune 18K (750) à remontoir, fonds guilloché de bandeaux ou uni, cadrans à chiffres arabes signés **Unic** ou **Lip**, double fonds unis.
Epoque 1930.
Diam. : 4,5 cm. Poids brut : 122,1 g.
Accidents. 600/800
Voir la reproduction.
128. **Montre de gousset** en or jaune 18K (750) à remontoir, le fond uni.
Cadran à chiffres arabes, aiguilles en or.
Diam. : 4,7 cm. Poids brut : 83,8g. 400/500
Voir la reproduction.
129. **Trois montres de col** à remontoir en or jaune 18K (750), fonds unis ou gravé *JT*, deux bélières métal, cadrans à chiffres romains, double fonds gravés *M.Ozanne, 22947* ou *Agnès*.
Poids brut : 77,4 g.
Accidents. 300/400
Voir la reproduction.
130. **Deux montres de gousset** à clef en or jaune 18K (750), fonds guillochés à décor de cartouche aveugle, un double fond et une bélière métal, cadrans à chiffres romains.
Vers 1850.
Diam. 4,3 et 4,2 cm. Poids brut : 114,2 g. 500/600
Voir la reproduction.
131. **Montre de gousset** en or jaune 18K (750) à remontoir, fond uni, encadrements godronnés. Cadran à chiffres romains, aiguilles en or.
Diam. : 4,5 cm Poids brut 88,3 g. 350/400
Voir la reproduction.
132. **Deux montres de col** en or jaune 18K (750) à remontoir, fonds guilloché orné d'un cartouche ou ciselé de fleurs, une bélière métal.
Poids brut : 37,5 g. 150/170
Voir la reproduction.
133. **Montre de gousset** en or jaune 18K (750) à remontoir, fond gravé *HG* double fond, *F Bouron*, mécanisme et cadran signés **Patek Philippe & Cie** n° 191250, cadran à chiffres arabes, trotteuse des secondes à six heures, aiguilles en acier bleui. Bélière ronde.
Vers 1930.
Diam. : 4,6 cm. Poids brut : 84,2 g. 800/1.000
Voir la reproduction.
134. **Deux montres de col** en or jaune 18K (750) à clefs, fond guilloché, gravés d'un cartouche ou émaillé noir, cadrans à chiffres romains, mécanismes à cylindre.
Poids brut : 48,8 g. 200/220
Voir la reproduction.
135. **Montre de gousset** en or jaune 18K (750) à remontoir, fond uni, encadrements filetés, cadran à chiffres arabes, trotteuse des secondes à six heures. Double fond signé *G.Tribaudeau Besançon*.
Epoque 1930.
Diam. : 4,7 cm. Poids brut : 63,3 g. 350/400
Voir la reproduction.
136. **Deux montres de col** en or jaune 18K (750) à remontoir, fonds ciselés de rinceaux ou branchages, l'un serti d'un rubis, cadrans à chiffres arabes, une bélière métal.
Poids brut : 29,3 g. 150/180
137. **Deux montres de col** en ors de couleurs 18K (750) à remontoir, fonds gravé *LP* ou ciselé de fleurs. On joint **une montre** en métal.
Poids brut : 23,4 g. 130/150
138. **Lot** en or jaune 18K (750) composé d'un boîtier de montre et d'une montre de col à clef, fond guilloché, bélière et double-fond métal, cadran à couronne.
Poids brut : 54,2 g. 250/280
139. **Boîtier de montre de gousset** en or jaune 18K (750), le fond guilloché à décor de cartouche et montre de col en argent émaillé polychrome de fleurs.
Poids brut du boîtier : 32,1g, de la montre 20,4 g. 350/400



127



127



128



129



129



130



131



129



132



133



134



135

140. **Montre de gousset** en or jaune 18K (750) à remontoir, fond et double fond unis, cadran à chiffres arabes, trotteuse des secondes à six heures.
Diam. : 4,7 cm. Poids brut : 73,5 g. 400/450
Voir la reproduction.
141. **Montre de gousset** en or jaune 18K (750) à remontoir, fond guilloché, cadran or à couronne et chiffres romains.
Premier quart du XIXème siècle.
Diam. : 4,2 cm. Poids brut : 47,7 g. 250/300
Voir la reproduction.
142. **Montre de gousset** savonnette en or jaune 18K (750) uni, à remontoir, cadran à chiffres arabes, trotteuse des secondes à six heures.
On joint **une chaîne giletère** en métal.
Diam. : 5 cm. Poids brut : 98,9 g. 600/800
143. **Deux montres de col** en or jaune 18K (750) à clefs, fonds guillochés gravés d'un cartouche aveugle ou gravé PR, une bélière métal.
Poids brut : 56,8 g.
Accidents et manques. 220/250
Voir la reproduction.
144. **Deux montres de col** en or jaune uni ou amati 18K (750) à remontoir, fonds ciselés de trèfles ou de fleurs serties de rubis ou de diamants taillés en rose. Cadran à chiffres romains ou arabes.
Poids brut : 33,1 g. 160/200
Voir la reproduction.
145. **Montre de gousset** en or jaune 18K (750) à remontoir ; le fond gravé HP, encadrements perlés, carre godronnée.
Double-fond signé **Paul Kahn**. Cadran à chiffres arabes.
Diam. : 4,7 cm. Poids brut : 81,9 g. 450/500
Voir la reproduction.
146. **Montre de gousset** en or jaune 18K (750) à remontoir, fond et double fond uni, cadran à chiffres romains, trotteuse des secondes à six heures.
Diam. : 4,8 cm. Poids brut : 86 g. 500/600
Voir la reproduction.
147. **Deux montres de col** à remontoir en or jaune 18K (750), fonds gravés d'un cartouche ou de roseaux.
Poids brut 34,2 g.
Manquent les bélières. 150/200
Voir la reproduction.
148. **Deux montres de col** en or jaune 18K (750) à remontoir, fonds unis ou ciselé de rinceaux et fleurs, encadrements de lauriers ou facetté, cadran à chiffres arabes.
Poids brut : 39,9 g. 200/250
Voir la reproduction.
149. **Montre de gousset** en or jaune 18K (750) à remontoir, fond uni, cadran à chiffres arabes, trotteuse des secondes à six heures double-fond gravé d'une inscription.
Cadran signé **Longines**.
Diam. : 4,4 cm. Poids brut : 48,4 g. 250/300
Voir la reproduction.
150. **Deux montres de col** en or jaune 18K (750) à remontoir, fonds ornés de trois ou un diamant taillé en rose, cadran à chiffres arabes.
Poids brut : 31,5 g.
Manques. 150/170
Voir la reproduction.
151. **Montre de gousset** à remontoir en or jaune 18K (750), le fond uni, le cadran à chiffres romains, trotteuse des secondes à six heures.
Diam. : 4,5 cm. Poids brut : 64,7 g. 350/400
Voir la reproduction.
152. **Paire de boutons de manchettes** en or jaune et or gris 18k (750) à motifs rectangulaire et décor tressé en diagonale. Système à bâtonnet basculant.
Poids brut : 22,7 g. 300/350
Voir la reproduction.
153. **Paire de boutons de manchettes** en or jaune 18k (750) étrier, formés chacun d'un bandeau tressé et pressé serties de trois saphirs cabochon.
Poids brut : 20,7 g. 300/400
Voir la reproduction.
154. **Paire de boutons de manchettes** en or jaune 18k (750) à deux anneaux mobiles à pans.
Poids brut: 9,7 g. 200/250
Voir la reproduction.



140



141



142



152



143



146



144



144



145



147



148



149



150



151



154



153



155. **Deux montres de col** en or jaune 18K (750), à clefs, fonds guillochés à décor de fleurs ou d'une rosace.
L'une signée **Herminie Toury**.
Poids brut : 50,9 g.
Accidents. 220/250
156. **Montre de gousset** en or jaune 18K (750) à remontoir, fond uni, cadran à chiffres arabes, trotteuse des secondes à six heures.
Bélière métal.
Diam. : 4,7 cm. Poids brut : 79,6 g. 350/400
157. **Montre de gousset** en or jaune 18K (750) à remontoir, fond uni, cadran à chiffres arabes, trotteuse des secondes à six heures.
Cadran et mécanisme signé **Oméga**.
Diam. : 4,7 cm. Poids brut : 73 g. 350/400
158. **Montre de gousset** en or jaune 18K (750), le mécanisme à coq, le fond uni, le cadran à chiffres arabes (mauvais état).
Fin du XVIIIème siècle.
Diam. : 4,1 cm. Poids brut : 54,9 g. 200/250
159. **Montre de gousset** en or jaune 18K (750) à remontoir, fond guilloché gravé *LD*, double fond métal, cadran à chiffres arabes.
Diam. : 4,6 cm. Poids brut : 50,9 g.
Accidents. 200/250.
160. **Montre de gousset** en or jaune 18K (750) à remontoir, fond et double fond uni, cadran à chiffres arabes, trotteuse des secondes à six heures.
Diam. : 4,7 cm. Poids brut : 67,4 g. 300/350
161. **Montre de gousset** savonnette en or jaune 18K (750) à remontoir, le fond uni ; la carre godronnée, cadran à chiffres arabes.
Diam. : 4,7 cm. Poids brut : 64,5 g.
Manque le verre. 350/400
162. **Montre de gousset** en or jaune 18K (750) à remontoir fond gravé de fleurs et *E*, cadran à chiffres romains, trotteuse des secondes à six heures.
Diam. : 4,6 cm. Poids brut : 76,8 g. 400/450
163. **Montre de gousset** en or jaune 18K (750) à remontoir, fond gravé *LB*, cadran à chiffres romains, double fond et cadran signés *Badollet Genève*.
Diam. : 4,8 cm. Poids brut : 87,4 g. 400/450
164. **Montre de gousset** en or jaune 18K (750) à remontoir, fond gravé *EC*, cadran à chiffres romains.
Double-fond signé *Joseph Emile Castier Maubeuge nord*.
Diam. : 5,1 cm. Poids brut : 96,5 g. 450/500
165. **Montre de gousset** savonnette en or jaune 18K (750) uni à remontoir, cadran à chiffres romains, trotteuse des secondes à six heures.
Diam. : 5 cm. Poids brut : 90 g. 500/600
166. **Montre de gousset** savonnette en or jaune 18K (750) uni à remontoir, cadran à chiffres romains, trotteuse des secondes à six heures.
Cadran signé *Au nègre Paris*.
Diam. : 5 cm. Poids brut : 90,4 g. 550/600
167. **Montre de gousset** savonnette en or jaune 18K (750) uni à remontoir, fond gravé *MW*, cadran doré à chiffres romains, carre godronnée, trotteuse des secondes à six heures.
Diam. : 5 cm. Poids brut : 104,8 g. 600/650
168. **Montre de gousset** savonnette en or jaune 18K (750) uni à remontoir, cadran à chiffres romains, trotteuse des secondes à six heures.
Encadrement guilloché, bélière métal.
Diam. : 4,8 cm. Poids brut : 90,1 g.
Dans son écrin.
Accidents. 550/600
169. **Montre de gousset** en or jaune 18K (750) à remontoir, le fond uni, le cadran à chiffres arabes, trotteuse des secondes à six heures.
Cadran et mécanisme signés **Longines**.
Diam. : 4,7 cm. Poids brut : 82,1 g. 450/500

170. **Montre de gousset** en or jaune 18K (750) à remontoir, le fond uni, le cadran à chiffres arabes, trotteuse des secondes à six heures.
Cadran et mécanisme signés **Oméga**.
Diam. : 4,4 cm. Poids brut : 67 g. 350/400
171. **Montre de gousset** en or jaune 18K (750) à remontoir, fond uni, cadran à chiffres romains, aiguilles en or jaune 18K, trotteuse des secondes à six heures, double-fond gravé.
Diam. : 4,5 cm. Poids brut : 75,7 g. 400/450
172. **Deux montres de gousset** en or jaune 18K (750), l'une à clef, fond guilloché à décor de cartouche émaillé noir, double-fond métal, la seconde à remontoir, fond gravé *ER*, cadrans à chiffres romains.
Diam. : 4,3 cm. Poids brut : 131 g. 600/700

Monnaies

173. **Ensemble de 44 pièces**, principalement en bronze. 20/30
Expert : Madame Sabine BOURGEY 01.47.70.35.18
174. **Ecrin essais** bronze Louis-Philippe, 1 décime, 5 centimes, 2 centimes, 1 centimes. 250/350
Huit ens., superbe.
Expert : Madame Sabine BOURGEY 01.47.70.35.18
175. **Ensemble de 20 pièces**, la plupart en argent, comprend : **5fr Suisse** (1933-1956) ; **2fr Suisse** (1943-1944-1945) ; **½ fr Suisse** (1929-1951-1952) ; **quarter dollar USA** (1944) ; **5fr France** (1835- 1960 - 1961-1962) ; **10 fr France** (1933-1934-1939) ; **20 fr France** (1934) ; **100 fr** (1985) ; **1 fr France** (1919) ; on joint **une médaille** à l'effigie de Napoléon et Joséphine.
Poids brut : 215 g. 80/120
176. **Trois coffrets de médailles** en argent, XXII Olympiad Moscow 1980. 180/200
16 pièces.
Poids brut : 396 g.
177. **Fort lot de pièces en argent**, France : **50 francs** (1974-1975-1976) ; **10 francs** (1965-1966-1967(2)-1971-1972) ; **5 francs** (1832-1960 (13) – 1961 – 1962 (4) – 1963 (9) – 1964 (2) – 1966 – 1967 – 1968) ; **2 francs** (1917) ; **1 francs** (1916-1917) ; **50 centimes** (1898- 1908- 1910 (2) -1916). 300/350
50 pièces. Poids brut : 688g.
178. **Lot de pièces en argent**, France : **100fr** (1983) ; **50 fr Hercule**, (1974-1976-1977- (2) - 1979 (2)) ; **10 fr Hercule**, (1965 (2)-1968 (3)-1970) ; **5 fr Hercule**, (1873-1875). 200/220
15 pièces. Poids brut : 420g.
179. **Lot de 260 pièces de 5 fr** en argent, France, semeuse. 1.200/1.600
Poids brut : 3,1 kg.

Objets de vitrine

180. **Miniature** rectangulaire sur ivoire représentant un portrait d'homme vêtu d'une redingote, dans un cadre mouluré suspendu à trois chaînettes en or.
Fin du XVIIIème siècle.
Poids brut : 33,4 g.
Dans un écrin en galuchat.
Restaurations. 500/700
Voir la reproduction.
181. **Petit médaillon** en laiton orné d'une miniature de femme en costume du XVIIIème siècle sur ivoire.
Haut : 5,5cm.
Décolorations. 90/140
Voir la reproduction.
182. **Miniature** ovale sur carton représentant l'Autel de l'Amour, dans une monture ovale en laiton à fond d'ivoire.
Haut. : 4,9 cm.
Accidents et manques. 250/300
Voir la reproduction.
183. **Miniature** ronde sur ivoire représentant une jeune femme dans un intérieur.
Monture de métal doré du XVIIIème siècle.
Diam. : 5,5 cm. 100/150
Voir la reproduction.
184. **Boîte ronde** en écaille, le couvercle en bronze orné d'une miniature à sujet d'une jeune femme, un châle sur les épaules.
Fin du XVIIIème ou début du XIXème siècle.
Diam. : 8,2 cm.
Réappareillage, accident. 100/150
Voir la reproduction.
185. **Boîte ronde** en écaille, le couvercle orné d'une miniature ovale représentant un madrilène, les cheveux retenus par un filet.
Dans un cerclage d'or.
Début du XIXème siècle.
La miniature : Haut. : 3,8 cm. Larg. : 3 cm.
La boîte : Haut. : 2,5 cm. Diam. : 6,5 cm. 150/200
Voir la reproduction.
186. **Couvercle de boîte** en écaille orné d'une miniature représentant un homme en buste portant une décoration royaliste.
Epoque Restauration.
Diam. : 8 cm. 100/150
Voir la reproduction.
187. **Boîte à mouches** en carton bouilli laqué vert à l'imitation du cuir et cerclé d'or. Le couvercle orné d'un médaillon à décor peint à l'imitation de l'agate dendritique. L'intérieur plaqué d'écaille.
Fin du XVIIIème siècle.
Haut. : 3 cm. Diam. : 6,2 cm.
Usures et petits accidents. 150/200
Voir la reproduction.
188. **Boîte ronde** en composition bleue, le couvercle à décor peint en fixé sous-verre d'un paysage fluvial animé. L'intérieur en écaille.
Fin du XVIIIème ou début du XIXème siècle.
Diam. : 6,2 cm.
Petits accidents. 180/200
Voir la reproduction.
189. **Boîte ronde** en loupe, le couvercle orné d'une miniature ovale à sujet d'une jeune femme en buste. L'intérieur en écaille, le fond en cheveux.
Fin du XVIIIème siècle.
Diam. : 7,5 cm.
Accident. 100/150
Voir la reproduction.
190. **Miniature** rectangulaire à sujet d'un homme portant perruque et jabot de dentelle, dans un décor classique sur fond de colonne et tenture.
Ancien couvercle de boîte garni de galuchat.
Deuxième partie du XVIIIème.
Long. : 4,2 g. Larg. : 6 cm. 150/200
Voir la reproduction.
191. **Boîte ronde** en ivoire, le couvercle à décor d'un rébus *Pensez à Moi*, traduit par la fleur peinte, le chiffre A entouré de roses surmontant le mot *Moi*, dans un encadrement octogonale de métal filigrané, sur une plaque en porcelaine. L'intérieur plaqué d'écaille.
XIXème siècle.
Diam. : 6,1 cm.
Accidents. 100/150
Voir la reproduction.
192. **Miniature** ronde représentant un militaire.
Première partie du XIXème siècle.
Diam. : 6 cm. 100/150
Voir la reproduction.
193. **Boîte ronde** en écaille à monture en or, le couvercle orné d'une miniature représentant une jeune femme à la ceinture et au ruban bleu.
XVIIIème siècle.
Diam. : 9 cm.
Fentes et éclats. 200/300
Voir la reproduction.



180



181



182



183



184



185



186



187



188



189



190



191



192



193

194. **Miniature** ovale représentant un homme barbu.
Epoque romantique.
Haut. : 9 cm. Larg. : 7 cm.
Dans un fond de boîte en maroquin vert, accidents et repeints. 120/150
Voir la reproduction.
195. **Miniature** ovale représentant une jeune femme coiffée d'un chapeau surmonté d'un rouge gorge. Signé **E. Titeux**.
7,1 x 5,6. 150/200
Voir la reproduction.
196. **Miniature** représentant un homme de profil, dans un cadre en bois sculpté et doré surmonté d'une cornemuse et de rinceaux.
Accidents au cadre. 100/120
Voir la reproduction.
197. **Miniature** ronde sur ivoire représentant une jeune femme à l'Antique, de profil à l'imitation d'un camée sur un fond marbré.
Signé **Basset** et daté 1790.
Dans un cadre en bois en placage d'écaille et filets d'ivoire.
Diam. : 6 cm.
Accidents et manques. 80/100
Voir la reproduction.
198. **Deux physionotracés** représentant un militaire et une jeune fille, dans des cadres ronds doré et acajou.
Piqures.
On y joint **une petite gravure** en couleurs de Louis XVI et Marie-Antoinette dans un cadre doré. 100/120
Voir la reproduction.
199. **Miniature** sur ivoire de forme ovale, représentant une femme de profil portant un ruban bleu dans les cheveux.
Signée **Linard**.
Cadre à vue ovale en bois noirci.
Fin du XVIIIème siècle.
Haut. : 14 cm. Larg. : 11,5 cm. 200/300
Voir la reproduction.
200. **Miniature** ronde représentant le pape Pie VII (1742-1823) en prière.
Diam. : 6,7 cm.
Dans un cadre en bois noirci, la vue à moulure de laiton doré.
Accidents. 100/150
Voir la reproduction.
201. **Silhouette** au pochoir de forme ovale à profil féminin, dans un cadre en gutta percha.
XIXème siècle.
14 x 12 cm. 80/120
Voir la reproduction.
202. **Procédé à l'imitation d'une miniature** représentant une jeune femme au chapeau, d'après le portrait de Lady Georgiana Cavendish, duchesse de Devonshire.
Dans un cadre rectangulaire en placage d'ivoire gravé d'écoinçons à fleurettes et filets.
14,3 x 12,2 cm.
Accident. 120/150
Voir la reproduction.
203. **Miniature** ovale sur ivoire représentant une reine. Signé **G. Phoney**.
Dans un cadre rectangulaire en placage d'ivoire gravé d'écoinçons et filets.
14,5 x 12,5 cm. 120/150
Voir la reproduction.
204. **Miniature** ovale portrait d'homme en redingote. Fusain et rehauts de craie blanche.
XIXème siècle.
Dans un cadre en bois noirci à vue cerclée de bronze doré à moulures de palmettes.
11,5 x 8,5 cm.
Taches. 150/200
Voir la reproduction.



194



197



199



195



196



198



200



201



202



198



204



203



198

205. **Ensemble** composé de : **un étui de carnet de bal** en bakélite à l'imitation de l'ivoire et de l'écaille, incrusté d'un cartouche en argent, l'intérieur en satin rouge, fin du XIX^{ème} siècle ; **une tabatière** rectangulaire aux angles arrondis en ronce de noyer, fin du XIX^{ème} siècle ; **une mandoline miniature** en placage d'écaille et nacre.
Accidents. 70/90
Voir la reproduction.
206. **Tabatière** ovale en porcelaine émaillée à décor en grisaille et polychromie de scènes de port. Le couvercle à décor polychrome représentant des amours ailés rendant hommage à Vénus. Monture en argent.
XVIII^{ème} siècle.
Haut. : 3,5 cm. Larg. : 9 cm. Prof. : 6,2 cm.
Le couvercle peut être rapporté. 200/300
Voir la reproduction.
207. **Étui à cartes** à reliure de cuir, et papier enluminé à décor stylisé polychrome de fleurs et rinceaux.
Chiffré AE. Signé **A Brunetta**.
XIX^{ème} siècle.
Dim. : 11,5 x 8 cm.
Dans son écrin. 100/150
Voir la reproduction.
208. **Boîte à pilules** de forme légèrement chantournée en argent, l'intérieur vermeillé, le couvercle à décor émaillé en réserve d'une pastorale dans un entourage de filets émaillés blanc et bleu. Champ ciselé de fleurettes et feuillages stylisés sur un fond de croisillons.
Dans le style du XVIII^{ème} siècle.
Long. : 8,3 cm. Poids : 154,3 g. 600/800
Voir la reproduction.
209. **Ensemble** composé de : **une miniature** ovale représentant une femme à la quenouille ; **une miniature** ronde en fils de laiton ; **une petite boîte** en papier mâché, incrusté d'étain ; **une boule** de lapis lazuli. 80/120
210. **Boîte** rectangulaire en argent et émail, l'intérieur vermeillé, couvercle à décor central d'un vase fleuri dans un médaillon, entouré de rinceaux et feuillages stylisés. Champ à motifs stylisés d'ondulations et croisillons.
XIX^{ème} siècle.
Long. : 7,8 cm Poids : 74,6 g. 200/300
Voir la reproduction.
211. **Ensemble** composé de : **une boîte ronde** en ivoire, le couvercle orné à l'imitation d'un camée d'une femme en buste en ivoire sur fond de velours marron, l'intérieur plaqué d'écaille, début du XIX^{ème} siècle (diam. : 8 cm, accidents) ; **une boîte** octogonale en ivoire, le couvercle orné d'une miniature représentant une femme au chapeau, XIX^{ème} siècle (diam. : 5,7 cm). 200/250
Voir la reproduction.
212. **Miniature** sur ivoire représentant un homme en redingote.
XIX^{ème} siècle.
Haut. : 10,3 cm. Larg. : 8,3 cm.
Dans une monture en métal doré à décor de feuilles d'eau. 80/120
Voir la reproduction.
213. **Boîte** rectangulaire en forme de livre en argent ciselé de croisillons encadré d'une frise d'agrafes rocailles, les tranches à fines rayures simulant les pages.
Première moitié du XIX^{ème} siècle.
Long. : 8 cm. Larg. : 5,5 cm. Poids : 76,9 g. 150/180
Voir la reproduction.
214. **Miniature** rectangulaire sur ivoire à sujet du portrait de Madame Récamier.
Signée en bas à droite **E. Tollid**. Reprise de l'œuvre de **Jacques Louis David** conservée au Musée du Louvre.
8,5 x 13 cm.
Dans une monture en laiton doré à décor de frise de feuilles d'eau. 120/150
Voir la reproduction.
215. **Miniature** ronde émaillée sur cuivre, à sujet d'une scène de l'histoire antique.
Diam. : 6,8 cm
Dans un cadre en gutta-percha à écoinçons fleuri. 300/400
Voir la reproduction.
216. **Miniature** rectangulaire sur ivoire représentant Madame Elisabeth Vigée-Lebrun et sa fille.
Signée en bas à gauche **E. Tollid**. Reprise du tableau d'**Elisabeth Vigée-Lebrun** conservé au Musée du Louvre.
13 x 9,5 cm.
Dans une monture en laiton doré à décor de frises de feuilles d'eau. 150/200
Voir la reproduction.



205



205



205



207



206



208



210



211



212



213



211



214



215



216

217. **Ensemble** composé de : **une petite boîte** ronde et légèrement bombée en papier mâché laqué noir ; **une boîte** ronde en écaille, le couvercle orné d'une scène champêtre en grisaille sur papier et cerclée de métal doré.
XIX^{ème} siècle.
Diam. : 6,5 et 8 cm.
Accidents. 120/150
Voir la reproduction.
218. **Ensemble** composé de : **une boîte** ronde en carton laqué rouge cerclée d'argent, le couvercle à décor d'une scène galante à l'imitation d'une miniature, l'intérieur en écaille, poinçon d'orfèvre **JM** (diam. : 6,5 cm) ; **une petite boîte** ronde en écaille cerclée et incrustée de frises de laiton, le couvercle orné d'une miniature sur ivoire, très accidentée (diam. : 6 cm) ; **une boîte** en papier mâché laqué noir cerclé de laiton, le couvercle orné d'une gravure à sujet d'une scène de taverne (diam. : 7,6 cm, accidents).
XIX^{ème} siècle. 80/100
Voir la reproduction.
219. **Tabatière** de forme ovale en métal doré, décor alterné de bandes filetées et guirlandes de fleurs, entouré de frises de feuillages.
XIX^{ème} siècle.
Haut. : 3 cm. Long. : 8,5 cm.
Usures. 50/70
Voir la reproduction.
220. **Boîte** ronde en écaille à décor d'incrustations de laiton figurant deux oiseaux affrontés tenant une couronne dans leur bec, entouré de feuillage, étoiles, attributs et frises de laurier stylisées.
XIX^{ème} siècle.
Diam. : 8 cm.
Accidents. 30/40
Voir la reproduction.
221. **Boîte** ovale en pomponne ciselé de cannelures et frises de motifs stylisés, l'intérieur plaqué d'écaille.
XIX^{ème} siècle.
Haut. : 3 cm. Long. : 8 cm.
Légère déformation sous le fond. 80/120
Voir la reproduction.
222. **Boîte** en carton cerclée de métal, le couvercle orné d'une gravure rehaussée représentant un bébé sur un cousin vert titré *Henry Duc de Bordeaux* sur un ruban entourant un écusson couronné.
Diam. : 7 cm. 40/60
Voir la reproduction.
223. **Petite boîte** ronde en carton, recouverte de cuir gaufré sur le pourtour. Au centre, un fixé sous verre représentant une jeune fille en costume de la fin du XVIII^{ème} siècle, appliqué entre deux verres et entouré d'un décor de chaînettes.
Petits manques et accident. 50/80
Voir la reproduction.
224. **Tabatière** en pomponne à bords contournés. Décor d'agrafes rocaille et guirlandes fleuries, le couvercle ciselé du départ de Diane pour la chasse.
XVIII^{ème} siècle.
Haut. : 2,5 cm. Larg. : 7,7 cm.
Usure, accidents et réparations. 200/250
Voir la reproduction.
225. **Petite boîte** ronde en marqueterie de paille à décor de rosaces, guirlandes et rinceaux.
Haut. : 2,5 cm. Diam. : 6,5 cm. 100/150
Voir la reproduction.
226. **Boîte** ronde en ivoire, le couvercle à décor en marqueterie de paille d'une scène paysanne. L'intérieur plaqué d'écaille accidenté.
Début du XIX^{ème} siècle.
Diam. : 7,5 cm. 100/150
Voir la reproduction.
227. **Boîte** ovale en corne, le couvercle à bas-relief représentant le Jugement de Salomon.
XVIII^{ème} siècle.
Haut. : 3,5 cm. Larg. : 10 cm. Prof. : 8,2 cm.
Fente. 150/200
Voir la reproduction.
228. **Boîte** ronde en buis pressé, à décor d'une scène paysanne titrée *Réjouissance flamande* sur le couvercle et d'une rosace sous le fond. L'intérieur plaqué d'écaille.
XIX^{ème} siècle.
Diam. : 8,5 cm.
Fentes. 100/150
Voir la reproduction.
229. **Boîte** ronde en loupe pressée, le couvercle à décor de la colonne de la Place Vendôme, le fond sculpté d'une rosace à godrons tors. L'intérieur en corne, accidenté sur le bord.
XIX^{ème} siècle.
Diam. : 8,7 cm. 100/120
Voir la reproduction.
230. **Boîte** ronde en os teinté, le couvercle à décor d'une Vierge à l'Enfant en costume byzantin sur un fond guilloché, sur le fond, l'Archange Michel terrassant le dragon.
Travail de style byzantin du XVIII^{ème} siècle.
Diam. : 6,5 cm.
Accidents. 150/180
Voir la reproduction.
231. **Étui** cylindrique en carton gaufré et laqué vert à l'imitation du galuchat, à décor en réserve d'une gravure découpée et appliquée représentant une scène champêtre.
Début du XIX^{ème} siècle.
Haut. : 11,7 cm. Diam. : 4 cm.
Usures et petits manques. 40/60
Voir la reproduction.
232. **Ensemble** composé de :
- un **étui** de forme cylindrique en marqueterie de paille à décor d'enroulements de rinceaux dans des réserves de rubans simulés.
Fin du XIX^{ème} siècle.
Haut. : 13 cm. Diam. : 3 cm.
Anciennes restaurations, accidents.
- un **étui** de forme cylindrique en laque noir à décor incrusté de petits motifs étoilés or et argent formant des réserves trilobées. 70/120
233. **Étui rectangulaire** en écaille à décor incrusté de pendentifs feuillagés en argent, sur une face et d'un petit écusson sur l'autre. L'intérieur garni de satin bleu à soufflets et tablette d'ivoire.
Deuxième partie du XIX^{ème} siècle.
On y joint un **petit porte-monnaie** de même modèle et de même matière. 150/200



217



218



219



218



221



223



217



218



222



225



230



220



226



224



229



228



227



231

234. **Ensemble** composé de : **une petite bourse** cotte de mailles en argent, le fermoir ciselé de motifs art déco (poids : 50g) ; **une boîte à pilule** en argent à décor de rinceaux feuillagés, l'intérieur vermeillé (poids : 13,2 g) ; **deux petites montres de col** en argent, l'une à boîtier gravé d'un paysage, l'autre à décor de fleurettes, avec une chaîne (poids brut : 48,4 g) ; **un montre de poche** en plaqué or, le cadran signé **Waltham**, le boîtier de fabrication anglaise **Dennison Watch Case Co Ltd** n°427433. 100/150
Voir la reproduction.
235. **Saleron** en argent représentant une embarcation portée par des tritons, à décor ciselé de boucles. La poupe ciselée d'un masque barbu, surmonté d'un putto.
Paris, XVIIIème siècle.
Poids : 89,8 g. 200/300
Voir la reproduction.
236. **Ensemble** composé de : **deux intailles** en onyx à profil d'homme, dont un soldat romain ; **deux camées** sur agate, l'un à profil de vieillard, l'autre de jeune élégante au chapeau, accidents ; **trois agates** dont une dendritique et **un petit galet** sculpté d'un profil d'homme en bas relief.
XIXème siècle. 120/150
Voir la reproduction.
237. **Broche** de forme ovale à monture en laiton doré ornée d'une pierre de lave sculptée en haut relief d'un buste de jeune femme.
XIXème siècle.
Haut. : 4,5 cm.
Accidents. 80/100
Voir la reproduction.
238. **Tastevin** en argent à décor de godrons et perles.
Poinçon d'orfèvre **JIC** et poinçon Paris 1819-1838.
Poids : 38,5 g.
Déformations et restauration. 100/150
Voir la reproduction.
239. **Ensemble** composé de : **deux petites boîtes** rondes en ébène ; **un flacon à sels** piriforme à décor d'une rose dans un enroulement, le bouchon en métal doré (haut. : 7,5 cm) ; **deux breloques** en métal doré, ornées en serti clos d'une agate ; **un fer à doré** à motif de fleuron ajouré. 60/80
Voir la reproduction.
240. **Ensemble** composé de : **une miniature** ovale sur ivoire représentant la Vierge, dans le goût de la Renaissance, sans monture (haut. : 4 cm) ; **un médaillon** rond à décor émaillé de deux cavaliers accompagnés d'un chien dans un paysage (diam. : 4 cm) ; **un porte-photo** ovale en métal doré. 80/100
Voir la reproduction.
241. **Ecole NORDIQUE du XIXème siècle, dans le style du XVIIème siècle** :
PORTRAIT D'UN PASTEUR DE PROFIL.
Huile sur panneau.
14,5 x 12,5 cm
Petit accident à un angle. 200/250
242. **Châtelaine** en acier rehaussé de petits clous et de plaques ajourées en métal doré. L'agrafe de forme arrondie stylisant une fleur contenant un médaillon à décor d'un paysage. Elle retient par **sept chaînettes** composées d'alternance de plaques oblongues ou ovales, une petite cruche en céramique émaillée, un médaillon aux attributs de la Musique, un livre en porcelaine titré « L'art d'Aimer », une croix rehaussée de verroteries et deux mousquetons.
Époque Louis XVI.
Haut. : 14,5 cm.
Usures et manques. 300/400
Voir la reproduction.
243. **Ensemble** composé de : **un petit pendentif porte-photo** souvenir de la ville de Rouen, en métal argenté ; **une agrafe de manteau ou de cape** en argent à deux éléments articulés par des petits anneaux, à décor ajouré d'étoiles, rinceaux et oiseaux (poids : 36,2 g) ; **un élément de broche** formé d'une branche de corail, manque l'épingle ; **seize boutons** en bois noirci, incrustés d'oiseaux branchés en argent et laiton ; **un élément de broche** en bakélite figurant une fleur. 180/200
Voir la reproduction.
244. **Ensemble** composé de : **un petit masque** en bronze figurant un crâne (haut. : 5 cm) ; **un petit crâne** en cristal de roche, Tibet (haut. : 3,5 cm).
Patine d'usage. 400/500
Voir la reproduction.
245. Sur un montage de forme ronde à entourage en bronze, **une collection de médaillons** émaillés à sujet religieux : le Christ et la Samaritaine, Sainte Catherine, La Sainte Famille... et des médaillons à décor néoclassique façon Wedgwood.
Quatorze pièces.
XVIIème, XVIIIème et XIXème siècles. 200/300
Voir la reproduction.
246. **Ensemble** composé de : **trois médaillons** ovales en verre ambré à décor en intaille de Saint Georges terrassant le dragon, d'un profil et d'un motif à l'Antique ; **un médaillon** à profil en nacre sur pierre dure ; **un médaillon** peint d'un paysage dans le style de l'agate dendritique. 50/80
Voir la reproduction.
247. **Ensemble** de **huit camées** sur coquille, trois à décor de profils de jeune femme et les cinq autres à décor de groupes à l'Antique.
XIXème siècle. 700/900
Voir la reproduction.



248. **Boîte ronde** en ivoire sculpté de fleurs traitées au naturel dans un entourage de feuilles d'acanthes.
XIX^{ème} siècle.
Diam. : 7 cm.
Accidents. 80/100
Voir la reproduction.
249. **Boîte ronde** en ivoire finement sculpté, sur le couvercle de Vénus et l'Amour endormi, sous le fond des Amours jouant avec un chien, près d'une fontaine. Sur le pourtour, des branchages de roses.
Dieppe, deuxième moitié du XVIII^{ème} siècle.
Diam. : 6,5 cm.
Accidents. 400 / 600
Voir la reproduction.
250. **Statuette** en ivoire sculpté en ronde bosse représentant un jeune marcheur portant un panier sur le dos.
Travail probablement dieppois du XIX^{ème} siècle. Sur un socle cylindrique en onyx.
Haut. totale : 11 cm.
Accidents. 180 / 200
Voir la reproduction.
251. **Petite statuette** en ivoire sculpté représentant une jeune bacchante nue, un bras levé au-dessus de sa tête et tenant une grappe de raisin.
XIX^{ème} siècle.
Haut. : 6,5 cm. 100 / 120
Voir la reproduction.
252. **Pommeau de canne** en ivoire sculpté représentant Mephisto.
Soclé. Patine d'usage.
Haut. : 5,5 cm. 300/400
Voir la reproduction.
253. **Boîte à épingle** de forme cylindrique en ébène et ivoire, le couvercle bombé garni de velours.
XIX^{ème} siècle.
Haut. : 6,5 cm. 40/70
Voir la reproduction.
254. **Vide-poche** en ivoire représentant une coupe en forme de coquille sur un piédoche tripode, la prise en forme de mat à sujet d'un singe agrippé.
Haut. : 13 cm. 50/80
Voir la reproduction.
255. **Petite coupe** en ivoire sculpté et ajouré à l'imitation de la dentelle et de la vannerie.
Haut. : 7 cm.
Très petits accidents. 70/100
Voir la reproduction.
256. **Boîte** de forme ovale sur quatre petits pieds tournés en ivoire sculpté de frises de perles, le couvercle sculpté de fleurs.
Haut. : 6 cm. 50/80
Voir la reproduction.
257. **Rouet miniature** en ivoire sculpté.
Haut. : 8 cm.
Manques. 50/80
Voir la reproduction.
258. **Etui à cartes** en ivoire sculpté à décor de paysage animé de personnages dans des pavillons.
Travail d'Extrême-Orient.
Haut. : 10 cm. Larg. : 5,5 cm. Prof. : 1,5cm.
On y joint **un couvercle de boîte** à décor sculpté de même style et **une statuette** de personnage. 50/80
Voir la reproduction.
259. **Ensemble** composé de : **un porte-épingle** formé de deux disques en ivoire sculpté l'un d'eux à décor de fleurs et réunis par une bande soie rose nouée (diam. : 4 cm) ; **un flacon miniature** de forme ovale à décor de canaux et bordé de frises de perles, le bouchon vissant (haut. : 4,7 cm) ; **un médaillon** ovale en ivoire à décor en cheveux d'un chiffre dans une guirlande fleurie (haut. : 6 cm). 50/80
Voir la reproduction.
260. **Cachet** en ivoire représentant un normand en costume régional, une main dans la poche.
Chiffre gravé sous la base.
Haut. : 8 cm. 50/80
Voir la reproduction.



252



258



255



258



260



251



256



250



254



253



257



249



259



258



248

261. **Monture de coupe** en argent filigrané à décor de fleurs dans des rinceaux et volutes.
Haut. : 9,5 cm. Poids : 76,1 g.
Déformations. 50/80
Voir la reproduction.
262. **Coupe** en argent filigrané à décor de volutes dans des motifs de cœurs et de pelta, l'aile dentelée.
Sur un piédouche en ébène.
Haut. totale : 7 cm. Diam. : 17,5 cm. Poids : 257,6 g.
Petites déformations. 100/150
Voir la reproduction.
263. **Ensemble** composé de : **trois montures de zarf** en argent filigrané à décor de feuillages et de motifs floraux ; **une paire de montures de zarf** en argent ciselé d'instruments et de motifs floraux dans des réserves alternées.
Haut. : de 5 à 6 cm. Poids : 210,2 g.
On y joint **deux montures de zarf**, une en laiton doré à décor floral émaillé dans des réserves (accidents), l'autre en métal argenté filigrané. 150/200
Voir la reproduction.
264. **Ensemble** composé de : **un bougeoir à main** en argent filigrané à décor de volutes dans des réserves rayonnantes (haut. : 4 cm. poids : 51,5 g. petits manques et accidents à la bobèche) ; **une monture de carnet de bal** en argent filigrané (haut. : 7,5 cm. poids : 25,4 g. manque la tranche du fermoir). 50/80
Voir la reproduction.
265. **Ensemble** en argent composé de : **une breloque** figurant un angelot tenant des roses et reposant sur une boule de lapis lazuli ; **une breloque cachet** à décor de paniers fleuris dans des motifs de cornes d'abondance stylisés ; **une petite boîte** de forme balustré à décor floral et de cannelures torsées rocaille ; **une petite boîte** de forme trilobée à décor de personnages dans des agrafes rocaille.
Poids brut : 50,5 g. 70/100
Voir la reproduction.
266. **Petit coffret** sur quatre pieds, bombé en argent filigrané à décor de motif feuillagé, la prise du couvercle figurant un bouton de fleurs.
Haut. : 5,5 cm. Larg. : 8 cm. Poids : 91,5 g. 70/100
Voir la reproduction.
267. **Support de coupe** de forme oblongue en argent à décor de deux paons de part et d'autre d'un bassin en creux et reposant sur quatre pieds figurant des cornes d'abondance.
Haut. : 6,5 cm. Long. : 22,8 cm.
Accidents et manques.
On y joint **un sifflet** figurant un hussard napoléonien, la base garnie de grelots. Haut. : 9 cm.
Déformations et manques. 100/150
Voir la reproduction.
268. **Paire de poissardes** en argent et doré à décor appliqué d'un volatile sur fond de volute filigrané.
Accident à un fermoir.
Poids : 12,4 g. 40/70
Voir la reproduction.
269. **Épingle à cheveux** en argent, la partie supérieure polylobée présentant un décor bombé filigrané, finement ajouré d'entrelacs feuillagés, une fleur émaillée à la partie centrale. Partiellement vermeillé.
XIX^{ème} siècle.
Long. : 20,5 cm. Poids brut : 27 g.
Usures à la dorure. 80/100
Voir la reproduction.
270. **Saleron** en argent à décor d'un putto dirigeant un attelage en forme de coquille, tiré par une chèvre, l'intérieur vermeillé.
Travail étranger du XIX^{ème} siècle.
Poids : 46,6 g. 30/50
Voir la reproduction.
271. **Ensemble** en argent composé de : **une boîte à mouches** à décor rocaille de cartouche, fleurettes et vaguelettes, l'intérieur vermeillé ; **une boîte à pilule** à décor de passementerie et feuillage stylisé portant l'inscription *Valérie*, intérieur vermeillé, bosses ; **un poudrier** quadrangulaire ciselé de fleurs et volutes feuillagés, travail argentin.
Fond de glace à l'intérieur de chaque.
Poids brut total : 104,5 g. 100/120
Voir la reproduction.
272. **Ensemble** composé de : **un flacon à sel** en cristal, la monture en argent vermeillé à décor de couronne de laurier sur un fond guilloché, début du XIX^{ème} siècle (haut. : 5,4 cm) ; **un flacon à sel** piriforme en verre taillé, monture en métal argenté ajourée de feuillage stylisé, XIX^{ème} siècle (haut. 4,5 cm) ; **un flacon à sel** en argent à décor ciselé de feuilles de plantes aquatiques, début du XX^{ème} siècle (haut. : 5,9 cm, poids brut : 21 g) ; **un flacon à parfum** en verre taillé, le bouchon en argent à décor de guirlandes fleuries sur un fond guilloché, XIX^{ème} siècle (haut. : 4,2 cm). 150/200
Voir la reproduction.
273. **Ensemble** composé de **deux étuis à allumettes**, l'un en argent, l'autre en métal argenté, à décor rocaille de cartouches et guirlandes fleuries.
Poids : 18,1 g. 40/60
Voir la reproduction.
274. **Paire de salerons** de forme triangulaire en argent reposant sur trois pieds à enroulements, à décor d'entrelacs ajourés et frise de perles.
Pays-Bas, XIX^{ème} siècle.
Poids : 49,8 g. 60/80
Voir la reproduction.
275. **Ensemble** composé de **deux cachets** en argent fourré, à décor de feuillages et de rinceaux fleuris dans des réserves.
XIX^{ème} et XX^{ème} siècle.
Poids brut : 68 g
On y joint **un cachet** en métal argenté à décor de palmettes. 150/180
Voir la reproduction.
276. **Ensemble** composé de : **un moulin à poivre Peugeot** en argent à frise de godrons (poids brut : 114,8 g, bosses) ; **un tire-bouchon** en bronze argenté à décor d'une grappe de raisins et feuille de vigne ; **une médaille** en argent pour la Société des auteurs et compositeurs dramatiques, datée de 1879 (poids : 34 g) ; **un porte-montre** en bronze doré représentant le profil d'un roi dans un médaillon à frise de perles et ruban, fin du XIX^{ème} siècle, (haut. : 9 cm) ; **une petite montre de col** en argent, cadran émaillé blanc à chiffres arabes, le boîtier ciselé d'un décor végétal (poids brut : 19 cm).
On y joint **un boîtier de montre de col** en métal. 120/150
Voir la reproduction.
277. **Flacon à sel** double de forme octogonale en argent à double déversoir. Décor finement ciselé de pampres de vignes et guirlandes feuillagées.
Fin du XVIII^{ème} ou début du XIX^{ème} siècle.
Long. 12,5 cm. Poids : 98,6 g.
Manque l'un des bouchons internes. 250/300
Voir la reproduction.

278. **Fontaine miniature** en argent à moulures concentriques, les deux anses en volutes, les trois pieds à enroulement. Le fond gravé AEWB.
Haut. : 8 cm. Poids : 71,5 g. 100/150
Manque un robinet.
Voir la reproduction.
279. **Narguilé miniature** en argent, la base et le fût à décor de rinceaux stylisés.
Haut. : 10,7 cm. Poids : 67 g. 30/50
Voir la reproduction.
280. **Mouchette miniature** articulée en argent, l'éteignoir monté sur une pince.
Haut. : 7 cm. Poids : 44,8 g. 100/150
Voir la reproduction.
281. **Ensemble** en argent composé de : **une verseuse miniature** (haut. : 6,5 cm) ; **une boîte nécessaire à senteurs** de forme octogonale à décor guilloché et frises de grecques, l'intérieur découvrant des alvéoles pour flacons et spatules (haut. : 6 cm) ; **un porte-mine** de forme heptagonale à décor de cannelures et gravé des initiales des jours de la semaine et gradué (long. : 7,7 cm) ; **un porte-mine** de forme quadrangulaire gradué en centimètres et en pouces (long. : 11 cm).
Poids brut : 98,8 g. 100/150
Voir la reproduction.
282. **Bombilla** en argent **garnie de breloques**, à décor d'une frise de fleurs stylisées et de deux anses. Le fût balustre reposant sur une base ovale à quatre pieds.
Haut. : 14,5 cm. Poids : 148,1 g. 50/80
Voir la reproduction.
283. **Paon** en argent et argent filigrané.
Sur un socle en marbre noir.
Haut. : 16,5 cm. Poids d'argent : 45 g. 60/80
Voir la reproduction.
284. **Attribué à Joseph BARBEROT.**
Statuette en argent anciennement vermeillé représentant un chevalier en armure, tenant son bouclier et son épée (accident).
Socle polylobé en argent, le fût plaqué de burgau.
La base de style néogothique, début du XXème siècle.
Haut. : 11 cm. Poids brut : 104,2 g. 150/200
Manques.
Voir la reproduction.
285. **Buffet miniature** à deux-corps en argent, ouvre à deux portes à décor de draperie en partie haute, la partie basse de forme galbée ouvrant à trois tiroirs. Le fronton découpé à décor de volutes feuillagées encadrant un vase. Petits pieds à enroulement.
Pays-Bas, 1841.
Haut. 13,5 cm. Larg. 8,5 cm. Prof. 4,5 cm. Poids : 258,2 g. 700/900
Voir la reproduction.
286. **Petite boîte** en argent figurant une vache traitée au naturel, ouverture à charnière par la tête.
Travail étranger de la fin du XIXème ou du début du XXème siècle.
Poids : 57,4 g. 180/200
Accident à la charnière.
Voir la reproduction.
287. **Petite boîte** en argent figurant un poussin dans sa coquille, l'intérieur vermeillé. Sur un socle en marbre rouge veiné blanc.
XIXème siècle.
Haut. totale : 8 cm. 30/40
Voir la reproduction.
288. **Saleron et sa cuiller** en argent en forme de canard avec son plateau de forme ovale, l'intérieur en verre bleu.
Portugal, Porto, XXème siècle.
La petite cuiller signée de la Maison **Topazio**.
Poids : 51,4 g. 30/50
Voir la reproduction.
289. **DOMENECH Y SOLER CABOT. Poste de radio miniature** décoratif en argent de forme ogivale.
Barcelone, XXème siècle.
Haut. : 9,5 cm. Larg. : 6,7 cm. Prof. : 3,5 cm. 40/60
Poids brut : 137,2 g.
Voir la reproduction.
290. **Ensemble de six clochettes à main** en argent, trois à panse unie, les prises représentant un coq, un joueur de tambour ou un arlequin ; une paire à décor de feuillages et enroulements ; une à décor d'une guirlande feuillagée, la prise en forme de plume. L'une de la Maison **Topazio**.
Portugal, XXème siècle.
Poids brut total : 342 g. 250/300
Un crochet de grelot manquant.
Voir la reproduction.
291. **Flacon à sel** de forme ovoïde en verre ou cristal, couvercle à charnière, monture en argent vermeillé à décor gravé de fines guirlandes fleuries.
La base enchâssée dans un socle en plexiglas.
Travail étranger du début du XXème siècle.
Haut. : 10,5 cm à vue. 60/80
Voir la reproduction.
292. **Poisson articulé** en argent, à deux compartiments, l'un ouvrant sous la bouche, l'autre au niveau des branchies.
Poinçon de maître orfèvre de « **Gebrüder Dingeldein** » à Hanau.
Travail allemand de la fin du XIXème ou du début du XXème siècle.
Long. : 11,4 cm. Poids : 45 g. 120/150
Accident à l'une des nageoires.
Voir la reproduction.
293. **Ensemble de quatre cachets à cire** : un en argent, manche en ivoire à décor de filets ; un en argent, manche en quartz rose ; un en cuivre, manche en agate taillé ; un en argent, manche en agate taillé.
XIXème siècle. 150/200
Voir la reproduction.
294. **Ensemble de couverts** composé de : **deux fourchettes à deux dents** et **un couteau** à lame acier, manches fuselés en argent fourré à décor de croisillons et moulures ; **une fourchette à trois dents** en argent, manche en ivoire à décor gravé d'un motif végétal (manque la virole) ; **une fourchette à deux dents** en argent, manche en argent et ébène ; **un couteau** à extrémité et virole en argent, le manche en bois ; **une fourchette à deux dents**, manche en argent et bois incrusté de fines réticules en argent.
XVIIème et XVIIIème siècles. 2.000/2.200
Voir la reproduction.
295. **Petite toupie** en argent émaillé, à décor de guirlandes de roses et de nœuds.
Poussoir façon os.
Long. : 6 cm. 60/80
Manque la pointe, important accident à l'émail.
Voir la reproduction.



279

282

283

285

290

290

290

290

280

284

289

281

287

288

281

286

278

290

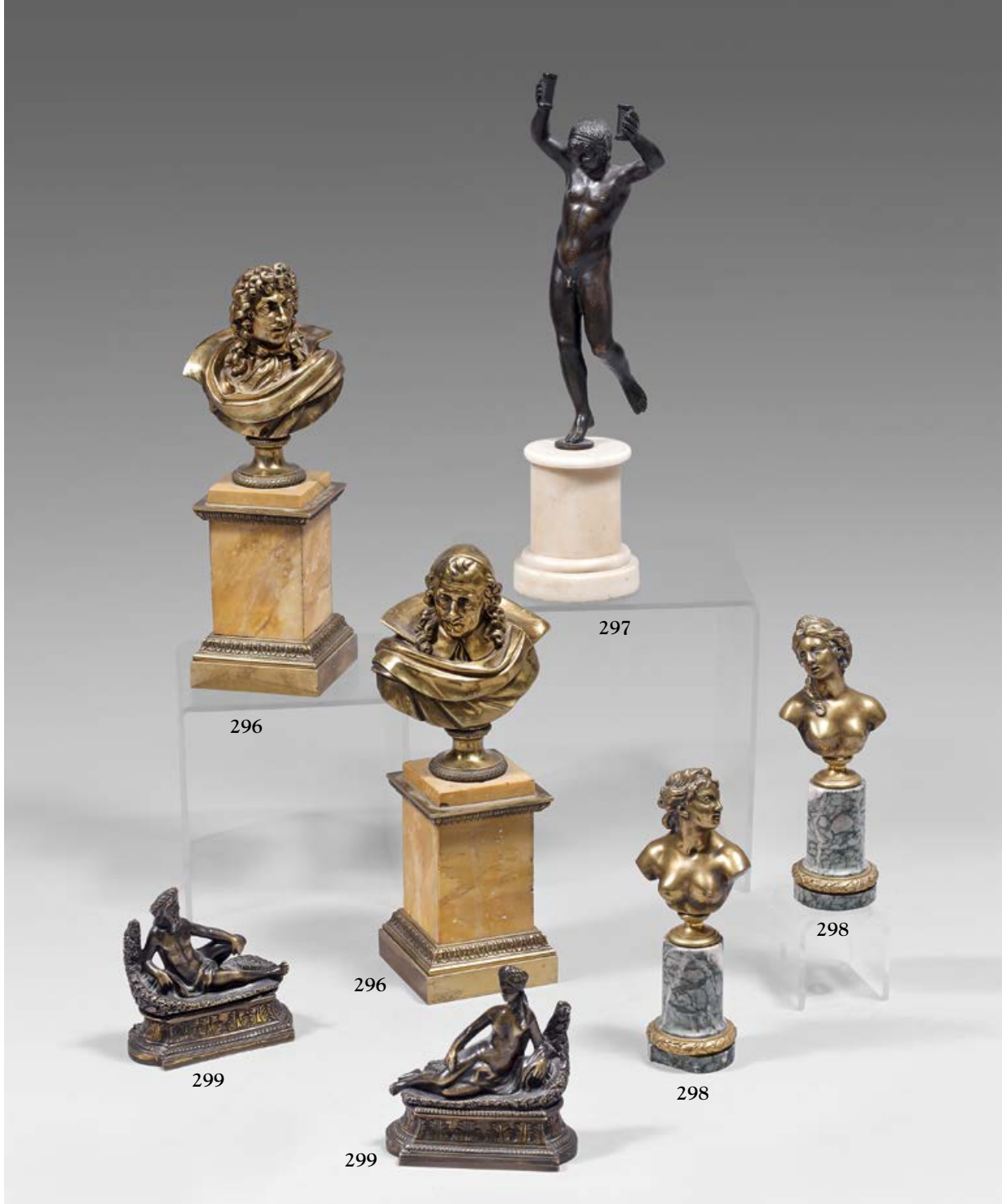
281

295

292

294

293



296. **Paire de bustes** en bronze doré représentant le cardinal Mazarin et un autre personnage du XVIIIème siècle. Les socles en marbre jaune de Sienne à moulures en bronze de canaux et feuilles d'eau.
 XIXème siècle.
 Haut. : 28,5 cm. Larg. : 9 cm. Prof. : 9 cm. 300/400
Voir la reproduction.

297. **Sujet en bronze** à patine brune figurant un jeune éphèbe portant deux rouleaux, reposant sur une base cylindrique en albâtre.
 XIXème siècle.
 Haut. : 34,5 cm. 250/350
Voir la reproduction.

298. **Paire de bustes** en bronze doré figurant des bustes de jeunes femmes à l'Antique, sur des colonnettes en marbre brèche, la base ornée d'une guirlande de laurier.
 XIXème siècle.
 Haut. : 18,5 cm. 400/500
 Accidents.
Voir la reproduction.

299. **Paire de sujets en bronze** à patine mordorée figurant Amphitrite et Neptune, chacun accoudé sur une jarre d'où jaillit une source. Terrasse architecturée à décor de godrons et feuilles d'acanthes.
 Haut. : 11 cm. Larg. : 10,5 cm. Prof. : 5,5 cm. 600/800
 Usure à la patine.
Voir la reproduction.



300. **Statuette** en bronze à patine brune figurant le Christ aux liens, le perizonium noué sur la hanche droite.

Reprise proche de la version en ivoire de **François du Quesnoy** (1597-1643).

Sur une terrasse en marbre noir.

Haut. totale : 24 cm. 1.000/1.200

Voir la reproduction.

301. **Paire de plaques** rectangulaires en marbre blanc à décor de moulures et d'entrelacs. Au centre, un médaillon ovale en micromosaïque à sujet de paysages de ruines romaines, entouré de marbre noir et de lapis lazuli.
Italie, XIX^{ème} siècle.
20 x 12 cm.
Eclats et taches. 1.600/1.800
Voir la reproduction.
302. **Statuette** en bronze à patine brune nuancée représentant la Diane de Gabies.
Porte une inscription sur la terrasse « Réduction Sauvage », épreuve d'édition.
Haut. : 31 cm. Larg. : 9 cm. Prof. : 8 cm.
Reprise de la célèbre œuvre antique de l'époque de l'empereur Tibère, marbre conservé au Musée du Louvre. 120/150
Voir la reproduction.
303. **Réduction d'une tombe** pyramidale en marbre dans le style égyptien.
Haut. : 8 cm. Section : 7 cm. 30/50
Voir la reproduction.
304. **Paire d'obélisques** en marbre rouge à décor gravé de cartouches et hiéroglyphes. La base de l'une gravée *Obelliscus Flaminius*, l'autre *Obelliscus Lateranus*.
Accidents et réparations.
Haut. : 25 cm. Section : 7,7 cm. 70/100
Voir la reproduction.
305. **Paire de putti** en bronze à patine noire debout sur des bases sculptées, reposant sur des bornes quadrangulaires en marbre blanc dont trois faces sont ornées de plaque en bronze représentant des scènes à l'Antique, l'une signée.
XVIII^{ème} siècle.
Haut. : 24,4 cm.
Accidents et restaurations. 1.000/1.200
Voir la reproduction.
306. **Paire de vases** rythons en cristal, bronze doré et marbre blanc. La tête de bélier est surmontée d'une palmette.
Socle rectangulaire en marbre blanc et contre-socle en bronze à patins feuillagés.
Epoque Louis-Philippe.
Haut. : 21 cm. Larg. : 15 cm. Prof. : 9 cm. 500/700
Voir la reproduction.
307. **Figure de Mercure** en bronze de patine noire, le bras droit levé tenant une coupe. Socle en marbre de Sienna décoré d'une rosace en dôme et d'une frise à base carrée.
Epoque Napoléon III.
Haut. : 22 cm. Section à la base : 8 cm. 150/200
Voir la reproduction.
308. **Deux petits sujets** en bronze de patine noire figurant des jeux d'enfants :
- Jeux de balançoire, sur un socle en marbre de Sienna.
Haut. : 7 cm. Larg. : 10,5 cm.
- Cinq enfants jouant dans une cuvette ronde, sur un socle en rhodonite.
Haut. : 6 cm. Diam. : 9 cm. 200/300
309. **Coffret à bijoux** en bois peint, le couvercle orné d'une jeune femme sur un char tiré par des Amours, et honorée par des Putti, inspiré du *Triomphe de Flore* d'après **Nicolas Poussin**.
Les côtés peints de Vénus dans des scènes champêtres.
Intérieur garni de velours vert.
11,6 x 21 x 16 cm. 250/400
Voir la reproduction.



301



302



306



305



306



304



305



303



307



309

310. **Coupe en écaille** brune et placage d'écaille brune soutenue par un branchage de laiton et de fleurs polychromes imitant la porcelaine de Saxe. Base carrée.
Travail de la **Maison A. Giroux et Cie.**
Epoque Napoléon III.
Haut. : 12,5 cm. Larg. : 15 cm. 150/200
Voir la reproduction.
311. **Paire de coupes** en bronze de patine brune, le corps formé d'une réunion de trois coquilles sur un pied tourné et une base à patins à trois volutes.
Epoque Louis-Philippe.
Haut. : 10 cm. Larg. : 10 cm. 100/150
Voir la reproduction.
312. **Miniature** ovale représentant une naïade à la coquille sur fond de soleil couchant.
Fin du XIX^{ème} siècle.
9 x 7 cm. 200/300
Voir la reproduction.
313. **Paire de flambeaux** en cristal taillé, le binet à pans, le fût balustre à décor d'une frise guillochée et d'une guirlande stylisée, sur une base étoilée.
XX^{ème} siècle.
Haut. : 20 cm. 80/120
Voir la reproduction.
314. **Ensemble** composé de : **un coupe-papier** en ivoire ; **un coupe-papier** en bronze à décor de chute feuillagée ; **un encrier** en bronze à patine brune figurant un chat allongé jouant avec une balle ; **un face à main** en métal argenté. 120/150
315. **Gobelet** en cristal taillé dit de « confrérie » ou de « mariage », à décor gravé d'un chiffre et de pampres de vigne.
Fin du XIX^{ème} siècle.
Haut. : 11 cm. 80/100
Voir la reproduction.
316. **Miniature** rectangulaire en fixé sous-verre représentant une bataille de mamelouks et lanciers en Egypte.
5 x 8 cm.
Dans un cadre en acajou, la vue à moulure de laiton doré guilloché.
Taches. 300/400
Voir la reproduction.
317. **Baccarat. Presse-papiers** orné d'une pensée violette et jaune sur une tige verte portant onze feuilles et un bouton jaune et violet.
Diam. : 7,7 cm. Haut. : 5,2 cm.
Quelques rayures en surface. 150/200
Voir la reproduction.
318. **Deux boules presse-papiers** en cristal, l'un à décor de drapeaux entrecroisés sur un fond de pastilles multicolores, l'autre à décor d'une fleur rouge à cinq pétales.
Diam. : 8 et 4,9 cm. Haut. : 5,2 et 2,9 cm. 40/70
Voir la reproduction.
319. **Boîte à suspendre** à pans coupés en tôle peinte à décor de personnages chinois sur fond vert, rehaussé de dorure.
XIX^{ème} siècle.
Haut. : 17 cm. Larg. : 6,3 cm. Prof. : 4 cm. 50/60
320. **Paire de petits vases** rythons en cristal soutenu par une tête de bélier reposant sur un socle rectangulaire en marbre blanc.
Epoque Louis-Philippe.
Haut. : 13 cm. Larg. : 10 cm. Prof. : 5,5 cm. 100/150
Voir la reproduction.
321. **Miniature** ovale d'une jeune femme au double rang de perles et au turban à l'orientale.
Annotée *Offert à Monsieur et à Madame HERARD.*
Début du XIX^{ème} siècle.
Haut. : 8,5 cm. Larg. : 6,5 cm.
Le fond appliqué d'une étiquette *Souvenir Décembre 1829.* 150/200
Voir la reproduction.
322. **Flacon à sel** en cristal taillé de forme ovale, à panse aplatie, le bouchon en ors de couleur ciselé d'une rosace fleurie et d'une guirlande de roses.
XIX^{ème} siècle.
Dans son étui en maroquin rouge gaufré.
Manque le bouchon interne et un crochet de l'étui, le bouchon à refixer. 150/200
Voir la reproduction.
323. **Tasse** en porcelaine de Chine, à décor en émaux polychromes de la famille rose représentant une scène familiale, l'anse supprimée. Monture en bronze ciselé et doré à décor d'enroulement feuillagés et de palmettes, formant pot-pourri.
XVIII^{ème} siècle.
Haut. : 18 cm.
Eclats au col. 250/350
Voir la reproduction.
324. Ensemble composé de **quatre petits flacons** à sel : un en noix de corozo sculptée d'une allégorie de la Cérès et chiffree EM, monture et bouchon à chaînette en or ; un à panse aplatie en verre à décor émaillé polychrome d'un perroquet et fleurs, rehaussé de dorure, manque son bouchon ; un en opaline bleue à pans coupés à décor de rinceaux dorés, bouchon en vermeil ; un en verre de Venise ou façon de Venise, à motifs floraux dans des croisillons aventurinés.
Fin du XVIII^{ème} ou début du XIX^{ème} siècle. 200/250
Voir la reproduction.



312



321



319



313



316



323



320



315



311



310



318



317



324



324



318



324



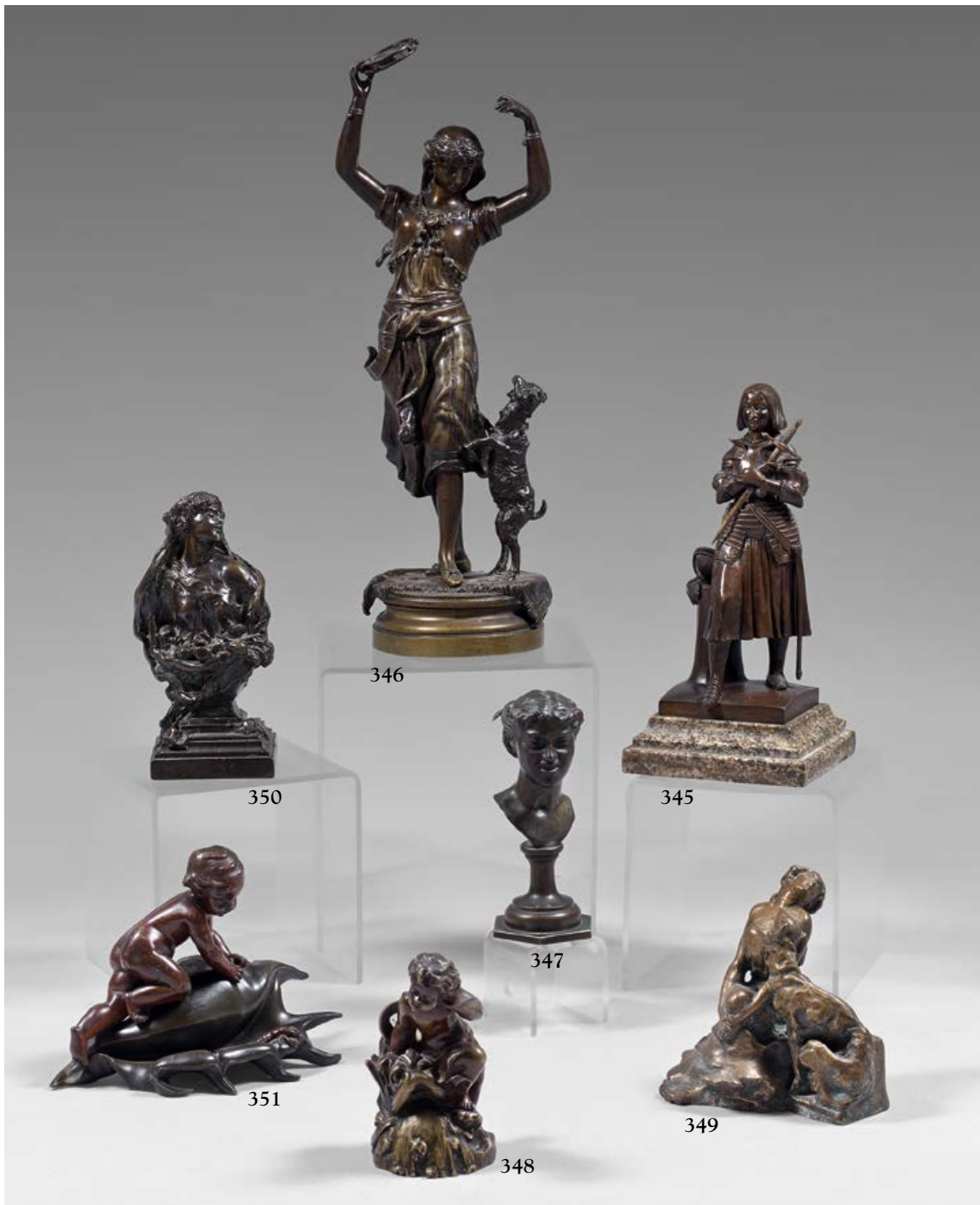
322

325. **Miroir de table** en bronze à patine foncée, figurant un portique à deux colonnes à l'Antique supportées par des lions ailés, le fronton à décor de deux femmes adossées se regardant dans un miroir. Le miroir ovale sur un fond en émail cloisonné, à décor de rinceaux sur un fond orangé.
Fin du XIX^{ème} siècle.
Haut. : 26,5 cm. Larg. : 19,5 cm. 120/150
Voir la reproduction.
326. **Miroir de table** en bronze doré simulant un chevalet porte-estampes à décor néo-renaissance de masques, draperies et mufles. Le miroir à l'intérieur d'une reliure simulée.
Haut. : 30 cm. Larg. : 21 cm.
Manque le pied arrière. 120/150
Voir la reproduction.
327. **Coffret à bijoux** rectangulaire en cuivre argenté posant sur quatre petits pieds boule, riche décor au repoussé de style Renaissance de mascarons, têtes d'enfant et entrelacs feuillagés, le couvercle souligné d'une frise de perles. Intérieur garni de velours bleu.
XIX^{ème} siècle.
Haut. : 8 cm. Larg. : 18 cm. Prof. : 9 cm.
Réparations. 80/120
Voir la reproduction.
328. **Petit coffret** en bronze doré posant sur une plinthe surélevée de quatre petits pieds à décor en émail cloisonné de rinceaux feuillagés polychrome sur fond turquoise.
Fin du XIX^{ème} siècle.
Haut. : 7 cm. Larg. : 12 cm. Prof. : 7,7 cm. 50/60
Voir la reproduction.
329. **Petit coffret** en marbre vert posant sur quatre pieds en bronze doré à enroulements feuillagés. Le couvercle surmonté d'un reptile en bronze doré.
XIX^{ème} siècle.
Haut. : 7 cm. Larg. : 10 cm. Prof. : 8 cm. 80/120
Voir la reproduction.
330. **Petit coffret** en placage de bois teinté vert au couvercle légèrement bombé à décor marqueté d'une enseigne à motif d'un masque et d'oiseaux, rehaussé de polychromie, chaque face à décor à l'imitation de la mosaïque.
XX^{ème} siècle.
Haut. : 3,7 cm. Larg. : 11,5 cm. Prof. : 6,8 cm. 30/40
Voir la reproduction.
331. **Coffret à ouvrage** sur quatre pieds à enroulements feuillagés, de forme rectangulaire en bronze ciselé et doré, le couvercle à doucine. Décor de médaillons de nacre, guirlandes stylisées, glands. Socle en albâtre polylobé.
XIX^{ème} siècle.
Haut. totale : 13 cm. Larg. : 16,5 cm. Prof. : 13 cm.
Avec sa clef, manque le fond. 100/150
Voir la reproduction.
332. **Coffret à bijoux** en métal moulé argenté simulant un bureau à cylindre, à décor rocaille de givres, et guirlandes feuillagés. Pieds cambrés.
Haut. : 13 cm. Larg. : 12 cm. Prof. : 7 cm. 60/80
Voir la reproduction.
333. **Boîte à allumettes** en bronze en forme de billard, le couvercle simulant un tapis et de deux queues et trois boules en ivoire. Chaque face à décor d'un grattoir. Sur une plinthe en bois noirci.
Fin du XIX^{ème} ou début du XX^{ème} siècle.
Haut. : 6 cm. Larg. : 9,7 cm. Prof. : 6,5 cm.
Accidents. 80/120
Voir la reproduction.
334. **Petit coffret** à monture en laiton doré à décor naturaliste sur le couvercle de batraciens et branches feuillagées sur le couvercle. Chaque face ornée d'une plaque à décor cynégétique. Pieds cambrés.
Haut. : 9 cm. Larg. : 10,5 cm. Prof. : 7,3 cm.
Accidents. 60/80
Voir la reproduction.
335. **Nécessaire de bureau** en bronze et émail cloisonné à décor de rinceaux fleuris sur fond turquoise, comprend **un coupe-papiers** et **un cachet à cire**, monogrammé MM.
Epoque Napoléon III. 60/80
336. **Ensemble** composé de : **un petit mortier d'émailleur** en agate de forme octogonale et son pilon, XIX^{ème} siècle (haut. : 4 cm, diam. : 9,2 cm) ; **un encrier** en bronze à patine marron-rouge en forme de cratère à décor de scène à l'Antique et reposant sur un socle en marbre noir, XIX^{ème} siècle (haut. : 12,5 cm). 80/100
Voir la reproduction.
337. **Boîte** rectangulaire en acajou et placage de bois noirci, le couvercle en marqueterie d'écaille, ivoire, nacre, turquoise et laiton à décor de volutes et rinceaux feuillagés.
XIX^{ème} siècle.
Haut. : 3 cm. Larg. : 11,5 cm. Prof. : 6,5 cm.
Craquelures et légers accidents. 40/60
Voir la reproduction.
338. **Plateau** en bronze anciennement argenté en forme d'éventail, le fond à décor de deux réserves fleuries, la monture simulée à décor de rinceaux et d'un médaillon chiffré. Repose sur trois pieds toupies.
Haut. : 3 cm. Larg. : 43,5 cm. Prof. : 33 cm.
Usures. 80/100
Voir la reproduction.





338. **Médaille** circulaire en albâtre peint d'une scène galante dans un entourage en laiton doré. Travail persan du XIXème siècle. Diam. de la plaque : 7 cm. Probablement un ancien couvercle. 80/100
Voir la reproduction.
339. **Coupe** ovale en agate sardonix. Long. : 16 cm. Larg. : 11,5 cm. 200/300
Voir la reproduction.
339. **Penca de Balangandan**. Broche en métal argenté encadrée bis par deux oiseaux affrontés, retenant fruits, breloques et amulettes apotropaïques. Bahia, Brésil, XIXème siècle. Long. : 16 cm. 60/90
Le Penca de Balangandan ou collier bahianais est un objet religieux conçu par les esclaves d'origine africaine de l'état de Bahia au Brésil pour les protéger et leur rappeler les dieux animistes africains.
340. **Etui Qadjar** à extrémités arrondies, en papier mâché à décor polychrome de scènes de palais et de scènes de la vie quotidienne sur le pourtour. Haut. : 4 cm. Long. : 24 cm. Ecaillures. 70/100
Voir la reproduction.
341. **Ensemble** composé de : **une boîte** à pans coupés en agate, la monture en laiton doré (long. : 10,5 cm, larg. : 5,5 cm, accident et manque) ; **une boîte** rectangulaire en pierre dure biseauté, la monture en laiton doré à décor d'une frise de palmettes (long. : 7,3 cm, larg. : 4 cm, accidents et restaurations). XIXème siècle. 180/200
Voir la reproduction.
342. **Ensemble** composé de **deux boîtes à pilules** ovales, l'une en argent à décor de frise de perles et feuillage stylisé, ornée d'un cabochon de turquoise ; l'autre en laiton guilloché à deux plaques de turquoise. Première moitié du XIXème siècle. Accidents. 80/100
Voir la reproduction.
343. **Petit étui** cylindrique en argent vermeillé à décor en émaux cloisonnés polychromes d'oiseaux dans des branchages fleuris. Caractère asiatique dans un cartouche à fond bleu sur le couvercle. Vers 1900. Haut. 6,3 cm. Poids brut : 52,7 g. 800/1.000
Voir la reproduction.
344. **Paire de vases** en émaux cloisonnés polychromes, la base en laiton verni godronné. Montés en lampe. Haut. : 16,5 cm. 80/120
345. **Marie d'ORLEANS (1865-1909) : JEANNE D'ARC.** **Bronze** à patine brune, signé sur la terrasse. Haut. : 22 cm. 200/300
Voir la reproduction page 59.
346. **Charles ANFRIE (1833-1905) : LA JOUEUSE DE TAMBOURIN.** **Bronze** à patine brune, signé sur la terrasse. Haut. : 44,5 cm. 400/600
Voir la reproduction page 59.
347. **Buste** en bronze à patine représentant une jeune femme souriant, les cheveux tressés en chignon piqué d'une épingle. Sur un piédoche à base hexagonale. Haut. : 16 cm. 150/200
Voir la reproduction page 59.



348. **Petit groupe** en bronze à patine mordorée représentant un jeune enfant aux aguets, assis sur un triton.
 Signé **J. BERTHOZ**.
 Haut. : 13 cm. 200/250

Voir la reproduction.

349. **Sujet en bronze** à patine dorée, figurant une femme agenouillée et lévrier afghan.
 Signé **DIANA**.
 Haut. : 13,5 cm. 180/200

Voir la reproduction page 63.

350. **Sujet en bronze** à patine brun nuancé représentant un buste de jeune femme à la guirlande fleurie.
 D'après **Jean-Baptiste CARPEAUX** (1827-1875), signée et numérotée 4/12.

Cachet de fondeur **E. Gogard** cire perdue.

Haut. : 18,5 cm. Larg. : 8,5 cm. prof. : 8,5 cm. 800/1.000

Voir la reproduction.

351. **Petit groupe** en bronze à patines rouge et brune nuancées représentant un enfant monté sur une conque effrayé par un crustacé.

Signé **E. Laurent** (Eugène Laurent 1832-1898).

Haut. : 13,5 cm. Long. : 20 cm. Prof. 13 cm. 250/300

Voir la reproduction.

352. **Statuette en bronze** à patine mordorée figurant un chevreau allongé, le museau articulé formant pince à papier. Sur une terrasse en marbre blanc.
XIX^{ème} siècle.
Haut. : 13 cm. Larg. : 16 cm. Prof. : 8,5 cm.
Accidents au marbre. 180/200
Voir la reproduction.
353. **Statuette de chien** de chasse en bronze à patine mordorée.
D'après **P.-J. Mène**.
Haut. : 9 cm. Larg. : 13 cm. 80/120
Voir la reproduction.
354. **Encrier** figurant un lévrier en bronze à patine brun nuancée, articulé à mi-corps.
Les yeux en verre rouge, la mâchoire inférieure articulée formant pince à papier. Sur une terrasse figurant une pelouse fleurie.
Signé **Maison Alph. Giroux**. 100/150
Voir la reproduction.
355. **Sujet en bronze** à patine noire représentant un caniche assis, sur un socle ovale en marbre blanc.
Fin du XIX^{ème} siècle.
Haut. : 10,5 cm. 80/100
Voir la reproduction.
356. **Ensemble** composé de **deux médailles** en bronze illustrant des fables de La Fontaine : « Le chat, la belette et le petit lapin » signé **Charles Louis Eugène Virion** (1865-1946) et « Le rat de ville et le rat des champs. Mais quelqu'un troubla la fête » signé **Jean Vernon** (1897- ?). 40/60
357. **Sujet en bronze** à patine brune représentant un lévrier assis, sur une terrasse également en bronze.
Fin du XIX^{ème} siècle.
Haut. : 12 cm. Larg. : 8 cm. Prof. : 6 cm.
Manque une vis. 60/80
Voir la reproduction.
358. **Ensemble** composé de **deux chiens de Fo**, l'un en bronze à patine noire, une patte posée sur la boule symbolisant le monde, l'autre en pierre sculptée reposant sur un socle rectangulaire.
Travail chinois du XIX^{ème} siècle.
Haut. : 4 et 7,3 cm. 120/150
359. **Petite statuette en bronze** à patine noire représentant un singe assis sur une borne se grattant le dos.
Fin du XIX^{ème} ou du début du XX^{ème} siècle.
Haut. : 8 cm. 60/80
Voir la reproduction.
360. **Petit presse-papiers** à sujet d'un lézard en « bronze de Vienne » à patine verte. Sur une terrasse en marbre vert de mer.
Début du XX^{ème} siècle.
Haut. : 3 cm. Larg. : 9 cm. Prof. : 6 cm. 80/120
Voir la reproduction.
361. **Statuette de bouledogue** américain en bronze à patine médaille nuancée.
Signé **KORNOSKI** sur la terrasse mouluré.
Haut. : 11 cm. Larg. : 12,5 cm. 200/250
Voir la reproduction.
362. **Encrier** en régule à patine foncée nuancée représentant un jeune enfant jouant dans un tonneau près d'une chienne et ses chiots.
Tampon **EP** sous la base.
Fin du XIX^{ème} siècle.
Haut. : 10 cm. Larg. : 15 cm. Prof. : 10 cm. 120/150
Voir la reproduction.



363. **Torse de pharaon** en bronze à patine verte tenant les attributs de la royauté. Trace de cachet au dos.
XXème siècle.
Haut. : 12 cm. 80/100
Voir la reproduction.
364. **Statuette** en bronze à patine verte nuancée représentant le penseur.
Signée au dos **X Raphanel** (Xavier Raphanel) avec la mention *bronze*.
Haut. : 14,5 cm. 200/250
Voir la reproduction.
365. **Mascotte** en bronze à patine noire nuancée représentant la frileuse.
Signée **Le Verrier** (Max Le Verrier 1891-1973).
Haut. : 13,5 cm. 180/200
Voir la reproduction.
366. **Ensemble** composé de **seize dessins** à la mine de plomb, certains rehaussés d'aquarelle ou de gouache. Travaux préparatoires à l'élaboration de bijoux, certains portant le cachet **DEBERNY** et **PEIGNOT**, atelier de gravure.
150/200
Voir la reproduction.
367. **Mascotte bouchon de radiateur** en bronze argenté figurant un joueur de hockey. Monté sur un socle en bois.
Vers 1925.
Haut. : 13,5 cm. 120/150
Voir la reproduction.
368. **Ensemble** composé de **médailles et pièces de monnaie** en argent et métal ; **un cachet** en bronze figurant un singe, chiffré **AD**. 20/30
369. **Bohumil JAHODA** (XXème siècle) :
MERE ET SON ENFANT.
Bronze à patine brune, signé au dos.
Haut. : 15,5 cm.
Sur un socle en marbre noir cubique. 400/500
Voir la reproduction.
370. **Petite horloge** de voyage de forme semi-circulaire en bronze, le cadran en porcelaine peinte en camaïeu bleu d'angelots accrochant une guirlande fleurie, chiffres romains.
Signée en bas au centre **Paul Martin, Cannes** et numérotée au dos 283 et 89.
XXème siècle.
Haut. 6 cm – Larg. 8,5 cm
Accident à l'émail. 80/100
Voir la reproduction.
371. **Pendulette** réveil ovale en métal doré et façon ronce, cadran blanc, chiffres romains noirs.
Cadran et boîtier signés **Cartier**, le boîtier numéroté.
Haut. : 9,1 cm. Larg. : 7,2 cm. 80/120
Voir la reproduction.
372. **Pendulette** de table carrée en métal doré et façon laque rouge, le cadran gravé de chiffres romains.
Cadran et boîtier signés **Cartier**, le boîtier numéroté.
Haut. : 5 cm. Larg. : 5 cm. 80/120
Voir la reproduction.
373. **Pendulette** réveil ovale en métal doré et façon lapis lazuli, cadran blanc, chiffres romains noirs.
Cadran et boîtier signés **Cartier**, le boîtier numéroté.
Haut. : 8,6 cm. Larg. : 7,4 cm. 80/120
Voir la reproduction.
374. **Pendulette** de bureau 8 jours en forme de disque, boîtier en laiton doré.
Signé **Jaeger**.
Dim. 9,5 cm. 100/120
Voir la reproduction.
375. **Pendulette** de table dans un boîtier rectangulaire en verre et plexiglas, monture en laiton doré.
Signé Jaeger pour **Hermès**.
Haut. : 18,5 cm. Larg. : 12 cm. Prof. : 6,4 cm. 300/500
Voir la reproduction.
376. **Pendule** cage en verre et laiton doré.
Signé **Jaeger, modèle Atmos**.
Haut. : 23 cm. Larg. : 21 cm. Prof. : 16 cm. 800/1.200
Voir la reproduction.
377. **MOUGIN Nancy**.
Vase miniature en céramique à décor en relief de branche de gui jaune sur fond vert.
Marque en creux **Mougin Nancy**.
Haut. : 10,8 cm. 80/120
Voir la reproduction.



369



376



375



364



365



366



363



367



366



371



372



370



373



377



374

VENDREDI 27 JUIN, SALLE 1
TABLEAUX, MOBILIER ET OBJETS D'ART.

Johan Barthold JONGKIND :
LES PATINEURS À OVERSCHIE.
Huile sur toile, signée en bas à gauche
et datée 1864.
35 x 47 cm.

PROVENANCE :
Vente Charles de Bériot 1901
Vente Lucien Teissier 1958,
Collection particulière.

BIBLIOGRAPHIE :
Jongkind, Catalogue critique de
l'œuvre, peintures, vol.1, n°319.



Console en bois doré.
Epoque Louis XV, d'après un
modèle de Contant d'Ivry.
Haut. : 83 cm.
Larg. : 165 cm.
Prof. : 80 cm.

CONDITIONS DE VENTE

La vente sera faite expressément au comptant.

Aucune réclamation ne sera recevable dès l'adjudication prononcée, les expositions successives ayant permis aux acquéreurs de constater l'état des objets présentés.

L'adjudicataire sera le plus offrant et dernier enchérisseur, et aura pour obligation de remettre ses nom et adresse.

Il devra acquitter, en sus du montant de l'enchère, par lot, les frais et taxes suivants **25,20% TTC**.

Dès l'adjudication prononcée, les achats sont sous l'entière responsabilité de l'adjudicataire.

Aucun lot ne sera remis aux acquéreurs avant acquittement de l'intégralité des sommes dues.

Les acquéreurs pourront obtenir tous renseignements concernant la livraison et l'expédition de leurs achats à la fin de la vente.

En cas de contestation au moment des adjudications, c'est-à-dire s'il est établi que deux ou plusieurs enchérisseurs ont simultanément porté une enchère équivalente, soit à haute voix, soit par signe, et réclament en même temps cet objet après le prononcé du mot "adjudgé", le-dit objet sera immédiatement remis en adjudication au prix proposé par les enchérisseurs et tout le public présent sera admis à enchérir à nouveau.

Les éventuelles modifications aux conditions de vente ou aux descriptions du catalogue seront annoncées verbalement pendant la vente et notées sur le procès-verbal.

Avis

S.A.S Déchaut Stetten & Associés applique les appellations selon les normes et réglementations techniques conformes au décret n° 2002-65 du 14 janvier 2002.

a). S.A.S Déchaut Stetten & Associés désigne les pierres modifiées par «les pratiques lapidaires traditionnelle» de la même manière que celles qui n'auraient pas été modifiées. (Art. 3)

b). S.A.S Déchaut Stetten & Associés désigne les pierres modifiées par d'autres procédés, par le nom de la pierre, suivi de la mention « traitée » ou par l'indication du traitement subi. (Art. 2)

Les pierres non accompagnées de certificats ou attestations de Laboratoires ont été estimées par S.A.S Déchaut Stetten & Associés en tenant compte des modifications éventuelles du paragraphe a).

S.A.S Déchaut Stetten & Associés se tient à la disposition des acheteurs pour tous renseignements complémentaires concernant le décret 2002-65 ou les différentes sortes de traitements existants.

Les techniques d'identification et les conclusions d'analyse concernant l'origine et la classification des pierres et perles peuvent varier d'un laboratoire à un autre.

En conséquence, il est possible d'obtenir, dans certains cas, un résultat différent en fonction des laboratoires consultés.

La mention or jaune correspond à de l'or 18K soit 750‰. Le titre de l'alliage d'or 14K est 585‰, celui de l'alliage d'or 9K est 375‰.

NOTE AUX PROFESSIONNELS

Nous informons nos acheteurs professionnels qu'aucun bordereau hors TVA ne sera établi sans justificatif officiel d'exportation.

En cas d'exportation, un bordereau hors taxe pourra être établi, sous réserve de la remise d'un chèque de caution du montant de la TVA

Après le délai d'un mois, si aucun justificatif n'est présenté à la S.V.V. Jean-Marc DELVAUX, le chèque sera encaissé.

Nous rappelons que seul fourni le numéro de TVA intracommunautaire ne suffit pas à l'exonération de la TVA.



D
Drouot