

# Jean-Marc DELVAUX

SOCIÉTÉ DE VENTES VOLONTAIRES

Jean-Marc DELVAUX s.a.r.l. au capital de 7 500 euros

AGRÈMENT N°2002-240 - RCS PARIS B 442 569 844

29, rue Drouot - 75009 PARIS

Tél. : 01 40 22 00 40 - Télécopie : 01 40 22 00 83

Internet : <http://www.auctionconsult/delvaux> Email : [delvaux@auction.fr](mailto:delvaux@auction.fr)



## ARTS PREMIERS

Collection de

**JOACHIM BONNEMAISON**

et à Divers Amateurs

**MARDI 21 OCTOBRE 2008 14 h 30**

**PARIS - DROUOT RICHELIEU - SALLE 9**

9, rue Drouot - 75009 Paris

# *Jean-Marc DELVAUX*

SOCIÉTÉ DE VENTES VOLONTAIRES

Jean-Marc DELVAUX s.a.r.l. au capital de 7 500 euros

AGRÉMENT N°2002-240 - RCS PARIS B 442 569 844

**29, rue Drouot - 75009 PARIS**

**Tél. : 01 40 22 00 40 - Télécopie : 01 40 22 00 83**

**Internet : <http://www.auctionconsult/delvaux> Email : [delvaux@auction.fr](mailto:delvaux@auction.fr)**

## **VENTE AUX ENCHERES PUBLIQUES**

**PARIS - DROUOT RICHELIEU - SALLE 9**

9, rue Drouot - 75009 Paris

**MARDI 21 OCTOBRE 2008**

**14 h 30**

## **ARTS PREMIERS**

Collection de

**JOACHIM BONNEMAISON**

et à Divers Amateurs

**Expert Stéphane Mangin**

*Expert agréé par le C.V.V.*

*141 boulevard Raspail - 75006 PARIS*

*Tél. : 01 44 07 00 18*

*Email : [mangin.stephane@gmail.com](mailto:mangin.stephane@gmail.com)*

## **EXPOSITIONS PUBLIQUES**

*Lundi 20 octobre 2008 de 11h à 18h*

*Mardi 21 octobre 2008 de 11h à 12h*

***Téléphone pendant l'exposition et la vente : 01 48 00 20 09***

En couverture : N°61 et en 4<sup>ème</sup> de couverture : N°62

# UN EXERCICE DE STYLE SUR UNE AFFAIRE DE GOÛT

Pendant ses études d'ingénieur en agriculture, Joachim Bonnemaison sera saisi par "L'Afrique noire est mal partie" de René Dumont (1962). Son amitié avec Pierre-Olivier Lapie, Gouverneur du Tchad en 1940 puis Ministre de l'Education Nationale, l'a attiré très tôt vers les images de Marc Allegret faites avec André Gide lors du Voyage au Congo. Cette collection lui a permis de découvrir et de mettre en œuvre l'Anamorphose du Temps\*.

\*la matière photographique est le rendu d'un défilement non observable de visu, comme un magnétophone qui enregistre le son et donc le réel. C'est la succession infinie d'un espace constamment modifié. L'image finale de ces modifications est une anamorphose du temps. (voir documents à l'Etude)

Jeune fille Sara - Tchad - 1930 - Photographie de Marc Allegret - Collection particulière

## ORIGINE DE LA COLLECTION BONNEMAISON

Plasticien, photographe, chercheur, historien, Joachim Bonnemaison, adolescent, est fasciné par la passion de découvreur de son oncle Guy Dumur, critique de théâtre, journaliste, écrivain et ami de Nicolas de Stael. C'est à cette époque, où se référant à son maître André Gide, que Guy Dumur est chargé par le journal "Combat" en 1954 de voyages et d'une série d'articles reprenant "Le Voyage au Congo". Les œuvres qu'il ramène ont un "Caractère de Vérité" qui animeront toujours Joachim Bonnemaison dans ses recherches personnelles et dans ses collections. Guy Dumur offrira à Joachim Bonnemaison les premières pièces de sa collection.



Guy Dumur photographié en 1954 par

*Ripintarci* Collection particulière



**1** MARIONNETTE "BELIER", aux cornes recourbées, surmontée d'un personnage assis articulé. Riche polychromie européenne verte, orange, noire, etc... Oreilles en caoutchouc, tissus d'importation.

Peuple Bozo, Mali.

XXème siècle.

Haut. : 69 cm.

600 / 800 €

**2** MARIONNETTE REPRESENTANT UN CAVALIER SUR SA MONTURE. Polychromie européenne rayée, blanche, noire et verte.

Tissus divers.

Peuple Bozo, Mali.

XXème siècle.

Haut. : 68 cm.

1 200 / 1 500 €

Provenance : Galerie Albert Loeb. 2004.



**3** MARIONNETTE REPRESENTANT UN BUFFLE en bois entièrement recouvert d'une peinture blanche et noire. Les yeux et les naseaux sont peints en rouge.

Une bouche articulée et une cavité rectangulaire à l'arrière.

Peuple Bozo, Mali.

XXème siècle.

Haut. : 83 cm.

700 / 800 €

**4** CIMIER DE DANSE zoomorphe, représenté par une tête de bovidé fixée sur une armature de bois ligaturé de cuir. La petite tête sympathique aux yeux incrustés de billes de verre est peinte en blanc, rouge pâle et noire (peintures européennes).

Patine croûteuse, subsistance de charges magiques.

Peuple Bijogo, Guinée-Bissau.

XXème siècle.

Haut. de l'ensemble : 32 cm.

500 / 700 €



**5** MASQUE HEAUME "SOWEI" de la société féminine Bundu représentant un visage féminin concentré aux yeux aiguës, surmonté d'un grand front et d'une coiffure très élaborée, constituée de cinq ailettes au dessus d'une couronne.

L'objet est recouvert d'une teinte noire et d'une très ancienne patine d'usage. Parure végétale d'origine. Usures et quelques manques visibles. Peuple Mendé, Sierra Léone.

Début du XXème siècle.

Haut. : 43 cm.

1 500 / 1 800 €

Provenance : Collecté en 1959 à Dakar par M. Vellard, colon, sur des lots proposés au Musée de l' I.F.A.N. (cf. Bulletin des amis du Musée de l'Ifan, Dakar).

Exposé du 17 mai au 12 juin 1989 à Epinal, Musée Départemental des Vosges, "Art et Ethnographie d'Afrique [...]". Reproduit au catalogue. Exposé en mars 1994 à Oyonnax "Vision d'Afrique".



**6** MASQUE HEAUME "SOLWEI" de la société secrète Bundu d'un type archaïque représentant un visage féminin à l'expression recueillie, les yeux ouverts en forme de demi-lune, le nez droit et la bouche ronde projetée en avant. La chevelure constituée de volumes imbriqués.

Très ancienne patine noire laquée sur un bois particulièrement dur pour ce type de masque.

Nombreux trous de fixation de parure à la base (vermoulures dues à l'ancienneté).

Peuple Mendé, Serria Léone.

Fin XIXème siècle, début du XXème siècle.

Haut. : 32 cm.

1 500 / 1 800 €



7 MASQUE "SOWEI" de la société secrète féminine Bundu en bois semi-dur, représentant un visage humain, au haut front ceint d'une couronne perlée, à quatre points. La coiffure élaborée se termine par une natte détachée représentant probablement la couronne de la reine Victoria.

Belle patine noire laquée à l'arrière de la tête. Usures et vermoulures dues aux insectes xylophages.

Peuple Mendé, Sierra Léone.

Début du XXème siècle.

Haut. : 30 cm.

1 500 / 1 800 €







8



**8** URNE PHALLIQUE BURA en terre cuite à décor géométrique (lignes et cercles).

Terre orangée, restauration locale à la base.

IIIème-Xème siècle.

Haut. : 78 cm.

800 / 1 200 €

Bibliographie: "Earth and One", K.F Schaedler, page 70-71, 1997.

**9** GRAND MASQUE "YALI" en bois peint en blanc. Visage fantomatique à longue arête nasale simple et yeux à double incision verticale. Possède une longue hampe verticale au sommet.

L'objet a conservé sa parure d'origine en fibre, enrichie de sachets magiques.

Peuple Mossi, Burkina-Faso.

XXème siècle.

Haut. environ 300 cm.

1 500 / 1 800 €

Masque similaire photographié in situ et reproduit dans "Arts of upper Volta River" par Christopher Roy, Editions Chaffin, illust. 111-112.

**10** GRAND MASQUE "YALI" en bois peint en blanc. Visage fantomatique à longue arête nasale crênelée et aux yeux ronds. Possède au sommet deux cornes droites.

L'objet a conservé sa parure d'origine en fibre, enrichie de sachets magiques.

Peuple Mossi, Burkina-Faso.

XXème siècle.

Haut. environ 220 cm.

1 000 / 1 500 €

Masque similaire photographié in situ et reproduit dans "Arts of upper Volta River" par Christopher Roy, Editions Chaffin, illust. 111-112.



9

10



Reproduction de l'illustration du livre du Musée Rietberg, Zurich, CH. "Kunst und religion der Lobi", 1981. Photographie J. Suyeux.

**11** FIGURE FEMININE "BATEBA" debout, bras écartés, un bébé sculpté en ronde bosse sur le flanc gauche.  
Bois dur, à patine grise croûteuse.  
Peuple Lobi, Burkina Faso.  
Début du XXème siècle.  
Haut. : 50 cm. 1 000 / 1 500 €

Provenance : Galerie Maine Durieux, Paris.  
Exposition : "Lobi" à Joinville, Haute Marne, du 15 septembre au 23 décembre 2007, reproduit page 63 du catalogue.

**12** EXCEPTIONNELLE FIGURE FUNERAIRE représentant un personnage allongé sur un banc. Les mains sur la poitrine.  
Bois dur, à patine sacrificielle croûteuse.  
Peuple Lobi, Burkina Faso.  
Début du XXème siècle.  
Long. : 40,5 cm. 1 500 / 2 000 €

Attribuée au sculpteur Lunkena Pale, élève de Sikiré Kambiré par Piet Meyer dans son ouvrage sur la sculpture Lobi "Kunst und religion der Lobi", Zurich, Musée Rietberg, 1981.  
Photographié in-situ en 1953 dans le même ouvrage et reproduit par J. Suyeux, page 145.

Provenance : Ancienne collection Despiau (Gimont, Gers).  
Bibliographie : voir la photo "Funérailles Lobi 1955", reproduite dans le catalogue de l'exposition "Lobi" à Joinville, Haute Marne, du 15 septembre au 23 décembre 2007, page 14.



**13** SCULPTURE D'ANCETRE MASCULIN, en bois dur et patine sacrificielle épaisse de terre et de sang. La statue est habillée d'un vêtement traditionnel en coton écri avec une poche à l'avant, ainsi qu'un important collier de cauris. La tête est typique du style Bobo que l'on retrouve sur les masques de guerre "Niadale".

Manques aux membres dus à l'extrême ancienneté de la pièce.

Peuple Bobo, Burkina Faso.

Fin du XIXème siècle, début du XXème siècle.

Haut. : 42 cm.

3 000 / 3 500 €

Provenance : Collecté entre 1964-1974 par un coopérant à Bobo.

Exposition :

- 1994 "Vision d'Afrique", Centre Culturel Aragon, Oyonnax, reproduit au catalogue.
- 1999 "Bilad as Sudan", Château du Contivert, reproduit en couverture du catalogue.

*Contrairement aux masques, les statues Bobo sont peu connues. Procédant de l'intime, les Bobos étaient particulièrement réticents à les montrer ou à les céder aux occidentaux.*



**14** IMPORTANT FETICHE FEMININ debout, les jambes écartées, les bras légèrement écartés et levés, la poitrine nettement marquée. L'ensemble dénotant une position assez agressive. La tête plutôt naturaliste possède un visage marqué d'un long nez droit, encadré de grands yeux en amande. Bouche ouverte, coiffe rainurée. Une scarification barre le visage transversalement au niveau du nez. Au dessus du bassin, toute la statue, y compris la tête, est enserrée dans un maillage de fils de coton, attachés par des lames de fer forgé plantés dans le bois de la sculpture. Bois semi-dur, à épaisse patine sacrificielle grise, croûteuse, reste de plumes.

Peuple Bobo, Burkina Faso.

XXème siècle.

Haut. : 100 cm.

2 500 / 3 500 €

Bibliographie : "Un voyage en Haute-Volta" par Raoul Lehuard dans la revue "Arts d'Afrique Noire", n°32, 1979.

*Stylistiquement proche des arts de Haute-Volta (Bobo, Mossi), ce type d'objet très peu courant est difficile à cerner. Il aurait été acquis dans une vente Loudmer avant 1974.*



**15** GRAND MASQUE “NWANTANTAY”, constitué d’une grande planche décorée d’un motif de damier noir et blanc sur chaque face et d’un croissant au sommet, surmontant un visage en forme de disque. Un long bec crochu teint en rouge surplombe la face jusqu’à la bouche ouverte. Une poignée au niveau du menton, aidait à l’équilibre.

Bois dur, à ancienne polychromie rouge, noire et blanche. Très belle patine d’usage.

Quelques fissures visibles, et faiblesses dans le bois dues à l’exceptionnelle ancienneté de ce masque collecté en 1964 dans le village de Bo par un coopérant.

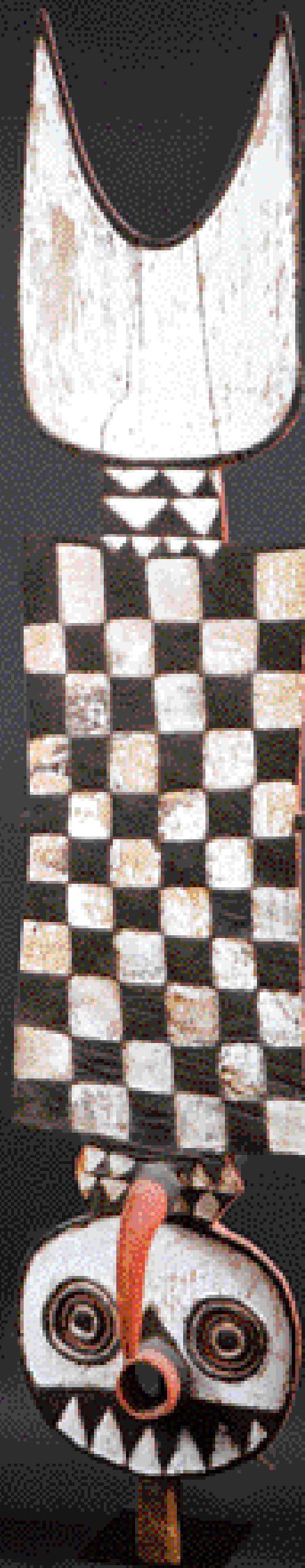
Peuple Bobo-Bura, Burkina Faso.

Début du XXème siècle.

Haut. : 210 cm.

6 000 / 8 000 €

Exposé et reproduit au catalogue du 17 mai au 12 juin 1989 à Épinal, ainsi qu’à Oyonnax en mars 1994.





16

**16** GRAND ET RARE LANCE-PIERRE en bois dur, représentant un masque cornu du peuple Bobo.

Belle patine d'usage brune et noire brillante.

Peuple Bobo, Burkina-Faso.

Début du XXème siècle.

Haut. : 33 cm.

500 €

**17** MASQUE "KANAGA" à hampe en forme de "Croix de Lorraine" constituée de planchettes ligaturées au-dessus d'un visage stylisé.

Ancienne polychromie blanche, noire et bleue. Deux belles réparations indigènes cousues sur le visage.

Peuple Dogon, Mali.

Début du XXème siècle.

Haut. : 103 cm.

1 800 / 2 000 €

Provenance : Rapporté en 1963 par l'ethnologue lyonnais Pierre Labrovsky.



17

**18** GRAND MASQUE ALLONGE REPRESENTANT UN PERSONNAGE GOITREUX. Le visage, géométrique aux yeux carrés, est concentré dans la partie médiane sous une double arcade sourcilière teinte en blanc (kaolin).

Un triangle bleu au coin de chaque œil, une barbiche en relief de forme triangulaire, la coiffe est constituée d'une petite calotte, les oreilles sont ornées de deux boucles d'oreilles en fer forgé et de perles de verre anciennes. Une cordelette de portage subsiste. Polychromie noire, blanche et bleue (ancienne), patine ancienne oxydée.

Peuple Dogon, Mali.

Début du XX<sup>ème</sup> siècle.

Haut. : 54 cm.

1 800 / 2 500 €

Provenance : Collecté par l'ethnologue lyonnais Pierre Labrovsky en 1963.

**19** MASQUE DIT "PICOREUR" en bois, représentant un visage rectangulaire, à deux profondes ouvertures parallèles. Un long "bec" jaillit du front, et un chignon de l'occiput. Deux trous latéraux pour un mors, et reste de filet de portage.

Polychromie rouge et noire (goudronneux) et bleue. Restauration indigène cousue sur le côté gauche.

Peuple Dogon, Mali.

Début du XX<sup>ème</sup> siècle.

Haut. : 42 cm.

Long. : 53,5 cm.

1 500 / 2 000 €

Provenance : Rapporté par l'ethnologue lyonnais Pierre Labrovsky en 1963.

Bibliographie: "Masques Dogons" par Marcel Griaule, 1963, pages 120 et 121.



18



19

**20** PORTE DE SANCTUAIRE en deux parties réunies par des agrafes de fer forgé. Gonds rapportés et agrafés par le même système.

Sur la partie gauche, sont figurés un couple primordial, entouré verticalement d'une série de pointillés en relief et, en dessous, un animal ramassé, ceint de trois compartiments rectangulaires en relief. Sur l'autre partie, deux grands lézards en relief.

Outre la représentation du couple, très rare, l'intérêt de cette porte est son exceptionnelle patine d'usage laquée, graduellement, sur un bois très dur, lui-même déjà séculaire. (Manques visibles, quelques vermoulores).

Peuple Dogon, Mali.

XIX<sup>ème</sup> siècle ou antérieur.

Haut. : 147 cm.

15 000 / 18 000 €

Provenance : Ancienne Collection Pierre et Claude Vérité, Paris.

Exposition "Couples et Janus", Galerie Kanaga, 141 boulevard Raspail, Paris, n°10, 2 décembre 2005.





**21** POTEAU "TOGUNA" en bois très dur à patine naturelle, décoré au sommet de "lignes d'eau", puis de motifs rectangulaires en haut relief. Enfin, deux serpents stylisés remontent de la base.  
Peuple Dogon, Mali.  
Fin du XIXème siècle, début du XXème siècle.  
Haut. : 233 cm. 3 000 / 4 000 €





22

**22** SERRURE à deux personnages assis côte à côte. Décor incisé, belle patine d'usage brune. Peuple Dogon, Mali. Début du XX<sup>e</sup> siècle. Haut. 35,5 cm. 300 / 350 €

Provenance : Ancienne collection de l'ethnologue lyonnais Pierre Labrovsky, 1963.

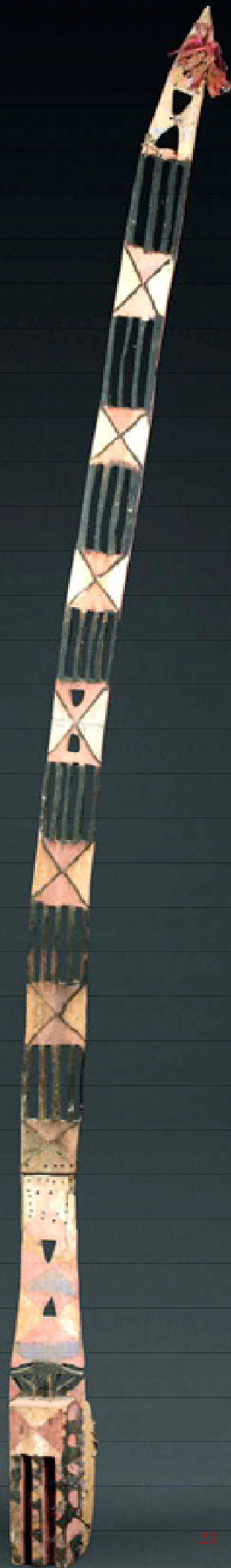
**23** GRAND MASQUE "SIRIGE" dit "maison à étages" en bois constitué d'un masque rectangulaire aux yeux carrés surmontés d'une longue hampe verticale en deux parties alternant les parties pleines et ajourées verticalement. Anciennes restaurations indigènes en cuir cousu au sommet du masque. Polychromie noire, blanche, rouge et bleue. Consolidation européenne au moyen d'agrafes au milieu de la hampe. Peuple Dogon, Mali. Début du XX<sup>e</sup> siècle. Haut. : 351 cm. 1 500 / 2 000 €

Provenance : Rapporté par l'ethnologue lyonnais Pierre Labrovsky en 1963.

Bibliographie : "Masques Dogon", Marcel Griaule, 1938, page 587.

**24** MASQUE DE TYPE "KANAGA", à haute hampe cruciforme constituée de planchettes ligaturées par des liens de cuir. Le visage géométrique au long nez pointu reliant une bouche conique et les yeux carrés décorés de scarifications peintes en bleu. Le masque a conservé sa parure de danse d'origine rayée noire avec des franges rayées de rouge. Polychromie noire (goudron) et blanche (kaolin). Peuple Dogon, Mali. Début du XX<sup>e</sup> siècle. Haut. : 111cm 1 500 / 2 000 €

Provenance : Rapporté en 1963 par l'ethnologue lyonnais Pierre Labrovsky.



23



24

**25** MASQUE "GELEDE" représentant un visage humain scarifié de trois marques sur chaque joue, ainsi que le front. Coiffe constituée d'une multitude de triangles hérissés, le front ceint d'un rideau ruban en relief à motif de chevrons.

Bois mi-dur à ancienne patine d'usage sur une polychromie rouge brique et bleue.

Peuple Yorouba, Nigéria.

Début du XXème siècle.

Haut. : 32 cm.

1 500 / 1 800 €



**26** MASQUE HEAUME ANTHROPO-ZOOMORPHIQUE aux grandes oreilles dressées, prolongé par une importante barbe rectangulaire ornée d'un quadrillage.  
Teinture blanche (kaolin) sur l'ensemble et traces d'aspersions rituelles sur le crâne.  
Peuple Yorouba, Nigéria.  
Début du XXème siècle.  
Long. : 54 cm. 1 000 / 1 500 €

**27** MASQUE "GELEDE" en bois tendre. Grands yeux bordés de noir, visage scarifié aux joues et au front. La coiffe est composée de sept lames pliées.  
Polychromie bleue, rouge, blanche et noire (nombreuses couches). Très vieille patine, usures et manques visibles.  
Peuple Yorouba, Nigéria.  
Début du XXème siècle.  
Haut. : 32 cm. 1 000 / 1 500 €



26



27



28

**28** BOL EN TERRE CUITE rose dont l'ouverture et les protubérances extérieures (anneaux) rappellent un visage à la bouche largement ouverte.

Peuple Izi, Est du Nigéria.

XXème siècle.

Haut. : 11 cm.

500 / 600 €

Bibliographie: "Earth and Ore", K.F Schaedler, page 268, 1997.

**29** FIGURE FETICHE DEBOUT, les bras décollés, sur un socle massif rond. Le personnage est entièrement habillé d'un costume de prêtre du culte vaudou. Pagne multicolore, bandes de coton autour de la poitrine. La tête ceinte d'une "couronne" de ficelles tressées et chargées de pendeloques magiques constituées d'os, de plumes, de pièces de monnaies anciennes, etc...

Epaisse croûte blanche sacrificielle sur le sommet du crâne et patine grise délavée (vermouluures visibles).

Peuple Fon-Nago, République du Bénin.

Début du XXème siècle.

Haut. : 45 cm.

2 000 / 2 500 €



29

**30** RARE MASQUE REPRESENTANT UN VISAGE HUMAIN. La coiffe constituée de carrés percés en leur centre, est cernée par une bordure géométrique. Les yeux en amande, le nez droit dominant une bouche semi-circulaire très en avant, aux dents apparentes (lamelles de bambou). Petite barbiche, très nombreux trous de fixation de parure. Bois très ancien et sec, teinte rougeâtre croûteuse et superbe patine d'usage, magma fétiche sur le front, quelques vermoulures. Peuple Isan (Yoruba, Région Owo), Nigéria. Fin du XIXème siècle, XXème siècle. Haut. : 32 cm. 4 000 / 5 000 €

Provenance : Collecté pendant la guerre du Biafra.  
Catalogue de la vente Sotheby's, New-York, Printemps 2008.  
Bibliographie: "Arts du Nigéria", Barbier-Müller, n°162-163, 1997.





31

**31** FIGURE MASCULINE DEBOUT, les jambes fléchies, l'abdomen rebondi, les bras décollés du corps, les mains se joignant sous le menton. Le visage en amande, de forme concave, est de facture expressionniste avec la bouche grande ouverte que dominant les yeux écarquillés. Petites oreilles détachées teintées en blanc.

Polychromie noire et alternance de pigments rouges et blancs, patine ancienne sèche et oxydée.

Peuple Mambila, Nigéria.

Début du XXème siècle.

Haut. : 25 cm.

1 500 / 2 000 €

**32** PERSONNAGE DEBOUT, légèrement penché vers l'avant, les jambes fléchies, les bras décollés du corps. Le bas-ventre entièrement recouvert d'un quadrillage en fort relief, et d'un feston de motifs en demilune. La tête est recouverte d'une multitude de chevilles de bois simulant la chevelure, le visage triangulaire est constitué d'yeux et d'une bouche ovale. Les oreilles sont intégrées au volume de la tête.

Polychromie noire de fumée, blanche de kaolin dans la bouche, les yeux et les doigts et rouge pour le visage, la ceinture et les oreilles.

Bois semi-dur, à belle patine noire, fente visible sur l'abdomen.

Peuple Mambila, Nigéria.

XXème siècle.

Haut. : 40 cm.

3 000 / 4 000 €

*A rapprocher de la statue de la collection Barbier-Müller à Genève. CH.*



32

**33** FIGURE FEMININE en bois extrêmement schématisée, sans membres apparents. Tête ronde simplifiée à l'extrême, où seul le nez apparaît en léger relief, ainsi que trois scarifications aux commissures des lèvres. Deux seins pour signifier le sexe, un double bourrelet au-dessus du nombril, le tout s'ancrant dans un tronc de cône évasé faisant office de base.

Bois lourd, très ancienne patine d'usage, laquée au cou, et érodée à la base.

Tribu indéterminée de la Région de la Benué, Nigéria Oriental.

Haut. : 80 cm. 3 000 / 4 000 €

*Cette rare figure, auquel son schématisme confère une grande "modernité" n'est connue qu'à quelques exemplaires dont les deux plus célèbres sont ceux reproduits dans la fameuse exposition "Africa" à la Royale Académie of Art, Londres en 1995, page 364.*





**34** GRAND MASQUE "N'TOMO" de forme ovale surmonté d'un grand peigne à douze branches verticales. L'objet est entièrement plaqué d'une riche décoration de métal blanc découpé. Motifs de croissants, triangles, festons, etc..., d'influence islamique. Parure de fibres. Bois semi-dur à patine d'usage. Peuple Bambara, Mali. XXème siècle. Haut. : 77 cm. 1 500 / 2 000 €

Exposition : Reproduit au catalogue de l'Exposition de l'Université des Sciences de Bourgogne, Dijon, automne 2008.

*Ce masque est le témoin du syncrétisme et des aménagements entre l'animisme coutumier et la religion musulmane prédominante depuis plusieurs siècles au Mali.*



**35** GRAND MASQUE "PEIGNE" en bois dont le visage ovale à cinq paires d'yeux circulaires est composé d'une longue arête nasale verticale et d'une bouche rectangulaire. Un rideau de dix-sept fines cornes verticales fait office de cimier au masque.

L'ensemble est recouvert d'une décoration de métal blanc repoussé et découpé aux motifs de rosaces, croissants et demi-sphères d'inspiration musulmane.

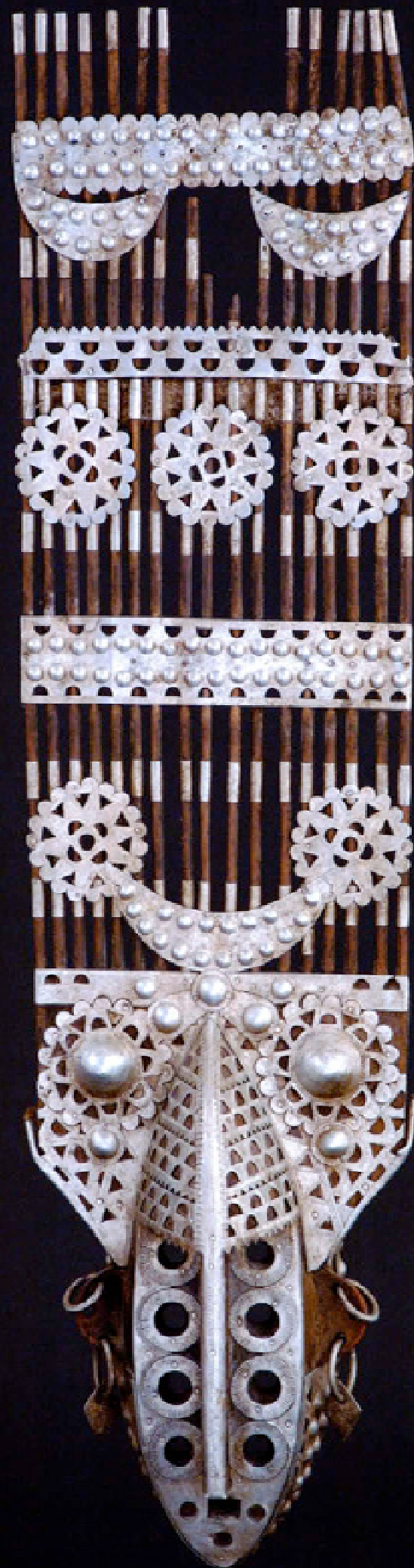
Ancienne patine d'usage.

XX<sup>ème</sup> siècle

Haut. : 90 cm.

3 000 / 4 000 €

*Ce masque extraordinaire est le témoin du syncrétisme et des aménagements entre l'animisme coutumier et la religion musulmane prédominante depuis plusieurs siècles au Mali.*



**36** MASQUE CASQUE AUX TRAITS SINUEUX, le grand front bombé décoré d'une arête médiane en léger relief. Petit visage aux yeux carrés ouverts. Bouche armée de dents en os (manques) très patinée, oreilles rondes. Parure végétale d'origine, patine d'usage noire, laquée d'une belle ancienneté.

Restaurations indigènes et manques visibles.

Peuple Susu, Guinée.

Fin du XIX<sup>ème</sup> siècle, début XX<sup>ème</sup> siècle.

Haut. : 39 cm.

4 000 / 6 000 €

Provenance : Reproduit au catalogue Brunéfaf, 2001. Bruxelles, Belgique.

*Ce masque inhabituel est à rapprocher du célèbre Masque Susu ayant appartenu à Tristan Tzara (cf.: vente Loudmer le 29.11.1988), maintenant dans la collection Arman.*



**37** MASQUE ANTHROPO-ZOOMORPHE, humain dans la partie supérieure, au haut front bombé, scindé verticalement par une crête sagittale en relief, aux yeux en amande largement ouverts et à la bouche circulaire. Le caractère animalier est figuré dans la partie inférieure du masque puisque le nez aux narines dilatées et la bouche prognathe symbolisent une tête de singe cynocéphale.

Bois dur à ancienne patine brune, brillante et érodée par endroits. Gros trous de fixation de parure très usés.

Peuple Dan, Guinée ou Libéria.

Début du XXème siècle.

Haut. : 38 cm.

3 500 / 4 000 €

Provenance : Ancienne collection André Schoeller, Paris.



**38** MASQUE DIT DE "COURSE" en bois avec sa coiffe tressée et nattée. Visage en amande à la bouche sensuelle, et aux yeux ronds, long nez droit.

Fine patine brune.  
Peuple Dan, Côte d'Ivoire.  
XXème siècle.  
Haut. : 26 cm.

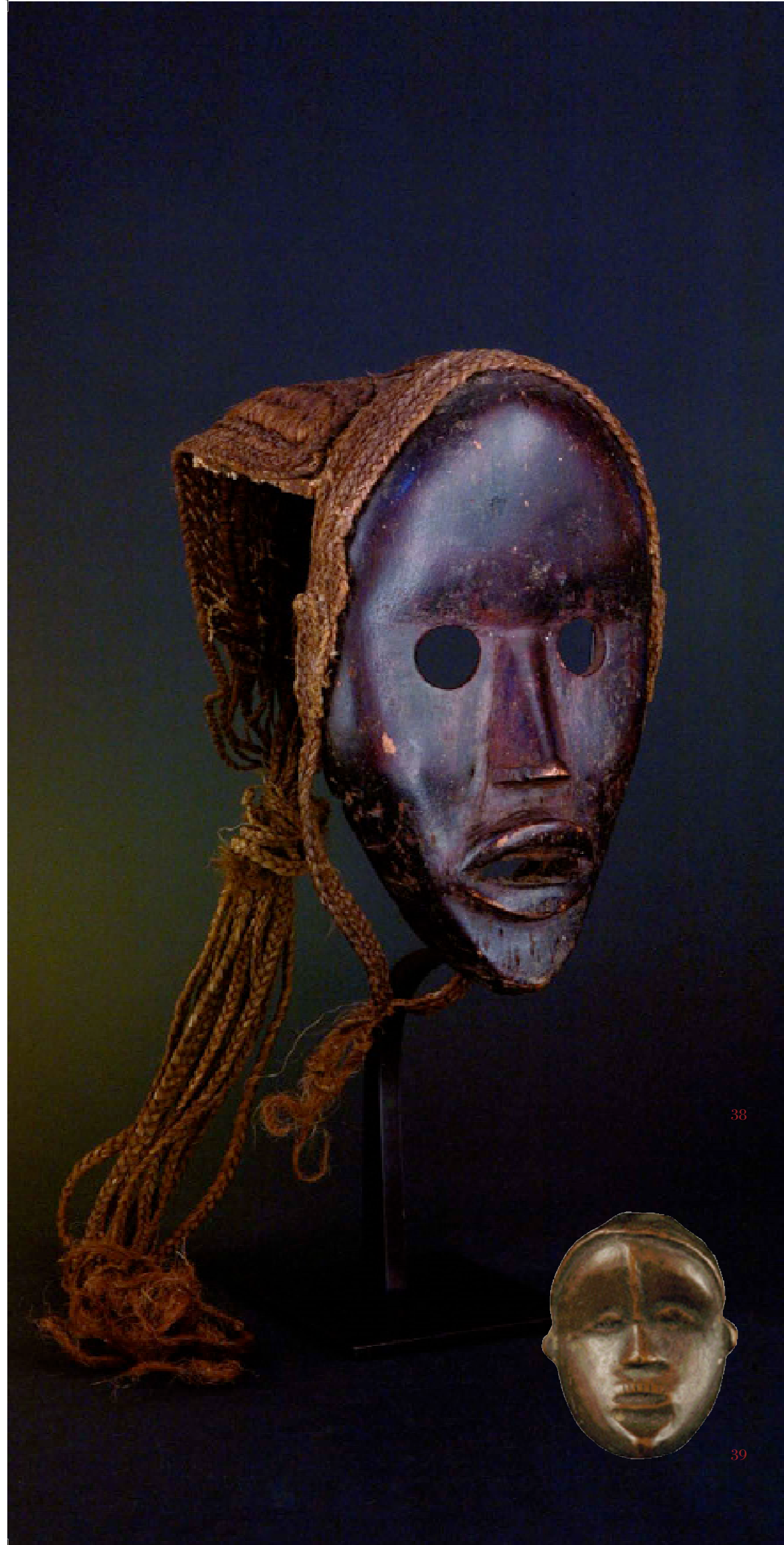
1 000 / 1 500 €

Provenance : Aurait été rapporté au début des années 1950.

**39** MASQUE "PASSEPORT" en bois à belle patine d'usage brune.

Peuple Dan, Côte d'Ivoire.  
Début du XXème siècle.  
Haut. : 8 cm.

500 / 600 €



38

39

**40** GRAND MASQUE FEMININ DE FORME OBLONGUE, arqué en son milieu au niveau des yeux très étirés et peints d'un coup de kaolin. Double scarification en relief sur chaque joue, la bouche lippue ornée de dents métalliques, le front large et haut séparé verticalement par une scarification en relief courant jusqu'à la pointe de nez. Un bourelet de raphia entouré d'un tissu local fait office de coiffe.

Belle patine brune laquée tant à l'intérieur qu'à l'extérieur du masque.  
Peuple Dan, Côte d'Ivoire.

Début du XXème siècle.

Haut. : 29 cm avec la coiffe.

3 500 / 4 500 €

Provenance : Aurait été collecté avant 1948.





**41** MASQUE SINGE de forme ovale au long nez recouvert d'une fourrure noire. Scarifications linéaires sur le pourtour du visage.  
Bois dur à très ancienne patine noire laquée et goudronneuse sur le visage.  
Peuple Dan, Côte d'Ivoire.  
Début du XXème siècle.  
Haut. : 28 cm. 1 200 / 1 500 €

Provenance : Aurait été collecté avant 1948.

**42** GRANDE TROMPE DU "PORO" en bois dur, recouverte de cuir.  
Poignée en bois au sommet décorée d'une masse en forme de polygone.  
Embouchure carrée proéminente sur le côté.  
Patine blonde et bouchage local ancien (résine noire).  
Peuple Senoufo, Côte d'Ivoire.  
Début du XXème siècle.  
Haut. : 100 cm. 600 / 700 €

Bibliographie : Modèle similaire dans "Kunst der Senoufo", Musée Rietberg, 1985. RFA.





43

**43** TAMBOUR en bois dur, à patine naturelle reposant sur quatre pieds. Peau animale tendue à l'aide de coins de bois.  
Peuple Senoufo (?), Côte d'Ivoire.  
Haut. : 120 cm. 200 / 300 €

Ancienne provenance : Louis Dansert vers 1950, Abidjan.

**44** TAMBOUR A FENTES CIRCULAIRE, constitué d'un fût de bois sculpté de six têtes barbues opposées, entre lesquelles une longue découpe est ménagée dans la masse du bois (trois fentes). L'arrière de l'instrument est décoré de motifs géométriques linéaires et de deux seins stylisés.  
Bois dur à belle patine brune brillante. L'un des côtés du tambour est bouché, alors que l'autre est resté vide en son centre.  
Peuple Attié, Côte d'Ivoire.  
Fin du XIXème siècle, début du XXème siècle.  
Long. : 80 cm. 1 000 / 1 300 €

**45** GRAND TAMBOUR horizontal à fente et à friction, en bois dur.  
Belle patine brune brillante.  
Peuple Senoufo, Côte d'Ivoire.  
Début du XXème siècle.  
Long. : 83 cm. 300 / 400 €

Provenance : Collecté en 1950 par Madame Gasc, hôtelière à Korogho.



44



45



**46** TAMBOUR SENOULO en bois dur, de forme cylindrique reposant sur trois pieds fléchis. Le fût entièrement décoré de personnages, d'animaux symboliques (tortues, oiseaux, quadrupèdes, etc....) en relief évoquant des proverbes coutumiers.

Une frise de motifs géométriques ceint le haut de l'instrument, sous les chevilles de bois servant à tendre la peau.

Très ancienne patine naturelle sur le fût, et brillante sur la partie instrumentale.

Peuple Senoufo, Côte d'Ivoire.

Fin du XIX<sup>ème</sup> siècle, début du XX<sup>ème</sup> siècle.

Haut. : 100 cm.

1 500 / 2 000 €

Provenance : Collecté par Madame Gasc en 1950 à Korogho.





Photographie anonyme du lot de cimiers de danse - Abidjan - Côte-d'Ivoire - 1950.

**47** CIMIER DE DANSE dans le cadre du culte du "Poro", constitué d'une plaque de bois quadrangulaire ornée de carrés en damier sur les deux faces. Six protubérances au sommet. Le masque est fixé à une coiffe en rotin tressé, très patinée.  
Traces de polychromie blanche et noire sur une patine d'usage sombre.  
Peuple Senoufo, Côte d'Ivoire.  
Début du XXème siècle.  
Haut. : 90 cm. 2 500 / 3 000 €

Provenance : Rapporté en 1950 par M. Louis Dansert (voir la reproduction ci-contre), lors des événements liés au culte de Massa qui ont été à l'origine de la destruction de tous les objets coutumiers anciens du peuple Senoufo.

Bibliographie: "Senoufo" par R. Goldwater, Metropolitan Museum of Art, New-York, 1964.

**48** CIMIER POUR LE CULTE DU "PORO", constitué d'une planche quadrangulaire, surmontée d'un oiseau (l'autre manque), ajourée en son centre d'un lézard stylisé. Trous de fixation de parure. Ancienne patine noire, usures et restauration indigène en métal.  
Peuple Senoufo, Côte d'Ivoire.  
Début du XXème siècle.  
Haut. : 60 cm. 1 500 / 2 000 €

Provenance : Collecté par Louis Dansert en Côte d'Ivoire dans les années 1950, dans les mêmes conditions que le n°47.



47



48

**49** EVENTAIL CIRCULAIRE en cuivre repoussé d'un décor de tortues et de poissons entouré de pointillés. Poignée de métal riveté (cuivre), patine brune de métal oxydé.  
Peuple Ashanti, Ghana.  
XIX<sup>ème</sup> siècle.  
Haut. : 40 cm.

600 / 800 €

Provenance : Ancienne collection Pierre et Claude Vérité, Paris.  
Bibliographie : Modèle similaire appartenant aux collections du Musée de l'Homme dans l'ouvrage de M. Blandin "Bronzes et autres alliages", 1988, page 280.

**50** ELEMENT DE COLLIER en forme de triangle renflé. Décor linéaire, quatre anneaux.  
Bronze à patine de fouille. Peuple Gan, Burkina Faso.  
XIX<sup>ème</sup> siècle.  
Haut. : 4,2 cm.

150 / 200 €

Provenance : Galerie Maine Durieu, Paris



**51** AMULETTE représentant un disque spiralé duquel émergent deux têtes de serpent, triangulaires. Anneau de suspension.

Bronze à patine verte de fouille.

Peuple Gan, Burkina Faso.

XIX<sup>ème</sup> siècle.

Haut. : 6 cm.

700 / 800 €

Provenance : Galerie Maine Durieu, Paris.

**52** BAGUE en bronze représentant un serpent levé. La tête triangulaire, les yeux en forme de pastilles. Patine verte sombre.

Peuple Gan, Burkina Faso.

XIX<sup>ème</sup> siècle.

Diam. : 4,6 cm.

1 500 / 1 800 €

Provenance : Galerie Maine Durieu, Paris, 2005.

Bibliographie: "Bronzes Gan, la spirale du serpent", Bertrand Goy, Editions Sépia, 2005, reproduite page 75.

**53** SERPENT BIFIDE à têtes triangulaires sortant d'un disque spiralé. Bronze à patine de fouille verte.

Peuple Gan, Burkina Faso.

XIX<sup>ème</sup> siècle ou antérieur.

Long. : 11,9 cm.

1 000 / 1 500 €

Provenance : Galerie Marie Durieu, Paris, 2005.

Bibliographie : "Bronzes Gan, la spirale du serpent", Bertrand Goy, Editions Sépia, 2005, reproduite page 43.

**54** PANTHERE, la tête tournée à gauche et la queue enroulée. Entourée d'ocelles spiralés en relief. Bronze à patine brune.

Groupe culturel Akan, Ghana-Côte d'Ivoire.

Fin du XIX<sup>ème</sup> siècle, début du XX<sup>ème</sup> siècle.

Long. : 9 cm.

500 / 600 €

**55** POIDS A PESER L'OR en bronze, en forme de scorpion stylisé.

Groupe Akan, Ghana.

XIX<sup>ème</sup> siècle.

Long. : 7 cm.

150 / 200 €

Provenance : Galerie Maine Durieu, Paris.

**56** AMULETTE-SIFFLET en bronze. Patine brune.

Peuple Bobo ou Nuna, Burkina Faso.

Début du XX<sup>ème</sup> siècle.

Haut. : 11 cm.

300 / 350 €

Bibliographie : Modèle identique dans "Bronzes et autres alliages", André Blandin, 1988, page 65.

**56 bis** POISSON SILURE courbé sur la gauche. Bronze à patine noire et verte fondu selon la technique de la cire perdue.

Côte d'Ivoire.

XX<sup>ème</sup> siècle.

Long. : 14 cm.

300 / 400 €

**56 ter** OISEAU SUR UN SOCLE QUADRANGULAIRE. Décor de demi-lunes en relief. Patine brune. Peuple Akan, Ghana.

XX<sup>ème</sup> siècle.

Long. : 9 cm.

150 / 200 €

**57** FIGURINE ANTHROPOMORPHE masculine, bras scellés au corps, la tête coiffée d'une crête et les yeux en pastilles. Bronze à patine de fouille. Trace d'un ancien anneau latéral de suspension.

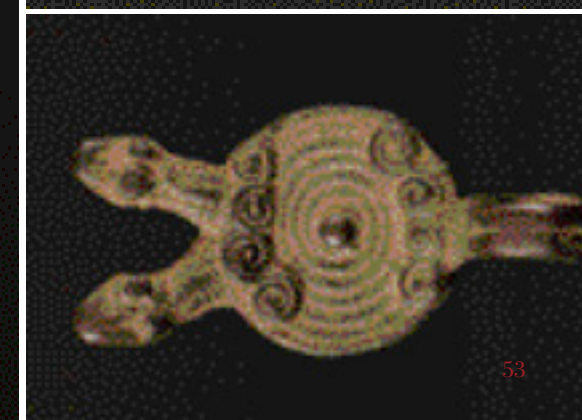
Peuple Gan, Burkina Faso.

XIX<sup>ème</sup> siècle.

Long. : 8 cm.

800 / 1 200 €

Provenance : Galerie Maine Durieu, Paris



**58** MASQUE ANTHROPO-ZOOMORPHE du Gyé représenté par un visage humain en amande. Les yeux en demi-lune sont mi-clos, séparés par une longue arête frontale en relief et encadrés par trois scarifications temporales. Une petite barbe crènelée entoure entièrement le masque. A la place du menton, une trompe et deux défenses d'éléphant sont représentées. Deux grandes oreilles animalières peintes en blanc au sommet du crâne. L'envers est peu creusé, percé de trous de fixation sur le pourtour. Belles taille et patine d'usage.

Polychromie noire et blanche (pigments), manques visibles anciens aux défenses et à la trompe. Bois dur à patine brillante.

Peuple Yaouré, Côte d'Ivoire.

Début du XXème siècle.

Haut. : 46 cm.

5 000 / 7 000 €

Exemplaires similaires dans la collection du Musée d'Abidjan, publié dans le catalogue de l'exposition : "Corps sculptés, corps parés, corps masqués" au Grand Palais, Paris, 1989, page 139.

*Masque très rare représentant un "kla", animal de course rapide (lièvre ou antilope) à l'ouïe très fine. Le bas du masque, l'éléphant, symbolise la puissance du "gyé".*



**59** SINGE "BEKRE" debout sur un tertre, les mains jointes, tenant un bol à offrandes, la tête légèrement orientée vers le haut, la bouche ouverte.

Bois dur, à épaisse patine sacrificielle grise, croûteuse. Usure au mufle.  
Peuple Baoulé, Côte d'Ivoire.

Fin du XIXème siècle, début du XXème siècle.

Haut. : 65 cm.

4 000 / 5 000 €

*Cette impressionnante sculpture n'est pas sans rappeler la fameuse figure ayant appartenu à Charles Ratton, aujourd'hui à la Fondation Dapper, Paris, reproduite dans "Chefs-d'œuvre inédits de l'Art Africain", Bordas 1987, n°174.*



**60** MASQUE REPRESENTANT UN VISAGE HUMAIN STYLISE, entièrement ceint d'une barbe crênelée, un long nez droit. Le front, décoré d'un motif à multiples chevrons, est surmonté de deux cornes de bovidé.

Très ancienne patine d'abandon (vermouluures), sur une teinte générale noire.

Peuple Baoulé, Côte d'Ivoire.

Début du XXème siècle.

Haut. : 35 cm.

800 / 1 200 €

Provenance : Ancienne collection Louis Dansert, Abidjan, années 1950-1960.





**61** EXCEPTIONNEL MASQUE EN BOIS représentant un visage féminin, en forme de cœur, aux yeux mi-clos et à la bouche affectant une moue légèrement hautaine. La coiffe rainurée est surmontée d'un animal (singe ?), campé sur ses quatre pattes dans une position dynamique contrastant avec la sérénité du masque.

Polychromie blanche, rouge et noire (pigments et restes de peinture européenne). Les deux trous de fixation ménagés de part et d'autre du visage, sur le bourrelet du masque, sont nettement usés.

Très belle et profonde taille interne, ainsi qu'une oxydation prononcée du bois (orangée). Ancienne patine d'usage, collage visible sur le singe.

Peuple Punu, Gabon.

Début du XXème siècle.

Haut. : 42 cm.

12 000 / 18 000 €

Provenance : Collecté avant 1936 par un ingénieur au Gabon.

*Cette sculpture ambivalente, à la signification incertaine, est très rare chez les Punus du Gabon. On peut néanmoins la rapprocher de leurs voisins du Congo, les Kuyus, dont les célèbres marionnettes et statues associent souvent l'homme à l'animal, selon la même typologie que notre masque. Voir les articles à ce propos par Madame Benezech in "Dapper Exposition Animale", 2007.*







**62** HARPE DU "BWITI" à huit cordes tendues au moyen de chevilles fixées sur une hampe de bois ornée d'un oiseau stylisé prenant son envol et s'insérant dans le haut de la caisse de résonance. Une ligature de rotin très patinée assure la solidité de l'ensemble. La caisse de l'instrument, tendue d'une peau d'animal, est décorée au dos, d'un grand lézard en relief et à son sommet de trois têtes humaines. La principale coiffée de quatre nattes surplombe l'ensemble grâce à un long cou sinueux ; les yeux sont en verre serti au moyen d'une résine noire ; la bouche dévoile des dents aiguës ; un anneau de métal prolonge chaque couette. Deux petites têtes rondes sont disposées de part et d'autre de la principale. Polychromie noire et rouge, ancienne patine d'usage brillante par endroit (quelques craquelures à la peau de l'instrument). Socle en bois (année 1950/60).

Peuple Fang, Sud Cameroun.

Fin du XIX<sup>ème</sup> siècle, début du XX<sup>ème</sup> siècle.

Haut. : 60 cm.

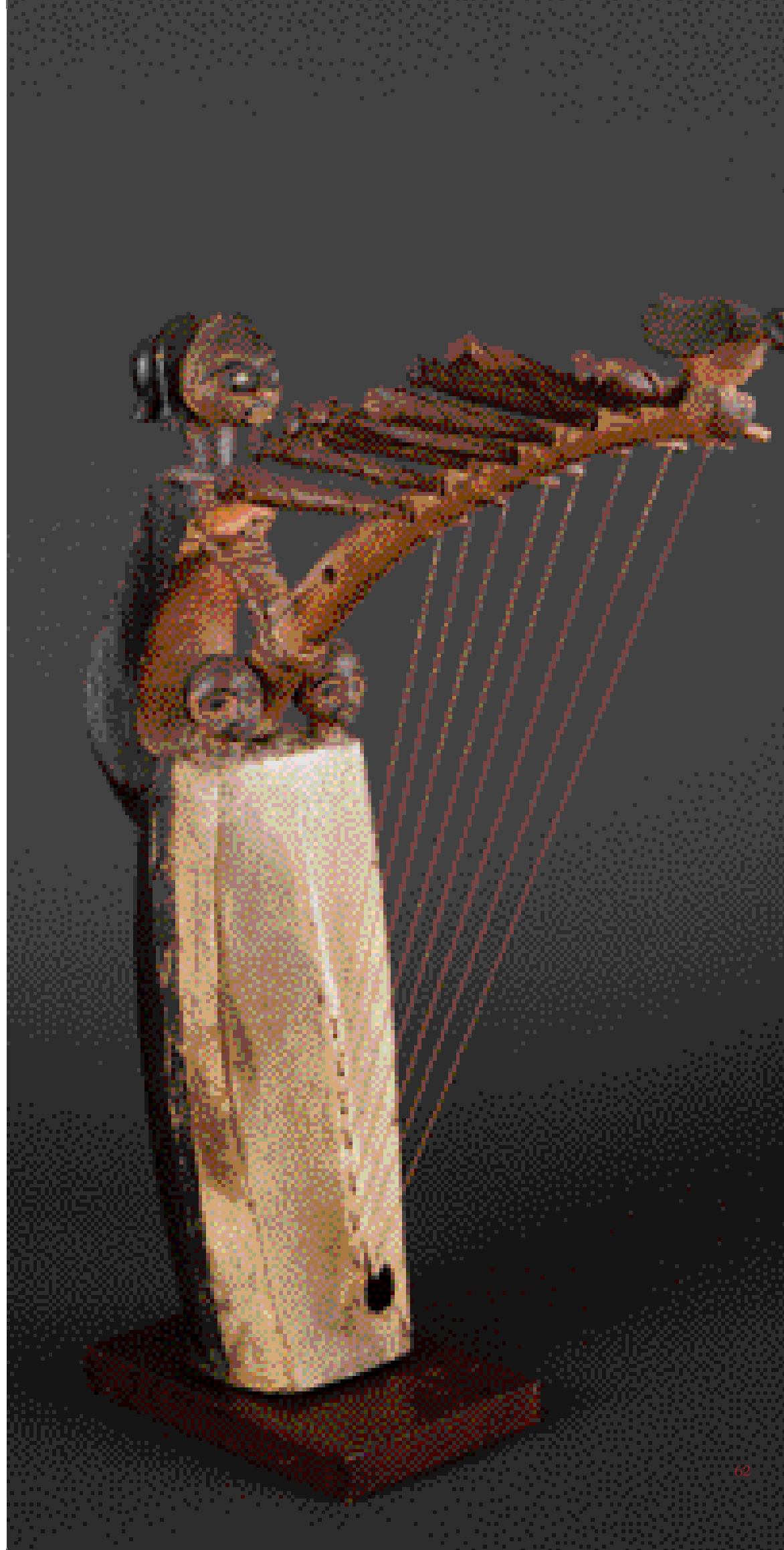
15 000 /20 000 €

Bibliographie : Modèle similaire, Exposition Fang, Musée Dapper, 1991, reproduite page 50.

*Jouant un rôle fondamental dans le cadre initiatique des cultes du "Bwiti", cet instrument de musique est une parfaite évocation de la Spiritualité liée au chant.*

*Si ce type d'objet est classique dans les collections, celui-ci en particulier, serait le troisième à notre connaissance, du corpus très restreint des harpes du Fang du Sud Cameroun, dont la plus célèbre, est celle du Musée de Lübeck, rapportée par G. Tessman en 1907, l'autre appartenant à la Fondation Dapper, Paris.*

*Certains détails, comme l'oiseau, la qualité du cou de la tête principale, etc... laissent à penser que la nôtre est la plus belle de toutes.*





**63** BOUCLIER ROND en cuir animal repoussé et bombé. Motif rayonnant, forte poignée semi-circulaire et ligaturée. Restaurations indigènes cousues finement.

Patine noire, brillante.

Peuple Oromo, Ethiopie.

Fin du XIX<sup>ème</sup> siècle, XX<sup>ème</sup> siècle.

Diam. : 74 cm.

1 000 / 1 500 €

Bibliographie : Modèle similaire dans “Boucliers”, Collection Barbier-Müller, 1998, reproduit page 104.

**64** BOUCLIER EN BOIS à belle patine de fumée sombre, laquée. Petite poignée verticale au dos, ligature de rotin, et renfort “magique” constitué d'une pièce de bois insérée.

Peuple Igorot, Ile de Luzon (Archipel des Philippines, Indonésie).

Haut. : 96 cm.

1 000 / 1 500 €

**65** EPEE COURTE dont la lame se sépare en demi-cercle autour d'une protubérance rectangulaire, symbolisant un personnage aux bras levés. Forge épaisse, décoration de chevrons incisés et de pointillés. Poignée en bois ornée d'une ligature de cuivre jaune et rouge.

Peuple Lobala, Congo.

Fin du XIX<sup>ème</sup> siècle.

Haut. : 56 cm.

1 000 €

Bibliographie : Modèle similaire dans “Beauté fatale”, catalogue d'exposition au Crédit Communal Belge, Bruxelles, 1992, page 130.

63



64

65

**66** BOUCLIER RECTANGULAIRE, légèrement plié en son milieu, constitué d'un assemblage en vannerie d'écorce de palmier. Celle-ci est dans sa couleur naturelle sur les bords, alors que le centre est compartimenté horizontalement et teinté en bleu et blanc.

L'arrière entièrement tressé sur une armature de demi-bambous horizontaux.

Peuple Topoke, Nord du Congo.

Début du XXème siècle.

Haut : 115 cm.

1 500 / 2 000 €

Bibliographie : Modèle similaire dans "Boucliers", Collection Barbier-Müller, 1988, page 70.



**67** MASQUE DE TYPE “MBANGU” en bois semi-dur, représentant un visage légèrement déformé, séparé en deux parties verticales blanche et noire, l'une en léger retrait par rapport à l'autre. Yeux mi-clos et bouche dentue, coiffe d'origine en raphia tressé.

Belle patine d'usage à l'intérieur.

Peuple Pendé, Congo.

Début du XXème siècle

Haut. : 30 cm.

1 500 / 2 000 €

Bibliographie : Modèle similaire dans “L'Art Pendé”, Léon de Sousberghe, 1958, reproduit fig. B (14-15).

**68** MASQUE MALADIE DE TYPE “MBANGU” à deux compartiments verticaux l'un blanc, l'autre noir, en légère saillie. Le nez complètement désaxé, la bouche aux dents pointues. Coiffe d'origine en raphia tressé.

Bois léger à ancienne patine d'usage.

Peuple Pendé, Congo.

Début du XXème siècle.

Haut. : 29 cm.

1 500 / 2 000 €

Bibliographie : “L'Art Pendé”, Léon de Sousberghe, 1958, fig. B (14-15).



67



68

**69** FETICHE MASCULIN DEBOUT, les jambes prises dans une masse de bois faisant socle, les bras entourés de fibres et décollés du corps, les mains appuyées autour du nombril renfermant une charge magique. La tête est supportée par un cou complètement orné de collier, gris-gris et cordelettes diverses. Elle-même est coiffée de peaux animales fichées par d'anciennes pointes auxquelles sont suspendues deux cornes fétiches. Les yeux sont incrustés de cauris.

La sculpture en bois dur dégage dans son ensemble une impression de force ; elle est recouverte d'une belle patine ancienne noire, laquée. La base est érodée par les insectes xylophages.

Peuple Songyé, République du Congo.  
Début du XX<sup>ème</sup> siècle.  
Haut. : 43 cm.

5 000 / 6 000 €



**70** MASQUE ANTHROPOMORPHE représentant un visage stylisé de couleur ocre rouge. Les yeux rectangulaires étirés et peints en blanc encadrent un long nez droit qui domine une bouche tubulaire. Deux protubérances rondes au coin de chaque œil. Les sourcils ocre jaune sont creusés en demi-cercle.

Décor sur le front et les joues de losanges peints en bleu (pigments), à pointillés rouges et blancs. Scarifications frontales et temporales teintées en bleu.

Coiffe d'origine en raphia brun tressé. Filet de portage à l'arrière en fibres.

Belle patine d'usage intérieure, collage visible à l'œil.

Peuple Kuba (groupe Lélé).

Début du XX<sup>ème</sup> siècle.

Haut. : 36 cm.

4 000 / 5 000 €

*Difficile à identifier précisément, ce masque peu courant appartient sans conteste à la culture Kuba, mais la géométrie, la répartition des motifs en losange et les bourrelets aux yeux, le rattache aux Lélés, dont un exemplaire figure dans la Collection Bronson, reproduit in J. Cornet, 1978, n°126*





74

**71** MASQUE “VENTRE” symbolisant une femme enceinte à laquelle est accrochée une figurine au visage vert, en blouse blanche, tenant une seringue. Couleur rose (européenne) sur l'abdomen. Nombreaux trous de fixation sur le pourtour, quelques vernis ou lures visibles. Peuple Yorouba, Nigéria. XXème siècle.  
Haut. : 34 cm. 600 / 800 €

**72** MASQUE “VENTRE” représentant un abdomen féminin de jeune fille entièrement scarifié de huit croix en relief et de points. Quatre trous de fixation. Bois semi-dur à très belle patine d'usage brune, sur une ancienne polychromie ocre rouge. Peuple Makondé, Mozambique. Début du XXème siècle.  
Haut. : 50 cm. 2 000 / 3 000 €

*Notons que cet exemplaire est particulièrement fin et ancien.*



72



**73** POTEAU FUNERAIRE représentant un personnage masculin. La longue tête oblongue, au nez droit et aux yeux ronds protubérants, est décorée de chevrons sur les côtés. Deux colliers incisés sur le torse, la partie inférieure non sculptée (destinée à être enterrée) et tordue confère un aspect fantomatique à la sculpture.  
Bois très dur, à patine délavée.  
Peuple Konso, Éthiopie du Sud.  
Début du XXème siècle.  
Haut. : 134 cm.

1 500 / 2 000 €







**74** COUPE RITUELLE A DEUX PETITS BOLS carrés reliés par des téguments sculptés. A chaque extrémité se trouve une figurine, les bras en croix, les genoux ramenés sous elle. L'ensemble est bordé d'une frise en relief, ajouré de motifs d'anneaux ouverts.

Les personnages revêtent les caractères stylistiques classiques des objets papous de la région du Golfe Huon (Côte Nord-Est de la Papouasie).

Bois très dur, à belle patine d'usage brillante (quelques éclats).

Peuple Tami, Golfe Huon (Papouasie-Nouvelle Guinée).

Fin du XIX<sup>ème</sup> siècle.

Long. : 37 cm.

2 000 / 2 500 €

*Si les coupes Tami sont courantes, les modèles à deux compartiments sont en revanche très rares ; à signaler que les petits bols sont les plus anciens.*



Détail  
du 75



76

**75** COUPE DE FORME OBLONGUE décorée aux extrémités de deux têtes barbues coiffées d'un long chignon pointu. Anses ajourées.  
Bois dur sec à très vieille patine d'usage délavée à l'intérieur et noire à l'extérieur.  
Région du Bas Sépik (Papouasie-Nouvelle Guinée)  
Début du XXème siècle.  
Long. : 70 cm. 1 000 / 1 200 €

**76** ELEMENT D'ARCHITECTURE orné d'un long lézard sinueux, à la tête phallique. Les pattes sont ornées de bracelets.  
Bois dur, à patine délavée par les intempéries.  
Peuple Newar, Région de Katmandou (Népal).  
Fin du XIXème siècle, début du XXème siècle.  
Long. : 70 cm. 600 / 800 €

**77** PETIT PERSONNAGE en bois léger assis jouant de la flûte de Pan.  
Coloration rouge de cinabre et blanc de chaux.  
Culture Chancay, Pérou.  
1200-1400 après J.C.  
Haut. : 17,5 cm. 800 / 1 000 €



77



78



79

**78** FIGURE DE PROUE DE BATEAU en bois représentant une sorte de dragon stylisé, à la limite de l'abstraction. Décor fleuri ajouré, et peinture jaune, blanche et bleue.

Iles de la Sonde (Florès ou Timor)

XX<sup>e</sup> siècle.

Long. : 160 cm.

600 / 700 €

**79** ELEMENT DE GRATTE-COCOS de forme allongée, orné de deux singes assis et enlacés. Leurs yeux sont incrustés de pierres blanches. Peinture noire en partie effacée par le temps, quelques érosions.

Timor (Iles de la Sonde).

XX<sup>e</sup> siècle.

Haut. : 137 cm.

800 / 1 000 €

**80** GRAND PERSONNAGE en bois, debout, aux bras articulés attachés par des ficelles (remplacées). Le corps plat est surmonté par une tête quadrangulaire aux yeux teints en blanc et noir (pigments). Reste de coiffe en tissu finement tressé.

Traces de placage de métal (oxydation verte) aux joues et aux sourcils, patine claire délavée.

Peuple Chancay, Pérou.

1200-1400 après J.C.

Haut. : 76 cm.

1 000 / 1 500 €

**81** FIGURE ASSISE, les coudes sur les genoux et les mains sur le visage supportant la tête aux yeux caves. Bois extrêmement raviné.

Peuple Dayak, Bornéo (Indonésie).

XX<sup>e</sup> siècle.

Haut. : 42 cm.

600 / 800 €



80



81



82

**82** AMULETTE représentant un personnage masculin assis, les bras croisés, la tête coiffée d'un bonnet conique. Ivoire patinée.  
Peuple Leti, îles des Moluques.  
XX<sup>e</sup> siècle.  
Haut. : 4,5 cm.

1 000 / 1 200 €

**83** STELE ANTHROPOMORPHE DEBOUT. Le petit visage projeté en avant est entouré d'une importante auréole.  
Pierre volcanique, collage.  
Culture Huastèque, Mexique.  
800-1 200 après J.C.  
Haut. : 46,5 cm.

1 000 / 1 200 €

**84** VASE EN TERRE CUITE représentant un fruit, surmonté d'une anse et d'un long col tubulaire. Coloration noire.  
Peuple Chimú.  
X<sup>e</sup> siècle après J.C.  
Haut. : 20 cm.

300 / 400 €

**84 bis** GALET TAILLE représentant un aigle tenant un serpent dans son bec. Patine grise.  
Culture Chibcha, Colombie.  
100-400 après J.C.  
Haut. : 14,5cm. Larg. : 12,5cm. Haut. : 5,5cm.

500 / 600 €



83



84



84bis



85

**85** STELE ANTHROPOMORPHE masculine en pierre basaltique patinée de couleur ocre. Collage à la tête.  
Culture Diquis, Costa Rica.  
Vers 1 000 après J-C.  
Haut. : 36 cm. 1 200 / 1 500 €

**85 bis** PILON ANTHROPOMORPHE en basalte noir à grain fin, surmonté d'une tête à la bouche très large. Très ancienne patine d'usage.  
Civilisation Taïno, Saint-Domingue.  
1000-1500 après J.C.  
Haut. : 14,2 cm. 1 200 / 1 500 €

**86** PERSONNAGE ACCROUPI, les mains devant la bouche, le dos rond. Une sorte de queue (de singe ?), ménage un trou de suspension dans le cou. Pierre volcanique grise.  
Culture Nicoya, Costa Rica.  
Vers 1000 après J.C.  
Haut. : 9 cm. 500 / 700 €

*Probablement poids de pêcheur.*



85bis



86



87

**87** ELEMENT DE CHAR DE PROCESSION en bois et métal.  
 Décoration à thème floral et religieux dont le sujet principal est "Saint-Georges terrassant le Dragon" accompagné d'anges agenouillés, de têtes barbues, etc...  
 Riche polychromie. Très bel état.  
 Sicile, XIXème siècle.  
 Haut. : 105 cm. Long. : 38 cm. 1 200 / 1 500 €

A comparer avec l'objet du même type dans la fameuse collection d'André Breton.

*Voir illustration*

**88** GRANDE STATUE MASCULINE DEBOUT, la tête surmontée d'une crête. Bois très dur, à patine érodée, mais croûteuse conférant une intensité dramatique extraordinaire à la sculpture.  
 Peuple Chamba, Nigéria.  
 Fin du XIXème siècle, début du XXème siècle.  
 Haut. : 78 cm. 1 000 / 1 500 €

Provenance : Galerie Pierre Robin, rue J. Callot, Paris 1975.

*Voir illustration*

**89** PERSONNAGE DEBOUT légèrement voûté, la tête ronde sans détails apparents, les bras décollés du corps. Très ancienne patine grise, érodée (manques visibles).  
 Peuple Moba, Togo.  
 Début du XXème siècle.  
 Haut. : 67 cm. 600 / 900 €

Provenance : Galerie Majestic (J. M Huguenin), 1985.

Et à divers amateurs



88



**90** PERSONNAGE FETICHE au corps ligoté de cordelettes et un anneau de métal. Une charge magique (bouchon) sur la poitrine, un cône métallique à la base. Epaisse patine.  
Peuple Fon, Bénin.  
XX<sup>e</sup> siècle.  
Haut. : 40 cm.

300 / 400 €

Provenance : Aurait été collecté en 1964.

**91** COLLECTION DE DIX LANCES-PIERRES, tant anthromorphes qu'animaliers provenant d'Afrique de l'Ouest.  
XX<sup>e</sup> siècle  
Voir illustration

700 / 800 €





92

**92** FETICHE "BOCCIO" constitué d'un bol en terre cuite contenant deux statuette anthropomorphes et divers ingrédients magiques ; le tout recouvert d'une épaisse patine sacrificielle croûteuse.

Peuple Fon, Bénin.

XXème siècle.

Haut. : 21 cm.

300 / 400 €

Provenance : Collecté en 1964.

*Voir illustration*

**93** PLAT A DIVINATION POUR LE CULTE DU "FA", de forme rectangulaire, décoré d'un masque à son sommet et de deux coupes latérales. Bois dur, à patine d'usage blanche (farine).

Peuple Yorouba, Nigéria.

Début du XXème siècle.

Long. : 57 cm.

250 / 300 €

**94** PLAT CIRCULAIRE A DIVINATION POUR LE CULTE DU "FA", à décor d'incisions géométriques et de quatre masques en relief.

Bois dur à patine brune.

Nigéria, XXème siècle.

Diam. 36,5 cm.

250 / 350 €

*Voir illustration*

**95** CRUCHE "FETICHE" en terre cuite décorée de motifs en relief, remplie de terre ocre et d'ingrédients magiques. Du col du vase émerge un personnage entièrement ligoté de fioles, cadenas, etc... Epaisse patine sacrificielle.

Peuple Fon, Togo.

XXème siècle.

Haut. : 40 cm.

400 / 500 €

Provenance : Galerie Pierre Robin, rue J. Callot, Paris 1975.

**96** LOT DE TROIS PILONS en bois très dur décorés de motifs géométriques. Belle patine d'usage.

Peuple Dogon, Mali.

Début du XXème siècle.

Haut. entre 140 et 155 cm.

400 €

Provenance : Galerie P. Robin, rue J. Callot, Paris 1985.

**97** TROIS COUPE-RIZ en bois de forme sinueuse, chacun orné d'une sculpture. Lame de fer courbe dans le milieu. Très belle patine d'usage.

XXème siècle.

Long. : 39 à 53 cm.

500 / 600 €

*Voir illustration*



94



97



111



112





100

**98** TROIS APPUIS-NUQUE utilisant judicieusement le jeu de branches à peine sculptées en bois à superbe patine d'usage. Coloration rougeâtre sur un bois semi-dur.

Tanzanie.

XXème siècle.

Long. : 23 à 28 cm.

1 000 / 1 300 €

**99** QUATRE "SANZAS" OU LAMELLOPHONES en bois, constitués de lamelles de fer fixées sur une plaque de bois, ou une caisse de résonance. Patine d'usage prononcée sur chacune d'elles.

République du Congo.

XXème siècle.

Haut. : 18 à 23 cm.

500 / 600 €

**100** MASQUE REPRESENTANT UN VISAGE HUMAIN géométriquement stylisé, le nez proéminent et triangulaire surmonté par une imposante arcade sourcilière en angle droit. Portant deux scarifications en relief sur le front, le visage plat en amande s'ouvre sur les yeux et la bouche par trois traits droits. Il est partagé latéralement en deux couleurs (blanche et noire pour la partie inférieure). Parure de fibres subsistant. Ancienne patine naturelle. Bois léger.

Peuple Adouma, Gabon (Haut – Ogooue).

Début du XXème siècle.

Rapporté dans les années 1930.

Haut. : 40 cm avec la barbe.

1 500 / 2 000 €

Voir illustration

**101** RARE STATUE FEMININE DEBOUT, bras collés au corps, les jambes prises dans un bloc de bois. La tête traitée en géométrie est coiffée de carreaux en relief et de profondes incisions. Le visage totalement "cubiste", simplifié à l'extrême, est plat ; les deux tiers du haut constituent le front, le tiers du bas masqué par une incision transversale est creusé d'une forme en U signifiant les yeux et la bouche. Très belle patine d'usage, sur le bois léger traditionnel. Vieille polychromie noire (feu), blanche (kaolin) et rougeâtre (padouk).

Peuple Ambeté, Gabon.

Début du XXème siècle.

Haut. : 44 cm.

10 000 / 12 000 €

Voir illustration



101



102

**102** BOITE A ORACLES EN BOIS, à couvercle circulaire en terre cuite. Décor de cornes et de tortues stylisées. Bois rouge à patine brillante. Peuple Baoulé, Côte d'Ivoire. XXème siècle.  
Haut. : 17 cm. 300 / 500 €  
*Voir illustration*

**103** LEURRE DE CHASSE se portant sur le front constitué d'une tête de calao séchée, fixée sur un cou sinueux en bois. L'ensemble entièrement gainé de cuir et orné de graines d'abras (disparues pour l'essentiel) ; yeux en coquillage ; corde de fixation tressée.

Patine brune laquée.  
Peuple Nupé, Nigéria.  
Début du XXème siècle.  
Haut. : 33,5 cm.

400 / 500 €

*Voir illustration*

**104** DEUX POIRES A POWDRE à couvercles reliés par un lien décoré de motifs géométriques. L'une symbolise deux profils Janus. Belle patine brune laquée.

Peuple Konga, Congo.  
Fin du XIXème siècle, début du XXème siècle.  
Haut. : 15 cm.

300 / 400 €

*Voir illustration*

**105** HERMINETTE A SAGOU emmanchée et ligaturée avec du rotin tressé. Pierre en obsidienne non tranchante (faite pour écraser la pulpe de sagoutier). Ancienne patine d'usage.

Peuple Washkuk, Papouasie - Nouvelle Guinée (Haut - Sépik).  
Larg. : 50 cm .

400 / 500 €

**106** GRAND FETICHE MASCULIN debout les jambes fléchies, les bras à peine dégagés encadrent la cavité (bilongo) abdominale. La tête, de proportion importante, comporte un visage entièrement scarifié verticalement, ainsi qu'une coiffe ronde, sans détails, aplatie au sommet. Ancienne patine témoignant d'un usage prononcé, restes de matière magique sur l'abdomen.

Peuple Bateké, Congo (Brazzaville).  
Fin du XIXème siècle, début du XXème siècle.

Haut. : 52 cm.

3 500 / 4 000 €

*Voir illustration*

**107** BUSTE "TELLEM" en bois à épaisse patine grise croûteuse.

Peuple Tellem, Mali.  
XVIème siècle ou antérieur.  
Haut. : 20 cm.

300 / 500 €

Ancienne provenance : Acquis par le sculpteur Philippe Hiquily chez René Rasmussen en 1965.

**108** MASQUE "ANTHROPO-ZOOMORPHIQUE" DU KORE, au long visage en amande. Le front bombé est encadré de deux longues oreilles d'antilopes. Très ancienne patine sombre ainsi qu'une dessiccation prononcée du bois, (visible).

Peuple Bambara, Mali.  
Fin du XIXème siècle, début du XXème siècle.

Haut. : 46 cm.

700 / 800 €

Provenance : Pierre Vérité (Galerie Carrefour) – Années 1960



104

103



106



109

**109** MASQUE DE FORME OBLONGUE représentant un visage humain.

Épaisse patine noire et nombreux trous de fixation sur le pourtour.

Usures au revers.

Peuple Dan-Bassa, Libéria.

Début du XX<sup>ème</sup> siècle.

Haut. : 20 cm. 800 / 1 200 €

*Voir illustration*

**110** MASQUE "K'PELIE" en bois dur. Nombreux manques.

Ancienne patine brune.

Peuple Senoufo, Côte d'Ivoire.

Milieu du XX<sup>ème</sup> siècle.

Haut. : 32 cm. 200 / 300 €

**111** MASQUE HEAUME représentant un homme, la

moustache est rapportée (traces de poils humains). Bouche épaisse à dents apparentes, coiffure rainurée avec une raie au milieu.

Bois semi-dur à patine brune.

Peuple Makondé, Mozambique.

XX<sup>ème</sup> siècle.

Haut. : 26 cm.

500 / 700 €

*Voir illustration page 109*

**112** MASQUE "GELEDE" en bois semi-dur, surmonté d'un personnage assis sur un fauteuil à dossier. Polychromie blanche et bleue de "lessive", ancienne patine. Quelques usures visibles.

Peuple Yo rouba, Nigéria.

Début du XX<sup>ème</sup> siècle.

Haut. : 34 cm.

800 / 1200 €

*Voir illustration page 109*

**113** MASQUE "GELEDE" avec une coiffe de deux couettes latérales surmontée d'un pot couvert entouré d'un demi-anneau. Polychromie blanche (kaolin), bleue de "lessive", jaune (ocre) et rouge (ocre).

Bois semi-dur, très sec, à ancienne patine d'usage. Légers manques.

Peuple Yorouba, Nigéria.

Début du XX<sup>ème</sup> siècle.

Haut. : 35 cm.

1 200 / 1 500 €

*Voir illustration*

**114** GRANDE STATUE MASCULINE DEBOUT, les bras collés au corps, la tête légèrement penchée.

Très ancienne patine délavée.

Peuple Lobi, ex. Haute-Volta.

Début du XX<sup>ème</sup>.

Haut. : 99 cm.

800 / 1 000 €

Ancienne provenance : Acquis par le sculpteur Philippe Hiquily chez René Rasmussen en 1965.

*Voir illustration*

**115** CURIEUSE FIGURE DEBOUT adossée à une planchette verticale. La tête ronde porte un visage stylisé et sympathique, caractéristique des peuples du Gabon. Bois semi-dur. Ancienne patine brune, quelques fentes visibles.

Peuple Mitsogho, Gabon.

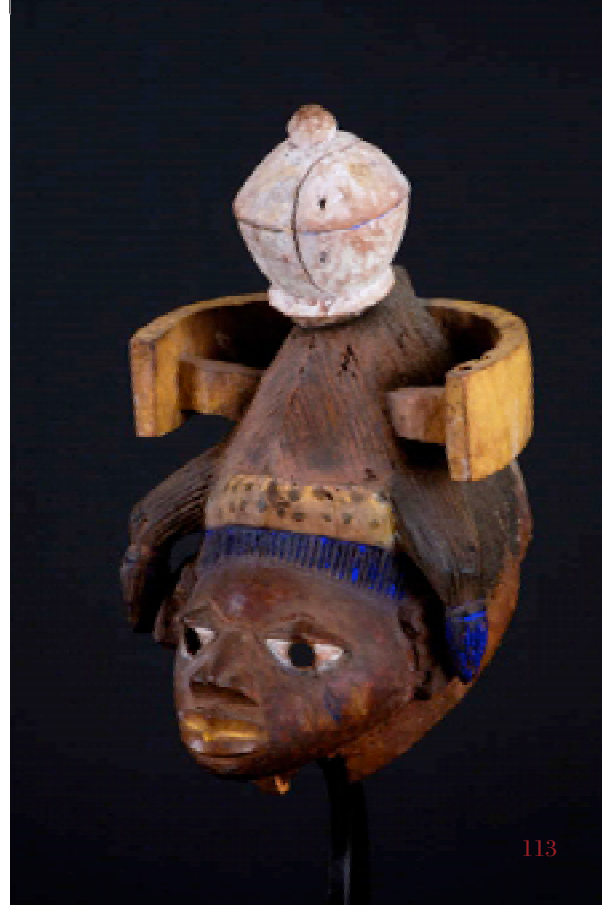
XX<sup>ème</sup> siècle.

Haut. : 37 cm.

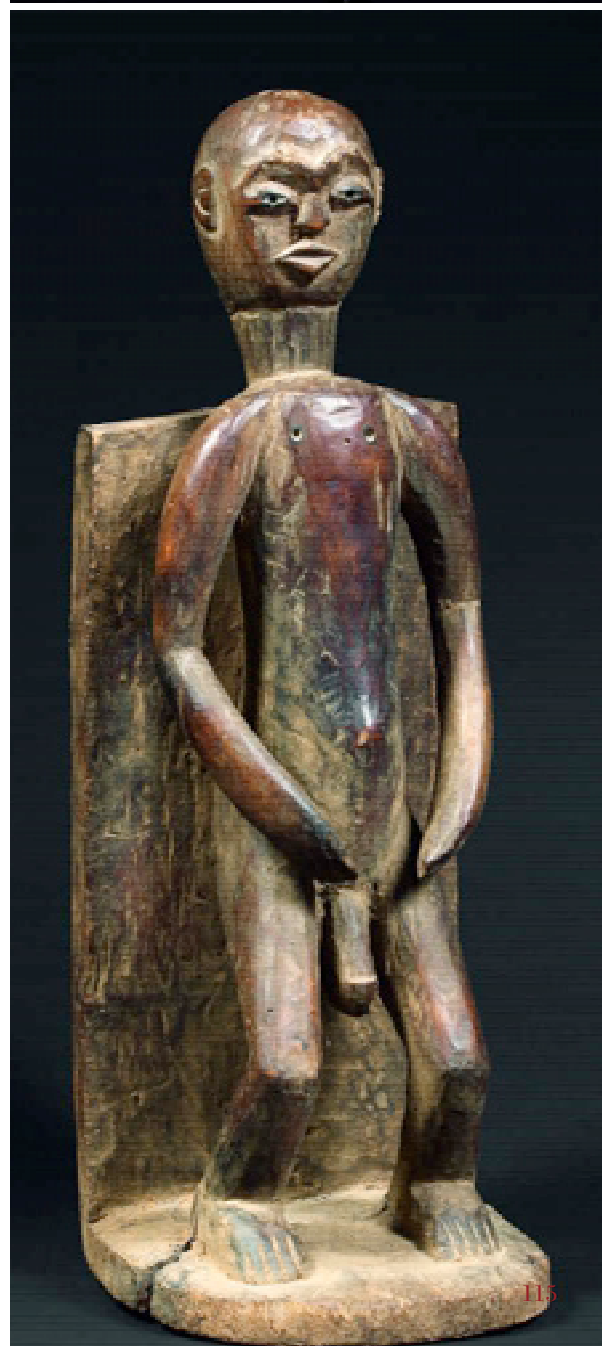
600 / 800 €

Collectée en brousse au Gabon en 1960.

*Voir illustration*



113



115



114

**116** MASQUE "NTOMO" au front surmonté de sept cornes alignées.

Yeux et bouche carrés à l'expression farouche.

L'objet est recouvert d'une patine croustueuse à base de cire d'abeille enchâssant des cauris aujourd'hui disparus.

Peuple Bambara, Mali.

Début du XXème siècle.

Haut. : 50 cm.

*Voir illustration*

700 / 800 €

119

**117** MASQUE DE TYPE "NTOMO" extrêmement schématisé. Long visage pointu et plat, sans relief, surmonté de quatre cornes. Yeux ronds et bouche signifiée par un petit trou. Très ancienne patine sombre croustueuse sur un bois très oxydé.

Peuple Bambara, Mali.

Début du XXème siècle.

Haut. : 62 cm.

*Voir illustration*

1 000 / 1 500 €

**118** ANCIENNE POUPEE DE FORME GEOMETRIQUE au corps scarifié. Belle patine brune, laquée.

Peuple Mossi, ex. Haute-Volta.

Début du XXème siècle.

Haut. : 34 cm.

300 / 400 €

**119** SOMMET DE BÂTON RITUEL représentant un personnage assis.

Bois à patine de fouille extrêmement ancienne.

Peuple Tellem, Mali.

XVIème siècle ou antérieur.

Haut. : 32 cm.

500 / 700 €

**120** STATUE "IBEDJI" FÉMININE à superbe patine laquée.

Peuple Yorouba, Nigeria.

Début du XXème siècle.

Haut. : 25 cm.

*Voir illustration*

600 / 700 €

**121** SCEPTRE DE "SHANGO" orné de quatre têtes opposées encadrées de deux "ailes" symbolisant une hache surmontant un manche décoré d'incisions géométriques.

Bois à profonde patine sombre.

Peuple Yorouba, Nigeria.

Début du XXème siècle.

Haut. : 26 cm.

500 / 700 €

Ancienne provenance : Acquis par le sculpteur Philippe Hiquily chez René Rasmussen en 1965.

*Voir illustration*

**122** STATUETTE FEMININE DEBOUT tenant une coupe dans une main, un poignard dans l'autre. Les épaules en retrait dans une attitude très dynamique.

On découvre sous l'épaisse patine laquée, un corps entièrement scarifié de motifs circulaires.

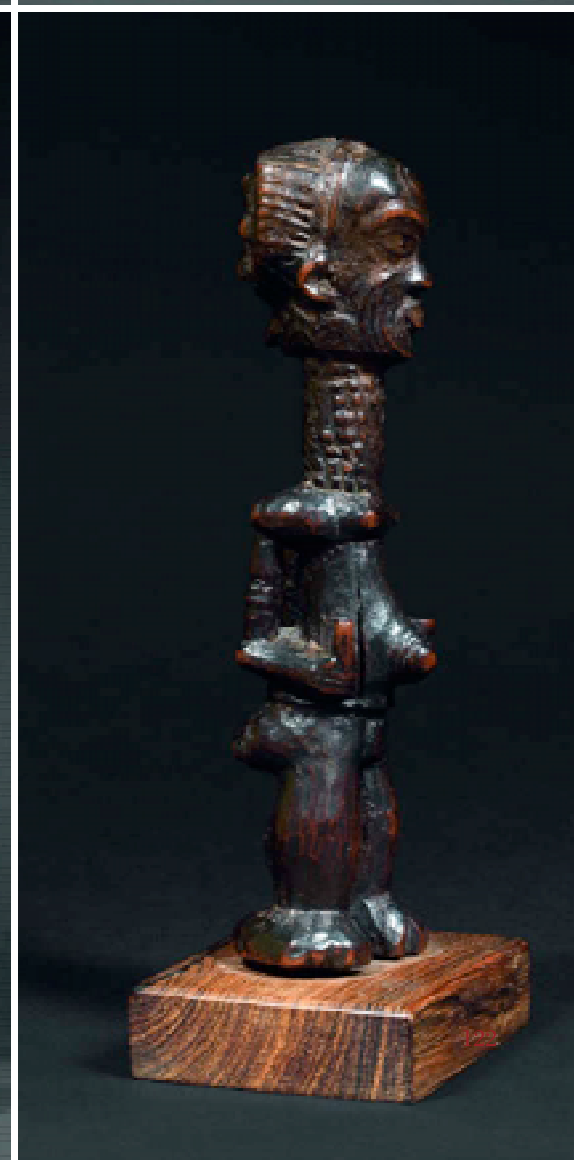
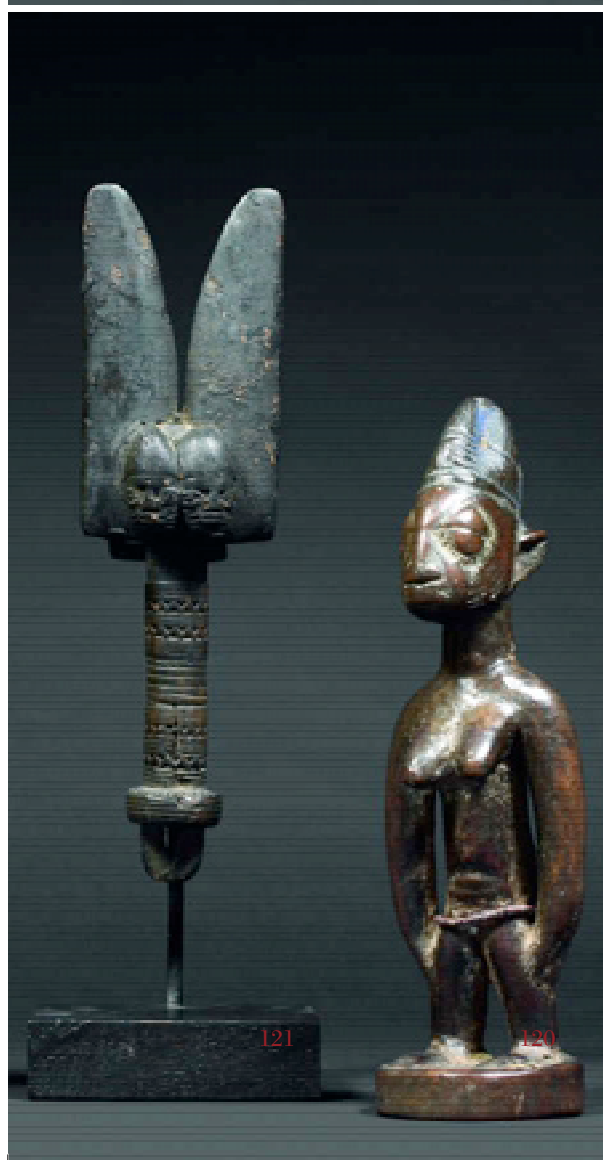
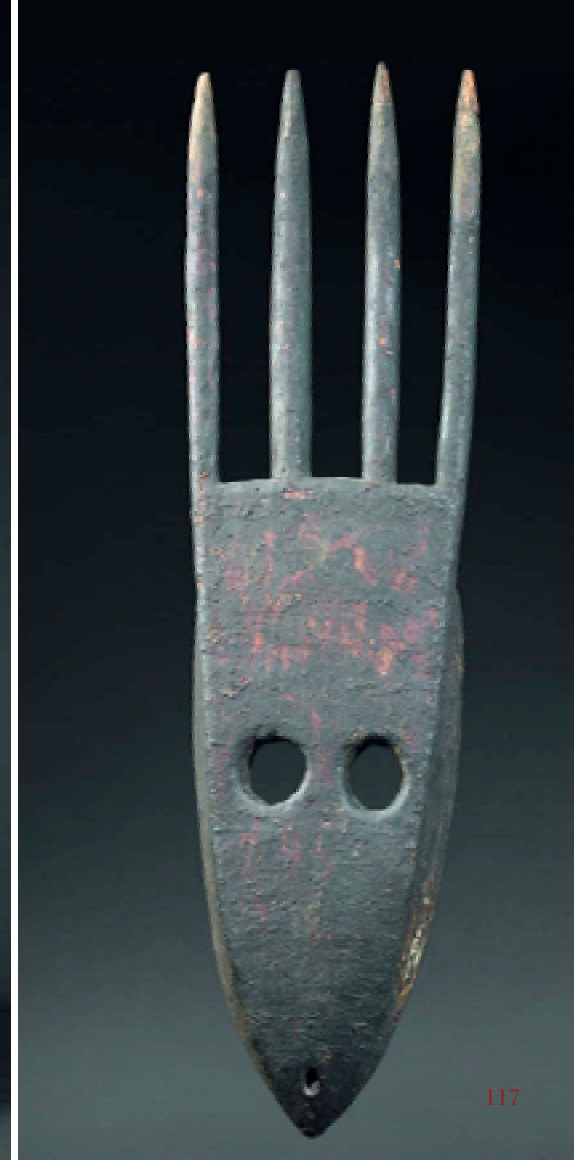
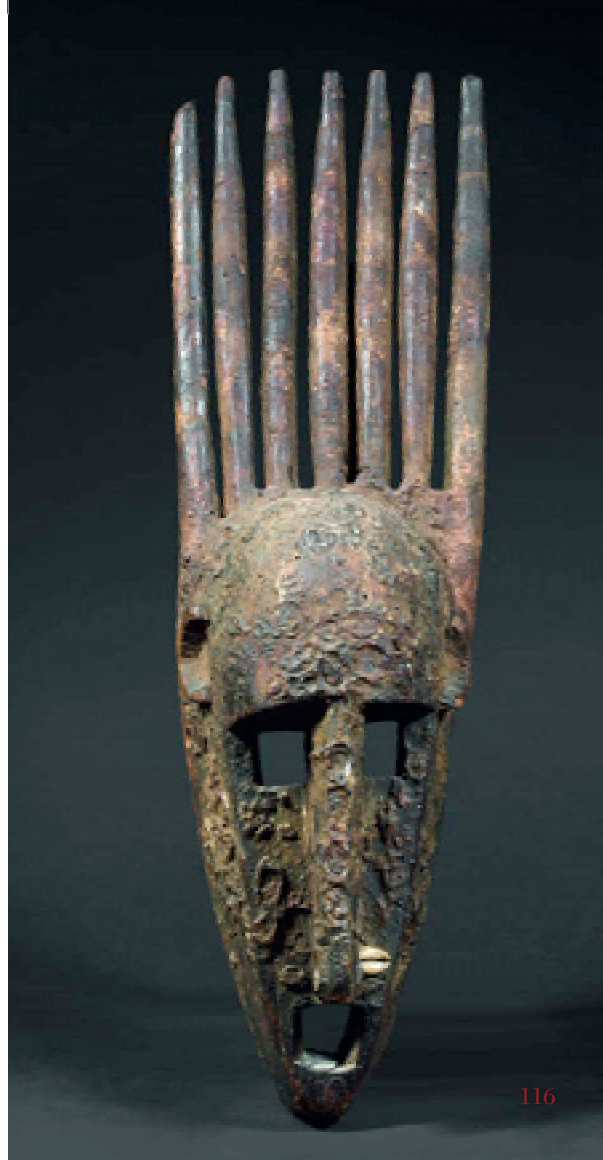
Peuple Benalulua, Congo.

XIXème siècle.

Haut. : 18 cm.

*Voir illustration*

1 500 / 2 000 €



**123** MASQUE TERRIFIANT représentant un visage simiesque barbé de cornes en bois rapportées. Yeux protubérants et bouche rapportés également. Ornementation de peaux animales, et clous de tapissier.

Ancienne patine brune.  
Peuple Bété, Côte d'Ivoire.  
Début du XX<sup>ème</sup> siècle.  
Haut. : 30 cm.  
*Voir illustration*

600 / 800 €

**124** PAIRE D'ÉPINGLES "EDAN" à divination en bronze, représentant un couple, au corps et visage scarifiés de motifs claniques. Les têtes casquées surmontées d'anneaux qui les reliaient par une chaînette (disparue). Sous les jambes retournées emplacement d'une tige de fer (disparue).

Patine brune.  
Peuple Yo rouba, Nigéria.  
Fin du XIX<sup>ème</sup> siècle, début du XX<sup>ème</sup> siècle.  
Haut. : 17 cm chaque.

600 / 800 €

*Voir illustration*

**125** SCEPTRE "OSHE SHANGO", représentant une femme agenouillée nue, bras levés soutenant sa coiffe en forme de hache stylisée. Elle est posée sur une plate-forme au sommet d'un manche.

Pigmentation rouge et noire épaisse. Ancienne et belle patine laquée.  
Peuple Yo rouba, Nigéria.  
Début du XX<sup>ème</sup> siècle.  
Haut. : 51 cm.

800 / 1 000 €

*Voir illustration*

**126** MASQUE ANIMALIER DE TYPE "ZAMBLE" représentant une sorte de canidé, à la bouche ouverte. Petites cornes.

Polychromie rouge et noire.  
Trous de fixation, patine brillante.  
Peuple Gouro, Côte d'Ivoire.  
Circa 1950.  
Larg. : 35 cm.

300 / 400 €

**127** TÊTE EN TERRE CUIE provenant d'une statue votive.

Région de Bankoni, Mali.  
Autour du XI<sup>V</sup><sup>ème</sup> siècle.

100 / 150 €

Provenance : Galerie Robichez, Paris. Avant les années 1980.

**128** TÊTE EN TERRE CUIE provenant d'une statue votive.

Région de Bankoni, Mali.  
Autour du XIV<sup>ème</sup> siècle.

100 / 150 €

Provenance : Galerie Robichez, Paris. Avant les années 1980.

**129** TÊTE "JANUS" en terre crue.

Région de Komaland.  
XVII<sup>ème</sup> siècle.

100 / 200 €

**130** MASQUE HEAUME "SOWEI" pour le culte Bundu, coiffé de quatre nattes et d'un oiseau au sommet du chignon, ainsi qu'un serpent à l'arrière. Enjolivement de métal blanc.

Bois semi dur à teinte noire brillante. Restaurations et bouchages.  
Peuple Mendé, Sierra Léone.  
XX<sup>ème</sup> siècle.  
Haut. : 37 cm.

500 €

*Voir illustration*

**131** MASQUE "MUKYOOM" en cuir, recouvert de raphia tressé, arborant une coiffe en trompe d'éléphant. Yeux en cauris et nez en bois rapportés, décoration de cauris sur l'ensemble, parure de fibre.

Peuple Kuba, Congo.  
XX<sup>ème</sup> siècle.  
Haut. : 47 cm.

300 / 400 €

*Voir illustration*



123



125



124



130

131

## CONDITIONS DE VENTE

La vente sera faite expressément au comptant.

Aucune réclamation ne sera recevable dès l'adjudication prononcée, les expositions successives ayant permis aux acquéreurs de constater l'état des objets présentés.

L'adjudicataire sera le plus offrant et dernier enchérisseur, et aura pour obligation de remettre ses nom et adresse.

Il devra acquitter, en sus du montant de l'enchère, par lot, les frais et taxes suivants : **20,33% T.T.C.**

Dès l'adjudication prononcée, les achats sont sous l'entière responsabilité de l'adjudicataire.

Aucun lot ne sera remis aux acquéreurs avant acquittement de l'intégralité des sommes dues.

Les acquéreurs pourront obtenir tous renseignements concernant la livraison de leurs achats à la fin de la vente.

En cas de contestation au moment des adjudications, c'est-à-dire s'il est établi que deux ou plusieurs enchérisseurs ont simultanément porté une enchère équivalente, soit à haute voix, soit par signe, et réclament en même temps cet objet après le prononcé du mot «adjudgé», ledit objet sera immédiatement remis en adjudication au prix proposé par les enchérisseurs et tout le public présent sera admis à enchérir à nouveau.

Les éventuelles modifications aux conditions de vente ou aux descriptions du catalogue seront annoncées verbalement pendant la vente et notées sur le procès-verbal.

**Jean-Marc DELVAUX**

SOCIÉTÉ DE VENTES VOLONTAIRES

Jean-Marc DELVAUX s.a.r.l. au capital de 7 500 euros

AGRÉMENT N°2002-240 - RCS PARIS B 442 569 844

29, rue Drouot - 75009 PARIS

Tél. : 01 40 22 00 40 - Télécopie : 01 40 22 00 83

Internet : <http://www.auctionconsult/delvaux> - Email : [delvaux@auction.fr](mailto:delvaux@auction.fr)