

# JEAN-MARC DELVAUX



VENDREDI 19 DÉCEMBRE 2014

# JEAN-MARC DELVAUX

SOCIÉTÉ DE VENTES VOLONTAIRES

JEAN-MARC DELVAUX s.a.r.l. au capital de 7.500 euros

AGRÉMENT N°2002-240 - RCS PARIS B 442 569 844

29, rue Drouot – 75009 Paris

Tél. : 01 40 22 00 40 – Télécopie : 01 40 22 00 83

www.delvaux.auction.fr Email : contact@jmdelvaux.fr

## VENTE AUX ENCHERES PUBLIQUES

DROUOT RICHELIEU – SALLE 11

9, rue Drouot 75009 Paris

---

VENDREDI 19 DECEMBRE 2014 A 13H45

---

*Provenant de la propriété en Bourgogne de Madame Z.  
Succession de Monsieur André. J. - Tutelle de Madame Geneviève B.  
A divers.*

### DESSINS

Ensemble de six dessins par Camille COROT (Paris 1796 – 1875).  
Ensemble de treize dessins par Maximilien LUCE (Paris 1858 - 1941).

### AUTOGRAPHES

### LIVRES ANCIENS ET MODERNES

#### EXPOSITIONS PUBLIQUES :

Jeudi 18 décembre de 11h à 18h et vendredi 19 décembre de 11h à 12h.

Téléphone pendant l'exposition : 01 48 00 20 11

\* Les lots n° 107 – 112 et 255 précédés d'un astérisque proviennent de la tutelle de Madame Geneviève B. et sont soumis à des frais de vente judiciaires de 14,40% TTC.

## EXPERTS

### DESSINS

#### **Cabinet de BAYSER**

69 rue Sainte Anne – 75002 Paris  
Tél. : 01 47 03 49 87 – Fax : 01 47 97 51 03  
bba@debaysier.com

### AUTOGRAPHES

#### **Monsieur Thierry BODIN**

Syndicat français des experts professionnels en œuvres d'art  
45 rue de l'Abbé Grégoire – 75006 Paris.  
Tél. : 01 45 48 25 31 – Fax. : 01 45 48 92 67  
lesautographes@wanadoo.fr

### LIVRES

#### **Monsieur Christian GALANTARIS**

Expert honoraire près la Cour d'Appel de Paris  
11 rue Jean Bologne 75016 Paris  
Tél. : 01 47 03 49 65 – Fax : 01 42 60 42 09  
christian@galantaris.com



1

1. **Entourage de PRIMATICE - Ecole de Fontainebleau.**

*Sainte Marie Madeleine pénitente.*

Crayon noir.

18 x 25,5 cm.

800/1.000 les trois

Ce dessin s'inspire des formes primaticiennes comme celles d'un dessin ayant ensuite servi de modèle pour la sculpture de Dominique Florentin (voir D. Cordelier et B. Py, « Primatice, maître de Fontainebleau », pp.375-377, repr. fig. 201-202)

On joint **un dessin** par Verdier et une **école française** du XVIIIème siècle.

*Voir la reproduction de l'un.*

2. **Martin de VOS (Anvers 1532 – 1603).**

*Saint Guthlac dans l'île de Croyland .*

Plume et encre brune, lavis brun.

15 x 20 cm.

Dessin passé au stylet en vue d'un report.

Feuille doublée d'un papier japonais, traces de restaurations.

Notre dessin est en sens inverse de la gravure (voir Hollstein, volume 44, n°1009, p.207, repr. volume 46, n°1009, p.75).

500/600

*Voir la reproduction.*



2



3



5



6



7

3. **Attribué à Jan Van GOYEN (Leyde 1596-La Haye 1656).**  
*Tour au bord de l'eau.*

Crayon noir.  
10,8 x 16,6 cm.

Tâches.

**Provenance :**

Ancienne collection de Boissieu.

Ancienne collection Prat.

1.500/2.000

*Voir la reproduction.*

4. **Ecole flamande du XVIIème siècle**  
*Une paire de scènes religieuses : La Nativité de la Vierge et L'Adoration des Mages*

Plume et encre brune  
8 x 5,5 cm chacun

**Provenance :**

Ancienne collection William Esdaile, son cachet en bas à droite et en bas à gauche (L.2617) 400/500 les deux

5. **Ecole bolonaise du XVIIème siècle.**

*Le jugement de Salomon.*

Huile en grisaille, sur papier maroufflé sur toile.  
29,5 x 35 cm.

Petite déchirure au centre, petit manque en bas à droite.  
600/800

*Voir la reproduction.*

6. **Ippolito LEONI (Rome 1616 – 1694).**  
*Portrait d'homme (Philippe IV ?).*

Crayon noir et sanguine sur papier gris.  
21 x 14,2 cm.

Annoté à la plume « 159 / gennaio / c » en bas à gauche et « 1655 » en bas au centre.

Petites manques en bas à gauche et en haut à droite, tache d'épidermure en bas, piques. Contrecollé. 500/600

*Voir la reproduction.*

7. **Attribué à Jean Henri PERNET (Paris 1763 - ?).**  
*Personnages dans des ruines.*

Plume et encre noire, lavis gris sur traits de crayon noir.  
Diamètre : 19 cm.

Quelques rousseurs.

400/500

*Voir la reproduction.*



8



8

8. **Ecole allemande du XVIIIème siècle.**  
*Deux feuilles d'étude : crustacés et étude du développement d'un fruit.*  
 Aquarelle sur vélin.  
 33 x 21 cm chacune.  
 Petites pliures et petites taches. 600/800  
*Voir les reproductions.*

9. **Ferdinand DELAMONCE (Munich 1678 - Lyon 1753).**  
*Scène religieuse : apparition de l'ange.*  
 Crayon noir, estompe et rehauts de craie blanche sur papier  
 chamois.  
 33 x 24 cm.  
 Annoté « Delamonce » au verso.  
 Petits manques sur le bord droit. 600/800  
*Voir la reproduction.*

10. **Ecole française du XVIIIème siècle.**  
*Esquisse pour une frise.*  
 Sanguine.  
 21,5 x 158 cm.  
 Sur plusieurs feuilles jointes, pièces rapportées, pliures et  
 petits trous. 600/800  
*Voir la reproduction.*



9



10



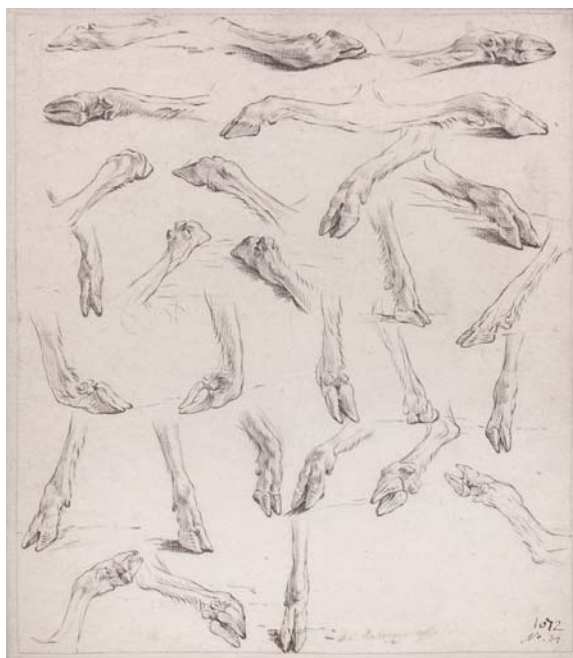
11



12



13



13

11. **Ecole française du XVIIIème siècle.**  
*Vue d'un site antique au Moyen-Orient.*  
 Plume et encre noire, lavis gris et rehauts de gouache blanche sur traits de crayon noir.  
 28 x 44,5 cm.  
 Petites pliures et quelques épidermures. 400/500  
*Voir la reproduction.*

12. **Ecole française du XVIIIème siècle.**  
*Bosquet d'arbres à Nantes.*  
 Crayon noir et rehauts de craie blanche sur papier chamois.  
 42,5 x 26 cm.  
 Daté et situé en haut à gauche « Nantes 1792 ».  
 Dessin doublé, cachet du monteur François Renaud, en bas à droite (L.1042). 500/600  
*Voir la reproduction.*

13. **Jan VERBRUGGEN (Enkhuisen 1712-Woolwich 1780).**  
*Deux feuilles d'études de pattes de cervidés.*  
 Crayon noir.  
 18 x 14 cm ; 20,5 x 18 cm.  
 Signées et annotées en bas à gauche « d'après nature », une est numérotée 1072, n°34 en bas à droite.  
 Petites taches. 800/1.000 les deux  
*Voir les reproductions.*



14



14



15



16

14. Ecole de Pierre-Joseph REDOUTE (Saint-Hubert 1759 - Paris 1840).

*Une paire : études de roses.*

Aquarelle sur traits de crayon noir sur vélin.

27 x 21 cm chaque.

Petites taches sur l'un d'eux.

600/800 la paire

*Voir les reproductions.*

16. Entourage de Louis Roland TRINQUESSE (Paris 1746 - vers 1800).

*Portrait de femme de profil à gauche.*

Sanguine.

21,5 x 15,5 cm.

Petites taches.

400/500

*Voir la reproduction.*

15. Ecole française du XVIIIème siècle.

*La création du monde.*

Plume et encre noire, lavis gris sur traits de crayon noir.

21 x 16 cm, de forme ovale.

Petites taches.

On joint quatre autres dessins de l'école française du XVIIIème siècle et de l'école française du XIXème siècle.

300/400 le lot de cinq

*Voir la reproduction.*





17. **Attribué à Jacques Louis DAVID (Paris 1748- Bruxelles1825).**

*Oreste et Electre.*

Crayon noir.

21 x 15 cm.

Annoté en haut « 70 quatre desini ? » et deux paraphes dans le bas des fils de David.

Pliures et petites taches.

3.000/4.000

**Bibliographie :**

L.A. Prat et P. Rosenberg, « Jacques Louis David, catalogue raisonné des dessins », Leonardo Arte, Milan, 2002, tome II, p.520, fig.689, repr. comme « ne semble pas de la main de David ».

**Exposition :**

« David e Roma », Académie de France à Rome, décembre 1981- février 1982, de Luca editore, Rome, 1981, p.73, fig.7, repr. comme de David.

Notre dessin a été exécuté d'après un plâtre de l'Académie de France. L'original, œuvre du sculpteur Ménélas appartenait à la collection Ludovisi et se trouve actuellement au musée des Thermes à Rome.

*Voir la reproduction.*

18. **Entourage de François-André VINCENT (Paris 1746 - 1811).**  
*Portrait de vieillard.*  
 Crayon noir et traces de rehauts de craie blanche sur papier anciennement bleu.  
 Annoté et daté en bas à gauche postérieurement.  
 38,6 x 28 cm.  
 Petites pliures, petites taches et quelques manques sur les bords.  
 500/600

*Voir la reproduction.*



19. **Ecole française du XVIIIème siècle.**  
*Etude de putti.*  
 Sanguine et rehauts de pastel sur papier beige.  
 52 x 43 cm.  
 Pliures, quelques rousseurs, et petits accidents sur les bords.  
 500/600

*Voir la reproduction.*



20. **Louis GATBOIS (1770-1826).**  
*Promenade dans un parc.*  
 Gouache signée en bas à droite.  
 17,5 x 12 cm.  
 Petit trou, pliure.

*Voir la reproduction.*

200/300

## Ensemble de six dessins par Camille Corot.

Nous remercions Martin Dieterle, Claire Lebeau et Jill Newhouse de nous avoir aimablement confirmé l'authenticité de ces dessins.



21



22

21. **Camille COROT (Paris 1796 – 1875).**

*Recto: Olevano.*

*Verso: entre Civitella et Olevano / rocca di stefano.*

Plume et encre brune sur trait de crayon noir.

19,5 x 30,5 cm.

Situé en bas.

Cachet de la vente d'atelier en bas à gauche sur le recto (L.460a). 3.000/5.000

*Voir la reproduction.*

22. **Camille COROT (Paris 1796 – 1875).**

*Paysage côtier : bord du lac Nemi ?*

Crayon noir.

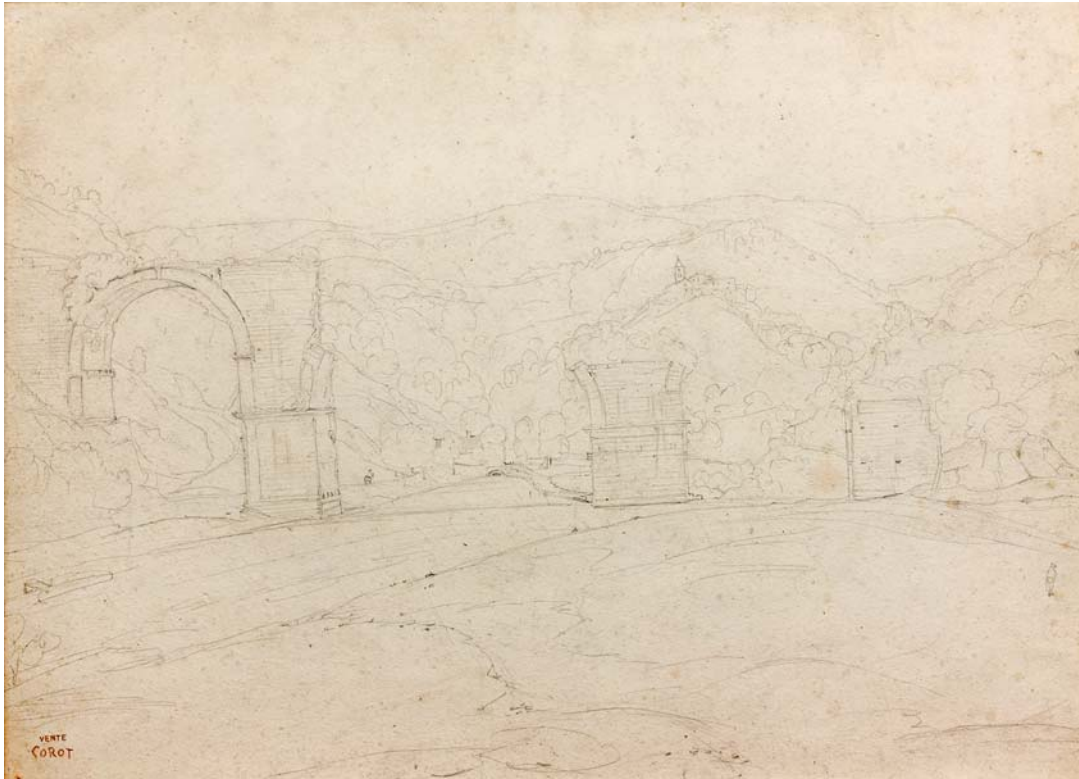
19 x 16 cm.

Cachet de la vente de l'atelier en bas à droite (L.460a).

**Provenance :**

Ancienne collection du comte Doria. 2.500/4.000

*Voir la reproduction.*



23

23. **Camille COROT (Paris 1796 – 1875).**

*Vue d'un aqueduc en ruine.*

Crayon noir.

35,5 x 49,5 cm.

Cachet de la vente d'atelier en bas à gauche (L.460a).

2.500/4.000

*Voir la reproduction.*

24. **Camille COROT (Paris 1796 – 1875).**

*Vue des fonds de Genzano.*

Crayon noir.

22 x 29 cm.

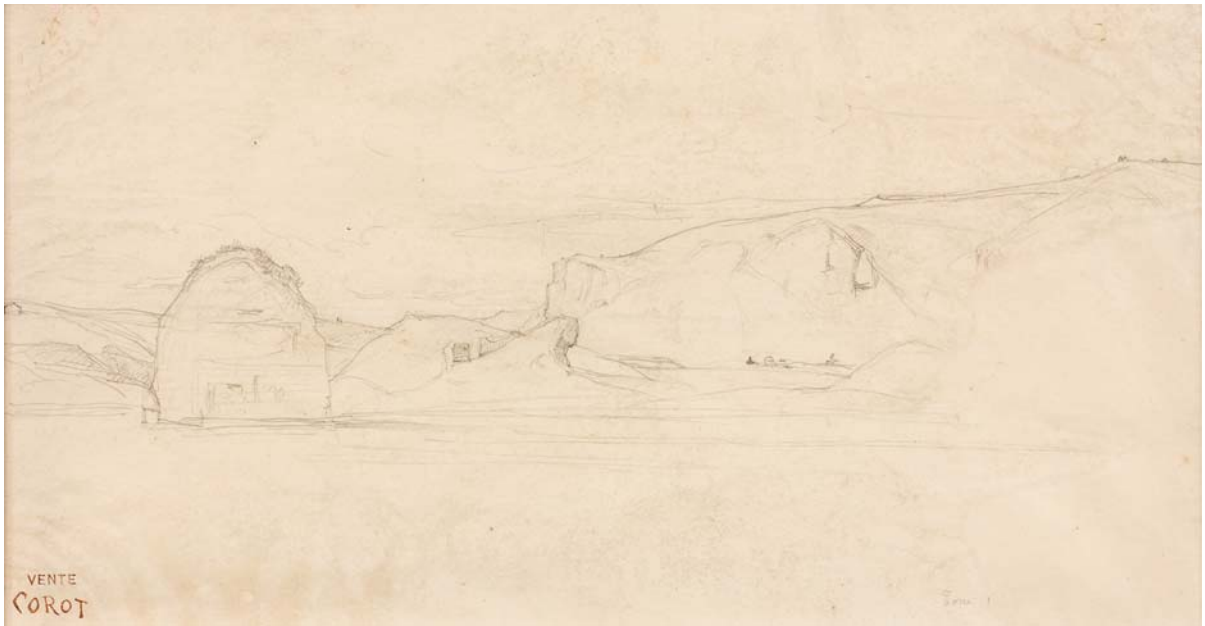
Cachet de la vente de l'atelier en bas à droite (L.460a).

1.500/2.000

*Voir la reproduction.*

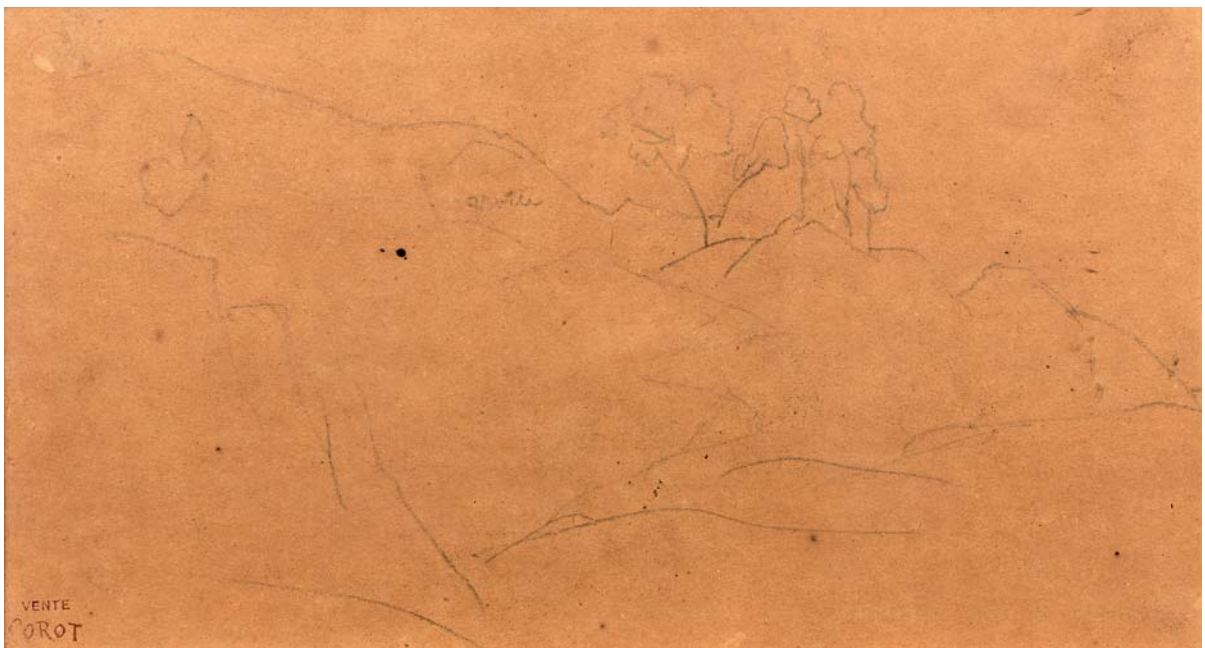


24



25. **Camille COROT (Paris 1796 – 1875).**  
*Paysage d'Italie recto-verso.*  
 Crayon noir.  
 15,5 x 30 cm.  
 Annoté «Torre» en bas à droite.  
 Cachet de la vente de l'atelier en bas à gauche sur le recto (L.460a).  
 Mauvais état. 1.000/1.500  
*Voir la reproduction.*

26. **Camille COROT (Paris 1796 – 1875).**  
*Paysage.*  
 Crayon noir sur papier calque.  
 17,5 x 31,5 cm.  
 Annoté « Grotte » au centre.  
 Cachet de la vente de l'atelier en bas à gauche (L.460a). 300/400  
*Voir la reproduction.*





27



28

27. Ecole de Jean-Baptiste Camille COROT (1796-1875).  
*Etude de jeune fille italienne assise de profil.*  
 Trois crayons, estompe.  
 62,3 x 47,5 cm.  
 Mauvais état.  
 On y joint cinq paysages d'Italie divers et un de Villeneuve les Avignon. 300/400 les six.

*Voir la reproduction.*

28. Jean-François MILLET (Gruchy 1814 – Barbizon 1875).  
*Petite fille assise.*  
 Pierre noire.  
 18,5 x 16,8 cm.  
 Cachet de la vente de l'atelier de l'artiste en 1875 (L. 1460)  
 en bas. 600/800

*Voir la reproduction.*

29. Nicolas Toussaint CHARLET (Paris 1792 – 1845).  
*Bandits en prière.*  
 Aquarelle gouachée, plume et encre brune, sur traits de  
 crayon noir.  
 36,7 X 28 cm.  
 Signé et daté « Charlet. / 1834. » en bas à droite. 1.500/2.000

*Voir la reproduction.*



29



30. **Album amicorum comprenant entre autre :**

Deux dessins de Del sole, un Diepenbeck, un Louise Topffer, six Rodolphe Topffer, deux Adam Topffer, un Calame, et un lavis attribué à Calame

Dimension de l'album : 27 x 38 cm. 2.000/3.000

*Voir les reproductions page 15 et le carnet ci-dessus.*

31. **Frédéric ZUBER (XIX<sup>ème</sup> siècle) :** Petit carnet à dessins daté entre 1822 et 1824, comprenant quarante feuillets souvent dessinés double face, représentant : la région du Havre, des monuments funéraires, des personnages de profil, puis dans la deuxième partie, des motifs de décoration et des frises, certaines aquarellées pouvant servir de modèle à des papiers peints et décors.

13,3 x 21,3 cm. 200/300

*Voir la reproduction page 15 et le carnet ci-dessus.*

32. **Petit carnet à dessins** comportant sur quelques pages des dessins au crayon représentant principalement des paysages d'Allemagne.

Milieu XIX<sup>ème</sup> siècle.  
Certaines feuilles détachées.

12 x 19,5 cm. 100/200

33. **Carnet à dessins** comportant des dessins au crayon représentant des fleurs, paysages, maisons...

Entre 1860 et 1870.  
Certaines feuilles détachées.

21 x 29 cm. 100/200

*Voir la reproduction page 15 et le carnet ci-dessus.*

34. **Carnet à dessins** souple, comportant dix-neuf pages de dessins aquarellés représentant des fleurs. Déchirures.

On y joint **deux aquarelles** de fleurs, iris et rose.

21 x 28 cm.

100/200

*Voir la reproduction ci-dessous et le carnet ci-dessus.*



34



30



31



33





35

35. **Attribué à PHILIPOTEAUX (1815-1884).**

*Scène de bataille de barricade.*

Dessin, encre et gouache.

8,6 x 13,5 cm.

*Voir la reproduction.*

150/200

37. **Jean-Baptiste ISABEY (Nancy 1767 – Paris 1855).**

*Scène troubadour.*

Plume et encre brune, traits de crayon noir.

21,5 x 17 cm.

Signé et daté en bas à droite « Isabey . 1813 ».

300/400

36. **Attribué à Jules BOILLY (Paris 1796 – 1874).**

*Portrait de jeune femme.*

Fusain, lavis, rehauts de gouache blanche et rose sur papier brun.

20,8 x 16 cm (ovale).

Annoté en bas à gauche « Boilly 1838 ».

300/400

38. **Théodore ROUSSEAU (1812-1867).**

*Paysage de Fontainebleau.*

Crayon noir.

Cachet d'atelier en bas à gauche.

9,3 x 15,5 cm.

*Voir la reproduction.*

700/1.000

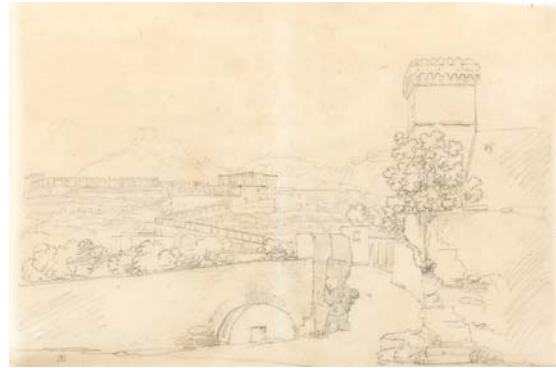
38



TH·R



39



40



41



42

39. **Théodore CARUELLE D'ALIGNY (1798-1871).**  
*Vue de Genzano.*  
 Crayon noir sur papier calque, monogrammé, situé et daté  
 1823 en bas à gauche.  
 23 x 36,5 cm.  
 Rousseurs.

400/600

*Voir la reproduction.*

40. **Théodore CARUELLE D'ALIGNY (1798-1871).**  
*Paysage d'Italie.*  
 Crayon noir sur calque, monogrammé en bas à gauche.  
 21 x 31,5 cm.  
 Rousseurs.

250/400

*Voir la reproduction.*

41. **Théodore CARUELLE D'ALIGNY (1798-1871).**  
*Tombeau à Albano.*  
 Crayon noir sur calque.  
 Situé et monogrammé en bas à droite.  
 19 x 29 cm.

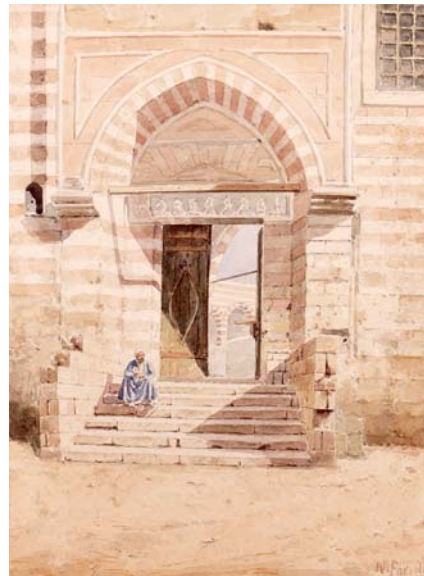
250/400

*Voir la reproduction.*

42. **François Edouard BERTIN (1797-1871).**  
*Vue de Subiaco.*  
 Crayon noir.  
 31,5 x 44,5 cm.  
 Arrondi dans le haut.  
 Annoté *Subiaco* en haut à droite à la plume.  
 Rousseurs.

400/600

*Voir la reproduction.*



43

43. **Ecole française du XIXème siècle.**  
*Personnage assis devant un porche oriental.*  
 Aquarelle sur traits de crayon noir.  
 22 x 30 cm.  
 Signé indistinctement en bas à droite « H.Farnella ? ».  
 Insolé, dessin doublé.  
 On joint dix autres dessins de l'école française du XIXème  
 siècle. 300/400 € le lot de onze.  
*Voir la reproduction de l'un.*



44



45



48

44. **Edouard HOSTEIN (Pléhédél 1804 – Paris 1889).**  
*Vue animée des Iles des Ambiers et du golfe du Bruse.*  
 Plume et encre noire, lavis gris et lavis brun, rehauts de gouache blanche sur traits de crayon noir, sur papier beige.  
 88 x 30 cm sur deux feuilles jointes par leur milieu.  
 Signée et datée en bas au centre « 1864 », situé en bas à droite.  
 Dessin doublé. 800/1.000

*Voir la reproduction.*

45. **Edouard HOSTEIN (Pléhédél 1804 – Paris 1889).**  
*Vue de la villa Pasquier à Gairaut.*  
 Plume et encre noire, lavis gris et lavis brun, rehauts de gouache blanche sur traits de crayon noir, sur papier beige.  
 47 x 61 cm sur deux feuilles jointes par leur milieu.  
 Signé, dédié et daté en bas à gauche « souvenir affectueux, septembre 1869 » et situé en bas au centre.  
 Insolé, dessin doublé  
 On joint **un autre dessin** du même artiste, une *Vue de la chute de la Vésubie*. 400/500 les deux.

*Voir la reproduction.*

46. **Ecole néoclassique.**  
*Une paire de feuilles d'études : deux têtes de jeunes femmes et un buste de femme.*  
 Crayon noir et rehauts de blanc sur papier bleu.  
 26 x 35,5 cm et 25,5 x 37 cm.  
 Les deux feuilles sont annotées « J. B Greuze ».  
 Trous, pliures et déchirures sur les marges. 400/500 les deux.

47. **Louis Gabriel Eugène ISABEY (Paris 1803-1886).**  
*Marine.*  
 Graphite, estompe et rehauts de blanc sur papier brun.  
 28,6 x 46 cm.  
 Petites pliures et déchirures.  
 Cachet « E. Isabay » en bas à droite. 300/400

48. **Ecole française du XIXème siècle.**  
*Etude de vautour.*  
 Aquarelle gouachée sur papier bleu.  
 29 x 25 cm.  
 Annotée « Oudry » et traces de cachet en bas à droite.  
 Taches et pliures. 800/1.000

*Voir la reproduction.*



49



50



50



51



52



53

49. Eugène LEPOITTEVIN (Paris 1806 – 1870).

*Jeune berger landais.*

Crayon noir.

17 x 13 cm.

Monogrammé en bas à droite.

Petites taches.

**Provenance :** Ancienne collection Gustave Francotte, son cachet en bas à gauche (Lnc). 300/400

*Voir la reproduction.*

50. Alfred DEHODENCQ (Paris 1822 - 1882).

*Etude recto-verso de musiciens et autres personnages.*

Plume et encre brune, lavis brun sur papier bleu.

19,5 x 12,5 cm.

Traces d'encre recto-verso, numéroté en haut à gauche.

**Provenance :** Ancienne collection Popoff. 400/500

*Voir les reproductions.*

51. Alfred DEHODENCQ (Paris 1822 - 1882).

*Etude d'un joueur de petites timbales avec des danseurs au deuxième plan.*

Plume et encre brune, lavis brun.

16 x 21,5 cm.

Petites rousseurs et petite déchirure au centre à gauche.

**Provenance :** Ancienne collection Popoff.

On peut rapprocher notre étude du tableau intitulé « La danse des nègres » (voir G. Seailles : « Alfred Dehodencq, l'homme et l'artiste », société de propagation des livres d'Art, Paris, 1910, p.116, repr. n°202). 400/500

*Voir la reproduction.*

52. Ecole FRANCAISE du XIXème siècle.

*Vue des remparts de Rome.*

Crayon noir sur papier calque.

Annoté Rome en bas à droite.

19,5 x 26,5 cm

Rousseurs.

100

*Voir la reproduction.*



54

53. Ecole FRANCAISE du XIXème siècle.

*Ruines du temple de la Paix. Rome.*

Crayon noir.

Situé en haut à droite.

36,5 x 34,5 cm.

Rousseurs.

200

*Voir la reproduction.*

54. Paul HUET (1803-1869).

*Attelage sur une route.*

Crayon noir.

Cachet d'atelier et annotation en bas à droite.

12 x 9,8 cm.

300/400

*Voir la reproduction.*



55



56



58



58

55. **Johan Barthold JONGKIND (1819-1891).**  
*Rue d'un bourg aux alentours de Paris.*  
 Crayon noir, daté du 25 mars 72 en bas à droite.  
 11,2 x 15,8 cm. 600/800

*Voir la reproduction.*

56. **Jacques Barthélemy APPIAN dit Adolphe APPIAN (1818-1898).**  
*Pêcheur dans un sous-bois.*  
 Fusain, estompe et gommage.  
 Signé en bas à droite.  
 29,5 x 48 cm. 300/400

*Voir la reproduction.*

57. **François Hippolyte LALASSE (1812-1884).**  
*Portrait d'un officier.*  
 Plume et gouache sur papier bleu, signé en bas à gauche.  
 41 x 25 cm.  
 En feuille. 150/200



59

58. **Edouard Bernard SWEBACH (1800-1870).**  
*Scènes de chasse à courre.*  
 Paire d'aquarelles, signées en bas à gauche et l'une d'elles datée 1834.  
 16 x 21,5 cm et 17 x 22 cm.  
 Trace d'insolation. 4.000/4.500

*Voir les reproductions.*

59. **Ecole ANGLAISE du XIXème siècle.**  
*La visite des gisants.*  
 Plume et encre brune sur traits de crayon noir, aquarelle.  
 12,5 x 19,5 cm.  
 Ancienne attribution à Rowlandson. 200/300

*Voir la reproduction.*

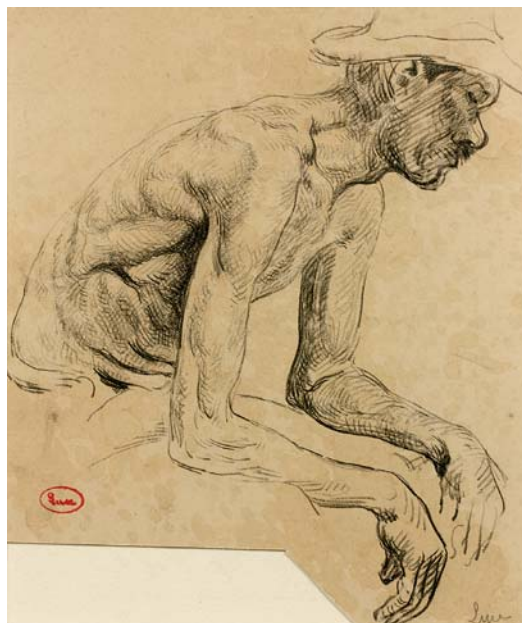
*Ensemble de treize dessins par Maximilien Luce.*



60



62



61

60. **Maximilien LUCE (Paris 1858 - 1941).**

*Etude de baigneuse, vers 1893.*

Encre noire et pinceau, mis au carreau au crayon noir, numéroté.

23 x 29 cm.

Calque contrecollé, taches.

Coin manquant en haut à gauche, petites taches et trace de restauration en bas à droite.

Cachet de l'atelier rouge en bas à gauche.

Cachet à sec de Jean Bouin-Luce en bas à droite.

**Bibliographie :**

Voir, Jean Bouin-Luce et Denise Bazetoux, « Maximilien Luce », catalogue de l'œuvre peint, éd. JBL, Paris, 1986, tome II, p.239, n°956, repr. 200/300

*Voir la reproduction.*

61. **Maximilien LUCE (Paris 1858-1941).**

*Etude d'ouvrier assis.*

Crayon noir sur papier beige.

22 x 19 cm de forme irrégulière.

Signé en bas à droite et cachet de l'atelier en bas à gauche.

500/600

*Voir la reproduction.*

62. **Maximilien LUCE (Paris 1858 - 1941).**

*Vue de l'église de Rolleboise.*

Plume et encre brune sur traits de crayon noir.

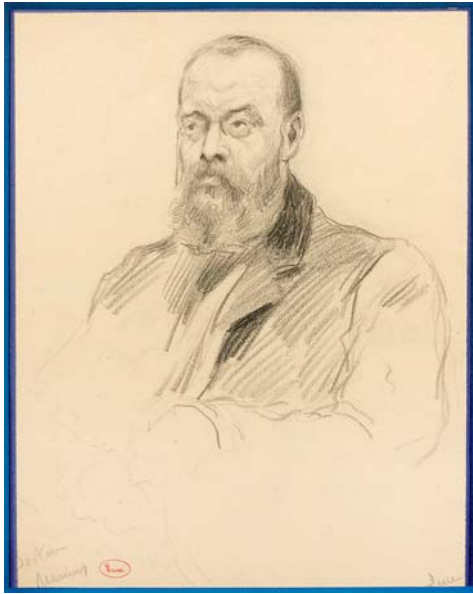
23,5 x 17,5 cm.

**Provenance :**

Cachet rouge de l'atelier en bas à gauche.

200/300

*Voir la reproduction.*



63



64



65



66

63. **Maximilien LUCE (Paris 1858 - 1941).**

*Portrait du docteur Marieux.*

Crayon noir.

28,5 x 22,5 cm.

Titré en bas à gauche, signé au crayon noir en bas à droite.

Petites taches.

**Provenance :**

Cachet rouge de l'atelier en bas à gauche. 200/300  
*Voir la reproduction.*

64. **Maximilien LUCE (Paris 1858 - 1941).**

*La tante Octavie à la fontaine du grand Montrouge.*

Plume et encre noire, sur traits de crayon noir.

27,5 x 20,5 cm.

Taches au centre.

Titré au crayon noir en bas à gauche.

Notre dessin est une étude préparatoire pour le tableau intitulé : « La tante Octavie à la fontaine » (voir, Jean Bouin-Luce et Denise Bazetoux, « Maximilien Luce », catalogue de l'œuvre peint, éd. JBL, Paris, 1986, tome II, p.7, n°3 repr.).

**Provenance :**

Cachet rouge de l'atelier en bas à droite. 200/300  
*Voir la reproduction.*

65. **Maximilien LUCE (Paris 1858 - 1941).**

*Saint Omer, la tour.*

Plume et encre brune, lavis brun sur traits de crayon noir sur papier beige.

23 x 29 cm.

Petites pliures.

Notre dessin est une étude préparatoire pour le tableau intitulé : « Saint Omer, l'église et la tour » (voir, Jean Bouin-Luce et Denise Bazetoux, « Maximilien Luce », catalogue de l'œuvre peint, éd. JBL, Paris, 1986, tome III, p.112, n°348 repr.).

**Provenance :**

Cachet rouge de l'atelier en bas à droite. 200/300  
*Voir la reproduction.*

66. **Maximilien LUCE (Paris 1858 - 1941).**

*Scène familiale autour de la cheminée.*

Crayon noir et estompe.

18,5 x 28,5 cm.

Taches.

**Provenance :**

Cachet rouge de l'atelier en bas à gauche.  
Ancienne collection Jean Bouin, son cachet en bas à droite. 200/300

*Voir la reproduction.*



67



68



69



67. **Maximilien LUCE (Paris 1858 - 1941).**  
*Le bal à Rolleboise.*  
 Crayon noir et lavis gris sur traits de crayon noir.  
 18 x 24 cm.  
 Situé en bas à gauche.  
**Provenance :**  
 Cachet rouge de l'atelier en bas à gauche. 200/300  
*Voir la reproduction.*
68. **Maximilien LUCE (Paris 1858 - 1941).**  
*Maquette pour un menu : « Diner d'Amis ».*  
 Crayon noir et lavis gris.  
 29 x 23 cm.  
 Titré dans le haut : « Diner d'Amis, décembre 1894, menu ».  
**Provenance :**  
 Cachet rouge de l'atelier en bas à gauche.  
 Ancienne collection Bouin-Luce, son cachet en bas à droite.  
 Petites pliures. 200/300  
*Voir la reproduction.*

69. **Maximilien LUCE (Paris 1858 - 1941).**  
*Le percement de l'avenue Junot à Montmartre : deux dessins sur le même montage.*  
 Crayon noir et crayons et de couleurs.  
 11 x 18 cm chacun.  
**Provenance :**  
 Cachet rouge de l'atelier en bas à gauche et cachet de la signature en bas à droite.  
 Nos dessins sont préparatoires pour le tableau intitulé : « Le percement de l'avenue Junot » (voir, Jean Bouin-Luce et Denise Bazetoux, « Maximilien Luce », catalogue de l'œuvre peint, éd. JBL, Paris, 1986, tome II, p.112, n°835, repr.).  
 400/600 les deux.  
*Voir la reproduction.*





70



72



71



73

70. **Maximilien LUCE (Paris 1858 - 1941).**  
*Baignade animée aux environs de Rolleboise, vers 1920.*  
 Lavis gris sur traits de crayon noir.  
 19 x 29 cm.  
**Provenance :**  
 Cachet de l'atelier rouge en bas à gauche.  
 Cachet à sec de Jean Bouin-Luce en bas au centre.  
 Cachet bleu de la signature en bas à droite.  
 Annotations au verso.  
 Notre dessin est une étude préparatoire pour le tableau intitulé : « Baignade aux environs de Rolleboise » (voir, Jean Bouin-Luce et Denise Bazetoux, « Maximilien Luce », catalogue de l'œuvre peint, éd. JBL, Paris, 1986, tome III, p.360, n°1938). 500/600  
*Voir la reproduction.*

71. **Maximilien LUCE (Paris 1858 - 1941).**  
*Mère et enfant.*  
 Pinceau, lavis gris sur traits de crayon noir.  
 29 x 19 cm.  
**Provenance :**  
 Cachet de la vente de l'atelier et cachet de la signature en bas à gauche. 200/300  
*Voir la reproduction.*

72. **Maximilien LUCE (Paris 1858-1941).**  
*Interpellation du mendiant au baluchon.*  
 Plume et encre noire, crayon de couleur bleu, rehauts de gouache blanche.  
 29 x 23 cm.  
 Signé au crayon noir en bas à droite.  
 Petites taches.  
**Provenance :**  
 Cachet de l'atelier en bas à droite, ancienne collection Jean Bouin-Luce, son cachet à sec en bas à gauche. 200/300  
*Voir la reproduction.*

73. **Frédéric LUCE (Paris 1896 - 1974).**  
*Les hauts de Rolleboise.*  
 Pastel sur traits de crayon noir sur papier beige.  
 31,5 x 46 cm.  
 Signé en bas à gauche.  
**Provenance :**  
 Ancienne collection Edouard Gasje-Bouin, son cachet bleu en bas à droite. 400/600  
*Voir la reproduction.*

74. **Raoul DUFY (Havre 1877 – Forcalquier 1953).**  
*Portrait de femme en buste.*  
 Crayon noir.  
 47 x 33,5 cm.  
 Signée en bas à droite.  
 Ancienne étiquette au verso : « Galerien Flechtheim, Berlin, Düsseldorf, en 1952, Maria Lévi ou Léoni ».  
 Nous remercions Mme Guillon-Lafaille de nous avoir aimablement confirmé l'authenticité de ce dessin à partir d'une photographie. 3.000/4.000  
*Voir la reproduction.*



74

75. **Jules GIRARDET (Versailles 1856 – Paris 1938).**  
*Le chat et la souris.*  
 Aquarelle gouachée sur traits de crayon noir.  
 59 x 47 cm.  
 Signée en bas à droite.  
 Quelques rousseurs.  
 On joint **sept autres dessins** de l'école française du XXème siècle. 300/400 le lot de huit  
*Voir la reproduction.*



75

76. **Léonce de JONCIERES (Dampierre 1871-Paris 1947).**  
*Etude d'Orientale au cerceau.*  
 Aquarelle gouachée sur traits de plume et encre noire.  
 25 x 18 cm.  
 Signée et datée en bas à droite « 1898 ».  
 Petites taches.  
 On joint **cinq autres dessins** : un Gervex, un Louis Jeuzon et trois autres dessins signés indistinctement. 500/600 le lot de six  
*Voir la reproduction.*



76



77



79



78

77. **Ecole française du XXème siècle.**  
*Masque de la comédie et un jeune archer, d'après l'antique.*  
 Crayon noir.  
 21,2 x 26,6 cm.  
 Petites taches. 300/400  
*Voir la reproduction.*
78. **Walter VAES (Anvers 1882-1958).**  
*Portrait de femme de profil gauche.*  
 Crayon noir et rehauts de craie blanche sur papier chamois.  
 22,2 x 14,5 cm.  
 Monogrammé et daté en bas à droite « 1899 ». 400/500  
*Voir la reproduction.*
79. **Ecole Française du XIXème siècle :**  
*L'arc du Carrousel et le pavillon du Louvre.*  
 Aquarelle, datée avril 85 et située Paris en bas à gauche.  
 A vue : 11,5 x 15,5 cm. 40/80  
*Voir la reproduction.*

80. **J. LAPEYRE (XIX - XXème siècle) :**  
 Suite de huit aquarelles dans un même encadrement représentant pour cinq d'entre elles : *Scènes de destructions de la Guerre de 1914-1918, Tranchées, Trou d'obus, dans la région de la Woëvre (Ronvaux, Champlon...) et des Eparges.*  
 Signées, datées 1916, et situées.  
 Et pour trois d'entre elles : *Fillette les pieds dans l'eau, Chemin de campagne animé, Vue de ville avec clochers.*  
 Signées.  
 A vue : 7,5 x 12,3 cm. pour les quatre du centre et 12,5 x 7,3 cm. pour les quatre autres. 150/300
81. **Dans un même encadrement, quatre vignettes :**  
*Personnages de la Guerre de 1914-1918.*  
 Rafaël DANIEL : *Soldat de trois-quarts dos et visage d'infirmière au voile.*  
 Deux pochoirs aquarellés signés en bas à gauche.  
 Jean JULIEN : *Paysanne lisant une lettre.* Gravure avec rehauts de couleurs signée en bas à droite, titrée *la lettre du fils*, et datée Janvier 1917.  
 TESSON : *Soldat de reserve de l'armée territoriale.* Aquarelle signée en bas à droite, datée 1916, et titrée *un bon vieux R.A.T auxiliaire.*  
 A vue : 13 x 8 cm. 100/200



82

82. Dans un même encadrement, sept vignettes : SCENES DE LA GUERRE DE 1914-1918.

L. PAUL : Ruines, Ballon captif, Tank, Auto-blindée. Six dessins à la plume rehaussés d'aquarelle, signés, datés 1916, et situés dans la Somme, dans le Nord, et quelquefois titrés.

A vue : 9,5 x 7,5 cm.

M. DAMBRUN : La guerre moderne, Homme avec masque et casque dans une tranchée.

Dessins au crayon rehaussés d'aquarelle, signé en bas à droite, titré en bas à gauche.

A vue : 13 x 8 cm.

100/200

Voir la reproduction.

83. Dans un même encadrement, six vignettes : SCENES DE RUINES DE LA GUERRE DE 1914-1918.

CHARANT : Soldat dans les ruines. Dessin à la plume aquarellé, signé, daté Fév. 17, et situé Guerre 1914-15 Montreaux dans la Marne, le passage des Allemands, en bas à droite

R.VÖGELSREITH : Ferme bombardée et Pont détruis. Deux dessins au crayon rehaussés d'aquarelle, signés, datés 1917, et titrés Ferme bombardé Champagne et Pont détruis environs de Verdun Meuse, en bas.

P. GUILLERMET : Verdun (Le faubourg de Belleville). Dessin à la plume et aquarelle, signé et daté Fév. 1917, en bas à droite, et titré en bas à gauche.

M. MAUREY : Rue en ruine. Dessin à l'aquarelle, signé et daté Fév. 1917 en bas à droite et situé à Doncières en bas à gauche.

Gaston SCHMITT : Ruines éclairée par la lune. Dessin à l'aquarelle, signé, daté 1916, et situé à Verdun.

A vue : 7,5 x 12,5 cm.

150/250



84

84. **Dans un même encadrement, cinq vignettes : VUES DE PARIS.**  
 Emile FELTESSE (1881- ?) : *Paris - Hôtel des Invalides vue des toits, L'Observatoire de Paris, Le Mont Valérien-La Tour Eiffel*. Trois eaux-fortes, signées et datées 1916 en bas à droite et situées en bas à gauche.  
 Pierre CHAUX XIX-XXème : *Paris – Saint Etienne du Mont*. Eau-forte signée en bas à droite et située en bas à gauche.  
 LAUDET ? : *Façade de Notre-Dame de Paris*. Dessin à l'encre et aquarelle, signé en bas à gauche.  
 A vue : 12,8 x 7,7 cm. et 7,8 x 12,8 cm. 150/250  
 Voir la reproduction.
85. **Emile FELTESSE (1881- ?) : Dans un même encadrement, quatre vignettes.**  
*Vues de Paris : Montmartre, Observatoire de Paris, Le Mont Valérien-La Tour Eiffel, Les Invalides*.  
 Quatre eaux-fortes, signées et datées 1916 en bas à droite et situées en bas à gauche.  
 A vue : 7,8 x 12,8 cm. 80/120
86. **Rafaël DANIEL : dans un même encadrement, trois vignettes.**  
*Visage d'infirmière au voile, Danseuse espagnole, Enfant dessinant de dos*.  
 Trois pochoirs aquarellés, signés en bas à gauche.  
 A vue : 10,2 x 6,8 cm. 11,4 x 8 cm. et 10,4 x 7,2 cm. 80/100
87. **Rafaël DANIEL : dans un même encadrement, quatre vignettes.**  
*Visage de poilu, Soldats scrutant le ciel, Village en ruine, Trois soldats marchant dans la brume*.  
 Quatre pochoirs aquarellés, signés en bas à gauche.  
 A vue : 10,8 x 6,8 cm. 10,8 x 7,7 cm. 7,8 x 9,4 cm. et 7,8 x 9,4 cm. 80/100
88. **Dans un même encadrement, quatre vignettes :**  
 Robert CAMUS : *Tir réglé et Cavaliers du train en tirailleurs*.  
 Deux aquarelles avec rehauts d'encre, signées et datées 1917 en bas à gauche et à droite, et titrées en bas à gauche.  
 L. PAUL : *Artillerie lourde en position « train blindé »*.  
 Dessin à la plume rehauté d'aquarelle, signé, daté 1916 en bas à droite, et titré en bas à gauche.  
*Tank*. Eau-forte signature illisible en bas à droite, datée et située ? Avril 1917 en bas à gauche.  
 A vue : 7,8 x 12,7 cm. 80/100
89. **Dans un même encadrement, quatre vignettes :**  
 Robert CAMUS : *Première ligne*. Aquarelle avec rehauts d'encre, signée et datée 1916, et titrée en bas à gauche.  
 L. PAUL : *Ceux qui s'en vont ceux qui viennent*. Dessin à la plume rehauté d'aquarelle, signé, daté 1916, et titré en bas à gauche.  
 GANDON : *Eglise de Beauzée-sur-Aire*. Eau-forte signée en bas à droite, datée 1917 et située en bas.  
 CLÉMENT-SERVEAU : *Soldat américain*. Gravure sur bois, signée, datée Juillet 1917, et titrée en bas.  
 A vue : 12,7 x 7,9 cm. 80/100

90. **Dans un même encadrement, quatre vignettes :**  
 Robert CAMUS : *Servieres (Corrèze) et Arcachon (Gironde) clair de lune*. Aquarelles avec rehauts d'encre, signées et datées 1916, et titrées en bas à gauche.  
 L. PAUL : *Le filet bleu*. Dessin à la plume rehaussé d'aquarelle, signé, daté 1916 en bas à droite, et titré en bas à gauche.  
 GANDON : *Barfleur-Rentrée des barques*. Gravure sur bois signée en bas à droite, datée 1<sup>er</sup> Octobre et située en haut.  
 A vue : 12,9 x 7,2 cm.  
 Tache sur la gravure de Gandon. 100/200  
*Voir la reproduction.*
91. **Dans un même encadrement, deux vignettes :**  
 JEAN CARLY : *Rue de village et Bord de rivière enneigée et animée*.  
 Aquarelles avec rehauts de gouache, signées en bas à droite.  
 A vue : 8,6 x 11,4 cm. 40/80
92. **Dans un même encadrement, deux vignettes :**  
 J. REBOUR : *Annecy-Rampe Perrière et Pont de l'Arche-rue hant*. Deux gravures en couleurs, signées et datées 1916 en bas à droite, et situées en bas à gauche.  
 A vue : 12,4 x 8,3 cm.  
 Taches. 30/60
93. **Dans un même encadrement, quinze vignettes diverses :**  
 L. PAUL : *Paysage de marais et Paysage de ruines*.  
 Deux dessins à la plume rehaussés d'aquarelle, signés, datés 1916 en bas à gauche.  
 Gaston SCHMIDT : *Etendue d'eau*. Aquarelle, signée en bas à droite.  
 HARFI ? : *Cour de château*. Dessin à la plume rehaussé d'aquarelle, signé en bas à droite.  
 Pierre MORNET : *Maisons avec tour*. Aquarelle, signée en bas à droite.  
 JAQUET : *Imposant clocher*. Aquarelle signée en bas à gauche.  
 MOLATAREFF ? : *Porche*. Aquarelle signée, datée Août 1916, et située *La Turbie* en bas à droite.  
 S. LAURENT : *Cheval s'abreuvent dans une rivière au milieu d'une ville*. Dessin au crayon aquarellé, signé en bas à gauche.  
 PÉAN ? : *Statue de la République, Place de la République*.  
 Aquarelle signée en bas à gauche.  
 SALA : *Tête de femme tunisienne*. Dessin estompé, signé en bas à droite, daté 7bre 1916 et situé *Tunis* en bas à gauche.



90

- Maurice TROUZET ? : *Soldat marchant*. Dessin signé en bas à droite.  
 R. JAUDON : *Soldat*. Pochoir signé et daté 1916 en bas à gauche.  
*La relève !* Dessin aquarellé humoristique mettant en scène un soldat et des enfants défilant. Signature illisible en bas à droite.  
*Chevet d'église et maisons enchevêtrées*. Dessin au crayon bleu, signature illisible en bas à droite.  
*Parure aux trois couleurs-Paon sur une branche*. Carte imprimée et aquarellée.  
 A vue : 13,2 x 8,2 cm. et 8,2 x 13,2 cm. environ. 150/250  
*Voir la reproduction.*



93



94



94



97



95

94. **J. ARMAND DELILLE :**

*Paysage de campagne avec cours d'eau et Paysage de campagne avec haies.*

Deux aquarelles, l'une signée et datée 1904 sur une étiquette au dos, l'autre monogrammée en bas à droite.

A vue : 20 x 30,5 et 19,2 x 30 cm.

Encadrées.

Petites taches.

On y joint **quatre aquarelles** *Paysages et Côte rocheuse sous la pluie.*

Et deux aquarelles *Abreuvoir de Marly le Roi*, l'une signée, datée 1911, en bas à droite et située en bas à gauche.

100/200 les six.

Voir les reproductions.

95. **J. ARMAND DELILLE :**

*Portrait de jeune fille aux cheveux longs.*

Huile sur toile, signée et datée 53 en bas à droite.

46,5 x 33,6 cm.

70/100

Voir la reproduction.



98

96. **J. ARMAND DELILLE :**

*Paysage dans la Nièvre au soleil couchant.*

Huile sur panneau, signée, titrée *dans la Nièvre* et datée au dos 1872

14.5 X 20 cm.

60/90

97. **Hélène AD ZUBER XIX-XXème siècle :**

Série d'aquarelles sur Nice :

*Vue de la baie de Nice.* Aquarelle, datée 1914, et située *Nice* au dos. 45,5 x 29 cm. Déchirures et taches

*Plage de Nice.* Aquarelle, datée 1918 et située *Nice* au dos.

24 x 32 cm.

*Port de Nice.* Aquarelle, datée 1913 et située au dos.

17,4 x 26,6 cm.

*Plage de Nice.* Aquarelle, datée 1911, double face avec *Vue de mer.* 33 x 23,5 cm.

*Nice-vue de notre appartement sur la terrasse du Château.* Aquarelle, datée 1913 et située au dos.

24 x 32 cm.

200/300 les cinq.

Voir la reproduction.

98. **Hélène AD ZUBER ( XIX-XXème siècle ) :**

Série d'aquarelles sur la Bretagne :

*Port Manech.* Deux aquarelles, situées au dos.

23 x 31 cm.

On y joint *Vue d'église à travers un porche.* Aquarelle située au dos en *Bretagne.* 31 x 23 cm.

Et **trois aquarelles** de *Port Manech*, plus petites, situées au dos.

200/300 les six.

Voir la reproduction.

99. **Hélène AD ZUBER ( XIX-XXème siècle ) :**

Série d'aquarelles de la Région Parisienne :

*Village de Marly*, datée 1906. 26 x 35,8 cm.

*Route à Marly*, datée 13-14 Août 1909 et située au dos.

*Val Martin à Marly*, datée 19 septembre 1909 et située au dos.

24 x 33,5 cm.

*Forêt de Chantilly*, titrée en bas à gauche. 23 x 31 cm.

*La Roche Guyon*, datée 1908 et située au dos. 33 x 23 cm.

*Bord de Seine à Poissy*, située au dos. 25 x 17,5 cm.

200/300 les six.

Voir la reproduction page 31.



99



101



100



102

100. **Hélène AD ZUBER (XIX-XXème siècle) :**

Série d'aquarelles sur la région des Alpes :  
*Ailefroide* (sommets du massif des Ecrins). Trois aquarelles dont une double face avec *Une chapelle*, situées au dos.  
 32 x 24 cm et 24 x 32 cm.

*Paysage de montagne enneigée vu de Briançon*, datée Janvier 1931, et située au dos. 19,5 x 29 cm.

*Lac du Bourget*. Deux aquarelles, situées au dos, l'une inachevée. 24 x 32 et 24 x 33,5 cm.

*Vallée du Lautaret*. Aquarelle inachevée, située à droite. 26 x 35 cm. Taches.

*St Chaffray*. Aquarelle de montagne enneigée, datée 1924, et située en bas à droite. 22,5 x 28 cm.

*St Chaffray*. Aquarelle double face, datée 1929 et située. 26 x 35 cm.

*St Chaffray-Vallée du Lautaret*. Aquarelle située au dos. 15,5 x 22,7 cm.

*St Chaffray*. Aquarelle située au dos. 15,5 x 24,5 cm.

*Castres-La Montagne Noire*. Aquarelle située au dos. 22,5 x 31,5 cm.

*Vue de Montagne*. Deux aquarelles.

35 x 26 cm et 26 x 35 cm.

Déchirures et tache. 300/400 les treize.

Voir la reproduction.

101. **Hélène AD ZUBER (XIX-XXème siècle) :**

*Saint Tropez*. Aquarelle, datée 1927 et située au dos. 23,2 x 31 cm.

*Place avec fontaine à Bordeaux*. Aquarelle datée octobre 1909 et située au dos.

33,5 x 24 cm. 100/200 les deux.

Voir la reproduction.

102. **Hélène AD ZUBER (XIX-XXème siècle) :**

Série d'aquarelles d'Italie :

*Lac Majeur*. Aquarelle, datée 1927 et située au dos. 23 x 31 cm.

*Vue de lac avec cyprès*. Aquarelle. 28,5 x 38,5 cm.

*San Gimignano*. Deux aquarelles, datées 1932 et située pour l'une au dos.

23 x 25,5 cm. et 32 x 24 cm.

150/200 les quatre.

Voir la reproduction.

103. **Hélène AD ZUBER (XIX-XXème siècle) :**

Série d'aquarelles diverses :

*Paysage montagneux avec chemin et maisons*. Aquarelle signée et datée au dos 1913.

A vue : 21,5 x 27,8 cm.

On y joint dans un carton à dessin :

*Paysage de marais*, *Plage au soleil couchant*, *Bord de mer rocheux*. Trois aquarelles la dernière sur la couverture intérieure du carton à dessin.

25,2 x 17,5 cm. 14,5 x 16 cm. 23,8 x 31,8 cm.

On y joint dans une pochette : **Seize aquarelles** diverses non situées de formats divers, et quelques essais d'aquarelles et de peintures. 200/300 l'ensemble.

104. **Dans une pochette**, série de reproductions humoristiques

de Cecil Adlin, de René Vincent, on y joint une aquarelle, reproductions de gravures et coupures de journaux. 20/30



# Autographes

---

105. **Sarah BERNHARDT** (1844-1923). L.A.S., [1875], à Madame DÉA ; 2 pages in-12 à ses chiffre et devise *Quand même*, enveloppe.  
« Il faut encore que je travaille sans vous aujourd'hui aux draperies et aux cheveux n'étant pas finis, et je tiens à ce que les personnes qui viendront voir votre buste le trouvent presque achevé. À demain sans faute et si vous pouvez nous travaillerons jusqu'à trois heures »...  
ON JOINT une coupure de presse et une petite photo. 80/120
106. **Jean COCTEAU** (1889-1963). L.A.S. « JC » avec petit cœur, Villefranche-sur-Mer 1926, à son cher petit Marc ; 1 page in-4 sur papier orange.  
« Bien souvent je pense à toi, ton bel œil d'oiseau me regarde et j'aime ton cœur amical. Compte sur moi. Dans la mesure où un malade de l'âme et du corps peut être utile. Car je ne retrouve jamais l'équilibre et c'est de toi que j'aurais besoin cher infirmier »... 150/200
107. **Divers**. 10 lettres ou pièces, 1586-1913 (3 encadrées).  
Louis XIV (secrétaire, 1643), Claude Baillet (1655) ; certificat par les officiers du Bataillon St Antoine à l'Armée des Côtes de La Rochelle, octobre 1793 an « premier de la Mort du Tyran », avec cachet cire rouge.  
8 lettres diverses, plusieurs avec marques postales, dont 2 des Colonies (1769-1818), lettre commerciale avec échantillon d'indienne (1834)... 80/100
108. **Divers**. 6 cartes postales d'aviateurs avec leurs appareils, dédicacées et/ou signées par les aviateurs.  
Bel ensemble : Lieutenant Féquant (sur Farman), Eugène Gilbert, Émile Ladougue (biplan Goupy), Roger Sommer, Charles Van den Born, Paul Van Gaver. On joint qq's doc. divers (Fr. Georges-Picot, famille Millerand...). 100/120
109. **Pierre GAXOTTE** (1895-1982). Manuscrit autographe signé en tête, [1951] ; 1 page et quart in-4.  
NOTICE AUTOBIOGRAPHIQUE. Pierre Gaxotte né le 19 novembre 1895 à Revigny (Meuse) où son père était notaire »... etc. Parcours professionnel : diplômes, postes, entrée à l'*Action française*, liste de ses ouvrages... Etc. 50/60
110. **Sven HEDIN** (1865-1952) explorateur suédois. Photographie signée et datée, mars 1899 (16,5 x 11 cm, par L. Szacinski à Christiania). 50/80
111. **Artur KRUPP** (1856-1938) industriel autrichien. L.A.S., Berlin 27 janvier 1887, à une Marquise ; 2 pages in-4 à son en-tête.  
Elle lui avait accordé, lors de leur dernière entrevue à Paris, « la gracieuse permission de vous envoyer quelques roses en nickel pur de mon établissement de Berndorf. J'ai pris à tâche de me rendre digne de cet honneur en surveillant les travaux et en informant mes ouvriers de la destination flatteuse de ces objets ». Il vient de charger son représentant à Paris de lui remettre « cette petite offrande comme un faible témoignage de la plus sincère admiration et de la plus haute estime »... 150/200
112. **NAPOLEON Ier** (1769-1821). L.S. « Napol », Schönbrunn 29 août 1809, au Vice-Roi d'Italie, EUGENE DE BEAUHARNAIS ; la lettre est écrite par MENNEVAL ; 1 page in-4 (sous verre).  
« Mon fils, donnez le commandement de Venise au General Barbou ou à tout autre general ; et envoyez le general Vial commander le Tyrol Italien. Vous lui donnerez l'ordre de se porter sur le champ à Verone pour former ses troupes. Aussitôt qu'il aura réuni 4000 hommes, six pieces de canon et trois cents hommes de cavalerie, il se portera sur Trente et occupera Trente et Roveredo. La colonne qui vient de Naples dont plusieurs bataillons doivent être près de Bologne entr'autres les 2 bataillons du 14e léger sera en réserve et en seconde ligne à Verone, de sorte que le general Vial pourra avoir sous ses ordres 7 à 8,000 hommes pour protéger tout le Tyrol italien. – Il faut aussi s'occuper des places fortes, Palmanova, Osopo, Leguazo, Peschiera, Mantoue, la Rocca d'Anfo et Venise ne peuvent rester sans troupes. Faites-moi un rapport là-dessus »... 1 000/1 200

Voir la reproduction.

113. **Anna de NOAILLES** (1876-1933) poétesse. L.A.S., [8 juin 1929], au général WEYGAND ; 1 page in-8.  
Elle a été très touchée par les mots flatteurs qu'il a écrit pour elle sur les deux petits livres précieux « qui portent des noms augustes, éternellement agissants. – En traçant le portrait de l'illustre Maréchal qui vous a tant aimé, vous nous avez donné, pour supporter dignement le dur destin, le plus grand des maîtres et des amis. Le cher MANGIN, que j'ai tant connu, revit à travers vos lignes »... 50/80
114. **Charles André POZZO DI BORGIO** (1764-1842) homme politique et diplomate. L.A.S., Londres 26 mai 1835, à un Prince ; 1 page in-4.  
Son neveu lui a dit qu'il s'était intéressé pour faire nommer M. GREGORY à une place de conseiller de Cour royale ; mais, « malgré les espérances et les assurances réitérées qui ont été données depuis quatre ans », il n'est toujours pas nommé : « Maintenant qu'il y a des places vacantes, je vous serais obligé si vous voulez bien rappeler cette petite affaire à la mémoire de qui il appartient »... 50/60

11  
Rf 29

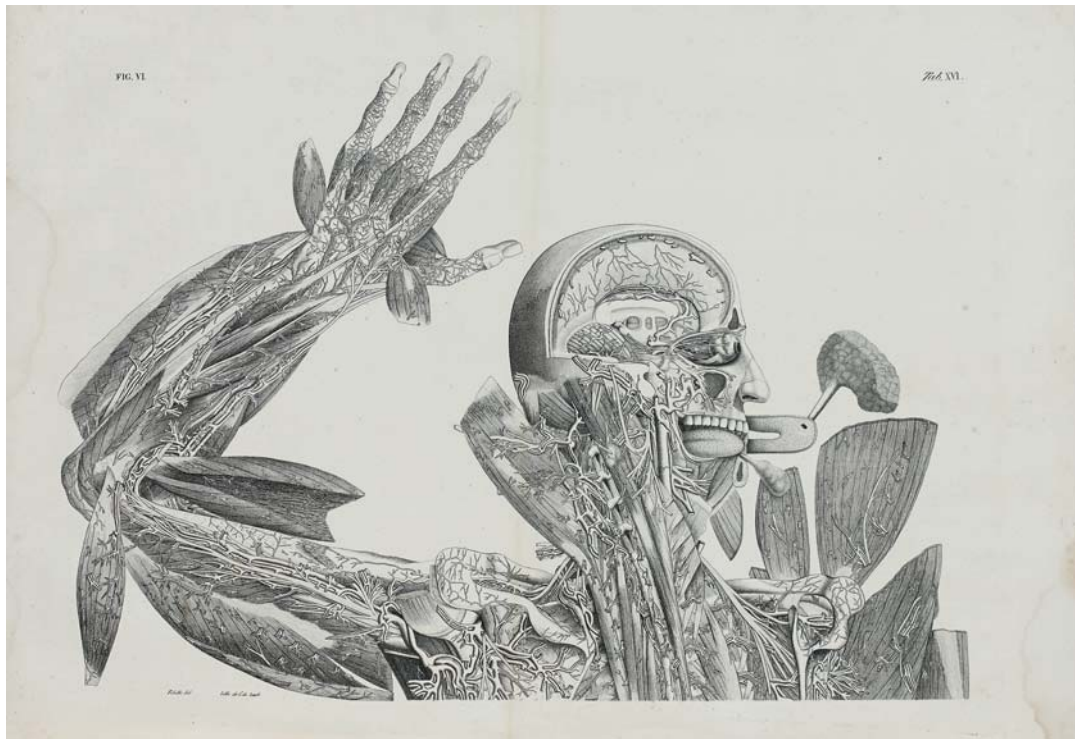
Mon fils, donnez le commandement de Venise au général  
Barboux ou à tout autre général ; et envoyez le général Vial  
Commander le Tyrol Italien. Voulez donner l'ordre de se porter  
sur le champ à Verone pour former un troupe. aussitôt qu'il  
aura réuni 4000 hommes, six pièces de canon et trois cents  
hommes de cavalerie, il se portera sur Trente et occupera Trento  
et Rovereto. La colonne qui vient de Naples doit plusieur bataillons  
divisés en trois régiments entre autres le bataillon du 14<sup>e</sup>. Ce régiment  
sera en réserve et en seconde ligne à Verone, de sorte que le général  
Vial pourra avoir sous son ordre 7 à 8000 hommes pour protéger  
tout le Tyrol Italien. - Il faut aussi s'occuper de la place forte,  
Palma nova, Osopo, Legnago, Peschiera, Mantoue, la Rocca  
d'Adige et Venise ne peut en rester sans troupe. faites aussi  
un rapport à demeur.

Schoubroum le 29 août 1809.

Votre affectionné père

Nap

Alti Viceroi.



119

115. ALDROVANDI Ulysse. De quadrupedibus solidi pedibus. Francfort, 1623 ; fort volume in-folio, basane brune de l'époque un peu frottée. Avec des planches gravées en taille douce. L'impression typographique à deux colonnes a bruni à cause d'une encre mélangée d'acide. Reliés à la suite du même, De relicuis animalibus exanguibus. 1623, avec des planches. De piscibus et de cetis. 1647, avec des figures gravées sur bois. 200/300
116. ALTHAMER André. Commentaria germaniae in P. Cornelij Taciti. Nuremberg, 1536 ; in-4 cartonnage muet. Très bel encadrement de titre gravé sur bois. 50/100
117. AMMIEN MARCELLIN. Rerum gestarum. Paris, 1636 ; in-4, veau ancien un peu frotté, édition publiée par Henri de Valois. Joint : CICERON. Orationes. Tomus primus. Paris, 1738 ; in-4, demi-basane brune de l'époque. 100
118. ANTIQUITÉS CLASSIQUES.- Réunion de 4 ouvrages, in-8, dont trois en vélin ancien et un en basane décorée. VIRGILE. Bucolica. Paris, 1572  
CICERON. Rhetoricorum ad C. Herennium. Venise, Alde, 1550  
ALDE Paul. Epitome orthographiae. Venise, Alde, 1590  
HEIMBACH Mathias. Dialectica Aristotelico rationalis. Cologne, 1755 150
119. ANTOMMARCHI Francesco. Planches anatomiques du corps humain. Exécutées d'après les dimensions naturelles, accompagnées d'un texte explicatif. Publiées par le comte de Lasteyrie. Paris, 1826 ; 1 vol. in-plano maximum, demi-reliure dos dépouillé, et 1 vol. de textes demi-reliure, mors fendus, manque à une coiffe. Magnifique et rare ouvrage entièrement lithographié dans les ateliers du comte de Lasteyrie, introducteur de la lithographie en France.
- Il est accompagné de 48 planches extrêmement détaillées, la plupart en double épreuve, l'épreuve en vis-à-vis gravée au trait. Feuillet de titre et planches effrangées, petits manques. Le docteur Antommarchi était le médecin de Napoléon à Sainte Hélène. Paul Mascagni serait le véritable auteur de cet ouvrage. 2 000
- Voir la reproduction.
120. APOLLINAIRE Guillaume. Le Bestiaire ou Cortège d'Orphée. Paris, les Bibliophiles de France, 1962 ; in-4 en feuilles, chemise et étui. Lithographies originales de Jean Picart Le Doux. Tirage à 120 exemplaires sur papier vélin de Rives. 60/100
121. APOLLONIUS. Lexicon graecum Iliadis et Odysseae. Paris, 1773 ; 2 vol. in-4, reliures du début du XIXème siècle, maroquin citron, petite dentelle dorée, dos lisse très orné, entièrement non rognés. Edition savante publiée par Jean-Bapstiste d'Ansse de Villoison. 300
122. ARISTOPHANE. Lysistrata. Paris, Editions de l'Odéon, 1975 ; in-folio en feuilles sous étui-boîte jaune de l'éditeur. Edition ornée de planches doubles en couleurs d'Alain Bonnefoi. Papier Japon nacré. Exemplaire signé par l'artiste. 50/100
123. ASCONIUS PEDIANUS Quintus. In orationes M.T Ciceronis... Paris, Conrad Resch, 1520 ; in-folio, veau brun de l'époque usagé. Très bel encadrement de titre de style bâlois gravé sur bois. 200

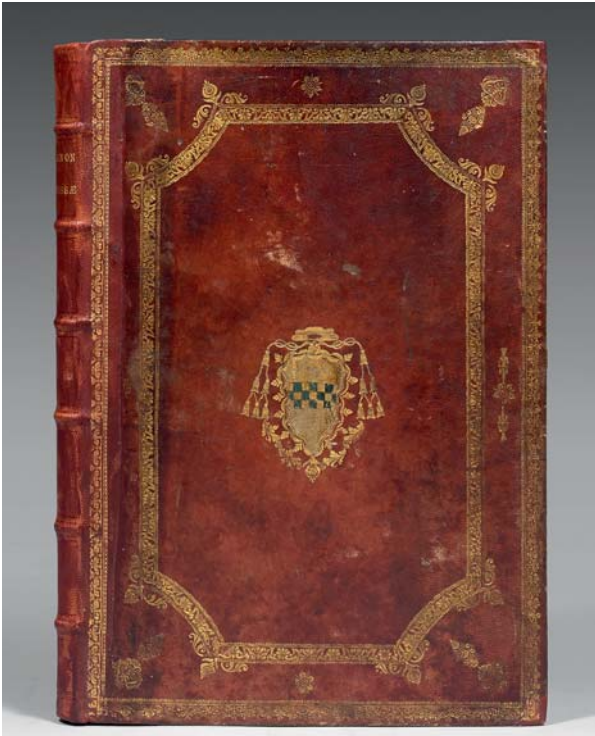


125



125

124. ATLAS GEOGRAPHIQUE ET ICONOGRAPHIQUE du cours complet d'Écriture Sainte., publié par L. Migne. Paris, 1859 ; in-folio demi-basane ancienne, dos lisse muet. Suite de 76 planches gravées sur métal : cartes, scènes, vues de villes (Nazareth, repliée), temple de Jérusalem, supplices, vie et mœurs des Juifs, etc. Réparation à l'angle d'une planche. 150
125. ATLAS NATIONAL DES 86 DÉPARTEMENTS par V. Levasseur. Paris, 1849 ; grand in-folio, demi-basane rouge. Suite de 99 cartes gravées coloriées aux frontières et accompagnées de grandes vignettes d'encadrement. Tache rousse marginale atteignant légèrement les dernières cartes. 300/400  
Voir les reproductions.
126. AUBRUN Marie-Madeleine. Jules Dupré, catalogue raisonné de l'œuvre. Paris, 1974-1982 ; 2 vol. in-4, toile bleue de l'éditeur. Inventaire général des peintures et dessins. 200
127. BASSÉE Eloi (Eligius Bassæus). Flores totius Theologiæ practicæ... Anvers, Pierre Beller, 1643 ; fort vol. in-folio à deux colonnes, vélin souple ivoire de l'époque, restes d'attaches. Beau titre-frontispice baroque gravé en taille douce par Pierre Rucholle, artiste anversois. 150
128. BAUDELAIRE Charles. Le spleen de Paris. Paris, les Cent-Une, 1963 ; in-4 2f. chemise et étui. Édition ornée de 15 lithographies originales en couleurs du peintre Janssen. Tirage à 140 exemplaires sur papier vélin d'Arches. 50/100
129. BAYLE Pierre. Dictionnaire historique et critique. Troisième édition. Rotterdam, 1720 ; 4 vol. in-folio, veau brun de l'époque. Reliures usagées mais solides. 150
130. BERTI Giovanni Lorenzo. Opus de theologicis Disciplinis. Bassano ; Venise, Remondini, 1792 ; 9 tomes en 6 forts vol. in-4 demi-vélin ancien, dos lisses, pièces de couleur. Portrait de l'auteur en frontispice gravé en taille-douce. 150
131. BIBLE. (la Sainte) en latin et en français. Paris, 1715 ; trois forts volumes grand in-folio, veau brun de l'époque, dos à nerfs ornés (réparations anciennes).  
Joint :  
LE GRAND DICTIONNAIRE DE LA BIBLE... Par Monsieur Simon, prêtre. Lyon, 1768 ; 2 vol. in-folio, veau marbré de l'époque, dos à nerfs ornés.  
CROISSET Jean. La vie des saints pour tous les jours de l'année. Lyon, 1721 ; 2 vol. in-folio, veau brun de l'époque. Accidents. 200
132. BIBLIA SACRA, vulgatae editionis... annotationibus... J.B. du Hamel, Jean Mariette, 1706 ; fort vol. in-folio à deux colonnes, veau brun de l'époque, dos à nerfs renouvelé anciennement. 100
133. BISCIOLA Jean Gabriel. Epitome annalium Ecclesiasticorum. Lyon, 1602. In-4, vélin ivoire à rabats. Avec un beau frontispice gravé en taille douce.  
Joint :  
BLANCARD Nicolas. Harpocratonis Lexicon. Leyde, 1683 ; in-4 vélin ivoire de l'époque. 80/100
134. BIZOT. Histoire métallique de la république de Hollande. Paris, 1687 ; in-folio, veau brun de l'époque, une coiffe usée. Édition originale accompagnée de nombreuses planches gravées sur métal de monnaies et de médailles. 100
135. BONNARD Pierre. Correspondances. Paris, Teriade, 1944 ; in-4 en feuilles, chemise cartonnée. Édition publiée avec facsimilé des manuscrits. Un des rares 35 premiers exemplaires comportant une suite à part sur papier de Chine. 100/200
136. BORDONI François. Manuale consultorum in causis sancti officii contra Hæreticam pravitatem refertum... resolutis. Parme, J. Oleo..., 1693 ; in-folio à deux colonnes demi-vélin ancien non rogné. L'auteur semble avoir été juge de la Sainte Inquisition. 200
137. BOUVIER Monseigneur. Les Mystères du confessionnal. Nice, Art et Valeur, 1973 ; très grand in-folio en feuilles sous étui-boîte à dos de maroquin violet. Édition ornée de 9 burins originaux de Hans Bellmer signés par l'artiste. 800/1000



141

138. CALEPINI Ambroise. *Lexicon*. Bâle, 1530 ; fort volume in folio, veau brun du XVII<sup>e</sup> siècle.  
Petit manque de quelques mots au feuillet final. 50
139. CAMUS Albert. *Noces*. Paris, 1959 ; in-4 en feuilles, chemise et étui.  
Edition ornée d'eaux fortes originales de Jacques Houplain. Un des cinquante exemplaires sur papier de Rives, accompagné d'une suite à part des gravures, d'une planche refusée et d'une planche tirée sur satin.  
Joint :  
CHATEAUBRIAND François-René de. *Campagne de Rome*. Paris, 1952.  
Edition ornée de burins originaux de Camille Josso.  
Un des cent trente exemplaires sur papier vélin de Rives. 50/100

140. CARENA Cesar. *Tractatus de officio sanctissimæ Inquisitiones et modo procedendi in causi Fidei*. Crémone, J.B. Belpierus, 1655 ; in-folio demi-basane du XIX<sup>e</sup> siècle, dos à nerfs.  
Edition dédiée à P.H. Danellio de Bologne, grand maître de l'Inquisition à Milan. 200
141. CANON MISSAE ...  
Venise, 1692 ; grand in-folio reliure italienne de maroquin rouge sur laquelle on a appliqué les deux plats de la reliure originelle avec décor doré et armes peintes et dorées d'un évêque italien.  
Belle typographie en noir et rouge, deux titres ornements et trois très beaux frontispices gravés en taille douce. 200/300  
Voir la reproduction.
142. CERTIFICATS DE SERVICE DU XVIII<sup>e</sup> SIECLE. Deux grandes vignettes héraldiques et cachets de cire rouge, signés l'un de François-Louis de Neuville, duc de Villeroy, gouverneur de Lyon et du Lyonnais, donnant congé au sieur de Cantineau, garde du corps de Sa Majesté, Paris 1<sup>er</sup> octobre 1747 ; l'autre de Louise Julie de Rohan, comtesse de Brionne, commandant les écuries et haras de Sa Majesté, certifiant que Jean Laurent de Cantineau a été reçu page du Roi puis nommé Sous-Lieutenant, (grandes armes gravées du duc de Lorraine), 3 avril 1770.— Deux pièces in-folio sur papier, sous verre et baguettes dorées. 100
143. CHAGALL Marc. *Vitraux pour Jérusalem*. Paris, 1962 ; in-4, toile grise de l'éditeur.  
Nombreuses reproductions en noir et en couleurs, et deux lithographies originales en couleurs et hors texte de Chagall. 80/100
144. CHARLES D'ORLEANS. *Poèmes*. Paris, Tériade, 1950 ; in-folio en feuilles, étui.  
Edition ornée de LITHOGRAPHIES ORIGINALES D'HENRI MATISSE.— Papier vélin d'Arches.— Exemplaire signé par Matisse. 600/1.000  
Voir la reproduction.
145. CHINTREUIL. *La vie et l'œuvre de Chintreuil* par A. de la Fizelière, Champfleury et F. Henriet. Paris, Cadart, 1874 ; grand in-4, demi-chagrin brun.  
Ouvrage illustré de 40 eaux-fortes gravées par Martial Potemont et Adolphe Lalauze.  
Un des 60 exemplaires sur papier de Chine avec les gravures avant la lettre. 150/200

144

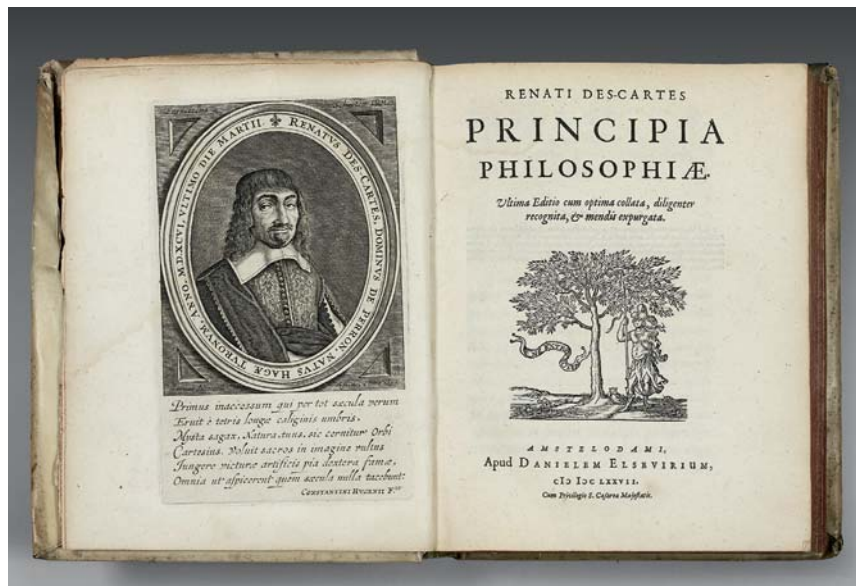


146. CHOMEL Noël. DICTIONNAIRE OECONOMIQUE contenant divers moyens d'augmenter son bien et de conserver sa santé. *Lyon et Paris*, 1718 ; 2 forts volumes in-folio, veau fauve de l'époque, dos à nerfs ornés. Nombreuses figures gravées sur bois. 200/300
147. CHORON A.E. et J.A DE LAFAGE. Manuel complet de musique vocale et instrumentale. *Paris*, 1836/1839 ; 5 vol. in-12 et 4 vol. in-8 oblongs, demi-basane bleue. Le dernier volume porte : Complément. Tome premier de la troisième partie. 100
148. CHRONIQUE DE NUREMBERG. Feuillet CLVII seul, orné recto verso de neuf vignettes gravées sur bois : Papes, évêques et figures astronomiques.  
Joint:  
ANATOMIE extraite de l'Encyclopédie de Diderot et d'Alembert.  
31 planches sur 33. 50/100
149. CHRYSOSTOME Denis. Orationes LXXX. *Paris, C. Morelle*, 1604 ; in-folio, vélin hollandais de l'époque. Armes sur les plats au noir de fumée avec devise *Animis illabere nostris*. Edition savante grecque, latine publiée par Thomas Nageorg. 150/200
150. CICERON. Rhetoricorum ad Herennium. *La Haye*, 1661 ; fort volume grand in-8, vélin de l'époque à l'emblème doré de la ville de La Haye. 60/80
151. CLAIRIN Pierre Eugène. Paysages des Etats-Unis. *Paris*, années 1950 ; in-4 en feuilles, chemise et étui (petits manques à ce dernier).  
Edition ornée de treize lithographies originales en couleurs de Clairin, ici sous cache et toutes signées.  
Tirage à cent quinze exemplaires sur papier vélin de lana. 60
152. COCTEAU Jean. Renaud et Armide, tragédie. *Paris*, 1945 ; in-4 broché, chemise et étui.  
Edition ornée de lithographies originales en couleurs de Christian Berard.  
Papier vélin de Rives. 50/80
153. CODE DU ROY HENRY III, roy de France et de Pologne. *Lyon, frères Gabiano*, 1593 ; veau brun de l'époque très frotté. 200



155

154. [COLLET P.] La vie de st Vincent de Paul. *Nancy*, 1748 ; 2 vol. in-4, veau marbré de l'époque.  
Edition originale, ornée d'un beau portrait gravé de St Vincent de Paul.  
Joint :  
DURAND Barthélemy. Dissertationes Ecclesiasticae pro foro tam Sacramentali quam Contentioso. *Avignon*, 1703 ; in-4 veau tacheté de l'époque. 80/100
155. COURTELINE Georges. Messieurs les Ronds-de-Cuir. *Paris*, 1927 ; in-4 en feuilles, chemise et étui.  
Edition ornée de quinze compositions de Sem, aquarellées au pochoir.  
Un des quinze exemplaires sur papier impérial du Japon, accompagnés d'une suite à part des illustrations non colorisées, et de l'aquarelle originale signée de Sem de l'une des illustrations. 200/300  
*Voir la reproduction.*
156. DELLA VALLE Pierre. Les fameux voyages. *Paris, Clouzier*, 1664 ; veau brun de l'époque très usagé, dos dépouillé. 100/200

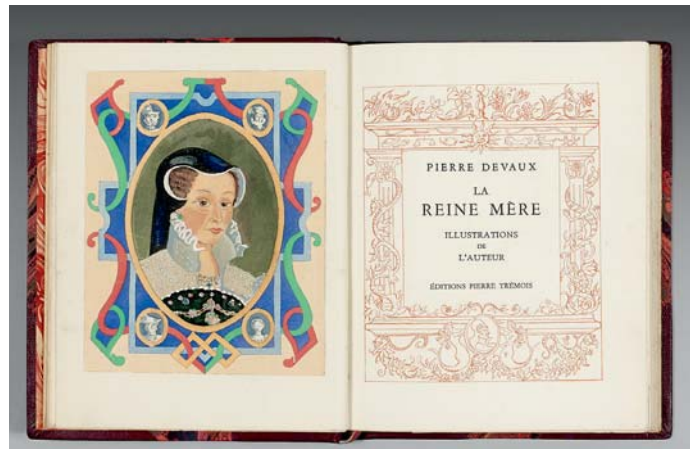


157. DESCARTES René. Principia Philosophiæ. *Amsterdam*, 1677 ; in-4, vélin hollandais de l'époque.  
Beau portrait de Descartes gravé sur cuivre, et nombreuses figures gravées sur bois dans le texte.  
Relié à la suite : Passiones animæ. 1677. 400/500  
*Voir la reproduction.*

157

158. DEVAUX Pierre. *La Reine Mère*. Paris, Trémois, 1945 ; petit in-4 demi-chagrin grenat à coins, couverture.  
Edition originale, entièrement écrite en argot, ornée de nombreux pochoirs de l'auteur, aquarellés à la main, avec une suite à part des pochoirs et un dessin rehaussé. Joint un fragment du manuscrit.  
Envoi de l'auteur à Albert Meyer accompagné d'un dessin aquarellé. 100/150

Voir la reproduction.



158

159. DEVENCE... *Analyses et dissertations sur le livre de l'Ancien Testament*. Nancy, 1742 ; in-12, maroquin rouge de l'époque, filets dorés, et armes dorées sur les plats, dos à nerfs ornés, tranches dorées.  
Tome premier seul.  
Reliures aux armes présumées d'Antoine de Chaumont de la Galaizière intendant d'Alsace et sans doute président à mortier, car ses armes et sa couronne sont sommées d'un mortier. 150
160. *DICTIONNAIRE BIBLIOGRAPHIQUE HISTORIQUE ET CRITIQUE DES LIVRES RARES* par R. Duclos, A. Cailleau, puis Jacques-Charles Brunet. Paris, 1791-1802 ; 4 vol. in-8, cartonnages anciens. 80/100
161. *DICTIONNAIRE DES GIROUETTES*. Paris, 1815 ; in-8, cartonnage de l'époque, complet de la fameuse gravure coloriée. 100
162. *DICTIONNAIRE DE MÉDECINE*. Paris, 1821-1828 ; 21 vol. in-8, demi-veau brun. 200

163. *DICTIONNAIRE RAISONNÉ ET UNIVERSEL DES ANIMAUX, ou le règne animal... d'après ce qu'on écrit les naturalistes anciens et modernes*. Paris, 1759 ; 4 vol. in-4, demi-basane ancienne.  
Petits accidents aux coiffes.  
Joint :  
BERTRAND E. *Dictionnaire universel des fossiles propres et accidentels*. La Haye, 1763 ; 2 tomes en un volume.  
ROQUES Joseph. *Nouveau traité des plantes usuelles spécialement appliqué à la médecine domestique et au régime alimentaire*. Paris, 1837 ; 4 vol. demi-veau fauve. 200/300
164. *DICTIONNAIRE UNIVERSEL... DIT DE TREVOUX*. Nancy, 1740 ; 6 forts vol. in folio, veau brun de l'époque.  
Quelques coiffes élimées. 200/300
165. DIDEROT Denis et Jean Le Rond d'ALEMBERT. *Recueil de planches sur les sciences, les arts libéraux...* Paris, 1762 ; in-folio, veau marbré de l'époque accidenté.- Tome premier seul des planches de l'Encyclopédie (sur 12). 1 000  
Voir la reproduction.



165



166. DIDEROT Denis et Jean Le Rond d'ALEMBERT. Encyclopédie ou Dictionnaire raisonné des arts et des métiers par une société de gens de Lettres. Paris, Neuchâtel, 1751-1780 ; 35 vol ; in -folio, veau marbré de l'époque, dos à nerfs ornés de motifs dorés, pièces de titre et de toison rouges (rouges et vertes pour les volumes de supplément.)

Edition originale de l'Encyclopédie. – Détail : Texte : 17 volumes. - Planches : 11 volumes. A ces 28 volumes publiés par Diderot s'ajoutent : le *Supplément*, 5 volumes (dont un de planches) et les *Tables*, 2 volumes ; ces sept derniers volumes furent publiés de 1776 à 1780 par l'éditeur Panckoucke.

Née d'un projet abandonné de traduction de la *Cyclopaedia* d'Ephraïm Chambers (1727), l'*Encyclopédie* conduite et animée par Diderot et d'Alembert ne tarda pas à devenir une œuvre originale à part entière. Leur enthousiasme et leur inlassable activité attirèrent peu à peu cent collaborateurs, écrivains, savants, penseurs, économistes tels que Buffon, Condillac, Grimm, Helvétius, d'Holbach, Marmontel, Montesquieu, Quesnay, Rousseau, Turgot, Voltaire...

L'illustration comprend 3129 planches gravées en taille-douce remarquables par leur intérêt documentaire et fort jolies pour la plupart : artisanats, commerces, premières représentations d'industries ; certaines gravures montrent les intérieurs des boutiques ou des ateliers, d'autres les outils, les instruments et les machines des ateliers.

Bel exemplaire, complet de l'ample illustration, et en jolies reliures de qualité. Il manque cependant deux planches au tome VI : Minéralogie, Montagne, pl.1 ; Volcans, pl.1.

Voir les reproductions.







167



168

167. DUCA Lo. *Le Taureau blanc*. *Sans lieu*, 1943 ; in-4 de 33 pages sous couverture muette de papier bleu.  
Edition originale présumée, ronéotypée sur papier crème et accompagnée de 8 bois originaux tirés sur papier fort de Léon Gischia.—  
*Joint :*  
NEIGE SUR LA BALTIQUE, *Paris*, 1940 ; plaquette in-8 brochée.— Traduction de l'Italien par Paul Valéry.— Dédicace de Lo Duca à E. Tériade. 150  
*Voir la reproduction.*
168. DUCANGE Charles Dufresne. *Glossarium ad scriptores mediae et infimae latinitatis*. *Paris*, 1733-1736 ; 6 forts volumes in-folio, veau ancien, dos renouvelés décorés.  
*Joint :*  
CARPENTIER D. P. *Glossarium novum* (supplément). *Paris*, 1766 ; 4 volumes même reliure. 300/400  
*Voir la reproduction.*
169. DUPLEIX Scipion. [Histoire de France]. *Paris*, 1634-1648 ; 6 tomes en 4 forts volumes in-folio. Veau brun de l'époque, quelques mors fendus et coiffes usées. 100
170. ELUARD Paul. *Hommage aux martyrs et aux combattants du Ghetto de Varsovie*. *Paris*, 1950 ; in-4 broché, chemise et étui.  
Suite de 31 dessins de Maurice Mendjinski, un des 200 exemplaires sur papier héliophile, signé par Mendjinski. 50/100
171. ERASME Didier. *Opus de conscribendis epistolis*. *Paris, S. de Colline*, 1527 ; in-8, veau d'époque estampé, usagé. Cachets sur le titre.  
*Joint :*  
TREBIZONDE Georges. *Dialecta*. *Paris, S. de Colline*, 1539 ; in-8 demi-percaline noire. 50/100
172. ERPEN Thomas. *Grammatica ebraea generalis*. *Genève (Jean de)Tournes*, 1627 ; in-8 vélin ancien. Nombreuses pages imprimées en hébreu. 100
173. EUSEBE. *Opera*. *Bâle*, 1579 ; 2 tomes en un très fort volume in-folio, vélin ancien, manque à une coiffe.  
Bel encadrement de titre de style Bâlois, gravé sur bois. 60/80
174. FARGUE Léon-Paul. *Le piéton de Paris*. *Paris, R. Léger*, 1969 ; in-4 en feuilles, étui et boîte illustrée.  
Edition ornée de quinze lithographies originales en couleurs de Michel de Galard.  
Exemplaire sur papier nacré du Japon. 50/100
175. FERNIER Robert. *La vie et l'œuvre de Gustave Courbet, catalogue raisonné*. *Lausanne et Paris*, 1977-1978 ; 2 vol. in-4, toile verte de l'éditeur. Peintures, dessins, sculptures et œuvres en collaboration. 200
176. FETES A L'OCCASION DU MARIAGE DE S.M. NAPOLEON...AVEC MARIE-LOUISE. *Paris*, 1810 ; in-8, cartonnage rouge ancien.  
Illustré de 43 planches gravées sur métal. 150
177. FINI Léonor. *Les Petites Filles modèles*. *Sans lieu, ni date* ; très grand in-folio en feuilles sous porte-feuille décoré de l'éditeur.  
Suite seule de 21 eaux-fortes originales de Léonor Fini tirées sur papier extra-fin du Japon. 200/300

178. FRANKLIN Benjamin. Œuvres. Paris 1773 ; 2 vol. in-4, demi-basane ancienne avec sept planches gravées en taille douce. 300

Voir la reproduction.

179. GIONO Jean. Provence. Paris, 1954 ; in-folio en feuilles, étui boîte de toile grise.  
Edition ornée de composition en couleurs de Moïse Kisling coloriées chez Daniel Jacomet.  
Un des 25 exemplaires sur papier impérial du Japon, contenant une suite sur Arches, hors-texte en couleurs, une suite sur Chine des in-texte en noir, une planche inédite, et une suite sur Hollande des planches refusées. 150/200

180. GOUT DU JOUR LE. Paris, François Bernouard, 2 juin – 5 décembre 1920 ; douze fascicules in-8 en feuilles, couverture illustrée.  
Cette suite de douze fascicules est accompagnée de soixante planches de costumes gravées sur cuivre aquarellées au pochoir mais semble-t-il à Laboureur, Marie Laurencin, Drésa, Benito, André Maire, Dunoyer de Segonzac etc. 1.000

Voir la reproduction.

181. GRENADE Louis de. Concionum de tempore. Anvers, 1592-1593 ; 3 forts vol. in-8, peau de truie sur ais de bois, estampée à froid, restes de fermoirs.  
Joint :  
du même, même format, même reliure :  
Conciones de praecipuis sanctorum festis. Anvers, 1593 ; 2 vol. 100/150



182. HAYMON, évêque d'Alberstadt. In Isaiam prophetam comme[n]taria... Cologne, ex officina Eucharius [Cervicornus], 1531 ; fort vol.in-8 de [14] ff., 562 pp., [1] f., vélin blanc du XVII<sup>e</sup> siècle.

Edition rare. – Le verso du dernier feuillet est occupé par une jolie figure : saint Marc fraternisant avec le lion. 80/100

183. HYGINUS et POLYBE. De Castris Romanis. Amsterdam, 1660 ; avec trois planches gravées et repliées, in-4 veau marbré du XVIII<sup>e</sup> siècle.

Joint :

ROSINUS Johanne. Romanarum Antiquitatum. Lyon, 1606 ; in-4 veau brun ancien.

Avec des figures gravées sur bois dont deux-hors texte replié. 150/200





193

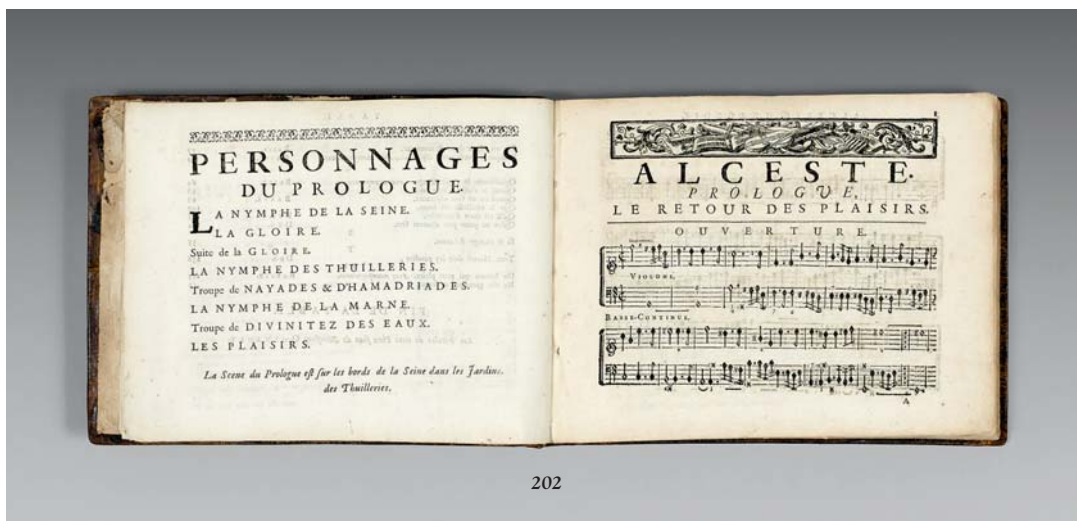
184. ILLUSTRÉS MODERNES. Réunion de 4 ouvrages in-4 en feuillets sous chemise et étui :  
 Reines de France. Préface de Jean Cocteau, eaux-fortes de Christian Bérard.  
 Cantique des Cantiques. 1950 ; pointes-sèches de Mariette Lydis.  
 Alfred de Musset. Le secret de Javotte. 1947 ; pointes sèches de Grau Sala.  
 Olivier de Serres. Esprit sur le vin, la vigne... 1947 ; lithographies en couleurs de Maurice Savin. 150
185. JOSEPHE Flavius. Histoire des Juifs. Paris, 1706 ; 3 vol. – Histoire de la guerre des Juifs contre les Romains. Paris, 1706 ; 2 vol.  
 Ensemble 5 vol. in-12, veau brun de l'époque, dos à nerfs ornés, trois coiffes usées.  
 Traduction Arnaud d'Andilly. 60/80
186. JOSEPHE Flavius. Histoire des Juifs traduite par Arnaud d'Andilly. Amsterdam, 1700 ; fort volume in-folio, veau ancien, dos refait en toile noire, mouillures marginales et traces d'humidité.  
 Edition ornée d'un frontispice, et de nombreuses figures en taille douce. 100
187. JOSEPHE Flavius. Opera. Cologne, 1691 ; fort volume, vélin hollandais ancien.  
 Titre frontispice avec une mappemonde gravée en taille douce. Rousseurs. 80/100
188. KETEL Richard. De elegantiori latinitate comparendi scriptores selecti. Amsterdam 1713 ; 2 volumes in-4, en cuir de Russie vert aux armes de Gomez de la Cortina, marquis de Morante.  
 Joints :  
 VALLA Laurent. De reciprocatione. Alcalá de Henarès, 1553 ; fort volume, in-8, basane verte de l'époque aux armes de Gomes de la Cortina, marquis de Morante.
- Petits manques latéraux aux deux derniers feuillets.  
 LA CERDA Melchior de. Apparatus latini sermonis... Ciceronis. Séville, 1598, même reliure aux mêmes armes.  
 SOAREZ Cyprien. De arte rhetoricae. Madrid, 1583 ; petit in-8, reliure aux même armes.  
 MAFFEI Pierre Antoine. Specimen Poeticum. Ferrare, 1716 ; petit in-8, même reliure même armes. 100/150
189. KIRCHMANN Johann. De funeribus romanorum. Leyde, 1672 ; fort volume in-12, vélin ivoire de l'époque aux armes d'une ville des Pays-Bas.  
 Edition ornée d'un frontispice, et de quatre planches dessinées et gravées à l'eau-forte par Romain de Hooghe. 100
190. HEFTING Victorine. Jongkind, sa vie, son œuvre, son époque. Paris, 1975 ; in-4, toile noire de l'éditeur. Description détaillée de 820 œuvres toutes illustrées.  
 Joint :  
 MOREAU NELATON Etienne. Jongkind raconté par lui-même. Paris, 1918 ; demi-marroquin chaudron à coins. 150/200
191. HERICOURT Louis de. Les lois ecclésiastiques de France. Paris 1743 ; fort volume in-folio, veau marbré de l'époque, dos à ners ornés. 80/100
192. HITTORFF J.J. ET ZANTH L. Architecture moderne de la Sicile. Paris, 1835 ; très grand in-folio, demi-marroquin à long grain et à coins rouges, dos lisse très orné. Avec 75 planches gravées sur métal certaines repliées. 150/200
193. LA FONTAINE Jean de. Fables Choiesies. Paris 1755-1759 ; 4 vol. in-folio, veau marbré de l'époque, dos à nerfs ornés, trois coiffes usées, trois mors fendus.  
 Premier tirage de cette illustration célèbre qui comprend un frontispice et 275 figures de Jean-Baptiste Oudry. Nombreux cul-de-lampe gravés sur bois d'après le peintre de fleurs Bachelier. 1.500  
 Voir la reproduction.

194. LANOUX Armand. Femmes. *Nice, la Diane Française*, 1972 ; grand in-4 en feuilles, étui-boîte de toile bleue. Edition ornée de lithographies originales en couleurs de Camille Hilaire, ici, toutes signées. Un des cent quatre-vingt-trois exemplaires sur papier vélin d'Arches. 50/100
195. LENAIN de TILLEMONT Louis Sébastien. Histoire des Empereurs. *Paris*, 1690-1701 ; 5 forts volumes in-4, veau brun de l'époque, accidents aux coiffes. 50/100
196. LE PAUTRE Pierre PERELLE Jean-Baptiste. Recueil d'eaux-fortes : Jardins, palais, fontaines, paysages. *Paris, Le Blond, Milieu du XVIIIe siècle* ; in-folio oblong, veau clair du XVIIIe siècle. Suite de 37 très belles gravures. 300/500  
*Voir la reproduction.*
197. LETELLIER Pierre. Suite nue. Sans lieu ni date, années 1960 ; grand in-4 en feuilles sous étui-boîte à fenêtre. Suite de dix-huit lithographies originales de Pierre Letellier. Un des cent soixante quinze exemplaire sur papier vélin de Rives. 30/50
198. L'HOSPITAL Marquis de. Traité analytique des sections coniques et de leur usages pour la résolution des équations. *Paris*, 1720 ; in-4 veau marbré de l'époque. Edition originale accompagnée de 32 planches gravées sur cuivre et repliées. 300/400
199. LIPSE Juste. Diva Virgo Hallensis. Beneficia eius & miracula fide atque ordina descripta. *Anvers, ex officina Plantiniana, apud Johannem Moretum*, 1605 ; in-4 de [4]ff., 86pp., [5]ff., [2] planches, vélin souple de l'époque. Avec deux planches hors texte. La première gravée en taille douce par Corneille Galle représente l'intérieur de l'église avec la statue de la Vierge entourée des dons de Philippe le Bon ; la seconde montre des assaillants campés devant la ville de Halle. 200
200. LOHNER Tobie. Instructissima bibliotheca manualis concionaria. *Dillingen*, 1681 ; 4 tomes en un très fort volume, vélin hollandais de l'époque, deux fermoirs métalliques conservés, dos à nerfs. 80/100

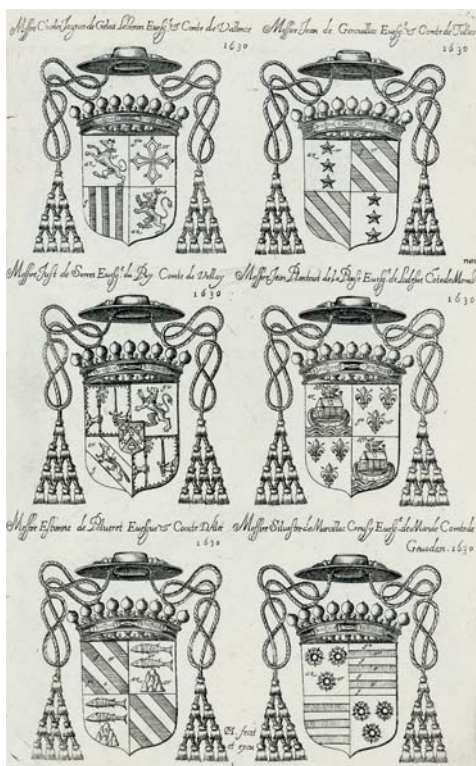


196

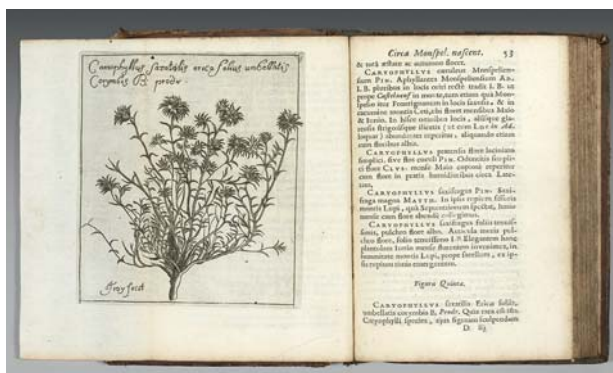
201. LONDRES. Recueil de trente vues gravées sur métal, tirées sur papier glacé, montées sur album petit in-4 oblong chagrin violine décoré. *Londres*, vers 1849. 50/100
202. LULLI Jean-Baptiste. Alceste tragédie mise en musique. *Paris, J.B.C. Ballard, 1727* ; in-4 oblong veau brun ancien muet, chemise et étui. Edition originale de la partition. 300/500  
*Voir la reproduction.*
203. MABILLON Dom Jean. Réflexions sur le réponse de M. de la Trappe [Rancé] au Traité des études monastiques [Mabillon] *Paris, Ch. Robustel, 1692* ; in-4, veau brun de l'époque dos à nerfs orné, une coiffe usée. Edition originale. 100
204. MADELIN Louis. Le Consulat et l'Empire. *Paris*, 1932 ; 2 vol. in-8 demi-maroquin chaudron. Joint: Huit volumes en relation avec l'Empire et le Second Empire par F. LOLIÉE, M. TINAYRE, J.R. COIGNET, F. FUNCK BRENTANO, etc... 60/100



202



205



206



207

205. [MAGNENEY Claude]. Le recueil des armes de plusieurs nobles maisons et familles tant ecclésiastiques, princes, ducs, marquis, comtes, barons, chevaliers, escuyers et autres, selon la forme que l'on les porte de présent... Paris, Cl. Magneney, 1633 ; in-folio de 109 ff., vélin souple ivoire de l'époque, armes dorées sur les plats.

« Très beau recueil devenu rare » (Saffroy, n° 2972, qui reproduit le frontispice et annonce 209 feuillets).

Beau frontispice dans un portique, un feuillet de dédicace, un feuillet de privilège et 106 planches le tout finement gravé sur cuivre par Claude Magneney et offrant 636 blasons ornementés avec les noms des possesseurs.

Reuvre aux armes des marquis de Villefranche frappées au siècle suivant. Le D<sup>r</sup> Olivier ne les a pas connues. 200/300

Voir la reproduction.

206. MAGNOL Pierre. Botanicum Mospeliense. Lyon, 1676 ; petit in-8, veau brun de l'époque frotté.

Edition originale, illustrée de nombreuses figures finement et élégamment gravées sur cuivre signées Troy, soit le père du peintre Jean-François de Troy. 300

Voir la reproduction.

207. MAGNUM BULLARIUM ROMANUM. Lyon, 1673 ; 5 vol. in-folio, veau granité de l'époque.

Les bulles fulminées par les papes depuis Léon...jusqu'à Clément X. 200/300

Voir la reproduction.

208. MALDONATI Giovanni. Commentarii in quatuor Evangelistas. Mayence, Arnold Myl, 1602 ; fort vol. in-folio à deux colonnes, reliure germanique de l'époque, ais de bois recouverts de peau de truie naturelle estampée à sec, dos à six nerfs, deux fermoirs d'origine.

Edition dédiée au duc de Lorraine Charles III. Beau titre - frontispice en forme de portique signé JHB. 100

209. MALETTI Charles. De hierarchia et jure Ecclesiae militantis. Turin, Barth. Zapata, 1660 ; fort vol. in-folio à deux colonnes demi-basane à coins (rel. frottée).

Grande vignette de titre gravée sur bois. 100

210. MALHERBE François. Les poésies. Paris, 1698 ; in-12, veau brun de l'époque. Manque à une coiffe.

Seconde édition publiée par Jules Ménage, et encore dédié à Colbert. 100

211. MAMACHI Thomas. De animabus justorum in sinu Abrahæ, ante Christi mortem, expertibus beatæ visionis Dei. Rome, Marco Palearini, 1766 ; 2 vol. in-4 vélin ivoire ancien, dos lisses. 100

212. MANGEART Thomas. Introduction à la science des médailles. Paris 1763 ; in-folio, basane marbrée du début du XIXème siècle, dos lisse orné.

Avec 35 planches gravées sur cuivre de médailles et sujets variés. Joint :

Histoire du règne de Louis le Grand par les médailles. Slnb, basane marbrée de l'époque frottée.

Suite seule de 94 planches de médailles et de blasons gravées sur cuivre. 100/150

213. MAURIAC François. Œuvres Complètes. Paris, Fayard, 1950-1956 ; 12 vol in-8 brochés.

Jolie édition collective ornée de bois originaux de Louis Jou. Exemplaires du tirage sur papier vélin d'Arches n° 109.

Longue dédicace autographe signée de François Mauriac au Tome 1 qui se termine ainsi « l'histoire de mes livres, c'est mon histoire ». 100/200

214. MAUROIS André. France. Paris, 1959 ; in-folio en feuilles, chemise et étui.

Edition ornée de dix lithographies originales en couleurs de Jean Carzou. 100/150

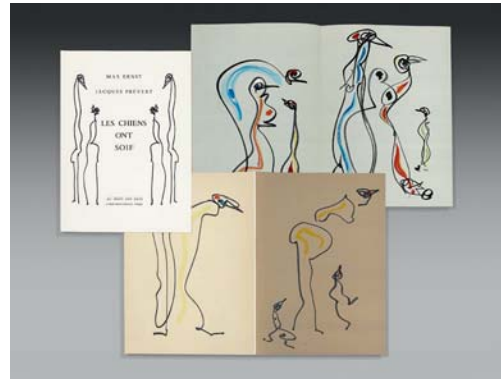
215. MAURON Marie. Provence, terre des dieux. *Paris, Piazza*, 1963 ; grand in-4 en feuilles chemise et étui, édition ornée de lithographies en couleurs de Claude Schurr.  
Un des soixante exemplaires sur vélin d'Aches avec suite à part sur Japon des lithographies.  
Fente à la chemise. 50/80
216. MÉMOIRE SUR LE COMMERCE DES HOLLANDOIS DANS TOUS LES ÉTATS ET EMPIRES DU MONDE. *Amsterdam*, 1718 ; in-12, veau marbré de l'époque. Semble manquer à la Kress Library. 200
217. MENGHI Girolamo. Fustis daemonum adjurationes...*Francfort*, 1708 ; veau fauve de l'époque aux armes d'Auguste de Bullion, marquis de Bonnelles, grand prieur de l'ordre de Malte (1691-1769).  
Dos à ners ornés de croix de Malte. (réparé)  
Recueil d'exorcismes mis à l'index en 1709. 150
218. MIRABELLUS Dominicus Nanus. Polyantha novissimarum novissima. *Venise, Giov. Guerigli*, 1622 ; fort vol. in-folio à deux colonnes, demi-basane brune du XIX<sup>e</sup> siècle, dos à nerfs.  
Encadrement de titre baroque gravé à l'eau-forte. 100
219. MITTARELLI Giovanni-Benedetto et Anselmo COSTDONI.  
Annales camaldalenses ordinis Sancti Benedicti. *Venise, monastère Saint-Michel de Murano (Giov. Bat. Pasquali)*, 1755-1773 ; 9 vol. in-folio, demi-velin ancien à coins, dos lisses.  
Beau frontispice à l'eau-forte offrant une vue à vol d'oiseau de l'abbaye bénédictine de Camaldoli en Toscane. 250
220. MONTAIGNE Michel de. Les Essais. *Paris*, 1725 ; 3 vol. in-4 veau granité de l'époque, dos à nerfs ornés deux coiffes élimées. 150
221. MOTTEVILLE Madame de. Mémoire pour servir à l'histoire d'Anne d'Autriche, épouse de Louis XIII. *Amsterdam*, 1723 ; 4 vol. in-12, veau brun de l'époque.  
Accidents aux dos.  
Reliures aux armes de Jean-Joseph de Bourguignon Bussière dit le marquis de la Mure, né en 1721, officier des gardes du roi Stanislas en 1757 (Olivier, 2245). 150
222. NOBLESSE. Preuves de la noblesse de D<sup>lle</sup> Anne Michelle Viart de Pimelle pour être admise...dans la Maison royale de St Louis fondée à St Cir dans le parc de Versailles (Versailles), Juin 1728 ; in-folio de 10 pages et un feuillet blanc.  
Beau document sur peau de vélin callegraphié aux encres noire et rouge présentant sur le tiers latéral de chaque page l'arbre généalogique de la candidate avec 19 grands blasons peints à la gouache.  
Signature de d'Hozier à la fin. On lit en tête : Bourgogne et Champagne Juin 1725.  
Traces d'usage. 300/400
223. NOUVEAU DICTIONNAIRE D'HISTOIRE NATURELLE appliquée à l'agriculture et à l'économie rurale et domestique. *Paris*, 1803-1804 ; 24 vol. in-8, demi-basane bleue ancienne.  
Très nombreuses planches d'histoire naturelle gravées sur métal. 200/300
224. NOUVEAU DICTIONNAIRE D'HISTOIRE NATURELLE...*Paris*, 1803-1804 ; 23 vol. in-8, basane racinée d'époque, dos lisses ornés.  
Accidents aux reliures. 150/200
225. [POÈTES LATINS] OPERA ET FRAGMENTA VETERUM POETARUM LATINORUM. Londres, 1713 ; 2 vol. in folio, veau marbré de l'époque, dos à nerfs ornés, accidents à une coiffe.  
Edition savante publiée par Michel Maittaire. 100/150
226. ORDONNANCES DE LOUIS XIV DU MOIS DE MARS 1673. *Paris* 1673 ; in-4 veau brun de l'époque.  
Règlement pour le commerce des négociants et des marchands. 60/100
227. PALLADIO Andrea . I quatro libri dell'architettura. *Venise, B. Carampello*, 1581 ; in-folio cartonnage italien du début du XIX<sup>e</sup> siècle.  
Quatre titres frontispices et très nombreuses figures, le tout gravé sur bois. 400/500
228. PARE Ambroise. Les œuvres, septième édition. *Paris, Nicolas Buon*, 1614 ; fort volume in-folio, veau brun frotté et un peu déboité.  
Titre dans un bel encadrement et nombreuses figures anatomiques et d'animaux plus ou moins réels gravés sur bois. Petite découpe dans le blanc du titre, et petites auréoles marginales en tête. 400/500
229. PASSERINO Pietro Maria. Regular Tribunal, sive Praxis formandi processus Inquisitionis, Denuntiationis & accusationis... in foro regularium... *Cologne, Wilh. et Franc. Metternich*, 1694 ; fort vol. in-folio à deux colonnes, veau brun de l'époque, dos à nerfs frotté.  
Tentative de justification des tribunaux de l'Inquisition. 150
230. PATTE. Mémoires sur les objets les plus importants de l'architecture. *Paris*, 1769.  
Edition originale dédiée au marquis de Marigny accompagnée de 27 planches gravées en taille douche et repliées sauf une. 400/500
231. PAULUS Romanus. Tractatus... pensionum ecclesiasticarum... *Rome, Dominico Michelo Tramezzini*, octobre 1539 ; pet. in-4 de [6] ff., 48 ff., [4] ff., 22 ff., vélin souple de l'époque, dos lisse muet.  
Edition originale. Relié à la suite, du même :  
TRACTATUS... DE RESERVATIONIBUS APOSTOLICIS compositus per Gaspar. De Perusio... Ibid., id. 150



232



233



236

232. PERCIER Charles et P.L.F. FONTAINE. Choix des plus belles maisons de plaisance de Rome et de ses environs. Paris, 1809 ; très grand in-folio, demi-veau bleu ancien, fente aux mors.  
Edition originale accompagnée de 75 planches gravées sur cuivre. 400/500

Voir la reproduction.

233. PERCIVAL Robert. Voyage à l'île de Ceylan, fait dans les années 1797 à 1800. Traduit de l'anglais par P.F. Henry. Paris, Dentu, 1803 ; 2 vol. in-8, basane marbrée de l'époque.  
Edition originale de la traduction, accompagnée de quatre cartes gravées et repliées dont une très grande de Ceylan. 300/400

Voir la reproduction.

234. PIETRO Dominique di. Voyage historique en Egypte pendant les campagnes des généraux Bonaparte, Kléber et Nénou. Paris, L'Huillier, novembre 1818 ; in-8 de [2] ff., 340 pp., demi-basane verte, dos dépouillé.  
Edition originale accompagnée d'une carte gravée et repliée de l'Egypte depuis le Delta jusqu'à Assouan avec la Mer Rouge. 100

235. POLYBE. [Opera]. Frankfort sur la Main, Wechel, 1609 ; fort volume in-folio, peau de truie entièrement estampée à froid, plat détaché.  
Savante édition grecque latine, dédiée au roi Henri IV.  
Signature de Jules Lacroix sur la garde. 80/100

236. PREVERT Jacques. Les chiens ont soif. Paris, Au pont des Arts, 1964 ; in-folio en feuilles sous étui-boîte de toile.  
Edition ornée de deux eaux-fortes originales en couleurs de Max Ernst signées et de lithographies en couleurs du même artiste.  
Un des deux cent exemplaires sur papier vélin d'Arches. 600/800

Voir la reproduction.

237. PRISCIANUS. Opera. Paris, Josse Bade Ascensius, 13 décembre 1527 ; in folio, cartonnage sommaire du XIX<sup>e</sup> siècle.

Grande et belle marque de Bade Ascensius sur le titre. 150

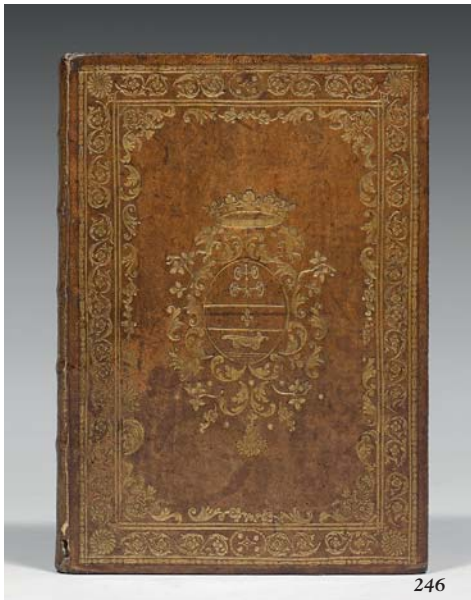
238. PSAUMES. – PSALMI DAVIDICI ad hebraicam veritatem castigati... per... Thom. Vio Caietanum... Venise, Luc. Anton. Giunta, novembre 1530 ; in-folio, vélin ivoire ancien.  
Impression en noir et rouge avec de nombreuses lettrines historiées. 150

239. PSAUMES. – François TITELMANN. Elucidatio in omnes psalmos juxta veritatem vulgatæ et ecclesiæ usitate editionis latine... Anvers, Phil. Nutus, 1573 ; in-folio, demi-basane brune du XIX<sup>e</sup> siècle, dos à nerfs. 100

240. Non venu.

241. PSAUMES - PSALMI LXXV POSTERIORES DAVIDIS REGIS, quos Georgius Hesperus... instruxit. Munich, J. Jæcklin, 1675 ; fort vol. in-folio à deux colonnes, ais de bois recouverts de peau de truie naturelle décorée à sec, fermoirs d'origine, dos à nerfs.

Grande et jolie vignette gravée sur bois sur le titre. A la suite, du même Commentarii... in antica, ibid., id., 1675, (2) ff., 115 pp. (2) ff. 100



246



251

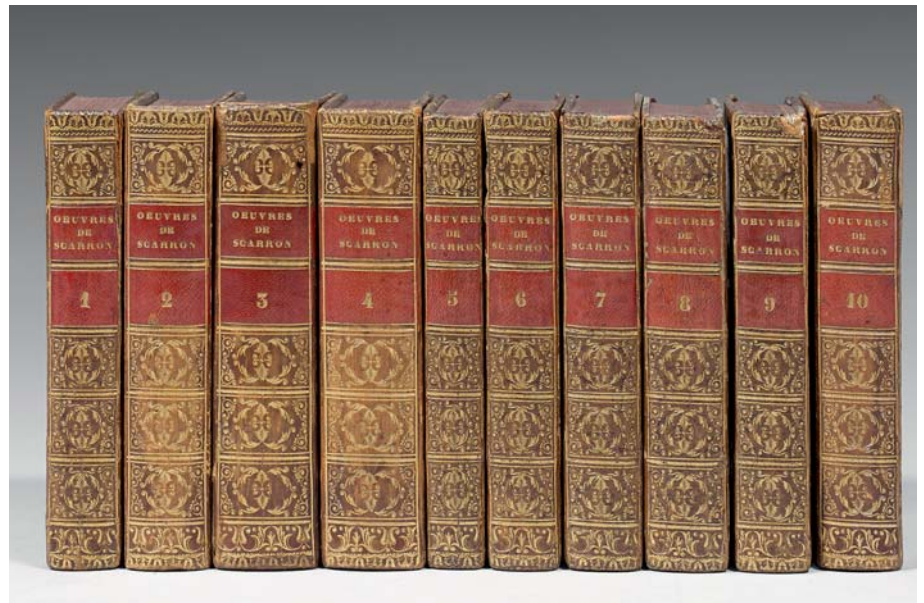
242. RACINE Jean. Phèdre. *Grenoble, St Etienne, 1973* ; grand in-4 en feuilles chemise et étui.  
Edition ornée de quinze burins originaux de Raymond Carrance.  
Un des deux cent dix exemplaires sur papier vélin d'Arches. 60/100
243. RADA Juan de. Controversarium theologiarum inter s. Thomam et Scotam super Sententiarum librum. *Venise, Giov. Guerili, 1616-1617* ; 4 vol. in-4, vélin ivoire de l'époque, dos lisses. 100
244. RELIURES. Réunion de trois ouvrages :  
1. LES PSAUMES EN FORME DE PRIÈRES. *Paris, 1690* ; maroquin noir entièrement orné de décors dorés.  
2. MADAME COTIN. Elisabeth ou les exilés en Sibérie. *Paris, 1823* ; petit in-12 maroquin rouge à long grain. Décor doré et à froid.  
3. CÉRÉMONIES ET PRIÈRES DU SACRE DES ROIS DE FRANCE (par Monin). *Paris, 1825* ; in-12 maroquin rouge à long grain, filets et fleur de lys (Purgold). 150/200
245. RELIURES : Réunion de six volumes en maroquin à dentelles aux armes des marquis de Villefranche, avec l'ex-libris : BREVIARUM CABILLONENSE (Chalon sur Saône). *Paris, 1765* ; 4 vol. maroquin rouge.  
L'OFFICE DE L'EGLISE. *Paris, 1700* ; un tome divisé en deux volumes. Maroquin havane, doublé de maroquin rouge.  
Quelques défauts et réparations. 300/400
246. RELIURE.- Officia propria Sanctorum ordinis cisterciensis. *Venise, 1732* ; in-4, veau fauve de l'époque, encadrements et armes dorés sur les plats, dos à ners ornés.  
Très jolie reliure italienne décorée et aux armes d'un personnage non identifié. 200/300  
*Voir la reproduction.*
247. RESIE comte de. Histoire et traité des sciences occultes. *Paris, 1857* ; 2 vol. in-8, basane tachetée, dos à faux nerfs ornés.  
*Caillet, 9319, Longues notices.* 80/100
248. Non venu.
249. RIBERA francisco de. In sacram b. Johannis Apostoli & Evangelistæ Apocalypsin commentarij. *Salamanque, Pedro Lasso, 1591* ; in-folio à deux colonnes, vélin souple ivoire du temps à rabats.  
Quelques galeries de vers marginales. 150
250. RISTL Augustin. Commentarius in regulam divi Aureli Augustini... ad usum aliorumque religiosorum... *Vienne, Grégoire Kurtzböck, 1750* ; fort vol. in-folio à deux colonnes, ais de bois recouverts de peau de truie estampée à sec, dos à nerfs, deux fermoirs d'origine. 150
251. ROBERTSON. L'histoire de l'Amérique. *Paris, 1778* ; 4 vol. in-12, veau marbré de l'époque, avec cinq grandes planches gravées et repliées, dont quatre de cartes, la cinquième d'antiquités mexicaines. 200  
*Voir la reproduction.*



252. ROBAUT Alfred. L'Œuvre de Corot. Catalogue raisonné et illustré. Paris, 1905 ; 5 vol. grand in-4, demi-marquain rouge à coins, dos à nerfs, têtes dorées.  
Descriptions détaillées et presque toujours illustrées de 3221 œuvres de Corot.  
Tirage original à 370 exemplaires sur papier vélin de Cuve.  
Très bel exemplaire bien relié. 200/300
253. ROBAUT Alfred. L'Œuvre de Corot. Catalogue raisonné et illustré, Paris, 1905 ; 5 vol. grand in-4, demi basane orangée ancienne.  
Descriptions détaillées et presque toujours illustrées de 3221 œuvres de Corot.  
Tirage original à 370 exemplaires sur papier vélin de Cuve.  
Plus trois suppléments publiés de 1948-1974. 200/300
254. [ROLAND DE LA PLATIÈRE J.-M.]. Lettres écrites de Suisse, d'Italie, de Sicile, et de Malthe... Amsterdam, 1780 ; 6 vol. in-12, cartonnages de l'époque. 50/100
255. ROMAINS Jules. Les Hommes de bonne volonté. Paris, Flammarion, 1958 ; 4 vol. in-8 percaline grenat de l'éditeur. Edition complète sur papier Bible. Dédicace autographe signée de l'auteur à Max Bailet.  
*Joint du même :*  
Pour raison garder. Paris, 1960 ; 3 vol. in.16, toile grenat.  
Dédicaces de l'auteur à Geneviève Maillon.  
*Joint :*  
GENEVOIX Maurice. Au cadran de mon clocher. Paris, 1960 ; in-8 cartonné. Dédicace autographe signée de l'auteur à Geneviève Maillon. 80/100
256. RONDELET Jean. Traité théorique et pratique de l'art de bâtir. Paris, 1830-1832 ; 5 vol. in-4 et un vol. in-folio, demi-veau brun.  
Edition originale accompagnée d'un atlas de 207 planches gravées sur métal. 200/300
257. ROUSSEAU Jean Jacques. Œuvres. Neuchâtel, 1764 ; 5 vol. in-8. veau blond de l'époque, dos à nerfs ornés.  
Edition collective publiée du vivant de Rousseau ornée d'un portrait et de cinq frontispices de Eisen et Gravelot.  
*Joint :*  
en reliure semblable et du même. Dictionnaire de musique. Paris, 1768 ; avec treize planches gravées et repliées de musique notée.  
*Joint :*  
MONTESQUIEU. Œuvres. Londres, 1769 ; 7 vol. in-12, veau marbré de l'époque. 200
258. ROUSSEAU Jean-Jacques. Collection complète des Œuvres. Genève 1782-1789 ; 17 volumes in-4, basane mouchetée, présentant de nombreux accidents.  
Portrait d'après Latour et figures par Moreau le Jeune. 100/150
259. RUVIO Antonio. Assertionum catholicarum adversus Erasmi Roterodami pestilentissimos errores... Salamanque, Juan de Canova, 1568 ; in-folio, veau fauve ancien très bien restauré.  
Grandes armes d'Espagne sur le titre, marque de l'imprimeur gravée sur bois à la dernière page. Ouvrage hostile aux protestants. Edition originale imprimée à deux colonnes. 150
260. SALVIATI Alamanno. Descrizione della Capella di S. Antonino. Florence, B. Paperini, 1728 ; grand in-folio, veau brun de l'époque, coiffé réparée, édition originale, accompagné de huit planches en taille douce doubles ou repliées. 200/300  
*Voir la reproduction page 49*
261. SAN JUAN Isidore de (? Isidori à sancto Ioanne) Constitutiones sacri et regalis ordinis. PP exalcestorum B. Mariæ de Mercede Redemptionis captivorum. Séville, Thomas Lopez de Haro, 1685 ; in-4 de [12] ff., 248 pp., [12] ff., vélin souple ivoire de l'époque.  
Règle et constitution de l'ordre des Pères Déchaussés de sainte Marie de Mercredes de la Rédemption des captifs. Grand emblème de l'ordre gravé sur bois en frontispice répété en tête de texte. Cachet de la bibliothèque nationale de Lisbonne. 150
262. SANCTA CATHARINA Michel de. Trinum perfectum Via. Veritas, Vita. Augsburg, G. Schülter et M. Happach, 1722 ; 3 parties en un fort vol. in-folio à deux colonnes, ais de bois recouverts de peau de truie estampée à sec, initiales A.A.S. et date 1723, deux fermoirs d'origine, tranches bleues. 100
263. SANCTA CATHARINA Michel de. Trinum Perfectum, via, veritas, vita... Augsburg, M. Veith, 1739 ; 3 parties en un fort vol. in-folio à deux colonnes, ais de bois recouverts de peau de truie naturelle entièrement décorée à sec, deux fermoirs d'origine.  
Complet des trois parties. De via purgativa ; De via illuminativa ; De via unitiva.  
La reliure germanique primitive décorée a conservé ses fermoirs d'origine. 150
264. SANCTO CECILIO Pedro de. Annales del orden de Descalzos de Nostra Señora de la Merced Redempcion De Cantinos Christianos. Barcelone, Dionisio Hidalgo, 1669 ; 2 vol. in-folio, à deux colonnes, vélin souple ivoire de l'époque, déchirure à un dos.  
Beau frontispice en taille-douce de Villafranca répété au tome second. Quelques galeries de vers marginales. 150
265. SAULNIER Pierre. De capite sacri ordinis Sancti Spiritus Dissertatio. Lyon, Guillaume Barbier, 1649 ; in-4 front., [9] ff., 243 pp., [3] ff., 12 pl. dont 4 repl., vélin ancien à mouchetures polychromes, dos lisse.  
Edition originale dédiée à Fleuri d'Etampes de Valençay, bailli de l'ordre de Saint Jean de Jérusalem. FRONTISPICE ET 13 PLANCHES GRAVÉES EN TAILLE DOUCE dont cinq repliées : autre frontispice (l'église et l'hospice), portrait, trois planches d'héraldique (48 blasons gravés en taille-douce), plan replié, représentations du temple du Saint-Esprit, etc... 200
266. SAVOIE.- STIL ET REGLEMENT SUR LE FAICT DE LA JUSTICE et instruction des procès, dressés par le Souverain Senat de Savoye. Chambéry, G. Dufour, 1643 ; fort volume in-4, vélin ancien, manques aux angles.  
Grandes armes de Savoie sur le titre et deux cachets. 60/80
267. SCARRON Paul. Œuvres. Amsterdam, 1737 ; 9 vol. petit in-12, veau fauve du début du XIX<sup>e</sup> siècle, armes dorées sur la premier plat, dos lisses très ornés.  
Reliure aux armes de Christophe de Klinglin de Hattsatt, président du conseil souverain d'Alsace (1689-1769). 200/300  
*Voir la reproduction page 49.*
268. SCÈNES DE LA VIE PRIVÉE ET PUBLIQUE DES ANIMAUX. Recueil de dessins originaux à la plume richement aquarellés dans l'esprit de Grandville. Daté de 1840 ; petit in-4 (232 x 170 mm), cartonnage muet de l'époque.  
Avec 97 compositions en couleurs. 200/300  
*Voir la reproduction page 49 et en 4ème de couverture.*



260



267

269. [SCHLEUSING G. A.] *La religion ancienne et moderne des Moscovites*. Cologne, Pierre Marteau, 1698 ; pet. in-8 de [2] ff., 154 pp., [7] pl., veau brun de l'époque, dos à nerfs orné. Edition originale française d'un ouvrage traduit de l'allemand que l'auteur avait signé Th. Wahrmundus. Elle est illustrée de 7 fines eaux-fortes hors texte dont une repliée signées de Bernard Picart. 150

270. SCHMALZGRUEBER François. *Clerus sæcularis et regularis* (2 tomes en un vol.). *Sponsalia et matrimonium* (2 tomes en un vol.). *Jus ecclesiasticum universum*. Ingolstadt, Jean-Ferd. Schwertlen puis Jean-André de la Haye, 1726, 1728 ; ensemble de trois ouvrages en trois forts vol. in-folio à deux colonnes, ais de bois recouvert de peau de truie estampée à sec, 5 (sur 6), fermoirs d'origine, dos à nerfs, avec tomaisson I-II-III. Le troisième ouvrage est dédié au cardinal Jean-Baptiste Ptolémée. 150

271. SCHMIT Robert. Eugène Boudin 1824-1898. Paris, 1973-1984 ; 4 forts vol. in-4, toile bleue de l'éditeur. Description illustrée de 3854 œuvres. Collection complète du supplément. 200/300

272. SIGAUD DE LA FOND Joseph Aignan. *Description et usage d'un cabinet de physique expérimentale*. Paris, 1784 ; 2 vol. in-8, veau blond dos à nerfs ornés avec le fer à l'oiseau. Seconde édition accompagnée de 51 planches gravées en taille douce, la plupart repliées.

Joins:

THOMIN. *Traité d'optique mécanique*. Paris, 1749 ; in-8 veau brun de l'époque. Avec quatre planches gravées et repliées.

MENTELLE Edme. *Cosmographie élémentaire*. – Partie astronomique – Partie Géographique. Paris, 1799 ; Ensemble deux volumes in-8, demi-basane blonde de l'époque. Nombreuses planches gravées et repliées. 400/500

273. SOTO Domingo. *De natura et gratia*. Venise, Flor. à Prato (du Pré), 1584 ; in-4 à deux colonnes, vélin souple ivoire ancien, restes d'attaches.

Joint du même :

DE JUSTITIA ET JURE. Ibid., id., 1589 ; fort vol. in-4, vélin ivoire, traces d'attaches. Galeries de vers dans la marge du fond atteignant parfois quelques lettres. 150



268

274. SPERELLUS Alexandre. *Episcopus opus tripartitum ethico-politico-sacrum*. Rome, 1670 ; deux parties en un fort volume in-folio. Vélin ivoire ancien. 100

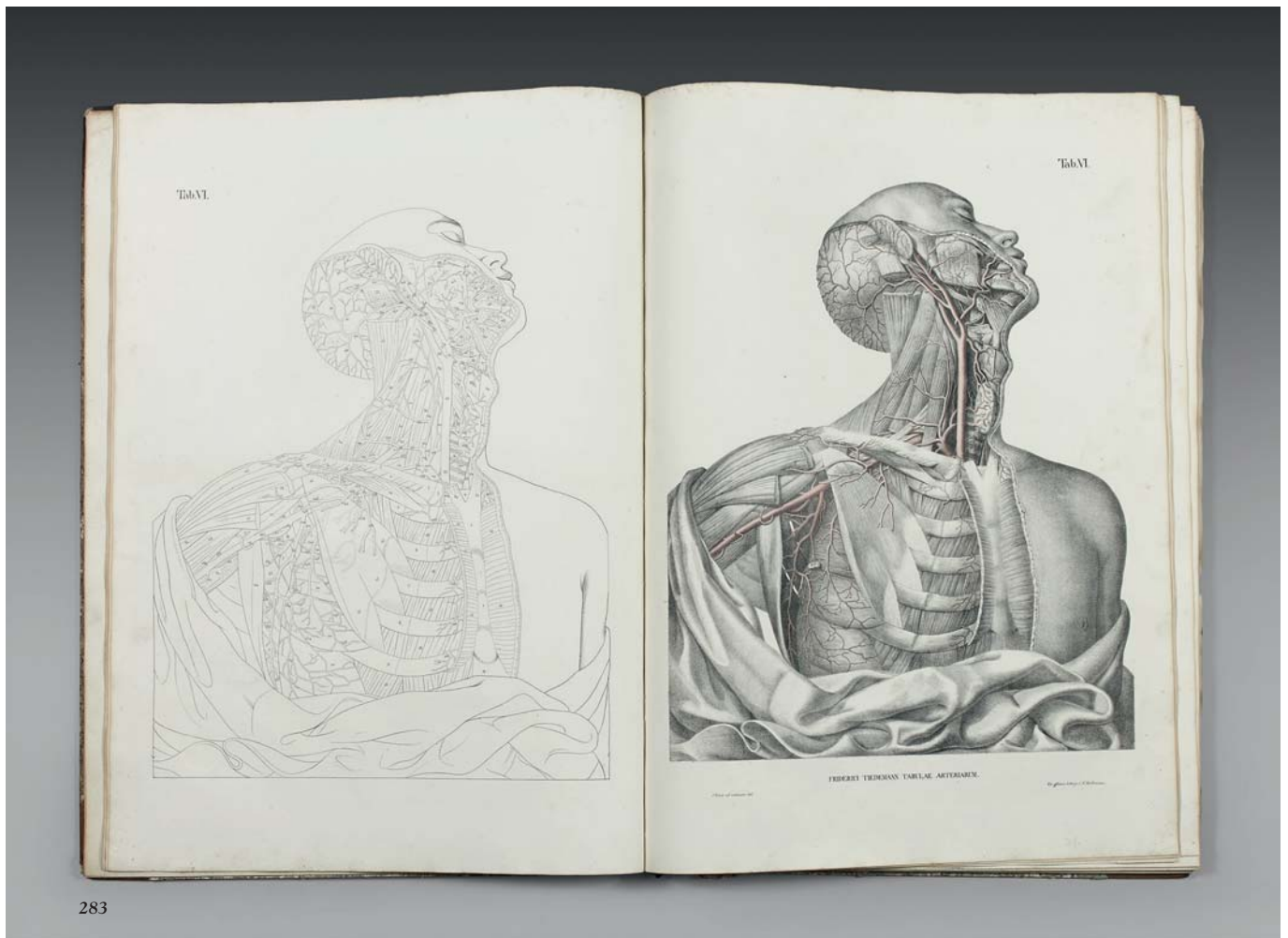
275. STENDHAL. *Promenade dans Rome*. Paris, Delaunay, 1829 ; 2 vol. in-8 demi-chagrin olive, non rognés, couverture (un peu défraîchie). Edition originale. Deux plans repliés et deux frontispices gravés. Quelques rousseurs, auréole à la fin du tome II. 200

276. SUARES Rodericus. *Opera omnia*. Francfort, Nic. Bassæus, 1594 ; fort vol. in-folio à deux colonnes, veau brun du XVIIème siècle, un peu frotté. GRANDE ET JOLIE FIGURE GRAVÉE SUR BOIS EN TÊTE DU TEXTE : assemblée de juriconsultes autour d'une table. L'un d'eux a des lunettes. 150



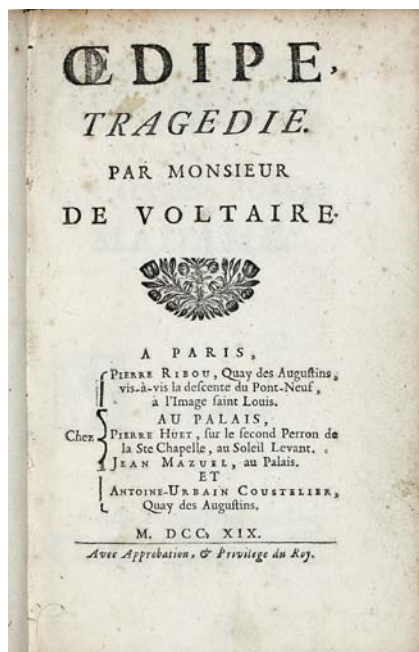
277

277. SUCQUET Antoine. *Via vitae aeternae*. Anvers, 1620 ; fort volume in-8, vélin ivoire à recouvrement de l'époque à décors dorés, dos lisse orné, tranches dorées, nombreuses et fines figures gravées au burin par B.Bolswert. 200/300  
*Voir la reproduction.*
278. TALLEMANT DES REAUX Gédéon. *Les Historiettes*. Troisième édition, Paris, 1854-1858 ; 7 vol. in-8 demi-chagrin vert de l'époque, dos à nerfs ornés. 100
279. TATIANUS Oratio ad Graecos. *Herminæ irrisio gentilium philosophorum*. Oxford, *Théâtre Sheldonien*, 1700 ; in-8 de [8] ff., 16 pp., 212 pp., XXVII pp., pp. 213-251 [+1], reliure anglaise veau granité de l'époque, décor à froid, éclat à une coiffe. Edition grecque-latine publiée par William Worth. Exemplaire contenant bien la *Dissertatio in Tatianum* par L. du Four de Longuerue, 27 pages intercalées. 100
280. TAVANNES Jacques de Sault de. *Mémoires*. Paris, Jannet, 1858 ; maroquin rouge dos doré et mosaïqué, doublure de maroquin vert décoré (Dupré Vincent Sr). Etui.  
*Joints :*  
 APOLINAIRE Guillaume. *Le Bestiaire ou cortège d'Orphée*, illustré par Raoul Dufy. Paris, 1919 ; petit in-8. bradel demi basane noire.  
 DEBORD Guy. *Panégryque Tome premier*. Paris, 1993. 100
281. TEN KATE Lambert. *Aenleiding der Nederduitsche sprake*. Amsterdam.1723 ; 2 forts volumes in-4, vélin hollandais de l'époque. 60/100
282. TERENCE. *Comoediae sex*. Paris, Robert Estienne, 1541 ; (4 janvier 1542) ; in-4, vélin ancien. Cachets sur le titre.  
*Joint :*  
 JUVENAL et PERSE, *Satyrae*. Bâle, 1551 ; in-folio, veau d'époque usagé. 100



283

283. TIEDEMANN Frédéric. *Tabulae arteriarum corporis humani*. Carlsruhe, C.F. Müller, 1822 ; in-plano demi-reliure dos dépouillé. Important atlas du corps humain accompagné de 38 planches lithographiées d'après les dessins de J. Roux. Les planches sont en double épreuve dont une au trait. 1 500  
*Voir la reproduction.*
284. TITE-LIVE. *Le Deche*. Venise, Giunti 1554 ; fort vol. in folio, vélin ancien. Traduction italienne des *Décades* par Jac. Nardi. 100
285. TITE LIVE. *Histoire Romaine*. Paris, 1770-1772 ; 10 vol. in-12, veau marbré de l'époque.  
*Joint :*  
 DENYS d'HALLICARNASSE. *Les antiquités romaines*. Paris 1722 ; 2 vol. in-4, demi-veau brun ancien. 150
286. THIERY... *Guide des amateurs et des étrangers, voyageurs à Paris*. Paris, 1787 ; 2 forts vol. in-12, veau brun de l'époque.  
 Nombreuses planches de monuments parisiens gravées en taille-douce.  
*Joint :*  
 VOSGIEN. *Dictionnaire géographique universel*. Paris, 1837 ; in-8 basane racinée, frottée, accident à un coiffe. Avec des cartes dont une coloriée. 200
287. THOMASSIN Louis. *Ancienne et nouvelle Discipline de l'Eglise touchant les bénéfices et les bénéficiers*. Paris, François Montalano, 1725 ; trois vol. in-folio veau brun de l'époque, épidermures à deux plats.  
 Manque à la Kress Library qui ne possède que le *Traité du négoce et de l'usure* du même auteur. 150
288. THOMASSIN Louis. *Le même ouvrage, même édition* ; veau brun de l'époque, quelques accidents aux reliures. 150
289. TROMBETTA Antonio. *Auree scoticarum formalitatum lucubrationes in florentissima iam patavina achademia...* *S.l.n.d.* (Venise ? vers 1510?) ; in-folio de 20 ff. à deux colonnes (Aa – Bb<sup>6</sup> – Cc<sup>6</sup>), cartonnage ancien à dos et bandes de vélin ivoire.  
 Fragment possible d'un livre (cependant complet en lui-même). *Relié à la suite :*  
 DUNS, scotus John. *Formalitates de mente*. Venise, Octavien Scot, 20 janvier 1516 ; 12 ff. (A – B<sup>6</sup>). Publié par Antonio Trombetta. Annotation à l'encre rouge d'une main de l'époque. 200



300

290. TURQUAN Joseph. Réunion de sept ouvrages. *Paris*, 1910 ; ensemble de 7 vol. in-8 demi-chagrin rouge et vert.  
- Elisa et Pauline, sœurs de Napoléon.  
- Caroline, sœur de Napoléon.  
- La citoyenne Tallien.  
- La Générale Bonaparte.  
- Lady Hamilton.  
- Madame Récamier.  
- Napoléon amoureux. 60/100
291. TURRE Joseph Marie de. Institutiones ad Verbi Dei scripti intelligentiam... *Parma, Paul Mont (ou Dumont?)*, 1711 ; 4 vol. in-folio veau brun de l'époque, dos à nerfs ornés de motifs dorés (plats frottés).  
Grande vignette héraldique en tête de la dédicace au cardinal U. J. Gozzadino. 150
292. VALENCE Grégoire de (ou Gregorius de Valentia). Apologeticus de idolatria, adversus impium libellum Jacobi Heerbrandi Lutherani... *Ingolstadt, David Sartorius*, 1579 ; in-4, parchemin ancien.  
Ouvrage polémique hostile aux protestants qui a suscité une réplique de J. Heerbrand. 100
293. VALLET L. Le chic à cheval histoire pittoresque de l'équitation. *Paris*, 1891 ; in-4 demi-maroquin grenat à coins.  
Couverture illustrée, nombreuses illustrations en noir et en couleurs, ces dernières hors-texte. 50/80
294. VALLET L. Le chic à cheval. Histoire pittoresque de l'équitation. *Paris*, 1891 ; in-4 cartonnage de l'éditeur, percaline bleue illustrée.  
Couverture illustrée, nombreuses illustrations en noir et en couleurs, ces dernières hors-texte.  
*Joint* : un dessin aquarellé de cavalier signée Y. Dognereau et daté 1915. 50/80
295. VELASCO Gabriel Alvarez de. De privilegiis pauperum et miserabilium personarum. *Lausanne et Cologne, Marc-Michel Bousquet et Cie*, 1739 ; deux vol. in-folio, vélin ivoire ancien, dos à nerfs. Quelques rousseurs. 150
296. VERDET André. Pages d'amour. *Paris*, 1951 ; in-4 en feuilles, couverture illustrée.  
Edition ornée de lithographies originales de Françoise Gilot (compagne de Picasso dans les années 50).  
Exemplaire sur papier velin du Marais.  
Longue dédicace de l'auteur à E. Teriade l'un des grands éditeurs d'art du XXème siècle. 50/100
297. VERNE Jules. Michel Strogoff. *Paris. J. Hetzel*, Sans date (catalogue HF) ; cartonnage polychrome à la sphère, dos au phare.  
*Joint*, même reliure :  
Seconde Patrie. *Paris, J. Hetzel*, sans date (Catalogue BH) ; cartonnage légèrement défraîchi. 200
298. VERVE. Revue artistique et littéraire. *Paris, Tériade*, 1937-1950 ; 5 vol. brochés, le dernier cartonné (manque au dos du quatrième).  
Détails : numéros 1-4 et 24.  
*Joint* : ROUAULT Georges. Divertissement. *Paris, Tériade*, 1943 ; in-folio broché, déchirure aux coiffes.  
Nombreuses compositions en couleurs de Rouault, papier vélin d'Arches. 60/80
299. VITRUVÉ. Les dix livres d'architecture. *Paris*, 1684 ; in-folio, veau brun de l'époque. Eclat à une coiffe.  
Seconde édition de la traduction et des notes de Claude Perrault. Très nombreuses figures gravées sur bois et sur cuivre certaines à pleine page.  
*Joints* :  
PALLADIO Andrea. Architecture. *La Haye*, 1726 ; in-folio veau marbré de l'époque.  
Tome second seul de cette édition donnée par Jacques Léoni, illustré de nombreuses planches gravées en taille douce  
BULLET. Architecture pratique. *Paris*, 1755 ; in-8 veau marbré  
Petits accidents. 400/500
300. VOLTAIRE. Œdipe, tragédie. *Paris*, 1719 ; in-8, veau brun de l'époque.  
Usure à un coin.  
Edition originale du premier livre de Voltaire. 300/400  
*Voir la reproduction.*
301. VOLTAIRE (ÉLOGE DE), lu à l'Académie... de Berlin dans une assemblée publique extraordinairement convoquée... le 26 novembre 1778 (Par Sa Majesté le Roi de P[russe] ) ; placard in-8, mouillure et inscription. 30/50
302. WALTER Jean. De triplici Coena christi Agni, vulgari Eucharistica. *Anvers, héritiers de Martin Nutius et Jean Meursius*, 1617 ; in-4 demi-velin ancien, dos lisse.  
Frontispice gravé en taille-douce. 100
303. ZITRONE Léon. Les Courses. *Paris*, 1970 ; grand in-folio en feuilles sous portefeuille illustré de l'éditeur à dos de toile.  
Suite de douze planches dont 6 en couleurs à sujets hippiques, toutes signées par l'artiste Serge Mendjinsky. Tirage à 500 exemplaires. 100

DE NOMBREUX LIVRES NON CATALOGUÉS SERONT VENDUS EN FIN DE VENTE

# Principaux résultats de la vente du 6 décembre 2013



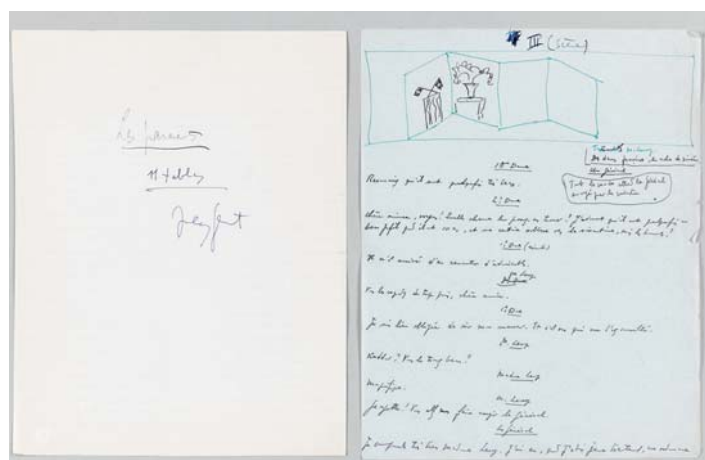
N°112. François Hippolyte LALAISSE  
(Nancy 1812 – Paris 1884)  
Album de 127 dessins et huiles sur  
papier sur le thème de la Bretagne et la  
Normandie et sur le cheval  
**Adjugé : 26.000 €**



N°113. François Hippolyte LALAISSE  
(Nancy 1812 – Paris 1884)  
Album de 101 dessins sur son voyage  
en Algérie, vers 1850.  
**Adjugé : 39.000 €**



N°154. Victor HUGO (1802-1885). L.A.S. Haute-  
ville House 26 octobre (1867), à Ladislas Mickiewicz ;  
1 page in-8, adresse avec timbre et cachets postaux.  
**Adjugé : 7.500 €**



N°151. Jean GENET. Manuscrit autographe Les Paravents (1956-1957).  
**Adjugé : 39.000 €**

N°182. ACADEMIE ROYALE DES SCIENCES.  
Histoire (et Mémoires) depuis son établissement en  
1666 (jusqu'en 1768). Paris, Imprimerie royale et  
éditeurs divers, 1717-1776 ; ensemble, avec tables et  
suppléments, 107 volumes in-4, reliures de l'époque  
veau marbré, dos à nerfs ornés de motifs dorés.  
**Adjugé : 5.500 €**



# Ventes futures

---

**VENDREDI 13 FÉVRIER 2015 SALLE 10**

Tableaux et mobilier du XXème siècle dont Gallé, Majorelle, Perriand.

**JEUDI 12 ET VENDREDI 13 MARS 2015 SALLE 6**

Extrême-Orient dont deux importantes collections de tabatières  
et une collection de porcelaines.



**VENDREDI 17 AVRIL 2015 SALLE 5**

Tableaux anciens et modernes, mobilier et objets d'art.

**MERCREDI 27 MAI ET JEUDI 28 MAI 2015 SALLE 7**

Vente de bijoux et argenterie.

**JEUDI 11 JUIN 2015 SALLE 13**

Extrême-Orient.

**VENDREDI 26 JUIN 2015 SALLES 1 & 7**

Tableaux, Mobilier et Objets d'art.

**JEAN-MARC DELVAUX**  
SOCIÉTÉ DE VENTES VOLONTAIRES  
JEAN-MARC DELVAUX s.a.r.l. au capital de 7.500 euros  
AGRÉMENT N°2002-240 - RCS PARIS B 442 569 844  
**29, rue Drouot – 75009 Paris**  
Tél. : 01 40 22 00 40 – Télécopie : 01 40 22 00 83  
www.delvaux.auction.fr Email : contact@jmdelvaux.fr

**ORDRE D'ACHAT / ABSENTEE BID FORM**

**VENTE DU 19 DÉCEMBRE 2014**

Nom, prénom : \_\_\_\_\_

Adresse \_\_\_\_\_  
\_\_\_\_\_

Téléphone (dom.) \_\_\_\_\_ Téléphone (bur.) \_\_\_\_\_ Téléphone (portable) \_\_\_\_\_

Fax \_\_\_\_\_ e-mail \_\_\_\_\_

- ORDRE D'ACHAT.** Après avoir pris connaissance des conditions de vente décrites dans ce catalogue, je déclare les accepter et vous prie d'acquérir pour mon compte personnel aux limites indiquées en euros, les lots que j'ai désignés ci-dessous (les limites ne comprennent pas les frais légaux).
- ENCHERE PAR TÉLÉPHONE.** Je souhaite enchérir par téléphone le jour de la vente sur les lots ci-après.  
(Me joindre au : \_\_\_\_\_).

Lot N°	Description du lot	Limite en euros

Informations obligatoires : nom et adresse de votre banque.

Nom du responsable de votre compte :

Téléphone :

Ci-joint mon relevé d'identité bancaire (RIB)

Je n'ai pas de RIB, je vous précise mes références bancaires :

code banque

code guichet

n° de compte

clé

Je confirme mes ordres ci-dessus et certifie l'exactitude des informations qui précèdent.

Signature obligatoire :

Date :



## CONDITIONS DE VENTE

---

La vente sera faite expressément au comptant.

Aucune réclamation ne sera recevable dès l'adjudication prononcée, les expositions successives ayant permis aux acquéreurs de constater l'état des objets présentés.

L'adjudicataire sera le plus offrant et dernier enchérisseur, et aura pour obligation de remettre ses nom et adresse.

Il devra acquitter, en sus du montant de l'enchère, les frais et taxes suivants :

- **pour les lots volontaires : 25,20% TTC.**

- **pour les lots judiciaires, précédés d'un astérisque : 14,40% TTC.**

Dès l'adjudication prononcée, les achats sont sous l'entière responsabilité de l'adjudicataire.

Aucun lot ne sera remis aux acquéreurs avant acquittement de l'intégralité des sommes dues.

Les acquéreurs pourront obtenir tous renseignements concernant la livraison et l'expédition de leurs achats à la fin de la vente.

En cas de contestation au moment des adjudications, c'est-à-dire s'il est établi que deux ou plusieurs enchérisseurs ont simultanément porté une enchère équivalente, soit à haute voix, soit par signe, et réclament en même temps cet objet après le prononcé du mot "adjudgé", le-dit objet sera immédiatement remis en adjudication au prix proposé par les enchérisseurs et tout le public présent sera admis à enchérir à nouveau.

Les éventuelles modifications aux conditions de vente ou aux descriptions du catalogue seront annoncées verbalement pendant la vente et notées sur le procès-verbal.

Le Commissaire-Preneur étant par son statut, un mandataire agissant pour le compte du vendeur, c'est le vendeur de l'objet taxé à la T.V.A. qui est seul responsable de la déclaration du paiement de la T.V.A. auprès des autorités fiscales compétentes.

Une exposition préalable permettant aux acquéreurs de se rendre compte de l'état des biens mis en vente, il ne sera admis aucune réclamation une fois l'adjudication prononcée.

L'ordre du catalogue est suivi ; toutefois, le Commissaire-Preneur et l'Expert se réservent le droit de réunir ou de diviser les lots.

Les renseignements concernant les lots sont donnés à titre indicatif.

Le Commissaire-Preneur et l'Expert se chargent d'exécuter gracieusement les ordres d'achat qui leur seront confiés.

### NOTE AUX PROFESSIONNELS

Nous informons nos acheteurs professionnels qu'aucun bordereau hors TVA ne sera établi sans justificatif officiel d'exportation.

En cas d'exportation, un bordereau hors taxe pourra être établi, sous réserve de la remise d'un chèque de caution du montant de la TVA.

Après le délai d'un mois, si aucun justificatif n'est présenté à la S.V.V. Jean-Marc DELVAUX, le chèque sera encaissé.

Nous rappelons que seul fourni le numéro de TVA intracommunautaire ne suffit pas à l'exonération de la TVA.



à la Barthelémy  
1841