

JEAN-MARC DELVAUX



JEUDI 19 DÉCEMBRE 2013

JEAN-MARC DELVAUX

SOCIÉTÉ DE VENTES VOLONTAIRES

JEAN-MARC DELVAUX s.a.r.l. au capital de 7.500 euros

AGRÉMENT N°2002-240 - RCS PARIS B 442 569 844

29, rue Drouot – 75009 Paris

Tél. : 01 40 22 00 40 – Télécopie : 01 40 22 00 83

www.delvaux.auction.fr Email : contact@jmdelvaux.fr

VENTE AUX ENCHERES PUBLIQUES

DROUOT RICHELIEU – SALLE 8

9, rue Drouot 75009 Paris

JEUDI 19 DECEMBRE 2013 A 14H

ATELIER LÉONCE DE JONCIERES GRAVURES – TABLEAUX MODERNES

ARGENTERIE – METAL ARGENTE

SAS DECHAUT-STETTEN & Associés

Marie de NOBLET - EXPERT

10, rue du Chevalier de St George – 75001 - PARIS

(anciennement rue Richepanse)

Tél. 01 42 60 27 14 – Fax. 01 49 27 91 46

thierrystetten@hotmail.com

PIECES ET MONNAIES

Sabine BOURGEY

7 rue Drouot - 75009 PARIS.

Tél: 01.47.70.35.18/ 01.47.70.88.67

Fax: 01. 42. 46. 58. 48

EXPOSITIONS PUBLIQUES :

Mercredi 18 décembre de 11h à 18h • Jeudi 19 décembre de 11h à 12h

Téléphone pendant l'exposition et la vente : 01 48 00 20 08

AEPLY est un procédé de reproduction inventé par Jean Fautrier et sa compagne Jeanine Aeplly en 1950. Seul le graphisme est reproduit par un procédé chalcographique sur papier, les couleurs étant déposées à la main. L'artiste a cessé toute production vers 1955 et les tirages prévus initialement à 300 exemplaires, ne furent mis sur le marché qu'au nombre d'une trentaine.



3



4



5



6



10

1. **Claude MONET (d'après) : BOUQUET DE FLEURS.**
Procédé Aeplly. Impression en couleurs.
Epreuve sur vélin avec pli dans l'angle supérieur droit.
50,5 x 37,5 cm. 300/400
2. **Edouard MANET (d'après) : PIVOINES BLANCHES ET SECATEUR.**
Procédé Aeplly. Impression en couleurs.
Epreuve sur vélin avec manque dans l'angle inférieur droit.
28,8 x 45 cm. 200/300
3. **Max ERNST (d'après) : FORMES SUR CIEL NOIR ET TERRE ROUGE.**
Procédé Aeplly. Impression en couleurs.
Epreuve sur vélin.
28,3 x 35,4 cm. 150/200
Voir la reproduction.
4. **Jean-Baptiste COROT (d'après) : PAYSAGE AVEC VILLAGE ANIME D'UNE FEMME AVEC SON CHIEN.**
Procédé Aeplly. Impression en couleurs.
Epreuve sur vélin.
22,2 x 34,8 cm. 150/200
Voir la reproduction.

5. **Edouard VUILLARD (d'après) : COUPE DE FRUITS SUR UNE TABLE.**
Procédé Aeplly. Impression en couleurs.
Epreuve sur vélin.
26,8 x 34,8 cm. 150/200
Voir la reproduction.
6. **Eugène BOUDIN (d'après) : PLAGE A DEAUVILLE.**
Procédé Aeplly. Impression en couleurs.
Epreuve sur vélin avec pli dans l'angle inférieur gauche et petit manque dans l'angle supérieur gauche.
22,5 x 31cm. 150/200
Voir la reproduction.
7. **Auguste RENOIR (d'après) : MAISON DANS UN PAYSAGE.**
Procédé Aeplly. Impression en couleurs.
Epreuve sur vélin avec plis et petits manques à trois angles.
17,8 x 21cm. 150/200
8. **Emile-Othon FRIESZ (d'après) : PAYSAGE.**
Procédé Aeplly. Impression en couleurs.
Epreuve sur vélin avec petites déchirures et manques.
33,6 x 41,3 cm. 200/300
9. **Amadeo MODIGLIANI (d'après) : PORTRAIT DE FEMME.**
Procédé Aeplly. Impression en couleurs.
Epreuve sur vélin avec petite grifure et petit manque.
42,5 x 30,8 cm. 200/300
10. **Henri MATISSE (d'après) : DEUX FEMMES EN ROBE.**
Procédé Aeplly. Impression en couleurs.
Epreuve sur vélin.
61,2 x 50,4 cm. 300/400
Voir la reproduction.

Ensemble de peintures par Léonce de JONCIERES (1871-1947)

Peintre de genre, de paysages et de portraits, romancier. Léonce de Joncières étudia dans l'atelier de William Bouguereau et de Luc Olivier Merson, et fut l'élève de Gérôme.

Le Comte Léonce de Joncières, peintre mondain fréquenta le « tout Paris ». Il fut l'ami de Sarah Bernhardt, Renaldo Hahn, Marcel Proust...

Outre les vues de Venise, il a peint des scènes d'intérieur d'une grande délicatesse d'exécution...



13



12



14

- | | |
|--|--|
| <p>11. BASSIN DANS UN JARDIN.
Huile sur carton fort.
33 x 41 cm. 400/500</p> | |
| <p>12. LE PARTERRE D'EAU A VERSAILLES, 1906.
Huile sur carton fort, signée et située Versailles 1906 en bas à droite.
21,5 x 27 cm. 400/500
<i>Voir la reproduction.</i></p> | |
| <p>13. FEMME EN ROBE BLANCHE PRÈS DE LA VÉNUS PUDIQUE DANS LE PARC DE VERSAILLES.
Huile sur carton fort.
27 x 22 cm. 400/500
<i>Voir la reproduction.</i></p> | |
| <p>14. FEMME ASSISE PRES D'UN BASSIN.
Huile sur carton fort, signée et située Sauweterre 1918 en bas à gauche.
21 x 34,5 cm. 400/500
<i>Voir la reproduction.</i></p> | |
| <p>15. ALLÉE DU PARC DE VERSAILLES EN AUTOMNE, 1909
Huile sur carton fort, double face.
Signée et datée en bas à gauche.
Sur l'autre face, une esquisse « Arbres ». 300/400</p> | |
| | <p>16. PERSONNAGE DEVANT LA PIÈCE D'EAU DES SUISSES, L'AILE DU MIDI ET L'ORANGERIE A L'ARRIÈRE-PLAN.
Huile sur carton fort.
18,5 x 26 cm.
Au dos, une esquisse de « femme accoudée ». 400/500</p> |
| | <p>17. AMOURS DEVANT UN BASSIN DE VERSAILLES.
Huile sur carton fort.
16,5 x 23,5 cm. 400/500</p> |



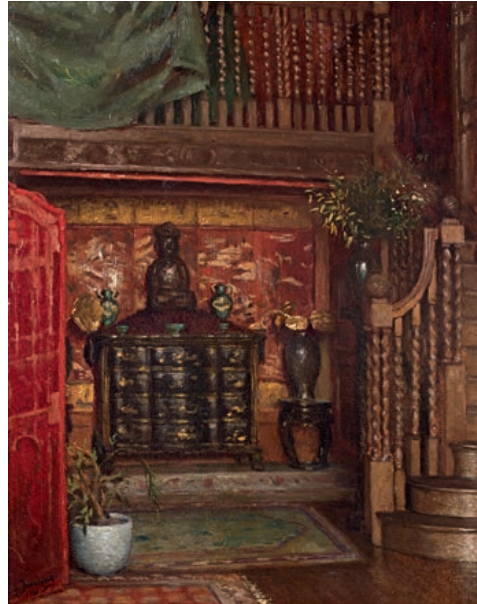
18



26



27



28

18. BASSIN DANS UN PARC.
Huile sur carton fort.
21,5 x 27 cm. 400/500
Voir la reproduction.
19. FEMME A LA CAPELINE ROSE ASSISE PRES D'UNE FONTAINE DE L'ALLÉE DES « MARMOUSSETS ».
Huile sur carton fort.
Au dos, une esquisse de chien.
22 x 26,5 cm. 400/500
20. PERSPECTIVE DANS UN PARC.
Huile sur carton fort, signée en bas à gauche.
27,5 x 22 cm. 400/500
21. VASE EN MARBRE DANS LE PARC DE VERSAILLES.
Huile sur carton fort.
26,5 x 22 cm. 400/500
22. FEMME ASSISE PRÈS D'UN VASE EN MARBRE DU PARC DE VERSAILLES.
Huile sur carton fort.
19 x 22 cm. 300/400
23. FEMME ASSISE SUR UNE CHAISE PRES D'UN BASSIN DE VERSAILLES.
Huile sur carton fort double face.
Au dos, un *Grand vase en marbre blanc sculpté*.
22 x 27 cm. 400/500
24. FONTAINE AUX PERSONNAGES DANS UN PARC.
Huile sur carton fort, double face.
Au dos, une esquisse de *fontaines dans un parc*.
22 x 26,5 cm. 400/500
25. JARDIN FLEURI, UN VASE BLANC AU PREMIER PLAN.
Huile sur carton fort.
19 x 24 cm. 400/500
26. FEMME LISANT UNE LETTRE SUR UN DIVAN, 1929.
Huile sur carton fort, signée en bas à gauche et datée 29.
33 x 41 cm. 600/800
Voir la reproduction.
27. SALLE A MANGER D'UN CHATEAU, 1921.
Huile sur carton fort. signée et datée en bas à gauche.
33 x 26 cm.
Au dos, une étiquette des *Galleries Georges Petit, 8 rue de Sèze Paris*. 500/700
Voir la reproduction
28. SALON A BOIS LARRIS, 1921.
Huile sur carton fort, signée et datée en bas à droite.
Titrée au dos, et porte le n° 41.
41,5 x 33 cm. 600/800
Voir la reproduction ci-dessus et en couverture.



29



35



38



41

29. BUREAU DEVANT LA FENETRE, 1925.
Huile sur carton fort, signée et datée en bas à droite.
35 x 27 cm. 500/700
Voir la reproduction.
30. DEJEUNER DANS LA SALLE A MANGER.
Huile sur carton fort.
29,5 x 23,5 cm. 500/700
31. RUE A MENERBES (VAUCLUSE).
Huile sur carton fort, signée en bas à gauche.
Titree au dos.
35 x 27 cm. 500/700
32. MENERBES, 1935.
Huile sur carton fort, signée, située et datée Ménerbes 1935
en bas à gauche.
35 x 27 cm. 500/700
33. LA PERGOLA, 1922.
Huile sur carton fort, signée et datée en bas à droite.
19 x 24 cm. 400/500
34. MENERBES, 1935.
Huile sur carton fort, signée, située et datée en bas à droite.
33 x 41 cm. 500/700
35. DEJEUNER SOUS UN ARBRE, 1928.
Huile sur panneau, signée et datée en bas à droite.
33,5 x 41 cm. 500/700
Voir la reproduction.
36. TABLE ET CHAISE SOUS UNE PERGOLA, 1930.
Huile sur carton fort, signée et datée 30 en bas à droite.
41 x 33 cm. 500/700
37. MAS EN PROVENCE, 1928.
Huile sur carton fort, signée et datée 28 en bas à gauche.
46,5 x 38 cm. 500/700
38. BASSIN DANS UN JARDIN EN PROVENCE, 1927.
Huile sur carton fort, signée et datée 27 en bas à gauche.
41 x 33 cm. 500/700
Voir la reproduction.
39. TABLE A LA NAPPE ROSE ET CHAISE DEVANT UNE
MAISON, 1930.
Huile sur carton fort, signée et datée 30 en bas à droite.
41 x 33 cm. 500/700
40. JEUNE FEMME LISANT DANS UN JARDIN, 1911.
Huile sur carton fort, signée et datée 11 en bas à gauche.
26,5 x 21,5 cm.
Soulèvements. 400/500
41. EGLISE DE SAUVETERRE (GARD) , 1918.
Huile sur carton fort, signée et située Sauveterre août 1918
en bas à gauche.
Titree au dos.
22 x 27 cm. 400/500
Voir la reproduction.



42



50



45



46

42. VILLENEUVE LES AVIGNON (GARD).
Huile sur carton fort, signée en bas à droite.
33 x 24 cm. 400/500

Voir la reproduction.

43. COUR A LA PERGOLA, 1922.
Huile sur carton fort, signée et datée en bas à droite.
Trace de titre au dos, difficilement lisible.
27,5 x 35 cm. 400/500

44. MAISON DANS LE MIDI, 1903.
Huile sur carton fort, signée et datée en bas à droite.
24 x 33 cm. 400/500

45. VUE DE VILLAGE EN POVENCE, 1918 ou 1938 (?)
Huile sur carton fort, signée et datée en bas à gauche.
24 x 33 cm. 400/500

Voir la reproduction.

46. BUVETTE SOUS UNE PERGOLA, 1924.
Huile sur carton fort, signée et datée en bas à gauche.
27 x 33 cm. 400/500

Voir la reproduction.

47. LES COMMUNS A SAUVETERRE, 1924.
Huile sur carton fort, signée et située en bas à gauche.
Titrée au dos.
33 x 24. 400/500

48. ENTREE DU CHATEAU DE MONTRAUVE (CHEZ
PIERAT) A SAUVETERRE (GARD), 1919.
Huile sur carton fort, signée et datée en bas à gauche.
Titrée et datée au dos.
24 x 33. 400/500



52

49. CHATEAU DE MONTRAUVE (GARD), 1917.
Huile sur carton fort, signée, située et datée en bas à gauche.
24 x 32 cm. 400/500

50. ROCHEFORT DU GARD (GARD), 1914.
Huile sur carton fort, signée et datée en bas à gauche.
Située et titrée au dos.
27 x 21,5 cm. 400/500

Voir la reproduction.

51. BASSIN ET LAURIER DEVANT UN MAS, 1913.
Huile sur carton fort, signée et datée en bas à droite.
25 x 27 cm. 400/500

52. LE VIEUX BANC A MONTRAUVE.
Huile sur carton fort, signée en bas à droite.
Au dos, deux étiquettes N°27 *le vieux banc à Montrauve* et
de Joncières Château de Montrauve.
22 x 27 cm. 400/500

Voir la reproduction.



56



58



57



59



60

53. LINGE SECHANT DEVANT UNE MAISON.
Huile sur panneau de bois.
16 x 24 cm. 300/400
54. MENERBES (VAUCLUSE), 1935.
Huile sur carton fort, signée et datée en bas à droite.
Titrée au dos.
18 x 24 cm. 300/400
55. PORCHE D'UNE MAISON DANS LE MIDI.
Huile sur carton fort, signée en bas à gauche.
21 x 25 cm. 300/400
56. MARIE-THERESE PIERAT DE LA COMEDIE
FRANCAISE, DANS SON GRAND SALON DE
SAUVETERRE (GARD), 1919.
Huile sur carton fort, signée en bas à gauche.
Titrée et datée au dos.
27 x 22 cm. 300/400
Voir la reproduction.
57. GRAND CANAL ENTRE LE RIALTO ET LA CA D'ORO,
1922.
Huile sur carton fort, signée et datée en bas à gauche.
Titrée au dos et située Venise 1922.
41 x 33 cm. 500/700
Voir la reproduction.

58. VUE PRISE DE L'ESCALIER DES GEANTS (PALAIS
DUCAL A VENISE), 1913.
Huile sur carton fort, signée et située Venise octobre 1913 en
bas à gauche.
Titrée au dos.
27 x 21,5 cm. 500/700
Voir la reproduction.
59. JEUNE FEMME AU CHAPEAU GRIS A VENISE, SAN
GIORGIO DANS LE FOND.
Huile sur carton fort.
22 x 27 cm. 400/500
Voir la reproduction.
60. GONDOLES A VENISE.
Huile sur carton fort.
16 x 27 cm. 300/400
Voir la reproduction.
61. COUCHER DE SOLEIL A VENISE.
Huile sur carton fort.
18,5 x 22 cm. 300/400
62. LE GRAND CANAL, septembre 1913.
Huile sur carton fort, signée, datée et située en bas à gauche.
Au dos, une étiquette N°29 *Traghetto un gazoni*.
21,5 x 27 cm. 300/400
63. VENISE, FEMME ET ENFANT DANS UNE COUR
ENSOLEILLEE, 1922.
Huile sur carton fort, signée et datée en bas à gauche.
Située au dos *Cour du Ridotto (ancienne maison de ?)* à
Venise.
22 x 27 cm. 300/400



64



67



68



71



72

64. FILLETTE DEVANT DES CORBEILLES DE LEGUMES 1901.
Huile sur toile, signée, datée en bas à gauche et située Venise.
22,5 x 26,5 cm. 300/400

Voir la reproduction.

65. GONDOLIER A VENISE.
Huile sur carton fort.
22 x 27 cm. 400/500

66. GONDOLES LE SOIR A VENISE 1914.
Huile sur carton fort, signée et datée en bas à droite.
18 x 24 cm. 300/400

67. VUE DE VENISE, LE SOIR, 1922.
Huile sur carton fort, signée et datée en bas à gauche.
19 x 22 cm. 300/400

Voir la reproduction.

68. FEMME EN NOIR SUR UN PONTON A VENISE, 1924.
Huile sur carton fort, signée en bas à gauche et datée.
Au dos, une étiquette 30 Traghetto S. Toma.
22 x 27 cm. 400/500

Voir la reproduction.

69. BATEAUX DEVANT L'EGLISE DE LA SALUTE A VENISE.
Huile sur carton fort.
18 x 26 cm. 300/400

70. FEMME DEVANT L'EGLISE DE LA SALUTE, LE SOIR A VENISE.
Huile sur carton fort.
27 x 22 cm. 400/500

71. RUE DU QUARTIER DES PROSTITUEES (CONSTANTINE), 1930.
Huile sur carton fort signée et située Constantine 1930 en bas à droite.
24 x 16 cm. 300/400

Voir la reproduction.

72. ENFANT AU TURBAN DANS LES VAGUES.
Huile sur carton fort.
27 x 22 cm. 400/500

Voir la reproduction.

73. OASIS DE BIKSRA , 1930.
Huile sur carton fort, signée, située et datée en bas à droite.
24 x 16 cm. 300/400

74. JARDIN DE L'HOTEL SAINT GEORGES A MUSTAPHA (ALGER).
Huile sur carton fort, signée et située en bas à gauche.
Titree au dos.
16 x 24 cm. 300/400



80



83



84



86

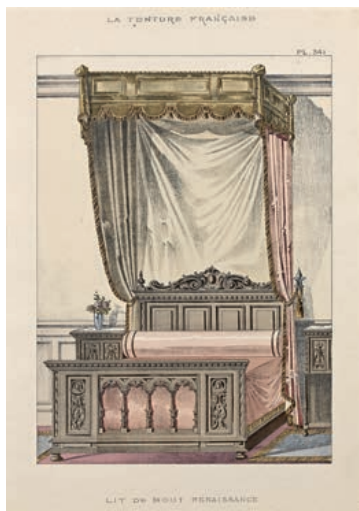


87

75. PAYSAN ET SES VACHES.
Huile sur carton fort.
18 x 21 cm. 300/400
76. ESCALIER DANS UN VILLAGE, 1895.
Huile sur carton fort, signée, située Montron (?) (Suisse) et datée en bas à gauche.
23 x 17 cm. 300/400
77. VUE D'UNE BAIE AU SOLEIL COUCHANT AVEC UN BÂTIMENT ANTIQUE.
Huile sur carton fort.
16 x 27,5 cm. 300/400
78. VUE DE VILLE.
Huile sur carton fort.
22,5 x 27 cm. 400/500
79. FEMME AU CHAPEAU DE PAILLE LISANT.
Huile sur carton fort.
27 x 22 cm. 300/400
80. JEUNE FEMME VÊTUE DE BLANC, ASSISE SUR UN PLIANT.
Huile sur carton fort.
27,5 x 22,5 cm. 400/500
Voir la reproduction.
81. DEUX FEMMES ASSISES SUR UNE TERRASSE.
Huile sur carton fort, signée, située et datée Versailles juill. 1911 en bas à gauche.
27 x 22 cm. 400/500
82. ESCALIER D'UNE MAISON.
Huile sur carton fort, double face.
Au dos, une esquisse d'une sculpture dans un parc.
26,5 x 22 cm. 300/400

83. HONFLEUR, 1907.
Huile sur carton fort, signée et datée en bas à droite.
Titrée au dos.
19 x 24 cm. 300/400
Voir la reproduction.
84. FEMME ASSISE SUR UNE PLAGE.
Huile sur carton fort.
22 x 27 cm. 400/500
Voir la reproduction.
85. FEMME ET FILLETTE A LA PLAGE.
Huile sur carton fort, signée en bas à droite.
22 x 27 cm. 400/500
86. VOILIER DANS LE PORT DE HONFLEUR, 1908.
Huile sur crayon fort, signée et datée en bas à gauche.
Située Honfleur en bas à gauche.
22 x 24 cm. 400/500
Voir la reproduction.
87. LE CABESTAN A ETRETAT, 1895.
Huile sur carton fort, signée et datée en bas à droite.
Située au dos, et une étiquette de la Galerie Devambe 43 boulevard Malesherbes.
22 x 27 cm. 400/500
Voir la reproduction.

GRAVURES - TABLEAUX ORIENTALISTES ET MODERNES



90



92



91



93

88. **Jacques THOMAS : LE BON PASTEUR.**
Gravure sur bois, signée en bas à droite, datée au centre 1.1.77 et numérotée en bas à gauche 51/150. Envoi au dos.
Dim. de la feuille : 30 x 21 cm. 20/30
89. **Inoué KOZO (né à Osaka, Japon) : ICARE.**
Sérigraphie sur vélin d'Arches, signée et datée 79 en bas à droite, numérotée 73/120 et titrée en bas à gauche.
65 x 50 cm.
On y joint un petit fascicule. 100
90. **Suite de six gravures en couleurs de la série LA TENTURE FRANÇAISE :**
- Lit de bout Renaissance, planche 341.
- Lit de bout Louis XVI, planche 347.
- Lit de bout Louis XVI, planche 353.
- Lit de bout Louis XVI, planche 380 (non encadrée).
- Lit de côté Louis XVI, planche 389.
- Lit de bout à dôme Louis XVI, planche 395. 250/350
Voir la reproduction.

91. **Albert DECARIS (1901-1988) :**
PLACE DE LA CONCORDE AVEC LA RENOMMEE DE COYSEVOX A L'ENTREE DES TUILERIES.
Eau forte, signée en bas à droite et numérotée 105/200.
50 x 65 cm. 100/120
Voir la reproduction.
92. **Giovanni Battista PIRANESI :**
VASE ANTIQUE.
Trois gravures.
90 x 63 cm.
Petits accidents. 300/450
Voir la reproduction de l'une d'elles.
93. **Giovanni Battista PIRANESI :**
COLONNA ANTONINA.
Gravure.
69 x 56,5 cm.
Petites déchirures. 200/300
Voir la reproduction.



95 98



99



96



101



102

94. **D'APRÈS L. MAYER : A MAMALUKE EXERCISING.**
Gravure en couleurs.
A vue : 32,5 x 23 cm. 70/100
95. **D'après ALKEN : COMBATS DE CAVALIERS ARABES.**
Suite de quatre gravures, avec rehauts de blanc.
A vue : 18,5 x 25,5 cm. 300/500
Voir la reproduction de l'une d'elles.
96. **D'APRÈS Octavien DALVINART, Dudley et William Poole graveurs.**
Suite de six gravures en couleurs de personnages de la cour ottomane, quatre titrées.
- A domestic belonging to the Grand Vizir
- Reis Effendi.
- The chief of the Uhemas.
- Porte épée.
A vue : 30,5 x 22,5 cm environ. 300/400
Voir la reproduction de l'une d'elles.
97. **D'après David ROBERTS : SABASTIE, ANCIEN SAMARIA, APRIL 17TH 1839.**
Gravure en noir.
A vue : 33,5 x 49 cm. 100/180
98. **D'après V. ADAM : COMBAT DURANT LA CAMPAGNE D'EGYPTE.**
Gravure en noir rehaussée de couleurs.
A vue : 26,5 x 40 cm.
Décoloration. *Voir la reproduction.* 70/100
99. **D'après Carle VERNET : - MAMELOUCK EN VEDETTE. - JANISSAIRE AU GALOP.**
Deux gravures en noir.
A vue : 40 x 51 cm.
Rousseurs et décolorations. *Voir la reproduction de l'une d'elles.* 200/300
100. **D'après Carle VERNET, Debucoart graveur : COMBAT ENTRE DES CAVALIERS MAMELUKS ET DES FANTASSINS FRANÇAIS.**
Gravure en noir.
A vue : 48,5 x 63 cm. 80/150
101. **Fédérico BARTOLINI (1861-1908) : GUERRIER ARABE.**
Lavis, encre brune et sanguine sur trait de crayon, signé en bas à droite.
A vue : 29,5 x 21,5 cm. 250/450
Voir la reproduction.
102. **Fédérico BARTOLINI (1861-1908) : MEHARIS.**
Lavis d'encre brune, sanguine et fusain, signé en bas à droite.
A vue : 28 x 21 cm. 250/450
Voir la reproduction.



103



109



107



108

103. **B. ROSENBERG :**
DEUX CAVALIERS ARABES, 1905.
Aquarelle, signée en bas à droite et datée.
A vue : 30,5 x 42,5 cm.

300/500

Voir la reproduction.

104. **E. HERZOG :** CHAMEAU.
Crayon et rehauts de craie.
A vue : 18,5 x 25,5 cm.

La partie basse complétée et restaurée.

100/150

105. **Ecole Orientaliste :** MEHARI CONDUISANT SON
CHAMEAU DANS UN PAYSAGE FLUVIAL.
Huile sur toile, signée illisible en bas à gauche.
Dans un cadre marqueté.
44 x 32 cm.

150/200



106

106. **Ch. FROMENT :** GARDIEN AU CHECHE ROUGE.
Huile sur toile, signée en bas à gauche.
32 x 24 cm.

150/200

Voir la reproduction.

108. **Hosni EL BANANI (1912-1989) :** VUE DU CAIRE.
Huile sur panneau, signée en bas à gauche.
64 x 78 cm.

1.000/2.000

Voir la reproduction.

107. **Ecole QADJAR :** PRINCE FUMANT.
Huile sur toile.
72 x 61 cm.
Rentoilage.

500/900

Voir la reproduction.

109. **RICHOMME :** VUE DE MARSEILLE, 1889.
Huile sur toile, signée en bas à droite, située et datée.
16 x 22 cm.

500/600

Voir la reproduction.



110. ECOLE FRANÇAISE DU DEBUT DU XX^{EME} SIECLE dans le style de
Louis DUPUY :

PLACE DU TERTRE – CABARET DU LAPIN AGILE

RUE DE LA BONNE – RUE DE L'ABREUVOIR

RUE DE NORVINS – SCENE DE MARCHE.

Suite de six huiles sur panneau, toutes signées du même artiste de manière
illisible.

15,7 x 22,2 cm et 22 x 16 cm.

4.000/4.500

Voir les reproductions.



111



113

111. Ecole FRANÇAISE du XXème siècle, dans le style de Oudry :
CHIENS.

Fusain et craie sur papier bleu. Signé illisible en bas à gauche.

Voir la reproduction.

300/500

112. Ensemble de deux dessins.

Michael KABOTIE (né en 1942) : THE BIG HURT !

Feutres sur papier, signé en bas à gauche et daté 66.

51 x 38,5 cm.

Etiquette n°3 sur le passe-partout et titre au dos. Traces d'humidité, accidents.

Bernard CONSTANS : MODELES.

Feutre, pastels et encre sur papier.

Gouache, pastels et encre sur papier.

Signés et situés *Villebon sur Yvette* en bas à droite, l'un daté le 8-12-74 et le 31-12-74, l'autre daté le 1-1-75.

51 x 65,5 cm.

Déchirures.

On y joint une lithographie en couleur « Oiseau et poisson », non signée.

76,5 x 57 cm.

Tâches, déchirures.

80/100

113. **Alberto FABRA (né en 1920) : COMPOSITION.**

Peinture sur papier contrecollé sur carton, signée et datée 69 en bas à gauche.

50,3 x 65 cm.

Voir la reproduction.

150/200

114. **Petite collection d'instruments en métal indiquant le degré de concentration des alcools :**

- Boîte avec sept aéromètres Baumé de la marque Dujardin-Salleron, et un antigrade.
- Boîte avec douze densimètres de même marque (manque un densimètre), et un thermomètre.
- Boîte avec cinq alcoomètres avec centigrade selon Gay-Lussac.
- Boîte avec densimètre léger, deux alcoomètre selon Gay-Lussac, un centigrade, un tube à essai.
- Petite boîte avec quatre alcoomètres de la marque Dujardin-Salleron, un centigrade, un tube à essai.
- Vinocolorimètre de Dujardin-Salleron, carton dans un étui (taches).
- Trois vinomètres Bernadot dans deux étuis rouge.
- Alcoomètre Dujardin-Salleron dans un étui.
- Vinomètre ou cidromètre de la marque Just.
- Pèse-vinaigre dans un étui cartonné vert.
- Instrument de mesure en laiton et verre pour les alcools, longueur 97 cm. dans une boîte en bois.

On y joint des boîtes de lames sur la bactériologie du vin, deux potences et éprouvettes ou récipients de mesure en verre.

On y joint quelques volumes scientifiques dont :

- Recueil des constantes physiques - Gauthier-Villars, Paris 1913.
- Annales des Falsifications reliées par année en 34 volumes.
- Un lot de livres reliés ou brochés sur l' «Analyse des vins», les «Alcools», «Analyses agricoles», «Fabrication du vinaigre», «Chimie végétale», «Conserves de fruits», «Guide pratique d'alcoométrie»....

Voir la reproduction page 15.

250/400

115. **Service de verres en cristal de BACCARAT** comprenant :

- neuf flûtes à champagne, onze verres à eau, douze verres à vin rouge,
- douze verres à vin blanc, deux carafes à vin et une carafe à eau.

(un bouchon rapporté).

Modèle **DOM PERIGNON.**

Voir la reproduction page 15.

700/1.000



114



115

ARGENTERIE

116. **Etui à cigarettes**, rectangulaire en argent uni, l'intérieur en vermeil, la bordure à fine moulure de volutes, orné d'un monogramme en émail bleu sous couverture fermée, le bouton du fermoir serti d'un cabochon en pierre verte.
Sans poinçon.
Long. : 8,3 cm. Larg. : 7,4 cm. Poids brut : 108 g. 60/100
Voir la reproduction.
117. **Boîte** rectangulaire en argent à décor au repoussé d'enroulements feuillagés, centré d'un bateau dans un entourage perlé en rappel sur la bordure.
Sans poinçon, travail étranger titré à 800/1.000^e.
Long. : 9,4 cm. Larg. : 7,6 cm. Poids : 122 g. 60/100
Voir la reproduction.
118. **Etui à cigarettes** de forme carrée en argent, niellé de bandes alternées.
Travail étranger, signé **Fichef**, titré à 800/1.000^e.
Côté : 8,5 cm. Poids : 90 g. 60/100
Voir la reproduction.
119. **Etui à cigarettes** rectangulaire en argent, orné de côtes horizontales, l'intérieur en vermeil.
Travail probablement américain.
Long. : 8,7 cm. Larg. : 6,5 cm. Poids : 89 g. 60/100
Voir la reproduction.
120. **Boîte** ronde en argent gravée d'une scène pastorale dans un entourage de feuillage stylisé, gravée sous le fond LG.
Sans poinçon, travail étranger.
Diam. : 7,5 cm. Poids : 45 g.
Accidents. 60/100
Voir la reproduction.
121. **Etui à cigarettes** rectangulaire en argent guilloché, l'intérieur en vermeil, sur le couvercle appliqué des lettres en vermeil XI en relief.
Long. : 14 cm. Larg. : 8,5 cm. Poids : 207 g. 60/100
Voir la reproduction.
122. **Poudrier** rectangulaire en argent niellé, à décor de fleurs, orné au centre d'un monogramme dans un écusson en or.
Sans poinçon, travail indéterminé.
Long. : 9,8 cm. Larg. : 8,8 cm. Poids : 140 g. 60/100
Voir la reproduction.
123. **Etui à cigarettes** rectangulaire en argent guilloché, la bordure du couvercle à moulure de grecques en émail bleu, l'intérieur en vermeil.
Sans poinçon, travail indéterminé.
Long. : 12,4 cm. Larg. : 8,3 cm. Poids : 155 g. 60/100
Voir la reproduction.
124. **Petite boîte** rectangulaire en argent, orné sur le couvercle de canaux et de bandes guillochées.
Sans poinçon, travail indéterminé.
Long. : 7,8 cm. Larg. : 5,7 cm. Poids : 76 g. 60/100
Voir la reproduction.
125. **Flacon à senteurs** en argent, de forme balustre, orné de quatre côtes alternées de culots, coquilles et feuillages gravés sur fond amati, le couvercle surmonté d'un cœur enflammé et d'une flèche. Malte vers 1760.
Haut. : 6,5 cm. Poids : 31 g.
Un modèle similaire reproduit page 220 dans l'ouvrage « The silver of Malta ».
Alaine-Appap Bologna 1995. 60/100
Voir la reproduction.
126. **Boîte** rectangulaire en argent, le couvercle laqué noir, appliquée dans un angle de la lettre M sertie de roses, les côtés gravés de guirlandes feuillagées, le fond guilloché, l'intérieur en vermeil.
Sans poinçon, travail indéterminé.
Long. : 8 cm. larg. : 5,6 cm. Poids brut : 103g. 60/100
Voir la reproduction.
127. **Poudrier** rectangulaire en argent, le couvercle guilloché de croisillons.
Sans poinçon, travail indéterminé.
Long. : 7,3 cm. Larg. : 6 cm. Poids brut : 112 g. 50/70
Voir la reproduction.
128. **Poudrier** ovale en métal argenté à décor de fleurs et feuillages, gravé au centre M.
Long. : 9 cm. Larg. : 7,8 cm.
On joint **une boîte à allumettes**, rectangulaire à décor oriental orné en applique de l'étoile et du croissant, le fond en grattoir.
Signé **Saillard Ainé**. 60/100
Voir la reproduction.
129. **Petit plateau** triangulaire à contours en argent à bordure de vagues, l'anse faite d'une statuette d'enfant musicien. Gravé au centre d'un monogramme.
Travail autrichien.
Long. : 16,8 cm. Larg. : 13 cm. Poids : 167 g. 60/100
Voir la reproduction.
130. **Lampe à parfum** en verre et monture en argent, de forme balustre, gravée d'attributs de chasse et jardinage, l'intérieur avec une mèche, le bouchon orné de trois chutes de laurier, ajourées.
Travail de **Lapeyre**.
Haut. : 15,5 cm. 60/100
Voir la reproduction.
131. **Miroir à main** à double face, la monture en argent, de forme mouvementée, à bordure de vagues et enroulements feuillagés, gravé d'un monogramme.
Travail autrichien de la fin du XIX^{ème} siècle ou du début du XX^{ème} siècle.
Long. : 30,5 cm. Larg. : 13,5 cm. 80/120
Voir la reproduction.



128



128



130



125



131



122



127



116



118



124



121



119



129



117



123



120



126

132. **Paire de flambeaux** en argent, la base octogonale à doucine et pans coupés, en rappel sur le fût tronconique, et le binet (traces d'armoiries dégravées).
Poinçon du **Maître Orfèvre Christophe II Silbert**.
Aix en Provence 1736.
Haut. : 23,2 cm. Poids : 1 kg 034. 2.000/3.000
Voir la reproduction.
133. **Verseuse** dite « égoïste » en argent, de forme ovoïde, les bordures à moulure de perles et palmettes, posant sur trois pieds griffés à attaches de palmes, surmontées d'une frise de rais de cœur entre deux joncs, le bec verseur terminé en tête de lion, le couvercle à doucine, le frétel en forme de graine sur une terrasse feuillagée, l'anse en bois à volutes.
Poinçon de l'orfèvre **Jean-Pierre-Nicolas Bibron**.
Paris 1798 – 1809.
Haut. : 17,5 cm. Poids brut : 232 g.
Rayures. 300/500
Voir la reproduction.
134. **Petite casserole** en argent, la bordure à filets, le manche en bois noirci, gravé d'un monogramme.
Poinçon de l'orfèvre **Sixte-Rimon Rion**, insculpation en 1807.
Paris 1809-1838.
Diam. : 11,5 cm. Poids : 183 g. 150/180
Voir la reproduction.
135. **Trois cuillers et sept fourchettes** en argent composé de : une cuiller et une fourchette, modèle uni-plat, gravées MY, Paris 1789 ; une fourchette modèle uni-plat, Paris 1809-1838 ; une cuiller et deux fourchettes, modèle uni-plat (variantes), travail étranger, l'une titrée à 800/1.000 e ; une cuiller et une fourchette modèle à filets, gravées JB, orfèvre **Dutrevis** ; deux fourchettes (variantes), poinçon minerve.
Poids de l'ensemble : 757 g. 180/200
Voir la reproduction.
136. **Six cuillers et six fourchettes**, modèle uni-plat, gravées B.D.P. composé de cinq cuillers et cinq fourchettes, Maître Orfèvre **Louis Martin Landes**, reçu en 1770, Toulouse 1783 et une cuiller et une fourchette, poinçons surchargés, Toulouse 1768-1774. Poids : 958 g.
Usures. 300/350
Voir la reproduction.
137. **Louche** en argent, modèle uni-plat, gravée M.B.
Poinçons difficiles à lire, probablement Province 1809-1819.
Long. : 32,3 cm. – Poids : 165 g.
Bosses. 50/60
Voir la reproduction.
138. **Douze couteaux** de table sur manches fourrés en argent. Modèle à filets, double coquilles agrafées d'un ourlet et d'un cartouche, postérieurement gravés FM (l'un d'eux DB), insculpés de poinçons de Paris : charge et décharge 1768-1774 ; pour le second, des ouvrages passant à l'étranger, sur certains on distingue le poinçon de Jurande de 1771 ; pour onze, les lames en acier du XVIII^{ème} siècle sont signées Barraud et une gerbe ou d'une hermine figurant le nom du coutelier, pour le douzième, la lame postérieure signée Grenié, Bordeaux.
Usures, petits accidents et manques. 1.000/1.500
Voir la reproduction.
139. **Moutardier** en argent et intérieur en verre bleu, posant sur trois pieds griffés, le corps à galerie ajourée centrée d'un écusson, surmonté de vagues, la bordure à palmettes, l'anse géométrique, le couvercle à doucine surmonté du frétel fait d'une graine.
Poinçon de l'orfèvre illisible.
Paris 1798 – 1809.
Haut. : 11,5 cm. Poids : 95 g. 70/80
Voir la reproduction.
140. **Paire de salières** rondes en argent, la bordure à palmettes, les intérieurs en verre bleu, posant sur trois pilastres en forme de sphinges ailées, reliées par une entretoise, la galerie à palmettes ajourées.
Poinçon de l'Orfèvre **Ambroise Mignerot**, insculpé en 1800.
Paris 1800-1809.
Diam. : 8 cm. Poids : 155 g.
Accidents. 180/250
Voir la reproduction.
141. **Cuiller à ragoût** en argent, modèle à filets. Gravée d'un monogramme surmonté d'une couronne de comte.
Poinçon du **Maître Orfèvre Nicolas Martin Langlois**, reçu en 1757.
Traces de poinçons de charge et lettre date.
Probablement Paris 1775.
Long. : 32 cm. Poids : 191 g.
Petits accidents. 180/200
Voir la reproduction.
142. **Cuiller à ragoût** en argent, modèle uni-plat.
Gravé L.N.M.
Poinçon du Maître orfèvre **Germain Chayé**, reçu en 1755.
Paris 1760.
Titre et de garantie : Province 1819/1838.
Long. : 32,8 cm. Poids : 169 g.
Bosses. 150/250
Voir la reproduction.
143. **Deux flambeaux** pouvant former paire en argent, chacun d'eux pose un pied rond à contours et doucines, l'ombilic ceinturé à mi-corps, le fût triangulaire à pans orné en relief de coquilles et volutes, le binet hexagonal.
Poinçon du **Maître Orfèvre attribué à Joseph Lacère**, reçu en 1755 et deux bobèches sans poinçon. Gravés d'armoiries surmontées d'une couronne comtale. Poinçon de charge, Jurande et décharge illisibles ou absents.
Toulouse, 2^{ème} moitié du XVIII^{ème} siècle.
Accidents et restaurations.
Haut. : 24,7 cm. Poids : 1kg270. 1.200/1.800
Voir la reproduction.



132



143



133



141



142



139



134



140



138



137



135



136

144. **Cinq pièces de service**, les manches en argent fourré à cannelures et feuillages, les hauts en métal, composé : d'une pelle, une cuiller à sucre, un couteau à fromage (le manche cassé), un service à découper.
Dans un écrin. 60/80
Voir la reproduction.
145. **Huit couteaux**, les manches en nacre, les lames en acier. On joint **trois couteaux à dessert**, les manches en argent fourré à décor rocaille, les lames en acier.
Dans un écrin en toile verte.
Accidents. 50/60
Voir la reproduction.
146. **Service de couverts** en argent, modèle à spatule à médaillon feuillagé et perlé, gravé d'un monogramme, composé de : treize couverts de table, douze cuillers à café (traces de vermeil), une louche.
Travail de **Puiforcat** et plusieurs orfèvres.
Poids : 2 kg425.
Dans son écrin. 600/800
Voir la reproduction.
147. **Compotier** rond en argent à contours et moulure de filets enrubannés.
Signé **Boin-Taburet**
Diam.: 24,5 cm. Poids : 715 g.
Bosses. 200/300
Voir la reproduction.
148. **Présentoir** rond en argent, posant sur une bête.
Signé **Bancelin Paris**.
Diam. : 23 cm. Poids : 510 g. 150/200
Voir la reproduction.
149. **Plat** ovale en argent, à contours et bord fort, gravé d'une armoirie dans un écusson.
Signé **Bancelin – Paris**
Long. : 44 cm. Larg. : 29,5 cm. Poids : 1 kg 080. 400/450
Voir la reproduction.
150. **Verseuse** en argent guilloché, les bordures perlées, posant sur quatre pieds griffes à attaches feuillagées, gravée d'une armoirie surmontée d'une couronne de comte dans un ovale à enroulement feuillagé, le couvercle en forme de dôme surmonté du frétel fait d'une toupie.
Travail de **Hugo**
Haut. : 24,5 cm. Poids brut : 570 g.
Petits chocs. 150/200
Voir la reproduction.
151. **Saucière** en argent à plateau adhérent, de forme ovale, posant sur un piédoche, la bordure à filets, les anses à attaches feuillagées, le plateau à bordure de filets et de vagues.
Travail de **Desvignes**.
Long. : 25 cm. Poids : 622 g. 200/300
Voir la reproduction.
152. **Deux cuillers et six fourchettes** en argent, modèle à filets, composé de : deux cuillers et deux fourchettes (l'une monogrammée) gravées CV (variantes), Paris 1809-1838, et de quatre fourchettes gravées d'un monogramme (variantes), poinçon minerve. 150/200
Voir la reproduction.
153. **Couvert à poisson**, les manches fourrés en argent, les hauts en métal, modèle piriforme à médaillons et filets enrubannés.
Travail de **Boulenger**. 40/50
Voir la reproduction.
154. **Lot** composé de : **une paire de salières** cylindriques en argent, sur trois pieds posant sur une base triangulaire, ornées de guirlandes, godrons et têtes de chérubins et **cinq cuillers à sel**.
Travail de **Boulenger**.
Diam. : 4 cm. Haut. des salières : 6 cm.
Sur manches fourrés en argent : une pelle à poisson, le manche orné de feuillage, le haut reperlé de feuilles et volutes, gravée d'un monogramme et un manche à gigot à filets enrubannés et guirlande en chute, travail français.
Poids des pièces en argent : 181 g. 70/80
Voir la reproduction.



150



151



147



149



144



146



154

154



154



148



145



153



152

155. **Service de couverts** en argent, modèle à nœuds gordien, gravé d'armoiries en relief surmontées d'une couronne de marquis. Composé de dix-huit cuillers et vingt-quatre fourchettes de table, six cuillers à entremets, trois cuillers à café, une cuiller à crème, une cuiller à sauce ; sur manche fourré : un couvert de service, dix-huit couteaux de table, lames acier.
Travail de **Queille**, les couteaux de table : poinçon de l'orfèvre attribué à **Cardeilhac**.
Poids de pièces pesables autre que celles sur manche : 4 kg799.
Dans un coffre en bois, la plaque en laiton armoriée. 1.200/1.500
Voir la reproduction.
156. **Douze fourchettes** de table en argent, modèle à filets, gravé d'armoiries surmontées d'un heaume.
Paris 1819-1838.
Poids : 1kg 039.
Poinçon de **Bazile Chenaillier** et plusieurs orfèvres. 250/300
Voir la reproduction.
157. **Lot en argent** composé de : douze couteaux, modèle à nœuds gordien, gravé d'armoiries d'alliance surmontées d'une couronne de marquis, dont sur manches fourrés : six couteaux à fromage, lames en acier et six couteaux à dessert, lames en argent signées **Odiot** ; de même modèle, une pelle à glace, une cuiller à saupoudrer, travail de **Courvoisier**.
On joint six cuillers à café, l'une uni-plat Paris 1783, pour cinq : modèle à filets, douze cuillers à moka, modèle uni-plat après 1838, une pelle à sel, Paris 1798-1809.
Poids de pièces pesables : 370 g.
Accidents. 70/80
Voir la reproduction.
158. **Service de couverts** en argent, modèle trilobé à feuillage, gravé d'un monogramme, composé de : vingt-quatre cuillers et vingt-quatre fourchettes de table, douze cuillers à entremets, douze cuillers à café, deux louches.
Travail de **Boivin**.
Poids : 5 kg 518.
Dans deux écrins. 1.200/1.800
Voir la reproduction.
159. **Ensemble de pièces de services**, modèle à pans guillochés et feuillagés, composé de , sur manches fourrés en argent : un manche à gigot, un couvert à salade, hauts en imitation d'ivoire, un couvert à poisson, hauts en métal, un couvert à gigot, hauts en métal, quatre pièces à hors-d'œuvre, hauts en argent, quatre cuillers à sel, une cuiller à moutarde.
Travail français, dans son écrin. 150/200
Voir la reproduction.
160. **Service à gigot**, les manches en argent fourré, à décor guilloché, gravés d'un monogramme dans un écusson feuillagé, hauts en métal.
Travail français.
Dans son écrin.
On joint **six petites cuillers** en vermeil, modèle à contours et fleurettes.
Dans un écrin.
Poids des cuillers : 60 g. 50/60
Voir la reproduction.
161. **Lot de dix-huit petites cuillers** à café en vermeil, pour douze modèle piriforme gravé de feuillage. Travail de **Chenaillier**, pour six ; modèle à nœud gordien, gravé *DC*.
Travail de **V. Caron**.
Poids de l'ensemble : 280 g.
Dans deux écrins. 70/80
Voir la reproduction.
162. **Quatre salières** ovales en argent, posant sur un piédouche perlé, ciselées au repoussé de fleurs et feuillage, centrées d'un cartouche gravé d'un monogramme, et leur quatre cuillers à sel.
Travail anglais, signé **Bailey and Co**.
Long. : 10 cm. Larg. : 5,8 cm.
Poids : 350 g. 250/300
Voir la reproduction.
163. **Cinq couteaux** de table, modèle à pans et bouton, lames en acier. On joint **cinq couteaux à dessert**, modèle à crosse, lame en acier, travail probablement hollandais. XVIIIème siècle.
Accidents. 120/150
164. **Cuiller à ragoût** en argent, modèle à filets, gravée d'armoiries d'alliance surmontées d'une couronne de marquis.
Poinçon de l'orfèvre incomplet.
Paris 1819 – 1838.
Long. : 27,5 cm. Poids : 123 g.
Bosses. 50/60



155



159



159

157

156

160

160

162

161

156

165. **Figure de centre de table** en argent, représentant une statue de Cérès, tenant une gerbe de blé et une corne d'abondance, elle est assise sur un rocher posant sur une terrasse à fond amati, la bordure à larges godrons et agrafes feuillagées. Les quatre pieds à double volute intercalés de motifs entrelacés, fleurons et enroulements feuillagés.
Signé **Froment-Meurice**.
Fin du XIX^{ème} siècle.
Haut : 40,5 cm. Larg. : 17 cm. Poids : 4 kg 060. 4.000/6.000
Voir la reproduction d'un surtout de table « prix d'honneur des concours régionaux », dont la partie centrale est similaire. Il est représenté avec son bassin orné à droite d'un groupe de trois moutons et à gauche d'une vache et son veau, illustré dans l'ouvrage de Henri Bouilhet, l'Orfèvrerie Française aux 18^{ème} et 19^{ème} siècles, deuxième période, page 176.
Emile Froment-Meurice (1837-1913) et son père François-Désiré Froment-Meurice, sont connus pour de prestigieuses commandes, notamment pour le duc de Luynes.
Voir la reproduction page 25 et un détail en 4^{ème} de couverture.
166. **Lot** en argent composé de : un couvert d'enfant, modèle à coquilles, province XVIII^{ème} siècle (usé), une cuiller à sucre, modèle violoné à coquille et feuillage, Paris 1819/1838, une pince à sucre terminée en coquilles stylisées, travail de **Boulenger**, un passe-thé, une cuiller à café, travail anglais, une cuiller à confiture gravée d'une fleur et feuillage, le manche tronconique et deux cuillers à sel à médaillon.
Poids de l'ensemble : 300 g. 80/100
167. **Sept cuillers et quatre fourchettes à entremets** (différents modèles et variantes) en argent composé de deux cuillers, Paris 1819-1838 ; cinq cuillers et quatre fourchettes, poinçon minerve.
On joint un couvert à entremets style Art Déco, une cuiller à café et une cuiller à sel.
Poids de l'ensemble : 630 g.
Accidents et usures. 100/150
168. **Quatre cuillers à café** en argent, modèle piriforme à feuillages et volutes. Gravées d'un monogramme.
Travail de **Boivin**.
Poids : 69 g. 20/30
169. **Pelle à tarte**, le manche fourré en argent, le haut en métal argenté, modèle à filets, médaillon feuillagé et paniers fleuris.
Travail français.
Dans son écrin. 30/40
170. **Trois ronds de serviettes** en argent (variantes), ornés de feuillages, fleurs et volatiles, l'un gravé *Pierre 38*.
Poids : 63,5 g.
Accidents.
On joint deux ronds de serviette en métal argenté ornés d'enroulements feuillagés sur fond amati, gravés d'initiales dans un écusson. 30/40
171. **Timbale** tronconique en argent guilloché, à fond plat, gravée *Jean* dans un cartouche. Travail français.
Poids : 46,2 g. 20/30
Voir la reproduction page 35.
172. **Partie de service** en argent, modèle piriforme uni-plat. Gravé d'un monogramme, composé de : onze cuillers et douze fourchettes de table, travail français ; six cuillers à café, travail de **Banet** et une cuiller à moka. (variante).
Poids : 1kg 894. 400/550
173. **Dix-huit couverts à poisson**, les manches en ivoire, les hauts en métal.
Travail de **Mappin and Webb**.
Fentes à l'ivoire. 80/120
174. **Douze fourchettes à huîtres** en argent, modèle piriforme à palmettes.
Travail de **Coignet**.
Poids : 269 g.
On joint douze fourchettes à crustacés en métal argenté, signées *Ercuis*. 70/80
175. **Lot** de cinq cuillers et quatre fourchettes en argent, modèle à filets, composé de : une cuiller et une fourchette. Gravées *D.L.* Paris 1809-1819, une cuiller gravée d'un monogramme Paris 1819-1838, trois cuillers et trois fourchettes, poinçon attribué à *Thomas* après 1838.
Poids de l'ensemble : 762 g. 180/200
176. **Louche** en argent, modèle piriforme à filets enrubannés.
Poinçon attribué à **Debain**.
Long. : 33 cm. Poids : 235 g. 60/80
177. **Quinze cuillers à café** en argent, modèle piriforme à filets et agrafes feuillagées. Travail français.
Poids : 363 g. 80/100
178. **Lot** en argent composé de : une cuiller uni-plat, gravée *B.S.* Paris 1798-1809, une cuiller uni-plat Paris 1819-1838, une fourchette uni-plat, poinçon minerve, cinq cuillers à café à filets, gravées *M.G.*, deux ronds de serviette, l'un bordé de perles et gravé de feuillages, le second à décor de vagues et de fleurs, gravé *Juliette*, poinçon minerve.
Poids de l'ensemble : 365 g.
Accidents. 80/100



179. **Deux coquetiers** en argent, l'un posant sur un pied à doucine, perlé, centré d'un cartouche feuillagé et sa cuiller, travail de **Gabert et Conreau**, dans son écrin ; le second posant sur un piédouche, gravé d'une frise de guirlandes feuillagées, travail de **Besegher**.
Poids total : 60,8 g.
On joint **une médaille** gravée de *la Semeuse* et de l'inscription *Grand dictionnaire Larousse*, en métal argenté. 20/30
Voir la reproduction.
180. **Douze cuillers à café** en argent, modèle à filets (onze gravées d'un monogramme). Variantes.
Différents orfèvres. Travail français.
Poids : 235g.
Bosses.
Dans un écrin. 70/80
Voir la reproduction.
181. **Verseuse** en argent uni, de forme balustre, posant sur un piédouche à moulure de filets, cintrée d'un jonc fileté et enrubanné en rappel sur la bordure du couvercle, et orné d'un filet ondulé, sous le col et le bec verseur à cannelures, le couvercle à doucine surmonté du frétel fait d'une graine sur une terrasse feuillagée, l'anse en bois à volutes feuillagées.
Signée **Cardeilhac** – Paris.
Haut. : 20 cm. Poids brut : 565 g. 120/150
Voir la reproduction.
182. **Verseuse** ovoïde en argent, posant sur un piédouche rond, ceinturée à mi-corps d'une frise de feuilles de laurier entre deux lignes guillochées, le col à moulure de perles, le bec verseur à attache de palmes, terminé par une tête de cygne, le couvercle à doucine et bordure de palmettes, surmonté du frétel en forme de graine, l'anse géométrique en bois noirci.
Travail indéterminé.
Haut. : 29,5 cm. Poids brut : 535 g. 150/180
Petites bosses.
Voir la reproduction.
183. **Ensemble de six plats** en argent, modèle à contours et bordure de filets enrubannés, gravés d'un monogramme sur le marli, composé de : deux plats ovales, long. : 51 cm et 44,5 cm et quatre plats ronds, dont deux paires, diam. : 32,5 et 29 cm.
Signés **Bointaburet** – Paris.
Poids : 6 kg 76. 1.800/2.200
Voir la reproduction.
184. **Saucière** en argent de forme ovale à contours, posant sur trois pieds à volutes et attaches feuillagées, le corps gravé de vagues au repoussé, l'anse à enroulements feuillagés.
Travail de **Debain**.
Long. : 16 cm. Poids : 250 g. 80/100
Voir la reproduction.
185. **Louche** en argent, modèle à filets, gravée d'un monogramme.
Travail de **Denière**.
Long. : 32 cm. Poids : 205 g. 50/60
Voir la reproduction.
186. **Louche** en argent, modèle uni-plat, gravée d'armoiries d'alliance surmontées d'une couronne de comte.
Province, 1819-1838.
Long. : 33 cm. Poids : 190 g. 60/80
Voir la reproduction.
187. **Pince à sucre** en argent, ornée d'une chute de feuillage dans un encadrement, les extrémités en griffes de lion.
Travail français.
Long. : 14,3 cm. Poids : 69 g. 30/40
Voir la reproduction.
188. **Bouilloire** ovale, son réchaud et sa lampe en argent uni, l'anse à volutes, et la prise en bois. Gravée *E.T.E.*
Travail américain (?).
Signé **J. E. Caldwell and Co**.
Haut. : 26 cm. Larg. : 23,5 cm. Poids brut : 1kg431. 300/500
Voir la reproduction.
189. **Douze gobelets à liqueur** en argent, de forme droite à fond plat, ciselés de vagues sous le col. Gravés d'un monogramme.
Travail de **Ravinet Denfert**.
Haut. : 4 cm. Poids : 2078 g.
Dans leur écrin.
Petits chocs. 180/220
Voir la reproduction.
190. **Six couverts à poisson**, les manches fourrés en argent à décor de guirlandes, culots et médaillon aveugle, les hauts en métal.
Travail viennois 1872/1902. 70/80
Voir la reproduction.
191. **Trois cuillers et sept fourchettes** en argent, modèle à médaillon perlé, gravé d'un monogramme.
Travail de **Chenaillier**.
On y joint **trois pièces à hors-d'œuvres** et **deux pelles à sel**.
Poinçon Minerve.
Poids de l'ensemble : 900 g. 200/250
Voir la reproduction.



181



184



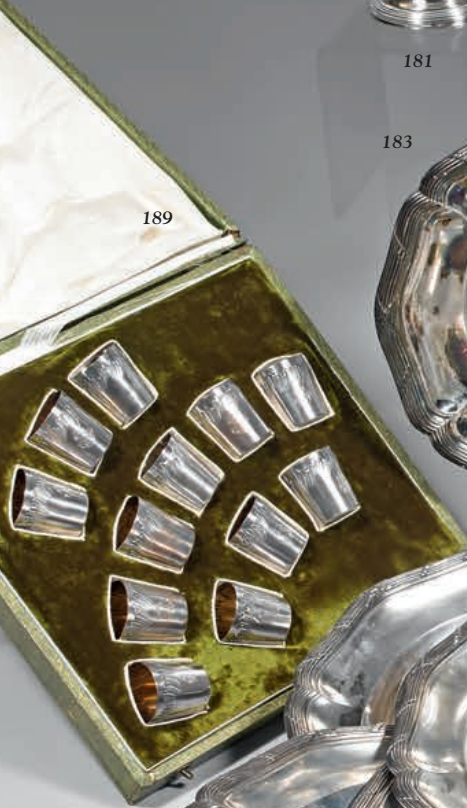
182



183



188



189



183



186



185



179



179



191



191



187



180



190



190



192. **Service de couverts** en argent, modèle à moulure godronnée, composé de :
 douze cuillers et douze fourchettes de table, douze fourchettes et douze couteaux à poisson, onze fourchettes à huîtres, douze pelles à glace, douze fourchettes à gâteaux, douze cuillers à café, douze cuillers à moka en vermeil, un service et un couteau à poisson, une pelle à glace ; sur manches fourrés : douze couteaux de table, les lames en acier, douze couteaux à fromage, les lames en acier.
 Travail de **Puiforcat**.
 Poids de pièces pesables autres que celles sur manche : 5kg 663. 2.000/3.000
Voir la reproduction.
193. **Douze cuillers** à café en argent , modèle à spatule ovale et décor de branchages, gravé *L.N.*
 Poinçon de l'orfèvre attribué à **Combeau**.
 Poids : 205 g. 60/80
194. **Treize cuillers et quatorze fourchettes** en argent, modèle uni-plat, certains gravés *JM* sur la spatule.
 Poinçons de **Puiforcat et Caron**.
 Poids : 2kg 065. 500/800
195. **Verseuse** en argent, le bec orné d'enroulements feuillagés. Le manche en bois noirci.
 Poids brut : 473 g. 100/150
196. **Louche** en argent, modèle à filets, gravée d'un monogramme. Paris, 1809/1819.
 Bosse.
 Long. : 34,4 cm. Poids : 250 g. 70/100
197. **Louche** en argent, modèle à filets, gravée d'un monogramme.
 Orfèvre **Laurent Labbé**, insculpé en 1829. Paris, 1829/1838.
 Long. : 34,5 cm. Poids : 220 g. 70/100
198. **Deux cuillers à punch** en argent, les manches faits d'un fanon. Pour l'une Londres 1795. Long. : 36 cm, la seconde sans poinçon, XIXème siècle. Long. : 37 cm.
 Poids brut des deux : 70 g.
 Accidents.
 On joint un **petit couvert à gigot**, les manches en argent fourré, ciselé de vagues et fleurettes, les hauts en métal.
 Travail français.
 Poids brut : 85 g.
 Accidents. 50/70



199. **Service de couverts** en argent, modèle piriforme à moulure de feuilles de laurier, gravé d'un monogramme, composé de : dix-huit cuillers et trente-six fourchettes de table, dix-huit cuillers et dix-huit fourchettes à entremets, dix-huit pelles à glace en vermeil, douze cuillers à café, un service à salade et deux pelles, les hauts en vermeil, une paire de ciseaux, les lames en acier.
 Sur manches fourrés : trente-cinq couteaux de table, les lames en acier, dix-huit couteaux à fromage, les lames en acier, dix-huit couteaux à dessert, les lames en argent.
 Travail de **Puiforcat**.
 Poids des pièces pesables, autres que celles sur manches : 8kg420. 3.000/4.000
Voir la reproduction.
200. **Verseuse balustré** en argent, pose sur trois patins à attaches feuillagées, le bec rapporté, le couvercle à moulure de coquilles surmonté du frêtel en forme de graine, l'anse en ébène.
 Travail français.
 Bosse et restaurations.
 Haut. : 23 cm. Poids brut : 520 g. 120/150
201. **Verseuse** en argent de forme balustré, la base ronde à branchage découpé, gravée d'enroulements feuillagés et d'une inscription *Pigeon Shoot Dec. 28th 1889*.
 Travail probablement américain de la fin du XIXème siècle.
 Haut. : 19,5 cm. Poids brut : 320 g. 70/100
202. **Présentoir** rond couvert en argent, posant sur trois pieds en forme d'oiseaux à motifs, de cannelures et enroulements feuillagés, le couvercle surmonté du frêtel fait d'un écureuil, le manche en bois.
 Travail étranger.
 Diam. : env. 24 cm. Haut. : 17 cm. Poids : 670 g. 150/180
203. **Service à café**, modèle de forme balustré sur quatre pieds à volutes, le décor au repoussé de fleurettes et vagues stylisées, les anses en bois et argent, composé : d'une cafetière, un sucrier et son couvercle, un pot à lait.
 Signé **Lapar**.
 Accidents.
 Poids brut : 1 kg 280. 300/400
204. Lot en argent, composé de : **une cuiller à ragoût**, modèle à filets et médaillon enrubanné et feuillagé, orfèvre **Nicoud** ; **une cuiller à sauce**, la spatule perlée, orfèvre **Tétard** ; **un couvert à poisson**, modèle à feuillage et coquille, orfèvre **Caron** ; **un rond de serviette** orné de feuilles de vignes et médaillon ; **une pince à sucre**, terminée en griffes, orfèvre **Roussel** ; **une paire de ciseaux**, le haut en argent, les lames en acier, gravée d'un monogramme.
 Poids brut : 410 g.
 Sur manches fourrés en argent guilloché : **un couvert à salade**, les hauts en imitation d'ivoire, gravé *PF*. On joint en métal argenté **un couvert à salade** à spatule godronnée. 120/150

205. **Vingt-quatre couverts** en argent, modèle à filets enrubannés, gravés d'un monogramme.
Travail de **Puiforcat**.
Poids : 4 kg 242. 1.200/1.500
Voir la reproduction.
206. **Lot en argent** composé : d'une **cuiller à sauce**, le cuilleron à contours, la spatule violonée gravée de volutes et feuillage, long. : 19,5 cm., poids : 35g, dans son écrin – et une **pince à sucre** à décor feuillagé au repoussé, long. : 15,5 cm, poids : 33 g, dans son écrin. 30/50
Voir la reproduction.
207. **Service à thé** en argent, modèle demi-sphérique, posant sur quatre pieds griffés, les bordures à moulures de filets enrubannés, le couvercle orné de feuillages en relief, surmonté de la prise faite d'une graine, les anses filetées.
Composé d'une théière, une cafetière, un sucrier et son couvercle.
Travail de l'**Atelier Moderne d'Orfèvrerie**.
Poids brut : 2kg 145. 600/700
Petits chocs. *Voir la reproduction.*
208. **Moutardier** de forme balustre en argent, l'intérieur en verre bleu posant sur une base à quatre pieds feuillagés, le corps à décor ajouré de putti, volutes et feuillages, les anses à enroulements, le couvercle surmonté d'une prise en forme de fleur.
Travail de **Flamant et Fils**.
Haut. : 10,5 cm. Poids : 112 g. 40/50
Voir la reproduction.
209. Lot de **quatre timbales** en argent à fond plat, l'une droite, trois autres à col évasé, la première gravée *Maurice* en relief, sur fond martelé, haut. : 7,5 cm (bosses) ; la seconde à décor de pastilles, gravée d'un monogramme, haut. : 8 cm ; la troisième, gravée d'une guirlande de fleurs, haut. : 7 cm ; la quatrième ciselée de pastilles, frises et entrelacs, gravée AL dans un médaillon, travail de **Roussel**, haut. : 8 cm.
Poids de l'ensemble : 320 g. 80/100
Voir la reproduction.
210. **Casserole** en argent, le manche en bois naturel.
Poids brut : 715 g. 300/500
Voir la reproduction.
211. **Paire de burettes** en cristal, leur couvercle en argent sur un présentoir en argent chiffré.
Travail de **Cardeilhac**.
Poids : 435 g. 80/100
Voir la reproduction.



207



207



209



207



209



209



210



211



208



205



206



206

212. **Service à café** en argent, modèle demi-sphérique, les bordures à moulures de perles et feuilles d'eau, posant sur un piédouche rond, le bec verseur terminé en tête de chien, le couvercle à doucine, surmonté de la prise faite d'une graine, les anses géométriques en argent ou bois, gravé d'un monogramme.
Composé de : une cafetière, un sucrier et son couvercle, un pot à lait.
Travail français.
Poids brut : 1kg110.
La graine du couvercle de la cafetière cassée. 400/500
Voir la reproduction.
213. **Verseuse** en argent guilloché à long col. Le corps orné d'un écusson chiffré et d'un écusson armorié.
Poids brut : 418 g. 150/250
Voir la reproduction.
214. **Service de couverts** en argent, modèle piriforme à décor oriental en relief de fleurs et enroulements feuillagés, composé de : huit cuillers et huit fourchettes de table, neuf cuillers et huit fourchettes à entremets, cinq fourchettes à dessert, huit fourchettes et huit couteaux à poissons, huit pelles à glace, six fourchettes à huîtres, huit fourchettes à friandises, six cuillers à fromage, quatre couteaux à beurre, cinq couteaux à hors-d'œuvre, huit cuillers à café, huit cuillers à moka, sept cuillers à confiture, une petite cuiller percée, deux pelles à sel, deux cuillers à moutarde, un couteau à friandises, un couteau à hors-d'œuvre, une louche et quatre petites louches, deux cuillers de service (variante), une cuiller et une fourchette à ragoût, un service à poisson, une pelle à gâteaux, une fourche, une pince à glaçons, huit porte-couteaux.
Sur manches fourrés : huit couteaux de table, lame en acier, huit couteaux à dessert, lames en acier, un couteau à pain, un couteau à découper.
Travail étranger signé **Delux**, titré à 800/1.000°.
Poids des pièces pesables autres que celles sur manche : 6kg 327. 1.600/1.800
Voir la reproduction.
215. **Lot** en argent à décor oriental de fleurs et feuillage (variantes), composé : d'**une timbale** à fond plat, **un passe-thé**, **une cuiller** reperlée, **un couvercle**, **une coupe** (diam. : 15,3 cm).
Travail étranger, titré à 800/1.000°.
Poids de l'ensemble : 433 g. 60/80
Voir la reproduction.
216. **Une cuiller de service** en argent et vermeil, le cuilleron en forme de coquille, la spatule piriforme à décor rocaille.
Long. : 22 cm. Poids : 83 g. 30/40
Dans son écrin.
217. **Lot en argent** composé de **deux coquetiers** à pieds griffes ou guilloché, **quatre cuillers** à œuf, **un pendentif** octogonal à décor repoussé, travail étranger. On joint un briquet en métal.
Accidents. 60/80
Poids brut : 153 g.
218. **Boîte** ronde en verre, cerclée de métal, sur le couvercle à charnière ornée de fleurs peintes polychrome.
Diam. : 9,3 cm. 20/30
219. **Petite boîte** ovale en argent, à bordure de moulure de perles, gravée sur le couvercle mobile d'armoiries dans un écu sous une couronne.
Sans poinçon, travail indéterminé de la fin du XIXème , début du XXème siècle. 200/300
Long. : 5,7 cm. Larg. : 4,2 cm. Haut. : 3,6 cm. Poids : 162 g.
220. **Service à thé** en argent guilloché de forme balustre, posant sur une bâte, composé d'une théière, une cafetière, un sucrier et son couvercle et un pot à lait. Gravé d'un monogramme surmonté d'un tortil de baron dans un ovale fileté.
Travail de **Béghin** et différents orfèvres.
Poids brut des pièces : 830 g.
On y joint **un plateau** rectangulaire en métal argenté à bordure perlée de même inspiration. 300/500
Accidents.



212



212



213



212



215



215



215



215



214



214





221. **Service de douze couverts** en argent, modèle à filets, composé de : douze couverts de table, douze couverts à entremets, douze couverts à poisson, un couvert à salade, une louche ; sur manche fourré : un couteau à fromage et un couteau à poisson, lames acier.
Travail français de différents orfèvres.
Poids des pièces pesables, autres que celles sur manche : 4 kg943.
On joint en métal argenté **un service à poisson** signé **Christofle**. 2.000/3.000
Voir la reproduction.
222. **Onze cuillers et six fourchettes** en argent, modèle uni-plat, composé de : quatre cuillers et quatre fourchettes gravées *JB*, Paris et Province 1809-1819 – et sept cuillers et deux fourchettes, travail attribué à **Lenain**, poinçon Minerve. 250/300
Poids de l'ensemble : 1 kg 185.
Voir la reproduction.
223. **Service de couverts** en argent, modèle à filets, gravés d'un monogramme composé de treize cuillers, douze fourchettes et douze cuillers à café.
Travail de **Hugot** et différents orfèvres.
Poids de l'ensemble : 2 kg 273.
Dans un écrin.
On joint **une louche** en métal argenté, modèle à filets, travail de **Christofle**. 600/800
Bosses.
Voir la reproduction.
224. **Plat ovale** en argent, à contours et bordure de filets et rocailles. Sans poinçon d'orfèvre.
Travail français.
Long : 46 cm. Larg. : 30,5 cm. Poids : 1 kg 340. 350/400
225. **Six cuillers et cinq fourchettes**, modèle à médaillon feuillagé et perles. Travail de **Hénin**.
Poids : 998 g.
Usures et accidents. 200/300
226. **Deux cuillers et cinq fourchettes** en argent, modèle à filets, composé de deux cuillers et quatre fourchettes, gravées *VC*.
Différents orfèvres. (l'une gravée d'un monogramme) – Paris 1809 – 1838, et une fourchette gravée *AB*, poinçon minerve.
Poids de l'ensemble : 629 g.
Usures. 120/180



227. **Lot en argent**, composé d'une **timbale** à fond plat, cintrée sous le col d'un jonc fileté orné de fleurs et feuillages, gravée d'un monogramme - haut : 7,5 cm. Poids : 98 g et d'un **couvert**, modèle à médaillon perlé gravé d'un monogramme.
Poids : 99 g.
Dans un écrin. 40/60
- Voir la reproduction.*
228. **Quatre flacons** en cristal, les bouchons en argent. Gravés T.B. et surmonté d'une couronne ducale. Travail français.
Accidents.
Haut : 11 cm. 70/100
- Voir la reproduction.*
229. **Timbale droite** en argent, à fond plat, gravée de fleurs et feuillages. Travail de **Tonnelier**.
Haut : 7,5 cm.
Accident, bosses, en l'état.
On joint **une boîte à pilules** ronde en argent et vermeil à décor de cartouches, rocailles et feuillage.
Diam. : 4 cm .
Poids de l'ensemble : 76 g. 30/35
- Voir la reproduction.*
230. **Lot en argent**, composé de : **douze petites cuillers**, modèle uni-plat (variantes) uni ou gravées J.L. et **un coquetier** en argent, posant sur un piédouche, à décor guilloché, centré d'un médaillon aveugle. Travail français.
Dans son écrin.
Poids de l'ensemble : 180 g. 60/80
- Voir la reproduction.*
231. **Six cuillers à café** en vermeil, modèle à médaillon perlé, gravées d'un monogramme. Travail de **Debain**.
Poids : 140 g. Dans un écrin. 60/80
- Voir la reproduction.*
232. Lot en argent, composé d'un **passé-thé**, le cuilleron à contours et filets, **une pince à sucre**, les extrémités en griffes de lion ; **une cuiller à sauce**, modèle à filets coquilles, **trois pièces à hors-d'œuvres**, modèle rocaille et volutes et **une médaille** rectangulaire gravée *l'amour console l'humanité*.
Poids de l'ensemble : 282 g. 60/80
- Voir la reproduction.*

MÉTAL ARGENTÉ

233. **Deux candélabres** à deux lumières en métal argenté (variantes), la base octogonale, le fût à pans coupés, les binets octogonaux dans lesquels s'adaptent les bras de lumière à binets cylindriques.
Percés pour l'électricité.
Haut. : 32 cm. 80/100
234. Lot en métal argenté, composé de : **six fourchettes et six couteaux**, les manches en nacre.
Travail anglais.
Dans leur écrin en bois.
Et **douze cuillers à café**, modèle tronconique feuillagé, travail de la Société Voglux, dans son écrin. 30/40
235. **Douze couverts à poisson** en métal argenté, modèle trilobé à feuillage.
Travail français. Dans son écrin. 30/40
236. **Plateau rectangulaire** en métal argenté à anses, gravé de fleurs et enroulements feuillagés, la bordure à filets et pampres, gravé au centre dans un cartouche *Hôtel Vatel*.
Travail français.
Long. : 77,5cm. Larg. : 44 cm. 150/200
Voir la reproduction.
237. **Plat rond** en métal argenté, à contours et moulures de filets, gravé d'un monogramme.
Signé **Combanet**.
Diam. : 26,5 cm. 50/60
Voir la reproduction.
238. **Lot en métal**, composé : d'un **encensoir** sur piédouche, la bordure godronnée (accidents et manques) ; un **calice** posant sur une base ronde gravé *IHS* et d'une **croix** dans une réserve polylobée ; une **navette** à bordure de godrons. 80/100
Voir la reproduction.
239. **Burettes** en cristal taillé, la monture et leur plateau de forme ovale polylobée en métal doré, les burettes posant sur un piédouche à rosaces émaillées polychrome, les anses à enroulements, les couvercles surmontés d'un bouton serti d'un cabochon en verre rouge et blanc, le plateau à bordure perlée, orné de médaillons émaillés représentant les symboles des saints évangélistes, alternés de motifs filigranés.
Travail français, fin du XIXème siècle.
Haut : 15,5 cm – Long du plateau : 25,5 cm. 150/180
Voir la reproduction.
240. **Dix huit couteaux à fruits et dix-huit couteaux à fromage**, les manches en nacre, les lames en vermeil et acier.
Travail de **Cardeilhac**.
Dans leur écrin chiffré P.B. 250/300
Voir la reproduction.
241. **Chocolatière** tronconique en métal argenté, unie, posant sur une bête, les bordures à moulure de perles, le couvercle surmonté du frétel fait d'une graine sur disque mobile, le manche en bois clair.
Haut. : 23,5 cm. 30/50
Voir la reproduction.
242. **Théière et pot à lait** en métal argenté, modèle de forme ovoïde, posant sur un piédouche rond, les bordures à moulure de perles, gravé d'un décor de feuillages, d'oiseaux exotiques et d'un monogramme stylisé, le couvercle de la théière à double doucine, surmonté d'un frétel en toupie, l'anse à volutes.
Travail de **Mappin and Weeb – Sheffield**.
Haut. de la théière : 31,5 cm. Haut. du pot à lait : 15,5 cm. 50/60
Voir la reproduction.
243. **Jardinière** en métal argenté et sa doublure de forme ovale losangée. Elle pose sur quatre pieds à enroulements, ornée au centre de cartouches aveugles feuillagés et fleuris et d'un décor de vagues.
Travail de **Cailar Bayard**.
Long. : 40,3 cm. Larg. : 22,4 cm. 300/500
Voir la reproduction.
244. **Lot en métal argenté**, composé : d'une **petite casserole**, le couvercle gravé d'armoires et **Lasserre**, travail de **Bouvrée – France** et un **coquetier** sur piédouche gravé d'un cartouche, fleurs et guirlandes.
Diam. de la casserole : 8,5 cm. 30/40
Voir la reproduction.
245. **Douze cuillers à café** en métal argenté, modèle piriforme à feuillage et attribut de musique.
Dans un écrin.
Travail français. 30/40
Voir la reproduction.
246. **Deux plats ovales** en métal argenté, à contours et bordure de godrons tors.
Signés **Tiffany and Co.**
Long. : 31,8 et 27 cm.
Larg. : 21,5 et 18,5 cm. 70/100
Voir la reproduction.
247. **Douze couverts** en métal argenté, modèle uni-plat.
Travail de **Boulenger**.
Dans un écrin. 80/100
Voir la reproduction.
248. **Deux plats** en métal argenté, l'un de forme carrée à bordure torsadée et angles arrondis, le second de forme ronde à bordure godronnée.
Côté : 30,5 cm. Diam. : 34 cm. 30/40
249. **Deux plats ovales** en métal argenté, l'un gravé d'un monogramme, le second gravé *Hôtel des Capucines*.
Signés **Christofle** et **Boulenger**.
Long. : 50,5 cm. Larg. : 33 cm
Long. : 40,5 cm. Larg. : 25 cm. 80/100
250. **Douze cuillers à dessert** en métal argenté, modèle à spatule piriforme, gravées P.
Travail de **Christofle**.
Dans son écrin. 30/40
251. **Douze couteaux de table et douze couteaux à dessert**, les manches en bois noirci, les lames en acier.
Dans un écrin en toile verte, signé **Christofle** à l'intérieur. 60/80



242



239



241



242



238



240



237



246



243



236



247



245



244



252. **Plateau** rectangulaire en métal argenté, la bordure à contours et moulure de filets feuillagés, gravé au centre d'un monogramme de fleurs et enroulements feuillagés, les anses à attaches feuillagées
Travail de **Georges Durant**.
Long. : 53 cm. Larg. : 36,5 cm. 60/80
253. **Pelle ramasse-miettes et sa brosse**, en métal argenté à bordure perlée.
Travail français.
Long. : 24 cm.
On joint une **demi pelle ramasse-miettes** en métal argenté, le manche à bordure godronnée.
Travail de **Christofle**.
Long. : 27 cm. 30/40
254. **Lot** en métal argenté composé : d'une tasse ornée sous le col d'une frise de feuillage ; **trois dessous de verre** (variantes), l'un par **Christofle** ; **une médaille** de l'Exposition Universelle de 1878. 20/30
255. **Lot** en métal argenté, composé de : **douze couverts de table**, modèle piriforme orné de fleurs et feuillage, travail de **S.F.A.M**, **douze fourchettes à huîtres** modèle à filets enrubannés, travail de **Christofle**, **quatorze cuillers à café**, modèle à filets.
Variantes et usures. 80/100
256. **Chauffe-plat** et sa lampe en métal argenté.
Signé **Gallia**, production **Christofle**.
Long. : 36,5 cm. Larg. : 26,8 cm. 50/70
257. **Plateau** rond en métal argenté à contours de bordure de godrons, posant sur trois pieds griffes, gravé au centre d'enroulements feuillagés.
Travail anglais, signé **Mappin and Webb**.
Diam. : 25,5 cm. 30/50
258. **Grand plateau de service** rectangulaire en métal argenté, à moulure repoussée de pampres, porte deux anses, le fond gravé d'enroulements feuillagés.
Travail suédois.
Long. aux anses : 55 cm. 80/120
259. **Plateau à gibier** ovale et son couvercle en métal argenté, flanqué d'une tête et de plumes de faisan à usage d'anse, son intérieur en verre, le couvercle formant cloche, surmonté d'un bouton.
Travail probablement américain.
Long. aux anses : 55 cm. 120/150



260. Lot de 3 classeurs : **As, sesterces, folles...** : Nerva, Vespasien, Antonin, Faustine, Gallien, Claude II le Gothique, Dioclétien... **Qques bronzes byzantins...** **Monnaies françaises et étrangères XIXème- XXème s.** Suisse, Angleterre, Allemagne... Métaux divers (qqes arg.). Ens. 1000 p. env. B/TB. 500/600
261. Lot de 3 classeurs : **Monnaies françaises et étrangères XVIIIème- XXème s. 1, 20, 25, 50 cts...** Louis XVI, Révolution, Charles X... Espagne, Hollande, Israël, Italie... Métaux divers. Ens. 600 p. env. B/TB 300/400
262. Lot de 2 classeurs : **Monnaies françaises et étrangères XVIIIème- XXème s.** Angleterre, Roumanie, Espagne, Allemagne, Italie... Métaux divers (qqes arg.). Ens. 350 p. env. B/TB 150/200
263. Classeur. **Monnaies françaises et étrangères, qqes féodales...** Louis VIII, Henri II, Henri III, François Ier, Louis XIII, Louis XIV, Louis XV... Révolution... **Qques poids monétaires...** Br. (qqes arg.). Ens. 230 p. env. B/TB. 150/200
264. Classeur. **Monnaies françaises et étrangères, qqes féodales....** du Moyen-Age au XIXème s. **Liards, décimes... jetons... Métaux divers** (qqes arg.). Ens. 420 p. env. B/TB. 200/300
265. Classeur. XIXème s. **Monnaies étrangères, qqes françaises.** Danemark, Italie, Angleterre... Métaux divers. Ens. 240 p. env. B/TB. 150/200
266. Lot de 2 classeurs : XVIIIème- XXème s. **Monnaies étrangères, qqes françaises.** Italie, France... **médailles, médailletes, jetons...** Médailles pontificales. Métaux divers, la plupart en br. Ens. 320 p. env. B/TB. 400/500
267. Gros lot. XVIIIème- XXème s. **Monnaies françaises et étrangères. Centimes, 2 cts, 10 francs Turin...** Italie, Suisse, Belgique, Angleterre, Allemagne... **Médailletes...** Métaux divers (qqes arg.). Ens. plus de 1000 p. TB et Très Beau. 700/800
268. XXème s. **5 francs, 10 francs arg.** Ens. 80 p. env. Très Beau. **Billets français : 1000, 100, 50 francs...** chambre de commerce, étrangers : Allemagne, Espagne... B/TB. 200/300

CONDITIONS DE VENTE

La vente sera faite expressément au comptant.

Aucune réclamation ne sera recevable dès l'adjudication prononcée, les expositions successives ayant permis aux acquéreurs de constater l'état des objets présentés.

L'adjudicataire sera le plus offrant et dernier enchérisseur, et aura pour obligation de remettre ses nom et adresse.

Il devra acquitter, en sus du montant de l'enchère, par lot, les frais et taxes suivants : **25,12% TTC**.

Dès l'adjudication prononcée, les achats sont sous l'entière responsabilité de l'adjudicataire.

Aucun lot ne sera remis aux acquéreurs avant acquittement de l'intégralité des sommes dues.

Les acquéreurs pourront obtenir tous renseignements concernant la livraison et l'expédition de leurs achats à la fin de la vente.

En cas de contestation au moment des adjudications, c'est-à-dire s'il est établi que deux ou plusieurs enchérisseurs ont simultanément porté une enchère équivalente, soit à haute voix, soit par signe, et réclament en même temps cet objet après le prononcé du mot "adjudé", le-dit objet sera immédiatement remis en adjudication au prix proposé par les enchérisseurs et tout le public présent sera admis à enchérir à nouveau. Les éventuelles modifications aux conditions de vente ou aux descriptions du catalogue seront annoncées verbalement pendant la vente et notées sur le procès-verbal.



D
Drouot