

# JEAN-MARC DELVAUX



JEUDI 16 AVRIL 2015



214



212



119



205

284



363



211

319

206



119



**JEAN-MARC DELVAUX**  
SOCIÉTÉ DE VENTES VOLONTAIRES  
JEAN-MARC DELVAUX s.a.r.l. au capital de 7.500 euros  
AGRÉMENT N°2002-240 - RCS PARIS B 442 569 844  
**29, rue Drouot – 75009 Paris**  
**Tél. : 01 40 22 00 40 – Télécopie : 01 40 22 00 83**  
www.delvaux.auction.fr Email : contact@jmdelvaux.fr

VENTE AUX ENCHERES PUBLIQUES

DROUOT RICHELIEU – SALLE 14  
9, rue Drouot 75009 Paris

---

JEUDI 16 AVRIL 2015 A 14H

---

**ARTS PREMIERS**

**TABLEAUX MODERNES ET CONTEMPORAINS**

**ARTS DÉCORATIFS DU XX<sup>E</sup> SIÈCLE**

EXPERTS :

**Monsieur Stéphane MANGIN**  
Expert agréé par le C.V.V.  
141 Boulevard Raspail, 75006 PARIS  
Tel. 01.44.07.00.18  
mangin.stephane@gmail.com

**Monsieur Maxime GRAIL**  
13, rue des Francs-Bourgeois, 75004 Paris  
Tél. 06 72 22 65 03  
m.grail@mgexpertise.com

Les lots dépendants des tutelles de Madame C. et de Monsieur M. sont précédés d'un astérisque.

EXPOSITIONS PUBLIQUES :

Mercredi 15 avril de 11h à 18h – Jeudi 16 avril de 11h à 12h

Téléphone pendant l'exposition : 01 48 00 20 14

Tous les lots sont visibles sur le site internet : [www.delvaux.auction.fr](http://www.delvaux.auction.fr)

## INDEX ALPHABETIQUE DES ŒUVRES GRAPHIQUES

---

ALBIN-GUILLOT Laure	178	DUPUY Louis	89	NAKAMURA Naondo	122
AMEGLIO Merio	100 – 101	EDEL Alfredo	119	NAM Jacques	188
ANTY Henri d'	199	ESPARBES Jean d'	105	ORTIZ de ZARATE Manuel	176
ARREGUI Romana	86	FAIZANT Jacques	110	OTTAVIANO Jack	132
AUGE Philippe	125 – 126	FAUTRIER Jean	171	PAGUENAUD Jean-Louis	159
AVATI Mario	95 – 96 – 97	FEOLA Charles	102 – 103 - 104	PEVERELLI Cesare	76
BEAUFRERE Adolphe Marie	138	FINI Léonor	51	PFEIFFER Hans	77
BELLIN Arthur	93	FOSS Olivier	112	PICASSO Pablo (d'après)	33 à 42
BENARD Henri	92	FOSSIER Michel	46 – 47 – 48	PIERGIOVANNI Yves	57 – 58 - 59
BERINGER Gérard	54 – 55	FOTINSKY Serge	182	PIGNON Édouard	145
BERLEWI Henryk	67	FRANK-WILL	137	PIZA Arthur-Luiz	98 - 99
BERROETA Pierre de	81	FRIESZ Émile-Othon	116	PO Yong	166
BORDENAVE Pierre	111	GAUDET Etienne	198 à 202	PONCE DE LEON Angelo	179
BOREAU Guy	146	GLEB Thomas	181	POULAIN Patrick	69
BOTTA Mario	184	GLODECK-MIAILHÉ Mireille	185	PROUVÉ Jean	183
BOUCHENE Dimitri	200	GROMAIRE Marcel	114	RASSET F. Ch.	170
BOURDOUXHE Denise	56	HANICH Davos	68	ROMBERG de VAUCORBEIL Maurice	156
BOURGOGNE Gustave	186	HENRION Armand	87	ROSNER André	142
BRU Georges	49	HIMBERT G.	131	SAVY Max	65 - 143
BRUNEL DE NEUVILLE Alfred Arthur	91	IONESCO Irina	52 – 66	SEEVAGEN Lucien	106
BUFFET Bernard	187	JANSON Marc	70	SEKOTO Gérard	167
BUTHAUD René	120 – 121	JAQUET A.	163	SINEZOUBOFF Nicolas	177
CAMBEROQUE Jean	189	JONONE (John Perello dit)	168	SMIRNOV Yuri Alexandrovitch	141
CESAR	190	JOUBIN Georges	139	SPACAGNA Jacques	78 – 79 – 80
CHAILLET Françoise	63	JUVIN Juliette	128	SUBERCASEAUX Paz	72
CHARAIRE Georges	74 – 75	KAMINSKI Zygmunt	85	TAMAYO Rufino	169
CHASTANET Hermine	129	KARS Georges	140	TESTU Roger	109
CHEN (Maurice-Albert Chenechot dit)	108	KEOGH Tom	191 à 197	THEIMER Ivan Petr	60 – 61 – 62
CHERUBINI Carlo	130	KOSSONOGI Joseph	73	THOMAS Jacques	123
CLAUDE Eugène	88	KOZO Inoué	124	TISSERAND Richard	118
COTTAVOZ André	148	LAMON R.	50	TOURTE Suzanne	157 – 158
DALI Salvador	144	LARIONOV Mikhail	94	VASARELY Victor	71
DE GRANDMAISON Louis	180	LAURENCIN Marie	84 - 136	VICAIRE Marcel	154
DEROCHER Théo-Pierre	153	LE PETIT Alfred-Marie	133	WARHOL Andy	165
DIGNIMONT André	113	LOEVY Edouard	147	WEISBUCH Claude	83
DMITRIENKO Pierre	134 – 135	MASCART Gustave	90	ZACK Léon	107
DUC Antoine	173 – 174	MASEREEL Frans	127	ZEIMERT Christian	64
DUNOYER de SÉGONZAC André	117	MENKES Zygmunt	175		
		MIRÓ Joan (d'après)	43 - 44 - 45		
		MOIRIGNOT Edmond	161		

## INDEX ALPHABETIQUE DES SCULPTURES

---

BRACQUEMOND Émile-Louis: 342	JOAS Arthur: 323	PETERSEN Armand: 340
DUPAGNE Arthur: 329 – 330 - 331	OULINE Alexandre: 301	SUBES Raymond (attribué à): 253 - 254
		TEXIER Richard: 230

# Arts Premiers

- 1**  
**GRANDE STATUE DE GRADE** à représentation masculine en fougère arborescente.  
ILE AMBRYM, Archipel du Vanuatu.  
Haut. : 140 cm. 400/500
- 2**  
**GRANDE STATUE DE GRADE** à représentation féminine en fougère arborescente.  
ILE AMBRYM, Archipel du Vanuatu.  
Haut. : 201 cm.  
Accident. 300/500  
*Voir la reproduction page 6.*
- 3**  
**FIGURE DE STYLE OSSYEB**  
Bois, plaque de métal clouée et fils de fer.  
Peuple MAHONGWÉ, Gabon.  
Haut. : 67 cm.  
Restauration. 50/60
- 4**  
**MASQUE HEAUME DE TYPE SOWEI** représentant une tête de femme sur un cou annelé, la coiffure tressée et remontée en chignon.  
Bois à patine noire brillante.  
Peuple MENDÉ, Sierra Leone.  
Haut. : 40 cm. 600/800
- 5**  
**MASQUE HEAUME DE TYPE SOWEI** représentant une tête de femme sur un cou annelé, la coiffure tressée et remontée en chignon.  
Bois à patine noire brillante.  
Peuple MENDÉ, Sierra Leone.  
Haut. : 38 cm. 600/800  
*Voir la reproduction page 6 et en 3ème de couverture.*
- 6**  
**MASQUE HEAUME DE TYPE SOWEI** représentant une tête de femme sur un cou annelé, la coiffure tressée et remontée en chignon.  
Bois à patine noire brillante.  
Peuple MENDÉ, Sierra Leone.  
Haut. : 43 cm.  
Restauration en métal. 500/700
- 7**  
**MASQUE HEAUME DE TYPE SOWEI** représentant une tête de femme sur un cou annelé, la coiffure tressée et remontée en chignon.  
Bois à patine noire brillante.  
Peuple MENDÉ, Sierra Leone.  
Haut. : 41 cm.  
Fente. 300/500
- 8**  
**MASQUE HEAUME DE TYPE SOWEI** représentant une tête de femme sur un cou annelé, la coiffure tressée et remontée en chignon.  
Bois à patine noire brillante.  
Peuple MENDÉ, Sierra Leone.  
Restaurations en métal.  
Haut. : 37 cm.  
Accident et fente. 300/500  
*Voir la reproduction en 3ème de couverture.*
- 9**  
**MASQUE HEAUME DE TYPE SOWEI** représentant une tête de femme, la coiffure remontée en chignon.  
Bois à patine noire brillante.  
Peuple MENDÉ, Sierra Leone.  
Haut. : 43 cm.  
Fente. 300/500  
*Voir la reproduction en 3ème de couverture.*
- 10**  
**MASQUE HEAUME SOWEI** de la société féminine Bundu représentant un visage féminin concentré aux yeux aigus, surmonté d'un grand front et d'une coiffure très élaborée, constituée de cinq ailettes au-dessus d'une couronne. L'objet est recouvert d'une teinte noire et d'une très ancienne patine d'usage. Parure végétale d'origine. Usures et quelques manques visibles.  
Peuple MENDÉ, Sierra Leone. Début du XXème siècle.  
Haut. : 43 cm. 700/1.000  
PROVENANCE : collecté en 1959 à Dakar par M. Vellard, colon, sur des lots proposés au Musée de l' I.F.A.N.(cf. Bulletin des amis du Musée de l'Ifan, Dakar).  
- Exposé en juin 1989 à Epinal, Musée Départemental des Vosges, «Art et Ethnographie d'Afrique [...]». Reproduit au catalogue.  
- Exposé en mars 1994 à Oyonnax «Vision d'Afrique».  
*Voir la reproduction page 10.*
- 11**  
**GRAND MASQUE YALI** en bois peint en blanc. Visage fantomatique à longue arête nasale simple et yeux à double incision verticale. Possède une longue hampe verticale au sommet.  
L'objet a conservé sa parure d'origine en fibre, enrichie de sachets magiques.  
Peuple MOSSI, Burkina-Faso. XXème siècle.  
Haut. : environ 300 cm. 700/1.000  
Masque similaire photographié in situ et reproduit dans «Arts of upper Volta River» par Christopher Roy, Editions Chaffin, illust. 111-112.
- 12**  
**SCULPTURE D'ANCÊTRE MASCULIN**, en bois dur et patine sacrificielle épaisse de terre et de sang. La statue est habillée d'un vêtement traditionnel en coton écru avec une poche à l'avant, ainsi qu'un important collier de cauris. La tête est typique du style Bobo que l'on retrouve sur les masques de guerre «Niadale». Manques aux membres dus à l'extrême ancienneté de la pièce.  
Peuple BOBO, Burkina Faso. Fin du XIXème - Début du XXème siècle.  
Haut. : 42 cm. 1.500/2.000  
PROVENANCE :  
Collecté entre 1964-1974 par un coopérant à Bobo.  
EXPOSITIONS :  
- 1994 «Vision d'Afrique», Centre Culturel Aragon, Oyonnax, reproduit au catalogue.  
- 1999 «Bilad as Sudan», Château du Contivert, reproduit en couverture du catalogue.  
Contrairement aux masques, les statues Bobo sont peu connues. Procédant de l'intime, les Bobos étaient particulièrement réticents à les montrer ou à les céder aux occidentaux.

- 13**  
**IMPORTANT FÉTICHE FÉMININ** debout, les jambes écartées, les bras légèrement écartés et levés, la poitrine nettement marquée. L'ensemble dénotant une position assez agressive. La tête plutôt naturaliste possède un visage marqué d'un long nez droit, encadré de grands yeux en amande. Bouche ouverte, coiffe rainurée. Une scarification barre le visage transversalement au niveau du nez. Au-dessus du bassin, toute la statue, y compris la tête, est enserrée dans un maillage de fils de coton, attachés par des points de fer forgé plantés dans le bois de la sculpture.  
 Bois semi-dur, à épaisse patine sacrificielle grise, croûteuse, reste de plumes.  
 Peuple BOBO, Burkina Faso. XXème siècle.  
 Haut. : 100 cm. 1.500/2.000  
*Stylistiquement proche des arts de Haute-Volta (Bobo, Mossi), ce type d'objet très peu courant est difficile à cerner. Il aurait été acquis dans une vente de Maître Guy Loudmer avant 1974.*  
 BIBLIOGRAPHIE : «Un voyage en Haute-Volta» par Raoul Lehuard dans la revue «Arts d'Afrique Noire», n°32, 1979.  
 Voir la reproduction page 13.
- 14**  
**MASQUE KANAGA** à hampe en forme de «Croix de Lorraine» constituée de planchettes ligaturées au-dessus d'un visage stylisé. Ancienne polychromie blanche, noire et bleue. Deux belles réparations indigènes cousues sur le visage.  
 Peuple DOGON, Mali. Début du XXème siècle.  
 Haut. : 103 cm. 1.200/1.600  
 PROVENANCE :  
 Rapporté en 1963 par l'ethnologue lyonnais M. Labrovsky.  
 Voir reproduction page 5
- 15**  
**PETIT PERSONNAGE** en bois léger, assis jouant de la flûte de pan. Coloration rouge de cinabre et blanc de chaux.  
 Culture CHANCAÏ, Pérou. 1200-1400 après J.C.  
 Haut. : 17,5 cm. 500/700  
 Accident.  
 PROVENANCE : Ancienne collection Guy Dumur.
- 16**  
**ELEMENT DE GRATTE-COCOS** de forme allongée, orné de deux singes assis et enlacés. Leurs yeux sont incrustés de pierres blanches.  
 Peinture noire en partie effacée par le temps, quelques érosions.  
 TIMOR (Iles de la Sonde).  
 XXème siècle.  
 Haut. : 137 cm. 400/600  
 Voir la reproduction en 3ème de couverture.
- 17**  
**PLAT A KAWA.**  
 XIXème siècle. ILES FIDJI.  
 Diam. : 56 cm. Haut. : 14 cm.  
 Fente. 800/1.000
- 18**  
**PERSONNAGE FEMININ BOCCIO.**  
 Peuple FON, Bénin.  
 Début du XXème siècle.  
 Haut. : 27 cm. 200/300
- 19**  
**TROMPE** en bois gainé de cuir.  
 Peuple GUÉRÉ, Côte-d'Ivoire.  
 Fin du XIXème siècle – Début du XXème siècle.  
 Haut. : 79 cm. 150/200
- 20**  
**MASQUE SINGE** de forme ovale au long nez recouvert d'une fourrure noire. Scarifications linéaires sur le pourtour du visage.  
 Bois dur à très ancienne patine noire laquée et goudronneuse sur le visage.  
 Peuple DAN, Côte d'Ivoire.  
 Début du XXème siècle.  
 Haut. : 28 cm. 500/800  
 PROVENANCE : aurait été collecté avant 1948.
- 21**  
**GRANDE TROMPE DU PORO** en bois dur, recouverte de cuir. Poignée en bois au sommet décorée d'une masse en forme de polygone.  
 Embouchure carrée proéminente sur le côté.  
 Patine blonde et bouchage local ancien (résine noire).  
 Peuple SENOÛFO, Côte d'Ivoire.  
 Début du XXème siècle.  
 Haut. : 100 cm. 200/300  
 BIBLIOGRAPHIE :  
 Modèle similaire dans "Kunst der Senoufo", Musée Rietberg, 1985. RFA.
- 22**  
**CIMIER POUR LE CULTE DU PORO**, constitué d'une planche quadrangulaire, surmontée d'un oiseau (l'autre manque), ajourée en son centre d'un lézard stylisé.  
 Trous de fixation de parure.  
 Ancienne patine noire, usures et restauration indigène en métal.  
 Peuple SENOÛFO, Côte d'Ivoire. Début du XXème siècle.  
 Haut. : 60 cm. 600/900  
 PROVENANCE : collecté par Louis Dansert en Côte d'Ivoire dans les années 1950.
- 23**  
**SINGE BEKRE** debout sur un tertre, les mains jointes, tenant un bol à offrandes, la tête légèrement orientée vers le haut, la bouche ouverte.  
 Bois dur, à épaisse patine sacrificielle grise, croûteuse.  
 Usure au mufle.  
 Peuple BAOULÉ, Côte d'Ivoire.  
 Fin du XIXème siècle - Début du XXème siècle.  
 Haut. : 65 cm. 1.500/2.000  
 Cette impressionnante sculpture n'est pas sans rappeler la fameuse figure ayant appartenu à Charles Ratton, aujourd'hui à la Fondation Dapper, Paris, reproduite dans "Chefs-d'œuvre inédits de l'Art Africain", Bordas 1987, n°174.
- 24**  
**ELEMENT D'ARCHITECTURE** orné d'un long lézard sinueux, à la tête phallique. Les pattes sont ornées de bracelets.  
 Bois dur, à patine délavée par les intempéries.  
 Peuple NEWAR, Région de Katmandou (Népal).  
 Fin du XIXème siècle - Début du XXème siècle.  
 Long. : 70 cm. 200/300





14



167



317



290



315

290

318



290



317



316

25

**FETICHE BOCCIO** constitué d'un bol en terre cuite contenant deux statuettes anthropomorphes et divers ingrédients magiques ; le tout recouvert d'une épaisse patine sacrificielle croûteuse.

Peuple FON, Bénin. XXème siècle.

Haut. : 21 cm.

200/300

PROVENANCE : collecté en 1964.

26

**PLAT A DIVINATION POUR LE CULTE DU FA**, de forme rectangulaire, décoré d'un masque à son sommet et de deux coupes latérales.

Bois dur, à patine d'usage blanche (farine).

Peuple YOROUBA, Nigéria. Début du XXème siècle.

Long. : 57 cm.

100/150

27

**PLAT CIRCULAIRE A DIVINATION POUR LE CULTE DU FA**, à décor d'incisions géométriques et de quatre masques en relief.

Bois dur à patine brune.

Nigéria, XXème siècle.

Diam. : 36,5 cm.

100/150

28

**QUATRE SANZAS OU LAMELLOPHONES** en bois, constitués de lamelles de fer fixées sur une plaque de bois, ou une caisse de résonance.

Patine d'usage prononcée sur chacune d'elles.

République du Congo. XXème siècle.

Haut. : 18 à 23 cm.

200/300

29

**MASQUE GELEDE** en bois semi-dur, surmonté d'un personnage assis sur un fauteuil à dossier.

Polychromie blanche et bleue de "lessive", ancienne patine.

Quelques usures visibles.

Peuple YOROUBA, Nigéria. Début du XXème siècle.

Haut. : 34 cm.

300/500

30

**MASQUE HEAUME SOWEI** pour le culte Bundu, coiffé de quatre nattes et d'un oiseau au sommet du chignon, ainsi qu'un serpent à l'arrière.

Enjolivement de métal blanc.

Bois semi dur à teinte noire brillante.

Restaurations et bouchages.

Peuple MENDÉ, Sierra Léone. XXème siècle.

Haut. : 37 cm.

200/300

31

**BUSTE** en terre cuite.

Peuple MAKOUDÉ, Mozambique.

Début du XXème siècle.

Haut. : 26 cm.

300/500

32

**DEUX CUILLERS** pilon en bois à belle patine d'usage, l'une brune, l'autre miel.

Peuple KOULANGO, Côte d'Ivoire.

Haut. : 30,5 et 30 cm.

700/1.000

Voir la reproduction page 29.



2



5



10



13



# Tableaux

---

- 33**  
**Pablo PICASSO (1881-1973) (d'après) :**  
Gongora, Planches :  
PORTRAIT DE FEMME - PORTRAIT DE FEMME EN BUSTE.  
Deux lithographies en noir numérotées 565/800.  
Copyright by S.P.A.D.E.M, 1972.  
A vue : 36 x 26 cm.  
Illustrations des poèmes de Luis de Gongora y Argote, éditions  
Les grands Peintres et le Livre, Paris, 1948, tiré à 275 exemplaires.  
*Voir la reproduction page 8.* 150/200
- 34**  
**Pablo PICASSO (1881-1973) (d'après) :**  
Gongora, Planche :  
PORTRAIT D'ECRIVAIN.  
Lithographie en noir numérotée 665/800.  
Copyright by S.P.A.D.E.M, 1972.  
A vue : 36 x 26 cm.  
Illustrations des poèmes de Luis de Gongora y Argote, éditions  
Les grands Peintres et le Livre, Paris, 1948, tiré à 275 exemplaires.  
**On joint :**  
Une lithographie en noir de la Suite Vollard : LE MODELE.  
Numérotée 1013/1200.  
Copyright by S.P.A.D.E.M, 1971.  
42 x 33 cm. 150/200
- 35**  
**Pablo PICASSO (1881-1973) (d'après) :**  
Marge du Buffon, Planches :  
VISAGE DE FEMME - LE CHAT.  
Deux lithographies en noir numérotées 701/800 et 194/800.  
Copyright by S.P.A.D.E.M, 1971.  
42 x 33 cm.  
Illustrations des dessins de Pablo Picasso sur un exemplaire du  
Buffon appartenant à Dora Maar. 150/200
- 36**  
**Pablo PICASSO (1881-1973) (d'après) :**  
Marge du Buffon, Planches :  
LE DINDON- LE COQ.  
Deux lithographies en noir numérotées 129/800 et 653/800.  
Copyright by S.P.A.D.E.M, 1971.  
38 x 28 cm et 38 x 28,5 cm.  
Illustrations des dessins de Pablo Picasso sur un exemplaire du  
Buffon appartenant à Dora Maar. 150/200
- 37**  
**Pablo PICASSO (1881-1973) (d'après) :**  
Marge du Buffon, Planches :  
PORTRAITS D'HOMME BARBU.  
Deux lithographies en noir numérotées 701/800 et 71/800.  
Copyright by S.P.A.D.E.M, 1971.  
42 x 33 cm.  
Illustrations des dessins de Pablo Picasso sur un exemplaire du  
Buffon appartenant à Dora Maar. 150/200
- 38**  
**Pablo PICASSO (1881-1973) (d'après) :**  
Marge du Buffon, Planches :  
PORTRAIT DE FEMME VUE DE DOS - VISAGE DE FEMME.  
Deux lithographies en noir numérotées 655/800 et 19/800.  
Copyright by S.P.A.D.E.M, 1971.  
41,5 x 33 cm et 42 x 33 cm.  
Illustrations des dessins de Pablo Picasso sur un exemplaire du  
Buffon appartenant à Dora Maar. 150/200
- 39**  
**Pablo PICASSO (1881-1973) (d'après) :**  
Marge du Buffon, Planches :  
PORTRAIT DE FEMME - LA LIONNE.  
Deux lithographies en noir numérotées 714/800 et 128/800.  
Copyright by S.P.A.D.E.M, 1971.  
42 x 33 cm et 38 x 28 cm.  
Illustrations des dessins de Pablo Picasso sur un exemplaire du  
Buffon appartenant à Dora Maar. 150/200
- 40**  
**Pablo PICASSO (1881-1973) (d'après) :**  
Marge du Buffon, Planche :  
LE TAUREAU.  
Lithographie en noir numérotée 194/800.  
Copyright by S.P.A.D.E.M, 1971.  
42 x 33 cm.  
Illustrations des dessins de Pablo Picasso sur un exemplaire du  
Buffon appartenant à Dora Maar.  
**On joint :**  
Une lithographie en noir de la Suite Vollard : COUPLE DE NUS.  
Numérotée 814/1200.  
Copyright by S.P.A.D.E.M, 1971.  
42 x 33 cm. 150/200
- 41**  
**Pablo PICASSO (1881-1973) (d'après) :**  
Suite Vollard :  
LE MODELE - LE PEINTRE ET SON MODELE.  
Deux lithographies en noir numérotées 1013/1200 et 1108/1200.  
Copyright by S.P.A.D.E.M, 1971.  
42 x 33 cm. 150/200
- 42**  
**Pablo PICASSO (1881-1973) (d'après) :**  
Marge du Buffon, Planches :  
LE MARIN. - PORTRAIT DE FEMME AU CHAPEAU -  
L'AIGLE.  
Trois Lithographies en noir numérotées 655/800 et 71/800(2).  
Copyright by S.P.A.D.E.M, 1971.  
42 x 33 cm.  
Illustrations des dessins de Pablo Picasso sur un exemplaire du  
Buffon appartenant à Dora Maar. 200/300
- 43**  
**Joan MIRÓ (1893-1983) (d'après) :**  
COMPOSITIONS.  
Deux lithographies en couleurs numérotées CLVII/CCC. Signées  
dans la planche.  
Deux des 13 feuilles exécutées par l'artiste en 1965 et éditées dans  
*Derrière le Miroir*.  
Editions Poligrafa, Barcelone.  
49 x 39,5 cm. 200/300  
*Voir la reproduction page 8.*



33



43



78



52



76



64





83



87



101



107



108



111



- 44**  
**Joan MIRÓ (1893-1983) (d'après) :**  
 Deux planches pour MIRO LITHOGRAPHIE, Tome I, 1972  
 (Mourlot 864).  
 Lithographies en couleurs numérotées CXCI/CCC.  
 Editions Poligrafa, Barcelone.  
 43,5 x 59 cm. 200/300
- 45**  
**Joan MIRÓ (1893-1983) (d'après) :**  
 LA MELODIE ACIDE, 1980.  
 Trois lithographies en couleurs numérotées CXXII/CCC(2) et  
 CLV/CCC. Signées dans la planche.  
 Editions Poligrafa, Barcelone.  
 40 x 29,5 cm. 300/400
- 46**  
**Michel FOSSIER (né en 1943) :**  
 LE MASQUE.  
 Eau-forte, aquarelle et gaufrage en noir, signée en bas à droite,  
 titrée au centre et annotée E A en bas à gauche.  
 66 x 50 cm. 50/90
- 47**  
**Michel FOSSIER (né en 1943) :**  
 HOMMAGE À FOSSIER.  
 Eau-forte, aquarelle et gaufrage en noir, signée en bas à droite,  
 titrée au centre et annotée E A en bas à gauche.  
 66 x 50 cm. 50/90
- 48**  
**Michel FOSSIER (né en 1943) :**  
 SONJA.  
 Eau-forte, aquarelle et gaufrage en noir, signée en bas à droite,  
 titrée en bas vers le centre et annotée E A.  
 76 x 56 cm. 50/90
- 49**  
**Georges BRU (né en 1933) :**  
 DÉFORMATION.  
 Lithographie en couleur, signée en bas à droite et numérotée en  
 bas à gauche 20/99.  
 74 cm x 53 cm.  
 Légers plis.  
**On joint :**  
 Une affiche d'exposition Georges BRU, Galerie Jean CAMION.  
 30/50
- 50**  
**R. LAMON (XXème siècle) :** LE GENDARME, 1975.  
 Sérigraphie sur carton rose, signée et datée en bas à droite,  
 numérotée 7/70 en bas à gauche.  
 65 x 50 cm. 40/70
- 51**  
**Léonor FINI (1907-1996) :** VISAGE.  
 Lithographie en couleurs, signée en bas à droite et numérotée  
 62/200 en bas à gauche.  
 63 x 48 cm. 50/90
- 52**  
**Irina IONESCO (née en 1935) :**  
 AUTO PORTRAIT – EVA, vers 1970.  
 Deux épreuves argentiques.  
 40 x 30 cm (chaque). 600/1.000  
*Voir la reproduction page 8.*
- 53**  
**Ecole FRANÇAISE du XXème siècle :**  
 PRINTEMPS.  
 Eau-forte et aquarelle, signature illisible en bas à droite et  
 numérotée 24/30.  
 20 x 6 cm. 30/50
- 54**  
**Gérard BERINGER (né en 1947) :**  
 LA FAMILLE.  
 Plume sur papier, signée en bas à droite.  
 65 x 49 cm. 150/250
- 55**  
**Gérard BERINGER (né en 1947) :**  
 TRAVESTI À LA VOILETTE.  
 Mine de plomb, signée en haut à gauche.  
 65 x 51 cm. 200/300
- 56**  
**Denise BOURDOUXHE (née en 1925) :**  
 ARBRES, 1960.  
 Encre de Chine et lavis sur papier, signée et datée en bas à droite.  
 60 x 45 cm.  
 Très accidenté. 20/40
- 57**  
**Yves PIERGIOVANNI (XXème siècle) :**  
 COMPOSITION.  
 Encre, signée en bas à droite.  
 50 x 50 cm.  
 Rousseurs et décoloration. 40/70
- 58**  
**Yves PIERGIOVANNI (XXème siècle) :**  
 COMPOSITION.  
 Huile sur toile, signée en bas à droite.  
 115 x 80 cm. 150/250
- 59**  
**Yves PIERGIOVANNI (XXème siècle) :**  
 COMPOSITION.  
 Huile sur toile, signée en bas à droite.  
 81 cm x 65 cm. 150/250
- 60**  
**Ivan Petr THEIMER (né en 1944) :**  
 COMPOSITION INSPIRÉE D'UN POEME DE  
 JEAN-JACQUES ROUSSEAU, 1973.  
 Encre de Chine et craie blanche sur papier, signée et datée en bas  
 à droite.  
 60 x 45 cm. 200/300
- 61**  
**Ivan Petr THEIMER (né en 1944) :**  
 POET LAU, 1971.  
 Plume et encre de Chine sur papier, signée, datée et titrée en haut  
 à droite.  
 25 x 19 cm. 100/150
- 62**  
**Ivan Petr THEIMER (né en 1944) :**  
 COMPOSITION INSPIRÉE D'UN POEME DE  
 JEAN-JACQUES ROUSSEAU.  
 Encre de Chine sur papier, signée et datée à droite au centre.  
 35 x 28 cm. 150/250

- 63**  
**Françoise CHAILLET (née en 1936) :**  
 VISION DE RÊVE.  
 Mine de plomb et rehauts sur papier, monogrammée en bas à droite.  
 22 x 22 cm (feuille : 57 x 38 cm). 50/90
- 64**  
**Christian ZEIMERT (né en 1934) :**  
 LE COSY CORNER, 1973.  
 Huile sur toile, signée, titrée et datée au dos.  
 100 x 130 cm. 1.500/2.500  
 EXPOSITIONS :  
 - Figuration narrative, Musée Greuze de Tournus, 2003.  
 - Musée National d'Art Moderne, Centre Pompidou, 1996.  
*Voir la reproduction page 8.*
- 65**  
**Max SAVY (né en 1918) :**  
 L'OISEAU BLANC.  
 Huile sur toile, signée en bas à droite, contresignée et titrée au dos.  
 81 x 54 cm. 150/200
- 66**  
**Irina IONESCO (née en 1935) :**  
 MESSE NOIRE, 1970.  
 Huile sur toile, signée, titrée et datée au dos.  
 92 x 73 cm. 400/700
- 67**  
**Henryk BERLEWI (1894-1967) :**  
 VISAGE AU CHIGNON.  
 Dessin au crayon noir.  
 Ancienne provenance : Vente d'Atelier Berlewi, étude Chapelle-Perrin-Fromentin à Versailles.  
 A vue : 23 x 20,5 cm.  
 Très accidenté. 40/60
- 68**  
**Davos HANICH (né en 1922) :**  
 LA PLURALITÉ DES MONDES, 1965.  
 Huile sur toile, signée en bas à droite, titrée et datée au dos.  
 55 x 46 cm. 120/150
- 69**  
**Patrick POULAIN (XXème siècle) :**  
 HYPERGRAPHIES.  
 Acrylique sur toile, signée et datée en bas à droite, titrée et contresignée au dos.  
 55 x 46 cm. 100/120  
 PROVENANCE :  
 Vente Maître Guy LOUDMER, 10.12.1974, n° 106 ; expert M. Schoeller. Reproduit également en couleur page 67 « *Lettrisme et hypergraphie* » bibliothèque OPUS, Georges FALL 1972.
- 70**  
**Marc JANSON (né en 1930) :**  
 PAYSAGE.  
 Huile sur toile, signée en bas à droite.  
 38 x 61 cm.  
 Petits manques. 250/300
- 71**  
**Victor VASARELY (1906-1997) :**  
 COMPOSITION BLEUE ET NOIRE.  
 Pochoir, signé en bas vers le milieu.  
 63 x 48,5 cm. 300/400  
 PROVENANCE : Galerie PROUTÉ.
- 72**  
**Paz SUBERCASEAUX (XXème siècle) :**  
 COMPOSITION ABSTRAITE GRISE ET BLEUE.  
 Huile sur toile, signée en bas à droite.  
 62 x 46 cm. 100/150
- 73**  
**Joseph KOSSONOGI (1908-1981) :**  
 LES VIOLONCELLISTES, 1964.  
 Aquarelle et gouache, signée et datée en bas à droite.  
 34 x 47 cm.  
 Petites rousseurs. 100/120
- 74**  
**Georges CHARAIRE (XXème siècle) :**  
 COMPOSITION ABSTRAITE, 1972.  
 Lithographie, signée et datée en bas à droite et numérotée 11/20.  
 À vue : 63 x 48 cm.  
 Rousseurs. 40/50
- 75**  
**Georges CHARAIRE (XXème siècle) :**  
 COMPOSITION BLEUE ET BLANCHE, 1973.  
 Technique mixte sur panneau, signée et datée en bas à droite.  
 64 x 37 cm. 120/150
- 76**  
**Cesare PEVERELLI (1922-2000) :**  
 PERSONNAGE EROTIQUE, 1962.  
 Crayon et gouache sur papier, signé et daté en bas à droite.  
 Fait partie de la série « *Les Paradisiens* ».  
 51 x 48,5 cm. 100/120  
*Voir la reproduction page 8.*
- 77**  
**Hans PFEIFFER (1907-1994) :**  
 COMPOSITION ROUGE SUR FOND BLEU, 1932.  
 Huile sur toile, monogrammée et datée en bas à droite.  
 60 x 73 cm.  
 Légères plis. 250/300
- 78**  
**Jacques SPACAGNA (né en 1936) :**  
 COMPOSITION SURRÉALISTE ou HYPERGRAPHIE.  
 Huile sur toile, signée en bas à gauche.  
 Fait partie du « Mouvement Lettriste ».  
 91,5 x 73 cm.  
 Petit accident. 300/400  
*Voir la reproduction page 8.*
- 79**  
**Jacques SPACAGNA (né en 1936) :**  
 HOMMES OISEAUX, 1973.  
 Huile sur toile, signée et datée en bas à droite.  
 120 x 60 cm. 300/400



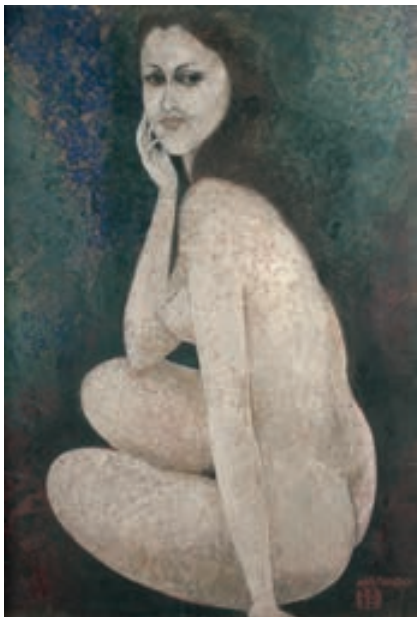
113



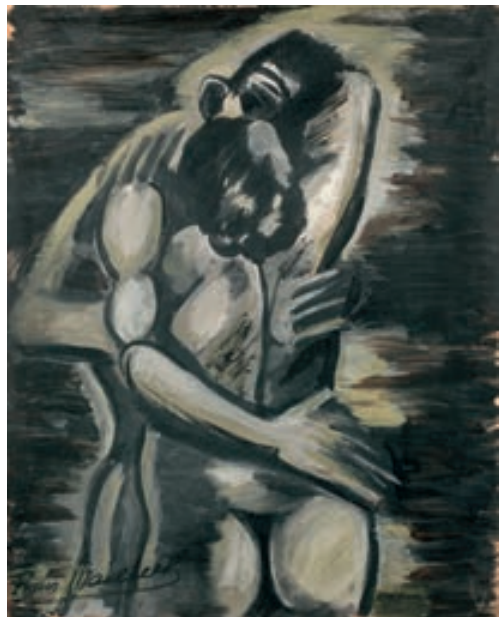
119



120



122

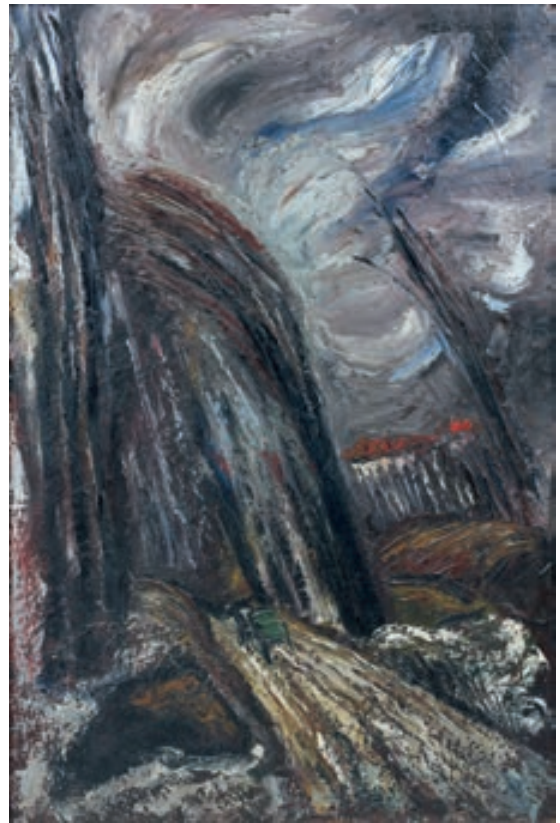


127





132



135



137



141



154

- 80**  
**Jacques SPACAGNA (né en 1936) :**  
 COMPOSITION AU CACHET ET À LA FICELLE, 1973.  
 Technique mixte sur papier, mine de plomb, craie et collage,  
 signée et datée en bas à droite.  
 15,5 x 12,5 cm. 150/200
- 81**  
**Pierre de BERROETA (1914-2004) :**  
 COUPLE DE FAISANS.  
 Huile sur toile, signée en bas à gauche.  
 60 x 81 cm. 400/500
- 82**  
**Ecole SUD AMERICAINE du XXème siècle :**  
 COMPOSITION CUBISTE.  
 Huile sur toile, non signée.  
 60 x 60 cm. 100/150
- 83**  
**Claude WEISBUCH (1927-2014) :**  
 LE VIOLONCELLISTE.  
 Fusain et craie blanche sur papier, signé en bas à droite.  
 A vue : 28 x 36 cm.  
 Petites taches. 400/600  
*Voir la reproduction page 9.*
- 84**  
**Marie LAURENCIN (1883-1956) :**  
 PORTRAIT AU FOULARD JAUNE.  
 Lithographie en couleurs, non signée.  
 45 x 35 cm  
 Rousseurs. 80/100
- 85**  
**Zygmunt KAMINSKI (1888-1969) :**  
 LA COURSE DE TRAINEAUX.  
 Huile sur panneau, signée en bas à droite.  
 25,5 x 45,5 cm. 150/200
- 86**  
**Romana ARREGUI (1875-1932) :**  
 PORTRAIT D'HOMME FUMANT.  
 Huile sur panneau, signée en bas à droite.  
 25,5 x 20,5 cm.  
 Accident. 140/200
- 87**  
**Armand HENRION (1875-1958) :**  
 CLOWN FUMANT.  
 Huile sur toile, signée en bas à droite.  
 26,5 x 21,5 cm. 1.200/1.800  
*Voir la reproduction page 9.*
- 88**  
**Eugène CLAUDE (1841-1922) :**  
 NATURE MORTE AUX PECHES ET GROSEILLES.  
 Huile sur toile, signée en bas à gauche.  
 24 x 32,5 cm. 400/700
- 89**  
**Louis DUPUY (1854-1941) :**  
 BATEAUX AU PORT.  
 Huile sur panneau, signée en bas à droite.  
 15,5 x 21,5 cm.  
 Petits manques. 600/800
- 90**  
**Gustave MASCART (1834-1914) :**  
 FABRIQUE AU BORD D'UNE RIVIÈRE.  
 Huile sur toile, signée en bas à droite.  
 27 X 34,5 cm. 600/800
- 91**  
**Alfred Arthur BRUNEL DE NEUVILLE (1852-1941) :**  
 NATURE MORTE AUX ASPERGES.  
 Huile sur toile, signée en bas à gauche.  
 36,5 x 45,5 cm. 600/800
- 92**  
**Henri BENARD (1860-1927) :**  
 FEMME A L'ARROSOIR.  
 Huile sur toile, signée en bas à droite.  
 55,5 x 32,5 cm. 600/900
- 93**  
**Arthur BELLIN (artiste Anglais) :**  
 BORD DE MER AU ROCHER.  
 Huile sur panneau, non signée.  
 22 x 23 cm. 60/80
- 94**  
**Mikhail LARIONOV (1881-1964) :**  
 BABA YAGA.  
 Lithographie rehaussée à la gouache, monogrammée et datée 1915  
 en bas à gauche.  
 Porte l'annotation « Bois gravé de Larionov Baba Yaka 1954 ».  
 A vue : 24 x 17 cm. 200/300
- 95**  
**Mario AVATI (1921-2009) :**  
 ARLEQUINE, RÉSOLUMENT.  
 Eau-forte, signée en bas au milieu, titrée et numérotée  
 144/150.  
 28 x 37 cm. 120/150
- 96**  
**Mario AVATI (1921-2009) :**  
 FLEURS DE LUNE.  
 Eau-forte, signée en bas au centre, titrée et numérotée  
 144/150.  
 28 x 37 cm. 120/150
- 97**  
**Mario AVATI (1921-2009) :**  
 L'ENVELOPPE BLEUE.  
 Eau-forte, signée en bas au centre, titrée et numérotée 15/65.  
 35,5 x 25,5 cm. 80/100
- 98**  
**Arthur Luiz PIZA (né en 1928) :**  
 COMPOSITION AU TRIANGLE JAUNE.  
 Eau-forte et gaufrage, signée en bas à droite et numérotée  
 144/150.  
 50 x 33 cm. 100/120
- 99**  
**Arthur Luiz PIZA (né en 1928) :**  
 COMPOSITION AU TRIANGLE BLEU.  
 Eau-forte et gaufrage, signée en bas à droite et numérotée  
 144/150.  
 39 x 29 cm. 100/120

**100**

**Merio AMEGLIO (1897-1970) :**  
 PARIS, VUE DE LA SEINE, 1953.  
 Huile sur isorel, signée en bas à gauche, contresignée  
 et datée au dos.  
 22 x 26 cm. 200/300

**101**

**Merio AMEGLIO (1897-1970) :**  
 PARIS, VUE DE NOTRE-DAME.  
 Huile sur isorel, signée en bas à droite.  
 22 x 26 cm. 200/300

*Voir la reproduction page 9.*

**102**

**Charles FEOLA (1917-1994) :**  
 PAYSAGE DE RIVIÈRE.  
 Huile sur toile, signée en bas à droite.  
 14 x 22 cm. 100/150

**103**

**Charles FEOLA (1917-1994) :**  
 VUE DE LA CATHÉDRALE SAINTE-CROIX D'ORLÉANS.  
 Huile sur toile, signée en bas à gauche.  
 46 x 55 cm. 200/300

**104**

**Charles FEOLA (1917-1994) :**  
 RUELLE.  
 Huile sur toile, signée en bas à droite.  
 55 x 46 cm. 200/300

**105**

**Jean d'ESPARBES (1899-1968) :**  
 LA CARAVANE.  
 Huile sur toile, signée en bas à droite.  
 46 x 61 cm.  
 Craquelures. 200/300

**106**

**Lucien SEEVAGEN (1887-1959) :**  
 VUE DE BREHAT.  
 Huile sur toile, signée en bas à droite.  
 65 x 92 cm. 400/600

**107**

**Léon ZACK (1892-1980) :**  
 CENDRILLON.  
 Peinture en fixé sous verre, signée en bas à droite.  
 Cachet d'atelier au dos du montage.  
 Projet pour *les Ballets Romantiques* de Romanoff, vers 1925.  
 A vue : 27,5 x 40,5 cm. 500/700

*Voir la reproduction page 9.*

**108**

**CHEN (XXème siècle) Maurice-Albert Chenechot dit :**  
 Ensemble de quatre dessins humoristiques à l'encre de Chine,  
 signés et légendés.  
 21,5 x 25 cm (chaque). 120/150

*Voir la reproduction page 9.*

**109**

**Roger TESTU (1913-2008) :**  
 ENTÊTÉ QUE TU ES !...  
 Dessin à l'encre de Chine, signé et légendé.  
 32 x 25 cm.  
 Légers plis. 80/100

**110**

**Jacques FAIZANT (1918-2006) :**  
 QUAND ON VOIT PASSER DES CRÊPES, C'EST LE VENT  
 DE BRETAGNE !  
 Dessin à l'encre de Chine, signé et légendé.  
 21 x 29 cm.  
**On joint : A. HAROLD :**  
 IL FAUDRAIT AERER TON LIT PLUS SOUVENT.  
 Dessin à l'encre de Chine et crayon bleu, signé et légendé.  
 21 x 27 cm. 100/150

**111**

**Pierre BORDENAVE (1900-1969) :**  
 LE PORT.  
 Huile sur toile, signée en bas à droite. Étiquette d'exposition de la  
 Galerie René Drouet à Paris.  
 41 x 24 cm. 100/150

*Voir la reproduction page 9.*

**112**

**Olivier FOSS (1920-2002) :**  
 NU FÉMININ ALLONGÉ.  
 Huile sur toile, signée en bas à droite.  
 54 x 65 cm.  
 Accident. 150/200

**113**

**André DIGNIMONT (1891-1965) :**  
 MODÈLE ALLONGÉ DE DOS.  
 Aquarelle et gouache, signée en bas à droite avec un envoi.  
 48 x 64 cm. 300/400

*Voir la reproduction page 12.*

**114**

**Marcel GROMAIRE (1892-1971) :**  
 Modèle allongé, 1955.  
 Encre sur papier, signée et datée en bas à droite.  
 25 x 32 cm. 300/400

*Voir la reproduction page 47.*

**115**

**Ecole MODERNE :**  
 ÉTUDE DE FEMME.  
 Huile sur toile, non signée.  
 24 x 41 cm. 80/100

**116**

**Émile Othon FRIESZ (1879-1949) :**  
 ÉTUDE DE NU DEBOUT.  
 Encre brune sur papier, signée en bas à droite et monogrammée en  
 bas à gauche.  
 A vue : 20 x 11,5 cm.  
 Décoloration. 120/150

**117**

**André DUNOYER DE SÉGONZAC (1884-1974) :**  
 LA CUISINIÈRE.  
 Eau-forte, signée en bas à droite et numérotée 4/50 en bas à  
 gauche.  
 28,5 x 24 cm. 60/100





165



166



167





168



174



175

118

**Richard TISSERAND (né en 1948) :**

ETUDES D'ARBRES.

Trois techniques mixtes sur polaroid, monogrammées en bas à droite.

Deux réunies dans un même montage numéroté A 2296.

8 x 8 cm (chaque).

**On joint :**

Une lettre de l'artiste avec un paysage dessiné à la mine de plomb, un lot de fascicules d'exposition, cartons d'invitation, photographies et cartes postales, dont certains avec envoi de l'artiste. 80/100

119

**Alfredo EDEL (1856-1912) :**

LA FLAMENCA.

Ensemble de douze gouaches sur papier, projets de costumes pour la Comédie Française.

Signées.

A vue : 43 x 23 cm.

1.000/1.500

Voir la reproduction page 12.

120

**René BUTHAUD (1886-1986) :**

FEMME À L'ÉVENTAIL.

Crayon et gouache sur papier, monogrammé bas à droite.

32 x 21 cm.

600/800

Voir la reproduction page 12.

121

**René BUTHAUD (1886-1986) :**

PORTRAIT DE FEMME, 1936.

Gouache sur papier, monogrammée et datée en bas à gauche.

32 x 21 cm.

600/800

122

**Naondo NAKAMURA (1905-1981) :**

NU ASSIS DE TROIS QUART.

Gouache sur papier, signée en bas à droite.

92 x 65 cm.

500/700

Voir la reproduction page 12.

123

**Jacques THOMAS (XXème siècle) :**

LE BON PASTEUR, 1977.

Gravure sur bois, signée en bas à droite, datée au centre et numérotée en bas à gauche 51/150. Envoi au dos.

Dimensions de la feuille : 30 x 21 cm.

20/30

124

**Inoué KOZO (né à Osaka, Japon) :**

ICARE, 1979.

Sérigraphie sur vélin d'Arches, signée et datée en bas à droite, numérotée 73/120 et titrée en bas à gauche.

65 x 50 cm.

40/60

125

**Philippe AUGÉ (né en 1935) :**

PORTRAIT DE FEMME A LA ROBE VERTE.

Huile sur toile, signée en bas à droite.

53 x 44 cm.

100/150

126

**Philippe AUGE (né en 1935) :**

PORTRAIT DE FEMME AU TURBAN JAUNE.

Huile sur toile.

71 x 58 cm.

200/300

127

**Frans MASEREEL (1889-1972) :**

COUPLE S'EMBRASSANT.

Huile sur papier, signée en bas à gauche.

A vue : 60 x 49 cm.

400/700

Voir la reproduction page 12.

128

**Juliette JUVIN (1896- ?) :**

FAÇADE D'ÉGLISE, 1956.

Huile sur toile, signée et datée en bas à droite.

38 x 46 cm.

40/60

129

**Hermine CHASTANET (XXème siècle) :**

GRUE ET POTEAUX ELECTRIQUES À LA LUNE.

Tôle peinte, double face.

Au verso :

COMPOSITION RAYÉE BLEU, BLANC ET ROUGE

Une des faces est monogrammée en bas à droite.

75 x 116 cm.

150/200

130

**Carlo CHERUBINI (1897-1978) :**

DANSEUSE NUE AUX PLUMES.

Huile sur panneau, signée en bas à gauche.

35 x 27 cm.

Fentes.

Voir la reproduction page 48.

300/400

131

**G. HIMBERT (XXème siècle) :**

NU ALLONGÉ.

Huile sur toile, signée en bas à droite.

50 x 100 cm.

100/150

132

**Jack OTTAVIANO (1924-1988) :**

VUE DES QUAIS, 1952.

Huile sur toile, signée et datée en bas à droite.

68 x 146 cm.

500/700

Voir la reproduction page 13.

133

**Alfred Marie LE PETIT (1876-1953) :**

BOUQUET DE FLEURS DANS UN VASE BLEU, 1944.

Huile sur toile signée en bas à droite, située La Frette, datée et numérotée 6442.

65 x 50 cm.

150/200

134

**Pierre DMITRIENKO (1925-1974) :**

HOMME À LA BARBE BLANCHE S'APPUYANT SUR UNE CANNE, 1946.

Huile sur panneau, titrée et datée au dos, avec un envoi à Hélène FLAIS de 1948.

71 x 31 cm.

700/1.000

135

**Pierre DMITRIENKO (1925-1974) :**

PAYSAGE À LA CARRIOLE, FORÊT DE FONTAINEBLEAU, 1946.

Huile sur toile, signée, datée et titrée au dos.

81 x 54 cm.

900/1.200

Voir la reproduction page 13.



- 136**  
**Marie LAURENCIN (1883-1956) :**  
 PORTRAIT DE JEUNE FILLE.  
 Lithographie en couleurs, non signée.  
 À vue : 46 x 32 cm. 120/150
- 137**  
**FRANK-WILL (1900-1951) :**  
 VUE DE CHARTRES.  
 Huile sur toile, signée en bas à droite.  
 65 x 54 cm.  
 Restaurations. 700/1.000  
*Voir la reproduction page 13.*
- 138**  
**Adolphe Marie BEAUFRERE (1876-1960) :**  
 LA TENTATION DE SAINT-ANTOINE.  
 Eau-forte, signée en bas à droite et numérotée 5/ 75 en bas à gauche.  
 19 x 24 cm.  
 Quelques rousseurs. 50/80
- 139**  
**Georges JOUBIN (1888-1983) :**  
 LES JOUEURS DE CARTES.  
 Huile sur toile, signée en bas à gauche.  
 38 x 46 cm. 100/150
- 140**  
**Georges KARS (1882-1945) :**  
 DEPLORATION DU CHRIST.  
 Dessin à l'encre et lavis d'encre.  
 25 x 20,5 cm.  
 Accident. 100/150
- 141**  
**Yuri Alexandrovitch SMIRNOV (1925-1998) :**  
 LENINE, FETE DU 7 NOVEMBRE.  
 Huile sur toile, signée et titrée au dos.  
 90 x 70 cm. 200/300  
*Voir la reproduction page 13.*
- 142**  
**André ROSNER (XXème siècle) :**  
 LE TECHNOCRATE, 1976.  
 Collage sur papier, signé et daté en bas à droite, contresigné et titré au dos.  
 73 x 54 cm. 50/60
- 143**  
**Max SAVY (1918-2010) :**  
 ÉTÉ D'OC.  
 Lithographie en couleurs, signée en bas à droite et numérotée 5/150 en bas à gauche.  
 42 x 50 cm. 30/40
- 144**  
**Salvador DALI (1904-1989) :**  
 LE SULKY, 1972.  
 Lithographie en couleurs, signée en bas à droite et numérotée 75/150 en bas à gauche.  
 77 x 120 cm.  
 Petites pliures dans les marges. 150/200
- 145**  
**Édouard PIGNON (1905-1993) :**  
 LES COLLECTIONNEURS, 1991.  
 Eau-forte, signée et datée en bas à droite, numérotée 75/100.  
 15,5 x 23,5 cm. 60/80
- 146**  
**Guy BOREAU (XXème siècle) :**  
 PETITE FERME DANS LES COLLINES.  
 Aquarelle, signée en bas à droite avec un envoi.  
 A vue : 52 x 37 cm.  
 Petites déchirures et oxydation.  
**On joint :** une gouache sur carton, Etude aux deux personnages, non signée. 6 x 14 cm. 40/70
- 147**  
**Edouard LOEVY (1857-1911) :**  
 FONTAINE DANS UN SQUARE.  
 Pastel, signé en bas à droite.  
 27 x 46 cm. 100/120
- 148**  
**André COTTAVOZ (1922-2012) :**  
 MODÈLE ASSIS – LES TOITS D'USINES.  
 Deux dessins au fusain et encre sur papier, signés et datés 1958 en bas à droite.  
 56 x 44,5 cm - 50 x 65 cm.  
 Pliures, courtes déchirures et oxydation. 150/200
- 149**  
**Ecole ORIENTALISTE de la fin du XIXème siècle :**  
 FEMMES À LA TOILETTE.  
 Seize eaux-fortes, monogrammées AF dans la planche.  
 32 x 24 cm.  
 Petites taches d'oxydation sur certaines planches. 150/200
- 150**  
**Ecole ORIENTALISTE de la fin du XIXème siècle :**  
 FEMMES DE RETOUR DU MARCHÉ.  
 Vingt-six eaux-fortes, monogrammées AF dans la planche.  
 32 x 24 cm.  
 Petites taches d'oxydation sur certaines planches. 250/300
- 151**  
**Ecole ORIENTALISTE de la fin du XIXème siècle :**  
 DANSEUSES ORIENTALES.  
 Vingt-et-une eaux-fortes, monogrammées AF dans la planche.  
 32 x 24 cm.  
 Petites taches d'oxydation sur certaines planches. 200/250
- 152**  
**Ecole ORIENTALISTE de la fin du XIXème siècle :**  
 MÈRE ENTOURÉE DE SES ENFANTS.  
 Vingt-deux eaux-fortes, monogrammées AF dans la planche.  
 32 x 24 cm.  
 Petites taches d'oxydation sur certaines planches. 220/260
- 153**  
**Théo-Pierre DEROCHE (Seconde moitié du XIXème siècle) :**  
 SUR LE FLEUVE ZAÏRE - VUE DU FLEUVE CONGO,  
 MATADI - CAMPEMENT AU CONGO.  
 Trois gouaches, signées et datées 1893 en bas à droite.  
 16,5 x 26 cm.  
 Petits accidents dans les marges. 200/300



177



182



200



191



211



212



205



206



**154**

**Marcel VICAIRE (1893-1976) :**  
DEUX FEMMES NUES DANS UN PATIO ORIENTAL.  
Pastel, signé en bas à droite.  
53,5 x 36 cm. 3.000/5.000

*Voir la reproduction page 13.*

**155**

**Ecole ORIENTALISTE DU DÉBUT DU XXème siècle :**  
KSAR ANIMÉ AU SOLEIL COUCHANT.  
Huile sur toile, non signée.  
Cadre en bois sculpté dans le goût de l'Afrique du Nord.  
61 x 46 cm.  
Accidents et manques. 500/900

**156**

**Maurice ROMBERG DE VAUCORBEIL (1861-1943) :**  
PORTE BAB AL MANSOUR À MEKNES - PORTE BAB  
AGNAOU À MARRAKECH.  
Deux eaux-fortes et aquatintes, signées en bas à droite.  
46 x 66 cm. 600/1.000

**157**

**Suzanne TOURTE (1904-1979) :**  
ACADEMIE.  
Fusain sur papier, signé et daté 1940, cachet de l'atelier.  
A vue : 21 x 39 cm. 250/300

**158**

**Suzanne TOURTE (1904-1979) :**  
VUE DE BRATISLAVA, 1935.  
Crayon et fusain sur papier, signé en bas à gauche, daté et situé en  
bas à droite.  
21,5 x 31 cm. 120/150

**159**

**Jean-Louis PAGUENAUD (1876-1952) :**  
PAYSAGE COTIER AVEC UNE ILE AUX PALMIERS.  
Gouache sur papier fort, signée en bas à droite.  
18 x 28 cm.  
Légères griffures. 100/150

**160**

**Ecole FRANÇAISE du XXème SIECLE :**  
COMPOSITION CUBISTE AU MODELE ASSIS.  
Gouache sur papier, non signée.  
A vue : 31 x 23 cm. 60/80

**161**

**Edmond MOIRIGNOT (1913-2002) :**  
NU ASSIS DE DOS.  
Encre et lavis d'encre, signé en bas à droite.  
33 x 51 cm. 100/120

**162**

**Ecole MODERNE :**  
MANOIR DANS UN PARC.  
Aquarelle et gouache sur papier, non signée.  
A vue : 46 x 35 cm. 40/60

**163**

**A. JAQUET (XXème siècle) :**  
MODELE ASSIS.  
Crayon gras et stylo bleu, signé en bas à gauche.  
A vue : 13 x 16 cm. 30/40

**164**

**Ecole MODERNE du XXème siècle :**  
COMPOSITION BLEUE, 1980.  
Lithographie en couleurs, signée et datée en bas à droite avec un  
envoi, annotée E A en bas à gauche.  
A vue : 75 x 55 cm.  
Taches d'oxydation. 80/100

**165**

**Andy WARHOL (1928-1987) :**  
THE AMERICAN INDIAN SERIES.  
Affiche en couleurs, avant la lettre, signée sur le côté gauche.  
76 x 61 cm. 300/500

*Voir la reproduction page 16.*

**166**

**Yong PO (XXème siècle) :**  
COMPOSITION AU FOND VIOLET, 1963.  
Technique mixte sur toile, monogrammée en bas vers la gauche,  
signée et datée au dos.  
35 x 50 cm. 200/300

*Voir la reproduction page 16.*

**167**

**Gérard SEKOTO (1913-1993) :**  
PORTRAIT D'HOMME À LA PIPE, 1980.  
Aquarelle et gouache sur papier, signée et datée en bas à droite.  
A vue : 54 x 37 cm. 4.000/6.000

*Voir la reproduction page 16.*

**168**

**JONONE (né en 1963) John Perello dit :**  
SPITING FIRE, 2009.  
Acrylique sur toile, signée, datée et titrée au dos.  
137 x 137 cm. 10.000/15.000

**PROVENANCE :**  
Galerie Massalia, Marseille.  
Un certificat de la main de l'artiste en date du 2 novembre 2011  
sera remis à l'acquéreur.

*Voir la reproduction page 17.*

**169**

**Rufino TAMAYO (1899-1991) :**  
POESIA DEL VUELO.  
Lithographie en couleurs, signée en bas à droite et numérotée  
63/100 en bas à gauche.  
51 x 65 cm. 300/500

**170**

**F. Ch. RASSET (XXème siècle) :**  
MAISON DANS UN PARC, 1935.  
Huile sur toile, signée et datée en bas à gauche.  
95 x 129 cm. 100/150

**171**

**Jean FAUTRIER (1898-1964) :**  
PAYSAGE.  
Lithographie sur vélin d'Arches, signée en bas à droite et numérotée  
36/100 en bas à gauche.  
57 x 76 cm. 200/300

- 172**  
**Ecole MODERNE du XXème siècle :**  
 Tôle découpée, peinte et oxydée.  
 150,5 x 151 cm. 200/300  
**PROVENANCE :**  
 Acquise auprès de la Galerie Lüpke en Allemagne comme étant  
 de la main de Gloria FRIEDMANN et refusée par l'artiste.
- 173**  
**Antoine DUC (né en 1932) :**  
 NATURE MORTE FANTASTIQUE.  
 Huile sur panneau, signée en bas à droite, contresignée et titrée  
 au dos.  
 100 x 100 cm. 300/400
- 174**  
**Antoine DUC (Né en 1932) :**  
 LA POMME ET LA POIRE, 1973.  
 Huile sur toile, signée et datée en bas à droite.  
 91 x 72 cm. 200/300  
*Voir la reproduction page 17.*
- 175**  
**Zygmunt MENKES (1896-1986) :**  
 NATURE MORTE AUX POMMES.  
 Huile sur toile, signée en bas à gauche.  
 46 x 55 cm. 2.000/3.000  
*Voir la reproduction page 17.*
- 176**  
**Manuel ORTIZ DE ZARATE (1886-1946) :**  
 NATURE MORTE AU LIEVRE ET A LA BOUTEILLE.  
 Huile sur toile, signée en bas à gauche.  
 61 x 50 cm. 150/200
- 177**  
**Nicolas SINEZOUBOFF (1891-1956) :**  
 BOUQUET D'ASTERS JAUNES, 1948.  
 Huile sur toile, signée et datée en bas à gauche.  
 46 x 38 cm.  
 Léger enfoncement. 1.000/1.500  
*Voir la reproduction page 20.*
- 178**  
**Laure ALBIN-GUILLOT (1879-1962) :**  
 NENUPHARS. Vers 1950.  
 Impression photographique sur toile, présentée sur socle éclairant  
 en plexiglas.  
 40 x 130 cm. 1.500/1.800
- 179**  
**Angelo PONCE DE LEON (né en 1925) :**  
 VILLEFRANCHE.  
 Huile sur toile, signée en haut à droite, contresignée, titrée et  
 datée 62 au dos.  
 73 x 100 cm. 300/400
- 180**  
**Louis De GRANDMAISON (né en 1928) :**  
 BOUCHONNERIE.  
 Huile sur toile, signée en bas à gauche, titrée et située *Pierrefeu du*  
*Var* au dos.  
 146 x 114 cm. 2.600/3.000
- 181**  
**Thomas GLEB (1912-1991) :**  
 MA FENÊTRE, 1962.  
 Huile sur toile, signée et datée en haut à gauche, titrée au dos.  
 92 x 73 cm.  
 Petits accidents. 200/300
- 182**  
**Serge FOTINSKY (1887-1971) :**  
 VASE DE FLEURS DES CHAMPS.  
 Huile sur toile, signée en bas à droite.  
 46 x 37,5 cm. 400/500  
*Voir la reproduction page 20.*
- 183**  
**Jean PROUVE (1901-1984).**  
 INDUSTRIEL DU BATIMENT.  
 Affiche pour l'exposition du Musée des Arts Décoratifs du 22  
 Janvier au 30 Mars 1964.  
 80 x 58 cm. 800/1.000
- 184**  
**Mario BOTTA (Architecte, né en 1943) :** MAISON DU  
 LIVRE, DE L'IMAGE ET DU SON À VILLEURBANNE, 1988.  
 Lithographie, signée et datée en bas au milieu.  
 69 x 50 cm. 120/150
- 185**  
**Mireille GLODECK-MIALHÉ (1921-2010) :**  
 PERSONNAGE TRAVAILLANT DEVANT UNE MAISON.  
 Huile sur toile, signée en bas à gauche.  
 73 x 54 cm.  
 Petits accidents. 120/150
- 186**  
**Gustave BOURGOGNE (1888-1968) :**  
 CONCERTO TCHAIKOVSKI II.  
 Huile sur panneau, signée en bas à gauche et titrée en bas à droite.  
 21 x 33,5 cm. 80/100
- 187**  
**Bernard BUFFET (1928-1999) :**  
 USINE SIEMENS, 1968.  
 Suite de six lithographies, signées et datées dans la planche.  
 40 x 75 cm. 200/300
- 188**  
**Jacques NAM (1881-1974) :**  
 TIGRE CHASSANT.  
 Gouache et crayon sur papier marouflé sur toile, signée en bas à  
 droite.  
 49 x 74 cm. 600/900
- 189**  
**Jean CAMBEROQUE (1917-2001) :**  
 BRAS DE RIVIÈRE AVEC EMBARCATIONS ET HANGARS.  
 Huile sur isorel, signée en bas à gauche.  
 60 x 73 cm. 250/350
- 190**  
**CESAR (XXème siècle) :**  
 LA SEINE À BOULOGNE, AVEC BAIGNEURS ET  
 GUINGUETTES.  
 Huile sur toile, signée en bas à droite et située au dos sur le châssis  
 avec un envoi.  
 54 x 65 cm.  
 Au revers de la toile, une esquisse pour un *Déjeuner sur l'herbe*.  
 120/200



214



218

215



216





225



220



224

Tom KEOGH, actif à Paris dans les années 50, fut lié avec Serge Matta, frère de Roberto Matta (né en 1911), et couturier réputé. Dessinateur de mode notamment, semble-t-il, pour Schiaparelli, de costumes de spectacle, de décors de théâtre, de projets de ballet, Tom Keogh fut aussi un étonnant auteur de dessins érotiques et de scènes de mœurs. Certaines de ses études, exécutées au trait et de premier jet, évoquent le regard des expressionnistes viennois ; d'autres, celui des maîtres japonais.

### 191

**Tom KEOGH (1921-1980) :**

LA DISPUTE.

Encre de Chine sur papier, cachet d'atelier en bas à droite.

30,5 x 24 cm.

Deux petites déchirures en bas à droite. 150/200

PROVENANCE :

Vente d'atelier du 21 juin 1988, étude Lenormand et Dayen, numéro 66.

Voir la reproduction page 20.

### 192

**Tom KEOGH (1921-1980) :**

COUPLE EROTIQUE.

Dessin à l'encre de Chine sur papier, cachet d'atelier en bas à droite.

30 x 23,5 cm

Légers plis, petites déchirures. 100/120

PROVENANCE :

Vente d'atelier du 21 juin 1988, étude Lenormand et Dayen, numéro 79.

### 193

**Tom KEOGH (1921-1980) :**

COUPLE EROTIQUE.

Dessin double face à l'encre de Chine sur papier, cachet d'atelier en bas à gauche.

32 x 47,5 cm.

Plis et courtes déchirures. 100/120

PROVENANCE :

Vente d'atelier du 21 juin 1988, étude Lenormand et Dayen, numéro 67.

### 194

**Tom KEOGH (1921-1980) :**

COUPLE ÉROTIQUE.

Dessin à l'encre de Chine sur papier, cachet d'atelier en bas à gauche.

32,5 x 32 cm. 100/120

PROVENANCE :

Vente d'atelier du 21 juin 1988, étude Lenormand et Dayen, numéro 80

### 195

**Tom KEOGH (1921-1980) :**

EUDE DE FEMME NUE ALLONGÉE.

Plume et encre de Chine bleue sur papier, cachet d'atelier en bas à droite.

Pliure.

51 x 48 cm. 100/150

PROVENANCE :

Vente d'atelier du 21 juin 1988, étude Lenormand et Dayen, numéro 85.

### 196

**Tom KEOGH (1921-1980) :**

ETUDES DE NU.

Quatre dessins à l'encre sur papier, cachet d'atelier en bas à droite. 48 x 32 cm (2) - 48 x 28 cm (2).

Quelques pliures.

80/100

PROVENANCE :

Vente d'atelier du 21 juin 1988, étude Lenormand et Dayen, numéro 85.

### 197

**Tom KEOGH (1921-1980) :**

ETUDES DE NU.

Trois dessins à l'encre sur papier, cachet d'atelier.

62 x 49 cm - 56 x 40 cm - 30 x 17,5cm.

Quelques pliures.

60/80

PROVENANCE :

Vente d'atelier du 21 juin 1988, étude Lenormand et Dayen, numéro 85.

### 198

**Etienne GAUDET (1891-1963) :**

LE MARCHÉ À SAINT-GILLES-CROIX DE VIE.

Aquarelle, signée et située en bas à gauche.

32 x 23,5 cm.

120/150

### 199

**Etienne GAUDET (1891-1963) :**

VUE DE CHAMBON.

Aquarelle, signée en bas à gauche, située au dos.

24,5 x 31,3 cm.

120/150

### 200

**Etienne GAUDET (1891-1963) :**

VUE DE PERROS-GUIREC.

Aquarelle, signée et située en bas à gauche.

14,8 x 19,2 cm.

100/120

### 201

**Etienne GAUDET (1891-1963) :**

VUE DE LARMOR EN BADEN.

Aquarelle, signée et située en bas à gauche.

13 x 27 cm.

100/120

### 202

**Etienne GAUDET (1891-1963) :**

BLOIS, LES GRANDS DEGRÉS SAINT-LOUIS.

Aquarelle, signée et titrée en bas à gauche.

35 x 24,2 cm.

Petite déchirure au bord supérieur.

120/150

### 203

**Henri d'ANTY (1910-1998) :**

NATURE MORTE.

Huile sur toile, signée en bas vers le milieu.

46 x 55 cm.

200/300

### 204

**Dimitri BOUCHENE (1893-1993) :**

TERRASSE ARBORÉE.

Gouache, signée en bas à droite.

44 x 31 cm.

300/400

Voir la reproduction page 20.

# Meubles et Objets d'art

---

205

**Émile GALLE (1846-1904) :**

Sellette tripode à trois plateaux superposés, décor marqueté de fleurs et feuillages.

Haut. : 123 cm.

Accidents. 600/800

*Voir la reproduction page 21 et en 2ème de couverture.*

206

**Louis MAJORELLE, attribué à :**

Guéridon carré en bois sculpté à décor de pommes de pin dans les angles.

Haut. : 64 cm. Côtés : 61 cm.

3.000/4.000

*Voir la reproduction page 21 et en 2ème de couverture.*

207

**TRAVAIL VERS 1900 :**

Table guéridon à double plateaux à bords mouvementés, à décor de fleurs marquetées.

Porte une signature **Émile Gallé**.

Haut. : 82 cm. Larg. : 70 cm. Prof. : 50 cm.

600/900

208

**Émile GALLE (1846-1904) :**

Petit vase de forme balustre.

Épreuve en verre multicouche à décor de fleurs et feuillages.

Signé **Gallé**.

Haut. : 12,5 cm.

200/300

*Voir la reproduction page 41.*

209

**Émile GALLE (1846-1904) :**

Vase de forme oblong.

Épreuve en verre multicouche à décor dégagé à l'acide de fleurs.

Signé **Gallé**.

Haut. : 9 cm.

Éclat au col.

150/200

210

**MULLER à Lunéville :**

Coupe sur talon.

Épreuve en verre multicouche à décor japonisant dégagé à l'acide de fleurs et feuillages.

Signée dans un cartouche **MULLER LUNEVILLE**.

Haut. : 6,5 cm. Diam. : 9,5 cm.

300/500

211

**LE VERRE FRANÇAIS :**

Vase de forme boule.

Épreuve en verre multicouche à décor dégagé à l'acide de papillons.

Signé **Le Verre Français**.

Haut. : 18,5 cm.

800/1.200

*Voir la reproduction page 21 et en 2ème de couverture.*

212

**SCHNEIDER :**

Lampe de table.

Épreuve en verre multicouche à décor dégagé à l'acide d'escargots et feuillages.

Signature au berlingot.

Haut. : 44 cm.

1.000/1.500

*Voir la reproduction page 21 et en 2ème de couverture.*

213

**MONTJOYE :**

Vase de forme quadrangulaire.

Épreuve en verre multicouches à décor dégagé à l'acide de fleurs et feuillages.

Signé.

Haut. : 19,5 cm.

80/120

214

**TRAVAIL ART NOUVEAU :**

Vitrail à décor de chardons et d'un héron.

Signature illisible, daté 1901.

97 x 57 cm.

600/800

*Voir la reproduction page 24 et en 2ème de couverture.*

215

**Arne JACOBSEN (1902-1971) :**

Suite de six chaises en bois laqué orange, piètement tubulaire en métal chromé.

Édition Fritz Hansen.

Haut. : 74,5 cm. Larg. : 46 cm. Prof. : 46 cm.

800/1.200

*Voir la reproduction page 24 et en 3ème de couverture.*

216

**Jo HAMMERBORG (1920-1982) :**

Lampadaire modèle « Trombone », fût et réflecteur en métal chromé.

Édition Fog and Morup.

Haut. : 132,5 cm.

500/700

*Voir la reproduction page 24.*

217

**Arne VODDER (1926-2009) :**

Paire de chaises structure en teck, assise garnie de tissu vert.

Édition Sibast.

Haut. : 76 cm. Larg. : 52 cm. Prof. : 52 cm.

400/600

*Voir reproduction en 3ème de couverture.*

218

**Poul HENNINGSEN (1894-1967) :**

Suspension modèle « Kontrast » en métal laqué blanc et orange.

Édition Louis Poulsen.

Haut. : 47 cm.

1.200/1.500

*Voir la reproduction page 24.*

219

**Jo HAMMERBORG (1920-1982) :**

Paire de suspensions modèle « Juno » en métal cuivré et laqué noir.

Édition Fog and Morup.

Haut. : 17 cm. Diam. : 24 cm.

600/800

220

**Jo HAMMERBORG (1920-1982) :**

Paire de lampadaires modèle « Studio » en métal laqué noir et cuivre, réflecteur orientable.

Édition Fog and Morup.

Haut. : 152 cm.

Enfoncements et oxydation.

1.500/2.000

*Voir la reproduction page 25 et en 3ème de couverture.*





267



242



257



253



246



249



32



283



282



12



280

221

**TRAVAIL DES ANNÉES 50 :**

Console et son miroir en métal perforé laqué beige, plateau demi-lune en verre opalin noir, piètement tripode.  
Miroir : Haut. : 72 cm. Larg. : 52 cm.  
Console : Haut. : 73 cm. Larg. : 62 cm. Prof. : 35 cm. 400/600

222

**TRAVAIL SCANDINAVE :**

Suspension modèle « Fibonacci » en métal cuivré.  
Édition Fog and Morup.  
Haut. : 27 cm. Diam. : 46 cm. 600/800

223

**Jo HAMMERBORG (1920-1982) :**

Suite de trois suspensions modèle « Zénith » en métal brossé et laqué noir.  
Édition Fog and Morup.  
Haut. : 40 cm. Diam. : 14 cm. 600/800

224

**Poul KJAERHOLM (1929-1980) :**

Suite de trois tables gigognes modèle « PK71 » en métal et plexiglas noir.  
Édition Kold Christensen.  
Haut. : 28,5 cm. Côté : 28,5 cm. 1.500/2.000  
*Voir la reproduction page 25.*

225

**Pierre PAULIN (1927-2009) :**

Chaise de bureau modèle « CM 179 », structure en métal laqué noir, assise et dossier garnis de vinyle noir, piètement en métal à quatre branches se terminant par des roulettes.  
Édition Thonet.  
Haut. : 83 cm. Larg. : 38 cm. Prof. : 41 cm. 200/300  
*Voir la reproduction page 25.*

226

**TRAVAIL DES ANNÉES 70 :**

Petit bureau, plateau en bois de placage de forme rectangulaire, en partie droite caisson ouvrant par quatre tiroirs, piètement à entretoise en métal chromé.  
Haut. : 67,5 cm. Larg. : 100 cm. Prof. : 50 cm. 200/300

227

**TRAVAIL DES ANNÉES 50/60 :**

Table basse, plateau circulaire à l'imitation du marbre, piètement à entretoise à décor de volutes en métal partiellement laqué beige.  
Haut. : 43 cm. Diam. : 82 cm. 150/200

228

**TRAVAIL DES ANNÉES 70 :**

Table basse, plateau de forme rectangulaire en marbre blanc veiné gris, piètement à entretoise en métal doré.  
Haut. : 33 cm. Larg. : 76 cm. Prof. : 44,5 cm. 150/200

229

**TRAVAIL MODERNE :**

Suite de trois chaises pliantes constituées de lattes en bois verni.  
Haut. : 91 cm. Larg. : 53 cm. Prof. : 98 cm. 100/150

230

**Richard TEXIER (né en 1955) :**

Globe, 2006.  
Bronze à patine verte, sculpture signée, datée et numérotée 184/240.  
Diam. : 18 cm. (hors socle). 4.000/5.000  
Œuvre dans son socle-boîte d'origine.  
PROVENANCE :  
Collection particulière, France.

231

**Christian LIAIGRE (né en 1945) :**

Fauteuil de bureau en bois laqué noir, dossier arrondi et accotoirs ajourés, assise garnie de simili noir.  
Haut. : 76 cm. Larg. : 59,5 cm. Prof. : 53 cm. 150/200  
État d'usage.

232

**TRAVAIL ITALIEN :**

Suite de six chaises en bois laqué noir à haut dossier, assise cannée.  
Édition Chiavari (Figli DI SANGUINETI GB).  
Haut. : 93 cm. Larg. : 43,5 cm. Prof. : 46 cm. 400/600  
Accidents.  
On joint : une chaise italienne.

233

**Harry BERTOIA (1915-1978) :**

Paire de fauteuils modèle « Diamant », structure en fils de métal laqué blanc.  
Haut. : 75 cm. Larg. : 84 cm. Prof. : 75 cm. 400/600  
Traces d'oxydation

234

**Boris TABACOFF (1927-1985) :**

Paire de chaises modèle « Sphère », structure en plexiglas fumé et métal chromé, assise garnie de simili crème.  
Haut. : 68 cm. Larg. : 58 cm. Prof. : 56 cm. 250/300  
Egures au plexiglas.

235

**Willy GUHL (1915-2004) :**

Niche de chien en cellulose de fibre ciment laqué vert.  
Haut. : 78 cm. Longueur : 110 cm. Prof. : 75 cm. 100/150  
Accidents.

236

**Étienne FERMIGIER (1932-1973) :**

Mobilier de salon en PVC moulé blanc comprenant un canapé et deux fauteuils, garniture de tissu violet.  
Canapé : Haut. : 62 cm. Larg. : 180 cm. Prof. : 80 cm.  
Fauteuil : Haut. : 62 cm. Larg. : 66 cm. Prof. : 80 cm. 80/120  
Accidents.

237

**Marc BERTHIER (né en 1935) :**

Bureau d'enfant monobloc en fibre de verre laquée vert.  
Haut. : 51 cm. Larg. : 65 cm. Prof. : 75 cm. 250/400

238

**Marc BERTHIER (né en 1935) :**

Bureau et son fauteuil modèle enfant en fibre de verre laquée vert.  
Bureau, Haut. : 72 cm. Larg. : 84 cm. Prof. : 54 cm.  
Chaise, Haut. : 72 cm. Larg. : 42 cm. Prof. : 46 cm. 300/500  
Légers éclats.



- 239**  
**Verner PANTON (1926-1998) :**  
 Chaise modèle « Cantilever » en fibre de verre laqué violet.  
 Édition Herman Miller.  
 Haut. : 82 cm. Larg. : 42 cm. Prof. : 47 cm. 100/150
- 240**  
**Établissements PERZEL :**  
 Porte-bouteilles à quatre compartiments en métal brossé.  
 Haut. : 45 cm. Larg. : 25 cm. Prof. : 28 cm. 50/80  
*Voir reproduction en 3ème de couverture.*
- 241**  
**TRAVAIL DES ANNÉES 30 :**  
 Paire de lampes en métal cuivré à trois bras de lumières.  
 Haut. : 20 cm. Longueur : 30 cm. Prof. : 6 cm. 100/150
- 242**  
**René LALIQUE (1860-1945) :**  
 Jardinière modèle « Acanthes » créée en 1927.  
 Épreuve en verre moulé pressé.  
 Signée **R. LALIQUE France.**  
 Haut. : 13,5 cm. Larg. : 45,5 cm. Prof. : 14,5 cm. 200/300  
*Voir la reproduction page 28.*
- 243**  
**Fernand et Gaston SADDIER (XIX-XXème) :**  
 Mobilier de salle à manger comprenant une table et six chaises ; la table à plateau rectangulaire en placage de loupe, double piètement réuni par une base à doucine plaquée de cuivre ; les chaises à dossier bandeau, piètement avant cylindrique se terminant par des sabots en cuivre, assise garnie de velours rouge.  
 Table : Haut. : 73 cm. Larg. : 160 cm. Prof. : 110 cm.  
**On joint :** trois allonges.  
 Chaise : Haut. : 82 cm. Larg. : 50 cm. Prof. : 53 cm.  
 Accidents. 200/300
- 244**  
**TRAVAIL DES ANNÉES 40 :**  
 Paire de fauteuils club, garniture de tissu à motifs géométriques sur fond beige.  
 Haut. : 75 cm. Larg. : 77 cm. Prof. : 90 cm. 400/600
- 245**  
**Jean-Louis AVRIL (né en 1935) :**  
 Tabouret de forme circulaire en carton celloderme laqué noir.  
 Haut. : 30 cm. Diam. : 43 cm. 50/80
- 246**  
**Gabriel ARGY-ROUSSEAU (1885-1953) :**  
 Vase de forme tronconique.  
 Épreuve en verre fumé à décor émaillé d'une frise d'éléphants et de motifs géométriques.  
 Signé **G. Argy-Rousseau.**  
 Haut. : 15,5 cm. 400/700  
*Voir la reproduction page 28.*
- 247**  
**Roger CAPRON (1922-2006) :**  
 Ensemble en céramique émaillée comprenant une coupe vide-poche et un cendrier.  
 Signé **Capron Vallauris.**  
 Petits éclats. 100/150
- 248**  
**LALIQUE France :**  
 Partie de nécessaire de toilette modèle « Cactus » créé en 1942 comprenant une boîte et un flacon.  
 Épreuves en verre moulé pressé opalescent.  
 Signée **Lalique France.**  
 Boîte : Diam. : 11 cm. Flacon : Haut. : 12 cm. 150/200
- 249**  
**René LALIQUE (1860-1945) :**  
 Boîte ronde modèle « Pommier du Japon » créée en 1919.  
 Épreuve en verre moulé pressé patiné  
 Signée **R. LALIQUE.**  
 Haut. : 4 cm. Diam. : 8,5 cm. 100/150  
*Voir la reproduction page 28.*
- 250**  
**René LALIQUE (1860-1945) :**  
 Coupe modèle « Pissenlit n°1 » créée en 1921.  
 Épreuve en verre moulé pressé.  
 Signée **R. LALIQUE France.**  
 Haut. : 9 cm. Diam. : 24 cm. 100/150
- 251**  
**René LALIQUE (1860-1945) :**  
 Suite de neuf assiettes à salade modèle « Pissenlit n°1 ». Épreuves en verre moulé pressé.  
 Signée **R. LALIQUE France.** 300/500
- 252**  
**Max SAUZE (né en 1933) :**  
 Suspension constituée de lames d'inox.  
 Haut. : 18 cm. Côtés : 16 cm. 100/150
- 253**  
**Raymond SUBES, attribué à :**  
 « Danseuse ». Sculpture en métal à patine brune, socle en marbre vert.  
 Haut. : 48 cm. Larg. : 27 cm. 200/300  
*Voir la reproduction page 28 et en couverture.*
- 254**  
**Raymond SUBES, attribué à :**  
 « Danseuse ». Sculpture en métal à patine brune, socle en marbre vert.  
 Haut. : 52,5 cm. Larg. : 26,5 cm. 200/300  
*Voir la reproduction en couverture*
- \*255**  
**Louis-Étienne DESMANT (1844-1902) :**  
 Vase de forme tronconique sur talon en céramique émaillée et irisée à décor imitant la tapisserie de la Reine Mathilde.  
 Signée **DESMANT.**  
 Haut. : 21 cm. 200/300
- \*256**  
**Louis-Étienne DESMANT (1844-1902) :**  
 Grande coupe en céramique émaillée et irisée à décor imitant la tapisserie de la Reine Mathilde.  
 Signée **DESMANT.**  
 Haut. : 9 cm. Diam. : 36,5 cm. 150/200



284



285



286



288



287



257

**Mathurin MEHEUT (1882-1958) pour HENRIOT à Quimper :**  
Suite de deux assiettes « Service de la mer » en céramique peinte à décor de poissons.  
Signées et monogrammées.  
Défaut de cuisson à l'une. 200/300  
*Voir la reproduction page 28.*

258

**Joe COLOMBO (1930-1971) :**  
Lampe de bureau modèle « KD 29 » en ABS beige et plexiglas blanc.  
Haut. : 33 cm. Diam. : 26 cm. 150/200

259

**Travail des années 80 :**  
Lampe de bureau en métal polychrome, base et réflecteur de forme pyramidale.  
Haut. : 54 cm. 80/120

260

**Maurice DAURAT (1880-1960) :**  
Paire de coupelles sur talon en métal martelé.  
Signées et monogrammées.  
Haut. : 4 cm. Diam. : 13 cm. 70/100  
*Voir la reproduction page 40.*

261

**DAUM Nancy :**  
Coupe à bord mouvementé.  
Épreuve en verre à nuances orangées à inclusions d'or.  
Signée.  
Haut. : 7,5 cm. 150/200

262

**Marc LALIQUE (1900-1977) :**  
Partie de service de verres modèle « Roxane », créé en 1968, comprenant :  
- douze flûtes. Haut. : 22,5 cm.  
- douze verres à vin rouge. Haut. : 19 cm.  
- onze verres à vin blanc. Haut. : 17,5 cm.  
Chaque pièce signée **Lalique France** en lettres cursives sous le pied. 400/600

263

**LALIQUE France :**  
Coupe à motif de fleurs.  
Épreuve en verre moulé pressé.  
Signée **LALIQUE France**.  
Haut. : 6,5 cm Diam. : 31 cm. 100/150

264

**René LALIQUE (1860-1945) :**  
Coupe modèle « Volubilis ».  
Épreuve en verre moulé pressé opalescent.  
Signée **R. Lalique**.  
Diam. : 21,5 cm. 200/300

265

**René LALIQUE (1860-1945) :**  
Vase modèle « Avallon » créée en 1927.  
Épreuve en verre moulé pressé opalescent.  
Signé **R. Lalique**.  
Haut. : 15 cm.  
Éclats. 300/500  
*Voir la reproduction page 40.*

266

**René LALIQUE (1860-1945) :**  
Jardinière modèle « Chêne ».  
Épreuve en verre moulé pressé.  
Signée **R. Lalique France**.  
Longueur : 47 cm. Larg. : 33 cm. 200/300

267

**René LALIQUE (1860-1945) :**  
Lustre modèle « Moineaux II » créé en 1931.  
Épreuve en verre moulé pressé satiné patiné.  
Signé.  
Haut. : 12 cm. Côté : 50 cm.  
Éclats et manques.  
On joint les quatre tiges métalliques et quelques pièces en verre annelé les garnissant. 1.000/1.500  
Modèle similaire reproduit dans *R. Lalique*, Félix Marcilhac, p. 657.  
*Voir la reproduction page 28.*

268

**Pierre CARDIN pour Venilia :**  
Suite de sept rouleaux de papier-peint à décor de motifs géométriques à nuances de bleu.  
Larg. : 53,5 cm. 150/200  
*Voir la reproduction page 37.*

269

**Établissement LEUNE :**  
Vase de forme balustré en verre à décor émaillé à chaud de fleurs et feuillages stylisés.  
Signé **Leune**.  
Haut. : 50 cm. 100/150

270

**TRAVAIL DES ANNÉES 60 :**  
Table basse, plateau de forme rectangulaire en marbre noir cerclé de laiton à décor de têtes de bouc, piètement à entretoise en X en métal se terminant par des sabots en laiton doré.  
Haut. : 43 cm. Long. : 85,5 cm. Larg. : 42,5 cm. 200/300

271

**MANUFACTURE NATIONALE DE SÈVRES :**  
Vase gourde en céramique émaillée céladon dans le goût de la Chine.  
Signé du monogramme *PN*, Sèvres.  
Haut. : 39,5 cm. 150/200

272

**Oiva TOIKKA (née en 1931) :**  
Vase de forme oblongue en verre soufflé.  
Monogrammé et signé *Nuutjarvi*.  
Haut. : 13 cm. 80/120  
*Voir la reproduction page 40.*

273

**Catherine NOLL (1945-1994) :**  
Collier constitué de billes en ébène, acajou et bois de palmier. 120/180

274

**Catherine NOLL (1945-1994) :**  
Bracelet de forme libre en acajou. 80/120

275

**Ercole BAROVIER (1889-1974):**

Lampe modèle « Crepuscolo » en verre à inclusions et applications.  
Haut. : 30 cm. 1.500/2.000

276

**Elio MARTINELLI (1921-2004) :**

Lampadaire modèle « Serpente » en métal laqué blanc et ABS blanc.

Édition Martinelli Luce.

Haut. : 122 cm.

Rayures. 250/300

277

**Étienne FERMIGIER (1932-1973) :**

Lampadaire en métal chromé, fût de forme concave à deux lumières.

Haut. : 173 cm. 400/600

278

**Nathalie DU PASQUIER (née en 1957) :**

Théière en métal argenté, prise en bois perforé.

Création 1987 pour Algorithm.

Haut. : 23 cm 80/100

279

**TRAVAIL SCANDINAVE :**

Enfilade haute en placage de teck ouvrant par deux portes coulissantes, un abattant et deux tiroirs.

Haut. : 115 cm. Larg. : 190 cm. Prof. : 46 cm. 300/500

*Voir reproduction en 3ème de couverture.*

280

**TRAVAIL SCANDINAVE dans le goût d'Hans HOLSEN :**

Mobilier de salle à manger composé d'une table circulaire en placage de teck et quatre chaises de forme trapézoïdale en teck, garniture de lainage gris-beige.

Table : Haut. : 75 cm. Diam. : 122 cm.

Chaises : Haut. : 71 cm. Larg. : 49 cm. Prof. : 45 cm. 600/800

*Voir la reproduction page 29.*

281

**TRAVAIL SCANDINAVE :**

Table de salle à manger de forme rectangulaire en placage de teck.

Haut. : 73 cm. Longueur : 137 cm. Prof. : 80 cm. 500/700

*Voir la reproduction en 3ème de couverture.*

282

**TRAVAIL DES ANNÉES 50 :**

Malle formant bureau en placage de teck, écritoire déployant en maroquin rouge, spot en métal laqué blanc intégré.

Haut. : 112 cm. Larg. : 84 cm. Prof. : 53 cm. 700/900

*Voir la reproduction page 29.*

283

**Charles (1907-1978) et Ray EAMES (1912-1988) :**

Table basse modèle CTW plateau circulaire en ABS noir, piètement tubulaire en métal chromé

Haut. : 40 cm. Diam. : 87 cm. 1.000/1.500

*Voir la reproduction page 29.*

284

**TRAVAIL BRÉSILIEN :**

Fauteuil de repos en placage d'acajou blond, larges accotoirs ajourés.

Haut. : 105 cm. Larg. : 85 cm. Prof. : 100 cm. 2.500/3.000

*Voir la reproduction page 32 et 2ème de couverture.*

285

**Rena DUMAS pour Hermès :**

Fauteuil modèle « Pippa » en poirier et cuir havane.

Haut. : 80 cm. Larg. : 85 cm. Prof. : 47 cm. 3.500/4.500

*Voir la reproduction page 32.*

286

**TRAVAIL DES ANNÉES 40/50 :**

Paire de chenets en métal brossé.

Haut. : 30 cm. Larg. : 12 cm. Prof. : 40 cm. 500/700

*Voir la reproduction page 32.*

287

**Vittorio INTROINI (né en 1935) :**

Paire de bibliothèques modèle « P700 » en métal chromé.

Édition Saporiti.

Haut. : 235 cm. Larg. : 65 cm. Prof. : 33 cm. 6.000/8.000

*Voir la reproduction page 33 et sur la couverture.*

288

**Mick BRADBURY :**

Canapé « baignoire » en cuir beige.

Haut. : 70 cm. Longueur : 160 cm. Prof. : 80 cm. 1.000/1.500

*Voir la reproduction page 32.*

289

**Ico PARISI (1916-1996) :**

Paire de fauteuils club, piètement en métal doré, garniture de lainage gris-bleu.

Haut. : 73 cm. Larg. : 83 cm. Prof. : 85 cm. 3.500/4.500

*Voir la reproduction page 36 et sur la couverture.*

\*290

**Robert GUILLERME et Jacques CHAMBRON :**

Mobilier de salle à manger comprenant une table en chêne, plateau carré recouvert de carreaux de céramique noir et quatre chaises à dossier ajouré.

Table : Haut. : 73 cm. Côtés : 85 cm.

Chaises : Haut. : 88 cm. Larg. : 48 cm. Prof. : 60 cm. 400/600

*Voir la reproduction page 5.*

\*291

**Robert GUILLERME et Jacques CHAMBRON :**

Suite de deux fauteuils à dossier ajouré, l'un à garniture rose, l'autre à garniture beige.

Haut. : 78 cm. Larg. : 60 cm. 300/500

\*292

**Robert GUILLERME et Jacques CHAMBRON :**

Ensemble de salon en bois naturel, comprenant :

- Table basse formant porte-revue.

Haut. : 58 cm. Larg. : 98 cm. Prof. : 40 cm.

- Table basse à plateau triangulaire garni au centre d'un carreau de faïence probablement rapporté.

Haut. : 45 cm. Section : 50,5 cm.

- Tabouret garni de tissu rose.

Haut. : 51 cm. Diam. : 40 cm. 100/150

\*293

**TRAVAIL DES ANNÉES 50 :**

Ensemble de mobilier comprenant une armoire ouvrant par deux portes coulissantes, une enfilade ouvrant par trois portes coulissantes, une commode ouvrant par quatre tiroirs et un fauteuil de repos.

- Armoire : Haut. : 170 cm. Larg. : 126 cm. Prof. : 47,5 cm.

- Enfilade : Haut. : 92 cm. Larg. : 220 cm. Prof. : 47 cm.

- Commode : Haut. : 85,5 cm. Larg. : 90 cm. Prof. : 45 cm.

1.000/1.500

289



302







301



311



349



316

307



268



**\*294**

**TRAVAIL DES ANNÉES 50 :**

Ensemble en bois naturel comprenant : deux paires d'appliques murales, une applique à un bras de lumière, une étagère murale rectangulaire à clairevoie.

Formats divers. 100/150

**295**

**Ensemble de revues l'Architecture Aujourd'hui :** entre 1937 et 1978.

Etat d'usage. 300/500

**296**

**L'Encyclopédie de l'architecture**, Edition Albert Morance, tomes 1 et 2.

80/120

**297**

**Le Corbusier**, *Le Modulor* et *Le Modulor 2*, Edition de l'Architecture d'Aujourd'hui, 1954.

180/200

**298**

**Ensemble d'ouvrages sur Le Corbusier :** *Vers une architecture*, Edition G. Crès et Cie ; Hans de Soeten et Thijs Edelkoort, *La Tourette + Le Corbusier*, Delft University Press, 1987 ; *Journal de Notre-Dame du Haut à Ronchamp*, mars 1987 ; René Bolle-Redat, *Un évangile selon Le Corbusier*, Les Editions du Cerf, 1987 ; *Le Corbusier*, vol. 8 des œuvres complètes, Editions de l'Architecture Artemis, 1970 ; *La Galerie des Arts*, n°61 du 15 déc. 1968 ; *L'Architecture d'Aujourd'hui*, deuxième numéro spécial, 1948.

200/300

**299**

**Ensemble d'ouvrages sur l'art et l'architecture :** *Espressione di Gio Ponti*, Aria d'Italia, 1954 ; Bruno Zevi, *Apprendre à voir l'architecture*, Cahiers Forces Vives, Editions de Minuit, 1959 ; Bernard Champigneulle et Jean Ache, *L'architecture du XXème siècle*, Presses Universitaires de France, 1962 ; *Maisons de vacances au soleil*, Office du livre, Fribourg, 1971 ; *Maison de vacances en Europe*, Office du Livre de Fribourg, 1968 ; *Techniques et Architecture*, L'Architecture, n°4 mai 1960 ; Wolfrang Schmittel, *Design, Concept, Réalisation*, ABC Edition ; Catalogue d'exposition César, Roël d'haese, Tinguely, Juin -Septembre 1965.

200/300

**300**

**Alvar Aalto**, Les Editions d'Architecture Artémis Zurich, 2 vol., 1963 et 1971.

80/120

Voir la reproduction page 37.

**301**

**Alexandre OULINE (1918-1940) :**

**MOUETTE SUR UNE VAGUE.**

Épreuve en bronze à patine nuancée vert, signée sur la terrasse et numérotée 73.

Socle en marbre.

Haut. : 36 cm. Long. : 59 cm.

500/600

Voir la reproduction 151

**302**

**Robert GUILLERME et Jacques CHAMBRON :**

Ensemble de mobilier de salon modèle « Mathilde » comprenant, un canapé et deux fauteuils, structure en bois naturel, garniture de velours beige.

Edition Votre Maison.

Fauteuil : Haut. : 101 cm. Larg. : 72 cm. Prof. : 80 cm.

Canapé : Haut. : 92 cm. Larg. : 165 cm. Prof. : 80 cm. 1.200/1.500

Voir la reproduction page 36.

**303**

**Robert GUILLERME et Jacques CHAMBRON :**

Banquette deux places, structure en bois naturel, garniture de tissu violet.

Haut. : 75 cm. Larg. : 124 cm. Prof. : 85 cm

400/600

**304**

**Robert GUILLERME et Jacques CHAMBRON :**

Canapé modèle « Edouard », structure en bois naturel, garniture de tissu fushia.

Haut. : 92 cm. Larg. : 165 cm. Prof. : 77 cm.

500/700

**305**

**DOM édition :**

Table de salle à manger, plateau circulaire en verre, piètement en inox.

Haut. : 67 cm. Diam. : 110 cm.

400/600

**306**

**Roger CAPRON (1922-2006) :**

Table basse de forme rectangulaire, plateau en carreaux de céramique à motif de fleurs, piètement en métal laqué noir. Signée.

Haut. : 39 cm. Long. : 90 cm. Larg. : 39,5 cm.

100/150

**307**

**Travail des années 70 :**

Meubles de rangement en deux éléments superposés, en placage d'ébène de macassar et inox.

Haut. : 184 cm. Larg. : 96 cm. Prof. : 35 cm.

400/600

Voir la reproduction page 37.

**308**

**Ensemble de documentations sur Jean Prouvé :** *Catalogue*

*d'exposition Jean Prouvé*, Musée des Arts Décoratifs, janvier-mars 1964 ; L'Oeil, n°46, Octobre 1958 ; Jean Prouvé « constructeur », Centre Georges Pompidou, 1990.

**On joint :** un fac-similé de plan de Jean Prouvé.

400/600

**309**

**Ensemble d'ouvrages d'architecture :** Esthétique Industrielle n°50, n°52/53, n°60 ; Acier, 3 numéros ; Structures, Editions R.L. Dupuy.

200/300

**310**

**Ensemble de revues d'art** dont *Plaisir de France* (entre 1936 et

1967), *Connaissance des arts*, *L'Oeil*, *Architecture*, *Architecture française*, *L'Amour de l'art*.

200/300

**311**

**Elisabeth JOULIA (1925-2003) :**

Verseuse en céramique, l'intérieur émaillé vert. Signée.

Haut. : 13 cm. Longueur : 15 cm.

Manque l'anse.

400/600

Voir la reproduction page 37 et en 3ème de couverture.

**312**

**Elisabeth JOULIA (1925-2003) :**

Coupe en céramique, l'intérieur émaillé noir. Signée et datée 51.

Haut. : 11,5 cm. Diam. : 25 cm.

300/500

Voir reproduction en 3ème de couverture.

- 313**  
**Robert FORTIER (XXème) :**  
 Vase bouteille en céramique beige à décor incisé d'un paysage.  
 Signé et daté 81.  
 Haut. : 17 cm. 100/150  
*Voir reproduction en 3ème de couverture.*
- 314**  
**Arne HOVMAND OLSEN (XXème) :**  
 Suite de trois chaises, structure en palissandre, garniture vinyle noir.  
 Haut. : 87 cm. Larg. : 51 cm. Prof. : 47 cm. 400/600
- 315**  
**Jacques BLIN (1920-1995) :**  
 Vase de forme balustre en céramique émaillée à décor stylisé incisé.  
 Signé.  
 Haut. : 25 cm. 300/500  
*Voir la reproduction page 5.*
- 316**  
**Robert GUILLERME et Jacques CHAMBRON :**  
 Paire de fauteuils, structure en bois naturel, garniture de tissu crème.  
 Edition Votre Maison.  
 Haut. : 96 cm. Larg. : 77 cm. Prof. : 69 cm. 600/800  
*Voir la reproduction pages 5 et 37.*
- 317**  
**Robert GUILLERME et Jacques CHAMBRON :**  
 Paire de fauteuils bridge, modèle « Fumey », structure en bois naturel, garniture de tissu violet.  
 Haut. : 84 cm. Larg. : 55 cm. Prof. : 55 cm. 400/600  
*Voir la reproduction page 5.*
- 318**  
**TRAVAIL MODERNE :**  
 Vase de forme cylindrique en céramique émaillée à décor de chevaux stylisés.  
 Haut. : 40 cm. 150/200  
*Voir la reproduction page 5.*
- 319**  
**VAL SAINT LAMBERT :**  
 Partie de service de verres modèle « Cordoba » comprenant douze verres à porto, douze verres à vin, huit verres à eau, douze coupes à champagne, une carafe et son bouchon. 1.000/1.500  
*Voir la reproduction page 40 et en 2ème de couverture.*
- 320**  
**René LALIQUÉ (1860-1945) :**  
 Suite de onze tasses à glace modèle « Jaffa » créé en 1931.  
 Epreuve en verre moulé pressé.  
 Signées. 800/1.200  
*Voir la reproduction page 40.*
- 321**  
**VALLAURIS :**  
 Important plat en céramique émaillée à décor de crustacés.  
 Signé Vallauris et monogrammé MB.  
 Diam. : 57 cm. 400/600  
*Voir la reproduction en 3ème de couverture.*
- 322**  
**TRAVAIL DES ANNÉES 50 :**  
 Importante suspension en métal et plexiglas blanc.  
 Haut. : 95 cm. Diam. : 80 cm. 500/700
- 323**  
**Arthur JOAS (XXème) :**  
 « Ange froudroyé ».  
 Sculpture en métal soudé.  
 Signée et datée 2014.  
 Haut. : 36 cm. Larg. : 20 cm. Prof. : 17 cm. 1.200/1.500  
*Voir la reproduction page 40.*
- 324**  
**TRAVAIL VERS 1930 :**  
 « Hercule ».  
 Épreuve en terre cuite.  
 Porte une signature Folbert.  
 Haut. : 36 cm. Larg. : 73 cm. Prof. : 25 cm. 150/200
- 325**  
**TRAVAIL DES ANNÉES 30 :**  
 Vase cornet sur piédouche en verre à décor émaillé de fleurs stylisées.  
 Haut. : 30 cm. 150/200  
*Voir la reproduction page 41.*
- 326**  
**TRAVAIL FRANÇAIS VERS 1930-1940:**  
 Guéridon de forme quadrangulaire en palissandre et placage de palissandre à huit casiers, le plateau supérieur tronqué laissant deux des casiers découverts.  
 Haut. : 60 cm. Section : 55 cm. 150/250  
*Voir la reproduction page 48.*
- 327**  
**DAUM France à Nancy:**  
 Lampe de table à vasque en verre orange nuancé à décor stylisé dégagé à l'acide, sur un pied tripode en bronze à décor floral également stylisé.  
 Signée.  
 Haut. : 42 cm. Diam. : 35 cm. 300/500
- 328**  
**TRAVAIL DES ANNÉES 60/70 :**  
 Suite de trois projets de décoration.  
 Formats divers. 120/150
- 329**  
**Arthur DUPAGNE (1895-1961) :**  
 LA DANSEUSE BASSALA.  
 Épreuve en bronze à patine brune, signée et numérotée 5/8.  
 Haut. : 56 cm. Larg. : 39 cm. Prof. : 16,5 cm. 5.000/5.500  
 Manques à la patine.  
 ANCIENNE PROVENANCE : Famille de l'artiste.  
*Voir la reproduction page 46.*
- 330**  
**Arthur DUPAGNE (1895-1961) :**  
 LA POTIÈRE.  
 Épreuve en bronze à patine brune, signée.  
 Haut. : 32 cm. Long. : 30, 5 cm. Prof. : 13,5 cm. 800/1.400  
 ANCIENNE PROVENANCE : Famille de l'artiste.  
*Voir la reproduction page 46.*





319



272



260



320



323



265



340



209



325



342

331

**Arthur DUPAGNE (1895-1961) :**

SAINT PIERRE.

Épreuve en terre cuite à patine grise, support en béton, exécutée en 1961 à la suite d'une commande de la commune de Woluwe Saint-Pierre, à Bruxelles, projet abandonné à la suite de la mort de l'artiste.

Haut. : 96 cm. Larg. : 20 cm. Prof. : 28 cm. 150/200

ANCIENNE PROVENANCE : Famille de l'artiste.

332

**TRAVAIL DANOIS DES ANNÉES 60 :**

Mobilier de salle à manger en palissandre comprenant, une table de salle à manger et six chaises, garniture vinyle noir.

Table : Haut. : 75 cm. Larg. : 168 cm. Larg. : 89 cm.

On joint deux allonges.

Chaise : Haut. : 76 cm. Larg. : 49 cm. Prof. : 50 cm. 1.000/1.500

Voir la reproduction page 44.

333

**Estelle (1915-1997) et Erwine (1909-2003) LAVERNE :**

Paire de chaises modèle « Champagne » en plexiglas et métal brossé, coussin en cuir crème.

Édition Formes Nouvelles.

Haut. : 80 cm. Larg. : 61 cm. Prof. : 57 cm. 1.000/1.500

Voir la reproduction page 44.

334

**Travail des années 70 :**

Table basse, plateau rectangulaire en pierre fossilisée noir, piètement en métal chromé.

Haut. : 33 cm. Long. : 113 cm. Larg. : 53 cm. 300/500

335

**Roger LANDAULT (1919-1983) :**

Commode-coiffeuse en placage de stratifié, ouvrant par une porte, un abattant et deux tiroirs, l'ensemble recouvert de vinyle gris, piètement en métal laqué noir.

Haut. : 77 cm. Larg. : 125 cm. Prof. : 42 cm. 300/500

336

**Hans-Agne JAKOBSSON (XXème) :**

Paire d'appuies en lames de cuivre, support en métal laqué blanc.

Haut. : 27,5 cm. Larg. : 15 cm. Prof. : 16 cm. 600/800

337

**Jo HAMMERBORG (1920-1982) :**

Paire de suspensions modèle « Nova » en cuivre.

Haut. : 21 cm. Diam. : 36 cm. 800/1.200

Voir la reproduction page 44.

338

**Robert GUILLERME et Jacques CHAMBRON :**

Table de salle à manger de forme rectangulaire en bois naturel, double piètement entretoise en H.

Haut. : 74 cm. Longueur : 163 cm. Larg. : 87 cm. 300/500

339

**Joe COLOMBO (1930-1971) :**

Lampe modèle « KD27 » en ABS vert.

Haut. : 25 cm. Diam. : 25 cm.

Accident.

**On y joint :**

Une lampe de même modèle en ABS rouge accidentée. 100/150

340

**Armand PETERSEN (1891-1969) :**

BICHE.

Épreuve en bronze à patine noire, signée sur la terrasse.

Haut. : 21 cm. 2.000/3.000

Voir la reproduction page 44, en couverture et en 4ème de couverture.

341

**Cabinet de travail vers 1930/1940** en acajou et placage d'acajou incrusté de filets de nacre comprenant un bureau ministre ouvrant par une porte et quatre tiroirs, et une bibliothèque ouvrant par trois portes dont une vitrée.

Bureau : Haut. : 74,5 cm. Larg. : 174 cm. Prof. : 95 cm.

Bibliothèque : Haut. : 190 cm. Larg. : 196 cm. Prof. : 46 cm.

Voir la reproduction page 48.

500/700

342

**Émile-Louis BRACQUEMOND (XIX-XXème siècles) :**

PANTHÈRE MARCHANT.

Épreuve en bronze à patine brune, signée sur la terrasse.

Socle en marbre noir.

Haut. : 27,5 cm. Long. : 64 cm.

1.200/1.500

Voir la reproduction page 41.

343

**Preben FABRICIUS (1931-1984) et Jorgen KASTHOLM :**

Canapé deux places, structure en métal brossé, garniture en cuir marron.

Haut. : 82 cm. Larg. : 140 cm. Prof. : 75 cm.

1.000/1.500

344

**TRAVAIL ITALIEN DES ANNÉES 70 :**

Lampe de bureau de forme pyramidale en métal chromé et doré.

Haut. : 98 cm.

150/200

345

**TRAVAIL ITALIEN :**

Lampadaire, fût en verre, piètement et réflecteur en laiton.

Haut. : 177 cm.

200/300

346

**Ettore SOTTASS (1917-2007) :**

Paire de fauteuils modèle « Eastside », structure en métal laqué gris, garniture tissu gris, vert et bleu.

Édition Knoll.

Haut. : 85 cm. Larg. : 80 cm. Prof. : 72 cm.

400/600

347

**Charlotte PERRIAND (1903-1999) :**

Paire de chaises modèle « Méribel », assise paillée.

Haut. : 77 cm. Larg. : 41 cm. Prof. : 42 cm.

600/800

Voir la reproduction page 45.

348

**Charlotte PERRIAND (1903-1999) :**

Table, plateau de forme circulaire en métal émaillé blanc, piètement en X en métal laqué noir.

Haut. : 64 cm. Diam. : 86 cm.

1.000/1.500

Voir la reproduction page 45.

349

**Charlotte PERRIAND (1903-1999) :**

Table, plateau de forme hexagonale en bois, piètement en X en métal laqué noir.

Haut. : 68 cm. Côtés : 104 cm.

600/800

Voir la reproduction page 37.



350

**Charlotte PERRIAND (1903-1999) :**

Table, plateau de forme carré en bois, piètement en X en métal laqué noir.

Haut. : 75 cm. Côtés : 54 cm. 400/600

351

**Charlotte PERRIAND (1903-1999) :**

Table dessert, plateau rectangulaire en bois à bord mouvementé, piètement en métal laqué noir.

Haut. : 66,5 cm. Larg. : 70 cm. Prof. : 42,5 cm. 800/1.200

352

**Charlotte PERRIAND (1903-1999) :**

Table de forme rectangulaire, plateau constitué de lames de frêne, piètement en métal courbé laqué noir.

Haut. : 66 cm. Larg. : 156 cm. Prof. : 66 cm 1.000/1.500

353

**Charlotte PERRIAND (1903-1999) :**

Paire de patères en pin.

Haut. : 10 cm. Larg. : 100 cm. Prof. : 13 cm. 100/150

354

**Élisabeth GAROUSTE (née en 1949) et  
Mattia BONETTI (Né en 1953) :**

Tapis en laine à décor géométrique beige et rose.  
Édition Tisca.

220 x 170 cm. 400/600

355

**Marcel BREUER (1902-1981), d'après :**

Paire de chaises, structure en métal chromé, garniture en cuir marron.

Haut. : 82,5 cm. Larg. : 49 cm. Prof. : 63 cm. 200/300

356

**TRAVAIL FRANÇAIS :**

Pare-feu à trois feuilles en verre securit et laiton.

Haut. : 90 cm. 800/1.200

357

**Charles POLLOCK (1930-2013) :**

Suite de trois chaises, coque en plastique thermoformé noir, garniture tissu beige, piètement en étoile à quatre branches en métal.

Édition Knoll International.

Haut. : 80 cm. Larg. : 60 cm. Prof. : 65 cm. 400/600

358

**TRAVAIL ITALIEN :**

Ensemble de salon, comprenant un canapé et deux fauteuils, garniture tissus rose et beige à décor de motifs géométriques, piètement en bois.

Canapé, Haut. : 68 cm. Larg. : 184 cm. Prof. 79 cm.

Fauteuil, Haut. : 68 cm. Larg. : 78 cm. Prof. : 79 cm. 300/500

359

**TRAVAIL DES ANNÉES 60 :**

Table basse, plateau de forme libre en céramique à décor rayonnant, ceinture et piètement en métal chromé.

Porte une signature illisible.

Haut. : 32 cm. Côtés : 87 cm.

Eclat. 300/500

360

**MULLER FRERES à Lunéville :**

Suspension à monture en bronze doré, moulurée en creux de canaux, garnie d'une vasque centrale et de quatre éléments concaves en verre moulé pressé opaque à décor floral. L'ensemble est retenu par quatre montants torsadés et un cache-bélière à décor de passementerie.

Signée.

Haut. : 83.5 cm. Diam. : 53 cm.

300/500

361

**TRAVAIL DES ANNÉES 70 :**

Paire de tabourets, assise garnie de simili beige sur une structure tubulaire en métal chromé.

Haut. : 36 cm. Larg. : 62 cm. Prof. : 54 cm.

150/200

362

**TRAVAIL DES ANNÉES 30/40 :**

Petit guéridon en noyer et placage de noyer à deux plateaux supportés par des montants incurvés, sur une base en plinthe.

Haut. : 60 cm. Larg. : 40 cm. Prof. : 70 cm.

Accidents au plateau.

40/60

363

**PATCHWORK AMÉRICAIN**, à décor d'un damier composé d'un assemblage de petits carrés de toiles imprimées et doublé d'un tissu écossais au revers.

Première moitié du XXème siècle.

210 x 204 cm.

300/500

*Voir la reproduction page 48 et en 2ème de couverture.*

364

**TRAVAIL MODERNE :**

Vase tronconique en cuivre patiné vert à décor repoussé de pampres de vigne. Base circulaire évasée.

Haut. : 34 cm.

80/100

365

**ÉTABLISSEMENTS PETITOT :**

Paire d'appliques murales en verre moulé pressé à décor géométrique en relief partiellement poli et monture en laiton doré.

Signées **Petitot France.**

Haut. : 33 cm. Larg. : 24 cm

80/100

366

**René LALIQUE (1860-1945) :**

Coupe modèle «Dahlia», créé en 1921.

Epreuve en verre moulé pressé, signée R. LALIQUE en relief.

Haut. : 9 cm. Diam. : 24 cm.

100/150





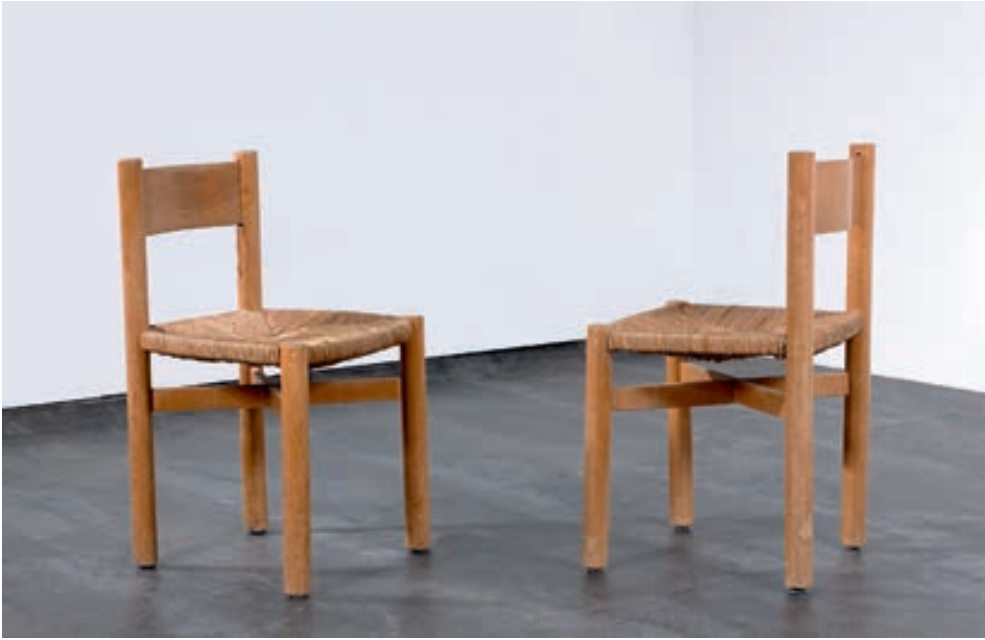
337



333



332



347



348





329



330



157



161



151



150

## CONDITIONS DE VENTE

---

La vente sera faite expressément au comptant.

Aucune réclamation ne sera recevable dès l'adjudication prononcée, les expositions successives ayant permis aux acquéreurs de constater l'état des objets présentés.

L'adjudicataire sera le plus offrant et dernier enchérisseur, et aura pour obligation de remettre son nom et adresse.

Il devra acquitter, en sus du montant de l'enchère, par lot, les frais et taxes suivants :

- pour les lots volontaires : 25,20% TTC.

- pour les lots judiciaires, précédés d'un astérisque : 14,40% TTC.

Dès l'adjudication prononcée, les achats sont sous l'entière responsabilité de l'adjudicataire.

Aucun lot ne sera remis aux acquéreurs avant acquittement de l'intégralité des sommes dues.

Les acquéreurs pourront obtenir tous renseignements concernant la livraison et l'expédition de leurs achats à la fin de la vente.

En cas de contestation au moment des adjudications, c'est-à-dire s'il est établi que deux ou plusieurs enchérisseurs ont simultanément porté une enchère équivalente, soit à haute voix, soit par signe, et réclament en même temps cet objet après le prononcé du mot "adjugé", le-dit objet sera immédiatement remis en adjudication au prix proposé par les enchérisseurs et tout le public présent sera admis à enchérir à nouveau.

Les éventuelles modifications aux conditions de vente ou aux descriptions du catalogue seront annoncées verbalement pendant la vente et notées sur le procès-verbal.

### NOTE AUX PROFESSIONNELS

Nous informons nos acheteurs professionnels qu'aucun bordereau hors TVA ne sera établi sans justificatif officiel d'exportation.

En cas d'exportation, un bordereau hors taxe pourra être établi, sous réserve de la remise d'un chèque de caution du montant de la TVA.

Après le délai d'un mois, si aucun justificatif n'est présenté à la S.V.V. JEAN-MARC DELVAUX, le chèque sera encaissé.

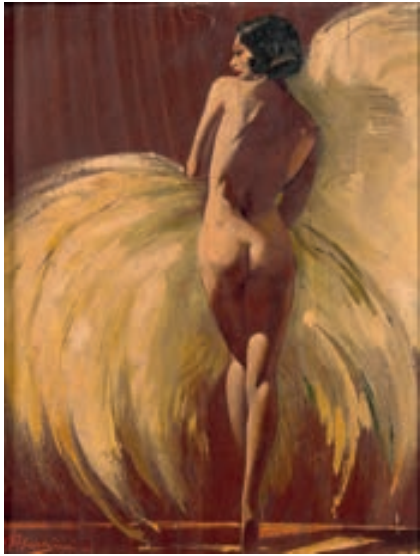
Nous rappelons que seul fourni le numéro de TVA intracommunautaire ne suffit pas à l'exonération de la TVA.



114



60



130



156



363



341



326





321



16



220



220

279

313

311

312



9



8

281



5

215

217

217

215

215



240



**D**  
Drouot