

JEAN-MARC DELVAUX



VENDREDI 15 AVRIL 2016

EXPERTS

Pour les dessins

Cabinet de BAYSER

69 rue Sainte Anne 75002 Paris

Tél. : 01 47 03 49 87

info@debayser.com

Pour les tableaux anciens

Monsieur Gérard AUGUIER Srls

Via Durini, 27

Milano 20122 – Italie

Tél. : 00 39 335 14 04 157

gerard@auguier.it

Pour l'archéologie

Monsieur Christophe KUNICKI

Tél. : 06 71 77 92 67

c.kunicki@orange.fr

Pour les meubles et objets d'art

Monsieur Roland LEPIC

23 Avenue Foch

75116 Paris

Tél. 01 42 46 06 76 – Fax. 01 42 46 35 04

Pour l'Extrême-Orient

Monsieur Thierry PORTIER

Madame Alice JOSSAUME

26 Boulevard Poissonnière

75009 Paris

Tél. : 01 48 00 03 41 – Fax. : 01 48 00 02 64

contact@cabinetportier.com

Pour les armes

Monsieur Jean-Claude DEY

8 bis, rue Schlumberger

92430 Marnes la Coquette.

Tél. : 01 47 41 65 31 – Fax : 01 47 41 17 67

jean-claude.dey@wanadoo.fr

INDEX ALPHABÉTIQUE DES TABLEAUX XIXÈME ET MODERNES

Laszlo BARTA	33	Henri Jean LEFORTIER	4
J. BETHEL	7	Adolphe LE ROY	17
Emile Charles DAMERON	21	Paul LEROY	19
A. DUBOC	10	Jean MAZZELLA	9
Frantisek Zdenek EBERL	29	Maurice MENDJISKY	30
Joseph H. ENGALIERE	8	Elie Anatole PAVIL	26
Jean FOUS	32	Blanche PAYMAL-AMOUREUX	18
FRANK-BOOGS	27	E. RINGER	15
Henri GERVEX	23	James ROBERTS	11
Constantin GUYS	39	A. SALLE	14
A. HURAUULT de LIGNY	13	Jacques WEISMANN	28
Gaston LARRIEU	35	Christian ZEIMERT	34

En première de couverture : numéro 60.

En quatrième de couverture : numéro 72.

JEAN-MARC DELVAUX

SOCIÉTÉ DE VENTES VOLONTAIRES

JEAN-MARC DELVAUX s.a.r.l. au capital de 7.500 euros

AGRÉMENT N°2002-240 - RCS PARIS B 442 569 844

29, rue Drouot – 75009 Paris

Tél. : 01 40 22 00 40 – Télécopie : 01 40 22 00 83

www.delvaux.auction.fr Email : contact@jmdelvaux.fr

VENTE AUX ENCHERES PUBLIQUES

DROUOT RICHELIEU – SALLE 5

9, rue Drouot 75009 Paris

VENDREDI 15 AVRIL 2016 A 14H

ENSEMBLE DE PIÈCES D'OR

DEPENDANT DE LA TUTELLE DE MADAME DE M.

TABLEAUX XIX^{ÈME} ET MODERNES

DESSINS

TABLEAUX ANCIENS

ARCHEOLOGIE

COLLECTION DE RELIQUAIRES A PAPEROLLES

MEUBLES ET OBJETS D'ART

TAPISSERIES - TAPIS

EXPOSITIONS PUBLIQUES :

Judi 14 avril de 11h à 21h

Vendredi 15 avril de 11h à 12h

Téléphone pendant l'exposition : 01 48 00 20 05

DrouotLIVE^{by}art

Pièces d'or dépendant de la tutelle de Madame de M.

Frais judiciaires de 14,40 %.

- A. **FRANCE. Vingt pièces de vingt Francs** en or jaune. Troisième République, Génie de la République : 1876, 1877 (deux exemplaires), 1878 (quatre exemplaires), 1879, 1893, 1895 (deux exemplaires), 1896 (trois exemplaires), 1897 (quatre exemplaires), 1898 (deux exemplaires).
Poids : 128,89 g.
Tapées, frottées. 3.100
- B. **FRANCE. Vingt pièces de vingt Francs** en or jaune : deux exemplaires Second Empire, Napoléon III tête nue (1855, 1858) et dix-huit exemplaires Troisième République, au coq (1904, 1905, 1907, 1908, 1909, 1911, 1912, 1913, 1914).
Poids : 128,82 g.
Tapées, frottées. 3100
- C. **ALLEMAGNE. Quinze pièces de vingt Mark** en or jaune : quatre exemplaires Wilhelm (1873, 1874, 1875, 1887) et onze exemplaires Wilhelm II (1899, 1890, 1896, 1897, 1900, 1904, 1905, 1906, 1913).
Poids : 119,10 g.
Tapées, frottées. 3.200
- D. **ETAT-UNIS. Dix pièces de cinq Dollars Liberty**, en or jaune : 1856, 1880, 1881 (quatre exemplaires), 1886 (deux exemplaires), 1887 et 1895.
Poids : 83,44 g.
Tapées, frottées. 2.500
- E. **ETATS-UNIS. Dix pièces de cinq Dollars** en or jaune: huit exemplaires Tête d'indien (1909, 1910, 1911, 1912, 1913, 1914) et deux exemplaires Liberty (1899, 1900).
Poids : 83,47 g.
Tapées, frottées. 2.500
- F. **ITALIE. Dix-sept pièces de vingt Lires** en or jaune. Umberto I, 1882.
Poids : 109,53 g.
Tapées, frottées. 2.500
- G. **ITALIE. Dix pièces de vingt Lires** en or jaune : quatre exemplaires Vittorio Emanuele II (1861, 1863, 1865) et six exemplaires Umberto I (1881, 1882).
Poids : 64,44 g.
Tapées frottées. 1.500
- H. **GRANDE-BRETAGNE. Vingt pièces de Demi-Souverain** en or jaune : un exemplaire Victoria buste jeune (1863), deux exemplaires Victoria jubilé (1893, 1892), deux exemplaires Victoria voilée (1893, 1899) et quinze exemplaires Edouard VII (1902, 1903, 1906, 1907, 1909, 1910).
Poids: 79,14 g.
Tapées, frottées. 2.100
- I. **GRANDE-BRETAGNE. Vingt pièces de Demi-Souverain** en or jaune: six exemplaires Victoria voilée (1895, 1896, 1897, 1899) et quatorze exemplaires Georges V (1911, 1912, 1913, 1914).
Poids : 79,45 g.
Tapées, frottées. 2.100
- J. **HONGRIE. Deux pièces de vingt Francs ou huit Forint** en or jaune, François-Joseph (1875, 1882).
BELGIQUE. Une pièce de vingt Francs en or jaune, Léopold II, 1874.
Poids total : 19,31 g.
Tapées, frottées. 450



A



B



C



D



E



F



G



H



I



J

Tableaux XIXème et Modernes



1



2



3



5



4

1. Ecole FRANÇAISE de la première partie XIXème siècle :
PAYSAGE DE MONTAGNE AVEC DEUX LAVANDIERES.
Aquarelle.
A vue : 24 x 33,5 cm. 120/200

Voir la reproduction.

2. Ecole FRANÇAISE de la première partie XIXème siècle :
JACINTHES DANS UN VERRE DE CRISTAL SUR UN
ENTABLEMENT.
Gouache sur vélin.
32,5 x 25,5 cm. 500/800

Voir la reproduction.

3. Ecole FRANÇAISE vers 1840 :
PAYSAGE ANIME A LA PORTE FORTIFIEE EN RUINE.
Huile sur toile.
24,5 x 32,5 cm. 200/250

Voir la reproduction.

4. Henri Jean LEFORTIER (1819-1886) :
PAYSAGE AVEC PROMENEUSES, 1849.
Huile sur toile, signée en bas à droite et datée.
42 x 56,5 cm. 300/500
Rentoilage.

Voir la reproduction.

5. Ecole FRANÇAISE de la première partie du XIXème
siècle :
RUE DE LA PAIX AVEC LA COLONNE VENDÔME.
Huile sur toile, non signée et datée 1829 en bas à droite.
32 x 41 cm. 300/500

Voir la reproduction.



6



7

6. Ecole FRANÇAISE de la seconde partie du XIX^{ème} siècle: PORTRAIT DE FEMME A LA PARURE DE CORAIL ET A LA MONTRE DE COL.

Huile sur toile ovale, un titre et une signature illisibles portés au dos sur le châssis, datée 30 septembre 1863.

65,5 x 54,5 cm.

Restaurations.

300/500

Voir la reproduction.

7. J. BETHEL : PORTRAIT DE MILITAIRE PORTANT LA TOISON D'OR SUR UNE VESTE A BRANDEBOURGS.

Aquarelle, gouache et rehauts de dorure sur traits d'impression, signée J Bethel, litt, Prague 1847. Au dos.

Dans un cadre à vue ovale en gutta-percha, le fronton à décor de sirènes encadrant un médaillon; la partie basse à décor d'un amour.

29 x 25 cm.

Contrecollée sur un carton portant des annotations en tchèque.

300/500

Voir la reproduction.



8

8. Joseph H. ENGALIERE (1829-1905) : VILLA ROMAINE AVEC UN DÉPART EN CALÈCHE AU PREMIER PLAN.

Gouache, signée en bas à gauche, datée 1853.

A vue : 16 x 24 cm.

250/400

Voir la reproduction.



9. Jean MAZZELLA (XIX^{ème} siècle) : MARINE AVEC VOILIERS ET BARQUES DE PÊCHEURS.

Huile sur toile, signée en bas à gauche et datée (18)82.

35,5 x 65 cm.

Accidents, écaillures et manques, anciennes restaurations.

500/800

Voir la reproduction.



10. A. DUBOC (XIX^{ème} siècle) : COUR DE FERME EN NORMANDIE.

Aquarelle, signée en bas à droite.

A vue : 28,5 x 38,5 cm.

Restauration.

250/350

Voir la reproduction.



11. **James ROBERTS (né avant 1800 mort après 1867) :**
INTERIEUR AU MOBILIER LOUIS XV, 1841.
 Aquarelle, signée en bas à droite et datée, légendée *Chambre de Madame la Duchesse de Montmorency morte rue de Grenelle le 27 mars 1846.*
 A vue : 23 x 29,5 cm. 1.000/1.500
Voir la reproduction.



12. **Ecole ITALIENNE de la deuxième partie du XIXème siècle :**
PLACE DE LA BOCCA DELLA VERITA.
 64 x 96 cm.
 Rentoilage. 1.600/2.400
Voir la reproduction.



13



14



15



16

13. **A. HURAUULT de LIGNY (né à Rouen au XIX^{ème} siècle):**
ECHOPPE AU PIED DE L'ANCIENNE ÉGLISE SAINT
PAUL-DES-CHAMPS.

Aquarelle sur trait de crayon, signée en bas à droite, date partiellement effacée.

A vue : 33,5 x 23,5 cm.

250/350

L'église Saint-Paul-des-Champs et le cimetière du même nom furent vendus en 1796 puis détruits. Il n'en reste, aujourd'hui, qu'un pan de mur de la tour carrée de l'église, à l'angle de la rue Neuve Saint-Pierre et de la rue Neuve Saint-Paul.

Voir la reproduction.

14. **A. SALLE :**
ROUEN, COUR DE LA MAISON GOUDA DEVANT LA
CATHEDRALE.

Aquarelle, signée et située sur le côté gauche.

A vue : 25,5 x 18,5 cm.

150/250

Voir la reproduction.

15. **E. RINGER :**
PAYSAGE AU CHEMIN BORDÉ D'ARBRES.

Huile sur toile, signée en bas à gauche et datée 72.
 60 x 81 cm.

Petits accidents.

350/550

Voir la reproduction.

16. **Ecole FRANÇAISE de la deuxième partie du XIX^{ème}**
siècle :
BORD DE RIVIERE ANIME.

Huile sur toile marouflée sur panneau.

29,5 x 23 cm.

140/200

Voir la reproduction



17. **Adolphe LE ROY (1810-1888) :**
LE PORT DU HAVRE.
 Huile sur toile, signée en bas à droite et située.
 38 x 55cm.

800/1.400

Voir la reproduction.



18. **Blanche PAYMAL-AMOUREUX (XIX^{ème}-XX^{ème} siècles) :**
REPETITION DISSONANTE DE DEUX ENFANTS DE CHŒUR, 1893.
 Huile sur toile, signée en bas à gauche et datée.
 73 x 100 cm.

800/1.400

Voir la reproduction.

19 **Paul LEROY (1860-1942) :**

SOIR A NAZARETH.

Huile sur toile, portant deux signatures en bas à gauche, dont une en caractères arabes.

35 x 27 cm.

Au dos sur le châssis, un envoi « *A son bon ami C. Masson en souvenir d'un ex-orientaliste* », signé Paul Leroy.

Notre tableau est une étude pour une fresque réalisée pour le réfectoire de la Congrégation des Lazaristes rue de Sèvres à Paris.

Dans son journal écrit en 1936, Paul Leroy, pour l'année 1893, donne les précisions suivantes sur l'étude de *Soir à Nazareth* : « Dernier voyage à Biskra le coucher de soleil que j'avais peints (sic) à Fougala m'avait beaucoup impressionné (sic) j'y voyais en imagination bien des l'une d'elles me tenta et je résolu de faire un grand tableau qui s'intitulerait Soir à Nazareth. Je peindrais la Vierge en méditation sur la terrasse de sa maison je voulais donner cette impression de solitude et d'immensité que présentait ce motif je me lançais donc dans une grande toile que je traitais avec beaucoup de plaisir. »

800/1.400

Voir la reproduction.



20. **Ecole FRANÇAISE de la fin du XIXème siècle :**
BORD DE RIVIERE AVEC UNE PAYSANNE SUR UNE PASSERELLE.

Huile sur panneau d'acajou.

31,5 x 55 cm.

150/200

Voir la reproduction.



21. **Emile Charles DAMERON (1848-1908) :**
VUE D'UNE VILLE EN BORD DE MER, DES PAYSANS AU PREMIER PLAN.

Huile sur toile, signée et datée 1908 en bas à droite.

24 x 33 cm.

200/300

Voir la reproduction.



22



23



24

22. Ecole FRANÇAISE du début du XXème siècle :
AUX COURSES.
Huile sur panneau, monogrammée AF en à gauche.
19 x 24,5 cm. 300/500
Voir la reproduction.

24. Ecole FRANÇAISE du début du XXème siècle :
L'AURORE.
Huile sur toile, à vue ovale.
93 x 66 cm. 900/1.000
Restauration. *Voir la reproduction.*

23. Henri GERVEX (1852-1929) :
PROGRAMME DE LA SOIREE DE GALA DU 23
AOUT 1905 DONNEE AU PROFIT DES PAUVRES DE
TROUVILLE ET DE DEAUVILLE.
Sanguine et rehauts de blanc, signée en bas à gauche.
A vue : 23 x 16 cm. 200/300
Voir la reproduction.



25. Ecole FRANÇAISE du début du XXème siècle :
QUAI DE DECHARGEMENT SUR LA SEINE AVEC LE
CHEVET DE NOTRE-DAME.

Huile sur toile.
32,5 x 46 cm.
Restauration.

250/400

Voir la reproduction.



26. Elie Anatole PAVIL (1873-1948) :
NOTRE DAME SOUS LA NEIGE.
Huile sur toile, signée en bas à droite
54 x 73 cm.

Voir la reproduction.

600/800



27. FRANK-BOOGS (1855-1926) :
RUE DE L'ABREUVOIR.
Huile sur panneau, signée en bas à gauche, titrée au dos.
38 x 54,5 cm.

2.000/3.000

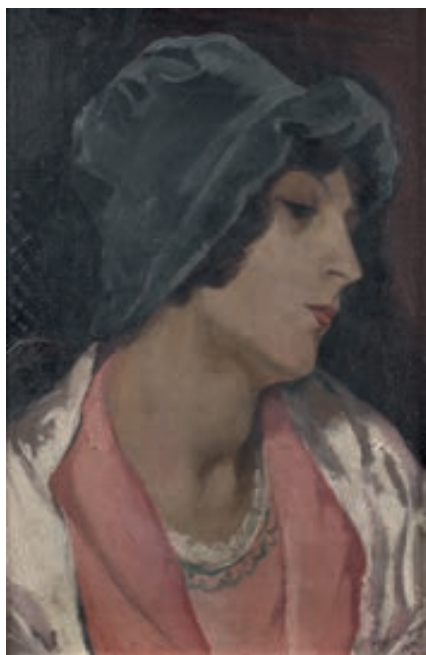
Voir la reproduction.



28



29



30



31

28. Jacques WEISMANN (né en 1878) :
FEMME À L'EVENTAIL.
Huile sur carton, signée en haut à gauche.
A vue : 25 x 22 cm.
Griffures.

150/250

Voir la reproduction.

29. Frantisek Zdenek EBERL (1887-1962) :
PORTRAIT DE FEMME ASSISE EN ROBE MAUVE.
Huile sur toile, signée en bas à droite.
61 x 50 cm.

700/1.000

Voir la reproduction.

30. Maurice MENDJISKY (1889-1951) :
PORTRAIT DE FEMME AU CHAPEAU BLEU, 1919.
Huile sur toile, signée en bas à droite et datée.
41 x 27,5 cm.

300/500

Voir la reproduction.

31. Ecole FRANÇAISE de la première partie du XXème siècle :
FEMME ASSISE LISANT.
Fusain, encre et aquarelle.
A vue : 27,5 x 21,2 cm.

100/150

Voir la reproduction.



32



33



35



34

32. **Jean FOUS (1901-1971) :** **TOMBÉE DU JOUR AUX INVALIDES, AVEC UN ALLUMEUR DE REVERBERES.**
Huile sur isorel, signée en bas à droite.
41 x 33 cm. 150/250
Voir la reproduction.
33. **Laszlo BARTA (1902-1961) :** **NATURE MORTE AUX POISSONS.**
Huile sur toile, signée en bas à gauche.
54 x 64 cm. 200/400
Voir la reproduction.
34. **Christian ZEIMERT (né en 1934) :** **LE COSY CORNER, 1973.**
Huile sur toile, signée, titrée et datée au dos.
100 x 130 cm.
Exposition Figuration narrative, Musée Greuze de Tourmus, 2003.
Exposition au Musée National d'Art Moderne, Centre Pompidou, 1996. 700/1.000
Voir la reproduction.
35. **Gaston LARRIEU (1908-1983) :** **VILLAGE AU BORD D'UNE RIVIERE.**
Huile sur toile, signée en bas à gauche.
89 x 130 cm.
Accidents. 300/500
Voir la reproduction.

Dessins



36



37



38



39

36. Ecole de Jean-Baptiste HUET :
 PASTORALE DANS LE GOÛT DE CASTIGLIONE.
 Trois crayons, estompe.
 26,3 x 37 cm.
 Insolé.

Voir la reproduction.

200/300

37. Ecole FRANÇAISE du XVIIIème siècle :
 PORTRAIT D'HOMME EN BUSTE.
 Contre-épreuve de sanguine.
 20 x 16,5 cm.

Voir la reproduction.

150/200

38. Ecole FRANÇAISE du XVIIIème siècle :
 PORTRAIT D'HOMME EN PIED DANS SON BUREAU.
 Trois crayons sur papier bleu.
 32,5 x 23,5 cm.
 Quelques piqûres.
 Ancienne attribution à DURAMEAU.

250/400

Voir la reproduction.

39. Jacob Philippe HACKERT (1737-1807) attribué à :
 PAYSAGE ANIMÉ, AVEC CLOCHER, CHATEAU EN
 RUINE ET FORTERESSE.

Gouache.
 23,3 x 32,3 cm.

Contrecollée

ANCIENNE PROVENANCE :

Vente Drouot, Maîtres Couturier-Nicolaï, 12 décembre
 1984.

700/1.000

Voir la reproduction.



40



42



41

40. Ecole FRANÇAISE de la fin du XVIIIème siècle :
DEUX MERVEILLEUSES, L'UNE COURTISÉE PAR UN JEUNE GALANT, L'AUTRE DISSIMULANT
SES APPATS À UN VIEILLARD.

Aquarelle et gouache sur parchemin.
15,5 x 23 cm.

Taches et petits accidents.

Voir la reproduction.

250/350

41. Constantin GUYS (1802-1892) : ELEGANTE DE PROFIL EN PIED.

Lavis gris, plume et encre brune sur trait de crayon noir.
28 x 15,2 cm.

Insolé.

Ancienne collection Roger IMBERT.

Voir la reproduction.

300/400

42. Constantin GUYS (1802-1892) suiveur de : ELEGANTE EN PIED AVEC SON CHIEN.

Lavis gris, plume, encre brune et crayon noir.
20,5 x 13,5 cm.

Voir la reproduction.

100/150

Tableaux Anciens



43. Ecole ANVERSOISE du XVIème siècle :
LA VIERGE A L'ENFANT.
Huile sur panneau, parqueté.
88 x 65,5 cm.
Cadre ancien.

Voir la reproduction.

5.000/7.000



44



45

44. Ecole **FLAMANDE** dans le goût du XV^{ème} siècle :
VIERGE A L'ENFANT.
Huile sur panneau.
44,5 x 31,5 cm. 800/1.200
Voir la reproduction.

47. Ecole **FRANÇAISE** du XVII^{ème} siècle :
LA VIERGE ET L'ENFANT JESUS AVEC DEUX ANGES DANS UN PAYSAGE.
Gouache sur vélin.
15,2 x 20,7 cm.
Traces d'humidité, usures.
Cadre ancien en bronze doré.
Petit manque. 800/1.200
Voir la reproduction.

45. Ecole **HISPANO-FLAMANDE** dans le goût du XVI^{ème} siècle :
VIERGE A L'ENFANT.
Huile sur panneau.
54 x 33,5 cm.
Fentes, restaurations. 2.500/3.500
Voir la reproduction.

48. Ecole **ITALIENNE** du XIX^{ème} siècle :
TETE DE VIERGE D'APRES RAPHAEL.
Huile sur toile.
33 x 24,5 cm. 300 / 400
Voir la reproduction.

46. Ecole **ITALIENNE** du XVII^{ème} siècle :
SAINT ROCH.
Huile sur toile.
25 x 20 cm. 300/500
Voir la reproduction.



48



46



47



49



50



53



51



52



49. Ecole FLAMANDE du XVIIème siècle :
BOUQUET DE FLEURS DANS UN VASE.
Huile sur panneau.
35,2 x 27,1 cm. 1.200/1.500
Voir la reproduction.
50. Ecole FRANÇAISE du XIXème siècle :
LA LECON DE VIOLONCELLE.
Huile sur toile.
47,7 x 37 cm.
D'après le tableau de G. NETCHER conservé au
Musée du Louvre. 1.000/1.500
Voir la reproduction.
51. Artiste FLAMAND en Italie, XVIIème siècle :
GROUPE DE PERSONNAGES DEVANT
UNE FORGE.
Huile sur toile.
42 x 74 cm. 700/1.200
Voir la reproduction.
52. Ecole ITALIENNE, dans le goût du
XVIIIème siècle :
BOUQUETS DE FLEURS DANS UN VASE.
Deux huiles sur toiles, formant pendant.
115 x 74 cm, ovale.
Restaurations, manques. 1.000 / 1.500
Voir les reproductions.
53. Ecole FRANÇAISE du début du XVIIIème
siècle, atelier de Pierre MIGNARD :
ERATO OU L'ALLEGORIE DE LA
MUSIQUE.
Huile sur toile, rentoilée.
31,5 x 24,5 cm. 600/800
Voir la reproduction.



54. Ecole FRANÇAISE, suiveur de Jean Marc NATTIER :
PORTRAIT DE FEMME EN VENUS.
Huile sur toile, rentoilée.
90,5 x 70 cm.
Usures, restaurations.

4.000/5.000

Voir la reproduction.



55



57



56

55. Ecole FRANÇAISE du XVIIIème siècle, d'après Charles LE BRUN :
 SAINTE MADELEINE REPENTANTE RENONCE A
 TOUTES LES VANITES DE CE MONDE.
 Huile sur toile, octogonale, rentoilée.
 73 x 55 cm.
 Reprise du tableau conservé au Musée du Louvre.

2.000/2.500

Voir la reproduction.

56. Ecole FRANÇAISE du XVIIIème siècle :
 JEUNE FEMME JOUANT DE L'EPINETTE.
 Huile sur toile en grisaille, rentoilée.
 54 x 70,7 cm.

1.500 / 2.500

Voir la reproduction.

57. Ecole FRANÇAISE du XIXème siècle, d'après
 Alexandre ROSLIN :
 L'OFFRANDE A L'AMOUR.
 Huile sur toile.
 95 x 75,5 cm.

1.200/1.500

Voir la reproduction.



58

58. Attribué à Alexandre-François DESPORTES (1661-
 1743) :
 ETUDES DE CHIENS.
 Huile sur toile découpée, marouflée sur toile.
 27,5 x 38,8 cm.
 Restaurations.

1.500/2.500

Voir la reproduction.



60. Ecole ROMAINE du début du XIXème siècle :
ALLEGORIE DE LA POESIE.
Huile sur toile, rentoilée.
98,5 x 74 cm.
Cadre ancien.

Voir la reproduction.

3.000/4.000



61

61. Ecole ITALIENNE du début du XIXème siècle :
 JEUNE FEMME ASSISE PRES D'UN GUERIDON ET SA
 FILLE SUR UNE TERRASSE DOMINANT UN PAYSAGE.
 Gouache, vernis.
 45 x 55 cm. 1.600/2.500

Voir la reproduction.

62. Ecole FRANÇAISE du XIXème siècle :
 PAYSAGE A LA CASCADE ANIME DE PERSONNAGES.
 Gouache.
 22,7 x 30,5 cm. 200 / 300

Voir la reproduction.



62

63. Ecole ITALIENNE du XIXème siècle :
 PAYSAGE ANIME.
 Huile sur toile.
 63 x 83 cm.
 Accidents et restaurations. 300/400

Voir la reproduction.



63



64 65



66

64. Ecole FRANÇAISE dans le goût du XVIIIème siècle :

PORTRAIT D'HOMME.

Huile sur panneau.

23 x 17 cm.

200/300

Voir la reproduction.

65. Ecole HOLLANDAISE dans le goût du XVIIème siècle :

PAYSAGE FLUVIAL ANIME DE BARQUES.

Huile sur toile, rentoilée.

33 x 41 cm.

400/600

Voir la reproduction.

66. Ecole FRANÇAISE dans le goût du XVIIIème siècle :

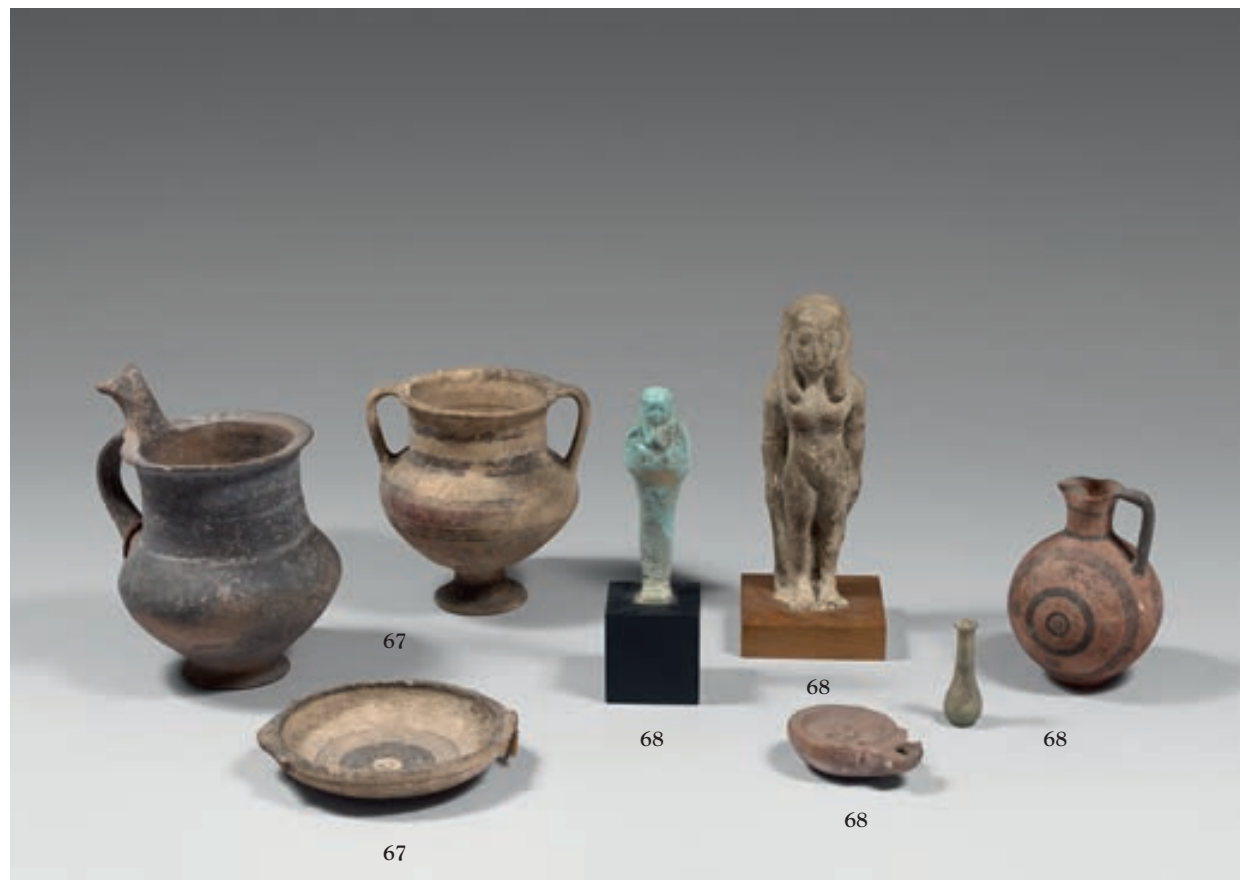
CAVALIER DANS UN PAYSAGE DEVANT DES LAVANDIERES.

Huile sur toile.

72 x 91 cm.

800/1.200

Voir la reproduction.



67. **Une coupelle, un pichet et un vase à anse** en terre cuite.
Chypre, VII-IV^e siècle avant JC.
Accidents.

Voir la reproduction.

60/100

68. **Un pichet, une statuette de femme, une lampe à huile en terre cuite et un flacon en verre.**
Carthage, époque Phénicienne et Romaine.
On y joint un **oushebtî** en faïence, Egypte, époque Ptolémaïque.
Accidents.

Voir la reproduction.

100/150

Reliquaires à Paperolles et Paradis

Collection de Monsieur X.

RELIQUAIRES À PAPEROLLES, PRINCIPALEMENT DES XVIIÈME ET XVIIIÈMES SIÈCLES

Les reliquaires à paperolles, petits tableaux sous verre de dévotion domestique, mettent souvent en scène des reliques qui étaient auparavant présentées dans une châsse ou dans un coffret.

Bien qu'on ne connaisse ni la date ni l'origine précise de ces reliquaires, les plus anciens connus apparaissent sous le règne de Louis XIII et d'Anne d'Autriche et se multiplient dans la seconde moitié du XVIIème siècle et tout au long du XVIIIème siècle.

Ces objets étaient fabriqués par des religieuses cloîtrées qui ont fait de cette technique, avec des moyens modestes, un art véritable de la Contre-Réforme.

Aujourd'hui, le terme paperolle désigne la technique employée pour confectionner ces reliquaires, à savoir l'utilisation de bandes de papiers colorés, dorés ou argentés, roulés et plissés, souvent mélangés à d'autres matériaux, tels de la verroterie ou de petits coquillages.



69. **Reliquaire à paperolles** orné au centre d'un médaillon en papier gaufré gouaché représentant la Sainte Famille. Entourage de papiers roulés dorés à quatre réserves de reliques de Saint Iustin, Saint Félix, Sainte Constance et Saint Victor.
Dans une boîte cadre en bois doré.
XVIIIème siècle.
Haut. : 23 cm. Larg. : 31 cm.

Voir la reproduction.

300/500



70. **Reliquaire à paperolles** simulant un retable à quatre colonnes surmonté d'un dais en papiers roulés polychromes. Au centre, une figure du Christ dans un entourage de fleurs brodées. De part et d'autre, des reliques de *Saint Ipolit* et de *Saint Portus*.
Dans une boîte cadre en bois doré à décor de fleurs et feuillage.
XVIIIème siècle.
Haut. : 31 cm. Larg. : 35 cm.

Voir la reproduction.

300/500



71. **Reliquaire à paperolles** orné au centre dans une mandorle, d'un canivet de Sainte Marie-Madeleine et de l'Enfant Jésus. Il est entouré de papiers roulés polychromes et dorés à quatre réserves de reliques de Saint Pierre, Saint Augustin, Saint Edeme et Saint Laurent.

Dans une boîte cadre en bois doré à décor sculpté de fleurs et feuillage.

Porte une annotation au dos : « *Ce reliquaire appartient à la chapelle Mre St Fondateur fait en l'anné 1776 dernier de juin. La religieuse... m'a assurée que s'était de vraies reliques.* » XVIIIème siècle.

Haut. : 24 cm. Larg. : 28 cm.

500/700

Voir la reproduction.



72. **Reliquaire à paperolles** orné au centre d'un médaillon ovale contenant une gouache représentant Sainte Catherine d'Alexandrie. Il est surmonté d'une corbeille de fleurs et fruits et entouré d'enroulements d'où sortent des cornes d'abondance et des têtes de volatiles en papiers roulés, gaufrés et dorés. Sous le médaillon, une relique de Sainte Perpetuae.

Dans une boîte cadre en bois doré à décor sculpté de fleurs et feuillage.

XVIIIème siècle.

Haut. : 34 cm. Larg. : 28 cm.

600/900

Voir la reproduction.



73. **Reliquaire à paperolles** orné au centre d'un médaillon ovale contenant une gouache représentant la Vierge au milieu de deux corbeilles et motifs fleuris en papiers roulés et crantés polychromes et dorés.

Autour du médaillon, des reliques de saints martyrs dont celles de Saint Epictetus, Saint Rutilius, Saint Albanus.

Dans une boîte cadre en bois mouluré, doré et noirci.

XVIIIème siècle.

Haut. : 36 cm. Larg. : 42 cm.

600/900

Voir la reproduction.



74. **Reliquaire à paperolles** orné au centre d'un médaillon ovale contenant une gouache représentant la Vierge, dans un cadre de papiers roulés et découpés polychromes. De part et d'autre, deux reliques de Saint Amator dans un entourage de guirlandes de fleurs.

Dans une boîte cadre en bois sculpté.

XVIIIème siècle.

Haut. : 31 cm. Larg. : 39 cm.

400/600

Voir la reproduction.



75. **Reliquaire à paperolles** orné au centre d'un médaillon ovale contenant une gravure aquarellée représentant la naissance de la Vierge. Il est surmonté d'une couronne et entouré de fleurs et de fruits en papiers roulés, crantés et découpés verts et dorés. Au pourtour, cinq reliques de saints martyrs. Dans une boîte cadre en bois mouluré et doré. XVIIIème siècle.
Haut. : 22 cm. Larg. : 30 cm.
Accident.

Voir la reproduction.

400/600



76. **Retable miniature** orné de pierres dures contenant de petits sujets en os ou ivoire représentant une Vierge à l'Enfant entourée d'une sainte et de deux Rois Mages prosternés, sur un autel à décor émaillé de fleurs polychromes. Dans un entourage de papier doré et gaufré simulant une architecture à fronton au centre duquel une Vierge à l'Enfant en ivoire se détache sur un fond étoilé, entre deux plans de vignes dans des paniers.
Haut. : 30 cm. Larg. : 24 cm.
Sans cadre.

Voir la reproduction.

900/1.500



77. **Reliquaire à paperolles** orné au centre d'un médaillon gravé, rehaussé de couleurs à sujet d'une Crucifixion avec la Vierge et Saint Jean, dans un entourage de papiers roulés colorés et dorés et de petites reliques. Dans un cadre en bois sculpté et doré. XVIIIème siècle.
Haut. : 17 cm. Larg. : 21,5 cm.

Voir la reproduction.

250/400



78. **Reliquaire à paperolles** orné au centre d'un médaillon octogonal en stuc doré et coloré représentant le profil de la Vierge, dans un entourage de papiers roulés colorés et dorés et de petites reliques. Dans un cadre à pans coupés en stuc doré. XVIIIème siècle.
23 x 20,5 cm.

Voir la reproduction.

200/300



79. **Statue de la Vierge** sur un tertre formé de miroirs, le plus important décoré d'une nativité. Sous les pieds de la Vierge, une inscription « *Vive Marie conceu san péché* ». Dans une boîte vitrine à pans coupés et fonds de verre églomisé et de miroirs à parcelles.
XVIII^{ème} siècle.
Haut. : 29,7 cm. Larg. : 21,2 cm. Prof. : 5 cm. 400/600
Voir la reproduction.



80. **Reliquaire à paperolles** orné au centre, dans un médaillon ovale, d'une croix découpée dans un entourage de papiers roulés dorés et de petites reliques. Dans une boîte cadre en bois naturel mouluré, scellée aux deux côtés par le cachet de cire d'un cardinal.
Haut. : 15 cm. Larg. 16,5 cm. 200/300
Voir la reproduction.



81. **Reliquaire à paperolles** orné au centre d'un médaillon ovale en porcelaine polychrome représentant Saint François en prière dans un entourage de papiers roulés corail et dorés et de petites reliques. Dans une boîte cadre en bois mouluré et doré simulant un enroulement de ruban.
XVIII^{ème} siècle.
Haut. : 19,2 cm. Larg. : 17,5 cm. 250/400
Voir la reproduction.



82. **Reliquaire à paperolles** orné au centre d'un médaillon ovale doré représentant Saint François de Sales et portant l'inscription : « *S. FRAN. DE SALES EPVS. GENEV.* ». Entourage de papiers roulés corail et doré et de petites reliques dans des réserves en forme de cœur aux quatre angles. Dans une boîte cadre en bois doré, mouluré et sculpté.
XVIII^{ème} siècle.
Haut. : 33,5 cm. Larg. : 28 cm. 300/500
Voir la reproduction.



83. **Reliquaire à paperolles** orné d'une miniature rectangulaire aquarellée représentant la colombe de la Paix dans un paysage. En dessous, l'inscription : « Elle annonce la Paix ». Dans un entourage de papiers roulés dorés formant bouquets et guirlandes et de petites reliques notamment de Saint Amand et de Saint Genereux.
 Dans une boîte cadre en bois doré et sculpté de fleurs et feuillages.
 XVIIIème siècle.
 Haut. : 27 cm. Larg. : 22,5 cm.

300/500

Voir la reproduction.



84. **Reliquaire à paperolles** simulant un retable à trois autels contenant plusieurs reliques de saints, notamment Saint Clément et Sainte Vicente. Au centre, une statue de la Vierge à l'Enfant en cire entourée de colonnes peintes à l'imitation du marbre.
 Sur le pourtour, de nombreuses reliques de saints dans des médaillons ou des coeurs en papiers roulés dorés.
 Dans une boîte sans cadre.
 XVIIIème siècle.
 Haut. : 47,5 cm. larg : 59,5 cm.
 Une relique décollée.

1.200/1.800

Voir la reproduction.



85. **Plaque rectangulaire** en stuc coloré et doré représentant Saint Augustin, Evêque d'Hippone. Entourage de soie brodée de vases de fruits et enroulements fleuris et feuillagés. Dans une boîte cadre en bois festonné, doré et sculpté d'une feuille d'acanthé aux angles.
XVIIIème siècle.
Haut. : 36 cm. Larg. : 33 cm. Prof. : 5,2 cm. 600/900
Voir la reproduction.



86. **Reliquaire à paperolles** orné au centre d'une gravure rehaussée représentant la Vierge de l'Apocalypse. Dans un entourage architectural de papiers roulés dorés et de petites reliques de saints.
Dans une boîte cadre en bois doré, mouluré et sculpté d'agrafes.
XVIIIème siècle.
Haut. : 38,5 cm. Larg. : 34 cm. 500/800
Voir la reproduction.



87. **Reliquaire à paperolles** orné d'une miniature rectangulaire aquarellée représentant la couronne d'épines dans un paysage surmonté d'une nuée avec au centre le triangle de la Trinité. Dans un entourage de papiers roulés dorés formant bouquets et guirlandes et de reliques de Saint Inconnu, Saint Amand, Saint Clair, Sainte Benoitte.
Dans une boîte cadre en bois doré et sculpté de fleurs et feuillages.
XVIIIème siècle.
Haut. : 29 cm. larg. 24,5 cm. 300/500
Voir la reproduction.



88. **Reliquaire à paperolles** monté sur bénitier gainé de broderie et surmonté d'un Agnus Dei en cire représentant Saint Ludovic, dans un entourage de papiers roulés rouges et dorés, de perles de verroterie et d'une petite relique de Saint Louis.
XVIIIème siècle, le gainage moderne.
Haut. : 27 cm. Larg. : 10 cm. Prof. : 6 cm. 200/300
Voir la reproduction.



89. **Reliquaire à paperolles** orné au centre d'une gravure découpée et rebrodée représentant Saint Joseph et l'Enfant Jésus dans un entourage de papiers roulés bleus et dorés et de petites reliques de saints.
 Dans une boîte cadre en bois doré et sculpté.
 XVIIIème siècle.
 Haut. : 18 cm. Larg. : 21,2 cm. 300/500
Voir la reproduction.



90. **Reliquaire à paperolles** orné au centre d'un canivet gravé et rehaussé de couleurs représentant Sainte Barbe, dans un entourage de papiers roulés polychromes et dorés et de petites reliques de saints.
 Dans une boîte cadre en bois doré.
 XVIIIème siècle.
 Haut. : 18,2 cm. Larg. : 22 cm 250/400
 Décollements et déformations.
Voir la reproduction.



91. **Reliquaire à paperolles** orné au centre d'une miniature rectangulaire gouachée représentant une femme en dévotion au pied de la Croix, dans un entourage de papiers roulés polychromes et dorés formant des cornes d'abondances et guirlande fleurie et des reliques de saints.
 Dans une boîte cadre en bois doré mouluré.
 XVIIIème siècle.
 Haut. : 26,3 cm. Larg. : 31,6 cm. Prof. : 6 cm. 300/500
Voir la reproduction.



92. **Reliquaire à paperolles**, sur fond de papier imprimé et coloré, orné au centre d'une gravure octogonale colorée représentant la Madeleine pénitente. Dans un entourage de papiers roulés polychromes et dorés et de reliques de saints.
 Dans une boîte cadre en bois doré.
 XVIIIème siècle.
 Haut. : 18,5 cm. Larg. : 22 cm. 300/500
Voir la reproduction.

RELIQUAIRES À L'AGNUS DEI

Fabriqués en principe tous les sept ans en fondant les restes des cierges pascals des églises de Rome, ces médaillons de cire présentent d'un côté l'Agneau Pascal et de l'autre l'effigie du pape régnant ou d'un saint ; ils peuvent également porter l'année de leur fabrication ainsi que les armoiries du pape. Consacrés par celui-ci, ils jouent un rôle très important dans la protection du foyer et des personnes.



93. **Reliquaire à paperolles** orné au centre d'un médaillon ovale en stuc doré représentant Saint François d'Assise s'appêtant à recevoir les stigmates, dans un entourage de papiers roulés dorés. Il est surmonté d'un Agnus Dei en cire et entouré de reliques de saints dont celle de Sainte Angadrême. Dans une boîte cadre en bois doré mouluré. XVIIIème siècle.
Haut. : 36 cm. Larg. : 27 cm. 400/600
Voir la reproduction.



94. **Agnus Dei à paperolles** sur fond de verre pilé, orné d'un médaillon ovale en cire représentant Saint Nicolas de Tolentino dans un entourage de papiers roulés et de tissus polychromes formant un panier fleuri. Dans un cadre en broderie de fleurs, rehaussé d'une dentelle de fils d'argent. XVIIIème siècle.
Haut. : 30 cm. Larg. : 26 cm. 300/500
Voir la reproduction.



95. **Reliquaire à paperolles** orné au centre d'un Agnus Dei en cire représentant Saint Philippe Néri, dans un entourage de papiers roulés polychromes et dorés formant des cœurs et des cornes d'abondance fleuries, et de petites reliques de saint. Au dos une inscription à demie-effacée : « *Chapelle du château de saint Marcel. Collection du Marquis...* » Dans une boîte cadre en bois doré. XVIIIème siècle.
Haut. : 22,2 cm. Larg. : 32,2 cm. 300/500
Voir la reproduction.

PARADIS

Importé au premier tiers du XVIème siècle à Nevers, par des verriers italiens, venus avec les ducs de Mantoue, le travail du verre filé se diffusa rapidement. Les figurines étaient réalisées à partir de bâtonnets de verre polychromes chauffés, étirés et façonnés. Elles étaient ensuite mises en scène par des religieuses selon le choix des acheteurs. Elles composaient ainsi des « paradis », petits paysages fantastiques en trois dimensions animés de figurines à sujets mythologiques, profanes ou religieux, fixés de manière définitive dans des boîtes vitrées.



96. **Paradis en verre filé de Nevers**, papier mâché, coquillages, verroterie et divers matériaux.
À la partie basse, une grotte centrale dans laquelle sont agenouillés deux moines au pied de la Croix ; sur la droite, une grotte plus petite où nage un cygne.
À la partie supérieure, Sainte Catherine sur un tertre entouré de Saint Maurice et d'un saint tenant un crucifix.
Dans une boîte cadre en bois doré mouluré.
XVIIIème siècle.
Haut. : 42 cm. Larg. : 43 cm. Prof. : 13 cm.

2.000/3.000

Voir la reproduction.



97. **Reliquaire à paperolles avec au centre un paradis en verre filé**, coquillages, mousse, cire, représentant la Vierge et Saint Jean-Baptiste devant la Croix, dans un entourage de papiers roulés polychromes et dorés avec les reliques de Saint Modeste et de *Saint Walfarege*.

Dans une boîte cadre en bois doré mouluré et sculpté.
XVIIIème siècle.

Haut. : 20 cm. Larg. : 23 cm. prof. : 5,2 cm.

600/900

Voir la reproduction.

FIGURINES DE CIRE



98. **Figurine en cire habillée** d'une robe de velours et lamé, entourée de deux vases fleuris.

Dans une boîte vitrine à cadre en bois doré.
XVIIIème siècle.

Haut. : 25 cm. Larg. : 34 cm. Prof. : 10 cm.

300/500

Voir la reproduction.



99. **Petite vitrine** simulant une grotte de papier froissé, sablé, rehaussé de couleurs et garnie de fleurs et d'une étoile. Au centre, un *Enfant Jésus* de cire habillé de dentelle.

XVIIIème siècle.
Haut. : 32 cm. Larg. : 32,3 cm. Prof. : 20 cm.

500/800

Voir la reproduction.



100. **Vitrine** simulant une grotte à décor de verre filé, de verre pilé coloré et de coquillages. Au centre, une dame de qualité en cire habillée.
XVIII^{ème} siècle.
Haut. : 42 cm. Larg. : 53 cm. Prof. : 21 cm.
Le verre cassé. 900/1.500
Voir la reproduction.

101. **Vitrine** simulant une grotte ornée de coquillages et motifs floraux découpés.
Au centre, Saint Jérôme pénitent entouré du lion et d'un crâne en cire.
XVIII^{ème} siècle.
Haut. : 37,5 cm. Larg. : 30,6 cm. Prof. : 19 cm.
Vitres latérales cassées. 900/1.400
Voir la reproduction.



Mobilier - Objets d'art



102. **Important pique-cierge** en bronze réargenté à fût balustre et base triangulaire représentant l'Agneau Pascal, sur des patins à griffes de lion.
XVIIIème siècle.
Haut. : 67 cm. Section à la base : 19 cm. 120
Voir la reproduction.

103. **Paire de pique-cierge** en bronze réargenté à fût côtelé et base triangulaire portant des représentations du Christ.
XVIIIème siècle.
Haut. : 32,5 cm. Section à la base : 11,5 cm. 300
Voir la reproduction.

104. **Christ** en buis sculpté et patiné, la tête penchée vers la droite, le périzonium noué sur la gauche.
XVIIème siècle.
Haut. : 29 cm. 200/250
Voir la reproduction.

105. **Ivoire de Dieppe** symbolisant la Charité figurée par une jeune mère tenant un enfant dans ses bras, un autre agenouillé à ses pieds, sur un chapiteau.
Gravée CARITA.
XVIIIème siècle.
Piédouche en laiton sur un socle en bois noirci.
Haut. totale : 20 cm. 200/300
Voir la reproduction.

106. **Gourde en grès émaillé de bleu** en forme de boule aplatie à quatre faces. Décor estampé d'armoiries d'un landgrave de Hesse et de rinceaux fleuris.
Couvercle vissant en étain surmonté d'un anneau portant les initiales L.S.O. et un poinçon.
Allemagne, Westerwald ou Raeren, vers 1600.
Haut. : 33 cm. Diam. : environ 14 cm. 500/800
Voir la reproduction.

107. **Albâtre de Malines** représentant la Flagellation du Christ.
XVIème siècle.
Dans un cadre en bois doré à fond de velours de soie moderne.
22,7 x 19,5 cm.
Accidents et petits manques. 400/600
Voir la reproduction.



108. Suite de seize miniatures représentant une succession de papes des IX^{ème} et X^{ème} siècles dans des médaillons d'argent ornés de nœuds de ruban et de cartouches avec leur nom et la date de début de leur pontificat.
 Fin du XVIII^{ème} siècle.
 Montage sur une paire de panneaux gainés de velours de soie vert d'époque postérieure.
 Haut. d'un médaillon : 10,5 cm. 2.500/3.500

Voir les reproductions.





109. **Plaque en fixé sous verre** polychrome représentant le Christ devant le Sanhédrin.
XVIIIème siècle.
18 x 25 cm.
Manques.

Voir la reproduction.

200/300



110. **Vierge à l'Enfant** entourée de petites têtes d'ange, rosaces et fleurs de lys en plâtre coloré et doré dans des rinceaux de paperolles redorées.
XVIIIème siècle.
Cadre à parcloles postérieur.
36,7 x 31 cm.
Accidents et manques.

Voir la reproduction.

100/150



111. **Petite table** en noyer, le plateau à pans coupés sur un piètement en os de mouton relié par un croisillon. Ouvre à un tiroir en ceinture.
Début du XVIIIème siècle.
Haut. : 63 cm. Larg. : 59 cm. Prof. : 47,5 cm. 200/300

Voir la reproduction.

112. **Fauteuil d'apparat** en noyer à haut dossier à fronton décoré de volutes et d'une rosace centrale, les faitages à feuillage d'acanthé. Larges accoudoirs sans manchette, pieds partiellement tournés reliés par des barres d'entretoise. Garniture d'ancienne tapisserie des Flandres.
Italie, premier quart du XVIIIème siècle.
Haut. : 134 cm. Larg. : 64 cm.
Accidents, manques et restaurations.

Voir la reproduction.

350/550



113

113. **Suite de quatre statues** en bois sculpté anciennement polychrome figurant les Evangélistes Saint Marc, Saint Luc, Saint Mathieu et Saint Jean.
 Espagne, XVIIème siècle.
 Entre 60,5 cm. et 66,5 cm.
 Accidents et manques, reprises à la patine. 2.000/3.000
Voir la reproduction.

114. **Partie supérieure** d'un autel latéral à fronton cintré reposant sur une corniche sculptée d'angelots et décoré sur la partie inférieure de caissons à motifs feuillagés dorés sur fond noir.
 Art espagnol, première moitié du XVIIème siècle.
 Haut. : 48,5 cm. Larg. : 111 cm. Prof. : 29 cm.
 Parties refaites et manque de dorure. 400/700



115. **Ensemble** composé de :
 - deux demi-colonnes à chapiteau corinthien en bois doré sculpté de cannelures.
 - deux colonnes à chapiteau dorique en bois doré sculpté de cannelures rudentées.
 XVIIème ou XVIIIème siècle.
 Haut. : 102 cm et 85 cm.
 Eclats et écaillures. 400/600
Voir la reproduction.



116. **Table** rectangulaire à décor marqueté en plein de vases, volutes d'acanthé et fleurs sur un fond de bois d'olivier, le décor en divers bois fruitiers regravé. Les quatre pieds torsadés reliés par une entretoise en H. Ouvre à un tiroir en ceinture.
 Flandres, milieu du XVIIIème siècle.
 Haut. : 77 cm. Larg. : 105,5 cm. Prof. : 72 cm.
 Accidents. 2.000/3.000
Voir la reproduction.



117. **Vase de Nevers** à décor de réserves de personnages chinois bleus et manganèse, les anses en forme de conque, repercés ainsi que le pourtour du col.
Premier quart du XVIIIème siècle.
Haut. : 25 cm. Larg. : 46 cm.
Egrenures, chocs et réparation. 600
Voir la reproduction.

118. **Paire de vases cornet** en faïence à section rectangulaire évidée aux angles.
Décor en réserve de paysages chinois sur fond de fleurs.
Delft, XVIIIème siècle.
Haut. : 25,5 cm. Larg. : 11 cm.
Egrénures et restaurations. 200/300
Voir la reproduction.

119. **Important buste de femme** coiffée d'un voile à bord dentelé en faïence polychrome. Le piédoche quadrangulaire à chiffre et guirlande fleurie en façade.
Haut. : 73 cm. Larg. : 46 cm.
Accidents et manques. 1.000/1.500
Voir la reproduction.



120. **Deux chaises** à haut dossier garni sur des piètements tournés reliés par des barres d'entretoise, l'une de la fin du XVIIème siècle, l'autre reprise au modèle.
Haut. : 107 cm. Larg. : 52,5 cm.
Haut. : 114 cm. Larg. : 55 cm. (celle d'époque) 200/300
Voir la reproduction.

121. **Petite banquette** rectangulaire en noyer, sur quatre pieds tournés en balustre et reliés par une entretoise centrale.
Fin du XVIIème siècle.
Haut. : 42 cm. Larg. : 70 cm. Prof. : 39 cm.
Et son pendant dont le piètement a été transformé en table rectangulaire.
Haut. : 39 cm. Larg. : 52 cm. Prof. : 43 cm. 200/300
Voir la reproduction.



122. **Bureau de changeur** en placage de bois de violette et amarante dessinant des rosaces. Le plateau dégageant une tablette en façade simulant trois tiroirs. L'intérieur en placage de palissandre, marqueterie de filets formant des réserves, à deux grands et deux petits tiroirs. La partie basse à une porte centrale en retrait encadrée de deux caissons ouvrant chacun à deux tiroirs.

Repose sur huit pieds gaine à moulures et boules de bois noirci, réunis par des entretoises en X.

Epoque Louis XIV.

Haut. : 80 cm. Larg. : 113 cm. Prof. : 65,5 cm.

Petits soulèvements, anciennes restaurations.

Voir la reproduction.

5.000/8.000



123. **Cartel** en placage d'écaille rouge, étain et cuivre. Les montants en pilastre, la partie haute en dôme encadré de petits pots à feu en bronze doré sur une frise ajourée de balustres. Cadran en cuivre regravé, la base ornée d'un lambrequin. Mouvement à double timbre.
Epoque Louis XIV.
Haut. : 61 cm. Larg. : 35,5 cm. Prof. : 16 cm.
Petits accidents au placage, manques. 1.500/2.000
Voir la reproduction.



124. **Miroir** rectangulaire en bois doré à parcloles dans un double encadrement de moulures Bérain et d'écoinçons à palmettes.
Epoque Louis XV.
Haut. : 86 cm. Larg. : 74 cm.
Fronton manquant. 800/1.000
Voir la reproduction.



125. **Commode** en noyer clair à façade en arbalète ouvrant à trois larges tiroirs. Poignées de tirage fixes en bronze ornées de feuillage d'acanthé, d'époque mais rapportées. Petits pieds cambrés.
Dessus de bois.
Epoque Louis XV.
Haut. : 83 cm. Larg. : 112,5 cm. Prof. : 139 cm.
Fentes. 1.200/1.800
Voir la reproduction.



126. **Christ** en ivoire sculpté dans un bel encadrement à parcloles de miroirs cintré à la partie supérieure et décoré d'un pélican. Aux angles, des écoinçons à palmettes sur fond de croisillons.
Epoque Louis XV.
Le Christ en ivoire du XVIIIème siècle sur une croix rapportée.
Haut. : 90 cm. Larg. : 58 cm. 1.500/2.000
Voir la reproduction.



127. **Miroir** à fronton cintré en bois redoré, le fronton à cartouche asymétrique orné de parties repercées et de fleurs, écoinçons à coquilles.
Epoque Louis XV.
Le miroir biseauté rapporté.
Haut. : 129 cm. Larg. : 85 cm.
Accidents. 600
Voir la reproduction.



128. **Paire de chaises** cannées à dossier plat, en bois naturel sculpté de cartouches de fleurs dans des agrafes d'acanthé. Des vaguelettes encadrent le haut du dossier. Pieds cambrés reliés par une entretoise en X.
Epoque Louis XV.
Haut. : 92,5 cm. Larg. : 48,5 cm.
Accidents au cannage, les assises à refixer. 250/400
Voir la reproduction.

129. **Paire de chaises** à dossier plat, en noyer garni au dossier et à l'assise de tapisserie au point. Les ceintures sculptées de coquilles, les quatre pieds console terminés par des enroulements.
Travail provincial d'époque Louis XV.
Haut. : 91,5 cm. Larg. : 47 cm.
Renforts. 200/300
Voir la reproduction.



130. **Fauteuil** canné en hêtre à dossier plat sculpté d'une grenade à la partie supérieure, accoudoirs mouvementés sans manchette. Pieds cambrés à patins feuillagés.
Estampillé **C. F. DROUILLY**.
Epoque Louis XV.
Haut. : 90,5 cm. Larg. : 63 cm.
Renforts. 600/800
Claude François DROUILLY, reçu Maître en 1748.
Voir la reproduction.



131. **Christ** en buis sculpté.
Dans un cadre à fronton cintré d'époque Louis XV redoré.
Haut. : 78 cm. Larg. : 53,5 cm.
La croix postérieure. 1.000/1.200
Voir la reproduction.



132. **Miroir** d'entre-deux en bois redoré, la partie haute cintrée décorée au centre d'une large coquille et d'écoinçons arrondis sur les angles supérieurs. Les pourtours sont décorés de moulurations à la Bérain sur des fonds de croisillons.
- Epoque Régence.
Haut. : 210 cm. Larg. : 92 cm.
Miroir rapporté.

2.000/3.000

Voir la reproduction.



133. **Buffet** à façade légèrement cintrée ouvrant à deux portes, à moulures mouvementées à écoinçons à volutes d'acanthe et coquilles à la partie basse dans une réserve en accolade. Base à plinthe.
- Les portes dissimulent deux tiroirs.
Beau dessus de marbre gris veiné, à gorge à angles en ressaut et inclusions de fossiles.
Epoque Louis XV.
Haut. : 105,5 cm. Larg. : 144 cm. Prof. : 65 cm.
Petits accidents.

3.000/4.000

Voir la reproduction.



134. **Grande table console à gibier** en bois relaqué jaune et rechampi gris. La ceinture ornée au centre d'une coquille sur fond de croisillons décorée de part et d'autre de moulures feuillagées soulignant ses découpes. Pieds cambrés à feuillage d'acanthé et entrelacs, patins à sabot.

Dessus de marbre rouge du Languedoc.

Epoque Régence.

Haut. : 84,5 cm. Larg. : 184 cm. Prof. : 69 cm.

6.000/9.000

Voir la reproduction.



135. D'après Jean-François de TROY, J. DAULLE graveur : LE PRIX DE LA BEAUTE.
 « Dédié à Monsieur De La live De Pailly Brigadier des Armées et du Roy. »
 D'après LOUTHERBOURG, Pierre LAURENT graveur : LE DOUX REPOS DES BERGERS.
 « Dédié à Madame La Vicomtesse de Lubersac. »
 Deux gravures formant pendant dans des cadres à moulure Bérain.
 A vue : 42 x 52 cm.
 Petites déchirures, décoloration.

Voir les reproductions.

150/200



136. D'après Annibal CARRACHE, J. BELLI graveur :
 MERCURE ET LA TETE DE MEDUSE.
 Gravure en noir, datée 1641.
 A vue : 22,5 x 43 cm.
 Rousseurs, épidermures.

Voir la reproduction.

30/50

137. D'après C. CLERISSEAU, F. BARTOLOZZI graveur :
 PAYSANS DANS DES RUINES.
 Gravure en noir.
 A vue : 16,5 x 25,5 cm.
 Dans un encadrement de Claude de Muzac.

70/100

138. D'après PIRANESE :
 ARC DE SEPTIME SEVERE ET CARACALA
 Gravure en noir.
 A vue : 13 x 20 cm.

70/100

139. D'après CHARPENTIER au Coq, Martin
 ENGELBRECHT graveur :
 - L'Opéra symbolisé par Medée invoquant les Demons.
 - La Comédie Française symbolisée par Le malade
 imaginaire.
 - La Comédie italienne symbolisée par Arlequin
 Enfant Statuè et Perroquet.
 - L'Opéra Comique symbolisé par Les Amours grivois.
 Suite de quatre gravures en couleur.
 A vue : 24,5 x 32 cm.

Rousseurs et décoloration. 400/600
 Etienne Charpentier (1707-1792), graveur, éditeur et
 marchand d'estampes. Il est établi rue Saint-Germain-
 L'auxerrois au moment de son mariage, puis rue Saint-
 Jacques, paroisse Saint-Séverin, au Coq, où il est
 signalé à partir de 1739.

Voir la reproduction.





140. **Miroir** à entourage mouvementé en bois doré à décor de coquilles et enroulements fleuris et feuillages. Le fond de glace gravé de Zeus et Ganymède dans un entourage de rinceaux et branchages fleuris. Venise, XVIIIème siècle.
Haut. : 117 cm. Larg. : 81 cm.
Accidents, manques, miroir fracturé. 800/1.400
Voir la reproduction.



141. **Paire de chaises chauffeuses** en bois teinté acajou à dossier ajouré d'un balustre à découpe rocaille, ceinture à coquilles et petites volutes. Patins avant à griffes et boules. Travail dans le style flamand du XVIIIème siècle. Assise à galette mobile. Haut. : 87 cm. Larg. : 50 cm. 400/700
Voir la reproduction.



142. **Coiffeuse** en placage de bois de rose marqueté en frisage dans des encadrements. Elle ouvre à deux volets latéraux, un volet central découvrant un miroir, et trois tiroirs en façade. Pieds galbés à sabots de bronze. Epoque Louis XV.
Haut. : 75,5 m. Larg. : 79 cm. Prof. : 47,5 cm.
Petits manques. 600/800
PROVENANCE :
- Château de Lanquais, Dordogne.
Voir la reproduction.



143. **Petite commode** en placage de palissandre marqueté en feuilles dans des encadrements. Elle ouvre à trois tiroirs sur une façade mouvementée. Poignées de tirage en bronze rocaille. Epoque Louis XV. Dessus de marbre rance. Haut. : 79,5 cm. Larg. : 97,5 cm. Prof. : 46,5 cm. Accidents et restaurations, notamment dans les fonds. 1.200/1.800
Voir la reproduction.



144. **Lion** héraldique en terre cuite, ses pattes reposant sur des armoiries duciales.
 Italie XVIIIème siècle.
 Haut. : 80 cm. 1.200

Voir la reproduction.

145. **Lustre** en verre de Venise à filets et fleurs de couleur, à six bras de lumière.
 XVIIIème siècle
 Haut : 90 cm. Diam. : 75 cm.
 Accidents et manques. 1.200/1.800

Voir la reproduction.



146. **Important miroir** en bois doré surmonté d'un fronton ajouré à urne fleurie, branchages de chêne et de laurier ces derniers formant une guirlande entourant les angles supérieurs.
 Epoque Louis XVI.
 Haut. : 195 cm. Larg. : 110 cm. 2.000

Voir la reproduction.





147. **Paire de tables console** rectangulaires en bois redoré, la ceinture décorée en relief de guirlandes de pampres retenues entourant une réserve centrale de forme rectangulaire à deux griffons affrontés. Des rosaces en forme de tournesol ornent les angles d'où s'échappent des pieds gaine cannelés sculptés de feuillages d'acanthé. Dessus en placage de marbre Sarancolin.
Italie, XVIIIème siècle.
Haut. : 90,5 cm. Larg. : 133,5 cm. Prof. : 66,5 cm.
Restaurations.

4.000/6.000

Voir les reproductions.





148. **Scène** en verre églomisé argenté et doré sur fond noir représentant un arbre fleuri dans la cour d'un palais. XVIIIème siècle.
 Dans un cadre rectangulaire à rais de cœur de l'époque.
 Haut. : 30,5 cm. Larg. : 35 cm.
 Petits manques.

Voir la reproduction.

600/900



149. **Bas-relief** en marbre blanc présentant un couple de personnages préparant un sacrifice dans un paysage montagneux. XVIIIème siècle.
 Haut. : 29,5 cm. Larg. : 42 cm.

Voir la reproduction.

1.500/2.000



150. **Important bureau** plat rectangulaire double face en placage de bois de rose, amarante et filets de bois teinté vert. Il ouvre par six tiroirs en ceinture. Montants à cannelures simulées. Pieds gaines. Ornementation de bronze doré aux entrées de serrure.
 Epoque Louis XVI.
 Haut. : 82 cm. Larg. : 166 cm. Prof. : 80 cm.
 Plateau de cuir postérieur, restaurations et petits manques au placage.
 PROVENANCE :
 - Château de Lanquais, Dordogne.

3.500/4.000

Voir la reproduction.

151. **Pendule portique** en marbre blanc et bronze doré. Une terrasse à balustrade à la partie supérieure présente une jeune femme les bras levés en appui sur des rochers et encadrée de deux vases. Le large cadran entre des colonnes cannelées à asperge est surmonté d'une draperie s'échappant d'un museau de lion. Base rectangulaire à frises de bronze. Epoque Louis XVI. Haut. : 64 cm. Larg. : 37,5 cm. Prof. : 10,5 cm. Accidents et manques. 1.600/2.200
Voir la reproduction.



152. **Bonheur-du-jour** à section ovale en acajou et placage d'acajou moucheté. Le caisson à la partie supérieure ouvre à trois portes à réserves ovales et ronde au centre. Il ouvre à un tiroir en ceinture et deux volets latéraux. Les plateaux en marbre Brèche d'Alep entourés de galeries. Encadrements de frises de perles et cannelure à asperges de bronze. Pieds fuselés enserrant une tablette ovale évidée à la partie avant. Epoque Louis XVI. Haut. : 117 cm. Larg. : 81 cm. Prof. : 55 cm. Accidents, fentes. 2.500/3.500
Voir la reproduction.



153

154

153. **Pendule lyre** en bronze à mouvement squelette et cadran annulaire, le sommet orné d'un nœud de ruban. Base rectangulaire en marbre Breche.

Fin d'époque Louis XVI.

Haut. : 41 cm. Larg. : 20 cm. Prof. : 10 cm. 400/700

Voir la reproduction.

154. **Dans une commode de maîtrise** en placage d'acajou et loupe, dont le couvercle simule un cylindre, **une cave à liqueur** contenant une cristallerie rehaussée de dorure à six flacons, deux petits verres et un plateau rectangulaire. La partie basse à un tiroir, les pieds avant en laiton.

Premier quart du XIXème siècle.

Haut. : 31,5 cm. Larg. : 25,5 cm. Prof. : 21,5 cm.

Accidents.

600/900

Voir la reproduction.

155. **Bergère gondole** en bois naturel mouluré et sculpté de noeuds de rubans. Pieds fuselés cannelés rudentés.

Époque Louis XVI.

Haut. : 100 cm. Larg. : 72 cm.

Petits accidents.

300/500

Voir la reproduction page 52.



155

156

156. **Écran de foyer** en acajou, à tablette mobile chantournée marquetée en feuille. Sur chacun des côtés, un petit bras de lumière articulé en bronze.

Époque Louis XVI.

Haut. : 85 cm. Larg. : 40 cm.

400/700

Voir la reproduction.



157

157. **Petit secrétaire** en placage de palissandre et bois de rose, marqueté de filets de bois teinté vert formant des réserves. Les montants à pans coupés. Ouvre à un tiroir, un abattant et deux portes.

Dessus de marbre gris rapporté.

Epoque Louis XVI.

Haut. : 139 cm. Larg. : 64,5 cm. Prof. : 38 cm.

Anciennes restaurations.

700/1.200

Voir la reproduction.



158. **Paire de consoles d'angle** en bois laqué vert partiellement doré, la ceinture arrondie décorée de petits vases dans des réserves, feuilles d'eau et frises de perles. Les montants se rejoignent à la base par des feuilles d'eau et un motif de graine.

Italie, XVIIIème siècle.

Haut. : 72 cm. Section : 43,5 cm.

Les plateaux peints à l'imitation du porphyre rapportés.

Voir la reproduction.

800/1.000



159. **Deux fauteuils** à dossier médaillon cintré en bois naturel, sur des pieds fuselés cannelés rudentés.

Epoque Louis XVI.

Haut. : 90,5 cm. Larg. : 58 cm.

300/500

Voir la reproduction.



160. **Petite commode** en placage d'acajou ouvrant à quatre tiroirs. Montants arrondis cannelés. Petits pieds fuselés.

Dessus de marbre gris Sainte-Anne.

Epoque Louis XVI.

Haut. : 88 cm. Larg. : 83 cm. Prof. : 49 cm.

Légères fentes au placage.

1.000/1.200

Voir la reproduction.



161

161. **Commode** en placage d'acajou flammé ouvrant à cinq tiroirs. Montants arrondis cannelés et rudentés. Pieds fuselés. Dessus de marbre gris Sainte-Anne. Fin d'époque Louis XVI. Haut. : 82,5 cm. Larg. : 127 cm. Prof. : 59,5 cm. 1.500
Voir la reproduction.



162

162. **Paire de bergères** à dossier cabriolet en bois naturel, les bases d'accoudoirs légèrement arquées et moulurées. Pieds fuselés cannelés. Epoque Louis XVI. Haut. : 92cm. Larg. : 65 cm. 600/900
Voir la reproduction.



163

163. **Table de salle à manger** en acajou et placage d'acajou, le plateau à volets sur six pieds fuselés. Epoque Louis XVI. Haut. : 74 cm. Long. : 145,5 cm. Larg. : 132 cm. Avec trois allonges plus tardives en acajou, de 45 cm. 1.000/1.500
Voir la reproduction.



164

165

164. **Fauteuil** à dossier cabriolet en médaillon, en bois laqué sculpté d'un nœud de ruban en haut du dossier. Pieds fuselés cannelés. Epoque Louis XVI. Haut. : 91 cm. Larg. : 56 cm. 200/300
Voir la reproduction.

165. **Suite de trois chaises** cannées à dossier cabriolet en médaillon en bois laqué gris vert rechargé or. Pieds fuselés cannelés. Travail étranger de la fin du XVIIIème siècle. Haut. : 96 cm. Larg. : 51,5 cm. Renforts et accidents. 200/300
Voir la reproduction.



166



167



168

166. **Commode** en placage d'acajou ouvrant à trois tiroirs en simulant cinq. Montants arrondis cannelés surmontés d'une frise de bronze bretté. Petits pieds fuselés. Dessus de marbre blanc. Epoque Louis XVI. Haut. : 87 cm. Larg. : 129,5 cm. Prof. : 58 cm. Côtés légèrement déformés. 1.000/1.400

Voir la reproduction.

167. **Table demi-lune** en acajou et placage d'acajou à double plateau dont les charnières sont doublées de moulure de cuivre. Pieds fuselés. L'un des plateaux gainé de cuir à galon gaufré, l'autre en acajou. Epoque Louis XVI. Haut. : 78 cm. Diam. : 109 cm. 1.000/1.500

Voir la reproduction.

168. **Bahut à hauteur d'appui** en acajou et placage d'acajou ouvrant à deux portes décorées d'entourage de frises de perles. Montants à pans coupés. Pieds gaine. Dessus de marbre blanc veiné de gris. Fin du XVIIIème siècle. Haut. : 116,5 cm. Larg. : 117 cm. Prof. : 49 cm. 500/800

Voir la reproduction

169. **Coiffeuse** en placage de bois fruitier marqueté de filets de rubans et de festons simulés, le plateau central à médaillon fleuri, la façade à décor de chevrons.

Pieds gaine.

Travail régional de la fin du XVIIIème ou du début du XIXème siècle.

Haut. : 73 cm. Larg. : 75 cm. Prof. : 46 cm.

Anciennes restaurations. 300/500

Voir la reproduction.

170. **Paire de fauteuils** à dossier cabriolet en bois mouluré laqué gris, les pieds cannelés rudentés.

Epoque Louis XVI.

Garnis de canne, manchettes et galette en tapisserie.

Haut. : 94 cm. Larg. : 59 cm. 300/500

Voir la reproduction.



169

170



171. **Paire de flambeaux** en bronze doré à fût balustre cannelé, la base ronde à frise de perles.
Epoque Louis XVI.
Haut. : 27,5 cm. Diam. : 14,2 cm.
Usures à la dorure. 200/300
Voir la reproduction.

172. **Longue-vue télescopique** en laiton gainé de cuir noir, gravée
Louis Jourdan Ingénieur opticien 107 rue Lafayette Paris.
XIXème siècle.
Dimension fermée : 51,5 cm. 200/300
Voir la reproduction.

173. **Petite pendule portique** en marbre bleu turquin et bronze doré.

Le cadran de **BARBIER** rue Greneta Paris est surmonté d'un ornement à cornes d'abondance ; à la partie basse, une draperie ajourée. Des vases fleuris surmontent les colonnes.
Epoque Restauration.

Haut. : 47 cm. Larg. : 24,5 cm. Prof. : 9,5 cm. 600/800
Voir la reproduction.

174. **Flûte traversière** à perce conique en palissandre, quatre clés en argent montées sur patins en croissant, de Jean-François Martin, 1821-1844, en étui.

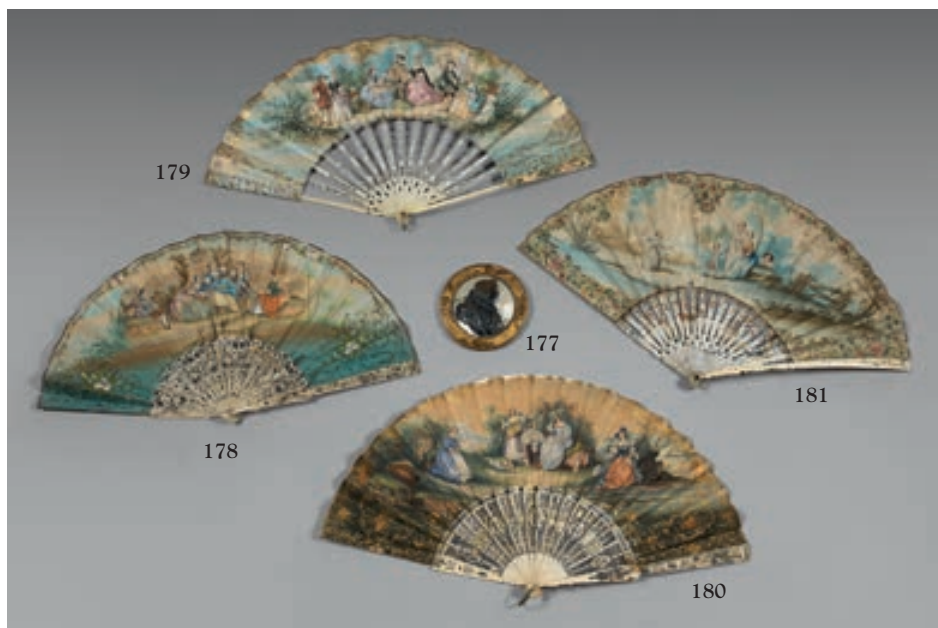
Dans un étui en maroquin rouge. 150/200
Le barillet fendu.
Expert : Monsieur Bruno KAMPMANN.
bkampann@free.fr
Voir la reproduction.



175. **Trumeau** en bois laqué crème, les montants en pilastre cannelé surmonté d'un chapiteau dorique.
Au centre, un nœud de ruban et guirlandes de laurier retenues.
Epoque Louis XVI.
Haut. : 164 cm. Larg. : 149 cm. 700/1.000
Voir la reproduction.



176. **Commode** en acajou et placage d'acajou ramageux ouvrant à trois tiroirs, montants arrondis cannelés, pieds toupie.
Poignées de tirage mobile.
Dessus de marbre gris Sainte-Anne
Fin de l'époque Louis XVI.
Haut. : 86 cm. Larg. : 130 cm. Prof. : 59,5 cm. 1.500
Voir la reproduction.



177. **Médailon** rond en nacre sculptée rehaussée d'argenture représentant un buste d'un souverain allemand en armure signé J.M. et daté 1750. Dans un encadrement en bois doré d'époque postérieure.

Diam. : 10,6 cm. 300

Voir la reproduction.

178. **Eventail**, monture en ivoire reperlé et rehaussé, la feuille lithographiée et rehaussée à sujet de personnages dans un parc. La monture du XVIIIème siècle, la feuille du XIXème siècle

Accidents. 60/100

Voir la reproduction.

179. **Eventail**, monture en ivoire reperlé et rehaussé de polychromie, la feuille lithographiée et rehaussée à sujet de personnages dans un parc. Au dos, une marchande de fleurs. La monture du XVIIIème siècle, la feuille du XIXème siècle

Accidents. 100/150

Voir la reproduction.

180. **Eventail**, monture en ivoire reperlé doré et argenté, la feuille lithographiée et rehaussée à sujet d'un concert de guitare dans un parc

La monture du XVIIIème siècle, la feuille du XIXème siècle.

Accidents. 100/150

Voir la reproduction.

181. **Eventail**, monture en ivoire sculpté et polychromé, la feuille peinte d'une scène de jeux de cerf-volant. XVIIIème siècle.

Petits accidents. 150/200

Voir la reproduction.

182. **Commode** en bois fruitier. Les montants arrondis cannelés surmontés de frise de bronze bretté.

Ouvre à trois tiroirs à encadrement de filets de laiton. Dessus de marbre Sainte-Anne rapporté.

Fin du XVIIIème siècle.

Haut. : 81,5 cm. Larg. : 126,5 cm. Prof. : 57 cm.

Accidents et petits manques. 800/1.000

Voir la reproduction.



182



183. **Commode** rectangulaire en placage de bois fruitier ouvrant à trois larges tiroirs incrustés de filet de bois noir encadré de frises de dents de loup. Pieds gaine.
Le plateau marqueté d'un losange.
Italie, début du XIXème siècle.
Haut. : 91 cm. Larg. : 124,5 cm. Prof. : 61,5 cm. 1.000/1.200
Voir la reproduction.



184. **Important bureau plat** en placage de bois fruitier et bois ronceanx dans des encadrements de filet. La ceinture à caissons ouvre à quatre tiroirs, la façade opposée les simulant. Grandes pieds gaine.
Travail de style Louis XVI.
Haut. : 73,5 cm. Larg. : 155 cm. Prof. : 82 cm. 800/1.200
Voir la reproduction.



185. **Suite de six chaises** en merisier à dossier légèrement renversé, la barrette supérieure soutenue par un motif de pampre, lyre ou vase ajourés dans une réserve rectangulaire.
Pieds sabre.
Epoque Directoire.
Haut. : 87 cm. Larg. : 44 cm.
Garniture de velours frappé vert.
Restaurations et renforts. 700/800
Voir la reproduction.



186. **Large table** demi-lune en noyer et noyer ronceanx. Elle repose sur quatre pieds annelés.
Epoque Louis Philippe.
Haut. : 74,5 cm. Larg. : 151 cm. Long. : 148 cm.
Le plateau légèrement déformé. 400/500
Voir la reproduction.



187. **Importante pendule** en bronze doré, bronze de patine noire et marbre griotte représentant une vestale jouant de la lyre. Elle est vêtue d'un drapé, une écharpe s'envolant au dessus de son épaule. Le cadran de **FOURGEAUD à Nîmes Médaille d'or**, reposant sur une colonne à profil de philosophe. Base rectangulaire en marbre griotte à motifs d'étoiles de bronze. Epoque Empire.
Haut. : 62 cm. Larg. : 38,5 cm. Prof. : 19,5 cm
Accidents à l'émail du cadran et lunette cassée.

3.000/5.000

Voir la reproduction.



188

189

188. **Paire de fauteuils** à dossier rectangulaire cintré en merisier. Le bout des bras rainurés. Pieds sabre.
Epoque Restauration.
Haut. : 89,5 cm. Larg. : 58 cm.
Garnis de velours frappé vert à palmette et rosace.
200/300

Voir la reproduction.

189. **Guéridon** à fût colonne en placage de noyer roncean sur une base en plinthe évidée en trois parties.
Dessus de marbre gris Sainte-Anne
Milieu du XIXème siècle.
Haut. : 74 cm. Larg. : 81,5 cm.
Fentes. 300/500

Voir la reproduction.

190. **Secrétaire** en noyer clair. Ouvre à un tiroir, un abattant et trois tiroirs.
Le haut des montants à motif de console.
Dessus de marbre gris réparé.
Epoque Restauration.
Haut. : 143,5 cm. Larg. : 94 cm. Prof. : 50 cm. 600/700

Voir la reproduction.



190



191

191. **Table de salle à manger** en bois fruitier, le plateau ovale à bandeau sur six pieds gaine.
Milieu du XIXème siècle.
Haut. : 73 cm. Larg. : 113 cm. Long. : 137,5
Avec trois allonges. 400/700

Voir la reproduction.



192. **Petite pendule** en bronze doré symbolisant l'Etude, une jeune femme accoudée à un socle contenant le mouvement. Cadran annulaire émaillé entouré de rosaces et lyres. Base rectangulaire à décor de palmettes. Epoque Restauration.
Haut. : 39 cm. Larg. : 24 cm. Prof. : 11 cm. 600/800
Voir la reproduction.

193. **Paire de petits vases** pot-pourri en porcelaine de forme tronconique, sur des patins à griffes de lions reposant sur des contre-socles carrés. Décor de bouquets de fleurs polychromes et de petits cartouches rocaille à fond vert. Les couvercles repercés de trous. Paris dans le gout de Jacob Petit
Haut : 15,5 cm. Diam. : 11,3 cm. 400/500
Voir la reproduction.

194. **Pendule borne** en porcelaine de Paris à décor de bouquets de fleurs polychrome et de petits cartouches rocaille sur fond vert. Cadran argenté signé **BAILLET** à Paris. Epoque Louis Philippe.
Haut. : 36,5 cm. Larg. : 18,5 cm. Prof. : 10,5 cm. 700/1.000
Voir la reproduction.



195. **Table de salle à manger** en acajou à bandeau orné sur le pourtour de la ceinture d'une moulure de cuivre. Elle repose sur six pieds fuselés. Style Louis XVI, XIXème siècle.
Haut. : 74 cm. Larg. : 119 cm. Prof. : 99 cm.
Deux allonges en placage d'acajou modernes, l'une mesurant 82 cm et l'autre mesurant 20 cm. 700/1.200
Voir la reproduction.



196. **Bergère** en acajou et placage d'acajou à dossier rectangulaire cintré. Les accoudoirs à volutes sculptées de rosaces sur leurs deux faces, sur des supports rectangulaires à réserves feuillagées. Pieds avant en jarret et griffe de lion. Pieds arrière sabre. Epoque Restauration.
Haut. : 97 cm. Larg. : 66,5 cm. 400/600
Voir la reproduction.



197. **Table demi-lune** en acajou à triple plateau sur dix pieds en double balustre.
Avec cinq allonges dont deux en acajou.
Époque Louis-Philippe.
Haut. : 81 cm. Prof. fermée: 59,5 cm.
Diam. dans la partie ouvrante : 134 cm. 600/900
Voir la reproduction.



198. **Suite de quatre chaises** à dossier gondole en acajou marqueté de filets et de petites pastilles de bois clair, le dossier gondole ajouré d'un motif en lyre.
Pieds antérieurs en jarret, pieds arrière sabre.
Garniture à galette mobile.
Estampillées LUSIGNAN.
Epoque Restauration.
Accident. 600/900
Voir la reproduction.



199. **Table de salle à manger** en acajou. Le plateau rond à volets sur six pieds en balustre côtelé.
Epoque Louis Philippe.
Haut. : 70,5 cm. Long. : 148 cm. 600/900
Avec quatre allonges : trois en bois blanc - larg. : 54 cm (1) et 50 cm (2) et une en bois naturel - larg. : 34 cm.
Voir la reproduction.



200. **Coiffeuse** en placage d'acajou flammé reposant sur quatre pieds en console reliés par une entretoise en X. Marbre blanc à gorge fracturé surmonté d'un miroir orientable sur un support arqué.
Epoque Restauration.
Haut. : 145 cm. Larg. : 85 cm. Prof. : 48 cm.
Accidents. 500
Voir la reproduction.

201. **Paire de vases Médicis** à panse plate en porcelaine blanche et or à décor de réserves de fleurs et de personnages romantiques sur des fonds violines, les anses à chimère.

Marque de **Jacob PETIT.**

Paris, vers 1830.

Haut. : 36,5 cm. Larg. : 22 cm. Prof. : 14 cm.

1.000/1.200

Voir la reproduction.

202. **Paire de petits vases** ovoïdes sur piédouche en porcelaine de Paris, à décor de scènes antiques en polychromie, les anses à col

Usures à la dorure.

Haut. : 24,5 cm.

500

Voir la reproduction.

203. **Pendule lyre** en bronze doré sur une terrasse rectangulaire en marbre blanc. Le cadran émaillé s'inscrit dans la lyre qui est surmontée d'un nœud de ruban. La base est ornée d'un vase fleuri et de frise de perles.

Epoque Louis XVI.

Haut. : 37 cm. Larg. : 16,5 cm. Prof. : 12 cm.

500/700

Voir la reproduction.



204. **Rafraîchissoir** quadrangulaire en acajou, le dessus en marbre Sainte-Anne incrusté et percé pour deux bacs cylindriques en tôle. Ouvre à un petit tiroir en ceinture. La base à deux plateaux reliés par des colonnettes.

Fin du XVIIIème siècle.

Haut. : 72 cm. Section : 45 cm.

Accidents.

400/500

Voir la reproduction.

205. **Petite console** rectangulaire en placage d'acajou flammé sur des montants avant en colonne à chapiteau de bronze et des montants arrière à section rectangulaire. Ouvre à un tiroir.

Base à tablette en plinthe.

Dessus de granit noir.

Epoque Restauration.

Haut. : 91,5 cm. Larg. : 85,5 cm. Prof. : 39,5 cm.

Accident et reprise au placage.

500/800

Voir la reproduction.



206. **Service à thé** en porcelaine à fond bleu agate à côtes striées d'or, frises de palmettes et petits médaillons. Comprend douze tasses à thé et leur soucoupe, une théière, un pot à lait et un sucrier couvert.
Sèvres, 1840. 2.000/3.000

Voir la reproduction.

207. **Dans un cadre rectangulaire** en ébène, une miniature ovale représentant un homme en buste vêtu d'une redingote noire.
Epoque Restauration.
Haut. : 11 cm. Larg. : 10 cm. 150

Voir la reproduction page 65.

208. **Dans un cadre en ébène**, une miniature rectangulaire représentant un homme portant une cravate blanche.
Epoque Restauration.
Haut. : 11 cm. Larg. : 10 cm. 200

Voir la reproduction page 65.

209. **Boîte** ronde en loupe, le couvercle orné d'un buste de Charles X avec l'inscription « Couronné le 29 mai 1825 ». A la base, l'inscription *Morel fecit.*
Diam. : 8,5 cm. 200/300

Voir la reproduction page 65.

210. **Miniature** sur ivoire représentant une jeune femme, les cheveux relevés et portant une robe mauve. Cadre rectangulaire en placage de citronnier.
Epoque Restauration.
Haut. : 14 cm. Larg. : 10,5 cm. 150/200

Voir la reproduction page 65.

211. **Coffret** en cristal taillé de pointes de diamants. La monture en bronze doré.
Style Restauration.
Haut. : 13 cm. Larg. : 16,5 cm. Prof. : 11 cm. 300/500

Voir la reproduction page 65.

212. **Tasse litron et sa soucoupe** en porcelaine de Paris décorée dans une réserve bleue piquetée de petits points d'or de la lettre M dans un entourage de guirlandes dorées.
Fabrique du Comte d'Artois, fin du XVIIIème siècle. 120

Voir la reproduction page 65.

213. **Tasse litron et sa soucoupe** en porcelaine de Paris blanche et or, ornées de frises de palmettes.
Epoque Empire. 100

Voir la reproduction page 65.

214. **Statuette** en bronze de patine brune représentant Napoléon I^{er}, le bras gauche replié. Base carrée en brocatelle.
Epoque Restauration.
Haut. : 17 cm. Section à la base : 5,5 cm. 100/120

Voir la reproduction page 65.



215. **Paire de plaques** de garde-chasse en cuivre argenté décorées au repoussé des armes royales et de l'inscription « forêts de la couronne ». Epoque Restauration.
Haut. : 12 cm. Larg. : 9 cm. 150
Voir la reproduction.

216. **Ecole FRANÇAISE** du milieu du XIX^{ème} siècle : LA PLACE DE LA MADELEINE ANIMÉE. Aquarelle sur trait d'impression à l'imitation du fixé sous verre, de forme ovale. 16 x 22 cm. Ecaillures. 200/300
Voir la reproduction.



217. **Casier à partition** en acajou sur quatre petits pieds balustre. Les côtés ajourés, une prise au centre. XIX^{ème} siècle.
Haut. : 55 cm. Larg. : 46,5 cm. Prof. : 38 cm. 150/250
Voir la reproduction.

218. **Tabouret** formé de deux pyramides inversées garnies de velours vert, l'assise garnie de velours à motifs géométriques de couleurs, la base en bois naturel mouluré de larges oves.
Haut. : 46 cm. Larg. : 51,5 cm. Prof. : 46 cm. 150/250
Voir la reproduction.

219. **Sellette** en bois doré et bois noirci, les montants balustre surmontés de pomme de pin et terminés par des pieds griffe. Les deux tablettes à côtés incurvés garnies de cannage. Angleterre, époque Victorienne.
Haut. : 80 cm. Larg. : 41 cm. 150/250
Voir la reproduction.

220. **Lanterne** à monture en bronze à motif feuillagé, les trois montants reliés à des anneaux mobiles, garnie d'un verre ovoïde givré. Deuxième partie du XIX^{ème} siècle.
Haut. : 81 cm. Larg. : 33 cm. 200/300
Voir la reproduction.



221. **Broderie** au point lancé représentant Isaac portant les bûches conduit par Abraham, entouré d'arbres exotiques, un ange les surmontant.
Milieu du XIX^{ème} siècle.
Cadre à enroulement de ruban en bois doré.
Dimension hors tout : 61,5 cm x 81,5 cm.
Accidents.

Voir la reproduction.

300/500

222. **Paire de chaises** en palissandre marqueté de filets de bois clair, les pieds réunis par des fines barres. La ceinture à frise de perles longues. Angleterre, époque Victorienne. Assise capitonnée.
Haut. : 86 cm. Larg. : 38 cm. 200/300
Voir la reproduction.

223. **Guéridon** en acajou, le plateau rond sur un fût hexagonal, la base tripode à pieds griffe. XIX^{ème} siècle.
Diam. : 101 cm. Haut. : 72 cm. 400/700
Accident et réparation.
Voir la reproduction.

224. **Paire de fauteuils** en acajou, le bandeau du dossier cintré marqueté de filets de bois clair. Les accotoirs sur des petits balustres. Pieds sabre. Angleterre, époque Victorienne.
Haut. : 84 cm. Larg. : 54 cm. 300/500
Restaurations.
Voir la reproduction.



225. **Table de salon** en acajou, le plateau rectangulaire à volets sur six pieds gainé. XIX^{ème} siècle.
Haut. : 71,5 cm. Larg. : 105 cm. 400/700
Prof. : 105,5 cm.
Voir la reproduction.

226. **Petit buffet** en acajou, les montants à motif feuillagé. Ouvre à un tiroir à façade incurvée et deux portes, la base en plinthe. XIX^{ème} siècle.
Haut. : 71,5 cm. Larg. : 102 cm. 200/300
Prof. : 44,5 cm.
Accidents.
Voir la reproduction.

227. **Petit lustre** cage piriforme à six bras de lumières décorées de pendeloques de cristal.
 Style Louis XV.
 Haut. : 73 cm. Diam. : 56 cm. 250/400
Voir la reproduction.



228. **Table de salon** à décor laqué rehaussé de nacre burgautée dans le goût chinois d'un paysage avec pagodes et saules. Le plateau à deux abattants latéraux. Ouvre à deux tiroirs en ceinture. Piètement à colonnettes jumelées.
 Angleterre, fin du XIXème siècle.
 Haut. : 72 cm. Larg. : 76 cm. Larg. d'un abattant : 36 cm. 500/700
Voir la reproduction.

229. **Cabinet** orné de panneaux en laque du Japon dans un entourage de vannerie. Ouvre à deux portes principales entourées de deux volets et de cinq tiroirs.
 Sur un piètement garni du même travail de vannerie.
 Japon, XIXème siècle.
 Haut. : 61 cm. Larg. : 61 cm. Prof. : 33,5 cm. 600/900
Voir la reproduction.





230. Paire de vases bouteille en porcelaine à l'imitation de la Chine à décor de branchages fleuris et de frises de dents de loup. Ancienne monture pour lampe à pétrole.

Epoque Napoléon III.

Haut. : 45 cm. Diam. à la base : 15 cm.

500/800

Voir la reproduction.

231. Groupe en faïence polychrome à sujet d'une marchande de fruits aux prises avec deux petits charardeurs.

Base rectangulaire.

XIXème siècle, marque apocryphe de Hannong.

Haut. : 24,5 cm. Larg. : 16 cm. Prof. : 13,5 cm.

Petits accidents. 200/300

Voir la reproduction.

232. Groupe en biscuit figurant un jeune galant courtisant une bergère

Marque en creux de Sèvres.

XVIIIème siècle.

Haut. : 15,5 cm. Larg. : 13 cm.

700

Voir la reproduction.



233. Louis Charles JANSON (1823-1881).

Groupe en terre cuite représentant une jeune mère assise, ses bras enlaçant un jeune enfant.

Signé et portant l'inscription *Hommage de l'auteur.*

Contre-socle en bois noirci.

Fin du XIXème siècle.

Haut. : 25,5 cm. Larg. : 10,5 cm. Prof. : 10,5 cm.

Fêlure.

300

Voir la reproduction.

234. Paravent à quatre feuilles garnies de velours de soie brun et bordées d'un velours «tête de nègre». Chaque feuille brodée en application de médaillons de tapisserie au point à motifs de fleurs.

XIXème siècle.

Haut. : 155 cm. Larg. d'une feuille : 48 cm.

Petite déchirure.

600/900

Voir la reproduction.



235. **Importante pendule** rocaille en bronze doré ornée de trois petits enfants bacchants musiciens aux pattes de satyre. Cadran de bronze à chiffres d'émail. Au centre, dans un cartouche encadré de vaguelettes, une procession de putti avec Bacchus enfant sur une chèvre. Base à renflement à croisillons, larges patins à volutes.
Mouvement de **DENIERE à Paris**.
Epoque Napoléon III.
Haut. : 65 cm. Larg. : 46 cm.
Manques.

Voir la reproduction.

2.200/3.500



236. **Bergère à oreilles** en bois naturel sculptée de joncs rubanés sur le pourtour du dossier, de coquilles entourées de feuilles d'acanthe en ceinture et d'un cartouche en haut des pieds.
Style Louis XV.
Haut. : 109,5 cm. Larg. : 73 cm. 300/400
Voir la reproduction.



237. **Petit lustre** à cinq lumières sur des bras de bronze à volutes, le fût doublé de pièces d'enfilage en verre moulé garni de guirlandes de cristaux en alternance avec des cristaux teintés bleu.
Milieu du XIXème siècle.
Diam. : env. 54 cm. Haut. : 80 cm. 250/400
Manques de cristaux.
Voir la reproduction.



238. **Vitrine** galbée sur toutes faces en placage de palissandre finement marqueté de vases fleuris. Le fronton mouvementé orné d'un bronze au centre, chute et frise d'encadrement également en bronze. Ouvre à une porte.
Travail du milieu du XIXème siècle dans le style Louis XV.
Haut. : 177 cm. Larg. : 70 cm. Prof. : 37 cm. 600/900
Accidents au placage, trous de ver et manques.
Voir la reproduction.



239. **Buffet** en placage d'acajou moucheté à moulurations de cuivre. Ouvre à deux portes dont les parties centrales forment des ressauts. Montants à colonnes détachées à cannelure de cuivre. Dessus de marbre brun incrusté.
Milieu du XIXème siècle.
Haut. : 113,5 cm. Larg. : 100 5 cm. Prof. : 47 cm. 400/700
Petits accidents.
Voir la reproduction.



240. **Couple de magots** souriant en porcelaine polychrome, assis en tailleur, la tête, les mains et la langue mobiles.
 Saxe, XIXème siècle.
 Haut. : 32 cm. Larg. : 30 cm.
 Accidents et réparations.

Voir la reproduction.

2.200/3.500

241. **Meuble crédence** en bois noirci incrusté de plaques de marbre griotte, les montants en balustre et colonne. La partie haute en retrait, formant caisson, ouvre à une porte ornée d'une plaque de bronze à sujet de la Source d'après Jean GOUJON et signée Barbedienne. A la partie médiane, un tiroir à protomé de lion entre deux plaques de marbre griotte, sur une ceinture découpée à palmette centrale et volutes.
 Vers 1860.
 Haut. : 163,5 cm. Larg. : 96 cm. Prof. : 48 cm.
 Petits accidents au marbre.

Voir la reproduction.

1.200/1.800





242. **Paire de girandoles** en cristal, à bouquet de quatre lumières ornées de pampilles rattachées par des cristaux en taille de diamant. Fût balustre et base ronde à frise de perles et cabochons. Baccarat, fin du XIX^{ème} siècle ou début du XX^{ème} siècle. Haut. : 47 cm. Diam. : 29 cm. 500/700
Voir la reproduction.

243. **Paire de flambeaux** en résille de laiton avec un motif de nœuds et pierres blanches sous le binet, un serpent enroulé autour du fût. Haut. : 27,5 cm. Petites restaurations. 50/80
Voir la reproduction.



244. **Table pliante**, le plateau garni de velours vert et bordé de franges. Le piètement en X à l'imitation du bambou, les relais centraux formés de deux sphères reliées par une barre d'entretoise. Époque Napoléon III. Haut. : 69 cm. Larg. : 80 cm. Prof. : 60 cm. 300/500
Une table de même modèle figurait dans les appartements de l'impératrice Eugénie à Compiègne. Voir la reproduction.

245. **Bergère** à haut dossier, garnie de velours capitonné aubergine. La base à volant festonné. Époque Napoléon III. Haut. : 97 cm. Larg. : 70 cm. 150/200
Voir la reproduction.

246. **Pièce de surtout de table** en biscuit figurant un petit temple de l'Amour, la partie haute en dôme supportée par six colonnes et renfermant une assemblée d'amours assis autour d'une table.
Fin du XIX^{ème} siècle.
Haut. : 47 cm. Diam. : 27 cm.
500/700

Voir la reproduction.

247. **Important groupe** en porcelaine blanche représentant une scène de bacchanale avec Silène, Bacchus, bacchantes et faunes. Sur un socle oblong décoré de têtes de bélier et guirlandes.
Fin du XIX^{ème} siècle.
Haut. : 39 cm. Larg. : 41,5 cm.
Prof. : 27,5 cm. 300/500

Voir la reproduction.



248. **Pièce de surtout de table** en biscuit représentant deux lions attelés à un char sur lequel est assis un amour, la base oblongue à décor de deux lions attelés à un char.
Haut. : 27 cm. Larg. : 45 cm. Prof. : 19,5 cm.
Accidents et réparations. 200/300

Voir la reproduction.

249. **Petit buffet vitrine** en bambou et panneaux de laque du Japon à décor de fleurs et volatiles. Ouvre à deux tiroirs et deux portes.
Vers 1900.
Haut. : 110 cm. Larg. : 96,5 cm. Prof. : 41 cm.
Fentes. 500/700

Voir la reproduction.



250. **Paravent** en bambou à deux feuilles surmontées chacune d'une prise et garnies, entre deux verres, de végétaux au naturel.
Haut. : 117,5 cm. Largeur d'une feuille : 54,5 cm. 400/700

Voir la reproduction.

251. **Fauteuil** dans le goût néoégyptien en bambou, le dossier et les accotoirs s'évasant.
Vers 1900.
Garni de velours vert.
Haut. : 95 cm. Larg. : 71,5 cm. 200/300

Voir la reproduction.



252

252. **Deux éléments de corniche** en marbre blanc sculpté de frises de vases encadrés par des oiseaux, des rosaces et petites volutes.
 XIXème siècle, d'après des modèles antiques.
 Haut. : 23,7 cm. Long. : 62 et 60,5 cm.
 Traces de rouille.

1.500/2.000

Voir les reproductions.



253. **Cheminée** en marbre rouge veiné sculpté de larges moulures en demi-ronde.
 XIXème siècle.
 Haut. : 150 cm. Larg. : 179 cm.
 On y joint d'autres éléments de même matière et de même style, dont un important manteau incurvé sculpté de canaux et de feuilles d'acanthe aux angles.

700/1.000

Voir la reproduction.



254. **Paire de cache-pots** en faïence barbotine à décor de perroquets en relief.
 Haut. : 19,5 cm. Diam. : 21 cm.
 Petits éclats sur l'un d'eux. 250/350
Voir la reproduction.

255. **Plat rond en barbotine** à décor polychrome en relief d'une branche de poirier.
 Diam. : 31 cm.
 On y joint une **bouquetière** en barbotine polychrome formée de trois branches assemblées et creuses. 100/150
Voir la reproduction.

256. **Plat décoratif** de forme ovale présentant lézards, couleuvres, grenouilles sur des fonds feuillés décorés de petits coquillages.
 XIX^{ème} siècle dans le goût de **Bernard Palissy**.
 Haut. : 30 cm. Larg. : 35 cm.
 Petits accidents. 600
Voir la reproduction.

257. **Grande jardinière** oblongue en faïence polychrome à décor de la Tour Eiffel et d'un pavillon de l'Exposition Universelle de 1889. Les prises en forme de lion.
 Intérieur en métal. 120/180
 Larg. : 53 cm.
Voir la reproduction.

258. **Deux plats ronds** en porcelaine polychrome, l'un à l'aile verte, l'autre à l'aile rose décorées au centre d'une vue de la Tour Eiffel lors de l'Exposition Universelle de 1889.
 Diam. : 31 cm.
 On y joint, **une assiette** en faïence à décor imprimé en grisaille de la Tour Eiffel et d'un rébus. 50/80
Voir la reproduction.

259. **Mobilier de salon** comprenant une paire de fauteuils gondole et un canapé en noyer clair mouluré, les accotoirs incurvés surmontés de volutes. Pieds fuselés. Remarquable garniture au petit point à décor de vols de colombes dans des entrelacs de rubans et de branchages d'églantine sur un fond bleu chiné. Vers 1910, par le décorateur **Adrien KARBOWSKY** (1855-1910). Usures.
Fauteuils. Haut. : 82 cm. Larg. : 65,5 cm.
Canapé. Haut. : 93,5 cm. Larg. : 147 cm. 2.500/4.000

Œuvres en rapport :

- un fauteuil exposé au Pavillon Amont du Musée d'Orsay.
- un fauteuil dans les collections du Musée des Arts Décoratifs, ayant fait partie d'un mobilier de salon réalisé pour le maître de forges Auguste Salin entre 1907 et 1910.
- Adrien Karbowsky a également collaboré à la décoration de la Villa Kérylos à Beaulieu-sur-Mer.

Voir les reproductions.

260. **Pare-feu** en bois relaqué vert partiellement doré, la partie haute cintrée. Il pose sur des pieds arqués. Remarquable feuille de tapisserie au point en soie décorée d'écureuils dans des branchages de pavot et de pommes de pin se détachant sur un fond rouge. Vers 1910, par le décorateur **Adrien KARBOWSKY** (1855-1910). Haut. : 110 cm. Larg. : 68 cm. Accidents. 600/900

Voir la reproduction.





259





261

261. AUBUSSON, d'après un dessin de Bernard BREVENT.
BRIC A BRAC.

Tapisserie signée en bas à gauche, monogrammée BR.A en
bas à droite, titrée au dos sur le bolduc.

153 x 195 cm.

1.200/2.000

Voir la reproduction.

262. Statue chrysléphantine en bronze doré et ivoire figurant
une jeune fille tenant un arlequin et un pierrot dans ses
mains.

Vers 1930.

Sur un socle en marbre noir.

Haut. : 49 cm.

800/1.400

Voir la reproduction.

263. Miroir de Venise rectangulaire surmonté d'un fronton,
gravé au centre de pampres de vigne dont les grappes
forment des anamorphoses, tout comme sur le pourtour.

Haut. : 81 cm. Larg. : 54 cm.

250/400

Voir la reproduction.

264. Pendulette à cage en bronze doré, le cadran à mouvement
perpétuel signé Jaeger LeCoultre.

Haut. : 22,5 cm. Larg. : 18 cm. Prof. : 14 cm.

250/400

Voir la reproduction.



262

263

264



265. Suite de quatre panneaux à l'imitation du laque de Coromandel à décor peint de paysages avec rochers, fleurs et volatiles.
Dimension d'une feuille : 178 x 66 cm. 400/700

Voir la reproduction.



266. Paire de bergères à dossier cabriolet en bois mouluré laqué gris.
Pieds fuselés cannelés.
Style Louis XVI.
Haut. : 99 cm. Larg. : 65 cm. 400/700
Garniture de velours bleu.

Voir la reproduction.



267. Trumeau en bois patiné gris à décor d'une lyre entourée de rinceaux fleuris au centre. Le miroir entouré d'une frise de pampres de vigne. Les montants en pilastre à décor de palmettes, lyre et bâtons de myrrhe. La partie haute à moulure d'oves en hémicycle à décor au centre d'une frise de coquillages.
Style Directoire.
Haut. : 216 cm. Larg. : 108,5 cm. 500/700

Voir la reproduction.



268. CHINE, Longquan - Epoque YUAN (1279-1368).

Jarre couverte en grès émaillé céladon, à décor incisé sous couverte d'un dragon pourchassant la perle enflammée dans les nuées, le couvercle en forme de lotus. Sur un socle en bois ajouré.

Haut. : 31 cm.

Très petits éclats, accident au socle.

4.000/6.000

Voir la reproduction.

269. CHINE - XIXème siècle.

Vase rouleau en porcelaine à décor en émaux polychromes dans le style de la famille verte d'oiseaux branchés et de rochers.

Monté en lampe, percé, fêlures.

Haut. : 44,2 cm.

300/500

Voir la reproduction.

270. CHINE - Deuxième partie du XIXème siècle.

Paire de petits vases en porcelaine à décor émaillé polychrome de mandarins, tigres et serveurs dans des jardins, le col orné de dragons dans les nuées.

Petits éclats et fêlures, usures à l'émail.

Haut. : 19,8 cm.

100/120

Voir la reproduction.

271. CHINE- XXème siècle.

Vase globulaire à haut col en porcelaine à décor en émaux polychromes de fleurs, feuillages, grenades et grands papillons.

Monté en lampe, fond percé.

Haut. : 43,5 cm.

500/600

Voir la reproduction.

272. JAPON – Epoque MEIJI (1868-1912).

Paire de petits vases en bronze à col évasé, à décor de dragons en relief et de tortues minogame, phénix, shishi et dragons dans des médaillons, les anses en forme de têtes de chimères.

Haut. : 12,7 cm.

Infimes éclats.

150/200

Voir la reproduction.

273. JAPON – Vers 1900.

Brûle-parfum de forme globulaire, posant sur trois pieds, en bronze et émaux cloisonnés à décor de personnages. Anses en forme de têtes d'éléphants, prise en forme de shishi.

Cachet de fondeur illisible.

Haut. : 47 cm.

300/500

Voir la reproduction.

274. **Meuble étagère** en bois de fer présentant sur des niveaux décalés une porte sculptée en relief et des frises de fleurs ajourées en doucine. Il est surmonté d'un petit caisson formant vitrine et d'une pagode au faitage. Décor de dragons et volatiles parmi des fleurs, volatiles parmi des branches de bambou, frises de lingzi

Travail indochinois pour le marché européen.

Haut. : 230 cm. Larg. : 88 cm. Prof. : 41 cm. 1.400/2.000

Voir la reproduction.





275. CHINE, Cizhou - Epoque MING (1368 - 1644)
Jarre balustre en grès à couverte blanche décorée à l'engobe de motifs végétaux et géométriques.
 Haut. : 66,5 cm.
 Percée. 300/500

Voir la reproduction.

276. **Deux miniatures** persanes à sujet de scènes d'audience.
 XIXème siècle.
 23,5 x 12,5 cm.
 Contrecollées. 200/300
Voir les reproductions.





277. **Fusil Remington Rolling Block.**
 Queue de culasse avec marquages de Remington.
 Garniture en fer. Crosse en noyer. 200/300
Voir la reproduction.

278. **Fusil de chasse Hammerless,** deux coups calibre 12-65, éjecteurs. Canons juxtaposés de Jean BREUIL de 70 cm. Bascule bleuie, gravée. Crosse en noyer quadrillé de 34 cm avec sabot amortisseur.
 Dans un étui jambon en cuir brun avec brosses de nettoyage.
 Catégorie D1 à enregistrer. 150/200
Voir la reproduction.

279. **Fusil de chasse, un coup, à percussion centrale, à chien extérieur, Holland & Holland, calibre 16, 2 1/2, extracteur.**
 Canon rond, à pans au tonnerre, gravé « Shot and Regulated by Holland & Holland, 9S New Bond Street London ». Clé d'ouverture, chien et portière bronzés. Platine arrière gravée de rinceaux et marqué « Holland & Holland ». Crosse en noyer en partie quadrillée de 37 cm dont rallonge de bois de 3,5 cm.
 Dans sa boîte de transport gainée de drap bleu, avec étiquette « Holland & Holland ». N° 19 951. 1.000/1.500
Voir la reproduction.

280. **Pistolet d'officier à percussion.**
 Canon à pans. Pontet repose-doigt en fer. Calotte en laiton. Crosse en noyer en partie sculpté. 200/300
Voir la reproduction.

281. **Épée de fonctionnaire** du service ferroviaire public de l'Empire autrichien, modèle 1891. Monture en laiton, garde à une branche, nœud de corps au casque d'Hermès enrichi de deux quillons droits à décor de feuillages et de torsades. Clavier ciselé de la roue ailée sous couronne impériale. Lame droite de Robert Hermes à SOLINGEN.
 Fourreau recouvert de chagrin à trois garnitures en laiton décorées sur une face de roues ailées et rails. A.B.E. Début du XXème siècle. 200/300
Voir la reproduction.

282. **Deux épées d'uniforme :**
 A- Fusée filigranée. Monture en laiton, pommeau au casque empanachée et coquille (manque la branche de gauche). Lame triangulaire gravée. Fourreau en cuir à deux garnitures en laiton (postérieur).
 B- Fusée filigranée. Monture en laiton, pommeau au casque empanaché, garde à une branche et coquille. Lame à dos plat, gravée, dorée et bleuie au tiers.
 S.F.
 A.B.E. Vers 1800 – 1810. 200/300
Voir la reproduction.



Tapis - Tapisserie



284

283. **Tapis** à décor du Caucase à motifs losangés sur fond bleu bordé de galon rose.
Travail moderne.
200 x 208 cm. 150/200
284. **Grand tapis** d'Orient à fond violette à décor d'arabesque et de fleurs stylisées, large
bordure à fond bleu entourée de galons.
XIX^{ème} siècle
308 x 410 cm.
Taches et usures. 400/600

Voir la reproduction.

285. **Fin tapis** d'Orient à décor d'un semis de fleurs stylisées sur fond bleu.
Bordure à fond aubergine.
218 x 328 cm.
Usures.

Voir la reproduction.

600



286. **Tapis d'Orient** en soie à décor d'animaux mythiques, paons et rhinocéros sur un fond beige, bordure à fond bleu.

176 x 138 cm.

700/1.000

Voir la reproduction.



287. **Fragment d'une tapisserie** d'Aubusson représentant un échassier sur un fond de paysage lacustre.
XVIII^{ème} siècle.
265 x 100 cm.

Voir la reproduction.

600/800

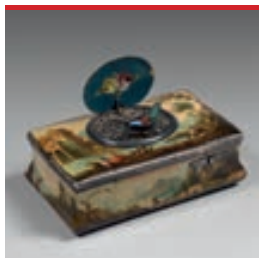
Calendrier des prochaines ventes.

JEUDI 12 MAI 2016, SALLE 9.
MODE, LINGE, DENTELLES, TISSUS, EVENTAILS.

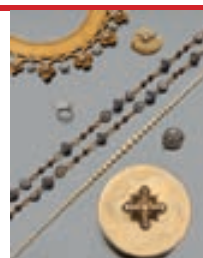


VENDREDI 20 MAI 2016, SALLE 10.
VENTE CLASSIQUE.

JEUDI 26 MAI ET VENDREDI 27 MAI 2016, SALLE 7.
BIJOUX ET ARGENTERIE.



Boîte à oiseau chanteur montée en argent, décorée à toutes faces au vernis Martin.
Travail suisse de la fin du XVIIIème siècle. Long. : 10,6 cm. Larg. : 6,2 cm. Craquelures.



VENDREDI 17 JUIN 2016, SALLE 10.
LIVRES – TABLEAUX MODERNES

Précieuses reliures des XIXème et XXème siècles, certaines signées : BAUZONNET, P.BONET, DEVAUCHELLE, CHAMBOLLE, DURU, CURZIN, HONNELAITRE, MERCIER, LORTIC, THIBARON-JOLY, SEMET ET PLUMELLE, TCHEKEROU, VERMOREL... Collection de Jules Verne.



Camille BRYEN (1907-1977) :
COMPOSITION, 1973.

Huile sur toile, sbd, numérotée 732 au dos et sur le châssis et datée.
65 x55 cm.



VENDREDI 24 JUIN 2016, SALLES ET 7.
TABLEAUX ANCIENS ET MODERNES, MOBILIER ET OBJET D'ART.



Paire de vases ovoïdes en bronze de patine brune et dorée. Epoque Restauration.
Haut. : 36 cm. Larg. : 12 cm. Prof. : 11 cm.

Principaux résultats de la vente du 16 décembre 2015



N°59
Armand GUILLAUMIN
VOILIERS PRÈS D'UNE
CÔTE ROCHEUSE
Huile sur toile, signée en bas
à droite.

51 x 65 cm.

Adjugée 18.000€



N°91
Charles de LA FOSSE
SAINT-PIERRE AGENOUILLE
Trois crayons sur papier beige.
39 x 27 cm.

Adjugé 38.000€



N°174
Attribué à Louis Léopold BOILLY
LA COMTESSE DE CALVIÈRE DANS
SON SALON.

Huile sur toile.
55 x 46 cm.

Adjugée 12.000€



N°144
Ossip ZADKINE
DEUX FEMMES NUES À LA FENÊTRE
Gouache, plume et encre de Chine sur traits de
crayon noir. Signée et datée 1920 en bas à gauche.
46 x 31,5 cm.

Adjugée 25.000€

N°261
Lit en acier poli.
Epoque Empire.

Adjugé 20.000€



N°259
PAIRE DE COLONNES en
albâtre Antico.
XVIIème siècle.

Adjugé 11.000€



N°263
Habit de grand écuyer.
Epoque Empire.
Adjugé 42.000€

N°264
Habit d'apparat.
Epoque Empire.
Adjugé 45.000€



N°265
Paire de vases ovoïdes
couverts en marbre blanc
XIXème siècle
Adjugé 15.000€



CONDITIONS DE VENTE

La vente sera faite expressément au comptant.

Aucune réclamation ne sera recevable dès l'adjudication prononcée, les expositions successives ayant permis aux acquéreurs de constater l'état des objets présentés.

L'adjudicataire sera le plus offrant et dernier enchérisseur, et aura pour obligation de remettre ses nom et adresse.

Il devra acquitter, en sus du montant de l'enchère, les frais et taxes suivants :

- pour les lots volontaires : 25,20% TTC.

Dès l'adjudication prononcée, les achats sont sous l'entière responsabilité de l'adjudicataire.

Aucun lot ne sera remis aux acquéreurs avant acquittement de l'intégralité des sommes dues.

Les acquéreurs pourront obtenir tous renseignements concernant la livraison et l'expédition de leurs achats à la fin de la vente.

En cas de contestation au moment des adjudications, c'est-à-dire s'il est établi que deux ou plusieurs enchérisseurs ont simultanément porté une enchère équivalente, soit à haute voix, soit par signe, et réclament en même temps cet objet après le prononcé du mot "adjudé", le-dit objet sera immédiatement remis en adjudication au prix proposé par les enchérisseurs et tout le public présent sera admis à enchérir à nouveau.

Les éventuelles modifications aux conditions de vente ou aux descriptions du catalogue seront annoncées verbalement pendant la vente et notées sur le procès-verbal.

Le Commissaire-Priseur étant par son statut, un mandataire agissant pour le compte du vendeur, c'est le vendeur de l'objet taxé à la T.V.A. qui est seul responsable de la déclaration du paiement de la T.V.A. auprès des autorités fiscales compétentes.

Une exposition préalable permettant aux acquéreurs de se rendre compte de l'état des biens mis en vente, il ne sera admis aucune réclamation une fois l'adjudication prononcée.

L'ordre du catalogue est suivi ; toutefois, le Commissaire-Priseur et l'Expert se réservent le droit de réunir ou de diviser les lots.

Les renseignements concernant les lots sont donnés à titre indicatif.

Le Commissaire-Priseur et l'Expert se chargent d'exécuter gracieusement les ordres d'achat qui leur seront confiés.

NOTE AUX PROFESSIONNELS

Nous informons nos acheteurs professionnels qu'aucun bordereau hors TVA ne sera établi sans justificatif officiel d'exportation.

En cas d'exportation, un bordereau hors taxe pourra être établi, sous réserve de la remise d'un chèque de caution du montant de la TVA.

Après le délai d'un mois, si aucun justificatif n'est présenté à la S.V.V. Jean-Marc DELVAUX, le chèque sera encaissé.

Nous rappelons que seul fourni le numéro de TVA intracommunautaire ne suffit pas à l'exonération de la TVA.



D
Drouot