

JEAN-MARC DELVAUX

MERCREDI 12 JUIN 2013



CABINET PORTIER

Jean-Marc DELVAUX

SOCIÉTÉ DE VENTES VOLONTAIRES

Jean-Marc DELVAUX s.a.r.l. au capital de 7.500 euros

AGRÉMENT N°2002-240 - RCS PARIS B 442 569 844

29, rue Drouot – 75009 Paris

Tél. : 01 40 22 00 40 – Télécopie : 01 40 22 00 83

www.delvaux.auction.fr Email : contact@jmdelvaux.fr

VENTE AUX ENCHERES PUBLIQUES

DROUOT RICHELIEU – SALLE 15

9, rue Drouot 75009 Paris

MERCREDI 12 JUIN 2013 A 13 H 45

EXTREME-ORIENT

PORCELAINES DE LA CHINE

FLACONS TABATIÈRES - PIERRES DURES

INRO - NETSUKE - IVOIRES ET OKIMONO

BOÎTES EN BOIS ET LAQUES

BOIS SCULPTÉ - BRONZES

ESTAMPES JAPONAISES ET TANKA

LIVRES - DOCUMENTATION

MOBILIER

EXPERTS

Monsieur Thierry PORTIER

Madame Alice BUHLMANN

26 Boulevard Poissonnière - 75009 Paris

Tél. : 01 48 00 03 41 – Fax : 01 48 00 02 64

cabinet@portier-asianart.com

EXPOSITIONS PUBLIQUES :

Mardi 11 juin de 11h à 18h et mercredi 12 juin de 11h à 12h.

Téléphone pendant l'exposition : 01 48 00 20 15

Porcelaines



1. CHINE - Epoque MING (1368 - 1644).
Ornement de faitage en grès émaillé vert et jaune en forme de personnage courant.
 Manques à la base.
 Haut. : 35 cm. 300/400

Voir la reproduction.

2. CHINE - Epoque MING (1368 - 1644).
Statuette de gardien debout en grès émaillé bleu turquoise, bleu et brun.
 Haut. : 22,5 cm. 100/150

Voir la reproduction.

3. CHINE - Epoque QIANLONG (1736 - 1795).
Grand bol en porcelaine décorée en émaux polychromes de la famille rose dit «mandarin» de lettrés et jeunes femmes avec enfants dans un intérieur. Le bord intérieur orné d'une frise de fers de lances.
 Eclat au bord.
 Diam. : 26 cm. 500/600

Voir la reproduction.

5. CHINE - Epoque KANGXI (1662 - 1722).
Paire de bols lobés en porcelaine décorée en émaux polychromes de la famille verte des frères Hehe et Liu Hai avec des crapauds à trois pattes. L'intérieur orné d'un mandarin et une jarre.
 Eclat au bord.
 Diam. : 19,5 cm. 600/800

Voir la reproduction.

4. CHINE - Epoque KANGXI (1662 - 1722).
Coupe en porcelaine décorée en émaux polychromes dit «wucai» d'une réserve polylobée ornée de sept chrysanthèmes parmi leur feuillage, le bord orné de pivoines et rinceaux. L'arrière orné de trois branches de pivoines.
 Diam. : 33 cm. 800/1.200

Voir la reproduction.

6. CHINE - Epoque MING (1368 - 1644).
Coupe polylobée en grès émaillé céladon à décor moulé sous la couverte au centre d'une pivoine, et incisé sous la couverte de fleurs stylisées parmi les rinceaux sur le bord côtelé.
 Diam. : 34,5 cm. 1.000/1.500

Voir la reproduction.





7. CHINE - Début du XIX^{ème} siècle.
Coupe lobée en porcelaine décorée en émaux polychromes dans le style de la famille rose d'un mandarin admirant des danseuses et musiciennes.
 Egrenures.
 Diam. : 25,5 cm. 200/300
Voir la reproduction.
8. CHINE - XX^{ème} siècle.
Paire de petites potiches de forme balustre en porcelaine blanche décorée en bleu sous couverte, rouge de fer et émail or de phénix et fleurs dans le style Imari.
 Restauration à un couvercle.
 Haut. : 43 cm. 400/500
Voir la reproduction.
9. CHINE - XX^{ème} siècle.
Paire de pots à gingembre en porcelaine bleue décorée en blanc et vert de grues volant parmi les nuages, pétales et lingzhi.
 Etoiles aux fonds et couvercles en bois.
 Haut. : 22 cm. 400/500
Voir la reproduction.
10. CHINE, dans le style de l'époque Yongle.
Vase de forme meiping en porcelaine décorée en bleu sous couverte de grenades, litzhi, pêches de longévité et kakis dans leur feuillage sur la panse, le bord inférieur orné d'une frise de pétales de lotus ornée de fleurs, l'épaule orné d'une frise de lingzhi orné de lotus stylisés et rinceaux.
 Manque le fond, col coupé, fêlure sur la panse.
 Haut. : 33,5 cm. 1.000/1.500
Voir la reproduction.
11. VIETNAM - XIX^{ème} siècle.
Vase de forme «yanyan» en porcelaine blanche décorée en bleu sous couverte des huit immortels.
 Au revers de la base la marque Neifu.
 Haut. : 44,5 cm. Diam. : 21,5 cm. 500/600
Voir la reproduction.
12. CHINE - XX^{ème} siècle.
Grand vase de forme balustre en porcelaine blanche décorée en bleu sous couverte de jeunes femmes et lettrés.
 Haut. : 67,5 cm. 1.000/1.200
Voir la reproduction.
13. CHINE - XX^{ème} siècle.
Paire de tabourets de jardin en porcelaine blanche décorée en bleu sous couverte de paysage lacustre.
 Haut. : 52 cm. Diam. de l'assise : 34 cm. 500/600
Voir la reproduction.
14. CHINE - XX^{ème} siècle.
Vasque en porcelaine blanche décorée en bleu sous couverte de cavaliers, pêcheurs et personnages.
 Socle en bois naturel.
 Haut. (sans le socle) : 46 cm. Diam. : 53 cm. 1.500/1.800
Voir la reproduction.





15. CHINE - XXème siècle.

Vase en trois parties mobiles à panse sphérique en porcelaine émaillée noir à décor ajouré, avec à l'intérieur un décor de gardiens.

Accidents.

Haut. : 51 cm.

Voir la reproduction.

1.000

16. CHINE - XXème siècle.

Vase de forme rouleau avec partie intérieure mobile en porcelaine à décor polychrome.

Au revers de la base la marque apocryphe de Kangxi.

Deux fêlures et éclats.

Haut. : 45 cm.

Voir la reproduction.

600/800

17. CHINE - XXème siècle.

Potiche couverte de forme balustre en porcelaine émaillée bleu à décor polychrome de médaillons de personnages.

Au revers de la base la marque apocryphe de Qianlong.

Col cerclé de métal.

Haut. : 42 cm.

Voir la reproduction.

300/400

18. CHINE - XXème siècle.

Vase de forme balustre en porcelaine émaillée céladon à décor de lotus.

Haut. : 39 cm.

Voir la reproduction.

400/450

19. CHINE - XXème siècle.

Deux tabourets de jardin en porcelaine à décor polychrome de dragon et phénix.

Eclat sur le dessus.

Haut. : 46 cm. Diam. de l'assise : 30 cm.

Voir la reproduction.

200/300

20. CHINE - Début du XXème siècle.

Paire d'importants vases en porcelaine décorée en émaux polychromes dans le style de la famille rose d'un couple de paons posés sur des rochers percés et fleuris de pivoines, l'épaule orné d'une frise de lingzhi formés par des croisillons et spirales et fleurs, le col orné de branches de fleurs.

Haut. : 72,5 cm.

Voir la reproduction.

3.000/4.000



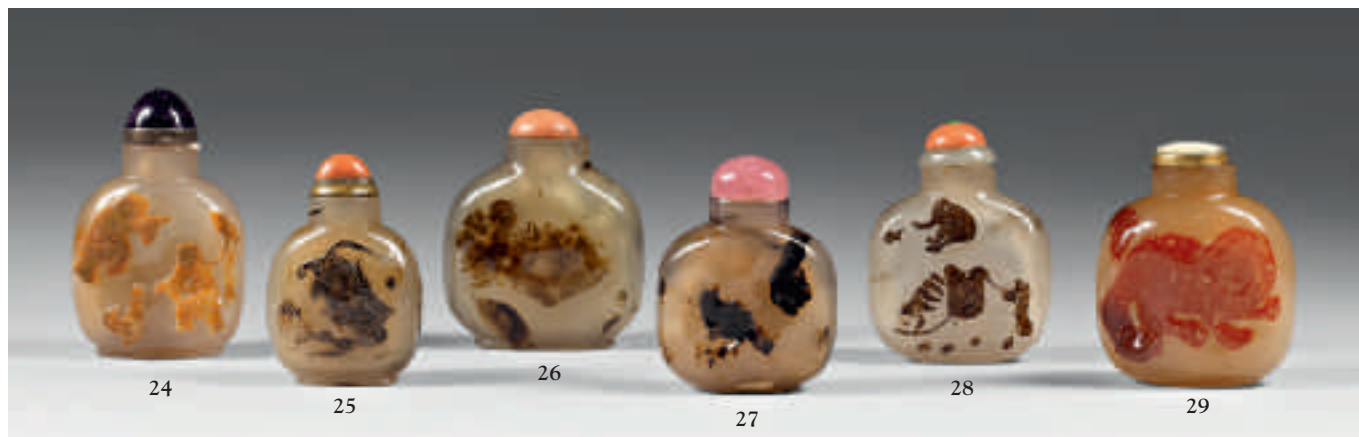
20



21

21. CHINE - XXème siècle.
Ensemble de quatre plaques de forme rectangulaire en porcelaine blanche décorée en émaux polychromes des scènes des trois royaumes. Encadrement en os.
 Dim. de chaque plaque : 28 x 41 cm. 3.000/4.000
Voir la reproduction.
22. CHINE - XXème siècle.
 Vase de forme bouteille en porcelaine blanche à décor polychrome et ajouré de lohan.
 Au revers de la base la marque apocryphe de Kangxi. 200/250
 Haut. : 22 cm.
23. CHINE - XXème siècle.
 Vase de forme double gourde en porcelaine blanche décorée en bleu sous couverte et émaux polychromes wucaï d'enfants et lettrés. 300/350
 Haut. : 21 cm.

Flacons Tabatières



24. CHINE - XIX^{ème} siècle.
Flacon tabatière de forme balustre en agate blonde, décoré en relief et dans une veine brun clair des deux Hehe et oiseau.
 Haut. : 6,2 cm.
 Bouchon en améthyste cerclé de métal. 300/400
Voir la reproduction.
25. CHINE - XIX^{ème} siècle.
Flacon tabatière en agate brune pâle de forme carrée arrondie, sculpté en relief sur une face dans la veine brune d'un tigre et d'une chauve-souris, sur l'autre face incisé de lotus, la veine brune formant un poisson Fugu.
 Egrenure au col.
 Haut. : 5,4 cm
 Bouchon en corail cerclé de métal doré. 800/1.000
Voir la reproduction.
26. CHINE - XIX^{ème} siècle.
Flacon tabatière agate grise silhouette, de forme rectangulaire, les épaules tombantes arrondies.
 Haut. : 6,6 cm.
 Bouchon en corail. 500/600
Voir la reproduction.
27. CHINE - XIX^{ème} siècle.
Flacon tabatière en agate grise silhouette de forme carrée sculptée dans la veine brune d'une forme d'oiseau.
 Haut. : 5,5 cm.
 Bouchon en quartz rose, (collé). 800/1.000
Voir la reproduction.
28. CHINE - XIX^{ème} siècle.
Flacon tabatière en agate de forme carrée arrondie, sculpté dans la veine brune sur une face d'un singe à la poursuite de l'abeille chevauchant un cheval, « mashang fenghou », « puissiez-vous être élevé au rang de Marquis immédiatement ».
 Petits égrenures en bordure du col.
 Haut. : 5,9 cm.
 Bouchon en corail cerclé d'agate. 800/1.000
Voir la reproduction.
29. CHINE - XIX^{ème} siècle.
Flacon tabatière de forme carrée arrondie en agate grise sculpté dans la veine brune d'un chat et d'un papillon sur une face, symbole de souhait de longévité jusqu'à 70 ou 80 ans.
 Haut. : 6,2 cm.
 Bouchon en nacre cerclé de métal doré. 500/600
Voir la reproduction.
30. CHINE - XIX^{ème} siècle.
Flacon tabatière de forme balustre à col étroit en porcelaine émaillée polychrome de trois dragons pourchassant la perle sacrée au-dessus des flots.
 Haut. : 7,4 cm.
 Bouchon en verre bleu cerclé de métal. 400/500
Voir la reproduction page 7.
31. CHINE - Epoque QIANLONG (1736 - 1795).
Flacon tabatière de forme cylindrique en porcelaine émaillée polychrome à décor de jeunes femmes dont l'une, la poitrine apparente, dans un paysage lacustre montagneux laissant apparaître un village occidental. Au revers de la base, la marque à six caractères de Qianlong.
 Haut. : 9,9 cm.
 Bouchon en corail cerclé de métal doré incisé. 1.200/1.500
Voir la reproduction page 7.
32. CHINE - XIX^{ème} siècle.
Flacon tabatière de forme cylindrique en porcelaine émaillée en rouge de fer et or de Zhong Kui, le « chasseur de démons », et de cinq chauves-souris, symbole de bonheur. Marque apocryphe de Kangxi.
 Fêlure au col, égrenures au pied.
 Haut. : 7,7 cm.
 Bouchon bleu. 200/300
Voir la reproduction page 7.
33. CHINE - XIX^{ème} siècle.
Flacon tabatière en porcelaine moulée et émaillée polychrome à décor de quatre concubines et seize enfants sous les palmiers. Marque apocryphe de Qianlong.
 Petites égrenures sous le pied et au col, à la tête d'un enfant.
 Haut. : 7,4 cm.
 Bouchon en quartz vert. 400/600
Voir la reproduction page 7.
34. CHINE - Fin XIX^{ème} siècle.
Flacon tabatière en porcelaine moulée émaillée en vert des huit objets précieux, orné d'une frise de grecques autour du col.
 Petits éclats au col, un fêlure de cuisson.
 Haut. : 5,5 cm.
 Bouchon en corail cerclé de métal. 200/300
Voir la reproduction page 7.



35. CHINE - XIXème siècle.
Flacon tabatière en porcelaine émaillée polychrome à décor de personnages dans un paysage jouant avec une pie.
 Manque d'émaux.
 Haut. : 8,1 cm.
 Bouchon en porcelaine blanche. 150/200
Voir la reproduction.
36. CHINE - XIXème siècle.
Flacon tabatière en porcelaine polychrome moulé de personnages dans la mer agitée, représentant la légende de «ne zha nao hai», du Prince Nezha combattant le roi dragon, le col orné d'une frise de grecques, la bouche dorée. Marque apocryphe Qianlong.
 Egrenures.
 Haut. : 6 cm.
 Bouchon en verre imitant le corail. 400/500
Voir la reproduction.
37. CHINE - XIXème siècle.
Flacon tabatière en porcelaine émaillée jaune moulée en forme de citron. Petits manques d'émail.
 Haut. : 6 cm.
 Bouchon en verre vert imitant la jadéite formant feuille.
 Petit éclat. 500/600
Voir la reproduction.
38. CHINE - XIXème siècle.
Flacon tabatière en porcelaine polychrome moulée en forme de loir dans les raisins.
 Egrenures.
 Haut. : 6,7 cm.
 Bouchon en ivoire teinté rouge cerclé de vert. 400/500
Voir la reproduction.
39. CHINE - XIXème siècle.
Flacon tabatière en porcelaine polychrome moulée en forme de fleur de lotus turquoise aux nervures apparentes, orné de tiges terminant par des boutons de fleurs et d'un scarabée sur une face.
 Col restauré, bouchon collé.
 Haut. : 7,2 cm.
 Bouchon en ivoire marin. 100/200
Voir la reproduction.
40. CHINE - XIXème siècle.
Flacon tabatière en porcelaine émaillée jaune craquelée, moulée en forme de haricot.
 Fêle sur un côté, très petit éclat à la bouche.
 Haut. : 6,9 cm.
 Bouchon en ivoire. 250/300
Voir la reproduction .





41. CHINE - Fin du XIX^{ème} siècle.
Grand flacon tabatière de forme arrondie en résine imitant la laque, sculpté sur chaque face de médaillons à décor de personnages dans un paysage de prunus et maison, de fleurs sur les côtés. Egrenure au bas du corps, traces de colle à la bouche et entre le pied et le socle.
 Haut. : 8,1 cm
 Repose sur un pied ajouré de motifs stylisés et sculpté de frise de grecques en partie supérieure. Petit éclat au socle.
 Bouchon en résine imitant la laque, sculpté en forme de fleur. Collé à la bouche. 200/300
Voir la reproduction.
42. CHINE - XX^{ème} siècle.
Ensemble de deux flacons tabatières l'un en verre translucide bleuté peint à l'intérieur d'un paysage lacustre, l'un en résine imitant la laque sculptée de personnages sous les bambous et prunus dans un paysage montagneux.
 Haut. : 5,5 et 6,4 cm.
 Bouchon en verre imitant l'ambre, bouchon en verre bleuté. 300/400
Voir les reproductions.
43. CHINE - XIX^{ème} siècle.
Flacon tabatière en ivoire de forme rectangulaire se rétrécissant en partie inférieure, sculpté sur une face, d'un homme sur un ponton, sur l'autre face, d'un homme voguant sur les flots et de croisillons sur les côtés.
 Haut. : 7,4 cm.
 Bouchon en ivoire sculpté en forme de fleur. 200/300
Voir la reproduction.
44. CHINE - XIX^{ème} siècle.
Flacon tabatière de forme allongée en verre overlay violet sur fond bleu, à décor de loirs dans les raisins sur une face, de fleurs sur l'autre face. Eclats au col.
 Haut. : 6,5 cm.
 Bouchon en quartz rose. 200/250
Voir la reproduction.
45. CHINE - Début du XX^{ème} siècle.
Flacon tabatière de forme balustre en verre jaune, décoré en overlay vert de jardinière et brûle-parfums. L'épaule est orné de deux anses en forme de brûle-parfums.
 Eclat.
 Haut. : 5,8 cm.
 Bouchon en verre. 250/300
Voir la reproduction.
46. CHINE - XIX^{ème} siècle.
Flacon tabatière de forme ovale en verre translucide rouge, orné sur chaque facette de médaillons ovales.
 Haut. : 6 cm.
 Bouchon en verre vert. 200/300
Voir la reproduction.
47. CHINE - XIX^{ème} siècle.
Flacon tabatière en agate rubanée de forme rectangulaire s'affinant en partie inférieure, orné de deux chevaux superposés en relief sur une face, dont l'un, sculpté dans la veine blanche.
 Haut. : 6,5 cm.
 Bouchon en jadéite. 300/400
Voir la reproduction page 9.





48. CHINE - XIX^{ème} siècle.
Flacon tabatière en agate sculpté dans la veine blanche de quatre qilong se faisant face deux par deux sur les faces et les côtés.
 Petit choc avec fêles au col.
 Haut. : 5,6 cm.
 Bouchon en verre rouge cerclé de métal ciselé. 200/300
Voir la reproduction.
49. CHINE - XIX^{ème} siècle.
Flacon tabatière en agate grise sculpté de personnages voguant sur les flots sur une face, de montagne sur les côtés, et dans la veine blanche sur l'autre face, d'un maître et son élève sous les pins.
 Gerce.
 Haut. : 6,1 cm.
 Bouchon en agate. 200/300
Voir la reproduction.
50. CHINE - Début du XX^{ème} siècle.
Flacon tabatière de forme rectangulaire aplatie en agate, sculpté sur une face en enfoncement dans la veine brune d'un pêcheur dans sa barque sur les flots, sous le soleil.
 Petits éclats au col.
 Haut. : 5,3 cm.
 Bouchon en améthyste sur bois. 150/200
Voir la reproduction.
51. CHINE - XIX^{ème} siècle.
Flacon tabatière en agate sculpté sur une face dans la veine beige, d'un personnage sous un saule pleureur, tenant des pêches de longévité, qu'un singe tente de s'accaparer; un côté incisé d'un champignon lingzhi. Manque à une branche.
 Haut. : 5,5 cm.
 Bouchon en jadéite. 400/500
Voir la reproduction.
52. CHINE - XIX^{ème} siècle.
Double flacon en agate cornaline rouge et grise en forme de deux melons accolés et feuillage.
 Haut. : 4,5 cm.
 Bouchons en jade cerclés de métal. 400/500
Voir la reproduction.
53. CHINE - XIX^{ème} siècle.
Flacon tabatière de forme rectangulaire en agate, sculpté sur une face d'un phénix et de pivoinies, sur l'autre face, de bambou et d'un papillon volant.
 Petites égrenures sur le pourtour du col.
 Haut. : 5 cm.
 Bouchon en corail orné d'une jadéite en son centre. 300/400
Voir la reproduction.
54. CHINE - XIX^{ème} siècle.
Flacon tabatière en agate brune de forme rectangulaire rétrécissant légèrement en partie inférieure, incisé sur chaque face au centre d'un rectangle du signe «Shuan Xi», vœux de «double bonheur», destiné aux mariés.
 Haut. : 5,5 cm.
 Bouchon en jadéite cerclé de métal. 200/300
Voir la reproduction.
55. CHINE - XX^{ème} siècle
Flacon tabatière en agate de forme rectangulaire rétrécie en partie inférieure ciselé de rouleaux sur une face.
 Haut. : 5,5 cm.
 Bouchon en plastique rouge. 100/150
Voir la reproduction.
56. CHINE - XIX^{ème} siècle.
Flacon tabatière de forme balustre en agate brune, à décor sculpté en haut-relief d'oiseau et phénix parmi les fleurs, et caractère.
 Haut. : 5,5 cm.
 Bouchon en verre rouge cerclé de métal. 300/350
Voir la reproduction.
57. CHINE - XIX^{ème} siècle.
Flacon tabatière de forme ovale en agate brune sculpté de grues et de pins sur une face, de fleurs sur l'autre, chaque décor débordant sur les côtés.
 Haut. : 5,5 cm.
 Bouchon en métal incrusté de pierres dans le style tibétain. 200/300
Voir la reproduction.
58. CHINE - XIX^{ème} siècle.
Flacon tabatière en forme de galet en agate mousse tachée de brun.
 Haut. : 6 cm.
 Bouchon en jadéite. 400/500
Voir la reproduction.





59. CHINE - XIX^{ème} siècle.
Flacon tabatière en agate mousse verte et rouille, de forme rectangulaire arrondie.
 Haut. : 6,2 cm.
 Bouchon en verre translucide bleuté cerclé de métal. 400/500
Voir la reproduction.
60. CHINE - XIX^{ème} siècle.
Flacon tabatière en agate mousse verte, de forme rectangulaire, les épaules tombantes.
 Haut. : 6,1 cm.
 Bouchon en métal incrusté de coraux et malachite. 300/400
Voir la reproduction.
61. CHINE - XIX^{ème} siècle.
Flacon tabatière en agate mousse verte et brune, de forme carrée arrondie, deux anses en forme de masques de chimères sur chaque côté. Infimes éclats en bordure du col.
 Haut. : 5 cm.
 Bouchon en agate cerclé de vert. 300/400
Voir la reproduction.
62. CHINE - Début du XX^{ème} siècle.
Flacon tabatière de forme balustre en néphrite verte, à décor incisé de deux carpes.
 Haut. : 5,3 cm.
 Bouchon en corail rouge. 100/150
Voir la reproduction.
63. CHINE - XIX^{ème} siècle.
Flacon tabatière de forme balustre en jaspe verte et rouge, l'épaule orné de deux anses en forme de masque de chimère avec anneaux.
 Haut. : 5,8 cm.
 Bouchon en corail. 300/400
Voir la reproduction.
64. CHINE - XIX^{ème} siècle.
Flacon tabatière de forme arrondie en jadéite. Partie métallique l'intérieur de la bouche.
 Haut. : 5,2 cm.
 Collé sur un socle en bois ajouré de lotus stylisés.
 Bouchon en jadéite. 300/400
Voir la reproduction.
65. CHINE - XX^{ème} siècle.
Flacon tabatière de forme balustre en jadéite verte tachée de vert pomme à décor sculpté d'un cavalier suivi de porteur de dais et lanternes.
 Haut. : 5,2 cm.
 Bouchon de même matière. 500/600
Voir la reproduction.
66. CHINE - Début du XX^{ème} siècle.
Flacon tabatière de forme balustre en jadéite à deux anses en forme de masques de chimères supportant des anneaux.
 Haut. : 5 cm.
 Bouchon en quartz rose. 400/500
Voir la reproduction.
67. CHINE - XX^{ème} siècle.
Flacon tabatière de forme arrondie en jadéite verte et mauve.
 Haut. : 5,4 cm.
 Bouchon en corail sculpté d'un qilong collé. 300/400
Voir la reproduction.
68. CHINE - Début du XX^{ème} siècle.
Flacon tabatière de forme balustre en jadéite verte tachée de vert pomme à décor sculpté de papillon et fleurs.
 Haut. : 5 cm.
 Bouchon en quartz rose. 300/400
Voir la reproduction.





69. CHINE - Début du XXème siècle.
Flacon tabatière de forme balustre en quartz rose à décor sculpté en léger relief de chauves souris.
 Haut. : 5,8 cm.
 Ebréchure rodée. 150/200

Voir la reproduction.

70. CHINE - XIXème siècle.
Flacon tabatière de forme rectangulaire en améthyste, sculpté sur une face de Shou Lao tenant une pêche de longévité dans sa main gauche, d'un cerf à ses côtés, sous un pêcher et de fleurs de lotus sur l'autre face. Petits éclats en bordure du col, un éclat sur un côté inférieur gauche.
 Haut. : 5,8 cm.
 Bouchon en améthyste. 300/400

Voir la reproduction.

71. CHINE - XIXème siècle.
Flacon tabatière en cristal rutile rouge de forme rectangulaire arrondie aux épaules tombantes.
 Infimes petits éclat en bordure du col.
 Haut. : 5,5 cm.
 Bouchon en agate. 400/600

Voir la reproduction.

72. CHINE - Début du XXème siècle.
Flacon tabatière de forme balustre en cristal de roche fumé à décor sculpté en relief de papillons entourant le caractère «xi».
 Haut. : 5 cm. 200/250

Voir la reproduction.

73. CHINE - XIXème siècle.
Flacon tabatière en cristal de roche légèrement fumé en forme de pêche dans son feuillage.
 Eclats.
 Haut. : 6,2 cm.
 Bouchon en corail. 80/100

Voir la reproduction.

74. CHINE - Vers 1900.
Flacon tabatière en néphrite blanc céladonné en forme de canard tenant un lotus dans son bec.
 Objet transformé en flacon et petit manque.
 Long. : 5,6 cm. 200/250

Voir la reproduction.

75. CHINE - XIXème siècle.
Flacon tabatière de forme carrée arrondie en néphrite céladon, orné de masques de chimères aux épaulements.
 Infime effritement en bordure de pied et au col.
 Haut. : 5,1 cm.
 Bouchon en améthyste. 800/1.000

Voir la reproduction.

76. CHINE - XIXème siècle.
Flacon tabatière de forme balustre en néphrite blanche, céladon et rouille à décor sculpté en relief d'un dragon parmi les nuages.
 Légèrement meulé au col.
 Haut. : 5,6 cm.
 Bouchon en quartz rose. 600/800

Voir la reproduction.

77. CHINE - Début du XXème siècle.
Flacon tabatière de forme balustre en néphrite blanche.
 Haut. : 4,6 cm.
 Bouchon en quartz rose. 100/150

Voir la reproduction.

78. CHINE - XIXème siècle.
Flacon tabatière en agate cornaline sculptée en forme de loir couché sur des raisins dans leur feuillage.
 Long. : 7,2 cm.
 Bouchon en corail. 800/1.000

Voir la reproduction.





79. CHINE - XIXème siècle.
Trois flacons tabatières, dont un de forme galet en ambre, l'un en verre peint à l'intérieur d'un paysage lacustre, l'un en résine imitant la laque. Gerce dans l'ambre.
 Haut. : 6 et 5,5 et 6,4 cm. 300/400
Voir la reproduction.
80. CHINE - XIXème siècle.
Flacon tabatière de forme balustrade en néphrite blanche.
 Haut. : 6 cm. 400/600
Voir la reproduction.
81. CHINE - XIXème siècle.
Flacon tabatière de forme balustrade en néphrite blanche à décor sculpté en léger relief d'un paysage lacustre sur une face et poème de l'autre.
 Haut. : 5,3 cm. 500/600
 Bouchon en agate grise.
Voir la reproductionx.
82. CHINE - XIXème siècle.
Flacon tabatière de forme balustrade en néphrite blanche.
 H. 6 cm. 400/600
 Bouchon en corail.
Voir la reproduction.
83. CHINE - XIXème siècle.
Flacon tabatière en agate brune de forme carrée, sculpté sur une face d'un pêcheur sur sa barque sous le soleil.
 Eclat sur le cordon du pêcheur.
 Haut. : 6 cm. 400/500
 Bouchon en verre jaune opaque.
84. CHINE - XIXème siècle.
Flacon tabatière de forme balustrade en agate grise à décor sculpté en léger relief d'un oiseau et serpent et sauterelle sur un chou.
 Haut. : 6,5 cm. 150/200
 Bouchon en jadéite.

Pierres Dures

85. CHINE - XIXème siècle.
Cachet de forme quadrangulaire en stéatite céladon et brun rouge surmonté de trois chihong.
 Haut. : 6 cm. 150/200
86. CHINE - Fin XIXème siècle.
Ecran de forme rectangulaire en stéatite brune à décor sculpté en relief d'un rapace posé sur un rocher sortant des flots, entouré de nuages et astre.
 Dim. de la plaque 18,3 x 13 cm. Haut. totale : 25 cm. 400/500
Voir la reproduction page 52.



détail du n°87



(dos)

87. CHINE - XVIIIème siècle.

Important rocher en néphrite céladon veinée de brun rouille, sculpté d'un pêcheur, après avoir amarré sa barque, se dirige vers une grotte, entourée d'arbres, une rame sur l'épaule, près d'une cascade. Scène de «Tao yuan tan you» de «Tao hua yuan» 桃花源記».

Haut. : 16 cm Larg. : 26 cm Prof. : 18.5 cm.

Socle en zitan sculpté en suite de rochers et cascade.

200.000/250.000

RÉFÉRENCE : Un rocher similaire en néphrite verte comportant un poème de Qianlong conservé au National Palace Museum, Beijing et illustré dans Zhongguo Yuqi quanqi, Shijiazhuang, 1991, n°259-260.

PROVENANCE : Vente de la collection de Madame Langweil, le 5 Juin 1959, lot n°177. Galerie Charpentier, Maître Etienne ADER.

Cette scène, tirée de la fable de «la source de la rivière de pêche» ou «la terre de la fleur de pêche», fut écrite par Tao Yuanming vers l'an 421, au cours d'une période d'instabilité politique. Sous le règne de Tai Yuan, pendant la dynastie Jin, un pêcheur de Wuling navigue sur une rivière au hasard, et découvre une forêt de pêcheurs fleurissant.

Atteignant la naissance de la rivière, le pêcheur s'aperçoit que la source provient d'une grotte au sein d'une montagne. Guidé par une lumière, il parvient à entrer avec peine dans la grotte et accède à des champs parsemés de pêcheurs en fleurs, où il rencontre des villageois préservés du monde depuis la dynastie des Qin (221-207 av.JC).

Les habitants du terrain de la fleur de pêche l'accueillent dans l'opulence pendant plusieurs jours, à son départ, ils lui font promettre de ne rien dévoiler de leur existence ni de ce lieu sauvegardé des changements de régimes. Cependant, le pêcheur divulgue le secret, mais ni lui, ni personne, ne retrouva jamais la source de la rivière de pêches.

Voir les reproductions ci-dessus (détail) et pages 14-15.



(face)

Netsuke



88. JAPON - Epoque EDO (1603 - 1868).
Netsuke en ivoire à patine jaune, coq posé parmi les bambous.
 Non signé. Haut. : 4,5 cm. 300/350
Voir la reproduction.
89. JAPON - Epoque EDO (1603 - 1868).
Netsuke en ivoire à patine jaune foncé, oiseau posé sur un vieux chapeau surmonté de feuilles.
 Non signé. Larg. : 3,4 cm. 400/500
Voir la reproduction.
90. JAPON - Epoque EDO (1603 - 1868).
Netsuke en ivoire à patine jaune, cheval debout et paissant sur une base lobée.
 Non signé. Haut. : 4,2 cm. 200/300
Voir la reproduction.
91. JAPON - Epoque EDO (1603 - 1868).
Netsuke en ivoire à patine jaune, shidori posé. Les yeux sont incrustés de corne brune.
 Non signé. Long. : 4,6 cm. 200/300
Voir la reproduction.
92. CHINE - XVIIème siècle.
Deux netsuke en ivoire à patine jaune, enfants agenouillés.
 Larg. : 3,5 cm. 500/600
Voir la reproduction.
93. JAPON - Epoque EDO (1603 - 1868).
Netsuke en ivoire à patine jaune, hollandais debout tenant une trompette et portant un enfant dans le dos. Les boutons de son vêtement sont incrustés de corne brune.
 Non signé. Haut. : 7,5 cm. 2.000/2.500
Voir la reproduction page 17.
94. JAPON - Epoque EDO (1603 - 1868).
Netsuke en ivoire à patine jaune, archer debout tenant une flèche et son arc.
 Non signé. Haut. : 7,5 cm. 2.000/2.500
Voir la reproduction page 17.
95. JAPON - Epoque EDO (1603 - 1868).
Netsuke en ivoire à patine jaune, femme debout les mains sur une canne, son chapeau dans le dos. Non signé.
 Base rapportée.
 Haut. : 7,5 cm. 800/1.000
Voir la reproduction page 17.
96. JAPON - Epoque MEIJI (1868 - 1912).
Netsuke en ivoire à patine jaune et jaune foncé, hollandais debout à coté d'une kirin, lissant sa barbe, une trompette accrochée à sa ceinture.
 Signé **Toshiyuki**.
 Haut. : 13,5 cm. 2.000/2.500
Voir la reproduction page 17.
97. JAPON - Epoque EDO (1603 - 1868).
Netsuke en ivoire à patine jaune, personnage debout coiffé d'un bonnet et attachant sur son visage un masque de hollandais. Non signé.
 Pieds probablement rapportés.
 Haut. : 15 cm. 2.000/2.500
Voir la reproduction page 17.
98. JAPON - Epoque EDO (1603 - 1868).
Netsuke en ivoire à patine jaune, Sennin debout portant sur l'épaule une langouste.
 Haut. : 12 cm. 4.000/5.000
Voir la reproduction page 17.
99. JAPON - Epoque MEIJI (1868 - 1912).
Netsuke en ivoire à patine jaune, Ashinaga debout portant Tenaga sur le dos qui tient un poisson.
 Non signé. Haut. : 6 cm. 400/500
Voir la reproduction page 17.
100. JAPON - Epoque MEIJI (1868 - 1912).
Netsuke en ivoire à patine jaune, crâne.
 Signé **Hideyuki**.
 Haut. : 3,5 cm. 800/1.000
Voir la reproduction page 17.



101. JAPON - XIXème siècle.

Netsuke en ivoire à patine jaune, Tenaga allongé sur le dos jouant sur un tambour porté par Ashinaga. Les rivets sont incrustés de corne brune.

Signé **Masatsugu**.

Haut. : 5,5 cm.

800/1.200

Voir la reproduction.

102. JAPON - Epoque EDO (1603 - 1868).

Netsuke en ivoire à patine jaune, deux coquillages accolés.

Signé **Dorakusai habitant à Naniwa**.

Larg. : 4,5 cm.

PROVENANCE :

Ancienne collection Hindson, n° 49.

1.200/1.500

Voir la reproduction.

103. JAPON - Epoque MEIJI (1868 - 1912).

Netsuke en ivoire à patine jaune, chiot assis les pattes sur un éventail rigide. Les yeux sont incrustés en verre.

Rapportés.

Long. : 3,7 cm.

200/250

104. JAPON - Epoque MEIJI (1868 - 1912).

Netsuke en ivoire à patine jaune, deux chiots assis. Les yeux sont incrustés de corne brune.

Non signé. Long. : 4,5 cm.

500/600





105. JAPON - Epoque MEIJI (1868 - 1912).
Netsuke en ivoire à patine jaune, Ashinaga assis ses longues jambes repliées. Signé **Minkoku**.
 Larg. : 2,7 cm. 200/250
Voir la reproduction.
106. JAPON - Epoque EDO (1603 - 1868).
Netsuke en ivoire à patine jaune, pieuvre, poissons et coquillages dans un panier.
 Non signé. Larg. : 4 cm. 600/800
Voir la reproduction.
107. JAPON - Epoque EDO (1603 - 1868).
Netsuke en ivoire à patine jaune, chat couché en rond, les pattes sur un ormier.
 Non signé. Larg. : 3,8 cm. 300/400
Voir la reproduction.
108. JAPON - Epoque EDO (1603 - 1868).
Netsuke en ivoire à patine jaune, pieuvre, les tentacules enroulées. Les yeux sont incrustés de corne brune.
 Non signé. Larg. : 4,5 cm. 1.500/2.000
Voir la reproduction.
109. JAPON - Epoque EDO (1603 - 1868).
Netsuke en ivoire à patine jaune, chiot assis, la tête tournée vers la droite, les pattes sur un sac.
 Non signé. Long. : 4,5 cm. 300/350
Voir la reproduction.
110. JAPON - Epoque EDO (1603 - 1868).
Netsuke en ivoire à patine jaune, Sarumawashi allongé et assoupi, son singe fouillant dans son panier. Ojime teinté rouge en forme de poupée Daruma.
 Non signé. Long. : 5,5 cm. 800/1.000
Voir la reproduction.
111. JAPON - Epoque EDO (1603 - 1868).
Netsuke en ivoire à patine jaune, singe assis sur une base de forme mouvementée.
 Non signé. Haut. : 4,5 cm. 200/300
Voir la reproduction.
112. JAPON - Epoque EDO (1603 - 1868).
Netsuke en ivoire à patine jaune, petit modèle de cerf, la tête dressée, debout sur une base circulaire.
 Non signé. Haut. : 5,5 cm. 250/300
Voir la reproduction.
113. JAPON - Epoque EDO (1603 - 1868).
Netsuke en ivoire à patine jaune, deux chiots assis. Les yeux sont incrustés de corne brune.
 Non signé. Haut. : 3 cm. 300/400
Voir la reproduction.
114. JAPON - Epoque EDO (1603 - 1868).
Netsuke en ivoire à patine jaune, dromadaire à l'arrêt sur une terrasse rectangulaire.
 Non signé. Haut. : 4,7 cm. 200/300
Voir la reproduction.
115. JAPON - Epoque EDO (1603 - 1868).
Netsuke en ivoire à patine jaune clair, pêcheuse d'awabi debout, une serpette à la main.
 Non signé. Haut. : 6,5 cm. 1.000/1.200
Voir la reproduction.
116. JAPON - Epoque EDO (1603 - 1868).
Netsuke en ivoire à patine jaune, chiot couché se léchant la patte gauche. Les yeux sont incrustés de corne brune. Signé dans une réserve ovale **Ranshu**. Petit manque à une patte.
 Long. : 3,5 cm. 400/500
Voir la reproduction.





117. JAPON - Epoque EDO (1603 - 1868).
Netsuke en ivoire à patine jaune, pieuvre habillée d'un long kimono décoré en haire maki-e de laque or de vagues, algues et gravé d'un tama. Non signé.
 Haut. : 8 cm. 2.000/2.500
Voir la reproduction.
118. JAPON - Epoque MEIJI (1868 - 1912).
Netsuke en ivoire à patine jaune, Tama no mayé et Abe no Sen mei devant le renard à neuf queues Kim mo Kyu-bi no Kitsune. Signé **Chobunbsai**.
 Haut. : 4,2 cm 500/600
Voir la reproduction.
119. JAPON - Epoque MEIJI (1868 - 1912).
Netsuke en ivoire à patine jaune, personnage debout marchant en jouant du mokugyo.
 Non signé. Haut. : 6 cm. 300/350
Voir la reproduction.
120. JAPON - Epoque EDO (1603 - 1868).
Netsuke en ivoire à patine jaune, dragon lové.
 Non signé. Larg. : 5 cm. 600/800
Voir la reproduction.
121. JAPON - Epoque EDO (1603 - 1868).
Netsuke en ivoire à patine jaune, animal fantastique debout, le bas du corps de kirin et le haut d'un dragon.
 Non signé. Haut. : 6,5 cm. 600/800
Voir la reproduction.
122. JAPON - Epoque EDO (1603 - 1868).
Netsuke en ivoire à patine jaune, oni debout tenant un cheval par la bride. Signé dans une réserve quadrangulaire **Masakazu**.
 Petite restauration à une jambe.
 Haut. : 3,7 cm. 200/300
123. JAPON - Epoque MEIJI (1868 - 1912).
Petit okimono en bois et ivoire, personnage assis devant un hibashi.
 Signé dans un cartouche en ivoire.
 Haut. : 3,3 cm. 250/300
Voir la reproduction.
124. JAPON - Epoque MEIJI (1868 - 1912).
Netsuke en ivoire à patine jaune, trois dieux du bonheur et un enfant assis ou debout en ronde.
 Signé **Gyokuunsai**.
 Larg. : 4 cm. 400/500
Voir la reproduction.
125. JAPON - Epoque EDO (1603 - 1868).
Netsuke en ivoire à patine jaune, personnage accoudé à une table lisant un livre.
 Non signé. Haut. : 4,5 cm. 500/600
Voir la reproduction.
126. JAPON - Epoque EDO (1603 - 1868).
Netsuke en ivoire à patine jaune, personnage assis sur une base rectangulaire adossé à une table tenant à la main une feuille.
 Non signé. Haut. : 5 cm. 300/350
Voir la reproduction.
127. JAPON - Epoque EDO (1603 - 1868).
Netsuke en ivoire à patine jaune, Okame agenouillée, les mains jointes sous les manches de son kimono.
 Signé **Yoshinaga**.
 Haut. : 5,5 cm. 1.000/1.500
Voir la reproduction.
128. JAPON - Epoque EDO (1603 - 1868).
Netsuke en ivoire à patine jaune personnage debout, tenant un tambour, à côté d'un enfant et portant un enfant sur le dos. Les cheveux des enfants et les rivets du tambour sont incrustés de corne brune.
 Signé **Harukazu**.
 Haut. : 5 cm. 800/1.000
Voir la reproduction.





129. JAPON - Epoque EDO (1603 - 1868).
Netsuke en ivoire à patine jaune, cerf couché sur une table rectangulaire.
 Non signé. Long. 4 cm. 400/500
Voir la reproduction.
130. JAPON - Epoque EDO (1603 - 1868).
Netsuke en ivoire à patine jaune, lapin assis.
 Les yeux sont incrustés d'écaille rouge.
 Non signé. Haut. : 3 cm. 400/600
Voir la reproduction.
131. JAPON - Epoque EDO (1603 - 1868).
Netsuke en ivoire à patine jaune, cheval couché la tête long de son antérieur gauche, une longe sur le dos. Les yeux sont incrustés de corne brune.
 Non signé. Long. : 5,5 cm. 1.000/1.500
Voir la reproduction.
132. JAPON - Epoque EDO (1603 - 1868).
Netsuke en ivoire à patine jaune, canard posé tenant dans son bec un roseau. Les yeux sont incrustés de corne brune.
 Non signé. Long. : 3,6 cm. 300/400
Voir la reproduction.
133. JAPON - Epoque EDO (1603 - 1868).
Netsuke en ivoire à patine jaune, ensemble de huit personnages dans une barque.
 Non signé. Long. : 7 cm. 300/400
Voir la reproduction.
134. JAPON - Epoque MEIJI (1868 - 1912).
Okimono en ivoire du Japon à patine jaune, un oni remet la chaussure à un vieillard à cheval ressemblant à Shoki, tenant un rouleau, parodiant la légende de Choryo.
 Signé dans une réserve rectangulaire **Kiyomin**.
 Haut. : 5,5 cm. 600/800
Voir la reproduction.
135. JAPON - Epoque EDO (1603 - 1868).
Netsuke en ivoire à patine jaune, deux cailles posées.
 Les yeux sont incrustés de corne brune.
 Non signé. Larg. : 3,3 cm. 400/500
Voir la reproduction.
136. JAPON - Epoque EDO (1603 - 1868).
Netsuke en ivoire à patine jaune, Sarumawashi allongé et assoupi, son singe dans son dos fouillant dans un panier.
 Non signé. Long. : 5 cm. 500/600
Voir la reproduction.
137. JAPON - Epoque EDO (1603 - 1868).
Netsuke en ivoire à patine jaune, kinko sur une carpe sortant des flots lisant un livre. Les yeux du poisson sont incrustés de corne brune.
 Non signé. Haut. : 6 cm. 2.000/2.500
Voir la reproduction.
138. JAPON - Epoque EDO (1603 - 1868).
Netsuke en ivoire à patine jaune foncé, jeune femme debout vêtue d'un pagne, une gourde accrochée dans le dos.
 Non signé. Haut. : 5,8 cm. 600/800
Voir la reproduction.
139. JAPON - Epoque EDO (1603 - 1868).
Netsuke en ivoire à patine jaune, personnage debout parodiant un hollandais, jouant de la flûte.
 Non signé. Haut. : 7,5 cm. 400/500
Voir la reproduction.
140. JAPON - Epoque MEIJI (1868 - 1912).
Netsuke en corne de cerf à patine jaune, hollandais debout portant un coq de combat. Les boutons de son manteau et de ses guêtres sont incrustés de corne brune.
 Non signé. Haut. : 8,6 cm. 1.000/1.200
Voir la reproduction page 21.





141. JAPON - Epoque EDO (1603 - 1868).
Netsuke en ivoire à patine jaune, Kwanyu debout tenant une hallebarde et lissant sa longue barbe.
 Non signé. Haut. : 9 cm. 3.000/3.500
Voir la reproduction.

142. JAPON - Epoque EDO (1603 - 1868).
Netsuke en ivoire à patine jaune, cheval debout et paissant la tête le long de son antérieur droit.
 Non signé. Haut. : 6,5 cm. 800/1.000
Voir la reproduction.

143. JAPON - Epoque EDO (1603 - 1868).
Netsuke en ivoire à patine jaune, renard debout sur ses pattes arrières, la tête tournée vers la gauche.
 Non signé. Haut. : 8,6 cm. 1.500/2.000
Voir la reproduction.

144. JAPON - Epoque EDO (1603 - 1868).
Netsuke en corne de cerf à patine jaune, gamma sennin debout, portant son crapaud sur le dos.
 Non signé. Haut. : 8,5 cm. 1.000/1.200
Voir la reproduction.

145. JAPON - Epoque EDO (1603 - 1868).
Netsuke en corne de cerf à patine jaune, hollandais debout portant une grue.
 Non signé. Haut. : 10 cm. 500/600
Voir la reproduction.

146. JAPON - Epoque EDO (1603 - 1868).
Netsuke en ivoire à patine jaune foncé, rongeur couché sur un tête de poisson séché.
 Signé **Masakazu**.
 Long. : 6 cm. 250/300
Voir la reproduction.

147. JAPON - Epoque MEIJI (1868 - 1912).
Netsuke en ivoire à patine jaune, aveugle debout un pied posé sur un chien couché.
 Signé **Tomotsugu**.
 Haut. : 4 cm. 200/250
Voir la reproduction.

148. JAPON - Epoque MEIJI (1868 - 1912).
Netsuke en ivoire à patine jaune, Komachi assise sur un fagot, une pipe à la main. Non signé.
 Haut. : 3,5 cm. 150/180
Voir la reproduction.

149. JAPON - Epoque EDO (1603 - 1868).
Manju en corne de cerf à patine jaune, en forme de pièce de monnaie ousapèque. Non signé.
 Larg. : 4 cm. 150/180
Voir la reproduction.

150. JAPON - Epoque MEIJI (1868 - 1912).
Netsuke en os et ivoire à patine jaune, personnage assis sculptant des mokugyo. Non signé.
 Long. : 5 cm. 150/200
Voir la reproduction.

151. JAPON - Epoque MEIJI (1868 - 1912).
Kagamibuta, le bol en ivoire, la plaque en shibuichi à décor ciselé d'un dragon parmi les nuages. Non signé.
 Diam. : 5,5 cm. 300/400
Voir la reproduction.

152. JAPON - Epoque MEIJI (1868 - 1912)
Okimono en ivoire à patine jaune, groupe d'enfants portant une cloche.
 Signé **Shuko**.
 Haut. : 4 cm. 150/180
Voir la reproduction.





153. JAPON - XIXème siècle.
Netsuke en ivoire à patine jaune, enfant agenouillé portant un masque, les mains sur un chapeau, tambourin et flûte. Les yeux sont incrustés de corne brune.
 Non signé. Long. : 3,5 cm. 300/400
154. JAPON - Epoque MEIJI (1868 - 1912).
Netsuke en ivoire à patine jaune, deux cailles posées sur des épis de millet. Les yeux sont incrustés de corne brune.
 Signé **Okatori**.
 Larg. : 3,5 cm. 600/800
Voir la reproduction.
155. JAPON - Epoque EDO (1603 - 1868).
Netsuke en ivoire à patine jaune clair, une caille posée sur des épis de millet. Signé **Okatomo à 78 ans**.
 Larg. : 4 cm. 800/1.000
Voir la reproduction.
156. JAPON - XIXème siècle.
Netsuke en ivoire à patine jaune, tigre couché, la tête tournée vers l'arrière. Signé dans une réserve rectangulaire **Okatomo**.
 Long. : 5,2 cm. 600/800
Voir la reproduction.
157. JAPON - Epoque MEIJI (1868 - 1912).
Netsuke en ivoire à patine jaune, singe assis vêtu d'une redingote, regardant à l'aide d'une loupe un insecte sur un kaki qu'il tient entre ses pattes. Les yeux et les pattes de l'insecte sont incrustés de corne. Signé **Masatami**.
 Haut. : 3,5 cm. 1.000/1.500
Voir la reproduction.
158. JAPON - Epoque EDO (1603 - 1868).
Netsuke en ivoire à patine jaune, bouc couché la tête tournée vers l'arrière. Les yeux sont incrustés de corne.
 Signé dans une réserve ovale **Kiyokatsu**.
 Long. : 4 cm. 1.500/2.000
Voir la reproduction.
159. JAPON - Epoque MEIJI (1868 - 1912).
Netsuke en ivoire à patine jaune, grue posée, la tête tournée vers l'arrière. Les yeux sont incrustés d'écaille blonde. Non signé. Style de **Mitsuhiro**.
 Long. 3,8 cm. 1.000/1.200
Voir la reproduction.
160. JAPON - Epoque EDO (1603 - 1868).
Netsuke en ivoire marin à patine jaune, chimère assise les pattes sur une sphère. Signé **Haruyuki**.
 Haut. : 3,2 cm. 150/180
Voir la reproduction page 23
161. JAPON - Epoque MEIJI (1868 - 1912).
Netsuke en corne de cerf à patine jaune, boeuf couché la tête tournée vers la droite.
 Manques. Non signé.
 Long. 5 cm. 100/150
Voir la reproduction page 23.
162. JAPON - Epoque EDO (1603 - 1868).
Netsuke en ivoire à patine jaune, chien couché la gueule ouverte et menaçante. Les yeux sont incrustés de corne brune. Il manque une incrustation. Non signé.
 Long. : 4,5 cm. 300/400
Voir la reproduction page 23.
- 162b. JAPON - Epoque MEIJI (1868 - 1912)
Netsuke en ivoire à patine jaune, deux boucs couchés côte à côte. Les yeux sont incrustés de corne. Non signé.
 Percés de deux trous.
 Long. 4,5 cm. 200/250
Voir la reproduction page 46.
163. CHINE - XIXème siècle.
Noix sculptée à décor de personnage, fleurs et pavillon.
 Haut. : 3 cm. 80/100
Voir la reproduction page 23.
164. JAPON - Epoque MEIJI (1868 - 1912).
Netsuke en buis à patine brun clair, Fukurukuju debout tenant un tama. Hojitsu.
 Haut. : 4,5 cm. 200/300
Voir la reproduction page 23.
165. JAPON - Epoque EDO (1603 - 1868).
Netsuke en bois à patine brun noir et ivoire sculpté en forme d'ormier. Non signé.
 Larg. : 3,5 cm. 250/350
Voir la reproduction page 23.
166. JAPON - Epoque EDO (1603 - 1868).
Netsuke en buis à patine brune, deux enfants debout portant un cerf-volant avec l'inscription Tomomitsu.
 Haut. : 4,5 cm. 150/200
Voir la reproduction page 23.
167. JAPON - Epoque MEIJI (1868 - 1912).
Netsuke en buis à patine brune, chimère assise sur une terrasse, la tête tournée vers l'arrière. Non signé.
 Haut. : 3,5 cm. 150/200
Voir la reproduction page 23
168. JAPON - Epoque EDO (1603 - 1868).
Netsuke en buis à patine brune, Daruma debout la tête tournée et levée tenant un sac et son chasse-mouches.
 Non signé. Haut. : 10,6 cm. 2.500/3.000
Voir la reproduction page 23.



169. JAPON - Epoque EDO (1603 - 1868).

Netsuke en buis à patine brune, Daikoku debout, portant sur l'épaule un curieux chasse-mouches. Non signé.

Haut. : 5,5 cm.

800/1.000

Voir la reproduction.

170. JAPON - Epoque EDO (1603 - 1868).

Netsuke en buis à patine brune, attrapeur de rat agenouillé, les mains sur la boîte, un rongeur grimpé sur son dos. Les yeux sont incrustés de corne brune.

Signé **Itsumin.**

Long. : 4,5 cm.

500/600

Voir la reproduction.

171. JAPON - Epoque MEIJI (1868 - 1912)

Okimono en bois à patine brune, attrapeur de rat assis tenant une massue, une main sur une boîte, un rongeur grimpé sur son épaule. Les yeux sont incrustés de corne brune.

Long. : 7 cm.

400/500

Voir la reproduction.

172. JAPON - Epoque EDO (1603 - 1868).

Netsuke en buis à patine brune, personnage ascétique, un rosaire à la main criant en se tenant la tête. Non signé.

Haut. : 9 cm.

3.000/3.500

Voir la reproduction ci-dessous et en 4ème de couverture.

173. JAPON - Epoque EDO (1603 - 1868).

Important netsuke en buis à patine brune, sennin debout portant une branche avec des pêches de longévité. Les yeux sont incrustés de corne brune.

Signé **Masanao.**

Gerces.

Haut. : 16,4 cm.

4.000/5.000

Voir la reproduction.

174. JAPON - Epoque MEIJI (1868 - 1912).

Netsuke en buis à patine brune, personnage agenouillé nettoyant un caractère. Les yeux sont incrustés de corne brune.

Long. : 3,5 cm.

200/250

175. JAPON - Epoque EDO (1603 - 1868).

Netsuke en bois laqué rouge et noir, Okame assise caressant le nez d'un tengu le visage à demi caché par sa manche.

Non signé.

Haut. : 2,6 cm.

250/350





176. JAPON - Epoque EDO (1603 - 1868).
Netsuke en buis à patine brun clair, hibou posé sur le tronc d'un pin à l'intérieur duquel se cache son petit. Les yeux sont incrustés d'écaille blonde et corne noir.
 Signé dans une réserve ovale **Tadakazu**.
 Haut. : 4 cm. 800/1.000
Voir la reproduction.
177. JAPON - Epoque MEIJI (1868 - 1912).
Netsuke en buis à patine brune, deux poissons dans une coupe à saké. Les yeux sont incrustés d'ivoire et corne brune.
 Non signé. Larg. : 4,3 cm. 300/400
Voir la reproduction.
178. JAPON - Epoque EDO (1603 - 1868).
Netsuke en buis à patine brune, canard posé, la tête tournée vers l'arrière. Signé **Shumin**.
 Long. : 5 cm. 1.000/1.500
Voir la reproduction.
179. JAPON - Epoque MEIJI (1868 - 1912).
Netsuke en buis à patine brun clair, bouc montant sur le dos d'un buffle couché. Les yeux sont incrustés de blanc et corne brune. Signé **Masayoshi**.
 Long. : 4 cm. 1.000/1.500
Voir la reproduction.
180. JAPON - Epoque EDO (1603 - 1868).
Netsuke en buis à patine brune, grenouille posée sur une feuille repliée. Les yeux sont incrustés d'écaille blonde et corne brune. Signé **Sukenaga**.
 Haut. : 3 cm. 800/1.000
Voir la reproduction.
181. JAPON - Epoque EDO (1603 - 1868).
Netsuke en buis à patine brune, singe assis épouillant une patte. Les yeux sont incrustés d'écaille blonde.
 Signé **Mitsukazu**.
 Haut. : 3,6 cm. 600/800
Voir la reproduction.
182. JAPON - Epoque MEIJI (1868 - 1912).
Netsuke en buis à patine brun clair, silure nageant, une branche de champignons de longévité sur le dos. Les yeux sont incrustés de corne brune. Non signé.
 Long. : 7,5 cm. 300/400
Voir la reproduction.
183. JAPON - Epoque EDO (1603 - 1868).
Netsuke en bois à patine brune, enfant assis portant un masque de chimère. Non signé.
 Haut. : 4 cm. 150/200
Voir la reproduction.
184. JAPON - Epoque EDO (1603 - 1868).
Netsuke en buis à patine brune, personnage debout à côté d'un tigre assis. Les yeux du tigre sont incrustés d'écaille blonde et corne brune. Signé **Toyokazu**.
 Haut. : 5,4 cm. 2.500/3.000
Voir la reproduction.
185. JAPON - Epoque EDO (1603 - 1868).
Important netsuke en buis à patine brun clair, cheval paissant la tête le long de son antérieur gauche. Les yeux sont incrustés de corne brune. Non signé.
 Haut. : 8 cm. 1.500/2.000
Voir la reproduction.
186. JAPON - Epoque EDO (1603 - 1868).
Netsuke en buis à patine brune, hollandais debout tenant un éventail et portant un singe sur l'épaule. Les yeux sont incrustés d'ivoire et corne brune, et les boutons du vêtement sont en ivoire. Signé dans une réserve rectangulaire **Joryu**.
 Haut. : 11 cm. 5.000/6.000
Voir la reproduction.
187. JAPON - Epoque EDO (1603 - 1868).
Netsuke en buis à patine brune, pêcheur sur un coquillage, grimaçant alors que le coquillage retient une partie de son pagne. Signé **Gyokutei**.
 Larg. : 4,8 cm. 500/600
Voir la reproduction.





188. JAPON - Epoque EDO (1603 - 1868).
Netsuke en buis à patine brune, petit modèle de masque de Nô de type personnage masculin. Signé **Deme Ome**.
 Haut. : 4,5 cm. 150/200
Voir la reproduction.

189. JAPON - Epoque EDO (1603 - 1868).
Netsuke en buis à patine brune petit modèle de masque de Nô de type masculin. Signé **Sanko**.
 Haut. : 4,5 cm. 200/250
Voir la reproduction.

190. JAPON - Epoque EDO (1603 - 1868).
Netsuke en buis à patine brune, deux grenouilles posées sur une feuille de lotus entourée de boutons et feuilles. Signé dans une réserve ovale **Tomonobu** suivit d'un kakihan.
 Larg. : 4 cm. 800/1.000
Voir la reproduction.

191. JAPON - Epoque EDO (1603 - 1868).
Netsuke en buis à patine brune, chiot couché en rond se mordant une patte. Les yeux sont incrustés d'écaille blonde. Signé dans une réserve ovale **Masatomo**.
 Larg. : 3,5 cm. 500/600
Voir la reproduction.

192. JAPON - Epoque MEIJI (1868 - 1912).
Netsuke en bois à patine brun clair cinq petites caillies dans un nid. Les yeux incrustés d'ivoire et corne brune et les himotoshi cerclés d'ivoire. Signé **Aotsune?**
 Larg. : 4 cm. 500/600
Voir la reproduction.

193. JAPON - Epoque MEIJI (1868 - 1912).
Netsuke en buis à patine brune, deux petits modèles de masque dekyogen, du type Okame et Okina accolés dos à dos.
 Haut. : 3,8 cm. 500/600
Voir la reproduction.

194. JAPON - Epoque EDO (1603 - 1868).
Netsuke en buis à patine brune, cheval galopant à l'intérieur de la gourde de Shokuaro. Signé **Toyomasa**.
 Larg. : 5 cm. 2.500/3.000
Voir la reproduction.

195. JAPON - Epoque EDO (1603 - 1868).
Netsuke en bois à patine brun clair, personnage barbu debout portant un bol à aumône et tenant un rosaire.
 Non signé.
 Haut. : 11 cm. 2.000/2.500
Voir la reproduction.

196. JAPON - Epoque MEIJI (1868 - 1912).
Netsuke en buis à patine brune, vieillard assis sur le dos d'un buffle paissant. Non signé.
 Haut. : 4 cm. 250/300
Voir la reproduction.

197. JAPON - XIXème siècle.
Netsuke en buis à patine brune, sirène se tenant la queue.
 Non signé.
 Haut. : 4,5 cm. 1.000/1.500
Voir la reproduction.

198. JAPON - Epoque EDO (1603 - 1868).
Netsuke en buis à patine brun foncé, rongeur couché sur une natte enroulée. Les yeux sont incrustés de corne brune. Signé dans une réserve ovale **Ichigyoku**.
 Long. : 4,6 cm. 600/800
Voir la reproduction.

199. JAPON - Epoque MEIJI (1868 - 1912).
Netsuke en buis à patine brune et incrustations d'ivoire, personnage assis devant un panier sur la souche d'un cerisier avec fleurs. Signé dans une réserve en ivoire **Gyokkei**.
 Haut. : 3,5 cm. 500/600
Voir la reproduction.





200. JAPON - Epoque MEIJI (1868 - 1912).
Netsuke en buis à patine brune, Fukurukuju debout déroulant un rouleau. Non signé.
 Haut. : 4,5 cm. 150/200

Voir la reproduction.

201. JAPON - Epoque EDO (1603 - 1868).
Netsuke en bois à patine brun noir, en forme de moule sur laquelle est posé un coquillage. Non signé. Un himotoshi est cerclé d'ivoire.
 Long. : 4,5 cm. 200/300

Voir la reproduction.

202. JAPON - Epoque MEIJI (1868 - 1912).
Netsuke en buis à patine brun foncé, personnage accroupi soulevant une énorme pierre.
 Signé dans un cartouche en ivoire **Gyokkei**.
 Haut. : 3,5 cm. 200/250

Voir la reproduction.

203. JAPON - Epoque MEIJI (1868 - 1912).
Netsuke en buis à patine brune, buffle couché la tête tournée vers la droite. Signé.
 Long. : 4,5 cm. 150/200

Voir la reproduction.

204. JAPON - Epoque EDO (1603 - 1868).
Netsuke en buis à patine brune, champignon. Non signé.
 Long. : 4 cm. 200/250

Voir la reproduction.

205. JAPON - Epoque EDO (1603 - 1868).
Netsuke en buis à patine brune, personnage chinois debout tenant une pêche de longévité. Non signé.
 Haut. : 4,6 cm.
 On y joint un petit **ojime**. 150/200

Voir la reproduction.



206. JAPON - XIXème siècle
Netsuke en buis à patine brun clair, kaki dans son feuillage et noix accolées. Non signé.
 Larg. : 4,5 cm. 400/500

207. JAPON - XIXème siècle.
Netsuke en buis à patine brune et incrustations d'ivoire, poupée daruma riant tenant un chasse mouches.
 Signé dans une réserve ovale irrégulière **Toraku**.
 Petit manque d'incrustations.
 Haut. : 3 cm. 600/800

208. JAPON - Epoque EDO (1603 - 1868).
Netsuke en shibuichi et sentoku, petit modèle de pistolet formant yatate à décor de chrysanthèmes. Signature illisible.
 Long. : 9,7 cm. 500/600

Voir la reproduction.

209. JAPON - Epoque EDO (1603 - 1868).
Netsuke en shibuichi en forme de jujube dans son feuillage formant yatate. Non signé.
 Long. : 6,3 cm. 300/400

Voir la reproduction.

210. JAPON - Epoque MEIJI (1868 - 1912).
Kizeruzutsu en bambou et métal, et **zutsu** en bois à patine brune en forme d'Ashinaga s'étirant. 250/300

Voir la reproduction.

211. Non venu.



212. JAPON - Epoque EDO (1603 - 1868).
Manju quadrangulaire en forme de kobako en laque noir, décoré en hira maki-e de laque or d'un éléphant harnaché.
 Les yeux sont incrustés en verre.
 Signé **Kajikawa Choka**.
 Larg. : 3,6 cm. 300/350
Voir la reproduction.
213. JAPON - Epoque EDO (1603 - 1868).
Netsuke en bois laqué brun noir en forme de pigeon posé, le plumage à décor d'oiseau et fleurs.
 Signé dans un cartouche en shibuichi de façon illisible.
 Long. : 5 cm. 300/400
Voir la reproduction.
214. JAPON - Epoque EDO (1603 - 1868).
Netsuke en bois laqué or et argent et incrustations de nacre, petit modèle de kabuto, le maedate en forme de masque de chimère. Non signé.
 Larg. : 4 cm. 500/600
Voir la reproduction.
215. JAPON - Epoque EDO (1603 - 1868).
Netsuke en bois laqué rouge, noir, or et argent en forme de grue posée. Non signée.
 Long. : 4,2 cm. 400/500
Voir la reproduction.
216. JAPON - Epoque EDO (1603 - 1868).
Manju en bois laqué noir, décoré en hira maki-e de laque or, brun et noir de cinq grues.
 Eclats.
 Diam. : 4 cm. 200/250
Voir la reproduction.
217. JAPON - Epoque EDO (1603 - 1868).
Netsuke en bois laqué brun noir, or et rouge en forme de grue posée. Non signé.
 Larg. : 3,5 cm. 400/500
Voir la reproduction.



218. JAPON - Epoque EDO (1603 - 1868).

Inro à quatre cases en laque nashiji or décoré en hira maki-e de laque or et argent de fleurs de chrysanthèmes stylisées «kiku», vannerie et môn. Intérieur en laque nashiji or.

Haut. : 6,1 cm.

300/400

Voir la reproduction.

219. JAPON - XIX^{ème} siècle.

Inro à quatre cases en laque argent décoré en hira maki-e de laque nashiji or, vert et argent du guerrier japonais Ô-mori HIKOSHICHI s'appêtant à sortir son sabre, une sorcière sur le dos, un homme fuyant.

Intérieur en laque nashiji.

Haut. : 10,9 cm.

600/800

Cette scène illustre une légende selon laquelle, en 1342, après la bataille de Mina-to gawa, le guerrier HIKOSHICHI rencontra une très jolie jeune fille au bord de la rivière qui lui demanda de la porter sur la berge opposée. Il la transporta sur son dos, et aperçut une fois au milieu de la rivière le reflet de celle-ci dans l'eau, en effroyable sorcière. Il sortit son sabre et la tua.

Voir la reproduction.

220. JAPON - XIX^{ème} siècle.

Inro à quatre cases en buis, décoré en hira maki-e de laque or et kirigane de shishi et pivoines.

Haut. : 8,7 cm.

600/800

Voir la reproduction.

221. JAPON - XIX^{ème} siècle.

Inro à quatre cases en laque ro-iro décoré en hira maki-e de laque or et argent de branches de cerisiers en fleurs et d'un oiseau perché. Intérieur en laque nashiji or.

Signé **Meisai**.

Haut. : 9,5 cm.

PROVENANCE :

Collection Maurice Feuillet.

600/800

Voir la reproduction.

222. JAPON - Epoque EDO (1603 - 1868).

Inro à cinq cases en laque fundame décoré en hira maki-e de laque or et kirigane, d'un cabanon et de ponts dans un paysage lacustre et montagneux. Intérieur en laque nashiji or.

Haut. : 8,8 cm.

600/800

Voir la reproduction.



223. JAPON - XIXème siècle.

Inro à quatre cases en laque nashiji or et noir décoré en hira maki-e de laque or, kirigane et hedatsu de cerisiers en fleurs au bord d'une rivière. Intérieur en laque nashiji.

Haut. : 8,3 cm.

600/800

Voir la reproduction.

224. JAPON - XIXème siècle

Inro à cinq cases en laque fundame décoré en hira maki-e de laque or, noir et kirigane, de roseaux. Signé **Kajikawa**.

Haut. : 9,4 cm.

500/600

Voir la reproduction.

225. JAPON - XIXème siècle.

Inro à cinq cases en laque fundame à décor en hira maki-e de laque rouge, brun et or de tama, coraux, fleurs et losanges. Intérieur en laque nashiji or.

Haut. : 10,3 cm.

1.200/1.500

Voir la reproduction.

226. JAPON - Epoque EDO (1603 - 1868).

Inro à cinq cases en laque ro-iro décoré en hira maki-e de laque or et kirigane de cabanons sous les pins dans un paysage lacustre et montagneux. Intérieur en laque nashiji or.

Signé **Koami Choko**.

Haut. : 9,7 cm.

1.000/1.500

Voir la reproduction.

227. JAPON - Epoque EDO (1603 - 1868).

Inro à cinq cases en laque nashiji or décoré en hira maki-e de laque or et kirigane de cascades, pins et rochers. Intérieur en laque nashiji or.

Haut. : 9,2 cm.

600/800

Voir la reproduction.



228. JAPON - Epoque EDO (1603 - 1868).

Inro à quatre cases en laque fundame décoré en hira maki-e de laque or, argent, et kirigane d'aigrettes au bord de l'eau et de roseaux. Intérieur en laque nashiji or. Petits éclats.

Haut. : 6,4 cm. 300/400

Voir la reproduction.

229. JAPON - XIXème siècle.

Inro en noix de cocotier ouvrant sur le côté avec l'intérieur comprenant cinq tiroirs en marqueterie de bois, décoré en hira maki-e de laque or et kirigane, de pins.

Signé **Zeshin**.
Haut. : 8 cm. 500/600

Voir la reproduction.

230. JAPON - Epoque EDO (1603 - 1868).

Inikubako en laque ro-iro décoré en hira maki-e de laque or, argent, rouge et incrusté de nacre de bambou et d'un coq sur un torii. Intérieur en laque noir et or.

Signé **Kajikawa**.
Rayures.
Haut. : 4,9 cm. 600/800

Voir la reproduction.

231. JAPON - Epoque EDO (1603 - 1868).

Inro à quatre cases en laque nashiji décoré en iro-e togidashi de laque noir, or et rouge de buissons. Intérieur en laque nashiji or.

Signé **Kajikawa Hisataka**.
Haut. : 7,4 cm. 500/600

Voir la reproduction.

232. JAPON - Epoque EDO (1603 - 1868).

Inro à quatre cases en laque fundame et incrusté de shibuichi décoré en hira maki-e de laque or, noir, et kirigane de pins, rochers, de Gentoku à cheval faisant ses adieux à son fidèle serviteur Isseki tout en se précipitant du pont dans le torrent tumultueux. Intérieur en laque nashiji or.

Haut. : 7 cm. 400/450

Voir la reproduction.



233. JAPON - Epoque EDO (1603 - 1868).

Inro à quatre cases en laque fundame décoré en hira maki-e de laque or, argent et noir de cinq chevaux s'ébrouant. Intérieur en laque nashiji d'or.

Signé **Kajikawa**.

Egrenure.

Haut. : 8,5 cm.

Voir la reproduction.

600/800

234. JAPON - XIXème siècle.

Inro à huit cases en laque nashiji décoré en hira maki-e de laque or, argent et brun de sept chevaux devant un abreuvoir. Intérieur en laque fundame.

Haut. : 9,2 cm.

Voir la reproduction.

800/1.000

235. JAPON - Epoque EDO (1603 - 1868).

Inro à cinq cases en laque fundame décoré en hira maki-e de laque or, argent et kirigane de chevaux dans un paysage lacustre. Intérieur en laque nashiji d'or.

Signé **Shun...**

Haut. : 9 cm.

Voir la reproduction.

800/1.000

236. JAPON - Epoque EDO (1603 - 1868).

Inro à cinq cases en laque fundame décoré en hira maki-e de laque or, argent, noir et kirigane de cinq chevaux près d'un pin et cerisier en fleurs. Intérieur en laque nashiji d'or.

Signé **Kajikawa**.

Egrenure.

Haut. : 8,5 cm.

Voir la reproduction.

600/800

237. JAPON - Epoque EDO (1603 - 1868).

Inro à quatre cases en laque fundame, décoré en hira maki-e de laque noir, or et argent de trois chevaux près d'une rivière. Intérieur en laque nashiji d'or.

Signé **Kazan**.

Petites ébrechures et éclats.

Haut. : 8 cm.

Voir la reproduction.

200/300



238. JAPON - Epoque EDO (1603 - 1868).

Inro à trois cases en laque fundame décoré en hira maki-e de laque or, argent et incrustations de corail de fleurs au clair de lune. Porte l'inscription **Matsukazu**.

Signé **Yoyusai**.

Intérieur en laque nashiji d'or.

Haut. : 5,4 cm.

Voir la reproduction.

300/400

239. JAPON - Epoque EDO (1603 - 1868).

Inro à trois cases en same décoré en hira maki-e de laque rouge d'un personnage regardant un pavillon dans le ciel et personnage sous un pin. Intérieur en laque nashiji d'or.

Haut. : 6,3 cm.

Voir la reproduction.

800/1.000

240. JAPON - Epoque EDO (1603 - 1868).

Inro à quatre cases en laque nashiji or décoré en hira maki-e de laque or, noir et kirigane d'une grue sous un pin. Intérieur en laque nashiji d'or.

Signé **Kajikawa**.

Haut. : 7,2 cm.

Voir la reproduction.

400/500

241. JAPON - Epoque EDO (1603 - 1868).

Inro à quatre cases en laque fundame, décoré en hira maki-e de laque or, argent et noir de l'intérieur d'une maison de thé. Intérieur en laque noir.

Haut. : 5,6 cm.

Voir la reproduction.

200/300

242. JAPON - Epoque EDO (1603 - 1868).

Inro à trois cases en laque nashiji d'argent décoré en hira maki-e de laque or d'un ronin et son chien, et de Toba sur sa mule suivi d'un serviteur. Intérieur en laque noir.

Haut. : 6,2 cm.

Voir la reproduction.

300/400



243. JAPON - Epoque MEIJI (1868 - 1912).

Inro à quatre cases en laque fundame décoré en hira maki-e de laque or et incrustations de nacre et ivoire d'un prêtre shinto et yamabushi regardant un rouleau. Intérieur en laque nashiji d'or. Petites usures.

Haut. : 9,5 cm.

800/1.000

Voir la reproduction.

244. JAPON - XIXème siècle.

Inro à quatre cases en laque fundame décoré en hira maki-e de laque or et argent de papillons. Intérieur en laque nashiji d'or. Petite restauration.

Haut. : 9,2 cm.

400/500

Voir la reproduction.

245. JAPON - Epoque EDO (1603 - 1868).

Inro à cinq cases en laque noir, décoré en hira maki-e de laque or, argent et kirigane d'un pavillon sous un cerisier en fleurs et aigrette posée sur la branche d'un saule. Intérieur en laque nashiji d'or.

Usures.

Haut. : 9,2 cm.

800/1.000

Voir la reproduction.

246. JAPON - Epoque EDO (1603 - 1868).

Inro à quatre cases en laque nashiji or décoré en hira maki-e de laque or, noir et kirigane de deux personnages marchant sous les érables et personnage assis tenant une gourde devant une cascade. Intérieur en laque nashiji d'or.

Eclats.

Haut. : 8,3 cm.

500/600

Voir la reproduction.

247. JAPON - Epoque EDO (1603 - 1868).

Inro à quatre cases en laque nashiji or décoré en hira maki-e de laque or et noir de deux poupées de papier et deux boîtes en forme de chat. Intérieur en laque nashiji.

Haut. : 8,2 cm.

800/1.000

Voir la reproduction.



248. JAPON - Epoque EDO (1603 - 1868).

Inro à trois cases en laque nashiji décoré en hira maki-e de laque or et incrustations de nacre de deux serviteurs de temple coiffés de chapeaux. Intérieur en laque noir.

Petits manques d'incrustations.

Haut. : 6 cm.

Voir la reproduction.

200/300

249. JAPON - Epoque EDO (1603 - 1868).

Inro à trois cases en laque fundame décoré avec des incrustations de nacre et mitsuda d'un personnage tirant un âne bête. Intérieur en laque fundame.

Haut. : 5,5 cm.

Voir la reproduction.

500/600

250. JAPON - Epoque EDO (1603 - 1868)

Inro à trois cases en laque noir décoré en hira maki-e de laque or d'une grue volant au-dessus d'un personnage buvant du saké assis sur une natte sur les flots. Intérieur en laque noir.

Haut. : 6,8 cm.

Voir la reproduction.

200/300

251. JAPON - XIXème siècle.

Inro à quatre cases en laque fundame décoré en togidashi de laque or et noir d'une grue perchée sur une branche de pins dans les rochers, surplombant le dos d'une tortue minogamé, sur une face, d'une tortue minogamé sur l'autre face. Intérieur en nashiji or.

Signé **Kogawa**.

Infimes manques de laque entre certains tiroirs, usures de laque sur le chi.

Haut. : 8 cm.

Voir la reproduction.

600/800

252. JAPON - XIXème siècle.

Inro à quatre cases en laque fundame orné de Fukurukuju en métal incrusté de shibuchi tenant une tortue minogamé dans une main, une branche de prunus dans l'autre, d'une grue les ailes déployées perchée sur un rocher au-dessus du nid de ses trois oisillons, le tout à décor de pins. Intérieur en mura nashiji.

Signé **Kakosai**.

Haut. : 7,2 cm.

Voir la reproduction.

600/800



253. JAPON - XIXème siècle.

Inro à trois cases en laque brun décoré en taka maki-e de laque or, kirigane de flots agités, rocher et fleurs, incrusté en shibuichi de trois lièvres.

Petits chocs et petits manques.

Haut. : 6,8 cm.

Voir la reproduction.

100/150

254. JAPON - XVIIIème siècle.

Inro à quatre cases en laque noir décoré en hira maki-e de laque or, mitsuda, kirigane et incrustations de nacre, d'un panier, miroir et pavillon avec un oiseau le survolant.

Restauration à l'oiseau.

Haut. : 5,8 cm.

Voir la reproduction.

400/500

255. JAPON - XVIIIème siècle.

Inro à deux cases en laque roiro décoré en taka maki-e de laque vert, or, mitsuda, incrusté de nacre de concombre, bambou, théière et chawan. Intérieur en laque nashiji.

Signé **Hanzan**.

Haut. : 5,7 cm.

PROVENANCE :

Ancienne collection Béhieng.

Voir la reproduction.

300/500

256. JAPON - Epoque EDO (1603 - 1868).

Inro à trois cases en laque fundame décoré en hira maki-e de laque or, mitsuda et incrusté en nacre d'iris et de feuilles dans le style de Korin. Petites usures.

Haut. : 5,7 cm.

Voir la reproduction.

500/600

257. JAPON - Epoque EDO (1603 - 1868).

Inro à quatre cases en laque noir décoré en laque or, brun, argent, rouge, kirigane de chevaux. Intérieur en laque nashiji.

Haut. : 7 cm.

Voir la reproduction.

500/600



258. JAPON - XIXème siècle.

Inro à quatre cases en laque noire décoré en taka maki-e de laque or, rouge, kirigane et incrustation de nacre d'un masque d'oni, d'un hokkei sous un rocher, de feuilles et d'une cascade. Intérieur en laque nashiji.
Haut. : 6,3 cm.

600/800

Voir la reproduction.

259. JAPON - Epoque EDO (1603 - 1868).

Inro à cinq cases en laque noire décoré en hira maki-e de laque or, incrusté d'un rapace en nacre sur un rocher, et d'un chrysanthème. Intérieur en laque nashiji.
Haut. : 9,9 cm.

PROVENANCE : Ancienne collection G.E. Lang. 1.200/1.500

Voir la reproduction.

260. JAPON - Epoque EDO (1603 - 1868).

Inro à quatre cases en laque brun décoré en hira maki-e de laque or, kirigane, mitsuda et incrustation de nacre d'un lettré assis accoudé à une table devant une lampe et d'une cloche suspendue au portique. Intérieur en laque nashiji.
Signé **Tsunemitsu à l'âge de 78 ans.**

Haut. : 5,8 cm.

300/400

Voir la reproduction.

261. JAPON - Epoque EDO (1603 - 1868).

Inro à quatre cases en laque brun noir décoré en hira maki-e de laque brun, argent, or et rouge et d'incrustation de nacre oni sous un chapeau et de bambous. Intérieur en laque rouge.
Signé **Kansai.**

Haut. : 7,7 cm.

400/600

Voir la reproduction.

262. JAPON - XIXème siècle.

Inro à quatre cases en laque noire décoré en hira maki-e de laque or et incrustation de nacre, représentant le Chajin ItaKura Shigemune endormi sur son moulin à thé, et un panier rempli de livres suspendu à une branche fleurie. Intérieur en laque nashiji.

Haut. : 6 cm.

300/400

Voir la reproduction.



263. JAPON - Epoque EDO (1603 - 1868).

Inro à quatre cases en laque noir, décoré en hira maki-e d'or, mitsuda et nacre de feuilles d'aoi. Intérieur en laque nashiji.
Haut. : 6 cm.

300/400

Voir la reproduction.

264. JAPON - Epoque EDO (1603 - 1868)

Inro à quatre cases en laque noir décoré en hira maki-e en laque argent, or, nacre et kirigane d'oiseau sur une branche fleurie surgissant d'un panier. Intérieur en laque nashiji.
Haut. : 7,5 cm.

500/600

Voir la reproduction.

265. JAPON - Epoque EDO (1603 - 1868).

Inro à quatre cases en laque noir décoré en hira maki-e en laque or et nacre d'un biwa dont le manche se termine par une tête de chimère, d'un livre dans un torrent agité. Intérieur en laque noir et or.
Haut. : 6,4 cm.

450/500

Voir la reproduction.

266. JAPON - Epoque EDO (1603 - 1868).

Inro à trois cases en laque noir incrusté en hira maki-e, de nacre en forme de chimère et de pins en nacre et laque or.
Haut. : 6,1 cm.

200/300

Voir la reproduction.

267. JAPON - Epoque EDO (1603 - 1868).

Inro à quatre cases en laque noir décoré en hira maki-e de laque or, argent et rouge, d'un Sennin curant les dents d'un dragon. Intérieur en laque nashiji.
Petits manques de laque.
Haut. : 6,2 cm.

PROVENANCE : Ancienne collection Maurice Feuillet.

400/600

Voir la reproduction.



268. JAPON - Epoque EDO (1603 - 1868).

Inro à quatre cases en laque noir et nashiji or décoré en hira maki-e de laque or et kirigane d'un coq, d'une poule et de poussins sous les bambous. Intérieur en laque nashiji or.
Haut. : 8,4 cm.

500/600

Voir la reproduction.

269. JAPON - XIXème siècle.

Inro à trois cases en laque fundame décoré en togidashi de laque noir et or d'un enfant assoupi près d'un buffle. Intérieur en laque noir.

Signé **Shiomi Masanari**.

Usures.

Haut. : 7,3 cm.

600/800

Voir la reproduction.

270. JAPON - Epoque EDO (1603 - 1868).

Inro à trois cases en laque argent à décor en hira maki-e de laque brun et or et incrustations de nacre et kirigane, d'un sanglier bauté dans les feuillages. Intérieur en laque nashiji.

Haut. : 8,4 cm

600/800

Voir la reproduction.

271. JAPON - Epoque EDO (1603 - 1868).

Inro à quatre cases en laque fundame décoré en hira maki-e et kirigane de laque brun et or, de deux rapaces perchés sur une branche de pins. Intérieur en laque nashiji or.

Haut. : 8,7 cm.

1.000/1.200

Voir la reproduction.

272. JAPON - Epoque EDO (1603 - 1868).

Inro à trois cases en laque mura nashiji, décoré en hira maki-e de laque noir et or de Gentoku sur son brave cheval Tokiro traversant le torrent tumultueux. Intérieur en laque nashiji or.

Eclats .

Haut. : 7,8 cm.

500/600

Gentoku, petit fils de l'empereur chinois Kentei, fut un des trois empereurs se partageant la Chine, sous le nom de Chao Lieh Ti, à l'époque des trois Royaumes. Cette scène illustre le passage de la fuite de Gentoku du château du riche gouverneur Ryûho, en raison d'un complot attentant à sa vie.

Voir la reproduction.



273. JAPON - XIXème siècle.

Inro à quatre cases en laque ro-iro décoré en hira maki-e de laque brun et or de pièces de monnaie. Intérieur en laque nashiji or.

Haut. : 7,4 cm.

Voir la reproduction.

600/800

274. JAPON - XIXème siècle.

Inro à quatre cases en laque ro-iro décoré en hira maki-e de laque hiraméji, brun et doré d'une oie, «gan», en vol parmi les roseaux. Intérieur en laque nashiji or.

Signé **Kajikawa** suivi d'un kakihan.

Haut. : 9 cm.

Voir la reproduction.

1.200/1.500

275. JAPON - Epoque EDO (1603 - 1868).

Inro à cinq cases en laque noir décoré en hira maki-e de laque noir, rouge, or et kirigane de tigres dans les rochers et au bord d'une mare. Intérieur en laque nashiji or.

Petits éclats.

Haut. : 9,5 cm.

Voir la reproduction.

500/600

276. JAPON - Epoque EDO (1603 - 1868).

Inro à quatre cases en laque nashiji, décoré en hira maki-e de laque or, brun et rouge de l'immortel Tong Fang So, une pêche dans la main droite et d'un cerf sur un nuage, face à des jeunes femmes sur une terrasse entourées de pins, tenant des éventails dont l'un incrusté de nacre. Intérieur en laque nashiji or.

Signé **Komakyu haku**.

Haut. : 9,9 cm.

Voir la reproduction.

2.000/3.000

277. JAPON - XIXème siècle.

Inro à quatre cases en laque rouge nashiji or décoré en hira maki-e de laque noir, argent et or, et incrusté de nacre et mitsuda de Hotei assis se grattant l'oreille. Intérieur en laque fundame.

Signé **Toju** à l'âge de 70 ans.

Haut. : 8,2 cm.

Voir la reproduction.

1.500/2.000

278. JAPON - Epoque EDO (1603 - 1868).
Inro en bois naturel décoré en hira maki-e de laque brun et or de la légende du sauvetage d'un enfant tombé dans une grande jarre.
 Netsuke en buis en forme de deux personnages en barque.
 Diam. : 6,5 cm. 500/600
Voir la reproduction.
279. JAPON - XIXème siècle.
Boîte à tabac en bois décoré en hira maki-e de laque d'or, rouge, brun, argent, kirigane de crabes et de pêches de longévité.
 Signé **Kansai**.
 Haut. : 8,2 cm. 300/400
Voir la reproduction.
280. JAPON - XIXème siècle.
Inro à quatre cases en laque fundame décoré en hira maki-e de laque or et brun noir d'un dragon parmi les nuages. Intérieur en laque nashiji d'or. Ojime en bois, et manju en laque rouge à décor de papillons.
 Diam. : 9,5 cm. 600/800
Voir la reproduction.
281. JAPON - XIXème siècle.
Innikubako en bois en forme de lingot décoré en hira maki-e de laque or, rouge, mitsuda incrusté de nacre de feuilles et de fleurs mouvementées. Intérieur en laque noir.
 Haut. : 10 cm. 800/1.000
Voir la reproduction.
282. JAPON - Epoque EDO (1603 - 1868).
Inro à cinq cases en laque noir décoré en hira maki-e de laque or, gyobu nashiji, incrustations de nacre et mitsuda de deux étrangers debout et leur chien. Intérieur en laque noir.
 Petit éclat.
 Haut. : 9 cm. 6.000/8.000
Voir la reproduction.
283. JAPON - XIXème siècle.
Inro à trois cases en laque fundame décoré en hira maki-e de laque or et incrustations de shibuichi de deux oiseaux de proie. Intérieur en laque nashiji d'or.
 Usures.
 Kagamibuta en ivoire et shibuichi.
 La plaque est probablement européenne.
 Haut. : 6,3 cm. 600/800



278



281



280



282



279

Manju - Natsume

284. JAPON - XIX^{ème} siècle.
Manju en laque incrusté de nacre à décor de fleurs et papillons.
Manques de nacre.
Diam: 4 cm. 80/100
Voir la reproduction.
285. JAPON - XIX^{ème} siècle.
Manju en bois de forme rectangulaire, orné d'un masque de Kyogen représentant Okina. Signé **Shozan**.
Haut. : 3,9 cm. 150/180
Voir la reproduction.
286. JAPON - XIX^{ème} siècle.
Manju en fer de forme carrée incrusté d'argent de svastika et fleurs.
Haut. : 4,4 cm. 150/200
Voir la reproduction.
287. JAPON - XIX^{ème} siècle.
Petite boîte en laque noir à décor incrusté de nacre, de fleurons géométriques et d'un médaillon fleuri en son centre.
Marque incrustée de nacre Qianli.
Diam: 4 cm. 120/150
Voir la reproduction.
288. JAPON - XIX^{ème} siècle.
Manju en bambou laqué de forme rectangulaire, décoré en hira maki-e en laque brun et or de deux shidori en vol.
Manques de laque.
Signé **Ryuei**.
Haut. : 4 cm. 200/300
Voir la reproduction.
289. JAPON - XIX^{ème} siècle.
Manju en bois de forme carrée orné en hira maki-e en laque brune et or de Daikoku et un rat.
Haut. : 3,5 cm. 150/180
Voir la reproduction.
290. JAPON - XIX^{ème} siècle.
Manju en laque fundame de forme arrondie, décoré en laque or, brun et rouge de shidori. Intérieur en laque nashiji.
Signé **Jokasai**.
Diam: 3,7 cm. 150/200
Voir la reproduction.
291. JAPON - XIX^{ème} siècle.
Manju en laque noir orné en hira maki-e de laque or de roseaux et fleurs.
Diam. : 3,7 cm. 80/100
Voir la reproduction.
292. JAPON - XIX^{ème} siècle.
Manju en buis de forme arrondie incisé de cercles entrelacés et superposés.
Rayure.
Diam: 3,8 cm. 80/100
Voir la reproduction.
293. JAPON - XIX^{ème} siècle
Manju en bois de forme rectangulaire décoré en hira maki-e de laque or et brun d'un personnage assis.
Haut. : 3,8 cm. 100/150
Voir la reproduction.
294. JAPON - XIX^{ème} siècle.
Manju de forme carrée en laque noir orné en hira maki-e de laque noir et or de torii et feuillages au clair de lune.
Haut. : 3,5 cm. 150/200
Voir la reproduction.
295. JAPON - XIX^{ème} siècle.
Kobako en laque noir reiniforme décoré en hira maki-e de laque or d'un chariot devant un arbre.
Haut. : 2,6 cm. 100/150
Voir la reproduction.



284



285



286



287



288



289



290



291



292



293



294



295

Boîtes en bois et laque

296. CHINE - XIX^{ème} siècle.
Boîte en zitan incrusté d'agate et serpentine en forme de grenades dans leur feuillage.
Manques à l'intérieur.
Long. : 12,5 cm. 1.200/1.500
Voir la reproduction.
297. JAPON - Epoque MEIJI (1868 - 1912).
Boîte cylindrique en ivoire à patine jaune décoré en hira maki-e de laque or et kirigane d'un paysage lacustre avec barques sous voiles.
Ebrèchures.
Haut. : 7,5 cm. 100/150
Voir la reproduction.
298. CHINE - XIX^{ème} siècle.
Statuette de guanyin assise sur le lotus en ivoire à patine jaune, tenant à la main un rosaire et un vase.
Haut. : 9,5 cm. 300/400
Voir la reproduction.
299. JAPON - Epoque MEIJI (1868 - 1912).
Kobako en forme de melon en laque fundame décoré avec des incrustations de nacre, porcelaine et écaille de feuillage.
Intérieur en laque gyobu nashiji.
Long. : 7,5 cm. 300/400
Voir la reproduction.
300. JAPON - Epoque EDO (1603 - 1868).
Natsume de forme côtelée en laque nashiji décoré en hira maki-e de laque d'or de chrysanthèmes.
Haut. : 6 cm. 200/300
Voir la reproduction.
301. JAPON - Epoque EDO (1603 - 1868).
Kobako en forme de losange en laque gyobunashiji décoré en hira maki-e de laque or, argent et noir de chrysanthèmes.
Intérieur en laque nashiji d'or.
Larg. : 12,5 cm. 600/800
Voir la reproduction.
302. JAPON - Epoque EDO (1603 - 1868).
Kobako lobé en laque nashiji décoré en hira maki-e de laque or et argent de chrysanthèmes et feuilles d'érable. Intérieur en laque nashiji.
Larg. : 8,4 cm. 400/500
Voir la reproduction.
303. JAPON - Epoque EDO (1603 - 1868).
Kobako de forme rectangulaire en laque nashiji décoré en hira maki-e de laque or de fleurs de cerisier. Intérieur en laque nashiji.
Bord cerclé de métal.
Long. : 9 cm. 400/500
Voir la reproduction.
304. JAPON - Epoque EDO (1603 - 1868).
Natsume en laque noir décoré en hira maki-e de laque or de fleurs de paulownia et triple tomo-e sur fond de pin stylisé. Intérieur en métal.
Haut : 6,5 cm. 300/400
Voir la reproduction.
305. JAPON - Epoque MEIJI (1868 - 1912).
Boîte en forme de noeud en faïence de Satsuma à fond beige décorée en émaux polychromes de jeunes femmes dans un pavillon.
Larg. 11,5 cm. 80/100
Voir la reproduction.
306. JAPON - Epoque EDO (1603 - 1868).
Kobako de forme ronde en laque nashiji sur fond noir décoré en hira maki-e de laque rouge et or d'un oiseau de proie posé sur un store. Intérieur en laque nashiji d'or.
Diam. : 8 cm. 250/300
Voir la reproduction.
307. JAPON - Epoque MEIJI (1868 - 1912).
Petite boîte cylindrique en ivoire à patine jaune, décoré en hira maki-e de laque or de grue, tortue minogame et flots.
Haut. : 3,5 cm. 100/150
Voir la reproduction.
308. JAPON - Epoque EDO (1603 - 1868).
Boîte à miroir de forme ronde en laque nashiji décoré en hira maki-e de laque or, rouge et noir d'un chairé dans sa pochette. Intérieur en laque nashiji. Bord cerclé de métal.
Diam. : 8,5 cm. 400/500
Voir la reproduction.



296



297



298



299



300



301



302



303



304



305



306



307



308



309. CHINE - Epoque MING, XVIIème siècle.
Statuette de personnage debout en ivoire à patine jaune, tenant dans une main un éventail rigide.
 Manques.
 Haut. : 27,5 cm. 2.000/2.500

Voir la reproduction.

310. JAPON - Epoque MEIJI (1868 - 1912).
Okimono en ivoire du Japon à patine jaune, personnage debout devant un coffret tenant un éventail, une gourde et une branche de cerisier en fleurs.
 Signé **Togetsu**.
 Petit manque à la coiffe.
 Haut. : 15 cm. 400/500

Voir la reproduction.

311. JAPON - Epoque MEIJI (1868 - 1912).
Petite statuette d'éléphant marchant en ivoire à patine jaune.
 Signé **Yoshikazu**.
 Haut. : 5,5 cm. 80/100

Voir la reproduction.

312. JAPON - Epoque MEIJI (1868 - 1912).
Coupe à saké en laque argent oxydé décoré en hira maki-e de laque argent d'un tête de bouddha devant une mandorle.
 Au revers une branche de pin.
 Eclat.
 Diam. : 21 cm. 200/300

Voir la reproduction.

313. JAPON - Epoque EDO (1603 - 1868).
Petit plateau reiniforme en laque nashiji décoré en hira maki-e de laque or et argent de grues volant au-dessus de pavillons au bord de l'eau sous les pins.
 150/200

Voir la reproduction.

314. JAPON - Epoque MEIJI (1868 - 1912).
Petit plateau de forme rectangulaire en laque noir décoré en togidashi.
 Long. 14,5 cm. 100/150

Voir la reproduction.



315. JAPON - Epoque EDO (1603 - 1868).
Suzuribako de forme rectangulaire en laque nashiji décoré en hira maki-e de laque or, noir, kirigane et argent d'enfants jouant autour d'un chariot de bijoux, pin et cerisier en fleurs. Au revers du couvercle, coquillages et algues au bord de l'eau. Eclats et manque de mizuhire.
 Haut. : 22,5 cm. 1.000/1.500

Voir la reproduction.

316. JAPON - Epoque EDO (1603 - 1868).
Suzuribako de forme rectangulaire en laque nashiji décoré en hira maki-e de laque or et brun d'un cerisier en fleurs. A l'intérieur un couple de canards sous un saule. Ebrechures.
 Larg. : 23 cm. 800/1.000

Voir la reproduction.

317. JAPON - Epoque MEIJI (1868 - 1912).
Kobako de forme quadrangulaire en laque nashiji décoré en hira maki-e de laque or, noir et kirigane d'un couple de dignitaires assis sur un banc sous un pin. Au revers du couvercle, décor de palais dans un coquillage.
 Larg. : 13,5 cm. 1.200/1.500

Voir la reproduction.

318. JAPON - Epoque EDO (1603 - 1868).
Boîte à quatre compartiments en laque noir décoré en hira maki-e de laque or et kirigane de chrysanthèmes dans leur feuillage. Eclats et une case manquante.
 Haut. : 19,5 cm. 500/600

Voir la reproduction.

319. JAPON - Epoque EDO (1603 - 1868).
Suzuribako en loupe naturelle décorée en hira maki-e de laque noir et or d'un paysan agenouillé devant un dignitaire, à côté de fagots. L'intérieur est décoré d'une cascade bordée de pins et arbres en fleurs.
 Long. : 23 cm. Petites ébrèchures et couvercle légèrement cintré 1.000/1.500

Voir la reproduction.

320. JAPON - Epoque EDO (1603 - 1868).
Suzuribako de forme rectangulaire à angles arrondis en laque nashiji décoré en hira maki-e de laque or, noir, brun et rouge d'un tigre sur un rocher entouré de bambous, d'après Hokyo. L'intérieur du couvercle à décor de bambou avec incrustations de nacre. Signé **Shunko**.
 Larg. : 24,5 cm. 1.500/2.000

Voir la reproduction.

321. JAPON - Epoque EDO (1603 - 1868).
Suzuribako rectangulaire à angles arrondis en laque mura nashiji décoré en hira maki-e de laque or d'un phénix sur un tambour shinto. A l'intérieur, décor de hiboux et singe sur des branches.
 Larg. : 19,5 cm. 800/1.000

Voir la reproduction.

322. JAPON - Epoque EDO (1603 - 1868).
Kobako rectangulaire avec plateau intérieur en laque nashiji décoré en hira maki-e de laque or, hedatsu et kirigane de grue et tortue minogame près d'une cascade et cerisier en fleurs. Eclats.
 Long. : 24 cm. 400/500

Voir la reproduction.

323. JAPON - Epoque EDO (1603 - 1868).
Suzuribako de forme rectangulaire à angles coupés en laque nashiji décoré en hira maki-e de laque or d'un rocher fleuri de chrysanthèmes au bord de l'eau. Bord cerclé de métal.
 Long. : 21,5 cm. 800/1.000

Voir la reproduction.





324. CHINE - Epoque QIANLONG (1736 - 1795).
Boîte de forme ronde en métal laqué rouge à décor sculpté d'enfants jouant près de pavillons sous les pins se déguisant pour la fête des lanternes, jouant avec des chevaux-bâtons et jouant de la trompette.
 Haut. : 8,5 cm. Diam. : 17 cm.
 RÉFÉRENCE :
 Boîte similaire avec marque Qianlong conservée dans les collections du Gugong et illustrée dans «The complete Collection of Treasures of the Palace Museum. Lacquer Wares of the Qing Dynasty». Vol. 2, planche 10, p. 18.
 PROVENANCE :
 Ancienne collection Dolfus. 4.000/5.000
Voir la reproduction.
325. JAPON - Epoque MEIJI (1868 - 1912).
Boîte rectangulaire en laque rouge à décor sculpté de deux lettrés chinois et serviteur sous un arbre dans un paysage montagneux.
 Restaurations.
 Long. : 14,3 cm. 150/200
Voir la reproduction.
326. JAPON - Epoque MEIJI (1868 - 1912).
Boîte de forme rectangulaire en laque rouge à décor sculpté d'un pont, pin dans un paysage lacustre et caractères stylisés.
 Long. : 15,5 cm. 200/300
Voir la reproduction.
327. JAPON - Epoque EDO (1603 - 1868).
Boîte quadrangulaire à cinq compartiments en laque noir décoré en hira maki-e de laque or de pins.
 Intérieur laqué rouge.
 Eclat et une case manquante.
 Haut. : 38,5 cm. 600/800
Voir la reproduction page 49.



327. JAPON - Epoque MEIJI (1868 - 1912).

Petit cabinet ouvrant à deux portes et neuf tiroirs en laque noir décoré en hira maki-e de laque or de fleurs, arbres en fleurs, oiseaux et paysages lacustres, l'intérieur de feuillage sur fond nashiji d'or.

Eclats et restaurations.

Haut. : 47 cm. Larg. : 37,5 cm.

400/500

Voir la reproduction.

328. JAPON - Epoque MEIJI (1868 - 1912).

Cabinet ouvrant à plusieurs portes, tiroirs et parties pivotantes en bois laqué et incrustations d'ivoire et d'écaille, et décoré en hira maki-e de laque or de chariot fleuri, enfants, fleurs et oiseaux.

Haut. : 55,5 cm. Larg. : 41 cm.

1.800/2.000

Voir la reproduction.





330

330. VIETNAM - XXème siècle.
Ensemble de quatre panneaux en bois naturel à décor incrusté de nacre de vases fleuris.
 Tonkin, Namdihn.
 Accidents et manques.
 Chaque : Haut. : 110 cm. Larg. : 34 cm. 800/1.000
Voir la reproduction de deux d'entre eux.

331. CHINE - XXème siècle.
Panneau en hauteur en bois laqué brun noir décoré avec des incrustations de pierre, corne, bois et os d'objets, vases fleuris, brûle-parfums et porte-pinceaux.
 Haut. : 76 cm. Larg. : 102,5 cm 2.000/3.000
Voir la reproduction.

332. CAMBODGE - XXème siècle.
Ensemble de quatre bouddhas assis en bois laqué or.
 De 51 à 87 cm. 100/150

333. VIETNAM - XIXème siècle.
Statuette de divinité assise sur le lotus en bois laqué or.
 Eclats et manques.
 Haut. : 24 cm. 100/150



331

334. JAPON - Epoque EDO (1603 - 1868).
Daisho de mokko gata en fer à décor ajouré en marubori de chrysanthèmes et vagues.
Signé **Norisuke**.
Haut. : 7,2 et 7,8 cm. 800/1.000

Voir la reproduction.

335. JAPON - XVIème - XVIIème siècles.
Kawari gata en fer en forme de demi-chrysanthème ajouré.
Haut. : 8,7 cm. 2.000/2.500

Voir la reproduction.

336. CHINE - XVIIIème siècle.
Ensemble de quatre statuettes de bouddha assis sur le lotus en cuivre à patine brune, les mains en dharmachakra, bhumisparsha, varada, abhaya et vitarka.
Sinotibétain XVIII-XIXème siècle.
Haut. : 20 cm. 1.500/2.000

Voir la reproduction.

337. JAPON - Fin du XIXème siècle.
Vase balustre en bronze à patine brune et émaux cloisonnés décoré en polychromie d'une frise de masque de taotie.
Haut. : 25 cm. 150/200

Voir la reproduction.





338. CHINE - Epoque MING (1368 - 1644).
Statuette de bouddha debout sur le lotus en bronze doré, tenant dans les mains un bol à aumônes.
 Haut. : 39 cm. 6.000/9.000
Voir la reproduction.
339. INDE - XIXème siècle.
Groupe en bronze à patine brune, en forme de fleurs posées sur le dos d'un buffle, enfermant un lingam.
 Haut. : 18 cm. 150/150
340. CHINE - XIXème siècle.
Brûle-parfums en bronze à patine brune et jaune en forme d'oiseau de proie posé sur un rocher, les ailes à demi déployées.
 Haut. : 30 cm. 400/500
Voir la reproduction.

Livres - Documentation

341. **Neil K. Davey**, *Netsuke. a comprehensive study based on the M.T. Hindson collection*, Philip Wilson Publishers, 1982. 80/100
342. **Dr. Kurt Herberts**, *Das Buch der Ostasiatischen Lackkunst*, Econ-Verlag, Düsseldorf, 1959. 40/60
343. **Bernard Hurtig**, *Masterpieces of Netsuke Art*, Weatherhill, New York, Tokyo, 1973. 100/150
344. Deux volumes :
 - **George Cohen**, *In search of Netsuke & Intro*, Jacey Group of Companies, 1974.
 - **Alain Ducros**, *Netsuke & Sagemono*, Vol. I et II, Alain Ducros, 1987. 150/200
345. Cinq volumes:
 - **Ueda Reikichi**, *The Netsuke Handbook*, Charles E. Tuttle Company, 1961.
 - **La Gallivola**, *Netsuke - Collezione Tamanini*, Interlinea, Novara, 1996.
 - **Yuzuru Okada**, *Netsuke, A miniature Art of Japan*, Japan Travel Bureau, Tokyo, 1951.
 - **F.M. Jonas**, *Netsuke*, Charles E. Tuttle Company, 1960.
 - **Egerton Ryerson**, *The Netsuke of Japan. Legends, History, Folklore & Customs*, G. Bell & Sons, London, 1958. 60/80
346. **V.-F. Weber**, *Ko-ji Hô-ten*, Hacker Art Books, New York, 1965. 150/200



347

347. **Hiroshige (1797-1858).**

Ensemble de huit **oban yoko-e** de la série «Uwo zukushi», sélection de poissons comprenant : Konoha-garei et Kanagashira, Medetai, Kochi, Katsuo, Amadai et Ishimochi, Shimadai et Ainame, Hirame et Mebaru, et Awabi et Sayori. Signés **Hiroshige ga**, cachets de collectionneur Hayashi.

Encadrés sous verre.

4.000/4.500

Voir les reproductions.

348. JAPON - XIXème siècle.

Six oban Tate-e par Toyokuni III, Kunisada, Kuniyoshi et Yoshitora représentant des portraits d'acteurs de kabuki.

Encadrés sous verre.

360/400

349. JAPON - XIXème siècle.

Deux oban Tate-e, parties de triptyques, par Toyokuni I et II, représentant un homme avec deux oiran dans un paysage enneigé et un acteur debout.

Encadrés sous verre.

150/200

350. TIBET - XIXème siècle.

Tanka en hauteur, détrempe sur toile, Tara blanche assise sur le lotus entourée de fleurs et surmontée d'un bouddha.

Encadrée sous verre.

Haut. : 79 cm.

600/800



347

Meubles



351. CHINE - XXème siècle.
Paire de banquettes en bois naturel à décor incrusté de nacre et de plaques de marbre.
Manques et restaurations.
Haut. : 94 cm. Larg. : 182 cm. Prof. : 60 cm. 2.000/3.000
Voir la reproduction.



352. VIETNAM - XXème siècle.
Meuble étagères de forme triangulaire en bois naturel à patine brun noir ouvrant à quatre portes et un tiroir, et une console.
Haut. : 215 cm. Larg. : 88 cm. Prof. : 75 cm. 600/800

353. VIETNAM - XXème siècle
Ensemble de **deux fauteuils, une table rectangulaire et un canapé** en bois naturel.
Tonkin.
Restaurations.
Dim. des fauteuils : Haut. : 96 cm. Larg. : 59 cm. Prof. : 48 cm.
Dim. du canapé : Haut. : 99 cm. Larg. : 130 cm. Prof. : 51 cm.
Dim. de la table : Haut. : 77 cm. Larg. : 100 cm. Prof. : 52 cm. 400/500

Voir la reproduction.



354. VIETNAM - XXème siècle

Ensemble comprenant **deux fauteuils et une sellette** en bois naturel, les plateaux et assises ornés de plaques de marbre.

Dim. des fauteuils :

Haut. : 111cm. Larg. : 64 cm. Prof. : 49 cm.

Dim. de la sellette :

Haut. : 73,5 cm. Larg. : 40 cm. Prof. : 40 cm. 600/800

Voir la reproduction.

355. CHINE - XXème siècle.

Ensemble de **quatre tabourets et une table ronde** en bois naturel, la ceinture ajourée de bambou. Le plateau et les assises sont ornés de plaque de marbre.

Accidents à la ceinture de la table.

Dim. des tabourets : Haut. : 51 cm. Diam. : 39 cm.

Dim. de la table : Haut. : 80 cm. Diam. : 80 cm. 800/1.000

Voir la reproduction.



356. VIETNAM - Vers 1900.

Vitrine en bois naturel à décor sculpté d'un paysage lacustre, la partie supérieure à décor ajouré d'un dragon pourchassant la perle sacrée.

Haut. : 195 cm. Larg. : 92 cm. Prof. : 45 cm. 500/600

Voir la reproduction.

357. VIETNAM - Vers 1900.

Vitrine en bois à décor incrusté de nacre de fleurs.

Haut. : 213 cm. Larg. : 93 cm. Prof. : 43 cm. 500/600

Voir la reproduction.

Principaux résultats de la vente du 6 avril 2013 - Drouot Salle 15



N°69. **Potiche** balustre en porcelaine décorée en bleu sous couverte et émaux polychromes dit « doucai » de fleurs de lotus stylisées dans leur feuillage, le bord inférieur décorée d'une frise de pétales stylisés. L'épaulement décoré d'une frise de lingzhi. XXème siècle.
Haut. : 49 cm.
Couvercle et socle en bois.
Adjugé 70.000 €



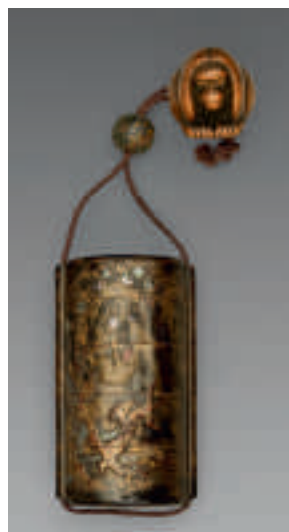
N°16. **Coupe** de forme quadrangulaire en porcelaine émaillée jaune à décor gravé et émaillé vert d'un médaillon de caractère « shou » stylisé entouré d'un phénix, grue, lingzhi, frise de lingzhi et rinceaux. Au revers de la base, la marque Jiajing. Epoque JIAJING (1521-1567).
Larg. : 19,8 cm.
Adjugé 120.000 €



N°123. **Coupe libatoire** en corne de rhinocéros à décor sculpté de dragons sur fond de grecques et en haut-relief et détaché de neuf chihlong. Chine, XVIIème, XVIIIème siècle.
Haut. : 8,5 cm. Larg. : 16 cm. Poids : 260 g.
Adjugé 110.000 €



N°205. **Inikubako** avec plateau intérieur en laque brun décoré en hira maki-e de laque rouge d'une langouste. Intérieur en laque noir. Netsuke en buis en forme de pieuvre dans un panier. Les yeux de la pieuvre sont incrustés d'ivoire et corne brune.
Signée *Ikkyu*.
Adjugé 19.000 €



N°235. **Inro** à quatre cases en laque mura nashiji décoré en hira maki-e de laque or, brun, kirigane et incrustations de nacre de singes dans un arbre. Intérieur en laque rouge. Eclats. Netsuke en buis à patine brune en forme de singe se bouchant les oreilles. Les yeux sont incrustés d'écaïlle et corne noire
Adjugé 11.000 €

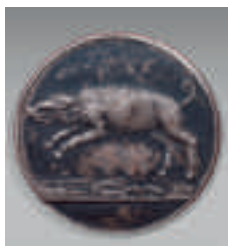
Ventes futures

Vendredi 21 juin - Drouot salle 5
ARTS DÉCORATIFS DU XXÈME SIÈCLE



Jules LELEU (1883 – 1961)
Paire d'appliques murales en bronze doré,
à décor d'une feuille supportée par un
enroulement de cordage. Signées.
L'une d'elles porte le n°23208.
Haut. : 29 cm. Larg. : 21 cm.

Mardi 25 juin - Drouot salle 8
IMPORTANTE COLLECTION DE
MONSIEUR DE X. SUR LA VÉNERIE :
BOUTONS, LIVRES
Expert : Monsieur André MARCHAND



Vendredi 28 juin - Drouot salle 14
TABLEAUX ANCIENS, MOBILIER ET
OBJETS D'ART.



Elias VONCK (c. 1605-1652)
Nature morte au héron.
Huile sur toile, rentoilée.
Signée en bas à gauche.
86,5 x 98 cm.
Expert : Monsieur Gérard AUGUIER.

& ORFÈVRENERIE ET ARGENTERIE
Expert : SAS DECHAUT STETTEN & Associés
Madame Marie de NOBLET - Expert



CONDITIONS DE VENTE

La vente sera faite expressément au comptant.

Aucune réclamation ne sera recevable dès l'adjudication prononcée, les expositions successives ayant permis aux acquéreurs de constater l'état des objets présentés.

L'adjudicataire sera le plus offrant et dernier enchérisseur, et aura pour obligation de remettre ses nom et adresse.

Il devra acquitter, en sus du montant de l'enchère, par lot, les frais et taxes suivants : 23,92 TTC.

Dès l'adjudication prononcée, les achats sont sous l'entière responsabilité de l'adjudicataire.

Aucun lot ne sera remis aux acquéreurs avant acquittement de l'intégralité des sommes dues.

Les acquéreurs pourront obtenir tous renseignements concernant la livraison et l'expédition de leurs achats à la fin de la vente.

En cas de contestation au moment des adjudications, c'est-à-dire s'il est établi que deux ou plusieurs enchérisseurs ont simultanément porté une enchère équivalente, soit à haute voix, soit par signe, et réclament en même temps cet objet après le prononcé du mot "adjudé", ledit objet sera immédiatement remis en adjudication au prix proposé par les enchérisseurs et tout le public présent sera admis à enchérir à nouveau.

Les éventuelles modifications aux conditions de vente ou aux descriptions du catalogue seront annoncées verbalement pendant la vente et notées sur le procès-verbal.



D
Drouot

